



Dette værk er downloadet fra Danskernes Historie Online

Danskernes Historie Online er Danmarks største digitaliseringsprojekt af litteratur inden for emner som personalhistorie, lokalhistorie og slægtsforskning. Biblioteket hører under den almennyttige forening Danske Slægtsforskere. Vi bevarer vores fælles kulturarv, digitaliserer den og stiller den til rådighed for alle interesserede.

Støt Danskernes Historie Online - Bliv sponsor

Som sponsor i biblioteket opnår du en række fordele. Læs mere om fordele og sponsorat her: <https://slaegtsbibliotek.dk/sponsorat>

Ophavsret

Biblioteket indeholder værker både med og uden ophavsret. For værker, som er omfattet af ophavsret, må PDF-filen kun benyttes til personligt brug.

Links

Slægtsforskeres Bibliotek: <https://slaegtsbibliotek.dk>

Danske Slægtsforskere: <https://slaegt.dk>

Slægt & Data

Medlemsblad for DIS-Danmark

årgang 21 nr. 3 - 2007



Udgives af DIS-Danmark

Databehandling i Slægtsforskning
www.dis-danmark.dk
admin@dis-danmark.dk

Adresseændringer meddeles til:

Kasserer Werner Wittekind
Rudersdalsvej 114, 2.tv.
2840 Holte
Tlf. 45 41 43 15
kasserer@dis-danmark.dk

Redaktionen:

Erik Kann, ansvarshavende redaktør
Johan Jepsens Vej 1, 2830 Virum
Tlf: 45 85 18 02 (efter kl. 18)
redaktion@dis-danmark.dk

Kathrine Tobiasen, best.mdl.

Layout, sats og tryk:

Grafisk Data Center A/S, tlf. 66 12 10 30
Trykplag: 5.300 eksemplarer

Artikler i bladet afspejler ikke nødvendigvis foreningens holdning.

Artikler uden forfatterangivelse kan betragtes som foreningsstof.

Redaktionen påtager sig intet ansvar for uopfordret indsendt materiale og forbeholder sig ret til at redigere i tilsendte artikler.

Eftertryk er tilladt efter aftale med redaktionen. Det skal forsynes med tydelig kildeangivelse og med tilsendelse af det aftrykte.

Bladet udkommer 4 gange årligt.

Næste deadline:

1. november 2007
1. februar 2008
1. maj 2008
1. august 2008

Udkommer:

December 2007
Marts 2008
Juni 2008
September 2008

Bladet sendes gratis til medlemmer af DIS-Danmark.

Medlemskontingent 2007: 200 kr.
Girokonto: 501-2058



ISSN 0903-6172

Indhold nr. 3 - september 2007

- 3 Kalenderen
- 6 Sådan har jeg ordnet mit slægtsarkiv
- 8 Brug din båndoptager!
- 10 En 7. generations indvandrers slægtsforskning
- 14 Kunsten at fotografere gravsten
- 18 Digitale databaser er stærke søgeværktøjer
- 20 Degnens skrivefejl
- 22 Den årlige bestyrelsesweekend i maj
- 23 Nyt fra bestyrelsen:
- 25 Hurtig søgning i hovedsageligt amerikanske databaser ved brug af One-Step portalen, udviklet af Stephen P. Morse
- 27 Produktnyt: Ahne2Web version 6
- 29 Nyt fra DIS-Træf
- 30 Hvordan udskrives en del af en TIF-fil
- 31 Om dette nummer
- 31 Bestyrelsens adresser
- 32 En slags jubilæum. Tanker i anledning af 20 år

Links i artiklerne

De links der står i artiklerne i dette nummer – er også lagt på www.dis-danmark.dk – find dem under menupunktet „Links“.



Forsidefoto:

Fotograf: Hans-Henrik Tofft
Forsiden viser en arbejdsvogn fra Amagermuseet
www.amagermuseet.dk

DIS' KALENDER 2007/2008

Sorø

1220

3. november 2007

Kl. 11.00-16.00

Sorø Borgerskole, IT-lokalet
Alleen 8 - 4180 Sorø

Internet og slægtsforskning

v/Ruben Højmark

Efter en kort gennemgang af udvalgte steder på Internettet bliver der mulighed for selv at søge oplysninger om slægten. Tilrettelagt for lidt øvede. Der er en PC til hver deltager.

Pris for materiale pr. deltager: 30 kr. afregnes direkte til foredragsholderen.

Tilmelding senest 18. oktober 2007 ved at deltagerafgift på 50 kr. betales til konto 9570 5012058

Oplysninger kan fås hos Ruben Højmark 57 83 28 94 eller hojmark@dis-danmark.dk

Haslev

1230

4. oktober 2007

Kl. 19.00-22.00

Frederiksgade 6, 1. - 4690 Haslev

KIP-Browser og Legacy Slægtsprogram

v/Ruben Højmark

KIP-Browser er et søgeprogram, der kan lave et hurtigt søg i CD'er fra Dansk Data Arkiv. Gennemgang af mulighederne i KIP-Browseren. Derefter gennemgås, hvad der skal laves af forarbejde, inden programmet hentes og installeres.

Som afslutning omtales slægtsforskningsprogrammet Legacy ved en kort gennemgang.

Tilmelding senest 1. oktober 2007 ved at deltagerafgift på 50 kr. betales til konto 9570 5012058

Oplysninger kan fås hos Ruben Højmark 57 83 28 94 eller hojmark@dis-danmark.dk

OBS

Tilmeldte fra et aflyst kursus fra sidste år er automatisk tilmeldt. Eventuel afmelding til kasserer@dis-danmark.dk

Haslev

1229

Torsdage den 18. oktober 2007 og 14. februar 2008 kl. 19.00-22.00 og søndage den 4. og 25. november 2007 samt den 30. marts 2008 kl. 10.00-16.00

Frederiksgade 6, 1. - 4690 Haslev

Slægtsbog

v/Niels H. Nielsen

Introduktionsaften:

- Kort gennemgang af hvad deltagerens bog kan indeholde.
- Kort gennemgang, din familiehistorie og samtidshistorie.
- Spørgerunde.
- Billedbehandling (Photofilter).
- Opsummering og afsluttende spørgsmål.

En dag hvor vi taler om slægtsprogrammer og bogudskrivning. En dag hvor vi taler om billedbehandling (Photofilter og hvordan man opbevarer sine billeder). En dag hvor man får en resultatgennemgang og igen spørgsmål, der er opstået efter afleveringen af udkastet.

Der må påregnes materialeudgifter. Tilmelding: senest 1. oktober 2007 ved deltagerbetaling på 300 kr. betales til konto 9570 5012058



Et velbesøgt møde i Randers. Erik Kann fortæller om "Kød på slægtem".

Søllerød 1219
27. oktober 2007
Kl. 13.00-15.00
Søllerød Sognegård, Søllerødvej 13,
2840 Holte

Hvad gemmer sig i lægds- og søruller

v/Hans Peter Poulsen

Hvad kan jeg finde i de centrale og regionale lægds- og søruller? Hvordan finder jeg frem /rundt i dem?

Tilmelding senest 1. oktober 2007 ved at deltagerafgift på 50 kr. betales til konto 9570 5012058

Ikast 1231
3. november 2007
Kl. 13.00-16.00
Ikast Bibliotek, Samlingsalen
Grønnegade 25, 7430 Ikast

Skifter – og hvordan de kan bruges i slægtsforskningen

v/Kathrine Tobiasen

Et godt skifte indeholder en guldgrube af informationer, der tillader os at komme meget tæt på vores aner. Det fortæller både om slægtssammenhænge og giver et spændende indblik i de materielle forhold, anerne levede under.

Hvordan foregik skiftet? Hvilke oplysninger kan man trække ud af et skiftebrev? Og endelig – hvordan finder man frem til skifterne?

Tilmelding senest 22. oktober 2007 ved at deltagerafgift på 50 kr. betales til konto 9570 5012058

Søllerød 1228
Lørdage den 24. november og den 1. december
Kl. 10.00-15.00
Søllerød Sognegård, Søllerødvej 13,
2840 Holte

Slægtsbogen – hvad skal den indeholde, og hvordan skal den laves?

v/Hans Peter Poulsen

Med udgangspunkt i en række eksempler og deltagerens idéer skal vi diskutere, hvad slægtsbogen kan indeholde. Hvilke afsnit skal der være i netop MIN slægtsbog? Vi skal også arbejde med den praktiske udarbejdelse af slægtsbogen, enten i et slægtsprogram eller i tekstbehandling. Medbring din egen bærbare, men har du ingen, gør det ikke noget.

Tilmelding senest 8. november 2007 ved at deltagerafgift på 50 kr. betales til konto 9570 5012058

Søllerød
**Torsdage 6. september, 4. oktober,
1. november, 6. december 2007 og
17. januar, 6. marts, 3. april samt 8.
maj 2008.**
Kl. 19.00-21.30
Søllerød Sognegård, Søllerødvej 13,
2840 Holte

Studiekreds

v/Ann Christensen

Studiekreds: Deltagerne udveksler erfaringer omkring slægtsforskning og videregivelse af de indsamlede oplysninger.

Derfor begynder vi møderne med korte indlæg, f.eks. tyding af gotisk skrift. Hver anden gang kommer jeg med et indlæg efterfulgt af åben diskussion om emnet.

I denne sæson vil jeg tage 2 bærbare computere med, så vi kan komme på nettet. Så kan vi lave en form for ”workshop” og få hjælp til evt. spørgsmål.

Som vi plejer, vil der være kaffe/te og en ”lille kage”.

Den 6. september kommer en ekspert og fortæller om digitale kameraer. Har I et kamera, så tag det med.

Tilmelding: Ingen tilmeldingsfrist. Ingen deltagerafgift, dog 20 kr. til kaffe/te og kage.

Haslev 1223
17. november 2007
Kl. 10.00-15.00
Haslev Folkebibliotek, Foredragssal 2
Jernbanegade 62 - 4690 Haslev
Indgang via Rådhusstien

Internet - hvordan bruges det til slægts- forskning?

v/Merete Nielsen

Dette kursus henvender sig til nybegyndere ud i slægtsforskningens kunst. På dette kursus vil du blive hjulpet i gang med slægtsforskning og derudover vil der være en gennemgang af diverse søgesider på Internettet.

Her kan f.eks. nævnes

- Statens Arkiver
- folketællinger
- kirkebøger
- indvandrerdatabase
- den danske udvandrerdatabase

- DIS-Danmarks sognekort
- udvandring til USA
- udarbejdelse af anetavler

Medbring eventuelt egne oplysninger, så der vil være mulighed for at hjælpe dig godt i gang med din egen forskning. Hvis du har en bærbar PC med trådløst netværk, så er du velkommen til at medbringe den til eget brug. Trådløst Internet Kræver Password, bestilles sammen med tilmeldingen.

Tilmelding senest 1. november 2007 ved at deltagerafgift på 50 kr. betales til konto 9570 5012058. Derudover udgift på 75 kr. til materiale, som betales på kursusdagen.

Haslev 1222

7. februar 2008
Kl. 19.00– 22.00

Haslev Folkebibliotek, Foredragssal 2
Jernbanegade 62
4690 Haslev
Indgang via Rådhusstien

Kommunearkiver 1842 til 1970

v/arkivar Christian Larsen

Siden deres oprettelse i 1842 har kommunerne indtaget en mere og mere central rolle i lokalsamfundet, og de oprindeligt begrænsede opgaver er vokset i stort omfang. Dette har også betydet en stadig stigende borgerkontakt, og man kan derfor i de kommunale arkivalier finde mange personalhistoriske kilder. I foredraget vil en række kommunale kildetyper blive præsenteret, bl.a. socialvæsenets arkivalier, valgboøger, mandtal og folkeregisterkort, ligningslister og ejendoms-vurderinger samt bygningsager.

Tilmelding senest 25. januar 2008 ved at deltagerafgift på 50 kr. betales til konto 9570 5012058.

Haslev

Torsdage den 13. september, 11. oktober, 8. november 2007 og den 10. januar, 21. februar, 6. marts samt 10. april 2008
Kl. 19.00-22.00

Frederiksgade 6, 1. - 4690 Haslev

Studiekreds

v/Henning Nielsen

Deltagerne udveksler erfaringer om slægtsforskning og behandling af de indsamlede oplysninger. Derfor begynder vi møderne med korte indlæg; f.eks. tydning af gotiske skrifter og eksempler på udformning af kapitler i en slægtsbog. Efter kaffen diskuterer vi såvel indlæggene som øvrige emner, deltagerne gerne vil høre andres mening om.

Tilmelding: Ingen tilmeldingsfrist.
Ingen deltagerafgift.

Haslev 1221

22. oktober 2007
Kl. 19.00-22.00

Haslev Folkebibliotek, Foredragssal 2
Jernbanegade 62, 4690 Haslev
Indgang via Rådhusstien.

Skøder og ejendomsforhold

v/ Jytte Skaaning

Skøder, panteprotokoller og servitutgenparter, hvor finder jeg dem? Hvad kan de give mig af oplysninger, som jeg kan bruge i min slægtsforskning? Hvor langt tilbage kan jeg finde oplysninger og mange flere spørgsmål, vil Jytte Skaaning besvare ved dette foredrag samt besvare spørgsmål, som I har med hjemmefra.

Tilmelding senest 2. oktober 2007 ved at deltagerafgift på 50 kr. betales til konto 9570 5012058.

Tilmelding til DIS' foredrag sker ved at indbetale deltagerafgiften

Indbetalingen kan ske ved:

- ◆ På posthuset - girokonto 501-2058
- ◆ Netbank - under indbetalinger vælges kort-art 01 og giro 501-2058
- ◆ Bankoverførsel til DIS-Danmark, reg.nr.: 9570, konto 5012058

For alle indbetalinger gælder, at du skal huske at skrive:

- ◆ Navn og adresse - eller navn og dit medlemsnr.
- ◆ Arrangementsnummeret (er anført ved arrangementet - ses også på hjemmesiden).
- ◆ Mailadresse eller telefonnummer, hvis du vil modtage en bekræftelse på din tilmelding.

Sådan har jeg ordnet mit slægtsarkiv



Henrik Prætorius
Snebærvænget 27
2830 Virum
Tlf. 45 85 29 87
ahzarembe@webspeed.dk

Ved et slægtsarkiv forstår jeg i denne forbindelse det materiale, som ikke er nedfældet i et slægtsprogram, men som i øvrigt i vidt omfang danner grundlaget for dataene i programmet.

Det begynder med en større eller mindre papæske eller blot en bunke med alle mulige ting, billeder, med og uden ramme, avisudklip, eksamensbeviser, dåbs- og vielsesattester, stamtavler eller tilløb til sådanne og meget mere.

Alt sammen overleveret eller arvet fra en ældre generation.

Det første, man bør gøre, er at få styr på, hvem billederne forestiller. Især i tyverne og trediverne blev der fotograferet rigtig meget, både enkeltpersoner og især grupper af personer. Her skal man opsøge stadig levende slægtinge fra den ældre generation, der endnu kan huske, hvem personerne er. Jeg havde selv det held, at min far var så forudseende, at han forsøgte at forsyne alle billeder og fotografier med en slip med de navne, han kunne identificere, men selv han havde problemer med nogle af dem.

Sønderjyske kilder

Heldig har jeg også været, ved at min oldefar allerede i slutningen af 1800-tallet havde interesseret sig for slægten og dens rødder.

Han havde fundet mange ting frem, især fra det dengang tyske Sønderjylland. Det har været noget af en bedrift, når alt skulle foregå pr. brev til de enkelte kirkesogne.

Men man svarede meget udførligt, som det kan fremgå af brevet her fra

1868 fra kirken i Simonsberg, der giver en afskrift af et lille barns død i 1739 og et nyt lille barns dåb i 1740, med det samme navn, Steffen Hinrich Prætorius.

Min oldefar havde lavet adskillige udkast til en stamtavle, og jeg kan stadig blive imponeret over, hvor korrekte oplysningerne faktisk er. Min far arvede så materialet og kunne levere det videre til mig, hvor det tilbragte mange år i den berømte papæske.

Sortering af materialet

Min egen interesse for slægten blev egentlig først vakt, da vi skulle finde en fødselsdagsgave til en onkel, der var meget interesseret i at se sin nøjagtige tilknytning til slægten, og jeg påtog mig, så godt jeg nu kunne, at tegne en stor stamtavle ud fra de oplæg, jeg havde overtaget.

Da jeg skulle rydde op efter denne bedrift, blev materialet nogenlunde sorteret, inden det blev lagt til side.

Det var nok først, da jeg fik anskaffet et PC-program – Brothers Keeper – at en egentlig katalogisering blev nødvendig. Indkodningen af persondataene førte til megen forskning, og mange kopier blev taget fra andre arkiver og håndbøger. Og de skulle jo være et sted.

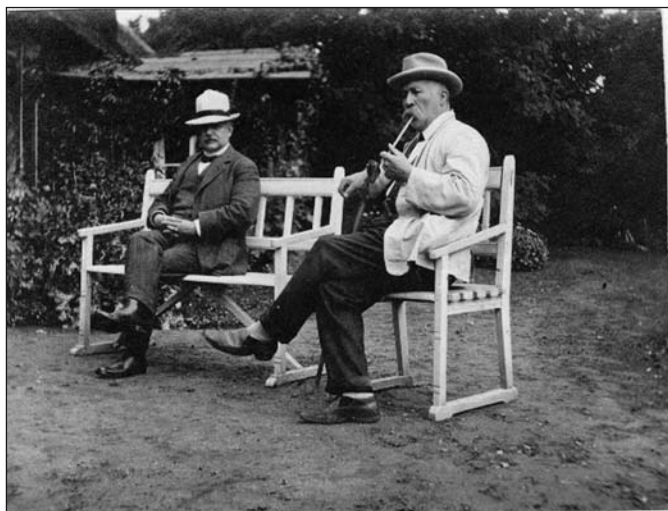
Ringbind med lommer

I "Slægt og Data" nr. 2 2007 har jeg beskrevet, hvilken opdeling jeg har brugt i min slægtsbog, og efter nøjagtig samme princip har jeg, alt efter pladsbehov, opdelt et antal ringbind, forsynet med klare plasticlommer til materialet.

Jeg har valgt en type ringbind med lommer på bindet til 1. en tekst på ryg-



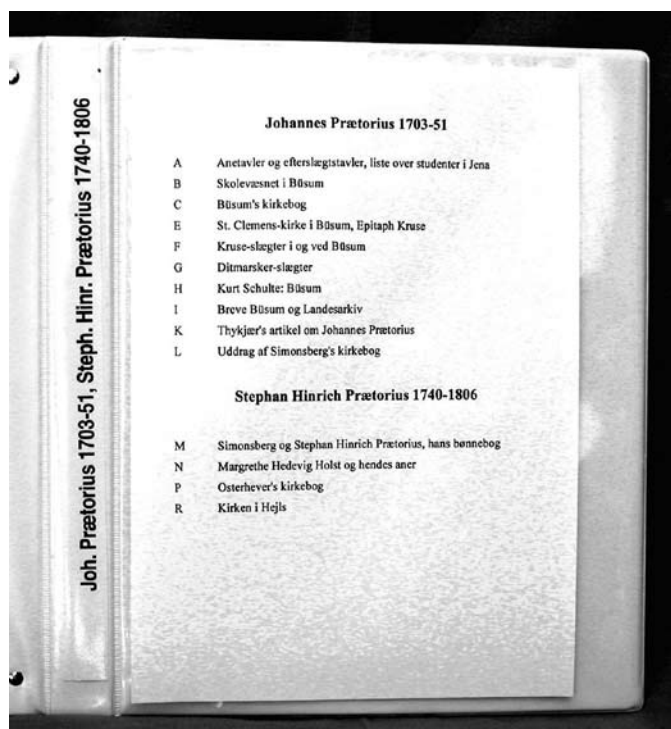
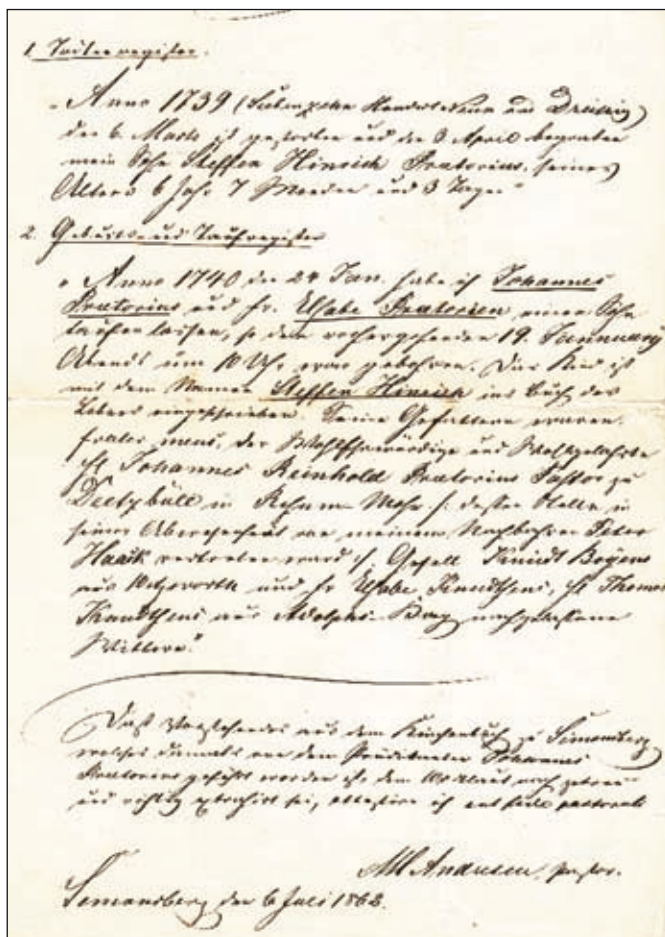
Papæskan, det hele begyndte med



J Præstegaardshaven,
 Far, med sin Følge, stilledes
 sammen omkring Wilhelms
 Albeck (gift med fars
 søster)

Min far havde forsynet sine billeder med notater

Brevet fra kirken i Simonsberg



Ryg og forside på mine ringbind

gen med en overordnet oversigt over indholdet og 2. en lomme på forsiden til et A-4 ark med en detaljeret fortegnelse over indholdet.

Hvert ringbind indeholder altså materialet om en bestemt slægtsgren eller en større eller mindre del af den. Metoden tillader, at der kan ændres efter behov. Der skal blot laves nye ryg- og forsidetekster.

Foruden disse mapper er der ringbind med oplysninger fra opslagsværker, der ikke kan henføres til en bestemt gren, f.eks.: Gejstligheden i Schleswig-Holstein fra Reformationen til 1864, kopier fra "Trap Danmark" og lign.

Papæskan

Et ringbind indeholder min korrespondance med andre om slægt og slægtsforskning, og endelig er der naturligvis et ringbind, som indeholder "Slægtsbogen" i form af foreløbig ca. 30 kapitler i hver sin plastlomme. En egentlig indbundet bog vil nok aldrig komme, men skulle nogle af mine efterkommere få lyst, så danner siderne i ringbindet bogen. De kan blot udskrives og indbindes.

Papæskan - eller kassen - eksisterer stadig. Den indeholder nu blot det materiale, der ikke umiddelbart kan komme i en plastlomme, større billeder, de gamle håndskrevne



Samlingen af mapper

stamtavler og store arkivalier i folieformat. Når man skrev en udnævnelse til et pastorat, var man ikke smålig med papirformatet!

Men det er nu i en overskuelig form, som sammen med ringbindene giver en let adgang til alt det, der er indsamlet, og ikke kræver nogen særlig introduktion, for at man kan få glæde af det.

Brug din båndoptager!

Min mormor - en "sand kilde" til stor glæde



Jørn Holm Bendtsen
Hallssti 19,
8000 Århus C.
Tlf. 86122210
e-mail joran@stofanet.dk

Da jeg for første gang, en efterårsaften i 1971, skulle interviewe et familiemedlem, var det min mormor, Mary Beenfeldt (født Hildebrandt Mikkelsen), der måtte stå for skud.

En virkelig stor oplevelse

Det skulle vise sig at blive en oplevelse af de helt store. På dette tidspunkt var min mormor 82 år gammel, og jeg var ikke helt i stand til at bedømme, om hun virkelig kunne gengive hændelser fra sit liv med stor sandhedsværdi. Derfor efterprøvede jeg de oplysninger, hun gav mig, og resultaterne var overvældende korrekte.

Problemer med tipoldeforældrene

Da jeg forsøgte at finde mine tipoldeforældres data, løb jeg ind i det klassiske problem, at der var mulighed for at vælge mellem 2 familier, hvor mændene bar samme navn. Jeg kørte fast i

min undersøgelse, indtil jeg erindrede, at min mormor havde fortalt, at min

oldemor var en af de første beboere på Plejehjemmet på Kirkegårdsvej i



Aarhus. Efter undersøgelser på Plejehjemmet, socialkontoret, Erhvervsarkivet, begravelsesvæsenet og i kirkebogen, fandt jeg frem til de rette personer i fødesognet.

Vise fra 1909

På et tidspunkt i interviewet bryder min mormor pludselig ud i sang og synger en vise fra 1909. Der var landsudstilling i Aarhus i dette år med optræden af til etiopiere.

70 år tilbage i tiden

Visen handlede om en af disse. Jeg syntes selvfølgelig, at min mormor var helt exceptionel, hun fortæller om en begivenhed 70 år tilbage i tiden med enestående klarhed. Det pudsige er, at jeg flere år senere så en artikel i avisen, hvor en anden ældre dame fortalte om den samme begivenhed og opridsrer baggrunden for visen.

Yderligere efterforskning

Så gik der sport i at efterspore, om der var andre med en lige så god hukommelse. Jeg besøgte da ved en lejlighed 3 ældre bekendte og forsøgte mig lidt frem. Jo, sandelig, også de huskede begivenheden og kunne gengive historien og visen, endda med afsyngelse af samtlige vers. Hvert af besøgene var en oplevelse i sig selv, og de er nu gode minder som ”ja”, ”aha” og ”mmmmh” vanskeliggør senere brug af båndet.

16 gode råd

Når jeg hører på dette gamle bånd, og hører min egen måde at deltage i samtalen på, kan jeg se, at min erfaring i dag er blevet større. Derfor et par gode råd til dig, inden du tager på tur med båndoptageren.

1. Afgør, hvad du ønsker at opnå, f.eks. om du ønsker at få nedskrevet historien om din nærmeste familie eller din udvidede familie.
2. Lav en liste over personer du ønsker at interviewe. Udover slægtninge inkludér da venner, lærere, forretningsforbindelser og andre, som kan kaste lys over den historie, du vil berette om.
3. Lær noget om den person, du vil interviewe, og om det emne, du vil samtale om, så du kan stille intelligente spørgsmål. Læs dagbøger, journaler, familiebreve, m.m..
4. Lav en liste med emner og spørgsmål. Føl dig ikke bundet af listen, men brug den som løftestang i samtalen. Koncentrer dig om ”hvorfor” og ”hvordan”, hellere end om ”hvem”, ”hvornår” og ”hvor”. Spørg tilknyttede personer om emner og oplæg til relevante spørgsmål.
5. Brug det rette udstyr. Øv med udstyret, især båndoptageren - før interviewet. Tag flere bånd med end du regner med at skulle bruge og benyt en god båndkvalitet.
6. Arranger omgivelserne. Sørg på forhånd for, at interviewet ikke vil blive afbrudt af udefra kommende forstyrrelser. Vælg et tidspunkt, hvor du forventer vedkommende er oplagt og i godt humør. Planlæg et moderat tidsforbrug, et langt interview kan trætte vedkommende. Giv ikke spørgsmålene til vedkommende på forhånd, det kan føre til ”fortænkte” svar.
7. Når interviewet begynder, så rids op for personen, hvorfor du er der, uden at gå for meget i detaljer.
8. Giv ikke udtryk for, at du ved en masse om dem eller om interview-emnet, heller ikke selv om du gør det.
8. Begynd med lette spørgsmål, som det vil være en glæde at svare på og lad vedkommende tale de 99% of tiden. Stil åbne spørgsmål, som tillader lange svar. For eksempel: ”Hvad kan du huske om bedstemor?” eller ”Hvilken indflydelse havde depressionen på din familie?”
9. Gem kontroversielle og følelsesmæssige emner til interviewets slutning, På dette tidspunkt vil de måske være mindre skeptiske. Lad dem ikke overtale dig til at slukke for båndoptageren, men tilbyd, at de må redigere i manuskriptet.
10. Find sandheden om kontroversielle begivenheder. Løs tale eller familietradition er ikke altid korrekt.
11. Behandl følelsesmæssige begivenheder følsomt. Brug takt og forsigtighed. Vær sikker på ikke at støde eller skade levende personer.
12. Fortæl sandheden, men ikke nødvendigvis hele sandheden. Lav ikke sensationer!
13. Brug ikke et offensivt ordvalg ved drøftelser af følelsesmæssige emner. Ændr f.eks. ordet ”fejltrin” til ”anderledes”.
14. Husk at personer, som er involverede i kontroversielle emner, ikke altid behøver nævnes med navn.
15. Forvræng ikke det generelle billede af en anes karaktertræk ved at fortælle en betydningsløs eller atypisk hændelse.
16. Vær selv stille, når der fortælles. Rømninger, opfordrende ord som ”ja”, ”aha” og ”mmmmh” vanskeliggør senere brug af båndet.

En 7. generations indvandrers slægtsforskning



Arne Pico
Rasmus Rasks Alle 63
5250 Odense SV
Tlf. 65961270
Email: fessor@privat.dk

Da jeg gik på efterløn for nogle år siden, besluttede jeg, at jeg ville prøve at finde ud af noget om min slægt, der jo har et lidt specielt navn. Jeg havde på det tidspunkt kun hørt lidt om, at den stammede fra Italien - eller var det de spanske lejetropper, der havde sat deres aftryk i Danmark? Ret hurtigt viste det sig at være Italien, hvilket jeg skal vende tilbage til.

Efter at have deltaget i kortere kurser i slægtsforskning, gik jeg i gang med at skrive til et bredt udsnit af slægten. På grund af slægtsnavnet var det meget nemt at finde slægtninge via nettet. Jeg fik respons på en del af brevene og lagde dermed grunden til forskningen i min fars slægt og til det, der i dag er et materiale omfattende de fleste Pico'er, der er født i Danmark. Min faster fra Langeland, det ældste medlem i min nære familie, var allerede fra starten en guldgrube af oplysninger, og hun gjorde mig også opmærksom på, at Lokalarkivet i Rudkøbing lå inde med en hel del materiale. Et besøg her gav en masse data – både i tekst og billeder, og samtidig fik jeg at vide, at en anden Pico også forskede i slægten.

Rødder på Langeland og Fyn

Ham henvendte jeg mig naturligvis til, og han gav mig et lille slægtstræ indeholdende nogle data om den første Pico i Danmark og nogle af efterkommerne i hans egen gren i de første tre slægtsled. Frem til hans død for et par år siden udvekslede vi oplysninger om primært hans egen gren af slægten, samtidig med at jeg holdt ham ajour

med det materiale, jeg fandt om Pico'erne.

Jeg følte mig nu væbnet til at gå i gang for alvor og fandt ved besøg på Landsarkivet i Odense alle de efterkommere i slægten, der var blevet boende på Langeland og Fyn. Herunder også en masse dokumenter. Ved fornyede henvendelser til "gamle" og nyfundne Pico'er udvidede jeg mit kildenet, så det nu dækkede stort set hele Danmark. Indlæg på DIS' hjemmeside gav også gode kontakter, og mange af kilderne affødte nye kilder, så jeg i dag har et stort net af kontakter i hele den danske og canadiske (herom senere) Pico-slægt. Alt sammen sikkert ikke så forskelligt fra de fleste andre slægtsforskere erfaringer og måde at arbejde på.

Pico-grav i julegave

Fra Landsarkivet udvidede jeg min søgning til flere andre arkiver. Lokalarkivet i Rudkøbing er stadig til stor hjælp. Arkivet i Snøde er en anden virkelig god samarbejdspartner, der både har hjulpet med oplysninger om Tranekær, hvor alle de første Pico'er boede, og med at guide mig ind på de rigtige websider, hvor jeg har kunnet finde mere om de mange huse i Tranekær, der gennem årene har været beboet af Pico'er. Også flere andre arkiver er gode kontakter.

Besøg i Tranekær har ligeledes været givtige. På kirkegården fandt min kone og jeg – viste det sig – den sidst eksisterende Pico-grav på Langeland, en grav der gennem mange år har været

benyttet af mine aner. Graven var ved at blive sløjftet, men det forhindrede min kone ved at "forære" mig den i julegave. I dag er jeg meget glad for, at Pico'ernes eneste gamle familiegravsted således er bevaret.

Slægtstræ fra Albertslund

Især et af husene i Tranekær er interessant, idet de første Pico'er i Danmark har boet her. Det ville vi gerne se også indvendig, og de nuværende beboere tog meget venligt imod os og kunne fortælle en masse om huset og om, hvordan dets historie havde udviklet sig. En anden beboer i byen kunne fortælle om en 103-årig mand, der havde været tjener på Tranekær Slot i sine unge dage. Ham besøgte vi på et plejehjem på Fyn og fik ud over glæden ved at snakke med en åndsfrisk gammel mand, der har levet under fire regenter og har serveret for Christian X, en del nye førstehåndsuplysninger om nogle af de gamle i slægten.

I foråret 2005 kom jeg gennem Snøde Lokalhistoriske Arkiv i kontakt med det lokalhistoriske arkiv i Albertslund. Her havde de et par år før fået indleveret en papkasse, fundet i en container(!) med en del data om og billeder af mine slægtninge, og takket være en særdeles kvik medarbejder havde arkivet fået lavet et lille slægtstræ ud fra indholdet. En udstilling, arkivet arrangerede om det indleverede materiale, fik besøg af en Pico, som vi også kom i forbindelse med. Min kone og jeg tog til Albertslund og fik en masse "nye" personer i slægten



I dette lille hus i Tranekær boede de første Pico'er, der kom til Danmark

og dertil billeder af både kendte og ukendte. Samtidig fik vi en værdifuld kontakt til den kvikke arkivmedarbejder, der siden har været en stor hjælp. Pudsigt nok viste det sig, at hun havde aner i sin familie, der også var oplysninger om i det materiale, hun fandt i papkassen.

Italien og Californien

Som nævnt blev det hurtigt klart, at slægten oprindeligt stammer fra Italien. Det kunne min faster fortælle, og i et dagbogsnotat, min oldefar har efterladt, skriver han om Pico-slægten i Mirandola i Italien og kæder den sammen med den første Pico i Danmark. Flere andre i slægten er enige. Og herudover har læsning af bøger om Tranekær og Ahlefeldt-Laurvig-slægten bekræftet det. Bl.a. nævner disse kilder, at Ahlefeldt Laurvig sammen med mange

andre slægter hentede den italienske slægt Pico til Tranekær, da greven på Tranekær slot i slutningen af 1700-tallet ville gøre Tranekær til center for kultur, kunst og håndværk.

På nettet har jeg naturligvis også besøgt mormonernes FamilySearch og her hentet mange supplerende oplysninger om slægten. Dette førte mig så til en californisk web-slægtsside, hvor jeg efterlyste udvandrede Pico'er og også omtalte den første Pico i Danmark. Det igen førte til en kontakt til en Pico i Californien, som kunne føre sit slægtstræ helt tilbage til en Pico i Italien, født 1600. Og med baggrund i materiale, forsket i og udgivet i Californien, kunne hun fortælle, at den gren, hun tilhører, er en af to grene. Den anden gren (min gren) drog, via Tyskland til Danmark og kom hertil senest i 1760'erne, idet jeg har fundet

kilder, der fortæller, at Pico'ernes danske stamfader da var soldat ved et oldenburgsk kompagni, der lå i København. Så selv om Oldenburg endnu på det tidspunkt var under dansk styre, passer det med min californiske kildes oplysning om Pico-grenen, der kom fra Italien til Danmark via Tyskland.

Det Oldenburgske Regiment

Personerne i den (danske) gren bærer alle navne, der er brugt af mange af de Pico'er, jeg i forvejen havde i mit materiale. Den californiske gren er mere udforsket, måske fordi den indeholder den sidste guvernør i den del af Mexico, der i dag er blevet til Californien, mens "linket" til vores første danske Pico's fødested endnu savnes, bl.a. fordi en del af kirkebøgerne i Tranekær gik til ved en brand. For nylig fandt jeg dog på Rigsarkivet i stambøgerne om-



Artiklens forfatter har på Tøjhusmuseet taget opstilling ved en musketer-uniform fra den tid, hvor hans ane gjorde tjeneste ved Det Oldenburgske Regiment

kring Det Oldenburgske Regiment en kilde, der fortalte, at Christian Heinrich Picho gjorde tjeneste som fusilier og var født (Vaterland) i Rensburg! Det er endvidere kildefast, at den danske Pico-stamfader boede i Tranekær fra 1790 til sin død i 1803 og her i en forholdsvis høj alder grundlagde hele Pico-slægten i Danmark.

Søgning på nettet

Jeg har også generelt søgt efter Pico'er på nettet. Og min oldefars dagbogsnotat ledte mig til Mirandola, en by i Ita-

lien, der gennem 3-400 år havde været regeret af Pico'er. Dette sammenholdt med de californiske oplysninger gav god anledning til, at vi flere gange har været i Italien. Under vore ophold dernede har vi fået en utrolig god behandling af mange i byen og er blevet foræret bøger om slægten, slægtstræ med de gamle italienske Pico'er og masser af billedmateriale. Min kone og jeg forsker videre i materialet og udveksler teorier og facts over nettet med både vor californiske slægtning og forbindelser i Italien.

Som nævnt er jeg via et indlæg på DIS's hjemmeside også kommet i forbindelse med en canadisk gren af Pico-slægten, Audrey. Det skete i foråret 2006, og siden da har der været en livlig mail-aktivitet og udveksling af slægtstavler og billeder. Jeg vidste selvfølgelig, at en del Pico'er var emigreret til USA omkring 1900 og havde uden held søgt efter en søn, Henrik, af min oldefars bror. Jeg vidste, at Henrik som 15-årig emigrerede til USA i 1896, smittet af flere andre i hans nære familie. Så kom der en mail fra Audrey, hans barnebarn i Canada.

Farmer og snedker i Staterne

I USA fik Henrik Pico gennem en tidligere emigreret fætter forskelligt håndværkerarbejde i de nordvestlige stater, før han fandt en dansk pige, Sophie Hansen fra Ærø, der også var emigreret til USA. De blev gift i 1904 og boede nogle år i staten Washington; herefter flyttede de til staten Alberta i Canada, hvor de byggede og drev en farm.

Godt nok blev Henrik Pico farmer, men hans hovedbeskæftigelse var som møbelsnedker (som hans far i Rudkøbing). Og det var med baggrund i den beskæftigelse, at Audreys mor, Edna Pico, og far, Harry Hansen, mødte hinanden. Edna var datter af farmer og møbelsnedker Henrik Pico, og hun kørte vognen forspændt med okser for ham, da han skulle lave skabe i det hus, hvor Harry boede. Audreys far, Harry, var søn af to andre emigrerede Hansen-familier, hvor faderen Hans Hansen var fra Vester Skerninge på Fyn og moderen Camilla Elise Jensine Hansen fra Karrebæksminde ved Næstved.

Harry Hansen og Edna Pico giftede sig og fik bl.a. to døtre, Grace og Audrey, der besøgte os på Fyn i august 2006. Deres far og mor har i 1960'erne besøgt Danmark to gange, ikke mindst for at søge efter deres rødder. De fandt ikke så mange Pico'er, men det har jeg jo nu kunnet råde bod på over for deres efterkommere. Derimod fandt de flere af Hansen'erne, og det at begge Harry's forældre var født



På dette gamle, men desværre ikke særlig tydelige, foto sidder Hans Hansen og hustruen Camilla forrest. Hun rejste med sine forældre fra Karrebæksminde til Canada i 1885 og blev 85 år. Audrey's far står som nr. 3 fra venstre bagerst.

Besøg hos danske slægtninge

AF PER WITT

KARREBÆKSMINDE: Søndag 20. august kommer to af efterkommerne til Camilla Elise Jensine Hansen til Danmark. Audrey Sedgwick og hendes søster Grace Tharou - der altså er begge døbt Hansen - for at besøge og lede efter deres danske

bedsteforældres slægter. Indtil nu er det faktisk lykkedes dem, med stor hjælp fra familien Pico i Odense, at finde tre af de fire bedsteforældre-grene, der nu skal besøges.

Den fjerde, nemlig farmoder Camillas Karrebæksminde-gren, er det foreløbig ikke lykkedes at finde, men søstrene besø-

ger nok Karrebæksminde alligevel i næste uge.

I Danmark forblev Camilla Hansens søster Marie, der var gift med Niels Frederiksen og vistnok flyttede til Birkerød. Der blev muligvis efterladt endnu flere søskende i Danmark til Audrey og Grace's farmor Camilla. ■

KARREBÆKSMINDE: Canadiske søstre søger efter slægt.

Hvor er Hansens efterkommere?

AF PER WITT

Det virker mildest talt som en sisyfospopgave at skulle lede efter en Hansen-familie, der udvandrede fra Karrebæksminde i 1885 til Canada, men ikke desto mindre er det det, søstrene Audrey og Grace - født Hansen, er i gang med. Det er faktisk den sidste gren af fire grene danske bedsteforældre, der mangler at blive opsporet, og det er sket ved hjælp af den ene danske gren, familien Hanne og Arne Pico fra Odense. Det er også via dem eventuelle efterkommere eller andre kan bidrage med oplysninger.

I foråret reflekterede en canadisk Pico, Audrey på et indlæg, danske Arne Pico havde på en internetside. Det viste sig, at hun var efterkommer til den fælles, danske oldefader. Hun er samtidig efterkommer til endnu en dansk familie, da Audrey's far, Henry, var søn af en emigreret Hansen-familie, nemlig Hans Hansen og Camilla Elise Jensine Hansen.

Det er i den forbindelse, at slægten har relation til vores egen, og at den danske Pico-familie hjælper den canadiske gren med at finde efterkommere til farmor Camilla, der stammede fra Karrebæksminde.

At familien Hansen endte i Canada skyldes at tømrer Jens Hansen, født i 1835 og gift med Maren Hansdatter, emigrerede

til Canada i 1885 sammen med deres ene datter Camilla Elise Jensine Hansen, født 10.12.1867 i Karrebæksminde, døbt i Karrebæk Kirke 23.02.1867 og død i Canada i 1953.

Camilla giftede sig i Canada også med en Hansen, nemlig Hans Hansen, oprindeligt fra Vester Skerninge på Fyn.

Såfremt nogen kan være behjælpelige med kontakt til eventuelle nulevende slægtsmedlemmer til Camilla Hansen eller kender noget til familien, vil de canadiske søstre være meget taknemmelige.

Henvendelse kan ske til: Hanne og Arne Pico, Rasmus Rasks Allé 63, 5250 Odense SV, tlf. 65 96 12 70 eller mobil 23 72 44 52. ■



Audrey Sedgwick og hendes søster glæder sig meget til at besøge slægtninge i Danmark - og håber nogen har oplysninger om hendes farmor Camilla fra Karrebæksminde, der som ung emigrerede til Canada med forældrene.

De lokale aviser har flere gange interesseret sig for Pico-Hansen-slægten

Hansen og Ednas mor ligeså, gjorde også, at det specielt var dem, familien var interesseret i. Så meget at Harry med baggrund i studier og de to besøg i Danmark skrev en bog om specielt sin far Hans Hansen's familie.

Samarbejde over Atlanten

Med baggrund i den bog og andet efterladt materiale har min canadiske cousin Audrey givet min kone og mig nok til at eftersøge de tre udvandrede Hansen-familiers efterkommere i Danmark. Det er lykkedes os at finde mange nulevende efterkommere og udarbejde slægtstavler hvad angår Ærø- og Vester Skerninge-grenene, bl.a. ved hjælp af efterlysning i lokale

aviser. Og vi kunne glæde canadiernes med familietræf på Langeland, Sydfyn og Ærø, da Audrey og Grace besøgte Danmark. Alene af Vester Skerninge slægten lykkedes det os at opspore og samle 16 nære slægtninge til familiedagen.

Det kniber mere med Camillas slægtninge fra Karrebæksminde. Først og fremmest, fordi der herfra er færre oplysninger. Men vi har dog ved ihærdig opsøgen af folk på egnen fundet det hus i Karrebæk, hvor Audrey's og Grace's farmor, Camilla, fødtes og voksede op.

Kontakter fra Rudkøbing til Canada

I min slægtsforskning har jeg gjort flittigt brug af min 84-årige faster i

Rudkøbing og hendes gode hukommelse. Hun har fortalt meget om min fars barndom og om deres forældre og bedsteforældre. Men udover hende har min forskning ført til såvel personlige møder som telefonisk og skriftlig kontakt med en masse andre i slægten, hvilket jo for alle slægtsforskere er en ekstra gevinst ved arbejdet. Den erfaring har de fleste slægtsforskere naturligvis. Vores fund af den canadiske gren har så - ud over en "udfyldt" slægtsgren givet os en god anledning til at besøge Canada og den canadiske Pico-gren til sommer.

Som alle andre ærgrer jeg mig naturligvis over ikke at være startet så meget tidligere, at jeg kunne få snakket med dem i slægten, der nu er væk.

Kunsten at fotografere gravsten



Kathrine Tobiasen
Korsagervej 13
8900 Randers
Tlf. 86 44 56 89
tobiasen@dis-danmark.dk

Folkene bag Dansk Kirkegårds Indeks (DKI) beflitter sig ikke med at producere hitlister over bidragyderne. Men dersom man alligevel forsøgte at opstille en liste over hvem, der har været flittigst bag kameraerne, ville Thorkild Søndergaard fra Sæby placere sig meget smukt. I alt 6408 gravsten har han foreviget!

Thorkild er ikke bare en bidragyder af rang, han er faktisk også foregangsmand på området, idet han var i gang med sit projekt, før nogen overhovedet tænkte i DKI-baner. Af helbredsmæssige årsager trak han sig tidligt tilbage fra sit toldembede, og en af de interesser, dette gav tid til at pleje, var lokalhistorien. Han blev medlem af den tidligere Sæby Historiske Forening (der nu efter kommune-omvæltningerne er blevet til Saltlandets Historiske Forening) og har i en del år varetaget hvervet som kasserer.

Gravstensprojektet

I foreningen fik man i 2005 en henvendelse fra det lokale museum: Var det en ide, nu hvor Sæby stod overfor at blive opslugt af den store Frederikshavn kommune, at registrere byens gravstene, inden kommunen forsvandt? Bestyrelsen påtog sig opgaven, og slæbet kom til at hvile på Thorkild. Projektet skulle omfatte alle kirkegårde i den gamle Sæby kommune.

Et var fotograferingen, som ikke var ukendt land, noget helt andet registrering. Det var klart, at et edb-program ville være nødvendigt, men hvordan fandt man som novice på området det rigtige? Resultatet skulle også lægges ud på Internettet. Der var

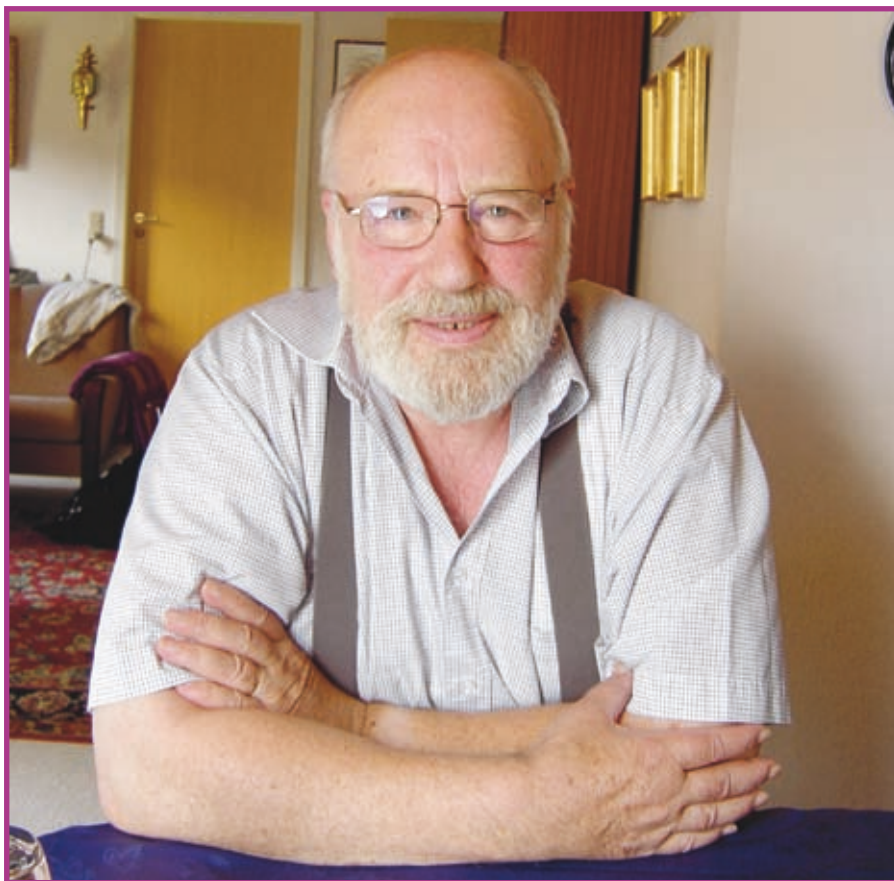
nok at gå i gang med for en mand, der havde fået sin første computer 4 år tidligere.

Web-hotell og domænenavn

"Jeg begyndte at spørge forskellige folk", fortæller Thorkild. "I DIS sporede jeg mig frem til Erik Kann, der foreslog, at jeg skulle kontakte Hanne B. Stegemüller. Her fik jeg at vide, at det første, jeg havde brug for, var et web-hotell, som kunne huse hjemmesiden, det hele skulle ligge på. Jeg

fandt frem til Elite Host; de var meget nemme at snakke med og forklarede omhyggeligt en begynder som mig, hvordan jeg skulle gribe tingene an. Dernæst skulle et domænenavn skaffes. Det fik jeg også klaret.

Der var mange nye, ukendte ting at tage stilling til, så jeg fik hurtigt brug for hjælp og måtte igen ringe til Hanne. Hun var utrolig hjælpsom og fik sat alt på plads, såsom ansøgning om domænenavn og tilmeldinger her og der. Hanne blev webmaster for Saltlandets



"En kirkegård besøges typisk 5 gange, før jeg er færdig med den", fortæller Thorkild.

hjemmeside, og den del af sagen var i de bedste hænder.

I gang med fotograferingen

Det var i foråret 2006, og nu kunne jeg begynde på arbejdet, det egentlige. På forhånd underrettede jeg menighedsrådsformænd og gravere om projektet, så de var klar over, hvad jeg gik der og foretog mig. Jeg lagde ud med den mindste kirkegård, med overskuelige 120-30 gravsten. Det gik strygende.

Når alt var fotograferet, tog jeg hjem og redigerede billederne på computeren. Det foregik i starten med programmet Photoshop Elements, som dog efterhånden er blevet erstattet med Picasa (et gratis program, som søgemaskinen Google står bag, red.). Det kan jo klare det meste, jeg har brug for, såsom beskæring og lysning af billeder. Jeg fandt hurtigt ud af, at fotografering i fuld solskin giver mange skygger, som ikke kan redigeres væk. Gråvejre er bedre, men det må heller ikke være for gråt, der skal være godt med lys! Endvidere har man brug for en ”grenløfter”, som kan holde de grene, der ellers dækker inskriptionen. Det hjælper min kone gerne med. Men selv om man gør sit bedste, er resultaterne ikke altid gode nok, og så må jeg tilbage på kirkegården. Jeg besøger typisk en kirkegård 5 gange, før jeg er færdig med den. Heldigvis ligger mine kirker i nærheden, ikke mere end 20 km. herfra.

Når jeg fotograferer, går jeg tæt på. Det er stenen, jeg vil vise – ikke gravstedet. Der kan undertiden være gravsteder, der ikke har været puslet om et stykke tid, og det behøver ikke blive afsløret på billedet!

Ulæselige skrifter

Gravsten er meget forskellige – og meget forskellige at fotograferer. De sorte blanke sten tåler ikke blitz, de kan virke som et spejl. De rødlige kan også være vanskelige og kræve et bestemt lys. Skrift med hvidt er næsten ulæselig. Men en natursten er god! Stenen må dog ikke være fugtig; det kan give problemer med at læse skriften.”

Thorkild har et godt middel mod



Thorkild med slægtsbogen over hans mormors slægt.

ulæselige skrifter: Han har altid skolekridt, en klud og en flaske vand med, og genstridige sten får et let lag kridt. Kan man nu tillade sig den behandling af en gravsten? Tja, her er man jo så heldig, at en regnbyge (eller Thorkilds vandflaske) rydder pænt op efter os. Er der pårørende på kirkegården, spiller man klogest med åbne kort. Thorkild henvender sig til dem og fortæller, hvad han er i gang med. Det skaber gerne forståelse. En anden gylden regel er at holde sig væk, mens der er kirkelige handlinger.

Efter fotograferingen fulgte registreringen af de afdøde. Hvordan foregik det?

”Jeg lægger registreringen af navnene ind i Excel, et felt til hver oplysning. Det går meget nemt, det eneste, man skal være opmærksom på, er, at tallene (årstal m.v.) skal formateres som tekst og at datoerne skal skrives omvendt som åååå-mm-dd.”

Kirkegårde med særpræg

Efter ca. et års arbejde sluttede Thorkild i maj 2007 af med Sæby kirkegård, der rummer 1778 sten. I alt har han fotograferet 6408 sten og registreret 9853 personer. 3 af de kirkegårde, han har fotograferet, har været forholds-

vis nye, fra 1900-1910, mens de øvrige stammer fra 12-1300-årene. Han taler med begejstring om de enkelte kirkegårdes særpræg:

”På en af de nye kirkegårde ude ved kysten (Lyngså fra 1902) bemærkede jeg ved indskrivningen, at der næsten ingen titler var på stenene. I lapidariet (samling af sten, der er fjernet fra deres oprindelige plads på kirkegården, red.) var der meget store og flotte sten. Jeg spurgte en person med lokalkendskab, og svaret var, at området her var meget stærkt indre-missionsk præget, og over for Vorherre er vi som bekendt alle ens. Når et sognebarn døde, blev der samlet ind til en sten; der skulle ikke være forskel. Alle gamle sten står i lapidariet og bliver passet smukt. Jeg bemærkede også, at der var skriftsteder på mange af stenene.

Titler og datoer

Længere inde i landet, i landbrugs-samfundet, var der derimod masser af titler: Gårdejer, skorstensfejer, smed. Stenene minder alle om hinanden, de må ikke skille sig prangende ud, men heller ikke ligge under standard. De samme navne går igen; fornyelsen i navnebrugen var det småt med.

Et sted bemærkede jeg, at usæd-

Status for kirkegårdsprojektet

Pr. 2. september 2007 er registreret følgende status for kirkegårdsprojektet

Der er oprette i alt 502 kirkegårde. Af disse er 290 meldt færdige.

Bag de 290 færdigmeldte kirkegård står 23 forskellige bidragydere.

vanligt mange havde fødselsdag i maj. Det passer jo påfaldende godt med, at der var sket noget ved høstgilderne! Det kan også se ud til, at folk døde på samme dato – d. 20. og 22. optræder meget ofte. Det kunne være spændende at lave en statistik over det, for det er bare en fornemmelse jeg har, men jeg har den ud fra mange nedskrevne datoer!

Et sted var der 2 gravsteder for den samme familie, bare på hver sin side af kirken. Den sidste, der blev begravet på nordsiden, døde af tuberkulose. Det fik de overlevende til at reagere med at flytte familiegravstedet over på sydsiden.”

Præsentation på nettet

Når kirkegården var færdigbehandlet, skulle den ud på Internettet. Hvordan gør man så det? Thorkild ringede igen til webmaster Hanne B. Stegemüller, og hun var klar i sin udmelding: Det er dig, der skal sætte siden op! Ikke noget spørgsmål, om han nu kunne det. Bare i gang. Og det gik!

”Jeg skriver i Word et lille stykke om kirken. Forinden har jeg spurgt graveren eller menighedsrådsformanden, om der var noget særligt ved den pågældende kirke, som skulle medtages. Jeg vælger også billeder til siden og placerer dem, hvor jeg vil have dem. Til slut sender jeg det hele til Hanne, der lægger den store pakke ud. Men småfejl går jeg selv ind og retter hos Elite Host. Jeg gør meget ud af, at det, der står på hjemmesiden, er så korrekt som muligt.”

1 kr. pr. sten

Et projekt som det, Saltlandets Hi-

storiske Forening gik i gang med, kan ikke gøres gratis. Derfor søgte man om et tilskud på 10.000 kr. hos Spar-Nord-fonden. Thorkild afleverede egenhændigt ansøgningen hos direktøren, og efter et par måneder blev det ønskede beløb bevilget. Men det rakte næppe.

”Jeg foreslog derfor, at vi skulle bede menighedsrådene ved de 11 kirker om at give 1 kr. pr. sten. Når jeg var færdig med en kirkegård, brændte jeg en cd med billederne, og den gav jeg til menighedsrådene sammen med en opfordring til at bidrage med den nævnte krone pr. sten, og det gik de ind på. Da alt var tilendebragt, havde jeg fået mine udgifter til benzin m.v. dækket, mens selve arbejdet har været gratis. Mange mennesker har siden ringet til mig og udtrykt deres glæde over, at de havde fundet aner, som de troede var væk. Jeg har fået en hilsen helt fra Nuuk, og vi kan se, at hjemmesiden har besøg fra hele verden, især fra USA.”

Hjælp til andre

Thorkild er færdig med sit arbejde og har ikke planer om at fotografere flere kirkegårde. Men han hjælper gerne andre, der vil i gang.

”Jeg har lavet visitkort, som jeg har delt ud til højre og venstre, og mange har ringet og bedt om råd til forskellige ting. Jeg har været en del ude at holde foredrag og skal også et par steder her i efteråret.”

At lokalsamfundet påskønner Thorkilds indsats viser 2 tavler, der hænger i entreen. ”ÅRETS CIVITAN BORGER 1997” står der, og titlen er tildelt såvel Thorkild som hans kone, Vitte Christensen, kræfterne bag Bru-

gerrådet på Sæby Ældrecenter, ”som tak for deres uegennyttige indsats for at give medborgere i Sæby Kommune indhold og glæde i hverdagen.” Ud-deleren af æresbeviset er Civitan Club Sæby.

Farmor fra Sverige

Ingen snak med en slægtsforsker uden et par ord om vedkommendes egen forskning. Det hele startede med Vit-tes søn, der var begyndt at forske omkring 2002. Det smittede af på Thorkild, som gerne vil finde ud af noget mere om sin farmor, der var kommet fra Sverige. Den tilsyneladende vanskelige opgave blev lettet, fordi et medlem af bestyrelsen for Saltlandsforeningen var mormon og yderst kyndig slægtsforsker, der hjalp med at få skaffet svenske kirkebøger på mikrofilm hjem. På den måde fandt han frem til farmoderens familie og ved siden af også farfaderens.

Næste projekt var mormor og hendes aner, der alle havde boet på egnen: ”Jeg fandt dem i folketællinger fra egnen og kunne her læse, hvad de havde levet af – de var fiskere, jordbrugere, gårdejere. Mange døde i en meget ung alder, og enken eller enkemanden havde ikke andet valg end at gifte sig hurtigt efter, ofte med karlen eller pigen på gården. Det var i høj grad en praktisk sag, for det var nødvendigt at være to om at drive en gård.

Anebilleder

Jeg har nu gjort min mormor færdig. Jeg har lavet en slægtsbog, som jeg har fået trykt hos en bogtrykker og givet til mine fætre og kusiner. De syntes, det var spændende at medvirke, så jeg fik en masse ”nye” slægtninge, som jeg egentlig godt vidste jeg havde, men ikke havde haft noget med at gøre.

Min morfars søster fik jeg tilfældigvis oplysninger om. En tidligere kollega fortalte om, hvordan han som barn kom til et sted på landet, hvor der var så mange piger. Det viste sig, at det var min mors hjem, som han kunne fortælle meget om. Jeg har fundet hans brors to døtre via nettet og besøgt en af dem sidste år i sommerhuset. Det er



Efter arbejdet med kirkegårdene bruger Thorkild megen tid på Saltlandets Historiske Forenings hjemmeside.

sjovt at få kontakt med familie, man ikke tidligere har kendt. Ad den vej har jeg fundet hele den gren. Ved en anden lejlighed fik jeg et album med hjem med billeder af en anden gren af familien, nemlig min mormors. Her var et billede af mine oldeforældre, som jeg aldrig har set, skønt jeg havde arbejdet meget med dem. Det var jeg utroligt glad for. Det var fantastisk pludselig at sidde der med portrættet af dem!”

Weblog og billeder

Vi vender tilbage til Thorkilds nuværende hjertebarn: Foreningen og dens hjemmeside: ”Vi har for nyligt lavet en weblog på Saltlandets hjemmeside. Indtil videre er jeg dog den eneste, der har skrevet på den. Jeg fortæller om kirkerne og om forskellige spændende

personer fra egnen. Det er meningen, at vi vil lægge nyheder ud om, hvad der sker i det store område, som er vores. Og der har været 1700 besøgende i det par måneder, der er gået, siden den startede.

Vi har også et billedgalleri på siden. Hanne har fundet et program, vi kan bruge, og her har vi lagt omkring 250 billeder ud, især billeder af gamle gårde og andre bygninger. Meningen er, at folk skal melde tilbage, hvis de har oplysninger om en gård. Og det har i høj grad givet pote.”

Det er Thorkild, der lægger alle billeder ud, og denne del af siden er allerede nået op på 5000 besøg. Flot gået af en mand, der kun har puslet med edb-programmer siden 2001. Nogle unge medlemmer af familien har været – ind imellem lidt utålmodige – hjælpere, men ellers er det gået derudad med stadige nye landvindinger for senior. Kan man give sig i kast med at lave databaser og blogge på nettet, når man er midt i 70’erne? Jo, det kan man da! I hvert fald når man hedder Thorkild Søndergaard!

Saltlandets Historiske Forenings hjemmeside:
<http://saltlandet-saeby.dk/>

Følg Thorkilds weblog her:
<http://www.saltlandet-saeby.dk/blog/>

Digitale databaser er stærke søgeværktøjer

- men husk god forskningsmetodik og sund fornuft



Bjørn Marcher

Olsbækdal 1

2670 Greve

Tel. 43 90 60 01

[Bearfields@12move.dk](mailto: Bearfields@12move.dk)

De fleste af os har erfaring med at bruge digitale databaser, der er tilgængelige på Internettet, til at søge i sin slægt. De afskrevne danske folketællinger¹ (FT), affotograferede kirkebøger² (KB), og mormonernes databaser³ er nok de mest anvendte. Her er et eksempel på, hvor stærkt et værktøj sådanne søgninger kan være – men også på deres begrænsninger og faldgruber til skræk og advarsel.

Min oldemor

Jeg har en oldemor, **Bodil Johanne Jensen**, der er født udenfor ægteskab i 1868 i Nr. Vedby sogn på Falster⁴. Dette var også en del af familietraditionen. Moderen var det ugifte Fruentimmer **Ane Marie Kirstine Jørgensen**, og den udlagte barnefader opgives til danselærer **Ole Jensen** fra Langeland. Man siger jo ”Moderen ved man hvem er”, og der kan nemt findes alle de sædvanlige oplysninger om hende, herunder hendes forældre, dåb og død. Hun døde i 1914 som ugift, og fik så vidt vides ikke andre børn end Johanne.

Jeg fandt denne indførsel første gang for snart 30 år siden, i en støvet kirkebog på Landsarkivet for Sjælland, længe før Internet og genealogiske databaser var udbredt.

Moderen kan ses på billedet, formentlig fra 1870'erne (hun er født i 1841, så døm selv). Hun var tjenestepige, og datteren boede så vidt vides ikke hos hende, men hos forskellige familier eller bekendte i lokalområdet. Som voksen tog datteren Johanne selv en plejedatter ind i familien, og moderen blev ikke nævnt i familiebiblen.

Hvor kom faderen fra?

Men faderen Ole Jensen.... Han nævnes kun dette ene sted i en kirkebog, end ikke ved datterens konfirmation, vielse eller andre steder.

Forskellige oplysninger

I øvrigt står der lidt forskellige oplysninger i de to udgaver af kirkebogen. I Arkivalieronline's udgave af Nr. Vedby KB⁴, står der udlagt barnefader Ole Jensen fra Langeland (men ikke noget om danselærer), og der er en fadder mindre (4 mod 5). *Hvis du har meget få oplysninger om en person, kan det være en fordel at se i den anden kirkebog (der vel som regel er Hovedministerialbogen). Altså ind på arkivet og se originalen!* Der kan stå en ekstra oplysning, der kan være guld værd, f.eks. en stillingsbetegnelse, en ekstra fadder, forlovere til et bryllup, en familiebetegnelse, en bopæl. Jeg har oplevet det hele i forskellige sammenhænge.

Alt for almindeligt et navn

Jeg har i mange år ærgret mig over at være gået i stå med denne person, men der er 16 sogne i 2 herreder på Langeland. **Ole Jensen** lyder som et meget almindeligt navn, og der står ingen oplysninger om hans alder. Det virkede alt for uoverskueligt til at begynde en søgning. Prøvede med at se efter Ole Jensen i FT1870 for hele Falsters Nørre Herred, men uden succes.

Folketællingen 1845

Da FT1845 blev komplet for hele Danmark takket være det store frivillige indtastningsarbejde, synes jeg allige-

vel det skulle komme an på en prøve. Forarbejdet til Johanne er foregået i 1867, moderen var 26 år ved fødslen, så en afgrænsning for faderens alder mellem 23 og 42 år synes jeg var rimelig (dvs. fødselsår 1825 til 1845), med hele Langeland som geografisk område. Hensigten var så at følge de mange kandidater op i tiden og udelukke dem én efter én, indtil der forhåbentlig kun var én tilbage – der så gerne skulle forsvinde fra Langeland før 1867. Det kunne man vel få en del vinteraftener til at gå med....

Fundet!

Søgningen er nem nok, den giver pudsig nok kun 8 hits for FT1845 for hele Langeland. Af disse er der kun én, der opfylder mit alderskriterium! ⁶ Meget overraskende – så almindeligt er navnet åbenbart ikke. Hurra og tak til databaser!

Denne ene er en **Ole Jensen**, født i Stoense sogn i 1833⁷, boende hos faderen, enkemand og sognefoged **Jacob Jensen** i 1845 ⁶. Han kan følges ved dåb ⁷, og i FT 1834, 1840, 1845 og 1850 (sidste hos broderen Rasmus Jensen). Moderen hedder **Anne Sophie Rasmusdatter**, og begge forældre kan følges længere tilbage. Der var ikke andre Ole Jensen på Langeland, der kunne passe aldersmæssigt – så skulle de da være meget gamle i 1867 (55 år eller ældre). Næppe sandsynligt at en danselærer i 50'erne forfører en ung pige på 25 på Falster...

Kunne være stoppet her!

Så vidt så godt – databaser og Inter-



net er fremragende søgeredskaber, jeg kunne være stoppet her!

Men en god forskningsmetodik byder at man gør prøve, søger ekstra oplysninger og underbygger hypotesen om, at dette er den rette person. Ret beset er det kun sandsynliggjort

at det *kan* være ham, ikke at det rent faktisk *er* ham udenfor enhver rimelig tvivl. Det sidste ville f.eks. være tilfældet, hvis der havde stået alder og fødeby i den famøse indførsel ved Johanne's dåb, eller han var fundet ved en folketælling med flere data.

Manglende registreringer?

Ret beset *kan* der være nogle få manglende registreringer ved FT1845, der kunne være en person født på Langeland, men fraflyttet som barn før 1845. Jeg prøvede også i FamilySearch om der kunne være ekstra personer født 1825 til 1845, men fandt ikke andre. Må dog ærligt indrømme, at jeg ikke manuelt har pløjet kirkebøger i 16 sogne i en 20 år periode igennem for at finde alle Ole Jensen'er. Endelig kunne han have fået sit patronym ændret ved forvirringen i navnerformen af 1856 – hvis faderen f.eks. hedder Jacob Jensen, kunne han stå som Ole Jacobsen ved dåb og senere som Ole Jensen.

Omhyggeligt førte afgangslister

Det viser sig, at Stoense sogn (lidt usædvanligt) har omhyggeligt førte afgangslister, med typisk omkring 15 personer, der forlod sognet hvert år. Jeg søgte så via AO, hvornår i perioden 1850 til 1867 Ole Jensen havde forladt sognet. Det havde han så overraskende nok ikke! Mærkværdigt. Kun i året 1864 så det lidt mystisk ud – der var kun 3 personer på afgangslisten – et meget lille antal. Der har nok reelt været flere, men måske er listen ikke ordentlig ført grundet krigen, måske er det som soldater de fleste har forladt sognet. Det er ihvertfald ikke ført.

Måske "min" **Ole Jensen** havde været soldat, og så valgt at tage hjem med en soldaterkammerat til Falster? Hvordan skulle han ellers have forladt Langeland?

I virkeligheden død som ganske ung

Nå, det kunne jo også være at man skulle checke "Døde Mandkjøn" i sognet, blot for at kunne sige det var gjort.... Det er et manuelt arbejde, der er kun en ikke særlig systematisk ført database på Family Search for dødsfald. Men det er hurtigt gjort med AO, og nok engang kom en overraskelse – **Ole Jensen** viste sig at være død⁸ ganske ung i 1856, som 23-årig. Faderens navn er nævnt, der er ikke mulighed for forveksling. Han kunne altså slet ikke være barnefader i 1867!

Gode råd ved brug af søgedatabaser

Tilbage står man så, ikke med endnu en ane og mulighed for at spore længe-
re tilbage... men med en "død ende"
uden idéer til at komme videre. Men
det er dog **til enhver tid bedre at eli-
minere en god kandidat, end at fort-**

sætte med en forkert! Man vil jo bare
opdage at man har spildt en masse tid,
når man på et senere tidspunkt finder
ud af, at man har lavet en fejl.

Hvad gør man så – tja, i dette til-
fælde må jeg vel blot acceptere at her
er en død ende, man ikke kan komme

videre med! Moderen kan have opgi-
vet et bekvemt falskt navn - årsagen
kan man kun gisne om. Måske et fami-
liemedlem - måske var hun ikke klar
over, hvem det var – eller at hun har
troet på et forfalsket navn.

Gode råd :

- Søg gerne i digitale databaser – men betragt det kun som bekvemme værktøjer
- Tag aldrig fravær af hits som udtryk for at "der ikke er noget". Der er mangler og mange forkert stavede navne i databaserne. Staveform er ikke altid fast.
- Læs altid originalerne, gerne i AO, helst på arkiverne. Der er ofte ekstra oplysninger.
- Husk at skelne mellem sandsynlige og påviste sammenhænge.
- Søg altid ekstra oplysninger hvor muligt. Underbyg hypoteser.
- Brug almindelig sund fornuft – svarer resultatet til forventningerne?
- Brug en god forskningsmetodik: Påvis slægtskab udenfor enhver rimelig tvivl.

Referencer:

1. Folketællinger på www.ddd.dda.dk og Arkivalieronline.
2. AO på www.arkivalieronline.dk
3. Mormonernes databaser på FamilySearch, www.familysearch.org
4. KB Nr. Vedby 1841-1871, opslag 86, dåb af Bodil Johanne Jensen, født 9. Februar 1868.
5. Foto i privat familieejde, ca. 11 x 6 cm. Taget hos fotograf K. Knudsen, Nykøbing F.
6. FT1845, Stoense, Stoense by familie 10, Ole Jensen og familie, B7138, lb.nr. 65.
7. KB Stoense 1831-1874, opslag 5, dåb af Ole Jensen, født 11. september 1833 i Stoense By
8. KB Stoense 1831-1874, opslag 245, begravelse af Ole Jensen, død 12. september 1856.

Degnens skrivefejl



Nelly Jensen

Nørregade 20, 1.tv.,
1165 København K
Tlf. : 33 15 52 94

Nelly.jensen@mail.tele.dk

Jeg læste en artikel i "Slægt og Stavn" nr. 1, februar 2002 om de nye navngivningslove og hvilke kvaler, de afstedkom.

Forordningen 1828 og kvalerne med den

Regeringen påbød derfor i 1828 ved

en forordning, at befolkningen skulle have faste slægtsnavne. Børnene skulle have samme efternavn som fædrene. På baggrund af den gamle navneskik vakte det harme. Skulle en søn hedde Jensen efter faderen Hans Jensen, der selv havde fået sit efternavn efter sin far Jens, ville det jo føles, som var det

bedste-faderen, der var far til barnet, og den tanke kunne man ikke lide.

En datter kunne heller ikke hedde –sen, for hun var jo en pige!

Befolkningens valg

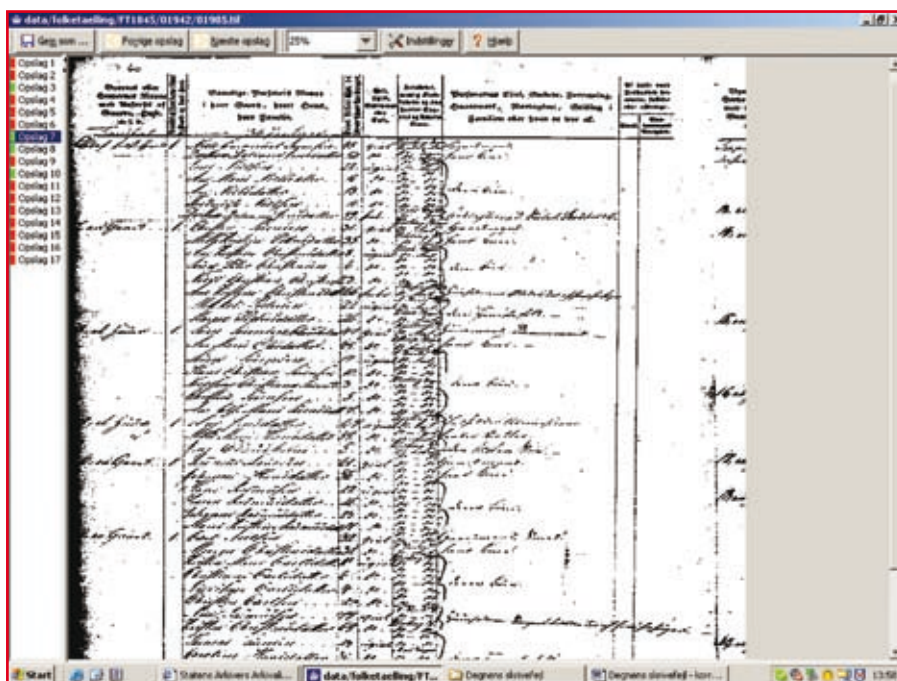
Befolkningen holdt derfor fast ved den gamle navneskik, trods forordningens

krav. Næsten desperat. Om ikke på anden måde, så ved en navngivning i den form, at Hans Jensens søn kom til at hedde Søren Hansen Jensen – Hansen efter faderens fornavn, Jensen for at fornøje myndighederne.

Min ane

Sådan en havde jeg : *Johannes Jensen Christensen*, født 1862, Klovborg Mark, Skanderborg amt. – Det var så det, men der skulle vise sig rigtige kvaler.

Jeg fandt hans far, der hed *Jens Christensen* og hans far igen, der hed *Christen Olesen*, født omkring 1797 i Ejstrup og gift med *Bodil Marie Olesdatter/Olesen* fra Thyregod sogn. Det gik næsten som smurt, skønt nogle kopier af kirkebøgerne var meget utydelige.



Folketælling 1845 fra Klovborg.

Folketællingen 1845

Så var det tid til at kigge i folketællingerne igen. I Ft.1845 fra Klovborg fandt jeg *Christen Olesen* og hans kone *Bodil Marie Olesdatter* og 5 af deres børn, her imellem ”min mand” *Jens Christensen*. Ved hjælp af hans alder fandt jeg også hans fødsel og døb i kirkebogen, men nu hed hans moder pludselig *Bodil Marie Jensen !!* Hendes far hed *Ole Ivarsen*, så hvorfor *Jensen ??*

Hvorfor Jensen?

Er det mon sønnens navn *Jens*, der har forvirret degnen ? Han fortsatte i så fald med sin vildfarelse, for ved check af børnenes fødsel og døb i kirkebogen, viste det sig, at for børnene født før *Jens* hed deres mor *Olesdatter/Olesen*, for de to piger født efter *Jens* hed moderen *Jensdatter/Jensen* (se skema i bunden af siden).

I alle folketællingerne hedder hun *Olesdatter/Olesen*

Ekstra kontrol

Nogle af kirkebøgerne og folketællingerne var som sagt meget utydelige, – så havde jeg læst forkert ? – eller skrevet forkert ? Jeg checkede med datoer, aldre, navne, steder – dobbeltcheckede – krydscheckede – det var de rigtige personer, jeg havde fat i.

Alle disse kvaler - bare fordi en degn sad og sov for 173 år siden!!!

1.2. 1845 – Klovborg sogn, Vrads herred, Skanderborg amt. et hus. 1 familie (nr.12 i optællingen)

<u>Christen Olesen</u>	49 år gift	f. i Ejstrup, Skanderb. A.	Husmand
<u>Bodil Marie Olesdatter</u>	43 år gift	f. i Tyregod, Vejle a.	Hans kone

Børn :

Mette Marie Christensdatter	15 år	f. i Eistrup s. Skanderb. a.	(Moderen hedder Olsdatter
Sidsel Marie Christensdatter	13 år	f. i Eistrup s. Skanderb. a	” ” ”
<u>Jens Christensen</u>	11 år	f. i Klovborg s.	” ” <i>Jensdatter</i>
Hansine Christensdatter	5 år	f. i Klovborg s.	” ” ”
Johanne Marie Christensdatter	3 år	f. i Klovborg s	” ” ”

i kirkebøgerne)

Den årlige bestyrelsesweekend i maj

En god og nyttig tradition



Erik Kann
Johan Jepsens Vej 1,
2830 Virum.
Tlf. 45 85 18 02
kann@dis-danmark.dk

Spørgsmål til læserne: Hvad får man, når man blander lidt over 4 siders dagsorden, 9 bestyrelsesmedlemmer, et monstrøst stort antal bilag og lader disse tre ingredienser arbejde sammen i mere end halvanden døgn på et hotel i Odense?

Svaret er: En masse dynamiske drøftelser af såvel små som store emner, en lang række vigtige beslutninger, nogle konkrete i forhold til enkelte detailspørgsmål, andre karakteriseret ved at være mere vidtgående i indhold og perspektiv.

Og det er i virkeligheden bare en del af facit. Så er der nemlig ”alt det andet”: at nye bestyrelsesmedlemmer kan blive en velintegreret del af arbejdet i bestyrelsen, at hele holdet også bare har tid til at snakke og pjatte og dermed bekræfte, at bestyrelsens medlemmer også fra tid til anden er ganske almindelige mennesker med teenagebørn, børnebørn, problemer på arbejdet, drømme og ønsker, der også handler om ferie i Sydfrankrig uden den heldagsregn, vi havde sidst, vi var af sted.

Veletableret størrelse

Bestyrelsens weekend er blevet en veletableret størrelse, der nu med veletableret hu placeres umiddelbart efter generalforsamlingen, således at der bliver god tid til at give de nye bestyrelsesmedlemmer en solid indføring i arbejdet. I år besluttedes også, at vi skulle udarbejde et dækkende informationsmateriale til nye bestyrelsesmedlemmer, således at ingen længere behøver at være i tvivl om, hvorvidt det er tilladt at kigge op, når togservice passerer pladsen i toget på vej med et bestyrelsesmøde.

Mange vigtige dagsordenspunkter

Der var rigtig mange vigtige emner på dagsordenen denne weekend. Lad mig blot i flæng nævne hjemmesiden, kommunikation og strategi.

Skal vores hjemmeside have et nyt udseende, nyt indhold, hvordan skal bestyrelsen kommunikere i forholdet til medlemmerne, hvordan sikrer vi endnu bredere viden i medlemsskaren om, hvad der sker i bestyrelsen, hvordan gør vi vores arbejde - også det trælse og rutinemæssige- vedkom-

mende og nærværende for medlemmerne, hvordan kommunikerer foreningen som samlet størrelse i forhold til omverdenen, til de andre ”operatører” i det slægtshistoriske marked?

Hvilken strategi skal vi arbejde ud fra: Skal vi læne os tilbage i veltilfredshed over den konstante medlemstilgang og derudover ikke foretage os en snus af frygt for, at vi bliver for store og u håndterlige, eller skal vi aggressivt gøre alle tænkelige og utænkelige anstrengelser for at øge medlemstallet. Flere medlemmer er jo, når alt kommer til alt, også flere penge i kassen.

Det var langt fra alle drøftelserne, der endte med egentlige, konkrete beslutninger. Mange af vores meningsudvekslinger skal ”blot” ses som led i den kæde, der til stadighed skal lede tankerne fra fortiden gennem nutiden mod fremtiden. Forhåbentlig vil alle medlemmer få gavn af, at bestyrelsen til stadighed holder sig mentalt i svingninger, således at der altid er åbenhed over for nye impulser og strømninger.

Nye medlemmer i bestyrelsen

Bestyrelsens nye medlemmer er altid af stor værdi. Der kommer nye synsvinkler i debatten, nye prioriteringer og sidst men ikke mindst helt nye interesseområder, der gør det muligt for bestyrelsen at give sig i lag med nye typer af opgaver. Lad mig blot nævne ét enkelt eksempel fra årets weekend, nemlig e-learning. Alle havde i et eller andet omfang stiftet bekendtskab med fænomenet. Men der er nu langt herfra og til konkrete fremadrettede initiativer. En af de nye i flokken tog førertrøjen på – og vupti var der igangsat konkrete overvejelser. Opgaven er



Redaktionen holder morgenmøde

stor og kræver mange overvejelser. Men det skal nok ende med noget godt sikkert støttet af den nytilkomne ildsjæl!

Lokale foreninger

Den lokale foreningsdannelse var naturligvis på dagsordenen. Bestyrelsen havde ikke tilendebragt drøftelserne om påkrævede vedtægtsændringer så betids, at sagen kunne behandles på generalforsamlingen. Forståeligt nok til skuffelse for en del medlemmer. Men bestyrelsen er nu af den opfattelse, at de lokale subkulturer vil få så afgørende betydning i de kommende år, at det er nødvendigt med meget omhyggelige overvejelser. Der behandlede nogle nye formuleringer, og det synes at være derved, at der kan sigtes mod vedtægtsændringer ved næste generalforsamling. Det er i hvert fald planen.

Kommunikation

Det er efterhånden vanskeligt at fore-

Der debatteres ivrigt



stille sig et år i bestyrelsen uden bestyrelsesweekenden, ja det ville ganske enkelt ikke kunne lade sig gøre at få drøftet de mange emner, hvis dette alene skulle ske på de ordinære bestyrelsesmøder. Ganske vist har bestyrelsen besluttet at øge antallet af årlige bestyrelsesmøder, men der vil altid være brug for lidt mere sammenhængende tid. For bestyrelsen har det højeste prioritet at virke målrettet for, at

arbejdet i bestyrelsen, såvel store som små ting bliver kommunikeret "effektivt" til medlemmerne. Det er en stor udfordring, som godt kan give lidt bekymrede miner. Men vi vil gøre vores bedste. Og så kan man vel i samme stund kun håbe på, at medlemmerne også vil overveje, hvorledes de bedst muligt kommunikerer deres opfattelser, ideer og ønsker til bestyrelsen!

Nyt fra bestyrelsen:

Bestyrelsen har med beklagelse modtaget bestyrelsesmedlemmerne Hanne Stegemüller og Merete Nielsens meddelelse om deres udtræden af bestyrelsen med øjeblikkelig virkning. En beslutning, der ikke var forventet af den resterende bestyrelse.

Bestyrelsens opfattelse af forløbet er således:

I slutningen af sidste år blev det besluttet at nedsætte en række udvalg, der skulle tage sig af afgrænsede op-

gaver i bestyrelsen. Første bestyrelsesmøde efter generalforsamlingen var bestyrelsens weekendmøde, et møde, der strækker sig over 3 dage for at give tid til at drøfte tingene grundigt igennem. På dette møde blev det besluttet at udskille hjemmesiden fra kommunikationsudvalget til et selvstændigt udvalg. Udvalgsposterne blev besat efter bestyrelsesmedlemmernes interesseområder. Der blev udpeget ankerpersoner i de enkelte udvalg, og det blev besluttet, at udvalgene selv

skulle udforme deres kommissorium for senere godkendelse i bestyrelsen.

Udvalgenes bemanning blev følgende: (førstnævnte medlem er formand for udvalget)

Undervisningsudvalget: Merete Nielsen, Werner Wittekind, H.C. Andersen og Ruben Højmark.

Kommunikationsudvalget: H.C. Andersen, Kathrine Tobiasen og Merete Nielsen

Hjemmesideudvalget: Hanne B. Stegemüller, H.C. Andersen, Merete Nielsen og webmaster Hanne Rud

Herudover er der grupper/udvalg, der tager sig af foreningens øvrige aktiviteter, bl.a. redaktion af Slægt & Data, DIS-Forum og DIS-Træf.

Kommunikationsudvalget, der hav-

de arbejdet siden årsskiftet, fremlagde tre skitser til ændring af foreningens hjemmeside med tilhørende økonomiske overslag. De to af skitserne fandt bestyrelsen var uinteressante, og der var enighed om at arbejde videre på grundlag af den tredje. Samtidig drøftedes det, om der kunne skaffes økonomisk dækning for omkostningerne ved et sådant projekt. Hvis udgifterne kunne fordeles over flere år, vurderede bestyrelsen, at dette ville være forsvarligt. Der blev derfor udstukket en udgiftsramme på kr. 100.000 for det første år samt ligeledes kr. 100.000 for det følgende år.

Lørdag d. 18. august holdt DIS-Danmark's bestyrelse ordinært møde i Odense, det andet siden generalforsamlingen i april.

Omkring 1. juli blev formanden kontaktet af hjemmesideudvalget, der var i tvivl om, hvad der var besluttet på maj-mødet, samt hvilke kompetencer udvalget og udvalgsmedlemmerne havde. Der blev bl.a. spurgt, om udvalgsmedlemmer udenfor bestyrelsen havde nogen kompetence. Et af tvivlsspørgsmålene var, hvorvidt der kun skulle arbejdes videre med én leverandør og én tilbudsgiver. Det tilkommer ikke formanden alene at tolke referater, den samlede bestyrelse må inddrages, men det blev anført, at det endelige ansvar og kompetencen lå hos bestyrelsen. Det blev ligeledes tilkendegivet, at der skulle indhentes mere end et tilbud efter færdiggørelsen af kravspecifikationerne. Spørgsmålet om kompetencen ønskedes bragt op på næste bestyrelsesmøde, hvilket blev imødekommet.

I bestyrelsens forretningsorden er det bestemt, at formanden 10 dage før mødedagen indkalder punkter til dagsordenen, der sammen med bilag til behandling på mødet skal sendes ud 4 dage før dette.

Kommissorium og tidsplanen for hjemmesideudvalgets arbejde fremsendtes planmæssigt, således at det kunne udsendes sammen med dagsordenen. Af bilaget fremgik, at udvalget stort set havde indarbejdet de i juli

måned modtagne informationer. Der var kun et enkelt punkt, der skulle forhandles: "Spørgsmålet om hvem der skulle vælge blandt de indkomne tilbud, samt eventuelt acceptere det valgte tilbud". I det rundsendte kommissorium, var denne ret tillagt udvalget. Bestyrelsens holdning er, at denne ret ligger hos bestyrelsen, og der blev opnået flertal for formuleringen: "Projektudgifter skal godkendes af bestyrelsen."

Der var en længerevarende debat om, hvilke kompetencer udvalgene og udvalgsmedlemmerne har. Der opnåedes flertal for formuleringen: "Udvalgsmedlemmer, der ikke er medlem af bestyrelsen, arbejder på lige fod med øvrige medlemmer, under ansvar overfor bestyrelsen."

Der var også debat om formuleringen af emnet i referatet fra bestyrelsesweekenden. Dette medførte flertal for følgende formulering: "Det præciseredes, at der arbejdes ud fra en plan om at indhente 3 uafhængige tilbud. Resultatet præsenteres på næste bestyrelsesmøde."

Som det fremgår af ovenstående, var der ikke enighed omkring spørgsmålene, men i demokratier er det flertallet, der bestemmer. Bortset fra disse knaster var der enighed om, at udvalget havde udført et godt og solidt arbejde, der kunne gås videre med i bestyrelsen.

Både før og efter behandlingen af disse punkter havde der været frugtbar drøftelse, hvor begge de nu udtrådte bestyrelsesmedlemmer deltog positivt og engageret. Her kan nævnes gennemgangen af den planlagte spørgeskemaundersøgelse blandt medlemmerne. Spørgsmålene er udarbejdede af tidligere bestyrelsesmedlem Leif Sepstrups i samarbejde med Hanne B. Stegemüller.

Begge de nu udtrådte bestyrelsesmedlemmer påtog sig i den resterende del af mødet at arbejde med flere opgaver.

Derfor kom meddelelsen om de to medlemmers afgang, der blev meddelt samtidig pr. mail til bestyrelsen og i

DIS-Forum, helt bag på bestyrelsen, der kun kunne tage oplysningen til efterretning.

Bestyrelsen har efterfølgende haft kontakt til de udtrådte medlemmer med henblik på at bilægge stridighederne, desværre uden positivt resultat.

Det er beklageligt, at to driftige medlemmer har valgt at nedlægge deres mandat efter 4 og 16 måneders forløb.

Der er 8 måneder til næste generalforsamling. Vi har to suppleanter, der nu indtræder i bestyrelsen som normale bestyrelsesmedlemmer. På generalforsamlingen skal der ske suppleringsvalg for de udtrådte medlemmer. Vi modtager i bestyrelsen meget gerne henvendelser fra medlemmer, der vil deltage i bestyrelsens arbejde både nu og efter generalforsamlingen. Medlemmer med viden om CMS-systemer er meget velkomne til at kontakte bestyrelsen.

Bestyrelsen vil på det førstkommande bestyrelsesmøde d. 29. september 2007 tage stilling til, hvorledes opgaverne fordeles efter Merete og Hannes udtræden. Enkelte opgaver fortsætter med de i udvalgene tilbageværende medlemmer suppleret med enkelte nye udvalgsmedlemmer.

Arbejdet med hjemmesiden vil blive fortsat med de tilbageværende udvalgsmedlemmer suppleret med formanden og evt. et medlem udenfor bestyrelsen.

Arbejdet med medlemsundersøgelsen vil ligeledes blive fortsat.

De to meget arbejdsomme medlemmers udtræden kan muligvis betyde, at enkelte aktiviteter må udsættes, men det vil bestyrelsen som nævnt behandle på næste møde.

Alle har naturligvis mulighed for at rejse sagen på næste års generalforsamling eller direkte overfor bestyrelsen.

På bestyrelsens vegne
Arne Christiansen
Formand DIS-Danmark

Hurtig søgning i hovedsageligt amerikanske databaser ved brug af One-Step portalen, udviklet af Stephen P. Morse

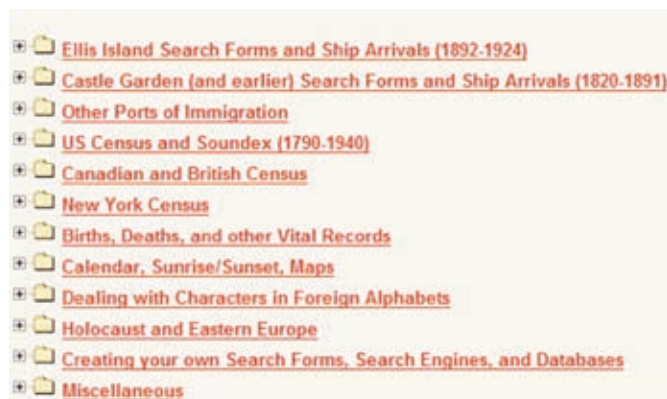


Ruben Højmark
E-mail: hojmark@dis-danmark.dk

Jødisk Genealogisk Selskab i Danmark www.jewishgen.org/jgs-denmark havde d. 13. juni 2007 haft held til at få Steve Morse til København for at fortælle om, hvad One-Step Portalen er, og hvordan man bruger den, samt hvorfor han havde udviklet søgesystemet.

Stephen P. Morse's begrundelse for at udvikle One-Step portalen var bl. a., at i dag findes mange af de oplysninger, som slægtsforskeren har brug for, på websites, som man kan nå hjemme fra sin egen computer. Desværre er mange af disse websites ikke lette at bruge. Og mange tilbyder ikke altid den fleksibilitet, der er mulig. Han udarbejdede derfor alternative veje til nogle af disse websites. Desuden har han udviklet nogle databaser og programmer, som kan lette slægtsforskningen. Alt dette er samlet på det, han kalder sit One-Step-website (One-Step portalen).

One-Step portalen er opdelt i 12 sektioner:

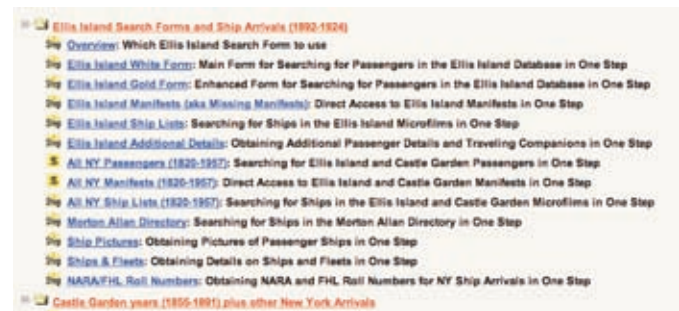


Kun enkelte dele af Steve Morses foredrag og demonstration vil blive omtalt, da det ellers vil være for omfattende.

1. sektion er: **Ellis Island søgeformularer og skibsankomster m.m.**

Som eksempel tager vi her en søgning efter forfatteren Jacob Paludan i passagerlisterne. Man kan bruge "Ellis Island White Form", som var den første "genvej", Morse ud-

arbejdede, eller man kan bruge "Ellis Island Gold form", som er den bedste og mest omfattende søgemulighed.



Her er den hvide formular brugt; kun navnet indtastes, og vi får følgende svar:

Name of Passenger	Residence	Arrived	Age at Arrival	Passenger Record	Ship Manifest	Ship Image
Jacob Paludan	Guayaquil, Ecuador	1921	25	View	View	View

Jacob Paludan er rejst ind i USA fra Ecuador 1921. Er også indrejst i USA via New York 1920 og har opgivet Mr. Vigo E. Eberlin som ven eller slægting.

Associated Passenger	Date of Arrival	Port of Departure
Jacob Paludan	Mar 27, 1921	Guayaquil, Ecuador

By whom was passage paid?	Whether ever before in the United States, and if so, when and where?	Whether going to join a relative or friend, and if so, what relative or friend, and his name and complete address.	Reason of coming to United States.
Self	Yes Yes 1918 Washington	Mr. Vigo E. Eberlin, 300 East 206 St., N.Y.C.	Yes 3 months No
Mother	Yes No 1908	Father, Alexandre Mata, 755 5th Av, N.Y.C.	Yes 12 years No
Self	Yes Yes 1920 New York	Mr. Vigo E. Eberlin, 300 East 206 St., N.Y.C.	No 1 Year No
Self	Yes Yes 1920 Philadelphia	Central Y.M.C.A., 1421 Arch St., Philadelphia	Yes 15 days No

Fra Jacob Paludans første besøg i USA findes følgende passager record:



På Ellis Island søgesiden findes et link til Ship Image, hvor der kan hentes et fotografi af skibet.

Men på Steve Morse's website er der links til 13 forskellige websites, hvor der findes fotografier af skibe, så det skulle være muligt at finde et godt foto.



Men man kan komme ud for, at en forkert side af passagerlisten bliver vist, eller at man får beskeden "No image available". Og hvor er det ærgerligt! Men også dette har Steve Morse omgået. Selv om der ikke er et billede af passagerlisten, er der over "No image available" en linje, hvor man får oplyst ankomstdato, afrejsehavn (nogle gange oplyses også skibets navn) og linje på passagerlisten. Dette kan vi bruge. Vi vælger "The One Step All NY Ship Lists" og indtaster oplysningerne: ankomstdato og afrejsehavn. Vi får så svaret:

Series	Roll	Year	Month	Day	Frame	Ship	
1	M237	612	1893	June	26	673	Veedam

Vi får derved oplyst navnet på skibet, og vi kan da gå videre til "The One Step All NY Manifest" Form" og indtaste oplysningerne: Skibets navn, afrejsehavn, ankomstdato og "Volume" nummer (her 955). Så kommer den rette passagerliste frem og vi behøver kun at bladre frem til vi finder det søgte navn. Keine hexerei, nur behendigkeit!

Ellis Island har ikke altid eksisteret som immigrationscenter. Her er en oversigt over hvad der skete og hvornår:

- Før 1820: Ingen optegnelse påkrævet.
- Fra 1820: Alle passagerers navne blev opført på skibes passagerlister.
- Før 1855: Passagererne blev ikke registreret ved ankomsten.
- 1855 til 1890: Castle Garden, New York State begyndte at modtage og behandle immigranter.
- 1890 til 1891: Barge Office. Forbundsregeringen tager over i 1890.
- 1892 til 1897: Ellis Island.
- 1897 til 1900: Barge Office (Ellis Island lukket midlertidigt pga. brand)
- 1900 til 1924: Ellis Island
- 1924 til 1954: Ellis Island, kun specielle tilfælde, da passagerernes papirer blev behandlet i deres hjemlande.

Akter fra de ovennævnte perioder er opdelt i tre grupper og lagt online som de såkaldte "pre-Castle Garden Database (1820-1850), "Castle Garden Database" (1851 to 1891), og "Ellis Island Database" (1892 to 1924).

Pre-Castle Garden database er lagt på nettet af www.ancestry.com og består kun af et søgbart navneindeks.

"One Step" har smarte genveje til dem alle.

Der kan søges i Ancestry.com fra følgende biblioteker: Bornholm, Frederiksberg, Gentofte, Holbæk, Randers, Aalborg og Århus. At kende en slægtsforskerkollega i en af disse byer må anses som nyttigt.

Skal man søge personer i de amerikanske folketællinger, kræver det, at man kender "Enumeration District". Også det hjælper Morse os med. Men da det ofte kan være en hjælp (eller nødvendigt) at finde navnene på de krydsende gader, starter man med at gå til "1910-1940 Census ED Finder", skriver navnet på gaden og husnummer og vælger stat og by. Så kommer der et kort frem, hvor man kan se navnene på de krydsende gader. Derefter kan man få oplyst "Enumeration District" og gå videre til "View Microfilm", hvorefter man kan "bladre" igennem folketællingen, indtil man finder det, man søger.

Ligesom vi kender det herfra landet, har gadenavnene skiftet gennem tiderne. Morse har på sit One Step website endnu et hjælpemiddel: "Changed Street Names". Tænk hvis vi havde sådan et værktøj for Danmark!

One-Step portalen findes på: <http://stevemorse.org>

Et dansk resume af foredraget kan købes for 25 kr. + porto ved at indsætte beløbet (33,25 kr.) på Jødisk Genealogisk Selskabs bankkonto: Danske Bank reg. 4330 nr. 4330 876 263. Husk at skrive navn og adresse (hvortil resumeet skal sendes) i meddelelsesfeltet eller send en e-mail til elsebeth@paikin.dk! Skal det sendes til udlandet kan man kontakte Elsebeth Paikin på samme e-mailadresse.

Produktnyt

Ahne2Web version 6:

Program der laver web-sider af dine forfædre og andre personer.

Nu med grafisk efterslægtstavle (kassetræ)



Steen Thomsen

Frederikssundsvej 128 H st-th

DK 2700 Brønshøj

Tlf: +45 3880 0202

steen.thomsen@danbbs.dk

Ahne2Web har været på markedet i mange år. Nu kommer version 6 med efterslægtstavle. Og det er overskueligt: Ligesom anetavlen viser 255 personer på eet skærbillede, kan en efterslægtstavle rumme 100-200 personer, før den bliver uoverskuelig.

Lav et web-sted som dine læsere vil finde hurtigt,

informativt, overskueligt, og pænt!

Du kan lave: En hovedside, en almindelig anetavle, en grafisk anetavle (kassetræ), lister over alle dine personer i efternavn-orden, stednavne-indeks til alle personer, og nu: efterslægtstavle.

Du tager en GEDCOM-fil ud af dit slægtsprogram, og med Ahne2Web laver du web-sider uden at kende til HTML-koder og anden teknik. Siderne lægger du på nettet på den plads, der hører til dit Internet-abonnement.

Nyheder

Grafisk efterslægtstavle, dvs. et overskueligt kassetræ over tipoldefars efterkommere. Du kan vælge dybden (antal generationer) og om træet skal omfatte alle (kognatisk), mandslinjerne (agnatisk) eller dem med samme efternavn.

Ahnesammenfald i den enkle anetavle er gjort simplere: Ingen gentagelser men flere links.

Flere links på efter- og stednavne-sider: Læseren har nu nemmere ved at navigere omkring.

De grafiske tavler består nu af eet billede, ikke en mosaik af små billeder. Det er mindre og hurtigere, men udenfor HTML-standard, og tidligere kunne browserne ikke håndtere det.

Håndtering af farver er blevet stærkt forbedret.

Hvorfor Ahne2Web?

Vores læsere på nettet vil gerne beundre samlingen - men ikke for længe. Deres mål er at få opklaret: *Har vi nogen personer fælles?* Og det skal ikke tage hele aftenen!

De eksisterende programmer tilgodeser ikke dette mål, deres sider er for mange, for uoverskuelige og for lidt informative. Derfor har jeg lavet Ahne2Web.

WWW oversættes ofte World Wide Wait. Ventetid kan man altid få, så Ahne2Web laver sider, der kommer hurtigt ned. Ingen pynt og pjank og levende billeder. Ahne2Web laver få sider af en rimelig størrelse, så læserne ikke skal skifte side ustandselig. *Teksten er fremme straks*, så læseren kan læse, mens resten af siden kommer hjem.

Ahne2Web viser alle personer med 'hvem, hvornår, hvad og hvor', sådan her:

Peter Madsen (1801 - 1864)
Fæstebonde i Lille Lommelev

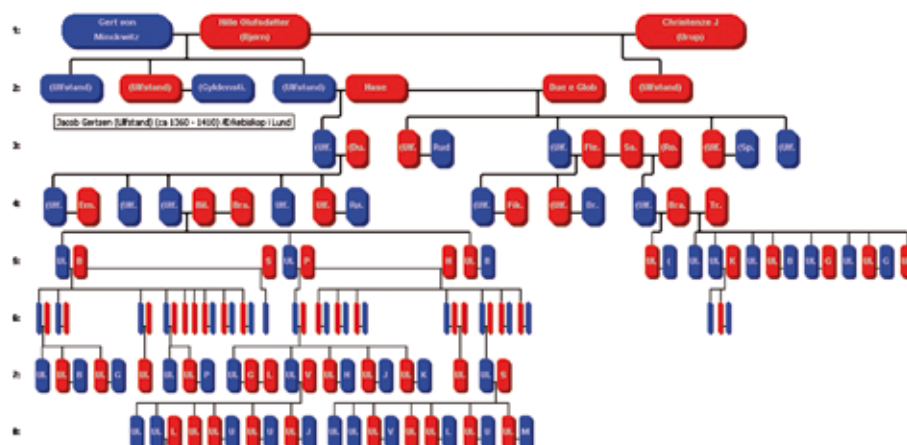
Informativt for læsere

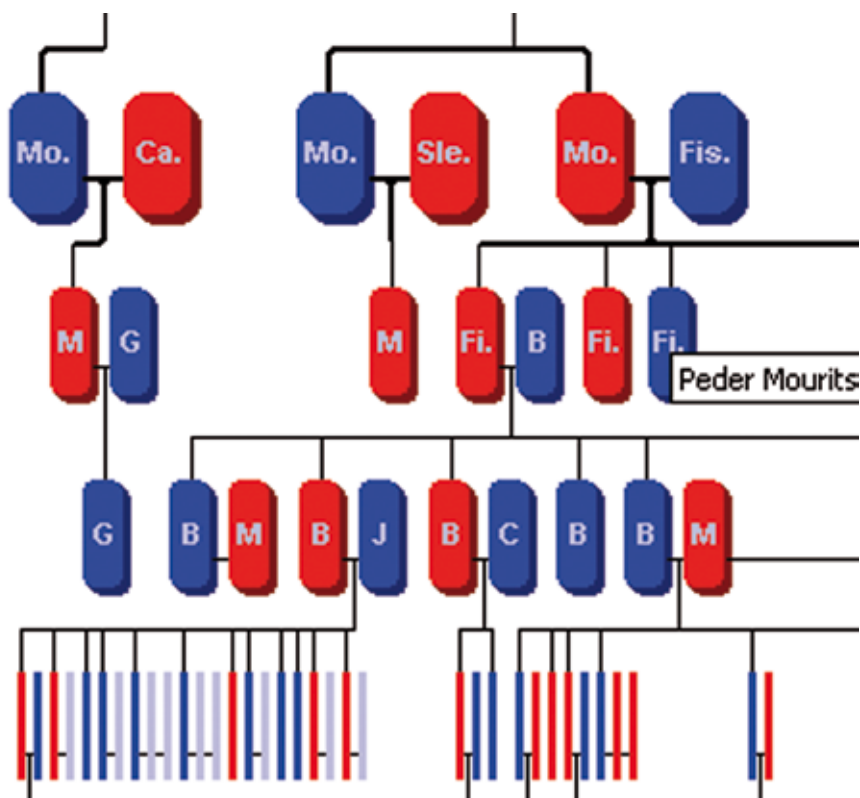
Det bliver informativt for læserne som kan identificere personerne straks. De

Slægten Ulfstand

Genealogisk database > Slægten Ulfstand

Slægten Ulfstand er skånsk adel. Stamfaderen Gert von Minkwitz kendes kun fra slægtbegreerne, ikke fra noget brev el lign. Han må regnes for indvander fra det NØ-tyske område, hvor slægten Minkwitz fandtes med samme våben: 3 sorte kiler på sølv (hyrd) felt. Navnet Ulfstand ses første gang 1526 (da kongen havde befaleet adelen at tage sig faste slægtsnavne ligesom den udenlandske adel), og antages at være taget fra våbenet, idet kilerne opfattes som ulvetejler.





har jo ingen glæde af at se på en eller anden Peter Madsen, hvis han ikke er identificeret med både navn og tid, sted og stilling, så læseren kan se om han er "den rette".

Ahne2Web laver et *overskueligt hierarki af sider*, og hver side er enkel og nem at opfatte. Antallet af sider kan justeres til små eller *store samlinger*, 30.000 personer er ikke noget problem.

Efternavne

Efternavne-siden viser selvfølgelig *antal personer for hvert efternavn*, så læserne ikke bliver skuffet over kun at finde een eneste Hübensprutz.

Personnavneregistre

Navneregistrene er enkle - ikke opdelt i besynderlige hierarkier af ukendt dybde. Personerne er sorteret alfabetisk, og det er *let at bruge browserens søgefunktion*. Ikke noget med en side pr. familie og links mellem dem sådan som vores slægtsprogrammer kan - det tager alt for lang tid og er noget rod på Internettet. Familiesammenhængene får læseren, når du sender en GEDCOM-fil.

Stednavneregistre

Stednavneregistrene viser personer for hvert stednavn. De er jo helt uundværlige herhjemme med de mange almindelige efternavne, vi har. Ahne2Web har gode værktøjer til at pudse dine stednavne helt fine, og du kan naturligvis begrænse listen til de stednavne, hvor du har mange personer.

Anetavler

Ahne2Web laver anetavler i to formater, grafisk og almindeligt. Den *grafiske anetavle* er designet til at vise op til 8 generationer: *255 personer på eet skærbillede* - med navn, tid, sted og stilling. Den *simple anetavle* kan rumme alle anerne på traditionel vis, men læserne skal ikke spilde tid med at fordoble og halvere anenumre - den slags har vi maskiner til: Ahne2Web laver *link mellem forældre og børn*.

Ahne2Web laver *smagfulde sider* - altså efter min smag ;-) Du sætter selv farverne, og hvis du vil have mere pynt eller endda flag og balloner, så kan du redigere videre i de færdige sider med en html-editor.

Brugervenligt program

Naturligvis er Ahne2Web et *brugervenligt program*, som er nemt at finde ud af. Programmet snakker engelsk, men der er introduktion og brugsanvisning på dansk. Desværre har mit programmeringssprog ikke fornuftige faciliteter til flere sprog

Betaling

Ahne2Web er et *kommercielt produkt*, udviklet af en professionel datalog, og der ligger mange mandemåneders arbejde i det. Det er gratis at hente det ned og prøve det af. Når du er færdig og lægger siderne ud på nettet, bedes du sende mig 100 danske kr. (DKK).

*Slægtsforskning
Personalehistorie
Ejendoms historie
Afskrift af tekster*

ARKIVAREN.COM

www.arkivaren.com
info@arkivaren.com

Program, eksempler, mere information her:

<http://www.danbbs.dk/~stst/Ahne2Web>

Nyt fra DIS-Træf



Ruben Højmark
E-mail: hojmark@dis-danmark.dk
DIS-Træf koordinator

Nu ca. 1.5 millioner poster

Efter omtalen af DIS-Træf i Slægt & Data nr. 1, 2007 er antallet af bidrag steget betydeligt. Dette er en god ting, for jo større databasen er, desto nemmere er det at få træf.

Kvaliteten af DIS-Træf svarene er helt afhængig af kvaliteten af bidragsydernes databaser. Jeg har fået en del forespørgsler fra medlemmer, der oplevede, at nogle af deres data var

blevet knyttet til andre og nye steder. I de fleste tilfælde har jeg kunnet henviser til den måde, fødestedet, dåbs- og dødsstedet var anført på. Når data skal udveksles, skal stednavneangivelserne være så entydige som muligt. Navnet på en gård, en landsby og lignende er ikke entydigt nok. Nogle få sognenavne findes også i udlandet, og for at undgå forveksling vil det være en god ide at anføre land. Entydige sognenavne er ikke det store pro-

blem, men hvis samme sognenavn findes i flere herreder/amter, så bliver stederne enten knyttet til et forkert sted eller bliver afvist som ikke entydigt nok. Den bedste og mest korrekte angivelse er at bruge følgende rækkefølge ved indskrivning af data: Sogn, herred, amt, land.

Indsendelse af bidrag til DIS-Træf

Når der indsendes bidrag til DIS-Træf vil det spare mig for en del arbejde, hvis følgende sendes sammen med gedcom-filen:

Navn, adresse, e-mail-adresse samt medlemsnummer.

Gedcom-filen navngives således: dd01234.ged, hvor 1234 er dit DIS-Danmark medlemsnummer. Medlemsnummer står over navnet på bagsiden af Slægt & Data. Hvis der indsendes flere filer, navngives de på følgende måde: dd01234a.ged, dd01234b.ged, dd01234c.ged.



En søgning i databasen har givet resultat

Om dette nummer

Dette nummer af Slægt&Data prydes som mange andre numre af et usædvanlig flot forsidefoto: Velvalgt motiv med et logisk, klart og samtidig meget sigende indhold. Meget mere kan man ikke forlange. DIS er fotografen Hans-Henrik Tofft fra Birkerød nord for København megen, megen tak skyldig for det kæmpemæssige frivillige arbejde, han har udført og udfører for foreningen. Jeg synes, det er vigtigt at minde om, at vi til hvert nummer som oftest modtager ganske mange forskellige forslag, som vi frit kan

vælge imellem! Det er imponerende, at Hans-Henrik Tofft altid midt i alle andre gøremål har Slægt&Data i tankerne.

Som redaktør er jeg hver gang stolt over at sende et blad til læseren med en så eksklusiv forside. Det er bare rigtig, rigtig dejligt!!! I de kommende numre vil vi nok bringe lidt afveksling i fotografvalget. Men jeg ved, at vi snart vil vende tilbage til Birkerød igen!

Erik Kann

Hvordan udskrives en del af en TIF-fil



Henning Karlby
Rylevej 8,
5464 Brendrup, Fyn
Tlf. 64 44 28 08
karlby@privat.dk

Her er lidt til kassen med tips og tricks. Når man nu kun har en almindelig A4 printer og har hentet en fil hjem fra arkivalieronline.dk, så løber man ind i det problem, at en udskrift af siderne gengiver teksten så gnidret, at den er meget svær at læse. På figur 1 herunder er vist et skærbillede fra det program alle har, hvis man anvender Windows XP. Nu er tricket at klippe den tekst ud, man vil have forstørret til udskrift.

Figur 1.

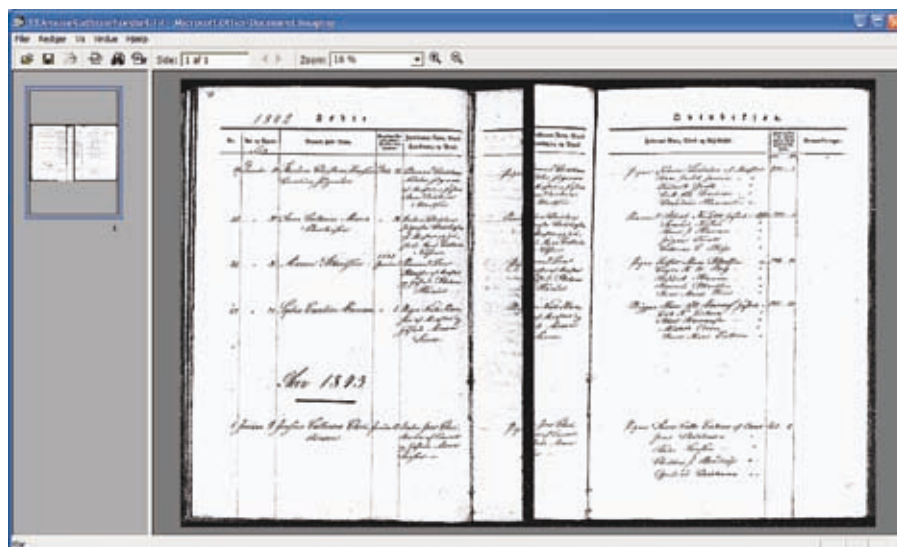
Viser en typisk dobbeltside hentet fra arkivalieronline.dk.

I Windows dokument håndteringsprogrammet er der et værktøj til at klippe tekst ud af et stort dokument. Fører man musen op i øverste venstre hjørne og holder venstre museknap nede, mens man trækker musen ned over siden, åbnes der en rød ramme. På figur 2 er mærket lidt af en side op med den røde ramme. Når den røde rammer indeholder det ønskede udsnit, skal man op i menuen Rediger og vælge Kopier billede.

Figur 2.

Her er en del af siden markeret med den røde ramme, som er indbygget i Windows dokumentfremvisningsprogram. Når udsnittet man ønsker er markeret op, skal man op i Rediger menuen og vælge Kopier billede.

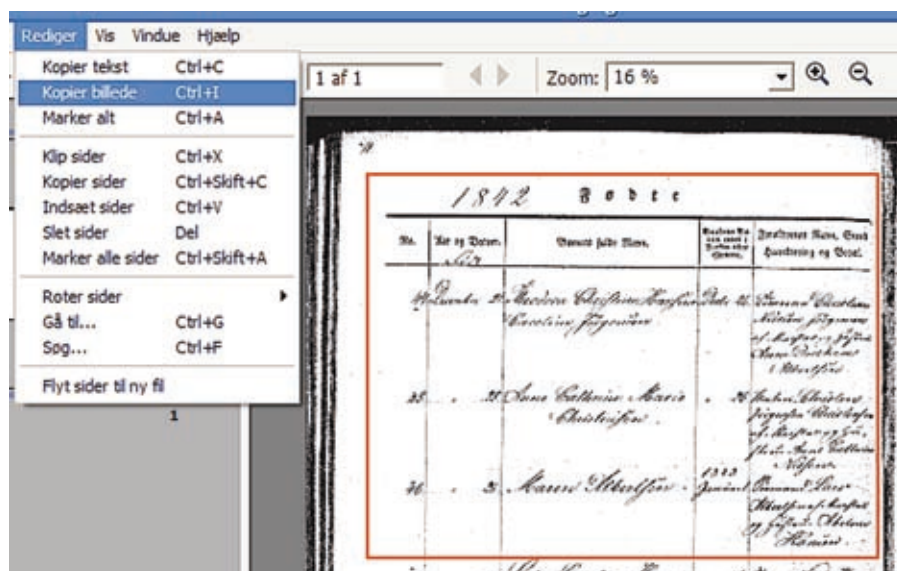
Når kopieringen er udført skal man op i menuen Filer, der vælger man Ny. Derved åbnes et nyt dokument. Herefter skal man op i menuen Rediger og denne gang vælges der Indsæt sider. Man har nu et nyt dokument (billede), som man kan gemme på sin harddisk



eller skrive ud, så man lettere kan læse teksten.

Dette var så et lille tip. Problemet med mange af de programmer, vi sidder med er, at de kan en forfærdelig masse, men ofte ved vi ikke, hvad programmer helt præcist kan og hvilke funktioner, vi skal lede efter. For nogle af jer er det en selvfølge, at program-

merne kan en masse. Min opfordring til læserne af Slægt & Data er, at I, når I finder en god og nyttig funktion i et program, skriver en kort vejledning og sender den til vores fælles blad. Vi skal ofte lede længe i manualerne for at finde de specielle ting, vi har brug for i slægtsforskningssammenhæng.



DIS-medlemmernes mailadresser

DIS' medlemsdatabase indeholder ikke oplysninger om medlemmernes mailadresser.

Indtast selv din mailadresse

Man skal derfor ikke meddele ændring af sin mailadresse til hverken kasserer, ekspedition eller webmaster – men man skal derimod selv indtaste/opdatere sin mailadresse på hjemmesiden.

Samtidig tilmelding til DIS-NYT

På denne måde tilmelder man sig samtidigt nyhedsbrevet DIS-Nyt, som vi udsender med uregelmæssige mellemrum. For DIS-Nyt bliver udsendt, når der er tid og stof til at lave det. Vi lover derfor ikke noget bestemt antal, men satser på 5-10 pr. år.

Tilmeld dig således

Tilmeldingen er automatiseret, så man selv skal tilmelde sig, rette oplysninger eller slette sig igen.

Du skal bruge dit medlemsnummer og mail-adresse. Gå ind på adressen:

www.dis-danmark.dk/medlmail.asp

Her ligger nederst på siden formularer til at tilføje, rette eller slette i en tidligere registreret mail-adresse.

WEGA BOGBINDERI

Stenildhøjvej 54
9600 Aars

Indbinding af:

- alle slags slægtsbøger
- tidsskrifter mm.

Pris efter aftale

Bogbindermester:

Heidi Gass Sibbesen

Tlf. 98 66 12 81

Mail: Heidi.gass@sibbesen.dk

DIS-Danmarks ekspedition

Ole Hald Madsen

Rikkeminde Allé 4
5250 Odense SV
ekspedition@dis-danmark.dk

Tlf. 26 84 25 19
Telefonen er åben for ekspedition:
Tirsdag kl. 14-18 - ellers telefonsvarer.

Ekspeditionen besvarer praktiske spørgsmål og sørger i øvrigt for forsendelse af foreningens forskellige produkter, f.eks. cd'erne med Slægt & Data og Postadressebogen 1921 ect.

Ekspeditionen står også for tilmelding til DIS-Danmarks læsekredse, hvor udenlandske blade rundsendes blandt DIS-medlemmer.

www.dis-danmark.dk

Hanne Marie Rud
webmaster@dis-danmark.dk

Undervisningskoordinator

Ann Christensen
kursus@dis-danmark.dk

DIS-Danmarks bestyrelse

Arne Christiansen <i>Formand + DIS-arkiv + HFH.</i> Langelinie 34 C, 5230 Odense M. Tlf. 66 13 31 34	christiansen@dis-danmark.dk
Erik Kann <i>Næstformand + Ansvh. redaktør.</i> Johan Jepsens Vej 1, 2830 Virum. Tlf. 45 85 18 02	kann@dis-danmark.dk
Werner Wittekind <i>Kasserer + Nordtysk repr. + Undervisningsudvalg.</i> Rudersdalsvej 114, 2840 Holte. Tlf. 45 41 43 15	wittekind@dis-danmark.dk
Kathrine Tobiasen <i>Medredaktør + DIS-Forum + Kommunikationsudvalg.</i> Korsagervej 13, 8900 Randers. Tlf. 86 44 56 89	tobiasen@dis-danmark.dk
H.C. Andersen <i>Kommunikationsudvalg + Undervisningsudvalg + Hjemmesideudvalg.</i> Munkevænget 24 D, 5230 Odense M. Tlf. 66 13 69 39	andersen@dis-danmark.dk
Inger Buchard <i>Hjemmesiden + Tysk repr. + HFH.</i> Slotsvangen 6, 6800 Varde.	buchard@dis-danmark.dk
Ole Degn <i>KIK-repræsentant.</i> Mellemhøjen 11, 8800 Viborg. Tlf. 86 67 47 02	degn@dis-danmark.dk
Jens V. Olsen <i>AO repr.</i> Bandholmvej 5, 4000 Roskilde. Tlf. 46 75 51 73	olsen@dis-danmark.dk
Ruben Højmark Jensen <i>DIS-Træf + DIS-Fadder + DIS-Arkiv.</i> Lucernevej 17, 4180 Sorø. Tlf. 57 83 28 94	hojmark@dis-danmark.dk

Returneres ved varig adresseændring

En slags jubilæum Tanker i anledning af 20 år

Af Erik Kann

Runde og halvrunde tal som 5, 10 og 20 har en særlig magisk evne til at fremme tilbageblik og status. I princippet kunne det jo ligeså godt være 7 eller 9, men et forsøg på at ændre traditionerne dertil vil næppe have den helt store chance for at lykkes!

Selvfølgelig er redaktionen af Slægt&Data også styret af traditionerne, hvorfor bladets 21. årgang da også har givet anledning til en række tilbageblik: Hvad er der egentlig sket i de tyve år, hvordan så det hele ud "dengang for 20 år siden" osv., osv.?

Ikke så helt enkelt

Det viste hurtigt, at det slet ikke var så enkelt endda at skrue tiden 20 år tilbage. Foreningens første historie er ganske godt dokumenteret i vores gamle arkiv, ligesom vi jo heldigvis har bevaret alle numre af Slægt&Data. Men hvad med EDB-situationen? Hvad brugte man egentlig dengang, hvor stærke og hurtige var maskinerne? Og hvad snakkede man om dengang, når man snakkede om EDB?

Det var straks vanskeligere at komme på sporet af.

Første tanke

Den første tanke var at gennemgå samtidige årgange af EDB-tidsskrifter for gennem annoncer, anmeldelser og omtaler at komme på skudhold af det ypperste EDB-udstyr i 1986-87. Ak ja. Det var ikke en løsning, der lå lige for.

Datahistorie

Rundspørge blandt bekendte bragte os imidlertid på sporet af "Dansk datahistorisk Forening", der på hjemmesiden www.datamuseum.dk byder indenfor i det virtuelle datamuseum. Her er flere relevante artikler, en masse billeder og andet, som kan bidrage til at fastholde udviklingen i PC'ens og MAC'ens verden. Den allerbedste oversigt fandt jeg faktisk via et link på dataforeningens hjemmeside, nemlig <http://www.abc80.net/index.html>. Man kommer her frem til en privat svensk samling, der på overskuelig måde giver et billede af den tilgængelige maskinpark omkring 1986-87.

Medlemmernes egen datahistorie

Det kunne være sjovt at høre noget om DIS-medlemmernes egen "datahistorie". Hvordan har jeres forløb været, hvornår startede I, hvad tænkte I om databehandlingens muligheder, var I skeptiske osv. Måske har I gamle, udrangerede maskiner stående i kælderen, som I kunne sende et foto af. Hermed en opfordring til at sende beretninger til redaktionen, der derved bliver i stand til at delagtiggøre alle vores medlemmer i en udvikling, som alt, alt for hurtigt bliver fjern fortid. Og tænk i den sammenhæng også på jeres personlige sidegevinst: Hvis I laver en sådan beretning, har I jo samtidig lavet det første kapitel i slægtsbogen!

Inspiration

Som lidt inspiration skal jeg opridse nogle få glimt af det, der rørte sig rent EDB-mæssigt omkring 1986.

Kort før årsskiftet 1985-86 indledte IBM en regulær priskrig for at sænke prisen på den personlige datamat PC-XT. På det tidspunkt den absolut mest solgte EDB-maskine. Prisen lå på omkring 22.000 kr., og problemet var, at der strømmede en række billige efterligninger ind på det danske marked fra det fjerne østen. Disse efterligninger kunne sælges for ca. 10.000 kr., incl. skærm! Blandt mærkerne var CD-Mega fra Taiwan og Triton fra Hong Kong.

Bestræbelserne rakte tilsyneladende ikke, og i maj 1986 reducerede IBM priserne yderligere. Året efter lanceredes en ny serie, betegnet IBM Personal System/2 (april 1987).

EDB var for alvor blevet en del af den politiske debat: Folketinget behandlede et forslag om ophavsret til EDB-programmer, og spørgsmålet om beskyttelse mod stråling fra EDB-skærme blev ivrigt drøftet i befolkningen. Et estimat anslog, at staten inden for de næste 5-10 år ville få brug for at indkøbe omkring 30.000 datamaskiner!

Tilbage er vist kun endnu engang at vende blikket mod Storm Ps tilkendegivelser om mulighederne for at spå om fremtiden!