



Dette værk er downloadet fra Danskernes Historie Online

Danskernes Historie Online er Danmarks største digitaliseringsprojekt af litteratur inden for emner som personalhistorie, lokalhistorie og slægtsforskning. Biblioteket hører under den almennyttige forening Danske Slægtsforskere. Vi bevarer vores fælles kulturarv, digitaliserer den og stiller den til rådighed for alle interesserede.

Støt Danskernes Historie Online - Bliv sponsor

Som sponsor i biblioteket opnår du en række fordele. Læs mere om fordele og sponsorat her: <https://slaegtsbibliotek.dk/sponsorat>

Ophavsret

Biblioteket indeholder værker både med og uden ophavsret. For værker, som er omfattet af ophavsret, må PDF-filen kun benyttes til personligt brug.

Links

Slægtsforskerens Bibliotek: <https://slaegtsbibliotek.dk>

Danske Slægtsforskere: <https://slaegt.dk>

Slægt & Data

årgang 20 nr. 2 - 2006



Udgives af DIS-Danmark

Databehandling i Slægtsforskning
www.dis-danmark.dk
admin@dis-danmark.dk

Adresseændringer meddeles til:

Kasserer Werner Wittekind
Rudersdalsvej 114, 2.tv.
2840 Holte
Tlf. 45 41 43 15
kasserer@dis-danmark.dk

Redaktionen:

Erik Kann, ansvarshavende redaktør
Johan Jepsens Vej 1, 2830 Virum
Tlf: 45 85 18 02
redaktion@dis-danmark.dk

Kathrine Tobiasen, best.mdl.
Anne Katrine Rud, journalist

Trykkeri: Grafisk Data Center
Trykplag: 5.000 eksemplarer

Artikler i bladet afspejler ikke nødvendigvis foreningens holdning.
Artikler uden forfatterangivelse kan betragtes som foreningsstof.
Redaktionen påtager sig intet ansvar for uopfordret indsendt materiale og forbeholder sig ret til at redigere i tilsendte artikler. Eftertryk er tilladt efter aftale med redaktionen. Det skal forsynes med tydelig kildeangivelse og med tilsendelse af det aftrykte.

Bladet udkommer 4 gange årligt.

Næste deadline:	Udkommer:
1. august 2006	September 2006
1. november 2006	December 2006
1. februar 2007	Marts 2007
1. maj 2007	Juni 2007

Bladet sendes gratis til medlemmer af DIS-Danmark.

Medlemskontingent 2006: 175 kr.
Girokonto: 501-2058



ISSN 0903-6172

Indhold nr. 2 - juni 2006

- 3 Kalenderen
- 6 I still have a dream: Om katalogsøgninger
- 8 Sådan begyndte det for Ole H. Jensen - og for DIS-Danmark
- 12 Fadderordningen i DIS-Danmark
- 13 Orden i henvisninger til hjemmesider
- 14 Lidt om dette, det næste og de kommende numre
- 15 Generalforsamlingen – et sandt tilløbsstykke
- 16 Regnskab og budgetter
- 17 Referat fra DIS-Danmarks generalforsamling 22. april 2006
- 18 100 g blandede - inspiration fra nyhedsbrevet „DIS-Nyt“
- 23 Om en slægtsbog
- 24 Slægtsforskerdag i november 2006
- 25 En spændende ferieoplevelse for slægtsforskere
- 26 Læserbrev: Oversigt/status over tilgængelige databaser
- 26 Anmeldelse af Slægtsforskerens ABC
- 28 Besøg gerningsstederne
- 31 DIS' bestyrelse og DIS' ekspedition
- 32 Bestyrelsens weekendmøde



Forsidefoto:

Taget af Hans-Henrik Tofft.
Det viser Møllergården fra Ellested på Fyn, Frilandsmuseet.

DIS' KALENDER efterår 2006

FOREDRAG

Helsingør 1244

Lørdag 2. september 2006
Kl. 9.45 - ca. 15.00

Skibsklarergården
Strandgade 91, 3000 Helsingør
Indgang gennem porten

Hvordan udnytter du nettet til slægtsforskning

v/ Erik Kann

Et seminar, der består af to moduler: Et foredrag fra kl. 10.00 til 12.00, derefter en times frokostpause, hvor deltagerne kan trække frisk luft ude i byen for egen regning.

Næste foredrag begynder kl. 13.00 og forventes afsluttet ca. kl. 15.00.

Tilmelding senest 18. august 2006.
Deltagerafgift: 100 kr. betales til DIS-Danmarks konto 9570 501 2058.

Haslev 1234

Tirsdag 7. september 2006
Kl. 19.00 - 22.00

Folkebibliotekets store sal,
Jernbanegade 62, 4690 Haslev

Skøder

v/ Erik Kann

Skøder, panteprotokoller og servitutgenparter, hvor finder jeg dem? Hvad kan de give mig af oplysninger, som jeg kan bruge i min slægtsforskning?

Hvor langt tilbage kan jeg finde oplysninger? - og mange flere spørgsmål vil Erik Kann besvare ved dette foredrag, også de spørgsmål I har med hjemmefra.

Et samarbejde med FOF Ny Faxe.
Tilmelding senest 19. august 2006.

Pris: 50 kr. betales til DIS-Danmarks konto 9570 501 2058 - og 25 kr. som betales ved indgangen for kaffe/te.

Haslev 1235

Lørdag 23. september 2006
Kl. 14.00 - ca. 17.00

Folkebibliotekets store sal,
Jernbanegade, 4690 Haslev

Forskellige slægtsprogrammer

v/ Svend Erik Christiansen

En overordnet gennemgang af forskellige slægtsprogrammers muligheder, fordele og problemer. Hvilke krav stiller jeg? Eller hvilke krav skal jeg stille til et program?

Foredraget vil også komme ind på udviklingsformatet GEDCOM. Der er mulighed for at stille spørgsmål.

Tilmelding senest 8. sept. 2006.
Pris: 50 kr. betales til DIS-Danmarks konto 9570 501 2058 - og 25 kr. betales ved indgangen for kaffe/te.

Søllerød 1231

Tirsdag 3. oktober 2006
Kl. 19.00 - ca. 22.00

Søllerød Sognegård, Søllerødvej 13,
2840 Holte

Uægte børn – udlagt barnefader – hvad så?

v/ Erik Kann

Sokkelund Herreds Genealogiske Forening arrangerer i samarbejde med DIS-Danmark, et spændende foredrag om uægte børn.

Før eller siden støder vi alle på begrebet „uægte“ børn i vor slægtsforskning. Ud fra konkrete eksempler vil Erik Kann gennemgå de vigtigste kilder, der kan anvendes ved eftersøgning og identifikation af fædre til børn født uden for ægteskab.

Tilmelding senest 19. sept. 2006.
Deltagerafgift: 50 kr. betales til DIS-Danmark konto 9570 501 2058.

Haslev 1236

Tirsdag 24. oktober 2006
Kl. 19.00 - 22.00

Folkebibliotekets store sal,
Jernbanegade, 4690 Haslev

Kort & Matrikelstyrelsen

v/ Peter Korsgaard

Peter Korsgaard fortæller os om, hvordan vi bruger Kort & Matrikelstyrelsens materiale. Han lægger vægt på alt det, vi kan bruge computeren til vedr. Kort & Matrikelstyrelsen.

Tilmelding senest 10. okt. 2006.
Deltagerafgift: 50 kr. betales til DIS-Danmarks konto 9570 501 2058.

Ikast 1245

Lørdag 28. oktober 2006
Kl. 13.00- 16.00

Samlingssalen, Ikast Bibliotek
Grønnegade 25, 7430 Ikast

Fæsteforhold og fæstebønder

v/ Kathrine Tobiasen

Langt de fleste af os har fæstebønder blandt vore aner.

Men hvad var fæstevæsenet egentlig for en størrelse, og hvordan var det at være fæstebonde? Hvilke kilder har vi, og hvad kan de fortælle os om vore forfædres tilværelse?

Foredraget tager specielt udgangspunkt i vest- og midtjyske forhold, der på mange måder adskiller sig fra forholdene i de øvrige landsdele, der jo hovedsagelig har dannet model for Danmarkshistorien. Et nærmere kig på Vest-Midtjylland kan give os et mere nuanceret billede af fæsteforhold.

Tilmelding senest 14. okt. 2006.
Deltagerafgift: 50 kr. betales til DIS-Danmark konto 9570 501 2058.

DIS' KALENDER efterår 2006

Søllerød 1240

Lørdag 28. oktober 2006

Kl. 13.00 - ca. 16.00

Søllerød Sognegård,
Søllerødvej 13, 2840 Holte

Få mere ud af din PC

v/ Hans Peter Poulsen

Bliv bedre til at udnytte mulighederne i din PC: Hvordan du installerer fx et slægtsprogram på PC'en. Hvordan du gemmer dine filer og finder dem igen.

Hvordan du rydder op på harddisk-en. Hvordan du beskytter dig mod virus og spam - og andre aktuelle emner. Max. 25 deltagere.

Tilmelding senest 13. okt. 2006.
Deltagerafgift: 75 kr. betales til DIS-Danmarks konto 9570 501 2058.

Odense 1237

Torsdag 2. november 2006, kl. 19

„Badstuen“, lokale „Andersen“,
Østre Stationsvej 26, 5000 Odense C

Etik på Nettet

v/ Henriette Idestrup

Internettet er IN også blandt slægtsforskere. Søg og du skal finde databaser, kildeindtastninger, søgemaskiner, private hjemmesider, nyhedsgrupper og mailinglister. Gedcom-filer til import i eget slægtsforskningsprogram.

Mulighederne synes at være uudtømmelige, men hvordan skal vi forholde os til alle de oplysninger, vi finder? Er det nødvendigt at gå på arkiv, når man kan finde Gorm den Gamle på Nettet? Kan vi overhovedet bruge Nettets oplysninger til noget? Foredraget sætter fokus på slægtsforskernes brug af de mange oplysninger, og nøgleordene er „etik“, „kildekritik“ og „sund fornuft“. Arrangementet er i samarbejde med FU i Odense.

Tilmelding senest 19. okt. 2006.
Deltagerafgift: 50 kr. indbetales til DIS-Danmark konto 9570 501 2058.

Helsingø 1246

Lørdag 4. november 2006

Kl. 9.30 - 16.00

Frivillighedshuset, Birkedalsvej 4,
3200 Helsingø

Hvilke hjælpeværktøjer findes der til slægtsforskning

Der er tale om et seminar, som består af to dele; et foredrag om forskellige slægtsprogrammer og herefter 1 times frokost. Fra kl. 13.00 - 16.00 forskellige workshops om kirkebøger, folketællinger, lægsruller/søruller, skifter, anetavler. Frokosten er med i prisen.

Tilmeldning senest 18. okt. 2006.
Deltagerafgift: kr. 100 indbetales til DIS-Danmarks konto 9570 501 2058.

Haslev 1242

Tirsdag 14. november 2006

Kl. 19.00 - 22.00

Folkebiblioteket, Jernbanegade,
4690 Haslev

Kip - Browser

v/ Werner Wittekind

Hvad er Kip - Browser? Hvad kan vi slægtsforskere bruge den til? Og hvordan bruger man den?

Tilmelding senest 2. nov. 2006.
Deltagerafgift: 50 kr. indbetales til DIS-Danmarks konto 9570 501 2058.

Allerød 1238

Torsdag 23. november 2006

Kl. 19.30 - 22.00

Menighedsslægtshistorisk lokalcenter,
Lyngelvej 241-243, 3450 Allerød

Ellis Island

v/ Henriette Idestrup

I perioden 1892-1924 ankom ca. 22 millioner immigranter til Ellis Island, New York, herunder mange danskere.

Hver enkelt af disse immigranter var opført i skibenes passagerlister med bl.a. navn, nationalitet, sidste opholdsted, ankomstdato, alder og afrejsehavn, samt angivelse af hvilke skibe de var ombord på. Alle disse oplysninger er søgbare i en stor database på www.ellisland.org.

Henriette Idestrup fortæller om de oplysninger, man kan finde i databasen og gennemgår trin-for-trin, hvordan man registrerer sig som bruger (gratis), søger i databasen og udnytter dens mange muligheder. Gennemgangen foregår med direkte opkobling til Internettet, så hvis nogle deltagere medbringer navne på egne slægtninge vil der i begrænset omfang være mulighed for at søge på disse.

Hensigten med foredraget er, at deltagerne selv skal kunne søge og finde rundt i databasen, når de kommer hjem til deres computer - også hvis de ikke mestrer det engelske sprog.

Tilmelding senest 9. nov. 2006.
Deltagerafgift: 50 kr. indbetales til DIS-Danmarks konto 9570 501 2058.

Tilmelding foretages ved at indbetale

Indbetalingen kan ske ved:

- ◆ På posthuset - girokonto 501-2058
- ◆ Netbank - under indbetalinger vælges kort-art 01 og giro 501-2058
- ◆ Bankoverførsel til DIS-Danmark, reg.nr.: 9570, konto 5012058

For alle indbetalinger gælder, at du skal huske at skrive:

- ◆ Navn og adresse - eller navn og dit medlemsnr.
- ◆ Arrangementsnummeret

DIS' KALENDER efterår 2006

KURSER

Søllerød 1243 kursus

Lørdage: 9/9 + 7/10 + 25/11 + 3/3 2007. Kl. 10.00 - ca. 15 alle dage.
Søllerød Sognegård,
Søllerødvej 13, 2840 Holte

Lav din egen slægtsbog

v/ Egil Holm Nielsen

Vi har en del oplysninger om vores slægt, og nu vil vi prøve at nedfælde dem. Men hvordan laver man en slægtsbog? Hvad skal med? Og hvad skal ikke med? Hvor skal kilderne stå? Hvordan får vi billederne ind i bogen? Der er mange spørgsmål, og der kommer flere hen ad vejen.

Første gang kommer Egil med et oplæg, og vi kan så stille alle vores spørgsmål, tale om dem og få vejledning. I sidste ende må I selv finde svarene. Der må påregnes kopiudgifter.

Tilmelding senest 25. august 2006.
Deltagerafgift: 200 kr. indbetales til DIS-Danmarks konto: 9570 501 2058
Begrænset deltagerantal: 25 pladser.

Søllerød Sognegård „Åbent hus“ aftener

Torsdage: 7/9 + 5/10 + 2/11 og i 2007 1/2 + 1/3 + 5/4 + 3/5
Søllerød Sognegård, Søllerødvej 13, 2840 Holte

Deltagerne udveksler erfaringer om slægtsforskning og videregivelse af de indsamlede resultater. Derfor begynder vi møderne med korte indlæg; f.eks. tydning af gotiske skrifter og eksempler på udformning af kapitler i en slægts-

Haslev 1239 kursus

Tirsdage: 26/9 + 3/10 + 10/10
Kl. 19.00 - 21.40

Sofiendalskolen, lokale 10a,
Sofiendalsvej 42, 4690 Haslev
Kursus i samarbejde med FOF.

Slægtshjemmesider

v/ Henning Nielsen

Der anvendes programmet FrontPage 2003 og slægtsprogrammet Brothers Keeper til indlæsning af slægtsdata. Alle andre slægtsprogrammer kan også være med, men deltagerne må selv klare udskriften til indlæsning på hjemmesiden. Vi vil bruge en html-fil, når der overføres til hjemmesiden. Word kan også anvendes. Brugere af andre slægtsprogrammer må få oplyst hos deres programleverandør, hvorledes der kan laves en html-fil.

Opbygning af en hjemmeside: Der udleveres vejledning i sektioner, efterhånden som vi kommer frem. Der køres ikke stærkere, end at alle med rimelighed kan være med, når der laves hjemmearbejder.

Tilmelding senest 12. sept. 2006.
Deltagerafgift: 175 kr. indbetales til DIS-Danmarks konto 9570 501 2058.

Ballerup 1241 kursus

Torsdage: 9/11 + 16/11 + 23/11 + 30/11

Kl. 19.00 - 21.30
„Graffen“, Telegrafvej 5A,
2750 Ballerup

Billedbehandling

v/ Hans Peter Poulsen

Lær at arbejde med digitale billeder i slægtsforskningen. Billederne fra digitale kameraer eller fra scanneren skal ind i PC'en, og vi skal kunne finde dem igen. Billederne skal måske rettes op, beskæres eller belysningen korrigeres.

Du får også nogle tips til, hvordan du kan bruge dit digitale kamera til affotografering af arkivalier. Vi anvender først og fremmest gratis programmer, men også Adobe PhotoShop Elements.

Tilmelding senest 26. okt. 2006.
Deltagerafgift: 250 kr. indbetales til DIS-Danmarks konto 9570 501 2058.

Ballerup 1210 kursus

I 2007:

11/1 + 18/1 + 25/1 + 1/2 + 8/2.

Kl. 19.00 - 21.30 alle dage

„Graffen“, Telegrafvej 5A,
2750 Ballerup

Min egen slægts hjemmeside

v/ Hans Peter Poulsen

De fleste slægtsprogrammer kan lave hjemmesider (eller HTML-sider), men vi skal også lære, hvordan de bliver flyttet til Internettet, og hvordan de bliver bygget sammen med resten af hjemmesiden.

Tilmelding senest 22. dec. 2006.
Deltagerafgift: 325 kr. indbetales til DIS-Danmarks konto 9570 501 2058.

deltagerafgiften

(det er anført ved arrangementet - ses også på hjemmesiden).

- ◆ Mailadresse eller telefonnummer, hvis du vil modtage en bekræftelse på din tilmelding.

I still have a dream:

Om katalogsøgninger



Erik Kann

Johan Jepsens Vej 1

2830 Virum

Tlf: 45 85 18 02

redaktion@dis-danmark.dk

I sidste nummer af Slægt & Data betroede jeg læserne om i hvert fald én af mine mange drømme: drømmen om at beherske Internettet.

Som bekendt er der mange veje, der fører til Rom. Og det er ikke spor anderledes med Internettet. Skal det beherskes, kan man gøre flere forskellige tiltag. Et af dem er at anvende såkaldte katalogsøgninger.

Hvad er en katalogsøgning?

En katalogsøgning lader sig forklare ganske enkelt: Søgmaskinerne opsamler og tilgængeliggør i hovedsagen de informationer, der stilles til rådighed for brugerne på to måder:

- ◆ I form af en næsten automatiseret proces, der stort set hviler på edb-teknik

- ◆ I form af en manuel indsamling og redigering

Den første form er den, vi alle sammen kender bedst. Det er den, vi benytter os af, når vi taster et eller flere søgeord ind i f.eks. Googles søgeline. Den anden form er givet vis ikke nær så udbredt, men ikke desto mindre væsentligt at kende til.

Denne artikel handler om vigtige forhold omkring katalogsøgningerne og forsøger at se på, hvornår det kan være relevant at benytte dem.

Nærmere om katalogsøgningen

Lad mig endnu engang benytte Google som leverandør for mine eksempler.

Katalogsøgningen findes på det kendte forsidebillede under punktet Index.

Overigten over Googles menneskeskabte indexgrupper.



Overigt over indholdet af Google index for Samfund.



Hvis man ikke lige ved, hvorunder man kan finde et bestemt emne, kan man blot søge efter det i det blanke søgefelt på indexsiden. Slægtsforskning kunne ikke overraskende være et ønsket emne! Man finder hurtigt ud af, at det kan ses under hovedgruppen „Samfund“.

Prøv at gå ind under denne gruppe. Skærmbilledet (nederst til venstre) skulle gerne dukke op. I parentes efter hvert underemne er anført et tal. Det er det antal sider, der er indekseret på det pågældende emne.

Prøv nu at gå ind under gruppen „Slægtsforskning“. Man kan se, at der dels er en gruppe med websider, dels yderligere tre grupper:

- ◆ Foreninger og organisationer
- ◆ Personlige hjemmesider
- ◆ Slægtsnavne

Default viser sider i den såkaldte Google PageRank orden, det vil sige efter den prioritering, der bliver resultatet af Googles søgealgoritmer. Men bemærk: Man kan også vælge at få vist resultaterne i alfabetisk orden! Det er da ikke så ringe endda!

Man kan specificere yderligere

Man skal være opmærksom på, at man kan specificere sin søgning yderligere. Øverst under det hvide søgefelt er anført to muligheder:

- ◆ Søg kun i slægtsforskning
- ◆ Søg på nettet

Førstanførte begrænser den videre søgning til de indekserede dele af Google, medens den anden mulighed fører brugeren tilbage til det „almindelige“ Internet.

En yderligere søgning kunne måske være på søgetermen Kirkebog. Man skal være velkommen til at prøve! Alle de søgefinesser, der blev gennemgået i sidste artikel, kan naturligvis også anvendes her!

Hvorfor katalogsøgning?

Der kan være flere grunde til at benytte katalogsøgningen til trods for, at den helt tydeligt giver langt færre resultater.

For det første er indgangen den måske mest effektive måde at begrænse mængden af søgeresultater på.

Vigtigere er nok, at det er en aldeles glimrende måde at hente inspiration om relevante søgeord. Prøv for eksempel at søg på det meget brede emne: Historie. Resultatet er ikke mindre end 15 undergrupper til videre inspiration. Generelt siger man, at man med fordel kan anvende katalogsøgninger, når ens søgekategori er forholdsvis generel, medens det er bedre at anvende søgemaskinerne, hvis man arbejder ud fra en forholdsvis snæver søgekategori.

Udlandet

Efter min mening kan man udnytte katalogsøgningerne allerbedst i forbindelse med arbejde med slægt i udlandet.

Lad mig tage et eksempel: Jeg arbejder med slægtsforskning i Sverige. Selvfølgelig kunne jeg rigtig godt tænke mig at få et overblik over relevante svenske databaser med personnavne. Men søgningerne i den sædvanlige danske Google-del giver ligesom ikke rigtig konkret bid. Her er det katalogsøgningen kommer ind i billedet. Hvad vil være mere naturligt, end at man netop i Sverige manuelt via katalogerne har indekseret sider specielt relevante for svenske forhold?

Allerførst skal man ind på den



Googles indekserede indhold om slægtsforskning.

Her er de så - de svenske databaser.



svenske udgave af Google. Det gøres ved at skrive www.Google.se i adresselinien. Tingene ligner jo til forveksling det, vi kender, lige bortset fra, at det hele er på svensk.

Gå ind under Kategori og herfra under Samhälle videre til gruppen Släktsforskning. Her er 10 undergrupper, hvoraf specielt den ene påkalder sig interesse: Resurser. Se det kalder jeg da et søgeresultat. Man skal være lidt forsigtig ved indgangen til den relevante nationale Google-udgave.

Prøv f.eks. at gå til den tyske udgave: www.google.de. I første omgang kommer man ind på en forside på dansk! Men under søgefeltet får man adgang til at få vist det hele på tysk! Og så er vejen banet: Via Verzeichnis

til Gesellschaft til Familienforschung.

Begrænsninger

Man skal være opmærksom på, at katalogsøgningerne er begrænsede søgninger i forhold til sædvanlige søgninger. Ikke alene leder man kun blandt de menneskeindekserede sider, men man søger også kun i dokumenternes titel og annotationer og således ikke i den komplette dokumenttekst.

Valg af søgemetode er naturligvis nøje forbundet med det, man ønsker at finde oplysninger om. Det afgørende er efter min mening at slå fast, at eksempelvis Googles almindelige tekstsøgefelt ikke er den eneste søgemulighed i denne verden!

Fra DIS' bitte-tid

Sådan begyndte det for Ole H. Jensen og for DIS-Danmark

Ved den nys overståede generalforsamling var der blandt de bestyrelsesmedlemmer, der valgte at takke af, ét medlem, der påkalder sig særlig opmærksomhed.

Ole H. Jensen, der ikke ønskede at modtage genvalg, har nemlig været med siden DIS-Danmarks første spæde start, og han har i sin tid prøvet så at sige alle taburetterne, fra revisor og suppleant til formand.

En sådan mand har naturligvis historie at fortælle – og den får han lov til at fortælle her.



Med ved bordet er også Oles ægteviv, Tove Jensen, for i denne sammenhæng gælder det i udpræget grad, *at bag enhver mand står en kvinde*.

Tove har været med hele vejen, ikke bare som støtte og inspirator, men også som regulær deltager. Hun har aldrig været medlem af bestyrelsen, men har overalt været ved Oles side, både når det gjaldt forskerarbejdet og undervisningen, og når DIS-Danmark skulle repræsenteres, herhjemme og i udlandet.

Tove og Ole H. Jensen er blevet interviewet af:



Kathrine Tobiasen

Korsagervej 13
8900 Randers
Tlf. 86 44 56 89
tobiasen@dis-danmark.dk

I gang med slægtsforskningen

Det var da også med Tove, at det hele tog sin begyndelse tilbage i 1976. Hun gik da i gang med at forske i sin fars slægt. Familietraditionen mente at vide, at der var en forbindelse til Notmark sogn på Als, og han ville gerne have afklaret, om hans bedstefar måske skulle have søskende der.

Det kunne hun da nemt finde ud af, mente Tove og ringede raskt til sognepræsten. Dette kunne han dog ikke umiddelbart svare på, men han anbefalede hende at sætte sig forsvarligt ind i emnet ved at læse en bog om slægtsforskning – og så i øvrigt tage til Landsarkivet i Aabenraa.

Bogen, som Tove fik fat i, slog på vigtigheden i at beherske læsningen af den gotiske håndskrift; som sagt så gjort: Tove lærte sig at *tyde* skriften ved at lære at *skrive* den - og var så klar til at drage til arkivet.

Danmarkshistoriske perspektiver

Her opdagede hun hurtigt, at dokumenterne ikke var skrevet så pænt, som hun havde lært det! Men ved

hjælp fra en medarbejder på arkivet lykkedes det dog at finde frem til de oplysninger, hun var på jagt efter.

Efterhånden vågnede interessen også hos Ole. Tove havde en oldefar i Skodsbøl, Broager sogn, som havde været med i 1864, og det var jo Danmarkshistorie. Det var der perspektiver i. Ole gik på biblioteket og lånte bøger om krigen.

På samme tid kæmpede Tove med en ane, som tilsyneladende var forsvundet sporløst. Hun bad Ole om at tage med på arkivet og hjælpe med at opspore ham. Det lykkedes til sidst: Manden havde taget navneforandring til sin kones efternavn!

Fra Aabenraa til Jagtvejen

„Det var i 1979“, husker Tove. „Nu begyndte Ole at tage mere regelmæssigt med på arkivet. Det var gerne om lørdagen, for arbejdet skulle jo passes på hverdagene. Vi gik i gang med Oles mors slægt, der stammer fra Hellebæk på Sjælland.

Det betød, at vi måtte begive os til København. Det var noget af et spring



Det var Tove, der fik gjort Ole interesseret i slægtsforskning, og hun har støttet ham på alle hans poster i DIS-Danmark og på de mange rejser.

Tove ses her med et Bonsai-træ, den anden store hobby hun har udover slægtsforskning.

at komme fra Aabenraa til Landsarkivet på Jagtvejen. I Aabenraa var vi vant til, at vi fik en kirkebog leveret, straks efter at vi havde bestilt den.

Sådan var det ikke i København. Når personalet her havde været i magasinet, ville der gå 2-3 timer, før de igen bevægede sig derud. Vi skulle nå en færge hjem og klagede vores nød, og heldigvis forbarmede de sig og hentede Tikøb kirkebog frem – helt uden for nummer. Det lykkedes os at finde frem til det, vi kom efter.“

Morfar og arbejderbevægelsen

Ole supplerer: „Min morfar arbejdede på Helsingør Skibsværft, men var født i Randers i 1874, som søn af en skrædder.

Han var egentlig uddannet mejerist, men kom via sit arbejde på værftet ind i arbejderbevægelsen, hvor han senere blev Lyngsies højre hånd. Michael Christian Lyngsie var i 1896 med til at skabe Dansk Arbejdsmandsforbund, og min morfar var på den måde en centralt placeret skikkelse i bevægelsen.

Arbejderbevægelsens Bibliotek og Arkiv har hjulpet meget med at finde materiale om ham, han er en person, som kunne fylde en hel slægtsbog; men en slægtsbog skal være *helt* slægtens bog, så jeg har altid lagt vægt på at finde en balance i valg af stoffet.

Forskning i Tyskland

Jeg havde en kollega, der tilhørte det tyske mindretal i Sønderjylland. Da vi agtede os til Kappeln for at forske i Toves mors slægt, som havde rødder i Angel, rådførte jeg mig med kollegaen, der anbefalede os at snakke med hans onkel, Johannes Stüdtje i Munkbrarup, en lokalhistoriker der havde skrevet en Kirchenchronik, et digert værk bestående af 3 store bøger om stedet og indbyggerne i sognet.

Til udarbejdelsen af værket havde han brugt kirkebøger, som måtte hentes hos præsten. På et tidspunkt bad han om lov til simpelthen at låne kirkebøgerne med hjem, hvilket han fik lov til, da han rådede over en forsvarlig boks. Til stort held for sognet og kirke-

bøgerne, for mens han havde bøgerne i sikker forvaring, brændte præstegården ned til grunden.“

Kirkebogsregister på computer

I 1981 var der stiftende generalforsamling i Slægtshistorisk Forening Sønderjylland. Tove og Ole var med, og Tove blev medlem af bestyrelsen. Aktiviteterne fortsatte:

„I de følgende år tog vi hvert år til Viborg i sommerferien. Vi boede på vandrerhjemmet og arbejdede med mine forældre, som kom fra det nørrejyske. Resten af året tilbragtes mange lørdage på arkivet i Aabenraa.

I 1982 var vi første gang med på Sammenslutningen af Slægtshistoriske Foreningers sommerkursus på Båring Højskole. Det gentog sig to år senere, hvor temaet var „Fra gåsefjer til EDB“. Det drejede sig om skolerens udvikling, om børn og undervisning.

På dette kursus havde Knud Højrup et spændende oplæg. Han havde lavet registre til kirkebøger og lagt det hele ind i et computerprogram. Der var ikke tale om nogen database, blot et simpelt register, som kunne printes ud. Blandt de medtagne sogne var Vive ved Mariager Fjord, hvor Oles forfædre havde boet en tid. Vi kunne straks se mulighederne, og da vi kørte hjem efter kurset, blev vi enige om, at sådan en computer måtte vi bare have.“

Commodore 8032

En del af Toves slægt kommer fra Dybbøl, og denne gren havde hun svært ved at få på plads. Hun regnede med, at hvis hun havde det overblik over sognet, som et sådant register ville give, ville alt være meget lettere. Altså ville hun tage fat på at udarbejde et register.

„Computeren vi købte, var en Commodore 8032 med printer 4022P, en brugt kontormaskine, som kostede 20.000 kr. Hvilket jo var rigtigt mange penge i 1984! Den havde floppy-drev og kunne kun kapere de store gamle disketter, som nu for længst er rene museumsgenstande. Der var to drev,



Ole H. Jensen har været med fra DIS-Danmarks spæde begyndelse. Ole blev medlem af den arbejdsgruppe i 1987, der drøftede „Databehandling i slægtsforskning“, og bl.a. udgav det nye blad „Slægt & Data“. Han var med til at stifte DIS i maj 1989 og har været aktiv på mange poster - først som foreningens sekretær, så revisor, så aktiv suppleant, og Ole sagde ja til posten som formand fra 2002-2005.

og man kørte med to disketter (det var nemlig før harddiskenes tid!); på den ene lå selve programmet, på den anden gemte man så de indtastede data.“

Ren disc-jockey

Der kunne ikke være meget på en sådan diskette. Tove havde sammen med Elfride Lorenzen, Sønderborg skrevet noter på A6 ark, som hun efterfølgende tastede ind i alfabetisk orden. „En diskette kunne rumme rundt regnet et bogstav i alfabetet. Det var en forfærdelig skiften disketter hele tiden“, husker Tove:

„Vi havde et kartoteksprogram og et tekstbehandlingsprogram. I tekstbehandleren kunne vi skrive 1 ½ side, så måtte vi have en ny, tom diskette i drevet. Ren disc-jockey!!“ Registeret for fødte, viede og døde kan ses på Landsarkivet i Aabenraa.

Samtidig arbejdede Ole på sit job på Danfoss med at lægge firmaets fær-digslager ind i et computerprogram. Han kunne se sammenhængen mellem lagerstyring og styring af slægtens medlemmer. Tove havde også dataerfaringer at trække på, idet hun havde arbejdet med fakturering og ordrebekræftelser, ligeledes på Danfoss.

EDB og slægtsforskning

„Tove havde skrevet to slægtsbøger, som var udarbejdet på skrivemaskine;

her kunne hun starte forfra, når hun havde lavet en enkelt lille fejl, og det blev hun hurtigt træt af. Hun ville have mulighed for at skrive på computer.

Hans H. Worsøe vidste, at vi arbejdede med slægtsforskning og EDB og gjorde os opmærksom på, at Samfundet (Samfundet for dansk genealogi og Personhistorie) var ved at starte en afdeling op, der skulle tage sig af EDB og slægtsforskning. Han foreslog, at Ole meldte sig ind i den nye afdeling. Det var i 1987.“

Starten på DIS-Danmark i 1987

Den 21. maj samme år indkaldte Samfundet de interesserede medlemmer til et orienteringsmøde på Landsarkivet i København, hvor man skulle forsøge at komme i gang.

Og af de ca. 130 interesserede medlemmer mødte omkring 60 op. Mødet blev ledet af sekretæren i Samfundet Finn Andersen. Her blev fortalt om Samfundets intentioner, og der blev fremlagt forskellige forslag.

Ole blev hurtigt medlem af Samfundet, da det var et krav for at kunne deltage. Han var forhindret i at deltage i mødet p.g.a. sit job, men kom alligevel med i den arbejdsgruppe på 9 personer, der siden skulle blive til det, vi i dag kender som DIS-Danmark. Samfundet stillede kapital til rådighed for arbejdet.

Medlemsblad og præsentationer

Et af medlemmerne skulle tage sig af udgivelsen af et medlemsblad; i det første nummer af dette blad, der kom i september 1987, efterlystes et navn til udgivelsen.

Blandt de indkomne forslag valgtes „Slægt og Data“. Arbejdsgruppen blev kaldt „Databehandling i slægtsforskning“, senere forkortet til DIS – ikke uden skelen til Sverige, hvor man allerede havde et DIS.

Alle arbejdsgruppens møder blev holdt i København. Ole fortæller: „Næste vigtige punkt for arbejdsgruppen var at skaffe sig klarhed over spørgsmålet: Hvad findes der af egnede programmer til slægtsforskning?

Vi fandt frem til 4-5 programmer og holdt møder rundt omkring i landet. Her præsenteredes programmerne: Family Roots, Persfile, Anesystem og DIS-Gen. To møder blev holdt i København, ét stod jeg for i Kolding, og der var endvidere ét i Odense. Der var ret god tilslutning til vores møder, ca. 30 mødte op hvert sted. I denne første periode var jeg sekretær.“

Første PC anskaffes

I 1988 anskaffede Ole og Tove deres første PC. „Vi kørte helt til Silkeborg for at købe den. Firmaet Beta Computer tilbød de ansatte på Danfoss, som var medlem af computerklubben,

at købe computer med samme rabat, som den firmaet kunne opnå.

Det var et kæmpeskrummel, som man kunne gemme en hel elektriker i! Alligevel kunne den kun rumme 2.000 A4 sider i hukommelsen. På vejen hjem fandt vi et lille egetræ, som Tove tog med hjem og indlemmede i sin bonsai-samling, en anden stor interesse, der har tilkæmpet sig en plads ved siden af slægtsforskningen. Træet eksisterer stadig – og i øvrigt er det nemt at drage paralleller mellem interessen for at arbejde med træer på flere forskellige måder.“

Til PC'en anskaffede Ole og Tove Arne Binnerups program Anesystem. „Det kunne naturligvis ikke, hvad et program af i dag kan. Og det blev hurtigt udkonkurreret af Brothers Keeper, som vi blev introduceret til af Jens Finderup Nielsen ved et DIS-møde i Viborg. Det var dengang et DOS-program. Jeg har holdt mig til BK, men Tove har prøvet flere andre programmer. Forskellige programmer kan jo have forskellige faciliteter. Nogle er vældigt gode til billedbehandling, andre kan med fordel anvendes, når man vil udskrive en slægtsbog.“

Vedtægter og bestyrelse

DIS-Danmark var, som tidligere nævnt, stiftet af Samfundet for dansk genealogi og Personalthistorie og var som sådan en del af Samfundet, men fra starten var det klart, at DIS-Danmark skulle have sin egen styreform.

Ved generalforsamlingen i maj 1989 blev de første vedtægter fremlagt, og der blev også valgt en egentlig bestyrelse, hvor Ole blev foreningens sekretær.

Ved generalforsamlingen i 1992 i DIS, der blev holdt i Odense, blev Svend-Erik Christiansen formand. Ole besluttede sig for at stoppe som bestyrelsesmedlem, da han havde fået nye opgaver på jobbet, som gjorde, at han måtte gear ned på andre felter. Han indvilgede dog i at være revisor og beholdt på den måde tilknytningen.

Slag i slag med arrangementer

Og at han forlod bestyrelsen betød på

ingen måde, at han stoppede arbejdet for sagen. Faktisk gik det slag i slag med programvisninger og foredrag.

Tove var altid med og tog sin del: Ole viste Brothers Keeper og folketællinger, mens Tove præsenterede Family Tree Maker og WinFam – det sidste er dog nu strøget af programmet. Sammen har de været ude på mangfoldige skoler og biblioteker og været faste deltagere på SSF's weekend kursus på hhv. Båring, Snoghøj og nu på Nørgaards Højskole i Bjerteringbro.

Efter et par år som revisor vendte Ole tilbage til bestyrelsen, nu som suppleant. Nogen stor forskel på en „rigtig“ bestyrelsespost og en suppleant er der dog ikke, da der siden starten har været tradition for, at suppleanterne deltager i arbejdet og møder op til møderne.

Formand for DIS

Formandsposten har han aldrig stilet efter, men da det i 2002 viste sig meget vanskeligt at finde et medlem, der havde både tid og overskud til at påtage sig hvervet, sprang han til og tog ansvaret på sig. Det blev til 3 år som formand for DIS-Danmark.

„Der har været mange spændende møder i foreningen. F.eks. husker jeg, at Johannes Lind havde en inspirerende artikel i bladet. Han havde gjort sig nogle anderledes tanker om, hvad man kunne bruge en computer til i forskningen, og det førte til et møde i Fredericia, hvor han fik lejlighed til at udfolde sine tanker. Det var et virkelig inspirerende møde, hvor mange fik gode ideer med hjem“.

Bulletin boards

Omkring 1990 – inden Internettets tid – havde man *bulletin boards* (BBS). Adskillige servere var placeret rundt omkring i landet og stod til rådighed for interesserede. Der var blandt andet én på medborgerhuset i Sønderborg, hvor en radiotekniker med computererfaring stod for det praktiske. Man betalte 50 kr. pr. år for at være medlem og kunne så logge sig på og skrive til en anden slægtsforsker,

hvis man havde navn på vedkommende. Om natten mellem kl. 2 og 4 udvekslede disse computere data, så at man om morgenen kunne læse besked'erne. Der var 10-12 servere, som slægtsforskere kunne bruge, men der var også mange andre foreninger og interessegrupper, der var tilknyttet.

Man kunne her udveksle data og stille spørgsmål – i form af det, man indtastede i sin besked. At vedhæfte filer var på dette tidspunkt ren fremtidsmusik.

Samarbejde over grænserne

I de nordiske lande findes søsterorganisationer til DIS-Danmark, og i mange andre lande er der foreninger, der varetager lignende interesser. Danskere med aner i udlandet og udlændinge med danske rødder kan have gensidige fordele af at komme i kontakt med hinanden.

Det nordiske og internationale samarbejde har dog haft en noget vekslende placering i DIS-Danmarks arbejde. Tidligere formænd har ikke vægtet området specielt højt, men i nyeste tid er holdningen ved at ændre sig. Således er det også gået for Ole:

Kontakter i udlandet

„Det kan være meget givende at tage til udlandet og stille op ved store træf og møder. Det er bestemt slæbet og pengene værd, for man får så mange kontakter, når man deltager personligt. Der er hele tiden spørgsmål, og mange af kontakterne holder længe efter, at vi er kommet hjem. Bare det at komme ud og se, hvordan de andre gør, kan man lære utroligt meget af.“

Ved slægtsforskertræffet i Ronneby i Sverige havde vi ikke et flag med! Det havde vi til gengæld næste gang, vi deltog i et arrangement i Sverige, og da vi sidst var af sted til Göteborg, havde vi 2 flag at vifte med. Det er vigtigt at vise flaget, der skal blikfang til.

Bonsai- og slægtsudstillinger

Vi har efterhånden fået ganske stor rutine i at tage ud og arrangere ud-

stillinger – det være sig bonsai eller slægtsarrangementer. Der er mange praktiske ting, der går igen, og som vi kan bruge i begge tilfælde.

Man er træt efter en sådan weekend, men det gør ingenting. Vi skal helt sikkert blive ved med at dyrke det udenlandske samarbejde. Og et er sikkert: Hvis der er brug for os, også efter at jeg har trukket mig fra bestyrelsen, så kommer vi, vi kan ikke lade være!“

Slægtsbøger

Jævnside med den mere offentlige side af sagen, har der været tid til den private forskning. Tove har lavet både sin mors og fars slægtsbog. Begge er skrevet på gammeldags skrivemaskine. I faderens tilfælde måtte det gå lidt stærkt, da bogen skulle være færdig, så han kunne få glæde af den. Det har Tove så siden samlet op på.

Man er jo i princippet aldrig færdig med sin forskning. Der er altid steder, hvor man kan komme lidt videre, og når udskriften foregår via computer, er det let at „udgive“ en revideret udgave. Da Tove var hjemmegående, skrev hun også slægtsbogen for Oles mor. Han selv skrev sin fars - for arbejdet på Danfoss skulle jo passes.

Stoffet skal gøres levende

En slægtsbog skal give den nødvendige baggrundsviden for at gøre stoffet levende for læseren. Man kan ikke

gå ud fra, at efterkommerne, som måske bor i den anden ende af landet, kender alle de små sogne, hvor anerne har levet deres liv. Til formålet har Tove samlet små sognebeskrivelser med de vigtigste oplysninger og forsynet dem med kirkebilleder (hentet fra kirkebilledsiden hos DIS-Danmark) og sognekort, lige parat til at putte ind i slægtsbøgerne.

Efter forældrene er turen kommet til svigerbørnene, som også har fået deres slægtsbøger. Nu lavet i tekstbehandler – og den allersidste er udskrevet direkte fra et slægtsprogram. Herudover er det blevet til enkelte slægtsforskningsopgaver for andre, blandt andet lidt for amerikanere.

Fremtidens slægtsforskning?

Til sidst 1000 kroners spørgsmålet: Hvor er slægtsforskningen om 10 år? Tove følger hurtigt op på emnet slægtsbøger:



„Slægtsprogrammerne er til den tid blevet så forbedrede, at man ikke behøver at skrive i tekstbehandler. De ting, som er spændende, kommer med som appendix. Alle programmer i dag har en bogudskrivningsfunktion, men de gør det bestemt ikke alle, så at resultatet bliver noget, man gider læse! Det vil blive bedre.“

Ole supplerer: „Jeg er heller ikke i tvivl om, at programmerne vil blive en bedre kombination af database og tekstbehandler. Men ved siden af sker der jo mange andre ting. Vi har lige fået frigivet kirkebogsprogrammet, og det vil nok blive brugt rigtig meget fremover. Mere og mere vil blive indtastet, til lettelse for alle nye slægtsforskere.“

Vi kommer, hvis der er brug for os! Fremtiden for Tove og Ole?

„Ja, der er 25 års jubilæum i Slægts-historisk Forening Sønderjylland i år.

Der er vi stadig med. Jubilæet skal fejres, men vi ved endnu ikke helt hvordan. Jeg vil også gerne give et nap med, hvis vi skal have en lokalafdeling af DIS – DIS-Sønderjylland.

Ja, som jeg sagde tidligere: Hvis der er brug for os, så kommer vi! Og vi tager begge stadig ud og viser slægtsprogrammer mm,“ fortæller Ole.

Fadderordningen i DIS-Danmark

Har du brug for hjælp til slægtsforskningsprogrammer (Ancestral Quest, Brothers Keeper, Family Tree Maker, Legacy, PAF, WinFam), Internetsøgning (almindelig samt FamilySearch (Mormonernes)), ArkivalierOnline (AO), Dansk Data Arkiv (DDA), WinKip (indskrivningsprogrammet til folketællinger), styresystemer fx. Windows, KIP-Browser og hjemmesider (FrontPage)?

Så kan du benytte dig af fadderordningen i DIS-Danmark. Du finder en oversigt over DIS-faddere på foreningens hjemmeside: www.dis-danmark.dk under punktet [vejledning](#).

Det er den ajourførte oversigt, der bringes på hjemmesiden. Jeg ved godt, at jeg har lovet, at fadderoversigten ville blive bragt i Slægt & Data, men tekniske begrænsninger

som max. antal sider, fadderoversigtens størrelse mm. samt en langsom ajourføring af listen har medført, at fadderoversigten kun bringes på foreningens hjemmeside.

Ruben Højmark
DIS-fadder-koordinator
hojmark@dis-danmark.dk

Orden i henvisninger til hjemmesider



Karen Elvers

Kovangen 430
3480 Fredensborg
Tlf. 48 47 52 75
kelvers@pc.dk
<http://home19.inet.tele.dk/slaegt>

Erik Kann efterlyste i Slægt & Data, hvordan man kan bære sig ad med at gemme de mange henvisninger om spændende hjemmesider, så man kan „komme i tanke om dem igen“.

Vores liv er jo blevet ret interessant, nu vi kan gå på Internettet efter alverdens ting, men hvordan holder vi styr på alle de sider? Vi går ind for at søge efter et eller andet, finder et Link, søger videre, finder et nyt Link og er snart inde i en jungle, hvorfra der kun er én vej ud, at slukke!

Eller du læser i Slægt & Data om en god side, det skal lige prøves! Snart kommer andre ting i vejen, der går en tid, bladet bliver arkiveret til senere brug, og hvad så?

Hvordan finder du den interessante side, som du så i går, eller hvornår det nu var? Du skal være udstyret med en god ordenssans og en endnu bedre hukommelse, hvis du uden videre skal kunne gå ind på siden igen.

Jeg er ikke god til at huske, men har en ret veludviklet ordenssans.

Gem dine foretrukne sider

HVER GANG jeg ser en side, som det kunne tænkes, at jeg vil ind på igen, så føjer jeg den til FORETRUKNE, der findes oppe i værktøjslinien.



Her kan du lave alle de mapper, du ønsker dig, eller klik på den mappe du vil gemme siden i og tryk OK.



Find dine foretrukne sider

Jeg har klikket på værktøjslinien, så



mappeoversigten er fremme altid.

Min mappeoversigt



Jeg har mange mapper med slægt.

Ja, først står „Slægt“ alene, det er ikke altid jeg lige kan bestemme mig, men den bør ikke være der, den ender som en rodekasse!

Jeg trækker (med musen) den nye mappe hen, hvor den høre hjemme i alfabetet, af hensyn til oversigten.



Nu har du en chance for at finde dine gode side igen!

Lidt om dette, det næste og de kommende numre

Af Erik Kann

Som ansvarshavende redaktør forsøger jeg altid efter bedste evne at sammensætte et nummer af bladet med et blandet og varieret indhold.

Det optimale er, at vi hver gang rammer den hårfine balance mellem det stof, der har flest aktier i edb, Internet mm., og det stof, der i overvejende grad tager afsæt i det, som flere gange er blevet kaldt „ren slægtsforskning“. Som det fremgår af indholdsfortegnelsen i dette nummer, har redaktionen selv måtte gribe pennen for at få balance i tingene.

EDB-relaterede artikler

Jeg skulle hilse og sige, at det ikke er hensigtsmæssigt både at skrive og redigere på én gang. Derfor vil jeg også gerne, endnu engang opfordre læserne til at komme med bidrag.

Der er næsten ingen grænser for, hvad vi gerne vil have artikler om: Scanning, digitalisering af gamle VHS-bånd, spændende hjemmesider, dårlige hjemmesider (husk en hjemmeside bliver ikke dårlig, blot fordi man ikke selv finder oplysninger på siden!), digital fotografering, brug af edb-programmer til registrering, oplevelser med Arkivalier Online, fund af slægtsoplysninger via databaser, hjemmesider etc., etc. Så lad det være sagt endnu engang: Skriv, skriv, skriv!!!

Artikler om ren slægtsforskning

Der er delte meninger om, hvorvidt Slægt & Data skal bringe artikler, der alene fortæller om „ren slægtsforskning“. Jeg er af den opfattelse, at hvis der er bare en smule generelt i et bidrag, er det rimeligt at bringe det.

Kun i de situationer, hvor der er tale om et bidrag 100 % centreret om egen slægt, vælger jeg at sige pænt nej tak. Jeg prøver dog som hovedregel altid at komme med forslag til ændringer, så det alligevel kan komme med.

Som et resultat af flere runder med opfordring til at skrive, har redaktionen fortsat nogle bidrag med „ren slægtsforskning“ liggende. Ikke sådan at forstå, at der er nok, så langt fra!!!

Vi kan stadig bruge nye bidrag, også om „ren slægtsforskning“. Nogle af forfatterne må vente længe, eftersom vi fortsat skal finde den ovenfor omtalte berømte balance. Men jeg kan love, at vi nok skal nå alle bidrag.

I dette nummer af bladet er der to bidrag med „ren slægtsforskning“. Begge har det til fælles, at de handler om at se ud over arkivalierne og ud i den virkelige verden. Det synes jeg, er et spændende og relevant budskab.

Næste nummer

Læserne kan i øvrigt glæde sig til næste nummer: Der kommer en spændende artikel, hvor Verner Asholt konfronterer erindringer/levnedsbeskrivelser med virkeligheden i kilde-materialet! Ib Hansen beretter om endnu en slægtsbog med fejl, og Villy Bendtsen har skrevet beretningen: „Fra tjenestekar i Vestjylland til partikulier i København“.

Edb-stoffet er bl.a. dækket ind med en artikel om såkaldte feltkodesøgninger, en spændende metode til brug ved beherskelsen af Internettet!

I næste nummer kunne det være rigtig spændende, hvis der også kom beretninger om læsernes sommerferier. Ikke sådan i al almindelighed måske, men hvis nogen af læserne har brugt sommeren på en rigtig „slægtsrejse“ tilbage til anernes fysiske rødder, det ville være rigtig, rigtig interessant!

I næste nummer kunne det være rigtig spændende, hvis der også kom beretninger om læsernes sommerferier. Ikke sådan i al almindelighed måske, men hvis nogen af læserne har brugt sommeren på en rigtig „slægtsrejse“ tilbage til anernes fysiske rødder.

Hjælp til skrivning

Jeg vil endnu engang gerne nævne, at redaktionen meget gerne hjælper med skriveprocessen. Det er ikke altid lige let at få omsat tanker til ord, men det betyder jo ikke, at man ikke har et relevant budskab. Man har jo også mulighed for at skrive en artikel sammen med en eller flere andre.

Endelig bør jeg måske nævne, at det ikke er en betingelse, at man beretter om succeshistorier. Dem er der nok flest af i bladet. Men hvordan ser virkeligheden ud? Næppe succes hele tiden. Har du f.eks. en beretning om, hvordan et eller anden mislykkedes totalt, kan det måske være noget, vi andre kunne lære noget af.

WEGA BOGBINDERI

Stenildhøjvej 54
9600 Aars

Indbinding af:

- alle slags slægtsbøger
- tidsskrifter mm.

Pris efter aftale

Bogbindermester:

Heidi Gass Sibbesen

Tlf. 98 66 12 81

Mail: Heidi.gass@sibbesen.dk

Generalforsamlingen – et sandt tilløbsstykke



Af Erik Kann, næstformand og redaktør

Årets generalforsamling var henlagt til Bernhard Olsens Frilandsmuseum i Kongens Lyngby, nord for København. Og det er ingen overdrivelse at slå fast, at den blev intet mindre end et tilløbsstykke. Deltagerantallet var et pænt stykke over 100.

Det lader sig naturligvis ikke afgøre, hvorvidt det store antal af deltagere alene skyldtes muligheden for omvisning i museet, eller det væsentligst var foranlediget af den årlige mulighed for at udøve demokratiet i praksis!

Jeg tror faktisk, at der lykkeligvis er tale om en blanding af begge dele. Lykkeligvis fordi lige så vigtigt som det er, at vi er dybt seriøse med vores forskning og vores identifikation af de rigtige aner, lige så vigtigt er det at holde fast i, at det alt andet lige er vores hobby, som vi først og fremmest skal have det rart og hyggeligt med.

Og det blev bestemt også en hyggelig og rar dag.

Allerførst: Det vigtigste var i orden, nemlig vejret. Det smukkeste solskin med blå himmel uden antydning af bare den mindste lille sky. Ikke tropisk varmt men tilpas varmt til at åbne jakken.

Dernæst: Vores omvisere var dygtige, livlige og særdeles engagerede. Det blev en spændende tur rundt i huse og gårde. Desværre havde vi kun begrænset tid til rådighed, og der var derfor kun mulighed for at se enkelte bygninger. Men: Man har jo lov til at vende tilbage en anden god gang.

Og sidst men ikke mindst: Alle deltagerne var glade og positive. Jeg er ganske sikker på, at den type arrangement med en kombination af historisk omvisning og alvorsfuld generalforsamling passer fint med medlemmernes forventninger og ønsker.

Generalforsamling med en del uklarhed

Den egentlige generalforsamling fik ikke helt det planlagte forløb. Der opstod uheldigvis hurtigt en del usikkerhed og uklarhed om bl.a. udformningen af regnskab og budget, ligesom afviklingen af afstemningen om nye bestyrelsesmedlemmer ikke var helt lydfri.

Bestyrelsen har for længst erkendt, at der var hjørner, hvor vi kunne have været mere skarpe. Og tingene er selvfølgelig drøftet igennem efterfølgende i bestyrelsen. Og én ting er sikkert:

Trods det noget kaotiske forløb af generalforsamlingen, er bestyrelsen lige så meget som altid klar til at arbejde med de opgaver, der skal løses til fælles gavn for alle foreningens medlemmer. At én af de opgaver bliver at få helt styr på enkelte vedtægtsformalia, er vel alt i alt ikke så slemt.



Glimt fra generalforsamlingen

Budget 2006 samt Budget 2007

<u>INDTÆGTER</u>	<u>REGNSKAB 2005</u>	<u>BUDGET 2006</u>	<u>BUDGET 2007</u>
Kontingent i alt	778.738,75	805.000	940.000
Kursusafgift	16.579,47	30.0000	40.000
Bibliotekstyrelsen	0,00	20.000	20.000
Særunumre i alt	3.850,00	0	0
Disketter i alt	4.850,00	10.000	5.000
HFH i alt	1.105,00	1.000	1.000
Annoncer	1.760,00	1.000	2.000
Gl. Slægt & Data	1.980,00		
Renteindtægter	10.230,04	18.000	10.000
Diverse indt.			
Øredifference	(0,20)		
(Medlems-antal)	(3.989)	(4.600)	(4.700)
(Kontingent)	(175)	(175)	(200)
INDTÆGTER I ALT	819.093,06	885.000	1.018.000

<u>UDGIFTER</u>	<u>REGNSKAB 2005</u>	<u>BUDGET 2006</u>	<u>BUDGET 2007</u>
Møder og kurser	65.174,79	70.000	60.000
Mødeleder	51.786,62	60.000	65.000
Nordisk samarbejde	38.701,72	40.000	50.000
Nordtysk samarbejde	7.867,67	5.000	10.000
Administration	112.812,41	88.500	108.500
Hjemmeside		20.000	30.000
Lokale afdelinger		5.000	10.000
Udstillinger		20.000	25.000
Mødeudgifter	93.037,17	90.000	110.000
Slægt & data	323.168,91	333.000	348.000
Redigering	66.270,00	70.000	80.000
Ekspedition	26.060,96	30.000	35.500
Ekspeditionsleder	52.765,84	55.000	60.000
KIP indtastning	6.021,57	10.000	10.000
Diverse (arbejdsmarkedsforsikr.)	98,40		
DIS-gen DK		5.000	5.000
Tilskud			
Ekstern revision		0	10.000
Gebyr m.m.	776,62	1.000	1.000
Tab/afskrivning	450,00		
UDGIFTER I ALT	844.992,68	902.500	1.018.000

ÅRETS RESULTAT	(25.899,62)	(17.500)	0
-----------------------	--------------------	-----------------	----------



Formanden fremlagde bestyrelsens beretning, og kassereren regnskabet.

Referat fra DIS-Danmarks generalforsamling

Lørdag den 22. april 2006 på Frilandsmuseet

1. Valg af dirigent

Knud Spangsoe blev foreslået og valgt

2. Bestyrelsens beretning

Formanden aflagde bestyrelsens beretning og supplerede den trykte beretning med tre punkter:

- Et medlem har desværre måttet idømmes karantæne fra DIS-Forum.
- DIS-Træf vil i løbet af kort tid være søgbart på Internettet.
- Fremtiden vil formentlig bringe et øget samarbejde med de lokale slægts-historiske foreninger.

Der var hverken spørgsmål eller kommentarer.

3. Kassereren aflægger det reviderede regnskab til godkendelse og bestyrelsen fremlægger det reviderede budget for 2006

Det reviderede regnskab blev fremlagt og godkendt.

Budgettet for 2006 blev tilsvarende fremlagt og godkendt.

4. Behandling af indkomne forslag. Bestyrelsen fremlægger forslag til vedtægtsændringer

Bestyrelsen begrundede og motiverede sine forslag om vedtægtsændringer. Generalforsamlingen stemte for ændringerne, dog med følgende præciseringer:

§ 2 „Informationsteknologi“ skal konsekvent ændres til „IT“.

§ 5 kommer til at lyde „Kassereren aflægger det reviderede regnskab til godkendelse og bestyrelsen fremlægger det løbende budget for indeværende år.“

§ 10. Det blev besluttet, at det ligger inden for bestyrelsens kompetence at afgøre, om der skal vælges en statsautoriseret revisor eller en registreret revisor.

5. Fremlæggelse af budget for 2007, herunder fastsættelse af kontingentet for 2007

Det blev indledningsvist afklaret, at kolonneoverskrifterne skal ændres således: „Budget 2005“ skal være „Budget 2006“ og „Budget 2006“ skal være „Budget 2007“. En rettet oversigt vil være at finde i næste nummer af Slægt & Data.

Budgettet for 2007 blev motiveret og begrundet og herefter vedtaget, herunder en forhøjelse af kontingentet til 200,00 kr. årligt mod bestyrelsens forslag om 190,00 kr. årligt. I løbet af det kommende år vil der blive taget stilling til familiekontingent.

6. Valg af medlemmer til bestyrelsen + suppleanter

Werner Wittekind blev genvalgt.

Opstillede kandidater til de ledige poster var: Leif Sepstrup, Merete Nielsen og Steen Matthiesen. De tre kandidater præsenterede sig kort, hvorefter skriftlig afstemning fandt sted. Resultatet af afstemningen:

56 stemmer til Leif Sepstrup
22 stemmer til Merete Nielsen
6 stemmer til Steen Matthiesen
7 stemmer var ugyldige
2 stemmer var blanke.

Suppleanterne Jens V. Olsen og Ruben Højmark blev begge genvalgt in absentia.

7. Valg af to revisorer og revisorsuppleant

Til revisorer blev valgt: Svend Erik Christiansen og Ole H. Jensen.
Revisorsuppleant: Knud Spangsoe.

8. Eventuelt

Der var følgende kommentarer under punktet:

- Bladet Slægt & Data blev rost
- Der blev opfordret til, at deltagerne i generalforsamlingen næste år selv laver et navneskilt, som de tager på.
- Formanden afsluttede med at takke de afgangende bestyrelsesmedlemmer for indsatsen i bestyrelsen.

Referent: Hanne B. Stegemüller

100 g blandede

af Erik Kann

- inspiration fra nyhedsbrevet „DIS-Nyt“

Foreningens elektroniske nyhedsbrev „DIS-Nyt“ bringer ved hver eneste udsendelse orientering om nye, spændende hjemmesider af relevans for slægtsforskere. Jeg er sikker på, at der er rigtig mange, der har det ligesom jeg: „Man skal da lige ind og se“. Nogle gange bliver man skuffet, andre gange mere end glædeligt overrasket!

I denne artikel forsøger jeg at følge op på DIS-Nyt med en lidt mere udførlig behandling af nogle af de seneste omtaler i DIS-Nyt.

Der er nok dem, der vil mene, at det er komplet overflødigt at gøre mere ud af tingene, når de nu allerede har været omtalt i DIS-Nyt. Her skal man imidlertid huske på, at nyhedsbrevet langt fra kommer ud til alle foreningens medlemmer. Det gør Slægt & Data derimod!

Den officielle dagsorden er således at gøre alle medlemmer opmærksom på nogle spændende og relevante hjemmesider. Den ikke officielle dagsorden er dels at give DIS-Nyt lidt gratis reklame, dels at håbe på at andre kunne blive inspireret til at gøre lige så – og dermed bidrage til, at redaktionens slunkne lager af bidrag til bladet ikke forbliver slunkent! Denne sidste sang er sunget andetsteds i dette nummer af Slægt & Data!

Helt uden for dagsordenen kommer så, at arbejdet med nye hjemmesider meget ofte inspirerer mig til små og lidt større refleksioner over formidlingen af vores fælles skat – arkivalierne:

Er det nu hensigtsmæssigt, kunne man ikke forestille sig etc., etc. Så alt i alt er det følgende i sandhed 100 g blandede!

Enkekassen

Den første henvisning var at læse i DIS-Nyt nr. 1 fra 2006.

Vi skal bevæge os tilbage til 1700-tallet. Her er det spørgsmålet om pensionering af embedsmænd og disses

enker, der er i fokus. Netop i 1700-tallet oprettedes talrige private enke-kasser og pensions-societeter, og i 1712 havde staten oprettet en pensionskasse for afskedigede embedsmænd og deres enker, den såkaldte Postpensionskasse. Jeg skal ikke gå i enkeltheder men alene stille skarpt på året 1775, hvor den statsgaranterede enkekasse med navnet „Den almindelige Enkekasse“ oprettedes. Indskud i kassen blev obligatoriske for en lang række civile og militære embedsmænd, og efter en ændring i fundatsen 1788 blev det obligatorisk for „enhver, der nød løn af kongens kasse og var kongelig udnævnt“ at oprette enkepension (www.fogsgaard.net).

Præsterne pålagdes ganske enkelt at sikre sig, at der var sket indbetaling til enkekassen, inden de viede embedsmænd!

Det meget omfattende materiale fra den almindelige enkekasse er tilgængeligt på Rigsarkivet, men har nok ikke med dets begrænsning til embedsmandskredse tiltrukket den brede del af slægtsforskere, og det til trods for, at der faktisk på læsesalen eksisterer nogle ganske glimrende alfabetiske navneregistre til kassens indskudsprotokoller.

Register på nettet

Historikeren Børge Fogsgaard er en af de, der med garanti har arbejdet med navneregistre. Han har nemlig skrevet en stor afhandling om embedsmændene under Frederik den 6.

En del af undersøgelsen hviler på omfattende analyser af materialet fra Den almindelige Enkekasse. Børge Fogsgaards, synes jeg, særdeles spændende og meget læseværdige afhandling, er tilgængelig via hans hjemmeside: www.fogsgaard.net.

På hjemmesiden finder man også henvisning til „Den almindelige Enkekasse“ med de to interessante underpunkter: Datamaterialet og Søg i databasen!

Under Datamaterialet findes en kort gennemgang af materialet fra enkekassen med redegørelse for principperne for gengivelse mm., og så kommer vi til det, der gerne skulle blive et rigtigt hit, nemlig muligheden for at søge i databasen. Børge Fogsgaard har været størstedelen af Enkekassens arkiv igennem og „selvfølgelig“ oprettet en database med navne på alle indskydere og disses hustruer. Det er denne database, der kan søges i.

Børge Fogsgaard har i basen gjort en række særdeles relevante oplysning-

Navnregistret på Rigsarkivets læsesal

Hanber,	Adam, kaptajnløjtnant, søetaten, d.1799	5119 - (2564)
"	Anna S., g.Wilhelm, d.1815	2035
"	Eva C., g.Boserup, d.1788	G. 3549
Hæack,	Anna C., g.Brede, d.1865	19433
"	Aug. Wilh., fyrbøder ved landsoverretten, d.1828	9604 - (8625-10549)
"	Christiane H. S., g.Møller, d.1869	13686
"	Hinr. Ad., inspektør på Augustenborg, d.1879	19618
"	Johan Conr., landsekreter, Fønning, d.1812	1893
"	Johan Conr. Leifold, ør.med.og kir. i Oldenburg, d.1840	15676
"	Johan Frid., kaptajn, født 1712	G. 1362 - (G.462- G.1190)

Forsiden til Børge Fogsgaards hjemmeside. Afhandlingen findes via punktet: Etatsdemografi 1784-1839.

ger umiddelbart tilgængelige for os alle. Det kan eksempelvis nævnes, at registeret oplyser om, hvorvidt der findes dåbsattest i indskudssagen. Netop dette officielle dokument har naturligvis været centralt i relation til kassens arbejde med indskyderne.

Børge Fogsgaard har opgjort, at der foreligger dåbsattest for 71 % af indskyderne og 74 % af hustruerne!

Se materialet i indskudssagerne

Jeg kan på det varmeste anbefale, at man ikke nøjes med opslag i databasen. Indskudssagerne er proppet af spændende ting.

Her nederst til højre ses distriktchirurg Monrads erklæring om, at sognepræst Friderich Bloch af Qung præstegaard ikke lider af nogen form for svagelighed, „som lader hans tidligere Død befrygte“, „ei heller i det sidste forløbne Aar har udstaaet nogen Sygdom, der haver efterladt sig kiendelige Følger til hans LeveTids mulige Forkortelse“. Øverst på næste side ses en anmodning til Den almindelige Enkekasse om pensionsudbetaling.

Tanker i anledning af

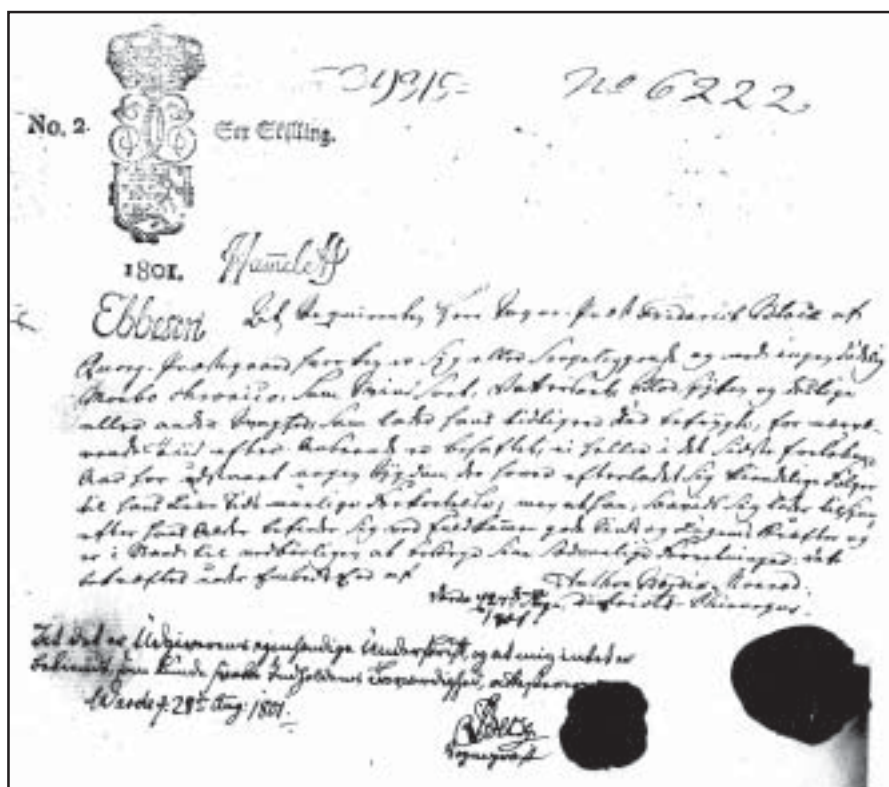
Der er næppe tvivl om, at tilgængeliggørelsen på Nettet vil betyde, at flere end ellers vil snuse til Enkekassen. Og forhåbentlig vil rigtig mange finde noget af relevans.

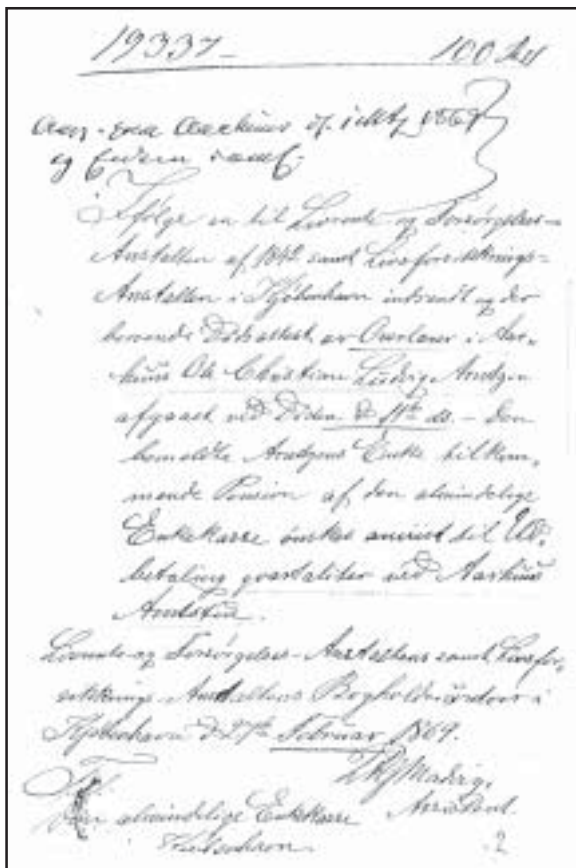
Men midt i glæden over Nettets forenklinger og lettelser for vores søgeproces, synes jeg også, man skal spekulere på, om det udelukkende er af det gode. Ret beset kan der let blive tale om en ændring af vores måde at forske slægt på. Fra at agere ud fra nøje overvejelser over muligheder og relevans, er vi måske på vej til blot at blive tilfældige strejfer, der nydeligt afpasset dagligdagens mange andre fortravlede gøremål, blot overfladisk og tilfældigt ser på kildematerialets mulige muligheder.



Databasen oplyser her, at købmand Clemens Blochs dåbsattest kan findes i indskudssagen på Rigsarkivet

13274
Clemens Bloch Kjøbmand i Stege paa Møn
Født: 1791-03-02 Nyeløpning, Stempelmærke: Danmark Død: 1846-05-20 Notat: Dåbsattest i RA.
Hustru: Politenummer: 13274 Pensionsseddel oprettet: 1824-06-06 Årlig Pension: 30 Indbetalt: 191 Afdragsordning: 146
Anne Lovise Lassen Født: 1793-03-08 Stege, Stempelmærke: Danmark Død: Notat: Stålt fra 1000, Dåbsattest i RA.





Her ses en anmodning til Den almindelige Enkekasse om udbetaling af pension til enken efter overlærer i Århus Ole Christian Ludvig Arntzen.

hvorvidt det er hensigtsmæssigt at placere ting lokalt i stedet for centralt i Kildeindtastningsprojektet. Men jeg er nu af den overbevisning, at den lokale forankring også har sin betydning og berettigelse.

Frederikssund

Til næste hjemmeside er inspirationen hentet fra DIS-Nyt nr. 1 fra 2006.

Scenen skifter nu fra Vestjylland til Sjælland, nærmere betegnet Frederikssund. Her har man valgt at anvende Excel regneark som program til visning af indtastede data.

Jeg synes, det er smart at samle det hele i én projektmappe med underliggende relevant opdeling under projektmappens enkelte ark. Basen omfatter kirkebøgerne frem til 1891 fra følgende sogne:

- ◆ Sigerslevvester
- ◆ Græse
- ◆ Ude Sundby /Frederikssund
- ◆ Oppe Sundby
- ◆ Snostrup

Ganske vist kan man nok have forskellige meninger om de udgivelsesprincipper, der er anvendt i dette materiale, men det ændrer ikke ved den kendsgerning, at der er tale om uhyre nyttigt materiale, som jeg er sikker på, rigtig mange kan få glæde af.

Orlogsbasen

Med den næste base (omtalt i DIS-Nyt nr. 2 fra 2006) bevæger vi os et pænt stykke væk fra den danske muld.

Vester Nebel sogn Folketælling 1921

Pointen er, at alle slægtsforskere har travlt. Det er for længst fastslået, at 7 liv langt fra er nok til alt det, vi gerne vil nå at finde frem til! Og selv om opslaget i enkekasse-databasen blot tager et splitsekund, er det alligevel opmærksomhedsafledende, og samlet set går der nok lidt mere end det berømte splitsekund. Jeg vil ikke med dette kaste alverdens databaser for had. Så langt fra. Men grundlæggende set mener jeg stadig, at vi skal holde meget fast ved, at vores arbejde som slægtsforskere skal være et udtryk for en rationel og velovervejet forskningsstrategi.

Vester Nebel sogn

Den næste hjemmeside har faktisk slet ikke været omtalt i DIS-Nyt. Men jeg synes bare, at den så så spændende ud, at den bare skulle have en lille omtale! Den er tidsmæssigt delvist sammenfaldende med den forrige, emnemæssigt derimod milevidt fra den.

Vi skal til Vester Nebel sogn i Esbjerg kommune. Sognearkivets leder Henning Jørgensen har for et stykke tid siden gjort alle sine indtastninger

af såvel kirkebøger som folketællinger tilgængelige på arkivets hjemmeside. Og det er ikke så lidt, skulle jeg hilse og sige: Det er samtlige folketællinger fra og med 1787 til og med 1921! Og kirkebøgerne er tilgængelige fra 1721 til 1891. Ganske vist er folketællingsmaterialet også tilgængeligt via Kildeindtastningsprojektet, men kirkebøgerne er så afgjort et væsentligt supplement for de, der arbejder med slægtsforskning i Vester Nebel sogn.

Man kan naturligvis altid diskutere,

Id	Regnr	Blad nr	Fam nr	Navn	Født	Endte	Sex	Indtastet	Arkiveret	Indtastet af	Indtastet på	Indtastet af	Indtastet på	Indtastet af	Indtastet på
1	Sigerslevvester	21	1	Hans	M	1791	1801	UB	Indtastet	Hans	Indtastet af	Indtastet på	Indtastet af	Indtastet på	Indtastet af
2	Sigerslevvester	21	1	Dorthe	K	1811	1831	UB	Indtastet	Hans	Indtastet af	Indtastet på	Indtastet af	Indtastet på	Indtastet af
3	Sigerslevvester	21	1	Hans	M	1811	1831	UB	Indtastet	Hans	Indtastet af	Indtastet på	Indtastet af	Indtastet på	Indtastet af
4	Sigerslevvester	21	1	Carl	M	1817	1838	UB	Indtastet	Hans	Indtastet af	Indtastet på	Indtastet af	Indtastet på	Indtastet af
5	Sigerslevvester	21	1	Anders	M	1818	1838	UB	Indtastet	Hans	Indtastet af	Indtastet på	Indtastet af	Indtastet på	Indtastet af
6	Sigerslevvester	21	1	Anders	M	1822	1838	UB	Indtastet	Hans	Indtastet af	Indtastet på	Indtastet af	Indtastet på	Indtastet af
7	Sigerslevvester	21	1	Hans	M	1827	1848	UB	Indtastet	Hans	Indtastet af	Indtastet på	Indtastet af	Indtastet på	Indtastet af
8	Sigerslevvester	21	1	Anders	M	1828	1848	UB	Indtastet	Hans	Indtastet af	Indtastet på	Indtastet af	Indtastet på	Indtastet af
9	Sigerslevvester	21	2	Mads	M	1828	1848	UB	Indtastet	Hans	Indtastet af	Indtastet på	Indtastet af	Indtastet på	Indtastet af
10	Sigerslevvester	21	3	Anders	M	1828	1848	UB	Indtastet	Hans	Indtastet af	Indtastet på	Indtastet af	Indtastet på	Indtastet af
11	Sigerslevvester	21	3	Hans	M	1828	1848	UB	Indtastet	Hans	Indtastet af	Indtastet på	Indtastet af	Indtastet på	Indtastet af
12	Sigerslevvester	21	3	Hans	M	1828	1848	UB	Indtastet	Hans	Indtastet af	Indtastet på	Indtastet af	Indtastet på	Indtastet af
13	Sigerslevvester	21	3	Hans	M	1828	1848	UB	Indtastet	Hans	Indtastet af	Indtastet på	Indtastet af	Indtastet på	Indtastet af
14	Sigerslevvester	21	3	Hans	M	1828	1848	UB	Indtastet	Hans	Indtastet af	Indtastet på	Indtastet af	Indtastet på	Indtastet af
15	Sigerslevvester	21	3	Hans	M	1828	1848	UB	Indtastet	Hans	Indtastet af	Indtastet på	Indtastet af	Indtastet på	Indtastet af
16	Sigerslevvester	21	3	Hans	M	1828	1848	UB	Indtastet	Hans	Indtastet af	Indtastet på	Indtastet af	Indtastet på	Indtastet af
17	Sigerslevvester	21	3	Hans	M	1828	1848	UB	Indtastet	Hans	Indtastet af	Indtastet på	Indtastet af	Indtastet på	Indtastet af
18	Sigerslevvester	21	3	Hans	M	1828	1848	UB	Indtastet	Hans	Indtastet af	Indtastet på	Indtastet af	Indtastet på	Indtastet af
19	Sigerslevvester	21	3	Hans	M	1828	1848	UB	Indtastet	Hans	Indtastet af	Indtastet på	Indtastet af	Indtastet på	Indtastet af
20	Sigerslevvester	21	3	Hans	M	1828	1848	UB	Indtastet	Hans	Indtastet af	Indtastet på	Indtastet af	Indtastet på	Indtastet af

Nu gælder det nemlig hjemmesiden www.orlogsbasen.dk, som er det særdeles positive resultat af samarbejdet mellem Rigsarkivet, Orlogsmuseet og Marinens Bibliotek. Basen rummer lige nu oplysninger om lidt mere end 2.400 skibe, såvel danske som udenlandske skibe. Betingelsen for at komme med i basen har alene været, at der enten skulle eksistere tegninger af skibet på Rigsarkivet og/eller en model af det på Orlogsmuseet.

Hjemmesiden giver mulighed for såvel en simpel som en avanceret søgemetode, og der kan søges på både skibsnavn, skibstype og navn på modelbygger. Jeg valgte at forsøge mig med danske fregatter og kunne således udsøge alle disse fra basen. Der blev fundet rigtig mange!

Mit valg faldt dernæst på fregatten Freia fra 1792: Ikke mindre end fem tegninger blev fundet.

Det er efter min mening en imponerende flot gengivelse, der i hvert fald sagtens kan stille en ikke detailkyndig som mig tilfreds. Skal man mere i dybden, kan man jo aflægge Rigsarkivet et besøg!

På hjemmesiden har man i øvrigt anført, at den næste udvidelse af orlogsbasen bliver med oplysninger om alle danske skibe i den danske flåde fra ca. 1500 til i dag! Der er så sandelig noget at glæde sig til.

Nationalmuseets arbejderindringer

Den sidste hjemmeside, jeg vil omtale her, er fra februarnummeret af DIS-Nyt. Der er tale om adressen: <http://industri.natmus.dk> - der giver adgang til den såkaldte Industribase. Herfra er der adgang til to forskellige databaser:

- ◆ NIHA (Indeks til Nationalmuseets Industri-, Håndværker- og arbejderindringer).
- ◆ Industriregistreringen (en kortfattet beskrivelse af 6243 virksomheder).

For NIHAs vedkommende er det muligt at søge på bl.a. personnavn, stednavn, fag og virksomhed. Jeg valgte at søge på min barndomsby Korsør og fandt i alt 4 referencer.

ID	Skibsnavn	Skibstype	Kategori	Bygget	Skibelevet	Skibelevet (Dato)	Skibelevet (År)	Skibelevet (Måned)	Skibelevet (Dag)	Skibelevet (År)	Skibelevet (Måned)	Skibelevet (Dag)	Skibelevet (År)	Skibelevet (Måned)	Skibelevet (Dag)	Skibelevet (År)	Skibelevet (Måned)	Skibelevet (Dag)
1	Freia	Fregatte	M	1792	1812	1812	1812	1812	1812	1812	1812	1812	1812	1812	1812	1812	1812	1812
2	Freia	Fregatte	M	1792	1812	1812	1812	1812	1812	1812	1812	1812	1812	1812	1812	1812	1812	1812
3	Freia	Fregatte	M	1792	1812	1812	1812	1812	1812	1812	1812	1812	1812	1812	1812	1812	1812	1812
4	Freia	Fregatte	M	1792	1812	1812	1812	1812	1812	1812	1812	1812	1812	1812	1812	1812	1812	1812
5	Freia	Fregatte	M	1792	1812	1812	1812	1812	1812	1812	1812	1812	1812	1812	1812	1812	1812	1812
6	Freia	Fregatte	M	1792	1812	1812	1812	1812	1812	1812	1812	1812	1812	1812	1812	1812	1812	1812
7	Freia	Fregatte	M	1792	1812	1812	1812	1812	1812	1812	1812	1812	1812	1812	1812	1812	1812	1812
8	Freia	Fregatte	M	1792	1812	1812	1812	1812	1812	1812	1812	1812	1812	1812	1812	1812	1812	1812
9	Freia	Fregatte	M	1792	1812	1812	1812	1812	1812	1812	1812	1812	1812	1812	1812	1812	1812	1812
10	Freia	Fregatte	M	1792	1812	1812	1812	1812	1812	1812	1812	1812	1812	1812	1812	1812	1812	1812
11	Freia	Fregatte	M	1792	1812	1812	1812	1812	1812	1812	1812	1812	1812	1812	1812	1812	1812	1812
12	Freia	Fregatte	M	1792	1812	1812	1812	1812	1812	1812	1812	1812	1812	1812	1812	1812	1812	1812
13	Freia	Fregatte	M	1792	1812	1812	1812	1812	1812	1812	1812	1812	1812	1812	1812	1812	1812	1812
14	Freia	Fregatte	M	1792	1812	1812	1812	1812	1812	1812	1812	1812	1812	1812	1812	1812	1812	1812

Vester Nebels sogns konfirmerede fra perioden 1849-1878

Dato	Navn	Forældre	Parokke
15.07.1849	Anders Larsen	Lars Mathias, Lise Mathias	Frederikssund
28.08.1849	Jørgen Olsen	Jørgen Olsen, Søren Mathias	Frederikssund
18.11.1849	Anders Mathias	Anders Mathias, Lise Mathias	Frederikssund
14.12.1849	Lars Mathias	Lars Mathias, Lise Mathias	Frederikssund
02.01.1850	Søren Mathias	Søren Mathias, Lise Mathias	Frederikssund
12.02.1850	Anders Mathias	Anders Mathias, Lise Mathias	Frederikssund
28.03.1850	Anders Mathias	Anders Mathias, Lise Mathias	Frederikssund
02.04.1850	Jørgen Mathias	Jørgen Mathias, Lise Mathias	Frederikssund
18.05.1850	Anders Mathias	Anders Mathias, Lise Mathias	Frederikssund

Register over dåb i Snostrup sogn ved Frederikssund.



Tegning til Ornamentter for Speil, Gallerier og Gallion til Fregatten Freja

H.C.A. Slange Hansens erindringer så spændende ud. Som det er understreget flere steder på hjemmesiden, får man ikke direkte adgang til hele materialet. Det forudsætter, at der gives særlig adgang. Men jeg synes alligevel, man får et fint indtryk af, om det er noget, man vil bruge tid på at gå videre med.

Om de erindringer, jeg havde valgt, var anført: „Pleiefaderen svag, maden, huset solgt, båd som hjem, skole, lejlighed i kommunehus, dyrkning af husets jord, hjemmet, ny skole, befolkningen og dens hjælpsomhed...“

I industriregistreringen kan man søge på firmanavn, sted og produktionstype. Ingen kan blive overrasket over, at jeg igen valgte at søge på Korsør. Og endnu engang rigtig mange hits herunder Maskindepotet, Dyrehovedgårdsalle 22. Intet mindre end mit barndomshjem! Her er vist noget, jeg skal videre med!

Afslutning og eftertanke

Forhåbentlig har det anførte inspireret til at gå videre. Både på de gennemgåede sider men sandelig også i ældre årgange af DIS-Nyt. De er alle tilgængelige på foreningens hjemmeside.



Søgeresultat efter søgning i NIHA på søgeordet Korsør

Midt i glæden over de mange, mange informationer, der strømmer ind via opkoblingerne i de danske hjem, kan jeg imidlertid ikke lade være med at tænke over, hvordan i alverden man dog bærer sig ad med at fastholde de mange informationer.

Andet steds i dette nummer af Slægt & Data giver Karen Elvers en vejledning i, hvorledes man arbejder med foretrukne i browseren. Og selvfølgelig skal man da gemme og systematisere webadresser på denne måde. Men det fører jo ikke til et overblik over, hvilke oplysninger man kan finde på de forskellige sider. Og netop denne viden er central, hvis man effektivt vil

operationalisere Internettets viden i ens egen slægtsforskning.

Situationen er klassisk og velkendt ud over alle grænser: Jeg er gået i stå - hvilke kilder kan jeg bruge for at komme videre? Det er svært nok at få rede på det traditionelle kildemateriale, der jo på en vis måde kan siges at være uforanderligt. Men det kan man bestemt ikke beskyldes Internettets informationer for at være: Hele tiden kommer nye informationer til, hele tiden større og bedre databaser med flere og flere søgemuligheder.

Mit forslag vil være at etablere en personlig database i Access, således at man hurtigt kan søge informationer om lige nøjagtig den information, man måtte ønske. Der kunne være kolonner med navn på kilde, angivelse af om kilden indeholdt oplysninger om f.eks. fødested, matrikelnummer, skattebetaling etc.

Hvis man samtidig forsynede databasen med oplysninger om tidsperioder for de enkelte forekomster, kunne det hurtigt blive en god hjælp: Hvilke hjemmesider med oplysninger om kilder med matrikelnummer fra perioden 1846-1880 har jeg registreret? Se så begynder det at ligne noget!

Lad sidst anførte eksempel svæve lidt - om ikke i Cyberspace så da i hvert fald i luften. Og jeg vil hermed opfordre alle til at fremkomme med ideer til, hvorledes man kan blive i stand til at huske hjemmesideoplysningerne. Redaktionen glæder sig til at høre fra rigtig mange!

Find din slægt

14 dage på højskole med slægtsforskning
Vejleder: Jytte Skaaning
31. august – 13. september 2006

Desuden: Morgensamlinger, ture rundt på Bornholm og aftenarrangementer

Enkeltværelse 3.975 kr, dobbeltværelse 3.500 kr.
Vores bus henter og bringer skolens kursister langs en rute fra Randers og København og direkte til Højskolen over Øresundsbroen og med færgen fra Ystad

BORNHOLMS HØJSKOLE

Almindingsvej 35
3720 Aakirkeby

Tlf: 56 97 40 77 - Fax: 56 97 40 78

Email: adm@bornholmshojskole.dk - www.bornholmshojskole.dk

Ring eller skriv efter brochure med tilmeldingsblanket og med oversigt over skolens øvrige kurser.

Om en slægtsbog

Blandt min mors efterladte papirer om hendes slægt var også hendes oldefars erindringer. Der var to udgaver: *Originalen* på tyndt, falmet papir, skrevet med gotisk håndskrift. Dertil en nogenlunde vederheftig *afskrift* med moderne skriveskrift.

Jeg startede selvsagt med at læse afskriften og blev omgående grebet af den menneskeskæbne, teksten skildrede. Det blev klart for mig, at denne historie burde gøres tilgængelig for andre. Men der skulle gå 7 år, fra jeg fostrede ideen om en udgivelse, og til jeg stod med den færdige bog i hånden den 8. december 2005.

Tydning af originalen

Det grundlæggende arbejde var at *tyde originalhåndskriften*. Herved kunne jeg kontrollere afskriften (der var fejl) samt føre stavemåde og tegnsætning tilbage til den oprindelige. Heldigvis er både min mand og jeg rimelig gode til at læse gotisk skrift – ellers måtte vi have lært det først! Samtidig udstyrede vi teksten med *sprogkommentarer* og *realcommentarer*.

Det sproglige kunne vi klare ved hjælp af „Ordbog over det danske Sprog“, der har mange ældre ord og udtryk med; at Couleur for eksempel kunne bruges for humør, og at det „at få en kurv“ både kunne betyde at få nej til sit frieri, og at kæresten hæ-

vede forlovelsen – det kan man selv sagt ikke bare gætte sig til.

Fandt facts på mange arkiver

De facts, jeg ønskede at oplyse, kunne vi til gengæld ikke klare hjemme ved skrivebordet. Vi var på mange arkiver og fik god hjælp; vi fandt manglende personoplysninger og sandelig også en stribe bygninger, hvis fortsatte eksistens vi intet anede om: Min tipoldefars fødegård, hans købmandsgård i Kalundborg og hans proprietærgård i Jylland, foruden adskillige andre, han nævner i sine erindringer.

Og så var der *stamtavlerne* for ham selv og hans kone! Her kom min computer mig til virkelig nytte. Jeg har indført rigtig mange slægtninge på min mors side (og en del på min fars) i min „Brothers Keeper“-database, hvor jeg havde et fint overblik over, hvad jeg vidste og ikke vidste, og som kunne forsyne mig med flotte prints af stamtavlerne.

Min mand og jeg deltog i DIS' kursus hos Erik Kann i september 2005, og de redskaber på nettet, vi fik kendskab til, gav os blandt andet spændende oplysninger om min tipoldefars farmor, som vi vidste meget lidt om, samt om en af hans sønner, som var udvandret til USA.

Til *illustrationsmateriale* valgte vi dels nogle gamle dokumenter og foto-



Marianne Fabricius
Kirsebærbacken 16
3400 Hillerød
Tlf. 48 26 39 05



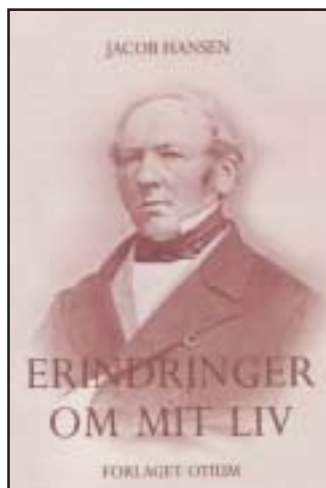
Købmandsgård i Kalundborg

grafier af mine tipoldeforældre og deres 9 børn, dels fotograferede jeg selv alle de „genfundne“ huse. De kom så med i farver.

Til *at trykke bogen* valgte vi et trykkeri, som var interesseret i opgaven, og som kunne påtage sig alt det tekniske omkring billedmaterialet. Vi valgte at være vores egne *forlæggere*, men jeg søgte økonomisk støtte fra adskillige fonde og var så heldig at få tre større og mindre tilskud.

Så kunne bogen endelig gå i tryk!

Min tipoldefars proprietærgård i Jylland



Slægtsbogens forside.



Slægtsforskerdag

Lørdag den 11. november 2006

Valby Medborgerhus, Valgårdsvej 4, 2500 Valby

PROGRAM

Kl. 08.45 Velkomst, indledning og praktiske oplysninger.

Kl. 09.00 **„Livet rundt – i andet end kirkebøger“** *Charlotte S.H. Jensen, mag.art., Nationalmuseet.* Alle slægtsforskere kender livets fixpunkter: dåb, konfirmation, vielse og begravelse og bruger mange timer på at finde netop disse fire begivenheder i kirkebøgerne. Imidlertid er der også mange – måske halvskæve – arkivalier, som kan kaste nyt lys over netop de begivenheder, vi kender så godt. Dødsattester, vaccinationer, jordmoderprotokoller, mæglingssprotokoller m.m. sætter lidt mere kød på livets store fester, og gør dermed slægtsforskningen endnu mere spændende for os alle.

Kl. 10.00 Vi stiller spørgsmål og drikker kaffe eller te.

Kl. 11.00 **„Noget om livets skikke“** – *Seniorforsker, cand.mag. ph.d. Else Marie Kofod. Dansk Folkemindesamling.* Danskernes festmønster har ændret sig markant i de sidste to hundrede år. Mens bondesamfundet i 1800-tallet først og fremmest var præget af kollektive årsfester og arbejdsgilder, er det enkelte individ kommet mere og mere i centrum i løbet af 1900-tallet. F.eks. er det at markere fødselsdage først blevet almindeligt udbredt i denne periode. I foredraget vil jeg vise, hvordan man kan bruge de traditioner, der indgår i vores festliv, som et forstørrelsesglas i forhold til vore omgangsformer, sociale relationer samt hverdagens skrevne som uskrevne regler. Mine eksempler vil jeg især hente fra livets fester.

Kl. 12.00 Vi stiller spørgsmål.

Kl. 12.30 Frokost: Maden hentes ved en buffet i forhallen og tages med tilbage til spisning i Teatersalen.

Kl. 13.45 **Klædt på til lejligheden – livets højdepunkter fortalt i tøj** *Helle Leilund, museumsinspektør, Nationalmuseet /Danmarks Nyere Tid.* Med eksempler fra Nationalmuseets store samling af dragter fra 1700-tallet og frem, fortælles om tradition, fornyelse og mode i klædedragten i forbindelse med livets største højtider, dåb, konfirmation, bryllup og begravelse. Vi vil komme vidt omkring og bl.a. få et indblik i, hvordan en fornem brud var klædt på Valdemars Slot i 1695 og høre om en mors beundring og bekymring, da sønnen indgik et væddemål med præsten og selv indkøbte stangsmart konfirmationstøj med plateausko og svaj i bukserne i 1974.

Kl. 14.45 Vi stiller spørgsmål og drikker kaffe eller te.

Kl. 15.00 Afslutning.

AMKT

Tilmelding på foreningens hjemmeside: www.genealogi-kbh.dk

En spændende og anderledes ferieoplevelse for slægtsforskere

På en ferietur i 2004 til Malta, hvor vi selvfølgelig så de fleste af de seværdigheder, man nu må se, fandt vi også nogle ting, som almindelige turister ikke normalt går ind og ser.

Vi elsker nemlig at gå en tur på de lokale kirkegårde for at se på grave og indskrifter på stenene; for en slægtsforsker har det en stor interesse. Da vi boede lidt uden for hovedstaden La Valletta, kørte vi hver dag forbi en kirkegård, og vi bestemte os for, at „den måtte vi bare se“.

Hvilken nydelse, selv om vi ikke kendte nogle af de personer, som lå begravet her, så fik vi en hel lille historie om dem.

Der var gravstene helt tilbage fra midten af attenhundretallet, nogle var

selvfølgelig nærmest ulæselige og ved at gå til, men der var også andre, der næsten så ud som var de rejst i går.

Fik en masse at vide

Man fik en masse at vide, der kunne både stå navn på den afdøde og dennes forældre, hvem vedkommende var gift med, og hvor han/hun kom fra; der kunne stå, hvilket nr. i børnerækken den afdøde var, ligesom fødselsdag og dødsdag i de fleste tilfælde var med.

For nogle var der dog kun dødsdag med, men så var alderen anført. På nogle stod navnene på den efterladte ægtefælle samt børn og børnebørn neden under selve gravskriften.

Da Malta jo har været engelsk ko-



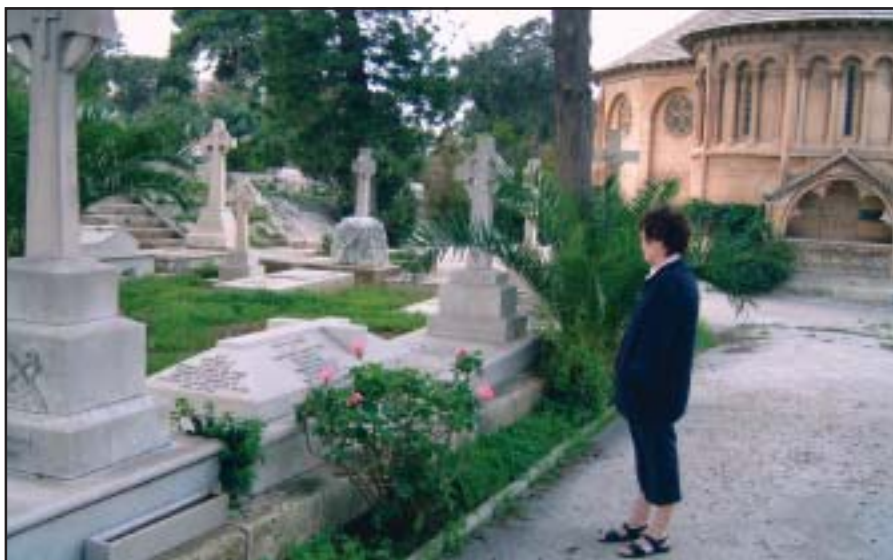
Bodil Thomasberg & Niels H. Nielsen
Allerød
Slæg@tdcadsl.dk

loni fra 1800 til 1974, hvor øen blev selvstændig, er der mange englændere begravet på Malta. Her er teksten selvfølgelig skrevet på engelsk, hvilket gør det nemt at læse dem.

Med billeder af afdøde

De nye gravsten var også spændende at kikke på, selvom de ligner vores mere, men en speciel ting ved dem var, at de var forsynet med et billede af den afdøde. Billedet var overført til en porcelænsplade, nogle var overført til bagsiden af en glasplade, så den var vejrbestandig, og da det normalt ikke bliver koldere end ca. 7 gr. om vinteren på Malta, bider frost og sne ikke så meget i gravstene.

Det er lettere at holde gravstedet, og da man begraver folk i sarkofager, og den døde forgår hurtigere i de ikke helt tætte sarkofager, ja så kan hele familien begraves på samme sted. Blomsterne på gravene havde altid et frisk udseende, da de nemlig var af plastic! En anderledes kirkegård i forhold til vores danske, men også meget spændende.



Læserbrev:

Redaktionel kommentar: Redaktionen har modtaget dette læserbrev, som vi med stor glæde bringer til forhåbentlig videre positiv overvejelse.

Oversigt/status over tilgængelige databaser på Internettet

Efter at have læst artiklen, forfattet af Ole Degn, om det nye Kirkebogs-IndeksIndtastningsProgram i det seneste nummer af Slægt & Data, kan jeg med alle andre slægtsforskere glæde mig til, at dette særdeles gode initiativ bliver søsat.

Det har imidlertid givet mig anledning til at fundere over, om det er muligt i Slægt & Data at bringe en oversigt over de væsentligste databaser, der indeholder søgbare data på Nettet til brug for bl.a. os slægtsforskere, og „hvor langt“ man er kommet med indtastningerne.

Vi er jo uden tvivl et meget stort antal slægtsforskere, der af geografiske og økonomiske grunde kun sjældent har mulighed for at besøge landsarkiverne, og vi benytter der-

for Internettet til at søge efter foreløbige, relevante oplysninger om vore aner m.v.

Det kunne derfor være af stor værdi for os, at der blev etableret en form for oversigt over søgemulighederne. En enkelt af databaserne, nemlig KIP-projektet med indtastning af folketællingerne, er særdeles godt dokumenteret via DIS-Danmarks hjemmeside, men dermed hører overblikket så også op, så vidt jeg er orienteret.

Det er muligt, at det er vanskeligt at skabe et samlet, realistisk overblik, men jeg kunne foreslå, at en repræsentant for de enkelte databaser, herunder også Statens Arkiver, i et lille indlæg i Slægt & Data oplyste, hvor langt man er kommet, og hvad der kan findes i den pågældende database.

Udviklingen går jo meget hurtig, og der bliver løbende lagt nye og flere ting i databaserne, så en enkelt artikel om dette emne ville hurtigt blive uaktuel. Men hvis en sådan oversigt, forfattet af de ovennævnte repræsentanter for databaserne, blev gjort til en fast rubrik i alle numre af Slægt & Data, vil den i det mindste 4 gange om året være ajourført og dermed en megen kærkommen hjælp for mange af os.

Det vil glæde mig om redaktionen for Slægt & Data ville overveje mit forslag.

Med venlig hilsen
Hans Kristiansen
Nykøbing Sj.

Jørgen Green: Slægtsforskerens ABC

- en håndbog for alle som beskæftiger sig med slægtsforskning

Anmeldt af Erik Kann

Indhold

Jørgen Greens store bog kan indholds-mæssigt deles op i otte hovedafsnit:

Kom godt i gang
Internet og Slægtsforskning
Forbered dit arkivbesøg
Hvem har hvad
Slægtsforskerens ABC
Stikordsregister
Adresser
Anvendt litteratur m.m.

I afsnittet „Kom godt i gang“ giver forfatteren i alt 12 gode råd til de, der

står for at skulle starte helt forfra med slægtsforskningen.

I afsnittet „Internet og Slægtsforskning“ tager forfatteren livet med i det mindre end hele cyberspace! På bare fire sider præsenteres det, der efter Jørgen Greens mening er de helt centrale hjemmesider.

I „Forbered dit arkivbesøg“ præsenteres læseren for en række håndfaste og kontante gode råd om at skulle starte med at gå på arkivet.

Den absolut mest omfattende del af bogen er de ikke mindre end 300 si-

ders ABC, et alfabetisk ordnet opslagsafsnit med „en forklaring på mange af de udtryk, som man støder på, når man læser kirkebøger, militære stamruller“ mm.

Stikordsregisteret er en yderligere indgangshjælp til det leksikale afsnit.

I afsnittet „Adresser“ præsenteres en liste over adresser, åbningstider mm. for de vigtigste arkiv- og forskningsinstitutioner.

„Anvendt litteratur mm.“ rummer en fortegnelse over de bøger, forfatteren vil anbefale til videre studier.

Sammenligning med andre tilsvarende værker

Jørgen Greens bog er så afgjort ikke den eneste af slagsen. Lad mig i flæng nævne Heini Madsens „Ordbog for slægtsforskere“ fra 1998 og Knud Rygaards „Slægtsforskerens opslagsbog“ fra 1992. Og det var vel at mærke blot de „rigtige“ bøger. Dertil kommer de mange ordbøger og ordlister, der er tilgængelige på det kære Internet.

Netop fordi Jørgen Greens bog er en af mange, er der al mulig grund til at fremhæve, at bogen på en række punkter er ganske anderledes.

Allerførst er der omfanget. I alt 328 sider hvoraf de 300 udgør det leksikale (hoved)afsnit. Det er imponerende stort. Og netop den megen plads har givet forfatteren mulighed for at gå lidt mere i dybden med ca. 70 emner, eksempelvis selvmord, testamenter, fæstebønder, kirkebøger og skolevæsenet. Disse emner får ganske enkelt en mere uddybende og tværgående behandling.

Anderledes er også de indledende afsnit om at komme godt i gang, Internettet, forberedelsen af arkivbøger og hvem har hvad. I bund og grund kunne man diskutere, hvorvidt disse indledende afsnit ikke blot kunne have fået en mere uddybende behandling i det leksikale afsnit. På den anden side er placeringen en klar understregning af, at forfatteren dels tillægger disse emner betydning, dels gerne har villet noget mere end „bare“ at lave et traditionelt leksikon.

Bogen kommer vidt omkring

Forbandt, forbodme, brydegård, Fladstrand, flæskesøndag, sygekasser. Blot et mikroskopisk udvalg af bogens mange ordforklaringer.

Lad det være sagt med det samme: Bogen kommer meget, meget vidt omkring. Der er byggetekniske udtryk, forklaringer om arkivgrupper, forklaringer om lokaliteter, helligdagsbetegnelser mm. Der er forklaringer på udtryk, man med garanti vil møde hver eneste dag som slægtsforsker, og der er tilsvarende udtryk, som man med

Bogen koster 198,00 kr. og kan købes hos boghandleren eller på forlaget: www.grifo.dk

ligeså stor garanti kun yderste sjældent, måske aldrig vil møde. Det ovenfor anførte „forbodme“ hører til sidstnævnte kategori.

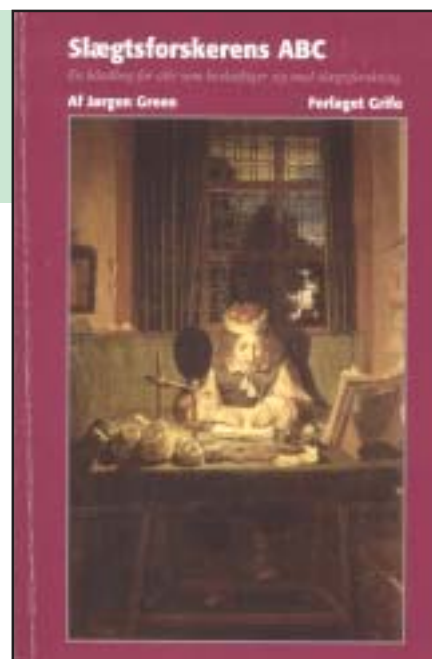
Hvad skal med i en ordbog?

Alle, der ønsker at lave en ordbog for slægtsforskere, vil hurtigt møde problemet: Hvad skal med og hvad skal ikke med? I bund og grund en hel umulig opgave, eftersom slægtsforskere pr. definition har berøring med *alle* dele og sider af det menneskelige liv og tilværelse. Jeg vil mene, at man som ordbogsudgiver nødvendigvis må gøre sig til behård redaktør med en klar, velafgrænset linie. Det er ikke, uanset hvad, muligt at få alt med. Tænk et værk det kunne blive!

Personligt synes jeg, at forfatteren her spreder sig lige lovligt meget. End ikke forkortelse fra lægdsrullerne springes over! Og alligevel fornemmer man en vis redaktionel linie med en koncentration omkring direkte arkiv- og forskningsrelevans. Selvfølgelig har jeg spejdet efter udtryk og forklaringer, der oplagt manglede. Endnu er jeg ikke faldet over væsentlige mangler.

Selvfølgelig er der da fejl rundt omkring, eksempelvis forklaringen på „udskrivningskreds“. Det er da ikke forkert, det der står, men desværre mangelfuldt.

Det er ikke altid lige klart, hvilke kriterier der har ligget til grund for udvælgelsen af de opslagsord, der er blevet til genstand for en længere behandling. Og der er desuden ganske stor forskel i behandlingerne. Emnet Fattigforsorg er således tildelt mere end 20 sider (!), medens lærere må nøjes med én side.



Efter min opfattelse er det ikke rimeligt at gøre enkelte udvalgte emner til genstand for så omfattende en behandling. Man må huske på, at læseren først og fremmest tager bogen i hånden for at kunne gøre korte, hurtige leksikale opslag! Det er indlysende nok ikke lige den mest nærliggende muligheden, hvis læseren ønsker at vide noget om fattige!

To afsnit er direkte geniale

Afsnittene om at komme godt i gang og hvem har hvad er efter min mening direkte geniale. Her er en indfaldsvinkel, som har været savnet i flere af de store værker, der i dag er tilgængelige om slægtsforskning. Hos Jørgen Green kan man inderligt fornemme følelsen af at være helt ny med alle de mange spørgsmål og overvejelser, man helt naturligt har. Jeg tror, der er manganen en nybegynder, der vil kunne finde trøst her: Det er altså ikke bare mig, der er i tvivl om

Man kan i høj grad diskutere nytten af afsnittet om Internet og Slægtsforskning. For det første bidrager det efter min bedste mening til at fastholde en opfattelse af, at tilgangen til Internettet er koncentreret til kendskab til en masse enkeltadresser. Uden viden om søgemetoder og ditto strategier kommer man nu ingen vegne. Da nu

bogen lægger op til en større bredde end en sædvanlig ordbog, kunne man godt have forventet en gennemgang af blot de mest almindelige søgestrategier (plus, minus, frase, interval).

Anvendelse og stikordsregister

Anvendelsen af værket er enkel og overskuelig. Opslagsordet er fremhævet med fed skrift, og man hjælpes i vid udstrækning af det separate stikordsregister bagest i bogen. Dette register giver en ganske god indgang til de større, lange behandlinger. Man kan godt undre sig en gang imellem,

således eksempelvis ved stikordet „lensmænd“. Henvisningen gælder side 198, som er en bredere gennemgang af „Landets styre og lovgivning“. Men ved siden heraf finder man som selvstændigt indeksord „lensmand“, behandlet side 208. Jeg kunne anbefale, at forfatteren redigerede og udvidede det afsluttende stikordsregister. Det kunne gøre bogen endnu mere anvendelig.

Samlet set

Samlet set er der tale om en både nyttig, velstruktureret og forholdsvis vel-

redigeret opslagsbog med imponerende faglig og saglig tyngde. Grundlæggende set kan man diskutere, om det overhovedet er rimeligt at udgive en sådan håndbog. Der er mange informationer i den, som om føje tid vil være forældede, således åbningstider på arkiverne, internetadresser mm. Man kunne seriøst overveje, om det ikke var rimeligere (og billigere) udelukkende at lade værket udkomme på Internettet.

Bare en tanke i slipstrømmen af læsningen af en dejlig og relevant håndbog af største nytteværdi.

Besøg gerningsstederne

Det har været vejen til megen værdifuld information og til uforglemmelige oplevelser.

Bedsted i Sønderjylland

Min forskning i slægten Prætorius begyndte med den stamtavle, min oldefar havde samlet sammen uden nogen form for kildeangivelser, og så begyndte mit arbejde med at verificere det, han havde skrevet, og skaffe et billede af slægten, og især den allerførste begyndelse.

Den første person på tavlen er Jens Jebsen. Han skulle være fra Bedsted, og hans søn, der hedder Johannes, blev præst i Hoisted - som nu rettelig hedder Højst.

Hvad var da mere naturligt end at besøge disse landsbyer nær Løgum-

kloster for at fornemme stemningen ved at stå der, hvor det begyndte. Og så at finde ud af, om der fandtes materiale, der kunne beskrive stedet og tiden.

Hvad gør man så på stedet? Man besøger kirken og tager et eksemplar af det stedlige kirkeblad, hvor i hvert fald præstens navn og adresse står.

Jeg skrev til disse præster og blev af den ene henvist til en Henning Haugaard i Kolding, der havde forfattet en række lokalhistoriske hæfter med samletitlen: „Brudstykker af Bedsted sogns historie“.

Han sendte mig sine skrifter, og vi fik en værdifuld brevveksling. På den måde fik jeg serveret hele historien på et sølvfad, og fik Jens Jebsens, hans forfædre og hans families livshistorie. Fik at vide, at han var herredsfoged, og fik hans herredsfogedgård beskrevet. Herredsfogedgården besøgte vi selv siden og blev meget fint modtaget af den nuværende ejer, Steen Gubi, der også har interesseret sig for gårdens historie.

Hvor navnet stammer fra

Jens Jebsen var en så formuende mand, at han kunne sende sin søn til

universitetet. Her latiniserede han betegnelsen herredsfoged til Prætorius og blev altså den første bærer af navnet. Sådan fik vi at vide, hvor navnet kom fra. Johannes blev præst i det nærliggende Højst, og Henning Haugaard har også ud fra H.V. Gregersens arbejde skrevet et uddrag af den kirkebog fra Højst kirke, som Johannes havde ført som næsten sin private notatbog.

Det er en meget interessant skildring af livet i det lille samfund med omtale af stormfloder og uvejr, og hvem der nu - ved en barnedåbsfest - havde slået hinanden ihjel.

Alle disse oplysninger som resultatet af besøget i Bedsted. Selv efter at vi har fået adgang til „Bibliotek.dk“ er det nok tvivlsomt, om alt dette var lykkedes.



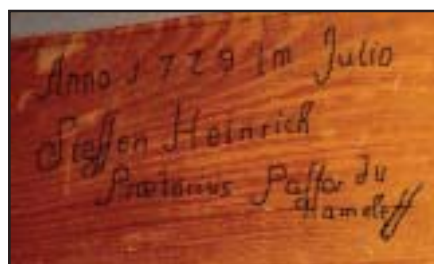
Henrik Prætorius

Snebærvænget 27

2830 Virum

Tlf.: 45 85 29 87

ahzarembe@webspeed.dk



Indskriften på prædikestolen i Hammelev

Hammelev ved Haderslev

Hammelev kirke nær Haderslev optræder flere gange i vor slægts historie. Derfor var det en naturlig ting også at aflægge denne kirke og den stedlige præst, H. Thykjær, et besøg.

Han havde interesseret sig meget for sin kirkes præstehistorie og havde til det lokale kirkeblad skrevet en række kapitler om de tidligere præster, herunder 3 af mine aner.

Vi fik kopier af artiklerne, og så blev vi foreslået at gå over i kirken, op på prædikestolen og kigge nedenunder på bagsiden. Der var en indskrift skrevet i 1729 med en grov tømmerblyant:

„Anno 1729 im Julio Steffen Heinrich Prætorius Pastor zu Hameleff“. Det er en særlig fornemmelse at stå ved et sådan vidnesbyrd fra en af forfædrene.

Büsum i Holsten

Der fulgte mange præster i slægten. Den femte, der var søn af den ovenfor omtalte Steffen Heinrich Prætorius, og som kom til at hedde Johannes, blev først Rektor i Büsum - dvs. lærer, senere blev han prædikant i Simonsberg ligeledes i Holsten. Han endte sine dage som sin fars efterfølger som sognepræst i Hammelev.

Men udover hans fødsel i 1703 og hans død i 1751, vidste vi ikke meget om ham. Derfor besøgte vi byen og kirken for at prøve at finde materiale, der kunne fortælle noget mere om hans liv her i Büsum.

Den stedlige leder af kirkearkivet Herr Dunker skaffede os adgang til kirkebøgerne og kunne også skaffe henvisninger til beskrivelser af skolevæsnet i Büsum.

Vi fik langsomt et meget nuanceret billede af begivenhederne i Büsum. Johannes blev Rektor i Büsum i 1729. Stillingen som rektor blev ikke af lang varighed. Sognet afskedigede ham allerede i 1731. Men som der stod: Han bekymrede sig ikke om det og blev længe endnu i embedet, indtil Hertugen fjernede ham.

Begrundelsen for at afskedige ham, var dette dramatiske notat: „Selv i en



Kirken i Büsum

blind hednings øjne, er han indbegrebet af alle laster. En horekarl, han vanhelliger sabatten, drukkenbolt, hasardspiller, gudsforagter og foragter af præsteembedet.“

Han må altså dengang have været temmelig ilde lidt, i hvert fald i visse af byens kredse. Han besvangrer Elsa-be Kruse, datteren fra en af de finere familier i byen – familien Kruse.

Det kan vi se af kirkebogsnotaterne ved deres første barns dåb. Her kaldes han „p.j. Rector“, hvad der sik-

kert betyder forhenværende.

Teksten, som en ven fra den tyske chatklub „Famnord“ har hjulpet mig med at dechifrere, lyder: „Johannes Prætorius p. j. Rector ved den stedlige skole, har den 22. August ladet en søn døbe. Født den 19. August i den 27 uge efter brylluppet. Skal hedde Steffen Heinrich. Faddere er H. Off Reimers fra Heyde, Drees Kruse og Fr. Anna Dorothea Greissen H. Greissens kære hustru fra Heyde.“

De er så åbenbart blevet gift omkring den 22. Februar 1732, da Elsa-be var 3 måneder henne.

Om hans hustru ved vi altså, hvem der var hendes forældre, men kan ikke spore deres direkte aner. Dog er der grund til at tro, at Drees er efterkommer af den familie Kruse, der spillede en betydelig rolle i Büsum 2-3 generationer tidligere. Byen var jo ikke stor.

Bystyret beherskedes af en halv snes slægter, og alle indbyggerne tilhørte en af disse. Familien Kruse hørte til „Diekbolingmannen“, der betyder dem, der bor på diget.

Den ældste kendte Kruse er Peter Kruse, barber af profession, men han opnåede at blive kirkefoged (Kirchspielvogt) ved St. Clemenskirken i Büsum.

Fra hans tid findes der i Kirken en stolegavl med Krusefamilien's våben, en halv ørn og en halv nøgle, fra 1592. Først når hans hat hang på hatte-



Kruse-familiens stolegavl i Büsum kirke

knagen, måtte gudstjenesten begynde. Han har nok været meget magtfuldkommen, og han blev siden anklaget for foragt og forhånelse af præsten. Han gik bag ryggen på Landfogeden, som han betegnede som sin ven, han udbredte beskyldninger og blev så omsider tvunget til at træde tilbage i 1598.

Tilknytningen til kirken blev dog fastholdt, idet - sikkert hans søn - Claus Kruse sammen med sin hustru Grete i 1621 gav kirken det meget store epitaphiem, der hænger næsten lige over familiens stolerække.

Epitaphiet viser i 5 felter, som oliemaleri på træ, Jesu fødsel, hyrdernes besøg, Kristi opstandelse, helligånden, og Kristi himmelfart.

Alt i alt et rigtig godt resultat af det første besøg i Büsum.

Så skal vi langt væk:

St. Thomas i Caribien

Som jeg sagde før, så kan man få vigtige oplysninger ved at besøge „gerningsstederne“, men besøgene kan også blive til uforglemmelige oplevelser. Besøget på de Vestindiske øer hører til denne kategori.

For at få mest muligt ud af besøget havde jeg gjort et stort forarbejde, og der var da heldigvis heller ikke noget, som jeg bagefter måtte erkende, at jeg burde have undersøgt først.

Vi ankom til St. Thomas en lørdag aften, og allerede søndag morgen gik



Frederikskirkens rum, der under gudstjenesten var fyldt med sang

vi på opdagelse i byen. Det første mål var Frederikskirken, hvor min tipoldefar Johannes Jacob Prætorius havde været præst fra 1821 til 1831.

Alle døre og vinduer i kirken stod åbne, sangen brusede ud, da vi kom, kort efter at gudstjenesten var begyndt, men vi blev gennet ind, og deltog så i resten af gudstjenesten. En næsten fyldt kirke, de fleste sorte, og man kunne synge, så en dansk præst må være misundelig.

Alle gik til alters, række efter række, høfligt og ledet med fast hånd af kirketjenerne.

Efter gudstjenesten gik vi udenfor

for at veksle et par ord med præsten, og mens vi ventede, blev vi spurgt af alle, der gik forbi, hvor vi kom fra. Da de hørte, vi var danskere, var der ingen ende på hjerteligheden.

Præsten kunne fortælle, at netop denne dag var gudstjenesten blevet optaget på bånd til den lokale radio-station, og vi kunne hente en kopi dagen efter på kirkens kontor. Det gjorde vi så, og det var et meget fint minde at have med hjem.

Men søndagens oplevelser var ikke slut endnu. Fra kirken gik vi videre i byen for at se det hus, som min oldefar havde boet i, da han det meste af sit liv var handelsmand og skibsreder på St. Thomas.

Huset, der var bygget af gode danske materialer, står endnu, og vi havde ikke besvær med at finde det. Jeg havde fået den nøjagtige adresse tidligere og havde skrevet til de nye beboere, om vi måtte komme på besøg, men uden svar. Jeg har siden erfaret, at breve svarer man ikke altid på.

Vi skulle altså så ringe på. Lene, min kone, gik noget til side og sagde, at det måtte jeg selv klare. Det var nu ikke så svært, vi blev straks meget hjerteligt budt indenfor til en drink og fik set huset.

Og så blev vi inviteret til at komme en aften; - om vi kunne komme på

Skibsrederens hus på St. Thomas, som det tog sig ud på hans tid



torsdag. Det sagde vi mange tak og ja til. Om torsdagen var vi så til en hyggelig middag, hvor vi sad ude på „min oldefars veranda“ og så på den pragtfulde udsigt over St. Thomas havn. Og så afslørede vi, at det faktisk var min fødselsdag. Bedre kunne jeg ikke fejre den.

Siden blev vi kørt hjem til vort hotel, desværre går man ikke i gaderne efter mørkets frembrud.

Hjemme igen til Tødsø på Mors

Det sidste sted, jeg vil nævne, knytter sig tæt til det foregående. For det handler om min tipoldefar, præsten på St. Thomas Johannes Jacob Prætorius. Efter hans tid på øerne kom han som sognepræst til Tødsø på Mors. Der døde han allerede kort tid efter i 1833.

På en ferietur i Jylland så jeg pludseligt et vejskilt, hvor der stod Tødsø, og vi kørte fra for at se kirken. På vej over kirkegården, mødte vi graveren, og vi fortalte, hvem vi var. Han sagde så straks - Jamen, han ligger lige deroppe ved kirken.

Han fulgte os derop og udpegede stenen, som vi ikke vidste eksisterede, og som vi aldrig vilde have fundet, fordi den var blevet helt ulæselig.



Gravstenen i Tødsø, som den ser ud nu efter restaurering.

Da det var familiens ældste gravsten, vi her havde fundet, syntes vi, den burde restaureres, så man igen kunne læse teksten. Det lykkedes efter et samarbejde med menighedsrådsformanden og med lidt hjælp fra os, og nu kan den da holde i en årrække og vidne om min tipoldefar.

Det var nogle få af vore oplevelser ved at besøge „Gerningsstederne“. Vi har haft mange andre oplevelser, men dem, jeg her har skrevet om, hører til højdepunkterne.



DIS-Danmarks ekspedition

Ole Hald Madsen

Rikkesminde Allé 4
5250 Odense SV
ekspedition@dis-danmark.dk

Tlf. 26 84 25 19

Telefonen er åben for ekspedition: Tirsdag kl. 14-18 - ellers telefonsvarer.

Ekspeditionen besvarer praktiske spørgsmål og sørger i øvrigt for forsendelse af foreningens forskellige produkter, f.eks. cd'erne med Slægt & Data og Postadressebogen 1921 ect.

Ekspeditionen står også for tilmelding til DIS-Danmarks læsekredse, hvor udenlandske blade rundsendes blandt DIS-medlemmer.

www.dis-danmark.dk

Hanne Marie Rud
webmaster@dis-danmark.dk

Undervisningskoordinator

Ann Christensen
kursus@dis-danmark.dk

DIS-Danmarks bestyrelse

Arne Christiansen <i>Formand + AO repr. + DIS-arkiv.</i> Langelinie 34 C, 5230 Odense M. Tlf. 66 13 31 34	christiansen@dis-danmark.dk
Erik Kann <i>Næstformand + ansvh.redaktør + DIS-arkiv.</i> Johan Jepsens Vej 1, 2830 Virum. Tlf. 45 85 18 02	kann@dis-danmark.dk
Werner Wittekind <i>Kasserer + nordtysk repr. + kursus-grp.</i> Rudersdalsvej 114, 2840 Holte. Tlf. 45 41 43 15	wittekind@dis-danmark.dk
Henriette Idestrup <i>Sekretær + nordtysk repr.</i> Købkesvej 46, 5230 Odense M. Tlf. 65 91 62 10	idestrup@dis-danmark.dk
Kathrine Tobiasen <i>Redaktionsmedlem.</i> Korsagervej 13, 8900 Randers. Tlf. 86 44 56 89	tobiasen@dis-danmark.dk
Jette Jørgensen <i>HFH repr. + kursus-grp. + DIS-arkiv.</i> Valhøjs Alle 102 B. st.tv., 2610 Rødovre. Tlf. 36 70 96 42	jorgensen@dis-danmark.dk
Ole Degn <i>KIK-repr.</i> Mellemhøj 11, 8800 Viborg. Tlf. 86 67 47 02	degn@dis-danmark.dk
Leif Sepstrup <i>Munkgårdsvænget 29, 7400 Herning.</i> Tlf. 97 16 82 80	sepstrup@dis-danmark.dk
Merete Nielsen <i>Gl. Præstevej 7, 3200 Helsinge.</i>	nielsen@dis-danmark.dk
Jens V. Olsen <i>Suppleant + AO repr. + kursus-grp.</i> Bandholmvej 5, 4000 Roskilde. Tlf. 46 75 51 73	olsen@dis-danmark.dk
Ruben Højmark Jensen <i>Suppleant + DIS-Træf.</i> Lucernevej 17, 4180 Sorø. Tlf. 57 83 28 94	hojmark@dis-danmark.dk

Returneres ved varig adresseændring

Bestyrelsens weekendmøde

Det er blevet en tradition, at bestyrelsen én gang om året holder møde over en hel weekend, for derved at få mulighed for mere uddybende drøftelser af forskellige emner. Normalt plejer vi at mødes i november, men i år havde vi besluttet at holde weekenden umiddelbart efter generalforsamlingen. Tanken var, at de nyvalgte bestyrelsesmedlemmer hurtigt kunne få lejlighed til at komme dybere ned i en række problemfelter.

Weekenden var henlagt til Hotel Ansgar på Østre Stationsvej i Odense - langt fra landlig idyl og frisk luft. Så meget desto mere anledning var der jo til at arbejde hårdt og målrettet! I øvrigt var vejret rigtig skidt, så vi savnede faktisk slet ikke muligheden for at gå ture!

Foreningens fremtidige struktur

Der var mange punkter på dagsordenen. Det vigtigste var en drøftelse af foreningens fremtidige struktur. Bestyrelsen havde indbudt alle „kendte“ repræsentanter for lokale foreningsdannelser til drøftelserne.

Som mange sikkert har noteret sig, dukker der mindre og større lokale afdelinger op rundt omkring i landet. I flere år var det sydfynske område ene om at repræsentere en dedikeret lokalafdeling. Men nu er Nordjylland og Nordsjælland med - mon ikke der efterhånden vil dukke endnu flere op?

Det har længe været bestyrelsens ønske at fremme de lokale foreningsdannelser mest muligt. Men hvordan gør man bedst det, og hvorledes skal formalia være. Umiddelbart kunne man måske ønske sig mindst muligt formalia. Men verden er nu en gang sådan, at der MÅ eksistere en vis portion formalia. De lokale grupper kan eksempelvis ikke disponere over kommunale lokaler med nødvendige tilskud, hvis de ikke over for kommunen kan dokumentere, at der er tale om en egentlig forening med vedtægter, formand, kasserer mm.

Drøftelserne gik naturligvis på, hvorledes man kunne skrue sådanne vedtægter sammen i den rette balance mellem centralt tilsyn og lokal selvforvaltning. Det blev nogle særdeles givende drøftelser, som naturligvis langt fra er til ende. Der arbejdes i udvalgsform videre på spørgsmål om vedtægter mm.

Foredrag og undervisning

Spørgsmål om foreningens undervisning blev også drøftet. Hvor meget skal vi udbyde, i hvilket omfang skal det foregå i samarbejde med lokale foreninger, og sidst men ikke mindst: Hvilke emner skal vi tilbyde foredrag og undervisning i?

Årets generalforsamling blev naturligvis også drøftet. Hvad gik ikke så godt, hvordan kan vi undgå gentagelser etc. Bestyrelsen er i hvert fald efter weekenden sikre på, at der bliver rettet effektivt op på tingene til næste år. Og vi kan i hvert fald love, at vi til næste år ikke vil blive begrænset i tiden på grund af bryllupper eller lignende festivitets.

Erik Kann



De to nye bestyrelsesmedlemmer, Merete Nielsen og Leif Sepstrup, der her præsenterede sig på generalforsamlingen, deltog også i bestyrelsesweekenden.

