



## **Dette værk er downloadet fra Danskernes Historie Online**

**Danskernes Historie Online** er Danmarks største digitaliseringsprojekt af litteratur inden for emner som personalhistorie, lokalhistorie og slægtsforskning. Biblioteket hører under den almennyttige forening Danske Slægtsforskere. Vi bevarer vores fælles kulturarv, digitaliserer den og stiller den til rådighed for alle interesserede.

### **Støt Danskernes Historie Online - Bliv sponsor**

Som sponsor i biblioteket opnår du en række fordele. Læs mere om fordele og sponsorat her: <https://slaegtsbibliotek.dk/sponsorat>

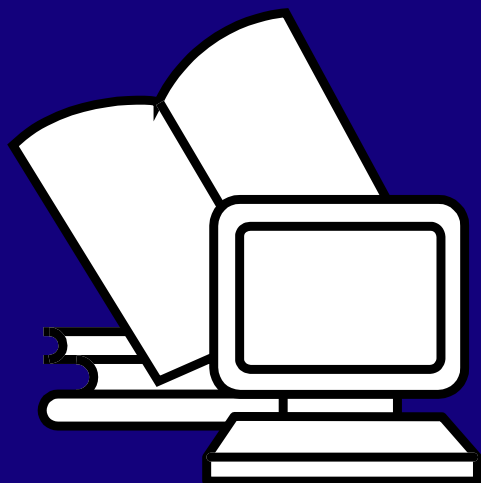
### **Ophavsret**

Biblioteket indeholder værker både med og uden ophavsret. For værker, som er omfattet af ophavsret, må PDF-filen kun benyttes til personligt brug.

### **Links**

Slægtsforskerens Bibliotek: <https://slaegtsbibliotek.dk>

Danske Slægtsforskere: <https://slaegt.dk>



# Slægt & Data



**Kildeindtastninger på CD-ROM skabes**



**Støder jeg nogen med min slægtsforskning**



**Det nordiske samarbejde**



**Hvad er fido for en hund**



**Statens Arkiver på internettet**

**10. årgang**

**3**

september

**DIS-Danmark**

**1996**

# Slægt & Data

## Udgives af DIS-Danmark

(Databehandling i Slægtsforskning)  
E-mail: DIS-Danmark@dk-online.dk  
Homepage:

HTTP://www2.dk-online.dk/users/DIS-Danmark

Slægt & Data udkommer 4 gange  
årligt i månederne:

Marts, juni, september og december.  
Trykplag 1600 eksemplarer.

## Redaktør:

Hanne Marie Rud  
Egebjergtoften 122  
2750 Ballerup  
tlf. 44 66 17 04

Fidoadr. 2:236/151.3

Artikler i bladet afspejler ikke nødvendigvis foreningens holdning. Artikler uden forfatterangivelse kan betragtes som foreningsstof.

Redaktionen påtager sig intet ansvar for uopfordret indsendt materiale og forbeholder sig ret til redigering af tilsendte artikler. Bladet sendes gratis til foreningens medlemmer.

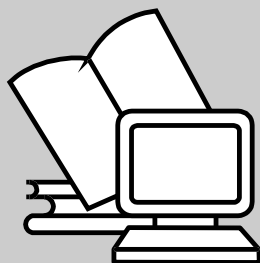
Eftertryk er tilladt efter aftale med redaktionen. Det skal forsynes med tydelig kildeangivelse og med tilsendelse af det aftrykte.

## Deadline:

1. maj  
1. august  
1. november  
1. februar

## Udkommer:

Juni  
September  
December  
Marts



**Medlemskontingent 1996: 100 kr.  
Løssalg pris: 31,25 kr. pr. nr.**

**Girokonto: 501-2058**

**ISSN 0903-6172**

# Indhold

- 4 En CD-ROM med kildeindtastninger dannes
- 10 Støder jeg nogen med min slægtsforskning
- 13 Internettet, opsporing af slægt i USA
- 16 Personalhistorisk Tidsskrift - disketteudgave
- 18 Det nordiske samarbejde
- 20 Hvad er fido for en hund
- 26 Produkt information
- 27 DDA kursus program oktober 96
- 28 Arkivnyheder
- 29 Læsekredsen
- 31 Uddrag fra kildeoversigten
- 32 Diverse indslag fra internettet

# DIS-Danmark

## Bestyrelsesmedlemmer:

Bent Pilgaard, Randersvej 29, 8800 Viborg Tlf. 86 67 55 12 (fmd.)  
Erik Kann, Johan Jepsensvej 1, 2830 Virum, Tlf. 45 85 18 02 (n.formand, nordisk Repr.)  
Arne Julin, Hovedgaden 75, 4050 Skibby Tlf. 47 52 80 48 (ekspedition)  
Jens J. Jerichow, Kastelsvej 24, 4.th, 2100 Kbh Ø Tlf. 35 26 62 15 (kasserer)  
Hanne Marie Rud, Egebjergtoften 122, 2750 Ballerup Tlf. 44 66 17 04 (redaktør)  
Jens Verner Nielsen, Bageryden 1, Høruphav, 6470 Sydals Tlf. 74 41 55 80 (sekr)  
Lene Olsen, Hallandsgade 6A, st.tv., 2300 Kbh S, Tlf. 31 57 74 15  
Flemming Maiborg, Elmegårdsvej 55, 5250 Odense SV, Tlf. 65 96 23 45  
Ole H. Jensen, Kløvermarken 3, 6430 Nordborg, Tlf. 74 45 02 35

## KOKI og Kildeindtastningsprojektet:

Elsebeth Paikin, Kildevænget 37, 2100 København Ø Tlf. 39 27 24 33  
Hanne Marie Rud, Egebjergtoften 122, 2750 Ballerup Tlf. 44 66 17 04  
Dansk Data Arkiv, Islandsgade 10, 5000 Odense C, Tlf. 66 11 30 10

# Kalenderen

Vi vil i efterårssæsonen som fast mødested benytte Medborgerhuset Danasvej 30 B, Frederiksberg. Deltagergebyr kr. 20,- pro persona, som betales ved indgangen. Tilmelding er nødvendig til Lene Olsen, Hallandsgade 6, st., 2300 Kbh S, Tlf. 31 57 74 15 senest 3 dage før mødet. Der gives besked, hvis mødet må aflyses eller er overtegnet.

Gæster er velkomne. Dog har DIS medlemmer prioritet, hvor der er begrænset deltagerantal.

*Lørdag d. 14.09.1996 kl. 13.00-17.00 Medborgerhuset Danasvej 30 B, Frederiksberg*  
Historiker Bertil Larsen fortæller om møllernes historie og livet omkring dem. Han har i over 30 år indsamlet materiale om møller og møllesteder i Danmark, og det er efterhånden blevet til mere end 12.000 registreringer. Bertil Larsen leder i dag Den Mølle-historiske Samling, som er den største af sin art i Danmark.

Som sædvanlig slutter vi dagen af med „ordet er frit“, hvor eventuelle andre emner kan tages op. Undervejs plejer der også at være rig lejlighed til udveksling af erfaringer og drøftelse af problemer omkring vor edb-slægtsforskning.

*Lørdag d. 12.10.1996 kl. 13.00-17.00 Medborgerhuset Danasvej 30 B, Frederiksberg*

*Lørdag d. 2.11. 1996 kl. 11-17 Medborgerhuset Danasvej 30 B, Frederiksberg*  
Programfremvisning

Et møde, hvor de mest brugte/de vigtigste programmer på det danske marked vil blive demonstreret, og hvor der vil blive lejlighed til at stille spørgsmål til producenter/erfarne brugere.

*Lørdag d. 7.12.1996 kl. 13.00-17.00 Medborgerhuset Danasvej 30 B, Frederiksberg*  
Hvad gør man i Sverige ? Om EDB, mikrofilm mm. i Sverige. Foredragets titel er ikke endelig fastlagt. Mødet tænkes fulgt op af en ekskursion til Lund til foråret 1997.

*14.09. Mødet afholdes på biblioteket i Vejle.*

Her vil Arkivar Dr. Phil. Lars Hemmingsen orientere om mulighederne for at forske i det nordtyske område. Derudover vil der være mulighed for at snakke og udveksle erfaringer med brugen af Internet. Demo af firmaet dk-online's tilbud om opkobling til internettet.

*28.09. Vi mødes på Bibliotekscafeen i Medborgerhuset i Aalborg. Mødet start kl. 13.00.*  
Forventet slut kl. 16.00. Introduktion af Internettet og brugen af programmer på stedet. Af praktiske grunde vil kun de første 16 tilmeldte komme med den 28.09. Er interessen større, vil der blive arrangeret endnu et møde.

*23.11. Biblioteket i Aaby. (Hvor vi plejer at være).* Dr. Phil Ole Degn Landsarkivet for Nørrejylland vil fortælle om købmænd og håndværkeres placering i bysamfundet. Herunder brugen af skatteliste som erstatning eller supplement til folketællingerne. Jørgen Friis Bak, Aarhus Universitets Edb-kontor, vil fortælle om hvordan han har lagt sin slægt på Internettet, (også hvordan han har opbygget sin hjemmeside. Sluttelig muligvis demo af opkobling via firmaet dk-online.

*Møderne starter, hvor andet ikke er angivet, kl. 10.00 og forventes afsluttet kl. 16.00.*  
*Medbring selv frokost. Øl og vand kan købes på stedet.*

**Tilmelding til:**

Bent Pilgaard tlf. 86 67 55 12 eller 2:236/151.42 (fidonettet)

Jens Verner Nielsen tlf. 74 41 55 80.

Der forsøges arrangeret flere møder på lokale biblioteker om Internet.

Mere herom senere.



1996

# En CD-Rom med folketællinger bliver til

Af Søren H. Sørensen

I et tidligere nummer af Slægt & Data blev CD-ROM'en 'Folketællinger fra KIP-projektet på CD-ROM' præsenteret og anmeldt. I denne artikel beskrives, hvilke arbejdsopgaver der ligger bag CD-ROM'en, og hvordan produktionen blev tilrettelagt.

Produktionen af CD-ROM'en: 'Folketællinger fra KIP-projektet på CD-ROM' falder hovedsagligt i fire delopgaver:

- Forberedelse af det materiale, der skal præsenteres på CD-ROM'en.
- Indeksering af materialet ved hjælp af WordCruncher Index.
- Samling af materialet og fremstilling af installationsprogram.
- Brænding af selve CD-ROM'en.

Indtastede folketællinger fra KIP-projektet kommer til Dansk Data Arkiv i form af Paradox-tabeller. Folketællingerne er typisk indtastet som et givet sogn i et givet herred, et givet folketællingsår, således for eksempel 'Folketællingen for Ulsted sogn, Kær herred 1834'. Folketællingerne afleveres i form af 2 tabeller (3 filer), nemlig dels en tabel med dokumentationen for indtastningen (indtasters og korrekturlæseres navn, adresse etc., indtastningstidspunkt og anden dokumentation af indtastningen), dels en tabel med selve dataposterne (personerne i folketællingen).

Således kan en folketælling fra et givet sogn et givet år udleveres til en bruger, hvis denne er i besiddelse af enten Paradox-databaseprogram-

met, KIP (KildeIndtastningsProgrammet) eller KIP-L (Læseprogrammet til folketællinger).

At opbevare data på denne måde har dog også visse ulemper: For det første fylder data i database-tabelform uforholdsmæssigt meget, da der i tabellerne findes megen redundant information. For det andet er det brugeren gerne vil have ofte informationer, som skal søges i flere forskellige indtastninger, f.eks. hvis det drejer sig om et geografisk område større end et sogn eller en udvikling i tid, f.eks. den samme person over flere folketællingsår.

Dansk Data Arkiv fik med anskaffelsen af en CD-brænder mulighed for at løse en del af disse problemer. En CD-ROM kan indeholde store mængder data, og det er således muligt at distribuere en stor samling af folketællinger, ligesom det er muligt at samle flere indtastninger til en større enhed og gøre denne enhed tilgængelig ved hjælp af et søgeprogram. Dette eliminerer også nødvendigheden af, at brugeren er i besiddelse af programmet (software) til at kunne anvende folketællingsdata.

Dansk Data Arkiv besluttede derfor at anvende fritekst-søgeprogrammet WordCruncher til præsentation af folketællingerne. WordCruncher er et indekserings- og søgeprogram til store tekstmængder, og det består af tre moduler:

- 1 *WordCruncher Index*, der bruges til at forberede teksten,
- 2 *WordCruncher Graphics*, som bruges til at koble grafik på teksten
- 3 *WordCruncher View*, der bruges til at læse slutproduktet, den elektroniske tekst.



WordCruncher View blev præsenteret i en foregående artikel.

## Forberedelsen af materialet

At forberede den elektroniske tekst kræver flere overvejelser: For det første må man klarlægge hvilken struktur, der er mest hensigtsmæssig. Naturligvis kan man, fordi der er tale om ren fritekstsøgning, vælge bare at koble alle de forskellige folketællinger sammen til en lang tekstfil, men dette ville ikke være hensigtsmæssigt. Dansk Data Arkiv har valgt at strukturere teksten i fire niveauer, hvor de enkelte folketællinger er ordnet efter først amt, dernæst herred, sogn og sidst folketællingsår. Dette er sket med det hensyn for øje, at de fleste brugere af CD-ROM'en som det første vil 'slå op' på, f.eks. et sogn, der lige netop har deres interesse.

For det andet bør man også overveje lay-out'et på den elektroniske tekst. Her giver WordCruncher en lang række muligheder for at præsentere teksten. Man skal her overveje hvilken skrifttype der gør sig bedst til at læse på en computer-skærm, hvilke stilistiske træk man ønsker at anvende (**fed**, *kursiv*, understregning) etc. etc.

Kilde	Sogn	Herred	Amt	Kommune	Stednavn	Matr.nr./adresse	Navn	Alder	Civilstand	Huss
FT1834	Ulsted	Kær	Ålborg	Hals	Ulsted by	Præstegården	Dines Hjerding Rostrup	61	Gift	1
FT1834	Ulsted	Kær	Ålborg	Hals	Ulsted by	Præstegården	Hedevig Magrethe Møller	54	Gift	1
FT1834	Ulsted	Kær	Ålborg	Hals	Ulsted by	Præstegården	Andreas Marius Rostrup	12	Ugift	1
FT1834	Ulsted	Kær	Ålborg	Hals	Ulsted by	Præstegården	Frederikke Marie Rostrup	16	Ugift	1
FT1834	Ulsted	Kær	Ålborg	Hals	Ulsted by	Præstegården	Mette Elisabeth Nandrup	63	Enke	1
FT1834	Ulsted	Kær	Ålborg	Hals	Ulsted by	Præstegården	Anders Jensen	41	Gift	1
FT1834	Ulsted	Kær	Ålborg	Hals	Ulsted by	Præstegården	Peder Christensen	22	Ugift	1
FT1834	Ulsted	Kær	Ålborg	Hals	Ulsted by	Præstegården	Anders Andersen	69	Gift	1
FT1834	Ulsted	Kær	Ålborg	Hals	Ulsted by	Præstegården	Ane Johanne Jensdatter	23	Ugift	1
FT1834	Ulsted	Kær	Ålborg	Hals	Ulsted by	Præstegården	Magdalene Esbendsdatter	16	Ugift	1
FT1834	Ulsted	Kær	Ålborg	Hals	Ulsted by	Præstegården	Maren Thomasdatter	18	Ugift	1
FT1834	Ulsted	Kær	Ålborg	Hals	Ulsted by	Degneboligen	Peter Christian Møller	49	Enke	2

Figur 1

Når dette er gjort, er man klar til at lave input'et til WordCruncher Index. Dette gøres ved at mærke teksten op for at fortælle WordCruncher Index hvilket niveau man vil have et givent tekststykke til at forekomme, og hvilke stilistiske træk det skal have. Selve input'et er ren ASCII, og man mærker op ved at indsætte forskellige styrekoder som indekseringsprogrammet således 'oversætter'.

Da input til WordCruncher Index er ASCII og data som før beskrevet er i Paradox-format, er det før noget andet nødvendigt at eksportere informationerne i Paradox-tabellerne til ASCII-tekst-format. Dette er en forholdsvis smertefri procedure, da man i Paradox har flere forskellige eksportfunktioner. Det er dog vigtigt at bibeholde strukturinformationerne, der jo i en Paradox (database)-tabel er karakteriseret ved at være feltbetegnelser. Det lyder simpelt, men her må man tænke på at strukturerne i de forskellige folketællingsår ikke er identiske fra år til år. Det er derfor nødvendigt at tilføje teksten lidt information, nemlig overføre en slags 'feltnavn' til WordCruncher input'et.

Et udsnit af en Paradox-tabel indeholdende en folketælling kunne se ud som i figur 1.

Når teksten er eksporteret fra Paradox, er man klar til at indsætte sine niveaukoder i ASCII-teksten. Niveaukoderne fortæller WordCruncher Index i hvilke niveauer, den givne tekst hører til.

I en 'normal' bog kunne en sådan niveauinddeling være kapitel, afsnit og underafsnit, men i vores tilfælde er den som før nævnt amt, herred, sogn og folketællingsår. Niveaukoderne indledes med '[' + en bogstavkode, som angiver niveauet. Dernæst angives niveauets navn, f.eks. Ålborg\_amt. Det ses at mellemrum i niveauets navn skal angives med \_ (underscore).

Disse erstattes i den elektroniske tekst med mellemrum (space). Den sidste del af en niveaukode anvendes til at beskrive selve niveauet. I det endelige resultat, den elektroniske tekst, bliver denne tekst indsat i indholdsfortegnelsen. Den øverste niveaukode for ovenstående folketælling skulle således skrives: |AÅlborg\_amt Ålborg Amt, hvor '|A' betyder niveauet Amt.

Vi kan nu begynde at tænke på, hvordan vi vil have teksten til at fremstå på skærmen. Koderne for hvordan teksten skal vises, kaldes i WordCruncher-terminologi for 'Style-definitions' og man har her et utal af muligheder. Vi skal senere se på hvordan man angiver overfor WordCruncher Index, hvordan de forskellige Style-definitions skal tolkes.

En Style-kode består af en startkode og en slutkode. En style for overskrifter startes f. eks. med '<<Theader>>'. Dette bevirker at teksten skrives større end den normale tekst, og at den skrives med rødt. Man kan senere definere overfor WordCruncher Index, nøjagtigt hvordan de forskellige styles skal tolkes. Style'en afsluttes med <<Tnormal>>, som bevirker, at teksten igen bliver skrevet med den normale skrift. En anden Style-kode er <<B>>, som bevirker, at teksten udskrives som **fed** skrift. Denne Style afsluttes med <<b>>. På samme måde bevirker <<I>> / <<i>> at teksten bliver skrevet som *kursiv*. Vi kan nu mærke vores tekstudsnit fra figur 1 op. Det kunne se ud som i figur 2.

SIF=TEST.SIF

```

<<Theader>> Dette er et eksempel på en WordCruncher tekst <<Tnormal>>
<<Theader>> |AÅlborg_amt Ålborg amt <<Tnormal>>
<<Theader>> |HKær_herred Kær herred <<Tnormal>>
<<Theader>> |Ulsted_sogn Ulsted sogn <<Tnormal>>
<<Theader>> |YFolketællingen_1834 Foketællingen 1834 <<Tnormal>>
<<B>>Dines Hjersing Rostrup<<b>> <<I>>Alder:<<i>> 61 <<I>>Civilstand:<<i>> Gift
<<I>>Matr.nr./adresse:<<i>> Præstegården <<I>>Stednavn:<<i>> Ulsted by
<<B>>Hedevig Magrethe Møller<<b>> <<I>>Alder:<<i>> 54 <<I>>Civilstand:<<i>> Gift
<<I>>Matr.nr./adresse:<<i>> Præstegården <<I>>Stednavn:<<i>> Ulsted by
<<B>>Andreas Marius Rostrup<<b>> <<I>>Alder:<<i>> 12 <<I>>Civilstand:<<i>> Ugift <<I>>Matr.nr./
adresse:<<i>> Præstegården <<I>>Stednavn:<<i>> Ulsted by <B>>Frederikke Marie Rostrup<<b>>
<<I>>Alder:<<i>> 16 <<I>>Civilstand:<<i>> Ugift <I>>Matr.nr./adresse:<<i>> Præstegården
<<I>>Stednavn:<<i>> Ulsted by
<<B>>Mette Elisabeth Nandrup<<b>> <<I>>Alder:<<i>> 63 <<I>>Civilstand:<<i>> Enke <<I>>Matr.nr./
adresse:<<i>> Præstegården <<I>>Stednavn:<<i>> Ulsted by
<<B>>Anders Jensen<<b>> <<I>>Alder:<<i>> 41 <<I>>Civilstand:<<i>> Gift <<I>>Matr.nr./adresse:<<i>> Præste-
gården <<I>>Stednavn:<<i>> Ulsted by
<<B>>Peder Christensen<<b>> <<I>>Alder:<<i>> 22 <<I>>Civilstand:<<i>> Ugift <<I>>Matr.nr./adresse:<<i>>
Præstegården <<I>>Stednavn:<<i>> Ulsted by
<<B>>Anders Andersen<<b>> <<I>>Alder:<<i>> 69 <<I>>Civilstand:<<i>> Gift <<I>>Matr.nr./adresse:<<i>> Præ-
stegården <<I>>Stednavn:<<i>> Ulsted by
<<B>>Ane Johanne Jensdatter<<b>> <<I>>Alder:<<i>> 23 <<I>>Civilstand:<<i>> Ugift<<I>>Matr.nr./
adresse:<<i>> Præstegården <<I>>Stednavn:<<i>> Ulsted by
<<B>>Magdalene Esbendsdatter<<b>> <<I>>Alder:<<i>> 16 <<I>>Civilstand:<<i>> Ugift<<I>>Matr.nr./
adresse:<<i>> Præstegården <<I>>Stednavn:<<i>> Ulsted by
<<B>>Maren Thomasdatter<<b>> <<I>>Alder:<<i>> 18 <<I>>Civilstand:<<i>> Ugift<<I>>Matr.nr./adresse:<<i>>
Præstegården <<I>>Stednavn:<<i>> Ulsted by
<<B>>Peter Christian Møller<<b>> <<I>>Alder:<<i>> 49 <<I>>Civilstand:<<i>> Enke <<I>>Matr.nr./
adresse:<<i>> Degneboligen <<I>>Stednavn:<<i>> Ulsted by

```

Figur 2

Teksten er nu klar til at blive indekseret med WordCruncher Index, men forinden er vi nødt til at fortælle WordCruncher, hvordan de forskellige styles skal 'oversættes', det vil sige præsenteres i det endelige resultat. Dette specificeres i en anden fil kaldet en SIF (Style Include File) fil. Her har man mulighed for at stille på utallige layout parametre, herunder skrifttyper, farver, skriftsnit etc. etc, men vi vil i dette lille eksempel holde os til standardindstillingerne, og blot nøjes med at angive, hvilken SIF-fil vi

ønsker at anvende, når vi indekserer vores folketælling fra før. Dette skal gøres som det første i input ASCII-teksten til WordCruncher Index. Det drejer sig om den første linie, SIF=TEST.SIF. Dette forudsætter naturligvis, at SIF filen findes. Vi kan nu skride til selve indekseringen af vores tekst.

#### Indeksering ved hjælp af WordCruncher Index

Som indledning til dette afsnit skal det anføres, at den opmærkning (afsnitsinddeling og style-definering), som er beskrevet ovenfor er fuldstændigt irrelevant for selve in-

dekseringen. For at indekser en tekst til brug for WordCruncher View, er det i og for sig ikke nødvendigt at tænke på layoutmæssige hensyn. Man kunne i denne sammenhæng sagtens forestille sig en tekst uden niveauinddelinger, og hvor man ikke ønskede nogen andre styles end bare almindelig tekst. Når det er nævnt, kan vi skride direkte til selve indekseringen.

Inden man begynder en indeksering, skal man dog specificere overfor WordCruncher Index, hvorledes niveaunkoder skal oversættes, og hvorledes man ønsker teksten indekseret. Sidstnævnte er muligheder

for at ændre i den tegn rækkefølge, som WordCruncher Index skal opfatte tegnene i. Da A normalt er før B, der er før C osv. er der normalt ingen grund til at ændre i denne. Funktionen er nyttig, hvis der feks. skal indekseres en svensk tekst, hvor „å“ kommer før „ä“ og „ö“, eller indekseringen af tegn som feks. é skal foretages på en anden måde. Funktionen bruges også til at indstille, hvilke tegn der skal opfattes som adskille-tegn og hvilke, der skal indekseres. Skråstreger er som standard indstillet til at være adskille-tegn. Dvs. en vending som er delt (feks. „og/eller“) vil blive opfattet som to forskellige, adskilte ord („og“ og „eller“).

Alle disse indstillinger foretages i en såkaldt ETX-fil fra WordCruncher Index programmet. Først defineres niveau-inddelingerne (se Figur 3).

Figur 3

I dette eksempel har vi defineret niveau 2 i vores tekst, nemlig herred. Som vi så i vores input-ASCII-eksempel (figur 2), valgte vi at definere "Herred-niveauet" som "JH". Der er ligeledes valgt, at der kan gemmes 120 tegn som niveau-navn. Det vil sige at maksimum 120 tegn af niveau-navnet vil komme med i indholdsfortegnelsen. Sidst specificeres en label ('etikette') i ental og flertal, som WordCruncher View programmet anvender, når brugeren vil afgrænse sine søgeområde(r). Her i eksemplet herred og herreder.

Der er også specificeret, at der før niveauets navn skal stå et komma (","). Dette bevirker, at der i den færdige tekst, når det refereres til netop dette niveau vil komme til at stå (i vores eksempel) "Ålborg

amt, Kær herred". Således definerer man alle niveauer, i vores tilfælde 4 - Amt, herred, sogn og folketællingsår.

Sidst specificerer man tegn rækkefølgen og hvilke tegn, man ønsker indekseret og hvordan. I figur 4 er vist, hvordan "\ " angives som adskille-tegn og ikke medtages i indekseringen.

Når disse ting er på plads kan man starte indekseringen. Resultatet af den vellykkede konvertering og indeksering er en såkaldt ETB-fil (Electronic Text Book), og denne kan sammen med ETX-filen nu beskues i WordCruncher View, og man kan anvende WordCrunchers mange muligheder for søgning hen over teksten.

I figur 5 er vist det endelige resultat af vores lille eksempel. Det

Figur 4

Range	Character	Settings
49.< 46>	=	< 46>Delim Unless: InWord, Bef/In Num : Not Indexed
50.< 59>	;	< 59>Delimiter, None : Index Alone
51.< 58>	:	< 58>Delimiter, In Number : Index Alone
52.< 47>/	/	< 47>Delimiter, None : Not Indexed
53.< 92>\	\	< 92>Delimiter, None : Not Indexed
54.< 48>0	0	< 48>Character: Numeric, Case: None, Type: None
55.< 49>1	1	< 49>Character: Numeric, Case: None, Type: None
56.< 50>2	2	< 50>Character: Numeric, Case: None, Type: None
57.< 51>3	3	< 51>Character: Numeric, Case: None, Type: None



ser umiddelbart ikke ud af meget, men kan alligevel give en idé om muligheder i programmet. De forskellige søgemuligheder i WordCruncher View blev berørt i den foregående artikel. Man er nu klar til at "pakke" tingene sammen, så de kan blive klargjort til at brændes på en CD-ROM.

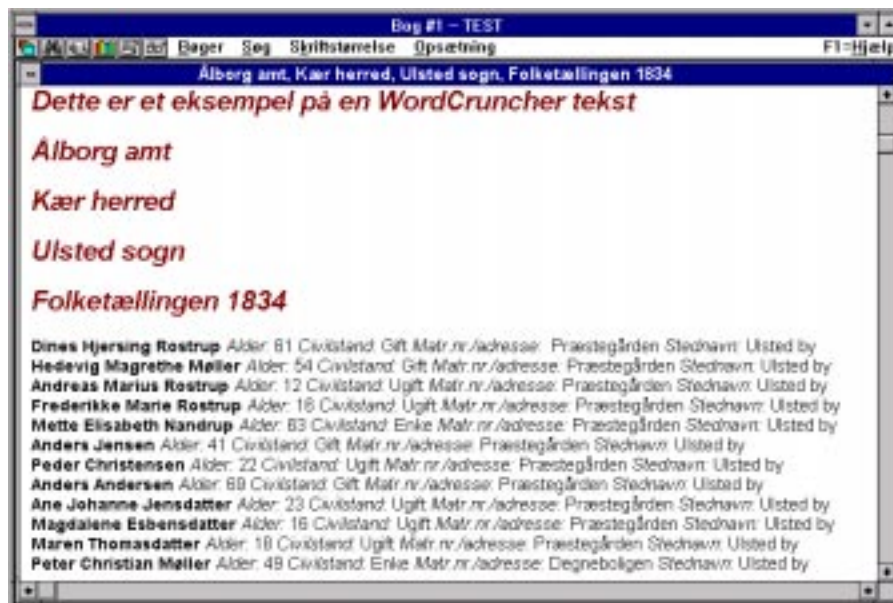
### Samling af materialet til CD-ROM'en

Filerne, som er nødvendige for at teksten kan blive vist i WordCruncher View, er som nævnt den færdige ETB-fil (selve teksten), samt ETX-filen, som efter indekseringen indeholder et indeks over samtlige forekommende ord i teksten og deres placering. Disse skal selvfølgelig være til stede på CD-ROM'en, men derudover, skal selve programmet WordCruncher View også være med. Dansk Data Arkiv har en såkaldt forlagslicens til WordCruncher, hvorfor det er tilladt frit at distribuere View programmet. Filerne samles, og placeres i den struktur man ønsker på harddisken, og man er klar til at brænde CD-ROM'en.

Det kan nu være hensigtsmæssigt at fremstille et installationsprogram, således at nødvendige filer bliver placeret på brugerens harddisk, og data (den elektroniske bog) forbliver på CD-ROM'en. WordCruncher View kræver at man placerer programfilerne et sted hvor programmet har skriveadgang, hvorfor det altså ikke kan køres direkte fra CD-ROM'en.

### Brænding af CD-ROM'en

Selve brændingen af CD-ROM'en kan nu påbegyndes. Dansk Data Arkiv har sammen med CD-ROM brænderen indkøbt programmet Easy-CD Pro fra Incatsystems, der er et program, som er meget let at



Figur 5

anvende. Programmet er bygget op omkring et skærbillede, der til forveksling minder om Windows' File Manager. Når man starter programmet, startes samtidig File Manager, og man kan således anvende Windows' 'træk-og-slip' funktioner, idet man opbygger et 'virtuelt billede' af CD-ROM'en i Easy-CD programmet ved at trække ønskede filer og/eller kataloger fra File Manager til Easy-CD vinduet. Man kan i Easy-CD programmet herefter flytte rundt på filerne og katalogerne, indtil man har opnået den struktur, som man ønsker skal præsenteres på CD-ROM'en. Når man er klar, trykkes på knappen REC (for 'record'), se Figur 6.

**På CD-Rom'en ligger den færdige ETB-fil (selve teksten), samt ETX filen, som efter indekseringen indeholder et indeks over samtlige forekommende ord i teksten og deres placering.**

Man vælger i hvilket format, man ønsker at brænde CD'en (CD-DA, som er 'lyd-CD' eller CD-ROM, som vi vælger her). Dernæst vælger man om man vil 'Close Disc', det vil sige lukke CD-ROM'en. Dette punkt har indflydelse på, om man senere kunne tænkes at ville skrive mere på sin CD. 'Lukker' man CD-ROM'en kan man ikke senere skrive til den igen, og man vælger således at man betragter CD-ROM'en som 'færdig' for altid. Hvis man vælger ikke at 'Lukke' CD-ROM'en, har man mulighed for senere at skrive mere data til den, man laver således en såkaldt 'Multi-session' CD-ROM. Man kan også, så længe CD-ROM'en ikke er 'Lukket' slette data på CD-ROM'en, men dog ikke skrive oveni.

Når man er klar, trykkes på knappen 'Write' og brænderen går igang. Der går et stykke tid, alt efter hvor meget data der er tale om. På 'Folketællinger fra KIP-projektet på CD-ROM' hvor der skal skrives data svarende til 220 Mbyte, tager skrivningen ca. 15 minutter. CD-ROM'en er nu færdig, og kan sendes ud til de ventende brugere eller anvendes som 'Master-skive', hvis

CD-ROM'en skal masseproduceres på en fabrik, hvor CD-ROM'erne presses. En arbejdsgang vi ikke skal komme ind på her.

Søren H. Sørensen  
 Dansk Data Arkiv  
 Islandsgade 10  
 5000 Odense C Tlf. 66 11 30 10

*I januar 1996 udkom den første med Danske Folketællinger på CD-ROM. I Slægt & Data nr.1 \* 1996 var den første del af denne artikel med beskrivelse af CD-ROM'en. Denne CD-ROM kan stadig købes indtil en ny udgave forventes klar ultimo 1996.*

*Indtil da sælges 1. udgaven ved henvendelse til DDA.*

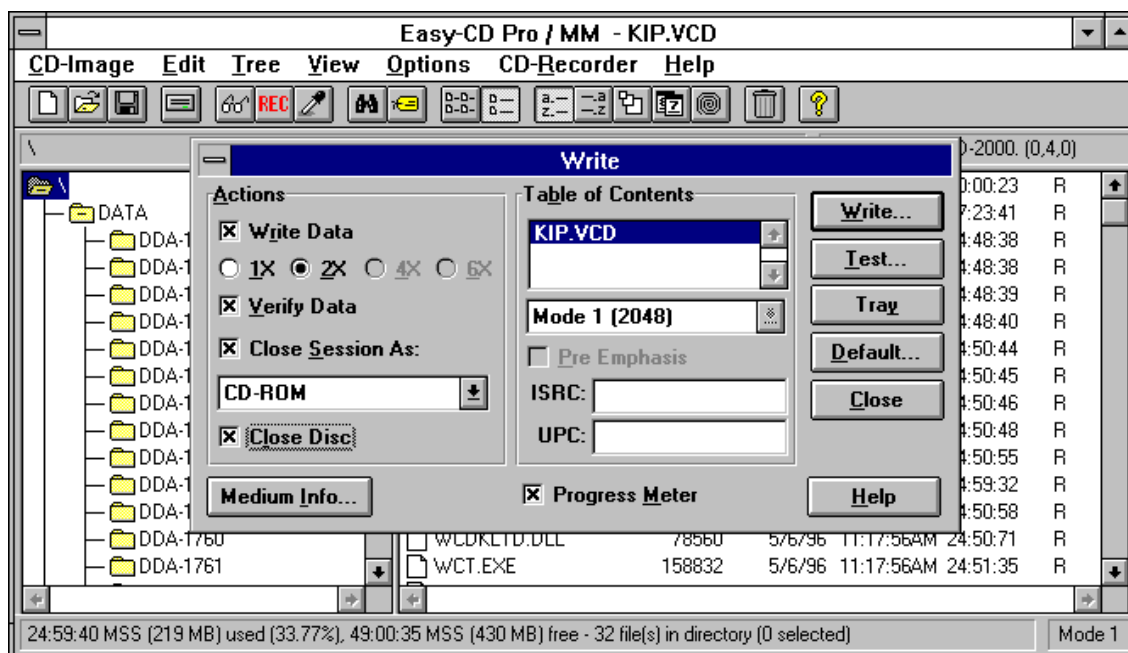
*Pris: 180 kroner.*

*For certificerede indtastere tilknyttet Kildeindtastningsprojektet dog kun kr.120.*



*Det stigende antal af indtastede folketællinger i Kildeindtastningsprojektet, og den stigende efterspørgsel på materialer, som allerede er indtastet, har i DDA affødt forskellige overvejelser omkring den fremtidige distribution af denne meget omfattende og meget brugte mængde data. En af løsningerne hedder udgivelse på CD-ROM.*

Figur 6



# Støder jeg nogen med min slægtsforskning ?

af Georg V. Jensen

**Jeg begyndte min slægtsforskning uden rigtig at gøre mig klart, hvad det var jeg gik ind til. Jeg stillede spørgsmål til mine forældre og fik svar, som dog ikke tilfredsstillede min nysgerrighed.**

Jeg besøgte landsarkivet på Jagtvejen og sporede flere og flere i min fars og mors slægter.

Jeg skrev til præster, for det kunne man den gang, og fik dåbsattester og vielsesattester. Jeg fortalte mine forældre om mine fremskridt på slægtsforskningens vanskelige vej.

En dag var min mor alene hjemme, da jeg kom, og hun fortalte mig, at min far ikke var særlig begejstret for min megen tale om hans slægt. Farfar var født uden for ægteskab, og det talte man ikke gerne om. Ved et tilfælde så jeg begravelsesbrevet for familiegravstedet og bemærkede, at min FFM var anført med efternavnet Jensen. Hun var ikke født Jensen, så hun måtte være blevet gift med FFF.

Præsten i Store Magleby løste gåden og sendte mig en vielsesattest for FFF og FFM's vielse 11 måneder efter FF's fødsel.

Jeg gav den til min mor og fik den tilbage efter nogle dage med ordene: "Den var din far meget glad for!"



## Uægte søn

En moster var med sin eminente hukkommelse en meget stor hjælp for mig. Hun fortalte bl.a. at en afdød slægtning, som stor dreng mødte en ældre sygeplejerske, og det resulterede i en såkaldt uægte søn.

Drengens mor tog sagen i sin hånd og fik mod et eller andet beløb sygeplejersken til at forsvinde med barnet. Der er aldrig blevet talt om det i familien. Lovene for børnepenge og arveret var anderledes den gang, måske var det muligt, at barnet kunne afskæres helt fra faderen.

## Spurgte også om børnenes og deres fars data

Under arbejdet med at finde frem til en anes søskende, fik jeg forbindelse med en kusine om hvem jeg viste, at hun havde været gift, var blevet skilt, og at der var børn i ægteskabet. Jeg var interesseret i hendes forældres genealogiske basisoplysninger, og dem havde jeg sikkert fået, hvis jeg ikke havde begået en dumhed. Jeg spurgte også om børnenes og deres fars data. Så lukkede hun fuldstændig i. Hun kunne ikke se, at det vedkom mig og i øvrigt havde en anden slægtsforsker allerede fået disse oplysninger, og det måtte være nok. Hun var virkelig stødt over mine spørgsmål.

## Personnummer

Vi har alle et personnummer, som i princippet er hemmeligt. Men offentlige myndigheder, banker, girokontoret, kreditforeninger og andre anfører meget ofte ens personnummer i opgørelser, opkrævninger og i skrivelser, og overlader det helt til modtageren at sikre sig, at andre ikke får kendskab til personnummeret.

På mine børns og børnebørns personskemaer anførte jeg deres personnumre; men blev i tvivl om



dette var korrekt. En forespørgsel til Registertilsynet blev besvaret med, at efter registerloven er fx slægtsforskere ikke omfattet af loven. Så hvis jeg har forstået den meget venlige mand hos Registertilsynet rigtigt, kan man roligt indtaste personnummere i sit slægtsmateriale.

Noget andet er, tilføjede den venlige mand, om jeg selv føler, at det er rigtigt at medtage personnumre, når jeg videregiver oplysninger til andre.

## Hollænderfamilierne på Amager

Får man en computer mellem hænderne, forfalder man let til at rode sig ind i en masse andre ting, der kan behandles på computeren. Har man også rådighed over et slægtsforskningsprogram med mange databaser, fristes man til at dykke ned i andre interessante slægter.

Jeg har rødder på Amager gennem slægterne Backer og Theisen.

Slægtsbogen for Slægten Backer fra Store Magleby har jeg indtastet i en særlig database. Bogen er trykt i 1943, og antagelig er der anført personer, som lever den dag i dag.

Bogen indeholder kun de administrative genealogiske basisoplysninger.

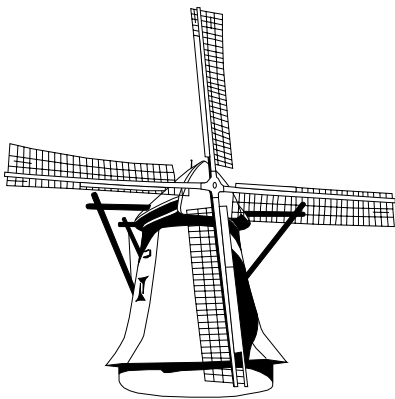
Under læsning af Christian Nicolaisen's interessante bog „Amagers Historie“, har jeg fundet mange be-  
givenheder, hvor personer fra  
Backer-familien har været involve-  
ret.

Jeg læste fx, at Jacob Gertsen  
Jansen Backer (1695-1766), en fæt-  
ter til en af mine aner i min fars  
slægt (VIII gen. nr. 137), i 1747  
blev valgt til Schout dvs. borg-  
mester for livstid i Store Magleby.

Det var Jacob, der erkendte, at  
hollænderfamilierne, der siden ind-  
vandringen ca. 1520 havde holdt sig  
for sig selv og ikke tilladt giftermål  
med danske, var blevet så degenere-  
ret, at der var grund til at råbe vagt i  
gevær.

På Amagermuseet i Store Mag-  
leby kan man på maleren Julius  
Exner's mange billeder af hollæn-  
derne på Amager se, at personerne  
har markante tegn på degeneration -  
store næser, tykke læber og store  
ører.

Jacob fik brudt hollændernes eget  
forbud mod at gifte sig med danske,  
og han giftede sig 1759 med den an-  
sete og velhavende foged i Kastrup  
gårdejer Hans Hansen's datter, dy-  
dige og fornemme Mø: Gjertrud  
HansDatter (1739-1762).



De fik en datter og en søn, og der  
lever efterkommere i dag. Forsøget  
med en dansk pige fik den ønskede  
virkning på efterslægten; men blev  
samtidig begyndelsen til enden for  
de indvandrede hollandske familier.

### Var et år ældre, end hun fortalte

Gennem kirkebogen for Horslunde  
sogn blev jeg opmærksom på, at vor  
Olde faktisk var et år ældre, end  
hun fortalte. Jeg viste Olde en kopi  
af hendes dåbsattest og omtalte for-  
skellen i fødselsåret. Hertil svarede  
hun, at „den præst var kendt for, at  
han var fuld af løgn“.

Olde var en meget bramfri dame,  
som vi alle holdt af og hun lo blot af  
mig uden at tage spor anstød.

Skæbnen ville, at jeg mange år  
senere ved et besøg hos hendes æld-  
ste søn, der var emigreret til USA,  
opdagede, at han også havde gjort  
sig et år yngre end anført i kirkebo-  
gen, vist nok for at hans meget reli-  
giøse hustru ikke skulle opdage, at  
han var født få måneder efter foræl-  
drenes bryllup.

### Kongefamilier

I Politikens Danmarks-Historie der  
udkom 1962-66 er mange stam-  
tavler for danske, norske og svenske  
kongefamilier. Jeg har ikke kunnet  
stå for fristelsen og måtte prøve at  
indtaste de mange konger og dron-  
ninger, prinser og prinsesser, hertu-  
ger og hertuginde, høvdinge og an-  
dre stormænd helt tilbage til Gorm  
den Gamle og Thyra i mit Holger  
slægtsforskningsprogram. Det var  
spændende, og jeg tror, at alle er an-  
bragt rigtigt i anetavler og slægts-  
træer. Under arbejdet opstod mange  
problemer, og jeg benyttede flittigt  
mine gamle leksika for at få rede på  
personerne.

Vi husker vist alle beretningen om  
Valdemar 2. Sejr 1170-1241 og  
hans to dronninger:

*Dagmar af Böhmen* ( 1212)

- den blide og elskede og

*Berengaria af Portugal* ( 1224)

- den onde og hadede.

I mine leksika skrives, at der faktisk  
ikke er belæg for denne opfattelse,  
som blev skabt i det 16. århundrede  
i folkeviser altså ca. 300 år efter  
kongens og dronningernes død.

Det var nogle eksempler på oplys-  
ninger om personer, jeg er stødt på  
under arbejdet med min egen og an-  
dres slægter.

Og nu til spørgsmålet:

### Støder jeg nogen med min slægtsforskning?

Og mit svar er, at det kan man me-  
get let komme til, hvis man ikke  
tænker sig om, hver gang man ud-  
skriver et personskema eller andet,  
hvor der er anført mere end blot de  
genealogiske basisoplysninger.

Er der oplysninger, der hidtil ikke  
har været kendt og som personen el-  
ler familien om hvem der gives op-  
lysninger, antagelig ikke havde gi-  
vet fra sig eller efterslægten gerne  
ser, ikke bliver almindelig kendt el-  
ler kan være ubehagelige for modta-  
geren af oplysningerne eller for an-  
dre modtageren eventuelt viser ske-  
maerne til.

I det følgende vil jeg prøve at an-  
vende disse *mine grundregler* på de  
eksempler på oplysninger om perso-  
ner, jeg omtalte i begyndelsen af  
denne artikel.

Min far kunne ikke lide at høre at  
hans far var født uden for ægteskab,  
hvorfor jeg ophørte med at tale om  
det; men mine undersøgelser viste,

at forældrene blev gift. FFF var sømand og måske på havet, da sønnen blev født.

Den store dreng, der blev far til sygeplejerskens barn. Faderens familie ønskede at glemme det også for eftertiden. Jeg har valgt slet ikke at omtale den uægte søn på personarket og har heller ikke prøvet at spore ham.

Personnummer. Jeg er holdt op med at skrive det for levende personer. Om vi hobby-slægtsforskere kan sidestilles med fx akademiske forskere, er nok et spørgsmål, kun en retssag kan afgøre.

Slægtsbogen for Backer Slægten fra Store Magleby. Her havde forfatteren gjort det nemt for mig, ved kun at anføre de genealogiske basisoplysninger og det, jeg har kunnet tilføje, er en begivenhed, der ligger mere end 200 år tilbage og så er den meget positiv for personen og slægten.

Olde løj sig et år yngre. Ikke noget usædvanligt og efter mit skøn harmløst, noget vi i dag blot smiler af. Jeg har noteret det på personskemaet. Ingen af Oldes børn lever i dag.

Onkel Knud i Amerika. Både han og hustruen er døde uden at efterlade sig børn, så jeg har gjort et notat på hans personark.

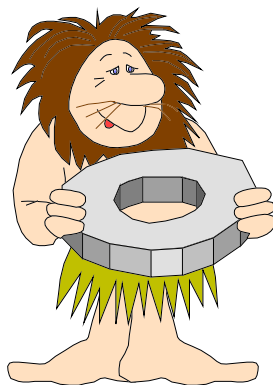
Beretningerne eller sagnene om vore konger og dronninger er folke-eje, og dem kan man frit nedskrive om man har tid og lyst.

Om jeg støder nogen, har jeg alene overvejet som et spørgsmål om etik, noget den enkelte hobby slægtsforsker må gøre op med sig selv.

Men der er også en juridisk side, som under særlige forhold kan være nok så vigtig, og man skal erindre sig, at videregiver man forkerte oplysninger eller meget personlige oplysninger om afdøde og nulevende

personer eller familier, kan det medføre strafansvar.

I „Slægt & Data“ nr. 2 1994 skrev Elsebeth Paikin en artikel med overskriften: Lidt for let? - *omtanke nødvendig!* og her foreslås, at man til andre kun giver skra-



bede oplysninger, nemlig de genealogiske basisoplysninger og at oplysninger om nulevende personer kun videregives med den pågældendes tilladelse.

Jeg er enig i disse betragtninger og kan tilføje, at det er mit indtryk, at mange nulevende meget ofte slet ikke ønsker at give personlige oplysninger om dem selv eller deres slægt. Derfor stiller jeg kun undtagelsesvis slægtninge eller venner spørgsmål om dem selv og deres slægt.

Jeg har indstillet mit slægtsforskningsprogram, Holger 5.0 for Windows, således, at kun basisoplysninger printes ud. Ønsker jeg at få fri tekst og bemærkninger med, skal jeg give programmet særlig besked herom.

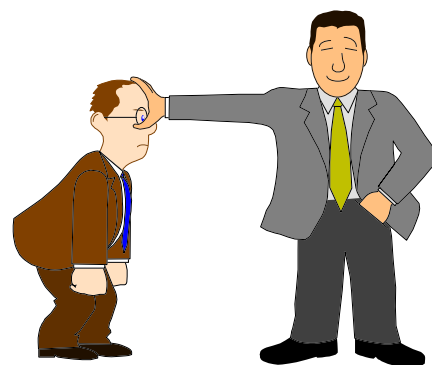
Jeg har hidtil koncentreret min forskning om afdøde, og jeg har haft nok at se til.

Arkivernes regler om tilgængelighed har været medbestemmende og retningsgivende for min slægtsforskning, uden at jeg på nogen måde har følt reglerne som hæmsko.

Jeg håber, andre en dag vil fortsætte, hvor jeg skulle stoppe, og det er måske en udmærket begyndelse til at gå ind i og udbygge mit materiale, om man finder det ulejligheden værd.

Georg V. Jensen  
Skovringen 16  
2950 Vedbæk

Tlf. 42 89 05 16

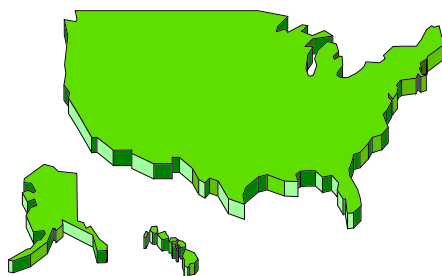




# Internettet, opsporing af slægt i USA

af Arne Nielsen

Jeg har i de sidste par år i min fritid beskæftiget mig noget med forskning i min slægt, især på min morfars side. Denne slægt hedder Kinnerup og stammer fra Horsens sogn, Kær herred, Ålborg amt. Nogle medlemmer af slægten emigrerede til USA, i begyndelsen af dette århundrede, og jeg har ofte spekuleret på, hvordan jeg skulle kunne få at vide, hvad der skete derovre.



Nogle rejste hjem til Danmark igen, bl. a. mine bedsteforældre, min morster og min mor, men andre og deres efterkommere forblev i USA., og kontakten med dem ophørte efterhånden helt.

Jeg har udnyttet nogle muligheder på Internettet til at få kontakt med organisationer indenfor slægtsforskning i USA. Uden disses hjælp ville det have været noget mere besværligt at genetablere kontakten til familien derovre, men det er lykkedes.

## Forhistorien

Nord for Nørresundby ved vejen mod Sæby ligger en lille landsby, der hedder Kinnerup. Udover nogle få huse er der en gård, Kinnerupgaard. Indtil slutningen af 1800-tallet var der endda to små landsbyer: Øster og Vester Kinnerup.

De var beliggende på hver sin side af den gamle landevej fra Nørresundby gennem Hammer Bakker til Sæby.

Af disse findes Vester Kinnerup ikke længere. På det sted, hvor den lå, er der nu en velvoksen granskov. Øster Kinnerup kaldes nu slet og ret Kinnerup.

Fra begge landsbyer stammer en familie med navnet Kinnerup, men de har ikke fælles aner, i hvert fald ikke efter år 1750.

## Familien fra Vester Kinnerup

Min Kinnerup-familie stammer fra det hedengangne Vester Kinnerup, og den første, der begyndte at bruge navnet, var Peder Christian Larsen, født i 1826, forpagter i Hammer Præstegård, senere avlsbruger i Doktorens Gyde i Aalborg. Her døde han i oktober 1861 efter en løbskkørsel, kun 35 år gammel.

Mens Peder Christian var forpagter i Hammer Præstegård, fik han og hans kone i 1855 en søn, der som den første ved dåb fik navnet Kinnerup: Peder Martinus Kinnerup.

Peder Martinus var kun 6 år gammel, da hans far døde, og han og hans søskende blev sat i pleje hos diverse medlemmer af hans mors familie. Peder Martinus boede hos en morbror i Nørhalne, og da han var blevet konfirmeret, kom han i skomagerlære hos tøffelmager Andreas Wittrup i Store Nygade i Aalborg.

På et tidspunkt før 1880 rejste han til Sjælland, hvor han med sin

kone Karen Marie slog sig ned i Sneslev-området syd for Ringsted, hvor han havde et skomagerværksted, som senere blev overtaget af sønnen Aksel.

Peder Martinus og Karen Marie fik 14 børn. Nr. 3 og 4 var to drenge, som hed Hans Peder og Ludvig. De blev født i hhv. 1883 og 1885, men snart blev det for trangt for dem i Danmark, så i efteråret 1903 og foråret 1904 emigrerede de til Minnesota i USA.

I 1911 var de hjemme i Danmark, og der blev i denne anledning taget et billede af hele familien. Under opholdet fik de gjort deres yngre bror Martinus, født i 1886, interesseret i at rejse med dem til USA, så da de returnerede, fulgte han med. Martinus var min morfar.

I 1914 emigrerede min mormor, Marie Christiansen, til USA, hvor hun og Martinus blev gift. De boede i St. Paul, Minnesota, og de fik to døtre, Edna og Martha, født i hhv. 1915 og 1918. Martha er min mor.

Martinus var sporvognskonduktør i St. Paul, men på grund af urolige tider i 1920 rejste han og hans kone og børn tilbage til Danmark, hvor de købte et husmandssted i



Familien Kinnerup i 1911

Lindebjerg mellem Sorø og Slagelse.

Hans Peder og Ludvig kom aldrig til Danmark mere, og de amerikanserede deres fornavne til Harry og Louis. Hans Peder var på et tidspunkt gift, men han efterlod sig tilsyneladende ingen børn, da han



Lois i 1948

døde i 1948. Ludvig blev gift med en amerikaner, Edna Blace, og fra nogle gamle breve kunne jeg regne ud, at de i 1930 fik en datter, Lois.

Ludvig omkom i 1940 ved en arbejdsulykke ved det jernbanselskab, hvor han arbejdede. Min morfar havde i en årrække kontakt med hans enke, men hun døde i 1954. Samme år sendte datteren Lois et julekort til min morfar, og det var indtil for nylig det sidste livstegn derfra. Lois måtte nu være ca. 66 år gammel, men hvordan skulle jeg få kontakt med hende og hendes familie?

### Familien fra Øster Kinnerup

Omkring 1850 overtog en mand ved navn Jens Andersen Kinnerupgaard i Øster Kinnerup. Han og hans kone Else Sophie fik 10 børn, og nr. 8, Niels Frederik, udvandrede til Iowa i USA i slutningen af 1800-tallet. I 1905-6 var han hjemme i Danmark, og han og hans brødre Rasmus, Anders og Jens Christian benyttede lejligheden til at skifte efternavnet Jensen ud med Kinnerup. Jens Andersen døde i 1897, og man kan stadig se hans og Else Sophies gravsten på Horsens kirkegård i Langholt.

### Eftersøgningen begynder

I Personalhistorisk Tidsskrift fandt jeg adresser på bl. a. Minnesota Historical Society og The State Historical Society of Wisconsin. Jeg sendte en forespørgsel til begge, og jeg fik to svar.

Brevet fra Minnesota indeholdt en kopi fra en folketælling i 1920, hvoraf det fremgik, at Harry P. Kinnerup på det tidspunkt levede i Duluth, Minnesota, at han var gift, og at hans kone hed Masie. Fra Wisconsin fik jeg en liste fra en telefondatabase med 8 personer, der hed Kinnerup til efternavn. Nogle af disse var ægtepar, men det resulterede i, at jeg i efteråret 1994 skrev og sendte 5 breve med en beskrivelse af den Kinnerup-familie, jeg kendte. Jeg kunne jo ikke være helt sikker på, at Harry ikke havde haft nogen efterkommere, der hed Kinnerup til efternavn.

Jeg fik snart et svar tilbage (men kun ét) fra James Kinnerup i Phoenix, Arizona. Han fortalte, hvad han vidste om sine aner, bl. a. at hans farfar hed Nels, altså Niels Frederik fra Kinnerupgaard. Efter endnu nogen søgen i kirkebøgerne for Horsens sogn måtte jeg meddele ham, at vi desværre ikke er i familie. Det fik dog heldigvis ingen indflydelse på vores fremtidige korrespondance, idet vi har holdt kontakten siden, ja vi har endog her i sommer haft besøg af James, hans kone, datter, søn og svigerdatter. Ved samme lejlighed besøgte de Kinnerupgaard, hvor de har deres rødder.

### Internettet

Jeg begyndte i efteråret 1995 at søge efter emner vedrørende "Genealogy" på Internettet. Fra julekortet fra 1954 vidste jeg, at Ludvig Kinnerups datter, Lois, var gift med Jack Schweitzer, og at de på daværende tidspunkt boede på

adressen Rural route #3, Rochester, Minnesota.

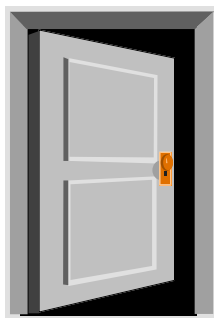
Jeg fandt frem til Danish Genealogy Group i St. Paul, Minnesota, og jeg skrev et brev til dem, hvori jeg spurgte, om de havde nogle forslag til, hvad jeg kunne gøre. Jeg fik til svar en liste over navne og adresser, såvel Schweitzer som Kinnerup, og jeg skrev straks et brev til den adresse i Rochester, som jeg mente havde størst sandsynlighed for at give resultat.

Men ca. 3 uger efter kom brevet retur med anmærkningen: No longer at this address (ikke længere på denne adresse).

I mellemtiden havde jeg fået fat på Danish Genealogy Group's E-mail-adresse, så jeg skrev til dem og klagede min nød. Jeg fik snart nye oplysninger, og blandt dem var én, som så særdeles spændende ud: Jack and Lois Schweitzer, Rochester, Minnesota. I begyndel-

sen af januar i år sendte jeg så endnu engang et brev til USA, og denne gang var jeg ret sikker på et godt resultat.

Men tiden gik, og i begyndelsen af marts var der stadig ikke kommet noget svar. Udover adressen havde jeg fået opgivet et telefonnummer, så jeg begyndte at ringe på nummeret hver søndag aften. Hver gang fik jeg en talemaskinebesked, der oplyste mig om, at nummeret var midlertidigt lukket på abonnentens foranledning.



Jeg fik nu en anelse om, at Lois og Jack måske tilbragte vinteren andetsteds, så jeg fandt på Internettet frem til Olmsted County Historical Society i Rochester, Minnesota, og jeg skrev til deres E-mail-adresse og spurgte dem, om de måske med deres lokalkendskab ville være i stand til at be- eller afkræfte min teori, eventuelt ved at spørge Lois og Jacks naboer.

Jeg fik kort efter et svar, som sagde, at en nabo til Lois og Jack havde oplyst, at de tilbragte vinteren i syden, i Tucson, Arizona, og jeg fik deres adresse i Tucson.

### Endelig...

Nu var det svært at styre tålmodigheden, så jeg sendte et nyt brev til Tucson, men det viste sig, at det

“Jeg blev meget overrasket og glad for at høre fra jer og for at vide, at nogen prøvede at få kontakt med slægtninge her i USA.

Min mand og jeg er begge pensioneret nu. Han arbejdede som programmør for IBM i 32 1/2 år, og han blev pensioneret derfra i 1989. For mit eget vedkommende har jeg haft mange forskellige slags jobs, men det vigtigste var at opfostre 8 børn.

Min fars navn var Louis, og jeg havde en onkel ved navn Harry. Min far døde ved en jernbaneulykke, da jeg var 10 år gammel, det må have været i 1940. Jeg var det eneste barn, de havde.”



krydsede et brev fra Tucson til mig, hvori Lois bl. a. skrev (i oversættelse):

Arne Nielsen  
Digterparken 52  
2750 Ballerup Tlf. 44 97 33 52  
e-mail: arnen@post3.tele.dk



# Personalhistorisk Tidsskrift

## Indholdsfortegnelse 1880 - 1990

af *Flemming Maiborg*

**Anmeldelse af disketten „Personalhistorisk Tidsskrift- Indholdsfortegnelse 1880 - 1990.**

Disketten leveres med en kort skriftlig vejledning i tre afsnit: Installation, Hvordan indholdsfortegnelsen vises i on-line udgave og endelig for det tilfælde, at man har fået en uautoriseret kopi, en venlig henstilling om at betale en afgift til Samfundet for Dansk Genealogi og Personalhistorie. Et ikke uforståeligt ønske for alle - herunder også DIS -, der lægger et stort arbejde i udgivelser af kildereferencer mv.

Installationsvejledningen er forskellig for de tre styresystemer OS/2, Windows og DOS.

For nærværende anmeldelse blev programmet let og smertefrit installeret på en 100MHz maskine med Windows 95. Og selv om det ser lidt mere besværligt ud at installere på en almindelig DOS-maskine, hvor læseprogrammet View.exe

komfortabelt  
og let forståeligt.

ikke findes, må det også formodes at være forholdsvis problemfrit for de fleste.

Undervejs i installationen henvises man til at læse både filen „læs.her“ og en introduktion. Men ud over et længere afsnit i introduktionen om IBM's rettigheder til on-line bøger var indholdet det samme som i den skriftlige vejledning. Lidt irriterende gentagelser. Bedre bliver det ikke af, at der nok ikke er nogen, der har tænkt på, at IBM reelt ikke kan opretholde et krav skrevet på engelsk i et iøvrigt dansksproget program.



Man bliver også spurgt - uden nærmere oplysninger - om man vil lade programmet rette systemfilerne config.sys og autoexec.bat.

Lidt naivt svarede jeg ja i den tro, at jeg ville blive præsenteret for de pågældende ændringerne inden de blev foretaget. Det gjorde jeg ikke. Derfor blev den typisk i forvejen overbebyrdede „path“ udvidet med „c:\phtindh;“. I øvrigt skete der ikke noget i min config.sys!? - Det er en uskik med den slags unødvendige tilføjelser. De fleste bruger jo i forvejen et menu-program, hvis de da ikke har OS/2 eller windows. Skulle det endelig være, kunne en inkarneret DOS-bruger sikkert selv klare ændringen.

### Så er vi igang

Uanset de ovenstående mindre forbehold er programmet dog let at installere, og efter start med et dobbelttryk på filen eller ikonen „PHT Indhold 1880 - 1990“ fortsætter det komfortabelt og let forståeligt. Ikke meget anderledes end opslag i en bog.

De væsentlige forskelle fra den trykte bog er elektronikken, der dels tillader at søge frit i alle tekster og

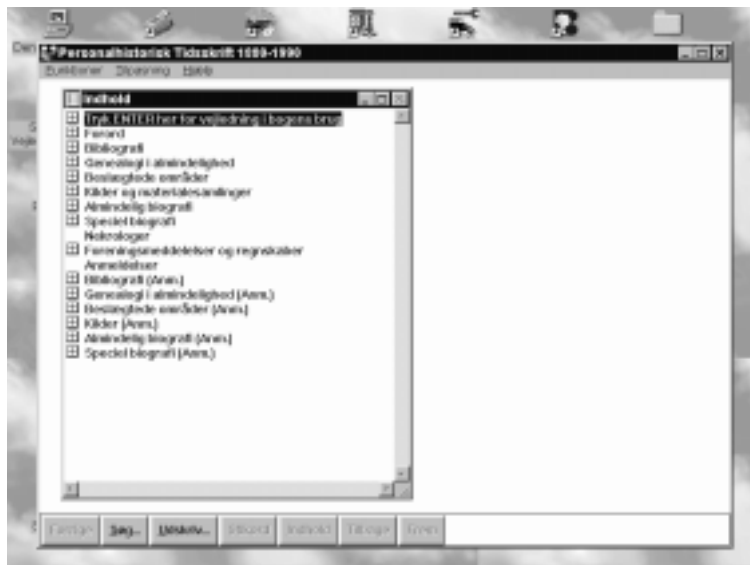
“ ... for det tilfælde, at man har fået en uautoriseret kopi, en venlig henstilling om at betale en afgift til Samfundet for Dansk Genealogi og Personalhistorie.”



dels giver mulighed for via fremhævede hyperlinks at springe til andre relevante steder i teksten.

At der kan udskrives til printeren eller en fil må anses for en selvfølge. En finesse er muligheden for at sætte bogmærker ved kapitler, man gerne vil vende tilbage til på en let måde.

Konklusionen på denne test er, at slægtsforskere med dette indeks til Personhistorisk Tidsskrift har fået endnu et godt PC-baseret værktøj.



**Disketten kan bestilles hos  
Samfundet for Dansk Genealogi og Personhistorie**

Birgit Flemming Larsen  
Klostermarken 13  
9000 Ålborg

*Pris for medlemmer af "Samfundet": 100,- kr  
Pris for ikke-medlemmer: 150,- kr*

Flemming Maiborg  
Elmegårdsvej 55  
5250 Odense SV Tlf. 65 96 23 45

# Det nordiske samarbejds møde

Som bekendt blev den nordiske konference i EDB & Slægtsforskning på Schæffergården i maj-juni måned aflyst.

Det kan forekomme helt forpasset at skrive om denne forårsbegivenhed nu, hvor efteråret står for døren, men DIS-DK's bestyrelse finder imidlertid, at det er væsentligt, at sagen rundes endnu engang. Af flere grunde:

Dels var der trods alt flere, der havde meldt sig - og de har et rimeligt krav på en tilbagemelding om, hvorfor det hele ikke blev til noget.

Dels fordi aflysningen naturligvis har givet bestyrelsen anledning til nogle generelle overvejelser om det fremtidige nordiske samarbejde.

I det aktuelle møde deltog fra DIS Danmark **Lene Olsen** og **Erik Kann**. Efterfølgende referat er udarbejdet af Erik Kann. Opfattelserne i kommentaren udtrykker den samlede bestyrelses holdning.

## Referat

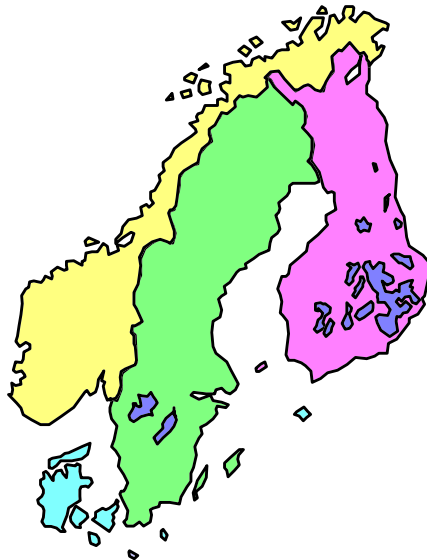
Uafhængigt af den nordiske konference blev der den 1. og 2. juni afholdt nordisk samarbejds møde mellem Danmark, Sverige, Norge og Finland.

Sådanne kontaktmøder afholdes ca. hvert eller hvert andet år og samler repræsentanter fra foreninger og sammenslutninger svarende til de danske: DIS-Danmark, Samfundet for dansk genealogi og Personalthistorie samt Sammenslutningen af slægtshistoriske foreninger.

Disse kontaktmøder har igennem årene behandlet alle tænkelige spørgsmål af fællesnordisk interesse.

Mødet i år var naturlig nok præget af den aflyste konference i EDB & Slægtsforskning.

Dagsordenen lagde op til at drøfte, hvorfor det havde været nødven-



digt at aflyse, og om der overhovedet var grund til fremover at overveje nordiske konferencer. Konklusionen herpå skulle så *indgå i samlede overvejelser over det fremtidige nordiske samarbejde*.

Det blev diskuteret indgående, hvorfor den nordiske konference ikke blev til noget.

I denne sammenhæng skal alene anføres en række hovedpunkter:

1. Prisen for konferencen var for høj for „almindelige“ mennesker.
2. Den høje pris kunne ikke begrundes i, at konferencen var henlagt til Schæffergården.

Planlægningskomiteen (Elsebeth Paikin og Birgit Flemming Larsen) dokumenterede gennem indhentede pristilbud, at der kun kunne findes ét sted i rimelig afstand fra København, hvor prisen ville have været lavere (ganske få kroner!!!).

3. Den høje pris skyldtes formodentlig langt snarere, at hele arrangementet var baseret på, at der deltog foredragsholdere fra alle de nordiske lande.

Derved blev der automatisk lagt meget store udgifter på konferencen til betaling af disses rejse- og opholdsudgifter.

4. Markedsføringen af konferencen kunne måske have været bedre. Brochuren var efter fleres mening „kedelig og uninspirerende“.

Det skal understreges, at planlægningskomiteen havde indhentet tilbud på mere farvestrålende udgaver, men at disse var skønnet alt for dyre.

5. Det havde muligvis vanskeliggjort planlægningen, at det nordiske samarbejde ikke altid fungerede lige optimalt. Breve forblev ubesvarede eller blev først besvaret med lang, lang forsinkelse.

6. Den „finske“ ordning blev rost meget. Her havde man i planlægningsfasen sørget for en national koordination af tilmelding, rejser etc., for derefter samlet at melde tilbage til planlægningskomiteen.

7. Tidspunktet for konferencen burde måske ændres til sommerperioden.
8. Hvem skal en konference henvende sig til? Om dette spørgsmål var meningene meget delte. For nogle var det af afgørende betydning, at foredragene skulle have et meget højt fagligt niveau: Man skulle have noget for pengene!

DIS-DK gjorde gældende, at der ikke ville være mange chancer for at lokke flere deltagere til, hvis man ikke satsede på en meget bred deltagerkare. En sådan bredde er ikke nødvendigvis ensbetydende med slækkelse af det faglige niveau. I

# - et referat og en kommentar

højere grad er det måske i emnevalgene, man kan vinde flere deltagere. Hele diskussionen mundede ud i, at man - under forudsætning af at der blev ændret ved prisniveau, organisering af forberedelserne, marketing mm. - fandt, at der kunne være fornuft i at tænke på igen at arrangere en nordisk konference. I givet fald skulle den afholdes i Stockholm i 1998, året hvor Stockholm er europæisk kulturby.

DIS-DK tilsluttede sig i denne fase af mødet denne opfattelse - dog i forventning om, at der senere i mødeforløbet ville finde en samlet drøftelse sted af det fremtidige nordiske samarbejde.

Denne drøftelse kom aldrig! Der er givetvis mange grunde hertil. Væsentligst nok, at mødeledelsen ikke formåede at holde tidsplanen: Når der i runder bestående af korte indlæg blev tilladt enkelte foreninger at bringe indlæg af mere end en halv times varighed, ja så måtte det gå galt.

Til drøftelse af de konkrete samarbejds punkter var der samlet ca. 1 time!

DIS-DK havde som oplæg til diskussionen opstillet 6 konkrete forslag til nordisk samarbejde:

- Tidsskriftsudveksling
- Indførelse af fast rubrik i foreningernes blade til „nordisk“ orientering
- Udgivelse af nordisk særnummer
- Afholdelse af nordiske medlemsmøder i nærområdet, f.eks København-Skåne.
- Koordination af Home-Pages
- Øget brug af E-mail.

Heraf blev brugt en del på at bringe tidsskriftsudvekslingen på et forhåbentligt mere velfungerende spor end hidtil. Det er i teorien således, at de nordiske foreninger har aftalt at udveksle tidsskrifter indbyr-

des. Denne udveksling har aldrig fungeret optimalt.

Det skulle nu være aftalt, at alle foreninger som minimum sender ét tidsskrift til udveksling, men gerne flere.

Hvad angår andet konkret samarbejde, må det konstateres, at der slet ikke var tid nok til endsige at påbegynde en meningsudveksling.

Sluttelig bør det nævnes, at det samlede underskud for den aflyste konference blev lidt over 10.000 kroner. Det besluttedes, at alle i samarbejds mødet deltagende foreninger skulle dele lige, dvs. at DIS-DK skal dække ca. 1000 kroner.

## Kommentar

DIS-DK stiller sig stærkt kritisk over for mødets forløb og specielt naturligvis dets faktiske indhold.

Det er bestyrelsens opfattelse,

1. at DIS-Danmark skal være positiv over for et nordisk samarbejde, men
2. at de kræfter, der lægges i det nordiske samarbejde, i størst mulige udstrækning skal være til gavn for den brede medlemsskare i DIS.

Så dårligt som det nordiske samarbejde hidtil har fungeret, mener bestyrelsen ikke dette sigte opnås ved at afholde stort anlagte og derved nødvendigvis bekestelige konferencer. For DIS's medlemmer må det centrale være slægtsforskning og brug af EDB til denne forskning. Vi bør derfor medvirke mest muligt til, at der skabes lettelser for medlemmer i arbejdet med slægtsforskning i de andre nordiske lande.

Det bør være sådan, at vi kan hjælpe med at få overblik over alfabetske registre (selvfølgelig ikke kun EDB-baserede), vejlede i brug

af nordiske kildeindtastningsprojekter osv.

3. det nordiske samarbejde skal have tid til at „modnes“. Det bør ske gennem nordisk samarbejde i mindre format f.eks. på de punkter, som DIS-Danmark foreslog på det nordiske samarbejds møde.
4. den nordiske mødeaktivitet kan formodentlig med stor fordel placeres i tilslutning til nationale slægtsforskertræf. Disse kan afvikles som hidtil nu blot tilført et mindre nordisk islæt. Et forslag med dette indhold blev rent faktisk fremlagt af planlægningskomiteen og støttet af DIS-Danmark.

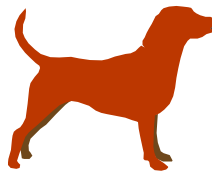
Bestyrelsen agter naturligvis at tage positivt imod en eventuel invitation fra Sverige til en nordisk konference. Men bestyrelsen vil alene gå ind i et konkret samarbejde, hvis det først og fremmest sikres, at målgruppen bliver bredere end tilfældet med den aflyste konference. Bredden skal sikres både gennem pris og emnevalg - uden at det betyder ringere faglig kvalitet.

Det er måske set mere overordnet spørgsmålet, om det nordiske samarbejde fremover primært skal foregå bredt mellem foreninger svarende til DIS, Sammenslutningen og Samfundet. Det ville måske være hensigtsmæssigt at indsnævre udsynet, således at man primært satser den nordiske energi på samarbejdet mellem de nordiske DIS-foreninger. Det nationale samarbejde mellem DIS, Sammenslutningen og Samfundet skal naturligvis fortsættes uafhængigt heraf!

Vi ville være glade, hvis medlemmerne fremsatte deres synspunkter på ovenstående. Derved kunne bestyrelsens konkrete indsats forhåbentlig blive endnu bedre til gavn for alle.

# Hvad er Fido for en hund ?

af Hanne Marie Rud



**Over hele verden kommunikerer tusinder af mennesker sammen ved hjælp af internettet, men der skrives så meget om internettet - og det med rette for det er også spændende, men man skal ikke glemme FidoNettet, der ligeledes rummer mange muligheder. Ud over at sende personlig post kan man deltage i et utal af konferencer om alt mellem himmel og jord.**

FidoNet er et non-kommercielt net. Det vil sige, at det er frivilligt drevet som en hobby for de fleste. Der findes ikke tal for hvor mange, der er med i nettet, men et løst gæt siger, at 10 - 30 millioner mennesker har adgang. En af de ting, som gør FidoNettet så anvendeligt, er muligheden for at beskrive et problem for andre deltagere. I løbet af et døgn eller to kan man så indhøste andre brugeres erfaringer og løsningsforslag til problemmet.

DIS-Danmarks bestyrelse har i flere år benyttet FidoNettet til beskeder af den art, der ikke kræver et egentligt bestyrelsesmøde, men alligevel gerne vil drøfte blandt bestyrelsen.

Telefonen kan selvfølgelig bruges, men ved at skrive et brev kommer forslaget eller meddelelsen ud til alle på een gang, og man risikerer ikke at forstyrre familiefreden i det enkelte hjem ved en telefon, der ringer. Det enkelte bestyrelsesmedlem henter brevene, når han har tid og kan siden svare efter lyst/behov. I det område, hvor vi skriver bestyrelses-relevant information, er der selvfølgelig kun adgang for DIS's bestyrelse, men ellers er der utallige

åbne områder at skrive og læse med i på fidonettet.

Først et par begreber - de kommer som en slags ordbog og kan i første omgang virke lidt overvældende, men vend tilbage og læs det igen senere, så får tingene en sammenhæng. Senere i artiklen har jeg fået en lille historie om et DIS-medlems første oplevelser med FidoNettet - og det kan være ganske lærerigt.

## Node

En node er et enkeltstående system (et BBS), som styres af en SysOp (System Operator). Det eneste krav, der stilles til en Node er, at hans system SKAL være åbent en bestemt time om natten til udveksling af informationer over nettet. Noderne kan betragtes som FidoNettets "posthuse".

## Point

Et Point er en slags privilegeret bruger hos en Node (også kaldet en Boss). Ordet „Point“ kommer af hans adresse, som f.eks. kan se sådan ud: 2:236/151.3 (det er faktisk min adresse)

„2“ er Zone-betegnelsen

„236“ er Nettet

„151“ er Noden

„.4“ („punktum“ hedder, som bekendt, „Point“ på engelsk - deraf navnet) er Pointets egen private adresse. Som Point er man således tilknyttet en bestemt Node og herfra henter og afleverer man al sin post.

## Det koster ikke en herregård

Al post transmitteres i nettet som pakkede filer. Det enkelte Point kan således hente dagens post og læse



den i ro og mag derhjemme uden at skulle betale dyr telefontakst for online-forbindelse til et BBS.

Til offline-læsning af post findes der en lang række programmer. Her kan man læse sin post og deltage i de konferencer, man har valgt at modtage samt skrive egne svar og indlæg til konferencerne. Herefter ringer man op igen og sender sin svar-post retur til den Node, man er tilknyttet. Den tid man bruger online - til den dyre telefontakst - er således begrænset. Og det er, synes mange, netop den største force ved FidoNettet.

## FidoNettet opbygning

FidoNettet er i virkeligheden en samling af mindre net, der hver især er bygget op som et træ. Se figur 1.

Hele verden er opdelt i 6 zoner. Europa er zone 2. Hver zone er igen opdelt i regioner. Hver region er opbygget i Net, der igen består af Noder med tilkoblede Points under sig.

Danmark er delt op i fire Net. Disse Net dækker hver et skarpt defineret geografisk område: Jylland, Fyn, Sjælland (incl. Lolland-Falster, Møn og Bornholm) og København, som er et særskilt Net.

Anmeldelser af musik / film  
 programmering  
 astronomi  
 børn  
 CadCam  
 DTT  
 Jura  
 Elektronik  
 Genealogi  
 Amatørradio  
 Hard og software  
 jernbaner  
 Vittigheder  
 lyd  
 Madlavning  
 modem  
 Biler og motorcykler  
 Multitasking og netværk  
 Oplysning om kommune/amt/stat  
 OS/2  
 Politik og samfund  
 Køb og salg for private  
 Spil  
 Tv/Hi-fi  
 Videnskab  
 Virus  
 Windows

figur 2

**Min adresse:**

2:236/151.3

„2“ er zone-betegnelsen

„236“ er Nettet

„151“ er Noden

„4“ er Point-nummeret

Et par begreber skal lige uddybes. I „post“-verdenen, opereres der med to typer post: EchoMail og NetMail.

**EchoMail**

EchoMail er, hvis man skal sammenligne det med noget, en slags læserbreve; man skriver sit indlæg, sender det afsted, og så kan enhver der er koblet på nettet læse det.

Det vil på ganske kort tid blive spredt til mange forskellige Noder. Et indlæg vil typisk nå samtlige Noder i nettet - som regel vil det endda

nå rundt i hele regionen - i løbet af en nat.

Der er ikke nogen grænser for, hvad konferencer kan handle om. I figur 2 er et lille udsnit af tilgængelige konferencer i Danmark, så du kan danne dig et indtryk af mulighederne.

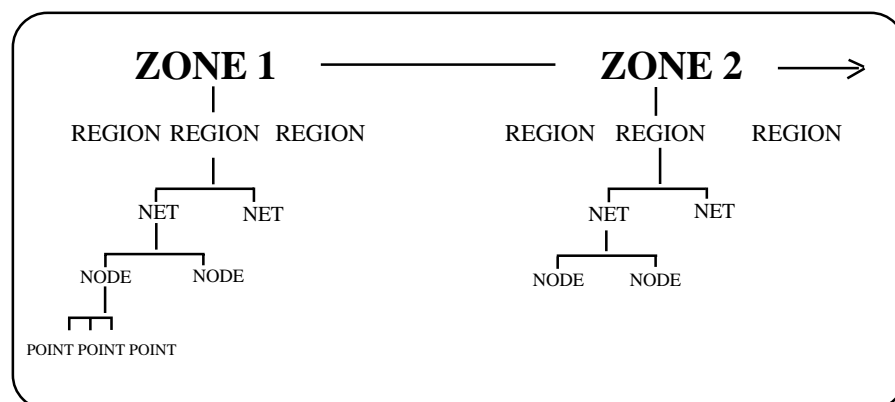
Det er, som du kan se, kun fantasien, der sætter grænser for emnerne. Meget få Noder henter dog samtlige konferencer hjem, men de vil ofte tage en bestemt konference hjem, hvis der er ønske om det.

**NetMail**

NetMail er derimod når du ønsker en helt personlig henvendelse, som når du sender et almindeligt brev til en anden. Selvom det er privat post, kan det ikke helt betegnes sådan, da det er muligt for de SysOp'ere, der er på „ruten“ at læse det - men det er de færreste af dem, der har tid og lyst til det. Det er også muligt at sende sine NetMails direkte til den der skal modtage dem, hvis det er en Node. Hvis det er til et Point, er det dog noden, som Pointet hører til under, der modtager det, og han vil så i teorien stadig kunne læse det.

NetMails vandring gennem systemerne, er som regel den samme som for EchoMailen, dog bliver det ikke spredt, men følger en linie gennem systemerne.

figur 1



automatisk bliver pakket sammen i en ny fil, der uploades (sendes afsted) næste gang man er on-line.

Hvis du ønsker at forsøge dig som Point, vil TB-POINT (herefter forkortet TBP) kunne dække dit behov. Det er samtidig utrolig simpelt at sætte op, og vil derfor være et godt sted at starte. Det har mange begrænsninger og er i visse situationer lidt tungt at bruge, men det er til gengæld meget overskueligt (hvilket kan være rart, når man ustandselig støder på nye ting og begreber).

3 måder at komme i forbindelse med Fidonet på:

1. „Online“ skriver og læser. (Brug f.eks. programmet TELIX)
2. „Offline-reader“ (hvert brev der ligger til een bliver først pakket sammen, når man har ringet op og bedt om sin post)
3. „Point“. (her ligger al posten allerede pakket sammen til een, og den pakkede fil overføres så snart man har ringet op. Når først programmerne er installeret korrekt er denne sidste måde den letteste og billigste i hverdagen. (Brug f.eks. TB-Point eller Golded/Frontdoor)

Hanne Marie Rud  
Egebjergtoften 122  
2750 Ballerup Tlf. 44 66 17 04

## Brudstykke fra en begynders oplevelser med FidoNettet

„På min vej gennem junglen af BBS'er, fandt jeg til sidst et BBS, som jeg følte mig hjemme på. Jeg blev efterhånden lidt mere rutineret i min gang på BBS'et, men lod mig dog stadig forvirre, hvorfor jeg til stadighed forstyrrede med mine mange spørgsmål.

En dag jeg kom på mit sædvanlige aftenbesøg, lå der en besked fra SysOp. Hun opfordrede mig venligt, men bestemt, til at benytte nogle af de mange EchoMail-konferencer til at stille alle mine spørgsmål. Hun gav en kort forklaring på dette - for mig - ukendte begreb. I starten følte jeg mig forsigtigt frem. Der var adskillige konferencer med spændende emner, som jeg i begyndelsen kun læste med i. Senere vovede jeg så småt det utænkelige: At kommentere nogle af de mange indlæg, og andre kommenterede så igen mine.

Så en dag, da jeg kom hjem fra arbejde, stod Eva i døren og ventede på mig. Jeg kunne på hendes ansigtsudtryk tydeligt se, at det ikke var lagkage og kakao, der ventede

mig. Hendes øjne lyste af alt andet end hendes kærlighed, da hun gik til angreb på mig med et stykke papir af ubestemmelig oprindelse.

Jeg krøb i skjul på toilettet, og sad og sundede mig. Pludselig blev papiret stukket ind under døren. Det viste sig at være telefonregningen, hvis saldo kunne give det indtryk, at jeg havde forsøgt at komme i kontakt med noget familie på Jupiter eller havde købt telefonselskabet.

Et par dage efter, skulle Eva på weekend-kursus (Æbler på 117 Forskellige Måder), og da jeg efterhånden havde fået ganske kraftige abstinenser, satte jeg mig ind til min ven. Jeg kaldte på SysOp og forklarede hende min kvide. Der måtte findes en løsning på mit problem.

Kunne dette mon ikke gøres lidt billigere? Hun var meget forstående og imødekommende, og foreslog at jeg skulle se om det havde fanget min interesse i en sådan grad, at jeg skulle systematisere min post-afhentning.

Jeg downloadede den software, jeg skulle bruge herhjemme. Online gav jeg besked om, hvilke kon-

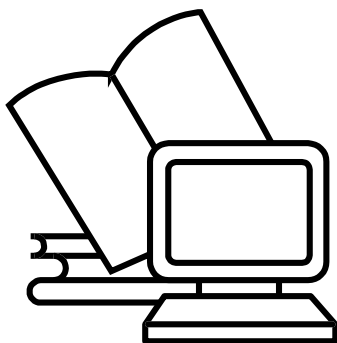
ferencer jeg ønskede og downloadede derefter min første post-pakke. Eva valgte selvfølgelig at komme hjem, netop som jeg sad og læste min post, og jeg var et øjeblik alvorligt bange for, at jeg ville komme til at mangle endnu et ribben. Jeg skulle lige til at forklare, da telefonen i det samme ringede. Eva så mildest talt forbløffet ud, og jeg spurgte lige så stille, om hun dog ikke skulle tage telefonen.

Med tiden begyndte det at interessere mig, hvad „POINTS“ var. SysOp svarede, endnu en gang, venligt på min henvendelse. Det viste sig, til Eva's udelte begejstring, at hvis blot jeg brugte lidt tid på at sætte det nødvendige program op, kunne jeg spare yderligere på telefonregningen.

Det blev nu et fast ritual, at jeg lod maskinen hente post, mens Eva og jeg klarede opvasken. Bagefter kunne jeg så, mens Eva så nyhederne, sidde og hygge mig med posten. Når jeg var færdig med at læse og skrive, kunne jeg så sende en lille postpakke retur.

# annoncer i Slægt & Data

Fremover vil der kunne indrykkes kommercielle annoncer i bladet efter følgende retningslinier:



- \* Annoncer bestilles separat til hver enkelt ny udgave af bladet.
- \* Annoncen skal leveres færdigopsat efter nærmere aftale med redaktøren. Kun efter nærmere aftale kan der ydes assistance til annoncens udformning mod betaling af omkostningerne.
- \* Annoncen skal have direkte relation til slægtsforskning, herunder brugen af EDB til slægtsforskning.
- \* Bladet forbeholder sig ret til at undlade at optage annoncer, der enten ikke er relevante for bladets formål, strider mod lovgivningen eller af redaktionelle årsager.
- \* Ved fejl i annoncen, der skyldes bladet, kan der gives nedslag i annoncens pris efter redaktionens skøn. Bladet påtager sig intet ansvar for skader iøvrigt.
- \* Der betales kr. 200 excl. moms for hver påbegyndt 1/12 side.
- \* Sidste frist for indsendelse og betaling af annoncer er samme dato som for øvrigt stof til bladet. (se s. 2)
- \* Annoncer aftales med bladets redaktør inden fristens udløb.

## BBS telefonnumre for slægtsforsknings-interesserede

BBS-nr	Navn	By	Telefon nr.
2:236/151	Frog	Lyngby	45 96 10 03
2:236/400	Frog	Lyngby	45 96 10 04
2:234/99	HIT-BBS	Veksø	47 10 72 76
2:234/233	Natuglens BBS	Sporup	86 96 83 47
2:236/100	Jam BBS	Søllerød	45 80 63 83
2:235/300	ABC-Klubbens BBS	Kbh S	32 96 17 64
2:236/426	Underground Software BBS	Taastrup	43 71 63 68
2:236/527	Bornholm BBS	Østermarie	56 47 02 37
2:234/137	Night-Street BBS. Mail Only !!		55 77 19 21
2:234/230	WarGamers Inn	Slagelse	58 50 62 66
2:238/93	Rodnet Syd	Sønderborg	74 42 26 89
2:237/10	Night Call	Svendborg	62 20 20 74



# PC'er på vej (ind) i kirken

af John Thomsen

**En del kirkekontorer har allerede anskaffet pc'er, og hvorfor egentlig ikke. Der er jo så mange anvendelsesmuligheder.**

Regneark kan måske hjælpe med til at holde styr på økonomien, selv om de vistnok (endnu) ikke kan regne med „bukseknapper“ fra kirkebøsssen. Tekstbehandling kan præsten selvfølgelig bruge til bl.a. at skrive (bandbuler og) sine prædikener i, og måske har han/hun endda Bibelen liggende på diskette eller CD-rom, så aktuelle skriftsteder hurtigt kan fremfindes.

Men også degnen kan se frem til lettelse i arbejdet. Således kan et program - når de nødvendige data er indtastet - på særligt papir udprinte de forskellige attester, der før blev skrevet ud i hånden eller på skrivemaskine. Så mangler kun underskriften, pastor.

Det er Kroghs Forlag i Vejle, der også kendes fra produktion af Ministerialbogen, der står bag, og de ved jo nok hvad de har med at gøre.

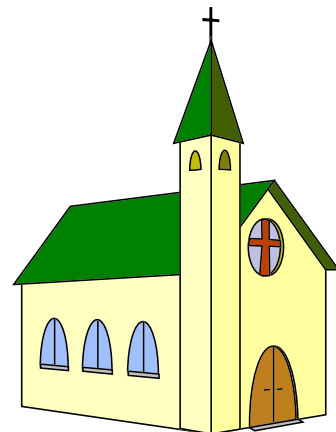
Programmet skulle være leveret til et par hundrede sognekontorer indtil nu, hvor man altså ved anmeldelsen

af en dåb eller en vielse kan foretage indtastning samtidig eller umiddelbart efter.

Deres nysgerrige reporter ville gerne vide, om programmet så også selv kunne „slå op“ og se, om et navn til en dåbsattest var godkendt eller ej, men det må vist afvente en kommende version, Christophher! En automatisk funktion til erstatning for evt. manuelle indvendinger ved lysning før et bryllup, synes heller ikke lige om hjørnet.

En lidt mere seriøs fremtidsvision kunne være, at de forskellige indtastninger blev bevaret i en slags log-fil over „data-fødsler“ således at de med tiden kunne udgøre elektroniske kirkebøger. Det er jo sådan, at kirkekontoret blot ekspederer sagerne ind til ministeriet, men med f.eks. en opkobling over Internet vil kirkekontoret kunne få næsten øjeblikkeligt svar på myndighedernes accept af en kirkelig handling. Men det kommer vel.

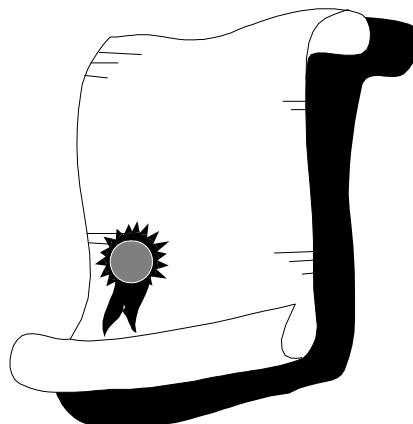
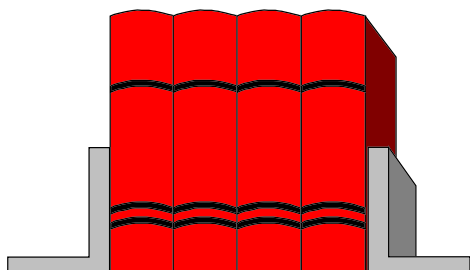
Så mangler vi vist bare et kirkegårdsprogram med pladsinddeling, hvor graveren kan indlægge „pladsreser-



vationer“...! Tilsvarende findes allerede til campingpladser, så hvorfor i grunden ikke?

PS!

Min pøde spurgte forresten en gang, hvordan det ku' være, når nu man fik attest på fødsel/dåb, vielse(r), død og begravelse, at der ikke var nogen attest på konfirmation? Og det kan jo også være rigtigt nok; hvem kan f.eks. huske „sit skriftsted“ bare få år frem?



# Produktinformation

## Famdex

LIVSDATOER: Det er nu muligt at indtaste op til 10 nye datoer i en persons liv. Det kan være en dato hvor vedkommende er færdig med en uddannelse, - er kommet ind som soldat, -har skiftet bopæl osv. Til hver dato kan der knyttes en kildeoplysning og en tekst på op til ca. 20 A4 sider

TRÆ: Livsdatoer er også med i LIV. De er her markeret med et L og du kan se den fulde tekst. Familie kontrol er indført i slægtstræet. På træet vil også blive vist hvis der findes plejeforældre til nogen af personerne.

NYT ELEMENT: Øvrige familie. Gå til det normale VIS billede og tryk Ø; der kommer en liste med den benævnte familie probanden måtte have haft, eller dem du til dato har registreret. Onkler, Grandtanter, Nevøer osv. Ny liste med personerne, hvor der kan vælges ny PROBAND. (Fremragende ved Fadder forskning.)

HOVEDMODUL/TRÆ: Forlovere og Herred er indført i vielsesbaserne. I kirkeregistret er indført herreder. I personregistre er indført kildehenvisning ved født og død. Hvor herreder er indført, kan teksten herreder undlades med %.

MODULOVERSIGT: Ny titel på VIS menuen. Du kan se hvilke moduler du har; hvilke filer de indeholder; om de er tilstede og hvad de laver.

REDIGER: Ny base. MÅNED/ÅR, her kan skrives om hændelser der fandt sted en bestemt måned et bestemt år.

BOGEN: Så er det muligt at skrive på begge sider af papiret.

BOGEN: Nye kildehenvisninger og herrederne er med. Livsdatoer, forlovene, faddere, plejeforældre og børn er med .

Leif Høgh Pedersen.

Demo: 42 84 19 16

## FamDex Brugerklub

afholder næste møde

**lørdag den 5. oktober 1996 fra kl. 10.00 på Odense Rådhus.**

Vi regner med at kunne få et par gæstetalere. På grund af sommerferien var aftalerne ikke i hus ved deadline for indlæg til „Slægt & Data“ - men inden bladets udsendelse skulle gamle og nye brugere af FamDex have modtaget et nyhedsbrev fra FamDex Brugerklubben.

Det ligger dog fast, at Leif Høgh Pedersen vil besvare spørgsmål om FamDex. Derudover vil der blive lejlighed til at drøfte løst og fast om slægtsforskning generelt.

Der vil være kørelejlighed fra Århus (max. 3 personer), hvis du aftaler dette med Bent Sørensen på telefon 86 24 44 41. Bent Sørensen har også E-mail adresse på Internet: byoffset@post2.tele.dk.

Sæt kryds i kalenderen allerede nu. Vel mødt og på gensyn!

Finn Hyldmar 43 45 28 23

J.Christian Nielsen 66 17 38 20

Bent Sørensen 86 24 44 41

## Nyt om lån af "brugte" microfiche

Siden ideen om en landsdækkende liste over "brugte" microfichkort over kirkebøger blev sat i gang har jeg udelukkende modtaget opmuntrende tilkendegivelse for ideen, ja ligefrem begejstring.

Det er bl.a. blevet tilkendegivet at udlåner og låner jo vil have interessser i samme geografiske område, hvorfor grundlaget for en værdifuld forskerkontakt let kan skabes.

Listen bliver større uge for uge, men tilmeldingerne kommer i sagens natur mest efter udgivelsen af de mange foreningsblade, som har sluttet op omkring ideen. Tak for denne opbakning.

Listen indeholder nu kort fra ca. 150 sogne og omfatter ca. 2.500 enkelt kort.

Der er stadig plads til mange flere sogne på listen, så skriv eller fax oplysninger om sogn, åremål og antal kort , d.v.s. samme oplysninger, som er nødvendige for bestilling af nye kort.

Reglerne er uændrede, en lånetid på 6 uger, tilbagesendelse uden påkrav og en symbols lånegebyr til ejeren på kr. 2,- pr. kort

Den til enhver tid ájourførte liste kan fås hos undertegnede mod svarcurvet (A4 + porto 8,75), samt kr. 25,00 (giro 9 125 183)

Villy Bendtsen  
Storebjerg 31  
2670 Greve Fax 42 90 19 42

### Adresser til interessante internet-sider:

DIS-Danmark	<a href="http://www2.dk-online.dk/users/DIS-Danmark">www2.dk-online.dk/users/DIS-Danmark</a>
Statens Arkiver	<a href="http://www.sa.dk">www.sa.dk</a>
Rigsarkivet	<a href="http://www.sa.dk/ra">www.sa.dk/ra</a>
Erhvervsarkivet	<a href="http://www.sa.dk/ea">www.sa.dk/ea</a>
Udvandrerarkivet ( <i>midlertidig</i> )	<a href="http://www.cybercity.dk/users/cccl3656/uk">www.cybercity.dk/users/cccl3656/uk</a>
Dansk Data Arkiv	<a href="http://www.sa.dk/dda">www.sa.dk/dda</a>
DIS-Norge	<a href="http://www.sn.no/disnorge">www.sn.no/disnorge</a>
DIS-Sverige	<a href="http://www.dis.se">www.dis.se</a>
Kort & Matrikelstyrelsen	<a href="http://www.kms.min.dk">www.kms.min.dk</a>

*Alle arkiverne under Statens Arkiver kan også findes med links fra Statens Arkivers egen homepage eller fra DIS's homepage..*

Landsarkivet for Sjælland	<a href="http://www.sa.dk/lak">www.sa.dk/lak</a>
Landsarkivet for Fyn	<a href="http://www.sa.dk/lao">www.sa.dk/lao</a>
Landsarkivet for Nørrejylland	<a href="http://www.sa.dk/lav">www.sa.dk/lav</a>
Landsarkivet for Sønderjylland	<a href="http://www.sa.dk/laa">www.sa.dk/laa</a>



**Foreløbigt program for  
Kildeindtastningskursus oktober 1996  
hos DDA i Odense**

**Tirsdag den 8. oktober 1996**

11.00-11.30	<b>Velkomst og generelt</b>
11.30-11.45	Kaffepause
11.45-12.30	<b>Kildeindtastningsprogrammet</b>
12.30-13.30	Frokost
13.30-14.45	<b>Prøv selv</b>
14.45-15.00	Eftermiddagskaffe
15.00-16.00	<b>De danske folketællinger</b>
16.00-18.30	<b>Prøv selv 2</b>
18.30-20.00	Middag
20.00-24.00	<b>Uforpligtende samvær</b>

**Onsdag den 9. oktober 1996**

09.00-09.30	<b>SAKI-modellen</b>
09.30-10.00	Kaffepause med rundstykker
10.00-11.00	<b>Prøv selv 3</b>
11.00-11.30	<b>Tilgængeliggørelse af KIP-data på CD-ROM</b>
11.30-11.45	Kort pause
11.45-12.30	<b>Prøv selv 4</b>
12.30-13.30	Frokost
13.30-14.00	<b>Dataudlevering fra DDA</b>
14.00-15.00	<b>Prøv selv 5</b>
15.00-16.00	<b>Kaffe, kager og evaluering</b>

*Tilmelding senest d. 3. oktober til Dansk Data Arkiv tlf. 66 11 30 10  
Prisen kr. 400, dækker også fortæring, men ikke overnatning.*

## Afleveringer til DDA med KIP-Status

Type	År	Antal materialer	Folketal	Antal personer	Dækningsgrad	Dækningsgrad dec 95	Dækningsgrad dec 94
FT	1769	1		2.589			
FT	1787	143	841,806	70.395	8,36%	4,06%	2,70%
FT	1801	85	929,001	36.075	3,88%	2,32%	1,39%
FT	1834	92	1.230,964	58.780	4,78%	2,12%	1,56%
FT	1840	51	1.289,075	35.023	2,72%	1,85%	0,97%
FT	1845	112	1.356,877	98.501	7,26%	5,83%	4,95%
FT	1850	26	1.414,648	19.348	1,37%	0,55%	0,25%
FT	1855	2	1.507,222	1499	0,10%	0,04%	0,04%
FT	1860	6	1.608,362	3.867	0,24%	0,14%	0,12%
FT	1870	22	1.784,741	21.457	1,20%	1,20%	0,51%
FT	1880	4	1.969,039	2.893	0,15%	0,15%	0,07%
FT	1890	13	2.172,380	18.685	0,86%	0,36%	0,06%
FT	1901	5	2.449,540	4.102	0,17%	0,17%	0,02%
FT	1911	5	2.757,076	6.928	0,25%	0,22%	0,05%
		567	21.310,731	380.142	1,78%	1,12%	0,72%
KB		11		6.911			
		578		387.053			

pr. august 1996

# Arkivnyheder

## Arkiv Adresser

*Landsarkivet for Sjælland*

**Jagtvej 10**

**2200 København N 31 39 35 20**

*Landsarkivet for Nørrejylland*

**Lille Sct. Hansgade 5**

**8800 Viborg 86 62 17 88**

*Landsarkivet for Fyn*

**Jernbanegade 36**

**5000 Odense C 66 12 58 85**

*Landsarkivet for Sønderjylland*

**Haderslevvej 45**

**6200 Åbenrå 74 62 58 58**

*Erhvervsarkivet*

**Vester Allé 12**

**8000 Århus C 86 12 85 33**

*Rigsarkivet*

**Rigsdagsgården 9**

**1218 København K 33 92 33 10**

*DDA \* Dansk Data Arkiv*

**Islandsgade 10**

**5000 Odense C 66 11 30 10**

*Det Danske Udvandrerarkiv*

**Arkivstræde 4**

**Postbox 1731**

**9100 Aalborg 98 12 57 93**

**ARKIVKONTAKT** er en lille tryksag, der sendes ud som et meddelelsesblad til brugerne af Rigsarkivet. Netop udkommet er Vol. 96 Nr. 2. Heri kan bl.a. læses:

### “Omvisninger genoptages

Rigsarkivets hovedbygning har været under ombygning de sidste par år. Derfor har det været nødvendigt midlertidigt at indstille omvisningerne. Heller ikke privat vil man vise sit hus frem, når det ligger i byggerod. Men nu er håndværkerne lige ved at være færdige i hovedbygningen, og derfor genoptages omvisningerne efter sommerferien.

En omvisning kan bestilles uden for arkivets almindelige arbejdstid, d.v.s. efter kl. 16.00 og om lørdagen. Den vil omfatte en rundtur i magasinerne, hvor publikum ellers ikke har lejlighed til at se arkivalierne stillet op på række og geled. Også læsesalen vil indgå i programmet, men der vil ikke blive lejlighed til at arbejde på læsesalen i denne sammenhæng.

Omviseren vil fortælle om bygningerne, arkiverne og fremtage særligt spændende arkivalier. Man kan også bestille en gennemgang af særlige emneområder - dette vil i nogle tilfælde kræve længere forberedelse og dermed også højere betaling for omvisningen.

En almindelig omvisning på en time for et hold på 20 personer vil koste 600 kr, da der er indbefattet en time til forberedelse, åbning og lukning af arkivet. Hvis holdet er på mere end 20 personer, skal der betales yderligere 300 kr. for en ekstra vagt.

Omvisningerne bestilles hos Publikumsafdelingens afdelingssekretær, overassistent Ingegerd Andersen, tlf. 33 92 23 12.

### Brugermøde

Efterårets brugermøde vil finde sted

**torsdag den 21. november 1996 kl. 14.30 - kl. 16.00**

Emnet vil være arkivaliernes fysiske tilstand, hvad arkivernes konservatorer kan gøre for arkivaliernes tilstand, og hvad brugeren kan gøre. Der vil som sædvanlig være plads til den nyttige debat med brugere.

Da der formentlig vil indgå lysbilleder i fremvisningen er brugermødet denne gang henlagt til Harsdorffsalen - Rigsarkivets smukke mødesal fra 1780'erne, som i sig selv er et besøg værd. Indgangen er Tøjhusgade 1.

### Nye vejledningsfoldere

I den lille serie vejledningsfoldere „Rigsarkivet informerer“ er der to nye foldere på vej. Den ene er på engelsk og rettet sig imod de mange udlændinge, specielt amerikanere, der hvert år i sommerferien kommer til Danmark for at opspore deres rødder.

Desuden udsender vi en vejledningsfolder på dansk om udnævnelser af kgl. embedsmænd før 1848, hvordan man finder arkivalierne, og hvilke oplysninger de indeholder. Embedsudnævnelserne er et vigtigt kildemateriale til mange historiske undersøgelser.”

# Læsekredsen

Bent Pilgaard  
Randersvej 29, 8800 Viborg  
Tlf. 86 67 55 12

Så er ferietiden ved at være forbi. Medio August er derfor alle modtagne blade udsendt i de enkelte læsekredse. Nogle har ligget lidt hos mig på grund af ferie, men ellers har jeg skimmet følgende:

## Computergenealogie fra Tyskland

Angiver bl.a. en liste over elektroniske konferencer og hjemmesider i Tyskland. Programmet HAZA-DAN v 7.1 anmeldes.

En omtale af programmet CENTENNIA, der indeholder et historisk atlas over Europa og Mellemøsten fra år 1000 til 1994 lyder spændende, men er nok for et fåtal. Telefonbøger på CD-rom omtales i en artikel, som et muligt ekstra område for at finde slægtninge.



## Slekt & Data fra Norge

I dette nummer fortsætter diskussionen om dataregistrering af kirkebøger. Mange af spørgsmålene der rejses har vi her i Danmark afklaret i samarbejde med DDA. En artikel ser på skifter som kilde. Mange af de oplysninger der her omtales ses også i de danske skifteprotokoller.

I en spændende artikel fortælles om filen GENSRCH.ZIP, som kan sammenligne 2 GEDCOM-filer, for at finde sammenfaldende oplysninger. Det er sikkert noget mange har tænkt på. Den kan hentes på <ftp://ftp.cac.edu/pub/genealogy/gedcom/gensech.zip> eller på det norske BBS.

Vidste du, at folketællingen for 1900 i Norge er tilgængelig på TELESLEKT ??

I et brev fortæller Gunner Aabø om, at det ikke er nødvendigt at være på Internettet for at udveksle oplysninger, blot begge har modem og TELIX programmet.

## Computers in Genealogy fra England

For de medlemmer, der vil søge efter mulige aner på Internettet omtales Joe Houghtons hjemmeside med 34 gode links.

<http://www.internexus.co.uk/user/joe.houghton/default.htm> samme sted omtales hjemmeside for forskere, der vil forske på internettet. I det hele taget er der mange adresser i dette nummer.

Et program til efterslægt PagePlus omtales indgående med eksempler på udskrift.

## DIS-Øst og DIS-Vest fra Sverige

Til den svenske læsekreds er udsendt DIS-ØST og VEST.

## Genealogical Computing fra USA

Det amerikanske blad er ikke kommet endnu. Det halter altid bagefter.

### Læsekredsen modtager flg blade:

„Mededelingen Central Bureau  
voor Genealogie“ fra Holland  
„Gens Humana“ fra Holland  
„Genealogical Computing“ fra USA  
„Computers in Genealogy“, England  
„Dis-Play“ fra Øst-Sverige  
„Slægtshistorisk Forum“ fra Sverige  
„Diskologen“ fra Sverige  
„Computergenealogie“ fra Tyskland  
„Sukutieto“ fra Finland  
„Slekt og Data“ fra Norge

Det norske blad:

*Slekt & Data* nr. 2 \* 1996 er netop udsendt til cirkulation i læsekredsen.

**GRATIS  
annoncer**

## Fra Medlem til Medlem

Alle DIS-medlemmer kan i rubrikken „FRA MEDLEM TIL MEDLEM“ indrykke private annoncer med henblik på salg af litteratur, mikrofiche-læsere, mikrofiche, særligt edb-udstyr (f.eks. scanner), købt software m.m. samt meddelelser vedrørende slægtsforskning.

Efterlysninger af slægtsforbindelser og lignende må derimod henvises til f.eks. „Hvem Forsker Hvad“ og konferencer på BBS'er. Tilsvarende må køb og salg af standard PC'er henvises til andre medier.

### RETNINGSLINIER:

- \* Samlet tekstlængde er højst 15 ord.
- \* Teksten må indeholde en kort beskrivelse og telefonnummer.
- \* Annoncen kan kun indgives skriftligt til optagelse i det næstfølgende nummer af bladet. Eventuelle gentagelser i følgende numre skal indgives skriftligt på ny. Navn og medlemsnummer skal oplyses ved bestillingen.
- \* Der optages højst to annoncer pr. telefonnummer.
- \* Redaktionen forbeholder sig ret til afvise annoncer, der strider mod bladets formål og stil samt af redaktionelle årsager.
- \* Bladet påtager sig intet ansvar i forbindelse med annoncerne, hverken vedrørende selve annoncerne og deres optagelse eller resultatet af annonceringen.

### SIDSTE FRIST:

Sidste frist for "Medlem til medlem"-annoncer til Slægt & Data er som for øvrigt stof til bladet.  
(se side 2)

INDSENDES til redaktøren:

Hanne Marie Rud, Egebjergtoften 122, 2750 Ballerup.

---

### Fra Medlem til Medlem

Hvor kan jeg få læselige fotokopier af positive microfich'er?

Holger Frisenette tlf. 86 35 14 45

---

Efterlyses: Familie-Journalen fra omkring 1984-1985 med foto og beskrivelse af Fakse Kirke (kirke nr. 40). Tlf 44 44 07 60

---

## DIS-Disketter

### Dato for seneste opdatering

Hvem Forsker Hvad:	dec 1995
DIS-Forsk:	marts 1996
DIS-Blad:	apr 1996
DIS-Kilde:	nov 1995
DIS-Sogn:	23.5.1996
DIS-Util:	1996

Husk: Ved køb af disse disketter eller ved opdatering følger DIS-Danmarks sognefortegnelse og tilhørende læseprogram automatisk med.

Der er nu foruden den DOS-baserede version af sogneprogrammet også programmeret en Windows-version af Jakob Paikin.

Ved opdatering bedes du indsende disketten samt en frankeret svarkonvolut (5 kr) til ekspeditionen:  
**Arne Julin, Hovedgaden 75, 4050 Skibby**

# Uddrag fra Kildeoversigten

- 15. aug 1996

Indtastninger, hvor der under „Tilgængelig“ først står DDA, kan rekvireres fra DDA, som omtalt i tidligere numre af S&D. I tilfælde, hvor der ikke står DDA, må den person, der står i feltet „Tilgængelig“ kontaktes direkte. Adressen kan oftest findes i DIS-FORSK. På disketten DIS-Kilde findes samtlige kildeindtastninger, vi har kendskab til.

Arkivtype	Sogn	Herred	Program	Tilgængelig
FT 1834	Søllinge	Vindinge	KIP	DDA/P.E.Steffansen
FT 1834	Hellerup	Vindinge	KIP	DDA/P.E.Steffansen
FT 1787	Ølby	Hjerm	KIP	DDA/P.E.Bendtsen
FT 1787	Hjerm	Hjerm	KIP	DDA/P.E.Bendtsen
FT 1840	Næsbyhoved-Brobj	Lunde	KIP	DDA/Ove Kühn
FT 1840	Otterup	Lunde	KIP	DDA/Ove Kühn
FT 1840	Skeby	Lunde	KIP	DDA/Ove Kühn
FT 1840	Østrup	Lunde	KIP	DDA/Ove Kühn
FT 1845	Godsted	Musse	KIP	DDA/Helle Hjortø
FT 1850	Åstrup	Sallinge	KIP	DDA/Bjarne Kr.Hansen
FT 1845	Torup	Strø	KIP	DDA/M.Ingemann
FT 1801	Tibirke	Holbo	KIP	DDA/M.Ingemann
FT 1845	Herrested	Vindinge	KIP	DDA/P.E.Steffansen
FT 1845	Søllinge	Vindinge	KIP	DDA/P.E.Steffansen
FT 1845	Hellerup	Vindinge	KIP	DDA/P.E.Steffansen
FT 1787	Tibirke	Holbo	KIP	DDA/M. Ingemann
FT 1845	Tibirke	Holbo	KIP	DDA/M. Ingemann
FT 1845	Melby	Strø	KIP	DDA/M. Ingemann
FT 1801	Torup	Strø	KIP	DDA/M. Ingemann
FT 1834	Tibirke	Holbo	KIP	DDA/M. Ingemann
FT 1845	Kregme	Strø	KIP	DDA/M. Ingemann
FT 1787	Torup	Strø	KIP	DDA/M. Ingemann
FT 1845	Ramløse	Holbo	KIP	DDA/M. Ingemann
FT 1845	Skævinge	Strø	KIP	DDA/M. Ingemann
FT 1845	Lille Lyngby	Strø	KIP	DDA/M. Ingemann
FT 1787	Skuldelev	Horns	KIP	DDA/Camille og Niels Nielsen
FT 1787	Selsø	Horns	KIP	DDA/Camille og Niels Nielsen
FT 1787	Krogstrup	Horns	KIP	DDA/Camille og Niels Nielsen
FT 1787	Kyndby	Horns	KIP	DDA/Camille og Niels Nielsen
FT 1834	Køng	Baag	KIP	DDA/Harry C. Lund
FT 1801	Gelsted	Vends	KIP	DDA/Harry C. Lund
FT 1801	Asperup	Vends	KIP	DDA/Harry C. Lund
FT 1801	Rorslev	Vends	KIP	DDA/Harry C. Lund
FT 1801	Ejby	Vends	KIP	DDA/Harry C. Lund
FT 1801	Balslev	Wedellsborg	KIP	DDA/Harry C. Lund
FT 1845	Sønder Felding	Hammerum	KIP	DDA/Leif Jørgensen
FT 1801	Sevel	Ginding	KIP	DDA/Hans P. Christensen
FT 1834	Sevel	Ginding	KIP	DDA/Ejnar Buhrkal
FT 1834	Ryde	Ginding	KIP	DDA/Hans P. Christensen
FT 1801	Brenderup	Vends	KIP	DDA/Harry C. Lund
FT 1787	Rønne Købstad	Vester	KIP	DDA/Jesper Vang Hansen





# DIS-Danmark

## Databehandling i Slægtsforskning



### Statens Arkiver på internettet

[WWW.sa.dk](http://WWW.sa.dk)

### DIS-Danmark på internettet

[WWW2.dk-online.dk/users/DIS-Danmark](http://WWW2.dk-online.dk/users/DIS-Danmark)

Siden DIS's debut med egen homepage i juni har der været 768 besøgende.

Ganske pæn start !

