



Dette værk er downloadet fra Danskernes Historie Online

Danskernes Historie Online er Danmarks største digitaliseringsprojekt af litteratur inden for emner som personalhistorie, lokalhistorie og slægtsforskning. Biblioteket hører under den almennyttige forening Danske Slægtsforskere. Vi bevarer vores fælles kulturarv, digitaliserer den og stiller den til rådighed for alle interesserede.

Støt Danskernes Historie Online - Bliv sponsor

Som sponsor i biblioteket opnår du en række fordele. Læs mere om fordele og sponsorat her: <https://slaegtsbibliotek.dk/sponsorat>

Ophavsret

Biblioteket indeholder værker både med og uden ophavsret. For værker, som er omfattet af ophavsret, må PDF-filen kun benyttes til personligt brug.

Links

Slægtsforskeres Bibliotek: <https://slaegtsbibliotek.dk>

Danske Slægtsforskere: <https://slaegt.dk>

A photograph of a rural landscape. In the foreground, there is a dense field of tall, green grasses and some dried, brown stalks. In the middle ground, a low stone wall made of irregular, dark stones runs across the frame. Behind the wall, there are several trees, including a large, leafy tree on the left and a tall, thin tree on the right. In the background, a house with a window is partially visible through the trees.

SLÆGT & DATA

Medlemsblad for DIS-Danmark

ÅRGANG 30 - Nr. 3 - 2015

Udgives af DIS-Danmark

Slægt & Data

www.slaegtogdata.dkadmin@dis-danmark.dk**Adresseændringer:**

opdateres af medlemmet selv via hjemmesiden.

Log ind og vælg "Mine indstillinger" øverst til højre. Læs evt. mere her:

[www.slaegtogdata.dk/foreningen/](http://www.slaegtogdata.dk/foreningen/adresseaendring-m.m)[adresseaendring-m.m](http://www.slaegtogdata.dk/foreningen/adresseaendring-m.m)**Udmeldelse** af foreningen sker ved

henvendelse til kassereren på adressen

kasserer@dis-danmark.dk**Redaktionen:**

Kathrine Tobiasen, ansvarshavende redaktør

Korsagervej 13, 8940 Randers SV

Tlf. 41 28 65 30

tobiasen@dis-danmark.dk

Redaktionsmedlemmer:

Gitte Christensen og Henning Karlbj

Korrektur:

Henning Beck og Kirsten Sanders.

Redaktionen kan kontaktes via hjemmesiden:

Foreningen / Bladet Slægt og Data,

Kontakt redaktionen.

Layout, sats og tryk:

Grafisk Data Center ApS, tlf. 66 12 10 30

Trykplag: 7.500 eksemplarer

Artikler i bladet afspejler ikke nødvendigvis foreningens holdning.

Artikler uden forfatterangivelse kan betragtes som foreningsstof.

Redaktionen påtager sig intet ansvar for uopfordret indsendt materiale og forbeholder sig ret til at redigere i tilsendte artikler.

Eftertryk er tilladt efter aftale med redaktionen. Det skal forsynes med tydelig kildeangivelse, ligesom redaktionen skal have tilsendt en kopi.

Bladet udkommer 4 gange årligt.

Næste deadline:

1. november 2015

1. februar 2016

1. maj 2016

1. august 2016

Udkommer:

December 2015

Marts 2016

Juni 2016

September 2016

Bladet sendes gratis til medlemmer af DIS-Danmark.

Årskontingent: 250 kr.



ISSN 0903-6172

Indhold nr. 3 – september 2015

- 3 Det ny A0
- 4 Et billede af en hest
- 9 Webudvikling og slægtsforskeres alder
- 10 Mediestream - avissider i strømmevis
- 13 Gotisk læseprøve
- 14 100 året for kvinders valgret
- 16 Kineserier på Vestre Kirkegård
- 19 Frivilliges arbejde med mandtalslister på Silkeborg Arkiv
- 21 Wibergs præstehistorie
- 22 Inspiration til at skrive en slægtsbog
- 24 Brug Biblioteket
- 26 Tydning af den gotiske tekst side 13
- 27 Boganmeldelser
- 29 Kalender
- 31 DIS-Danmarks bestyrelse
- 32 Ukendt – En slægtsforskerkonkurrence

**Forsidefoto**

Digterhuset på Ubberup Højskole, hvor højskolens forstander Harald Balslev 1867-1952 bl.a. komponerede melodien til

Det lysner over agres felt.

Fotograf: Gitte Christensen.

Det ny AO

Den 16. juli fik vi et nyt Arkivalieronline, der bød på både nye arkivalier og en række forbedringer. Rigsarkivet undlod dog ikke på forhånd at gøre opmærksom på, at den nye webside ikke var helt færdig; der kunne forekomme fejl og uhensigtsmæssigheder, som ville blive rettet hen ad vejen.

Forandringer fryder ikke nødvendigvis altid – slet ikke slægtsforskere, der har lært deres redskaber godt at kende og føler sig hjemme med dem – og når dertil kommer de varslede fejl og uhensigtsmæssigheder, var det ikke nogen overraskelse, at en mindre storm brød løs i vores forum og forskellige Facebook-grupper. Hvordan kunne dette kaldes forbedringer, når man ikke længere kunne finde rundt på siden, læse de små bogstaver og se, hvilke sider man allerede havde haft åbnet? Og meget andet skidt.

I DIS-Forum påtog Georg Brandt Christensen sig i en tråd med titlen *AO – Forslag/Kommentarer til Statens Arkiver* i gruppen AO, DDA, program- og webproblemer at samle op på erfaringerne med det ny AO. De indkomne forslag og kommentarer endte i en liste, forsynet med løsningsforslag, som den 6. august blev sendt til Rigsarkivets ledelse. Bag afsendelsen stod ikke alene DIS, men også de øvrige landsdækkende foreninger, SSF og Samfundet for Dansk Genealogi og Personalhistorie, og Facebook-gruppen Genealogisk Forum havde sendt en lignende liste.

Rigsarkivet reagerede ganske prompte med at invitere indsenderne til et møde, hvor problemer og løsninger kunne drøftes og prioriteres. Og den 17. august troppede så Georg B. Christensen, Jørgen Kristensen og Kathrine Tobiasen for DIS samt Lena Sørensen for SSF og Samfundet op på Rigsarkivet og mødtes med rigsarkivaren og flere andre ledende medarbejdere.

Det blev et godt og konstruktivt møde, hvor der i store træk var enighed om, hvad der skulle gøres. At den nye hjemmeside blev åbnet, inden den var færdig, skyldtes, at man stod i et valg mellem slet intet AO i en periode eller en fejlbehæftet do. Man var godt klar over, hvor skoen trykkede, men ved arbejdet med at rette op på fejlene, skulle der også tages hensyn til Rigsarkivets mange andre opgaver som modtagelse af arkivalier, flytning af Erhvervsarkivet til Viborg og arbejde med crowdsourcing, der ikke måtte tilsidesættes.

En række rettelser kan iværksættes straks – eller måske hellere: snarest, for der må tid til. Noget er måske allerede klarlagt, når Slægt & Data er ude hos medlemmerne? Det drejer sig bl.a. om følgende:

1. Kirkebøgerne skal sorteres efter år, ikke alfabetisk som nu, hvor FKVD typisk bliver ordningsord.

2. Hastigheden i visningen af billeder skal øges.
3. Der skal indsættes et værktøj i billedviseren, så man direkte kan justere kontrast og lys og derved gøre billederne lettere at læse.
4. Det skal vises tydeligt, hvilken side man har åbnet.
5. Tomme dropdownmenuer skal fjernes.
6. Der skal kigges på designet, farver, tekststørrelser m.v., så det bliver mere brugervenligt og kræver færre museklik og scrollninger. Der skal tages ergonomiske hensyn.
7. Link til en given arkivalieside skal kunne gemmes og genbruges.
8. Det er et stort ønske hos mange, at det bliver muligt, som i det gamle system, at se, hvilke sider man allerede har åbnet, men det er ikke helt enkelt at lave, og funktionen findes heller ikke på visse andre moderne billedvisningssystemer som f.eks. www.familysearch.org. Forskellige muligheder overvejes dog.
9. Det skal være nemmere at finde frem til alle de gode vejledninger, som findes på siden.
10. Problemer med Gem- og Send-funktionerne skal løses.

Fra foreningerne havde vi et par ønsker, som også blev noteret: En mere fremtrædende placering af lægdsrullerne i oversigten, registrering af kirkebøger, der har særskilte bind for køn, og mulighed for indeksering af de enkelte billeder.

Følg med i den nævnte Forum-tråd, hvis du vil holde dig ajour med rettelserne. Et andet godt sted, ud over www.sa.dk, er Rigsarkivets Brugerforum på Facebook, hvor mange nyheder lægges ud.

Det er klart, at det kan være svært at tage afsked med velfungerende arbejdsmetoder og vænne sig til en ny opbygning af en side, men det er også klart, at vi med det ny AO har fået en fantastisk side med et væld af muligheder og en fin og appellerende opbygning – når man lige bliver lidt fortrolig med den, og børnesygdommene er kureret. Hvis du ikke allerede har gjort det, så tag et kig på de muligheder, der ligger under dropdownmenuen Arkivalieronline.

Et klik på *Find din slægt* eller *Find en ejendom* giver dig en fin oversigt over online-mulighederne og kan oveni købet inspirere til at se på andre arkivalier end dem, du ellers går efter, og under *Hjælpemidler* kan du næsten ikke undgå at blive overrasket over alt det, der kan gøre dit slægtsforskerliv lettere, og som bare er et museklik fra dig.

Og så kan du glæde dig til en ny udgave af Daisy, der bliver meget nemmere og mere intuitiv at søge i. Den kommer senere på året.

Kathrine Tobiasen



Et billede af en hest

Af Per Andersen
Jyllingevej 111, 2720 Vanløse
Tlf. 38 71 96 64
per@andersen1.dk
www.familiesogning.dk



Når man skriver sin slægtshistorie, kan billeder og illustrationer gøre underværker. Generelt betyder illustrationer meget for forståelsen af et emne, men ved slægtshistorie er der flere dimensioner end dette. Det handler om at levendegøre noget, som i tid og sted kan være langt væk fra, hvor vi er i dag, og det, som vi er bekendt med. Man taler om at "komme kød på anerne", og det handler ikke kun om at finde flere oplysninger om deres liv, men også at skabe et visuelt indtryk af deres liv.

Nu kan det godt være en udfordring at finde gode illustrationer til netop ens slægt. Jeg fik engang at vide, at hvis man ikke havde en billede af en rytter til hest, så måtte man nøjes med et billede af en hest. Eller sagt på en anden måde, nogle gange må man være lidt kreativ, og måske er det bedre med et billede, der har lidt relevans, i stedet for slet ikke noget billede.

Denne lille artikel skal tjene som inspiration til, hvordan du kan gå på jagt efter illustrationer til din slægtshistorie.

Personer

Slægten består af personer, og disse er den centrale del

af slægtshistorien. Derfor er det naturligt, at man meget gerne vil finde fotos af slægtens medlemmer. Den absolut vigtigste kilde til dette er, hvad familien (også fjernere dele af familien) har liggende af gamle fotos. Det bringer ofte ganske mange interessante fotos frem i lyset.

Desværre har familien ofte "glemt" at skrive på de gamle fotos, hvem der er på billedet. Specielt hvis fotoet forestiller en familie med børn, kan man ofte ud fra fotografiets alder og personernes (særligt børnenes) aldre sammenligne med de slægtsoplysninger, som man har og derved med nogen sikkerhed fastslå, hvilken familie der er tale om.

Her er nogle andre idéer til, hvordan man kan søge efter fotos af familien (jeg gør ikke krav på, at listerne er komplette):

Gamle portrætfotos: Fra midten af 1800-tallet og frem til begyndelsen af 1900-tallet blev det mere og mere almindeligt, at man gik til en professionel portrætfotograf for at få taget et foto ved særlige lejligheder – det var inden, det blev almindeligt selv at have et fotoapparat. Mange familier har nogle af disse liggende i gemmerne, og man kan være heldig, at man bagpå har skrevet,



III. 1: For- og bagside af et bryllupsfoto fra fotografen Johannes Haverslev i København. På bagsiden bestillingsnummer "7199". Desværre er fotografens protokol forsvundet i en brand.



Ill. 2: Skolelærer Niels Hansen Jagd. Portrætfoto fra Det kgl. Biblioteks Billedsamling (foto 196294).



Ill. 3: Hansine, William og Peter Pedersen fra pasansøgning i USA i 1923.



Ill. 4: Hans Otto Nielsen, fange 172 i Vridsløselille, 1929, stamrullenummer 26489.

hvem fotoet forestiller. Ellers vil fotoet som regel angive fotografen, og man kan måske indsnævre mulighederne ved at tjekke, hvornår vedkommende var aktiv gennem databasen over portrætfotografer

(www.objektiv.dk/hesager/database.html), på fotohistoriske hjemmesider (www.fotohistorie.com) eller hvis fotografen er nævnt i Wikipedia. Ofte er fotoet markeret med et nummer på bagsiden (se ill. 1), og man kan da tjekke med lokalarkivet i området, om de skulle have fotografens register eller protokol liggende i arkivet. I så fald vil nummeret kunne slås op, og yderligere oplysninger om billedet findes (fx hvem der bestilte billedet).

Lokalarkiver: Lokalarkiver har ofte arkiver med fotos af alt med relation til lokalområdet, herunder fotos af personer, der har gjort sig mere eller mindre bemærket lokalt. Ikke alle fotos er scannet, men de er som regel registreret i lokalarkivets database.

En relativ ny, samlet indgang til SLAs (Sammenslutningen af Lokalhistoriske Arkiver) mere end 500 medlemmer findes på www.arkiv.dk. Med medlemmer menes lokalhistoriske arkiver. Det er primært de mindre. Tjek, om de lokalarkiver, der er relevante for dig, findes på www.arkiv.dk og hvis ikke, må du forbi lokalarkivets egen hjemmeside. Fx er Københavns Stadsarkiv ikke inkluderet i www.arkiv.dk.

Det kgl. Bibliotek: Det kgl. Bibliotek har en omfattende billedsamling med over 18 mio. billeder, der også omfatter portrætter. Portrætsamlingen dækker fortrinsvis samfundets mere kendte personer, men det er nemt at tjekke, om bestemte personer findes i billedsamlingen: www.kb.dk/da/nb/materialer/billeder/index.html. Også Nationalmuseet har en billedsamling, der dog ikke er så omfattende: <http://samlinger.natmus.dk/>.

MyHeritage.dk (betalt): MyHeritage er sammen med Geni.com nogle af de mest omfattende samlinger af slægtstræer. Man kan søge efter personer og tjekke, om de findes i et slægtstræ. Hvis det er tilfældet, er det også muligt, at der findes et foto af personen uploadet. Der er dog grund til at være på vagt: MyHeritage slægtstræer er meget fyldt med fejl, bl.a. fordi der ukritisk skri-



Ill 5: Skt. Knudsgade 44, Frederiksberg (fra Google Street View).



Ill. 6: Et besøg til området ved Jelling gav mig mulighed for at fotografere dette hus bygget i 1850'erne på adressen Tremhusevej 2. Der går nok ikke mange år, inden det er væk.



Ill. 7: Gammelt postkort med motiv fra Kalvehave, Sydsjælland.

ves af fra hinanden – det gælder også fotos, hvor jeg også har fundet fejl.

Ancestry.com (betalt): Hvis man har aner, der er udvandret til USA (og de har de fleste), kan det godt betale sig at søge efter fx pasansøgninger i USA på Ancestry.com, for et pas var nødvendigt, hvis de skulle en tur tilbage til Danmark for at besøge familien. Pasansøgningerne vil have et foto af personerne, og de ligger tilgængelige online.

Vridsløselille: Er man så "heldig", at en person har været indsat i Vridsløselille Statsfængsel, findes der på Rigsarkivet et kartotek med fangefotos. De er ordnet efter fangernes entydige stamrullenummer, hvortil der findes et indeks. Søg på "Vridsløselille" på Daisy.

Steder

Efter personerne er stederne, hvor de har levet, selvfølgelig også oplagt til illustrationer. Det skulle man tro var nemt at google, men min erfaring er, at her er et af de få



Ill. 8: Et eksempel på den righoldige litteratur om danske sogne, her Hvejsel Sogn skrevet af Knud M. Hove.

områder, hvor man ikke helt får det ud af en google-søgning, som man kunne forvente. Følgende kan i hvert fald supplere den almindelige google-søgning, når det kommer til geografiske steder:

Google Street View: Hvis man har familiens adresse i en by, kan det som regel lade sig gøre at finde bygningen på adressen ved hjælp af Google Street View på www.google.com/maps. Med "screen dump" (PrtScn) og lidt redigering i et fotoprogram kan man godt få nogle ganske pæne fotos ud af det. Hvis familien har boet på adressen for mange år siden, kan man godt komme i tvivl om, hvorvidt bygningen er fra den tid, hvor familien boede der. Derfor kan man slå ejendommen op i BBR databasen, hvor der står, hvornår bygningen er opført. BBR kan man bl.a. få adgang til gennem www.ois.dk – derudover har mange ejendomshandlere mv. i dag også BBR oplysninger, som dukker op, når man googler adressen.

Lokalarkiver: Igen, som ved personer, er det en god idé at tjekke det lokale arkivs samlinger af for fotos af



Ill. 9: Et lokalkort over steder på Als, konstrueret med Google Maps og påsatte navne.

huse og steder, der er relevante. Ofte har lokalarkivet fotos af mange af de gamle ejendomme i området. En oversigt over lokalarkiver findes på www.arkivvejviser.dk, og mange af lokalarkivernes fotos kan søges igennem www.arkiv.dk. Husk at tjekke, om det relevante lokalarkiv er med i www.arkiv.dk.

3. parts sider: Foruden lokalarkiverne findes der en række gode hjemmesider, der har mange fotos af bygninger og gader. For Københavns vedkommende findes der fx www.indenforvoldene.dk med både nye og gamle fotos, der dog i skrivende stund er under omlægning. Tjek også www.billeder.dk (Scanpix) og www.danskebilleder.dk.

Start dytten: Hvis der er tale om adresser eller gårde uden for byerne, kan det være svært at finde fotos online, og det er da en mulighed fysisk at tage forbi stedet og tage fotos – hvis gården eller huset stadig findes. Man kan også banke på døren og høre, om den nuværende ejer skulle have et gammelt foto af ejendommen. En udfordring kan være, at man har fundet familien i en folketælling, hvor der ikke er nogen præcis stedsangivelse (såsom navn på gård) eller i bedste fald et matrikelnummer. En mulighed for matrikel til adresse korre-



Ill. 10: Kort over Riis by fra 1819 (Geodatastyrelsen)

spondance er www.ois.dk. En anden mulighed er "Find et sted" på Geodatastyrelsen, specielt hvis man har brug for at finde matriklen på et historisk kort og dermed lokalisere den nuværende placering (www.gst.dk).

Postkort: Hvis man ser lidt bredere på lokalområdet end den enkelte matrikel, hus eller gård, kan fotos af lokalområdet være meget relevant, specielt hvis det er fotos fra ældre tid. På den måde kan man få et indtryk af det område, som familien levede i. Der findes næsten ikke den krog i Danmark, der ikke er blevet foreviget på postkort fra slutningen af 1800-tallet til begyndelsen af 1900-tallet. Udfordringen er at finde det rigtige motiv fra det rigtige sted. Der findes en database over postkort på www.postkortdatabasen.dk, men den er selvfølgelig ikke komplet. Man kan også google ordet "postkort" efterfulgt af stednavn. Mange postkort er blevet solgt til samlere via QXL, en del dukker op herfra i søgningerne.

Historisk Atlas: Der findes online et historisk atlas over Danmark, hvor man bl.a. kan zoome ind på et bestemt sted eller søge et bestemt sted (lokalitet, gård, bebyggelse). Der kan man findes fotos af de pågældende steder og ofte lidt om stedets historie. Historisk Atlas findes her: www.historiskatlas.dk.

Panoramio: Private tager hver dag tusindvis af fotos i naturen, og nogle af dem ender op på den geografiske side www.panoramio.com (baseret på Google Maps). Der er primært tale om nutidige fotos fra alle steder i Danmark (og resten af verden), men hvis man ikke selv er i stand til at besøge et sted, kan man her tjekke, om nogen har lagt billeder op fra området. Bemærk dog, hvilke rettigheder billedet er omfattet af under "Photo Details".

Bøger: Har man slægter, der i en generation eller mere har boet i et bestemt sogn, kan det være en god idé at søge litteratur frem om netop dette lokale område (ofte sogn). Jeg vil tro, at langt de fleste sogne i Danmark har været udsat for en eller flere forfattere, der har skrevet om sognet. Enten har området lokale arkiv en liste over lokalhistorisk litteratur, eller man kan søge generelt på danske bibliotekers bestand af materialer på www.bibliotek.dk. Via sidstnævnte kan man få litteraturen fremsendt til fjernlån på ens eget bibliotek. Bøger m.v. vil som regel være illustreret med billeder fra det lokale område. Hvis man er på jagt efter fotos af gårde, findes der standardværket "Større danske Landbrug" af J.J. Hansen, udgivet i 1930'erne i 9 bind, rigt illustreret. En grundig artikel om www.bibliotek.dk kan læses i S&D 2014:3 "På jagt efter bibliotekernes guldkorn".

Andre illustrationer

Ud over personer og steder er der naturligvis mange andre måder at illustrere sin slægts historie på – det er næsten kun fantasien, der sætter grænsen. Her er nogle yderligere eksempler på gode illustrationer.

Kort: Når man i et stykke tid har arbejdet med slægtsforskning i et område, får man et godt kendskab til den



Ill. 11: På Frederiksberg var det en tradition at konfirmanderne besøgte etablissementet Sommerlyst, hvor de markerede deres indtræden i de voksnes rækker ved at lade en rigtig tjener servere for sig (anden halvdel af 1800-tallet). Illustration fra "Dagligliv i Danmark" ved Axel Steensberg.

lokale geografi. Men det er ikke sikkert læseren har samme kendskab. Derfor er det godt med kort, der viser de steder, som indgår i slægtshistorien. Med Google Maps (www.maps.google.dk) kan man konstruere et kort, hvor interessante steder er stjernemarkeret – og man kan ved hjælp af lidt editering selv sætte lokalnavne og steder på. Ældre kort og matrikelkort kan findes på Geodatastyrelsen (www.gst.dk). Med disse kan fx jordparcellers præcise placering illustreres. Peter Korsgaard har skrevet grundige artikler om www.gst.dk i S&D 2013:2 "Geodatastyrelsens (Kort- & Matrikelstyrelsen) arkiv" og S&D 2014:3 "Historiske kort på nettet".

Kirkebøger, folketællinger m.v.: De skannede arkivalier som kirkebøger og folketællinger kan være et godt materiale til illustrationer. Det at vise, hvordan en fødsel eller anden begivenhed i ens anes liv ser ud i den originale kilde, vil være interessant for mange.

Slægtshistorisk Dag

Lørdag d. 31. oktober kl. 12.30 -17 arrangerer Jesu Kristi Kirke af Sidste Dages Hellige ligesom sidste år Slægtshistorisk Dag; det finder sted i kirken på Lange-næs Allé 31, Århus.

Arrangementet byder bl.a. på følgende spændende foredrag:

Faderskabssager v. Ulrich Alster Klug,
Ejendomshistorie v. Anton Blaabjerg,
Slægtsbøger ud fra fotos og familiehistorier v. Kurt Pajbjerg

Gravsten: Hvis man ikke har et foto af personen, kan det være, at man kan tage et foto af personens gravsten. Det kan også være, at gravstenen er fotograferet og findes på

www.dk-gravsten.dk, <http://stegemueller.dk/dki/> eller www.findengrav.dk. Man kan evt. tjekke, om gravstedet eksisterer på www.findgravsted.dk, hvor der dog ikke er foto af selve gravstenen.

Kirker: En af de bygninger, der altid har spillet en rolle i slægten, er kirken i det sogn, hvor familien har levet. En række af de kirkelige handlinger vil være foregået der. Foto af sognets kirke kan nemt findes med hjælp af Google – og ellers kan man ofte finde fotos af kirken på kirkens hjemmeside (fx via www.sogn.dk), www.denstoredanske.dk, www.wikipedia.dk eller www.dk-gravsten.dk.

På www.slaegtogdata.dk > Kilder > Kirkebilleder kan findes billeder af alle danske sognekirker; de stilles frit til rådighed ikke-kommercielt brug.

Kulturhistorie: Til sidst må man absolut ikke glemme kulturhistorien. Ikke alene bør enhver slægtsforsker sætte sig ind i, hvordan livet blandt almindelige mennesker formede sig på den tid, men litteraturen har ofte spændende illustrationer af kulturhistorien, fx bryllupper, barnefødsler, familiens fester, klædedragt, boligindretning osv. Et hovedværk er Axel Steensbergs "Dagligliv i Danmark", der i en række bind dækker fra 1620 til 1964. Værket blev i 1980'erne genudgivet i 8 bind af Gyldendal, og det kan lånes på biblioteket. Andre eksempler kommer fra den kendte folkemindesamler Evald Tang Kristensen, fx "Eventyr fra Jylland" (Odense Universitetsforlag, 1995) og "Moden i 1700-årene" af Ellen Andersen (Nationalmuseet, 1977).

Hermed slutter denne idéliste over muligheder for at finde illustrationer til sin slægts historie. Der er sikkert mange andre muligheder for at finde illustrationer, men jeg vil under alle omstændigheder anbefale, at man også bruger tid på denne del af slægtens historie.

Hjælpeprogrammer til Familysearch v. Bodil Grove Christensen

Slægtsforskning for begyndere, v. Frederik Køster.

Slægtshistorisk Center vil være åbent under hele arrangementet, og i meget begrænset omfang kan der ydes hjælp til problemer med slægtshistorien.

Der vil også være salg af bøger af slægtshistorisk karakter.

Alle er velkomne, og arrangementet er gratis, men du skal tilmelde dig. Det gør du ved at bruge dette link: <http://shd-2015.eventbrite.com>.

Webudvikling og slægtsforskeres alder

Af Maja Borg
Brændeskov Møllevej 6,
5700 Svendborg
Tlf. 61 71 77 66
slaegt@trapp-borg.dk



Jeg har taget et modul i brugervenlighed og grafisk design som et led i en uddannelse til webudvikler.

Kendskab til brugerne

Når et site skal webudvikles, er der flere faktorer, der er vigtige at have med i overvejelserne for at opnå et godt resultat. Hovedpunkterne er grafisk design og brugervenlighed, og for at kunne tilpasse sit site på bedst mulig måde, så er det allervigtigste at kende sin målgruppe.

Jeg har valgt et slægtsforskersite, og jeg havde en hypotese om, at slægtsforskere var repræsenteret med hovedvægt i alderen 15-29 år og fra 50 år og op. For at bevise det udarbejdede jeg et spørgeskema med et enkelt spørgsmål, nemlig "hvor gammel er en slægtsforsker?".

Jeg lagde link til undersøgelsen i en tråd på DIS-Danmarks hjemmeside www.slaegtogdata.dk, og i de 11 dage undersøgelsen var aktiv, modtog jeg 383 besvarelser og rigtig mange kommentarer. Det var overvældende med interessen, og det har givet mig rigtig gode muligheder for at det videre arbejde med at definere en målgruppe.

Slægtsforskernes alder

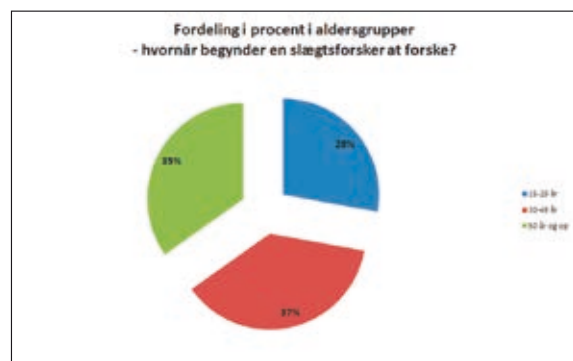
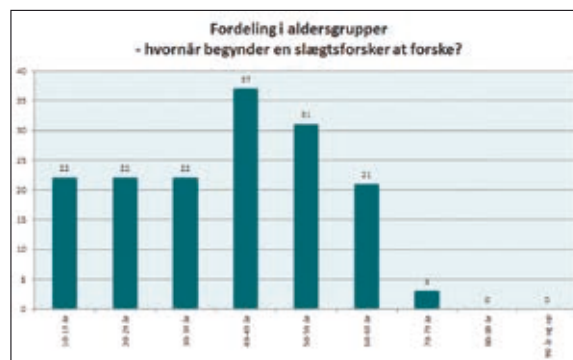
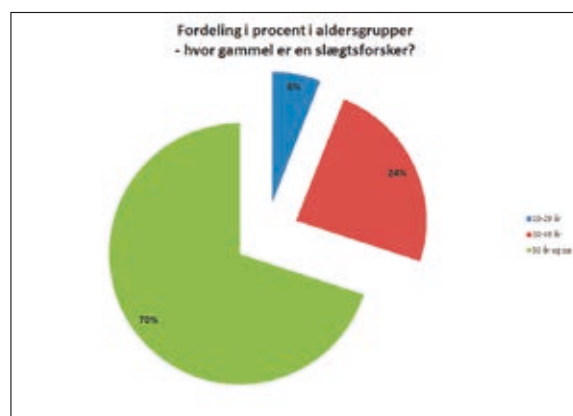
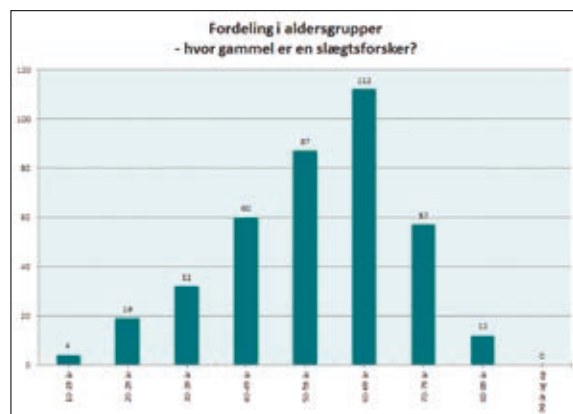
Så hvor gammel er en slægtsforsker så? Fordelingen blev ikke helt som ventet, og min hypotese blev af den årsag delvis afvist. Hovedvægten af slægtsforskerne er i alderen 50 år og op, hvilket var forventet.

Aldersgruppen 15-29 år udgør 6 % og aldersgruppen 30-49 år udgør 24 %, altså det modsatte af det forventede.

Herefter kunne jeg ud fra analyseværktøjer, designprincipper m.v. komme tættere på en definition af målgruppen, så arbejdet med at webudvikle kunne specificeres og gøres direkte for målgruppen.

Da jeg kun fokuserede på, hvor gammel en slægtsforsker er, var det ikke relevant fx at spørge ind til kendskab til it, eller hvor gammel man var, da man startede med at forske. Alligevel har 158 af jer svaret på netop det, og de oplysninger viser, at aldersfordelingen var noget anderledes tidligere, og det er ganske interessant. Yderligere tolkning og undersøgelse af data må dog vente til en anden god gang og kan indtil da kun ses som vejledende.

Jeg bestod eksamen med ros, og jeg vil gerne takke jer for jeres hjælp ved mit projekt. Har I spørgsmål eller kommentarer, er I velkomne til at kontakte mig via DIS, slaegt@trapp-borg.dk eller telefon.



Mediestream - avissider i strømmevis

Kathrine Tobiasen

Korsagervej 13

8900 Randers

Tlf. 41 28 65 30

tobiasen@dis-danmark.dk



Hver eneste dag beskriver vores dagblade store og små begivenheder i den virkelighed, der er vores allesammens, og sådan har det været flere hundrede år tilbage i tiden. I starten, tilbage i 1600-tallet, var det ikke hvad som helst, der blev fundet værdigt til en omtale, ligesom det var et lille fåtal, der overhovedet havde mulighed for at læse aviserne, men op gennem 1800-tallet vandt de stadig større udbredelse, antallet af aviser voksede, og det samme gjorde læserskaren. Fra omkring århundredskiftet 1900 havde hvert politiske parti sit talerør i alle byer af bare nogenlunde størrelse. At det siden er gået ned ad bakke for de fysiske aviser, rokker ikke ved, at der i aviserne er en fantastisk mængde stof, som ikke mindst for anejægere er rent gulf.

Drillesyge mikrofilm

Men hvordan få adgang til herlighederne? Det var tidligere temmelig besværligt. De lokale byarkiver gav sædvanligvis mulighed for at blade i byens aviser, men ellers måtte man gå på sit bibliotek og få det til at skaffe en ønsket avis hjem på mikrofilm fra Statsbiblioteket i Aarhus, der huser Statens Avissamling. Med filmen i fremviseren var det bare at gå i gang med at spole sig gennem hundredevis af sider på jagt efter en nekrolog over oldefar eller en omtale af en ulykke, som farmors søster var ude for. Uden at vide om begivenheden var omtalt i avisen – og i givet fald hvilken avis, for der var jo tit flere at vælge imellem. Filmen var ikke altid lige god, fremviseren kunne være bedaget og drillesyg og de print, man kunne få ud af det, mere eller mindre læselige. Måske ikke så underligt, at materialet ikke er blevet udnyttet så godt, som det kunne fortjene.

I 2013 skete der noget afgørende. Et stort projekt kom på finansloven, og der blev bevilget 16,5 millioner kr. til digitalisering af stakkevis af aviser hen over årene 2013-16. Omkring 32 millioner avissider skulle nu gøres tilgængelige på nettet. Mikrofilmene, som Statsbiblioteket lå inde med, kunne godt genbruges; men de blev digitaliseret og efterfølgende ocr-scannet og segmenteret, så man bagefter kunne lave søgninger i aviserne og slippe for at blade mere eller mindre på må og få gennem de mange sider. Visionen var, at der nu skulle være adgang for alle til denne vigtige del af den danske kulturarv. "Mere digitalt. Større synlighed. Bedre navigation ved at digitalisere, formidle og tilgængeliggøre samlingen", som det hedder på Statsbibliotekets hjemmeside.

Premiere på indgangen

Den 9. april i år var der så premiere på Mediestream Aviser, som indgangen er blevet navngivet. Det skete under stor mediebevågenhed og med daværende kulturminister Marianne Jelved som den første bruger. Projektet var – og er – langt fra afsluttet. Der er i skrivende stund godt 4 millioner avissider ude, så der er et stykke vej til de 32 mio., der er målet. Men projektet er godt i gang med masser af søgemuligheder.

Du kommer til de mange aviser ved at gå til adressen www.statsbiblioteket.dk/mediestream. Den leder til en startside, hvor du blandt menupunkterne øverst på siden skal vælge Aviser. Mediestream-projektet omfatter nemlig også radio, TV og reklamefilm, men ved disse medier strækker online-mulighederne sig kun til at lave søgninger i mængden af poster og se overskrifter; adgang til selve materialet har du kun på Statsbiblioteket, Det Kongelige Bibliotek eller Det Danske Filminstitut.

100-års grænse

Aviserne derimod kan nydes hjemme ved pc'en, dog med forbehold, skal det straks siges. Ophavsretsloven gælder nemlig også for Mediestream. Journalister har ophavsret til deres artikler indtil 70 år efter deres død, og i et tilfælde som dette, hvor et stort udpluk af danske aviser vises, er det en nærmest umulig opgave at rette til efter hver enkelt artikel. Derfor har man valgt det eneste realistiske, nemlig at sætte en fælles grænse. Den ligger ved 100 år og skulle gerne tage højde for de fleste ophavsrettigheder. Dog kan man ikke garantere, og Statsbiblioteket skriver forsigtigt på hjemmesiden, at "al brug af materialet altid er på brugerens eget ansvar". Ophavsretten gælder også billeder og fotografier, hvis nogen skulle være i tvivl.

Ved søgninger viser 100-års grænsen sig ikke umiddelbart. Hvis du ikke foretager dig andet, søger du i alle aviser og får hits på ting, som du ikke har adgang til. Tit vil de endda fylde godt op blandt resultaterne. Det er dog tydeligt angivet ud for posterne, hvis de er udeladt pga. ophavsret. At de er udeladt fra Mediestream betyder ikke, at de er umulige at få fat i. Abonnerer du på den pågældende avis, har du måske et login, så du selv kan gå ind i avisens eget digitale arkiv og læse artiklen. Alternativt kan du købe en kopi af avissiden; når du klikker på posten, får du i næste skærbillede et link til bestillingsformularen. For at bestille skal du oprette dig som bruger



på Statsbiblioteket, hvilket kan gøres online med NemID. En anden mulighed er, at du bevæger dig til Statsbiblioteket, Det Kongelige Bibliotek eller Det Danske Filminstitut, hvor du frit kan benytte Mediestream. Husk dog, at selv om du på en af disse måder har skaffet dig en kopi, giver det dig kun ret til at bruge artiklen rent privat. Det kan blive dyrt, hvis du f.eks. skulle få lyst til at dele den på Facebook.

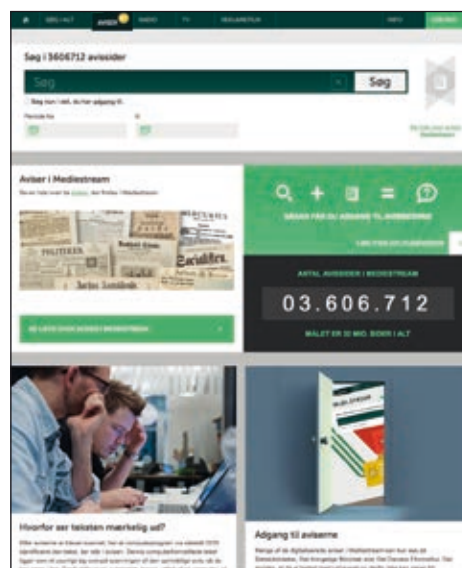
Søgning i aviserne

Søgesiden præsenterer sig med det vigtigste element, søgefeltet, øverst. Som det åbenbart er trenden for tiden, er feltet mørkt, og dine indtastede søgeord fremtræder med lidt lysere tegn. Et hvidt felt havde nok været mere brugervenligt. Lige under søgefeltet kan du markere, at du kun vil søge i det, du har adgang til, altså aviser, som ligger uden for ophavsretsperioden. Det vil normalt være en god ide. Det samme gælder brug af feltene, hvor du kan afgrænse søgningen tidsmæssigt; du søger i flere millioner sider, så du kan risikere mange hits.

Lidt længere nede på siden er der link til en liste over de aviser, der p.t. findes i Mediestream. Tjek, om der er noget fra dit interesseområde, og følg med i, hvad der efterhånden dukker op. Indtil videre er der en vis overvægt af aviser fra Aarhusområdet samt Bornholm, Horsens og Aalborg – og Færøerne. På listen kan du også se hvilke år, der er dækket, og hvilke andre titler, bladet er kommet under i tidens løb. Der vil som regel være en hel stribe forskellige titler. På Avisdigitalisering.dk kan du følge med i, hvilke nye avistitler der sendes til digitalisering (og dermed senere vil være tilgængelige i Mediestream). Det ville være bekvemt, hvis annoncering af nye aviser kunne ske i Mediestream, men desværre er dette ikke p.t. muligt.

Ligesom Google

Når du skal søge, kan du skrive lige præcis, hvad du har lyst til og behov for i søgefeltet: person- og stednavne, virksomheder, begivenheder, begreber. Søgmaskinen leder blandt samtlige ord, der forekommer i aviserne, om det så er i artikler, billedtekster eller annoncer. Når du søger på personer, især hvis det er folk med meget gængse navne, bør du sætte anførselstegn før og efter for- og efternavne; derved markerer du, at du ikke er interesseret i tekster, hvor navnene optræder hver for sig. Eksempelvis giver en søgning på Georg Jensen 10322 hits, mens "Georg Jensen" kun finder 474. Disse tal gælder i skrivende stund og kan nemt være anderledes, når Slægt & Data er ude hos medlemmerne. I øvrigt opfører søgemaskinen sig, som vi kender det fra Google – dog med den forskel, at systemet her ikke kan gætte, hvis man skriver et ord forkert, og foreslå et andet. Skriver du flere ord i søgefeltet, bliver det opfattet, som om der er et 'og' mellem ordene, og hvis du taster 'OR' mel-



Her har vi klikket os frem til søgesiden. Link til de aviser, der indtil videre er med, ses lige under søgefeltet.

lem søgeordene, finder maskinen steder, hvor mindst et af ordene optræder. Du kan endvidere trunkere; en * efter 'hus' finder også huse, husbygning m.v.

Hvis du har fået uoverskueligt mange hits, hvilket ofte vil være tilfældet, kan du stadig nå at afgrænse søgningen. I venstre side listes de aviser, hvor der er hits – og hvor mange – og ved at klikke på en enkelt avis sorterer du de øvrige fra. På samme måde kan du afgrænse efter udgivelsessted og periode; efterhånden som flere lokalaviser kommer ud, vil udgivelsesstedet blive et vigtigt kriterium, frem for bare at vælge en bestemt avis. Tænk på, at de fleste købstæder havde flere aviser, og du vil formentlig sjældent have helt styr på hvilken af aviserne, du skal gå til. Som udgangspunkt præsenteres søgningen efter 'relevans', underforstået hvad søgemaskinen opfatter som relevant, men du kan også vælge at sortere efter dato, og herunder om du vil have nyeste eller ældste artikler først.

Avis med zoom-funktion

Selve hittene præsenteres med oplysninger om avisens titel, dato, side og antal ord i artiklen ved siden af et lille billede af avissiden. Er hittet blandt de nyere, ikke tilgængelige aviser, får du i stedet for billedet et grønt felt. Klik på avissiden for at se nærmere på posten. Du får en forstørret udgave af billedet, som du kan zoome yderligere ind på ved at bruge + og – knapperne over billedet eller musen, hvis den er af typen, der har scrolleknop. Søgeordet er fremhævet med grøn farve, så det skulle være nemt at finde ordet i den rette sammenhæng. Det kan sagtens optræde flere steder på samme side. Ved siden af + og – knapperne er der flere knapper, der giver adgang til at blade i avisen og få den vist i fuldskræm, og du kan downloade hele avisen som pdf-fil; 'hele avisen' er ikke så voldsomt, som det måske kunne lyde, for når vi er et århundrede tilbage i tiden, havde aviser typisk kun 4-8 sider at brede sig over. Sammen med den downloadede fil får du en kort besked om, hvad du må fore-



Resultatet af en søgning på "Georg Jensen"; her er kun søgt i det, der er adgang til. Bemærk mulighederne for afgrænsning i venstre side.



Her kigger vi nærmere på en post. Nederst i billedet ses linket til "Køb en affotografering af denne avis-side".



Her ses hvordan en søgning på 'Billum' finder ordet 'Villaen'.

tage dig med filen, samt en opfordring til at være opmærksom på ophavsretsloven.

Søgning via dato

Søgefunktionen er fantastisk og kan finde utroligt meget; selv om ingen lokalaviser fra interesseområdet endnu er kommet ud, viste der sig en notits i Jyllands-Posten om, at min oldefar havde solgt sin ejendom i det vestjyske. Tag roligt fantasien og opfindsomheden med, når du giver dig i kast med søgningen. Men du kan også bruge Mediestream på en anden måde. Er du interesseret i at studere, hvad der har rørt sig i et lokalsamfund i en bestemt periode, kan du fra listen over aviser i Mediestream klikke på en relevant avis. Nederst på siden, hvor avisen præsenteres, finder du felter med alle årgange. Er feltet grønt, findes avisen i Mediestream, og du kan klikke dig videre til den ønskede måned og dato. Hvad blev der skrevet om den dag, da mormor blev født? Eller hvordan dækkede Kongelig privilegeret Aarhus Stifts-Tidende krigen i 1864?

Vær opmærksom på, at selv om OCR-scanningen har klaret at tyde langt de fleste ord korrekt, heriblandt også tekster trykt med gotiske bogstaver, som har været det normale tilbage i 1800-årene, så er der visse steder problemer. Og de er ikke altid til at forudse. En søgning på 'Billum' resulterede således i bud som 'Villaen' og 'Villum', og ved en anden søgning viste det sig, at 'Reebslagersvende' var tydet som 'Neebslagersvende'. Bare for at nævne et par eksempler, men der er mange andre, og de kan også optræde ved latinske bogstaver. Der er ingen enkel løsning på dette problem, ud over at der er mange andre veje til et godt søgeresultat. Forsøg med forskellige andre ord og brug fantasien.

Dyk tilbage i tiden

Hvad kan du så sætte næsen op efter, når du går på jagt

i aviserne? Først og fremmest skal du huske, at aviser før i tiden var noget mindre omfangsrige end i dag. Der er – som i alle andre sammenhænge – størst chance for gevinst, hvis du søger efter personer, der var noget ved musikken, eller begivenheder, som vakte en vis opsigt. Der blev ikke så tit skrevet nekrologer over ganske almindelige, jævne mennesker. Men større begivenheder, ulykker og forbrydelser vil være beskrevet. Prøv at søge på et stednavn, en lille landsby eller en gade for at se, om det skulle være sket noget, der er fundet værdigt til omtale i en avis. Havde anerne en virksomhed af en eller anden art, har de måske indrykket en annonce eller et stillingsopslag i det lokale blad, hvilket også kan være en god brik at få med i puslespillet. Dødsannoncer og proklama vedrørende dødsboer optræder jævnligt. Men ellers giver aviserne et suverænt indblik i, hvad der har optaget sindene dengang, og det er bestemt også vigtigt at få med i slægtshistorien. Det er bare om at udnytte, at det nu er så nemt at tage et dyk tilbage i tiden og snuse til atmosfæren dengang.

Som nævnt er udvalget af aviser endnu begrænset, men efterhånden vil hele landet være dækket. Der er virkeligt noget at glæde sig til, når alle egne og tiders (undtagen de nyere) avisskriverier kun vil være et museklik herfra. Der er gode grunde til at følge med på Mediestream.

Du kan følge Mediestream på:
[Facebook.com/mediestream](https://www.facebook.com/mediestream)
[Twitter.com/Mediestream](https://twitter.com/Mediestream)

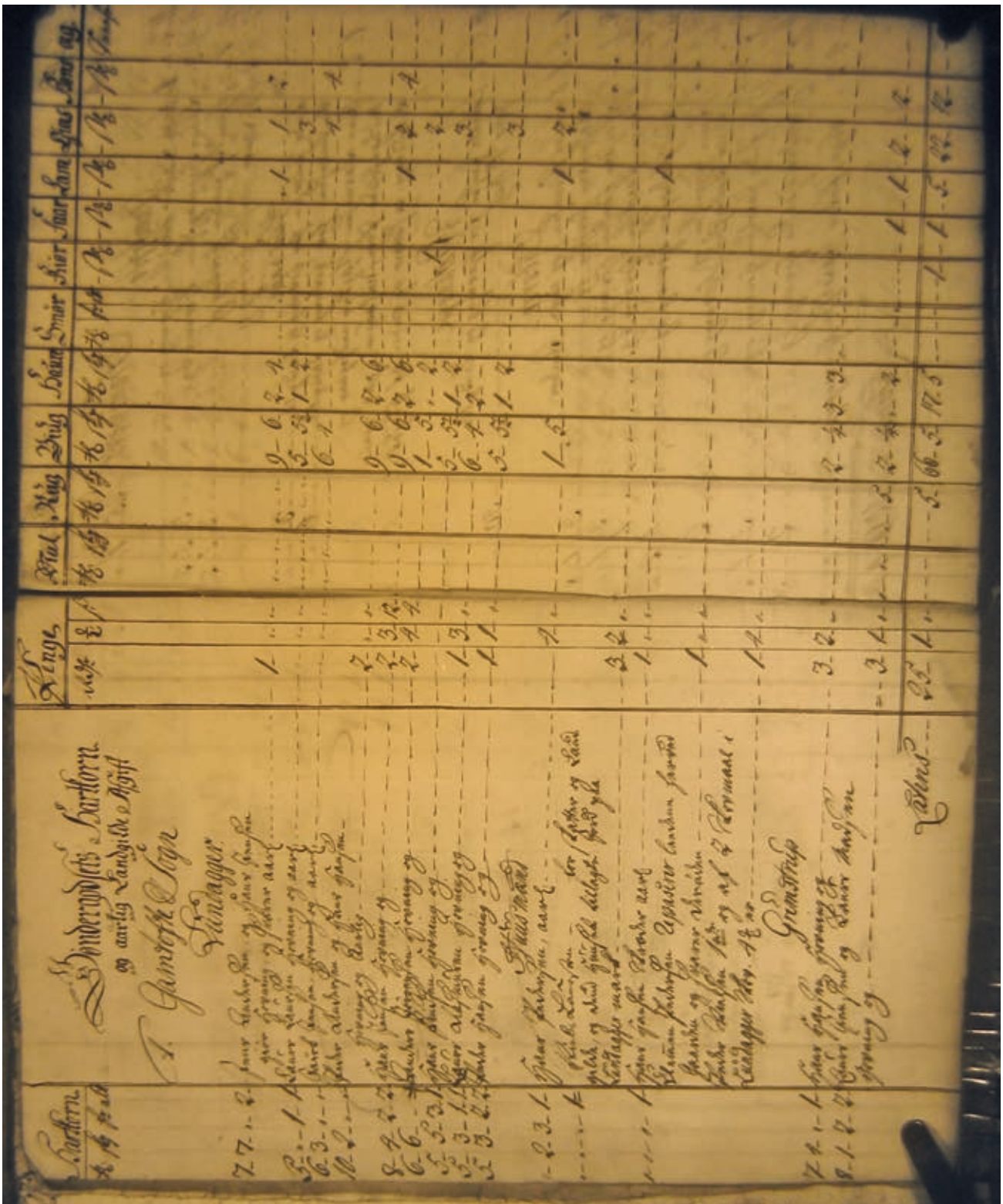
Følg avisdigitaliseringen på:
[Avisdigitalisering.dk](https://www.avisdigitalisering.dk)
[Twitter.com/Avisdigital](https://twitter.com/Avisdigital)

Gotisk læseprøve

Dette nummers gotiske læseopgave er lidt anderledes end de tekster, vi ellers har budt på. Vi forsøger at præsentere forskellige kildetyper, og denne gang gælder det en side fra en jordebog, nærmere bestemt "Jordebog over Brahesborg og Barløse Gaarders Contribuerende Hartkorn og Godsernes Landgilde og Hovnings Penge", 1760-1761. Brahesborg ligger

i Gamtofte Sogn, Båg Herred, Odense Amt. Teksten består bl.a. af en masse tal, som det ikke skulle være nødvendigt at tyde – de skulle gerne give sig selv.

Læs teksten igennem, gerne flere gange. Når du er færdig eller ikke kan komme længere, finder du tydingen s. 26, hvor du også kan læse lidt om jordebøger generelt.



100 året for kvinders valgret

Af Ole Graabæk
Skovgrænsen 4,
2960 Rungsted Kyst
ole.graabæk@privat.dk

Denne lille beretning skal vise, hvordan kvindesagen så ud fra græsrodsniveau i en lille landsby i Jylland ved den daværende grænse. Grundloven fra 5. juni 1849 gav ikke valgret til de 6 "f"er: fruentimmere, forbrydere, fjolser, fremmede, fattige og folkehold (tyende). Det vil sige, at over halvdelen af Danmarks befolkning ikke havde stemmeret.

Farmor – en stærk kvinde

Billedet af farmor toner langsomt frem under søgen i arkiverne og samtaler med far. Som barn havde vi en stor familie på mors side med mormor som det ubestridte midtpunkt. Mor fortalte engang, at fars mor ikke var gift, men det var fars far, og at der var en bror og en søster, og at det talte vi ikke om. Og det gjorde vi så ikke.



Min farmor Katrine Kirstine Jensen Graabæk.

Jo mere der afdækkes, desto mere spændende og nuanceret bliver billedet af farmor. Hun har været en meget markant person med en imponerende styrke til at overleve under meget vanskelige vilkår.

Katrine Kirstine Jensen Graabæk blev født i Kolind på Djursland 17. februar 1881.

Da Katrine blev voksen, ernærede hun sig som syerske i forskellige jyske byer. Årene i begyndelsen af 1900-tallet var noget kaotiske med en hård kamp for at overleve. Oldefars anden hustru døde i 1912, så Katrine overtog igen husholdningen for sin far, der ernærede sig som bygmester i Vamdrup. Katrine var værtinde for selskabeligheden med faderens byggekombattanter. Vamdrup var på det tidspunkt en vigtig stationsby ved grænsen til Tyskland. Tog, der passerede grænsen, skulle skifte personale, hvilket gav lokal omsætning til overnatning og bespisning.

Katrines historie er en barsk fortælling om en stærk pige, der mødte svig og modgang, men også mødte uegennyttige hjælpsomme og forstående mennesker. Katrine fik tre børn uden for ægteskab.

Børnenes far går vi let henover. Jeg kender ikke de nærmere omstændigheder og ved ikke, hvornår hun fandt ud af, at han havde kone og børn i et indremissionsk miljø i Århus.

En syerske tjente ikke meget på den tid, og det var reelt umuligt at forsørge sig selv og tre børn, selv om barnefaderen blev pålagt at betale alimention. Han bar i hvert fald ikke sit ansvar over for sine børn, det kan slås fast uden at overdrive. Dette var før Steinckes socialreformer, det var barske vilkår for en enlig pige i et indremissionsk provinsmiljø.

Man kunne koldt og i bagklogskabens klare lys sige, at Katrine var naiv, når hun fik tre børn uden at sikre sig. Jeg tror snarere, at hun var en smuk, varmblodig pige, og at kønsdriften nu engang er det sværeste at styre. Med fare for at blive beskyldt for grove forenklinger vil jeg sammenfatte historien om Katrine i sætningen "godt gået, Katrine". Med hjælp fra nogle af byens borgere lykkedes det Katrine at give en af sønnerne en akademisk uddannelse som præst.

Farmor og kvindesagen

Katrine havde, selv om blot overlevelsen var svær, også kræfter til at engagere sig i kvindebevægelsen. Dansk Kvindesamfunds Vamdrupkreds blev startet i 1908 (for-

*Medlemsliste for
Dansk Kvindesamfundets Vamdrup Kreds.*

<i>Nr.</i>	<i>Efternaam.</i>	<i>Førnaam.</i>	<i>Stilling.</i>	<i>Adresse og tydelig Brevadresse.</i>
1.	^{Udm.} Boose	Margrethe.	(Bagermester)	Højsgade, Vamdrup.
2.	Brønsen	Margrethe	(Færner.)	da da
3.	^{Udm.} Christensen	Marie.	(Realkolebestyrer)	Realskolen da
4.	Drøge-Wälles	Kristine	Restauratrice.	Banegaarden da
5.	Graabæk	Kathrine	Frk. Sjerstke	Vestergade da
6.	Hansen	Marie.	Frk. H. Kallaktrise.	Hervedsvej da
7.	Hansen	Dagmar.	Frk. Lærerinde.	Harskerkale da
8.	U	Bo.	(Lærer)	da da

Medlemsliste for Dansk Kvinde-samfund Vamdrup Kreds. Katrine har medlems-nummer 5.

mand Maja Poulsen) og holdt et antal møder i årene 1908 og frem. I fællesmøderne var Vamdrup repræsenteret i 1909, men fraværende 1910 og 1911, og så repræsenteret igen i 1912 ved formand Marie Hansen og i 1913 ved formand Dagmar Hansen. Den tidligste bevarede forhandlingsprotokol fra Vamdrupkredsen er fra 1917. Af den fremgår det, at Katrine Graabæk var medlem nr. 5 lige før Marie Hansen, så hun var formentlig med fra genstarten i 1912.

1912 var det år, hvor man holdt et kæmpe grundlovs-møde på Skamlingsbanken og i Koldinghus Slotsruiner. Man krævede kvinders valgret og valgbarhed. Mødet blev arrangeret med den dynamiske Kolding-formand Helen Clay Pedersen som drivkraft. Jeg gætter på, at det høje aktivitetsniveau i Kolding har smittet af på Vamdrup, og at farmor sammen med Marie Hansen og andre gæve piger har forsøgt at rejse kvinderne til kamp om denne store sag. Marie Hansen er i øvrigt i avisen citeret for nogle meget skræppe udtalelser om præster på grundlovs-mødet i 1915.

Af samme protokol fremgår det, at Katrine 17. august 1917 blev valgt til revisor for kredsen. Den 11. marts 1918 blev hun valgt til dirigent for medlemsmødet og herudover genvalgt som revisor.

Farmor og tiden

Hvis man vil forstå, hvad det egentlig var, disse piger gjorde, kan man forsøge at "være i tiden". Stuerne er mørke, møblerne er tunge og mørke, klædedragten er mørk. Dronning Victoria har gennem mange år sat sit stærke præg på borgerskabets livssyn. Elektriciteten er ved at blive indført. I de herskende klasser trækker her-nerne sig tilbage til rygeværelset efter middagen, her drøfter de bl.a. det sønderjyske spørgsmål, krigen i 1864 og risikoen for en ny krig og hvad Danmark skal gøre for at få de gamle grænser tilbage. Er valg det rigtige, eller

er militære midler det rigtige? Arbejderbevægelsen er ved at få fodfæste.

I den situation beslutter en flok kvinder sig til at sætte dagsordenen og kræve kvinders valgret og valgbarhed. De konstaterer, at kvinderne er undertrykte, og at især enlige med faderløse børn behandles uacceptabelt. De syr lange hvide kjoler med røde skærf og laver bannere med dronning Margrethe I. Arrangerer marcher og kæmpemøder og sender resolutioner til kongen.

Penge og hjælpemidler har pigerne ikke, de har deres overbevisning og vilje, men kun nogle få sympatisører blandt de velformulerede mænd. Energien og modet får kvinderne fra moderskabets urkraft. Arkivalierne viser, at talerne blev skrevet på brunt indpakningspapir. Skrivema-skinen var kasseret på grund af et defekt "e", så overalt i teksten blev "e"erne tilføjet med håndskrift.

Jeg er imponeret og stolt over min farmor - og glad for at have videregivet hendes gener til mine børn og børnebørn.

Efterskrift

Når vi undrer os over, at demokratisering tager tid i andre lande, er det klogt at huske, at det tog ca. 70 år, fra vi fik en demokratisk grundlov, til ca. halvdelen af befolkningen fik stemmeret. Det er ligeledes klogt at huske, at magthavere aldrig har afgivet magt frivilligt. Kvinders valgret var et resultat af initiativ, vilje til forandring og talent for organisering.

Kvinders valgret blev indført i grundloven fra 1915 under § 30 "Midlertidige foranstaltninger"; selv lovgivere kan have humor.

Kilder:

fars oplysninger, Kvindeforskningscenteret på Århus Uni-versitet, Vamdrup Lokalkarkiv samt Ugebladet for Vamdrup.

Kineserier på Vestre Kirkegård

Gravsten over "Ministerinde Quantchin Wang" – den sandsynligvis ældste kinesiske gravsten i Danmark

Af Kjeld A. Larsen
Kochsvej 16, 1. sal
1812 Frederiksberg C
tlf: 38 60 66 19
kjeld.a.larsen@lic-mail.dk



I forbindelse med planlægningen i foråret 2015 af en vandring for medlemmer af Dansk-Kinesisk Forening på Vestre Kirkegård med arbejdstitlen "Kineserier på Vestre" stødte jeg på to sten, som havde med de diplomatiske relationer mellem Danmark og Kina at gøre. Den ene vedrørte toldkommissær og gesandt i Kina, Janus F. Oiesen, den anden legationsråd Kinyer T. T. Wang i København, som begge var gesandter på stort samme tidspunkt i 1920-erne. De to sten ligger omkring 200 meter fra hinanden på hver sin afdeling, henholdsvis afdeling 5 og 9.

Ministerinden

Gravstenen over ministerinden er placeret på Vestre Kirkegårds afdeling 5, række 20, nr. 7. Dele af afdeling 5 hørte – ligesom det meste af tilstødende afdeling 9 – til det område, som fra kirkegårdens indvielse i 1870 blev taget i brug som fattigkirkegård med et kapel på alléen mellem de to afdelinger. Men i takt med at Vestre Kirkegård blev et celebret begravelsessted, hvilket skete fra ca. 1917 med begravelsen af maleren Kristian Zahrtmann, blev de to afdelinger brugt til 2. klasse familiegrave. Sammen med ministerinden på afdeling 5 ligger således bl.a. maleren Edvard Weie og komediennen Liva Weel, og afdelingen rummer tillige en mindesten for geheimekabinetminister Johann Friedrich Struensee og hofmand Enevold Brandt, som på grusom vis blev henrettet den 28. april 1772 ved halshugning på Østerfælled og derefter lagt på hjul og stejle på Vesterfælled!

Efter lang tids, nærmest detektivisk, indsats via inddragelse af arkivalier fra forskellige instanser lykkedes det at få kastet en smule lys over ministerinden, legationsråd Wangs hustru skæbne.

Men først teksten på gravstenen, som skal læses lodret fra højre mod venstre, her i dansk oversættelse:

Første søjle: Republikkens sjette år den anden oktober

Anden søjle: Republikken Kina, Tongcheng (amt i Anhui provinsen), gravsted for fru Liu, første kone af Wang med familienavn i attende generation

Tredje søjle: inskription af enkemand Wang Chengchuan (moderne pinyin transkription)

Nederst læses, at Ministerinde Quantchin Wang blev begravet den 2. oktober 1917, hvilket svarer til år seks ifølge den udgave af den gregorianske kalender, som Republikken indførte til erstatning af den traditionelle bon-

dekalender. År 0 i republikkens kalender tager ikke udgangspunkt i Kristi fødsel, men i grundlæggelsen af Republikken Kina via Xinhai revolutionen i 1911.

På et begyndende spor via det danske missionselskab Danmission

Et første forsøg på at identificere fru Wang blev en henvendelse til Danmission, idet en minister kan henvise til en religiøs titel, en præst. En tidligere henvendelse til Danmission vedrørende et gravsted over en dansk missionær i Kina havde givet et positivt resultat. Jørgen Nørgaard Pedersen ved Danmission Billedarkiv forelagde min henvendelse for en af missionens kinakyndige, og selv om besvarelsen fra kinaeksperten ikke førte til nogen afklaring i sagen, opstilledes i svaret en række væ-



Gravstenen over ministerinden, legationsråd Wangs hustru

sentlige spørgsmål, som kunne bruges i det videre afklaringsarbejde:

Kære Kjeld,

Jeg har forhørt mig hos en af vore Kinakendere, der skriver følgende:

“Ministerinden.

Jeg tror måske snarere, at der er tale om konen til en kinesisk embedmand.

Er hun fulgt med ham i embedes medfør?

Eller var han embedsmand under Manchukejseren og dermed forfulgt eller afskåret fra job efter 1912 og dermed rejst i eksil?

Spørgeren kunne prøve på folkeregisteret. I 1917 har der ikke været mange kinesere i landet.

Hun døde under første verdenskrig, har hendes aske ikke kunnet blive begravet i Kina på grund af krigen?

Har gravstenen stået der siden 1917? Hvis den er af nyere dato, hvem har så anbragt den?

Guldtegnene må i hvert tilfælde være blevet malet op. Er der familie i landet?

Der må være nogle fortegnelser over sådan noget.

Jeg tror ikke, damen har noget med DMS at gøre. Venlig hilsen, Jytte”.

(Mail fra **Jørgen Nørgaard Pedersen, Danmission Picture Archive**)

Danmissions kinaeksperts første indskydelse, konen til en kinesisk embedsmand, skulle vise sig at være et rigtigt udgangspunkt.

Kirkebøger og begravelsesprotokoller

Det første gennembrud i eftersøgningen skete via en

Vestre Kirkegaard Afdeling 5, rk. 20, nr. 7

Ministerinde Ouantchin Wang
2. oktober 1917

med uforkortede tegn:

民国六年十月二日 - første søjle

中华民国桐城王氏第十八世元配刘夫人之墓 - anden søjle

不杖期夫王承樽题 - tredje søjle

med pinyin:

Mínguò liù nián Shíyue èr rì - første søjle

Zhōnghuá Mínguó Tóngchéng Wáng shì dì shíbā shì yuánpèi Liú fūren zhī mù - anden søjle

bù zhàngqī fū Wáng Chéngchuán tí - tredje søjle

i oversættelse:

Republikkens sjette år oktober den anden dag - første søjle

Den Kinesiske Republik Tongcheng (by i Anhui) Wang familienavnet attende generation første kone Fru Lius grav - anden søjle

Enkemand Wáng Chéngchuáns inskription - tredje søjle

henvendelse til mine kolleger i vor fælles slægtsforskningforening, DIS-Danmark. Her fandt et medlem frem til kirkebogen for Rigshospitalet, afsnittet for døde 1917-1920. Heri oplyses, at Oam Pthin Wang, født Liu, døde den 28. september 1917 på rigshospitalet i en alder af 38 år, og at hun var gift med legationssekretær ved det kinesiske gesandtskab i Berlin, Khinyer Wang, begge med bopæl i Gustav Adolfsgade 12 st. I kirkebogen ses umiddelbart efter ministerinden registreringen af en dødfødt datter af de samme forældre, som angives at være gift i Peking i 1916. Kollegaen henviste tillige til kirkebogen for Skt. Jacob på Østerbro, døde 1914-1924. Her kan man læse, at begravelsesritualet blev foretaget, uden præst, den 2. oktober, hvorefter begravelsen foregik på Vestre Kirkegård. Yderligere oplysninger om begravelsen kan hentes i begravelsesprotokollen, som findes på Københavns Kommunes Stadsarkiv, beliggende på Københavns Rådhus. Af begravelsesprotokollen for 1917 No 510.3 fremgår, at begravelsen fandt sted tirsdag den 2. oktober kl. 10 1/4, og at dødsårsagen var “For tidlig løsning af Placenta (moderkagen), Anæmia acuta”, dvs. akut blødning. Diplomafruen døde altså i barselsseng. Dernæst ses et opstillet regnskab for udgifter i forbindelse med begravelsen, i alt en net sum af 235 kr. På Vestre Kirkegårds kirkekontor oplyses tillige, at de to, moder og datter, ligger i samme kiste, og at der er blevet betalt for vedligeholdelse af gravstedet helt frem til år 2100, så heldigvis vil dette interessante gravmæle bestå mange år endnu.

Politiets Registerblade og Mandtalsliste

Yderligere kilder til oplysning om ægteparrets liv og færden kan findes i Politiets Registerblade, som kan læses digitalt via stadsarkivet. I det relevante registerblad, udfærdiget den 7. november 1917, oplyses, at Legationsrat Kinyer T. T. Wang er født i Peking den 24. september 1876 og ægtefællen, som her kaldes Willi Wang, er født den 6. juli 1875, ligeledes i Peking. En række adresseændringer peger på en urolig tid for legationsråden efter hustruens død: fra Carl Johansgade 12 til Gustav Adolfsgade 12, st., registreret den 1. november 1917, og dernæst til Amaliegade 30, 2. sal, registreret den 1. november 1918. Endelig er legationsråd Wang udtrådt af registeret den 1. maj 1919.

Politiets Mandtalsliste for Gustav Adolfsgade 12, fra november 1917, er et register over

Nr. 6100 29
 Den, dagen den 2. Okt. Kl. 10¹⁴ begravet

Legationsrådets ved det kinesisk Legationsråd.
 + Wanchin Wang født Lin og datter af
 Fødselsdag og Aar Fødested Kina

38 Aar Bopæl Børsen Skallevej 15 død d. 25/9

Ugtes. Gift. Betsbest. Dødssted B.H.

af Forhøj Lovning af Præst.

Andersens Aar fra Lørdag
 Kirkeg.

Jorden	V. 80	7/8	150
		Hampweg	6
Gravens Gravning			10
Brænding			
Kobberhæret			
Ligvogn			
Ligbærere			11
Kapel			4
Kanselbrev Nr. Træer Nr. Grant i Gr. 12h			20
Kirkens Albergstuen			
Gravet			
Klodder			20/4
Ongel. 0/10			
Song. 12/16			

235

Her er fru legationsråd Wang indført i begravelsesprotokol-
 len.

samtlige beboere og logerende på adressen, hvor man kan læse oplysninger om beboernes navne, fødselstids-
 punkter, fødebyer, stillinger og bopæl den 1. maj 1917. Vi får endnu mere at vide om Legationsrat Wangs bolig-
 forhold på dette tidspunkt, hvor diplomatfruen er død i barselsseng, idet mandtalslisten oplyser, at der til fami-
 lien er knyttet et såkaldt tjenestetyende ved navn Jo-
 hanna Christine Karoline Block, født den 10. december 1893 i Hildesheim i Tyskland, og som er indtrådt i tjene-
 sten den 1. september 1915.

Hof- og Statskalender

Hof- og Statskalenderen er en uvurderlig kilde til forsk-
 ning i diplomatiske relationer mellem Danmark og udlan-
 det, specielt afsnittet "Udenlandske Magters Gesandt-
 skaber ved det Kongelige Danske Hof". Den først årgang,
 hvor Kinyer T. T. Wang er nævnt, er 1918 udgaven. Øver-
 ste chef ved det diplomatiske gesandtskab, hvilket svarer til titlen ambassadør i dag, er Dr. W. W. Yen (Yan Huiqing), som med datidens titel for ambassadør benævnes "overordentlig Gesandt og befuldmægtiget Minister", udnævnt til posten den 10. december 1913. Næstkommanderende er legationsråd Wang. I årgang 1916 og 1917 oplyses, at gesandtskabet har bopæl i Berlin. Som resultat af Kinas diplomatiske brud med Tyskland den 14. marts 1917 under 1. verdenskrig, efterfulgt af en krigserklæring den 17. august, flyttedes gesandtskabet til København. Det må formodes, at legationsråd Wang efter konens død i 1917 er vendt tilbage til Peking for re-



Gravstenen over Janus F. Oiesen på Vestre Kirkegård

creation. Dr. Yen blev i øvrigt hjemkaldt til Kina i 1920 for at blive udnævnt til Republikkens udenrigsminister og nåede inden da at få tildelt Storkorset af Dannebrog.

Efter afslutningen af 1. verdenskrig ses det i Hof- og Statskalender 1920, at den kinesiske legations adresse er Nørre Farimagsgade 33. Stillingen som overordentlig Gesandt og befuldmægtiget Minister er ubesat, og stillingen som Legationsrat ses ikke. Men pludselig optræder vor diplomat Wang på banen igen, nemlig i Hof- og Statskalender 1923 og 1924, hvor han med titlen chargé d'affaires igen er gesandtskabets næstkommanderende. Republikken Kina har nu fravalgt Danmark til fordel for Sverige som hovedsæde for sin diplomatiske repræsentation i Norden, idet overordentlig Gesandt og befuldmægtiget Minister Tai Tch'enne Linne (Dai Chenlin) har bolig i Stockholm.

Udenrigsministeriets arkivalier

På Rigsarkivet opbevares historiske arkivalier fra Udenrigsministeriet, herunder en Pakke 4-30 (j.nr. 4.F.Jap/9 – 4 4.F.Let/2) med arkivalier vedrørende diplomatiske relationer mellem bl.a. Danmark og Kina i 1910' og

1920'erne. Efter ansøgning lykkedes det at få adgang til disse arkivalier med begrundelse i artikelskrivning om minister Wang. I et enkelt dokument ses vor diplomat Kinyer T. T. Wang nemlig som den person, der på den kinesiske regerings vegne meddeler den danske udenrigsminister, at hans regering ønsker at sammenlægge de tre nordiske gesandtskaber under gesandten i Stockholm. Meddelelsen ses i form af en indberetning fra udenrigsministeren (Harald Scavenius) til Kongen (Christian X):

Udenrigsministeriet, den 10' marts 1922
Til Kongen!

Herved har jeg den Ære at indberette, at den herværende kinesiske Chargé d'Affaires Hr. Kinyer T. Wang næst at meddele, at den kinesiske Regering ønsker at forene de kinesiske Gesandtskaber i Kjøbenhavn, Stockholm og Kristiania under én Gesandt, nemlig den nuværende kinesiske Gesandt i Stockholm Tchang Tsou Seng, efter Ordre fra sin Regering har forespurgt, hvorvidt det vilde være Deres Majestæt behageligt at modtage Hr. Tchang Tsou Seng som overordentlig Gesandt og befuldmægtiget Minister for Kina.

Jeg tillader mig derfor at udbede mig Deres Majestæts Ordre om, hvorledes den saaledes fremsatte Forespørgsel ønskes besvaret

Allerunderdanigst
Udenrigsministeren

Forespørgslen blev bifaldet d. 13. marts 1922, men allerede den 27. marts meddeler den danske gesandt J. F. Oiesen fra Peking, at Tchang Tsou Seng er blevet tildelt orlov pga. alvorlig sygdom.

Det er ligeledes Oiesen som i et telegram fra Peking d. 2. marts 1922 meddeler udenrigsministeriet i København om den kinesiske regerings forslag om en sammenlægning af de tre nordiske landes gesandtskaber. Så her ses tråden mellem de to gravstene på Vestre kirkegård.

Diplomat Wang forsvinder ud af danske arkivalier

Ifølge Hof- og Statskalenderen returnerer fra 1926 den kinesiske overordentlig Gesandt og befuldmægtiget Minister, nyudnævnte Tsung-Yee Lo (Luo Zhongyi), til adresser i København, først i Rosenvængets 1ste Tværvæg 3 (udgave 1927-1928), dernæst til A. F. Kriegersvej 3 (årgang 1929-1930).

Men vor chargé d'affaires Wang forsvinder ud af de danske annaler fra årgang 1925 af Hof- og Statskalenderen. Hans videre livsforløb skal søges i kinesiske kilder. Om der findes efterkommere, som kunne have et forhold til gravstenen på Vestre Kirkegård, må indtil videre forblive et ubesvaret spørgsmål.

Da minister Wang og ministerinden blev gift i 1916, og hun døde i 1917, må eksistensen af direkte arvinger være næsten udelukket.

Frivilliges arbejde med mandtalslister på Silkeborg Arkiv

Af Claus Gammelgaard
Silkeborg Arkiv
Tlf. 87 22 19 23
cg@silkeborgbib.dk

Silkeborg Arkiv er et § 7 arkiv. Det betyder, at arkivet – ud over at have det, som andre lokale arkiver har: aviser, foreningsmateriale, virksomhedsmaterialer, billeder osv. – også har Silkeborg Kommunes materiale, der jo ellers skal opbevares på Rigsarkivet.

Vi har derfor også Silkeborgs kommunale mandtalslister.

Når vi lige nævner den kilde, er det, fordi den er udgangspunkt for et vigtigt indtastningsprojekt, der laves for arkivet af frivillige.

Fra og med 1915 til og med 1939 sendte kommunen hvert eneste år lister ud til alle husstande i Silkeborg Købstad, så husstandens ejer selv kunne tage ansvaret for indskrivningen af husstandens beboere. Årgangene 1926, 1930 og 1938 mangler dog, uvist af hvilken grund.

I modsætning til skattelisterne er alle beboere her taget med, ikke kun de der betalte skat, men også hjemmegående, fattige, børn og midlertidige beboere. Sådan var det stort set også i de nationale folketællinger, men folketællingerne kom med større mellemrum, og der skulle til mandtalslisterne ofte gives flere oplysninger om den enkelte beboer end til folketællingerne.

Indtastning fra lænestolen

Fordi Silkeborg Arkiv gerne vil have en afgrænset database, hvor vi ved, at alle beboere i Silkeborg Købstad er med, og hvor man med et enkelt klik kan søge en person frem via fødselsdag, stilling, navn, gade m.m. ned gennem en årrække, så satte vi gang i transskriberingen af de mange forskellige håndskrifter i mandtalslisterne. I 2012 og et halvt år frem lavede vi et program i tæt sam-



Der er 93 beboere med navnet 'Hans Nielsen' i Silkeborgs Mandtalstaster fordelt på 7 år mellem 1915 og 1939.



Den rigtige 'Hans Nielsen' findes via øvrige oplysninger, og så kan man bl.a. hurtigt se, hvem han boede sammen med.

arbejde med de dengang 6-7 frivillige, så de i november 2012 kunne påbegynde indtastningen hjemme fra lænestolen, eller måske nok snarere kontorstolen. Gruppen består i dag af 12-13 personer. Den har indtastet 7 årsgange svarende til ca. 80.000 linjer. Det bliver til ca. 84 indtastede personer i døgnet henover en periode på godt og vel 2½ år. Derudover har de frivillige også selv affotograferet de mange tusinde sider fra mandtalstasterne og derefter samlet dem i løbenumre, så de kan lægges ud på nettet.

Hvis man som vi synes, det er godt gået, så ligger en stor del af forklaringen nok i, at gruppen ikke er større, end at hver enkelt person i den har taget ejerskab af måden, tingene skal gøres på, samt at den er blevet en socialt sammentømret gruppe, der én gang om ugen mødes i arkivets lokaler for at hygge sig og tage hånd om tvivsspørgsmål, der måtte opstå under indtastningen.



I disse felter er der siden november 2012 indtastet ca. 80.000 personer.



Alt arbejdet kan i princippet foregå hjemmefra, men hvis man kan mødes, er det absolut en fordel.

Minimering af fejl

Der er selvfølgelig en række udfordringer forbundet med indtastningen. En af dem er forkert aflæsning af håndskrifterne.

En anden er forkert indskrivning i den originale kilde. Vi har haft mange justeringer og rettelser undervejs, og planen er, at hjemmesidens brugere skal involveres i dette arbejde.

Noget andet er, at disse fejl minimeres med antallet af indtastede årsgange, da den person man søger, jo nok er korrekt indtastet i mindst én af årsgangene. Herefter har man måske fundet yderligere information, fødselsdag eller lignende, så man kan finde en anden søgeindgang, der igen måske er korrekt for alle de år, personen har boet i byen.

Hvis man af en eller anden årsag er nysgerrig efter at "kigge" ned i databasen, så kan man søge i den fra www.silkeborgarkiv.dk i søgefeltet øverst til højre.

Wibergs præstehistorie

Kathrine Tobiasen

Korsagervej 13

8900 Randers

Tlf. 41 28 65 30

tobiasen@dis-danmark.dk



Er man så heldig at have præster blandt sine aner, har man hermed en næsten klippefast garanti for, at man med disse grene kan nå betydeligt længere tilbage i tiden end med de fleste almindelige bondeslægter. Ikke mindst fordi man har haft en rigtig god kilde at slå op i: et firebindsværk med den imponerende titel *Personalhistoriske, statistiske og genealogiske Bidrag til en almindelig dansk Præstehistorie*.

Et hovedværk

Dette værk, der er udarbejdet af sognepræst Sophus Vilhelm Wiberg, er et hovedværk i den personalhistoriske litteratur.

I Wiberg-biografien på DIS-Wiki (wiki.dis-danmark.dk) hedder det: "Bedømmelsen af Wibergs arbejde må ubetinget blive gunstig, da det må erindres, at det var nødvendigt at holde sig til forarbejder, hvis pålidelighed ikke altid kunne kontrolleres, ligesom kilderne, der tilmed ofte var sparsomme, tit er meget uklare. Men Wiberg besad sammen med en jernflid og usædvanlig arbejdsevne en ikke ubetydelig kritisk sans og en i mange henseender fortræffelig kombinationsevne.

Værket ... må betragtes som grundlæggende og har fremfor andet givet stødet til, at mange nu sysler med genealogi og personalhistorie." Bøgerne har kunnet ses på alle biblioteker af nogenlunde størrelse, men i dag er tilgængeligheden endnu lettere, idet hele værket er scannet af Digitalarkivet i Norge og kan læses online (arkivverket.no/Digitalarkivet > Bokhylla. Bindene har nr. 443-446 på den lange liste over digitaliserede bøger).

Originalen er trykt med afskrækkende gotiske bogstaver, men det er der råd for. En gruppe indtastere har afskrevet hele værket, og denne afskrift ligger nu ligeledes på nettet. Ud over at afskrive har man sammenholdt Wibergs oplysninger med en lang række andre vigtige kilder. Adressen er wiberg-net.dk.

På www.slaegtogdata.dk > Kilder > Arkivalielister ligger en fin oversigt, hvor der er indgang til de enkelte sogne i både den originale og den afskrevne Wiberg.

Rettelser og tilføjelser

Præstehistorien, der blev udgivet 1870-1873, er imidlertid noget bedaget, og i tidens løb har en del forskere arbejdet intenst med værket. Fejl er fundet og tilføjelser gjort. For nyligt har vi i DIS-Danmark fra Jacob Larsen modtaget en liste med rettelser, udarbejdet af nu afdøde

Jens Jeppesen Jensen, der var slægts- og lokalhistoriker med speciale i Salling.

Denne liste kan du finde på den særlige side med Wiberg Hjælp, som DIS-Danmark også har oprettet, se under menupunktet Andet > Wiberg Hjælp. Wiberg er berygtet for sine mange forkortelser, der kan være vanskelige at forstå, men på samme side ligger en nyttig oversigt over dem, illustreret med instruktive eksempler, der viser forkortelserne både med latinske (moderne) og gotiske bogstaver.

Forum-tråd

Også på andre fronter arbejdes der med Wiberg. I DIS-Forum (gruppen Opslag i bøger og på arkiver m.v.) er oprettet en tråd med titlen *Wibergs præstehistorie – rettelser og tilføjelser samt manglende præstefruer*, hvor alle kan supplere med nye oplysninger. Oprindeligt blev tråden



Sophus Vilhelm Wiberg (1811-82) var sognepræst i Jordløse og Haastrup og forfatter til et værk, der er blevet et must for mange slægtsforskere.

startet af Kirsten Sanders med udgangspunkt i det supplerende værk om *Præstehustruer, der helt eller delvis mangler i Wibergs præstehistorie*, men den er siden udviklet til også at omfatte 'selve' Wiberg. Det vil være en god idé at kigge tråden igennem, hvis du har præsteaner.

Glem ikke Nedergaard

Endelig må det ikke glemmes, at Wibergs præstehistorie har en efterfølger, nemlig Paul Nedergaards *Personalhistoriske, sognehistoriske og statistiske bidrag til en dansk*

præste- og sognehistorie: 1849-1949. Dette værk, der består af 10 store og tykke bind, fortæller ikke kun præstehistorie gennem 100 år, men bringer også nærmest ufatteligt mange informationer om menighedslivet i sognene. Har du aner, der på en eller anden måde har taget del i eller været berørt af de religiøse bevægelser og stridighederne mellem grundtvigianere og indre missionske, som har præget perioden, kan her være virkeligt godt stof at hente.

Værket kan ses på alle større biblioteker.

Inspiration til at skrive en slægtsbog

Af Niels Andersen
Søndervang 15,
6510 Gram
niels8761@gmail.com



Jeg laver en del slægtsforskning, som gerne skal munde ud i en slægtshistorie. Derfor har jeg købt en bog gennem DIS-Danmark. Men jeg ville gerne være "min egen forfatter" og gøre det lidt mere interessant at læse beretningen om min slægts historie, så derfor måtte et skrivekursus være oplagt. Jeg fandt i vores foreningsblad *Slægt & Data* nr.1 årgang 2015 et skrivekursus, som skulle afholdes på Uldum Højskole i juli 2015; det meldte jeg mig til.

Et skrivekursus handler om skrivning generelt, og jeg brugte kurset til at lære at formulere min slægts historie og erindringer, så det ikke bare bliver en opremsning af kedelige fakta. Det her handler om at skrive slægtshistorien ud fra slægtsforskningen, ikke om selve slægtsforskningen.

Fakta og skønlitteratur

Man kan jo skrive så meget, noveller, romaner og biografier. Men hvornår gør man det ene og hvornår det andet? Og hvornår har vi sidst set skønlitteratur med en masse fakta og detaljer med endeløse rækker af hændelser med dato på? Nu stiler jeg efter at skrive det som novelle/biografi på en måde, så det hele kommer med, men uden trivialiteter. Der findes godt nok masser af fakta i skønlitteratur, dog i fiktionens ramme, så måske kan man udtrykke det sådan, at slægtsforskeren har brug for data, men det har historien ikke – i hvert fald ikke i rå form; data skal puttes ind i en historie for at blive interessante.

På et sådant kursus bliver der gennemgået en del teknikker, der kan hjælpe én igennem skrivningen. Måden, hvorpå undervisningen foregik, var meget inspirerende; vi havde en underviser med stor entusiasme. Endelig bemærkede jeg, at flere kursister havde været på kurset

flere år i træk, og jeg vil da også selv være at finde der til næste år.

Unødvendige detaljer

At skrive på stedet under vejledning og indbyrdes diskussion sammen med andre med samme interesse er meget inspirerende.

Det at skrive noget læseværdigt er vigtigt; det meste af det, jeg har set skrevet, er ligesom skrevet af slægtsforskeren til sig selv, og det var vel ikke det, der var meningen? Hvis ingen gider læse det, man har skrevet, er det jo spild af tid, og det er meget ærgerligt, at viden ikke bliver formidlet på grund af simple fejl. Selv om man synes, det er et godt stykke arbejde, man har lavet, med mange detaljer (som måske er unødvendige for historien), så er det ikke sikkert, at andre synes det samme.

Jeg mener, at det er godt at adskille historien fra data, hvilket jeg gør med en simpel Excel database. Se mere derom i det følgende.

Lad andre læse værket

Der er mange gode råd og vejledninger i litteraturen, men det bliver let ligesom et brevs-kolekursus i meningsdannelse. Når man deltager i et kursus, bliver det hele mere konkret, og samtidig får man feedback på arbejdet.

Men kære slægtsforsker, du kan let selv gøre et forsøg. Prøv at lade nogle helt udenforstående mennesker læse dit værk, og hør så deres dom. Hvis læseren ikke er slægtsforsker, vil vedkommende være ligeglad med detaljer.

Selve højskoleopholdet var perfekt, god mad hver dag, gode værelser og ikke mindst et uforligneligt samvær med andre kursister. Kurset forløb som internat over en uge.



Excel standarddatabase

Jeg vil her beskrive, hvordan jeg arbejder med min Excel-database. Jeg bruger ikke et slægtsforsknings-program, men gemmer alle mine data i en Excel-fil. Fig. 1 viser, hvordan jeg har opstillet den.

Jeg sørger for at have Excel og Word åbne samtidig. Jeg har fakta i Excel og skriver i Word, og hvis jeg kommer til at mangle en oplysning, slår jeg over i Excel og finder den der, og så tilbage til Word for at skrive videre.

Søgemuligheder

I linje 1 ses de søgemuligheder, jeg har valgt (Fig. 1). Man kan vælge, hvad man har lyst til; endvidere har jeg brugt kommandoen *Vindue, Frys linje*. Så

bliver den øverste linje stående, uanset hvor mange linjer der er i arket.

I denne DB er over 500 linjer, og de kan jo ikke være på skærmen samtidig. Vi kan se, at der er 10 oplysninger på Anna Hansigne linje A32-A41, og ved at føre markøren hen over Folketælling B32 (det er et link, derfor blå) åbnes et nyt vindue med den side af folketællingen, hvor hun står. Er der nu 10 mennesker opført på husstanden, laves der bare link fra hver person til den samme side, så den ikke skal optræde 10 gange. Ved at se på B32-B41 kan jeg se, at der ikke er noget skøde på Anna Hansigne, så det behøver jeg ikke at bruge tid på lede efter blandt mine data, men kan gå i gang med at skaffe det.

Fig. 1

Jeg vil nu vise, hvordan jeg søger på begivenhed og amt (konfirmation i Holbæk Amt).

Først åbner jeg hele databasen.

Konfirmationer og amter

I kolonnen Søg Begivenhed vælger jeg Konfirmation. Så ser

billedet ud som vist på fig. 2; alle, der er konfirmeret, vises nu.

Vi kan se i linje 35, at Anna Hansignes konfirmation er fundet, selv om vi ikke kan se andre af hendes data som på fig. 1, men det jo heller ikke det, der spørges om her.

I linje 140 ses Hans Gorm Fredriksen imellem alle konfirmanderne, der er fra mange forskellige amter.

1	Søg person:	Søg Begivenhed:	Søg Amt:	Søg Årstal:	Identifikation:	Amt:	Søg Herred:	Søg Sogn:	Søg Lokalitet:	Køn:	Ålder:
31	Anna Hansigne Marie Kirstine Nicoline Nielsen	Dødt	?	1906 Dødt,Notat	Maribo	Falster Sønder	Ålstrup	Ålstrup plejehjem	MM		92
32	Anna Hansigne Marie Kirstine Nicoline Nielsen	Fødselsbøger	?	1906 13 FT	Ålborg	Flekum	Nr.Tranders	Åstedvej			
33	Anna Hansigne Marie Kirstine Nicoline Nielsen	Fødselsbøger	?	1911 14 FT	Ålborg	Flekum	Nr.Tranders	Åstedvej			
34	Anna Hansigne Marie Kirstine Nicoline Nielsen	Fødselsbøger	?	1905 Kirkebog	Ålborg	Flekum	Vejlø				
35	Anna Hansigne Marie Kirstine Nicoline Nielsen	Konfirmation	?	1917 Kirkebog	Ålborg	Flekum	Vejlø				
36	Anna Hansigne Marie Kirstine Nicoline Nielsen	Fødselsbøger	?	1926 Kirkebog	Maribo	Musse	Fjælde				
37	Anna Hansigne Marie Kirstine Nicoline Nielsen	Fødselsbøger	?	1920 FT	Maribo	Falster Sønder	Nykebing	Monsbogade			
38	Anna Hansigne Marie Kirstine Nicoline Nielsen	Fødselsbøger	?	1925 FT	Maribo	Falster Sønder	Nykebing	Kongensvej			
39	Anna Hansigne Marie Kirstine Nicoline Nielsen	Fødselsbøger	?	1925 FT	Maribo	Falster Sønder	Nykebing	Kongensvej			
40	Anna Hansigne Marie Kirstine Nicoline Nielsen	Årskataler	?	1919 Arkivalie,Notat							
41	Anna Hansigne Marie Kirstine Nicoline Nielsen	Fødselsbøger	?								
42	Anna Hedvig Pedersen	Fødselsbøger	?	1903 Kirkebog	Maribo	Falster Sønder	Taustrup	Taustrup		K	
43	Anna Margrethe Hansen	Fødselsbøger	?	1906 FT	Maribo	Falster Nørre	Stubbekøbing				
44	Anna Petta Hedvig Andersen	Fødselsbøger	?	1903 Kirkebog	Maribo	Falster Nørre	Fingsted	Taustrup			
45	Anne Marie Frederiksen	Fødselsbøger	?	1878 Kirkebog	Porsø			Vester Bratby			
46	Anton Bakmann	Fødselsbøger	?	1920 FT	Randers	Mola	Ebeltoft	Handrup			
47	Anton Bakmann	Fødselsbøger	?	1911 FT	Randers	Mola	Ebeltoft				
48	Anton Bakmann	Fødselsbøger	?	1924 Kirkebog	Randers	Mola	Ebeltoft				
49	Anton Bakmann	Fødselsbøger	?	1911 Kirkebog	Randers	Mola	Ebeltoft	Handrup			
50	Arthur Leonard Hansen	Dødt	?	1944 DOD	København	Søkkelund	Hoftrup				
51	Benny Thomsen	Fødselsbøger	?		Porsø	Sivert	Hofsted	Møllekar			
52	Bent villy Prætorius	Fødselsbøger	?	1929 Kirkebog	Maribo	Falster Sønder	Nykebing	Nykebing			44
53	Bent villy Prætorius	Dødt	?	1944 Kirkebog	Fredriksholm		Aarsmand	Aarsmand			
54	Bente Ellen Olesen	Fødselsbøger	?	1925 Kirkebog	Maribo	Falster Sønder	Skulby	Skulby		K	
55	Bente Ellen Olesen	Dødt	?	1925 Kirkebog	Maribo	Falster Sønder	Skulby	Skulby		K	
56	Bente Olesen	Fødselsbøger	?	1925 Kirkebog	Maribo	Falster Sønder	Skulby	Skulby		K	
57	Bente Tomsen	Fødselsbøger	?	1983 My Hæring							
58	Bente Tomsen	Fødselsbøger	?	1961 My Hæring	Porsø	Sivert Høved	Lydskov	Slottet			
59	Bente Thomsen	Fødselsbøger	?	1926 Kirkebog							
60	Bente Thomsen	Fødselsbøger	?	1920 My Hæring							

Fig. 2

I Søg Amt vælger jeg Holbæk, og nu ser billedet ud som fig. 3. Vi kan nu fastslå, at den eneste i databasen, der er konfirmeret i Holbæk, er Hans Gorm Fredriksen. Anna Hansigne er altså ikke konfirmeret i Holbæk. Endvidere får jeg så et par yderligere oplysninger om Hans Gorm Fredriksen, nemlig alle dem der står på linie140.

1	Søg person:	Søg Begivenhed:	Søg Amt:	Søg Årstal:	Identifikation:	Amt:	Søg Herred:	Søg Sogn:	Søg Lokalitet:
35	Anna Hansigne Marie Kirstine Nicoline Nielsen	Konfirmation	?	7	1917 Kirkebog	Ålborg	Flekum	Vejlø	
91	Dorthea Fredriksen	Konfirmation	?		1895 Kirkebog	Maribo	Falster Sønder	Nykebing	Drønningensgade
106	Ellen Margrethe Fredriksen	Konfirmation	?	3	1941 Kirkebog	Maribo	Musse	Fjælde	Karstoft
113	Ellen Kirsten Frederiksen	Konfirmation	?		1921 Kirkebog	Maribo	Falster Sønder	Nykebing	Nykebing F
140	Hans Gorm Fredriksen	Konfirmation	?		1922 Kirkebog	Holbæk	Ods	Vig	Kelstrup vig
151	Hans Jr. Fredriksen	Konfirmation	?	12	1888 KGN,Kirkebog 8	Viborg	Harre	Rybjerg	Hestbæk
168	Hans Peter Nielsen	Konfirmation	?		1913 Kirkebog	Ålborg	Flekum	Nr.Tranders	Åstedvej
203	Ivan Rasmus Andersen	Konfirmation	?	2	1925 Kirkebog	Maribo	Falster Sønder	Nr.Oslev	Listrup
239	Johanne Frederikke Nielsen	Konfirmation	?		1922 KGN 13,Kirkebog	Maribo	Musse	Slerninge	Slerninge
270	Karl Theodor Frederiksen	Konfirmation	?	6	1913 Kirkebog	Maribo	Musse	Thorby	Nagelsti
290	Kirsten Meta Nielsen	Konfirmation	?		1913 Kirkebog	Ålborg	Flekum	Nr.Tranders	Åstedvej
304	Kristen Frederiksen	Konfirmation	?		1891 Kirkebog	Maribo	Falster Sønder	Væggerløse	Væggerløse
329	Leo Bakman	Konfirmation	?		1944				Egsmark
344	Margrethe Rasmine Larsen	Konfirmation	?	5	1906 Kirkebog	Maribo	Falster Sønder	Væggerløse	Souby
353	Marie Basse	Konfirmation	?		1949 Kirkebog	Randers	Mola	Ebeltoft	Nedergade 3
380	Nicoline Nielsen	Konfirmation	?		1916 Kirkebog	Ålborg	Flekum	Vejlø	Budelfi
382	Niels Holger Fredriksen	Konfirmation	?		1941 Kirkebog	Maribo	Musse	Taars	Fjælde
399	Niels Aage Andersen	Konfirmation	?	1	1960 Kirkebog	København	Vedbak	Næravn	Skeleparken
410	Ragnhild Helene	Konfirmation	?		1947 Kirkebog	Maribo	Falster Sønder	Nr.Oslev	Listrup
433	Sonja Enid Kristensen	Konfirmation	?		1947 Kirkebog	Maribo	Falster Sønder	Nykebing F	Nykebing F
446	Valborg Oline Nielsen	Konfirmation	?		1920 Kirkebog	Ålborg	Flekum	Nr.Tranders	Åstedvej
459	Vera Julie Frederiksen	Konfirmation	?		1922 Kirkebog	Maribo	Falster Sønder	Nykebing F	Nykebing F
461	Åse Herdis Frederiksen	Konfirmation	?		1942 Kirkebog	Maribo	Musse	Fjælde	Karstoft
474									
475									

Fig. 3

Så skal jeg bare, når jeg er færdig med Hans Gorm Frederiksen, fjerne filtrene i søgefelterne, så vi igen kan søge i hele databasen. Fordelen ved at have det hele i en Excel-fil er jo, at man også kan lave en masse statistik med Excels Standard Statistik, som ligger under DATA.

A	B	C	D	E	F	G	H	I	J
1	Søg person:	Søg Begivenhed:	Søg Amt:	Søg Årstal:	Identifikation:	Amt:	Søg Herred:	Søg Sogn:	Søg lokalitet:
140	Hans Gorm Frederiksen	Konfirmation	?		1922 Kirkebog	Holbæk	Ods	Vig	Kelstrup vig
474									
475									

Brug Biblioteket

Kathrine Tobiasen

Korsagervej 13

8900 Randers

Tlf. 41 28 65 30

tobiasen@dis-danmark.dk



Som en del vil huske, fik DIS-Danmark tilbudt alle de bøger, protokoller, mikrokort m.v. som var i overskud, da Landsarkivet for Sjælland og omliggende øer blev fusioneret med Rigsarkivet. Hele dette store materiale måtte gøres tilgængeligt for medlemmerne, og med det sigte opstod DIS-Arkiv og Bibliotek.

Digitaliserede bøger

I disse tider er digitalisering løsningen, og folkene i projekt Arkiv og Bibliotek arbejder da også på fuld kraft med at scanne og klargøre materialerne, så slægtsforskere over hele landet kan få nem adgang til dem. Har du ikke været på siden før, så finder du den ved at klikke på menuen *Kilder* på www.slægtogdata.dk og derefter vælge DIS-Bibliotek. Du kan også vælge den direkte vej: <http://bibliotek.dis-danmark.dk>.

Vi skal naturligvis gøre opmærksom på nyheder, og i højre side finder du til enhver tid en liste over de seneste e-værker i samlingen. Et museklik, og du når til bogen, klar til download. Du finder bare frem til det punkt i beskrivelsen af bogen, der hedder *Hent PDF*, hvor du også kan se, hvor stor den fil er, som dit system skal hente ned. Du bliver i øvrigt advaret, hvis bogen er sat med krøllede gotiske bogstaver (fraktur). Det er da nemt!

Søgning i biblioteket

Der er meget mere i Biblioteket end de titler, der ligger fremme på forsiden. De skal søges frem, og det er må-

ske lidt mere besværligt, hvis man ikke lige ved hvordan. Til formålet finder du øverst på siden et søgefelt, som er modtagelig for, hvad du måtte have lyst til at fylde på af søgeord: navne, steder, begreber, kildetyper. Det er muligt at finde lige præcist, hvad du er ude efter ved en ren fritekstsøgning, men som regel vil det være en bedre idé at sætte sig lidt ind i, hvordan søgesystemet er skruet sammen.

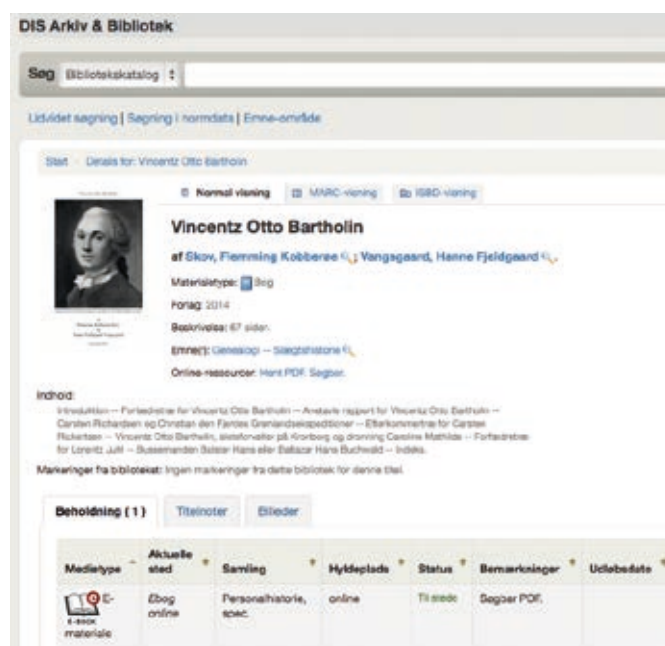
Feltet er omgivet af to dropdown-mener: *Biblioteks-katalog* og *Alle biblioteker*. Klik på dem, og du vil se, at de åbner op for nogle nyttige muligheder for afgrænsning af dine søgninger. Under den første finder du seks punkter, hvoraf de tre øverste, Titel, Forfatter og Emne, vil være meget relevante, mens du nok sjældnere har brug for at søge på ISBN eller Hyldeplads. Hvis du ikke foretager noget valg her, søger du i det hele i en pærevælling, og især hvis du ikke søger på meget særegne ord, vil det være en stor fordel at afgrænse.

Emne-søgning

Hvis du ikke har en bestemt titel i tankerne, kan en emne-søgning give gode og måske overraskende resultater. Prøv at søge på et stednavn, et sogn, et gods eller



Sådan byder DIS Arkiv og Bibliotek velkommen. Nyhederne er oplyst til højre.



Vi har klikket os frem til en e-bog i biblioteket. Du åbner bogen ved at klikke på *Hent PDF*.



Søgefeltet med de to dropdown-menuer

en kildetype. Hvis du ikke får noget ud af den første søgning, kan du forsøge dig med andre søgeord. Husk at institutioner som landsarkiverne (det hedder stadig Landsarkivet for Nørrejylland osv., når det drejer sig om ældre bøger) kan optræde som forfattere.

Menuen i den anden ende, Alle biblioteker, er ikke mindre vigtig. Her kan du nemlig bestemme, at du kun vil se resultater, der findes online, ikke ting som (endnu) kun optræder i DIS-Biblioteks fysiske samling. Det er værd at huske, at du ikke søger udelukkende i bibliotekets bestand. Også forskellige donationer blandt DIS-Kilder kan søgemaskinen finde.

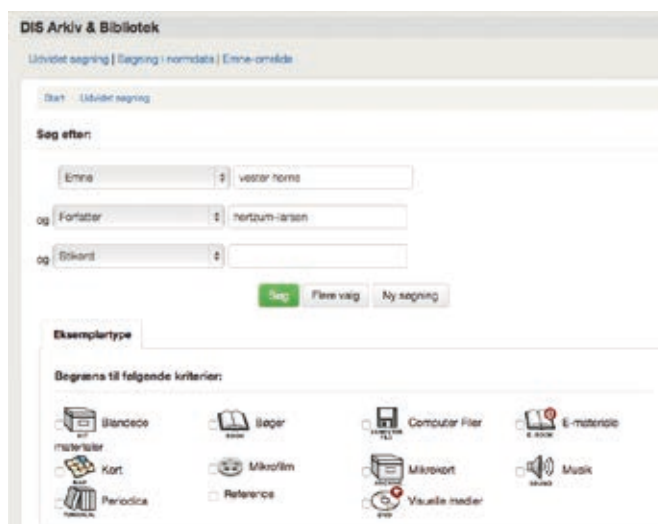
Skal søgningen finpudses endnu mere, kan du vælge Udvidet søgning, hvor du kan kombinere mulighederne i Bibliotekskatalog, så du indtaster både titel, forfatter og endnu flere stikord efter eget valg. Her kan du også afgrænse mht. medietyper.

Nye ting

Udgangspunktet for hele samlingen er som nævnt arven fra Landsarkivet for Sjælland, men det stopper ikke her. Biblioteket modtager også relevant materiale fra medlemmerne. En mulighed som er værd at have i baghovedet for alle, der f.eks. arbejder med større og mindre slægtshistorier, eller for folk, der arbejder med lokalhistorie eller andet, som kunne være af bredere interesse. Blandt nyhederne på forsiden befinder sig lige nu et par gode eksempler.

Middelalderhistorie

Makkerparret Hanne Fjeldgaard Vangsgaard og Flemming Kobberø Skov har i fællesskab begået tre slægtsbøger; fælles for dem er, at de fortæller om adelige aner langt tilbage i tiden. Udgangspunktet i *Slægtsbog for Marine Freese* er Flensborg i 1500-tallet med linjer tilbage til bl.a. Harald Hårfager, Regnar Lodbrog og hertug Rollo af Normandiet, mens *Inger Jacobsdatter Friis* i Norge ikke



Den udvidede søgning giver et væld af muligheder for at finpudse søgningen.

begrænser sig til Norge, men rækker langt ud i Europa til Pippin og Karl den Store og middelalderlige danske konger. Med *Vincentz Otto Bartholin* bevæger vi os frem i tiden, dog stadig i royale kredse. Bartholin, der var lakaj for Frederik IV, levede 1699-1781, men bogen fortæller også om hans aner, som bl.a. var flensborgske og slesvigske, og deres efterkommere. Alle tre bøger er illustreret og udstyret med mange grafiske anetavler.

Med Nina Borgs *Min elskede farmor* er vi nede blandt almindelige dødelige, og bogen viser, at det kan der sagtens komme noget læseværdigt ud af. Som titlen antyder, koncentrerer bogen sig om en enkelt person samt hendes forældre og børn og børnebørn, og fortællingen er spækket med personlige erindringer og et væld af billeder, som gør den levende og indbydende at blade i og læse.

Lad dig inspirere

Tag et kig på bøgerne og læs dem for at blive klogere på livsvilkår og tidsperioder eller bare for at hente inspiration til, hvordan det med slægtsbogsskrivningen kan gribes an. Alle herlighederne er kun et par museklik fra dig. Måske har du også selv noget at bidrage med?

Ud over at nye e-bøger nævnes på bibliotekets web-side kan du følge med i Poul Wachmanns tråd i DIS-Forum-gruppen Projekter DIS Arkiv & Bibliotek – nye e-værker, hvor nyheder løbende bliver præsenteret.

Tydning af den gotiske tekst side 13

Venstre kolonne:

Hartkorn

herunder forkortelser for hhv: tønder, skæpper, fjerdingkar og album.

Hovedkolonnen:

Bøndergodsets Hartkorn

og årlig Landgilde Afgift

1 . Gamtofte Sogn

Lundagger.

Jens Andersen og Hans Jensen
gjør Hovning¹, og svarer aarl²:
Laurs Laursen Hovning og aarl:
Jacob Jensen, Hovning og aarl:
Peder Andersen og Hans Hansen
Hovning og Aarlig
Hans Jensen Hovning og
Anders Jørgensen Hovning og
Hans Findsen Hovning og
Laurs Rasmusen Hovning og
Peder Hansen Hovning og

Huusmænd

Hans Pedersen, aarl:
Niels Laursen – for skatter og Land-
gilde, og dend Huuset tillagte Jord paa
Lundagger mark
Hans Hansen Skræder aarl:
Clemmen³ Pedersen Repaserer⁴ leedene herved
Gaarden og svarer desuden
Peder Nielsen 1 rdr. og af 2 Skovmaal⁵ i
Lundagger Skov 4 Mk.⁶ er

Grimstrup

Hans Hansen Hovning og
Laurs Jensen og Laurs Madsen
Hovning og

Lateris⁷

Kolonnerne til højre:

Penge

herunder forkortelser for: Rigsdaler, Mark og Skilling

Meel

Rug

Biug⁸

Haure

under hver af disse 4 kornsorter fork. for tønder og skæpper

Smør :

fork. for tønder, fjerding, ottinger

Kiør

Faar

Lam

Giæs

Høns

disse 5: m. fork. for stk/styk

æg

Sneese

Teksten er denne gang en jordebog fra et gods. En jordebog er en fortegnelse over de jorder og ejendomme, som tilhørte én ejer. Det var ikke kun godser, der førte jordebøger; fra middelalderen kender vi Kong Valdemars Jordebog, der registrerer krongodset, og lenene, senere amterne, og herrederne udarbejdede ligeledes jordebøger. Som slægtsforskere vil det dog mest være godsernes fortegnelser, vi støder på. Jordebøger er en fin kilde, når en fæsters tilholdssted skal afklares, ikke mindst hvis fæsteprotokollerne ikke er bevaret. Find dem i Daisy ved at søge på godsets navn.

Jordebøger blev lavet efter behov; et gods kan typisk have en hel stribe af slagsen. Her blev fæsterne anført, ofte med oplysninger om gårdene eller husmandsstedernes hartkorn og altid med angivelse af landgilde. Der kan være stor forskel på, hvordan bøgerne er udformet, og hvor udpenslede oplysningerne er. I det foreliggende tilfælde er der tale om en meget klar og skematisk opstilling, hvor vi får alle bestanddelene i landgilden vist, men tit er det mere kortfattet. Gårdene er samlet i byer, og i hver by startes med gårdmænd og sluttet med husmænd. Ud fra hartkornsoplysningerne kan vi se, at husmandsstederne holder sig under 1 tdr.

Landgilde er den afgift, fæsterne årligt måtte betale godsejeren for retten til at bruge bygningerne og dyrke jorden. Den bestod oprindeligt i naturalier, som jordebogen her viser. Det mest oplagte emne for betalingen var det korn, bønderne dyrkede på deres marker, men også dyr som lam, gæs og høns, mindre ofte køer, kunne komme på tale, ligesom produkter som æg, honning og smør. I egne, hvor der var mulighed for fiskeri, kan et vist antal fisk som en del af landgilden forekomme. Undertiden ses ordet redsel for afgiften, ikke mindst i formen småredsel, der dækker småting som høns og æg. Alle disse varer blev dog efterhånden afløst af et pengebeløb.

Efter 1769, hvor en forordning af 6. maj lagde fastere regler for fæstevæsenet (som første skridt i de senere landboreformer), kan man nogle steder støde på jordebøger med flere oplysninger om gårdene, jordens bonitet, hove-riets omfang m.v.

- 1 Hovning: samme ord som hoveri
- 2 aarl: forkortelse for årlig
- 3 streger over m'et betyder, at m skal gentages: mm
- 4 Repaserer: måske det franske ord "repasser", der dog ikke helt dækker, eller måske fejlskrivning for reparere. Meningen må være, at fæsteren skal reparere eller holde tilsyn med [hoved]gårdens led
- 5 Skovmaal: afgift for brugsret til et stykke skov; ordet skovskuld er mere almindelig brugt
- 6 tegnet er en forkortelse for mønten Mark
- 7 Lateris: sammentælling af beløbene, som skal overføres til næste side
- 8 Biug: byg



Bog anmeldelser

En arbejdsanstalt i slutningen af 1800-tallet

Fattigforsørgelses-
og
arbejdsanstalt i Ganløse



Stenløse Historiske Forening
2011
Redigeret af Hugo Odgaard

At livet før i tiden ikke var en dans på rosenblade for folk, der af en eller anden grund ikke havde muligheder for eller evner til at forsørge sig selv, er velkendt. Men fattige var desuden et problem for de samfund, de levede i, da kommunerne også dengang havde et ansvar for på en eller anden måde at tage hånd om de borgere, der havde svært ved at tage hånd om sig selv, om der så var tale om forældreløse børn, enlige mødre, handicappede, sindssyge

eller gamle, udslidte mennesker uden aftægtskontrakt, der ikke længere selv kunne arbejde sig til føden. For slet ikke at tale om dem, der ikke gad arbejde.

Kommunalt samarbejde

I 1860'erne bredte en ny trend sig inden for fattigforsorgen. Man begyndte at oprette fattigforsørgelses- og arbejdsanstalter, hvor folk, der ikke kunne forsørge sig selv, kunne 'indlægges'. En sådan anstalt lå indtil 1892 i Ganløse, og den var resultatet af et samarbejde mellem fem kommuner, Stenløse-Veksø, Slagslunde-Ganløse, Ølstykke, Farum og Lyng-Uggeløse. En gård blev købt og indrettet, så ubemidlede kunne huses her; lemmerne forventedes at arbejde på gården eller blive udlejet til en gårdmand eller andre med behov for arbejdskraft. Idéen var, at de fattige ikke bare skulle forsørges; de måtte selv bidrage til driften efter bedste evne. Og de, der tjente en skilling ved at arbejde uden for anstalten, måtte pænt aflevere pengene til inspektøren.

Rundtur på anstalten

Denne gårds historie (den eksisterede fra 1868 til 1892) kan nu studeres i en bog, som er udgivet i 2011 af Stenløse Historiske Forening. Det er således ikke en egentlig nyhed, men alligevel et værk, som kan fortjene spotlys. Manden bag bogen er Hugo Odgaard, som ud over indledende tekster og en længere afslutning lader kilderne tale for sig selv. Han har fundet breve, klager, ansøgninger, regnskaber, mødereferater, og hvad der ellers eksisterer af skriftlige kilder, frem, og ved hjælp af dem får læseren en rundtur i den specielle verden, som en sådan anstalt udgjorde. Vi starter med oprettelsen og slutter med nedlæggelsen af institutionen, og ind imellem hører vi om børn på stedet, muligheder for udgang og rømninger, idioter (sindssyge) og syge. Vi kan læse, at inspektørens kone hver aften siger godnat til børnene, "hvor jeg da i Samtale underholder mig med dem om Dagens Begivenheder, og hvad der i øvrigt kan være til Nytte og Lære", og om hvordan en af lemmerne, "der vel havde sig en lille Donner, men dog ikke var mere fuld, end som at han var krøben over Plankeværket for at komme ind", skaber "et forfærdeligt Spectakel, Raaben og Skrigen" på sovesalen. Vi får præsenteret madplaner, hvor en del af ingredienserne er produceret på anstalten, og vi får et indblik i strafemidler og erfarer, at de lokale præster var forpligtede til at holde gudstjenester og opbyggelsestimer på stedet. Også bestyrelsesmøder bliver vi inviteret med til.

En øjenåbner

Ud over at fortælle helt konkret om, hvordan forholdene var på fattiggården, vidner de mange klip fra kilderne om, hvordan

man i samtiden så på de fattige og folk, der ikke kunne finde eller klare et arbejde. Bogen vil uden tvivl kunne virke som en øjenåbner for mange nutidige læsere, og selv om folk med aner i området vil være særligt interesserede og kan være heldige at finde slægtnings omtalt, har bogen bud til langt flere læsere, for sådan har forholdene jo været overalt i landet.

Bogen afsluttes med en 20-siders gennemgang af fattigforsørgelsen fra reformationen 1536, hvor forsorgen fra at høre under kirken blev en individuel sag, til folkepensionens indførelse i 1956. Gennemgangen er krydret med fyldige uddrag fra de originale lovtekster, der ligesom kildeteksterne får lov til at tale deres eget sprog.

Bogen er illustreret med mange gengivelser af kilderne, overalt med 'oversættelser' af de håndskrevne tekster. Hvor der er behov for at udbyde ord og begreber, er der indsat tekstbokse med forklaringer, så læserne ikke lades i stikken.

Der er tale om spændende læsning for alle, der ikke vil nøjes med navne og datoer, men forsøger at sætte sig ind i fortidige forhold. Uanset om ens aner så hørte til blandt dem, der blev indlagt på en arbejdsanstalt eller fattiggård, eller dem, der måske hentede arbejdskraft blandt lemmerne eller sad i bestyrelsen for stedet.

Anmeldt af Kathrine Tobiasen

Fattigforsørgelses- og arbejdsanstalt i Ganløse.
Redigeret af Hugo Odgaard.
Udgivet af Stenløse Historiske Forening, 2011.
97 sider, illustreret. 50 kr.
Bogen kan købes hos Stenløse Lokalarkiv,
www.stenlosehistorie.dk.

Bomærker

I århundreder har bomærker været brugt som personlige tegn på bohaver og redskaber. De bestod ofte af rette linjer og var derfor velegnede til skære ind i træ eller ridse ind i metal. Et bomærke kunne være knyttet til den samme gård eller samme familie – måske med mindre ændringer gennem generationerne.

I forbindelse med underskrift og besegling af dokumenter anvendtes seglstamper til prægning i voks (evt. via papir) og senere i lak. Overklassens, adelens (men langt fra udelukkende adelens) segl indeholdt oftest heraldiske våben, men nogle gange også bomærker.

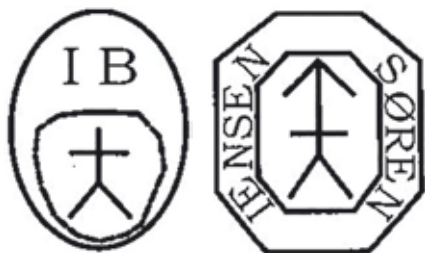
Borger- og bondestanden anvendte oftest bomærker i seglene, men nogle gange var også disse stænders segl udsmykket på heraldisk vis.

1968 udgav Allan Tønnesen sin skelsættende bog om bomærker anvendt af borgerne i Helsingør, og denne bog lod han efterfølge af mindre artikler om emnet i bl.a. Heraldisk Tidskift.

2015 har Ole Færch samlet godt 550 bomærker fra Himmerland inklusiv købstæderne Aalborg, Nibe og Hobro, altså inklusive landområderne mellem Limfjorden og Mariager Fjord. Disse bomærker er udgivet i en bog på 160 sider i et samarbejde mellem Heraldisk Selskab og Slægtens Forlag.

Bomærkerne, der her publiceres, har været anvendt i tiden fra senmiddelalderen og frem til omkring år 1700 af borgere og bønder. Forfatteren har fundet dem på områdets arkivalier samt på kirkernes gamle gravsten og epitafier. Og endelig også på jordfundne seglstamper på museer.

Som eksempler på at far og søn har anvendt lidt ændrede bomærker ses her bogens gengivelser af mærker for storbonde-slægten Bus/Buus fra Hæsums ældste slægtled, Jens (Sørensen?) Buus, nævnt 1608-25, og sønnen Søren Jensen Buus, nævnt 1627-64.



At far og søn kunne anvende ens, nærmest heraldiske segl (ibskal = muslingeskal) ses af bomærkerne for herredsfogeddynastiet i Fleskum Herred, hvor Just/Jost Pedersen i Dall, nævnt 1628-34, blev efterfulgt af sønnen Jørgen Just/Jostsen, nævnt 1635-72.



Begge de to familier er velkendte fra det forlængst udsolgte hæfte, udgivet af Slægten 1997: Er du i familie med bryggerne? Slægterne bag bryggerne J.C. og Carl Jacobsen på Carlsberg.

For slægten Buus' vedkommende har Ole Færch i 2004 publiceret en lang række dokumenter i værket Diplomatarium Hornumense. Og for hele bogen om Himmerlands bomærker gælder det, at den knytter sig til samme forfatters bog, Himmerlandske herredsfogeder, by - og birkefogeder samt -skrivere, udgivet 2011 af Slægtens Forlag.

Anmeldt af Anton Blaabjerg.

Bestilling:
Sidstnævnte bog på 276 sider sælges for blot 100 kr.
og Himmerlands bomærker, 160 sider, for 120 kr.
Bestilles hos
Anton Blaabjerg, Fredensgade 38, 8800 Viborg,
tlf. 8661 0436, email: blaab@webspeed.dk

En ravslibers historie



I 1939 blev der holdt verdensudstilling i New York. Som en del af den danske udstilling havde man en pavillon, der specielt skulle gøre opmærksom på kunsthåndværk, og blandt smykker, tekstiler og keramik kunne de besøgende også beundre fine ting i rav. Kvinden bag dem hed Hansine Jessen, et navn der nok ikke siger nutidsdanskere noget, men faktisk var hun dengang en både kendt og anerkendt ravsliber.

Usædvanlig kvinde

Hun var født på Fanø 1885 i en skipperfamilie, og hun fik et helt ekstraordinært livsforløb. Lærte sig at slibe rav, som hun ofte selv samlede på stranden, og gik på kurser for at dygtiggøre sig. Mens hendes forældre levede, blev hun pænt hjemme på Fanø og tog sig af dem, men da de var væk, rykkede hun til hovedstaden til nye og større udfordringer, og her levede hun en nomadetilværelse, alt imens hun skaffede sig salgskontakter. I perioder havde hun sin egen bod i byens stormagasiner og fik opgaver med restaurering af kongelige smykker på Rosenborg. Hun holdt foredrag og havde planer om at skrive en bog om rav.

Penge betød ikke alverden for hende; når hun havde rigeligt, levede hun godt, og sugede til gengæld på labben, når der var lavvande i pungen. Ægteskab var tilsyneladende ikke noget, der kom på tale – indtil hun 51 år gammel pludselig giftede sig med en 22 år yngre rigmandssøn. Dog for lige så hurtigt at finde ud af, at det var en stor fejltagelse, hvorfor hun efter ganske kort tid meldte, at hun var flyttet fra ægtemanden, som hun senere blev separeret fra – "paa Grund af en dyb og varig Uoverensstemmelse".

Denne usædvanlige kvindeskæbne har forfatter og arkitekt Christian Poulsen fundet frem og beskriver i en ny bog, som er udgivet i samarbejde med Nordby Sognearkiv og Fanø Lokalhistoriske Forening. Han har tidligere bl.a. indviet os sine nære forfædres kamp for social retfærdighed på Vejleegnen i Kanonkulehuset, og han har fortalt om livet til søs for Fanøfolk omkring år 1900 i Vi har fået ærter – derfor er det mandag. Til det nye værk har han brugt forhåndenværende kilder til at stykke Sines historie sammen: kirkebøger, avisartikler og samtaler med folk, der har kendt ravsliberen.

Fannikerdag og Jamaica-rom

Vi får et billede af en selvbevidst og slagfærdig kvinde, der ikke var bange for at sige sin mening, og som var i besiddelse af en stor faglig stolthed. Undervejs hører vi desuden om de miljøer, hun har færdedes i, fra de hjemlige små kår i huse, der om vinteren kunne være iskolde, til hovedstaden, hvor hun opnåede støtte fra fonde og i perioder logerede hos kunstnere. Kulminerende med deltagelsen i verdensudstillingen i New York, hvor hun dog ikke personligt havde mulighed for at være til stede. Vi hører også om, hvordan Sine i 1941 måtte flytte fra den villa ved Fanø Bad, som hun ellers havde lånt, fordi tyskerne var i gang med at befæste kysten, om hendes indsats ved stiftelsen af Fannikerdagen og om hendes glæde ved et slag whist, tobak og en god Jamaica-rom.

Der er kommet en rigtig nydelig bog ud af det, fint layoutet af forfatterens hustru og forsynet med mange, velvalgte billeder af personer, bygninger og gadeprospekter. Spredt omkring i bogen er placeret fotos af mange små fine ravfigurer, søstjerner, fisk, muslingeskaller og sko, som Sine også er mester for.

Anbefales varmt til læsere med interesse for Fanø eller bare med lyst til at stifte bekendtskab med en kvinde, der forstod at skabe sig en erhvervskarriere på et tidspunkt, hvor pigers oplagte fremtidsmaal ellers var at blive godt gift og skaffe sig forsørgelse. Og i øvrigt var helt sig selv som person.

Anmeldt af Kathrine Tobiasen

Christian Poulsen: RavSine – en ravsliberske fra Fanø.
Nordby Sognearkiv, 2015. 104 sider, rigt illustreret.
Pris: 135 kr. plus evt. porto.
Bogen kan købes ved henvendelse til
Nordby Sognearkiv, Midtbjergvej 2, 6720 Fanø.
Mail: nordbyarkivet@fanonet.dk.
Overskud ved salg af bogen går til sognearkiverne på Fanø.

Kalender

Se også på hjemmesiden <http://www.slaegtogdata.dk/aktuelt> og under de enkelte lokalforeninger. Her kan være flere arrangementer.

Tid	Sted	Emne	Arrangør	Tilmelding m.v.
Mandage 21. sept., 5. og 19. okt., 2. 16. og 30. nov. kl. 13.00-15.00	Bolbro Kultur- og Idrætshus, Stadionvej 50, indgang F, Odense V	Legacy legestue	DIS-Odense	www.dis-odense.dk
Tirsdage 22. sept., 20. okt. og 24. nov. kl. 19.00	Knudepunktet, Kærhøjparken 19, Vejen	Klubaften	DIS-Kongeaen	www.slaegtogdata.dk/lokalforeninger/kongeaen
Torsdag 24. sept. kl. 19.00-21.30	Bolbro Kultur- og Idrætshus, Stadionvej 50, indgang F, Odense V	I krig for Lincoln. Foredrag v/Anders Bo Rasmussen	DIS-Odense	www.dis-odense.dk
Mandage 28. sept., 26. okt., 9. og 23. nov. kl. 10.15-12.45	Bolbro Kultur- og Idrætshus, Stadionvej 50, indgang F, Odense V	Slægtsroderi	DIS-Odense	www.dis-odense.dk
Mandage 28. sept., 26. okt., 9. og 23. nov. kl. 13.00-15.00	Bolbro Kultur- og Idrætshus, Stadionvej 50, indgang F, Odense V	Gotisk læsekreds	DIS-Odense	www.dis-odense.dk
Torsdage 1. okt., 5. nov. og 3. dec. kl. 09.00-12.00	Rigsarkivet, Jernbanegade 36, Odense C	Snakkedag	DIS-Odense	www.dis-odense.dk
Tirsdag 6. okt. kl. 19.00-21.30	Bolbro Kultur- og Idrætshus, Stadionvej 50, indgang F, Odense V	Skørtejægeren. Foredrag v/Mette Fløjborg	DIS-Odense	www.dis-odense.dk
Tirsdag 6. okt. kl. 19.00	Knudepunktet, Kærhøjparken 19, Vejen.	Embedslægekaret, dødsat- tester og sindssygehospitalet. Foredrag v/Ulrich Alster Klug	DIS-Kongeaen	www.slaegtogdata.dk/lokalforeninger/kongeaen
Onsdag 7. okt. kl. 19.00	Lindegaarden, Peder Lunds Vej 8, Kgs. Lyngby	Ungt kød på slægten.	DIS-København Nord	www.slaegtogdata.dk/lokalforeninger/kbh nord
Tirsdag 13. okt. kl. 19.00	Foreningslokalet Sydholmen 8, Hvidovre	Svensk indvandring. Foredrag v/Susanne Krogh Jensen	DIS-Sokkelund Herred	www.slaegtogdata.dk/lokalforeninger/sokkelund
Tirsdag 20. okt. kl. 19.00	Foreningslokalet Sydholmen 8, Hvidovre	Straffede personer. Foredrag v/Peter Wodskou	DIS-Sokkelund Herred	www.slaegtogdata.dk/lokalforeninger/sokkelund
Onsdag 21. okt. kl. 19.00-21.00	Aalborg Universitet, Bade husvej 5, aud. 6, Aalborg	Præstens opgaver i sognet gennem 1700- og 1800- årene. Foredrag v/Jens Brun	DIS-Aalborg	www.slaegtogdata.dk/lokalforeninger/aalborg
Onsdag 21. okt. kl. 19.00	Lindegaarden, Peder Lunds Vej 8, Kgs. Lyngby	Slægtscafé v/Preben Aagaard Nielsen	DIS-København Nord	www.slaegtogdata.dk/lokalforeninger/kbh nord
Torsdag 22. okt. kl. 19.00-21.30	Bolbro Kultur- og Idrætshus, Stadionvej 50, indgang F, Odense V	Hvad spiste vore forfædre? Foredrag v/Bettina Buhl	DIS-Odense	www.dis-odense.dk
Torsdag 22. okt. kl. 19.00	Vestre Skole, Skoletorvet, Gyldenbjergsvej 31, Svendborg	Fortælling om min tip-tip- oldefars fantastiske liv. Værktøjsforedrag v/ Merete Mørk Madsen	DIS-Sydfyn	dis.sydfyn@live.dk
Tirsdage 3. og 24. nov. kl. 19.00-21.30	Bolbro Kultur- og Idrætshus, Stadionvej 50, indgang F, Odense V	Slægtsroderi, aften	DIS-Odense	www.dis-odense.dk
Onsdag 4. nov. kl. 19.00-21.30	Faxe Kommunes Biblioteker, Jernbanegade 62, mødesal 3, Haslev	Vægttere og offentlige fruentimmere. Foredrag v/Mette Gundel	DIS-Faxe	www.slaegtogdata.dk/lokalforeninger/faxe
Onsdag 4. nov. kl. 19.00	Lindegaarden, Peder Lunds Vej 8, Kgs. Lyngby	Det digitale billede v/Jørgen Petersen	DIS-København Nord	www.slaegtogdata.dk/lokalforeninger/kbh nord

Torsdag 5. nov. kl. 19.00	Vestre Skole, Skoletorvet, Gyldenbjergsvej 31, Svendborg	Medlemsaften: Skøde og panteprotokoller v/Fl. Madsen	DIS-Sydfyn	dis.sydfyn@live.dk
Tirsdag 10. nov. kl. 19.00	Knudepunktet, Kærhøjparken 19, Vejen.	Introduktion til skøder og panteprotokoller. Foredrag v/Carsten Thiede	DIS-Kongeaen	www.slaegtogdata.dk/ lokalforeninger/kongeaen
Onsdag 18. nov. kl. 19.00-21.00	Aalborg Universitet, Badehusvej 5, aud. 6, Aalborg	Om danske soldater og sø- folk i fremmed krigstjeneste. Foredrag v/Jørgen Green	DIS-Aalborg	www.slaegtogdata.dk/ lokalforeninger/aalborg
Onsdag 18. nov. kl. 19.00	Lindegaarden, Peder Lunds Vej 8, Kgs. Lyngby	Slægtscafé v/Jørgen Petersen	DIS-København Nord	www.slaegtogdata.dk/ lokalforeninger/kbhnd
Torsdag 19. nov. kl. 19.00-21.30	Bolbro Kultur- og Idrætshus, Stadionvej 50, indgang F, Odense V	Plejebørn, tyveknygte og andre skæbner. Foredrag v/Peter Wodskou	DIS-Odense	www.dis-odense.dk
Torsdag 19. nov. kl. 19.00	Vestre Skole, Skoletorvet, Gyldenbjergsvej 31, Svendborg	Børneskæbner og plejefor- hold 1820-1920. Foredrag v/Anette Østergaard Schultz	DIS-Sydfyn	dis.sydfyn@live.dk
Tirsdag 1. dec. kl. 19.00-21.30	Bolbro Kultur- og Idrætshus, Stadionvej 50, indgang F, Odense V	Slægtsbogscafé	DIS-Odense	www.dis-odense.dk
Onsdag 2. dec. kl. 19.00	Lindegaarden, Peder Lunds Vej 8, Kgs. Lyngby	Juleafslutning	DIS-København Nord	www.slaegtogdata.dk/ lokalforeninger/kbhnd
Tirsdag 8. dec. kl. 19.00	Knudepunktet, Kærhøj parken 19, Vejen.	En aften med lokale kræfter	DIS-Kongeaen	www.slaegtogdata.dk/ lokalforeninger/kongeaen

Samfundet for Dansk Genealogi og Personalhistorie

Til alle interesserede

Siden stiftelsen i 1879 har Samfundet udgivet **Personalhistorisk Tidsskrift** med et væld af vægtige indlæg om dansk genealogi og personalhistorie – de første ca. 50 år tillige norsk!

Kontingent

Årligt 250 kr. for en solidt indbundet årbog på ca. 250 sider, udsendt sidst på året.

Til og med 2013 blev **Personalhistorisk Tidsskrift** udsendt som to hæfter pr. år.

Velkomstgave: Nyindmeldte modtager straks årbogen fra 2014 og de to hæfter fra 2013, altså knap 500 sider personalhistorisk læsestof helt gratis!

Årbogen 2015 kommer til at handle om personbiografien, specielt vedr. 1800-tallets personer. Af indholdet 2014 kan nævnes en større artikel om kvinders højtidelige introduktion som urene efter barnefødsler og en anden indeholdende vægtige bidrag til Helle Thorning-Schmidts anetavle.

Ældre årgange, hver med to numre, sælges til flg. priser pr. årgang: 2004-2013 kun 200 kr., 1990-2003 kun 150 kr. og de ældste årgange fra 1989 og tidligere kun 80 kr. – De allerfleste hæfter siden 1981 kan stadig leveres!

Nyeste tiltag: CD-rom – for kun 50 kr.

Akkumuleret Personregister til Personalhistorisk Tidsskrift 1880-2012. Af Poul Steen.

Hurtig og praktisk indgang til de mange tusinder af navne på personer, der i de 132 årgange er omtalt i tidsskriftet.

Andre gode tilbud

Tilbud – for kun 100 kr.

Det fast indbundne **110 års indholdsfortegnelse til Personalhistorisk Tidsskrift 1880-1990**, 400 sider, og **10 års indholdsfortegnelse til Personalhistorisk Tidsskrift 1991-2000**, 7 sider – **kun 100 kr.**

Borger og bybefolkning. Vejledning i kilder og litteratur. Af Ole Degn, 2000, 118 sider, **kun 90 kr.**

(før 180 kr.).

Grundig indføring i alle de specielle kilde- og litteraturforhold omkring vore byer – specielt tilrettelagt for slægts- og lokalhistorikere.

Alle priser ekskl. forsendelse

Indmeldelse og bestillinger: **Anton Blaabjerg, Fredensgade 38, 8800 Viborg, tlf. 86 61 04 36, E: blaab@webspeed.dk**, fællesekspedition for **Samfundet** og **Sammenslutningen af Slægtshistoriske Foreninger**. – Dér fås også den ajourførte bogliste fra **Slægtens Forlag**; listen ajourføres tid efter anden på SSFs hjemmeside: **www.ssf.dk**.

Indmeldelse inklusiv betaling kan også ske på DIS-Danmarks hjemmeside (slaegtogdata.dk), og simpel indmeldelse og bestilling tillige på Samfundets egen hjemmeside, Genealogi.dk.



Kommende bestyrelsesmøder i DIS-Danmark

I nærmeste fremtid er planlagt
følgende møder for bestyrelsen.

21. november 2015
i Albertslund, Biblioteket

16.-17. januar 2016
i Odense

www.slaegtogdata.dk

DIS-Danmarks hjemmeside
www.slaegtogdata.dk

Webmaster Arne Feldborg
webmaster@dis-danmark.dk

Særtilbud - især til nye medlemmer

Ekspeditionen har et restoplæg fra de seneste tre årgange af
medlemsbladet, som sælges så længe lager haves.

Slægt & Data – hele årgang 2012 sælges samlet for 70 kr.

Slægt & Data – hele årgang 2013 sælges samlet for 70 kr.

Slægt & Data – hele årgang 2014 sælges samlet for 70 kr.

Hæftet 25 år med slægt og data.

DIS-Danmark 1989-2014 50 kr.

Bogen Sogn Herred Amt 99 kr.

Bogen At skrive slægtshistorie 149 kr.

Alle priser er inkl. moms og forsendelse, og betaling sker forud med kort
eller ved bankoverførsel.

Henvend dig til Ekspeditionen, ekspedition@dis-danmark.dk, eller brug
bestillingsformularen i 'butikken' på hjemmesiden under foreningen.

Her kan du også bestille cd'en med samtlige numre af Slægt & Data.

DIS-Danmarks ekspedition

Henvendelser til DIS-Danmarks ekspedition sker via adressen:

Arne Christiansen
ekspedition@dis-danmark.dk
Tlf. 52 79 90 20
Telefonen er åben for ekspedition
Tirsdag kl. 14-18 – ellers telefonsvarer

Ekspeditionen besvarer praktiske spørgsmål og sørger i øvrigt
for forsendelse af foreningens forskellige produkter, f.eks. bøger,
cd'erne med Slægt & Data og Postadressebogen. Ekspeditionen
står også for tilmelding til DIS-Danmarks læsekredse,
hvor udenlandske blade rundsendes blandt DIS-medlemmer.
Husk selv at kontrollere, at post- og mailadresserne stadig er
korrekte.
De kan rettes på www.slaegtogdata.dk > Mine indstillinger.

DIS-Danmarks bestyrelse

Jesper Skov Formand. AO-repr. Friggsvej 3, Sdr. Onsild, 9500 Hobro	skov@dis-danmark.dk
Anton Blaabjerg Næstformand. Fredensgade 38, 8800 Viborg. Tlf. 86 61 04 36	blaabjerg@dis-danmark.dk
Jan Amnitzbøl Krusell Kasserer. Frøkærparken 116, 8320 Mårslet. Tlf. 24 63 62 69	krusell@dis-danmark.dk
Kathrine Tobiasen Redaktør. DIS-Forum. Korsagervej 13, 8940 Randers SV. Tlf. 41 28 65 30	tobiasen@dis-danmark.dk
Michael Dupont Sekretær. Stenager 216, st.th, 2600 Glostrup. Tlf. 43 44 16 52	dupont@dis-danmark.dk
Poul Wachmann Valmuehaven 42, 2765 Smørum. Tlf. 42 51 02 45	wachmann@dis-danmark.dk
Jørgen Kristensen Markskellet 130, 4300 Holbæk. Tlf. 29 45 69 26	kristensen@dis-danmark.dk
Bodil Grove Christensen Hvedevej 1, 7490 Aulum. Tlf. 26 17 87 59	grove@dis-danmark.dk
Kaj Holdensen Solbakkevej 60, 4700 Næstved. Tlf. 21 12 98 18	holdensen@dis-danmark.dk
Kirsten Andersen Suppleant. Gjelstensåsen 125, 3650 Ølstykke. Tlf. 47 17 75 78	andersen@dis-danmark.dk
Lone Bergmann Suppleant. Kærlundevej 50, st.th., 2730 Herlev. Tlf.	bergmann@dis-danmark.dk

Ukendt – En slægtsforskerkonkurrence

Af Gitte Christensen

Rebæk Søpark 3, 622

2650 Hvidovre

tlf. 36 44 97 47

gsc@ofir.dk



Få inspiration til at finde oplysninger om nogle af de personer, som du ikke ved så meget om.

Det kan være vanskeligt at finde på en slægtsforskerkonkurrence, hvor alle kan være med, fordi vi er helt forskellige steder i vores slægtsforskning. Saritha Kildahl Antonsen m.fl. har ad flere omgange lavet slægtsforskerkonkurrencer i DIS-Norges Forum, hvor både erfarne og mindre erfarne slægtsforskere kan være med. Vi er derfor glade for, at Saritha Kildahl Antonsen har givet os lov til at lave en tilsvarende konkurrence i DIS-Danmark regi.

Hvor og hvornår kan du deltage?

Konkurrencen finder sted den første weekend i oktober (fra fredag den 2. til søndag den 4. oktober) og byder på ni opgaver af forskellig sværhedsgrad. Opgaverne giver mulighed for at optjene point. Disse point bliver til sidst lagt sammen, og den, som har flest point, har vundet.

Hvor bliver spørgsmålene stillet?

Spørgsmålene bliver stillet i Forum på DIS-Danmarks hjemmeside: www.slaegtodata.dk. Hvert spørgsmål bliver stillet i en ny tråd, og svaret skal skrives i tråden inden deadline, ellers tæller det ikke som rettidig besvarelse og giver derfor ikke point.

Spørgsmålene tager udgangspunkt i hver enkelt deltagers slægtsforskning, så derfor kan man ikke bare kopiere de andres svar.

Programmet

Som du kan se af programmet, byder weekenden på flere opgaver, og søndag bliver der fundet en vinder. Vi forventer på ingen måde, at du deltager i alle opgaverne, men vi håber, at du vil deltage i nogle af dem og blive inspireret til at arbejde med nogle af de personer, som du er gået i stå med.

Fredag 2. oktober 2015

Kl. 18.00: Let opvarmning

Kl. 21.00: Udlevering af weekendopgave og indlevering af Let opvarmning

Kl. 22.00: Aftenopgave, som skal indleveres kl. 01.00
Lørdag den 3. oktober 2015 kl. 01.00 Indlevering af Aftenopgave

Lørdag 3. oktober 2015

Kl. 08.00 Morgenchok

Kl. 12.00 Udlevering af frokostnød og indlevering af morgenchok

Kl. 13.00 Døgnopgave (går over 12 timer) og indlevering af Frokostnød

Kl. 17.00 Aftenhygge

Kl. 19.00 Hurtignød

Kl. 20.00 Indlevering af Hurtignød

Kl. 22.00 Indlevering af Aftenhygge

Søndag den 4. oktober Kl. 01.00 Indlevering af Døgnopgave

Søndag 4. oktober 2015

Kl. 12.00 Kaffehygge

Kl. 16.00 Indlevering af Kaffehygge

Kl. 20.00 Indlevering af weekendopgave

Kl. 21.00 Deadline for at skrive pointene ind i pointtråden.

Vi gennemgår kun pointene for dem, som har flest point. Der skal ikke være ret mange deltagere, før det bliver meget tidskrævende at kontrollere om I skriver de korrekte antal point ind, derfor undersøger vi kun dem som har flest point af hensyn til præmien til den med flest point.

Mandag 5. oktober 2015

Kl. 10.00 Præmietrækning

Der kan ske ændringer til ovenstående tidspunkter, men nu har I en fornemmelse af, hvad vi planlægger hvornår.

Point

Søndag bliver lavet en tråd, hvor alle deltagere skal skrive pointene i de opgaver, de deltager i.

Let opvarmning:

Aftenopgave:

Weekendopgave:

Morgenchok:

Frokostnød:

Døgnopgave:

Aftenhygge:

Hurtignød:

Kaffehygge:

I alt:

Præmier

Der er præmie til to personer. En til den, som har flest point, og en til en tilfældig deltager. Den tilfældige vinder bliver udtrukket med www.random.org, så det er helt tilfældigt, hvem der vinder.

Er der flere med samme antal point, bliver der trukket lod om, hvem der skal have præmien. Æren kan ingen tage fra de dygtige.

Vi forventer ikke, at I deltager i alle konkurrencerne, men vi håber, at I får nogle hyggelige timer og bliver inspireret til at tage fat i nogle af slægtstræets ukendte personer.