



Dette værk er downloadet fra Danskernes Historie Online

Danskernes Historie Online er Danmarks største digitaliseringsprojekt af litteratur inden for emner som personalhistorie, lokalhistorie og slægtsforskning. Biblioteket hører under den almennyttige forening Danske Slægtsforskere. Vi bevarer vores fælles kulturarv, digitaliserer den og stiller den til rådighed for alle interesserede.

Støt Danskernes Historie Online - Bliv sponsor

Som sponsor i biblioteket opnår du en række fordele. Læs mere om fordele og sponsorat her: <https://slaegtsbibliotek.dk/sponsorat>

Ophavsret

Biblioteket indeholder værker både med og uden ophavsret. For værker, som er omfattet af ophavsret, må PDF-filen kun benyttes til personligt brug.

Links

Slægtsforskeres Bibliotek: <https://slaegtsbibliotek.dk>

Danske Slægtsforskere: <https://slaegt.dk>

KULTUR- OG NATUROMRÅDER
LEDØJE-SMØRUM KOMMUNE



Udgivet af:
Hovedstadsrådet &
Ledøje-Smørum kommune

Tekst og redaktion:
Birgit Stahlschmidt
Anne Preisler
Steen Asger Jensen

Fotografier:
Ledøje-Smørum lokalhistoriske arkiv
Nationalmuseet
Biofoto
Niels Felding
Anne Preisler
Erik B. Nielsen
Birgit Stahlschmidt
Lars Pedersen
Morten Stahlschmidt

Illustrationer:
Birgit Stahlschmidt

Tryk: C. A. Backhausen ApS – Frederiksberg

ISBN 87-983459-0-7



Ledøje-Smørum kommune har langt op mod vor tid (ca. 1965) levet sit stille liv i en lun vinkel mellem de store udfaldsveje fra København. Man var tæt ved, men alligevel så fjernt fra det hele.

Området har siden gennemgået en kraftig udvikling og særlig i 70'erne gik det stærkt. Befolkningen har gennem årene engageret sig stærkt i debatten om »den fælles fremtid«.

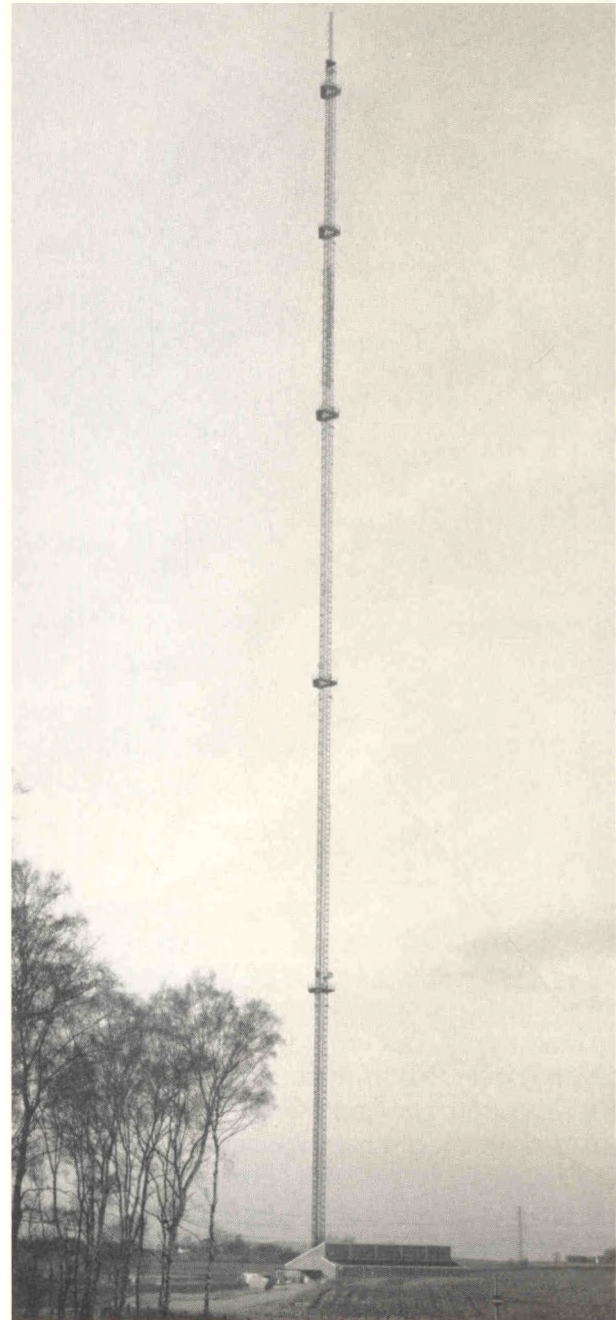
Denne fremtid påvirkes på flere måder og for at forstå dem, er det nødvendigt at se kommunens placering på et Nordsjællandskort. I gammel tid snoede vejene sig fra Roskilde til Sverige via vadestederne ved Nybølle og Hove. Nutidens planlæggere følger ligeledes den korteste vej. Trans-scan kablet, hovedgasledningen og planerne over de nye store veje. Alle følger de fortidens logik.

At finde en balance mellem overordnet planlægning og lokal planlægning, så hensynet til de værende værdier bevares, er en vanskelig opgave. Denne pjece vil gerne præsentere nogle af disse værdier – nogle af dem er iøvrigt enestående.

Desværre er et kulturlandskab af den type, vi har her, ikke umiddelbart tilgængeligt. Veje er skabt til enten at forbinde bebyggelserne eller til arbejdskørsel frem og tilbage. Det er ikke muligt at komme i alle kroge uden tilladelse fra lodsejerne.

Dette stiller krav om en anden vigtig balance, nemlig balancen mellem fritidsbrugeren, erhvervsbrugeren og det hensyn de viser naturen. Det er håbet, at denne lille pjece vil give inspiration til oplevelser og lyst til yderligere fordybelse i vor egns mange værdier.

GOD FORNØJELSE



Hovemasten.

LANDSKABETS TILBLIVELSE



Udsigt mod Smørumovre fra Kong Svends Høj plateauet.

I slutningen af sidste istid – 10000 til 15000 år siden – blev landskabets overflade skabt af de vældige ismasser. Området er et typisk øst-dansk »istidslandskab«.

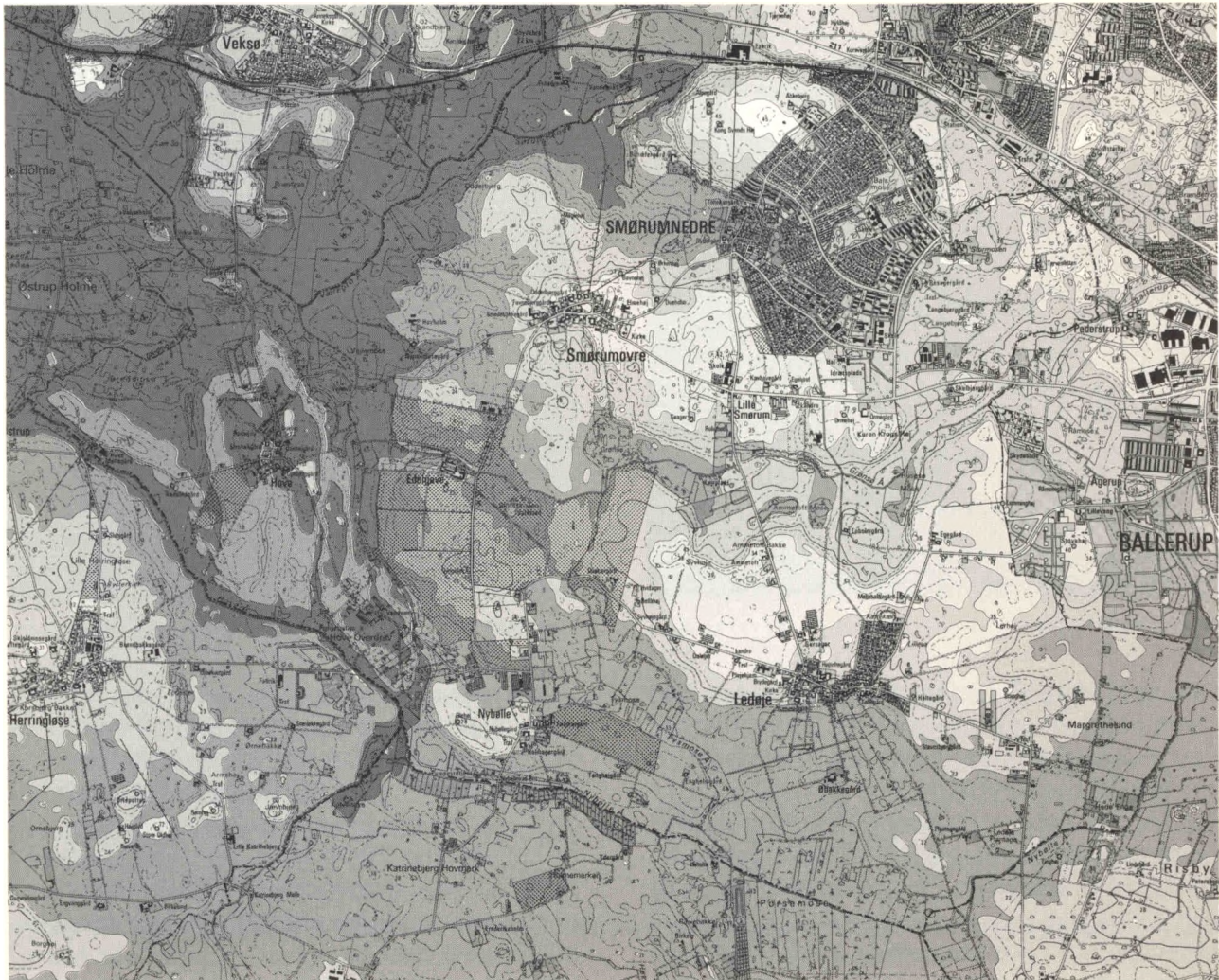
I kommunens nordvestlige del ligger et større bakkedrag. Det løber fra Måløv i sydvestlig retning over Smørumvang og følger i en bue Værebrosåen. Bakkeplateauet er gennemskåret af dale skabt af smelte vandet. De tydeligste dalstrøg findes ved jernbanegennemføringen, ved Smørumnedre/Flodvej og ved Grønsødal. Mod øst flader landskabet ud. Den nordøstlige del af kommunen er præget af små vandhuller og småsøer – Balsmosen, Stormose etc. – Dette landskab strækker sig

over mod Hareskovene. Landskabet er skabt i isens afsmeltningssfase.

Området er præget af frugtbar lerjord med sandåse ind imellem – grusgravning har fundet sted – I den sydlige del af kommunen er kalken presset næsten op til overfladen.

I perioder af stenalderen bredte havet sig fra Roskilde fjord og helt ind til Ledøje-Smørum. Landet lå 7-8 meter lavere end det gør nu. Vandet delte landet op i en række »øer«. Denne opdeling er vigtig for at forstå bebyggelse og vejføringer i ældre tid. Bebyggelsens placering er ikke tilfældig. I vikingetiden kunne man stadig sejle til Smørum.

LANDSKABETS TILBLIVELSE



Kortet viser de store højdeforskelle i kommunen. De lyseste steder på kortet er de højeste og de mørkeste de laveste steder. Hver gang terrænet stiger 10 meter, bliver den grå farve en tone lysere.

Vi finder kommunens højeste punkter i den nordvestlige del. Ved Tørvesletten 33 m over havet, Kong Svends Høj plateauet 45 m, Smørumovre ca. 30 m og omkring Søagerskolen 42 m. De laveste punkter findes i den sydvestlige del. Hvor Værebroså-dalen danner kommunegrænse, er vi kun 4 m over havet. Dalslugterne ses tydeligt de fleste steder. Det er stederne, hvor

smeltevandet engang løb ud gennem isen. Gletsjeporte kaldes de. Gletsjeporten ved Lyfa begynder som en dalslugt i Smørumnedre. Efter Lyfa fortsætter Sørup Rende i ådalens bund til den når Værebroså, hvori også Grønså og Flintebjergrende udmunder lidt sydligere.

Vårens Rende og Tysmoseå begynder syd og sydvest for Ledøje. Gennem den i 1700 tallet gravede kanal (Nybølle å gennem Porsemosen) løber de til Hove å. Ved Hove Møllegård ses den tilhørende gletsjeport, før ådalen breder sig ud i Gundsømagle sø.

NATUROMRÅDER



Mose i Værebrodalen.

Vild natur findes næsten ikke i Danmark. Naturen er påvirket af mennesket. Den almindeligste naturtype her i kommunen er enge og moser.

De største sammenhængende mosearealer findes langs kommunens nordvestlige grænse, og i Porsemosen og Tysmosen ved Ledøje.

Moserne her i kommunen er af en type, som har mange forskellige plante- og dyrearter. Typiske arter er alm. fredløs, majgøgeurt, forskellige slags star, kærpadderok, engnellikerod og vinget perikon.

Flere af moserne betegnes af Hovedstadsrådet som værende af særlig betydning for plante og dyrelivet. Nævnes kan:



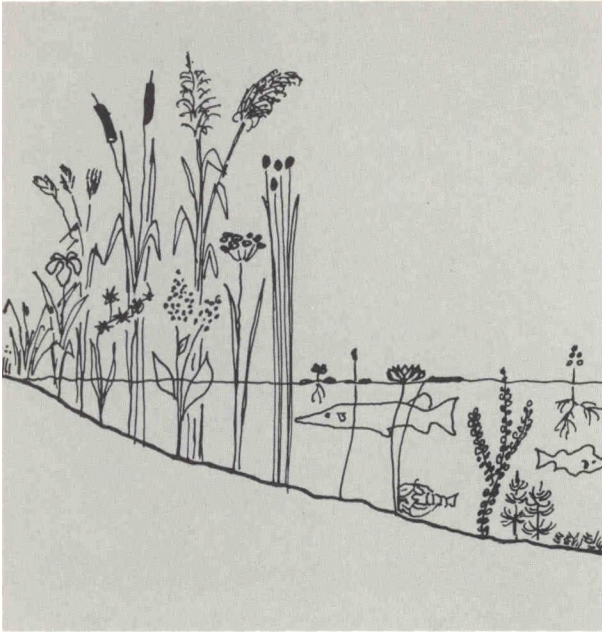
Vandrikse.

Den fredede Porsemose, hvor der vokser mange plantearter. Den er tilmed en meget vigtig fuglelokalitet. Her yngler bl.a. flere lapedykkerarter, vandrikse, nattergal, sivsanger, kærsanger, græshoppesanger m.m. I alt er konstateret 20-25 arter.

Bredmosen og en mose ved Sørup Rende er rige på forskellige planter. Her vokser bl.a. langbladet ranunkel.

Grønsø og Husesø Mose, af planter kan nævnes: gøgeurt og kæruld.

Tysmosen, hvor der stadig findes områder udlagt til kreaturgræsning. Her er der fortsat en rig engflora. I visse tørvegrave lever meget sjældne vandbiller.



Plantebælter i søen.

Søerne i moserne er ofte opstået efter tørvegravning. Søbrinken kan være stejl og vanddybden svinge fra 0,5–5 m's dybde.

Hvis søens vand er klart og fri for alger, kan der på søbunden, vokse planter, som ilter vandet.

Fra det lave vand til det dybe har hver plante og dyreart sin plads. Mangler der planter på grund af algesuppe i vandet, eller er brinkerne for stejle, opgiver mange dyrearter at leve i vandet.

I flere søer i Smørumnedre lever den sjældne og fredede flodkrebs. Det er forbudt at fiske den op. At der lever flodkrebs i søerne er tegn på, at vandet er forholdsvis rent.



Løgfrø.

De sjældne paddearter grønbroget tudse og løgfrø findes i et par vandhuller i kommunen. De har tidligere været almindelige og ynglet i bl.a. Ledøje- og Smørumovre gadekær.

Ideelle ynglebetingelser findes i vandhuller, der ikke er for dybe, og hvor brinkerne er flade, solbeskinnede og næsten fri for plantevækst, fisk og ænder. Paddeæggene ædes nemlig af fisk og ænder.

Efter yngletiden i april-maj måned går disse paddearter på land. De lever i haver, på marker, hegn og gærder.

Løgfrøen graver sig ned i jorden i dagtimerne og er derfor vanskelig at opdage.

NATUROMRÅDER



Udsigt fra Maglehøj mod Smørumnedre.

Særlige naturtyper kan findes på små afgrænsede områder som gravhøje, stengærder, vejskrænter og markhegn.

For at bevare områdernes egenart er en kyn-dig pleje nødvendig.

En del af gravhøjene blev i 1986-88 ryddet for uønsket trævækst for at beskytte de arkæologiske værdier i højene. I tilgift vil højens urteflora spire frem fra jordens frøbank. Insekter og sommerfugle vil herefter få nye livsbetingelser. Endnu mange år vil gå før dyr og planter har fundet en indbyrdes balance.

Hovedstadsrådet og Ledøje-Smørum Kommune har stået for den gennemførte pleje af gravhøjene.

Den enkelte gravhøjs historie fortælles på et

kortbord i nærheden. Hovedstadsrådet og Skov- og Naturstyrelsen har i fællesskab stået for opsætningen og udarbejdelsen af kortbordene.

I og på stengærder kan der, især hvis gærdet er solbeskinnet, leve helt specielle insekter, padder fugle og smådyr. De store temperaturforskelle der findes her, har dyr og plante tilpasset sig. Her lever firbenet i vekselvirkning mellem gærdets mørke og de solvarme sten, samt den tørketålende bregne Engelsød.

På stenene vokser mosser og laver. Laverne kan blive meget gamle. Manglende lavvækst på stenene, kan være tegn på luftforurening.



Urskoven ved Husesø Mose.

En lille urskov vokser på den nordvendte skrænt ned mod Husesø mose. I skoven ses bl.a. eg, ask, fuglekirsebær, tjørn, hassel, slåen og vild rose. I skovbunden vokser anemoner og forskellige græsarter. At den har stået der længe ses af egetræernes størrelse. Skoven er rester fra en gammel dyrkningsform, hvor de ikke dyrkbare arealer fik lov at vokse til med blandet skov. Den blandede skov gav den variation i træ-



Gul Iris, sværdlilje.

sorter den enkelte gård havde brug for. Eg til bygningstømmer, ask til smidige skafter m.m. I Smørumnedre, omkring Balsmosen, forsøger kommunen at værne om den naturlige plantevækst på stedet. Meningen er, at bl.a. vilde fugle også skal kunne være i byområderne. Det kan de, hvis der er føde og ynglemuligheder tilstede.

FORHISTORIEN



Maglehøj.

Vi skal 10000 år tilbage i tiden for at finde de første Smørumboere. Små grupper af jægere, fiskere og samlere, der for kortere eller længere tid bosatte sig langs Værebros Å eller ved bredden af de mange søer og moser, som området stadig er så rigt på. De ofte meget sæsonprægede bopladser efterlod sig ikke mange spor. Men gennem de 4000 år, jægerstenalderen varede, blev de samme pladser benyttet igen og igen. Derfor kan man være heldig at finde de større affaldslag fra denne periode, hovedsageligt bestående af rester fra fremstillingen af flinteredskaber. Genstande af mere forgængelige materialer, som tak og ben, kan også være bevaret, især hvis de er havnet i søer og vandløb.

Fra de første bønder har vi bevaret mere synlige mindesmærker. Ved Hove ligger en af Sjællands største langdysser, opført ca. 3.600 f. kr. Den nu 90 m lange og 12 m brede

høj har engang været imponerende, omkranset af op til mandsstore kampesten. Den lille jættestue Baunehøj eller Etatsrådshøjen lidt nordøst for Smørumovre er 400 år yngre. Gravskikken er nu radikalt ændret med et tilgængeligt, stenbygget kammer beregnet til fællesbegravelser, lagt inde i en rundhøj. Mod slutningen af bondestenalderen sker der en befolkningstilvækst i Smørum. Fremstillingen af flinteredskaber når et højdepunkt med fine fladehuggede pilespidser, kornsegle og dolke. Perioden kaldes også dolktid.

Dolktiden og den efterfølgende bronzealder kan betegnes som et høvdingesamfund. For landsbyens leder, høvdingen, og hans familie opføres store gravmonumenter, i form af højtliggende græstørvhøje. Mindst 54 gravhøje har der oprindeligt været i kommunen, men kun 11 er idag bevaret.



Flintøkse
Nonnegården
Smørumovre

Kornsegl af flint
Duekærgård Smørumovre

*Fra Bondestenalder.
Alle genstande er fundet i kommunen.*



*Nøgle, tidlig middelalder
Hove*



*Røgelseskar
fra barnegrav
på Smørum
Kirkegård*

Fra Middelalderen

Den mest kendte og smukkeste beliggende gravhøj, Kong Svends Høj, bør i denne forbindelse nævnes. Herfra er der vid udsigt, bl.a. til en anden storhøj, Maglehøj, nord for Smørumovre. Desværre blev næsten 1/3 af denne høj bortgravet for omkring 100 år siden. Udstyret fra den rige høvdingebegravelse, der fandt sted i højen for 3000 år siden, er lykkeligvis bevaret.

Samme alder har Danmarks største bronzealderdepotfund, der i midten af forrige århundrede fremkom ved tørvegravning lige syd for Sørup Rende og kun 500 meter fra Maglehøj. 163 genstande blev fundet. Depotet bestod hovedsagelig af økser og lanse-spidsere, der i datidens samfund må have repræsenteret en betragtelig værdi.

Jernalderen, der tidsmæssigt strækker sig fra 500 f. Kr. til 1050 e. Kr., er meget dårlig kendt i Smørum, når lige undtages den afsluttende vikingetid.

Helt enkeltstående er den næsten 10 cm høje, forgyldte smykkenål (relieffibula) fra Hove Mølle (se afbildningen på bagsiden). For 1500 år siden blev disse pragtsmykker med dyreornamentik båret på brystet af mere velstående kvinder.

Med vikingetiden får vi et lidt klarere billede af det nu næsten 5000 år gamle landbrugsområde. Dyrkningsmetoderne forbedres ved indførelsen af muldfjælspløven og vangebrugget og gårdene samles i permanente landsbyer som Hove og Smørumovre. Lidt senere opstår Smørumnedre, Nybølle og Ledøje. Omkring 1050 er Danmark samlet til et rige under et kongedømme og kristendommen er indført. Hermed fastlægges den administrative inddeling af landet i sogne og herreder. At stedsnavnet Smørum også bruges for hele herredet her vest for København, kan næsten kun forklares ved, at der har ligget en stor og betydningsfuld landsby: Smørumovre.

LANDSBYEN: TYPEEKSEMPEL SMØRUMOVRE



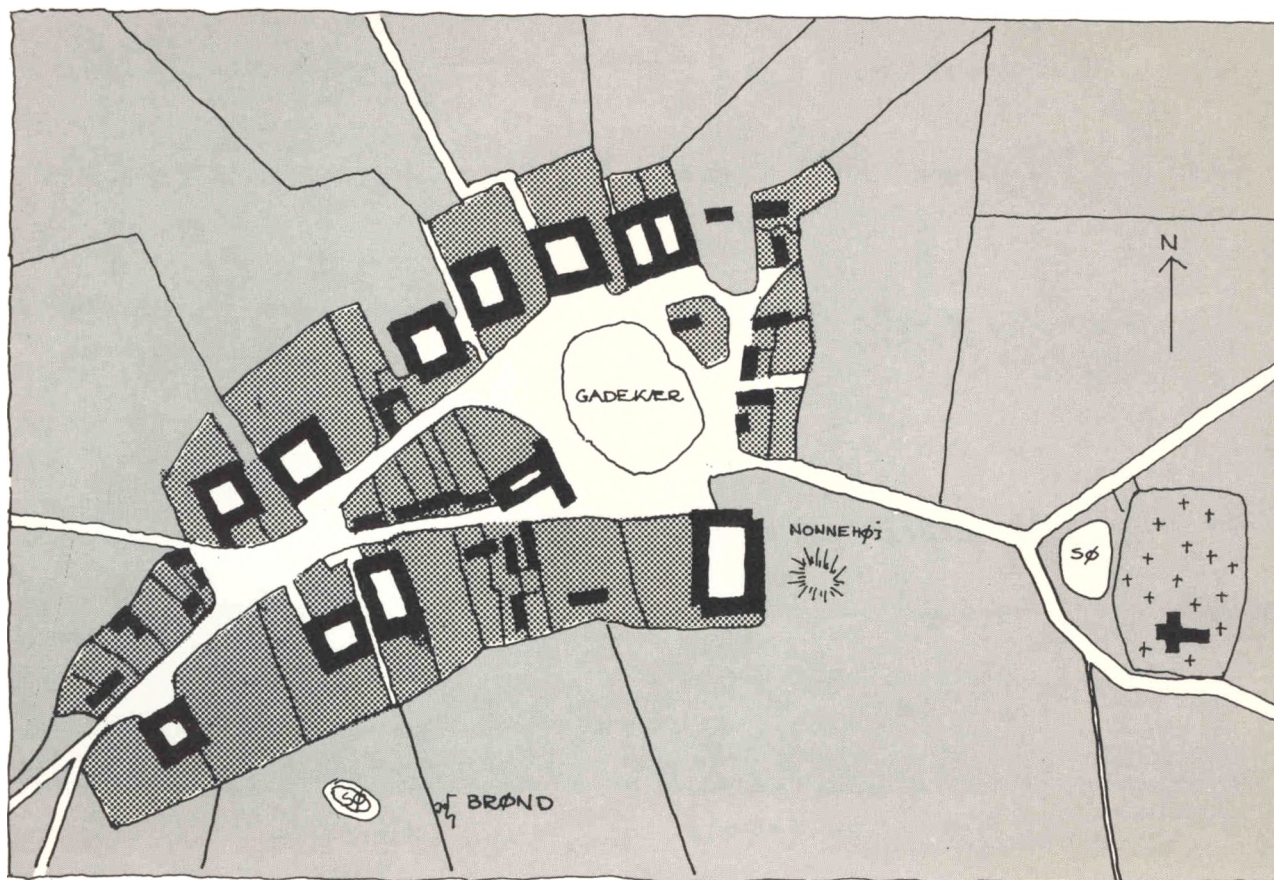
*Spånagergård, Smørumovre ca. 1900.
Siddende, gårdens ejer Peder Pedersen (1831-1905).*

Ledøje-Smørum Kommune bestod indtil omkring 1965 af 5 landsbyer. Ledøje, Nybølle, Hove, Smørumovre og Smørumnedre. Landsbyerne ligger naturligt placeret i landskabet med jorden fordelt omkring byen. Mark- og engarealerne fremtræder stadig som et resultat af den udstykning og jordfordeling, som fandt sted for ca. 200 år siden. Landsbyerne er af forskellig alder. Udgravninger i Smørumovre har godtgjort at der har været bebyggelse helt tilbage i vikingetiden. Hove har måske en lignende alder, mens de

øvrige landsbyer sandsynligvis er opstået i løbet af Middelalderen.

Smørumovre er et meget fint eksempel på den »stjerneudstykkede landsby«. Byen er grundlagt som en »forteby«. Navnet hentyder til den åbne fællesplads - fort - i hvis midte gadekæret som regel ligger. Omkring denne plads ligger gårdene placeret i 2 rækker. De fire indfaldsveje opdeler byens vange. Kirken er placeret øst for byen på et af de højeste steder. Med tiden blev den gamle forteplads bebygget. Her kom skolen, kroen, smedien,

LANDSBYEN: TYPEEKSEMPEL SMØRUMOVRE



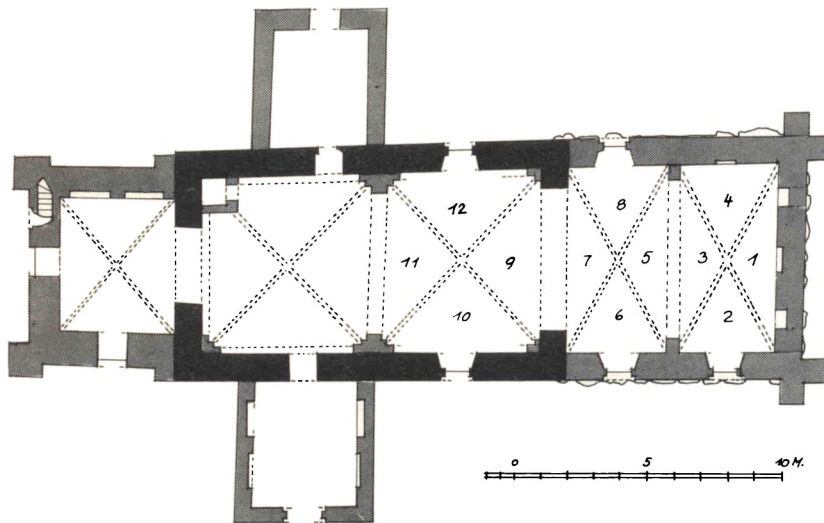
Grundplan over Smørumovre.

håndværks- og landarbejderhusene til at ligge.

Da landsbyernes mange små jordstrimler samledes i perioden efter Landboreformerne i 1788, valgtes her i området en udstykningsmodel, hvor kun få gårde blev flyttet fra landsbyen. I Smørumovre tegner gårdenes jorder sig som trekanter i landskabet med gården placeret i toppunktet inde i landsbyen. Skellene markeres af markveje og jorddiger. Set ovenfra aftegner markskellene en stjerne med landsbyen i centrum.

Det er tydeligt at byernes placering i landskabet i sin tid blev valgt i afhængighed af en række naturforhold: godt vand, naturlig drænet jord, tørveskær og enge til græsning og høslet. Byernes størrelse blev bestemt af deres naturlige jordtilliggende. Dette forklarer f.eks. størrelsesforskellen mellem Hove og Smørumovre. De naturlige begrænsninger kan stadig ses i landskabet, men dræning har givet mulighed for at dyrke områder, der tidligere var vandlidende. Disse områder tegner sig med mørk jordfarve på markerne.

KIRKERNE



Kalkmalerierne i Smørum Kirke:

1. Dommedagsfremstillingen.
2. Getsemene Havn.
3. Nadverbillede med grovkornede løjer.
4. Fremstillingen for Pilatus.
5. Afstraffelse.
6. Korsfæstelsen.
7. Korsegang.
8. Ecce Homo Scenen - Dragen som symbol på Djævelens ondskab og løven som symbolet på Guds kraft.
9. Nedtagelsen fra korset.
10. Ingen malerier.
11. Jesus lægges i kisten.
12. Maria med sin døde søn på skødet.

Enkelthederne bør opleves.

Grundplan af Smørumovre Kirke. Den ældste del fremtræder sort.

Smørum Kirke.

En smukkere beliggenhed end Smørum Kirkes skal man lede længe efter. Et bedre eksempel på den danske landsbykirkes historie er det også svært at finde.

I 1085 - på Svend Estridsens tid - nævnes Smørum Kirke første gang. I murene kan stadig ses sporene af den første romanske kirke bygget af kløvede kampesten. Indvendig i skibet ses sporene af de højtstående rundbuede vinduer. Mands- og kvindeindgangen er der stadig. På kvindesiden mod nord ses slibespor fra hvæsningen af sværdene. Et ritual der skulle gøre sværdene skarpere og farligere.

I perioden 1300-1350 blev bjælkeloftet erstat-

tet af krydshvælvinger og der blev indsat gotiske spidsbuede vinduer. Foran kvindeindgangen byggedes et lavt våbenhus af kridtsten. På sydsiden byggedes et våbenhus af teglsten. Kirken fremstod nu som en korskirke.

Tårnet blev opført omkring 1350 og vistnok med sten fra Fru Cæcilies Ridderborg.

Kirkens gl. kor satte sig, da det var bygget på opfyldt grund. Et nyt og større blev opført.

I 1600-tallet gennemgik kirken en række større istandsættelser. Inventaret blev fornyet (alter, altertavle og prædikestol). Det eneste oprindelige inventar er den gamle døbefond. Kalkmalerierne blev overkalkede.



Ledøje Kirke.

Korets gavl blev ombygget 1636 og fik den karakteristiske takkede gavl. Der opførtes stræbepiller for at støtte skibets og tårnets hjørner. Senere er våbenhusene blevet forhøjede. Det skulle skyldes tyveri af bly fra kirketaget.

I 1891 og 1911 fandt omfattende restaureringer sted.

Kirkens forskellige byggefaser fremgår af grundplanen.

Kirkens kalkmalerier er et besøg værd. De er folkelige, farverige og frodige. Et blik ind i middelalderens forestillingsverden. På grundplanen er indføjjet hovedmotiverne.

Ledøje Kirke blev oprindeligt bygget i forbindelse med en middelalderborg.

Ifølge kilderne med en grev Conrad som bygherre. Kirken har kapellet i kejserborgen Goslar som forbillede og er herved enestående i Danmark.

I årene 1890-92 blev der foretaget en gennemgribende restaurering af kirken.

Den ældste del af landsbyen Ledøje er muligvis opstået omkring grev Conrads borg. Senere blev området øst herfor udbygget i form af en såkaldt terrænby, hvor gårdene ligger i en enkelt række.

Kirken er givet kommunens største turistmål.

EDELGAVE

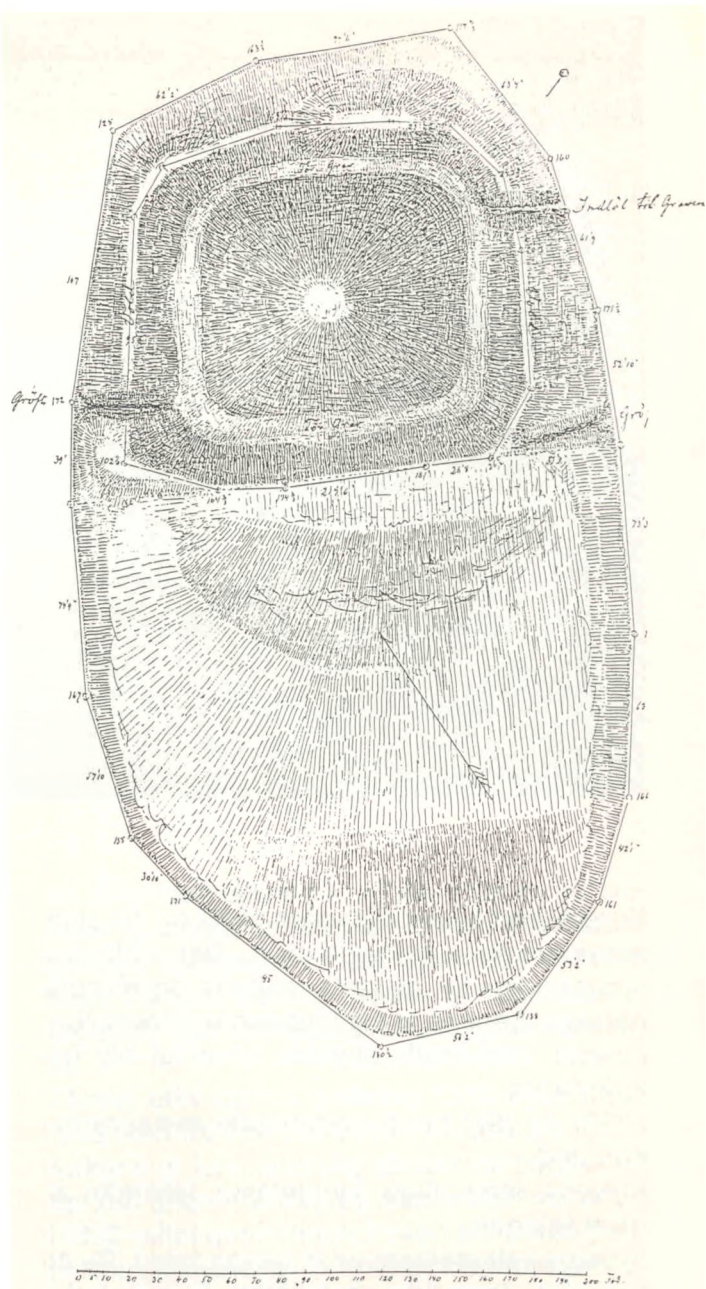
Middelaldervoldstedet Smørholmen og Herregården Edelgave.

Godt skjult inde i Edelgaves frugtplantage, lige sydøst for herregården, ligger et af Danmarks smukkeste bevarede middelaldervoldsteder, kaldet Smørholmen. Det knap 90 m lange og lidt over 67 m brede voldsted var tidligere omgivet af engdrag. I nordenden ses den nærmest firsidede borgbanke, hvis topflade er mindre end 5 m bred. Bygningen har til alle fire sider været beskyttet af en grav og mod øst, nord og vest af en ydre vold. Denne vold støder mod syd til den lavere liggende forborg eller ladegårdsplads.

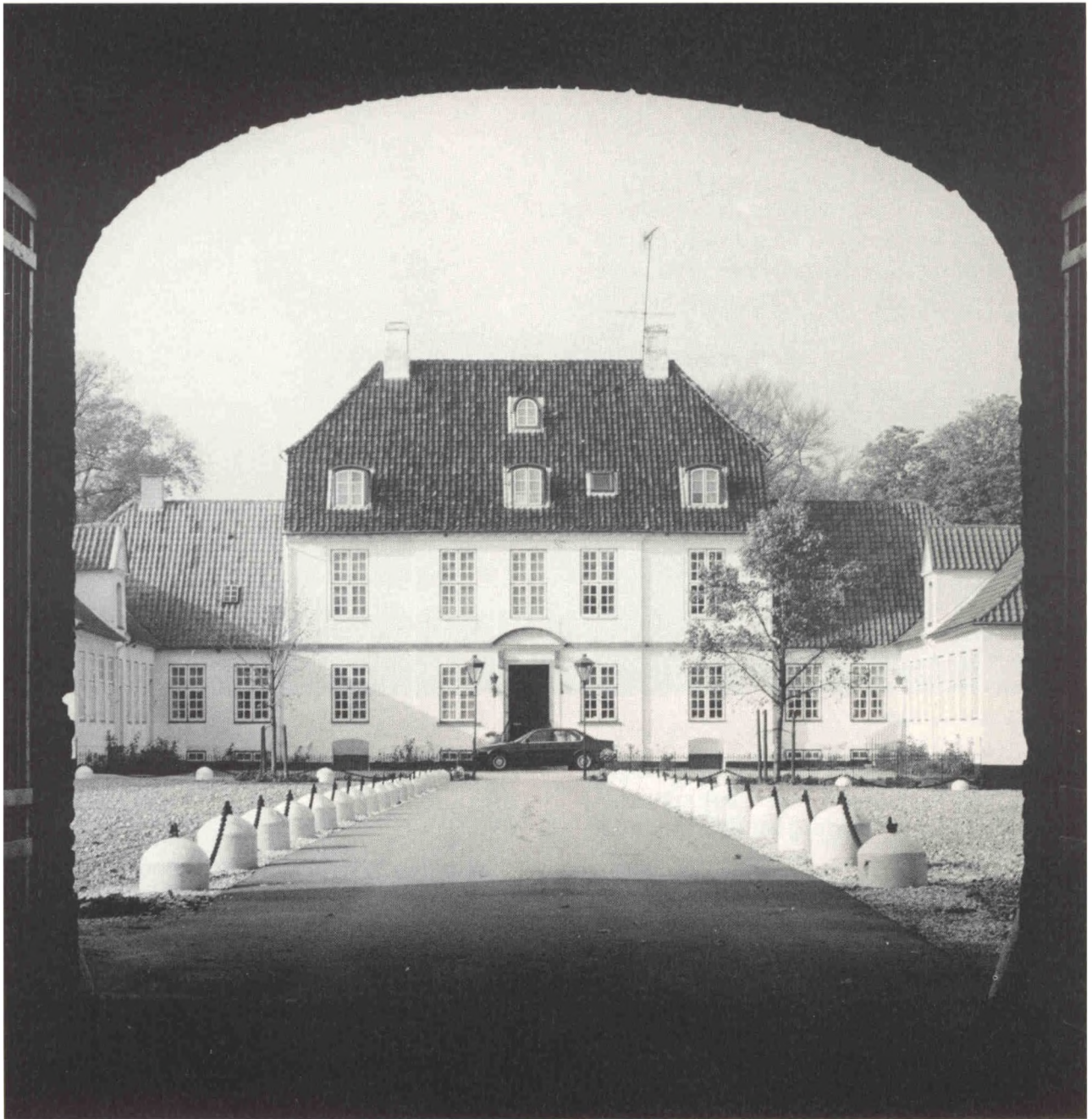
Vi ved meget lidt om borgen, der siges at have været i Marsk Stig Slægtens besiddelse. I 1307 skænkes den til Esum Kloster af Fru Cecilie, datter af Drosten Jon Little. Den er formentlig som andre danske borge, blevet befæstet i begyndelsen af 1300-tallet, men hvornår og hvorledes den er gået til grunde, ved vi ikke.

I 1587 nævnes i kilderne en almindelig avls-gård på stedet, kaldet Rompe, der på dette tidspunkt overgår til Kronen. Gården deles i to gårde og to huse, der tilsammen danner landsbyen af samme navn. Dens levetid bliver imidlertid kort. I 1660 ligger den øde hen som følge af svenske soldaters hærgen i området. Jorden overlades herefter til Edele Ulfeld, gift med rigets admiral Henrich Bielche. Den herregård - eller lystgård - de bygger, får efter hende navnet Edelgave.

Det Edelgave vi kender idag har beholdt navnet, men er opført efter en brand i 1782. Blandt ejere af gården i nyere tid kan nævnes slægten Tutein, der bl.a. byggede skolen i Smørumovre og stats- og landbrugsminister T. Madsen Mygdal.



Middelaldervoldstedet Smørholmen.
Illustration P. Hauberg.



Edelgave.

NYE TIDER: BYUDVIKLING



Ledøje gadekær ca. 1950

Den nyere tid har sat et kraftigt præg på området. De 3 kortudsnit viser det område i kommunen, der er undergået de største forandringer.

Billederne repræsenterer samme idé: en bebyggelse samlet om et gadekær. Det ene er fra en svunden tid, hvor gadekæret var livsvigtigt for byens dyrehold. Det andet billede viser et nyt boligområde, hvor landsbyens æstetiske kvalitet er forsøgt genskabt.

Stisystemer kæder bebyggelserne sammen og grønne oaser giver luft i bebyggelserne. I denne forbindelse bør området øst for Smørumnedre og ved Balsmosen nævnes.

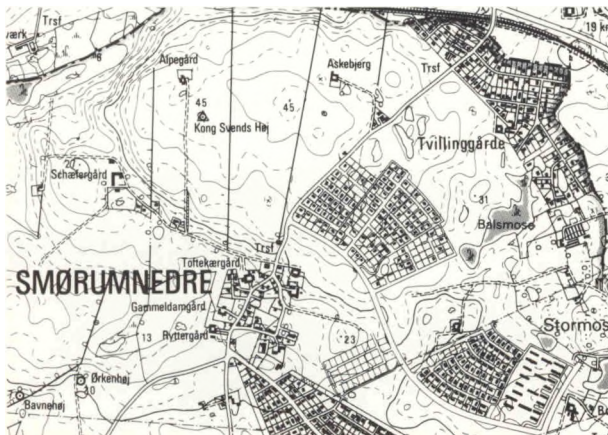


Kortudsnit 1961.

NYE TIDER: BYUDVIKLING



Fælleshuset i Hindbærvangen II.



Kortudsnit ca. 1977.



Kortudsnit ca. 1982.



Amtsstien igennem Ledøje.

Forslag til supplerende litteratur:

Historiske Optegnelser om Ledøje-Smørum Sogne - J. P. Jørgensen, Ledøje-Smørum Historiske Forening og Arkiv.

Vandvejen til Måløv - Bruno Wolf, Arkæologisk Forening for Ballerup og Omegn.

Ledøje Kirke - Ejner Jørgensen & Jens Jørgen Nygaard, Ledøje Menighedsråd.

Fra fæstebonde til selveje, Smørumnedre 1797-1930 - N. O. Riis-Nielsen, Ledøje-Smørum Historiske Forening og Arkiv.

Hovedstadsrådets Planlægningsrapport 1986: Ynglefugle i Porsemosen.

D. N.'s lokalkomiteer for Tåstrup, Ballerup og Albertslund 1986: Porsemosen.

Ledøje-Smørum Kommuneplan 1988-97.



Den stjerneudstykkede Hove landsby fotograferet fra Hovemasten.

Vejledning til kortbladet:

Følgende numre er
påført kortbladet:

Naturområder:

- A - Porsemosen
- B - Bredmosen
- C - Sørup Rende
- D - Grønsø Mose
- E - Husesø Mose
- F - Tysmosen
- G - Balsmosen

Kulturhistoriske steder:

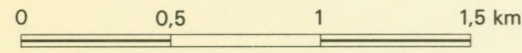
- 1 - Kong Svends Høj
- 2 - Maglehøj
- 3 - Bavnehøj
- 4 - Ørkenhøj
- 5 - Nonnehøj
- 6 - Langdyssen i Hove
- 7 - Buehøj
- 8 - Gyngenhøj
- 9 - Olehøj
- 10 - Stanghøj
- 11 - Lemminghøj
- 12 - Ormehøj
- 13 - Voldstedet Smørholmen
- 14 - Edelgave Gods
- 15 - Smørum Kirke
- 16 - Ledøje Kirke
- 17 - Svenskestenen
- 18 - Hovemasten

Ved en del af gravhøjene
er der opsat kortborde
med forklarende tekst.



LEDØJE-SMØRUM KOMMUNE

1:25.000



Reproduceret med Kort- og Matrikelstyrelsens tilladelse (A.86). © Kort- og Matrikelstyrelsen.



Relieffibula (smykkenål) af forgyldt sølv fra 5. årh. e. Kr. f. Fundet ved Hove Mølle.