



Danskernes Historie Online

Danske Slægtsforskeres Bibliotek

Dette værk er downloadet fra Danskernes Historie Online

Danskernes Historie Online er Danmarks største digitaliseringsprojekt af litteratur inden for emner som personalhistorie, lokalhistorie og slægtsforskning. Biblioteket hører under den almennyttige forening Danske Slægtsforskere. Vi bevarer vores fælles kulturarv, digitaliserer den og stiller den til rådighed for alle interesserede.

Støt Danskernes Historie Online - Bliv sponsor

Som sponsor i biblioteket opnår du en række fordele. Læs mere om fordele og sponsorat her: <https://slaegtsbibliotek.dk/sponsorat>

Ophavsret

Biblioteket indeholder værker både med og uden ophavsret. For værker, som er omfattet af ophavsret, må PDF-filen kun benyttes til personligt brug.

Links

Slægtsforskeres Bibliotek: <https://slaegtsbibliotek.dk>

Danske Slægtsforskere: <https://slaegt.dk>

Udskiftning af Valby By 1788

Poul Sigsgaard, Valby Bylaug

UDSKIFTNINGEN AF VALBY BY 1788

Sats: Poul Sigsgaard

Tryk: Nofo-print, Helsingør

Papir: Mat Macoprint 130 g

Omslag: Lay-out og montage, Poul Sigsgaard, Valby

**Tilrettelæggelse: Arkiv- og Museumschef Anders Friedrichsen,
Poul Sigsgaard, Karina Georgsen**

**©1988 Arkiv- og Museumsforeningen,
Helsingør Kommunes Lokalhistoriske Arkiv**

ISBN: 87-87861-12-7

Udskiftningen af Valby By 1788

af

Poul Sigsgaard, Valby Bylaug

**Arkiv- og Museumsforeningen
Helsingør Kommunes Lokalhistoriske Arkiv**

Forord

I efteråret 1987 nedsatte vi i Valby en studiekreds "Valby By's historie". Repræsentanter for de forskellige foreninger i Valby (Valby Bylaug, Valby Forsamlingshus, Valby Gymnastik- og Idrætsforening, Valby Håndringerlaug) samt Helsingør Kommunes Lokalhistoriske Arkiv deltager i dette, synes vi selv, spændende arbejde.

I forbindelse med andre undersøgelser "faldt" jeg i arkiverne over en gammel afskrift af en stor del af udskiftningsprotokollen for Valby By 1788.

I år fejres Stavnsbåndets ophævelse over hele landet, og jeg synes, at det kunne være morsomt om også Valby kunne bidrage med en lille brik i den store mosaik, der beskriver bondens frigørelse.

Helsingør Kommunes Lokalhistoriske arkiv takkes mange gange for hjælp i forbindelse med denne udgivelse.

Poul Sigsgaard

UDSKIFTNING AF VALBY BY 1788

Poul Sigsgaard, Valby Bylaug.

*Stavnsbåndets
ophævelse 1788*

I år er det 200 år siden Stavnsbåndet blev ophævet, en begivenhed, der med rette bliver fejret over hele landet. Denne ophævelse af Stavnsbåndet var jo imidlertid blot en enkelt af de mange love og forordninger, der var med til at frigøre bønderne.

*Kongelige
forordninger*

I 1769 udsendte Christian VII en forordning om selvejerbønder:
... og det er Vores Allermaadigste Intention og Villie, at disse og andre Selv-Eyer-Bønder beskyttes og handthæves, saaledes at andre og flere Fæste-Bønder ligeleedes kunde faae Mod og Lyst til at stræbe efter ligeleedes at erhverve Eyendoms Ret...

I 1776 kom en forordning om fællesskabets nærmere ophævelse:
...Naar ikkun een Lodseyer ud i en Bye, forlanger Byens Mark fraskildt og indhegnet, skal de øvrige i Byen og de paagrændsende Byer og Lodseyere ey alleene samtykke derudi og tage Del ud i de paa Afdeelingen gaaende Omkostninger, men endog være forbundne til at tage Andel i Hegnet...

I 1781 kom endnu en forordning om jordfællesskabets ophævelse:
...Da Husmands-Familierne ansees nyttige saavel for det Almindelige som i Særdeleshed for Gaardmændene, saa ville vi ... at Vore Amtmænd og Landvæsens-Commissarier ved Byernes Udskiftning skulle søge at overlægge og afgjøre med Lods-Eyerne, hvorledes dem ... i samme Sted ved Udskiftningen tildeles paa beleilige Steder hver et lidet Stykke Jord, som tillige for dem indhegnes...

Og hvilken indflydelse havde så disse kongelige forordninger for en lille landsby som Valby i Nordsjælland ?

*Første møde i
Landvæsens
kommissionen*

Allerede så tidligt som i 1788, altså samme år som Stavnsbåndets ophævelse, nedsattes i Valby en Landvæsenskommission i anledning af Valby By's udskiftning.

En gammel afskrift af hele kommissionens forretning ligger i Matrikeldirektoratets arkiver i København, men vi har været så heldige, at tidligere sognefoged Per Andersen ca år 1900 har afskrevet en stor del af forretningen i en for os meget lettere læselig form (Fig. 1).

Anno 1788 den 28^{de} Julei vare forsamlede
 alle de i Land Værens Herde i Waldbye By paa
 det Cronborgske Ryftli District, Gheuerne Raad
 og Amtmand Leutyow, Amlets Land Værens Com-
 missarius Regimentsteuere Provingord og Stotstør-
 ste Gelicath, tilligemed Land Inspektør Tenomord
 da var beordret til Nyeens Udskiftning, saavel
 som Regimentssteuere Paalæber paa Districtets
 Røgne og Torceden her Sammen med sin Hustru
 Sonde Ole Nielsen samt Deyren Jocuin Hædell
 alle henseende til sin Deyne Jord, paa Nyeens
 Mark, saa var g. overværende Nyeens 15^{te} Børn
 da navnly:

1. Peder Andersen Foyed (9) 9a
2. Lars Rasmussen, for Rasmus Pedersen (8) 8a
3. Nicolai Pedersen (7) (6) 6a
4. Anders Olsen (5) 5a
5. Peder Jacobsen (19) under 10 19a
6. Lars Andersen (16) 8 16a
7. Peder Jensen Jønses Søster (17) 17a
8. Niels Pedersen (18) under 7 18a
9. Lars Rasmussen Søster (10) 12a
10. Peder Pedersen (11) 11a
11. Lars Olsen (10) 10a

Anno 1788 den 28^{de} Julei vare forsamlede
 alle de i Land Værens Herde i Waldbye By paa
 det Cronborgske Ryftli District, Gheuerne Raad
 og Amtmand Leutyow, Amlets Land Værens Com-
 missarius Regimentsteuere Provingord og Stotstør-
 ste Gelicath, tilligemed Land Inspektør Tenomord
 da var beordret til Nyeens Udskiftning, saavel
 som Regimentssteuere Paalæber paa Districtets
 Røgne og Torceden her Sammen med sin Hustru
 Sonde Ole Nielsen samt Deyren Jocuin Hædell
 alle henseende til sin Deyne Jord, paa Nyeens
 Mark, saa var g. overværende Nyeens 15^{te} Børn
 da navnly:

1. Peder Andersen Foyed (9) 9a
2. Lars Rasmussen, for Rasmus Pedersen (8) 8a
3. Nicolai Pedersen (7) (6) 6a
4. Anders Olsen (5) 5a
5. Peder Jacobsen (19) under 10 19a
6. Lars Andersen (16) 8 16a
7. Peder Jensen Jønses Søster (17) 17a
8. Niels Pedersen (18) under 7 18a
9. Lars Rasmussen Søster (10) 12a
10. Peder Pedersen (11) 11a
11. Lars Olsen (10) 10a

Fig 1. Matrikeldirektoratets (nygotisk håndskrift) og Per Sognefogeds (skrårskrift) afskrift af udskiftningsprotokollens første side viser tydeligt, hvor meget lettere læsningen er blevet gennem denne sidste afskrift.

Forretningen, der er på mere end hundrede håndskrevne sider, beskriver meget detaljeret udskiftningen og giver os således en lille mulighed for at sætte os ind i, hvordan noget så omfattende som en tvangsflytning af omkring halvdelen af et samfund¹ må have virket (Fig. 2).

Forretningen starter med at nævne, hvem der deltog i det første møde, der iøvrigt fandt sted den 28. juli 1788 på den gamle Rytterskole i Valby (Fig. 3). Det var fine folk, der var samlede:

- Geheimraad og Amtmand Levetzow
- Amtets Landvæsenskommissær, Regimentskriver Rosenquist
- Holst Førster (skovridder) Salicath
- Landinspektør Fensmarch
- Regimentskriver (på distriktets vegne) Badstuber
- Præsten (fra Helsingør) Hammer
- Degnen (fra Valby) Jocum Krøll
- Byens femten bønder
- To bønder, der tidligere havde afstået deres gårdes jord til kongen (Jørgen Andersen og Hendrich Gundersen).

Matrikelkort og taksering

Landinspektør Fensmarch (Fig. 4) fremlagde det af ham selv i årene 1782 og 83 opmålte og tegnede kort over Valby's marker (Fig. 5) samt en overordentlig detaljeret taksation af alle marker, omfattende 270 forskellige jordstykker til priser svingende mellem 20 Rigsdaler (Rd.) pr. tønde land (Tdl) og 6 Rd. pr. Tdl. *Bemeldte Taxations Forretning er Saaledes som anført efter vor nøjeste og bedste Skiønsomhed fuldført i fuld Erindring af vores tilforn aflagte Eed. Tilstaaet - Waldbye den 21de og 22de November 1787. Heile Pedersen, Haagen Torbensen.*

Og alle bønderne i Valby skrev under på, at de var tilfredse med taksationerne: *I et og alt er vi samtlige Gaardmænd og Jordbrugere i Waldbye fornøjede med denne Taksation og ønsker os vore Lodder efter samme tildelte. Tilstaar vi med vore Hænders Underskrift.*

Peder Jacobsen, Lars Olsen, Anders Nielsen, Adser Olsen, Bendt Andersen Foged, Peder Jensen Smed, Hans Rasmussen, Lars Andersen, Lars Espendsen, Knud Pedersen, Hans Knudsen, Niels Pedersen, Lars Pedersen Foged, Anders Olsen, Peder Pedersen, Ole Nielsen Annexbonde, Jørgen Andersen.

¹Oplysninger om personer fra Valby findes i appendix 1.

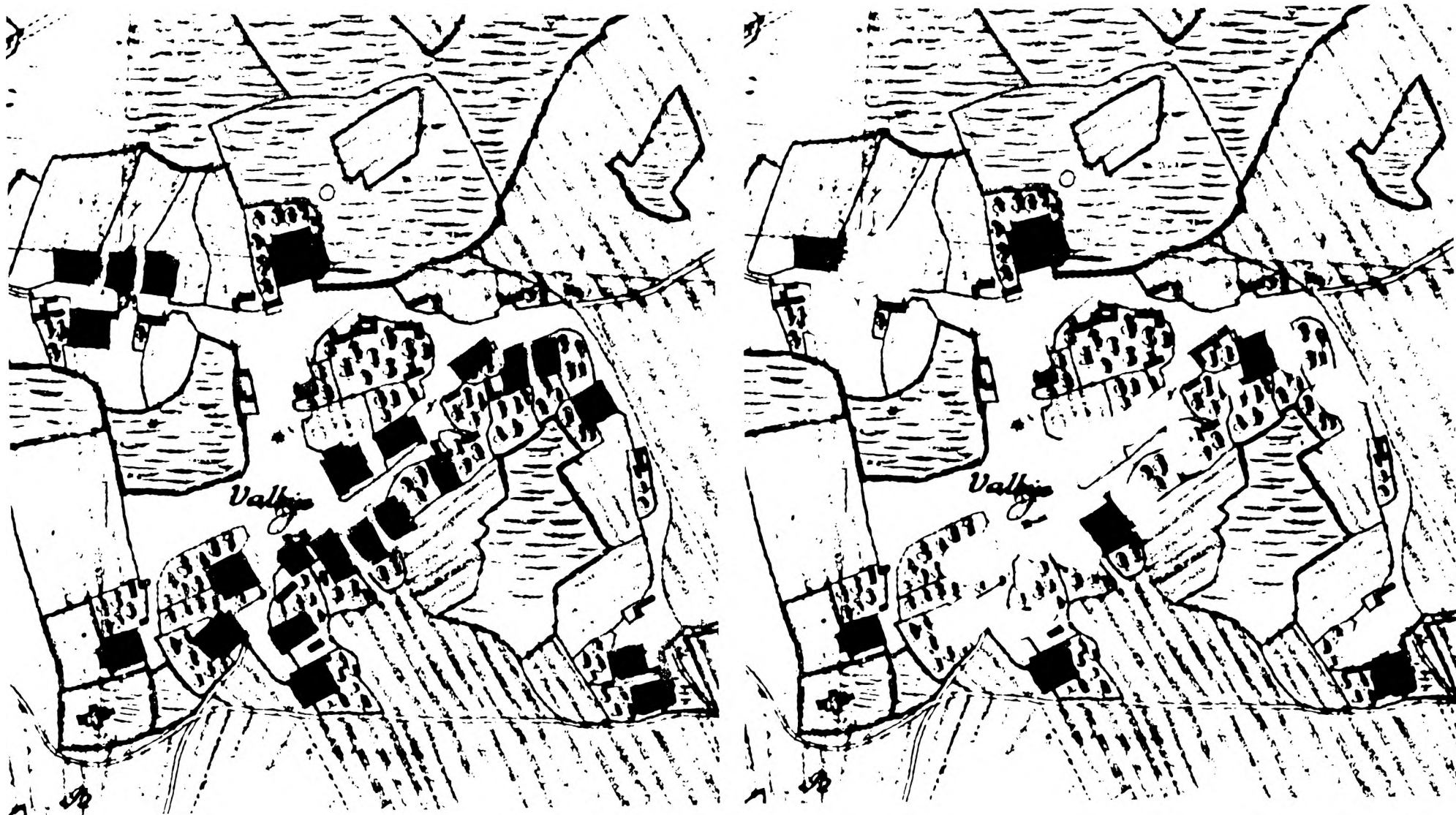


Fig 2. Valby landsby før og efter udskiftningen. Som det ses bliver antallet af gårde ■ reduceret meget kraftigt.

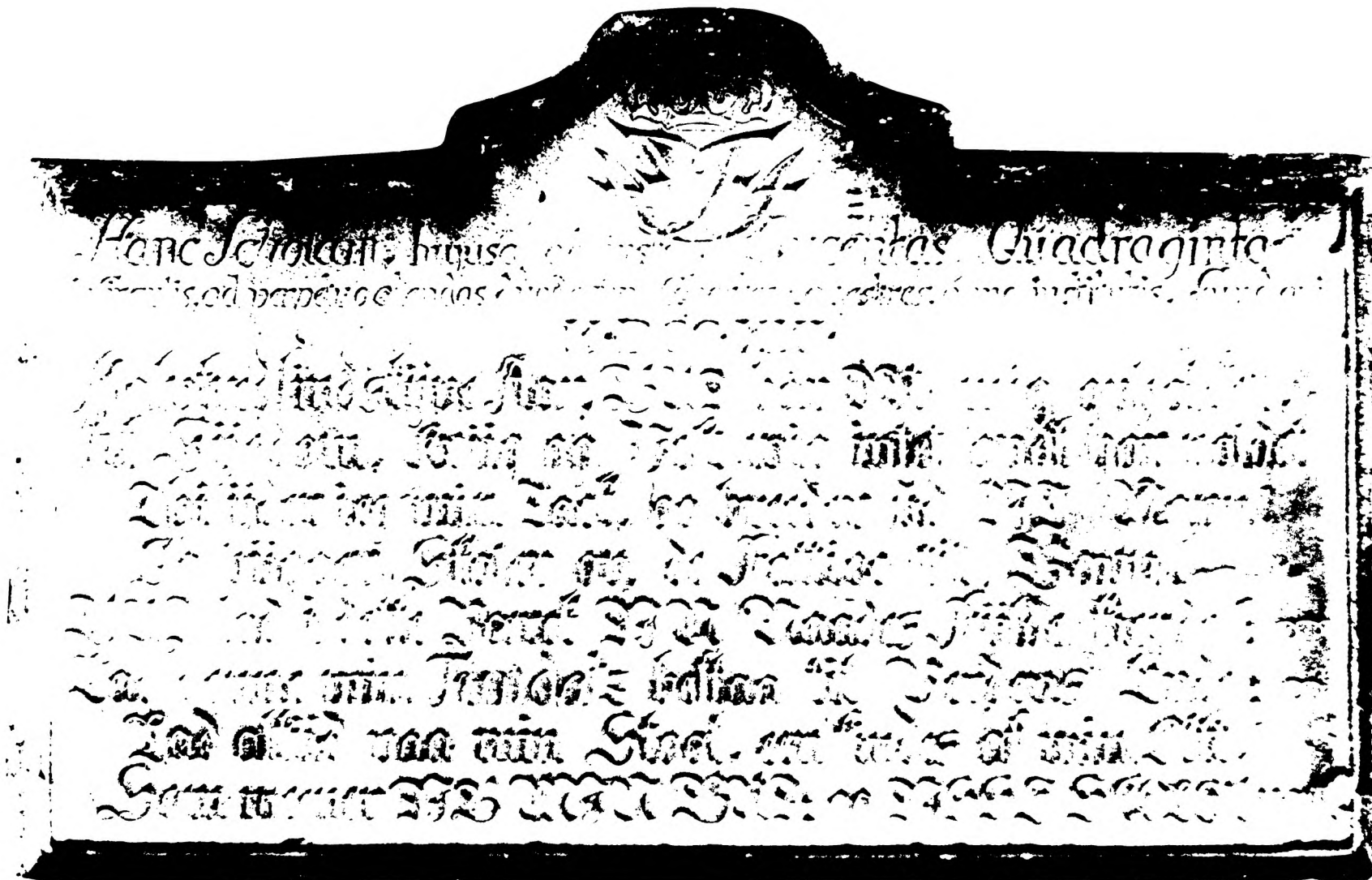


Fig 3. Ved indgangen til Valby Rytterskole, hvor udskiftningsmøderne fandt sted, hang i omtrent 200 år Fr 4 s tavle med indskriften:
*Halvtredsindstve Aar, GUD har DU mig opholdet, At Sygdom, Kriig og Pest mig intet ondt har voldet.
 Thi yder jeg min Tack, og breeder ud DIT navn. Og bygger Skoler op, de fattige til Gavn
 GUD lad i dette Værk DIN Naades Fylde kiende. Lad denne min Fundatz bestaa til Verdens Ende.
 Lad altiid paa min Stool, een findes af min Ætt, Som meener DIG MIN GUD ! og DISSE SKOLER rætt.*

Fig 4. Silhouet klip af Landinspektør Fensmark (sansynligvis fra Dreyers klub). Ole Fensmark er født i København 12.10.1752 og død i Hillerød 7.03.1827. Han var søn af Sølvpop hos Dronning Sophie Magdalene, Johannes Fensmark og Frederikke Louise Nygaard. Han var gift to gange, først med Inger Wedseltoft f. 1748 (ægteskabet opløst 1779) og dernæst med Laurenze Lund f. 1771. Ole Fensmark blev landmåler 1774, landinspektør 1778, 2.stiftlandinspektør på Sjælland 1794 og enelandinspektør på Sjælland 1819. Han ejede Lystrupgård, Uvelse Sogn og var iøvrigt inspektør ved godserne på Frederiksværk. (Svend Balslev og Hans Ejner Jensen, 1975, Landmåling og Landmålere, Den danske Landinspektørforening).



Herudover var også jord i forbindelse med markskelsrettelse imellem Valby, Laugø og Mønge takseret (dateret 22. nov. 1787).

Derefter gik man på mødet over til en mere generel beskrivelse af, hvorledes Valby's jorder, der tidligere var dyrket i fællesskab, nu skulle fordeles.

*Jord til
husmænd*

Til husmændene blev, som det jo også var ønsket i den kongelige forordning, udlagt en strækning op mod *Ludshøy* og *Bannebjergs marker* (Fig. 5-a). Denne strækning opdeltes i 15 huslodder, der varierede i størrelse mellem $2 \frac{1}{2}$ og $4 \frac{5}{14}$ Tdl.

*Brænde og
græsning
(Valby Overdrev)*

Til græsning og brænde hugst (for bønderne) blev udlagt en strækning ($103 \frac{9}{14}$ Tdl.) mod *Aggeboe marker* (Fig. 5-b). Denne strækning skulle deles, så hver mand såvidt muligt fik lige stor andel i brænde hugsten, mens selve grunden skulle være til fælles græsning (Valby Overdrev).

Til tørveskær udlægges området op til *Bannebjergs marker* (Fig. 5-c). Da nogle af gårdene kommer til at mangle engstrækninger, udlægges disse i området ned mod *Laugø marker* (Fig. 5-d).

Til Rytterskolen i Valby udlægges et lod på $4 \frac{4}{14}$ Tdl. Annexbonden (præstens bonde) samt degnen beholder deres lodder, mens resten af jorden opdeles i 6 indlodder (for gårdene, der bliver liggende i byen) og 9 udlodder (for gårdene, der flyttes ud).

*Indlodder og
udlodder*

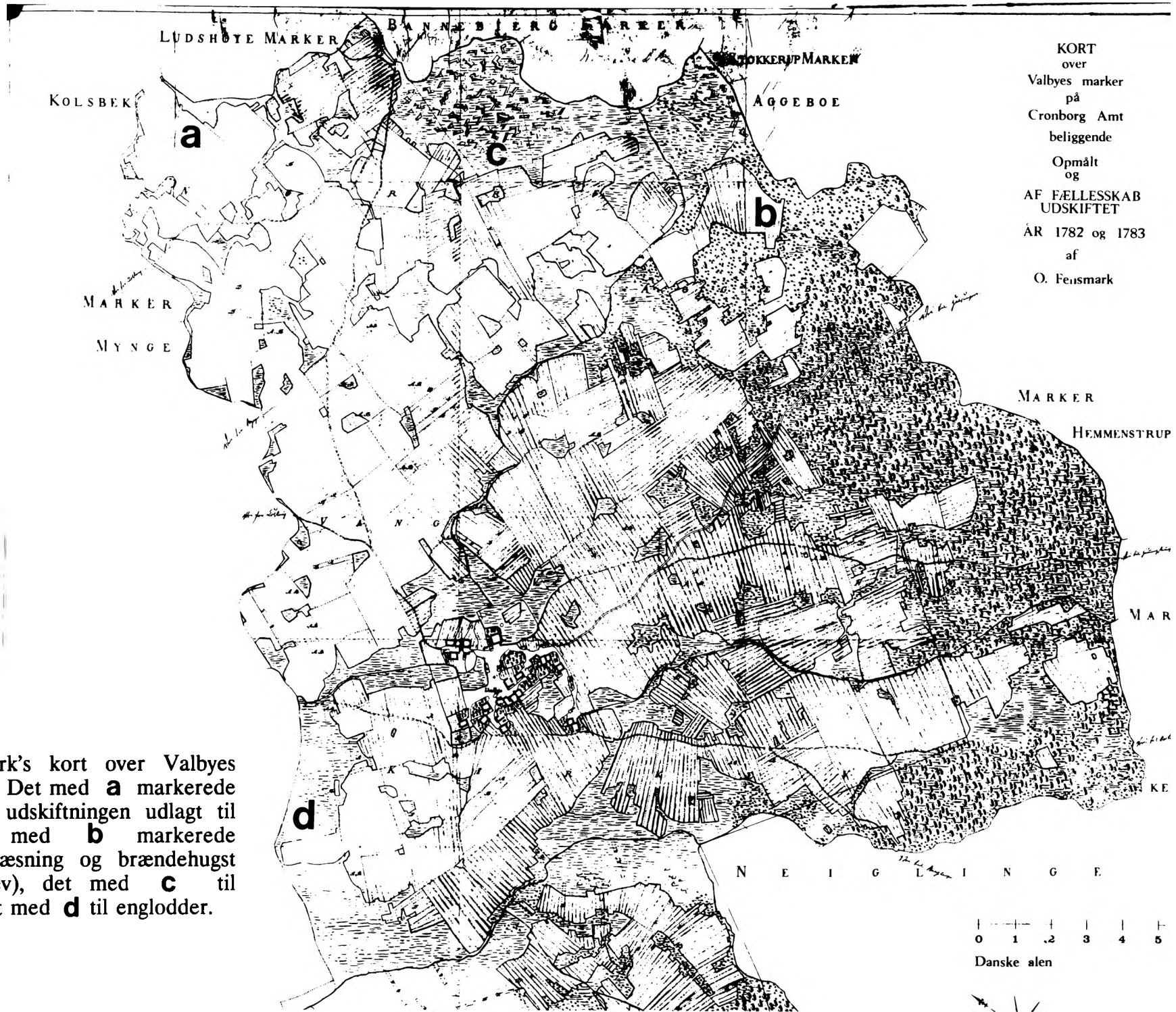
Grænserne for de 6 indlodder og 9 udlodder beskrives derefter i detaljer, ligesom der gives en beskrivelse af vejenes kommende placering. *Og som intet videre ved dette Møde var at iagttage eller at afhandle saa blev denne Udskiftnings Forretning viidere Fremme udsatt indtil Lodderne på Cartet og i Marken efter den Lagde Plan var bleven afsadte, da Commissionen igen ville forsamle sig til Forretningens endelige Slutning. Datum ut Supra.*

*Sign.: Levetzow, Rosenquist, Salicath,
Fensmarch, Badstuber, Hammer, Jocum Krøll*

Næste møde fandt sted den 3. september 1788, og her var også husmændene inviteret med.

*Andet møde i
Landvæsens
kommissionen*

Landinspektør Fensmarch fremlagde udskiftningskortet med alle sine delingslinier, hvoraf blev erfaret, at udskiftningen, dog undtaget tørvelodderne og brænde hugst lodderne, var udførte efter den oprindelige plan. *Og som ingen af Bønderne, Annexbonden eller Hrr Hammer og Degnen Krøll havde noget at erindre imod Taksationen,*



KORT
 over
 Valbyes marker
 på
 Cronborg Amt
 beliggende
 Opmålt
 og
 AF FÆLLESSKAB
 UDSKIFTET
 ÅR 1782 og 1783
 af
 O. Fensmark

Fig 5. Fensmark's kort over Valbyes Marker 1782-83. Det med **a** markerede areal blev ved udskiftningen udlagt til huslodder. Det med **b** markerede udlægges til græsning og brændehugst (Valby Overdrev), det med **c** til tørveskær og det med **d** til englodder.

Planen, Deelingen eller Loddernes afsettelse i Marken, som de sagde var dem bekiendte, saa i Henhold til hvad som ved første møde var vedtaget, blev endvidere afhandlet følgende.

Fordeling af jordlodder

Der syntes at være lille lyst til stede for at flytte ud fra landsbyen. Det fremgår således klart af at bønderne blev opdelt i tre grupper: 1) De der kendte øvrighedspersonerne fik lov til at blive boende, 2) en midtergruppe, der kun fik lov til at blive boende, hvis de vandt i lodtrækningen og 3) den "laveste" gruppe, der skulle flytte under alle omstændigheder. *Til at blive liggende foruden Lodtrækning efter Locale Omstændigheder* blev udset:

- Annexbonden Ole Nielsen
- Foged Bent Andersen
- Hans Rasmussen
- Knud Pedersen
- Anders Olsen

Midtergruppen, der trak lod om de to resterende indlodder.

Om Broe Moese Lodden:

- Lars Olsen
- Anders Nielsen
- Adser Olsen

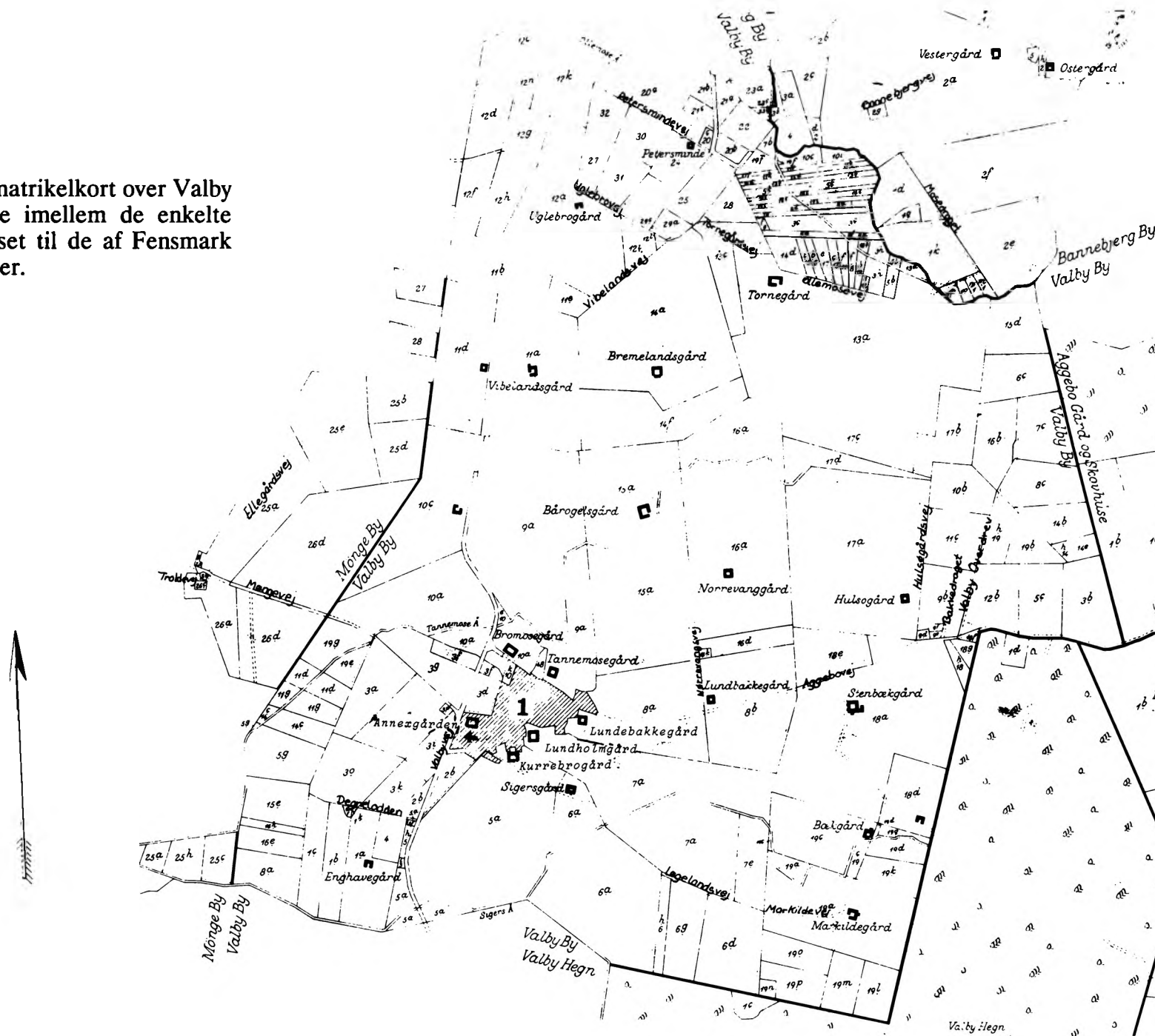
Om Ællinge Lodden:

- Knud Hansen
- Lars Pedersen

Og endelig en sidste gruppe, der skulle flytte under alle omstændigheder:

- Peder Jacobsen
- Lars Andersen
- Peder Jensen Smed's Enke
- Niels Pedersen
- Lars Espendsen's Enke

Fig 6. Nuværende matrikelkort over Valby By. Grænseskellene imellem de enkelte gårde svarer stort set til de af Fensmark fastlagte delingslinier.



- Peder Pedersen

Denne sidste gruppe samt taberne af de to ovenfor nævnte lodtrækninger trak så lod om udlodderne.

Fordelingen af lodderne blev derefter som følger:

Indlodder:

Annex Jord (46 Tdl.): Ole Nielsen ("Annexgaarden" matr. 3a)²
Degne Jord (? Tdl.): Jochum Krøll (matr. 1)
Skole Jord (4 4/14 Tdl.): Ortvig ? (Valby Rytterskole matr. 2a)
Broe Moese-lodden (46 4/14 Tdl.): Lars Olsen (Bromosegaard matr. 10a)
Tanemoese-lodden (48 6/14 Tdl.): Foged Bent Andersen (Tannemosegaard matr. 9a)
Lundsbakke-lodden (43 6/14 Tdl.+ eng): Hans Rasmussen (Lundebakkegaard matr. 8a)
Ællinge-lodden (49 7/14 Tdl.): Foged Lars Pedersen (Lundholmgaard matr. 7a)
Kalve Krogs-lodden (51 5/14 Tdl.): Knud Pedersen (Sigersgaard matr. 6a)
Kurrebroe-lodden (44 7/14 Tdl.+ eng): Anders Olsen (Kurrebrogaard matr. 5a).

Udlodder:

Markilde-lodden (62 11/14 Tdl.+ eng): Peder Jacobsen (Markildegaard matr. 19a)
Steenbeks-lodden (69 13/14 Tdl.): Niels Pedersen (Stenbækgaard matr. 18a)
Huulsøe-lodden (67 2/14 Tdl.): Knud Hansen (Hulsøgaard matr. 17a)
Torne-lodden (68 2/14 Tdl.): Anders Nielsen (Tornegaard matr. 13a)
Bremerlands-lodden (55 2/14 Tdl.+ eng): Peder Jensen Smed's enke (Bremerlandsgaard matr. 14a)
Fuglebeks-lodden (51 4/14 Tdl.+ eng): Lars Andersen (Nørrevanggaard matr. 16a)
Baarøjls-lodden (57 2/14 Tdl.+ eng): Adser Olsen (Baarogelsgaard matr. 15a)
Wivelands-lodden (53 Tdl.+ eng): Peder Pedersen (Vibelandsgaard matr. 11a)
Uglebroe-lodden (66 1/14 Tdl.): Lars Espendsen's enke (Uglebrogaard matr. 12a)

Da Torne Lodden andsees for at være den svageste og mest trængende til Hielp saa blev det Vedtaget at de syv

²Nuværende navne på gårdene samt matrikelnumre (Fig. 6).

Indboere (seks + Annexbonden) hver skulle afgive 12 Læs forsvarlig Giødning som de selv på Lodden skal udage.

I betragtning af Uglebroe-lodden's Lange fraliggendehed fra Byen saavel som og for Loddens øvrige beskaffenhed ansaae Commissionen at den kunde være trængende til tre Aars Skatte og Hoverifrihed, hvilket Commissionen ville anbefale Det Kgl. Rentekammer. Lars Andersen skulle have 6 Rd. i erstatning af Hans Rasmussen. I henseende til Lars Andersens Hauge, da befindes i denne endeel Frugt Træer, hvoraf et i Besynderlighed har den Størrelse, at det ikke kand forfløttes, hvoraf det blev vedtaget, at Hans Rasmussen, som beholde Haugen, skal for dette Træe betale Lars Andersen eengang for alle 6 Rd. og Lars Andersen have frihed til at forfløtte de yngre til det sted, hvor han opbygge sin udfløttende Gaard.

Jørgen Andersen, der inden udskiftningen havde afgivet sin jord til kongen på de vilkår, at han kunne beholde gård og haveplads (på Lundsbakke lodden) + en ager + tørvejord til 16 læs årligt, får lov til at blive boende så længe han lever. Som erstatning for tørvejorden som han afgiver, får Jørgen Andersen af hver bonde 1 læs tørv årligt eller i mangel heraf 2 Rd. Som erstatning for at lade Jørgen Andersen blive boende kan den nye ejer af Lundsbakke lodden (Hans Rasmussen) forlods udvælge en huslod og anvende denne indtil Jørgen Andersen dør. Derefter indlemmes Jørgen Andersen's gård i Lundsbakke lodden og huslodden overgår til ny husboer.

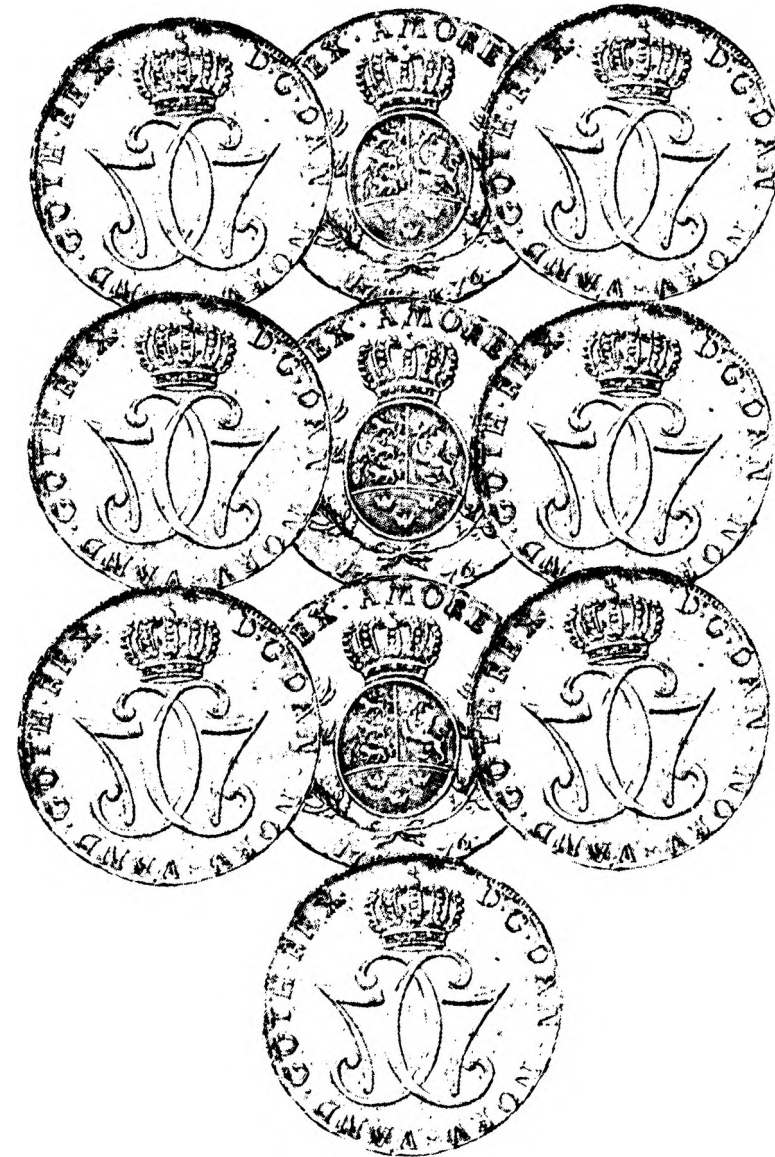
*Fordeling af
huslodder*

Man gik så over til at fordele huslodderne. Forlods kunne som ovenfor nævnt den nye ejer af Lundsbakke lodden, Hans Rasmussen, udvælge sin lod. Hendrick Gundersen, der ligesom Jørgen Andersen inden udskiftningen havde afgivet sin jord til kongen, fik ligeledes lov til på forhånd af udvælge en huslod. På Hendrick Gundersen's gård *har været og er en gammel nu næsten udlevet undertægts Encke navn Anna Lars Børges Encke Hvis Underlag i Penge kunde anslaaes til 10 Rd.* Det blev besluttet, at Majestæt Kongen's kasse for eftertiden måtte betale disse 10 Rd. årligt første gang Michaelis dag 1789 (Fig.7). Derefter trak man lod om de resterende huslodder.

Fordelingen af huslodderne blev som følger:

Huslod 1 (3 1/14 Tdl.): Lars Hendrichsen
" 2 (4 1/14 "): Peder Larsen
" 3 (3 4/14 "): Stephan Nielsen
" 4 (2 6/7 "): Hans Rasmussen (se ovenfor)
" 5 (2 13/14 "): Anders Nielsen (*men declarerede ej at ville have den*)
" 6 (3 1/2 "): Niels Jacobsen (*men declarerede ej at ville have den*)
" 7 (3 5/14 "): Svend Gudmandsen

Fig 7. Ti Rigsdaler med Chr VII-monogram.
For dette beløb skulle Anne Lars Børges enke altså klare sig et år.
Beløbet svarer til den erstatning en bonde ville få for 1 1/2
frugttræ.



- " 8 (3 "): Jørgen Madsen
- " 9 (3 1/4 "): Hendrich Gundersen (se siden før)
- " 10 (3 8/14 "): Tobias Christoffersen
- " 11 (4 1/7 "): Christian Andersen
- " 12 (2 13/14 "): Christopher Christiansen
- " 13 (2 1/2 "): Peder Olsen
- " 14 (4 "): Hans Andersen
- " 15 (4 5/14 "): Peder Gundersen

Disse Gaard Lodder og Huuslodder bliver derefter til Nytte og Brug fra dato af.

Der var ikke megen betænkningstid inden man gik i gang med at indrette sig på sin nye jord for De til Indlodderne udlagte Gaarde og Hauge Pladser maae inden 2 Aars forløb være Ryddelige, da Indbyggerne som samme ere tillagde til den Tiid tager disse Pladser i Besiddelse tillige med hvad som efter samme Tiid paa Pladserne måtte forefindes.

Husmændene måtte betale afgift idet Huusmændene svarer den Afgift af Huuslodderne som det Kongelige Rente Cammer bestemmer. Til Byens Endelige Udskiftnings Slutning blev da ickun tilbage af afsette og Lodtrække om Tørve Lodderne og brænde hugstlodderne.

*Indsigelse fra
Pastor Hammer*

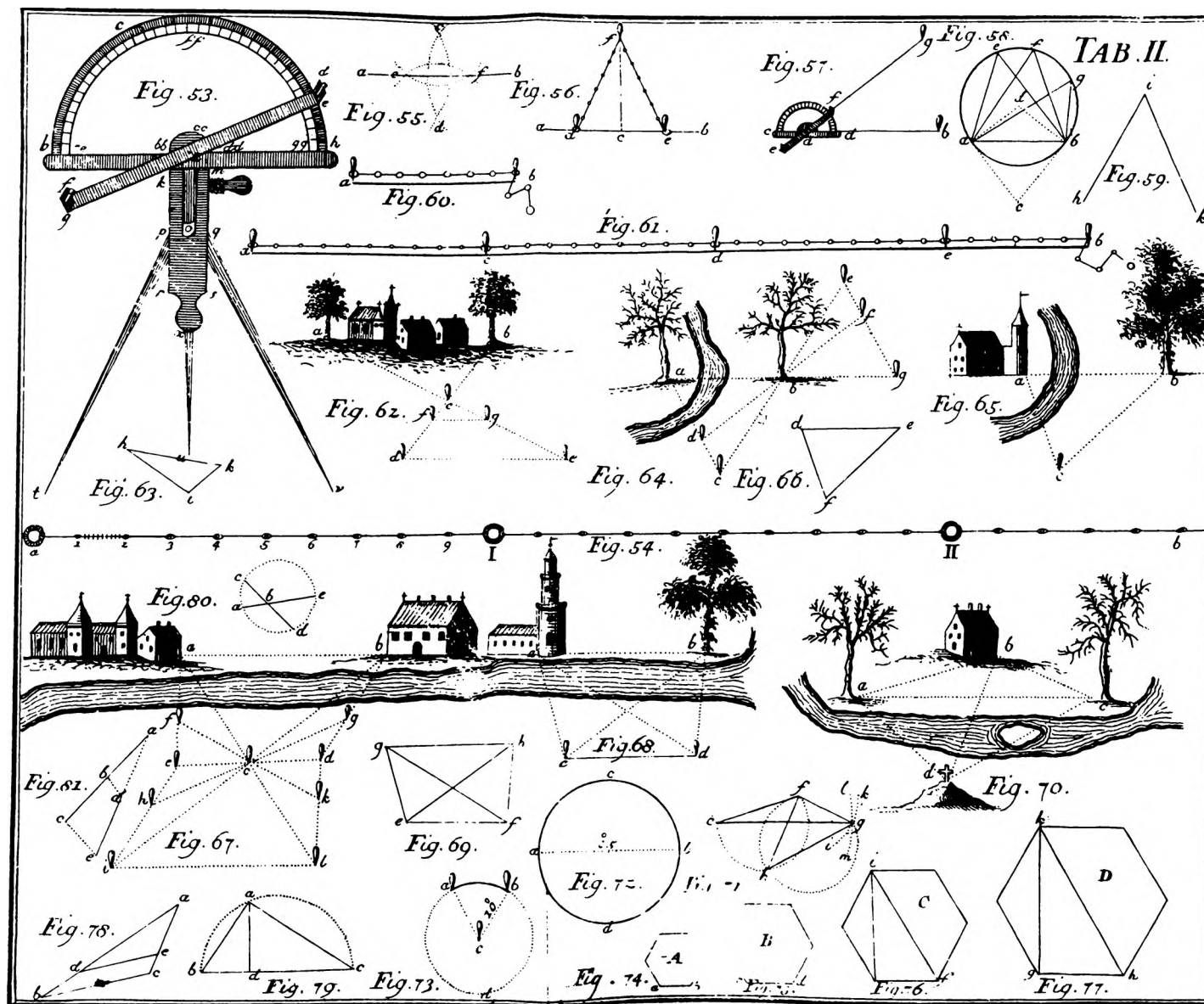
Der var til mødet fra Pastor Hammer i Helsinge indløbet en protestskrivelse til Kommissionen lydende:

Helsinge Præstegaard 3die Septb. 1788

Høj respective Land Væsens Commission.

Jeg tilskrev Hrr Land Indspecteur Fensmarch d. 6te aug. og sendte den 26de Copia til Deres Excellence Hr Geheime Raaed og Amtmand von Lewetzow, at formaae Hr Land Indspecteuren til hvad Jeg Venskabeligst havde forlangt nemlig: Og så kommer en lang beklagelse over at præstens annexbonde Ole Nielsen er blevet snydt i forbindelse med udskiftningen enten ved en forkert opmåling af jorden eller ved en forkert taksering. Ved da at forelæse ham (landinspektør Fensmarch) de angivne Jorders Navne, og eftermaaele den med Kiæden (Fig. 8) overtyder Jeg ham snart om noget er glemt at andviises til Opmaaeling og om det er andviist med sin tilkommende Længde og Bredte. I saa fald er den uordentlige Egenraadighed at Bønderne bestemte Taxationen, Skyld i den kiendelige Fornærmelse at 1/4 deel mere skyld nemlig 1 1/2 Td. Hartkorn hensmelte uden Vederlang enten i Quantitet eller

Fig 8. Forskellige landmålerinstrumenter anvendt ved opmålinger i forbindelse med udskiftningen. "Fig.54, Fig.60 og Fig.61 viser den af pastor Hammer nævnte kiede. (Praktisk Geometrie. En kort dog fuldstændig Indledning til Landmåling af Diderich Christian Fester. København 1764).



Qualitet. Præsten nødes således til at udbede Jorden, om Taxeret eller i det mindste for annexbonden at opnå et proportioneret Tillæg, som uden at forandre Indlodderne eller Udlodderne kan skee i een Udkant af Overdrevet, som han særskildt kand Indhegne eller han kan sættes ned i skat ved at ham eftergives sin og Præstens Ret til 1 1/2 Td. større Hartkorn Vederlag imod at sætte lige i Hartkorn med Byesmændene.

Underskrevet

*Den højst respective
Landvæsens Commissions
Underdanige og tjenstlige tiener
M. Hammer*

Derefter følger så afskrift af et brev fra Pastor Hammer til Amtmanden, med kopi af det seks sider lange klagebrev fra Hammer til Landinspektør Fensmarch begyndende: *Min Annex Bonde Ole Nielsen i Waldbye er utrøstelig og sig kand selv ej forestaae rettere end at hand jo er at beklage og derefter kommer den lange beklagelse af takseringen og beskatningen af annexbondens lod. Brevet slutter med en vitterlighedserklæring fra to, der jo nok må forventes at have været på præstens parti. Til Vitterlighed at dette er Annex Bonden forelagt og forklaret underskriver Vi som overvæerte. Degnen i Waldbye Jochum Krøll, Waldbye Skoleholder Johan Lund.*

Bortset fra en tilladelse til særskilt lod på Valby Overdrev (Fig. 9) havde klagen indhold tilsyneladende ingen indflydelse på udskiftningen idet *Landinspecteuren Lovede at Besørge det forlangte, og med samme at overtyde Præsten og Hands Annex Bonde om, at intet uretteligt var begaaed. Ligesom Indspecteuren og ville staae selv til ansvar for Opmaalingen. Taxeringen og Deelingen.*

Og som intet videre ved dette møde var at afhandle, saa blev udskiftningens viidere fremme og Slutning udsat indtil Lodtrækningen kunne skee om Tørve Lodderne og Giersel Hugst Lodderne.

*Sidste møde i
Landvæsens
kommissionen*

Det sidste møde fandt sted den 20. juni 1789 for at bringe Waldbye Byes udskiftning til Slutning og endelig Rigtighed, hvor da passerede saaledes.

a) Blev Lodkastet om Tørvemoeser beliggende Nordøst i Waldbye Marker op til Bannebjerg Marker og tilfaldt som følger:

No 1 og 32 *Bent Andersen, Foged*
 No 2 og 20 *Jens Andersen paa Peder Jensen Smeds Enckes Vegne*
 No 3 og 25 *Lars Andersen*
 No 4 og 29 *Knud Pedersen*
 No 5 og 18 *Hand Knudsen før Knud Hansen*
 No 6 og 21 *Anders Nielsen*
 No 7 og 19 *Peder Pedersen*
 No 8 og 27 *Hans Rasmussen før Rasmus Pedersen*
 No 9 og 24 *Niels Pedersen*
 No 10 og 30 *Lars Larsen paa Lars Espendsens Enckes Vegne*
 No 11 og 31 *Ole Nielsen Annex Bonde*
 No 12 og 23 *Adser Olsen*
 No 13 og 22 *Anders Olsen*
 No 14 og 26 *Peder Jacobsen*
 No 15 og 28 *Lars Pedersen, Foged*
 No 16 og 17 *Lars Olsen*

*Fordeling af
 græsningslodder
 (Valby Overdrev)*

b) Den strækning som til Græsning og Giersel findes udlagt deraf blev Anders Nielsen "(Tornegaard)" og Hans Knudsen "(Hulsøgaard)" tillagt deres andeel. Mens resten blev delt op i to lige store stykker hver beregnet til 6 bønder. Deelings Linien gaaer fra det Sydøstre Hiørne af Hans Knudsens Lod til den Nordre Skiel Linie for Ole Nielsens Lod, som den paastøder 21 alen Øster for det Nord Vestre Hiørne (Fig. 9).

c) Derefter blev Lodkastet Hvilken af disse 2de Deelee hver 6 af Bønderne skulle tilhøre og tilfaldt da som følger:

1) Den Nordre Deel

*Knud Pedersen
 Hans Rasmussen for Rasmus Pedersen
 Lars Pedersen, Foged
 Jens Andersen paa Peder Jensen Smeds Enckes Vegne
 Lars Andersen
 Adser Olsen*

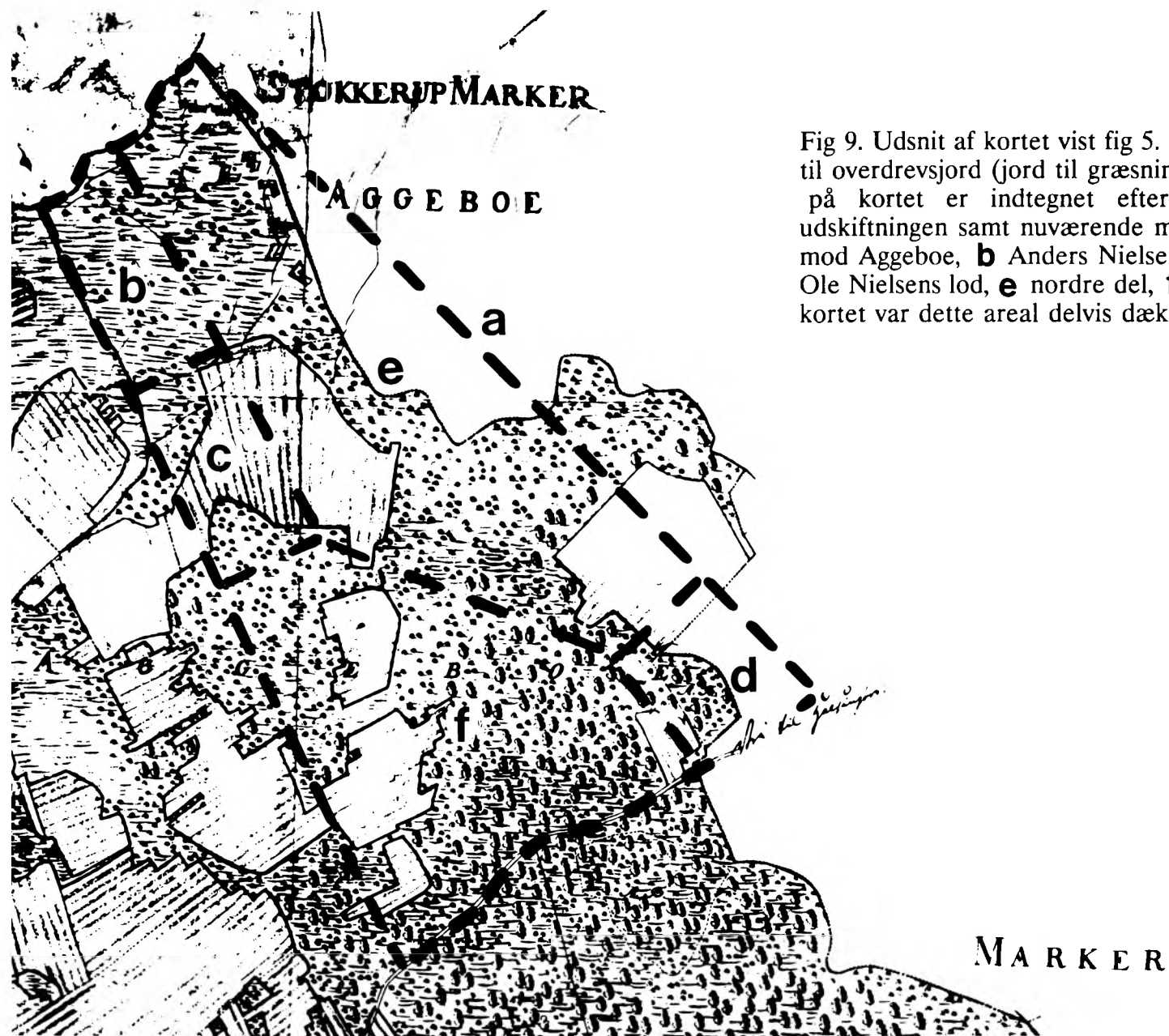


Fig 9. Udsnit af kortet vist fig 5. Det markerede område udlægges til overdrevsjord (jord til græsning og brændehugst). Liniere - - på kortet er indtegnet efter de skriftlige oplysninger om udskiftningen samt nuværende matrikelkort. **a** markskelsrettelse mod Aggeboe, **b** Anders Nielsens lod, **c** Hans Knudsens lod, **d** Ole Nielsens lod, **e** nordre del, **f** søndre del. Som det fremgår af kortet var dette areal delvis dækket af skov.

*Bent Andersen, Foged
Peder Pedersen
Peder Jacobsen
Lars Olsen
Lars Larsen paa Lars Espendsens Enckes Vegne
Anders Olsen*

Bønderne blev herpaa tilsagde, at kunde fra Dato af benytte sig af deres nu Tilkomne Tørve og Græsnings Lodder, som de modtager og dermed erklærede sig fornøjede.

*Grøfter og
diger*

Udskiftningen var naturligvis en meget stor - også økonomisk - belastning for de implicerede mennesker og der fandtes da også i den kongelige forordning af 1787 mulighed for at søge økonomisk støtte. Landinspektør Fensmarch fremlagde til Commissionen en meget detaljeret beregning over hegnings og grundbedrings hjælp bl.a. i forbindelse med gravning af grøfter og diger. Der var tale om meget store arbejder. Således søges støtte til gravning af ialt 11.445 faune dobbelte grøfter og vouldiger (= ca. 22 km), 14.901 faune vandgrøfter (= ca. 28 km), 31 stenkister af forskellige størrelser samt for 49 Rigsdaler veje. Beregningen afsluttes med *Summa Summarum. Hegnings og Grundforbedrings Hielp for Waldbye 1647 Rd. 54 2/3 Skilling* med tilføjelsen *Hegned om Lodderne er ansadt som 12 Skilling pr faun formedelst gravningens Besværighed, da Jorderne bestaaer af een meget stærk Leer.*

Afslutning

Beretningen om Valby's udskiftning er hermed færdig *Og som ikke noget videre var tilbage til Byens Udskiftnings Endelige Rigtighed, saa blev samme sluttet for informa at blive Beskrevet til det Kongelige Rentekammers forventede Approbation.*

Datum ut Supra

*Signeret H. Levetzow, Rosenquist,
Salicath, Fensmarch, Badstuber*

*Li
Det kongelige
Rentekammer.*

- og det kongelige Rentekammer godkendte åbenbart udskiftningsplanen, således at vel nok den største ændring i Valby's historie, nemlig flytning af omkring halvdelen af alle beboerne, blev en realitet.

APPENDIX 1 - OPLYSNINGER OM PERSONER FRA VALBY

Uddrag af folketællingen for Valby By 1787

Andersen, Bendt, 39 år, Bonde og Foged

g 1° m
3 børn af konens 1°

Mette Malene HansDatter, 56 år, g 2°
Peter Andersen, 27 år, ugift
Birthe AndersDatter, 25 år, ugift
Kierstine AndersDatter, 20 år, ugift

Tjenestedreng
Konens Søster

Lars Madsen, 15 år, ugift
Johanne HansDatter, 43 år, ugift

Andersen, Christian, 66 år, Husmand og Skomager

g 1° m

Margrethe Jørgensdatter, 60 år

Andersen, Hans, 40 år, Husmand og Arbejdsmand

g 1° m
4 børn

Ane NielsDatter, 40 år
Niels Hansen, 11 år
Hans Hansen, 8 år
Niels Hansen, 6 år
Rasmus Hansen, 3 år

Andersen, Jens, 35 år, Bonde

g 1° m
3 børn

Tjenestefolk

Konens moder

Andersen, Jørgen, 43 år, Bonde

g 1° m
4 børn

Tjenestekarl

Andersen, Lars, 27 år, Bonde

g 1° m
1 barn u ægteskab

Tjenestedreng
Mandens fader

Stine PedersDatter, 31 år
Anders Jensen, 6 år
Lars Jensen, 4 år
Margrethe JensDatter, 2 år

Ane LarsDatter, 21 år, ugift
Anders Nielsen, 18 år, ugift
Ane LarsDatter, 62 år, får undertægt

Bodil RasmusDatter, 51 år
Bodil JørgensDatter, 18 år
Maren JørgensDatter, 15 år
Anders Jørgensen, 12 år
Ane JørgensDatter, 10 år

Peder Joensen, 22 år, skåning

Karen LarsDatter, 49 år
Gertrud HansDatter, 18 år, ugift

Svend Mogensen, 13 år
Anders Nielsen, 71 år, får ophold

Hendrichsen, Lars, 60 år, Afsat Gårdmand og Daglejer

g 1° m
1 barn

Karen HansDatter, 50 år
Ellen LarsDatter, 9 år

Jacobsen, Niels, 37 år, Husmand

g 1° m
2 børn

Birthe JensDatter, 35 år, g 2°
Lars Nielsen, 7 år
Jacob Nielsen, 4 år

Jacobsen, Peder, 49 år, Bonde

g 1° m
2 børn

Kiersten JørgensDatter, 55 år
Lisbeth PedersDatter, 14 år
Jørgen Pedersen, 11 år

Tjenestepige

Johanne AndersDatter, 18 år, ugift

Knudsen, Hans, 32 år, Bonde

g 1° m
3 børn

Pernille PedersDatter, 32 år
Margrethe HansDatter, 6 år
Maren HansDatter, 3 år
Knud Hansen, 1 år

Tjenestefolk

Birthe JensDatter, 20 år, ugift
Hans Jørgensen, 22 år

Krøll, Jokum, 51 år, Sogndegn

g 1° m

Bodil Sophie Amalie Eskildsen, 53 år

Tjenestepige
Logerende

Kiersten NielsDatter, 21 år, ugift
Erich Erichsen, 31 år, ugift, Skoleholder

Larsen, Lars, 40 år, Bonde, ugift

Tjenestepige
Mandens moder
Moders brødres sønner

Inge ChristensDatter, 16 år
Maren BørgesDatter, 81 år
Lars Svendsen, 17 år, ugift
Svend Jørgensen, 7 år

Larsen, Peder, 32 år, Husmand og Slagter

g 1° m
1 barn

Maren GundersDatter, 41 år
Johanne Marie PedersDatter, 4 år

Madsen, Magrethe, 52 år, Enke 1°

2 børn

Jørgen Madsen, 24 år, ugift
Maren MadsDatter, 12 år

Nielsen, Anders, 39 år, Bonde

g 1° m
4 børn

Karen EspensDatter, 32 år
Kiersten AndersDatter, 13 år
Ellen AndersDatter, 10 år
Margrethe AndersDatter, 6 år
Giertrud AndersDatter, 3 år

Nielsen, Ole, 40 år, AnnexBonde

g 2° m
1 barn

Pernille HansDatter, 34 år
Hans Olsen, 5 år

Tyende

Bodil AndersDatter, 20 år, ugift
Lars Hansen, 24 år, ugift, Soldat

Nielsen, Steffen(Stephan), 40 år, Husmand og Daglejer

g 1° m
2 børn

Sidsele AndersDatter, 37 år
Anders Steffensen, 9 år
Ane Cathrine SteffensDatter, 2 år

Olsen, Adser, 35 år Bonde

g 1° m
3 børn af konens 1°

Sidsele PedersDatter, 35 år, g 2°
Karen LarsDatter, 8 år
Peder Larsen, 4 år
Inge LarsDatter, 1 år

Tjenestefolk

Anne Kierstine Jørgensen, 18 år
Peder Jørgensen, 14 år

Olsen, Anders, 38 år, Bonde

g 2° m
2 broderbørn af konen

Margrethe LarsDatter, 58 år
Johanne NielsDatter, 30 år, ugift
Lars Nielsen, 17 år, ugift

Olsen, Lars, 44 år, Bonde

g 1° m
3 børn

Karen PedersDatter, 45 år
Maren LarsDatter, 10 år
Bente LarsDatter, 7 år
Pernille LarsDatter, 2 år

Tjenestefolk

Ane KristofersDatter, 19 år, ugift
Magnus Nielsen, 23 år, ugift

Olsen, Peder, 46 år, Husmand og Daglejer

g 1° m
3 børn

Karen PedersDatter, 36 år
Ole Pedersen, 7 år
Ingeborg PedersDatter, 4 år
Peder Pedersen, 1 år

Pedersen, Knud, 41 år, Bonde

g 2° m
3 børn af mandens 1°

Ane NielsDatter, 22 år
Anders Knudsen, 12 år
Børge Knudsen, 9 år
Jørgen Knudsen, 2 år

Tjenestefolk

Niels Rasmussen, 20 år, ugift
Ingeborg HansDatter, 21 år, ugift

Pedersen, Lars, 40 år, Bonde og Sognefoged

g 1° m
3 børn

Kiersten HansDatter, 34 år
Børge Larsen, 16 år
Mallene LarsDatter, 12 år
Margrethe LarsDatter, 1 år

Konens moder
Konens søster
Konens broder

Gyda LarsDatter, 50 år, Enke
Ane HansDatter, 24 år, ugift
Jørgen Hansen, 30 år, ugift

Pedersen, Niels, 48 år, Bonde

g 2° m
3 børn

Karen LarsDatter, 38 år
Kiersten NielsDatter, 7 år
Lars Nielsen, 4 år
Peder Nielsen, 2 år

Tjenestefolk

Margrethe PedersDatter, 20 år, ugift
Jørgen Christoffersen, 17 år, ugift

Pedersen, Peder, 55 år, Bonde

g 2° m
1 barn af konens 1°

Birthe AndersDatter, 54 år, g 2°
Sidse Johanne SvendsDatter, 15 år

Tjenestedreng

Anders Larsen, 12 år

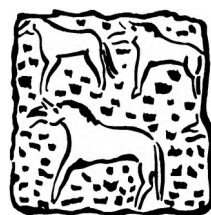
Rasmussen, Hans, 49 år, Bonde

g 1° m
5 børn

Johanne PedersDatter, 39 år
Bodil HansDatter, 18 år
Ellen HansDatter, 13 år
Rasmus Hansen, 9 år
Kiersten HansDatter, 7 år
Lars Hansen, 4 år

Konens broder

Jens Pedersen, 24 år, ugift



HELSINGE KOMMUNES
LOKALHISTORISKE
ARKIV

Dej som icke äro gånne tillbaka
till Sjunde valdömnings Evadliga
steg, så ber jag samman skickas för
sin forma af blott Bistånden till
och Kongliga Rådhusen för
närare Approbation i Datum
ni Sjunde

H. Levetow., Rosenqvist, Salicath
Lennmark.

DIS-Danmark



1 0 1 0 2 5

ISBN: 87-87861-12-7