



Dette værk er downloadet fra Danskernes Historie Online

Danskernes Historie Online er Danmarks største digitaliseringsprojekt af litteratur inden for emner som personalhistorie, lokalhistorie og slægtsforskning. Biblioteket hører under den almennyttige forening Danske Slægtsforskere. Vi bevarer vores fælles kulturarv, digitaliserer den og stiller den til rådighed for alle interesserede.

Støt Danskernes Historie Online - Bliv sponsor

Som sponsor i biblioteket opnår du en række fordele. Læs mere om fordele og sponsorat her: <https://slaegtsbibliotek.dk/sponsorat>

Ophavsret

Biblioteket indeholder værker både med og uden ophavsret. For værker, som er omfattet af ophavsret, må PDF-filen kun benyttes til personligt brug.

Links

Slægtsforskerens Bibliotek: <https://slaegtsbibliotek.dk>

Danske Slægtsforskere: <https://slaegt.dk>

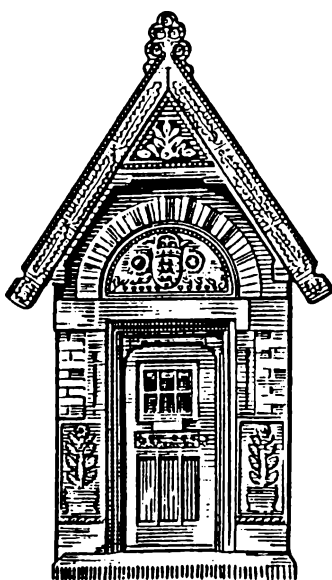
REGISTRATUR
OVER
KIRKEBØGER

BIND

4

SOGNE-NUMRENE

114-176



HELSINGØR STIFT
1. DEL
KØBENHAVNS AMT

KORREKTUR-UDSKRIFT

LANDSARKIVET FOR SJÆLLAND, LOLLAND-FALSTER OG BORNHOLM
KØBENHAVN
1994

**Landsarkivets logo på titelbladet er udført efter tegning
af den oprindelige hovedindgang til arkivet**

Landsarkivets sogne-numre

Soggenes rækkefølge i kirkebogs-registraturen styres af sogne-numrene: et hæfte med en **ALFABETISK NØGLE TIL SOGNE- NUMRE** fås på læsesalen og kan anvendes, når man kender sognets navn.

Uddrag heraf findes bagi hvert enkelt bind af kirkebogs-registraturen, uden for København endda udvidet med navnene på landsbyer og større gårde.

Bagi hvert bind findes også et oversigt-kort over sognenes beliggenhed i forhold til hinanden, med sogne-numrene angivet.

For **KØBENHAVNS GADER** er det værd at vide, at en bestemt gades sogne-tilhør i et bestemt år kan slås op i KRAK's vejviser.

Desuden kan der henvises til oversigts-kort over Københavns sogne-inddeling i et hæfte: "KØBENHAVN: Sogne", der fås på læsesalen.

Hvis man uden for København alene kender et **STEDNAVN**, må man først benytte enten landsby-registrene bagi de enkelte bind af kirkebogs-registraturen eller postadressebøger på læsesalen.

Kirkebøgernes arkiv-numre

Inden for hvert sogn styres de enkelte binds rækkefølge af deres **arkiv-numre**:

Type-nummer + SOGNE-NUMMER + Bind-nummer

Nærværende kirkebogs-registratur medtager alle tre **typer** af kirkebøger, mens den tidligere registratur kun omfattede type 1 og type 3:

Type 1 = eneste-bøger = før 1814 = ført af præsten
Type 2 = hoved-bøger = fra 1814 = ført af præsten
Type 3 = kontra-bøger = fra 1814 = ført af deggen

Arkiv-nummeret findes trykt med fed skrift i registraturens venstre margin.

Kirkebøger i kopi / original

Hvis det pågældende bind er kopieret, er dette angivet med **kopi-signatur(er)** trykt lige under arkiv-nummeret. *Kopierede bind fås ikke udleveret i original, men skal benyttes ved selvbetjening i kopisamlingerne.*

x = xerokopi (i Nyrops magasin)
o = rullefilm (på filmlæsesalen)
≡ = filmkort (på filmlæsesalen)

Hvis bindet er filmet i form af filmkort (microfiche), findes antallet af filmkort trykt med kursiv til højre for kopi-signaturen.

Ikke-kopierede kirkebøger bestilles frem på hovedlæsesalen i **original**. De gule bestillingssedler benyttes.

Af hensyn til **privatlivets fred** gælder dog den regel, at en kirkebog ikke må udleveres på læsesalen, hvis den er skrevet ud for mindre end 50 år siden (for bind, der alene omfatter døde, gælder blot en grænse på 10 år).

Opslag i tilgængelige dele (F,K,V over 50 år hhv D over 10 år) af som helhed utilgængelige bind kan evt søges aftalt med vejledningsvagten.

Kirkebogs-registraturens kolonner og forkortelser

F = Fødte
K = Konf = Konfirmerede (indført 1736; i kirkebog senest fra 1814)
V = Viede
D = Døde
T = Tilgangslistes (1814-1850 i købstæder, 1814-1875 i landsogne)
A = Afgangslister (1814-1850 i købstæder, 1814-1875 i landsogne)
J = Jfr = Jævnførelsesregister (eller alm. register eller mandtal)

Kirkebogs-registraturens bind-delning

Kirkebogs-registraturen følger sogne-numrene og dermed også **amts-inddelingen** fra før 1970.

"Roskilde amt" går ikke så langt sydpå som i dag, men til gengæld lidt længere østpå.

Grænsen mellem "Sorø amt" og "Præstø amt" går ganske tæt på Næstved, ikke langt vest for byen som den nuværende amtsgrænse.

Sognene 114-128 har fået deres høje numre, fordi de 1961-1971 hørte under Helsingør stift, selvom de lå og ligger i Københavns kommune og fra 1971 også i Københavns stift. De findes for nemheds skyld både i bind 2 og i bind 4.

KØBENHAVNS STIFT

Bind 1 = Sogn 1 - 47 = København (Øst) og Amager
Bind 2 = Sogn 48 - 89 = København (Vest) og nedlagte sogne
Bind 3 = Sogn 90 - 113 = Bornholms amt

HELSINGØR STIFT

Bind 4 = Sogn 114 - 176 = Københavns amt
Bind 5 = Sogn 177 - 246 = Frederiksborg amt

ROSKILDE STIFT

Bind 6 = Sogn 247 - 298 = Roskilde amt
Bind 7 = Sogn 299 - 380 = Holbæk amt
Bind 8 = Sogn 381 - 468 = Sorø amt
Bind 9 = Sogn 469 - 556 = Præstø amt

LOLLAND-FALSTERS STIFT

Bind 10 = Sogn 557 - 626 = Maribo amt: Lolland
Bind 11 = Sogn 627 - 658 = Maribo amt: Falster

DIVERSE MENIGHEDER

Bind 12 = Sogn 660 - 803 = Anerkendte trossamfund,
Sømandskirker, Tropekolonier,
Feltpræster og Skibspræster

En summarisk oversigt over kirkebøger indtil 1891 fås i form af "Filmfortegnelse nr 4: Kirkebøger indtil 1891", 2. udgave 1994.

SOGN nr 114
ADVENTS SOGN

OPRETTELSE 1942

Sognet oprettedes 1. okt. 1942 i henhold til bkg. af 28. aug. 1942 fra Kirkeministeriet af dele af Brønshøj, Grøndals og Vanløse sogne.

Sognet fik følgende grænser: Fuglsang allé (fra Aggersvoldvej), Højstrupvej, Slotsherrensvej, Havdrupvej, Kaløvej, Katrinedalsvej, Vanløse allé, Jernbaneallé, Vanløse stationsareal, Grøndals Parkvej, Rebildvej, Åløkkevej, Thyvej og Aggersvoldvej.

3 KONTRA-MINISTERIALBØGER:

Arkiv-nr	Fødte	Konf	Viede	Døde	Anmærkning
----->	-	-	-	-	Fra dette sogn er endnu IKKE AFLEVERET kirkebøger

SOGN nr 115

ANSGARKIRKENS SOGN

OPRETTELSE 1933

Sognet oprettedes 10. sept. 1933 i henhold til bkg. af 8. sept. 1933 fra Kirkeministeriet af dele af Kapernaums og Grøndals sogne.

Til sognet henlagdes den del af Kapernaums sogn, der begrænsedes af Nordre Fasanvej, Glentevej, Musvågevej, Ørnevej, Stærevej, Frederikssundsvej, Borups allé og sydgrænsen for Kapernaums sogn, og fra Grøndals sogn det område, der begrænsedes af Hvidkildevej, Bellahøjvej, Frederikssundsvej og Borups allé indtil Hvidkildevej.

ÆNDRINGER 1954/1963

I henhold til bkg. af 7. april 1954 fra indenrigs- og Boligministeriet foretoges en regulering af sognegrænsen og samtidig udskiltes jernbanearealet af sognet og henlagdes under Mariendals sogn (se nærmere: Love og Ekspeditioner vedk. Kirke- og Skolevæsen, S. Kirkelige Forhold 1953-54 s. 470-71).

I henhold til kgl. res. af 30. marts 1963 udskiltes en del af sognet fra 1. april 1963 og henlagdes til det nyoprettede Bellahøj sogn (se dette).

3 KONTRA-MINISTERIALBØGER:

Arkiv-nr	Fødte	Konf	Viede	Døde	Anmærkning
----->	-	-	-	-	Fra dette sogn er endnu IKKE AFLEVERET kirkebøger

SOGN nr 116
BELLAHØJ SOGN

OPRETTELSE 1963

Sognet oprettedes 1. april 1963 i henhold til kgl. res. af 30. marts 1963 af dele af Brønshøj, Ansgar og Utterslev sogne.

Sognegrænsen, begyndende ved Mellemvangen, fulgte midtlinierne af Hareskovvej, Frederikssundsvej, Hulgårdsvej, Hvidkildevej og Bellahøjvej, kvartergrænsen mellem Utterslev og Brønshøj, midtlinien af Herbergsvejen, Næsbyholmvej, Håbets allé, Karlstads allé, Tuxensvej og Frederikssundsvej, den vestlige grænse for matr. nr. 2076, Brønshøj, og matr. nr. 2437-38, ligeledes Brønshøj, og midtlinien af Højlandsvangen, Bavnevangen, Mellemvangen til Hareskovvej.

3 KONTRA-MINISTERIALBØGER:

Arkiv-nr	Fødte	Konf	Viede	Døde	Anmærkning
----->	-	-	-	-	Fra dette sogn er endnu IKKE AFLEVERET kirkebøger

SOGN nr 117

BRØNSHØJ SOGN

PASTORAT

Til 1671 = Brønshøj pastorat

1671-1904 = Brønshøj/Rødovre pastorat

Hovedsogn = sogn nr 117 = Brønshøj

Annexsogn = sogn nr 156 = Rødovre

Fra 1904 = Brønshøj pastorat

Da Rødovre kirke var blevet ødelagt under svenskekrigene, måtte sognets beboere fra 1660 benytte Brønshøj kirke, og da kirken 1671 var blevet genopført, blev Rødovre annexsogn til Brønshøj.

I henhold til åbent brev af 13. maj 1682 henlagdes Rødovre sogn med annexsognet (?) Brønshøj under Sjællands bisp.

I henhold til bkg. af 14. juli 1904 fra Ministeriet for kirke- og undervisningsvæsenet adskiltes Brønshøj og Rødovre sogne, der hidtil havde udgjort ét pastorat.

ÆNDRINGER 1874/1906/1909/1922/1927/1928/1934/1934/1938/1942/1963

Af samtlige sogne, der idag hører under Københavns nordvestre provsti, er Brønshøj det eneste, der har eksisteret fra gammel tid. Brønshøj sogn er faktisk modersognet for alle de sogne, der idag er underlagt provsten for nordvestre provsti. Opdelingen af sognet begyndte i 1874, men har navnlig taget fart i de sidste 50 år.

I henhold til kgl. res. af 7. dec. 1874 udskiltes en del af Utterslev mark, der grænsede op til Skt Johannes sogn, af sognet og henlagdes til det nyoprettede Skt Stefans sogn <sogn nr 33>, hvorfra det 1902 udskiltes som Kapernaums sogn <sogn nr 126>.

I henhold til kgl. res. af 5. okt. 1906 reguleredes grænsen mellem Brønshøj og Kapernaums sogne. Herefter fulgte sudgrænsen Borups allé indtil Frederikssundsvej, af denne indtil umiddelbert øst for Tomsgården, derfra i en linie vinkelret til den nordlige matrikulsgrænse af gartner Rønborgs ejendom nord for Dortheavej, langs nævnte matrikulsgrænse til Frederiksborgvej og ad denne til Lersøvej, der dannede grænsen mod nord.

I henhold til kgl. res. af 28. juli 1909 udskiltes en del af sognet og henlagdes til det nyoprettede Vanløse sogn <sogn nr 123>.

I henhold til bkg. af 27. jan 1922 fra Kirkeministeriet udskiltes Grøndalsvængets kirkedistrikt af sognet og oprettedes som selvstændigt sogn under navnet Grøndals sogn <sogn nr 118>.

I henhold til bkg. af 30. nov. 1927 fra Kirkeministeriet udskiltes den østlige del af sognet og henlagdes til det nyoprettede Bispebjerg sogn <sogn nr 124>.

I henhold til bkg. af 3. sept. 1928 fra Kirkeministeriet udskiltes Husum distrikt af sognet og henlagdes til det nyoprettede Husum sogn <sogn nr

119>.

I henhold til kgl. res. af 27. juli 1934 udskiltes en del af sognet og henlagdes under Grøndals sogn <sgn nr 118>.

I henhold til kgl. res. af 27. juli 1934 omlagdes grænserne mellem Brønshøj, Husum og Vanløse sogne, således at den fremtidig fulgte Gåseurtsvejs nordside mod vest til den hidtilværende grænse til Brønshøj sogn, midten af Akandevej, Frederikssundsvej, Hvalsøvej, Højstrupvej, Lindholmsvej, Havdrupvej, Sallingvej og Godthåbsvej mod vest til den hidtilværende grænse til Vanløse sogn.

I henhold til bkg. af 31. okt. 1938 fra Kirkeministeriet udskiltes en del af sognet og henlagdes til det nyoprettede Utterslev sogn <sgn nr 122>.

I henhold til bkg. af 28. aug. 1942 fra Kirkeministeriet udskiltes en del af sognet og henlagdes til det nyoprettede Advents sogn <sgn nr 114>.

I henhold til kgl. res. af 30. marts 1963 udskiltes en del af sognet og henlagdes til det nyoprettede Bellahøj sogn <sgn nr 116>.

1 ENESTE-MINISTERIALBØGER:

Arkiv-nr	Fødte	Konf	Viede	Døde	T+A	Jfr	Anmærkning
1-117-1 x ≡ 2	1660- 1682	-	1660- 1682	1660- 1682	-	-	
1-117-2 x ≡ 5	1682- 1719	-	1682- 1719	1682- 1719	-	-	
1-117-3 x ≡ 4	1720- 1745	-	1720- 1745	1720- 1745	-	-	
1-117-3K	-	1737- 1751	-	-	-	-	<i>K i embedsbog 1737-1804. Også for sogn 156 = Rødovre.</i>
1-117-4 x ≡ 6	1745- 1783	-	1745- 1783	1745- 1783	-	-	
1-117-5 x ≡ 2	-	1740- 1804	-	-	-	-	<i>Også for 156 Rødovre.</i>
1-117-6 x ≡ 7	1783- 1814	-	1783- 1814	1783- 1814	-	-	

2 HOVED-MINISTERIALBØGER:

Arkiv-nr	Fødte	Konf	Viede	Døde	T+A	Jfr	Anmærkning
2-117-1 ≡ 16	1814- 1815	1815- 1842	1814- 1835	1814- 1839	1815- 1838	-	
2-117-2 ≡ 2	1833- 1842	-	-	-	-	-	F Dreng
2-117-3 ≡ 2	1833- 1842	-	-	-	-	-	F Piger
2-117-4 ≡ 1	-	-	1835- 1842	-	-	-	
2-117-5 ≡ 5	-	-	-	1839- 1842	1838- 1845	-	
2-117-6 ≡ 9	1843- 1859	1843- 1859	1843- 1859	1843- 1859	-	-	
2-117-7 ≡ 7	-	-	-	-	1844- 1862	-	
2-117-8 ≡ 5	-	-	-	-	-	1833- 1842	
2-117-9 ≡ 10	-	-	-	-	-	1843- 1859	
2-117-10 ≡ 9	-	-	-	-	-	1859- 1875	
2-117-11 ≡ 2	-	-	-	-	1874- 1875	-	
----->	-	-	-	1860- 1879	-	-	Se arkiv-nr 2-117-13!
2-117-12 ≡ 7	-	-	-	1879- 1891	-	-	
2-117-13 18	1859- 1880	1860- 1879	1860- 1879	1860- 1879	-	-	F Dreng 1859okt-1879nov F Piger 1859nov-1880apr D Mænd 1860jan-1879aug D Kvinder 1860jan-1879jul

2 HOVED-MINISTERIALBØGER:

Arkiv-nr	Fødte	Konf	Viede	Døde	T+A	Jfr	Anmærkning
2-117-14 6	1880- 1891	-	-	-	-	-	F Dreng 1880apr-1891dec F Piger 1880apr-1891dec
2-117-15 3	-	1880- 1891	1880- 1892	-	-	-	
----->	-	-	-	1879- 1891	-	-	Se arkiv-nr 2-117-12!

3 KONTRA-MINISTERIALBØGER:

Arkiv-nr	Fødte	Konf	Viede	Døde	T+A	Jfr	Anmærkning
3-117-7 x	1814- 1835	1815- 1842	1814- 1834	1814- 1842	1836- 1840	1814- 1815	
3-117-8	1836- 1842	-	-	-	-	-	
3-117-9	-	-	1835- 1842	-	-	-	
3-117-10	-	-	-	1841- 1842	-	-	
3-117-11	1843- 1859	1843- 1859	1843- 1859	1843- 1859	-	-	
3-117-12 o	1859- 1880	1860- 1879	1860- 1879	1860- 1879	-	-	
3-117-13	-	-	-	-	1843- 1860	-	Tilg. 1843-1857 Afg. 1843-1860
3-117-14 o	-	-	-	-	1857- 1874	-	
3-117-15 o	-	-	-	-	1874- 1875	-	

3 KONTRA-MINISTERIALBØGER:

Arkiv-nr	Fødte	Konf	Viede	Døde	T+A	Jfr	Anmærkning
3-117-16	-	-	-	-	-	1835- 1843	
3-117-17	-	-	-	-	-	1843- 1860	
3-117-18	-	-	-	-	-	1859- 1875	
3-117-19 o	1880- 1891	-	-	-	-	-	
3-117-20 o	-	1880- 1891	1880- 1891	-	-	-	
3-117-21 o	-	-	-	1879- 1891	-	-	
3-117-22 o	1892- 1904	-	-	-	-	-	
3-117-23 o	1904- 1909	-	-	-	-	-	
3-117-24 o	1909- 1912	-	-	-	-	-	
3-117-25 o	1912- 1919	-	-	-	-	-	
3-117-26 o	1920- 1923	-	-	-	-	-	
3-117-27	1923- 1925	-	-	-	-	-	
3-117-28	1925- 1928	-	-	-	-	-	
3-117-29	1929- 1933	-	-	-	-	-	

3 KONTRA-MINISTERIALBØGER:

Arkiv-nr	Fødte	Konf	Viede	Døde	T+A	Jfr	Anmærkning
3-117-30	1933- 1936	-	-	-	-	-	
3-117-31	1936- 1937	-	-	-	-	-	
3-117-32 o	-	1892- 1910	1892- 1905	-	-	-	
3-117-33	-	1911- 1930	-	-	-	-	
3-117-34 o	-	-	1906- 1920	-	-	-	
3-117-35	-	-	1920- 1928	-	-	-	
3-117-36	-	-	1928- 1936	-	-	-	
3-117-37 o	-	-	-	1892- 1906	-	-	
3-117-38 o	-	-	-	1907- 1921	-	-	
3-117-39	-	-	-	1921- 1928	-	-	
3-117-40	-	-	-	1929- 1936	-	-	
3-117-41	1938- 1939	-	-	-	-	-	F Dreng 1938jan-1939jun F Piger 1938jan-1939jun
3-117-42	1939- 1940	-	-	-	-	-	F Dreng 1939jun-1940dec F Piger 1939jul-1940dec
3-117-43	1941- 1942	-	-	-	-	-	F Dreng 1941jan-1942jun F Piger 1941jan-1942jun

3 KONTRA-MINISTERIALBØGER:

Arkiv-nr	Fødte	Konf	Viede	Døde	T+A	Jfr	Anmærkning
3-117-44	1942- 1943	-	-	-	-	-	F Dreng F Piger 1942jul-1943dec 1942jul-1943dec
3-117-45	1944- 1945	-	-	-	-	-	F Dreng F Piger 1944jan-1945mar 1944jan-1945mar
3-117-46	1945- 1946	-	-	-	-	-	F Dreng F Piger 1945apr-1946jun 1945apr-1946jun
3-117-47	1946- 1947	-	-	-	-	-	F Dreng F Piger 1946jun-1947maj 1946jul-1947jun
3-117-48	1947- 1948	-	-	-	-	-	F Dreng F Piger 1947jun-1948okt 1947jul-1948dec
3-117-49	1948- 1950	-	-	-	-	-	F Dreng F Piger 1948nov-1950sep 1949jan-1950sep
3-117-50	1950- 1952	-	-	-	-	-	F Dreng F Piger 1950okt-1952jun 1950okt-1952jun
3-117-51	1952- 1954	-	-	-	-	-	F Dreng F Piger 1952jul-1954maj 1952jul-1954maj
3-117-52	1954- 1956	-	-	-	-	-	F Dreng F Piger 1954jun-1956jun 1954jun-1956jun
3-117-53	1956- 1958	-	-	-	-	-	F Dreng F Piger 1956jul-1958jun 1956jul-1958jun
3-117-54	1958- 1960	-	-	-	-	-	F Dreng F Piger 1958jul-1960sep 1958jul-1960sep
3-117-55	1960- 1962	-	-	-	-	-	F Dreng F Piger 1960okt-1962nov 1960okt-1962dec
3-117-56	-	1930- 1943	-	-	-	-	K Dreng K Piger 1930okt-1943okt 1930okt-1943okt
3-117-57	-	1944- 1958	-	-	-	-	K Dreng K Piger 1944apr-1958apr 1944apr-1958mar

3 KONTRA-MINISTERIALBØGER:

Arkiv-nr	Fødte	Konf	Viede	Døde	T+A	Jfr	Anmærkning
3-117-58	-	1958- 1982	-	-	-	-	K Dreng 1958aug-1982okt K Piger 1958sep-1982okt
3-117-59	-	-	1937- 1943	-	-	-	V 1937jan-1943okt
3-117-60	-	-	1943- 1949	-	-	-	V 1943nov-1949jul
3-117-61	-	-	1949- 1955	-	-	-	V 1949jul-1955sep
3-117-62	-	-	1955- 1961	-	-	-	V 1955okt-1961apr
3-117-63	-	-	-	1937- 1945	-	-	D Mænd 1937jan-1945apr D Kvinder 1937jan-1945apr
3-117-64	-	-	-	1945- 1954	-	-	D Mænd 1945apr-1954jul D Kvinder 1945maj-1954jul
3-117-65	-	-	-	1954- 1961	-	-	D Mænd 1954jul-1961dec D Kvinder 1954aug-1961dec

SOGN nr 118
GRØNDALS SOGN

OPRETTELSE 1922

Sognet oprettedes i henhold til bkg. af 27. jan. 1922 af det tidligere Grøndalsvængets kirkedistrikt i Brønshøj sogn. Grænserne for sognet blev følgende: Fra vandværket på Borups allé langs Grøndalsåen til Vanløse sogns grænse (kort før åen skærer jernbanen), fra dette hjørne mellem Grøndalsåen og Vanløse sogn langs grænsen mellem Brønshøj og Vanløse sogne til Godthåbsvejen, hvor denne skærer grænsen mellem de to sogne, langs Godthåbsvejen til hjørnet ved Bakkegård, videre af den projekterede vej herfra til Utterslevvej (ved Bellahøj), langs Utterslevvej til Frederikssundsvej, langs Frederikssundsvejen fra Utterslevvejens udmunding i denne til Borups allé og langs denne til vandværket.

ÆNDRINGER 1933/1934/1942/1954

I henhold til bkg. af 8. sept. 1933 fra Kirkeministeriet udskiltes fra 10. sept. 1933 en del af sognet og henlagdes til det nyoprettede Ansgarkirkens sogn <sogn nr 115>.

I henhold til kgl. res. af 27. juli 1934 henlagdes fra Brønshøj sogn under sognet den karré, der begrænsedes af kvartergrænsen mellem Brønshøj og Utterslev, Fuglsangallé, Næsbyholmvej, Torbenfeldtvej, Brønshøjvej og Godthåbsvej.

I henhold til bkg. af 28. aug. 1942 fra Kirkeministeriet udskiltes fra 1. okt. 1942 en del af sognet og henlagdes under det nyoprettede Advents sogn <sogn 114>.

I henhold til bkg. af 7. april 1954 fra indenrigs- og boligministeriet foretoges en regulering af sognegrænsen (se: Love og Ekspeditioner vedk. Kirke- og Skolevæsen, A. Kirkelige Forhold 1953-54, s. 470-71).

3 KONTRA-MINISTERIALBØGER:

Arkiv-nr	Fødte	Konf	Viede	Døde	Anmærkning
3-118-1	1922 apr- 1929 maj	-	-	-	Drenge 1922apr-1929jan Piger 1922apr-1929maj
3-118-2	-	1922 - 1933	-	-	
3-118-3	-	-	1922 apr- 1936 jun	-	

3 KONTRA-MINISTERIALBØGER:

Arkiv-nr	Fødte	Konf	Viede	Døde	Anmærkning
3-118-4	-	-	-	1922 apr- 1940	

SOGN nr 119

HUSUM SOGN

OPRETTELSE 1928

Sognet oprettedes i henhold til bkg. af 3. sept. 1928 af det tidligere Husum kirkedistrikt i Brønshøj sogn.

Sognegrænsen fulgte en linie, der begyndende mod vest ved Slotsherrens Bro fulgte midten af Slotsherrensvej mod øst til Havdrupvej, af denne mod nord til Frederikssundsvej, hrfra mod vest til Kabbelejevej, ad denne mod nord til Gåseurtsvej, videre mod øst til Pilesvinget, af dette til Brønshøj Kirkevej og ad sidstnævnte vejs forlængelse mod nord til stadens grænse.

ÆNDRINGER 1934/1951

I henhold til kgl. res. af 27. juli 1934 omlagdes grænserne mellem Brønshøj, Husum og Vanløse sogne, således at den fremtidig fulgte Gåseurtsvejs nordside mod vest fra den hidtilværende grænse til Brønshøj sogn, midten af Åkandevej, Frederikssundsvej, Hvalsøvej, Højstrupvej, Lindholmsvej, Havdrupvej, Sallingvej og Godthåbsvej mod vest til den hidtilværende grænse til Vanløse sogn.

I henhold til bkg. af 16. marts 1951 fra Kirkeministeriet udskiltes en del af sognet og henlagdes under det nyoprettede Husumvold sogn <sgn nr 120>.

3 KONTRA-MINISTERIALBØGER:

Arkiv-nr	Fødte	Konf	Viede	Døde	Anmærkning
----->	-	-	-	-	Fra dette sogn er endnu IKKE AFLEVERET kirkebøger

SOGN nr 120
HUSUMVOLD SOGN

OPRETTELSE 1951

Sognet oprettedes 1. april 1951 i henhold til bkg. af 16. marts 1951 fra Kirkeministeriet af en del af Husum sogn.

Sognet begrænsedes af Islevhusvej, Frederikssundsvej, Åkandevej, en linie gennem Utterslev mose til Hareskovvej, kvartergrænsen til Brønshøj samt kommunegrænserne mod Gladsakse, Herlev og Rødovre.

3 KONTRA-MINISTERIALBØGER:

Arkiv-nr	Fødte	Konf	Viede	Døde	Anmærkning
3-120-1	1951 - 1958 mar	-	-	-	
3-120-2	1958 mar- 1961	-	-	-	

SOGN nr 120A
TINGBJERG SOGN

OPRETTELSE 1984

Tingbjerg sogn er udskilt fra Husumvold sogn ved kgl. res. af 20. aug. 1984 med virkning fra 1. september 1984.

Tingbjerg kirke indviedes 11. sep. 1983.

Sognet afgrænses af kommunegrænsen mod Gladsakse, Mørkhøjvej, Vestvolden, Upperslev mose, Hareskovvej og Hillerødmotorvejen.

PASTORAT

Tingbjerg pastorat

3 KONTRA-MINISTERIALBØGER:

Arkiv-nr	Fødte	Konf	Viede	Døde	Anmærkning
----->	-	-	-	-	Fra dette sogn er endnu IKKE AFLEVERET kirkebøger

SOGN nr 121
HYLTEBJERG SOGN

OPRETTELSE 1945

Sognet oprettedes 1. jan. 1946 i henhold til bkg. af 21. dec. 1945 fra Kirkeministeriet af dele af Vanløse sogn.

Til sognet henlagdes områdeet syd for Frederikssundsbanen på strækningen fra den østlige sognegrænse imod vest til viadukten ved Vanløse station, derefter ad Jernbanesllé, Jydeholmen og Hansthalmvej mod vest til Toftøjevej, ad denne mod syd, derefter ad øst- og sydgrænsen for matr. nr. 3b, Vanløse, og mod vest til kommunegrænsen.

3 KONTRA-MINISTERIALBØGER:

Arkiv-nr	Fødte	Konf	Viede	Døde	Anmærkning
3-121-1	1946 - 1949	-	-	-	
3-121-2	1949 - 1955	-	-	-	

SOGN nr 122
UTTERSLEV SOGN

OPRETTELSE 1938

Sognet oprettedes 1. dec. 1938 i henhold til bkg. af 31. okt. 1938 fra Kirkeministeriet af en del af Brønshøj sogn.

Til sognet henlagdes et område, der begrænsedes af Frederikssundsvej fra hjørnet af Hyrdevangen, Tomsgårdsvej, Birkedommervej, Smedetoften, Støvnæsallé og dennes retlinede forlængelse mod nord til kommunegrænsen, langs denne mod vest indtil ejerlavsgrænsen mod Husum, herfra tværs over Upperslev mose til Hovedvangen, ad denne og Hyrdevangen til Frederikssundsvej.

ÆNDRINGER 1963

I henhold til kgl. res. af 30. marts 1963 udskiltes fra 1. april 1963 en del af sognet og henlagdes til det nyoprettede Bellahøj sogn <sogn nr 116>.

3 KONTRA-MINISTERIALBØGER:

Arkiv-nr	Fødte	Konf	Viede	Døde	Anmærkning
3-122-1	1939 - 1943 okt	-	-	-	
3-122-2	1943 nov- 1946 dec	-	-	-	
3-122-3	1947 jan- 1950 jul	-	-	-	
3-122-4	1950 aug- 1958 feb	-	-	-	
3-122-5	-	-	1939 - 1955	-	
3-122-6	-	-	-	1939 - 1950 jun	
3-122-7				1950 jul	
3-122-8	1958 mar. 1966. aug.			1961 juni	F. år/måned er DÅB!

SOGN nr 123

VANLØSE SOGN

OPRETTELSE 1909

Sognet oprettedes i henhold til kgl. res. af 28. juli 1909 af en del af Brønshøj sogn.

Til sognet henlagdes et område, der begrænsedes af Damhussøen, Harrestrup å, Vanløse byskel mod nord, "Kirkegaardens" jorders grænse mod nord og øst, derfra af Katrinedals og Bogholdergaardens jorders grænse indtil slusen ved Grøndalsåen og langs åen til dens udløb i Damhussøen. Sognet underlagdes Vor Frue provsti.

ÆNDRINGER 1928/1934/1942/1945

I henhold til bkg. af 3. sept. 1928 fra Kirkeministeriet henlagdes den sydligste del af Husum kirkedistrikt, der hidtil havde ligget under Brønshøj sogn, under Vanløse sogn.

I henhold til kgl. res. af 27. juli 1934 omlagdes grænserne mellem Vanløse, Husum og Brønshøj sogne, således at den fremtidige grænse fulgte Gåseurtsvejs nordside mod vest fra den hidtilværende grænse til Brønshøj sogn, midten af Akandevej, Frederikssundsvej, Hvalsøvej, Højstrupvej, Lindholmsvej, Havdrupvej, Sallingvej og Godthåbsvej mod vest til den hidtilværende grænse til Vanløse sogn.

I henhold til bkg. af 28. aug. 1942 fra Kirkeministeriet udskiltes en del af sognet og henlagdes under det nyoprettede Advents sogn <sgn nr 114>.

I henhold til bkg. af 21. dec. 1945 fra Kirkeministeriet udskiltes en del af sognet og henlagdes under det nyoprettede Hyltebjerg sogn <sgn nr 121>.

3 KONTRA-MINISTERIALBØGER:

Arkiv-nr	Fødte	Konf	Viede	Døde	Anmærkning
3-123-1	1909 aug- 1920	-	-	-	
3-123-2	1921 - 1923 okt	-	-	-	
3-123-3	1923 nov- 1926 jul	-	-	-	
3-123-4	1926 jul- 1931 jul	-	-	-	

3 KONTRA-MINISTERIALBØGER:

Arkiv-nr	Fødte	Konf	Viede	Døde	Anmærkning
3-123-5	1931 aug- 1934 jul	-	-	-	
3-123-6	-	1909 - 1927	-	-	
3-123-7	-	1928 - 1935	-	-	
3-123-8	-	-	1909 aug- 1926 mar	-	
3-123-9	-	-	1926 mar- 1933	-	
3-123-10	-	-	-	1909 sep- 1928 mar	
3-123-11	-	-	-	1928 mar- 1933	

SOGN nr 124
BISPEBJERG SOGN
(GRUNDTVIGSKIRKEN)

OPRETTELSE 1927

Sognet oprettedes i henhold til bkg. af 30. nov. 1927 fra Kirkeministeriet af den østlige del af Brønshøj sogn.

Det nye sogns grænser fulgte mod vest Bispebjerg kirkegårds vestgrænse fra stadens grænse imod nord til bagsiden af facadegrundene på Dortheavejs nordside og løb derfra mod øst. idet grænsen fulgte sognegrænsen mod Kapernaums, Kingos, Sions og Aldersro sogne.

ÆNDRINGER 1938/1946/1947

I henhold til bkg. af 31. okt. 1938 udskiltes en del af sognet, der lå øst for Slangerupbanen, og henlagdes under det nyoprettede Lundehus sogn <sogn nr 127>.

I henhold til bkg. af 28. maj 1946 fra Kirkeministeriet udskiltes en del af sognet og henlagdes under det nyoprettede Tagensbo sogn <sogn nr 128>.

I henhold til bkg. af 10. marts 1947 fra Kirkeministeriet udskiltes en del af sognet og henlagdes under det nyoprettede Emdrup sogn <sogn nr 125>.

BISPEBJERG KIRKEGÅRD

Kirkebøgerne for Bispebjerg sogn dækker kun sognets egne begravelser på Bispebjerg kirkegård, der også benyttes af mange andre københavnske sogne, hver med deres kirkebøger.

Kendes kun kirkegården, men ikke begravelses-sognet, kan dødsfaldet med fordel søges i Københavns kommunes begravelsesvæsen's protokoller (med navneregistre) i Københavns Stadsarkiv (på rådhuset), snarere end ved besøg på selve kirkegårdskontoret.

3 KONTRA-MINISTERIALBØGER:

Arkiv-nr	Fødte	Konf	Viede	Døde	Anmærkning
3-124-1	1927 dec- 1931	1928 okt- 1931	1927 dec- 1931	1927 dec- 1931	
3-124-2	1932 - 1934	1932 - 1934	1932 - 1934	1932 - 1934	
3-124-3	1935 - 1937 jun	1935 - 1937 apr	1935 - 1937 jun	1935 - 1937 aug	

Arkiv-nr: Type-Sogn-Bind / Kopier: x = Xerokopi, o = Rullefilm, ■ = Filmkort (! = stk)

3 KONTRA-MINISTERIALBØGER:

Arkiv-nr	Fødte	Konf	Viede	Døde	Anmærkning
3-124-4	1937 - 1941 jul	-	-	-	
3-124-5	1941 - 1942 nov	-	-	-	
3-124-6	1942 - 1944 maj	-	-	-	
3-124-7	1944 - 1945 okt	-	-	-	
3-124-8	1945 - 1947 okt	-	-	-	
3-124-9	1947 - 1951 apr	-	-	-	
3-124-10	1951 - 1956 dec	-	-	-	
3-124-11	-	1937 - 1941 apr	1937 - 1941 apr	-	
3-124-12	-	1941 - 1943 okt	1941 - 1943 dec	-	
3-124-13	-	1944 - 1949 apr	-	-	
3-124-14	-	1949 - 1954 apr	-	-	
3-124-15	-	1954 - 1959 sep	-	-	
3-124-16	-	-	1944 - 1949 jul	-	
3-124-17	-	-	1949 - 1956 aug	-	

3 KONTRA-MINISTERIALBØGER:

Arkiv-nr	Fødte	Konf	Viede	Døde	Anmærkning
3-124-18	-	-	-	1937 - 1942 aug	
3-124-19	-	-	-	1942 - 1949 mar	
3-124-20	-	-	-	1949 - 1957 maj	

SOGN nr 125

EMDRUP SOGN

OPRETTELSE 1947

Sognet oprettedes 1. april 1947 i henhold til bkg. af 10. marts 1947 fra Kirkeministeriet af en del af Bispebjerg sogn.

Det nye sogn fik følgende grænser: Kommunegrænsen mod Gladsaxe og Gentofte fra Grønnemose allé til Slangerupbanen, Slangerupbanen, Tuborgvej, Bispebjerg Parkallé, Rådvalsvej, ejerlavsgrensen mod Utterslev og Brønshøj til kommunegrænsen.

3 KONTRA-MINISTERIALBØGER:

Arkiv-nr	Fødte	Konf	Viede	Døde	Anmærkning
----->	-	-	-	-	Fra dette sogn er endnu IKKE AFLEVERET kirkebøger

SOGN nr 126
KAPERNAUMS SOGN

OPRETTELSE 1902

Sognet oprettedes i henhold til bkg. af 18. juni 1902 fra Ministeriet for kirke- og undervisningsvæsenet af den del af Utterslev mark, der hørtes under Skt Stefans sogn.

ÆNDRINGER 1906/1933/1946

I henhold til kgl. res. af 5. okt. 1906 reguleredes grænsen mellem Kapernaums og Brønshøj sogne således, at sydgrænsen dannedes af Borups allé indtil Frederikssundsvej, ad denne indtil umiddelbart øst for Tomsgården, derfra i en linie vinkelret til den nordlige matrikulsgrænse af gartner Rønborgs ejendom nord for Dorthesvej, langs nævnte matrikulsgrænse til Frederiksborgvej og ad denne til Lersøvej, som dannede grænsen mod nord.

I henhold til bkg. af 8. sept. 1933 udskiltes en del af sognet og henlagdes under det nyoprettede Ansgarkirkens sogn <sogn nr 115>.

I henhold til bkg. af 28. maj 1946 fra Kirkeministeriet udskiltes en del af sognet og henlagdes under det nyoprettede Tagensbo sogn <sogn nr 128>.

3 KONTRA-MINISTERIALBØGER:

Arkiv-nr	Fødte	Konf	Viede	Døde	Anmærkning
3-126-1 6	1878 - 1902	-	1895 - 1903 jul	-	<i>Aut. 15/9-1895 for Kapernaum sogn. synes at være en afskrift af Sct. Stefan sogns kirkebøger for den ældste periodes vedkommende.</i>
3-126-2	1899 feb- 1902	-	-	-	<i>Aut. for Utterslev mark, Sct. Stefan sogn.</i>
3-126-3	1903 - 1908 jun	-	-	-	
3-126-4	1908 jul- 1913	-	-	-	
3-126-5	1914 - 1920 mar	-	-	-	

3 KONTRA-MINISTERIALBØGER:

Arkiv-nr	Fødte	Konf	Viede	Døde	Anmærkning
3-126-6	1920 apr- 1926 mar	-	-	-	
3-126-7	1926 apr- 1932	-	-	-	
3-126-8	1933 - 1938 apr	-	-	-	
3-126-9	1938 maj- 1940 maj	-	-	-	
3-126-10	-	1902 okt- 1913	-	-	
3-126-11	-	1914 - 1922 apr	-	-	
3-126-12	-	1922 apr- 1932 apr	-	-	
3-126-13	-	1932 apr- 1949 apr	-	-	
3-126-14	-	-	1903 sep- 1913	-	
3-126-15	-	-	1914 - 1920	-	
3-126-16	-	-	1921 - 1932 mar	-	
3-126-17	-	-	1932 mar- 1944 feb	-	
3-126-18	-	-	-	1895 - 1906	<i>Aut. for Utterslev mark, Sct. Stefan sogn.</i>
3-126-19	-	-	-	1907 - 1914	

3 KONTRA-MINISTERIALBØGER:

Arkiv-nr	Fødte	Konf	Viede	Døde	Anmærkning
3-126-20	-	-	-	1915 - 1922	
3-126-21	-	-	-	1923 - 1932 aug	
3-126-22	-	-	-	1932 aug- 1942 aug	

SOGN nr 127

LUNDEHUS SOGN

OPRETTELSE 1938

Sognet oprettedes 13. nov. 1938 i henhold til bkg. af 31. okt. 1938 fra Kirkeministeriet af den del af Bispebjerg sogn, der lå øst for Slangstrupbanen.

3 KONTRA-MINISTERIALBØGER:

Arkiv-nr	Fødte	Konf	Viede	Døde	Anmærkning
----->	-	-	-	-	Fra dette sogn er endnu IKKE AFLEVERET kirkebøger

SOGN nr 128
TAGENSBO SOGN

OPRETTELSE 1946

Sognet oprettedes 1. juni 1946 i henhold til bkg. af 28. maj 1946 fra kirkeministeriet af dele af Kapernaums og Bispebjerg sogne.

Det nye sogn begrænsedes af Rentemestervej, Tomsgårdsvej, Hovmestervej, Tagensvej og jernbanelinien.

3 KONTRA-MINISTERIALBØGER:

Arkiv-nr	Fødte	Konf	Viede	Døde	Anmærkning
----->	-	-	-	-	Fra dette sogn er endnu IKKE AFLEVERET kirkebøger

SOGN nr 129
CHRISTIANS SOGN

OPRETTELSE 1941

Sognet oprettedes fra 14. dec. 1941 i henhold til bkg. af 27. nov. 1941 fra Kirkeministeriet af den del af Lyngby sogn, der var beliggende sydvest for nordbanen og fæstningskanalen og sydøst for Lyngby sø.

3 KONTRA-MINISTERIALBØGER:

Arkiv-nr	Fødte	Konf	Viede	Døde	Anmærkning
----->	-	-	-	-	Fra dette sogn er endnu IKKE AFLEVERET kirkebøger

SOGN nr 130
DYSSEGÅRDS SOGN

OPRETTELSE 1938

Sognet oprettedes 1. april 1938 i henhold til kgl. res. af 28. marts 1938 af den del af Vangede sogn, som begrænsedes af Lyngbyvej mod nordøst, Ellegårdsvej, stien matr. nr. 15fk, 15fn, af Vangede og Slangerupbanen mod nord, Skellet mod Buddinge mod vest og skellet mod staden København mod syd, og den del af Gentofte sogn, der begrænsedes af Kildegårdsvej mod nord, Bernstorffsvej mod øst og Lyngbyvej mod sydvest.

ÆNDRINGER 1949

I henhold til kgl. res. af 4. febr. 1949 udskiltes den del af sognet, der lå øst for Lyngbyvej, og henlagdes til det nyoprettede Helleruplund sogn <sogn nr 133>.

3 KONTRA-MINISTERIALBØGER:

Arkiv-nr	Fødte	Konf	Viede	Døde	Anmærkning
----->	-	-	-	-	Fra dette sogn er endnu IKKE AFLEVERET kirkebøger

SOGN nr 131
GENTOFTE SOGN

PASTORAT

1682-1758 = Gentofte/Kongens Lyngby pastorat

Hovedsogn = sogn nr 131 = Gentofte
Annexsogn = sogn nr 135 = Kongens Lyngby

Fra 1758 = Gentofte pastorat

I henhold til reskript af 2. marts 1742 adskiltes Gentofte og Lyngby sogne 1758 og udgjorde herefter to selvstændige pastorater.

ÆNDRINGER 1891/1901/1918/1931/1938/1941/1949

Af de gamle sogne i det nuværende Sokkelunds herreds østre provsti er Gentofte et af de sogne, der har undergået de største ændringer i nyere tid. Ikke mindre end 7 nye sogne er blevet oprettet ved deling af det gamle sogn.

I henhold til kgl. res. af 20. jan. 1891 udskiltes den østlige del af sognet og oprettedes som Ordrup sogn <sogn nr 140>.

I henhold til bkg. af 28. sept. 1901 fra Ministeriet for kirke- og undervisningsvæsenet udskiltes en del af sognet og henlagdes til det nyoprettede Hellerup sogn <sogn nr 132>.

I henhold til bkg. af 5. juli 1918 fra Kirkeministeriet udskiltes en del af sognet og henlagdes til det nyoprettede Maglegårds sogn <sogn nr 137>.

I henhold til kgl. res. af 20. febr. 1931 udskiltes Vangede kirke-distrikts af sognet og henlagdes til det nyoprettede Vangede sogn <sogn nr 144>.

I henhold til kgl. res. af 28. marts 1938 udskiltes en del af sognet og henlagdes under det nyoprettede Dyssegårds sogn <sogn nr 130>.

I henhold til bkg. af 27. nov. 1941 fra Kirkeministeriet udskiltes en del af sognet og henlagdes under det nyoprettede Jægersborg sogn <sogn nr 134>.

I henhold til kgl. res. af 4. febr. 1949 udskiltes en del af sognet og henlagdes under det nyoprettede Helleruplund sogn <sogn nr 133>.

1 ENESTE-MINISTERIALBØGER:

Arkiv-nr	Fødte	Konf	Viede	Døde	T+A	Jfr	Anmærkning
1-131-1 x ≡ 15	1651- 1814	1759- 1814	1651- 1814	1651- 1814	-	-	Ministerialia 1651-1678 er afskrift af en ældre og nu tabt kirkebog. Xerokopieret i 2 dele: 1a = F,V,D 1651-1762. 1b = F,V,D 1763-1814, og

1 ENESTE-MINISTERIALBØGER:

Arkiv-nr	Fødte	Konf	Viede	Døde	T+A	Jfr	Anmærkning
							K 1759-98 & 1805-14.

2 HOVED-MINISTERIALBØGER:

Arkiv-nr	Fødte	Konf	Viede	Døde	T+A	Jfr	Anmærkning
2-131-1 ≡ 11	1814- 1826	1815- 1826	1815- 1826	1814- 1826	1823- 1826	1814- 1826	
2-131-2 ≡ 16	1826- 1838	1827- 1838	1827- 1838	1826- 1839	1827- 1838	1827- 1835	
2-131-3 ≡ 10	1838- 1860	-	-	-	-	-	
2-131-4 ≡ 8	-	1839- 1867	1839- 1866	-	-	-	
2-131-5 ≡ 10	-	-	-	-	1839- 1861	-	
2-131-6 ≡ 8	-	-	-	-	1861- 1875	-	
2-131-7 ≡ 7	-	-	-	-	-	1836- 1853	
2-131-8 ≡ 8	-	-	-	-	-	1854- 1876	Til bind 3,4,5,9,12 & 14
2-131-9 10	1860- 1875	-	-	-	-	-	F Dreng 1860aug-1875dec F Piger 1860nov-1875dec
2-131-10 11	1876- 1885	-	-	-	-	-	F Dreng 1876jan-1885maj F Piger 1876jan-1885dec
2-131-11 8	1885- 1891	-	-	-	-	-	F Dreng 1885apr-1891dec F Piger 1886jan-1891dec
2-131-12 8	-	1867- 1891	1867- 1885	-	-	-	

2 HOVED-MINISTERIALBØGER:

Arkiv-nr	Fødte	Konf	Viede	Døde	T+A	Jfr	Anmærkning
2-131-13 2	-	-	1886- 1892	-	-	-	
2-131-14 8	-	-	-	1839- 1878	-	-	D Mænd 1839feb-1878dec D Kvinder 1839jan-1878dec
2-131-15 7	-	-	-	1879- 1891	-	-	D Mænd 1879jan-1891dec D Kvinder 1879jan-1891dec

3 KONTRA-MINISTERIALBØGER:

Arkiv-nr	Fødte	Konf	Viede	Døde	T+A	Jfr	Anmærkning
3-131-2 x	1814- 1826	1815- 1826	1815- 1826	1814- 1826	1823- 1826	1815- 1826	
3-131-3 x	1827- 1838	1827- 1838	1827- 1838	1827- 1838	1827- 1838	1827- 1835	
3-131-4	1838- 1860	-	-	-	-	-	
3-131-5 o 10	1860- 1875	-	-	-	-	-	
3-131-6 o	1876- 1884	-	-	-	-	-	
3-131-7 o	1885- 1891	-	-	-	-	-	
3-131-8 o	-	1839- 1867	1839- 1866	-	-	-	
3-131-9 o	-	1867- 1891	1867- 1884	-	-	-	
3-131-10 o	-	-	1885- 1891	-	-	-	

3 KONTRA-MINISTERIALBØGER:

Arkiv-nr	Fødte	Konf	Viede	Døde	T+A	Jfr	Anmærkning
3-131-11 o	-	-	-	1839- 1878	-	-	
3-131-12 o	-	-	-	1879- 1891	-	-	
3-131-13	-	-	-	-	-	1836- 1855	
3-131-14	-	-	-	-	-	1855- 1872	
3-131-15	-	-	-	-	1839- 1845	-	
3-131-16 o	1892- 1903	-	-	-	-	-	
3-131-17 o	1904- 1915	-	-	-	-	-	
3-131-18 o	1916- 1923	-	-	-	-	-	
3-131-19	1924- 1928	-	-	-	-	-	
3-131-20	1928- 1932	-	-	-	-	-	
3-131-21	1932- 1936	-	-	-	-	-	
3-131-22 o	-	1892- 1918	1892- 1905	-	-	-	
3-131-23	-	1918- 1933	-	-	-	-	
3-131-24	-	-	1905- 1933	-	-	-	

3 KONTRA-MINISTERIALBØGER:

Arkiv-nr	Fødte	Konf	Viede	Døde	T+A	Jfr	Anmærkning
3-131-25 o	-	-	-	1892- 1906	-	-	
3-131-26 o	-	-	-	1907- 1919	-	-	
3-131-27	-	-	-	1920- 1928	-	-	
3-131-28	-	-	-	1929- 1933	-	-	
3-131-29	-	-	-	1933- 1938	-	-	

SOGN nr 132
HELLERUP SOGN

OPRETTELSE 1901

Sognet oprettedes i henhold til bkg. af 28. sept. 1901 fra Ministeriet for kirke- og undervisningsvæsenet af den del af Gentofte sogn, som mod øst begrænsedes af Øresund, mod syd af staden Københavns grænse og mod vest og nord af en linie, der fulgte Bernstorffsvej fra Lyngbyvej ved Søholm til Tranegårdsvej og følgende denne indtil Klampenborg banelinie og langs denne indtil Ordrup sogns sydgrænse.

ÆNDRINGER 1913/1918/1949

I henhold til bkg. af 3. april 1913 fra indenrigsministeriet indlemmedes fra 1. april 1913 en del af sognet i Københavns kommune, nemlig det område der omfattede Strandvejen fra Gl. Vartovvej til Callisensvej samt matr. nr. 7a af Gl. Vartov, 5a, 5c, 5f, 6a, alle af Store Tuborg, samt 2a og 2u af Hellerup.

I henhold til bkg. af 5. juli 1918 fra kirkeministeriet udskiltes en del af sognet og henlagdes under det nyoprettede Maglegårds sogn (se dette).

I henhold til kgl. res. af 4. febr. 1949 udskiltes den del af sognet, der lå vest for kystbanens østskel, og henlagdes under det nyoprettede Helleruplunds sogn (se dette).

3 KONTRA-MINISTERIALBØGER:

Arkiv-nr	Fødte	Konf	Viede	Døde	Anmærkning
3-132-1	1901 sep- 1909	-	-	-	
3-132-2	1910 - 1916 sep	-	-	-	
3-132-3	1916 okt- 1924 okt	-	-	-	
3-132-4	1924 okt- 1933 jun	-	-	-	
3-132-5	1933 jul- 1938 okt	-	-	-	

3 KONTRA-MINISTERIALBØGER:

Arkiv-nr	Fødte	Konf	Viede	Døde	Anmærkning
3-132-6	-	1901 okt- 1910 okt	1901 okt- 1911 sep	-	
3-132-7	-	1910 okt- 1919 okt	-	-	
3-132-8	-	1919 okt- 1933 apr	-	-	
3-132-9	-	1933 okt- 1946	-	-	
3-132-10	-	-	1911 okt- 1924 okt	-	
3-132-11	-	-	1924 nov- 1937 aug	-	
3-132-12	-	-	-	1901 okt- 1918	
3-132-13	-	-	-	1919 - 1930	
3-132-14	-	-	-	1931 - 1936	
3-132-15	-	-	-	1937 - 1942	
3-132-16	1938 nov- 1942 aug	-	-	-	
3-132-17	1942 sep- 1944 dec	-	-	-	
3-132-18	1945 jan- 1947 mar	-	-	-	
3-132-19	1947 mar- 1952 dec	-	-	-	

3 KONTRA-MINISTERIALBØGER:

Arkiv-nr	Fødte	Konf	Viede	Døde	Anmærkning
3-132-20	-	1947 - 1959	-	-	
3-132-21	-	-	1937 sep- 1945 dec	-	
3-132-22	-	-	1946 jan- 1954 sep	-	
3-132-23	-	-	-	1943 - 1948	

SOGN nr 133
HELLERUPLUND SOGN

OPRETTELSE 1949

Sognet oprettedes i henhold til kgl. res. af 4. febr. 1949 af den del af Hellerup sogn, der lå vest for kystbanens østskel, den del af Gentofte sogn, der lå syd og øst for Heslegårdsvej, Gisselfeld allé og Niels Andersens vej samt den del af Dysselgårds sogn, der lå øst for Lyngbyvej.

3 KONTRA-MINISTERIALBØGER:

Arkiv-nr	Fødte	Konf	Viede	Døde	Anmærkning
----->	-	-	-	-	Fra dette sogn er endnu IKKE AFLEVERET kirkebøger

SOGN nr 134
JÆGERSBORG SOGN

OPRETTELSE 1941

Sognet oprettedes i henhold til bkg. af 27. nov. 1941 fra Kirkeministeriet af den del af Gentofte sogn, der lå nord for Maltegårdsvej og Nordbanen fra denne vej i retning mod Lyngby.

3 KONTRA-MINISTERIALBØGER:

Arkiv-nr	Fødte	Konf	Viede	Døde	Anmærkning
----->	-	-	-	-	Fra dette sogn er endnu IKKE AFLEVERET kirkebøger
3-134-1	-	-	-	1941 dec. 1964 juni	
3-134-2	-	-	-	1964 maj 1979 dec.	Aff. 10/10 1995.

SOGN nr 135

LYNGBY SOGN

PASTORAT

1682-1758 = Gentofte/Kongens Lyngby pastorat

Hovedsogn = sogn nr 131 = Gentofte
Annexsogn = sogn nr 135 = Kongens Lyngby

Fra 1758 = Kongens Lyngby pastorat

I henhold til reskript af 2. marts 1742 adskiltes Gentofte og Lyngby sogne 1758 og udgjorde herefter to selvstændige pastorater.

ÆNDRINGER 1823/1906/1932/1941

I henhold til kancelliskrivelse af 20. dec. 1823 henlagdes Springforbi og Philadelphia under sognet.

I henhold til kgl. res. af 11. dec. 1906 udskiltes en del af sognet og henlagdes under det nyoprettede Tårnbæk sogn <sogn nr 143>.

I henhold til kgl. res. af 6. jan. 1932 udskiltes Lundtofte kirkedistrikt af sognet og henlagdes til det nyoprettede Lundtofte sogn <sogn nr 136>.

I henhold til bkg. af 10. dec. 1941 fra Kirkeministeriet udskiltes en del af sognet og henlagdes under det nyoprettede Virum sogn <sogn nr 146>.

KIRKEBOG I TRYKT UDGAVE

Kirkebogen 1641-1806 (arkiv-nr 1-135-1) er delvis udgivet i trykt form 1986 ved Ruth Gunde Hansen og Inger Hartby under titlen "Lyngby kirkebog, 1641-1699" af Byhistorisk Samling for Lyngby-Taarbæk Kommune.

Der gives - men kun for årene 1641-1699 - en fuldstændig transskription af kirkebogens test, inklusive offentligt skrifte, dog således at faste vendinger er strammet op eller udeladt. Hver type af kirkelige handlinger har sit eget kronologisk ordnede afsnit. Udgaven er ikke forsynet med register.

PRÆSTEGÅRDEN BRÆNDTE 1681/1845

Præstegården brændte 1681 og 1845.

1 ENESTE-MINISTERIALBØGER:

Arkiv-nr	Fødte	Konf	Viede	Døde	T+A	Jfr	Anmærkning
1-135-1 x ≡ 13	1646- 1806	1759- 1806	1641- 1770	1647- 1806	-	-	Årene 1641-1681 er en afskrift af en nu tabt bog. F, V, D mangler 1738-1744.

1 ENESTE-MINISTERIALBØGER:

Arkiv-nr	Fødte	Konf	Viede	Døde	T+A	Jfr	Anmærkning
1-135-2 x ≡ 10	1776- 1806	1776- 1806	1776- 1806	1776- 1806	-	-	Maskinskrevet udgave findes på læsesalen, dog kun for tiden 1641-1699. Er en afskrift.

2 HOVED-MINISTERIALBØGER:

Arkiv-nr	Fødte	Konf	Viede	Døde	T+A	Jfr	Anmærkning
2-135-1 ≡ 9	1807- 1826	1807- 1826	1807- 1827	1807- 1826	-	-	
2-135-2 ≡ 11	1827- 1833	1827- 1833	1827- 1833	1827- 1833	-	1827- 1833	
2-135-3 ≡ 8	1834- 1843	1834- 1843	1834- 1843	-	-	-	
2-135-4 ≡ 10	1844- 1857	-	-	-	-	-	
2-135-5 ≡ 9	1858- 1870	-	-	-	-	-	
2-135-6 ≡ 6	-	1844- 1857	1844- 1858	-	-	-	
2-135-7 ≡ 6	-	1858- 1870	1858- 1870	-	-	-	
2-135-8 ≡ 7	-	-	-	1834- 1843	1834- 1842	1834- 1843	
2-135-9 ≡ 5	-	-	-	1844- 1857	-	-	
2-135-10 ≡ 4	-	-	-	1858- 1870	-	-	

2 HOVED-MINISTERIALBØGER:

Arkiv-nr	Fødte	Konf	Viede	Døde	T+A	Jfr	Anmærkning
2-135-11 ≡ 7	-	-	-	-	1858- 1871	-	
2-135-12 9	1871- 1881	-	-	-	-	-	
2-135-13 10	1882- 1891	-	-	-	-	-	
2-135-14 6	-	1870- 1881	1871- 1881	-	-	-	
2-135-15 7	-	1882- 1891	1882- 1892	-	-	-	
2-135-16 4	-	-	-	1871- 1881	-	-	
2-135-17 4	-	-	-	1882- 1891	-	-	

3 KONTRA-MINISTERIALBØGER:

Arkiv-nr	Fødte	Konf	Viede	Døde	T+A	Jfr	Anmærkning
3-135-3 x	1806- 1826	1807- 1826	1806- 1826	1806- 1826	-	-	
3-135-4 x	1827- 1833	1827- 1833	1827- 1834	1827- 1833	-	-	
3-135-5	1834- 1843	1834- 1843	1834- 1843	-	-	-	
3-135-6	1844- 1857	-	-	-	-	-	
3-135-7 o	1857- 1870	-	-	-	-	-	

3 KONTRA-MINISTERIALBØGER:

Arkiv-nr	Fødte	Konf	Viede	Døde	T+A	Jfr	Anmærkning
3-135-8 o	1871- 1881	-	-	-	-	-	
3-135-9 o	1882- 1891	-	-	-	-	-	
3-135-10	-	1844- 1857	1844- 1857	-	-	-	
3-135-11 o	-	1858- 1870	1858- 1870	-	-	-	
3-135-12 o	-	1870- 1881	1871- 1881	-	-	-	
3-135-13 o	-	1882- 1891	1882- 1891	-	-	-	
3-135-14	-	-	-	1834- 1843	1834- 1843	1834- 1844	<i>Tilg. & Afg. mangler 1835-1837.</i>
3-135-15	-	-	-	1844- 1857	-	-	
3-135-16 o	-	-	-	1858- 1870	-	-	
3-135-17 o	-	-	-	1871- 1881	-	-	
3-135-18 o	-	-	-	1882- 1891	-	-	
3-135-19	-	-	-	-	-	1844- 1856	
3-135-20	1892- 1897	-	-	-	-	-	
3-135-21	1898- 1902	-	-	-	-	-	

3 KONTRA-MINISTERIALBØGER:

Arkiv-nr	Fødte	Konf	Viede	Døde	T+A	Jfr	Anmærkning
3-135-22	1903- 1912	-	-	-	-	-	
3-135-23	1913- 1922	-	-	-	-	-	
3-135-24	1923- 1933	-	-	-	-	-	
3-135-25	-	1892- 1897	1892- 1897	-	-	-	
3-135-26	-	1898- 1902	1898- 1902	-	-	-	
3-135-27	-	1903- 1912	1903- 1912	-	-	-	
3-135-28	-	1913- 1922	1913- 1922	-	-	-	
3-135-29	-	1923- 1933	-	-	-	-	
3-135-30	-	-	1923- 1933	-	-	-	
3-135-31	-	-	-	1892- 1897	-	-	
3-135-32	-	-	-	1898- 1902	-	-	
3-135-33	-	-	-	1903- 1912	-	-	
3-135-34	-	-	-	1913- 1922	-	-	
3-135-35	-	-	-	1923- 1933	-	-	

SOGN nr 132
HELLERUP SOGN

OPRETTELSE 1901

Sognet oprettedes i henhold til bkg. af 28. sept. 1901 fra Ministeriet for kirke- og undervisningsvæsenet af den del af Gentofte sogn, som mod øst begrænsedes af Øresund, mod syd af staden Københavns grænse og mod vest og nord af en linie, der fulgte Bernstorffsvej fra Lyngbyvej ved Søholm til Tranegårdsvej og følgende denne indtil Klampenborg banelinie og langs denne indtil Ordrup sogns sydgrænse.

ÆNDRINGER 1913/1918/1949

I henhold til bkg. af 3. april 1913 fra indenrigsministeriet indlemmedes fra 1. april 1913 en del af sognet i Københavns kommune, nemlig det område der omfattede Strandvejen fra Gl. Vartovvej til Callisensvej samt matr. nr. 7a af Gl. Vartov, 5a, 5c, 5f, 6a, alle af Store Tuborg, samt 2a og 2u af Hellerup.

I henhold til bkg. af 5. juli 1918 fra kirkeministeriet udskiltes en del af sognet og henlagdes under det nyoprettede Maglegårds sogn (se dette).

I henhold til kgl. res. af 4. febr. 1949 udskiltes den del af sognet, der lå vest for kystbanens østskel, og henlagdes under det nyoprettede Helleruplunds sogn (se dette).

3 KONTRA-MINISTERIALBØGER:

Arkiv-nr	Fødte	Konf	Viede	Døde	Anmærkning
3-132-1	1901 sep- 1909	-	-	-	
3-132-2	1910 - 1916 sep	-	-	-	
3-132-3	1916 okt- 1924 okt	-	-	-	
3-132-4	1924 okt- 1933 jun	-	-	-	
3-132-5	1933 jul- 1938 okt	-	-	-	

3 KONTRA-MINISTERIALBØGER:

Arkiv-nr	Fødte	Konf	Viede	Døde	Anmærkning
3-132-6	-	1901 okt- 1910 okt	1901 okt- 1911 sep	-	
3-132-7	-	1910 okt- 1919 okt	-	-	
3-132-8	-	1919 okt- 1933 apr	-	-	
3-132-9	-	1933 okt- 1946	-	-	
3-132-10	-	-	1911 okt- 1924 okt	-	
3-132-11	-	-	1924 nov- 1937 aug	-	
3-132-12	-	-	-	1901 okt- 1918	
3-132-13	-	-	-	1919 - 1930	
3-132-14	-	-	-	1931 - 1936	
3-132-15	-	-	-	1937 - 1942	
3-132-16	1938 nov- 1942 aug	-	-	-	
3-132-17	1942 sep- 1944 dec	-	-	-	
3-132-18	1945 jan- 1947 mar	-	-	-	
3-132-19	1947 mar- 1952 dec	-	-	-	

SOGN nr 137
MAGLEGÅRDS SOGN
(MESSIASKIRKEN)

OPRETTELSE 1918

Sognet oprettedes i henhold til bkg. af 5. juli 1918 fra kirkeministeriet af dele af Hellerup og Gentofte sogne.

Sognet begrænsedes mod øst af Øresund, mod syd af Tranegårdsvejs forlængelse (grænsen mellem parcellerne af matr. nr. 17 og 31 af Gentofte by) og Tranegårdsvej, mod vest af Bernstorffsvej og mod nord af Ordrup sogns sydgrænse.

3 KONTRA-MINISTERIALBØGER:

Arkiv-nr	Fødte	Konf	Viede	Døde	Anmærkning
3-137-1	1918 mar- 1922 jan	-	-	1918 jul- 1931 apr	F Dreng 1818apr-1821aug F Piger 1818mar-1822jan D Mænd 1818jul-1830okt D Kvinder 1818okt-1831apr
3-137-2	1921 sep- 1926 jun	-	-	1930 nov- 1938 nov	F Dreng 1921sep-1925nov F Piger 1922jan-1926jun D Mænd 1930nov-1938nov D Kvinder 1931apr-1938nov
3-137-3	1925 nov- 1933 nov	-	-	-	F Dreng* 1925nov-1933sep F Piger 1926jun-1933nov
3-137-4	1933 sep- 1939 mar	-	-	-	
3-137-5	-	1918 okt- 1926 apr	1918 sep- 1926	-	
3-137-6	-	1926 okt- 1933 okt	-	-	
3-137-7	-	1933 okt- 1937 mar	-	-	
3-137-8	-	-	1927 - 1937 maj	-	
3-137-9	1939 Apr 1943 mar				Alt 13/2 1997.

SOGN nr 138
NY-HOLTE SOGN
(HOLTE KIRKE)

OPRETTELSE 1959

Sognet oprettedes 1. nov. 1959 i henhold til kg. res. af 27. okt. 1959 af en del af Søllerød sogn.

Til sognet henlagdes den del af Søllerød sogn, der lå vest for en linie, som i sydlig retning fra skellet mod Rudeskov fulgte østskellet for matr. nr. 2d af Øverød by, gik tværs over Ruderdalsvej, fulgte denne til ejerlavsgården mellem Dronninggård og Øverød by, videre i sydlig retning langs denne ejerlavsgården til det sydøstlige hjørne af matr. nr. 1n, Dronninggård, derefter følgende Søvej i sydøstlig retning til skellet mod Gelsskov, derfra følgende ejerlavsgården mellem Søllerød by og Gelsskov til skellet mellem matr. nr. 5d og 5a af Søllerød by, videre i sydvestlig retning langs dette skel og langs ejerlavsgården mellem Gelsskov og Søllerød by og ud til skellet mod Virum sogn.

3 KONTRA-MINISTERIALBØGER:

Arkiv-nr	Fødte	Konf	Viede	Døde	Anmærkning
----->	-	-	-	-	Fra dette sogn er endnu IKKE AFLEVERET kirkebøger
	*				

SOGN nr 139

NÆRUM SOGN

OPRETTELSE 1961

Sognet oprettedes 1. april 1961 i henhold til kgl. res. af 17. dec. 1960 af dele af Søllerød og Vedbæk sogne.

Fra Søllerød sogn henlagdes matr. nr. 4gd, 5k, 5aa, 5al, 5ao, 5ap, 5aq, 5ar, 6n, 6ai, Nærum by.

Fra Vedbæk sogn henlagdes hele ejerlavet Nærum by med undtagelse af matr. nr. 7b, 7al, 7ba, 7bb og 52 samt det område af Holte by, der lå mellem Kikhanerende og Egebækvej-Lendemosevej bestående af matr. nr. 3a, 3t, 3x, 4cs, 4ac og 4 lodder af matr. nr. 4a, Holte by.

3 KONTRA-MINISTERIALBØGER:

Arkiv-nr	Fødte	Konf	Viede	Døde	Anmærkning
----->	-	-	-	-	Fra dette sogn er endnu IKKE AFLEVERET kirkebøger

SOGN nr 140

ORDRUP SOGN

OPRETTELSE 1891

Sognet oprettedes i henhold til kgl. res. af 20. jan. 1891 af den østlige del af Gentofte sogn.

Om de nærmere grænser se: Love og Ekspeditioner vedk. Kirke- og Skolevæsen 1891-92, s. 10.

ÆNDRINGER 1915/1918

I henhold til kgl. res. af 6. okt. 1915 udskiltes en del af sognet og henlagdes under det nyoprettede Skovshoved sogn (se dette).

I henhold til skr. af 13. maj 1918 fra Kirkeministeriet fastlagdes grænsen mellem Ordrup og Skovshoved sogne således, at den fulgte grænsen mellem ejerlavene Charlottenlund og Ordrup by fra Øresund til kystbanen, derfra mod nord langs banens østgrænse til nordsiden af Ordrupvej og langs dennes nordside mod vest til Clarasvej, derfra mod nord langs det østlige skel af matr. nr. 15a og Holmegården indtil skellet mellem Orsrup og Christiansholm og langs dellet og skellet mellem matr. nr. 1dy og 1a Christiansholm og Dyrehaven.

2 HOVED-MINISTERIALBØGER:

Arkiv-nr	Fødte	Konf	Viede	Døde	Anmærkning
2-140-0 10	1875 - 1891	-	1875 - 1891	-	Afskrift for 1875-1890 af Gentofte kirkebog og så for år 1891 kladde til arkiv-nr 2-140-1 og 2. Bindet indeholder tillige kladde til F 1901-1906.
2-140-1 2	1891 - 1891	-	-	-	
2-140-2 1	-	1891 - 1891	1891 - 1891	-	
2-140-3 1	-	-	-	1891 - 1891	

3 KONTRA-MINISTERIALBØGER:

Arkiv-nr	Fødte	Konf	Viede	Døde	Anmærkning
3-140-1 o	1891 - 1891	-	-	-	
3-140-2 o	1892 - 1901 dec	-	-	-	<i>F Dreng</i> 1892-1901sep <i>F Piger</i> 1892-1901dec.
3-140-3 o	1901 sep- 1909 jun	-	-	-	<i>F Dreng</i> 1901sep-1908 <i>F Piger</i> 1901dec-1909jun
3-140-4	1909 dec- 1916	-	-	-	<i>F Dreng</i> 1909jan-1916 <i>F Piger</i> 1909jul-1916
3-140-5	1917 - 1925	-	-	-	
3-140-6	1925 - 1937	-	-	-	
3-140-7 o	-	1891 - 1891	1891 - 1891	-	
3-140-8 o	-	1892 - 1906	1892 - 1901	-	
3-140-9	-	1906 - 1930	-	-	
3-140-10 o	-	-	1902 - 1914	-	
3-140-11	-	-	1915 - 1935	-	
3-140-12 o	-	-	-	1891 - 1891	
3-140-13 o	-	-	-	1892 - 1911	
3-140-14	-	-	-	1912 - 1930	

3 KONTRA-MINISTERIALBØGER:

Arkiv-nr	Fødte	Konf	Viede	Døde	Anmærkning
----------	-------	------	-------	------	------------

SOGN nr 141
SKOVSHOVED SOGN

OPRETTELSE 1915

Sognet oprettedes i henhold til kgl. res. af 6. okt. 1915 af den del af Ordrup sogn, som begrænsedes af en linie fra Øresund ad Jægersborg allé til banelinien og langs denne til Ordrupvej, ad denne til Clarasvej og langs Holmegårdens jorders østgrænse til Dyrehaven.

ÆNDRINGER 1918

I henhold til skr. af 13. maj 1918 fra Kirkeministeriet fastlagdes grænsen mellem Ordrup og Skovshoved sogne således, at den fulgte grænsen mellem ejerlavene Charlottenlund og Ordrup by fra Øresund til kystbanen, derfra mod nord langs banens østgrænse til nordsiden af Ordrupvej og fremdeles langs Ordrupvejs nordside mod vest til Clarasvej, derfra mod nord langs det østlige skel af matr. nr. 15a og Holmegården indtil skellet mellem Ordrup og Christiansholm, langs dette og skellet mellem matr. nr. 1dy og 1a Christiansholm og Dyrehaven.

3 KONTRA-MINISTERIALBØGER:

Arkiv-nr	Fødte	Konf	Viede	Døde	Anmærkning
3-141-1 o	1915 jun- 1923 maj	-	-	1915 nov- 1929	F Dreng 1915jun-1922nov F Piger 1915jun-1923maj
3-141-2	1922 dec- 1932 apr	-	-	-	F Dreng 1922dec-1932apr F Piger 1923maj-1932apr
3-141-3	1932 maj- 1939 feb	-	-	-	
3-141-4 o	-	1916 - 1923 apr	1915 okt- 1921	-	
3-141-5	-	1923 okt- 1935	-	-	
3-141-6	-	-	1922 - 1935	-	
3-141-7	-	-	-	1930 - 1946	

Fortsættelse forrige side.

SOGN nr 142

SØLLERØD SOGN

PASTORAT

Til 1784 = Søllerød pastorat

1784-1790 = Søllerød/Hørsholm pastorat

Fra 1790 = Søllerød pastorat

I henhold til reskript af 14. jan. 1784 sammenlagdes sognet med Hørsholm sogn til ét pastorat. Hørsholm blev selvstændigt ved reskript af 7. maj 1790.

ÆNDRINGER 1823/1853/1923/1959/1961

I henhold til kancelliskrivelse af 20. dec. 1823 udskiltes Springforbi og Philadelphia, beliggende på Strandvejen mod Vedbæk, af sognet og henlagdes under Lyngby sogn.

I henhold til kgl. res. af 3. juli 1853 udskiltes de såkaldte Grønlandshuse af Smidstrup by af sognet og henlagdes under Hørsholm sogn.

I henhold til bkg. af 9. juni 1923 fra Kirkeministeriet udskiltes den østlige del af sognet og henlagdes under det nyoprettede Vedbæk sogn (se dette).

I henhold til kgl. res. af 27. okt. 1959 udskiltes fra 1. nov. 1959 en del af sognet og henlagdes under det nyoprettede Ny-Holte sogn (se dette).

I henhold til kgl. res. af 17. dec. 1960 udskiltes fra 1. april 1961 en del af sognet og henlagdes under det nyoprettede Nærum sogn (se dette).

1 ENESTE-MINISTERIALBØGER:

Arkiv-nr	Fødte	Konf	Viede	Døde	T+A	Jfr	Anmærkning
1-142-1 x ≡ 6	1756- 1799	1756- 1799	1756- 1799	1756- 1799	-	-	K 1787-1790 & D 1788-1790 også for 190 Hørsholm.
1-142-2 x ≡ 5	1799- 1823	1800- 1823	1799- 1823	1799- 1823	-	-	
1-142-3 x ≡ 5	1784- 1801	-	-	1784- 1790	-	-	Også for 190 Hørsholm.

2 HOVED-MINISTERIALBØGER:

Arkiv-nr	Fødte	Konf	Viede	Døde	T+A	Jfr	Anmærkning
2-142-1 ≡ 13	1818- 1830	1819- 1830	1818- 1830	1818- 1830	-	1818- 1821	
2-142-2 ≡ 5	1830- 1835	1831- 1834	1830- 1835	1830- 1835	1830- 1835	1830- 1835	
2-142-3 ≡ 13	1835- 1849	1835- 1847	1835- 1855	1835- 1855	-	-	
2-142-4 ≡ 7	1849- 1864	-	-	-	-	-	
2-142-5 ≡ 11	-	-	-	-	1835- 1854	1835- 1854	
2-142-6 ≡ 7	-	-	-	-	1855- 1868	-	
2-142-7 ≡ 4	-	-	-	-	1869- 1875	-	
2-142-8 ≡ 3	-	-	-	-	-	1855- 1861	
2-142-9 7	1864- 1877	-	-	-	-	-	F Dreng 1864feb-1877jan F Piger 1864maj-1876dec
2-142-10 7	1876- 1888	-	-	-	-	-	F Dreng 1876okt-1888dec F Piger 1876nov-1888dec
2-142-11 6	1888- 1891	-	-	-	-	-	F Dreng 1888aug-1891nov F Piger 1888okt-1891dec Bindet indeholder tillige F 1892 -1899 (kladde til ny kirkebog).
2-142-12 7	-	1848- 1882	-	-	-	-	Bagi indklæbet en kopi af reglerne for "Det drew- senske Confirmandlegat".
2-142-13 4	-	1883- 1891	-	-	-	-	

2 HOVED-MINISTERIALBØGER:

Arkiv-nr	Fødte	Konf	Viede	Døde	T+A	Jfr	Anmærkning
2-142-14 7	-	-	1855- 1875	1855- 1872	-	-	
2-142-15 7	-	-	1875- 1886	1872- 1885	-	-	
2-142-16 5	-	-	1886- 1892	1885- 1892	-	-	Folio 29 rummer borgerlige ægteskaber 1892 samt sognebåndsløsning 1895

3 KONTRA-MINISTERIALBØGER:

Arkiv-nr	Fødte	Konf	Viede	Døde	T+A	Jfr	Anmærkning
3-142-4 x	1818- 1830	1819- 1830	1818- 1830	1818- 1830	-	-	
3-142-5 x	1830- 1834	1831- 1834	1830- 1835	1830- 1835	1830- 1834	-	
3-142-6 x	1835- 1849	1835- 1847	1835- 1855	1835- 1854	-	-	
3-142-7 x	1849- 1864	-	-	-	-	-	
3-142-8 xo	1864- 1876	-	-	-	-	-	
3-142-9 xo	1877- 1889	-	-	-	-	-	Enkelte F 1876okt-1876dec
3-142-10 xo	1889- 1891	-	-	-	-	-	
3-142-11 x	-	1848- 1880	-	-	-	-	
3-142-12 xo	-	1881- 1891	-	-	-	-	

3 KONTRA-MINISTERIALBØGER:

Arkiv-nr	Fødte	Konf	Viede	Døde	T+A	Jfr	Anmærkning
3-142-13 x	-	-	1855- 1877	1855- 1877	-	-	
3-142-14 xo	-	-	1878- 1891	1878- 1891	-	-	
3-142-15	1892- 1899	-	-	-	-	-	
3-142-16	1899- 1906	-	-	-	-	-	
3-142-17	1907- 1915	-	-	-	-	-	
3-142-18	1915- 1921	-	-	-	-	-	
3-142-19	1922- 1928	-	-	-	-	-	
3-142-20	1929- 1937	-	-	-	-	-	
3-142-21	-	1892- 1911	-	-	-	-	
3-142-22	-	1912- 1925	-	-	-	-	
3-142-23	-	1926- 1944	-	-	-	-	
3-142-24	-	-	1892- 1899	1892- 1899	-	-	
3-142-25	-	-	1899- 1904	1899- 1910	-	-	
3-142-26	-	-	1905- 1919	-	-	-	

3 KONTRA-MINISTERIALBØGER:

Arkiv-nr	Fødte	Konf	Viede	Døde	T+A	Jfr	Anmærkning
3-142-27	-	-	1920- 1932	-	-	-	
3-142-28	-	-	1932- 1942	-	-	-	
3-142-29	-	-	-	1911- 1923	-	-	
3-142-30	-	-	-	1924- 1941	-	-	
3-142-31	1938- 1944	-	-	-	-	-	

SOGN nr 143

TÅRBÆK SOGN

OPRETTELSE 1906

Sognet oprettedes i henhold til kgl. res. af 11. dec. 1906 af den del af Lyngby sogn, der begrænsedes af en linie fra Mølleåen til Fortunen og langs Jægersborg Dyrehaves vestlige grænse, dog med inddragelse af matr. nr. 30 af Lundtofte.

3 KONTRA-MINISTERIALBØGER:

Arkiv-nr	Fødte	Konf	Viede	Døde	Anmærkning
3-143-1 o	1907 feb- 1918 aug	1907 - 1917	1907 mar- 1917 sep	1907 jan- 1914 jun	
3-143-2	1918 aug- 1939	-	-	-	
3-143-3	-	1918 - 1932	1917 sep- 1932	-	
3-143-4 o	-	-	-	1914 - 1925	

SOGN nr 144
VANGEDE SOGN

OPRETTELSE 1931

Sognet oprettedes fra 1. marts 1931 i henhold til kgl. res. af 20. februar 1931 af den del af Gentofte sogn, der begrænsedes af en linie, der fulgte den sydvestlige side af Nordbanen fra Lyngby sogneskel til grænsen mellem Vangede og Gentofte byer og derefter mod syd langs søens vestlige bred til Kongevejen og videre langs dennes sydvestlige side til grænsen mod staden Københavns jorder.

ÆNDRINGER 1938

I henhold til kgl. res. af 28. marts 1938 udskiltes en del af sognet og henlagdes under det nyoprettede Dyssegårds sogn (se dette).

3 KONTRA-MINISTERIALBØGER:

Arkiv-nr	Fødte	Konf	Viede	Døde	Anmærkning
3-144-1	1931 mar- 1939 nov	-	-	-	Drenge 1931mar-1938jul Piger 1931mar-1939nov
3-144-2	1938 aug- 1945 sep	-	-	-	Drenge 1938aug-1943sep Piger 1939nov-1945sep
3-144-3	1943 sep- 1952 dec	-	-	-	Drenge 1943sep-1949sep Piger 1945okt-1952dec
3-144-4	1949 nov- 1957 dec	-	-	-	Drenge 1949nov-1957nov Piger 1953jan-1957dec
3-144-5	-	1931 mar- 1943 okt	1931 mar- 1938 maj	-	
3-144-6	-	1944 mar- 1958 okt	-	-	
3-144-7	-	-	1938 maj- 1958 mar	-	
3-144-8	-	-	-	1931 mar- 1945 dec	

3 KONTRA-MINISTERIALBØGER:

Arkiv-nr	Fødte	Konf	Viede	Døde	Anmærkning
3-144-9	-	-	-	1946 jan- 1952 dec	Mænd 1946feb-1952nov Kvinder 1946jan-1952dec
3-144-10	-	-	-	1952 dec- 1957 mar	Mænd 1952dec-1957mar Kvinder 1953jan-1957mar
3-144-11	-	-	-	1957 apr- 1961 apr	
3-144-12	-	-	-	1961 maj- 1964 okt	<i>M.H. 25/2 1998</i>
3-144-13	1958 jan- 1966 apr	-	-	-	
3-144-14	-	1959 apr- 1968 sep	-	-	

SOGN nr 145

VEDBÆK SOGN

OPRETTELSE 1923

Sognet oprettedes i henhold til bkg. af 9. juni 1923 fra kirkeministeriet af den østlige del af Søllerød sogn.

Nyordningen trådte i kraft med udnævnelsen af en sognepræst for Vedbæk sogn.

ÆNDRINGER 1941/1950/1960/1966

I henhold til bkg. af 31. marts 1941 fra Indenrigsministeriet henlagdes fra 1. april 1941 matr. nr. 7b og 16a af Smidstrup by fra Hørsholm til Vedbæk sogn.

I henhold til skrivelse af 9. jan 1950 fra Kirkeministeriet henlagdes matr. nr. 4c, 5c, 5k, 5l, 5q, 5r og 5s af Høsterkøb by fra Birkerød til Vedbæk sogn.

I henhold til kgl. res. af 17. dec. 1960 udskiltes en del af sognet og henlagdes under det nyoprettede Nærum sogn (se dette).

Ved kgl. res. af 9. nov. 1966 udskiltes den vestlige del af sognet til et nyt sogn kaldet Gammel-Holte sogn (se dette). Nyordningen trådte i kraft 1. dec. 1966.

3 KONTRA-MINISTERIALBØGER:

Arkiv-nr	Fødte	Konf	Viede	Døde	Anmærkning
3-145-1	1923 okt- 1939 jun	-	-	-	
3-145-2	-	1923 okt- 1950	-	-	
3-145-3	-	-	1923 okt- 1948 okt	-	
3-145-4	-	-	-	1923 okt- 1950 jul	

SOGN nr 145A
GAMMEL-HOLTE SOGN

OPRETTELSE 1966

Ved kgl. res. af 9. nov. 1966 oprettedes fra 1. dec. 1966 et nyt sogn under navnet Gammel-Holte sogn ved udskilning af den vestlige del af Vedbæk sogn.

Den nye sognegrænse følger en linie, som i sydlig retning fra skellet mod Birkerød sogn følger vestskellet af matr. nr. 38, 39a, 39d, 39c, 46 og 45a Trørød by til Sandbjergvej og denne vej til Maglemoserende, og som dernæst følger linien Maglemoserende i sydlig retning til Ellegårdsvej og derefter denne vej til Kohavevej, hvorfra den i østlig retning følger Kohavevej til Rundforbivej og endelig sidstnævnte vej til skellet mod Nærum sogn.

GAMMEL-HOLTE OG NY-HOLTE

Gammel-Holte kirke er Gammel-Holte sogns kirke; derimod hedder Ny-Holte sogns kirke slet og ret Holte kirke.

3 KONTRA-MINISTERIALBØGER:

Arkiv-nr	Fødte	Konf	Viede	Døde	Anmærkning
----->	-	-	-	-	Fra dette sogn er endnu IKKE AFLEVERET kirkebøger

SOGN nr 146A
SORGENFRI SOGN

OPRETTELSE 1966

Sognet blev oprettet i henhold til kgl. res. af 12. dec. 1966 af en del af Virum sogn.

Udskillelsen trådte i kraft fra den dato, den nye Sorgenfri Kirke indviedes. Vedr. det nye sogns grænser se Ministerialtidende 1966 afd. A, s. 847.

ÆNDRINGER 1968

I henhold til indenrigsministeriets bkg. af 22. marts 1968 henlagdes fra samme dato matr. nr. 5, Frederiksdal sogn (del af Bagsværd sø) samt "Gåseholmen" under sognet.

3 KONTRA-MINISTERIALBØGER:

Arkiv-nr	Fødte	Konf	Viede	Døde	Anmærkning
----->	-	-	-	-	Fra dette sogn er endnu IKKE AFLEVERET kirkebøger

SOGN nr 146

VIRUM SOGN

OPRETTELSE 1942

Sognet oprettedes 1. jan. 1942 i henhold til bkg. af 10. dec. 1941 fra Kirkeministeriet.

Til det nye sogn henlagdes den del af Lyngby sogn, der begrænsedes af en linie fra det punkt, hvor Lundtofte sogneskel støder til Kongevejen og langs denne til et punkt ca. 180 m. sydligere, derfra langs det sydlige og vestlige skel for matr. nr. 23c af Virum by, videre langs Virumvej til matr. nr. 20a sammesteds, langs det østlige skel for dette matr. nr. mod syd til Nordbanen og langs den østlige side af denne til Lyngby sø.

ÆNDRINGER 1966

Ved kgl. res. af 12. dec. 1966 er en del af Virum sogn udskilt og oprettet som selvstændigt sogn under navnet: Sorgenfri sogn (se dette). Vedr. det nye sogns grænse se Ministerialtidende 1966 afd. A, s. 847.

3 KONTRA-MINISTERIALBØGER:

Arkiv-nr	Fødte	Konf	Viede	Døde	Anmærkning
----->	-	-	-	-	Fra dette sogn er endnu IKKE AFLEVERET kirkebøger

SOGN nr 147
BAGSVÆRD SOGN

OPRETTELSE 1950

Sognet oprettedes 1. april 1950 i henhold til kgl. res. af 24. jan. 1950 ved, at ejerlavet Bagsværd by udskiltes af Gladsakse sogn.

ÆNDRINGER 1962/1968

I henhold til kgl. res. af 15. sept. 1962 udskiltes den østlige del af sognet og henlagdes under det nyoprettede Stengård sogn (se dette).

I henhold til Indenrigsministeriets bkg. af 22. marts 1968 hanlagdes fra samme dato matr. nr. 82 af Bagsværd by (en del af Bagsværd sø) under sognet.

3 KONTRA-MINISTERIALBØGER:

Arkiv-nr	Fødte	Konf	Viede	Døde	Anmærkning
----->	-	-	-	-	Fra dette sogn er endnu IKKE AFLEVERET kirkebøger

SOGN nr 148
GLADSAKSE SOGN

PASTORAT

Til 1921 = Gladsakse/Herlev pastorat

Hovedsogn = sogn nr 148 = Gladsakse
Annexsogn = sogn nr 151 = Herlev

Fra 1921 = Gladsakse pastorat

I henhold til bkg. af 5. april 1921 opløstes den gamle forbindelse mellem Gladsakse og Herlev sogne, som fra 1. april 1921 udgjorde to selvstændige pastorater.

ÆNDRINGER 1921/1950/1060/1962/1968/1968/1968/1969

Af de gamle sogne i det nuværende Sokkelund herreds vestre provsti er Gladsakse et af de sogne, der har undergået de største ændringer i nyere tid. Ikke mindre end 6 nye sogne er blevet oprettet ved deling af det gamle sogn.

I henhold til bkg. 12. juli 1921 udskiltes det siden 16. maj 1917 eksisterende Søborg kirkedistrikt (Villabyen Søborg af Buddinge by) af sognet og henlagdes til det nyoprettede Søborggård sogn (se dette).

I henhold til kgl. res. af 24. jan. 1950 udskiltes ejerlavet Bagsværd by af sognet og henlagdes under det nyoprettede Bagsværd sogn (se dette).

I henhold til kgl. res. af 18. jan. 1960 udskiltes ejerlavet Mørkhøj by af sognet og henlagdes under det nyoprettede Mørkhøj sogn (se dette).

I henhold til kgl. res. af 15. sept. 1962 udskiltes den nordøstlige del af sognet og henlagdes under det nyoprettede Stengård sogn (se dette).

Ved kgl. res. af 27. nov. 1967 bifaldtes, at den nyopførte kirke i Gladsakse sogn måtte indvies og kaldes "Haraldskirken".

Ved kgl. res. af 29. febr. 1968 udskiltes en del af Gladsakse sogn og henlagdes under et nyt sogn, kaldet Haralds sogn.

Ved kgl. res. af 20. dec. 1968 udskiltes en del af sognet og henlagdes under det nyoprettede Buddinge sogn (se dette).

Ved kgl. res. af 9. okt. 1968 gennemførtes fra 1. nov. 1968 en ændring af grænsen mellem Gladsakse sogn og Søborggård sogn.

Ved kgl. res. af 24. april 1969 gennemførtes fra 1. juli 1969 en ny grænseregulering mellem Gladsakse og Søborggård sogn.

PRÆSTEGÅRDEN BRÆNDTE 1750/1849

Præstegården brændte 1750 og 1849.

1 ENESTE-MINISTERIALBØGER:

Arkiv-nr	Fødte	Konf	Viede	Døde	T+A	Jfr	Anmærkning
1-148-1 x ≡ 4	1752- 1814	-	-	-	-	-	Også for 151 Herlev.

2 HOVED-MINISTERIALBØGER:

Arkiv-nr	Fødte	Konf	Viede	Døde	T+A	Jfr	Anmærkning
2-148-1 ≡ 18	1813- 1840	1814- 1840	1814- 1841	1814- 1840	1814- 1840	1814- 1840	T+A kun 1814 og 1833-1840
2-148-2 ≡ 8	1841- 1848	1841- 1848	1841- 1849	1841- 1848	1841- 1845	1841- 1848	
2-148-3 ≡ 5	1849- 1857	1849- 1857	1849- 1857	1849- 1857	-	-	
2-148-4 ≡ 6	1858- 1869	1858- 1869	1858- 1869	1858- 1869	-	-	
2-148-5 ≡ 10	1869- 1889	1869- 1889	1869- 1889	1869- 1889	-	-	
2-148-6 ≡ 2	-	-	-	-	1845- 1849	-	
2-148-7 ≡ 3	-	-	-	-	1861- 1865	-	
2-148-8 ≡ 1	-	-	-	-	1874- 1875	-	
2-148-9 ≡ 4	-	-	-	-	-	1848- 1869	3 & 4
2-148-10 2	1890- 1891	1890- 1891	1890- 1891	1890- 1891	-	-	

3 KONTRA-MINISTERIALBØGER:

Arkiv-nr	Fødte	Konf	Viede	Døde	T+A	Jfr	Anmærkning
3-148-2 x	1813- 1840	1814- 1840	1814- 1840	1814- 1840	-	1814- 1821	
3-148-3	1840- 1851	1841- 1851	1841- 1851	1841- 1851	-	1841- 1852	
3-148-4	1852- 1863	1852- 1863	1852- 1863	1852- 1863	-	1852- 1863	
3-148-5 o	1864- 1869	1864- 1869	1864- 1869	1864- 1869	-	-	
3-148-6 o	1870- 1889	1870- 1889	1870- 1889	1870- 1889	-	-	
3-148-7 o	1890- 1891	1890- 1891	1890- 1891	1890- 1891	-	-	
3-148-8 o	1892- 1904	1892- 1904	1892- 1904	1892- 1905	-	-	
3-148-9 o	1905- 1911	1905- 1911	1905- 1911	1905- 1911	-	-	
3-148-10	1912- 1916	1912- 1916	1912- 1916	1912- 1916	-	-	
3-148-11	1917- 1924	1917- 1924	1917- 1924	1917- 1924	-	-	
3-148-12	1924- 1929	1924- 1929	1924- 1929	1924- 1929	-	-	
3-148-13	1930- 1935	-	-	-	-	-	
3-148-14	1935- 1940	-	-	-	-	-	
3-148-15	1940- 1944	-	-	-	-	-	

3 KONTRA-MINISTERIALBØGER:

Arkiv-nr	Fødte	Konf	Viede	Døde	T+A	Jfr	Anmærkning
3-148-16	1944- 1947	-	-	-	-	-	
3-148-17	1947- 1949	-	-	-	-	-	
3-148-18	1950- 1952	-	-	-	-	-	
3-148-19	1952- 1954	-	-	-	-	-	
3-148-20	1954- 1956	-	-	-	-	-	
3-148-21	1956- 1958	-	-	-	-	-	
3-148-22	1958- 1960	-	-	-	-	-	
3-148-23	-	1930- 1939	-	-	-	-	
3-148-24	-	1939- 1951	-	-	-	-	
3-148-25	-	1951- 1958	-	-	-	-	
3-148-26	-	1959- 1964	-	-	-	-	
3-148-27	-	-	1930- 1939	-	-	-	
3-148-28	-	-	1940- 1951	-	-	-	
3-148-29	-	-	1952- 1959	-	-	-	

3 KONTRA-MINISTERIALBØGER:

Arkiv-nr	Fødte	Konf	Viede	Døde	T+A	Jfr	Anmærkning
3-148-30	-	-	-	1930- 1939	-	-	
3-148-31	-	-	-	1940- 1952	-	-	
3-148-32	-	-	-	1953- 1961	-	-	

SOGN nr 148A

HARALDS SOGN

OPRETTELSE 1968

I henhold til kgl. res. af 29. februar 1968 udskiltes en del af Gladsakse sogn, der begrænses af kommunegrænsen mod København og ejerlavs- og sognegrænsen mod Mørkhøj by og sogn indtil Vandtårnsvej og derefter i østlig retning følgende denne vej indtil det nordøstlige skelhjørne for matr. nr. 86a Buddinge by og derfra i sydlig retning følgende østskellet af dette matr. nr. ud til grænsen med Københavns kommune, til et nyt sogn, kaldet Haralds sogn, fra 1. marts 1968 at regne.

3 KONTRA-MINISTERIALBØGER:

Arkiv-nr	Fødte	Konf	Viede	Døde	Anmærkning
----->	-	-	-	-	Fra dette sogn er endnu IKKE AFLEVERET kirkebøger

SOGN nr 148B
BUDDINGE SOGN

OPRETTELSE 1969

I henhold til kgl. res. af 20. dec. 1968 udskiltes en del af Gladsakse sogn og oprettedes som selvstændigt sogn fra 1. jan. 1969 under navn af Buddinge sogn.

3 KONTRA-MINISTERIALBØGER:

Arkiv-nr	Fødte	Konf	Viede	Døde	Anmærkning
----->	-	-	-	-	Fra dette sogn er endnu IKKE AFLEVERET kirkebøger

SOGN nr 149
GRØNDALSLUND SOGN

OPRETTELSE 1957

I henhold til kgl. res. af 29. nov. 1957 udskiltes en del af Rødovre sogn og oprettedes som selvstændigt sogn under navnet Grøndalslund sogn.

Til sognet henlagdes det område, der lå nord for en linie, der udgik fra det sted, hvor Rødovre Parkvej stødte mod Glostrup sogneskel, i østlig retning langs Rødovre Parkvej til Tårnvej, følgende denne i nordlig retning til Tæbyvej, derpå følgende denne tværs over Rødovrevej og videre langs nordskellet for ejendommene matr. nr. 7ae, 22a, 22d og 22e af Rødovre by og sogn og den lige linie over ejendommen matr. nr. 1c til Damhussøen.

3 KONTRA-MINISTERIALBØGER:

Arkiv-nr	Fødte	Konf	Viede	Døde	Anmærkning
----->	-	-	-	-	Fra dette sogn er endnu IKKE AFLEVERET kirkebøger

SOGN nr 150
HENDRIKSHOLM SOGN

OPRETTELSE 1961

Sognet oprettedes ved kgl. res. af 8. nov. 1961 fra 19. nov. 1961 af en del af Rødovre sogn.

3 KONTRA-MINISTERIALBØGER:

Arkiv-nr	Fødte	Konf	Viede	Døde	Anmærkning
----->	-	-	-	-	Fra dette sogn er endnu IKKE AFLEVERET kirkebøger

SOGN nr 151

HERLEV SOGN

PASTORAT

Til 1921 = Gladsakse/Herlev pastorat

Hovedsogn = sogn nr 148 = Gladsakse
Annexsogn = sogn nr 151 = Herlev

Fra 1921 = Gladsakse pastorat

I henhold til bkg. af 5. april 1921 opløstes den gamle forbindelse mellem Herlev og Gladsakse sogne, der fra 1. april 1921 udgjorde to selvstændige pastorater.

ÆNDRINGER 1966/1968

I henhold til kgl. res. af 15. marts 1966 udskiltes den del af Herlev by, der ligger øst for en linie, der fra ejerlavsgrensen mellem Hjortespring og Herlev byer i sydlig retning følger Hjortespringvej og Ringvej B 3 til grænsen mod Islev sogn, til et nyt sogn. Det nye sogn kaldtes Præstebro sogn (se dette).

I henhold til kgl. res. af 1. aug. 1968 oprettedes fra det øjeblik, kirken indviedes, et nyt sogn af en del af Herlev sogn. Det nye sogn kaldes Lindehøj sogn (se dette).

1 ENESTE-MINISTERIALBØGER:

Arkiv-nr	Fødte	Konf	Viede	Døde	T+A	Jfr	Anmærkning
----->	1752- 1812	-	-	-	-	-	Se arkiv-nr 1-148-1 = Gladsakse!

2 HOVED-MINISTERIALBØGER:

Arkiv-nr	Fødte	Konf	Viede	Døde	T+A	Jfr	Anmærkning
2-151-1 ≡ 9	1814- 1840	1814- 1840	1814- 1840	1814- 1840	1833- 1840	1814- 1840	
2-151-2 ≡ 5	1840- 1848	1841- 1848	1841- 1848	1841- 1848	1841- 1848	1841- 1848	
2-151-3 ≡ 3	1849- 1859	1849- 1859	1849- 1859	1849- 1859	-	-	

2 HOVED-MINISTERIALBØGER:

Arkiv-nr	Fødte	Konf	Viede	Døde	T+A	Jfr	Anmærkning
2-151-4 ≡ 3	-	-	-	-	1845- 1863	-	
2-151-5 ≡ 3	-	-	-	-	1863- 1889	-	
2-151-6 8	1860- 1891	1860- 1891	1860- 1891	1860- 1891	-	1860- 1870	

3 KONTRA-MINISTERIALBØGER:

Arkiv-nr	Fødte	Konf	Viede	Døde	T+A	Jfr	Anmærkning
3-151-1 x	1814- 1840	1814- 1840	1814- 1840	1814- 1840	1814- 1814	1814- 1836	
3-151-2	1840- 1854	1841- 1854	1841- 1854	1841- 1854	1843- 1843	1841- 1855	
3-151-3 o	1855- 1875	1855- 1875	1855- 1875	1855- 1875	-	1855- 1876	
3-151-4 o	1876- 1891	1876- 1891	1876- 1891	1876- 1891	-	-	
3-151-5 o	1892- 1916	1892- 1916	1892- 1916	1892- 1916	-	-	
3-151-6	1917- 1933	1917- 1933	1917- 1933	1917- 1933	-	-	
3-151-7	1934 jan 1944 dec	1934 1944	1933 nov 1944 okt	1934 1944 dec			Kop. 14/3 1995

SOGN nr 151A
PRÆSTEBRO SOGN

OPRETTELSE 1966

Oprettet i henhold til kgl. res. af 15. marts 1966 ved udskilning af en del af Herlev sogn (se dette).

3 KONTRA-MINISTERIALBØGER:

Arkiv-nr	Fødte	Konf	Viede	Døde	Anmærkning
----->	-	-	-	-	Fra dette sogn er endnu IKKE AFLEVERET kirkebøger

SOGN nr 151B
LINDEHØJ SOGN
(LINDEHØJ KIRKE OG BIRKHOLM KIRKESAL)

OPRETTELSE 1968

Oprettet i henhold til kgl. res. af 1. aug. 1968 af den del af Herlev sogn, der ligger nord for en linie, der fra grænsen mod Gladsaxe sogn og kommune følger grænsen mod Præstebro sogn (Meteorvej og Hjortespringvej) indtil Vindebyvej og derefter denne vej til Herlev Hovedgade, der følges i vestlig retning ud til grænsen mod Ballerup sogn. Sognet etableredes fra den dag, den nye kirke indviedes.

3 KONTRA-MINISTERIALBØGER:

Arkiv-nr	Fødte	Konf	Viede	Døde	Anmærkning
----->	-	-	-	-	Fra dette sogn er endnu IKKE AFLEVERET kirkebøger

SOGN nr 152

HVIDOVRE SOGN

PASTORAT

Til 1747 = København Vor Frue/Hvidovre pastorat

1747-1891 = Frederiksberg/Hvidovre pastorat

Hovedsogn = sogn nr 64 = Frederiksberg

Annexsogn = sogn nr 152 = Hvidovre

1891-1902 = Hvidovre pastorat

1902-1916 = Hvidovre/Valby pastorat

Hovedsogn = sogn nr 152 = Hvidovre

Annexsogn = sogn nr 60 = Valby

Fra 1916 = Hvidovre pastorat

I henhold til reskript af 2. marts 1742 skulle sognet ved indtrædende vakance i embedet adskilles fra Vor Frue sogn. Dette skete i 1747, og sognet var herefter annexsogn til Frederiksberg sogn.

I henhold til kgl. res. af 16. okt. 1891 adskiltes Hvidovre og Frederiksberg sogne, og udgjorde herefter to selvstændige pastorater.

Hvidovre sogn havde Jesuskirken i Valby som filialkirke, og ved oprettelsen af Valby sogn 1902 fortsattes forbindelsen indtil videre, idet Valby blev annexsogn til Hvidovre.

I henhold til kgl. res. af 10. feb. 1916 adskiltes de to sogne og udgjorde herefter to selvstændige pastorater.

ÆNDRINGER 1902/1939/1948/1952

I henhold til bkg. af 16. april 1902 fra ministeriet for kirke- og undervisningsvæsenet udskiltes en del af sognet og henlagdes til det nyoprettede Valby sogn <sogn nr 60>.

I henhold til bkg. af 31. okt. 1939 fra Indenrigsministeriet udskiltes fra 1. april 1940 matr. nr. 5bt, 5bu, 5bv og 5bx af sognet og indlemmedes i Rødovre sognekommune.

I henhold til bkg. af 12. marts 1948 fra Kirkeministeriet udskiltes en del af sognet og henlagdes under det nyoprettede Strandmarks sogn (se dette).

I henhold til kgl. res. af 21. maj 1952 udskiltes en del af sognet og henlagdes under det nyoprettede Risbjerg sogn (se dette).

1 ENESTE-MINISTERIALBØGER:

Arkiv-nr		Fødte		Konf		Viede		Døde		T+A		Jfr		Anmærkning
----------	--	-------	--	------	--	-------	--	------	--	-----	--	-----	--	------------

Arkiv-nr: Type-Sogn-Bind / Kopier: x = Xerokopi, o = Rullefilm, ≡ = Filmkort (! = stk)

1-152-1	1747- 1799	1747- 1799	1747- 1799	1747- 1799	-	-
x ≡ 8						
1-152-2	1799- 1817	1800- 1817	1799- 1817	1799- 1817	-	-
x ≡ 3						

2 HOVED-MINISTERIALBØGER:

Arkiv-nr	Fødte	Konf	Viede	Døde	T+A	Jfr	Anmærkning
2-152-1 ≡ 25	1816- 1843	1818- 1836	1817- 1844	1817- 1836	1835- 1845	1817- 1843	<i>Bindet er ved ombinding nu delt i to delbind: 1A = F,K,V 1B = D,TA,J</i>
2-152-2 ≡ 3	-	1837- 1843	-	1837- 1843	-	-	
2-152-3 ≡ 11	1844- 1852	1844- 1852	1844- 1856	1844- 1851	-	1844- 1854	
2-152-4 ≡ 11	1853- 1869	1853- 1871	-	-	-	-	<i>F Dreng 1853-1867 F Piger 1853-1869</i>
2-152-5 ≡ 8	1868- 1878	-	-	-	-	-	<i>F Dreng 1868-1877 F Piger 1869-1878</i>
2-152-6 ≡ 4	-	1872- 1890	-	-	-	-	
2-152-7 ≡ 1	-	1890- 1891	-	-	-	-	
2-152-8 ≡ 6	-	-	1857- 1875	-	-	1853- 1860	
2-152-9 ≡ 7	-	-	-	1852- 1878	-	-	
2-152-10 6	-	-	-	1878- 1891	-	-	
2-152-11 7	1877- 1885	-	-	-	-	-	<i>F Dreng 1877sep-1885aug F Piger 1878sep-1885jul</i>

2 HOVED-MINISTERIALBØGER:

Arkiv-nr	Fødte	Konf	Viede	Døde	T+A	Jfr	Anmærkning
2-152-12 6	1885- 1891	-	-	-	-	-	F Dreng 1885aug-1891dec F Piger 1885jul-1891dec
2-152-13 3	-	-	1875- 1891	-	-	-	

3 KONTRA-MINISTERIALBØGER:

Arkiv-nr	Fødte	Konf	Viede	Døde	T+A	Jfr	Anmærkning
----->	1819- 1901	1819- 1901	1819- 1901	1819- 1901	-	-	Kontrabøgerne dækker kun Hvidovre skoledistrikt. De særlige kontrabøger for Valby skoledistrikt er registreret under sogn 60, uanset at Valby først 1902 blevet et eget sogn.
3-152-3 x	1813- 1840	1814- 1840	1814- 1840	1813- 1840	1833- 1840	1814- 1840	
3-152-4	1841- 1858	1841- 1854	1841- 1859	1841- 1853	-	1841- 1856	
3-152-5 o	1858- 1891	-	1859- 1891	-	-	-	
3-152-6 o	-	1855- 1891	-	-	-	-	
3-152-7 o	-	-	-	1854- 1891	-	-	
3-152-8 7	-	-	-	-	1846- 1862	-	
3-152-9 o	-	-	-	-	1863- 1875	-	
3-152-10	-	-	-	-	-	1856- 1883	

3 KONTRA-MINISTERIALBØGER:

Arkiv-nr	Fødte	Konf	Viede	Døde	T+A	Jfr	Anmærkning
3-152-11 o	1892- 1925	-	-	-	-	-	
3-152-12	1926- 1932	-	-	-	-	-	
3-152-13 o	-	1892- 1927	-	-	-	-	
3-152-14	-	-	1892- 1936	-	-	-	
3-152-15 o	-	-	-	1892- 1925	-	-	
3-152-16	-	-	-	1926- 1941	-	-	
3-152-17	-	1928- 1938	-	-	-	-	

- 1960 1957 - 1962 1953

Se efter aflevering 24/3 1994

3-152-20 1945-
1947 omg

SOGN nr 153

ISLEV SOGN

OPRETTELSE 1949

Sognet oprettedes i henhold til kgl. res. af 17. dec. 1949 af ejerlavet
Islev by af Rødovre sogn.

3 KONTRA-MINISTERIALBØGER:

Arkiv-nr	Fødte	Konf	Viede	Døde	Anmærkning
----->	-	-	-	-	Fra dette sogn er endnu IKKE AFLEVERET kirkebøger

SOGN nr 154
MØRKHØJ SOGN

OPRETTELSE 1960

Sognet oprettedes i henhold til kgl. res. af 18. jan. 1960 af ejerlavet Mørkhøj by af Gladsakse sogn.

3 KONTRA-MINISTERIALBØGER:

Arkiv-nr	Fødte	Konf	Viede	Døde	Anmærkning
----->	-	-	-	-	Fra dette sogn er endnu IKKE AFLEVERET kirkebøger

SOGN nr 155
RISBJERG SOGN

OPRETTELSE 1952

Sognet oprettedes i henhold til kgl. res. af 21. maj 1952 af den del af Hvidovre sogn, der lå syd for Vigerslev allé og Allingevej.

3 KONTRA-MINISTERIALBØGER:

Arkiv-nr	Fødte	Konf	Viede	Døde	Anmærkning
----->	-	-	-	-	Fra dette sogn er endnu IKKE AFLEVERET kirkebøger

SOGN nr 156
RØDOVRE SOGN

PASTORAT

Til 1671 = Rødovre pastorat

1671-1904 = Brønshøj/Rødovre pastorat

Hovedsogn = sogn nr 117 = Brønshøj

Annexsogn = sogn nr 156 = Rødovre

Fra 1904 = Rødovre pastorat

Da Rødovre kirke var blevet ødelagt under svenskekrigene, måtte sognets beboere efter 1660 benytte Brønshøj kirke, og da Rødovre kirke 1671 var genopbygget, blev Rødovre sogn annexsogn til Brønshøj.

ÆNDRINGER 1682/1904/1939/1944/1949/1957/1961

I henhold til åbent brev af 13. maj 1682 henlagdes Rødovre sogn med annekssognet (?) Brønshøj under Sjællands bisp.

I henhold til bkg. af 14. juli 1904 fra Ministeriet for kirke- og undervisningsvæsenet adskiltes Brønshøj og Rødovre sogne og var herefter selvstændige sogne.

I henhold til bkg. af 31. okt. 1939 fra Indenrigsministeriet udskiltes fra 1. april 1940 matr. nr. 5bt, 5bu, 5bv og 5bx af Hvidovre by og sogn og henlagdes under Rødovre sognekommune.

I henhold til bkg. af 18. dec. 1944 fra Indenrigsministeriet udskiltes matr. nr. 3kr, 3ks, 3kt, 3ku, 3vz, 3væ, 3an, 3ao, 3ap og 3k af Rødovre by og sogn og henlagdes under staden København.

I henhold til kgl. res. af 17 dec. 1949 udskiltes ejerlavet Islev by og henlagdes under det nyoprettede Islev sogn <sogn nr 153>.

I henhold til kgl. res. af 29. nov. 1957 udskiltes en del af sognet og henlagdes under det nyoprettede Grøndalslund sogn <sogn nr 149>.

I henhold til kgl. res. af 8. nov. 1961 udskiltes en del af sognet og henlagdes under det nyoprettede Hendriksholm sogn <sogn nr 150>.

KIRKEBØGER I TRYKT UDGAVE

Kirkebøgerne indtil 1814 er udgivet i bogform 1986 ved Berna og Jørgen Møller-Holst under titlen "Rødovre kirkebog, 1682-1814" af Samfundet for Dansk Genealogi og Personhistorie.

Denne trykte udgave af kirkebogen er en komplet transskription af kirkebogens tekst, og er desuden forsynet med personregister.

1 ENESTE-MINISTERIALBØGER:

Arkiv-nr	Fødte	Konf	Viede	Døde	T+A	Jfr	Anmærkning
1-156-1 x ≡ 4	1682- 1783	-	1682- 1783	1682- 1783	-	-	Trykt udgave med register findes på læsesalen.
----->	-	1737- 1751	-	-	-	-	Se arkiv-nr 1-117-3k = Brønshøj!
----->	-	1740- 1804	-	-	-	-	Se arkiv-nr 1-117-5 = Brønshøj!
1-156-2 x ≡ 3	1784- 1814	-	1784- 1814	1784- 1814	-	-	Trykt udgave med register findes på læsesalen.

2 HOVED-MINISTERIALBØGER:

Arkiv-nr	Fødte	Konf	Viede	Døde	T+A	Jfr	Anmærkning
2-156-1 ≡ 8	1814- 1833	1815- 1838	1815- 1838	1814- 1838	1822- 1838	1815- 1838	J kun diverse år
2-156-2 ≡ 1	1833- 1838	-	-	-	-	-	
----->	-	-	-	-	1839- 1849	-	Se arkiv-nr 2-156-4!
2-156-3 ≡ 6	-	-	-	-	1849- 1875	-	
2-156-4 ≡ 10	1839- 1864	1839- 1891	1839- 1891	1839- 1864	1839- 1849	-	
2-156-5 3	1865- 1891	-	-	-	-	-	
2-156-6 3	-	-	-	1865- 1891	-	-	

3 KONTRA-MINISTERIALBØGER:

Arkiv-nr	Fødte	Konf	Viede	Døde	T+A	Jfr	Anmærkning
3-156-3 x	1814- 1834	1815- 1838	1815- 1838	1814- 1838	1836- 1837	1814- 1834	
3-156-4 x	1834- 1838	-	-	-	-	-	
3-156-5 x	1839- 1864	1839- 1891	1839- 1891	1839- 1864	1838- 1849	-	
3-156-6 xo	1865- 1891	-	-	-	-	-	
3-156-7 xo	-	-	-	1865- 1891	-	-	
3-156-8 x	-	-	-	-	1849- 1875	-	
3-156-9 x	-	-	-	-	-	1837- 1880	
3-156-10 o	-	-	-	-	-	1865- 1880	
3-156-11 o	1892- 1909	1892- 1909	1892- 1909	1892- 1909	-	-	
3-156-12 o	1909- 1925	-	-	-	-	-	
3-156-13	1926- 1932	-	-	-	-	-	
3-156-14	-	1910- 1938	-	-	-	-	
3-156-15	-	-	1910- 1936	-	-	-	
3-156-16	-	-	-	1910- 1934	-	-	

SOGN nr 158
STRANDMARKS SOGN

OPRETTELSE 1948

Sognet oprettedes i henhold til bkg. af 12. marts 1948 fra Kirkeministeriet af den del af Hvidovre sogn, der lå syd for Brostykkevejen og den ca. 150 m. lange strækning af Gl. Køge Landevej fra Brostykkevej til grænsen mod staden København.

3 KONTRA-MINISTERIALBØGER:

Arkiv-nr	Fødte	Konf	Viede	Døde	Anmærkning
----->	-	-	-	-	Fra dette sogn er endnu IKKE AFLEVERET kirkebøger

SOGN nr 159
SØBORG GÅRDS SOGN
(SØBORG KIRKE)

OPRETTELSE 1921

Sognet oprettedes 1. aug. 1921 i henhold til bkg. af 12. juli 1921 fra Kirkeministeriet af det siden 16. maj 1917 eksisterende selvstændige Søborg kirke-distrikt (Villabyen Søborg, Buddinge by).

Til det nyoprettede sogn henlagdes den del af Gladsakse sogn, der imod syd og øst begrænsedes af Københavns kommune, videre mod øst og nord Gentofte kommune, derefter af efternævnte matr. nr. af Buddinge by, nemlig det sydlige skel for matr. nr. 17a, det østlige skel for matr. nr. 28a, 28c, 37b og 37a, det nordøstlige skel for matr. nr. 7b, 7i, 7f, 7l, 7d og 27a, der falder sammen med den sydvestlige side af landevejen, det sydvestlige skel for samme matr. nr. 27a, det nordøstlige skel for matr. nr. 13d, 13a og 23, det sydlige skel for samme matr. nr. 23 og matr. nr. 12b samt 11a, der falder sammen med den nordlige side af Gladsaksevejen, samt endelig det østlige skel for matr. nr. 5a til grænsen mod staden København.

ÆNDRINGER 1943/1968/1968/1969

I henhold til bkg. af 7. okt. 1942 fra indenrigsministeriet udskiltes fra 1. april 1943 matr. nr. 76a, 76b, 77a, 77f, 88 og 89 af Buddinge by af sognet og henlagdes under staden København.

I henhold til kgl. res. af 3. jan. 1968 udskiltes området syd for Gladsaksevej af sognet og henlagdes under et nyoprettet sogn, kaldet Søborgmagle sogn.

I henhold til kgl. res. af 9. okt. 1968 gennemførtes fra 1. nov. 1968 en ændring af grænsen mellem Søborggårds sogn og Gladsakse sogn.

I henhold til kgl. res. af 24. april 1969 gennemførtes fra 1. juli 1969 en ny grænseregulering mellem Søborggård og Gladsakse sogn.

3 KONTRA-MINISTERIALBØGER:

Arkiv-nr	Fødte	Konf	Viede	Døde	Anmærkning
3-159-1	1917 - 1923 mar	-	-	-	Drenge 1917-1922 Piger 1917-1923mar
3-159-2	1923 jan- 1823 apr	1917 - 1922	1917 - 1923 mar	1917 - 1923 apr	F Drenge 1923jan-1923apr F Piger 1923mar-1923apr
3-159-3	1923 apr- 1927 dec	-	-	-	Drenge 1923apr-1927dec Piger 1923apr-1927aug.

3 KONTRA-MINISTERIALBØGER:

Arkiv-nr	Fødte	Konf	Viede	Døde	Anmærkning
3-159-4	1927 aug- 1927 dec	1923 - 1927	1923 apr- 1927	1923 apr- 1927	F Dreng 1927dec F Piger 1927aug-1927dec
3-159-5	1928 - 1931	-	-	-	
3-159-6	1932 - 1934	-	-	-	
3-159-7	-	1928 - 1931	1928 - 1931	1928 - 1931	
3-159-8	-	1932 - 1935	1932 - 1934	1932 - 1934	

SOGN nr 159A
SØBORG MAGLE SOGN

OPRETTELSE 1968

Sognet oprettedes i henhold til kgl. res. af 3. jan. 1968 af den del af Søborggårds sogn, der ligger syd for Gladsaksevej.

3 KONTRA-MINISTERIALBØGER:

Arkiv-nr	Fødte	Konf	Viede	Døde	Anmærkning
----->	-	-	-	-	Fra dette sogn er endnu IKKE AFLEVERET kirkebøger

SOGN nr 160A

AVEDØRE SOGN

OPRETTELSE 1965

I henhold til kgl. res. af 12. dec. 1964 udskiltes ejerlavet Avedøre af Brøndbyøster sogn og oprettedes fra 1. jan. 1965 som et selvstændigt sogn under navet Avedøre sogn.

3 KONTRA-MINISTERIALBØGER:

Arkiv-nr	Fødte	Konf	Viede	Døde	Anmærkning
----->	-	-	-	-	Fra dette sogn er endnu IKKE AFLEVERET kirkebøger

SOGN nr 160B
BALLERUP SOGN
(BALLERUP KIRKE OG SKOVVEJSKIRKEN)

PASTORAT

Ballerup/Måløv pastorat

Hovedsogn = sogn nr 160B = Ballerup

Annexsogn = sogn nr 169 = Måløv

ÆNDRINGER 1961

Ved kgl. res. af 15. juli 1961 udskiltes ejerlavet Skovlunde by af sognet og oprettedes som selvstændigt sogn under navnet Skovlunde sogn (se dette).

PRÆSTEGÅRDE BRÆNDTE 1801

Præstegården brændte 1801.

1 ENESTE-MINISTERIALBØGER:

Arkiv-nr	Fødte	Konf	Viede	Døde	T+A	Jfr	Anmærkning
1-160B-1 x ≡ 7	1801- 1830	1802- 1829	1801- 1830	1801- 1829	-	-	1805-1830 også for 169 Måløv, Vedr. F. Enk. optegnelser 1790, 1794-1800
1-160B-2 x ≡ 1	1797- 1820	-	1797- 1810	1797- 1810	-	-	F mangler 1812-1818. For Skovlunde Skoledistrikt, ført af kirkesangeren.

2 HOVED-MINISTERIALBØGER:

Arkiv-nr	Fødte	Konf	Viede	Døde	T+A	Jfr	Anmærkning
2-160B-1 ≡ 6	1813- 1829	1813- 1829	1813- 1829	1813- 1829	-	-	Afskrift 1813-1829 af arkiv-nr 1-160b-1. Også for 169 Måløv.
2-160B-2 ≡ 5	1830- 1840	1830- 1840	-	-	-	-	Også for 169 Måløv.
2-160B-3 ≡ 5	-	-	1830- 1840	1830- 1840	1830- 1840	1830- 1831	Også for 169 Måløv.

2 HOVED-MINISTERIALBØGER:

Arkiv-nr	Fødte	Konf	Viede	Døde	T+A	Jfr	Anmærkning
2-160B-4 ≡ 7	1841- 1855	1841- 1855	1841- 1856	1841- 1856	1841- 1846	1841- 1842	
2-160B-5 ≡ 4	-	-	-	-	1846- 1863	-	
2-160B-6 ≡ 4	-	-	-	-	1864- 1875	-	
2-160B-7 ≡ 5	1856- 1873	-	-	1856- 1873	-	-	
2-160B-8 ≡ 4	-	1856- 1879	1856- 1879	-	-	-	
2-160B-9 ≡ 6	1874- 1891	-	-	1874- 1891	-	-	
2-160B-10 ≡ 2	-	1880- 1891	1880- 1891	-	-	-	

3 KONTRA-MINISTERIALBØGER:

Arkiv-nr	Fødte	Konf	Viede	Døde	T+A	Jfr	Anmærkning
3-160B-3 x	1825- 1835	1826- 1832	1826- 1835	1825- 1835	-	-	
3-160B-4	-	1833- 1835	-	-	1832- 1835	1830- 1835	Også for 169 Måløv.
3-160B-5	1836- 1856	1836- 1852	1836- 1855	1836- 1857	1836- 1845	1836- 1840	K også for 169 Måløv.
3-160B-6 o	1857- 1873	-	-	1858- 1873	-	-	
3-160B-7 o	-	1853- 1882	1856- 1882	-	-	-	K også for 169 Måløv.

3 KONTRA-MINISTERIALBØGER:

Arkiv-nr	Fødte	Konf	Viede	Døde	T+A	Jfr	Anmærkning
3-160B-8	-	-	-	-	1846- 1853	-	
3-160B-9 o	1874- 1891	-	-	1874- 1891	-	-	
3-160B-10 o	-	1883- 1891	1883- 1891	-	-	-	K også for 169 Måløv.
3-160B-11 o	1892- 1917	1892- 1915	1892- 1909	1892- 1909	-	-	K også for 169 Måløv.
3-160B-12	-	1916- 1933	-	-	-	-	K også for 169 Måløv.
3-160B-13 o	-	-	1910- 1925	1910- 1921	-	-	
3-160B-14	1918- 1940	-	-	-	-	-	
3-160B-15	1940- 1952	-	-	-	-	-	
3-160B-16	-	1933- 1953	-	-	-	-	
3-160B-17	-	-	1926- 1953	-	-	-	
3-160B-18				1922 jan 1961 dec			AA. 13/2 97

SOGN nr 160C
PEDERSTRUP SOGN
(VESTKIRKEN OG HEDEGÅRDSKIRKEN)

OPRETTELSE 1975

Pederstrup sogn er udskilt fra Ballerup sogn ved kgl. res. af 9. dec. 1974 med virkning fra 1. januar 1975.

Sognets grænse skulle fra skellet mod Skovlunde sogn følge Ballerup Boulevard, Stationsvej og jernbanen til skellet mod Smørum sogn.

PASTORAT

Pederstrup pastorat

3 KONTRA-MINISTERIALBØGER:

Arkiv-nr	Fødte	Konf	Viede	Døde	Anmærkning
----->	-	-	-	-	Fra dette sogn er endnu IKKE AFLEVERET kirkebøger

SOGN nr 161
BRØNDBYVESTER SOGN

PASTORAT

Til 1955 = Brøndbyvester/Brøndbyøster pastorat

Hovedsogn = sogn nr 161 = Brøndbyvester

Annexsogn = sogn nr 162 = Brøndbyøster

Fra 1955 = Brøndbyvester pastorat

I henhold til kgl. res. af 3. april 1955 ophævedes den gamle forbindelse mellem Brøndbyvester og Brøndbyøster sogne, og sognet var fra 1. maj 1955 selvstændigt.

ÆNDRINGER 1967

I henhold til kgl. res. af 30. okt. 1967 bemyndigedes biskoppen til at indvie den midlertidige kirke i Brøndbyvester sogns sydlige del.

PRÆSTEGÅRDEN BRÆNDETE 1796/1829

Præstegården brændte 1796 og 1829.

I ENESTE-MINISTERIALBØGER:

Arkiv-nr	Fødte	Konf	Viede	Døde	T+A	Jfr	Anmærkning
1-161-1 x ≡ 7	1781- 1819	1781- 1818	1781- 1818	1781- 1819	-	-	Også for 162 Brøndbyøster
----->	-	1736- 1737	-	-	-	-	Se arkiv-nr 1-162-1 = Brøndbyøster!
1-161-2 x ≡ 4	1730- 1741	1737- 1741	1730- 1742	1730- 1741	-	-	K mangler 1737maj-1738. K 1737 også for Brøndby ø
1-161-2K	-	1738- 1744	-	-	-	-	K i lysningsbog 1735-1844 Også for sogn 162 = Brøndbyøster.
1-161-3 x ≡ 4	1754- 1763	1754- 1762	1754- 1763	1754- 1763	-	-	K også for Brøndbyøster.
1-161-4 x ≡ 7	1763- 1786	1766- 1784	1763- 1786	1763- 1786	-	-	K hvert andet år, også for 162 Brøndbyøster.

1 ENESTE-MINISTERIALBØGER:

Arkiv-nr	Fødte	Konf	Viede	Døde	T+A	Jfr	Anmærkning
1-161-5 x ≡ 8	1786- 1822	-	1786- 1822	1786- 1820	-	-	

2 HOVED-MINISTERIALBØGER:

Arkiv-nr	Fødte	Konf	Viede	Døde	T+A	Jfr	Anmærkning
2-161-1 ≡ 5	1819- 1854	-	-	-	-	-	Bind 1 og 2 oprindelig ét bind, nu delt i to.
2-161-2 ≡ 4	-	1819- 1854	-	1819- 1854	-	-	Bind 1 og 2 oprindelig ét bind, nu delt i to.
2-161-3 ≡ 8	-	-	1819- 1855	-	1825- 1854	1819- 1854	
2-161-4 11	1855- 1891	1855- 1891	1855- 1891	1855- 1892	1855- 1886	-	Tilgang 1855-1875, 1880 Afgang 1855-1875, 1886

3 KONTRA-MINISTERIALBØGER:

Arkiv-nr	Fødte	Konf	Viede	Døde	T+A	Jfr	Anmærkning
3-161-6 x	1816- 1851	1819- 1851	1819- 1851	1819- 1851	1825- 1851	1843- 1851	Indeholder "Generalmandtal" for 1825.
3-161-7	1852- 1863	1852- 1864	1852- 1863	1852- 1863	1852- 1863	1852- 1863	
3-161-8 o	1864- 1875	1865- 1875	1864- 1875	1864- 1875	1863- 1875	1864- 1876	
3-161-9 o	1876- 1891	1876- 1891	1876- 1891	1876- 1891	-	-	
3-161-10 o	1892- 1907	1892- 1907	1892- 1907	1892- 1907	-	-	
3-161-11 o	1908- 1927	1908- 1927	1908- 1927	1908- 1927	-	-	

3 KONTRA-MINISTERIALBØGER:

Arkiv-nr		Fødte		Konf		Viede		Døde		T+A		Jfr		Anmærkning
----------	--	-------	--	------	--	-------	--	------	--	-----	--	-----	--	------------

SOGN nr 161A
BRØNDBY STRAND SOGN

OPRETTELSE 1974

Brøndby Strand sogn er oprettet ved kgl. res. af 23. oktober 1973 med virkning fra 1. november 1973 ved udskillelse fra Brøndbyvester sogn af dettes kirke-distrikt Brøndby Strand.

Sognet skulle omfatte den del af Brøndbyvester sogn, der lå syd for en linje, der i østlig retning fra grænsen mod vallensbæk sogn følger sydsiden af Søndre Ringvej på en kort strækning og derefter sydskeellene for mtr 10a, 10au, 10as, 10at, 10ar, 10ax og 10aq af Brøndbyvester by ud til Brøndbyvester Strandvej, derfra i sydlig retning langs vejens vestsiden og ud for mtr 25a's sydskeel tværs over vejen og syd om mtr 25a og videre langs sydskeellet fra mtr 26a, tværs over mtr 106 og langs sydskeellet for mtr 26a og 27c ud til grænsen mod Avedøre sogn.

PASTORAT

Brøndby Strand pastorat

3 KONTRA-MINISTERIALBØGER:

Arkiv-nr	Fødte	Konf	Viede	Døde	Anmærkning
----->	-	-	-	-	Fra dette sogn er endnu IKKE AFLEVERET kirkebøger

SOGN nr 162
BRØNDBYØSTER SOGN

PASTORAT

Til 1955 = Brøndbyvester/Brøndbyøster pastorat

Hovedsogn = sogn nr 161 = Brøndbyvester
Annexsogn = sogn nr 162 = Brøndbyøster

I henhold til kgl. res. af 3. april 1955 ophævedes den gamle forbindelse mellem Brøndbyvester og Brøndbyøster sogne, og sognet var fra 1. maj 1955 selvstændigt.

ÆNDRINGER 1893/1964

I henhold til kgl. res. af 6. marts 1893 udskiltes Avedøre by med tilliggende fra Glostrup sogn og henlagdes under Brøndbyøster sogn.

I henhold til kgl. res. af 12. dec. 1964 udskiltes ejerlavet Avedøre af Brøndbyøster sogn og oprettedes fra 1. januar 1965 som et selvstændigt sogn under navnet Avedøre sogn.

PRÆSTEGÅRDEN BRÆNDTE 1796/1829

Præstegården i Brøndbyøster brændte 1796 og 1829.

1 ENESTE-MINISTERIALBØGER:

Arkiv-nr	Fødte	Konf	Viede	Døde	T+A	Jfr	Anmærkning
1-162-1 x ≡ 4	1730- 1741	1736- 1741	1730- 1740	1730- 1741	-	-	K mangler 1738-1739, også for 161 Brøndbyvester.
----->	-	1737- 1739	-	-	-	-	Se arkiv-nr 1-161-2 = Brøndbyvester! K kun 1737apr og 1739
----->	-	1738- 1744	-	-	-	-	Se arkiv-nr 1-161-2k = Brøndbyvester!
----->	-	1754- 1762	-	-	-	-	Se arkiv-nr 1-161-3 = Brøndbyvester!
----->	-	1766- 1784	-	-	-	-	Se arkiv-nr 1-161-4 = Brøndbyvester!

1 ENESTE-MINISTERIALBØGER:

Arkiv-nr	Fødte	Konf	Viede	Døde	T+A	Jfr	Anmærkning
----->	1781- 1819	1781- 1818	1781- 1818	1781- 1819	-	-	Se arkiv-nr 1-161-1 = Brøndbyvester!

2 HOVED-MINISTERIALBØGER:

Arkiv-nr	Fødte	Konf	Viede	Døde	T+A	Jfr	Anmærkning
2-162-1 ≡ 6	1818- 1854	1819- 1854	-	1819- 1854	-	-	
2-162-2 ≡ 6	-	-	1820- 1854	-	1826- 1854	1819- 1854	
2-162-3 8	1854- 1891	1855- 1891	1855- 1890	1855- 1891	1855- 1885	-	F Dreng 1854nov-1891nov F Piger 1855jan-1891dec Tilgang 1855-1875 Afgang 1855-1875 og 1885-1885.

3 KONTRA-MINISTERIALBØGER:

Arkiv-nr	Fødte	Konf	Viede	Døde	T+A	Jfr	Anmærkning
3-162-2 x	1816- 1864	1816- 1864	1816- 1865	1816- 1864	1826- 1842	1816- 1864	Jvf. mangler 1822-1842.
3-162-3 o	1864- 1885	1865- 1889	1865- 1884	1865- 1884	-	1864- 1887	
3-162-4 o	1885- 1891	1890- 1891	1884- 1890	1884- 1891	-	1884- 1892	
3-162-5 o	-	-	-	-	1843- 1875	-	
3-162-6	1892- 1908	1892- 1908	1892- 1908	1892- 1908	-	-	
3-162-7	1909- 1921	1909- 1921	1909- 1921	1909- 1921	-	-	

3 KONTRA-MINISTERIALBØGER:

Arkiv-nr	Fødte	Konf	Viede	Døde	T+A	Jfr	Anmærkning
3-162-8	1922- 1937	1922- 1937	1922- 1937	1922- 1937	-	-	

SOGN nr 162A

NYGÅRDS SOGN

OPRETTELSE 1979

Nygårds sogn er udskilt fra Brøndbyøster sogn ved kgl. res. af 18. april 1979 med virkning fra 1. juni 1979.

Sognet skulle omfatte den del af Brøndbyøster sogn, der lå nord og vest for en linje, der fra grænsen mod Hvidovre sogn fulgte sydsiden af jernbanen København-Roskilde i vestlig retning til vestsiden af Brøndbyøstervej og denne vejside i sydlig retning til det sydøstlige skelhjørne for mtr 4x Brøndbyøster by, derfra langs sydskelellene for dette mtr.nr. og for mtr 4aq, 4o, 4do, 4dq og 4dn til østskellet for mtr 3bc, langs dette skel i sydlig retning til det sydøstlige skelhjørne og derfra i vestlig retning langs sydskelellene for mtr 3bc og 3bd over Horsedammen og langs østskellet for mtr 3by til Højstens Boulevard, derefter i sydvestlig retning langs vestsiden af denne vej til Parkalle og nordsiden af Parkalle til grænsen mod Brøndbyvester sogn.

3 KONTRA-MINISTERIALBØGER:

Arkiv-nr	Fødte	Konf	Viede	Døde	Anmærkning
----->	-	-	-	-	Fra dette sogn er endnu IKKE AFLEVERET kirkebøger

SOGN nr 163
GLOSTRUP SOGN
(GLOSTRUP KIRKE OG ØSTERVANGKIRKEN)

PASTORAT

Glostrup pastorat

ÆNDRINGER 1893

I henhold til kgl. res. af 6. marts 1893 udskiltes fra 12. marts s.å. Avedøre by med tilliggende af sognet og henlagdes under Brøndbyøster sogn.

KIRKEBØGER I TRYKT UDGAVE

Kirkebøgerne indtil 1814 er udgivet i bogform 1957-1959 under titlen "Glostrup sogns kirkebog, 1676-1814" af Historisk Selskab for Glostrup, Brøndbyerne, Herstederne og Vallensbæk.

Udgivelsen består af to delbind: 1. halvbind = 1676-1738
2. halvbind = 1737-1814

Denne trykte udgave af kirkebogen er en komplet transskription af kirkebogens tekst, men den er ikke suppleret med navneregister.

1 ENESTE-MINISTERIALBØGER:

Arkiv-nr	Fødte	Konf	Viede	Døde	T+A	Jfr	Anmærkning
1-163-1 x ≡ 6	1677- 1736	-	1677- 1738	1676- 1737	-	-	Trykt udgave på læsesalen
1-163-2 x ≡ 6	1737- 1780	-	1737- 1780	1737- 1780	-	-	Trykt udgave på læsesalen
1-163-3 x ≡ 7	1780- 1814	1779- 1815	1780- 1814	1781- 1814	-	-	Trykt udgave på læsesalen

2 HOVED-MINISTERIALBØGER:

Arkiv-nr	Fødte	Konf	Viede	Døde	T+A	Jfr	Anmærkning
2-163-1 ≡ 13	1815- 1846	-	1814- 1841	1815- 1846	-	-	

2 HOVED-MINISTERIALBØGER:

Arkiv-nr	Fødte	Konf	Viede	Døde	T+A	Jfr	Anmærkning
2-163-2 ≡ 11	-	1815- 1869	-	-	1815- 1838	1815- 1841	T+A kun 1815-1816 og 1823-1838 med en fortegnelse over 1/5-1823 sig opholdende personer i sognet.
2-163-3 ≡ 9	-	-	-	-	1846- 1866	-	
2-163-4 ≡ 6	-	-	-	-	1866- 1888	-	
2-163-5 6	1846- 1869	-	1841- 1857	1847- 1869	-	-	F Dreng 1846nov-1869dec F Piger 1846okt-1869dec V 1841jul-1857dec slutter pag 336-346 D Mænd 1847jan-1869dec slutter pag 198 D Kvinder 1847jan-1869dec
2-163-6 9	1870- 1890	1870- 1891	-	1870- 1891	-	-	F Dreng 1870jan-1890feb F Piger 1870jan-1890feb slutter pag 209
2-163-7 1	1890- 1891	-	-	-	-	-	F Dreng 1890jan-1891dec F Piger 1890jan-1891dec
2-163-8 4	-	-	1858- 1890	-	-	-	V 1858jan-1890maj
2-163-9 1	-	-	1890- 1891	-	-	-	V 1890jul-1891nov

3 KONTRA-MINISTERIALBØGER:

Arkiv-nr	Fødte	Konf	Viede	Døde	T+A	Jfr	Anmærkning
3-163-4 x	1815- 1851	-	1814- 1855	1815- 1855	-	-	
3-163-5	1851- 1872	-	1856- 1870	1855- 1883	-	-	
3-163-6 o	-	1815- 1872	-	-	1815- 1816	1814- 1839	

3 KONTRA-MINISTERIALBØGER:

Arkiv-nr	Fødte	Konf	Viede	Døde	T+A	Jfr	Anmærkning
3-163-7 o	-	1873- 1883	-	-	-	-	
3-163-8 o	1872- 1883	-	1870- 1883	-	-	-	
3-163-9 o	1884- 1891	1884- 1891	1884- 1891	1884- 1891	-	-	
3-163-10 o	1892- 1905	-	-	-	-	-	
3-163-11 o	1906- 1913	-	-	-	-	-	
3-163-12 o	1914- 1921	-	-	-	-	-	
3-163-13	1922- 1929	-	-	-	-	-	
3-163-14	1930- 1936	-	-	-	-	-	
3-163-15 o	-	1892- 1922	-	-	-	-	
3-163-16	-	-	1892- 1934	-	-	-	
3-163-17 o	-	-	-	1892- 1914	-	-	
3-163-18	-	-	-	1915- 1930	-	-	

SOGN nr 164
HERSTEDVESTER SOGN

PASTORAT

Herstedøster/Herstedvester pastorat

Hovedsogn = sogn nr 165 = Herstedøster
Annexsogn = sogn nr 164 = Herstedvester

VRIDSLØSELILLE STATSFÆNGSEL

Vridsløselille Statsfængsel, der toges i brug 20. dec. 1859, har haft selvstændig kirkebogsføring i en del år, se sogn nr, men for andre års vedkommende må man se kirkebøgerne for Herstedvester sogn, hvor indførslerne vedrørende fanger og ansatte enten er samlet som et særligt hovedafsnit eller blandet med sognets øvrige indbyggere.

PRÆSTEGÅRDEN BRÆNDTE 1704/1813

Præstegården i Herstedøster brændte 1704 og 1813.

1 ENESTE-MINISTERIALBØGER:

Arkiv-nr	Fødte	Konf	Viede	Døde	T+A	Jfr	Anmærkning
----->	-	1742- 1813	-	-	-	-	Se arkiv-nr 1-165-1 = Herstedøster!

2 HOVED-MINISTERIALBØGER:

Arkiv-nr	Fødte	Konf	Viede	Døde	T+A	Jfr	Anmærkning
2-164-1 ≡ 6	1814- 1852	-	-	-	-	-	Bind 1 og 2 oprindeligt ét bind, nu delt i to.
2-164-2 ≡ 5	-	1814- 1852	1814- 1853	1814- 1852	-	-	Bind 1 og 2 oprindeligt ét bind, nu delt i to.
2-164-3 ≡ 11	-	-	-	-	1821- 1857	1821- 1857	
2-164-4 ≡ 5	-	-	-	-	1858- 1870	1858- 1865	

2 HOVED-MINISTERIALBØGER:

Arkiv-nr	Fødte	Konf	Viede	Døde	T+A	Jfr	Anmærkning
2-164-5 13	1852- 1887	1853- 1887	1852- 1887	1852- 1878	-	-	D Mænd 1853 -1877 D Kvinder 1852 -1878 FK D 1860- omfatter også Vridslø- selille Forbedringshus
2-164-6 1	-	-	-	1878- 1888	-	-	D Mænd 1878 -1888 D Kvinder 1879 -1887 D også for Vridsløselille Forbedringshus
2-164-7 3	1888- 1892	1888- 1891	1888- 1891	1888- 1892	-	-	Efter D Kvinder følger et "Duplikat af Vridsløse- lille Fængsels Kirkebog", omfattende: F Dreng 1888-1889, 1891 F Piger 1891 K Dreng 1890-1891 D Mænd 1888-1891

3 KONTRA-MINISTERIALBØGER:

Arkiv-nr	Fødte	Konf	Viede	Døde	T+A	Jfr	Anmærkning
3-164-1 x	1814- 1857	1814- 1857	1814- 1858	1814- 1857	-	-	K mangler 1817-1818
3-164-2 o	1858- 1891	1858- 1891	1858- 1891	1858- 1886	-	-	
3-164-3 o	-	-	-	1887- 1891	-	-	
3-164-4 o	-	-	-	-	1821- 1864	1814- 1867	Jvf. mangler 1815-1819.
3-164-5 o	1892- 1927	1892- 1925	1892- 1919	1892- 1916	-	-	

SOGN nr 164A
OPSTANDELSESKIRKENS SOGN

OPRETTELSE 1984

Opstandelseskirkens sogn er udskilt fra Herstedvester sogn ved kgl. res. af 20. august 1984 med virkning fra 1. december 1984.

Sognet skulle bestå af den syd for Roskildevej beliggende del af ejerlavene Herstedvester by og Vridsløselille by.

Opstandelseskirken er indviet 22. april 1984.

PASTORAT

Opstandelseskirkens pastorat

3 KONTRA-MINISTERIALBØGER:

Arkiv-nr	Fødte	Konf	Viede	Døde	Anmærkning
----->	-	-	-	-	Fra dette sogn er endnu IKKE AFLEVERET kirkebøger

SOGN nr 165
HERSTEDØSTER SOGN

PASTORAT

Herstedøster/Herstedvester pastorat

Hovedsogn = sogn nr 165 = Herstedøster
Annexsogn = sogn nr 164 = Herstedvester

PRÆSTEGÅRDEN BRÆNDTE 1704/1813

Præstegården brændte 1704 og 1813.

1 ENESTE-MINISTERIALBØGER:

Arkiv-nr	Fødte	Konf	Viede	Døde	T+A	Jfr	Anmærkning
1-165-1 x ≡ 8	1703- 1814	1736- 1813	1703- 1814	1703- 1814	-	-	K 1742-1813 også for 164 Herstedvester.
1-165-1K	1790- 1809	-	-	-	-	-	F i embedsbog 1798-1885.

2 HOVED-MINISTERIALBØGER:

Arkiv-nr	Fødte	Konf	Viede	Døde	T+A	Jfr	Anmærkning
2-165-1 ≡ 10	-	-	-	-	1821- 1875	1821- 1875	
2-165-2 16	1814- 1876	1814- 1876	1814- 1876	1814- 1876	-	-	
2-165-3 4	1876- 1891	1876- 1891	1876- 1891	1876- 1891	-	-	

3 KONTRA-MINISTERIALBØGER:

Arkiv-nr	Fødte	Konf	Viede	Døde	T+A	Jfr	Anmærkning
3-165-2 x	1814- 1886	1814- 1886	1814- 1891	1814- 1890	-	-	F Dreng 1814-1880maj F Piger 1814-1886jun K Dreng 1814-1881 K Piger 1814-1886.

3 KONTRA-MINISTERIALBØGER:

Arkiv-nr	Fødte	Konf	Viede	Døde	T+A	Jfr	Anmærkning
3-165-3 o	1880- 1891	1882- 1891	-	-	-	-	F Dreng 1880jun-1891 F Piger 1886dec-1891 K Dreng 1882-1891 K Piger 1887-1891.
3-165-4 o	-	-	1891- 1891	1891- 1891	-	-	
3-165-5 o	-	-	-	-	1821- 1863	1814- 1886	
3-165-6	1892- 1938	1892- 1938	1892- 1938	1892- 1938	-	-	

SOGN nr 166
HØJE-TÅSTRUP SOGN

PASTORAT

Høje-Tåstrup pastorat

ÆNDRINGER 1918/1970

I henhold til bkg. af 5. juli 1918 fra Kirkeministeriet udskiltes en del af sognet og henlagdes under det nyoprettede Tåstrup-Nykirke sogn (se dette).

Ved kommunesammenlægningen pr. 1. april 1970 henlagdes en del af Torslunde-Ishøj kommune til Høje-Tåstrup kommune, hvilket tillige fik virkning i kirkelig henseende, jfr. Indenrigsministeriets bkg. af 27. febr. 1970.

1 ENESTE-MINISTERIALBØGER:

Arkiv-nr	Fødte	Konf	Viede	Døde	T+A	Jfr	Anmærkning
1-166-1 x ≡ 7	1648- 1689	-	1648- 1739	1648- 1688	-	-	<i>Desuden sognepræst Dichmanns børns dåb 1675-1694 F,V,D mangler 1675-1685 V mangler også 1688-1698.</i>
1-166-2 x ≡ 5	1740- 1779	1740- 1779	1740- 1779	1740- 1779	-	-	
1-166-3 x ≡ 7	1780- 1816	1780- 1815	1780- 1816	1780- 1817	-	-	

2 HOVED-MINISTERIALBØGER:

Arkiv-nr	Fødte	Konf	Viede	Døde	T+A	Jfr	Anmærkning
2-166-1 ≡ 11	1816- 1858	-	-	-	-	-	
2-166-2 ≡ 9	-	1816- 1854	1816- 1873	-	-	-	
2-166-3 ≡ 9	-	-	-	1816- 1891	-	-	

2 HOVED-MINISTERIALBØGER:

Arkiv-nr	Fødte	Konf	Viede	Døde	T+A	Jfr	Anmærkning
2-166-4 ≡ 17	-	-	-	-	1816- 1862	1819- 1866	
2-166-5 ≡ 5	-	-	-	-	1863- 1875	-	

3 KONTRA-MINISTERIALBØGER:

Arkiv-nr	Fødte	Konf	Viede	Døde	T+A	Jfr	Anmærkning
3-166-4 x	1816- 1852	-	1816- 1880	-	-	-	
3-166-5 o	1852- 1884	-	-	-	-	-	
3-166-6 o	1885- 1891	-	-	-	-	-	
3-166-7 o	-	1816- 1850	-	-	-	-	Afskrift fra hovedministerialbog.
3-166-8	-	1817- 1850	-	-	1816- 1865	1816- 1817	Denne kontraministerialbog har været bortkommet. Af denne grund er afskrift foretaget fra bind 7. Bogen afleveredes i 1968, og var da afmærket Brøndbyvester kirkebog.
3-166-9 o	-	1851- 1878	-	-	-	-	
3-166-10 o	-	1879- 1891	-	-	-	-	
3-166-11 o	-	-	1881- 1891	-	-	-	
3-166-12 x	-	-	-	1816- 1891	-	-	

3 KONTRA-MINISTERIALBØGER:

Arkiv-nr	Fødte	Konf	Viede	Døde	T+A	Jfr	Anmærkning
3-166-13 o	-	-	-	1858- 1881	1866- 1875	-	Ingen Tilg. 1866-1875. Indeholder tillige for- tegnelse over de begrave- de på Høje-Tåstrup kirke- gård med angivelse af gravplads.
3-166-14 o	1892- 1903	1892- 1903	1892- 1903	1892- 1903	-	-	
3-166-15 o	1903- 1912	1904- 1934	1903- 1934	1904- 1912	-	-	*K Dreng 1904-12 1933-34 K Piger 1904-1912 *V mangler 1912jul-1933sep
3-166-16	1912- 1934	1913- 1934	1912- 1933	1912- 1934	-	-	K Dreng 1913-1932 K Piger 1913-1934.
3-166-17	1935- 1941	1935- 1941	1935- 1956	1935- 1941	-	-	V mangler 1942-1955maj
3-166-18	1942- 1948	1942- 1948	1942- 1948	1942- 1948	-	-	
3-166-19	1949- 1956	1949- 1956	1949- 1956	1949- 1956	-	-	

SOGN nr 166A
HEDEHUSENE SOGN
(ANSGARKIRKEN)

OPRETTELSE 1973

Hedehusene sogn er oprettet ved kgl. res. af 17. september 1973 med virkning fra 1. oktober 1973 ved udskillelse fra Høje-Tåstrup sogn af dettes hidtidige kirkedistrikt Hedehusene.

Hedehusene sogn omfatter ejerlavene Baldersbrønne by, Husengene og Kallerupgårde.

PASTORAT

1973-1979 = Hedehusene/Reerslev/Fløng pastorat

Hovedsogn = sogn nr 166a = Hedehusene
Annexsogn = sogn nr 290 = Reerslev
Annexsogn = sogn nr 248 = Fløng

Fra 1979 = Hedehusene/Reerslev pastorat

Hovedsogn = sogn nr 166a = Hedehusene
Annexsogn = sogn nr 290 = Reerslev

3 KONTRA-MINISTERIALBØGER:

Arkiv-nr	Fødte	Konf	Viede	Døde	Anmærkning
----->	-	-	-	-	Fra dette sogn er endnu IKKE AFLEVERET kirkebøger

SOGN nr 167

ISHØJ SOGN

PASTORAT

Torslunde/Ishøj pastorat

Hovedsogn = sogn nr 173 = Torslunde
Annexsogn = sogn nr 167 = Ishøj

ÆNDRINGER 1970

Ved kommunesammenlægningen pr. 1. april 1970 henlagdes en del af Torslunde-Ishøj kommune til Høje-Tåstrup kommune, hvilket tillige fik virkning i kirkelig henseende, jfr. Indenrigsministeriets bkg. af 27. februar 1970.

1 ENESTE-MINISTERIALBØGER:

Arkiv-nr	Fødte	Konf	Viede	Døde	T+A	Jfr	Anmærkning
1-167-1 x ≡ 13	1732- 1777	1736- 1777	1732- 1777	1732- 1777	-	-	
1-167-2 x ≡ 9	1778- 1815	1778- 1815	1778- 1815	1778- 1815	-	-	K,V div. år K også for 173 Torslunde. K 1783-1806 div. år se 173 Torslunde.

2 HOVED-MINISTERIALBØGER:

Arkiv-nr	Fødte	Konf	Viede	Døde	T+A	Jfr	Anmærkning
2-167-1 ≡ 8	1815- 1844	1815- 1844	-	1815- 1844	-	-	
2-167-2 ≡ 5	-	-	1815- 1844	-	1822- 1844	1815- 1844	
2-167-3 ≡ 11	1845- 1868	1845- 1874	1845- 1875	1845- 1875	-	-	F Dreng 1845 -1862 F Piger 1845 -1868 D Mænd 1845 -1865 D Kvinder 1845 -1875
2-167-4 ≡ 11	-	-	-	-	1845- 1862	1845- 1874	Tilgang 1845 -1862 Afgang 1845 -1860

2 HOVED-MINISTERIALBØGER:

Arkiv-nr	Fødte	Konf	Viede	Døde	T+A	Jfr	Anmærkning
2-167-5 ≡ 4	-	-	-	-	1862- 1875	-	Tilgang
2-167-6 ≡ 4	-	-	-	-	1860- 1873	-	Afgang
2-167-7 ≡ 1	-	-	-	-	1873- 1875	-	Afgang
2-167-8 3	1862- 1892	-	-	-	-	-	F Dreng 1862feb-1892jan
2-167-9 3	1868- 1891	-	-	-	-	-	F Piger 1868apr-1891okt
2-167-10 2	-	1874- 1891	-	-	-	-	K Dreng 1874apr-1891okt
2-167-11 1	-	1874- 1891	-	-	-	-	K Piger 1874okt-1891okt
2-167-12 1	-	-	1875- 1891	-	-	-	V 1875aug-1891aug
2-167-13 2	-	-	-	1865- 1891	-	-	D Mænd 1865maj-1891dec
2-167-14 2	-	-	-	1875- 1891	-	-	D Kvinder 1875okt-1891dec

3 KONTRA-MINISTERIALBØGER:

Arkiv-nr	Fødte	Konf	Viede	Døde	T+A	Jfr	Anmærkning
3-167-3 x	1815- 1857	1815- 1857	-	1815- 1857	-	-	
3-167-4 x	-	-	1815- 1857	-	1815- 1852	1815- 1852	V Tilgang 1815mar-1857jan Afgang 1815, 1835, 1837, 1841-1852 1841-1852

3 KONTRA-MINISTERIALBØGER:

Arkiv-nr	Fødte	Konf	Viede	Døde	T+A	Jfr	Anmærkning
3-167-5 o	1858- 1880	1857- 1883	1857- 1882	1858- 1881	-	-	F Dreng 1858 -1876sep F Piger 1858 -1880mar K Dreng 1858 -1881 K Piger 1857 -1883 D Mænd 1858 -1875 D Kvinder 1858 -1881jul
3-167-6 o	1876- 1891	-	-	-	-	-	F Dreng 1876dec-1891
3-167-7 o	1880- 1891	-	-	-	-	-	F Piger 1880mar-1891
3-167-8 o	-	1882- 1891	-	-	-	-	K Dreng 1882 -1891 K Piger 1884 -1891
3-167-9 o	-	-	1883- 1891	-	-	-	
3-167-10 o	-	-	-	1876- 1891	-	-	D Mænd
3-167-11 o	-	-	-	1881- 1891	-	-	D Kvinder
3-167-12 o	1892- 1916	1892- 1916	1892- 1913	1892- 1916	-	-	
3-167-13	1916- 1942	1916- 1942	-	1916- 1942	-	-	
3-167-14	-	-	1913- 1942	-	-	-	
3-167-15	1942- 1955	1943- 1954	1943- 1955	1943- 1955	-	-	
3-167-16	1955- 1965	1956- 1966	1956- 1965	1956- 1968	-	-	F Dreng 1956jan-1965apr F Piger 1955sep-1965apr D Mænd 1956feb-1968okt D Kvinder 1956jan-1968apr Bindet indeholder tillige ud- og indmeldelser for årrækken 1958-1970

3 KONTRA-MINISTERIALBØGER:

Arkiv-nr	Fødte	Konf	Viede	Døde	T+A	Jfr	Anmærkning
3-167-17	-	1966- 1981	-	-	-	-	K Dreng 1966okt-1981apr K Piger 1966okt-1981apr
3-167-18	-	1981- 1989	-	-	-	-	K Dreng 1981apr-1989mar K Piger 1981apr-1989mar
3-167-19	-	1989- 1990	-	-	-	-	K Dreng 1989apr-1990apr K Piger 1989mar-1990apr
3-167-20	-	-	-	1969- 1980	-	-	D Mænd 1969jan-1980maj D Kvinder 1969jan-1980maj
3-167-21	-	-	-	1980- 1988	-	-	D Mænd 1980maj-1988aug D Kvinder 1980jun-1988aug

SOGN nr 168

LEDØJE SOGN

PASTORAT

Ledøje/Smørum pastorat

Hovedsogn = sogn nr 168 = Ledøje

Annexsogn = sogn nr 172 = Smørum

Smørum har i ældre tid været pastoratets hovedsogn.

1 ENESTE-MINISTERIALBØGER:

Arkiv-nr	Fødte	Konf	Viede	Døde	T+A	Jfr	Anmærkning
1-168-1 x ≡ 9	1681- 1755	1736- 1756	1679- 1755	1679- 1756	-	-	F 1681-1728, 1731-1755. K 1736-1739, 1741-1756. V 1679-1728, 1731-1755. D 1679-1729, 1731-1756. også for 172 Smørum.
1-168-2 x ≡ 6	1755- 1814	1755- 1814	1755- 1814	1755- 1814	1813- 1813	1813- 1814	

2 HOVED-MINISTERIALBØGER:

Arkiv-nr	Fødte	Konf	Viede	Døde	T+A	Jfr	Anmærkning
2-168-1 ≡ 5	1814- 1833	1815- 1833	1815- 1833	1815- 1833	1815- 1833	1815- 1829	
2-168-2 ≡ 8	1834- 1845	1834- 1845	1833- 1845	1834- 1845	1834- 1845	1829- 1845	
----->	-	-	-	-	1845- 1873	1845- 1872	Se arkiv-nr 2-168-4!
2-168-3 ≡ 4	-	-	-	-	1873- 1875	1873- 1875	
2-168-4 ≡ 10	1845- 1872	1846- 1872	1845- 1872	1845- 1872	1845- 1873	1845- 1872	

2 HOVED-MINISTERIALBØGER:

Arkiv-nr	Fødte	Konf	Viede	Døde	T+A	Jfr	Anmærkning
----->	-	-	-	-	1873- 1875	1873- 1875	Se arkiv-nr 2-168-3!
2-168-5 5	1873- 1891	1873- 1891	1873- 1891	1873- 1891	-	-	

3 KONTRA-MINISTERIALBØGER:

Arkiv-nr	Fødte	Konf	Viede	Døde	T+A	Jfr	Anmærkning
3-168-3	1814- 1833	1815- 1833	1815- 1831	1815- 1833	1815- 1833	1814- 1828	Tilg. & Afg. div. år.
3-168-4	1834- 1845	1834- 1845	1832- 1845	1834- 1845	1834- 1845	1829- 1845	
3-168-5 o	1845- 1872	1846- 1872	1845- 1872	1845- 1872	1845- 1873	1845- 1861	T&A mangler 1847-1861.
3-168-6 o	1873- 1891	1873- 1891	1873- 1891	1873- 1891	-	-	
3-168-7 o	-	-	-	-	1873- 1875	-	
3-168-8 o	1892- 1924	1892- 1924	1892- 1924	1892- 1924	-	-	
3-168-9	1924- 1947	1924- 1947	1924- 1946	1924- 1947	-	-	
3-168-10	1946- 1956	1948- 1956	1947- 1956	1947- 1956	-	-	

SOGN nr 169

MÅLØV SOGN

PASTORAT

Ballerup/Måløv pastorat

Hovedsogn = sogn nr 160B = Ballerup
Annexsogn = sogn nr 169 = Måløv

PRÆSTEGÅRDEN BRÆNDTE 1801

Præstegården i Ballerup brændte i 1801.

1 ENESTE-MINISTERIALBØGER:

Arkiv-nr	Fødte	Konf	Viede	Døde	T+A	Jfr	Anmærkning
1-169-1 x ≡ 2	1796- 1811	-	1796- 1810	1796- 1810	-	-	
----->	1805- 1829	1805- 1829	1805- 1829	1805- 1829	-	-	Se arkiv-nr 1-160B-1 = Ballerup!

2 HOVED-MINISTERIALBØGER:

Arkiv-nr	Fødte	Konf	Viede	Døde	T+A	Jfr	Anmærkning
----->	1813- 1829	1813- 1829	1813- 1829	1813- 1829	-	-	Se arkiv-nr 2-160B-1 = Ballerup!
----->	1830- 1840	1830- 1840	-	-	-	-	Se arkiv-nr 2-160B-2 = Ballerup!
----->	-	-	1830- 1840	1830- 1840	1830- 1840	1830- 1831	Se arkiv-nr 2-160B-3 = Ballerup! T+A kun 1830-1831 og 1840
2-169-1 ≡ 4	1841- 1876	-	1841- 1877	1841- 1876	1841- 1855	1841- 1842	
----->	-	1841- 1855	-	-	-	-	Se arkiv-nr 2-160B-4 = Ballerup!

2 HOVED-MINISTERIALBØGER:

Arkiv-nr	Fødte	Konf	Viede	Døde	T+A	Jfr	Anmærkning
----->	-	1856- 1879	-	-	-	-	Se arkiv-nr 2-160B-8 = Ballerup!
2-169-2 ≡ 2	1877- 1891	-	1877- 1891	1877- 1891	-	-	
----->	-	1880- 1891	-	-	-	-	Se arkiv-nr 2-160B-10 = Ballerup!

3 KONTRA-MINISTERIALBØGER:

Arkiv-nr	Fødte	Konf	Viede	Døde	T+A	Jfr	Anmærkning
----->	1813- 1825	1813- 1825	1813- 1825	1813- 1825	-	-	Se arkiv-nr 1-160B-1 = Ballerup!
3-169-2 x	1825- 1861	1826- 1845	1826- 1861	1826- 1861	-	-	K mangler 1830-1839.
----->	-	1833- 1835	-	-	-	-	Se arkiv-nr 3-160B-4 = Ballerup!
----->	-	1836- 1852	-	-	-	-	Se arkiv-nr 3-160B-5 = Ballerup!
3-169-3 o	1861- 1891	-	1861- 1891	1861- 1891	-	-	
----->	-	1853- 1882	-	-	-	-	Se arkiv-nr 3-160B-7 = Ballerup!
----->	-	1883- 1891	-	-	-	-	Se arkiv-nr 3-160B-10 = Ballerup!
3-169-4	-	-	-	-	1840- 1847	-	
3-169-5	-	-	-	-	1848- 1861	-	

Arkiv-nr: Type-Sogn-Bind / Kopier: x = Xerokopi, o = Rullemfilm, ≡ = Filmkort (! = stk)

3 KONTRA-MINISTERIALBØGER:

Arkiv-nr	Fødte	Konf	Viede	Døde	T+A	Jfr	Anmærkning
3-169-6 o	-	-	-	-	1855- 1875	-	
3-169-7	1892- 1919	-	1892- 1919	1892- 1919	-	-	
----->	-	1892- 1915	-	-	-	-	Se arkiv-nr 3-160B-11 = Ballerup!
----->	-	1916- 1933	-	-	-	-	Se arkiv-nr 3-160B-12 = Ballerup!
3-169-8	1920- 1945	-	1920- 1945	1920- 1945	-	-	
3-169-9	1946- 1959	-	1946- 1959	1946- 1959	-	-	

SOGN nr 170
SENGELØSE SOGN

PASTORAT

Sengeløse pastorat

1 ENESTE-MINISTERIALBØGER:

Arkiv-nr	Fødte	Konf	Viede	Døde	T+A	Jfr	Anmærkning
1-170-1 x ≡ 8	1672- 1741	1737- 1741	1672- 1741	1672- 1741	-	-	
1-170-2 x ≡ 12	1741- 1795	1742- 1815	1741- 1795	1741- 1795	-	-	K mangler 1796-1802.
1-170-3 x ≡ 5	1795- 1816	1796- 1802	1796- 1816	1795- 1816	-	-	

2 HOVED-MINISTERIALBØGER:

Arkiv-nr	Fødte	Konf	Viede	Døde	T+A	Jfr	Anmærkning
2-170-1 ≡ 6	1816- 1841	-	-	-	-	-	Bind 1 og 3 oprindelig ét bind, nu delt i to.
2-170-2 ≡ 12	-	1816- 1841	1816- 1841	-	-	1816- 1841	
2-170-3 ≡ 5	-	-	-	1815- 1841	1833- 1841	-	Bind 1 og 3 oprindelig ét bind, nu delt i to.
2-170-4 ≡ 15	1841- 1856	1842- 1856	1841- 1856	1841- 1856	1841- 1856	1841- 1856	
2-170-5 12	1856- 1870	1856- 1870	1856- 1871	1856- 1870	1856- 1870	1856- 1864	F Dreng 1856aug-1870dec F Piger 1856aug-1870dec K Dreng 1857apr-1870sep K Piger 1856sep-1870sep V 1856aug-1871feb D Mænd 1856sep-1870dec D Kvinder 1856aug-1870dec J er ikke ført alfabetisk men kronologisk!

2 HOVED-MINISTERIALBØGER:

Arkiv-nr	Fødte	Konf	Viede	Døde	T+A	Jfr	Anmærkning
2-170-6 7	1871- 1883	1871- 1883	1871- 1883	1871- 1883	1871- 1875	-	
2-170-7 4	1884- 1891	1884- 1891	1884- 1892	1884- 1891	-	-	

3 KONTRA-MINISTERIALBØGER:

Arkiv-nr	Fødte	Konf	Viede	Døde	T+A	Jfr	Anmærkning
3-170-4 x	1816- 1841	-	-	1816- 1841	1834- 1841	-	
3-170-5 x	-	1816- 1841	1816- 1841	-	-	1816- 1832	
3-170-6	1841- 1856	1842- 1856	1841- 1856	1841- 1856	1841- 1856	1841- 1856	
3-170-7 o	1856- 1870	1856- 1870	1856- 1871	1856- 1870	1856- 1870	1856- 1865	
3-170-8 o	1871- 1883	1871- 1883	1871- 1883	1871- 1883	1871- 1874	-	
3-170-9 o	1884- 1891	1884- 1891	1884- 1891	1884- 1891	-	-	
3-170-10	1892- 1899	1892- 1899	1892- 1899	1892- 1899	-	-	
3-170-11	1899- 1908	1899- 1908	1899- 1908	1899- 1908	-	-	
3-170-12	1909- 1918	1908- 1917	1909- 1918	1909- 1918	-	-	
3-170-13 o	1918- 1928	1918- 1928	1918- 1928	1918- 1928	-	-	

3 KONTRA-MINISTERIALBØGER:

Arkiv-nr	Fødte	Konf	Viede	Døde	T+A	Jfr	Anmærkning
3-170-14	1929- 1944	1929- 1943	1929- 1944	1929- 1944	-	-	
3-170-15	1944- 1957	1944- 1957	1944- 1957	1944- 1957	-	-	

SOGN nr 171
SKOVLUNDE SOGN

OPRETTELSE 1961

I henhold til kgl. res. af 15. juli 1961 udskiltes fra 1. aug. 1961
ejerlavet Skovlunde by af Ballerup sogn og oprettedes som selvstændigt sogn.

3 KONTRA-MINISTERIALBØGER:

Arkiv-nr	Fødte	Konf	Viede	Døde	Anmærkning
----->	-	-	-	-	Fra dette sogn er endnu IKKE AFLEVERET kirkebøger

SOGN nr 172

SMØRUM SOGN

PASTORAT

Ledøje/Smørum pastorat

Hovedsogn = sogn nr 168 = Ledøje
Annexsogn = sogn nr 172 = Smørum

Smørum har i ældre tid været pastoratets hovedsogn.

1 ENESTE-MINISTERIALBØGER:

Arkiv-nr	Fødte	Konf	Viede	Døde	T+A	Jfr	Anmærkning
----->	1680- 1728	1736- 1741	1679- 1682	1679- 1729	-	-	Se arkiv-nr 1-168-1 = Ledøje!
----->	1731- 1755	1743- 1756	1688- 1729	1731- 1756	-	-	Se arkiv-nr 1-168-1 = Ledøje!
----->	-	-	1731- 1756	-	-	-	Se arkiv-nr 1-168-1 = Ledøje!
1-172-1 x ≡ 9	1755- 1814	1755- 1814	1755- 1814	1755- 1814	1814- 1814	1814- 1814	

2 HOVED-MINISTERIALBØGER:

Arkiv-nr	Fødte	Konf	Viede	Døde	T+A	Jfr	Anmærkning
2-172-1 ≡ 7	1814- 1832	1815- 1833	1815- 1825	1815- 1833	1815- 1833	1815- 1822	
2-172-2 ≡ 9	1831- 1842	1834- 1842	1825- 1843	1834- 1842	1834- 1842	1822- 1842	
2-172-3 ≡ 10	1843- 1856	1843- 1856	1843- 1856	1843- 1856	1843- 1856	1843- 1856	
2-172-4 ≡ 9	1857- 1885	1857- 1885	1857- 1885	1857- 1885	-	-	

2 HOVED-MINISTERIALBØGER:

Arkiv-nr	Fødte	Konf	Viede	Døde	T+A	Jfr	Anmærkning
2-172-5 3	1886- 1891	1886- 1891	1886- 1891	1886- 1891	-	-	
2-172-6 o 6	-	-	-	-	1857- 1875	1857- 1875	<i>Ældre arkiv-nr: 3-172-6 Tidligere fejlregistreret som kontrabog.</i>

3 KONTRA-MINISTERIALBØGER:

Arkiv-nr	Fødte	Konf	Viede	Døde	T+A	Jfr	Anmærkning
3-172-2	1814- 1833	1815- 1833	1815- 1830	1814- 1833	1815- 1834	1814- 1825	<i>Tilg. div. år, Afg. kun 1816, 1818, og 1820.</i>
3-172-3	1834- 1842	1834- 1842	1830- 1843	1834- 1842	1834- 1842	1818- 1842	
3-172-4	1843- 1862	1843- 1862	1843- 1862	1843- 1862	1843- 1845	1843- 1863	
3-172-5 o	1863- 1885	1863- 1885	1863- 1885	1863- 1885	1863- 1870	-	
-----> o	-	-	-	-	1857- 1875	1857- 1875	<i>Arkiv-nr 3-172-6 er omre- gistreret som hovedbog = arkiv-nr 2-172-6!</i>
3-172-7 o	1886- 1891	1886- 1891	1886- 1891	1886- 1891	-	-	
3-172-8 o	1892- 1909	1892- 1909	1892- 1909	1892- 1909	-	-	
3-172-9	1909- 1938	1909- 1938	1909- 1938	1909- 1938	-	-	
3-172-10	1939- 1956	1939- 1956	1939- 1956	1939- 1956	-	-	

SOGN nr 173
TORSLUNDE SOGN

PASTORAT

Torslunde/Ishøj pastorat

Hovedsogn = sogn nr 173 = Torslunde
Annexsogn = sogn nr 167 = Ishøj

ÆNDRINGER 1934/1970

I henhold til bkg. af 27. juli 1934 fra Indenrigs- og boligministeriet henlagdes matr. nr. 6a, 6b og 6c, Benzonsdals hovedgård, fra Rerslev til Torslunde sogn.

Ved kommunesammenlægningen pr. 1. april 1970 henlagdes en del af Ishøj-Torslunde kommune til Høje-Tåstrup kommune, hvilket ligeledes fik virkning i kirkelig henseende, jfr. Indenrigsministeriets bkg. af 27. febr. 1970.

1 ENESTE-MINISTERIALBØGER:

Arkiv-nr	Fødte	Konf	Viede	Døde	T+A	Jfr	Anmærkning
1-173-1 x ≡ 8	1751- 1815	1751- 1806	1751- 1814	1751- 1815	-	-	K div. år også for 167 Ishøj.
----->	-	1788- 1815	-	-	-	-	K diverse år se arkiv-nr 1-167-2 = Ishøj!

2 HOVED-MINISTERIALBØGER:

Arkiv-nr	Fødte	Konf	Viede	Døde	T+A	Jfr	Anmærkning
2-173-1 ≡ 9	1815- 1840	1815- 1840	1815- 1840	1815- 1840	1822- 1840	1815- 1840	
2-173-2 ≡ 12	1840- 1866	1841- 1869	1841- 1861	1841- 1868	1840- 1850	1841- 1873	F Dreng 1840 -1866 F Piger 1840 -1864 D Mænd 1841 -1863 D Kvinder 1841 -1868
2-173-3 ≡ 6	-	-	-	-	1850- 1864	-	Tilgang 1850 -1861 Afgang 1851 -1864

2 HOVED-MINISTERIALBØGER:

Arkiv-nr	Fødte	Konf	Viede	Døde	T+A	Jfr	Anmærkning
2-173-4 ≡ 4	-	-	-	-	1861- 1875	-	Tilgang
2-173-5 ≡ 3	-	-	-	-	1864- 1875	-	Afgang
2-173-6 2	1866- 1891	-	-	-	-	-	F Dreng 1866dec-1891dec
2-173-7 2	1865- 1891	-	-	-	-	-	F Piger 1865maj-1891dec
2-173-8 2	-	1869- 1891	-	-	-	-	K Dreng 1869apr-1891apr K Piger 1870apr-1891okt
2-173-9 2	-	-	1862- 1891	-	-	-	V 1862apr-1891nov
2-173-10 2	-	-	-	1863- 1891	-	-	D Mænd 1863sep-1891dec
2-173-11 2	-	-	-	1869- 1892	-	-	D Kvinder 1869maj-1892jan

3 KONTRA-MINISTERIALBØGER:

Arkiv-nr	Fødte	Konf	Viede	Døde	T+A	Jfr	Anmærkning
3-173-2 x	1815- 1852	1815- 1852	1815- 1852	1815- 1852	1829- 1846	1815- 1863	T+A kun diverse år
3-173-3 o	1853- 1889	1853- 1889	1852- 1889	1853- 1880	-	-	D Mænd 1853 -1879sep D Kvinder 1853 -1880nov
3-173-4 o	1889- 1891	1889- 1891	1890- 1891	-	-	-	
3-173-5 o	-	-	-	1879- 1891	-	-	D Mænd 1879nov-1891 D Kvinder 1881 -1891

3 KONTRA-MINISTERIALBØGER:

Arkiv-nr	Fødte	Konf	Viede	Døde	T+A	Jfr	Anmærkning
3-173-6 o	1892- 1919	1892- 1919	1893- 1919	1892- 1919	-	-	
3-173-7	1920- 1937	1920- 1937	1920- 1937	1920- 1937	-	-	
3-173-8	1938- 1959	1938- 1959	1938- 1959	1938- 1959	-	-	
3-173-9	1960- 1968	1960- 1970	1960-	1960- 1976	-	-	IKKE AFLEVERET!
3-173-10	-	1971- 1986	-	-	-	-	
3-173-11	-	1986- 1990	-	-	-	-	K Dreng 1986apr-1990apr K Piger 1986apr-1990apr
3-173-12	-	-	-	1977- 1990	-	-	D Mænd 1977maj-1990dec D Kvinder 1978jul-1990dec

SOGN nr 174
TÅSTRUP-NYKIRKE SOGN

OPRETTELSE 1918

Sognet oprettedes i henhold til bkg. af 5. juli 1918 fra Kirkeministeriet af en del af Høje-Tåstrup sogn.

Til det nye sogn henlagdes foruden Tåstrup-Nykirke kirkedistrikt følgende matr. nr., nemlig: 7a-r, 10a-e, 11a-f, 14a, 15a, 15c-e, 16b, 17c, 18a, 19c-d, 20b-c, 20e, 21a-b, 21d-f, 22a-d, 24a og en del af 23a, alle af Høje-Tåstrup sogn.

3 KONTRA-MINISTERIALBØGER:

Arkiv-nr	Fødte	Konf	Viede	Døde	Anmærkning
3-174-1 o	1910 - 1919	1910 - 1919	1910 - 1919	1910 - 1919	
3-174-2 o	1920 - 1926	1920 - 1926	1920 - 1926	1920 - 1926	
3-174-3	1927 - 1934	1927 - 1934	1927 - 1934	1927 - 1934	
3-174-4	1935 - 1942	1935 - 1942	1935 - 1943 jan	1935 - 1942	

SOGN nr 174A
RØNNEVANG SOGN

OPRETTELSE 1976

Rønnevang sogn er udskilt fra Tåstrup-Nykirke sogn ved kgl. res. af 20. juli 1976 med virkning fra den dag, kirken indviedes.

Rønnevang kirke er indviet 5. sep. 1976.

Sognet skulle omfatte den del af Tåstrup-Nykirke sogn, der lå syd og vest for en linie, der fra grænsen mod Høje-Tåstrup sogn følger Høje Tåstrupvej, Skolevej, Valbyvej, og Ishøjvej til grænsen mod Ishøj sogn.

PASTORAT

Rønnevang pastorat

3 KONTRA-MINISTERIALBØGER:

Arkiv-nr	Fødte	Konf	Viede	Døde	Anmærkning
----->	-	-	-	-	Fra dette sogn er endnu IKKE AFLEVERET kirkebøger

SOGN nr 175
VALLENSBÆK SOGN

PASTORAT

Vallensbæk pastorat

ÆNDRINGER 1964

I henhold til indenrigsministeriets bkg. af 25. marts 1964 gennemførtes fra 1. april 1964 en ændring af grænsen mellem Vallensbæk og Herstedernes sognekommuner, som også fik virkning i kirkelig henseende.

1 ENESTE-MINISTERIALBØGER:

Arkiv-nr	Fødte	Konf	Viede	Døde	T+A	Jfr	Anmærkning
1-175-1 x ≡ 3	1733- 1778	1736- 1749	1733- 1778	1733- 1778	-	-	K mangler 1748.
1-175-2 x ≡ 5	1779- 1814	1780- 1814	1779- 1813	1779- 1814	-	-	K div. år. V mangler 1784 og 1809.
1-175-3 x ≡ 2	1782- 1814	1782- 1814	1782- 1813	1782- 1814	-	-	K div. år. V mangler 1809 og 1811-12 Ført af degnen.

2 HOVED-MINISTERIALBØGER:

Arkiv-nr	Fødte	Konf	Viede	Døde	T+A	Jfr	Anmærkning
2-175-1 ≡ 14	1814- 1843	1814- 1843	1814- 1838	1814- 1843	1823- 1835	1814- 1841	
2-175-2 ≡ 6	1844- 1859	1844- 1859	1844- 1859	1844- 1859	1844- 1859	1844- 1859	
2-175-3 6	1859- 1877	1860- 1876	1860- 1877	1860- 1877	1860- 1875	1860- 1871	F Drenge 1860feb-1877 F Piger 1859nov-1877
2-175-4 4	1877- 1891	1877- 1891	1877- 1891	1877- 1891	-	-	

3 KONTRA-MINISTERIALBØGER:

Arkiv-nr	Fødte	Konf	Viede	Døde	T+A	Jfr	Anmærkning
3-175-4 x	1814- 1845	1814- 1845	1814- 1845	1814- 1845	1814- 1845	1814- 1845	T&A mangler 1817-1826.
3-175-5 o	1846- 1870	1846- 1870	1846- 1870	1846- 1870	1846- 1870	1846- 1870	
3-175-6 o	1871- 1882	1871- 1881	1871- 1882	1871- 1882	1871- 1875	-	
3-175-7 o	1882- 1891	1882- 1891	1882- 1891	1882- 1891	-	-	
3-175-8 o	1892- 1919	1892- 1919	1892- 1918	1892- 1919	-	-	
3-175-9	1920- 1944	1920- 1944	1920- 1944	1920- 1944	-	-	

SOGN nr 176

VÆRLØSE SOGN

(KIRKE-VÆRLØSE KIRKE OG HARESKOV KIRKE OG VÆRLØSE KIRKE)

PASTORAT

Til 1698 = Værløse pastorat

1698-1921 = Farum/Værløse pastorat

Hovedsogn = sogn nr 194 = Farum

Annexsogn = sogn nr 176 = Værløse

Fra 1921 = Værløse pastorat

I henhold til bkg. af 12. jan. 1921 fra Kirkeministeriet ophævedes den gamle forbindelse mellem Værløse og Farum sogne, som herefter udgjorde to selvstændige pastorater.

TO KIRKEDISTRIKTER

Værløse kirkedistrikt

Hareskov kirkedistrikt

ÆNDRINGER 1796/1968

I henhold til kancelli promemorie af 22. okt. 1796 skulle skovfogderne og skovløberne høre til Værløse sogn, uanset deres køb af jord af Ganløse mark. En del husmænd, der ejede jord sammesteds, skulle derimod høre til Ganløse sogn, selv om de boede i Værløse sogn.

I henhold til Indenrigsministeriets bkg. af 22. marts 1968 henlagdes fra samme dato matr. nr. 10, Kollekolle (del af Bagsværd sø) under sognet.

1 ENESTE-MINISTERIALBØGER:

Arkiv-nr	Fødte	Konf	Viede	Døde	T+A	Jfr	Anmærkning
1-176-1 x ≡ 6	1649- 1694	-	1649- 1694	1649- 1694	-	-	
1-176-2 x ≡ 6	1706- 1731	-	1695- 1732	1695- 1732	-	-	<i>F mangler 1713-1717.</i>
1-176-3 x ≡ 7	1732- 1762	-	1732- 1762	1732- 1762	-	-	

1 ENESTE-MINISTERIALBØGER:

Arkiv-nr	Fødte	Konf	Viede	Døde	T+A	Jfr	Anmærkning
1-176-4 x ≡ 9	1763- 1804	-	1763- 1804	1763- 1804	-	-	
----->	-	1781- 1813	-	-	-	-	Se arkiv-nr 1-194-4 = Farum!
1-176-5 x ≡ 6	1805- 1814	-	1805- 1814	1805- 1814	-	-	
1-176-6 x ≡ 3	1797- 1806	-	1797- 1806	1797- 1806	-	-	Ført af degnen.

2 HOVED-MINISTERIALBØGER:

Arkiv-nr	Fødte	Konf	Viede	Døde	T+A	Jfr	Anmærkning
2-176-1 ≡ 7	1813- 1822	1814- 1822	1814- 1822	1814- 1822	1814- 1822	1814- 1821	
2-176-2 ≡ 7	1823- 1831	1823- 1831	1823- 1831	1823- 1831	1823- 1831	1823- 1831	
2-176-3 ≡ 9	1832- 1840	1832- 1840	1832- 1840	1832- 1840	1832- 1840	1832- 1838	
2-176-4 x ≡ 7	1841- 1853	1841- 1853	1841- 1853	1841- 1853	-	-	
2-176-5 ≡ 9	1853- 1868	1853- 1868	1853- 1868	1853- 1868	-	-	
2-176-6 ≡ 5	-	-	-	-	1861- 1875	-	
2-176-7 13	1869- 1891	1869- 1891	1869- 1891	1869- 1892	-	-	D Mænd 1869-1892jan D Kvinder 1869-1891

3 KONTRA-MINISTERIALBØGER:

Arkiv-nr	Fødte	Konf	Viede	Døde	T+A	Jfr	Anmærkning
3-176-7 x	1813- 1823	1814- 1821	1814- 1822	1814- 1823	1815- 1822	1814- 1822	
3-176-8 x	1823- 1831	1823- 1831	1823- 1831	1822- 1831	1823- 1826	1823- 1831	Afg. kun 1823
3-176-9 x	1832- 1840	1832- 1840	1832- 1840	1832- 1840	1832- 1840	1832- 1840	
3-176-10 !	1841- 1852	1841- 1852	1841- 1852	1841- 1852	-	-	
3-176-11 xo	1853- 1867	1853- 1868	1853- 1867	1853- 1867	-	-	
3-176-12 xo	1867- 1891	1869- 1891	1867- 1891	1867- 1891	-	-	
3-176-13 o	1892- 1901	1892- 1901	1892- 1901	1892- 1901	-	-	
3-176-14 o	1902- 1912	1902- 1912	1902- 1912	1902- 1912	-	-	
3-176-15 o	1913- 1925	1913- 1925	1913- 1925	1913- 1925	-	-	
3-176-16	1926- 1936	1926- 1936	1926- 1936	1926- 1936	-	-	
3-176-17	1937- 1946	1937- 1946	1937- 1946	1937- 1946	-	-	
3-176-18	1947- 1954	1947- 1957	1947- 1955	1947- 1956	-	-	

SOGN nr 89D
VRIDSLØSELILLE FÆNGSEL

2 HOVED-MINISTERIALBØGER:

Arkiv-nr	Fødte	Konf	Viede	Døde	Anmærkning
----->	1860 - 1887	1860 - 1887	-	1860 - 1878	Se arkiv-nr 2-164-5 = Herstedvester!
----->	-	-	-	1878 - 1888	Se arkiv-nr 2-164-6 = Herstedvester!
----->	1888 - 1891	1890 - 1891	-	1888 - 1891	Se arkiv-nr 2-164-7 = Herstedvester! Bagi dette bind findes et "Duplikat af Vridsløse- lille Fængsels Kirkebog", omfattende: F Dreng 1888-1889, 1891 F Piger 1891 K Dreng 1890-1891 D Mænd 1888-1891 DETTE DUPLIKATS FORLÆG ER IKKE AFLEVERET!
2-89D-1	1892 jan- 1909 apr	1892 maj- 1911 apr	1892 dec- 1905 dec	1892 feb- 1911 maj	F Dreng 1892sep-1902mar F Piger 1892jan-1909apr K Dreng 1892maj-1911apr K Piger 1893apr-1911apr D Mænd 1892feb-1911maj D Kvinder 1898dec-1899dec

3 KONTRA-MINISTERIALBØGER:

Arkiv-nr	Fødte	Konf	Viede	Døde	Anmærkning
----->	1888 - 1891	1890 - 1891	-	1888 - 1891	Se arkiv-nr 2-164-7 = Herstedvester! Bagi dette bind findes et "Duplikat af Vridsløse- lille Fængsels Kirkebog", omfattende: F Dreng 1888-1889, 1891 F Piger 1891 K Dreng 1890-1891 D Mænd 1888-1891 DETTE DUPLIKATS FORLÆG ER IKKE AFLEVERET!

3 KONTRA-MINISTERIALBØGER:

Arkiv-nr	Fødte	Konf	Viede	Døde	Anmærkning
3-89D-1	1892 sep- 1893 mar	1892 maj- 1893 apr	-	1892 feb- 1892 dec	K Dreng 1892maj-1892maj K Piger 1893apr-1893apr

STEDNAVN	SOGNE-NR OG SOGNE-NAVN	KOMMUNE-NAVN
ADVENTS SOGN	114	ÅKER VALGMENIGHED
ANSGARKIRKENS SOGN	115	ANSGARKIRKEN
AVEDØRE	160A	AVEDØRE
AVEDØRE SOGN	160A	AVEDØRE
AVEDØRE STRAND	160A	AVEDØRE
BAGSVÆRD	147	BAGSVÆRD
BAGSVÆRD SOGN	147	BAGSVÆRD
BALDESBRØNDE	166	HØJE-TÅSTRUP
BALLERUP	160B	BALLERUP
BALLERUP OVERDREV	160B	BALLERUP
BALLERUP SOGN	160B	BALLERUP
BELLAHØJ	116	BELLAHØJ
BELLAHØJ SOGN	116	BELLAHØJ
BENZONSDAL	173	TORSLUNDE
BISPEBJERG	124	BISPEBJERG
BISPEBJERG SOGN	124	BISPEBJERG
BREDE	136	LUNDOFTE
BRØNDBYVESTER	161	BRØNDBYVESTER
BRØNDBYVESTER SOGN	161	BRØNDBYVESTER
BRØNDBYØSTER	162	BRØNDBYØSTER
BRØNDBYØSTER SOGN	162	BRØNDBYØSTER
BRØNSHØJ	117	BRØNSHØJ
BRØNSHØJ SOGN	117	BRØNSHØJ
BUDDINGE	148B	BUDDINGE
BUDDINGE SOGN	148B	BUDDINGE
CHARLOTTENLUND	131	GENTOFTE
CHRISTIANS SOGN	129	EMDRUP
DYSSEGÅRDS SOGN	130	EMDRUP
EDELGAVE	172	SMØRUM
EJBY	163	GLOSTRUP
EMDRUP	125	EMDRUP
EMDRUP SOGN	125	EMDRUP
FORTUNEN	135	KONGENS LYNGBY
FREDERIKSDAL	146A	SORGENFRI
GAMMEL-HOLTE	145A	GAMMEL-HOLTE
GENTOFTE	131	GENTOFTE
GENTOFTE SOGN	131	GENTOFTE
GLADSAKSE	148	GLADSAKSE
GLADSAKSE SOGN	148	GLADSAKSE
GLOSTRUP	163	GLOSTRUP
GLOSTRUP SOGN	163	GLOSTRUP
GRUNDTVIGSKIRKEN	124	BISPEBJERG
GRØNDALS SOGN	118	BRØNSHØJ
GRØNDALSLUND	149	GRØNDALSLUND
GRØNDALSLUND SOGN	149	GRØNDALSLUND
GUMPEGÅRDE	174	TÅSTRUP-NYKIRKE
HARALDS SOGN	148A	HARALD
HARESKOVBY	176	VÆRLØSE
HARRESTRUP	165	HERSTEDØSTER
HEDEHUSENE	166	HØJE-TÅSTRUP
HEDEHUSENE	166	HØJE-TÅSTRUP
HELLERUP	132	HELLERUP
HELLERUP SOGN	132	HELLERUP
HELLERUPLUND	133	HELLERUPLUND
HELLERUPLUND SOGN	133	HELLERUPLUND
HENDRIKSHOLM	145	VEDBÆK
HENDRIKSHOLM	150	HENDRIKSHOLM
		KØBENHAVN
		KØBENHAVN
		HVIDOVRE
		HVIDOVRE
		HVIDOVRE
		GLADSAKSE
		GLADSAKSE
		HØJE-TÅSTRUP
		BALLERUP
		BALLERUP
		BALLERUP
		KØBENHAVN
		KØBENHAVN
		HØJE-TÅSTRUP
		KØBENHAVN
		KØBENHAVN
		LYNGBY-TÅRBÆK
		BRØNDBYERNE
		BRØNDBYERNE
		BRØNDBYERNE
		BRØNDBYERNE
		KØBENHAVN
		KØBENHAVN
		GLADSAKSE
		GLADSAKSE
		GENTOFTE
		LYNGBY-TÅRBÆK
		GENTOFTE
		LEDØJE-SMØRUM
		GLOSTRUP
		KØBENHAVN
		KØBENHAVN
		LYNGBY-TÅRBÆK
		LYNGBY-TÅRBÆK
		GENTOFTE
		GENTOFTE
		GENTOFTE
		GENTOFTE
		GLADSAKSE
		GLADSAKSE
		GLOSTRUP
		GLOSTRUP
		KØBENHAVN
		KØBENHAVN
		RØDOVRE
		RØDOVRE
		HØJE-TÅSTRUP
		GLADSAKSE
		VÆRLØSE
		ALBERTSLUND
		HØJE-TÅSTRUP
		HØJE-TÅSTRUP
		GENTOFTE
		GENTOFTE
		GENTOFTE
		SØLLERØD
		RØDOVRE

STEDNAVN	SOGNE-NR OG SOGNE-NAVN	KOMMUNE-NAVN
HENDRIKSHOLM SOGN	150	HENDRIKSHOLM
HERLEV	151	HERLEV
HERLEV SOGN	151	HERLEV
HERSTEDVESTER	164	HERSTEDVESTER
HERSTEDVESTER SOGN	164	HERSTEDVESTER
HERSTEDØSTER	165	HERSTEDØSTER
HERSTEDØSTER SOGN	165	HERSTEDØSTER
HJORTEKÆR	136	LUNDTOFTE
HJORTESPRING	151	HERLEV
HOLMEMARKEN	170	SENGELØSE
HOLTE, GAMMEL-	145A	GAMMEL-HOLTE
HOLTE, NY-	138	NY-HOLTE
HOVE	172	SMØRUM
HOVE OVERDREV	172	SMØRUM
HOVMARKEN	170	SENGELØSE
HUSUM	119	HUSUM
HUSUM SOGN	119	HUSUM
HUSUMVOLD SOGN	120	HUSUM
HVIDOVRE	152	HVIDOVRE
HVIDOVRE SOGN	152	HVIDOVRE
HVIDOVRE: HVIDOVRE SKOLEDISTR.	152	HVIDOVRE
HVISSINGE	163	GLOSTRUP
HYLTBJERG SOGN	121	HUSUM
HØJE TÅSTRUP	166	HØJE-TÅSTRUP
HØJE-TÅSTRUP SOGN	166	HØJE-TÅSTRUP
ISHØJ	167	ISHØJ
ISHØJ SOGN	167	ISHØJ
ISLEV	153	ISLEV
ISLEV SOGN	153	ISLEV
JONSTRUP	176	VÆRLØSE
JÆGERSBORG	134	JÆGERSBORG
JÆGERSBORG SOGN	134	JÆGERSBORG
KALLERUP	166	HØJE-TÅSTRUP
KAPERNAUMS SOGN	126	EMDRUP
KATRINEBJERG	170	SENGELØSE
KIRKE-VÆRLØSE	176	VÆRLØSE
KLAMPENBORG	141	SKOVSHOVED
KLAMPENBORG	143	TÅRBÆK
KLOVTOFTE	174	TÅSTRUP-NYKIRKE
KOLLEKOLLE	176	VÆRLØSE
KONGENS LYNGBY SOGN	135	KONGENS LYNGBY
KONGESKOV	172	SMØRUM
KRAGHAVEMARK	166	HØJE-TÅSTRUP
KRATBJERG VILLABY	171	SKOVLUNDE
KROPPEDAL	170	SENGELØSE
LAUTRUPGÅRD	160B	BALLERUP
LEDØJE	168	LEDØJE
LEDØJE SOGN	168	LEDØJE
LILLE-SMØRUM	172	SMØRUM
LILLE-VASBY	170	SENGELØSE
LILLE-VÆRLØSE	176	VÆRLØSE
LINDEHØJ	151B	LINDEHØJ
LINDEHØJ SOGN	151B	LINDEHØJ
LUNDEHUS SOGN	127	EMDRUP
LUNDTOFTE	136	LUNDTOFTE
LUNDTOFTE SOGN	136	LUNDTOFTE
LYNGBY	135	KONGENS LYNGBY
LYNGBY, KONGENS	135	KONGENS LYNGBY
		RØDOVRE
		HERLEV
		HERLEV
		ALBERTSLUND
		ALBERTSLUND
		ALBERTSLUND
		ALBERTSLUND
		LYNGBY-TÅRBÆK
		HERLEV
		HØJE-TÅSTRUP
		GENTOFTE
		SØLLERØD
		LEDØJE-SMØRUM
		LEDØJE-SMØRUM
		HØJE-TÅSTRUP
		KØBENHAVN
		KØBENHAVN
		KØBENHAVN
		HVIDOVRE
		HVIDOVRE
		HVIDOVRE
		GLOSTRUP
		KØBENHAVN
		HØJE-TÅSTRUP
		HØJE-TÅSTRUP
		HØJE-TÅSTRUP
		HØJE-TÅSTRUP
		RØDOVRE
		RØDOVRE
		VÆRLØSE
		GENTOFTE
		GENTOFTE
		HØJE-TÅSTRUP
		KØBENHAVN
		HØJE-TÅSTRUP
		VÆRLØSE
		GENTOFTE
		LYNGBY-TÅRBÆK
		HØJE-TÅSTRUP
		VÆRLØSE
		LYNGBY-TÅRBÆK
		LEDØJE-SMØRUM
		HØJE-TÅSTRUP
		BALLERUP
		HØJE-TÅSTRUP
		BALLERUP
		LEDØJE-SMØRUM
		LEDØJE-SMØRUM
		LEDØJE-SMØRUM
		HØJE-TÅSTRUP
		VÆRLØSE
		HERLEV
		HERLEV
		KØBENHAVN
		LYNGBY-TÅRBÆK
		LYNGBY-TÅRBÆK
		LYNGBY-TÅRBÆK
		LYNGBY-TÅRBÆK

STEDNAVN	SOGNE-NR OG SOGNE-NAVN	KOMMUNE-NAVN	
MAGLEGÅRD	137	MAGLEGÅRD	GENTOFTE
MAGLEGÅRDS SOGN	137	MAGLEGÅRD	GENTOFTE
MESSIASKIRKENS SOGN	137	MAGLEGÅRD	GENTOFTE
MØLLE, RØDE VEJR- MØRKHØJ	164	HERSTEDVESTER	ALBERTSLUND
MØRKHØJ SOGN	154	MØRKHØJ	GLADSAKSE
MÅLØV	154	MØRKHØJ	GLADSAKSE
MÅLØV SOGN	169	MÅLØV	BALLERUP
MÅLØVHØJ	169	MÅLØV	BALLERUP
NYBØLLE	169	MÅLØV	BALLERUP
NYKIRKE, TÅSTRUP- NYVANG	172	SMØRUM	LEDØJE-SMØRUM
NY-HOLTE	174	TÅSTRUP-NYKIRKE	HØJE-TÅSTRUP
NY-HOLTE SOGN	145	VEDBÆK	SØLLERØD
NÆRUM	138	NY-HOLTE	SØLLERØD
NÆRUM SOGN	138	NY-HOLTE	SØLLERØD
ORDRUP	139	NÆRUM	SØLLERØD
ORDRUP SOGN	139	NÆRUM	SØLLERØD
PEDERSTRUP	140	ORDRUP	GENTOFTE
PRÆSTEBRO SOGN	140	ORDRUP	GENTOFTE
RAGNESMINDE	160B	BALLERUP	BALLERUP
RISBJERG	151A	PRÆSTEBRO	HERLEV
RISBJERG SOGN	161	BRØNDBYVESTER	BRØNDBYERNE
RISBY	155	RISBJERG	HVIDOVRE
RISBY MARK	155	RISBJERG	HVIDOVRE
RUNDERSDAL	164	HERSTEDVESTER	ALBERTSLUND
RØDEVEJRMØLLEGÅRD	164	HERSTEDVESTER	ALBERTSLUND
RØDOVRE	138	NY-HOLTE	ALBERTSLUND
RØDOVRE SOGN	164	HERSTEDVESTER	ALBERTSLUND
RÅDVAD	156	RØDOVRE	RØDOVRE
RÅDVAD	156	RØDOVRE	RØDOVRE
SENGELØSE	145	VEDBÆK	SØLLERØD
SENGELØSE MARK	143	TÅRBÆK	LYNGBY-TÅRBÆK
SENGELØSE SOGN	170	SENGELØSE	HØJE-TÅSTRUP
SKODSBORG	170	SENGELØSE	HØJE-TÅSTRUP
SKOVLUNDE	170	SENGELØSE	HØJE-TÅSTRUP
SKOVLUNDE SOGN	145	VEDBÆK	SØLLERØD
SKOVSHOVED	171	SKOVLUNDE	BALLERUP
SKOVSHOVED SOGN	171	SKOVLUNDE	BALLERUP
SMØRUM SOGN	141	SKOVSHOVED	GENTOFTE
SMØRUM LILLE	141	SKOVSHOVED	GENTOFTE
SMØRUM NEDRE	172	SMØRUM	LEDØJE-SMØRUM
SMØRUM OVRE	172	SMØRUM	LEDØJE-SMØRUM
SOLHØJ	172	SMØRUM	LEDØJE-SMØRUM
SORGENFRI	172	SMØRUM	LEDØJE-SMØRUM
SORGENFRI SOGN	173	TORSLUNDE	HØJE-TÅSTRUP
SPRINGFORBI	146A	SORGENFRI	LYNGBY-TÅRBÆK
STENGÅRD	146A	SORGENFRI	LYNGBY-TÅRBÆK
STENGÅRD SOGN	143	TÅRBÆK	LYNGBY-TÅRBÆK
STRANDMARK	157	STENGÅRD	GLADSAKSE
STRANDMARKS SOGN	157	STENGÅRD	GLADSAKSE
SYVSTJERNEN	158	STRANDMARK	HVIDOVRE
SØBORG	158	STRANDMARK	HVIDOVRE
SØBORG GÅRD	176	VÆRLØSE	VÆRLØSE
SØBORG GÅRDS SOGN	148	GLADSAKSE	GLADSAKSE
SØBORG MAGLE	159	SØBORG GÅRD	GLADSAKSE
SØBORG MAGLE SOGN	159	SØBORG GÅRD	GLADSAKSE
SØLLERØD	159A	SØBORG MAGLE	GLADSAKSE
	159A	SØBORG MAGLE	GLADSAKSE
	142	SØLLERØD	SØLLERØD

STEDNAVN	SOGNE-NR OG SOGNE-NAVN	KOMMUNE-NAVN
SØLLERØD SOGN	142	SØLLERØD
SØRUP	169	BALLERUP
TAGENSBO SOGN	128	KØBENHAVN
TEGLHUSE	170	HØJE-TÅSTRUP
TORSLUNDE MARK	173	HØJE-TÅSTRUP
TORSLUNDE SOGN	173	HØJE-TÅSTRUP
TORSLUNDEMAGLE	173	HØJE-TÅSTRUP
TOSTHOLM	170	HØJE-TÅSTRUP
TRANEGILDE	167	HØJE-TÅSTRUP
TRØRØD	145	SØLLERØD
TÅRBÆK	143	LYNGBY-TÅRBÆK
TÅRBÆK SOGN	143	LYNGBY-TÅRBÆK
TÅSTRUP NYKIRKE	174	HØJE-TÅSTRUP
TÅSTRUP VALBY	174	HØJE-TÅSTRUP
TÅSTRUP-NYKIRKE SOGN	174	HØJE-TÅSTRUP
TÅSTRUP, HØJE-	166	HØJE-TÅSTRUP
UTTERSLEV	122	KØBENHAVN
UTTERSLEV SOGN	122	KØBENHAVN
VALBY, TÅSTRUP-	174	HØJE-TÅSTRUP
VALLENSBÆK	175	VALLENSBÆK
VALLENSBÆK SOGN	175	VALLENSBÆK
VALLENSBÆK STRAND	175	VALLENSBÆK
VANGEDE	144	GENTOFTE
VANGEDE SOGN	144	GENTOFTE
VANLØSE	123	KØBENHAVN
VANLØSE SOGN	123	KØBENHAVN
VASBY	170	HØJE-TÅSTRUP
VASBY, LILLE-	170	HØJE-TÅSTRUP
VEDBÆK	145	SØLLERØD
VEDBÆK SOGN	145	SØLLERØD
VEJRMØLLE, RØDE	164	ALBERTSLUND
VILLABY, KRATBJERG	171	BALLERUP
VIRUM	146	LYNGBY-TÅRBÆK
VIRUM SOGN	146	LYNGBY-TÅRBÆK
VRIDSLØSELILLE	164	ALBERTSLUND
VRIDSLØSEMAGLE	170	HØJE-TÅSTRUP
VÆRLØSE SOGN	176	VÆRLØSE
VÆRLØSELILLE	176	VÆRLØSE
VÆRLØSE, KIRKE-	176	VÆRLØSE
VÆRLØSE, LILLE-	176	VÆRLØSE
ØBAKKEGÅRD	168	LEDØJE-SMØRUM
ØRHOLM	136	LYNGBY-TÅRBÆK
ØVERØD	142	SØLLERØD
ÅGERUP	160B	BALLERUP

