



Dette værk er downloadet fra Danskernes Historie Online

Danskernes Historie Online er Danmarks største digitaliseringsprojekt af litteratur inden for emner som personalhistorie, lokalhistorie og slægtsforskning. Biblioteket hører under den almennyttige forening Danske Slægtsforskere. Vi bevarer vores fælles kulturarv, digitaliserer den og stiller den til rådighed for alle interesserede.

Støt Danskernes Historie Online - Bliv sponsor

Som sponsor i biblioteket opnår du en række fordele. Læs mere om fordele og sponsorat her: <https://slaegtsbibliotek.dk/sponsorat>

Ophavsret

Biblioteket indeholder værker både med og uden ophavsret. For værker, som er omfattet af ophavsret, må PDF-filen kun benyttes til personligt brug.

Links

Slægtsforskernes Bibliotek: <https://slaegtsbibliotek.dk>

Danske Slægtsforskere: <https://slaegt.dk>



KOMMUNEARKIVER

HASLE

Arkivregistratur

Landsarkivet for Sjælland, Lolland-Falster og Bornholm
1996

Registraturen over Hasle kommunes arkiv indeholder materiale fra købstadskommunen og de sognekommuner, der i 1970 blev sammenlagt til den nuværende Hasle kommune.

Blandt de væsentligste arkivaliegrupper kan fremhæves:

- *Hasle byråds forhandlingsprotokoller 1869-1970*
- *Protokoller for Hasle byråds udvalg 1869ff.*
- *Sager vedrørende Hasle havn 1872ff.*
- *Årsregnskaber 1870ff. og valgprotokoller 1841ff. for Klemensker sognekommune*
- *Nyker sogneråds forhandlingsprotokoller 1842-1970*
- *Materiale vedrørende Klemensker, Nyker og Rutsker udmarkskasser*
- *Rutsker sogneråds forhandlingsprotokoller 1842-1970*

- *Desuden findes der et næsten komplet korrespondance- og bilagsmateriale i det store sognekommunale arkiv fra Rutsker.*

Billedet på omslagets forside:

Hasle byråd ca. 1943 (byrådsperioden 1/4-1937-5/5-1943). I borgmesterstolen A. Regnersen (Soc.dem.). Derefter venstre om: Fisker Kristian Holm, tømrermester Carl Jensen, arbejdsmand Ludvig Svendsen, havnefoged Carl Pedersen (alle Soc.dem.), malermester P.M. Schou, uddeler Charles A. Mogensen (begge Venstre), vognmand Ahlmann Jacobsen, fabrikant Karl Anker (begge Kons.) samt byrådssekretær, kæmner Poul P. Bendtsen med forhandlingsprotokollen.

Billedet på omslagets bagside:

Hasle primærkommunes våben

Illustrationerne i bogen er, når andet ikke anføres, udlånt af Hasle kommune

Kommunearkiver

HASLE

Kommunearkiver

HASLE

Arkivregistratur



Landsarkivet for Sjælland, Lolland-Falster og Bornholm
1996

© Landsarkivet for Sjælland, Lolland-Falster og Bornholm 1996

Omslag og tryk: Winds Bogtrykkeri ApS, Haderslev

Ordning og registrering: Niels H. Frandsen under tilsyn af Jan Kanstrup

Redaktion og indledning: Erik Nørr

Lay out: Charlotte S. H. Jensen

ISBN: 87-7472-125-9

Landsarkivets logo på titelbladet er udført efter
tegning af den oprindelige hovedbygning til arkivet.

Forord

I 1988 og 1991 afleverede Hasle kommune arkiverne fra de kommuner, der i 1970 blev sammenlagt til Hasle primærkommune. Det drejede sig om Hasle købstadskommune og Klemensker, Nyker og Rutsker sognekommuner. Hasle kommune har overladt arkivernes ordning og registrering til Landsarkivet. Arbejdet er udført af cand. mag. Niels H. Frandsen under tilsyn af arkivar Jan Kanstrup.

Det er en glæde for Landsarkivet nu at kunne udsende en trykt registratur over det modtagne materiale. Den indgår i Landsarkivets serie af registraturer over kommunearkiver, hvoraf der tidligere er udsendt bl.a. bind for to andre bornholmske kommuner: Rønne (1989) og Allinge-Gudhjem (1989). Registraturen er redigeret af arkivar Erik Nørr.

Registraturen indeholder centrale kilder til belysning af Hasleområdets lokalsamfund og kommunestyre, som hermed er tilgængeliggjort for brugerne. Men herudover er der også grund til at fremhæve, at det afleverede materiale på et bestemt område på landsplan er helt unikt. Arkivet fra den ene af sognekommunerne, Rutsker, er utvivlsomt landets bedst bevarede landkommunale arkiv. Skiftende sognerådsformænd har sørget for at gemme et komplet arkiv, og lokale kræfter har passet på materialet efter kommunesammenlægningen. Rutskerarkivet er derfor også interessant for forskere, der beskæftiger sig med andre lokalområder, da det kan benyttes som en model for, hvilket arkivmateriale et sogneråd på landet har skabt.

Landsarkivet vil gerne takke Hasle kommune og specielt forvaltningschef Jette Jacobsen for godt samarbejde i forbindelse med afleveringen af arkivet og det efterfølgende ordningsprojekt.

Arkivalierne er underkastet de til enhver tid gældende bestemmelser om tilgængelighed for arkivalier af offentlig herkomst.

København juni 1996

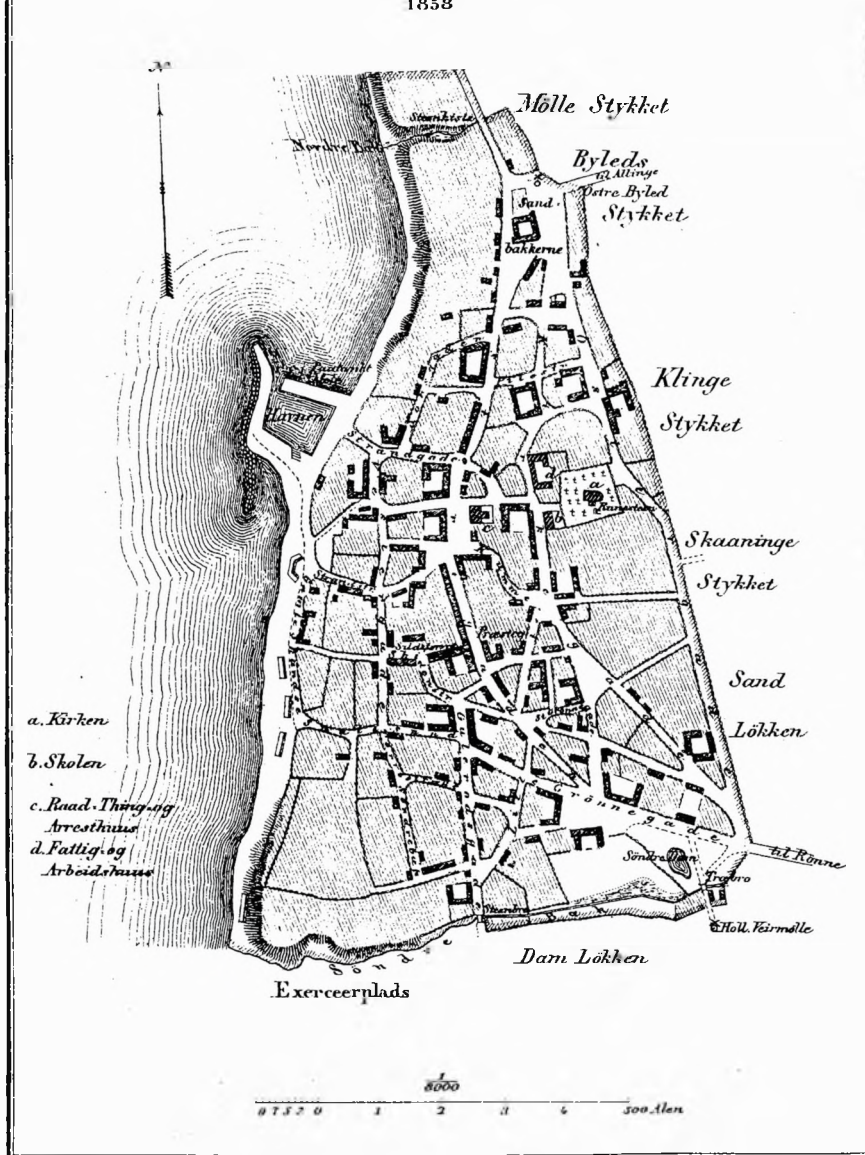
Grethe Ilsøe
landsarkivar

Indhold

INDLEDNING	IX-XX
1. Købstadskommunerne 1869-1970	XI
2. Landkommunerne 1842-1970.....	XI
3. Den kommunale struktur og befolkningsudviklingen i Hasleområdet.....	XII
4. Hasle købstads landdistrikt	XIII
5. Arkivet.....	XV
6. Brugervejledning til registraturen	XVIII
7. Litteratur.....	XX
REGISTRATUR	1-117
Hasle købstad 1869-1970	1-28
Klemensker kommune	29-54
Nyker kommune.....	55-67
Rutsker kommune	69-107
Hasle primærkommune efter 1970.....	109-113
Bornholms sognerådsforening	115-117
Bilag 1: Vedtægt for Hasle købstad 1869.....	119-122
Bilag 2: Modelregistraturens hovedgrupper	123-125

Kort
over
Hasle Kjøbstad

1858



ver Hasle Kjøbstad 1858. Gengivet efter J. P. Trap: Statistik-topographisk
af Kongeriget Danmark. Speciel Deel. 1. Bind II (1858) s. 522/23.

Indledning

1. Købstadskommunerne 1869-1970

Ved anordningen af 24. oktober 1837 skete der en styrkelse af de besiddende borgeres indflydelse på købstædernes styrelse. Den valgte borgerrepræsentation blev først og fremmest ansvarlig for købstædernes økonomiske anliggender, og den fik ret til at udpege medlemmerne til de forskellige kommissioner. Byfogeden (magistraten) havde dog stadig den afgørende indflydelse på købstadens styrelse, som i øvrigt fortsat foregik under amtmandens tilsyn.

Ved lov af 26. maj 1868 om købstadskommunernes styrelse opnåede købstæderne selvstyre i moderne forstand. Ganske vist var den kongevalgte byfoged – nu med titel af borgmester – født formand for byrådet, men bestemmelsesretten lå hos det samlede byråd og hos de faste udvalg, som afløste de gamle kommissioner. Forretningsgangen var fastlagt i en styrelsesvedtægt for hver enkelt købstad. Vedtægten for Hasle købstad af 24/11-1868 er trykt nedenfor som bilag. Endelig blev amtmandens tilsyn afskaffet og erstattet af Indenrigsministeriets mere lempelige tilsyn.

Valgretten til byrådet var blevet udvidet i 1855, men først ved en lovændring i 1908 blev den almindelig og lige, både for kvinder og mænd. Den kongevalgte borgmester blev i 1919 i forbindelse med Retsreformen erstattet med en byrådsvalgt borgmester. I Hasle var købmand Søren Thomsen den første folkevalgte borgmester.

2. Landkommunerne 1842-1970

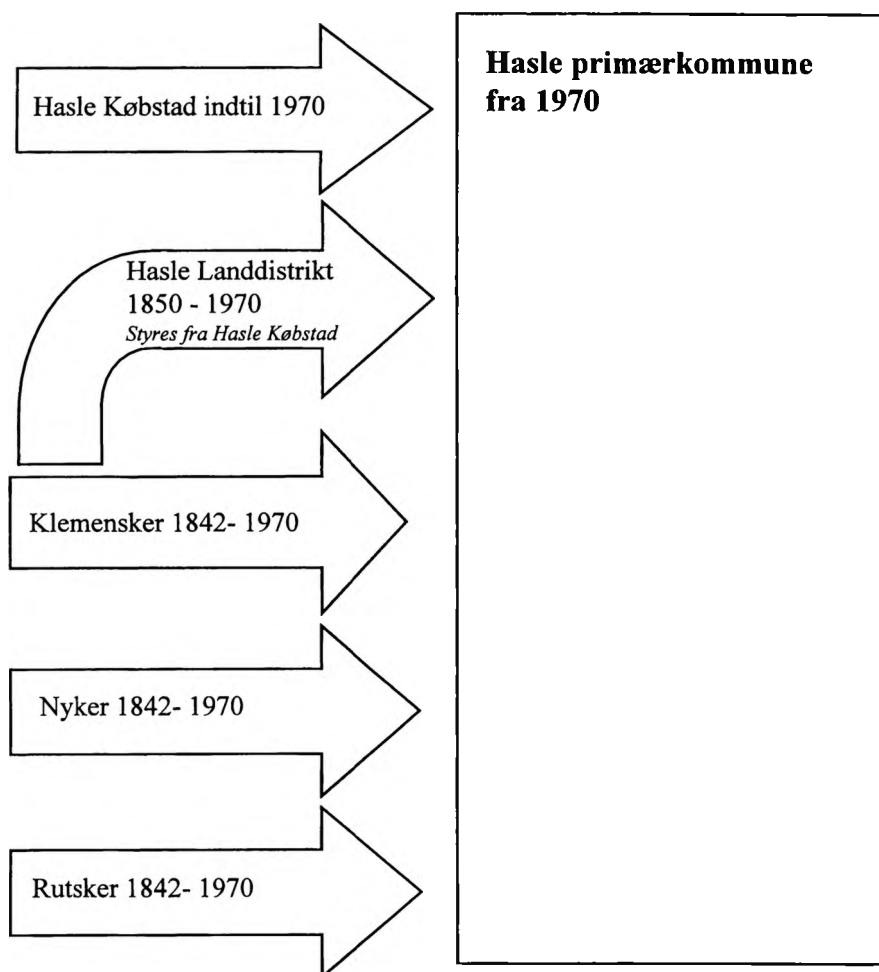
Landkommunerne blev etableret ved anordning af 13. August 1841. Heri blev det bestemt, at der fra 1. januar 1842 i alle hidtidige fattigforsørgelsesdistrikter (=sognedistrikter) skulle oprettes sogneforstanderskaber, der skulle bestyre beboernes kommunale anliggender. Ved lov af 6. juli 1867 om landkommunernes styrelse ændredes sogneforstanderskabet til et sogneråd bestående af et ulige antal medlemmer, der selv valgte formand. Sognerådet skulle bestyre alle sognekommunale anliggender under amtsrådets overtilsyn og skulle indhente dettes samtykke i sager, der ville pådrage kommunen større og varige økonomiske forpligtelser. Amtsrådet skulle også revidere landkommunernes regnskaber. I 1855 og 1908 demokratiseredes reglerne for valgret og valgbarhed til de kommunale råd. Fra 1. april 1970 ophævedes såvel landkommuner som købstadskommuner til fordel for de nuværende primærkommuner.

I 1842 var der i alt 1.021 landkommuner. I 1930 var antallet ved delinger og indlemelse af de sønderjyske kommuner ved Genforeningen nået op på 1.312. I 1960'erne gik tendensen den modsatte vej. Kommunesammenlægningerne tog fart, og landkommunernes antal faldt til 993. Ved kommunalreformen 1970 blev antallet af primærkommuner (eksklusive Københavns kommune) 277.

3. Den kommunale struktur og befolkningsudviklingen i Hasleområdet

Oversigten viser udviklingen i den kommunale struktur i den nuværende Hasle kommunes område i tiden 1842-1970. Bortset fra den formelle indlemmelse af landdistriktet i købstaden i 1850 (se senere) er der ikke tale om ændringer før kommunalreformen i 1970. Dette svarer helt til forholdene på Bornholm iøvrigt, hvor de store landkommuner forblev bæredygtige til det sidste.

Kommunedelinger og kommunesammenlægninger i Hasle kommunes område 1842 - 1970



Befolkningsudviklingen i Hasleområdet fremgår af tabellen nedenfor, hvis tal er hentet fra Danmarks Statistiks publikationer. Til forskel fra det øvrige Danmark kan det bemærkes, at befolkningsvæksten i de rene landkommuner fortsætter helt frem til 2. Verdenskrig, og i Nyker sognekommune helt frem til sammenlægningen. Hasle købstad adskilte sig befolkningsmæssigt fra de fleste andre købstæder. Den vedblev med at være en mindre by og havde helt frem til 1970 et mindre antal indbyggere end de omgivende landsogne Klemensker og Nyker.

Befolkningsudviklingen i Hasle kommunes område 1840-1970

	1840	1870	1901	1921	1935	1950	1965	} 1970 6620
Hasle købstad	617	923	1252	1352	1344	1531	1495	
Hasle landdistrikt		77	30	62	61	42	41	
Klemensker	1639	2001	2210	2507	2705	2612	2551	
Nyker	865	1083	1101	1195	1210	1296	1549	
Rutsker	942	1271	1280	1460	1441	1302	1188	

Hasle købstads landdistrikt, der bestod af Klemensker Strandmark, var ved folketællingen 1860 og tidligere medregnet under Klemensker sogn.

<u>Hasle købstad</u>	1834	604
	1801	513
	1787	440
	1769	435

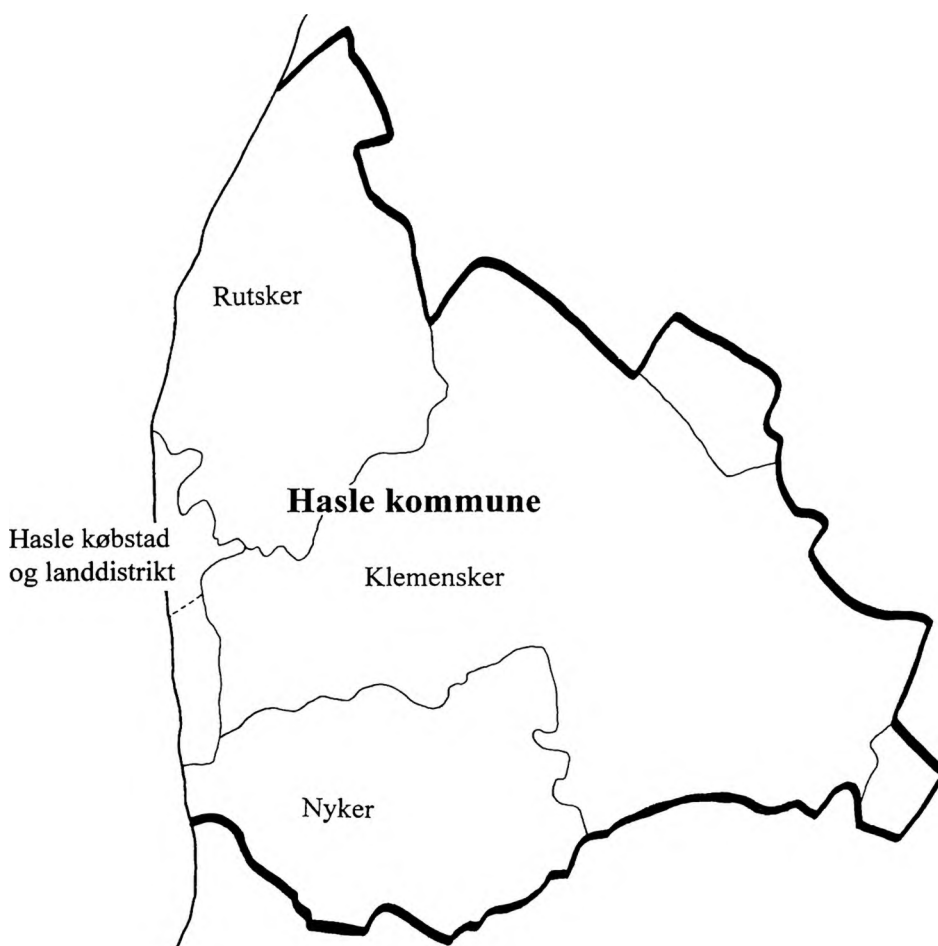
4. Hasle købstads landdistrikt

Den kommunale inddeling i landdistrikterne efter 1841-anordningen fulgte som hovedregel kirkesognet. Det skabte et særligt problem omkring de fleste købstæder, hvor kirkesognet både omfattede købstaden og et omkringliggende landdistrikt. Beboerne i landdistriktet hørte i kommunal henseende hverken til købstaden, selvom de almindeligvis havde fattigvæsen og ofte skolevæsen fælles med denne, eller til en sognekommune. I nogle tilfælde kunne landdistriktet organiseres som en fuldstændig landkommune med eget sogneforstanderskab, men normalt blev de kommunale forhold reguleret gennem en særlig vedtægt, som indebar et større eller mindre omfattende fællesskab med købstads-

Indledning

kommunen. Gennemførelsen af denne regulering kunne strække sig over adskillige år og gav jævnligt anledning til stridigheder vedrørende udgiftsfordelinger.

De kommunale forhold ved Hasle købstads landdistrikt var særligt indviklede. Området omfattede ca. 2½ km. strækning langs havet syd for Hasle købstad, og det henhørte oprindeligt til Klemensker sogn og benævntes Klemensker Strandmark. I 1842 blev det som resten af sognet underlagt Klemensker kommune. I 1844 blev området ved kongebrev overdraget til det nyetablerede kulværks interessentskab. Dette interessentskab anmodede i december 1847 sammen med Hasle glasværks aktionærer om, at Strandmarken både i kommunal og kirkelig henseende måtte lægges ind under Hasle købstad.



Kortet viser de sogne, der i 1970 blev sammenlagt til Hasle storkommune. De to små enklaver mod øst er Rutsker højlyng og Nyker plantage, som indtil 1970 henhørte under henholdsvis Rutsker og Nyker kommuner som de to kommuners andel af udmarkerne.

Hovedbegrundelsen for ønsket var, at det store antal forventede arbejdere, der ville bosætte sig i området, ville få kortere vej, hvis de skulle benytte skole og kirke i Hasle i stedet for i Klemensker.

Ansøgningen blev i de følgende år behandlet både af de involverede lokale kommunale og kirkelige parter, af amtsrådet og af indenrigs- og kultusministeriet. Sognerådet og præsten i Klemensker stillede to betingelser for at give slip på Strandmarken. For det første måtte den nuværende sognepræst og skolelærer have en erstatning for tabet af indtægter fra offer og tiende, og for det andet skulle Klemensker sogns beboere fortsat have ret til »i Strandingstilfælde udfor Strandmarken at antages til Bjergere m.v.« Ved afgivelsen af Strandmarken ville Klemensker sogn nemlig blive den eneste bornholmske kommune, der ikke havde adgang til havet.

I skrivelse af 11/3-1850 til amtmanden over Bornholm kunne Indenrigsministeriet meddele, at Strandmarken i kommunal henseende udgår af Klemensker sogn og »forenes med Hasle købstad som et den tilhørende landdistrikt«. Også i kirkelig henseende blev Strandmarken henlagt under Hasle. Sognepræsten i Klemensker skulle for sin embedstid modtage 2 rigsbankdaler årligt, og kirkesangeren tilsvarende 3 rigsbankdaler i erstatning.

Landdistriktet blev ikke organiseret som en fuldstændig kommune med eget sogneforstandskab. I modsætning til Allinge-Sandvig, hvor et landdistrikt bestående af Hammershus slots ladegård, slotslyngen og Hammeren indtil 1923 bevarede en vis kommunal selvstændighed fra købstaden, blev alle kommunale forhold vedrørende Hasle landdistrikt efter 1850 styret fra Hasle købstad. F.eks. havde beboerne i Strandmarken fuld stemmeret til byrådet. I arkivmæssig sammenhæng findes der derfor intet selvstændigt kommunearkiv for landdistriktet. Men området blev ikke inkorporeret i købstaden. Det fortsatte således i retslig henseende at henhøre under herredsfogden i Vestre Herred og blev ikke underlagt byfogden i Hasle.



Ved kommunalreformen for købstæderne af 26/5-1868 mistede den kongevalgte byfoged en del af sin magt til det folkevalgte byråd, men byfogeden fortsatte dog som født formand for byrådet. Billedet viser byfoged Niels Tvede, som var by- og herredsfoged i Hasle 1865-71.



I forbindelse med retsreformens nedlæggelse af byfogedembedet indførtes der folkevalgte borgmestre i købstæderne. I Hasle valgtes købmand Jørgen Thomsen til borgmester i 1919.

5. Arkivet

Hasle rådstue og købstads arkiv

Indtil kommunaloven af 1868 var byfogden og andre statslige embedsmænd dominerende i bystyret. I Landsarkivet er købstædernes ældre arkiver indtil 1868 derfor opstillet i særlige rådstuearkiver. I registraturen over Hasle kommune er købstadens arkiv først medtaget fra 1869. Der er derfor grund til kort at omtale indholdet af arkivet før 1869.

Rådstuearkivet består hovedsagelig af materiale fra det 19. århundrede. Kun nogle magistratsregnskaber (bevaret fra 1772) og lidt skolekorrespondance er ældre. Der er kun bevaret en enkelt rådstueprotokol, og den begynder først i 1862 og omfatter bl.a. bevilgede borger-skaber for både Hasle, Allinge og Sandvig. Kommunalanordningen af 24. oktober 1837 indførte borgerrepræsentationer og kommunalbestyrelser i købstæderne. I Hasle kan disse organers forhandlinger

følges fra 1840. Fattigvæsenet og skolevæsenet blev i henhold til fattigreglementet af 5/7-1803 for købstæderne og skoleanordningen af 29/7-1814 for købstæderne styret af særlige kommissioner. I Hasle er forhandlingsprotokoller for disse områder bevaret fra henholdsvis 1803 og 1817. Byens ejendomme og huse kan studeres via de bevarede brandtaksations- og brandforsikringsprotokoller. Det er derimod begrænset, hvor meget af byens ældre korrespondance der bevaret i rådstuearkivet, men man må være opmærksom på, at der i Hasle byfogedarkiv findes supplerende materiale, da byfogden helt indtil 1919 også var byens borgmester.

Hasle købstadskommunes arkiv 1869-1970 er temmelig godt bevaret. De centrale byrådsprotokoller er bevaret i en ubrudt række fra 1869 til 1970. Endog findes der for perioden 1869-97 en ekstra protokol, som er ført af byrådsmedlem, lærer H. C. Siersted. Han førte omhyggeligt sin egen protokol over alle de byrådsmøder, han deltog i, indtil han forlod byrådet i 1897. Siersted huskes endnu; hans mindesmærke er rejst i den nordre del af Hasle lystskov. Mange af de udvalg, som findes opregnet i vedtægten for Hasle købstad fra 1869, har aflejret kildemateriale: fra registraturen nævnes i flæng: udval-

get for kasse- og regnskabsvæsenet (gruppe 13), fattigudvalget (gr. 42), skoleudvalget (gr. 50), udvalget for gader og veje, vandløb og brønde (gr. 60) og havneudvalget (gr. 66). Af materiale fra udvalg senere nedsat af byrådet kan bl.a. nævnes: sygekasseudvalget (gr. 43), alderdomsunderstøttelsesudvalget (gr. 44) og ungdomsskolenævnet (gr. 56). Teknisk forvaltnings arkiv er repræsenteret af forhandlingsprotokoller for udvalg vedrørende henholdsvis gas- og vandværk og for elektricitet samt hovedbøger for gas, el og vand. Enkelte af de afleverede arkivalier rækker ud over 1970. De er opstillet i et særligt afsnit (se side 109-13).

Landkommunernes arkiver

Fra de to af de tre landkommuner, Nyker og Rutsker, er sognerådernes forhandlingsprotokoller bevaret intakt for hele perioden 1842-1970. For Klemensker gælder det, at kun den seneste forhandlingsprotokol fra 1964-70 er afleveret. De øvrige forhandlingsprotokoller findes så vidt vides sammen med nogle andre protokoller stadig lokalt i Klemensker. Fra Klemensker bemærkes i øvrigt blandt det til Landsarkivet afleverede materiale årsregnskaber tilbage til 1870, valgprotokoller helt tilbage til det første valg til sogneforstanderskabet i 1841 (indtil efter århundredskiftet var stemmeafgivningen offentlig, så man kan i valgprotokollen se, hvem folk stemte på), ligningsprotokoller fra 1872ff samt et meget omfattende materiale vedrørende socialvæsenet. Både fra Nyker, Klemensker og Rutsker findes der et større antal arkivalier fra de særlige bornholmske »udmarkskasser«.

Rutsker – et unikt kommunearkiv

Da arkivar Jan Kanstrup i 1987 i forbindelse med afleveringen besigtigede Rutsker kommunearkiv i Rutsker forsamlingshus (det gamle kommunekontor lå i en tilbygning til forsamlingshuset) var han straks klar over, at Rutsker kommunearkiv var noget særligt. Ofte er kommunernes ældre arkiver meget »hullede«. I mange tilfælde er der næsten kun bevaret protokoller, medens »løst materiale« er gået til. I Rutsker havde sognerådsformændene været omhyggelige med at gemme alting, og pedellen på den nærliggende Rutsker centralskole havde sørget for, at arkivet forblev intakt fra kommunesammenlægningen og indtil det blev overført til Landsarkivet i 1988. Materialet var så omfattende, at Landsarkivet besluttede at se bort fra bestemmelserne i Indenrigsministeriets bekendtgørelse af 29/4-1981 om kassation i kommunernes arkiver og bevare Rutsker kommunes arkiv i sin fulde omfang.

Rutsker kommunes arkiv kan ud over at belyse de lokale kommunale forhold betragtes som en model for, hvilket materiale en kommunal myndighed på landet har skabt. Her kan man finde det store regnskabsbilagsmateriale, kvitteringer, cirkulærer og vejledninger, kasseopgørelser, bankbøger, checkregnskaber m.v., som forlængst er kasseret andre

steder. I de tilfælde, hvor der findes tilladelse til en partiel kassation af materiale, som f.eks. selvangivelser, der normalt indtil 1970 bevares for udvalgte år, er materialet i Rutsker bevaret fuldstændigt. Det er af værdi for forskningen ved selvsyn at kunne konstatere, hvilket materiale en administration har skabt, selv om ikke alle bilag har lige stor indholdsmæssig værdi. I Rutsker kommune er endog de protokoller, som er autoriseret, men ikke taget i brug, bevaret.

For at belyse spændvidden af materialet, kan det nævnes, at Rutsker kommunearkiv både indeholder regnskab over indsamlingen af rotter og en liste over en indsamling i anledning af, at Otto K. har mistet sin ko.

6. Brugervejledning til registraturen

Registraturen omfatter de bevarede arkivalier fra de kommunale forvaltninger i overensstemmelse med Landsarkivets sædvanlige afgrænsning:

- Arkivalier vedrørende *fattigvæsen* og *skolevæsen* i landkommunerne indtil 31/12-1867 findes i pastoratsarkiverne.
- Arkivalier fra købstæderne indtil 31/12-1868 findes i rådstuearkiverne.
- Arkivalier fra skolerne i Hasle kommune er ikke afleveret, men en del skoleprotokoller er afleveret til Bornholms lokalhistoriske arkiv i Rønne.
- Derimod *omfatter* kommunearkivet arkivalier fra andre helt eller delvis kommunale institutioner og hverv, for eksempel *kommunale værker*, *hjelpekassen* og *legater*.

Ved registreringen af de forskellige arkivalietyper (forhandlingsprotokoller, sager, regnskaber m.v.) og herunder de enkelte arkivalske enheder (d.v.s. hvert bind og pakke) er nummereringen sket i overensstemmelse med Landsarkivets modelregistratur for kommunearkiver. Modelregistraturen er udsendt som særlig publikation; den omfatter også et omfattende alfabetisk og systematisk stikordsregister. Modelregistraturens hovedgrupper er trykt som bilag.

Med hensyn til arkivaliernes indplacering i modelregistraturen kan der gøres opmærksom på følgende særlige forhold:

- Gruppe 10 (kommunalbestyrelsen) omfatter sagsmateriale vedrørende samtlige kommunale forhold. Rækkerne af emneordnede sager og af kronologisk henlagte sager omfatter således også arkivalier, som hører til en bestemt emnegruppe. Kun protokoller er konsekvent henført til deres emnegruppe.

– De emneopdelte korrespondancesager er ofte henlagt efter det såkaldte Oddersystem, hvis opbygning ret nøje svarer til modelregistraturens; præcis oversigt kan findes i de trykte udgaver af Odderplanen i den udgave, som er benyttet af pågældende kommune.

– Regnskabsmateriale er som hovedregel anbragt under gruppe 13 (kasse- og regnskabsvæsen). Specielle regnskaber (typisk socialregnskaber) findes dog normalt i pågældende emnegrupper.

Den enkelte arkivalske enhed er betegnet med et emnenummer og et løbenummer (f.eks. 42/3, hvor 42 er emnenummeret, og 3 er løbenummeret, der angiver, at der er tale om tredje pakke eller bind inden for gruppen). Særlige forhold ved en gruppe af arkivalier eller ved en enkelt enhed anføres i anmærkninger (forkortet Anm.).

LANDSARKIVET
FOR SJÆLLAND,
LOLLAND-FALSTER
OG BORNHOLM

BESTILLINGSESSEDDEL FOR ARKIVALIER

Jacobsen, Jette

(Navn med BLOKBOGSTAVER; efternavn først. Brug blyant eller kuglepen)

dato: 26/6-1996 plads nr.:

BEMÆRK! Flere bd., pk., læg etc. må kun rekvireres på samme seddel, når de er fortløbende.

Arkivfond: Rutsker kommune

Titel (på bd., pk., læg etc.): Sognerådets forhandlings-
protokol

År: 1872-95 Nr: 10-0/3

Eksp. af	Bd.	Pk.	Læg	Stk.	Film	Diverse	Til foto	Fra foto	

Ved enhver bestilling af arkivalier skal nummerbetegnelsen benyttes, sammen med angivelse af kommunens navn. Se eksempel på en udfyldt bestillingsseddel ovenfor.

Ved historiske undersøgelser kan oplysninger fra kommunearkivet sjældent stå alene. Informationer om lokalsamfundet må også søges i arkiverne fra andre lokale myndigheder, for eksempel pastorater, retsbetjente, amter og amtsråd, og i centraladministrations arkiver, f.eks. Indenrigsministeriet. Informationer derfra vil supplere kommunearkivet og kan i mange tilfælde *erstatte* arkivalier, som er gået tabt i kommunearkivet.

Når man søger oplysninger i kommunearkivet om et bestemt *emne*, må man være klar over, at man ofte bliver nødt til at søge oplysninger flere steder. Hvis der for eksempel ønskes oplysninger om det kommunale skolevæsen, er det derfor ikke tilstrækkeligt at søge under hovedgrupperne 50-57 (skolevæsen). Oplysninger kan nemlig også forventes at være i:

- gruppe 10 (kommunalbestyrelsen), for eksempel i sognerådets forhandlingsprotokoller, og i de emneordnede korrespondancesager.
- gruppe 13 (kasse- og regnskabsvæsen), i form af skoleregnskaber.
- den pågældende skoles særlige arkiv.

7. Litteratur:

Om kommunale forhold:

P.F. Schou: Landkommunernes Forfatning og Styrelse, 1881.

P.F. Schou: Kjøbstædernes Forfatning og Styrelse, 1901.

Ch. Weiss: Praktisk Vejledning til Behandling af kommunale Sager. Haandbog for Sogneraadsformænd og Sogneraadsmedlemmer. 3. udgave, 1895.

W. Oxholm: Haandbog i dansk Kommunalvæsen. 2. udgave 1935.

Danske landkommuner 1842-1970, udgivet af Landsarkivet for Nørrejylland ved Harry Christensen, 1976.

Brug sognekommunearkiverne, udgivet af Poul Thestrup, Arkivserien nr. 21, 1983.

Kommunal opgaveløsning 1842-1970. Red. Jan Kanstrup og Steen Ousager, 1990.

Folkestyre i by og på land. Danske kommuner gennem 150 år. Red. Per Boje m.fl., 1991.

Kommunearkiver, modelregistratur og stikordsregister (Landsarkivet for Sjælland, Lolland-Falster og Bornholm), 1988.

Odder-arkivsystem, udgivet af Landsforeningen af kommunesekretærer. 1. Udgave 1950, 2. Udgave 1961; efter 1970 løbende a-jourført af DAFOLO FORLAG, Frederikshavn.

Dansk kommunal decimalklassifikation, redigeret af P. Zoffmann, 1. Udgave Kolding 1942, 2. Udgave Kolding 1951.

Om Hasle landdistrikt:

Johan Bulmer: Hasle Landdistrikt. »Sandflugten« (Bornholmske Samlinger, 1917 s. 1-25).

Registraturer over kommunearkiver på Bornholm:

Kommunearkiver. Rønne. Registratur udgivet af Landsarkivet for Sjælland, Lolland-Falster og Bornholm, 1989 [omfatter Rønne købstad og Knudsker].

Kommunearkiver. Allinge-Gudhjem. Registratur udg. af Landsarkivet Sjælland, Lolland-Falster og Bornholm, 1989 [omfatter Allinge-Sandvig købstad, Olsker, Rø, Østerlars, Gudhjem og Østermarie].

Hasle Købstad



Illustration side 1:

Hasle byråd 1966-70. I borgmesterstolen Otto P. Hansen (Soc. dem.). Derefter venstre om: Postbud Henning Jensen, skoleinspektør Th. Lauridsen, Heimar Bergstrøm, Henry Holm (alle Soc.dem.), mægler Willy Petersen, direktør Knud Petersen (begge Kons.), landmand Rudolf Kofoed, boghandler Søren Andersen (begge Venstre) samt byrådssekretær Svend Anker. Bemærk, at der i forhold til billedet på omslaget er kommet endnu en konge på væggen.

10 KOMMUNALBESTYRELSEN

10-0 Forhandlingsprotokoller

(Byrådets forhandlingsprotokol 1869-1875, se Hasle Rådstue G.1. Forhandlingsprotokol for kommunalbestyrelsen 1844-1868)

(Byrådets forhandlingsprotokol 1869-1897, se Hasle Rådstue F.1. Borgerrepræsentationens forhandlingsprotokol 1840-1868)

Anm.: Er fra 1869 en privat forhandlingsprotokol ført af byrådsmedlem lærer Siersted. Indeholder ikke altid samme oplysninger som den officielle protokol. Ophører, da Siersted udtræder af byrådet.

1875-1970	Byrådets forhandlingsprotokoller, 8 bd.	
	<u>Nemlig:</u>	
	1875-1890	1 bd. 10-0/1
	1890-1896	1 bd. 10-0/2
	1896-1909	1 bd. 10-0/3
	1909-1918	1 bd. 10-0/4
	1918-1936	1 bd. 10-0/5
	1936-1954	1 bd. 10-0/6
	1955-1966	1 bd. 10-0/7
	1967-1970	1 bd. 10-0/8

10-2 Byrådsmøder

1969-1970	Bilag til byrådsmøder	1 pk. 10-2/1
-----------	-----------------------	--------------

10-3 Korrespondanceprotokoller

(Byrådets kopibog 1869-1874, se Hasle Rådstue F.2. Borgerrepræsentationens kopibog 1839-68)

Anm.: I perioden 1872-1874 ført af byrådsmedlem lærer Siersted parallelt med 3/1. Indeholder også skrivelser, der ikke findes i 3/1.

1872-1910	Byrådets kopibøger, 4 bd.
-----------	---------------------------

Nemlig:

1872-1877 1 bd. 10-3/1

Anm.: Jfr. anmærkning ovenfor.

1878-1890 1 bd. 10-3/2

1891-1895 1 bd. 10-3/3

1895-1910 1 bd. 10-3/4

Anm.: Enkelt indførsel fra 1912.

1908-1950 Byrådsjournaler, 4 bd.

Nemlig:

1908-1918 1 bd. 10-3/5

1919-1928 1 bd. 10-3/6

1928-1938 1 bd. 10-3/7

1938-1950 1 bd. 10-3/8

10-4 Korrespondance 1930-1956

1930-1956 Korrespondance, 6 pk.

Nemlig:

1930/31 - 1936/37 1 pk. 10-4/1

1937/38 - 1940/41 1 pk. 10-4/2

1941/42 - 1943 1 pk. 10-4/3

1944-1946 1 pk. 10-4/4

1947-1950 1 pk. 10-4/5

1951-1956 1 pk. 10-4/6

10-5 Korrespondance 1910-1947

1910-1974 Sager ordnet efter Oddersystemet, 6 pk.

Nemlig:

10-13 1 pk. 10-5/1

16-49 1 pk. 10-5/2

50-53 1 pk. 10-5/3

54-59 1 pk. 10-5/4

60-69 1 pk. 10-5/5

70-77 1 pk. 10-5/6

10-6 Diverse korrespondance

- 1869-1898 Diverse sager 1 pk. 10-6/1
Anm.: Udtaget af Hasle Rådstuearkiv og af byrådets kopibog.
1. Breve vedr. fattigudvalget 1869-98.
2. Meddelelser om fremlæggelse af skattelister og valg-
lister, bekendtgjort ved kirkestævne eller trommeslag
1869-74.
3. Breve vedrørende kongebesøget 1876.
4. Sager vedr. regnskab 1877-79.
5. Diverse 1871-80.

10-9 Andet

- 1933-1964 Vedtægter og forretningsorden for byrådet,
politivedtægt m.m. 1 pk. 10-9/1

13 KASSE- OG REGNSKABSVÆSEN**13-0 Forhandlingsprotokoller**

- 1912-1969 Forhandlingsprotokol for Hasle byrådskasse- og regn-
skabsudvalg 1 bd. 13-0/1

13-2 Budget og overslag

- 1916-1943 Overslag og regnskabsoversigter 1 pk. 13-2/1
Anm.: 1916/17, 1920/21, 1927/28 - 1940/41. For perio-
den 1931/32 - 1942/43 desuden budgetter for dele af
kommunens virksomhed, f.eks. vandværk, gasværk,
borgerskole, skovdrift, der ofte er mere detaljerede end
indførslerne i det samlede budget. Heri også ansøgnin-
ger fra foreninger, mv. om tilskud.

13-3 Kommunens årsregnskaber

1916-1970	Årsregnskaber, 6 pk. <u>Anm.:</u> Mangler 1937/38, 1939/40, 1952/53, 1954/55. <u>Nemlig:</u>	
	1916/17 - 1938/39	1 pk. 13-3/1
	1940/41 - 1945/46	1 pk. 13-3/2
	1946/47 - 1953/54	1 pk. 13-3/3
	1955/56 - 1960/61	1 pk. 13-3/4
	1961/62 - 1965/66	1 pk. 13-3/5
	1966/67 - 1969/70	1 pk. 13-3/6

13-4 Hovedbøger

1930-1943	Hovedbøger, 11 bd. <u>Nemlig:</u>	
	1930/31 og 1932/33	1 bd. 13-4/1
	1931/32 og 1933/34	1 bd. 13-4/2
	1934/35	1 bd. 13-4/3
	1935/36	1 bd. 13-4/4
	1936/37	1 bd. 13-4/5
	1937/38	1 bd. 13-4/6
	1938/39	1 bd. 13-4/7
	1939/40	1 bd. 13-4/8
	1940/41	1 bd. 13-4/9
	1941/42	1 bd. 13-4/10
	1942/43	1 bd. 13-4/11
1962-1970	Hovedkontokort, 5 pk. <u>Nemlig:</u>	
	1962/63 - 1963/64	1 pk. 13-4/12
	1964/65 - 1965/66	1 pk. 13-4/13
	1966/67 - 1967/68	1 pk. 13-4/14
	1968/69	1 pk. 13-4/15
	1969/70	1 pk. 13-4/16

13-5 Hovedkassebøger og kassebøger

1930-1959	Hovedkassebøger, 8 bd.	
	<u>Nemlig:</u>	
	1930-1936	1 bd. 13-5/1
	1936-1941	1 bd. 13-5/2
	1941-1945	1 bd. 13-5/3
	1945-1948	1 bd. 13-5/4
	1948-1951	1 bd. 13-5/5
	1951-1954	1 bd. 13-5/6
	1954-1959	1 bd. 13-5/7
	1959-1970	1 bd. 13-5/8

13-6 Særlige regnskaber

1937-1964	Bikassebøger for skatter og afgifter, 5 bd.	
	<u>Anm.:</u> Indtil 1944/45 betaling af kommune- og statskat, el- og gasafgifter, husleje, mv. Derefter ingen indførsler om skattebetaling.	
	<u>Nemlig:</u>	
	1936/37 - 1939/40	1 bd. 13-6/1
	1940/41 - 1947/48	1 bd. 13-6/2
	1947/48 - 1951/52	1 bd. 13-6/3
	1951/52 - 1956/57	1 bd. 13-6/4
	1956/57 - 1963/64	1 bd. 13-6/5
1929-1943	Ansøgningsbøger, 4 bd.	
	<u>Nemlig:</u>	
	1929-1930	1 bd. 13-6/6
	1930-1936	1 bd. 13-6/7
	1936-1941	1 bd. 13-5/8
	1941-1943	1 bd. 13-5/9
1930-1941	Statusbog	1 bd. 13-6/10
1936-1970	Restancejournaler, 2 bd.	
	<u>Nemlig:</u>	
	1936/37 - 1940/41	1 bd. 13-6/11
	(1941/42 - 1957/58 mangler)	
	1958/59 - 1969/70	1 bd. 13-6/12

13-9 Andet

1945-1949 Uidentificeret regnskab 1 bd. 13-9/1

14 KOMMUNENS FORMUE OG GÆLD. LEGATER**14-2 Kommunens lån**

1915-1969 Sager vedr. kommunens lån 1 pk. 14-2/1

14-5 Legater (ordnet alfabetisk efter legatstifterens efternavn)

- 1904-1927 Forhandlingsprotokol for købmand og skibsfører
Andreas Bærildsen og hustrus legat 1 bd. 14-5/1
Anm.: 1879-1904 forhandlingsprotokol for Hasle under-
støttelsesforening for skippere, styrmænd og bedste-
mænd, disses enker og børn. Legatet blev oprettet af
understøttelsesforeningen og blev efter foreningens op-
hør administreret af byrådet.
- 1902-1919 Forhandlingsprotokol for etatsrådinde Kofoeds legat til
Borgerskolen i Hasle 1 bd. 14-5/2
- 1922-1929 Forhandlingsprotokol for fhv. isenkræmmer Jens Peter
Larsen og hustrus legat til fordel for ældre, værdige og
trængende mænd eller kvinder i Hasle købstad 1 bd. 14-5/3
Anm.: Indeholder legatets fundats. Kun én side med
forhandlinger.
- 1893-1935 Forhandlings- og regnskabsprotokol for kammerråd,
toldoppebørselskontrollør i Hasle Laurits Caspar
Fogh Larsens legat for trængende i Hasle 1 bd. 14-5/4
- 1893-1933 Forhandlings- og regnskabsprotokol for Peter Kofod Son-
nes legat for værdige trængende i Hasle 1 bd. 14-5/5
Anm.: Indeholder legatets fundats. Regnskab kun til
1920.

14-6 Legatregnskaber

- 1906-1939 Legatberetninger og -regnskaber 1 pk. 14-6/1
Anm.: Legatberetning 1910, 1919, 1920, 1932 og 1938 mangler. Regnskaber findes fra 1921.
- 1904-1920 Regnskabsbog for købmand og skibsfører Andreas Bærildsen og hustrus legat 1 bd. 14-6/2
Anm.: 1879-1903 regnskabsbog for Hasle understøttelsesforening for skippere, styrmænd og bedstemænd, disses enker og børn.
- 1867-1907 Kassebog for Etatsrådinde Koføeds legat til Arbejdshuset og Borgerskolen i Hasle 1 bd. 14-6/3

15 VALG**15-0 Valgbestyrelsens forhandlingsprotokol**

- 1909-1937 Valgbestyrelsens forhandlingsprotokol 1 bd. 15-0/1

15-2 Valgbøger

- 1918-1943 Valgbøger 1 pk. 15-2/1
Anm.: Valgmandsvalg 1918-1936, folketingsvalg 1918-1943, amtsrådsvalg 1935, kommunevalg 1925-1937. Grundlovsafstemning 1939.

16 FOLKEREKISTER, STATISTIK OG RATIONERING**16-3 Folkeregistermateriale**

- 1934-1970 Lister over til- og afgang til folkeregister, 5 bd.
Nemlig:
- | | | |
|-----------------|-------|--------|
| 1934-1940 | 1 bd. | 16-3/1 |
| 1940-1946 | 1 bd. | 16-3/2 |
| 1946-1954 | 1 bd. | 16-3/3 |
| 1954-1964 | 1 bd. | 16-3/4 |
| 1965-1970 | 1 bd. | 16-3/5 |

Anm.: Indeholder også indførsler fra Hasle primærkommune apr. - maj 1970.

16-8 Rationering

1941-1945	Brændselsrationering, 3 bd.	
	<u>Nemlig:</u>	
	1941-1942	1 bd. 16-8/1
	(1942-1943 mangler)	
	1943-1944	1 bd. 16-8/2
	1944-1945	1 bd. 16-8/3

19 FORSKELLIGT VEDRØRENDE KOMMUNALE FORHOLD I ALMINDELIGHED

19-0 Kommunens grænser

1969-1970	Revisionsberetninger 1969/70 for de sammenlagte sognekommuner	1 pk. 19-0/1
-----------	---	--------------

19-2 Fælleskommunale aktiviteter

1898-1910	Amtsrepartitionsfonden	1 pk. 19-2/1
	<u>Anm.</u> : Vedrørende byrdefordelingen mellem kommunerne. I pakken ligger historiske oversigter over amtsrepartitionsfonden 1857-1897 og amtskommunefonden 1850-1896.	

24 BYGNINGSMYNDIGHEDER

24-0 Forhandlingsprotokoller for bygningskommissionen

(Forhandlingsprotokol for bygningskommissionen
1869-1896, se Hasle Rådstue U.1. Forhandlingsprotokol
for bygningskommissionen 1850-1896.)

1896-1970	Forhandlingsprotokoller for bygningskommissionen, 2 bd.	
	<u>Nemlig:</u>	
	1896-1935	1 bd. 24-0/1
	1935-1970	1 bd. 24-0/2

30 SKATTELIGNING

30-0 Forhandlingsprotokoller

1904-1937	Forhandlingsprotokoller for ligningskommissionen, 2 bd. <u>Nemlig:</u> 1904-1937, vedrørende kommuneskatten	1 bd.	30-0/1
	<u>Anm.:</u> Kun få indførsler efter 1923. 1904-1935, vedrørende indkomst- og formueskat til sta- ten	1 bd.	30-0/2

30-1 Almindelige sager

1874-1901	Oversigt over kgl. skatter	1 pk.	30-1/1
	<u>Anm.:</u> Oversigterne omfatter Hasle, Allinge og Sandvig købstæder under et. Desuden lidt korrespondance.		
1867-1905	Diverse skattesager	1 pk.	30-1/2
	<u>Anm.:</u> Omfatter også Allinge og Sandvig.		

30-2 Ligningssagsarkiv

1903-1959	Selvangivelser, 19 pk. <u>Anm.:</u> Bevarede årgange. Årstallet er indkomståret. <u>Nemlig:</u> 1903-1917	1 pk.	30-2/1
	<u>Anm.:</u> 1914 og 1915 mangler. 1929	1 pk.	30-2/2
	<u>Anm.:</u> I løbenummerorden efter matrikel. 1933	1 pk.	30-2/3
	<u>Anm.:</u> I løbenummerorden efter matrikel. 1939, nr. 1-327	1 pk.	30-2/4
	<u>Anm.:</u> I løbenummerorden efter matrikel. 1939, nr. 328-687	1 pk.	30-2/5
	1944, nr. 1-250	1 pk.	30-2/6
	<u>Anm.:</u> I løbenummerorden efter adresse. 1944, nr. 251-500	1 pk.	30-2/7
	1944, nr. 501-719 samt landdistrikt	1 pk.	30-2/8

1954, nr. 1-250	1 pk.	30-2/9
1954, nr. 251-490	1 pk.	30-2/10
1954, nr. 491-704 samt landdistrikt	1 pk.	30-2/11
1959, nr. 1-200	1 pk.	30-2/12
1959, nr. 201-400	1 pk.	30-2/13
1959, nr. 401-600	1 pk.	30-2/14
1959, nr. 601-712 samt landdistrikt	1 pk.	30-2/15

30-3 Ligningslister for kommunale skatter

1922-1966	Skatteligningslister og skattelister for kommuneskatter, 4 pk. <u>Nemlig:</u>	
	1921/22 - 1933/34	1 pk. 30-3/1
	<u>Anm.:</u> 1932/33 mangler. (1934/35 - 1935/36 mangler)	
	1936/37 - 1945/46	1 pk. 30-3/2
	<u>Anm.:</u> 1938/39 mangler.	
	1946/47 - 1949/50	1 pk. 30-3/3
	1950/51 - 1958/59	1 pk. 30-3/4

30-4 Ligningslister for statsskatter

1904-1957	Ligningslister for statsskatter og fælleskommunale skatter, 2 pk. <u>Nemlig:</u>	
	1904 - 1938/39	1 pk. 30-4/1
	<u>Anm.:</u> 1918/19 - 1927/28 mangler, 1933 ukomplet. (1939/40 - 1942/43 mangler)	
	1943/44 - 1956/57	1 pk. 30-4/2
	<u>Anm.:</u> Også særlige og ekstraordinære skatter som krigs-konjunkturskat, væneskat m.m.	

30-5 Kombinerede mandtals- og ligningslister, mv.

1905-1964	Kombinerede mandtals- og ligningslister, 3 pk. <u>Nemlig:</u>	
	1904/05 - 1945/46	1 pk. 30-5/1
	<u>Anm.:</u> 1904/05 - 1913/14, 1915/16, 1930/31, 1934/35, 1940/41 og 1945/46.	

	(1946/47 -1954/55 mangler)		
	1955/56 - 1963/64	1 pk.	30-5/2
	<u>Anm.</u> : 1956/57 og 1957/58 mangler.		
	1964/65 - 1967/68	1 pk.	30-5/3
1958-1966	Beregningsjournaler, 2 pk.		
	<u>Nemlig</u> :		
	1958/59 - 1963/64	1 pk.	30-5/4
	1964/65 - 1969/70	1 pk.	30-5/5

30-8 Ligning af ekstraordinære skatter

1945	Selvangivelser vedr. formueopgørelsen 23. juli 1945, 4 pk.		
	<u>Nemlig</u> :		
	I, unummerede samt ligningssager	1 pk.	30-8/1
	II, nr. 1045-1070	1 pk.	30-8/2
	III, nr. 1071-1095	1 pk.	30-8/3
	IV, nr. 1096-1126	1 pk.	30-8/4

31 SKATTEBETALING

31-2 Betaling af statsskatter

1872-1878	Hovedbog for skatter og afgifter	1 bd.	31-2/1
1916-1929	Kassebog for betaling af statsskat	1 bd.	31-2/2
	<u>Anm.</u> : Oplysning om hver enkelt skatteyder til april 1919, derefter samlede kvartalsvise indbetalinger.		

33 EJENDOMSSKAT OG EJENDOMSVURDERING, MV.

33-0 Forhandlingsprotokoller

1942-1944	Forhandlingsprotokol for Vurderingskommissionen ..	1 bd.	33-0/1
	<u>Anm.</u> : Kun to indførsler.		

33-2 Taksationer, matrikler, jordebøger m.v. før 1904

- ca. 1900 Matrikel for byens grunde 1 bd. 33-2/1
Anm.: Bygrunde og markjorder ført i særlige afdelinger.
 Begyndelsesåret omtrentligt. Ændringer indtil 1913.

33-3 Vurderingsfortegnelser

- 1916-1943 Matrikelportegnelse 1 bd. 33-3/1
Anm.: Begyndelsesåret omtrentligt. Ændringer til 1930.
 Omskrevet 1931, ændringer til 1943.
- 1944-1970 Matrikelportegnelser 1 pk. 33-3/2
Anm.: 1944 over bygrunde med ændringer til 1970,
 1944 over markjorder med ændringer til 1970, 1959
 arealliste for ejendomme i Hasle købstad med ændrin-
 ger til 1967, 1960 portegnelse over ejendomme i Hasle
 købstad til brug ved 12. alm. vurdering. 1965 matrikel-
 portegnelse til brug ved 13. alm. vurdering.
- 1923-1969 Ejendomsvurderinger, 18 bd.
Nemlig:
- 1923, 5. alm. vurdering 1 bd. 33-3/3
Anm.: Formular 4a. Årsomvurderinger 1925-26 indlagt.
- 1927, 6. alm. vurdering 1 bd. 33-3/4
Anm.: Formular 4b. Årsomvurderinger 1928-31 indlagt.
- 1932, 7. alm. vurdering 1 bd. 33-3/5
Anm.: Formular 4b. Årsomvurderinger 1934-36 indlagt.
- 1936, 8. alm. vurdering 1 bd. 33-3/6
Anm.: Formular 4a. Årsomvurderinger 1937-44 indlagt.
- 1936, 8. alm. vurdering 1 bd. 33-3/7
Anm.: Formular 4b. Årsomvurderinger 1941-44, samt
 matrikelkort indlagt.
- 1945, 9. alm. vurdering 1 bd. 33-3/8
Anm.: Formular 4a. Årsomvurderinger 1946-49 indlagt.
- 1945, 9. alm. vurdering 1 bd. 33-3/9
Anm.: Formular 4b. Årsomvurdering 1949 indlagt.
- 1950, 10. alm. vurdering 1 bd. 33-3/10
Anm.: Formular 4a. Årsomvurderinger 1950-55 indlagt.
- 1956, 11. alm. vurdering, Hasle købstad 1 bd. 33-3/11
Anm.: Formular 4aII. Årsomvurderinger 1957-59 ind-
 lagt.

	1956, 11. alm. vurdering, Hasle landdistrikt	1 bd. 33-3/12
	<u>Anm.</u> : Formular 4bI. Årsomvurdering 1959 indlagt.	
	1960, 12. alm. vurdering, Hasle købstad	1 bd. 33-3/13
	<u>Anm.</u> : Formular 4aII. Årsomvurderinger 1961-1964 indlagt.	
	1960, 12. alm. vurdering, Hasle købstad	1 bd. 33-3/14
	<u>Anm.</u> : Formular 5. Hasle landdistrikt samt årsomvurderinger 1961-1964 indlagt.	
	1965, 13. alm. vurdering, Hasle købstad	1 bd. 33-3/15
	<u>Anm.</u> : Forarbejde til 33-3/16. Ejendomsskatter påført med blyant.	
	1965, 13. alm. vurdering, Hasle købstad	1 bd. 33-3/16
	<u>Anm.</u> : Med matrikelnøgle og årsomvurderinger 1966-1968.	
	1965, 13. alm. vurdering, Hasle landsogn	1 bd. 33-3/17
	<u>Anm.</u> : Årsomvurdering 1966.	
	1965, 13. alm. vurdering, Hasle landsogn	1 bd. 33-3/18
	<u>Anm.</u> : Matrikelnøgle og årsomvurdering 1966.	
	1969, 14. alm. vurdering, Hasle købstad	1 bd. 33-3/19
	<u>Anm.</u> : Med matrikelnøgle.	
	1969, 14. alm. vurdering, Hasle landsogn	1 bd. 33-3/20
	<u>Anm.</u> : Med matrikelnøgle.	
1967	Fortegnelse over lempelsesberettigede landbrugsejendomme i henhold til lov nr. 421 af 19. december 1966	1 bd. 33-3/21

33-9 Andet

1956-1971	Fortegnelse over ejendomshandler	1 bd. 33-9/1
-----------	--	--------------

38 UDPANTNING

38-2 Udpantningsprotokoller

1926-1950	Fogedbøger, 2 bd. <u>Nemlig:</u> 1926-1933	1 bd. 38-2/1
-----------	--	--------------

(1934-1946 mangler)		
1947-1950	1 bd.	38-2/2
1926-1942 Kassebog for pantefoged	1 bd.	38-2/3



Hasle bys ældste skolebygning indviet 1824.

40 BØRNEFORSORG

40-0 Forhandlingsprotokoller

1905-1933	Værgerådets forhandlingsprotokol	1 bd. 40-0/1
1913-1932	Forhandlingsprotokol for udvalget for understøttelse til børn af enker	1 bd. 40-0/2
1926-1933	Forhandlingsprotokol for udvalget for tilsyn med plejebørn	1 bd. 40-0/3
1933-1968	Børneværnsudvalgets forhandlingsprotokol	1 bd. 40-0/4
1948-1952	Forhandlingsprotokol vedrørende børn fjernede fra hjemmet i henhold til lov 181 af 20. maj 1933 § 130, stk. 2.	1 bd. 40-0/5

40-1 Almindelige sager

1940-1967	Sager udtaget af protokollerne, 40-3/2 - 40-3/4	1 pk. 40-1/1
-----------	---	--------------

40-3 Registre

1924-1933	Protokol for tilsynsmyndigheden med børn	1 bd. 40-3/1
	<u>Anm.</u> : I henhold til lov nr. 122 af 28. marts 1923.	
1933-1967	Protokol over plejebørn	1 bd. 40-3/2
	<u>Anm.</u> : I henhold til lov nr. 181 af 20. maj 1933 § 110, stk. 1 nr. 1, jfr. stk. 2 nr. 1 og 2.	
1933-1965	Protokol over børn født uden for ægteskab til hvis forsørgelse, der udbetales bidrag	1 bd. 40-3/3
	<u>Anm.</u> : I henhold til lov nr. 181 af 20. maj 1922 § 110 stk. 1 nr. 2-4 og stk. 2 nr. 3.	
1934-1964	Fortegnelse over anmeldelser om børn født uden for ægteskab	1 pk. 40-3/4
	<u>Anm.</u> : I henhold til lov nr. 181 af 20. maj § 117 stk. 1 og 2.	

40-6 Indberetninger

1942-1969 Indberetninger vedr. børneforsorg 1 pk. 40-6/1

41 BØRNEBIDRAG**41-1 Børnebidragsprotokoller**

1933-1970 Børnebidragsprotokoller, 4 bd.
Anm.: Årstallene er for sagerne optagelse i protokol.
 Bidragene til børnene fortsætter flere år efter. Sager
 udtaget af protokoller ligger i 41-2/1.
Nemlig:

1933-1939	1 bd. 41-1/1
<u>Anm.</u> : Bidrag til 1953.	
1939-1945	1 bd. 41-1/2
<u>Anm.</u> : Bidrag til 1962.	
1945-1963	1 bd. 41-1/3
<u>Anm.</u> : Bidrag til 1969.	
1963-1970	1 bd. 41-1/4

41-2 Alimentationssager

1933-1970 Alimentationssager 1 pk. 41-2/1
Anm.: Udtaget af protokollerne 41-1/1 - 41-1/4.

41-3 Enkebørnsunderstøttelse

1013-1932 Sager vedr. enkebørnsunderstøttelse 1 pk. 41-3/1
Anm.: 1913-1918 og 1932. Ved sagerne ligger forskellige
 dokumenter, bl.a. skudsmålsbøger.

41-7 Børnetilskud

1950-1970 Forjournal til børnetilskud, 4 bd.
Nemlig:

1950/51 - 1955/56	1 bd. 41-7/1
-------------------------	--------------

1956/57 - 1962/63	1 bd. 41-7/2
1962/63 - 1968/69	1 bd. 41-7/3
1968/69 - 1969/70	1 bd. 41-7/4

42 OFFENTLIG FORSORG

42-0 Forhandlingsprotokoller

1879-1970	Forhandlingsprotokoller for fattigudvalget/socialudvalget, 3 bd. <u>Nemlig:</u> 1879-1910, forhandlings- og kopibog	1 bd. 42-0/1
	<u>Anm.:</u> Med forsørgelsesplaner for hele perioden, årsregnskab fra 1892, samt spredte regnskabsoplysninger. 1910-1933, forhandlings- og kopibog	1 bd. 42-0/2
	<u>Anm.:</u> Med budgetter for hele perioden, årsregnskab til 1915/16. Bagfra liste over indkomne breve 1917-1933, der efter 1926 er meget mangelfuld. 1933-1970	1 bd. 42-0/3

42-2 Sociale klientsager

1923-1970	Sociale klientsager, 5 pk. <u>Anm.:</u> Ordnet alfabetisk. Sager vedr. gifte kvinder ligger undertiden under mandens navn. Sager vedr. børnebidrag som regel under faderen, undertiden dog moderen. <u>Nemlig:</u> A - F	1 pk. 42-2/1
	<u>Anm.:</u> Også et læg med frihedskæmpere. H - Jensen	1 pk. 42-2/2
	Jensen	1 pk. 42-2/3
	M - O	1 pk. 42-2/4
	P - W	1 pk. 42-2/5

42-3 Sociale regnskaber indtil 1933

1876-1934	Regnskabsbog for fattigvæsen	1 bd. 42-3/1
-----------	------------------------------------	--------------

42-4 Sociale regnskaber efter 1933

1958-1970	Alm. socialregnskaber	1 pk.	42-4/1
1933-1965	Social hovedregistrant, 4 bd. <u>Nemlig:</u> 1933/34 - 1942/43	1 bd.	42-4/2
	<u>Anm.:</u> Sorteret efter hjælpens art: Aldersrente, invalide- rente, kommunehjælp. 1933/34 - 1942/43	1 bd.	42-4/3
	<u>Anm.:</u> Udgåede personer. Kun delvis sorteret på navn. 1952/53 - 1964/65	1 bd.	42-4/4
	<u>Anm.:</u> Registerkort nr. 1-330. 1952/53 - 1964/65	1 bd.	42-4/5
	<u>Anm.:</u> Registerkort nr. 331-653.		
1962-1966	Social årsregistrant, 2 pk. <u>Nemlig:</u> 1962/63 - 1963/64	1 bd.	42-4/6
	1964/65 - 1965/66	1 bd.	42-4/7

43 FOLKEFORSIKRING OG SYGEHJÆLP**43-0 Sygekasseudvalgets forhandlingsprotokol**

1912-1960	Sygekasseudvalgets forhandlingsprotokol	1 bd.	43-0/1
-----------	---	-------	--------

44 SOCIALE PENSIONER**44-0 Forhandlingsprotokoller**

1913-1933	Forhandlingsprotokoller for alderdomsunderstøttelsesud- valget	1 bd.	44-0/1
-----------	---	-------	--------

44-1 Almindelige sager

1891-1919	Sager vedr. alderdomsunderstøttelse	1 pk.	44-1/1
-----------	---	-------	--------

46 ULYKKESFORSIKRING, HJÆLP I SÆRLIGE TILFÆLDE**46-5 Dyrtidshjælp, mv. i Mellemløstiden**

1933-1941 Regnskaber og bilag vedrørende levnedsmiddelhjælp 1 pk. 46-5/1

48 DE FATTIGES KASSE, HJÆLPEKASSEN**48-0 Forhandlingsprotokoller**

1922-1933 Forhandlingsprotokol for hjælpekasens bestyrelse 1 bd. 48-0/1

48-1 Regnskaber

1874-1933 Regnskabsprotokol for De fattiges Kasse 1 bd. 48-1/1
Anm.: Anlagt 1886, men med indførelse af ældre regnskaber.

1908-1933 Hovedbog for hjælpekasen 1 bd. 48-1/2

50 KULTUR- OG UNDERVISNINGSVÆSENETS BESTYRELSE

50-0 Skoleudvalget

(1869-1949 Skoleudvalgets protokol, se Hasle-Rutsker pastorat, protokol for sundhedskommissionen for Rutsker sogn 1831-1832.

Anm.: Heri forhandlinger 1869-1949 og brevkopier 1883-1896. Bagfra regnskabsnotitser vedr. 1894-1935).

50-1 Skolekommissionens forhandlingsprotokoller

1907-1956 Skolekommissionens forhandlingsprotokol 1 bd. 50-1/1

Anm.: Med undervisningsplan for Hasle Børgerskole 1921.

56 FRITIDSUNDERVISNING

56-2 Forhandlingsprotokoller vedr. ungdomsskolen

1942-1960 Forhandlingsprotokol for ungdomsskolenævnet 1 bd. 56-2/1

57 SKOLENS SUNDHEDSFORANSTALTNINGER, BEFORDRING AF ELEVER, FORSKELLIGT VEDR. SKOLEVÆSENET

57-5 Skolebibliotek

1965-1966 Skolebibliotekets kassebog 1 bd. 57-5/1

60 BESTYRELSEN FOR TEKNISKE ANLIGGENDER, GADER OG VEJE

60-0 Forhandlingsprotokoller

1869-1961 Forhandlingsprotokol for udvalget for gader, veje,
vandløb og brønde (gade- og vejudvalget) 1 bd. 60-0/1

60-7 Vejregnskaber

1955-1970 Indberetninger om indtægter og udgifter vedrørende de
offentlige veje 1 pk. 60-7/1

65 OFFENTLIGE VÆRKER

65-0 Forhandlingsprotokoller for udvalg vedr. offentlige værker

1911-1970 Forhandlingsprotokol for udvalget for gas- og vandværk 1 bd. 65-0/1

1927-1970 Forhandlingsprotokol for elektricitetsudvalget 1 bd. 65-0/2

65-6 Hovedbøger og kassebøger

1943-1952 Gasværkets hovedbøger, 2 bd.

Nemlig:

1943/44 - 1945/46 1 bd. 65-6/1

1946/47 - 1951/52 1 bd. 65-6/2

1928-1930 Gasværkets kassebog 1 bd. 65-6/3

1930-1940 Gasværkets kassebog for salg af koks og tjære 1 bd. 65-6/4

1936-1948 Elværkets hovedbøger, 2 bd.

Nemlig:

1936/37 - 1945/46 1 bd. 65-6/5

1946/47 - 1947/48 1 bd. 65-6/6

1925-1944 Vandværkets hovedbog 1 bd. 65-6/7

65-7 Målebøger, o.l.

1907-1971 Målebog over forbrug fra vandværket m.m. 1 bd. 65-7/1

1907-1973 Protokol over installation af gas- og vandmålere m.hbd. 65-7/2

1966-1973 Kartotekskort over el- og vandafgifter, 3 pk.
Anm.: Omfatter også forbrugere i Rutsker og Klemensker
 sogne. De to første pakker i nummerorden.

Nemlig:

I 1 pk. 65-7/3

II 1 pk. 65-7/4

III 1 pk. 65-7/5

65-9 Andet

1965-1969 Anmeldelser om vandinstallation i ejendomme 1 pk. 65-9/1

66 HAVNE, JERNBANER OG FLYVEPLADSER

66-0 Forhandlingsprotokoller for Havneudvalget

1896-1968 Havneudvalgets forhandlingsprotokol 1 bd. 66-0/1

66-1 Havnesager

1872-1969 Journalsager, 2 pk.

Nemlig:

1872-1950 1 pk. 66-1/1

Anm.: En del af sagerne er udtaget dels af byrådets kopi-
 bog 1872-77, dels af havneudvalgets protokoller.

1935-1969 1 pk. 66-1/2

Anm.: En del af sagerne er udtaget af havneudvalgets
 protokoller.

66-4 Havnens budget og regnskaber

- 1933-1970 Havnens budget og årsregnskaber 1 pk. 66-4/1
Anm.: Regnskab 1938/39, 1949/50 - 1953/54, 1958/59 -
1969/70. Budget 1933/34, 1935/36, 1936/37, 1940/41,
1941/42, 1954/55 - 1969/70.

66-5 Havnens hovedbøger og kassebøger

- 1948-1970 Havneregnskabet hovedkontokort 1 pk. 66-5/1
Anm.: Til 1960/61 ordnet efter kontonummer, fra
1961/62 efter regnskabsår.
- 1911-1970 Havneudvalgets kassebøger, 2 bd.
Nemlig:
1911/12 - 1937/38 1 bd. 66-5/2
(1938/39 - 1953/54 mangler)
1954/55 - 1969/70 1 bd. 66-5/3

66-6 Havnens specielle protokoller

- 1950-1970 Havnens revision, 1 bd. og 1 pk.
Nemlig:
1950-1957, revisionsprotokol 1 bd. 66-6/1
1958/59 - 1969/70, revisionsberetninger 1 pk. 66-6/2

70 FORSVARSVÆSEN, MV.

70-1 Civilbeskyttelse i almindelighed

- 1939-1945 Hasle Luftværnsforening, 2 pk.
Anm.: Herunder også lidt materiale fra Danske kvin-
 ders Beredskab, der var en underafdeling af Dansk
 Luftværnsforening.
Nemlig:
 1939-1945, I 1 pk. 70-1/1
Anm.: Planer, mandskabslistes, skrivelser (også dupli-
 kerede), mv.
 1939-1945, II 1 pk. 70-1/2
Anm.: Cirkulærer, pjecer, årsberetninger o.l. fra Dansk
 Luftværnsforening, mv.

71 RETSVÆSEN

71-1 Nævningegrundlister

- 1919-1971 Forhandlingsbog for grundlisteudvalget 1 bd. 71-1/1

71-3 Hegnssyn

- 1887-1949 Hegnssynsprotokol 1 bd. 71-3/1

72 SUNDHEDSVÆSEN OG BOLIGVÆSEN

72-6 Sager vedr. kontrol med huslejer

- 1921 Forhandlingsprotokol for huslejenævnet 1 bd. 72-6/1
Anm.: Kun to indførsler.

72-7 Forhandlingsprotokoller vedr. boliganvisning

- 1947-1964 Forhandlingsprotokol for boliganvisningsudvalget 1 bd. 72-7/1

73 HANDEL OG INDUSTRI

73-3 Bevillingsnævn

- 1912-1969 Bevillingsnævnets forhandlingsprotokol 1 bd. 73-3/1
- 1912-1948 Journal og brevbog 1 bd. 73-3/2
Anm.: Journal 1912-1919, een side, brevbog 1912-1919 samt 1948, tre sider.
- 1912-1969 Alm. sager 1 pk. 73-3/3
Anm.: Udtaget af ovenstående protokoller.

73-7 Maskinsynsprotokoller

- 1961-1971 Maskinsynsprotokol 1 bd. 73-7/1

74 HÅNDVÆRK

74-1 Svendeprøver

- 1915-1930 Protokol for svendeprøvekommissionen 1 bd. 74-1/1

75 LANDBRUG, SKOVBRUG OG FISKERI

75-1 Grundforbedring

- 1884 Jordboniteringsprotokol 1 bd. 75-1/1
Anm.: 2 indførsler.

75-6 Skovbrug

- 1887-1906 Forhandlingsprotokol for skovudvalget 1 bd. 75-6/1
Anm.: Protokollen er oprindelig anlagt i 1869 og indeholder oplysninger om jordsalg siden 1840. Oplysningerne er uddraget af kommunalbestyrelsens forhandlingsprotokoller.

Klemensker

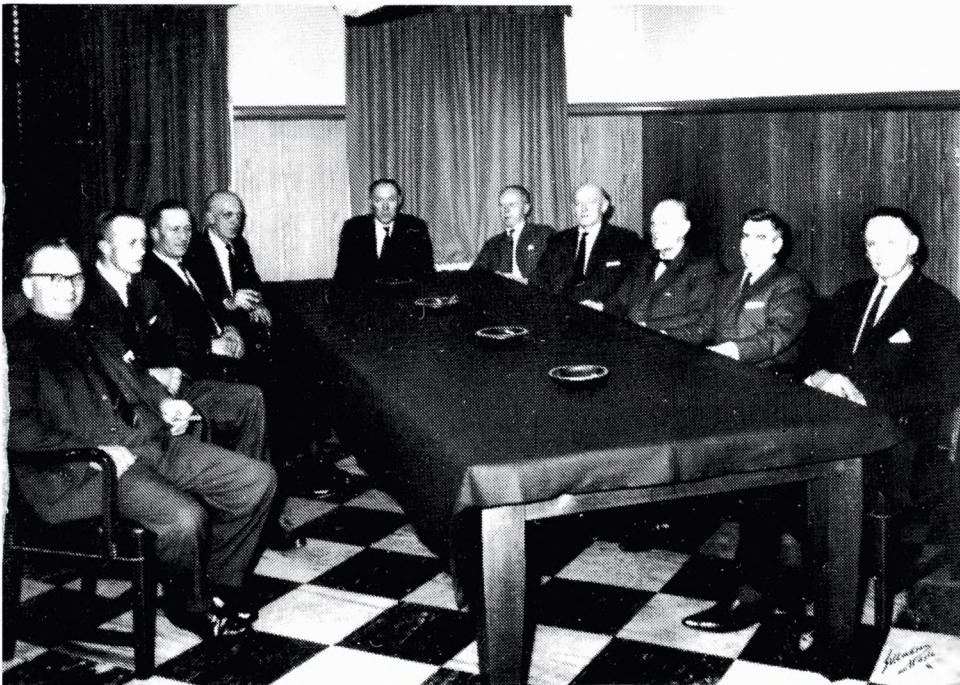


Illustration side 29:

Klemensker sogneråd. Tidspunktet er usikkert. Fra højre mod uret: Poul Hansen, Georg Kofoed Hansen (kæmner), Alfred Lind, Godtfred Abrahamsen, Elmer Andersen; Holger Hansen, Svend Landin, Thorkil Köhlert, Aksel Petersen, Herman Holm.

10 KOMMUNALBESTYRELSEN

10-0 Forhandlingsprotokol

1964-1970 Sognerådets forhandlingsprotokol 1 bd. 10-0/1

10-2 Korrespondance 1842-1914

1858-1914 Kopibøger, 8 bd.
Nemlig:
 1858-1867 1 bd. 10-2/1
 1867-1877 1 bd. 10-2/2
 1878-1885 1 bd. 10-2/3
 1885-1889 1 bd. 10-2/4
 1890-1893 1 bd. 10-2/5
Anm.: Gennemslag af brevene, hvoraf størstedelen omhandler socialvæsen. Nogle af brevene i denne og den efterfølgende protokol er identiske.
 1890-1897 1 bd. 10-2/6
 1879-1908 1 bd. 10-2/7
Anm.: Indeholder bagest opgørelse over udgifter til hjemløse trængendes forsørgelse 1909-1933.
 1908-1914 1 bd. 10-2/8

1854-1906 Journaler, 2 bd.
Nemlig:
 1854-1900 1 bd. 10-2/9
 1900-1906 1 bd. 10-2/10

1842-1910 Indkomne breve, 8 pk.
Anm.: Kronologisk ordnet.
Nemlig:
 1842-1874 1 pk. 10-2/11
Anm.: Indeholder også en enkelt skr. fra 1832 til sognets sandemand.
 1875-1880 1 pk. 10-2/12
 1881-1891 1 pk. 10-2/13
 1892-1896 1 pk. 10-2/14
 1897-1902 1 pk. 10-2/15
 1903-1905 1 pk. 10-2/16
 1906-1910 1 pk. 10-2/17

10-3 Korrespondance 1908-1940

1908-1940 Sager ordnet efter Odder-systemet, 2 pk.

Anm.: Yderårene er omtrentlige.Nemlig:

10-32	1 pk.	10-3/1
50-76	1 pk.	10-3/2

10-4 Korrespondance 1933-1970

1933-1970 Sager ordnet efter Odder-systemet, 19 pk.

Anm.: Begyndelsesår er omtrentligt.Nemlig:

10-12	1 pk.	10-4/1
13.2 - 13.15	1 pk.	10-4/2
14.1 - 16.4	1 pk.	10-4/3
17.1 - 21	1 pk.	10-4/4
22 - 26.4	1 pk.	10-4/5
26.5 - 31.5	1 pk.	10-4/6
32.1 - 39	1 pk.	10-4/7
40 - 49	1 pk.	10-4/8
51 - 52.1	1 pk.	10-4/9
52.3 - 54.2	1 pk.	10-4/10
56	1 pk.	10-4/11

Anm.: Ungdomsskole og ungdomsklub.

56 - 59	1 pk.	10-4/12
60 - 60.3	1 pk.	10-4/13

Anm.: Med fortegnelse over offentlige biveje i kommunen 1883-1922.

60.4 - 60.12	1 pk.	10-4/14
60.13 - 65	1 pk.	10-4/15

Anm.: Med fortegnelse over gangstier fra 1854 og frem.

67.1 - 71.7	1 pk.	10-4/16
72.1 - 73.2	1 pk.	10-4/17
73.3 - 75.9	1 pk.	10-4/18
76.1 - 79.3	1 pk.	10-4/19

11 KOMMUNENS PERSONALE**11-0 Lønningsudvalg**

1955-1968 Overenskomster og løntabeller 1 pk. 11-0/1

13 KASSE- OG REGNSKABSVÆSEN

13-2 Budget og overslag

1871-1971 Overslag 1 pk. 13-2/1
Anm.: 1963/64 - 1968/69 samt enkelte tidligere år mangler.

13-3 Kommunens årsregnskaber

1870-1970 Årsregnskaber, 3 pk.
Nemlig:
 1870 - 1944/45 1 pk. 13-3/1
Anm.: Mgl. 1892, 1905/06, 1908/09, 1909/10, 1920/21, 1922/23, 1932/33.
 1945/46 - 1959/60 1 pk. 13-3/2
 1960/61 - 1969/70 1 pk. 13-3/3

1879-1899 Regnskabsbilag 1 pk. 13-3/4
Anm.: 1898 mangler.

1928-1935 Hovedbilag 1 pk. 13-3/5

13-4 Hovedbøger

1894-1900 Hovedbog 1 bd. 13-4/1
Anm.: Forrest i bogen 4 sider, der omhandler vejvæsenet 1877-1894.

1956-1969 Hovedkontokort, 9 pk.
Nemlig:
 1956/57 - 1957/58 1 pk. 13-4/2
 1958/59 - 1959/60 1 pk. 13-4/3
 1960/61 - 1961/62 1 pk. 13-4/4
 1962/63 - 1963/64 1 pk. 13-4/5
 1964/65 1 pk. 13-4/6
 1965/66 1 pk. 13-4/7

1966/67	1 pk.	13-4/8
1967/68	1 pk.	13-4/9
1968/69	1 pk.	13-4/10

13-5 Hovedkassebøger og kassebøger

1897-1963	Kassebøger, 4 bd. og 6 pk.	
	<u>Nemlig:</u>	
1897 - 1906/07	1 pk.	13-5/1
	<u>Anm.:</u> 1903/04 dækker 5 kvartaler.	
1907/08 - 1917/18	1 pk.	13-5/2
1918/19 - 1928/29	1 pk.	13-5/3
1929/30 - 1939/40	1 pk.	13-5/4
1941/42 - 1946/47	1 pk.	13-5/5
1947/48 - 1951/52	1 pk.	13-5/6
1952-1957	1 bd.	13-5/7
1957-1959	1 bd.	13-5/8
1959-1961	1 bd.	13-5/9
1961-1963	1 bd.	13-5/10

15 VALG

15-0 Valgbestyrelsens forhandlingsprotokoller

1841-1933	Valgprotokoller, 4 bd.	
	<u>Nemlig:</u>	
1848-1906 Valgmandsvalg	1 bd.	15-0/1
1914-1916 Valgmandsvalg	1 bd.	15-0/2
1841-1906 Sogneforstanderskab/sogneråd, den frie fattigkasse	1 bd.	15-0/3
1909-1933	1 bd.	15-0/4

15-2 Valgbøger

1918-1968	Valgbøger	1 pk.	15-2/1
	<u>Anm.:</u> Valgmænd, folketing, amtsråd, kommunalbestyrelse og menighedsråd.		

15-8 Lokalt foranstaltede afstemninger

1908-1929 Valgprotokol for hjælpekassens bestyrelse 1 bd. 15-8/1

16 FOLKEREKISTER, STATISTIK OG RATIONERING**16-1 Kommunale mandtaller**

1918-1932 Mandtalsregister, 4 bd.

Nemlig:

1918	1 bd. 16-1/1
1923	1 bd. 16-1/2
1929	1 bd. 16-1/3
1931-1932	1 bd. 16-1/4

16-3 Folkeregistermateriale

1956-1970 Lister over til- og afgang til folkeregister, 3 bd.

Nemlig:

1956-1961	1 bd. 16-3/1
1961-1966	1 bd. 16-3/2
1967-1970	1 bd. 16-3/3

16-4 Tællinger

1924 Folketællingslister 1 pk. 16-4/1

17 KOMMUNENS EJENDOMME**17-5 Kommunens bygge- og anlægsarbejder**

1949-1970 Kommunens bygge- og anlægsarbejder 1 pk. 17-5/1

20 BRANDKOMMISSIONEN

20-4 Brandsynsprotokoller, brandbøger

1873-1905	Brandbøger, sydøstre 4. brandfogedkreds, 2 bd.	
	<u>Nemlig:</u>	
	1873-1895	1 bd. 20-4/1
	1896-1905	1 bd. 20-4/2

21 BRANDMATERIEL

21-4 Brandfogedprotokoller, brandprotokoller

1951-1962	Brandfogedprotokoller, 3 bd.	
	<u>Nemlig:</u>	
	1951-1961, 1. brandkreds	1 bd. 21-4/1
	1955-1960, 2. brandkreds	1 bd. 21-4/2
	1953-1962, 4. brandkreds	1 bd. 21-4/3

26 BOLIGBYGGERI MED STØTTE

26-1 Statslån

1948-1970	Boligbyggeri med statslån	1 pk. 26-1/1
-----------	---------------------------------	--------------

30 SKATTELIGNING

30-0 Forhandlingsprotokoller

1870	Forhandlingsprotokol for ligningskommissionen for den overordentlige skat 1870/72	1 bd.	30-0/1
1904-1918	Forhandlingsprotokol for ligningsmyndigheden	1 bd.	30-0/2

30-2 Ligningssagsarkiv

1959	Selvangivelser, 6 pk. <u>Nemlig:</u>		
	Nr. 011-200	1 pk.	30-2/1
	Nr. 201-400	1 pk.	30-2/2
	Nr. 401-600	1 pk.	30-2/3
	Nr. 601-800	1 pk.	30-2/4
	Nr. 801-1000	1 pk.	30-2/5
	Nr. 1001-1207	1 pk.	30-2/6

30-3 Ligningslister for kommunale skatter

1872-1945	Ligningsprotokoller, 32 bd. <u>Anm.:</u> Ligningslister 1849-1867 se fattigvæsenets forhandlingsprotokol 1849-1870 i Klemensker pastoratsarkiv. <u>Nemlig:</u>		
	1872-1877	1 bd.	30-3/1
	1878-1886	1 bd.	30-3/2
	1887-1894	1 bd.	30-3/3
	1895-1901	1 bd.	30-3/4
	1902-1904	1 bd.	30-3/5
	<u>Anm.:</u> 1904 kun januar kvartal.		
	1904/05 - 1908/09	1 bd.	30-3/6
	<u>Anm.:</u> Bagest brugt 1908-12 til skatteansættelse af personer med midlertidigt ophold i kommunen.		
	1909/10 - 1914/15	1 bd.	30-3/7
	1915/16 - 1919/20	1 bd.	30-3/8
	1920/21 - 1921/22	1 bd.	30-3/9
	1922/23 - 1923/24	1 bd.	30-3/10
	1924/25	1 bd.	30-3/11
	1925/26	1 bd.	30-3/12

1926/27		1 bd. 30-3/13
1927/28	1 bd. 30-3/14
1928/29	1 bd. 30-3/15
1929/30	1 bd. 30-3/16
1930/31	1 bd. 30-3/17
1931/32	1 bd. 30-3/18
1932/33	1 bd. 30-3/19
1933/34	1 bd. 30-3/20
1934/35	1 bd. 30-3/21
1935/36	1 bd. 30-3/22
1936/37	1 bd. 30-3/23
1937/38	1 bd. 30-3/24
1938/39	1 bd. 30-3/25
1939/40	1 bd. 30-3/26
1940/41	1 bd. 30-3/27
1941/42	1 bd. 30-3/28
1942/43	1 bd. 30-3/29
1943/44	1 bd. 30-3/30
1944/45	1 bd. 30-3/31

30-5 Kombinerede mandtals- og ligningslister, mv.

1965-1970	Beregningsjournaler	1 pk. 30-5/1
1958-1964	Mandtalslister	1 pk. 30-5/2
1964-1968	Mandtalslister	1 pk. 30-5/3

30-8 Ligning af ekstraordinære skatter

1945-1952	Ekstraordinær formueopgørelse 23. juli 1945 samt efterbetalingssager 1946-1952	1 pk. 30-8/1
-----------	--	--------------

31 SKATTEBETALING

31-1 Betaling af kommunale skatter

1941-1945	Skattelister, 3 bd. <u>Nemlig:</u>
-----------	---------------------------------------

1941/42	1 bd. 31-1/1
1942/43	1 bd. 31-1/2
1944/45	1 bd. 31-1/3

31-2 Betaling af statsskatter

1942-1943 Skatteliste	1 bd. 31-2/1
-----------------------------	--------------

32 KIRKESKAT

32-1 Sager vedr. kirkeskat og tiende

1883-1894 Ligning af kirkeskat	1 bd. 32-1/1
--------------------------------------	--------------

33 EJENDOMSSKAT OG EJENDOMSVURDERING, MV.

33-2 Taksationer, matrikler mv., før 1904

1844-1895 Hartkornfortegnelser, 3 bd. <u>Nemlig:</u> Udat. (formentlig 1844)	1 bd. 33-2/1
<u>Anm.:</u> Indeholder beskrivelse af hver jordlod. 1884	1 bd. 33-2/2
1895	1 bd. 33-2/3

33-3 Vurderingsfortegnelser

1907-1922 Hartkornfortegnelser, 3 bd. <u>Nemlig:</u> 1907	1 bd. 33-3/1
1915	1 bd. 33-3/2
1922	1 bd. 33-3/3
1936-1969 Ejendomsvurderinger, 15 bd. <u>Nemlig:</u> 1936, 8. alm. vurdering. Søndre distrikt	1 bd. 33-3/4
<u>Anm.:</u> Omvurderinger 1937-44 indlagt.	

1945, 9. alm. vurdering. Nordre distrikt	1 bd.	33-3/5
<u>Anm.</u> : Formular 3. Omvurderinger 1945-49 indlagt.		
1945, 9. alm. vurdering. Søndre distrikt	1 bd.	33-3/6
<u>Anm.</u> : Formular 3. Omvurderinger 1945-49 indlagt.		
1945, 9. alm. vurdering. Søndre distrikt	1 bd.	33-3/7
<u>Anm.</u> : Formular 4b. Omvurdering 1947 indlagt.		
1950, 10. alm. vurdering. Nordre distrikt	1 bd.	33-3/8
<u>Anm.</u> : Formular 3. Omvurderinger 1952-55 indlagt.		
1950, 10. alm. vurdering. Søndre distrikt	1 bd.	33-3/9
<u>Anm.</u> : Formular 3. Omvurderinger 1951-55 indlagt.		
1950, 10. alm. vurdering. Søndre distrikt	1 bd.	33-3/10
<u>Anm.</u> : Formular 4b. Omvurderinger 1952-55 indlagt.		
1956, 11. alm. vurdering. Nordre distrikt	1 bd.	33-3/11
<u>Anm.</u> : Formular 3. Omvurdering 1957-59 indlagt.		
1956, 11. alm. vurdering. Søndre distrikt	1 bd.	33-3/12
<u>Anm.</u> : Formular 3. Omvurdering 1958 indlagt.		
1960, 12. alm. vurdering, 1. distrikt (nordre)	1 bd.	33-3/13
<u>Anm.</u> : Formular 3I. Omvurdering 1961-64 indlagt.		
1960, 12. alm. vurdering, 2. distrikt (søndre)	1 bd.	33-3/14
<u>Anm.</u> : Formular 3I. Omvurdering 1961-64 indlagt.		
1965, 13. alm. vurdering, 1. distrikt (nordre)	1 bd.	33-3/15
<u>Anm.</u> : Omvurdering 1966-68 indlagt.		
1965, 13. alm. vurdering, 2. distrikt (søndre)	1 bd.	33-3/16
<u>Anm.</u> : Omvurdering 1966-68 indlagt.		
1969, 14. alm. vurdering, 1. distrikt (nordre)	1 bd.	33-3/17
1969, 14. alm. vurdering, 2. distrikt (søndre)	1 bd.	33-3/18

33-9 Andet

1961-1969	Fortegnelser over ejerskifter vedr. faste ejendomme ..	1 bd.	33-9/1
-----------	--	-------	--------

35 SELSKABSSKAT

35-1 Sager

1942-1970	Sager vedr. selskabsskat	1 pk.	35-1/1
-----------	--------------------------------	-------	--------

39 FORSKELLIGT, HERUNDER PLIGTARBEJDE

39-1 Pligtkørsel

1851-1909 Ægtprotokol for St. Klemens sogn 1 bd. 39-1/1

40 BØRNEFORSORG

40-0 Forhandlingsprotokoller

1905-1933	Værgerådsprotokol	1 bd. 40-0/1
1951-1968	Børneværnsudvalgets forhandlingsprotokol	1 bd. 40-0/2

40-1 Almindelige sager

1912-1957	Journaler, 2 bd. <u>Nemlig:</u> 1912-1938	1 bd. 40-1/1 1 bd. 40-1/2
1908-1954	Journaler	1 pk. 40-1/3
1941-1965	Journaler	1 pk. 40-1/4
	<u>Anm.:</u> Udtaget af protokollerne 40-3/3 - 40-3/6.	

40-2 Klientsagsarkiv

1917-1949	Klientsager	1 pk. 40-2/1
-----------	-------------------	--------------

40-3 Registre

1895-1899	Protokol over de i Klemensker kommunes søndre tilsynskreds anbragte plejebørn	1 bd. 40-3/1
	<u>Anm.:</u> I henhold til lov nr. 43 af 1. marts 1895.	
1923-1933	Protokol for tilsynsmyndigheden med børn	1 bd. 40-3/2
	<u>Anm.:</u> I henhold til lov nr. 122 af 28. marts 1923 anmeldelser om børn født uden for ægteskab, oplysninger om plejebørn og om børn, der er undergivet tilsyn.	
1933-1963	Protokoller over plejebørn, 2 bd. <u>Anm.:</u> I henhold til lov nr. 181 af 20. maj 1933 § 110, stk. 1 nr. 1, jfr. stk. 2 nr. 1 og 2.	

	<u>Nemlig:</u>	
	1933-1949	1 bd. 40-3/3
	1949-1963	1 bd. 40-3/4
1933-1964	Protokol over børn født uden for ægteskab og børn til hvis forsørgelse, der af det offentlige udbetales bidrag <u>Anm.</u> : I henhold til lov nr. 181 af 20. maj 1933 § 110, stk. 1 nr. 2-4, og stk. 2 nr. 3.	1 bd. 40-3/5
1933-1965	Fortegnelse over anmeldelser om børn født uden for ægteskab	1 bd. 40-3/6
	<u>Anm.</u> : I henhold til lov nr. 181 af 20. maj 1933 § 117 stk. 1 og 2.	
1944-1957	Tilsynsværge	1 bd. 40-3/7
	<u>Anm.</u> : I henhold til lov nr. 181 af 20. maj 1933 §§ 123 og 143.	
1933-1957	Protokol over børn, fjernet fra hjemmet	1 bd. 40-3/8
	<u>Anm.</u> : I henhold til lov nr. 181 af 20. maj 1933 § 130 stk. 1 og 2 og § 131.	

40-6 Indberetninger

1924-1969	Indberetninger vedr. børneforsorg	1 pk. 40-6/1
-----------	---	--------------

41 BØRNEBIDRAG

41-1 Børnebidragsprotokoller

1906-1952	Børnebidragsprotokoller, 4 bd. <u>Nemlig:</u>	
	1906 Alimentationsprotokol	1 bd. 41-1/1
	<u>Anm.</u> : I henhold til lov nr. 73 af 12. april 1892. Kun tre indførsler.	
	1934-1950 Hovedbog for underholdsbidrag	1 bd. 41-1/2
	<u>Anm.</u> : Børn født senest i 1942.	
	1944-1952 Protokol over underholdsbidrag	1 bd. 41-1/3
	1934-1952 Protokol over personer, der betaler børnebidrag til andre kommuner	1 bd. 41-1/4

41-2 Alimentationssager

1886-1906 Alimentationssager 1 pk. 41-2/1

41-3 Enkebørnsunderstøttelse

1913-1933 Enkeprotokol 1 bd. 41-3/1
Anm.: Oprettet i henhold til lov nr. 124 af 29. april 1913.

42 OFFENTLIG FORSORG**42-0 Forhandlingsprotokoller**

1868-1917 Fattigvæsenets forhandlingsprotokoller, 2 bd.
Nemlig:
 (1868-1870. Se Klemensker pastoratsarkiv: Fattigprotokol 1849-1870. Indeholder forsørgelsesplan og regnskab for kommuneskatter 1849-1854, 1857-1867. Fra 1863 dog kun gårdmænd)
 1870-1902 1 bd. 42-0/1
Anm.: Med forsørgelsesplaner til 1897.
 1902-1917 1 bd. 42-0/2

1933-1949 Det sociale udvalgs forhandlingsprotokol 1 bd. 42-0/3

42-1 Almindelige sager

1908-1948 Almindelige socialsager, 2 pk.
Nemlig:
 1908-1933 1 pk. 42-1/1
 1922-1948 1 pk. 42-1/2

42-2 Sociale klientsager

1923-1970 Sociale klientsager, 7 pk.
Anm.: Ordnet alfabetisk. Sager vedr. gifte kvinder ligger undertiden under mandens navn. Sager vedr. børnebidrag som regel under fader, undertiden dog moder.

Nemlig:

Abrahamsen - Espersen	1 pk. 42-2/1
Falck - Hansen	1 pk. 42-2/2
Hansson - Jensen	1 pk. 42-2/3
Jespersen - Kofod	1 pk. 42-2/4
Kristensen - Møller	1 pk. 42-2/5
Nielsen - Petersen	1 pk. 42-2/6
Pihl - Aabrink	1 pk. 42-2/7

42-3 Sociale regnskaber indtil 1933

1874-1934 Sociale hovedbøger, 4 bd.

Nemlig:

1874 - 1905/06	1 bd. 42-3/1
1905/06 - 1932/33	1 bd. 42-3/2
1929/30 - 1931/32	1 bd. 42-3/3
1932/33 - 1933/34	1 bd. 42-3/4

1893-1929 Sociale kassebøger, 14 bd.

Anm.: Fra 1910/11 ordnet efter modtagerne af ydelserne.Nemlig:

1893 - 1912/13	1 bd. 42-3/5
(1913/14 - 1915/16 mangler)	
1916/17	1 bd. 42-3/6
1917/18	1 bd. 42-3/7
1918/19	1 bd. 42-3/8
1919/20	1 bd. 42-3/9
1920/21	1 bd. 42-3/10
1921/22	1 bd. 42-3/11
1922/23	1 bd. 42-3/12
1923/24	1 bd. 42-3/13
1924/25	1 bd. 42-3/14
1925/26	1 bd. 42-3/15
1926/27	1 bd. 42-3/16
1927/28	1 bd. 42-3/17
1928/29	1 bd. 42-3/18

(1909-1933 Opgørelse over udgifter til hjemløse trængendes forsørgelse, se kopibog 1897-1908 10-2/7)

42-4 Sociale regnskaber efter 1933

1933-1952	Kassebøger, 7 bd. og 1 pk. <u>Anm.</u> : Ordnet datovis. <u>Nemlig</u> :	
	1933/34	1 bd. 42-4/1
	<u>Anm.</u> : Fra 1/10 1933 til 31/3 1934. (1934/35 - 1941/42 mangler)	
	1942/43	1 bd. 42-4/2
	1943/44	1 bd. 42-4/3
	1944/45	1 bd. 42-4/4
	1945/46	1 bd. 42-4/5
	1946/47 - 1948/49	1 bd. 42-4/6
	1949/50 - 1951/52	1 bd. 42-4/7
	1935/36 - 1951/52	1 pk. 42-4/8

42-5 Andre protokoller og fortegnelser

1907-1932	Afhøringer	1 pk. 42-5/1
-----------	------------------	--------------

43 FOLKEFORSIKRING OG SYGEHJÆLP**43-0 Sygekasseudvalgets forhandlingsprotokol**

1906-1960	Forhandlingsprotokol	1 bd. 43-0/1
-----------	----------------------------	--------------

44 SOCIALE PENSIONER**44-2 Klientsager**

1891-1929	Ansøgninger om alderdomsunderstøttelse	1 pk. 44-2/1
	<u>Anm.</u> : Ofte med bilag, f.eks. dåbsattester.	

45 ARBEJDSLØSHEDSFORSIKRING OG ARBEJDSFORMIDLING

45-1 Sager vedr. arbejdsløshedsforsikring

1909-1941	Sager vedr. arbejdsløshedsforsikring og andet vedr. arbejdsløshed	1 pk. 45-1/1
	<u>Anm.</u> : Indeholder også et læg om ulykkesforsikring.	

45-5 Beskæftigelsesarbejder

1950-1952	Kassebog vedr. beskæftigelsesforanstaltninger	1 bd. 45-5/1
-----------	---	--------------

47 ALDERDOMSHJEM, PENSIONISTBOLIGER

47-1 Sager

1951-1970	Sager vedr. ældreinstitutioner	1 pk. 47-1/1
-----------	--------------------------------------	--------------

48 DE FATTIGES KASSE, HJÆLPEKASSEN

48-1 Regnskaber

1856-1933	Regnskaber for de fattiges kasse/hjælpekassen, 3 bd. <u>Nemlig:</u>	
	1856-1907	1 bd. 48-1/1
	1908-1933	1 bd. 48-1/2
	<u>Anm.</u> : Ordnet efter dato.	
	1908-1933	1 bd. 48-1/3
	<u>Anm.</u> : Ordnet efter modtagere.	

50 KULTUR- OG UNDERVISNINGSVÆSENETS BESTYRELSE

50-2 Almindelige sager

1936-1969	Skolekommissionssager, 2 pk.		
	<u>Nemlig:</u>		
	1936-1963	1 pk.	50-2/1
	1964-1969	1 pk.	50-2/2

50-5 Skoleregnskaber

1926-1952	Skolevæsenets kassebøger, 2 bd.		
	<u>Nemlig:</u>		
	1926/27 - 1933/34	1 bd.	50-5/1
	(1934/35 - 1938/39 mangler)		
	1939/40 - 1951/52	1 bd.	50-5/2

52 LÆRERPERSONALET

52-3 Personalesager

1951-1970	Sager vedr. lærerpersonalet	1 pk.	52-3/1
-----------	-----------------------------------	-------	--------

53 SKOLEBYGNINGER OG INVENTAR

53-1 Sager i almindelighed

1956-1969	Sager vedr. skolebygninger og inventar	1 pk.	53-1/1
-----------	--	-------	--------

53-2 Skolebyggesager, byggeudvalg

1939-1968	Skolebyggeri, 3 pk.		
	<u>Nemlig:</u>		
	I Planer og byggemøder, mv.	1 pk.	53-2/1
	II Beskrivelse og tegninger	1 pk.	53-2/2
	III Materialer, regnskab, senere byggeri, mv.	1 pk.	53-2/3

53-4 Tjenesteboliger

1959-1969 Sager vedr. tjenesteboliger 1 pk. 53-4/1

54 UNDERVISNING, EKSAMEN OG ELEVER**54-8 Forsømmelse og skolemulkter**

1958-1969 Forsømmelseslister 1 pk. 54-8/1

60 BESTYRELSEN FOR TEKNISKE ANLIGGENDER, GADER OG VEJE

60-7 Vejregnskaber

1934-1952	Kassebøger for vejvæsenet, 2 bd. <u>Anm.</u> : Enkelte oplysninger om vejvæsen i protokol 13-4/1. <u>Nemlig</u> : 1934/35 - 1950/51 1951/52	1 bd. 60-7/1 1 bd. 60-7/2
-----------	---	------------------------------

63 KLOAKVÆSEN

63-7 Kloakregnskaber

1930-1949	Kloakregnskaber, 2 bd. <u>Nemlig</u> : 1930-1944	1 bd. 63-7/1
	<u>Anm.</u> : Indførsler to steder i protokol, adskilt af mange blanke sider. 1944-1949	1 bd. 63-7/2
	<u>Anm.</u> : Indeholder også forhandlinger 1944-46 (4 indførsler) og fortegnelse over ejendomme og kloakbidrag 1945/46, adskilt af mange blanke sider.	

66 HAVNE, JERNBANER OG FLYVEPLADSER

66-7 Jernbanesager

1933-1969	Sager vedr. jernbanen	1 pk. 66-7/1
-----------	-----------------------------	--------------

68 VANDLØB, SØER OG HAVE

68-2 Vandsynsprotokoller

1863-1949	Vandsynsprotokol	1 bd. 68-2/1
-----------	------------------------	--------------

68-7 Strandsyn

1873 Strandsynsprotokol 1 bd. 68-7/1
Anm.: Kun én indførsel.

71 RETSVÆSEN**71-1 Nævningegrundlister**

1919-1967 Nævningegrundlister 1 bd. 71-1/1

71-2 Forligsmægling

1854-1953 Forligsmægling i tyendesager 1 bd. 71-2/1

72 SUNDHEDSVÆSEN OG BOLIGVÆSEN**72-0 Forhandlingsprotokoller**

1865 Sundhedskommissionens forhandlingsprotokol 1 bd. 72-0/1
Anm.: Kun 3 sider beskrevet.

72-1 Sundhedskommissionens sager

1907-1909 Regnskabsbog over indsamlingen af rotter 1 bd. 72-1/1

73 HANDEL OG INDUSTRI**73-6 Fordeling og salg af brændsel**

1943-1950 Protokol over indkøb og salg af brænde og tørv, 2 bd.
Nemlig:
 1943-1946 1 bd. 73-6/1
 1946-1950 1 bd. 73-6/2

73-7 Maskinsynsprotokoller

1889-1972 Maskinsynsprotokoller, 3 bd.
Nemlig:
 1889-1913 Klemensker søndre distrikt 1 bd. 73-7/1
 1858-1872 Klemensker søndre distrikt 1 bd. 73-7/2

1914-1972 Klemensker nordre distrikt 1 bd. 73-7/3

75 LANDBRUG, SKOVBRUG OG FISKERI

75-1 Grundforbedring

1928-1939 Grundforbedring, 2 bd. og 1 pk.
Nemlig:
 1928-1931 Fortegnelse over de grundforbedringslån, der er bevilget med kommunegaranti 1 bd. 75-1/1
 1933-1937 Kassebog for grundforbedringslån 1 bd. 75-1/2
 1933-1938 Sager vedr. grundforbedringslån 1 bd. 75-1/3
Anm.: Ordnet i læg for hver lånemodtager.

75-3 Kriselån, mv.

1937 Fortegnelse over rentetilskud til landbrugere 1 bd. 75-3/1

75-8 Kornnævn

1917 Forhandlingsprotokol for den kommunale brødkornskommission 1 bd. 75-8/1

75-9 Forskelligt

UDMARKSKASSEN

1866-1933 Forhandlingsprotokoller, 2 bd.
Nemlig:
 1966-1972 1 bd. 75-9/1
 1872-1933 1 bd. 75-9/2

1877-1952 Kassebøger, 2 bd.
Nemlig:
 1877-1938 1 bd. 75-9/3
 (1939-49 mangler)
 1950-1952 1 bd. 75-9/4

1866-1933	Dokumenter vedr. udmarkskassen	1 pk.	75-9/5
	<u>Anm.</u> : Indeholder kulturplanskort over skovarealet 1871.		
1866-1957	Budget og regnskaber	1 pk.	75-9/6
	<u>Anm.</u> : Nogle år mangler.		
1866-1935	Regnskabsbilag, 2 pk.		
	<u>Nemlig</u> :		
	1866-1896	1 pk.	75-9/7
	1897-1935	1 pk.	75-9/8

Nyker

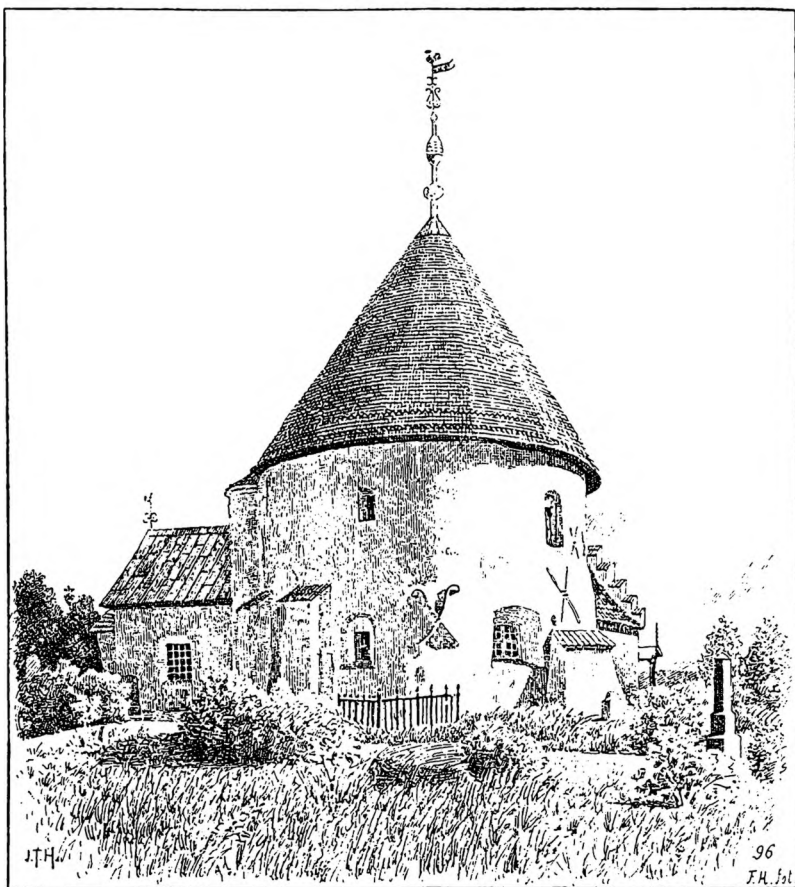


Illustration side 55:

Nyker Kirke. Tegning gengivet efter J.P. Trap: Kongeriget Danmark. 3. udg. Bd. 3, 1899 s.64.

10 KOMMUNALBESTYRELSEN

10-0 Forhandlingsprotokoller

1842-1970	Sognerådets forhandlingsprotokoller, 12 bd.		
	<u>Nemlig:</u>		
	1842-1859	1 bd.	10-0/1
	<u>Anm.:</u> Indeholder også vejaccordering 1854-1859. Ligninger: Kommuneskat 1855-1859, vejskat 1856-1857, lyngskat 1857-1859.		
	1859-1879	1 bd.	10-0/2
	<u>Anm.:</u> Indeholder også ligning for kommuneskat 1860-1879, lyngskat 1860-1865, indkomstskat 1868, 1870 og vejaccorderinger.		
	1879-1896	1 bd.	10-0/3
	<u>Anm.:</u> Også ligning for kommuneskat 1880-1896. (1896-1909 mangler)		
	1909-1915	1 bd.	10-0/4
	<u>Anm.:</u> Bagi protokollen liste over tillidsvalgte: Skolekommission, vurderingsmænd, brandfogder, mv.		
	1915-1925	1 bd.	10-0/5
	<u>Anm.:</u> Bagi protokollen liste over tillidsvalgte.		
	1925-1934	1 bd.	10-0/6
	<u>Anm.:</u> Bagi protokollen liste over tillidsvalgte.		
	1934-1943	1 bd.	10-0/7
	<u>Anm.:</u> Bagi protokollen liste over tillidsvalgte.		
	1943-1947	1 bd.	10-0/8
	1947-1955	1 bd.	10-0/9
	1955-1961	1 bd.	10-0/10
	1961-1966	1 bd.	10-0/11
	1966-1970	1 bd.	10-0/12

10-2 Sognerådsmøder

1962-1970	Bilag til sognerådsmøder, 7 pk.		
	<u>Anm.:</u> Ordnet i et læg for hvert møde.		
	<u>Nemlig:</u>		
	1962-1963	1 pk.	10-2/1
	<u>Anm.:</u> Heri et læg med bilag ældre end 1962 udtaget af forhandlingsprotokollerne.		
	1964	1 pk.	10-2/2
	1965	1 pk.	10-2/3

1966	1 pk.	10-2/4
1967	1 pk.	10-2/5
1968	1 pk.	10-2/6
1969-1970	1 pk.	10-2/7

10-3 Korrespondance 1946-1970

1946-1970	Sager ordnet efter Oddersystemet, 2 pk.	
	<u>Nemlig:</u>	
	13.6 - 39	1 pk. 10-3/1
	40-75	1 pk. 10-3/2

13 KASSE- OG REGNSKABSVÆSEN

13-2 Budget og overslag

1965-1971	Budget for Nyker kommune	1 pk. 13-2/1
	<u>Anm.:</u> 1968/69 mangler.	

13-3 Kommunens årsregnskaber

(1887	Årsregnskab for Nyker sogn 1887, se 60-7/1 Nyker sogns vej- og lyngregnskab).	
1954-1970	Årsregnskaber	1 pk. 13-3/1
	<u>Anm.:</u> 1954/55, 1958/59 - 1960/61, 1964/65 - 1969/70.	

13-4 Hovedbøger

1955-1958	Hovedbog	1 pk. 13-4/1
	<u>Anm.:</u> Ikke komplet.	
1962-1969	Hovedbøger, 20 bd.5	
	<u>Anm.:</u> Indbundne hovedkontokort.	
	<u>Nemlig:</u>	
	1962/63, kontonumre 1-31	1 bd. 13-4/2
	1962/63, kontonumre 32-75	1 bd. 13-4/3
	1962/63, lønningskort	1 bd. 13-4/4

1963/64, kontonumre 1-31	1 bd. 13-4/5
1963/64, kontonumre 32-75	1 bd. 13-4/6
1963/64, lønningskort	1 bd. 13-4/7
1964/65, kontonumre 1-31	1 bd. 13-4/8
1964/65, kontonumre 32-75	1 bd. 13-4/9
1964/65, lønningskort	1 bd. 13-4/10
1965/66, kontonumre 1-31	1 bd. 13-4/11
1965/66, kontonumre 32-75	1 bd. 13-4/12
1965/66, lønningskort	1 bd. 13-4/13
1966/67, kontonumre 1-31	1 bd. 13-4/14
1966/67, kontonumre 32-75	1 bd. 13-4/15
1966/67, lønningskort	1 bd. 13-4/16
1967/68, kontonumre 1-31	1 bd. 13-4/17
1967/68, kontonumre 32-75	1 bd. 13-4/18
1967/68, lønningskort	1 bd. 13-4/19
1968/69, kontonumre 1-31	1 bd. 13-4/20
1968/69, kontonumre 32-75	1 bd. 13-4/21

13-5 Hovedkassebøger og kassebøger

1959-1960	Kassebog	1 bd. 13-5/1
-----------	----------------	--------------

15 VALG

15-0 Valgbestyrelsens forhandlingsprotokol

1841-1914	Valgprotokol	1 bd. 15-0/1
	<u>Anm.</u> : Valg til sogneforstanderskab, sogneråd, de fattiges kasse, udmarkskommission, folketing og valg-mænd til landstinget.	

20 BRANDKOMMISSIONEN

20-4 Brandsynsprotokoller, brandbøger

1862-1874 Brandbog for 2. nordre brandfogedkreds

1 bd. 20-4/1



Postkort fra Nyker (Nykirke).

30 SKATTELIGNING

30-1 Almindelige sager

1958-1967	Sager vedr. skatteligning	1 pk.	30-1/1
	<u>Anm.</u> : Sager om skattenedsættelser, -forhøjelser og -eftergivelser, efterligninger, til- og fraflyttedes skat, mv.		

30-2 Ligningssagsarkiv

1954-1959	Selvangivelser, 6 pk. <u>Nemlig:</u>		
	1954, nr. 001-200	1 pk.	30-2/1
	1954, nr. 201-400	1 pk.	30-2/2
	1954, nr. 401-653	1 pk.	30-2/3
	1959, nr. 001-250	1 pk.	30-2/4
	1959, nr. 251-500	1 pk.	30-2/5
	1959, nr. 501-695	1 pk.	30-2/6

30-3 Ligningslister for kommunale skatter

(1855-1896)	Ligningslister for kommuneskat og andre skatter, se sognerådets forhandlingsprotokoller 1842-1896, 10-0/1 - 10-0/3)		
-------------	---	--	--

30-5 Kombinerede mandtals- og ligningslister, mv.

1958-1970	Beregningsbøger	1 pk.	30-5/1
1958-1964	Mandtals- og ligningslister	1 pk.	30-5/2
1964	Mandtalslister	1 pk.	30-5/3

30-7 Ligning af særlige skatter

1958-1961	Beregningsjournal vedrørende ydelser for unge ikke-forsørgere (ungdomsopsparing)	1 pk.	30-7/1
-----------	--	-------	--------

30-8 Ligning af ekstraordinære skatter

1958-1959 Beregningsjournal for stabiliseringslån 1 pk. 30-8/1

31 SKATTEBETALING**31-1 Betaling af kommunale skatter**

1957-1963 Universalskattelister, 6 bd.
Nemlig:
 1957/58 1 bd. 31-1/1
 1958/59 1 bd. 31-1/2
 1959/60 1 bd. 31-1/3
 1960/61 1 bd. 31-1/4
 1961/62 1 bd. 31-1/5
 1962/63 1 bd. 31-1/6

33 EJENDOMSSKAT OG EJENDOMSVURDERING, MV.**33-1 Sager**

1960-1965 Sager vedrørende ejendomsvurdering 1 pk. 33-1/1
Anm.: Udtaget af protokoller 33-3/2 og 33-3/3.

33-3 Vurderingsfortegnelser

1956-1969 Ejendomsvurderinger, 2 bd. og 3 pk.
Nemlig:
 1956, 11. alm. vurdering 1 pk. 33-3/1
Anm.: Omvurderinger 1957-1960.
 1960, 12. alm. vurdering 1 bd. 33-3/2
Anm.: Vurderingsmandens eksemplar (formular 4bI).
 Omvurdering 1964.
 1960, 12. alm. vurdering 1 bd. 33-3/3
Anm.: Sognerådets eksemplar (formular 3I) med årsom-
 vurderinger 1961-1964.
 1965, 13. alm. vurdering 1 pk. 33-3/4
Anm.: Indeholder omvurdering 1966-1968.
 1969, 14. alm. vurdering 1 pk. 33-3/5

38 UDPANTNING

38-2 Udpantningsprotokoller

1964-1970	Protokol over udsendte postopkrævninger eller udpantninger	1 bd. 38-2/1
-----------	--	--------------

42 OFFENTLIG FORSORG

42-0 Forhandlingsprotokoller

- (1853-1921 Forhandlingsprotokol for Nyker sogns fattigvæsen
Anm.: Indeholder årsregnskaber for fattigvæsenet til
 1868. Se Nyker pastoratsarkiv).
- 1944-1970 Forhandlingsprotokol for det sociale udvalg 1 bd. 42-0/1

42-2 Sociale klientsager

- 1941-1970 Sociale klientsager, 2 pk.
Anm.: Ordnet alfabetisk. Sager vedr. gifte kvinder ligger
 undertiden under mandens navn. Sager vedr. børnebi-
 drag som regel under faderen, undertiden dog moderen.
Nemlig:
- | | |
|-------------|--------------|
| A - K | 1 pk. 42-2/1 |
| L - T | 1 pk. 42-2/2 |

42-3 Sociale regnskaber indtil 1933

- (1895 Fortegnelse over modtagere af fattighjælp og alderdoms-
 understøttelse. Se vej- og lyngregnskab 60-7/1)

47 ALDERDOMSHJEM, PENSIONISTBOLIGER

47-2 Alderdomshjem

- 1954-1962 Specifikation over udgifter og indtægter ved driften af
 Blykobbø alderdomshjem 1 pk. 47-2/1

48 DE FATTIGES KASSE, HJÆLPEKASSEN

48-0 Forhandlingsprotokoller

- 1916-1933 Forhandlings- og regnskabsbog for Nyker hjælpekasse 1 bd. 48-0/1

50 KULTUR- OG UNDERVISNINGSVÆSENETS BESTYRELSE

50-1 Skolekommissionens forhandlingsprotokoller

(1867-1886 Skolekommissionens forhandlings- og regnskabsprotokol, se Nyker pastorat)

56 FRITIDSUNDERVISNING

56-5 Andet vedr. fritidsforanstaltninger

1969-1971 Ungdomsklubben Puggan 1 pk. 56-5/1

60 BESTYRELSEN FOR TEKNISKE ANLIGGENDER, GADER OG VEJE

60-7 Vejmateriel

1856-1883 Nyker sogns vej- og lyngregnskab 1 bd. 60-7/1

Anm.: 1861-1866 mgl. Protokollen indeholder udmarksregnskab 1887, årsregnskab for sognet 1887 samt fortegnelse over modtagere af fattighjælp og alderdomsunderstøttelse 1895.

(Vejaccorderinger og ligning af vej- og lyngskat, se sogneforstanderskabets forhandlingsprotokoller 10-0/1 og 10-0/2)

68 VANDLØB, SØER OG HAVE

68-2 Vandsynsprotokoller

1868-1949 Vandsynsprotokol 1 bd. 68-2/1

71 RETSVÆSEN

71-1 Nævningegrundlister

1919-1964 Forhandlingsprotokol for valgbestyrelsen i Nyker
sogneråds-kreds til nævningegrundlisten 1 bd. 71-1/1

71-2 Forligsmægling

1909-1947 Mæglingsprotokol i tyende- og aftægtssager 1 bd. 71-2/1

73 HANDEL OG INDUSTRI

73-7 Maskinsynsprotokoller

1957-1971 Maskinsynsprotokol 1 bd. 73-7/1

75 LANDBRUG, SKOVBRUG OG FISKERI

75-9 Forskelligt

UDMARKSKASSEN

1866-1951 Forhandlingsprotokol for Nyker sogns udmarkssager 1 bd. 75-9/1

(1887 Udmarksregnskab 1887 se Nyker sogns vej- og lyngregnskab 60-7/1)

Rutsker

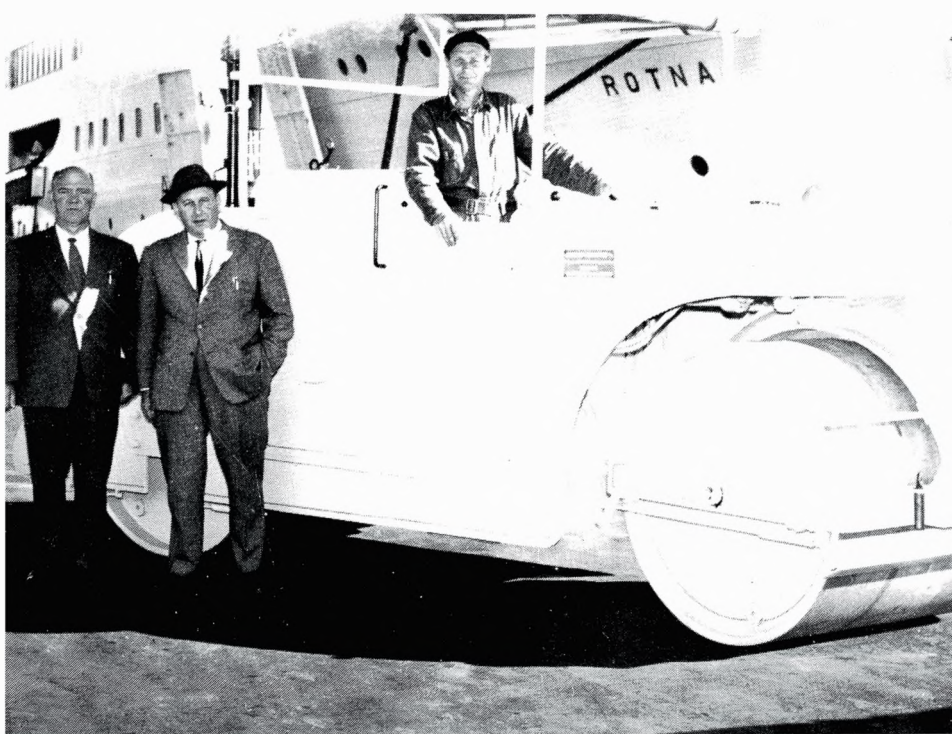


Illustration side 69:

Rutsker kommunes store nye investering modtages ved bornholmerfærgen "Rotna". Fra venstre sognerådsformand Harald Hansen (formand 1950-65), repræsentant for Pedershåb maskinfabrik A/S og vejmand Paul Christensen.

10 KOMMUNALBESTYRELSEN

10-0 Forhandlingsprotokoller

1842-1970 Forhandlingsprotokoller, 12 bd.

Anm.: Forhandlingsprotokollen er sogneforstanderskabets (fra 1867 sognerådets) generelle protokol, i lang tid den eneste det var påbudt at føre. Før landkommunalreformen i 1867 rummer den meget andet end sogneforstanderskabets mødereferater. Efter 1867 omfatter den referater, som godt kunne være ført i specialprotokoller, således vedrørende fattigvæsen (-1933), aldersrente (1892-1933), skatteligning, og i ny og næ et valgbestyrelsesanliggende, mv.

Nemlig:

1842-1860 1 bd. 10-0/1

Anm.: 1842 med regnskab; for 1843-1844 ligning af skoleskat; for 1857-1858 ligning af skatter uden for skole- og fattigvæsen; for 1860 lister over fattiglemmernes omgangsforsørgelse. Forstanderskabsmøder januar - maj 1859 er refereret i kopibogen (10-2/1).

1861-1872 1 bd. 10-0/2

Anm.: 1860-1866 tillige regnskab over samtlige kommunale udgifter; 1861-1864 overslag og ligning af samtlige kommunale udgifter, incl. fattigforsørgelsesplan; 1861-1868 lister over fattiglemmernes omgangsforsørgelse.

1872-1895 1 bd. 10-0/3

1895-1909 1 bd. 10-0/4

1909-1916 1 bd. 10-0/5

1916-1925 1 bd. 10-0/6

1925-1934 1 bd. 10-0/7

1934-1944 1 bd. 10-0/8

1944-1952 1 bd. 10-0/9

1952-1959 1 bd. 10-0/10

Anm.: Fra 1952 er anvendt en skematisk protokol.

1959-1965 1 bd. 10-0/11

1965-1970 1 bd. 10-0/12

10-1 Bestillingsmænd

1940-1970 Bestillingsmandsprotokol 1 bd. 10-1/1

Udat. Mødeprotokol for sogneråd og udvalg, til beregning af diæter 1 bd. 10-1/2
Anm.: Ubenyttet.

10-2 Kopibøger

1860-1950 Kopibøger, 6 bd.
Nemlig:
 1860-1868 1 bd. 10-2/1
Anm.: Protokollens s. 36 ff. rummer kopi af afsendte breve maj 1860 - juli 1863 og januar 1865 - november 1868. Herunder tillige
 - skoleinventarium 1861
 - liste over omgangsforsørgelse 1868
 På de første 35 sider findes
 - forstanderskabsmøder januar-marts 1859
 - ligning 1859 og 1860
 - regnskab for 1859
 - overslag og licitation 1859 (skole)
 - dansetilladelser 1860 og 1861
 1868-1873 1 bd. 10-2/2
Anm.: Med lister over omgangsforsørgelse, samt skoleinventar 1872.
 1873-1882 1 bd. 10-2/3
Anm.: Med lister over omgangsforsørgelse og snekastningslister, diverse år.
 1883-1894 1 bd. 10-2/4
Anm.: Med lister over omgangsforsørgelse, diverse år, samt oversigt over kommunens lejeindtægter 1890 (fol. 161).
 1894-1938 1 bd. 10-2/5
Anm.: Ikke benyttet i årene 1922-1929.
 1939-1950 1 bd. 10-2/6

10-3 Journaler

1865-1901 Journaler, 2 bd.
Anm.: De registrerede skrivelser er årgangsvis løbenummerede.

Nemlig:

1865-1879 1 bd. 10-3/1

Anm.: Ikke benyttet oktober 1868 til december 1869.

1879-1901 1 bd. 10-3/2

Anm.: Ikke fuldt udskrevet.**10-4 Korrespondance 1841-1933**

1841-1933 Korrespondance, mv., 12 pk.

Anm.: Overvejende indgåede breve, samt nogle koncepter eller afskrifter af udgåede. Desuden en del cirkulærer o.l., forsømmelseslister for skolerne, etc.Nemlig:

1841-1869 1 pk. 10-4/1

Anm.: Mgl. 1867.

1870-1875 1 pk. 10-4/2

1876-1881 1 pk. 10-4/3

1882-1889 1 pk. 10-4/4

Anm.: Mgl. 1886 og 1888.

1891-1896 1 pk. 10-4/5

1897-1901 1 pk. 10-4/6

1902-1907 1 pk. 10-4/7

1908-1917 1 pk. 10-4/8

Anm.: Mgl. 1913.

1918-1921 1 pk. 10-4/9

1922-1923 1 pk. 10-4/10

1924-1927 1 pk. 10-4/11

1928-1933 1 pk. 10-4/12

10-5 Korrespondance 1928-1962

1928-1962 Sager ordnet efter Oddersystemet, 9 pk.

Anm.: Overvejende perioden 1942-1959.Nemlig:

10-13 1 pk. 10-5/1

14-19 1 pk. 10-5/2

20-29 1 pk. 10-5/3

30-36 1 pk. 10-5/4

37-49 1 pk. 10-5/5

50-55 1 pk. 10-5/6

56-59 1 pk. 10-5/7

70-72	1 pk.	10-5/8
73-79	1 pk.	10-5/9

10-6 Korrespondance 1905-1970

1905-1970 Sager, ordnet efter Oddersystemet, 5 pk.
Anm.: Dækker overvejende perioden 1960-70, men med en del ældre sager. Journalplan i pakke 10-6/1.

Nemlig:

10-19	1 pk.	10-6/1
20-39	1 pk.	10-6/2
40-54	1 pk.	10-6/3
55-59	1 pk.	10-6/4
70-79	1 pk.	10-6/5

10-9 Andet

1903-1963 Sognerådets forretningsorden, brandvedtægt, sundhedsvedtægt, etc.	1 pk.	10-9/1
1906-1922 Bekendtgørelser læst ved kirkestævne	1 pk.	10-9/2
1925-1954 Cirkulærer og bekendtgørelser	1 pk.	10-9/3
<u>Anm.</u> : Cirkulærer kan også findes under andre hovedgrupper som socialvæsen og skolevæsen, samt spredt i pakker og læg i forbindelse med sager.		
Udat. Ubenyttede blanketter til ansøgninger, indberetninger, mv.	1 pk.	10-9/4

11 KOMMUNENS PERSONALE

11-2 Personalefortegnelser

1962-1968 Lønningskort	1 pk.	11-2/1
------------------------------	-------	--------

13 KASSE- OG REGNSKABSVÆSEN

13-2 Budget og overslag

- (1842-1864 Overslag og ligning, se sognerådets forhandlingsprotokol 1842-72 10-0/1 og 2, samt kopibog 1860-68, 10-2/1)
- 1866-1925 Overslag og ligning over Rutsker sognekommunes indtægter og udgifter, 6 pk.
Anm.: Normalt 1 bind pr. år. Fra 1874 betegnet Overslag, Plan, og Ligning. I enkelte tilfælde blot betegnet Ligningsliste. Omfatter specificerede forsørgelsesplaner og specificerede ligningslister. Fra 1893 lister over alderdomsunderstøttede. Tillige ligning af kirkeskatter 1888 og fra 1895.
Nemlig:
- | | | |
|-----------------------------|-------|--------|
| 1866-1878 | 1 pk. | 13-2/1 |
| 1878-1892 | 1 pk. | 13-2/2 |
| 1893-1903 | 1 pk. | 13-2/3 |
| 1904/05 - 1911/12 | 1 pk. | 13-2/4 |
| 1912/13 - 1920/21 | 1 pk. | 13-2/5 |
| <u>Anm.</u> : Mgl. 1918/19. | | |
| 1921/22 - 1924/25 | 1 pk. | 13-2/6 |
| <u>Anm.</u> : Mgl. 1923/24. | | |
- 1906-1971 Overslag over kommunens indtægter og udgifter, 3 pk.
Nemlig:
- | | | |
|---|-------|--------|
| 1906/07 - 1952/53 | 1 pk. | 13-2/7 |
| <u>Anm.</u> : Indtil 1924/25 afskrifter af overslagene i 13-2/4-6. Mgl. 1907/08, 1914/15 - 1915/16, 1921/22, 1944/45 og 1945/46, 1948/49. | | |
| 1953/54 - 1965/66 | 1 pk. | 13-2/8 |
| 1966/67 - 1970/71 | 1 pk. | 13-2/9 |

13-3 Kommunens årsregnskab

- (1842-1866 Årsregnskaber, se sognerådets forhandlingsprotokoller 1842-72 nr. 10-0/1 og 2, samt kopibog 1860-68 10-2/1)
- 1868-1970 Årsregnskaber for Rutsker kommune, 3 pk.
Anm.: Mange med indlagte revisionsbemærkninger.
Nemlig:
- | | | |
|----------------------|-------|--------|
| 1868 - 1948/49 | 1 pk. | 13-3/1 |
|----------------------|-------|--------|

	<u>Anm.</u> : Mangler 1869-88, 1905/06, 1907/08, 1914/15 - 1915/16.	
	1949/50 - 1960/61	1 pk. 13-3/2
	1961/62 - 1969/70	1 pk. 13-3/3
1919-1953	Regnskabsoversigter	1 pk. 13-3/4
	<u>Anm.</u> : Mangler 1924/25, 1927/28 - 1929/30, 1932/33, 1941/42 - 1946/47, 1948/49 - 1949/50.	
1913-1952	Hovedbilag, 3 pk.	
	<u>Nemlig</u> :	
	1913/14 - 1927/28	1 pk. 13-3/5
	<u>Anm.</u> : Mgl. 1914/15.	
	1928/29 - 1933/34	1 pk. 13-3/6
	1934/35 - 1951/52	1 pk. 13-3/7
1856-1915	Regnskabsbilag, 12 pk.	
	<u>Anm.</u> : Indeholder foruden alm. regnskab også socialregnskaber, begæringer om alderdomsunderstøttelse, skoleregnskaber, skolernes inventarlistere og udmarkskasseregnskab.	
	<u>Nemlig</u> :	
	1856-1863	1 pk. 13-3/8
	1864-1868	1 pk. 13-3/9
	<u>Anm.</u> : Mgl. 1866.	
	1869-1874	1 pk. 13-3/10
	1875-1880	1 pk. 13-3/11
	1881-1885	1 pk. 13-3/12
	1886-1890	1 pk. 13-3/13
	1891-1894	1 pk. 13-3/14
	1895-1899	1 pk. 13-3/15
	1900 - 1903/04	1 pk. 13-3/16
	1904/05 - 1907/08	1 pk. 13-3/17
	1908/09 - 1911/12	1 pk. 13-3/18
	1912/13 - 1914/15	1 pk. 13-3/19
1916-1966	Regnskabsbilag, ordnet kontovis, 53 pk.	
	<u>Nemlig</u> :	
	1916/17 - 1917/18	1 pk. 13-3/20
	1918/19 - 1919/20	1 pk. 13-3/21
	1920/21 - 1925/26	1 pk. 13-3/22
	<u>Anm.</u> : Mgl. 1920/21 konto 1-7, 1921/22-1924/25, (1926/27 - 1928/29 mangler)	

1929/30 - 1930/31	1 pk.	13-3/23
1931/32 - 1932/33	1 pk.	13-3/24
1933/34 - 1942/43	1 pk.	13-3/25
Anm.: Bilagene for disse år mangler. Pakken indeholder løse bilag for diverse år.		
1943/44	1 pk.	13-3/26
1944/45	1 pk.	13-3/27
1945/46	1 pk.	13-3/28
1946/47	1 pk.	13-3/29
1947/48	1 pk.	13-3/30
1948/49	1 pk.	13-3/31
1949/50	1 pk.	13-3/32
1950/51	1 pk.	13-3/33
1951/52	1 pk.	13-3/34
1952/53, konto I-IV	1 pk.	13-3/35
1952/53, konto V-XV	1 pk.	13-3/36
1953/54, konto 1-25	1 pk.	13-3/37
1953/54, konto 26-69	1 pk.	13-3/38
1954/55, konto 1-26	1 pk.	13-3/39
1954/55, konto 30-74	1 pk.	13-3/40
1955/56, konto 1-22	1 pk.	13-3/41
1955/56, konto 26-72	1 pk.	13-3/42
1956/57, konto 1-25	1 pk.	13-3/43
1956/57, konto 27-72	1 pk.	13-3/44
1957/58, konto 1-29	1 pk.	13-3/45
1957/58, konto 31-72	1 pk.	13-3/46
1958/59, konto 1-19	1 pk.	13-3/47
1958/59, konto 20-32	1 pk.	13-3/48
1958/59, konto 33-72	1 pk.	13-3/49
1959/60, konto 1-10	1 pk.	13-3/50
1959/60, konto 11-31	1 pk.	13-3/51
1959/60, konto 32-75	1 pk.	13-3/52
1960/61, konto 1-20	1 pk.	13-3/53
1960/61, konto 21-32	1 pk.	13-3/54
1960/61, konto 34-72	1 pk.	13-3/55
1961/62, konto 1-4	1 pk.	13-3/56
1961/62, konto 10-20	1 pk.	13-3/57
1961/62, konto 31-51	1 pk.	13-3/58
1961/62, konto 53-72	1 pk.	13-3/59
1962/63, konto 1-19	1 pk.	13-3/60
1962/63, konto 20-30	1 pk.	13-3/61
1962/63, konto 31-32	1 pk.	13-3/62
1962/63, konto 34-72	1 pk.	13-3/63

1963/64, konto 1-19	1 pk.	13-3/64
1963/64, konto 20-31	1 pk.	13-3/65
1963/64, konto 32-72	1 pk.	13-3/66
1964/65, konto 1-26	1 pk.	13-3/67
1964/65, konto 27-32	1 pk.	13-3/68
1964/65, konto 33-73	1 pk.	13-3/69
1965/66, konto 1-20	1 pk.	13-3/70
1965/66, konto 21-31	1 pk.	13-3/71
1965/66, konto 32-73	1 pk.	13-3/72

13-4 Hovedbøger

1954-1970 Hovedbøger, 16 bd.

Nemlig:

1954/55	1 bd.	13-4/1
1955/56	1 bd.	13-4/2
1956/57	1 bd.	13-4/3
1957/58	1 bd.	13-4/4
1958/59	1 bd.	13-4/5
1959/60	1 bd.	13-4/6
1960/61	1 bd.	13-4/7
1961/62	1 bd.	13-4/8
1962/63	1 bd.	13-4/9
1963/64	1 bd.	13-4/10
1964/65	1 bd.	13-4/11
1965/66	1 bd.	13-4/12
1966/67	1 bd.	13-4/13
1967/68	1 bd.	13-4/14
1968/69	1 bd.	13-4/15
1969/70	1 bd.	13-4/16

13-5 Hovedkassebøger og kassebøger

1952-1953 Hovedkassebog 1 bd. 13-5/1

1897-1969 Kassebøger, 10 pk.

Anm.: For nogle år findes to kassebøger hvor oplysningerne er indbyrdes forskellige.

Nemlig:

1897 - 1908/09	1 pk.	13-5/2
1909/10 - 1918/19	1 pk.	13-5/3

1919/20 - 1927/28	1 pk.	13-5/4
1928/29 - 1932/33	1 pk.	13-5/5
1933/34 - 1939/40	1 pk.	13-5/6
1940/41 - 1943/44	1 pk.	13-5/7
1944/45 - 1953/54	1 pk.	13-5/8
<u>Anm.</u> : Mgl. 1945/46 og 1952/53.		
1954/55 - 1958/59	1 pk.	13-5/9
1959/60 - 1963/64	1 pk.	13-5/10
1964/65 - 1968/69	1 pk.	13-5/11

13-6 Særlige regnskaber

1954-1960	Råbalancebøger	1 pk.	13-6/1
-----------	----------------------	-------	--------

13-7 Revisionsprotokoller, mv.

1963-1969	Revisionsprotokol	1 bd.	13-7/1
1939-1967	Revisionsberetninger, mv.	1 pk.	13-7/2
<u>Anm.</u> : Revisionsberetninger 1916/62 - 1968/69.			
Revisionsantegnelser 1951/52 - 1960/61, kasseeftersyn			
1939 og 1958-1967, samt skrivelser vedrørende revisionen.			
Revisionsprotokol 1943/44.			

13-9 Andet

1948-1970	Kasseopgørelsesbog	1 bd.	13-9/1
1958-1970	Kasseopgørelser	1 pk.	13-9/2
1954-1956	Posteringsjournal	1 pk.	13-9/3
1937-1969	Bankbøger og checkregnskab	1 pk.	13-9/4
<u>Anm.</u> : Hasle Bank 1937-1938, 1940-1944, 1945-1950.			
Bornholms Spare- og lånekasse 1903-1960. Andelsbanken,			
Rønne 1962. Checkregnskab 1951/52, 1963-1966 samt			
udateret. Annullerede checks 1968/69.			
1948-1970	Diverse regnskabsmateriale	1 pk.	13-9/5

1960-1966 Korrespondance med kommunernes hulkortcentral 1 pk. 13-9/6

14 KOMMUNENS FORMUE OG GÆLD, LEGATER

14-3 Kommunens udlån og garantiforpligtelser

Udat. Fortegnelse over kommunegarantier 1 bd. 14-3/1
Anm.: Ubenyttet.

14-5 Legater

1907-1982 Forhandlingsprotokol for bestyrelsen for Ludvig Frederik Birchs legat til værdigt trængende 1 bd. 14-5/1

14-6 Legatregnskaber

1907-1960 Kassebog for Ludvig Birchs Legat 1 bd. 14-6/1

1907-1965 Regnskaber og bilag for Ludvig Birchs legat 1 pk. 14-6/2
Anm.: Årsregnskaber 1908/09 - 1961/62 (div. år) mange med indlagte revisionsbemærkninger. Regnskabsbilag 1913-1965. Kassebog for skolekommissionens andel af legatet 1950-1965. Legatfundats m.m.

15 VALG

15-0 Valgbestyrelsens forhandlingsprotokoller

1841-1951 Valgprotokoller, 3 bd.
Anm.: Kommunalbestyrelsesvalg 1841-1933. Valgmandsvalg 1857-1915. De fattiges kasse 1856-1903. Udmarkskassen 1866-1951. Indtil 1906 sker alle valg som hovedregel ved navnlig afstemning. Fra 1907 med hemmelig afstemning. For udmarkskassens vedkommende indføres hemmelig afstemning først i 1929.
Nemlig:
 1841-1861 1 bd. 15-0/1
Anm.: Rummer tillige personvalg inden for sogneforstan-

derskabet, samt folketingsvalglisten 1859-1861.

1864-1951 1 bd. 15-0/2

1909-1933 1 bd. 15-0/3

Anm.: Kommunalbestyrelsesvalg, folkeafstemning
1917 og hjælpeekassen 1929.

15-2 Valgbøger

1908-1970 Valgbøger, mv., 7 pk.

Anm.: Valg til landsting (valgmænd), folketing, amtsråd, sogneråd, hjælpeekasse samt folkeafstemning. I hver pakke en liste med nærmere beskrivelse af indholdet.

Nemlig:

1918-1968, valg til landsting (valgmænd) og folketing 1 pk. 15-2/1

1909-1966, valg til amtsråd og sogneråd 1 pk. 15-2/2

1908-1970, valg til sogneråd og hjælpeekasse. Folkeafstemninger samt en del diverse 1 pk. 15-2/3

1913-1970, diverse valgmaterialer 1 pk. 15-2/4

1909-1964, diverse valgmaterialer 1 pk. 15-2/5

1908-1966, diverse valgmaterialer 1 pk. 15-2/6

1964-1970, diverse valgmaterialer 1 pk. 15-2/7

15-8 Lokalt foranstaltede afstemninger

1908-1921 Valgprotokol for den kommunale hjælpeekasse 1 bd. 15-8/1

16 FOLKEREJSTER, STATISTIK OG RATIONERING

16-3 folkeregisttermateriale

1950-1970 Folkeregistrets tilgangsprotokoller, 2 bd.

Nemlig:

1950-1959 1 bd. 16-3/1

1959-1970 1 bd. 16-3/2

1950-1970 Folkeregistrets afgangprotokoller, 3 bd.

Nemlig:

1950-1958 1 bd. 16-3/3

1958-1968 1 bd. 16-3/4

1968-1970 1 bd. 16-3/5

17 KOMMUNENS EJENDOMME

17-3 Udlejning og bortforpagtning

- 1959-1971 Regnskaber for udlejning af Rutsker forsamlingshus,
3 bd.
Anm.: Kommunen købte forsamlingshuset i 1958.
Nemlig:
1959 - 1966/67, mellemregningsbog nr. 1 1 bd. 17-3/1
Anm.: Konto ordnet efter lejer.
1961/62 - 1966/67, mellemregningsbog nr. 2 1 bd. 17-3/2
Anm.: Fortsættelse af nr. 1.
1967/68 - 1970/71, regnskabsbog over udlejning 1 bd. 17-3/3
Anm.: Datoordnet.



Sognerådsformand i Rutsker, Harald Hansen, 1950-65.

20 BRANDKOMMISSIONEN

20-4 Brandsynsprotokoller, brandbøger

1862-1927	Brandbøger, 11 bd.	
	<u>Nemlig:</u>	
	1862-1871, 1. nordre kreds	1 bd. 20-4/1
	1871-1878, 1. nordre kreds	1 bd. 20-4/2
	1878-1892, 1. nordre kreds	1 bd. 20-4/3
	1893-1906, 1. nordre kreds	1 bd. 20-4/4
	1923-1926, 1. nordre kreds	1 bd. 20-4/5
	1862-1971, 2. søndre kreds	1 bd. 20-4/6
	1871-1981, 2. søndre kreds	1 bd. 20-4/7
	1882-1991, 2. søndre kreds	1 bd. 20-4/8
	1892-1901, 2. søndre kreds	1 bd. 20-4/9
	1916-1924, 2. søndre kreds	1 bd. 20-4/10
	1918-1927, 3. kreds	1 bd. 20-4/11

21 BRANDMANDSKAB

21-4 Brandfogedprotokoller, brandprotokoller

Udat.	Brandfogedprotokol	1 bd. 21-4/1
	<u>Anm.</u> : Ubenyttet.	

26 BOLIGBYGGERI MED STØTTE

26-1 Statslån

Udat.	Protokol over tilsyn med ejendomme, hvori der indestår statslån	1 bd. 26-1/1
	<u>Anm.</u> : Ubenyttet.	

28 Udstykninger, MV.

28-3 Udskiftning

1835-1837	Udskrift af Bornholm amts landvæsenskommissions-
-----------	--

protokol vedr. udskiftningen af Rutsker sogn 1 pk. 28-3/1

30 SKATTELIGNING

30-1 Almindelige sager

1901-1966 Ligningsmyndighedernes alm. sager, 3 pk.
Nemlig:
 1901-1966 1 pk. 30-1/1
 1903-1953 1 pk. 30-1/2
Anm.: Kendelser fra skatterådet, cirkulærer samt sager
 udtaget af lignings- og skattemister (gruppe 30-3).
 1951-1953 1 pk. 30-1/3
Anm.: Vedr. bunden opsparing.

30-2 Ligningssagsarkiv

1903-1959 Selvangivelser, 91, pk.
Anm.: Lagt i nummerorden, medmindre andet er anført.
Nemlig:
 1903 1 pk. 30-2/1
 1904-1905 1 pk. 30-2/2
 1906-1909 1 pk. 30-2/3
 1910-1915 1 pk. 30-2/4
 1916-1917 1 pk. 30-2/5
 1918-1919 1 pk. 30-2/6
Anm.: 1919 til nr. 133.
 1919 1 pk. 30-2/7
Anm.: Fra nr. 134.
 1920 1 pk. 30-2/8
 1921 1 pk. 30-2/9
 1922 1 pk. 30-2/10
 1923 1 pk. 30-2/11
 1924 1 pk. 30-2/12
 1925 1 pk. 30-2/13
 1926 1 pk. 30-2/14
 1927 1 pk. 30-2/15
 1928 1 pk. 30-2/16
 1929, nr. 1-300 1 pk. 30-2/17
 1929-1930 1 pk. 30-2/18

<u>Anm.</u> : 1929 nr. 301-482, 1930 nr. 1-200.	
1930, nr. 201-489	1 pk. 30-2/19
1931, nr. 1-300	1 pk. 30-2/20
1931-1932	1 pk. 30-2/21
<u>Anm.</u> : 1931 nr. 301-489, 1932 nr. 1-200.	
1932, nr. 201-506	1 pk. 30-2/22
1933	1 pk. 30-2/23
1934, nr. 1-300	1 pk. 30-2/24
1934-1935	1 pk. 30-2/25
<u>Anm.</u> : 1934 nr. 301-500, 1935 nr. 1-150.	
1935, nr. 151-588	1 pk. 30-2/26
1936, nr. 1-350	1 pk. 30-2/27
1936-1937	1 pk. 30-2/28
<u>Anm.</u> : 1936 nr. 351-538, 1937 nr. 1-150.	
1937, nr. 151-619	1 pk. 30-2/29
1938, nr. 1-400	1 pk. 30-2/30
1938-1939	1 pk. 30-2/31
<u>Anm.</u> : 1938 nr. 401-590, 1939 nr. 1-200.	
1939, nr. 201-615	1 pk. 30-2/32
1940, nr. 1-300	1 pk. 30-2/33
1940, nr. 301-603	1 pk. 30-2/34
1941, nr. 1-300	1 pk. 30-2/35
1941, nr. 301-604	1 pk. 30-2/36
1942, nr. 1-300	1 pk. 30-2/37
1942, nr. 301-605	1 pk. 30-2/38
1943, nr. 1-300	1 pk. 30-2/39
1943, nr. 301-614	1 pk. 30-2/40
1944, nr. 1-300	1 pk. 30-2/41
1944, nr. 301-600	1 pk. 30-2/42
1945, nr. 1-300	1 pk. 30-2/43
1945, nr. 301-607	1 pk. 30-2/44
1946, nr. 1-300	1 pk. 30-2/45
1946, nr. 301-595	1 pk. 30-2/46
1947-1958, Aberg - Andersen, K	1 pk. 30-2/47
<u>Anm.</u> : Selvangivelser vedr. 1947-1958 (skatteår 1948/49 - 1959/60) ligger i samlemapper på skatteyder, ordnet alfabetisk. Enker kan ligge under mandens navn, eller manden kan ligge under enkens navn.	
1947-1958, Andersen, L - Bertelsen	1 pk. 30-2/48
1947-1958, Bidstrup - Carlsson	1 pk. 30-2/49
1947-1958, Christensen - Dam, E	1 pk. 30-2/50
1947-1958, Dam, H - Ebbesen	1 pk. 30-2/51
1947-1958, Elleby - Finne, G	1 pk. 30-2/52

1947-1958, Finne, I - Hansen, B	1 pk.	30-2/53
1947-1958, Hansen, C - Hansen, Hans P	1 pk.	30-2/54
1947-1958, Hansen, Harald - Hansen, K	1 pk.	30-2/55
1947-1958, Hansen, L - Hansen, Å	1 pk.	30-2/56
1947-1958, Hermansen - Holm, G	1 pk.	30-2/57
1947-1958, Holm, H - Holm, J	1 pk.	30-2/58
1947-1958, Holm, K - Holm, Å	1 pk.	30-2/59
1947-1958, Holmstrøm - Ipsen	1 pk.	30-2/60
1947-1958, Jacobsen - Jensen, H	1 pk.	30-2/61
1947-1958, Jensen, I - Jensen, V	1 pk.	30-2/62
1947-1958, Jespersen - Jørgensen, G	1 pk.	30-2/63
1947-1958, Jørgensen, H - Jørgensen, K	1 pk.	30-2/64
1947-1958, Jørgensen, L - Kjestrup	1 pk.	30-2/65
1947-1958, Kjøller - Kofoed, H	1 pk.	30-2/66
1947-1958, Kofoed, J - Kraak	1 pk.	30-2/67
1947-1958, Kure - Larsen, H	1 pk.	30-2/68
1947-1958, Larsen, J - Lund, M	1 pk.	30-2/69
1947-1958, Lund, O - Mazur	1 pk.	30-2/70
1947-1958, Mikkelsen - Mogensen, L	1 pk.	30-2/71
1947-1958, Mogensen, M - Mortensen, M	1 pk.	30-2/72
1947-1958, Mortensen, O - Møller	1 pk.	30-2/73
1947-1958, Nielsen, A - Nielsen, M	1 pk.	30-2/74
1947-1958, Nielsen, N - Olsen, B	1 pk.	30-2/75
1947-1958, Olsen, C - Olsen, L	1 pk.	30-2/76
1947-1958, Olsen, M - Pedersen, C	1 pk.	30-2/77
1947-1958, Pedersen, E - Pedersen, J	1 pk.	30-2/78
1947-1958, Pedersen, K - Pedersen, S	1 pk.	30-2/79
1947-1958, Pedersen, T - Rasmussen, K	1 pk.	30-2/80
1947-1958, Rasmussen, L - Skovgård	1 pk.	30-2/81
1947-1958, Sommer - Steenberg	1 pk.	30-2/82
1947-1958, Steffensen - Sørensen	1 pk.	30-2/83
1947-1958, Thiesen - Thorsen	1 pk.	30-2/84
1947-1958, Vang	1 pk.	30-2/85
1947-1958, Vejdiksen - Ågesen	1 pk.	30-2/86
1959, nr. 1-150	1 pk.	30-2/87
1959, nr. 151-300	1 pk.	30-2/88
1959, nr. 301-450	1 pk.	30-2/89
1959, nr. 451-584	1 pk.	30-2/90
1962-1969	1 pk.	30-2/91

Anm.: Selvangivelser 1960 og fremefter var kasserede, bortset fra enkelte, der har været genstand for klager eller anden sagsbehandling.

30-3 Ligningslister for kommunale skatter

- (1843-1864 Se 10-0/1 og 2, sogneforstanderskabets forhandlingsprotokoller samt 10-2/1 kopibog.)
- (1866-1925 Se tillige 13-2/1 til 6, overslag og ligning)
- 1860-1955 Skatteligningsliste over personlig kommuneskat på formue og lejlighed, fra 1904 på formue og indtægt, 3 pk.
Anm.: Med oplysning om skattemæssig indkomst, men uden ejendomskatter.
Nemlig:
- | | | |
|---|-------|--------|
| 1860 - 1915/16 | 1 pk. | 30-3/1 |
| <u>Anm.</u> : Mgl. 1861-1880. | | |
| 1916/17 - 1934/35 | 1 pk. | 30-3/2 |
| <u>Anm.</u> : Mgl. 1927/28 - 1929/30 og 1931/32 - 1933/34.
(1935/36 - 1948/49 mangler) | | |
| 1949/50 - 1954/55 | 1 pk. | 30-3/3 |
| <u>Anm.</u> : Mgl. 1951/52. | | |
- 1910-1960 Skattelister for alle kommunale skatter, 5 bd.
Anm.: Med oplysninger om skatteansættelse, herunder ejendomsskat, men uden oplysninger om skattemæssig indkomst.
Nemlig:
- | | | |
|--|-------|--------|
| 1910/11 - 1937/38 | 1 pk. | 30-3/4 |
| <u>Anm.</u> : Indeholder 1910/11 - 1911/12, 1923/24, 1927/28, 1934/35 - 1937/38. | | |
| 1938/39 - 1942/43 | 1 pk. | 30-3/5 |
| 1943/44 - 1947/48 | 1 pk. | 30-3/6 |
| 1948/49 - 1955/56 | 1 pk. | 30-3/7 |
| 1956/57 - 1959/60 | 1 pk. | 30-3/8 |

30-4 Ligningslister for statsskatter

- 1905-1958 Skattelister for statsskat og fælleskommunal skat, 3 pk.
Nemlig:
- | | | |
|-------------------------|-------|--------|
| 1905/06 - 1919/20 | 1 pk. | 30-4/1 |
| 1920/21 - 1938/39 | 1 pk. | 30-4/2 |
| 1939/40 - 1957/58 | 1 pk. | 30-4/3 |

30-5 Kombinerede mandtals- og ligningslister, mv.

1904-1964	Kombinerede mandtals- og ligningslister, 5 pk. <u>Nemlig:</u> 1904 - 1919/20 1 pk. 30-5/1 1920/21 - 1939/40 1 pk. 30-5/2 1940/41 - 1949/50 1 pk. 30-5/3 1950/51 - 1955/56 1 pk. 30-5/4 <u>Anm.:</u> Desuden børnetilskudslistor div. år. 1955/56 - 1963/64 1 pk. 30-5/5 <u>Anm.:</u> Desuden børnetilskudslistor div. år.
1958-1970	Beregningsjournaler 1 pk. 30-5/6 <u>Anm.:</u> Heri vedr. stabiliseringslån 1957/58 - 1958/59 og ydelser for unge ikke-forsørgere 1958/59 - 1960/61.
1964-1968	Mandtalslister 1 pk. 30-5/7

30-7 Ligning af særlige skatter

1924-1952	Ligning af særlige skatter 1 pk. 30-7/1 <u>Anm.:</u> Bunden opsparing, krigskonjunkturskat, merindkomstskat, værneskat og tillægsskat. Diverse år.
-----------	---

30-8 Ligning af ekstraordinære skatter

1867	Ligning af den ved lov af 25. juli 1867 påbudte ekstraordinære skat på indkomst 1 bd. 30-8/1
1870	Selvangivelser for særlig krigsskat 1870 1 pk. 30-8/2

30-9 Andet

1868-1952	Diverse sager vedr. skat 1 pk. 30-9/1 <u>Anm.:</u> Oversigt over skatteligning 1868-1882 og 1887-1892, lister over skatter samt enkelte sager.
-----------	---

31 SKATTEBETALING

31-1 Betaling af kommunale skatter

1866	Opkrævningsliste vedr. kommuneskatten i Rutsker	1 pk.	31-1/1
1933-1952	Skattekassebøger, 4 bd. <u>Nemlig:</u>		
	1933/34 - 1941/42	1 bd.	31-1/2
	1948/49	1 bd.	31-1/3
	1950/51	1 bd.	31-1/4
	1951/52	1 bd.	31-1/5
1956-1963	Universalskattelister, 6 bd. <u>Nemlig:</u>		
	1956/57	1 bd.	31-1/6
	1957/58	1 bd.	31-1/7
	1958/59	1 bd.	31-1/8
	1959/60	1 bd.	31-1/9
	1960/61	1 bd.	31-1/10
	1961/62	1 bd.	31-1/11
1933-1962	Lister og sager vedr. betaling af kommune- og statsskat <u>Anm.:</u> Omfatter også lister over uerholdelige skatter 1940/41 - 1961/62 (div. år).	1 pk.	31-1/12
1963-1969	Indbetalingsjournal for skatter	1 pk.	31-1/13
1963-1966	Hovedkort vedr. betaling af kommuneskat og statsskat, 5 pk. <u>Anm.:</u> Ligger i nummerorden. <u>Nemlig:</u>		
	1963/64	1 pk.	31-1/14
	1964/65, nr. 1-350	1 pk.	31-1/15
	1964/65, nr. 351-1057	1 pk.	31-1/16
	1965/66, nr. 1-350	1 pk.	31-1/17
	1965/66, nr. 351-1047	1 pk.	31-1/18

31-2 Betaling af statsskatter

1924-1954	Lister vedr. betaling af statsskat	1 pk.	31-2/1
-----------	--	-------	--------

31-3 Betaling af særlige skatter

1963-1964	Kontokort vedr. indbetaling af bunden opsparing	
	1963/64	1 pk. 31-3/1

33 EJENDOMSSKAT OG EJENDOMSVURDERING, MV.**33-2 Taksationer, matrikler, mv., før 1904**

1885	Hartkornsfortegnelse	1 bd. 33-2/1
1903	Hartkornsfortegnelse	1 bd. 33-2/2

33-3 Vurderingsfortegnelser

1904-1969	Ejendomsvurderinger, 21 bd. <u>Anm.</u> : Mange med indlagte omvurderinger. <u>Nemlig</u> :	
	1904, 1. alm. vurdering	1 bd. 33-3/1
	1908, udskrift af Bornholm amtstues ejendomsskyldregister	1 bd. 33-3/2
	1909, 2. alm. vurdering	1 bd. 33-3/3
	1916, 3. alm. vurdering	1 bd. 33-3/4
	<u>Anm.</u> : Forarbejde til 33-3/5.	
	1916, 3. alm. vurdering	1 bd. 33-3/5
	1920, 4. alm. vurdering	1 bd. 33-3/6
	1920, 4. alm. vurdering	1 bd. 33-3/7
	1923, 5. alm. vurdering	1 bd. 33-3/8
	1923, 5. alm. vurdering	1 bd. 33-3/9
	1927, 6. alm. vurdering	1 bd. 33-3/10
	1932, 7. alm. vurdering	1 bd. 33-3/11
	<u>Anm.</u> : Formular 3a.	
	1932, 7. alm. vurdering	1 bd. 33-3/12
	<u>Anm.</u> : Formular 4b.	
	1936, 8. alm. vurdeing	1 bd. 33-3/13
	(9. alm. vurdering mangler)	
	1950, 10. alm. vurdering	1 bd. 33-3/14
	1956, 11. alm. vurdering	1 bd. 33-3/15
	<u>Anm.</u> : Formular 3.	

1956, 11. alm. vurdering	1 bd. 33-3/16
<u>Anm.</u> : Formular 4bI.	
1960, 12. alm. vurdering	1 bd. 33-3/17
<u>Anm.</u> : Formular 3I.	
1960, 12. alm. vurdering	1 bd. 33-3/18
<u>Anm.</u> : Formular 4bI.	
1965, 13. alm. vurdering	1 bd. 33-3/19
1969, 14. alm. vurdering	1 bd. 33-3/20
1969, 14. alm. vurdering	1 bd. 33-3/21
<u>Anm.</u> : 33-3/20 og 33-3/21 er samme skema, men med forskellige rettelser.	

33-5 Ejendomsskattelister

1964-1966	Ejendomsskattelister, 2 bd.	
	<u>Nemlig</u> :	
	1964/65	1 bd. 33-5/1
	1965/66	1 bd. 33-5/2

33-9 Andet

1908-1942	Lister over grundskat af forstrandslodder	1 pk. 33-9/1
	<u>Anm.</u> : Diverse år.	
1920	Fortegnelse over afløsningssummer for landgilde, arvefæsteafgifter, mv.	1 pk. 33-9/2
1922	Matrikelkort over Rutsker sogn	1 stk 33-9/3
	<u>Anm.</u> : Henlagt i kort- og tegningssamlingen, skuffe 144, mappe 4.	

36 FÆLLESKOMMUNAL SKAT, SØMANDSSKAT

36-2 Sømandsskat

1960-1969	Sømandsskat	1 pk. 36-2/1
-----------	-------------------	--------------

37 INDIREKTE SKATTER, FORLYSTELSESSKAT, MV.

37-8 Hundefgift

1889-1898 Protokol til anmeldelse af afgiftsfri hunde 1 bd. 37-8/1

38 UDPANTNING

38-1 Sager

1876-1957 Restancelister og udpantningsbegæringer 1 pk. 38-1/1
Anm.: Restancelister 1876, 1920/21 - 1924/25, 1936/37 -
 1948/49, 1950/51 - 1951/52 og 1953/54 - 1956/57.
 Efterbetaling af skat 1945/46 og 1947/48. Udpantnings-
 begæringer 1938-1951.

1957-1964 Restancelister 1 pk. 38-1/2

1965-1966 Kvitteringer for indbetalinger til pantefoged 1 pk. 38-1/3

38-2 Udpantningsprotokoller

1891-1930 Udpantningsprotokoller, 2 bd.

Nemlig:

1891-1913 1 bd. 38-2/1

1913-1930 1 bd. 38-2/2

39 FORSKELLIGT, HERUNDER PLIGTARBEJE

39-1 Pligtkørsel

1851-1872 Protokol over pligtkørsel (ægtkørsel) 1 bd. 39-1/1
Anm.: Ikke ført 1857-1865. Protokollen er ordnet efter
 arten af ægter, kongelig tjeneste s. 1, amtsægter s. 30,
 kirkeægter s. 50, skoleægter s. 60, fattigægter s. 70,
 liste over ægtpligtige s. 87 og kongerejser s. 89.

40 BØRNEFORSORG

40-0 Forhandlingsprotokoller

1905-1933	Værgerådets forhandlingsprotokol	1 bd. 40-0/1
1933-1959	Børneværnets forhandlingsprotokol	1 bd. 40-0/2
1959-1968	Børne- og ungdomsværnets forhandlingsprotokol	1 bd. 40-0/3

40-1 Almindelige sager

1905-1969	Sager vedr. børneforsorg	1 pk. 40-1/1
	<u>Anm.</u> : Beretning til overinspektøren for opdragelses-hjemmene 1924-1932, til overinspektøren for børnefor-sorg 1943-1954, til landsnævnet for børneforsorg 1943-1957, anmeldelser af børn født uden for ægteskab, plejetilladelser og ansøgninger herom, korrespondance, mv.	
1922-1967	Love, cirkulærer og vejledninger	1 pk. 40-1/2

40-3 Registre

(1890-1897	Lister af forskellig art over førsørgelsesberettigede børn og plejebørn, se Rutsker pastoratsarkiv, fattigkommissio-nens forhandlingsprotokol 1859-1867)	
1895-1904	Protokol over plejebørn i Rutsker kommune	1 bd. 40-3/1
	<u>Anm.</u> : Sognerådets protokol. Slutår usikkert.	
1895-1918	Protokol over plejebørn i 1. tilsynskreds	1 bd. 40-3/2
	<u>Anm.</u> : Den tilsynsførendes protokol.	
1895-1906	Protokol over plejebørn i 3. tilsynskreds	1 bd. 40-3/3
	<u>Anm.</u> : Den tilsynsførendes protokol. Slutår usikkert.	
1924-1933	Protokol for tilsynsmyndigheden med børn	1 bd. 40-3/4
	<u>Anm.</u> : Anmeldelser om børn født uden for ægteskab, pro-	

tokol over plejebørn og protokol over børn for hvis forsørgelse, der udbetales underholdsbidrag af det offentlige.

1892-1908 Protokol over anmeldte fødsler 1 bd. 40-3/5

41 BØRNEBIDRAG

41-1 Børnebidragsprotokoller

1933-1962 Hovedbøger for underholdsbidrag, 2 bd.

Nemlig:

1933-1952 1 bd. 41-1/1

1949-1962 1 bd. 41-1/2

41-2 Alimentationsager

1915-1948 Alimentationsafhøringer og -bidrag 1 pk. 41-2/1

1933-1962 Sager vedr. alimentationsbidrag 1 pk. 41-2/2

Anm.: Udtaget af protokollerne 41-1/1 og 2. Sagerne er nummereret efter hovedbøgerne.

41-3 Enkebørnsunderstøttelse

1921-1932 Enkebørnsunderstøttelse 1 pk. 41-3/1

42 OFFENTLIG FORSORG

42-0 Forhandlingsprotokoller

1933-1970 Socialudvalgets forhandlingsprotokoller, 2 bd.

Nemlig:

1933-1946 1 bd. 40-0/1

1946-1970 1 bd. 42-0/2

42-1 Almindelige sager

- (1860-1868 Fattigforsørgelsesplan og lister over fattiglemmernes omgangsforsørgelse, se 10-0/1 og 2 sognerådets forhandlingsprotokoller 1842-1872. Før 1860 se Rutsker pastoratsarkiv)
- (1866-1925 Fattigforsørgelsesplaner, se 13-2/1 til 6 overslag og ligning 1866-1925)
- (1868-1891 Liste over omgangsforsørgelse, div. år. Se 10-2/1 til 4, kopibøger 1860-1894)
- (1890-1895 Lister over forsørgelsesberettigede af forskellig art, se Rutsker pastoratsarkiv, fattigkommissionens forhandlingsprotokol 1859-1867)
- 1928-1960 Socialudvalgssager 1 pk. 42-1/1
Anm.: Overvejende udtaget af socialudvalgets kassebøger 1933-1951.

42-2 Sociale klientsager

- 1886-1944 Ansøgninger om fattighjælp og socialhjælp 1 pk. 42-2/1
- 1900-1924 Sociale klientsager 1 pk. 42-2/2
- 1927-1970 Sociale klientsager, 5 pk.
Anm.: Ordnet alfabetisk. Sager vedr. gifte kvinder ligger undertiden under mandens navn. Sager vedr. børnebidrag som regel under fader, undertiden dog moder.
Nemlig:
- | | |
|-------------|--------------|
| A - F | 1 pk. 42-2/3 |
| H - I | 1 pk. 42-2/4 |
| J - K | 1 pk. 42-2/5 |
| L - O | 1 pk. 42-2/6 |
| P - Ø | 1 pk. 42-2/7 |

42-3 Sociale regnskaber indtil 1933

Vedr. socialregnskab, se også kommunens årsregnskaber og regnskabsbilag gruppe 13-3).

1867-1885	Fattigregnskaber, se Rutsker pastoratsarkiv, fattigkommissionens regnskabsprotokol 1862-1885)	
1886-1904	Fattigvæsenets regnskaber <u>Anm.</u> : Med løst indlagt register.	1 bd. 42-3/1
1925-1928	Hovedbog over fattigunderstøttelse	1 bd. 42-3/2
1929-1933	Kassebog for fattigvæsen, se 60-7/2 Vejkasseregnskab)	

42-4 Sociale regnskaber efter 1933

1933-1970	Se også årsregnskaber og regnskabsbilag gruppe 13-3)	
1935-1954	Socialregnskaber med bilag <u>Anm.</u> : Mangler regnskab 1942/43 og alle bilag 1952/53 - 1953/54. Desuden mangler bilag I statsrefusion 1950/51, bilag II mellemkommunal refusion 1935/36 og 1950/51 - 1951/52, bilag III forsorgsfortegnelse 1951/52, bilag IV opholdskommunerefusioner 1939/40 og 1948/49 - 1953/54, bilag VI børneværn 1935/36, 1941/42 - 1945/46, 1947/48 - 1951/52 og bilag VIII aldersrente 1935/36.	1 pk. 42-4/1
1934-1952	Hovedbilag for sociale udgifter	1 pk. 42-4/2
1935-1951	Det sociale udvalgs kassebøger, 4 pk. <u>Nemlig</u> :	
	1933/34 - 1936/37	1 pk. 42-4/3
	1937/38 - 1941/42	1 pk. 42-4/4
	1942/43 - 1946/47	1 pk. 42-4/5
	1947/48 - 1950/51	1 pk. 42-4/6
1952-1954	Kassejournal og hovedbog over sociale udgifter	1 pk. 42-4/7
1933-1952	Social hovedregistrant, 2 bd. <u>Anm.</u> : Intet særligt system i fordelingen af personer i de to bind. <u>Nemlig</u> :	
	1933/34 - 1947/48	1 bd. 42-4/8
	1933/34 - 1951/52	1 bd. 42-4/9

1952-1967	Social hovedregistrant, 6 pk. <u>Nemlig:</u> 1952/53 1 bd. 42-4/10 <u>Anm.:</u> Ordnet efter arten af socialhjælp og inden for hver af disse i nummerorden. 1953/54 - 1961/62, nr. 1-106 1 bd. 42-4/11 1953/54 - 1961/62, nr. 107-233 1 bd. 42-4/12 1953/53 - 1961/62, nr. 234-446 1 bd. 42-4/13 1962/63 - 1964/65 1 bd. 42-4/14 <u>Anm.:</u> Ordnet som 42-4/10. 1965/66 - 1966/67 1 bd. 42-4/15 <u>Anm.:</u> Ordnet som 42-4/10.
1963-1969	Regninger fra apotek, forsikring, mv., 3 pk. <u>Nemlig:</u> 1963/64 - 1965/66 1 pk. 42-4/16 1966/67 - 1968/69 1 pk. 42-4/17 1969, april-oktober kvartal 1 pk. 42-4/18

42-8 Fattiggården, arbejdsanstalt

1882-1940	Sager vedr. Rutsker fattighus 1 pk. 42-8/1
-----------	--

44 SOCIALE PENSIONER

44-1 Almindelige sager

(1893-1925)	Lister over alderdomsunderstøttede, se 13-2/1 til 6, over- slag og ligning 1893-1925)
-------------	--

44-2 Klientsager

1897-1957	Ansøgninger om og beregninger af aldersrente 1 pk. 44-2/1 <u>Anm.:</u> Ordnet alfabetisk. Se også 13-3/8 til 19.
-----------	---

44-3 Regnskaber

1897-1966	Årsregnskaber og lister over aldersrentenydere 1 pk. 44-3/1
-----------	---

Anm.: Årsregnskaber 1897 - 1924/25 div. år. Lister over aldersrentenydere 1922 - 1951/52 (enkelte år mangler) og 1965/66.

1891-1921	Kassebog for alderdomsunderstøttelse	1 bd. 44-3/2
(1929-1933	Kassebog for alderdomsunderstøttelse, se 60-7/2, vej- kasseregnskab)	
1953-1967	Samlejournal for aldersrente/folkepension	1 pk. 44-3/3
	<u>Anm.</u> : Mgl. 1960/61.	
1901-1954	Kvitteringer for aldersrente	1 pk. 44-3/4
	<u>Anm.</u> : 1901 - 1904/05, 1906/07 - 1907/08, 1909/10, 1930/31, 1945/46 og 1953/54.	
1952-1960	Kvitteringer for aldersrente/folkepension	1 pk. 44-3/5
1960-1967	Kvitteringer for folkepension	1 pk. 44-3/6

44-5 Sager vedr. invalidepension

1932-1954	Ansøgninger om og beregning af invaliderente	1 pk. 44-5/1
1952-1969	Samlejournal for invalidepension	1 bd. 44-5/2
	<u>Anm.</u> : Mgl. 1960/61.	
1946-1967	Kvitteringer for invaliderente	1 pk. 44-5/3
	<u>Anm.</u> : Omfatter tillige kvitteringer for enkepension.	

46 ULYKKESFORSIKRING, HJÆLP I SÆRLIGE TILFÆLDE

46-4 Dyrtidshjælp mv. under 1. Verdenskrig

1917-1921	Regnskaber og bilag i anledning af dyrtidsforanstalt- ningerne 1917-1919 samt fortegnelse over uddeling af ernæringskort 1921	1 pk. 46-4/1
-----------	---	--------------

46-5 Dyrtidshjælp mv. i Mellemlkrigstiden

- 1933-1937 Fødevarerhjælp 1 pk. 46-5/1
Anm.: Årsregnskaber, lister over modtagere, regninger, mv. Hjælpen omfatter okse- og svinekød og mælk.

46-6 Dyrtidshjælp mv. under 2. Verdenskrig

- 1940-1946 Hjælp til indkøb af visse levnedsmidler 1 pk. 46-6/1
Anm.: Bikassebøger samt regnskabsbilag. Hjælpen omfatter okse- og svinekød, fisk, sødmælk og smørrabatkort.
- 1943-1950 Brændselshjælp 1 pk. 46-6/2
Anm.: Lister over modtagere, indkøbstilladelser, regnskabsbilag, m.m.

48 DE FATTIGES KASSE, HJÆLPEKASSEN**48-1 Regnskaber**

- 1907-1933 Regnskaber med bilag for Rutsker kommunes hjælpe-
kasse 1 pk. 48-1/1
Anm.: Regnskaber 1907/08 - 1909/10 og 1911/12 - 1932/33. Regnskaberne følger ikke altid regnskabsåret. Bilag 1911/12 - 1914/15, 1917/18, 1920/21 - 1922/23, 1925/26, 1929/30 - 1932/33.

50 KULTUR- OG UNDERVISNINGSVÆSENETS BESTYRELSE

50-1 Skolekommissionens forhandlingsprotokol

(1867-1873 Skolekommissionens forhandlings- og regnskabsprotokol 1829-1873, se Hasle-Rutsker pastorats arkiv)

50-2 Almindelige sager

1868-1968 Indkomne breve 1 pk. 50-2/1
Anm.: 1868-1905, 1944-45 og 1958-68.

50-3 Skoleindberetninger

1934-1963 Skoleindberetninger 1 pk. 50-3/1
Anm.: 1946-1948 mangler.

50-5 Skoleregnskaber

1880-1913 Skolekassens regnskabsbog 1 bd. 50-5/1

1936-1953 Skoleregnskab med hovedbilag 1 pk. 50-5/2
Anm.: Mangler årsregnskaber 1942/43, 1945/46 - 1946/47, hovedbilag 1936/37 - 1940/41, 1942/43 samt 1952/53.

50-9 Andet

1872-1910 Love og bekendtgørelser vedrørende skolevæsenet 1 pk. 50-9/1

51 SKOLE- OG UNDERVISNINGSPLANER

51-1 Skoleplaner, mv.

1901-1969 Skoleplaner og skoleforbund 1 pk. 51-1/1

Anm.: Vedhæftet skoleplanen 1901 er en ufuldstændig redegørelse for skolevæsenets udvikling i Rutsker, udarbejdet 1905. Den indeholder fortegnelse over lærerne ved de forskellige skoler, genpartier af skoleplanerne 1838 og 1859 samt en kronologisk oversigt over begivenheder i skolevæsenet til 1849.

51-2 Undervisningsplaner, mv.

1901-1969 Undervisningsplaner 1 pk. 51-2/1

52 LÆRERPERSONALET

52-3 Personalesager

1948-1969 Personalesager vedr. lærere 1 pk. 52-3/1

52-4 Lærerlønningsprotokoller

1860-1969 Lærerlønninger 1 pk. 52-4/1
Anm.: Herunder bl.a. regnskab over højtidsoffer og accidenser 1860-1916, småredsel 1892-1906.

53 SKOLEBYGNINGER OG INVENTAR

53-2 Skolebyggesager

1899-1970 Sager om skolebyggeri 1 pk. 53-2/1

1958-1962 Sager om opførelse af centralskolen 1 pk. 53-2/2
Anm.: 1 brevordner med korrespondance om den centralskole, der blev indviet i 1961; i lægget om indvielsen en kort fremstilling af skolevæsenets udvikling i Rutsker. Desuden 2 hefter med byggeregnskab.

1899-1859 Skoletegninger 3 mp. 53-2/3
Anm.: Anbragt i kort- og tegningssamlingen, skuffe 144, mappe 1-3.

Nemlig:

- Kirkeskolen 1899; 144,1, nr. 1-2.
- Nordre skole 1901-1902; 144,1, nr. 3-11.
- Forslag til udvidelse af bestående skoler, eller opførelse af centralskole; 1942-44; 144,2, nr. 1-14.
- Projekt til centralskole 1950; 144,2, nr. 15-31.
- Projekt til skolekøkken 1953; 144,2, nr. 32-34.
- Projekt til skole i Rutsker 1959-1961; 144,3, nr. 1-5.
- Projekt til skoleudvidelse 1968, 144,3, nr. 6-17.

53-7 Inventar

(1856-1915 Skoleinventarlistene i 10-2/1 og 2, samt i 13-3/8 til 19)

1905-1933 Inventarfortegnelser 1 pk. 53-7/1

54 UNDERVISNING, EKSAMEN OG ELEVER**54-8 Forsømmelse og skolemulkter**

(Vedr. forsømmelser se også gruppe 10-4. Lister over multt (bøde) for skoleforsømmelser findes for ældre tid ofte i sognerådets forhandlingsprotokol gruppe 10-0)

1897-1905 Forsømmelsesprotokol 1 bd. 54-8/1

1923-1958 Forsømmelseslister 1 pk. 58-4/2
Anm.: Månedlige forsømmelseslister 1923-1927, 1932-1934, 1938-jan. 1946, 1957-1958 og 1962-1966. Enkelte lister mangler i disse år.

58 KULTURELLE FORHOLD, BIBLIOTEKSVÆSEN**58-5 Regnskaber**

1948-1966 Bibliotekets regnskabsbog 1 bd. 58-5/1

1957-1966 Regnskabsbilag 1 pk. 58-5/2

60 BESTYRELSEN FOR TEKNISKE ANLIGGENDER, GADER OG VEJE

60-3 Vejsagsarkiv

1904-1955 Vejsagsarkiv 1 pk. 60-3/1
Anm.: Sager vedr. de enkelte veje 1937-1955, stifortegnelser 1904-1915 samt enkelte andre sager.

60-7 Vejregnskaber

1880-1914 Regnskabsbog for vej-kassen 1 bd. 60-7/1

1929-1933 Vejkasseregnskaber 1 pk. 60-7/2
Anm.: Jacob Jacobsen var vej-kasserer og medlem af aldersrenteudvalget 1929-1933. Kassebøgerne omfatter vejvæsen, aldersrente og fattigvæsen.

64 BELYSNING, RYDNING OG RENHOLDELSE AF GADER OG VEJE, MV.

64-3 Snefoged og snerydning

1954-1960 Arbejdsbøger o.a. vedr. snekastning 1 pk. 64-3/1

66 HAVNE, JERNBANER OG FLYVEPLADSER

66-2 Havnens bygge- og anlægssager

1955 Tegning over havnepladsen i Vang 1 stk 66-2/1
Anm.: Henlagt i kort- og tegningsamlingen, skuffe 144, mappe 4.

68 VANDLØB, SØER OG HAVNE

68-2 Vandsynsprotokoller

- 1867-1949 Forhandlingsprotokol for vandsynsmændene 1 bd. 68-2/1
- 1910-1951 Vandløbsbog 1 bd. 68-2/2
Anm.: Indholdsfortegnelse til omslag indeholdende vandløbsager.
- 1881-1952 Vandsynssager 1 pk. 68-2/3
Anm.: Indeholder flere sager end nævnt i vandløbsbogen 68-2/2.



Vang Granitbrud, grundlagt 1896.

70 FORSVARSVÆSEN, MV.

70-1 Civilbeskyttelse i almindelighed

1956-1964 Sager vedr. civilforsvaret 1 pk. 70-1/1

71 RETSVÆSEN

71-2 Forligsmægling

1856-1948 Forhandlingsprotokol i tyendeforligssager 1 bd. 71-2/1

71-9 Forskelligt

1875-1886 Protokol over tilsyn med fremmede og rejsende m.m. 1 pk. 71-9/1
Anm.: Protokol over tilrejsende uden sogns fra med dato for tilmelding, fødselsdato og fødested, hvorfra kommet, ophold i sognet, erhverv og meldt afrejse. Tilmeldinger til 1886, men den sidste af de tilrejsende forlader først sognet i 1895.

1886-1921 Tyendeprotokoller, 2 pk.
Anm.: Protokol over til- og afgang.
Nemlig:
1886-1908 1 pk. 71-9/2
1908-1921 1 pk. 71-9/3

72 SUNDHEDSVÆSEN OG BOLIGVÆSEN

72-1 Sundhedskommissionens sager

1907-1910 Regnskabsbog over indsamlingen af rotter 1 bd. 72-1/1

73 HANDEL OG INDUSTRI

73-7 Maskinsynsprotokoller

1924-1971 Maskinsynsprotokol 1 bd. 73-7/1

75 LANDBRUG, SKOVBRUG OG FISKERI

75-1 Grundforbedring

1937-1950 Grundforbedringslån 1 pk. 75-1/1

75-3 Kriselån, mv.

1933-1965 Hjælpeforanstaltninger for landbrug 1 pk. 75-3/1
Anm.: Svineregulering 1933-1938 og landbrugets rationaliseringsfond 1961-1965.

1961-1964 Ansøgninger om tilskud fra kornudligningsfonden og landbrugets rationaliseringsfond 1 pk. 75-3/2

75-5 Jagt

1922-1931 Fortegnelse over jagttegn 1 bd. 75-5/1

75-9 Forskelligt

UDMARKSKASSEN

1866-1943 Udmarkskassens forhandlingsprotokol 1 bd. 75-9/1

1866-1965 Diverse sager 1 pk. 75-9/2
Anm.: Bl.a. vedtægter for udmarksjorden 1866 med tillæg 1902 og 1954, skøder og pantebreve 1867-1906, arvefæstebreve på Højlyngen 1867-1895, lejekontrakter 1891-1947.

1946-1954 Kassebog 1 bd. 75-9/3

1876-1960 Regnskaber 1 pk. 75-9/4
Anm.: Årsregnskaber 1904/05, 1908/09, 1913/14 - 1922/23, 1924/25, 1926/27, 1928/29, 1930/31 - 1952/53,

1954/55.
 Regnskabsoversigter 1908/09, 1913/14 - 1922/23,
 1924/25 - 1929/30, 1942/43, 1943/44, 1946/47.
 Revisionsbemærkninger 1876.
 Regnskabsbilag 1897, 1901 - 1907/08, 1911/12,
 1912/13, 1914/15, 1917/18, 1919/20, 1921/22, 1922/23,
 1925/26, 1929/30, 1931/32, 1947.
 Bankbøger 1952-1960.
 Regnskabsbilag i øvrigt, se gruppe 13-3.

1953-1954	Lønsedler og regnskabsbilag	1 pk.	75-9/5
1956-1958	Årsregnskaber, lønsedler og bilag	1 pk.	75-9/6
1958-1963	Årsregnskaber, lønsedler og bilag <u>Anm.</u> : Mgl. 1961/62.	1 pk.	75-9/7
1963-1970	Lønsedler og bilag	1 pk.	75-9/8
1955	Kort over Rutsker plantage i anledning af skelafmærkning <u>Anm.</u> : Henlagt i kort- og tegningssamlingen, skuffe 144, mappe 4.	1 stk	75-9/9
1954	Protokol over vurderingsforretninger vedrørende skade på bifamilier <u>Anm.</u> : Ubrugt, men med indlagt fortegnelse over anmeldte biavlere 1966-1969.	1 bd.	75-9/10

79 FORSKELLIGT

79-9 Andet

Udat.	Liste over indsamling i anledning af, at Otto Karlsen har mistet sin ko	1 pk.	79-9/1
-------	---	-------	--------



Rutsker nordre skoles 2. og 4. klasse. Jens Ludvig Pedersen var en kærlig lærer, der hellere tog et urimeligt barn ind til en stilfærdig snak i boligen efter skoletid end at skælde barnet ud i alles påhør i klassen. Og han snakkede altid bornholmsk, f.eks. når han underviste i bibelhistorie: "Å så va dær Abraham, hanj hadde et lånt, lånt sjægg" - det gentog børnene ordret. - Fotoet er fra 1913, lærer Pedersens første år på Nordre skole. Landpostbudene, den høje Niels Lind og den lille Peter Stange, er kommet med på billedet.

Hasle efter 1970



Illustration side 109:

Hasle storkommunes første borgmester, Else Larsen (Soc.dem.). Hun var en af landets første kvindelige borgmestre. I Hasle byråd umiddelbart før kommunalreformen var der slet ingen kvindelige medlemmer.

13 KASSE- OG REGNSKABSVÆSEN

13-5 Hovedkassebøger og kassebøger

1970-1972 Kassejournaler 1 pk. 13-5/1

13-7 Revisionsprotokoller, mv.

1971 Revisionsberetninger 1 pk. 13-7/1

16-3 Folkeregistermateriale

1970-1972 Liste over til- og afgang til folkeregister 1 bd. 16-3/1

30 SKATTELIGNING

30-2 Ligningssagsarkiv

1969 Selvangivelser for indkomståret 1969, ordnet efter fødselsdato, 21 pk.
Nemlig:

010100-020899	1 pk. 30-2/1
020900-031299	1 pk. 30-2/2
040100-050699	1 pk. 30-2/3
050700-061299	1 pk. 30-2/4
070100-080799	1 pk. 30-2/5
080800-091299	1 pk. 30-2/6
100100-110899	1 pk. 30-2/7
110900-121299	1 pk. 30-2/8
130100-140599	1 pk. 30-2/9
140600-151299	1 pk. 30-2/10
160100-170399	1 pk. 30-2/11
170400-181299	1 pk. 30-2/12
190100-200999	1 pk. 30-2/13
201000-211299	1 pk. 30-2/14
220100-230899	1 pk. 30-2/15
230900-241299	1 pk. 30-2/16
250100-260399	1 pk. 30-2/17
260400-270799	1 pk. 30-2/18

270800-281299	1 pk.	30-2/19
290100-300799	1 pk.	30-2/20
300800-311299	1 pk.	30-2/21

33 EJENDOMSSKAT OG EJENDOMSVURDERING, MV.

33-3 Vurderingsfortegnelser

1969	Matrikelnøgle 14. alm. vurdering, landsogn	1 bd.	33-3/1
1971	Årsomvurdering	1 bd.	33-3/2
1972	Matrikelnøgle og årsomvurdering	1 pk.	33-3/3
1973	15. alm. vurdering, Hasle	1 bd.	33-3/4
1973	15. alm. vurdering, Klemensker	1 bd.	33-3/5
1973	15. alm. vurdering, Nyker	1 bd.	33-3/6
1973	15. alm. vurdering, Rutsker	1 bd.	33-3/7

33-9 Andet

1970-1986	Diverse vedr. ejendomme	1 pk.	33-9/1
	<u>Anm.</u> : Ejerskifte vedr. fast ejendom 1970-71, vandafgift landbrug 1976, 1878, 1984, Til- og afgang vandafgift, vandafledning og renovation 1985-86.		
1971-1976	Rekapitulation af ejendomsskatter	1 pk.	33-9/2
1976-1979	Arbejds kort til 16. og 17. alm. vurdering	1 pk.	33-9/3

42 OFFENTLIG FORSORG

42-2 Sociale klientsager

1970-1972	Sociale klientsager	1 pk.	42-2/1
-----------	---------------------------	-------	--------

65 OFFENTLIGE VÆRKER

65-0 Forhandlingsprotokoller

1970-1971 Forhandlingsprotokol for vandværksudvalget 1 bd. 65-0/1

Bornholms Sognerådsforening

Bornholms sognerådsforening

1940-1969	Forhandlingsprotokoller, 2 bd. <u>Nemlig:</u> 1940-1950 1 bd. 10-0/1 1960-1969 1 bd. 10-0/2
1955-1970	Bestyrelsen, møder og administration 1 pk. 10-2/1 <u>Anm.:</u> Desuden vedtægter 1897-1933.
1955-1970	Sager ordnet efter Oddersystemet, 3 pk. <u>Nemlig:</u> 10 - 19.2 1 pk. 10-3/1 19.2 - 38 1 pk. 10-3/2 42 - 79 1 pk. 10-3/3
1957-1969	Årsregnskaber med bilag 1 pk. 13-3/1
1928-1970	Kassebog 1 bd. 13-5/1

B e d t æ g t

for

Styrelsen af de kommunale Anliggender i Haaſte Kjøbstad.

I. Om Byraadet og Ordningen af den udøvende Myndighed i Communens Anliggender.

§ 1.

Byraadet bestaaer foruden Formanden af 7 Medlemmer.

§ 2.

Følgende staaende Udvalg nedfættes:

- a. Et Udvalg for Havnevæsenet.
- b. „ — „ Kasse- og Regnskabsvæsenet.
- c. „ — „ Fattigvæsenet.
- d. „ — „ Skolevæsenet.
- e. „ — „ Gader, Bæle, Vandløb og Brønde.

Forfaavidt Borgmesteren som saadan er Medlem af noget af disse Udvalg, er han tillige Udvalgets Formand; ellers vælge Udvalgene selv deres Formand. De valgte Medlemmer af Udvalgene træde hvert 3die Aar, naar ordentlige Valg til Byraadet have fundet Sted, men kunne gjen vælges; det første Valg gjælder kun for et Aar.

§ 3.

Udvalget for Havnevæsenet bestaaer af Borgmesteren og 4 andre Medlemmer, hvoraf 2 kunne vælges udenfor Byraadets Midte. Det sørger for Havnens Bedligholdelse og Forbedring og leder de Arbejder, som i dette Diemed skulle foretages, samt forestaaer paa Byraadets Vegne Havnens Kasse- og Regnskabsvæsen, Alt i Overensstemmelse med de nærmere Regler, som i saa Henseende indholdes i det for Havnens Forvaltning gjældende, af Indenrigsministeren i Henhold til Lov af 26de Mai d. A. § 16 fastsatte Reglement.

§ 4.

Udvalget for Kasse- og Regnskabsvæsenet bestaaer af Borgmesteren og 2 valgte Medlemmer. Det affatter inden hvert Aars 1ste October Dverflaget over Communens Indtægter og Udgifter for næste Aar. De øvrige staaende Udvalg skulle derfor inden 1ste September indsende behørigen begrundede Forslag hvert for sine Anliggender.

Udvalget forestaaer Communens hele Kasse- og Regnskabsvæsen.

Det meddeler Ræmneren Forfrifter om Bogføringen og paaſeer, at disse overholdes, at Skatteopkrævningen begynder og tilendbringes til befalet Tid og paa befalet Maade, at Indtægterne iøvrigt i rette Tid indkomme, at den med Hensyn til Restancerne forefærebne Orden følges, at de til Udgift førte Summer behørig ere anvisne, at de Midler, som ikke behøves til løbende Udgifter, frugtbargjøres.

Ligeledes bør Kasse- og Regnskabsudvalget føre Tilsyn med Regnskabsforelsen af Andre (Fattigudvalget), som have Communens Midler i Hænde, samt give Forfrift for, hvorledes saadan Regnskabsforelse bør være indrettet.

Mindst 2 Gange aarlig bør Udvalget foretage Efterhyn af Ræmnerens Kassebeholdning i Activer og contante Summer.

Uden Udvalgets skriftlige Ordre kan intet Beløb påføres til Indtægt eller Udgift i Communens Regnskaber. Det fører en Anviisningsbog, indrettet med de samme Conti og Underconti som Dverflaget, i hvilken Bøj noteres de skete Anviisninger, hvilke tillige, førend de afgives til Udbetaling, forsynes med den paagjældende Contos og Undercontos Nr. Forinden Regninger anvijses, paaſeer Udvalget, at de ere behørigen attesterede, og at Udgiften har Hjemmel i det aarlige Dverflage eller anden

gyldig Beslutning. Naar noget af Udvalgets Medlemmer ikke finder en Regning skiftet til Anviisning, forelægges den Byraadet, som tager Beslutning, om hvilken Borgmesteren, naar Beslutningen gaaer ud paa Udbetaling, giver Regningen Paategning.

§ 5.

Udvalget for Fattigvæsenet bestaaer af 3 valgte Medlemmer. Til Bistand for Udvalget udnævner Byraadet to Fattigforstandere, som føre hver for sin Deel af Byens Grund det specielle Oilsyn med de derværende Fattige, disses Familieforhold, Dpførelse, stigende eller aftagende Trang, deres Bølliger, Bøllædning m. v. og søge at skaffe sig saa nøie Kundskab som muligt om de ffete Oilslytninger af saadanne Personer, som kunne formodes at have modtaget Fattigunderstøttelse andetsteds eller at ville blive trængende til Understøttelse af det Offentlige. Naar Udvalget finder det nødvendigt, skulle Fattigforstanderne tage Deel i Udvalgets Forhandlinger.

Udvalget skal inden hvert Aars 1ste September indsende til Kasse- og Regnskabsudvalget Overslag over Fattigvæsenets Indtægter og Udgifter for næste Aar, ledsaget af en Plan for Forsørgelsen af de under Fattigvæsenets stabige Forsørg værende Personer. Udvalget fører Brevvevlingen i Fattigvæsenets Anliggender navnlig med fremmede Communer, ligeoverfor hvilke det repræsenterer Communen; men Spørgsmaal om Fattiges Hjemstedsret bliver at indstille til det samlede Byraads Afgjørelse.

Udvalget sørger for Anvendelsen af de til Fattigvæsenets Udgifter bevilgede Summer og paaseer, at de for samme beregnede eller det tilkommende Indtægter indkomme. Det kan efterhaanden erholde Anviisning for sig af Kasse- og Regnskabsudvalget paa Forstud til at bestride løbende Udgifter, men skal af den Bog, som det fører over alle sine Udgifter, sende Kasse- og Regnskabsudvalget Udskrift for hver Maaned. Udskriften skal sendes inden den 3die næste Maaned, ledsaget af kvitterede og af et af Udvalgets Medlemmer attesterede Regninger, forsaavidt saadanne ere indgivne eller af Kasseudvalget forlanges, og gaaer tilligemed Regningerne fra Kasseudvalget til

Kæmneren som Bilag ved Communens Regnskab.

§ 6.

Udvalget for Skolevæsenet bestaaer af 3 af Byraadet valgte Medlemmer.

Inden den 1ste September indgiver Udvalget til Udvalget for Kasse- og Regnskabsvæsenet Overslag over Skolevæsenets Indtægter og Udgifter i det paafølgende Aar, deriblandt Overslag over Reparationsarbejder ved Skolebygningerne, og udfører den economiske Forvaltning overeensstemmende med Overslaget.

Inden Marts Maanedes Udgang opgiver Udvalget Størrelsen af Lærernes Løn i Aaret for Udvalget for Kasse- og Regnskabsvæsenet, som derpaa ved staaende Ordre til Kæmneren anviser Lønnen til directe Udbetaling til de Paagjældende i passende Terminer. Skulde i Aarets Løb Forandring indtræde i Lærernes Løn, har Skoleudvalget strax at anmelde Saa-dant for Udvalget for Kasse- og Regnskabsvæsenet. Andre Regninger sendes af Udvalget med Attestation af et af dets Medlemmer, som det dertil vælger, til Kasseudvalget til Anviisning ved dette.

§ 7.

Udvalget for Gader, Veie, Vandløb og Brønde bestaaer af 3 valgte Medlemmer.

Det indgiver inden 1ste September til Kasseudvalget Overslag over de Arbejder, som i det paafølgende Aar blive at udføre, det sørger for de vedtagne Arbejders Udførelse samt afhjælper øieblikkelige Mangler, som maatte indtræde. Regninger attesteres af et af Udvalgets Medlemmer, som det dertil har valgt, og afgives til Kasseudvalget til Anviisning ved dette.

§ 8.

Ved særlig Beslutning for hver Gang kan Byraadet overdrage et eller flere af dets Medlemmer eller Indvaanere udenfor dets Midte, som dertil ere villige, at udføre forbigaaende Hverv. Et Hverv, som efter sin Bessaffenhed henhører under de i Vedtægten anordnede staaende Udvalgs Omraade, kan dog ikke overdrages til et særligt dertil nedsat Udvalg, med-

mindre Forslaget derom udgaaer fra eller i alt Fald tiltrædes af vedkommende staaende Udvalg.

§ 9.

Udførelsen af Byraadets Beslutninger i Anliggender, hvis Baretagelse ikke er overdraget de staaende Udvalg eller Andre, paahviler Borgmesteren, som navnlig ogsaa har at foranstalle de skriftlige Udsærdigelser, som skulle udgaae fra Byraadet.

III. Om Vigningscommissionen og dens Virksomhed samt om Skatteopkrævningen.

§ 10.

Vigningscommissionen bestaaer af 7 Medlemmer. Den vælger selv sin Formand.

§ 11.

Inden Udgangen af hvert Aars October Maaned forfatter Commissionen en Fortegnelse over samtlige de Personer, der have at svare Skat af Formue og Leilighed til Kommunen i det næste Aar. Paa denne Fortegnelse optages ikke blot de, der ved dens Affattelse have fast Ophold i Kommunen, men ogsaa de, med hvilke Saadant ikke er Tilfældet, men om hvilke det dog paa den Tid med Sikkerhed videes, at de i mindst 4 Maaneder af næste Aar ville have fast Ophold i Kommunen. I en særskilt Rubrik bemærkes om de paa Fortegnelsen Optagne antages tillige at have fast Ophold andetsteds (Lovens § 26).

§ 12.

Derefter foretages Skatteansættelsen efter Formue og Leilighed og fremmes saaledes, at den kan være tilendebragt inden hvert Aars November Maanedes Udgang. For hver i Fortegnelsen optaget Person, som Commissionen antager overhovedet at kunne sætte i Skat, anslaaer Commissionen i fulde Hjerdedeelshundreder af Rigsdaler det Beløb, hvortil hans eller hendes Indtægt i det løbende Kalenderaar sættes. Den saaledes udfundne Indtægt anføres i en egen Rubrik ved Siden af hver

Person's Navn. I næste Rubrik anføres Nedsættelse paa Grund af Ophold i en anden Commune og i den følgende Rubrik det Beløb, hvortil den virkelige Indtægt paa Grund af Hensynet til Formue og Leilighed, saasom Indtægten's Utilstrækkelighed, Familieførelse, Indtægten's Beskaffenhed, byrdefuld Gjæld og deslige, nedsættes. I sidste Rubrik anføres endelig den Skat, som hver enkelt Person har at udrede for hele det paagældende Aar, hvilken udfindes saaledes, at det Beløb, som ifølge det af Byraadet vedtagne Overflag over Kommunens Indtægter og Udgifter i det følgende Aar skal udredes efter Formue og Leilighed, med Tillæg af 5 pCt. for at imødegaae mulige yderligere Nedsættelser af den anslaaede Indtægt multipliceres med 100, og det Udferme divideres med Summen af de i foregaaende Rubrik anførte nedsatte Indtægter; Quotienten er da den Procent, som vil være at udrede i Skat af disse Indtægter. Forandringer i den i det foregaaende Aar vedtagne Ansættelse af Skatteydernes Indtægt maae ikke foretages, uden at det kan skjønnes, at der er foregaaet Forandring i Skatteydernes Skatteevne, eller det kan oplyses, at denne tidligere har været anslaaet urigtig.

§ 13.

Fortegnelsen over, hvad Skatteyderne have at svare i Afgifter til Kommunen udenfor den i § 12 nævnte Skat, affattes ved Byraadets Foranstaltning og fremlægges til Eftersyn tillige med fornævnte Vigningsliste overensstemmende med Lov af 26de Mai d. A. § 27.

§ 14.

De i §§ 11 og 12 indeholdte Forskrifter komme ogsaa til Anvendelse ved Affattelsen af Tillægsligningen, forsaavidt Byraadet bestemmer, at en saadan skal foretages, med de nødvendige Forandringer i Henseende til Tidsbestemmelserne.

§ 15.

De communale Skatter, saavel af de faste Eiendomme som de øvrige, forfalder til Betaling hvert Aars 1ste Februar, 1ste Mai, 1ste August og 1ste November, hver Gang med en

Sjereddeel af Aarets Skat, og indbetales i Communens Kasse inden Udgangen af den paafølgende Maaned. Hvad der staaer til Restance ved Udløbet af denne Tidsfrist, bliver efter lovlig Dmgang at foranstalte inddrevet ved Udpantning.

III. Om Regnskabet's Revision og Paaafjendelse.

§ 16.

Efter at Communens aarlige Regnskab med Bilag, forsynet med Attestation af Udvalget for Kasse- og Regnskabsvæsenet, tillige med de særlige Regnskaber, som høre til samme, har fremligget til det foreskrevne offentlige Eftersyn, tilstilles det hvert Aars 15de Mai den eller de bestfittede Revisorer til Gjennemsyn. Revisorerne have derpaa at gennemgaae Regnskabet og udfærdige dets Bemærkninger inden hvert Aars 15de Juli. Antegnelserne skulle besvares inden hvert Aars 1ste August, hvorefter Regnskabet med de af Byraadet meddelte yderligere Oplysninger, Revisorerne's Bemærkninger, Regnskabsførernes Besvarelser og Revisorerne's Bedtegninger af Revisorerne til-

stilles Byraadet inden hvert Aars 15de August. Byraadets valgte Medlemmer have da at paaafjende de fremkomne Udsættelser og iøvrigt afgjøre Regnskabet saa betimeligt, at dette inden hvert Aars 30te September kan tilstilles Indenrigsministeriet.

IV. Om de communale Embeds- og Bestillingsmænd.

§ 17.

Kæmneren er tillige Kasserer og Regnskabsfører for Havnevæsenet. Han lønnes med 30 Rd. af Communen og 20 Rd. af Havnen.

Havnefogden lønnes med 48 Rd.; dog beholder den nuværende Havnefoged den ham hidtil tillagte Løn af 96 Rd.

Begge disse Bestillingsmænd ansættes af Byraadet paa den Betingelse, at de igjen kunne affædiges med 3 Maaneders Varjel samt ligeledes skulle give tre Maaneders Varjel, naar de ville fratræde Bestillingen. Ved Havnefogdens Bestiftelse iagttages det i Lov af 26de Mai 1868 § 18 sidste Punctum indeholdte Forbehold til Fordeel for Søværnets Underclasser.

Communalbestyrelsen for Hasle Kjøbstad, den 24de November 1868.

M. Luede. S. C. Eiersted. M. Børildsen. Chr. Dam. E. Holm.
S. C. Korfoed. S. P. Aucher. L. C. Larsen.

I Henhold til Lov om Kjøbstadcommunernes Styrelse m. v. af 26de Mai 1868 § 35 stadfæstes foranstaaende Vedtægt som gjældende for Hasle Kjøbstad.

Indenrigsministeriet, den 17de December 1868.

Estrup.

Bache,
conf.

Bilag 2: Modelregistraturens hovedgrupper

10-19 Den kommunale administration

- 10 Kommunalbestyrelsen
- 11 Kommunens personale
- 12 Lokaler, inventar, kontorhold
- 13 Kasse- og regnskabsvæsen
- 14 Kommunens formue og gæld. Legater
- 15 Valg
- 16 Folkeregister, statistik og rationering
- 17 Kommunens ejendomme
- 18 Forsikringer
- 19 Forskelligt vedrørende kommunale forhold i almindelighed

20-29 Brand- og bygningsvæsen, mv.

- 20 Brandkommissionen
- 21 Brandmandskab
- 22 Brandmateriel
- 23 Diverse vedr. brandvæsen
- 24 Bygningsmyndigheden
- 25 Bygningsvedtægt
- 26 Boligbyggeri med støtte
- 27 Byplanlægning
- 28 Udstykninger, mv.
- 29 Forskelligt vedrørende brand- og bygningsvæsen

30-39 Skattevæsen

- 30 Skatteligning
- 31 Skattebetaling
- 32 Kirkeskat
- 33 Ejendomsskat og ejendomsvurdering, mv.
- 34 Erhvervsskat
- 35 Selskabsskat
- 36 Fælleskommunal skat, sømandsskat
- 37 Indirekte skatter, forlystelsesskat, mv.
- 38 Udpantning
- 39 Forskelligt, herunder pligtarbejde

40-49 Socialvæsen

- 40 Børneforsorg
- 41 Børnebidrag
- 42 Offentlig forsorg
- 43 Folkeforsikring og sygehjælp
- 44 Sociale pensioner
- 45 Arbejdsløshedsforsikring og arbejdsformidling
- 46 Ulykkesforsikring, hjælp i særlige tilfælde
- 47 Alderdomshjem, pensionistboliger
- 48 De fattiges kasse, hjælpekasen
- 49 Andet vedrørende socialvæsen

50-59 Skolevæsen og kulturelle forhold

- 50 Kultur- og undervisningsvæsenets bestyrelse
- 51 Skole- og undervisningsplaner
- 52 Lærerpersonalet
- 53 Skolebygninger og inventar
- 54 Undervisning, eksamen og elever
- 55 Skolernes drift og rengøring, mv.
- 56 Fritidsundervisning og skoler uden for folkeskolen
- 57 Skolens sundhedsforanstaltninger, befordring af elever, forskelligt vedr. skolevæsen
- 58 Kulturelle forhold, biblioteksvæsen
- 59 Kulturelle forhold, forskelligt

60-69 Tekniske forhold, gader og veje

- 60 Bestyrelsen for tekniske anliggender, gader og veje
- 61 Private gader og veje
- 62 Stier, pladser og torve
- 63 Kloakvæsen
- 64 Belysning, rydning og renholdelse af gader og veje, mv.
- 65 Offentlige værker
- 66 Havne, jernbaner og flyvepladser
- 67 Trafikforhold i øvrigt
- 68 Vandløb, søer og have
- 69 Øvrige tekniske forhold

70-79 Samfundsforhold i øvrigt

- 70 Forsvarsvæsen, mv.
- 71 Retsvæsen
- 72 Sundhedsvæsen og boligvæsen
- 73 Handel og industri
- 74 Håndværk
- 75 Landbrug, skovbrug og fiskeri
- 76 Privatretlige forhold
- 77 Foreninger og institutioner
- 79 Forskelligt

I serien »kommunearkiver« foreligger nu:

Bornholm:

Allinge-Gudhjem – Hasle – Rønne

Lolland-Falster, Møn:

Højreby – Møn, bd. 1-3 – Ravnsborg – Sakskøbing

Sjælland:

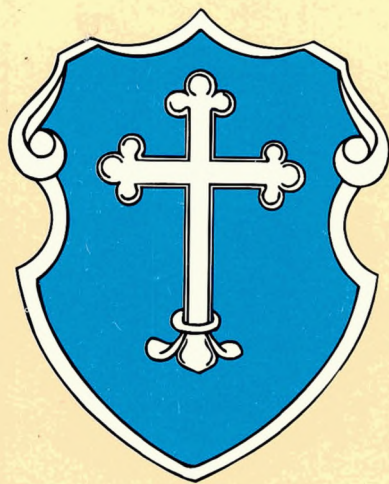
Asminderød-Grøntholt – Fakse – Fuglebjerg –
Frederikssund – Haslev – Hillerød – Holmegård –
Høng – Hørsholm – Kalundborg – Karlebo –
Korsør – Lejre – Ringsted – Rønnede – Skibby –
Skovbo – Skævinge – Stenlille – Stenløse –
Suså – Tornved – Vallensbæk

Modelregistratur og stikordsregister for kommune-
arkiver indtil 1970



Bestilling:

Landsarkivet, Postboks 661, Jagtvej 10, 2200 Kbh. N.
Telf. 31 39 35 20 Fax. 31 39 05 35



DIS-Danmark



ISBN 87-7472-125-9