



Danskernes Historie Online

Danske Slægtsforskeres Bibliotek

Dette værk er downloadet fra Danskernes Historie Online

Danskernes Historie Online er Danmarks største digitaliseringsprojekt af litteratur inden for emner som personalhistorie, lokalhistorie og slægtsforskning. Biblioteket hører under den almennyttige forening Danske Slægtsforskere. Vi bevarer vores fælles kulturarv, digitaliserer den og stiller den til rådighed for alle interesserede.

Støt Danskernes Historie Online - Bliv sponsor

Som sponsor i biblioteket opnår du en række fordele. Læs mere om fordele og sponsorat her: <https://slaegtsbibliotek.dk/sponsorat>

Ophavsret

Biblioteket indeholder værker både med og uden ophavsret. For værker, som er omfattet af ophavsret, må PDF-filen kun benyttes til personligt brug.

Links

Slægtsforskeres Bibliotek: <https://slaegtsbibliotek.dk>

Danske Slægtsforskere: <https://slaegt.dk>

Vilh. H. Finsen.
Familien Finsen

SLÆGTEN FINSEN



SLÆGTSBOG
MED PORTRÆTTER
FOR
FAMILIEN FINSEN

SAMLET OG UDGIVET AF

VILH. H. FINSEN
FHV. OVERPOSTKONTROLØR

TRYKT SOM MANUSKRIFT



BISKOP HANNES FINNSSONS SIGNET

KØBENHAVN
EGET FORLAG - JÆGERSBORG ALLE 126 - GENTOFTE
1935

A. JOHANSENS BOGTRYKKERI - KØBENHAVN

Da den af daværende Kriminalretsassessor Olaf Finsen og undertegnede i Forening i 1903 udgavne „Slægtsbog for Familien Finsen“, ret naturlig, i de forløbne 32 Aar har været underkastet en overordentlig stor Mængde Ændringer, har jeg forment, at Tidspunktet nu maatte være inde til at fremkomme med en ny Udgave af Bogen. Denne foreligger nu her og er denne Gang forsynet med Portrætter af Slægtens Medlemmer, saavidt saadanne Billeder har kunnet skaffes tilveje. Fuldstændig klar over, at der i Bogen vil findes baade Fejl og Mangler, beder jeg vore kære Slægtninge modtage Arbejdet med den Overbærenhed, som dette maatte paakræve.

Ved Udarbejdelsen er der ydet mig en meget værdifuld Assistance af Frk. Nulle Finsen og Fru Vibeke Finsen. Jeg beder begge de paagældende modtage min allerhøjerteligste Tak!

Udg.

Foraaret 1902 rettede Redaktøren af „Personalhistoriske Samlinger“ en Henvendelse til Dommer Olaf Finsen og Overpostkontrollør Vilhelm Finsen om at indsende nærmere Oplysninger om de dalevende Medlemmer af Slægten Finsen.

Ved at syle med dette Arbejde, opstod den Tanke hos dem at finde og samle de Oplysninger, der fandtes om de Generationer, der nedstammede fra Biskop paa Skálholt, Finnur Jonsson (f. 1704, † 1789), fra hvem Slægtsnavnet „Finsen“ hidrører.

Arbejdet interesserede dem; det lykkedes at samle saa mange trykte og overleverede Meddelelser om Familien, saa de bestemte sig til ikke at standse ved Biskop Finnur Jonsson, men undersøge, hvor langt tilbage i Tiden de gennem ældgamle Kildeskrifter kunde arbejde sig frem.

En værdifuld Kilde var en Stamtavle, der i Anledning af Islands Tusindaarsfest blev overrakt Landshøvding over Island, Hilmar Finsen, af den for sin genealogiske Viden kendte islandske Bonde, Bjarni Guðmundsson. I Følge den paavistes Slægtens Afstamning fra flere Landnamsmænd i Slutningen af det niende Aarhundrede.

Bjarni Guðmundsson havde i Stamtavlen citeret en Del historiske Kildeskrifter og Aarstal, og førte, ligesom Prins Napoleon, (Napoleon den Stores Brodersøn), i sit Værk: „Voyages dans les mers du Nord“ (udg. 1857), Slægten Finsens Stamtavle gennem Guðmundur den Mægtige til Bjørn Jærnside, Regnar Lodbrok og Harald Hildetand. Gennem Guðmundur den Mægtiges Hustru til den irske Konge Kjarval. (Se: Njáls Saga Side 237—238).

Da Udgiverne ikke mente at have historisk Kendskab til at kontrollere disse, fra Slægt til Slægt meddelte Sagn, henvendte de sig til Historikeren og Eksperten Bógi Melsted og anmodede ham om at foretage en historisk-kritisk Gennemgang af Slægten fra Þorður Bjarnarsson (Landnamsmænd i Slutningen af det 9. Aarhundrede) til Loptur hin Riges Død 1436.

Som den store Kapacitet han var, konstaterede han, at de nævnte Slægtled i dette Tidsrum kendtes gennem gamle, historiske Kildeskrifter. En Del Aar senere meddelte Bógi Melsted, at Stamtavlen i Følge: „Njáls Saga“ og: „Færeyinga Saga“ kunde føres tilbage til Kamban, den første Nordmand, der kom til Færøerne. Hans Slægt tog senere Bopæl paa Island. Disse Meddelelser forøgede i høj Grad Slægtstavlens Interesse, idet den der ved efter autentiske, historiske Oplysninger kunde føres fire Generationer længere tilbage i Tiden fra Mand til Mand.

Oplysninger til Tiden efter Loptur hin Riges Død, Aar 1436, er baseret paa de af Højesteretsassessor Finsen nedenfor angivne Kilder:

- I. „Ættartal og æfisaga Finns Jónssonar“ (Kbhvn. 1792).
- II. „Æfisaga Hannesar Finssonar“ (Leirárgörðum 1797).
- III. „Leifssaga Jóns Jónssonar“ (Kbhvn. 1794).
- IV. „Timarit“ (Reykjavik 1869).
- V. „Andvari“.
- VI. „Sunnanfari“.
- VII. „Biografisk Leksikon“.
- VIII. Nogle af Landshøvding Finsen afskrevne Meddelelser, hidrørende fra Præst til Útskálar, Sigurður B. Sivertsen.
- IX. Optegnelser af Højesteretsassessor Finsen.

Ved Anvendelse af disse Kilder, ved Sammenligning med Bjarni Guðmundssons ovennævnte Slægtstavle giver nedenstaaende Oplysninger et autentisk, historisk kontrolleret Billede af Slægten Finsens Stamtavle op gennem Tiderne.

Paa Basis af de af Højesteretsassessor Vilhjálmur Finsen givne Optegnelser, er der ogsaa medtaget Stamtavler over:

- I. Biskop Finnur Jónssons mødrene Slægt.
- II. Biskop Hannes Finnssons mødrene Slægt.
- III. Hans Hustru Valgerður Finsens fædrene og mødrene Slægt.
- IV. Hendes Efterkommere af andet Ægteskab med Biskop Steingrímur Jónsson.

Dommer Olaf Finsen og Overpostkontrolør Vilhelm Finsen sluttede deres Arbejde med det Haab, at Stamtavlen vilde styrke og bevare Slægtsfølelsen i en Æt, der i Aarhundreder havde frembragt mange for Islands Udvikling betydende Personer, hvis Navn med Rette staar indskrevet i Islands Historie.

Bedre Ord kan anden Udgave ikke slutte med.

STAMTAVLE.

- 1) Grimur Kamban: Høvding i Sogn i Norge ca. 850. Den første Nordmand, der kom til Færøerne. Som alle store Høvdingeslægter paa de skotske Øer flyttede hans Slægt til Island. Ved den Tid var Island blevet opdaget af Nordmanden Naddod og Svenskeren Garðar Svavarsson. (Omtales i „Njáls Saga“, Prof. Paasches Udg. og „Færeyinga Saga“, se Navneregistret).
- 2) Hans Søn:
þorstein skrofa Grimsson. (Skrofa: den skorpede Hud).
- 3) Hans Søn:
þorolfur smjör. (Navnet: „Smjör“ fik han, da han ved sin Hjemkomst fortalte, at der var saa frugtbart paa Island, saa: „der dryppede Smør fra hvert Græsstraa“. (Se „Njáls Saga“, „Færeyinga Saga“).
- 4) Hans Søn:
Audúnn þorolfsson, rotinn. (Se „Njáls Saga“. Bógi Melsted: „Islendinga Saga“).
- 5) Hans Søn:
Einar Auðunsson. (Se „Njáls Saga“, „Islendinga Saga“).
- 6) Hans Søn:
Eyólfur Einarsson, kaldet Valgerðarsson: „Gode“ og Lovsigemand paa Altinget. Høvdingerne var „Goder“; Værdigheden var arvelig. Hver Sommer holdtes Ting (Alting); Goderne udnævnte Dommere og Tempelforstander, havde Magten i Lagretten (den Forsamling, der gav Landet Love). (Se „Njáls Saga“).
- 7) Hans Søn:
Guðmundur den Mægtige, den Rige, paa Mødrúvellir (Øfjord), † 1025. Var Gode. Omtales 23 forskellige Steder i „Njáls Saga“, hvor Stamtavlen føres op til Regnar Lodbrok og Kjarval Iererkonge; samt i „Islendinga Saga“. (Se: desuden Gunnar Gunnarsson: „Den Hvide Krist“). Om Guðmundur den Mægtige findes en Saga: „Ljósvetningasaga“. Han var gift med þórlaug Atladóttir. Hendes Fader var: Atli Eilífsson, Søn af Landnamsmand Eilífur Ørn Atlason. Hendes Moder: Herðis þórðardóttir, Datter af þórður Bjarnarson, Landnamsmand paa Höfði i Höfðaströnd ca. 900.

Hans Søn:

- 8) **Éyólfur Guðmundsson**, den Halte, paa Möðruvellir. Gift med Siðu-Halls Datter. (Siðu-Hall omtales 32 forskellige Steder i „Njáls Saga“; desuden i „Islendinga Saga“ og „Sturlunga Saga“ (oversat af Kaalund), og i Gunnar Gunnarsson: „Den Hvide Krist“.

Siðu-Halls Hustru nedstammer fra Ragnvald Jarl paa Möre og fra Kjarval Irerkonge.

Som Sideslægt kan nævnes:

- I. Ingolf, Landnamsmand, Árnarsson (Islands første faste Indbygger).
- II. Den berømte Viking og Digter: Egill Skallagrímsson. Hans Digt: „Sønnetabet“ er baade subjektivt og kosmisk set et af Verdenslitteraturens skønneste, stærkeste Digte. Et af de første, hvor den personlige Følelse vokser, stiger; omfatter Slægten og derved, symbolsk set, hele Menneskeheden. (Se: „Egill Skallagrímsson's Saga“).
- III. Helga den Fagre. (Se: „Gunnlaug Ormstungas Saga“).
- IV. Den berømte Historiker: Snorri Sturlússon.

Éyólfur Guðmundssóns Søn:

- 9) **Guðmundur Eyólfsson**, den Rige. Var Gode. (Se „Islendinga Saga“).
Hans Søn:
- 10) **Guðmundur Guðmundsson**, den Rige. (Omtales i „Sturlunga Saga“).
Hans Søn:
- 11) **Þorvaldur Guðmundsson**, den Rige, † 1161.
Hans Søn:
- 12) **Guðmundur Dyre** paa Bakki i Øxnedal, † 1212. Gift med Arndýs Pálsdóttir fra Reykholt. (Omtales jævnlig i „Sturlungasaga“).
Hans Søn:
- 13) **Einàr Guðmundsson**.
Hans Søn:
- 14) **Eiríkur Einarsson**.
Hans Søn:
- 15) **Brandur Eiríksson** paa Høfði; levede c. 1332.
Hans Søn:
- 16) **Magnus Brandsson** paa Svalbard, † 1. Februar 1363.
Hans Søn:
- 17) **Eiríkur Magnússon** den Rige, paa Svalbard, † 1381.
Hans Datter:
- 18) **Sophia Eiríksdóttir**; gift med Guttormur Órnólfsson i Þykkvaskog.
Deres Søn:
- 19) **Loptur Guttormsson** hin Rige; Ridder til Möðruvellir i Øfjord. Gift med Ingibjörg Pálsdóttir fra Eyðar i Mulasýssel. Begge døde 1436. Loptur Guttormsson var Aarhundredets betydeligste Digter; en stærk, vidt berejst Personlighed. Ifølge Finni Johannæi (Biskop Finnúr Jónssons): „Histo-

ria ecclesiastica Islandiæ“ Bind II førte Ridder Loptur en hvid Falk i blaafelt som Tegn paa sit Adelsskab. Efter senere Undersøgelser skal der i Vaabnet have været en Slange. Midt i hans Efternavn forekommer Ordet: „Orm“ (Orm og Slange har samme Betydning). Espolins Islands-Aarbøger II p. 9 og Tidsskriftet „Timarit“ IV Aargang p. 97 anfører, at Loptur under sit Ophold hos Dronning Margrethe og Erik af Pommern blev slaaet til Ridder. Jón Gissursson († 1648) fortæller i „Safn til Sögu Islands“ I p. 672, at Loptur Guttormssons Efterkommere førte samme Vaaben i deres Segl. Biskop Hannes Finnsson førte i sit Signet, der nu ejes af Læge Hannes Finsen, en Falk.

Lopturs Digtning minder til Tider om Middelalderens franske Digtere (Rabelais). Det fremherskende Motiv er Kærligheds Glæde og Sorg, Livsglæde og Vemod over Livets Forkrænkelighed. Navnet Loptur menes at hidrøre fra, at Slægten ad en Sidelinje nedstammer fra Sæmund den Frode, den Lærde, hvis Søn hed Loptur. Sæmund den Frode var Tidens lærdeste Mand († 1133). Hans Stamtavle førte i lige Linje op til Skjoldungen Harald Hildetand. (Allerede ved Aar 1000 nedskrev større Slægter deres Stamtavle). I sin Ungdom studerede Sæmund bl. a. ved Universitetet i Paris; efter Hjemkomsten bosatte han sig i det sydlige Island; han var meget anset og menes at have medvirket til at samle gamle mytologiske Kvad; bl. a.: „Den ældre Edda“ ogsaa kaldet: „Sæmundur Edda“, der indeholder et af Verdenslitteraturens mest storslaaede, visionære Digte: „Völvens Spaadom“. Ham skyldes ogsaa Bearbejdelsen af Are Frodes berømte Bog: „Islendinga-bók“.

Sæmund den Frode og Are den Frode var nære Slægtninge og levede samtidig. Sæmunds litterære Skole paa Odde fik stor Betydning for den klassiske Litteratur. Sønnen Loptur ægtede Kong Magnus Barfods Datter: Thora. Deres Søn var den lærde Jón Loptsson, Snorri Sturlussons Fosterfader. En af det 16. Aarhundredes originaleste Digtere: Sysselmand Páll Jónsson, kaldet Stadarhóls Páll var gift med Biskop Jón Arasons Sønnedatter, den hovmodige Helga Aradóttir; til hende digtede han Elskovsviser; efter Giftermaalet Nidviser. Det berettes, at han ved Foretræde hos Kongen, i Anledning af et Tvistemaal, kun knælede med det ene Knæ og udbrød: „Vel respekterer jeg hans Højhed; men staar fast ved min Ret“. Dommen gav ham Medhold. Han var stridbar, men besad tillige en velgørende drastisk Form for Humor. Engang strandede han; han og Mandskabet reddede sig op paa et Skær. Den Baad, der kom dem til Hjælp, ejedes imidlertid af hans bitreste Fjende. Han tog ham ombord med den ildevarslende Bemærkning: „Er du ikke spændt paa, om jeg skænker dig Livet Páll?“ Svaret lød: „Gør som det falder dig bedst ind.“ Derefter satte Páll sig i Agterstævnen med Ryggen til Mandskabet og Benene udenbords. Da han var kommet i Land, skænkede han sin Redningsmand ca. 20 Tønder Land af sit store Landomraade. Samtidig gav han ham en kraftig Lussing og tilføjede: „Dette skal du have i Tilgift, saa du forstaar, at min Gave ikke betyder Forsoning.“ Mest berømt er hans Elskovs-

digte til Biskop Guðbrandur Þorlákssons Datter; men trods mange stilistisk velformede Breve til Faderen, lykkedes det ham ikke at faa hende til Ægte. I et af disse Breve findes et ejendommeligt Digt, der udtrykker Haab om at kunne løse Knuden: „selv om den er haardt knyttet.“ Et enkelt Digt giver Udtryk for en i de Tider ukendt Naturglæde.

Det 16. Aarhundredes eneste store, poetiske Begavelse er Biskop Jón Arason. I det følgende Aarhundrede lever de store Digtere Hallgrímur Pjettersson og Stefan Olofsson.

Efter Sagatidens Udløb c. 1300 var den litterære Interesse og Virksomhed, trods knugende Livsvilkaar, vulkanske Udbrud, Is og Uaar, lige levende, lige frodig. Der foreligger saaledes fra det 17. Aarhundrede i Rigsbiblioteket i Reykjavik c. 3000 Bind, hovedsagelig skrevne af ukendte Forfattere.

Middelalderens litterære Interesser var ikke uddød.

20) Loptur Guttormssons Datter:

Olöf Loptsdóttir, † 1484 paa Skarð paa Skarðstrand, som gammel Enke efter Ridder Björn hin Rige af Vatnsfjarðarættin. Ved Illugi svartí (den sorte). Moder til

21) Sigvaldi Illugason Langalíf „den Høje“. (Paa Grund af sin Højde, der angives til $3\frac{5}{7}$ Alen). Han var Bonde i Bygden Siða paa Østlandet; gift med Þuridúr Einarsdóttir. Deres Efterkommere kaldes „Langalífs-Ætten“. Deres Søn:

22) Einar Sigvaldason, Bonde paa Siða. Gift med Gunnhildur Jónsdóttir. Deres Søn:

23) Jón Einarsson (Broder til den første evangeliske Præst i Skálholt Gissur Einarsson 1540—1548), f. paa Reykholt 1514, † 1592. 1545 Domkirkepræst paa Akranes, 1569 til Reykholt, 1569—82 Provst i Borgarfjordsyssell. Gift med Þuridúr Sigurðarsdóttir. Deres Søn:

24) Böðvar Jónsson, f. paa Reykholt 1548, † 7. Sept. 1626. 1575 Præst til Stað i Grinnavik, 1582 til Reykholt, 1585—1626 Provst i Borgarfjordssyssell. Gift med Steinun Jónsdóttir. Deres Søn:

25) Jón Böðvarsson, f. paa Reykholt 1593, † 1657; 1618 Kapellan hos Faderen, 1627 Præst til Reykholt. Gift med Sesselja Torfadóttir fra Gilsbakki. Deres Søn:

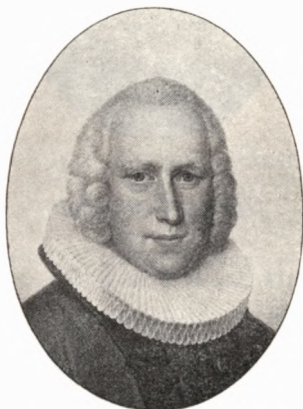
26) Halldór Jónsson, f. paa Reykholt 1625, † 15. Maj 1705. 1654 Domkirkepræst til Skálholt, 1657 Præst til Reykholt, 1663 Provst i Borgarfjordssyssell. Gift med Hólmsfríður Hannesdóttir. Efter Provst Halldór Jónssons Død 1705 var hans ældste Søn Hannes Halldórsson Præst i Reykholt til sin Død 1732. Reykholt Præstekald havde da fra 1569, altsaa i 163 Aar, været beklædt af 5 Generationer. Søn efter Fader. Ved Hannes Halldórssons Død fik hans Brodersøn, den senere Biskop Finnur Jónsson,

Kaldet, og beholdt det til han 1754 blev udnævnt til Biskop. Reykholt Præstekald havde da i 185 Aar været paa Familiens Hænder.

Deres Søn:

- 27) Jón Halldórsson den Lærde, f. paa Reykholt 6. Nov. 1665, † i Hítardal 27. Okt. 1736. 1683 Student fra Skálholt lærde Skole, 1686 immatrikuleret ved Kbhvns. Universitet, 1688 cand. theol., 1688—92 „Hører“ ved Skálholt Skole, 1692 Præst til Hítardal, 1708 Provst i Mýrasyssell, 1709—10 kst. Rektor ved Skálholt Skole, 1720—22 efter Biskop Jón Vidalíns Død bestyret Bispedømmet i Skálholt som Officialis (Stiftsprovst), 2 Gange udset til Biskop i Skálholt, men trak sig frivilligt tilbage for Jón Arnason. Var en meget lærd Historiker, der navnlig ved sine biografiske og genealogiske Arbejder bidrog til Materialet til den af hans Søn forfattede historia ecclesiastica Islandiæ. Gift 1700 med Sigriður Björnsdóttir (Datter af Præst Björn Stefánsson til Snæfokstaðir).

Deres Søn:



Finnur Jónsson

- 28) Finnur Jónsson (Finnus Johannæus), f. i Hítardal 16. Jan. 1704, † paa Skálholt 23. Juli 1789. 1724 Student fra Skálholt, 1725 immatrikuleret ved Københavns Universitet, 1728 cand. theol. Som Alumnus paa Ehlers Kollegium under Københavns store Ildebrand, 1728 ydet værdifuld Bistand til Redningen af Assessor Arni Magnússons store Bibliotek (Grundlaget for den Arnemagnæanske Samling), 1729—32 givet sig af med videnskabelige Studier paa Island, 1732 Præst til Reykholt og Provst i þverárþing, 1743, 45 og 53 Officialis i Skálholt Stift, 1753 udset til Biskop i Hóla Stift, 1753—54 i København, hvor han 28. April 1754 viedes af Biskop Hersleb til Biskop over Skálholt Stift, 1774 Æresdoktor i Theologi ved Københavns Universitet (Islands første Dr. theol.). Fra 1777, da hans Søn Hannes Finnsson adjungeredes ham som Biskop, væsentlig givet sig

af med videnskabelige Sysler. Har udgivet en Del hovedsagelig theologiske og historiske Værker, hvoraf navnlig den med offentlig Understøttelse i Aarene 1772—78 udgivne historia ecclesiastica Islandiæ (i 4 Bind) har gjort hans Navn bekendt, og endnu anses som en væsentlig Kilde til Studiet af Islands Historie. 1734 gift med Guðriður Gísladóttir, † 1766 (Datter af Gísli Jónsson, † 1715).

Deres Søn:



Hannes Finnsson.

- 29) Hannes Finnsson (Finsen), f. paa Reykholt 8. Maj 1739, † paa Skálholt 4. Aug. 1796. 1755 Student fra Skálholt og immatrikuleret ved Københavns Universitet, 1760 udgivet en oldnorsk Kristenret (jus ecclesiasticum Vicensium) prisbelønnet af det theologiske Fakultet, 1763 cand. theol., 1766 Tilbud fra den franske Gesandt i København om Ansættelse ved Bibliotheket i Paris. 1767 Universitetets Guldmedaille for en historisk Afhandling, 1767—70 under et af Faderen foranlediget Ophold i Skálholt dels sat sig ind i biskoppelige Forretninger, dels studeret Islands Historie og gjort Forarbejder til et islandsk Leksikon, hvoraf dog kun 1ste Del fuldførtes, 1770 kaldt tilbage til Danmark, hvor han indtil 1775 fortsatte sine litterære Arbejder, 1772 videnskabelig Rejse til Stockholm med Juristen Kofod-Ancher, s. A. Sekretær ved den Arnemagnæanske Kommission, 1774 udgivet Islands Landnámabók, flere vigtige Sagatekster samt deltaget i Udgivelsen af Faderens Kirkehistorie; 1775 Tilbud om Ansættelse som Professor ved Københavns Universitet, 1776 Domkirkepræst og Stiftsprovst i Skálholt, 1777 udnævnt til som Faderens Adjungerede og senere Efterfølger at være Biskop over Skálholt Stift, fra 1785 bestyret Bispedømmet, 1790 Æresdoktor i Theologi ved Københavns Universitet. Udgivet bl. a. en Art letlæselig Ethik (Betragtninger til Aftenlæsning for Menigmand); forskellige Afhandlinger i „Landsoplysningselskabet“ og

„det islandske Litteraturselskabs“ Skrifter, korresponderende Medlem af det kgl. danske Landhusholdningsselskab, Æresmedlem af det engelske Oldskriftsselskab i London m. m. Gift 1. Gang 28. Juni 1780 med Þórunn Olafsdóttir Stephensen, f. 7. Juni 1764, † 7. Febr. 1786 (2 Børn døde i ung Alder), 2. Gang 16. Sept. 1789 med Valgerður Jónsdóttir, f. 14. Dec. 1771 i Rangárvallasýssel, † paa Garðar paa Álptanes d. 17. Maj 1856.

Deres Børn:

- I. Jón Finsen, f. 26. Marts 1792, † 8. Okt. 1848.
- II. Ólafur Finsen, f. 22. Maj 1793, † 24. Febr. 1836.
- III. Þórunn Finsen, f. 30. Juli 1794, † 28. Marts 1886.
- IV. Sigríður Finsen, f. 20. Sept. 1795, † 19. Okt. 1869.

Oprindelig var Hólar det førende Bispesæde i Island, senere var Skálholt det gennem flere Aarhundreder. Som Kuriosum kan nævnes, at en hemmelig underjordisk Gang førte fra Bispegaarden ind i Kirken. Fra Slutningen af det 18de Aarhundrede flyttedes Bispesædet til Reykjavik. Fra den Tid har Skálholt Kirke været i Biskop Hannes Finsens Slægts Eje. (Se: Kambans Bøger om Skálholt).

I. Biskop Finnur Jónssons mødrene Slægt.

Jón Egilsson, Forvalter paa Skálholt. † 1480.

Guðmundur Jónsson.

Valgerður Guðmundsdóttir, gift med Bonden Hallkell Stefánsson.

Stefán Hallkelsson, Præst til Laugardælir. † 1585.

Hallkell Stefánsson, 1582 Præst paa Borg, 1600—1630 Præst i Reykjavik og til Seltjarnarnesþing.

Stefán Hallkelsson, f. 1601, † 1659, Præst til Reykjavik og Seltjarnarnesþing. Gift med Úlfhildur Jónsdóttir fra Reykjavik.

Björn Stefánsson. 1660—1716 Præst til Snæfokstaðir i Grimsnes. † 1717.

Gift med Hildur Högnadóttir fra Húsanæs.

Sigríður Björnsdóttir, gift med Provst Jón Halldórsson.

Biskop Finnur Jónsson.

II. Biskop Hannes Finnssons mødrene Slægt.

(den saakaldte Langs-Æt).

Jón Langur paa Axarfjord, † 1361. (Espolins Aarbøger II p. 94).

Finnbogi Jónsson hin Gamle paa Ás i Kelduverfi. † 1430. (Esp. Aarb. II. p. 4—6, 14—16).

Hallur Finnbogason (Esp. Aarb. III. p. 45).

Hans Søster var gift med Jón Pálsson, Officialis paa Grenjaðarstad († 1741). Hans Søster Ingebjørg var gift med Loptur Guttormsson den Mægtige.

Aar 1425 rejste Jón Pálsson udenlands med stort Følge (se: „Nyi annáll“). Han var Digter, velhavende, stridbar og standhaftig. Da Biskop Jón Wilhjálmsson kom hjem fra Udlandet, blev Jón Pálssons Vikartjeneste stærkt paaskønnet. Senere syntes Biskoppen, at han havde tiltaget sig for megen verdslig Magt og stævned ham til Præstemøde, hvor han mødte op med 30 bevæbnede Mænd. Biskoppen blev fortørnet herover og forlangte, at han inden 3 Dage skulde gøre Afbigt. Kravet blev paany (18de Maj 1430) forkyndt fra Domkirken i Hólar. Der krævedes: „Lydighed og Ydmygelse paa Grund af Lovstridighed og Overmod, udvist i Synoden mod Biskop og samtlige nærværende lærde Mænd, hørende og vidende, aabenbarligen seende, idet der var blevet medført til Præstestævne 30 fuldt bevæbnede Mænd med Panser og Jærnhætter, Lansestaal, Brystværn og opdragne Sværd, ret saa som en Stridsmand imod sin egen Biskop“ ... Jón Pálsson gav ikke Møde. Trods Mæglingsforsøg fra indflydelsesrig Side (Loptur Guttormsson hin Rige og Hustru: Ingibjörg), opnaaedes aldrig fuld Forsoning.

Som Digter virker Jón Pálsson lidt vagt i Følge Tidens Smag. Glimtvis bryder dog noget personligt oprindeligt frem. Han blev kaldt „Mariuskáld“ (Mariaskjald), fordi han særlig digtede til Jomfru Marias Ære. Af saadanne Digte skal her gengives et Vers (oversat af den islandske Digter Karl Einarsson):

„Højværdige Dronning, af Ætter dyre,
 vor Herres Moder, jomfruelig gode,
 kærmilde Maria, du lydige, hulde,
 daadfyldig prud og bebyrdet i Naade;
 yd du tillige, saa Hæab og Ydmyghed
 tilkomme mig og andre til Fremme:
 din Miskundhed, dig til Minde,
 ædlest Brud i Himmel-Sæde“.

Hákon Hallsson paa Vindheimar. Lovrettesmand i Hegransþing.
 Gísli Hákonsson paa Hafgrimsstaðir. Gift med Ingibjörg Grimsdóttir.
 Árni Gíslason hin Rige, Syssemand paa Hliðarenda, † 1587. Gift med Guðrun Sæmundsdóttir.
 Hákon Árnason paa Klof, Syssemand i Rangárþing, † 1608. Gift med Þorbjörg Vigfúsdóttir.
 Gísli Hákonsson paa Bræðratunga. 1614—1630 Lovmand, † 12. Febr. 1631. Gift med Margrét Jónsdóttir.
 Vigfús Gíslason. 1628 Rektor paa Hólar, 1630 Rektor paa Skálholt. Syssemand i Árnæssýssel, boende paa Stórolfshvol, † 1647. Gift med Katrína Erlinsdóttir.
 Magister Jón Vigfússon, f. 1643, † 1660. Biskop over Hólar Stift. Gift med Guðriður Þórðardóttir.
 Gísli Jónsson af Máfahlið. † 1715. Gift med Margrét Magnúsdóttir.
 Guðriður Gísladóttir, gift med Biskop Finnur Jónsson.
 Biskop Hannes Finnsson.

Hans Søkende:

- a. Halldór Finsson, † 1814. 1775 Provst, Præst til Hítardal.
- b. Jón Finsson, † 1810. 1767—1797 Præst i Hrúni.
- c. Steindór Finnsson, † 1819. 1772—1819 Sysselmand i Árnassýssel.
- d. Margrét Finnadóttir, gift med Biskop Jón Teitsson paa Hólar.
- e. Ragnheiður Finnadóttir, gift med Lovmand Magnús Ólafsson paa Meðalfell i Kjós (Moder til Professor Finn Magnussen).

III. Bispinde Valgerður Finsens fædrene Slægt.

Magnús af Einarsnes-Ætten. Levede i den sidste Halvdel af det 15de Aarhundrede.

Guðmundur Magnússon.

Jón Guðmundsson af Einarsnes.

Sigurður Jónsson, † 1606, Lovrettesmand.

Jón Sigurðsson, † 1648, Sysselmand.

Sigurður Jónsson, f. 1618, † 1677, 1663—1676 Lovmand i Sønder- og Østamtet. Gift med Kristín Jónadóttir af Biskop Ógmunds Æt.

Jón Sigurðsson, † 1628, Sysselmand i Mýra Syssel. Gift med Ragnheiður Torfadóttir, der i lige Linie nedstammer fra Islands sidste katholske Biskop Jón Arason, f. 1484, henrettet paa Skálholt 7. Nov. 1550.

Jón Arason var en særpræget Mand, en stolt, stærk Karakter. (Hans Levned og Psyke er ypperlig behandlet i Gunnar Gunnarssons Roman af samme Navn). Hans Breve vidner om stor Formsans og fremragende Intelligens; de mange bevarede Vers og religiøse Digte udmærker sig ved Sprogets Kraft og Klarhed. Han var en typisk Sagaskikkelse, en stærk og myndig Mand, et levende Led i den Række af Aandsmennesker, der byggede Bro mellem Sagatid og Nutid. Han og han alene i hele Norden døde som Martyr for sin Overbevisning, sin Troskab mod Katholicismen.

Jón Jónsson, † 1739. 1707 Præst i Stafholt, 1736 Provst i Mýrasýssel. Gift med Ragnheiður Gísladóttir (Søster til Biskop Finnur Jónssons Hustru).

Jón Jónsson, f. paa Stafholt 23. Jan. 1740, † 20. Aug. 1789. 1760 Student fra Skálholt, cand. jur. 1768 Sysselmand i Rangárvallasýssel. Boede paa Móeiðarhvoll. Gift 1769 med Sigríður Þorsteinsdóttir. Valgerður Jónsdóttir, gift med Biskop Hannes Finnsson.

IV. Bispinde Valgerður Finsens mødrene Slægt.

Sveinbjörn Þórðarson paa Múli i Þingeyjar Syssel, † 1490. 1433—63 Præst til Múlastað, 1468 Provst.

Hallgrímur Sveinbjörnsson paa Höfðaströnd.

þorlákur Hallgrímsson, 1542 Præst til Staðarbakki; 1574—91 til Melstað.
Gift med Helga Jónsdóttir.

Guðbrandur þorláksson, f. 1542, † 20. Juli 1627. 1571 Biskop over Hólar
Stift. Var den første, der oversatte Bibelen paa Islandsk (udgivet paa
Hólar 1584). Gift med Halldóra Árnadóttir.

Páll Guðbrandsson paa þingeyri, Sysselmand i Húnavatns Syssel, † 1622.
Gift med Sigríður Björnsdóttir.

Björn Pálsson paa Stórahóll i Øfjorden, † 1679. Gift med Ragnheiður
Magnúsdóttir. Deres Sønnedattersøn var Stiftamtmand Ólafur Stephen-
sen paa Viðö, fra hvem den bekendte islandske Slægt Stephensen ned-
stammer.

Magnús Björnsson hin Rige paa Espihóll, gift med Sigríður Jónsdóttir.
þorsteinn Magnússon paa Móeiðarhvoll, † 1785. 1743 Sysselmand i Ran-
gárping, gift med Valgerður Bjarnadóttir.

Sigríður þorsteinsdóttir, gift med Sysselmand Jón Jónssón.

Valgerður Jónsdóttir, gift med Biskop Hannes Finsson.

Nulle Finsen.

FØRSTE LINIE



Dorthea og Jón Finsen

- A. I. Jón Finsen, f. paa Skálholt 25. Marts 1792, † i Aarhus 8. Okt. 1848. 1812 Student „privat“ paa Island, 1816 cand. jur., s. A. Underkancellist i Kancelliet. 1821 Kancellisekretær, 1819 konst., 1824 fast ansat som Herredsfoged i Andst m. fl. Herreder, Kolding, 1830 Byfoged i Ringkøbing, Herredsfoged i Ulfborg m. fl. Herreder, 1842 Kancelliraad, 1844 Herredsfoged og Skriver i Hasle m. fl. Herreder, Aarhus, valgt til Medlem af Stænderforsamlingen. 1820 gift med Dorthea Katrine Bruun, f. 5. Juni 1789 i Kolding, † 13. Dec. 1861 i Sønderborg (Datter af Købmand og Raadmand i Kolding Knud Bruun og Hustru Elisabeth Dorthea Thomsen).

Børn:

- A. II. Hans Valgard Steingrim Finsen, f. i Kolding 22. Juni 1821, † i Ordrup 15. Maj 1894. Student fra Kolding, 1846 cand. theol., Huslærer og personel Kapellan i Faxe, 1858 Kateket i Ringsted, 1869 Sognepræst til Veterslev og Høm, 1890 entlediget. Gift 15. Maj 1858 med Laura Marie Caroline Fangel, f. i Kbhvn. 26. Maj 1826, † i Skodsborg 7. Okt. 1924 (Datter af Grosserer Georg Christian Fangel og Hustru Antoinette Vilhelmine Schrøder).

Adoptivdatter:

- A. III. Agnes Marie Dorthea Engberg, f. i Aalborg 16. Nov. 1871 (Datter af Apoteker Chr. Julius Sophus Engberg og Hustru Agnes Marie Erichsen). 1907 adopteret Finsen. Billedskærer, Forgylder. Belønnet for Sølv- og Guldbroderier med Diplomer paa Charlottenborg og paa „Internationale Ausstellung“ i Berlin. Sølvbroderi efter egen Tegning erhvervet til Dansk Kunstindustri Museum 1913.
- B. II. Thorun Victorine Elisabeth Finsen, f. i Kolding 25. Febr. 1823, † paa Fuglsang 2. Jan. 1891. Gift 18. Okt. 1848 med Engvandingsmester, Ejer af Engholm ved Viborg Christian Vilhelm Feddersen, f. i Kbhvn. 12. Dec. 1814, † paa Engholm 18. Jan. 1876.

Søn:

- A. III. Fritz Feddersen, f. paa Engholm 1. Nov. 1858, † i Kbhvn. 26. April 1930, Landmand, gift 17. Marts 1890 med Ragnhild Louise Markussen, f. i Christiania 18. Marts 1863 (Datter af Tolk Jørgen Christian Markussen og Hustru Hanna Lavrence Mathilde Evensen).

Datter:

- A. IV. Thorun Kathrine Mathilde Feddersen, f. p. Fuglsang 19. Juni 1891, † 2. Febr. 1920.
- C. II. Søren Hilmar Steindor Finsen, f. i Kolding 28. Jan. 1824, † i Kbhvn. 15. Jan. 1886. 1841 Student fra Kolding, 1846 cand. jur., s. A. Sagførerfuldmægtig i Kbhvn., 1848 kst. Herredsfoged i Hasle m. fl. Herreder, Aarhus; 1849 Auditor i Armeen, deltog som saadan i Slaget ved Isted; 1850 Borgmester, Byfoged og Byskriver i Sønderborg, 1856 tillige Herredsfoged i Sønderherred paa Als, s. A. Kancelliraad, 1861 Justitsraad, 1864 Medlem af Rigsraadets Folketing, deltog som saadan i de sidste Møder inden Freden sluttedes. 1865 Stiftamtmand paa Island og Amtmand i Sønderamtet, kgl. Kommissarius paa Altinget, 1. April 1873 Landshøvding over Island. Aar 1874 ved Tusindaarsfesten for Islands Bebyggelse rejste Kong Kristian d. 9nde derop og skænkede Landet en fri Forfatning. Altinget, der fra c. 1800 til 1845 ikke havde været indkaldt og kun havde raadgivende



Valgard og Laura Finsen



Agnes Finsen



Thorun Feddersen



Ragnhild og Fritz Feddersen



Hilmar og Olufa Finsen

Magt, fik ved „Forfatningen af 1874“ lovgivende Magt indenfor dets egne Anliggender. Æren herfor skyldes for en stor Del Landshøvding Finsens mæglende Indflydelse. 1882 vedtog Altinget Loven om Kvindens Valgret til kommunale Valg. Island blev paa dette Punkt et Foregangsland. Ud-nævntes 1883 til Overpræsident i Kbhvn., blev 27. Aug. 1884 Indenrigsminister, 7. Aug. 1885 entlediget paa Grund af Sygdom. Storkors af Dbg. Dmb. p. p. Gift 25. Sept. 1857 med Olufa Bojesen, f. i Kbhvn. 16. Juli 1835, † 5. Aug. 1908. (Datter af Justitsraad, Overinspektør ved Københavns Fattigvæsen Severin Adrian Bojesen og Hustru Jensine Cecilie Hastrup). Mindet om hendes Resoluthed og Hjælpsomhed i Dannevirkedagene lever endnu i Sønderjylland. I Reykjavik, hvor en „Kvindeskole“ blev oprettet, satte hun igennem, at der blev tvungen Undervisning i Husgerning og Madlavning; en dengang ukendt Tanke. 17 Aar gammel var hun en af de 12, Koncertmester Rung udvalgte, da Cecilieforeningen stiftedes. Paa Island kan det rolig siges, at hun skabte Musiklivet i et musikalsk Folkefærd.

Datter:

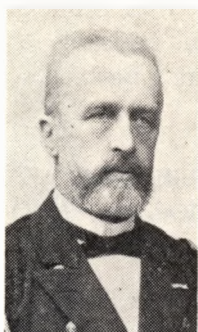
- A. III. Ragnhild Finsen, f. i Sønderborg 5. Aug. 1858, † i Charlottenlund 19. Juli 1880. Gift 16. Juni 1877 med Hans Henrik Koch, f. i Kbhvn. 28. Dec. 1836, † 24. Sept. 1903. 1856 Lieutenant i Marinen, 1868 Premierlieutenant, 1873 Kaptajn, s. A. Guvernør hos Prins Valdemar, 1886 Adjudant hos Kongen, 1893 Kontreadmiral, 1897 Viceadmiral. 1899 entlediget. Storkors af Dbg., Dbm. p. p.

Børn:

- A. IV. Harald Koch, f. i Kbhvn. 20. Sept. 1878. 1896 Student fra Borgerdydskolen, 1902 cand. jur., 1903 Fuldm. hos Frederiksberg Straffedommer, 1904 Sagførerfuldm., 1907—21 Overretssagfører, 1922 valgt af den polske og tyske Regering til Formand for en permanent Voldgiftsdomstol, 1922 Dansk Generalkonsul i Danzig. Formand for Bestyrelsen for Kraks Legat, Medlem af Bestyrelsen for Carnegies Belønningsfond for Heltemod og fra 1923 for Kraks Legat, Formand fra 1930, Medlem af Sagførerraadet for 1. Kreds, Meddommer i Søren og Handelslære ved Navigationseksamenen m. m., R. af Dbg., Dmb. p. p. Gift 1. Gang 1. Juli 1904 med Gerda Andersen, f. i Kbhvn. 20. Nov. 1884 (Datter af Konservator C. C. Andersen og Hustru Elisabeth Wienberg). Ægteskabet ophævet 1932. Gift 2. Gang 19. Juni 1934 med Ruth Claaszen, f. i Danzig 5. Sept. 1907 (Datter af Konsul Ernst Claaszen og Hustru Martha Steinmeyer).

Børn:

- A. V. Hans Henrik Koch, f. i Kbhvn. 17. April 1905, Student fra Østerbros Borgerdydskole 1923, cand. jur. 1930, s. A. Assistent og fung. Sekretær i Socialministeriet. Ansættelse som Sekretær 1934. 1931—32 Sekretær ved Landsnævnet for Børneforsorgen, fra 1932 ved Overinspektionen for Børneforsorgen. Gift 2. Jan. 1932 med Ellinor Agnete Christensen, f. i Kbhvn. 26. Sept. 1909 (Datter af Læge A. W. Christensen og Hustru Agnete Hansen).



Hans Henrik og Ragnhild Koch



Harald Koch



Gerda Koch



Hans Henrik Koch



Agnete og Jørgen Koch

Søn:

A. VI. Jørgen Koch, f. 29. Maj 1934. (Billedet Side 23).

B. V. Jørgen Koch, f. i Kbhvn. 6. April 1909. 1927 Student fra Danzig Gymnasium. 1933 Dipl. Ingeniør fra den tekn. Højskole i Charlottenburg, studerer for Tiden ved tekn. fysisk Institut i Berlin, hos Professor Hertz.

B. IV. Ragnar Koch, f. i Charlottenlund 6. Juli 1880, Assistent i Københavns Handelsbank 1899, Fuldmægtig 1918, Kasserer for Hovedkassens Indbetalingskasse 1932.

B. III. John Finsen, f. 25. Jan. 1860 i Sønderborg, † i Kbhvn. 24. Okt. 1930. Student fra Reykjavik, 1877 cand. jur. 1885, Assistent i Ministeriet for Island 1885, Protokolsekretær i Højesteret 1898, Borgmester og Byfoged i Ringkøbing samt Herredsfoged i Ulfborg-Hind Herreder 1903, Birkedommer i Søndre Birk 1914, Dommer i Kbhvns. Amts søndre Birk med Amager Birk 1919. Formand for Fredningsnævnet for Kbhvns. Amtsraadskreds, R. af Dbg., Dbm. Gift 30. Nov. 1888 med Nanna Mathilde Meyer, f. i Flensborg 19. Jan. 1863 (Datter af Højesteretsassessor Frits Meyer og Hustru Marie Dahlberg).

Børn:

A. IV. Arne Finsen, f. paa Frederiksberg 10. Jan. 1890. Elev fra Akademiet, samt hos Edouard Léon i Paris. Murersvend 1914. Faaet det „Larsenske Legat“ 1917 og 1921 til Studierejser i Sverige og Frankrig. Fra 1928 Bopæl i Reykjavik; Medhjælper hos Rigsarkitekten, samt selvstændig Virksomhed; foretaget Opmaalinger og skrevet Artikler om gl. Bygninger paa Island. Arbejder: „Den franske Krigsfangekirkegaard i Løgumkloster“, „Den sønderjydske Kirkegaard i Braine, Frankrig“, „Mindetavle i Søborg Kirke, skænket af H. M. Kongen ved Kirkens 800 Aars Jubilæum“, „Kirkeværløse Kro“ og „Sigluffjord Kirke“ paa Island 1932. 1ste Præmie i følgende Konkurrencer: Arbejderboliger i Reykjavik, Oddfellow Hus sammesteds, en Kirke i Akureyri og en Kirke i Isafjord. Tilsynsførende Arkitekt ved Franciskanerordenens nye Hospital i Stykkisholm, for Stykkisholms Skole og ved den danske Gesandtskabsbygning i Reykjavik. Gift 7. Marts 1919 med Hedvig Chievitz, f. 7. Maj 1894 (Datter af Professor J. C. Chievitz og Hustru Poula Johansen).

Børn:

A. V. Elisabeth Finsen, f. i Kbhvn. 2. Jan. 1920.

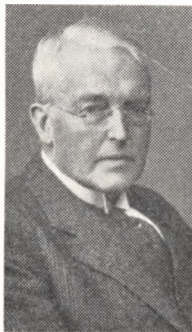
B. V. Vibeke Finsen, f. i Kbhvn. 22. April 1926.



Jørgen Koch



Ragnar Koch



John og Nanna Finsen



Hedvig og Arne Finsen



Elisabeth og Vibeke Finsen

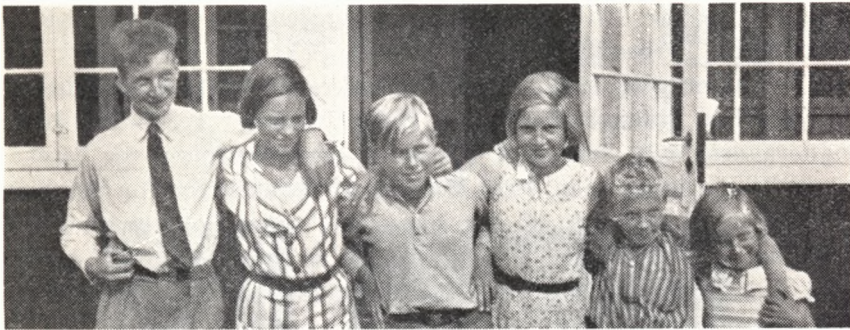
B. IV. Aslaug Finsen, f. 23. Juni 1891 paa Frederiksberg. 1927 Klasselotterikollektrice, uddannet Kunstvæverske. Gift 30. Maj 1914 med Grosserer Erik Axel Lauritzen, f. 29. April 1883 (Søn af Grosserer Carl Lauritzen og Hustru Philippa Krog). Ægteskabet ophævet 1927. 1931 ved Bevilling Tildelse til sammen med Børnene at føre Familienavnet Finsen.

Børn:

- A. V. Torben Erik Finsen, f. 13. Maj 1915 i Kbhvn. Assistent i „De forenede Vagtselskaber“.
- B. V. Birte Philippa Finsen, f. 15. April 1917 i Kbhvn.
- C. V. Sten Flemming Fin Finsen, f. 11. Dec. 1918 i Charlottenlund.
- D. V. Bente Elsbet Finsen, f. 5. Maj 1920 i Charlottenlund.
- E. V. Jens Tue Finsen, f. 23. Marts 1922 i Kastrup.
- F. V. Bodil Finsen, f. 2. Nov. 1923 i Kastrup.
- C. IV. Ingeborg Finsen, f. paa Frederiksberg 9. Nov. 1892, † 19. Aug. 1893.
- D. IV. Margrethe Finsen, f. paa Frederiksberg 9. Nov. 1892. Eksamineret Børnehavelærerinde fra Frøbelhøjskolen, fra 1928 Leder af Vesterbros Asylselskabs Børnehave. Ekspektantinde i Støvringgaards Jomfrukloster.
- E. IV. Helge Hilmar Finsen, f. paa Frederiksberg 1. Marts 1897. Student fra Herlufsholm 1915, cand. phil. 1916, Afgang fra Kunstakademiet 1927. Medarbejder hos forskellige Arkitekter 1918—32. Studierejser til England, Frankrig, Tyskland, Italien, Grækenland, Tyrkiet. Fremmedmedlem af Ecole Française d'Athènes. Ny Carlsbergfondets Rejsestipendium 1933. Opmaalt og rekonstrueret Tubanernes Skatkammer i Delfi 1926. Deltager i den svenske arkæologiske Expedition til Messenien 1933; udarbejdet Byplan for Byen Vasiliko i Messenien, opført Musæet sammesteds. Fra 1933 opført forskellige Beboelseshuse m. m. sammen med S. Harboe. Har skrevet „Rundetaarn og Trinitatis Kirke“ 1932, samt forskellige Tidsskriftartikler. Medlem af Akademisk Arkitektforenings Bestyrelse 1930; af Bestyrelsen for Dansk Sammenslutning af Intellektuelle Arbejdere 1933. Gift 22. Okt. 1927 med Pianistinden Merete Grut, f. i Kbhvn. 26. Juli 1900 (Datter af Generalmajor, Kammerherre Torben Grut og Hustru Mary Adolfine Grut).
- C. III. Olaf Finsen, f. i Sønderborg 26. Febr. 1861, † 27. Febr. 1920. 1897 Student fra Reykjavik, 1885 cand. jur., s. A. Sagførerfuldmægtig i Kbhvn., 1886 Fuld-



Aslaug Finsen



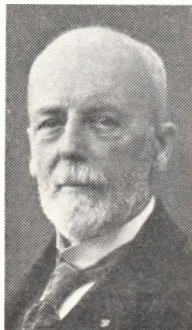
Torben, Birte, Sten, Bente, Jens og Bodil Finsen



Margrethe Finsen



Merete og Helge Finsen



Olaf og Inge Finsen

mægtig ved Kbhvns. Amts søndre Birk, 1888 1ste Fuldmægtig hos Straffedommeren paa Frederiksberg, s. A. Assist. i Justitsministeriet, 1896 Assessor i Kbhvns. Kriminal- og Politiret, 1905 Borgmester, By- og Herredsfoged i Nykøbing p. F., Direktør i Sparekassen i Nykøbing, Stubbekøbing-Nykøbing-Nysted Banen. Bistod Justitsministeriet ved Gennemførelsen af Retsplejereformen. Medudgiver af „Slægtsbog for Familien Finsen 1903“, R. af Dbg. Gift 31. Maj 1890 med Inge Bojesen, f. paa Frederiksberg 2. Juli 1866 (Datter af Kammerherre, Departementssekretær Sophus Immanuel Anton Bojesen og Hustru Comtesse Louise Frederikke Charlotte Schaffalitzky de Muckadell).

Børn:

- A. IV. Aage Finsen, f. paa Frederiksberg 9. Marts 1891, 1909 Student fra Nykøbing F., cand. jur. 1915, s. A. Fuldmægtig ved By- og Herredskontoret i Nykøbing F., 1916—20 ved Søndre Birk, Sekretær i Indenrigsministeriet 1917, Fuldmægtig 1923, Expeditionssekretær 1931, Kontorchef 1932, Medhjælper hos Statsadvokaten ved Østre Landsret 1922—29, Redaktør af Sogneraadstidende fra 1928, Formand eller Sekretær for forskellige ministerielle Kommissioner. 1929 Medlem af Direktionen for Finansinstituttet. Udgivet Hovedtræk af den købstads-, sogne- og amtskommunale Forvaltning. R. af Dbg., Isl. F. 2. p. p. Gift 8. Juni 1918 med Ingrid Stephensen, f. i Kbhvn. 8. Jan. 1894 (Datter af Dommer Karl Stephensen og Hustru Emmy Læssøe).

Børn:

- A. V. Olaf Finsen, f. i Kbhvn. 31. Maj 1920.
B. V. Eigil Finsen, f. i Kbhvn. 21. Jan. 1930.
- B. IV. Ragna Finsen, f. paa Frederiksberg 18. Febr. 1894, Student fra Nykøbing F. 1911. Gift 26. Juli 1918 med Jean Jacques Emile Gateau, f. i Paris 9. Marts 1887. Agrégé ved Universitetet i Paris; 1915—18 udsendt Lektor i Geografi og Historie ved Københavns Universitet; 1920—32 Professeur au lycée du Hâvre, 1932 Professeur au lycée de Mâcon.

Børn:

- A. V. Annie Gateau, f. 28. Marts 1920 i Paris.
B. V. Jean Louis Gateau, f. 15. Dec. 1921 i Le Hâvre.
- C. IV. Hilmar Finsen, f. paa Frederiksberg 9. Marts 1898. 1917 Student fra Nykøbing F., 1924 cand. jur., s. A. ansat som Fuldmægtig hos Dommeren i Kbhvns. Amts søndre Birk, 1926 Fuldm. i Forsikrings-Aktieselskabet „Danske Lloyd“. Fra 1931 Kontorchef i Forsikringsselskabet „Nornan“. Gift 20. Marts 1934 med Kirsten Julie Ipsen, f. 12. Juli 1909 i Chile (Datter af Ingeniør, cand. polyt. Percy Harald Ipsen og Hustru Bodil Bjerum). 1934 Autorisation som Translatrice i Engelsk.



Aage,



Ingrid,

Olaf

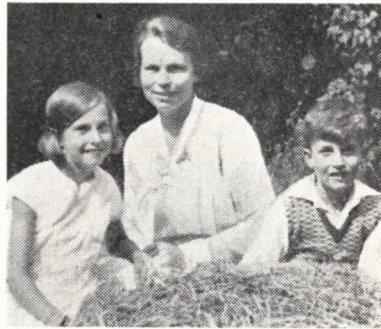
og



Elgil Finsen



Jean,



Annle, Ragna og Jean Louis Gateau



Kirsten og Hilmar Finsen

D. III. Arne Finsen, f. i København 23. Juni 1864, † smsteds. 5. Juli 1882. 1881 Student fra Reykjavik. Stud. polyt.

E. III. Anna Hilma Finsen, f. i Reykjavik 10. April 1868. Gift 3. Juni 1902 med Isaac Kallevig Kløcker, f. i Arendal 11. April 1865. † smsteds 17. Sept. 1927. 1889 cand. jur., derefter Overretssagfører i Arendal, offentlig Forvarer ved Meddomsretterne og Lagmandsretterne.

Søn:

A. IV. Søren Hilmar Finsen Kløcker, f. paa Hisø, Arendal 28. Juni 1905, cand. jur. 1929, Dommerfuldmægtig i Arendal 1930—34, Overretssagfører smsteds. 1934.

F. III. Olufa kaldet Nulle Finsen, f. i Reykjavik 8. Dec. 1869. Oversat: „Billeder af amerikansk Skoleliv“. Metodebog for Forberedelsesskolen 1893. Undervist i Slomanns Latin- og Realskole fra 1891—1904. Hovedfag: Anskuelse og mundtlig Historie. Litterære Arbejder: „Fra Bjørnsøns sidste Aar“ 1913. „Fra Bjørnsøns Hjem“ 1917. Sammen med Fru Slomann oversat: „Oprøreren“ af „Eugen le Roy“. Kroniker i danske og udenlandske Aviser. Korrespondent for „Nationaltidende“ under Kristian d. 10des første Islandsrejse 1921. Indskrevet i Vemmetofte Jomfrukloster.

D. II. Oluf Thomas Emil Finsen, f. i Kolding 22. Marts 1825, † paa Vallø 10. Febr. 1896, 1845 exam. jur., 1848 Godsforvalter paa Nysø, 1853 Godsforvalter paa Stamhuset Giesegaard, 1865 Stiftsforvalter og Stiftsskriver samt Skov- og Bygningskasserer ved Vallø Stift; Medlem af Direktionen for den østsjællandske Jernbane, 1874 Justitsraad, 1884 Etatsraad, 1895 entlediget. R. af Dbg. og Dbm. Gift 30. Okt. 1852 med Caroline Mathilde Grønvold, f. i Præstø 16. Marts 1832, † paa Vallø 25. Maj 1893 (Datter af Agent, Købmand Hans Christian Grønvold og Hustru Marie Lund).

Børn:

A. III. Jón Finsen, f. paa Giesegaard 5. Aug. 1853, † 1. Juli 1929. 1870 Student fra Haderslev Læreres Skole, 1872 cand. phil., 1885 Slots- og Materialforvalter ved Vallø Stift, entlediget 1908. Gift 16. Marts 1887 med Dagmar Kirstine Fiedler, f. i Sterrede 1. Juli 1862 (Datter af Birkedommer Harald Valdemar Fiedler og Hustru Marie Jensen).

B. III. Ingeborg Marie Finsen, f. paa Giesegaard 13. Sept. 1854, gift 7. Juni 1879 med August Julius Thiele, f. i Kbhvn. 20. Juli 1851, † paa Fuirendal 22. Maj 1901. 1870 Student fra Haderslev Læreres Skole, Forpagter paa Fuirendal.

Børn:

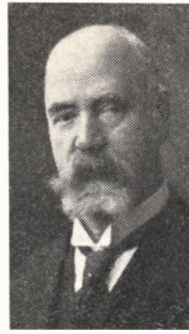
A. IV. Carl Gustav Thiele, f. paa Fuirendal 14. April 1880. 1897 Student fra Herlufsholm, 1905 cand. jur., Fuldmægtig paa Herredskontor i Hjørring, senere i Varde, 1910 Politifuldm. paa Sct. Thomas. 1913 Gift med Edith Esskildsen. (Datter af Stationsforstander Esskildsen og Hustru Dagmar Jensen).



Arne Finsen



Anna og Isaac Klöcker



Søren Hilmar Klöcker



Nulle Finsen



Oluf og Caroline Finsen



Jón og Dagmar Finsen



August og Ingeborg Thiele



Carl Gustav og Edith Thiele



B. IV. Frederik Anton Thiele, f. paa Fuirendal 28. Sept. 1881, † 24. Juli 1934. Elektriker. Gift 1923 m. Maria Rørdam (Datter af Professor K. Rørdam og Hustru Astrid Rørdam).

Sønner:

A. V. Christian Frederik Thiele, f. i Hellerup 21. Maj 1923.

B. V. Axel Thiele, f. i Rochester, U. S. A., 14. Febr. 1926.

C. IV. Ingeborg Caroline Johanne Thiele, f. paa Fuirendal 8. Nov. 1884.

C. III. Sophus Finsen, f. paa Giesegaard 31. Okt. 1857. † 24. April 1908. 1875 Student fra Roskilde, 1882 cand. med., pr. Læge 1882 i Kirkehelsinge, 1887 i Hedensted, 1889 i Horsens, 1892 Kommunalæge paa Sct. Thomas og Sct. Jan, 1895 prakt. Læge i Laurberg, fra 1899 i Gørlev. Gift 31. Okt. 1882 med Martha Maria Petrea Gregersen, f. i Kbhvn. 28. Juni 1860, † smsteds. 26. Marts 1916 (Datter af Overrevisor Hans Riber Gregersen og Hustru Vilhelmine Petrea Muderspach).

Børn:

A. IV. Jón Finsen, f. i Kirkehelsinge 12. Sept. 1883, Trafik-Elev ved Statsbarnerne, Telegrafist paa Prøve i Det store Nordiske Telegraf Selskab, Newcastle; 1. Maj 1905 Telegrafist, London, 15. Aug. 1906 forflyttet til Thorshavn; 14. April 1907 til Kbhvn., Hovedkontorets Sekretariat; April—Maj 1911 Tjenesterejse til Leningrad; 1. Maj 1914 Assistent 1. Kl., 1. Maj 1916 Overassistent; 15. Maj 1918 kst. Telegrafbestyrer og 1. Maj 1919 Telegrafbestyrer ved Thorshavn Kabel- og Radiostation. Fra Maj 1918 Leder af Meteorologisk Instituts telegraferende Observationsstation og Stormvarselstjeneste paa Færøerne. Fra Sept. 1928 teknisk Tilsynsførende med Fyrvæsenets Radiofyr paa Færøerne. R. af Dbg. Gift 1. Juni 1911 med Ane Henriette Bro, f. i Birkelse 14. April 1884 (Datter af Sadelmagermester Bro og Hustru Margrethe Dam).

Børn:

A. V. Aase Finsen, f. i Kbhvn. 16. Juli 1914. Student fra Ordrup Gymnasium 1933, cand. phil. 1934, frekventeret Maria Forbundet.

B. V. Jonna Finsen, f. i Thorshavn 11. April 1920.

B. IV. Eyvind Finsen, f. i Kirkehelsinge 7. Juli 1885. Slagelse Realskole 1901. Technicum Mittweida 1909 (Me. & El. Ing.), ankom til Amerika Maj 1910. Amerikanske Borgerpapirer Aug. 1920, ved Gleason Works Rochester N. Y. fra 1912. Ingeniør. Gift 28. Febr. 1920 med Mary Edith Emerson, f. i N. Y. U. S. A. 4. Marts 1892 (Datter af John Henry Emerson og Kate Louise Halbert).

Børn:

A. V. Eric Finsen, f. i Rochester N. Y. U. S. A. 20. Marts 1927.

B. V. Thelma Louise Finsen, f. i Rochester N. Y. U. S. A. 12. Juli 1929.



Frederik og Maria Thiele



Ingeborg Thiele



Sophus og Martha Finsen



Jón og Ane Henriette Finsen



Aase og Jonna Finsen



Mary og Eyvind Finsen



Eric og Thelma Finsen

C. IV. Oluf Finsen, f. i Hedensted 6. Dec. 1888, † i Kbhvn. 3. Maj 1907. 1906 Telegrafist.

E. II. Jacob August Harald Finsen, f. i Kolding 18. Maj 1826, † smsteds. 8. April 1827.

F. II. Valgerda Sigrid Augusta Finsen, f. i Kolding 19. April 1828, † i Kbhvn. 23. Febr. 1908. Gift 8. Juni 1854 med Henrik Johan Matthiessen, f. i Kbhvn. 11. Sept. 1815, † 5. Okt. 1897. 1834 Student fra Borgerdydskolen, 1841 cand. med. & chir., 1842—45 Kandidat paa Frederiks Hospital, 1844 Overskibslæge, 1845—47 Deltager i Galatheas Jordomsejling, 1848 prakt. Læge i Sønderborg, 1854—64 Fysikus i Sønderborg, 1864 prakt. Læge i Skelskør, 1865 Distriktlæge i Køge, 1888 entlediget. R. af Dbg. Dbm.

Børn:

A. III. Frederik Kristian Matthiessen, f. i Sønderborg 17. Marts 1855, † 14. Febr. 1931. 1875 Student fra Sorø, 1881 cand. polyt., 1882 Sekondløjtnant i Ingeniørkorpset, 1883 Adjunkt ved Sorø Akademi, 1904 Overlærer, 1915 Lektor, 1921 Afsked p. Gr. af Alder. Forfatter af lokalhistoriske Skrifter, Medforfatter af Sorøbogen. R. af Dbg. Gift 15. Juli 1886 med Beatrice Rosen, f. i Grønland 15. Marts 1861 (Datter af Sognepræst Christian Hejlmann Rosen og Hustru Adelaide Rosen).

B. III. Johanne (Jonna) Valgerda Matthiessen, f. i Sønderborg 6. Jan. 1857, † i Kbhvn. 18. Dec. 1876. Gift 6. Jan. 1876 med William Maurice Fridericia, f. i Kbhvn. 11. Febr. 1842, † i Kbhvn. 11. Okt. 1907. 1864 cand. polyt., 1871 Ingeniør ved Sjæll. Jernbaneselskab, 1885 Banechef for de danske Statsbaners jyske-fyenske Distrikt, 1889 Chef for de danske Statsbaners tekniske Kontor. Etatsraad, R. af Dbg. p. p.

Søn:

A. IV. Hilmar Johan Fridericia, f. i Kbhvn. 11. Dec. 1876, 1894 Student fra Metropolitanskolen, 1903 cand. med. & chir., Kommune­læge i Thorshavn 1903—07, stiftede 1908 Thorshavns Mælkeforsyning; prakt. Læge i Aarhus 1909, Plejebørnslæge 1911—18, Læge ved Marthahjemmets Vuggestue 1910—26, ved Chr. d. 9.s Børnehjem 1922, Medl. af den alm. danske Lægeforenings Attestudvalg 1913. Medstifter af og Formand for „Danske Lægers og Dyr­lægers Motorforsikring A/S“ 1917, Medl. af Best. for Lægeforeningen for Aarhus og Omegn 1914—17, dens Formand 1926—29. Form. for Forretningsudvalget for Børneplejestationen i Aarhus 1930, Medlem af Den alm. danske Lægeforenings Landsudvalg 1930, Formand 1932, Formand for det jyske Centraludvalg 1932—33. Medarbejder ved forskellige medicinske Fagskrifter, Redaktør for Social Medicin i „Nordisk med. Tidsskrift“ 1929, Udg. „Haandbog i Socialreformen for Læger og Sygehuse“ 1935. R. af Dbg. Gift 2. Okt. 1903 med Anna Marie Krøl-



Valgerda og Henrik Matthiessen



Beatrice og Frederik Matthiessen



William og Jonna Fridericia



Anna Marie og Hilmar Fridericia

drup, f. 24. Okt. 1874 paa Lolland, † 7. Maj 1933 (Datter af Proprietær C. G. Krøldrup og Hustru Ida A. M. Heramb).

Børn:

- A. V. Jonna Valgerda Fridericia, f. i Thorshavn 7. Jan. 1906. Udd. paa det kgl. Musikkonservatorium i Kbhvn. og i Wien. Gift 30. Juli med Valdemar Kruse, f. 1. Nov. 1906 i Aarhus. Engelsk Korrespondent, Master ved Mc. Dough School, U. S. A., 1934 Sekretær ved „F. D. B. Fabriken“ i Viby.
- B. V. William Fridericia, f. paa Frederiksberg 4. Marts 1909, Student 1927, Kunstmaler.
- C. V. Ida Sara Fridericia, f. i Aarhus 29. Juli 1913.

C. III. Peter Finn Matthiessen, f. i Sønderborg 17. Okt. 1858, † i Køge 8. Marts 1886. 1880 cand. pharm.

D. III. Adelheid (Adda) Matthiessen, f. i Sønderborg 29. Juli 1860, † 22. April 1931. Gift 28. Okt. 1885 med Christian Frederik Fogh, f. paa Frederiksberg 11. Marts 1855, † i Vordingborg 18. Sept. 1913. 1875 Student fra Roskilde, 1882 cand. med. & chir., 1882—84 vikarierende Amanuensis i Nykøbing F., 1904 Distriktslæge, 1885 prakt. Læge i Vordingborg. 1890 Jernbanelæge.

Børn:

- A. IV. Sigrud Fogh, f. i Vordingborg 15. Juli 1886, † 23. Juli s. A.
- B. IV. Hakon Fogh, f. i Vordingborg 27. Juli 1887, 1905 Student fra Herlufsholm, 1911 cand. mag. og pædag. Eks., 1912 Lærer ved Marselisborg Skole, 1914 ved Helsingør højere Almenskole, 1922 Lektor smsteds., 1929 Rektor ved Kolding højere Almenskole, 1921—29 Medlem af Best. for alm. dansk cand. mag. Organisation, og fra 1923 for Gymnasiets Lærerforening. Gift 8. Juli 1913 med Margrete Slomann, f. 28. April 1889 (Datter af Direktør C. V. Slomann og Hustru Petra Andresen).

Børn:

- A. V. Lisbet Fogh, f. i Helsingør 27. Nov. 1916.
- B. V. Henrik Fogh, f. i Helsingør 24. Juli 1918.
- C. IV. Ellen Fogh, f. i Helsingør 7. Aug. 1889. Dekoupørsvend. Gift Dec. 1922 med Carmelo Pafumi. Ægteskabet ophævet 1932.

Søn:

- A. V. Benedetto Frederik Steingrim Pafumi, f. i Kbhvn. 21. Okt. 1923.



Valdemar og Jonna Kruse



William og Ida Pridericia



Peter Finn Matthiessen



Adda og Christian Fogh



Margrete og Hakon Fogh



Lisbet og Henrik Fogh



Ellen og Benedetto Pafumi

E. III. Sigrid Kathrine Matthiessen, f. i Sønderborg 13. Aug. 1863. 1896 prakt. Jordemoder i Kbhvn., 1927 indtraadt som Klosterdame i Støvringgaard Kloster.

F. III. Hilmar Eyvind Matthiessen, f. i Køge 9. Sept. 1866, † 4. Juni 1868.

G. III. Henrik Johan Matthiessen, f. i Køge 23. Maj 1867, † 5. Juli. s. A.

G. II. Harald Frederik Ferdinand Finsen, f. i Kolding 29. Juni 1828, † i Sorø 25. Maj 1881. 1851 exam. jur., 1862 Assistent ved Sorø Akademis Godskontor, 1870 Kasserer smsteds., 1875 Bogholder og Forvalter ved Sorø Akademi, Universitets- og Kommunitetsforvalter i Sorø og Præstø Amter samt paa Falster, † i Sorø 25. Nov. 1922. Gift 14. Juli 1865 med Thora Augusta Vilhelmine Lauritzen, f. i Sorø 11. Sept. 1845 (Datter af Købmand Frederik Christian Lauritzen og Hustru Julie Vilhelmine Quortrup).

Søn:

A. III. John Finsen, f. i Sorø 15. April 1868, † i Kbhvn. 20. Juli 1934. Maskinist 1926, Trafikkontrolør 1933, entlediget. Gift 1. Gang 11. Okt. 1896 med Camilla Charlotte Amalie Mathiasen, f. i Fredericia 12. Jan. 1856, † 10. Jan. 1905 (Datter af Snedkermester Christian Mathiasen og Hustru Sophie Margrethe Rasmussen). Gift 2. Gang 29. Juni 1912 med Hedvig Christine Holm (Datter af Koffardikaptajn Andreas Peter Holm og Hustru Anne Marie Koefoed).

H. II. Hans Finsen, f. 24. Okt. 1830, † 25. Okt. s. A.

I. II. Emma Johnine Kathrine Finsen, f. 1. Febr. 1832, † 16. Juni 1837.

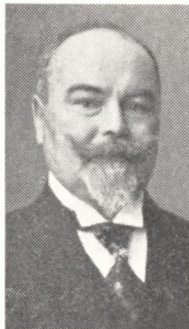
K. II. Carl Heinrich Paul Finsen, f. 30. Okt. 1833, † 22. Jan. 1838.



Sigrid Matthiessen



Harald og Thora Finsen



Camilla, John og Hedvig Finsen

ANDEN LINIE



Marie og Ólafur Finsen

- A. I. Ólafur Hannesson Finsen, f. paa Skálholt 22. Maj 1793, † i Reykjavik 24. Febr. 1836. 1814 Student, 1817 cand. jur., 1818 kst. Sysselmand i Gullbringu og Kjósar Syssel, 1821 udnævnt til dette Embede, s. A. Kammerraad, 1831—32 kst. Land- og Byfoged i Reykjavik, 1834 Assessor i den islandske Landsoverret, 1834—36 kst. Stiftamtmand over Island. 1822 gift med Marie Nicoline Møller, f. 28. Aug. 1803, † i Reykjavik 27. Nov. 1886 (Datter af Købmand Ole Peter Møller i Reykjavik og Hustru Christiane Elisabeth Hoffmann).

Børn:

A. II. Vilhjálmur Ludvig Finsen, f. i Reykjavik 1. April 1823, † i Kbhvn. 23. Juni 1892. 1841 Student fra Bessastaðir, 1846 cand. jur. og ansat i Rente-kamrets islandske Departement, 1848 Universitetets Guldmedaille for Afhandling om den islandske Familieret efter Grágás, 1851 Sysselmand i Gullbringu og Kjósar Syssel, 1852 Land- og Byfoged i Reykjavik, 1854 Kancelliraad, 1856—59 kst. Assessor i den islandske Landsoverret, 1853—59 kongevalgt Medlem af Altinget, 1860 Assessor i den viborgske Landsoverret, 1868 Assessor i Landsover- samt Hof- og Stadsretten, 1871 Assessor i Højesteret. Retshistorisk Forfatter, udgivet: „Grágás“, islandske Love i Fristatstiden; flere Afhandlinger i Aarbøger for nordisk Oldkyndighed og i Videnskabernes Selskabs Skrifter. Dr. juris hon. causa ved Københavns Universitet, Medlem af det kgl. danske Videnskabernes Selskab. Kom. af Dbg. af 1. Gr. Dbm. p. p. Gift 20. Okt. 1851 med Caroline Vilhelmine Moberg. Ægteskabet ophævet 1863.

A. III. Datter:

Valgerður Finsen, f. i Kbhvn. 1851, † i Hofsós i Skagafjord 1880. Gift 1879 med Handelsfaktor, ex. pharm. Aage Erasmus Bredahl, f. 1850, † 1915.

B. II. Jón Constant Finsen, f. i Reykjavik 24. Nov. 1826, † i Nykøbing paa Falster 13. Okt. 1885. 1848 Student fra Reykjavik, 1850 Underlæge i Felten, 1853 Koleralæge i København og Frederikshavn, 1855 cand. med. & chir., 1856 Distriktslæge i Eyjafjarðar- og þingeyjar Sysler, 1860 tillige i Islands Østamts Distrikt, 1867 Distriktslæge i Ørsted i Jylland, 1874 Dr. med., 1875 Stiffysikus for Lolland-Falster, R. af Dbg. Gift 8. April 1855 med Sophie Vilhelmine Funck, f. 6. Aug. 1815, † 4. Aug. 1892 (Datter af Assessor Peter Johannes Funck og Hustru Sofie Frederikke Rundt).

Adoptivbørn:

A. III. Carl Ole Rob. Bjerring, adopt. Finsen, f. paa Island 10. Juli 1857, exam. pharm., gift og bosiddende i Amerika.

B. III. Gerda Jónsdóttir, adopt. Finsen, f. paa Island 8. Aug. 1860, † i Kbhvn. 17. Aug. 1927, gift 2. Juli 1889 med Hans Eggert Emil Jessen til Skaarupgaard, f. 10. Dec. 1853 i Taagerup, 1872 Student, 1879 cand. polyt., Ingeniør og Medindehaver af Kbhvs. mek. Stenhuggeri, fra 1927 bosat i Rom.

Børn:

A. IV. Regitze Gertrude Jessen, f. i Kbhvn. 4. Maj 1890, gift 7. Jan. 1914 med Aage Munk Plum, f. i Kbhvn. 17. Aug. 1887. (Søn af Grosserer S. M. Plum og Hustru Anthonie Christiansen), Student fra Metropolitanskolen 1904, cand. med. & chir. 1911, Assistent ved forskellige Hospitaler og ved Finsens Institutets otologiske Afdelinger fra 1918, Dr. med. 1925, Ørelæge ved Københavns Kommuneskoler 1926.

Børn:

A. V. Flemming Munk Plum, f. 27. Juni 1915 i Aarhus, Student fra Metropolitanskolen 1934.

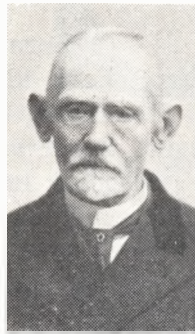
B. V. Benedikte Yvonne Elisabeth Plum, f. i Charlottenlund 14. Nov. 1916, Pige-skoleeksamen 1934.



Vilhjálmur Finsen



Jón Finsen



Eggert og Gerda Jessen



Regitze og Aage Plum



Flemming og Benedicte Plum

B. IV. Benedicte Gyrithe Jessen, f. i Kbhvn 19. Dec. 1891, gift 12. Maj 1917 med Ingeniør, cand. polyt. Steen Voltelen. Ægteskabet ophævet 1931.

Børn:

A. V. Johan Jacob Voltelen, f. i Charlottenlund 5. Aug. 1918.

B. V. Henning Einar Voltelen, f. i Charlottenlund 5. Aug. 1918.

C. II. Hannes Christian Steingrim Finsen, f. i Reykjavik 13. Maj 1828, † i Ribe 18. Nov. 1892. 1848 Student fra Reykjavik, 1856 cand. jur., 1858 Landfoged paa Færøerne, 1868 Kancelliraad, 1871 Amtmand over Færøerne, 1884 Stiftamtmand over Ribe Stift, 1884—92 Formand for Overlandvæsenskommissionen for Ribe og Amtsraadskredsen. Kom. af Dbg. af 2. Grad, Dbm. Gift 1. Gang 12. Maj 1858 med Johanne Sophie Caroline Christine Formann, f. i Bellinge p. Falster 12. Aug. 1833, † i Thorshavn 10. Maj 1864 (Datter af Godsforvalter ved det Classenske Fideicommis Niels Ryberg Formann og Hustru Elisabeth Christine Drewes). Gift 2. Gang, se Side 54.

Børn:

A. III. Olaf Finsen, f. i Thorshavn 3. Febr. 1859, 1882 cand. pharm., 1883 Bestyrer af Hjælpeapotheket i Thorshavn, 1896—1901 Medlem af Lagthinget, 1899 Apotheker i Thorshavn, Borgerrepræsentant og Sparekassedirektør i Thorshavn, 1906 norsk Vicekonsul, 1907 tysk og nederlandsk Vicekonsul, 1909 Etatsraad, 1910 Apotheker i Vejle, 1922 Apotheker paa Frederiksberg. R. af Dbg. p. p. Gift 14. April 1893 med Marie Augusta Øllgaard, f. i Kbhvn. 20 Marts 1869 (Datter af Højesteretsassessor Hans Øllgaard og Hustru Sophie Petersen).

Børn:

A. IV. Eyvind Finsen, f. i Thorshavn 14. Marts 1894. Student fra Ordrup 1912, Ingeniør, Indehaver af Dansk Elektrisk Komp. fra 1920. Gift 25. Maj 1922 med Oda Marie Bothmann, f. 22. Dec. 1897 i Aarhus (Datter af Bagermester Heinrich Bothmann og Hustru Bertha Nielsen), Afgangseksamen fra det kgl. Musikkonservatorium 1921.

Børn:

A. V. Birgit Finsen, f. i Kbhvn. 14. Okt. 1924.

B. V. Erling Finsen, f. Kbhvn. 7. Sept. 1926.

C. V. Bergliot Finsen, f. i Kbhvn. 1. Okt. 1932.



Benedicte Voltelen



Johan og Henning Voltelen



Hannes og Johanne Finsen



Olaf og Marie Finsen



Oda og Eyvind Finsen



Birgit, Erling og Bergliot Finsen

B. IV. Bjørn Finsen, f. i Thorshavn 2. Marts 1896. Student fra Vejle 1915, cand. phil., uddannet i Handels- og Rederivirksomhed, Skibsmægler i Kallundborg 1926 og i Horsens 1928. Gift 27. Marts 1926 med Anna Margrethe Schultz, f. i Kallundborg 4. Aug. 1897 (Datter af Overretssagfører Aage Schultz og Hustru Emma Kiær).

Datter:

A. V. Grete Finsen, f. i Kallundborg 18. Juni 1927.

C. IV. Thorkil Finsen, f. i Thorshavn 2. Sept. 1898. Student fra Vejle 1917, Sekretær i K. F. U. M., Lærer i Dansk i Berlin, ansat af Foreningen „Dansk Kirke i Udlandet. Gift 21. Febr. 1926 med Lydia Larsen, f. 14. Dec. 1899 (Datter af Muremester Larsen og Hustru Marie Sophie Rasmussen).

Børn:

A. V. Estrid Finsen, f. i Berlin 6. Juni 1928.

B. V. Leif William Finsen, f. i Berlin 27. Febr. 1931, † i Kbhvn. 18. Sept. 1931.

D. IV. Herdis Finsen, f. i Thorshavn 26. Juli 1901. 1924 Assistent paa Rigshospitalet. Indskrevet i Vemmetofte adelige Jomfrukloster.

E. IV. Thurid Finsen, f. i Thorshavn 12. Juli 1903. Gift 6. Sept. 1929 med Knud Valdemar Helmut Oldenburg, (Søn af Landsdommer Erik Oldenburg og Hustru Ursula Marie Müller), Forstkandidat 1926, Skovinspektør ved Oskarström Sulphide Mills A. B. i Sverige 1927—1933, Skovrider paa Lerchenborg fra Juli 1934.

Søn:

A. V. Ulf Oldenburg, f. i Kbhvn. 11. Juni 1931.

B. III. Niels Ryberg Finsen, f. i Thorshavn 15. Dec. 1860, † 24. Sept. 1904. 1882 Student fra Reykjavik, 1890 cand. med. & chir., 1890—93 Prosector anatomiae ved Københavns Universitet, 1896 stiftet: „Finsens medicinske Lysinstitut“, 1898 Professor, 1900 Æresmedlem af „La société des médecins Russes de St. Pétersbourg“ samt af: „Petersburger medico-chirurgische Gesellschaft“, 1901 oprettet „Sanatorium for Hjærte- og Leversygdomme“ samt udenlandsk Medlem af Videnskabernes Selskab i Gøteborg, 1902 Æresmedlem af det islandske, litterære Selskab, 1903 Æresmedlem af „Berliner Dermatologische Gesellschaft“, valgt Medlem af „Svenska Läkare-Sällskapet“, 10. Dec. 1903 „Nobelprisen“. „The Cameron Price“, Æresmedlem af „Wiener dermat. Gesellschaft“, Korrespond. Medlem af „Internat. Bureau z. Bekämpfung der Tuberkulose“, Æresmedlem af „Verein für innere Medizin zu Berlin“ samt af „Gesellschaft prakt.



Bjørn og Anna Margrethe Finsen



Grete Finsen



Thorkil og Lydia Finsen



Estrid Finsen



Herdis Finsen



Thurid og Knud Oldenburg



Ulf Oldenburg

Ärzte zu Libau“. Udgivet flere medicinske Afhandlinger samt „Meddelelser fra Finsens medicinske Lysinstitut“. R. af Dbg. Fortj. M. i G., Dmb. Gift 29. Dec. 1892 med Ingeborg Dorthea Balslev, f. i Ribe 3. Aug. 1868 (Datter af Biskop Carl Frederik Balslev og Hustru Marie Elise Hansen), Medlem af Bestyrelsen for Stiftamtmand H. Finsens Mindelegat, Nov. 1904 tillagt Rang i 3. Kl. Nr. 3. Dansk Røde Kors Mindetegn for dansk Krigsfangehjælp. M. T. Kfh. 1914—1918.

Børn:

A. IV. Gunnar Finsen, f. i Kbhvn. 22. Jan. 1895, † 23. Jan. s. A.

B. IV. Halldor Finsen, f. i Kbhvn. 12. Sept. 1896, 1915 Student fra Østerbro Borgerdydskole, 1925 cand. med. & chir., Kandidat ved henholdsvis kirurgisk og dermatologisk Afdeling paa Lysinstitutet i 1925 og 26, derefter 1. Reserverlæge paa Amtssygehuset i Fakse i 1927 og 28, dernæst 2 Aars Reserverlægetjeneste paa Øresundshospitalet i Helsingør. Fra Oktober 1930 praktiserende Læge i Espergærde. Gift 5. Sept. 1926 med Martha Rasmussen (Datter af Bankdirektør Emil Rasmussen og Hustru Juliane Marie Petersen).

Børn:

A. V. Ruth Finsen, f. i Fakse 25. Juni 1928.

B. V. Inga Finsen, f. i Espergærde 4. Aug. 1933.

C. IV. Gudrun Finsen, f. i Kbhvn. 18. Juli 1900. 1919 Student fra Aurehøj Gymnasium. Gift 17. Februar 1925 i Asperup med Dr. med. Svend Lomholt, f. 18. Okt. 1888 i Odense (Søn af Kaptajn, Amtsvejinspektør J. P. Lomholt og Hustru Ane Marie Nielsen). Gift 1. Gang 1912 m. Marie Beck, f. 23. Okt. 1888, † 10. Febr. 1920. Student Odense 1905; cand. med. & chir. 1911. Formand for Studenterhjemmet 1912—13. 1. Reserverlæge ved Rigshospitalets dermatologiske Afdeling 1915—18; Chef for Marinehospitalets dermatologiske Afdeling 1915—21; Dr. med. 1916; Korpslæge 1916—30; Kommunal Venerolog 1916—29; Afdelingslæge ved Finsens Lysinstitut 1921—28; Censor ved dermatologisk Prøve af med. Embeds-eksamen 1924, Laboratorieførstander ved Finsens Lysinstitut 1929, Medlem af Direktionen 1929—33; Overlæge ved Finsens Lysinstituts Hudafdeling 1932. Medlem af Bestyrelsen for Nordisk Dermatologisk Forening 1928; Fmd. for Dansk Dermatologisk Selskab 1929—31; Generalsekretær for den VIII. internationale Kongres for Dermatologi 1930; Generalsekretær for den internationale dermatologiske Komité 1931; Æresmedlem af London Dermatol. Society; Stedfortrædende Medlem af Folkeforbundets Kommission til Bekæmpelse af Syfilis. Membre titulaire de la Société française de Dermatologie; korresponderende Medlem af Società italiana di Dermatologia, Société yougoslave de Dermatologie, Wiener Dermatologische Gesellschaft, British Association of Dermatology, Ame-



Niels R. og Ingeborg Finsen



Halldor Finsen



Ruth og Inga Finsen



Gudrun og Svend Lømholt

rican Dermatological Association, Association Argentina de Dermatologia. Har offentliggjort: *Kønssygdommene og deres Behandling 1933*, samt *Afhandlinger om dermatologiske, farmakologiske, straaetherapeutiske og socialhygiejniske Emner: Medarbejder ved Handbuch der Haut- und Geschlechtskrankheiten*; angivet en ny Kulbuelampe til lokal Behandling af Hudsygdomme (Finsen-Lomholt-Lampen). Fagredaktør ved *Nord. med. Tidsskr. og ved Hospitalstidende (Dermatologi)*; Medredaktør af *Strahlentherapie, Archiv f. Dermatologie und Syphilis, Acta radiologica, Acta Dermato-venerologica*. R. af Dbg. Dansk Røde Kors Mindetegn for dansk Krigsfangehjælp 1914—18.

Børn:

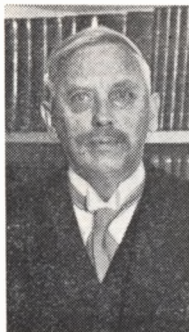
- A. V. Signe Finsen Lomholt, f. paa Frbrg. 28. Aug. 1927.
- B. V. Vibeke Finsen Lomholt, f. smsteds. 22. Sept. 1928.
- C. V. Vagn Niels Finsen Lomholt, f. smsteds. 16. Marts 1932.
- D. IV. Valgerda Finsen, f. i Kbhvn. 22. Juli 1903. Student fra Aurehøj Gymnasium 1923. Eksamen ved Statens Biblioteksskole 1926 og 1930. Assistent ved Gjentofte Kommunebibliotek 1928. Indskrevet i Vemmetofte adelige Jomfrukloster.
- C. III. Elisabeth Finsen, f. Thorshavn 16. Juli 1862. Gift 25. April 1899 med Axel Lauritz Reyn, f. 16. Febr. 1872 i Kbhvn. (Søn af Skibsfører, Havnefoged Chr. Larsen og Hustru Marie Jensen). Student Mariboers Skole 1890; cand. med. & chir. 1896; Reservelæge ved Finsens Lysinstitut 1900, Overlæge 1907—1932, i Direktionen fra 1927, Formand fra 1933. Æresmedlem af The radiological Society of North America, af American Association for Medicophysical Research of American Collège of Radiologi, af Nordisk Forening for medicinsk Radiologi og af Svensk Forening for medicinsk Radiologi; Korresponderende Medlem af det franske dermatologiske Selskab og af Wiens dermatologiske Selskab; Medredaktør af *Strahlentherapie* og af *Acta radiologica*; i Bestyrelsen for den danske Kræftkomité; Formand i Dansk dermatologisk Selskab 1921; Formand for Dansk Radiologisk Selskab 1921—22; skrevet flere Arbejder over Hudsygdomme, om Finsenbehandlingen samt om Lysbadebehandling af kirurgisk Tuberkulose; i Bestyrelsen for nordisk dermatologisk Forening fra 1919, for Nordisk Forening for medicinsk Radiologi og for Dansk medicinsk Selskab fra 1919; Formand i sidstnævnte 1928—30; Medlem af Bestyrelsen i Kbhvns. medicinske Selskab fra 1930; Medlem af Patronagekomitéen for l'Institut d'Actinologie i Paris; Præsident for den i 1929 i Paris stiftede Comité international de la lumière; Præsident for II internationale Lyskongres i Kbhvn. 1932. K². Dbm., F. M. i Guld. Isl. F. 2. p. p.



Signe, Vibeke og Vagn Lomholt



Valgerda Finsen



Axel og Elisabeth Reyn

D. III. Vilhelm Hannes Finsen, f. i Thorshavn 30. Sept. 1863. 1879 Assistent i Postvæsenet, 1885 Postekspedient, 1893 Assistent i Generalpostdir., 1902 Postmester paa Gammelholm, 1906 Postmester i Charlottenlund, 1908 Chef for Avispostkontoret og 1915 Overpostkontrolør smsteds., 1927 entlediget. Næstformand i Dansk genealogisk Institut; Medlem af Stednavneudvalget 1902—1928; Eksaminator, senere Censor ved Posteksamen 1903—27; Medlem af en Postkommission 1923; Medlem af Frederiksberg Kommunes Ligningskommission 1904—06; Formand i Nævninge-Grundlisteudvalg for Kbhvns. 3. Kreds 1923—24; Formand i Bestyrelsen for Stiftamtmand H. Finsens Mindelegat. Udgav 1885 „Islenzkt bæjatal“; Udgiver af Postadressebog for Kongeriget Danmark 1895—1928; Telegramadressebogen 1910; Stedfortegnelsen for de sønderjydske Landsdele 1922; Medarbejder ved Hages Haandbog i Handelsvidenskab, ved Teologisk Stat, ved Fabers Post-Jernbane- og Telegrafhaandbog 1891—1914, ved Posthaandbogen 1914—23; Medudgiver af Slægtsbog for Familien Finsen 1903 og af Stamtavle over Slægten Formann 1917, Udgiver af Slægtsbog med Portrætter for Familien Finsen 1935, en Del Artikler i Tidender og Tidsskrifter. R. af Dbg. Dbm. p. p. Gift 26. Nov. 1892 med Johanne Josephine Wulff, f. i Svenstrup 27. Marts 1868 (Datter af Varemægler Anders Herskind Wulff og Hustru Johanne Cathrine Hansen).

Børn:

A. IV. Hannes Christian Steingrim Finsen, f. paa Frederiksberg 21. Okt. 1893. 1912 Student fra Ordrup Gymnasium, 1919 cand. med. & chir., 1921 klinisk Assistent ved Rigshospitalets dermatol. Afd., 1924 2. Reservelæge ved Rigshospitalets Hudafd., 1927 1. Reservelæge paa Rigshospitalet, 1931 Hudspecialist ved Sct. Josephs Hospital, 1933 visiterende Læge ved Københavns Sundhedskommission. Gift 14. Jan. 1921 med Vibeke Werner, f. paa Frederiksberg 16. Jan. 1900 (Datter af Ingeniør William Werner og Hustru Anna Kirstine Thorkilsen).

Børn:

A. V. Elin Finsen, f. i Kbhvn. 17. Dec. 1926.

B. V. Ib Finsen, f. i Kbhvn. 29. Marts 1929.

B. IV. Valgard Finsen, f. paa Frederiksberg 28. Sept. 1896. 1914 Student fra Ordrup Gymnasium, 1921 cand. med. & chir., 1921—22 Kandidat paa Nakskov Sygehus, 1922—23 Kandidat paa Finsens med. Lysinstitut og Radiumstation, 1924 Assistent paa Kommunehospitalets Røntgenafd., 1925—31 Assistent paa Rigshospitalets Røntgenafd. Fra 1931 Leder af Diakonissestiftelsens Røntgentafd. Gift 14. Juli 1923 med Billedhuggerinde Inge Ebstrup, f. 16. Nov. 1899 (Datter af Overretssagfører Henning Ebstrup og Hustru Sofie Magdalene Johansen).

Børn:

A. V. Hanne Finsen, f. i Kbhvn. 8. Marts 1925.

B. V. Ole Finsen, f. i Kbhvn. 19. Marts 1929.

C. IV. Adda Johanne Finsen, f. paa Frederiksberg 26. Jan. 1900 (døbt Johanne



Johanne og Vilhelm Finsen



Hannes og Vibeke Finsen



Ib og Elin Finsen



Valgard og Inge Finsen



Hanne og Ole Finsen



Jørgen og Adda Glud



Søren Glud

Finsen, ved Bevilling af 1917 erholdt Tilladelse til at hedde Adda Johanne Finsen). Gift 20. April 1923 med Jørgen Glud, f. i Viborg 15. Okt. 1895 (Søn af Kreditforeningsdirektør Carl Johan Glud og Hustru Karen Lorentzen), 1915 Student fra Østersøgades Gymnasium, 1921 cand. polyt, Ingeniør.

Søn:

A. V. Søren Glud, f. i Kbhvn. 23. April 1925.

Hannes Christian Steingrim Finsen, f. i Reykjavik 13. Maj 1828 (se Side 44). Efter at have mistet sin Hustru af 1. Ægteskab blev han 5. Okt. 1865 gift med Birgitte Kirstine Formann, f. paa Dronninglund 13. Aug. 1840, † i Esbjerg 7. Juli 1930 (Kusine til hans første Hustru, Datter af Gods-ejer Abraham Formann og Hustru, Ane Henrikke Volquartz). I dette Ægteskab fødtes 6 Børn:

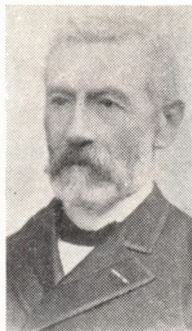
E. III. Johanne Sophie Caroline Christine Finsen, f. i Thorshavn 30. Sept. 1866. Gift 29. Dec. 1899 med Jørgen Lyngbye, f. paa Frederiksberg 18. Feb. 1856, † paa Frederiksberg 30. Aug. 1927 (Søn af Kontorchef F. Lyngbye og Hustru Valborg Møller). 1872 Student fra det v. Westenske Institut, 1879 cand. juris og Assistent under Københavns Magistrat, 1883 ansat i Indenrigsministeriet, 1884—87 Fuldmægtig paa Sjællands Stiftsamtsskantor, 1890 Inspektør ved Frederiksberg Fattigvæsen og Hospital, 1898 kst., 1900 udnævnt til Borgmester i Esbjerg, fra 1907 Borgmester i Helsingør, fratraadt som Byraadsformand 1919. I Bestyrelsen for Børnehjemmet paa Vodroffsvej 1882—1904, Formand for Gilbjerggaard Anstalt fra 1887, for: „Børnenes Vel“, Helsingør 1908—23, Tilsynsmedlem for Helsingør og Omegns Sparekasse 1921, entlediget 1923. Kom. af Dbg. Dbm.

Børn:

A. IV. Knud Lyngbye, f. i Esbjerg 8. Juni 1901, 1919 Student fra Helsingør, 1927 cand. med. & chir., s. A. Kandidat paa Nykøbing Sindssygehospital, Aug. 1927—Maj 1928 henholdsvis Underlæge i Hæren, Reservelæge paa Hellerup Amtssygehus, Kysthospitalet paa Refsnæs og paa Haderslev Sygehus, Juni 1928—April 1930 prakt. Læge i St. Andst i Ribe Amt, fra April 1930—Marts 1931 Turnuskandidat paa Bispebjerg Hospital, fra 1. Marts 1931 praktiserende Læge i Aalborg. Gift 10. Dec. 1927 med Estrid Marie Skou Nielsen, f. 5. April 1907 i Ordrup, Student fra Sønderborg Statsskole 1925 (Datter af Amtsskolekonsulent Niels Jacob Nielsen og Hustru Kirsten Marie Skou).

Søn:

A. V. Jørgen Lyngbye, f. i St. Andst 23. Juli 1929.



Birgitte og Hannes Pinsen



Johanne og Jørgen Lyngbye



Knud og Estrid Lyngbye



Jørgen Lyngbye

B. IV. Olaf Lyngbye, f. i Esbjerg 28. Dec. 1902. 1921 Student fra Helsingør, 1927 cand. jur., Dommerfuldmægtig i Kbhvns. Amts søndre Birk 1927—1928, og i Svendborg 1928—1931, Sagfører i Aarhus 1931, og Landsretssagfører smsteds. fra 1933. Gift 4. Aug. 1928 med kgl. Translatrice Ulla Rothe Meyer, f. i Hamburg 9. Jan. 1905 (Datter af Direktør Carl Leo Meyer og Hustru Elise Rothe).

Søn:

A. V. Jan Lyngbye, f. i Aarhus 12. Juni 1933.

C. IV. Valborg Lyngbye, f. i Esbjerg 17. Juli 1904, 1922 Student fra Helsingør, 1923 cand. phil., ansat i Frederiksberg Kommune; 1929 Assistent i Frederiksberg Kommune.

F. III. Steingrim Finsen, f. i Thorshavn 7. Febr. 1868, † i Kbhvn. 11. April 1933. 1888 Student fra Ribe, 1889 cand. phil. og Assistent ved det Classenske Fideikommis, 1898 Assistent i Dansk Arbejderbank i København, 1905 Bankkasserer ved „Föroya Banki“ i Thorshavn, 1909 2. Direktør smsteds., derefter Medbestyrer og Bestyrer, 1920 Bestyrer af Landmandsbankens Afdeling i Frihavnen, entlediget 1. Okt. 1926. Gift 29. Jan. 1906 med Dora Sophie Julie Margrethe Thorsen, f. i Aarhus 19. Aug. 1881. (Datter af Repræsentant Vilhelm Emil Thorsen og Hustru Anna Theodora Marie Petersen).

Børn:

A. IV. Bent Steingrim Finsen, f. i Thorshavn 8. Juni 1907, Student fra Øregaard Gymnasium 1925, cand. phil. 1926, ansat i Sparekassen for København og Omegn 1928.

B. IV. Finn Steingrim Finsen, f. i Thorshavn 21. Maj 1911, 1931 Adgangsexamen til Landbohøjskolen, 1932 ansat i Firmaet C. K. Hansen.

G. III. Marie Finsen, f. i Thorshavn 21. Okt. 1869, † i Roskilde 9. Nov. 1930. Gift 30. Juli 1899 med Alfred Johannes Fritsche, f. i Roskilde 20. April 1870 (Søn af Rektor i Ribe Thorvald Fritsche og Hustru Johanne Elisabeth Rosenstand). 1888 Student fra Ribe, 1896 cand. jur., s. A. Amtsfuldmægtig i Viborg, 1897 Herredsfuldmægtig smsteds., 1898 Borgmesterfuldmægtig i Esbjerg, Politimester i Esbjerg 1919 og i Roskilde 1927, Formand for Foreningen af Politimestre i Danmark fra 1927 og for: Det sjællandske Fængselselskab fra s. A., Medlem af Bestyrelsen for Stiftamtmand H. Finsens Mindelegat. R. af Dbg., Dbm.



Oiaf og Ulla Lyngbye



Jan Lyngbye



Valborg Lyngbye



Dora og Steingrim Finsen



Bent og Finn Finsen



Marie og Alfred Fritsche

Børn:

- A. IV. Gunnar Fritsche, f. i Esbjerg 13. Juni 1900, Student fra Esbjerg 1919, Afgangseksamen fra de Brockske Handelsskoler 1920, Ansættelse i A/S Eriksen & Christensen til 1928, derefter i Toledo Scale Co., Toledo, U.S.A. Gift 15. Dec. 1932 med Rozalia Mezö, f. 22. Maj 1906 i Peer i Rumænien (Datter af Josef Mezö).
- B. IV. Inge Fritsche, f. i Esbjerg 6. Dec. 1903. Student fra Esbjerg 1922. Ansættelse paa Roskilde Politikammer.
- C. IV. Sigrid Fritsche, f. i Esbjerg 28. Jan. 1905. Ansættelse i Forsikrings-Aktieselskabet „Danmark“ 1925—1934. Gift 22. Marts 1932 med Ingeniør, cand. polyt. Kai Mau Heilmann, født 18. Sept. 1905 i Skelskør (Søn af Fabrikant cand. pharm. Ernst Heilmann, Skelskør og Hustru Anna Meding), Student fra Sorø Akademi 1923, cand. polyt. 1933, ansat 1/2 Aar i A/S Burmeister & Wain, derefter hos de raadgivende Ingeniører Crone & Koch.

Datter:

- A. V. Annette Heilmann, f. i Kbhvn. 30. Aug. 1934.
- D. IV. Else Fritsche, f. i Esbjerg 19. Aug. 1907, Student fra Esbjerg 1926. Ansættelse paa Københavns Politikammer.
- E. IV. Marie Fritsche, f. i Esbjerg 3. Marts 1910; † Aug. 1910.
- F. IV. Johanne Elisabeth Fritsche, f. i Esbjerg 3. Marts 1910. Ansættelse fra 1. April 1934 i Forsikrings-Aktieselskabet „Danmark“.
- H. III. John Valgard Finsen, f. i Thorshavn 7. Sept. 1872. 1891 Student fra Ribe, 1892 cand. phil., Tegner og Beregner i Johannesburg i Afrika. Gift 26. Okt. 1904 med Maria Jensen, f. i Rannerød pr. Skagen 4. Febr. 1880, † i Kbhvn. 16. Juli 1912 (Datter af Lærer Jensen og Hustru Anne Larsine Wammen).

Børn:

- A. IV. William Stephen Finsen, f. i Johannesburg 28. Juli 1905. Astronomer at the Union Observatory, Johannesburg F. R. A. S. Gift 3. Nov. 1928 med Gertrude Ada Camerer, f. i Johannesburg 17. Maj 1906 (Datter af Paul Richard Camerer og Hustru Adele Emma Camerer Mosenthal).

Børn:

- A. V. Eyvind Niels Finsen, f. i Johannesburg 26. Juni 1930.
- B. V. Peter Olaf Finsen, f. i Johannesburg 20. Juli 1932.
- B. IV. Birgitte Evelin Finsen, f. i Johannesburg 1. Nov. 1906. Fra 1929 Lærerinde ved Statsskolen i Johannesburg.



Gunnar og Rozalia Fritsche



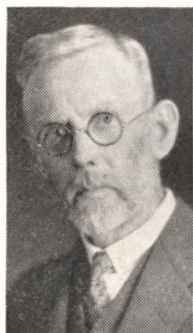
Inge Fritsche



Kai og Sigrid Heilmann m. Annette



Else og Elisabeth Fritsche



John og Maria Finsen



Gertrude og William Finsen



Peter og Eyvind Finsen



Birgitte Finsen

- I. III. Henrikke Finsen, f. i Thorshavn 19. April 1874, Sygeplejerske, indskrevet i Vemmetofte adelige Jomfrukloster.
- K. III. Valgerda Finsen, f. i Thorshavn 15. Okt. 1879. Gift 22. Nov. 1902 med Emil Cold, f. i Kbhvn. 4. Nov. 1865 (Søn af Direktør Christian Magdalous Cold og Hustru Vilhelmine Margrethe Foss). 1884 Student fra Borgerdydskolen paa Christianshavn, 1891 cand. med. & chir., 1893—96 Kandidat ved forskellige københavnske Hospitaler, 1897—99 Reservelæge ved Københavns Amts Sygehus, prakt. Læge og Sygehushæge i Esbjerg fra 1900. R. af Dbg.

Børn:

- A. IV. Sigurd Cold, f. i Esbjerg 27. Dec. 1903, Student fra Esbjerg 1922, cand. med. & chir. 1930, Reservelæge paa Vejlefjord Dec. 1932—Febr. 1934, derefter Turnuskandidat paa Rigshospitalet. Gift 5. Marts 1932 med Kirsten Amstrup, f. 17. Dec. 1900 (Datter af Viceadmiral G. C. Amstrup og Hustru Alma Bloch).

Datter:

- A. V. Jeannette Cold, f. i Kbhvn. 25. Maj 1934.
- B. IV. Eli Cold, f. i Esbjerg 13. Jan. 1906. Student fra Esbjerg 1924, længere Ophold i Udlandet, stud. mag.

- D. II. Ole Peter Finsen, f. i Reykjavik 1. Jan. 1832, † i Kbhvn. 2. Marts 1897. 1856 Student fra Reykjavik, 1857 cand. phil., 1873 Postmester i Reykjavik. Expeditør for det forenede Dampskibsselskab og Branddirektør i Reykjavik. Gift 1. Gang 13. Juni 1863 med Henrikke Andrea Bjerring, f. i Reykjavik 21. Maj 1844, † smsteds. 27. Marts 1871 (Datter af Købmand Moritz Wilhelm Bjerring og Hustru Jenny Rob). Gift 2. Gang, se Side 62.

Børn:

- A. III. Moritz Vilhelm Finsen, f. i Reykjavik 17. Maj 1865, † smsteds. 31. Jan. 1882.
- B. III. Marie Finsen, f. i Reykjavik 22. Nov. 1866, † smsteds. Gift 25. Maj 1895 med Ólafur Ámundason, f. i Reykjavik 8. Juni 1848, † smsteds. Købmand i Reykjavik.

Søn:

- A. IV. Moritz Vilhelm Ámundason, f. i Reykjavik 5. Dec. 1896. Eksamen i Handelsskolen i Reykjavik, 1920 Bogholder i Reykjavik.
- C. III. Ólafur Finsen, f. i Reykjavik 17. Sept. 1867. 1888 Student fra Reykjavik, 1892 cand. med. fra den islandske Lægeskole, 1894 prakt. Læge i Skispaskagi, 1900 Distriktslæge smsteds. Isl. F. 3. Gift 21. Sept. med Þingbjörg Ísleifsdóttir, f. paa Anarbæli 12. Sept. 1872 (Datter af Præst Ísleifur Gíslason og Hustru Karitas Markusdóttir). (Portræt, se Side 63).



Henrikke Finsen



Emil og Valgerda Cold



Sigurd og Kirsten Cold m. Jeannette



Eli Cold



Henrikke og Ole Finsen



Marie og Ólafur Ámundason



Moritz Ámundason

Børn :

- B. IV. Ole Peter Finsen, f. paa Akranes 11. Aug. 1895, † 11. Aug. 1917 smsteds.
B. IV. Karitas Finsen, f. smsteds. 14. Sept. 1896.
C. IV. Ísleifur Gísli Finsen, f. smsteds. 25. Aug. 1898. Handelseksamen i Reykjavík 1918. Handelsmand i Reykjavík.
D. IV. Hendrikka Andrea Finsen, f. smsteds. 18. Juli 1900. Gift 30. Juli 1921 med Købmand Jón Sigmundsson, f. paa Akranes 1. Nov. 1893 (Søn af Sigmundur Guðmundsson og Hustru Vigdis Jónsdóttir).

Børn :

- A. V. Vigdis Jónsdóttir, f. i Borgarnes 16. Febr. 1924.
B. V. Garðar Sigmundur Jónsson, f. paa Akranes 25. Nov. 1932.
C. V. Kristin Hendrikka Jónsdóttir, f. smsteds. 19. Jan. 1934.
E. IV. Maria Ása Finsen, f. paa Akranes 24. Sept. 1902. Gift 12. Aug. 1922 med Købmand Ólafur Björnsson, f. paa Akranes 6. Juli 1895 (Søn af Björn Hannesson og Hustru Katrin Oddsdóttir).

Børn :

- A. V. Ólafur Björn Ólafsson, f. paa Akranes 29. Nov. 1923.
B. V. Ingibjörg Ólafsdóttir, f. smsteds. 19. Juli 1925.
F. IV. Svava Finsen, f. paa Akranes 25. Jan. 1907. Kontordame paa Akranes.
G. IV. Niels Ryberg Finsen, f. smsteds. 23. Maj 1909. Handelseksamen i Reykjavík 1930. Bogholder paa Akranes.
H. IV. Björn Finsen, f. smsteds. 6. Maj 1912, † 9. Maj 1915 paa Akranes.

Ole Peter Finsen, f. i Reykjavík 1. Jan. 1832 (se Side 60). Efter at have mistet sin Hustru af 1. Ægteskab blev han 26. Juni 1875 gift med Marie Kristine Jonasson, f. i Reykjavík 18. Juli 1845, † smsteds 17. Maj 1915. (Datter af Justitiarius i den islandske Overret Konferentsraad Þórður Jonasson og Hustru Dorthea Sophie Lynge). I dette Ægteskab fødtes 5 Børn :

-
- D. III. Sophie Finsen, f. i Reykjavík 23. Maj 1876. Gift 15. Nov. 1900 med Georg Pjetur Björnsson Hjaltsted, f. i Reykjavík 12. Maj 1865. 1885 Student fra Reykjavík, 1886 cand. phil., Lærer i Reykjavík, Registratør for Varemærker, Assistent i Islands Finansministerium. Isl. F. 3.

Børn :

- A. IV. Svavar Hjaltsted, f. i Reykjavík 20. Nov. 1901. Direktør for Ugebladet „Falkinn“.



**Ingibjörg og Ólafur Finsen
María Ása, Ísleifur Gíslí, Karítas, Niels Ryberg, Hendrikka og Svava Finsen**



Marie og Ole Finsen



Pjetur og Sophle Hjaltested

B. IV. Kjartan Hjaltested, f. i Reykjavik 17. Okt. 1902. Bogholder i Dampskibs A/S Emskipafjelag Íslandi. Gift 8. Jan. 1932 med Vilborg Jónsdóttir, f. i Reykjavik 13. Maj 1908.

C. IV. Bjørn Hjaltested, f. i Reykjavik 9. Dec. 1905, Repræsentant. Gift 18 Juli 1929 med Margrjet Einarsdóttir, f. i Isafjordsyssel 20. Juni 1906.

Søn:

A. V. Walter Hjaltested, f. 14. Marts 1934.

D. IV. Óli Pjetur Hjaltested, f. i Reykjavik 28. Marts 1909. 1928 Student fra Reykjavik, 1934 cand med. & chir. fra Reykjavik.

E. III. Hendrikke Andrea Finsen, f. i Reykjavik 19. April 1877.

F. III. Þórður Finsen, f. i Reykjavik 26. Juni 1878, Handelskontorist, † 1914.

G. III. Carl Finsen, f. i Reykjavik 10. Juli 1879. Handelsbogholder, Assurancefuldmægtig, 1918 Direktør for A/S Trolle & Rothe i Reykjavik. Gift 29. Maj 1915 med Gudrun Aðalstein, f. i Akureyri 8. Juni 1885 (Datter af Skomagermester Aðalstein Jónson og Hustru Sigriður Jónsdóttir).

Børn:

A. IV. Maria Sigriður Finsen, f. i Reykjavik 25. Okt. 1916.

B. IV. Elin Herdis Finsen, f. i Reykjavik 18. Aug. 1918.

C. IV. Ólafur Hannes Finsen, f. i Reykjavik 24. Febr. 1920.

H. III. Anna Valgerda Finsen, f. i Reykjavik 3. Juli 1880, † smsteds.

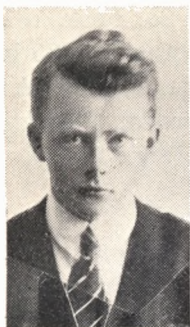
J. III. Vilhjálmur Finsen, f. i Reykjavik 7. Nov. 1883, 1902 Student fra Reykjavik, 1903 cand. phil. København, 1907 Eksamen fra Marconiskolen i Liverpool, 1909 Inspektør i Marconiselskabet, startede 1913 Dagbl. „Morgunblaðið“ i Reykjavik, redigerede samme til 1922, 1922 Journalist i Oslo, 1924 Redaktionssekretær ved „Oslo Aftenavis“, 1930 Telegramredaktør: „Tidens Tegn“, Oslo, 1934 Islands Attaché ved den danske Legation i Oslo. Udgiver af Islands Adressebog, Handels- og Industrikalender, Stifter og Medredaktør af Ugebladet „Fálkinn“ i Reykjavik, Indehaver af Islandsk Telegrambureau, Storr. af Islands Falk, R. af Dbg. Gift 1907 med Laura Henriette Uchermann, f. i Kristianssand 2. April 1881 (Datter af Overtoldkontrollør Fredrik Stang Uchermann og Hustru Rendtler).

Børn:

A. IV. Gunnar Fredrik Finsen, f. 8. Sept. 1908 i Hamburg, stud. med. i Oslo.

B. IV. Bergljot Maria Finsen, f. 13. Sept. 1911 i Rotterdam.

C. IV. Anne Sylvia Finsen, f. 9. Marts 1924 i Oslo, † 13. Maj 1930.



Svavar, Kjartan, Bjørn og Óll Hjaltsted



Hendrikka Finsen



Carl og Gudrun Finsen



Maria, Elin og Ólafur Finsen



Vilhjálmur og Laura Finsen



Gunnar og Bergljót Finsen

E. II. Valgerdur Finsen, f. i Reykjavík 16. Marts 1833, † smsteds 25. Juli 1894. Gift 23. Aug. 1859 med Halldór Jónsson, f. paa Ytri Hóll 25. Febr. 1810, † paa Hof i Vopnafjord 17. Juli 1881. 1831 Student (Privatist), 1835 immatrikuleret ved Københavns Universitet, 1840 cand. theol., s. A. Præst til Glaumbær i Skagafjorden, 1849 til Hof i Vopnafjorden. Provst. 1851 kongevalgt, 1859—71 folkevalgt Medlem af Althinget. R. af Dbg., Dbmd.



Valgerður Jónsson, f. Finsen

TREDIE LINIE

A. I. Þórunn Finsen, f. paa Skálholt 30. Juli 1794, † i Reykjavik 28. Marts 1886. Gift 22. Juli 1821 med Bjarni Thorsteinson, f. paa Sandhúsnes paa Island 31. Marts 1781, † i Reykjavik 3. Nov. 1876. 1800 Student fra Reykjavik, 1807 cand. jur., 1808 Kopist i det kgl. Rentekammer, 1811 Fuldmægtig smsteds, 1816 Medstifter af det islandske litterære Selskab, 1816—18 Formand i sammes københavnske Afdeling, 1819 Auditor ved Søkadet-Akademiet, 1820 2den Assessor i den islandske Landsoverret, 1821 Amtmand i Islands Vestamt, 1823—26 kst. Stiftamtmand og Amtmand i Sønderamtet, 1843 Konferentsraad, 1845 kongevalgt Medlem af og Formand i det raadgivende Alting, 1849 entlediget paa Grund af Blindhed. R. af Dbg. Dbmd.

Børn:

A. II. Finnur Vilhelm Thorsteinson, f. paa Arnarstapi 1822, † i Aalborg 1853. 1842 Student fra Reykjavik, 1851 exam. jur. Ansat paa Byfogedkontoret i Aalborg.

B. II. Árni Thorsteinson, f. paa Arnarstapi 5. April 1828, † i Reykjavik 29. Nov. 1907. 1847 Student fra Reykjavik, 1854 cand. jur., 1856 Sysselmand i Snæfellsnes-Syssel, 1861 Landfoged og Byfoged i Reykjavik, 1867 Kancelliraad, 1877—78 kst. Assessor i den islandske Landsoverret, 1877 kongevalgt Medlem af Altinget, 1885 Formand i det forenede Alting, i flere Sessioner valgt til Formand i Altingets øverste Afdeling, entlediget. Kom. af Dbg. af 2. Gr., Dbm. Gift 8. Sept. 1861 med Sophie Christjane Johnsen, f. i Reykjavik 14. Jan. 1839, † i Reykjavik 1914 (Datter af Købmand Hannes Steingrimur Johnsen og Hustru Kristin Hansen).

Børn:

A. III. Hannes Thorsteinson, f. i Reykjavik 2. Okt. 1863, † i Reykjavik 17. Maj 1931. 1882 Student fra Reykjavik, 1892 cand. jur., Sagfører i Reykjavik, 1904 Bogholder i Islands Bank, Direktør smsteds.

B. III. Þórunn Thorsteinson, f. i Reykjavik 10. April 1866, gift 8. Sept. 1887 med Frants Eduard Siemsen, f. i Reykjavik 15. Okt. 1855, † 22. Dec. 1925. 1875 Student fra Reykjavik, 1882 cand. jur., 1884—86 Sagfører ved den islandske Landsoverret, 1886 Sysselmand i Gullbringu- og Kjósar-Syssel, 1899 entlediget.



Bjarni Thorsteinson



Árni og Sophie Thorsteinson



Hannes Thorsteinson



Þórunn og Frantz Siensen

Børn:

- A. IV. Árni Siemsen, f. i Havnefjord 22. Sept. 1888, Købmand i Lübeck. Gift med Elisabeth Hartwig, f. 4. April 1893, † 9. Juli 1927.

Børn:

- A. V. Ludvig Hartwig Siemsen, f. 4. Juni 1920.
- B. V. Frantz Eduard Hartwig Siemsen, f. 14. Nov. 1922.
- B. IV. Sigríður Siemsen, f. i Havnefjord 24. Dec. 1889. Gift 18. Nov. 1911 med Højesteretsdommer Páll Einarsson, f. 25. Maj 1868 (Søn af Købmand Einar Guðmundsson og Hustru Kristin Pálsdóttir. (P. Einarsson, se iøvrigt S. 72 D. III)).

Børn:

- A. V. Einar Baldvin Pállsson, f. i Reykjavik 29. Febr. 1912. Student fra Reykjavik, stud. polyt, Dresden.
- B. V. Sigríður Pálsdóttir, f. i Reykjavik 21. Maj 1913.
- C. V. Þórunn Pálsdóttir, f. Reykjavik 1. Juni 1915, † 31. Maj 1927.
- D. V. Franz Eduard Pállsson, f. i Reykjavik 22. Juli 1917.
- E. V. Ólafur Pállssón, f. i Reykjavik 18. Maj 1921.
- F. V. Þórunn Sophia Pálsdóttir, f. i Reykjavik 6. Febr. 1932.
- C. IV. Sophia Siemsen, f. i Havnefjord 23. Dec. 1891. Gift 25. Sept. 1915 med Købmand Magnus Kjaran, f. 19. April 1890 i Reykjavik.

Børn:

- A. V. Birgir Kjaran, f. 13. Juni 1916 i Reykjavik.
- B. V. Þórunn Kjaran, f. 16. Sept. 1917 i Reykjavik.
- C. V. Sigríður Kjaran, f. 9. Febr. 1919 i Reykjavik.
- D. V. Eyþór Kjaran, f. 12. Febr. 1921 i Reykjavik.
- D. IV. Theodor Siemsen, f. i Havnefjord 7. Nov. 1893, Købmand i Reykjavik. Gift i Lübeck m. Wera Schetelig, f. 8. Febr. 1906 i Lübeck. (Portræt S. 73).

Børn:

- A. V. Gustav Magnus Siemsen, f. 7. April 1930 i Reykjavik.
- B. V. Hilda Lis Siemsen, f. 7. April 1933 i Reykjavik.



Sigríður, Theodor, Árni og Sophia Siemsen



Elisabeth Siemsen



Ludvig og Frantz Siemsen



Einar Pállsson



Sigríður og Þórunn Pálsdóttir



Franz og Olafur Pállsson



Þórunn Sophia Pálsdóttir



Magnus Kjaran

C. III. Árni Thorsteinson, f. i Reykjavík 15. Okt. 1870, Student smstds. 1890. Uddannet som Fotograf, Bankekspeditor, Komponist. Gift 15. Sept. 1900 med Helga Einarsdóttir, f. 22. Okt. 1875 (Datter af Købmand Ejnar Gudmundsson og Hustru Kristin Pálsdóttir.)

Børn:

A. IV. Soffia Thorsteinson, f. i Reykjavík 7. Aug. 1901.

B. IV. Johanna Thorsteinson, f. 28. Aug. 1903.

C. IV. Sigríður Thorsteinson, f. i Reykjavík 6. Febr. 1908, gift 27. Maj 1933 med Johann Sæmundsson, f. 9. Maj 1905 paa Elliða i Staðarsveit (Søn af Sognefoged Sæmund Sigurdsson og Hustru Stefania Jónsdóttir). Student fra Reykjavík 1926, cand. med. & chir. 1931.

D. IV. Árni Thorsteinson, f. 28. April 1917 i Reykjavík.

D. III. Sigríður Thorsteinson, f. i Reykjavík 11. Juni 1872, † i Havnefjord 29. Jan. 1905. Gift 11. Aug. 1894 med Páll Einarsson, f. paa Island 25. Maj 1868, Student 1886 fra Reykjavík, 1891 cand. jur., s. A. Sagfører ved den islandske Landsoverret, 1893 Sysselmand i Barðastrand-Syssel, 1899 Sysselmand i Gullbringu- og Kjósar-Syssel. 1908—14 Borgmester i Reykjavík. 1914—19 Sysselmand i Eyjafjordsyssel og Byfoged paa Akureyri. Højesteretsdommer fra 1. Jan. 1920, (hans 2. Ægteskab, se S. 70, B. IV.).

Børn:

A. IV. Árni Pállsson, f. 4. Jan. 1897 i Patriksfjord. Student 1916, Ingeniør.

B. IV. Kristin Pálsdóttir, f. i Patriksfjord 21. Juli 1898. Gift 4. Sept. 1920 med Theodor Jakobsson, Skibsmægler i Reykjavík.

Børn:

A. V. Sigríður Jakobsson, f. i Reykjavík 25. April 1921.

B. V. Kristin Sofia Jakobsson, f. i Reykjavík 25. Dec. 1922.

C. V. Helga Jakobsson, f. i Reykjavík 9. Sept. 1924.

D. V. Björn Jakobsson, f. i Reykjavík 31. Marts 1926.

E. V. Þórunn Jakobsson, f. i Reykjavík 22. Marts 1927.

F. V. Páll Jakobsson, f. i Reykjavík 4. Juli 1928.

G. V. Steinunn Jakobsson, f. i Reykjavík 17. Nov. 1932.

E. III. Bjarni Thorsteinson, f. i Reykjavík 14. Juni 1875, † i Reykjavík 21. Aug. 1913.



Birger,



þórunn,

Sigríður og Eýþór



Kjaran



Wera og Theodor Siemsen



Gustav og Hilda Siemsen



Helga og Árni Thorsteinson



Johann og Sigríður Sæmundsson



Árni, Johanna, Sigríður og Soffía Thorsteinson



Sigríður og Páll Einarsson



C. II. Steingrimur Thorsteinson, f. paa Arnastapi 19. Maj 1831, † 18. Aug. 1913. Student 1851. Cand. phil. 1863. Lærer, Overlærer, Rektor ved Reykjavíks lærde Skole. Lyrisk Digter; oversat bl. a. „Sakuntala“, H. C. Andersens Eventyr og Goethes Lyrik. R. af Dbg. Gift 1. Gang med Lydia Ethelinde Wilstrup, f. i Kbhvn. 17. Dec. 1821, † i Reykjavik 5. Juni 1882, (Datter af Toldkontrollør Johannes Wilstrup og Hustru Augusta Voss.) Gift 2. Gang med Birgitte Guðriður Eiríksdóttir, f. i Reykjavik 30. Sept. 1855.

Børn :

A. III. Bjarni Vilhelm Thorsteinson, f. i Kbhvn. 21. Jan. 1864, † 27. Jan. 1911. 1884 Student fra Reykjavik. 1893 cand. med. & chir., prakt. Læge paa Frederiksberg,

B. III. Þórdur Aðalsteinn Thorsteinson, f. i Reykjavik 7. Jan. 1884. Bosat i Winnipeg.

C. III. Steinunn Thorsteinson, f. i Reykjavik 15. April 1886. Fotograf i Reykjavik.

D. III. Haraldur Thorsteinson, f. i Reykjavik 20. Febr. 1892, Student.

E. III. Þórunn Thorsteinson, f. i Reykjavik 9. Marts 1893, gift i Reykjavik 1919 med Havaristekspert Theodor Harthimmer Thostrup, f. i Viborg 7. Febr. 1882.

Børn :

A. IV. Finn Steingrim Thostrup, f. i Reykjavik 19. Dec. 1919.

B. IV. Atli Þórstein Bendix Thostrup, f. i Reykjavik 25. Juli 1923.

C. IV. Inger Þórunn Thostrup, f. i Reykjavik 12. Aug. 1926.

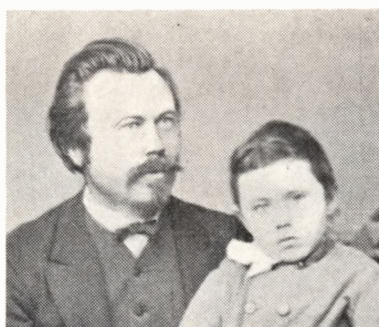
F. III. Axel Thorsteinson, f. i Reykjavik 5. Marts 1895. Journalist. Gift 25. Okt. 1919 med Jeanne Fapin, f. 21. Maj 1901 i Liège.

Børn :

A. IV. Steingrimur Harry Thorsteinson, f. i Pittsfield 15. Okt. 1920.

B. IV. Axel Grimúr Julian Thorsteinson, f. i Winnipeg 13. Sept. 1922.

C. IV. Halldor Thorsteinson, f. i Reykjavik 4. Febr. 1930.



Steingrímur og Bjarni Thorsteinson



Theodor og Þórunn Thostrup



Finns, Inger og Atli Thostrup

FJERDE LINIE



Sigríður og Árni Helgason

A. I. Sigríður Finsen, f. paa Skálholt 20. Sept. 1795, † paa Bessastaðir 19. Okt. 1869. Gift 15. Aug. 1835 med Árni Helgason, f. paa Stað i Aðalvík 27. Okt. 1777, † paa Bessastaðir 15. Dec. 1869. 1799 Student fra Reykjavík, 1807, cand. theol. med Udmærkelse, s. A. Universitetets Guldmedaille for en theologisk Afhandling, 1809 Præst til Vatnsfjord, 1811 til Reynivellir, 1821 Præst ved Reykjavík Domkirke, Provst, 1823 Stiftsprovst, 1826—58 Præst til Garðar og Bessastaðir, 1823—25 og 1845—46 kst. Biskop, 1845, 47 og 49 folkevalgt Altingsmand. Medstifter af det islandske litterære Selskab og i en Række af Aar dets Formand. 1858 titulær Biskop. (Det siges, at han var den eneste paa Island, der kunde Fransk). Af ham fik Prins Napoleon, Napoleon den Stores Brodersøn, Oplysninger til sit Værk: „Voyage dans les mers du Nord“. R. af Dbg. Gift første Gang 5. Okt. 1809 med Guðný Högnadóttir, † 1834.

TILLÆG

Bispinde Valgerður Finsens Efterkommere af 2. Ægteskab
(den Johnsenke Slægt).

A. I. Bispinde Valgerður Finsen (4. Aug. 1796 Enke efter Biskop Hannes Fins-son), gift 2. Gang 2. Juli 1806 med Steingrimur Jónsson, f. i Mýrar i Ve-ster Skaptafellssýssel 14. Aug. 1769, † i Reykjavík 14. Juni 1845. 1788 Student fra Reykjavík, 1790—96 Amanuensis hos Biskop Hannes Fins-son, 1796—1800 Huslærer for dennes Børn, 1803 cand. theol, 1805 Lektor ved Bessastaðir Skole, 1810 Præst i Oddi, 1813 Provst, 1824 Biskop over Island, 1839 og 41 Medlem af Regeringskommissioner. Udgivet Æfisaga, Jóns Jónssonar Therkelsens (Kbhvn. 1825) og en Oversættelse af Romer-brevet samt efterladt en Række haandskrevne genealogiske Tabeller, op-bevarede i Landsbibliotheket i Reykjavík. Kom. af Dbg. og Dbm.

Søn:

A. II. Hannes Steingrimur Johnsen, f. i Oddi 22. Maj 1809, † i Reykjavík 16. Nov. 1885. Student. Købmand i Reykjavík. Gift 14. Aug. 1835 med Sig-riður Kristin Hansen, f. i Reykjavík 15. Aug. 1814, † smsteds. 9. Aug. 1869 (Datter af Købmand Simon Hansen og Hustru Kristin Stephensen).

Søn:

A. III. Ólafur Johnsen, f. i Reykjavík 24. Febr. 1837, † paa Frederiksberg 14. Dec. 1916. 1856 Student fra Reykjavík, 1862 cand. phil., 1864 Vikar ved Odense Kathedralskole, 1866 Adjunkt smsteds., 1890 Overlærer smsteds., enflødiget 1903. Gift 28. Dec. 1866 med Anna Lucinde Tærgesen, f. i Rey-kjavík 10. Marts 1840, † 20. Aug. 1905 i Odense (Datter af Købmand Robert Peter Tærgesen og Hustru Johanne Catrine Wedel).

Børn:

A. IV. Hannes Vilhelm Johnsen, f. i Odense 21. Okt. 1867, † 5. Febr. 1917 i Vor-dingborg. 1886 Student fra Odense, 1889 Premierlieutenant ved Fodfol-ket, 1907 Kaptajn, R. af Dbg. Gift 6. Nov. 1897 med Fanny Charlotte Stapel, f. i Odense 30. Juni 1877 (Datter af Slotsgartner Ludvig Niels Christopher Stapel og Hustru Louise Stapel).

Børn:

A. V. Kaj Olaf Ludvig Albert Johnsen, f. i Odense 1. Febr. 1900. Student i Ny-købing F. 1918, Assistent i Finansministeriet.

B. V. Hannes Vilhelm Johnsen, f. i Odense 7. Juni 1902, gift med Ellen Mar-grethe Mandrup Poulsen, f. 1. Jan. 1902 i Ringsted (Datter af Handels-gartner Lauritz Mandrup Poulsen og Hustru Margrethe Dahl).



Hannes og Sigríður Johnsen



Anna og Ólafur Johnsen



Hannes og Fanny Johnsen



Kaj Johnsen



Hannes og Ellen Johnsen

Børn:

- A. VI. Knud Eric Johnsen, f. 1. Febr. 1926.
- B. VI. Børge Gunnar Johnsen, f. 4. Aug. 1928.
- C. VI. Ingrid Vibeke Johnsen, f. 20. Sept. 1929.
- D. VI. Vera Sigrid Johnsen, f. 28. Okt. 1932.
-
- B. IV. Sigrid Christine Johnsen, f. i Odense 25. April 1870, gift 26. April 1895 med Peter Otto Albert Andersen, f. paa Frederiksberg 16. Marts 1862, † i Rungsted 20. Juni 1929. 1879 Student, 1886 cand. jur., 1890 Assistent i Indenrigsministeriet, 1898 Fuldmægtig smsteds, 1899 Departementschef i Finansministeriet og Statsgældsdirektør samt Direktør for Hypothekbanken, Kom. af Dbg.
- B. III. Sophie Christjane Johnsen, f. 14. Jan. 1839, † 1914, gift med Landfoged Árni Thorsteinson (se Side 68).
- C. III. Steingrímur Johnsen, f. i Reykjavík 10. Dec. 1846, † i Reykjavík 3. Jan. 1901. 1866 Student fra Reykjavík, 1872 cand. theol., Lærer i Sang m. m. ved Reykjavík lærde Skole. Stifter af Reykjavík Musikforening.
- D. III. Simon Johnsen, f. i Reykjavík 22. Maj 1848, † smsteds. 2. Feb. 1884. Købmand i Reykjavík, 1879 svensk-norsk Konsul smsteds. Gift 26. Sept. 1873 med Inger Margrethe Tærgesen, f. i Reykjavík 26. Maj 1852 (Datter af Købmand Robert Peter Tærgesen og Hustru Anna Hansen). Hun blev 2. Gang gift — i 1889 — med Bureauchef ved det kgl. Teater Vilhelm Hauch, † 1902.

Søn:

- A. IV. Gunnar Hauch, f. 1890, Musikkritiker i Kbhvn.

Rettelser og Tilføjelser.

- Side
- 36 C. IV. Ellen Fogh; tilføjes: Kunstvæverske.
- 58 B. IV. Birgitte; Evelin, læs: Evelyn.
- 60 B. III. Marie Finsen; tilføjes: † 18. April 1926. Ólafur Ámundason, † 1. Juli 1919.
- „ C. III. Ólafur Finsen; Gift 21. Sept.; tilføjes: 1894.
- 62 A. IV. Svavar Hjaltested; Falkinn, læs: Fálkinn.
- 64 B. IV. Kjartan Hjaltested; Íslandi, læs: Íslands.
- „ D. IV. Óle, læs: Óli.
- „ E. III. Hendrikke, læs: Hendrikka.
- „ F. III. Þórður, læs: Þórður.
- „ G. III. Carl Finsen; L. 4: Jónson, læs: Jónsson.



Knud,

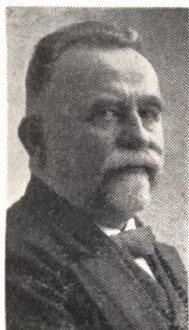


Børge,



Ingrid

og Vera _ Johnsen



Albert og Sigrid Anersen



Steingrímur Johnsen



Simon og Inger Johnsen

Rettelser og Tilføjelser

(Fortsættelse fra Side 80)

Side

- 46 A. V. Ulf Oldenburg; læs: Ulf Oldenburg.
71 2' Billedrække; Underskriften: „Ludvig og Frantz Siemsen“ rettes til:
„Frantz og Ludvig Siemsen“.
78 A. III. Ólafur Johnsen; cand. phil., læs: cand. philol.
80 B. IV. P. O. A. Andersen; Kom. af Dbg., læs: Kom. af Dbg., Dbm., Isl. F. 2, p. p.

Efter de resp. Arks Trykning er der indtraadt følgende Ændringer:

- 46 E. IV. Skovrider Knud V. H. Oldenburg har fra 1. Juli 1935 erholdt Ansættelse under Hedeselskabet, med Bolig i Viborg.
50 C. III. Overlæge Axel Reyn er d. 22. April 1935 afgaaet ved Døden i Kbhvn.
56 C. IV. Valborg Lyngbye har d. 16. April 1935 indgaaet Ægteskab med Gunnar Letterstedt Svanfeldt f. i Uppsala 5. Aug. 1906. 1925 Student fra Uppsala, 1930 fil. mag. (Søn af Direktør Henrik Sigfrid Svanfeldt og Hustru Signe Maria Lallerstedt).

Forklaring af de benyttede Generations-Betegnelser:

- A. I. == Ældste Barn af 1' Generation.
B. I. == Næstældste Barn af 1' Generation o. s. v.
A. II. == Ældste Barn af 2' Generation o. s. v.
A. III. == Ældste Barn af 3' Generation o. s. v.
A. IV. == Ældste Barn af 4' Generation o. s. v.
A. V. == Ældste Barn af 5' Generation o. s. v.
A. VI. == Ældste Barn af 6' Generation o. s. v.
-

REGISTER

OVER

1', 2', 3' OG 4' LINIE SAMT TILLÆGGET

	Side		Side
Amundason, Marie, f. Finsen	60	Finsen, Birgitte, Kirstine, f. Formann...	54
— Moritz Vilhelm, Bogholder	60	— Birte Philippa	26
— Ólafur, Købmand	60	— Bjørn	62
Andersen, Peter Otto Albert, Stats- gældsdirektør	80	— Bjørn, Skibsmægler	46
— Sigrid, Christine, f. Johnsen	80	— Bodil	26
Björnsson, Maria Asa, f. Finsen	62	— Camilla Charlotte Amalie, f. Ma- thiasen	38
— Ólafur, Købmand	62	— Carl, Direktør	64
Bredahl, Aage Erasmus, exam. pharm....	42	— Carl Heinrich Paul	38
— Valgerður, f. Finsen	42	— Carl Ole Rob Bjerring, exam. pharm.	42
Cold, Eli, stud. mag	60	— Caroline Mathilde, f. Grønvold ...	30
— Emil, Overlæge	60	— Caroline Vilhelmine, f. Moberg ...	42
— Jeannette	60	— Dagmar Kirstine, f. Fiedler	30
— Kirsten, f. Amdrup	60	— Dora Sophie Julie Margrethe, f. Thorsen	56
— Sigurd, Læge	60	— Dorthea Katrine, f. Bruun	19
— Valgerda, f. Finsen	60	— Eigil	28
Einarsson, Páll, Højesteretsdommer 70,	72	— Elin	52
— Sigriður, f. Siemsen	70	— Elin Herdis	64
— Sigriður, f. Thorsteinson	72	— Elisabeth	24
Fedderson, Christian Vilhelm, Engvan- dingsmester	20	— Emma Johnine Kathrine	38
— Fritz, Landmand	20	— Eric	32
— Ragnhild Louise, f. Markussen ...	20	— Erling	44
— Thorun Kathrine Mathilde	20	— Estrid	46
— Thorun Victorine Elisabeth, f. Finsen	20	— Eyvind, Ingeniør	32
Finsen, Aage, Kontorchef	28	— Eyvind, Ingeniør	44
— Aase, cand. phil.	32	— Eyvind Niels	58
— Agnes Marie Dorthea Engberg ...	20	— Finn Steingrim, Kontorist	56
— Ane Henriette, f. Bro	32	— Gertrude Ada, f. Camerer	58
— Anna Margrethe, f. Schultz	46	— Grete	46
— Anna Valgerda	64	— Gudrun, f. Aðalstein	64
— Anne Sylvia	64	— Gunnar	48
— Arne, Arkitekt	24	— Gunnar Fredrik, stud. med.	64
— Arne, stud. polyt.	30	— Halldor, Læge	48
— Aslaug, Kunstvæverske	26	— Hanne	52
— Bent Steingrim, Assist. i Sparek.	56	— Hannes Christian Steingrim, Stiftamtmand	44, 54
— Bente, Elsbet	26	— Hannes Christian Steingrim, Læge	52
— Bergliot	44	— Hans	38
— Bergljot Maria	64	— Hans Valgard Steingrim, Sogne- præst	20
— Birgit	44		
— Birgitte, Evelyn, Lærerinde	58		

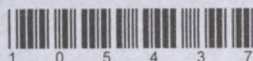
	Side
Finsen, Harald Frederik, Ferdinand, Forvalter	38
— Hedvig, f. Chievitz	24
— Hedvig Christine, f. Holm	38
— Helge Hilmar, Arkitekt	26
— Hendrikka Andrea	64
— Henrikke, Sygeplejerske	60
— Henrikke Andrea, f. Bjerring ...	60
— Herdis, Assistent ved Rigshospitalet	46
— Hilmar, Kontorchef	28
— Hilmar (Søren Hilmar Steindor) Overpræsident	20
— Ib	52
— Inga	48
— Inge, f. Bojesen	28
— Inge, f. Ebstrup, Billedhuggerinde	52
— Ingeborg	26
— Ingeborg Dorthea, f. Balslev ...	48
— Ingibjörg, f. Ísleifsdóttir	60
— Ingrid, f. Stephensen	28
— Ísleifur Gísli, Handelsmand	62
— Jacob August Harald	34
— Jens Tue	26
— Johanne Josephine, f. Wulff	52
— Johanne Sophie Caroline Christine, f. Formann	44
— John, Dommer	24
— John, Trafikkontrolør	38
— John Valgard, Tegner og Beregner	58
— Jón, Herredsfoged	19
— Jón, Slots- og Materialforvalter	30
— Jón, Telegrafbestyrer	32
— Jón Constant, Stiftsfysikus	42
— Jonna	32
— Karitas	62
— Kirsten Julie, f. Ipsen, Translatrice	28
— Laura Henriette, f. Uchermann... ..	64
— Laura Marie Caroline, f. Fangel	20
— Leif William	46
— Lydia, f. Larsen	46
— Mærgethe, Børnehaveleder	26
— Maria, f. Jensen	58
— Maria Sigriður	64
— Marie Augusta, f. Ølgaard	44
— Marie Kristine, f. Jonasson	62
— Maria Noline, f. Møller	41
— Martha, f. Rasmussen	48
— Martha Maria Petrea, f. Greger- sen	32
— Mary Edith, f. Emerson	32
— Merete, f. Grut, Pianistinde	26

	Side
Finsen, Morits Vilhelm	60
— Nanna Mathilde, f. Meyer	24
— Niels Ryberg, Bogholder	62
— Niels Ryberg, Professor	46
— Nulle Olufa, Forfatterinde	30
— Oda Marie, f. Bothmann	44
— Olaf	28
— Olaf, Dommer	26
— Olaf, Etatsraad, Apotheker	44
— Ole	52
— Ole Peter	62
— Ole Peter, Postmester	60, 62
— Oluf, Telegrafist	34
— Oluf, Thomas Emil, Etatsraad, Stiftsforvalter	30
— Olufa, f. Bojesen	22
— Ólafur, Distriktslæge	60
— Ólafur, Hannes	64
— Ólafur, Hannesson, kst. Stiftamtmand	41
— Peter Olaf	58
— Þórður, Handelskontorist	64
— Ruth	48
— Steingrim, Bankbestyrer	56
— Sten Flemming Fin	26
— Sophie Vilhelmine, f. Funck	42
— Sophus, Læge	32
— Svava, Kontordame	62
— Søren Hilmar, Steindor, Overpræsident	20
— Thelma Louise	32
— Thora Augusta Vilhelmine, f. Lauritzen	38
— Thorkil, Lærer	46
— Torben Erik, Assistent	26
— Valgard, Læge	52
— Valgerda, Biblioteksassistent ...	50
— Valgerður, Bispinde	78
— Vibeke	24
— Vibeke, f. Werner	52
— Vilhelm Hannes, Overpostkontrollør	52
— Vilhjálmur, Attaché	64
— Vilhjálmur Ludvig, Højesterets-assessor	42
— William Stephen, Astronom	58
Fogh Adelheid (Adda), f. Matthiessen ..	36
— Christian Frederik, Distriktslæge ..	36
— Hakon, Rektor	36
— Henrik	36
— Lisbet	36
— Mærgethe, f. Slomann	36
— Sigrid	36
Fridericia, Anna Marie, f. Krøldrup ...	34

	Side		Side
Fridericia, Hilmar Johan, Læge	34	Johnsen, Hannes Steingrimur, Købmand	78
— Ida Sara	36	— Hannes Vilhelm, Kaptajn	78
— Johanne (Jonna) Valgerda, f. Matthiessen	34	— Hannes Vilhelm, Repræsentant ...	78
— William, Kunstmaler	36	— Inger Margrethe, f. Tærgesen ...	80
— William Maurice, Etatsraad	34	— Ingrid Vibeke	80
Fritsche, Alfred Johannes, Politimester	56	— Kaj Olaf Ludvig Albert, Assist. i	
— Else, Assistent	58	Finansministeriet	78
— Gunnar, Forretningsmand	58	— Knud Eric	80
— Inge, Assistent	58	— Ólafur, Overlærer	78
— Johanne Elisabeth, Assistent	58	— Sigríður Kristin, f. Hansen	78
— Marie	58	— Simon, Købmand	80
— Marie, f. Finsen	56	— Steingrimur, Lærer	80
— Rozalia, f. Mezö	58	— Vera Sigrid	80
Gateau, Annie	28	Jónsdóttir, Kristin Hendrikka	62
— Jean Jacques Emile, Professeur...	28	— Vigdis	62
— Jean Louis	28	Jónsson, Garðar Sigmundur	62
— Ragna, f. Finsen	28	— Halldór, Provst	66
Glud, Adda Johanne, f. Finsen	52	— Steingrimur, Biskop	78
— Jørgen, Ingeniør	52	— Valgerður, f. Finsen	66
— Søren	54	— Valgerður, Enke eft. Biskop Han-	
Hauch, Gunnar, Musikkritiker	80	nes Finsson	78
— Vilhelm, Bureauchef	80	Kjaran, Birgir	70
Heilmann, Annette	58	— Eýþór	70
— Kai Mau, Ingeniør	58	— Magnus, Købmand	70
— Sigrid, f. Fritsche	58	— Þórunn	70
Helgason, Árni, Biskop	77	— Sigríður	70
— Sigríður, f. Finsen	77	— Sophia, f. Siemsen	70
Hjaltested, Björn, Repræsentant	64	Klöcker, Anna Hilma, f. Finsen	30
— Georg Pjetur Björnsson, Regi-		— Isaac Kallevig, Overretssagfører .	30
strator	62	— Søren Hilmar Finsen, Overrets-	
— Kjartan, Bogholder	64	sagfører	30
— Margrjet, f. Einarsdóttir	64	Koch, Ellinor Agnete, f. Christensen ...	22
— Óli Pjetur, Læge	64	— Gerda, f. Andersen	22
— Sophie, f. Finsen	62	— Hans Henrik, Sekretær i Social-	
— Svavar, Direktør	62	ministeriet	22
— Walter	64	— Hans Henrik, Viceadmiral	22
— Vilborg, f. Jónsdóttir	64	— Harald, Generalkonsul	22
Jakobsson, Björn	72	— Jørgen	24
— Helga	72	— Jørgen, Diplomingeniør	24
— Kristin, f. Pálsdóttir	72	— Ragnar, Bankkasserer	24
— Kristin Sofia	72	— Ragnhild, f. Finsen	22
— Páll	72	— Ruth, f. Claaszen	22
— Þórunn	72	Kruse, Jonna Valgerda, f. Fridericia ...	36
— Sigríður	72	— Valdemar, Sekretær	36
— Steinunn	72	Lauritzen, Erik Axel, Grosserer	26
— Theodor, Skibsmægler	72	Lomholt, Gudrun, f. Finsen	48
Jessen, Gerda Jónsdóttir Finsen	42	— Signe Finsen	50
— Hans Eggert Emil, Ingeniør	42	— Svend, Overlæge	48
Johnsen, Anna Lucinde, f. Tærgesen ...	78	— Vagn Niels Finsen	50
— Børge Gunnar	80	— Vibeke Finsen	50
— Ellen Margrethe, f. Mandrup-		Lyngbye, Estrid Marie, f. Skou-Nielsen .	54
Poulsen	78	— Jan	56
— Fanny Charlotte, f. Stapel	78	— Johanne Sophie Caroline Chri-	
		stine, f. Finsen	54

	Side		Side
Lyngbye, Jørgen	54	Sigmundsson, Hendrikka Andrea, f.	
— Jørgen, Borgmester	54	Finsen	62
— Knud, Læge	54	— Jón, Købmand	62
— Olaf, Landsretssagfører	56	Sæmundsson, Johann, Læge	72
— Ulla, f. Rothe Meyer, Transla- trice	56	— Sigríður, f. Thorsteinson	72
— Valborg, Assistent i Kommune- kontor	56	Thiele, August Julius, Forpagter	30
Matthiessen, Peter Finn, cand. pharm.	36	— Axel	32
— Beatrice, f. Rosen	34	— Carl Gustav, Politifuldmægtig ...	30
— Frederik Kristian, Lektor	34	— Christian Frederik	32
— Henrik Johan	38	— Edith, f. Esskildsen	30
— Henrik Johan, Distriktslæge	34	— Frederik Anton, Elektriker	32
— Hilmar Eyvind	38	— Ingeborg Caroline Johanne	32
— Sigrid Kathrine, Jordemoder	38	— Ingeborg Marie, f. Finsen	30
— Valgerda Sigrid Augusta, f. Fin- sen	34	— Maria, f. Rørdam	32
— Ólafsdóttir, Ingibjörg	62	Thorsteinson, Árni, Landfoged	66
Ólafsson, Ólafur Björn	62	— Árni	72
Oldenburg, Knud Valdemar Helmut, Skovrider	46	— Árni, Bankekspeditor	72
— Thurid, f. Finsen	46	— Axel, Journalist	74
— Ulf	46	— Axel Grimúr Julian	74
Pafumi, Benedetto Frederik Steingrim.	36	— Birgitte Guðriður, f. Eriksdóttir	74
— Carmelo	36	— Bjarni	72
— Ellen, f. Fogh, Kunstvæverske ...	36	— Bjarni, Stiftamtmand	68
Pálsdóttir, Þórunn	70	— Bjarni Vilhelm, Læge	74
— Þórunn Sophia	70	— Finnur Vilhelm, exam. jur.	68
— Sigríður	70	— Halldor	74
Pálsson Árni, Ingeniør	72	— Hannes, Direktør	68
— Einar Baldvin, stud. polyt.	70	— Hæraldur, Student	74
— Franz Eduard	70	— Helga, f. Einarsdóttir	72
— Ólafur	70	— Jeanne, f. Fapin	74
Plum, Aage Munk, Ørelæge	42	— Johanna	72
— Benedikte Yvonne Elisabeth	42	— Lydia Ethelinde, f. Wilstrup	74
— Flemming Munk, Student	42	— Þórdur Aðalsteinn	74
— Regitze Gertrude, f. Jessen	42	— Þórunn, f. Finsen	68
Reyn, Axel Lauritz, Overlæge	50	— Soffia	72
— Elisabeth, f. Finsen	50	— Sophie Christjane, f. Johnsen 68, 80	80
Siemsen, Árni, Købmand	70	— Steingrimur, Rektor	74
— Elisabeth, f. Hartwig	70	— Steingrimur Harry	74
— Frantz Eduard Hartwig	70	— Steinunn, Fotograf	74
— Frantz Eduard, Syssemand	68	Thostrup, Atli Þórstein Bendix	74
— Gustav Magnus	70	— Finn Steingrim	74
— Hilda Lis	70	— Inger Þórunn	74
— Ludvig Hartwig	70	— Þórunn, f. Thorsteinson	74
— Þórunn, f. Thorsteinson	68	— Theodor Harthimmer, Havarieks- pert	74
— Theodor, Købmand	70	Voltelen, Benedicte Gyrithe, f. Jessen ...	44
— Wera, f. Schetelig	70	— Henning Einar	44
		— Johan Jacob	44
		— Steen, Ingeniør	44

DIS-Danmark



1 0 5 4 3 7