



Danskernes Historie Online

Danske Slægtsforskeres Bibliotek

Dette værk er downloadet fra Danskernes Historie Online

Danskernes Historie Online er Danmarks største digitaliseringsprojekt af litteratur inden for emner som personalhistorie, lokalhistorie og slægtsforskning. Biblioteket hører under den almennyttige forening Danske Slægtsforskere. Vi bevarer vores fælles kulturarv, digitaliserer den og stiller den til rådighed for alle interesserede.

Støt Danskernes Historie Online - Bliv sponsor

Som sponsor i biblioteket opnår du en række fordele. Læs mere om fordele og sponsorat her: <https://slaegtsbibliotek.dk/sponsorat>

Ophavsret

Biblioteket indeholder værker både med og uden ophavsret. For værker, som er omfattet af ophavsret, må PDF-filen kun benyttes til personligt brug.

Links

Slægtsforskeres Bibliotek: <https://slaegtsbibliotek.dk>

Danske Slægtsforskere: <https://slaegt.dk>

SLÆGTERNE BAG TITAN

En genealogisk oversigt af

ALBERT FABRITIUS

KØBENHAVN 1957

SLÆGTERNE BAG TITAN

En genealogisk oversigt af

ALBERT FABRITIUS



SLÆGTERNE BAG
TITAN

SLÆGTERNE BAG
TITAN

En genealogisk oversigt af

ALBERT FABRITIUS

KØBENHAVN 1957

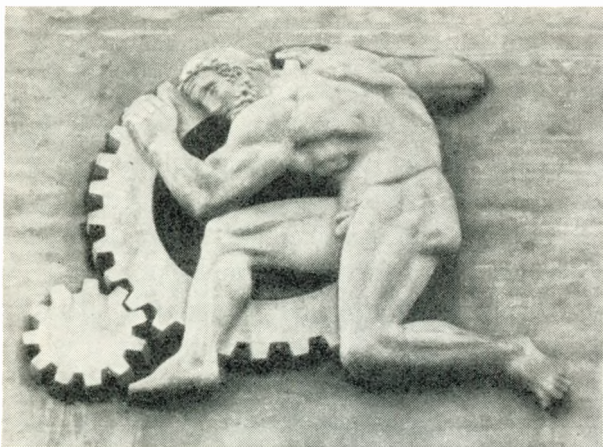
SLÆGTERNE BAG TITAN
udsendt 8. januar 1957 af
Koefoed, Hauberg, Marstrand & Helweg
Aktieselskabet
TITAN
i anledning af 100-års dagen for
H. Rudolph Koefoeds borgerskab

Oplaget er 2500 ekspl.,
hvoraf et mindre antal kommer i handelen
gennem Henning Hertz Boghandel

Bogen er sat med 10 punkt Baskerville
og trykt hos F. E. Bording A/S
på matglittet specialtryk nr. 4202 fra
A/S De forenede Papirfabrikker

INDHOLD

Indledning	7
KOEFOED	II
HAUBERG	17
MARSTRAND	25
HELWEG	39
Register	45



TITAN, RELIEF AF O. STÆHR-NIELSEN

INDLEDNING

Den 8. januar 1857 fik HANS RUDOLPH KOEFOED borgerskab som grovsmedemester. Selv om han allerede nogle uger tidligere havde åbnet sit smedeværksted på »tredje Blegdam«, må dog denne dato regnes for den officielle grundlæggelsesdag for den ældste af de deltagende virksomheder, der 40 år senere dannede firmaet KOEFOED, HAUBERG, MARSTRAND & HELWEG, A/S TITAN. Man har ønsket at markere 100-årsdagen ved tilvejebringelsen af en lille genealogisk oversigt over de fire slægter, hvis navne indgår i firmanavnet, ud fra den betragtning, at det derved skulle være muligt at kaste lys over baggrunden for de fire mænds liv og indsats.

Da alle fire slægter har været genstand for genealogisk udforskning, KOEFOED og HAUBERG begge af JUL. BIDSTRUP, MARSTRAND af VILHELM MARSTRAND og HELWEG af MIMI HELWEG, og da langt de fleste af de personer, der kan være grund til at dvæle nærmere ved i en sådan oversigt, er biograferede enten i Dansk biografisk Leksikon eller andre steder, som f. eks. MOGENS LEBECHS jubilæumsskrift Titan fra 1947, kan et arbejde som det nærværende i det store og hele kun blive af kompilatorisk art. Det har imidlertid været formålet ved valget af de slægtsmedlemmer, der er nævnt i oversigterne, at fremdrage, dels hvad der måtte tjene til karakterisering af slægterne, dels at undersøge i hvilken udstrækning der bag jernindustrien måtte ligge et net af slægtsforbindelser. Denne sidste del af undersøgelsen synes at give til resultat, at de store industriforetagender, i hvert fald inden for jern- og maskinbranchen, kun i meget ringe grad er slægtsbestemte. Der kan her konstateres en af de dyberegående forskelle mellem industri og håndværk – laugene var jo i langt højere grad bestemte og dominerede af enkelte slægter eller rettere slægtsgrupper. Liberaliseringens virkninger er her ganske tydelige.

Hvad karakteriseringen af slægterne angår, må der for slægten Koefoeds vedkommende meldes pas. Navnet Koefoed er en fællesbetegnelse for et stort antal overordentlig sammenfiltrede mandslinjer. Den linje, som H. Rudolph Koefoed tilhørte, var i sine ældre generationer knyttet fast til den bornholmske jord; den gik herfra over i præste- og

lærerstanden. H. Rudolph Koefoed er udgået fra et lærerhjem. Slægten Hauberg er i sine ældre led en af de bærende slægter inden for den sjællandske møllerstand, i nyere tid synes navnlig pharmacien at have virket tiltrækkende på slægtens medlemmer. Slægten Marstrand var i sine ældre generationer knyttet til Norge, i to led til den norske kobberudvinding, og må trods de stærkt fremtrædende kunstneriske anlæg, slægten bærer på, karakteriseres som en overordentlig stærkt teknisk og industrielt betonet familie. Slægten Helweg endelig stammer fra egnen sydvest for Hamburg og har i udpræget grad været knyttet til præste- og lægestanden.

Det vil da af det efterfølgende klart ses, at medens H. Rudolph Koefoed og Regner Helweg mangler enhver slægtsmæssig forudsætning for det fag, de valgte, var S. C. Hauberg gennem sine møllerforfædre bedre rustet og Poul Marstrand slægtsmæssig prædestineret til sin livsgerning.

Skal man tale om de slægtsmæssige forudsætninger, må det understreges, at der her kun tænkes på milieu'et; det er dog næppe sandsynligt, at en undersøgelse af de fire mænds anetavler ville føre til et andet resultat, ganske bortset fra at vor viden om de arvebiologiske faktorer er alt for begrænset til, at en sådan undersøgelse har kunnet forsøges. Der er vel imidlertid heller ikke tvivl om, at milieu'et i langt de fleste tilfælde vil have været den bestemmende faktor ved valget af en livsgerning.



H. RUDOLPH KOEFOED

KOEFOED

HANS RUDOLPH KOEFOED (1828-1915) – grundlæggeren af den ældste af de virksomheder, der indgik i Titan i 1897, tilhørte familien Koefoed fra Koefoedgård i Østermarie sogn, men var af en gren, der i flere generationer havde været fremmed for slægtens fødeø.

Navnet Koefoed, der varierer på mange måder og selv inden for samme slægtsgrene føres i afvigende former, er antaget af flere overordentlig

talstærke, vidt forgrenede og i hinanden ofte indgiftede bornholmske familier; først vel af den frimandslægt, til hvilken Bornholms befrier fra svenskerne JENS KOEFOED (1698-91) hørte. Slægterne er imidlertid så talrige og så indfildrede i hinanden, at der her snarere er tale om en folkegruppe. Det vil derfor også blive nødvendigt i det følgende at indskrænke sig til en omtale af den linje af familien Koefoed fra Koefoedgård, hvortil H. Rudolph Koefoed hørte.

Slægtens ældst kendte mand er den PETER KOEFOED (1548-1616), som foruden Koefoedgården ejede tre gårde i Poulsker og en i Åker, samt Baggsgård i Klemensker, hvortil han skrev sig. Han var fader til MADS KOEFOED (d. o. 1646), der 1630 købte Koefoedgård af sin ældre broder borgmester i Ystad OLUF KOEFOED (1588-1636). Mads Koefoed var fader til rådmand i Svaneke PETER KOEFOED (d. 1688), hvis datter JOHANNE i ægteskab med sognepræst JØRGEN POULSEN ANCHER var moder til den bekendte retshistoriker PETER KOEFOED ANCHER (1710-88) – og til kaptajn HANS MADSEN KOEFOED (1634-1704), der ejede Koefoedgård, som arvedes af hans søn JØRGEN HANSEN KOEFOED (ca. 1677-1737). Af dennes elleve børn skal her nævnes købmand i Svaneke PETER KOEFOED (1707-78) – hvis søn skibskaptajn, grosserer og brygger i København HANS PETER KOEFOED (1743-1812) til Åstrup og Holbæk Ladegård var gift med etatsrådinde MARIA KOEFOED, født BOHN (1760-1838), der stiftede de koefoedske legater – og

HANS KOEFOED (1704-85), der var ejer af Simblegård i Klemensker. Han var fader til sognepræst i Klemensker JØRGEN HANSEN KOEFOED (1731-1813), af hvis otte børn her skal nævnes pastor HANS KOEFOED (1763-1846) og stiftsfysikus i Ålborg, etatsråd, dr. med. JENS KOEFOED (1766-1821). Dennes søn by- og herredsfoged i Hjørring, justitsråd HANS GEORG KOEFOED (1792-1854) var fader til ingeniørkorpsets chef, generalmajor EHRENREICH CHRISTOPHER LUDVIG KOEFOED (1830-1904), der anlagde Middelgrundsfortet, og hvis sønner var generalmajor EJVIND KOEFOED (1869-1940) og mag. scient. RUDOLPH GEORG KOEFOED (1862-1924), der var teknisk direktør på Gamle Carlsberg Bryggeri og en anerkendt kemiker.

HANS KOEFOED (1763-1846) var den første af denne linje, som forlod Bornholm; han studerede theologi, tog embedseksamen i 1792 og blev året efter præst ved Almindelig Hospital og Abel Cathrines Boliger, og efter få år at have været sognepræst i Ulsø og Bråby kom han i 1798 til Aversi og Testrup, hvor han forblev til sin død; han siges at have været kyndig i flere professioner og skildres som »fribaa-ren og uafhængig, lærd og dygtig, nøiagtig og samvittighedsfuld, men afmaalt«. Han giftede sig i 1793 med CHRISTINE SOPHIE MUNK (1773-1842), der var datter af justitsråd og borgmester i København MORTEN MUNK og KAREN BARFRED; hun tilhørte således to kendte københavnske slægter, bryggerfamilien MUNK og vinhandlerslægten BARFRED. Af ægteparrets tolv børn skal nævnes JØRGEN

KOEFOED (1798-1882) – der var skolelærer først i Nærum, siden i Bråby og sidst i Aversi og i sit ægteskab med MARGRETHE ELISABETH MEYER (1800-75) var fader til HANS RUDOLPH KOEFOED - og JOHANNE KOEFOED (1807-61), der var gift med provinsiallæge i Östhammars distrikt i Sverige LAURENTIUS RIBER BLUME (1810-1900), hvis datter SOPHIA AMALIA NICOLINA BLUME (1838-1913) i sit ægteskab med sognepræst i Norrala-Trönö JONAS SÖDERBLOM (1823-1901) var moder til Sveriges bekendte ærkebiskop LARS OLOF JONATHAN (NATHAN) SÖDERBLOM (1866-1931).

HANS RUDOLPH KOEFOED (1828-1915) var født i Nærum og blev 14 år gammel sat i lære hos en landsbysmed, hvorfra han 1844 kom til København hos smedemester HELVERSKOV, med hvem han muligvis var i familie – i hvert fald var hans faster KAREN MARTINE KOEFOED (1795-1862) gift med en mand af dette navn, nemlig skolelærer i Glumsø CHRISTOPHER HELVERSCHOU (d. 1824). Her blev han svend 1849 og arbejdede derefter først på J. G. A. EICKHOFFS året i forvejen grundlagte maskinfabrik, senere i P. F. LUNDE's jernstøberi, hvor der tillige var maskinværksted. Koefoed har nok arvet uafhængighedstrangen fra sin bedstefader, i hvert fald ville han være sig selv, og efter at han 28. februar 1856 havde fået sit mesterstykke godkendt, løste han 8. januar 1857 borgerskab som grovsmedemester i laug. Han var dog allerede i december 1856 begyndt at indrette sig som vogn- og grovsmed på 3. Blegdam, dvs. i det nuværende

Læssøesgade med et par mand til hjælp, men da huset kort efter skulle nedrives, blev lejemålet op-sagt, og han købte da, som han selv siger – uden penge – en grund i Meinungsgade, hvor han i de følgende år oparbejdede en god forretning. 1862 byggede han et hus ved siden af og begyndte på maskinarbejde, til hvilket formål han anskaffede en lille dampmaskine, og i 1869 købte han en grund overfor, hvor han byggede en maskinfabrik, der kom i gang 1872. Året efter allierede han sig med dampmøller DAVID MOSES HALBERSTADT (1819-74) og fabrikant, konsul J. C. A. HINGELBERG (d. 1881), der indskød kapital i firmaet, som derefter fik navnet H. Rudolph Koefoed & Co. Ved D. M. Halberstadts død indtrådte sønnen GUSTAV LEO HALBERSTADT (1853-1911) i firmaet, som han helt overtog i 1883, da Koefoed ønskede at trække sig tilbage. Om Koefoed, der på dette tidspunkt var 55 år gammel, har følt sig træt, eller om han, ligesom F. L. SMIDTH (1850-99), der var konstruktør og i virkeligheden fabrikkens tekniske leder fra 1876 til udgangen af 1881, og POUL LARSEN (1859-1935), der var ansat på firmaets tegnestue i 1882, har haft svært ved at samarbejde med Halberstadt, er ikke klart, men i hvert fald solgte han sin andel i firmaet, der 1883 blev omdannet til et aktieselskab – A/S H. Rudolph Koefoed & Co. – med Halberstadt som administrerende direktør. Der kom imidlertid nu en række år, hvor virksomheden var i stadig tilbagegang – 1887 indvalgte Koefoed i bestyrelsen som teknisk sagkyndig, og

året efter fik Halberstadt sin afsked som direktør, samtidig med at aktieselskabet pr. 1. januar 1888 blev overtaget af S. C. Hauberg og videreført under navnet A/S Koefoed & Hauberg. Koefoed blev siddende i bestyrelsen lige til sammenslutningen med Marstrand, Helweg & Co. i 1897 og var derefter medlem af bestyrelsen i Titan til 1912.

H. Rudolph Koefoed nød stor anseelse inden for Smedelauget (Smedemesterforeningen), af hvis bestyrelse han var medlem til 1913, og af hvilken han blev æresmedlem ved sit 50-års mesterjubilæum. Han var gift to gange, først med IDA JOSEPHINE LINDGREEN (1830-54), der døde i barselseng med tvillingdøtre, af hvilke den ene døde straks, den anden levede. Anden gang var Koefoed gift med LAURA CECILIE BENDIXEN, men dette ægteskab var barnløst. Hans eneste datter IDA PETRINE LOVISE ELLEN KOEFOED var gift med VALDEMAR EMIL HELMS (1847-1919), der hele sit liv var knyttet til virksomheden; han kom i lære hos Koefoed i 1861, var værkfører i firmaet og efter overgangen til Titan til sin død leder af centrifugeafdelingen.



S. C. HAUBERG

HAUBERG

SOPHUS CHRISTOPHER HAUBERG (1848-1920) tilhørte en slægt, der i sine ældre generationer i udpræget grad var knyttet til møllerfaget, i sine senere led har talt flere farmaceuter.

Slægten Hauberg er en helt igennem sjællandsk slægt, der ifølge familietraditionen skal stamme fra Havrebjerg mølle nær ved Slagelse, hvorefter navnet kommer. Det er dog ikke lykkedes at føre slægten så langt tilbage, at forbindelsen kan påvises, og man ved ikke, hvor slægtens stamfader er født.

Den ældst kendte mand er den SVEND HANSEN (d. 1749), der 1729 fæstede Kongens mølle ved Sjolte under Strandegård i Snesere sogn, og man ved ikke andet om ham, end at han beholdt dette fæste til sin død og tillige var tømmermand. Han var gift to gange med bønderdøtre og havde i første ægteskab fire børn, af hvilke den ældste HANS SVENDSEN (ca. 1716-96) var møller og tømmermand i Roskilde og stamfader til en slægt MØLLER. En yngre søn CHRISTIAN SVENDSEN HAUBERG (ca. 1723-65) boede først i Staunstrup i Everdrup sogn, fra 1755 var han møller i Rådemølle samme sted, og to år senere fæstede han Hellested mølle, hvor han blev til sin død. Af hans fire sønner var de tre møllere, en fjerde SVEND CHRISTIAN HAUBERG ned-satte sig i Storehedinge. De tre sønner, der blev ved professionen, var CHRISTEN CHRISTENSEN HAUBERG (1757-87) i Bavelse mølle, MADS HAUBERG (d. 1808) i Hellested mølle og HANS CHRISTIAN HAUBERG (1752-1802), der først boede i Suserup mølle i Lynges sogn, senere ejede Hedemølle ved Roskilde og til sidst fæstede den nederste vandmølle i Thorslunde. Her indrettede han et male- og sigteværk, der producerede bankebyg og perlegryn, og 1793 fik han privilegium på at indrette en pudder- og

stivelsesfabrik i møllen. Det ser imidlertid ikke ud til, at dette slægtens første forsøg på fabriksdrift har været særlig vellykket, og privilegiet benyttede han derfor kun i kort tid. Fra hans eneste datter stammer en gren af slægten MELLERUP.

SVEND CHRISTIAN HAUBERG (1755-1804) blev født på Rådemølle og blev ligesom brødrene oplært i møllerprofessionen, men 1778 brød han af og tog borgerskab som brændevinsbrænder og værtshusholder i Storehedinge. Han var en flittig og virksom mand, der i løbet af nogle år lagde en del penge op, og han har været velanskrevet i byen, siden han allerede 1781 blev valgt til kæmner. Hauberg var først gift med CATHRINE ELISABETH FICH (1758-87), anden gang med BOLETTE PETERSEN (1769-1835), datter af kromanden i Ballerup HEILE PETERSEN. Med hver af hustruerne havde han fire børn, af hvilke her skal nævnes to af andet ægteskab, nemlig datteren CATHRINE ELISABETH HAUBERG (1797-1854) – der i sit ægteskab med købmand og brandinspektør i Storehedinge HENRIK HOFFMEYER (1776-1845) var moder til direktør for det københavnske sporvejselskab SVEND HOFFMEYER (1819-78) – og sønnen PETER CHRISTIAN HAUBERG (1789-1851), der var avlsbruger og brændevinsbrænder samt eligeret borger (borgerrepræsentant) i Storehedinge. Om hans driftighed vidner det, at han foruden at have tre landejendomme i fæste, erhvervede Storehedinges eneste mølle – en hestemølle, som han forpagtede bort; han var medstifter af Sparekassen for Store-

hedinge og Omegn, og hans »udbredte Virksomhed og Næringsdrift« omtales med stor anerkendelse.

P. C. Hauberg var gift to gange, først med en bagerdatter fra byen KAREN SOPHIE WENSEL (1789-1817), dernæst med POULINE LOVISE FROM (1793-1860), der var datter af en skibskaptajn. Af andet ægteskab var datteren KAREN SOPHIE HAUBERG (1820-1907), der var gift med konsejlspræsident og finansminister, gehejmekonferensråd CHRISTIAN ANDREAS FONNESBECH (1817-80). I første ægteskab havde P. C. Hauberg datteren EMMA ANE BOLETTE HAUBERG (1817-47), der var gift med sognepræst i Hjørlande HERMAN PETER ARBOE (1815-83), og sønnen JØRGEN CHRISTIAN HAUBERG (1814-99).

Den driftighed, faderen og bedstefaderen havde lagt for dagen, førtes i forstærket form videre af Jørgen Christian Hauberg, som forenede virke-trang og dygtighed med personlig elskværdighed og stor hjælpsomhed og godgørenhed. Han kom i apotekerlære i Ringsted, blev 1834 farmaceutisk kandidat, og efter fem års tjeneste på Gammel-torvs apotek, købte han 1839 Christianshavns apotek, som han drev til 1870; fra 1840 drev han tillige det til veterinærskolen på Christianshavn knyttede apotek, og han fungerede en årrække som censor i farmakologi ved veterinærskolen. 1860 udnævntes Hauberg til assessor pharmaciae i sundheds-kollegiet, hvor han havde sæde til 1870. Dette hans egentlige virkefelt var ham imidlertid ikke nok. Sammen med brygger, cand. pharm. PETER

AUGUST VOGELIUS anlagde han 1861 bryggeriet Rahbeks Allé, der overgik til et interessentskab og senere er indgået i De forenede Bryggerier, og 1871 købte han i forening med mekanikus JOHAN HENRIK HELLERUNG (1818-93) den store maskinfabrik GAMST & LUNDS EFTF., der vel var branchens ældste firma, idet den var grundlagt 1766. Denne virksomhed overdrog han 1879 til sønnen S. C. Hauberg.

Foruden at være medstifter af Den private Laanebank og medlem af bestyrelsen for De forenede Bryggerier var J. C. Hauberg med i mange sociale og filantropiske foretagender, af hvilke her blot skal nævnes Christianshavns Bospisningsforening og Foreningen for billige Arbejderboligers Opførelse, som han begge var med til at stifte. Han oprettede desuden flere legater.

J. C. Hauberg, der 1891 fik titel af etatsråd, ægtede 1841 MARGRETHE SOPHIE ARBOE (1818-1910), der var datter af skibskaptajn THOMAS ARBOE og ELISABETH DORTHEA SONNE. Ægteparret havde elleve børn, af hvilke her skal nævnes datteren POULINE LOUISE HAUBERG (1842-1917), der var gift med den fremragende meteorolog, stifter og første bestyrer af Meteorologisk Institut, kaptajn NIELS HENRIK CORDULUS HOFFMEYER (1836-84), endvidere PETER CHRISTIAN HAUBERG (1844-1928), der var inspektør ved Nationalmuseet og en fremtrædende numismatiker, men oprindelig uddannet i maskinfaget, SOPHUS CHRISTOPHER HAUBERG, om hvem mere nedenfor, og OTTO ERNST

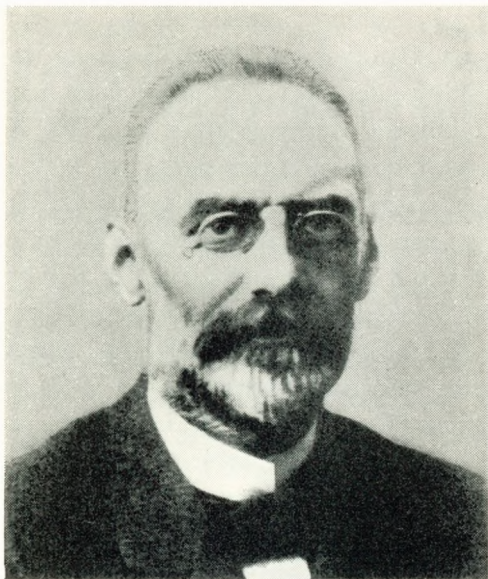
HAUBERG (1851-1923), der i mange år var indehaver af Svaneapoteket i Randers.

SOPHUS CHRISTOPHER HAUBERG (1848-1920) blev 1867 student fra Sorø akademi og begyndte på Polyteknisk Lærestalt; han har imidlertid ikke rigtigt kunnet finde sig til rette med studierne, thi 1871 brød han af og tog ansættelse ved forarbejderne til Kalundborg-banens anlæg for dog allerede efter et års tids forløb definitivt at opgive tanken om at blive civilingeniør. 1872 blev han ansat hos faderen som konstruktør og prokurist på Hellerungs & Haubergs Maskinfabrik, og 1879 overtog han som nævnt faderens andel af virksomheden, som han forlod 1884. 1885 startede han sin egen virksomhed på Tagensvej med elektrotekniske anlæg som speciale, og 1888 overtog han H. Rudolph Koefoed & Co. under navnet A/S Koefoed & Hauberg, for hvilket selskab han blev administrerende direktør. 1897 sluttedes denne virksomhed sammen med Marstrand, Helweg & Co. til Aktieselskabet Titan. Om Haubergs betydning for Titans virksomhed og hans store indsats som direktør for centrifugefabrikken, som han ledede til udgangen af 1915, er der gjort rede i Titans jubilæumsskrift.

Her skal blot tilføjes nogle ord om Haubergs virksomhed uden for Titan, som både var af betydeligt omfang og af vidtrækkende betydning. Han fik 1887 koncession på Sølvgadens sporvej og stiftede 1888 et aktieselskab, som gennemførte linjens anlæg; han interesserede sig for bygningen af en

storstrømsbro, som han dog ikke fik lov til at gennemføre, og han havde sæde i en lang række industri- og handelsselskaber. Hans største indsats blev dog gjort i det fagligt organisatoriske arbejde, først i stiftelsen af Foreningen af Fabrikanter i Jernindustrien i København i 1885, dannelsen af Sammenlutningen af Arbejdsgivere inden for Jern- og Metalindustrien i Danmark i 1902 og af Industrifagene i 1906, dernæst endelig ved sin deltagelse i ledelsen af Dansk Arbejdsgiver- og Mesterforening, i hvis forretningsudvalg han havde sæde fra 1906; 1907 blev han næstformand og 1911-20 sad han som foreningens formand, en post, hvortil han i sjælden grad var kvalificeret ved sin smidighed og forhandlingsevne. Han er med rette blevet karakteriseret som industriens organisator.

S. C. Hauberg var gift to gange og havde i første ægteskab to døtre, i andet en søn og to døtre. Den første hustru, som han traf under sit ungdomsophold i Skotland, var ELIZABETH (LIZZIE) THOMSON BRUCE (1854-78), den anden hustru var ELLEN SOPHIE KASTRUP (1853-1942).



POUL MARSTRAND

MARSTRAND

POUL FREDERIK MARSTRAND (1851-1902) tilhørte en mærkeligt begavet slægt og var selv en på mange felter begavet mand med et tungt og følsomt kunstnersind, som han tog i arv fra begge sider. Faderen var den betydelige kunstner, maleren, professor VILHELM MARSTRAND, moderen MARGRETHE CHRISTINE WEIDEMANN var også stærkt artistisk betonet, men hendes evner lå på det musikalske område.

Slægten Marstrand har utvivlsomt sit navn efter byen af samme navn i den Bohuslänske Skærgård og føres med sikkerhed tilbage til skipper og han-

delsmand i Molde **NIELS NIELSEN MARSTRAND** (d. 1724). Den nylig afdøde civilingeniør **VILHELM MARSTRAND**, der var en trænet og anset genealog, har imidlertid sandsynliggjort, at Niels Nielsen Marstrand var en posthum søn af den 1652 afdøde kapellan **NIELS JØRGENSEN MARSTRAND**, hvis fader igen var søn af en omkring 1600 i Malmö bosat handelsmand **NIELS MARSTRAND**, der utvivlsomt er den første af denne slægt, der bærer navnet og følgelig efter al sandsynlighed er født i Marstrand. Hans søn **JØRGEN MARSTRAND** (1594-1656), der var sognepræst i Grytten og provst i Romsdal, var indblandet i den sag, der førte til digteren **ANDERS ARREBOS** afsættelse som biskop i Trondhjem.

Skipperen **NIELS NIELSEN MARSTRAND** i Molde var fader til **NIELS MARSTRAND** (1681-1741), der omkring 1707 blev hytte- og proviantskriver ved Kvikne kobberværk med bolig i Inset i den nordligste del af Hedemarkens amt, hvor selve smelteværkerne var anlagt; med ham begynder således slægtens tilknytning til metalindustrien. Han var gift to gange, først med en datter at en grubeskriver ved Løkken kobberværk i Meldalen **HANS HENRIKSEN** – hun hed **MARTHA HANSDATTER** og døde tidligt; hans anden hustru **ANNA EVENS DATTER MELDAL** (1692-1760), som han ægtede 1723, var datter af præsten **EVEN STENSEN MELDAL** i Tønset og hustru **GESKE MIKKELSDATTER SCHJELDERUP**. Hun tilhørte således både på fædrene og mødrene side kendte norske præsteslægter.

Blandt børnene af andet ægteskab var **EVEN**

NIKOLAJ MARSTRAND (1723-85), der således var opkaldt efter sin morfader. 17 år gammel kom han i tjeneste hos kobber-, told- og tiendekontrollør i Trondhjem ANDREAS ROBERT, og 1751 blev han hytte- og proviantskriver ved Kvikne kobberværk, samme stilling som faderen havde haft og ligesom denne med bolig i Inset, to år senere udnævntes han til bergskriver og kasserer ved samme værk og flyttede til den endnu eksisterende gård Øien, der ejedes af værket. Even Marstrand giftede sig med en pige fra Trondhjem MAGDALENE ELISABETH SCHNITLER (1730-1802), der var datter af oberstløjtnant i den norske hær, chef for Størens kompagni i Trondhjem PETER SCHNITLER og SOPHIE KRISTIANE MEITZNER. Familien Schnitler stammede fra Nordtyskland og kom til Danmark med Peter Schnitlers fader LORENTZ SCHNITLER, der var isenkræmmer på Christianshavn. I Marstrands ægteskab fødtes sønnen NIKOLAJ JACOB MARSTRAND (1770-1829), der er stamfader til den danske slægt.

Jacob Marstrand, som han almindeligvis kaldte sig, gik i latinskolen i Trondhjem og kom i begyndelsen af 1790'erne til Danmark. 1792 blev han huslærer i Gevninge ved Roskilde hos major og vejinspektør CHRISTOPHER STOCKFLETH, der da ledede anlægget af landevejen fra Roskilde til Holbæk. Stockfleth blev tidligt klar over de evner, den unge Marstrand sad inde med, og fik ham ansat som vejkadet. 16. maj 1800 blev han vejassistent og blev knyttet til kaptajn, senere oberstløjtnant

nant EILERT PETER TSCHERNING på Frederiksværk. Eilert Tscherning havde da i nogle år været inspektør ved kanonstøberiet og har gjort sig meget fortjent både som administrator af det til værket hørende betydelige jordegods og navnlig som leder af den store industrielle virksomhed – på dette tidspunkt utvivlsomt landets største. For Jacob Marstrands vedkommende har forbindelsen med denne dygtige mand givetvis været af afgørende betydning. 1802 blev der tilstået ham en offentlig understøttelse, for at han kunne uddanne sig som mekaniker, han var da allerede i gang med at lære bygningen af spinde- og kartemaskiner på Frederiksværk, og 24. januar 1804 aflagde han ed som kongelig mekanikus. Han blev således nu regeringens mekaniske konsulent og flyttede 1806 til København. Året efter sendte man ham til England, for at han kunne få lejlighed til at sætte sig ind i moderne fabriksdrift, men om noget langt studieophold blev der ikke tale. Under det spændte forhold mellem England og Danmark-Norge blev han anset for at være spion og måtte over hals og hovede flygte; da Tscherning i hvert fald senere var en særdeles aktiv leder af den danske efterretningstjeneste i Sverige, er det ingenlunde utænkeligt, at Marstrand ved siden af uddannelsesformålet har haft til opgave at fremskaffe andre nyttige oplysninger. Englandsopholdet har man formentlig også lov til at sætte i forbindelse med, at han i 1809 var blandt de første, der blev hædret med Dannebrogordenens nyindstiftede sølvkors.

Det var naturligvis ikke tilfældigt, at Marstrand gjorde en så hurtig karriere; han var i besiddelse af store matematiske kundskaber, havde et vindende væsen og et stort mekanisk snille. Karakteristisk for hans åbne blik og hans evne til at forarbejde og frugtbar gøre de modtagne indtryk er beretningen om, hvorledes han først boede hos en bager på Christianshavn og her så, hvorledes svendene æltede dejen med fødderne; dernæst at han en gang, da han kørte til Holbæk i sin gig, blev opmærksom på, hvorledes vognens hjul æltede pløret på vejen. Dette gav ham ideen til en dejpgæltmaskine, som han derpå konstruerede. På basis af denne opfindelse fik han 1810 privilegium som bager og nedsatte sig i en gård i Silkegade. Selv om bageriet blev en dårlig forretning for ham, både fordi han manglede den fornødne sagkundskab, og fordi han lod sig fange af mange andre ting, dannede det dog grundlaget for familiens tilværelse. Imidlertid har Marstrand utvivlsomt lagt væsentlig større interesse i arbejdet på det mekaniske værksted, som han drev jævnsides med bageriet. Her byggede han spindemaskiner og forfærdigede musikinstrumenter, særlig harper, og her syslede han med opfindelser af meget forskellig karakter. 1812 konstruerede han således en oliepresse, 1826 arbejdede han med apparater til beredning af hørstrået, hvortil han opnåede understøttelse af Fonden ad usus publicos, og 1827 fremstillede han en maskine, der kunne kopiere skulpturarbejder. Endelig kan det nævnes, at han – der 1811 fik titel af kommerceråd – fra

1809 førte tilsyn med værkstederne på det nyindrettede kongelige døvstummeinstitut, og 1813 blev han bestyrer af værkstederne i forbedringshuset, samme år som han fik eneret på en hestegang.

Et blik på hans i øvrigt ikke betydelige litterære virksomhed viser det samme billede af en fantasirig, men overordentlig spredt natur. Han offentliggjorde 1808 en Idee til en Vogn for Syge og Saarede, skrev Om en forbedret Rulle, Om Draiser og en Betænkning over den amerikanske Oberst Kraft's Hestegang. I Ursins Magazin for Kunstnere og Haandværkere offentliggjorde han 1816 en prisafhandling om Den hydrauliske Presse, og i Efterretninger fra Selskabet for indenlandsk Konstflid skrev han blandt andet Om Resonants Træ for musikalske Instrumenter. Endelig skal det nævnes, at han i 1816 udgav et lille selvstændigt skrift Anviisning til at stemme Instrumenter efter Monochordet.

På denne baggrund er der vistnok intet mærkeligt i at konstatere, at Marstrand med al sin snille og sin fantasirigdom var en højst upraktisk natur. De mange ting, han interesserede sig for og beskæftigede sig med, gjorde, at han forsømte sin forretning; bagerivirksomheden blev overladt til skiftende bestyreres større eller navnlig mindre troskab, og det kunne da ikke være andet, end at hans kår stedse blev ringere. Da han døde 12. juli 1829, var han en fattig mand. Hertil havde vel også bidraget, at han ikke kunne siges fri for en tilbøjelighed til luksus, hvad der stod i forbindelse med hans

skønhedssans og hans kunstneriske trang. Han førte i mange år et stort hus og fik udløsning for sine kunstneriske interesser i omgangen med musikere og litterater, malere og billedhuggere. Ved hans ugentlige kvartetaften spillede ECKERSBERG violin, medens han selv tog sig af violoncellen.

I 1804 havde Marstrand ægtet PETRA OTTILIE SMITH (1778-1847), der var datter af sognepræst i Mern, senere provst i Holbæk TROELS SMITH og ANNA AGNETE PLUM. Gennem sin fader tilhørte hun en af de mere bekendte dansk-norske slægter, nemlig den familie Smith, hvis norske gren har spillet så betydelig en rolle i Drammens forretningsliv, og hvis danske linje i overvejende grad har tilhørt embedsstanden, især gejstligheden. Petra Smith havde mange søskende, af hvilke der her kan være grund til at nævne søstrene MILLE JOHANNE SMITH, gift med maleren CHRISTIAN GOTTLIEB KRATZENSTEIN STUB, der har malet udmærkede portrætter af Jacob Marstrand og hans hustru, og FREDERIKKE AGNETHE SMITH, der gennem sit ægteskab med borgmester og byfoged i Roskilde, etatsråd LAURITZ FOSS (1787-1815) blev farmoder til industrimanden, ingeniør ALEXANDER FOSS (1858-1925). Af Petra Smith har sønnen TROELS MARSTRAND i sine erindringer tegnet et billede, der viser hende som en livlig og kraftig personlighed med excentriske træk og i hvert fald i en periode af livet med depressive drag. I hendes og Jacob Marstrands ægteskab var der otte børn, af hvilke to sønner og den eneste datter døde i spæd alder. De øvrige var

OTTO JACOB MARSTRAND (1809-91), der døde som konsul og brandmajor på St. Thomas og har efterslægt i Amerika og England, maleren NIKOLAJ VILHELM MARSTRAND (1810-73), søofficeren OSVALD JULIUS MARSTRAND (1812-49), der satte livet til, da linieskibet Christian VIII blev sprængt i luften i Eckernførde fjord, bagermester og dampmøller TROELS CASPER DANIEL MARSTRAND (1815-89) og værktøjsfabrikant THEODOR CHRISTIAN MARSTRAND (1817-63).

Maleren VILHELM MARSTRAND (1810-73) havde i rigt mål taget faderens kunstneriske anlæg i arv; han var gift med en datter af overretsprokurator POUL FREDERIK WEIDEMANN, MARGRETHE KRISTINE (1824-67), der som nævnt også havde artistiske anlæg, og havde med hende seks børn, af hvilke den ældste var Titan's salgsdirektør POUL FREDERIK MARSTRAND (1851-1902), om hvem mere nedenfor; af hans søskende skal nævnes broderen VILHELM NIKOLAJ IMMANUEL MARSTRAND (1858-1917), der var fabriksingeniør og underbestyrer på sukkerraffinaderiet Phønix, og søsteren CHRISTIANNA GEORGIA MARSTRAND (1862-1936), der 1883 ægtede ingeniør HANS HENRIK SCHOU (1858-1932). H. H. Schou, der ved siden af sin egentlige virksomhed har gjort sig fortjent ved sine beskrivende kataloger over danske mønter, kom umiddelbart efter sin polytekniske eksamen i 1882 i tjeneste hos Schmith & Marstrands Jernstøberi og Maskinfabrik (1886: Marstrand & Rubow), men 1890 gik han over i firmaet Tuxen & Hammerichs Jern-

støberi og Maskinfabrik, Nakskov og København, hvor han 1894 blev formand for driftsbestyrelsen. 1897 stiftede han sammen med andre Aktieselskabet Atlas, hvori Tuxen & Hammerichs virksomhed gik op. Fra 1918 var Schou administrerende direktør for Atlas, i hvis udvikling især med hensyn til bygningen af kraftmaskiner og køleanlæg han havde sin meget store andel.

POUL MARSTRAND kom i smedelære på Frederiksværk i 1867 og var derefter i årene 1871-73 på videreuddannelse i Amerika, den største del af tiden som maskintegner på The Danforth Locomotive and Machine Company i New York; opholdet blev afbrudt ved faderens død, og Marstrand var derefter i kortere tid ansat som tegner på Orlogsværftet, indtil han 1875 med myndighedsbevilling tog borgerskab som jernstøber og maskinfabrikant i København. Han allierede sig med PETER AXEL SCHMITH, der dels havde været jernstøber i Stege, dels havde været ejer af et jernstøberi i Randers, og i fællesskab købte de en grund på Vesterfælledvej, hvor virksomheden blev påbegyndt. Efter at Schmith i 1881 var afgået ved døden, sad Marstrand alene med virksomheden med støtte af sin ovenfor omtalte svoger H. H. Schou, indtil han 1886 optog den unge ingeniør Rubow i firmaet, der derefter fik navnet Marstrand & Rubow. RUDOLPH FREDERIK POUL RUBOW (1861-1933) var søn af bagemester WILLIAM RUDOLPH LEOPOLD RUBOW og tilhørte således den bekendte fra Mecklenburg stammende slægt. Samarbejdet mellem disse to

skulle imidlertid ikke vare længe; allerede 1889 udtrådte Rubow af den aktive ledelse, og fabrikken overgik til et kommanditselskab bestående af Marstrand, Rubow og Regner Helweg. Rubow rejste til Argentina, men kom allerede året efter tilbage og blev knyttet til Stora Valsqvarnen i Malmö, hvor han øvede sin livsgerning og fik stor indflydelse på den skånske mølleindustri.

Firmaet skiftede nu navn til Marstrand, Helweg & Co. og gik pr. 1. januar 1897 sammen med A/S Koefoed & Hauberg til Titan. Skønt de senere år havde betydet stor fremgang for Poul Marstrand, og virksomheden efter sammenslutningen syntes at gå en sikker fremtid i møde, kæmpede han dog forgæves mod kræfter i sit eget sind. I en depression, der utvivlsomt var arveligt betinget, hidførte han selv afslutningen i efteråret 1902.

Poul Marstrand ægtede 1883 THYRA VALGERDA BURMEISTER (1864-1950), der var datter af kaptajn PARIL JACOB BURMEISTER og AGNES JOHANNE CONSTANCE LØWENER. Navnene er velkendte i dansk industris historie, og hun tilhørte da også de samme slægter som skibsbyggeren¹ Burmeister og jernstøberen Løwener. Hendes fader P. J. Burmeister (1838-74) var halvbroder til CARL CHRISTIAN BURMEISTER (1821-98), der 1846 på H. C. Ørstedes anbefaling blev optaget som kompagnon i Baumgartens maskinværksted, som han havde eneledelsen af fra 1862, til han i 1865 med henblik på en udvidelse af det allerede påbegyndte skibsbyggeri optog englænderen WILLIAM WAIN som del-

tager (1872 Aktieselskabet Burmeister & Wain). AGNES LØWENER (1840-76) var datter af jernstøber DANIEL FREDERIK LØWENER (1805-73), der 1838 grundlagde et jernstøberi i Overgaden på Christianshavn, som videreførtes af hans søn VALDEMAR LØWENER (1830-1916), men senere overgik til Christianshavns Jernstøberi og Maskinfabrik (1906 opgået i De forenede Jernstøberier).

Af Poul Marstrands og Thyra Burmeisters børn skal her omtales de to sønner, arkitekten POUL MARSTRAND (f. 1895), der i mange år var virksom i Casa Blanca, Marocco, og VILHELM NIKOLAJ MARSTRAND (1884-1955), der 1907 tog afgangseksamen som bygningsingeniør og i en del år var beskæftiget ved jernbaneanlæg. Vilhelm Marstrand gjorde sit navn bekendt på mange felter og tog ivrigt del i dagens debat, ikke mindst i trafikale spørgsmål; som sekretær i Akademiet for de tekniske Videnskaber øvede han en betydelig indsats, og som genealog var han en velskolet og anerkendt forsker. Hans lille mindeskrift om faderen og slægten er båret af varm familiefølelse og meget fint udtrykt pietet.

Den anden af Jacob Marstrands sønner, som bør nævnes i denne forbindelse, er TROELS MARSTRAND (1815-89), der blev uddannet som bager og 1839 overtog forretningen, som moderen havde fortsat efter faderens død. Han var en dygtig mand, der i løbet af få år oparbejdede en stor virksomhed med hovedvægten på rugbrødsproduktionen og fabrikation af skibsbrød. 1850 anlagde han en

dampmølle, og efter at der to gange, 1849 og 1856, havde været brand i bageriet, solgte han sidstnævnte år gården i Silkegade og købte Wodroffs mølle, som han drev med god fortjeneste. Foruden dampmølleriet påbegyndte han her 1865 et ølbryggeri, der senere efter sammenslutning med bryggeriet Aldersro under navnet Aktieselskabet Marstrands Bryggerier er gået op i De forenede Bryggerier.

Af Troels Marstrands børn med CAROLINE CARLSEN var datteren CHRISTINE MARSTRAND (1851-1927) gift med fysikeren POUL LA COUR (1846-1908), og KETTY MARSTRAND (1858-1940) ægtede maleren CHRISTIAN ZACHO (1843-1913), medens den eneste voksne søn OTTO MARSTRAND (1848-1911) efter at have været brygmester og senere direktør for bryggeriet på Wodroffsvej 1891 grundlagde bryggeriet Doering & Marstrand i Vancouver i Canada, hvor han var dansk vicekonsul og forblev til 1906.

Den yngste af Jacob Marstrands sønner THEODOR MARSTRAND (1817-63) blev 1839 cand. polyt. som fabriksingeniør og blev efter videre uddannelse på Frederiksværk og på maskinfabrikker i Solingen, Berlin, Wien og Paris 1845 værkfører i og medindehaver af værktøjsfabrikken i kirurgisk instrumentmager CAMILLUS NYROPS virksomhed i København. 1851 fik han kgl. bevilling som værktøjsfabrikant, navnlig af redskaber til mark- og havebrug. I sit ægteskab med MATHILDE TIADEN (1822-1900) af en fra Ostfriesland stammende familie havde han otte børn, af hvilke her skal omtales to af sønnerne,

nemlig den fremtrædende politiker, borgmester JACOB MARSTRAND og den noget yngre TROELS MARSTRAND (1854-1929), der kom i isenkræmmerlære hos T. M. WERNER, 1878 blev ansat i fætte-rens firma Schmith & Marstrand og 1879 sammen med POUL GLUD (1850-1924) grundlagde blikvarefabrikken Glud & Marstrand, der 1895 blev omdannet til et aktieselskab, for hvilket han indtil 1914 var administrerende direktør. Broderen JACOB MARSTRAND (1848-1935) blev uddannet som bager og overtog 1874 den gamle bagergård Købmagergade 19, som han gennem de næste 30 år ombyggede og udvidede til en betydelig virksomhed. Hans egentlige livsgerning faldt dog på det kommunalpolitiske område; 1893 blev han medlem af Københavns borgerrepræsentation, 1900 blev han rådmand i magistratens tekniske afdeling, og fra 1904 til 1917 havde han som borgmester for den samme afdeling sin betydelige andel i den kolossale tekniske udvikling, der prægede årene op til den første verdenskrig og forvandlede Voldenes Kjøbenhavn til den moderne storstad. Af hans børn skal her nævnes sønnen EVEN NIKOLAJ MARSTRAND (1879-1949), der var valgmenighedspræst og især er kendt for sine sociale interesser og sit social- og nationaløkonomiske forfatterskab.



REGNER HELWEG

HELWEG

Den fjerde af Titans grundlæggere REGNER HELWEG (1861-1932) kom fra en slægt, der i udpræget grad har virket som præster og læger.

Slægten Helweg føres tilbage til tømmerhandler JOHANN HEINRICH HELWEG, der var bosat i den

lille by Hamm und Horn ved Hamburg, men åbenbart omkring 1745 har boet i Stade, hvor slægtens danske stamfader er født. Denne, der hed HEINRICH CHRISTIAN HELWEG, var slægtens første læge, omend hans uddannelse kun berettigede ham til titlen barber (dvs. kirurg). Han døde som stadskirurg i Husum og var fader til HANS ZACHARIAS HELWEG (1785-1864), der blev oplært i faderens profession, men efter at han 1804 var kommet til København som kompagnikirurg, søgte han videreuddannelse ved Kirurgisk Akademi og tog 1809 kirurgisk eksamen. Efter i nogle år at have praktiseret i sin hjemstavn, først i Frederikstad og senere i Bordesholm i Holsten, tog han 1817 den medicinske doktorgrad i Kiel og blev derefter samme år distriktskirurg i Odense, hvor han virkede til 1848. Han var gift med ANNA ELSABE WENDT, der var datter af en nålemager i Husum, og havde med hende ti børn, af hvilke datteren CHRISTINE SOPHIE LOUISE HELWEG (1822-78) i sit ægteskab med borgmester i København, overretsprokurator, etatsråd LARS CHRISTIAN LARSEN var stammoder til slægterne LILJEFALK og HELWEG-LARSEN. Af sønnerne var den ældste HEINRICH CHRISTIAN læge, to andre HANS FRIEDRICH og LUDVIG NICOLAUS var præster og den yngste HANNIBAL THEODOR var skibsreder.

Lægen HEINRICH CHRISTIAN HELWEG (1812-95), der fra 1838 praktiserede i Odense i samarbejde med faderen, blev 1848 hans efterfølger som stadslæge, i hvilket embede han sad lige til 1889. Hans hustru JACOBINE SOPHIE SAXTORPH (1815-98) var dat-

ter af Odense-rektoren, professor JACOB SAXTORPH og tilhørte således denne kendte læge- og præsteslægt. De havde syv børn, af hvilke skal nævnes to døtre ANNA SOPHIE HELWEG (1844-1920), hvis børn med direktør for Fyens Stifts Sparekasse, cand. jur. HANS JACOB MØLLER, kaldte sig HELWEG-MØLLER, og LOUISE JOHANNE SYLVESTRER ERNESTINE HELWEG (1850-1913), der var gift med arkæologen og numismatikeren apoteker CHRISTEN MIKKELSEN (1844-1924) og moder til apotekerne POUL HELWEG MIKKELSEN (1876-1940), der havde arvet faderens arkæologiske interesser og 1935 afdækkede Ladby-skibet, og HANS CHRISTIAN HELWEG-MIKKELSEN (1882-1950), samt til sangeren og komponisten JACOB SAXTORPH MIKKELSEN (1878-1951). Af H. C. Helweps sønner var den ældste sindssygelægen HANS CHRISTIAN SAXTORPH HELWEG (1847-1901), der var overlæge på Oringe og gjorde en betydelig indsats for reformer i behandlingen af patienterne; den yngste var valgmenighedspræst i Askov AXEL HEINRICH SAXTORPH HELWEG (1853-1914), der var fader til fysiurgen, dr. med. JOHANNES SPUR HELWEG (f. 1881).

HANS FRIEDRICH HELWEG (1816-1901) tog 1839 theologisk embedseksamen på Gottorp, virkede i nogle år som kapellan og blev 1846 forstander for Rødding højskole; under treårskrigen var han feltpræst og var derefter først diaconus, senere hovedpræst ved Vor Frue kirke i Haderslev; af sindelag var han udpræget dansk, og 1864 blev han da også afsat af de preussiske myndigheder. Få år senere

blev han sognepræst i Købelev på Lolland og 1886-99 var han stiftsprovst for Lolland-Falsters stift. Helweg tilhørte helt igennem den grundtvigske retning og har udfoldet en betydelig, men også for samtiden svært tilgængelig forfattervirksomhed. Han var fader til sognepræst i Idestrup på Falster THORVALD HELWEG (1855-1917) og til sindssygelægen AGNER ANTHES HELWEG (1858-1918), der ligesom fættteren var overlæge på Oringe (fra 1914) og levende interesseret i de syges anbringelse i familiepleje. Thorvald Helweg rejste 1881 kort efter sin embedseksamen til Nordamerika og virkede som præst først i et par mindre danske menigheder, senere i Chicago; i nogle år var han tillige forstander for den dansk-amerikanske præsteskole. Han vendte tilbage til Danmark i 1895, men bevarede sin interesse for sin ungdomsgerning og arbejdede ihærdigt for det danske kirkeliv i Staterne. Hans sønner er den tidligere sognepræst ved Helligåndskirken i København HALVDAN HELWEG (f. 1884) og psykiateren, overlæge, professor, dr. med. HJALMAR HELWEG (f. 1886).

Den tredje af distriktskirurgen H. Z. Helwegs sønner var den bekendte kirkehistoriker LUDVIG NICOLAUS HELWEG (1818-83). Han blev cand. theol. i 1840, men blev først 1857 ansat i det embede som residerende kapellan ved St. Knuds kirke i Odense og præst ved Hospitalet, hvor han forblev, til han 1883 tog sin afsked. Ludvig Helweg, der allerede fra sin skoletid var under stærk påvirkning af Grundtvig, nød som præst stor agtelse og havde

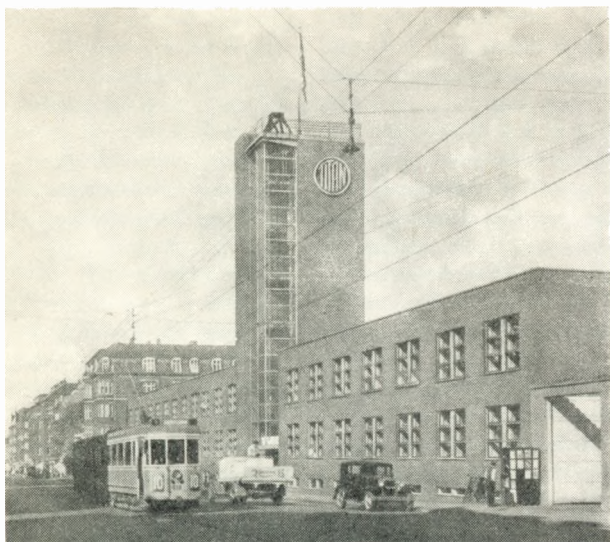
overordentlig betydning ved sin meget personligt prægede forkyndelse, og han har som kirkehistoriker præsteret et betydeligt forfatterskab. Den filosofiske doktorgrad vandt han 1855 med sin afhandling *De danske Domkapitler*, og ved Universitetets 400-årsjubilæum i 1879 hædrede man ham med den theologiske doktorgrad *honoris causa*. Hans hovedværk *Den danske Kirkes Historie*, der fik stor udbredelse, karakteriseres endnu af sagskyndige som et betydeligt og åndfuldt arbejde. Ludvig Helweg var gift med THALIA CAROLINE ELISABETH LUNN (1823-73), med hvem han havde to sønner, LEOPOLD HANS ANDREAS HELWEG (1851-1920), der var landbrugskandidat og leder af Statens rodfrugtsforsøg, og REGNER HELWEG – Titan's direktør.

REGNER HELWEG (1861-1932) tog polyteknisk adgangseksamen 1880 og blev 1886 polyteknisk kandidat som maskiningeniør. Den praktiske uddannelse, såvel i jernstøberi og smedie som i model-snedkeri og maskinværksted, fik han først hos Caroc & Leth's maskinværksted i Århus, dernæst hos Møller & Jochumsen i Horsens. 1887 blev han assistent hos den senere professor ved og direktør for Polyteknisk Lærestanstalt, daværende docent H. I. HANNOVER, der da var inspektør for maskin-afdelingen på Den nordiske Industri-, Kunst- og Landbrugsudstilling i København, og året efter, da Hannover blev medlem af juryen, selv inspektør for afdelingen. 1889 kom han som foran omtalt i forbindelse med Poul Marstrand og indskød 50.000 kr.

i dennes virksomhed, der derefter skiftede navn til Marstrand, Helweg & Co. Således som de to aktive deltagere supplerede hinanden, og som forholdene udviklede sig, fik Helweg især indflydelse på hele organisationsarbejdet, som han ledede med fremragende dygtighed. Ved overgangen til Titan blev han administrerende direktør på lige fod med Marstrand og Hauberg, og denne stilling beholdt han til sin død.

For Helwegs store organisatoriske arbejde uden for selskabet, hans virksomhed som formand for Foreningen af Fabrikanter i Jernindustrien, hans deltagelse i Dansk Ingeniørforening og Dansk Arbejdsgiverforening og i talrige andre selskaber, skal der ikke her gøres rede. Hans plads som en af dansk industris mest fremragende skikkelser, som en af den moderne jernindustris pionerer er ubestridt.

Den yngste af H. Z. Helwegs sønner HANNIBAL THEODOR HELWEG (1820-99) var den eneste i de ældre generationer, der havde tilknytning til forretningslivet. Han var skibsreder i Odense og blev senere direktør for Fyens Stifts Sparekasse. I sit ægteskab med CATHRINE MARIE BANG (1824-94) var han fader til civilingeniør HEINRICH LUDVIG HELWEG (1858-1943), der var direktør ved Statens tilsyn med privatbanerne. Hans sønner var kemikeren, civilingeniør JOHANNES FREDERIK JOHNSTRUP HELWEG (f. 1885) og civilingeniør HANNIBAL THEODOR HELWEG (f. 1894), der er ansat i F. L. Smidth & Co.



Register

PERSONNAVNE

<p>Ancher, Jørgen Poulsen, sognepræst 12</p> <p>Arboe, Herman Peter, sognepræst 20</p> <p>Arboe, Margrethe Sophie, g. m. J. C. Hauberg . . . 21</p> <p>Arboe, Thomas, skibskaptajn 21</p> <p>Arrebo, Anders, biskop, digter 26</p> <p>Bang, Cathrine Marie, g. m. H. T. Helweg . . . 44</p> <p>Barfred, vinhandlerslægt 13</p>	<p>Barfred, Karen, g. m. M. Munk 13</p> <p>Bendixen, Laura Cecilie, g. m. H. R. Koefoed . . . 16</p> <p>Blume, Laurentius Riber, provinsiallæge 14</p> <p>Blume, Sophia Amalia Nicolina, g. m. J. Söderblom . . . 14</p> <p>Bohn, Maria, g. m. H. P. Koefoed . . . 12</p> <p>Bruce, Elizabeth Thomson, g. m. S. C. Hauberg . . . 23</p> <p>Burmeister, Carl Christian, industrimand 34</p>
--	--

Burmeister, Paril Jacob, kaptajn	34	Hauberg, Emma Ane Bolette, g. m. H. P. Arboc	20
Burmeister, Thyra Valgerda, g. m. P. F. Marstrand	34 f.	Hauberg, Hans Christian, møller	18
Carlsen, Caroline, g. m. T. C. D. Marstrand	36	Hauberg, Jørgen Christian, apoteker, industrimand	20
la Cour, Poul, fysiker	36	Hauberg, Karen Sophie, g. m. C. A. Fønnesbech	20
Eckersberg, C. W., maler	31	Hauberg, Mads, møller	18
Fich, Cathrine Elisabeth, g. m. S. C. Hauberg	19	Hauberg, Otto Ernst, apoteker	21 f.
Fønnesbech, Christian Andreas, konsejlspræsident	20	Hauberg, Peter Christian, brændevinsbrænder	19 f.
Foss, Alexander, industrimand	31	Hauberg, Peter Christian, museumsinspektør	21
Foss, Lauritz, borgmester	31	Hauberg, Poulaine Louise, g. m. N. H. C. Hoffmeyer	21
From, Poulaine Lovise, g. m. P. C. Hauberg	20	Hauberg, Sophus Christopher, industrimand	9, 16 f., 21-23
Glud, Poul, blikvarefabrikant	37	Hauberg, Svend Christian, brændevinsbrænder	18 f.
Halberstadt, David Moses, dampmøller	15	Hellerung, Johan Henrik, mekanikus	21
Halberstadt, Gustav Leo, direktør	15 f.	Helms, Valdemar Emil, værkfører	16
Hannover, Harald Immanuel, professor, direktør	43	Helweg, slægten	8 f., 39-44
Hansdatter, Martha, g. m. N. Marstrand	26	Helweg, Agner Anthes, overlæge	42
Hansen, Svend, møller	18	Helweg, Anna Sophie, g. m. H. J. Møller	41
Hauberg, slægten	8 f., 17-23	Helweg, Axel Heinrich Saxtorph, valgmenighedspræst	41
Hauberg, Cathrine Elisabeth, g. m. H. Hoffmeyer	19	Helweg, Christine Sophie Louise, g. m. L. C. Larsen	40
Hauberg, Christen Christensen, møller	18	Helweg, Halvdan, sognepræst	42
Hauberg, Christian Svendsen, møller	18		

- Helweg, Hannibal Theodor,
civilingeniør 44
- Helweg, Hannibal Theodor,
skibsreder 40, 44
- Helweg, Hans Christian
Saxtorph,
overlæge 41
- Helweg, Hans Friedrich,
stiftsprovst 40 f.
- Helweg, Hans Zacharias,
distriktskirurg 40
- Helweg, Heinrich Christian,
stadslæge 40
- Helweg, Heinrich Christian,
stadskirurg 40
- Helweg, Heinrich Ludvig,
direktør 44
- Helweg, Hjalmar,
professor, dr. med. 42
- Helweg, Johann Heinrich,
tømmerhandler 39
- Helweg, Johannes Frederik
Johnstrup, civilingeniør . 44
- Helweg, Johannes Spur,
fysiurg 41
- Helweg, Leopold Hans
Andreas, forsøgsleder . . 43
- Helweg, Louise Johanne
Sylvestra Ernestine,
g. m. C. Mikkelsen . . . 41
- Helweg, Ludvig Nicolaus,
res. kapellan,
kirkehistoriker . . . 40, 42 f.
- Helweg, Regner,
industrimand . . . 9, 39, 43 f.
- Helweg, Thorvald,
sognepræst 42
- Helweg-Larsen, slægten . . 40
- Helweg-Mikkelsen, Hans
Christian, apoteker . . . 41
- Helweg Mikkelsen, Poul,
apoteker, arkæolog . . . 41
- Helweg-Møller, slægt . . . 41
- Helverschou, Christopher,
skolelærer 14
- Helverskov, smedemester . 14
- Henriksen, Hans,
grubeskriver 26
- Hingelberg, J. C. A.,
fabrikant, konsul 15
- Hoffmeyer, Henrik,
købmand 19
- Hoffmeyer, Niels Henrik
Cordulus, meteorolog . . 21
- Hoffmeyer, Svend,
sporvejsdirektør 19
- Kastrup, Ellen Sophie,
g. m. S. C. Hauberg . . . 23
- Koefoed, slægten . . . 8, 11-16
- Koefoed, Ehrenreich
Christopher Ludvig,
generalmajor 13
- Koefoed, Ejvind,
generalmajor 13
- Koefoed, Hans, proprietær . 13
- Koefoed, Hans, sognepræst . 13
- Koefoed, Hans Georg,
byfoged 13
- Koefoed, Hans Madsen,
kaptajn 12
- Koefoed, Hans Peter,
godsejer 12
- Koefoed, Hans Rudolph,
maskin-
fabrikant . . . 7-9, 11 f., 14-16
- Koefoed, Ida Petrine
Lovise Ellen,
g. m. V. E. Helms 16
- Koefoed, Jens, frihedshelt . 12
- Koefoed, Jens, stiftsfysikus . 13

Koefoed, Johanne, g. m. J. P. Ancher . . .	12	Marstrand, Christianna Georgia, g. m. H. H. Schou . . .	32
Koefoed, Johanne, g. m. L. R. Blume . . .	14	Marstrand, Christine, g. m. P. la Cour . . .	36
Koefoed, Jørgen, skolelærer	13 f.	Marstrand, Even Nikolaj, bergskriver	26 f.
Koefoed, Jørgen Hansen, proprietær	12	Marstrand, Even Nikolaj, valgmenighedspræst . . .	37
Koefoed, Jørgen Hansen, sognepræst	13	Marstrand, Jacob, borgmester	37
Koefoed, Karen Martine, g. m. C. Helverschou . .	14	Marstrand, Jørgen, provst.	26
Koefoed, Mads, proprietær	12	Marstrand, Ketty, g. m. C. Zacho	36
Koefoed, Oluf, borgmester	12	Marstrand, Niels, handelsmand	26
Koefoed, Peder, købmand.	12	Marstrand, Niels, hytteskriver	26
Koefoed, Peder, proprietær	12	Marstrand, Niels Jørgensen, kapellan	26
Koefoed, Peder, rådmand.	12	Marstrand, Niels Nielsen, skipper	26
Koefoed, Rudolph Georg, direktør, mag. scient. . .	13	Marstrand, Nikolaj Jacob, mekanikus	27-31, 35
Kofoed Ancher, Peder, retshistoriker	12	Marstrand, Nikolaj Vilhelm, maler	25, 32
Kratzenstein Stub, Christian Gottlieb, maler	31	Marstrand, Osvald Julius, søofficer	32
Larsen, Lars Christian, overrettsprokurator . . .	40	Marstrand, Otto, vicekonsul, brygger . . .	36
Larsen, Poul, ingeniør . . .	15	Marstrand, Otto Jacob konsul	32
Liljefalk, slægten.	40	Marstrand, Poul, arkitekt .	35
Lindgreen, Ida Josephine, g. m. H. R. Koefoed . . .	16	Marstrand, Poul Frederik, industrimand 9, 25, 32-35, 43	
Lunn, Thalia Caroline Elisabeth, g. m. L. N. Helweg . . .	43	Marstrand, Theodor Christian, værktøjsfabrikant	32, 36
Løwener, Agnes Johanne Constance, g. m. P. J. Burmeister . .	34 f.	Marstrand, Troels, blikvarefabrikant	37
Løwener, Daniel Frederik, jernstøber	35		
Løwener, Valdemar, fabrikant	35		
Marstrand, slægten 8 f., 25-37			

Marstrand, Troels Casper Daniel, bager, dampmøller . . . 31 f., 35 f.	Rubow, William Rudolph Leopold, bagermester . . . 33
Marstrand, Vilhelm Nikolaj, ingeniørarkitekt, akademisekretær . . . 26, 35	Saxtorph, Jacob, rektor, professor 41
Marstrand, Vilhelm Nikolaj Immanuel, fabriksingeniør 32	Saxtorph, Jacobine Sophie, g. m. H. C. Helweg . . . 40
Meitzner, Sophie Kristiane, g. m. P. Schnitler 27	Saxtorph Mikkelsen, Jacob, komponist, sanger . . . 41
Meldal, Anna Evensdatter, g. m. N. Marstrand . . . 26	Schjelderup, Geske Mikkelsdatter, g. m. E. S. Meldal 26
Meldal, Even Stensen, sognepræst 26	Schmith, Peter Axel, jernstøber 33
Mellerup, slægt 19	Schnitler, Lorentz, isenkræmmer 27
Meyer, Margrethe Elisabeth, g. m. J. Koefoed 14	Schnitler, Magdalene Elisabeth, g. m. E. N. Marstrand . . . 27
Mikkelsen, Christen, apoteker, arkæolog . . . 41	Schnitler, Peter, oberstløjtnant 27
Munk, bryggerslægt . . . 13	Schou, Hans Henrik, industrimand 32 f.
Munk, Christine Sophie, g. m. H. Koefoed 13	Smidth, F. L., industrimand 15
Munk, Morten, borgmester 13	Smith, Frederikke Agnethe, g. m. L. Foss 31
Møller, slægt 18	Smith, Mille Johanne, g. m. C. G. Kratzenstein Stub . 31
Møller, Hans Jacob, sparekassedirektør, cand. jur. 41	Smith, Petra Ottilie, g. m. N. J. Marstrand . . . 31
Nyrop, Camillus, instrumentmager 36	Smith, Troels, provst . . . 31
Petersen, Bolette, g. m. S. C. Hauberg . . . 19	Sonne, Elisabeth Dorthea, g. m. T. Arboe 21
Petersen, Heile, kromand . 19	Stockfleth, Christopher, major 27
Plum, Anna Agnete, g. m. T. Smith 31	Svendsen, Hans, møller . . 18
Rogert, Andreas, toldkontrollør 27	Söderblom, Jonas, sognepræst 14
Rubow, Rudolph Frederik Poul, ingeniør 33 f.	Söderblom, Nathan, ærkebiskop 14

Tiaden, Mathilde, g. m. T. C. Marstrand	36	Wendt, Anna Elsabe, g. m. H. Z. Helweg	40
Tscherning, Eilert Peter, oberstløjtnant	28	Wensel, Karen Sophie, g. m. P. C. Hauberg	20
Wain, William, skibsbygger	34	Werner, T. M., isenkræmmer	37
Weidemann, Margrethe Christine, g. m. N. V. Marstrand	25, 32	Vogelius, Peter August, brygger	20 f.
Weidemann, Poul Frederik, overretsprokurator	32	Zacho, Christian, maler	36
		Ørsted, H. C., fysiker	34

VIRKSOMHEDER OG SAMMENSLUTNINGER

Atlas A/S	33	Foreningen for billige Ar- bejderboligers Opførelse	21
Baumgartens Maskinværksted	34	Frederiksværk	28, 33, 36
Bryggeriet Aldersro	36	Fyens Stifts Sparekasse	41, 44
Bryggeriet Rahbeks Allé	21	Gamle Carlsberg Bryggeri	13
Burmeister & Wain A/S	35	Gamst & Lunds Eftf.	21
Caroc & Leths Maskinværksted	43	Glud & Marstrand	37
Christianshavns Bespisningsforening	21	H. Rudolph Koefoed & Co.	15
Christianshavns Jernstøberi og Maskinfabrik	35	H. Rudolph Koefoed & Co. A/S	15, 22
Danforth Locomotive and Machine Company, The	33	Hellerungs & Haubergs Maskinfabrik	22
Dansk Arbejdsgiver- og Mesterforening	23, 44	Industrifagene	23
Dansk Ingeniørforening	44	J. G. A. Eickhoffs Maskinfabrik	14
Doering & Marstrand	36	Koefoed & Hauberg A/S	16, 22, 34
F. L. Smidth & Co.	44	Kongelige Døvstumme- institut, Det	30
Forenede Bryggerier, De	21, 36	Kvikne Kobberværk	26 f.
Forenede Jernstøberier, De	35	Københavnske Sporvejsselskab, Det	19
Foreningen af Fabrikanter i Jernindustrien i København	23, 44	Løkken Kobberværk	26
		Marstrand, Helweg & Co.	16, 22, 34, 44

Marstrand & Rubow . . .	32 f.	Smedemesterforeningen . . .	16
Marstrands Bryggerier . . .	36	Sparekassen for Store-	
Møller & Jochumsen . . .	43	hedinge og Omegn . . .	19 f.
Orlogsværftet	33	Stora Valsqvarnen	34
P. F. Lundes Jernstøberi . . .	14	Sukkerraffinaderiet	
Private Laanebank, Den . . .	21	Phønix	32
Sammenslutningen af		Sølvgadens Sporvej A/S . . .	22
Arbejdsgivere inden for		Tuxen & Hammerichs	
Jern- og Metalindustrien		Jernstøberi og	
i Danmark	23	Maskinfabrik, Nakskov	
Schmith & Marstrands Jern-		og København	32 f.
støberi og Maskinfabrik	32,37	Wodroffs Mølle	36

BORDING
BOSTRYK

DIS-Danmark



1 0 5 4 7 8