



Dette værk er downloadet fra Danskernes Historie Online

Danskernes Historie Online er Danmarks største digitaliseringsprojekt af litteratur inden for emner som personalhistorie, lokalhistorie og slægtsforskning. Biblioteket hører under den almennyttige forening Danske Slægtsforskere. Vi bevarer vores fælles kulturarv, digitaliserer den og stiller den til rådighed for alle interesserede.

Støt Danskernes Historie Online - Bliv sponsor

Som sponsor i biblioteket opnår du en række fordele. Læs mere om fordele og sponsorat her: <https://slaegtsbibliotek.dk/sponsorat>

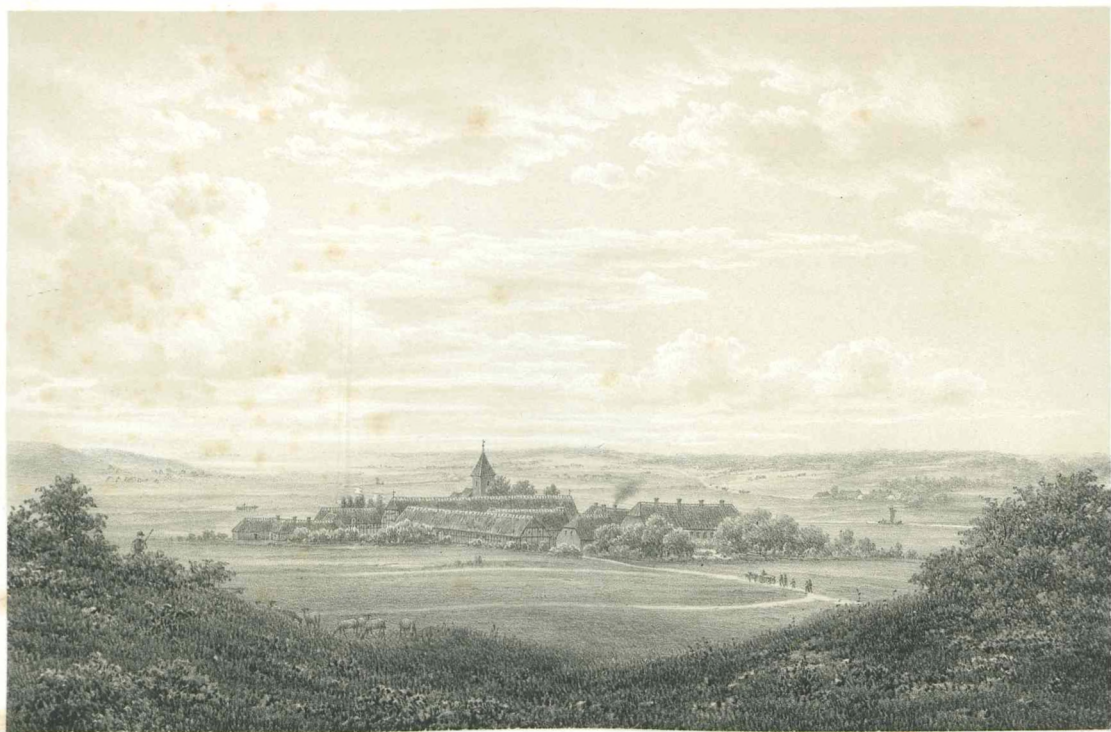
Ophavsret

Biblioteket indeholder værker både med og uden ophavsret. For værker, som er omfattet af ophavsret, må PDF-filen kun benyttes til personligt brug.

Links

Slægtsforskernes Bibliotek: <https://slaegtsbibliotek.dk>

Danske Slægtsforskere: <https://slaegt.dk>



F. Schlegel del. H. Heierens lit.

A. Beckers Kopie

Em. Berentzen & N. M. Jørg.

VISKUM
i Jylland.

V I S K U M

i Jylland.



Landsbyen Biskum, omtrent 1½ Mil øst for Viborg og 3¼ Mil vest for Randers, ligger Hovedgaarden Biskum, i Viborg Amt, Sønder-Lyng Herred og Biskum Sogn.

Denne Gaard menes i den katolske Tid at have hørt til Aarhus Bispestol og er da ved Reformationen kommen under Kronen. I Aaret 1468 kundgjorde Hans Erikson af Bistrup og Marine Henningsdatter, at de havde siddet over et venligt Skifte med Vasse Jonson af Biskums, hvilket er Gaardens ældre Navn, og hans Hustru Karine Henningsdatter om Jordegods og Pantegods. Vasse Jonson har altsaa sandsynligvis haft Biskums i Forlening af Bispestolen. Efterat Gaarden var bleven Kongegods, fik Landsdommer i Nørrejylland Jens Mogenssen Kaas 1516 Lensbrev paa den. Senere, næmliq i Aaret 1553 blev Niels Lykke forlenet med Biskum; han havde den heller ikke længe; thi 1558 fik Landsdommer Peder Kruse den i Forlening, og da han var død, fik hans Enke Fru Dorothe Maltessdatter Schested 1562 Lensbrev paa Kronens Gaard Biskum med de 3 Gaarde i Sognet, som hendes afdøde Mand sidst havde haft i Børg; hun skulde have Gaarden afgiftsfrit indtil der toges anden Bestemmelse dermed; dog skulde hun holde en Hest, der kunde bruges til Krigstjeneste. Det varede imidlertid meget kort inden der blev gjort Forandring med dette Len; thi allerede i det følgende Aar gav Kongen Fru Ermegaard Wille, fr. Jørgen Vodebusks Enke, Kronens Gaard Biskum tillige med Byen Biskum, som bestod af 9 Gaarde og et Kirkebol, hvilket hidtil havde ligget til Kongens Slot Hald, i Pant for 500 Tokims-

daler, hun havde laant Kronen. Senere blev Landsdommer Palle Juel til Strandet for Livstid forlenet med Biskum.

Endelig gif ved et Magekiste af 8de November 1579 Biskum Gaard over i Privatmands Hje. Ved dette Magekiste udlagde næmliq Mavri ds Stygge til Holbølgaard, kongelig Sekretær, paa egne og Medarvinges Begne til Kronen følgende Gjendomme: i Brust Herred, Herdlev Sogn og By Herdlev Hovedgaard, hvoraf der ydedes af den daværende Væster 3 Drtter Rug, 3 Drtter Byg og 2 Drtter Havre, 1 Fodernod, 6 ß Penge, 1 Brendevin og Østeri; i Almind Sogn, Moseraa (nu Moseraa) 1 Gaard, i Smidstrup Sogn, Høstrup By 1 Gaard; i Eld (Elbo) Herred, Tavle (Tavlov) Sogn og By 1 Gaard med en Enemærke-Stov til denne Gaard og endnu 1 Gaard sammesteds; i det samme Sogn, Borup By 1 Bol; i Erridsø Sogn og By 2 Gaarde; i Vester(-Horne) Herred, Al Sogn, Borreby 1 Gaard; i Heme (Heme) Sogn, Hovdstrup By 1 Gaard og i Fjilde 1 Gaard; i Bellum Sogn og By 2 Gaarde og 1 Halvgaard, i Skjelt 1 Gaard; i Aasby Sogn 1 Halvgaard og 1 Hus; i Lunde Sogn, Skjedsbøl By 1 Gaard og 1 Halvgaard; i Varde Sogn 1 Gaard, Rosen-gaarden; end videre i Toste-Penge af Varde By 2 ¼ 3 ß 1 Hvid; i Skads Herred, Gulbager Sogn, Føvefeld By 1 Gaard; i Hammerum Herred, Snebjerg Sogn og By 1 Bol; i Aars Herred, Alere Sogn 1 Gaard; i Gislum Herred, Middelby 1 Bol; i Hatting Herred, Løsning Sogn, Stubberup By 1 Gaard og i Løsning By 2 Gaarde; i Hjerpe Herred, Brigsted Sogn og By 1 Gaard; i alt 23 Bøndergaarde, 3 Halvgaarde, 3 Bol og 1 Hus. I Steden

V I S K U M

i Jylland.

for disse vidt omprædte Ejendomme fik Mavrids Stygge, hans Medarvinge og deres Arvinge ublagt af Kongen: i Sønder-Lyng Herred, Biskum Sogn og By Biskum Hovedgaard, der da var bortskæftet for 3 Orter Rug, 3 Orter Byg og 3 Orter Havre, 1 Brændevin og Gæsteri; i samme Sogn 6 Gaarde; end videre: Herligheden af et Kirkebof, som gav sin Landgilde til Biskum, og hvormed Mavrids Stygge „i øvrigt ikke skulde besætte sig, men ubehindret lade det følge Kirken, som det til des af Arilds Tid gjort haver“, samt 3 Gadehuse; 3 Stukler Eng inden Biskum Mark, som kaldes Bispeeng og hidtil havde været brugt til Hald Slot; i Nogsø Herred, Estrup Sogn, Store Sjørup By 1 ode Gaard; i Mols Herred, Jeldballe Sogn og Birk 1 Gaard, kaldet Skorup Gaard; i Bistofte Sogn de 2 Gaarde Bogensholm og Legerholm; i Vogens By 1 Gaard og 4 Bol; i Knebel Sogn 1 Gaard; til denne Gaard og til Legerholm laa en Skov, Lyng Skov; i samme Sogn, Skjellerup By 6 Gaarde, hvilke hidtil havde hørt under Maribo Kloster; i alt 17 Bøndergaarde, 1 ode Gaard, 4 Bol og 3 Gadehuse. End videre fik han Kronens Rettighed i 4 jordegne Bøndergaarde i Nogsø Herred, Estrup Sogn, Store Sjørup By. Hvad Kronens Gods mulig kunde være bedre med Hensyn til Landgilde og Ejendom end det. Mavrids Stygge havde ublagt til Kronen, eftergav Kongen for hans Tjenestes Skyld ham og hans Arvinge. Det skulde staa ham frit at jøde og tilhandle sig de jordegne Bønder Gaarde og beholde dem som sin evindelige Ejendom.

Mavrids Stygge kom dog ikke strax i Besiddelse af Biskum Gaard; thi da Kongen, som ovenfor anført, havde givet Palle Juel Livsbrev paa Gaarden og Bven Biskum. saa fik han og hans Medarvinge, indtil Gaarden vilde blive ledig ved Palle Juels Død, i Følge et Kongebrev af 4de December s. A. i Steden Kronens By Borup i Mols Herred, Selgenæs Sogn og Birk, som hidtil havde ligget under Aarhus Gaard, med Bønder, Tjenere og alt sit rette Tiliggende at bruge frit og frit ligesom deres andet Arvegodts. Saa snart Palle Juel var død, skulde de strax „annamme til sig Biskum Gaard og By, og Borup By da igjen falde til Kronen; imidlertid skulde de holde Bønderne ved Lov, Skjel og Met og ikke uforsrette dem i nogen Maade“. Palle Juel døde mange Aar før Mavrids Stygge.

Efter Faderen hans Stygge havde Mavrids Stygge og hans Søskende

som frit brugeligt Pant noget Kirke- og Præste-Gods i Nogsø Herred og ligeledes Kronens By Vuldrup (Voldrup, i Stenild Sogn) i Gistum Herred. Denne Landsby fik Palle Juel Tilladelse til at indløse til sig. Mavrids Stygge tilbød sig at lade Palle Juel saa Vuldrup By for Halvdelen af disse Pantpenge, imod at han selv for den anden Halvdel maatte beholde dette Kirkegods, og dertil gav Kongen i November 1579 sit Samtykke. Hvor længe Mavrids Stygge, der døde omtr. 1603, og hans Paarørende ejede Biskum, vides ikke.

Den næste besjendte Ejer var Erik Lunov, hvem Gaarden tilhørte for 1633; i Begyndelsen af Januar dette Aar snikede man ham og Peder Seefeld til Havne til Kommissæreren i Biffert Seefelds (til Biffertsholm) Bo han var endnu i Aaret 1663 Ejer af Biskum.

I det første eller andet Aaar af det 18de Hundrebaar blev den rige Brev Christen Scheel til Gammel-Estrup Gaardens Ejer, ved hvis Død den tilfaldt hans Son Brev Jørgen Scheel, der efter nogle Aars Forløb folgte Biskum til Hans Christensen Juul til Tyrestrup. Efter ham tilhørte Gaarden Sonnen Kancelliraad Juul, der døde 1788, og derpaa dennes Son Justitiraad Hans Juul, død 1839. Hans Enke overlæbde ham 2 Aar hvorpaa Gaarden blev solgt til Proprietær R. Bay, som tidligere havde ejet Søbal, og efter dennes Død 1848 blev den kjøbt af den nuværende Ejer, Lieutenant i Infanteriet, nu Jørgemeester L. G. Reergaard.

Hovedbygningen er af Grundmur og en Etage; de to Sidesløje ere af Bindingsværk. Den er ombygget i Begyndelsen af dette Hundrebaar. Tæt ved Gaarden ligger der en Bakke, beplantet med Naaletræer og forskjennet ved Anlæg; ovenpå paa den dannes en rig Kilde en smuk liden Dam. Hovedgaarden staar for 35 Tdr. 3 Sptr. 1 Jfd. 1 Alb. Ager og Engd Hartkorn, 2 Sptr. 1 Jfd. 1¹/₂ Alb. Skovskyd og 1 Td. 1 Sptr. 2 Jfd. Molleskud. Dens Pladeindhold er 778 Tønder Land, hvoraf 336 Tdr. Land ere Ager, 132 Tdr. Land Eng, 298 Tdr. Land Skov og 12 Tdr. Land Mose og Skov. Til Gaarden hører Biskum og Bejrum Kirker med Kirkegården og en Del af Kongetienden. Bøndergodset, der i anden Halvdel af forrige Hundrebaar udgjorde 169 Tdr. 5 Sptr. 3 Jfd. 1 Alb. Hartk., var 1852 13 Tdr. 6 Sptr. 1 Jfd. 1¹/₂ Alb. og er nu omtr. 6 Tdr. Hartkorn.

