



Danskernes Historie Online

Danske Slægtsforskeres Bibliotek

Dette værk er downloadet fra Danskernes Historie Online

Danskernes Historie Online er Danmarks største digitaliseringsprojekt af litteratur inden for emner som personalhistorie, lokalhistorie og slægtsforskning. Biblioteket hører under den almennyttige forening Danske Slægtsforskere. Vi bevarer vores fælles kulturarv, digitaliserer den og stiller den til rådighed for alle interesserede.

Støt Danskernes Historie Online - Bliv sponsor

Som sponsor i biblioteket opnår du en række fordele. Læs mere om fordele og sponsorat her: <https://slaegtsbibliotek.dk/sponsorat>

Ophavsret

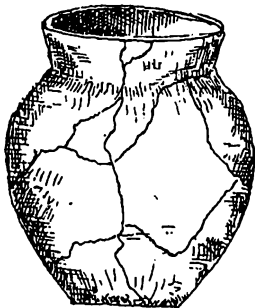
Biblioteket indeholder værker både med og uden ophavsret. For værker, som er omfattet af ophavsret, må PDF-filen kun benyttes til personligt brug.

Links

Slægtsforskeres Bibliotek: <https://slaegtsbibliotek.dk>

Danske Slægtsforskere: <https://slaegt.dk>

FRA ALS OG SUNDEVED



7. HEFTE

UDGRAVNINGERNE I VIKINGEBYEN BROVOLD 1931 — 1932

FORELØBIG BERETNING
AF
J. RABEN

UDGIVET AF HISTORISKSAMFUND FOR ALS OG SUNDEVED
SÆRTRYK AF DYBBØL-POSTEN 1932



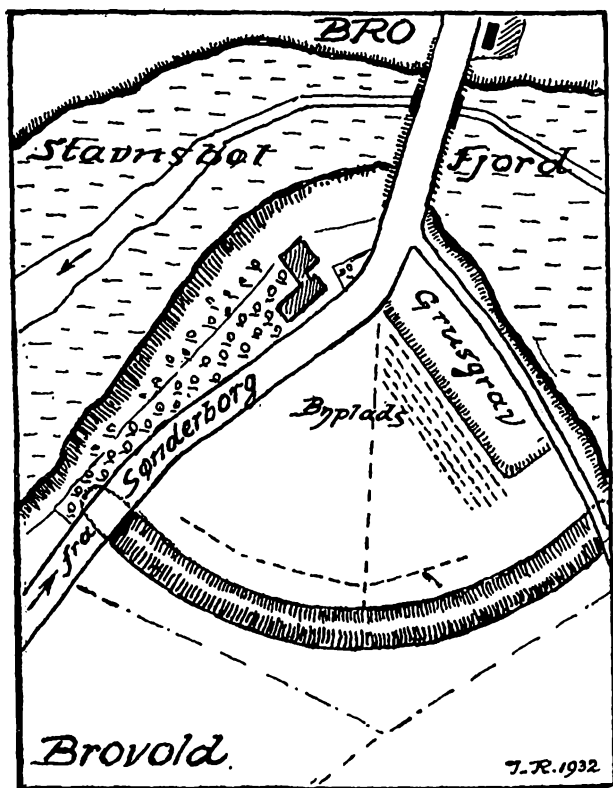
Vikingetiden har efterladt mange Spor paa Als. Foruden en Del Enkeltfund har den store Gravplads i Chr. Clausens Grusgrav i Ketting, hvorfra vi kender 26 Grave, og den senere fundne Gravplads i en Grusgrav ved Bostedvraa givet Oplysning om livlig Færd i Vikingetiden paa Als.

Opdagelsen af Brovold som Vinkingebo er et nyt Led i vor Hjemstavns Historie fra den Tid, da Oldtid og Middelalder mødes.

Ved Bromølle fører Landevejen Sønderborg—Nordborg over den gamle Stavnsbøl Fjord, Fortsættelsen af den nuværende Augustenborg Fjord. Her danner Fjorden en omtrent vinkelret Bøjning for at krumme sig videre ind i Mjangsø, der har været Fjordens inderste, brede Vig. Den Trekant, som ved Bromølle skyder sig ind i Fjordbøjningen, er afgrænset mod Syd af en endnu ret betydelig bueformet Jordvold, som

med begge Voldender i Øst og Vest har ført ud til den gamle Fjordbred.

I mange Aar har min Opmærksomhed været henvendt paa dette Anlæg, som efter mit



Skøn maatte hidrøre fra Oldtidens Slutning. Denne Plads, omgivet af en bueformet Vold, aaben mod Søen, vel gemt inde i Landet og i Forbindelse med det aabne Hav, kunde

godt være en Byplads i Lighed med Haithabu eller Birka.

Vel er Pladsen ved Bro betydelig mindre. Medens Haithabu omfatter et Areal af 28 ha, Birka 8 ha, er Brovold kun godt 2 ha stor.

Volden er ca. 250 Meter lang. Den vestlige Del har udadtil endnu en Højde af godt 4 Meter, mod Øst er den næsten helt udjævnet.

Brovolds nuværende Ejer, Dyrlæge Henriksen, Bromølle, overtog Ejendommen 1890. Han har i Tiden mellem 1890 og 1900 afgraved ca. 2 Meter af Østervoldens og ca. 1 Meter af Vestervoldens Højde. Under de sidste 30—40 Aars Pløjning, mener Ejeren, har den tabt godt 1 Meter, saa at Volden indtil 1890 har haft en Højde af over 7 Meter.

I Tiden mellem 1880 og 1890 har man benyttet Volden til Skydebane, naar der var Præmieskydning i den gamle Bromølle Kro. Volden var saa høj, at den kunde benyttes som Kuglefang. — Derefter, og efter ældre Folks Fortælling har Volden ved Bro i Højde og Styrke svaret til Halvkredsvolden ved Haithabu.

I Folkeminde kaldes Brovold »Svenskenskansen« og Sagn beretter, at Volden er opført af Svenskerne, da de laa paa Als i Svenskkrigen 1658—59.

Det ældste skrevne, jeg har fundet om Brovold, findes i Peter Hansen Resens »Danske Atlas«, 1670. Der findes et Prospekt af Augustenborg og Omegn, bl. a. med en Tegning af Brovold. Den er tegnet som en ret høj og kraftig Jordvold. Dertil bemærker Resen:

»Jordbache, hvor paa begyndt Synderborg Slottes Bygning, men kunde ei blifve ferdig; Thi alt som det blef bygt om Dagen, blev nedertagen om Natten oc hen ført til det Sted, hvori Synderborg Slot nu er«.

Dette har Resen skrevet omkring 1669, 10 Aar efter Svenskekrigen, og Beretningen siger, at Volden allerede dengang er blevet betragtet som et gammelt, sagnrigt Anlæg, der førte tilbage til sidste Halvdel af 12. Aarhundrede. Betegnelsen »Svenskeskan-sen« hører ingen Steder hjemme.

Udgravningerne ved Haithabu, de store Gravfund i Grusgraven i Ketting, og andre Fund fra Tiden omkring Oldtidens Slutning paa Als og Sundeved vakte paany min Interesse for Brovold. — For en Del Aar siden fandt Ejeren, Dyrlæge Henriksen, ved Pløjning indenfor Volden en velbevaret Jernøkse, som han overgav til Sønderborg Museum. Flere Gange har jeg selv paa Pløjjorden fundet Karskaar, som maatte stamme fra samme Tid.

Efter disse Iagttagelser var jeg ikke læn-gere i Tvivl om, at Brovold maatte være en Boplads fra Tiden omkring Oldtidens Slutning, og jeg satte mig for at løse dette Spørgsmaal ved Spadens Hjælp.

I Begyndelsen af September 1931 foretog »Historisk Samfund for Als og Sundeved« sin aarlige Udflugt til Nørreskoven, for at besøge en Del af Skovens smukke Oldtids-mindesmærker. Paa denne Tur aflagdes Besøg paa Brovold. Jeg berettede om mine Iagttagelse paa Stedet og redegjorde for mine Teorier om Volden og dens Omgivelse.

Forslaget, at foretage en Prøvegravning, fandt udelt Interesse hos Deltagerne, og Stationsforstander Kragh, Tørsbøl, foreslog at yde et frivilligt Bidrag til Undersøgelsen af Brovold.

Indsamlingen bragte ca. 125,00 Kroner. »Historisk Samfund for Als og Sundeved« erklærede sig villig til at bidrage med Resten af Omkostningerne. Samtidig blev det besluttet at begynde Prøvegravningen omkring 1. Oktober 1931. Dyrlæge Henriksen havde med stor Imødekommenhed givet Tilladelse til Gravningen.

Prøvegravningen 1931.

Den 29. September sattes Undersøgelsen i Gang med 4 Arbejdere fra Bro som Hjælpere. Der anlagdes en Søgegrøft A, som fra det yderste Hjørne mod Nord førtes igennem hele Terrænet, ind mod den yderste Voldbøjning mod Syd, med en Længde af 105 Meter. Søgegrøfterne, 1 Meter brede, førtes ned til den urørte Jord. I den nordlige Halvdel fandtes Kulturlag og Affaldsgruber, i Søgegrøftens sydlige Halvdel var intet Spor af Kultur. Der fandtes 6 Affaldsgruber og et Hjørneildsted. Ildstedet laa lige under Plovfuren, saa en Del af de øverste Sten var ødelagt ved Pløjningen. Stenene laa i Ler og bar kun ringe Spor af Aske og Ildskørning. De fire første Affaldsgruber, indtil 1,25 m i Tværmaal og 0,80 m Dybde, var fyldt med mørk, fedtet Kulturland, som indeholdt en Del Karskaar, Lerklingsstykker, Jernslagge, enkelte smaa Jerngenstande og en Mængde Dyreknogler. De to andre var betydelig større, ca. 2 m i

Tværmaal og 1,75 m dybe. Her var Indholdet rigere: over 100 Karskaar, en Mængde Lerklining, Jernslugger og Dyreknogler, desuden et smukt Brudstykke af en Benkam med Broncenitter, en Jernkniv, Hvæssesten af Skifer, et Stykke ornamenteret Bronceblik, formodentlig et Stykke Randbeslag af et Skjold og mange Smaagenstande af Jern.

Under dette Arbejde fortalte Dyr læge Henriksen, at han ved Grusgravningen i den nordøstlige Del af Marken ofte havde lagt Mærke til disse sorte Gruber ned i Sandet, som var fyldt med alskens Indhold, men han havde ikke tillagt disse Iagttagelser nogen Betydning.

To Søgegrøfter, B og C, som blev anlagt mod Øst og Vest inden for Volden, viste ikke Spor af Kultur. Derefter fortsatte jeg med en ny Søgegrøft, D, langs med Randen af Grusgraven. Dør blev Resultatet bedre, idet der i dette Grøftestykke afdækkedes 8 Affaldsgruber med rigt Udbytte, bl. a. fandtes en Hestesko med Isnagle. Den er altsaa tabt ved Vintertid.

Parallelt med D anlagdes videre fire Søgegrøfter, E—H, med 2,5 Meters Afstand. I alle Grøfter fandtes Affaldsgruber og i Grøft G desuden et velbevaret Hjørneildsted. Alt i alt afdækkedes 32 Affaldsgruber, desuden fandtes hist og her stærke Kulturlag som gemte mange Oldsager.

Undersøgelsen varede godt en halv Snes Dage og Søgegrøfterne dækkedes til igen. Prøvegravningens Maal var naaet. Det var godtgjort, at den Teori, at Brovold maatte være et Anlæg eller en Byplads fra Old-

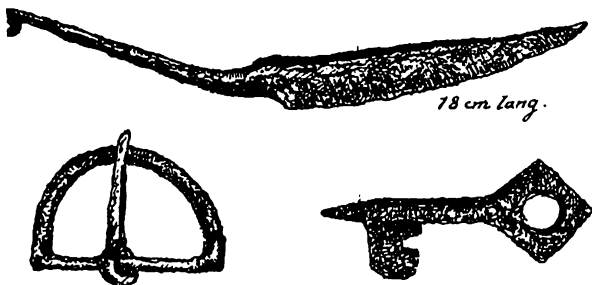
tidens Slutning, slog til. Grundridser af Hustomter var ikke kommet frem, men det stod klart, at hvor der findes saa mange Affaldsgruber og Kulturlag med saa mange Fund, og hvor der er Tidsteder og store Mængder af Lerkliningsklumper, med Aftryk af Vidjer og Grene, maatte man ogsaa kunne finde flere Spor af Bebyggelse.

Sammenlignet med Fundene fra Haithabu, som i enhver Henseende svarer til de fundne Genstande fra Brovold, er der ingen Tvivl om, at Vikingebyen ved den gamle Stavnsbølfjord er samtidig med den store Søsterby ved Slien og med samme Kultur. Der har sikkert ogsaa bestaaet Forbindelse mellem disse to Byer.

Virkelige Dateringsgenstande, som Mønter eller lignende har Gravningen ikke bragt frem. En romersk Broncemønt med Kejser Konstantin den Stores Billede, præget i Trier, fandtes i en Affaldsgrube, men den fortæller intet, da den stammer fra det 4. Aarhundrede.

Undersøgelsen paa Brovold er ret vanskelig paa Grund af den sorte Muldjord. Hensmuldringslag af Træ o. l. er ikke kendelige. I Haithabu ligger Kulturlagene paa en ganske lys Sandbund og enhver hensmuldret Træstump eller Bjælke ses som en mørk Stribe i Sandet. Under Brovold er Bunden forskellig, enkelte Steder i den nordlige Del af Byggepladsen findes en mørkebrun Sandbund, andre Steder Ler. Kun Pæle- eller Stolpehuller, som fører ned i Undergrunden, er kendelige. Dertil kommer den Ulempe, at Brovold indtil for en ca. 60 Aar siden var Frugthave med gamle

Frugttræer. Opgravningen af Plantehullerne, Trærødder og Rydningen af Rodstumperne, da Landet atter blev taget til Agerbrug, har voldt store Forstyrrelser i Kulturlaget. Mange Kendemærker i Jorden er derved gaaet tabt.



Fund fra Brovold.

Af de ved Prøvegravningen fundne 4226 Genstande, er de fleste Karskaar, Dyreknogler og Lerkliningsstykker; af særlige Fund kan nævnes: 24 Stykker Jernslagge, 49 Jerngenstande, 6 Broncesager, 14 Stykker bearbejdet Hjortetak og Dyreben, 9 Hvæstestene og en morsom lille Nøgle af Jern.

Udgravningen 1932.

Med Prøvegravningens gode Resultat kunde man ikke slaa sig til Ro. I Foraaret 1932 stillede »Historisk Samfund for Als og Sundeved« atter Midler til Raadighed, og fra privat Side indkom forskellige Smaabeløb, saa at Undersøgelsens økonomiske Side var sikret. Det blev besluttet at undersøge fire, 2,5 m brede Felter, som laa mellem Søgegrøfterne D—H, langs med Grusgraven.

Dette Stykke Jord stillede Dyrlæge Henriksen mod et rimeligt Vederlag til Raadighed og i Slutningen af Maj kunde jeg begynde med Gravningen med de gamle Medarbejdere fra Prøvegravningen, Museumsopsynsmand Johs. Hoeg og tre Hjælpere fra Bro, som under første Gravning havde vist stor Forstaaelse og Agtpaagivenhed. Ved saadant Arbejde er det af stor Betydning at arbejde sammen med øvede Folk, som forstaaar, hvad det drejer sig om.

Straks ved Begyndelsen stødte vi paa en lille Affaldsgrube. Den var kun 1 m i Tværmaal og 0,6 m dyb, men den indeholdt 45 Karskaar, 6 Lerkliningsklumper, 4 Stykker bearbejdede Dyreknogler og Hjortetak, en Hvæssesten og en Mængde Dyreknogler.

Lidt længere henne kom et velbevaret Ildsted frem og ved Hjørnet af dette et Stolpehul. Gravefeltet blev udvidet og vi fandt snart de øvrige tre Hjørnestolper. Dermed var den første Hustomt draget frem i Grundrids. Langsiderne ligger i Retning Syd—Nord, og Grundridset viser en skæv Firkant. Huset har kun været lille, $3,0 \times 2,7$ m, mellem Hjørnestolperne. Ildstedet laa i det sydøstlige Hjørne. I Nærheden af Ildstedet laa enkelte Karskaar, et Stykke Jernslagge og enkelte smaa Jerngenstande.

Ca. 15 m længere mod Sydøst kom Hus II til Syne. Hjørneildstedet og de tre Stolpehuller fandtes, den fjerde Stolpe maa være ødelagt ved Anlæget af en senere Affaldsgrube som laa, hvor Stolpen maa have staaet. Dette Hus har været ca. $3,0 \times 3,75$ m stort. Der laa Aske mellem Ildstedets stærkt forbrændte Sten.

Et tredie Hus har ligget ca. 10 m Sydøst

for Hus II. Her var kun Ildstedet og to Stolpehuller kendelige.

Efter at dette Felt var udgravet, tog vi fat paa Feltet mellem de gamle Søgegrøfter F og G, hvor der gjordes betydningsfulde Fund. Fire Hustomter kunde afdækkes i Grundrids, med Ildsted og Hjørnestolper. Hus IV, ca. $3.0 \times 3,75$ m stort, er ødelagt ved Ildebrand. I Nærheden af Ildstedet laa et større Stykke af den brændte Lervæg og stærke Brandlag omkring Tomten gav yderligere Bevis for Branden. Der fandtes en Kniv og andre Jernting, foruden en Del Potteskaar.

Husene har været yderst primitive, Bygningerne var ført let op. Mellem Hjørnestolperne lavede man Fletværksvæg af Vidjer og Grene, som paa begge Sider blev tættet med Lerklining. Et almindeligt Tag af Støv eller Rør gav Ly og Læ fra oven. En Afbildning af et saadant Hus findes paa en Mønt, som er præget i Haithabu. Ildstedet blev anlagt i Husets ene Hjørne, i umiddelbar Nærhed af det letklinede Fletværk. Det var yderst brandfarligt og man maa ikke undres over at Ildebrande var hyppige. Ved næsten alle afdækkede Husrester og Ildsteder fandtes stærke Brandlag og rødbrændt Lerklining. De er altsaa ødelagte ved Ildsvaade. Flere, alt for nær paa hinanden liggende Ildsteder lader formode, at efter at et Hus var brændt, har man jævnet Brandtomten ud og bygget et nyt Hus med et nyt Ildsted paa Stedet. Vi kender nogle Tilfælde fra Haithabu, hvor flere Huse er blevet opført paa den gamle Tomt.

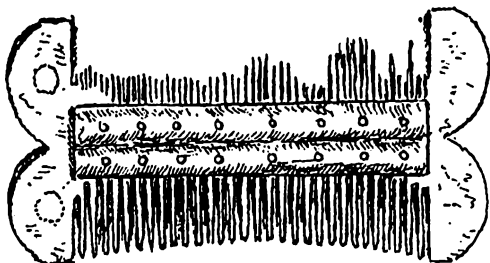
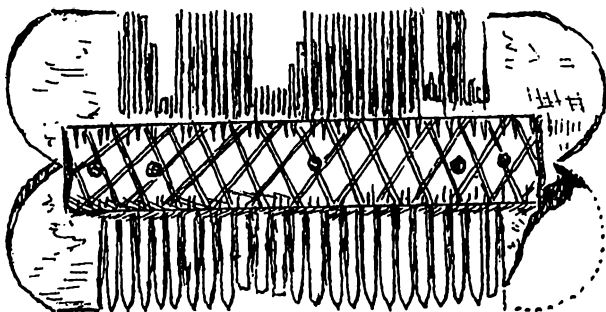
Gravefeltet F—G førte igennem Resterne af en tætsluttet Husrække. Husene V, VI og

VII kunde afdækkes med alle Hjørnestolper og Ildsteder. Størrelsen af V og VI var 3×4 m, mens Hus VII kun havde en Grundflade af $2,5 \times 3,0$ m. Desuden fandtes i dette Felt 9 Hjørneildsteder, flere af dem i Forbindelse med Stolpehuller, men Trærødder og Markarbejde har medført større Forstyrrelser i Kulturjorden, saa det ikke var muligt at rekonstruere Grundridsene af de forskellige Bygninger. I Hustomterne og Kulturlaget fandtes ca. 350 Karskaar og et Utal af Dyreknogler og Lerkliningsklumper, 3 Jernknive, 1 Jernspænde, 3 Stykker bearbejdede Dyreben, 1 Hestesko, Brudstykker af en stor Benkam, 4 Hvæssestene, et Stykke Bronze og andre Ting.

I Feltet mellem Grøfterne E—F fandtes tre Affaldsgruber og 6 Ildsteder. Et mærkeligt Bjælkefundament af en lille Bygning, hvis Grundflade kun har været $2,0 \times 1,80$ m, hidrører maaske fra et Staldrum. De ca. 15 cm. brede Bjælker — kun kendelige ved det mørke Hensmuldringslag, har ført ned i en Dybde af 42 cm. Her kunde man igen lægge Mærke til en Bebyggelse af Stedet over et længere Tidsrum. Den lille Bygning, som iøvrigt laa i Vinkel med Hus VII, har været bygget over en tidligere, opfyldt Affaldsgrube. Over det sydøstlige Hjørne af Fundamentet var igen bygget et Hjørneildsted fra en senere Bygning. Ved et Ildsted i Nærheden afdækkedes et Stolpehul med ombygget Stenstøtte. Paa et Par Ildsteder fandtes Rester af Muslingskaller, Østers og Blaamuslinger. I Kulturlaget fandtes ligeledes en Mængde Efterladenskaber, Kar, Jern, Ben o. s. v. Flere Gruber indeholdt

formlige Lag af godt bevarede Lindeblade, som tyder paa; at Linden har været et yndet Træ i Byen.

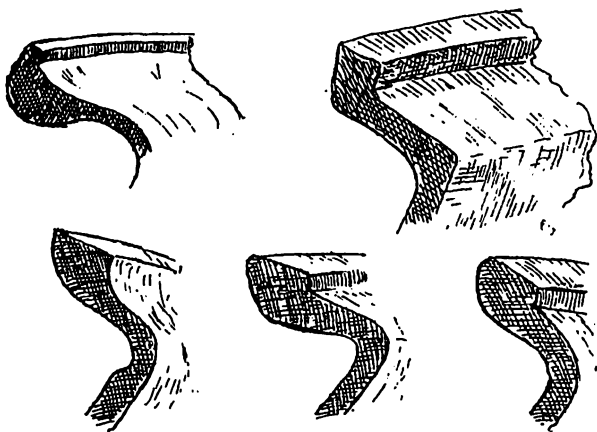
Dybt nede i en Affaldsgrube fandtes foruden en Mængde Karskaar og et Par



Benkamme fra Affaldsgrube 21.

velbevarede Jernknive to smukke Benkamme, som ses paa Billedet. Formen er næsten som Redekammen fra vor Tid. Tænderne er savet ud af et fladt Stykke Ben. En Benskinne er gjort fast med Broncenitter. Kammene er pyntet med primitive, men smukke Linier. Brudstykket af en lignende Kam blev, som nævnt, fundet i en Grube i Søgegrøft A.

I det sidste Gravefelt G—H mødte vi samme Billede: 7 Ildsteder, Kulturlag og Rester af Lerklining. Ogsaa her fandtes kun enkelte Stolpehuller og Husenes Grundrids kunde ikke bestemmes paa Grund af delvis forstyrrede Jordbundsforhold. Flere Knive og andre Genstande af Jern, Mængder af Karskaar, brændt Ler og Dyreknogler laa gemt i Kulturjorden.



Brovold. Kar med Laagfals

Hustomterne og Kulturlagene ligger i den ringe Dybde af 35—50 cm under Overfladen. De hidtil fundne ca. 2700 Karskaar frembyder et stort og omfattende Studiemateriale.

En mærkelig Kartype viser en udpræget Laagfals. Karrene er af hjemligt Arbejde, velformede og meget haardt brændte.

Kort efter at Dr. Jankuhn, som medvirker ved Udgravningerne i Haithabu, havde

set disse Randstykker, kunde han meddele, at der blandt Randskaarene fra Haithabu fandtes ganske lignende Stykker, som efter hans Mening kunde være Pingsdorf-Arbejde.

Under »Historisk Samfund for Sønderjylland«s Besøg paa Brovold og Museet paa Sønderborg Slot i Juli 1932 saa Amtslæge Dr. Michelsen disse Skaar. Amtslægen mente da, at de i 1930 ved Cæcilielyst (Aahenraa) fundne Kar og Skaar var af lignende Randtype. Disse Fund, fra en romansk Boplads, menes at kunne dateres til omkring 1200.

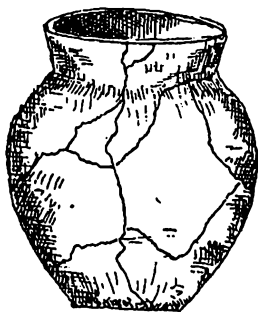
Ved Udgravningen af Blaataarn ved Sønderborg Slot (Kong Christian II.s Taarn) i Efteraaret 1932 fandtes i de dybe Lag (Opfyldningslag i 1,75 m Dybde) Skaar af Kar fra en tidligere Middelalder, deriblandt Randskaar med samme Fals som Karrene fra Bro og Cæcilielyst, og som ogsaa kendes andre Steder fra Middelalderen.

Skaarene fra Bro synes derefter at tale for en Bebyggelse over et længere Tidsrum. Mens den store Del af der fundne Karskaar, som ogsaa svarer til Haithabu-Fundene, hører Vikingetiden til, maa Randstykkerne med Laagfals være noget yngre. Ogsaa disse, mener jeg, kan inddeles i Grupper fra forskellige Tidsperioder, da de dels viser den almindelige, grovkornede Lermasse med iblandet knust Gneis dels bestaar de af af en finere og bedre brændt Ler, som baade i Masse og Brænding ligner de omtalte yngre Kar. Deraf kan man vistnok drage den Slutning, at Brovold, anlagt i Vikingetiden, endnu har været beboet i den første Middelalder. Form og Stil har haft længere Levetid end i Dag og denne Kartype,

som kom frem i en sen Vikingetid, har nok kunnet opleve Valdemarernes Dage.

Andre Karskaar fra Bro er ornamenteret med Linjer og Punkter, flere er pyntet med Bølgelinjer. Dette sidste Ornament, som man hidtil har anset for at være slavisk eller en Efterligning af slaviske Kar, maa efter den nyere Forskning betragtes som en her hjemmehørende nordisk Frembringelse.

Med faa Undtagelser er Karrene af hjemligt Arbejde. Enkelte Skaar stammer fra indførte Kar. En Skaarbunke kunde sættes sammen til et næsten fuldstændigt Kar.



Den ideelt beliggende Boplads har Folkerne i den yngre Stenalder syntes godt om. Overalt, hvor vi har gravet, er der fundet Efterlenskaber fra denne ældre Befolkning. Der er fundet et Par Økser, en Spydspids, Pilespidser, Knive, Flækker og Skrabere, alt af Flint.

De mange Dyreknogler fortæller om Husdyravl, de fleste stammer fra Heste, Køer, Faar og Svin. Af Vildt findes Rester af Hjorte, mange Knogler kan jeg ikke bestem-

me. Zoologisk Museum vil faa dem tilsendt til Undersøgelse.

Alt i alt er ved begge Undersøgelser hidtil blevet afdækket og undersøgt 41 Affaldsgruber; 7 Huse og den saakaldte Staldbygning kunde bestemmes i Grundrids. Desuden fremkom der 25 Ildsteder, som alle selvfølgelig er Husrester, men de manglende Stolpehuller tillader ikke en Rekonstruktion. Det store Fund, som er gjort baade af Hus-tomter og i Kulturlagene, taler for en stærk Bebyggelse og over et længere Tidsrum.

Endvidere kan man efter de hidtidige Gravninger sige, at Byen i Hovedsagen har ligget paa den nordlige Del af Pladsen, som skyder sig ind i Fjordbøjningen. Som alle rede nævnt, har der ogsaa været Bebyggelse, hvor nu Grusgraven er.

En By som Bro, aahen mod den sejlbare Fjord, har haft sin Havn eller Anlægsplads. Der er kun ét Sted, hvor Havnepladsen kan formodes at have været, nemlig paa Engskraaningens mellem Landevejen og Jørgen Henriksens Ejendom. Der er den eneste naturlige Skraaning ned mod Fjorden inden for Volden, hvor der kan være Tale om et Slæbested. Til begge Sider, langs Mjangevejen og Jørgen Henriksens Have, har der været høje, stejle Fjordskrænter.

Byen paa Brovold har ogsaa haft sin Begravelsesplads. Den har sikkert ikke ligget inden for Volden, da Pladsen er saa lille. Ligesom ved Birka, hvor Gravpladserne ligger uden for Volden, maa vi ogsaa søge den uden for. Det er naturligt, at man søger denne Plads paa de højeste Punkter. Det højeste Sted uden for og i umiddelbar Nærhed af Volden, ligger Syd for Voldens Vest-

ende i Nabomarken, som tilhører Gaardejer Hans Petersen, Abildgaard.

Afslutningen af dette Aars Efterforskning er forhaabentlig kun foreløbig. Der er endnu store Opgaver at løse. Brovolds Forhistorie maa saa vidt muligt klarlægges i sin Helhed. Dette kræver store Udgravninger, ogsaa store Midler. Men hvor der findes en levende Interesse for vor Hjemstavn, vil der ogsaa findes Veje og Midler til at føre Hjemstavnsforskningen videre.

Til Slut maa jeg have Lov til at rette en Tak til de mange, som har bidraget til at virkeliggøre den længe paatænkte Undersøgelse af Brovold.

Dyrlæge Henriksen, Bromølle, fortjener Tak for den Beredvillighed, hvormed han gav Lov til Gravningen.

Historisk Samfund og dets ihærdige Formand, Postmester Ræder, som har sikret den økonomiske Side af Arbejdet ligesom de private Bidragsydere, bedes modtage min Tak.

Ikke mindst fortjener mine Medarbejdere Tak. Museumsopsynsmand Johs. Hoeg har assisteret med Dygtighed ved begge Gravninger og ført Tilsyn, naar jeg ikke var til Stede. Peter Henriksen, Wald. Baumann og Chr. Hansen fra Bro, som ligeledes har arbejdet med ved begge Undersøgelser, har udført deres Hverv med stor Forstaaelse og Interesse og deres gode Iagttagelsesevne er kommet Undersøgelsen ret tilgode. Og endelig Tak til alle og enhver, som har vist Interesse for Arbejdet.