



Danskernes Historie Online

Danske Slægtsforskeres Bibliotek

Dette værk er downloadet fra Danskernes Historie Online

Danskernes Historie Online er Danmarks største digitaliseringsprojekt af litteratur inden for emner som personalhistorie, lokalhistorie og slægtsforskning. Biblioteket hører under den almennyttige forening Danske Slægtsforskere. Vi bevarer vores fælles kulturarv, digitaliserer den og stiller den til rådighed for alle interesserede.

Støt Danskernes Historie Online - Bliv sponsor

Som sponsor i biblioteket opnår du en række fordele. Læs mere om fordele og sponsorat her: <https://slaegtsbibliotek.dk/sponsorat>

Ophavsret

Biblioteket indeholder værker både med og uden ophavsret. For værker, som er omfattet af ophavsret, må PDF-filen kun benyttes til personligt brug.

Links

Slægtsforskeres Bibliotek: <https://slaegtsbibliotek.dk>

Danske Slægtsforskere: <https://slaegt.dk>



70

KØBMAND
W. E. B. JENSENS OG HUSTRUS
EFTERKOMMERE

MED ET TILLÆG
OM DERES FORFÆDRE OG DISSES
ØVRIGE EFTERSLÆGT

UDARBEJDET AF
ARILD FALK-JENSEN
KONTORCHEF I FINANSMINISTERIET

DET BERLINGSKE BOGTRYKKERI A/S

KØBENHAVN 1940

ARILD FALK-JENSEN:
KØBMAND
W. E. B. JENSENS OG HUSTRUS
EFTERKOMMERE

KØBMAND
W. E. B. JENSENS OG HUSTRUS
EFTERKOMMERE

MED ET TILLÆG
OM DERES FORFÆDRE OG DISSES
ØVRIGE EFTERSLÆGT

UDARBEJDET AF
ARILD FALK-JENSEN
KONTORCHEF I FINANSMINISTERIET

DET BERLINGSKE BOGTRYKKERI A/S

KØBENHAVN 1940

DET BERLINGSKE BOSTRYKKERIS
KØBMAN

FORORD

I den »Stamtavle over Købmand W. E. B. Jensens og Hustrus Efterkommere«, som jeg udgav for snart en Menneskealder siden (i 1911), er i den forløbne Aarrække sket saa talrige Ændringer, at en ny Udgave tiltrængtes. Tid efter anden har jeg samlet Materiale dertil og særlig søgt at tilvejebringe Oplysninger om Slægtens ældre Generationer, men meget andet Arbejde har hindret Færdiggørelsen. Imidlertid har det været mit Ønske paa Hundredaarsdagen for min Faders, Højesterets-sagfører, Landstingsmand P. G. C. Jensens Fødsel at kunne sætte ham som Slægtens betydeligste Mand et Minde ved Udarbejdelsen af en ny Udgave af Stamtavlen. Den giver for Hovedslægtens Vedkommende saavidt muligt udtømmende Oplysninger om alles — ogsaa de indgiftedes — hidtidige Virke m. v.; for de ældre Generationer og de fra disse iøvrigt nedstammende Linjer er kun anført vedkommendes nuværende eller sidste Stilling.

Den efter Stedbetegnelsen i almindelig Parentes anførte Oplysning henviser til det Sogn, i hvis Kirkebog den paagældende Dato er indført, den i skarp Parentes anførte Stedbetegnelse angiver vedkommendes nuværende Opholdssted.

Endelig vedføjes en Oversigtstavle over Hovedslægten samt et Register, omfattende alle i Bogen nævnte Personer.

Jeg bringer Slægtens Medlemmer, Arkivernes Tjenestemænd og andre, der har tilstillet mig Oplysninger, min bedste Tak.

Meddelelser om Unøjagtigheder eller supplerende Oplysninger vil jeg være meget taknemmelig for at modtage.

Dalgas Boulevard 53, København F., den 25. April 1940.

Arild Falk-Jensen.

FØRSTE SLÆGTLED

Wilhelm Edinger Balle Jensen¹⁾, født 27. Nov. 1813 i Rødby, Handelsbetjent i Nykøbing F., 1838 Borgerskab som Købmand i Nysted, 1848-63 Medlem af Borgerrepræsentationen sst. (sammes Formand 1851-63), 1. Marts 1863 Medstifter af og indtil Dec. 1864 Formand for Nysted Borgerforening; Kaptajn i Borgervæbningen i Nysted, opgav Forretningen 1865 og rejste til Kbh., hvor han i adskillige Aar var Bogholder ved Kbh.s Amts nordre Birks Kontor; boede 1879-80 hos sin yngste Datter i Abed paa Lolland og døde 30. Nov. 1880 paa Oringe ved Vordingborg; begr. paa Kirkegaarden sst. Gift 25. Maj 1838 i Nykøbing F. med Hansine (Sine) Elsemine Abelone Lund, født 5. Jan. 1818 sst., død 4. Febr. 1868 i Kbh. (Johs.), begr. sst. (Ass.), (Datter af Købmand i Nykøbing F. Hans Peter L. (1792-1833) og Karen Sophie Køhler (ca. 1794-1849)).

ANDET SLÆGTLED

Købmand Wilhelm Edinger Balle Jensens Børn med Hansine (Sine) Elsemine Abelone Lund.

1. Anna Margrethe Marie Sophie Jensen, født 6. Okt. 1838 i Nysted, omkring 1880 i nogle Aar Privatlærerinde hos Købmand Fritz Wilhelm Faber i Bandholm, senere en Aarrække Kontorfrøken hos Grosserer Fischer i Kbh.; 3. Febr. 1898 Kolletrice i Det kgl. Kbh.ske Klasselotteri, underskrev sig nu Edinger Jensen, død 13. Jan. 1926 i Kbh. (Andreas), Urne nedsat sst. (Ass.). Ugift.
2. Peter Gregers Christian Jensen, født 25. April 1840 i Nysted, 1858 Student fra Nykøbing Kathedralskole, 1861-63 Huslærer hos Danmarks Ministerresident i Haag, Grev Preben Bille-Brahe,

¹⁾ Om hans egne og hans Hustrus Forfædre og disses øvrige Efterslægt henvises til Meddelelserne Side 36.

12. Jan. 1866 cand. jur., s. A. Fuldmægtig hos Prokurator C. J. F. Blæsborg i Nykøbing F., 29. Dec. 1868 Tilladelse til at procedere paa Prøve ved Underretterne i Maribo Amt med Forpligtelse til at have Bopæl i Nykøbing F., 31. Marts 1870 Beskikkelse som Prokurator ved Underretterne i Lolland-Falsters Stift, 11. Jan. 1872 Beskikkelse som Overretssagfører sst.; 1871-75 Medlem af Bestyrelsen for Den almindelige Sagførerforening, 1872-84 Medlem af Bestyrelsen for Den danske Landmandsbanks Kontor i Nykøbing F.; 28. Okt. 1873 antaget til Deltagelse i Udførelsen af offentlige og beneficerede Sager ved Retterne i Nykøbing Købstad og Herred, Falsters vestre Herred, Stubbe-købing Købstad og Herred samt Nysted By og Birk, 8. Maj 1882 tillige ved Retten i Saxe-købing Købstad og Musse Herred; 11. Febr. 1874 Overligningskommisær i Nykøbing F. Købstad; 1876-84 Medlem af Byraadet i Nykøbing F. (valgt af Højre) samt af Maribo Amts Skoleraad; 1879-89 Medlem af Bestyrelsen for Den danske Købstadforening, derefter til 31. Dec. 1893 Bestyrelsens Sekretær samt Redaktør af Foreningens Tidsskrift; 1880-84 Medlem af Repræsentantskabet for Købstædernes almindelige Brandforsikring; 1883-1906 Medlem af Hovedbestyrelsen for Den danske Sagførerforening (1890-1906 sammes Næstformand); 29. Okt. 1884-25. Okt. 1887 Medlem af Direktionen for Kreditforeningen af Grundejere i de danske Østifter (Østifternes Kreditforening), Kbh., (fra 1. April 1887 Direktions Formand); 31. Juli 1888 Beskikkelse som Højesteretssagfører, 8. Juli 1893 antaget til Deltagelse i Udførelsen af offentlige og beneficerede Sager ved Højesteret. — 1885-92 Medlem af Bestyrelsen for Den frivillige Selvbeskatning til Fædrelandets Forsvar, 5. Okt. 1885 Medstifter af Interessentskabet Lundenæs Plantage i Skern Sogn; 16. Nov. 1885 Medlem af Forsørgelsesforeningen og Sparekassen Bikubens Repræsentantskab, 4. Dec. 1885 tillige Medlem af Forretningsudvalget; fra 31. Maj 1889 Repræsentantskabets Formand; tog 1894 Initiativet til Oprettelse af Bikubens Forvaltningsafdeling; 21. Maj 1890 Medlem af Næringslovkommissionen, 7. April 1891 Landstingsmand for 2. Landstingskreds (Kbh.'s, Frederiksborg og Holbæk Amter), valgt af Højre, genvalgt 21. Sept. 1898 og 21. Sept. 1906; 19. Febr. 1895 Medlem af Rigsretten, 24. Nov. 1910 dennes Næstformand; April 1895 Medlem af Toldlovkommissionen; 1899 Ordfører for Landstingets Toldudvalg; 1901-02 og 1904-08 Ordfører for Landstingets Finansudvalg (Medlem 1895-1910), 1901 Ordfører

for Landstingets Skatterreformudvalg; tog virksomt Del i Arbejdet paa Retsreformen af 1908 og prægede den paa flere Punkter; 1900-02 Formand for Højres Repræsentantskab, 25. Nov. 1898 overordentligt Medlem af Forsørgelsesforeningen »Fremtiden«; 19. April 1899 Medstifter af Kreditforeningen af Kommuner i Danmark, s. D. Viceformand i Foreningens Repræsentantskab, senere benævnt Næstformand, fra 15. Marts 1902 Formand sst.; 29. Nov. 1899 Formand i Bestyrelsen for Aktieselskabet Th. Wessel & Vett (Magasin du Nord), 15. Maj 1900 Formand i Bestyrelsen for Aktieselskabet C. A. Qvade, Rasmussen & Faber, Maribo, 14. Aug. 1905 Medlem af Straffelovskommissionen, 17. Dec. 1907 Formand i Bestyrelsen for The Crown Butter Export Co., Aktieselskab; 14. Febr. 1908 Formand for Likvidatorerne i Kbh.s Grundejerbank; 15. Jan. 1909 Rang i Rangforordningens 3. Klasse Nr. 9; 14. April 1909 Medlem af Kommissionen vedrørende Lens, Stamhuses og Fideikommisgodsers Overgang til fri Ejendom¹⁾. — 26. Maj 1892 Ridder af Dannebrog; 22. Sept. 1900 Dannebrogsmænd; 16. Juli 1901 Kommandør II af Dannebrog; Maleri af Carl Wentorf (1912) paa Det nationalhistoriske Museum paa Frederiksborg Slot; Biografi (af P. Stavnstrup) i Dansk biografisk Leksikon, Bd. XI, S. 499-501 (Kbh. 1937). — Død 19. Aug. 1911 paa Frbg., begr. i Kbh. (Vestre). — Gift 1^o 20. Juni 1872 i Nykøbing F. med Charlotte Vilhelmine Elisabeth Pontoppidan, født 28. April 1851 i Nykøbing F., død 22. Okt. 1878 paa Frbg., begr. i Nykøbing F. (Datter af Birkedommer, senere Etatsraad Erik Peter P. (1785-1862, gift

¹⁾ J. har i *Tidsskrift for Retsvæsen* skrevet: »To Bidrag til Provindsiallovenes Fortolkning« (Bd. II, S. 145-64; Kbh. 1864) og »Den første Kommentar til Straffeloven« (Bd. IV, S. 474-95; Kbh. 1866) [Anm. af »Almenfattelig Veiledning til Forstaaelse af Straffelovens Grundsætninger og almindelige Bestemmelser, af Emil Jürgensen, Cand. jur.«]. Endvidere i *Ugeskrift for Retsvæsen*: »Om Fortolkningen af Straffelovens § 203« (1867, S. 1025-45); »Bemærkninger betreffende Domstolenes Anvendelse af Straffelovens § 203 m. m.« (1868, S. 441-45); »Om Underpanthaveres Stilling i Konkursboet« (1885, S. 385-92); »Anmeldelse af J. H. Deuntzer: Den danske Skifteret, Kbh. 1885« (1886, S. 161-89).

Om sit Virke som Direktør i Østifternes Kreditforening udsendte han »Konflikten i Østifternes Kreditforening« (Kbh. 1887) og »Konverteringsplaner i Østifternes Kreditforening« (Kbh. 1889); om hans Arbejde i Kreditforeningens Tjeneste, se »Østifternes Kreditforenings Historie til 1931« ved Fuldmægtig Herman Møller (Kbh. 1931), S. 169-71 m. fl. Steder. Om hans Arbejde i »Bikuben« som Formand for Repræsentantskabet henvises til det af Direktør, cand. polit. Jens Toftegaard udarbejdede Værk: »Bikuben. Forsørgelsesforening og Sparekasse 1907-1932« (Kbh. 1932), S. 11, 101 m. fl. Steder.

- 1° 1811 med Charlotte Vilhelmine Elisabeth Westergreen, 1791-1849) og Hanne Petrine Pontoppidan (1818-1904), jfr. E. P. Pontoppidan: Slægten Pontoppidan (Nykøbing F. 1905)). 2° 31. Marts 1881 paa Frbg. med Anna Cathrine Eggertsen, født 23. Aug. 1858 paa Ussinggaard, død 3. Jan. 1916 paa Frbg., begr. i Kbh. (Vestre), (Datter af Forpagter Wilhelm Frederik Balthazar E. (1830-60) og Sophie Emilie Janssen-Tjaden (1829-1902, gift 2° 1880 med Dampmøller Troels Casper Daniel Marstrand, 1815-89, gift 1° 1845 med Caroline Emilie Carlsen, 1812-59), jfr. Henning F. Kiær: Stamtavle over Efterkommere efter Rasmus Nielsen i Hedensted (Kbh. 1936) og Slægten Marstrand, udgivet af Jacob Marstrand (Kbh. 1930)). Børn: 3. Slægtled I og II.
3. S o p h u s A n d r e a s J e n s e n, født 25. Marts 1842 i Nysted, 23. Juli 1856 i Lære hos Købmand H. P. Lunddahl (blandet Korn, Kolonial og Grovvarerforretning) i Maribo, 1860 Kommis, 24. Febr. 1866 Prokurist sst., 1. Maj 1871-Juni 1903 Indehaver af Forretningen; 25. Marts 1904 Kæmner i Maribo, 31. Jan. 1912 Afsked. — 1876 Medstifter af og til 1903 Deltager i Interessentskabet Maribo Trælasthanhandel, købte 1885 sammen med 3 andre Borgere Maribo Dampmølle, hvis Virksomhed derefter overgik til et Aktieselskab, i hvis Bestyrelse J. fik Sæde, 1886 Medstifter af og til 1903 Deltager i Interessentskabet Maribo Trævarefabrik, 5. Okt. 1885 Medstifter af Interessentskabet Lundenæs Plantage i Skern Sogn. 1875-85 Maribo Købstads Revisor, 1882-85 Medlem af Ligningskommissionen sst., 1883-85 Kommissionens Formand. 3. Jan. 1885-6. April 1904 Medlem af Maribo Byraad. 9. Okt. 1903-1912 Formand for Skatteraadet i Maribo Skattekreds. 15. Jan. 1896-22. Marts 1904 Overligningskommisær for Maribo Købstad. 2. Marts 1899-1911 Formand for Lolland-Falsters Stifts Handelsforeninger og Medlem af Den danske Handelsstands Fællesrepræsentation og af Fællesudvalget for Den danske Provinshandelsforening. I en Aarrække Repræsentant i, senere Næstformand for Lolland-Falsters Stifts Understøttelsesforening for trængende Handlende og Fabrikanter. 9. Sept. 1909 Ridder af Dannebrog. — Død 15. Marts 1912 i Maribo, begr. sst. Gift 1° 21. Sept. 1877 i Kbh. (Johs.) med Karen Emilie Petrea Ludvigsen, født 18. Juni 1846 i Næstved (Peders), død 23. Juni 1882 i Maribo, begr. sst. (Datter af Købmand i Næstved, senere Grosserer i Kbh. Bertel Reinholdt L. (1814-79) og 1. Hustru Anne Sophie Clausen (1818-50); L. gift 2°

- 1851 med Sophie Louise Stoltze (1825-69)). Gift 2^o 6. Aug. 1886 i Præstø med Anna Sophie Jørgine Hansen, født 1. Jan. 1852 i Odense (Frue), død 15. Febr. 1917 i Kbh. (Sundby), begr. i Maribo (Datter af Postfuldmægtig, senere Kammerassessor, Postmester i Præstø, R. af Dbg. Jørgen Salomon H. (1822-95) og Nicoline (Nina) Sophie Georgine Schiøtt (1823-92)). Børn: 3. Slægtled III.
4. Julie Thomasine Theresia Jensen, født 6. Jan. 1844 i Nysted, død 26. Febr. 1864 sst., begr. sst. Ugift.
 5. Hans Sigfried Julius Jensen, født 27. Nov. 1845 i Nysted, Vinhandlerkommis, udvandrede 1866 til Amerika (U. S. A.) og antog her Efternavnet Johnson; blev Farmer i Lincoln County, Ark., senere Sherif i Star City (Lincoln County), Ark., død 31. Okt. 1889 i Star City, begr. i Garnett, Ark. Gift 18. April 1882 i Varner, Ark., i J. W. Dyers Hjem med Octavia Ann Dyer, født 2. Juli 1857 i Ringold, Georgia, død 6. Dec. 1887 i Garnett, Ark., begr. sst.¹⁾. Datter af Farmer og Kvægopdrætter John William D. (1820-63) og Jane Rossalyn Thomson (1830-72)). Børn: 3. Slægtled IV.
 6. Magnus Emil Jensen, født 18. Febr. 1847 i Nysted, Handelsrejsende, udvandrede 1878 til Amerika (U. S. A.), hvor han døde i Sommeren s. A. i Arkansas, begr. sst. Gift 26. Sept. 1873 i Hover med Elisabeth Dorthæa Holst, født 4. Maj 1854 i Lerbæk Mølle (Hover), død 31. Marts 1898 i Vejle (Nicolaj), begr. sst.; gift 2^o 10. Juli 1885 i Hornstrup ved Vejle med Købmand Frederik Carl Christian Poulsen, født 14. Sept. 1852 i Vejle, død 2. April 1930 sst., begr. sst. (Datter af Ejer af Lerbæk Mølle Peter Jantzen H. (1815-81) og Maren Winding (1820-1906)). Barn: 3. Slægtled V.
 7. Alba Victoria Elisabeth Jensen, født 23. April 1848 i Nysted, gennemgik et Kursus hos Frk. N. Zahle, var i Slutningen af 1870'erne Privatlærerinde hos Landshøvding over Island S. H. S. Finsen i Reykjavik, 1882-94 Lærerinde i sin Søster Amalies Hjem;

¹⁾ Ved dette Ægtepars Død tabtes i en Aarrække Forbindelsen med denne Linje; efter Læsningen af en Annonce i »Berlingske Tidende« for 21. Nov. 1915 af følgende Indhold: »Saafremt nogen maatte kunne meddele Oplysning om en Frk. Anna Jensen, der i 1882 var Lærerinde paa Bandholm hos en Grosserer Faber, og Frk. Alba Jensen, Søstre til den i 1867 til Amerika udvandrede og sammesteds d. 31. Okt. 1889 ved Døden afgangne Henry Jensen, bedes man henvende sig til Overretssagfører Oscar Jensen, Købmagergade 3, 2., 10-4,« knyttedes imidlertid Traaden paany, og flere af Slægtens danske Medlemmer staar nu i Forbindelse med den amerikanske Linjes Medlemmer.

3. Febr. 1898 Kolletrice i Det kgl. Kbh.ske Klasselotteri, underskrev sig nu Edinger Jensen, død 21. Febr. 1915 i Kbh. (Andreas), begr. sst. (Ass.). Ugift.
8. Fritz Vilhelm Jensen, født 14. Decbr. 1849 i Nysted, Foraaet 1864-Foraaet 1865 Kontorist paa Fuglsang-Prierskov Godskontor paa Lolland, derefter til 1. Sept. 1868 paa Lysgaard og Hids Herreders Kontor i Kjellerup; exam. jur. 30. Jan. 1870, 15. Aug. 1873 Fuldmægtig ved Lysgaard og Hids Herreder, 15. Maj 1878-30. Sept. 1893 Fuldmægtig ved Hammerum Herred i Herning. 10. Okt. 1893 Beskikkelse som Sagfører i Herning, men ophørte med at praktisere med Udgangen af Aaret 1900. 23. Okt. 1882 kontrollerende Direktør i Herning Hede- og Diskontobank, 28. Marts 1888 administrerende Direktør sst. 29. Juli 1893 tillige Direktør i Kreditforeningen af Grundejere paa Landet i Jylland (fra 27. Juni 1900 administrerende Direktør, i hvilken Anledning Foreningens Hovedkontor flyttedes fra Aalborg til Herning). 1879-83 Formand i Bestyrelsen for Herning Haandværkerforening. 5. Okt. 1885 Medstifter af Interessentskabet Lundenæs Plantage i Skern Sogn. 1886-89 Medlem af Komité'en til Opførelse af Herning Kirke. 1892-99 Formand i Komité'en for Oprettelse af Herning Museum. 26. Maj 1892 Kancelliraad. — Død 25. Juni 1907 i Herning, begr. sst. Gift 26. Juli 1881 i Viborg Domkirke med Juliane Marie Christine Elisabeth Lassen, født 18. Sept. 1861 i Viborg (Dom.), (Datter af Købmand sst. Mathias Gustav L. (1836-1916) og Ane Margrethe Kjær (1831-1923)). Børn: 3. Slægtled VI.
9. Helga Amalie (Maja) Jensen, født 13. Febr. 1851 i Nysted, død 28. Dec. 1931 i Mølholm ved Vejle (Vinding), begr. i Maribo. Gift 29. Dec. 1874 i Kbh. (Johs.) med Auktionsholder i Kbhvn. Axel Rye Clausen, født 11. Marts 1851 paa Ulriksdal (Godsted) (Søn af Forpagter Jacob Flindt C. (1803-88) og Malvine Caroline Christensen (1809-71)); 1871 Forvalter paa Ødegaard ved Sakskøbing, aftjente Jan. 1872-Sept. 1873 Værnepligten som Dragon i Næstved og Randers, Okt. 1873 Forvalter paa Giesegaard v. Ringsted, Dec. 1873 Auktionsholder i Kbhvn. til April 1878. Anlagde Abed Mejeri paa Lolland 1878-79, fra Juni 1879-Marts 1884 Ejer af Mejeriet. April 1884 Forpagter af Raahaugegaard i Holeby Sogn (Baroniet Sønderkarle) indtil April 1919, men flyttede i Foraaet 1914 til Frbg. — Død 17. Dec. 1920 paa Frbg. (Marcus), begr. i Maribo. Børn: 3. Slægtled VII.

TREDIE SLÆGTLED

I

**Højesteretssagfører, Landstingsmand Peter Gregers Christian Jensens
Børn med Charlotte Vilhelmine Elisabeth Pontoppidan.**

(S. 7)

1. Margrete Falk-Jensen (ved Daaben: Margrete Jensen; Navneforandring ved kgl. Bevilling af 25. Juni 1889), født 5. Aug. 1875 i Nykøbing F. Gift 28. Maj 1895 i Jesuskirken i Valby ved Kbh. med Overretssagfører Jens Valdemar Møldrup, født 25. Dec. 1867 paa Eliseholt (Aarslev) (Søn af Godsforvalter paa Clausholm, exam. jur. Jens M. (1807-84) og Elise Margrethe Lauritzen (1825-1907)). 1886 Student fra Randers lærde Skole, 4. Juni 1891 cand. jur., s. A. Fuldmægtig hos sin senere Svigerfader, 1893-94 Senior i cand. theol., senere Rektor H. P. Hansens Seniorat i Studenterforeningen, 1. Jan. 1894-31. Dec. 1907 Sekretær for Bestyrelsen for Den danske Købstadforening og Redaktør af Foreningens Tidsskrift, 27. Aug. 1894 Beskikkelse som Overretssagfører, Jan. 1899-31. Marts 1909 Medlem af Frederiksberg Kommunalbestyrelse, fra 1900 Formand i Bestyrelsen for Aktieselskabet Nykøbing F. Bryghus, 2. Juli 1902 Beskikkelse som Højesteretssagfører, 13. Juni 1907 antaget til Deltagelse i Udførelsen af offentlige og beneficerede Sager ved Højesteret. — 1902-26 Formand i Bestyrelsen for Aktieselskabet Kbh.s Straa- og Filthattfabrik, 17. Sept. 1904 Medlem af Kontrolkomiteen for Østifternes Hypotekforening, 10. Sept. 1919 sammes Formand (fra 14. Dec. 1937 Formand for Tilsynsraadet sst.), 1905 Formand i Bestyrelsen for Aktieselskabet S. Børgeesen & Co.'s Eftf., Frbg. (fra 1911-2. Marts 1929 Aktieselskabet S. Børgeesen & Co.), 1906-24 Formand i Bestyrelsen for Aktieselskabet Landskronagades Møbelsnedkeri, 2. Jan. 1907 Medlem af Direktionen for Nordisk Livsforsikrings Aktieselskab af 1897 og af Direktionen for Nordisk Ulykkesforsikrings Aktieselskab af 1898, 26. Marts 1908 Medlem af Bestyrelsen for Dampskibsselskabet Danmark til Selskabets Likvidation 20. Nov. 1917 (1915-17 Formand i Bestyrelsen), derefter Kommitteret i Bestyrelsen for Dampskibsselskabet Norden, 29. Maj 1908 Medlem af For-

- sørgelsesforeningen og Sparekassen Bikubens Repræsentantskab, 26. Maj 1909 tillige Medlem af sammes Forretningsudvalg, siden 29. Sept. 1911 Formand for Repræsentantskabet (fra 4. Juni 1920 Tilsynsraadet), 1913 Formand i Bestyrelsen for Aktieselskabet Dansk-Engelsk Benzin & Petroleum Co. (fra 1940 A/S Dansk Shell), 1914-23. Apr. 1929 Medlem af Bestyrelsen for Aktieselskabet Crome & Goldschmidts Fabriker (1918-29 Formand), 10. Febr. 1915 Formand for Foreningen af danske Søassurandører. 20. Nov. 1905-8. Dec. 1932 Medlem af Bestyrelsen for De samvirkende Menighedsplejer (28. Nov. 1922-8. Dec. 1932 Formand), 8. Jan. 1906-26. Okt. 1921 Medlem af Bestyrelsen for Det kbh.ske Kirkefond, 1909-10 Medlem af Bestyrelsen for Forældreforeningen, 1919 Medlem af Bestyrelsen for P. C. Ibsens Sønners Legat¹). — Siden 1. Sept. 1917 Ejer af Veddinge Strandgaard i Faarevejle Sogn. 3. Jan. 1913 Ridder af Dannebrog; 8. Juli 1927 Dannebrogsmænd; 4. Okt. 1933 Kommandør II af Dannebrog. [Frederiksberg]. Børn: 4. Slægtled I.
2. E j n a r F a l k - J e n s e n (ved Daaben: Einar Jensen; Navneforandr. ved kgl. Bevilling af 25. Juni 1889), født 19. Nov. 1877 i Nykøbing F., Student 1895 fra Metropolitanskolen, cand. jur. 20. Juni 1901. Jan. 1902 Fuldmægtig hos sin Fader, 13. Marts 1905 Beskikkelse som Overretssagfører, praktiserede i Kbh. til sin Død. — Fra 1904 Sekretær for Danske Kulimportørers Association, 1. Jan. 1908-31. Dec. 1919 Sekretær for Bestyrelsen for Den danske Købstadforening og Redaktør af Foreningens Tidsskrift, 1910-25 Kasserer for Kunstforeningen i Kbh., fra 1915 Kasserer for Dansk Forfatterforening. 26. Juni 1916-18. Dec. 1917 Formand for Frbg. vestre Huslejenævn; 1912-20 Medlem af Bestyrelsen for Dampskibsselskabet Hafnia, fra 1921 for Dampskibsselskabet Norden og 1919-29 af Bestyrelsen for A/S The Crown Butter Export Co. 25. Juni 1928 Medlem af Forsørgelsesforeningen og Sparekassen Bikubens Tilsynsraad. — Død 11. Dec. 1932 paa Frbg. (Marcus), Urne nedsat i Kbh. (Vestre). Gift 23. Okt. 1901 i Kbh. (b. v.) med Nathalia (Tulle) Rimestad, født 30. Jan. 1878 paa Frbg., død 28. Febr. 1938 i Kbh. (Helligaands), begr. sst. (Vestre) (Datter af Højesteretsassessor, Folketingsmand Christian R. (1830-94) og Nathalia Westrup (1836-1911)). Børn: 4. Slægtled II.

¹) M. har i *Ugeskrift for Retsvæsen* (1893, S. 1247-63) skrevet: »Anmeldelse af Professor, Dr. C. Torp: Dansk Tingsret, Kbh. 1892«.

II

**Højesteretssagfører, Landstingsmand Peter Gregers Christian Jensens
Børn med Anna Cathrine Eggertsen.**

(S. 7)

1. **Elisabeth Falk-Jensen** (ved Daaben: Elisabeth Jensen; Navneforandring ved kgl. Bevilling af 25. Juni 1889), født 3. Sept. 1882 i Nykøbing F. Gift 10. Sept. 1903 i Kbh. (Jesusk.) med Fuldmægtig og Ekspeditionssekretær i Landbrugsministeriet Johannes Jørgen Vilhelm Hammelev Find, født 12. Okt. 1864 i Hjarup (Søn af Sognepræst til Hammelev, senere til Allerslev Henrik Carl Vilhelm F. (1821-1905) og Johanne Vilhelmine Jørgine Seehusen (1834-1902)), 1882 Student fra Herlufsholm, 11. Juni 1888 cand. jur., 5. Maj 1889 Menig ved Livgardens Linjebataillon, 9. Sept. 1891 Sekondløjtnant sst., 1. Jan. 1897 forsat til Livgardens Forstærkningsbataillon, 4. Marts 1904 Afsked fra Hæren. 1890 Kopist i Den kgl. Landsover- samt Hof- og Stadsret; 1893 Assistent i Indenrigsministeriet (Landvæsenskontoret), fra 22. Maj 1896 Assistent i det da nyoprettede Landbrugsministerium, 30. Maj 1899 (fra 1. Juni 1899) Fuldmægtig, 1903 tillige Ekspeditionssekretær, 3. April 1908 Byfoged og Byskriver i Skanderborg samt Herredsfoged og Skriver i Hjelmlev-Gjern Hrdr., 18. April 1908 till. Borgmester i Skanderborg Købstad, 30. April 1913 Herredsfoged og Skriver i Lunde-Skam Hrdr. samt Birkedommer og Skriver i Grevskabet Roepstorffs Birk (Odense), 23. Juni 1919 (fra 1. Okt. 1919) Dommer i Retskreds Nr. 17, Bregentved-Gisselfeld Birk (Haslev). — Tillige 1899-1908 Amanuensis hos Sjællands Biskop, Dr. theol. T. Skat Rørdam; 1898-1908 Sekretær ved Det veterinære Sundhedsraad. 19. Dec. 1905 Medlem af og Sekretær ved Udvalget til Undersøgelse af Spørgsmaalet om Bipestens Bekæmpelse; skrev den i Okt. 1907 afgivne Betænkning. 5. Maj 1914 dekoreret med Kong Christian X.s militære Erindringsmedalje, død 1. Nov. 1919 i Kbh. (Rigshosp.), begr. sst. (Vestre). [Frederiksberg]. Børn: 4. Slægtled III.
2. **Povl Falk-Jensen** (Bindestreg tilføjet ved kgl. Bevilling af 25. Juni 1889), født 29. Sept. 1884 i Nykøbing F., 1901 Præliminæreksamen fra Borgerdydskolen i Helgolandsgade, Sept. 1901 Landvæsenselev paa Korsebølle i Tranekær Sogn, Sept. 1902-Sept. 1903 paa Lekkende i Øster-Egesborg Sogn, 6. Maj 1905 Landbrugskandidat, Maj-Okt. 1905 Underforvalter paa Kalundborg Ladegaard, 12. Okt. 1905 Trainkon-

stabel ved 2. Artilleriafdeling, Kbh., 11. Jan. 1906 Sekondløjtnants-elev, 19. Aug. 1906 Underkorporal, 19. Sept. 1907 Sekondløjtnant, hjemsendt 8. Okt. 1907; fra 1. Juni 1910 forsat til 5. Artilleriafdeling, Holbæk, 4. Dec. 1925 Afsked. — 1. Nov. 1906 Forvalter paa Gl. Lellinge i Lellinge Sogn, 1. Nov. 1907 Forpagter af Gunderup i Herfølge Sogn (Vallø Stift) indtil 31. Marts 1930, tog derefter Bolig paa Frbg. — 1. April 1917-11. Marts 1930 Medlem af Herfølge Sogneraad. Fra 1. Dec. 1919 Formand for Præstegaardskommissioner i Sjællands Stift, 1. Jan. 1920-20. Sept. 1930 Landvæsenskommissær i Præstø Amt; fra 4. Okt. 1920 Medlem af Tilsynsraadet for Sparekassen for Køge og Omegn, 6. Juli-21. Sept. 1920 og fra 3. April 1939 Medlem af Folketinget, valgt i Præstø Amt (Det konservative Folkeparti), fra 1922 Præstegaardskonsulent i Sjællands Stift (fra 20. Sept. 1923 Kbh.s og Roskilde Stifter), fra 1939 tillige fung. Præstegaardskonsulent i Lolland-Falsters Stift, 1925-37 Medlem af Bestyrelsen for Sydøstsjællands Elektricitets Aktieselskab (Haslev); fra 1931 landbrugskyndig Konsulent for Dansk Hypotekforsikring A/S og for Dansk Kautionsforsikrings A/S; 23. Juni 1933 Medlem af Forsørgelsesforeningen og Sparekassen Bikubens Tilsynsraad; 4. Juni 1937 Medlem af Bestyrelsen for Understøttelsesforeningen for trængende forhenværende Landmænd paa Sjælland og omliggende Øer, 1. Juli 1937 Medlem af Frbg. Kommunalbestyrelse og s. A. Formand for det sociale Udvalg i Frbg. Kommune. Gift 3. Juni 1908 i Kbh. (Andreas) med Jenny Gandrup, født 11. Febr. 1882 i Nykøbing Mors (Datter af cand. theol, Skoleinspektør i Nykøbing Mors, senere Forstander for Det kgl. Vajsenhus i Kbh., Forfatter Charles Emil G. (1847-1911) og Agnes Januaría Melchior (1851-1926)). [Frederiksberg]. Børn: 4. Slægtled IV.

3. Arild Falk-Jensen (Bindestreg tilføjet ved kgl. Bevilling af 25. Juni 1889), født 26. Okt. 1886 paa Frbg., 1905 Student fra Metropolitanskolen, 27. Jan. 1911 cand. jur., 1. Marts-1. Dec. s. A. Volontør ved Amager Birk, 1. Okt. s. A. Volontør i Finansministeriets 1. Revisionsdepartement, 1. Juli 1912 Assistent, 1. Okt. 1919 Sekretær, 1. Aug. 1924 kst. Fuldmægtig, 26. Nov. 1926 (fra 1. Jan. 1927) Fuldmægtig i Hovedrevisoraterne i Finansministeriet (1. Hovedrevisorats 2. Kontor), 24. Maj 1931 (fra 1. Juli 1931) Ekspeditionssekretær sst., 16. Febr. 1937 (fra 1. Maj 1937) Kontorchef i Hovedrevisoraterne i Finansministeriet (3. Hovedrevisorats 3. Kontor), kst. sst. fra 22. Februar 1937. — 1. Jan. 1912-1. Maj 1918 tillige Assistent hos Justits-

ministeriets Kasseinspektør ved Retsbetjentembederne, 1. Jan. 1915-1. Okt. 1917 fung. Fuldmægtig i Justitsministeriets Kontor for Udførsel. 1. Maj 1937 Medlem af Udvalget til Omordning af Politivæsenets Regnskabs- og Kassevæsen, 27. Febr. 1939 Medlem af Udvalget til Omordning af Dommerembedernes Regnskabs- og Kassevæsen og 9. Jan. 1940 Medlem af Udvalget angaaende Politikasserne og Politidirektørens Raadighedsbeløb. 8. Marts 1937-31. Marts 1940 Medlem af Ministerialforeningens Repræsentantskab, derefter valgt til Revisor i Foreningen; Juli 1939 Medlem af Bestyrelsen for Grosse-rer Jens Holsts Livrentefond for ugifte Piger. — Siden 1931 Medarbejder ved Dansk biografisk Leksikon og siden 1. Juli 1939 ved Juristforbundets Medlemsblad »Juristen«; har udgivet: Stamtavle over Købmand W. E. B. Jensens og Hustrus Efterkommere (1911); Juridisk Stat (1928); Studenterne MCMV (1930); Juridisk og statsvidenskabelig Stat (1935); Fortegnelse over Danmarks Amts-, Dommer- og Politifuldmægtige (1936); Fortegnelse over Danmarks Politifuldmægtige (1938); Fortegnelse over Danmarks Dommerfuldmægtige (1940). Marts 1912 Medejer af, fra Dec. 1916 Eneejer af Lundenæs Plantage i Skern Sogn. 17. Okt. 1939 Ridder af Dannebrog. Gift 1^o 6. Nov. 1917 i Randers (Mortens) med Julie Marie Hagerup, født 18. Juli 1896 sst. (Mortens), død 19. Juli 1923 paa Frbg. (Frue i Kbh.), begr. i Kbh. (Vestre), (Datter af cand. theol., Adjunkt ved Randers lærde Skole, senere Lektor ved Statsskolen sst. Henning Arnisæus Irgens H. (f. 1860) og Marie Petrea Rasmussen (f. 1863)). Gift 2^o 11. Sept. 1924 paa Frbg. (Solbjerg) med Karen Anna Hagerup, født 5. Febr. 1902 i Randers (Peders), Søster til 1. Hustru, jfr. Sofus Elvius: Familien Hagerup i Danmark og Norge (Kbh. 1902). [Frederiksberg]. Børn: 4. Slægtled V og VI.

III

Købmand, senere Kæmner i Maribo Sophus Andreas Jensens Børn med Karen Emilie Petrea Ludvigsen.

(S. 10)

1. Bertel Emil Jensen, født 16. Dec. 1878 i Maribo, 1895 Præliminæreksamen fra Ordrup Latin- og Realskole, s. A. i Handelslære hos Th. Trojel i Stubbekøbing, fra 1897 Forvalter i samme Firmas Trælast-, Korn- og Foderstofafdeling, Nov. 1899-1900 Uddannelse paa

Grüners Handelsakademi, Kbh. (Afgangseksamen med Udmærkelse), 1900-01 ansat i Markfrø- og Hørkramfirmaet Jørgen Jensens Eftf., Kbh., 1901 Rekrut ved 1. Regiments 1. Bataillon, Kbh., s. A. paany ansat i Firmaet Jørgen Jensens Eftf. til Juni 1902, derefter Uddannelse i Tyskland og Polen, fra April 1903 paany ansat i Firmaet Jørgen Jensens Eftf., 1. Nov. 1904 Prokurist sst., 18. Dec. 1924 Borger- skab som Grosserer i Kbh., 1. Jan. 1925 Medindehaver af nævnte Firma, 1. Juli 1930 Direktør i Aktieselskabet Jørgen Jensens Eftf., 1. Juli 1934 Eneindehaver af Firmaet Bertel Jensen (fh. Jørgen Jen- sens Eftf.). Gift 8. April 1914 i Kbh. (Matthæus) med Anna Camilla Nathalie Skjoldager, født 25. Maj 1882 i Vester Saaby (Kirke Saaby), (Datter af Lærer sst. Harald Peter S. (1853-1922) og Amalie Anna Schwanenflügel (1848-1916)). [Gentofte]. Børn: 4. Slægtled VII.

2. J o h a n n e s J a r m e r (Navneforandr. fra Jensen ved Øvrigheds- bevis, udstedt 3. Sept. 1903 af Overpræsidenten i Kbh.), født 23. Jan. 1880 i Maribo, 1895 Præliminæreksamen fra Ordrup Latin- og Real- skole, s. A. Landvæsenselev paa Baadesgaard i Græshave Sogn, 1896 paa Konradsfeldt i Øster-Broby Sogn, 1897-98 Underforvalter paa Holmegaard i Holme-Olstrup Sogn, 29. April 1901 Landbrugskandi- dat, 12. Okt. 1901 Menig ved 2. Artilleriafdeling, Kbh., 19. Aug. 1902 Underkorporal, 8. Okt. 1902 Sekondløjtnant ved 4. Artilleriafdeling, Kbh., t.jg. dér til 8. Okt. 1903; 1. Jan. 1909 Løjtnant, 1. Juni 1910 forsat til 2. Artilleriafdeling, Kbh., 10. Febr. 1922 Afsked. — Rejste Okt. 1903 til Siam (Thailand)¹⁾, idet han ved Danskeren, siamesisk Viceadmiral A. du Plessis de Richelieus Hjælp havde faaet Ansættelse i »Royal Provincial Gendarmerie«. Kom til Bangkok 9. Dec. 1903 og blev straks med Premierløjtnants Karakter sendt til Korat for under Ledelse af daværende Major Kolls at sætte sig ind i Gendarmeriets Admini- stration og for at lære Begyndelsesgrundene af Sproget. 1. April 1904 Kaptajn og ansat som »Inspector and Instructor« i Provinsen Ayudhia. 1½ Aar senere forflyttedes J. til Me Hong Sawn, det nordvestlige Hjørne af Landet, hvor han tillige som »Commissioner« skulde over- vaage den civile Administration af dette vildsomme og vanskelige Di- strikt. 22. Nov. 1912 Major og i Sommeren 1915 forflyttet til General- inspektørens Kontor i Bangkok, hvor han fik overdraget Inspektionen

1) Oplysningerne om J.s Liv i Siam ifølge velvillig Meddelelse fra siamesisk Ge- neralmajor, Generalkonsul Palle Warming.

af samtlige Gendarmeri-Stationer og Fængsler i de fem centrale Provinser. 12. Aug. 1916 Oberstløjtnant, 16. Marts 1920 Oberst. J. var under hele sin Tjeneste i Siam meget afholdt, og hans Pligtfølelse og udmærkede Arbejde vandt stor Paaskønnelse hos hans Overordnede. April 1909 Ridder af Den Hvide Elefant og med korte Mellemløb fulgte de højere Ordensgrader, saaledes at han ved sin Afsked 31. Marts 1926 var dekoreret med følgende Ordener og Hæderstegn: Kommandør af Den Hvide Elefant, Kommandør af Kroneordenen, Militærmedaljen, Erindringsmedaljen »Rajamongkon«, Erindringsmedaljen »Raja Mankala«, Kroningsmedaljen, Rama VI, Kroningsmedaljen, Prajadipok. Vendte tilbage til Danmark og døde 14. Jan. 1939 i Kbh. (Garnisons), Urne nedsat sst. (Bispebjerg). Gift 13. April 1927 paa Frbg. med Hedvig Waarsøe, født 21. Marts 1879 i Maribo, gift 1^o 6. Febr. 1903 med Købmand i Hillerød Peter Julius Larsen, født 1. Dec. 1874, død 18. Febr. 1925 (Datter af Sagfører i Maribo, Branddirektør Jens Johan Lauritz W. (1838-1904) og Frederikke Feodora Michaelsen, adopt. Mackeprang (1851-1921)). [Gentofte]. Børn, fødte i Siam: 4. Slægtled VIII.

IV

Farmer og Sherif Hans Sigfried Julius Jensens (Johnsons) Børn med Octavia Ann Dyer.

(S. 11)

1. **Alba Johnson**, født 14. Okt. 1883 i Garnett, Ark. (Star City, Ark.), død s. D. sst.; begr. sst.
2. **Joe William Johnson**, født 14. Okt. 1883 i Garnett, Ark. (Star City, Ark.), Skoleuddannelse i Star City og Pine Bluff, Ark., Elektriker i Pine Bluff. Gift 12. Aug. 1908 i Pine Bluff, Ark. (Katolsk K.) med Ellen Mac Reynolds, født 18. Sept. 1882 i Rich. Hell, Missouri (Datter af Jernbanetjenestemand Charles R. fra Irland (1843-1926) og Caroline Romelia Thompson, f. i Canada (1852-1922)). Børn: 4. Slægtled IX.
3. **Charles Henry Johnson**, født 14. Juni 1885 i Garnett, Ark., Skoleuddannelse i Pine Bluff, Ark., 1906-18 Bankmand i Oklahoma, Skattekonsulent i Staten (Okla) og for Forbundsregeringen (Fredrick, Okla). Gift 1. Juni 1910 i Mountain View, Okla (Christian Church) med Ruby Isabel Givens, født 21. Marts 1885 i Abingdon, Ill.

(Datter af Thales Edgar G. (1858-1936) og Olive Amanda Lesh (f. 1860)). Børn: 4. Slægtled X.

4. John Bates Avery Johnson, født 27. Juni 1887 i Star City, Ark., adopteredes af sin Moster Josephine Ann Dyer, født 1853, og dennes Mand, Farmer John Bates Avery (1847-1932), Uddannelse i Amtsskolen i Avery, Ark., og i Kommuneskoler i Pine Bluff, Ark., Bomuldsplantageejer og Kvæghandler. Gift 3. Nov. 1909 i Pine Bluff, Ark. (1. Methodist K.) med Hattie May Culver, født 22. Febr. 1887 i Levenworth, Kansas, død 30. Marts 1937 i Pine Bluff, Ark., begr. sst. (Datter af Jernbanekonduktør Frederic May C. (f. 1860) og Ida May Hamblin). [Pine Bluff Ark.]. Børn: 4. Slægtled XI.

V

**Handelsrejsende Magnus Emil Jensens Barn med
Elisabeth Dorthea Holst.**

(S. 11)

1. Julie Hansigne Marie Jensen, født 25. Aug. 1874 i Kbh. (Holmens). Gift 31. Juli 1896 i Vejle (Nicolaj) med Proprietær Christian Johannes August Brøndum, født 23. Okt. 1869 paa Ørskovgaard (Ørridslev) (Søn af Ejer af Ørskovgaard Ivar Christian B. (1835-1910) og Anna Zida Marie Petersen (1839-94)), Elev paa Rydhaage ved Vinderup og paa Fænøgaard ved Middelfart, 1896-1906 Ejer af Ørskovgaard, 1907-29 Ejer af Skovlund i Frøslev Sogn. Medlem af Hovedbestyrelsen for Landsforeningen Dansk Arbejde i 15 Aar til 1929; nu Rentier [Strøby Egede ved Køge]. Børn: 4. Slægtled XII.

VI

**Kancelliraad, Bankdirektør, Kreditforeningsdirektør, Sagfører
Fritz Vilhelm Jensens Børn med
Juliane Marie Christine Elisabeth Lassen.**

(S. 12)

1. Ellen Margrethe Edinger Jensen, født 6. Juni 1882 i Herning, 1. Sept. 1905 Assistent i Den danske Landmandsbank (Vesterbro-Afdelingen). Ugift. [Kbh.].
2. Rigmor Elisabeth Edinger Jensen, født 15. Jan. 1884 i Herning, uddannet i Vintrene 1903-04 og 1904-05 paa Frk. Gætjes Musik-

- konservatorium, 1905-08 Musiklærerinde i Herning, 1. Juni 1908 Assistent i Forsørgelsesforeningen og Sparekassen Bikuben. Ugift. [Kbh.].
3. Gunnar Edinger Jensen, født 15. Marts 1885 i Herning, død 4. Juni 1890 sst., begr. sst.
 4. Inger Edinger Jensen, født 9. Juli 1888 i Herning, død 14. Aug. 1938 i Juelsminde, begr. i Grønbæk. Gift 29. Nov. 1910 i Vejle (Vor Frelser) med Manufakturhandler i Silkeborg Peter (Per) Neergaard Jessen, født 11. Febr. 1886 i Grønbæk (Søn af Sognepræst til Grønbæk og Svostrup, senere til Vor Frelser Kirke i Vejle, Peter Christian Marius Sophus Kirstinus J. (1856-1918) og Doris Eye (1862-1920)), 1900 i Manufakturhandlerlære i Randers, 1905 Kommis i Hjørring, 1907 i Herning, 1909 i Aarhus, 26. Marts 1910 etableret Silkeborg kontante Manufakturforretning, 1. April 1929 tillige Dansk Kjole Industri og 1. Sept. 1932 tillige Dansk Konfektions Industri. 1918 Stifter af og til sin Død Medlem af Komitéen for »De kristelige Sommermøder for Manufakturlærlinge«, 5. Febr. 1911-26. Maj 1920 Medlem af Bestyrelsen for K. F. U. M. i Silkeborg (Bestyrelsens Formand fra 1. Febr. 1915), 1931-36 Formand i Bestyrelsen for Aktieselskabet Knabstrup Teglværk, 3. Sept. 1935 Medlem af Tilsynsraadet for Spare- og Laanekassen for Silkeborg og Omegn. Maj 1919-2. Aug. 1926 Medlem af Bestyrelsen for Skt. Lukas Stiftelsen i Hellestrup. Død 28. Okt. 1938 i Silkeborg, begr. i Grønbæk. Børn: 4. Slægtled XIII.
 5. Sigrid Agnete Edinger Jensen, født 22. Jan. 1890 i Herning, uddannet i Vintrene 1905-06 og 1906-07 paa Teknisk Skole i Aarhus, i 3 flg. Aar paa Kunstindustriskolen for Kvinder i Kbh., 10. Maj 1912 Modelerske paa Den kgl. Porcelænsfabrik, Frbg. — 1925 tilkendt Sølvmedalje i Paris. Ugift. [Frederiksberg].

**Forpagter Axel Rye Clausens Børn med
Helga Amalie (Maja) Jensen.**

(S. 12)

1. Asger (ved Daaben Asker) Rye Clausen, født 30. Aug. 1875 i Kbh. (Johs.), 1893 Student fra Nykøbing Katedralskole, 1894 cand. phil., Jan. 1899 cand. polyt., Maj 1899-Maj 1905 ansat (fra 1. Jan. 1900 ministerielt) ved Statsbaneanlægene, Kbh., Maj 1905-Sept. 1906

- Rejse i Nordamerika. Nov. 1906-Okt. 1908 ansat ved Anlægene af nye Statsbaner, Nov. 1908-1937 raadgivende Ingeniør og ledende Ingeniør ved Privatbanerne: Stubbekøbing-Nykøbing-Nysted, Nakskov-Kragenæs, Hjørring-Aabybro, Hjørring-Hørby, Vodskov-Ø. Vraa, Hjørring-Hirtshals, Hornbæk-Gilleleje. Detailprojektering af Maribo-Torrig og Nakskov-Rødby samt af nogle ikke udførte Privatbaner. Ledelse af Statsbanernes Grundundersøgelser vedr. Storstrømsbroen i Sommeren 1909. Gift 24. Juni 1911 i Maribo Domkirke med Nina (Naina) Ingeborg Clausen, født 14. Juli 1888 i Neenah, Wisconsin, U. S. A. (Skandinavisk evangelisk-lutherske Menighed sst.) (Datter af Møllejer sst. Harald Hoff C. (1844-1921) og Charlotte Johanne Engquist (f. 1859)). [Roskilde]. Børn: 4. Slægtled XIV.
2. Sigurd Rye Clausen, født 9. Jan. 1877 i Kbh. (Johs.), 1893 Præliminæreksamen fra Maribo private Realskole, 1. Febr. 1894 Trafikelev ved Statsbanerne, med Tjeneste i Bjerringbro, 1. April 1895 i Grenaa, 1. Okt. 1896 i Nykøbing M., 1. Maj 1897 Trafikassistent i Ullerslev, 1. April 1905 i Vejle, 1. Juli 1919 Overassistent II sst., 10. Jan. 1933 (fra 1. April 1933) Stationsforstander i Aarup. Gift 12. Maj 1905 i Odense (Sct. Hans) med Marie Margrete (Grete) Monberg, født 6. Marts 1883 i Odense (Frue) (Datter af Arkitekt Peter Christensen M. (1851-1927) og 2. Hustru Clausine Clausen (1860-97); M. gift 1° med Maren Emilie Kjær (1848-79), 3° med Helga Camilla Ibsen, 1852-1923 (gift 1° med Grosserer Frederik Hermann Vett, 1853-1907), 4° med Cecilie Emilie Lorentzen, født 1873). [Aarup]. Barn: 4. Slægtled XV.
3. Ove Rye Clausen, født 24. Aug. 1880 i Abed (Stokkemark), 1896 Realeksamen fra Maribo private Realskole, s. A. Landvæsens-elev paa Asserstrup paa Lolland, 1898 Elev paa Boller ved Horsens, 1899-1900 6 Maaneders Kursus paa Lyngby Landbrugsskole, 6. Marts 1900 Menig ved 4. Dragonregiment i Næstved, 8. Okt. 1901 Sekondløjtnant ved 2. Dragonregiment i Odense, 1. Jan. 1908 Løjtnant sst., 20. Juni 1910 ved 4. Dragonregiment i Næstved, 29. Jan. 1921 Afsked; 1. Nov. 1902 Forvalter paa Raahaugegaard i Holeby Sogn, 1. Juni 1903 Forvalter paa Lystgaarden »Friheden« i Birkerød Sogn; 1. Maj 1912 Forpagter af Raahaugegaard til 28. Febr. 1922; 1. Juli 1922 Inspektør paa Vrøj Sluseværk m. v. ved Kalundborg til 29. Febr. 1924, derefter Købmand i Kollerød ved Lillerød. Gift 10. Febr. 1917 i Store-Heddinge med Zida Elisabeth Brøndum, født 13. Jan. 1897 paa Ørskov-

gaard i Ørridslev Sogn (Kattrup), Datter af Proprietær Christian Johannes August B. og Julie Hansigne Marie Jensen, se Side 29. [Kollerød ved Lillerød]. Børn: 4. Slægtled XVI.

4. Knud Rye Clausen, født 27. Marts 1885 paa Raahaugegaard i Holeby Sogn, 1901 Præliminæreksamen fra Maribo private Realskole, Sept. 1901 Boghandlerlærling i Nakskov, Sept. 1905-Juni 1908 Boghandlermedhjælper i Nakskov, Odense og Svendborg; Aug. 1908-Febr. 1909 Volontør i Boghandel i Hannover, Marts 1909 Boghandler i Maribo. Død 2. April 1928 i Maribo, begr. sst. Ugift.

FJERDE SLÆGTLED

I

Højesteretssagfører Jens Valdemar Møldrups Børn med Margrete Falk-Jensen.

(S. 13)

1. Astrid Benedicte Møldrup, født 3. Jan. 1898 paa Frbg. (Jesuskirken), 1916 Student fra Karen Kjærs Skole. Gift 11. Maj 1920 i Kbh. (Jesusk.) med Ingeniør Aage Gernow, født 14. Sept. 1894 i Kbh. (Johs.) (Søn af Grosserer i Kbh. Ole Johan Julius Gissemann (1859-1937) og Nielsine Andrea Nørgaard (1859-1939), Navneforandring ved Øvrighedsbevis, udstedt 19. Nov. 1918 af Birkedommeren i Frbg. Birk), 1912 Student fra Hass' Skole, Stenhus ved Holbæk, 1912-15 Studerende ved Den polytekniske Læreanstalt i Kbh., 1915-17 ved University College, London (Faculty of Engineering), 1917 Eksamen ved The Institution of Civil Engineers, London. 1917-18 Ingeniørassistent ved Great Western Railway, London og Plymouth, 1919-20 ansat i Firmaet Christiani & Nielsens Afdeling i London. 1920-27 Medindehaver af Firmaet Lund, Gernow & Co., consulting engineers, Peking, Kina, 1928-32 admin. Direktør for Knabstrup Teglværk A/S, 1932-35 privat Ingeniørforretning (raadgivende Ingeniør) i Kbh., 1935-31. Dec. 1938 admin. Direktør for A/S Færø-Kul. [Frederiksberg]. Børn: Femte Slægtled I.
2. Esther Elisabeth Møldrup, født 25. Febr. 1903 paa Frbg. (Jesusk.), gennemgaaet Frøbel-Højskolen i Kbh. Gift 3. Sept. 1928 i Kbh. (Domk.) med Fuldmægtig Knud Poul Westermann, født 25. Jan. 1902 paa Frbg. (Søn af Professor ved Den kgl. Veterinær- og

Landbohøjskole, Landinspektør, Landbrugskandidat Anton Marius Theodor W. (1852-1935) og Henrietta Jacobina Petersen (1866-1920)). Gik i Bogø Kostskole, 1920 Student fra Kbh.s Universitet, derefter uddannet ved Handel i Danmark, Frankrig og England, 1921 ansat i Skibsmæglerfirma i Rouen, 1922 Sekretær ved Det kgl. danske Konsulat i Marseille, samme Aar Chef for Befragtningsafdelingen i Firmaet William Carr sst., 1925-27 Agent, senere Generalagent for »la Compagnie Française de la côte d'Ivoire« i Grand Bassam paa Elfenbenskysten i Vestafrika og i Bobo Dioulasso (Sudan). 1928-30 Bestyrer af Almindeligt dansk Handelskompagni (Alminko)'s Filial i Alexandria, 1931-36 Leder af Tæppeafdelingen i A/S C. Olesen, Kbh., 1937 etableret eget Grossererfirma i Kbh.: Westermann, Manufaktur en gros, Grosserer-Borgerskab løst 4. Sept. 1930 [Hellerup]. Børn: Femte Slægtled II.

II

**Overretssagfører Ejnar Falk-Jensens Børn med
Nathalia (Tulle) Rimestad.**

(S. 14)

1. Mogens Falk-Jensen, født 26. Aug. 1902 paa Frbg., 1920 Student fra Frbg. Gymnasium, 1923-24 Landvæsenselev paa Gunderup i Herfølge Sogn, 1926-27 Elev paa Landboskolen ved Lyngby, 1927-30 Forvalter paa Sandviggaard i Hillerød Kommune, 4. April 1930 Ejer af Egetoftegaard i Vejby Sogn i Nordsjælland. Ugift.
2. Jørgen Falk-Jensen, født 25. April 1905 paa Frbg. (Lukas), Student 1924 fra Frbg. Gymnasium, 28. Jan. 1932 cand. mag. (Engelsk, Gymnastik), 1. Aug. 1932-31. Juli 1936 Adjunkt ved Herlufsholm Skole, 1936-39 Boghandleruddannelse i Kbh., 1. Juni 1939 Medstifter af og Direktør for Atheneum, Dansk Forlag Akts., Kbh. Ugift. [Kbh.].

III

**Dommer Johannes Jørgen Vilhelm Hammelev Finds Børn med
Elisabeth Falk-Jensen.**

(S. 15)

1. Bodil Find, født 24. Juni 1904 paa Frbg. (hjemmedøbt), død 25. Juni 1904 sst., begr. i Kbh. (Ass.).

2. Jørgen Find, født 17. Sept. 1905 paa Frbg. (Jesusk.), 1924 Student fra Haslev Gymnasium, 1928-29 Studier ved Handelshøjskolen i Kbh., 1932 exam. polyt., ansat ved Det danske Hedeselskab. Ugift. [Viborg].
3. Kirsten Find, født 14. Nov. 1908 paa Frbg. (Jesusk.). Ugift. [Frederiksberg].

IV

**Forpagter, Folketingsmand Povl Falk-Jensens Børn med
Jenny Gandrup.**

(S. 15)

1. Inger Falk-Jensen, født 11. Marts 1909 i Kbh. (Herfølge) [Frederiksberg].
2. Karin Falk-Jensen, født 22. Sept. 1913 paa Gunderup i Herfølge Sogn, død 6. Juli 1914 sst., begr. i Herfølge.
3. Vibeke Falk-Jensen, født 15. Maj 1915 paa Gunderup i Herfølge Sogn. Gift 14. Aug. 1937 i Frbg. Kirke med Dommerfuldmægtig i Haag Johannes (Hans) van Gelein Vitringa, født 27. Marts 1909 i Tiel i Holland (Søn af Højesteretsdommer, Dr. jur. Johan van Gelein Vitringa, f. 1874 og Hustru Elisabeth Helena van Tienhoven, f. 1877), 1930 Student fra et Gymnasium i Haag, 21. Jan. 1935 cand. jur. fra Leiden's Universitet, 1936-37 Advokat i Haag, fra 1936 Dommerfuldmægtig sst. [Haag]. Barn: Femte Slægtled III.
4. Per Falk-Jensen, født 26. Juli 1920 i Kbh. (Herfølge), død 7. Okt. 1920 paa Gunderup i Herfølge Sogn, begr. i Herfølge.
5. Povl Falk-Jensen, født 26. Juli 1920 i Kbh. (Herfølge), 1938 Eksamen fra Frbg. Kommunes Præliminærkursus, 13. Maj 1939 Rekrut ved 10. Artilleriafdeling (Luftværnsartilleriet), 14. Febr. 1940 Kornet. Volontør i »Bikuben« [Frederiksberg].

V

**Kontorchef i Finansministeriet Arild Falk-Jensens Barn med
Julie Marie Hagerup.**

(S. 16)

1. Erik Falk-Jensen, født 26. Juli 1921 i Kbh. (Frue), 1939 alm. Forberedelseseksamen fra Kbh.s Universitet [Frederiksberg].

VI

**Kontorchef i Finansministeriet Arild Falk-Jensens Børn med
Karen Anna Hagerup.**

(S. 16)

1. Kirsten Falk-Jensen, født 12. Dec. 1925 paa Frbg. (Solbjerg).
2. Karin Falk-Jensen, født 26. Maj 1932 paa Frbg. (Lindvang).

VII

**Grosserer Bertel Emil Jensens Børn med
Anna Camilla Nathalie Skjoldager.**

(S. 17)

1. Jørgen Skjoldager Jensen, født 27. Dec. 1914 i Kbh. (Matthæus), 1932 Realeksamen fra Ordrup Gymnasium, s. A. i Handelslære hos Købmand A. Riis, Nørre-Sundby, 1934-35 hos Firmaer i Ipswich, England, 13. Maj 1935 Rekrut ved 10. Artilleriafdeling i Kbhvn., Maj 1936 Kornet ved Artilleriet, 10. Okt. 1938 Løjtnant. — 1936-37 Uddannelse i Firmaet F. A. Waldmann i Osnabrück, fra Febr. 1938 ansat i Firmaet Scandinavian Oversea Trading Co., Kbh. Ugift. [Gentofte].
2. Kirsten Skjoldager Jensen, født 16. Sept. 1921 i Gentofte, 1938 Realeksamen fra Gentofte Statsskole, derefter uddannet paa Sorø Husholdningsskole. Ugift. [Gentofte].

VIII

**Oberst Johannes Jarmers Døtre med
Melop og med Nang Ohu, fødte i Thailand (Siam).**

(S. 18)

1. Alice Betty Jarmer, født 14. Aug. 1905 i Muang-Juam i det nordvestlige Thailand, kom i Juni 1913 til Danmark, fik Indfødsret ved Lov Nr. 93 af 31. Marts 1930; 1921 Mellemskoleeksamen fra Frk. Marie Mørks Skole i Hillerød, 1923 Eksamen ved Købmands-skolen i Kbh., s. A. til Febr. 1926 Kontorist i A/S Arbejdsgivernes Ulykkesforsikring, Kbh., derefter Ophold i Hjemmet, Dec. 1928-

31. Juli 1931 Plads hos Kammerherre, Stiftamtmand R. Howard Grøn i Hillerød. 1. Aug. 1931 Vaskerielev i Sct. Hans Hospitals Vaskeri ved Roskilde, 1. April 1934 Oldfrue ved Gammel Kloster, Kbh., fra 15. Febr. 1938 Oldfrue paa Svendborg Amtssygehus' Centralvaskeri. Ugift. [Svendborg].
2. Edith Hl amae Jarmer, født 16. Okt. 1912 i Mehungsohn i Thailand, kom 1926 til Danmark, fik Indfødsret ved Lov Nr. 168 af 11. Maj 1935; 1. Maj 1931-1. Maj 1932 Barneplejeelev i Frk. Bisgaards Børnehjem i Gentofte, derefter Assistent sst.; 1. Jan. 1933-Aug. 1934 Guvernante hos H. K. H. Prins Harald, senere Elev paa Haslev Højskole, 1. Marts 1935 Sygeplejeelev paa Bispebjerg Hospital, Kbh., Eksamen sst. Maj 1938, derefter supplerende Uddannelse bl. a. paa Sct. Hans Hospital ved Roskilde indtil 1. Okt. 1939. Gift 14. Okt. 1939 i Ordrup Kirke med cand. med. Poul Herman Diemer Levison, født 12. April 1912 i Kbh. (Elias), (Søn af fhv. Overlæge ved Frbg. Hospitals Nerveafdeling Philip L., født 1873 og Meta Diemer (1875-1937)), 1930 Student fra Sct. Jørgens Gymnasium i Kbh., Sommeren 1938 cand. med., 1. Okt. 1938-30. Sept. 1939 Turnuskandidat paa Bispebjerg Hospital, derefter Lægekandidat ved Sindssygehospitalet i Viborg [Viborg].

IX

**Elektriker Joe William Johnsons Børn med
Ellen Mac Reynolds.**

(S. 19)

1. Ellen Octavia Johnson, født 27. Sept. 1909 i Pine Bluff, Ark., Skoleuddannelse sst., derefter i Bowling Green Handelsskole i Bowling Green, Kentucky. Handelsskolelærerinde i Orange, New Jersey, og Baltimore, Maryland. Gift 19. Aug. 1937 i Pine Bluff, Ark. (Methodistk.) med Elektricitetsingeniør Edwin Graydon Chambers, født 13. Juni 1909 i Salem, Ohio (Lisbon, Ohio) (Søn af Maskiningeniør William Royal C., født 1883 og Pearl Evelyn Hall, født 1883). Ingen Børn [Baltimore, Maryland].
2. Loraine Elizabeth Johnson, født 11. Jan. 1912 i Pine Bluff, Ark., Skoleuddannelse sst., gik derefter paa Statens Lærerhøjskole i Conway, Ark., og Peabody Højskole i Nashville, Tennessee, senere Almenskolelærerinde i Little Rock, Ark. Gift 10. Juni 1938 i Pine

Bluff, Ark. (Episkopale Kirke) med Mekaniker og Flyver Edward Harold Parker, født 12. Febr. 1906 sst. (Søn af Tømmermand William Fremant P. (1863-1927) og Ida Cooper, født 1869). Ingen Børn. [Pine Bluff, Ark.].

X

**Skattekonsulent Charles Henry Johnsons Børn med
Ruby Isabel Givens.**

(S. 19)

1. Olive Kathryn Johnson, født 27. Dec. 1911 i Mountain View, Okla (Bureau of Vital Statistics, Kiowa County, Okla), uddannet paa Hobart Højskole. Gift 1. Febr. 1932 i Hobart (Okla) med Polititjenestemand Doss Marcellus Kutch, født 1. Maj 1886 i Parker County, Texas (Søn af Kreaturhandler Geo Washington K., født 1859 og Eppie Adaline Parsons (1862-1930)). Ingen Børn. [Hobart, Okla].
2. Charles Julius Johnson, født 1. Juli 1916 i Sentinel, Okla (Bureau of Vital Statistics, Washita County, Okla), uddannet paa Hobart Højskole og Universitetet i Oklahoma, 1939 Naturgas-Ingeniør. Ugift. [Norman, Okla].

XI

**Bomuldsplantageejer og Kvæghandler John Bates Avery Johnsons Børn
med Hattie May Culver.**

(S. 20)

1. John Bates Avery Johnson, født 17. Okt. 1910 i Pine Bluff, Ark., Skoleuddannelse i Pine Bluff, Ark., Mississippi Statshøjskole i Starkville, Miss., Maj 1932 Maskiningeniøreksamen, General Electric Co.s Træningsskole i Schenectady, New York, Ingeniør i Arkansas Power and Light Co. Gift 28. Dec. 1935 i Wee Kirk o' The Heather, Glendale, California, med Ethel Arveclia Mc. Nulty, født 15. Sept. 1914 i Pine Bluff, Ark. (Datter af Entreprenør James Mc. N. (1885-1934) og Minnie Pilkington, født 1896). [Pine Bluff]. Barn: 5. Slægtled IV.
2. Kenneth Culver Johnson, født 12. Sept. 1912 i Pine Bluff, Ark., Skoleuddannelse sst., gik paa Mississippi Statshøjskole i Stark-

ville, Miss., Maj 1933 Elektroingeniøreksamen, industriel Salgsleder for Arkansas Power and Light Co. Gift 6. Juni 1935 i 1. Methodist Kirke i Pine Bluff med Helene Brown, født 23. Juli 1914 sst. (Datter af Skoleinspektør Orral Adril B., født 1887 og Ruby Mac Piper, født 1889. Ingen Børn. [Pine Bluff, Ark.].

3. Hans Siegfried Johnson, født 17. Sept. 1917 i Pine Bluff, Ark., Skoleuddannelse sst., 1934-38 uddannet paa Louisiana Stats Universitet i Forretningsadministration og Bankvæsen, derefter Deltager i Driften af Faderens Bomuldsplantage m. v. Ugift. [Pine Bluff, Ark.].

XII

**Proprietær Christian Johannes August Brøndums Børn med
Julie Hansigne Marie Jensen.**

(S. 20)

1. Zida Elisabeth Brøndum, født 13. Jan. 1897 paa Ørskovgaard i Ørridslev Sogn (Kattrup), 1913 Realeksamen fra Store-Heddinge Skole. Gift 10. Febr. 1917 i Store-Heddinge med Forpagter af Raahaugegaard i Holeby Sogn, Løjtnant Ove Rye Clausen, født 24. Aug. 1880 i Abed (Stokkemarke), se Side 22 [Kollerød ved Lille-rød]. Børn: 4. Slægtled XVI.
2. Hertha Elisabeth Brøndum, født 30. Jan. 1898 paa Ørskovgaard i Ørridslev Sogn (Kattrup). Gift 19. Nov. 1921 i Frøslev med Gaardejer Paul Johannes Bang, født 2. Juli 1885 i Føvling (Søn af Sognepræst til Føvling og Holsted, senest til Kirke Hvalsø og Særløse, historisk Forfatter Heinrich Vilhelm Theodor Falkenberg B. (1843-1910) og Camilla Vilhelmine Agathe Lassen (1845-1934)), uddannet ved Landvæsenet, 1905-06 aftjent Værnepligten ved Gardehusarregimentet i Kbh., 1908-20 Forvalter paa forskellige Gaarde, bl. a. Skousbo i Viby Sogn (Sjælland), 1921-33 Ejer af Munkebrogaard i Bringstrup Sogn, derefter Landmand og Handelsmand [Kirke Fjenneslev pr. Fjenneslev]. Børn: Femte Slægtled V.
3. Gudrun Bodil Brøndum, født 13. Juni 1899 paa Ørskovgaard i Ørridslev Sogn, uddannet ved Husvæsenet, 1. Jan. 1927-31. Aug. 1931 Husbestyrerinde paa Gaarden Ferme de la Boulangère ved Treloup, Aisne, Frankrig, 6. Juni 1936 Husbestyrerinde i Fredensborg. Ugift.

4. **Jens Christian Frederik Brøndum**, født 7. Dec. 1900 paa Ørskovgaard i Ørridslev Sogn (Tolstrup), 1917 Realeksamen fra Store-Heddinge Realskole, lærte derefter Landvæsen og var 1921-25 Forvalter paa Mineslyst ved Kalundborg og paa Dyssegaard ved Ringsted, 1926 9 Maaneder paa Dalum Landbrugsskole, 1. Nov. 1926 Bestyrer paa Jyske Landboforeningers Forsøgsgaard i Skanderborg, 19. Juni 1936 Ejer af Gaarden »Gundersted Mølle« i Gundersted Sogn. Gift 22. Marts 1929 i Fruering med Karen Rasmussen, født 14. Marts 1906 sst. (Datter af Gaardejer Thomas R., født 1876, og Anna Jensen, født 1879). [Grundersted Mølle]. Børn: Femte Slægtled VI.
5. **Marie Nielsine Brøndum**, født 13. Okt. 1903 paa Ørskovgaard i Ørridslev Sogn (Tolstrup), 1. Aug. 1926-1. Aug. 1930 uddannet ved Sygepleje, siden 1. Aug. 1937 Afdelingssygeplejerske ved Holbæk Amts Sygehus paa Samsø. Ugift. [Tranebjerg].
6. **Frederik Carl Christian Brøndum**, født 24. Nov. 1904 paa Ørskovgaard i Ørridslev Sogn (Tolstrup), Maskinarbejder, udlært 1925 hos A/S Atlas, Kbh., 1927 og 28 Maskinmester-Eksamen I-II, Kbh., 1933 Værkfører paa Lauritz Lipperts Maskinfabrik, Frbg., 11. Febr. 1939 Maskinmester ved Revisions- og Forvaltnings-Institutet A/S, Kbh. Gift 20. Okt. 1935 paa Frbg. med Gerda Ella Holst Pedersen, født 13. Aug. 1910 i Kbh. (Frbg.) (Datter af Taxa-Vognmand Niels Peder P., født 1881 og Dagmar Holst, født 1880). [Kbh.]. Børn: Femte Slægtled VII.
7. **Sonja Brøndum**, født 9. Febr. 1906 paa Ørskovgaard i Ørridslev Sogn (Horsens Klosterk.). Gift 4. Aug. 1935 i Strøby med Proprietær Niels Ove Dinesen, født 7. April 1905 i Vejleby, Lolland (Søn af Gaardejer Christian Vilhelm D. (1866-1936) og Anna Caroline Hansen, f. 1863), 1923-24 Elev paa Hoptrup Højskole, 1. Nov. 1924 Landvæsenselev paa Taarnborg ved Korsør, derefter Ladefoged, senere Underforvalter sst. Sommeren 1926 Infanterist i Slagelse. 1. Nov. 1926-30. April 1927 Elev paa Landboskolen ved Lyngby (Eksamen som Kontrolassistent). Juni-Okt. 1927 undervist i Dyrkning af Sukkerroer i Finland. 1. Nov. 1927 Kontrolassistent i Store Torøje og Smerup paa Stevns; 1928-29 Ejer af Store Trelleborg ved Slagelse, derefter 9 Maaneders Ophold i England paa Land- og Havebrugsskolen »Avencroft« ved Evesteone. 8. Aug. 1930 Ejer af Stenstrupgaard i Jungshoved Sogn. [Stenstrupgaard]. Børn: Femte Slægtled VIII.

8. **Kirsten Brøndum**, født 17. Sept. 1911 paa Skovlund i Frøslev Sogn. Gift 13. Juni 1934 i Strøby med Anlæggsgartner Valdemar Petersen, født 12. April 1891 i Kbh. (Fødselsstift.), [Alderslyst ved Silkeborg]. Børn: Femte Slægtled IX.

XIII

Manufakturhandler (Købmand) Peter (Per) Neergaard Jessens Børn med Inger Edinger Jensen.

(S. 21)

1. **Erik Neergaard Jessen**, født 1. Sept. 1911 i Silkeborg, død 12. Dec. 1914 i Aarhus (Silkeborg), begr. i Grønbæk.
2. **Agnete Neergaard Jessen**, født 5. Nov. 1913 i Silkeborg; 1930-31 studeret Sprog og Musik i Goslar, 1932-33 i London, 1934 Musik ved Det kgl. Musikkonservatorium i Kbh. Gift 31. Juli 1938 i Juelsminde med Manufakturhandlerkommis Mogens Jacobsen, født 6. Marts 1916 i Middelfart (Søn af Andenpræst sst., senere Sognepræst til Frihavns Kirken i Kbh. Christian Georg Carljohan Adolf J., født 1885 og Manon Prosch Dantzer, født 1888), 1933 i Manufakturhandlerlære hos Købmand Peter Neergaard Jessen i Silkeborg, 1. Jan. 1938 Kommis i Slagelse, 1. Sept. 1939 Kommis. [Thisted]. Barn: Femte Slægtled X.
3. **Arne Neergaard Jessen**, født 23. Febr. 1918 i Silkeborg, 1935-36 i Manufakturhandlerlære i Ribe, 1939 Student fra Th. Langs Skole i Silkeborg, studerer Theologi. Ugift. [Kbh.].
4. **Poul Neergaard Jessen**, født 29. Sept. 1920 i Silkeborg, 1. Sept. 1936 i Manufakturhandlerlære. Ugift. [Ribe].

XIV

Ingeniør, cand. polyt. Asger Rye Clausens Børn med Nina (Naina) Ingeborg Clausen.

(S. 21)

1. **Harald Rye Clausen**, født 12. Juli 1912 i Kbh. (Maria), 1930 Realeksamen fra Roskilde Kathedralskole, Sept. 1930-Maj 1933 i Manufakturhandlerlære i Nykøbing F., Silkeborg og Korsør; April 1933 Handelsskoleeksamen i Korsør; Juni 1933 Manufakturhandlerkommis i Roskilde, fra Dec. 1935 i Køge, fra Juni 1936-April 1937 i

- Kbh.; aftjent Værnepligt ved Fodfolket (Holbæk), derefter Kommiss i Odense og Aarhus, fra Dec. 1939 Forretningsfører. Ugift. [Skanderborg].
2. **Axel Howard Rye Clausen**, født 30. Novbr. 1913 i Kbh. (Maria), 1932 Student fra Roskilde Kathedralskole, Juni 1933 højere Handelseksamen fra Niels Brocks Handelshøjskole, Juli 1933-Aug. 1935 ansat i Rederiet J. Lauritzen, Kbh.; Sept. 1935-April 1936 Sekretær hos Dr. C. F. Heerfordt, Roskilde; Juni 1937 Korrespondenteksamen fra Translatørskolen i Kbh., Aug. 1937-April 1939 Korrespondent i Firmaet Svend Møller & Co., Kbh., fra 1. Maj 1939 Konsulatssekretær i Milano. Ugift.
 3. **Ebba Elisabeth Rye Clausen**, født 10. Okt. 1917 i Kbh. (Maria), 1934 Realeksamen fra Roskilde Kathedralskole, uddanner sig i Tandteknik. Ugift. [Roskilde].

XV

**Stationsforstander Sigurd Rye Clausens Barn med
Marie Margrete (Grete) Monberg.**

(S. 22)

1. **Inge Rye Clausen**, født 12. Dec. 1907 i Vejle (Frelser), 1924 Realeksamen fra Vejle Døtreskole, uddannet i Tandteknik, fra 1936 exam. Fodspecialist. Ugift. [Odense].

XVI

**Købmand Ove Rye Clausens Børn med
Zida Elisabeth Brøndum.**

(S. 22)

1. **Jacob Rye Clausen**, født 26. Jan. 1918 i Maribo. (Holeby), 1935 Realeksamen fra Frk. Marie Mørks Skole i Hillerød, 1. Novbr. 1935 i Snedkerlære hos Borella-Hansen & Co., Hillerød. Ugift.
2. **Karen Rye Clausen**, født 26. Jan. 1919 i Maribo (Holeby), 1936 Realeksamen fra Frk. Marie Mørks Skole i Hillerød, 1937-38 Kursus paa Husassistenternes Fagskole i Kbh., 1. Sept. 1939 2-aarig Seminarieuddannelse paa den Suhrske Husmoderskole i Kbh. Ugift.
3. **Viggo Rye Clausen**, født 8. Aug. 1920 paa Raahaugegaard (Holeby), død 28. Jan. 1922 i Maribo, begr. sst.

4. Erik Rye Clausen, født 8. Aug. 1920 paa Raahaugegaard (Holeby), 1937 Realeksamen fra Frk. Marie Mørks Skole i Hillerød; Juli 1937 i Handelslære hos Købmand W. Lindeskov, Hillerød.
5. Julie Rye Clausen, født 27. Sept. 1922 paa Skovlund i Frøslev Sogn, uddannes fra Sept. 1939 som Børnehavelærerinde paa Frøbels Seminarium i Kbh.
6. Birte Rye Clausen, født 20. Juni 1926 i Kollerød (Lyng).

FEMTE SLÆGTLED

I

**Ingeniør Aage Gernows Børn med
Astrid Benedicte Møldrup.**

(S. 23)

1. Inger Gernow, født 20. Febr. 1921 i Peking, (not. i det danske Gesandtskab sst.), 1939 Student fra Nørre Gymnasium (Karen Kjærs Skole), studerer Medicin. Ugift. [Frbg.].
2. Poul Valdemar Gernow, født 26. Sept. 1923 i Peking (Domk. i Kbh.).
3. Erik Johan Gernow, født 4. Okt. 1925 i Peking (not. i det danske Gesandtskab sst.).
4. Kirsten Gernow, født 1. Maj 1932 i Kbh. (Domk.).
5. Niels Aage Gernow, født 29. Jan. 1935 i Kbh. (Domk.).

II

**Grosserer Knud Poul Westermanns Børn med
Esther Elisabeth Møldrup.**

(S. 23)

1. Yvonne Birte Westermann, født 28. April 1930 i Alexandria (not. i det danske Konsulat sst.).
2. Inge Lise Westermann, født 13. Marts 1933 i Kbh. (Domk.).
3. Jens Westermann, født 18. April 1936 i Kbh. (Domk.).

III

Dommerfuldmægtig Johannes van Gelein Vitringas Barn med Vibeke Falk-Jensen.

(S. 25)

1. Karin Agnes van Gelein Vitringa, født 4. Marts 1940 i Haag.

IV

Maskiningeniør John Bates Avery Johnsons Barn med Ethel Arveclia Mc. Nulty.

(S. 28)

1. Jerrilyn Johnson, født 15. Dec. 1938 i Pine Bluff, Ark., (1. Methodist Kirke sst.).

V

Gaardejer Paul Johannes Bangs Børn med Hertha Elisabeth Brøndum.

(S. 29)

1. Inge Marie Bang, født 27. Aug. 1922 paa Munkebrogaard i Bringstrup Sogn.
2. Anna Bang, født 27. Okt. 1923 paa Munkebrogaard i Bringstrup Sogn.
3. Lise Bang, født 27. Okt. 1923 paa Munkebrogaard i Bringstrup Sogn.
4. Jens Frederik Bang, født 17. Aug. 1925 paa Munkebrogaard i Bringstrup Sogn.
5. Erna Corinna Bang, født 10. Juli 1929 paa Munkebrogaard i Bringstrup Sogn.

VI

Gaardejer Jens Christian Frederik Brøndums Børn med Karen Rasmussen.

(S. 30)

1. Poul Brøndum, født 24. Okt. 1930 paa Godthaab ved Skanderborg (Skanderup-Stilling).
2. Erik Brøndum, født 18. Febr. 1934 paa Godthaab ved Skanderborg (Skanderup-Stilling).

3. Zida Brøndum, født 5. Okt. 1938 paa Gundersted Mølle (Gundersted).

VII

**Maskinmester Frederik Carl Christian Brøndums Børn med
Gerda Ella Holst Pedersen.**

(S. 30)

1. Torkil Brøndum, født 25. Dec. 1936 i Kbh. (Jesusk.).
2. Aase Brøndum, født 18. Marts 1939 i Kbh. (Domk.).

VIII

**Proprietær Niels Ove Dinesens Børn med
Sonja Brøndum.**

(S. 30)

1. Inger-Lise Dinesen, født 21. Juli 1936 paa Stenstrupgaard i Jungshoved Sogn.
2. Torben Vilhelm Dinesen, født 4. Dec. 1937 paa Stenstrupgaard i Jungshoved Sogn.

IX

**Anlægsgartner Valdemar Petersens Børn med
Kirsten Brøndum.**

(S. 31)

1. Ruth Brøndum Petersen, født 15. Jan. 1935 i Silkeborg, død 1. April 1935 sst., begr. Alderslyst.
2. Hanne Brøndum Petersen, født 13. Maj 1936 i Silkeborg.
3. Ole Brøndum Petersen, født 26. Juni 1939 i Alderslyst (Balle).
4. Ib Brøndum Petersen, født 26. Juni 1939 i Alderslyst (Balle).

X

**Manufakturhandlerkommis Mogens Jacobsens Barn med
Agnete Neergaard Jessen.**

(S. 31)

1. Jette Neergaard Jacobsen, født 13. Juli 1939 i Kbh. (Juelsminde).

TILLÆG

indeholdende Meddelelser om Wilhelm Edinger Balle Jensens og Hustru Hansine (Sine) Elsemine Abelone Jensen, f. Lunds Forfædre og disses øvrige Efterkommere.

A.

Wilhelm Edinger Balle Jensen's Fader Peter eller rettere efter Daabsattesten paa Norsk: Petter Jensen var født 29. Maj 1757 i Bergen og døbt i Domkirken dér 4. Juni s. A. Der er en Lakune i Kirkebogen omkring det paagældende Tidspunkt »ved en uheldig Mislighed«, men Angivelserne bekræftes af senere Klokker og Stiftsprovst. Af Attesten fremgaar intet om Forældrene; men af en anden i Enkekassens Arkiv beroende Attestation fremgaar, at Faderen hed Jens Petersen, se Side 49. I Wibergs Præstehistorie, II, S. 674 (1870), angives Forældrene saaledes: Jens Peter Jensen, Præst (?) og Marie Pegalan. Efter samme Kilde og hans »curriculum vitae« (Levnedsløb) af 29. Nov. 1785 kan oplyses om hans Liv: Han blev tidligt forældreløs, hvorfor hans Farfader »Hr. Peter Jensen« tog sig af ham og satte ham i Bergens latinske Skole, hvorfra han 1774 blev dimitteret til Kbh.'s Universitet; her tog han 1775 den filosofiske Eksamen for atter at vende tilbage til Norge, hvor han til 1777 var Huslærer hos Sognepræsten for Lindaas Præstegæld i Bergens Stift, Mag. Ludvig Daae; derefter var han paany et Par Aar ved Kbh.'s Universitet og tog den teologiske Eksamen i 1779. Han var nu i nogle Aar Lærer, først Huslærer i Jylland og fra 1783 1. Lærer ved en »Indfødsretsskole« i Kbh. 7. Okt. 1785 blev han kaldet til residerende Kapellan i Mariager og Sognepræst til Hem og Sem Menigheder i Aarhus Stift, hvorfra han 15. Juli 1791 forflyttedes til Borup og Kimmerslev Menigheder i Sjællands Stift som Sognepræst, for endelig 10. Juli 1801 at blive Sognepræst for Rødby og Ringsebølle Menigheder paa Lolland. Han døde 15. Marts 1818 i Rødby og blev begravet 21. s. M. sst.¹⁾.

1) Som Forfatter er han optraadt i: *Videnskabelige Forhandlinger ved Lolland-Falsters Stifts Landemode*, Bd. 1, H. 1, S. 136-49, Kbh. 1818: »Prøve-Arbeide i Liturgi« og i: *Theologisk Bibliotek*, udgivet af Professor, Dr. theol. Jens Møller, Bd. XIV, S. 106-12, Kbh. 1818: »Prøve af Collecter«.

Han blev gift 1° i Kbh. (Hjemmet) 12. Nov. 1783 (Garn.) med Jfr. Bolette Sophie Wief. Hun blev døbt 8. Nov. 1758 i Hemmet Kirke i Nørre Horne Herred i Ringkøbing Amt med Navnene Bodil Sophie Wief som Datter af »Lieutenant Iwer Wieff og Frue Ingeborg Sørensen«. Det rette Familienavn var dog Wiuff; Faderen hed Iver Mogens Wiuff, f. ca. 1708 i Jylland af Bondeslægt, i 1727 Underofficer ved Kronprinsens Regiment, blev 30 Aar senere Fændrik ved Sønderjydske Nationale Infanteri Regiment og i 1761 Premierlieutenant reformé. I 1764 var han stærkt svækket: fuldstændig blind paa begge Øjne. Snart efter døde han og efterlod Enke og to smaa Døtre i fattige Omstændigheder. Enken, Ingeborg Sørensen, f. ca. 1720, var i sine sidste Aar i Huset hos Datteren og Svigersønnen og døde i Borup Præstegaard 11. Febr. 1793 og blev begravet 19. s. M.

I dette sit første Ægteskab havde Peter Jensen følgende Børn:

1. Jens Peter Jensen, angives i 1801 at være 14 Aar,
 2. Ane Ingeborg Jensen, i 1801 12 Aar, begge formentlig fødte i Mariager, g. 24. Sept. 1813 i Rødby med Forvalter paa Søholt Jacob Christian Christensen, som i 1814 ses at være fratraadt Forvalterstillingen, men iøvrigt ikke har kunnet efterspores.
 3. Bolette Sophie Jensen, f. 31. Juli 1792 i Borup, hjemmedøbt 3. Aug. s. A. og fremstillet 14. Sept. s. A. i Borup Kirke.
 4. Cathrine Børsmann Jensen, f. 4. Okt. 1793 i Borup, hjemmedøbt 12. s. M. og fremstillet 20. Dec. s. A. i Borup Kirke.
 5. Charlotte Christiane Jensen, f. 29. Marts 1795 i Borup, hjemmedøbt 6. April og fremstillet 5. Juni s. A. i Borup Kirke, død 23. Aug. 1851 i Sæby. Gift 24. Sept. 1813 i Rødby — samme Dag som Søsteren — med Premierløjtnant ved 3. jydsk Infanteri Regiment Magnus Lützow v. Bülow, f. 18. Febr. 1783, hjemmedøbt s. D. og fremstillet 28. Marts s. A. i Bogense Kirke, død 7. Juli 1859 i Flensborg; Søn af Major Christian Frederik v. B. (1724-92) og 2. Hustru Anna Clausen (1744-1842); v. B. gift 1° 1748 med Christiane Ernestine Lerche (1724-71). Magnus Lützow v. B. blev 1820 Kaptajn og Regimentskvartermester og tog sin Afsked 1835 med Majors Karakter. Han dekoreredes 15. Juni 1858 med Sct. Helena Medaljen.
Børn: a.-h.
- a. Magnus Peter v. Bülow, f. 3. Jan. 1814 i Rødby, Major i Infanteriet, Bataillonskommandør, R. af Dbg., d. 13. Maj 1864 i Odense (Sct. Hans). Gift 1° 28. Okt. 1845 i Nyborg med Vibeke

Sophie Margrethe Pauline Moltke, f. 28. Sept. 1822 sst., d. 29. Sept. 1854 sst. (Datter af Kammerherre, Herredsfoged i Vinding Herred Herman Georg M. (1789-1854) og Anna Sophie Juliane Margrethe Hauch (1794-1880)). Gift 2^o 26. Juli 1856 i Hellevmagle med Vilhelmine Hendrine Crone, f. 7. Marts 1817 i Nyborg, d. 16. Sept. 1896 paa Frbg. (Datter af Justitsraad, Amtsforvalter, exam. jur. Rasmus C. (1757-1827) og Anna Frederikke Lønborg (1784-1819)). Børn i 1. Ægteskab: 1).-4).

- 1). Sophie Charlotte Josepha v. Bülow, f. 10. Okt. 1846 i Nyborg, d. 22. Febr. 1881 i Kbh. (Matthæus). Ugift.
 - 2). Herman Magnus Anthon v. Bülow, f. 4. Dec. 1848 i Nyborg, d. 28. April 1891 i Kbh. (Matthæus), Landmand. Ugift.
 - 3). Carl Christian Adam Fritz v. Bülow, f. 7. Febr. 1852 i Nyborg, d. 16. Dec. 1880 i Kbh. (Matthæus), cand. polyt., assist. Ingeniør ved Kbhs. Brolægnings- og Vejvæsen (Voldsløjfningen). Ugift.
 - 4). Theodor Sophus Franz Georg v. Bülow, f. 19. Maj 1854 i Flensborg, d. 3. Juli 1911 paa Frbg. (Thomas). Handelsmand. Gift 10. Okt. 1882 i Kbh. med Juliane Marie Henriksen, f. 25. Dec. 1854 i Selsø, d. 10. Jan. 1937 i Kbh. (De gamles By). Ingen Børn.
- b. Christian Frederik (Fritz) v. Bülow, f. 18. Juli 1816 i Kbh., Oberst i Infanteriet, Kammerjunker, R. af Dbg., d. 26. Marts 1883 i Kbh. (Garnisons). Gift 6. Maj 1851 i Aalborg (Frue) med Frederikke Sophie Lorentzen, f. 2. Aug. 1830 i Aalborg (Budolfi), d. 20. Juni 1907 paa Frbg. (Marcus). (Datter af Oberst i Infanteriet, Bataillonskommandør, Landmaaler Frederik Jacob Carl Anthon L. (1801-66) og 1. Hustru Elisabeth Sophie Wentzel; L. gift 2^o med Abeline Marie Wentzel). Børn i 1. Ægteskab: 1).-5).
- 1). Anine v. Bülow, f. 1. April 1852 i Slesvig, d. 23. Juni 1852 i Fredericia.
 - 2). Carl Lützow v. Bülow, f. 27. Maj 1853 i Fredericia, d. 24. Juli 1895 i Chicago. Ugift.
 - 3). Nicolette Vilhelmine v. Bülow, f. 22. April 1855 i Fredericia, d. Jan. 1871.

- 4). Emilie v. Bülow, f. 6. Okt. 1859 i Fredericia, d. 27. Sept. 1861 sst.
 - 5). Iver v. Bülow, f. 17. Juni 1861 i Fredericia, d. 7. Dec. 1864 i Odense.
- c. Nicolette Franciska Frederikke v. Bülow, f. 23. Aug. 1820 i Aalborg (Budolfi), d. 9. Febr. 1855 paa Fur. Gift 6. Aug. 1848 med Adjunkt i Rønne, senere Sognepræst til Fur Michael Rodewald Gjørup Brandt, f. 17. Dec. 1819 i Vindum, d. 24. Juni 1888 paa Sindssygeanstalten ved Aarhus (Søn af Sognepræst Jørgen Ludvig B. (1788-1844) og Elisabeth Gjørup (f. ca. 1796)); M. R. G. Brandt gift 2° 24. April 1861 paa Fur med Else Andersen, f. 13. Dec. 1834 i Debel paa Fur, d. 23. Jan. 1897 i Skive (Datter af Husmand Anders Christensen og Ane Sørensdatte). Om Efterslægten kan intet oplyses.
- d. Harald Lützow v. Bülow, f. 18. Okt. 1827 i Aalborg (Budolfi), Sømand; tog 1844 Ophold i Australien, hvor han døde 8. Maj 1877. Gift 14. April 1870 i Australien med Dorothy Olds, f. 1838 i Gwineas i Cornwall i England (Datter af Mineingeniør O.). Ingen Børn.
- e. Ernst Holger v. Bülow, f. 4. Juli 1829 i Aalborg (Budolfi), d. 30. Marts 1903 i la Monte, U. S. A., Stationsforstander. Gift 1° 18. Nov. 1853 i Aalborg (Budolfi) med Jacobine Albertine Hansen, f. 14. Febr. 1831 i Kbh. (Fødselsstift.), d. 5. April 1882 i U. S. A. Gift 2° 1883 sst. med Ada Elisabeth Campbell, f. 1860. Ingen Børn.
- f. Emma Sophie v. Bülow, f. 8. Maj 1831 i Aalborg (Budolfi), d. 16. Dec. 1879 i Kbh. Gift 1° med Købmand i Nykøbing M. Peter Christian Bendix Haugaard, f. 11. Sept. 1832, d. 7. Jan. 1860 i Nykøbing M. Gift 2° med Garvermester Hans Christian Christensen, f. 4. Nov. 1825 i Nykøbing F., d. 26. Jan. 1914 i Kbh. (Fredens), (Søn af Handelsbetjent Wilhelm C. og Elisabeth Meyer); C. gift 2° 24. Nov. 1893 paa Frbg. med Julie Andrea Andresen Jensen, f. 4. Juli 1854 i Kbh. (Trinitatis), d. 11. Maj 1926 i Kbh. (De gamles By), gift 1° med Handelsbetjent Fritz Gottlob Füssel, Ægteskabet opløst ved Bevilling af 16. Okt. 1893 (Datter af Fabrikarbejder Levin Ludvig J. og Andrea Bakke, f. Welløw). Barn af 1. Ægteskab: 1).
- 1). Petra Christiane Benedicta Haugaard, f. 2. Maj 1860 i Nykøbing M., d. 19. Okt. 1883 i Korsør. Gift med Køb-

- mand sst. Daniel Christian Wilhelm Wichers, f. 22. Dec. 1847 i Korsør, d. 1. Marts 1915 i Kbh. (Rigshosp.) (Søn af Glarmester Friedrich Heinrich W. (ca. 1819-88) og Mettine Marie Nielsen (ca. 1818-88); W. gift 2^o 22. Okt. 1901 i Kbh. (Mathæus) med Ingeborg Lucie Schrøder, f. 30. Juni 1873 i Midelfart (Datter af Premierløjtnant, Kunstmaler Jørgen Christian S. (1837-83) og Lucia Charlotte Octavia Matzen (1842-1914); gift 2^o 5. Juni 1919 i Kbh. (Andreas) med Politifuldmægtig, senere Klasselotterikollektør, cand. jur. Balle Clausen Gad, f. 13. Jan. 1872 paa Gunderslevholm (Søn af Godsforvalter Johannes Peter G. og Emma Clausen) [Præstø]. Børn i 1. Ægteskab: (a)-(b).
- (a. Axel Johan Frederik Wichers, f. 21. Dec. 1878 i Korsør; exam. jur., fhv. Assistent ved Kbh.s Byret. Gift 15. Nov. 1912 i Kbh. (b.v.) med Edith Christina Svenson, f. 14. Febr. 1878 i Stockholm (Datter af Grosserer Carl Axel Bruno S. (1849-1934) og Ebba Johanna Sofia Bergstrøm (1847-1926)). Ingen Børn.
- (b. Valborg Emma Sofie Wiggers (Wichers), f. 11. Okt. 1880 i Korsør, fhv. Oversygeplejerske ved Bispebjerg Hospital. Ugift. [Kbh.].
- g. Viggo Rosenkrantz v. Bülow, f. 15. April 1833 i Aalborg (Budolfi), d. 9. Marts 1914 paa Frbg. (Thomas). Materialforvalter i Ingeniørkorpset, Dbmd., R. af Dbg. Gift 4. Maj 1861 i Kbh. (Garnisons) med Severine Nicoline Marie Torgius, f. 8. Sept. 1842 i Kbh. (Holmens), d. 20. Juli 1914 paa Frbg. (Thomas) (Regnskabsfører i Søetaten Jacob Severin T. (1804-74) og Lovise Hendrine Frederikke Lassen (1806-93). Denne Linie naturaliseredes som dansk Adel den 10. April 1893, jfr. Dansk Adels Aarbog. Slægten Bülow, X. Linie (Plüskow-Andrupgaard). Børn: 1).-3).
- 1). Magnus Severin Rosenkrantz v. Bülow, f. 5. April 1862 i Kbh. (Garnisons), d. 8. Febr. 1908 i Christianssted paa Sct. Croix, Politiofficiant sst. Gift 10. Dec. 1890 sst. med Annie Eliza Moore, f. 8. Jan. 1872 sst., d. 7. Febr. 1937 sst. Børn: (a)-(d).
- (a. Viggo Rosenkrantz v. Bülow, f. 10. Nov. 1893 i Christianssted. Gift 28. Sept. 1920 i New York med Kath-

leen Agnes Farrell, f. 12. Sept. 1897 i U. S. A. [Long Island City, U. S. A.]. Børn: α - β .

α . Kathleen Ann v. Bülow, f. 30. Dec. 1921 i New York.

β . William Vincent v. Bülow, f. 28. Juli 1923 i New York.

(b. Hans Moore v. Bülow, f. 30. Aug. 1895 i Christianssted, fhv. Kaptajn i den nordamerikanske Hær. Gift 2. Juli 1922 i New York med Aloise Nowaczek, f. 1. Juli 1895 [New York]. Søn: α .

α . Robert Berthold v. Bülow, f. 18. Maj 1923 i New York.

(c. Alice Bernhardine Marie Lützow v. Bülow, f. 22. Febr. 1900 i Christianssted. Gift 2. Marts 1927 med Otto Christian Ørum, f. 30. Juli 1899. Ingen Børn. [Long Island, New York, U. S. A.].

(d. Harry v. Bülow, f. 26. Sept. 1906 i Christianssted, d. 28. Marts 1936 i Elmhurst, U. S. A. Ugift.

2). Valborg Lerche v. Bülow, f. 1. Nov. 1872 paa Frbg. (Garnisons). [Kbh.].

3). Gerda Severine v. Bülow, f. 19. Nov. 1882 i Kbh. (Garnisons). [Kbh.].

h. Charles Anthon v. Bülow, f. 6. Aug. 1837 i Fjellerad ved Aalborg (Gunderup Sogn). Styrmand. Sejlede i mange Aar i hollandsk Koffardifart; forhyrede sig 1865 fra Kbh. med et af Skibsreder i Helsingør Isaak Pontoppidans Skibe til Rio Janeiro i Brasilien. Hans senere Skæbne er ubekendt.

6. Petrine Claudine Jensen, f. 6. Nov. 1800 i Borup, hjemmedøbt 9. s. M., fremstillet 1. Dec. s. A. i Borup Kirke; hun blev konfirmeret 2. April 1815 i Rødby Kirke, men iøvrigt kan intet oplyses om hende saa lidt som om Nr. 1, 3 og 4.

Bodil Sophie Jensen, f. Wieff, døde i Rødby 8. Dec. 1802 og blev begravet d. 13. s. M. Allerede 8. Aug. 1803 indledte Enkemanden ved Fuglse Herreds gejstlige Skifteret Skifte med Børnene, da han agtede at gifte sig med Jfr. Marie Christine Bagge, se Side 49; Vielsen er indført i Fuglse Kirkebog under 11. Aug. 1803¹⁾; det første Barn:

¹⁾ »Copulation efter Kongelig Bevilling for Velærværdige og Høylærde Hr. Peder Jensen, Sognepræst for Rødbye og Ringsebølle Menigheder og Velædle Jomfru Marie Christine Bagge af Rødbye.«

1. Elisabeth Marie Gosmann Jensen er døbt 30. Aug. 1804 i Rødby Kirke og døde 8. Nov. 1806 i Rødby.
Iøvrigt fødtes i dette Ægteskab følgende Børn, alle i Rødby:
 2. Thomassine Margrethe Jensen, f. 3. Febr. 1806, døbt 11. Juli s. A., d. 30. Aug. 1842 i Opager (Landet). Gift med Skolelærer i Opager Claus Thomsen, f. 15. Sept. 1808 i Birket, d. 2. Sept. 1866 i Opager. (Søn af Gaardejer Thomas T. (d. 1816) og Maren Clausdatter). Th. blev gift 2° 14. Sept. 1844 i Landet med Bolette Georgine Stephine Engel, f. 26. Dec. 1818 i Nakskov, d. 14. Jan. 1892 sst. (Datter af Købmand Christian Erdinand E. og Bodild Margrethe Raahauge). Børn i 1. Ægteskab: a.-g.
 - a. Thomas Peter Thomsen, f. 28. Jan. 1830 i Opager (Landet), d. 29. Febr. 1920 i Kbh. (Frihavns), Grosserer sst. Gift 5. Juli 1867 i Kbh. (Johs.) med Juliane Ovidia Adolphine Arntzen, f. 26. Sept. 1843 i Ølsted (Jylland), d. 1. Marts 1919 i Kbh. (Frihavns). (Datter af Sognepræst Halvor A. (1804-50) og Octavia Eivora, f. Arntzen (1814-92)). Børn: 1).-5).
 - 1). Elisabet Margrete Thomsen, f. 13. April 1868 i Kbh. (Johs.). Gift 29. Maj 1891 sst. (Johs.) med cand pharm., Bestyrer af Højbygaard Sukkerfabrik, senere Stege Sukkerfabrik, Einar Nielsen, f. 3. Sept. 1855 i Hobro, d. 13. Marts 1908 i Kbh. (Helligkors), (Søn af Boghandler Kjeld N. (1815-97) og Madsine Laurine Petersen (1824-82)). [Charlottenlund]. Børn: (a.-)(d).
 - (a. Torkild Stig Nielsen, f. 24. Maj 1892 paa Højbygaard Sukkerfabrik (Taagerup; døbt i Johs. Kirke, Kbh.), cand. polyt., Ingeniør ved A/S F. L. Smidth & Co. Gift 20. Sept. 1920 i Kbh. (Frederiks) med Fanny Theodora Stephensen, f. 4. Sept. 1896 i Kbh. (Garn.), (Datter af Nationalbankdirektør, Købmand Westy Oddgeir S. (f. 1868) og Fanny Theodora Busck (f. 1869)). [Hellerup]. Børn: α .- β .
 - α . Peter (Per) Stig-Nielsen, f. 9. Juli 1921 i London (Wimbledon, Surrey). [Herlufsholm].
 - β . Karin Stig Nielsen, f. 2. Maj 1923 i London (Frederiks, Kbh.).
 - (b. Gudrun Stig Nielsen, f. 13. Jan. 1895 paa Højbygaard Sukkerfabrik (Taagerup). Gift 7. Nov. 1917 i Kbh.s

- Amts nordre Birk (b. v.) med Læge, senere Dr. med. Carl Otto Aagaard, R. af Dbg., f. 14. Dec. 1883 i Kbh. (Garn.) (Søn af Fotolitograf i Generalstaben, senere Pressefotograf Johan Gottlieb Julius A. (1847-1926) og Vilhelmine Dorthea Christine Brockmeyer (1855-1923)). [Kbh.]. Ingen Børn.
- (c. Bodil Elisabeth Stig Nielsen, f. 3. Dec. 1899 i Lendemark (Stege). Gift 3. Okt. 1924 i Kbh. (Slots.) med Landsretssagfører Viggo Carl Salicath Friderichsen, f. 25. Dec. 1895 i Kbh. (Garn.) (Søn af Chef for Rigsdagens Bureau, Overretssagfører Carl Mathias F. (f. 1858) og Julie Kirstine Frederikke Salicath (1862-1927)). [Charlottenlund]. Barn: α .
- α . Hans Rasmus Salicath Friderichsen, f. 28. Marts 1928 i Kbh. (Johs.).
- (d. Elli Stig Nielsen, f. 19. Dec. 1901 i Stege. Gift 20. Dec. 1923 i Gentofte (b. v.) med Læge, senere Forstander for Kbh.s Amtssygehus' Røntgenklinik i Gentofte Leif Arne Arntzen, f. 17. Sept. 1891 i Kbh. (Johs.), d. 10. Marts 1933 i Hellerup (Søn af Højesteretssagfører Ludvig A. (1844-1913) og Anna Caspara, f. Arntzen (1861-1929)). [Kbh.]. Ingen Børn.
- 2). Ella Thomsen, f. 16. Juni 1869 i Kbh. (Johs.). Gift 1^o 28. Sept. 1888 sst. (Johs.) med Kaptajn i Marinen, senere udnævnt Kontreadmiral Gustav Adolph Caroc¹⁾, K¹ af Dbg., Dbmd., f. 20. Marts 1845 i Kbh. (Garn.), d. 6. Marts 1905 sst. efter et Fald med Cyklen (Jakobs) (Søn af Generalmajor Frederik Carl Vilhelm C. (1811-82) og Clara Augusta Resch (1818-85); gift 2^o 20. Jan. 1920 paa Frbg. med Chef for Gentofte Kommunes Økonomikontor, Sagfører, cand. jur., senere Direktør for Kommunens økonomiske Forvaltning Immanuel Dam, f. 14. Nov. 1876 i Thisted, d. 27. Marts 1939 i Klampenborg (Skovshoved) (Søn af Sognepræst Markus Andreas D. (1835-96) og Augusta Ulrikke Thomsen (1838-1925)). [Kbh.]. Børn af 1. Ægteskab: (a)-(b).
- (a. Tove Elisabeth Caroc, f. 2. Aug. 1890 i Kbh. (Johs.), d. 23. Nov. 1933 sst. (Bispebjerg). Gift 1^o 9. April 1914 i

¹⁾ Jfr. Dansk biografisk Leksikon, Bd. IV, S. 534-35 (Kbh. 1934).

- Kbh. (Garnisons) med Direktør Guido Carl Anton Walter Marie Vielhaber af Mannheim i Baden, f. 9. Jan. 1872 i Milano, d. 29. Jan. 1918 i Leipzig (Søn af Direktør Enrico V. og Bettina Franco)¹⁾; gift 2^o 23. Juni 1928 i Slagelse (Peders) med Læge, senere Overlæge ved Amtssygehuset i Frederikssund, Overlæge af Forstærkningen i Hæren Ove Herman Scheibel, f. 7. Febr. 1896 paa Frbg. (Søn af Fuldmægtig i Finansministeriet, senere Kontorchef i Krigsministeriet Alfred Ernst Theodor S. (1865-1922) og Marie Augusta Ryder (f. 1866). Ingen Børn.
- (b. Tage Alexander Caroc, f. 26. Febr. 1896 i Holeby (Taagerup), d. 10. Juni 1918 ved Nedstyrtning med en Flyvebaad ved Kbh. (Holmens), Premierløjtnant i Søofficerskorpset. Ugift.
- 3). Knud Aage Thomsen, f. 20. Aug. 1872 paa Frbg., cand. polyt., fhv. Baneingeniør ved Statsbanerne, R. af Dbg. Gift 14. Maj 1902 i Slagelse (Mikkels) med Ebba Marie Bech, f. 1. Nov. 1878 sst., d. 3. Okt. 1920 sst. (Datter af Konferensraad, Beredningskommissioner Frederik Christian B. (1817-1905) og 2. Hustru Louise Hahn (1838-98); B. gift 1^o 1849 med Eline Mathiesen (1823-63)). [Klampenborg]. Børn: (a)-(c).
- (a. Bodil Louise Thomsen, f. 11. Maj 1903 i Esbjerg. Gift 28. Febr. 1930 i Hellerup (Messias) med Overassistent ved Gentofte Kommune Svend Aage Carl Christian Melgaard, f. 23. Jan. 1901 i Kbh. (Gethsemane) (Søn af Restauratør Jens Christian M. (f. 1879) og Jenny Petra Kristine Delerang (f. 1876)). [Charlottenlund]. Barn: α.
- α. Otto Melgaard, f. 3. Juli 1933 i Charlottenlund (Skovshoved).
- (b. Aage Thomas Peter Thomsen, f. 17. Nov. 1910 i Kbh. (Sions), Ingeniør ved A/S Titan. Gift 14. Maj 1937

¹⁾ Efter Ægtefællens Død vendte Fru Vielhaber tilbage til Kbh.; da hun ved sit Ægteskab havde mistet sin danske Indfødsret, søgte hun s. A. at faa den tilbage, hvilket skete ved Lov Nr. 321 om Indfødsrets Meddelelse af 3. Juni 1919. I Bemærkningerne til Lovforslaget (Rigsdagstidende 1918/19, Tillæg A., Sp. 3265) anføres bl. a., at Andragerinden ved 1914 at indgaa Ægteskab med en i Milano født Mand, der ved Ægteskabets Indgaaelse ikke skal have været i Besiddelse af Statsborgerret i nogen Stat, men tidligere har været hollandsk Statsborger, har mistet sin danske Indfødsret.

- i Hellerup (Messias) med Iris Harriet Margrethe Hansen, f. 14. April 1905 i Kbh. (Holmens), (Datter af Værkstedsformand ved Orlogsværftet Albert Nicolai H. (f. 1879) og Harriet Marie Johanne Andersen (f. 1880)). [Kbh.]. Barn: α.
α. Gunnar Povl Thomsen, f. 7. Jan. 1940 i Kbh. (Utterslev).
- (c. Ove Thomsen, f. 13. Jan. 1918 i Slagelse (Mikkels), d. 24. Febr. 1919 sst. (Mikkels).
- 4). Povl Thomsen, f. 18. Nov. 1874 i Kbh. (Johs.), d. 8. April 1939 i Klampenborg (Skovshoved), Overretssagfører i Kbh. Gift 9. Dec. 1911 i Ordrup med Ellen Agnes Møller, f. 2. Marts 1880 i Kbh. (Johs.), (Datter af Hovedbogholder i Landmandsbanken Vilhelm M. (1848-1921) og Christiane Jørgensen (1850-1932)). [Klampenborg]. Barn: (a.
(a. Kirsten Thomsen, f. 9. Sept. 1912 i Klampenborg (Skovshoved). [Klampenborg].
- 5). Sven Erik Thomsen, f. 14. April 1878 i Kbh. (Jakobs), d. 15. Febr. 1928 sst. (Jakobs), Overformynder, R. af Dbg., Dbmd. Ugift.
- b. Marie Louise Thomsen, f. 29. Nov. 1831 i Opager (Landet), d. 20. Marts 1913 i Nykøbing F. Ugift.
- c. Betty Vilhelmine Christine Thomsen, f. 2. Okt. 1833 i Opager (Landet), d. 22. Maj 1856 i Nakskov. Ugift.
- d. Harald Emil Thomsen, f. 11. Nov. 1835 i Opager (Landet), rejste formentlig til Amerika; om hans videre Skæbne vides intet.
- e. Johan Vilhelm Theodor Thomsen, f. 30. Nov. 1837 i Opager (Landet), d. 29. April 1925 i Odense (Ansgar). Farver sst. Ugift.
- f. Christian Magnus August Thomsen, f. 7. Sept. 1839 i Opager (Landet), d. 9. Maj 1907 i Kbh. (Garn.), Sagfører i Odense, senere i Kbh., exam. jur. Gift 18. Maj 1872 i Odense (Knuds) med Anna Caroline Petersen, f. 7. Juni 1852 sst. (Knuds), d. 17. Okt. 1931 paa Frbg. (Datter af Apoteker Jes P. (1816-68) og Catharina Johannesen (1813-1909). Børn: 1).-5).
- 1). Axel Thomsen, f. 23. April 1875 i Odense (Knuds), Forfatter. Gift 22. Marts 1901 i Hejninge med Catharina Christiane Oldenburg, f. 22. Marts 1872 paa Oretorp i Skaane (Vitt-

- sjö), (Datter af Godsejer, politisk Forfatter, Forstkandidat Frederik (Fritz) O. (1828-90) og 2. Hustru Thora Sybille Cathrine Melchior (1845-72)). [Fredensborg]. Barn: (a. (a. Grete Oldenburg Thomsen, f. 20. Juli 1921 i Kbh. (Gladsakse). [Fredensborg].
- 2). Oluf Thomsen, f. 21. Aug. 1878 i Odense (Knuds), Professor i almindelig Patologi ved Kbh.s Universitet, Dr. med. Gift 1^o 12. Marts 1904 i Kbh. (Jesusk.) med Thora Marie Elle, f. 11. Juli 1877 i Randers (Mortens), (Datter af Overretssagfører Jesper Lauritzen E. (1841-1923) og 1. Hustru Ane Margrethe Krogsdal (1841-92)), Ægteskabet opløst 1925. Gift 2^o 27. Febr. 1926 i Viborg (b. v.; 1. Marts s. A. kirkeligt bekræftet i Johs. Kirke i Kbh.) med Else Rosenquist, f. 2. Juni 1902 i Viborg (Domk.), (Datter af Læge Christian Theodor R. (1872-1930) og Anna Nina Meinertz (f. 1879)). [Kbh.]. Børn: i 1. Ægteskab (a.; i 2. Ægteskab (b.-c. (a. Jørgen Christian Elle Thomsen, f. 2. Okt. 1905 i Kbh. (hjemmedøbt; fremstillet i Hørsholm Kirke 30. Aug. 1906), Kunstmaler. Ugift. [Kbh.]. (b. Niels Oluf Thomsen, f. 25. Dec. 1926 i Kbh. (Johs.), d. 3. Febr. 1928 sst. (Johs.). (c. Gerda Thomsen, f. 29. Sept. 1934 i Kbh. (Johs.).
- 3). Gerda Thomsen, f. 30. Marts 1881 i Odense (Knuds), d. 9. Okt. 1905 i Kbh. (Garn.). Ugift.
- 4). Viggo Thomsen, f. 9. Sept. 1884 i Kbh. (Jakobs), d. 4. Aug. 1900 i Kbh. (Sions).
- 5). Kay Thomsen, f. 10. Marts 1888 i Kbh. (Jakobs), Salgschef i A/S Harry Aaregaard (Legetøjsfabrik). Gift 4. Aug. 1937 i Kbh. (b. v.) med Edel Johanne Jørgensen, f. 15. Febr. 1906 i Draaby (Skovkirken ved Jægerspris), (Datter af Skovbetjent Rasmus J. (1856-1923) og Kirstine Caroline Olsen (f. 1864)). [Kbh.]. Børn: (a.- (b. samt (c. (a. Viggo Kjeld Thomsen, f. 23. Okt. 1937 i Kbh. (Vanløse). (b. Anna-Vera Thomsen, f. 26. Sept. 1939 i Kbh. (Vanløse). (c. Ved Bevilling af 27. Maj 1927 kuldlyste T. en Søn: Svend Orvar Larsen, f. 1. Sept. 1918 i Kbh. (Sct. Olai, Helsingør),

- d. 13. April 1938 sst. (Vanløse); Moderen: Sygeplejerske Otlie Marie Larsen var født 15. Sept. 1899 i Kbh. (Holmens) og døde 19. Marts 1923 sst. (Helligkors), (Kongebrev til Vielse udfærdiget 23. Dec. 1922).
- g. Elise Bolette Charlotte Thomsen, f. 10. Marts 1841 i Opager (Landet), d. 6. Febr. 1928 i Kbh. (Rosenvænget). Gift 23. Maj 1865 i Ørum ved Viborg med Ejer af Kringelhovgaard i Hammershøj Sogn Octavius Augustus Neergaard, f. 11. Okt. 1826 paa Vedbygaard (Ruds Vedby), d. 16. Maj 1874 paa Kringelhovgaard (Hammershøj), (Søn af Kammerassessor, Ejer af Vedbygaard, cand. jur. Peter Sigvard N. (1784-1858) og Frederikke Louise Busky (1789-1872)). Børn: 1).-5).
- 1). Louise Thomasine Emilie Neergaard, f. 20. Marts 1866 paa Kringelhovgaard (Hammershøj), d. 4. Nov. 1868 sst.
 - 2). Otto Sigvard Neergaard, f. 3. April 1868 paa Kringelhovgaard (Hammershøj), d. 5. Jan. 1896 i Arosa i Schweiz. Ugift.
 - 3). Emil Theodor Neergaard, f. 17. Marts 1870 paa Kringelhovgaard (Hammershøj), fhv. Bogholder i Kbh. Ugift. [Roskilde].
 - 4). Ludvig Heinrich Neergaard, f. 18. Dec. 1871 paa Kringelhovgaard (Hammershøj), d. 20. Aug. 1935 i Kbh. (Bispebjerg), Direktør for Aarhus Belysningsvæsen. Gift 16. Nov. 1901 i Aarhus (Dom.) med Valborg Ingerslev, f. 6. Maj 1876 i Aarhus (Frue), (Datter af Lærer i Aarhus Hans Peter I. (1836-1909) og Severine Georgine Lassen (1838-1901)). [Aarhus]. Børn: (a.-c).
- (a. Ove Neergaard, f. 17. Okt. 1902 i Aarhus (Pauls), cand. polyt., Ingeniør, Radioinspektør under Statsradiofonien. Gift 15. Juli 1935 i Aarhus (Dom.) med Esther Caroline Nielsen, f. 25. Aug. 1906 i Vester Hæsing (Datter af Inspektør Johannes Nicolaj N. (f. 1881) og Laura Camilla Justesen (1883-1928)). [Odense]. Børn: α .- β .
- α . Suzanna Vibeke Neergaard, f. 26. April 1936 i Odense (Thomas Kingo).
 - β . Dorete Elisabeth Neergaard, f. 21. April 1939 i Odense (Thomas Kingo).

- (b. Erik Neergaard, f. 1. Maj 1905 i Aarhus (Pauls), Sekretær i De forenede Kulimportørers Rederifdeling. Gift 5. Juni 1935 i Kbh. (Holmens) med Eleanor Marion Arntzen, f. 2. Marts 1912 i Sansalito i Californien. (Datter af Arkitekt Octavius A. (f. 1878) og Ellen Kirstine Andersen (f. 1884)). [Kbh.]. Børn: α - β .
- α . Carl Harald Neergaard, f. 11. Maj 1936 i Kbh. (Frelsers).
- β . Ella Louise Neergaard, f. 14. Febr. 1938 i Kbh. (Frelsers).
- (c. Betzy Vibeke Neergaard, f. 7. Marts 1910 i Aarhus (Pauls). Gift 31. Okt. 1936 sst. (Lukas) med cand. polyt., Ingeniør ved Aarhus Oliefabrik, Akts., Arne Fokdal, f. 28. Aug. 1910 paa Frbg. (Thomas), (Søn af Ingeniør Jens Laurids F. (f. 1879) og Inger Sophie Jensen (f. 1875)). [Aarhus]. Barn: α .
- α . Steffen Neergaard, f. 3. Maj 1939 i Aarhus (Lukas).
- 5). Louise Bolette Neergaard, f. 12. Dec. 1873 paa Kringelholvgaard (Hammershøj), pensioneret Arkivar i Det store nordiske Telegraf-Selskab. [Frederiksberg].
3. Ludvig Andreas Jensen, f. 22. Marts 1808, døbt 31. s. M. (Rødby), død 30. Marts 1860 i Bønned i Vesterborg Sogn, begr. sst. Lærte Snedkerprofessionen i Sakskøbing og Maribo, Snedker(mester) forskellige Steder paa Lolland, senest i Bønned.
- Gift 1^o 28. Dec. 1832 (Fejøl) m. Karen Brix, f. Reimers, f. ca. Juni 1801, død 21. Jan. 1835 i Birket, begr. 29. s. M. (g. 1^o med Sogndegn og Skolelærer paa Femøl Peter Nicolai Brix (c. 1795-1827), med hvem hun havde 3 Børn).
- I dette Ægteskab fødtes Datteren:
- a. Marie Sophie Frederikke Jensen, f. 20. Febr. 1833 paa Fejøl, gift 20. Febr. 1866 (Vesterborg) med Ungkarl og Skomager Julius Tvede i Stokkemark, 26 Aar gl.
- Gift 2^o 19. Dec. 1835 (Birket) m. Enke Kirstine Larsdatter af Mageltving, hvor Brudgommen da boede; f. i Købelev i 1808, hjemmedøbt og fremstillet 1. Maj 1808 (Købelev), Datter af Soldat Lars Christensen og Hustru Ane Sophie Hansdatter ved Marienborg (Mariebjærg). Hun var Enke efter Rasmus Jørgensen Boesen, Hus-

mand og Skovfoged i Vedby under Pederstrup (1785-1835, g. 14. Juni 1830 i Vesterborg), i hvilket Ægteskab der ikke var Børn. Hun døde i Bønned 16. Jan. 1864 og blev begravet 23. s. M. (Vesterborg).

Følgende Børn fødtes i Ægteskabet:

- b. Petrine Laura Jensen, f. 3. Nov. 1836 i Bønned, hjemmedøbt 12. s. M., fremstillet 27. Marts 1837 (Vesterborg), konfirmeret i April 1857 sst.
- c. Karen Kirstine Rasmine Jensen, f. 3. Okt. 1838 sst., døbt 11. Nov. s. A. (Vesterborg), konfirmeret 3. Okt. 1852 (Birket).
- d. Vilhelmine Sophie Jensen, f. 8. Jan. 1842 sst., døbt 24. April s. A. (Vesterborg), konfirmeret 30. Marts 1856 sst.
- e. Thomasine Margrethe Jensen, f. 12. Jan. 1845 sst., døbt 12. Maj s. A. (Vesterborg), konfirmeret 14. April 1859 sst.
- f. Peder Jensen, f. 28. Febr. 1846 sst., døbt 1. Juni s. A. (Vesterborg), konfirmeret 15. April 1860.

Om disse har Oplysninger ikke kunnet skaffes.

- 4. Elise Friderica Jensen, f. 1. Juli 1809, døbt 12. s. M. (Rødby), død før 1847, g. m. Overbaadsmand Frank i Holsten, med hvem hun fik to Børn: Sønnen Peder, f. 1838 og Datteren Marie.
- 5. Maren Cecilia (Cilla) Jensen, f. 30. Maj 1811, hjemmedøbt og fremstillet 28. Juni s. A. (Rødby), død 4. Marts 1885 i Nykøbing F., begr. sst.; gift 19. Jan. 1838 i Rødby m. Købmand sst. Johan Christoffer Boas, f. 10. Maj 1811 i Killerup (Taars), d. 11. April 1858 i Rødby, begr. sst., jfr. Stamtavle over Slægten Boas, ved Torben Boas (Kbh. 1926).
- 6. Wilhelm Edinger Balle Jensen, f. 27. Nov. 1813, død 30. Nov. 1880, jfr. Stamtavlen over hans Slægt foran Side 7 ff.

Sognepræst Peter Jensens 2. Hustru: Marie Kirstine (Christine) Bagge — vistnok ikke Bagger — var født i Drammen i Norge i 1778 (saaledes i Rødby Begravelsesprotokol) eller 1780 (saaledes i Folketællingslisten for Rødby i 1845). Forældrenes Navne er ikke fundet. Hun døde 6. Sept. 1847 i Rødby hos Ægteparret Boas (hendes yngste Datter og dennes Mand), hos hvem hun alt i 1845 var i Huset, og blev begravet d. 10. s. M. i Rødby.

Sognepræst Peter Jensens Fader: Jens Petersen, Skomager i Bergen, begravedes dér 14. Jan. 1763. At han i Wibergs Præstehistorie benævnes: Jens Peter Jensen, Præst, kan vel forklares ved, at »Peter Jensen, Præst« er Faderens Navn og Stilling, og Betegnelsen Jens Præst eller Præsts

er blevet hængende ved ham, selv om han var Haandværker og ikke som Fader og Søn Akademiker. Denne Hypothese støttes ved, at Sønnesønnen i sit Levnedsløb (1785) giver Farfaderen den præstelige Betegnelse: Hr.

Skomager i Bergen Jens Petersens Fader, Peter Jensen, antages at have været Præst i Bergen; han er forgæves eftersøgt i Gejstligheden i Bergen Stift. Hans Hustru er ukendt.

Præsten (?) Peter Jensens Fader maa antages at have heddet Jens (Petersen?).

Sognepræst Peter Jensens Moder Anna (Marie hos Wiberg er vist fejlagtigt) Pegelau blev døbt 14. Maj 1730 i Bergen og blev begravet sst. 19. Nov. 1761. Det ses heraf, at Petter Jensen (f. 1757) blev forældreløs i en tidlig Alder. Hendes Fader var Skipper i Bergen Claus Pegelau, døbt dér 28. Maj 1702. Han løste Borgerskab i Bergen i 1734. Udover Navnet: Divert Østensdatter vides intet om hans Hustru.

Claus Pegelaus Fader: Jan Pegelau skal være indvandret fra Rostock til Bergen, hvor han vandt Borgerskab i 1698. Han ægtede dér 30. Sept. 1697 Anna Pedersdatter Busch, om hvem kun vides, at hun maa have været Datter af Peder Busch.

B.

Hansine (Sine) Elsemine Abelone Jensen, f. Lunds Fader Hans Peter Lund var født 19. Juni 1792 paa Højbygaard (Taagerup Sogn), hvor Faderen da var »Hollænder«, d. v. s. forestod Mejeriet, se Side 56; han hjemmedøbtes 22. s. M. og fremstilledes 20. Juli s. A. i Taagerup Kirke. Han var Købmand i Nykøbing F., hvor han døde d. 25. Marts 1833.

Han ægtede 17. April 1815 i Nykøbing F. Karen Sophie Køhler, der døbt 21. Marts 1794 i Kirken sst. som Datter af Købmand Augustinus Køhler (ca. 1760-23. Maj 1828) og 2. Hustru Abelone Sophie Thame (1773-1828). Hun var Datter af Købmand i Nykøbing F. Anthoni Thame (ca. 1734-1803) og Else Sophie Mogensdatter Simonsen (1746-1841), hvis Fader var Hjulmand i Nykøbing F. Mogens Simonsen; Køhlers 1. Hustru var Karen Marie Bodecke (?), der var Enke efter Peder B., d. 1776. Efter Mandens Død flyttede Karen Sophie Lund til Nysted, hvor hun døde 13. April 1849 i Huset hos sin Datter og Svigersøn, Købmand W. E. B. Jensen og Hustru.

I Ægteskabet fødtes følgende Børn:

1. Sophie Christine Marie Lund, f. 15. Juni 1815 i Nykøbing og døbt 22. Sept. s. A. i Kirken dér. Gift i Hjemmet 13. Nov. 1834 (Nykøbing) med Murersvend, senere Murermester i Nykøbing Johan Georg Ludvig Jacobsen, f. 8. Okt. 1813 i Saksøbing, d. 20. Febr. 1853 i Nykøbing F. (Søn af Murermester Peder J. og Ane Marie Hansen). Hun døde 12. Jan. 1841 i Nykøbing F. I Ægteskabet fødtes 1 Søn og 1 Datter, der begge døde som Børn. Murermester Jacobsen ægtede Aaret efter Søsteren, se under 5.
2. August Tomelius Hansen Lund, f. 21. Nov. 1816 i Nykøbing, d. 26. s. M.
3. Ovennævnte Hansine Elsemine Abelone Lund, f. 5. Jan. 1818 sst., gift med W. E. B. Jensen.
4. Augustus Emilius Lund, f. 19. Febr. 1820 sst., døbt 27. Maj 1821, var 1840-42 Bagersvend i Nakskov. Gift med Johanne Nærmere Oplysninger om denne Linje har ikke kunnet findes.
5. Petra Margrethe Lund, f. 8. Maj 1822 sst. Gift 4. Febr. 1842 sst. med ovennævnte Murermester Jacobsen (1814-53). Hun døde 23. Juni 1906 i Kbh. (Frihavns). Børn: a.-b.
 - a. Sophie Christine Marie Jacobsen, f. 28. Okt. 1842 i Nykøbing F., d. 15. April 1918 i Kbh. (Esaias). Gift 23. Jan. 1863 i Nykøbing F. med Telegrafbestyrer sst. Lorentz Conrad Friis, f. 3. Febr. 1835 i Haderslev (Maria), d. 12. Aug. 1911 paa Sct. Hans Hospital ved Roskilde (Søn af Købmand Johannes Jørgen Lauesen (Friis) og Friederica Louise Amalie Bruhn). Børn: 1).-6).
 - 1). Johannes Henry Emil Jacobsen Friis, f. 22. Maj 1863 i Nykøbing F., d. 10. April 1936 i Kbh. (Esaias), fhv. Kontorchef i Generaldirektoratet for Telegrafvæsenet, R. af Dbg. Gift 31. Okt. 1916 i Kbh. (Frelsers) med Mathilde Jenny Andreasen, f. 12. Nov. 1884 sst. (Stefans) (Datter af Forvalter Hans A. (1851-1913) og Ellen Margrethe, f. Andreasen (1853-1936)). [Kbh.]. Ingen Børn.
 - 2). Carl Sophus Jacobsen Friis, f. 9. Juni 1868 i Nykøbing F., d. 25. Juli 1918 i Kbh. (Frihavns), Repræsentant i Firmaet A. Th. Andersen-Høyers Vinhandel, Kbh. Gift 1^o 10. Maj 1896 i Kbh. (Stefans) med Christine Poulina Larhmann, f. 7. Jan. 1870 i Kbh. (Holmens), d. 14. Marts 1897 sst. (Stefans) (Datter af Sadelmager og Tapetserer Peter Christian

- Vilhelm L. og Caroline Henriette Møller). Gift 2° 4. Sept. 1908 i Kbh. (Fredens) med Bodil Kristine Hansen, f. 15. Febr. 1875 i Østrup (Kirkerup) (Datter af Parcellist Kristen H. (1844-1902) og Margrethe Madsdatter (1846-1934)). [Kbh.] Datter af 1. Ægteskab: (a.
- (a. Karla Kristine Sofie Friis, f. 14. Marts 1897 i Kbh. (Stefans). Gift 4. Jan. 1919 sst. (Esajas) med Grosse-
rer Jørgen Peter Løntorp, f. 4. Jan. 1888 i Fredensborg
(Slotsk.) (Søn af Købmand Hans Peter L. (1862-1930) og
Laura Marie Johanne Larsen (1860-1939)). [Kbh.]. Barn: α.
α. Ellinor Cally Løntorp, f. 12. Dec. 1919 i Kbh.
(Esajas), Kontorist ved Post- og Telegrafvæsenet. [Kbh.].
- 3). Petra Amalie Jacobsen Friis, f. 19. Juli 1870 i Ny-
købing F. Gift 12. Nov. 1895 i Kbh. (Johs.) med Handelsrej-
sende Johannes Julius Jørgensen Friis, f. 23. Dec. 1870 i Kol-
ding (Søn af Møller Niels Jacob Eduard F. og Kristine Jør-
gensen Møller). [Kbh.]. Søn: (a.
- (a. Niels Jacob Eduard Friis, f. 28. Marts 1900 i
Odense (Knuds), Bogholder i Restaurant Wivex. Ugift.
[Kbh.].
- 4). Louis Jacobsen Friis, f. 30. Aug. 1871 i Nykøbing F.,
Gartner. Gift 1° 25. Nov. 1895 i Sønder Asmindrup med Karen
Sophie Frederikke Andersen, f. 28. Juni 1871 i Vallestrup (Sdr.
Asmindrup), d. 21. Nov. 1898 i Kbh. (Johs.) (Datter af Sten-
hugger Christen A. (1836-1919) og Maren Sophie Johansdatter
(1838-1924)). Gift 2° 2. Febr. 1902 i Kbh. (Brønshøj) med Anna
Juliane Andersen, f. 9. Jan. 1874 i Vallestrup (Sdr. Asmin-
drup). (Søster til 1. Hustru). [Kbh.]. Børn: af 1. Ægteskab (a.;
af 2. Ægteskab (b.-d.
- (a. Julie Elisabeth Friis, f. 21. Okt. 1898 i Kbh. (Lu-
kas). Gift 7. Okt. 1919 i Kbh. (Frihavns) med Skotøjsfabri-
kant Fritz Julius Andersen, f. 20. Aug. 1890 i Køge (Søn
af Skotøjsfabrikant Hans Christian A. (1866-98) og Anna
Marie Larsen (1862-1935)). [Kbh.]. Barn: α.
α. Grethe Andersen, f. 13. Juni 1926 i Kbh. (Simeons).
- (b. Johannes Lorentz Conrad Friis, f. 15. Marts
1902 i Kbh. (Brønshøj), Mekaniker. Ugift. [Kbh.].
- (c. Ejnar Louis Friis, f. 29. Jan. 1905 i Kbh. (Brønshøj),

- Assistent i Kbh.s Frihavns-Aktieselskab. Gift 24. Juni 1934 sst. med Ellen Helene Raben Rasmussen, f. 3. April 1908 sst. (Datter af Murermester Otto Christian R. (f. 1876) og Valborg Emilie Olsen (f. 1883)). [Kbh.]. Ingen Børn.
- (d. Erik Hejner Friis, f. 9. Aug. 1909 i Kbh. (Frihavns), Mæglerfuldmægtig. Ugift. [Kbh.].
- 5). Mathilde Elisabeth Jacobsen Friis, f. 25. Sept. 1873 i Nykøbing F. Gift 14. Sept. 1904 i Kbh. (Jacobs) med Telegrafist i Kbh., senere Telegrafbestyrer i Roskilde Lauritz Valdemar Olesen, f. 28. Sept. 1869 i Snaptun ved Horsens (Glud), d. 5. Marts 1931 i Roskilde (Søn af Købmand og Kroejer Anders O. (1842-1917) og Thora Wilhelmine Jokumsen (1844-1919)). [Kbh.]. Børn: (a)-(b).
- (a. Frants Leo Olesen, f. 26. Juni 1905 paa Frbg. (Thomas), cand. polyt., Ingeniør ved Laur. Knudsens mekaniske Etablissement A/S. Gift 15. Juli 1934 i Kbh. (Jacobs) med Elsa Maria Ericsson, f. 8. April 1912 i Landskrona (Datter af Maskinmester Rudolf E. (f. 1884) og Maria Elisabeth Bengtsson (f. 1877)). [Kbh.]. Barn: α.
- α. Kjeld Preben Olesen, f. 11. Febr. 1939 paa Frbg. (Jacobs).
- (b. Ellis Margrethe Olesen, f. 19. Okt. 1906 i Kbh. (Jacobs), Assistent ved Kbh.s Telefon-Aktieselskab. Ugift. [Kbh.].
- 6). Christian Jacobsen Friis, f. 18. Marts 1878 i Nykøbing F., Kontrolør ved Post- og Telegrafvæsenet (Overpostmesterens Kontor). Gift 4. Dec. 1908 i Kbh. (Andreas) med Florentine Magdalene Frerksen, f. 4. Aug. 1885 i Kbh. (Johs.) (Datter af Malermester Ludvig F., f. 1856 og Emilie Buch, f. 1852). [Kbh.]. Børn: (a)-(c).
- (a. Elna Laura Sofie Jacobsen Friis, f. 10. Juli 1909 i Kbh. (Helligkors), Frisørinde. Gift 15. Nov. 1936 i Kbh. (Holmens) med Frisørmester August Jørgen Christiansen, f. 9. Juni 1911 i Frederiksværk. [Kbh.]. Barn: α.
- α. Leif August Christiansen, f. 13. Okt. 1939 i Kbh. (Holmens).
- (b. Gerhard Børge Jacobsen Friis, f. 14. Juli 1918

- i Kbh. (Helligkors), Assistent ved Kbh.s Kommune (Belysningsvæsenet). Ugift. [Kbh.]
- (c. Ove Emil Jacobsen Friis, f. 14. Juli 1923 i Kbh. (Helligkors).
- b. Gregers Christian Jacobsen, f. 3. Dec. 1845 i Nykøbing F., d. 28. Sept. 1932 i Hellerup, fhv. Købmand i Nykøbing F. Gift 14. Maj 1871 sst. med Elisabeth Jensine Nielsen, f. 14. Maj 1848 i Stubbekøbing, d. 5. Maj 1929 i Hellerup (Datter af Skibskaptajn Rasmus N. (1812-60) og Marie Caroline Freuchen (1826-1908)). Børn: 1).-5).
- 1). Georg Jacobsen, f. 11. Marts 1872 i Nykøbing F., fhv. Ekspeditionssekretær og Leder af Kontoret for Forsørgelses-kasserne i Forsørgelsesforeningen og Sparekassen Bikuben. Gift 1^o 9. Maj 1900 i Kbh. (Trin.) med Fanny Vilhelmine Petersen, f. 5. Aug. 1876 sst. (Trin.), d. 27. Juni 1919 sst. (Frihavns) (Datter af Bagermester Carl Wilhelm P. (1838-1914) og Ane Kirstine Jeppesen (1843-1907)). Gift 2^o 22. Okt. 1927 sst. (Holmens) med Julie Celia Ulrikke Herskind, f. 12. April 1882 sst. (Frelzers) (Datter af Overbetjent i Kbh.s Politi Erik Peter H. (1853-1940) og Karen Elise Bayer (1853-1914)). [Kbh.]. Børn af 1. Ægteskab: (a)-(b).
- (a. Elise Kirstine Jacobsen, f. 20. Maj 1901 i Kbh. (Sions), Musiklærerinde. Ugift. [Kbh.]
- (b. Gregers Rud Jacobsen, f. 29. Maj 1904 sst. (Jacobs), Overassistent i Forsikringsaktieselskabet Skjold. Ugift. [Kbh.]
- 2). August Christopher Jacobsen, f. 30. Aug. 1873 i Nykøbing F., Direktør for Aug. Freuchen & Co., T. G. Krøyer, Aktieselskab, Nakskov, svensk Vicekonsul sst. Gift 20. Jan. 1911 i Nykøbing F. med Elise Maria (Mimi) Nielsen, f. 28. Sept. 1887 i Holbæk (Datter af Gaardejer Peter Charles Ludvig N. (1857-93) og Anna Caroline Corfitzen (1853-94)). [Nakskov]. Børn: (a)-(b).
- (a. Elsie Jacobsen, f. 11. Nov. 1911 i Nakskov. Gift 25. April 1935 sst. med Prokurist i Dansk Frøavl's Kompagni Markfrøkontoret (Trifolium) A/S, Kbh., Hans Christian Olivarius-Jürgensen, f. 26. Okt. 1909 i Randers (Mortens) (Søn af Direktør for Dansk Frøavl's Kompagni Markfrø-

- kontoret (Trifolium) A/S, lithauisk Vicekonsul Hans Christian Theodor O.-J. (f. 1870) og Caroline Amalie Crone (f. 1878)). [Kbh.]. Børn: α - β .
- α . Liseloth Olivarius-Jürgensen, f. 21. Marts 1936 i Kbh. (Peters, Randers).
- β . Marianne Olivarius-Jürgensen, f. 31. Maj 1939 i Kbh. (Slots.).
- (b. Gunna Jacobsen, f. 3. Sept. 1915 i Nakskov, d. 4. Jan. 1922 sst.
- 3). Emil Christian Jacobsen, f. 28. Febr. 1875 i Nykøbing F., fhv. Købmand sst. Ugift. [Kbh.].
- 4). Ernst Jacobsen, f. 19. Nov. 1876 i Nykøbing F., Købmand. Gift 2. Juli 1907 i Nykøbing F. med Fanny Sophie Olsen, adopt. Juul, f. 31. Juli 1884 i Randers (Datter af Købmand Theodor Frederik O. (1857-86) og Zira Kirstine Franck (1859-1934)). [Svendborg]. Børn: (a)-(c).
- (a. Erik Jacobsen, f. 3. Maj 1908 i Svendborg (Frue), Bestyrer af Hellerup og Omegns Banks Øregaard Afdeling i Hellerup. Gift 21. Febr. 1938 i Reykjavik (Dom.) med Gudrún Ludvigsdóttir, f. 23. Sept. 1910 sst. (Datter af Groserer Ludvig Lárusson (f. 1881) og Ingigerður Águsta Eyólfsdóttir (f. 1892)). [Hellerup]. Barn: α .
- α . Fanny Jacobsen, f. 24. Jan. 1939 i Hellerup (Rigshosp. i Kbh.), d. 11. Okt. 1939 i Charlottenlund (Messias).
- (b. Knud Jacobsen, f. 20. Juli 1909 i Svendborg (Frue), Ekspedient, d. 6. Febr. 1936 sst (Frue). Ugift.
- (c. Verner Jacobsen, f. 1. Jan. 1915 i Svendborg (Frue), Landinspektør. Ugift. [Maribo].
- 5). Harry Marius Jacobsen, f. 7. Febr. 1882 i Nykøbing F., Repræsentant. [Kbh.]. Gift 7. Juli 1907 i Nykøbing F. med Magda Skaarup, f. 28. Febr. 1883 sst., Ægteskabet opløst 1917, Klasselotteri-Kolletrice (Datter af Organist Carl Christian Frederik S. (1846-1914) og Ida Vilhelmine Bentzen (1862-1922)). [Nykøbing F.]. Barn: (a).
- (a. Harald August Jacobsen, f. 19. April 1909 i Varde, Maskinmester i Rederiet C. K. Hansen, Kbh. Ugift. [Kbh.].
6. Gregers Christian Lund, f. 12. Sept. 1825 i Nykøbing F., d. 22. Maj 1828 sst.

Hansine (Sine) Elsemine Abelone Jensen, f. Lunds Faders Fader var Hans Hansen Lund, der var født ca. Juni 1760 i Sundeved, saaledes i Begravelsesprotokollen for Herridslev Sogn i 1840, nærmere ikke angivet. Han var ihvert Fald i 1801 Hollænder paa Højbygaard i Taagerup Sogn, men blev senere Forpagter af Egholm Hovedgaard under Grevskabet Christiansholm (Aalholm); denne Gaard drev han i mange Aar og samlede sig en Del Penge. Han døde paa Egholm 21. Dec. 1840 hos den ældste Søn, som da var Forpagter af Gaarden og blev begravet 30. s. M. (Herridslev). Han var gift (1790?) med Marie Kristine Jonasdatter Almqvist, f. ca. 1767, d. 22. Jan. 1830 paa Egholm. Med hende fik han følgende Børn¹⁾:

¹⁾ Under Stamtavlen's Udarbejdelse er en Afskrift af det nedenfor aftrykte Brev velvilligt tilstillet mig af Fru Ellen Hellmers, f. Schrader. Som det vil ses af Brevet, opføres Hans Hansen Lund som kun havende 4 Børn, medens han i Stamtavlen opføres med 9 Børn. Uoverensstemmelsen hidrører fra, at Brevskriveren — hans Sønnesøn, Godsinspektør J. C. Lund — kun har medtaget de ved H. H. Lunds Død i 1840 levende Børn.

»Min Faders Fader hed Hans Lund og ejede en Bondegaard i Blands, Ullerup Sogn i Slesvig, og Faders Moder hed Margrethe Hansdatter og var en rig Bondedatter af Ullerup By.

Hans Lund blev gift tre Gange, havde med sin første Kone en Datter, som hed Ingeborg; med den anden Kone en Datter, Ane og en do. Kirsten og en Søn, Christen samt med sin sidste Kone:

1. En Søn Hans Hansen Lund, der døde paa Gaarden Egholm i Herridslev Sogn ved Juletid 1840 og efterlod sig følgende levende Børn:
 - a. En Søn, Jens Qvist Lund som Forpagter af Egholm.
 - b. En Datter Erikk Lund, da Enke efter Billardholder Nordberg af Næstved.
 - c. En Datter Stine, gift med Skolelærer Reimer, Haarslev i Fyen.
 - d. En Datter Anna Margrethe, gift med Besidderen af Grevskabet Christiansholm, Lehnsgreve Raben.
2. En Søn Jørgen Lund, der blev gift og Huseier i Blands By.
3. En Søn Jens Hansen Lund, der blev gift med Cecilie Hedvig Jensdatter, Datter af Gaardmand Jens Christensen og Hustru, Ane Cathrine Jørgensdatter af Snaabæk By i Sattrup Sogn i Slesvig. De havde i Ægteskabet sammen avlet:
 - a. En Søn Hans Peter Lund, der blev gift med Petra Marie Strange i Nykøbing F., men døde i Marts 1832 som Havnefoged og Toldbetjent i Nysted og efterlod sig der:
 1. En Datter Hedvig Marie Lund, 7 Aar.
 2. En Datter Johanne Hansine Lund, 5 Aar.
 3. En Søn Christian Andreas Lund, 3 Aar.
 - b. mig undertegnede Jens Christiern Lund, gift med Maren Augusta Strange, født John, som har følgende Børn:
 1. en Datter, Anna Cecilie Josepha Lund, f. 17. August 1841 Aften omtrent Klokkeren 11.
 2. en Søn, Gregers Peter Jens Christian Lorentz Hendrik Lund, f. 5. Dec. 1844 c. Kl. 1 Morgen.

(Fortsættes næste Side).

- 1). Jens Qvist Lund, f. paa Højbygaard, hjemmedøbt 4. Marts 1791, fremstillet 8. April s. A. i Taagerup Kirke, død 3. Jan. 1859 paa Egholm, begr. 10. s. M. (Herridslev), Skovfoged i Errindlev under Lungholm (Baroniet Sønderkarle), senere i hvert Fald i 1840 og til sin Død Forpagter af Egholm.

Gift 1° med Anne Kirstine Birgitte Rose, f. ca. 1789, død 3. April 1829 i Errindlev, begr. 13. s. M. I dette Ægteskab fødtes ialt Fald følgende Børn:

1. Meta Kirstine Rosalie Lund, f. 13. Maj 1814 i Nysted (Herridslev).
2. Hans Edvard Lund, f. 3. Febr. 1820 i Errindlev.
3. Frits Christian Camilius Lund, f. 12. Maj 1826 i Errindlev, d. 12. Maj 1831 sst.

Gift 2° 6. Nov. 1829 i Herridslev med Husjomfru Anne Kathrine Møller, f. ca. 1804 i Bogense, d. 9. Jan. 1891 i Nysted, muligt Datter af Transport-Forvalter Friderich Møller og Hustru Lucia Hedevig Langsted.

I dette Ægteskab fødtes en Datter: Marie Birgitte Lund, f. 24. Dec. 1830 i Errindlev og døbt 17. Marts 1831 sst.

- 2). Ovennævnte Hans Peter Lund, f. 19. Juni 1792 paa Højbygaard, se Side 50.
- 3). Johan Lund, f. 13. Juli 1793 paa Højbygaard, hjemmedøbt 16. s. M., fremstillet 20. s. M. (Taagerup), begr. 13. Marts 1795 sst.
- 4). Christine Margrete Lund, f. 1. Juni 1795 paa Højbygaard, hjemmedøbt 4. s. M. og fremstillet 10. Juli s. A. (Taagerup), d. 6. April 1851 i Haarslev paa Fyn. Gift 23. April 1824 med Skolelærer i Haarslev Hans Berthel Reimer, f. 6. Sept. 1800 i Nysted, d. 2. April

c. en Datter Ane Margrethe Lund, gift med Hans Christian Hovmand i Rødby og havde med denne Mand, da dette nedskrives, to Døtre og seks Drengbørn.

Min Fader døde i Februar 1829 som Forpagter af Ottelundegaarden ved Rødby, og min Moder flyttede Mandag derefter til benævnte min Svoger i Rødby.

4. en Datter Margrethe Lund, som i sin Tid blev gift med en Gaardmand i Ullerup.

Under min Moders Ophold hos mig i 1845 ere disse Notitser optegnede dels ifølge hendes Udsagn, dels efter den Kundskab jeg selv havde om min Familie. Aalholm i Foraaret 1845.

J. C. Lund.«

De i Brevet under 2, 3 og 4 opførte Linjer af Familien Lund er ikke medtaget ved Stamtavlnens Udarbejdelse.

1872 i Haarslev Skole (Søn af Købmand i Nysted Jacob Flindt R. (1752-1814) og Bodil Kirstine Brodersen (1771-1814) (R. gift 2° 3. April 1857 med Kirsten Poulsdatter, f. 18. Jan. 1827 i Haarslev, d. 4. Maj 1920 i Odense)). Børn: 1.-3.

1. Hans Christian Karelius Reimer, f. 20. Juli 1825 i Haarslev, d. 13. Maj 1833 sst.

2. Anton Gregers Harald Reimer, f. 30. Marts 1828 i Haarslev, d. 16. Febr. 1897 i Vemmelev, Sognepræst til Munke-Bjærgby og Bromme, sidst til Vemmelev og Hemmeshøj. Gift 23. Juni 1863 i Kbh. (Frue) med Ida Pauline Emilie Melchior, f. 17. Dec. 1842 i Kbh. (Holmens), d. 2. Aug. 1914 paa Hareskov Sanatorium (Gladsaxe) (Datter af Kancelliraad, Skolebestyrer Henrik Emil M. (1806-83) og Ludovica Augusta Løser (1808-82)). Børn: a.-c.

a. Augusta Christine (Signe) Reimer, f. 2. Marts 1875 i Kbh. (Frue), d. 5. Marts 1940 paa Frbg. (Thomas). Gift 22. Juli 1914 paa Frbg. (Solbjerg) med Kaptajn i den nord-amerikanske Hær, Ingeniør Viggo Jørgen Lauritz Jørgensen, f. 3. Okt. 1870 i Horsens (Frelser), d. 25. Juni 1935 paa Frbg. (Mariendals) (Søn af Købmand i Horsens Mads J. (1841-73) og Laura Isaksen (1840-1926). Barn: 1).

1). Ida Reimer Jørgensen, f. 2. Maj 1915 paa Frbg. (Solbjerg), Dekoratrice. [Frederiksberg].

b. Hans Henrik Alexander Julius Raben Reimer, f. 2. Marts 1875 i Kbh. (Frue), cand. phil., Kommunelærer i Kbh. Ugift. [Frederiksberg].

c. Ludvig Almquist Reimer, f. 28. Marts 1877 i Kbh. (Frue), cand. theol., Skoleinspektør ved Frbg. kommunale Skolevæsen (Lollandsvejens Skole). Gift 17. Dec. 1921 i Pastor J. T. Engels Hjem i Kbh. med Nanna Conradine Lønborg, f. 10. Dec. 1881 i Kbh. (Helligg.), gift 1° 1906 med Forfatter, mag. art. Harald Charles Christian Anton Nielsen, f. 1879; Ægteskabet opløst (Datter af Fotograf Adolf Christian Barfoed L. (1835-1916) og Conradine Hansen (1838-1908)). Ingen Børn. [Frederiksberg].

3. Marius Christian Julius Alexander Reimer, f. 18. Febr. 1831 i Haarslev, exam. jur., Kæmner og Branddirektør i Viborg, Kancelliraad, d. 14. Maj 1898 sst. (Sønder Sogn). Gift

29. Maj 1857 sst. med Maren (Manna) Fog, f. 29. Sept. 1834 sst., d. 17. Juli 1907 paa Frbg. (Datter af Urmager i Viborg David F. (1792-1878) og Ane Marie Abildgaard Schrøder (1805-58)). Adoptivbarn: a.
- a. Margrethe Olivia Daniella Reimer, f. Pacht, f. 3. Juni 1867 i Kbh., d. 9. Jan. 1917 sst. (Kristk.). Gift 4. Nov. 1896 i Kbh. (Matthæus) med Kommunalærer i Kbh., senere Vice-skoledirektør paa Frbg., Forfatter, Komponist, cand. jur. Holger Theodor Rützebeck, f. 22. Nov. 1867 i Aalborg (Frue), d. 11. Nov. 1937 paa Frbg. (Mariendals), (Søn af Dampskibsfører Jørgen Christian Nielsen R. (1820-77) og Hansine Emilie Hansen (1826-88)). R. gift 2^o 26. Marts 1921 med Valborg Thaarup (1876-1939). Ingen Børn.
- 5). Maria Elisabeth Lund, f. 15. Sept. 1796 paa Højbygaard, hjemmedøbt 17. Søndag efter Trinitatis s. A. og fremstillet 23. S. e. Trin. s. A. (Taagerup), død før Faderen uden Livsarvinger.
- 6). Anna Sophia Lund, f. 26. Juli 1798 paa Højbygaard, hjemmedøbt 29. s. M., fremstillet 31. Aug. s. A. (Taagerup), begr. 6. Aug. 1802 sst.
- 7). Erikka (Erica) Lund, hjemmedøbt 26. Okt. 1800 paa Højbygaard, Daaben ses ikke publiceret (Taagerup). Hun blev 5. Dec. 1824 i Sct. Mortens Kirke i Næstved viet til Billardholder Svend Nordberg af Næstved, f. ca. 1781 (i Sverige?) og død i Marts 1836 i Næstved. I Vielsesprotokollen benævnes hun mærkeligt nok: Enken Frederikke Dahlstrøm, fød Lund; men der findes ellers intet Spor af, at hun havde været gift tidligere. Den Frederikke Louise Dahlstrøm, f. Lund, der 20. Jan. 1824 i Køge blev Enke efter Prokurator N. C. Dahlstrøm, er ikke identisk med hende. Navnet Dahlstrøm gaar iøvrigt igen ved to af Børnenes Daab. I Følge Traditionen skal Dahlstrøm og Nordberg have været Venner, og Dahlstrøm skal paa sit Dødsleje have anbefalet sin Hustru til sin Vens Varetægt. Nordberg var gift 1^o med Maren Pedersdatter, fra hvem han blev skilt ved Bevilling af 15. Oktober 1824; hun døde 20. Febr. 1843 paa Fattigvæsenets Arbejdsanstalt i Næstved. I hans Ægteskab med Erikka Lund fødtes følgende Børn:
1. Emilie Hansine Bolette Nordberg, f. 13. April 1825 i Næstved (Mortens), d. 12. Januar 1903 i Nysted. Gift 1. Marts 1846 sst. med Skipper Ole Christian Klotz, f. 20. Sept. 1814 sst.,

- d. 2. Juni 1867 sst. (Søn af Skipper i Nysted Daniel K. og Marine Caroline Brostrup). Børn: a.-c.
- a. Anna Marina Ericha Amalie Klotz, f. 11. Marts 1851 i Nysted. Gift 1^o med Schou; 2^o (i Amerika) med Armbruster. Barn i 1. Ægteskab: 1).
- 1). Daniella (Emilie) Schou, gift i Amerika
- b. Ida Magdalene Christine Elisabeth Klotz, f. 8. Jan. 1860 i Nysted, d. 30. Jan. 1932 sst. Gift 16. Marts 1894 sst. med Slagtermester Valdemar Carl Ludvig Krüger, f. 21. Aug. 1857 sst., d. 6. Sept. 1936 sst. (Søn af Slagtermester i Nysted Vilhelm Carl Heinrich K. og Caroline Cathrine Henrikke Petersen). Ingen Børn.
- c. Karen Augusta Klotz, f. 16. Marts 1862 i Nysted, d. 22. Juli 1868 sst.
2. Haagen Gregers Christian Nordberg, f. 15. Juni 1826 i Næstved (Peders), d. 18. April 1897 i Nysted, Prokurator, Branddirektør og Byraadsmedlem sst. Gift 25. Juni 1852 sst. med Jensmine Nielsine Strange, f. 11. Okt. 1827 i Nykøbing F., d. 17. Maj 1918 i Nysted (Datter af Skipper i Nykøbing Niels Jensen S. 1796-1827) og Maren Augusta John (1802-92)). Børn: a.-f.
- a. Augusta Erika Amalie Nordberg, f. 1. Febr. 1858 i Nykøbing F. Ugift. [Charlottenlund].
- b. Ingeborg Johanne Marie Nordberg, f. 9. Aug. 1859 i Nysted, d. 13. Jan. 1929 i Gentofte. Gift 19. Maj 1886 i Nysted med Læge Thorgeir Gudmundsen Bekker, f. 13. April 1859 sst., d. 6. Juli 1919 i Nakskov (Søn af Købmand i Nysted Adrian B. (1826-90) og Marie Gudmundsen (1829-83)). Børn: 1).-3).
- 1). Else Marie Bekker, f. 8. April 1887 i Kbh. Gift 11. Okt. 1908 i Nakskov med Agent Svend Ole Sofus Prom, f. 17. Dec. 1881 i Svendborg (Frue; Navneforandring fra Jørgensen ved Øvrighedsbevis, udstedt 1. Aug. 1906 af Politimesteren i Nyborg), (Søn af Translatør, Lærer Hans Jacob Theodor J. og Dagmar Christine Jensen). [Søllerød]. Børn: (a.-)h.
- (a. Merete Prom, f. 22. April 1909 i Svendborg (Nicola). Gift 6. Nov. 1932 i Norup med Radiotekniker, Redaktør George William Olesen, f. 18. Juni 1894 i Gaarslev (Søn af Biskop over Ribe Stift Oluf Kirstein Peter O.

- (1860-1930) og Ane Sophie Larsen (1860-1935)). [Søllerød]. Børn: α - β .
- α . Hans Olesen, f. 7. April 1936 i Kbh. (Norup).
- β . Anne Marie Olesen, f. 8. April 1939 i Kbh. (Norup).
- (b. Jytte Ingeborg Prom, f. 19. Maj 1910 i Nakskov, d. 11. Maj 1934 i Hellerup. Skuespillerinde. Ugift.
- (c. Palle Prom, f. 5. Juli 1913 i Kbh., d. 22. Maj 1934 paa Østerbygaard v. Vamdrup. Landvæsenselev. Ugift.
- (d. Ole Prom, f. 7. Okt. 1914 i Ordrup; Redaktør.
- (e. Birte Pernille Prom, f. 15. Juli 1920 i Kbh. (Holmens) Gartner. Ugift. [Søllerød].
- (f. Lene Prom, f. 23. Marts 1922 i Kbh. (Holmens), d. 30. Marts 1933 i Gentofte.
- (g. Per Prom, f. 10. Okt. 1923 i Kbh. (Holmens).
- (h. Lasse Prom, f. 4. Maj 1929 i Kbh. (Rigshosp.).
- 2). Kirsten Bekker, f. 9. April 1890 i Nakskov. Gift 30. Dec. 1908 i Kbh. (Garnisons) med Godsejer Knud Lindel Kiær, f. 19. Juli 1886 paa Øster Skovgaard (Tillitse), (Søn af Proprietær Julius Ferdinand K. (1843-1917) og Cecilie Lindel (1849-1932)) [Helgenæs pr. Nakskov]. Børn: (a)-(d).
- (a. Erik Julius Kiær, f. 18. Jan. 1910 paa Øster Skovgaard (Tillitse), Løjtnant i Rytteriet, Grosserer. Ugift. [Kbh.].
- (b. Frits Antonio Kiær, f. 29. Juni 1912 paa Øster Skovgaard (Tillitse), Forvalter. Ugift. [Helgenæs].
- (c. Bernt Bekker Kiær, f. 12. Febr. 1914 i Nakskov, Forvalter. Ugift. [Brolykke v. Kerteminde].
- (d. Kirsten Kiær, f. 9. Nov. 1924 paa Helgenæs (Branderslev).
- 3). Adrian (Jan) Nordberg Bekker, f. 28. Jan. 1894 i Nakskov, d. 3. Marts 1938 i Gentofte (Vangede), Fabrikant. Gift 28. Sept. 1932 i Ordrup med Agnes Ingeborg Linck, f. 28. Febr. 1899 i Kbh. (Sundby), (Datter af Forfatter, Redaktør Olaf L. (f. 1874) og Sofie Eline Marie Jensen (f. 1876)). [Kbh.]. Ingen Børn.
- c. Ragnhild Nordberg, f. 6. Jan. 1862 i Nysted, d. 26. Sept. 1897 i Nyborg. Gift 15. Okt. 1887 i Nysted med Premierløjtnant,

- senere Oberstløjtnant Caspar Frederik Lassen, f. 16. Jan. 1862 i Blokhus (Hune), (Søn af Borgmester og Byfoged i Nysted Niels Valdemar L. (1817-92) og Rannveig Gunnarsen (1825-89); L. gift 2^o 4. Nov. 1899 i Nyborg med Johanne Schalburg, f. 13. Juni 1872 sst.). [Aalborg]. Ingen Børn.
- d. Christian Erik Svend Nordberg, f. 5. April 1863 i Nysted, d. 7. Maj 1863 sst.
- e. Marie Kirstine Nordberg, f. 8. Febr. 1865 i Nysted, d. 20. Juni 1934 i Kbh. (Matthæus). Gift 10. Juli 1886 i Nysted med Sagfører og Byraadsmedlem sst., Godsforvalter paa Bremersvold, senere tillige Godsinspektør ved Grevskabet Christiansholm, exam. jur. Andreas Henrik Voss Schrader, f. 11. Juni 1857 paa Vilhelmshøj (Søllested), d. 27. Nov. 1921 i Klampenborg (Taarbæk), (Søn af Forpagter Carl Peter S. (1816-88) og Emilie Charlotte Julie Sophie Voss (1821-1900)). Børn: 1).-2).
- 1). Ellen Margrethe Schrader, f. 20. Okt. 1888 i Nysted. Gift 15. Maj 1914 sst. med Forpagter paa Bremersvold Poul Hellmers, f. 7. Aug. 1878 i Merløse Tostrup. (Søn af Forpagter Johannes Heinrich Gustav H. (1849-1813) og Emma Rasmussen (1857-1930)). Ægteskabet opløst 1937. [Kbh.]. Børn: (a)-(b).
- (a. Elise Hellmers, f. 18. April 1915 paa Bremersvold (Nysted), Student. [Kbh.].
- (b. Hans Henrik Andreas Hellmers, f. 9. April 1922 i Sæddinge (Sædinge Nebbelunde).
- 2). Poul Einar Nordberg Schrader, f. 7. Febr. 1894 i Nysted. Landsretssagfører. Gift 31. Marts 1928 i Kbh. (Trinitatis) med Bodil Holm, f. 22. Aug. 1895 sst. (Garnisons), (Datter af Kaptajn i Fodfolket, Sekretær og Bogholder ved Det Reiersenske Fond Georg Holger Waage H., f. 1865 og Ellen Frederikke Jørgensen, f. 1866. [Kbh.]. Ingen Børn.
- f. Erik Niels Svend Christian Nordberg, f. 3. Nov. 1866 i Nysted, d. 28. Maj 1874 sst.
3. Ida Louise Cathrine Nordberg, f. 15. Juni 1828 i Næstved (Mortens). I Daabsprotokollen er Moderens Familienavn først opført som Lund, men dette Navn er overstreget og erstattet med Dahlstrøm. Død 18. Juli 1886 i Nysted.

4. Anna Maria Amalia Nordberg, f. 1. Dec. 1832 i Næstved (Mortens), d. 24. Febr. 1905 paa Frbg. (Markus). Hun toges allerede i sit 5. Aar i Pleje af Lensgreve Christian Gregers Raben til Grevskabet Christiansholm og dennes Hustru Grevinde Ane (Anna) Margrethe Raben, f. Lund, der var hendes Moster, se nedenfor. Ved kgl. Bevilling af 1. Nov. 1849 adopteredes hun af de nævnte Ægtefæller og fik derved Ret til at føre Navnet Raben. Hun ægtede 10. Okt. 1865 i Borbjerg den norske Digter, Professor Andreas Munch, f. 19. Okt. 1811 i Christiania, d. 26. Juli 1884 i Vedbæk¹⁾. Ægteparret boede nogle Aar i Villa »Marina« i Nysted, som M. lod Arkitekten, Etatsraad, Professor V. Dahlerup (1836-1907) bygge. Børn: a.-b.

a. Helga Marie Christiane Munch, f. 17. Marts 1868 i Christiania, d. 12. Aug. 1913 i Vester Svenstrup (Kollerup-Hjortdal). Oversætterinde. Ugift.

b. Anna Elisabeth Munch, f. 18. Juni 1876 i Kbh. (Vartov). Malerinde (u.C.Charlottenborg²⁾). Ugift. [Frøderiksberg]. Efter Billardholder Nordbergs Død (1836) fødte Enken en Søn, Peter Lassen Nandrup Nordberg, f. 18. Juni 1838 i Næstved, til hvem Vejpiqueur Peter Lassen Nandrup, der alt 1834 logerede hos Nordbergs, udlagdes som Barnefader, men Drengen døde allerede 24. Okt. 1838. En Tid efter flyttede Erikka Nordberg til Lolland, hvor hendes Svoger, Lensgreve Christian Gregers Raben, stillede Gaarden Annaslyst i Vantore Sogn til hendes Raadighed. Hun giftede sig nu 3. Gang 30. April 1844 i Nysted med cand. phil. Adolph Sophus Whitte, der da var Huslærer hos Købmand Suhr i Nysted. Whitte, der var Søn af Kancellisekretær, senere dansk Konsul paa Det gode Haabs Forbjerg Johannes Køhlen W. (1756-1831) og Wilhelmine Adolphine Frederikke Fabritius de Tengenagel (1778-1816), var født 1803; efter en Del Aars Ophold paa Annaslyst tog Ægteparret Bolig i Nysted, hvor Erikka (i Kirkebogen benævnt Frederikke) Whitte døde 2. Juli 1874, medens Adolph Whitte først døde 25. Febr. 1887 sst. Forpagter Hans Hansen Lund's yngste Datter hed:

8). Ane (Anna) Margrethe Lund, f. 11. Jan. 1802 paa Højbygaard, hjemmedøbt 15. Jan. s. A. og fremstillet 19. Marts s. A.

¹⁾ Jfr. Salmonsens Konversationsleksikon, 2. Udgave, Bd. XVII, S. 403-04 (Kbh. 1924) og et kommende Bind af Norsk biografisk Leksikon.

²⁾ Jfr. Dansk biografisk Leksikon, Bd. XVI, S. 174-76 (Kbh. 1939).

(Taagerup), død 23. Nov. 1851, bisat 29. s. M. i Herridslev Kirke¹); hun blev i April 1821 gift med Dr. phil., Greve, senere Lensgreve, Kammerherre, Hofjægermester Christian Gregers Raben til Grevskabet Christiansholm, til Søbo i Salling Herred ved Faaborg og til Rydhave i Ginding Herred ved Holstebro, f. 22. Marts 1796, døbt 4. Maj s. A. (Slotsk.), død 27. Maj 1875 paa Søbo, bisat i Herridslev Kirke (Søn af Lensgreve Frederik Christian Raben (1769-1838) og Hustru Amalie Gregersine Juel (1775-1813)). Ingen Børn.

I den Rabenske Stamtavle i Danmarks Adels-Aarbog angives Bryllupsdagen som 26. April 1821, hvilket næppe er korrekt; thi Lensgreve Raben takker i Lolland-Falsters Stiftstidende for 14. April 1846 for Opmærksomheden ved hans og Hustrus Sølvbryllup, saa at Dagen senest kan være 14. April 1821.

Som sidste Barn paa Egholm fødtes:

- 9). Frederik Christian Lund, f. 3. Juni 1809, døbt 28. Juli s. A. i Herridslev; han døde allerede 27. Dec. 1830 af Tæring og blev begravet 3. Jan. 1831 (Herridslev).

Hansine (Sine) Elsemine Abelone Jensen, f. Lunds Faders Faders Fader var Forvalter Hans Lund paa det ovennævnte Gods Søbo paa Fyn; han var født 31. Jan. 1726 paa Orelund i Sandager Sogn paa Fyn og fremstilledes i Kirken 14. Marts s. A. Hans Forældre var Peiter Hartvigsen til Hønneruplund og Anna Paulina Hvalsøe, der tidligere havde været gift med Laurids Lauridsen til Orelund²). Peiter Hartvigsen døde 27. Dec. 1801 og blev begravet 4. Jan. 1802 i Vester-Hæsinge i Salling Herred ved Faaborg. Hans (Petersen) Lund, der var cand. theol., var gift med Dorothea Margrethe Grooth, der var født 8. Juli 1738 i Aabenraa. Forældrene døde, da hun var 2½ Aar, hvorefter hendes Fasters Mand, Hr. Herman Bötcher til Haarby, tog sig af hende. Hendes Fasters Pigenavn var Sophia Amalia Grooth. Hun døde 11. Juli 1816 i Vester-Hæsinge og blev begravet sst. 17. Juli s. A. Over dette Ægtepar findes 2 Ligsten i Vaabenhuset til Kirken i Vester-Hæsinge³).

¹) I P. Rohde: Samlinger til de danske Øers Laalands og Falsters Historie, 2. Udgave (1859) ved Sognepræst J. J. F. Friis, Bd. I, S. 379, skrives om hende, at Grev Rabens »høistagtværdige, forstandige og mod alle Trængende saa godgjørende Kone, Anna Margrethe, født Lund, død 23de November 1851, gik for tidlig bort«.

²) Jfr. J. P. Trap: Kongeriget Danmark. 4. Udg. IV, S. 558 (Kbh. 1923).

³) Jfr. J. P. Trap: Kongeriget Danmark. 4. Udg. IV, S. 753 (Kbh. 1923).

NAVNEREGISTER

	Side		Side
A.		B.	
Aagaard, Carl Otto, Læge, Dr. med.	43	Arntzen, Ludvig, Højesterets-	
— Gudrun Stig, f. Nielsen	43	sagfører	43
— Johan Gottlieb Julius, Presse-		— Octavia Eivora, f. Arntzen	42
fotograf	43	— Octavius, Arkitekt	48
— Vilhelmine Dorthea Christine,		Avery, John Bates, Farmer	20
f. Brockmeyer	43	— Josephine Ann, f. Dyer	20
Almqvist, Marie Kristine Jonas-			
datter, g. m. H. H. Lund	56		
Andersen, Anna Juliane, g. m. L. J.			
Friis	52		
— Anna Marie, f. Larsen	52	Bagge, Marie Kirstine (Christine),	
— Christen, Stenhugger	52	g. m. P. Jensen	41, 49
— Ellen Kirstine, g. m. O. Arntzen	48	Bang, Anna	34
— Else, g. m. M. R. G. Brandt	39	— Camilla Vilhelmine Agathe,	
— Fritz Julius, Skotøjsfabrikant	52	f. Lassen	29
— Grethe	52	— Erna Corinna	34
— Hans Christian, Skotøjsfabrikant	52	— Heinrich Wilhelm Theodor Fal-	
— Harriet Marie Johanne, g. m.		kenberg, Sognepræst	29
A. N. Hansen	45	— Hertha Elisabeth, f. Brøndum	29, 34
— Julie Elisabeth, f. Friis	52	— Inge Marie	34
— Karen Sophie Frederikke, g. m.		— Jens Frederik	34
L. J. Friis	52	— Lise	34
— Maren Sophie, f. Johansdatter	52	— Paul Johannes, Landmand	29, 34
Andreasen, Ellen Margrethe,		Bayer, Karen Elise, g. m. E. P.	
f. Andreasen	51	Herskind	54
— Hans, Forvalter	51	Bech, Ebba Marie, g. m. K. A.	
— Mathilde Jenny, g. m. J. H. E. J.		Thomsen	44
Friis	51	— Eline, f. Mathiesen	44
Armbruster, Anna Marina Ericha		— Frederik Christian, Konferens-	
Amalie, f. Klotz	60	raad, Birkedommer	44
Arntzen, Anna Caspara, f. Arntzen	43	— Louise, f. Hahn	44
— Eleanor Marion, g. m. E. Neer-		Bekker, Adrian, Købmand	60
gaard	48	— Adrian Nordberg, Fabrikant	61
— Ellen Kirstine, f. Andersen	48	— Agnes Ingeborg, f. Linck	61
— Elli Stig, f. Nielsen	43	— Else Marie, g. m. S. O. S. Prom	60
— Halvor, Sognepræst	42	— Ingeborg Johanne Marie,	
— Juliane Ovidia Adolphine, g. m.		f. Nordberg	60
T. P. Thomsen	42	— Kirsten, g. m. K. L. Kiær	61
— Leif Arne, Læge	43	— Marie, f. Gudmundsen	60
		— Thorgeir Gudmundsen, Læge	60
		Bengtsson, Maria Elisabeth, g. m.	
		R. Ericsson	53

	Side		Side
Bentzen, Ida Vilhelmine, g. m. C. C. F. Skaarup	55	Brøndum, Karen, f. Rasmussen	30, 34
Bergstrøm, Ebba Johanna Sofia, g. m. C. A. B. Svenson	40	— Kirsten, g. m. V. Petersen ..	31, 35
Bille-Brahe, Preben, Greve, Mini- sterresident	7	— Marie Nielsine, Afdelings- sygeplejerske	30
Blæsberg, C. J. F., Prokurator	8	— Poul	34
Boas, Johan Christoffer, Købmand	49	— Sonja, g. m. N. O. Dinesen ..	30, 35
— Maren Cecilia, f. Jensen	49	— Torkil	35
— Torben	49	— Zida	35
Bodecke, Karen Marie, g. m. A. Køhler	50	— Zida Elisabeth, g. m. O. Rye Clausen	22, 29, 32
Boesen, Kirstine, f. Larsdatter	48	Buch, Emilie, g. m. L. Frerksen...	53
— Rasmus Jørgensen, Skovfoged ..	48	Busch, Anna Pedersdatter, g. m. J. Pegelau	50
Brandt, Elisabeth, f. Gjørup	39	— Peder	50
— Else, f. Andersen	39	Busck, Fanny Theodora, g. m. W. O. Stephensen	42
— Jørgen Ludvig, Sognepræst	39	Busky, Frederikke Louise, g. m. P. S. Neergaard	47
— Michael Rodewald Gjørup, Adjunkt, Sognepræst	39	v. Bülow, Ada Elisabeth, f. Campbell	39
— Nicolette Franciska Frederikke, f. v. Bülow	39	— Alice Bernhardine Marie Lüt- zow, g. m. O. C. Ørum	41
Brix, Karen, f. Reimers	48	— Aloise, f. Nowaczek	41
— Peter Nicolai, Sogndegn, Skolelærer	48	— Anine	38
Brockmeyer, Vilhelmine Dorthea Christine, g. m. J. G. J. Aagaard	43	— Anna, f. Clausen	37
Brodersen, Bodil Kirstine, g. m. J. F. Reimer	58	— Annie Eliza, f. Moore	40
Brostrup, Marine Caroline, g. m. D. Klotz	60	— Carl Christian Adam Fritz, Ingeniør, cand. polyt.	38
Brown, Helene, g. m. K. C. Johnson	29	— Carl Lützow	38
— Orral Adril, Skoleinspektør	29	— Charles Anthon, Styrmand	41
— Ruby, f. Mac Piper	29	— Charlotte Christiane, f. Jensen ..	37
Bruhn, Friederica Louise Amalie, g. m. J. J. L. Friis	51	— Christian Frederik, Major	37
Brøndum, Aase	35	— Christian Frederik, Oberst	38
— Anna Zida Marie, f. Petersen ..	20	— Christiane Ernestine, f. Lerche ..	37
— Christian Johannes August, Proprietær	20, 23, 29	— Dorothy, f. Olds	39
— Erik	34	— Emilie	39
— Frederik Carl Christian, Maskinmester	30, 35	— Emma Sophie, g. 1 ^o m. P. C. B. Haugaard, 2 ^o m. H. C. Christen- sen	39
— Gerda Ella Holst, f. Pedersen	30, 35	— Ernst Holger, Stationsforstander	39
— Gudrun Bodil, Husbestyrerinde	29	— Frederikke Sophie, f. Lorentzen	38
— Hertha Elisabeth, g. m. P. J. Bang	29, 34	— Gerda Severine	41
— Ivar Christian, Proprietær	20	— Hans Moore, Kaptajn	41
— Jens Christian Frederik, Gaardejer	30, 34	— Harald Lützow, Sømand	39
— Julie Hansigne Marie, f. Jensen	20, 23, 29	— Harry	41
		— Herman Magnus Anthon, Landmand	38
		— Iver	39
		— Jacobine Albertine, f. Hansen ..	39
		— Juliane Marie, f. Henriksen	38
		— Kathleen Agnes, f. Farrell	41
		— Kathleen Ann	41

	Side		Side
v. Bülow, Magnus Lützow, Major ..	37	Christensen, Jacob Christian,	
— Magnus Peter, Major	37	Forvalter	37
— Magnus Severin Rosenkrantz,		— Jens, Gaardmand	56
Politiofficiant	40	— Julie Andrea Andresen, f. Jensen	39
— Nicolette Franciska Frederikke,		— Lars, Soldat	48
g. m. M. R. G. Brandt	39	— Malvine Caroline, g. m. J. F.	
— Nicolette Vilhelmine	38	Clausen	12
— Robert Berthold	41	— Wilhelm, Handelsbetjent	39
— Severine Nicoline Marie, f. Tor-		Christiansen, August Jørgen, Frisør	53
gius	40	— Elna Laura Sofie Jacobsen,	
— Sophie Charlotte Josepha	38	f. Friis	53
— Theodor Sophus Franz Georg ...	38	— Leif August	53
— Valborg Lerche	41	Clausdatter, Maren, g. m. T. Thom-	
— Vibeke Sophie Margrethe Pau-		sen	42
line, f. Moltke	37	Clausen, Anna, g. m. C. F. v. Bülow	37
— Viggo Rosenkrantz, Material-		— Anne Sophie, g. m. B. R. Ludvig-	
forvalter	40	sen	10
— Viggo Rosenkrantz	40	— Asger Rye, Ingeniør,	
— Vilhelmine Hendrine, f. Crone ..	38	cand. polyt.	21, 31
— William Vincent	41	— Axel Howard Rye, Konsulats-	
Bøtcher, Herman	64	sekretær	32
— Sophia Amalia, f. Grooth	64	— Axel Rye, Forpagter	12, 21
		— Birte Rye	33
C.		— Charlotte Johanne, f. Engquist ..	22
Campbell, Ada Elisabeth, g. m. E. H.		— Clausine, g. m. P. C. Monberg ..	22
v. Bülow	39	— Ebba Elisabeth Rye	32
Carlsen, Caroline Emilie, g. m. T. C.		— Emma, g. m. J. P. Gad	40
D. Marstrand	10	— Erik Rye, Handelslærling	33
Caroc, Clara Augusta, f. Resch ...	43	— Harald Hoff, Mølleer	22
— Ella, f. Thomsen	43	— Harald Rye, Forretningsfører ...	31
— Frederik Carl Vilhelm, General-		— Helga Amalie, f. Jensen ...	12, 21
major	43	— Inge Rye, Fodspecialist	32
— Gustav Adolph, Kontreadmiral ..	43	— Jacob Flindt, Forpagter	12
— Tage Alexander, Premierløjtnant	44	— Jacob Rye, Snedkerlærling	32
— Tove Elisabet, g. 1° m. G. C. A.		— Julie Rye	33
W. M. Vielhaber, 2° m. O. H.		— Karen Rye	32
Scheibel	44	— Knud Rye, Boghandler	23
Chambers, Edwin Graydon, Elektri-		— Malvine Caroline, f. Christensen	12
citsingeniør	27	— Marie Margrete, f. Monberg ..	22, 32
— Ellen Octavia, f. Johnson	27	— Nina Ingeborg, g. m. A. Rye	
— Pearl Evelyn, f. Hall	27	Clausen	22, 31
— William Royal, Maskiningeniør .	27	— Ove Rye, Købmand	22, 29, 32
Christensen, Anders, Husmand ...	39	— Sigurd Rye, Stations-	
— Ane, f. Sørensdatter	39	forstander	22, 32
— Ane Cathrine, f. Jørgensdatter ..	56	— Viggo Rye	32
— Ane Ingeborg, f. Jensen	37	— Zida Elisabeth, f. Brøn-	
— Ane Sophie, f. Hansdatter	48	dum	22, 29, 32
— Elisabeth, f. Meyer	39	Cooper, Ida, g. m. W. F. Parker ...	28
— Emma Sophie, f. v. Bülow	39	Corfitzen, Anna Caroline, g. m. P.	
— Hans Christian, Garvermester ..	39	C. L. Nielsen	54
		Crone, Anna Frederikke, f. Lønborg	38

	Side		Side
Crone, Caroline Amalie, g. m. H. C.		Edinger Jensen, g. m. P. Neergaard	
T. Olivarius-Jürgensen	55	Jessen	21, 31
— Rasmus, Justitsraad, Amts-		— Rigmor Elisabeth, Assistent i Bi-	
forvalter	38	kuben	20
— Vilhelmine Hendrine, g. m. M. P.		— Sigrid Agnete, Modelererske ...	21
v. Bülow	38	Eggertsen, Anna Cathrine, g. m.	
Culver, Frederic May, Jernbanekon-		P. G. C. Jensen	10, 15
duktør	20	— Sophie Emilie, f. Janssen-Tjaden	10
— Hattie May, g. m. J. B. A. John-		— Wilhelm Frederik Balthazar,	
son	20, 28	Forpagter	10
— Ida May, f. Hamblin	20	Elle, Ane Margrethe, f. Krogsdal ..	46
		— Jesper Lauritzen, Overretssag-	
D.		fører	46
Daae, Ludvig, Sognepræst, Magister	36	— Thora Marie, g. m. O. Thomsen ..	46
Dahlerup, Jens Vilhelm, Etatsraad,		Elvius, Sofus, Genealog	17
Professor, Arkitekt	63	Engel, Bodild Margrethe, f. Raa-	
Dahlstrøm, Frederikke Louise,		hauge	42
f. Lund	59	— Bolette Georgine Stephine, g. m.	
— Nicolai Christian, Prokurator ...	59	C. Thomsen	42
Dam, Augusta Ulrikke, f. Thomsen	43	— Christian Erdinand, Købmand ..	42
— Ella, f. Thomsen	43	— J. T., Præst	58
— Immanuel, Kommunaldirektør,		Engquist, Charlotte Johanne, g. m.	
Cand. jur.	43	H. H. Clausen	22
— Markus Andreas, Sognepræst ...	43	Ericsson, Elsa Maria, g. m. F. L. Ole-	
Dantzer, Manon Prosch, g. m. C. G.		sen	53
C. A. Jacobsen	31	— Maria Elisabeth, f. Bengtsson ...	53
Delerang, Jenny Petra Kristine,		— Rudolf, Maskinmester	53
g. m. J. C. Melgaard	44	Eye, Doris, g. m. P. C. M. S. K. Jes-	
Deuntzer, J. H., Professor, Dr. jur.	9	sen	21
Diemer, Meta, g. m. P. Levison ...	27	Eyolfsdóttir, Ingigerður Agusta,	
Dinesen, Anna Caroline, f. Hansen ..	30	g. m. L. Larússon	55
— Christian Vilhelm, Gaardejer ...	30		
— Inge-Lise	35	F.	
— Niels Ove, Proprietær	30, 35	Faber, Frits Wilhelm, Købmand ..	7
— Sonja, f. Brøndum	30, 35	Fabritius de Tengnagel, Wilhelmine	
— Torben Vilhelm	35	Adolphine Frederikke, g. m. J. K.	
Dyer, Jane Rossalyn, f. Thomson ..	11	Whitte	63
— John William, Farmer og Kvæg-		Falk-Jensen, Arild, Kontorchef i Fi-	
opdrætter	11	nansministeriet	16, 25, 26
— Josephine Ann, g. m. J. B. Avery	20	— Ejnar, Overretssagfører	14, 24
— Octavia Ann, g. m. H. S. J. John-		— Elisabeth, g. m. J. J. V. H.	
son	11, 19	Find	15, 24
		— Erik	25
E.		— Inger	25
Edinger Jensen, Alba Victoria Elisa-		— Jenny, f. Gandrup	16, 25
beth, Klasselotterikolletrice ...	11	— Julie Marie, f. Hagerup	17, 25
— Anna Margrethe Marie Sophie,		— Jørgen, Forlagsdirektør,	
Klasselotterikolletrice	7	cand. mag.	24
— Ellen Margrethe, Assistent		— Karen Anna, f. Hagerup ...	17, 26
i Landmandsbanken	20	— Karin	25
— Gunnar	21	— Karin	26

	Side		Side
Falk-Jensen, Kirsten	26	Friderichsen, Viggo Carl Salicath, Landsretssagfører	43
— Margrete, g. m. J. V. Møldrup	13, 23	Friis, Anna Juliane, f. Andersen ...	52
— Mogens, Proprietær	24	— Bodil Kristine, f. Hansen	52
— Nathalia, f. Rimestad	14, 24	— Carl Sophus Jacobsen, Repræ- sentant	51
— Per	25	— Christian Jacobsen, Postkontrolør	53
— Povl, Forpagter, Folketings- mand	15, 25	— Christine Pouline, f. Lahrman	51
— Povl, Kornet, Volontør i Bikuben	25	— Ejnar Louis, Assistent	52
— Vibeke, g. m. J. van Gelein Vitringa	25, 34	— Ellen Helene Raben, f. Ras- mussen	53
Farrell, Kathleen Agnes, g. m. V. R. v. Bülow	41	— Elna Laura Sofie Jacobsen, Fri- sørinde, g. m. A. J. Christiansen	53
Find, Bodil	24	— Erik Hejner, Mæglerfuldmægtig	53
— Elisabeth, f. Falk-Jensen ...	15, 24	— Florentine Magdalene, f. Frerk- sen	53
— Henrik Carl Vilhelm, Sognepræst	15	— Friederica Louise Amalie, f. Bruhn	51
— Johanne Vilhelmine Jørgine, f. Seehusen	15	— Gerhard Børge Jacobsen, Assi- stent	53
— Johannes Jørgen Vilhelm Ham- melev, Dommer	15, 24	— Johannes Henry Emil Jacobsen, Kontorchef	51
— Jørgen, Kemiker, exam. polyt. ...	25	— Johannes Julius Jørgensen, Han- delsrejsende	52
— Kirsten	25	— Johannes Jørgen Lauesen, Køb- mand	51
Finsen, S. H. S., Landshøvding ...	11	— Johannes Lorentz Conrad, Me- kaniker	52
Fischer, Grosserer	7	— Julie Elisabeth, g. m. F. J. An- dersen	52
Fog, Ane Marie Abildgaard, f. Schrø- der	59	— Karen Sophie Frederikke, f. An- dersen	52
— David, Urmager	59	— Karla Kristine Sofie, g. m. J. P. Løntorp	52
— Maren, g. m. M. C. J. A. Reimer	59	— Kristine Jørgensen, f. Møller ...	52
Fokdal, Arne, Ingeniør, cand. polyt.	48	— Lorentz Conrad, Telegrafbestyrer	51
— Betzy Vibeke, f. Neergaard ...	48	— Louis Jacobsen, Gartner	52
— Inger Sophie, f. Jensen	48	— Mathilde Elisabeth Jacobsen, g. m. L. V. Olesen	53
— Jens Laurids, Ingeniør	48	— Mathilde Jenny, f. Andreasen ...	51
Franck, Zira Kirstine, g. m. T. F. Ol- sen	55	— Niels Jacob Eduard, Bogholder .	52
Franco, Bettina, g. m. E. Vielhaber	44	— Niels Jacob Eduard, Møller ...	52
Frank, Elise Friderica, f. Jensen ...	49	— Ove Emil Jacobsen	54
— Marie	49	— Petra Amalie Jacobsen, g. m. J. J. J. Friis	52
— Overbaadsmand	49	— Sophie Christine Marie, f. Jacob- sen	51
— Peder	49	Füssel, Fritz Gottlob, Handels- betjent	39
Frerksen, Emilie, f. Buch	53	— Julie Andrea Andresen, f. Jensen	39
— Florentine Magdalene, g. m. C. J. Friis	53		
— Ludvig, Malermester	53		
Freuchen, Marie Caroline, g. m. R. Nielsen	54		
Friderichsen, Bodil Elisabeth Stig, f. Nielsen	43		
— Carl Mathias, Overretssagfører .	43		
— Hans Rasmus Salicath	43		
— Julie Kirstine Frederikke, f. Salicath	43		

	Side		Side
G.			
Gad, Balle Clausen, Klasselotteri-		Hansdatter, Margrethe, g. m.	
kollektør, Cand. jur.	40	H. Lund	56
— Emma, f. Clausen	40	Hansen, Albert Nicolai, Værksteds-	
— Ingeborg Lucie, f. Schrøder	40	formand	45
— Johannes Peter, Godsforvalter ..	40	— Ane Marie, g. m. P. Jacobsen ..	51
Gandrup, Agnes Januaría, f. Mel-		— Anna Caroline, g. m. C. V. Dine-	
chior	16	sen	30
— Charles Emil, Forstander, cand.		— Anna Sophie Jørgine, g. m. S. A.	
theol.	16	Jensen	11
— Jenny, g. m. P. Falk-Jensen ..	16, 25	— Bodil Kristine, g. m. C. S. J. Friis	52
Gernow, Aage, Ingeniør	23, 33	— Conradine, g. m. A. C. B. Lønborg	58
— Astrid Benedicte, f. Møldrup	23, 33	— Hansine Emilie, g. m. J. C. N.	
— Erik Johan	33	Rützebeck	59
— Inger, stud. med.	33	— Harriet Marie Johanne, f. Ander-	
— Kirsten	33	sen	45
— Niels Aage	33	— H. P., Rektor, cand. theol.	13
— Poul Valdemar	33	— Iris Harriet Margrethe, g. m.	
Gissemann, Aage, se Gernow,		A. T. P. Thomsen	45
Aage	23, 33	— Jacobine Albertine, g. m. E. H.	
— Nielsine Andrea, f. Nørgaard ...	23	v. Bülow	39
— Ole Johan Julius, Grosserer	23	— Jørgen Salomon, Kammerasses-	
Givens, Olive Amanda, f. Lesh	20	sor, Postmester	11
— Ruby Isabel, g. m. C. H. John-		— Kristen, Parcellist	52
son	19, 28	— Margrethe, f. Madsdatter	52
— Thales Edgar	20	— Nicoline Sophie Georgine,	
Gjørup, Elisabeth, g. m. J. L. Brandt	39	f. Schjøtt	11
Grooth, Dorothea Margrethe, g. m.		Hartvigsen, Anna Paulina, f. Hvalsøe	64
H. Lund	64	— Peiter	64
— Sophia Amalia, g. m. H. Bøtcher	64	Hauch, Anna Sophie Juliane Mar-	
Grøn, R. Howard, Kammerherre,		grethe, g. m. H. G. Moltke	38
Stiftamtmand	27	Haugaard, Emma Sophie,	
Gudmundsen, Marie, g. m. A. Bekker	60	f. v. Bülow	39
Gunnarsen, Rannveig, g. m. N. V.		— Peter Christian Bendix, Køb-	
Lassen	62	mand	39
H.			
Hagerup, Henning Arnisæus Irgens,		— Petra Christiane Benedicta, g. m.	
Lektor, cand. theol.	17	D. C. W. Wichers	39
— Julie Marie, g. m. A. Falk-Jen-		Hellmers, Elise	62
sen	17, 25	— Ellen Margrethe, f. Schrader	56, 62
— Karen Anna, g. m. A. Falk-Jen-		— Emma, f. Rasmussen	62
sen	17, 26	— Hans Henrik Andreas	62
— Marie Petrea, f. Rasmussen	17	— Johannes Heinrich Gustav,	
Hahn, Louise, g. m. F. C. Bech	44	Forpagter	62
Hall, Pearl Evelyn, g. m. W. R.		— Poul, Forpagter	62
Chambers	27	Henriksen, Juliane Marie, g. m.	
Hamblin, Ida May, g. m. F. M. Cul-		T. S. F. G. v. Bülow	38
ver	20	Herskind, Erik Peter, Overpoliti-	
Hansdatter, Ane Sophie, g. m.		betjent	54
L. Christensen	48	— Julie Celia Ulrikke, g. m.	
		G. Jacobsen	54
		— Karen Elise, f. Bayer	54
		Holm, Bodil, g. m. P. E. N. Schrader	62

	Side		Side
Holm, Ellen Frederikke, f. Jørgensen	62	Jacobsen, Magda, f. Skaarup	55
— Georg Holger Waage, Kaptajn	62	— Manon Prosch, f. Dantzer	31
Holst, Dagmar, g. m. N. P. Pedersen	30	— Mogens, Manufakturhandler-	
— Elisabeth Dorthea, g. 1° m. M. E.		kommis	31, 35
Jensen, 2° m. F. C. C. Poulsen	11, 20	— Peder, Murermester	51
— Maren, f. Winding	11	— Petra Margrethe, f. Lund	51
— Peter Jantzen, Mølleejer	11	— Sophie Christine Marie, g. m.	
Hovmand, Ane Margrethe, f. Lund	57	L. C. Friis	51
— Hans Christian	57	— Sophie Christine Marie, f. Lund	51
Hvalsøe, Anna Paulina, g. m.		— Verner, Landinspektør	55
P. Hartvigsen	64	Janssen-Tjaden, Sophie Emilie, g. 1°	
		m. W. F. B. Eggertsen, 2° m. T. C.	
		D. Marstrand	10
I.		Jarmer, Alice Betty, Oldfrue	26
Ibsen, Helga Camilla, g. 1° m. F. H.		— Edith Hlamae, g. m. P. H. D.	
Vett, 2° m. P. C. Monberg	22	Levison	27
Ingerslev, Hans Peter, Lærer	47	— Hedvig, f. Waarsøe	19
— Severine Georgine, f. Lassen	47	— Johannes, Oberst	18, 26
— Valborg, g. m. L. H. Neergaard	47	Jensdatter, Cecilie Hedvig, g. m.	
Isaksen, Laura, g. m. M. Jørgensen	58	J. H. Lund	56
J.		Jensen, Alba Victoria Elisabeth,	
Jacobsen, Agnete Neergaard,		Klasselotterikollektrice	11
f. Jessen	31, 35	— Andrea, f. Welløw	39
— Ane Marie, f. Hansen	51	— Ane Ingeborg, g. m. J. C. Christi-	
August Christopher, Direktør,		stensen	37
Konsul	54	— Anna, g. m. T. Rasmussen	30
— Christian Georg Carljohan Adolf,		— Anna Camilla Nathalie,	
Sognepræst	31	f. Skjoldager	18, 26
— Elisabeth Jensine, f. Nielsen	54	— Anna Cathrine, f. Eggertsen	10, 15
— Elise, g. m. H. C. Olivarius-Jür-		— Anna Margrethe Marie Sophie,	
gensen	54	Klasselotterikollektrice	7
— Elise Kirstine, Musiklærerinde	54	— Anna Sophie Jørgine, f. Hansen	11
— Elise Maria, f. Nielsen	54	— Arild Falk, se Falk-Jensen,	
— Emil Christian, Købmand	55	Arild	16, 25, 26
— Erik, Bankbestyrer	55	— Bertel Emil, Grosserer	17, 26
— Ernst, Købmand	55	— Bodil Sophie, f. Wieff	37, 41
— Fanny	55	— Bolette Sophie	37
— Fanny Sophie, f. Olsen	55	— Cathrine Børsmann	37
— Fanny Vilhelmine, f. Petersen	54	— Charlotte Christiane, g. m. M. L.	
— Georg, Kontorchef	54	v. Bülow	37
— Gregers Christian, Købmand	54	— Charlotte Vilhelmine Elisabeth,	
— Gregers Rud, Overassistent	54	f. Pontoppidan	9, 13
— Gudrun, f. Ludvigsdóttir	55	— Dagmar Christine, g. m. H. J. T.	
— Gunna	55	Jørgensen	60
— Harald August, Maskinmester	55	— Einar Falk, se Falk-Jensen,	
— Harry Marius, Repræsentant	55	Ejnar	14, 24
— Jette Neergaard	35	— Elisabeth Falk, se Falk-Jensen,	
— Johan Georg Ludvig, Murer-		Elisabeth	15, 24
mester	51	— Elisabeth Dorthea, f. Holst	11, 20
— Julie Celia Ulrikke, f. Herskind	54	— Elisabeth Marie Gosmann	42
— Knud, Ekspedient	55	— Elise Friderica, g. m. Frank	49

	Side		Side
Jensen, Ellen Margrethe Edinger, se Edinger Jensen, Ellen Margrethe	20	Jensen, Peter Gregers Christian, Højesteretsadvokat, Landstingsmand	7, 13, 15
— Fritz Vilhelm, Kancelliraad, Sagfører, Bank- og Kreditforeningsdirektør	12, 20	— Petrine Claudine	41
— Gunnar Edinger, se Edinger Jensen, Gunnar	21	— Petrine Laura	49
— Hans Sigfried Julius, Vinhandlerkommis	11, 19	— Povl Falk, se Falk-Jensen, Povl	15, 25
— Hansine Elsemine Abelone, f. Lund	7, 36, 50	— Rigmor Elisabeth Edinger, se Edinger Jensen, Rigmor Elisabeth	20
— Helga Amalie, g. m. A. Rye Clausen	12, 21	— Sigrid Agnete Edinger, se Edinger Jensen, Sigrid Agnete	21
— Inger Edinger, se Edinger Jensen, Inger	21, 31	— Sofie Eline Marie, g. m. O. Linck	61
— Inger Sophie, g. m. J. L. Fokdal	48	— Sophus Andreas, Købmand, Kæmner	10, 17
— Jens Peter, Præst	36, 49	— Thomasine Margrethe	49
— Jens Peter	37, 50	— Thomassine Margrethe, g. m. C. Thomsen	42
— Johannes, se Jarmer, Johannes	18, 26	— Wilhelm Edinger Balle, Købmand	7, 36, 49, 51
— Juliane Marie Christine Elisabeth, f. Lassen	12, 20	— Vilhelmine Sophie	49
— Julie Andrea Andresen, g. 1° m. F. G. Füssel, 2° m. H. C. Christensen	39	Jeppesen, Ane Kirstine, g. m. C. W. Petersen	54
— Julie Hansigne Marie, g. m. C. J. A. Brøndum	20, 23, 29	Jessen, Agnete Neergaard, g. m. M. Jacobsen	31, 35
— Julie Thomasine Theresia	11	— Arne Neergaard, stud. theol.	31
— Jørgen, Hørkræmmer	18	— Doris, f. Eye	21
— Jørgen Skjoldager, Løjtnant	26	— Erik Neergaard	31
— Karen, f. Reimers	48	— Inger Neergaard, f. Edinger Jensen	21, 31
— Karen Emilie Petrea, f. Ludvigsen	10, 17	— Peter Christian Marius Sophus Kirstinus, Sognepræst	21
— Karen Kirstine Rasmine	49	— Peter Neergaard, Manufakturhandler	21, 31
— Kirsten Skjoldager	26	— Poul Neergaard, Manufakturhandlerlærling	31
— Kirstine, f. Larsdatter	48	Johannesen, Catharina, g. m. J. Petersen	45
— Levin Ludvig, Fabrikarbejder	39	Johansdatter, Maren Sophie, g. m. C. Andersen	52
— Ludvig Andreas, Snedkermester	48	John, Maren Augusta, g. 1° m. N. J. Strange, 2° m. J. C. Lund	56, 60
— Magnus Emil, Handelsrejsende	11, 20	Johnson, Alba	19
— Maren Cecilla, g. m. J. C. Boas	49	— Charles Henry, Skattekonsulent	19, 28
— Margrete Falk, se Falk-Jensen, Margrete	13, 23	— Charles Julius, Ingeniør	28
— Marie, f. Pegalan (Pegelau)	36	— Ellen Mc., f. Reynolds	19, 27
— Marie Kirstine (Christine), f. Bagge	41, 49	— Ellen Octavia, g. m. E. G. Chambers	27
— Marie Sophie Frederikke, g. m. J. Tvede	48	— Ethel Arveclia Mac, f. Nulty	28, 34
— Oscar, Overretssagfører	11		
— Peder	49		
— Peter	36		
— Peter (Petter), Sognepræst	36, 49		

	Side		Side
Johnson, Hans Siegfried	29	Kiær, Kirsten	61
— Hans Siegfried Julius, Sherif i U. S. A.	11, 19	— Knud Lindel, Godsejer	61
— Hattie May, f. Culver	20, 28	Kjær, Ane Margrethe, g. m. M. G. Lassen	12
— Helene, f. Brown	29	— Maren Emilie, g. m. P. C. Monberg	22
— Jerrilyn	34	Klotz, Anna Marina Ericha Amalie, g. 1° m. Schou, 2° m. Armbruster	60
— Joe William, Elektriker	19, 27	— Daniel, Skipper	60
— John Bates Avery, Bomulds- plantageejer, Kvæghandler..	20, 28	— Emilie Hansine Bolette, f. Nordberg	59
— John Bates Avery, Ingeniør	28, 34	— Ida Magdalene Christine Elisa- beth, g. m. V. C. L. Krüger	60
— Kenneth Culver, Salgsleder	28	— Karen Augusta	60
— Loraine Elizabeth, g. m. E. H. Parker	27	— Marine Caroline, f. Brostrup....	60
— Octavia Ann, f. Dyer	11, 19	— Ole Christian, Skipper	59
— Olive Kathryn, g. m. D. M. Kutch	28	Krogdalen, Ane Margrethe, g. m. J. L. Elle	46
— Ruby Isabel, f. Givens	19, 28	Krüger, Caroline Cathrine Hen- rikke, f. Petersen	60
Jokumsen, Thora Wilhelmine, g. m. A. Olesen	53	— Ida Magdalene Christine Elisa- beth, f. Klotz	60
Juel, Amalie Gregersine, g. m. Lensgreve F. C. Raben	64	— Valdemar Carl Ludvig, Slagter- mester	60
Justesen, Laura Camilla, g. m. J. N. Nielsen	47	— Vilhelm Carl Heinrich, Slagter- mester	60
Juul, Fanny Sophie, f. Olsen	55	Kutch, Doss Marcellus, Politi- tjenestemand	28
Jürgensen, Emil, Cand. jur.	9	— Eppie Adaline, f. Parsons	28
Jørgensdatter, Ane Cathrine, g. m. J. Christensen	56	— Geo Washington, Kreaturhandler	28
Jørgensen, Augusta Christine, f. Reimer	58	— Olive Kathryn, f. Johnson	28
— Christiane, g. m. V. Møller	45	Køhler, Abelone Sophie, f. Thame..	50
— Dagmar Christine, f. Jensen	60	— Augustinus, Købmand	50
— Edel Johanne, g. m. K. Thomsen	46	— Karen Marie, f. Bodecke	50
— Ellen Frederikke, g. m. G. H. W. Holm	62	— Karen Sophie, g. m. H. P. Lund	7, 50
— Hans Jacob Theodor, Translatør, Lærer	60	L.	
— Ida Reimer, Dekoratrice	58	Lahrman, Caroline Henriette, f. Møller	52
— Kirstine Caroline, f. Olsen	46	— Christine Poulina, g. m. C. S. J. Friis	51
— Laura, f. Isaksen	58	— Peter Christian Wilhelm, Sadel- mager	51
— Mads, Købmand	58	Langsted, Lucia Hedeveg, g. m. F. Møller	57
— Rasmus, Skovbetjent	46	Larsdatter, Kirstine, g. 1° m. R. J. Boesen, 2° m. L. A. Jensen	48
— Viggo Jørgen Lauritz, Ingeniør, Kaptajn	58	Larsen, Ane Sophie, g. m. O. K. P. Olesen	61
K.		— Anna Marie, g. m. H. C. Andersen	52
Kiær, Bernt Bekker, Forvalter	61	— Hedvig, f. Waarsøe	19
— Cecilie, f. Lindel	61		
— Erik Julius, Løjtnant, Grosserer	61		
— Frits Antonio, Forvalter	61		
— Henning F.	10		
— Julius Ferdinand, Proprietær ...	61		
— Kirsten, f. Bekker	61		

	Side		Side
Larsen, Laura Marie Johanne,		Ludvigsen, Bertel Reinholdt, Gros-	
g. m. H. P. Løntorp	52	serer	10
— Otli Marie, Sygeplejerske	47	— Karen Emilie Petrea, g. m.	
— Peter Julius, Købmand	19	S. A. Jensen	10, 17
— Svend Orvar	46	— Sophie Louise, f. Stoltze	11
Larsson, Ingigerður Agusta,		Lund, Ane	56
f. Eyólfsdóttir	55	— Ane Margrethe, g. m. Lensgreve	
— Ludvig, Grosserer	55	C. G. Raben	56, 63
Lassen, Ane Margrethe, f. Kjær ..	12	— Ane Margrethe, g. m. H. C. Hov-	
— Camilla Vilhelmine Agathe, g. m.		mand	57
H. V. T. F. Bang	29	— Anna Cecilie Josepha	56
— Caspar Frederik, Oberstløjtnant	62	— Anna Sophia	59
— Johanne, f. Schalburg	62	— Anne Kathrine, f. Møller	57
— Juliane Marie Christine Elisa-		— Anne Kirstine Birgitte, f. Rose ..	57
beth, g. m. F. V. Jensen	12, 20	— August Tomelius Hansen	51
— Lovise Hendrine Frederikke,		— Augustus Emilius, Bagersvend ..	51
g. m. J. S. Torgius	40	— Cecilie Hedvig, f. Jensdatter	56
— Mathias Gustav, Købmand	12	— Christen	56
— Niels Valdemar, Borgmester,		— Christian Andreas	56
Byfoged	62	— Christine Margrete, g. m. H. B.	
— Ragnhild, f. Nordberg	61	Reimer	56, 57
— Rannveig, f. Gunnarsen	62	— Dorothea Margrethe, f. Grooth ..	64
— Severine Georgine, g. m. H. P.		— Frederik Christian	64
Ingerslev	47	— Frederikke, g. m. S. Nordberg	
Lauridsen, Laurids	64	56, 59, 63	
Lauritzen, Elise Margrethe, g. m.		— Frederikke Louise, g. m. N. C.	
J. Møldrup	13	Dahlstrøm	59
Lerche, Christiane Ernestine, g. m.		— Frits Christian Camilius	57
C. F. v. Bülow	37	— Gregers Christian	55
Lesh, Olive Amanda, g. m.		— Gregers Peter Jens Christian	
T. E. Givens	20	Lorentz Hendrik	56
Levison, Edith Hlamae, f. Jarmer ..	27	— Hans, Gaardejer	56
— Meta, f. Diemer	27	— Hans, Forvalter	64
— Philip, Overlæge	27	— Hans Edvard	57
— Poul Herman Diemer, Læge	27	— Hans Hansen, Forpagter	56
Linck, Agnes Ingeborg, g. m.		— Hans Peter, Havnefoged	56
A. N. Bekker	61	— Hans Peter, Købmand ...	7, 50, 57
— Olaf, Forfatter, Redaktør	61	— Hansine Elsemine Abelone, g. m.	
— Sofie Eline Marie, f. Jensen	61	W. E. B. Jensen 7, 36, 50, 51, 56,	64
Lindel, Cecilie, g. m. J. F. Kiær ...	61	— Hedvig Marie	56
Lorentzen, Abeline Marie, f. Wentzel	38	— Ingeborg	56
— Cecilie Emilie, g. m. P. C. Mon-		— Jens Christiern	56
berg	22	— Jens Hansen	56
— Elisabeth Sophie, f. Wentzel	38	— Jens Qvist, Forpagter	56, 57
— Frederik Jacob Carl Anthon,		— Johan	57
Oberst	38	— Johanne	51
— Frederikke Sophie, g. m. C. F.		— Johanne Hansine	56
v. Bülow	38	— Jørgen, Husejer	56
Ludvigsdóttir, Gudrún, g. m.		— Karen Sophie, f. Køhler	7
E. Jacobsen	55	— Kirsten	56
Ludvigsen, Anne Sophie, f. Clausen	10	— Maren Augusta Strange, f. John	56

	Side		Side
Lund, Margrethe	57	Melgaard, Jens Christian, Restauratør	44
— Margrethe, f. Hansdatter	56	— Otto	44
— Maria Elisabeth	59	— Svend Aage Carl Christian, Overassistent	44
— Marie Birgitte	57	Melop, Siameserinde	26
— Marie Kristine Jonasdatter, f. Almqvist	56	Meyer, Elisabeth, g. m. W. Chri- stensen	39
— Meta Kirstine Rosalie	57	Michaelsen, Frederikke Feodora, g. m. J. J. L. Waarsøe	19
— Petra Margrethe, g. m. J. G. L. Jacobsen	51	Moltke, Anna Sophie Juliane Mar- grethe, f. Hauch	38
— Petra Marie, f. Strange	56	— Herman Georg, Kammerherre, Herredsfoged	38
— Sophie Christine Marie, g. m. J. G. L. Jacobsen	51	— Vibeke Sophie Margrethe Pau- line, g. m. M. P. v. Bülow	37
Lunddahl, H. P., Købmand	10	Monberg, Cecilie Emilie, f. Lorent- zen	22
Lønborg, Adolf Christian Barfoed, Fotograf	58	— Clausine, f. Clausen	22
— Anna Frederikke, g. m. R. Crone	38	— Helga Camilla, f. Ibsen	22
— Conradine, f. Hansen	58	— Maren Emilie, f. Kjær	22
— Nanna Conradine, g. 1° m. H. C. C. A. Nielsen, 2° m. L. A. Reimer	58	— Marie Margrethe (Grete), g. m. S. Rye Clausen	22, 32
Løntorp, Ellinor Cally, Kontorist ..	52	— Peter Christensen, Arkitekt	22
— Hans Peter, Købmand	52	Moore, Annie Eliza, g. m. M. S. R. v. Bülow	40
— Jørgen Peter, Grosserer	52	Munch, Andreas, Digter	63
— Karla Kristine Sofie, f. Friis ..	52	— Anna Elisabeth, Malerinde	63
— Laura Marie Johanne, f. Larsen	52	— Anna Maria Amalia, f. Nordberg	63
Løser, Ludovica Augusta, g. m. H. E. Melchior	58	— Helga Marie Christiane, Oversætterinde	63
M.			
Madsdatter, Margrethe, g. m. K. Hansen	52	Møldrup, Astrid Benedicte, g. m. A. Gernow	23, 33
Marstrand, Caroline Emilie, f. Carlsen	10	— Elise Margrethe, f. Lauritzen ...	13
— Jacob, Borgmester	10	— Esther Elisabeth, g. m. K. P. Westermann	23, 33
— Sophie Emilie, f. Janssen-Tjaden	10	— Jens, Godsforvalter	13
— Troels Casper Daniel, Damp- møller	10	— Jens Valdemar, Højesterets- sagfører	13, 23
Mathiesen, Eline, g. m. F. C. Bech..	44	— Margrete, f. Falk-Jensen ...	13, 23
Matzen, Lucia Charlotte Octavia, g. m. J. C. Schrøder	40	Møller, Anne Kathrine, g. m. J. Q. Lund	57
Meinertz, Anna Nina, g. m. C. T. Rosenquist	46	— Caroline Henriette, g. m. P. C. V. Lahrman	52
Melchior, Agnes Januaría, g. m. C. E. Gandrup	16	— Christiane, f. Jørgensen	45
— Henrik Emil, Skolebestyrer, Kancelliraad	58	— Ellen Agnes, g. m. P. Thomsen ..	45
— Ida Pauline Emilie, g. m. A. G. H. Reimer	58	— Friderich, Transport-Forvalter ..	57
— Ludovica Augusta, f. Løser	58	— Jens, Professor, Dr. theol.	36
— Thora Sybille Cathrine, g. m. F. Oldenburg	46	— Kristine Jørgensen, g. m. N. J. E. Friis	52
Melgaard, Bodil Louise, f. Thomsen	44	— Lucia Hedeveg, f. Langsted	57
— Jenny Petra Kristine, f. Delerang	44	— Vilhelm, Hovedbogholder	45

	Side		Side
N.			
Nandrup, Peter Lassen	63	Nielsen, Rasmus, Skibskaptajn	54
Nang Ohu, Siameserinde	26	— Torkild Stig, Ingeniør, Cand. polyt.	42
Neergaard, Betzy Vibeke, g. m. A. Fokdal	48	Nordberg, Anna Maria Amalia, g. m. A. Munch	63
— Carl Harald	48	— Augusta Erikka Amalie	60
— Dorete Elisabeth	47	— Christian Erik Svend	62
— Eleanor Marion, f. Arntzen	48	— Emilie Hansine Bolette, g. m. O. C. Klotz	59
— Elise Bolette Charlotte, f. Thom- sen	47	— Erik Niels Svend Christian	62
— Ella Louise	48	— Frederikke, f. Lund	56, 59, 63
— Emil Theodor, Bogholder	47	— Haagen Christian Gregers, Pro- kurator, Branddirektør	60
— Erik, Sekretær	48	— Ida Louise Cathrine	62
— Esther Caroline, f. Nielsen	47	— Ingeborg Johanne Marie, g. m. T. G. Bekker	60
— Frederikke Louise, f. Busky	47	— Jensmine Nielsine, f. Strange ..	60
— Louise Bolette	48	— Maren, f. Pedersdatter	59
— Louise Thomasine Emilie	47	— Marie Kirstine, g. m. A. H. V. Schrader	62
— Ludvig Heinrich, Direktør	47	— Peter Lassen Nandrup	63
— Octavius Augustus, Proprietær..	47	— Ragnhild, g. m. C. F. Lassen	61
— Otto Sigvard	47	— Svend, Billardholder	56, 59
— Ove, Ingeniør, cand. polyt.	47	Nowaczek, Aloise, g. m. H. M. v. Bülow	41
— Peter Sigvard, Kammerassessor, Cand. jur.	47	Nulty, Ethel Arveclia Mc., g. m. J. B. A. Johnson	28, 34
— Steffen	48	— James Mc., Entreprenør	28
— Suzanna Vibeke	47	— Minnie Mc., f. Pilkington	28
— Valborg, f. Ingerslev	47	Nørgaard, Nielsine Andrea, g. m. O. J. J. Gissemann	23
Nielsen, Anna Caroline, f. Corfitzen	54	O.	
— Bodil Elisabeth Stig, g. m. V. C. S. Friderichsen	43	Oldenburg, Catharina Christiane, g. m. A. Thomsen	45
— Einar, Fabrikbestyrer	42	— Frederik, Godsejer, politisk For- fatter	46
— Elisabeth Margrete, f. Thomsen ..	42	— Thora Sybille Cathrine, f. Mel- chior	46
— Elisabeth Jensine, g. m. G. C. Jacobsen	54	Olds, Dorothy, g. m. H. L. v. Bülow	39
— Elise Maria, g. m. A. C. Jacobsen	54	— Mineingeniør	39
— Elli Stig, g. m. L. A. Arntzen ..	43	Olesen, Anders, Købmand, Kroejer	53
— Esther Caroline, g. m. O. Neer- gaard	47	— Ane Sophie, f. Larsen	61
— Fanny Theodora, f. Stephensen ..	42	— Anne Marie	61
— Gudrun Stig, g. m. C. O. Aagaard	43	— Ellis Margrethe, Assistent	53
— Harald Charles Christian Anton, Forfatter	58	— Elsa Maria, f. Ericsson	53
— Johannes Nicolaj, Inspektør	47	— Frants Leo, Ingeniør	53
— Karin Stig	42	— George William, Radiotekniker, Redaktør	60
— Kjeld, Boghandler	42	— Hans	61
— Laura Camilla, f. Justesen	47	— Kjeld Preben	53
— Madsine Laurine, f. Petersen ..	42		
— Marie Caroline, f. Freuchen	54		
— Mettine Marie, g. m. F. H. Wichers	40		
— Nanna Conradine, f. Lønborg ...	58		
— Peter Charles Ludvig, Gaardejer	54		

	Side		Side
Olesen, Lauritz Valdemar, Telegrafbestyrer	53	Petersen, Carl Wilhelm, Bagermester	54
— Mathilde Elisabeth Jacobsen, f. Friis	53	— Caroline Cathrine Henrikke, g. m. V. C. H. Krüger	60
— Merete, f. Prom	60	— Catharina, f. Johannesen	45
— Oluf Kirstein Peter, Biskop	60	— Fanny Vilhelmine, g. m. G. Jacobsen	54
— Thora Vilhelmine, f. Jokumsen	53	— Hanne Brøndum	35
Olivarius-Jürgensen, Caroline Amalie, f. Crone	55	— Henrietta Jacobina, g. m. A. M. T. Westermann	24
— Elsie, f. Jacobsen	54	— Ib Brøndum	35
— Hans Christian, Prokurist	54	— Jens, Skomager	36, 49
— Hans Christian Theodor, Direktør, Konsul	55	— Jes, Apoteker	45
— Liseloth	55	— Kirsten, f. Brøndum	31, 35
— Marianne	55	— Madsine Laurine, g. m. E. Nielsen	42
Olsen, Fanny Sophie, g. m. E. Jacobsen	55	— Ole Brøndum	35
— Kirstine Caroline, g. m. R. Jørgensen	46	— Ruth Brøndum	35
— Theodor Frederik, Købmand	55	— Valdemar, Anlægsgartner ..	31, 35
— Valborg Emilie, g. m. O. C. Rasmussen	53	Pilkington, Minnie, g. m. J. M. Nulty	28
— Zira Kirstine, f. Franck	55	Piper, Ruby Mac, g. m. O. A. Brown	29
		Pontoppidan, Charlotte Vilhelmine Elisabeth, g. m. P. G. C. Jensen	9, 13
P.		— Charlotte Vilhelmine Elisabeth, f. Westergreen	10
Pacht, Margrethe Olivia Daniella, g. m. H. T. Rützebeck	59	— Erik Peter, Etatsraad, Birke-dommer	9
Parker, Edward Harold, Mekaniker, Flyver	28	— E. P. Inspektør, cand. polyt.	10
— Ida, f. Cooper	28	— Hanne Petrine, g. m. E. P. Pontoppidan	10
— Loraine Elizabeth, f. Johnson ..	27	Poulsdatter, Kirsten, g. m. H. B. Reimer	58
— William Fremant, Tømmermand	28	Poulsen, Elisabeth Dorthea, f. Holst	11
Parsons, Eppie Adaline, g. m. G. W. Kutch	28	— Frederik Carl Christian, Købmand	11
Pedersdatter, Maren, g. m. S. Nordberg	59	Prom, Birte Pernille, Gartner	61
Pedersen, Dagmar, f. Holst	30	— Else Marie, f. Bekker	60
— Gerda Ella Holst, g. m. F. C. C. Brøndum	30, 35	— Jytte Ingeborg, Skuespillerinde	61
— Niels Peder, Taxa-Vognmand ..	30	— Lasse	61
Pegalan, Marie (Pegelau), g. m. J. P. Jensen	36	— Lene	61
Pegelau, Anna Pedersdatter, f. Busch	50	— Merete, g. m. G. W. Olesen	60
— Claus, Skipper	50	— Ole, Redaktør	61
— Jan	50	— Palle, Landmand	61
Petersen, Ane Kirstine, f. Jeppesen	54	— Per	61
— Anna Caroline, g. m. C. M. A. Thomsen	45	— Svend Ole Sofus, Agent	60
— Anna Zida Marie, g. m. I. C. Brøndum	20		
		R.	
		Raahauge, Bodild Margrethe, g. m. C. E. Engel	42
		Raben, Amalie Gregersine, Lensgrevinde, f. Juel	64

	Side		Side
Raben, Ane (Anna) Margrethe, Lensgrevinde, f. Lund	56, 63	Rimestad, Nathalia, g. m. E. Falk- Jensen	14, 24
— Christian Gregers, Lensgreve, Kmhr., Hofjm.	56, 63, 64	Rose, Anne Kirstine Birgitte, g. m. J. Q. Lund	57
— Frederik Christian, Lensgreve . .	64	Rosenquist, Anna Nina, f. Meinertz	46
Rasmussen, Anna, f. Jensen	30	— Christian Theodor, Læge	46
— Ellen Helene Raben, g. m. E. L. Friis	53	— Else, g. m. O. Thomsen	46
— Emma, g. m. J. H. G. Hellmers	62	Ryder, Marie Augusta, g. m. A. E. T. Scheibel	44
— Karen, g. m. J. C. F. Brøndum	30, 34	Rützebeck, Hansine Emilie, f. Hansen	59
— Marie Petrea, g. m. H. A. I. Hage- rup	17	— Holger Theodor, Viceskoledirek- tør, Forfatter, Cand. jur.	59
— Otto Christian, Muremester	53	— Jørgen Christian Nielsen, Damp- skibsfører	59
— Thomas, Gaardejer	30	— Margrethe Olivia Daniella, f. Reimer	59
— Valborg Emilie, f. Olsen	53	— Valborg, f. Thaarup	59
Reimer, Anton Gregers Harald, Sog- nepræst	58	Rørdam, T. Skat, Biskop, Dr. theol.	15
— Augusta Christine, g. m. V. J. L. Jørgensen	58		
— Bodil Kirstine, f. Brodersen	58	S.	
— Christine Margrete, f. Lund	56, 57	Salicath, Julie Kirstine Frederikke, g. m. C. M. Friderichsen	43
— Hans Berthel, Skolelærer	56, 57	Schalburg, Johanne, g. m. C. F. Las- sen	62
— Hans Christian Karelius	58	Scheibel, Alfred Ernst Theodor, Kontorchef	44
— Hans Henrik Alexander Julius Raben, Kommuneleærer	58	— Marie Augusta, f. Ryder	44
— Ida Pauline Emilie, f. Melchior . .	58	— Ove Herman, Overlæge	44
— Jacob Flindt, Købmand	58	— Tove Elisabet, f. Caroc	44
— Kirsten, f. Poulsdatter	58	Schiøtt, Noline Sophie Georgine, g. m. J. S. Hansen	11
— Ludvig Almquist, Skoleinspektør, Cand. theol.	58	Schou, Anna Marina Ericha Amalie, f. Klotz	60
— Maren, f. Fog	59	— Daniella	60
— Margrethe Olivia Daniella, g. m. H. T. Rützebeck	59	Schrader, Andreas Henrik Voss, Sagfører, Godsinspektør	62
— Marius Christian Julius Alexan- der, Branddirektør, Kancelliraad	58	— Bodil, f. Holm	62
— Nanna Conradine, f. Lønborg . . .	58	— Carl Peter, Forpagter	62
Reimers, Karen, g. 1 ^o m. P. N. Brix, 2 ^o m. L. A. Jensen	48	— Ellen Margrethe, g. m. P. Hell- mers	62
Resch, Clara Augusta, g. m. F. C. V. Caroc	43	— Emilie Charlotte Julie Sophie, f. Voss	62
Reynolds, Caroline Romelia, f. Thompson	19	— Marie Kirstine, f. Nordberg	62
— Charles, Jernbanetjenestemand . .	19	— Poul Einar Nordberg, Landsrets- sagfører	62
— Ellen Mac, g. m. J. W. John- son	19, 27	Schrøder, Ane Marie Abildgaard, g. m. D. Fog	59
de Richelieu, A. du Plessis, siame- sisk Viceadmiral	18	— Ingeborg Lucie, g. 1 ^o m. D. C. W. Wichers, 2 ^o m. B. C. Gad	40
Riis, A., Købmand	26	— Jørgen Christian, Premier- løjtnant	40
Rimestad, Christian, Højesterets- assessor, Folketingsmand	14		
— Nathalia, f. Westrup	14		

	Side		Side
Schrøder, Lucia Charlotte Octavia, f. Matzen	40	Thomsen, Aage Thomas Peter, In- geniør	45
Schwänenflügel, Amalie Anna, g. m. H. P. Skjoldager	18	— Anna Caroline, f. Petersen	45
Seehusen, Johanne Vilhelmine Jør- gine, g. m. H. C. V. Find	15	— Anna-Vera	46
Simonsen, Else Sophie Mogensdatter, g. m. A. Thame	50	— Augusta Ulrikke, g. m. M. A. Dam	43
— Mogens, Hjulmand	50	— Axel, Forfatter	45
Skaarup, Carl Christian Frederik, Organist	55	— Bodil Louise, g. m. S. A. C. C. Melgaard	44
— Ida Vilhelmine, f. Bentzen	55	— Bolette Georgine Stephine, f. Engel	42
— Magda, g. m. H. M. Jacobsen ..	55	— Betty Vilhelmine Christine	45
Skjoldager, Amalie Anna, f. Schwa- nenflügel	18	— Catharina Christiane, f. Olden- burg	45
— Anna Camilla Nathalie, g. m. B. E. Jensen	18, 26	— Christian Magnus August, Sag- fører	45
— Harald Peter, Lærer	18	— Claus, Skolelærer	42
Stavnstrup, P., Redaktør	9	— Ebba Marie, f. Bech	44
Stephensen, Fanny Theodora, g. m. T. S. Nielsen	42	— Edel Johanne, f. Jørgensen	46
— Fanny Theodora, f. Busck	42	— Elisabet Margrete, g. m. E. Niel- sen	42
— Westy Oddgeir, Nationalbank- direktør	42	— Elise Bolette Charlotte, g. m. O. A. Neergaard	47
Stig-Nielsen, Peter	42	— Ella, g. 1° m. G. A. Caroc, 2° m. I. Dam	43
Stoltze, Sophie Louise, g. m. B. R. Ludvigsen	11	— Ellen Agnes, f. Møller	45
Strange, Jensmine Nielsine, g. m. H. G. C. Nordberg	60	— Else, f. Rosenquist	46
— Maren Augusta, f. John	60	— Gerda	46
— Niels Jensen, Skipper	60	— Gerda	46
— Petra Marie, g. m. H. P. Lund ..	56	— Grete Oldenburg	46
Svenson, Carl Axel Bruno, Gros- serer	40	— Gunnar Povl	45
— Ebba Johanna Sofia, f. Bergstrøm	40	— Harald Emil	45
— Edith Christina, g. m. A. J. F. Wichers	40	— Iris Harriet Margrethe, f. Hansen	45
Sørensdatter, Ane, g. m. A. Chri- stensen	39	— Johan Vilhelm Theodor, Farver	45
Sørensen, Ingeborg, g. m. I. M. Wiuff	37	— Juliane Ovidia Adolphine, f. Arntzen	42
		— Jørgen Christian Elle, Kunst- maler	46
T.		— Kay, Salschef	46
Thaarup, Valborg, g. m. H. T. Rütze- beck	59	— Kirsten	45
Thame, Abelone Sophie, g. m. A. Køhler	50	— Knud Aage, Baneingeniør	44
— Anthoni, Købmand	50	— Maren, f. Clausdatter	42
— Else Sophie Mogensdatter, f. Si- monsens	50	— Marie Louise	45
Thompson, Caroline Romelia, g. m. C. Reynolds	19	— Niels Oluf	46
		— Oluf, Professor, Dr. med.	46
		— Ove	45
		— Povl, Overretssagfører	45
		— Sven Erik, Overformynder	45
		— Svend Orvar	46
		— Thomas, Gaardejer	42
		— Thomas Peter, Grosserer	42

	Side		Side
Thomsen, Thomassine Margrethe,		Vett, Frederik Hermann, Grosserer	22
f. Jensen	42	— Helga Camilla, f. Ibsen	22
— Thora Marie, f. Elle	46	Whitte, Adolph Sophus, Huslærer,	
— Viggo	46	Cand. phil.	63
— Viggo Kjeld	46	— Frederikke, f. Lund	63
Thomson, Jane Rossalyn, g. m. J. W.		— Johannes Køhlen, Konsul	63
Dyer	11	— Wilhelmine Adolphine Frederikke,	
van Tienhoven, Elisabeth Helena,		f. Fabritius de Tengnagel ...	63
g. m. J. van Gelein Vitringa	25	Wichers, Axel Johan Frederik, As-	
Torgius, Jacob Severin, Regnskabs-		sistent	40
fører	40	— Daniel Christian Wilhelm, Køb-	
— Lovise Hendrine Frederikke,		mand	40
f. Lassen	40	— Edith Christina, f. Svenson	40
— Severine Nicoline Marie, g. m.		— Friedrich Heinrich, Glarmester ..	40
V. R. v. Bülow	40	— Ingeborg Lucie, f. Schrøder	40
Trojel, Th., Købmand	17	— Mettine Marie, f. Nielsen	40
Tvede, Julius, Skomager	48	— Petra Christiane Benedicta,	
— Marie Sophie Frederikke, f. Jen-		f. Haugaard	40
sen	48	Wieff, Bodil Sophie, g. m. P. Jen-	
		sen	37, 41
V, W.		Vielhaber, Bettina, f. Franco	44
Waarsøe, Frederikke Teodora, f. Mi-		— Enrico, Direktør	44
chaelsen	19	— Guido Carl Anton Walter Marie,	
— Hedvig, g. 1° m. P. J. Larsen,		Direktør	44
2° m. J. Jarmer	19	— Tove Elisabeth, f. Caroc	44
— Jens Johan Lauritz, Sagfører,		Wiggers, Wichers, Valborg Emma	
Branddirektør	19	Sofie, Oversygeplejerske	40
Welløw, Andrea, g. m. L. L. Jensen	39	Winding, Maren, g. m. P. J. Holst ..	11
Wentorf, Carl, Maler	9	Vitringa, Elisabeth Helena, f. van	
Wentzel, Abeline Marie, g. m. F. J.		Tienhoven	25
C. A. Lorentzen	38	— Johan van Gelein, Højesterets-	
— Elisabeth Sophie, g. m. F. J.		dommer	25
C. A. Lorentzen	38	— Johannes van Gelein, Dommer-	
Westergreen, Charlotte Wilhelmine		fuldmægtig	25, 34
Elisabeth, g. m. E. P. Pontoppi-		— Karin Agnes	34
dan	10	— Vibeke, f. Falk-Jensen	25, 34
Westermann, Anton Marius Theo-		Wiuff, Ingeborg, f. Sørensen	37
dor, Professor	24	— Iwer Mogens, Løjtnant	37
— Esther Elisabeth, f. Møldrup	23, 33	Voss, Emilie Charlotte Julie Sophie,	
— Henrietta Jacobina, f. Petersen ..	24	g. m. C. P. Schrader	62
— Inge Lise	33		
— Jens	33	Ø.	
— Knud Poul, Grosserer	23, 33	Ørum, Alice Bernhardine Marie	
— Yvonne Birte	33	Lützow, f. v. Bülow	41
Westrup, Nathalia, g. m. C. Rimestad	14	— Otto Christian	41

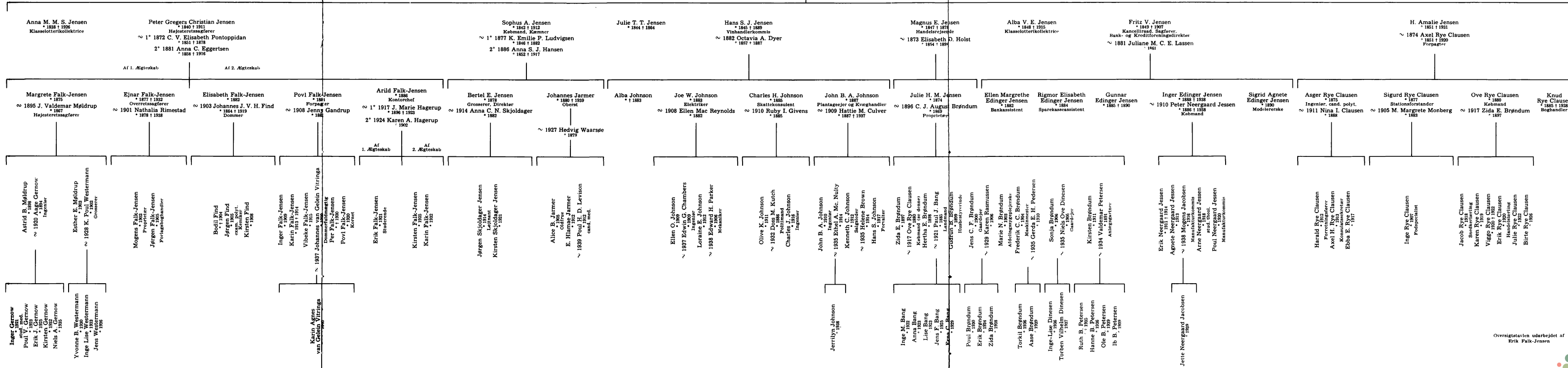
Wilhelm Edinger Balle Jensen

• 1813 + 1880

Købmand i Nysted

~ 1838 Hansine Elsemine Abelone Lund

• 1818 + 1868



Øversigtstavlen udarbejdet af Erik Falk-Jensen



