



Danskernes Historie Online

Danske Slægtsforskeres Bibliotek

Dette værk er downloadet fra Danskernes Historie Online

Danskernes Historie Online er Danmarks største digitaliseringsprojekt af litteratur inden for emner som personalhistorie, lokalhistorie og slægtsforskning. Biblioteket hører under den almennyttige forening Danske Slægtsforskere. Vi bevarer vores fælles kulturarv, digitaliserer den og stiller den til rådighed for alle interesserede.

Støt Danskernes Historie Online - Bliv sponsor

Som sponsor i biblioteket opnår du en række fordele. Læs mere om fordele og sponsorat her: <https://slaegtsbibliotek.dk/sponsorat>

Ophavsret

Biblioteket indeholder værker både med og uden ophavsret. For værker, som er omfattet af ophavsret, må PDF-filen kun benyttes til personligt brug.

Links

Slægtsforskeres Bibliotek: <https://slaegtsbibliotek.dk>

Danske Slægtsforskere: <https://slaegt.dk>

Preussiske arkiver fra Nordslesvig 1867–1920

– den statslige og kommunale forvaltning

Af

Hans Schultz Hansen



Arkivernes Informationsserie

Preussiske arkiver fra Nordslesvig 1867–1920

*– den statslige og kommunale
forvaltning*

Af
Hans Schultz Hansen



Statens Arkiver
1999

Forsidebillede:

Den preussiske ørn, som den fremtræder på et embedspapir fra overpræsidenten for den slesvig-holstenske provins (blanket for udnævnelse af amtsforstandere).

Redaktion: Dorrit Andersen

© Statens Arkiver og Hans Schultz Hansen

Grafisk produktion: Knud Gr@phic Consult, Odense

ISBN 87-89473-09-4

Indhold

<i>Indledning</i>	5
<i>Den preussiske administrations opbygning</i>	7
Den administrative indlemmelse i Preussen	7
Den almindelige statsforvaltning	7
(Overpræsidenten s. 8 – Regeringspræsidenten s. 8 – Landråderne s. 9 – Herredsfogderne s. 11 – De adelige godser og kogene s. 12 – Amtsforstanderne s. 12 – Statsforvaltningens nederste led s. 15)	
Det kommunale selvstyre	15
(Landkommunerne s. 16 – Købstads- og flækkekommuner s. 18 – Kredsage og kredsudvalg s. 20 – Provinslanddag og provinsudvalg s. 20)	
Domstolene	21
Myndigheder med specielle opgaver	23
(Finansforvaltning s. 23 – Statsskovvæsen og strandopsynsvæsen s. 24 – Kredslæger og kredsyrlæger s. 25 – Kredsskoleinspektører s. 25 – Kreds- bygningsinspektører s. 25 – Statsbaner, kredsbaner, postvæsen, telekommu- nikation s. 27 – Krigsernæringsvæsen og velfærdskontorer s. 27 – Personre- gisterførere s. 28)	
<i>Arkivdannelse og arkivbenyttelse</i>	29
Arkivernes opbygning	29
Hjælpe midler	31
<i>Nordslesvigs modernisering 1867–1920 i de preussiske arkiver</i>	34
Befolkningsforhold og sociale strukturændringer	35
Erhvervsudvikling – landbrug	36
Erhvervsudvikling – håndværk og industri	38
Erhvervsudvikling – handel og service	40
Trafik og kommunikation	41
Teknik, miljø, sundhed	42
Social forsorg og marginalgrupper	43
Demokratisering – valg og kommunalt selvstyre	44
Folkelige bevægelser og foreninger	45
Mindretalspolitik	47
Skole og undervisning	48
Kultur og fritid	49



Bytavle fra Bønderby

I den preussiske tid blev der hængt skilte op i hver landsby, der viste dens placering i det administrative hieraki. Den viste tavle er fra Bønderby i Vestslesvig. Som det også var reglen andre steder, udgjorde landsbyen sin egen lille landkommune (Gemeinde). Bønderby hørte ifølge skiltet til Møgeltonder amtsdistrikt (Amtsbezirk). Et amtsdistrikt omfattede normalt 1–3 kirkesogne, og amtsforstanderen var den stedlige politimyndighed. Modsat danske forhold havde kirkesognet ikke i sig selv betydning for den verdslige administration. Endvidere hørte Bønderby til Tønder kreds (Kreis), der stod under landrådets ledelse og nærmest svarende til et dansk amt. Endelig lå Bønderby i Slesvig regeringsdistrikt (Regierungsbezirk), som bestod af de tidligere hertugdømmer Slesvig og Holsten. De to sidstnævnte myndigheder er militære. Skiltet er ophængt i Landsarkivet for Sønderjyllands frokoststue. (Foto: Willy Goy).

Indledning

I 1864 blev hertugdømmet Slesvig løst fra det danske helstatsmonarki, og i 1867 blev det indlemmet i Preussen. Først i 1920 blev Nordslesvig, det nuværende Sønderjyllands amt, genforenet med Danmark.

Mens landsdelen hørte under Preussen, skete der på alle områder en gennemgribende modernisering af det nordslesvigske samfund. En hovedfaktor i denne udvikling var den preussiske forvaltning. Dels betød den i sig selv en vigtig fornyelse, fordi den forenkledede administration, der gennem århundreder havde været hæmmet af opdelinger på kryds og tværs, enklaver og områder med særlig status. Dels fik den offentlige sektor øget indflydelse på flere og flere områder af samfundsudviklingen.

Den preussiske administrationsarkiver fra Nordslesvig er derfor helt centrale for skildringen af Sønderjyllands historie i perioden fra 1867 til 1920. Heldigvis er disse arkiver i meget vid udstrækning bevaret for eftertiden på Landsarkivet for Sønderjylland. Hidtil er de ikke blevet benyttet efter fortjeneste. Måske skyldes det, at arkivalierne er på tysk, skrevet med gotisk skrift og vanskelige at finde rundt i for den forudsætningsløse benytter. De to første forhindringer kan kun brugeren selv overvinde; Landsarkivets læsesalspersonale yder dog også her hjælp til tydning af vanskelig læselig skrift. Den tredje

hæmsko vil denne vejledning forsøge at fjerne. Det vil i den forbindelse vise sig, at når blot man kender til hovedtrækkene i den preussiske administrationsopbygning og hovedprincipperne for arkivdannelsen, er de preussiske arkiver betydeligt nemmere at benytte end f.eks. samtidens danske forvaltningsarkiver.

De preussiske arkiver kan give svar på et utal af spørgsmål, som kun den enkelte benytters fantasi sætter grænse for. Mange vil bruge dem til personal- eller ejendomshistoriske undersøgelser. De vil i første omgang være bedre hjulpet med Landsarkivets to tidligere vejledninger: Hans H. Worsøes *Slægtshistorie i Sønderjylland – en vejledning (Skrifter udgivet af Historisk Samfund for Sønderjylland nr. 58, 1984)* samt Lars N. Henningsens *Ejendomshistorie i Sønderjylland (Landsarkivet for Sønderjylland, 1996)*.

Denne vejledning henvender sig i første række til dem, der vil arbejde med det nordslesvigske samfunds forandringer i »den tyske tid« – økonomisk, socialt, politisk og kulturelt. Det gælder, hvad enten man beskæftiger sig med lokalhistorie eller studerer særlige aspekter af moderniseringen for landsdelen som helhed.

Vejledningen omfatter ikke de gejstlige arkiver eller skolernes arkiver, hvor den preussiske tid ikke på samme måde udgør en afgrænset periode m.h.t. forvaltningsreformer og arkivdannelsen.

I vejledningens første del gives en oversigt over de forskellige preussiske myndigheder, startende med de generelle embeder i statsforvaltningen efterfulgt af den kommunale forvaltning, domstolene og en række specialmyndigheder med særlige virkefelter. I andel del

beskrives dernæst de almindelige principper i den preussiske arkivdannelse og en række hjælpemidler. Tredje og sidste del redegør for, hvorledes de preussiske arkiver kan belyse en række centrale aspekter af det nordslesvigske samfunds modernisering i den tyske tid.



Kredshuset i Tønder

Den ekspanderende preussiske lokaladministration krævede efter århundredskiftet nye bygninger. I Tønder opførtes i 1907 en stor kredsbygning tegnet af arkitekterne Dincklage og Paulus i Berlin efter inspiration fra den vestslesvigske byggestil. (Postkort i Institut for sønderjysk Lokalhistorie.)

Den preussiske administrations opbygning

Den administrative indlemmelse i Preussen

Den 12. januar 1867 udsendte kong Wilhelm af Preussen sit »Patent om overtagelse af hertugdømmerne Holsten og Slesvig«, der gjorde landene til en provins i det preussiske monarki. Heri lovede han beboerne at »ville holde hertugdømmernes love og indretninger i hævd, forsåvidt de er udtrykket for berettigede ejendommeligheder og kunne blive i kraft uden at være til hinder for de ved statens integritet og interesser betingede fordringer« (Forordningsblad for Slesvig-Holsten, Kiel 25.1.1867).

De dybtgående ændringer, som i hurtigt tempo fandt sted i hertugdømmernes administrative opbygning for at strømline den efter preussisk model, fik dog nok de fleste indbyggere til at føle, at kongen svigtede dette løfte, selv om der blev taget hensyn til visse administrative traditioner. I hvert fald de danske beboere i Nordslesvig følte sig forvirrede: »Efter indførelsen af de mange store og pludselige forandringer og omvæltninger i alle hidtil bestående administrations- og retsforhold, opstod den største forvirring. Beboerne blev med deres sager vist fra den ene autoritet til den anden, for ofte at begynde kredsløbet igen forfra, da embedsmændene i begyndelsen var lige så forvirrede som befolkningen, og der gik længere tid inden alle parter fandt sig nogenlunde

tilrette« (apoteker Worsaaes utrykte erindringer fra Aabenraa).

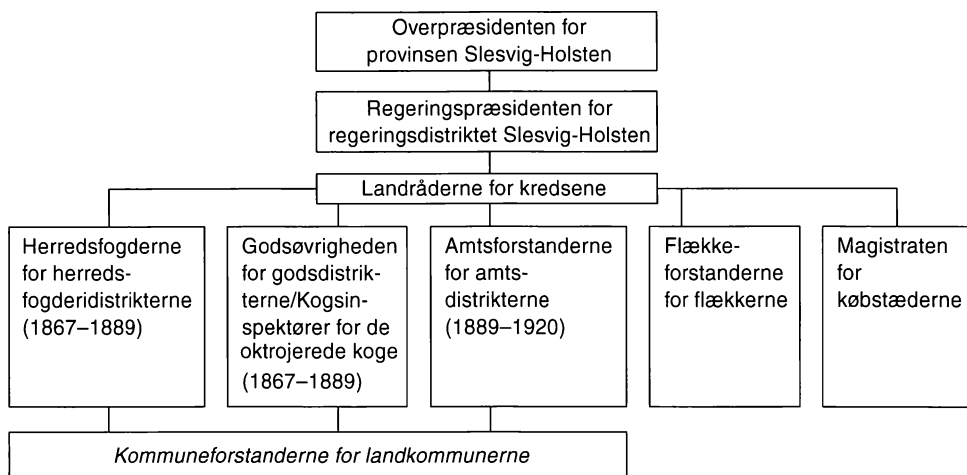
Befolkningens forvirring skyldtes mere mødet med det ukendte end den preussiske forvaltnings uoverskuelighed. Reformerne betød nemlig talrige forenklinger og på flere områder skridt i demokratisk retning.

Standardværket om den preussiske administration i hertugdømmerne er Oswald Hauser: *Staatliche Einheit und regionale Vielfalt in Preussen. Der Aufbau der Verwaltung in Schleswig-Holstein nach 1867* (1967), der også indgår i *Geschichte Schleswig-Holsteins* bd. 8, hft. 1 (1966).

Den administrative inddeling, grænseændringer og embedsmændenes funktionsperioder fremgår for de højere niveauer i forvaltningen af *Grundriß zur deutschen Verwaltungsgeschichte 1815-1945, A.9.: Schleswig-Holstein* (1977)

Den almindelige statsforvaltning

Den preussiske statsforvaltning bestod dels af et hierarki af generelle embeder, som inden for deres områder varetog et bredt felt af opgaver, dels af nogle specialembeder, hvis virkefelt mere var defineret ved deres funktion end deres territorium. Strukturen for de generelle embeder bestod af fem niveauer (se figur 1).



Overpræsidenten for provinsen Slesvig-Holsten 1866–1920 (1946)

Allerede i 1866 var der udpeget en overpræsident som øverste preussiske myndighed i hertugdømmerne, og han blev ved indlemmelsen sat i spidsen for den nye provins. Overpræsidenten residerede 1866–79 i Kiel, 1879–1917 i byen Slesvig og derefter igen i Kiel. Han repræsenterede den højeste statsmyndighed og formulerede den overordnede politik for forvaltningen, herunder nationalitetspolitikken over for de dansksindede nordslesvigere. Endvidere var han gennemgangsembede mellem de underordnede instanser og ministerierne i Berlin. Overpræsidentens arkiv opbevares i sin helhed i Landesarchiv Schleswig-Holstein i Prinzenpalais i Slesvig under betegnelsen Abteilung 301. En trykt fortegnelse findes på Landsarkivet i Aabenraa.

Regeringen for regeringsdistriktet Slesvig-Holsten 1868–1920 (1945)

Som regel bestod en preussisk provins af flere regeringsdistrikter, men som en indrømmelse til den slesvig-holstenske samhörighedsfølelse blev hertugdømmerne allerede fra 1. oktober 1868 samlet til ét regeringsdistrikt. Den slesvig-holstenske regering havde gennem hele perioden sæde i byen Slesvig og foretog den egentlige sagsbehandling. Den blev ledet af en regeringspræsident og var opdelt i et præsidialkontor og tre afdelinger: En afdeling for indre anliggender, der tog sig af kommunal- og politiforvaltning, byggeri og veje samt udgivelse af »Amtsblatt«, en afdeling for medicinal, kirke- og skolevæsen samt en afdeling for skatter, domæner og skove. Afdelingerne deltes atter i et skiftende antal kontorer. Regeringens arkiv opbevares aldeles overvejende i Landesarchiv Schleswig-Holstein som Abteilung 309. Arkivet er registreret på kartotekskort,

men der er udarbejdet en fortegnelse over gruppenumrene og et alfabetisk sagregister hertil, som begge findes i kopi på Landsarkivet i Aabenraa.

Landsarkivet har fra regeringen i Slesvig det centrale katasterkontors arkivalier vedr. Nordslesvig, bl.a. manualer, parcelbøger og forandringssager samt ur- og suppleringskort 1876–1920. Dertil kommer nogle få sager om lodsvæsen i Haderslev, Årø, Ørbyhage og Aabenraa, om anlæggelsen af Tinglev-Tønderbanen, salget af Haderslev Dam, vedligeholdelse af statsveje i Aabenraa-Sønderborg byggekreds samt flere sager om de nordslesvigske stiftelser. Nogle få sager vedr. vaccinationsvæsen, apotekervæsen og jordemodervæsen samt realskolen i Sønderborg er sammen med nogle skovsager i sin tid afleveret til Rigsarkivet (se *Rigsarkivet og hjælpemidlerne til dets benyttelse* II:4, s. 1939, 1942).

Landråderne 1867–1920

Den slesvigske lokaladministration fra før 1867 er med rette betegnet som et »administrativt kludetæppe«. Ganske vist hørte størstedelen af befolkningen under amterne, men derudover fandtes der landskaber, adelige godser, klostergodser, oktrojerede koge og købstæder, som stod uden for amtsinddelingen og som havde deres særlige forrettigheder og styreformer. Med »Forordning om organisation af kreds- og distriktsmyndighederne samt om kredsrepræsentationer i provinsen Slesvig-Holsten« af 22. september 1867 blev alle disse områder

med øjeblikkelig virkning samlet i kredse.

I Nordslesvig dannedes fire kredse. Haderslev kreds kom til at omfatte Haderslev amt og by, flækken Christiansfeld, Gram og Nybøl godser og de dele af de tidligere kongerigske enklaver, som lå inden for Haderslev amts område. Aabenraa kreds blev dannet af Aabenraa amt og by samt de adelige godser Årtoft, Grøngrøft, Ladegård, Skovbølgård og Søgård. Sønderborg kreds kom til at bestå af Sønderborg og Nordborg amter, Sønderborg by, Nordborg flække, godserne Ballegård og Bojskov samt grevskabet Reventlow-Sandbjerg. Tønder kreds strakte sig syd for den nuværende grænse. Den udgjordes af Tønder og Løgumkloster amter, Tønder by, flækkerne Højer, Løgumkloster og Wyk, øerne Rømmø, Sild, Før og Amrum, det lille gods Stoltelund og ni godser i Sydslesvig, 11 oktrojerede koge samt de tidligere kongerigske enklaveområder Lø herred, Møgeltønder og Ballum birker. Flensborg kreds lå altovervejende i Sydslesvig, men omfattede fra Nordslesvig hovedparten af Bov sogn, Hønsnap, Sønderhav og Okseøerne i Holbøl sogn og Frøslev i Hanved sogn (se kort 1).

I spidsen for hver af de nye kredse udpegedes en landråd, som på de fleste områder svarede til en dansk amtmand.

De store købstæder blev holdt uden for kredsinddelingen. De nordslesvigske købstæder var dog for små til at blive »kredsfrie byer«, men Flensborg opnåede som eneste slesvigske by denne status i 1889.

De nordslesvigske landrådsarkiver be-



Kort 1. Kreds- og distriktsinddelingen 1867/68.

(Flakkerne Christiansfeld, Augustenborg, Nordborg, Højer og Løgumkloster blev fra 1869 selvstændige).

Herredsfogderier:

- 1 Haderslev I
- 2 Haderslev II
- 3 Rødding
- 4 Toftlund
- 5 Aabenraa
- 7 Augustenborg
- 8 Nordborg
- 9 Broager
- 10 Løgumkloster
- 11 Visby
- 12 Tønder (fra 1874 under Visby)
- 13 Flensborg

Godsdistrikter og koge:

- I Gram og Nybøl godser
- II Søgård og Årtoft godser
- III Ladegård gods
- IV Grøngrøft gods
- V Skovbøl gods
- VI Grevskabet Reventlow
- VII Gl. og ny Frederikskog, Rudbølkog

finder sig alle på Landsarkivet i Aabenraa, hvor der er udarbejdet detaljerede registreringer over de velbevarede arkiver. En enkelt pakke fra Flensborg landrådsarkiv om Bov skoleforbund opbevares også her. En lille del af landrådsarkiverne fra Haderslev, Aabenraa og Sønderborg opbevares omvendt på Landesarchiv i Slesvig. Det er akter, som af politiske grunde ikke blev udleveret til de danske myndigheder i 1920. De opbevares som Abt. 320. Landsarkivet i Aabenraa har en fotokopi af fortegningerne.

Herredsfogderne 1868–1889

Den preussiske forvaltning i de gamle provinser opererede ikke som den slesvigske med distriktsmyndigheder, d.v.s. herredsfogder, som mellemlid mellem amtsadministrationen og landkommunerne. Imidlertid blev herredsfogderne opretholdt også efter 1867, omend med ændrede funktioner og inddelinger. Således blev herredsfogdernes dømmende magt med »Forordning om retsplejens adskillelse fra forvaltningen« af 26. juni 1867 med virkning fra den 1. september samme år overført til de nye amtsretter (se nedenfor). I henhold til forordningen om kreds- og distriktsmyndighederne m.v. af 22. september 1867 blev der endvidere foretaget en nyinddeling, der efter bestemmelserne i »Bekendtgørelse om indsættelse af distriktsmyndighederne i hertugdømmet Slesvig« af 12. april 1868 iværksattes med tilbagevirkende kraft til den 20. marts samme år.

Ved nyinddelingen blev Haderslev herred og en del af Gram herred lagt

sammen til Haderslev herredsfogderi I, mens Tyrstrup herred og en anden del af Gram herred forenedes til Haderslev II. Gram herred afgav endvidere dele til Rødding herredsfogderi, der ellers dannedes af Frøs og Kalslund herred, samt til Toftlund herredsfogderi, der iøvrigt bestod af Nr. Rangstrup og Hviding herreder. Rise og Sdr. Rangstrup herreder forenedes til Aabenraa herredsfogderi, Lundtoft herred og Varnæs birk til Gråsten. Nybøl herred blev til Broager herredsfogderi, mens Als Sønder herred og Augustenborg herred sammenlagdes til Augustenborg herredsfogderi, og Als Nørre herred og Egen herred blev til Nordborg herredsfogderi. Løgumkloster herredsfogderi blev skabt ved sammenlægning af det gamle Løgumkloster amt og Slogs herred, mens Lø-Møgeltønder herred, Højer herred og Rømø blev til Visby herredsfogderi og Tønder herred endelig til Tønder herredsfogderi. Bov sogn og Hønsnap i Holbøl sogn hørte til Flensborg herredsfogderi (se kort 1). Denne inddeling gjaldt frem til herredsfogderiernes ophævelse i 1889. Dog blev flækkerne Christiansfeld, Augustenborg, Nordborg, Løgumkloster og Højer allerede i 1869 udskilt fra herredsfogderierne og tildelt selvstændig status, og Tønder herredsfogderi blev i 1874 lagt ind under Visby herredsfogderi.

Samtidig med nyinddelingen fik herredsfogderne til erstatning for den mistede dømsmyndighed overdraget branddirektørforretningerne og husfogdernes kompetenceområde, d.v.s. tilsyn med statslige ejendomme, møller, broer, fiskedamme, skove og veje.

Herredsfogedarkiverne er noget ujævnt bevaret. Bedst overleveret er Aabenraa, Gråsten, Nordborg, Augustenborg, Løgumkloster og Visby, mens der omvendt kun findes meget lidt fra Haderslev II, Toftlund og Augustenborg. Herredsfogderiarkiverne er detaljeret fortegnet af Hans Schultz Hansen i den trykte registratur *Herredsfogderiarkiver fra Nordslesvig 1868–1889* (1991), der også rummer en fyldig indledning om herredsfogderiernes opgaver etc.

De adelige godser og kogene 1868–89

De adelige godser beholdt også efter 1867–68 deres selvstændige politimyndighed og var sideordnet med herredsfogderierne (den dømmende myndighed havde de mistet allerede 1853/54). Der fandtes i Nordslesvig følgende adelige godser: Gram og Nybøl, Søgård og Årtoft, Ladegård, Grøngrøft, Skovbølgård, grevskabet Reventlow (Sandbjerg, Ballegård, Bojskov), Stoltelund og grevskabet Schackenborg. I Tønder kreds var det kun hovedgårdsparcellerne, der var undtaget fra herredsinddelingen (de ses derfor ikke på kort 1). Det samme gjaldt for kancelligodserne Hajstrupgård, Hestholm og Mejerholm. Kancelligodserne var dog kun store bondegårde. Sager vedr. de adelige godsers administration findes i godsarkiverne, som er fortegnet i detaljerede, trykte eller dupliserede registraturer: *Gram og Nybøl godser* (1976), *Søgård og Årtoft godser* (1976), *De augustenborgske og gråstenske godser* (1978), *Mindre godsarkiver* (1978), *Schackenborg godsarkiv* (1996)

og *Sandbjerg – grevskabet Reventlow* (1998).

I Tønder amt havde endvidere de oktrojerede koge Gammel og Ny Frederikskog og Rudbøl kog selvstændige distriktsmyndigheder, som udøvedes af en fælles kogsinspektør. Landsarkivets lille samling af kogsarkiver er fortegnet ved seddelregistraturer på læsesalen.

Amtsforstanderne 1889–1920

Med kredsordningen af 26. maj 1888 skete der en række forandringer i provinsen Slesvig-Holstens lokaladministration. Bl.a. forsvandt herredsfogderne, og godsernes og kogens selvstændige politikvæsen blev ophævet. I stedet blev der med forbillede i den preussiske kredsordning fra 1872 med virkning fra 1. oktober 1889 overalt på landet indført et embede som amtsforstander, der også omfattede godser og koge. Amtsforstanderne udførte stort set de samme opgaver som herredsfogderne, men deres virkeområde – amtsdistrikterne – var mindre, i Nordslesvig typisk 1-2-3 kirkesogne. Der blev her i alt oprettet 74 amtsdistrikter (se kort 2).

Hvor herredsfogderne var lønede embedsmænd, der som regel havde en juridisk uddannelse, var embedet som amtsforstander i princippet et ulønnet tillidshverv, som skulle tilfalde en beboer i amtsdistriktet. Reformen tilsigtede således at begrænse statsmagten og udbygge befolkningens selvstyre. Amtsforstanderen var imidlertid ikke folkevalgt, men blev udpeget af overpræsidenten på grundlag af en liste fra kredsagen

(amtsrådet). Til en vis grad mindede stilingen således om den danske sognefoged, men amtsforstanderen havde langt flere opgaver.

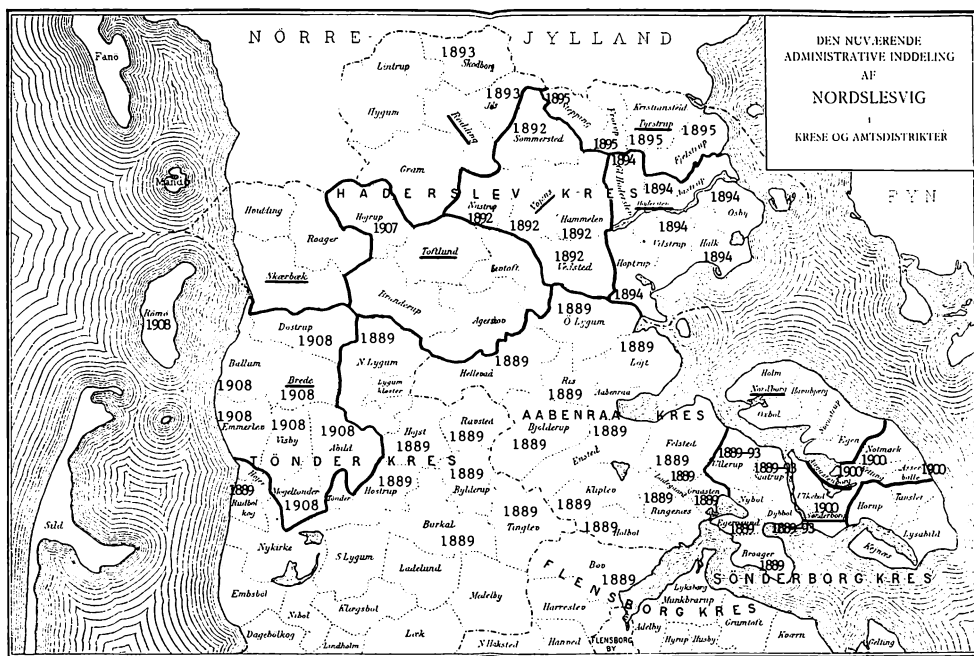
Imidlertid kom amtsforstanderordningens liberale intention ikke overalt til udførelse i Nordslesvig. I de sydligere dele, d.v.s. egnen mellem Tønder og Aabenraa, var det muligt at finde godsejere, proprietærer eller velsituerede gårdmænd med tysk sindelag, som var villige til at overtage hvervet og havde evner for det. I de tidligere enklavesogne nord for Tønder, i hele Haderslev amt samt på Als kneb det derimod specielt i starten med at finde egnede emner til posterne, d.v.s. fagligt velkvalificerede og pålideligt tysksindede kandidater. I stedet benyttede overpræsidenten sig af sin ret i henhold til kredsordningen til at udpege særlige »kommissariske« amtsforstandere. I 1889 var 50 amtsdistrikter i Nordslesvig styret af kommissariske amtsforstandere, men med tiden lykkedes det at udpege stadig flere ordinære amtsforstandere, så der i 1913 kun var udpeget kommissariske amtsforstandere for 26 amtsdistrikter. De kommissariske amtsforstandere var lønnede embedsmænd – i begyndelsen gerne tidligere herredsfogeder, senere pensionerede officerer og derefter påny civile. De administrerede flere amtsdistrikter, i gennemsnit 5–6. De kommissariske amtsforstandere stod ofte i et særligt fjendtligt forhold til befolkningens dansksindede flertal. På kort 2 vises distrikterne for såvel de ordinære som kommissariske amtsforstandere.

Amtsforstanderinstitutionen blev op-



Embedsskilt fra amtsforstanderen i Rise *Embedet som amtsforstander blev oprettet i 1889. Amtsforstanderen var politimyndighed over et amtsdistrikt på i reglen 1–3 kirkesognes størrelse. For at understrege autoriteten blev der på amtsforstanderens bolig ophængt et embedsskilt med den preussiske ørn som dette fra Rise amtsdistrikt i Aabenraa kreds. Skiltet hænger i Landsarkivet for Sønderjyllands frokoststue. (Foto: Willy Goy)*

hævet ved Genforeningen i 1920. Den midlertidige lov om domstolens og politimyndighedernes ordning i de sønderjyske landsdele af 28. juni 1920 bestemte i sin sjette paragraf kort og konstant: »De hidtidige stillinger som amtsforstandere bortfalder«. Ved ophævelsen blev amtsforstanderarkiverne samlet ind



Kort 2. Amtsdistriktsinddelingen 1889–1920.

- Grænse for amtsdistrikt
 ————— Grænse for flere amtsdistrikter med samme kommissariske amtsforstandere (med deres kontorsted understreget)

1889: Amtsdistrikter, som fra starten havde almindelige amtsforstandere

1889–93: Amtsdistrikter, som fra starten havde almindelige amtsforstandere, men som senere fik kommissariske amtsforstandere (Sundeved)

Senere årstal: År, hvor overgang fra kommissarisk til alm. amtsforstander skete

Intet årstal: Amtsdistrikter, som beholdt kommissarisk amtsforstander til 1918

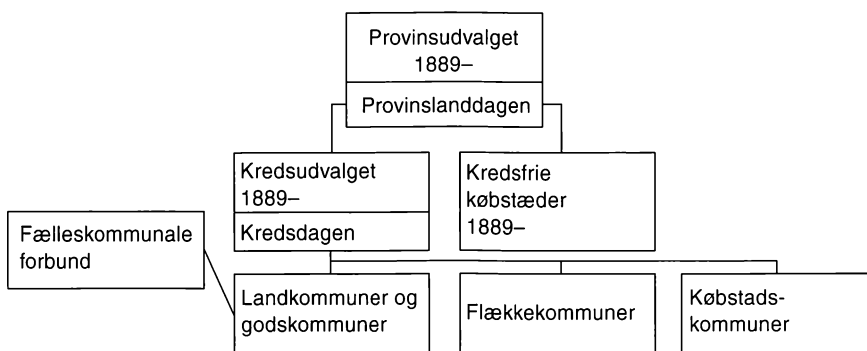
Sydals (distrikterne Hørup, Tandslæt, Lysabild og Kegnæs) hørte 1889–1900 til Augustenborg kommissariske amtsforstandere, 1900–1918 til Sønderborg kommissariske amtsforstandere.

Sundeved (distrikterne Ullerup, Sottrup-Nybøl og Dybbøl) hørte fra 1893 til Sønderborg kommissariske amtsforstandere.

De kommissariske amtsforstandere i Sønderborg kreds henlagde sagerne distriktvis.

Kortgrundlag: Franz von Jessen: Haandbog i det nordslesvigske Spørgsmaals Historie (1901), s. 512f.

I 1910 udskiltes Adsbøl som et selvstændigt amtsdistrikt.



Figur 2. Den kommunale forvaltningsstruktur.

fra de afgående amtsforstandere, men som man kunne forvente ved et embede, hvor arkivet er flyttet rundt fra bopæl til bopæl ved amtsforstanderskifte, er det noget forskelligt fra amtsdistrikt til amtsdistrikt, hvor meget der er bevaret. Arkiverne er p.t. registreret i en maskinskreven fortegnelse på Landsarkivets læsesal, som snarest vil blive trykt.

G. Japsen har grundigt behandlet amtsforstanderne i artiklen *Amtsforstanderinstitutionen i Nordslesvig* (Festskrift til Johan Hvidtfeldt, 1978).

Statsforvaltningens nederste led

Det nederste led i den lange kæde af statslige lokalforvaltningsorganer var i den preussiske forvaltning vævet tæt sammen med det kommunale selvstyre (se herom nedenfor). I landområderne fungerede kommuneforstanderen som landrådets og amtsforstanderens medhjælper under udøvelsen af politimyndigheden i lokalområdet. Kommuneformstanderen blev valgt af kommunens

valgberettigede beboere eller kommunerådet, men valget skulle stadfæstes af landråden. I flækkerne varetog flækkeformstanderen og i købstæderne magistraten på tilsvarende vis politimæssige opgaver for landråden. De var ligeledes folkevalgte, men også deres valg skulle stadfæstes, i byer med over 10.000 indbyggere af den preussiske konge, i de mindre byer af regeringspræsidenten. I arkivmæssig henseende er der kun i købstæderne foretaget en udskilning af politiforvaltningsakterne. Vedrørende arkivfortegnelser, se efterfølgende afsnit om det kommunale selvstyre.

Det kommunale selvstyre

I hertugdømmet Slesvig var der før 1864 vidt forskellige traditioner for kommunalt selvstyre. Købstæderne havde deres individuelle vedtægter, og i landområderne var spændvidden stor fra det vidt udbyggede selvstyre i marsken til godsområdernes rene godsejerstyre. Generel

kommunallovgivning som de danske love for købstadstyrelsen fra 1837 og for sogneforstanderskaber og amtsråd fra 1841 fandtes ikke i Slesvig. Kun i de kongerigske enklaver oprettedes sogneforstanderskaber, og kun i Haderslev amt blev der i 1858 dannet et amtsråd, mens der i Aabenraa-Sønderborg-Nordborg amter i 1861 blev indført herredsråd.

Den kommunale selvforvaltning var bygget op nedefra og opefter. Således valgte land- og bykommunerne repræsentanter til kredsagene, og købstæderne og kredsagene valgte medlemmer af provinslanddagen. Den kommunale selvstyrestruktur bestod af tre niveauer, hvortil kom de fælleskommunale forbund (se figur 2).

Landkommunerne 1867–1892–1920

Et moderne, ensartet kommunalvæsen skabtes først med de preussiske reformer 1867–69. Grundlaget for *landkommunerne* var »Forordningen om landkommuneforfatninger i hertugdømmerne Slesvig og Holstens områder« af 22. september 1867 (»Landgemeindeordnung«). Grundlaget for de moderne kommuner blev i reglen de eksisterende landsbyejerlav, og ikke som i Danmark sognekommunerne. Det betød, at de nordslesvigske kommuner gennemgående blev meget små. Da inddelingen var på plads i slutningen af 1873, var der således i de 111 landsogne nord for grænsen af 1920 oprettet 430 landkommuner. Det svarede i gennemsnit til knap 4 landkommuner pr. sogn, men

der var enkelte små sogne, som kun udgjorde 1 kommune, mens de største sogne kunne rumme 10–11 kommuner. Der skete i tidens løb adskillige sammenlægninger af de mindste kommuner. En oversigt over kommunerne med befolknings- og arealoplysninger samt sammenlægninger og andre ændringer findes i *Die Bevölkerung der Gemeinden in Schleswig-Holstein 1867–1970 (Historisches Gemeindeverzeichnis)* (1972). De nævnes også i sognebeskrivelserne i Trap: *Danmark* (5. udg.) og kan ses på et kort foran i *Register til Sønderjyske Årbøger 1889–1988* (1989).

En særlig status havde *gods kommunerne*, hvor den kommunale enhed ikke var landsbyen, men godset. Her lå ledelsen af de kommunale anliggender udelukkende i hænderne på godsforstanderen, d.v.s. godsejeren eller godsinspektøren. I Nordslesvig var der kun få sådanne gods kommuner: Gram, Gråsten, Grøngrøft, Ladegård (landkommune fra 1910), Sandbjerg og Hajstrupgård. Der til kom statskovenene, der ligeledes var selvstændige kommuner (»Forstgutsbezirke«) under skovridernes ledelse, men de havde kun et fåtal af indbyggere.

Den besluttende myndighed i landkommunerne lå hos kommuneforsamlingen. Her havde alle beboere med egen husstand og eget hus adgang. I praksis betød det i de første år efter 1867, at de gamle bylav eller grander fortsatte deres virksomhed. Landkommuneordningen fra 1867 gav dog også mulighed for, at kommuneforsamlingen med indenrigsministeriets godkendelse kunne erstattes med et kommuneråd, som skulle

vælges efter nærmere fastsat vedtægt. Denne model benyttedes især i de største kommuner. Obligatorisk blev kommunerådene imidlertid først med den nye landkommuneordning fra 1892, som bestemte, at der i alle kommuner med over 40 indbyggere alt afhængig af indbyggertallet skulle vælges kommuneråd på 6–24 folkevalgte medlemmer, hvortil kom kommuneforstanderen og hans stedfortræder som fødte medlemmer. Valget gjaldt for seks år ad gangen og skulle foregå efter den preussiske treklassevalgret, der med udgangspunkt i skatterne inddelte vælgerne i tre klasser. De få store og velhavende skatteydere udgjorde første klasse, det noget større antal af mellemstore og jævnt velstillede skatteydere anden klasse og de mange mindre og mindrebemidlede skatteydere tredje klasse. Da hver klasse valgte lige mange repræsentanter, var der en indbygget social ulighed i treklassevalgretten, som sikrede de bedststillede størst indflydelse på de kommunale anliggender. I de små kommuner fortsatte kommuneforsamlingerne.

Til at lede kommuneforsamlingerne og varetage de daglige kommunale forretninger valgte kommuneforsamlingen for seks år ad gangen en kommuneforstander og en stedfortræder. Disse valg skulle stadfæstes af landråden, der havde myndighed til at kræve andre valg. Dermed kunne aktive dansksindede mænd udelukkes fra posten. Kommuneforstanderen opstillede mandtalslister og inddrev skatter og afgifter, lagde kommunens budget og førte tilsyn med kasse og regnskab. Derudover var han

som nævnt statsmagtens repræsentant i kommunen. Som sådan fungerede han som lokalt politi under amtsforstanderens ledelse, og han forestod meldevæsnene, d.v.s. førte fortegnelse over til- og fraflyttede.

De preussiske landkommuner var for små til selv at løfte en række af de offentlige opgaver. Landkommunalordningen af 1867 lod derfor de eksisterende fattig-, vej- og skolekommuner fra den slesvigske tid bestå som mellemkommunale forbund (kommunale Zweckverbände). Her indgik flere kommuner, ofte alle kommuner i sognet, et samarbejde om at løse de udgiftskrævende opgaver. Fællesfattigforbundet drev fattiggård og understøttede de fattige, fællesvejforbundet anlagde og vedligeholdte vejene og fællesskoleforbundet sørgede for skolebygninger og lønnede læreren. Sådanne kommuneforbund forekom også indenfor brandslukning og jordemodervæsen.

Landsarkivet har en omfattende samling af landkommunale arkiver fra den preussiske tid, omend det er ret ujævnt, hvad der er bevaret fra kommune til kommune. En redegørelse for bevaringsforholdene giver Hans H. Worsøe i artiklen *Kommuneforstanderarkiver fra Nordslesvig 1867–1920* (Afhandlinger om arkiver. Ved Rigsarkivets 75-års jubilæum 1964), mens Lars N. Henningsen behandler centrale kilder som forhandlingsprotokoller, skattesager og melderegistre i artiklen *De preussiske landkommunale arkiver i Nordslesvig* (i Poul Thestrup (red.): Brug sognekommunearkiverne! Rapporter til seminaret

på Landsarkivet for Fyn 10.6.1983, Arkivserien nr. 21, 1983).

Der indgår stadig preussiske landkommunearkiver i forbindelse med afleveringer af sognekommunearkiverne 1920–70. Landkommunearkiverne er sammen med de fælleskommunale forbunds arkiver registreret ved Kim Furdal i *De preussiske landkommunale arkiver i Nordslesvig 1867–1920 (Kommuneregistratur bd. III)* (1992). Heri findes også en fyldig administrationshistorisk indledning med fortegnelser over kommunerne. Gods-kommunernes arkivalier skal findes i godsarkiverne og er fortegnet i Landsarkivets serie med godsarkivregistraturer, jfr. ovenfor om godsdistrikterne. Melderegistrene er registreret i en særlig maskinskrevet fortegnelse på læsesalen.

Købstads- og flækkekommuner 1869–1920

Grundlaget for *bykommunerne* i den preussiske tid var »Lov om forfatning og forvaltning i købstæder og flækker i provinsen Slesvig-Holsten« (Städteordnung) af 14. april 1869. Herefter skulle borgmesteren, magistraten (de lønnede rådmænd) og byrådet (de ulønnede rådmænd) vælges af borgerkabet ved lige og almindelig valgret. Til gengæld krævedes visse betingelser opfyldt for overhovedet at erhverve borgerret: ejendomsret til et beboelseshus, udøvelse af et stedfast, selvstændigt erhverv eller en klasseskattepligtig indtægt efter en nærmere bestemt mindstegrænse (census), der kunne variere fra 600 til 1500 mark.

De små byer – flækkerne – havde en »enkel byforfatning«, hvor der ikke var nogen magistrat, og hvor borgmesteren var stemmeberettiget byrådsformand. I Nordslesvig havde Haderslev, Aabenraa, Sønderborg og Tønder fuld købstadsstatus, mens Christiansfeld, Augustenborg, Nordborg, Højer og Løgumkloster havde flækkestatus. Gråsten havde status som landkommune.

I de små nordslesvigske købstæder var borgmesteren også leder af byens politiforvaltning, der dog havde selvstændig arkivdannelse. Byarkiverne er derfor delt i to afdelinger, den kommunale afdeling og politiforvaltningen. I den kommunale afdeling findes sager om byens styre og vedtægt, formueadministration, kasse- og regnskabsvæsen, skoler, fattigvæsen, legater, velgørende og almennyttige foreninger, kommunale bygninger og værker, havn etc. Politiforvaltningens akter vedrører sikkerhedspolitiet, ordens- og sædelighedspolitiet, sundhedspolitiet, bygnings- og brandpoliti, landbrug m.v., handel og håndværk og søfart samt trafikpoliti (veje og gader, jernbaner, post og telegraf).

Haderslev købstadsarkiv 1869–1920 er ikke afleveret til Landsarkivet, men opbevares på Haderslev Byhistoriske Arkiv. Landsarkivet har et eksemplar af Th. A. Achelis' registratur. Dog befinder en række erhvervsskattelister fra årene 1867–92 og nogle bygningsskatteruller 1881–96 sig i Landsarkivet. De er noget inkonsekvent registreret i *De ældre nordslesvigske byarkiver* (1979), der ellers principielt kun medtager byarkiverne indtil 1869.



Aabenraa kredsday

Et centralt led i den kommunale selvforvaltning var kredsdayen, der i princippet svarede til det danske amtsråd. Her ses Aabenraa kredsday i 1909 på trappen til kredsbyhuset i Aabenraa. Bemærk embedsskiltene for landråd, kredsudvalg og kredssparekasse. I forreste række har landråd von Uslar sat sig selv i scene i bedste herremandsstil med et bister ansigtsudtryk og sin hund i hånden. (H. Nedell foto i Institut for sønderjysk Lokalhistorie)

Aabenraa, Sønderborg og Tønder købstadsarkiver befinder sig derimod på Landsarkivet. Aabenraa købstadsarkiv er fortegnet i en maskinskrevet version af de ældre preussiske akthæftefortegnelser, mens Sønderborg købstadsarkiv endnu må benyttes med udgangspunkt i de oprindelige akthæftefortegnelser for magi-

straten og politiforvaltningen. Tønder købstadsarkiv er temmelig sparsomt overleveret. Der findes på læsesalen en maskinskrevet fortegnelse, hvor sagerne fra 1869 til 1970 er opført mellem hinanden.

Fra flækkerne er der bevaret fyldige arkiver fra Christiansfeld, Højer og Lø-

gumkloster, mens arkiverne fra Augustenborg og Nordborg er små. På læsesalen findes akthæftefortegnelser for Christiansfeld, Højer og Løgumkloster samt en fortegnelse over Augustenborg og en seddelregistratur over Nordborg flækkearkiv.

Kredsage og kredsudvalg 1867–1889–1920

Kredsordningen af 22. september 1867 indeholdt også bestemmelser om oprettelse af *kredsage*, svarende til de danske amtsråd. Kredsagsmedlemmerne blev valgt i tre valggrupper: de større ejendomsbesiddere, landkommunerne og byerne. De større ejendomsbesiddere med mindst 150.000 mark grundskatteværdi skulle af deres egen kreds udpege indtil en tredjedel af medlemmerne. Købstædernes og flækkernes repræsentanter blev valgt af magistrat og byråd. Landkommunernes repræsentanter valgtes ved indirekte valg. Kredsen blev inddeelt i valgdistrikter svarende til antallet af landkommunerepræsentanter. Hver kommuneforsamling udpegede én valgmand, og de forsamlede valgmænd fra valgdistriktets kommuner valgte så et kredsagsmedlem. Landråden var født formand for kredsagen, og kredsagen havde ingen selvstændig arkivdannelse, men arkiv fælles med landråden.

Med den nye kredsordning af 26. maj 1888 blev valgmanden til kredsagen ændret. I stedet for godsejerrepræsentationen indførtes en valggruppe af større ejendomsbesiddere, der også omfattede storbønder. Vigtigere i arkivmæssig hen-

seende var dog oprettelsen af *kredsudvalgene*, bestående af seks medlemmer valgt af kredsagen samt landråden som formand. Kredsudvalget overtog fra deres etablering i 1889 en betydelig del af landrådets hidtidige beføjelser som kredsagens udførende organ. Det gjaldt således administrationen af kredsagsvalgene, ansættelse af visse kredsmedlemmer og udnævnelse af amtsforstandere og kommuneforstandere samt forligsmænd, tilsyn med personregisterførerne, kredsens fattigvæsen, jordemødre, kredsens vejvæsen og kredsbaner, kultivering- og afvandingsopgaver, tilsyn med kommunernes grænser, grundstykker samt budget- og regnskabsvæsen, byggetilladelser og tilladelser til dampkedler, elektricitetsværker og andre industrielle anlæg, beværterbevillinger, understøttelse af almennyttige foreninger og institutioner m.v. Kredsudvalget afgjorde endvidere en undertiden lang række klagesager over kommunernes og amtsforstandernes afgørelser.

Kredsudvalgsarkiverne og landrådsarkiverne supplerer således hinanden. Kredsudvalgsarkiverne er velbevarede. Haderslev kredsudvalgsarkiv er registreret i en håndskrevet aktfortegnelse, mens der foreligger maskinskrivne fortegnelser over kredsudvalgsarkiverne fra Aabenraa, Sønderborg og Tønder.

Provinslanddag og provinsudvalg 1867–1889–1920 (1945)

Også på provinsniveau var der et lokalt selvstyre. Fra 1867 fandtes en provinslanddag med et ret begrænset kompe-

tanceområde, som i første række var begrænset til forvaltningen af provinsinstitutioner som sindssygehospital, døvstummeanstalt, fængsler, brandkasse, vejevæsen, provinsmuseum, tilskud til jordforbedring o.l. Provinslanddagen samledes mindst én gang hvert andet år. Medlemmerne blev valgt af godsejerne (til 1889), købstæderne og landområderne; men det var kun godsejerrepræsentationen, som blev direkte valgt; købstædernes og landområdernes repræsentanter valgtes henholdsvis af byråd og kredsdege. Imellem møderne lededes forretningerne af et stående udvalg, fra 1889 af et decideret provinsudvalg bestående af ti medlemmer, provinslanddagens formand (Landesmarschall) og udvalgets daglige leder (Landesdirektor, fra 1902 kaldt Landeshauptmann).

Provinslanddagens og provinsudvalgets arkiver opbevares på Landesarchiv Schleswig-Holstein (Abt. 371).

Domstolene

Som nævnt udskiltes underretsvæsenet fra forvaltningen med virkning fra 1. september 1867 for at blive overdraget til de nyoprettede *amtsretter*. Amtsretterne kunne pådømme straffesager, når straffen ikke var hårdere end 3 måneders fængsel eller 600 mark i bøde, og civile sager, når stridsgenstandens værdi ikke var over 300 mark. Den tog sig også af familieretsforhold som alimention og formynderskab, skiftevæsen og konkurser, tinglysning og registrering af selskaber, foreninger m.v.

Der var fra starten i alt 16 amtsretter i Nordslesvig: Haderslev I-III, Rødding, Toftlund, Aabenraa I-II, Gråsten, Broager, Sønderborg, Augustenborg, Nordborg, Tønder I-II, Visby, Løgumkloster. Hertil kom Flensborg amtsret, der bl.a. omfattede Bov sogn. I de følgende 12 år skete der adskillige forandringer i inddelingen. Haderslevs tre amtsretter blev i 1873 lagt sammen til én. Aabenraas to blev sammenlagt i 1871. I 1873 ophævedes Gråsten amtsret, som deltes mellem Aabenraa og Flensborg. Broager, Sønderborg og Augustenborg sammenlagdes i 1871. Tønder og Løgumkloster sammenlagdes i 1871, men Løgumkloster blev genoprettet i 1879, mens Visby til gengæld blev nedlagt og delt mellem Tønder og Løgumkloster. Derefter skete der kun ubetydelige ændringer. De mange ændringer har dog ikke den store betydning for arkivdannelsen, da person- og ejendomssagerne nemt kunne tilpasses de nye inddelinger. Amtsretskredsene gældende fra 1879 til 1920 ses på kort 3.

På Landsarkivet er amtsretternes grundbøger og grundakter udskilt i særlige rækker af hensyn til den hyppige benyttelse til ejendoms historien. De øvrige akter fra amtsretterne er registreret i en maskinskrevet akthæftefortegnelse på læsesalen. Flensborg amtsrets arkiv opbevares i Landesarchiv Schleswig-Holstein, Abteilung 355. Grundbøger og -akter fra de nordslesvigske sogne og enkelte andre akter findes dog i Landsarkivet.

I tilknytning til hver amtsret fandtes



Kort 3: Amtsretternes kredsinddeling efter 1879. Amtsretternes sæde er understreget.

en *amtsretsadvokat* (Amtsanwalt, Polizeianwalt), der stod under statsadvokaten og fungerede som offentlig anklager. Der er bevaret uregistrerede amtsretsadvokatarkiver fra Haderslev 1867–1920, Rødning 1872–1920, Toftlund 1867–1920, Aabenraa 1879–1920, Sønderborg 1915–20, Nordborg 1867–1891, Løgumkloster 1868–1916 og Tønder 1907–20. Også de særlige tyske *notarer* opererede i forhold til amtsretterne. De var sagførere, der var udstyret med bemyndigelse til at overvære oprettelsen af kontrakter o.l. og bekræfte parternes un-

derskrifter og datoens rigtighed. Notaren opbevarede en genpart af de indgåede kontrakter og førte særlige registre over dem. Der er bevaret en række notariatsarkiver, der opregnes i Frode Gribsvad og Johan Hvidtfeldt: *Landsarkivet for de sønderjydske Landsdele. En Oversigt* (1944), s. 89f.

Amtsretternes afgørelse kunne i første instans ankes til *kredsretten* (fra 1879 *landretten*) i *Flensborg*. Kredsretten var endvidere førsteinstans ved de straffesager og civile sager, som var for store til amtsretterne. Dens arkiv opbevares i

Landesarchiv Schleswig-Holstein, Abt. 354. Det samme gælder for den anden appellinstans, *appellationsretten (fra 1879 overlandretten) i Kiel*, der udgør Abt. 350. Sidste appelmulighed var det preussiske *overtribunal* i Berlin, fra 1879 *rigsretten i Leipzig*.

Klager over forvaltningen blev i datidens Preussen afgjort i endelig instans af en særlig *overforvaltningsret* i Berlin.

En række mindre sager blev ikke behandlet af retssystemet, men afgjordes i stedet af de lokale *forligsmænd (Schiedsmänner)* i sognene. Posten som forligsmand var et æreshverv. Forligsmandsinstitutionen blev oprettet i 1879 og skulle søge at bringe parterne til forlig i en række mindre sager, f.eks. uenighed mellem herskab og tjenestefolk, udlejer og lejer, sælger og køber af kvæg, mester og lærling, håndværker og kunde, kro-vært og gæst etc. Forligsmændene kunne også bilægge hegns- og vandløbsstridigheder, injurie- og bagvaskelsessager og slagsmål. Landsarkivet har i gruppen af mindre embeder bevaret en del forligsmandsprotokoller med optegnelser om stridens genstand og indholdet af det eventuelle forlig. Andre forligsmandsprotokoller er opstillet som tillæg til amtsretsarkiverne.

Myndigheder med specielle opgaver

Udover de generelle statslige og kommunale myndigheder fandtes en række embeder med specialiserede opgaver. Der er her ikke skelnet mellem statslige og kommunale opgaver.

Finansforvaltning

Straks efter indlemmelsen i Preussen blev det meget uensartede slesvigske skattevæsen med de mange gamle skatter afløst af et moderne, firstrengnet skattesystem med bygningsskat, klasse- eller klassificeret indkomstskat (fra 1891 en generel indkomstskat), næringssskat og grundskat. Tilsvarende blev opkrævningsmyndighederne omorganiseret.

Indkomstskatteligningen var delt mellem kommune og kreds. I kommunerne ansatte et seksmandsudvalg med kommuneformanden som formand den skattepligtige indkomst (*Voreinschätzung*), mens et andet seksmandsudvalg i kredsen med landråden som formand stod for den endelige skattefastsættelse (*Veranlagung*). *Kredsligningskommissionernes* skattelister og øvrige materiale efter indkomstskattereformen i 1891 er i vidt omfang bevaret og er registreret i en dels maskin-, dels håndskreven fortegnelse på læsesalen.

Indførelsen af de moderne grund- og bygningsskatter forudsatte en grundig registrering af skatteobjekterne. Efter den store nymatrikulering af Nordslesvig i 1870'erne blev den preussiske matrikelforvaltning med *katasterkontorer* indført i 1876. Der oprettedes katasterkontorer i Aabenraa og Sønderborg omfattende de to kredse. Katasterkontoret i Tønder omfattede kun kredsens nordslesvigske del. Kontoret i Toftlund dækkede Haderslev vesteramt, mens katasterforvaltningen for østeramtet lå i Haderslev. Katasterkontorenes vigtigste opgave var at udarbejde og opdatere det store grundmateriale, som brugtes til på-

ligning af grund- og bygningskatterne. Det preussiske matrikelvæsen blev videreført efter Genforeningen i 1920, og først i de seneste år er dansk matrikelvæsen indført i forbindelse med overgangen til digitale matrikelkort. Hovedparten af det preussiske matrikelmateriale vil derfor i nærmeste fremtid blive afleveret til Landsarkivet, som dog tidligere har modtaget bygningskattesager.

Selve opkrævningen af skatterne varetoges fra 1868 af særlige *skattekasser*, der afløste de gamle amtsstuer. Skattekasser fandtes i Haderslev; Rødding og Toftlund (forenet 1875); Aabenraa; Graasten og Broager (forenet 1874); Nordborg og Augustenborg (forenet 1874); Løgumkloster og Tønder. I 1895 blev denne del af finansforvaltningen omstruktureret, idet skattekasserne blev nedlagt og erstattet af *kredskasser* i Haderslev, Tønder og Aabenraa (også for Sønderborg kreds). På læsesalen findes håndskrevne akthæftefortegnelser fra Løgumkloster skattekasse, Haderslev skatte- og kredskasse, Toftlund skattekasse (kun 1 akthæfte) samt Tønder skatte- og kredskasse. Arkiverne fra Aabenraa skatte- og kredskasse er udelukkende fortegnet på håndskrevne seddelregistraturer, ligesom Graasten, Broager, Sønderborg, Augustenborg og Nordborg skattekasser.

Administrationen af kredsens kommunale indtægter og udgifter blev i den preussiske tid adskilt fra skatteopkrævningen og varetaget af særlige *kredskommunalkasser*. Landsarkivet har bevarede arkiver fra kredskommunalkasserne i Haderslev, Aabenraa og Sønderborg,

men bortset fra en maskinskreven afleveringsfortegnelse over Aabenraa kredskommunalkasse på læsesalen er de uregistrerede.

Fra det preussiske *toldvæsen* er der ikke bevaret arkivalier på Landsarkivet. Dets historie er behandlet af Peter Kall i *Die Preussische Zollverwaltung in Nord-Schleswig in der Zeit von 1867 bis 1920* (1967; Landsarkivets manuskriptsamling nr. 21).

Statsskovvæsen og strandopsynsvæsen

Statsskovvæsenet i Nordslesvig var i preussisk tid delt i tre skovriderdistrikter (Oberförstereien): Haderslev, Aabenraa og Sønderborg. Haderslev skovriderdistrikt var underinddelt i følgende skovfogeddistrikter (Schutzbezirke): Pamhule, Ladegård, Stursbøl og Bevtoft (fra 1885). Aabenraa skovriderdistrikt bestod af skovfogeddistrikterne Årup, Skedebjerg, Jørgensgård, Bevtoft (til 1885), Lindet og Draved. Sønderborg skovriderdistrikt omfattede skovene på Sundeved og Als (skovfogeddistrikterne Sønderskov, Sundeved, Arnkiel, Øvelgønne og Nygård). Skovriderarkiverne er kun foreløbigt ordnede, og en fuldstændig adskillelse mellem de preussiske statsskovarkiver, de slesvigske fra før 1867 og de danske efter 1920 er ikke gennemført. Arkiverne er fortegnet i håndskrevne akthæftefortegnelser og seddelregistraturer på læsesalen.

Det preussiske strandopsynsvæsen var organiseret i »Strandämter«, der var underinddelt i strandfogeddistrikter, svarende til de forskellige kyststrækninger.

Der er bevaret strandvæsensarkiver fra Toftlund Strandamt, dækkende vestkysten fra Hviding til Skærbæk, mens østkysten syd for Genner er omfattet af de bevarede Strandamtsarkiver fra Aabenraa, Graasten, Sønderborg-Dybbøl, Broager og Dyvig. Strandamtarkiverne er meget små og uregistrerede.

Kredslæger og kredsdyrlæger

Det nordslesvigske embedslægevæsen inddeltes 1852 i fem distrikter: Haderslev, Gram, Aabenraa, Sønderborg og Tønder med hver sin embedslæge (fysikus). Denne inddeling opretholdtes i det store og hele uændret frem til 1901, hvor fysikatsdistrikterne sammenlagdes til ét embedslægedistrikt for hver kreds (Kreisartzbezirk). Dermed blev Gram og Haderslev fysikatsdistrikter forenet. Der er bevaret arkivalier fra samtlige distrikter, som er fortegnet ved seddelregistraturer på læsesalen, Haderslev og Sønderborg tillige ved akthæftefortegnelser eller afleveringsdesignation. Det veterinære embedslægevæsen var tilsvarende organiseret med kredsdyrlæger (Kreisierarzt). Her er der kun bevaret uregistrerede arkivalier fra kredsdyrlægen i Haderslev.

Kredsskoleinspektører

Det overordnede tilsyn med skolevæsenet lå i den slesvigske forvaltning før 1864 hos provst og amtmand i forening (kirkevisitatoriet). Det lokale tilsyn blev foretaget af sognepræsten. Loven af 11. marts 1872 afskaffede dette blandede

gejstlige-verdslige skoletilsyn. Mens tilsynet med skolebygningerne blev overdraget til landråden alene, indførtes særlige kredsskoleinspektører og lokalskoleinspektører til at tage sig af det pædagogiske tilsyn. Mens sognepræsterne som regel fortsat blev udpeget til sidstnævnte post, blev de nye kredsskoleinspektører preussiske embedsmænd. Den nye ordning med kredsskoleinspektører blev ikke indført på én gang. Aabenraa fik sin kredsskoleinspektør i 1876, der fra 1877 også overtog tilsynet med Sønderborg provsti og fra 1879 også med Als. Tønder fik derimod sin egen kredsskoleinspektør i 1877, Haderslev sin i 1879. Der foregik i tidens løb adskillige mindre ændringer i inddelingen. Områder skiftede fra en kredsskoleinspektør til en anden, og flere embeder blev delt. Da akterne vedr. de enkelte skoler oftest blev holdt samlet i akthæfter, er disse ændringer ikke noget større problem, og det vil fremgå af den maskinskrevne fortegnelse på læsesalen, i hvilket kredsskoleinspektørarkiv de relevante sager skal findes.

Kredsbygningsinspektører

I 1870 blev de forskellige bygningsforvaltninger (veje, diger, kanaler, offentlige bygninger) sammenfattet til én forvaltningsgren, som inddelte provinsen i byggekredse (Baukreise) svarende til landråds kredsene. I 1876 sammenlagdes Haderslev og Aabenraa kredses byggeforvaltning, tilsvarende Sønderborgs og Flensborgs, mens Tønders forblev selvstændig. 1895 skete der påny

Kleinbahn Apenrade-Gravenstein.

Fabrykan

Gültig vom 1. Mai 1899.

Fabrykan

		8 ¹⁴	11 ¹⁰ / 11 ¹⁰	3 ¹¹	6 ²⁵	Von Süden an	Apenrade	ab nach Süden	9 ³⁹	1 ²⁵	5 ³⁰	7 ³³	—	—
		7 ⁰⁸	11 ¹⁹	2 ¹⁶	6 ²⁵ / 8 ²⁶	„ Noröden ..	„	„ Norden	9 ³⁹	12 ¹⁵ / 2 ⁵⁶	5 ³⁰	10 ²²	10 ²²	—
km	Gemischte Züge II. und III. Klasse.					Stationen	Gemischte Züge II. und III. Klasse.					km		
	Nr. 1	Nr. 3	Nr. 5	Nr. 7	Nr. 9		Nr. 2	Nr. 4	Nr. 6	Nr. 8	Nr. 10			
—	6 ⁴⁰	10 ⁰⁰	1 ⁴⁰	5 ⁰⁶	8 ²³	ab	Apenrade	an	8 ⁵⁸	11 ⁴⁹	4 ¹⁶	8 ²⁶	9 ⁴⁷	31,5
0,7	6 ⁴⁵	10 ⁰⁵	1 ⁴⁵	5 ¹¹	8 ²⁴	..	„ Süderthor ×	ab	8 ⁵³	11 ⁴⁴	4 ¹¹	8 ²¹	9 ⁴²	30,8
3,4	6 ⁵⁴	10 ¹⁴	1 ⁵⁴	5 ²⁰	9 ⁰³	..	Störtum ×	..	8 ⁴⁴	11 ³⁵	4 ⁰²	8 ¹²	9 ³³	28,1
5,3	7 ⁰¹	10 ²¹	2 ⁰¹	5 ²⁷	9 ¹⁰	..	Stubbek ×	..	8 ³⁷	11 ²⁸	3 ⁵⁵	8 ⁰⁵	9 ²⁶	26,2
7,6	—	10 ²⁹	—	—	9 ¹⁸	an	Süder-Hostrup ×	an	8 ²⁹	11 ²⁰	3 ⁴⁷	5 ⁵⁷	9 ¹⁸	23,9
—	7 ⁰⁹	10 ³¹	2 ⁰⁹	5 ³⁵	9 ¹⁹	ab	—	an	—	11 ¹⁸	—	—	9 ¹⁷	—
11,0	7 ²⁰	10 ⁴²	2 ²⁰	5 ⁴⁶	9 ³⁰	an	Feldstedt	ab	8 ¹⁸	11 ⁰⁷	3 ³⁶	5 ⁴⁶	9 ⁰⁶	20,5
—	7 ²¹	10 ⁴⁷	2 ²¹	5 ⁵¹	9 ³¹	ab	—	an	8 ¹⁷	11 ⁰²	3 ³⁵	5 ⁴⁵	9 ⁰⁵	—
12,8	—	10 ⁵⁴	—	—	—	ab	Tombüll ×	an	8 ¹⁰	10 ⁵⁵	3 ²⁸	5 ³⁸	8 ⁵⁸	18,7
—	7 ²⁸	10 ³⁶	2 ²⁸	5 ⁵¹	9 ³⁸	ab	—	an	—	10 ⁵³	—	—	—	—
13,7	7 ³²	11 ⁰⁰	2 ³²	5 ⁵⁸	9 ⁴²	..	Slyngsteen ×	ab	8 ⁰⁶	10 ⁴⁹	3 ²⁴	5 ³⁴	8 ⁵⁴	17,8
14,7	7 ³⁶	11 ⁰⁴	2 ³⁶	6 ⁰²	9 ⁴⁵	..	Bøgholm ×	..	8 ⁰²	10 ⁴⁵	3 ²⁰	5 ³⁰	8 ⁵⁰	16,8
16,4	7 ⁴²	11 ¹⁰	2 ⁴²	6 ⁰⁸	9 ⁵²	..	Schobüllgaard ×	..	7 ⁵⁶	10 ³⁹	3 ¹⁴	5 ²⁴	8 ⁴⁴	15,1
18,5	7 ⁴⁹	11 ¹⁷	2 ⁴⁹	6 ¹⁵	9 ⁵⁹	an	—	an	7 ⁴⁹	10 ³²	3 ⁰⁷	5 ¹⁷	8 ³⁷	—
—	7 ⁵⁰	11 ²²	2 ⁵⁰	6 ¹⁶	10 ⁰⁰	ab	Warnitz	an	7 ⁴⁸	10 ²⁷	3 ⁰⁶	5 ¹⁶	8 ³⁶	13,0
20,7	7 ⁵⁸	11 ³⁰	2 ⁵⁸	6 ²¹	10 ⁰⁸	ab	—	an	7 ⁴⁰	10 ¹⁹	2 ⁵⁸	5 ⁰⁸	8 ²⁸	10,8
—	7 ⁵⁹	11 ³⁵	2 ⁵⁹	6 ²⁵	10 ⁰⁹	an	Baurup	ab	7 ³⁹	10 ¹⁴	2 ⁵⁷	5 ⁰⁷	8 ²⁷	—
23,6	8 ⁰⁹	11 ⁴⁵	3 ⁰⁹	6 ³⁵	10 ¹⁹	..	Kieding ×	ab	7 ²⁹	10 ⁰⁴	2 ⁴⁷	4 ⁵⁷	8 ¹⁷	7,9
25,9	8 ¹⁷	11 ⁵³	3 ¹⁷	6 ⁴³	10 ²⁷	..	Grüngrift ×	..	7 ²¹	9 ⁵⁶	2 ³⁹	4 ⁴⁹	8 ⁰⁹	5,6
27,0	8 ²¹	11 ⁵⁷	3 ²¹	6 ⁴⁷	10 ³¹	..	Fischbekholz ×	..	7 ¹⁷	9 ⁵²	2 ³⁵	4 ⁴⁵	8 ⁰⁵	4,5
28,4	8 ²⁶	12 ⁰²	3 ²⁶	6 ⁵²	10 ³⁶	..	Fischbek ×	..	7 ¹²	9 ⁴⁷	2 ³⁰	4 ⁴⁰	8 ⁰⁰	3,1
31,5	8 ³⁶	12 ¹²	3 ³⁶	7 ⁰²	10 ⁴⁵	an	Gravenstein	an	7 ⁰²	9 ³⁷	2 ²⁰	4 ³⁰	7 ⁵⁰	—
—	9 ³⁰	12 ²⁰ Sonntags	5 ¹⁰	7 ²⁰	—	ab	Gravenstein mit Dampfschiff	an	—	9 ¹⁰	2 ¹⁰	4 ¹⁰	6 ²⁰	—
—	11 ⁰⁰	2 ⁰⁰ 4 ³⁰	6 ⁴⁰	9 ⁰⁰	—	an	Flensburg	ab	—	6 ⁴⁰	1 ²⁰	2 ³⁰	5 ⁰⁰	—

Bemerkungen. } Züge mit Bahnpost. | Züge mit Stückgutverkehr. Züge mit Viehsammel- oder Säurewagen. × Zug hält nach Bedarf.
Die fettgedruckten Zahlen bedeuten Zugkreuzungen.

Die Betriebs-Direktion.

Køreplan

De preussiske jernbaner opnåede i den sønderjyske befolkning et ry for at køre præcist, som det efter 1920 kneb for DSB at leve op til. Her ses en køreplan for amtsbanen mellem Aabenraa og Gråsten, åbnet 14. februar 1899. Som det ses, slog banen et længere slag over Varnæs og Bovrup, og det forlængede strækningen til knap 32 km, skønt afstanden mellem endestationerne i lufillinje kun er ca. 20 km. (Landsarkivet for Sønderjylland, Aabenraa kredsbaners arkiv)

en omorganisering, der lagde Sønderborg til Haderslev byggekreds og Tønder til Flensborg byggekreds. I 1906 flyttedes Sønderborg tilbage til Flensborg. Navnene på bygningsforvaltningen skiftede hyppigt (Kreisbauinspektor, Landesbauinspektor, Hochbauamt), og der er ikke gennemført en adskillelse af de statslige og provinskommunale embeder. Landsarkivet opbevarer sagerne fra Haderslev byggekreds, hvortil der foreligger en akthæftefortegnelse. Derudover findes enkelte vejsager fra Flensborg og Sønderborg byggekredse.

Statsbaner, kredsbaner, postvæsen, telekommunikation

Landsarkivet har ingen sager fra de preussiske statsbaner, men på Rigsarkivet findes sager vedr. de sønderjyske jernbaner fra Königl. Eisenbahn-Direktion zu Altona (*Rigsarkivet og hjælpemidlerne til dets benyttelse* II:4, s. 1940).

Kredsbanerne, også benævnt småbaner og amtsbaner, som blev anlagt fra 1890'erne og frem og som fortsatte efter Genforeningen, blev drevet af særlige jernbaneselskaber for de enkelte kredse under kredsudvalgets tilsyn. Fra Aabenraa kreds er kreds- og amtsbanearkivet velbevaret. Også fra Sønderborg kreds er der bevaret et fyldigt materiale, mens kun en lille del fra Haderslev kreds har overlevet kassation. Tønder kreds havde ingen kredsbaner. Kredsbanearkiverne er registreret i fortegnelsen *De nordlesvigske amtsbaner* (1978), der også omfatter banernes virksomhed efter Genforeningen.

Fra det preussiske *postvæsen* er der kun bevaret få sager i de enkelte postkontorarkiver. Se herom Niels Strandsbjergs fortegnelse *Posthuse i Sønderjylland* (1996). Tilsvarende gælder for telegraf- og telefonvæsenet, at de få bevarede preussiske sager skal søges i fortegnelsen *Telegrafvæsenet i Sønderjylland* (1992).

Krigsernæringsvæsen og velfærdskontorer

Den vanskelige ernæringsituation under den første verdenskrig førte i januar 1917 til oprettelsen af et Kriegswirtschaftsamtsamt for Provinsen Slesvig-Holsten og dertil hørende *Kriegswirtschaftsstellen* i de enkelte landkredse. De virkede frem til deres opløsning i juni 1919. Deres opgave var at søge landbrugsproduktionen fremmet ved at fremskaffe den nødvendige arbejdskraft, trækraft, maskiner og driftsmidler. De skulle især sikre, at jorden blev dyrket og høsten bragt ind. Derimod skulle de ikke medvirke til fordelingen af produktionen. Krigsernæringsvæsenet blev i kredsene ledet af et udvalg med landråden som formand, en landbrugskyndig stedfortræder og 4-8 landmænd som menige medlemmer. Landsarkivet har arkivalier fra krigsernæringsvæsenet i Haderslev, Aabenraa og Sønderborg kredse, hvor dog kun førstnævnte er ordnet. Arkiverne er registreret i en maskinskreven fortegnelse på læsesalen.

De sociale problemer og modsætninger skærpedes i løbet af krigen. For at samle de mange sociale krigstidsforanstaltninger under én hat blev der i 1918

oprettet *Kreiswohlfahrtsämter*, som særlig skulle tage sig af forsørgelse af krigsbeskadede, faldnes efterladte, spædbørn, tuberkulosepatienter og plejebørn. Kredsvelværdskontorerne skulle endvidere beskæftige sig med jordemodervæsen og sygepleje, ungdoms- og voksenundervisning, bolig- og arbejdsformidling, bybørns ophold på landet, fremme af havebrug og smådyrhold etc. Kredsvelværdskontorerne var en udløber af »krigssocialismen« og en ansats til senere årtiers velværdstat, men de opløstes dog kort tid efter Genforeningen. Landsarkivet har de bevarede, men uordnede arkiver fra kredsvelværdskontorerne i Haderslev, Aabenraa og Sønderborg.

Personregisterførere

I 1874 indførtes overalt i Preussen en civil personregistrering af fødsler, væsler og dødsfald, således også i Nordslavien. Med enkelte undtagelser blev der udpeget én personregisterfører i hvert sogn, som førte registrene i to enslydende rækker: hovedregistre og biregistre. Denne ordning videreførtes også efter Genforeningen i 1920, fra 1970 med de nye primærkommuner som ansvarlig myndighed. Denne særlige sønderjyske personregistrering er beskrevet af Hans H. Worsøe i artiklen *Den borgerlige personregistrering i Sønderjylland* (Sønderjyske Årbøger 1995). Landsarkivet modtager biregistrene efter 30 års forløb og hovedregistrene, når de er 100 år gamle.

Arkivdannelse og arkivbenyttelse

Arkivernes opbygning

Fælles for alle grene af den preussiske forvaltning (med delvis undtagelse af landkommunerne) var henlæggelsen af sagerne i *akthæfter*. De bestod af et i reglen ret solidt omslag af karton, hvorpå embedets navn, akthæftets indhold, begyndelses- og eventuelt slutår, nr. i arkivsystemet og eventuelt bindnr. var fortrykt eller påskrevet. I dette omslag blev papirerne så syet ind i kronologisk orden med de ældste sager forrest. For ubesværet at kunne se titel m.v., når akthæfterne lå mange ovenpå hinanden, kunne de forsynes med en udhængende seddel med de samme oplysninger, den såkaldte »Aktenschwanz«.

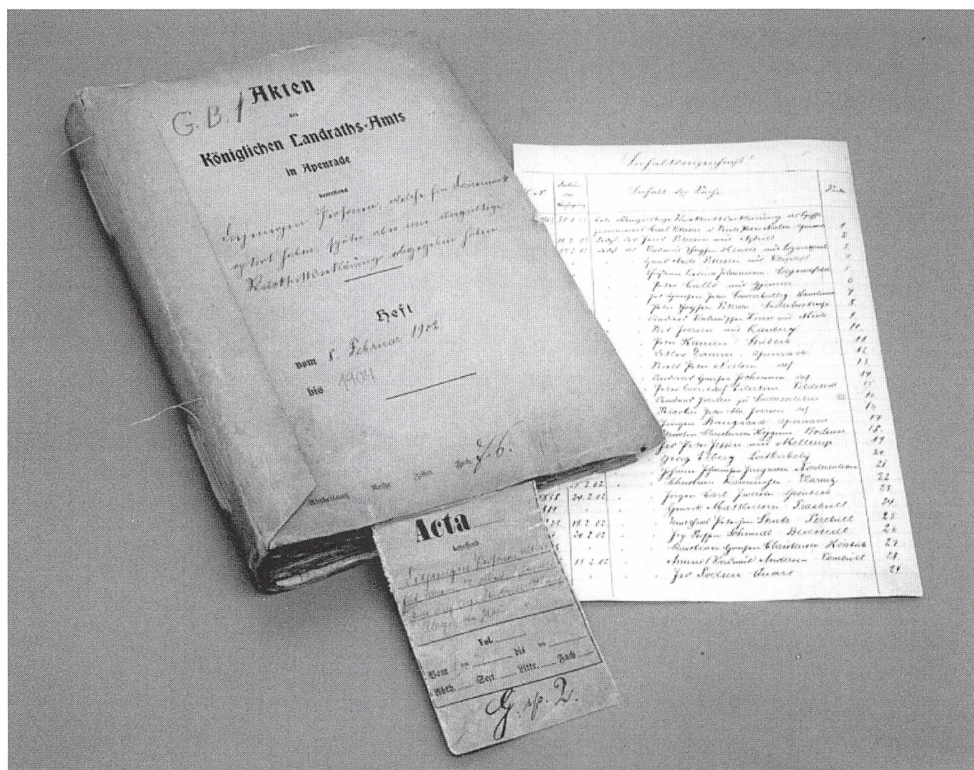
Et akthæfte kunne indeholde en enkelt, afsluttet sag (»*Einzelfall-Akt*«, *enkelt-sag*). Det kunne f.eks. være en klagesag, en straffesag eller en sag om afholdelse af kvægtælling i et bestemt år. En anden mulighed var, at akthæftet vedrørte en bestemt person, en bestemt ejendom, en bestemt vej, en bestemt kommune (*dossiersag*). Det hyppigste var dog nok, at akthæftet indeholdt alle sager om et bestemt emne, f.eks. industriens forhold, socialdemokratiets statsundergravende virksomhed, udnævnelse af kommuneforstandere etc. (»*Betreff-Akten*«, *samlesag*).

Den meget udbredte brug af samlesager adskiller den preussiske admini-

stration fra den danske, hvor man i størst mulig udstrækning brugte og stadig bruger enkelt-sagsdannelse og henlæggelse af sagerne efter en journal. I de danske embedsarkiver er journalerne derfor et uundværligt hjælpemiddel, men i de preussiske fungerede de kun som en fortegnelse over ind- og udgående breve uden betydning for arkiveringen. Derfor er de som regel også overflødige som søgemiddel for benytteren.

I stedet er *akthæftefortegnelsen* (»*Repertorium*«) afgørende, hvad enten den blev skabt af embedet selv eller af Landsarkivet. Landsarkivets fortegnelser over de større preussiske arkiver er i hovedsagen renskrevne akthæftefortegnelser, der således fungerer som den direkte og den eneste indgang til sagerne. Af samme grund er de ret detaljerede sammenlignet med f.eks. fortegnelser over de danske embedsarkiver efter 1920.

Akthæftefortegnelserne er bygget op på en speciel måde efter emner, og de er gennemgående nemme at finde rundt i. De afspejler enten embedets egen opdeling af sagsområdet i over- og underemner eller embedets henlæggelse af sagerne på arkivhylderne. I første tilfælde er akthæftefortegnelsen f.eks. overinddelt i afdelinger (Abteilung eller Titel) og underinddelt i sektioner, og indenfor hver sektion har akthæfterne så deres eget nr. Et eksempel på denne ind-



Akthæfte

I den preussiske administration var akthæfterne hovedenheden i arkivdannelsen. På det solide papomslag står på forsiden embedets navn, indholdet og hæftets yderår samt placeringen i det rette fag i arkivreolen. Bemærk syningen i ryggen, der holder papirerne sammen. Forrest ses den udfoldede »Akten-Schwanz«, der gør, at de samme oplysninger kan ses, når flere akthæfter ligger oven på hinanden. Det viste akthæfte tilhører Aabenraa landrådsarkiv og har signaturen »G sp(ecialia) 2«. Dets placering er i fag 76. Hæftet indeholder sager om »diejenigen Personen welche für Dänemark optiert haben, später aber eine ungültige Rücktrittserklärung abgegeben haben« fra årene 1902–04. Sagerne drejer sig altså om det såkaldte »optantlaveri«, d.v.s. myndighedernes forsøg efter århundredskiftet på at gøre ledende dansksindede til danske statsborgere og dermed passivisere dem i nationalpolitisk henseende med en stående udvisningstrussel. En indlagt liste over sagerne viser omfanget af disse bestræbelser.

deling, som bl.a. kendes fra Nordborg herredsfogderi, kan være: Titel A: forvaltning i almindelighed; Sektion 5: herredsrådet; Nr. 6, valg til herredsrådet for Nørre- og Egen herreder. En anden mulighed er, at der kun er en inddeling i bogstav og nr., således som det bl.a. kendes fra landrådsarkiverne i Tønder og Aabenraa. I andet tilfælde, nummerering efter henlæggelsen i arkivet, blev der taget udgangspunkt i arkivreolernes opdeling i de mange fag som i en postfordelingsreol. Her svarede ét fag som regel til ét bestemt emne, men et stort emne kunne godt spænde over flere fag. Inden for hvert enkelt fag blev de dér opbevarede akthæfter nummereret med løbenumre. Metoden kendes bl.a. fra Haderslev landrådsarkiv, hvor f.eks. fag 156 nr. 10 er sager vedr. kvægtællinger. Uanset metode findes i mange akthæfterfortegnelser foran eller bagi en nøgle til inddelingen.

Når et akthæfte ikke kunne rumme mere, blev der anlagt et nyt med samme titel og arkivsystemnr. til de nye sager. Akthæfterne blev så nummereret med fortløbende bindnumre.

Ved siden af opdelingen i titler, sektioner og numre eller i fag og numre – samt bindnumre – benyttede forvaltningen gerne inden for det enkelte emne en yderligere adskillelse af akthæfter i »*generalia*« og »*specialia*«. I *generalia*-akthæfter indsyede man love, cirkulærer, betretninger, mønsterskrivelser o.l. informationsmateriale af almen karakter fra overordnede myndigheder, mens *specialia*-akthæfter rummede de konkrete sager, som myndigheden selv havde be-

handlet. I arkivopstillingen blev *generalia*-akthæfterne altid sat før *specialia*-akthæfterne. I arkivnummereringen angives det ofte, om det er et *generalia*- eller *specialia*-hæfte, enten ved en forkortelse i Gen eller Spec eller ved brug af A for *generalia* og B for *specialia*. I Aabenraa landrådsarkiv står W.A.1 således for skolesager i almindelighed fra årene 1868-1919, underopdelt i fire akthæfter bind 1-4, mens W.B.37 er det ene akthæfte vedrørende Bovrup skole 1894–1917.

Nært sammenhængende med arkivdannelsen var kassationen af de akter, der ikke længere var brug for i forvaltningen, og som efter samtidens historieopfattelse ikke havde værdi for den historiske forskning. Om dette spørgsmål henvises til Jørgen Wittes artikel *Arkivdannelse og kassationer i lokale preussiske arkiver 1867-1920* (SPOR – arkiver og historie. Afhandlinger tilegnet Niels Petersen, 1987). Formentlig betød overgangen til dansk styre i 1920, at en betydelig del af de forudsete kassationer ikke blev gennemført.

Hjælpemidler

En dyberegående benyttelse af de preussiske arkiver kan i visse situationer forudsætte en viden, som ikke umiddelbart fremgår af det enkelte akthæfte. I disse tilfælde står en række hjælpemidler til rådighed. Hvis de ikke findes på læsesalen, kan de rekvireres ved skranken.

Oplysninger om den arkivskabende myndighed og dens embedsmænd

(f.eks. til identifikation af underskrifter) findes i *Provinzial-Handbuch für Schleswig-Holstein*, som i princippet svarer til nutidens danske Kongelig Hof- og Statskalender. Provinzialhandbuch udkom dog ikke hvert år, men kun i 1868, 1871, 1875, 1880, 1891 og 1897. Provinzialhandbuch er opstillet på Landsarkivets læsesal.

Undertiden er det vigtigt at kende det juridiske grundlag for en administrativ afgørelse. Sagerne vil ofte henvise her til. Nye love med gyldighed for kongeriget Preussen blev årligt udgivet i *Gesetz-Sammlung für die Königlichen Preussischen Staaten*. Tilsvarende indeholdt *Bundes-Gesetzblatt des Norddeutschen Bundes* for årene 1867–70 lovene for Det nordtyske Forbund og *Reichs-Gesetzblatt* lovene for det tyske kejserrige fra 1871. Alle tre rækker har kronologiske registre og sagregistre. Landsarkivet har disse lov-rækker i sit bibliotek. Ofte vil det dog være nemmere at benytte den koncentrerede udgave *Gesetz-Sammlung für die Königlich Preussischen Staaten* (Berlin 1897–1911), der for flere år ad gangen i otte bind sammenfatter lovene fra de tre ovennævnte »lovtidender« fra 1806 til 1910. Heri findes sagregistre. Et værdifuldt systematisk lovleksikon er Grotefends og Cretschmars *Preussisch-Deutsche Gesetzssammlung 1806–1911 I–VIII* (1904–1912) med bind om forfatningsret, forvaltning, finansvæsen, forsikring, erhverv, landbrug, borgerlig ret og strafferet samt gode registre. Også den rummes i Landsarkivets righoldige bibliotek med juridisk litteratur fra den preussiske tid, der endvidere indeholder

en række speciallovsamlinger og lovkommentarer, som det vil føre for vidt at komme ind på her.

En række love kan også findes i *Verordnungsblatt für das Herzogthum Schleswig* (1864–66), *Verordnungsblatt für Schleswig-Holstein* (1867–68) og *Amtsblatt der Königlichen Regierung zu Schleswig* (fra 1869). Disse publikationer rummer også et stort antal cirkulærer og skrivelser fra regeringen, personoplysninger om embedsmænd etc. Landsarkivet har *Verordnungsblatt* 1864–68 og *Amtsblatt* fra 1869 frem til 1920. De har som lovtidenderne registre i hver årgang, men nok så vigtigt er der også fremstillet to opsamlende registerbind til *Amtsblatt*, som henholdsvis dækker årgangene 1869–1905 og 1906–15.

Landråderne udgav fra begyndelsen af 1870'erne for hver deres kreds tilsvarende særskilte kredsblade (*Kreisblatt des Kreises Hadersleben/Apenrade/Sonderburg/Tondern*). Heri findes et utal af oplysninger af såvel officiel som uofficiel karakter, som ikke mindst er af stor interesse for lokalhistorikeren. Desværre er der ikke sagsregistre til alle årgange, og opsamlende registerbind findes heller ikke. Landsarkivet har komplette rækker af kredsbladene.

En række retsafgørelser, kommentarer og juridiske udredninger blev bragt i *Schleswig-Holsteinische Anzeigen* (1870–1918).

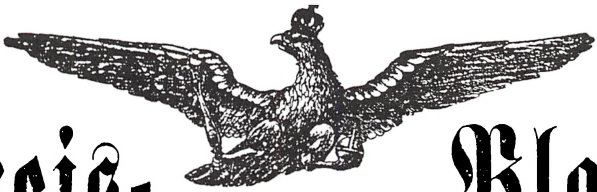
Det bør endelig nævnes, at Franz von Jessens to håndbøger, *Haandbog i det nordslesvigske Spørgsmaals Historie* (1901) samt *Haandbog i det slesvigske Spørgsmaals Historie* bd. 1 (1938) rummer for-

klaringer på dansk til en række af de love, som var af betydning for den danske bevægelses udfoldelsesmuligheder. De findes på læsesalen. Foreningslovene og valglovene er endvidere udgivet med kommentarer af H. P. Hanssen i den lille serie *Vore Rettigheder I-IV* (1891–1909).

Ved læsningen af arkivalier fra den preussiske tid vil man ofte støde på ord og vendinger, som ikke længere er i brug. Ord fra datidens almindelige sprog kan søges i P. L. Ipsen: *Tysk-Dansk Ordbog I-2* (1906), som findes på læsesalen, eller i *Meyers Konversations-Lexikon I-16* (1890). Et særligt leksikon over forvaltningsbegreber er von Bitters *Handwörterbuch der Preussischen Verwaltung I-II* (1906).

Derudover findes en række af syste-

matiske håndbøger for forvaltningen, f.eks. Graf Hue de Grais: *Handbuch der Verfassung und Verwaltung in Preussen und dem Deutschen Reiche* (1895) og Illing: *Handbuch für Preussische Verwaltungsbeamte I-II* (1898). Forvaltningslovene er samlet i Fritz Stier-Somlos *Sammlung in der Praxis oft angewandter Verwaltungs-Gesetze und Verwaltungs-Verordnungen für Preussen I-II; Nachtrag* (2. Ausgabe 1914). Særlige slesvig-holstenske kommunalforvaltningslove findes med kommentarer i L. Haase: *Die Gemeindeverfassungsgesetze für die Provinz Schleswig-Holstein* (1893). En række håndbøger blev skrevet for de enkelte embedsmænd, f.eks. Burk og Klink: *Der Amtsvorsteher* (1907).



Kreis= des Blatt

Ausgabe: Sonnabends.
Abonnementpreis:
Worteljährlich 80 Hfg.
ezgl. Postprovision.

Kreises Condern.

Infectionsgebühr:
15 Hfg. die einzelne Seite
oder deren Raum.

Druck und Verlag von F. H. N. Thamsen in Condern.

Stück 36.

Sonnabend, den 10. September.

1898.

Amtlicher Theil.

Tønder kredsblad 1898 nr. 36

Hver kreds udgav sit eget kredsblad, der udkom ca. en gang om ugen og udsendtes til amts- og kommuneforstanderne m.fl. Kredsbladene bestod af en »Amtlicher Theil« (tjenstlig del) med landrådets bestemmelser og en »Nichtamtlicher Theil« med foreningsmeddelelser, annoncer o.l.

Nordslesvigs modernisering 1867–1920 i de preussiske arkiver

De preussiske arkiver er tildels allerede af forskningen blevet brugt til en beskrivelse af en lokalitets historie. Som inspirationskilder kan her navnlig tjene: Henrik Fangel: *Haderslev bys historie 1864–1920* (1996), Lars N. Henningsen (red.): *Ensted sogns historie* (1987) og Hans H. Worsøe (red.): *Løjt sogns historie* (1988). I det følgende skal det eksemplificeres, hvorledes de preussiske arkiver kan belyse centrale områder af Nordslesvigs modernisering 1867-1920.

Først imidlertid en *generel* anbefaling. Er formålet med arkivundersøgelsen at belyse et bestemt, forholdsvis bredt defineret emne, vil det som regel være mest fordelagtigt at tage udgangspunkt i landrådsarkiverne (med kredsudvalgsarkiverne fra 1889). Det er dels de største, mest velbevarede og bedst registrerede arkiver, og dels havde landråden berøring med de allerfleste sider af samfundslivet. Derpå kan man eventuelt med fordel udnytte de specialiserede forvaltningers arkiver eller domstolsarkiver. Er formålet lokalhistorisk, vil det især lønne sig at begynde i det pågældende købstads-, flække- eller herredsfogderi/amtsforstanderarkiv. Hvis de er velbevarede, er de velegnede som undersøgelsens arkivalske hovedbasis. Under alle omstændigheder må der inddrages udfyldende og supplerende materiale fra landråds-

arkivet. De landkommunale arkiver må bestemt ikke lades ude af betragtning, men deres indhold er ikke af så generel art, og de vil ikke kunne udgøre det eneste arkivalske grundlag for en lokalhistorisk undersøgelse af et landsogn i den preussiske tid.

Det er i sagens natur umuligt at give en tilbundsående vejledning i udnyttelsen af de preussiske arkiver til så bredt et emne som Nordslesvigs modernisering. Brugere opfordres derfor til også at gennemse de vigtigste fortegnelser fra ende til anden for at lade sig inspirere til undersøgelser i særlige emner.

Som en kilde af generel art skal der peges på de såkaldte »*Zeitungsberichte*« eller »*Verwaltungsberichte*«, som amtsforstandere og borgmestre kvartalsvis indsendte til landråden, hvorefter denne samlede oplysningerne i sin beretning til regeringspræsidenten. Forvaltningsberetningerne drejede sig om alt muligt mellem himmel og jord: Vejret, sundhedsforhold, ulykker og forbrydelser, naturbegivenheder og høstudsigter, agerdyrkingens tilstand, kommunale forhold, kirke- og skolevæsen, handel, skibsfart, håndværk og industri, offentligt byggeri, ændringer i forvaltningens opbygning, den offentlige stemning, øvrige bemærkelsesværdige hændelser og temaer etc.

Forvaltningsberetningerne udgør således en kronologisk indgang til det store, men spredte og usystematiske stof, der findes i samtidens *aviser*. Landsarkivet har en avissamling, hvortil der findes en fortegnelse på læsesalen. Imidlertid må det anbefales i første omgang at bruge avissamlingerne f.eks. på Det sønderjyske Landsbibliotek eller Statsbiblioteket i Århus, hvor de sønderjyske aviser findes, »Hejmdal« oven i købet med sageregister for årene 1893–1923. Dansk Centralbibliotek for Syd-slesvig i Flensborg har også en fyldig avissamling.

Befolkningsforhold og sociale strukturændringer

For undersøgelser af befolkningsudviklingen og de sociale strukturer er det et alvorligt problem, at der fra den preussiske tid kun er bevaret yderst få originale *folketællingslister*. Hans H. Worsøe har i artiklen *Folketællinger i Nordslesvig 1864–1919* (Sønderjyske Årbøger 1964) gjort nærmere rede herfor og opregnet det materiale, som trods alt er bevaret. Her findes endvidere henvisninger til litteraturen med de færdige statistiske opgørelser over folketallet. Siden Worsøes artikel er udkommet *Die Bevölkerung der Gemeinden in Schleswig-Holstein 1867–1970 (Historisches Gemeindeverzeichnis)* (1972), der oplyser befolkningstallet i de forskellige købstæder og kommuner. Bogen findes bl.a. i Landsarkivets bibliotek.

Interesserer man sig for mere end selve folketallet og ønsker et dybere studium

af den sociale struktur og erhvervsfordelingen, er der for de fleste steders vedkommende således et stort spænd fra den sidste slesvigske folketælling i 1860 til den første danske i 1921. Tildels kan det udfyldes ved hjælp af andre kilder, som imidlertid ikke omfatter hele befolkningen. De såkaldte *huslister*, der i indhold minder meget om folketællingerne, er kun bevaret fra ganske få kommuner. De forskellige *skattelister* er ufuldstændige, fordi de fattigste var fritaget for at betale skat, men listerne giver til gengæld fyldige oplysninger om de skattepligtige og dermed værdifulde indblik i indkomst- og formuesforholdene. Disse kan også belyses ved hjælp af amtsretsarkivernes *testamenter og skifter*. *Grundbøgerne* viser, hvorledes ejendomsretten til jorden var fordelt og gør det muligt at følge udstykninger på land og i by.

Et andet vigtigt erstatningsmateriale er *rigsdags- og landdagsvalglisterne* i landsrådsarkiverne. Selv om der var almindelig valgret til disse valg, er dog hverken kvinder eller unge under 25 år eller danske statsborgere med, og kun navn, erhverv og alder oplyses, ikke fødestedet. På urvælgerlisterne til landdagsvalgene oplyses tillige skattebetalingen, da den var afgørende for, hvor meget ens stemme vejede. På grundlag af de nævnte erstatningskilder vil det dog trods de forskellige mangler i de fleste tilfælde være muligt at skitsere det enkelte sogns, den enkelte landsbys, eller den enkelte stationsbys strukturudvikling eller karakterisere den enkelte købstads og de enkelte kvarterers sociale karakter, således som det f.eks. er gjort af Peter Dragsbo i

Mennesker og huse i Aabenraa. Et etnologisk studie af kvarterudvikling i en nord-slesvigsk købstad 1850–1920 (1978) og i Henrik Fangels ovennævnte bog om Haderslev 1864–1920. Landsarkivet har på læsesalen nøgler til at omsætte de gamle kvartersnumre i købstæderne til de moderne gader og husnumre.

Bevægelserne i indbyggertallet bestemtes af den naturlige tilvækst og af vandringerne. Antallet af fødte, viede og døde og udviklingen i den gennemsnitlige levetid kan år for år følges i *kirkebøgerne* og fra 1875 i *fødsels-, vielses- og dødsbiregistrene*. Vandringerne til og fra en enkelt lokalitet kan belyses ved hjælp af de *melderegistre*, som blev indført ved lov i 1867, men som dog langt fra alle er bevarede. Især fra de tidligste år er der store huller.

Den meget omfattende udvandring til Danmark eller til USA og andre oversøiske mål i de første to årtier efter 1864 var det vanskeligt for myndighederne at få hold på. For de personer, der forud for udvandringen i overensstemmelse med reglerne ansøgte om »Entlassungs-urkunde«, d.v.s. om frigørelsesbevis fra det preussiske statsborgerskab, kan ansøgningerne findes i landrådsarkiverne. I landrådsarkiverne samt i herredsfoged- og amtsforstanderarkiverne kan man også finde de lister, som myndighederne forsøgte at opstille over de ulovligt udvandrede. På grundlag af ansøgningerne og listerne kan man få et indtryk af, hvilke sociale grupper, der især udvandrede. En anden mulighed for at identificere udvandrere er landrådsarkivernes årgangs- og kommunevis ordnede

alfabetiske lister (lægdssuller) over alle fødte drenge, hvor udvandring kan være noteret. En instruktiv redegørelse for kilderne til udvandringen giver Leif H. Nielsen i artiklen *Afvandringen fra Vest-slesvig 1860–1900* (Sønderjyske Årbøger 1994).

Erhvervsudvikling – landbrug

Landbruget var gennem hele perioden 1867–1920 det vigtigste erhverv i Nord-slesvig, og dets behov og produktion blev derfor en hoveddrivkraft i landsdelens modernisering. Landbrugets historie i den preussiske tid er behandlet af Hans Schultz Hansen i *Det sønderjyske landbrugs historie 1830-1993* (1994).

Landbruget gennemgik i perioden en intensivering, som især betød en udvidelse af den animalske produktion. Landsarkivet har en betydelig samling af regnskabsbøger og dagbøger m.v. fra de enkelte bondebedrifter i privatarkiverne og i rækken af topografica, og godsarkiverne kan i nogen grad kaste lys over udviklingen på landsdelens få store brug. Til generelle undersøgelser af landbrugets udvikling er myndighedsarkiverne imidlertid uomgængelige.

De *kvægtallinger*, som med stadigt kortere mellemrum blev foretaget af myndighederne, har således afsat et stort materiale i landrådsarkiverne med sammentællingslister over antallet af heste, hornkvæg, får og svin i de enkelte kommuner, ligesom der undertiden også er bevaret originale tælleskemaer med oplysninger om besætningen på den enkelte ejendom (dette kan også ses af stats-

skattelisterne). Derimod er der ikke i arkiverne bevaret resultater fra arealtællingerne.

Myndighederne bidrog også mere direkte til husdyravlens fremme ved at gennemføre *kåringer* af handyr i heste- og kvægavlen. Herom kan der findes sager i landråds-, kredsudvalgs- og herredsfoged/amtsforstanderarkiverne. Her afspejles endvidere myndighedernes arbejde med bekæmpelse af skadedyr, ukrudt og husdyrsygdomme. En tungere indsats krævedes af de samme embeder i *grundforbedringsarbejdet*, hvad enten det var hedeopdyrkning, mosekultivering, skovrejsning, inddigning, overrisling, afvanding eller mergeludvinding. Ofte blev der til sådanne formål oprettet særlige andelsselskaber med støtte fra provins og kreds. Under verdenskrigen benyttedes gerne krigsfanger til det betydelige manuelle arbejde.

Et betydningsfuldt led i landbrugets modernisering blev *andelsvirksomhederne*, i første række andelsmejerierne. Landsarkivet har i sin righoldige samling af sønderjyske foreningsarkiver bevaret et stort antal af andelsmejeriarkiver og enkelte arkiver fra andre andelsforetagender som indkøbsforeninger og tærskeselskaber. Myndighedernes arkiver indeholder imidlertid også kilder til andelsbevægelsens gennembrud og første udvikling. I amtsretsarkiverne findes særlige registre over andelsselskaber (Genossenschaftsregistre), d.v.s. en protokol, hvor virksomhederne har hver deres blad med oplysninger om stiftelse, vedtægter, bestyrelsessammensætning etc. De dertil hørende sager er henlagt i

pakker ordnet efter registreringsnummer. Der findes også særlige protokoller med lister over medlemmerne («Liste der Genossen»). Ofte lå en kontrakt mellem de stiftende medlemmer til grund for oprettelsen af andelsselskabet, og i givet fald kan man finde kontrakten i notariatsarkiverne. Stod andelsselskabet som ejer af en produktionsbygning, kan oplysninger om grunderhvervelsen findes i amtsretternes grundbøger, mens sager om bygningen kan søges i amtsforstanderarkivernes eller købstadens/flækkens bygningssager (se herom nedenfor under afsnittet teknik og miljø). Disse arkiver samt landråds- og kredsudvalgsarkiverne kan også rumme korrespondance om godkendelse af eventuelle dampkedelanlæg (sst.). Også damptærskeselskaberne skulle have en sådan godkendelse.

Fremidlingen af de landbrugsfaglige fremskridt blev især varetaget af *landboforeningerne*. Landsarkivet har en god samling af landboforeningsarkiver fra de dansksindede landboforeninger, men myndighedsarkiverne rummer også et betydeligt materiale, se herom nedenfor i afsnittet om foreninger og forsamlinger. De tysksindede landboforeninger samledes fra 1896 i det halvofficielle »Landbrugskammer for provinsen Slesvig-Holsten«, og om denne organisation rummer landrådsarkiverne forskelligt materiale. Selve landbrugskammerets arkiv opbevares i Landesarchiv i Slesvig (Abt. 380). Et andet element i det myndighedsstøttede landbrugsfaglige oplysningsarbejde var de egentlige *landbrugsskoler* (Landwirtschaftliche Lehranstal-

ten) og de mange lokale *landbrugsfaglige efterskoler* (Landwirtschaftliche Fortbildungsschulen). Akter herom kan søges i landråds- og kredsudvalgsarkiverne.

Fæstegårdenes overgang fra et meget lempeligt statseje til fuldstændigt selveje skete i løbet af 1870'erne og 1880'erne i forbindelse med den såkaldte *realbyrdeafløsning* (Reallastenablösung). Ved en temmeligt omfattende indsats af herredsfogder og landråder blev alle de gamle penge- og naturalieafgifter afløst med en engangsafgift eller en årlig rente i penge. Realbyrde-afløsningen skete landsby for landsby, og akterne er derfor i reglen henlagt efter topografisk mønster i de forskellige myndighedsarkiver samt komplet i regeringens arkiv i Landesarchiv i Slesvig. Sager om afløsningen på godserne, der også afskaffede de sidste smårester af hoveriet, kan også søges i godsarkiverne.

Forholdet mellem landmand og *tjenestefolk* blev mere og mere et lønarbejderforhold, som dog fortsat var reguleret af den gamle tyendeforordning fra 1840. Den bestemte bl.a., at de lokale politimyndigheder (herredsfoged/amtsforstander og byernes politiforvaltning) skulle udstede skudsmålhbøger og føre protokol over disse. De efterforskede også stridsspørgsmål mellem herskab og tyende. Her kunne de lokale forligsmænd også træde til og forsøge mægling. For at gøre det lettere at få tjenestefolk, blev der på privat basis oprettet fæstekontorer, som det var landrådets opgave at føre tilsyn med.

Ejendomsfordeling og udstykning kan dels følges i grundbøgerne, dels i matri-

kelvæsnets arkiver, der rummer de originale håndskrevne målebøger (manualer) fra matrikuleringen i 1870'erne med optegnelser om de enkelte lodder, for hvert ejerlav en parcelbog (Flurbuch) med angivelse af boniteten for hver parcel og en artikelbog (Grundsteuer Mutterrolle), der angiver hver ejendoms samtlige parceller. Dertil kommer et rigt holdigt kortmateriale.

Fiskeri var kun et lille erhverv i Nordslesvig. Sager herom søges i landrådsarkiverne, byarkiverne og herredsfoged/amtsforstanderarkiverne. Her findes endvidere sager om *jagt*. Sager om bortforpagtning af jagt kan endvidere findes i landkommunearkiverne.

Erhvervsudvikling – industri og håndværk

Nordslesvig oplevede ikke noget industrielt gennembrud i den preussiske tid, men fra midten af 1890'erne var der en vis industriel vækst. Andre steder i Preussen betød industrialiseringen derimod store omvæltninger, som statsmagten måtte reagere på. Denne reaktion afsatte også et temmeligt omfattende arkivmateriale i det svagt industrialiserede Nordslesvig, som gør det muligt at følge industriens udvikling her, enten for en enkelt branche, som Lars N. Henningesen har gjort i *Jernstøberier og maskinfabrikker i Nordslesvig indtil ca. 1900* (Sønderjyske Årbøger 1982), eller lokalt som i Hans Schultz Hansens *Det industrielle miljø i Sønderborg 1875–1914* (sst. 1987).



Øletiket

Blandt amtsretternes kilder til virksomhedshistorien er varemærkeprotokollerne. Heri indklæbedes de beskyttede varemærker som denne øletiket for »Sonderburger Lager-Bier« fra 1891, fremstillet på Peter Petersens bryggeri. (Landsarkivet for Sønderjylland, Sønderborg amtsretsarkiv)

Antallet af arbejdere i industrien skulle fra 1875 periodisk indberettes til regeringen i Slesvig. Såvel i købstædernes og flækkernes politiforvaltningsarkiver som i landområdernes herredsfoged- og amtsforstanderarkiver og ikke mindst i landrådsarkiverne findes talrige af disse statistiske oplysninger virksomhed for virksomhed. Imidlertid ophørte indberetningspligten i år 1900. For Sønderborg by opbevares dog i politiforvalt-

ningsarkivet en række kort for årene indtil 1914, som hidrører fra fabriksinspektøren. Muligvis kan lignende materiale findes andre steder fra.

Antallet af arbejdere var ikke den eneste oplysning, som myndighederne samlede. Der fandt tillige opgørelser sted over beskæftigelsen af kvinder, børn og unge i industrien, over søndagsarbejdet og over såkaldte »massekarverer« (baraker med tilvandet arbejdskraft). Arbejderforholdene belyses endvidere ved de arbejdsordensregler, som virksomhederne skulle indsende til landråden. En række virksomheder krævede særlig tilladelse (koncession). Det gjaldt f.eks., hvis der skulle anlægges dampkedler og dampmaskiner, som også løbende blev kontrolleret.

Industriens ejerforhold fremgår af amtsretsarkivernes forskellige virksomhedsregistre, der er opdelt efter de forskellige ejerformer (aktieselskab, andels-selskab, enkeltmandsfirma etc.). Til registrene findes mapper med sager om de enkelte virksomheder. Amtsretterne rummer også protokoller med beskyttede varemærker og kan således belyse aspekter af produkthistorien. Industriens lokalisering fremgår af amtsretternes grundbøger samt af diverse trykte adressebøger. Endelig kan amtsretsarkivernes konkurssager belyse forholdene i de slet ikke så få virksomheder, som ikke kunne vinde finansielt fodfæste.

For *håndværket* var perioden på mange måder en nedgangstid, da de industri-fremstillede massevarer udkonkurrerede adskillige af de gamle håndværk og tvang andre til omlægning f.eks. fra fremstil-

ling til forhandling og reparation. Indførelsen af næringsfrihed i 1869 fjernede samtidig den gamle lavsbeskyttelse, men allerede et årti senere blev lavene genindført som mesterorganisationer med særlige opgaver inden for lærlingeuddannelsen. Fra 1897 kunne mestrene i området ved flertalsbeslutning bestemme, om medlemskab af disse lav skulle være obligatorisk for alle. Landråds- og byarkiverne rummer et fyldigt materiale om hvert enkelt af disse tvangslav (Zwangsinnungen), de frie lav (Freiinnungen) og andre organisationer for håndværkere såsom de fagoverskridende håndværkerforeninger og håndværkskammeret i Flensborg, der i lighed med landbrugskammeret fra 1900 samlede de lokale lav m.v. under én hat.

Om næringsbeviser og erhvervsskat, se nedenfor under handel og service.

Også de forskellige sider af håndværkeruddannelsen er velbelyst i disse arkiver, herunder håndværksefterskolerne (Gewerbliche Fortbildungsschulen). De ovenfor anførte arkivalier om arbejdsforholdene i industrien rummer også oplysninger om håndværket.

Erhvervsudvikling – handel og service

Til belysning af handelsfirmaers og -selskabers historie kan de ovenfor anførte arkivalier om industrivirksomhedernes ejerforhold anvendes. Banker, sparekasser, kreditforeninger og andre finansielle virksomheder var underkastet et nøjere tilsyn, og sager om disse foretagender kan derfor også findes i herredsfoged-

amtsforstander-, flække-, købstads- og landrådsarkiverne. Det gælder ikke mindst de kredssparekasser, som blev oprettet af landråd og kredsudvalg. Landsarkivet har endvidere en række arkiver fra sparekasser og nogle kreditforeninger (blandt foreningsarkiverne), og enkelte arkiver fra banker og handelsvirksomheder (blandt erhvervsarkiverne). G. Japsen har beskrevet sparekassernes udvikling i *De nordslesvigske sparekassers historie* (1970).

En række erhvervsaktive inden for handel og service var ikke så fast etablerede, at de dannede firmaer og selskaber. Et næringsbevis var dog under alle omstændigheder en forudsætning for at kunne drive selvstændigt erhverv på området, og der findes i politiets arkiver talrige ansøgninger om »Gewerbeschein«. Myndighedernes krav om næringsbevis skyldtes formentlig især, at de handlende – som håndværkerne – skulle betale en særlig erhvervsskat (Gewerbesteuer). Sager herom findes i et vist omfang i skattearkiverne, men formentlig bedst i landrådsarkiverne. Også købstads- og flækkearkiverne samt herredsfoged- og amtsforstanderarkiverne rummer materiale om erhvervsskatten.

En særlig gruppe af handlende var de omrejsende uden fast virksomhedsadresse, som skulle have en særlig tilladelse hos politiet. Ofte besøgte de markederne, der endnu havde betydning for om sætningen. Politarkiverne rummer også stof herom. Den skærpede konkurrence nødvendiggjorde et tilsyn med, at konkurrenceregler blev overholdt, og sager om dette findes ligeledes i politi-

arkiverne, der også indeholder materiale om kontrollen med handelsvirksomhedernes måleredskaber og vægte samt med overholdelsen af lukketidsbestemmelserne (søndagshvile).

Trafik og kommunikation

Centralt i trafikudviklingen i den tyske tid stod *jernbanerne*. Sager om anlæggelsen af banerne findes i første række i landrådsarkiverne og – for amtsbanernes vedkommende – i kredsudvalgsarkiverne. Købstads- og flækkearkiver og øvrige lokale myndigheders arkiver rummer også sager herom. Driften af jernbanerne belyses bedst af jernbaneselskabernes arkiver, selv om ovenstående arkiver også kan indeholde materiale herom. Som nævnt ovenfor har Landsarkivet amtsbanernes arkiver, især fra Aabenraa og Sønderborg kredse, mens Rigsarkivet har enkelte sager fra statsbanerne. En indføring i jernbanernes historie giver N. H. Jacobsen i artiklen *Debatten om de nordslesvigske jernbaners udvikling 1864–1920* (Sønderjyske Årbøger 1976). Endvidere findes adskillige bøger om amtsbanerne.

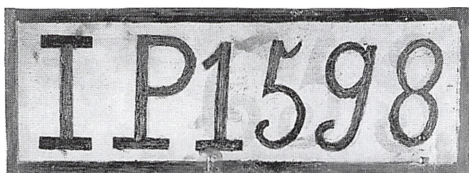
Jernbanerne overflødiggjorde naturligvis ikke *vejvæsnet*, som tværtimod undergik store forbedringer i perioden, især efter, at den nye vejlov for provinsen Slesvig-Holsten fra 1879 afløste den gamle slesvigs-holstenske vejforordning fra 1842. Mens provinsen fortsat tog sig af hovedlandevejene, blev udbygningen af de mindre landeveje med belægning lagt ind under kredsene. Landkommu-

nerne beholdt vedligeholdelsen af de mindre landeveje og bivejene. Til det formål organiserede de sig i vejforbund, eventuelt flere kommuner sammen i fællesvejforbund. Provinsvejvæsnet arkiver skal søges på Landesarchiv i Slesvig (Abt. 371), mens kredsens vejvæsen fremgår af landråds- og kredsudvalgsarkiverne. Landkommunernes vejsager findes i landkommunearkiverne. Også købstads- og flækkearkiverne rummer talrige vejsager, herunder sager om vejbelysning. Herredsfoged- og amtsforstanderarkiver indeholder også sager om vejene, herunder om de tilbagevendende vejsyn.

Vejene bar ikke blot heste og vogne og gående, men også *cykler* og til sidst i perioden tillige *biler*. Disse moderne transportmidler var naturligvis en udfordring for færdselspolitiet, hvorom akter findes i amtsforstander-, flække-, købstads- og landrådsarkiverne.

Udviklingen i *skibsfarten* kan følges i herredsfoged- og amtsforstanderarkiverne, flække- og købstadsarkiverne samt landrådsarkiverne, bl.a. ved hjælp af de bevarede skibs- og bådelister. De samme steder findes sager om færgefarten. Endvidere førtes lister over forlis. Materiale om havnene (uddybning, kajanlæg, takster m.v.) findes primært i flække- og købstadsarkiver samt i landrådsarkiverne. Et eksempel på udnyttelsen af disse kilder er Bent Vedsted Rønne (red.): *Småskibsfart fra Egersund og Fjordegnen* (1994).

Provinsen Slesvig-Holstens trafikudvikling behandles overordnet i *Atlas zur Verkehrsgeschichte Schleswig-Holsteins im*



Nummerplade

Efter århundredskiftet kom de første motorcykler til Nordslesvig. Den viste nummerplade IP 1598 har hængt på en motorcykel tilhørende maskinbygger Chr. Dall i Brorsbøl på Haderslev Næs. Den tilhørende registreringsattest fra 1909 viser, at motorcyklen var fremstillet på Fabrique nationale d'Armes de Guerre i Frankrig, havde en 2 hestekræfters benzinmotor og vejede 55 kg. (Landsarkivet for Sønderjylland, Vilstrup amtsforstanderarkiv)

19. Jahrhundert (1995) og Die Entwicklung des Verkehrs in Schleswig-Holstein 1750–1918 (1996).

Udbygningen af kommunikationen bestod endelig i forbedrede post- og telegrafforhold og indførelse af telefonen. Sager herom findes primært i købstads-, flække- og landrådsarkiverne og i det omfang, arkiverne er bevaret, i post- og telegrafvæsnets arkiver.

Teknik, miljø, sundhed

I 1870'erne indførtes en række bestemmelser, der regulerede byggeriet i byerne og på landet. De pålagde bygherrerne at søge *byggetilladelse* hos den stedlige

politimyndighed, idet der hertil skulle indsendes beskrivelse og tegning af den bygning, man ønskede opført. Byarkiverne, herredsfoged- og amtsforstanderarkiverne rummer derfor et stort, men næppe komplet materiale til byggeriets historie. Landråds- og kredsudvalgsarkiverne indeholder oversigter og klagesager. Byggestil og -skik er beskrevet af Christian Kaadtman: *Byggestil og byggeskik – nationale strømninger i sønderjysk arkitektur 1850–1940* (1988).

Tilsynet med nybyggeri var hovedsagelig begrundet i ønsket om at forhindre brande ved overholdelse af særlige sikkerhedskrav. Poliarkiverne (herredsfoged-, amtsforstander-, købstads-, flække- og landrådsarkiver) rummer dog også adskillige sager om *brandslukning*, herunder om de oprindelige »tvangsbrandværn«, hvor alle voksne mænd var tvungne medlemmer, og de senere frivillige brandværn.

Andre farer truede imidlertid liv og helbred. Epidemier som kolera, kopper, mæslinger, skarlagensfeber, tyfus og difteri skulle bekæmpes ved særlige *sundhedspolitiforanstaltninger*, herunder vaccination. Sundhedskommissioner blev indført for at kontrollere vandforsyningen (pumper og brønde), spildevandsafledning og kloaker, møddinger, renovation etc. Indførelse af moderne vandforsyning fra centrale vandværker og kloakering var vigtige sundhedspolitiske fremskridt i købstæderne, ligeså opførelsen af offentlige toiletter. Andre sundhedspolitiske initiativer var oprettelsen af et kødsyn hos slagterne og bygning af destruktionsanstalter. Folkesundheden

blev nogle steder fremmet ved oprettelsen af badeanstalter. Om disse forhold og initiativer rummer embedslægearkiverne og politiarkiverne et omfattende materiale.

Social forsorg og marginalgrupper

I den preussiske tid skete der, navnlig med Bismarcks sociale reformer fra 1880'erne, en udvikling i den sociale forsorg, der ændrede det sociale systems karakter fra afskrækkelse og formynderi til en forløber for den moderne velfærdsstat baseret på et forsikringsprincip. Desværre er denne proces endnu stort set uudforsket.

Fattigforordningen fra 1841 blev i 1871 afløst af rigsloven om erhvervelse af »understøttelseshjemsted«. Den foreskrev, at der i hver kommune skulle findes et *fattigforbund*, der skulle tage sig af de socialt nødstedte. Mange steder benyttede man sig af lovens mulighed for, at flere kommuner kunne gå sammen og danne fællesfattigforbund. En hovedkilde til fattigvæsnets historie er derfor (fælles)fattigforbundenes arkiver, der for landområderne er registreret i *De preussiske landkommunale arkiver i Nord-slesvig 1867–1920* (1992), for byerne og flækkerne i de tilsvarende kommunale arkivfortegnelser. Et velbevaret arkiv fra et fattigforbund rummer forhandlingsprotokoller, fattigregnskaber, korrespondance, vedtægter, kontrakter med fattiggårdsbestyreren (»økonomen«), reglement for fattiggården, fortegnelse over dennes beboere, arbejdsbøger m.v. Ofte

er dog kun forhandlingsprotokollen overleveret.

En række andre myndigheder var involveret i den offentlige fattigforsorg, tildels som tilsynsmyndigheder. Det var landråder og kredsudvalg, herredsfogder og amtsforstandere, hvis arkiver kan rumme et varierende antal sager om fattigvæsnets net. Kirkens rolle i det offentlige fattigvæsen blev mere og mere beskedent, men præste- og provstearkiver indeholder også for tiden efter 1867 adskilligt materiale om kirkelige hjælpekasser og legater. Legatsager findes også i købstadsarkiverne. Sognets sociale forhold blev ofte skarpt karakteriseret i præsternes indberetninger til provstisynoden, som findes i provstearkiverne.

Fra 1880'erne indførtes en række obligatoriske *socialforsikringer* (bl.a. sygeforsikring 1883, ulykkesforsikring 1884). Hertil skulle såvel arbejdstagere som arbejdsgivere bidrage. Sygeforsikringen betød oprettelse af en række sygekasser, enten for den enkelte kommune eller for de enkelte større virksomheder eller for de enkelte fag. Denne organisering kan følges i landsrådsarkiverne, og det samme gælder etableringen af »Berufsgenossenschaft«, hvor arbejdsgiverne indenfor de enkelte fag samlede sig med henblik på ulykkesforsikringen. Landsarkivet har også flere sygekasse- og ulykkesforsikringsarkiver (se herom *Landsarkivet for de sønderjydske Landsdele. En Oversigt* (1944), s. 180f.

Moderniseringen af den offentlige omsorg bestod også i en forbedring af *sygehusvæsenet*. Omkring 1890 oprettedes

en række nye sygehuse: Sønderborg kreds-sygehus 1884, Aabenraa kreds-sygehus og Højer sygehus 1892, Haderslev bysygehus og Løgumkloster sygehus 1894, Tønder bysygehus 1898. I 1908 oprettedes et tuberkulosehospital i Aabenraa. Om kreds-sygehuse rummer landråds- og kredsudvalgsarkiverne et stort materiale, mens oplysninger om købstædernes sygehuse må søges i købstadsarkiverne. Tilsynet med sygehuse blev ført af embedslægen (fysikus), og dennes arkiv indeholder derfor også sygehussager. Sygehusarkiver fra før 1920 er afleveret fra Tønder og Løgumkloster sygehuse.

Sygepleje fandt også sted udenfor sygehuse, f.eks. ved lokale sygeplejersker (diakonisser). Om disse og jordemødre kan der findes arkivalier i embedslægearkiverne, købstads-, flække-, amtsforstander- og landrådsarkiverne.

Særforsorgen for blinde, døvstumme, sindssyge og evnesvage blev varetaget af provinsens institutioner, men landråder og kredsudvalg medvirkede til at få de pågældende optaget, og deres arkiver rummer sager herom.

Forældrelose *børn og unge*, eller børn og unge som forældrene var ude af stand til at forsørge eller opdrage, kunne placeres i pleje som »Kost- und Haltekinde« hos andre familier, som så stod under myndighedstilsyn. Værger (Waisenräte) kunne udpeges og tvangsfjernelser foretages. Ud over materialet i politiets arkiver (herredsfoged, amtsforstander, byernes politiforvaltning, landråd) rummer amtsretsarkiverne sager om formynderskab, umyndiggørelse,

alimentation, tvangsanbringelser m.v. Også kredsudvalgsarkiverne har sager herom.

Visse *marginalgrupper* befandt sig uden for det offentlige forsyngssystem og blev af myndighederne mere anset som en politiopgave end som et socialt problem. Det gjaldt betlere, vagabonder og drukkenbolte samt sigøjnere, som herredsfoged-, amtsforstander-, landråds- og byernes politiforvaltningsarkiver indeholder materiale om. Den samme synsvinkel gjorde sig gældende i forholdet til *prostitutionen*, der bl.a. foregik i bordeller, som politiet i byerne kontrollerede.

Demokratisering – valg og kommunalt selvstyre

Indlemmelsen i Preussen betød på flere vigtige punkter en demokratisering – i hertugdømmet Slesvig blev den danske junigrundlov nemlig aldrig indført, enevælden tværtimod opretholdt til 1864. I 1867 blev Slesvig og Holsten som det øvrige Preussen en del af Det nordtyske Forbund. Samme år blev der afholdt valg til forbundets grundlovgivende rigsdag og første ordinære rigsdag. Begge valg foregik efter den almindelige og lige valgret, idet alle mænd, som var fyldt 25 år og havde statsborgerskab i et af forbundets lande, havde valgret. Bortset fra kvinderne var kun personer, der aktuelt modtog fattighjælp eller var under konkursbehandling eller var umyndiggjorte, undtaget. De samme bestemmelser gjaldt fra 1871 og frem til og med

valget i 1912 for valgretten til det nye tyske kejserriges rigsdag.

I kongeriget Preussen gjaldt derimod ved valgene til landdagen den såkaldte treklassevalgret. Vælgerskaren var stort set den samme, men stemmerne blev ved et sindrigt system med indirekte valg vejet efter skattebetaling, således at klassen med de få rige fik lige så stor indflydelse som klassen med de jævnt velstående og klassen med de mange mindre-bemidlede.

Landrådsarkiverne rummer et betydeligt, men ikke komplet materiale om rigsdags- og landdagsvalgene. Man kan således finde sammentællinger af valgresultaterne fra de enkelte valgdistrikter. Disse tal er dog også tilgængelige i litteraturen, f.eks. i Aksel Lassens *Valg mellem tysk og dansk* (1976), der for de enkelte sogne viser fordelingen mellem danske, tyske og socialdemokratiske stemmer ved rigsdagsvalgene, mens Nic. Andersen i *De præjssiske landdagsvalg i Nordlesvig* (Sønderjyske Årbøger 1913 og 1914) giver udfaldet af landdagsvalgene i de enkelte distrikter. I disse afhandlinger findes også nærmere beskrivelse af valgmåden m.v. Landrådsarkiverne rummer også valglister. Valgene til rigsdagen var hemmelige, så her kan man kun bruge valglisterne til at studere valgdeltagelsen. Derimod var landdagsvalgene offentlige, og her kan man altså, i det omfang valglisterne er bevarede, se den enkelte væggers stemmeafgivning.

Demokratiseringen bestod som nævnt også i indførelsen af et *kommunalt selvstyre*. De primære kilder til det-

tes historie er kommunernes, flækkernes og købstædernes arkiver samt landråds- og kredsudvalgenes arkiver for kredsudvalgenes vedkommende. Heri findes bl.a. de forskellige forhandlingsprotokoller og sagerne vedr. de kommunale valg. Da landråderne også fungerede som tilsynsmyndighed for land-, flække- og købstadskommunerne, rummer landråds- og kredsudvalgsarkiverne også et stort materiale om disse kommuners oprettelse, grænser, styrelsesvedtægter, valg af kommuneforstandere, regnskaber, kommunale værker etc.

Folkelige bevægelser og foreninger

I den preussiske tid blev de forskellige økonomiske, sociale, politiske og kulturelle interesser i samfundet som ingen- sinde tidligere organiseret i foreninger. Landsarkivet har en meget righoldig samling af foreningsarkiver, hvortil der findes en ældre fortegnelse på læsesalen, men det anbefales at benytte den nye sønderjyske foreningsregistratur *Foreningsarkiver fra Sønderjyllands Amt og Sydslesvig 1–2* (1998), der også rummer fortegnelser over foreningsarkiver i de lokalhistoriske arkiver. Fra en mængde foreninger vil der imidlertid ikke være overleveret noget arkiv. I disse tilfælde er der store chancer for at finde erstatningsmateriale i de preussiske arkiver (herredsfoged/amtsforstander, byernes politiforvaltning, landråd). Hertil kommer, at disse arkiver er helt centrale for en skildring af foreningernes forhold til statsmagten – hvad enten det var godt eller skidt.

Der var forenings- og forsamlingsfrihed i Preussen i henhold til »Forordning af 11. marts 1850 om beskyttelse mod et den lovmæssige frihed og orden truenende misbrug af forsamlings- og foreningsretten«. Titlen er betegnende for indholdet, der satte snævre rammer for foreninger, der af myndighederne blev anset for sammenslutninger af »rigsfjender«. For historikerne betyder de snærende bestemmelser imidlertid, at der er aflejret et stort og værdifuldt kilde-materiale. Foreningsloven krævede således, at såkaldt »politiske« foreninger og foreninger, hvor der drøftedes »offentlige anliggender« skulle anmelde sig til politiet med indsendelse af vedtægter, medlemslister og fortegnelser over bestyrelsesmedlemmer. Ændringer hertil skulle løbende meddeles. Ikke sjældent foretog også helt upolitiske foreninger som sportsklubber og religiøse sammenslutninger anmeldelse for at være på den sikre side. Offentlige møder, der faldt ind under de samme kategorier, skulle 24 timer i forvejen anmeldes til politiet, så det kunne være tilstede og berette om forløbet til de højere myndigheder.

I 1908 afløstes den preussiske foreningslov af rigsforeningsloven, der var mere liberal. F.eks. skulle foreningerne ikke længere indsende medlemslister. Det betyder, at kildematerialet i de preussiske myndighedsarkiver bliver noget dårligere efter dette år.

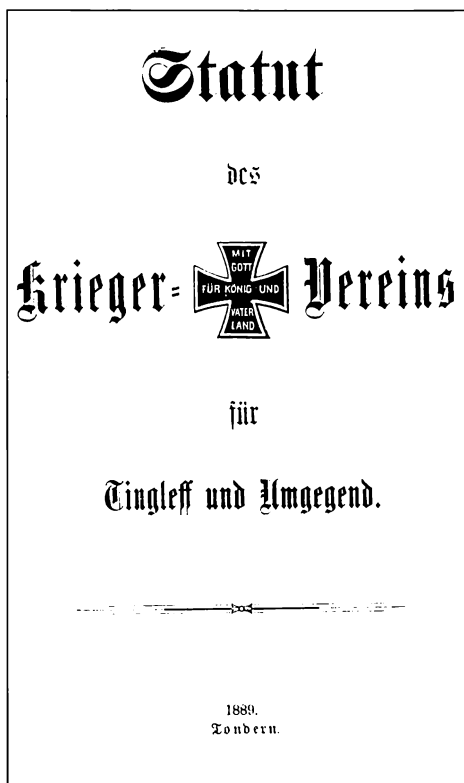
Hvordan en preussisk landråd kunne bruge sine beføjelser over for befolkningsgrupper, som var i opposition til det wilhelminske Tyskland, fremgår af Jørgen Wittes afhandling *Landråd von*

Uslar – en embedsmand i kamp mod »rigsfjenderne« (Sønderjyske Årbøger 1988).

Den danske bevægelses organisationer – de store nationale foreninger som Sprogforeningen, Vælgerforeningen og Skoleforeningen, de lokale foredragsforeninger og selskabelige foreninger, idrætsforeninger, frimenigheder og forsamlingshuse m.v. – blev anset som »rigsfjender« og derfor nøje overvåget af politiet på alle niveauer. Farlig var i myndighedernes øjne også *arbejderbevægelsen* – så farlig, at der måtte et decideret forbud til mod det socialdemokratiske parti og den socialistiske agitation i årene 1878–90 (»socialistloven«). Den intensive overvågning, som den tidlige arbejderbevægelse var udsat for, har afsat adskilligt materiale til dens historie i de preussiske politiarkiver, der også belyser strejker og dannelsen af fagforeninger. Kildematerialet er bl.a. anvendt af Dorrit Andersen i artiklen *Under Socialistloven. Træk af sønderjysk arbejderbevægelses udvikling 1878–90* (Sønderjyske Årbøger 1989). Også *afholdsforeningerne* (International Order of Good Templars, Nordslesvigsk Afholdsforening m.fl.) blev der holdt øje med.

En række andre foreninger blev derimod støttet af myndighederne ved økonomiske tilskud eller ved, at myndighedspersoner indtrådte i ledelsen. Det drejede sig især om *krigerforeningerne*, der samlede de »rigstro« tilhængere af de bestående forhold. Andre myndighedsstøttede foreninger var *flådeforeningerne*, *de fædrelandske kvindeforeninger*, lokale afdelinger af *Røde Kors* m.v.

Foreninger med sociale og kirkelige



Statut for Tinglev Krigerforening
Nordslesvigs tysksindede befolkning organiserede sig bl.a. i de mange krigerforeninger, som samlede landsdelens »rigstro« indbyggere, d.v.s. hverken dansksindede eller socialdemokrater. Oprettelsen af krigerforeninger blev fremmet af myndighederne, og landrådsarkiverne har adskillige akthæfter herom med vedtægter, medlemslister, udkast til faner og emblemer m.v. Foreningsvedtægten for Krigerforeningen for Tinglev og omegn viser bevægelsens motto: Med Gud for Konge og Fædreland. (Landsarkivet for Sønderjylland, Tønder landrådsarkiv)

formål, f.eks. *Indre Mission*, blev ofte omtalt i præsternes beretninger til provstisynoden, som findes i provstearkiverne og er refereret fyldigt i Paul Nedergaard: *Dansk præste- og sognehistorie X* (1977–91). Indre Missions historie i Sønderjylland er behandlet af Lisbeth Vestergaard Høst i bogen »*Det ene fornødne*«. *Nordslesvigsk Indre Mission og Det gamle Budskab 1880–1945* (1997).

Adskillige foreninger valgte af juridiske hensyn at lade sig indføre i amtsrettens foreningsregister som »eingetragener Verein« (e.V.). Til foreningsregistret, der i reglen er en protokol, findes tilhørende sager med vedtægter, anmeldelse af nye bestyrelsesmedlemmer o.l.

Mindretalspolitik

Fra 1880'erne strammede Preussen sin politik over for de nationale mindretal, herunder de dansksindede nordslesvigere. Den moderne stats muligheder for at fremme germaniseringen af »Nordmarken« blev udnyttet mere og mere intensivt. For alle sager om nationalitetspolitikken gælder, at arkiverne efter regering og overpræsident i Landesarchiv Schleswig-Holstein er af central betydning, eftersom det var hos disse myndigheder politikken blev lagt og den overordnede koordinering af den foretaget. Litteraturen om den preussiske nationalitetspolitik i Nordslesvig er enorm. Her skal blot henvises til den nyeste behandling af emnet i *Kilder til den dansk-tyske grænseregions historie III: De nationale modsætninger 1864–1914*

(1996) med talrige kildeeksemplere og fyldig litteraturliste.

Et hovedelement i den skærpede germanisering var, at undervisningssproget i folkeskolen gradvist blev gjort altovervejende tysk. Det skete ved centrale forordninger fra 1871, 1878 og 1888. Flere steder blev udviklingen imidlertid foregrebet ved lokale initiativer, og især landråds- og kredsskoleinspektørarkiverne rummer materiale, der kan belyse sådanne initiativer og andre skolesprogskonflikter på det lokale plan. En oversigt over skolens historie med særlig henblik på dens rolle i nationalitetskonflikten er L. S. Ravn: *Træk af folkeskolens historie i Nordslesvig 1864–1920* (1981).

En nyskabelse i den preussiske nationalitetspolitik blev fra 1890'erne forsøgene på at udvide mængden af jord på tyske hænder. Der oprettedes private udstykningsforeninger, der ved opkøb af gårde ville samle arealer til kolonisering med tyske landmænd sydfra. Disse bestræbelser blev støttet af statsmagten, der også selv gik ind i jordkampen ved at opkøbe store gårde, især i grænseområdet, for at bortforpagte dem til tysksindede landmænd (domænegårde). Et tredje tysk middel i jordkampen blev oprettelsen af rentegårde eller omdannelse af eksisterende brug hertil. Jordkampen behandles detaljeret af Erik Strange Petersen i artiklen *Foreningen af 5. Oktober 1898 og den nationale jordkamp i Nordslesvig* (Sønderjyske Årbøger 1972).

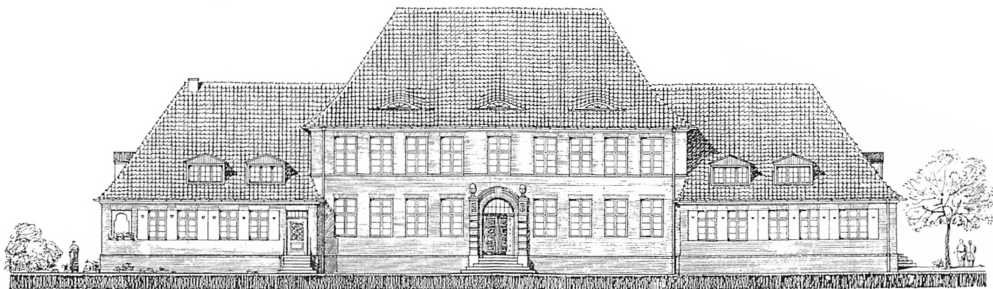
Skole og undervisning

Skolens udvikling i den preussiske tid bør ikke udelukkende bedømmes fra den nationalpolitiske synsvinkel. Der fandt i perioden en betydelig udbygning sted, såvel med hensyn til de fysiske rammer, personale og pædagogisk indhold. Også lærernes position i lokalsamfundet blev stærkere.

En hovedkilde til disse forandringer på det lokale plan er de enkelte skolers arkiver, som er registreret i et seddelkartotek efter en topografisk inddeling. De offentlige skoler blev i byerne administreret af købstads- eller flækkommunen, hvis arkiver derfor rummer adskillige skolesager. På landet organiserede beboerne i de enkelte kommuner sig i særlige skoleforbund, eventuelt flere kommuner sammen i fællesskoleforbund. Deres arkiver er registreret sammen med de øvrige landkommunale arkiver i *De preussiske landkommunale arkiver i Nordslesvig 1867–1920* (1992). Stoffet i de kommunale arkiver vedrører især de fysiske og personalemæssige rammer, og det samme gælder landrådsarkiverne, i hvert fald efter indførelsen af kredsskoleinspektørerne. Kredsskoleinspektørarkiverne rummer derimod fortrinsvis sager om den pædagogiske side og lærerne. Præstearkiverne kan belyse præsternes funktioner som lokale skoleinspektører, se herom fortegnelserne *Nordslesvigske præstearkiver I–V* (1974–76).

Landsarkivet har endvidere arkivalier fra gymnasiet i Haderslev, realskoler og seminarier.

*Schule im Løjt Kirkeby
Strassensseite. III. v. n. s.*



*Løjt Kirkeby, im Döörj 1914
Dr. Baumbach
Willems
Bismarck's Weg 17*

*Thorsbø, Februar 1914
Borgmesteren, Løjt.
Pr. 111*

Tegning af Løjt skole

I den preussiske tid blev skolevæsnet udbygget med flere lærere og færre elever i klasserne. Mange steder blev der tillige bygget nye skoler som i Løjt Kirkeby ved Aabenraa, der i 1914–15 fik en helt ny og velproportioneret skolebygning. Som andre bygherrer skulle det offentlige, her repræsenteret ved Løjt kommuneforstander, for at få byggetilladelsen indsende en tegning af det planlagte byggeri til byggepolitimyndigheden, i dette tilfælde amtsforstanderen i Løjt. (Landsarkivet for Sønderjylland, Løjt amtsforstanderarkiv)

Kultur og fritid

En stadig større del af kultur- og fritidslivet blev organiseret i foreninger, se herom ovenfor under folkelige bevægelser. Der var dog også et kulturliv og en række fritidsaktiviteter udenfor foreningerne, som især kan belyses ved hjælp af herredsfoged-, amtsforstander-, flække-, købstads- og landrådsarkiverne. En række kulturelle aktiviteter som teaterforestillinger, koncerter, lysbilled- og filmforevisninger krævede således de lokale politimyndigheders tilladelse. Det samme gjorde optog og folkefester, offentlig dans, skydekonkurrencer og de for-

skellige former for lotterier. Udskænkning af alkohol i og udenfor værtshusene krævede naturligvis en særlig bevilling.

Den trykte kultur – presse, pjecer og bøger – søgte myndighederne også at kontrollere. Af politiske eller moralske grunde kunne pjecer og bøger forbydes, og den oppositionelle presse blev holdt i en stram snor. Fandt overtrædelser sted, kunne sagen ende ved domstolene, og disses arkiver kan i så tilfælde supplere politiarkiverne. Omvendt blev den »rigstro« presse støttet med tilskud. For at sikre befolkningen lødig læsning blev der

givet støtte til folke- og kredsbiblioteker af landråd, kredsudvalg og købstæder.

Landråd og kredsudvalg søgte endvidere at sikre den historiske bevidsthed gennem fredninger (Denkmalpflege), forbedring af bygningskulturen og ved oprettelse af kredsmuseer. Ofte var disse myndigheder og købstæderne involverede i rejsningen af monumenter såsom kejserstatuer, Bismarckmonumenter, mindesmærker for faldne i de forskellige krige etc.

Program for indvielsen af kejser- og krigermindesmærke i Tønder

I den preussiske tid blev der med støtte fra myndighederne rejst adskillige mindesmærker i Nordlesvig over de tyske kejsere og krigssejre. I Tønder blev således et »Kaiser Wilhelm I. und Kreis-Krieger-Denkmal« indviet den 22. marts 1897. Det var en stor begivenhed med krigerforeningernes tappenstreg, opmarch, taler og sange, optog gennem byen, festmåltid og bal hele tre steder i byen (program i Tønder kredsudvalgsarkiv). Mindesmærket stod oprindeligt ved kirken, men flyttedes efter 1945 til det tyske mindretals samlingssted »Schützenhof«. Da mindesmærket i 1990'erne måtte vige for anlægget af en parkeringsplads, var det planen at opstille det i byens anlæg, men det stødte på modstand hos dansksindede i Tønder, og det endte med en placering ved kirkegården. Tilsvarende har en opstilling af Haderslevs statue af kejser Wilhelm ved Haderslev Museum vakt debat. Derimod har ingen anført, at de preussiske arkiver, som langt grundigere end mindesmærkerne dokumenterer landsdelens tilhørsforhold til Preussen i årene 1867–1920, er placeret rigtigt på Landsarkivet for Sønderjylland!

Einweihungs-Feier

des

Kaiser Wilhelm I. und Kreis-Krieger-Denkmal
zu Tondern
am Montag, den 22. März 1897.

PROGRAMM.

Sonntag, den 21. März 1897:

Abends 8 Uhr: Zapfenstreich unter Theilnahme der hiesigen Militärvereine vom Marktplatze aus.

Montag, den 22. März 1897:

Morgens 6 Uhr: Reveille ohne Betheiligung vom Marktplatze aus.

Nachmittags 1½ Uhr: Antreten sämtlicher Vereine und Festtheilnehmer auf der Schiffbrücke, Abmarsch nach dem Denkmalsplatze.

Nachmittags 2 Uhr: Denkmalsweihe. Gesang, Weiherede des Vorsitzenden des Gesamtausschusses, Amtsgerichtsrath Dr. Brockschmidt, Enthüllung und Uebergabe; alsdann Hoch auf Se. Majestät den Kaiser und König, ausgebracht vom Landrath des Kreises Tondern. Niederlegen von Kränzen am Denkmal durch Jungfrauen der Stadt Tondern. Gesang.

Hierauf: Festzug durch die Stadt, endigend auf dem Marktplatze.

Nachmittags 5 Uhr: Festessen mit Damen in der „Ton-Halle“ und event. in „Stadt Kopenhagen“ und „Stadt Hamburg“. Gedeck 1.50 Mk. ohne Weinzwang.

Nachmittags 7½ Uhr: Festversammlung in der „Ton-Halle“.

Nachmittags 9 Uhr: Fest-Bälle in „Stadt Kopenhagen“, „Theater-Halle“ und „Schützenhof“.

Arkivernes Informationsserie

- Finn Andersen:* Selv dødsboer fortæller. Skifteretssager og deres brug. Kr. 25,-
- Harry Christensen:* Bygninger før i tiden. Brandforsikring og bygningshistorie. Kr. 50,-
- Harry Christensen:* Nærsamfundets arkiver. Kommunernes arkiver som historiske kilder. Kr. 50,-
- Ole Degn:* Alle skrives i mandtal. Folketællinger og deres brug. Kr. 25,-
- Ole Degn:* Kongens told. Toldarkiver og deres brug. Kr. 50,-
- Ole Degn:* De gamle købstæders hukommelse. Rådstuearkiver og deres brug. Kr. 50,-
- N. H. Frandsen:* Foreningshistorie og retsbetjentarkiver. Kr. 25,-
- Hans Schultz Hansen:* Preussiske arkiver fra Nordslesvig 1867–1920
– den statslige og kommunale forvaltning. Kr. 50,-
- Margit Mogensen og Erik Nørr:* Menighedsrådene og deres arkiver. Kr. 25,-
- Steen Ousager:* Tog og historie. Jernbanearkiver og deres brug. Kr. 50,-
- Arne Møller Pedersen:* Brand, vand, mug og grimme dyr. Kr. 25,-
- Sigurd Rambusch:* Vælgere i organisation. Om vælgerforeningshistorie. Kr. 25,-
- Jørgen Nybo Rasmussen:* Kort - om kort og tegninger. Kr. 25,-
- Poul Thestrup:* Mark og skilling, kroner og øre. Pengeenheder, priser og lønninger i Danmark i 350 år (1640–1989). Udsolgt.
- Poul Thestrup:* Pund og alen. Danske mål- og vægtenheder fra 1683-reformen til i dag. Kr. 25,-
- Henrik Vedel-Smith:* »Til fædernelandets bedre flor«. Det kongelige danske Landhus-holdningsselskab. Kr. 50,-
- Hans H. Worsøe:* Amtmanden var med til det hele. Amsarkiver og deres brug. Kr. 25,-
- Paul G. Ørberg:* Hvad præsten skrev – i kirkebogen. Kirkebøger og deres brug. Kr. 25,-

Serien forhandles af Landsarkivet for Fyn, Jernbanegade 36A, 5000 Odense C.
Telefon 66 12 58 85, telefax 66 14 70 71, e-mail: mailbox@lao.sa.dk