



Danskernes Historie Online

Danske Slægtsforskeres Bibliotek

Dette værk er downloadet fra Danskernes Historie Online

Danskernes Historie Online er Danmarks største digitaliseringsprojekt af litteratur inden for emner som personalhistorie, lokalhistorie og slægtsforskning. Biblioteket hører under den almennyttige forening Danske Slægtsforskere. Vi bevarer vores fælles kulturarv, digitaliserer den og stiller den til rådighed for alle interesserede.

Støt Danskernes Historie Online - Bliv sponsor

Som sponsor i biblioteket opnår du en række fordele. Læs mere om fordele og sponsorat her: <https://slaegtsbibliotek.dk/sponsorat>

Ophavsret

Biblioteket indeholder værker både med og uden ophavsret. For værker, som er omfattet af ophavsret, må PDF-filen kun benyttes til personligt brug.

Links

Slægtsforskerens Bibliotek: <https://slaegtsbibliotek.dk>

Danske Slægtsforskere: <https://slaegt.dk>

Søllerød bogen 1974

Historisk-topografisk Selskab for Søllerød Kommune

Søllerødbogen 1974

udgivet 1975 af

Historisk-topografisk Selskab for

Søllerød Kommune

Søllerødbogen 1974 er sat med Linotype Janson.
Papiret er Thai-Cote
og reproduktionsarbejdet er udført hos F. Hendriksens Eftf.,
København.
Typografi: Erik Ellegaard Frederiksen IDB.
Tilrettelæggelse: Finn Broløs.
Sat og trykt hos Poul Kristensen, Herning, i 1700 ekspl.

ISBN 87 87113 42 2

Manuskripter, der ønskes optaget i årbogen, bedes sendt til redaktøren,
stadsbibliotekar Annalise Børresen, Søllerød Kommunebiblioteker, 2850 Nærum.

Eftertryk uden kildeangivelse er ikke tilladt.
Ved aftryk i større omfang må tilladelse indhentes gennem redaktionen.

INDHOLD

Alfred Avnholt. Lidt museumshistorie Af lektor, cand. mag. <i>Gunnar Sandfeld</i>	9
Søllerød Museum på Mothsgaarden Af museumsinspektør, mag. art. <i>Nina Fabricius</i>	25
Sølyst ved Vedbæk Af greve <i>Jørgen Ablefeldt-Laurvig</i>	51
Lundtoftebanen Af jernbanehistorikeren <i>Peer Thomassen</i>	93
Selskabet 1.4.1973-31.3.1974 Af professor, dr. phil. <i>Roar Skovmand</i>	114
Selskabets regnskab 1.4.1973-31.3.1974	120
Kommentarer til regnskabet Af direktør <i>R. Henriksen</i>	122
Selskabets bestyrelse	123
Selskabets publikationer	124

Alfred Avnholt

LIDT MUSEUMSHISTORIE

Af Gunnar Sandfeld

*Amatør-
arkæologen*

Gartner *Alfred Avnholt* (1894-1956) var den fødte arkæolog og kunne med de udprægede videnskabelige anlæg, han var udstyret med, måske have fået et stort navn inden for dansk arkæologisk forskning, om blot skæbnen havde været ham mere gunstig. Men små kår og skrøbeligt helbred spærrede ham vejen til den boglige uddannelse, han lige fra barndommen havde higet imod. Han måtte ud i det praktiske liv – og derfor siden hen nøjes med den altid lidt nedvurderende betegnelse amatørarkæolog. Oprindelig var det botaniske og zoologiske studier, der hovedsagelig beskæftigede ham. Den arkæologiske og rent historiske interesse vakte egentlig først for alvor til live, efter at han i 1919 var kommet til Søllerød kommune som gartner hos en privatmand i Trørød og i 1920 havde indvundet opsigtsvækkende resultater af systematiske og grundige moseundersøgelser i Trørødgårds mose. (Læs hans egen interessante redegørelse i Søllerødbogen 1947). Fra nu af anvendte han al sin sparsomme fritid – og sine sparsomme midler – på arkæologiske og historiske studier afvekslende med undersøgelser i marken, og efter at han i 1924 havde foretaget sine betydningsfulde udgravninger og beskrivelser af stenalderbopladserne omkring Maglemose og samtidig var begyndt på sin utrættelige indsamling af kulturhistoriske levninger (købt for egne penge eller skænket ham af gamle Søllerødboer eller pirket frem af dyngerne på de offentlige lossepladser), begyndte også tanken om skabelsen af et lokalhistorisk museum at beskæftige ham stærkt.

*Museumstanken
opstår*

I januar 1930 betroede han sin tanke til sognerådsmedlem, murermester Poul Nielsen, Vedbæk, som straks ytrede stor velvilje for den.

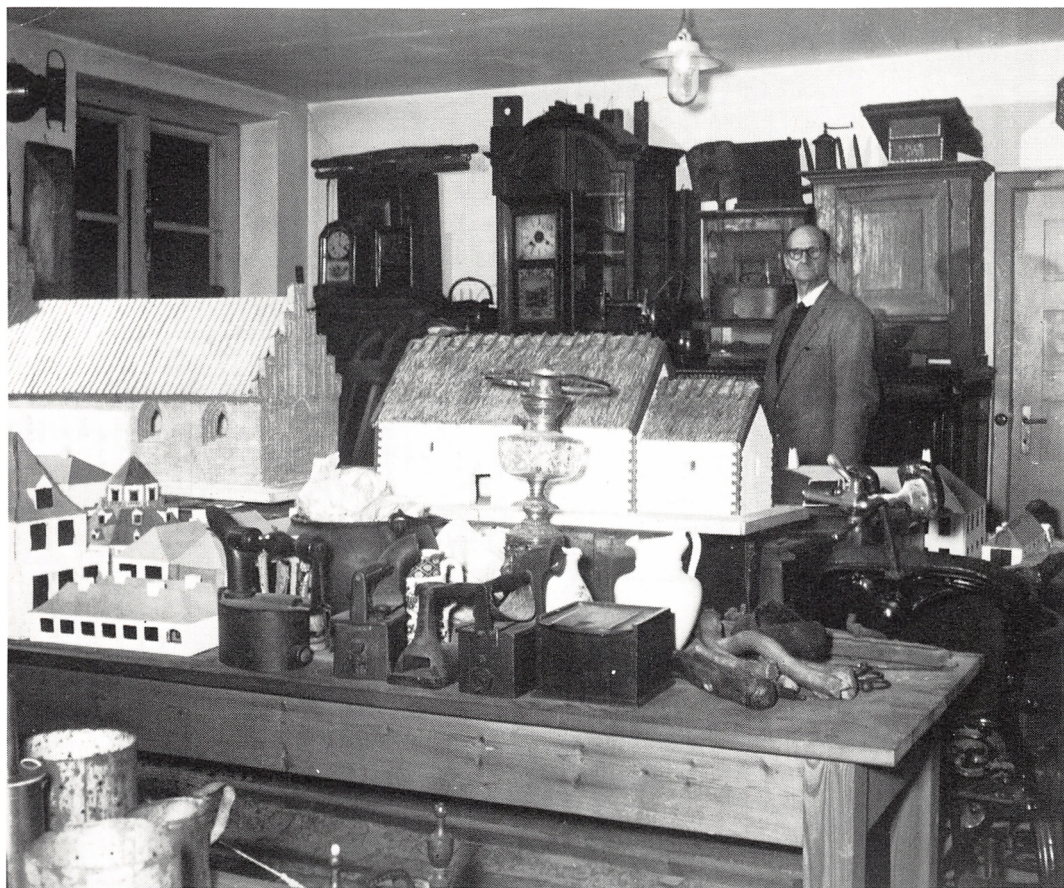
*Museum i
skolekælderen*

Det var en sag, som kommunen absolut burde tage sig af, syntes han, og han lovede at føre den frem i sognerådet snarest muligt. Hvilket også skete. I maj samme år blev det besluttet at overlade Avnholt et kælderlokale på 6×8 meter i *Gl. Holte skole*. Det var unægtelig beskedent, men dog altid en begyndelse, og foreløbig kunne samlingen da også magelig være der, for den bestod endnu kun af ca. 100 numre. Men som årene gik, steg numrenes antal i stadig øget tempo, og inden udgangen af det første årti var det blevet til hen mod 6000. Hurtigt blev dette »museum« til et tæt sammenstuvet, uoverskueligt magasin, og Avnholt savnede både plads og midler – og tid – til de indkomne sagers reparation, konservering og registrering. I september 1935 bevilgede sognerådet ham 300 kr. og i februar 1938 2000 kr. til hans museumsarbejde; men lokaleproblemet så man ingen udveje for. Dog nedsatte man 9/11 1936 et særligt *museumsudvalg* under biblioteksudvalget til varetagelse af museets interesser, og for dette udvalg kunne så Avnholt fremsætte sine mange forskellige forslag til sagens løsning.

*Mange planer,
men ingen
realiteter*

Hans oprindelige tanke havde været den, at museet skulle ligge på et centralt sted i kommunen, helst i den gamle del af selve Søllerød by – f.eks. i *Mothsgården*. Hvad om kommunen købte eller lejede denne dejlige gamle gård, der var som skabt til at danne rammen om et lokalhistorisk museum for Søllerød sogn? Ikke tale om, svarede sognerådet, for dengang var tiderne anderledes end *nu*. Så var der straks mere stemning for det forslag, som et af medlemmerne fremsatte: at anbringe museet i *Brohusene ved Næsselottet* eller et andet af de gamle huse i Furesøparken. Avnholt selv syntes også godt om forslaget, men snart blev dog alle enige om, at stedet lå alt for afsides. Og så var man lige vidt igen.

I efteråret 1941 drøftede man ivrigt, hvad man skulle bruge det *gamle rådhus i Søllerød* til, når nu til januar 1942 det nye Holte Rådhus blev taget i brug. Man talte både om »Ungdomsborg« og Alder-



Avnholt i sit »pulterkammer« på Gl. Holte skole. »Gammelt ragelse, som ingen mere gider eje«, måtte han tit høre. Men han vidste, at når »ragelset« engang blev systematisk opstillet, ville folk forstå, at det var en »kulturens billedbog«.

domshjem, og naturligvis dukkede også museumstanken op her. Men der var bare den hage ved det altsammen, at konsul Hansen, Søllerødgård, som i sin tid havde skænket grunden, havde indsat den klausul, at den skulle bruges til kommuneadministrationen og ikke til andet, og at hans svigersøn, jægermester Tvermoes nu fastholdt denne klausul. Dog var der måske en mulighed for museumsplanens realisation, dersom statens tilsynsførende i museums-sager, museumsinspektør Chr. Axel Jensen ville give den sin gode anbefaling og støtte. Men det ville han ikke! Han ville overhovedet ikke anbefale oprettelse af flere små museer i dette land, lod han gennem museumsinspektør Axel Steensberg Avnholt forstå (i brev af 12/12 1941), for han havde nemlig nu så mange gange set, hvordan det gik, når opretteren var død: så var dermed også straks interessen og drivkraften borte, og museet gik i forfald. Chr. A. Jensens dom måtte man bøje sig for derude i Søllerød, understregede Steensberg, men man kunne jo prøve en ordning *uden* Nationalmuseets bistand. Og så fortsatte Avnholt sine ihærdige forsøg.

I 1942 blev alderdomshjemmet i det gamle *Drewsens Hospital* nedlagt. Her var da den helt ideelle museumsplads, syntes både Avnholt og hele museumsudvalget, for her kunne der jo samtidig blive rigelig plads til genopførelse af to for nylig nedrevne meget smukke og karakteristiske gamle beboelseshuse: *Skovløberhuset* ved siden af Vedbæk skole og *Røgterhuset* ved vejsvinget i Trørød by.

*Store planer med
skovløberhuset
i Vedbæk*

Skovløberhuset havde Avnholt allerede ofret meget af sin tid og sine kræfter på. Så snart det i september 1941 var blevet bekendtgjort, at det dejlige gamle hus skulle ryddes af vejen, havde han forelagt formanden for Vedbæk Grundejerforening, postmester Thomsen en plan, han i længere tid havde syslet med: Man skulle på en eller anden måde redde huset fra ødelæggelse og flytte det ud på den ubenyttede skovholm bag Vedbæk skole, »*Rulleskoven*« kaldet, hvor det i restaureret skikkelse og omgivet af en nyanlagt gammeldags »urte-

gård« ville kunne blive en ualmindelig idyllisk publikums-attraktion, en værdig pendent til det neden for skovbakken liggende gamle »Grethehus« og en passende nabo til Enrum-Parken. Udgifterne behøvede ikke at blive særlig store. Huset ville kunne erhverves for 700 kr., nedrivningen ville han selv foretage vederlagsfrit, og genopførelsen kom vel til at koste ca. 2000 kr. De penge skulle det ikke være vanskeligt at få ind ved frivillige bidrag og eventuelt dannelse af en forening, som passende kunne kaldes »Det gamle Vedbæk«.

Det lykkedes straks at gøre postmester Thomsen og flere andre grundejere interesseret i planen. Et udvalg blev omgående nedsat og huset købt. Og medens postmesteren tog sig af ansøgningen til Skovdirektoratet, gik Avnholt i sin septemberferie i gang med huset, idet han først fotograferede det fra alle sider, tegnede og opmålte alt både udvendig og indvendig og derefter under selve nedbrydningen omhyggeligt afmærkede hver sten, hver bjælke og hver planke. Det syntes at gå strygende altsammen. Snart lå alt tømmer og træværk opmagasineret hos vognmand Nielsen og sten og tækkematerialer på landsretssagfører Schack Eriksens grund. Der ventedes kun på svar fra Skovdirektoratet, som også kom ret hurtigt – med et afslag! Og dermed bortdunstede ganske stille Vedbækborgernes interesse for det gamle hus. Men Avnholt satte altså nu sin lid til Drewsens Hospital. Og blev påny skuffet. Der kom ingen museum her og dermed heller ingen »Gammel Landsby«.

Intet syntes dog (foreløbig!) at kunne standse den initiativ- og idérige gartner fra Vedbæk. Nu fik han kig på en grund lidt nord for det sted, hvor det gamle Trørød-skovløberhus havde ligget engang, og straks udformede han planer om ved genopbygningen af Vedbæk-huset her at føre det tilbage til dets oprindelige skikkelse, således at man først kom ind i et »forstuekøkken« med åbent ildsted og bagerovn, derfra til stuen, møbleret med møbler fra den sidste skovløbergeneration, som han havde fået familiens lovning på, og videre gen-

*Skovdirektoratet
spænder ben for
Vedbækplanerne*

*Ingen virkelig
indsats for
planernes
gennemførelse*

nem en dør fra stuen ud til kostalden og tærskeloen. Iøvrigt skulle huset være et slags museum, der viste, hvordan man boede her på egnen for 100 år siden. En udmærket idé, som også vandt tilslutning fra et nyt udvalg (af 1943) til Vedbækhusets bevarelse, bestående af medlemmer af det nystiftede Historisk-topografiske Selskab og en gruppe Vedbækborgere, hvoriblandt professor A. Howard-Grøn, ingeniør A. Zehngraff og muremester Poul Nielsen. Men de havde jo allesammen meget andet og vigtigere at tage vare på, og skovløberhuset kom naturligvis aldrig hos nogen af dem øverst på listen over presserende sager. 14/2 1944 tilskrev A. Zehngraff Avnholt således:

»Det var jo en aftale ved vort møde i sommer, at vi skulle have nøjagtigt overslag over bekostningerne. Dernæst skulle muremesteren interessere Trørød Grundejerforening, Vedbæk Kommunalforening og Vedbæk Handels- og Borgerforening for sagen, indhente tilsagn om deres økonomiske støtte samt søge kommunen om tilskud med anbefaling fra Historisk Forening. Intet af dette er gjort. Nu er det for sent. Sagen må udskydes et år«.

I ny skrivelse af 14/9 1945 måtte Zehngraff konstatere, at man stadig var lige vidt i sagen. Og dermed faldt den endelig til jorden.

Imidlertid havde Avnholt ikke glemt sin egentlige museumsidé. Da det i 1942 glippede med Drewsens Hospital, havde han efter museumsudvalgets opfordring indsendt en ansøgning til sognerådet om en midlertidig ordning for – om muligt – at fremtvinge en klaring i sagen. Men den var bare ganske roligt blevet henlagt. Museumssagen interesserede overhovedet ikke sognerådet for øjeblikket.

Så drøftede Avnholt og udvalgsformanden C. K. Madsen den mulighed at leje en ledigbleven *villa i Holte*, hvor der kunne afholdes

*Sognerådet
uinteresseret*

Når gamle huse blev nedrevet, var Avnholt der for at redde, hvad reddes kunne, om det så blot var en lås eller et beslag.



*En museums-
forening dannes*

skiftende udstillinger af de sammenstuede sager fra Gl. Holte skole, så at offentligheden i det mindste kunne få et indtryk af, hvordan et kommende museum ville tage sig ud. Man kunne jo også forsøge at stifte en *Museumsforening*, foreslog C. K. Madsen. Den tanke havde Avnholt også selv haft engang og slået offentligt til lyd for den i Søllerød Tidende så tidligt som 10/8 1934. Men nu var der jo netop stiftet et Historisk-topografisk Selskab for Søllerød Kommune, som også måtte forventes at interessere sig for museumssagen, og to foreninger med omtrent samme formål ville let komme til at stå hinanden i vejen, mente han.

Tiden gik, og Avnholt sled lige ufortrødent og uegennyttigt med sine samlinger i det mørke kælderrum – så snart han bare havde lidt tid. Men her kneb det også forfærdeligt. Hans arbejde som kommunegartner med vedligeholdelse af offentlige anlæg i et distrikt, der omfattede Vedbæk, Trørød og Skodsborg, tog hvert år al hans tid lige fra april til december, og i de senere år havde han desuden – for han skulle jo leve – været beskæftiget i vintermånederne med beskæring af vejtræer m.m. At give sig til museumsarbejdet efter »fyraften« var efterhånden blevet en hård belastning for ham, mere, end det sarte helbred kunne holde til. Derfor bad han i oktober 1946 udmygt kommunalbestyrelsen om lidt økonomisk støtte, så han i hvert fald i 3-4 vinter måneder helt kunne ofre sig for sit museum. Man forstod hans situation og bevilgede ham »100 kroner om ugen i 8 uger i indeværende vinterhalvår«. Andet og mere kunne man ikke foreløbig gøre for ham. Ganske vist syslede man en tid lidt med tanken om at anbringe museet i mansardetagen på *Nærum Avlsgård* (siden 1920 kaldt »Frøerlund«), der nu var udset til at skulle rumme Søllerød Kommunes Hovedbibliotek, en tanke, som Avnholt naturligvis erklærede sig tilfreds med, selv om han hellere havde set museet anbragt i en af gårdens gamle udlænger, f.eks. den, der lå parallelt med hovedbygningen ud mod Nærumgårdsvej. Den største ulempe *her* var jo strå-

*Kommunen yder
Avnholt
beskeden øko-
nomisk støtte*

*Kommunen får
samlingen til-
budt – på rime-
lige betingelser*

taget, men det måtte vel kunne sikres behørigt mod brandfaren uden alt for store udgifter, ville han mene. Men det løb også altsammen rask ud i sandet. Og bedre gik det heller ikke med den anden mulighed, han *selv* havde bragt i forslag: museets placering i *Nærum skole*, som jo efter planerne nu snart skulle afløses af en ny ude i »Nærum Vænge«. Det viste sig nemlig meget hurtigt, at skolevæsenet også ville få brug for de gamle bygninger langt ud i fremtiden.

I november 1950 tilsendte Avnholt kommunalbestyrelsen en skrivelse, hvori han tilbød at overdrage kommunen sine samlinger på betingelse af, at denne skaffede de nødvendige lokaler og afholdt alle udgifter ved museets fremtidige drift. Og kommunalbestyrelsen lod velvillig, idet det blev overdraget formanden, professor A. Schneider at søge en passende ordning truffet. Men nu viste det sig, at man på højeste sted ikke nærede rigtig tiltro til amatøreren Avnholts evner som virkelig museumsmand og heller ikke nærede videre tiltro til hans samlingers virkelige museumsværdi. Efter næsten et halvt års ventetid fik han 24/4 1951 besked fra professoren om, at sognerådet havde »opnået Nationalmuseets velvillige tilsagn om bistand ved en registrering og vurdering af samlingens effekter ved museumskonsulent P. Halkjær Kristensen«, hvorfor man ville bede hr. Avnholt aflevere til sekretariatet på Holte Rådhus alle protokoller og registreringslister samt nøglen til museumslokalet. Når registreringen så havde fundet sted, ville man »vende tilbage til spørgsmålet om vilkårene for en eventuel overtagelse af samlingen«.

*Tilbudet mod-
tages, men der
forlanges en
museumskyndig
vurdering af
samlingerne*

Tillidsfuldt afleverede han det hele og satte sig til at vente på konsulentent. Det blev en lang ventetid. Da året 1951 var ved at ebbe ud, sendte han kort før jul et forsigtigt rykkerbrev og fik til svar, at konsulentent havde været og stadig var optaget af andet arbejde, men i januar 1952 ville der måske blive en svag mulighed o.s.v. Der gik imidlertid både vinter og vår – og hele sommeren med, uden at der viste sig nogen konsulent. I september 1952 begyndte Avnholt at

*Der vente på
museums-
konsulenten*

tabe den sidste rest af tålmodigheden. Han havde nu ikke siden maj 1951 haft adgang til sine egne samlinger, skrev han til Axel Steensberg. Måtte nu også nære en frygtelig mistanke om, at man agtede at skubbe ham tilside som leder af museet og trøste ham med en sum penge i stedet. Nærmede sig de 60 nu og var svækket af mangeårig nervesygdom. Hvorfor viste Halkjær Kristensen sig stadig ikke?? Fremdeles på grund af optagethed af andet arbejde, svarede denne selv (Steensberg var i udlandet). Men til november – håbede han. Det gjorde Avnholt sandelig også:

*Avnholt lukkes
ude fra sine egne
samlinger*

»Da man har lånt både mine bøger og mine nøgler, har jeg i sommer været fuldstændig afskåret fra at arbejde med sagerne, hvilket jeg synes er forkert, da sagerne dog i realiteten er mine, indtil jeg har overgivet dem til kommunen, hvilket selvfølgelig er min agt, når først der er stillet et passende lokale til rådighed. Ligeledes er det selvfølgelig mit håb at få lov til at bygge museet op efter de linjer, jeg gennem mange år har erfaring for ville give et korrekt billede af egnen og dens historie, således som jeg har lært den at kende dels gennem en nær kontakt med alle befolkningslag i kommunen og dels gennem et grundigt studium af dens historie«.

Men der kom ingen konsulent. Og intet nyt fra kommunalbestyrelsen heller. I april 1953 måtte Avnholt til at give *den* et lille puf igen:

»Kunne der ikke blive lokaler på *Nærumgård* i forbindelse med Hovedbiblioteket? Lignende ordning har man mange steder i landet. Det har gennem årene kostet mig omtrent al min fritid samt ligeledes en del af min ret beskedne årsindtægt, jeg synes derfor ikke, det kan kaldes ubeskedent af mig at bede Søllerød Kommunalbestyrelse skænke mig så megen interesse, at man kan lade mig hellige mig nogle af mine sidste år på at få nogenlunde fuldendt det arbejde, jeg i den 11. time for snart mange år siden tog op forhåbentlig til gavn og glæde for kommende slægter«.

*Konsulentens
lader høre fra sig*

Herpå fik han 3 måneder senere (14/7 1953) det svar fra borgmester Schneider, at man påny havde været i forbindelse med museums-konsulenten, som mente at kunne være behjælpelig ved en gennemgang af samlingen i begyndelsen af november dette år, og at kommunalbestyrelsen forinden dette tidspunkt ville tage stilling til spørgsmålet om, i hvilke lokaler samlingen ville kunne anbringes. Man stod altså i sagen nogenlunde på samme sted endnu som i 1950. Og konsulenten kom heller ikke denne gang, men sendte 23. november en meget knap og formel skrivelse til »Søllerød Museum« sålydende: »Savner svar på et i juli udsendt spørgeskema [fra Udvalget til drøftelse af en nyordning af de kulturhistoriske provinsmuseers forhold] – bedes i egen interesse udfyldt«. Avnholts nerver havde åbenbart slået helt klik nu og lammet hans handlekraft.

*Avnholts nerver
slår klik*

Hvad der uden tvivl havde bidraget stærkt til hans nervesvækkelse i disse år, var den omstændighed, at han i september 1950 af rent personlige grunde (som det ikke tjener noget som helst godt formål at komme nærmere ind på her) havde følt sig tvunget til at udtræde af bestyrelsen for Historisk-topografisk Selskab, som han lige fra starten havde været et meget aktivt og anset medlem af, og samtidig opgive al litterær virksomhed i Søllerødbogen, som han dog gennem årene havde leveret ikke så få gode og vægtige bidrag til – bidrag, som altid var blevet stærkt påskønnet. Hans smukke afhandling »Langs Øresundskysten fra Istid til Nutid« i årgang 1948 bevægede f.eks. hans mangeårige velynder, grosserer Melchior på »Henriks-holm« til at sende ham en lang, hjertelig og meget varm takkeskrivelse. For det var nemlig det ejendommelige ved Avnholt som skribent, at han trods hyppige sproglige ubehjælpsomheder – (gerne omhyggeligt korrigeret af redaktør Ellekilde forinden trykningen) – alligevel ofte formåede at finde poetiske og sjælfulde udtryk for, hvad der i øjeblikket bevægede hans følsomme sind.

*Avnholt anråber
kommunen om
en snarlig løsning*

Om han nogensinde fik præsteret den forønskede skemaudfyldning, fremgår ikke af hans efterladte papirer. Men da atter et helt år var hengået for ham i uvished og venten, tog han sig trods sygdom og elendighed sammen til et sidste fortvivlet forsøg og tilskrev 19/10 1954 borgmesteren en epistel, der næsten havde anråbelsens karakter. Nu havde han ventet i 4 år forgæves på hr. Halkjær Kristensen. Nu måtte sagen ordnes uden dennes mellemkomst, for den kunne ikke vente et øjeblik længere, dersom han selv, inden alder og sygdom svækkede ham for stærkt, skulle kunne nå at få tingene så meget i orden, at andre kunne overtage arbejdet efter ham. Hvad lokale-spørgsmålet angik, var Hovedbiblioteket i Nærum vel nok at foretrække, men han kunne også tænke sig den tidligere *Asylbygning i Gl. Holte* eller »Submsminde« i Øverød. Søllerød Tidendes idé: opstilling af montrer i forhallen på *Holte Rådhus* til skiftende udstillinger syntes han derimod ikke ville være nogen god løsning.

*Kommunen
beslutter at flytte
samlingen fra
Gl. Holte skole
til Hovedbiblio-
teket i Nærum*

Denne gang fik han et ret omgående og samtidig forjættende svar: »Anmoder hr. Avnholt komme tilstede ved et møde med borgmesteren og overassistent Ulrik Schou på Nærum Hovedbibliotek mandag d. 1/11 kl. 16,45«. Sagen var nemlig den, at den overfyldte Gl. Holte skole nu selv havde hårdt brug for Avnholts kælderlokale. Samlingerne måtte ud så hurtigt som overhovedet muligt, og kommunalbestyrelsen var altså ligefrem pisket til at træffe en hurtig afgørelse i den gamle træge museumssag. Resultatet af forhandlingerne blev: *overflytning af samlingerne til Hovedbiblioteket i Nærum*, hvor nogle montrer og hylder skulle stilles til rådighed for skiftende udstillinger og samlingerne iøvrigt opmagasineres på loftet, hvor opbevaringsmulighederne formentes at være langt bedre end i Gl. Holte skole. Et lidt pauvert resultat unægtelig. Søllerød Tidende syntes, at så måtte man dog hellere have fulgt *dens* forslag: anbringelse på Holte Rådhus. Og forøvrigt: hvorfor skulle ikke også biblioteksfilialerne i Holte, Gl. Holte, Vedbæk og Skodsborg have nogle udstillingsmontrer?

*Påny krav om
museumskyndig
bistand*

Avnholts egen, lidt mistrøstige kommentar lød således: »Jeg er naturligvis glad for denne løsning, men så jo alligevel helst en museumsbygning, hvor *hele* samlingen kunne blive udstillet«. Og så var Søllerød Tidende der igen: hvorfor ikke anvende den ene af de små sidefløje på Hovedbiblioteket, som efter sigende skulle stå ledig for øjeblikket. Men der var stadig ingen, der lyttede til dens gode råd.

Mistilliden til samlingernes museums-mæssige kvalitet og Avnholts videnskabelige kvalifikationer kom påny til udtryk gennem borgmester Schneiders erklæring overfor pressen: »Flytningen vil ikke ske på en gang. Nationalmuseet har lovet at sende en ekspert til Søllerød en gang om måneden, og denne museumskyndige vil sortere de mest værdifulde fra til udstillingen i Nærum«. Men iøvrigt udvist megen velvilje. 20/12 modtog Avnholt personlig meddelelse fra borgmesteren om, at kommunalbestyrelsen havde vedtaget at stille indtil 4000 kr. til rådighed til flytningen, og at hans egen løn for det med flytningen forbundne arbejde ville blive udbetalt, efterhånden som arbejdet skred frem. Samtidig ville man gerne takke ham for den indsats, han havde gjort for bevaring af disse historiske minder.

Avnholt i realiteten ude af spillet. Andre tager affære

»Tak – ja det var jo det, smedens kat døde af, som bekendt«, har Avnholt vel næppe kunnet undgå at tænke ved alt dette. Han var syg til døden nu, orkede intet mere. Andre måtte tage affære. Det gjorde f.eks. magister *Hans Ellekilde*, bl.a. ved – under en sammenkomst i sit hjem på »Gammelbo« i Øverød 23/2 1955 – at bringe forbindelse i stand mellem Avnholt og daværende assistent, senere registrator ved Rigsarkivet *Bjørn Fabricius*. Denne – hed det i indbydelsen – havde under et flerårigt ophold på Nordiska Museet i Stockholm erhvervet et godt begreb om museumsvirksomhed og ville nu være Avnholt behjælpelig med ordning og registrering af sagerne. Og videre hed det (lidt formynderisk, forekommer det):

»Jeg mener, vi skal arbejde efter følgende linjer: vi skal få et godt udvalg af Deres samlinger installeret på Centralbiblioteket i Nærum,



Hans første opsigtsvækkende fund: »Trørødmanden« (1920).

»Fredensdal«
bringes
på tapetet

og vi skal derefter arbejde på at få frk. Bangs meget smukke landhus i Øverød [»Fredensdal«] bevaret for eftertiden. Landhuset mener jeg bør have landhusinventar, men ikke almindeligt museumsinventar for bondestand, oldtid og middelalder, *dets* plads bør, synes jeg, være i Nærum Centralbibliotek«.

Hvilke realiteter der har ligget bag magister Ellekildes planer med

det gamle fornemme »Fredensdal« (siden 1881 i boghandler August Bangs og hans efterkommeres besiddelse), er det ikke så let at få rede på nu. Megen planlægning og drøftelse mand og mand imellem på gaden og i telefonen går jo i graven med de pågældende personer og unddrager sig derved al historieforskning. Men givet er det, at der ikke blev nogen pølse af det skind. Omtalte frk. (Ellen) Bang beholdt sin dejlige sommerbolig, lige indtil hun i 1966 solgte den til kunsthistorikeren, professor Chr. Elling.

Avnholt dør

Hvad Avnholt selv angik, fik sygdommen herefter stærkere og stærkere tag i ham og knækkede snart hans sidste modstandskraft. Det blev en sygehustilværelse, han førte, med operation efter operation. Den sidste måtte han igennem i foråret 1956, og kort efter døde han (29. april) på »Hegnsgården« i Nærum.

Nærum Ungdomsgård får kommunegaranti mod at afgive plads for »Søllerød Museum«

Og netop på *det* tidspunkt syntes det endelig at skulle lysne lidt for den museumsidé, han havde stridt for så længe og så forgæves. Der var nemlig her i foråret 1956 fremkommet planer om at nedrive de gamle stråttækte udbygninger til Nærum Avlsgård og på tomten af disse at opføre en »Ungdomsgård«, som der hævdedes at være stor trang til. Og kommunalbestyrelsen havde just givet tilsagn om kommunegaranti for byggeriet på den betingelse, at der i komplekset også blev afgivet plads til passende udstillingslokaler for et Søllerød Museum.

Inden nedrivningen blev der i en af de gamle avlsbygninger – i forbindelse med børnehjælpsdagens festligheder i juni 1956 – afholdt en stor udstilling af Avnholts berømte Maglemosefund i 10 store montrer udlånt af Nationalmuseet. Den fik et stort besøg, som lovede godt for det kommende museum.

Byggeriet kom igang i 1957, og da havde allerede længe Bjørn Fabricius haft travlt med ordning, konservering og katalogisering af de opmagasinerede samlinger på Nærumgårds loft. Et arbejde, hvortil bevillingerne flød rigeligere end nogensinde. Under ordningen hørte

også skønsmæssige kassationer af uvæsentlige eller defekte sager, som bare fyldte op. Dem var der jo en del af, kan man forstå, når man erfarer, at der i 1973 ved museets overflytning til Mothsgården i Søllerød kun var 4000 numre tilbage af de ialt henved 8000, som gartner Avnholt efterlod sig. Men det kan vist også med rette befrygtes, at en hel del værdifulde, tildels ukonserverede, sager er gået til under en lofttilværelses ugunstige opbevaringsvilkår gennem en halv menneskealder. Når man f.eks. i Søllerød Tidende for 21. maj 1937 støder på følgende meddelelse: »Gartner Avnholt har forfærdiget en hel model af Trørød by, som den så ud for ca. 100 år siden«, tør man nok spørge, hvor *den* er blevet af.

*Museet indvies
og Avnholts
minde hædres*

Ungdomsgården (»Danmarks største«, hed det med lokalpatriotisk stolthed) var færdig til indvielse 7/11 1959. Men museumslokalerne på 1. sal (med 100 kvadratmeter gulvplads og skråvægge!) kunne først højtideligt indvies 20/2 1961. På denne festdag blev mange vemodige tanker sendt til museets ihærdige og altid bittert skuffede grundlægger. Men den eneste hæder og anerkendelse, man nu kunne vise ham, var at lægge en mindekrans på hans grav. En særlig vemod følte nok registrator Fabricius, der havde lært at sætte stor pris på Avnholts person og dybt at beundre hans virke og indsats, og som nu var blevet den selvskrevne (deltidsansatte) leder af det lille egnsmuseum.

»Endelig bliver afdøde gartner Avnholts kongstanke ført ud i livet«, skrev et lokalblad 1/12 1960. Men var det nu også helt rigtigt? Avnholts kongstanke var lige til det sidste en *selvstændig* museumsbygning. Og hvad var dette her? Et par afsides liggende loftsrum med upraktiske skråvægge i en bygning, som tilhørte en helt anden institution. I virkeligheden ganske uegnede som blivende sted for et egnsmuseum i udvikling. Det sagde man naturligvis ikke noget om på festdagen, men en og anden har næppe kunnet undgå at tænke det i sit inderste.

Søllerød Museum på Mothsgården

Af Nina Fabricius

En gammel drøm om et Søllerød Museum i egne bygninger gik i opfyldelse, da man i 1974 holdt indvielse på Mothsgården i Søllerød by. Museets grundlægger, gartner A. Avnholt, Vedbæk, havde i sin tid peget på denne gård som en mulig løsning på museets lokaleproblemer. Især ved sin beliggenhed midt i en gammel bebyggelse, ovenikøbet centralt i kommunen, ville Mothsgården være velegnet til formålet. Derfor søgte Avnholt allerede i 1930'erne at få kommunen til at købe den, men dengang var tiden langt fra moden til et sådant skridt, og Avnholt, der døde i 1956, opnåede ikke den glæde at se sin sag ført igennem, (se A. Avnholt: Fra mit arbejde som arkæolog og museumsmand. Søllerødbogen 1947 og foranstående artikel af Gunnar Sandfeld).

Mothsgården, der er et af de ældste bevarede landsteder i Søllerød Kommune, er opkaldt efter familien Moth, hvis kendteste medlem nok var Sofie Amalie Moth, Chr.V's officielle elskerinde. Kongens mor, enkedronning Sofie Amalie, der ejede Dronninggård ved Furesøen og dermed store dele af den nuværende Søllerød Kommune, skænkede i 1682 gården til Sofie Amalie Moths mor, der var enke efter den kongelige livlæge Poul Moth. I 1689 arvede hendes søn, den kendte embedsmand og leksikograf Matthias Moth stedet, hvor han selv boede i adskillige år (se Bjørn Fabricius: Lidt om Mothsgården, Søllerødbogen 1958).

I 1970 blev Mothsgården og to andre landsteder i Søllerød by, Fogedgården og Olufshøj, samt Søllerød præstegård fredet i klasse B. I forvejen var landstedet Carlsminde over for Mothsgården fredet i

*Mothsgården
købes af Søllerød kommune
og restaureres*

klasse B, og i 1964 var Søllerød Kro blevet fredet, ligeledes i klasse B. Hermed var der taget skridt til at sikre den enestående helhed, som bebyggelsen midt i Søllerød by udgør. Yderligere havde kommunen allerede i 1969 taget et afgørende initiativ ved at købe Mothsgården af købmand Ib Krøyer Christensen, samt ved at tage beslutning om at ofre en kostbar og nødvendig istandsættelse af den for helheden så væsentlige gamle lystgård.

Kommunens bygningsafdeling sørgede i nært samarbejde med Nationalmuseet for en grundig, men nænsom restaurering og en undersøgelse af alle spor af fortidens bygge- og boligskik. Det var lykkedes at finde frem til håndværkere, der mestrede de gammeldags arbejdsmetoder, som denne specielle opgave fordrede, og ikke mindst på grund af arkitektens og håndværkernes personlige interesse for sagen, blev den ført igennem med held. Det museum, som man havde skabt de bedst mulige ydre rammer om ved at købe og istandsætte Mothsgården, ville man nu videre opbygge – ikke kun som en samling af materielle ting – men som en kulturhistorisk institution, der skulle være i stand til løbende at indsamle og bearbejde alle former for dokumentationsmateriale om egnen, og gennem forskning og formidling af dette materiale at skabe en øget interesse og forståelse for den kulturhistoriske baggrund for nutidens samfund. Som en konsekvens af disse ideer oprettede man en museumsinspektørstilling, som blev besat pr. 15. august 1973.

*Museets
samlinger*

Den museumssamling, som var grundlagt af gartner Avnholt og videreført af registrator Bjørn Fabricius, omfattede oprindeligt omkring 5000 genstande fra oldtiden og 3000 ting fra nyere tid, hovedsagelig beskedne ting fra landligt miljø. Denne samling er nu blevet suppleret med ca. 11.000 billeder fra egnen, som det er lykkedes

Mothsgården 1975. Torsten Graae fot.



stadsbibliotekar Annalise Børresen at indsamle i løbet af de sidste 15 år. Det drejer sig hovedsageligt om fotografier, men samlingen tæller også malerier, tegninger, stik etc. Foruden den umiddelbare historiske værdi de har, gør disse billeder det i mange tilfælde muligt at anskueliggøre museumsgenstandenes oprindelige brug og omgivelser, så tingene bliver mere levende for museumsgæsten. Endelig råder man også over enkelte filmoptagelser, lysbilledserier og båndoptagelser med lokalhistorisk indhold.

Byhistorisk Arkiv

På Byhistorisk Arkiv findes desuden en samling topografiske o.a. kort, arkivalier, lokale aviser, tryksager og litteratur, som museet kan benytte i sit daglige arbejde, hvor også den af Søllerød Kommunebiblioteker udarbejdede bibliografi over litteratur om Søllerød Kommune er et uvurderligt hjælpemiddel. Bl.a. på grund af det nære samarbejde mellem de to institutioner sorterer museet under biblioteksudvalget.

Det blev en interessant og udfordrende opgave at indrette museum på Mothsgården og at planlægge de næste skridt hen mod det fuldt fungerende moderne lokalmuseum med dets mangeartede opgaver og vigtige kontakter med områdets befolkning. Det har været en ønskeopgave at få: Her er en bygning placeret på et kulturhistorisk og geografisk set centralt sted i kommunen. Her er en museumssamling, som ganske vist ikke består af lutter solidt gods, her er en stor og alsidig billedsamling og et Byhistorisk Arkiv – og frem for alt, her er interesserede mennesker, der venter på oplevelse af egnens fortid og dens sammenhæng med det, vi ser i dag.

Museet flytter

Fra 1969 havde museet været indrettet på Nærum Ungdomsgård, hvorfra det skulle flyttes inden 1. september 1973. På Mothsgården var der på det tidspunkt stadig mange uløste problemer. Der manglede mange håndværkertimer endnu, før de bygningsmæssige rammer kunne være færdige og indretningen af museet blive påbegyndt.

I løbet af et par uger blev en civil værnepligtig ansat, og senere

blev en designer og nogle studenter midlertidigt ansat. Et par elever fra Holte Gymnasium og deres lærer brugte meget arbejde på en særudstilling om Havarthigården i Øverød, og desuden ofrede en del venner af museet deres fritid på at give en hånd med i de sidste uger inden åbningen. Under hele arbejdet fik vi desuden stor hjælp og støtte fra biblioteket.

Planlægningen kom til at foregå med følgende 7 punkter klart for øje:

Planlægning af udstillinger

1. Nationalmuseets Brede-udstillinger og Frilandsmuseet ligger umiddelbart i nærheden, det øvrige Nationalmuseum indenfor rækkevidde. Bl.a. derfor vil det være meningsløst at prøve på at dække alle emner ind med en lille smule om hvert. Derimod vil man med fordel kunne trække nogle få for Søllerød og Københavnsegnen karakteristiske emner frem i museets faste udstillinger.
2. En mere indgående behandling af lokale emner, samt en behandling af almene emner med udgangspunkt i det lokale stof, bør ske i form af skiftende særudstillinger.
3. Et lokalmuseum bør være andet og mere end en udstilling. Publikum skal hele tiden kunne henvende sig både for at modtage og give oplysninger af lokalhistorisk eller almen kulturhistorisk art. Museet bør ikke kun være strengt belærende, men også have en rekreativ funktion, være igangsætter mere end læremester.
4. Der må tages hensyn til mulighederne i den konkret foreliggende museumssamling, som skal danne grundlag for arbejdet.
5. Udstillingen må tilpasses de givne bygningers størrelse, indretning og stil.
6. Mothsgårdens meget gunstige placering i smukke og kulturhistorisk interessante omgivelser bør udnyttes bedst muligt.
7. Det til indretningen fastsatte budget skal overholdes.

Hermed er de tanker og hensyn, som skulle indgå i overvejelserne naturligvis langt fra alle berørt. Arbejdsrum, kontor og arkiv skulle etableres, og der skulle tænkes på, hvor og hvordan fremtidig undervisningsvirksomhed, møder o.lign. kunne foregå, hvor de museums-genstande, som ikke straks kunne udstilles skulle opbevares, og hvordan det hele bedst muligt kunne sikres mod tyveri, brand og anden ødelæggelse.

Mothsgårdens bygninger

Før indretningen endelig kunne tage form, måtte en række bygningsmæssige problemer løses i samarbejde med arkitekt Storm fra kommunens bygningsafdeling og Det særlige Bygningssyn, der sorterer under rigsantikvaren. Mothsgården består i dag af to bygninger: Mod vest, tilbagetrukket fra gaden, en teglhængt, grundmuret hovedbygning, i hvilken halvdelen af stueetagen stadig bebos af den tidligere ejer. Mod syd en stråttækt vinkelbygning, delvis af bindingsværk. Denne bygning har tidligere bestået af i alt fald to adskilte huse, og i den længe, der afgrænser gårdspladsen mod syd, har der før været små lejligheder, mens der i gadelængen har været butikker siden 1940'erne. Den ene af butikkerne, hvor gårdens ejer i en år-række drev købmandsforretning, blev nedlagt i 1973; den anden, en blomsterforretning, var man i tvivl om man skulle nedlægge eller bibeholde. Loftet over denne bygning er indrettet med museets brug for øje. Ved hovedbygningens nordgavl findes nogle udhuse og en garage, ellers afsluttes gårdspladsen mod nord af trægrupper og buskadser. Syd og vest for gården er der en temmelig stor have.

Mothsgårdens historie kan, som nævnt, følges tilbage til 1680'erne, men næppe nogen bestemt bygningsdel lader sig med sikkerhed datere helt nøjagtigt. Hovedbygningen kan dog ved hjælp af bevarede paneler dateres til i alt fald første halvdel af 1700 årene. Det ældste bindingsværkstømmer i sidebygningen kan også meget vel stamme fra denne tid, men beviser herfor kan næppe fremskaffes. Som så mange andre gamle bygninger er Mothsgården ændret og bygget om adskil-

lige gange i årenes løb, det nøjagtige forløb kendes ikke, og der skal heller ikke her gøres forsøg på en nærmere udredning. Det væsentligste er, at man må fastslå, at lige meget hvilken skikkelse, man ville give gården ved en restaurering, ville man aldrig kunne »føre tilbage« til noget, der var det »rigtige« eller »oprindelige« udseende – for slet ikke at tale om bygningens indre.

I samråd med Det særlige Bygningssyn besluttede man nu at bevare blomsterforretningen. Ganske vist kunne museet godt have brug for mere udstillingsplads, men det skønnedes, at blomsterforretningen med sin naturlige funktion i nærheden af kirken og kirkegården og med sit pyntelige udseende bidrager så positivt til det liv og den stemning, som råder på stedet, at det ville være en misforståelse at nedlægge den til fordel for museet. Derimod enedes man om at fjerne de meget skæmmende gartnerskure, som var opført mod havesiden. Det blev aftalt, at museet og dets gæster kunne råde over haven bag bindingsværksbygningen. Hermed var museets bygningsmæssige og grundmæssige areal endeligt defineret, og en nøjere tilrettelægning af dets indretning og brug kunne begynde.

Allerede inden august 1973 var de tidligere lejligheder i bindingsværksbygningen blevet forbundet med hinanden, så publikum kan cirkulere gennem museet fra den ene ende til den anden. Ved restaureringen var træværket malet hvidt og væggene neutralt lysegrå, så man kunne stå frit med hensyn til farvevalg i selve udstillingen. De tre rum, der kunne blive ud af de nedlagte butikslokaler, blev gjort i stand og den nedlagte købmandsbutiks vinduer mod gaden blev ændret, så de fik samme dimensioner som gårdens øvrige. Enkelte andre ændringer af døre og vinduers placering blev nødvendiggjort bl.a. på grund af nedrivningen af skurene langs bygningens haveside. De mørkferniserede bræddegulve blev slebet af og hvidskuret, hvilket giver en smuk og rolig helhed, der medvirker til en særlig stemning i de lyse, venlige rum.

Bygningerne blev udvendigt malet hvide, mens vinduer og døre blev malet »almuerøde«, en farve de har haft, så langt det kan følges tilbage. Bindingsværket blev trukket op med sort, som man har været vant til at se det i de sidste par generationer. Selvom gamle fotografier beviser, at det engang har været kalket hvidt efter gammel skik på Sjælland, ønskede vi ikke at »føre tilbage«, og derved gøre gården uigenkendelig for egnens nuværende beboere.

I hovedbygningen disponerer museet foreløbig over en tidligere lejlighed på fem værelser. De sidste beboere gennem mange år havde ikke ønsket nogen moderniseringer, hvilket var et stort held, set fra et kulturhistorisk synspunkt. Her fandtes nemlig bl.a. Mothsgårdens gamle køkken med et stort åbent ildsted bevaret omtrent intakt, og i en tre-fags stue, der vender ud mod gårdspladsen, sad vinduespaneller fra første halvdel af 1700 årene. Desuden havde man fundet spor af malede vægfelter både i denne og de to tilstødende stuer. Døre i såvel barokstil (op til ca. 1730) som Louis Seize-stil (ca. 1780) var bevaret.

Selvom det principielt var besluttet ikke at gå Frilandsmuseet i bedene ved at møblere »Søllerød-stuer«, »Vedbæk-stuer« eller hvad man nu ellers kunne forestille sig, blev en undtagelse dog gjort med hensyn til det gamle køkken i hovedbygningen, der tydeligt viser gårdens tilknytning til bykulturen. Mothsgården har i hele de nuværende bygningers levetid været beboet af byfolk og ikke af bønder. Det kan man bl.a. se på ildstedet, der er anbragt i et hjørne af det store lyse køkken. Ildstedet er åbent til de to sider og har en rummelig arnebænk i bekvem højde. Sådanne køkkener havde man i byhuse, på mindre herregårde og i lignende miljøer, mens den sjællandske bondegårds køkken og ildsted, det såkaldte forstuekøkken, så helt ander-

*Det gamle
køkken*

Det gamle køkken i Mothsgårdens hovedlænge. 1975. Torsten Graae fot.



ledes ud. Her gik man fra en snæver forstue lige ind i selve den store skorsten, hvor husmoderen måtte stå i skorstensbunden i mørke, røg og træk, mens hun rørte i gryderne, der var anbragt over en lav arnebænk i skorstenens ene side. En sådan indretning kan man se på Fri-landsmuseets gård fra Pebringe. Mothsgårdens køkken er således en udmærket illustration til det tema, der på mange måder vil gå igen i kommende udstillinger: modsætningen mellem bykultur og bondekultur, som ses så tydeligt i Københavns nordlige omegn, hvor byfolk allerede for 300 år siden søgte ud om sommeren for at nyde landlivets glæder uden dog helt at ville miste bymiljøets bekvemmeligheder.

Det må tilføjes, at man, sandsynligvis i løbet af 1800 årene, havde brudt en del af arnebænken ned for at give plads til et jernkomfur. For bedre at kunne vise det oprindelige ildsteds brug, deponerede man komfuret på Nationalmuseet og genopførte den del af ildstedsbænken, der var fjernet. Måske har Mothsgårdens ildsted været forsynet med fordybninger med jernriste eller jernplader over, d.v.s. en slags forløber til komfurindretning, men herfor fandtes ingen beviser, og vi ønskede ikke at kaste os ud i usikre rekonstruktionsforsøg. Hyliden over ildstedet er gammel og det samme gælder tallerkenrækken, hvis alder vi ikke kender, men den har i hvert fald altid hørt til på gården. Væggene og loftet er malet på grundlag af gamle farvespor. Klinkegulvet er nyt og køkkenbordet og bænken er nye, de skal blot illustrere, hvad man kan have haft, uden at give sig ud for at være gamle. Alt det udstillede husgeråd stammer fra Søllerødegne.

Ved siden af køkkenet findes et lille smalt rum, der kan have været pigekammer eller fadebur. Vi valgte ud fra, hvad det var muligt at illustrere med ting, museet ejede, at vise det som fadebur med stengulv, hvide vægge og hylde med krukker og fade.

Kommer man fra køkkenet, der ligger i husets nordgavl tilbage gennem den flisebelagte forstue, træder man ind i en stue med tre fag

vinduer mod gården. Her var, som tidligere nævnt, hovedparten af vinduesvæggens træpaneler samt to døre, alt i barokstil, bevaret, d.v.s. de kan godt være fra før 1700, men kan også meget vel stamme fra tiden helt op til 1730 eller endda lidt senere. På grundlag af farvespor på væggene har man rekonstrueret maledede vægfelter i rosa med grå-grønlig indramning. Farverne her, der er malet direkte på den pudsede mur, minder ikke så lidt om de farver, man ser i spisesalen på Brede hovedbygning, der af Nationalmuseet er genskabt i sin oprindelige skikkelse fra 1799. Da farvevalg, ligesom boligindretningens øvrige komponenter, er modebetonet, fristes man til at gætte på, at vægfelterne i Mothsgårdens stue er malet i omtrent samme tidsperiode. I alt fald er disse farver – især den rosa – typiske for Louis-Seize perioden (1780-1800), men hverken for tiden før eller efter. Denne formodning støttes af, at der i stuens vestvæg er anbragt en fløjdør i Louis-Seize stil, hvilket i alt fald beviser, at der er foregået en modernisering af Mothsgårdens interiør lige før eller efter år 1800. Med alle forbehold tør det formodes, at de maledede vægfelter, som nu er rekonstrueret, stammer fra et eller andet tidspunkt mellem 1780 og 1820. Måske vil arkivstudier senere kunne underbygge denne formodning.

Nu kunne man være fristet til at møblere stuen med møbler fra slutningen af 1700-tallet, en samtidighed med køkkeninteriøret var hermed ikke udelukket, da ildstedet nok har haft sin oprindelige form indtil sidste halvdel af 1800-tallet. Det er muligt, at man engang vil gøre det, men af flere grunde lod man være i første omgang. Dels ville det kræve megen forskning – og dermed megen tid, hvis det skulle gøres på en videnskabeligt og pædagogisk forsvarlig måde. Desværre er vi, så vidt det vides i dag, ikke i den heldige situation, at der, som det var tilfældet for Bredes vedkommende, ligger en fuldstændig fortegnelse over møbler og andet indbo. Desuden er det dyrt og vil tage lang tids søgen at finde frem til de rigtige møbeltyper,

selv hvis man blot ud fra en almindelig viden om tidens møbleringsmåde skulle vove sig ud i en rekonstruktion af stuens udseende på et givet tidspunkt.

Vi valgte i stedet at bruge denne stue til »læsestue«, hvor man kan fordybe sig i den righoldige egnshistoriske litteratur, almindelige kulturhistoriske bøger, samt album med smagsprøver fra Billedarkivets samling. Desuden må stuen, som det eneste nogenlunde store rum på museet, fungere som møde-, foredrags- og undervisningslokale foruden »aktivitetsrum« i forbindelse med særlige arrangementer og ekstra arbejdsværelse for personalet udenfor åbningstiden. Skønt største rum er stuen dog kun på 20 m², og det krævede derfor stor omtanke at indrette den. Møbleringen skulle på en gang være fleksibel, robust og hyggelig.

Det blev bevidst tilstræbt at skabe en mere privat og intim atmosfære, end man normalt finder i læsesale og undervisningslokaler. Da vi nu havde opgivet tanken om at møblere i 1700 tals stil, fandt vi det forsvarligt at ophænge malerier, der ikke passer til Louis-Seize tidens, i de maledede vægfelter, hænge ostelærredsgardiner for vinduerne og møblere med en kombination af gamle og nye møbler, akkurat som man ville gøre i et privat hjem i dag. Det eneste møbel, som måske er lidt malplaceret i rummet, er et stort brunmalet skab, hvorpå der står malet: »Søllerød Sogns Archiv 1868«, men da det er så morsom en ting at vise, og da det simpelthen på grund af loftshøjderne ikke kunne anbringes andre steder, må det indtil videre have sin plads her. En 1700-tals dragkiste, der stammer fra egnen, er med til at skabe atmosfære, men herudover er stuen møbleret med moderne møbler.

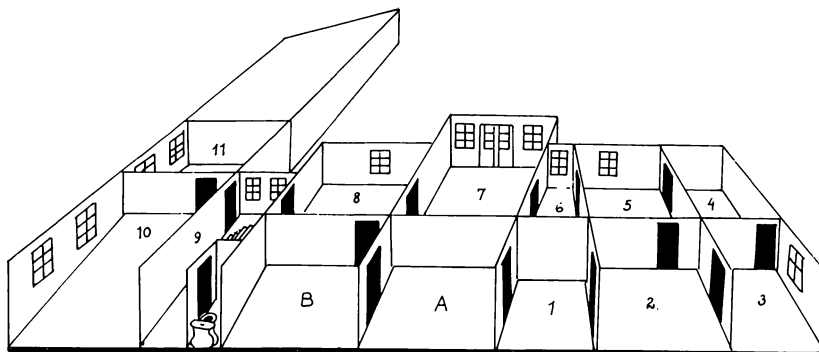
Det er mange funktioner, der på grund af pladmangel er presset ind i denne stue, men heldigvis har den fleksible møbleringsmåde virket efter hensigten. Såvel undervisning og mødeaftener med spisning, som juleklip med børn og voksne, filmfremvisning og almindelig hyg-

*Datering af
malede vægfelter*

gen sig med bøger og billeder er forløbet uden nævneværdigt besvær. Folk kan lide at være der og bærer derfor over med de praktiske problemer, der kan opstå, f.eks. når en gruppe på 30 mennesker i regnvejrspludselig ønsker at spise den medbragte mad indendørs i forbindelse med museumsbesøget. Så hjælpes man ad med at rydde bøger og duge af bordene, hente stole frem o.s.v. Det må dog understreges, at museet i høj grad mangler en større foredragssal.

De to andre stuer i hovedbygningen, hvor der i øvrigt også er rekonstrueret malede vægfelter efter gamle farvespor, er der indrettet kontor og arkiv. Vægfelterne her har en blid gul farve, indrammet af rosa og grågrøn umbra. Den rosa farve er den samme som på vægfelterne i den store stue. Vægfelternes gule farve er, lige som den rosa, typisk for Louis-Seize tiden, men ikke for perioden før eller efter. Dette støtter yderligere formodningen om, at en modernisering har fundet sted omkring år 1800. Mothsgården skiftede ejer i 1791, da den blev købt af koffardikaptajn Johannes Rosenquist gift med Sophie Cathrine Eylitz, og i 1810 overtoges den af Daniel Køfoed, justitsråd og direktør for uldmanufakturen, tugthusene og Nationalbanken. En af disse to har formodentlig foretaget moderniseringen i forbindelse med overtagelse af gården, og kun yderligere studier vil kunne indkredse tidspunktet nærmere.

Selve bygningen og dens historie fik, som man ser, den allerstørste indflydelse på hovedfløjens indretning og brug. I sidebygningen var man ikke bundet af slet så mange hensyn, og her besluttede man at placere de egentlige udstillinger. Pladsen er, som det vil fremgå af plantegningen s. 38 begrænset. Rummene er små og lavloftede, og kun 9 af de 13 rum er umiddelbart brugelige til udstillingsformål. Det største rum er på knap 20 m², de fleste andre er på mellem 6 og 12 m², men alt virker venligt og intimt med smårudede vinduer,



Plan over udstillingsrummene i Mothsgårdens sidebygning.

hvidmalet træværk, lyse vægge og hvidskurede gulve. Det stod klart, at der ved planlægningen af udstillingernes indhold og form måtte tages hensyn til den begrænsede plads, samtidig med at de fordele, bygningens intime stemning byder på, måtte understreges.

Ved planlægningen af udstillingens indhold måtte der holdes en ret stram disposition, fordi der er så meget at fortælle på så lidt plads, selv når kun de allermost væsentlige emner berøres. Det er meget begrænset hvor mange detaljer og hvor mange udstillingsgenstande, man samtidig kan få med i behandlingen af de enkelte emner. Derfor var det ekstra vigtigt at gøre udstillingsmateriellet så fleksibelt og flytbart som overhovedet muligt, da bestandige udskiftninger selv indenfor den faste udstillings rammer vil blive nødvendige. Desuden gjaldt det om at bygge videre på den stemning selve bygningen anslår ved at lade montrer, plancher m.m. harmonere bedst muligt med

de givne rammer med hensyn til dimensioner, anvendte materialer og farveholdning. Det må iøvrigt tilføjes, at det kan være en fordel at være tvunget til at foretage ændringer hele tiden. Et museum skulle nødtigt blive en stillestående affære, som man kan blive færdig med én gang for alle.

Hvilke emner skal museet fortælle om

I den faste udstilling vil følgende emner blive behandlet: 1. *Søllerød by og Mothsgården*. 2. *Egnens oldtid*. 3. *Egnen i nyere tid*. Herunder skal gives en kort historisk-topografisk *oversigt over egnen som helhed*, hvorefter der vil blive sat focus på de fire vidt forskellige befolkningsgrupper, der hver på sin måde har været med til at skabe det nuværende kulturlandskab og samfund, nemlig *landbefolkningen, fiskerbefolkningen, industriebefolkningen omkring Mølleå-fabrikkerne og det københavnske borgerskab*, der først kom som landliggere og søndagsgæster, senere som helårsbeboere. For at kunne supplere og udbyde disse emner har man foreløbig afsat et par rum (rum A og B) til særudstillinger.

Søllerød by

De første to rum (rum 2 og 3) er forbeholdt Søllerød by og Mothsgården selv. Det må være væsentligt, at de besøgende kan få besked ikke alene om selve Mothsgården og dens historie, men også om de nærliggende bygninger m.v. og om den historiske baggrund for den helhed, som Mothsgården er en del af, nemlig landstedsbyggeriet både i Søllerød og i andre københavnske omegnskommuner. Den bedst mulige illustration til dette emne, med eksempler på både fornemme og mere jævne landsteder, finder man lige udenfor museets vinduer. Foruden de oplysninger udstillingen giver, er der derfor fremlagt foldere – både en dansk- og en engelsksproget – som opfordrer folk til selv at gå ud og se på omgivelserne. Folderen indeholder en kortskitse med tilhørende oplysninger om de enkelte seværdigheder, samt en forklaring på, hvorfor netop Søllerød by udviklede sig fra bondeby til veritabel landstedsbygd allerede før år 1700.

Om egnens oldtid er der meget at fortælle. Der er gjort rige fund

fra stenalderen, især Vedbækområdet har været undersøgt, og betydningsfulde fund er gjort ved Vedbæk Boldbaner 1944 og ved Bøgebakken, Henriksholm. Området vil igen fra 1975 blive genstand for videnskabelige undersøgelser, der ledes af lektor mag. art. Erik Brinch Petersen, Københavns Universitet. I foråret 1975 er ved en nødudgravning i forbindelse med opførelsen af Henriksholmskolen fremkommet et enestående fund ved Bøgebakken: en gravplads fra ældre stenalder. Det rige fundmateriale vil få uvurderlig betydning for den arkæologiske forskning.

Også Bronzealderfolket har præget landskabet med talrige gravhøje, og der er gjort interessante enkeltfund fra samme periode. Fra jernalderen er der ikke gjort mange fund af genstande, mens derimod jernalderfolkets dyrkede agre er påvist både i Geels skov, Trørød Hegn og Jægersborg Dyrehave.

Skønt der således er stof nok at øse af, og meget fundmateriale befinder sig i museets varetægt, har man indtil videre måttet nøjes med en ganske lille udstilling (i rum 5), der viser eksempler på de vigtigste fundtyper samt en oversigt over fundstederne.

Selvom Nationalmuseet kan dække emnet Danmarks oldtid alment, vil mange dog ønske at kende det lokale fundmateriale, og der vil da også blive arbejdet på at skaffe bedre plads til belysning af oldtidskulturen, ikke mindst på grund af de enestående muligheder, de nyeste fund indebærer. Indtil da vil det være naturligt at arrangere særudstillinger, så snart en lejlighed byder sig. F.eks. vil resultaterne af de nyeste udgravninger i Vedbækområdet danne grundlag for en udstilling om ældre stenalder i 1975.

Søllerød nyere historie rummer træk, som er karakteristiske for

Lille særudstilling, der orienterer om fundet af en gravplads fra ældre stenalder, Bøgebakken, Vedbæk. 1975. Torsten Graae fot.



BØGEBÅKKEN VEDREK

HEDSØGNIEN 1912

PLADSEN
3 1975

HEDSKÅBER FRA
HEDSØGNIEN

ALTE FRIKULTE EPLER

ALTE FRIKULTE EPLER

netop den københavnske omegn i almindelighed og egnen nord for København i særdeleshed. På dette punkt kan man ikke hente oplysninger i Nationalmuseets udstillinger, der bredt skal dække nyere tids samlede kulturhistorie, hvortil kilderne er så mangfoldige, at man ikke kan komme nærmere ind på de enkelte egenes særlige forhold. Derfor er det vigtigt, at det lokale museum kan påtage sig denne opgave, der ikke er mindre vigtig på Københavnsegnen end ude omkring i landet.

Søllerød kommune som helhed

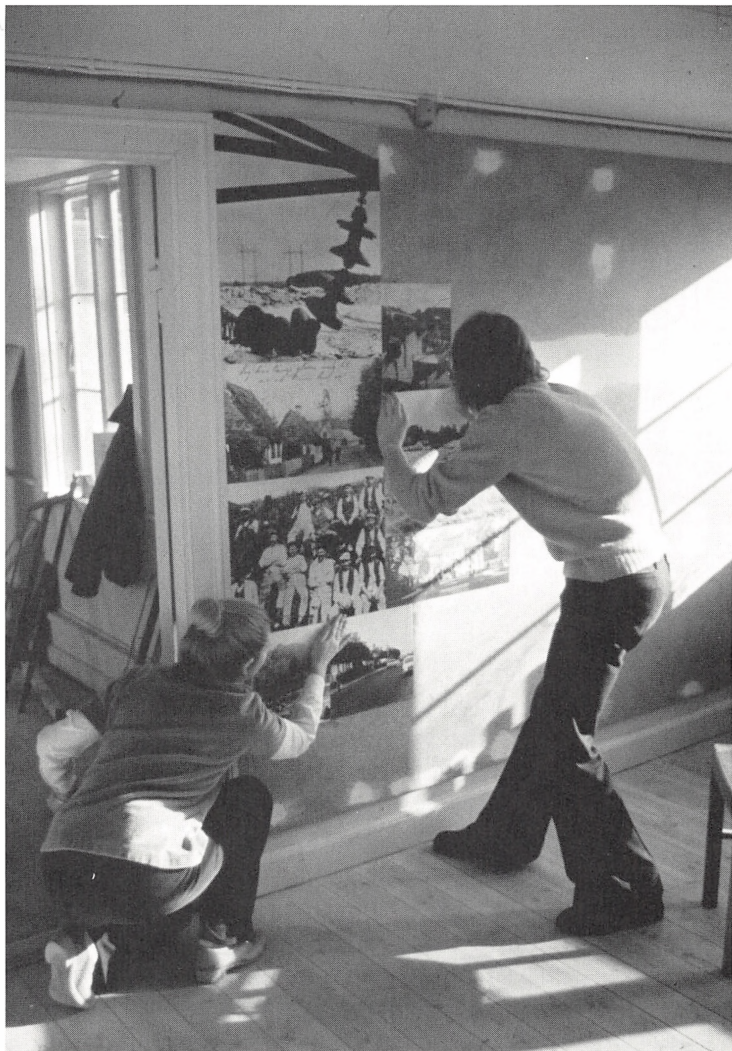
I rum 7 har man lagt grunden til en oversigt over kommunen som helhed, bl.a. ved hjælp af et stort farvelagt kort med indtegnede vignetter af særligt interessante bygninger m.m. Desuden har man komponeret en fotocollage, der giver et kalaidoskopisk billede af, hvad Søllerød er og har været: marklandskaber, skov, sø, bondebygninger, landsteder, villaer, etagebebyggelse, håndværkere, fiskere, vaskekøner, damer af bourgeoisiet, støvede landeveje og Helsingørmotorvej. Man får et glimt af de forskellige bestanddele og må uvilkårligt spørge: hvordan hænger alt dette sammen? Forhåbentlig vil museet efterhånden bidrage til at klare begreberne.

Landbefolkningen

I de følgende udstillingsrum (rum 8-11) skal der fortælles om de fire meget forskellige befolkningsgrupper, der tilsammen har bygget helheden op. Nemlig landbefolkningen, fiskerne, industribefolkningen og de københavnske borgere. Efterhånden som udstillingen bliver færdig, vil der blive lagt megen vægt på den afgørende betydning, Københavns nærhed har haft. Både direkte og indirekte har hovedstadens nærhed langt tilbage i tiden haft indflydelse på såvel erhverv, økonomi og bebyggelsesform, som på befolkningens levevis og materielle kultur. Selve tilstedeværelsen af så mange vidt forskellige befolkningsgrupper skyldes også til en vis grad hovedstadens nærhed.

Til landbefolkningen regnes her bønder, husmænd, skovens folk, håndværkere, lokale næringsdrivende m.fl. På trods af sociale forskelle danner de en samlet gruppe, der kulturelt har hørt sammen med

En væg med fotocollage
giver en smagsprøve på, hvad
Søllerød Kommune er og var.
Her arbejdes der intenst med
opklæbning af billederne.
(Udstillingsrum nr. 7). 1974.
Niels Skov fot.





I et af udstillingsrummene findes et stort farvelagt vægkort over hele Søllerød kommune. Her arbejder udstillingens designer Johanna Klusak på vægkortet. (Udstillingsrum nr. 7). 1974. Niels Skov fot.

den øvrige nordsjællandske landbefolkning og har talt dens dialekt. Med hensyn til familieforbindinger har man næsten altid holdt sig til sin egen gruppe, eller tilsvarende gruppe i nærliggende landsogne, ofte indenfor en radius af 15-25 km.

Egnens bønder var velhavende på grund af de gode afsætningsmuligheder for landbrugsprodukter, som København bød på. De havde megen kontakt med København og københavnernes, fordi de jævnligt kom til byen for at afsætte deres varer, men også fordi mange unge, både karle og piger tjente hos københavnske familier og på den måde lærte byboernes skikke at kende. Både derfor, og fordi den økonomi-

ske baggrund var til stede, antog Københavnsegnens bønder tidligere end andre egenes landbefolkning mere byprægede vaner og en borgerligt præget boligskik. Dette betød dog ikke, at de i et og alt efterlignede den velhavende del af de københavnske borgere. Bønderne var tværtimod uhyre selvbevidste, og følte sig måske endda lidt bedre end byboerne, for, som man sagde: »De ejer jo ingen jord«.

Der var imidlertid adskillige andre, der ikke ejede jord. Det var den talrige landarbejderklasse, der boede i småhuse i Øverød og Gl. Holte og flere andre steder i kommunen. De sled og slæbte uden at få ret meget ud af det. Deres vilkår ved vi endnu ikke så meget om, men kommende undersøgelser vil nok bringe meget for dagen.

Fiskerne

Fiskerbefolkningen ved kysten dannede en gruppe for sig – ikke kun erhvervsmæssigt, men også med hensyn til livsholdning, sprog og familiemæssige forbindelser. Fiskerne talte ikke den almindelige nordsjællandske dialekt, men en særlig dialekt, »Sundmål«, som var udbredt langs hele Øresundskysten fra Helsingør til Amagers sydspids. Rent socialt sidestilles fiskerne nok nærmere med husmænd og håndværkere end med bønderne, men de blandede sig sjældent med nogen af dem. Fiskerbefolkningen valgte som oftest deres ægtefæller blandt indbyggerne i de andre fiskerlejer langs Sundet og det var mere almindeligt, at de knyttede familieforbindelser tværs over Sundet end ind i landet.

Mølleå- industrierne

Mens der siden oldtiden har boet bønder og fiskere på egnen, er Mølleå-industrierne direkte opstået på grund af Københavns nærhed. Nok var Mølleåen en betingelse for, at vandhjulene kunne få fabrikernes maskineri til at fungere, men det var residenstadens nærhed, der var skyld i, at netop Mølleådalen blev landets ældste industriområde. Det initiativ og den kapital, der var betingelsen for at udnytte vandkraften til andet end almindelige kornmøller, udgik fra hovedstaden. Oprindeligt indkaldte man udenlandske mestre til at forestå produktionen på fabrikkerne. Allerede herved fik industribefolknin-

gen et vist særpræg, men selvom en stigende del af industriarbejderne var sjællandske husmandssønner og døtre, så adskilte fabrikssamfundene sig dog væsentligt fra de almindelige landsbyer. Da fabrikkerne ofte lå temmelig afsides, byggede man omkring dem boliger til mestrene og arbejderne, man sørgede for butik, skole og institutioner til pasning af de mindre børn, spisestue til de ugifte arbejdere o.s.v.

Fabrikken var et helt samfund for sig og på grund af den lange arbejdstid har muligheden for samvær med folk udefra nok været begrænset.

Det københavnske borgerskab

Når det københavnske borgerskab så tidligt var med til at præge egnen med deres landstedsbyggeri skyldes det også i dette tilfælde en kombination af byens nærhed og tilstedeværelsen af naturlige ressourcer, i dette tilfælde i form af et attråværdigt landskab med skov og søer.

Nordsjælland var et yndet jagtterræn for hoffet. Kongehuset førte an med byggeri af landslotte og landgårde, adelen fulgte efter, og i løbet af 1700 årene byggede et stigende antal handelsfyrster, lærde og embedsmænd landsteder både i Søllerød og andre nordsjællandske sogne. Flere og flere almindelige borgere fulgte med, det hørte sig til, at man lå på landet om sommeren, og mange lejede sig ind hos den lokale befolkning. I slutningen af 1800-tallet tog villabyggeriet fat. Man havde nu også fået sans for badelivets glæder og store villaer, landsteder og kurbade skød op langs Øresundskysten. I takt med jernbanenettets udbygning blev flere og flere villaejere efterhånden helårsbeboere og nye villakvarterer skød op flere steder i kommunen. Alt dette byggeri prægede efterhånden landskabet mange steder, men det fik også stor økonomisk betydning for de lokale håndværkere og handlende, samt for de mange gartnere, piger og karle, som fik arbejde i forbindelse med villakvarterernes udbygning. Selvom hver især stadig holdt sig til deres egen gruppe med hensyn til familieforbindelser, kan de mange københavnske familiers tilstedeværelse dog

ikke have undgået at påvirke de oprindelige indbyggers levevis. Disse spørgsmål vil der forhåbentlig blive lejlighed til at udforske i de kommende år.

I udstillingsafsnittet om de fire befolkningsgrupper er endnu kun en lille udstilling om Vedbækfiskerne og om Mølleå-industrierne blevet sat op. Især afsnittet om industrierne er endnu meget ufuldkommen, men vil blive forbedret efterhånden. Afsnittet om landbefolkningen vil forhåbentlig blive udarbejdet i løbet af 1976, hvorefter man vil tage fat på afsnittet om det københavnske borgerskab. Endnu savnes i høj grad museumsgenstande, der kan belyse dette miljø. Indtil videre er dog en vigtig side af dette emne repræsenteret i udstillingen om landstedsbygden Søllerød by. Det skal lige tilføjes, at når disse emner skal præsenteres i den »faste udstilling«, betyder det kun, at hovedemnerne skal være faste. Dette udelukker ikke, at udstillingen kan ændres, så de enkelte emner efterhånden belyses ud fra forskellige synsvinkler. Desuden kan der blive brug for at foretage ændringer, efterhånden som nye museumsgenstande og nye oplysninger og forskningsresultater kommer til.

Skiftende sær- udstillinger

De emner, der er mulighed for at belyse mere grundigt, eller som af en eller anden grund er aktuelle på et givet tidspunkt, bliver taget op i særudstillinger. Da Mothsgården åbnede for publikum var der f.eks. en lille udstilling om museets historie og arbejdet med indretningen af Mothsgården. Et andet emne var taget op, fordi man havde særlig gode muligheder for at belyse det med en rigdom af velbevarede ting. Det var den i slutningen af 1800-årene berømte osteproduktion på Havarthigården i Øverød. Konen på gården, Hanne Nielsen, havde lært at fremstille forskellige ostetyper under studierejser i hele Europa og var blevet en anerkendt foregangskvinde, der uddannede elever og var leverandør til Chr. IX's hof.

Indenfor det første år har man desuden haft en udstilling om Nærumbanen og en lille, men meget besøgt udstilling under titlen »Leg

og tradition«. Man har lov at håbe, at de mange børn, der har set på legetøj gennem kighuller, de kunne stikke hovedet ind ad, og givet udtryk for oplevelserne i farvestrålende tegninger, vil være med til at nedbryde den gamle forestilling om, at museer er støvede og kedelige. Det er i alt fald jævnlige sket, at børnenes forældre kommer med på museum næste søndag, fordi lille Lise eller Ole havde været der med børnehaven eller skolen og havde fortalt så meget om det.

En museumsudstilling må have et sagligt grundlag at bygge på. Der må derfor til stadighed indsamles både oplysninger, billeder og ting, som kan fortælle os, hvordan og hvorfor egnens og menneskers vilkår har ændret sig gennem tiden. Udviklingen er sket så hurtigt, at selv mennesker på 30-40 år eller yngre kan fortælle om nu historiske tilstande både med hensyn til egnens udseende og til samfundsforhold.

Enhver henvendelse fra borgerne med oplysninger og ting er meget kærkommen, da enhver brik kan få betydning for sammenhængen. Mere systematiske undersøgelser, der behandler et bestemt emne, en bestemt lokalitet eller en bestemt samfundsgruppe, er dog også nødvendige, for at man grundigt kan registrere forholdene på en given tid og et givet sted. Først når man har indsamlet den viden, der gør det muligt at anbringe de ting, der er bevaret fra fortiden, i en sammenhæng, kan disse ting, foruden den umiddelbare interesse, de påkalder sig, være med til at skabe forståelse for tidligere tiders levilkår. Det dokumentationsmateriale, som er indsamlet i form af optegnelser af mundtlige oplysninger, båndoptagelser, billedmateriale, dokumenter, etc., må ordnes og registreres for at være let at finde frem igen, og derved blive brugbart for de mennesker, der søger oplysning på museet. De indsamlede genstande må ligeledes registreres, ordnes og beskyttes mod angreb af skadedyr, fugt, rust o.s.v. Desuden er det ofte nødvendigt at reparere dem, inden de udstilles eller

opmagasineres. Alt dette temmelig tidkrævende arbejde ser publikum som regel ikke noget til. Ikke desto mindre er dets udførelse en vigtig betingelse for, at museet kan fungere til alles tilfredshed. En nødvendig nyregistrering af den gamle museumssamling samt konservering af en stor del af tingene har måttet prioriteres meget højt for Søllerød Museums vedkommende – også selvom det vil nedsætte aktiviteten lidt på andre felter.

For at skolernes elever kan få glæde af den del af museets samlinger, som ikke er udstillet, vil man med tiden søge at opbygge tilgængelige studiesamlinger. Desuden bør opgavesæt og andet undervisningsmateriale efterhånden udarbejdes sammen med de lærere, der vil benytte egnen og museets samlinger i deres undervisning.

Foruden udstillinger og undervisning bør med tiden også foredrag, film, demonstration af gamle håndværk og lignende være blandt de aktiviteter museet danner ramme om. Samarbejdet med skolerne og andre børneinstitutioner er allerede begyndt, mange af de øvrige aktiviteter vil komme i gang lidt efter lidt. Det vil imidlertid ske i et roligt tempo.

Man vil forsøge at balancere på et punkt, hvor det øjeblikkelige hensyn til publikum, med jævnlige forbedringer og fornyelser af udstillingerne og de dertil knyttede aktiviteter, tilgodeses, samtidig med, at det langsigtede arbejde, som publikum først senere får glæde af, hele tiden foregår med den styrke, som økonomien tillader. Vi vil kort sagt stræbe efter at være så udadvendte, som muligt, uden at det går ud over den faglige kvalitet. Et af de konkrete udtryk for denne holdning er ansættelsen af studenter i fagene nordisk arkæologi og europæisk etnologi som museumsværter i week-enderne. De sørger for, at publikum kan få oplysninger udover selve udstillingens, når der er behov for det, og for at de oplysninger, publikum kan komme med bliver noteret til gavn for museets videre arbejde.

*Hvorfor
museum?*

En vigtig del af den udadvendte virksomhed er også henvendelser til publikum gennem skiltning, annoncering, presseomtale og direkte skriftlige henvendelser til institutioner m.v.

Det er meget positive erfaringer, man foreløbig har gjort i Søllerød, hvor ca. 9000 mennesker har besøgt museet det første år – endnu inden skolebørnenes talrige skarer har haft større indflydelse på antallet af besøgende. Borgernes store interesse bekræfter formodningen om, at de københavnske forstadskommuners befolkning, der som oftest er lige så talrig som en middelstor provinsby's, har et behov på linje med provinsbyens for en kulturinstitution, der har egens erhvervsmæssige, befolkningsmæssige og kulturelle udvikling som sit virkeområde. Ikke mindst i en forstad, hvor en lang række dybtgående ændringer er sket med forrygende hast igennem dette århundrede, føler mange mennesker, både blandt de oprindelige indbyggere og tilflytterne, trang til at vide noget om, hvordan menneskers levevilkår var på dette sted før i tiden, og hvordan her så ud, inden ændringerne tog så voldsomt fat.

Meget tyder da også på, at kommunerne i stigende grad ønsker at støtte en sådan form for kulturel aktivitet, der meget ofte startes af entusiastiske privatpersoner, men som må have offentlig støtte i det lange løb, hvis arbejdet skal kunne fortsætte. Det er vigtigt, at disse museer får arbejdsvilkår, der gør det muligt for dem ikke blot at indsamle og formidle, men også at forske. For disse museer er det også en vigtig opgave, at yde saglig støtte til det stigende antal lærere, der ønsker at bruge lokalsamfundet og museets samlinger som et konkret udgangspunkt for undervisning i historie og andre orienteringsfag. Ikke mindst ved et samarbejde med skolerne og andre lokale institutioner, foreninger og klubber kan det moderne museum finde sin plads som et naturligt led i samfundets hverdag.

Sølyst ved Vedbæk

Af Førgen Ablefeldt-Laurvig

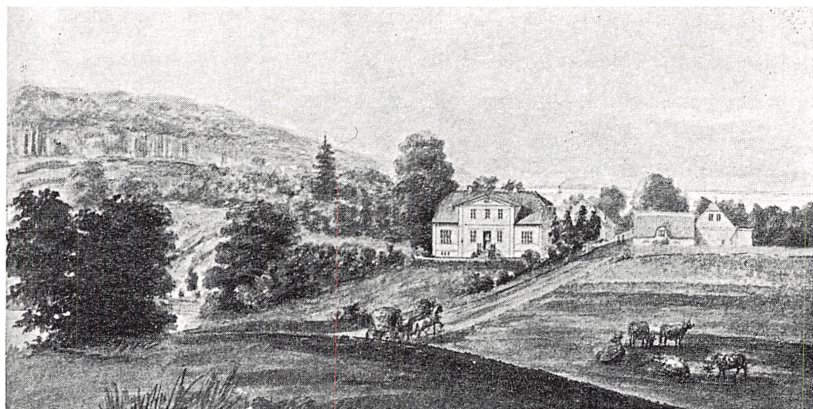
Da jeg for noget over et år siden begyndte at samle stof sammen, som skulle fortælle om familien Holms tilknytning til Sølyst, havde jeg ingen anelse om, at der var så meget materiale bevaret, som velvillige børnebørn og oldebørn efter Johannes Michael Holm og Sophie Rosalie Petronelle Holm, har samlet sammen til mig. Det er først og fremmest disse slægtninges hjælp, der har muliggjort sammenstykningsen af denne mosaik, og til dem vil jeg gerne bringe en varm tak.

Gennem flere hundrede år har ejendommen Sølyst ved Vedbæk, mellem Enrums skov og Øresund, været en af Strandvejens aller-smukkeste besiddelser. Landstedets historie kan føres tilbage til midten af syttenhundredetallet, da det var et skovhus til Frydenlund, og i 1772 fik stedet navnet Sølyst. De nærmere ejerforhold ses i ejerlisten efter denne artikel. Sølyst købtes i efteråret 1880 af min oldefar, Johannes Michael Holm, for 65.000 kr. kontant.

Min oldefar, som var handelsuddannet, ejede det gamle hørkræmmerfirma »Thøger From« på hjørnet af Frederiksborggade og Rosenborggade 1-3. Virksomheden var grundlagt 1779 af hans oldefar, Thøger Dyssel From, som var degnesøn fra Rødding. Thøger From var ansat hos købmand Hans Svane, og efter dennes død blev han gift med enken Karen Hansdatter Schäfer. 16. oktober 1775 optoges han i hørkræmmerlauget, og blev senere oldermand for dette laug. Grosserer blev han i 1810 og var endvidere en af »stadens 32 mænd«. Thøger Froms firma arvedes af sønnen, Bertram Jacob From, hvis datter var gift med arkitekt Mads Schifter Holm, mine tipoldeforældre. From døde 1857, og efter at hans enke havde drevet forret-

*Johannes
Michael Holm
køber Sølyst
1880*

*Thøger Froms
firma*



Sølyst i 1860'erne. Udsigt fra Urnehøj. Efter akvarel af C. Tegner.

ningen i ét år, overdrog hun den til sin dattersøn, Johannes Holm, som på det tidspunkt var 22 år. Johannes Holm var opdraget hos sine morforældre, og var således godt inde i tingene i den gamle traditionsrige købmandsgård. Oprindeligt ville han have været landmand, men tilskyndet af morfaderen fik han sin handelsuddannelse, som skulle stå sin prøve, da han i den meget unge alder kom til selv. Netop året 1857 var et økonomisk vanskeligt år, og firmaet var nede i noget af en bølgedal, da oldefar kom til. Takket været sin store personlige flid og en god portion evner, fik han oparbejdet firmaet, så det kom til at blomstre imellem hans hænder. Selv foretog han sig, særligt i de unge år, lange rejser ud i landet til provinsens større købmænd, for igennem disse personlige kontakter at have de bedste forbindelser til sin kundekreds. Det skete ikke sjældent, at han om vinteren var stoppet ved Store Bælt, hvor det dengang kunne være over-

Grosserer Johannes Holm.
Efter fotografi tilhørende
Benedicte Helweg.



*Købmands-
gården i
Rosenborggade*

måde vanskeligt at komme over, og det hændte at han måtte over med istransporten.

Ejendommen i Rosenborggade havde foruden de rummelige beboelser, kontorer, pakhuse, et hørskæteri og lofter med lagre af meget forskelligartede varer fra klipfisk og spegesild til kløverfrø, reb og stangjern o.s.v., og hvad der ellers hørte til en velassorteret stor købmandsgård. I gården var der tillige et bødkerværksted, hvor bødkerne gjorde de mange tønner i stand, idet mange varer forsendtes i tønner. Senere op imod slutningen af århundredet blev petroleumshan-

delen den væsentligste indtægtskilde. Overgangen fra tran- og olie-lamper til petroleumbelysning var et betydeligt aktiv for firmaet, som med sine egne skibe i søen sejlede over havene til U.S.A. for hos Pratts firma at hente olie og petroleum hjem, eller til Rusland for igennem Nobells firma at hente de samme varer, som kom med jernbanerne fra Kaukasusområdet. Handelen med stenolie var i 1880-erne kommet ud i en vild konkurrences planløse forvirring, og for at skabe ro om olieimporten, enedes de tre største importører om at danne et fælles petroleumsselskab. Det fik sin start d. 1. april 1889, og hermed blev grundstenen lagt til det ekspanderende »D.D.P.A.« (Det Danske Petroleums Aktieselskab), som få år senere fik eneforhandling af Standard Oil Co.s produkter i hele Skandinavien. Ved jubilæet i 1939 blev firmaet overtaget af amerikanske interesser og kapital, og kendes i dag som Dansk Esso A/S. Det blev min morfar Christian Holm, som kom til at oparbejde denne virksomhed, men derom senere.

Christian Holm

Oldemor var ældste datter af dyremaleren Christian Holm og hans hustru Rosalie født Petit. Christian Holm havde specialiseret sig i at male dyr og slagscener, og omtales skiftevis som »dyrmaler« eller »bataillemaler«. For en ung mand med kunstneriske evner opvokset i begyndelsen af 1800-tallet, må Napoleontidens malerkunst have været en stor inspiration og tilskyndelse til netop dette emnevalg, der har gjort Christian Holms navn kendt. Efter at have arbejdet en del år her hjemme og i München, rejste Christian Holm til Rom, som så mange af hans samtidige danske guldaldermalere, og her døde han 1846 i en ung alder, og efterlod sig en enke med tre mindreårige børn, som hun skulle forsørge, en sikkert overordentlig vanskelig opgave i de dage. I øvrigt havde Christian Holm haft en glimrende støtte i sin kone, idet hun selv malede, selv om hun ikke fik den samme berømmelse som sin mand.

I mine oldeforældres første år som ægtepar, lejede de sig om som-

Rosalie Holm, f. Petit, med
datteren Sophie Holm og
barnebarnet Thøger. 1864.
Efter fotografi tilhørende
Benedicte Helweg.



meren ind forskellige steder uden for København. Først på »Ejgården« ved Ordrup, derpå nogle år på »Bagergården« ved Emilie Kilde, denne ejendom sagdes at have været Dyvekes lystgård. Fra 1868 til 1881 boede familien på »Skovgården«, hvor Skovgårdsskolen ligger i dag. Det har antageligt igennem adskillige år været deres drøm at finde et passende sted, med rigelig plads til den børnerige familie, helst ved kysten og i en passende afstand fra København, og da Sølyst blev udbudt til salg, købte min oldefar det.

Efter planerne skulle familien have været flyttet ind på Sølyst som-

meren efter, men da der netop den sommer hærgede en voldsom difteritisepidemi langs kysten, besluttede familien sig til at tage ophold på »Hotel Rustenborg« i Kgs. Lyngby, for at undgå smittefaren. Familiens ældste søn Thøger, sammenfattede omkring århundredskiftet en del af sine barndoms- og ungdomserindringer, og mindedes denne sommer, særligt ikke mindst grundet på hotellets ganske overdådige store, kolde bord. Snart efter epidemiens ophør flyttede man til Sølyst, og igennem mange dejlige år blev stedet familiens højt elskede samlingspunkt om sommeren, og igennem bevarede breve og dagbogsoptegnelser, mærker man tydeligt, hvor dejligt at alle fandt, der var på Sølyst.

*Johannes og
Sophie Holm*

Familien, som flyttede ind, bestod af ægteparret Holm og børnene Thøger, Emilie (Mimi), Anna, Rosalie (Sassi), Johannes, Christian og Karen (Adda). Foruden disse boede »Tante Rose«, Rosalie Holm, søster til husets frue, der også. Hun havde i mange år boet sammen med sin moder, men ved hendes død 1875 flyttede Rosalie Holm hen og boede hos sin søster og hendes familie. I sine unge dage havde oldefar friet til Rose, som var usædvanlig yndig, men havde fået en kurv. Han friede så senere til den ældre søster Sophie og fik hendes ja, og trods deres yderst forskelligartede temperament, var de lykkeligt gift i næsten 40 år. Da oldemor døde i 1900, giftede oldefar sig året efter med sit ungdoms sværmeri, og Rosalie og han nåede at have 6 gode år sammen, inden hun døde 1907.

Familien Holm boede selvfølgelig i selve hovedbygningen, som var opført i senklassicistisk stil af kammerherre Gustav Bernadotte Gyldenstjerne Sehested, som tidligere havde været ejer af Enrum. Bygningen blev opført efter tegninger af arkitekt Niels Frederik Nebelong. Til ejendommen hørte der imidlertid adskillige bygninger, som lejedes ud til slægtninge og bekendte om sommeren. Oldefars ældste broder Jacob Holm, som var læge og havde praksis på Frederiksberg, boede ud imod Strandvejen, i et nu nedrevet toetages, hus, sammen

Johannes og Sophie Holms
børn: fra venstre stående:
Rosalie (Sassi), Anna,
Emilie (Mimi), Christian.
Siddende: Johannes, Thøger,
Karen (Adda). November
1881. Efter fotografi til-
hørende Benedicte Helweg.



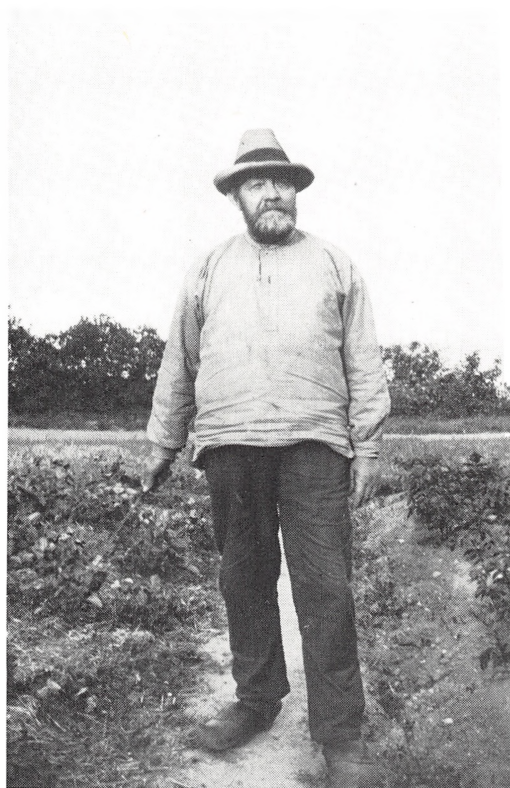


Sølyst. Hovedbygningen. Efter fotografi tilhørende Jørgen Ahlefeldt-Laurvig.

med sin kone Flora og en ugift datter Marie, som styrede hus for dem. Ofte kunne man finde Jacob og Johannes' ugifte søster Karen på besøg der om sommeren. Karen malede og havde gode evner, hendes fint malede dørstykker er endnu bevarede hos adskillige af familiens medlemmer, og porcelænsstykker med smukt malede landskabsmotiver eksisterer stadig som højt skattede klenodier, som kun kommer frem ved festlige lejligheder.

I selve den lange bygning, som ligger i øst-vest retning lige over for hovedbygningen, boede gartneren Ole Sørensen. I tilslutning til hans lejlighed lå staldene med ridehestene, vognporten og selekammeret. Ole Sørensen passede den store have og leverede friske grøntsager og frugt til de mange husholdninger på Sølyst, og vogtede sam-

Gartneren Ole Sørensen
i Strandhaven.
Efter fotografi tilhørende
Jørgen Ahlefeldt-Laurvig.



tidig meget på, at børnene ikke forgreb sig på de mange dejlige bær og frugter, som voksede i haven, særlig kirsebærrene var eftertragtede, men vækster som morbær, mispler og kvæder fandtes også i den velassorterede frugthave. Over for gartnerens hus lå der en mindre bygning hvor der ligeledes var hestevogne og en bolig til kusken Anton. Det tredje større hus, som ligger væk fra Strandvejen, er i dag

kun i én etage, tidligere var der en udbygget loftsetage, og ifølge traditionen var denne bygning den oprindelige hovedbygning på Sølyst. Husets kvalitet og placering i det lille lukkede gårdmilieu kan godt tyde på denne antagelse. Dette hus var lejet ud til skiftende lejere, bl.a. til orlogsværftets direktør Tuxen, som senere købte Sølysts naboejendom til strandsiden mod nord. I begyndelsen af dette århundrede boede mine morforældre der som nygifte et enkelt år. Da de lejede villaen »Benedicte« i Rungsted, flyttede Thøger Holm ind med sin familie, og de boede der om sommeren til 1912, hvorefter de flyttede ind på hovedbygningen efter oldefars død.

Jordtilliggendet til Sølyst var på knapt 7 tdl., som fordeltes med godt 5 tdl. mod Enrum skov og den op til haven grænsende sø. Her var der nede ved søen på en lille halvø en ridebane, så hestene kunne blive motionerede, så de ikke var for sprælske, når de skulle ud. Ind til Enrum var der i hegnet en låge, som familien Holm havde nøglen til. Det var en yndet aftenspadseretur at gå til jernbanen for at se de lange godstog køre forbi, og ad skovstierne gik man også til Vedbæk kirke, for bl.a. at høre pastor Harboe prædike. På østsiden af Strandvejen var der ca. 2 tdl. kaldet »Vænget«, »Skrænten« eller »Strandhaven«. Her dyrkedes et mindre landbrug med avl af havre, græs og høslæt til hestene, samt kartofler, som trivedes godt i den lette jord.

Når familien flyttede på landet var det som om man flyttede for stedse. Hele hjemmet blev pakket ned, og mange flyttelæs blev sendt de 18 km til Vedbæk. Det blev derfor en fast regel, at børnene i disse travle dage blev bragt af vejen, og det var hvert år Christian Holms gamle malerven, professor Niels Simonsen på Charlottenborg, som husede dem. Professor Simonsen boede ved siden af Thorvaldsens tidligere atelier, med en dejlig udsigt over den gamle Botaniske Have. Fru Simonsen, der var meget døv, vidste ikke alt det gode, hun ville forkæle børnene med. Hun gav dem altid kødsuppe til middag, den første aften de var der. Hendes ugifte datter Bolette, der boede hos

*Sommerflytning
til Sølyst*

familien, havde en ejendommelig, dyb stemme, som blev tilskrevet, at hun allerede som ganske lille havde måttet overanstrengte sin stemme for at råbe sin døve moder op.

At komme ind i Niels Simonsens atelier var en eventyrverden for børnene. Ad en malerisk dobbelttrappe kom man derned, og befandt sig i et meget højloftet rum, opfyldt af arabiske våben, dragter og andre maleriske sager. Her sad den gamle professor i det store fodkolde rum ved staffeliet, og malede sine omhyggeligt udpenslede billeder af solstegte arabiske scener.

Hjemfarten fra Sølyst foregik i regelen omkring 1. oktober, når dampskibsforbindelsen til København blev indstillet for sæsonen. I et brev fra søsteren Mimi får min morfader en hilsen, medens familien er i opbruddets tegn. Moderen og søstrene er blevet tilbage for at rydde op, gøre rent og dække til for vinteren. Mimi skriver, at ved at se ud over det hele, »føler hun sig som Marius på Karthagos Ruiner«.

Særligt for børnene var det en herlig oplevelse at flytte til Sølyst, her var der store muligheder for at boltre sig i vandet. Hidtil havde man badet hos børnenes mormors mor Sophie Petit f. Fiedle, der om sommeren boede på landstedet »Sofiero« i Skovshoved. Denne umådelig gamle dame (1788-1881) havde som ganske ung oplevet Københavns bombardement af englænderne i 1807. Ved den lejlighed havde hun haft den personlige oplevelse, at hun sad på en sofabænk, da huset blev ramt, og en kanonkugle knuste en trediedel af bænken, som hun sad på. Den forkortede bænk ejes endnu af et af familiens medlemmer, og en sølvplade i ryglænet fortæller om den mærkværdige begivenhed.

Til søsiden på Sølyst var der foruden badehuset, for enden af den lange badebro, også andre attraktioner for børnene. Her fandtes adskillige lysthuse på selve skrænten, hvor man legede aldeles glimrende. De mange døtre og deres veninder legede, at de havde de forskellige huse, og at de kom på besøg hos hinanden. På regnvejrsdage



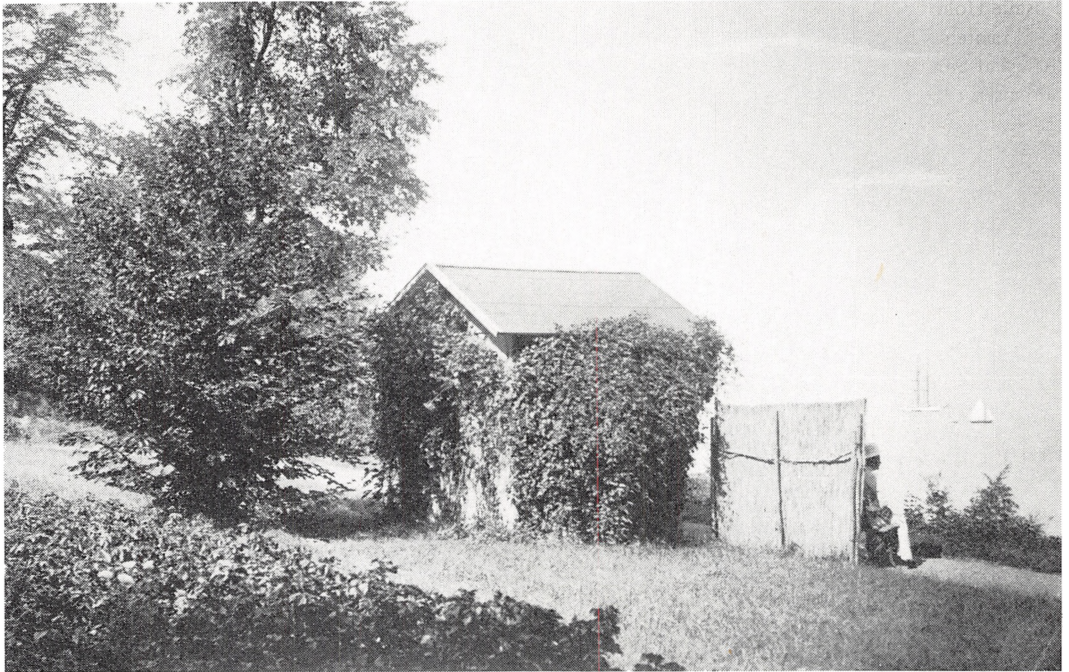
Badehuset. Efter fotografi tilhørende Jørgen Ahlefeldt-Laurvig.

legede alle børnene her, og spillede kort og spil i husene. For enden af haven mod vandet var der i hvert hjørne to jordhøje, som var omgærdede af kunstfærdige hegn. Oven på højene var der små løvhytter, og i den ene stod der et rundt bord ved siden af en overordentlig stærk kikkert på en trefod. Det var en yndet fornøjelse, når lyset faldt rigtigt om eftermiddagen, at se hvad klokken var på tårnuret på Sct. Ibs kirke på Hveen. En anden stor fornøjelse var det at se på skibe, her var det særligt sejlskibene, som kunne studeres, de lå ofte sønden for Hveen, når vinden var flov og der samtidig var strøm fra nord. Så lå barke, brigge, fuldriggere og skonnerter og ventede på god vind til at bringe dem sikkert gennem det snævre stræde ved



Lise Holm, g. Bardenfleth, med den store kikkert. Efter fotografi tilhørende Jørgen Ahlefeldt-Laurvig.

Kronborg, hvor der ikke var megen plads til at manøvrere for de store sejlere. Kikkerten var gemt under en svær presenning, og det var børnene forbudt uden hjælp fra voksne at tage dette dække af, da kikkerten var meget tung og let kunne rives omkuld. Kikkerten var i udtrukken stand over 2 m lang. Med denne kikkert kunne man følge livet om bord på skibene, fastslå deres nationalitet ved at studere flagene, og ofte læse hvad de enkelte skibe hed. Som moderne børn skriver nummerplader op, og glæder sig over sjældenhederne, sådan skrev de Holmske børn dengang skibene op, og glædede sig over sjældne nationaliteter. Somme tider lå naboens store båd »Fanthom« til ankers ud for Sølyst, og det var spændende for børnene at se sø-

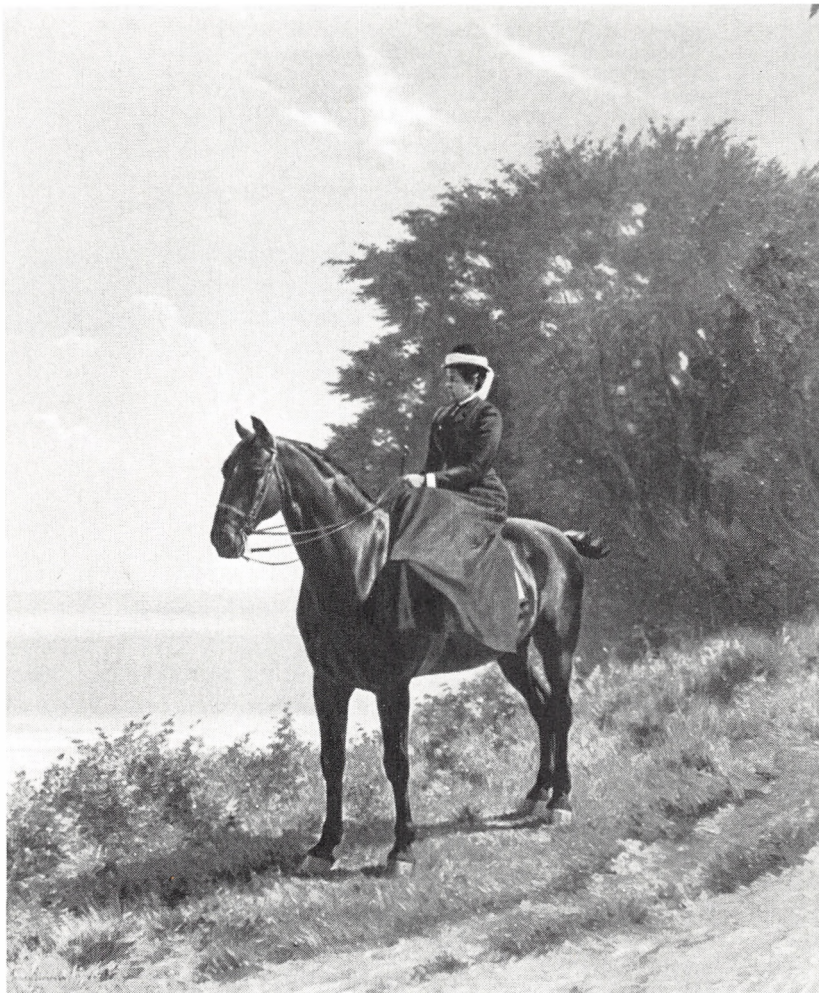


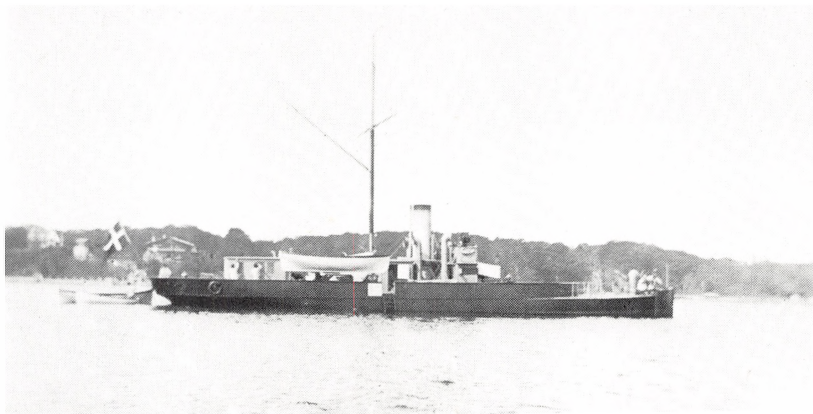
Skrænten. I baggrunden anes »Fanthom«. Kystateljéret Vedbæk fot.

mandslivet på nært hold. Når de så en sjælden gang, ledsaget af en voksen, fik lov til at ro båden, som til daglig hang i daviderne på badebroen, prøvede de at ro ligesom »Grøns matroser«, og rejste årerne og peb i bådmandspiben, når der kom nogen om bord.

Min oldefar var et udpræget morgenmenneske. Når han boede på Sølyst, stod han så tilpas tidligt op, at han kunne nå at få sig en ride-tur i Dyrehaven, hvor han ofte red fra kl. 6 til 8 ledsaget af de ride-

Rosalie Holm (Sassi)
på Skrænten. Efter
maleri af Simon
Simonsen tilhørende
fru Karen Maarup.





Dampskibet til København.

Badeliv

interesserede børn og tante Rose. Han var en særdeles dygtig rytter, og selv op i årene red han de heste til, som han benyttede. Når han så kom hjem, gik han i regelen i bad i Sundet. Til badehuset hørte der et strengt reglement, og de forskellige beboere på Sølyst var tildelt tider, som man nøje skulle overholde, og i hvilke man uforstyrret kunne benytte badehuset. Når man badede, skulle man hejse et lille flag, så man kunne undgå at blive generet af andre. Selv for renholdelsen af badehuset var der reglement, og man måtte kun benytte svaberen til at vaske gulvet, hvis det var meget nødvendigt, da gulvet ellers blev glat for de næste. Der blev holdt strengt på sæder og skikke, og min mormor mindedes, at da hun som ung kom i familien Holm omkring århundredskiftet, blev det fundet upassende, hvis hun opholdt sig på samme side af Strandvejen som sin tilkommende, hvis hun ville bade, så hun blev bragt i sikkerhed ovre i haven af sine meget victorianske svigerinder, medens min morfar fik et bad.

Efter oldefars morgenmad gik turen til København, enten med den nyanlagte kystbane, eller med damperen, når det var godt vejr. Nede ved Ve-bækkens udløb ses endnu rester af den gamle dampskibsbro, hvor Sundbådene lagde til. Det var en hyggelig tur ind og ud, de forskellige passagerer kendte hinanden fra forretnings- eller selskabslivet, og fik adskillige aftaler fra hånden på disse sejlture. Almindeligvis var oldefar på sit kontor til kl. 2, så gik han på Børsen, hvorefter han i vinterhalvåret gik hjem og spiste middag. Fra kl. 5 til 7 var han atter ved sit skrivebord, og var i regelen i hjemmet kl. 8. Børnene kunne straks høre på hans melodivalg ved hjemkomsten, hvordan dagen var gået, idet han i regelen brummede muntre døgnviser, hvis tingene var gået efter hans hoved, og nok så dystre toner lød, hvis han havde haft modgang. Han var meget tavs og indadvendt, og plejede sjældent at fortælle om sine daglige oplevelser. Han fortalte aldrig om, hvad han havde hørt om andre mennesker, og betragtede mennesker som var forsladrede med den allerdybeste mishag. Streng og nøjeregnende må han have været. Der går endnu en historie i familien om, at der manglede et mindre beløb i øre i, at kassen stemte ved arbejdstids ophør. Alle på kontoret skulle blive, indtil de manglende 15 øre var fundne og bogførte, og dette arbejde varede timer!

En af grundene til at familien købte Sølyst kan have været, at adskillige af børnene var lidt svagelige. Man vogtede nøje sit helbred i familien Holm. Trods beliggenheden mellem søen i haven og Øresund, syntes ingen at være plaget af gigt, men da søen voksede til, og vandfladen blev stærkt formindsket af plantevækst, blev der mere klamt selv på varme sommerdage. Mest var det dårlige maver, der lagde børnene til sengs. Var der så nogen som skrantede, skulle de »bøffes op«, det vil sige at de kom på en form for bøf-kur. Breve og notater viser, at børnene kunne risikere at blive sendt hjem fra skolen i tidsrummet mellem kl. 11 og 12 for at spise sig en saftig bøf, for på denne måde at genvinde de tabte kræfter. Da min morfar kom

*Ture i
charabancen*

i lære i Lübeck havde han en periode, hvor han tilsyneladende skrankede lidt, muligvis hovedsageligt grundet på hjemme. Han blev i breve fra familien formanet om at huske at blive »bøffet op« igen, om det så var denne kurs skyld, så kom han sig overraskende hurtigt igen. Hvis en eftertid skal bedømme symptomerne, så vil man nok komme til det resultat, at de hjemmевærende børn havde for lidt at tage sig til og derfor kedede sig noget så grueligt.

Det var altid spændende, når et af hestekøretøjerne skulle ud, selv om det almindeligvis kun var korte ture til stationerne i Vedbæk eller Skodsborg, men børnene fik ofte lov til at køre med, når turen gik til Klampenborg eller Tårnbæk apotek, og det var selvfølgelig særligt spændende, hvis de fik lov til at sidde på bukken ved siden af Anton, kuskens, så fik de samtidigt en lille lektion i, hvorledes tømmerne skulle føres og hestene køres i stramme tøjler. En gang om året gik turen til Dyrehavsbakken i charabancen. Køretøjet blev oftest fyldt til bristepunktet af glade børn og voksne, som skulle opleve »fjællebodsløjerne«, som morfar kaldte det. Længere ture gik man heller ikke af vejen for, ofte kørte man gæster turen til Frederiksborg slot, eller man kørte til Helsingør enten for at besøge tante Fernanda Mourier, som Holmerne var i familie med, eller for at hente gode svenske venner som familien Weinberg fra herregården Kapsta syd for Stockholm. Mellem familierne Weinberg og Holm var der et varmt venskab, som havde sit udspring i studenterskandinavismen, og at de unge fra Danmark og Sverige havde været på udvekslingsbesøg hos hinanden. Det varme venskab, der groede frem mellem familierne, har holdt sig gennem mange generationer. Man så ofte familien Weinberg på Sølyst som sommergæster, medens Holmerne selv tog til Kapsta om vinteren for at stå på ski og om aftenen i fakelskær at tage på gæsteri i kaner hos gode naboer.

Selvom det efterhånden er ved at være 100 år siden at familien Holm kom til Sølyst, og de implicerede længst er døde, så går der



På tur i charabancen. På bukken: Erik Sporon-Fiedler. I vognen fra venstre: Valborg Sporon-Fiedler, Axel, Frederik og Anna Sporon-Fiedler, to frøkner Pruntz. Efter fotografi tilhørende Karen Maarup.

stadig frasagn om, hvor usædvanlig uartige de to yngste drenge var, og skulle en enkelt udpeges, som værende den værste og mest iderige, falder talen altid på min morfar, som ikke lod noget være uforsøgt, og var overordentlig dygtig til at få sine jævnaldrende med på de gale streger.

Som børn er i dag, var det også dengang, at vand eller træer har altid haft en dragende kraft for drengenes fantasi. Det store lindetræ, som står i gårdspladsen på Sølyst, og nu er fredet, var et herligt skjulested for drengene, som havde lavet sig en hytte der, godt gemt i det tætte løv. Herfra kunne de iagttage al færdsel på gårdspladsen igennem husene, og samtidig overvåge, at ingen af deres svorne fjender fra nabolaget kom ind på enemærkerne. Her sad de med deres hjemmelavede pusterør og skød tørrede ærter på de besøgendes heste, som blev meget urolige og nervøse, her sad de med stor tålmodighed og ventede på, at deres søstre eller andre piger skulle komme for at lege på bænken, som gik rundt om træet, så pøse de vand ned i hovederne på dem, så de løb vrælende ind. Og her var de også at finde, når gamle onkler og tanter blev trakteret med et eller andet måltid en varm sommerdag, så havde de lange pinde, hvormed de kunne spidde boller, kager og andet godt. Én gang da de havde bekriget nogle jævnaldrende drenge i Skodsborg, havde min morfar inviteret dem alle til et kæmpemæssigt forsoningsgilde, som han erklærede skulle holdes på hans fødselsdag. Hans fødselsdag var i december! De forventningsfulde børn blev vaskede og kæmmede til ukendelighed og iført deres stiveste puds, og mødrene sendte dem af med hobevis af formaninger. De stillede punktligt på Sølyst den fastsatte dato kl. 3, hvor de inviterende brødre havde sat sig mageligt til rette i hver sin vindueskarm på første sal, hvorfra de til de besøgendes udelte harme erklærede, at til deres fødselsdag kunne det umuligt være, at alle disse børn kom, da alle jo vidste, at det var i vinterhalvåret, fødselsdagen lå. Hævnen udeblev selvfølgelig ikke. Da min morfar skulle til Skodsborg, så var hele flokken efter ham, og han måtte gå langt ude i vandet for at komme hjem uden at få de velfortjente klø. Senere forsøgte han at lave nummeret efter i Rosenborggade, en 1. april, hvor han hilste vennerne med et muntert »aprilsnar«. Her kom hævn og overraskelsen inde fra. På firmaets jubilæumsdag

inviterede oldefar alle børnene i Zoologisk Have, og de to brødre var de eneste, der ikke kom med.

Min morfar og hans brødre Thøger og Johannes gik i Mariboens skole, som lå Frederiksholms Kanal 8. Her gik de sammen med brødrene Valdemar og Georg Nellemann, som om sommeren også lå på landet i Vedbæk. Dette bekendtskab og venskab holdt sig op gennem årene, og sammen med »Nællemændene« lavede de mange gale streger. En yndet spøg bestod i at lægge en tilsyneladende velspækket pung eller tegnebog ud på Strandvejen, forankret i en stærk kinesertråd, som var tildækket af vejstøv for ikke at være så synlig. Så skiftedes brødrene til at sidde bag havehækken »For at se, hvor ærlige folk kunne være«. Når offeret så bøjede sig ned efter genstanden, hev de den til sig med et rask ryk og mange drillende bemærkninger.

Thøger begyndte efter endt skolegang at studere. Han ville være jurist. Den noget yngre Johannes ville hellere være landmand, noget man må tro havde faderens udelte sympati, da han jo selv i sine unge år ville have valgt denne livsbane. Da ingen af de to ældre brødre syntes at være til sinds at træde ind i det gamle firma, faldt det i min morfars lod at skulle føre disse traditioner videre, og det er synd at sige, at det var en ubetvingelig lyst, der tvang ham til dette valg. Hans drøm havde altid været at komme til søs, allerhelst med et stort sejskib, da han på det tidspunkt så stærkt ned på dampkraften, som alle sejskibssømænd dengang gjorde. Allerhelst ville han have søgt ind i marinen. Hele livet igennem bevarede han usvækket sin kærlighed til søen, og alt hvad der havde med det maritime liv at gøre, og hans lange udenlandsrejser til søs fik ham til at genopleve disse ungdomsdrømme mange gange.

I de år familien Holm boede på »Skovgård«, knyttedes der et varmt venskabsbånd mellem de holmske børn og familien Grüners børn fra »Solbakke« i Charlottenlund. Døtrene havde en fælles huslærerinde, frk. Grundtvig, og pigerne Cecilie og Gustava Grüner kom

meget hos familien Holm efter at de var flyttet til Sølyst for at besøge de jævnaldrende veninder. Særlig Sassi knyttede sig til Gustava Grüner, som senere i livet blev malerinde med portrætter som speciale. Heldet vil at Gustava førte dagbog, og da de er bevarede, er det naturligt at kikke i bladene der, for at se hvad et øjenvidne kan fortælle om livet på Sølyst. Disse dagbogsblade giver et nærbillede og en skildring af dagliglivet for 90 år siden, som bedst af alt giver et indtryk af dagliglivet og tilværelsen der:

*Af Gustava
Grüners dagbog*

1885. (Midt i Juli)

Mandag fulgte Fader mig til Klampenborg og satte mig i en Vedbækkervogn, med min Koffert til Holms, hvor jeg skal være i nogle Dage. Kjedelig Tur til Vedbæk, ankom i Skylregn. Hr. Thøger er til Verdensudstillingen i Antwerpen, så ham slap jeg for, Frk. Rosa har en Nervesygdom og kommer næsten ikke ned. Drengene er gruelig uartige, og kommer uafadeligt uafbrudt med dumme vandede Vit-tigheder. Efter Bordet gik Anna, Sassi og jeg en rigtig munter Tur i Tryggerød Hegn og alle vare vi meget fjantede, vi skar vore Navne i et Træ sammen. Deres Spillelærerinde Frk. Bruun var der i dag. Jeg læste, medens Sassi spillede i »Kristine«. Man svulmer eller rettere sagt svælger og drukner i Kirsebær, spanske, store, – uh! Naar man deraf er stoppet indtil Halsen, gaar man et kvarters Tid, kommer da igen og fylder sig paa ny. Vi vare i Vandet. Jeg sov i Thøgers Gemak, altsaa i hans Seng, og i Barberskaalen laa hans Sæber, og i Skuffen laa hans Barbersæbe, og hans Tøj og hans Sko stod i Skabet, ikke behageligt! men det vænnede jeg mig til.

Tirsdag Morgen vaagnede jeg Kl. 5^{1/2} og laa og kjedede mig med Uhret i Haanden indtil Kl. 7 og gik saa ind og vækkede Sassi. Ikke godt Vejr, saa en Fodtur som Sassi, Anna og jeg havde bestemt til den Dag, blev opsat. Om Eftermiddagen var Sassi og jeg allene ude og ro, Bølger, jeg kunde ikke i Begyndelsen holde paa en Aare, men

blev inden vi havde naaet Land ret dygtig til denne skjønnne Kunst. Anna og jeg var i Vandet.

Onsdag Morgen vaagnede Sassi først og kom ind til mig. Anna pakkede vor Mad og Øl og Æg, saa drog Anna, Sassi, Adda og jeg afsted paa vor Tur. Fru Holm og Emilie fulgte os til Karl d. 12s Statue i Enrum. Et lille Uheld med vores Madkurv, idet Tolden var gaaet af den ene af vore Ølflasker, og Indholdet var løbet ud. Dog alt vel. Vi gik først gennem Trørød Skov, saa ad en yndig Markvej til Folehaven, hvor vi holdt første Hvil. Saa traskede vi rundt omkring der, og spiste endeligt paa et yndigt Sted på Mathildevejen. Der skar vi vores Aldre i et Træ og gik saa videre. Yndig men en lang Tur. Vi holdt flere Steder Hvil. Det var voldsomt varmt at gaa det sidste Stykke Vej paa Strandvejen. Vi var ikke langt fra at blive stegte. Saa vilde vi have været gaaet i Vandet, men der var for store Bølger. Om Eftermiddagen roede Sassi og jeg, skønt temmelig stærke Bølger.

Torsdag var vi om Morgenens ude og ro. Efter Middag gik Sassi og jeg i Enrum med Kirsebær. Læste alt, hvad der var skrevet paa den Stenterrasse, hvor man kan se ud over Frugthaven. Da vi gik Hjem mødte vi Frk. Bornemann, Vilhelmine, og talte lidt med hende. Til Middag havde en Hr. Læssøe været der, han er Broder til den berømte. Rædsomt Sludrehoved. Munden stod ikke stille paa ham, den ene Kjærligheds-, Forlovelses- og Elskovs-historie fulgte efter den anden. Han vidste om alle Mennesker, hvorledes de var blevne gifte, hvor mange Penge og aarlige Indtægter de havde, hvem der var deres Fader, Søster, Søstersøns Farbroder, Dattersøns Søn, og hvordan de blev Forlovede havde Penge o.s.v. o.s.v. i det uendelige. Naturligvis fik han ikke spist det ringeste under en saa ivrig Konversation. Om Aftenen fulgte vi den lystige lille Mandsling til Dampskibsbroen, masser af Mennesker, de spadserer vist paa Broen som vi paa Langelinie.

Fredag. 1ste Vogn gik Kl. 7, så jeg ventede til anden. Stor Ildebrand i Skodsborg, Kl. 8 gik Fru Holm, Anna, Emilie, Adda, Sassi og jeg ned i Skodsborg og kunde undervejs se en voldsom Røg. Drengene var kjørte derud paa Bicycler. Sprøjter i massevis, Folk i massevis, Bønderkarle i massevis med Vandtønder. Voldsom Brand. Klædefabriken var begyndt først og derefter var Ilden sprunget over til Hotellet. Der sagdes, at Fabriksejeren i mange Aar aldrig har taget sig nogen Fridag, men netop i Dag var taget til Frederiksborg og *saa* brændte det. Om Aftenen var der gaaet Ild i noget Våt, og efter at de havde slukket det var de rolige gaaet til Ro, men en Gnist havde dog alligevel antændt hele Bygningen, som først forrige Aar var blevet fuldendt, stor, smuk fast Bygning, alle Maskinerne laa ødelagte og forkullede i Ruinerne. Alle Hotelbeboerne var lykkeligt blevet frelste og tidligt om Morgen taget til København, dog sad der en Familie i Grøften, som havde siddet der siden Kl. 3. Store Mure blev ved Hjælp af Tove væltede, da de alligevel af sig selv vilde styrte. Vældige Brag. Drengene fortalte at en Dame havde været saa fortvivlet, da hun havde mistet 4.000 Kroner i Ilden. Smukt at se saa mange gamle Fiskere midt i Fabriken staa og pumpe og synge for at holde Modet oppe, de gladeste Sange, F.eks. »Julia, Julia hopsasa«, saa én sang for, og de andre sang Omkvædet med kraftige smukke rene Stemmer, medens de rygende Bjælker styrtede ned omkring dem. Alle mulige Mennesker var der, Raaskov, Smedes'erne, Max Tvermoes, Steemændene, Estrid Hansen, Anne Rothe og Berider Noll til Hest. Politi i massevis. Der var vi i tre Timer. Nu var det for Sent at gaa i Vandet. Efter Frokost spiste vi endnu en Portion Kirsebær, og jeg fik en Kurv med deraf for at lække mig paa Vejen . . .

Det gik dog ikke altid så drabeligt til som i afslutningen på Gustava Grüners sommerbesøg på Sølyst. Som det vil ses af det efter-

følgende, et brev fra Sassi fra august 1886, var det helbredet og de stille sysler, der optog sindene i dagliglivet på Sølyst.

Sølyst d. 17. August 1886.

Kjære Gustava,

Rosalie's brev

Jeg er lige kommet nede fra Dampskibsbroen, og har jo, som du ved nikket til dig, for det maa jo være morsomt, at der ligger et Brev til dig. (Aah »Hector« gør af Slagteren, saa man kan næsten ikke høre, hvad man tænker, tænk, det dirrer i Gongonen!) Tak for dit Brev, det var meget kærkomment, da det kom ligesom det andet, medens jeg laa i Sengen og vaandede mig af Mavepine. Skrev jeg forrige Gang at vi havde gaaet en Tur til Rungsted med Frk. Jespersen, puh! det var en varm Tur at gaa frem og tilbage. I Fredags 8 Dage blev der nede i Vedbæk fremvist Redningsbeklædningsstykker baade til Herrer og til Damer. Du kan tro, at det var morsomt. En Mand roede ud med en Dreng, der var iført en Redningsindretning. Drengen sprang ud fuldt paaklædt, og laa der og pjaskede. Der var en masse Mennesker, Ro- og Sejl-baade. Forleden Dag var jeg en heel Dag inde hos Kaptejn Jespersen, Ellen J. er en rigtig sød Pige, saadan af den ægte Slags, hun er 19 Aar. Min hvide Hat, du ved, har været uheldig og er faldet over Bord, den maatte helt sprættes op og vaskes, dyppes i Stivelse og sys om. Det var ikke et helt lille Arbejde vel? Men nu er den som ny. Vor fordums Lærerinde Frk. Grundtvigs Moder og Søster besøgte os i Tirsdags. Johanne Grundtvig blev her om Natten, hun saa ikke rask ud. Sikke et Maaneskin i Torsdags! Tænk i Fredags passerede fem store tyske Fregatter Sundet, uh, jeg var rasende paa de Snushaner. Den tyske Marinekutter »Lust« er løbet paa Grund, hvad vil de dog ogsaa her?

Noget af det morsomste er, – er du spændt? Sølyst er blevet fotograferet af Mary Steen i Lørdags. Først nede fra Plænen op mod Hu-

set, hvor Mimi sad nede med Anna, og jeg sad oppe paa Verandaen og Adda oppe i vort Vindue, Ole Sørensen stod og kikkede paa. Vi fik flere Complimenter i anledningen af Stedet. Det næste er fra Gaarden op mod Huset og Lindetræet. Vognen kørt frem, alle de andre er paa Trappen, Mimi og jeg kommer nede fra Haven, og Hector ligger for Annas Fødder, en af Drengene staar ved Biciclen, er det ikke morsomt? Jeg glæder mig til at se Prøvefotografiet. Hector er ogsaa fotograferet alene, det var et frygteligt mas at faa den til at staa ordentligt, for den logrede hele Tiden med Halen. Drengene har i Dag faaet en tam Ræv, som er løbet bort og de gaar nu hele Tiden og kalder »Claus, »Claus«. I Søndags kom en hel masse uventede Fremmede, først kom Onkel Emil Petit og Tante Lili Petit. Saa kom Grosserer Tvermoes med sin Niece Anna Tvermoes, Grosserer Worm og endeligt Marineleutnant de Fine Licht. Var det ikke mange? Pludseligt og overraskende. Bare du en Dag vilde overraske mig, der gaar jo saa mange Befordringer. Dersom du ikke er kjed af det, vil jeg skrive lidt om min egen høje Person. Jeg drikker Marienbadervand, og maa altsaa ikke spise Frugt. Jeg bliver proppet med Cacao, Æg og lignende til Frokost, Dobbeltøl eller Porter til Aften, saa jeg har det derfor meget bedere. Midt i Brevet hørte jeg Stemmer, og kom til at slaa Klatter paa Lysedugen til stor skræk for Anna som har lavet den, jeg styrtede ud, og faldt i Armene paa – Nissens, vi har ikke set dem, siden vi flyttede ud, da de vare bedte ud hver Gang vi bad dem, og de har ogsaa været paa Bornholm. De blev kun et par Timer, vi har lige fulgt dem til Skodsborg. Prinsesse Marie har lige faret her forbi Huset til hest med Lakaj i Hælene. Der er ingen frygt for at Gamél skal købe Eenrum, da Greven ikke vil sælge. P.S. Claus er funden.

Vi kikker atter en gang i Gustava Grüners dagbog, og ser:

*Gustava Grüners
dagbog*

– – Tre Dage omtrent paa Sølyst til Sassis Fødselsdag. Skrev Poem til hende, om Morgenen tidligt, gav hende et lille Billede »Aurora«

Adda Holm på Strandvejen.
Efter fotografi tilhørende
Jørgen Ahlefeldt-Laurvig.



af Guido René. Gjorde stor Lykke især hos Thøger. Gammeldags naivt samledes hele Familien, Geburtsdagsbarnet bandtes for Øjnene, og førtes højtideligt ind i Stuen til sit Gavebord, *der* – oh – aftages det – og Forbavselse, Glæde, Tak. Kjøreturen om Formiddagen endte i Regnvej – rigtigt morsomt. Thøger saa morsom, og Christian, Perle, Knop – fornøjelig, frisk – skarp, vittig satiriserende over sin Familie, kommer udefra og ser sundt og friskt paa det hele. Tegnede ham. Sassis Arm stødt paa Vindueskrog, i Bind det Skind, – sagde Nervedoktoren – kunde maaske mærkes i $\frac{1}{2}$ Aar.

– – – Ellen Nielsen og Holger var der, rasede ogsaa over Holms Opdragelse af de unge Piger, at de ikke bruger deres Overskud af legemlige Kræfter, men lader dem gaa uden legemlig eller aandelig Motion.

– – – Jeg var tre Dage paa Sølyst, Emilie til Rengøring i Byen. Taage Morgen og Aften, saa Dampskibet løb bus paa Land i blinde, fik dog slaaet bak i Tide. Hvor er de konserverende og traditionelle herude, formeligt kinesiske. Sassi taaler stadig ikke at læse. Adda ligger endnu paa Hospitalet efter at være sprunget af Vognen i angst for lidt kaade eller lystige Heste.

*Christian og
Johannes*

Brødrenes valg af livsbaner er tidligere berørt. I begyndelsen af 1890-erne studerede Thøger stadig. Mærkværdigvis havde han ikke erhvervet sig en færdighed som de yngre brødre havde – cykling, så han gik til undervisning heri hos en pensioneret underofficer. Med studierne skred det mod enden. Christian kom i købmandslære i Holbæk i Theodor Petersens købmandshandel. Fruen i huset var langt ude i familie med Holmerne, og Thøger Frøms handelshus havde forretningsforbindelser med firmaet i Holbæk. Her blev Christian nærmest behandlet som en søn af huset uden for arbejdstid, og han fandt sig hurtigt til rette. Han manglede ikke fritidsinteresser, idet han ankom til Holbæk med sin violin som han regelmæssigt spillede på, desuden havde han sine malergrejer med, så han kunne dyrke den fritidsinteresse, som fulgte ham igennem resten af livet. Foruden dette havde han botaniserkasse, sommerfuglenet og meget andet godt, så han nåede hurtigt at sætte præg på sit værelse. Fotografering havde også Christians interesse, og han har selv taget et billede af en hyggelig krog i sit værelse. Ville han ud og se sig om, lånte han køretøj og hest af sin principal, som tilsyneladende var noget ængstelig ved at låne sine kære ejendele ud, men alligevel gjorde det, uden at der skete noget med ekvipagerne. Kørte han ud mod sydøst var der ikke langt til herregården Eriksholm. Her var unge Johannes blevet forvalter hos forpagter Larsen. Johannes faldt godt til på Eriksholm, og skrev begejstrede breve hjem til familien på Sølyst om, hvad han oplevede. Han havde tidligere været underforvalter på Friisenborg i Jylland og

*Johannes
på Eriksholm*

*Anna gifter sig
med Frederik
Sporon-Fiedler*

landlivet passede overordentlig godt til ham, som elskede at færdes i mark og skov. Johannes skriver i et brev til Thøger om livet på Eriksholm, og fortæller lidt om mine bedsteforældre Ahlefeldt samtidigt. Særligt imponerer det Johannes, at min bedstefader havde en kammertjener, der røg store dyre cigarer, og lægger ikke skjul på, at han har sine anelser om, hvorfra cigarerne kommer. Da efteråret kom, inviteredes Christian til høstgilde hos den gæstfrie forpagterfamilie, og skriver hjem om at de sandstrøede gulve støvede enormt, og heden gav en særdeles følelig tørst. Holmerne var overordentlig dygtige til at udtrykke sig på vers, og Christians takkeskrivelse til forpagterfamilien var også affattet på vers. Min oldefars næstældste datter Anna blev i 1889 gift med en ung landmand, Frederik Sporon-Fiedler, og de havde i en årrække herregården Bonderup mellem Ringsted og Holbæk i forpagtning. Tit tog Christian og Johannes til Bonderup på besøg, og resten af familien kom der også meget. Når det store folkehold og arbejdet ikke krævede det, kørte Sporon-Fiedlers ofte til Sølyst med hest og vogn. Overraskende nok tog de ikke toget fra Holbæk eller Ringsted, men kørte i første stræk fra Bonderup til Kathrinebjerg ved Tåstrup, som ejedes af nogle slægtninge af familien Holm. Her havde søstrene på skift lært husholdning, en lidet anstrengende beskæftigelse dengang, idet de almindeligvis kun gik og så til under husmoderens overopsyn, og måtte til og med betale for at lære på denne måde. Når så hestene var udhvilede på Kathrinebjerg, gik turen så videre ad snoede veje til Sølyst. Anna var således det første af børnene, der skaffede børnebørn til Sølyst, og denne familieførøgelse vakte selvsagt den allerstørste glæde, særligt da det blev en dreng, Axel. Snart efter kom hans søskende Valborg og Erik til verden. Da Erik var to år gammel, kom han ud på den for små børn farlige badebro på Sølyst. Vandet var dybt helt ind til glaciet, og der kunne samtidigt gå en del strøm. Her skete det ulykkelige, at han fik overbalance, faldt i vandet og var ved at drukne. Drengens



Axel Sporon-Fiedler i barnevognen. Efter fotografi tilhørende Jørgen Ahlefeldt-Laurvig.

morfar opfattede oven for skrænten lynhurtigt den farlige situation, og alt imedens han løb ned ad de snoede stier på skrænten, skilte han sig af med forskellige klædningsstykker, ur, tegnebog, nøgler etc. og nåede at springe i vandet og få det forskrækkede og forkomne barnebarn op på det tørre uden mén. Oldefar var på det tidspunkt i begyndelsen af 60erne!

Det var ikke kun Anna, der kunne tænke sig at blive gift. Adskil-

lige gange i løbet af 1890erne ses det af breve imellem brødrene, at der var ligesom tilløb til, at pigerne var ved at finde nogen, de kunne blive glade for. Den ene af dem havde mødt en ung mand, som hun var blevet meget glad for, og som tilsyneladende gengældte hendes følelser. Han kom fra en større gård, og Holmerne kendte lidt til familien, så der var al grund til at tro, at alle betingelser skulle være til stede for at de unge skulle blive lykkelige. Imidlertid viste det sig, at man troede, den unge mand var fritænker, og pigen fik besked om skyndsomst at gøre en ende på det og slå op med ham. Da argumenterne ikke syntes at hjælpe, stillede den strenge fader sig op bag hendes stol, og dikterede det brev, der gjorde ende på hendes livsdrøm. Hun blev aldrig gift.

*Thøger,
Johannes og
Christian Holm*

Efter studierne fik Thøger ansættelse i Kultusministeriet og fik lejlighed til at pleje nogle af sine egne interesser. Hans store passion var Frankrig og alt, hvad der var fransk. Han fik tid og lejlighed til at komme dertil, og var ved hjemkomsten så opfyldt af, hvad han havde set, at han tog ud i landet og holdt foredrag med lysbilleder til. Han havde fra barnsben været teaterinteressert, og blev i ministeriet sekretær i teaterkommissionen, og kom derfor ofte rundt i Europa for at se på egnede stykker til vor nationalscene. Johannes var efter endt forvaltertid på Eriksholm kommet videre til at være forvalter på Gyldenholm ved Slagelse, her gik det også godt for ham, men da landbruget i midten af 1890erne kom ind i en vanskelig periode, fik familien ham snakket fra at fortsætte ved landbruget, der ikke var særlig rentabelt og dyrt at komme i gang med. Johannes kom til København og fik et arbejde på faderens kontor, hvor han, som var et typisk udendørs menneske, vantrivedes. Kun opholdene på Sølyst fik lidt liv i Johannes, men han var dybt fortvivlet over at sidde indespærret på et kontor og se på det dejlige solskin udenfor.

Christian var kommet til Lübeck til et gammelt medlem af familien, Charles Petit, som havde et stort speditørfirma der. Først af alt

skulle Christian sætte sig ind i den daglige gang i firmaet, men det lå familien meget på sinde, at han samtidigt skulle lære tysk. Da han havde været der et halvt år, skrev han sine ugentlige breve på tysk for at vise familien sine fremskridt. For os i dag lyder det mærkeligt, at han ugentligt sendte sit vasketøj hjem til Sølyst for med næste båd at modtage en stor kurv fuld af rent vasketøj.

Oldemor Holm var en glimrende mor for sine børn, som selvfølgelig elskede hende over alt på jorden. Hendes svaghed var måske, at hun forkælede dem lidt for meget, i retningen af det pylrede. Da hun var på rejse i Tyskland i 1880, blev hun ramt af det forfærdelige uheld, at hun under en togrejse fik slået sin arm så hårdt mod en kuffert, at hun brækkede noget inden i albuen, og aldrig genvandt sin førlighed i denne arm, trods operationer. Hun havde således resten af sit liv vanskeligt ved at klæde sig selv på, grundet på den stive arm, og hun kunne heller ikke sætte håret selv. Hendes kunstneriske arv fra begge forældre gik videre til mange af børnene, de fleste af døtrene malede eller tegnede godt, og min morfar havde som foran omtalt også overordentlig rige evner. Han havde aldrig lært at tegne eller male, men havde de fornødne evner, og en højt udviklet farvesans. Det var helst maritime motiver med sejlskibe, han yndede at male. Hvis han havde set et sejlskib i en eller anden situation, kunne han mange år efter huske det, og fæstne det på papiret eller lærredet, og ét var sikkert: sejlføringen på hans skibsbilleder var altid perfekt. Landskabsbilleder gik han heller ikke af vejen for, og i perioder malede han aldeles fremragende, men somme tider var det som om han ikke kunne koncentrere sig tilstrækkeligt, når han havde problemerne med hjem. Så vidste man, at lærredet ville ende i den rulle, som han gemte i sit skrivebord, og ikke nænnede at smide ud, for det kunne måske rettes og alligevel blive godt.

Der er næppe tvivl om, at det var oldemor, der trods sin første-fødtens navn, Thøger From Holm, der næsten prædestinerede ham til

*Kunstneriske
evner*



Sølyst 1886. Emilie Holm sidder nede foran huset, Rosalie står og Anna sidder på verandaen. Karen i vinduet på 1. sal, t.v. gartneren Ole Sørensen. Efter fotografi tilhørende Karen Maarup.

at træde ind i det Thøger Fromske handelshus, tilskyndede ham at søge en boglig uddannelse, snarere end at gå ind i det gamle firma. Om eftermiddagen efter endt dagværk var det i vinterhalvåret oldemors kæreste adspredelse at gå på universitetet til Sibberns, Rasmus Niensens, Julius Langes og Høffdings forelæsninger. Søndag formiddag gik hun hyppigt til foredrag og demonstrationer i »Selskabet til Naturlærens Udbredelse« på Polyteknisk Lærestanstalt. Som dreng var Thøger ofte med dertil, og fik tidligt vakt interesse og respekt for

åndsvidenskaben. Alt dette var ikke noget for oldefar. Han betegnede Rasmus Nielsens forelæsninger over filosofi, som værende noget »væv«. Thøger huskede endnu mange år efter dele af disse forelæsninger.

Det foranstående har beskrevet ejendommen Sølyst, prøvet at vise det udefra før ombygningen i begyndelsen af dette århundrede, og introduceret læserne til den ældre generation af familien Holm. Et lykkeligt træf vil, at der stadig er bevaret nogle få billeder af huset indvendigt. Det har utvivlsomt været hyggeligere end billederne synes at give udtryk for, idet man vanskeligt kan finde mindre opmuntrende interieurer end disse billeder viser. Billederne side 85 og 86 viser begge det værelse, der dengang var havestuen, og hvor de franske døre førte ud til terrassen imod haven. På billedet med mahognypiedestalen s. 85 ses oven på denne en vase fremstillet til firmaet »Thøger From« i anledning af dets 100 års jubilæum 1879, på den Kongelige Porcelænsfabrik. På vasens ene side ses et grisaille portræt af firmaets gamle stifter Thøger From, malet efter en miniature af voks. På vasens modstående side er der et nydeligt portræt af Johannes Holm, som var firmaets leder i jubilæumsåret. Inden i vasen lå et lærredshylster med en adresse til min oldefar i anledningen af jubilæet, underskrevet med alle givernes navne. Prismekronen i loftet er købt på en auktion på Sorgenfri Slot, og skulle i følge traditionen stamme fra det gamle Sorgenfri Slot. De broderede puder og gulvtæpper var fremstillet af familiens flittige kvindelige medlemmer.

Billedet s. 87 er fra spisestuen. Møblementet siges at være en sølvbryllupsgave til mine oldeforældre, og da sølvbrylluppet var midt i 1880erne, er der stilmæssigt intet til hinder for denne antagelse. På et af møblerne stod der en ugle med aftageligt låg, den var fyldt med kiks, og var stillet der hovedsageligt til glæde for børnebørnene, som endnu husker den tydeligt. Loftsbelysningen er en petroleumslampe. Det har sikkert voldt store kvaler at få oldeforældrene til bare at



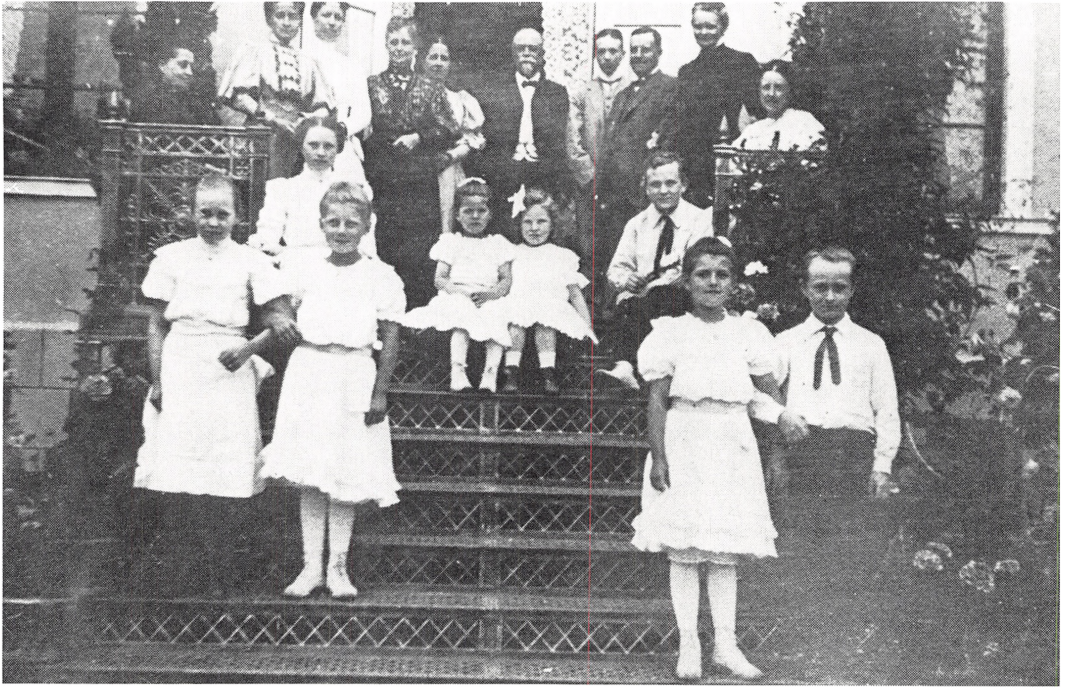
Johannes og Sophie Holm i dagligstuen på Sølyst.
Efter fotografi tilhørende Astrid Ahlefeldt-Laurvig.





Spisestuen på Sølyst. 1913. Efter fotografi tilhørende Karen Maarup.

Dagligstuen på Sølyst. 1913. Døren fører ind til kabinettet. Efter fotografi tilhørende Karen Maarup.



Oldefars 70 års fødselsdag. Sølyst 26.9.1905. På trappen stående fra venstre: Karen Sporon-Fiedler, Ida Marie Holm, Elisabeth Holm, Ivar Sporon-Fiedler. På trappen siddende: Valborg Sporon-Fiedler, Benedicte Holm, Astrid Holm, Erik Sporon-Fiedler. På repos'en fra venstre: Emilie Holm, Marie Holm, Anna Sporon-Fiedler, Gyda Strøyberg f. Sporon-Fiedler, Louise Øllgaard f. Holm, Johannes Holm, Axel Sporon-Fiedler, Thøger Holm, Cecilie Holm f. Grüner, Karen Holm. Efter fotografi tilhørende Karen Maarup.

Sølyst 1913. På repos'en fra venstre: Tre tjenestepiger, Thøger Holm, Cecilie Holm f. Grüner, Gustava Grüner (Kaua). På øverste trin: Ida Marie Holm (Dida). På 2. trin: Elisabeth Holm (Lise). På nederste trin: Benedicte Holm (Bibi) og Julie Holm (Lolla). Efter fotografi tilhørende Benedicte Helweg.



overveje andre belysningsformer end petroleum, da de havde så rigeligt af netop dette brændstof til indkøbspris. Under denne lampes hvide skær samledes familien om aftenen til højtlesning og til de mange former for husflid, man dyrkede her.

Før vi tager afsked med mine oldeforældres del af Sølysts historie, skal vi se på billedet s. 88 fra oldefars 70 års fødselsdag. En vrimmel af børnebørn er skudt frem. En flok der mindes deres strenge, men alligevel meget menneskelige bedstefader, med stor kærlighed og veneration, og som alle knytter de allergladeste sommerminder til det uforglemmelige Sølyst og dets besidder.

Ved min oldefars død i 1912 flyttede hans ældste søn Thøger over i hovedbygningen fra det store hus, kaldet »Det hvide Hus«, hvor han som tidligere nævnt boede med sin familie. Thøger var i 1897 blevet gift med sin barndoms bekendte, Cecilie Grüner og havde 4 døtre i sit ægteskab. Han var i mellemtiden blevet fuldmægtig og ekspeditionssekretær i Kirke- og Undervisningsministeriet. Det er tvivlsomt, om Thøger elskede livet på Sølyst så meget, som mange af de andre søskende, men han vidste, hvor nært knyttet broderen Christian var til stedet, så det kan have været medvirkende til, at han besluttede at overlade sin broder Christian muligheden for at erhverve Sølyst, og billedet s. 89 viser Thøger med familien på Sølyst i eftersommeren 1913. Hans sidste sommer der.

Fortsættes i »Søllerødbogen« 1975.

Til Sølyst hørte adskillige bygninger, som lejedes ud til slægtninge og bekendte om sommeren.

I dette – nu nedrevne – hus ud mod Strandvejen boede oldefars bror Jacob med sin kone Flora.



I »Det hvide Hus« boede Thøger med sin familie indtil 1912.

SØLYSTS EJERE

Byfoged Michael Sonne	-1763
Godsejer Hans Riegelsen til Søllested-gård	1763-1769
Etatsråd Joh. Jac. Dumreicher, søn af »Dokkens« konstruktør	1769-1789
Konferentsråd Conrad Alexander Fabritius de Tengnagel, en af Kinahandelens store navne, senere ejer af Enrum	1789-1794
Generalkrigskommisær Johan Diedrich Gorne	1794-1808
Bogtrykker, redaktør Klaus Henrik Seidelin, udgiver af »Politivennen« og »Dagen«, hørte til Heibergkredsen	1808-1826
Etatsråd, hofmedicus, redaktør Jørgen Johan Albrecht Schönberg, som efter et langt virke i Italien blev ophøjet i neapolitansk adel, redaktør af Berlingske Tidende	1826-1847
Kammerherre, forst- og jagtjunker Georg Bernadotte Gyl- denstjerne Sehested, førhen ejer af Enrum. Hans bedste- moder, født Fabritius de Tengnagel var søster til oven- nævnte Conrad Alexander. Byggede ny hovedbygning	1847-1873
Jernstøber K. Andersen	1873-1881
Grosserer Johannes Michael From Holm	1881-1912
Generalkonsul, direktør Christian From Holm	1912-1950
Ingeborg Margrethe Holm, enke efter Christian From Holm	1950-1958
Grevinde Astrid Ahlefeldt-Laurvig, datter af Christian og Ingeborg Margrete From Holm	1958-1959

Lundtoftebanen

Af Peer Thomassen

De gamle ønsker fra egnene nord for Nærum om at få en bane er i mere end 100 år med mellemrum dukket op. Hørsholm blev gang på gang snydt for at blive stationsby; først lykkedes det Hillerød at få Nordbanen lagt over amtsbyen Frederiksborg, dernæst gik forskellige baneplaner om en særlig bane til Hørsholm i vasken, og endelig lykkedes det at anlægge Kystbanen således, at der blev station i Rungsted i stedet for i Hørsholm, som man dér ellers havde regnet med.¹

Det var dog ikke blot Hørsholm, der ønskede en bane, men lige så meget Gl. Holte, som havde måttet notere sig, at opkomlingen Nyholte efter Nordbanens åbning var blevet et yndet og velbesøgt udflugtsmål for københavnere. Da planerne om Hørsholmvejen i 1930-erne tog form, fattede man håb om banen til Gl. Holte, medens man ikke rigtig syntes at fæste lid til nogle lidt vidtløftige planer om en S-bane fra Holte over Gl. Holte til Skodsborg eller Vedbæk, der fremkom i 1930 og i ændret form atter viste sig i 1933.²

Da Holtestrækningen i 1936 var blevet elektrificeret og anlægget af Hørsholmvejen så småt var begyndt, kunne man have forventet, at der atter ville komme liv i baneprojekterne nord for København. Det var klart, at Storkøbenhavns nærbanenet i løbet af en kortere årrække måtte udbygges, og at turen også måtte komme til de endnu ubebyggede arealer omkring Lundtofte og øst for Lyngby. Det viste sig da, at DSB ganske stille i 1940 havde udarbejdet projekter til ny S-baner, og heriblandt nævntes Lundtoftebanen.³ Selv om det ikke dengang var tanken straks at iværksætte anlægget af denne bane, der på det tidspunkt overhovedet ikke var behov for, regnedes der også

*Lundtoftebane-
planer 1940*

*Drømmen om
ny storby*

fra andre sider end DSBs med, at den engang skulle blive en realitet. I Lyngby-Taarbæk sogneråds dispositionsplan af 1943 indgik planerne om Lundtoftebanen, og få år senere meddelte DSB, at man var villig til at anlægge banen inden for 5-10 år. At sognerådet med tilfredshed påbegyndte drøftelse af projektet og planlægning af bebyggelser, siger sig selv, for man øjnede en chance for at gentage succesen fra Virum, hvor anlægget af en S-banestation i et næsten ubebygget område inden for at kort åremål fik en lokal storby til at vokse op.^{4 18}

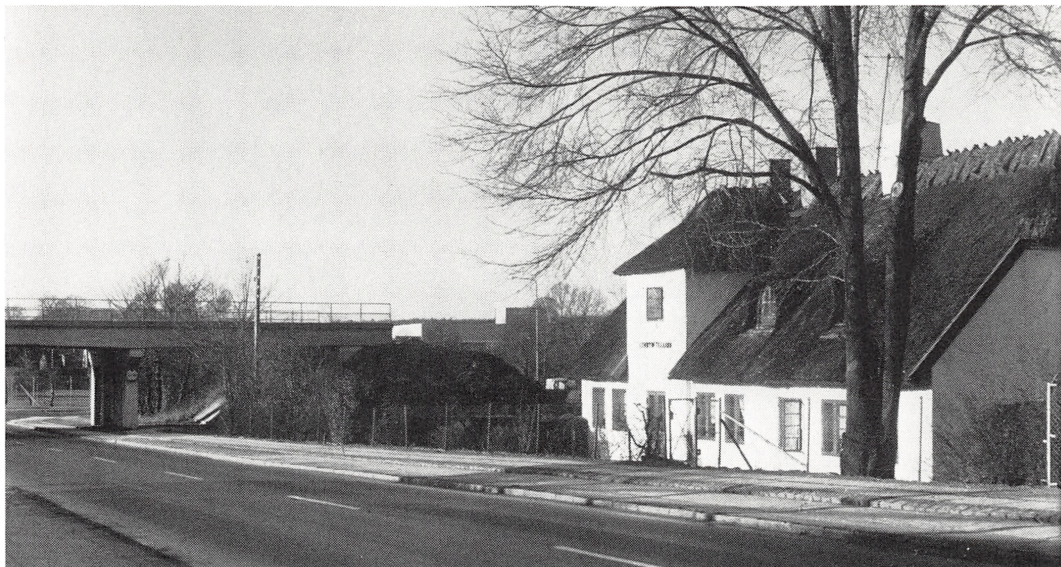
Lundtoftebaneforslaget blev forelagt trafikkommissionen af 1. juli 1944 (nedsat af Københavns magistrat angående en trafikplan for hovedstaden), og efter at kommissionen havde tygget på sagen i 6 år, anbefalede det i dens 3. betænkning af 12. januar 1950 at sikre de nødvendige arealer til baneanlægget ved ekspropriation, hvilket bemyndigedes ved lov nr. 180 af 4. april 1951.

*Banen skulle
udgå fra
Gentofte*

Lundtoftebanen skulle udgå fra Jægersborg station, men da en udletning her ville medføre store besværligheder, valgtes Gentofte station som den egentlige tilslutningsstation. Herfra skulle anlægges 3. og 4. spor (ekspropriationsbemyndigelse hertil forelå fra 1947), og Jægersborg skulle da være fællesstation for Nordbanen, Nærumbanen og Lundtoftebanen. Sidstnævnte skulle fra Jægersborg dreje næsten stik nord og følge den nuværende motorvej omtrent parallelt. Kun ved Lundtofte skulle banen forløbe et lille stykke øst for motorvejen af hensyn til anlægget af Lundtofte station ved Lundtoftegaard.

Også ved Klampenborgvej forudsattes en mellemstation, Fortunen, medens den foreløbige endestation i Nærum enten var tænkt som en selvstændig station eller som fællesstation med Nærumbanen.

Anlægsomkostningerne ansloges i 1952 til ca. 12 mill. kr. Hertil kom ca. 7 mill. til anlæg af det ny dobbeltspor mellem Gentofte og Jægersborg og ca. 3 mill. til signal- og sikringsanlæg m.v. for hele strækningen Gentofte-Nærum. I 1950 var anlægssummen ansat til

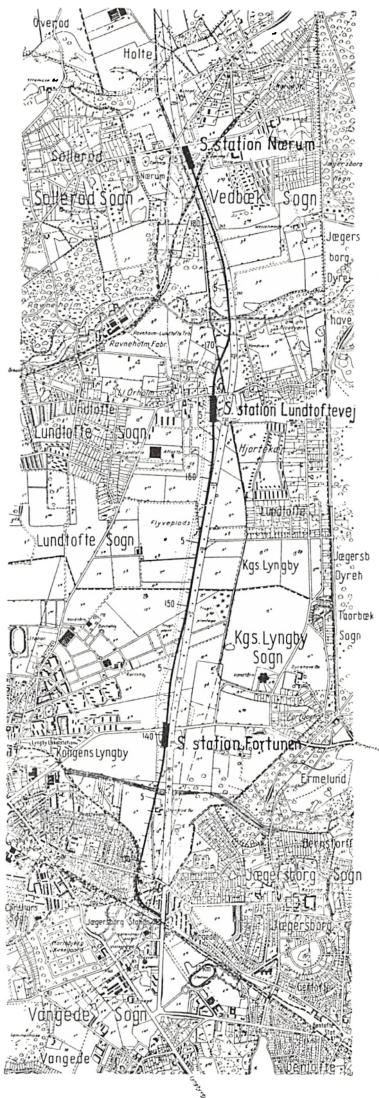
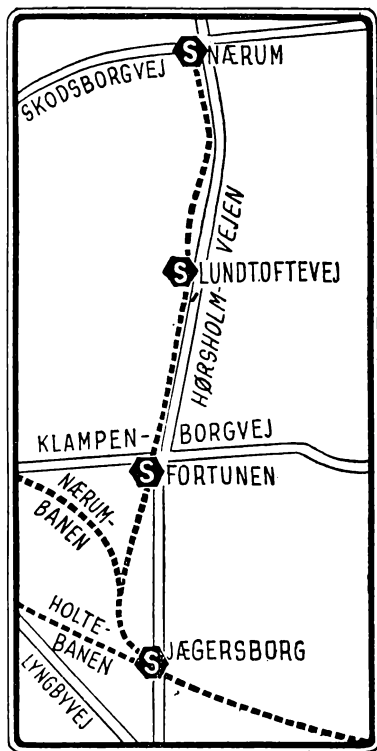


Viadukten ved Lundtoftegaard.

17,5 mill., da både prisstigninger og nogle ændringer i vej- og viaduktanlæg havde forårsaget den betydelig større overslagssum. Udsigten til realisationen af baneplanerne satte sine spor i dagspressen. Sidst i 1949 og i begyndelsen af 1950 drøftedes de ny muligheder for bebyggelse af Lundtoftesletten og en forbedret forbindelse til Nærum: »S-bane til Nærum kommer snart«. ⁵ Man håbede, at banen førtes længere nord på, i hvert fald til Gl. Holte, men DSB ville ikke være med længere end til Nærum.

Men som det så ofte er gået her i landet, skal der ikke meget til, før der går en gruelig mængde politik i sagerne. Der skal dog ikke

Kortskitse og landkort med Lundtoftebanen indtegnet (1950).





Viadukten for Klampenborgvej.

her gøres nøjere rede for, hvad der udkød og væltede Lundtoftebanepleanerne, eller forsøges på at give en enkelt årsag skylden derfor.

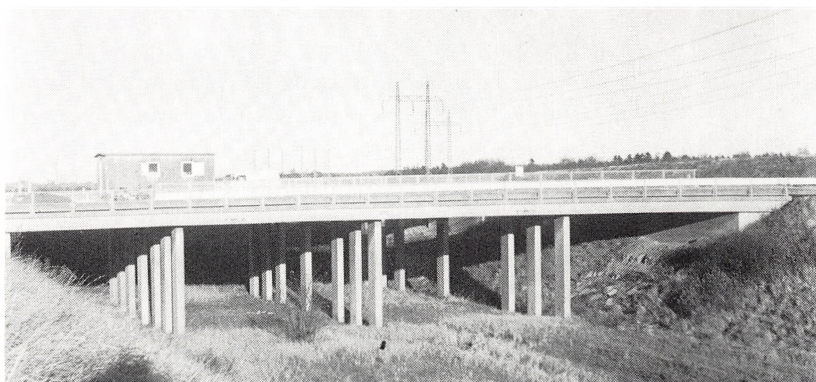
Der var årsager nok; man ændrede synet på de ny nærtrafiklinier og disses prioritering, der indtraf systemskifte i sognerådene, og bebyggelsesforholdene i forskellige kvarterer tog en anden retning, end man kunne forudse o.s.v. DSB havde nok at se til med nyanlæg og projekter: S-bane til Hillerød og Tåstrup, evt. videre til Roskilde, Hareskovbanens elektrificering, tunnelbaner og ikke mindst Vallensbækbanen. Da det i 1952 kom frem, at man ville anlægge denne før Lundtoftebanen, var der optræk til store spektakler i pressen, men da der i januar bevilgedes en million kr. som startbevilling for 1953/54, faldt der – omend kun midlertidigt – ro over sindene. Bevillin-

*De mange nye
S-togsstræk-
ninger*



Banelegemet ved Lundtoftegaard, hvor der er projekteret station.

gen betød ikke, at hele anlægget af Lundtoftebanen straks var sikret, og det var endnu ikke afgjort, om Vallensbækbanen skulle fuldføres før Lundtoftebanen. Beløbet skulle anvendes til jord- og broarbejder ved Mølleåen samtidig med fuldførelsen af motorvejen sam-



Viadukten ved Lundtofteparken.

mesteds. Til den store dæmning over Mølleådalens skulle anvendes 80.000 m³ jord, som kunne indvindes ved afgravningerne til banen ved Lundtofte. Ekspropriationsbesigtigelsen fandt sted i januar 1953; den drejede sig kun om strækningen mellem Klampenborgvej og Nærum, da den sydlige del af Lundtoftebanen og dennes tilslutning til Jægersborg station endnu ikke var færdigbehandlet, bl.a. på grund af Nærumbanens uvisse skæbne.

»Grisen« bliver dødsdømt

Denne var allerede i 1950 blevet dødsdømt – og det var ikke første gang –, og som bekendt skulle det ikke blive det sidste alvorlige attentat på »Grisen«. På et pressemøde i november 1950 i DSBs generaldirektorat afsagde banechef T. F. Engqvist og generaldirektør Emil Terkelsen en temmelig uformel dødsdom over Nærumbanen, og man regnede med, at Lundtoftebanen ville overtage en meget stor del af Nærumbanens passagerer, når disse kunne komme til København uden at skulle skifte i Jægersborg.⁶ Endvidere kunne der spares

1,2 mill. kr., hvis Lundtoftebanen overtog Nærumbanens areal i Jægersborg og de første par hundrede meter af dens banelegeme, således at Nærumbanen nedlagdes samme dag, som Lundtoftebanen blev indviet. Endelig var der et kildent punkt i Nærumbanens tilslutningsoverenskomst med DSB, hvis § 6 indeholdt en bestemmelse om, at udgifterne til en ændring af tilslutningen, der *efter DSBs skøn* måtte blive nødvendig, kunne blive at udrede af Nærumbanen!⁷ I den anledning lod Nærumbanen sine retsforhold nærmere undersøge, og det viste sig da, at DSB næppe ville kunne gøre alvor af truslen. Nærumbanens opland var absolut ikke sindet at opgive sin bane, og i den lokale presse tog man kraftigt til orde mod nedlæggelsen, og ikke mindst Lyngbys borgmester Fenneberg lagde sig i selen for at forhindre »mordet på Grisen« længst muligt.⁸ Bl.a. af denne grund foretrak DSB at påbegynde anlægget af Lundtoftebanen i dennes anden ende.

Jordarbejderne påbegyndes

I marts 1953 blev broarbejderne ved Mølleåen udbudt i licitation, og entreprenørfirmaet Rasmussen & Schiøtz var lavest bydende med 657.000 kr. En måned senere kunne man tage det første spadestik ved Lundtoftebanens anlæg.

I november samme år ansøgte om endnu en million til det fortsatte arbejde ved Mølleåens broer samt til andre broarbejder i forbindelse med Lundtoftebanen og motorvejen. Bevillingen gik igennem, omend med lidt besvær, da folketingsmand Jensen-Broby gerne så Vallensbækbanen anlagt før Lundtoftebanen. Den endelige detailprojektering af det sidste stykke af banen – de 1,6 km mellem Mølleåen og Nærum station – som ikke havde kunnet afsluttes i første omgang, havde nu fundet sted. Banen skulle her løbe parallelt med motorvejen over de tidligere Wesselsminde-arealer, som statsskovvæsenet overtog i bytte for »Tyvekrogen« ved Holte station.⁹

I årene 1953-57 udførtes det væsentligste af jordarbejdet på banelegemet mellem Klampenborg og Lundtoftegaard; Klampenborg-



Banelegemet ud for Anker Engelundsvej (Danmarks tekniske Højskole).

Viaduktanlæg

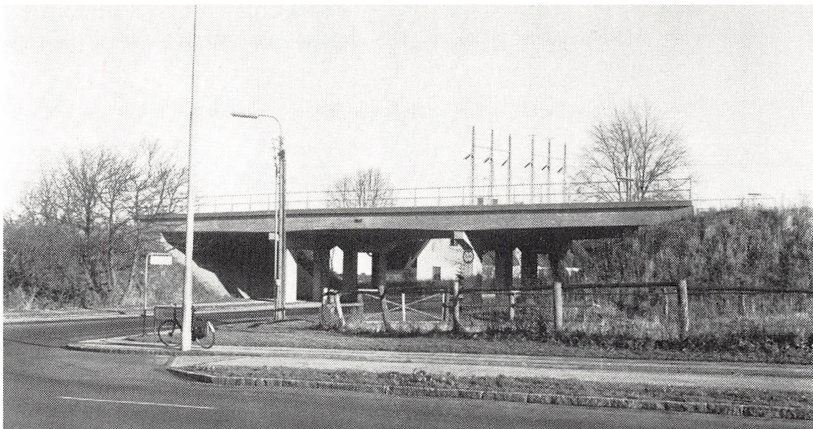
vejs overføring fuldførtes i 1954, broen ved Lundtofteparken i 1955 og Rævehøjvejbroen i 1957. Det er ikke vanskeligt i dag at finde banelegemets begyndelse, da det er markeret ved en pyntelig, men manende række unge popler ved parkeringspladsen ud for Danmarks tekniske Højskole omtrent ved Anker Engelundsvej. Banelegemet følger Lundtoftegårdsvej parallelt til Lundtoftevej og slutter med broen over denne. Af hensyn til Lundtoftegaard og dennes drift undlod man at fuldføre banedæmningen ud for gården, således at der i dag er et »hul« i banen. Heller ikke i 2. etape af anlægsarbejderne blev gårdens østlige del begravet; broen over Lundtoftevej fuldførtes i 1964 uden nordlig forbindelse med banedæmningen.



Den sydlige ende af det fuldførte jordarbejde med poppelrækken i baggrunden.

*Nærumbanen
ligger i vejen i
Jægersborg*

Det var stadig Jægersborg station og de indviklede motorvejsprojekter, der udsatte det endelige anlæg af tilslutningen til Jægersborg station. I begyndelsen af 1958 var det forudset, at der skulle bygges en ny station med S-banen i to etager og motorveje i tunneller nedenunder. De omfattende motorvejsplaner, der under krigen investeredes over 10 mill. kr. i, skulle nu fuldføres. »Hærvejen« eller »Gunnar Larsen-motorvejen« skulle der anvendes 25-30 mill. til, når Hørsholm- (Helsingør-)vejen fortsattes mod vest. »Grisen« var efterhånden blevet til en hund i et spil kegler, og der var stadig ingen løsning



Viadukten ved Lundtoftegaard, set fra vest.

på problemerne i Jægersborg, når både Nærumbanen og Lundtoftebanen skulle udgå derfra.¹⁰

I april 1959 ønskede trafikminister Kai Lindberg Lundtoftebanen fremskyndet, og der ansøgte om en bevilling på en ny million til fortsættelsen af anlægget. Derudover skønnedes det, at der skulle bruges 25 mill. yderligere, fordelt over fire år.

Foruden den ny Jægersborg station påregnedes det nødvendigt at bygge en station ved Danmarks tekniske Højskole, idet man regnede med, at en stor del af Teknikerbyens 10.000 elever ville benytte Lundtoftebanen, som iøvrigt forventes at kunne indvies i 1964.

De 25 mill. kr. til Lundtoftebanen var mere, end politikerne kunne tage på én gang. Banen var nr. sjok på DSBs prioritetsliste; S-banens forlængelse til Tåstrup, elektrificering af Hareskovbanen og Holte-

Store forventninger til Danmarks tekniske Højskole

Hillerød- samt Vallensbækbanen kom først. Man fandt ud af, at egne langs Køge Bugt var ringere stillet end Lundtofteegnen i trafikal henseende, hvilket jo skulle vise sig var rigtigt, og at Vallensbækbanen skulle have forrang.¹¹

Da Nærumbanen samme år ansøgte om statstilskud til modernisering, truede Trafikministeriet med slagtekniven. »Ingen trafikministeriel støtte til den bane, man ønsker at bygge konkurrent til«, stod der i pressen.

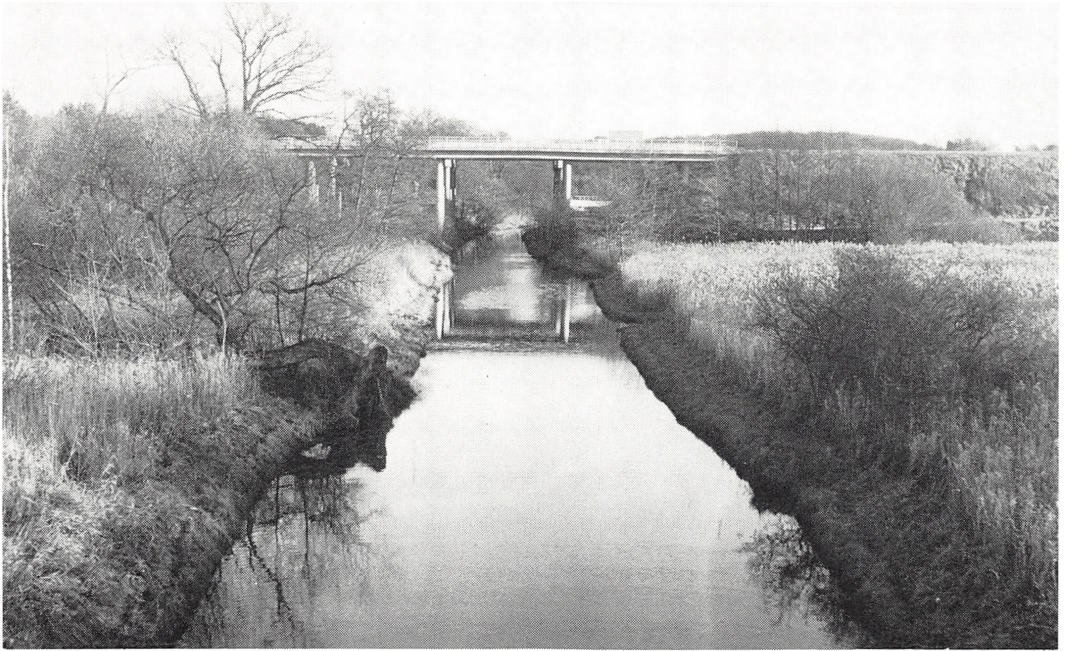
Trafikministeren ville imidlertid have gang i baneanlæggene, og da DSB havde forslagene færdige i begyndelsen af 1960, ønskede han dem alle påbegyndt samtidigt. Bevillingerne lod dog vente på sig.

Til stor overraskelse for mange og især for Søllerød Kommunalbestyrelse ville DSB have arealer holdt fri nord for Nærum station med fortsættelse af Lundtoftebanen for øje. Da kommunalbestyrelsen i 1951 forhandlede med DSB om baneanlæg til Gl. Holte, var man ret interesseret i dette, men nu kom det til delvis at kollideres med kommunens byplanforslag af 1959, efter hvilket man ikke var alt for interesseret i en tæt bebyggelse lige nord for Nærum station. Kommunen rettede sig dog efter DSBs ønske.¹²

I slutningen af 1960 påregnedes det, at der i 1961 ville blive givet bevillinger til de ny S-baner, som skulle fuldføres 1962-65, i hvert fald for Lundtoftebanens vedkommende, og ifølge lov nr. 145 af 17. maj 1961 var Ministeriet for offentlige arbejder blevet bemyndiget til at anlægge de nye S-baner – Vallensbækbanen og Lundtoftebanen – samt til at elektrificere Hareskovbanen.

Der var imidlertid fra forskellig side modstand mod fuldførelsen af Lundtoftebanen og nedlæggelse af Nærumbanen. Folketingsmand K. Thestrup fremførte, at Lundtoftebanens betydning var overvurderet, hvad angik Teknikerbyen, og da Polyteknisk Lærestalts ny kollegier skulle placeres ved Isterød, ville eleverne i mindre grad benytte Lundtoftebanen end før antaget. Efter 1962-prognoser ville

*Lov om nye
S-baner*



Broerne over Mølleåen, som her måtte reguleres.

den få godt 13 millioner passagerer årligt, hvoraf kun 800.000 til og fra læreanstalten.¹³ Endvidere var der siden 1950 sket en større ændring i folks trafikvaner: en stor del af eleverne var lige som landets øvrige befolkning blevet motoriseret.

*Anlægsarbej-
derne genoptages*

I midten af 1963 kom der atter gang i anlægsarbejderne på Lundtoftebanen. Der udførtes en del jordarbejder ved Jægersborg, og banens bro over Mølleåen blev udbudt i licitation. Det blev entrepre-



Den nordligste del af det fuldførte jordarbejde ved Nærum station.

nørfirmaet Nybyg, der fik dette arbejde overdraget, medens firmaet Alex I. Hansen tog sig af jordarbejdet til strækningen mellem Mølleåen og Nærum station samt afvandingsarbejder og en mindre vejunderføring. De sidstnævnte arbejder fuldførtes i 1963, broen over Mølleåen og broen over Lundtoftevej i 1963/64. – Man anså det stadig for sandsynligt, at Lundtoftebanen skulle videreføres til Gl. Holte, selv om Nærum indtil videre skulle være endestation. DSB var så forudseende, at de eksproprierede arealet («knolden») mellem den nuværende station og Skodsborgvej til parkeringsplads.

*Atter stop
i 1964*

I 1964 standsede det hele. Denne gang var det både finanserne og trafikbehovet andre steder omkring København, der havde skylden



Lundtoftebanens endestation set fra Skodsborgvejbroen. Til venstre bussernes stoppested på motorvejen, til højre Nærum. Her imellem skulle Lundtoftebanens perron ligge.

*S-banerne
omprioriteres*

for standsningen. I 1965 måtte trafikminister Lindberg atter omprioritere således, at Vallensbækbanen og modernisering af Hareskovbanen kom før Lundtoftebanen. Man begyndte efterhånden at tvivle på, om Lundtoftebanen nogensinde blev til noget, og blandt »Grisen«s tilhængere hed det, at det for en gangs skyld var de gode, der lo, og de onde, der gråd.

I slutningen af 1969 var det kommet så vidt, at man drøftede an-



Ved viadukten for Rævehøjvej, hvor DSB har udlånt et areal til speedway.

*DSB overlader
til politikerne
at opgive Lund-
toftebanen*

den anvendelse af Lundtoftebanens arealer. F.eks. til udvidelse af motorvejen, når denne til sin tid blev for lille! DSB havde længe været lumsk ked af banen; efter den sidst vedtagne lov skulle banen først være færdig i slutningen af 1970erne, og DSB havde ikke i sinde at undlive den. Det overlod man til politikerne!¹⁴ DSB regnede ikke med at skulle genoptage anlægsarbejderne før i midten af 1970erne . . .

Banen havde og har imidlertid stadig sine tilhængere, som også gerne ser »Grisen« slagtet. De har tilmed kaldt den for en »oliesporvogn« og i forureningens navn ønsket den afskaffet. Pastor Falk



Kurven nord for Lundtofte, hvor banen støder til motorvejen, som den følger parallelt fra Mølleåen til Nærum.

Speedway på banelegemet

Hansen foreslog at anvende Lundtoftebanens arealer til legepladser, byggeri og knallertrace.¹⁵ Og minsandten om der ikke blev lavet en primitiv speedway ved broen, der fører Rævehøjvej over banen, altså der, hvor Teknikerbyens station skulle ligge. Arealet er »udlånt« af DSB!

I 1971 henvendte beboer- og grundejerforeninger i Lundtofte, Hjortekær og Eremitageparken sig til trafikminister Ove Guldberg for at protestere mod syltning af banen. Ministeren var enig med de protesterende og lovede at henvende sig til DSB for at få dem til at se på sagerne. Det gjorde de også, hvilket fremgår af finans-



»Kun bag Gravens milde Hegn – findes Lykken. Udraabstegn!«

lovforslaget for 1971/72, hvor restudgifterne til Lundtoftebanens
fuldførelse anslås til 34,8 mill. kr.¹⁶

Lyngby-Tårnbæk kommune var da allerede begyndt at »begrave«
banen, idet der fyldtes jord i banegraven ved Lundtofteparken. Sam-
me år anså man iøvrigt banen for opgivet.

I 1973 forsøgte det at få endelig klar besked om Lundtoftebanens chancer for at blive fuldført, og i en rapport, som DSB udarbejdede, hedder det, at Lundtoftebanen udfra regionplanmæssige hensyn burde rangeres lavt – eventuelt helt opgives. Trafikminister Jens Kampmann ville sælge banens arealer, selv om DSB helst ville beholde dem.¹⁷ Hvis arealerne langs banen og nord for Nærum skulle blive så stærkt udbygget, at der virkelig ville være stort behov for Lundtoftebanen, var det jo rart at have banearealerne intakte til fuldførelsen. Men banen var i 1973 prioriteret så lavt, at den ikke påregnedes at kunne åbnes før 1983 eller måske først i 1989.

*Måske bane til
Lundtofte i
1989?*

I 10 år har 5 km banelegeme med broer og viadukter til dobbeltspor henligget som et trist monument over 4,6 mill. spildte kroner, hvoraf 239.000 kr. til ekspropriationsomkostninger, i årene 1951-1961.

Men »Grisen« overlevede ...

Efterskrift – som kuriosum

DSBs Lundtoftebaneprojekt har to forgængere. Efter den første plan om Lyngby-Vedbæk Jernbane skulle denne gå over Lundtoftesletten omtrent hvor motorvejen i dag ligger. Mere pudsig er projektet om »Gentofte-Nærum Banen«, som fremkom i 1918. Ritmester G. A. Clauson-Kaas, der ledede udstykningen af 400 tønder land på og omkring Lundtoftesletten, ønskede en let og bekvem forbindelse mellem Gentofte/Lyngby og Klampenborg, enten ved en jernbane eller ved en elektrisk sporvogn, og han lagde ikke skjul på, at en sådan forbindelse ville forøge værdien af grundene. Ritmesteren havde selv udarbejdet projektet, som var ret fremsynet, idet der ikke skulle være nogen niveauskæringer. Den enkeltsporede bane skulle følge Nordbanen fra Gentofte station og dreje mod nord efter passagen af broen over Ermelundsvej, føres under Jægersborg Allé, hvor en station skulle anlægges; videre over Fæstningskanalen på en dæmning og

*Lundtoftebanen
blev opfundet
i 1918!*



De to broer over Mølleåen. Til venstre motorvejens, til højre Lundtoftebanens.

*Sporvogn ad
»Millionvejen«*

under Fortunvejen, hvor der også skulle anlægges en station. En tredje station skulle bygges ved Lundtofte, og vejen fra Lundtofte til Hjortekær skulle sænkes hele 5 meter; banen skulle føres herover og fortsætte på en dæmning over Mølleåen for at slutte sig til Lyngby-Vedbæk Jernbane, som herfra skulle udbygges og indhegnes. Både Nærum og Frydenlund stationer skulle udvides, og projektets gennemførelse ansloges til at ville koste 1,5 mill. kr. Hvis baneplanen ikke kunne gennemføres, ville ritmesteren nøjes med at anlægge en elektrisk sporvej fra Lyngby til Klampenborg ad den bilvej, hvis

anlæg var blevet vedtaget, men hvis endelige forløb man ikke var blevet færdige med at skændes om: den meget omdiskuterede »Millionvej« – den nuværende Klampenborgvej.¹⁹ Baneprojektet vakte en del opsigt og mødte nogen velvilje – uden for Søllerød kommune. Her var man ikke interesseret i ritmesterens grundspekulationer, som ville fordyre byggeri og boligforholdene, og man troede heller ikke som han, at DSB ville overtage Nærumbanen!

LITTERATURHENVISNINGER

- 1 P. Thomassen: Kystbanen 1897–1972. Udg. af Historisk-topografisk Selskab for Søllerød Kommune 1972. Side 158 ff.
- 2 Avisen og Søllerød Tidende 1930 nr. 4 og 1933 nr. 40
- 3 Vor Stand 1952, side 233 ff.
- 4 Lyngby-Taarbæk Bladet 11. juli 1973
- 5 Politiken 15. jan. 1950
- 6 Børsen 31. okt. 1950
- 7 Otto Pers & C. L. Bloch: Betænkning vedr. retsforholdet mellem A/S Lyngby-Nærum Banen og forpagterne af banen, Lyngby-Taarbæk og Søllerød kommuner. Dupl. 1953. Side 66 ff.
- 8 Lyngby-Taarbæk Bladet 6. nov. 1950
- 9 Politiken 1. nov. 1953
- 10 Politiken 26. feb. 1958
- 11 Berlingske Aftenavis 4. og 29. juni 1959
- 12 Berlingske Aftenavis 24. marts 1960
- 13 Berlingske Aftenavis 21. juni 1962
- 14 Politiken 10. dec. 1969
- 15 Politiken 15. dec. 1970
- 16 Beretning om udbygningen af den storkøbenhavnske nærbanetraffic afgivet af de af folketinget valgte statsrevisorer. Kbhvn. 1971. Side 15 ff.
- 17 Det grønne Område 19. sept. 1973
- 18 Frederiksborg Amts Avis 11. april 1943
- 19 Søllerød Tidende 16. marts 1918

Samtlige fotografier er forf. fot. 1974

Selskabet 1. 4. 1973 - 31. 3. 1974

Af Roar Skovmand

Formandens beretning ved generalforsamlingen 13. juni 1974, Rådhuset i Søllerød:

I en række år har selskabets generalforsamlinger været ledet af landsretssagfører *Erik Stubgaard*. Når man er formand for en forening, selv en forening med en så forstående og velvillig medlemskare som denne, er det altid med en vis spænding, man imødeser forløbet. Når det hidtil ved vore generalforsamlinger er gået så glat, som det er, har landsretssagfører Stubgaards afspændende, i de få vanskelige tilfælde også opfangende måde at lede dem på, bidraget væsentligt hertil. Han hørte ikke til de dirigenter, der tromler dagsordenen igennem, men varetog dirigenthvervet med en indsigt, smidighed og takt, som deltagerne i møderne har påskønnet. Vi savner ham, og vi vil ære hans minde.

Vi er taknemmelige for, at advokat *Bolt Jørgensen* igen i år har villet påtage sig hvervet som dirigent.

Selskabets virksomhed i det forløbne år blev indledet med udgivelsen af Søllerødbogen for 1972. Den udkom lige før generalforsamlingen 1973. Vi havde håbet, at den følgende årbog var nået frem til denne forsamling. Det er trods store anstrengelser fra redaktionens side ikke lykkedes, men Søllerødbogen for 1973 er på trapperne, og de forsinkelser, der her er tale om, er små i forhold til dem, selskabet for en del år tilbage var udsat for. Hovedemnet for 1972-årbogen var bådarten på Furesøen og tilstødende vande, skildret af prokurist *Frederik Frederichsen* og jernbanehistorikeren *P. Thomassen* og illu-

streret med et væld af minderige billeder, hvoraf adskillige fra dampbådfartens første år i 1890'erne.

De to indholdsrige afhandlinger er udsendt som særtryk, der nu er udsolgt; af de godt 1000 eksemplarer blev de fleste aftaget af vort naboselskab i Lyngby-Taarbæk. For medlemmer, der gerne i fællesskab vil genopleve den herlige bådfart, kan det røbes, at selskabets sensommerudflugt i år vil finde sted søndag den 8. september og gå fra Holte over Vejlesø til Store Kalv og Jægerhuset.

Generalforsamlingen 1973

Generalforsamlingen fandt sted på Nærum Ungdomsgaard den 30. maj 1973 med et deltagerantal på 125. Formandens beretning aftrykkes i den kommende årbog. Om regnskabet blev oplyst, at det balancerede med knap 120.000 kroner, men de stigende trykningsudgifter havde nødvendiggjort en forhøjelse af kontingentet til 30 kroner. Denne forhøjelse blev vedtaget af forsamlingen. De bestyrelsesmedlemmer, der var på valg, blev genvalgt, mens museumsinspektør *Nina Fabricius* blev indvalgt som suppleant i kommunelærer *Ib Jensens* sted. I kartograf *V. Rex-Olsens* sted valgtes afdelingsbestyrer *Bent Schlütter* til revisor.

*Gunnar Sandfelds foredrag:
Om at skrive
Søllerøds historie*

Efter generalforsamlingen fulgte et foredrag af lektor *Gunnar Sandfeld* »Om at skrive Søllerøds historie«. Dette muntre og lunerige causeri vil i udvidet form blive trykt i den kommende Søllerødbog under titlen »Erindring og udforskning. Spredte kommentarer til arbejdet med »Søllerød, som det var engang«.

Dette arbejde er siden blevet fortsat med den indlevelse, grundighed og humor, der kendetegner lektor Sandfeld i tale og skrift. I efteråret 1973 udkom andet bind af »Søllerød, som det var engang«. Ingen vil fortryde at følge ham på hans vandring blandt huse og mennesker i vestsognets natur, mens de, der bor i midtsognet, kan glæde sig til tredje bind, der forventes udsendt til efteråret. Det vil blandt andet omfatte de gamle gårde i Gammel Holte og Nærum, hvis historie aldrig er nedfældet. Lektor Sandfeld vil være taknemlig for at få

*Sensommer-
udflugten 1973*

billeder hertil, men de, der har billeder, bedes sende dem til stadsbibliotekaren, der derefter lader dem gå videre til gennemsyn hos lektor Sandfeld. Udgivelsen af bindet om vestsognet er blevet støttet med et tilskud på 40.000 kroner fra Søllerød Kommunes Kulturudvalg, et tilskud selskabet er dybt taknemlig for.

Ligesom de foregående år har selskabet arrangeret en sensommerudflugt. Den fandt sted søndag den 9. september 1973 og gik ud over kommunegrænsen til de gamle gårde i Frilandsmuseet ved Sorgenfri, hvor museumsinspektør *Ingeborg Christmas-Møller* gav en fortrinlig introduktion til de 150 deltagere, inden de – fordelt på fire hold ledet af museumsstuderende – begav sig ud i de regnvåde landsbygader og søgte ly i de gamle stuer.

På publikationssiden må foruden omtalen af årbogen og lektor Sandfelds »Søllerød, som det var engang« nævnes, at *Roar Skovmands* illustrerede redegørelse »Frederik den VII og Skodsborg«, der blev udsolgt kort efter sin fremkomst som særtryk i 1971, nu er udsendt i nyt oplag på 2000 eksemplarer. Den tilbydes medlemmer i Lyngby-Taarbæks historisk-topografiske Selskab til favørpris. I nabolaget til vort selskab på en anden måde ligger den redegørelse for »Det kommunale Styre i Søllerød 1842-1974«, som kommunen udgiver til efteråret i samarbejde med kommunens biblioteker. Og endelig forberedes en bog om Nordbanen af *P. Thomassen*, hvortil selskabet har modtaget støtte fra Sparekassen for Lyngby og Omegns Fond, et tilskud på 20.000 kroner. Denne bog ventes udsendt til næste år.

*Indvielsen af
Søllerød Museum*

En begivenhed, som også berører selskabet, er de nye rammer for kommunens historiske samlinger. Det var et stolt øjeblik, da Søllerød Museum den 22. marts i år efter et fantastisk forarbejde af museumsinspektør *Nina Fabricius* og hendes dygtige medhjælpere blev indviet i Mothgårdens minderige stuer. Det var borgmester *Øigaards* sidste embedshandling. Vi har i Historisk-topografisk Selskab mange gange haft nytte af borgmester *Øigaards* og kommunalbestyrelsens forstå-

else af, hvor meget det betyder, at kommunens historiske værdier værnes, og dette var kronen på værket. Vi håber og tror, at den nære kontakt, der i borgmester Øigaards embedstid har været mellem selskabet og kommunalbestyrelsen, vil fortsætte uformindsket under hans efterfølger. Og vi glæder os over, at museets ledelse, der med nidkærhed har været varetaget af registrator *Bjørn Fabricius*, nu er overdraget en heltidsansat museums kvinde af denne gæve historikerfamilie. Museet har siden åbningen i foråret allerede været besøgt af over 2500 gæster.

Det er over det dobbelte af selskabets medlemstal. For otte år siden, i 1966, var det kun 371, men steg i forbindelse med jubilæumsudstillingen i 1967 til det dobbelte: 752. I efteråret 1971 kom vi op over 1000 og har nu over 1200 medlemmer, et resultat, der ikke mindst skyldes vor nuværende sekretærs og kasserers energiske virksomhed, men som også vidner om en stigende interesse for kommunens historie.

Men ikke blot det. I 1971 nedsatte bestyrelsen blandt sine egne medlemmer et »udvalg for landskabsbevarende opgaver«. Det består af tre medlemmer, professor, arkitekt *Palle Suenson*, der er formand, ingeniør *Werner Ruff* og fru *Ady Rechnitzer*.

Udvalget har i det forløbne år modtaget og behandlet en række henvendelser, hvoraf jeg her kun skal nævne de vigtigste. Fra Håndværker- og Borgerforeningen for Vedbæk og Omegn har man henstillet, at der gøres en indsats for at bevare ældre ejendomme, især gamle fiskerhuse i Vedbæk, en henvendelse, der er blevet bakket kraftigt op af fru Rechnitzer og som bestyrelsen også tilslutter sig. Hertil har man dog ikke kunnet henregne en henvendelse vedrørende et hus med fortræffelige butikker, som kunderne vil savne, på hjørnet af Strandvejen og Gøngehusvej, men som hverken historisk eller æstetisk kan betragtes som fredningsværdigt og som ved Hotel Mari- nas opførelse er revet ud af sin naturlige sammenhæng. I det hele kan

»Bevarings-
udvalget«

det være vanskeligt at forsvare enkelte bygninger, der ligesom ligger på tværs af byplanmæssige- og trafikinteresser.

Det gælder først og fremmest om at sikre større helheder eller miljøer. Det gælder f.eks. Attemosevej, som ikke vil kunne tåle en underføring af de grønne stier, og området ved Rundforbivej, hvor fru *Birgit Andersen* i Nærum på fleres vegne har klaget over planlagt opførelse af tennishaller syd for Egebækgård. Her har udvalget efter flere møder på stedet med deltagelse af såvel repræsentanter for de protesterende som repræsentanter for kommunens tekniske forvaltning tilbudt at bidrage til en skånsom løsning af de foreliggende problemer med bistand fra sagkyndig arkitektside. Et lyspunkt er Sparekassen for Lyngby og Omegns indsats for at bevare visse hovedtræk i de gamle landsbymiljøer, men denne indsats vil i det kommende år først og fremmest tage sigte på bondebyen i Lyngby.

En enkelt bygning giver dog anledning til særlig bekymring. Det er Egebakken ved Strandvejen syd for Vedbæk, som dr. *Knud Voss* i sin bog om »Bygningskunst i Søllerød« fra 1970 kalder »et af de smukkeste bygningslevn fra en svunden tids Strandvejs-liv«, hvor der »inde på gårdspladsen om sommeren er en stemning som den vor guldaldertids malere og digtere lod sig inspirere af, når de lå på landet«. Indtil for få år siden var ejendommen holdt i fortrinlig stand, men den nuværende ejer synes ikke at kunne hindre et snigende forfald. Det ligger bestyrelsen stærkt på sinde af finde udveje til dens bevarelse, men udsigterne synes ikke gode for øjeblikket.

For at styrke selskabets muligheder for at bidrage til løsning af miljøopgaver som de nævnte og for – med professor Suensons udtryk – at »kunne tage sig af nutiden med henblik på fremtiden« – har bestyrelsen på forslag af udvalget overvejet til næste år at foreslå en udvidelse af formålsparagraffen der understreger, at selskabet har »til formål at støtte bestræbelser, som går ud på at bevare og udvikle, hvad der skønnes at have historisk, arkitektonisk og landskabelig mil-

jøværdi. Disse formål søges bl.a. opnået gennem selskabets initiativer over for kommune og andre myndigheder vedrørende såvel konkrete som generelle problemer«. Hertil ønskes føjet udsendelse af information herom. Som eksempel på et initiativ, der for kort tid siden er taget fra bestyrelsens side, kan anføres, at bestyrelsens formand har anmodet udvalgets formand om at henvende sig til myndighederne for at blive orienteret om planlagte faciliteter omkring Søllerød Kirkegård, der grænser op til kommunens værdifuldste historiske miljø: Bygningerne omkring gadekæret i Søllerød.

Til slut vil jeg sige, at bevarings- og miljøudvalgets opgaver efter bestyrelsens mening hører til selskabets vigtigste, men også vanskeligste: at bidrage til at sikre kvalitet og harmoni på områder, hvor miljøet trues fra mange sider: af privat liebhaveri, af pengeinteresser, undertiden også af kortsynethed hos overordnede kræfter. Det er godt at vide, at vi har et udvalg, der holder vågent øje med udviklingen og gerne vil underrettes om opståede problemer. Vi håber også, at der i voksende grad vil blive taget hensyn til dets bestræbelser og at myndighederne i kommunen vil føle sig forpligtet til at inddrage det i forberedende sagsbehandling. Det er også med henblik på disse problemer, at bestyrelsen har bedt arkitekt, professor Peter Bredsdorff tale om »Lidt om nyere planlægningshistorie« i aften.

Regnskab for året 1/4 1973-31/3 1974

<i>Udgifter</i>		<i>Indtægter</i>	
Honorarer	20.944,28	Renteindtægter	10.164,16
Bogtrykkerregninger	99.622,25	Renteudgifter	4.814,26 5.349,90
Generalforsamling og møder	654,00	Indvunden rabat	3.053,65
Kontingent til div. sammenslutninger ..	850,15	Kontingenter	31.417,50
Portoudgifter	3.332,14	Ordinært tilskud fra Søllerød Kommune	6.500,00
Kontorartikler	512,73	Særtilskud fra Søllerød Kommunes kul-	
Annoncer	1.713,55	turudvalg til udgivelse af »Søllerød som	
Kørsel, telefon og diverse	901,55	det var engang« bd. 2	40.000,00
Momsafgifter	3.290,00	Tilskud fra Sparekassen for Lyngby og	
	<hr/>	Omegns Fond til udgivelse af Nærum-	
	131.820,65	banebogen	20.000,00
Overføres til næste regnskabsår, tilskud		<i>Salg af bøger:</i>	
fra Sparekassen for Lyngby og Omegns		Ældre årbøger 1942/65	656,01
Fond	20.000,00	Årbøgerne 1968/72	1.317,37
Overføres til formuekonto, årets over-		Søllerød i Billeder	351,50
skud	13.661,52	Dreng i Holte	1.130,57
		Bygningskunst	1.126,00
		Prinsesseskolerne	228,60
		Kystbanen	2.131,42
		Registre	60,00
		Vedbæk Fiskerne og	
		Frederik d. VII	35,17
		Søllerød - som det var en-	
		gang, bind 1	6.789,59
		do., bind 2	23.511,69
		Bådarten	21.823,20 59.161,12
	<hr/>		
	165.482,17		<hr/>
			165.482,17

Status pr 31. marts 1974

<i>Aktiver</i>		<i>Passiver</i>	
Kassebeholdning	3,90	Lånekonto, Sparekassen	26.415,72
Holte Sparekasse	986,45	Skyldig momsafgift	159,00
Girokonto	306,85	Overført i ny regning 1974/75 tilskud fra Sparekassen for Lyngby og Omegns Fond	20.000,00
<i>Depot af obligationer i Holte Sparekasse:</i>		<hr/>	46.574,72
7.000 Fyens St. Krdf. 7 ⁰ / ₁₀₀ 14/7 III 1999		<i>Formuekonto pr. 1.4.1973</i>	
8.000 Østift. Kreditf. 9 ⁰ / ₁₀₀ 20/1 1993		53.731,91	
30.000 10 ⁰ / ₁₀₀ Østift. Kreditf. 20/1993		Overskud for året 1973/74 .	67.393,43
62.000 10 ⁰ / ₁₀₀ Østift. Kreditf. 18/2003		<hr/>	<hr/>
24.000 Kreditf. Danmark 10 ⁰ / ₁₀₀ 42/1994		13.661,52	
<hr/>			
131.000 Anskaffelsessum	107.313,03		
Tilgodehavende, bøger m.v.	4.957,92		
Tilgode for kontingenter	400,00		
	<hr/>		
	113.968,15		113.968,15
	<hr/>		<hr/>

1. april 1974

Annalise Børresen
sekretær

Roar Skovmand
formand

R. Henriksen
kasserer

Nærværende regnskab for året 1.4.1973-31.3.1974 med status pr. 1. april 1974 er revideret af os og be-
fundet i overensstemmelse med Selskabets bøger og bilag, ligesom Selskabets mellemværende med penge-
institutter samt obligationsbeholdningen i Holte Spa rekasse er behørigt afstemt.

Maj 1974

Bent Schlütter

O. Christensen

Selskabets revisorer

Efter regnskabsaflæggelsen fortsatte direktør Henriksen:

Ja, det var regnskabet, så mange var ordene. Det lyder kedeligt med en sådan opremsning af de tørre tal. Men tal kan også være interessante, hvis man anskuer dem lidt i perspektiv. Jeg vil gerne tage lidt tid til at fortælle noget herom.

Kontingenter

I Selskabets første år, 1942, angives medlemstallet i december til 218 – vi har nu 1209 medlemmer, som i sidste femår har betalt kr. 103.700 i kontingent. I restance er 13 medlemmer med kr. 400, hvilket må siges at være meget beskedent.

*Salg af årbøger
o.a. publikationer*

I de sidste fem år plus april kvartal i år har Selskabet solgt bøger for i alt kr. 400.000, medlemsbøgerne medregnet. Medlemskredsen er som nævnt 1209 personer med ældste medlem 96 år og yngste 2 år, begge damer, hvis alder man jo ikke bør nævne, derfor ingen navne. Geografisk rækker salget så vidt som til Moskva i øst og til Wisconsin i vest, Trondhjem og Oslo i nord og Italien i syd. Socialt set er alle befolkningsgrupper repræsenteret iblandt Selskabets medlemmer, lad mig nævne at i en erhvervsfortegnelse over medlemmer står under bogstav a, »ambassadør« og »arbejdsmand« opført side om side.

Lagerbeholdning

Til slut skal oplyses, at Selskabet for tiden har en bogbeholdning på ca. 12.000 eksemplarer fordelt over 34 titler, der lavt regnet kan sættes til en værdi af ca. kr. 200.000.

Jeg håber, at disse tal, som her er nævnt i perspektivisk overblik, har givet Dem et indtryk af hvilket betydeligt format, det Selskab, som De har været med til at bære frem gennem årene, nu indtager.

BESTYRELSEN FOR HISTORISK-TOPOGRAFISK
SELSKAB FOR SØLLERØD KOMMUNE:

professor, dr. phil. Roar Skovmand, formand (tlf. (02) 80 33 38)

*stadsbibliotekar Annalise Børresen, sekretær og redaktør
(tlf. (02) 80 04 86)

*direktør R. Henriksen, kasserer (tlf. (02) 81 37 86)

museumsinspektør Nina Fabricius

boghandler Mogens Funch

forbundssekretær Hans Jørgen Jensen

journalist Ady Rechnitzer

ingeniør Werner Ruff

ekspeditionssekretær Ulrik Schou

*bibliotekar Finn Slente

professor, arkitekt Palle Suenson

*redaktionsudvalget

Revisorer:

afdelingsbestyrer Bent Schlütter

sparekassebestyrer Olivia Christensen

PUBLIKATIONER UDGIVET AF HISTORISK-
TOPOGRAFISK SELSKAB FOR SØLLERØD KOMMUNE:

Søllerødbogen 1942 ff

Udkommer årligt. Gratis for medlemmer af Selskabet

Søllerød i Billeder

Gamle fotografier fra Søllerød Kommune. 148 sider. 1967
I kassette: kr. 37.00

Gunnar Sandfeld: Dreng i Holte

Billeder og stemningsindtryk fra en svunden provinsidyl
159 sider + 44 billedplancher. 1969. Bogladepris: kr. 40.60.
Medlemspris: kr. 30.40

Knud Voss: Bygningskunst i Søllerød 1670-1970

192 sider, illustreret. 1970. Indbundet. I kassette.
Bogladepris: kr. 74.00. Medlemspris: kr. 52.00

Roar Skovmand: Frederik VII og Skodsborg

40 sider, illustreret. 2. oplag 1974. Særtryk af Søllerødbogen 1970.
Bogladepris: kr. 19.50. Medlemspris: kr. 12.50

Ady Rechnitzer: Vedbækfiskerne

84 sider, illustreret. 1971. Særtryk af Søllerødbogen 1970.
Bogladepris: kr. 19.50. Medlemspris: kr. 14.50. Udsolgt

Ingrid Markussen: Prinsesseskolerne i Søllerød Sogn 1721-1823

141 sider, illustreret. 1971. Særtryk af Søllerødbogen 1971.
Bogladepris: kr. 33.50. Medlemspris: kr. 25.00

Gunnar Sandfeld: Søllerød, som det var engang. Bd. 1
En billedbog med tekster. 252 sider. 1972.
Bogladepriis: kr. 54.50. Medlemspris: kr. 39.50

Gunnar Sandfeld: Søllerød, som det var engang. Bd. 2
En rundvandring i vestsognet. 263 sider. 1973.
Bogladepriis: kr. 54.50. Medlemspris: kr. 39.50

P. Thomassen: Kystbanen 1897-1972
312 sider, illustreret. 1972.
Bogladepriis: kr. 59.50. Medlemspris: kr. 42.50

Gunnar Sandfeld: Erindring og udforskning
70 sider, illustreret. 1974. Særtryk af Søllerødbogen 1973.
Bogladepriis: kr. 24.50. Medlemspris: kr. 18.50

Gerty Ege: Familien Grøn på Rolighed
38 sider, illustreret. Særtryk af Søllerødbogen 1973.
Bogladepriis: kr. 22.50. Medlemspris: kr. 17.50

Lise Bergsøe: Paul Bergsøe og Koefoeds Minde
34 sider, illustreret. Særtryk af Søllerødbogen 1973.
Bogladepriis: kr. 22.50. Medlemspris: kr. 17.50

Peer Thomassen: Søllerød Kommune – på postkort
16 sider, illustreret. Særtryk af Søllerødbogen 1973.
Bogladepriis: kr. 15.50. Medlemspris: kr. 10.50

Fr. Frederiksen og Peer Thomassen: Bådfarten på Furesøen
100 sider, illustreret. 1973. Særtryk af Søllerødbogen 1972.
Bogladepriis: kr. 33.50. Medlemspris: kr. 25.00. Udsolgt

Litteratur om Søllerød Kommune

En bibliografi. Bd. 1-2. Udgivet af Søllerød Kommunebiblioteker.
500 sider, illustreret. 1968.
Bogladepriis: kr. 55.20. Medlemspris: kr. 46.00

Litteratur om Søllerød Kommune

Tillæg 1968-74. Udgivet af Søllerød Kommunebiblioteker.
269 sider. 1975. Bogladepriis: kr. 25.00. Medlemspris: kr. 15.00

Redaktion af Selskabets publikationer:

Stadsbibliotekar *Annalise Børresen*

Søllerød Kommunebiblioteker, Biblioteksalléen 1-5, Nærum

Telf. (02) 80 04 86

KOMMENDE PUBLIKATIONER:

Efteråret 1975 udsendes:

P. Thomassen: Nærumbanen 1900-1975

Gunnar Sandfeld: Søllerød som det var engang. Bd. 3

Midtsognet (Nærum og Gl. Holte)

