



Danskernes Historie Online

Danske Slægtsforskeres Bibliotek

Dette værk er downloadet fra Danskernes Historie Online

Danskernes Historie Online er Danmarks største digitaliseringsprojekt af litteratur inden for emner som personalhistorie, lokalhistorie og slægtsforskning. Biblioteket hører under den almennyttige forening Danske Slægtsforskere. Vi bevarer vores fælles kulturarv, digitaliserer den og stiller den til rådighed for alle interesserede.

Støt Danskernes Historie Online - Bliv sponsor

Som sponsor i biblioteket opnår du en række fordele. Læs mere om fordele og sponsorat her: <https://slaegtsbibliotek.dk/sponsorat>

Ophavsret

Biblioteket indeholder værker både med og uden ophavsret. For værker, som er omfattet af ophavsret, må PDF-filen kun benyttes til personligt brug.

Links

Slægtsforskeres Bibliotek: <https://slaegtsbibliotek.dk>

Danske Slægtsforskere: <https://slaegt.dk>

Glimt fra Albertslunds historie

1996/1997



Lokalhistorisk Samlings Venner
Albertslund

Glimt fra Albertslunds historie.

Udgivet af Lokalhistorisk Samlings Venner.

Albertslund, 1997.

ISSN 1396-1713

Redigeret af Kaj Hansen, Per Gustafsson og Henning Sørensen.

Eftertryk er ikke tilladt uden udgiverens og forfatterens tilladelse.

Lokalhistorisk Samlings Venner

Formand: Mogens Lethraborg. Tlf. 43 64 61 25.

Lokalhistorisk Samling Albertslund

Randager 1

2620 Albertslund

(Adresse efter 1.7.1996: Egelundsvej 7)

Tlf. 43 64 90 41 / 43 64 96 32

Samlingen er åben:

Mandage 14.00 - 19.00

Onsdage 13.00 - 16.00

eller efter aftale.

Forsidebilledet: Herstedvestersenderens første antennemast under opførelse i 1934. Den blev i folkemunde kaldt for "Eiffeltårnet". Tårnet kunne ses vidt omkring og blev dengang en slags vartegn for Herstederne.

Harrestrup - den glemte landsby

af Jørgen O. Bjerregaard

I sommeren 1996 arrangerede Historisk Forening for Ballerup en udflugt til landsbyen Harrestrup. Der var deltagere fra såvel Ballerup som Albertslund, og mange viste interesse for at få mere og vide om den lille landsby mellem Herstedøster og Skovlunde, der med rette kan siges at være „glemt“, især p.gr.a. dens lidt afsides beliggenhed. Turens guide, Jørgen Bjerregaard, der er leder af Ballerup Egnsmuseum i Pederstrup, skrev i anledning af turen denne artikel.

I 1974 blev Ballerup kommune større og fik i tilgift byen Harrestrup. Det skete i forbindelse med kommunalreformen i 1974. I et brev (19. oktober 1973) fra Herstedernes kommune til bl.a. Ballerup kommune, kan man læse følgende:

„Kommunalreformkommissionen har overfor Indenrigsministeriet den 1. oktober fremsat forslag om de mindre grænsereguleringer i Københavnsområdet, og ifølge forslaget afstår Herstedernes kommune nogle områder til Glostrup og Ballerup, ligesom der foretages en mindre grænseregulering i relation til Brøndby kommune. Til orientering skal oplyses, at grænsereguleringen omfatter beboede områder, idet områderne nord for den projekterede forlængelse af Jyllingevej (som blandt andet omfatter Harrestrup) overføres til Ballerup-Måløv kommune (dog havekolonien „Ejby“ til Glostrup kommune) og villakvarteret Stjernevangen overføres til Glostrup kommune.

Økonomiudvalget har rettet henvendelse til skoleudvalg, teknisk udvalg og socialudvalg om spørgsmål i forbindelse med grænsereguleringerne.

Man skal herved bede forvaltninger, som har kontorer, der berøres af grænsereguleringen, om at foranledige, at disse kontorer optager kontakt med de tilsvarende kontorer i de andre kommuner, således at overførsel af fornødent materiale kan ske inden reguleringens ikrafttræden de 1.april 1974. Her tænkes for eksempel på overførsel af personregistrering/personsager fra den ene kommunes ligning, folkeregister, pensionskontor m.v. til den andens, eller overførsel af ejendomme fra et ejendomskatteregister til et andet.

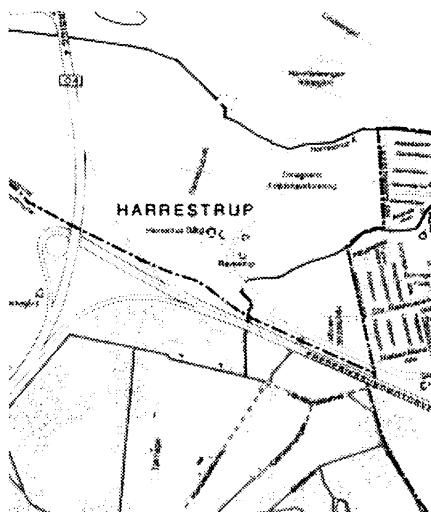
Man regner med, at de nævnte aftaler i de fleste tilfælde kan træffes mellem de enkelte kontorer i kommunerne, uden forhandlinger „på højere plan“, men såfremt der skulle opstå spørgsmål, som nærmere må forhandles mellem politi-

kere, borgmestre eller kommunaldirektører, må henvendelse herom rettes til borgmesterkontoret. Underskrevet kommunaldirektør Jørn Lemmich.“

I kommissionens forslag, som var vedlagt ovennævnte skrivelse, står vedr. reguleringen med Ballerup kommune:

„Den del af Harrestrup by, Herstedøster sogn, der ligger nordøst for den under anlæg værende forlængelse af Jyllingevej, overføres til Ballerup-Måløv kommune, med undtagelse af matr. nr. 6 b, Harrestrup by, Herstedøster sogn.“

Reguleringen fandt som planlagt sted den 1. april 1974 og dermed var Ballerup kommune pludselig blevet større. Beboerne i Harrestrup havde, og har stadig, et lidt forvirret forhold til deres nye bopælskommune. De føler sig knyttet til Herstedøster, og kommer stadig til arrangementer i byens forsamlingshus, menighedsråd og idrætsklub. Det skyldes til dels, at byentidligere hørte under Hersted-



Harrestrup fik sine trafiklinier skåret over, da Frederikssundmotorvejen blev anlagt. Kort: Albertslund Kommune, 1990.

øster sogn. Her ligger kirken, hvor byens forfædre ligger begravet og her ligger forsamlingshuset, hvor man festede og gik til bal. Men dengang - som nu - tog man til Ballerup, når der skulle handles eller man skulle med toget. Det var heller ikke ualmindeligt, at børn fra byen gik på den private Lindeskole i Ballerup. Ikke underligt, at det har svært at finde „sine ben“.

Reguleringen gav ikke anledning til megen ståhej i kommunen. De færreste ballerupborgere aner vel næppe, hvor byen ligger. Men den ligger der altså med sine gårde og stråttækte huse omkring det lille gadekær, dér hvor den har ligget i århundreder.

Landsbyen ved åen

Harrestrup by nævnes allerede i 1387, da Torben Gunnensen sælger Harrestrup til biskop Niels af Roskilde. (Nævnt i Danmarks Riges Breve 1386-1388, nr.299, side 234). Navnet Harrestrup har intet med dyret „haren“ at gøre. Derimod er det mere sikkert, at forledet i navnet stammer fra det gamle nordiske navn „Harald“ og at byen oprindeligt har heddet Haraldstorp. Med tiden er navnet ændret til Harrestrup.

At Harrestrup ligger, hvor den nu ligger, er ikke nogen tilfældighed. Her har den ligget i århundreder ved Harrestrup Å, der har fået navn efter byen. Sandsynligvis har byen fået sit navn under Valdemarstiden, eller måske omkring 1000-1250. Mere nøjagtigt kan det ikke siges. Det betyder dog ikke, at der ikke har boet mennesker i området. Stedet er jo velvalgt på et højdedrag lige syd for åen, hvor den slår et lille knæk mod syd og nordvest for Bybækmosen og Bymoserende, der lidt længere mod øst løber sammen med Harrestrup Å.

Åen har tidligere været mere vandrig, men på grund af dræning og intensiv indvinding af vand til det altid tørstede København, er den efterhånden skrumpet ind til et beskedent vandløb. Den har sit udspring vest for Herstedøster, men får tilløb fra flere mindre vandløb: Bymoserende, Sømoseå og Kagså, der har sit udspring i nogle af oldtidens offermoser, der dengang var søer, men efterhånden er groet til og er blevet til moser, bl.a. Viemosen og Sømosen. Det var her, oldtidens folk ofredede til deres guder. Åen har sit udløb ved Kalveboderne og passerer på sin vej Damhusengen og Damhussøen. Disse mennesker har boet langs Harrestrup Å og ved de søer, som den løb igennem.

Åen og søerne blev også brugt til transport, idet man dengang kunne sejle fra udløbet og ind til bl.a. Harrestrup. Desuden har man kunnet fiske og gå på jagt. At området tidligere har været rig på vand minder navnene Kildegaard og Purekilde ved Kildegaard om, ligesom der i området findes vandværk og pumpestationer.

Det var også oldtidens folk, der trampede de første stier og fandt de gode vadesteder. Vadestederne er senere blevet forsynet med broer, og stierne er blevet til veje, nemlig Harrestrupvej og Ejbyvej, som begge snor sig gennem landskabet fra Herstedøster og Ejby i syd, mod Skovlunde i nord.

Smedebæksbro og Harrestrupbro ligger dér, hvor vejene krydser Harrestrup Å, og hvor de gamle oprindelige vadesteder lå. Jo, de var gode til at „trampe stier“, de gamle, og de har sat sigvarige spor i landskabet.

Harrestrup har aldrig været en stor landsby. Vistnok en af de mindste i området. I 1682 bestod den af fire gårde og et „holtzhus“ (træhus?). Bønderne var, som de andre i området, kronbønder og kunne med stolthed kalde sig for „kongens bønder“. I markbogen fra samme år finder man navnene på fire fæstebønder, nemlig Mogens Andersen, Peder Ollufsen, Jens Knudsen og Laurs Jen-

sen. I holtzhuset, der tilhørte kongen, boede soldaten Anders Ib's kvinde. I forbindelse med at den første matrikel blev optaget her i landet, sørgede kongen for, at de fire gårde i byen fik tildelt lige meget jord. Men retfærdighedens princip holdt ikke, og allerede 20 år senere var det ødelagt. Dengang - som nu - snød de kloge de mindre kloge.



Rekonstruktion af kort over Harrestrups jorder, udført af Poul Høyer på grundlag af markbogen fra 1682. Fra: Glostrupbogen, 1957.

Sterms beskrivelse

Byen ændrede sig ikke synderligt i løbet af de næste par hundreder år. I Severin Sterms statistiske beskrivelse over Københavns amt fra 1836 ses det at:

„Sognets [dvs. Herstedøster sogns] anden By, Harrestrup ligger $\frac{1}{4}$ Mil Nord for Herstedøster, og har et tilliggende på 476 Tdr. Ld. med 14 Matr.No., som tilsammen staar for 61 Tdr. 5 Skp. 1 Fjk. upr. Ager og Eng Hartkorn, vurderet ved taksationen i Aaret 1802 til 450 Rdl. pr. Tde og for Øjeblikket fordelt på 8 Selvejergaarde saaledes, at 2 haver over 15, 1 over 8, 1 over 7, 1 over 5, 1 over 4, 1 over 3 og 1 over 2 Tdr. Af disse Gaarde er 4 udflyttede, hvorimod de 6 jordløse Selvejershuse alle ligge i Byen, der gennemstrømmes af en Bæk, langs

med hvilken der findes overflødig og god Engbund, samt fortrinlig Tørvejord, som dog ikke kan benyttes i fugtige Aar. Her findes omtrent 70 Tdr. Ld. Eng og Mose. Harrestrup har 96 indbyggere. Tyendets Antal er 6 Karle, 8 Piger, 2 Dreng; af Haandværkere findes: 1 Tømmermand, 1 Svend, 1 Skomager og 1 Skræder; af Indsiddere 1“.

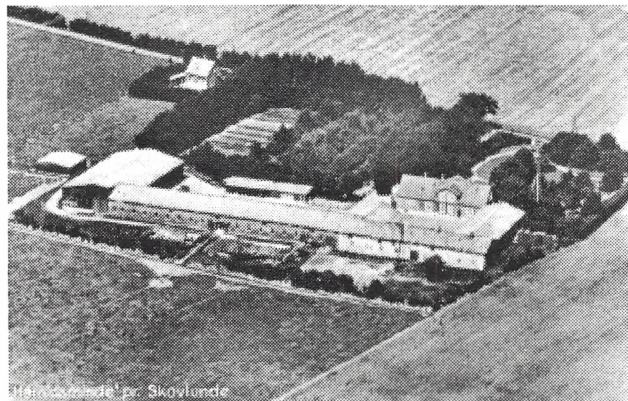
Fire vange

Landsbyen var lidt speciel, idet den - modsat andre landsbyer i området - havde fire vange (i treårig rotation) og ikke som sædvane trevangsdrift. De fire vange var: Lille Vang, Heested Vang, Magle Mose Vang og Vester Raabiergs Vang. Firevangsdriften kan skyldes praktiske årsager, idet Lille Vang var for lille til at give tilstrækkelig med græs til kreaturerne, når den var udlagt i fæled. Derfor blev den lagt ud sammen med Vester Raabiergs Vang.

Københavnerbønder og kamilla

Harrestrup hørte sammen med de landsbyer og sogne, der ligger i en bue rundt om København, til de som gennem århundreder leverede fødevarer og andre fornødenheder til hovedstaden. Beboerne fik øgenavnet „københavnerbønderne“. De kørte på torvet for at sælge hør, halm flæsk, tørv, høns m.v. til borgerne. Denne handel tog slut omkring første verdenskrig. Københavnergårdene har sat deres særpræg på naturen. Den hvide kamilla vokser nemlig på de områder, hvor der før var marker. Det skyldes, at man dyrkede kløver, timothe og alsikker til det hør, der skulle leveres til hovedstaden. Det fik lov til at stå, til det havde

*Haralds-
minde, der lå
på Storvej
mellem
Harrestrup
og Ballerup-
vej. Ca.
1940.*



blomstret af og stænglerne var blevet „træede“. Så var det lettere at høste og vejede mere, så man derved fik en højere pris. Det siges også, at det var mere egnet som hestefoder. Og heste var der dengang mange af i København. Det bevirkede også, at kamillaen fik mulighed for at sætte frø. Jorden er stadig fuld af dem, og så snart der bliver rodet i den, myldrer kamillablomster frem. Hverken sprøjtemidler eller moderne dyrkningsmetoder har formået at holde dem standen.

Ved du noget om Harrestrup?

Ialt seks gårde kom ved reguleringen af kommunegrænserne i 1974 ind under Ballerup kommune. Det drejer sig om Haraldsminde, Ravnstrupgaard, Ny Harrestrupgaard, Gammel Harrestrupgaard, Nordgaard og Langagergaard. Ligeledes er række mindre byhuse.

Der er indtil videre ikke skrevet meget om Harrestrup, og det forsøger vi at råde bod på. Vi vil derfor gerne i forbindelse med Harrestrupboere, der har gode historier, fotografier, genstande m.m.

Vi vil også gerne vide noget om, hvordan det føltes at blive flyttet fra Herstedernes kommune til Ballerup kommune. I kan ringe til Ballerup Egnsmuseum i Pederstrup på telefon 44 97 11 13 alle hverdage mellem klokken 8 og 16. Vi kommer også gerne ud og snakker med jer.



Lokalhistorisk Samling Albertslund tager også gerne imod henvendelser om Harrestrup. Vi vil så formidle kontakten med museet i Pederstrup. Ovenstående artikel har desuden været bragt i decembernummeret af Ballerup Historiske Forenings blad, Byhornet.

Træk af Socialdemokratiets historie i Albertslund - indtil 1930

af *Flemming Hemmersam*

Den 2. januar 1997 fejrede Socialdemokratiet i Albertslund sit 90 års jubilæum, og hører dermed til blandt kommunens ældste foreninger. I anledning af jubilæet udsendtes et festskrift med artikler af nuværende og tidligere partimedlemmer, og mag.art. Flemming Hemmersam har kortlagt partiforeningens tidlige historie. Hans undersøgelser er sammenfattet i denne artikel, som samtidig bragtes i festskriftet i en forkortet udgave.

Stiftelsen og de første formænd

Socialdemokratiet i Albertslund blev stiftet den 2. januar 1907¹. Referat findes dog først fra 2. april 1907, så selve stiftelsen ved vi ikke ret meget om, da protokollen fra det stiftende møde savnes.

Medstifter var fængselsbetjent *Jens P. Mortensen* - bror til *Anders Emil Mortensen* - fra Vridsløselille², og formandens navn indtil den 2. april var tømmermester *Jens Peter Larsen*, Vridsløselille³. Han bliver her på generalforsamlingen, hvor han ikke mødte op, efterfulgt af næstformanden arbejdsmand *Anders Andersen* fra Herstedøster som formand. Larsen var mistænkt for uregelmæssigheder vedrørende kontingentindbetaling, men det vidste sig ikke at være sandt. Trods det blev han ekskluderet af foreningen ved generalforsamlingen 2. april 1907⁴.

Anders Andersen bestrider formandsposten indtil 6. februar 1910. Det siges, at *Anders Andersen* som repræsentant for den nystiftede partiforening fik 4 kr. for at gå ind til København for at tilmelde den nye afdeling⁵. Han er født 14. april 1865 i Vridsløselille og døde 3.10.1941. Inden han flyttede til Herstedøster i

1890, boede han i Ejby. Hans kone Jensine fødtes i Glostrup den 13.9.1869 og døde 8.6.1949. I Folketællingslisterne fra 1901 opgives han også til at være brøndgraver^{5a}, og den titel står også på hans gravsted på Herstedøster Kirkegård. Hans søn, *Aksel Emil Andersen* (10.11.1911-5.5.1945), der blev skudt af tyskerne under krigen, ligger også begravet her. Anders Andersen var en af de stærke personligheder i de første 10 år af partiforeningens historie.

Formændene op til 1930 var derefter: vaskeriejer Harald V. Jeppesen (6.2.1910-) fra Herstedøster, *Rasmus Olsen* (12.1.1911-), der kørte rundt og tærskede for bønderne⁶, så A. Andersen igen (15.1.1914-), *Th. Larsen* (13.1.1918-), betjent og væver *Balduin Sørensen* (18.1.1920-19.1.1924) og så værkbetjent (skrædder) på Vridsløse Fængsel Anders Emil Mortensen frem til 3.5.1930. Derefter blev betjent *N.P. Mortensen* formand⁷.

Bestyrelsen i juli 1914 ligner til forveksling bestyrelsen fra starten. Formanden den 15.12.1907 og i foråret 1914 hed Anders Andersen. Kassereren var *N. Nathan*, banearbejder *Hans P. Nielsen* fra Vridsløselille næstformand, og medlemmer af bestyrelsen var *P.J. Jensen*, arbejdsmand fra Herstedvester og arbejdsmand *Hans Marcussen* (Risby), der også fungerede som sekretær, var dygtig til at hugge i sten og havde 11 sønner⁸. I 1907 havde partiet 47 medlemmer⁹. I januar 1931 var det blevet til 109¹⁰.

Socialdemokratiet i sognerådet

Ser vi på Socialdemokratiets repræsentanter i sognerådet, sad der altid een, der var ansat ved fængslet og andre fra landsbyerne. Dog havde betjentene det lettere end arbejdsmændene. Betjentene oppebar deres løn, når de sad til møder i sognerådet. Det gjorde arbejdsmændene og andre ikke^{10a}.

I 1909 var Socialdemokratiet dog undtagelsesvis repræsenteret af arbejdsmændene Anders Andersen og *Lars R. Poulsen* fra Herstedøster og Herstedvester¹¹. Også i 1913 og 1917 blev der valgt 2. Det var begge gange Harald V. Jeppesen og Anders Emil Mortensen¹². Gennembruddet kom for Socialdemokratiet i 1925, hvor der blev valgt fire til sognerådet. Det var Mortensen igen og 3 nye medlemmer: vejmand *Gustav Jensen* fra Risby og arbejdsmand Frederik Lange, der fik ansættelse ved kommunen, fra Herstedøster samt betjent *Rasmus Sejer Nielsen* med bopæl i Risby¹³.

(Jens) Gustav Jensen, født 12. sept. 1888 i Vedbæk var arbejdsmand i Risby 1914-25, vejmand i Herstedernes Kommune 1925. Medlem af bestyrelsen for den statsanerkendte Sygekasse 1919-22, for Risby Elektricitetsforening og for den Socialdemokratiske Forening 1919-23, for Husmandsforeningen 1924-28



*Jens Peter Mortensen
sammen med sin
datter, der var
fængselsbetjent ved
Københavns Fængsler
og derfor i uniform
ligesom faderen.*

og for Spareforeningen Julens Trøst 1926. Han sad i sognerådet indtil 1933 som medlem af vejudvalget^{13a}.

Frederik (Christian) Lange, f. 25. juni 1873 i Sengeløse, arbejdsmand 1898, fhv. medlem af bestyrelsen for den Statsanerkendte Sygekasse i 1929, medlem af bestyrelsen af Socialdemokratisk forening 1927 og for Elektricitetsforeningen 1929. I sognerådet, hvor han sad op til 1933, var han medlem af vejudvalget^{13b}.

Valget i 1925 betød, at Socialdemokratiet fik sin første sognerådsformand i Anders Emil Mortensen i et råd med ni medlemmer støttet af en radikal repræsentant, dvs. Anders Peter Petersen, f. 31. aug. 1878 i Vallensbæk. A. P. Petersen havde kedelpassercertifikat fra 1903, fyrbøder hos A/S M.I. Ballins Sønner 1900-1910, ved Glostrup Oliemølle 1910-13, ved Københavns Vandværk 1913. Medlem af Menighedsrådet 1923-27, kasserer for Præstelønningskassen 1923-27, medlem af bestyrelsen for Husmandsforeningen 1917, formand 1917-25 og for den radikale Venstreforening 1921. Han boede i Herstedvester^{13c}.

Genvalgt blev Anders Emil Mortensen som sognerådsformand i 1929, hvor partiet fik flertallet med 5 medlemmer. De samme som i 1925, nu suppleret med Laurits Bertelsen¹⁴, senere vejmand, medens den radikale repræsentant, Anders

Peter Petersen gled ud. Laur. (Henrik Peter) Bertelsen, f. 1. okt. 1893 i Skelskør var arbejdsmand fra 1917 i Herstedvester iflg. oplysninger i 1929^{13d} samt fhv. medlem af bestyrelsen for Husmandsforeningen og Brugsforeningen og medlem af Bestyrelsen for Sygekassen 1924. I sognerådet medlem af Kasse- og Regnskabsudvalget, Forsørgelsesudvalget og Skolekommissionen samt tilsynsførende med kommunens bygninger.



Udsigten fra et vindue i fængslet, set mod vest. I baggrunden ses husene på Linde Alle, som var nogle af de første etageejendomme i Herstederne.

3 gange Mortensen

Op til 1930 var der tre mænd med efternavnet Mortensen, der prægede Socialdemokratiet i Herstederne. Den ene var *A.E. Mortensen*, men meget fremtrædende var også hans bror *Jens Peter Mortensen* (f.9.sept. 1868 i Baldersbrønne, Høje Taastrup). Han indtrådte i fængselsvæsenet som reservefængselsbetjent ved Vridsløse Straffeanstalt 1. april 1895 og derefter fængselsbetjent. Uddannet ved landvæsen. Revisor i Vridsløselille Betjentforening 1907-12, medlem af dens bestyrelse 1912-22, medlem af Værgerådet 1917-25, af Sognerådet 1921-25 og af Skolekommissionen 1925-29, formand for Sundhedskommissionen 1923-25, kasserer i Socialdemokratisk Forening 1912-25 og revisor fra 1922¹⁵. Det siges om ham, at han med vilje lod navnet på avisen „Socialdemokraten“ stikke op af

sin jakkelomme for at demonstrere sit politiske tilhørsforhold. Han blev socialdemokrat trods en uddannelse ved landbruget. Han havde bl.a. overværet, hvor dårligt folk dengang blev behandlet på godserne Benzonsdal (Thorslunde sogn) og Geddesdal (15a). Jens Peter Mortensen døde i 1942.

Den tredje Mortensen hed Niels Peter til fornavn og var ikke i familie med brødrene, men som Jens Peter også fængselsbetjent (skolebetjent), født 20. febr. 1884 i København og død 27.11.1963. Hans grav på Herstedvester Kirkegård er nu sløjftet. Mortensen indtrådte i fængselsvæsenet som reservefængselsbetjent ved Vridsløselille Straffeanstalt 1918, fængselsbetjent 1. juli 1919. Arbejdsmand ved fængslet 1. okt. 1914. Gennemgået Skolen for Fængselsbetjente 1918. Medlem af Herstedernes sogneråd 1933, og formand for partiet fra 3.5.1930¹⁶ og valgt til Hjælpekassen som medlem fra 1921-1925, derefter som formand 1925-1929^{16a}. Niels Peter Mortensen fik en dårlig start i livet. Han var født i København uden for ægteskab, blev udliciteret til en bonde, kom ikke i skole og lærte først at skrive sit navn i forbindelse med konfirmationen. Trods det klarede han sig senere i livet^{16b}.

To sognerådsformænd

A.E. Mortensen var som sognerådsformand (1925-1930) meget respekteret også af politiske modstandere og døde 21.4.1930. Han sad i sognerådet for Socialdemokratiet fra 1913-1921 og påny 1925-1930, hvor han var formand for Fattigudvalget^{16c}. Han var værkmester på Statsfængslet i Vridsløselille og ledede skrædderiet. Han var en venlig, livlig og selskabelig anlagt mand, der bl.a. tiltalte tilrejsende originalt venligt, gav dem en krone og fulgte dem på vej forbi Roskilde Kro til Tåstrup. Så hang Taastrup kommune på dem¹⁷. Han kunne som formand for Fattigudvalget være streng over for dem, som han ikke mente havde hjælp behov. Håndværkere f.eks. kunne på et halvt år tjene det samme, som for en betjent udgjorde en årsløn. Når de så henvendte sig til Fattigudvalget, mente Mortensen, at de ikke havde behov for hjælp. Men ellers fik dem, der virkelig trængte. Ikke altid blev der udbetalt penge. Det kunne også være tale om en rekvisition på et bestemt beløb til den lokale købmand^{17a}.

A.E. Mortensen var 53 år, da han døde. Og „som en løbeild gik budskabet rundt en søndag formiddag: ‘Skrædder-Anders’ er faldt omovre hos Ole Olsen



Rasmus Sejr Nielsen

(ejer af gården Carlsminde) og er død'. Straks gik alle flagene på halv - ikke en flagstang stod tom.¹⁸ Han sad ved bordet hos Ole Olsen, da han pludselig fik et ildebefindende og faldt om på gulvet, ramt af et hjerteslag^{18a}. Han blev begravet på Herstedvester kirkegård søndag den 27. april kl. 14.30^{18b}. Mange var også samlet ved hans grav, da stenen, som sognets beboere have samlet ind til, senere blev afsløret som et minde om den første socialdemokratiske sognerådsformand i Herstederne. Stenen ses endnu på Herstedvester Kirkegård, og der står på den, at den er rejst af venner i kommunen, og gravstedet er sikret i 100 år. A.E. Mortensen var født 13.8.1877, uddannet skrædder og blev svend i 1895. Fra 1899 til 1905 var han skræddermester i Hedehusene, og den 1. april 1905 ansattes han ved Vridsløselille Straffeanstalt som værkfører. Han var repræsentant for Landkommunernes Ulykkesforsikring for Københavns Amt 1917, medlem af bestyrelsen for Glostrup og Omegns Fællesbageri 1919 og for Andels-Folkebanken 1927. Han nåede også at fejre sit 25 års jubilæum som funktionær ved fængslet under stor opmærksomhed^{18c}.

Indtil det næste ordinære valg af sognerådsformand fandt sted, fungerede næstformanden, proprietær *Chr. Jensen*, Vridsløselille (Albertslundgården) som formand i Sognerådet. Socialdemokraten Rasmus Sejer Nielsen valgtes da og sad valgperioden ud som sognerådsformand (-1933). De næste 10 år (1933-1943) fik Herstederne et borgerligt styre med *Chr. Jensen* (20.3.1880-6.6.1946) som sognerådsformand. *Rasmus Sejer Nielsen*, f. 21. april 1881 i Voldby ved Hammel indtrådte i fængselsvæsenet som reservefængselsbetjent ved Vridsløselille Straffeanstalt 1. jan. 1920, fængselsbetjent 1. juli 1920. Uddannet som uldspinder og medlem af Herstedernes Sogneråd 1925-1933¹⁹. Tidligere havde han været kusk på Fuglsang 1900-03, på Aalholm 1907-08 og opholdt sig i Amerika 1909-19^{19a}.

Louis Pio på Vestegnen

Arbejderbevægelsen i Herstederne (Albertslund) var længere om at komme til Vestegnen end det skete i Taastrup og Glostrup samt Ballerup og Roskilde. Men i arbejderbevægelsens historie har Albertslund dog også sin plads, da det var her i Forbedringshuset (Statsfængslet) i Vridsløselille, bygget i 1859, at socialdemokratiets stifter *Louis Pio* (1841-1894) var anbragt sammen med sin fætter *Harald Brix* (1841-1881) og *Povl Geleff* (1842-1928) fra 1872-1875 for politisk virksomhed²⁰.

Brix fik indenfor fængslet tildelt arbejdet som børstenbinder, Geleff skar korkpropper, og Pio udførte skrivearbejde, d.v.s. kopiering. I fængslets stambog skrev inspektøren om Pio: „En forfængelig, eksalteret person, der selv tror på sine ideers rigtighed“²¹.

Opholdet gik især ud over Pio's helbred. Hvis han ikke var blevet benådet den 8. april 1875 sammen med de andre, ville han været afgået ved døden. Måske så hans grav havde været at finde på Herstedvester Kirkegård, da der her var afsat plads til fanger, der døde i fængslet. Deres grave henlå et et hjørne af kirkegården som en ukrudtsmark^{21a}. Eller også var Pio blevet skåret i småstykker på Anatomisk Institut. Her havnede nemlig - uden at blive spurgt - op til århundredskiftet de fanger, der døde i fængslet²². Eller måske var hans lig blevet udleveret til en heltebegravelse, men det ville statsmagten helst undgå. Derfor blev han og de andre løsladt.

Louis Pio har også en anden tilknytning til egnen. Han var nemlig født i Roskilde. Sammen med Povl Geleff holdt han politisk møde i Roskilde i 1872, men da diskussionen dengang ikke kun blev ført med verbale metoder, måtte han og Geleff flygte ud ad et vindue i hotel „Prindsen“ af frygt for at blive korporligt afstraffet²³. Det danske Socialdemokrati, dengang en afdeling af Internationale, havde kig på Hedehusene som et agitationsområde, fordi der her fandtes en del grusgrave og teglværker med ufaglært arbejdskraft. Ifølge en annonce i „Socialisten“ den 19. april 1872 har Povl Geleff efter opfordring holdt foredrag søndag den 21. april klokken fire om eftermiddagen i Taastrup Nykro. Medlemmer af „Internationale“ havde fri adgang. Andre måtte slippe 8 skilling for at komme ind²⁴.



Louis Pio i fangedragt

En skovtur til Vridsløselille i 1874

En anden begivenhed kan fremdrages. I pinsen 1874 fandt „Den sociale Arbejder-Sangforening“ i København under ledelse af arbejderdigteren *Frederik A. Hertz* (1833-1925) på at foretage en „skovtur“ til Vridsløselille, hvor Pio, Brix og Geleff jo sad fængslede sammen med senere ankomne som snedker *Sophus Pihl* (1840-1888), der blev indsat i Vridsløse 1873 og løsladt i september måned 1874^{24a}. Sangforeningen havde vedtaget at overbringe arbejderførerne en hilsen. 200-300 mennesker samledes i den tidlige morgen på Vesterbro og drog i pro-

cession ad landevejen til Glostrup med sangforeningens fane og koret i spidsen. Foran fængslet stemte koret i med en arbejdsang. Det var fængseldirektøren imod. Han fik gendarmen til at jage dem væk og spærre adgangen til fængslets grund.

Optrinet overværedes af en proprietær, hvis marker nåede tæt ind til fængslet. Det må være på Albertslundgårdens jord, den første udflyttergård fra gammel Vridsløselille. Proprietæren kan kun være *C. Alberti de Ramsault*^{24b}, Herstedernes første sognerådsformand (1868-1874). Han gav sangkoret lov til at stå på sin mark og synge op mod de fængslede arbejderlederes vinduer. Det siges, at vinden bar sangen, og det har nok været „Alt dages det brødre...“, op mod cellerne. En deputation fik foretræde for fængselsdirektøren efter sangen. Han forsikrede, at de savnede var ved godt helbred. Noget som vi bagefter ved ikke var tilfældet. Sangforeningen stoppede op på vej hjem ved Røde Vejrmølle Kro, hvor der blev drukket kaffe. Mere blev der dog til, da man om aftenen sluttede med punch i de små haver i Pileallé på Frederiksberg²⁵.

Fængselsinspektør *Hansen* indberettede episoden til kontoret for fængselsvæsenet i 1874 på følgende måde: „Første Pintsedags Formiddag kl. omtrent 9 blev jeg af 3 Personer, der navngav sig Johnsen, Hertz og Hansen, paa mit Kontor i Anstalten anmodet om at bringe Fangerne Pio, Geleff, Brix og Pihl en Hilsen fra 200 á 300 Arbejdere, som vare ankomne til Fængslet for at afsynge nogle Sange, paa hvilken Anmodning jeg undlod at give noget somhelst Svar“²⁶. Omtalte delegation var cigarmager *P. C. Johnsen*, sektionsformand i Internationales Cigarmagersektion. Født 1828, tuberkuløs og døde godt 50 år gammel. Frederik A. Hertz, datidens Oskar Hansen, var maler og sangskriver, kendt især som forfatteren til „Louis Pio’s Honør-march“, skrevet til en fest efter førernes løsladelse og senere ændret til titlen „Arbejderstandens Honørmarch“ (Hør sangen, hvor mægtig den toner...). Pio’s navn gled ud og „Socialismen“ indsattes i stedet for. Andre populære sange var f.eks. „Trods tidens larm og mørke“ (Socialisternes Fædrelandssang), „Nu Lanteren vil vi hejse“ og „Hvor den røde fane vejer“. Den Hansen, der omtales, må være *A. W. Hansen*, en ung mand, som Pio ansatte som sekretær på „Socialisten“’s redaktion, og som bl.a. også hjalp ham med oversættelser. Senere fulgte Hansen med Pio, da denne flygtede til Amerika sammen med Geleff i 1877^{26a}.

Socialdemokratiske foreninger på Vestegnen

En socialdemokratisk forening blev først stiftet i Roskilde i 1883, og 2 år før var de første fagforeninger også kommet til Roskilde²⁷. Ballerup og Omegns Socialdemokratiske Vælgerforening blev den næste i rækken fra 1892²⁸. Hedehusene fulgte efter i 1893²⁹ og Taastrup i 1896³⁰ samt 1899 i Glostrup³¹. Vi skal dog helt

frem til 1907 med „Socialdemokratisk Forening for Herstederne og Omegn“. Så den, der ønskede at organisere sig som socialdemokrat før 1907 og ernærede sig i Herstedernes kommune måtte melde sig ind enten i Taastrup eller Glostrup.

De første fagforeninger

Ser vi herefter på organiseringen af de ufaglærte (arbejds mændene) i lokale afdelinger, kommer den første i Hedehusene i 1897³². Derefter følger Glostrup i 1898³³. Arbejds mændene i Taastrup forsøger også på at organisere sig i 1902, men det mislykkedes, så fra 1902-1920 hører arbejds mændene under afdelingen i Glostrup. Fra 1920 får de dog deres egen afdeling³⁴. Arbejds mænd og landarbejdere i Herstederne har derfor op til 1920 været organiseret i Glostrup-afdelingen, og derefter også til dels i Taastrup. Men arbejdede man f.eks. som bryggeriarbejder på Carlsberg og cyklede frem og tilbage hver dag på arbejde, var man tilsluttet fagforeningen i København^{34a}.

Mulighed for nye arbejdspladser på Vestegnen

At Hedehusene, Taastrup og Glostrup også er først med fagforeningerne i forhold til Herstederne skyldtes, at der her fandtes grusgrave, teglværker som f.eks. Hakkemose Teglværk⁴⁸, tørvemoser, som der blev gravet flere tørv op af under 1. Verdenskrig og andre muligheder for industriel udvikling f.eks. i Glostrup. Vridsløselille Statsfængsel f.eks. blev bygget (1856-59) med sten fra Hakkemose Teglværk⁴⁹. Det gav arbejdspladser, og ikke mindst var det vigtigt, at der kunne ske en transport med jernbanen. Toget stoppede nemlig de 3 steder helt tilbage fra 1847. Sommeren 1873 ville drengene med den lille dagløn ved Hakkemose Teglværk lave strejke. En smedesøn fra landsbyen gik foran og sang: „Alt dages det Brødre, det lysner i Øst“⁵⁰. Senere huserede socialisten og teglbrænder *Hans Mads Pedersen* (1862-1936) i området op til 1896 med brandtaler og mottoet „Vi arbejdere mangler oplysning“ på vælgermøder i Sengeløse og på Taastrup Nykro⁵¹.

Herstederne ligger mere eller mindre jomfrueligt midt imellem med et statsfængsel, et teglværk (1844-1919) i Risby⁵², landbrug og gartnerier, handlende og en del håndværkere samt en af kommunens største virksomheder - allerede efter århundredskiftet - som Røde Vejmølle med bageri, der bl.a. leverede rugbrød til fængslet og det store mandskab i 1914 indkaldt som sikringsstyrke for at besætte Vestvolden og ligge i beredskab i alle egnens kommuner, herunder Her-



Glostrup og Omegns Fællesbageri var en af de største arbejdspladser i Herstederne. Billedet er taget i 1950'erne.

stederne. Fra juli 1919 kom bageriet og møllen til at hedde Glostrup og Omegns Fællesbageri, Røde Vejmølle og blev et kooperativt foretagende^{52a}.

Fagforeninger i Herstederne

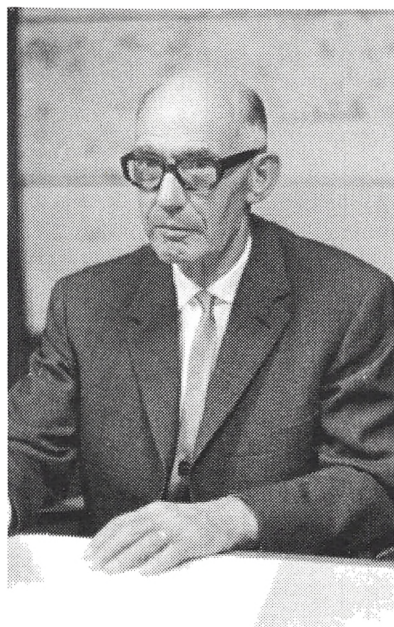
Lokale fagforeninger i Herstederne kommer først med „Betjentforeningen“ (senere Dansk Fængselsforbund' Afdeling i Vridsløselille) i 1907, stiftet 26. juni, dvs. etableret efter den socialdemokratiske forening³⁵. Og „Værkmesterforeningen Albertslund“ (senere Værkmesterforeningen ved Kriminalforsorgen) blev dannet den 9.2.1920³⁶. Dvs, at der var tale om to fagforeninger for ansatte ved Statsfængslet i Vridsløselille. Betjentforeningen blev betragtet med den største skepsis og modvilje af ledelsen og en stor del af betjentene, navnlig blandt de ældre. I de første år var medlemstallet kun lille og dens slagkraft ringe, men det ændrede sig³⁷.

Fængslet som udfarende kraft

Personsammenfald kunne der være i disse to bestyrelser og Socialdemokratiet i Herstederne. Værkmesterforeningen i Albertslund havde fra 1937-1941 som formand senere sognerådsformand og borgmester *Hans Nielsen*³⁸, der også bestrid posten for „Værkmesterforeningen ved Kriminalforsorgen“ (stiftet 1925) fra

11.4.1937 til 11.4.1938³⁹. I Betjentforeningens første bestyrelse i 1907 var A. Rasmussen kasserer, A. Mortensen menigt bestyrelsesmedlem, J.P. Mortensen valgtes som revisor og L. Nielsen som suppleant⁴⁰.

Jens P. Mortensen var medstifter af Socialdemokratiet og kasserer for partiet fra 15.1.1914-19.11.1919⁴¹. A. E. Mortensen kasserer bl.a. i 1910⁴², og endelig stillede kasserer A. Rasmussen og Lars Nielsen fra Betjentforeningen op som kandidat for Socialdemokratiet ved sognerådvalget i 1908⁴³, ligesom A. Rasmussen og J.P. Mortensen også gjorde det til hjælpekassen samme år⁴⁴. Fængselsbetjent A. Rasmussen's kone var hjemmesygeplejerske, men døde ret ung⁴⁵. Og Socialdemokratiets centrale person i 1920'erne, A.E. Mortensen, bror til Jens P. Mortensen, var såmænd formand for Betjentforeningen fra 27. oktober 1914 til 25. marts 1915⁴⁶. En anden fremtrædende socialdemokrat, fængselsoverbetjent Jens Madsen Dybdahl (16.11.1880-9.10.1957) var det fra 2.4.1919 til 4.4.1921⁴⁷. Han sad f.eks. i sognerådet fra 1937-1943.



Hans Nielsen startede tidligt sin politiske karriere i socialdemokratiet. Han blev valgt til sognerådsformand i 1946, og var - bortset fra perioden 1950-54 - byens førstemand indtil han trådte tilbage som borgemester i 1968.

Valg til sognerådet i 1921-1929

Sammenligner vi tallene for de valgberettigede ved de kommunale valg i marts 1921, er der i Høje Taastrup, hvorunder Hedehusene hører, 2045 valgberettigede. I Glostrup var der 1294, medens det blev til 810 i Herstedøster og -vester (Herstederne)⁵³.

Da Socialdemokratiet i Herstederne i 1925 fik 4 mandater blev der afgivet 250 stemmer på partiet. Den radikale liste fik 109 og 1 mandat. En landboliste og en upolitisk fik hver 248 og 74 stemmer, og det gav tilsammen 4 mandater. Ved sognerådvalget i 1929 var der kun opstillet 3 lister, den socialdemokratiske, en radikal og en borgerlig liste. Da var tallene 390, 60 og 333, og det gav 5 mandater til Socialdemokratiet og fire til den borgerlige liste⁵⁴.

Kulturforskelle og generalforsamlinger

Socialdemokratiet i Herstederne prægedes i de år af ansatte ved fængslet og ufaglærte fra landsbyerne, og det skete ikke altid i harmoni. Der var tale om „kulturforskelle“⁵⁵, men de arbejdede dog sammen for at udbrede de socialdemokratiske ideer i overensstemmelse med Socialdemokratiets program, som det ifølge love fra 1907 var formålet for „Socialdemokratisk Forening for Herstederne og Omegn“⁵⁶.

Der var til at begynde med 4 årlige generalforsamlinger, som næsten altid blev afholdt på Røde Vejrmølle Kro sammen med andre arrangementer, hvor også sognerådet holdt til indtil 1925⁵⁷. Røde Vejrmølle Kro har ligget på den grund, hvor der i dag findes en benzinstation lige over for Røde Vejrmølle (Trianon Bageri, tidligere Glostrup og Omegns Fællesbageri, ^{57b}, en privilegeret landvejskro fra ca. 1774, der før lå ved korsvejen ved Gammel Landevej, men siden flyttedes ud til Roskilde Landevej. I 1961 købtes kroen af Esso, som rev den gamle kro ned^{57a}.

Opstilling til hjælpekasen

Partiet opstillede kandidater til hjælpekasen. Den kan betragtes som en fortsættelse af de frie fattigkasser, der oprettedes ved lov af 8. marts 1856 om tilvejebringelse af midler til fri fattigunderstøttelse og om disse midlers bestyrelse. Hjælpekassens bestyrelse blev valgt politisk ved direkte valg af kommunens vælgere svarende til de kommunale valg efter lov af 20. april 1908 fastsatte regler. Opgaven var at støtte værdige trængende med fast ophold inden for kassens område i deres bestræbelser for at ernære sig uden hjælp af fattigvæsenet. Hjælpen blev ydet efter skøn i hvert enkelt tilfælde, og modtagelsen af hjælpen medførte ikke retsvirkninger, bortset fra, at forsørgelsesret i opholdskommunen var hvilende. Hjælpekassens midler var dels bødebeløb, dels frivillige gaver, dels og navnlig tilskud fra kommunen især efter en lov i 1907. Staten gav yderligere et beløb til kommunerne i forhold til deres hjælpekasseudgifter. Med Steincke's socialreform fra 1933 bortfaldt hjælpekasen helt. Den offentlige for-
sorg for trængende ordnedes nu efter helt nye principper⁵⁸.

Under 1. Verdenskrig og senere forøgedes en understøttelse uden fattighjælpsvirkninger bl.a. i form af den særlige dyrtidshjælp, som efter protokollen i de år diskuteres en del i socialdemokratiske kredse i Herstederne. I kommunens regnskab for 1926-27 med en regnskabsbalance på 221.912 kr. afsættes til hjælpekasen 1354 kr., medens udgifterne til fattigvæsen udgør 21.154 kr. Udgifter til

vejvæsen udgjorde den største post på 34.843 kr., medens den næststørste til skolevæsen er på 23.443 kroner^{58a}. Hjælpekassevalgene tiltrak sig meget stor opmærksomhed især blandt de lokale socialdemokratiske og radikale vælgerforeninger, og det kunne betyde, at den politiske sammensætning var anderledes her end i sognerådet⁵⁹.

I Albertslund blev hjælpekassen styret af et udvalg på fem medlemmer. Med i en del år var bl.a. arbejdsmand *Rasmus Olsen* (1917-1925) og fængselsbetjent N.P. Mortensen (1921-1929).

Efter protokollen opstillede partiet til hjælpekassen i 1908 *Kathrine Mehlsen* (gift med Peter Mehlsen leder af fængslets landbrug)⁶³, A. Andersen, *K. Peer-sen*, A. Rasmussen og J.P. Mortensen⁶⁴.

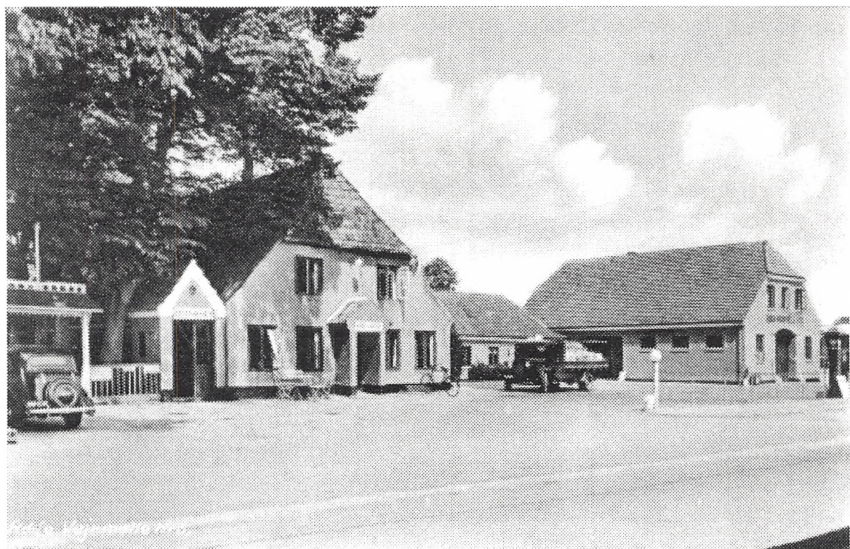
I 1925 fik Socialdemokratiet flertal i Hjælpekassen, og formand blev Niels Peter Mortensen. I 1929 fortsattes det socialdemokratiske flertal i hjælpekassen af arbejdsmændene *Th. Bendixen* fra Herstedvester (formand), *Einer Bertelsen* fra Vridsløselille og *Alfred Hansen* fra Herstedøster. De andre to medlemmer var gårdejer *Søren Hansen* fra Herstedvester og kreaturhandler *B. Hansen*⁶⁵. Thomas (Christian) Bendixen, f. 20. sept. 1886 i Ø. Sundby var arbejdsmand i Sengeløse 1910-1918, i Herstedvester fra 1918. Formand for Herstedernes Grise-assuranceforening 1924, kasserer for Sygekassen 1927 og medlem af bestyrelsen for Socialdemokratisk Forening 1929^{65a}.

Hemmelig afstemning fra 1909

Sognerådsvalget i 1909 var anderledes end de forrige. En lov af 1908 havde indført hemmelig afstemning, som vi kender det i dag. Før foregik valget i en forsamling på en kro, og i Herstedernes Kommune har det nok været på Roskilde Kroen eller Røde Vejrmølle Kro. Der var atmosfære, der skete noget, og man fik at vide med det samme, hvem der var valgt. Kandidater var ikke opstillet efter partiliste, men som person. Efter 1909 skete der også en ændring her⁶⁶.

Menighedsrådsvalg

Socialdemokratiet stillede ikke op som parti til menighedsrådsvalgene. Det meddeles foreningen i Herstederne i 1930, men partiet har dog ikke noget imod, at medlemmer gør det⁶⁷. Ved et fredsvalg i 1930 er der i Herstederne socialdemokrater med på valglisten, bl.a. *A. Jakobsen*⁶⁸. Interessen for disse valg var dog ikke ret stor⁶⁹.



Røde Vejrmølle kro var både rammen om de afgørende politiske begivenheder, som f.eks. sognerådsvalgene, og stedet hvor de traditionelle fester i partiforeningens blev holdt..

En fane

En af de første ting, som foreningen satte sig for at gennemføre, var at få anskaffet en fane. 25 kr. blev afsat til en fanefond den 26. januar 1908, og den 16. juni 1912 var der faneindvielse. Sange til 15 øre kunne købes, og der sluttedes af med bal. A. Andersen valgtes som den første fanebærer⁷⁰. Nu havde foreningen også en fane at tage med til begravelser, hvortil der siden foreningens start var tvungen deltagelse af 6 mand, der hver fik 3 kr. for at møde op⁷¹.

Kontakter udenfor Herstederne

Foreningen var med til delegeretmøder i Folkets Hus i Rømersgade⁷² og blev inviteret til Socialdemokratiets kongresser. A. Andersen f.eks. repræsenterede Herstederne ved kongresserne i Odense 1908 og 1913⁷³. Desuden deltog Her-

stederne aktivt i kredsbestyrelsen, hvor bl.a. kandidater til folketingsvalget blev opstillet og valgmænd til landstinget endelig udpeget⁷⁴. Tobakshandler *Henrik Nielsen* fra Roskilde var den, som socialdemokrater i Herstederne stemte på til folketing- og landstingsvalg. Medlem var han af Folketinget fra 1906-1910 og igen 1913-1920, hvorefter han i de næste ti år sad i Landstinget. Han var en meget underholdende og vittig person⁷⁵.

Den 17. februar 1922 indmeldte foreningen sig i Fællesorganisationen i Glostrup⁷⁶ og deltog samme år i et stort arbejderstævne i Taastrup⁷⁷. Det var på Taastrup Nykro datidens store politiske møder fandt sted⁷⁸.

Det årlige festmønster

De tilbagevendende fester i årets løb var maskarade i februar måned, som det var tilfældet 1911-1922 og igen i 1929⁷⁹. Stiftelsesfester holdtes uregelmæssigt. Dog blev der gjort en del ud af 25 års jubilæet i 1932 på Røde Vejrmølle Kro, hvor stifterne varmed, og et fotografi af bestyrelsen blev bragt i „Københavns Amts Socialdemokrat“⁸⁰. Regelmæssigt tilbagevendende var juletræsfesten især for børn, men også for voksne i december måned⁸¹. Især gik *Balduin Frederik Sørensen*, der holdede, meget op i at få arrangeret disse juletræsfester, hvor han bl.a. selv gik foran omkring træet og sang for⁸². Balduin Frederik Sørensen (f. 3. maj 1877 i København) gift med Laura, f. Jensen, uddannet som væver, indtrådte i Fængselsvæsenet som væverbetjent ved Vridsløselille Straffeanstalt 1. april 1916, fung. vævermester 1922 og fængselsbetjent fra 1926⁸³.

I 1929 blev juletræsfesten afholdt sammen med Husmandsforeningen i Herstedvester Forsamlingshus⁸⁴. I 1922 gjorde man det sammen med Herstedøster Idrætsforening⁸⁵. Samarbejdet kunne også omfatte en aften med Jeppe Aakjær sange som i 1924, hvor De Radikale og Husmandsforeningen var medarrangører⁸⁶. Sommerfester afholdtes fra 1922⁸⁷. I 1924 underholdt Vridsløselille Sangforening ved en sommerfest⁸⁸, og i 1930-1931 var der taler af folketingsmændene fru *Helga Larsen*⁸⁹ og *Chr. Jensen*⁹⁰.

Kommunister i Herstederne

Spaltningen af den danske arbejderbevægelse omkring 1920 mærkedes også i Herstederne. Det gav stødet til oprettelsen af Danmarks Socialdemokratiske Ungdom (DSU) i 1920, som også fik etableret sig på Vestegnen⁹¹, og der kom et kommunistisk parti. Socialdemokratisk Forening i Herstederne og Omegn måtte den 19. januar 1922 slå fast iflg. protokollen, at en socialdemokrat ikke kunne

være medlem af en kommunistforening, som det åbenbart havde været tilfældet i Herstederne. I 1933 stillede Danmarks kommunistiske Parti for første gang op til kommunevalget i Glostrup⁹². Ved folketingsvalget december 1926 og i april 1929 var der 6 og 2 i Herstederne, der stemte kommunistisk^{92a}. Hvad beboere dengang i lokalmiljøet ikke vidste var, at der fra 1918 i Vridsløse Statsfængsel blev anbragt syndikalister dømt for politisk virksomhed efter „Slaget på Grønttorvet“ i København. De havde i 1910 stiftet Fagoppositionens Sammenslutning som et alternativ til det daværende LO. Den kendeste af dem var *Chr. Christensen* (1882-1960), der bl.a. sammen med *Thøger Thøgersen* (1885-1946) sad fængslet her fra 1918 til 1920⁹³.

Politiske møder og forslag

Der blev arrangeret politiske møder. Folketingsmand *Peter Sabroe* fyldte salen op i Herstedvester Forsamlingshus den 18. november 1911. Den lokale folketingsmand, tobakshandler Henrik Nielsen fra Roskilde var der i 1913 og flere gange senere, men en planlagt generalforsamling om søndagen med foredrag på Røde Vejrmølle Kro måtte aflyses i oktober 1914, fordi soldater fra sikringsstyrken, udstationeret i Herstederne havde fri og skulle møde sig. Foredragene under 1. verdenskrig handlede om brændselsproblemer, og der blev agiteret for at indmelde sig i Landarbejderforbundet, der den 1. oktober 1922 indbød sognerådsrepræsentater til et møde i Roskilde for at drøfte løn- og arbejdsforhold. Der blev diskuteret alderdoms- og enkeforsørgelse og dyrtidshjælp, ligesom et nødhjælpsprogram blev drøftet i januar 1923. A.E. Mortensen foreslog i januar 1920, at der blev oprettet en byggeforening. I 1929 drøftedes vejbelysning og alderdomshjem, i 1917 og igen i 1927 var det oprettelse af et sognebibliotek. I 1930 diskuteredes indførelse af gratis skolebøger. I januar 1918 gik foreningen ind for, at alle egnede børn i Herstederne skulle have gratis undervisning i de nærmeste realskoler (Taastrup/Glostrup) betalt af kommunen. Noget som også senere blev gennemført⁹⁴.

Støtte til aktiviteter

Efter protokollen abonnerer lokalforeningen fra 1910 på „Socialdemokratiske Hæfter“, giver økonomisk bidrag i 1913 til Roskilde for at få valgt en folketingsmand, yder i sept. 1916 10 øre pr. medlem til Esbjerg Arbejderhøjskole og bidrager til Finlands-indsamlingen i sept. 1918. Ti kroner bevilges juni 1922 til en koncert for arbejdsløse, arrangeret af FO i Taastrup og Glostrup. 25 kroner går

til støtte for arbejderbørn i Tyskland i december 1922, og i 1924 sendes henholdsvis 10 og 15 kr. til en arbejdsløshedsfest i Glostrup og til broderpartier i udlandet. Bestyrelsen anbefaler i december 1922 sine medlemmer at købe „Arbejdernes Almanak“. Til gengæld er man ikke tilfreds med „Københavns Amts Socialdemokrat“. Der bringes i avisen for lidt om Herstederne. AOF er man i 1927 interesseret i at få etableret et samarbejde med. I januar 1930 arbejdes der for oprettelse af en arbejderradio-lytterforening. Og der vedtages den 3. maj 1924 at købe et fotografi af det første ministerium Stauning. Hvor mon det forresten er blevet af?

Socialdemokrater i andre sammenhænge

Socialdemokratiet i Herstederne op til 1930 havde indflydelse i lokalsamfundet som politisk parti og kontakt til den lokale fagbevægelse. Derudover gjorde socialdemokrater sig også gældende som enkeltpersoner i andre foreninger som f.eks. 100-mandsforeningen i Herstedvester fra 1920, hvor man fik 2 kr. om dagen, hvis man var syg⁹⁵. F.eks. var fængselsbetjent *Poul Peter Jakobsen*, født 16. april 1872 i Ishøj og uddannet som kusk formand for Herstedernes Hundredemandforening i begyndelsen af 1930erne og samtidig i bestyrelsen for Socialdemokratiet i Herstederne⁹⁶. Og som vi tidligere har hørt om, var (*Jens*) *Gustav Jensen* i bestyrelsen af Spareforeningen Julens Trøst (1926-). Fra 1939 kunne man blive medlem af den lokale propforening, som bl.a. hjalp mindrebemidlede med tøj til konfirmander⁹⁷. Socialdemokrater var også aktive i de 2 nye idrætsforeninger fra 1920, nemlig Vridsløselille Idrætsforening (VIF), der senere blev til Albertslund Idrætsforening (AIF)⁹⁸ og Herstedøster Idrætsforening (HIC)⁹⁹.

Denne skitse til Socialdemokratiets første 25 år sat ind i Vestegns-sammenhæng bygger især på gennemlæsning af protokollen fra 1907-1931 i uddrag samlet af Poul Elikofer og besøg på Rigsarkivet og Lokahistorisk Samling i Albertslund, hvor Henning Sørensen har været til stor hjælp. En tak skal gå til Knud Petersen (f. 1913), Eli Andersen, Inger Clausen og graverne i dag på Herstedøster- og Herstedvester Kirkegård, Børge Hansen og Kim Jensen for deres hjælpsomhed. Oplysninger er hentet ud af lokale festskrifter og anden relevant litteratur, som angivet nedenfor. En samlet beskrivelse af arbejderbevægelsen på Vestegnen findes endnu ikke.

Noter

- 1 I flg. love 1914, Det kgl. Biblioteks småtrykssamling.
- 2 Protokol 2.1.1932.
- 3 Elikofer:3. Desværre har det ikke været muligt at få verificeret, hvem Jens Peter Larsen er. På den tid var der et tømmerfirma Larsen i Vridsløselille, men fornavnene var Anders og Ole. Folketællingslisterne fra 1901, 1906, 1911 og søgning i registreringen over grave i Herstedøster- og vester kirkegård har heller ikke givet noget. Ældre mennesker fra Albertslund i dag kender ham ikke. Kun i protokollen af 2.4.1907 fremgår hans navn, titel og hjemsted som Vridsløselille, og et brev fra ham er skrevet af i protokollen, hvor han forsøger at forklare sig. I medlemsprotokollen for 1907 står der, at han er „udgået“ og tilsyneladende ikke har betalt kontingent for 1907.
- 4 Ibid.; protokol 2.4.1907.
- 4a I flg. Faldne i Danmarks frihedskamp 1940-45, 1990:24-25.
- 5 Knud Petersen 11.9.1996.
- 5a Folketællingslisterne 1901, 1906, 1911. Rigsarkivet (Mikrofilm): M 16.406-407, 16.407; M 17.336-337; M 17.781-782 og M 17.7882-783.
- 6 Knud Petersen 11.9.1996.
- 7 Protokol 3.5.1930.
- 8 Erhvervsangivelse og personlige oplysninger fra Knud Petersen samt valglisten i disse år til sognerådsvalget udskrevet af Lokalhistorisk Samling i Albertslund.
- 9 Protokol 15.12.1907.
- 10 Ibid., 24.1.1931.
- 10a Oplysning fra Inger Clausen 23.9.1996 og Knud Petersen 24.9.1996.
- 11 I flg. sognerådets sammensætning efter valget 1909.
- 12 Ibid., 1913 og 1917.
- 13 Oplysninger fra valglisten og Knud Petersen 11.9.1996.
- 13a Engelstoft/Wulff 1929:221.
- 13b Ibid.:221.
- 13c Ibid.:222.
- 13d Ibid.:467.
- 14 Oplysning fra valglisten 1929.
- 15 Gjerløv 1934:246-47.
- 15a Oplysning fra Inger Clausen 23.9.1996.
- 16 Ibid., 247.
- 16a Valgresultater til Hjælpekassen 1921 og 1925, (Lokalhistorisk Samling Albertslund).
- 16b Oplysning fra Inger Clausen 23.9.1996.
- 16c Engelstoft/Wulff 1929:221.
- 17 Oplysning fra Inger Clausen 17.9.1996. Hendes morfar var Jens Peter Mortensen.
- 17a Kaj B. Rasmussen 1995:45.
- 18 Ibid.
- 18a Nekrolog i Roskilde Tidende 22.4.1930.

- 18b** Dødsannonce i Glostrup og Omegns Folkeblad 23.4.1930, indrykket af hans enke Sofie.
- 18c** Jfr. note 18a, 18b.
- 19** Gjerløv 1934:248.
- 19a** Engelstoft/Wulff 1929:221.
- 20** Engberg 1979:231-38.
- 21** Ibid., 231.
- 21a** Hans Kristian Nielsen 1992:50.
- 22** Oplysning 16.9.1996 fra Eli Andersen, pensioneret forvalter fra Statsfængslet i Vridsløselille.
- 23** Karsten Rasmussen 1983:13.
- 24** Jfr. også Christiansen/Germann/Sylvest/Trier 1995:53.
- 24a** Bertolt 1938:145-48.
- 24b** Hans Kristian Nielsen 1992:21-23.
- 25** A.C. Poulsen 1943:18; Bertolt 1938:155.
- 26** Kildemoes 1959:96-97.
- 26a** Engberg 1979:310, 323-25, 336, 341, 375 (A.W. Hansen); Bertolt 1938: 140-44 (Johnsen), 154-56 (Hertz), 194,209, 212-14 (A.W. Hansen).
- 27** Karsten Rasmussen 1983: 12-28, 28-35.
- 28** Dahl Hansen/Pedersen 1992.
- 29** Johnson/Germann 1993
- 30** Jens A. Pedersen 1964/1985: 14-15, 79-82. Jfr. også Københavns Amts Socialdemokrat 1922/1927.
- 31** Oplysning fra partiforeningens kasserer i Glostrup 12.9.1996; jfr. også Tofte 1976: 61-65.
- 32** Københavns Amts Socialdemokrat, 1922/1927/1947
- 33** Jens A. Petersen 1973.
- 34** Ibid., 23-27.
- 34a** Oplysning fra Knud Petersen 24.9.1996.
- 35** P.E. Nissen 1982.
- 36** Knud Brandes 1970.
- 37** Kildemoes 1959:90.
- 38** Brandes 1970:10; om Hans Nielsen jfr. Lemmich u.å.:102-05.
- 39** F. Hamann 1985:45.
- 40** P.E. Nissen 1982:38-39; jfr. også note 15.
- 41** Protokol 15.1.1914.
- 42** Ibid., 6.2.1910.
- 43** Efter protokol 1.11.1908 indstilledes disse navne til sognerådvalget 1909.
- 44** Ibid., 26.1.1908.
- 45** Kaj B. Rasmussen 1995:54.
- 46** P.E. Nissen 1982:53.
- 47** Ibid.
- 48** Christiansen/Germann/Sylvest/Trier 1995.
- 49** Ibid., 34.
- 50** Ibid., 54.
- 51** Ibid., 55-56; jfr. også Anna Larsen 1937:236-36.
- 52** Nielsen/Kristensen 1996.

- 52a Jens A. Petersen 1969:137-64.
- 53 Danmarks Statistik 1921:12-15.
- 54 Valgresultater skrevet ud og samlet af Lokalhistorisk Samling Albertslund.
- 55 Jfr. Hans Nielsens erindringer i: Andresen/Blom-Jensen 1997:11-13, spec. side 11.
- 56 Love 1914, Det kgl. Biblioteks småttrykssamling.
- 57 Jfr. note 55.
- 57a Kaj B. Rasmussen 1995:57-65; jfr. også Hans Kristian Nielsen 1992:33-34.
- 57b Jens A. Petersen 1969:165-74.
- 58 A.P. Hansen 1950:37.
- 58a Engelstof/Wulff 1929:220.
- 59 Boje/Dedenroth-Schou/Jespersen m.fl. 1991:180.
- 63 Knud Petersen 11.9.1996; jfr. også Kaj B. Rasmussen 1995:82.
- 64 Protokol 26.1.1908.
- 65 Valgliste og resultat af valget til Hjælpekassen 1929, skrevet ud og samlet af Lokalhistorisk Samling Albertslund.
- 65a Engelstof/Wulff 1929:468.
- 66 Tofte 1976:61-62.
- 67 Protokol 11.10.1930.
- 68 Ibid., 27.10.1930.
- 69 Knud Petersen 11.9.1996.
- 70 Protokol 16.6.1912.
- 71 Ibid., 2.7.1912.
- 72 Protokol f.eks. 26.7.1908; 27.12.1915, hvor A. Andersen var med.
- 73 Protokol bl.a. 26.1.1913.
- 74 Protokol 4.5.1915; 19.9.1920; 26.6.1915.
- 75 Karsten Rasmussen 1983:53-54.
- 76 Protokol 19.1.1922; indmeldt 17.2.1922.
- 77 Protokol 30.6.1922. Overskud 4169 kr., iflg. protokol 22.9.1922.
- 78 Knud Petersen 11.9.1996.
- 79 Iflg. protokol 19.1.1929 gav det et underskud på 100 kr.
- 80 Protokol 6.9.1931; 26.11.1931; 2.1.1932.
- 81 Iflg. protokol (15.12.1907) første juletræsfest i 1907.
- 82 Knud Petersen 11.9.1996.
- 83 Gjerløv 1934:254.
- 84 Protokol 16.12.1929.
- 85 Protokol 5.12.1922.
- 86 Protokol 28.1.1924.
- 87 Protokol 30.6.1922.
- 88 Protokol 21.6.1924; sommerfesten er 3.8.1924.
- 89 Protokol 3.5.1930.
- 90 Protokol 12.7.1931.
- 91 Iflg. protokol 3.5.1930 arbejder et udvalg for at få et DSU i Herstederne.
- 92 Tofte 1976:64.
- 92a Engelstof/Wulff 1929:221, 467.
- 93 Dybdahl 1974: Chr. Christensen (s.293); Thøger Thøgersen (s.471).
- 94 Jfr. Hans Nielsens erindringer i: Andresen/Blom-Jensen 1997:13.

- 95 Knud Petersen 11.9.1996.
 96 Gjerløv 1934:241.
 97 Knud Petersen 11.9.1996.
 98 Jfr. Fl. Hemmersam 1995.
 99 Ibid., 9.

Litteratur

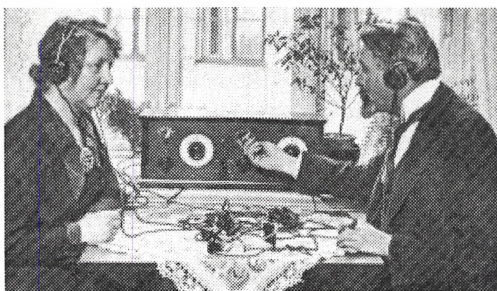
- Albertslund din by*. 1. årg. jan 1987 nr. 1. Side 14-17 om Socialdemokratiets 80 års jubilæum.
- Andresen, Jørgen og Benny Blom Jensen*: Jubilæumsposten. 1997.
- Bertolt, Oluf*: Pionerer. 1938
- Boye, Per* (red.): Folkestyre i by og på land. 1991.
- Danske kommuner gennem 150 år. Udg. af Poul Kristensens Forlag og Initiativgruppen til udgivelse af festskrift om kommunestyret.
- Brandes, Knud* (red.): Værkmesterforeningen „Albertslund“ 50 : 1920 - 9. Februar - 1970. 1970.
- Christiansen, Jørgen Hegner/Germann, Marianne/Sylvest, Eva/Trier, Else*: Historien om et teglværk : Hakkemose Teglværk 1847-1895. 1995.
- Danmarks Statistik*: De kommunale Valg i marts 1921.
- Dybdahl, Vagn* (red.): Arbejderbevægelsens Hvem-Hvad-Hvor. 1974.
- Elikofer, Poul*: Notater fra protokoller fra Socialdemokratiet i Albertslund 1907-44. Stencil.
- Engberg, Jens*: Til Arbejdet! Liv eller død! 1979.
- Engelstoft, Povl og Wulff* (red.): Danmarks Kommunele Forvaltning. Bd.1. 1929.
- Faldne i Danmarks Frihedskamp 1940-45*. 2. Udg. 1990.
- Gjerløv, Christian* (red.): Dansk Politistat. Bd. II. 1934.
- Hamann, Fritz* (red.): Jubilæumsskrift for Værkmesterforeningen ved Kriminalforsorgen. 1985.
- Hansen, A.P.*: Vor Tids Leksikon. Bind 11. 1950.
- Hansen, Bente Dahl*: De stred sig frem : Socialdemokratiet og Ballerup 1892-1992. Bd. I. 1992.
- Hemmersam, Flemming*: En idrætsforening i lokalsamfundet : Albertslund Idrætsforening i 75 år. 1995.
- Johnson, Helge/Germann, Marianne* (red.): Socialdemokratiet Hedehusene-Reerslev : 100 års jubilæum 1893-1993. 1993.
- Københavns Amt Socialdemokrat*, 13.5.1922, 12.5.1927, 9.5.1947. Jubilæum i Dansk Arbejdsmandsforbunds Hedehusene Afdeling. (Stor omtale i forb. m. 25, 30 og 50 års jubilæum)
- Københavns Amt Socialdemokrat*, 1.4.1928 og 6.3.1943. Socialdemokratisk Forening for Hedehusene og omegn. (Stor omtale i forb. m. 35- og 50 års jubilæum)
- Kildemoes, Vagn*: Statsfængslet i Vridsløselille. 1959.
- Larsen, Anna*: Husmænd og Teglværksfolk. I: Fra Københavns Amt 1937, s. 195-250.
- Lemmich, Jørn* (red.) Albertslund 1986-1989. Ca. 1992.

- Love for den socialdemokratiske Forening for Herstederne og Omegn, stiftet 2.1.1907.*
Det Kgl. Biblioteks Småtrykssamling.
- Love for Socialdemokratisk Forening i Herstederne. Vedtaget 8.4.1931.* Det Kgl. Biblioteks Småtrykssamling.
- Nielsen, Hans Kristian: Vridsløselille min barndomsby. 1992.
- Nielsen, Jytte og Fritz Beck Kristensen:* Risby teglværker og deres ejere. (I: *Henning Sørensen* 1996:89-116.)
- Nissen, Poul-Erik* (red.): Jubilæumsskrift - 75 år. Udg. af Dansk Fængselsforbund's Afdeling i Vridsløselille. 1982.
- Petersen, Jens A.:* I borgernes tjeneste : Blade af den politiske udvikling i Høje Taastrup kommune. 1964/1985.
- Petersen, Jens A.:* Mel og brød : En kulturhistorisk skildring omkring Røde Vejrmølle, gården, kroen og bageriet. 1969.
- Petersen, Jens A.:* Fremad mod bedre kår : Dansk Arbejdsmands- og Specialarbejder Forbund i Glostrup gennem 75 år. 1973.
- Poulsen, A.C.:* De samvirkende københavnske Arbejdersangkor 1918-1943. 1943.
- Rasmussen, Kaj B.:* Et tilbageblik : Erindringer fra Vridsløselille. 1996.
- Rasmussen, Karsten* (red.): 100 år med Socialdemokratiet i Roskilde. 1983.
- Sognerådvalget i Albertslund 1909-1929. Kandidatlistor og hvem der blev valgt i denne periode er samlet af Lokalhistorisk Samling i Albertslund efter lokale valglistor. Stencil. 1996.
- Sørensen, Henning* (red.): Risby - en gammel by i en ny skov. 1996.
- Tofte, Ejvind:* Fra stationsbyens saga : Glostrups historie - Tiden omkring 1850-1950. Bd. II. 1976.
- Trier, Else:* Høje-Taastrup Kommune i fortid og nutid. 1993.

Da Herstedvester blev trådløs

Af Kaj Hansen

Idag, hvor den tekniske udvikling går så hurtigt, at nogle af os har svært ved at følge med, må vi ikke glemme at for ca. 75 år siden stod den almindelige befolkning i samme situation, som vi gør det i dag - men på en lidt anden måde. Dengang var folk fulde af forundring over, at der ud af en trækasse - radioen - kunne komme lyde, så som f.eks. menneskestemmer, der talte til en, eller musik man kunne nynne til. Det er givet, at der dengang ikke var mange, der kunne gennemskue, hvor stor en indflydelse den trådløse teknik ville få for samfundets udvikling i de efterfølgende år.



De første radiofoniudsendelser

Det hele startede i 1888, da *Heinrich Hertz* - der på det tidspunkt var professor i Karlsruhe - lavede de første forsøg med elektromagnetiske bølger. I 1897 var rækkevidden af de hertzske bølger 20 km, og allerede i december 1901 lykkedes det ham at telegrafere over Atlanterhavet. Der foregik mange forsøg, men det blev en dansker - *Valdemar Poulsen* - der i 1902-04 opfandt og udviklede bue-

generatoren til frembringelse af højfrekvente, kontinuerlige svingninger og hermed åbnede vejen for trådløs udsendelse af tale og musik.

Den første radiofoniusendelse foregik i USA juleaften 1906. Der blev sendt på en bølgelængde på ca. 3700 m med en sendereffekt på 1 kW. I Europa kom den første radiofoniforsøgsudsendelse i november 1919 på bølgelængden 1100 m.

De første forsøgsudsendelser i Danmark var i efteråret 1922, og de første danske radiofoniusendelser var i april 1923. Bølgelængden ca. 125 kHz og antenneeffekten på 2,5 kW. Der blev sendt fra Lyngby. *Statsradiofonien*, forløberen for Danmarks Radio, blev skabt 3 år senere, den 13. marts 1926.

„København, Kalundborg“

I 1927 blev Kalundborgs senderen indviet, og det bevirkede, at man kunne høre dansk radio over hele landet. Der var imidlertid et problem: Radiorådet ønskede, at alle udsendelserne over danske sendere blev indledt med ordene: „*Danmarks Radio*“. Kalundborgs borgmester, Fr. Andersen, var meget skuffet, for skulle hans by huse en radiosender, måtte verden også vide det. Han gik til trafikministeren, og resultatet blev den kendte indledningsannoncering: „*Danmarks Radio - København-Kalundborg ...*“. I 1934 burde indledningsannonceringen have lydt således: „*Danmarks Radio - København-Kalundborg og Herstedvestersenderen*“. Hvorfor, skal fortælles her:

Der var i årene siden radiofoniens start sket en overgang fra krystalapparater til lampemodtagere, og især var det de mindre apparater, der hovedsageligt benyttedes til at modtage de danske stationer. Langt de fleste af disse apparater var forsynet med tilbagekobling til detektorens gitterkreds, og når tilbagekoblingen anvendtes for at forøge modtagerens følsomhed, kunne modtageren gå i sving. Det var endda muligt for en lytter at genere andre lyttere med et kraftigt, konstant hyl, uden at det kunne høres i ens egen modtager. Problemet kaldtes også for „hyleplagen“. Dette problem blev undersøgt, og man kom til det resultat, at en såkaldt 2-lampe-modtager var bedre egnet til at modtage lokale stationer end krystalapparater. Men det var ikke alle, der havde råd til at skifte deres radio-modtager ud, så problemerne med hyleplagen fortsatte i mange år fremover.

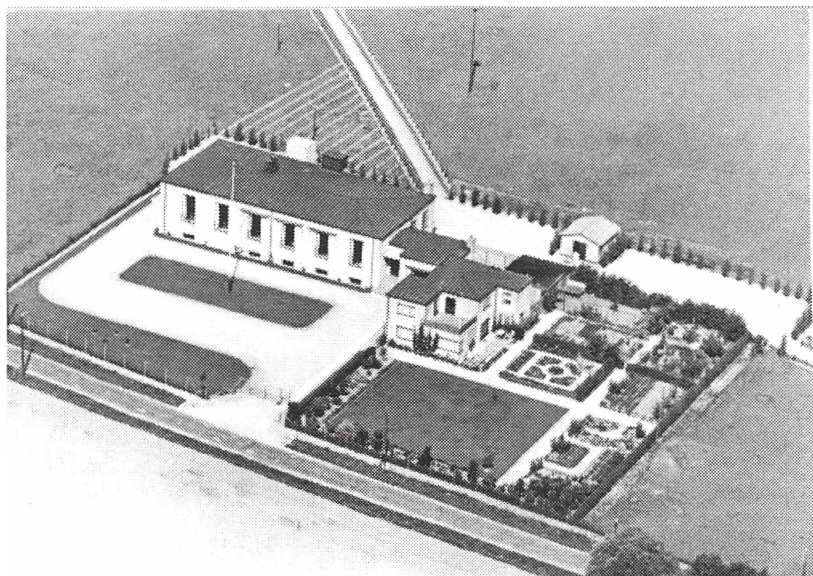
Radiolyttere i udkanten af københavnsområdet havde problemer med at modtage Danmarks Radio. De havde interferensproblemer¹ fra udenlandske sendere. Det skyldtes, at man fra senderen oppe på taget af Centralpostbygningen i Tietgensgade i København, sendte med en lavere bølgelængde. Derved var modtagelsen af radiosignalet i udkanten af dækningsområdet blevet formindsket. Lyttere i selve København havde det modsatte problem. De kunne ikke høre udenlandske stationer, fordi senderen på Centralpostbygningen var for kraftig. Feltstyrken² var for stor, og det areal (der kaldtes udvisknings-areale), hvor der var

problemer, talte ca 140.000 indbyggere. At der ville opstå et udvisknings-areal ved den ny sender, var man godt klar over, men det ville kun ramme 20.000 mennesker i den nye senders område.

En ny senderstation

Problemet var så stort, at man måtte have en sender i Københavns omegn. Men hvor skulle den placeres? Man var nødt til at forhandle med den svenske telestyrelse, og der måtte foretages en del målinger for at finde ud af den kommende stations sandsynlige dækningsområde og derved dens placering. I den anledning blev der hos Marinen lånt en transportabel sender, og en række feltstyrkemålinger blev foretaget af Post- og Telegrafvæsenets ingeniører i samarbejde med den svenske telestyrelses ingeniører, både i Københavns omegn og i Skåne. Derved kunne man sammenligne de danske og svenske målinger, og på grundlag af disse målinger blev den nye senderstations placering ved *Hersted-vester* besluttet. Senderen skulle have en foreløbig antenneeffekt på 10 kW.

Da arbejdet med stationsanlægget skulle udbydes, orienterede man sig om hvilke firmaer, der kunne komme i betragtning. For at sikre, at arbejdet af hensyn til den stramme økonomiske situation kom på danske hænder, blev man enig om



kun at indhente tilbud fra to danske firmaer nemlig Dansk Radio A/S og M.P.Pedersen. Disse to firmaer havde bygget de tidligere københavnske sendere.

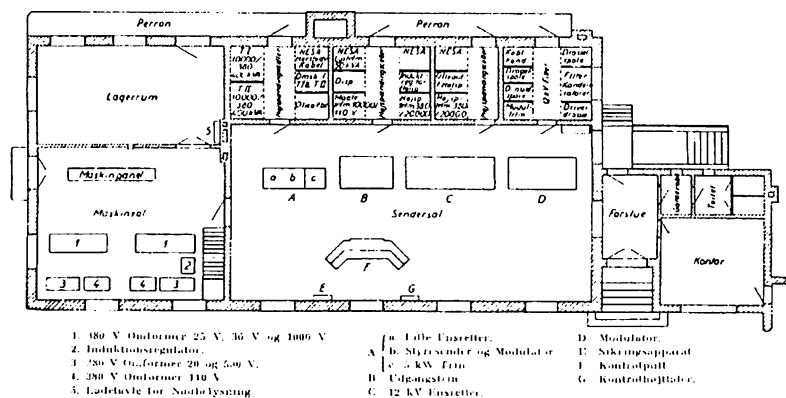
De indkomne tilbud blev forelagt radiatorådet den 15. juli 1932, hvor man fulgte indstillingen fra Post- og Telegrafvæsenet om at antage tilbudet fra M.P.Pedersen, som var det billigste.

Opførelsen af senderanlægget i Herstedvester blev påbegyndt i september 1932, og projektering af stationsbygning og tilhørende funktionærboliger blev foretaget af Post- og Telegrafvæsenet.

Ved den gamle landevej („Gammel Landevej“) ved siden af det sted, hvor i sin tid Trippendal galge stod, blev funktionærboligerne og senderstationen placeret. I sommeren 1932 solgte gårdmand Alfred Hansen i Herstedvester en parcel på 24 tdr. land, af Bakkegårdens jord, for 45.600 kr. til Post- og Telegrafvæsenet. Arealet lå på grænsen mellem Herstedvesters og Herstedøsters jorder, og da man gravede ud til funktionærboligerne, og lavede et trådnæt i skellet mellem Herstedvester og Herstedøster, fandt man flere steder menneskeknogler, der stammede fra henrettelserne på Trippendal galge.

Senderanlægget i Herstedvester

Radiofonisenderen, der blev opstillet i senderhallen, var indbygget i tre fuldstændige lukkede og afskærmede metalpaneler. Fra en kontrolpult midt i hallen kunne senderen startes og stoppes, og de nødvendige måledata kunne aflæses.



Grundplan for radiofonistationen i Herstedvester. Fra H.C.Jørgensen: Statsradiofoniens teknik.

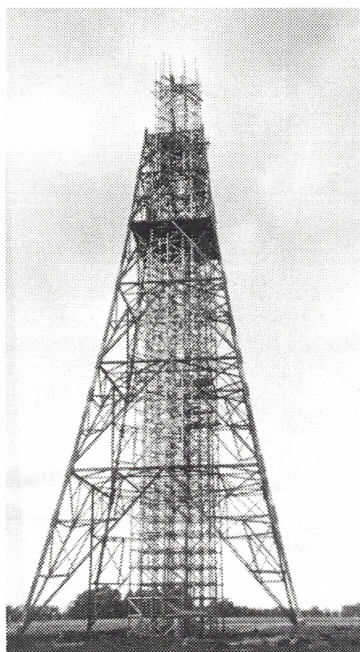
Senderen var styret af en termostatkontrolleret krystaloscillator, og efter denne fulgte to forstærkertrin og et modulortrin. Det anodemodulerede signal blev derefter forstærket i et HF-trin med et vandkølet 5 kW senderør, og som udgangstrin var der en modtaktkobling med to vandkølede 20 kW senderør, der kunne afgive en umoduleret bærebølgeeffekt på 10 kW.

Strømforsyningen blev leveret fra NESA med et kabel, der havde direkte tilslutning til St. Vejleå transformatorstation på Roskildevej, med reservemulighed gennem en luftledning til samme transformatorstation i tilfælde af strømsvigt. Netspændingsvariationer blev kompenseret af en hurtigregulator. Glødespændingen blev leveret fra omformere, mens anodespændingen, der til udgangstrinet var 12.000 V, blev taget fra en transformator og ensrettet af kviksølvampfyldte ensretterør med glødekathode. Fra senderens udgangskredse blev signalet sendt til antennen gennem et 175 m langt koaxialkabel, bestående af en 3,5 cm kobberrørsleder omgivet af et 13,5 cm kobberrør.

Herstedernes vartegn

Mastetårnet, der var opbygget af pitchpine-træ og samlet med kobbernagler, var udført af ingeniørfirmaet Nøkkentved og Friis Jespersen. Antennen til Herstedvester-senderen var konstrueret som en såkaldt antifadingantenne med stor udstråling langs jordoverfladen og med undertrykkelse af den opadrettede udstråling, som kunne blive reflekteret af de ioniserede luftlag i atmosfæren. Den viste sig at give udmærkede resultater og bevirkede, at fadinggrænsen kom til at ligge helt uden for Sjælland og Lolland/Falster og mod vest blev rykket over i Østjylland, således at stationens aflytningsområde blev væsentligt forøget.

Sendermasten var 125 m høj. Af hensyn til natflyvningen var der anbragt 2 luftfyr øverst i toppen af tårnet. Foroven var der anbragt en ring af kobberrør, som var i ledende forbindelse med den lange kobbertråd, der gik lige ned i midten af masten. Senderen var en vertikal antenne som udstrålede praktisk talt hele energien vandret ud til alle sider, så feltstyrken blev meget nær ens i alle retninger. Antenneanlægget er et af de led, der har størst be-



tydning for en radiostations rækkevidde, idet det er gennem antennen, den i senderen frembragte højfrekvensenergi udstråles. En god antenne må udstråle så meget som muligt af den disponible højfrekvensenergi således, at størst mulig udstråling kommer lytterne til gode.

Herstedvester radiofonistation „i luften“

Herstedvestersenderen blev indviet 15. januar 1934, og sammen med Kalundborgsenderen gav den en rimelig dækning af landet. Senderen blev sat i drift med en feltstyrke på 10 kW, og dens frekvens³, var først 1067 kHz, men blev hurtigt ændret til 1176 kHz (255 m) på mellembølge. Det skyldtes en international aftale i Luzern om tildeling af senderfrekvenser. Ændringen af stationens frekvens fremkaldte en del kritik, og især ankede man fra radiobranchens side over beliggenheden af Herstedvestersenderen, som man med rette hævdede, gav dårlige aflytningsmuligheder for lyttere med krystalapparat i det indre af København.

Socialdemokratiet hævdede, at det ikke var alle, der havde råd til at skifte deres krystalmodtager ud med en modtager, der havde 8 lamper (radiator), da den var meget dyrere at anskaffe end et krystalapparat. Diskussionerne gik højt, og man frygtede, at København ville få modtagerantennor på alle hustagene, og at det ville blive et forfærdeligt syn. At København blev spækket med TV-antennor i 1950'erne, kunne ingen forudse...

Antenneproblemerne var en storm i et glas vand, mente Post- og Telegrafvæsenet. De havde foretaget en række feltstyrkemålinger for at undersøge aflytningsforholdene i landet, og det viste sig, at i sammenligning med de af CCIR⁴ anbefalede feltstyrkeværdier for land og by, var dækningsforholdene i Danmark endog særdeles gode. Kalundborg Radio kunne over alt i landet modtages på simple apparater, uforstyrret af andre radiofonisendere. Ligesom Herstedvestersenderen dækkede København med tilfredsstillende feltstyrke, og i forhold til den gamle sender på Centralpostbygningen omfattede feltstyrkekurven 10 mV/m et område, der var 40 gange større end tidligere.

Alt dette var, hvad teknikerne havde målt sig til. Men en ting var målinger, noget andet var praksis. Problemer har der været mange af - afhængigt af, hvor man boede. For københavnernes var modtagelsen af radiosignalerne blevet bedre. For de 20.000 personer, der boede i Herstedvester og omegn, har det nok været svært at høre andre stationer end Herstedvester.

Aflytningen af andre stationer kunne kun blive bedre med en 8-lampers modtager. Desto bedre radiomodtagerne efterhånden blev, desto mere forstummede klagerne over de dårlige modtagerforhold.

Mange ældre radiolyttere kan huske, at der på radioens skala stod *Hersted-veste*r på mellembølgebåndet. Hermed havde byen fået sit navn på alle danske radioer fremstillet mellem 1934 og 1951, og Herstedvester blev hermed slået fast i folks bevidsthed, således at de fik fornemmelsen af hvor på danmarkskortet byen lå.

Besættelsen

Den 9. april 1940 kl. ca. 8 om morgenen blev „Stærekassen“ i København, hvor Statsradiofonisens studier lå, besat af en gruppe tyske soldater. Forbindelsen til Kalundborg Radio blev afbrudt kl. 8 af en mindre styrke tyske soldater, der var kørt i bus fra Korsør, hvor de var blevet landsat.

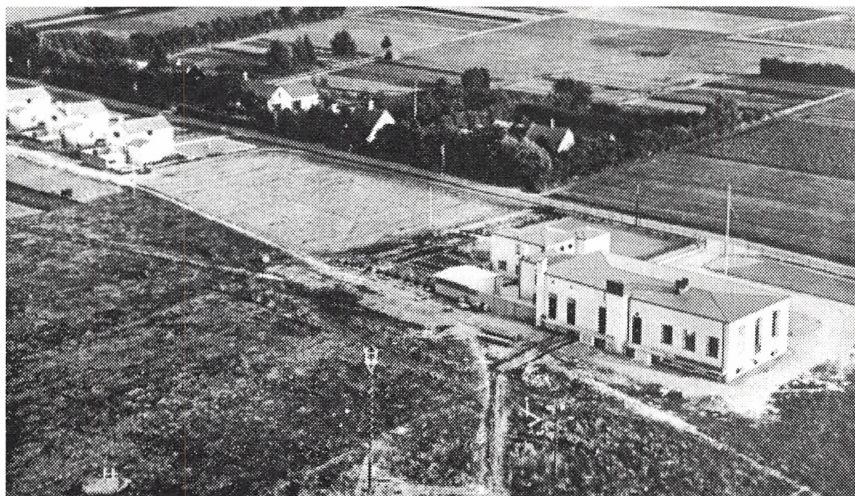
Herstedvester Radiofonistation blev først besat lidt senere på formiddagen. Udsendelserne fra Herstedvester fortsatte i uændret omfang bortset fra, at alle meteorologiske meldinger blev indstillet. Under luftalarm standsede tyskerne radiofonisenderne, og i starten af besættelsen gav man ikke nogen meddelelse om standsningen på grund af luftalarm. Det voldte nogen ærgrelse hos lytterne, da man ikke vidste, om det skyldtes modtagerfejl eller andre årsager, når man ikke kunne høre noget.

Det varede 1½ år før det tyske militær gav tilladelse til, at det blev meddelt, „at man til sikring af det danske luftrum var nødt til at stoppe radiofonistationerne“. Under hele besættelsen bevogtede tyske soldater radiostationen på Gammel Landevej.

Ombygning

I 1942 besluttedes det at ombygge senderen til en større effekt på 30 kW, som var blevet tilladt på en international konference. Det ville bevirke, at ingen lyttere ved en frekvensændring ville kunne komme til at modtage stationens signal med en ringere feltstyrke end tidligere. Den større effekt krævede også, at stationen som kraftforsyning fik to 400 kVA transformatorer, hvoraf den ene var reserve. Tillige blev der indrettet et springvandsbassin foran stationsbygningen til afkøling af det sekundære kølevand, som igen afkølede det destillerede vand, der løb gennem de større rørs anodekølekapper.

Man har nok som almindelig borger i Herstedvester tænkt, at fint skulle det være med sådan et springvand i haven foran radiostationen, og kun de færreste har været klar over, at det havde sin berettigelse.



Lufifoto af Herstedvestersenderen omkring midten af 1930'erne. Gammel Landevej går tværs gennem billedet. Yderst til venstre ses 3 af de tilhørende tjenesteboliger.

For at sikre mod kortvarige overstrømme, de såkaldte „rocky points“, blev Herstedvestersenderen, ligesom langbølgesenderen i Kalundborg, forsynet med et sikringsapparat for anodespændingsforsyningen (12 kV), der arbejdede sammen med stationens genindkobler. Den afbrydelse, sikringsapparatet ved overstrømme bevirkede i udsendelsen, var ofte så kortvarig, at den ikke blev bemærket af lytterne.

Ombygningen var udført således, at stationen på 10 minutter ved samme frekvens kunne omstilles fra 10 kW til 30 kW, men indtil efter krigen arbejdede den med det gamle modulationssystem og med reduceret anodespænding til udgangstrinet. Den 15. november 1946 forøgedes Herstedvestersenderens antenneeffekt fra 10 kW til 30 kW.

Dobbeltprogrammer

Da man i 1952 indførte et program 2 over mellembølge, måtte Herstedvestersenderen udvides igen, og der kom 2 nye radiomaster. De blev placeret på det, der i Albertslund senere betegnes som *Damgårdsarealet*. I 1967 er der en artikel

i Albertslund Posten af Kjeld Reitov, der giver en lille, poetisk skildring af Herstedvestersenderen:

„Rank som en lilje, rejser sig majestætisk i det fjerne landskab, radiostationen i Herstedvester“ (...) „Senderhallen er 40 meter lang, her findes en mellembølgesender, der sender på bølgelængden 210 meter, program 2-3. Endvidere er der en kortbølgesender, der sender nyheder m.m. til sømænd og udlandsdanskere. I sendersalen findes 2 pulte, og der befinder personalet sig for det meste, for derfra at regulere hele systemet. Arne Nilsen er radiomester og leder af Herstedvester Radiofonistation. Til betjening og vedligeholdelse er der ansat 7 mand. Disse er ikke på stationen på en gang, men skiftes, så der er vagt i døgnets 24 timer. Antennefolkene har deres afdeling bag ved selve stationen. Der er 8 boliger som kun beboes af ansatte på stationen. Personalet på Herstedvestersenderen skal også sørge for at radiostationen ved Nørre Hospital i København fungerer perfekt“.

I 1983 var det slut med mellembølge i Herstedvester. Mellembølgesendere blev afløst af FM-sendere, så også Herstedvesters mellembølgesender blev nedlagt. Dens epoke varede i ca. 50 år. Den 27.5.1987 skulle mellembølgemasterne fjernes. Den kran der skulle tage antennen ned knækkede, så antennen væltede og en arbejdsmand kom alvorligt tilskade. Det blev siden diskuteret, om nedtagningen af antennen var foregået på en forsvarlig måde. Der var ikke sat afmærkninger op, og beboerne i den nærliggende Godthåbsparken var ikke underrettet.

Herstedvestersenderen som verdenssender

1. april 1948 blev *kortbølgesenderen* i Herstedvester indviet. Hans Majestæt Kongen var til stede, og det var sikkert første gang Frederik den IX. var i Herstederne. Kongen indviede den ny kortbølgesender med en tale, der blev sendt ud i den vide verden. Ved festligheden var statsminister Hans Hedtoft, undervisningsminister Hartvig Frisch, radiatorådsformand Julius Bomholt og en række andre prominente personer til stede. Der blev afholdt en stor festmiddag for deltagerne ved indvielsen.

Kortbølgesenderen kom ikke radiolytterne herhjemme til gavn, da de korte radiobølger kun egner sig for aflytning på lange afstande. Kortbølgesenderen i Herstedvester skulle dække behovet for de ca. 200.000 danske radiolyttere i udlandet, som ønskede at høre nyt fra det hjemlige.

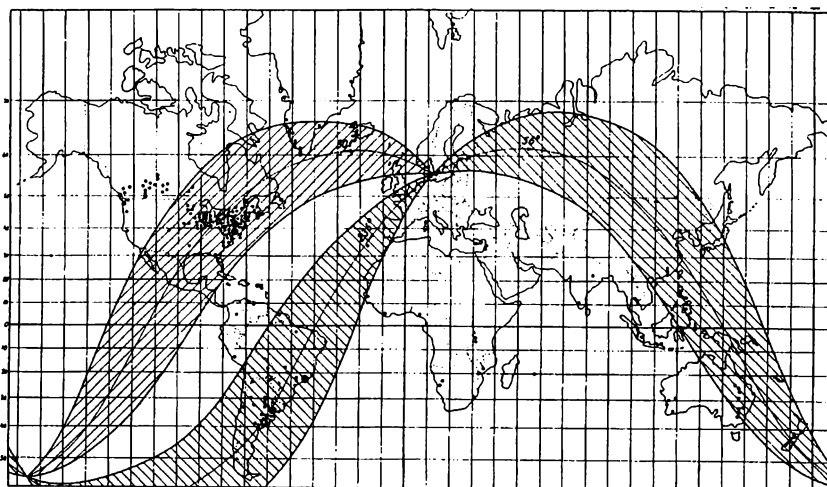
Kortbølgeudsendelser til danske i udlandet er for så vidt ikke noget nyt. Udsendelserne begyndte i 1929 fra Lyngby Radio. I 1931 blev kortbølgesenderen sammen med de øvrige sendere på Lyngby Radio flyttet til Skamlebæk ved Sejrøbugten, hvor alle Post- og Telegrafvæsenets sendere til den trådløse trafik, bortset fra nogle få kyststationer, blev samlet.

Allerede før krigen havde radiatorådet vedtaget, at der skulle bygges en ny 50 kW kortbølgesender, men sagen var blevet stillet i bero efter krigsudbruddet i september 1939. Sagen blev dog taget op senere, og på finansloven 1941/42 kunne der optages et beløb på 1,5 mill. kr., der senere måtte forøges med 0,7 mill. kr. som følge af den almindelige prisstigning til bygning af en kortbølgeradiofonistation i Herstedvester.

Der blev givet accept på tilbudet fra Standard Electric i sommeren 1942, men stationsbyggeriet kom ikke i gang, fordi Handelsministeriet i efteråret 1942 på grund af vareknapheden under krigen ikke kunne stille jern og cement til rådighed. Først i december 1945 kunne byggearbejdet påbegyndes. Dele af senderen, der ikke kunne fremstilles her i landet, skulle udføres af Standard Electrics italienske søsterselskab, som havde leveret en lignende type kortbølgesender til den italienske radiofoni.

Kort før krigens afslutning blev en del her i landet fremstillet materiale ødelagt ved en sabotage på firmaets fabrik i København, men forsinkelsen af arbejdet gav mulighed for at udnytte de erfaringer, der var gjort i krigsårene, særligt vedrørende konstruktionen af antenner for kortbølgeradiofoni.

Der blev ved Herstedvester kortbølgestations planlægning lagt vægt på at få et effektivt antenneanlæg med kraftig udstråling i de retninger, hvor man ønskede god modtagning. Man ville gerne sikre gode aflytningsforhold for danskere i oversøiske egne, og der blev valgt udstrålingsretninger mod Nordamerika, Sydamerika, Østen og mod Grønland.



Fra Herstedvester sendtes programmer til hele verden. De skraverede områder viser de dele af verden, hvortil der blev sendt dansksprogede udsendelser.

Af økonomiske grunde var det en fordel at placere kortbølgestationen i Herstedvester, hvor den eksisterende radiofonistation for mellembølger lå, og hvortil der var de nødvendige linieforbindelser. Her var også et betydeligt jordareal ledigt, der kunne bruges til antenneanlægget. Da man ikke på forhånd kunne være sikker på, at de projekterede 3 stk. 110 m høje kortbølgeantennener (master) ikke ville påvirke udstrålingen fra mellembølgesenderens antenne og måske formindske feltstyrken i København, blev der udført en række feltmålinger af det projekterede kortbølgeantenneanlæg. Målingerne viste, at kortbølgeantenneanlægget som projekteret formentlig ikke ville give ændringer i feltstyrken for mellembølgesenderen på over 25 %. Feltstyrken mod vest ville blive noget formindsket, mens feltstyrken imod København ville blive forøget noget i hvert fald i visse retninger. Endvidere viste det sig, at det ville være uden større betydning, om masterne var af træ eller stål.

Antenneanlægget, som blev udført af firmaet Monberg og Thorsen A/S, kom til at bestå af et system af vandrette dipoler⁵ ophængt i fire rækker over hinanden, og hver antenne var forsynet med en reflektor. Antennerne blev båret af to stk. 63 m og tre stk. 110 m høje bardunerede trægittermaster. Der var mulighed for hurtigt skift mellem antennerne ved hjælp af trykknappstyrede servomotorer.

Bygningsarbejderne blev projekteret allerede i 1942-43, og det første spadestik blev taget i december 1945. I januar 1947 var man så vidt fremme, at selve installationsarbejdet kunne påbegyndes. Kortbølgesenderen blev opstillet i en tilbygning til den eksisterende Herstedvester Radiofonistation, hvor den blev placeret i et rum i umiddelbar forbindelse med den eksisterendesendersal. Man fik herved nemt tilsyn med stationens drift og en rimelig udnyttelse af personalet.

Senderen, som var på 50 kW bærebølgeeffekt, kunne arbejde inden for frekvensområdet 6-21,75 MHz (13-50 m), og der kunne på en simpel måde skiftes mellem tre forud fastsatte frekvenser, f.eks. en dagfrekvens, en natfrekvens og en frekvens for overgangstiden. Senderen var anodespændingsmoduleret med klasse B-modulation, og for at opnå sikker omskiftning mellem de tre frekvenser var senderens HF-del udført i alt væsentligt som tre adskilte senderdele, hver indrettet for sin frekvens.

Når man ved frekvensskifte nedtrykkede knappen for den ønskede frekvens, sattes en række funktioner automatisk i gang, idet der skete nedregulering og afbrydelse af anode- og glødespænding, indstilling af omskifter i senderen for den nye frekvens og derefter tilslutning og opregulering af gløde- og anodespænding. Disse forskellige funktioner blev udført ved hjælp af syv servomotorer, men i tilfælde af fejl i det automatiske kontrolsystem kunne der foretages manuel betjening. Senderens effektforbrug var 200 kW uden modulation og ca. 260 kW ved 100 % modulation.

Den elektriske kraftforsyning blev normalt leveret fra Store Vejleås transformatorstation gennem et 10,3 kV kabel, men som reserve var der tillige tilslutnings-

mulighed til en anden transformatorstation. I senderen var installeret i alt 16 senderrør, hvis anoder blev afkølet med destilleret vand, som passerede en luftkøler, der var forsynet med ventilatorer og luftbefugtningsanlæg for at opnå størst mulig køling.

Der var på stationen tre forskellige jordforbindelser, en HF-jord, en LF-jord og en jordforbindelse for stærkstrøm. De forskellige jordforbindelser bestod af tykke kobberplader, der var nedgravet i vandførende lag under bygningens gulv og langs dens ydremur. Fra en kontrolpult i sendersalen kunne senderen startes og stoppes, og på måleinstrumenter kunne de vigtigste kontroldata aflæses. Et omfattende kontrolsystem sikrede, at spændingskilderne blev tilsluttet i rigtig rækkefølge og i rigtigt tempo. I pulten fandtes tillige et kontrolfelt for antenneanlægget, hvor man kunne se hvilken antenne, der var i brug, og på kontrolmodtagere kontrollere senderens udstrålings effekt. For at sikre stationens personale mod højspændingsfare var alle døre til højspændingsanlæg forsynet med låse, der kun kunne åbnes, når stærkstrømsforsyningen var afbrudt.

Den gamle kortbølgesender ved Skamlebæk havde genoptaget sine udsendelser efter krigen i december 1945, og i juni 1948 kunne man påbegynde de første prøveudsendelser over den nye sender i Herstedvester, mens den egentlige indvielse fandt sted den 30. september samme år.

Der var i februar 1948 blevet oprettet en kortbølgeafdeling i Statsradiofonien, og i begyndelsen af 1949 påbegyndtes over den nye Herstedvestersender specielle kortbølgeudsendelser bl.a. til danske i USA og i det fjerne Østen. Til Nordamerika blev der sendt på frekvensen 9.520 mHz og til Østasien benyttedes 15.165 mHz, mens den lavere frekvens 7.260 mHz anvendtes til dækning af de nærmere liggende områder.

Med sine 50 kW trængte den danske kortbølgesender i de følgende år godt igennem og blev modtaget med tilfredsstillende kvalitet i Nord- og Sydamerika og så langt som i Australien og New Zealand, ligesom modtagelsen var god i Japan. Derimod syntes modtagelsen i Indien at have været mindre tilfredsstillende.

Der blev i 1950'erne eksperimenteret med forskellige typer af retningsantenner for at forbedre udstrålingen i de retninger, hvor modtagelsen blev rapporteret til at være mindre god. Således blev fra begyndelsen af 1952 anvendt rhombeantennor ved kortbølgeudsendelser til Grønland.

Flystyrt

Den 12. januar 1956 var det nær gået galt for Herstedvestersenderen, da en militærflyver styrtede til jorden 500 meter fra antennemasterne. Dagen efter var begivenheden på forsiden af Roskilde Dagblad:

ROSKILDE DAGBLAD

Nr. 11

Freitag den 13. Januar 1956

Nedstyrtet Flyvemaskine sank i Jorden ved Herstedvester

Flere Hundrede Mennesker ledte i flere Timer, inden man sent
i Aftes fandt Vraget og de to dræbte Flyvere

ROSKILDE
Klokken 17.30 i Aftes styrtede en af Flyveskibe-
nets ældre Træningsmaskiner, en motoreret, tosædet
Havard-Maskine ned paa Gaarternes Verens Ramsmøns
Ljendom, Fjely i Herstedvester, kun en halv Kilo-
meter fra de store Radiomaster, i Taage og Regnska-
de.

Hjemmeværnet ledte

Da man stadig ikke havde fundet
Maskinen, sendte man ud flere sø-
mandskibe og i tilfældevis
Flere af det tilgængelige Lufte-
våben. I Aftens løbetid blev der
indsendt flere rapporter om
sigtelser paa Maskinen.

skibet, som enden var blevet
ledt af det i et par timer i Jorden
først af.

Denne Flyvemaskine havde
deltaget i Østfrontens den
sidste tur af Flyveskibets La-
terne. Maskinen var højst 150
m. havde flået læst hen over
København og Hersted og blev
dræbt i Kyst.

Roskilde Dagblad
havde nyheden om
styrtet på forsiden
fredag den 13.
januar 1956.

„Kl. 17.26. ledede en ældre en-motoret, tosædet militær Havard-Maskine fra Kastrup Lufthavn, med kurs mod Karup. Der var to ombord, den 30-årige kap-
tajnløjtnant Erik Rudolf Jensen, der var gift, og den 28-årige flyveløjtnant Frede
Madsen. Der var tæt tåge og regndis da de startede fra Kastrup. Da maskinen
hverken kaldte Kastrup eller Karup, blev man i de to lufthavne ængstelige over
maskinens sikkerhed. Samtidig fik politiet en opringning fra forpagter Edvard
Kaas af „Langagergård“ i Herstedvester, som meddelte, at han havde hørt en
flyvemaskine styrte ned.

Der blev sat en storstilet eftersøgning igang. 230 mand blev sat ind for at lede
efter det nedstyrtede fly. Flyvemaskinen var som sunket i jorden. Regn, tåge og
mørke gjorde sit til, at man ikke kunde finde den. Da man endelig fandt flyet,
havde det boret sig så dybt ned i jorden, så man kun kunne se halen af flyvema-
skinen stikke op over jorden.

Forpagter Edvard Kaas stod ude i stalden og var ved at samle malkemaskinen,
da han hørte flyvemaskinens uregelmæssige motorer, og han syntes, det lød un-
derligt. Også personalet på Herstedvester Radiostation havde hørt støj fra en
maskine, der tilsyneladende var i vanskeligheder, og kort efter en lyd som et
fald. Kl. 18.45 blev Falck i Roskilde ringet op af en løjtnant på Flyvestation
Karup, som meddelte, at man savnede en maskine og frygtede, at den var
forulykket mellem Roskilde og København.

Der blev sat en stor eftersøgning i gang. Falck kørte rundt på de små landeveje
med ambulancer og kranvogne. Endvidere blev politiet i Glostrup og Køben-
havn sat ind med hunde. Hjemmeværnet og menige fra Flyvestation Værløse
personale fra Kastrup lufthavn blev ligeledes sat ind i eftersøgningen.

Eftersøgningsholdene gik fra hus til hus i området, og man fik så mange modstridende forklaringer, at der gik megen tid på at undersøge disse.

Lidt før kl. 22 lykkedes det at finde maskinen, der var faldet ned ca. 500 meter fra den nærmeste radiomast på Herstedvestersenderen. Efter at forpagter Edvard Kaas, havde ringet til politiet, gik han hen og fik fat i gartner Verner Rasmussen, „Pilely“, og købmand Anker Christensen, Herstedøster, for at de kunne lede efter det nedstyrtede fly sammen. Da de varlige ved at opgive, efter de havde ledt rundt om på markerne, så de efter i nærheden af radiomasterne, og fandt flyvemaskinens vrage i et krater af dynd og mudder ved et drivhus på Verner Rasmussens mark. Det var kun halen der stak op over jorden, og man måtte have fat i nogle kraftige kranvogne for at hale flyvemaskinen op. Der havde ikke været ild i den. Den ene af piloterne sad i maskinen, den anden var slynget ud og lå under den i hullet. Begge flyvere var desværre dræbt ved ulykken.“

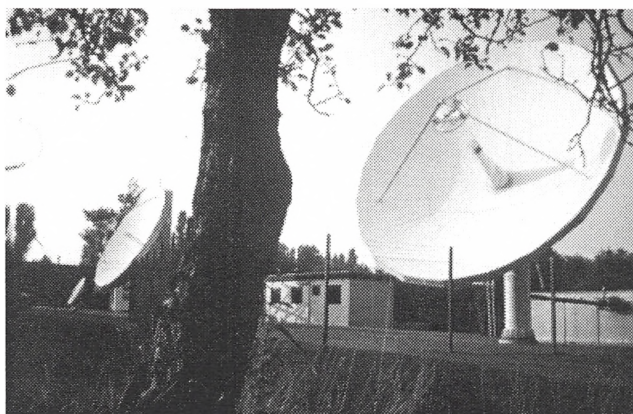
Eksperter undersøgte omhyggeligt radiomasterne, men intet tydede på, at flyvemaskinen var stødt imod dem, selv om vraget var splintret til de mindste metalstumper. Endvidere var eksperterne sikre på, at masten var igang med at sende, da flyvemaskinen ramte jorden. Om de to piloter har villet undgå masten, som pludselig er dukket op i tågen, og derved har overrasket dem så de har mistet herredømmet over flyveren, er aldrig blevet opklaret.

Kortbølgen forsvinder og parablerne kommer

Kortbølgeudsendelserne fra Herstedvester varede i 41 år, hvorefter udsendelserne den 31.2.1990 blev sendt fra en sender ved Kvistsøy i Norge, som man lejede sig ind på. Denne sender var 10 gange kraftigere, end Herstedvesters kortbølgesender. Hermed skulle alle de 250.000 danskere, der befinder sig rundt om i verden, have mulighed for at høre danske nyheder og andre udsendelser fra *Radio Danmark*, som kortbølgeprogrammerne kaldes i dag.

I 1970'erne fik Herstedvesters radiostation opsat parabler, der fungerede som jordstation for forskellige satellitradioforbindelser. Parabler kom der flere af i Herstedvester, i takt med den rivende udvikling der sker indenfor satellitprogrammer. I 1987 købte Statens Teletjeneste udstyr til en terminal, der er indrettet i jordstationen i Herstedvester. Stationen giver adgang til hele det europæiske kontinent. Jordstationen bruges f.eks. af firmaer til kommunikation med deres afdelinger i udlandet. I april 1992 startede man i Herstedvester med at sende og modtage telefonsamtaler, fax og data, til og fra et dansk firma og dets 2 fabrikker i DDR og Ungarn. Samme år begyndte et udenlandsk firma at sende pornofilm til europæiske TV-seere via parablerne på Gammel Landevej, som man havde lejet sig ind på.

I 1983 var Herstedvester udset til at rumme en TV-sendestation med en mast på 300 m, men heldigvis blev planerne ændret og senderen i stedet placeret i Hove vest for Ballerup.



*Parabolantenner ved Herstedvester-senderen.
Foto: Jytte Nielsen.*

Strømsvigt?

Når vi ser tilbage på den rivende udvikling teknikken har været igennem, tør vi knapt nok tænke på, hvad fremtiden vil bringe af tekniske vidundere. Det er et forsøg værd at forestille sig, hvad man tænkte for ca. 75 år siden, da man i 1929 ud af en tragt kunne høre stemmer og sågar musik - kaldet „radio“. Den tekniske udvikling er bare fortsat og har gjort os afhængige af den. Forestil jer, at man ikke havde strøm i en uge. En uoverskuelig tanke, ikke? Men det kunne nu være spændende, hvis vi fandt ud af, at der er andre ting en teknik i denne verden!

Noter

1 Interferens: Hvis to AM-stationer (Radioer), der kan modtages omtrent lige godt, ligger for tæt på hinanden i frekvens, vil de gensidigt forstyrre hinanden, idet modtagelsen vil være ledsaget af en interferens-pibetone (= differensfrekvensen mellem bærebølgerne). Tilsvarende pibetoner vil ikke opstå mellem to frekvensmodulerede stationer på grund af bærebølgernes stadige variation. Her vil en langt mindre forstyrrende, uregelmæssig susen gøre sig gældende.

2 Feltstyrken: I fysiske felter den kraft, der i ethvert punkt af et elektrisk, magnetisk eller tyngdefelt virker på en enhedsladning, enhedsmagnetpol eller enhedsmasse.

Udstråling fra en sender: Er der 2 sendere ikke langt fra hinanden, da er man nødt til at foretage feltstyrkemålinger for at se hvormed udstråling de udsender.

3 Frekvens og bølgelængde: For at illustrere forholdet mellem frekvens og bølgelængde med et eksempel fra det praktiske liv, kunne man tænke sig en vejstrækning, som man tilbagelægger. Man kan da benævne det stykke vej, man har tilbage, enten ved at sige: Jeg har 5 km tilbage eller: Jeg har 1/8 tilbage af vejstrækningen. Det første udtryk giver mere nøjagtige og præcise oplysninger og vil være at foretrække. I radioens barndom angav man altid stationernes bølgelængde, og man opdelte hele det der anvendte bølgespektrum i bølgeområder. Fra den tid stammer begreberne langbølge-, mellembølge- og kortbølgeområdet. Idag anvendes frekvensbegrebet i stedet for bølgelængde. I Danmark har man til dels bibeholdt bølgebegrebet, men mest for frekvenser over 30 MHz. (bølgelængder under 10 m).

4 En international rådgivende komité for radiokommunikation (CCIR - Comité Consultatif International des Radiocommunications), denne rådgivende komité skulle tage sig af tekniske spørgsmål og frekvenslægningen.

5 En svingningskreds' kapacitet åbnes, hvorved kredsen bliver en dipol. Antenner: Den nederste kondensatorbelægning i den åbne dipol kan erstattes af en jordforbindelse. Jorden vil danne et slags elektrisk spejl, således at feltlinierne vil forløbe ned i jordens overflade, som om der dernede sad en symmetrisk dipolarm. Antenneanlæg for mellem- og langbølgeradiofoni består f.eks. af en sådan ensidigt jordet dipol. Den opadrettede dipol består af en eller flere lodrette ledere suppleret med et system af vandrette tråde, der danner en større eller mindre kapacitet med jordoverfladen. Mellem antenne og jord dannes et elektrisk kraftfelt. (*Elementær Radioteknik* af Otto Limann, side 36-37).

6 Her gengivet i uddrag.

Kilder

H.C.Jørgensen: *Statsradiofoniens teknik*, s.59-60.

Radio Magasinet, 1934, s.58.

Populær Radio, 1934, s.37-38.

Aarbøger udgivet af Historisk Samfund for Københavns Amt, 1932-33.

Elektronik, 1948, s.671-672.

Herstedernes Avis, 1948. nr.10.

Ingeniøren, 1948, nr.48, s.666-667.

Danmarksposten, 1948, nr.3, s.4-6.

Danmarksposten, 1950, nr.5, s.8-9.

Roskilde Dagblad, 13.1.1956.

Otto Limann: *Elementær Radioteknik*. 1975.

Politiken, 4.9.1977.

Politiken, 2.11.1983.

Ingeniøren, 24.4.1987.

Ekstra Bladet, 26.5.1987.

Politiken, 13.2.1990.

Politiken, 27.11.1992.

Ingeniøren, 1993, nr. 7

Teleteknik, 1993, s.143-148.

Desuden diverse materiale i Lokalhistorisk Samling Albertslund.

Til dem, der havde hjælp behov

af Henning Sørensen

Lidt længere fremme i hæftet står en artikel om Lions Club i Albertslund, der bl.a. har som formål at yde hjælp til de, der ikke er omfattet af det offentlige „sikkerhedsnet“. Tidligere var privat omsorg og velgørenhed langt mere udbredt end i dag. I det følgende får vi et par eksempler på hjælpearbejde i kommunen før tiden.

Der har altid været behov for omsorg for samfundets nederste. Gamle, uarbejdsdygtige, fattige og svagelige har måttet sætte deres lid til andres næstekærlighed, enten den så var i offentligt regi eller helt privat. I middelalderen tog gejstlige institutioner sig af dem, der havde hjælp behov. Senere overtog offentlige kasser en del af arbejdet, og i dag hører man ofte betegnelsen „socialt sikkerhedsnet“, der måske af nogen fejlagtigt forstås, som at alle der har hjælp behov også får den. I 1800-tallet bestod en væsentlig del af forsørgelsen af kommunens fattige i, at de „gik på omgang“ i sognet. Det betød, at de på skift boede hos landsbyens gårdmænd eller andre, der havde overskud. Efterhånden kom de på denne måde hele byen rundt og forsørgelsesbyrden blev jævnt fordelt. Denne praksis var udbredt langt op i 1800-tallet og trådte i et vist omfang i stedet for kontante bidrag til den fattigkasse, som alle kommuner fra 1803 skulle oprette.

I Herstedøster og Herstedvester sogne opgjorde man i 1832 antallet af fattige til 24. Det var ikke mange, heller ikke hvis man tager i betragtning, at folketallet i de to sogne som tilsammen udgjorde Herstedernes Kommune - dengang var omkring 1300. Højest sandsynligt var der mange flere „sociale tilfælde“ - de blev blot ikke registreret som sådan af sognenes fattigkommission, men fik hjælp på anden vis.

De 24 personer blev dels forsørget ved at „gå på omgang“, dels gennem en fast, offentlig understøttelse i form af brænde, klæder eller penge til husleje. I året 1832 var den samlede udgift til fattigforsørgelse i de to sogne på 600 rigsdaler, alt inklusive. Til sammenligning brugte man 216 rigsdaler på skolevæsenet. I nogle sogne oprettede man fattiggårde, hvor man kunne anbringe dem, der måtte forsørges af det offentlige. En fattiggård var en slags „anstalt“, hvor de „indlagte“ (det kaldte man dem!) måtte arbejde for at få kost og logi. Herstederne fik aldrig nogen fattiggård. Til gengæld var der i fattighuse i Risby, Vridsløselille

og Herstedvester, men de tjente først og fremmest til at give de betrængte tag over hovedet, og fattighusenes beboere havde ingen arbejdspligt.

Sociale love

I slutningen af 1800-tallet startede forskellige bestræbelser på at få det eksisterende fattigforsørgelsessystem, der næsten udelukkende blev betragtet som en lokal (og dermed kommunal) opgave, lagt i fastere rammmer gennem en egentlig lovgivning. Især efter socialdemokratisk pres for sociale reformer, blev der i 1890'erne gennemført en række sociale love, f.eks. en ny og bedre fattiglov og en ordning der gav mulighed for alderdomspension.

Det var dog langt fra tilstrækkeligt til at dække alle de behov der var for hjælp blandt befolkningen. Og stadigvæk var en stor del af de sociale opgaver overladt til det private initiativ. Mest udbredt var nok sygekasserne, som var et af de første eksempler på organiseret omsorg på privat basis. Herstedvester Sygeforening blev stiftet allerede i 1866, og fortsatte siden som sygekasse for hele kommunen. Men der steder eksisterede - også i Herstederne - en bred vifte af socialt indstillede foreninger, som f.eks. hjælpe-kasser, understøttelsesforeninger o.lign., der ydede hjælp til sine egne medlemmer. I Herstedvester var der f.eks. en „100-mandsforening“, og Vridsløselille Statsfængsel havde en begravelseskasse. En sygeplejeforening eksisterede også i starten af århundredet, og den havde ansat en sygeplejerske, der tog på besøg hos medlemmerne når de havde behov for pleje.



Herstedernes Sygekasses fane blev for en del år siden skænket til Lokalhistorisk Samling i Albertslund. På bagsiden står teksten "Hjælp dig selv - saa hjælper dig Gud"

Propforeningen

Mest kendt i dag er nok *Propforeningen „H“*, der stiftedes ved et møde på Røde Vejrmølle Kro i 1939. H'et stod for Herstederne, og foreningens formål var at

arbejde for „trængende konfirmanders opklædning“, altså at give økonomisk støtte til de forældre, hvis børn skulle have nyt tøj til konfirmationen. Hele foreningens virke drejede sig om at samle penge til dette formål.

Kontingentet var 2 kr om året, og desuden kom der penge ind ved foreningens arrangementer, f.eks. bankospil, juletræsfester og sommerudflugter. Rundt om i kommunen hang indsamlingsbøsser, hvor man kunne lægge bidrag, og endelig havde foreningen i sine vedtægter en mulighed for at idømme medlemmerne bøder, hvis de ikke bar medlemstegnet - en prop - på sig, når de mødte et bestyrelsesmedlem. Paragraffen kom dog, så vidt det kan ses ud af regnskaberne, aldrig i brug, og den blev da også ophævet i 1952.

Det velgørende arbejde hjalp en del familier gennem de trange år under og efter besættelsestiden. F.eks. blev der i 1945 uddelt 907 kr til hjælp til indkøb af „konfirmandudstyr“.

I de første år modtog foreningen et tilskud fra sognerådet på 50 kr om året. Til gengæld henviste kommunens socialudvalg mindrebemidlede borgere til at søge



Propforeningen holder børnehjælpsdag. Foto fra "Damgård" i starten af 1940'erne.

støtte hos foreningen, som således indirekte var en del af det offentlige forsørgelsessystem.

Fester og arrangementer var det dominerende indhold i foreningens liv. De var samlingspunkter for folk i Herstederne, og faste traditioner som man så hen til. Derimod faldt antallet af ansøgere til uddeling af konfirmationshjælpen, og op gennem 1960'erne blev der ikke uddelt penge hvert år. Der var næsten ingen der søgte. Også antallet af deltagere i arrangementerne som fra 1960'ernes slutning blev holdt på den nyindviede Kongsholmskole - faldt, og i 1972 opløstes foreningen. Der var ikke længere brug for denne form for private velgørenhed.

Lions Club Albertslund

af Kaj Kjølbj

Lions Club Albertslund er en del af en international organisation The International Association of Lions Clubs, i daglig talt benævnt *Lions International*.

Lionsbevægelsen blev startet i 1917 af en forsikringsmand, der hed *Melvin Jones*. Han var medlem af en frokostclub i Chicago i Illinois, hvor der eksisterede en række frokostclubber, hvis formål var at tjene til medlemmernes interesse. Melvin Jones følte, at disse clubber med dygtige og indsigtfulde mænd som medlemmer i stedet for at pleje egne interesser, burde gøre noget for at hjælpe mennesker, der var dårligere stillede. Han udarbejdede et program og henvendte sig til nogle af frokostclubberne med det. Tanken fængede, og en række clubber sluttede op om ideen.

Når man søger årsagen til, at organisationen kom til at hedde Lions, er det på grund af, at en af clubberne hed „*The Royal Order of Lions*“. Lederen af denne club var en læge fra Indiana, Dr. W.P.Woods. Ved det første stiftende møde i Chicago i juni 1917 blev Dr. Woods valgt til organisationens første formand, og Melvin Jones blev sekretær. Melvin Jones fortsatte som sekretær frem til 1957, hvor han trak sig tilbage og levede stille indtil sin død i 1961.

Bevægelsen bredte sig med rivende hast i USA og Canada. I 1926 voksede den ud over dette område, idet der blev dannet clubber i Mexico og Kina. Til Europa kom bevægelsen i 1948, da den første club blev stiftet i Stockholm. I Danmark stiftedes den første club (LC København) i 1950. I Danmark er der nu (1996) ca. 7.000 medlemmer fordelt på godt 290 clubber. I hele verden er der 1,4 mill. medlemmer i 185 lande. Lions er verdens største private humanitære organisation.

Etiske standards

På det første convention i Dallas i 1917 vedtog man et sæt leveregler, som det enkelte medlem efter bedste evne skulle tilstræbe at efterleve:

1. Betragt dit arbejde som et kald. Udfør det på en sådan måde, at det skaber tillid.
2. Stræb efter at gøre dit arbejde fremgangsrigt. Du må betinge dig passende belønning for din indsats, men ikke søge at vinde uretmæssige fordele.

3. Køb ikke din fremgang på andres bekostning.
4. Vær loyal mod dine medmennesker og ærlig mod dig selv.
5. Handel altid uselvisk. Opstår der tvivl om rigtigheden af din handlemåde, optræd da mod din næste, som du ønsker, at denne skal optræde mod dig.
6. Gør venskab til et mål - ikke til et middel. Sandt venskab kræver intet til egen fordel og må aldrig gøres afhængig af gensidige tjenester.
7. Opfyld dine medborgerlige forpligtelser. Vær loyal mod dit land og dit samfund både i ord og handling.
8. Hjælp dine medmennesker i deres vanskeligheder. De sørgende behøver din deltagelse, de svage og nødlidende din støtte.
9. Vær forsigtig i din kritik og fin i din anerkendelse. Byg op i stedet for at rive ned.

De nævnte leveregler er sammen med organisationens slogan: „Liberty, Intelligens, Our Nations Safety“ (LIONS) og dens motto: „We Serve“ (Vi får lov til at tjene), sammenslutningens idemæssige grundlag. Det skal fremhæves, at Lions International ikke har noget religiøst eller politisk tilhørsforhold.. Det gør det muligt for mennesker, der tilhører vidt forskellige religioner og lever under forskellige politiske og kulturelle forhold, at arbejde sammen i lionsbevægelsen mod de samme mål af social og humanitær art.

Lions Internationals formål er at „oprette, godkende og føre tilsyn med serviceklubber, kaldet Lion Clubber“. Samtidig skal organisationen „samordne klubbernes virksomhed og gennemføre ensartethed i disse administration. I love



Fra starten på en af Lions årlige busture for kommunens ældre. Foto udlånt af Kaj Kjølbj.

og vedtægter for Lions International beskrives hensigten med sammenslutningen som:

- at skabe og opretholde en dyb, gensidig respekt mellem verdens folk
- at fremme principperne for en retfærdig ledelse af samfundet og godt medborgerskab
- at være aktivt interesseret i samfundets medborgerlige, kulturelle, sociale og moralske velfærd
- at forene klubberne i venskab, godt kammeratskab og gensidig forståelse
- at danne et forum til fri drøftelse af alle problemer af almen interesse, dog således at klubberne ikke bør diskutere patriopolitik og trosbekendelser
- at anspore mænd til gennem deres medlemsskab at tjene samfundet uden personlig økonomisk vinding, at anspore til dygtighed og initiativ og at fremme høj etik i handel, industri og i offentlig og privat virksomhed.

Som det fremgår af foranstående formåls sidste punkt, er det en club for mænd, men inden for de seneste år er det besluttet, at også kvinder kan være medlemmer af en Lions Club.

Som tidligere nævnt er der 290 Lions Clubber i Danmark med ialt 7000 medlemmer. Organisationens protektor i Danmark er Han Kongelige Højhed Prins Henrik.

Lions Club Albertslund

Den første spæde spæde start til Lions Club Albertslund blev lagt i foråret 1967 med skoleinspektør Viggo Larsen i spidsen. De 6 personer der samledes for opstart af klubben var: Skoleinspektør Viggo Larsen, Kongsholmskolen, arkitekt Jens Chr. Beck, kaldskappelan Poul Exner, herreekviperingshandler Mogens Frøkjær-Jensen, politiinspektør Arne Nielsen, boghandler Werner Wagn Nielsen og redaktør Erik Rasmussen.

Før en Lions Club kan chartre som en selvstændig club skal der være 20 medlemmer. I løbet af 1967, 1968 og forsommeren 1969 kom klubbens medlemstal op på 20. Den 10. august 1969 underskrev den internationale president W.R. Bryan charterbrevet til Lions Club Albertslund som bevis på, at vi nu var en selvstændig club. Den 15. november underskrev de 20 medlemmer charterbrevet og det er denne dato, der betragtes som klubbens officielle startdato.

Clubbens chartermedlemmer var:

Skoleinspektør Viggo Larsen
Revisor Mogens Fleron Guldner
Fuldmægtig Kaj Kjølby
Salgschef Tage Borvang
Herreekviperingshandler Mogens Frøkjær-Jensen

Urmager Ole Risby
Handelsgartner Svend Boholdt
Produktionschef Rune Mohlén
Prokurist Kaj Niemann
Ingeniør Harry Senger
Civilingeniør Hans Jørgen Nielsen
Fabrikant Keld Ellentoft
Boghandler Werner Wagn Nielsen
Salgschef Carl Pedersen
Salgschef Erik Pedersen
Redaktør Erik Rasmussen
Købmand Børge Bækby Madsen
Reklamechef Preben Schack Madsen
Læge Jørgen Ægidius
Kaldskappelan Poul Exner



*Indsamling
til loppemar-
ked. Det er
artiklens
forfatter, der
står på
lastbilen.*

Det lokale arbejde

Clubbens primære formål er at yde humanitært hjælpearbejde både i det lokale, det nationale og det internationale samfund. I lokalområdet, det nære samfund, kommunen - dér, hvor klubben har hjemme, ydes hjælpen ofte hvor offentlige midler ikke slår til eller ikke længere ydes p.gr.a. besparelser. Hjælpen ydes både til ældre, unge, raske og syge.

Lions Club Albertslund arbejder lokalt med en årlig ældredflugt hvor ca. 200 ældre medborgere i bus bliver kørt til Hotel Hvide Hus i Køge, hvor de får kaffe, kringle og lagkage, der bliver spillet banko og der er optræden af en (for det meste) kendt kunstner. Ca. 2 gange om året er der bankospil på plejehjemmet ALBO, hvor overskudet går til indkøb af et sommerhus til beboerne. Vi holder hvert år jul på Pensionatet i Herstedøster (et hjem for unge handicappede) og på Glostrup Amtssygehus' børneafdeling. I flere år har vi sendt et ungt menneske til et andet land som led i almen uddannelse og udvikling.

Internationalt yder vi hjælp til skole- og plejehjemsbyggeri. Det sker ofte i samarbejde med andre klubber fra vort område og bliver hovedsageligt formidlet ved samarbejde med lokale lions i det pågældende land. Herved sikrer vi os 100% udnyttelse af det ydede bidrag. Helt tilbage fra clubbens spæde start har vi lavet forskellige aktiviteter, både indtægtsgivende og udgiftskrævende. Af indtægtsgivende aktiviteter kan nævnes tombola i Albertslund Centrum, senere kom loppemarked, vestskovløb og maleriauktion over værker udført af kendte personer. Vi havde gennem årene en meget stor aktivitet i loppemarkedet og de seneste ca. 20 år har vi haft landets største indefodboldstævne i Albertslund Stadionhaller.

Af udgiftskrævende aktiviteter havde vi i clubbens start sommerlejr for børn fra Albertslund Kommune. Denne lejr afholdtes i flere år i Jægersprislejr og bemanningen bestod hovedsageligt af clubbens medlemmer, deres hustruer og store børn. Der var, og er stadigvæk, sporadiske tilskud til f.eks. en nødlidende familie hvor en af ægtefællerne er sengeliggende og kræver mange skift af sengelinned. Her kan vi gå ind og levere sengelinned eller et tilskud til samme. Helt fra clubbens start har vi kørt ældre på sommerudflugt. De første år kørte vi i private biler, 6-8 biler ad gangen. Senere da vi fik større indtægter kørte vi med bus, først med én, senere med 2. I de seneste godt 20 år har vi kørt med 4-7 busser, alt efter hvor store midler vi havde i kassen.

Internationalt støtter vi som før nævnt skole- og plejehjemsbyggeri. Vi har støttet projekt „Vand til Indien“ hvor der i landsbyerne blev gravet brønde og stillet pumper op.

Vi betaler for 3 elevers kostskoleophold i Himalaya „Laxmi Ashram“. Vi støtter „Operation Gensyn“ - øjenoperationer i underudviklede lande, og endvidere „Sight First“ - et hjælpeprogram til forebyggelse af øjensygdomme.

Økonomi

Clubbens økonomiske midler er opdelt i 2 kasser: Clubkassen og Aktivitetskassen. Clubkassen er medlemmernes egen kasse, hvortil medlemmerne betaler et kontingent til driften af klubben. Det kan være til nationale og internationale afgifter til Lions eller det kan være til gaver og gæster, mødeafgifter m.v. Aktivitetskassen omfatter alle indtægtsgivende og udgiftskrævende aktiviteter i klubben. De to kasser holdes strengt adskilte. Som det fremgår af nedennævnte medlemsliste for 1996, må jeg med beklagelse konstatere, at jeg er eneste chartermedlem, der er tilbage i klubben (medlem fra sommeren 1967). Der kan være mange årsager til at chartermedlemmerne ikke mere befinder sig i medlemskaren, f.eks. manglende tid, økonomi, flytning til anden landsdel osv.

Lions medlemmer i LC Albertslund 1996/97

Poul Verner Christjansen, gas- og vandmester

Niels Brunshøj Hansen, malermester

Ole Hegerlund, skoleinspektør

Knud A. Jensen, adm. direktør

Kaj Kjølby, erhvervsrådgiver

Mogens Kristiansen, repræsentant

Jørgen Kruse, lærer

Ulf Juul Olesen, frisørmester

Frank Pedersen, stationsleder

Tom Pedersen, salgskonsulent

Herluf Ringgaard, inspektør

Poul Claus Thomsen, marketingchef

Flemming Vikkelsø, salgschef.

Ebbe Worsøe, indkøbschef



Kaj Kjølby udtrykker i forbindelse med artiklen sin beklagelse over, at antallet af medlemmer i klubben dag er så lille. - Vi kan sagtens bruge flere, og gerne yngre folk, siger han. Opfordringen er hermed givet videre!

Fra selvejende børnehaver til kommunal børne- forvaltning

af Mads Raulund

Omkring 1958-63 var forskellige småbebyggelser, parcelhuse og rækkehuse, blevet opført og ibrugtaget i området omkring Læhegnet og Sletteland. Hertil kom, at der også i 1959-60, var flyttet beboere ind i nye etagehuse ved Grønneled/Solporten. Bebyggelsen Banehegnet som er etagehuse, var under indflytning. Det var en del unge familier, der flyttede ind i de forskellige bebyggelser. Særligt i Banehegnet var der en del yngre familier, hvor begge forældre ønskede at arbejde. Situationen var altså, at der manglede børnehavepladser.

I kommunen var der i begyndelsen af 1960'erne kun børnehaven *Smedely* ved Roskildevej, en lille selvejende institution, der var indrettet i en ejendom som vanskeligt kunne udbygges, dvs. at ikke ret mange af de nye forældre som tilflyttede kunne få tilbudt en børnehaveplads. Pr. 1. januar 1960 var der 3.412 indbyggere i Herstedernes kommune.

I 1963/64 var der mange forældre, der efterlyste konkrete initiativer med hensyn til opstart af en børnehave i området ved Banehegnet/Grønneled. Det blev drøftet i Vridsløselille Andelsboligforenings bestyrelse og formanden for boligforeningen, sognerådsformand *Hans Nielsen* tog initiativ til en drøftelse med FDB's ledelse om muligheden for, at de to parcelhuse på Sletteland 20-22 blev stillet til rådighed for en daginstitution. FDB ejede bygningerne, der havde været indrettet som tegnestue ved projektering og opførelse af FDB's administrationsbygning og lager ved Vallensbæk Torvevej/Sydvestvej.

Der var enighed om manglen på børnehavepladser, men der skulle gives en dispensation fra kommunen, for at de to parcelhuse kunne anvendes til institutionsformål, og alle naboer og genboer til Sletteland 20-22 skulle spørges. Det store spørgsmål var nu: Hvem skulle have ansvaret for administrationen af institutionen - skulle det være en kommunal daginstitution eller en selvejende?

Spørgsmålet krævede en hurtig afgørelse. Men beboerne i området var ved en forespørgsel venligt stemt over for forslaget om oprettelse af en børnehave.

Frie børnehaver starter

I januar 1964 var der 4.213 indbyggere i Herstederne. Det krævede ikke nogen særligt stor kommunal administration i en så lille sognekommune, men Hans Nielsen var af den opfattelse, at kommunens forvaltning ville få mange presserende opgaver fremover, da indbyggerantallet vil stige til ca. 10.000 i løbet af 2-3 år. En selvejende institution kom således hurtigt på tale, og samtidig var der stor interesse for, at der blev oprettet en lokalforening under landsforeningen *Frie børnehaver og fritidshjem*. Organisationens målsætning og pædagogiske arbejde var kendt og i overensstemmelse med mange forældres opfattelse af, hvordan deres barns institution skulle drives.

En kreds af interesserede forældre og borgere tog initiativ til, at der blev indkaldt til stiftende generalforsamling for lokalforeningen Frie børnehaver og fritidshjem i Herstederne den 10. marts 1964 på Vridsløselille skole. Der annonceredes om generalforsamlingen i Taastrups Avis - Albertslund Posten var endnu ikke opfundet. Til generalforsamlingen var fremmødt 38 interesserede. Sognerådsformand Hans Nielsen deltog, og det blev drøftet meget, hvordan man kunne skabe en organisation, der de kommende år kunne være forum for ideer og forslag til oprettelse af forskellige daginstitutioner i kommunen.

Frie børnehaver og fritidshjem skulle lokalt de kommende år være bærende for kulturen og udviklingen af det pædagogiske arbejde i institutionerne. Der skulle fra starten være forældreindflydelse via institutionernes bestyrelse - en nødvendighed for en god daginstitution, som ville arbejde tæt sammen med forældre og børn. Interessen på den stiftende generalforsamling var helt klart for en igangsætning af forskellige initiativer for at udbrede kendskabet til nødvendigheden af oprettelse af daginstitutioner i vores lille kommune, der hurtigt var på vej til at blive større.

På generalforsamlingen bestemtes det, at Børnehaven Sletteland blev den første institution lokalforeningen etablerede og så hurtigt som muligt. Men bestyrelsen der blev valgt, måtte også gerne interessere sig for, hvilket behov der ville opstå for daginstitutioner i andre af de nye lokalområder i kommunen, som var under planlægning.

Sletteland

Børnehaven blev indrettet i de 2 parcelhuse på Sletteland 20-22 ved hjælp af FDB's arkitekter, og de første børn blev optaget fra august 1964 med Direktoratet for børne- og ungdomsforsorgens og kommunens godkendelse. Forældrene i Frie børnehaver og fritidshjems bestyrelse var med i hele forarbejdet og antog selv leder og pædagoger. En god start på lokalforeningens arbejde i Herstederne.

Kommende daginstitutioner i Herstedernes kommune, ville efter Hans Nielsens opfattelse blive selvejende, og gerne med så stor en bruger/forældreindflydelse som muligt. Sognerådsformanden sammenlignede det med, at i de nye almennyttige boligafdelinger var det beboerne selv, der traf de nødvendige afgørelser for driften af deres boligafdeling, legepladser m.v.

Det blev en meget livlig generalforsamling den 10. marts 1964, med N.J. Laursen som dirigent. Bl.a. konkluderedes, at diskussionen de kommende år ikke burde handle om, om vi i fællesskab *kunne* klare opgaven med nødvendige daginstitutioner, men *hvordan* vi klarede den.

Bestyrelsen, der blev valgt for den nystiftede lokalforening med Mads Raulund som formand, fik således til opgave sammen med landsforeningen Frie børneha-



Socialminister Nathalie Lind besøger en af Herstedernes daginstitutioner. Længst tv. borgmester Sv. Aa.Madsen og th. artiklens forfatter, Mads Raulund.

ver og fritidshjem at oprette og drive de forskellige daginstitutioner, der ville blive interesse for. Et samarbejde med de lokale boligforeninger og -selskaber samt et tæt samarbejde med kommunens forvaltning og den politiske ledelse i Herstedernes kommune, skulle være en del af bestyrelsens arbejde.

Frie børnehaver og fritidshjems bestyrelse indledte også et samarbejde med FDB's ledelse, som var behjælpelig på mange punkter med de første institutioner der blev indrettet.

Det blev til et meget godt og inspirerende samarbejde med alle, om oprettelse og drift af 40-50 institutioner frem til 1972, hvor institutionssektoren overgik til kommunal drift. Ved alle de selvejende institutioner blev der valgt forældrebestyrelser, der sammen med lokalforeningens bestyrelse styrede organisationen.

Børnenes by

Fra 1968 oprettede Frie børnehaver og fritidshjem sin egen administration lokalt ud fra, at interessen i institutionerne og forældrekrederne var, at der fortsat skulle ske en udvikling i Frie børnehaver og fritidshjem i Albertslunds ekspertise for oprettelse og driften af forskellige typer daginstitutioner. Der blev samtidigt arbejdet meget med en pædagogisk målsætning samlet og i hver enkelt institution.

I 1971 opsigde kommunalbestyrelsen imidlertid, meget overraskende for mange, samarbejdsaftalen med Frie børnehaver og fritidshjem. Der var nu politisk interesse for, at alle institutioner fremover skulle være kommunale. Institutionssektoren i Albertslund ville i de kommende år samlet set komme til at omfatte 80-85 institutioner og en del omstruktureringer af de etablerede institutioner, var på vej og var nødvendige, viste de befolknings- og institutionsprognoser, der nu hvert år udarbejdedes i kommunens budget- og planlægningsafdeling. Nye institutionstyper var på tegnebrættet og indbyggertallet var oppe på 23.455. Herstederne var på få år blevet en stor kommune med mange børnefamilier.

Kommunen tager over

1971 blev et bevæget år i lokalforeningen og dens institutioner. Mange forældre, som var brugere af de forskellige institutioner, og pædagoger der arbejdede i institutionerne, var blege, hvilket kom stærkt til udtryk på generalforsamlingen

den 29. april 1971. Flere daginstitutioners bestyrelse var sammen med deres pædagoger og et flertal af lokalforeningens bestyrelse, kraftigt i opposition mod kommunens beslutning om at kommunalisere alle daginstitutioner i Herstederne. Der blev holdt forældremøder og generalforsamlinger, hvor spørgsmålet om kommunal drift intenst blev drøftet. Mange troede ikke på kommunalbestyrelsens erklærede gode hensigter om, at der fortsat fremover ville være en dynamisk daginstitutionssktor i Albertslund. „En kommunal omklæring, som ikke er til at holde ud“, udtrykte lokalforeningens formand Birgit Aaberg på et flertal af bestyrelsens vegne på ekstraordinære generalforsamlinger i november 1971, hvor spørgsmålet om, hvordan kommunen kunne overtage administrationen af alle daginstitutioner, var til drøftelse.

Borgmester Svend Aage Madsen var på kommunens vegne af en helt anden opfattelse. I årene fremover ville driften af daginstitutionssktoren i Herstederne blive så omfattende og med så mange ændringer og nyetableringer, at der måtte meget politisk interesse og arbejde til med planlægning af hele daginstitutionssområdet. Det ville være mest hensigtsmæssig med en kommunal overtagelse, også økonomisk set. Og Kommunalbestyrelsens flertal ville det bedste for institutionerne, mente han.

Borgmesteren udtalte tilfredshed med den måde Frie børnehaver og fritidshjem havde arbejdet med alle institutionsspørgsmål. Svend Aage Madsen håbede på enighed om tilrettelæggelse af en overgang til kommunal forvaltning, så det ville være uden væsentlige problemer for institutionerne, som vil få deres egen administration på rådhuset at arbejde sammen med. Daginstitutionssktoren havde haft glæde af mange meget aktive og medlevende forældrebestyrelser, som kommunalbestyrelsen gerne ville samarbejde med, om en ændring i institutionernes status og driften fremover. Meget af det, der var skabt i daginstitutionerne fra midten af 1960'erne, ville fortsætte og blive målsætningen for de kommende institutioner, som alle ville blive kommunale.

Borgmesteren foreslog, at der arbejdedes med forslag til, at ansatte i Frie børnehaver og fritidshjem i Albertslund, overgik til kommunal ansættelse efter eget ønske. Forældrebestyrelserne skulle sikres flertal i institutionernes bestyrelse og fremover indstille ansættelse af ledere og pædagoger, ved den enkelte institution.

I 1972 var der over 27.000 indbyggere i kommunen, og Albertslund ville komme op på omkring 30.000 inden år 1975. Af de nye borgere var der mange børnefamilier, som helt naturligt interesserede sig for institutionsområdet og hvad skulle der betales for brug af en institutionsplads? Derfor skulle økonomien også med i kommende drøftelser med forældrebestyrelsen. En daginstitutionsplads skulle kunne betales med en almindelig husstandsindkomst, hvilket ville være med i tilrettelægningsen af kommunens institutionspolitik.

De nødvendige organer

Det blev til en kommunal overtagelse af de selvejende institutioner og hermed ansvaret for etablering og drift, af daginstitutionerne fra april 1972. Politisk henhørte institutionerne nu under det sociale udvalg, men der blev oprettet et særligt institutionsudvalg i kommunen, som kom til at bestå af 3 politikere, 3 forældrevalgte og 2 medarbejderrepræsentanter.

Institutionsudvalgets funktion blev at indstille og udtale sig i sager til politisk behandling i alle væsentlige institutions spørgsmål til det sociale udvalg. Kommunalbestyrelsesmedlem *Finn Aaberg*, blev formand for institutionsudvalget. Det blev senere bestemt og godkendt af kommunalbestyrelsen, at der skulle oprettes et institutionsråd, som bestod af en forældrerepræsentant for hver enkelt institutionsbestyrelse. Rådet skulle ledes af et forretningsudvalg, hvoraf den ene var formand. Rådet/forældrene valgte formand/forretningsudvalg hvert år. Institutionsrådet afløste fra november 1974 lokalforeningen Frie børnehaver og fritidshjem, som det forum, hvor der samlet kunne drøftes aktuelle institutions spørgsmål, herunder alt vedrørende standardnormer for institutionernes drift. Rådet udtaler sig således hvert år forud for kommunalbestyrelsens vedtagelse af kommunens budget om daginstitutionsbudgetterne for det kommende år. Indstillinger om ændringer, oprettelser eller nedlæggelser af institutioner, skal altid til udtalelse i institutionsrådet inden behandling i institutionsudvalget.

I kommunens social- og sundhedsforvaltning, oprettedes en selvstændig institutionsafdeling, der blev sekretariat for institutionsudvalg og -råd. Institutionsafdelingen blev ansvarlig for forvaltningen omkring oprettelse, ændringer og drift af daginstitutioner, klubber samt dagplejen og den centrale pladsanvisning. Mads Raulund, som var forretningsfører for Frie børnehaver og fritidshjems administration fra 1968, blev leder af afdelingen.

Herstedernes Selvejende Daginstitutioner

I de år fra 1964-1972, hvor institutionerne i Albertslund var selvejende, var landsforeningen en dygtig rådgiver og god samarbejdspartner for lokalforeningen. En del forældre og pædagoger med tilknytning til Frie børnehaver og fritidshjem var af den opfattelse, at en drøm gik tabt ved ændringen. De mente ikke, at de gode kvaliteter med megen selvstændighed, ville fortsætte ved institutionernes kommunalisering.

Mange forældre og ansatte i institutionerne har spurgt, hvad der blev af Frie børnehaver og fritidshjem lokalt i Albertslund. Kræfter blandt forældre og pædagoger, der ikke helt var tilfreds med kommunaliseringen af institutionsområdet, tog initiativ til at lokalforeningen skiftede navn til *Herstedernes Selvejende*

Daginstitutioner som valgte en bestyrelse, der i nogle få år samarbejdede med en del bestyrelser og pædagoger ved de tidligere selvejende institutioner om, hvilke krav man mente skulle fastholdes overfor kommunen om standarden i institutionerne.

Landsforeningen Frie børnehaver og fritidshjems hovedbestyrelse var langt fra enig med ændringen i Albertslund-institutionernes status fra selvejende til kommunale. Landsforeningens hovedbestyrelse ekskluderede således lokalforeningen, inden man ændrede navn til Herstedernes selvejende institutioner.

Hvordan kunne det gå sådan, spurgte forældre og pædagoger, der i årevis havde været tæt på lokalforeningen Frie børnehaver og fritidshjems bestyrelse og administrative ledelse, som jo havde arbejdet meget overbevisende, dygtigt og fremsynet med opbygning af en stor daginstitutionssktor med selvejende institutioner, i en kommune der over ganske få år ændredes fra et lille lokalsamfund til en moderne forstadskommune.

Institutionsbrugerne i Albertslund, forældrene og de ansatte i institutionerne, havde meget loyalt og virkelig interesseret støttet deres forening. Svaret må være, at kommunalbestyrelsens politiske interesse for et meget stort område i en kommune, naturligvis altid vil være bestemmende for en udvikling. Tusindvis af institutionssager er blevet behandlet siden kommunens overtagelse i 1972 og diskuteret intenst i udvalgs- og kommunalbestyrelsesmøder.

Interessen politisk og dynamikken har absolut ikke manglet i hver måned når institutionsspørgsmål, som har afgørende betydning indenfor daginstitutionssktoren har været sat på dagsordenen ved institutions- og fagudvalgsmøder. Der er næsten altid en bred debat om forvaltningens indstilling i de konkrete sager, samt til udtalelser som foreligger fra institutioner og deres bestyrelse og



som ret ofte påvirker de politiske beslutningstagere, så der kommer nye tanker og ideer frem, der kan være væsentlige for at træffe de rigtige politiske beslutninger om kvalitetsnormer og fornyelse indenfor daginstitutionssektoren i Albertslund.

Glimt fra Albertslunds historie 1996/97

Indhold:

Harrestrup - den glemte landsby
af Jørgen Bjerregaard

Træk af Socialdemokratiets historie i Albertslund - indtil
1930
af Flemming Hemmersam

Da Herstedvester blev trådløs
af Kaj Hansen

Til dem, der havde hjælp behov
af Henning Sørensen

Lions Club Albertslund
af Kaj Kjølby

Fra frie børnehaver
af Mads Raulund