



# Danskernes Historie Online

Danske Slægtsforskeres Bibliotek

## Dette værk er downloadet fra Danskernes Historie Online

**Danskernes Historie Online** er Danmarks største digitaliseringsprojekt af litteratur inden for emner som personalhistorie, lokalhistorie og slægtsforskning. Biblioteket hører under den almennyttige forening Danske Slægtsforskere. Vi bevarer vores fælles kulturarv, digitaliserer den og stiller den til rådighed for alle interesserede.

### Støt Danskernes Historie Online - Bliv sponsor

Som sponsor i biblioteket opnår du en række fordele. Læs mere om fordele og sponsorat her: <https://slaegtsbibliotek.dk/sponsorat>

### Ophavsret

Biblioteket indeholder værker både med og uden ophavsret. For værker, som er omfattet af ophavsret, må PDF-filen kun benyttes til personligt brug.

### Links

Slægtsforskeres Bibliotek: <https://slaegtsbibliotek.dk>

Danske Slægtsforskere: <https://slaegt.dk>

# Fra Holbæk Amt

1987



# Fra Holbæk Amt

*Årbog for Historisk Samfund for Holbæk Amt*

1987

HISTORISK SAMFUND FOR HOLBÆK AMT

*Holbæk 1987*

# Indhold

Kammerherre Iakob Estrup in memoriam 1897-1987 7  
*Af godsejer Jørgen Ablefeldt-Laurvig*

Langdyssen i Asnæs Forskov 9  
*Af mag. art. Anne Birgitte Gebauer*

Mellem trevangsbrug og udskiftet enkeltlod 25  
*Af arkivar, cand. mag. Peter Korsgaard*

»... med Overtalelse eller Opmuntring« 50  
*Af universitetslektor, cand. phil. Dan Ch. Christensen*

Andelsmejerier i Holbæk Amt 71  
*– en billedserie ved Peter Korsgaard*

Et udvalg af litteratur om Holbæk Amt 1986 85  
*Af bibliotekar Ellen Frydendahl*

Historisk Samfund for Holbæk Amt 1986 95

Register 99

# Kammerherre Jakob Estrup in memoriam 1897-1987



Søndag den 6. sept. afgik vort æresmedlem Kammerherre godsejer Jakob Estrup ved døden, og Historisk Samfund mistede et uhyre afholdt medlem, hvis minde vi alle vil holde i ære.

Kammerherre Estrup afløste i 1954, ved en ekstraordinær generalforsamling overlærer Albert Thomsen, som formand for Historisk Samfund. Hans egen kolossale interesse indenfor netop dette felt, gjorde ham selvskeven til netop denne post. Hans slægtsmæssige baggrund var med til allerede tidligt at fremhæve denne interesse, og levende optaget deltog han i selskabets møder langt op i sin høje alder.

Efter at Kammerherre Estrup var trådt tilbage i 1977 som formand, fandt medlemmerne hurtigt det rimeligt, at foreslå at Kammerherren skulle være selskabets æresmedlem, som en tak og

anerkendelse for en lang indsats for selskabet, og det var ikke uden betænkelighed, at Kammerherre Estrup sagde JA til at blive æresmedlem, for som han sagde: »Så må det jo være fordi jeg er blevet så gammel«.

Kammerherre Estrup blev over 90 år, og fik et langt virksomt liv på et af Holbæk Amts mest markante godser. Her efterfulgte han sin fader, farfader og oldefader som ejer, og kontinuitet var noget som optog Kammerherre Estrups tanker, så det var med fortrøstning, at han så arvefølgens videre udvikling, da Kongsdal i 1985 kunne fejre, at slægten Estrup havde været knyttet til Stedets historie, i 150 år.

Vores æresmedlem vil blive savnet af selskabets medlemmer for sit umiddelbare og hyggelige væsen, for sin åbne væremåde, og fordi han var så afholdt af os alle.

*Jørgen Ablefeldt-Laurvig*

# Langdyssen i Asnæs Forskov

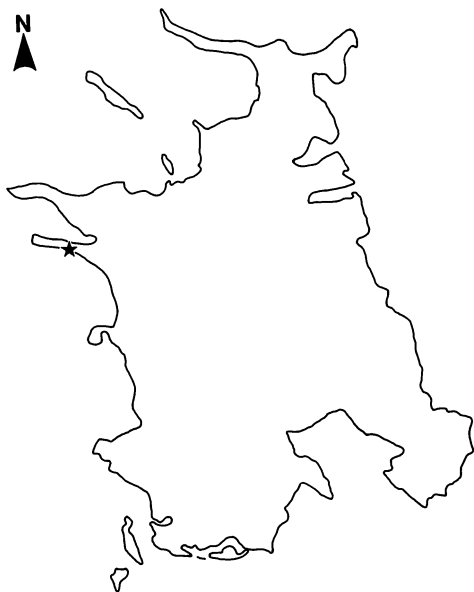
*Af Anne Birgitte Gebauer*

Havets nedbrydning af Asnæs' sydkyst gav en sjælden lejlighed til at undersøge en fredet langdysse fra yngre stenalder. Undersøgelsen blev udført af Kalundborg og Omegns Museum i sommeren 1986, og gav et indblik i dyssens ældste gravanlæg.<sup>1</sup> Graven var en såkaldt jordgrav opført i en blanding af træ og sten. Fundet af sådanne anlæg i langdyssen på Asnæs og i Lindebjerg langdyssen<sup>2</sup> ca. 10 km derfra tyder på, at lignende ikke-megalitiske grave kan have udgjort den ældste fase i mange af de sjællandske langhøje, der ellers er kendt for deres tidlige rektangulære dyssekamre.

## DYSSENS TOPOGRAFISKE PLACERING

Langdyssen var orienteret nord-syd og lå placeret vinkelret på kysten<sup>3</sup> (Fig. 1). Stenkonstruktionen bevirkede, at dyssen dannede et fremspring i kystkrænten med den yderste, sydlige del frit svævende 4 m over stranden. Flere store sten på størrelse med randstenene, samt hovedstore sten svarende til højens stentæppe lå nedenfor dyssen, mens stranden til begge sider var næsten stenfri. Stenene stammer formentlig fra den borteroderede sydlige ende af dyssen. I løbet af dette århundrede er et fladt forland blevet fjernet ud for dyssen, og kystlinjen er gradvist rykket mod nord. Dyssens nedbrydning må derfor være begyndt i nyere tid, men det er ikke muligt at afgøre, hvor stor en del af monumentet havet har fjernet.

Den bevarede del af langdyssen målte 23,5×6,8 m og var 1,4 m høj. Overfladen af højen var næsten vandret i modsætning til terræ-



*Fig. 1. Kort over Vestsjælland med langdyssens placering på Asnes' sydskyst.*

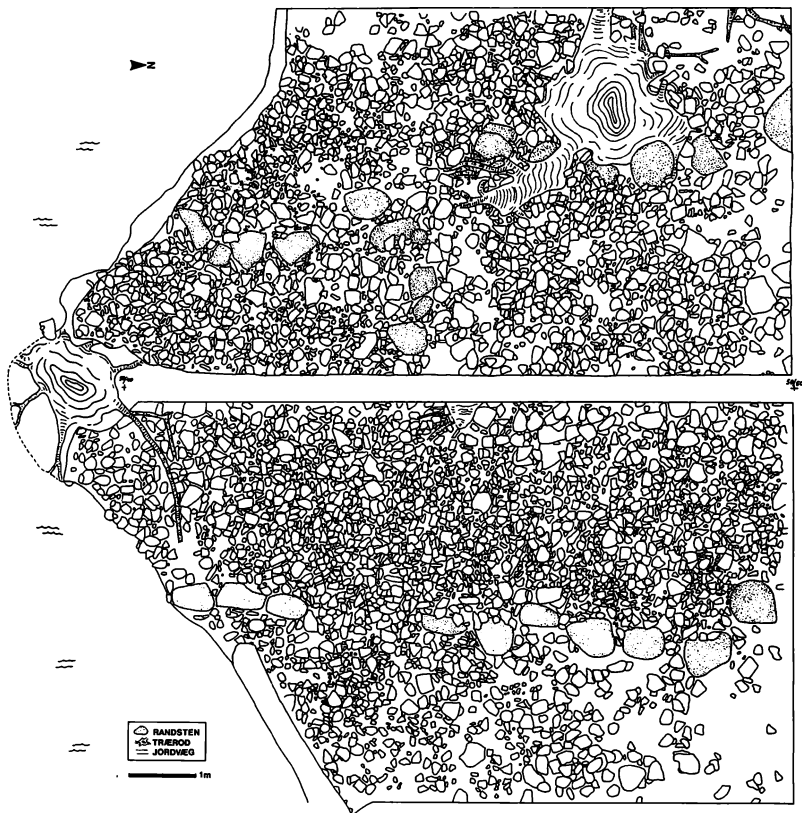
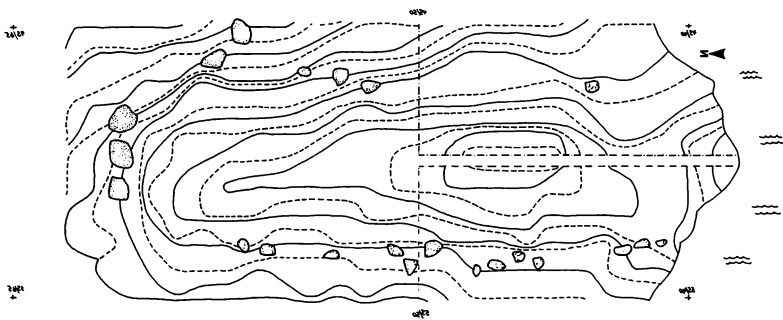
net, der skrånede mod nord. Ved opbygningen af højen har man tilsyneladende modvirket dette og gradvist øget højden af anlæggets nordlige del. Langdyssen syntes uforstyrret og var inden undersøgelsen dækket af et tæt tjørnekrat mod kysten og nord herfor af blandet egeskov. Kun den kystnære, truede del af anlægget blev udgravet, i alt 120 m<sup>2</sup>.

#### RANDSTENSKÆDEN

I alt 21 randsten var synlige langs kanten af højen inden udgravningen. De tre største sten dannede langdyssens nordgavl. Muligvis har begge ender af monumentet været fremhævet med særlig store randsten, ligesom det er tilfældet hos andre nordvestsjællandske langdysser beliggende med den ene gavl mod havet (Fig. 2a og b).

*Fig. 2a+b. a. Oversigtsplan over dyssen med de synlige randsten forud for gravningen. b. Randsten og det øverste stentæppe i den udgravede del af dyssen.*





Randstenskæden synes opbygget i to faser karakteriseret ved hver sin byggemåde. Af den sydlige del fandtes kun tre sten på den østlige langside. Stenene var små og regelmæssigt firkantede. Der var ingen fundamentgruber, i stedet var skoningsstenene placeret direkte på den oprindelige overflade. Kun enkelte tømursfliser indgik i denne del af randstenskæden. Nord herfor var en eller to sten fjernet, men klare standspor fandtes ikke. Et tilsvarende afsnit af randstenskæden kunne ikke påvises mod vest, muligvis fordi stenene ikke var placeret i fundamentgruber.

Det nordlige afsnit af randstenskæden var opbygget af større sten placeret i fundamentgruber. Udvæltede stabler af op til 6-7 tømursfliser lå ud for mellemrummene mellem randstenene. Mængden af fliser tyder på, at tømurene har været bygget op over toppen af randstenene. Helhedsindtrykket af denne del af randstenskæden må have været en tørmur, der indkapslede randstenene. I den udgravede del af dyssen bestod denne nordlige etape af 9 randsten på hver langside. Heraf var en sten på hver side fjernet, men kunne dokumenteres ved fundamentgruben. Randstenskæden i den nordlige, ikke-udgravede del af dyssen er sandsynligvis opført i samme etape at dømme efter størrelsen af de synlige randsten.

Forskellen mellem det sydlige og det nordlige afsnit af randstenskæden kan skyldes, at man i lighed med højoverfladen har tilstræbt en ensartet højde af randstenskæden på trods af det faldende terræn. Den forskelligartede opbygning kan imidlertid også indicere to bygningsfaser.

## HØJEN

Det langsgående profil (Fig. 3B-C) viste, at langdyssen mod syd bestod af en jordgrav og mod nord af selve højen, hvis opbygning også ses i det tværgående profil (Fig. 3A). Højens kerne bestod af en op-hobning af meget store sten. Derover fulgte et lag af ler og øverst et tæppe af to lag hovedstore og mindre sten. Mod syd over jordgraven var der en sænkning i højoverfladen, og her bestod det dækkende stentæppe af mindre og mere tætliggende sten. Forud for udgravnin-

gen var højen let hvælvet i tværsnit, og oprindeligt har dette hvælv formentlig været mere udtalt. En stor mængde sten svarende til stentæppet lå nedskredet foran randstenene, og disse sten har sandsynligvis indgået i opbygningen af en hvælvet top på højen. Højen var bygget på den gamle overflade, men der fandtes ingen spor af aktiviteter på stedet forud for langdyssen. Bortset fra enkelte moderne nedgravninger i højen i forbindelse med randstenskæden var anlægget uforstyrret.

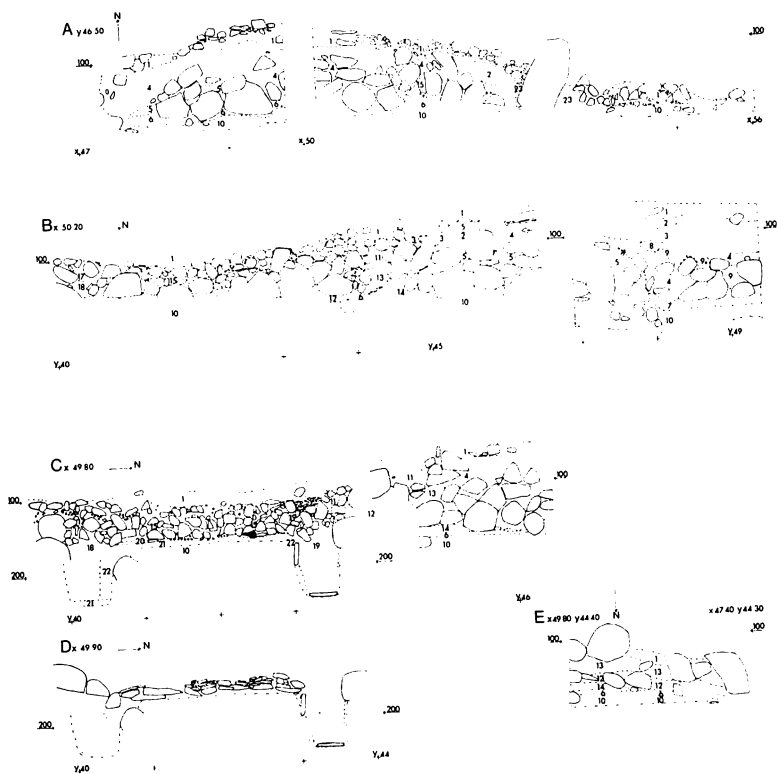
### JORDGRAVEN OG HØJEN

Det tidsmæssige forhold mellem jordgraven og højen nord herfor fremgår af lagfølgen i det langsgående profil (Fig. 3B-C). På den gamle overflade umiddelbart omkring jordgraven fandtes et lag fedt, gult ler svarende til undergrunden på stedet. Laget fortsatte et stykke ind under højen. Nærmest graven var lerlaget sammenhængende, mens det i periferien kun fandtes i mindre klumper (Fig. 3B, C og E). Dette lag af undergrundsler stammer formentlig fra udgravningen af det nordlige stolpehul i jordgraven. Det ældste anlæg på stedet må således være jordgraven, mens højen og den nordlige etape af randstenskæden er blevet tilføjet senere. Graven tilhørende denne senere byggefase må ligge i den nordlige, ikke-udgravede del af langdyssen.

### JORDGRAVENS OPBYGNING

Ved en kombination af lagfølgen over graven og iagttagelser i fladen var det muligt trin for trin at rekonstruere jordgravens opbygning.

Første trin bestod i udgravningen af et dybt stolpehul i hver ende af graven (Fig. 4.1). Det nordlige stolpehul målte  $0,9 \times 0,6$  m i omkreds og  $0,9$  m i dybden, mens det sydlige stolpehul målte henholdsvis  $0,8 \times 0,6$  m og  $0,8$  m. Især det nordlige stolpehul var omhyggeligt indrammet af lodretstillede sandstensfliser, ligesom bunden var dækket af en meget stor flise på  $0,60 \times 0,36 \times 0,03$  m (Fig. 5). Ovenpå bundflisen lå mindre fliser som støtte for stolperne. I den nordlige fundamentgrube dannede disse fliser et mønster svarende til to stol-



per med et trekantet tværsnit fra stolpernes udkløvning af træstammen. Derimod var det ikke muligt at afgøre, om der havde stået en eller to stolper i den sydlige grube. Under bundflisen i det nordlige stolpehul fremkom en række 2 cm brede render i undergrundsleret, formentlig mærker efter den gravestok der blev anvendt ved udgravningen af stolpehullerne (Fig. 6).

Næste trin var opbygningen af en kraftig stenramme af moræneblokke omkring graven (Fig. 4.2). Stenrammen bestod af en til to rækker sten og målte udvendig 5,5×3,7 m og indvendig 3,8×2,1 m. Ved begge gravens ender lå en stenblok delvist ind over stolpehullet. Ovenpå hver af de to blokke fandtes en skråtliggende stenblok med en flad side ind mod gravens midte. Desuden var en bunke større og

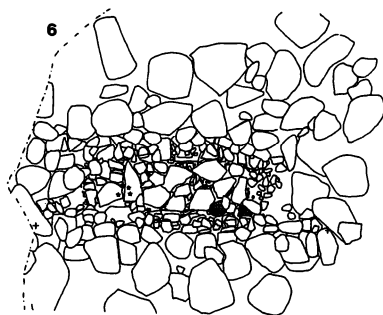
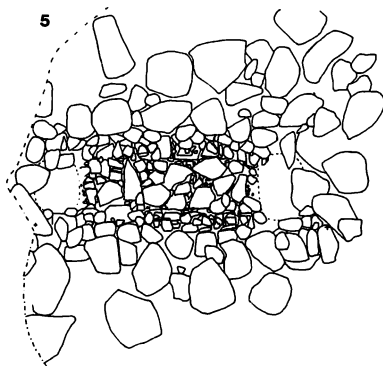
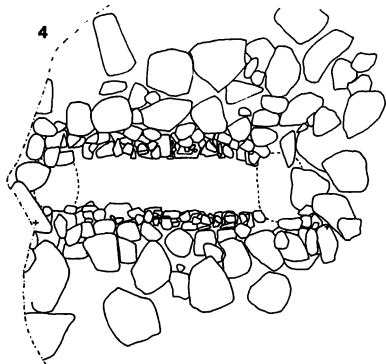
Fig. 3. Tværgående (A) og langsgående profil (B, C og D). (B) viser profilet set fra øst, mens (C) viser samme profils vestside (profilets bredde 0,4 m). (C) er spejlvendt for at lette sammenligning med (B). (E) tværprofil af den nordlige ende af stenpakningen om jordgraven. Lag beskrivelse:

Lag 1. Løs brunsort humus – skovmuld. Lag 2. Løst brunsort lag – forstyrrelse. Lag 3. Grågulbrunt muldblandet ler – forstyrrelse. Lag 4. Løst til hårdt grågult-gulbrunt ler blandet med sand og enkelte trækulspartikler – højfyld. Lag 5. Hårdt grågult ler – mere ensartet del af lag 4. Lag 6. Løst gråsort sandet ler med trækul – oprindelige overflade. Lag 7. Grågulbrunt, spættet, sandblandet ler med en del trækulspartikler – oprindelige overflade? Lag 8. Hårdt grusblandet ler der spalter i flager. Lag 9. Hårdt grågult til sort ler iblandet trækul, samt lag 9a knust flint. Lag 10. Kompakt gult ler med grå til gulbrune partier – undergrund. Lag 11. Løst ensartet brungråt, sandet ler. Lag 12. Hårdt grågult ler iblandet grus, spalter i flager – pakning om jordgraven. Lag 14. Kompakt gult ler svarende til undergrunden. Lag 15. Løst grågult sandblandet ler – fyld mellem stenene over graven. Lag 16. Løst, ensartet lysegråt sand iblandet gulligt ler – lomme i lag 18. Lag 17. Løst ensartet brungrågult, sandblandet ler. Laget minder om lag 15, men er mørkere med mange småstykker af flint og sandstensfliser svarende til materialet umiddelbart over gulvfliserne. Lag 18. Spættet, gråbrunt ler med pletter af lag 17, samt lag 16. Lag 19. Spættet, grågult ler med brunlige pletter iblandet sand og muld. Lag 20. Løst mørkebrunt ler iblandet knust ubrændt flint, småstykker af røde sandstensfliser, samt sandstensgrus. Lag 21. Lag af røde sandstensfliser. Lag 22. Kompakt grågult ler. Lag 23. Løst gråbrunt spættet ler – standspor og nedsivet fyld omkring randsten.

mindre sten ophobet ved gravens ender. Sammen med stenblokkene må disse stenophobninger have tjent som støtte for endestolperne.

Indenfor stenrammen blev en lav mur af røde sandstensfliser opbygget som fundament for hver af gravens langsider (Fig. 4.3a-b). Murene bestod af et kontinuerligt lag af store fliser fornedet og en række stabler af 3-4 mindre fliser her oven på (se profil af den østlige mur Fig. 3D). Tørmurene strakte sig i hele gravrummets længde indenfor stenrammen og afgrænsede dermed stolpehullerne mod øst og vest. Ved det sydvestlige hjørne af det nordlige stolpehul var et retvinklet hak hugget af en stor bundflise, så dette hjørne flugtede med hjørnet af stolpehullets fliseindramning (Fig. 7). Den ene af de to nordlige endestolper må have flugtet med dette hjørne.

Tørmurene har formentlig været fundament for vægge af vandretliggende planker. Plankerne har støttet mod endestolperne. Den nederste planke har desuden været kilet fast med en række hovedstore sten placeret mellem planken og den ydre stenramme (Fig. 4.4).



Nogle få af de øverste fliser fra tørmurene var skredet ud og fandtes stående lodret udenfor murene. Dette viser, at der har været et tomrum mellem gravkammeret og den ydre stenramme, hvor der hverken er blevet tilført yderligere pakningsmateriale eller højfyld. – Der er således tale om et fritstående kisteformet gravkammer, hvor endestolperne har udgjort kamrets smalsider, mens langsiderne var opbygget af en lav tørmur og vandretliggende planker. Udvendigt målte gravkamret  $3,6 \times 1,1$  m, mens selve gulvarealet var  $2,4 \times 0,7$  m.

Gravkammerets gulv bestod af røde sandstensfliser lagt meget omhyggeligt op til tørmurene og endestolperne (Fig. 4.5).

Spor af selve gravlæggelsen fandtes direkte på flisegulvet (Fig. 3.6). Mod nord stod en øskenflaske og en kraveflaske op mod den østlige langside. Begge lerkar var mønstret med lodret indridsede streger på bugen, mens randen var udekoreret (Fig. 8). Mod syd fandtes 2 flintafslag og to flækker liggende i den østlige og centrale del af graven. Den ene flække var en rygretoucheret kniv, som ved slidsporsanalyse viste spor efter at have skåret i kød (Fig. 9). Der fremkom ingen spor af den eller de afdøde, men at dømme ud fra gravgodsets placering har vedkommende snarest været placeret i gravens vestlige del. I tidlige dysser findes den døde liggende udstrakt på ryggen ofte med et eller to lerkar ved fødderne.<sup>4</sup> Dette kunne tyde på, at den afdøde i Asnæs-jordgraven er blevet lagt med fødderne mod nord ved lerkarrene, mens flintstykkerne har ligget ved brystet. I stolpehullernes fyld fremkom en del flintafslag og knust, ubrændt flint, men det synes usikkert, om dette kan tolkes som egentligt gravgods.

Umiddelbart over gravgulvet fandtes et mørkebrunt lag iblandet knust, ubrændt flint, småstykker af sandstensfliser, samt sandstensgrus (Fig. 3C lag 20). Dette lag har dækket selve graven, muligvis i kombination med et trælåg. Derover fandtes 3 vandrette lag af hovedstore og mindre sten, der udgør den endelige tildækning af graven.

*Fig. 4. Faserne i jordgravens opbygning: 1. Stolpehullerne; 2. Den ydre stenramme om gravrummet; 3a. Tørmurenes bundfliser; 3b. Tørmurene; 4. Stenkiler placeret mellem den ydre stenramme og tørmurene til fastholdelse af den nederste vægplanke; 5. Gulvbrolægning; 6. Gravgodsets placering.*



*Fig. 5. Det nordlige stolpebul med en stor bundflise i bunden. Svend Hansen fot.*

Fylden mellem disse sten var nedsivet skovmuld, mens en egentlig høj ikke har været anlagt i forbindelse med jordgraven.

Et stykke tid efter gravlæggelsen er endestolperne blevet fjernet. I begge ender af graven fandtes en uregelmæssig bunke af skråtliggende, hovedstore og mindre sten over stolpehullerne. Fylden i den øverste del af stenbunkerne var muldblandet og indeholdt desuden stykker af sandstensfliser, sandstensgrus og knust ubrændt flint svarende til laget umiddelbart over selve gravlæggelsen. Fylden i den nedre del af stenbunkerne og i selve stolpehullerne var lysere og opblandet med laget ovenover (Fig. 3B-C). Ved fjernelsen af endestolperne er en del af stenpakningen omkring stolperne formentlig ryddet bort til omkring gravgulvets niveau, hvorefter stolperne er blevet rokket løs og trukket op. Den sammenstyrtede stenpakning fyldte herefter stolpehullerne og dannede stenbunkerne over stolpehullerne. Muligvis er den endelige tildækning af graven med de tre vandrette stenlag først sket på dette tidspunkt. Området, hvor jordgraven var





*Fig. 6. Det nordlige stolpebul efter, at bundflisen er fjernet. I undergrunden ses små runder, der formentlig er spor efter et graveredskab. Svend Hansen fot.*

beliggende, fremstod som en sænkning i højoeverfladen. Dette kunne tyde på, at de dækkende lag af sten er sunket sammen over gravrummet, da trækammeret rådne. Stentæppet må således være påført forholdsvis kort tid efter gravens anlægelse.

#### JORDGRAVENS DATERING

Jordgraven må dateres ud fra de to lerkar, en øskenflaske og en kraveflaske (Fig. 8). I begge tilfælde placerer den kraftigt rundede bug dekoreret med lodrette, indridsede streger karrene i den yngste del af tidligneoolitikum (TN C) i tidsrummet ca. 2800-2600 f.Kr.<sup>5</sup> Øskenflasker er almindelige i Syddanmark, hvor de nærmest er standardudstyr i de tidlige dysser. Kraveflasker er derimod mindre udbredte udenfor Nørrejylland og samlede fund, hvor de to flaskeformer er kombineret, er ikke før gjort i Syddanmark.<sup>6</sup>



*Fig. 7. Den rekonstruerede østlige tørmur og bundfliserne i den vestlige tørmur. I forgrunden ses en bundflise med et tilbugget, retvinklet hak. Svend Hansen fot.*

## KONKLUSION

Jordgraven på Asnæs tilhører en gruppe grave af Konens Høj-type, der er karakteriseret ved en stolpegrube for hver ende af graven. Endestolperne antages at have båret en overligger som støtte for en teltformet træoverbygning af skråtstillede planker. Et stykke tid efter disse graves opførelse ødelægges træbygningen enten ved afbrænding eller ved nedrivning.<sup>7</sup>

I forhold til de øvrige grave af Konens Høj-type er Asnæs-graven

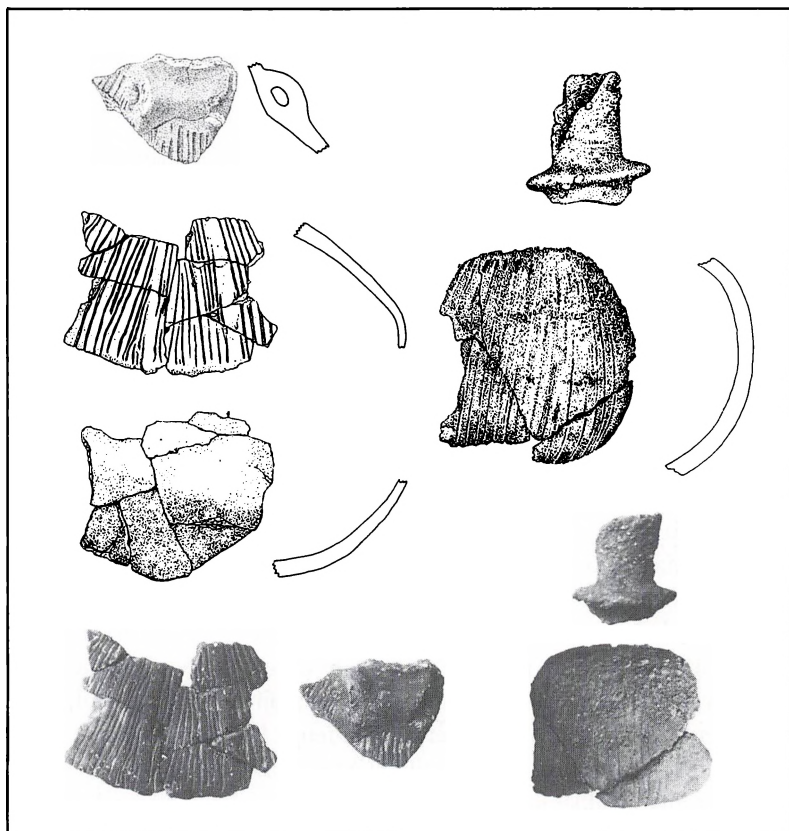


Fig. 8. De to lerkar, en kraveflaske dekoreret med lodrette furer på bugen, samt en øskenflaske med lodrette furer arrangeret i grupper på den øverste del af bugen. Kurt Petersen del. 1:3. Lennart Larsen fot.

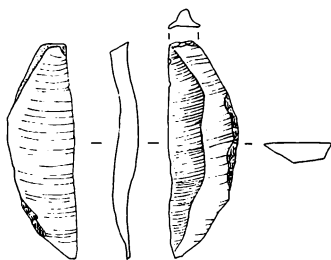


Fig. 9. Flækkekniven med slidspor efter at have skåret kød. Kurt Petersen del. 1:3.

usædvanlig kraftigt bygget. Stenrammen, bundbrolægninen og tømurene er træk der genfindes i storstensgravene. Graven er desuden meget gennemført i sin udførelse, hvad især fliseforingen af stolpehullerne, bundbrolægningen og tømurene viser.

Gravkammeret har snarere været kisteformet end telteformet. Stolpehullerne har samme bredde som gravgulvet og den tilhuggede flise i tømuren viser, at endestolperne har udfyldt hele smalsiden. Tømurene og pakningsstenene viser, at langsiderne må have været lodret opbygget af vandretliggende planker i en vis højde.

Endestolperne må have raget et godt stykke op over gravens gulv at dømme efter dybden af stolpehullerne og den kraftige stenkompakning ved gravens ender. Konstruktionen er langt mere solid end nødvendigt for at stabilisere kammeret.<sup>8</sup> Endestolperne har formentlig været ca. 2 m høje (det dobbelte af stolpehullernes dybde) og raget frit op som en markering af det kisteformede kammer, hvis langsider næppe har været bygget op i en tilsvarende højde. Det er uvist, hvorledes et eventuelt dække over graven har set ud. Indgangen til grave af Kønens Høj-type antages at være i langsiderne. Den ydre stenramme synes imidlertid at blokere herfor, og adgangen til den døde kan i stedet være sket ovenfra. I lighed med de øvrige grave af denne type er træoverbygningen på et tidspunkt blevet sløjft, idet endestolperne er blevet trukket op. Muligvis er den endelige lukning af graven først sket på dette tidspunkt med en tildækning af 2-3 lag sten.

Der fremkom ikke andre strukturer i forbindelse med jordgraven, men det kan skyldes, at havet har fjernet resten, idet sydenden ligger helt ud til kystskrænten. Den sydlige etape af randstenskæden kan være del af en indramning af jordgraven, men kan også være tilføjet for at inkorporere dette anlæg i den tilbyggede langdysse mod nord. Muligvis er dele af det øverste stentæppe også påført ved denne lejlighed, for at anlægget skulle danne en helhed.

Oven på langdyssen og til begge sider herfor fandtes store mængder flintaffald fra tilhugning af økser. Materialet består af store grove afslag fra den indledende tilhugning af økseplankerne, mens helt små afslag fra den endelige tilhugning af økserne ikke fandtes.<sup>9</sup> Der er tydeligvis tale om en tilhugningsplads baseret på de flintblokke, der kan opsamles i rigelig mængde på Asnæs' kyster.

Hovedparten af tragtbægerkulturens jordgrave er fundet i Jylland.<sup>10</sup> Jordgraven på Asnæs tyder dog ligesom gravene ved Lindebjerg på, at en lignende tradition for træbyggede grave har eksisteret på Sjælland.<sup>11</sup> Sammen med Dragsholm jordgraven og de senere mellemneolitiske jordgrave på Sjælland indikerer disse fund, at en ikke-megalitisk gravtradition fandtes i dette område såvel forud for som parallelt med bygningen af skorstensgravene.<sup>12</sup> I tragtbægerkulturen udbygges de enkelte gravanlæg ofte med tilføjelse af flere grave, sådan som det er tilfældet på Asnæs og ved Lindebjerg. Mange af de sjællandske langdysser, der i dag kun er kendt for deres tidlige dyssekamre, kan være opstået som tilbygninger til tidligere anlæg af jordgrave.

#### NOTER

1. Lerchenborg Gods gav venligt tilladelse til at grave i Asnæs Forskov og godsforvalter Chr. Preetzman ydede praktisk støtte. Svend Hansen, Fredningsstyrelsens 5. Kontor udførte rekonstruktionen af langdyssen. Kurt Petersen, Kalundborg og Omegns Museum udførte illustrationerne til artiklen og Peder Rasmussen, Nationalmuseets 8. afd. foretog slidsporsanalysen af flintudstyret i graven. Udgravningen blev udført som del af et beskæftigelsesprojekt med hjælp af en bevilling fra Det Arkæologiske Nævn.
2. Liversage, D. 1981.
3. Sb. 325, Årby s. Ars h, Holbæk a. KAM J. nr. 1/86; KAM inventar nr. 18455. NM J. nr. 520/69.
4. Thorsen, S. 1980.
5. Becker, C. J. 1947, Ebbesen, K. & D. Mahler 1980, Madsen, T. & J. E. Petersen 1982-83.
6. Thorvildsen, K. 1941.
7. Madsen, T. 1971 og 1979.
8. Liversage, D. 1983.
9. Madsen, B. og P. Vemming 1983.
10. Madsen, T. 1979, Thorvildsen, K. 1941.
11. Liversage, D. 1981 og 1983.
12. Hansen, U. L. 1974.

## LITTERATUR

- Becker, C.J. 1947: Mosefundne lerkar fra yngre stenalder. Aarbøger for Nordisk Oldkyndighed og Historie 1947, 5-318.
- Ebbesen, K. & D.Mahler 1980: Virum. Et tidligneolitisk bopladsfund. Aarbøger for Nordisk Oldkyndighed og Historie 1980, 59-61.
- Hansen, U. L. 1974, Mellem-neolitiske jordgrave fra Vindinge på Sjælland. Aarbøger for Nordisk Oldkyndighed og Historie 1972, 15-70.
- Liversage, D. 1981: Neolithic monuments at Lindebjerg, Northwest Zealand. Acta Archaeologica vol. 51, 1980, 85-152.
- Liversage, D. 1983, Træbyggede grave fra den ældste bondestenalder. Nationalmuseets Arbejdsmark 1983, 5-16.
- Madsen, B. og P. Vemming, Journal of Danish Archaeology Vol. 2, 1983.
- Madsen, T. 1971: Grave med teltformet overbygning fra tidlig-neolitisk tid. Kuml 1971, 127-149.
- Madsen, T. 1979: Earthen Long Barrows and Timber Structures: Aspects of the Early Neolithic Mortuary Practice in Denmark. Proceedings of the Prehistoric Society, 45, 1979, 301-320.
- Madsen, T. & J. E. Petersen 1982-83: Tidlig-neolitiske anlæg ved Mosegården. Regionale og kronologiske forskelle i tidligneolitikum. Kuml 1984, 61-120.
- Thorsen, S. 1980: »Klokkehøj« ved Bøjden. Et sydvestfynsk dyssekammer med velbevaret primærgrav. Kuml 1981, 105-146.
- Thorvildsen, K. 1941, Dyssetidens gravfund i Danmark. Aarbøger for Nordisk Oldkyndighed og Historie 1941, 22-87.

# Mellem trevangsbrug og udskiftet enkeltlod

*Af Peter Korsgaard*

En væsentlig del af landboreformerne var de driftsmæssige ændringer. Disse havde to aspekter, ændringer i sædskiftet og i markinddelingen, som tildels var indbyrdes afhængige.

Udskiftningen er behandlet utallige gange, og når emnet her tages op igen, skyldes det, at i de fleste historiske gennemgange af landsbyens udvikling får man det indtryk, at landsbyen fra det ene år til det andet gik fra det fælles trevangsbrug til en fuldt udskiftet landsby. Dette var imidlertid ofte ikke tilfældet; men der er desværre ofte mangel på materiale om de forudgående stadier – og selv når materialet er til stede, kan det være svært at fortolke.

## MATERIALET

Inspirationen til at undersøge dette nøjere kommer fra Holbæk Museums fine samling af kort fra denne tid dækkende landsbyer i Merløse og Tuse herreder. Kortene stammer fra de lokale godser og har i modsætning til de offentlige kort undgået omtegninger. Derved udgør de en meget fin kilde, som yderligere kan suppleres med kort fra godsarkiverne i Landsarkivet for Sjælland m.m. Emnet har tidligere for Merløse herred også sat sig spor i specialopgaver.<sup>1</sup>

Her vil blive gennemgået forskellige eksempler fra Merløse og Tuse herreder. De to herreder adskiller sig en del fra hinanden; Merløse har overvejende kuperet terræn og mange mindre landsbyer. Gennemsnitligt var der 8 gårde pr. landsby i 1682. Tuse har flere slette-

landsbyer, og på samme tidspunkt var der gennemsnitligt 13 gårde pr. landsby. Fælles for herrederne er en lang række hovedgårde, som strækker sig i et bælte syd og vest for Holbæk.

Det er sædvanligvis nemmere at udskifte mindre landsbyer end større, idet der ikke er behov for at flytte så mange gårde ud fra landsbyen for at opnå rimelige lodder, til gengæld kunne terrænet give problemer.

Væsentligt for forståelsen af udskiftningsproblematikken er også, at kun ejerne – altså ikke fæstebønderne – kunne kræve udskiftning. I slutningen af 1700-tallet ejede godserne langt det meste af jorden, resten tilhørte ikke selvejerbønder, men offentlige institutioner som Universitetet, Københavns Magistrat samt de lokale præsteembeder.

#### KOBELBRUGET

Det endelige resultat: at hver bonde fik sin egen lod – var ikke umiddelbart givet i slutningen af 1700-tallet. Det gamle dyrkningssystem med de mange lodder i de tre agre duede ikke længere, men der var stor uenighed om, hvor radikalt man skulle gå til værks. For mange var fællesskabets ophør ikke så væsentligt som at få indført en ny type sædskifte med kortstræede afgrøder (altså ikke korn), bedre brakbehandling m.v. Denne nye type, som kaldes kobbelbruget, havde allerede vundet indpas på hovedgårdene. Kendetegnet for kobbelbruget var en opdeling i flere marker, 5-14, hvoraf ca. halvdelen blev dyrket med korn, resten med andre afgrøder som ærteplanter eller roer, eller de lå brak.

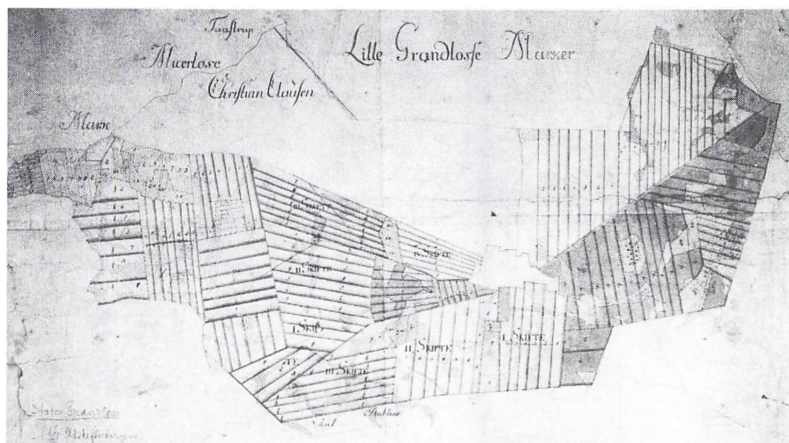
*Kort over sogne og ejerlav i Merløse og Tuse herreder udfærdiget på grundlag af markbøgerne 1682. De tynde linjer angiver ejerlavsgrenser, de tykkere sognegrænser. Landsbyer er med cirkel, enkeltgårde med firkant og hovedgårde med udfyldt firkant. Skove er med prikker, vådområder med stiplede linjer.*

*På kortet ses tydeligt forskellen i landsbyernes størrelse i de to herreder – de store landsbyer ligger i den centrale del af Tuse herred. (Karl-Erik Frandsen: Administrations-historisk Atlas)*



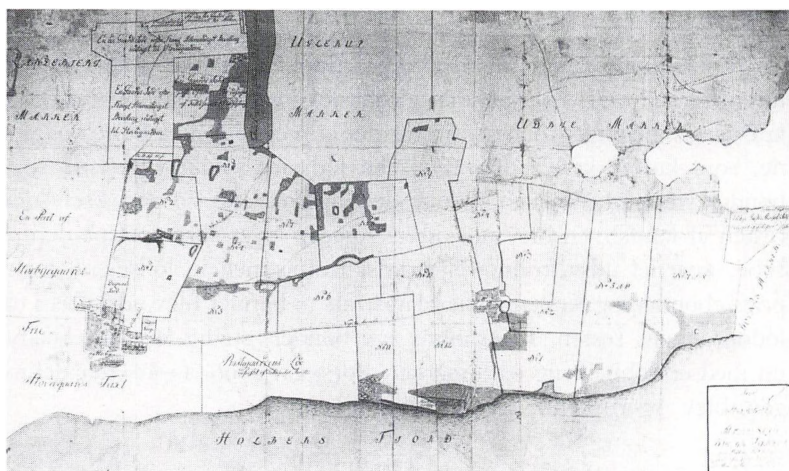


**MERLØSE HERRED**



Disse to kort af St. Grandløse illustrerer to trin i landsbyens dyrkning. Øverst er landsbyen indtil 1782 med trevangsbrug – Bjergmarken, Kyllingebjergsvang og Tornbøjsvang.

Nederst landsbyen 1782-94. Universitetsbonden Christian Clausen er udskiftet af fællesskabet, og de øvrige bønder (som hørte under Eriksholm) er blevet gjort lige store i tilliggende («egaliseret»). De ligger stadig i dyrkningsfællesskab, men nu med ca. 7 marker. (Holbæk Museum)



*Man skal passe på, når det gælder kort. Dette kort over Hørby og Markeslevs udskiftning blev aldrig til virkelighed. Men man kan glæde sig over den fine gengivelse af haveanlægget ved Hørbygård – og over grundplanen af det nu forsvundne Hørby. (Holbæk Museum)*

#### INDDRAGELSE AF OVERDREV

Hvor kobbølbruget havde som forudsætning en omfordeling af de tre vange, kunne man i stedet de steder, hvor der endnu var overdrev, nøjes med at inddrage dette og lade det indgå mere eller mindre direkte i omdriften. På denne måde udvidedes græsningsarealet uden større problemer. Da overdrevsjorderne var af dårlig kvalitet, bestod avlingen ofte i græs eller havre, og stederne genkendes idag i navnene »græsmarken« og »havremarken«. Der var ikke megen overdrevsjord i området, mest i det kuperede område i Merløse herred.

#### REBNING

En nyfordeling af jorden mellem bønderne skete af og til under trevangsbruget ved »rebning«. Dette gav mulighed for en nem og billig forbedring af driften, idet man så kunne skaffe den enkelte bonde færre og større lodder.

## PARTIEL UDSKIFTNING

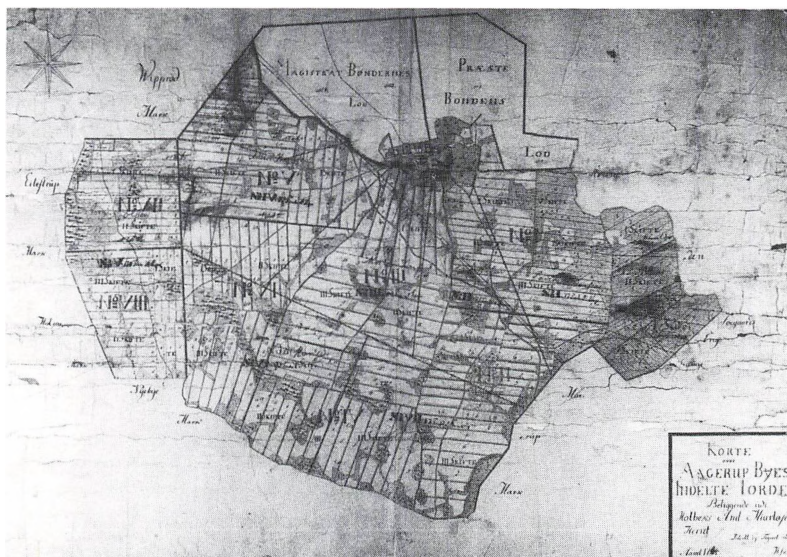
Et problem i forbindelse med udskiftningen var, at ikke alle var interesseret i den. Efterhånden gjorde lovgivningen det nemmere at kræve udskiftning – men stadig var det kun ejeren, ikke fæstebønderne, som kunne kræve den. Hvis en lodsejer stadig ville lade sine bønder være i fællesskab, kunne det sagtens lade sig gøre, selv om resten af landsbyen blev udskiftet. Ågerup er et eksempel på denne type, »partiel udskiftning« eller udskiftning mellem lodsejere, hvor præstebonden og Københavns Magistrats to bønder blev udskiftet i to lodder, mens resten, Eriksholms syv bønder, stadig lå i fællesskab, nu med et koppelbrug på 8 marker. Først ca. 1796, 13 år efter delingen, blev Ågerup endeligt udskiftet.

## OMKOSTNINGERNE

Udviklingen inden for lovgivningen afspejlede på samme måde usikkerheden over for det nye. Først 1776 skulle udskiftning ske, hvis blot én lodsejer krævede det. Imidlertid blev der først rigtig åbnet op i 1781, hvor reglen om, at lodsejerne skulle deles om hegningen (halvt hegn), fastsloges. Hegningen var det økonomisk væsentligste punkt. Først 1792 begyndte lovgivningen klart at begunstige den fuldstændige udskiftning.

Billigt var det ikke at foretage en udskiftning. Omkostningerne til landmåler m.v. løb ikke højt op, men især den nye hegning var dyr. Hvis gårde skulle flyttes ud, kunne udgifterne hurtigt stige. Baron Løvenskiold til Løvenborg anslog selv i et brev, at udskiftningen af en landsby havde kostet ham 1.000 rdr. for gårdene og 300 rdr. for husene. Dette svarer til købsprisen for 3-4 gårde. Løvenborgs udskiftninger var meget konsekvente og dyre, men man kan ikke fortænke godsejerne i at afvente udviklingen for at se, hvad der bedst kunne betale sig.

Gennemgangen af forandringerne vil tage sin udgang i de enkelte godser, for man vil se, at netop den enkelte landsbys tilhørsforhold ofte betød mere end dens størrelse og naturforhold.



Ågerup 1783-94. Mod nord ligger magistratsbøndernes lod, mod nordøst Tølløse præstekalds jord. Resten af byen blev delt i 8 marker, som Eriksbolmbønderne dyrkede i fællesskab. På kortet er senere indtegnet lodderne efter den endelige udskiftning. (Holbæk Museum)

#### ERIKSHOLM (MED HOLBÆK SLOTS LADEGÅRD)

Eriksholms fæstegods var gennem mageskifter og køb blevet meget smukt arronderet: næsten al jorden i de omliggende Ågerup, Grandløse og Merløse sogne, herudover bl.a. 15 ud af de 17 gårde i Kvanløse by og 8 ud af 9 i Sasserup. Egentligt strøgods lå kun på Tuse Næs og i Kundby.<sup>2</sup>

Som enelodsejer i 11 landsbyer kunne Eriksholms ejer, Hans Brink-Seidelin, selv bestemme tidspunkt og form for udskiftningen. Disse udskiftninger, som fortrinsvis fandt sted 1787 og 1793-94, adskiller sig ikke fra det gængse udskiftningsmønster – men der var også gennemgående tale om mindre landsbyer, normalt med 3-4 gårde, enkelte med 6.



*Selvejeren i Sasserup blev udskiftet i 1784. Ved Eriksbolms køb af Mørkegårds to bondegårde 1785 muliggjordes en egalisering af alle dens gårde, og selv om kortet bærer årstallet 1784, viser det situationen efter egaliseringen, for alle Eriksbolms gårde er på dette tidspunkt lige store. Selvejeren har gården i midten mod øst. Kortet viser også det gamle dyrkningssystem indtil 1784, og ovenpå er tegnet den nye inddeling. Man kan se, at lodderne er blevet væsentligt større. (Holbæk Museum)*

Mere spændende er de 4 store landsbyer, hvor Eriksholm ejede det meste af jorden: Ågerup (7 gårde ud af 10), St. Grandløse (7 af 9), Sasserup og Kvanløse. Disse har væsentlige træk til fælles, og det er tilstrækkeligt at nøjes med Ågerup og Sasserup som eksempler.

Ud over Eriksholm ejede Københavns Magistrat 2 gårde og Tølløse præstekald 1 gård i Ågerup, og det er antagelig den sidste, som krævede udskiftning. Det førte til, at byen i 1783 blev udskiftet mellem lodsejerne. Magistratsbønderne fik deres jord mod nord, men lå stadig i fællesskab. Den jord, som Eriksholm fik til sine bønder, blev rebet om og kobbelbrug i fællesskab indført. Dette varede frem til

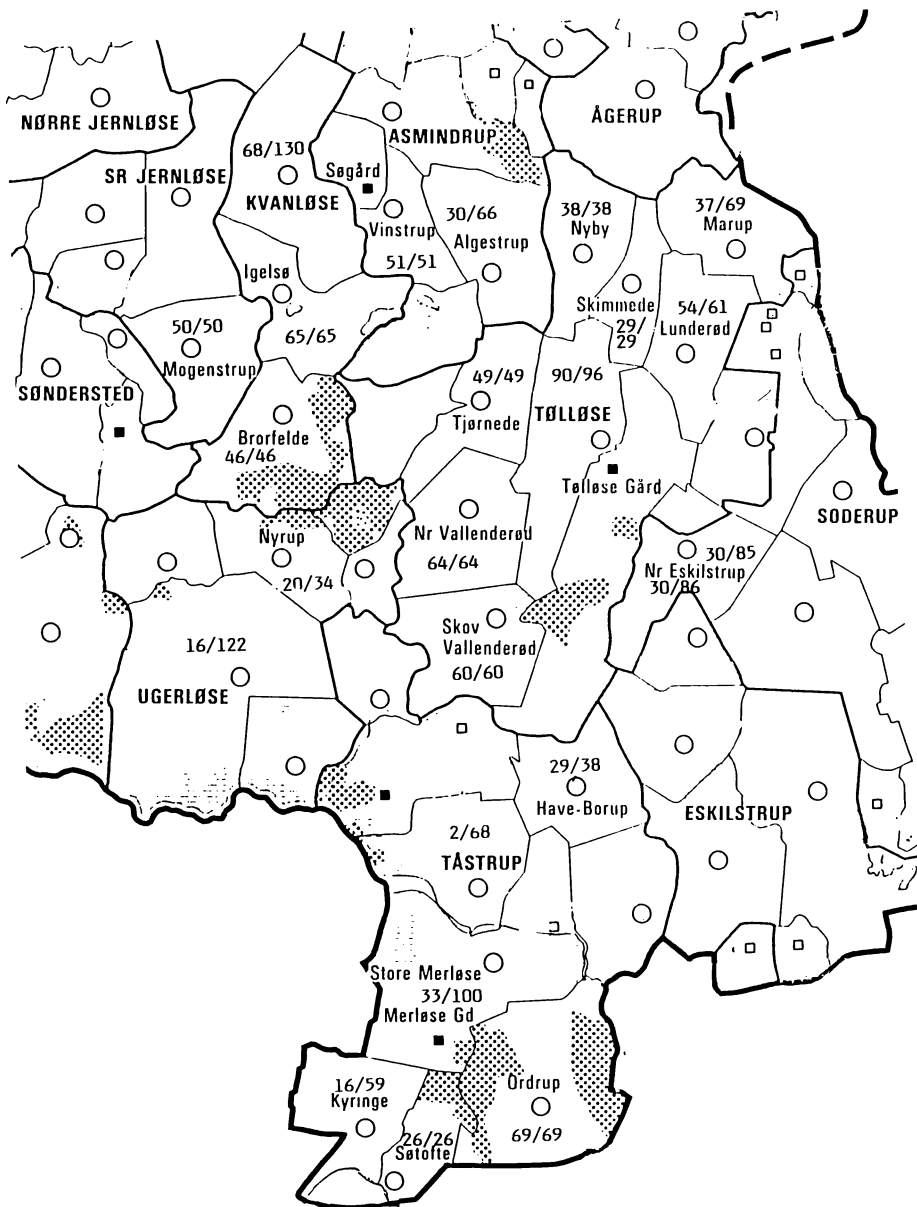
1796, hvor de blev udskiftede. Årstallene var for St. Grandløse 1782/1794 og Kvanløse 1783-84/1789.

I Sasserup var der yderligere variationer. Her boede en af amtets få selvejere, og som den eneste blev denne udskiftet af byen i 1784. Udskiftningen er åbenbart sket på selvejerens initiativ, for resten af byen, som tilhørte Eriksholm og Mørkegård, lå stadig i fællesskab. Den fælles drift var sandsynligvis trevangsbrug, men 1785 overtog Eriksholm Mørkegårds to bønder og rebede jorden om til koppelbrug med lige store gårde.

Man kan så spørge om, hvorfor Brink-Seidelin ikke allerede i 1782-84 tog konsekvens og udskiftede sine bønder med det samme. Muligvis tog byggeriet af den nye hovedbygning de økonomiske ressourcer. Snarere skyldes det, at han forholdt sig afventende, til det med sikkerhed kunne siges, hvad der var bedst. De fire udskiftninger i begyndelsen af 1780erne skete tilsyneladende ikke på eget initiativ. Den lidt afventende holdning svarer også til godspolitikken i øvrigt. Han foretrak tilsyneladende at investere i mængden af gårde frem for større forbedringer af den bestående godsmasse og opkøbte gennem hele landboreformtiden gårde. I 1770 hørte der 60 fæstegårde til Eriksholm, i 1788 89.

#### TØLLØSEGÅRD (MED SØGÅRD)

Tølløsegård havde bortset fra 1768-75 fælles ejer med Søgård og må derfor behandles under ét. Et stort mageskifte med Løvenborg førte til en fin arrondering af fæstegodset, så Tølløsegård ejede så godt som hele Tølløse sogn og den sydlige del af Kvanløse og Asmindrup sogne. I ikke mindre end 10 landsbyer var Tølløsegård enelodsejer. Ejer af Tølløsegård var fra 1768 J. T. de Neergaard, som var aktiv for en modernisering af driften. Det første skridt var en adskillelse af hovedgårdsjorden og Tølløse gårdmænds jord 1772. På hovedgårdsjorden indrettedes koppelbrug, men bønderne ville ikke gå med til 4-marksbrug på deres egen jord. Dette lykkedes først i 1785, og da på en anden måde, idet der indførtes 5-marksbrug med to nye græsmarker af overdrevsjorden. Den enkelte gårds jord blev samlet 3-4 steder i hver mark. Først i 1794 blev bønderne helt udskiftet.





Dette trin med inddragelse af jord til en eller to ekstra marker genfindes i 9 andre landsbyer under Tølløsegård, dog skete der i disse (bortset fra en enkelt, Igelsø) ikke ændringer i lodderne på de gamle marker.

Næsten alle landsbyerne blev endeligt udskiftet 1794-96, efter at den fremtrædende reformmand P. C. Zeuthen havde overtaget Tølløsegård i 1793.

I dette tilfælde er det tydeligt at se, hvordan godspolitikken hører sammen med den enkelte godsejer. de Neergaards ændringer fik på en billig måde samme resultat som mere radikales: gennem inddragelser opnåedes flere marker og mere græsning. Dette var nu også lettere i dette kuperede og skovbevoksede område med megen overdrevs-jord. Tydelig er også reformmandens hast umiddelbart efter overtagelsen.

#### BONDERUPGÅRD

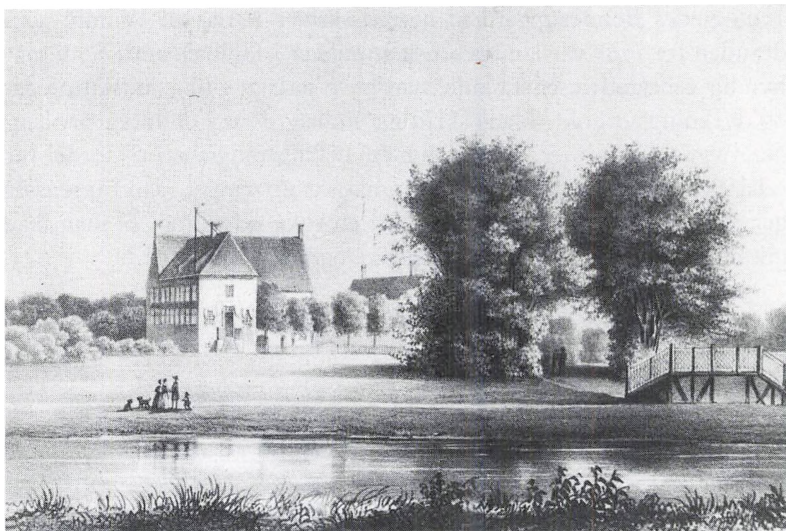
I Merløse herred var Bonderupgård kun enelodsejer i Ubberup og havde desuden bøndergods i Tåstrup og Ugerløse sogne. Fra 1766 til 1796 ejedes Bonderupgård af herredsskriver P. Lassen Wiimh, som desuden fra 1768 var landvæsenskommissær i Holbæk amt. Som sagkyndig ved landvæsenet skulle han have indsigt i bl. a. udskiftnings- og dyrkningsforhold. Hans skriftlige indlæg, især i de første år, lægger vægt på reformer, særligt for en statslig indgriben til fordel for udskiftning mellem lodsejere. De praktiske erfaringer i landvæsenssager fik ham dog til at lægge vægt på en rolig udvikling, så man ikke gik hurtigere frem, end der var penge og arbejdskraft til.<sup>3</sup>

*Tølløsegårds bøndergods 1776. Oversigten er lavet på grundlag af godsets jordebog dette år, lige før jorden i Kvanløse blev solgt til Eriksholm.*

*Til Tølløsegård hørte også hovedgårdene Søgård og Merløsegård, men disse blev på dette tidspunkt fæstet ud til bønder. De to tal ved landsbyerne angiver henholdsvis Tølløsegårds hartkorn og det samlede hartkorn. Man kan se koncentrationen i beltet mellem Søgård og Tølløsegård samt omkring Merløsegård. Der var også tre belt spredte gårde, bl. a. en i Sandby.*

På sit eget gods fulgte Wiimh imidlertid ikke dette og viste sig i udskiftningsager som en meget stejl forhandler, som mere så på den umiddelbare gevinst end på det langsigtede udbytte. Bonderupgårds landbyer blev også udskiftede ret sent. Ubberup, den eneste, hvor Bonderupgård var enelodsejer, blev først udskiftet efter Wiimhs salg af Bonderupgård i 1796. To af de fem landsbyer, hvor Bonderupgård ellers havde gårde, blev fuldt udskiftede med det samme: Udstrup i 1795 og Jonstrup i 1796, lige før og efter salget. I de øvrige tre landsbyer overlod Wiimh det til sin efterfølger at foretage den endelige udskiftning, efter at landsbyerne tidligere var blevet lodsejerudskiftede: St. Merløse (1786-87/1796), Tåstrup (1782/1797) og Ugerløse (1785-88/1797). Desværre siger kilderne intet om, hvordan dyrkningen havde fundet sted i den mellemliggende tid.

Så selv om Wiimh talte for reformer, gik de ikke særligt langt på hans eget gods.



Åstrup. F. J. Richard. (se *Fra Holbæk Amt 1985*, ss. 56-61) (Holbæk Museum)

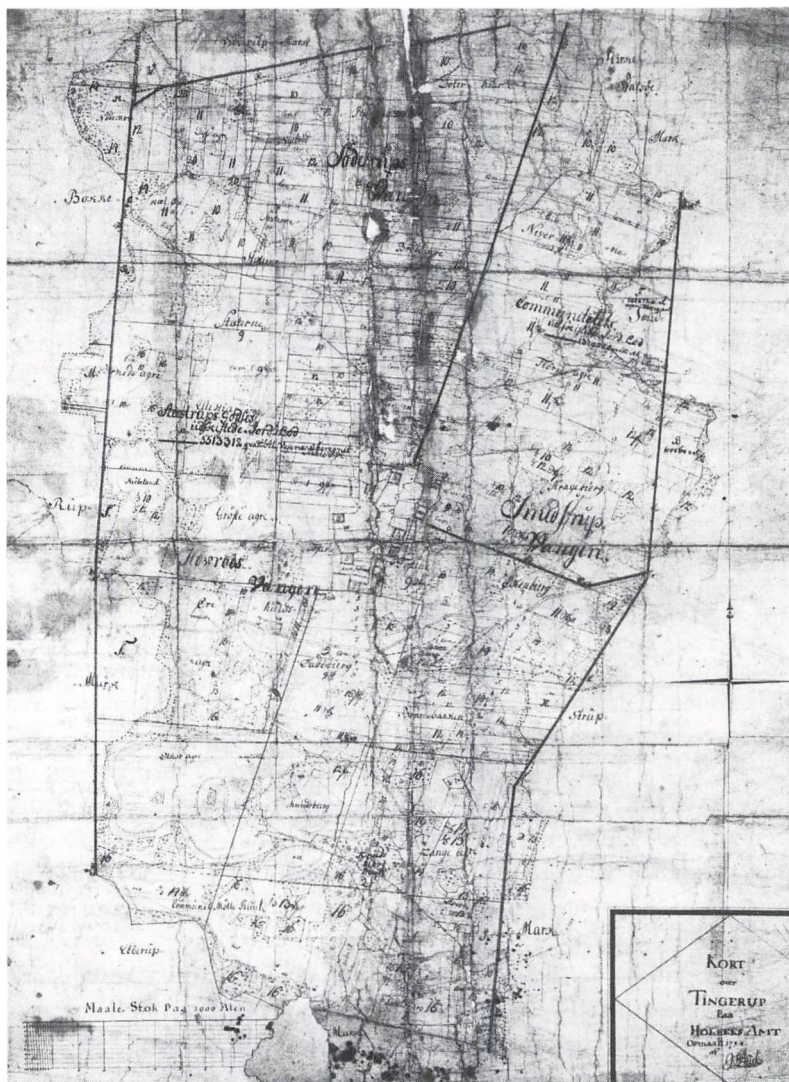
## ÅSTRUP

Åstrup lå uden for Holbæk amt, men havde en del bøndergods i Soderup, Tølløse og Eskilstrup sogne i den sydøstlige del af Merløse herred. Trods de besværligheder for mageskifter, der var for et stamhus (jordegodset måtte ikke forringes), var det enlodsejer i to store landsbyer, Kvarmløse og Kr. Eskilstrup, som begge blev udskiftet i 1789. Men allerede inden havde Åstrup i Kr. Eskilstrup gennemført reformer, nemlig gjort åsene mindre og derved reduceret antallet af lodder. Dette var nok sket på et tidligt tidspunkt, for også Ebberup (udskiftet 1778-79) havde før udskiftningen en lignende reduktion. Ellers viser Åstrups landsbyer megen variation. Nogle blev straks fuldt udskiftede, mens Åstrups bønder i Bukkerup og Tingerup lå i fællesskab længe efter lodsejerudskiftningen, i Tingerup i hele 23 år. Det var i disse landsbyer, Åstrup havde størstedelen af bønderne, og det har måske vejet tilbage for omkostningerne.

## SORØ AKADEMI (MED TERSLØSEGÅRD)

Akademiets ejendom i Merløse herred lå omkring Tersløsegård og ladegården Niløsegård, sydvestligst i herredet. Fæstegodset var ret koncentreret, i fire landsbyer var akademiet enlodsejer, i syv andre tæt på. Chr. Hviid forestod 1758-86 forvaltningen af jordegodset, og hans linie synes ret klar: reformindstilling parret med en god del besindighed. Omlægningerne fandt sted inden for fællesskabet, således at landsbyen fik 4-8 marker, og hver bonde 2-3 lodder i hver mark. Dette, antageligt koppelbrug i fællesskab, kan konstateres i mindst 7 af de 11 byer.

Imidlertid er det lige så karakteristisk, at initiativet ikke kom fra Hviid, men i forbindelse med udskiftning i øvrigt, nemlig hvor akademiet ikke var enlodsejer (Niløse, Tersløse, Brandstrup, Karsholte). Typisk er udskiftningen af Brandstrup. I 1784 delte de to ejere, Kongsdal og akademiet, byen imellem sig. Akademiet lod sine bønder indrette et 8-marks brug, og Kongsdal lod sine fortsætte, antagelig i trevangsbruget. Akademiets bønder blev endeligt udskiftede 1791, mens Kongsdals måtte vente til 1795.



Selv om der kun var to lodsejere i Tingerup, varede forhandlingerne om udskiftning flere år. Kortet fra 1784 viser opdelingen mellem de to lodsejeres bønder, men intet om deres enkelte lodder. Den endelige udskiftning fandt først sted 1810. (Landsarkivet for Sjælland m.m.)

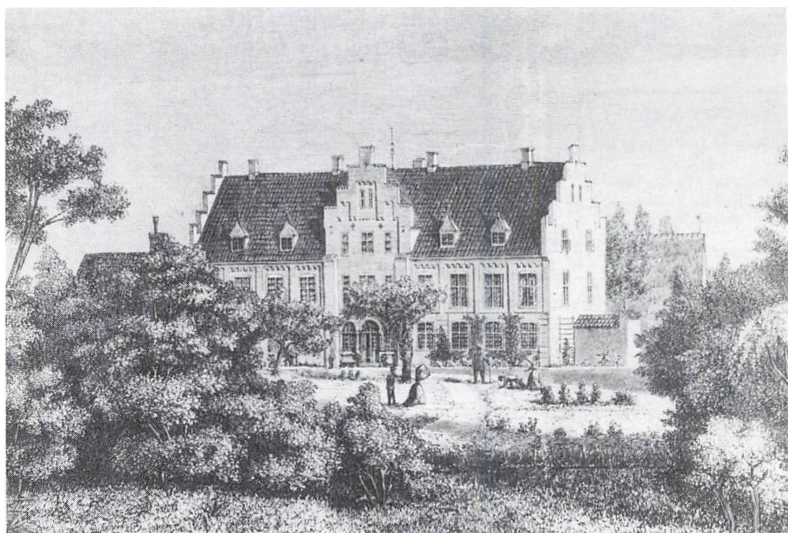


Kortet over Brandstrup, oprindeligt tegnet i forbindelse med lodsejerudskiftningen 1784, var i brug flere år derefter. Således er bl.a. den endelige udskiftning af akademiets bønder 1791 også indtegnet. På kortet ses tydeligt de meget lange agre fra trevangsbruget. Naturaløkonomien afspejler sig i jordfordelingen. Kongsdals bønder fik deres ager og eng i den østlige del, mens deres skovpart lå i den vestlige, helt for sig selv. (Landsarkivet for Sjælland m.m.)

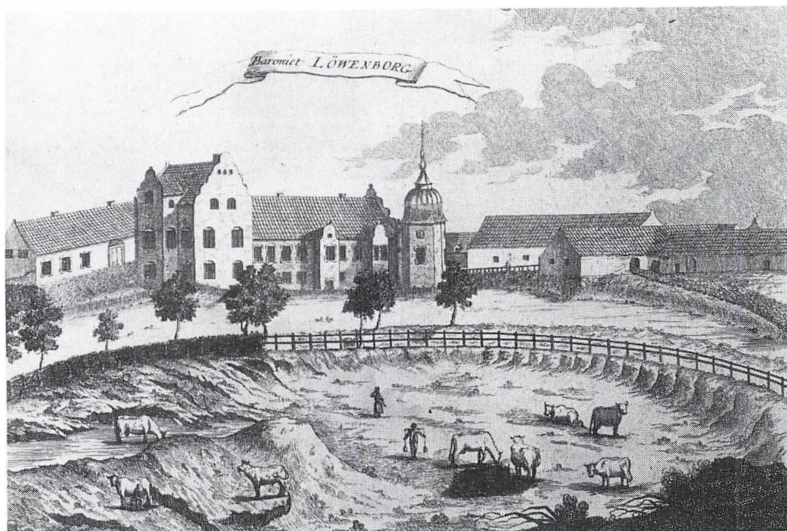
## KNABSTRUP

Knabstrups placering var ikke helt heldig; på tre sider var der kun kort til andre hovedgårde, Løvenborg, Mørkegård, Frydendal og Kongsdal. Kun mod øst var der nogen plads, og her lå det meste af bøndergodset. Med Lunns overtagelse i 1777 begyndte en større omlægning af driften. Bøndergodset blev bedre arronderet, 7½ gårde blev nedlagt, Dorthealyst oprettet.

Karakteristisk for Lunns politik var indførelsen af flere marker i driftssystemet på et tidligt tidspunkt: Borup fik 4, Bakkerup og Vented 6, Snævre og Ll. Knabstrup 7, Sdr. Jernløse 6, som blev drevet som 12. Dette driftssystem lod sig opretholde selv efter lodsejerudskiftningen, f.eks. blev Sdr. Jernløse lodsejerudskiftet 1783 og endeligt udskiftet 1796, Snævre 1787/1795 og Kagerup 1784/1788.



*Knabstrupgård. Træsnit. (Holbæk Museum)*



*Løvenborg 1774. C. F. Numsen. (Holbæk Museum)*

#### LØVENBORG (BIRKHOLM/VOGNSERUP)

Dette godskompleks var langt det største i herrederne. Kerneområdet var Nr. Jernløse, Søstrup, Butterup og Tuse sogne, men desuden var Løvenborg enelodsejer i Østrup og Sonnerup mod syd og Mårsø mod nord og havde strøgods helt fra Ulkestrup over Sandby til Bognæs.

Slægten Løvenskiold var meget energisk og reformivrig i hele reformtiden, navnlig var den villig til store investeringer, bl.a. i udskiftning og udflytning. På grund af dette samt det meget righoldige arkiv har Løvenborg tidligere været udsat for større studier.<sup>4</sup> Til disse skal kun bemærkes, at kraftigst har reformerne været i landsbyerne i kerneområdet, der for de flestes vedkommende følger Nr. Jernløse: tidlig indførelse af koppelbrug 1775-76, endelig udskiftning 1794. Koppelbruget bestod gerne af 8 marker, muligvis var det nogle steder delvis baseret på trevangsbruget samt en nybrudt mark, hvor hver mark var delt i to.

Ved landsbyerne længere væk fulgte Løvenborg gennemgående en



Kortet over Østrup virker i første omgang forvirrende for den stedkendte. Det skyldes, at nord nærmest vender nedad, jvf. kompasrosen til venstre i billedet. Denne tidlige udskiftning i 1772 viser tydeligt mangelen på erfaring. Næsten halvdelen af byen ligger stadig i fællesskab: skov, eng, mose og græsning til får og svin (nederst t.h.). Man har i langt højere grad end senere respekteret vejenes snoninger og endda brugt dem som skel. De udflyttede gårde har i modsætning til de andre fået navne: Tingbjergsgård, Maglegård og Rygård. Alle har på Løvenskiolds bud indført kobbelbrug med ni marker. Udskiftningen virkede ikke og gjordes om 1819. (Landsarkivet for Sjælland m.m.)



anden kurs, bondeudskiftning med det samme. Ofte skete det tidligt, i Østrup endda for tidligt. I 1772 havde man ikke erfaring nok, og jorden måtte omfordeles i 1819.

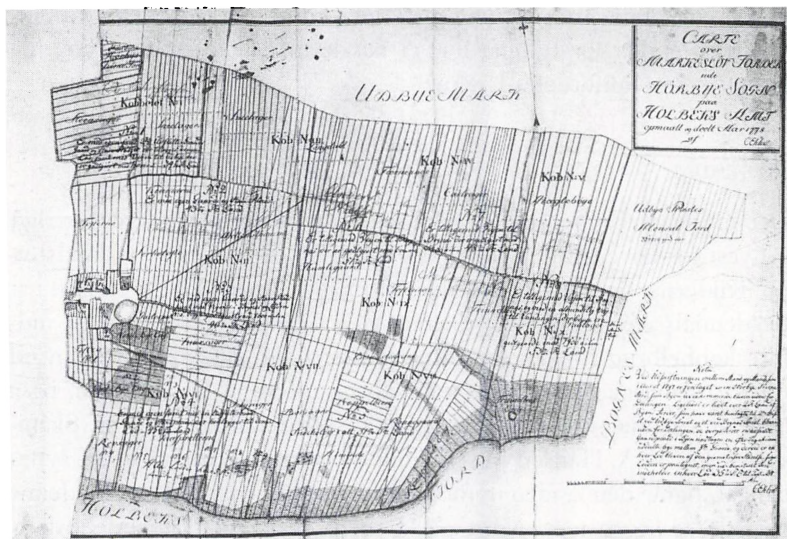
#### FRYDENDAL

Det meste af Frydendals bøndergods var smukt arronderet, særligt sydvest for hovedgården. Ialt var Frydendal enelodsejer i 11 landsbyer. Kilderne siger desværre ikke så meget, men det ser ud til, at Frydendals ejer, reformpolitikeren V. A. Hansen, har prøvet at indføre koppelbrug før den egentlige udskiftning. Således kan man ud fra kortmaterialet konstatere koppelbrug i flere af landsbyerne, også hvor Frydendal var enelodsejer, bl.a. Tømmerup, Ulvig og Skamstrup. Da V. A. Hansen jo selv kunne bestemme driftsmåden, synes han at ligne den anden reformtilhænger Løvenskiold ved i denne periode at lægge mere vægt på koppelbruget end på bondeudskiftning.

#### HØRBYGÅRD

Hørbygårds bøndergods var samlet på Tuse Næs, hvor den (bortset fra præstegården) var enelodsejer i den store landsby Hørby og de små Lindebjerg og Moseby. Desuden havde Hørbygård det meste af jorden (kun undtaget præstegården og degnejorden) i Asmindrup. Fra 1748 tilhørte Hørbygård slægten Castenskiold. Moderniseringsprocessen forløb anderledes på Hørbygård end på de fleste andre hovedgårde. Bøndergodset var tidligt blevet arronderet, til gengæld var driften af hovedgården langt bagefter, idet den lå forholdsvis længe i fællesskab med bønderjorden i Hørby og dyrkedes således også i tre vange. Hørbygårds anstrengelser gik i høj grad på at lette ophøret af dette fællesskab og samle hovmarkerne omkring hovedgården, helst gennem gårdnedlæggelser. Det lykkedes, endda sent, at få nedlagt nogle gårde i Hørby samt få flyttet en bonde til hovedgårdsjorden i Tuselund og tre til hovedgårdsjorden Mosegård (senere kaldet Moseby) lige nord for Udby.

Hørbys udskiftning fik derfor et snørklet forløb. Først udskiftedes



*Markeslev 1778. Hørbygårds og Hagestedgårds bønder lå i fælles kobbelbrug – kun Udby præstekalds mensaljord, som ikke var bebygget, blev skilt ud og lagt i det nordøstlige hjørne. Selve landsbyen lå tæt på den vestlige grænse til Hørby, og ved den endelige udskiftning i 1797 måtte derfor halvdelen af gårdene flytte ud. Man kan se de nye lodder angivet ved de lidt kraftigere streger på kortet – og som på en del andre udskiftningskort er de nedlagte gårdsbygninger i landsbyen markeret med kryds i gårdspladsen. (Holbæk Museum)*

præstegården 1772. En enkelt gård, den senere Enghavegård, blev 1784 udflyttet, og samtidig eller kort herefter planlagdes en udskiftning af resten af Hørby samt af Markeslev by, men dette blev aldrig til noget. Den endelige udskiftning kom til at se helt anderledes ud.

I de øvrige landsbyer viste Hørbygård ikke meget initiativ ud over lodsejerudskiftning. Præsten i Asmindrup krævede og fik sammen med degnen udskiftning i 1788, mens Hørbygårds bønder lå i fællesskab til 1798. Da Udby blev lodsejerudskiftet i 1782, forblev Hørbygårds bønder i fællesskab til 1791. Imidlertid må det have været det bedste efter Castenskiolds synspunkt på dette tidspunkt, for udskiftningen var sket efter hans begæring.

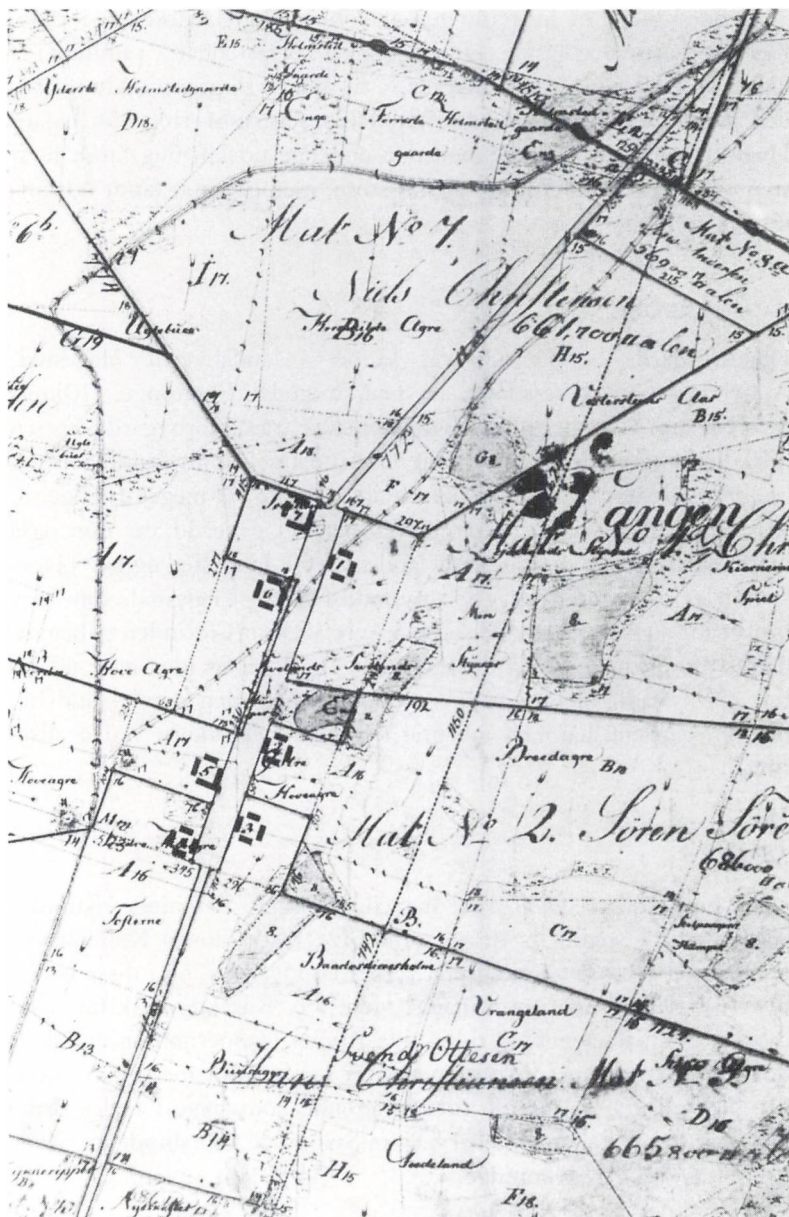
Ejendommelig er indretningen af kobbølbrug i Markeslev i 1779. Her gik de to hovedgårde, Hørbygård og Hagedstedgård, sammen i et fælles kobbølbrug med 10 marker, 5 til sæd, 5 til græsning/hø, mens den øvrige jord blev helt udskiftet. Få år senere overtog Hørbygård Hagedstedgårds to bønder, men den endelige udskiftning fandt først sted 1797. Variationerne er således store, men generelt fandt udskiftningen sted i 1790erne.

#### HAGESTEDGÅRD

Hagedstedgårds bøndergods var samlet i landsbyerne Hagedsted, Audebo og Gurede (enelodsejer) med strøgods i Svinninge, Gislinge og Kisserup. Godspolitikken lignede i store træk Hørbygårds: en sen udskillelse af hovedgårdsjorderne fra landsbyen samt inddragelse af bøndergårde under hovedgården, hvilket ejerne var meget dygtige til. Kun én udskiftning skal fremhæves her, til gengæld var den også markant: delingen af Hagedsteds landsby i Gl. Hagedsted og Ny Hagedsted. Her blev oprettet en helt ny landsby, Ny Hagedsted, som blev drevet for sig selv. Adskillelsen må være sket kort forinden påbegyndelsen af udskiftningen, for det Ældste Originalkort (desværre udateret) viser stadig de tre vange dækkende hele den gamle landsby; ligesom gårdene har fået nøjagtig det samme hartkorn ved egaliseringen.

#### STRØGODS

I den nordvestlige del af Tuse herred, Gislinge, Svinninge, Kundby og Hjembæk sogne havde de offentlige institutioner Københavns Universitet og dets Communitet meget bøndergods, og i disse landsbyer var der desuden ofte mange lodsejere. Karakteristisk for disse byer er gennemgående en tidlig udskiftning (1780erne), og det skyldes nok de offentlige institutioners krav herom. For mens deres bønder blev adskilt, kunne de tilbageværende godt ligge i fælles drift. Dette støttes af kortmateriale bl.a. fra Svinninge, Torslunde og Sandby, muligvis også Trønninge.





*Dette noget medtagne kort over Torslunde 1782 viser opdelingen mellem lodsejerne, bl.a. Frydendal, Benzonslund og Communitetet. Hvordan og hvornår hver enkelt lodsejer har indrettet sig med sine bønder, kan desværre ikke siges med sikkerhed ud fra kortet. (Landsarkivet for Sjælland m.m.)*

*Ny Hagedsted på et udsnit af et kort over Hagedsted ejerlav. Man ser tydeligt planlægningen. En bred, rektangulær forte midt i byen, lige veje (de gamle, buede er sløffet på kortet). Gårdene er alle firlængede og ens. (Matrikelarkivet)*

## KONKLUSION

Der kunne være flere variationer. Ikke ualmindeligt var det, at et bestemt stykke jord, f.eks. en strandeng, lå i fællesskab nogle år efter den endelige udskiftning. I Allerup fik de bønder, som hørte til Løvenborg, i første omgang kun delt det meste af agerjorden, mens strandeng, skov og en særlig agerlod, »Springstrupjorden«, stadig lå i fællesskab mellem dem. I denne forbindelse er disse kun anset som variationer af den endelige udskiftning og er derfor ikke behandlet her.

Af det foregående er fremgået, at der var mange driftsændringer før den endelige udskiftning. Kildernes svigten gør yderligere, at der er en del landsbyer, vi ikke kan sige noget sikkert om. Overraskende er nok de mange forskellige former for driftsændringer, som tegner sig. Ligeledes overraskende er det store antal i Merløse herred, hvor de let udskiftelige små landsbyer lå. Utvivlsonst har flere faktorer spillet ind ud over størrelsen, f.eks. ledigt overdrev og andre naturgivne forhold. Den væsentligste har dog været godsejerens indstilling og økonomi. Det har været en tid, hvor det først skulle afprøves, hvilken driftform, som var den bedste.

## NOTER

1. En nyttig kildeoversigt og inspirerende gennemgang af enkelte landsbyer og godser er Kjeld Flensburg: *Egaliseringer og markomlægninger på bøndergodset i Merløse herred i det 18. århundrede* (utrykt speciale, Københavns Universitet). For Knabstrups vedkommende er Anne-Vibeke Bjergstrøm: *Knabstrup – drift og økonomi 1776-1808* (utrykt speciale, Københavns Universitet) en væsentlig indgang. Et ekstrakt er trykt i: *Det danske godssystem* s. 139-166 (Historia 1987).
2. Beskrivelserne af jordegodset for dette og følgende godser stammer – hvor intet andet er nævnt – fra hartkornsspecifikationen af marts 1789 indsendt til Rentekammeret (i Rigsarkivet). Dette er fastholdt for at kunne give et bedre overblik, men det bør bemærkes, at køb og salg, mageskifter m.m. kan forrykke billedet gennem tiden.

Beskrivelserne af udskiftningen bygger på kilder i Rigsarkivet, Landsarkivet for Sjælland m.m. samt Matrikelsarkivet. I de i note 1 anførte værker er udmærkede kildeoversigter, hvortil henvises. Ud over dette findes et

udmærket kortmateriale disse steder samt i Museet for Holbæk og Omegn, og dette har været alt for dårligt udnyttet tidligere.

3. Karakteristikken er hentet hos Flensburg.
4. Birgit Løgstrup: Hoveri og markdrift på Løvenborg 1771-72 (i Bol og By 8), og samme: Jorddrot og offentlig administrator.

# »... med Overtalelse eller Opmuntring«

Det økonomiske Selskab i Holbæk Amt fylder 175 år

*Af Dan Cb. Christensen*

Det økonomiske Selskab i Holbæk Amt fejrer i år sit 175-års jubilæum. I anledning af 200-årsdagen for Stavnsbåndets ophævelse markeres til næste år landboreformerne som en serie begivenheder, der indledte Danmarks moderniseringsprocen. De to jubilæer er tematisk tæt forbundne, for det grundlæggende motiv til dannelsen af Det økonomiske Selskab var opfattelsen af, at landboreformerne kun i utilstrækkeligt omfang havde indfriet forventningerne. Landøkonomien burde yderligere liberaliseres. Stifterne af selskabet søgte derfor at skabe en regional drivfjeder for landbrugets modernisering!

Hensigten med denne korte artikel er den stærkt begrænsede at skildre Det økonomiske Selskabs 3 første decennier for at give et indtryk af dets intentioner og resultater. En bredere oversigt over selskabets første 100-årige historie findes i J. Eriksholms jubilæumsskrift fra 1912.

## MOTIVATIONEN

Selskabets stiftere hentede deres inspiration fra det landsdækkende Landhusholdningsselskab, grundlagt 1769, som bestod af reformvenlige godsejere og embedsmænd, der i Oplysningstidens karakteristiske fremskridtstro drøftede landbrugsfaglige forbedringer på Prinsens Palæ (nu Nationalmuseet) i København. Nu fandt de tiden mo-



den til i praksis at forcere udviklingen lokalt, på egne godser og med deres egne fæstebønder. Som landboreformerne var enevældens initiativ med nationens almue, var de landøkonomiske selskaber de progressive jordbesidderes foretagsomhed med den lokale bondestand. Med deres landbrugsfaglige indsigt, fremskridtsiver og moderniseringstrang følte de sig som et formynderskab, der i landets interesse påtog sig opgaven at vriste bonden ud af traditionens jerngreb og drive ham frem ad moderniseringsvejen. Praktiske resultater kunne kun nås ved at etablere direkte kontakt med dyrkere af bondegårdsjorden, de 9/10-dele af landet, som nu – 2-3 decennier efter landboreformerne – kun ydede halvdelen af den grøde, den efter disse godsejeres bedømmelse burde.

#### MEDELMSSKARE OG STRUKTUR

Etatsråd Zeuthen, Tølløse, hvis domæne strakte sig fra Sonnerupgård ved Hvalsø i øst over Tølløse til Søgård ved Kvanløse i vest, var en af præsidenterne i Landhusholdningsselskabet (til 1819). Samtidig var han primus motor i Det økonomiske Selskab i Holbæk Amt, landets første regionale landøkonomiske selskab. Københavns, Frederiksborg og Roskilde amter lå inden for Landhusholdningsselskabets rækkevidde; Holbæk amt var med sin udprægede godsstruktur et velegnet område at begynde i, og i de følgende årtier fulgte Sorø, Præstø og Maribo amter efter med landøkonomiske selskaber.

Lad os kort se på Det økonomiske Selskabs medlemsskare og organisatoriske struktur. Af medlemslisterne fremgår, at det var amtets godsejere, der udgjorde grundstammen i selskabet; alle privilegerede stamhuse, og flertallet af de større godsbesiddere, større forpagtere og gejstlige tegnede sig og viste dermed stor organisatorisk styrke. Men fra bondestanden hentedes ingen medlemmer – end ikke blandt selvejere og arvefæstere. De var, om man så må sige, selskabets objekter. Administrativt opdeltet amtet i 7 distrikter, som hver havde en distriktskommission, ledet af en formand og et par distriktskommisærer, der kunne administrere i detaljen. Selskabets virksomhed finansieredes af kontingenter (6 Rbd. årl. – dog under kornsalgskrisen i 1820'erne reduceret til 4 Rbd. årl.) og gennem gaver til selskabet;



*Greve C. E. Moltke, Aagaard.  
Det økonomiske Selskabs første  
præsident fra 1812-1844.  
(Portrættet tilhører selskabet og  
er fotograferet af Henrik Jør-  
gensen, RUC).*

f.eks. skænkede den filantropiske godsejerinde Kofoed, Aastrup, selskabet 500 Rbd. i 1816. Foruden etatsråd Zeuthen var grev Lerche, Lerchenborg, og amtmand Moltke, Aagaard, igangsætterne i selskabets pionerperiode.

#### FORMÅL

Selskabets formål var at højne landbrugsproduktionen som helhed både af hensyn til den almene nationalvelstand og bondestandens lykke; men naturligvis også af hensyn til godsejerstanden selv. Det privilegerede hartkorn var ansvarligt for skatteopkrævning, det var landgilde- og prioritetsindehaver samt eventuelt modtager af hoveri-afløsningsbidrag. Derfor var bonde- og godsøkonomi som forbundne kar. Gejstlighedens offergaver afhang også af bøndernes velstand, og

en stigning i antallet af fattige og betlere ville tynde alle skuldre, især de stærkeste. Enhver måtte klare sig selv, og derfor måtte enhver også være i stand til at klare sig selv. En modernisering af landbrugets driftsformer ville være et væsentligt bidrag.

Midlet hertil skulle være den direkte påvirkning af bøndernes landøkonomiske og moralske adfærd, der blev opfattet som sammenhængende størrelser. For stifterne af selskabet at se beroede fordrivelsen af den gamle slendrian på en koordineret indsats fra godsejere og gejstlige på bøndernes karakterdannelse og erhvervsudøvelse under ét: den lykkelige tilværelse bygger på flid, langsigtede investeringer og moderne driftsformer. Overtalelse og opmuntring var selskabets virkemidler. Distriktskommissærerne skulle ud fra deres intime kendskab til det lokale landbrug ved uddeling af belønninger til driftige og sædelige bønder stimulere udviklingen. De præmierede bønder ville iflg. strategien optræde som eksempler til efterfølgelse for naboer. Ved landøkonomiske fremskridt, som fortjente belønning, forstod selskabet flg. aktiviteter:

1. Planmæssig dyrkning af bondejord m.m. – d.v.s. indførelse af et regelmæssigt sædskifte, hvorved jordens afkastningsevne voksede: bælgafgrøder, græs, mergling gødskning, afledning af skadeligt vand, planering af overfladens ujævnheder, lugning af ukrudt, rydning af sten, rejsning af stengærder, beplantninger m.v.
2. Vinterbrakning.
3. Sommerstaldfodring – d.v.s. økonomisering med foderet, opsamling af staldgødning til senere spredning på markerne i overensstemmelse med planen for sædskifte.
4. Udsæd af raigræsfrø.
5. Stadig og tro tjeneste – henvendt til tyende, der var stabilt i tjenesteforholdet.
6. Aftenarbejder i vintermånederne – henvendt til ungdommen, der herved formanedes til at udnytte de lange, mørke vinteraftener til husflidsarbejder, f.eks. vidjekurve, halmsimer, træskærer- eller andet huggehusarbejde, så tiden ikke blev sovet bort eller fordærvet med kortspil og druk.

I begyndelsen af 1820'erne føjedes dertil præmiepløjekoncurrencer, hvor de dygtigste plovkarle blev præmieret; for husmænd indførtes tillige særlige præmier for pløjning med køer og for dyrkning med spaden.

#### GRUNDLAGET: LANDBOREFORMERNE

Inden jeg går over til at give eksempler på selskabets forvaltning af disse præmier, hvorved der kan kastes lys over individuelle bønders bedrifter og skæbner, skal jeg kort uddybe den sammenhæng, hvori selskabets virke optræder. Meningen hermed er at bidrage til en forståelse af stifternes overordnede og langsigtede motiver med dannelsen af Det økonomiske Selskab for Holbæk Amt. Én af nøglerne hertil ligger i den landbrugsfaglige debat i Landhusholdningsselskabet, hvortil etatsråd Zeuthen, én af selskabets præsidenter, deltog. Lad os kort opridse den umiddelbare historiske sammenhæng.

Det statsligt initierede moderniseringskompleks, som vi plejer at omtale under betegnelsen »landboreformerne«, stiledede mod at gennemføre den agrare revolution, som havde vist så opløftende resultater i England. Dér var den opstået uden en enevældig statsmagts mellemkomst, dér herskede markedskræfterne forholdsvist suverænt. De tekniske og driftsmæssige fornyelser havde stimuleret produktiviteten, men også haft katastrofale sociale konsekvenser. Aristokratiet og kapitalistiske forpagtere havde i forening udkonkurreret de økonomisk og teknisk mindre formående bønder. Almuen blev i stor udstrækning fordrevet fra jorden og måtte friste en kummerlig skæbne som et jordløst befolkningsoverskud, der var henvist til underjordisk lønarbejde i kulminer eller i tuberkulosehærgede slumkvarterers tekstilfabrikker.

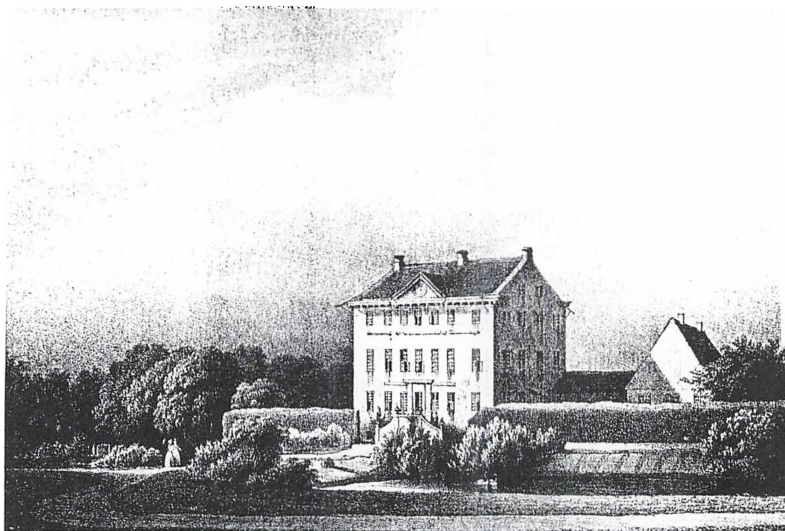
I sammenligning hermed var det danske landboreformkompleks udtryk for en langt mere planmæssig og velafbalanceret politik. Det var uhyre bredspektret: forordninger om hoveribegrænsning, bestemmelser om udparcellerings- og sammenlægningsgrænser for de enkelte bedrifter, skolelove for almuen, forbedret sundhedsvæsen med vaccinationsprogrammer og jordemoderordninger, et reorganiseret fattigvæsen, en ophævelse af stavnsbåndet, som betød arbejds-

kraftens fri bevægelighed, etc., etc. Alle disse forordninger fra oven var den danske enevældes imponerende moderniseringsstrategi, hvorefter en planmæssig koordinering af økonomisk vækst kunne gå hånd i hånd med en fastholdelse af den sociale struktur. I Danmark skulle bønderne, eller i det mindste gårdfæsterne, beskyttes som en selvberørende stand, støttes økonomisk, uddannelsesmæssigt og sundhedsmæssigt, samtidig med at moderne driftsmetoder skulle hæve det almene velstandsniveau. Denne politik krævede et udstrakt hensyn til godsejerstanden, uden hvis indforståede medvirken landboreformlovgivningen ikke ville kunne få reel virkning. Landhusholdningsselskabet var den organisation, der koordinerede statslige initiativer og aristokratiske interesser med et afbalanceret hensyn til almuens retsstilling og velfærd.

Landboreformerne blev iværksat på et tidspunkt, hvor konjunkturerne gav bestræbelserne en bekvem medvind. I en urolig verden med væbnede konflikter kunne den danske neutralitetspolitik og den anseelige flåde udnytte den store efterspørgsel efter korn til stigende priser. Men netop neutralitetspolitikens vægring ved at vælge mellem rivaliserende stormagter bragte landet ud i Englandskrigene. Flåden gik tabt, handelen gik tabt, inflationen åd pengenes værdi, kornpriserne faldt og dobbeltmonarkiet blev adskilt. Men dermed blev landboreformernes målsætning også truet. Tiden var derfor inde til at tage hele landboreformpolitikken op til revision. Og dette foregik bl.a. i Landhusholdningsselskabets debat. Et markant, men typisk godsejersynspunkt blev fremsat af etatsråd Zeuthen i hans foredrag »Om frie Forpagtninger af Bondejord« i 1818.

#### ZEUTHENS SYNSPUNKT

Zeuthens hovedsynspunkt er, at Danmark nu bør tage ved lære af den engelske agrarstruktur og indføre fri forpagtninger, d.v.s. ophæve sammenlæggnings- og udstykningsgrænser, åbne adgang for kapitalstærke forpagtere uden for bondestanden, hvorved der vil ske en gavnlig differentiering af den jorddyrkende befolkning i henhold til indsats af kapital og lønarbejde. Zeuthen har længe taget temperatur på landboreformernes magre resultater og set hovedårsagen i fæste-



*Tølløse – ejedes sammen med Sonnerup og Søgaard af etatsråd P. C. Zeuthen. Han var vicepræsident i selskabet til sin død i 1823. Indtil 1819 var han også en af tre præsidenter i Det kongelige Landhusboldningsselskab, ligesom han var en højt betroet embedsmand under enevælden. Der findes vist nok intet billede af P. C. Zeuthen. (prospektet her blev udgivet i 1845 og viser Tølløses udseende fra 1773-1856).*

bøndernes mangel på landbrugsfaglig indsigt og kapital. Bøndernes opsparingsvegne er for lille til, når udbetalingen (indfæstningen) først er skrabet sammen, oveni at kunne klare de løbende investeringer til mekanisering, jordforbedring, markindhegning, planmæssig drift, etc. Fæstebønderne har heller ingen selvstændig interesse i at foretage forbedringer, for disse vil blot resultere i en opskrining af indfæstningen for deres arvtagere. Resultatet er, konkluderer Zeuthen, at der på de 9/10-dele af bondejorden kun dyrkes halvdelen af det potentielle udbytte.

Efter udskiftningen af bondejorden fra fællesskabet, som iflg. Zeuthen er den fornuftigste del af reformvirksomheden, har godsejerne imidlertid forstrakt sig med kapitaludlæg til opførelse af nye bondegårdsbygninger, brønde, besætninger, etc. Da de ikke kan tvinge

fæsterne til planmæssig drift af jorden, d.v.s. til grundforbedringer, markfred og et regelmæssigt sædskifte – der mangler bl.a. et effektivt landpoliti til at sikre markfreden –, fortsætter den gamle slendrian, uden at godsejerne kan gribe til modforholdsregler, f.eks. gårdforsiddelse. Domstolene anerkender nemlig ikke misligholdelse og vanrøgt af jorden som fæsteforbyrdelse.

Landboreformernes kurs må derfor justeres. Der må åbnes op for øget tilgang af viden og kapital til landbruget. Fri forpagtninger er for Zeuthen, såvel som for andre ledende kræfter i Landhusholdningsselskabet løsenet. Så vil markedskræfterne komme til sin ret – ligesom i England. Forpagtningskontrakterne vil prismæssigt indrette sig efter bedriftens afkastningsevne, og driftsmæssige forbedringer vil blive belønnet. Kapitalstærke forpagtere vil efterspørge fornuftige investeringsobjekter, rentabilitetskalkuler vil hæve produktiviteten, og bønderne vil blive differentieret i dem, der tager sig sammen og i kraft af opsparing, flid og kvalifikationer sætter udbytte i vejret, og dem, der ikke evner andet end at søge beskæftigelse som daglejere eller lejehusmænd.

#### STATSMAGTENS HOLDNING

Enevælden stod dog fast på den hidtil førte politik. Bondebeskyttelsen skulle ikke sættes over styr. Lighedsprincippet blandt gårdfæstere skulle stadig stå ved magt. Udstyknings- og sammenlægningsgrænserne fastholdtes, og godsejerne måtte søge deres målsætning realiseret uden hjælp fra lovgivningen og affinde sig med fæstevæsenets fortsatte eksistens. Frederik den 6. satte ihærdigt hælene i over for Landhusholdningsselskabets agrarkapitalistiske visioner.

Det økonomiske Selskabs grundlæggere var således opfyldt af den forestilling, at landboreformerne ikke havde været en tilstrækkeligt vidtgående liberalisering til sikring af den tilførsel til landbruget af kapital og driftsmæssig know-how, som var en forudsætning for større produktivitet og højere grundrente. Der er fuldstændig overensstemmelse mellem denne tankegang i etatsråd Zeuthens åbningstale i selskabet i Holbæk i 1816, og hans store tale i Landhusholdningsselskabet i 1818, hvori synspunkterne uddybes. Med den kongelige

forordning af 1819 brast som nævnt håbet om indførelse af fri forpagtninger i dansk landbrug, og Det økonomiske Selskab måtte dermed finde andre midler for at få sat det skub i landbrugsudviklingen, det drømte om.

#### PLANMÆSSIG DRIFT OG PRÆMIERING

Indsatsen koncentreredes om indførelsen af planmæssig drift. Bønder, der tog initiativer hertil, skulle hjælpes med råd og belønninger. Økonomisk opmuntring var der i høj grad brug for, for de omfattende investeringer – indsats af store mængder arbejdskraft – var først rentable på længere sigt. Gennem distriktskommissionerne kunne der etableres en direkte kontakt mellem de indsigtfulde godsejere og de initiativrige blandt bønderne. Kontakten udmøntedes såvel i konsulentvirksomhed som i kontrol. Selskabet udarbejdede sine egne planer for planmæssig drift, som direkte blev foreskrevet de bønder, der ansøgte om belønning. Heri lå kontrolmuligheden. Der var altså tale om både overtalelse og opmuntring. De fremskridtsvenlige bønder skulle så udgøre den landbrugsfaglige surdej, de lysende eksempler til efterfølgelse. Eller med etatsråd Zeuthens egne ord: »Dette Forhold imellem Bonden og Districts Commissionerne er af yderst vigtige Følger; udføres det, som det sig bør af kyndige og agtede Mænd, forsvinde Fordomme og Bonden føler sig hædret, overbevises om: at Selskabet ikke kan have anden Hensigt end hans Vel, skiænker dette og dets Mænd sin fulde Tillid og Fortroelighed – og da er Alt vundet.«

Som eksempel på belønning for planmæssig drift, vil jeg nævne et par bønder fra Kvanløse, selskabets 4. distrikt. Gårdmand og sognefoged Jens Pedersen blev i 1819 omtalt således i selskabets årsberetning: »I. P. af Quandløse Sogn og Bye, Holbeks Ladegaards Gods, belønnet med Selskabets 3die Bæger, med den Bemærkning: At han bør overlægge med Districts=Commissionen, om ikke med Fordeel kunde indføres nogen Forandring i Drivten, som ikke synes saa bestemt, som kunde ønskes; især at Vikker saaes efter Havre i Brakmarken.

1. Gaardens Hartkorn er 8 Tdr. 1 Skp., Arealet 44 Tdr. Land, der er



indeelt i 10 Marker, som dyrkes i følgende Orden: 1ste Aar, Havre, hvorefter Jorden vinterlægges; 2det Aar, saaes Vikker, som tildeels høstes grønne, derefter gjødes, og 3die Aar, saaes Hvede og Rug, 4de, Byg, 5te, Ærter og nogen Rug, 6te, Byg og Havre med Kløver, 7de, Kløver til Slet, 8de, ligeledes, 9de og 10de Aar, Kløver til Græsning.

2. Endeel af Lodden er indhegnet med dobbelt Jordvold, paa en Strækning af henved 5 á 600 Favne, disse beplantet med 100 Stkr. høistammede Piil.

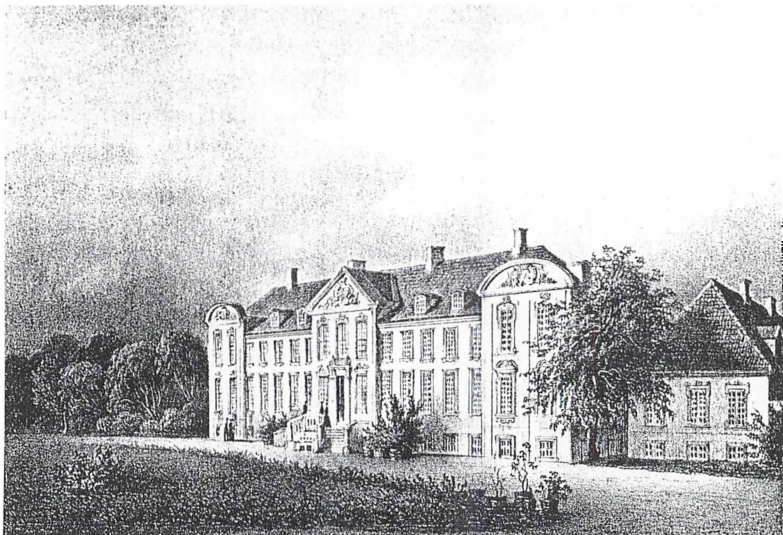
3. Han anbefales endvidere af Districts=Commissionen for Træplantning og Haugedyrkning, [derunder indbefattet noget Humleanlæg], samt i det Hele for Orden og Vindskiblighed.«

Altså en rosværdig bonde, men det kan blive bedre, bedømmer selskabet. I 1822 finder vi en husmand fra samme distrikt, hvis haveanlæg belønnes. Han får flg. skudsmål: »Husmand og Bødker Anders Poulsen af Quandløse Havremark, blev belønnet med Selskabets 4de Bæger.

I en smuk liden velindhegnet Hauge antræffes 17 Stkr. Frugttræer, som han angiver, selv at have podet, og hvori ogsaa findes et vel vedligeholdt Humleanlæg. Desuden har han i 2de indhegnede Biehave 15 overvindrede Stader. Han driver sin Lod af 6 Tdr. Land med Brakfrugter, nemlig 8 Tdr. Kartoffler aarlig, og staldforer nogle Creature; ogsaa har han bygget en Kartoffelkjelder. Vicepræsidenten, som kjender denne Mands Drivt, har flere Gange med Fornøielse seet det Anmeldte, og kan endnu tilføie, at Lodden drives planmæssig i 8 Dele, hvoraf 4 hvile, efter Udlæg med Kløver, og 4 bruges saaledes: 1ste Aar gjødet til Byg; 2det Rug; 3die Kartoffler; 4de Rug, udlagt med Kløver, hvilken Drivt ansees passende med Loddens Jordbeskaffenhed, giver en særdeles god Grøde, og fortjener Efterfølgelse, saavel af de paastødende mange Husbeboere, som flere i Egnen af denne Classe.

Til Staldforing saaer han enkelte Stykker Vikkehavre i Marken, ogsaa imellem Humlen, ligesom han og dertil bruger en liden Plet Eng i Haugen.«

Etatsråd Zeuthen har haft øjnene med sig, når han var på Søgaard, grænsende til Havremarken.



*Lerchenborg – ejedes sammen med Astrup af greve C. C. Lerche, der også var medlem af selskabets første ledelse. (prospektet udgivet 1845).*

Hvor Landhusholdningsselskabet først og fremmest satsede på gårdmænd, proprietærer og større forpagtere, der (efter datidens forhold) drev egentlig kapitalintensivt landbrug, var Det økonomiske Selskabs berøringsflade langt mere bred. Præmieringen sigtede mod alle befolkningsgrupper, således også tyendet. Selskabet belønnede lang og tro tjeneste, hvorved det forstod tjenesteforhold mellem 8 og 30 år i samme plads, og der måtte ikke være familieslægtsskab mellem tyende og husbond eller madmoder. Præsterne skulle attestere dette. Et andet krav var, at det præmierede tyende hverken måtte være affældigt eller gift. Et eksempel:

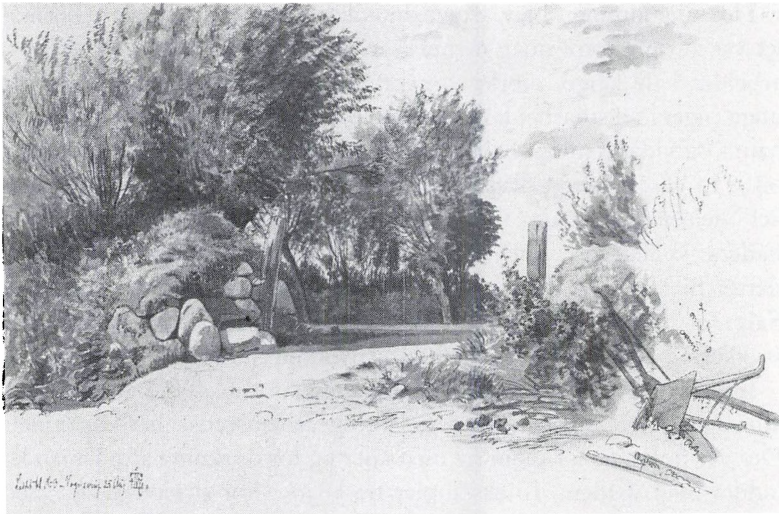
»Pigen Karen Madsdatter har med Troeskab og Retskaffenhed, fra sit 17de Aar til 29de, tjent Gaardmand Anders Jørgensen i Nøkkenved, efter hans og Hustrues Vidnesbyrd, med hvem hun ei er beslægtet. Attesteret af Præsten Hr. Jakobsen i Bierbye. Herfor belønnet med 4 Rbdlr.r.S.«

Hos ungdommen blev arbejdsmoralen særskilt præmieret. Formålet var at opmuntre unge mennesker, navnlig af hankøn, til husflidsarbejder i de lange, mørke vinteraftener. Det var ikke så meget de unge pigers tekstilarbejder, man satsede på, men træskærerarbejder, halm- og vidjefletning (halmsimer til tækkebrug, kurvemagerarbejder o.l.). Et eksempel: »Christen Mikkelsen, en Søn af Gaardmand Mikkel Nielsen i Kragerup, 16 Aar gammel, har fra sit 9de Aar, under sin Faders Veiledning, om Vinteraftener, af Pilevidier og Langhalm, flettet Biekuber og Kurve, først til sin Faders Brug, men senere til Salg; for de derved fortjente Penge har han anskaffet sig Klædningsstykker og adskilligt Verktøi. Herfor belønnet med 4 Rbdlr.r.S.«

Endelig blev husmændenes anstrengelser for at dyrke jorden uden afhængighed af hjælp udefra (heste og arbejdsredskaber) belønnet. Der var præmier for pløjning med køer og for dyrkning af husmands-lodder med spaden. To eksempler fra 1830: »For at have pløiet med Køer er Huusmand i Kundbye Anders Andersen tilkjendt 5 Rbd. rede Sølv.« Og: »I Anledning af en fra Huusmand Hans Hansen af Ulstrup indgiven Ansøgning om Præmie, for at have ved Gravning med Spade drevet sin Jord, har Selskabet vedtaget at denne Sag skulde være Vicepræsidenten overladt til Afgjørelse, ved at tilstaae ham en Præmie af 6 til 10 Rbd. Sedler, ifald det maatte findes, at Ansøgerens Virksomhed i denne Henseende qualificerede sig til Belønning.«

#### PLOVSPØRGSMÅLET

Et særligt interessant punkt i moderniseringsstrategien er selskabets initiativer på det teknologiske område. Siden 1770 havde Landhusholdningsselskabet prioriteret indførelsen af engelske svingplove højt. Særligt under I. C. Drewsens præsidentperiode (han afløste P. C. Zeuthen i 1819), genoptoges svingplovpropagandaen med bombastiske midler. Svingploven blev Landhusholdningsselskabets moderniseringssymbol. Præmiepløjekonkurrencer og plovuddelinger blev centrale programpunkter, og Landhusholdningsselskabet søgte også gennem de regionale, landøkonomiske selskaber at fremme ud-



*J. Th. Lundbye: Led ved Vognserup Gods. Akvarel 1847. Nordvestsjællands landskabs-, almue-, og dyre-maler J. Th. Lundbye har søgt at indfange middagsstemningen, hvor de to moderne svingplove ligger lidt skødesløst 'parkeret' ved gærdet. Foran ligger en hammel. På Vognserup Gods (under baroniet Løvenborg) havde man råd til at investere i de seriefremstillede svingplove. (Statens Museum for Kunst, Kbb.).*

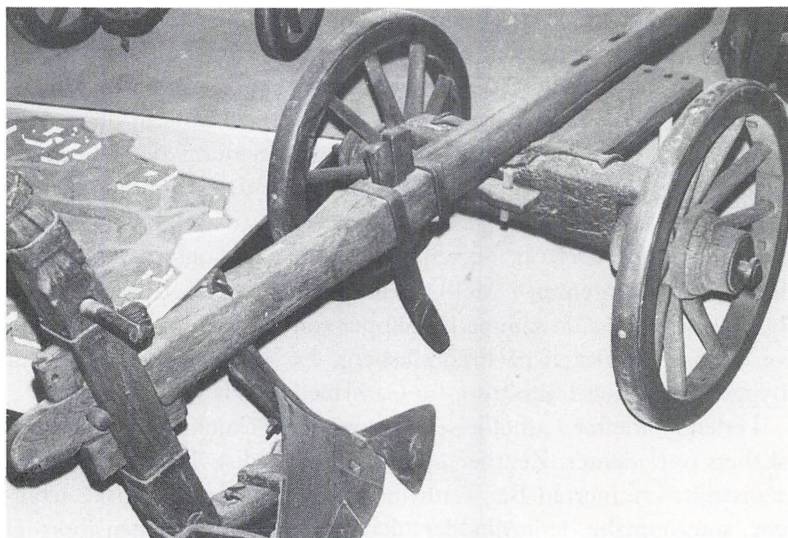
bredelsen af svingplove, bl.a. gennem økonomiske tilskud til afholdelse af præmiepløjekoncurrencer.

Det økonomiske Selskab i Holbæk Amt tog også præmiepløjekoncurrencer på sit program fra 1822, men ikke på Landhusholdningsselskabets betingelser. Drewsen havde fået gennemført et princip om, at hjulplove var udelukket fra deltagelse, såfremt de lokale arrangører ville have del i det økonomiske tilskud på 100 Rbd. Zeuthen og Lerche var ikke så intolerante over for hjulploven, at de afskrev den slet og ret. Den første præmiepløjekoncurrence, som selskabet foranstaltede, foregik på en mark ved Svinninge Kro i 1822. Resultatet var, at de forbedrede hjulplovstyper klarede sig bedre end de engelske svingplove.

Disse resultater er interessante, fordi de er med til at dementere indholdet i Drewsens svingplovpropaganda, som ville have land-

mændene til at tro, at det afgørende i den agrartechnologiske udvikling var, om plovene havde hjul eller ej. Forsøgene i Svinninge var med til at vise, at hjulene ikke var det afgørende; det var derimod muldfjælskonstruktionen. Muldfjælen skulle helst være helt af jern, dens skruning skulle være korrekt og plovens dimensioner i det hele taget hensigtsmæssige i forhold til arbejdsopgaven, d.v.s. jordens beskaffenhed. Sejrrige i Svinninge-konkurrencerne var hjulplove med moderne muldfjæl. Der var forskellige typer. En var konstrueret af gårdmand Hans Jørgensen i Melby ved Lerchenborg – at dømme efter beskrivelsen efter de samme principper som Winstrups berømte plove fra hans værksted på Frederiksberg. En anden god hjulplov var bygget af smeden Hillestrøm fra Cathrinedal gods ved Svinninge.

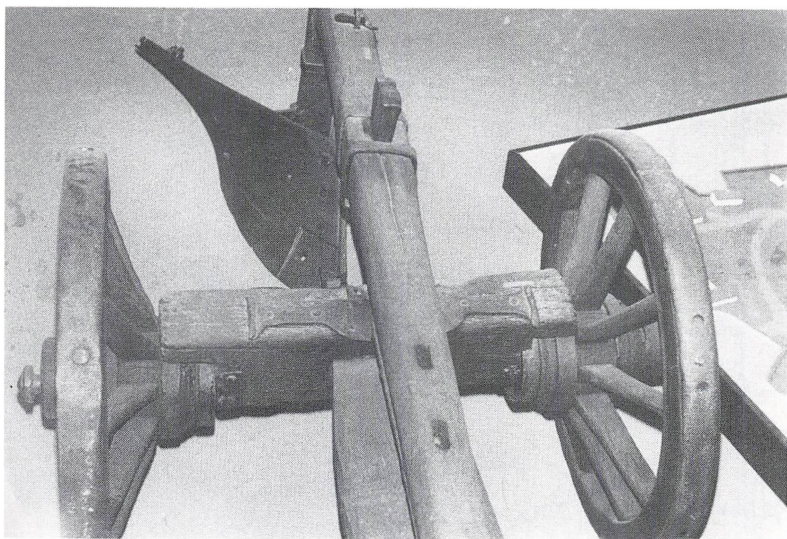
Ledende kræfter i afholdelsen af præmiepløjekoncurrencer var selskabets præsidenter, Zeuthen og Lerche, samt distriktsformanden for 2 distrikt, kammerråd Bie, Cathrinedal. Bie var den praktiske arrangør, som opmålte de jordlodder, der skulle pløjes. Zeuthen forestod dommerkomité og præmieuddeling. Deltagerne havde hørt om arrangementet på kirketævner i amtet og måtte selv medbringe trækdyr og redskaber. Til brug for bedømmelsen af plovnes kvalitet rådede selskabet over en kraftmåler, som på en skala viste, hvor mange lispunds trækraft hestene måtte yde for at trække ploven gennem de uensartede pløjelag. En kraftmåler var i 1822 et forholdsvis nyopfundet instrument, som i Danmark produceredes af Winstrup. 14 plovkarle blev belønnet med i 96 Rbd. Præmierne varierede mellem 5 og 10 Rbd. Til belysning af værdien kan nævnes, at Winstrups kombinerede hjul/svingplov kostede 26 Rbd. Lokalt tilvirkede plove kostede formentlig mindre, men de var sjældent i omsætning. En husmands dagløn lå på mellem 2 og 3 mark, så præmierne svarer til mellem 3 og 5 ugers arbejdsløn. En plov var altså meget dyr i 1820'erne, hvis den havde en moderne jernmuldfjæl. Den traditionelle plovtype, af den slags som landsbysmed og bonde lavede i fællesskab, var naturligvis langt mindre kostbar. Så alene af økonomiske grunde var flertallet af bønder tvunget til at holde fast ved den traditionelle teknologi. Bønder efterspørgsel efter de moderne svingplove med jernmuldfjæl var forsvindende lille, og incitamentet til at producere dem til salg på et anonymt marked derfor minimalt.



*Et eksempel på en lokalt fremstillet og flere gange repareret hjulplov med moderne, støbt jernmuldfjæl, som er indkøbt fra et jernstøberi. Da bønderne ikke havde råd til at købe svingplove, valgte de i en lang overgangsperiode at holde sig til landsbysmed og -hjulmager, der erkendte, at den massefremstillede jernmuldfjæl var et – økonomisk overkommeligt – teknisk fremskridt. Ploven er ikke fra Holbæk Amt. (Landbrugsmuseet Gl. Estrup, fotograferet af DCC).*

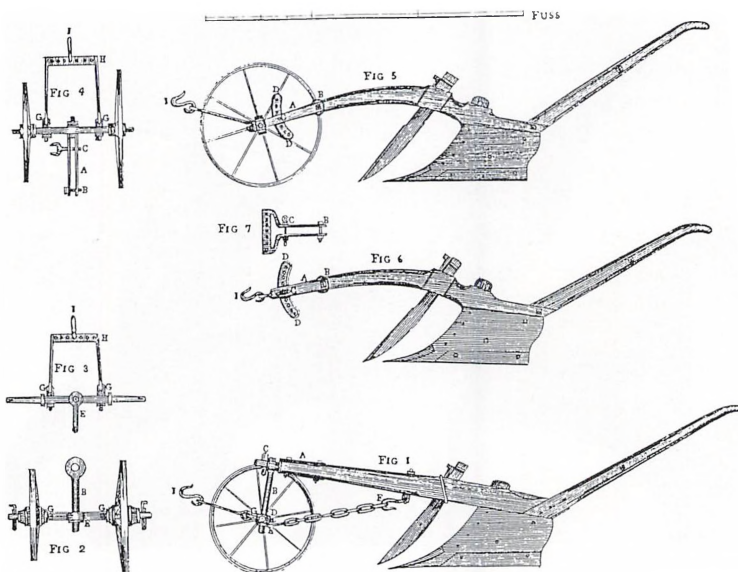
#### PLOVPRODUKTIONEN

Hvad kunne selskabet under disse omstændigheder gøre for at fremme produktion og udbredelse af moderne plove? Modsætningen mellem godsejernes verden med deres adgang til landbrugsvidenskabelige tidsskrifter, fremmede markeder og finansieringskapital på den ene side, og bøndernes indesluttede horisont til nedarvede driftsformer og huggehus- eller landsbysmedeteknologi på den anden, var kolossal. Bønderne havde så få rede penge, at der ikke var råd til at ofre dem på andet end skatter og terminsydelser. Denne kløft kunne selskabet naturligvis ikke overskride med en enkel patentløsning. Dets forsøg viser opgavens umulighed. På Bies anbefaling indgik



selskabet kontrakt med smeden Hillestrøm, Cathrinedal. Han havde utvivlsomt talenter, men manglede driftskapital. Han fik aldrig leveret mere end 3 plove, skønt han af selskabet fik et driftslån på 50 Rbd. Selskabet indbrændte sit »logo« i de 3 plovåse og uddelte dem til belønning for planmæssig drift, men måtte afskrive lånet på tabskontoen.

Det fremgår ikke af kildematerialet, om selskabet har haft fingre med i spillet, når det gjaldt plovproduktion i Holbæk Amt. Imidlertid kom der gang i en række værksteder, og i de 3 kendteste tilfælde spillede medlemmer af selskabet en rolle, men vistnok kun som privatpersoner. Det drejer sig om grev Lerche, der støttede Hans Jørgensen, Melby (se appendix), og om assessor Neergaard, Vedbygaard, der vistnok støttede amtets første jernstøberi i Ruds Vedby under Ole Pedersens ledelse, og endelig kaptajn N. F. Jespersen, Grønnebjerggaard, der konstruerede en senere udbredt variant af den lette amerikanske svingplov. At landets mest berømte plovfabrikant, husmandssønnen Ole Johansen Winstrup, der producerede plove både i Danmark og Preussen, er her fra amtet, nævnes kun for en



Winstrups plov, som er en kombineret hjul- og svingplov. Hjulmærken kan (af)monteres efter forholdene. Ole Jobansen Winstrup (1782-1867) var født i Vinstrup, Søgaard Gods, Holbæk Amt, og var Danmarks første fabrikant af landbrugsredskaber på Frederiksberg. I langt mindre skala fremstillede Hans Jørgensen, Melby kombinerede plove efter samme princip. (Ole Winstrup: *Afbildninger af de nyeste og bedste Agerdyrknings-Redskaber*, Kbh. 1822).

ordens skyld. Medlem af selskabet var han ikke, men hans velillustrerede bog om landbrugsredskaber er utvivlsomt blevet anvendt som inspirationskilde mange steder i amtet, bl.a. af Hans Jørgensen, Melby.

Jernstøberiet i Ruds Vedby (og det store statslige støberi på Frederiksværk) indgik i løbet af 30'erne i en arbejdsdeling med de lokale landsbysmede, således at de moderne plove (ikke nødvendigvis svingplove) efterhånden blev udbredt i hele amtet. I løbet af 1840'erne indstillede selskabet sine præmiepløjekonkurrencer, da formålet med dem: ved gulerodsmetoden at stimulere landbrugets mekanisering, nu var opnået.



## SPAREKASSEVIRKSOMHED

En anden led, hvorpå selskabet kunne bidrage aktivt til landbrugets modernisering, ville have været gennem långivning til bønderne fra den sparekasse, som selskabet oprettede i 1825. Men bønderne var ikke i stand til at yde tilstrækkelig sikkerhed i fast ejendom til, at sparekassens ledelse vovede at afgive lån. Sparekassens indsats bestod mere i at stimulere opsparingen end at formidle lån. I 1840'erne blev indskyderne af bondestanden stærkt utilfredse med sparekassens restriktive udlånspolitik, og der skete en masseudvandring af småspare-re. De nærmere omstændigheder omkring disse begivenheder afventer stadig en lokalhistorisk undersøgelse.

## KONKLUSION

En samlet vurdering af selskabets virke kan ikke gives på et så spinkelt grundlag som her. Der kan imidlertid ikke være tvivl om, at selskabet skaffede sig adgang til en meget socialt alsidig påvirkningsflade, som den stimulerede til at gå moderniseringsvejen. De lokale netværk var velorganiserede, og kontakten via distriktskommisærerne til den fremadstræbende del af bondestanden og den dydige del af tyendet langt snævrere end nogen tidligere organisations. Ved opmuntring og overtalelse fik selskabet spredt moderniseringsbudskabet til befolkningslag, som ikke kunne nås med avis- og tidsskriftartikler.

Næppe var selskabet stiftet, før statsbankerot og kornsalgskrise fik konjunkturerne til at dykke markant. Moderniseringsklimaet var derfor barsk, og afstanden mellem de moraliserende filantroper og deres traditionsbundne målgruppe, bondestanden, kunne synes næsten uoverstigelig. Selskabets meget konkrete og velorganiserede fremgangsmåde udviklede sig til at blive en nyskabelse, der banede vejen for landboreformernes konkrete realisering.

Th. Hasle roser da også selskabets virksomhed i sin amtsbeskrivelse af 1844. Holbæk amt var jo som bekendt karakteristisk derved, at godsstrukturen og hoveriet var mere udbredt der end i landet som gennemsnit. Hasles vurderinger af den sjællandske bondes karakteregenskaber svarer godt til etatsråd Zeuthens. Hasle skriver »hvormed

skal Bonden, hans Kone og deres Folk beskjæftige sig, naar de ikke arbeide om Aftenen? Til at læse have de ikke Cultur nok, de maae derfor enten sove eller gaae paa Kroen og til Dandsestuer, og destoværre forøder ogsaa mangan Karl der sin Løn....Den Ulyst til Arbeide, som nu findes hos den sjællandske Bonde, kan man vel antage begynder at fordrives, og at man nu finder flere arbeidsomme Bønder end tidligere«. Der var altså tegn på, at godsejernes og de gejstliges forenede bestræbelser i selskabet på at trække bønderne op af deres demoraliserede morads og landbrugsmæssige slendrian bar frugt.

Set med bøndernes egne øjne har problemstillingen naturligvis set anderledes ud. For dem at se har landboreformerne og selskabets emsige distriktskommisærer kostet rundt med dem og fordrevet dem fra nogle traditionsbundne livsformer, hvis ændring måtte møde skepsis, og hvis retning var uvis. Selskabets formynderi over bondestanden fremprovokerede i sig selv ny initiativer fra bøndernes egne rækker. I 1843 dannedes, på Ny Kro ved Kvanløse, Holbæk Amts Landkommunalforening, hvis organisatoriske opbygning røbede, at stifterne havde taget ved lære af Det økonomiske Selskab. Men denne bondeorganisation ville have været utænkkelig uden en forudgående mentalitetsændring, som kan opfattes som en afledet effekt af selskabets virksomhed. Begivenhederne i Holbæk Amt i 1840'erne viser, at bondebefolkningen nu i højere grad var udrustet til at definere og løse sine egne problemer uafhængigt af godsejerne.

Det økonomiske Selskabs mål og midler har således ændret sig i dets 175-årige historie. I denne korte artikel har de første 3 decennier og selskabets oprindelige målsætning været drøftet. Selskabets senere historie kan heller ikke behandles under ét, men må faseopdeles. Da Holbæk Amts Landboforening stiftedes i 1866 afsluttedes endnu en fase. Det økonomiske selskabs historiske udvikling afspejler bl.a. de ændrede vilkår, som følger af hele det omkringliggende samfunds moderniserings- og demokratiseringsproces.

Melbye Bye, Artz Herred, Holbæk Amt den 13<sup>de</sup> April 1823. –

Tømmermester og Gaardbruger Hans Jørgensen ansøger om allernaadigst Tilladelse, til at holde en Smedesvend for sig selv og andre Byemænd. –

Allerunderdanigst conciperet af Supplicanten selv.

### Til Kongen

I en Række af Aar, har jeg givet mig af med at forfærdige Korn-Rensemaskiner, Svingplove, Extirpatore og flere nye arbeidssparende Redskaber af en forbedret Indretning, ikke allene til mit eget Brug, men i Særdeleshed til Hr Kammerherre greve de Lerche og Flere her i Egnen. – Til saadanne Redskabers Forfærdigelse har jeg ofte maattet savne en duelig Smed; endskjøndt der engang i Byen, hvor jeg Boer, var to Smede. – Nu er den Yngste Bortflyttet til Callundborg og den tilbageblevne Ældre er formedelst Alderdom ude af Stand til at foretage noget Arbejde af Betydenhed, med ham har jeg derfor truffet en Overenskomst, om at medtage hans Værksted til Brug, naar det allernaadigst maatte vorde mig tilladt at holde en Smedesvend, som besidder den fornødne Duelighed til at forfærdige det til benævnte Redskabers nødvendige Smedearbejde. –

Saavel som og at smede de for Byens øvrige Gaardmænd; hvilket er deres Ønske da der ingen Smed haves i Byen. – At lade sligt, ikke almindeligt Smedearbejde forfærdige udenbyes er forbundet med megen Tidsspilde og Bekostning for mig, thi da kun faa Smede i Omegnen forstaae med Nøiagtighed, at forfærdige et Stykke Arbejde efter tilsendt Model, saa udføres gjerne min Nærværelse ved Smedien

naar Arbeidet foretages, hvilket er meget byrdefuldt, og maae naturligviis forhøie Redskabernes Pris, som har til Følge, at jeg ingen Afsætning faaer og hindrer Landmanden i at anskaffe sig disse saa nyttige Ting. – Paa Grund heraf forventer jeg allerunderdanigst, Deres Kongelige Majestæts allernaadigste Bevilling paa nærværende Ansøgning.

Allerunderdanigst  
H. Jørgensen

Allerunderdanigst Erklæring!

Efter Forlangende bevidnes, at Supplicanten forfærdiger til Salg flere af de nye arbejdssparende Redskaber, hvis Indførelse Overalt meget vilde gavne Landmanden. Da nu disse nyttige Redskabers Kostbarhed kunde formindskes, maae Supplicanten allernaadigst maatte forundes Tillidelse at holde en duelig Smedesvend i Meelbye, hvortil Byen for Tiden endog med hensyn til gandske simpelt Arbejde har Trang saa vover jeg allerunderdanigst at anbefale denne Ansøgning til Allernaadigst Bønhørelse

Lerchenborg d. 18de April 1823      allerunderdanigst  
Lerche

# Andelsmejerier i Holbæk Amt

– en billedserie ved Peter Korsgaard

På mindre end 100 år opstod og forsvandt andelsmejerierne igen. Blandt de tre foreningstyper, som satte sig de største spor bygningsmæssigt i så godt som hvert sogn – brugsforeningerne, forsamlingshusene og andelsmejerierne – er tiden gået hårdest ud over de sidste.

I Holbæk Amt blev de første andelsmejerier oprettet 1886. Det gik hurtigt, fra 4 i 1886 til ca. 18 i 1887 og godt 40 i 1888. Tallet stabiliserede sig på godt 80 frem til 1950. Hurtigt gik det også tilbage: ca. 60 i 1957, 7 i 1974. Primært var årsagen den teknologiske og økonomiske udvikling, sekundært spillede mælkemængden ind.

Mejeriet var en central institution i lokalsamfundet. Det var her, den største pengeomsætning fandt sted. Både gårdmænd og husmænd var afhængige af, at det gik godt. Normalt var mejeriet det sted i sognet, hvor der var mest teknik. Andre opgaver, som ikke havde med mælkebehandling at gøre, kunne også ske gennem mejeriet: foranstaltninger mod kvægtuberkulose og kalvekastning lå lige for, men det varme vand i bygningerne kunne også bruges til badning eller kartoffelkogningsforeninger.

Mejeribestyrelsen var den fælles tillidsmand i landsbyen. Han var med i bestyrelsen for mange økonomiske foreninger, gerne som kasserer. Den største politiske strid i amtet vedrørende mejerier var på Sejerø, hvor man også havde et søndagshvilende mejeri. Her var gennem det meste af et halvt århundrede strid mellem de to mejeriers tilhængere, en overgang endda med mejerilister til sognerådet.

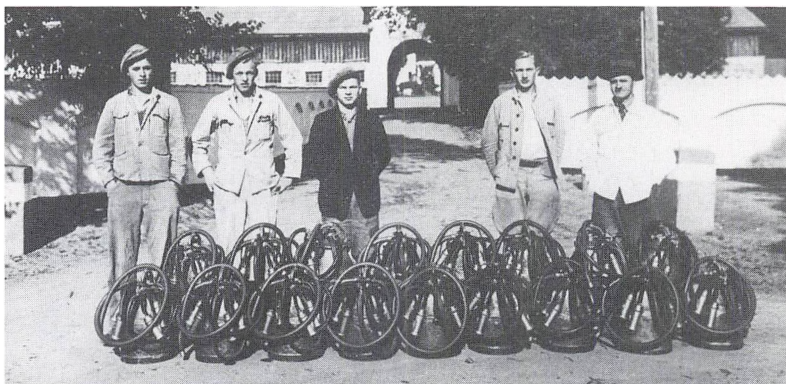
Mange steder står mejeribygningerne endnu. Nogle steder tomme, andre steder med nye funktioner. De minder om en vigtig periode for det danske landbrug og samfund.



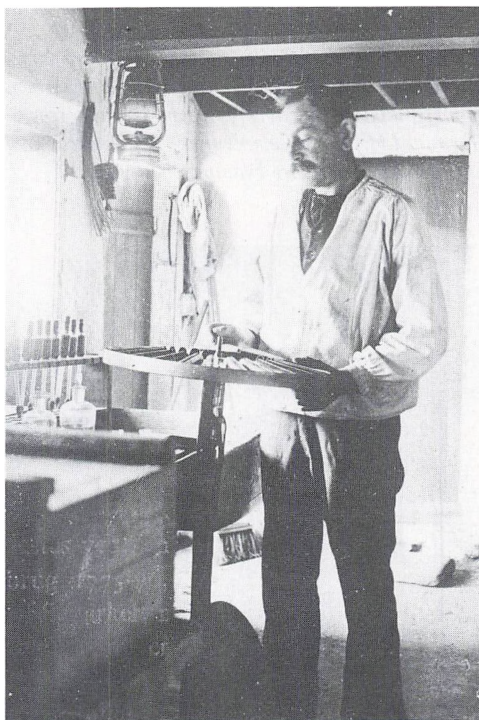
*Malkning – og mælkebehandling – var langt op i tiden en kvindesyssel. Dette bang sammen med, at mælken først og fremmest var til eget forbrug, og hjemmet var kvindens produktionsområde. Da de første mejerier, »hollænderier«, blev indført i Danmark, var de tekniske eksperter derfor kvinder – kun lederne var af bankøn. Her har fotograf S. Bay genskabt den svundne tid, hvor tjenestepigen i træsko og med bindetøjet bar mælken på hovedet hjem fra malkningen. (Trundholm lokalhistoriske arkiv (LHA))*

*Da mælken i forarbejdet form blev en salgsvare, trængte manden sig ind på området. På dette billede fra Smakkerup (Lerchesminde) o. 1920 er malkningen fælles. (Bjergsted LHA)*





*Malkemaskinerne og mændene bar sejret på Hørbygård o. 1950. (Holbæk LHA)*



*Et næsten eksklusivt mandligt islet var kontrolassistenten. Med sin baggrund, sine kemikalier og flasker repræsenterede han en anden verden, som trængte sig ind i gårde og busse. Kontrolassistent Hans Hansen, Egebjerg Mark, ses her i funktion o. 1900. (Trundholm LHA)*



*De første mejerier adskilte sig ikke meget fra andre bygninger. Marke AIM o. 1910 (foroven, Svinninge LHA) er nærmest et let forlænget beboelsesbus, kun skorstenen til dampmaskinen afslører funktionen. Det lidt senere billede af Askov AIM (forneden, Tornved LHA) viser samme træk. Bygningerne er mindre, men arkitekturen adskiller ikke mejeriet fra andre bygninger på egnen.*



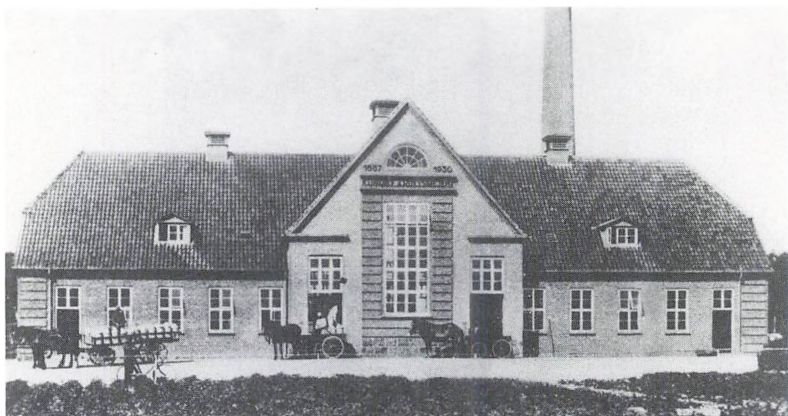




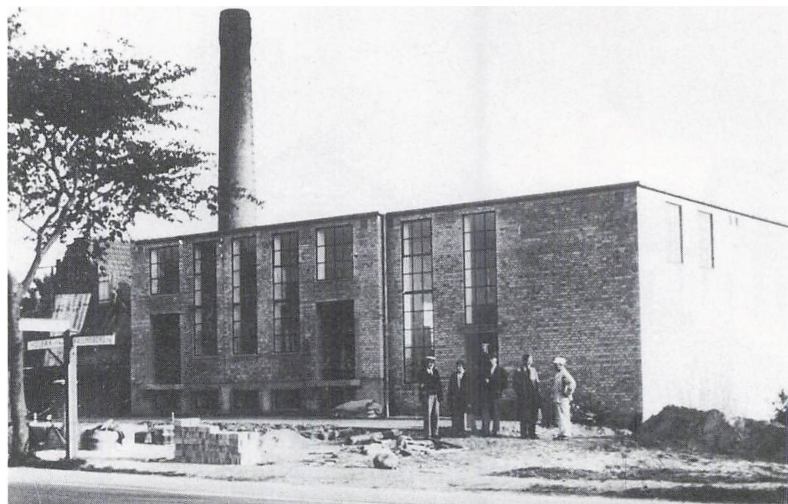
*Ved Kalundborg Mejeri har den nære tilknytning til købstaden utvivlsomt spillet ind. Selv om billedet er fra 1904, er man ikke i tvivl om, at det forestiller et mejeri. Dets arkitektur er langt mere »industrielt« præget. (Kalundborg LHA)*



*Asnæs A/M lader beller ikke beskueren i tvivl – det er en næsten klassisk type. (Dragsholm LHA)*

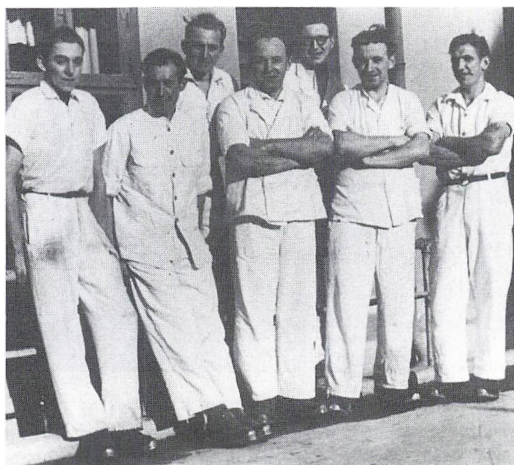


*Der er kun få år til forskel på disse to mejeribygninger – og de ligger kun få km fra hinanden. Kundby A/M (ovenfor) blev ombygget i 1930 og er med sin symmetri omkring den stærkt frembøvede midte og halvvalmede tag et smukt eksempel på sin type. Brokilde A/M (nedenfor) fra 1938 er gået over i det funktionelle, som også bl.a. St. Merløse A/M fra samme tid. Samtidig gik man over til elmotordirft. Skorstenen er bevaret efter ombygningen, ellers er det eneste fælles træk rampen til ind- og udlevering af mælk. (begge i Svinninge LHA)*

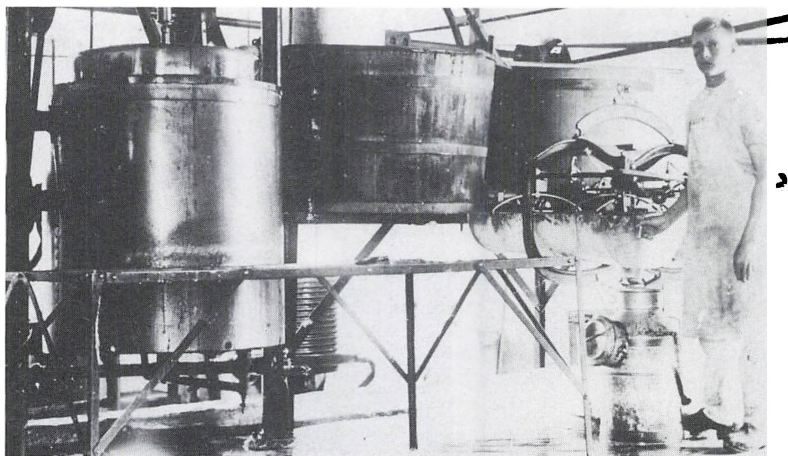




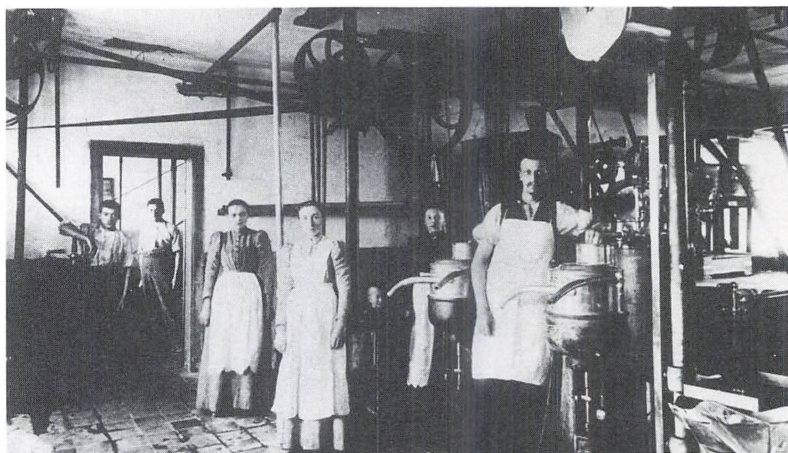
*På samme måde som med malkningen fortrængte mændene kvinderne inden for mælkebehandling. Stadig er der ved århundredskiftet mejersker, navnlig på herregårdsmejerierne. Mejerske frk. Petersen (foroven t.v.) var nu ansat på Karlsbjerg A/M i 1895. Men hendes arbejde var nu ved at blive overtaget af mænd som mejeristerne fra Årby (foroven t.h.), der i 1891 stillede op for fotografen med symboler på deres profession. Der var skam fagstolthed. Dengang brugte man forklæde. (begge i Kalundborg LHA)*



*Kitlen bærer til en senere tid, som her på St. Merløse A/M i 1948. Personalet (kun mænd) er samlet med bestyrer Hansen i midten. (privateje)*



*Afregningen var af stor betydning. Ved modtagelsen blev hver enkelt leverandørs mælk selvfølgelig vejet. Her står yngstemanden, Aksel Andersen, ved vægten til indvejning i Kelstrup A/M o. 1910 (Trundholm LHA)*



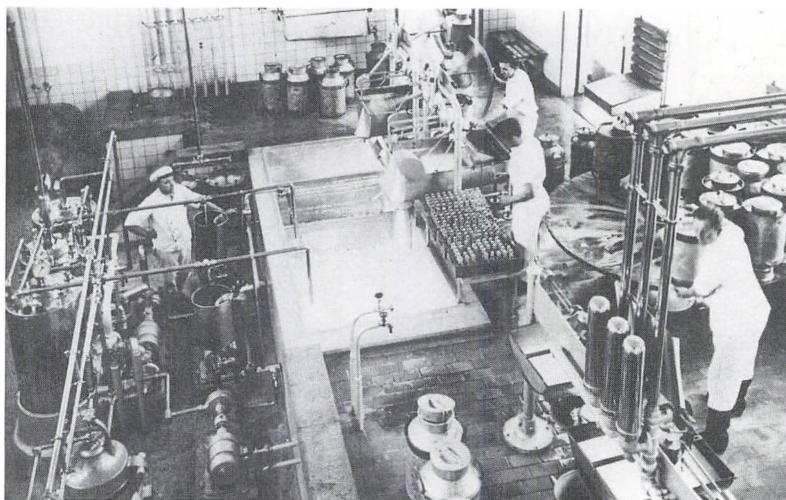
*Dampmaskinen leverede fra starten drivkraften. Fra den gik der aksler i loftet, og fra dem gik drivremme ned til de enkelte maskiner. Dette billede fra Fårevæjle A/M 1898, antyder den skov af hjul og remme, som var under loftet. (Dragsholm LHA)*



*Opfindelsen af centrifugen var en væsentlig forudsætning for andelsmejeriernes oprettelse. Den kunne enkelt og billigt dele mælken i skummetmælk og fløde. På dette billede fra Søstrup A/M o. 1920 står personalet (bestyrer Anders Jensen t.v.) netop med centrifugen i centrum. Mælken kom fra vægten bagved ind i forvarmeren til venstre (bag bestyrer Jensen) og videre ind i centrifugen. Skummetmælken kom til den ene side og fløden til den anden over i pasteuriseringsapparatet til højre. På maskinerne var mange kobberdele, som hver dag til mejeristernes irritation skulle pudses med pomade og gnides med wienerkalk. (Jernløse LHA)*

*Marginalerne var vigtige, og medbestemmende for prisen for smør og ost var kvaliteten. Derfor betød det meget for mejeriets økonomi, at bestyreren var fagligt dygtig. Utvivlsomt har det også betydet noget for bestyreren at kunne henvise til præmier fra konkurrencer. Kvanløse A/M havde i Hans Nielsen Tboke en mand, som skaffede mange præmier hjem. (Jernløse LHA)*





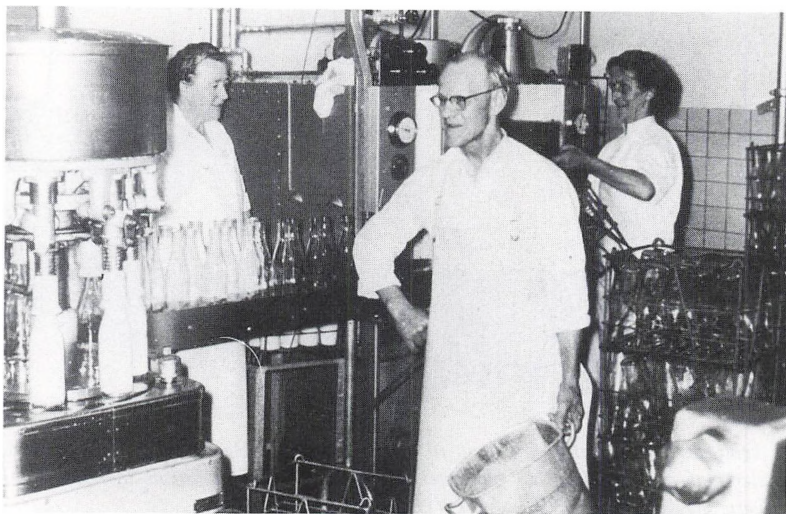
*I forhold til de tidligere interiører er der på dette fra St. Merløse A/M 1948 sket væsentlige ændringer. Elektriciteten har vundet indpas. Der er ikke længere aksler og drivremme, men ledninger, små elmotorer, mange rør, beholdere og måleinstrumenter. Kobberet er blevet afløst af rustfrit stål. I skummesalen tappes øverst københavnermælk (upasteuriseret, kun afkølet) i jungere. Øverst til højre vejes ind, og der tages prøver. Nederst til højre vejes returnmælk ud til leverandørerne. Til venstre står bestyrer Hansen ved pasteuriseringsapparatet, neden for ham er den ene af de to centrifuger. (privateje)*



*Smørkærnen kunne stadig være af træ. Der afvejes smør – 50,8 kg – til en drittel. Den er foret med svært pergament, som har ligget i saltlage. St. Merløse A/M 1948. (privateje)*



*Fra Spangbro A/M er bevaret en fin serie billeder af arbejdssituationer o. 1950. Øverst til venstre tappes skummetmælk til leverandørerne, til højre ses smørmejerist Rikard Jacobsen (løg mærke til specialiseringen) ved smørkærnen, som her er af rustfrit stål. Nedenfor er tappeballen, hvor mælken fyldes på flasker. (Tømmerup LHA)*



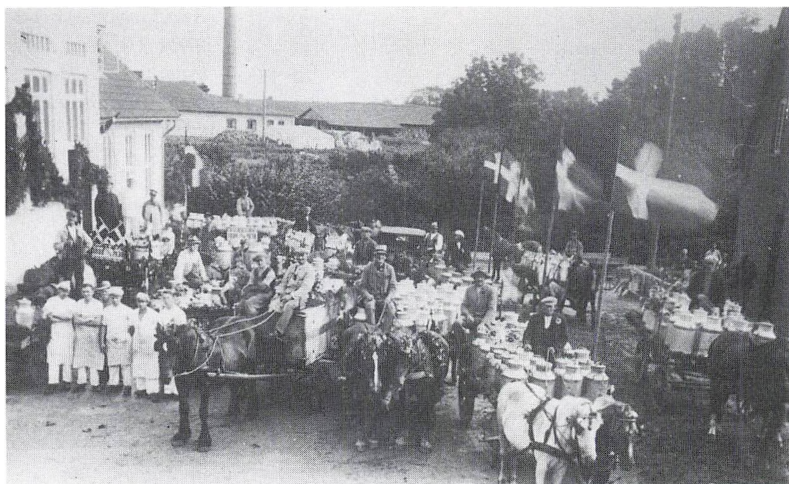


*Mælkeruterne blev udliciteret, gerne en gang om året. Kuskene var ofte busmænd fra ruten, men også gårdmænd kunne deltage (dog mest med en karl som kusk). Rasmus Hansen i Højby var smed, men havde mælkekørsel som bijob. Hesten blev afløst af traktoren med gummivogn, som så igen afløstes af bilen. (Trundholm LHA)*



*I købstæderne var salget overladt til mælkemænd og mejeriudsalg. Priserne blev bestemt af byrådet. Her har eleverne på Holbæk Husboldningsskole fået tid til at besætte mælkevognen fra Tuse A/M. (Holbæk LHA)*





*Mejeriet var en stor arbejdsplads – her er personale og kuske samlet i gården ved Stenlille A/MS 50 års jubilæum den 25. august 1938. (Stenlille LHA)*

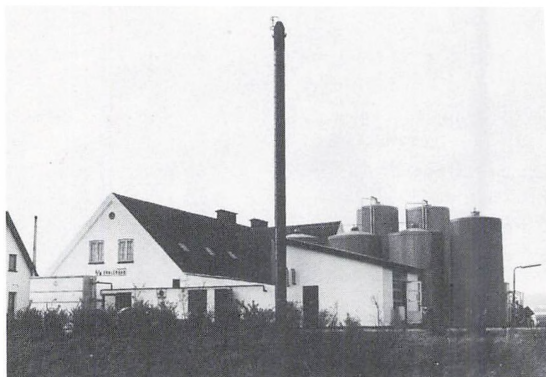


*Og næsten alle jordejere i sognet var andelsbøvere i mejeriet. Et godt indtryk fås af medlemslisterne – og af fotografier fra jubilæumsfesterne som her ved Asnæs A/MS 25 års jubilæum den 19. december 1911. (Dragsholm LHA)*



*Andelsmejerierne eksisterer ikke mere. Deres bygninger har fået vidt forskellige skæbner. Søstrup A/M står ubenyttet hen ...*

*... Tuse A/M bruges idag til bilsalg.*



*Englevåd A/M producerer stadig konsummælk, dog ikke længere som andelsmejeri, men som del af en koncern. (alle tre PK foto 1987)*

# Et udvalg af litteratur om Holbæk Amt 1986

*Af Ellen Frydendahl*

## *Amtet i almindelighed*

Billedårbogen, Som vi så det. '81-.

Rygtitel: Som vi så det.

Årgang '86. 1986. 60 sider, ill.

Pressefotos fra Nordvestsjælland.

Dahlmann Olsen, Nina: Seks valgmenighedskirker. Kirker af Andreas og Ivar Bentsen med udsmykninger af Joakim og Niels Skovgaard. (Architectura. Nr. 8, 1986, side 113-128, ill.). Litt.

Ubberup, Vallekilde, Holstebro, Bøvling, Høve og Jørlunde.

Danmarks kirker. Nationalmuseet, 1933-.

Under udgivelse:

Bind 4: Holbæk Amt. Ved Marie-Louise Jørgensen og Hugo Johannsen. – bind, ill. Litt.

Udkommet 1986:

3. bind, 14.-15. hefte: Røsnæs, Raklev, Tømmerup, Ubberup og Årby. 1986. Side 1348-1495.

Danske kalkmalerier. Redaktører: Ulla Haastrup og Robert Egevang; fotograf: Lennart Larsen; grafiker: Mia Okkels; billedredaktion: Ulla Haastrup. Nationalmuseet, 1985-. – bind, ill., delvis i farver. Litt.

Gotik 1375-1475. cop. 1985.

Heri om kalkmalerier i Bregninge, Højby, Mørkøv, Rørby, Skamstrup, Tveje Merløse, Undløse og Viskinge kirker.

Danske voldsteder. Ved Kjeld Borch Vesth. (Fortidsminder 1985, Antikvariske studier 7, 1986, side 196-255).

Oversigt over opmålte anlæg udarbejdet af Fredningsstyrelsen.

Side 200-203: Holbæk Amt.

- Fredningsplanlægning. Vestsjællands Amtskommune, Teknisk Forvaltning, Fredningsafdelingen 1982-. – bind.  
 FPD: Fredningsplanlægningsdokument.  
 Udkommet 1985:  
 FPD 13: Bemærkninger til amtsrådets målsætning af juni 1983 for fredningsplanarbejdet. 2. Udgave, 1985. 68 sider, ill.  
 Tidligere: 1. udgave, 1983.  
 FPD 14: Forslag til fredningsplan 1985. Udarbejdet ... af Teknisk Forvaltning, Fredningsafdelingen, Vestsjællands Amtskommune. 1985. 78 sider, ill. Litt.  
 FPD 16: Endeligt forslag til fredningsplan 1985. 1985. 74 sider, kort.  
 FPD 16 uden hovedtitel. Omslagstitel: Naturforvaltning. På titelsiden: Vestsjællands Amtskommune, Teknisk Forvaltning. På omslaget: Vedtaget af Vestsjællands Amtsråd 28. november 1985 og fremsendt til miljøministerens godkendelse i henhold til § 37 i lov om naturfredning.
- Hartmann, Godfred: Nordsjælland. Tekstredaktion: Svend Cedergreen Bech; billedredaktion: Jan Danielsen; fotografier: John Jedbo; geologiske beskrivelser og illustrationer: Johannes Krüger og Steen Sjørring; biologiske billedtekster og tegninger: Bernt Løjtnant og Jens Christian Schou; leksikalt register: P. H. Traustedt. 1986. 349 sider, ill., delvis i farver.  
 Også udgivet som: Danmark. Nordsjælland.  
 Nordøst- og Nordvestsjælland.
- Landsarkivet for Sjælland m.m.: Toldkamre indtil 1969. 1985. 2 bind. (Arkivregistratur).  
 Bind 1: Toldkamre sammenlagt til Helsingør, Kalundborg, Korsør og Køge distriktstoldkamre. 265 sider. (Toldarkiver; 1).
- Laursen, Jesper: Krybskytter i Danmark. Beretninger fra det virkelige liv. Fotorestauration: Ida Jermin Offenberg. 1986. 205 sider, ill.  
 Skildringer af en række krybskytters liv i Danmark hovedsagelig fra midten af 1800-tallet til 1930.  
 Kilder og billedfortegnelse: side 199-205.  
 Heri:  
 Side 29-34: Krybskyttens død. Om Anders Jespersen, Nederskoven ved Tølløse.  
 Side 127-134: Fritz Christensen. Skovene ved Kongsdal, Undløse sogn.
- Lokale småtryk. Fortegnelse over småtryk vedrørende danske lokaliteter uden for København. Registreret i Småtryksafdelingen i Det kongelige Biblioteks Danske afdeling. 1983-. – bind.  
 2. samling. Ved Therese Høeg Jacobsen og Eva Rasmussen. 1986. XIV, 376 sider.  
 Side 76-102: Vestsjællands amtskommune.
- Nørgaard Olesen, Mogens: Færgerne på Kattegat. En trafikhistorisk fortælling. 1986. 119 sider, ill. Litt.  
 En beskrivelse af færgeruterne Grenå-Hundested, Ebeltoft-Sjællands Odde, Århus-Kalundborg, Juelsminde-Kalundborg og deres historiske, kulturelle og samfundsmæssige betydning.

- Oversigt over sommerlejre, weekend-hytter, lejrpladser i Vestsjælland. Redaktion: Jesper Rode (ansv.). 3. udgave. Fritids- og Ungdomsudvalget, Vestsjællands Amtskommune, 1986. 63 sider, ill.
- Saxtorph, Niels M.: Danmarks kalkmalerier. Kort: Arne Gaarn Bak. Ny udgave. Politiken, cop. 1986. 278 sider, ill., delvis i farver.  
Tidligere: 3. udgave med titel: Jeg ser på kalkmalerier. 1979. 350 sider.  
Side 88-116: Nordvest-Sjælland.
- Vulkanen. Ren LAVA. Lokalhistoriske Arkiver i Vestsjællands Amt. 1982-2-4 numre årligt.

## *Enkelte lokaliteter*

### *Asnæs (Odsherred)*

- Huset (kunstnersammenslutning): Huset i Asnæs. Dragsholm kunstneres permanente udstilling. 1986. 55 sider, ill.
- Strandgaard, Kirsten: Tærskværksmodel fra Asnæs. (Alle tiders Odsherred. 1986, side 24-29, ill.). Litt.  
Kopi i Odsherreds Museum af et 17" Selvrensende-helrensende tærskværk lavet af arbejderne på Asnæs Maskinfabrik i størrelse 1:6 i 1904.

### *Bjergsted*

- Ljung, Verner: Bjergsted Kommunes ungdomstilbudsordning. En evaluering. Bogens redaktion og udarbejdelsen af hovedparten af bogens kapitler ... af Verner Ljung; redaktionsgruppe ... Anders Mathiesen ... et al.; forordet ... af Eske Groes. Svebølle, Produktionsskolen Saltoftevænge, 1986. 218 sider, ill.

### *Brorfelde*

- Gyldenkerne, Kjeld: Fyrre år i Brorfelde. (Astronomisk tidsskrift. Årgang 19, nr. 3, 1986, side 97-119, ill.). Litt.  
Københavns Universitets Astronomiske Observatorium i Brorfelde.

### *Dragsholm*

- Arild's Lokaltidende. Udgivet af Dragsholm Lokalhistoriske Forening. 1982-  
Årgang 5, 1986. Nr. 1-4.  
Lokalhistoriske artikler.

### *Grevinge Skov*

- Gregersen, Søren: Oldtidsminder i Grevinge Skov. Tegninger: Annie Westphael. Dragsholm Lokalhistoriske Forening; Dragsholm Turistforening; i samarbejde med Odsherreds Museum. 1986. 22 sider, ill.

### *Grønnehave Skov*

Sørensen, Kurt: Grønnehave skov. En kulturhistorisk redegørelse om en kongelig lystskov gennem tiderne. 1986. 15 sider, ill.

### *Holbæk*

Bolignære opholdsarealer. En eksempelsamling. Udarbejdet af Planstyrelsen, 5. kontor; i samarbejde med Lone van Deurs; fotos: Lone van Deurs... Henrik Fog Møller ... Mogens Møller Nielsen. 1986. 31 sider, ill. (Rapport. Planstyrelsen; nr. 7). Heri bl.a.: Ladegårdsparken, Holbæk.

Christiansen, Niels A.: »Kærestegaver«. Om manglebrætter, banketærskler og vævespjæld i Holbæk Museum. (Museet for Holbæk og Omegn. Årsberetning 1985, side 55-75, ill.). Litt.

Godsk, Frede: Det står i stjernerne. (Jyllands-posten. 1986-01-05).

Opdagelsen af asteroiden Holbæk.

Granhøj, Susanne: Integration af iranske flygtninge i to danske byer. Opgaven er udført af: Susanne Granhøj, Morten Madsen, Jytte Madsen. Odense, Den sociale Højskole, 1985. 99 blade. Litteraturliste: blad 99.

Odense. Holbæk.

Hertz, Michael: Holbæk i hundred år. o.1880-1980. Fra kornhandelsby til storkommune. Holbæk Kommune, 1986. 365 sider, ill. Litt.

Udgivet i anledning af Holbæks 700 års jubilæum 1986.

Videreførelse af: Albert Thomsen: Holbæk Købstads Historie. Udgivet af Holbæk Byråd 1936-42. 2 bind. Fotografisk genoptryk 1981.

Holbæk: Kommuneplan 1984-95. Udarbejdet af Projektgruppen for Kommuneplanarbejdet. Holbæk Kommune, 1985. 2 bind, ill.

Rygtitel: Holbæks kommuneplan.

Forudsætninger. 82 sider.

Hovedstruktur og rammer. 159 sider, heraf 1 foldet, 8 foldede tavler(kort) + 1 sammenfoldet kort (i lomme).

Holmberg, Søren: Holbæk. Fotos af Søren Holmberg ...; Sten Jørgensen (tekst). Holbæk, 1986. 28 sider, alle ill.

Janting, Jørgen: Årets by 1986: Holbæk. Jørgen Janting, Henrik Thomsen. (Jyllands-posten. 1986-03-16).

Korsgaard, Peter: Byggeri og konjunkturer i Holbæk 1800-1850 – belyst gennem en undersøgelse af Ahlgades nordside. (Fra Holbæk Amt. 1986, side 24-57, ill.). Litt. En gennemgang af området suppleret med enkeltundersøgelser.

Korsgaard, Peter: Bymodel Holbæk. (1066. Årgang 16, nr. 2, 1986, side 21-29, ill.).

Udarbejdelsen af en bymodel af Holbæk omkring år 1800 i anledning af byens 700 års jubilæum.

Langkilde, Hans Erling: Nyklassicismen i købstæderne. Arkitektur og arkitekter i årene omkr. 1920. 1986. 159 sider, ill., delvis i farver.

Udgivet i anledning af Købstædernes alm. Brandforsikrings 225 års jubilæum.

Noter og henvisninger (delvis litt. henvisninger) side 156-158.

Side 48-55: Holbæk. Arkitekterne Ivar Bentsen, Marius Pedersen, Vilhelm Olsen. Løkkegaard, Morten: Havnen i Holbæk er en succes. Morten Løkkegaard, interview med K. E. M. Villadsen, Emil Albertsen. (Jyllands-posten. 1986-06-11, ill.).  
Løndahl, Ida: Holbæk Roklub 100 år. 1886 – 10. juni – 1986. 1986. 47 sider, ill.  
Murerpladskarréen i Holbæk. Arkitekter Leif Bahn og Zander Olsen. (Tegl. Årgang 89, nr. 1, 1986, side 18-21, ill.).

Bygningsrestauration.

Museet for Holbæk og Omegn: Årsberetning 1985. 1986. 82 sider, ill.  
Nielsen, Leif: Kasernen blev til 60 ungdomsboliger. Leif Nielsen, interview med Vagn Torp. (Boligen. Årgang 53, nr. 2, 1986, side 18-19).  
Holbæk Kaserne. Selskabet Socialt Boligbyggeri.  
Thiesen, F.: Holbæk Brandvæsen før og nu. (Brandvæsen. Årgang 12, nr. 8, 1986, side 24-26, ill.).

### *Høng*

Apoteket i Høng. Arkitekt Jørgen B. Rasmussen. (Tegl. Årgang 89, nr. 4, 1986, side 155-157, ill.).  
Høng Apotek.

### *Høve*

Petersen, Kaj Erhardt: Genforeningen & Esterhøjstenen i Høve. (Alle tiders Odsherred. 1986, side 30-36, ill.).

### *Kalundborg*

Andersen, Lars K.: Hadets by. En uretfærdig etiket. (Samvirke. Årgang 59, nr. 8, 1986, side 50-52).

Kalundborg et år efter episoderne med byens flygtninge.

Gottlob, Henry: Risums gård. (Jul i Kalundborg og omegn. Årgang 49, 1986, side 8-10, ill.).

Købmandsgård, Adelgade 30, Kalundborg. Gårdens historie og restaurering.

Jul i Kalundborg og omegn. Årgang 49, 1986. 36 sider, ill.

Kalundborg Hockeyklub 1911-1986. 1986. 29 sider, ill.

Krogh, Tyge: Mod dovenskab og ørkesløshed. (Siden Saxo. Årgang 2, nr. 4, 1985, side 4-13). Litt.

Fattigvæsen og tiggeribekæmpelse i Kalundborg i 1700- og 1800-tallet. Arbejdstvang, betlere.

Landsarkivet for Sjælland m.m.: Kommunearkiver. 1981-. – bind. (Registratur).

Kalundborg: Kalundborg købstads- og primærkommune 1869-1981, Kalundborg købstads landdistrikt 1842-1933, Raklev sognekommune 1842-1970, Røsnæs sognekommune 1842-1970, Tømmerup sognekommune 1842-1966, Årby sognekommune 1842-1970. Kalundborg kommune, 1985. 243 sider.

- Landsarkivet for Sjælland m.m.: Rådstuearkiver. Arkivregistratur. 1985-. – bind.  
 Kalundborg Rådstue. 1986. 79 sider, ill. + 1 foldet kort.
- Landsarkivet for Sjælland m.m.: Skolearkiver. 1982-. – bind.  
 Kalundborg kommune. 1985. 20 sider.
- Michelsen, Vibeke: Jørgen Hansen – klokkestøber i Århus og Kalundborg. (Arv og eje. 1983/84, side 83-104, ill.). Litt. Eng. res. 1626-1656 i Århus. 1656 borgerskab i Kalundborg.
- Nederland, Ole: Hvad læste Kalundborgfolk på Holbergs tid? (Jul i Kalundborg og omegn. Årgang 49, 1986, side 14-15). Litt.
- Pedersen, Lisbeth: Mordgåden på Holbækvej 54 – og hvad den førte til. (Jul i Kalundborg og omegn. Årgang 49, 1986, side 22-23, ill.).  
 Fund fra romersk jernalder i Kalundborg.
- Rasmussen, Helga: 64 år før Veedøl. (Jul i Kalundborg og omegn. Årgang 49, 1986, side 11-13, ill.).  
 Familielivet hos skibsmægler O. L. Omøe i Kalundborg ca. 1900-1914.
- Stablewski, Edv.: Sejlad over Kattegat gennem 800 år. (Jul i Kalundborg og omegn. Årgang 49, 1986, side 3-7, ill.).  
 Århus-Kalundborg overfarten.
- Thomsen, Niels: Helene Hansen og rulledegrene. (Jul i Kalundborg og omegn. Årgang 49, 1986, side 26-27, ill.).  
 Helene Hansen, ca. 1900-1984, rulleforretning i Kalundborg, meddeler til Dansk Folkemindesamling.

#### *Kvanløse*

Kvanløse Brugsforening i tiden fra 6. februar 1886 til 6. februar 1986. 1986. 14 sider, ill.

#### *Lammefjorden*

Sørensen, Kurt: Forsvundne kyster. Landet langs Lammefjorden og Svinnenge Vejle, historisk belyst. Tegninger af H. Borges Andersen. 1986. 19 sider, ill.

#### *Lerchenborg*

Beyer Christensen, Anders: Lerchenborg workshop 25.-27. juli 1986. (dmt. Årgang 61, nr. 2, 1986/87, side 89-91).  
 Lerchenborg Musikdage.

#### *Nykøbing Sjælland*

Andersen, H. V.: Gamle håndværker-minder fra Nykøbing Sjælland. 1986. 6 sider, ill.

Murermester H. V. Andersen (1881-1958) nedskrev erindringerne omkring 1943.  
 Gammelvind Petersen, Eigil: Ertebølleboplads ved Nykøbing Sjælland. (Alle tiders Odsherred. 1986, side 12-16, ill.).



Kirkegaard, Aage: Amtshospitalet i Nykøbing Sjælland. Træk af udviklingen på det psykiatriske hospital 1955-1985. 1986. 19 sider, ill.  
Skrevet i anledning af hospitalets 75 årsdag den 15. november 1985.  
Tidligere offentliggjort i Holbæk Amts Venstreblad 1985.  
Sørensen, Kurt: Dagcentret i Nykøbing Sjælland. Et socialt og kulturelt initiativ for pensionister fylder 10 år. Tegninger: Finn Mørup. 1986. 16 sider, ill.

### *Odsherred*

Alle tiders Odsherred. Odsherreds Museum, 1984-.

Årlig.

Årgang 1987. 43 sider, ill.

Nielsen, Hans: Tidens Hjul. Egn og folk ved Sejerø Bugt 1724-1980. Illustreret af forfatteren. Trundholm Lokalhistoriske Forening, 1986. 96 sider, ill.

Ny forøget udgave. Tidligere: 1. udgave 1966.

Rasmussen, Philip: Beplantning af Kirkeålsvejen. (Dansk vejtidsskrift. Årgang 63, nr. 1, 1986, side 10-12, ill.).

Odsherred. Vejtræer.

Strandgaard, Ole: Nye skikke for gamle. (Alle tiders Odsherred. 1986, side 17-19, ill.).  
Litt.

Odsherred, brugen af lys i forbindelse med fester og højtider.

Sørensen, Kurt: Kongelig jagt i Odsherred. Om jagt, jagtslotte og vildtbaner i kronens skove gennem tiderne. 1986. 16 sider, ill.

Sørensen, Kurt: Post før i tiden. Postvæsenet i Odsherred og dets købstad siden 1739. 1986. 16 sider, ill.

Thaarup, Holger: Nykøbing-Rørvig egnen. Udflugter i det nordøstlige Odsherred. Fotos: Erik Mikkelsen ... Ole Strandgaard ... Holger Thaarup. Odsherreds Museum, 1986. 40 sider, ill.

### *Raklev*

Nederland, Ole: Kirke og skole i Raklev sogn. (Jul i Kalundborg og omegn. Årgang 49, 1986, side 28-29, ill.) Litt.

Ca. 1840-1930.

### *Rørvig*

Sørensen, Kurt: Dybesø & Flyndersø. Historien om et sølandskab ved Rørvig. 1986. 16 sider, ill.

Sørensen, Kurt: Sagn om Rørvig kirke. Om mystiske og uforklarlige overleveringer. 1986. 15 sider, ill.

### *Sjællands Odde*

Andersen, Helge: Sjællands Odde. Et hjørne af Danmarks natur. 1986. 134 sider, ill., delvis i farver.

Illustreret af forfatteren.

### *Stenlille*

Christensen, Knud Simon: 125 år efter. Den kirkelige situation i dag vurderet fra Stenlille skole, hvor Indre Mission blev stiftet i 1861. (Kristeligt dagblad. 1986-09-13).

Landsarkivet for Sjælland m.m.: Kommunearkiver. 1981-. – bind. (Registratur).

Stenlille kommune: Flinterup 1902-1970, Munke Bjergby-Bromme 1842-1905, Munke Bjergby 1906-1970, Stenlille 1842-1970, Stenmagle 1842-1970. 1970 sammenlagt til ..... 1986. 64 sider.

Landsarkivet for Sjælland m.m.: Skolearkiver. 1982-. – bind.

Stenlille kommune. 1986. 22 sider.

### *Torbenfeldt*

Ahlefeldt-Laurvig, Jørgen: Kanonerne på Torbenfeldt. (Våbenhistorisk tidsskrift. Bind 19, nr. 6, 1986, side 183-189, ill.).

Mange af kanonerne stammer fra Eriksholm.

Debat: Jesper Godwin Hansen. (Våbenhistorisk tidsskrift. Bind 19, nr. 7, 1986, side 234-235).

### *Trundholm Mose*

Maagaard Jacobsen, Erik: Litorinatrangressjoner i Trundholm mose, NV-Sjælland, en foreløbig undersøgelse. (Årsskrift. Dansk Geologisk Forening. 1981, side 109-117, ill.). Litt.

Strandforskydning, havniveaueændringer.

Eng. res.

Maagaard Jacobsen, Erik: Litorinatrangressjoner i Trundholm mose, NV-Sjælland, supplerende undersøgelser. (Årsskrift. Dansk Geologisk Forening. 1982, side 59-65).

### *Tølløse*

Jubilæumsskrift 1985. Tølløse Tennis Klub, 1985. 18 sider, ill.

Udgivet i anledning af Tølløse Tennis Klubs 75 års jubilæum.

Tølløse Baptistmenighed 1861-1986. 17 sider, ill.

### *Vejleby*

Ebbesen, Klaus: Offerfundet fra Vejleby. (Fra Holbæk Amt. 1986, side 7-23, ill.). Litt.

Depotfund fra senneolitisk tid bestående af 6 flintøkser og 6 flintmejsler. Fundet 1917 ved Vejleby Søhuse i Odsherred.

### *Åmosen*

Fischer, Anders: Den vestsjællandske Åmose som kultur- og naturhistorisk reservat. (Fortidsminder. Antikvariske studier 7. 1986, side 170-176, ill.). Litt.

Udgravninger og fund.

## *Personalhistorie*

### *Andersen, K. V.*

Andersen, K. V.: Mit livs oplevelser fra år 1894. 1985. 117 sider.

På omslaget: 91-årig pensioneret overpostbud fortæller om sine oplevelser.

Barndom på godset Eriksholm, hvor faderen var maskinpasser.

### *Andersen, Ragnbild*

Andersen, Ragnbild: I livets brænding. Af Ragnbild Andersen og Torben Bjerg Clausen. 1986. 160 sider, ill.

Ragnbild Andersen, født 1907, fortæller om sin barndom på Sjællands Odde, livet som aktiv indenfor DKP og Kvindeligt Arbejderforbund samt om sit ophold først i Horserød-lejren og siden i koncentrationslejren Stutthof.

### *Beck, Vilhelm*

Trock, Carl: Vilhelm Becks ansøgninger om præsteembeder. (Kirkehistoriske samlinger. 1986, side 111-130). Litt.

Kirkelig Forening for den Indre Mission i Danmark.

### *Bovin, Karl*

Karl Bovin, 1907-1985. Redaktion: Holger Thaarup. Odsherreds Kunstsamlings Venner, cop. 1986. 24 sider, ill.

Thaarup, Holger: Karl Bovin. (Alle tiders Odsherred. 1986, side 3-9, ill.).

### *Clausen, slægten*

Maren og Christian Clausen, Kaastrup. En mindebog. Ved Asger Holm Clausen. 1985. 96 sider, ill.

### *Hjorth Nielsen, Søren*

Hjorth Nielsen, Søren: Det grafiske værk. En fortegnelse ved Inger Hjorth Nielsen; redaktion: Troels Andersen og John Sand; fotografering: Lars Bay. Silkeborg Kunstmuseum, 1986. 173 sider, alle ill.

Udvalgt litteratur: side 172.

Katalog over Silkeborg Kunstmuseums samling af Søren Hjorth Niensens grafiske arbejder 1923-1983.

### *Jensen, Chr.*

Nielsen, Ove: Da stenhuggeren lærte at tippe. (Jul i Kalundborg og omegn. Årgang 49, 1986, side 16-17, ill.).

Chr. Jensen, født ca. 1870, stenhuggeri i Kalundborg.

### *Krogholt, Herman*

Krogholt, Herman: Barske tider. En landsbydreng fortæller. 1986. 100 sider. (Erindringsserien »Folk fortæller«).

Serien udgivet af Foreningen Danmarks Folkeminder.

Forfatterens oplevelser som tjenestedreng og karl i Vester Såby, Tølløse og tilgrænsende sogne i 1920erne og 30erne.

### *Larsen, Maren*

Bruun Olsen, Palle: Maren Larsen, Jerslev. (Jul i Kalundborg og omegn. Årgang 49, 1986, side 31).

Fotograf i Jerslev, Lille Fuglede sogn, 1898-1921.

### *Manz, Bodil*

Manz, Bodil: Bodil, Richard Manz: »keramik – min elskede, jeg hader dig«. Foto: Jørgen Schytte. Statens Kunstfond, cop. 1986. 48 sider, ill., delvis i farver.

Udstillingskatalog over keramikere Bodil og Richard Manz' arbejder, både unika, serier, design for industri og udsmykningsopgaver.

### *Nielsen, Gunnar*

Nielsen, Gunnar: Et godt liv – trods alt. 1986. 137 sider, ill. (Erindringsserien »Folk fortæller«).

Serien udgivet af Foreningen Danmarks Folkeminder.

Slagter Gunnar Nielsen fra Raklev ved Kalundborg, født 1916, beretter om sit liv og sit arbejde.

### *Rønne, Ida*

Rønne, Ida: Barndomsminder om et gammelt hus og dets beboere. (Fra Holbæk Amt. 1986, side 58-66, ill.).

Barndomserindringer fra familiebesøg i Udby på Tuse Næs omkring 1890.

### *Trier, Ernst*

Byсков, Gunner: »Verdens lys« – Ernst Trier i Langå Kirke. (Historisk aarbog fra Randers Amt. Årgang 79, 1985, side 85-90, ill.).

Alterbillede 1957.

## *Skønlitteratur*

Nielsen, Niels Kristian: En arbejderdigters liv. Digte og andre tekster. Redigeret af Martin Haagensen. 1986. 142 sider.

Niels Kristian Nielsen, Holbæk, 1928-1981.

Digte og enkelte prosastykker om en ufaglært arbejders liv på mange forskellige arbejdspladser i Danmark og Grønland i perioden 1963-1980.

Tidligere offentliggjort i aviser og tidsskrifter.

# Historisk Samfund for Holbæk Amt

## *Ekspedition*

antikvar, cand. mag. J. L. Østergaard Christensen  
Museet for Holbæk og Omegn  
Klosterstræde 14-16  
4300 Holbæk  
Telefon 03 43 23 53  
Postgirokonto 9 05 26 07

## *Æresmedlem*

Godsejer, kammerherre, hofjærgermester I. Estrup, Kongsdal. (†)

## *Historisk Samfunds styrelse*

Godsejer Jørgen greve Ahlefeldt-Laurvig, Eriksholm, formand. Museumsinspektør, mag. art. Else Asmussen, Holbæk. Lektor Bodil Gudnæs, Kalundborg. Antikvar, cand. mag. J. L. Østergaard Christensen, Holbæk, kasserer. Godsejer, kammerherre, hofjærgermester I. Estrup, Kongsdal (†) Ingeniør Søren Gregersen, Skamlebæk. Stud. mag. Mogens Schou Jørgensen, København. Sognepræst O. Bruun Jørgensen, Undløse, sekretær. Sparekassedirektør, cand. polit. K. G. Kaaber, Holte. Tandlæge Herbert Nielsen, Nykøbing. Gårdejer Børge Geert Olsen, Kelleklinte.

# Historisk samfund 1986

Historisk Samfund for Holbæk Amt afholdt ordinært årsmøde i Holbæk den 6. maj 1986. Formanden aflagde beretning om samfundets aktiviteter i det forløbne år. Det reviderede regnskab for 1986 forelagdes af kassereren.

Efter tur afgik ved årsmødet tre styrelsesmedlemmer: godsejer Jørgen greve Ahlefeldt-Laurvig, sognepræst O. Bruun Jørgensen og sparekassedirektør, cand. polit. K. G. Kaaber. De afgående styrelsesmedlemmer blev alle genvalgt, og det samme var tilfældet med samfundets revisorer, bibliotekar Ida Frøkjær-Jensen og handelsgartner Gunner Christiansen.

Efter generalforsamlingen afholdtes et offentligt møde, hvor cand. mag. Benedicte Fønnesbech-Wulff og cand. mag. Niels Hørlück Jensen holdt foredrag om »Danske landsbyer i det 18. århundrede, specielt med henblik på landsbyen Ulkerup i Egebjerg sogn, nedlagt i 1782«.

Foredraget afholdtes som optakt til Historisk Samfunds årlige udflugt, som fandt sted den 14. juni. Deltagerne besøgte først ruinter-rænet i Kalundborg, som kyndigt blev forevist af arkitekt Jørgen Ganshorn. Efter frokost på Havnsø Hotel gik turen videre til Ulkerup skov, hvor tomten af den nedlagte landsby blev forevist af Benedicte Fønnesbech-Wulff.

Efterårsmødet fandt sted i Holbæk den 24. november. Her holdt samfundets sekretær, sognepræst O. Bruun Jørgensen et foredrag over emnet »Hundrede slægtled tilbage – hvad tænkte man da?« – om den ældre bronzealders religionshistorie.

*J. L. Ø. C.*

# Regnskab 1986

## DRIFTSREGNSKAB

### Indtægter:

#### Tilskud

fra stat, amt og kommuner .....	12.350,00	
fra pengeinstitutter .....	1.500,00	13.850,00
Kontingenter, incl. porto .....		5.817,00
Salg fra lager .....		2.716,50
Renter .....		2.085,44
Diverse .....		<u>26,00</u>
		24.494,94

### Udgifter:

Årbogen, honorar .....	500,00	
Møder og udflugter .....		6.117,58
Tryksager og porto .....		4.605,91
Diverse .....		<u>1.566,10</u>
		12.789,59
Driftsoverskud .....		<u>11.705,35</u>
		24.494,94

## STATUS pr. 31.12.1986

### Aktiver:

Indestående i sparekasser .....	42.478,27	
Indestående på postgirokonto .....		936,21
Lagerbeholdning .....		<u>1,00</u>
		43.415,48

### Passiver:

Formue, saldo pr. 1.1.1986 .....	31.710,13	
Overskud ifølge driftsregnskab .....		<u>11.705,35</u>
		43.415,48

Regnskabet for 1986 er afsluttet 31/1 1987. Holbæk, 31. januar 1987. J. L. Østergaard Christensen (sign.).

Regnskabet er forsynet med følgende revisionspåtegning:

Ovenstående regnskab for tiden 1/1 1986 til 31/12 1986 er dags dato revideret af undertegnede revisorer. Beholdninger i sparekasser og girokonto er kontrolleret og intet fundet at bemærke.

Holbæk, 31. marts 1987.

Gunner Christiansen (sign.)

Ida Frøkjær-Jensen (sign.)

# Historisk Samfunds publikationer

Årbøger »Fra Holbæk Amt« (1907 ff):	
Årgangene 1907-08, 1910-12, 1919, 1922, 1924-33, 1935-43 og 1946-73 ...	å 30,00 kr.
Årgangene 1974-75 og 1977-79 .....	å 40,00 kr.
Årgangene 1980-82 .....	å 50,00 kr.
Årgang 1983 ff. ....	å 60,00 kr.
H. V. Clausen: »Fra Holbæk Amt – topografisk-historiske Skildringer«, 2. udgave, 1-6 hefter, 1948-53 .....	40,00 kr.
J. S. Møller: »Fester og Højtider«, 2 bind, 1928-33. 1055 s. ....	60,00 kr.
J. P. Jensen: »Holbæk Amts Valgkredse og deres valgte Mænd 1848-1918« (Ruds Vedby- og Svinninge-kredsene), 1932. 236 s. ....	5,00 kr.
J. C. Jessen: »Løve Herreds Skolehistorie indtil ca. 1850«, 1955. 120 s. ....	5,00 kr.
Otto Smith: »En dansk Købstadshavns Historie« (Holbæk), 1925. 130 s. ...	25,00 kr.
»Bronzealderens Billedkunst«, red. af O. Bruun Jørgensen og M. Schou Jørgensen. Udgivet i forbindelse med helleristningsudstilling 1972. 112 s. ....	20,00 kr.
Minna Holm Kragelund og Ingeborg Christmas-Møller: »Litteratur om Lammefjorden«. 20 s., 1973 .....	5,00 kr.
Flemming Beyer, Tony Bødtker Munch og Jørgen Ganshorn Nielsen: »Hørby kirke – en bygningshistorisk redegørelse«. Særtryk. 44 s. 1980	10,00 kr.

## *I kommission*

»Guld fra Nordvestsjælland«, red. af M. Schou Jørgensen. Udgivet af Holbæk Amts Sparekasse (nu Sparekassen Nordvestsjælland) 1975. Med bidrag af P. V. Glob, Thorkild Ramskou, Mogens Schou Jørgensen, Ulla Lund Hansen, Kirsten Bendixen, Fritze Lindahl og Iørn Piø. 248 s.	304,37 kr.
--	------------



# Register

## Stedregister

- Allerup 48  
Askov 74  
Asmindrup (Merløse herred) 43 f  
Asmindrup sogn (Merløse herred) 33  
Asnæs (Ars herred) 9 ff  
Asnæs (Ods herred) 75  
Audebo 45  
Bakkerup 40  
Birkholm 41  
Bognæs 41  
Bonderupgård 35 f  
Borup 40  
Brandstrup 37, 39  
Brokilde 76  
Bukkerup 37  
Butterup sogn 41  
Cathrinedal 63, 65  
Dorthealyst 40  
Dragsholm 23  
Ebberup 37  
Egebjerg mark 73  
Englevåd 84  
Eriksholm 28, 31 ff  
Eskildstrup sogn 37  
Frydendal 40, 43  
Gammel Hagedsted 45  
Gislinge by og sogn 45  
Grandløse sogn 31  
Grønnebjerggård 65  
Gurede 45  
Hagedstedgård 45  
Hjembæk sogn 45  
Holbæk Slots Ladegård 31 ff, 58 f  
Højby 82  
Hørby 29, 43  
Hørbygård 43 ff, 73  
Igelsø 35  
Jonstrup 36  
Kagerup 40  
Kalundborg 75, 77  
Karsholte 37  
Kelstrup 78  
Kirke Eskilstrup 37  
Kisserup 45  
Knabstrup 40  
Kongsdal 8, 37, 40  
Kragstrup 61  
Kundby by 31, 61, 76  
Kundby sogn 45  
Kvanløse 31 ff, 51, 58 f, 68, 79  
Kvarmløse 37  
Lerchenborg 52, 60, 63, 70  
Lille Knabstrup 40  
Lindebjerg (Ars herred) 9, 23  
Lindebjerg (Tuse herred) 43  
Løvenborg 30, 33, 40 ff, 48  
Marke 74  
Markeslev 29, 44 f  
Melby 63, 65 f, 69 f  
Merløse sogn 31  
Merløsegård 35  
Moseby 43  
Mørkegård 32 f, 40  
Mårsø 41  
Niløse 33  
Niløsegård 37  
Ny Hagedsted 45 f  
Nøkkenved 60  
Nørre Jernløse by og sogn 41  
Ruds Vedby 65 f  
Sandby 35, 41, 45  
Sasserup 31 ff  
Sejersø 71  
Skamstrup 43  
Smakkerup 72  
Snævre 40  
Soderup sogn 37  
Sonnerup 41  
Sonnerupgård 51  
Spangsbro 81  
Springstrup 48  
Stenlille 83  
Store Grandløse 28, 32 f  
Store Merløse 36, 76 f, 80

Svinninge 45, 62  
 Svinninge sogn 45  
 Søgård 33 ff, 51 ff, 59  
 Sønder Jernløse 40  
 Søstrup 41, 79, 84  
 Søstrup sogn 41  
 Tersløse 37  
 Tersløsegård 37  
 Tingerup 37 f  
 Torslunde 45, 47  
 Trønninge 45  
 Tuse 84  
 Tuse sogn 41  
 Tuselund 43  
 Tølløse sogn 33, 37  
 Tølløsegård 33 ff, 51 ff, 56  
 Tømmerup 43  
 Tåstrup 35 f  
 Ubberup 35 f  
 Udby 43 f  
 Udstrup 36  
 Ugerløse 35 f  
 Ulkestrup 41  
 Ulstrup 61  
 Ulvig 43  
 Vedbygård 65  
 Vented 40  
 Vognserup 41, 62  
 Østrup 41 ff  
 Ågerup 30 ff  
 Ågård 52  
 Åstrup 36 f, 52

## Personregister

Ahlefeld-Laurvig, Jørgen, greve 8  
 Andersen, Aksel, mejerist 78  
 Andersen, Anders, husmand 61  
 Bie, godsejer 63 ff  
 Brink-Seidelin, Hans, godsejer 31 ff  
 Castenskiold, slægten 43 f  
 Christensen, Dan Ch., lektor 30 ff  
 Clausen, Chr., gårdmand 28  
 Drewsen, I. C., etatsråd 61 f  
 Eriksholm, J., forfatter 50  
 Estrup, Iakob, godsejer 7 f  
 Frydendahl, Ellen, bibliotekar 85 ff  
 Gebauer, Anne Birgitte, arkæolog 9 ff  
 Hansen, mejeribestyrelse 77, 80  
 Hansen, Hans, husmand 61  
 Hansen, Hans, kontrolassistent 73  
 Hansen, Rasmus, smed 82  
 Hansen, V. A., godsejer 43  
 Hasle, Th., forfatter 67  
 Hillestrøm, godsejer 65  
 Hviid, Chr., godsadministrator 37  
 Jacobsen, Rikard, mejerist 81  
 Jakobsen, præst 60  
 Jensen, Anders, mejeribestyrelse 79  
 Jespersen, N. F., kaptajn, godsejer 65  
 Jørgensen, Hans, gårdmand 63 ff  
 Kofoed, godsejerinde 52  
 Korsgaard, Peter, arkivar 25 ff, 71 ff  
 Lerche, C. C., godsejer 52, 60 ff  
 Lunn, godsejer 40  
 Løvenskiold, godsejer 30, 41  
 Madsdatter, Karen, tjenestepige 60  
 Mikkelsen, Christen, tjenestedreng 61  
 Moltke, C. E., godsejer 52  
 Neergaard, godsejer 65  
 de Neergaard, J. T., godsejer 33  
 Nielsen, Mikkel, gårdmand 61  
 Pedersen, Jens, gårdmand 58  
 Pedersen, Ole, jernstøber 65  
 Petersen, mejerske 77  
 Poulsen, Anders, husmand 59  
 Thoke, Hans Nielsen, mejeribestyrelse 79  
 Thomsen, Albert, overlærer 7  
 Wiimh, P. Lassen, godsejer 35 f  
 Windstrup, Ole Johansen, opfinder 63 ff  
 Zeuthen, P. C., godsejer 35, 51 ff  
 Ørsnes, Henning, kunstmaler 4