



Dette værk er downloadet fra Danskernes Historie Online

Danskernes Historie Online er Danmarks største digitaliseringsprojekt af litteratur inden for emner som personalhistorie, lokalhistorie og slægtsforskning. Biblioteket hører under den almennyttige forening Danske Slægtsforskere. Vi bevarer vores fælles kulturarv, digitaliserer den og stiller den til rådighed for alle interesserede.

Støt Danskernes Historie Online - Bliv sponsor

Som sponsor i biblioteket opnår du en række fordele. Læs mere om fordele og sponsorat her: <https://slaegtsbibliotek.dk/sponsorat>

Ophavsret

Biblioteket indeholder værker både med og uden ophavsret. For værker, som er omfattet af ophavsret, må PDF-filen kun benyttes til personligt brug.

Links

Slægtsforskernes Bibliotek: <https://slaegtsbibliotek.dk>

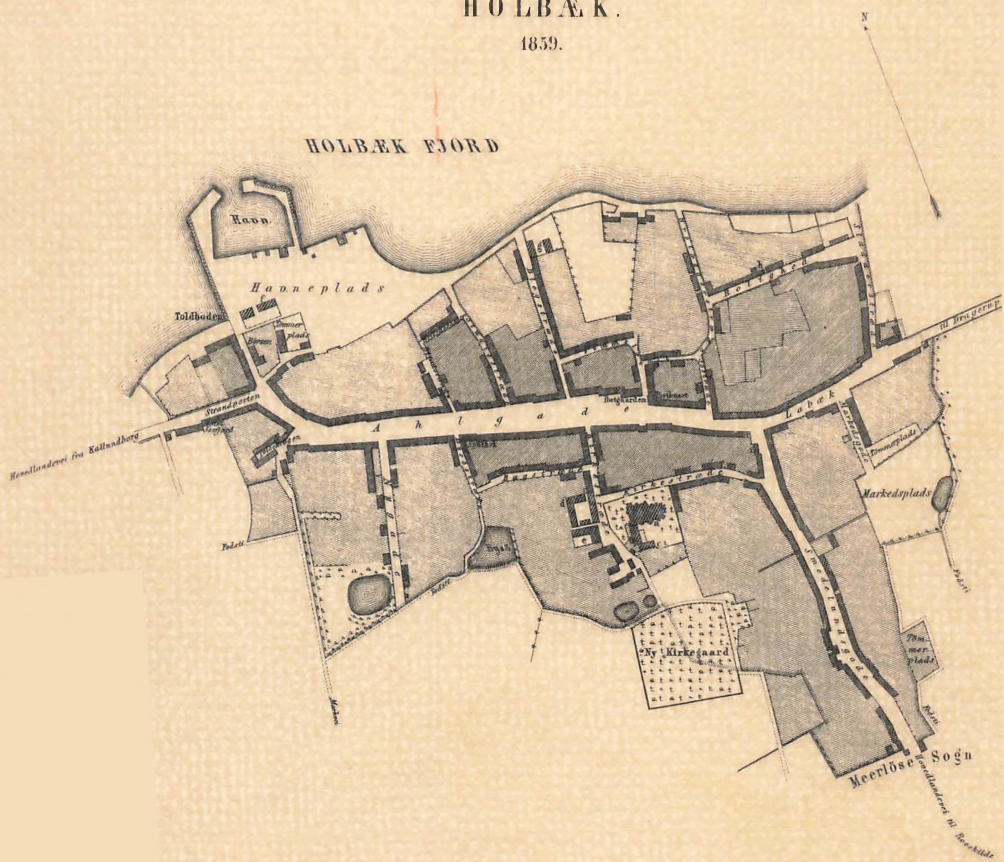
Danske Slægtsforskere: <https://slaegt.dk>

Fra Holbæk Amt

1989

HOLBÆK.

1859.



Fra Holbæk Amt

Årbog for Historisk Samfund for Holbæk Amt

1989

HISTORISK SAMFUND FOR HOLBÆK AMT

Holbæk 1989

Indhold

En profil gennem Kalundborgs højmiddelalder 7
Af stud.mag. *Connie Hinsch*

En tur gennem byen 17
– lidt løst og fast om gamle bygninger i Holbæk
Af antikvar, cand.mag. *J.L. Østergaard Christensen*

Af Butterup sogns historie 43
Af fhv. skoledirektør *Poul E. Carlsen*

En stationsby bliver til 57
– Høng set gennem fotografens linse
Af arkivar, bibliotekar *Karen B. Olsen*

Et udvalg af litteratur om Holbæk Amt 1988 71
Af bibliotekar *Ida Frøkjær-Jensen*

Historisk Samfund for Holbæk Amt 1988 81

Register 86

En profil gennem Kalundborgs højmiddelalder

Af Connie Hinsch

Sommertid er gravetid både for kommunalt vejarbejde og arkæologiske undersøgelser! Ofte følges de ad, og der bliver gjort mange iagttagelser rundt omkring i Danmarks gamle købstæder. Hvis ikke der kommer helt spændende fund for dagen, bliver oplysningerne »kun« betroet til museernes beretningsarkiver, og de fremgravede genstande bliver gemt væk i magasinerne.

Men de enkelte fund er brikker, der tilsammen giver en helhedsforståelse; derfor dette lille glimt fra Kalundborgs højmiddelalder!

FORHISTORIE

I forbindelse med nybyggeriet ved Risums Gård på Adelgade i Kalundborg blev kloakledningen fornyet i foråret 1988. Der blev gravet en grøft på ca. 35 m's længde fra nybygningens NØ-hjørne ved Munkesøgade ned gennem bymuren til Hagemann-Petersen's Allé.

Rørarbejdet var godt igang, da Kalundborg Museum opdagede at man ikke blot gravede de gamle grøfter op og erstattede gamle rør med nye, faktisk havde maskinerne allerede fjernet hidtil urørte kulturlag fra middelalderen i en halv meters dybde i hele grøftens længde.

Arbejdet blev stoppet, og Jens Nielsen fra Kalundborg Museum og undertegnede gennemgik profilen i grøften med hjælp fra to arbejds mænd fra kommunen.¹

Da der en måneds tid senere skulle graves ud til en ny samlebrønd i kloakgrøftens sydende, blev arbejdet fulgt af museets folk, og vi kunne her undersøge de middelalderlige kulturlag med graveske lag for lag.²

PROFILER I GRØFTEN

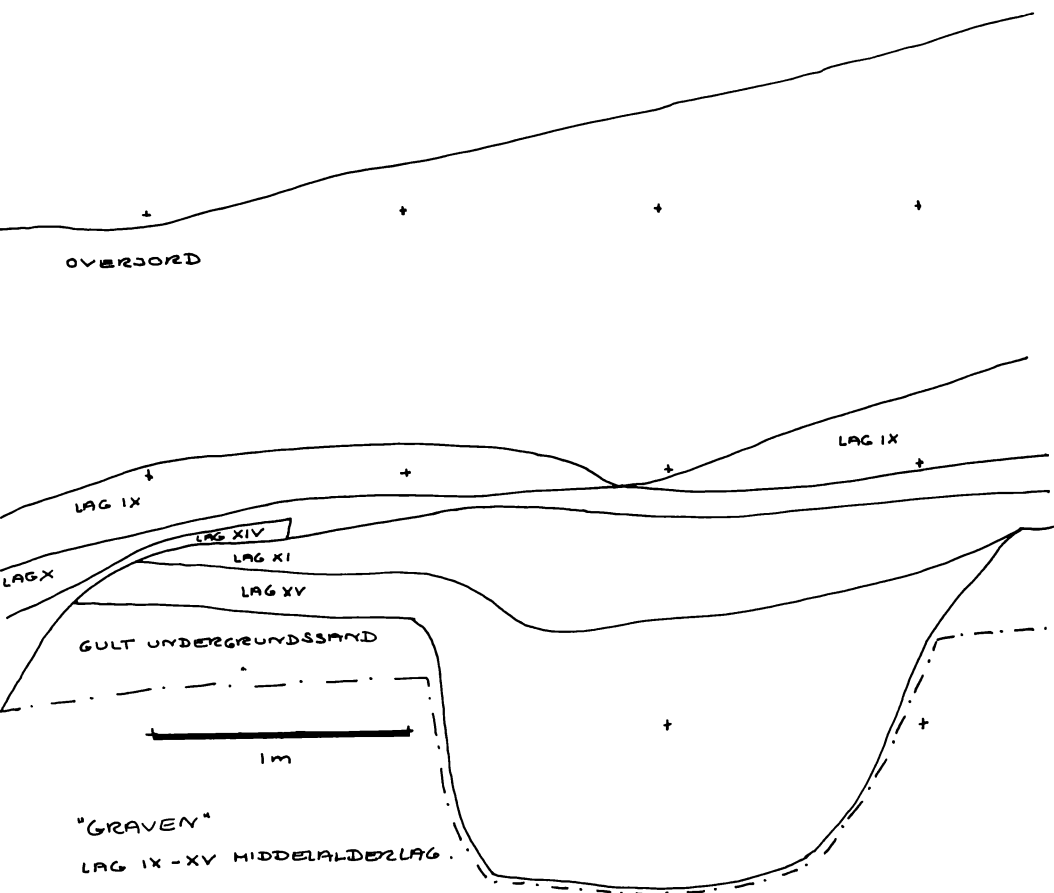
Ved afrensningen af profilen i den ca. 2 meter dybe kloakgrøft kom der så mange fund for dagen, at vi kunne datere de enkelte lag.

Den øverste 1½ m var fyldt fra nyere tid og renaissance, kun den sidste halve meter ned mod rørene var middelalderlig fra ca. 1200-1500.

Eftersom kloakledningen går gennem et fredet område er grøften ikke gravet »i bund« ned til undergrundsløbet. Der er »kun« gravet ned til niveauet for den moderne rørføring; kulturlagene derunder får lov til at ligge og bliver kun berørt, hvis fremtiden nødvendiggør, at man må gå under rørene!

SØGEGRØFTEN

Vi gjorde dog én undtagelse: Ca. 15 m indenfor bymuren kunne vi se, at der var en nedgravning, muligvis en forgrav parallelløbende med bymuren. For at få formen på denne lavede vi en søgegrøft, der gik ned til undergrunden. Graven viste sig at gå ca. 1½ m under daværende terræn; den var U-formet og var senere fyldt op med ensartet, sandet jord. (se fig. 1). I dette og i laget over var gråbrændt keramik fra 1200-årene. I fyldet var endvidere en benstylus (eller pren!) med enkelt stregornamentik, desværre brækket i den ene ende. (figur 2). En stylus er et skrivedskab af ben eller metal. Den er spids i den ende, som man skriver med i blød voks på vokstavler. Den anden ende er ofte lige afskåret og bruges som en slags viskelæder: har man skrevet fejl, kan man gøre vokset plant igen ved at spartle ud med den lige ende!

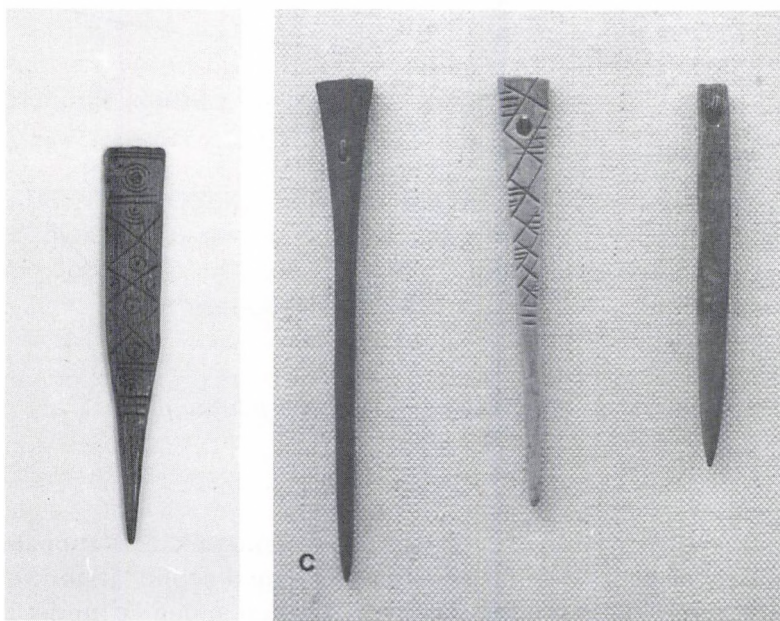


FIGUR 1. Profiltegning ved »graven« i den lange grøft. J: 10/88a. (CH).

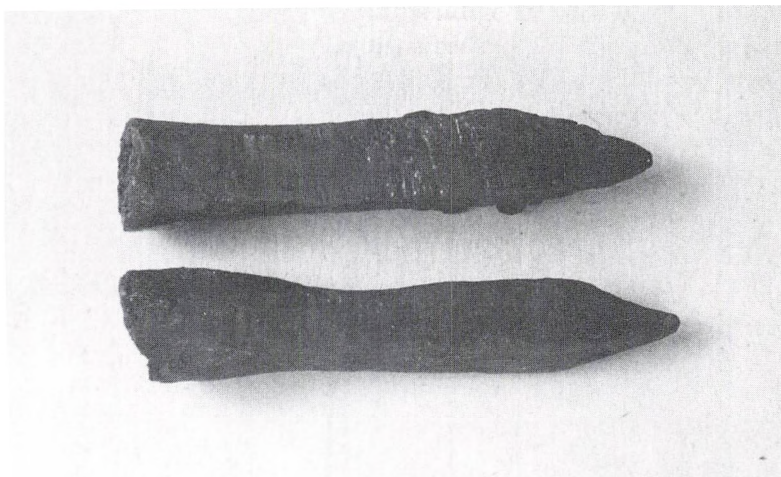
De fleste styli af ben er glatte uden ornamentik. På Nationalmuseet er der dog 2, der har stor lighed med denne.³ (figur 3). Den ene er uden fundomstændigheder, den anden er fundet i Vestsjælland i »egnene omkring Stenlille« i Merløse herred.



FIGUR 2. Foto. Stylus/pren af ben. Mus. nr. 19.097, 16:1 KAM. Foto af Kurt Petersen



FIGUR 3. Foto af styli/prene D552 + D13284, Nationalmuseet. (CH).



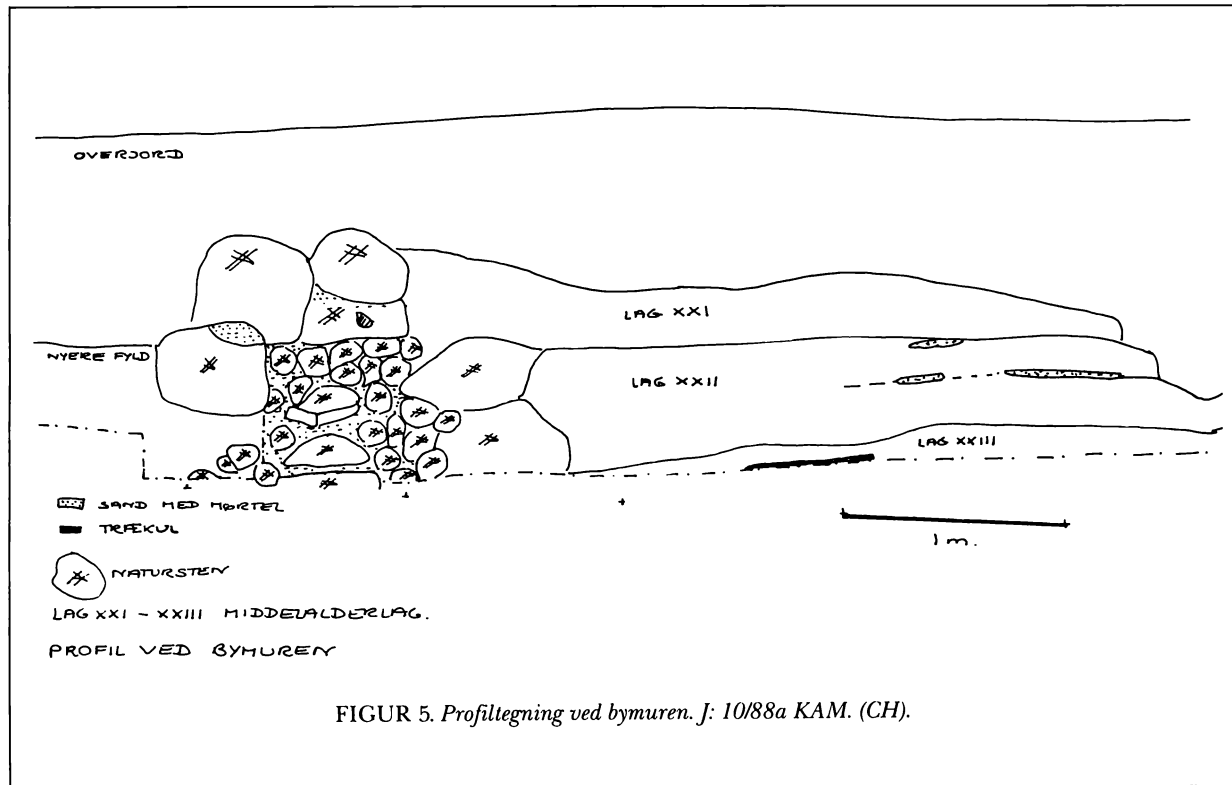
FIGUR 4. Foto. Armbrøstpille Mus. nr. 19.097, 12:16 + 4:7 KAM. Foto af Kurt Petersen.

BYMUREN

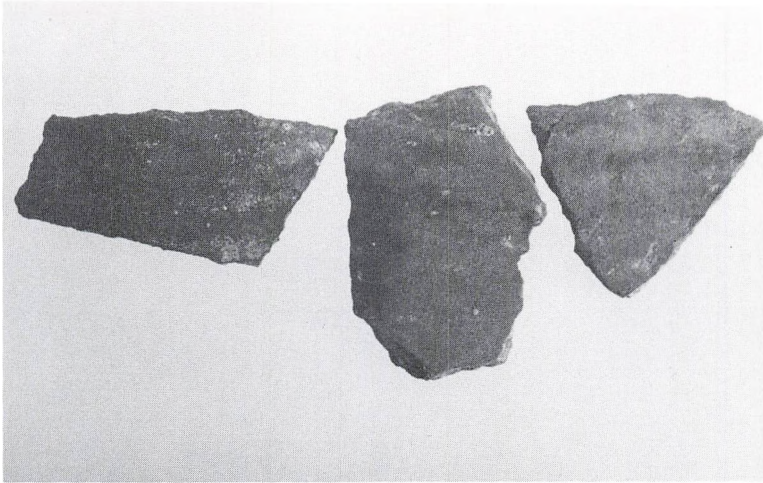
At vi er tæt på bymuren, hvor der ofte har været heftige skudvekslinger, vidner 2 armbrøstpille om (figur 4). De er fundet i højmiddelalderlige lag sammen med keramikskår fra bordkander af rødbrændt ler med blyglasur.

På dette sted er det kun fundamentet til bymuren, der står tilbage. Rørlæggerne havde »pløjet« sig igennem kampestensfundamentet og gav os hermed et snit, vi aldrig selv ville havde dristet os til at lave!

På ydersiden af den kraftige kassemur var kun fyldlag fra 16-1800-tallet, men på indersiden (nordsiden) var 2 kraftige middelalderlige kulturlag med megen organisk materiale og trækul i. Lag XXII (se figur 5) må have fungeret i 13-1400-årene. Der er både gråbrændte- og rødbrændte kandeskår, men ingen stentøjsskår. Grøftens ældste lag XXIII (se figur 5) kunne vi følge over 4 meter op til bymuren. Det bestod af lagvis grå aske og trækul og virkede som udskrab fra en ovn eller ildsted, der har virket over længere tid. Heri var kun gråbrændte skår, bl.a. figur 6, der er 3 sammenhørende skår med horisontale vulste på ydersiden.



FIGUR 5. Profiltegning ved bymuren. J: 10/88a KAM. (CH).



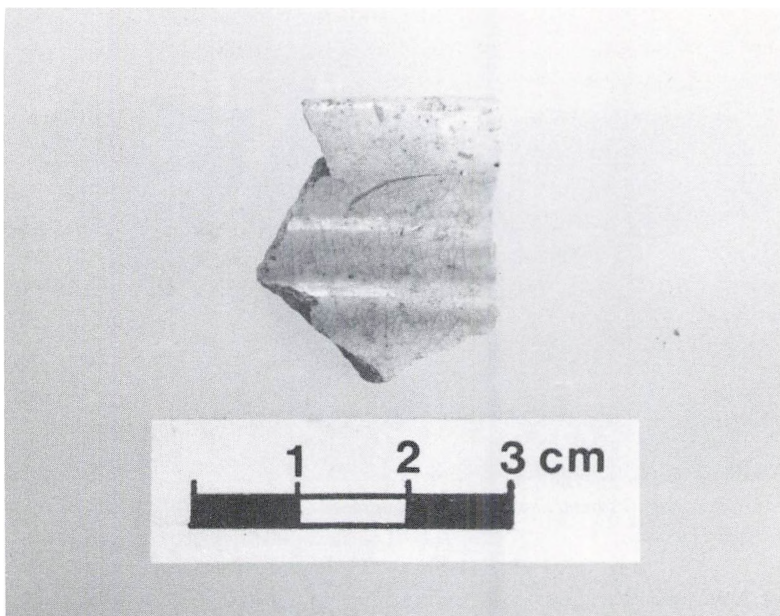
FIGUR 6. Foto. 3 sammenhørende, gråbrændte skår. Mus. nr. 19.097, 21:12-14. Foto af Kurt Petersen.

TO LERTAGNINGSGRUBER

Ved kloakgrøftens sydende tæt på Munkesøgade fik vi mulighed for at grave et lille felt på $2\frac{1}{2} \times 1\frac{1}{2}$ meter, hvor der skulle anlægges en samlebrønd.

I feltet sås 2 cirkulære nedgravninger, sandsynligvis lertagningsgruber, der efter lergravningen er blevet fyldt igen med affald. De er begge nedgravet fra samme højmiddelalderlige lag, hvori var megen interessant keramik både af gråbrændt- og rødbrændt ler.

Imellem de hjemlige rødbrændte kandeskår med blyglasur og dekoration, var også importkeramik. Figur 7 viser et randskår med hvidlig skærv og klar gullig glasur på ydersiden. Mundingsranden er lige afsluttet med en hulkehl og vulst mod ydersiden. På ydersiden ses endnu 2 vulste. Skåret er importkeramik fra Roun i Frankrig og minder meget om lignende skår, der er fundet i en anden vestsjællandsk havneby fra middelalderen, nemlig Holbæk.⁴



FIGUR 7. Foto. Importkeramik fra Rouen, Frankrig. Mus. nr. 19.098, 13:30 KAM.
Foto af Kurt Petersen.

Det højmiddelalderlige lag dateres efter fundene til sidste halvdel af 1200-årene og begyndelsen af 1300-årene. Foruden lerskårene indeholder det »næsten-stentøj« samt en lille dobbeltkonisk tenvægt af bly, der på den ene halvdel har stregdekoration, på den anden prikdekoration (figur 8).

En af Kalundborg kommunes folk havde en metaldetektor, som han gerne ville hjælpe til med i udgravningen. Eftersom vi gravede gruberne lagvis med graveske, fandt vi det ikke nødvendigt at solde jorden, men vi lod indholdet af spandene undersøge med metaldetektor! Herved fremkom den lille tenvægt og bekræfter hermed, at blygenstande er meget vanskelige at få øje på i jord; de ligner simpelthen jordknolde!

Der er fundet flere tenvægte af denne type på voldstedet Tårn-
borg ved Korsør, – også fundet med detektor!

De to lertagningsgruber skar hinanden i fladen og viste der-
med, at de var af forskellig alder. Den yngste er blevet opfyldt i
løbet af kort tid (måske uger!) med affaldslag, der indeholdt træ-
kul og brændt lerklin fra lerklinet tavl i bindingsværk.

At det er sket over kort tid bekræfter 2 gråbrændte potteskår
fra samme kar. Figur 9 viser de 2 sammenhørende randskår af
gråbrændt ler fra et kar eller låg med stærkt fliget rand/kant. Det
ene blev fundet på kanten af gruben, det andet i et af grubens
opfyldningslag.



FIGUR 8. Foto. Tenvægt af bly. Mus. nr. 19.098, 12:37 KAM. Foto af Kurt Petersen.



FIGUR 9. Foto. 2 sammenhørende potteskår. Mus. nr. 19.098, 13:2 + 16:1 KAM. Foto af Kurt Petersen.

Selvom undersøgelsen ikke gav de store sensationelle resultater, viste den alligevel et lille billede af 12·1300-tallets byliv i Kalundborg. Så tæt mod bymuren og vestborgen har der været mangeartede, daglige aktiviteter: der er gravet ler til reparationer af gulve og bindingsværk, og hullerne er igen blevet fyldt med alskens affald og itugåede pletter og kander. Nogle har man måske især begrædt, fordi de var kommet langvejs fra, måske med en skude, der bragte vin til slottet fra Frankrig!

I dag kan man følge skolestien ovenpå kloakrenden fra Munkesøgade til Hagemann-Petersens Allé og vide, at der 1½ meter nede ligger mangeartede visitkort fra en svunden tid!

NOTER

1. J; 10/88a, Kalundborg Museum, marts 1988.
2. J; 10/88b, Kalundborg Museum, maj 1988
3. D552 uden fundested indkommet i Nationalmuseet 1864, og D13284 indsendt af lærer Børge Sibbern, Stenlille i 1943, fundet i »Eggen omkring Stenlille«. Nationalmuseet.
4. Udgravning af Sct. Nicolai Kirkegård samt bylag, Ahlgade Holbæk. 1986.

En tur gennem byen

– lidt løst og fast om gamle bygninger i Holbæk

Af J.L. Østergaard Christensen

Under et interview har Holbæks store, gamle historiker Albert Thomsen engang udtalt, at Holbæk egentlig ikke havde nogen plads i Danmarks historie – og næppe nok i dets geografi.

Men – Albert Thomsen var jyde, og jyder er kendt for at underdrive. Thomsen vidste bedre end nogen, at Holbæk havde sin historie, og han kendte meget vel de mange lokaliteter i byen som var – og er – i stand til at fortælle hver deres kapitel af denne historie.

Hensigten med denne lille artikel er at opsøge nogle af disse steder for at lytte til, hvad de har at berette.

MUSEET FOR HOLBÆK OG OMEGN (Klosterstræde 8-16)

Som et naturligt udgangspunkt for en sådan spadseretur vælges museet.

Museumskomplekset består af 9 gamle huse, hvoraf de 8 er oprindelige på stedet – kun en enkelt er flyttet hertil.

Forhuset med hovedindgangen (Klosterstræde 16) er en sen-renaissance bindingsværksbygning med stor, gennemgående kvist og med mønstermuring i tavlene. Gården er opført i 1669-70 af byens daværende sognepræst, magister Søren May, og den har i de forløbne århundreder været kendt som »Søren Mays Gård«. Hr. Søren byggede ikke en præstegård her; han havde sin embedsbolig liggende på nabogrunden, Klosterstræde 18, men han byggede privat. Sognepræsten var en velstående mand og havde kapital at investere. Han havde forbindelse med landets førende politikere, idet han var gift med Cathrine Motzfeld, som var moster til Peder Schumacher Griffenfeld. Søren May gjorde ingen hemmelighed af sin familieforbindelse til rigets første-



*Vandringen i Holbæk er angivet med pile.
Med sorte cirkler er markeret bygninger eller veje, som er særligt omtalt i teksten.*



Klosterstræde 8-16. PK fot.

mand, og han indflettede en forbøn for det grevelige Griffenfeldske hus i kirkebønnen for kongehus og øvrighed. Det var imidlertid at gå for vidt og medførte en alvorlig påtale. Søren May døde i 1676, samme år som Griffenfelds fald og domfældelse.

Gården, som oprindeligt var trelænget (en nordlænge tværs gennem museumsgården er nedrevet for længst), blev senere – i 1844 – købt af Holbæk kommune, som indrettede fattiggård og friskole (almueskole) her. Baghuset blev indrettet med opholds- og arbejdsrum for henholdsvis mandlige og kvindelige fattiglemmer, mens fattigforstanderen boede i forhuset. Friskolebørnene holdt til i den nu nedrevne nordlænge; gårdspladsen blev delt op med et plankeværk, som sørgede for parternes behørig adskillelse.

I 1918 blev gården overladt til Museumsforeningen for Holbæk og Omegn (stiftet 1910; i de første år med museumslokaler i Sortebrødreklostrets vestfløj), og efter en omfattende restaurering åbnedes det nye museum her i 1919.

Går man ind i museumsgården, vil man iagttage, at der læn- gere tilbage på grunden er rejst en større, grundmuret bygning. Det viste sig nemlig snart, at nordlængen i Søren Mays gård var for lille til friskole, så i 1867 byggede man en ny skolebygning. Også denne var for lille til at dække behovet og måtte i 1888 ud- vides, ved at der blev bygget en etage mere på. Denne bygning blev overtaget af museet i 1931.

Ved siden af den grundmurede skolebygning ligger museums- kompleksets ældste bygning og samtidig den eneste, der er flyttet hertil: det er en stor bindingsværksbygning på høj kvaderstens- sokkel; en indskriftsbjælke i gavlen ud mod Bagstræde oplyser, at huset er fra 1660. Dette hus lå oprindeligt som hovedbygning i en meget stor købmandsgård på hjørnet af Ahlgade og Havnegade (Ahlgade 1, nu Holbæk Amts Venstreblad). Her kom huset i 1937 til at ligge i vejen for en gadeudvidelse og blev revet ned, men hel- digvis foregik nedrivningen under kontrol, så bygningen kunne genopføres i museumskomplekset, hvor den allerede i 1938 blev taget i brug til udstillingsformål.

Museumsgården er i nordsiden lukket af en sen-empire- bygning fra 1846 i grundmur (Bagstræde 8). Bygningens noget urolige facade mod gården bærer vidnesbyrd om, at den har væ- ret bygget sammen med en tværfløj, der stak ind i gården. Mærke- lig nok har de to bygningsdele oprindeligt ligget på hver sit matri- kelnummer, og de havde hver sin ejer. Så byggeriet har krævet betydelig gensidig forståelse. Denne bygning blev overladt til museet i 1969 og åbnet for publikum i 1972.

En lille række af små huse (Klosterstræde 8-14) afrunder museumskomplekset i østsiden. Disse bygningers historie er ikke klarlagt, men det drejer sig om bindingsværkshuse fra 1700-årene, måske endda fra 1600-årene, men de er alle stærkt ombyggede. Disse små huse har tjent som boliger for håndvær- kere og småhandlende, og det er først i 1970 indlemmet i museumskomplekset; det sidste var endog beboet helt til 1975. I det ene af dem – Klosterstræde 14 – var der i en årrække i sidste halvdel af forrige århundrede »Haandgjerningskole«, som det endnu står at læse på facaden.

SORTEBRØDEKLOSTRET (Klosterstræde 7)

I 1269 – eller 1275, begge årstal står at læse i middelalderlige årbøger – kom munke af dominikanernes orden til Holbæk og grundlagde et kloster ved den sydlige bygrænse. Disse munke – sortebrødrene, prædikebrødrene, de små brødre; benævnelserne var mangfoldige – var tiggermunke, og i løbet af middelalderen udbyggede de klostret til et regulært, firfløjet anlæg omkring en åben klostergård.

Nordfløjen i klostret var kirken; den stod færdig i 1323 og blev indviet til Sct. Lucius, ligesom hovedalteret i Roskilde Domkirke var det. Den historiske Lucius var en af de tidlige paver, som led martyrdøden i Rom omkring 250.

Sammenbygget med klosterkirken var kompleksets østfløj, der sandsynligvis har rummet munkenes sovesal, dormitoriet, og vestfløjen. Det er sandsynligt, omend ikke sikkert påvist, at sydfløjen har lukket anlægget mod syd og altså været længere end den nu eksisterende bygning. Denne fløj, der som den eneste af klostrets bygninger er forsynet med kælder, indeholdt munkenes spisesal, refektoriet. Hele klosteranlægget var forsynet med en klostergang, der var forsynet med store muråbninger ud mod klostergården, som det endnu kan iagttages i vestfløjens østfacade, hvor de ganske vist i vor mindre hårdføre tid er blevet lukket med vinduer. Denne klostergang har tilladt munkene at færdes rundt i hele komplekset under tag og nogenlunde tørskoet, og den leder tanken hen på tilsvarende indretninger i middelhavslandenes endnu eksisterende klostre.

Dominikanerne var ikke en ordinær munkeorden. Brødrene var præster, altså veluddannede folk, som udover deres præsteløfte havde aflagt supplerende løfter, der ligestillede dem med munke. Men de var præster, og det betød, at de i deres klosterkirke kunne modtage lig til begravelse, hvilket var en ikke uvæsentlig indtægtskilde.

Munkelivet i Holbæk endte i 1535. Under borgerkrigen mellem Christian III og grev Christoffer af Oldenburg, som førte krigen på Christian II's vegne – kong Christian sad i fangenskab på Sønderborg Slot og kunne ikke selv foretage sig noget – blev



Klosterstræde 7. PK fot.

Sjælland besat af grevens tropper i 1534. Munkene fra Holbæk søgte – og fik – grevens beskyttelse, men den forslog ikke. Holbæks borgere sørgede for, at munkenes eksistensgrundlag forsvandt; munkene blev ikke fordrevet med vold, men de blev simpelthen sultet og frosset ud. I 1535 overgav prioreren – på visse betingelser – klostret til byen. Borgernes glæde var stor, og de tog straks klosterkirken i brug som sognekirke.

Men samme år kom Christian III's sejrige tropper til Sjælland, hvor kun København gjorde modstand. Og den nye konge var ikke indstillet på at godkende Holbæk-borgernes overtagelse af klostret. I stedet beordrede han klostret revet ned, så kunne materialerne anvendes til forbedringer ude på slottet.

Nedrivningerne blev effektueret for østfløjens og sandsynligvis en del af sydfløjens vedkommende. Men så stoppede man. Klosterkirkens overgang til sognekirke blev ikke anfægtet. Ganske vist havde Holbæk i forvejen to sognekirker: Sct. Nicolai på Ahlgade og Vor Frue i Østerstræde, men de var mindre end klo-

sterkirken og tarveligere udstyret, så det blev i stedet disse to kirker, der i de følgende år blev revet ned.

Sct. Lucius blev derefter Holbæks sognekirke indtil 1869. Da blev også denne kirke jævnet med jorden og afløst af den nuværende Sct. Nikolaj kirke. Sct. Nikolaj blev ikke placeret direkte på klosterkirkens tomt, men i forhold til Sct. Lucius er den drejet 90°, således at den snarere er bygget på den plads, hvor engang klostrets østfløj stod.

Sortebrødreklostrets vestfløj blev efter reformationen indrettet til latinskole, med boliger for rektor og hørere og undervisningslokaler for disciplene. Skolen eksisterede til 1740, da den, ligesom flere andre små latinskoler ud over landet, blev lukket. I stedet blev der indrettet dansk skole i den gamle klosterbygning; denne fortsatte til begyndelsen af vort århundrede. Derefter har huset rummet byens bibliotek (indtil 1959) og en overgang tillige Museet for Holbæk og Omegn. I nutiden er bygningen atter taget i brug til kirkelige formål og indeholder nu kordegnekantor og undervisningslokaler til konfirmationsforberedelse.

Klostrets sydfløj blev ved reformationen simpelthen lukket af. Først i 1575 blev der truffet bestemmelse om denne bygnings anvendelse. Kong Frederik II overlod den, efter bystyrets anmodning, til byen at benytte som rådhus og arrest. Huset blev således Holbæks første rådhus. Det kan forekomme utroligt, at byen Holbæk, som da havde eksisteret i mere end 300 år, ikke tidligere havde haft et rådhus, men den kommunale administration har dengang ikke været mere omfattende, end at den kunne bestrides fra borgmesterens egne private lokaler.

Bygningen tjente som rådhus lige til 1844. Den var dengang et mere kompliceret bygningsværk, med taghøjde i tre niveauer, højest i vest, hvor det såkaldte »arresttårn« var at finde. Efter den kommunale administrations flytning i 1844 blev bygningen i 1864 – efter en meget hårdhændet restaurering – indrettet til ligkapel. I nutiden findes her en mødesal for sognets menighed.

Vest for Sortebrødreklostret minder den lille gade Klosterporten endnu om, at her var engang byens grænse; udenfor, mod syd, lå åbne marker. Og i facaden på klostrets vestfløj ses endnu

fortandinger i murværket, der antyder, at byen her har været lukket med en mur.

RÅDHUSET (Klosterstræde 18)

På den modsatte side af Klosterstræde opførtes i begyndelsen af 1840'erne byens 2. rådhus, taget i brug 1844. Arkitekt var kgl. bygningsinspektør F.F. Friis, og huset blev indviet af Christian VIII. Det nye rådhus indeholdt ikke alene lokaler til brug for købstadens administration, men også rum til landdistrikternes (Tuse og Merløse herreder)jurisdiktion. Ligesom også det gamle rådhus fandtes – og findes – her arrestceller. En sidefløj mod vest rummede i mange år byens brandstation og brandinspektørens bolig.

Dette rådhus var i brug som kommunalt administrationscenter med bl.a. borgmesterkontor, indtil udgangen af 1979; derefter er lokalerne taget i brug til biblioteks- og museumsformål.



Klosterstræde 18. PK fot.

RÅDHUSET (Rådhuspladsen)

Naboejendommen mod vest er byens 3. rådhus, opført i 1911, med Vilh. Fischer som arkitekt og indviet af Frederik VIII. Denne bygning har egentlig aldrig haft nogen større funktion i kommunal-administrativ sammenhæng, men den indeholder politistation og retslokaler. Ikke desto mindre er huset stadig byens rådhus; her findes byrådssalen, og her afvikles byrådets møder.

Administrationscentret på den modsatte side af Rådhuspladsen, som blev taget i brug i 1979, og som kunne opfattes som byens 4. rådhus, er netop et administrationscenter, med borgmesterkontor og kontorer for de fleste kommunale forvaltningsgrene, men det er *ikke* noget rådhus.

BYSØPARKEN (Bysøstræde)

Den gamle bysø blev i 1883 fyldt op og skjuler sig i vore dage under den grønne plæne bag J.J. Bregnøes »Lyttende pige«. Holbæk var en købstad, og derfor havde man en bysø; havde det været en landsby, ville man have sagt gadekæret. Funktionerne var i hvert fald de samme: her vandede man heste og kreaturer, og her vaskede man vogne og landbrugsredskaber.

Den nuværende bysø er et kunstigt udgravet bassin, der havde til opgave at forsyne det store industrianlæg Holbæk Dampmølle med kølevand. Dampmøllen lå syd for bassinet, tildels på den grund, hvor nu administrationscentret er opført.

Byens navn – Holbæk – er sammensat af to led. Forleddet holder beslægtet med hulning, mens efterleddet -bæk slet og ret refererer til et vandløb. Oprindelsen til bynavnet er altså en bæk i en hulning – en Hulebæk. Et sådant vandløb gennem byen er ikke længere synligt, det er forlængst lagt i rør og tildækket, men engang løb bækken i åbent leje igennem bysøen, hvor den sikrede forsyningen med rent og frisk vand, før den igennem byen – tværs over Nygade og Ahlgade nær Strandporten – fandt sit udløb i Holbæk Fjord.

Marmorsøjlen med Frederik VII's buste, som nu står lidt hængemt i et hjørne af Bysøparken – dog ikke mere gemt af vejen,



Del af Bysøparken med Frederik VII's buste. PK fot.

end at de nyudsprungne studenter hvert år kan finde den – var tidligere opstillet foran byens gamle posthus for enden af Nygade.

ELEFANTAPOTEKETS ISHUS (Bysøstræde-Bagstræde)

På hjørnet af Bysøstræde og Bagstræde ser man et lille, rødkalket bindingsværkshus i 1 ½ etage. Det er Holbæk Elefant Apoteks gamle ishus, opført i perioden mellem 1857-1867. Ishuset er ikke en iskagebod, men en lagerbygning for råis, som blev bjerget på bysøen eller på fjorden i strenge vintre, når vandet var frosset. Isen blev savet ud i store blokke, transporteret til ishuset og pakket ned i en stor beholder midt i huset, omgivet af isoleringsmateriale som avner, tørvesmuld eller lignende. Her kunne råisen holde sig hele året igennem og finde anvendelse i apotekets produktion af lægemidler såvel som i apotekerens husholdning. I 1978 blev ishuset restaureret af Holbæk kommune, som derefter fik det overladt til ejendom; brugsretten blev samtidig overdraget til Holbæk Museum, som anvender bygningen til

genstandsmagasin. Hele den indvendige konstruktion i ishuset var forlængst forsvundet, da restaureringen blev gennemført.

Elefantapotekets lange, røde længe mod Bysøstræde har tidligere indeholdt værelser til overnatning for apotekets gæster, idet der til apoteksdriften i gammel tid – indtil 1880 – hørte både skænkestue og hoteldrift. Indmuret i længen ses et stykke tømmer med karakteristisk renaissance-dekoration.

Apotekets facade mod Ahlgade viser en smuk empire-udformning fra midten af 1800-årene, men bag den er der rester af et langt ældre hus. Oprindeligt bestod ejendommen af to bygninger, som allerede i 1600-årene er slået sammen. Holbæk Elefant Apotek, som er en af byens ældste virksomheder, oprettet i 1705, flyttede ind i ejendommen i 1725.



Elefantapotekets ishus. PK fot.

NYGADE

Gaden er – som navnet siger – en nyskabelse i byens gadenet. Den blev anlagt i 1846 ved et gennembrud gennem en af Ahlgades største ejendomme, Amtsskrivergården. De to yderste trediedele af gården fik lov at blive stående, mens den midterste trediedel blev revet ned for at give plads for den nye gade. Formålet var egentlig at skaffe forbindelse fra Ahlgade til et nyt, stort fabriksanlæg syd for byen, et brændevinsbrænderi. Industrialiseringen tog tidligt fart i Holbæk. Brænderiet havde en kapacitet på ½ mill. liter årligt, men snapsen faldt ikke i kundernes smag, så efter få års forløb blev brænderiet omdannet til et ølbryggeri. Men heller ikke øllet faldt i kundernes smag, så det så ud til, at gadegennembruddet havde været forgæves.

Først fra midten af 1870'erne, da Den nordvestsjællandske Jernbane blev anlagt, og Holbæk Jernbanestation blev placeret ud for Nygades forlængelse, fik den nye gade for alvor betydning. Nu var beliggenheden pludselig gunstig, og gaden blomstrede op og fyldtes med pengeinstitutter og bladhus, som for en dels vedkommende endnu ligger der, omend adskillige er overgået til andet brug, f.eks. er Landmandsbanken i vore dage kommunens bibliotek.

Et lille stykke vest for Nygade står endnu Amtsskrivergårdens gamle vestgavl, muret inde mellem nyere bygninger (mellem Ahlgade 24 og 26). Denne gavl hører ikke til den gård, der blev gennembrudt i 1846, men til en ældre gård på stedet, opført i begyndelsen af 1600-årene. Denne ældre gård brændte i 1717, men vestgavlen blev bevaret og har endnu renaissancens svungne ornamenter i overgavlen. Men desværre er denne pragtgavl ikke synlig; det eneste, man kan se på stedet, er en høj kampestens-sokkel og murværk af røde teglsten.

HOLBÆK SLOT

Lidt vest for det egentlige byområde, på hjørnet af Valdemar Sejrsvej og Slotsvolden, findes den middelalderlige slotsbanke. Det er egentlig meget apropos, at den nyanlagte motorgade har

fået kong Valdemars navn, for det var utvivlsomt netop ham, der i første trediedel af 1200-årene anlagde Holbæk Slot – og Holbæk by tillige.

For et kongeligt slot var det – med vold og voldgrav, med stenhus til bolig og et kæmpemæssigt tårn til forsvar. Det var ikke et kongeligt residensslot som vore dages Amalienborg; i middelalderen havde kongen simpelthen ingen fast residens, men kongen, hoffet og hele centraladministrationen var til stadighed på rejse rundt i riget, fra det eneste faste slot til det næste. Derfor kan man også i kildemateriale fra tiden med mellemrum finde serier af kongebreve og rettertingsdomme, som er udstedt »på vort slot Holbæk«. Efter nogle få dages ophold drog kongen og hans følge derefter videre og overlod slottet til den daglige administrator, lensmanden.

Det er også til lokaliteten her, den fantastiske historie om »Hertugdømmet Holbæk« knytter sig. Egentlig begynder den allerede i Erik Menveds tid. Kongens yngre broder, junker Christoffer, fik overladt Holbæk slot og len som underhold – ikke som residens. Men de to brødre enedes dårligt, og det endte med, at Christoffer måtte gå i landflygtighed. Hans tid kom dog, da kong Erik døde i 1319, uden livsarvinger. Junker Christoffer besteg da tronen som Christoffer II. Allerede året efter, i 1320, blev der påny brug for Holbæk len som underhold for et medlem af kongefamilien. Kong Birger af Sverige var gift med Margaretha, søster til Erik Menved og Christoffer II. I 1320 kom det svenske kongepar som flygtninge til Danmark, efter at Birger havde ladet sine to brødre ombringe i fængsel. Ifølge – ganske vist ikke helt sikre kilder – tildelte kong Christoffer Holbæk som underhold for søsteren og svogeren. Imidlertid døde kong Birger allerede i 1321. Men en ny liebhaver til Holbæk meldte sig snart.

Det var Knud Porse. Vi ville nok kalde ham en lykkeridder, men han var medlem af en velmeriteret dansk adelsslægt. En af hans nærmeste slægtninge – hans fader eller farbroder – var blandt de stormænd, der ved dommen i Nyborg i 1287 blev dømt fredløse for drabet på Erik Glipping. Knud Porse havde en veninde, hertuginde Ingeborg af Halland. Hertuginde var den

allerbedste familie; hun var datter af den norske konge Håkon V, hun var enke efter en af de svenske kongebrødre, som Birger havde fået aflivet, og hun var moder til den nye svenske konge Magnus Smek.

Under opløsningen af det danske rige i Christoffer II's tid lykkedes det Knud Porse at sætte sig i besiddelse af Holbæk, og i 1326 kaldes han hertug af Holbæk og Samsø. Nu var Knud Porse socialt ligestillet med sin Ingeborg, og det følgende år giftede de sig. Knud Porses stjerne steg hurtigt, og i 1329 fik han Estland



Holbæk Slot. Graven foran slotsbanken kan tydeligt ses. PK fot.

som arvehertugdømme. Men intet træ vokser ind i himlen; i 1330 døde Knud Porse pludselig i København.

Hertuginde Ingeborg og de to sønner, hun havde fået med Knud Porse, sad imidlertid fortsat på hertugdømmet Holbæk. Og da Valdemar Atterdag i 1340 begyndte at samle det rige, hans fader Christoffer II havde adspaltet, styrede han respektfuldt uden om hertugindens besiddelser. Ved en overenskomst i 1346 erhvervede kongen dog Estland, men de to unge Porse-sønner fik til gengæld bekræftet deres besiddelse af hertugdømmet Holbæk. Alle problemer løstes dog til kongens fordel i 1349, da begge de unge hertuger døde af »Den sorte død«.

Det er det sidste, man hører om hertugdømmet Holbæk, selv om hertuginde Ingeborg levede indtil 1361.

De gamle stenhuse på slotsbanken gik efterhånden i forfald og suppleredes med bindingsværksbygninger på bankens kanter ud mod voldgraven.

Her boede indtil 1661 skiftende lensmænd, som administrerede og udøvede myndighed på kongens vegne, og som var militære øverstkommanderende i området.

I 1661 afhændede kongen Holbæk Slot og de tilhørende jordegods. Riget fattedes penge efter svenskekrigene. Efter nogle generationers forløb viste det sig, at det gamle slot lå ubekvent for godsdriften, og i 1798 opførtes ude på markerne en ny hovedgård, Holbæk Slots Ladegård. Tilbage på slotsbanken blev kun en mindre avlsgård.

De nuværende bygninger på slotsbanken er tildels opført på fundamentene af Valdemar Sejrs palatium og fæstningstårn fra begyndelsen af 1200-årene. De består af en nordfløj fra begyndelsen af forrige århundrede og en logebygning for Odd Fellowordenen, fra 1914.

HULEBÆKKEN

I den lille bugt »Konsulens Krog« vest for havneanlægget havde Hulebækken i gammel tid sit udløb i fjorden. Bækken er forlængst rørlagt og tildækket, men på stedet ses endnu et udløb fra et kloakrør, som måske endnu fører vand fra bækken.



Havnefronten. Fra venstre »Piraten«, havnefogedboligen og frimurerlogen. PK fot.

HOLBÆK HAVN

Sammen med torvet, som var centrum for handelen, slottet, som var den verdslige magts centrum og klostret, som var den åndelige magts centrum, var havnen det punkt i det middelalderlige Holbæk, som var af afgørende betydning for byens opståen og trivsel.

Vel er Holbæk Fjord kun et lille farvand, men den er dog en del af Verdenshavet og giver adgang til skibsfart til nær og fjern. Gennem mange århundreder var Holbæk havn et yderst primitivt anlæg, som kun bestod af et brohovede, placeret ude ved sejløbet, hvor vandet var dybt nok til, at skibe kunne færdes. Dette brohovede var så forbundet med det faste land med en lang dæmning.

Det gamle brohovede, der ligesom dæmningen ikke længere er synligt, befandt sig omtrent der, hvor opmarchfeltet til Orøfærgen nu er beliggende.

Havnefronten ved overgangen til det oprindelige faste land udgøres af 3 pyntelige, gulkalkede bygninger. Mod vest ligger Toldboden (1847, arkitekt F.F. Friis, nu frimurerloge), i midten Havnefogedboligen (1842, ombygget 1914) og mod øst Holbæk Tømmerhandels kontorbygning (1920erne, nu »Piraten«).

GASVÆRKSVEJ

er anlagt allerede i 1850'erne. Her lå fra 1865 det kommunale gasværk, som blev revet ned for en snes år siden.

I en pakhusbygning nær gadens vestlige udmunding sidder to sandstensfigurer indmuret omkring en døråbning. Figureerne er fra renaissanceen omkring 1600, og de har sandsynligvis engang været dele af en kamin.

Gasværksvej følger nogenlunde den gamle kystlinie, og flere steder kan man få meget anskuelige og instruktive overblik over det opfyldte terræn nord for vejen og den stedvis endnu stejle kystskrænt syd for vejen.



*Gasværksvej.
Renaissancefigurerne.
PK fot.*



*Studiestræde 3.
PK fot.*

STUDIESTRÆDE

er en navnemæssig forskønnelse af et oprindeligt Studestræde. Gaden går stejlt op over kystskrænten, og bebyggelsen giver her et godt og velbevaret indtryk af en beskedent håndværkerkvarter fra 1700- og 1800-årene.

BLEGSTRÆDE

Blegstræde udgår fra Ahlgade på det sted, hvor »Torvet« begynder – den brede, østlige del af Ahlgade, hvor man tydeligst fornemmer, at Ahlgade er anlagt som andet og mere end en trafikåre.

Overfor Blegstræde ses et par af byens karakteristiske huse, på hver sin side af Klosterstræde. Øst for strædet ligger A.M. Bjørns

isenkramforretning (Ahlgade 50), som åbnede i 1856, men i en bygning, som er langt ældre. Isenkramforretningen er blandt byens allerældste specialforretninger – fra den tid, hvor de store købmandsgårde med deres altomfattende varesortiment begyndte at afløses af specialforretninger som manufakturhandeler, tobaksforretninger, vinhandler, kolonialhandler, bog- og papirhandler og – isenkramforretninger.

Den rødkalkede ejendom »Grand« (Ahlgade 48) med det lille hjørnetårn er opført omkring 1850 af avlsbruger Hans Berthelssens enke, med professor M.G. Bindsbøll som arkitekt (som bevarede skitsetegninger antyder). I en årrække fra 1880'erne til 1901, da den nye amtmandsbolig blev opført, var »Grand« bolig for skiftende amtmænd.

Blegstræde og Vimmelskiftet er gamle, middelalderlige led i byens gadenet. Derimod er Strandgade langt senere, anlagt omkring 1890. Alene navnet røber gadens unge alder. Alle byens middelalderlige gader er stræder: Blindestræde, Studiestræde, Blegstræde, Torvestræde, Søstræde, Brolæggerstræde, Rolighedsstræde, Østerstræde, Bysøstræde, Klosterstræde og Kirkestræde; undtagelserne er alene hovedgaderne Ahlgade og Smedelundsgade samt Havnegade og de atypiske Labæk, Vimmelskiftet og Pøsekrogen. Derimod er de nyere veje (anlagt i 1800- og 1900-årene) enten gader eller veje: Gasværksvej, Strandgade, Brogade, Markedsgade, Lindevej, Nygade, Rådhusvej og Jernbanevej, med Rosen og Blegdammen som de atypiske undtagelser.

Både Blegstræde og Vimmelskiftet har gennem de seneste ca. 25 år været berøvet deres randbebyggelse i den ene gadeside – til stor skade for opfattelsen af det oprindelige gadebillede og gadeforløb.

BROLÆGGERSTRÆDE

En fin, gammel ejendom er bevaret i Brolæggerstræde. Det er en bindingsværksbygget, toetages beboelsesejendom (Brolæggerstræde 11), opført i 1752 og desværre nu noget skæmmet af nye vinduer og døre. På husets gårdside findes endnu svalegang og udvendige trapper, som dog ikke er oprindelige.



Brolæggerstræde 11. PK fot.

ROLIGHEDSSTRÆDE

Et fint, gammelt bindingsværkshus (Rolighedsstræde 18) er endnu bevaret allerøstligst i Rolighedsstræde. Huset er kun i en etage, og det er pietetsfuldt restaureret indenfor de seneste år.

Tidligere lå der en hel række af tilsvarende huse i Rolighedsstræde. Efter at de spanske hjælpetropper, som Napoleon i 1808 sendte Danmark som hjælp til den påtænkte generobring af Skåne, havde gjort oprør og var blevet afvæbnet, blev nogle af deres officerer interneret her i Rolighedsstræde. En af disse officerer solgte under opholdet sin ridehoppe til slagtermester Flæbe. Slagteren syntes imidlertid, at hesten var for god til at ende som bøffer, og det samme syntes major Lunn på Knabstrup. Det endte med, at majoren købte hesten for at drive avl på den, hvorved den blev stammoder til de bekendte »Knabstruppere«.



Rolighedsstræde 18. PK fot.

ØSTERSTRÆDE – GL. KIRKEVEJ

Middelalderligt kildemateriale røber, at købstaden Holbæk engang udgjorde to kirkesogne. Den vestlige bydel var Sct. Nicolai sogn, og dettes sognekirke lå ved Ahlgade (omtrent svarende til nuværende nr. 5-7). Den østlige bydel – Labæk, som endnu langt ind i vort århundrede havde sit eget præg som et særligt avlsbrugerkvarter i byen – var Vor Frue sogn.

Begge de to små sognekirker blev sløjfet efter reformationen, da klosterkirken blev omdannet til sognekirke. Frue kirke i Labæk var længe gemt og glemt, men i 1913 blev kirketomten ved et tilfælde genopdaget. Nationalmuseet foretog en udgravning på stedet og afdækkede omridset af en lille, romansk kirkebygning med skib og kor og med 3 murede grave af munkesten (fra 1200-årene) placeret i kirkerummet. Efter udgravningen blev kir-

kens omrids markeret med stensætninger og hele området udlagt til en lille park.

Østerstræde hed tidligere, indtil omkring 1920, Sladderstræde, og det var den yderste gade mod øst i det gamle byområde.

MARKEDSPLADSEN

Ad Labæk og Markedsgade når man frem til Markedspladsen. Bebyggelsen her er af nyere dato, men et par enkeltheder kan fortjene opmærksomhed.

Mod øst afgrænses Markedspladsen af »Skolen på Tidemandsvej«, tidligere Østre Skole. Skolen er en kommunal skole, opført i 1901 og årene derefter. Den er bemærkelsesværdig ved at være opført som pavillonskole, med H. Haunstrup som arkitekt. Ideen var, at de små, separate bygninger med kun 4 klasseværelser i hver skulle sikre mest mulig lys og luft til de enkelte klasseværelser. Udformningen af skolen var i høj grad præget af professor Nic. Flindt, læge ved Holbæk Sygehus. Professor Flindt var en foregangsmand på det pædagogisk-medicinske område, og principperne bag skolebyggeriet her vakte international opmærksomhed.



Østre Skole. PK fot.



Borgerstiftelsen. PK fot.

Ved Markedspladsens sydside ligger »Borgerstiftelsen«, som blev opført i 1863. Nogle år i forvejen, i 1852, var der i Holbæk stiftet en »Foreningen til Understøttelse af ældre, trængende Borgere, Borgerenker og Borgerdøtre« med det formål, at ældre borgerfolk ikke skulle falde det offentlige til byrde. Sådan så man nu på det dengang.

SMEDELUNDSGADE

Smedelundsgade er den ene af byens tre middelalderlige hovedgader, og den indeholder fortsat bemærkelsesværdige bygninger.

Komediegården (Smedelundsgade 19) er opført som klub og teater i 1788, den ældste bevarede provinsteaterbygning i Danmark. Tilværelsen som teater blev nu kun kortvarig – efter 4 sæsoner blev kulisserne lagt på loftet og kom næppe i brug mere.

I sidste halvdel af forrige århundrede og i begyndelsen af dette husede ejendommen et jernstøberi og landbrugsmaskinfabrik, grundlagt af premierløjtnant Ludvig Frandsen.

På den modsatte side af gaden (Smedelundsgade 22) ligger Gendarmergården. Det er en af byens ældste bevarede ejendomme, opført omkring 1625, men i tidens løb ombygget næsten til ukendelighed. Ejendommens benævnelse skriver sig fra de politiske kampår 1885-1894, hvor en lille styrke gendarm var indkvarteret her. Gendarmene var et militært korps med politimæssige opgaver.

Senere har der bl.a. været indrettet biograf i ejendommen – biografen »Kino«, forløberen for »Det nye Kino« i Søstræde, som nu er egnteater. Kino (1921-1949) var ikke Holbæks første biograf; den ældste lå i Vestergade, hvor nu »Café Spiren« har til huse; denne biograf åbnede allerede i 1907.

»Elefanten« (Smedelundsgade 32) er en af de få bygninger i Holbæk, som er fredet. Huset er opført omkring 1790, men ligesom de fleste andre gamle huse i Holbæk stærkt ombygget. Dog erkendes endnu husets velproportionerede, klassicistiske facade.



Smedelundsgade 33 – »Stenstrups Gård«. PK fot.

»Stenstrups Gård« (Smedelundsgade 33) var den sydligste gård i byen. Ganske tæt ved – omtrent der, hvor havnesporet skærer Smedelundsgade – stod Smedelundsporten, og udenfor den lå landsognet Tveje Merløse. Stenstrups gård, som nu huser et automobilfirma, var i et par generationer i begyndelsen og midten af vort århundrede i slægten Stenstrups eje. Den var i mange år en af byens store købmandsgårde og et godt eksempel på den tendens, som allerede i 1600-årene slog igennem i bybilledet: at købmandsgårdene søgte bort fra Torvet – handelslivets gamle centrum – ud mod byportene. Allerede dengang skærpedes konkurrencen, og det gjaldt om at få kontakt med kunderne tidligst muligt efter deres passage gennem byporten.

Udenfor gården står endnu en række stenpiller, forbundet med en jernkæde – til at tøjre hestene ved – som tidligere var en detaille, der kunne iagttages ved flere af byens købmandsgårde.

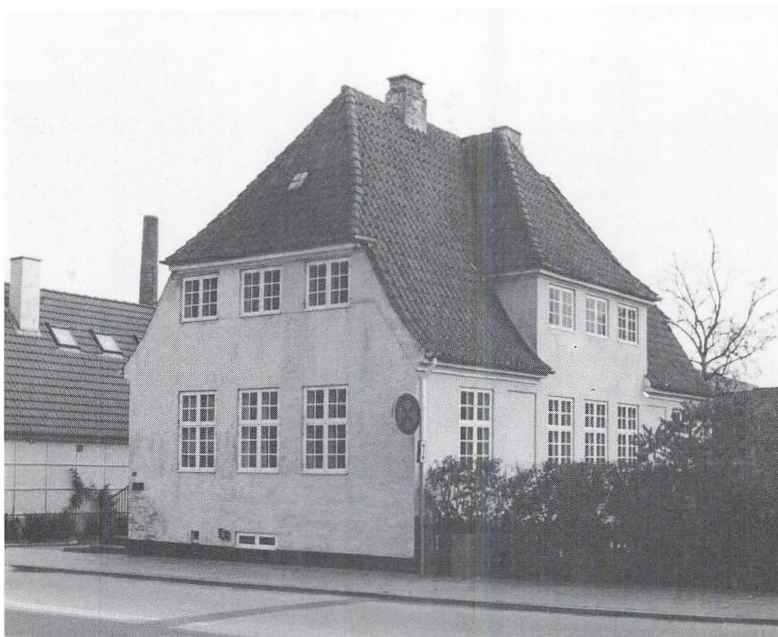
Turen tilbage til udgangspunktet kan med fordel foregå ad Jernbanevej. Her har man lejlighed til at glæde sig over et af de



Jernbanevej – pakhuset. PK fot.

meget få bevarede pakhuse fra den store kornhandelsperiode ca. 1830-1880 (opført 1851) – og til at ærgre sig over, at den tilhørende, fine empire-købmandsgård på hjørnet af Smedelundsgade og Jernbanevej (engang Søren Winthers gård, endnu tidligere konsul Flindts) nylig er revet ned. Sådanne store pakhuse fandtes tidligere ved næsten alle byens købmandsgårde, men efterhånden er de blevet sjældne i Holbæk – kun 2-3 stykker er endnu i behold; alene i 1980'erne har nedrivning ramt to store pakhuse.

På den modsatte side af Jernbanevej, på hjørnet af Blegdammen, ligger et af professor Iver Bentsens tidstypiske huse fra tiden omkring 1. verdenskrig (Jernbanevej 18). Iver Bentsens indsats som arkitekt i Holbæk, før han overtog professoratet ved Kunstakademiet, kan ellers især iagttages i byens yderdistrikter.



Jernbanevej 18. PK fot.

Af Butterup sogns historie

Af Poul E. Carlsen

Butterup sogn er et beskedent sogn. Intet kirketårn fortæller, at her ligger sognet, for kirken er uden tårn, og havde den end et, ville høje træer have skjult det. Ikke uden grund har man kaldt kirken »Den usynlige kirke«, i modsætning til f.eks. de to nabokirker, Kundby og Søstrup. Ingen brede veje skærer sig gennem landskabet, ja, selv nordvestbanen må nøjes med nogle få hundrede meter yderst i sognet, over den mands mark, om hvem Reventlow'erne sagde, at han kunne blive en rigtig god ægte-mand, hvis hans kone dagligt gav ham en dragt prygl. Nå, slet så ringe kunne samme Severin vel næppe have været, når han allerede i året 1766 i forbindelse med oprettelsen af stamhuset Løvenborg, det tidligere Birkholm, kunne pålægge sine efterkommere ikke at påføre godsets bønder mere hoveri end højst nødvendigt for avlingen, og hvad dertil hører.

Beskedent sogn, javel, men naturligvis har det sin egen historie som ethvert andet sogn i Danmark. At det har en gammel historie blev for nylig bekræftet, da det gasførende ledningsnet fra Trønninge til Springstrup skar sig på langs gennem sognet.

Da isdækket for en 12·15.000 år siden var ved at være forsvundet, løb smeltevandet bort gennem sognet ad brede åer og videre gennem Tuse sogn, for siden at havne i Holbæk inderfjord. Nu slynger Kalveå og Tuse å sig dovent gennem landskabet og danner naturlige grænser til nabosognene.



*Butterup. Foroven selve landsbyen med husmandskolonien Møsthuse og udflyttgården Hesselvad. Forneiden hovedgården Løvenborg. Til sognet hører også Severinusminde (hvor Æbeltved i sin tid lå). Ellinge landsby lå lige sydøst for Ellinge Enghave (som er angivet på kortet). Udsnit af G1 M 3124, Holbæk, 1932. Gengivet med instituttets til-
 ladelse A.403/85. Copyright.*

Langs disse åbredder var det, vore forfædre trængte sig frem og tog landet i besiddelse, ja, netop trængte, for efterhånden var landet blevet dækket af tætte skove. »Fisk og muslinger er godt«, har de sikkert mumlet, »men en dyresteg er nu ikke at foragte«, og så sendte de flintbesatte pile gennem luften. Siden holdt de op med at være vandrefolk, sved et stykke skov af, lagde korn i jorden og dannede landsbyer. Her inde, midt i sognet, grundlagde de den første landsby. Ellinge blev den kaldt. Efter forskernes opfattelse går disse -inge-byer tilbage til tiden før år 500. Efterhånden blev de for mange i landsbyen, nogle drog bort, langt bort, mens andre søgte længere ind i landet, ryddede mere skov og byggede vore -torp-byer op, og nu i 1000-tallet er But-trup dukket op i landskabet. Men noget sogn er der ikke tale om, thi et *sogn* kræver en kirke, hvortil folket kunne *søge*.

Dette sker først engang i 1100-tallet, men hvornår kan ingen endnu præcis sige. Måske har der dog stået en tidligere kirke på stedet, hvad en nyere undersøgelse under apsidens fundament lader ane.

Hvorfor kirken er bygget netop her og af hvem, vides ikke, men stedet ligger mellem landsbyen Ellinge mod vest og en nu udslettet hovedgård, Æbeltved, mod øst.

ELLINGE

Hvad blev der af landsbyen Ellinge?

Den nu forsvundne landsby, der engang var ejet af biskop Absalon, senere af Roskildebispens, gik ved reformationen – som så meget andet kirkegods – over til kronen. Nu havde kongen da noget at handle med, og allerede i 1547 solgte han da også Ellinge til Hans Barnekov. På et tidspunkt er der oprettet en hovedgård her, måske ved sammenlægning af nogle ødegårde. Da Hans Barnekov kom til, kaldte han den Birkholm. Dengang lå herregårdens jorder i fællig med landsbyens, men efterhånden blev det skik at samle herregårdsmarkerne til et hele og indgærde disse, mens bøndernes fortsat lå i striber mange forskellige steder.

Da Malte Juel i 1630 købte Birkholm, flyttede han gården fra Ellinge by til dens nuværende sted, byggede hovedbygningen og

skaffede sig mere jord ved at nedlægge 7 af Ellinge bys gårde. Godt 60 år senere – i 1693 – blev de sidste 5 gårde nedlagt og tilbage på landkortet finder vi kun navnet Ellinge Enghave, som en mindelse om en forsvunden landsby.

Så består Butterup sogn herefter kun af hovedgården Birkholm og landsbyen Butterup, hvis gårde og huse alle tilhørte godset som fæstegods.

VÆNGERNE

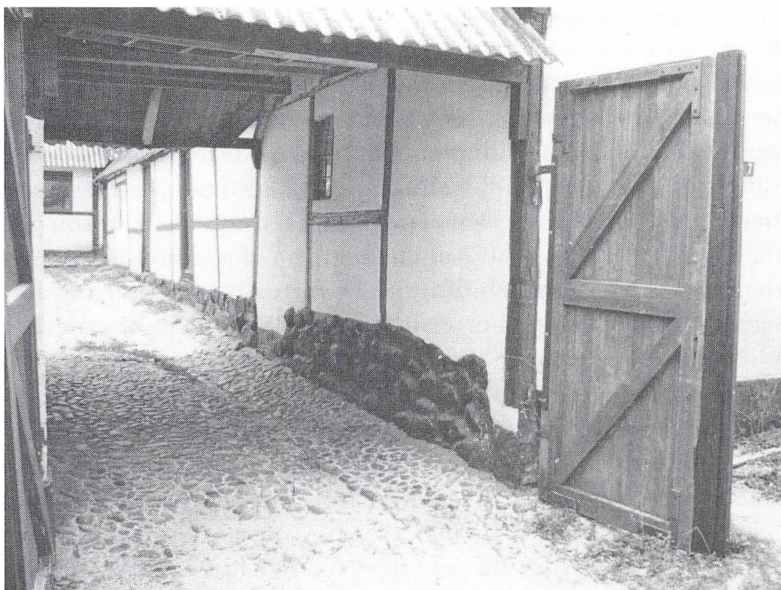
Af hensyn til beskatning af jorden indførtes i 1688 en matrikulering og hartkornsvurdering. Herigennem får vi kendskab til sognets struktur, men endnu tydeligere viser den sig i en »Udskrift af Landmålingsforretning over Birkholm Bøndergods og eftersyn af Jordebogen« fra 1748.

Som så mange andre steder på Sjælland var al bønderjord delt op i tre vange: Rugvangen, bygvangen og brakvangen, der så skiftede hvert år. Disse vange var delt op i åse, og disse yderligere i en række agre af forskellige længder og bredder.

Vi kan nu følge en enkelt gård i Butterup, nemlig gård nr. 2 i byen, som i 1748 er i fæste af Peder Lauridsen.

I den første vang, Skovvangen, som »strækker sig fra Sønder til Nør, begyndt fra den Vestre Side at måle og indeholder 18 Agre« har Peder Lauridsen netop den 18. ager, der er 16 alen bred i den ene ende, 36 ½ alen lang og 16 alen bred i den anden ende. Således er denne fæsters agre i de mange åse og i de tre vange beskrevet. Foruden agre i Skovvangen, havde han agre i Heslevadvangen og Møstvangen. I alt bliver det til markstykker mere end 30 forskellige steder, thi alle skulle have gode og mindre gode, nærved og længere borte. Lægger vi nu de øvrige bønders agre ved siden af, er vi i stand til at indtegne alle markstykker, der hører til Butterup by.

Peder Lauridsens hartkorn blev vurderet til 4 tdr. 3 skp. 1 fjerdingkar og 2 album. De øvrige 12 bønders hartkorn var meget lig dette. Noget stort udbytte har denne jord næppe givet, for jorden i Butterup sogn er mest sandet og stenet, og gødningsmængden var ringe. Af hensyn til den tunge og uhåndterlige hjulplov med



I porten i gården Butterup Byvej 7 kan stadig ses de gamle syldsten samt noget af bindingsværket. PK fot.

et forspand på 4-6 heste og som følge af hoveriet på godset, var hestebestanden stor. Der blev således ikke meget af avlen til føde for kvæget, der som regel kun talte en tre-fire stykker plus lidt opdræt, og til en svinebestand var der slet intet korn. Svinene måtte for det meste selv søge at bjerge føden i det fri, hvis de da ikke kunne komme på olden i skoven, men den mulighed begrænsedes stærkt i sidste halvdel af 1700-tallet. Intet under at svinene blev gamle, før de blev slagtefærdige.

Det var ikke let for bonden at skaffe selv de få tønder rug og byg, 1 lam, 1 gås, 2 høns og 20 æg, der skulle ydes i årlig landgilde for leje af herremandens jord. Resultatet blev da også, at mangan en bonde kom i gæld til godset for såsæd, fødekorn, måske for et plovbæst eller en ko. Var der så ikke udsigt til nogen bedring i økonomien eller en mindelig aftrædelsesordning kunne komme i stand, kunne fæsteren blive sat fra gården, hvad der da også er eksempler på inden for baroniet Løvenborg.

HOVERI OG LANDGILDE

Krige, skattestigninger, misvækst, kvægpest og et ineffektivt landbrug havde bragt Danmark i svær nød, men fra 1750-erne gik det fremad. Kornpriserne steg og dermed interessen for at forbedre agerdyrkningen. Markdriften på hovmarkerne ændredes fra vangdrift til kobbeldrift, vådområder afvandedes, krat og stene fjernedes på markerne, nye planter som kløver, ærter, vikker, hør og hamp blev indført, alt i alt gik det fremad på landbrugsområdet, men ikke for fæstebønderne i denne omgang, der ved forøgelsen af avlingen på herregården blot fik mere hoveri, mere at pløje, så og høste, mere at transportere til og fra godset.

Det ulykkelige for bonden var, at det efter Danske Lov var til-ladt jordbesidderen af fastsætte omfanget af hoveri efter sit be-hov. Anderledes var det med landgilden. Denne kunne godseje-ren ikke ændre uden videre. Siden året 1719 var det påbudt at ud-forme en kontrakt mellem herremand og fæster, et fæstebrev kaldtes det. Heri var optegnet de gensidige forpligtelser. Sådanne fæstebreve kender vi også fra Butterup på den tid, da Birk-holm ejedes af Schack Brokdorff. De tolv bønders fæstebreve er stort set enslydende. For Jens Sørensen, der havde 4 tdr. 2 skp. 1 fjd. 2 alb. i hartkorn, var landgildeydelsen efter jordebogen: Rug 15 skp., byg 16 skp., 1 lam, 1 gås, 2 høns og 20 æg. Så skulle han betale de kongelige skatter og kontributter, som de for tiden var og som de senere måtte blive ændret til. Endvidere skulle be-sætning og bygninger holdes vedlige og i en sådan stand, at de ved en aflevering ikke havde mangler.

Men om hans hoveri hed det upræcist, at ægt (kørsel) og ar-bejde skulle som sædvanligt forrettes.

Her er det baron Severin Løvenskiold, som nævnt til indled-ning, i 1766 sætter ind og foreholder sine arvtagere at skåne bon-den for det omsiggribende hoveri. Det var ikke hans hensigt at ophæve hoveriet, for hvorfra skulle han da skaffe sig arbejds-kraft, og hvorfra skulle fæsteren skaffe midler til afløsning for denne arbejdsydelse.

Hoveriproblematikken var et af de spørgsmål, der optog de reformvenlige godsejere. Da Severin Løvenskiold var død i 1776,

F o r t e g n e l s e

over det Høverie, som Gaardmand *Anders Johansen*
af *Buttrup* Bye, *Buttrup* Sogn, under
Løvenborg Gods, haver, i Følge Foreening af 22de No-
vember 1791, at forrette til Løvenborg Hovedgaard,
og dens Jorders Drikt.

P l o i n i n g.

- 1) Brakmarken bræktes om Efteraaret, naar Vintersæden er lagt, og han derom vorder tilfagt, eller ogsaa, dersom den ikke er bleven pløiet om Efteraaret, tidlig om Foraaret, saasnart Jorden er optøet. Huden Gang pløies den i Junii Maaned, efterat Baarsæden er lagt; tredje Gang i Juli Maaned, naar Gjødningen er udkjørt paa den, og fjerde Gang til Sæd, naar Kornhøsten er forbi, og han derom tilfagt vorder.
- 2) Bygjøden, som er den der Karet forud haver baaret Brak-Vintersæd, lægges om Efteraaret, naar Vintersæden er lagt, og han derom vorder tilfagt. Den pløies anden Gang om Foraaret, naar Jorden af Sjæren eller Korpagteren findes beqvem, og naar Bygget er færdigt, medføjer han det.
- 3) En Løb pløies en Gang til Rug om Efteraaret, eller til Erter en Gang om Foraaret, alt som det paafordres.
- 4) En Løb pløies tvende Gange, nemlig: lægges om Efteraaret, og pløies til Byg eller Havre om Foraaret, alt efter Tilfælde.

Høvløddernes Størrelse i de 9 store Marker, som ere de, der allene vedkomme de 48 til Løvenborg høveriegiørende Bønder, er 12,436 Qvadratsalen, eller omtrent 7 Skiepper Land. Forskiellen i Løddernes Størrelse viser sig allene deraf, at een eller anden Agers Ubeqvemhed i Henseende til Pløining, har fordret, at Lødden maatte gøres noget mindre. Disse Lødder ere ikke alle af samme Størrelse paa Markerne, og tildeelte Bønderne ved Lodkastning, men endog betegne paa Kaartet, og beskrevne i det Original-Foreeningens vedfæstede Bilag Litt. A., hvoraf samme i Tilfælde kan oplyses.

T r o m l i n g.

Bønderne tromle deres Baarsæds Lødder forsvartlig, med deres egne Tromler, naar de derom tilfagt vorder, saaledes at hver to og to Bønder sammenlægge om en Tromle aarlig.

Hoverikontrakt mellem Løvenborg gods og fæsteren Anders Johansen af Butterup.

og sønnen Michael Herman Løvenskiold fik overladt godset Vognserup, mens moderen, Magdalene Charlotte Hedwig Løvenskiold, som enke styrede Løvenborg til 1789, diskuterede mor og søn også hoveriproblemet. »Se til bønderne på Tuse Næs«, sagde baronessen, »de er hoverifrie, men dog fattige« (Løvenborg havde noget strøgods på Tuse Næs). Sønnens interesse for at lette hoveriet viste sig dog ved øget brug af husmænd. »Har i dag ingen bønder haft til hove, men kun husmænd«, noterer han i sin dagbog, og da der endelig fra regeringens side kom en forordning i 1791, der opfordrede godsejerne til at træffe aftale med deres fæstebønder om hoveriets omfang, så kunne baronen oplyse, at en sådan var allerede truffet i 1789.

Hvad nu den enkelte bonde skulle yde efter forordningen af 1791, ses i en fortegnelse som godsets 48 bønder alle underskriver.

»PLØJNING«

Som før nævnt var Løvenborg gået over til kobbeldrift efter hollandsk mønster, hvilket vil sige inddeling af det samlede areal i flere marker. På Løvenborg i 9 marker og en deraf hurtigere rotation i markdriften. Her fik nu hver hovbonde ca. 7 skæpper land i hver mark at pløje efter nærmere anvisning, og disse lodder beholdt de. Det var ikke således, som nogle har ment, at en hob bønder kørte i hælene på hinanden. Nej, lodderne var indtegnet på et kort for hver bonde at varetage. Når der så var sået, skulle der tromles med egne tromler, men her var bønderne sammen to og to. Træet til en tromle havde godset leveret. Når bonden eller hans folk var »på hovbud«, kunne der være tale om »Spanddage« eller »Gangdage«, altså med et spand heste eller uden heste. Til »Steens Afsankning« skulle bonden afgive »et forsvarligt bud« i 1 gangdag.

»HØE-HØSTEN«

Både Løvenborg og Vognserup havde et betydeligt »Hollænderi«, dvs. kvægdrift. Derfor var nogle arealer udlagt med græs ud over engarealerne. Også græsningsarealerne var inddelte, så

ledes at der først kastedes lod mellem boelerne, dvs. landsbyerne, herefter mellem hver mand, som han så beholdt nogle år, ialt ca. 4 tdr. 6 skp. Bønderne skulle da »med fornødne Folk« afslå, strø græsset, sammenslæbe, vende, rive og tilbørlig staksætte samt indkøre og på anviste stænger eller i stak imodtage høet.

Høhøsten var i overenskomsten anslået således: 9 bud til at slå, 6 bud til at strø, 10 bud til det øvrige ud over hjemkørslen. Sålænge høhøsten stod på kunne der ikke »affordres« andet slags hovarbejde og kun med 2 spanddage og 8 gangdage ugentlig til dette arbejde. Formentlig havde man ikke glemt en strejke på Løvenborg gods i 1771, da en forvalter ville presse bønderne til andet hoveri i høhøsten.

»KORN-HØSTEN«

Her var der også tildelt hovlodder til den enkelte bonde at »meje, vende, rive, binde med de af ham dertil på gården forud snøede bånd af det hø eller fleg, som ham dertil leveres, travsætte, oprive sloden, hjemkøre og med egne bud i laden eller i stak sammensætte den indavlede sæd«.

»TÆRSKNING«

Denne omfattede »et forsvarligt bud om ugen« fra indhøstningen til midt i maj. Dog måtte det for hver mand ikke overstige 35 gangdage. Endelig skulle hvert bud rense 20 tdr. korn fordelt på 4 dage.

»KORN-ÆGTER«

»Til den aftorskne Sæds Bortførelse afgiver han aarlig tvende Reiser til Roeskilde eller Callundborg«, hedder det.

Men vejene var slette, vognene elendige og hestene små, så til et læs hørte 3 tdr. rug eller hvede eller ærter, eller 4 tdr. byg, eller 5 tdr. havre.

Herudover skulle bonden årlig køre korn til Holbæk eller skibroen 6 gange og tage returvarer med tilbage, f.eks. jernvarer til magasinet. Godset ejede jo stadig Holden Jernværk i Norge og leverede kakkelovne, gryder, søm, m.m. til egnen omkring Holbæk.

»GØDNING-UDKØRSEL«

Dette var også en tilbagevendende begivenhed, men endnu er der en lang række hovarbejder.

Ved gården lå nogle fiskedamme, der nu og da skulle tømmes, og dyndet køres på marken.

Hver hovbonde fik tildelt et nærmere fastsat antal favne af stengærder, levende gærder med volde og grøfter eller ris- og tjørnegærder at vedligeholde. Ligeledes havde landinspektøren udmålt et antal favne af åers og vandledningers vedligeholdelse.

Dog – de indvortes hegn, mellem mark og mark, »ere Bønderne befriede for, som hidtil«.

»SKOVNING OG TØRVESKIÆR«

Løvenborgs største skovområde ligger ved Fledskov, Nyrup, Østrup, Syvendeskov og Ny Vænge. For skovning her »ere bønderne aldeles befriede«, idet kun Østrup-bønderne skulle udføre dette skovarbejde, som erstatning for andet arbejde. Dette var vedtaget som følge af afstanden til hovedgården.

Tørveskær var de 48 bønder også befriet for. Det var overladt til godsets to bønder i Ulkestrup, hvilket var deres hovarbejde. Til gengæld skulle de 48 betale hver 4 mark og i øvrigt køre 520 læs tørv til godset eller tjenesteboligerne.

Endelig var godsets hoverigørende bønder forpligtet til 5 rejser, enten til gårdens skove efter tømmer, til Holbæk efter bygningsmaterialer eller til et teglværk efter brændte teglsten.

Hvad der ikke nærmere var tidsfæstet, var deltagelse i klapjagter, udflytningshjælp i ildebrandstilfælde og forpagterflytninger. Men orden i tingene skulle der være: »for at forvise bønderne om, at der holdes ordentlig omgang i hoveriet, tillades det enhver bonde at forlange protocollen, som holdes på gården, forevist, når han det ønsker«. Forhåbentlig har han så kunnet læse, men Løvenborg gods var nu tidligt fremme med oprettelse af skoler inden for det vidtstrakte område.

UDSKIFTNING OG UDFLYTNING I BUTTERUP SOGN

Nogle i datiden opfattede hoveriet som bøndernes værste plage. Andre lagde vægt på at få det snærende landsbyfællesskab op-

hævet, så den enkelte bonde kunne få større råderet over sin fæstegård. Bønderne som helhed var ikke særlig interesseret i denne udvikling. For dem var der større tryk ved sammenholdet i landsbyen, og hvem kunne risikere at blive flyttet uden for byen. Ganske vist kunne man huske den store ildebrand i Butterup i 1779, hvor næsten hele byen brændte, men alligevel. På bystævnet samledes alle bønder, husmænd og kvinder havde ikke noget at skulle have sagt, her tog man beslutning om stort og småt, og hvad flertallet besluttede, var gældende, hvis nu ikke lige ridefogeden kom farende og forlangte folk til hove.

For jordbesidderne var udskiftningen en bekostelig sag. Først skulle der betales for landmålerens omfattende arbejde og siden for opførelse af gårde og huse. Kun i de mindre byer kunne man nøjes med en omfordeling af jorden. Det blev da også disse byer, der først blev udskiftet, nogle allerede i 1780'erne.

Rigtig skub i udskiftningen kom der først i 90'erne, da staten ved en forordning bestemte, at der måtte tillægges fæstebønderne en afgift på 4 % af udskiftningsudgifterne.

For Butterup bys vedkommende fandt udskiftningen først sted i årene 1799 til 1801, hvad der egentlig kan undre, i betragtning af, at det kun var nødvendigt at udflytte to af byens gårde. Måske skyldtes den sene udskiftning, den før omtalte brandhærgen. Gårdene var derfor ret nye, og det havde været dyrt for godset at bygge dem op igen. Baroniet havde set sig nødsaget til at optage lån hertil.

I forbindelse med udskiftningen blev der nedlagt et par gårde, og i stedet oprettet et større antal husmandslodder i sognets nordvestlige område. Når hoveriet begrænsedes og avlingen øgedes hos såvel herremænd som bonde, måtte der skaffes arbejdskraft på anden vis. På de kgl. godser, f.eks. i Odsherred måtte hver bonde – om end nødtvungent – afstå nogle få tønder land til en husmandslod, oftest i bondens yderste mark, men her på Løvenborg, som på andre godser, oprettedes hele husmandskolonier. Vi kender dem som Regstrup-husene eller Bankehusene, hvor en faldefærdig gård blev købt af Duebrødre Kloster i Roskilde til formålet.



Husmandsstedet Møsten 29 er – bortset fra den lille udlænge – et fint eksempel på de små husmandsbrug, der blev oprettet 1799-1800. Den dårlige, sandede jord kan anes foran huset. PK fot.

I Butterup sogn blev det til 21 nye husmandslænger, bestående af 5 fag bolig, og 3 fag udhus til stald og lo. Hvert fag var på 2 ½ alen, opbygget af eg som undertømmer og fyr som overtømmer, dvs. løsholter, bjælker, spær og lægter.

Gårdene var opført af de samme materialer, men naturligvis langt større. I syd lå stuehuset 10 fag langt. I vest og nord lå laderne, hver på 16 fag og i øst stalden på 14 fag. Vi kender nøje opbygningen fra baroniets ansøgning til Rentekammeret om bygningshjælp til opførelse af de mange gårde og huse. Alene i året 1799 drejede det sig om 2 gårde og 11 huse i Butterup og 10 gårde og 9 huse i Tuse.

Så gik da Butterup sogn ind i det 19. århundrede under de nye vilkår. Stavnsbåndet var ophævet i 1788, så enhver karl af bondestanden kunne flytte, hvorhen han lystede. Hoveriet var blevet omfangsbestemt, udskiftningen var ved at være gennemført, og sognet nye struktur viste sig tydeligt ved folketællingen i 1801. Ved den første folketælling i året 1787 var der 10 gårdmands-

familier og 14 jordløse husmandsfamilier. Det var i 1801 ændret til 7 gårde og 24 husmandssteder med jord. Kun tre huse var jordløse, hvori der boede nogle ældre mennesker. Også antallet af »Inderster«, dvs. familier eller enlige, der boede til leje i en stue eller en stump udlænge. Kun to familier og to enlige betegnes som »Inderster« og daglejere. Ligeledes synes der også at være indvirkning på tiggeriet. Det er næsten ophørt, men to kvinder »nyder almisse«.

Derimod synes der ingen ændring i behovet for »Hospitalet«, som baroniet havde bygget i Butterup over for præstegården. Der var stadig 10-12 gamle mennesker stuvet sammen under fattige kår. Men hvad med de 10 bønder, der den 18. september 1798 havde skrevet under på udskiftningsforslaget, som landmåler Lund fra Katrinedal og to bønder fra Ågerup havde udarbejdet. Alle gårde ville herefter have deres dyrkbare arealer samlet på et sted og dertil nogle få tdr. land af den sandede og lidet frugtbare jord



Hesselvad gård flyttede længst væk, helt ud mod Tuse Å. Her er endnu bevaret den ene side og gavl fra det stuehus, som flyttede ud i 1799. Spisekammer og mælkekælder kan endnu ses til venstre. PK fot.

mod vest i sognet, til græsning for deres kreaturer. Nogle fortsatte i deres fæstegårde, men tre af dem ønskede at afstå dem i forbindelse med udskiftningen. De fik i stedet tilbudt en husmandslod på Butterup Mark. Det gjaldt f.eks. Jens Jensen, der fik stedet uden indfæstning og afgift i hans levetid og i tilgift gødning til ½ tdr. land fra hans gård i to år. Han døde dog forinden, men en ud-tjent soldat fra Regstrup nåede så betids frem og giftede sig med enken, at de kunne sidde som gårdmandsfolk i Butterup de næste 30 år.

Hvad husmændene angår, så havde hensigten med oprettelsen af de mange husmandsbrug sikkert været velment.

I fællesskabets tid havde husmændene haft ret til at få græsset en ko eller et par får i det fælles overdrev. Ved udskiftningen var denne mulighed gået tabt. I stedet var det reformtilhængernes hensigt, at lodden skulle udnyttes til avl af kartofler og grønsager, korn tilstrækkeligt til brød og gryn, føde til en ko og et par får, og således gøre en familie nogenlunde selvforsynende, men udviklingen skulle vise, at den i højeste grad blev afhængig af det lønarbejde, herremand og bonde antog dem til. De små jordlodder – oftest på en karrig jord – var ganske utilstrækkelige. Mens gårdsmandsstanden så afgjort fik et løft gennem landboreformerne, så blev afstanden til husmandsstanden større, og de friheds- og lighedstanker i social og økonomisk henseende, der besjælede mændene bag landboreformerne, lå langt ude i fremtiden for denne stand, en sag, der hører det 20. århundrede til.

BLANDT KILDER KAN NÆVNES:

Birgit Løgstrup: Jorddrot og offentlig administrator.

Gunnar Olsen: Hovedgård og Bondegård.

Danmarks kirker: Holbæk amt, bind 2.

Årbog: Fra Holbæk amt 1939.

Løvenborgs godsarkiv i Landsarkivet.

En stationsby bliver til

– *Høng set gennem fotografens linse*

Af Karen B. Olsen

FOTOGRAF JENS HANSEN

Jens Hansen blev født i Finderup i 1862, samme år som hans kone Stine (døbt Kristine) Nielsen blev født i Gierslev. Begge fik de uddannelse som fotograf i København.

Efter brylluppet i 1890 flyttede de ind i det nybyggede atelier i Høng. Grundlaget for forretningen var højskolen. De mange elever blev udskiftet hvert halve år, og alle skulle have et billede af sig selv, foruden et stort fælles elevbillede af hele skolen. Jens Hansen var meget interesseret i perspektiver fra det gamle Høng, og optog på eget initiativ mange udendørs fotografier. Utallige postkort er lavet efter hans fotografier.

Jens og Stine var kendt for aldrig at ville fotografere personer, som smilede. Det fortælles, at Stine altid var behjælpelig med fotograferingen, for mens han havde hovedet gemt i det sorte klæde, holdt hun øje med minespillet hos dem, som skulle fotograferes. Der blev sagt: »Stille, stille,« – og først når den sidste antydning af et smil var væk, sagde hun: »Så Jens – så far, – næh stop«, og så måtte far jo se at få trykket på apparatet i rette tid. På grund af alder overdrog Jens Hansen i 1933 forretningen til fotograf Nørby.

STATIONSBYEN

I »Finderup sogns historie« fortælles det, at det var noget af en tilfældighed, at Høng blev stationsby. I flere år var der uenighed på Rigsdagen om, hvilken linieføring man skulle foretrække til en tværbane, efter at både Roskilde-Korsør banen og Holbæk-Værsløv-Kalundborg banen var bygget. Ikke mindst var det højskoleforstander Anders Jørgensens fortjeneste, at diskussionen endte med en lov af 8. maj 1894, der vedtog anlæg af Slagelse-Høng-Værsløv banen.

Arbejdet med banen blev påbegyndt i foråret 1899, og den blev åbnet for drift 22. december 1901. Godsforvalter på Frihedslund, Sophus Bertelsen, fik hovedæren for denne banesags gennemførelse. Senere valgtes han til banens direktør.

Efter banens oprettelse ændredes gadebilledet i Høng fra at have været en samling huse omkring gadekæret og ting- og arresthuset med de tilstødende veje, til at blive en spredt bebyggelse langs vejen, der førte fra gadekæret til Høng Station. For en meget stor dels vedkommende skete dette i tiden fra omkring 1895 til 1920, da byen fortrinsvis bestod af en noget uregelmæssigt slynget Hovedgade med spredt bebyggelse på begge sider af vejen.

I årene mellem 1895 og 1902, mens banen blev bygget og stationen rejst, var der mange løsarbejdere på egnen – de såkaldte »børster« – som flyttede fra egn til egn, hvor der blev bygget nye baner. Dette medførte en noget urolig tid for byen, hvor mange løsarbejdere holdt til – og ikke altid under særligt rolige forhold. Der blev i den sydligste ende af byen bygget en afholdslogebygning med en stor forsamlingsal. I 1905 blev der efter et par års forberedelse af nogle mænd med højskoleforstander Anders Jørgensen i spidsen dannet et konsortium, der fik tilladelse til at opføre et afholdshotel – det senere gymnasium.

I årene lige efter århundredskiftet skete der nærmest en eksplosiv udvikling i Høng, idet der blev bygget ejendomme langs næsten hele den nuværende Hovedgade. I disse år blev Hovedgaden kloakeret, og man oprettede et vandværk. Hovedgaden havde i 1920 på det nærmeste fået det udseende, den har i dag.



*Selvportræt af fotografene.
Jens og Stine Hansen
ved deres sølvbryllup 1915.*

*Jens Hansens fødehjem
i Finderup. 1906.*





Jernbanens komme var et væsentligt grundlag for Høngs kraftige vækst. Her er ekspropriationskommissionen fotograferet foran den nyanlagte station. Oktober 1899.



Jens Hansens atelier dannede baggrund for statelige portrætter af personer til hest. Kromand Oluf Jørgensen, Løve Kro, blev foreviget 1898. Bemærk udhængsskabet ved siden af døren.

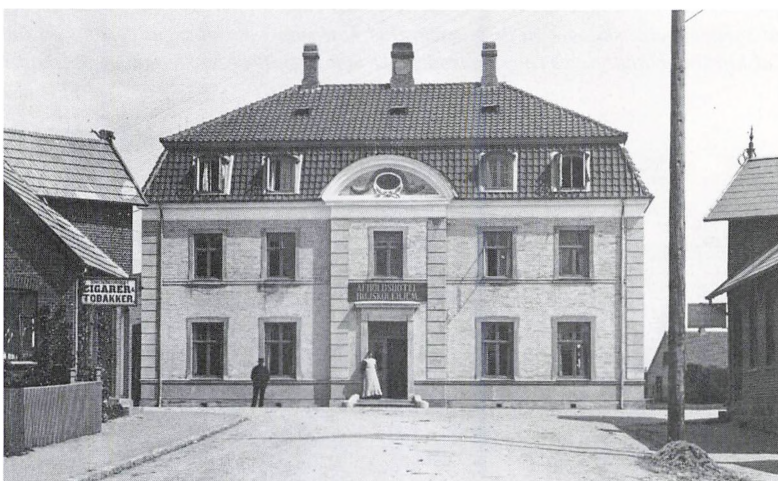


De to fotografier fra næsten samme sted – Hovedgaden set op mod Høng Mølle – er taget med syv års mellemrum (1899 og 1906). Det første viser, at selv før jernbanens komme havde Høng elementer, som adskilte byen fra landsbyerne. Urmagerens toetages bygning er et af dem, et andet manufakturhandleren til højre. Alligevel er der sket meget på de syv år, når man ser på venstre side af vejen, hvor nye forretninger er skudt op. Ved at sammenholde skiltene på de to fotografier kan man i øvrigt se, at der var en stor udskiftning blandt de næringsdrivende, ikke to forretninger havde samme indehaver.





Den store købmandsforretning, oftest beliggende tæt ved banen, var karakteristisk for den større stationsby. Søren Pedersens købmandshandel (Hovedgaden 16) har det sædvanlige sortiment omfattende blandt andet kolonial, grovvare, isenkram og trævarer. I samme bygning var der også manufakturhandel. August 1917.



Også afskoldshotellet hævede Høng langt over landbyerne. Høng Afskoldshotel var desuden bygningsmæssigt af en klasse, som kun få stationsbyer kunne konkurrere med. Beliggende lige over for stationen virkede det imponerende på den tilreisende. Maj 1906.



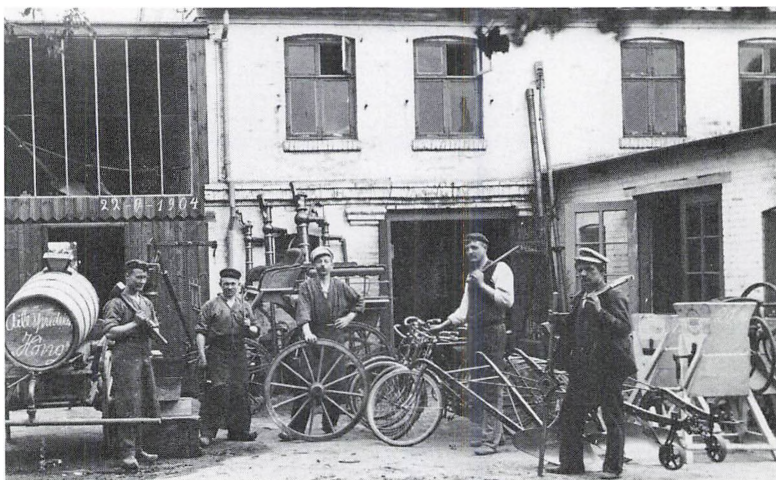
Ikke alene kom der nye funktioner til stationsbyen, de gamle ændrede sig også. I landsbyerne havde alle deres nyttehave, men i Høng opgav nogle selvforsyningen og købte i stedet grønsagerne. Herved opstod grundlaget for handelsgartnerier som Carl Nielsens. Oktober 1907.

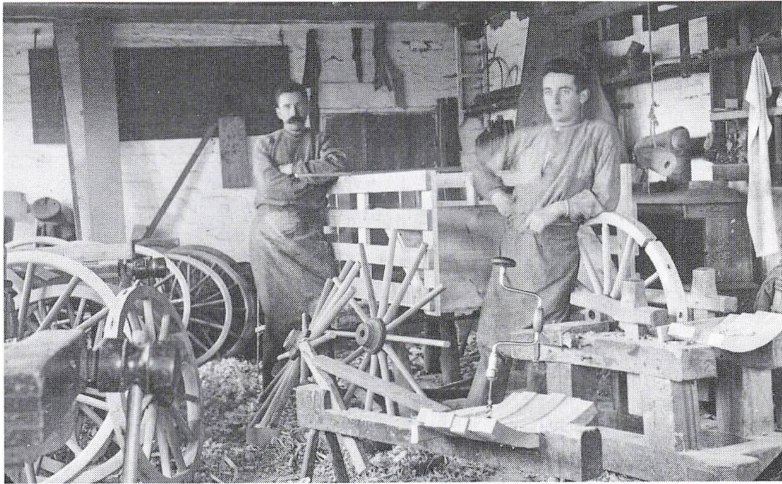


Kødet blev også købt nu. Det gav grundlag, ikke for en slagter, men for en »viktualiehandel«. Viktualiehandler Kristensens ejendom (Hovedgaden 38) har butikken i midten, til begge sider er privatboligen. April 1912.

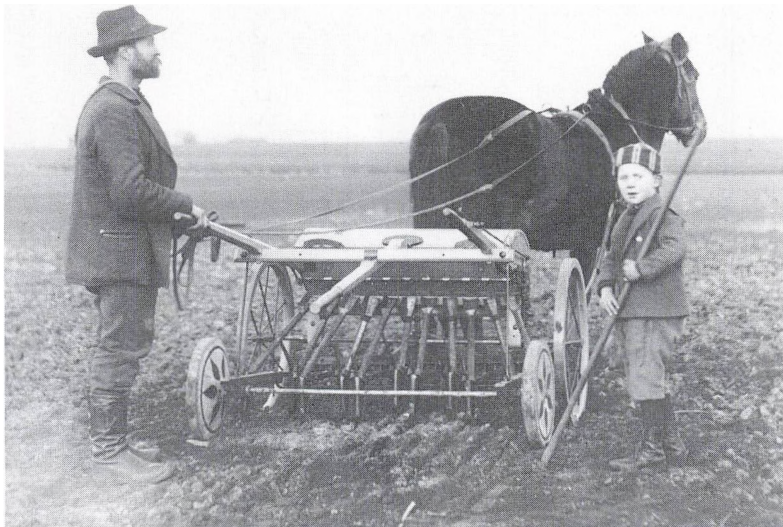


De gode tider for landbruget efter overgangen til animalsk produktion smittede også af på landbrugets leverandører. Ikke alene havde bønderne flere penge, men i stadigt stigende grad foretrak de at købe ting i stedet for at lave dem selv. Smeden forlod delvis sin ambolt og begyndte af fabrikere vogne og landbrugsredskaber. Herover vognfabrikant Th. Rasmussens privatbolig og udstillingshal (Hovedgaden 49, juli 1907), herunder selve smedien (Hovedgaden 44, september 1904). Smedesvendene boede ovenpå, ikke hos arbejdsgiveren. Th. Rasmussen står i midten. Nogle af de nye varer ses: ajlespreder, vandpumpe, cykler.





Karetmagerværkstedet ligner på de fleste punkter hjulmandens værksted, men adskiller sig i omfang. Desuden var arbejdet ikke på bestilling, men som en del af Th. Rasmusens virksomhed. 1902.



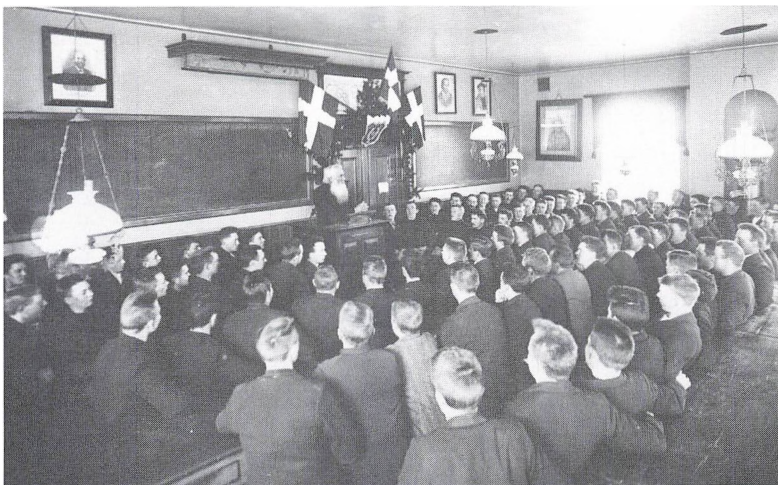
Der var flere maskinfabrikker i Høng. Ofte var de gode kunder hos fotografen, som levere fotografier til katalogerne. Maskinmester H.P. Hansens såmaskine 1903.



Thomine Hansens butik illustrerer godt ændringerne i bøndernes økonomi. Fabriksfremstillede børster, skrubber og tørklæder dominerer væggen, på hylderne er blandt andet soda, tandpasta og essenser. August 1907.



Til gengæld er væggene i kontoret i Bondestandens Sparekassens filial i Høng helt nøgne. Skiltet forkynder, at hovedkontoret i København lukker kl. 14 om lørdagen. Men telefon er der. Det væsentligste var ikke lokalerne, men at det ikke var nødvendigt at tage til købstaden for at få ordnet sine pengeforretninger. 1918.



Høng Højskole udgjorde et solidt kundegrundlag for fotografen. Eleverne udvekslede portrætter, og et stort billede med portrætter af elever og lærere var et sædvanligt minde om opholdet. På dette fotografi er eleverne samlet i skolestuen i anledning af forstander Anders Jørgensens 70 års dag den 1. marts 1909.



Også Høng Landbrugsskole skulle have fotografier. Dette er med en lidt usædvanlig figur i centrum. 1911.

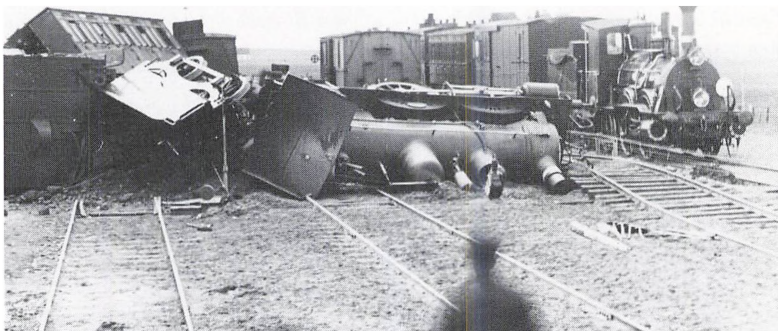


Jens Hansen har gennem mange fine interiør-fotografier givet en skildring af kulturtræk i stationsbyen. Øverst til venstre kigger vi ind på kontoret hos møllebygger B. Jensen i 1911. Alene det at have et kontor adskiller møllebyggeren fra gemene håndværksmestre, men også træk som telefonen, kikkerten på reolen, konstruktionsredskaberne og den ene avis (Skive Folkeblad) markerer det usædvanlige.

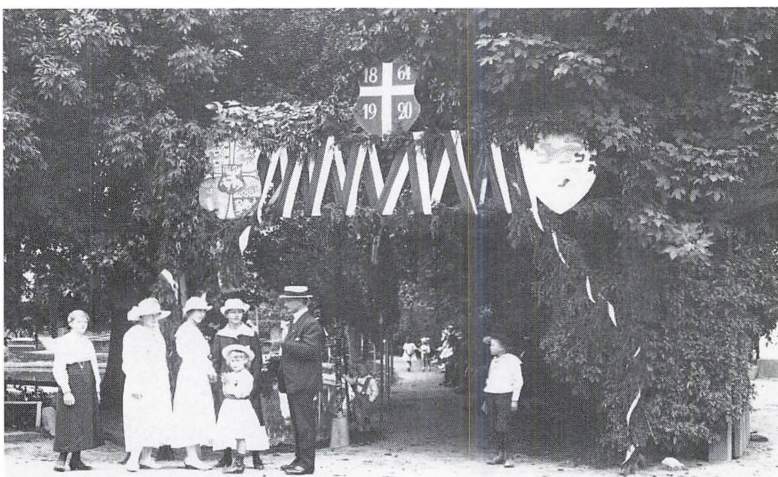
Forneden til venstre findes et lidt mindre fint, men også bymæssigt præget lokale. Høng Central var naturligvis præget, ikke alene af omstillingsbordet, men af sin funktion som blanding af kontor og privat. November 1916.

Udenfor vinduerne kunne det gamle, landlige billede dog fortsætte uændret. Herunder ager Ole Nielsen, Tranehøjgård, med sit læs. Juni 1918.





Med fotografiet kunne også usædvanlige begivenheder i lokalsamfundet dokumenteres for eftertiden. Togulykken ved Høng maj 1902 opskræmte sindene og så også dramatisk ud, selv om følgerne ikke var så alvorlige.



Genforeningen blev selvfølgelig også fejret i Høng. Ved anlægget ved Tinghuset blev rejst en æresport, flankeret af rigsvåbenet og de slesvigske løver. Juli 1920.

Et udvalg af litteratur om Holbæk Amt 1988

Af Ida Frøkjær-Jensen

Amtet i almindelighed

Billedårbogen, Som vi så det, 81'.

Rygtitel: Som vi så det.

Årgang '88. 1988. 53 sider, ill.

Pressefotos fra Nordvestsjælland.

Børn og unge – år 2000. Udgivere: ... Lis Dalsgaard ... et al.; fotos: John Olsen ... et al.; tegninger: Herbert Jensen.

Vestsjællands amtskommune (etc.), 1988, 23 sider, ill.

Danmarks kirker. Kbh., Nationalmuseet, 1933.

Under udgivelse:

Bind 4: Holbæk Amt. Ved Marie-Louise Jørgensen og Hugo Johannsen.
– bind, ill.

Udkommet 1988:

3. bind, 16-17. hefte: Rørby, Ubby, Svallerup. Store Fuglede, Lille Fuglede. Side 1498-1652.

3. bind, 18. hefte: Føllenslev, Særslev, Bregninge. Side 1654-1772.

Litteratur.

Fluorid. Vandindvindingsplanlægning. Fællesvandværkernes drikkevand. 1981-. Vestsjællands amtskommune, Teknisk forvaltning, 1982.

Ca. hvert 2. år. – Fortsættelse af: Fluoroversigt.

Årgang 87. 1987. 50 sider, ill. + 1 falset kort. Kort i lomme.

Frøkjær-Jensen, Ida: LAVA: Lokalhistoriske arkiver i Vestsjællands Amt. 1978-1988. Tekst: Ida Frøkjær-Jensen, K.B. Rasmussen; foto: K.B. Rasmussen. Slagelse, Lokalhistoriske Arkiver i Vestsjællands Amt, 1988. 61 sider, ill.

Frøkjær-Jensen, Sven: Lokalarkiverne. (Vulkanen. Årgang 7, nr. 1, 1988, side 4-8, ill.).

- Holbæk Amts økonomiske Selskab 1812 - 1987. Jyderup, Holbæk Amts økonomiske Selskab, 1987. 96 sider, ill.
- Haahr Carlsen, Dorthe: En køretur i historien. (Fra Holbæk Amt. 1988, side 53-70, ill.). Litteratur.
Holbæk amt. Kulturhistorie.
- Job & miljø. Vestsjællands amt: arbejdstilsynet for dit arbejdsmiljø.
Nr. 1, 1985 - nr. 4, 1986. Kbh., Direktoratet for arbejdstilsynet, 1985 - 86, ill.
Ca. 4 numre årligt.
Delvis fortsættelse af: Nyt om arbejdsmiljø.
- Korsgaard, Peter: De amtshistoriske årsbøger. (Vulkanen. Årgang 7, nr. 1, 1988, side 10 - 11, ill.).
- Korsgaard, Peter: Landsbyen og landboreformerne. En grøn revolution i Danmark. Slagelse, Amtscentralen for Undervisningsmidler, 1988. 65 sider, ill., kort.
Udgivet i anledning af landboreformernes 200 års jubilæum i 1988.
- Kortbog Vestsjællands Amt (kartografisk materiale). 1. udgave 1988-. Forskellig målestok. Jægerspris Reklame, 1988.
Uregelmæssig. – Årspublikation.
- Kristiansen, Jørgen: Kattegat eller Storebælt? – og nogle konsekvenser for vejplanlægningen. (Dansk vejtidsskrift. Årgang 64, nr. 10, 1987, side 227-230, ill.).
Kattegatruternes fremtid. Litteratur.
- Nielsen, Ole G.: Landboreformerne i Vestsjælland. Udskiftningen i 23 sogne fra 1781 - 1808. Slagelse, Amtscentralen for Undervisningsmidler, 1988. 58 sider, ill.
- »Nyt«. Slægtshistorisk Forening, Vestsjælland.
Nr. 36, 1988. 12 sider, ill.
Nr. 37, 1988. 8 sider, ill.
- Petersen, Hans: Have tips. Tegninger og tekst: Hans Petersen. Østifternes Haveselskab, Frederiksborg afd., 1988. 48 sider, ill.
Udgivet i anledning af Østifternes Haveselskabs 100-års jubilæum.
På titelsiden: Østifternes Haveselskab, Nordvestsjællands Afdeling.
- Solvang, Gunnar: De nye husmandskolonier eller Husmændenes landboreformer i det 20. århundrede. Kbh., De danske Husmandsforeninger, 1988. 32 sider.
Heri om husmandssteder i Løvenborg, Vallekilde og Vognserup.
Tidligere i: Arv og eje 1987/88.
- Teknisk vurdering af regionale erhvervsområder i Vestsjællands amtskommune. Amtskommunens afdeling for virksomheder, affald og energi har stået for rapportens udarbejdelse. Vestsjællands amtskommune, 1987. 101 sider, ill.
- Turisme i Vestsjælland frem mod år 2000. Debatoplæg fra en projektgruppe. Vestsjællands amtskommune, 1988. 50 sider, ill.

- Vandressourceplanlægning. Fællesvandværkernes drikkevandskvalitet. Status 1987. Amtskommunens vandmiljøafdeling har stået for rapportens udarbejdelse. Vestsjællands amtskommune, Teknisk forvaltning, 1988. 186 sider, 61 tavler, ill., + kort.
1 falsket kort i lomme.
- Vestsjælland (amtskommune): Regionplanlægning. Regionplansekretariatet, 1975-. -bind, ill.
De mindre byers serviceforsyning. Udviklingen i serviceforsyningen i byer med under 3000 indbyggere i perioden 1976-86. 1988. 84 sider, ill.
- Vestsjælland (amtskommune): Forslag til psykiatriplan. Rapport udarbejdet af Psykiatriarbejdsgruppen. 1988. 198 sider, ill.
- Vestsjælland (amtskommune): Forslag til somatisk sygehusplan. Rapport fra en arbejdsgruppe. 1988. 169 sider.
- Vielsted, Peter H.: Tilsyn med kommunale spildevandsanlæg 1987. Rapporten er udarbejdet af: Peter H. Vielsted, Henrik Kokholm Larsen. Vestsjællands amtskommune, Teknisk forvaltning, Vandmiljøafdelingen, 1988, 105 sider.
- Vulkanen. Ren LAVA. Udgivet af Lokalhistoriske Arkiver i Vestsjællands Amt. 1982-.
2 numre årligt.
6. årgang, nr. 2: forår 1988. 19 sider, ill.
7. årgang, nr. 1: efterår 1988. 22 sider, ill.

Enkelte lokaliteter

Asnæs (Kalundborg)

- Jensen, Jørgen: Avanceret overvågning optimerer kraftværkers el-produktion. Regnecentralen har udviklet et avanceret overvågningssystem, som for tiden er under installering på Asnæsværket i Kalundborg. (Elteknik. Årgang 5, nr. 6/7, 1988, side 28-30, ill.).
- Skriver, Poul Erik: Asnæsværket Blok 5. (Arkitektur DK. Årgang 31, nr. 4/5, 1987, side 154-162, ill.).
Arkitekter: Gottlieb, Høgsted og Paludan.
Engelsk, tysk resumé.

Asnæs (Odsherred)

- Daugaard, Hans: Glimt af Asnæs Vandværks historie. (Arilds Lokaltidende. Årgang 7, nr. 1, 1988, side 22-28, ill.).
- Huset (kunstnersammenslutning): Huset i Asnæs 1988, 27 sider, ill.
Årlig.

Bjergsted

Bjergsted. Teknisk Forvaltning: Kommuneplan 1982-92. I: hovedstrukturen, II: rammer for lokalplanlægningen. Udarbejdet af Bjergsted kommunes tekniske forvaltning. 1985. 126 sider, ill. + 1 falset kort.

Øverst på titelsiden: Kommuneplanlægning.

Kort i lomme.

Hertil udkommer tillæg.

Lokalhistorisk Forening og Arkiv, Bjergsted. 2. årgang, juli 1982-. Bjergsted Lokalhistoriske Forening, 1982-. Ill.

4 numre årligt.

Fortsættelse af: Lokalhistorie.

Dianalund

Danmarks første epilepsicenter. Epilepsihospitalet i Dianalund. Jørgen Alving, Henning Dylmer, Lennart Gram, Ejvind L. Hansen, John P.A. Jensen, Erik Sindrup. (Ugeskrift for læger. Årgang 150, nr. 40, 1988, sider 2376-2378).

Engelsk resumé. Litteratur.

Dianalund. Kommuneplan 1985-96. 1. del – hovedstruktur. 2. del – rammer for lokalplanlægningen, 3. del – kommuneplanens forudsætninger. Dianalund, Teknisk forvaltning, 1987. 45 sider, ill. + 1 falset kort.

Janum, Else: Fra nervesanatorium til psykiatrihospital. (Sygeplejersken. Årgang 88, nr. 43, 1988, side 22-24).

Psykiatrihospitalet, Dianalund.

Dragsholm

Arilds Lokaltidende. Udgivet af Dragsholm Lokalhistoriske Forening. 1982-. 7. årgang, nr. 1, 1988. 28 sider, ill.

7. årgang, nr. 2, 1988. Juleskikke. 28 sider, ill.

Lokalhistoriske artikler.

Arilds Lokaltidende: Årsberetning 1987-1988. Dragsholm Lokalhistoriske Forening, 1988. 8 sider, ill.

Dragsholm Slot. Udgivet 1988 af Dragsholm Lokalhistoriske Forening med bistand af Sejers Bogtryk. 12 sider, ill.

Hartz, Brita: Hovspind. Branner og Korch, 1988. 167 sider.

Lokalspillet på Dragsholm 1988.

Grevinge

Strandgaard, Ole: Kirke og kulthus. (Skalk. 1988, nr. 6, side 13-15).

Teori om at to sten med helleristninger af en hånd indsat i Grevinge Kirkes tårn stammer fra det nærliggende kulthus fra bronzealderen.

Udsholt, Oscar: Præstesønnen Alfred Betz fra Grevinge. (Arilds Lokaltidende. Årgang 7, nr. 1, 1988, side 11-21, ill.).

Hesselø

- Bech-Danielsen, Anne: De døde sæler slår alarm. (Det fri aktuelt. 1988-05-15).
Anholt og Hesselø.

Holbæk

- Holten, Bo: Mark og mønt: Musik og sange/musik af Bo Holten; tekst af Ann Jellicoe og Ole Dalgaard. – Holbæk: Egnsteatret; cop.: 1988. – 16 sider.
Fra Herredsspillet '88.
- Jellicoe, Ann: Mark og mønt. Oversat af Ole Dalgaard. Jyderup, Tegn & Tryk; Holbæk, distribution: Holbæk Egnsteater, 1988. 90 sider.
Nederst på titelsiden: Herredsspillet '88.
Oversat fra engelsk.
- Jellicoe, Ann: Mark og mønt. En dokumentation. Herredsspillet '88. Redaktion: Peter Korsgaard, Ingebjørg Ejsing; tegninger: Lucy Weller; fotos: Ivar Nielsen, Ingebjørg Ejsing. Jyderup. Tegn & Tryk, 1988. 92 sider, ill.
Egnsspil, der foregår på Holbæk-egnen i tiden omkring stavnsbåndets ophævelse, opført på Holbæk Egnsteater 1988. Stykkets tilblivelse og det historiske baggrund.
- Langkilde, Hans Erling: Holbæk som arkitekturby. Et tidsbillede fra årene 1915-25. Redaktion Henrik Hastrup og Vagn Zander Olsen; foto ...: Søren Holmberg. Holbæk, Foreningen for Bygnings- og Landskabskultur i Holbæk Kommune, 1988. 20 sider, ill.
- Larsen, Bernth: Træer og buske i skoleskovene. Tegninger: forfatteren. Holbæk, 1988. 64 sider, ill.
På omslaget: Naturskolen, Holbæk Kommune.
- Lyster, Helle: For folkets skyld. (Det fri Aktuelt. 1988-04-23).
Holbæk Egnsteater.
- Museet for Holbæk og Omegn: Årsberetning 1987. 1988. 80 sider, ill.
- Rogers, Eva: Skriver dramatik til en egn. (Kristeligt Dagblad. 1988-04-08).
Den engelske forfatter Anne Jellicoe har skrevet et stykke egnsteater for Holbæk efter engelsk forbillede.
- Tranberg, Gunna: Fra konserveringen. Restaurering af en »skildpadde-dukke«. (Museet for Holbæk og Omegn. Årsberetning 1987, side 51-54, ill.).
Celluloiddukke med stofkrop fra Nørup i Regstrup fra 1913.
Holbæk Museum.

Høng

- Frandsen, Bent: Høng Gymnasium En skole på vej. 1913-1988. Høng Gymnasium, Studenter- og HF-kursus, 1988. 104 sider, ill.

Høve

Westphael Jensen, Annie: Museet i Høve, 50 år. (Alle tiders Odsherred. 1988, side 5-8, ill.).
Høve Museum.

Jyderup

Fast Nielsen, Hanne: Her skal du stjæle din egen frihed. (Socialpædagogen. Årgang 45, nr. 9, 1988, side 249-251).
Statsfængslet i Jyderup.
Sandberg, Ulla: Paradis – og dog. Kurt og de andre indsatte er med til at indrette nyt fængsel. Ulla Sandberg, interview med Niels Lindholm, Kurt Nielsen. (Morgenposten. 1988-03-27).
Statsfængslet i Jyderup.

Kalundborg

Ganshorn, Jørgen: Stenhuse i Kalundborg. (Hikuin. Nr. 13, 1987, side 63-84, 308, ill.).
Foredrag ved symposiet »Middelalderlige stenhuse i danske og skånske købstæder« i Købstadsmuseet »Den gamle By«, Århus 6.-9. oktober 1982.
Engelsk resumé. Litteratur.
Jul i Kalundborg og omegn. Årgang 51, 1988. 40 sider, ill.
Årlig.
Kalundborgs historie. Redigeret af Tore Nyberg og Thomas Riis. Kalundborg kommune, 1983-. – bind.
Bind 2: Tiden 1830-1980. Udarbejdet af Anders Bjørnvad ... et al. 1987. 397 sider, ill. + 1 falsket kort.
Litteratur.

Knabstrup

Hegelund-Christensen, Anne: Genkonserveringen af stammebåden fra Holbæk. Anne Hegelund-Christensen og Maj Stief Aistrup. (Museet for Holbæk og Omegn. Årsberetning 1987, side 55-59, ill.).
4000-årig stammebåd i Holbæk Museum, fundet i Knabstrup Mose i 1940'erne.

Løve

Rosenplanteskolen i Løve. Historiske roser fra Løve. Tekst og redaktion Torben Thim. 2. udgave. Høng, Rosenplanteskolen i Løve, V. Petersen's eftf., cop. 1988. 79 sider, ill.
Tidligere: 1. udgave med titel: Historiske roser fra V. Petersen's eftf., Løve. 1985.

Nykøbing Sjælland

- Dansk Fritidsforum: Dansk Fritidsforum fra idé til virkelighed. Rapporten er skrevet og redigeret for bestyrelsen og arbejdsgruppen af Inger Sorgenfrei. Nykøbing Sj., Dansk Fritidsforum, 1988. 26 sider, ill. (Rapport nr. 1, marts 1988).
- Strandgaard, Ole: 75 år i Nykøbing Sjælland. (Alle tiders Odsherred. 1988, side 19-24, ill).
Odsherreds Folkemuseum.
- Strandgaard, Ole: På sporet af det ældste Nykøbing. (Alle tiders Odsherred. 1988, side 25-28, ill.).
- Sørensen, Kurt: Byens værtshuse. En historie om gæstgivergårde, dansestuer og beværtninger i det gamle Nykøbing Sjælland. Nykøbing Sj., Engel, 1988. 20 sider, ill.
- Sørensen, Kurt: Teater & biograf. Skuespil på scene og lærred i det gamle Nykøbing Sjælland. Broderi ... af Karen Tamstorf. Nykøbing Sj., Engel, 1988. 16 sider, ill.

Odsherred

- Alle tiders Odsherred. Odsherreds Museum, 1984. Årgang 1988. 1987. 35 sider, ill.
Årlig.
- Odsherreds Museum: Lægeplanter og krydderurter i museets have. Historisk planteguide ved Jørgen Larsen, Nykøbing Sj., Odsherreds Museum, 1988. 23 sider.
- Rønne, Preben: Træsværd med flintægge og andre af bronzealderens flintredskaber. (Alle tiders Odsherred. 1988, side 9-19, ill.).
I almindelighed og fra Henry Bechs samling fra Odsherred i særdeleshed.
Litteratur.
- Thaarup, Holger: Odsherreds fugleliv. (Alle tiders Odsherred. 1988, side 31-35, ill.).

Orø

- Orø – energi og miljø. Vestsjællands Amtskommune, Teknisk forvaltning. -bind, ill. (Varmeforsyningsplanlægning).
Forprojekt til etablering af biogas- og halmfyret fjernvarme på Orø. Nellemann, rådgivende ingeniører. 2. oplag, 1988. 135 sider, bilag 1-3 og 5-6 (8) sider + 1 bilag.
Bilag i lomme: Bilag 4, principskitse varmecentral (1 falsat blad).
Tidligere: 1. udgave 1987.

Reersø

Rasmussen, Holger: Traditionsbundet fiskeri fra Reersø (Fra Holbæk Amt. 1988, side 9-38, ill.). Litteratur.
Fiskerbønder.

Reersø – gamle huse og gårde. Udarbejdet af Bente Lange ... et al. Fotografi-erne optaget ... af forfatterne; tegningerne er udført af forfatterne. Gørlev, Lokalhistorisk Forening for Gørlev kommune; Kbh., Miljøministeriet, Planstyrelsen, 1987. 140 sider, ill. + 1 kort.

Rørvig

Andersen, Erling: Ekspertise med guldrand. Erling Andersen, Gunnar Martin Nielsen. (Højskolebladet. Årgang 113, nr. 35, 1988, side 559-561).
Rørvig Folkehøjskoles kurser domineres af lektioner i Maharishis visdom og instruktioner i transcendent meditation.

Sørensen, Kurt: Sandflugten ved Rørvig. Tre århundreders plage, da Isefjordens yderste øer forvandlede til halvøer. Illustration ... af E.K. Nykøbing Sj., Engel, 1988. 12 sider, ill.

Røsnæs

Milan Petersen, Peter: En botanisk beskrivelse af ni småskove på Røsnæs med præg af tidligere tiders drift. (Flora og fauna. Årgang 94, hefte 1, 1988, side 15-22).
Engelsk resumé. Litteratur.

Sejerø

Lipschitz, Lis: Vores gulddage. (Berlingske Tidende. 1988-03-06).

Axel og Anne Jensen på Sejerø fejrede deres guldbryllup ved at forære deres hjem bort som den første begyndelse til et Sejerø-museum.

Mange vildfisk vil holde til ved havbrug. Interview med Jesper Haarsted. (Dansk fisketidende. Årgang 106, nr. 37, 1988, side 4).

Ny undersøgelse ved Sejerø. Alt tyder på, at der er væsentligt flere fisk tæt ved havbrug end i havet iøvrigt.

Sjællands Rev

Havbundsundersøgelser. Råstoffer og fredningsinteresser. Udarbejdet af Miljøministeriet, Skov- og Naturstyrelsen. Kbh., Skov- og Naturstyrelsen, 1986. – bind, ill.

Med engelsk resumé.

Sjællands Rev. Oversigt. Rdaktion: Hans Christensen, Bodil Nielsen; bidrag af: Ole G. Norden Andersen ... et al. 1987. 57, 185 sider (flere pagineringer) + 6 faldede kort.

Rygtitel: Sjællands Rev.

Kort i lommer.

Sonnerup

Larsen, Dorte: Læseforeningen i Sonnerup. (Fra Holbæk Amt. 1988, side 39-52, ill.). Litteratur.

Sonnerup Læseforening 1880-1920, fra 1918 Højby Sogns Folkebogsamling.

Svinninge

EP: De fik lys til julen. Den 20. december for 75 år siden gik maskinerne i gang på Nordvestsjælland Højspændingselektricitetsværk i Svinninge. (El & energi. Årgang 84, nr. 12, 1988, side 10-11, 13-14, ill.). Litteratur.

Svinninge. Kommuneplan 1984-96. Udarbejdet af Svinninge kommunes tekniske forvaltning; i samarbejde med de øvrige forvaltninger; illustrationer er udarbejdet af Erik Frederiksen, Svinninge kommune, 1986. 2. bind, ill.

Hertil udkommer tillæg.

Niegaard, Hellen: Byfornyelse med biblioteksbyggeri! (Bogens verden. Årgang 69, nr. 6, 1987, side 388-390).

Arkitekt: Erik Frederiksen, Helsingør.
Svinninge Bibliotek.

Tissø

Christensen, Jørgen: Tissø – et vand med store overraskelser. (Fisk & Fri. 1988, nr. 8, side 56-58).

Tornved

Tornved. Tornved kommuneplan 1986-96. Udarbejdet af konsulentfirmaet Agergård & Bøgesø I/S; i samarbejde med kommunens forvaltninger; foto: Mette Hansen. Tornved kommune, 1986-87. 3. bind, ill.

Forudsætninger. Desuden har medvirket Hans Tyge Pedersen. Carsten Thure Nielsen (skitser) og Mette Hansen. 117 sider.

Hovedstruktur og rammer. Desuden har medvirket Hans Tyge Pedersen ... et al. 115 sider.

Supplerende forudsætningsnotat. Desuden har medvirket Hans Tyge Pedersen ... et al. 11 sider.

Vallekilde

Fra Vallekilde Folkehøjskole 95. Udgivet af Elevforeningen. 1894-1988. På omslaget: Vallekilde Højskole. Udgivet af Elevforeningen 1988. 72 sider, ill.

Hovedtema: Billedlige udtryk.

Årligt.

Oversigten over Vallekilde Højskoles malerier. Katalog. (Fra Vallekilde Folkehøjskole 95. 1988, side 27-38).

Vedbygård

Hyldahl, Else: En herregård for rekonvalescenter. (Kristeligt Dagblad. 1988-11-07).

Vedbygård. Diakonissestiftelsen.

Personalehistorie

Ernst, Helge

Larsen, Poul Steen: Contemporary Danish book art. The Bancroft Library, University of California, Berkeley. Helge Ernst, illustrator. Poul Kristensen, printer, Ole Olsen, bookbinder. Exhibition catalog, by Poul Steen Larsen. Herning, Poul Kristensen, cop. 1988. 43 sider, ill. (nogle i farver). Udgivet i anledning af vandredstilling.

Gregersen, Søren

Ahlefeldt-Laurvig, Jørgen: Ingeniør Søren Gregersen in memoriam. (Fra Holbæk Amt. 1988, side 7-8, ill.).

Fabrin, Gert: Søren Gregersen 1921-1987. Nekrolog. (Arilds Lokaltidende. Årgang 7, nr. 1, 1988, side 7-9, ill.).

Pedersen, Preben

Fabrin, Gert: Preben Pedersen 1935-1988. Nekrolog. (Arilds Lokaltidende. Årgang 7, nr. 1, 1988, side 3-6, ill.).

Preben Pedersen var formand for Dragsholm lokalhistoriske Forening 1981-1988.

Historisk Samfund for Holbæk Amt

Ekspedition

antikvar, cand. mag. J.L. Østergaard Christensen
Museet for Holbæk og Omegn
Klosterstræde 14 · 16
4300 Holbæk
Telefon 53 43 23 53
Postgirokonto 9 05 26 07

Historisk Samfunds styrelse

Godsejer Jørgen greve Ahlefeldt-Laurvig, Eriksholm, formand. Museumsinspektør, mag.art. Else Asmussen, Holbæk. Lektor Bodil Gudnæs, Kalundborg. Antikvar, cand.mag. J.L. Østergaard Christensen, Holbæk, kasserer. Stud.mag. Mogens Schou Jørgensen, København. Sognepræst O. Bruun Jørgensen, Undløse, sekretær. Arkivar, cand.mag. Peter Korsgaard, Holbæk. Sparekassedirektør, cand.polit. K.G. Kaaber, Holte. Tandlæge Herbert Nielsen, Nykøbing. Gårdejer Børge Geert Olsen, Kelleklinte.

Historisk Samfund 1988

Ved generalforsamlingen på Hotel Strandparken 14. april mindedes formanden, godsejer Jørgen greve Ahlefeldt-Laurvig, samfundets æresmedlem, kammerherre Iacob Estrup og bestyrelsesmedlem, ingeniør Søren Gregersen, som begge i mange år har sat præg på Historisk Samfunds arbejde.

Derefter aflagde formanden beretning om det foregående års virksomhed og omtalte planerne om en forårsudflugt til Slesvig samt opfordrede medlemmerne til at skaffe nye medlemmer.

Kassereren, antikvar J.L. Østergaard Christensen aflagde regnskabet, der balancerede med 45.315,68 kr. Årets driftsunderskud beløb sig til 131,41 kr. Formuen balancerede med 43.284,07 kr. Ved udsendelsen af årbogen havde samfundet 405 medlemmer i 1987, i 1986 411 medlemmer.

Museumsinspektør Else Asmussen, lektor Bodil Gudnæs og gårdejer Børge Geert Olsen blev genvalgt til bestyrelsen. I stedet for Søren Gregersen blev samfundets redaktør, arkivar Peter Korsgaard, valgt.

Til revisor genvalgtes Ida Frøkjær-Jensen, og i stedet for gartner Gunnar Christiansen valgtes lærer Jon Mortensen, Reersø Museum.

Kontingent blev eenstemmigt fastsat til 80 kr. årligt. Efter generalforsamlingen holdt museumsinspektør Finn Askgaard, Tøjhusmuseet, et foredrag om »Christian IV som krigsherre«. 45 medlemmer deltog i generalforsamlingen.

Forårsudflugten, der fandt sted 12.-14. maj, gik med 23 deltagere til Sydslesvig og Nordslesvig med overnatning i Husum og med besøg ved Dannevirke, Hedeby (med det nye Haithabu-Museum), Slesvig Domkirke, Gottorp Slot og Koldinghus Slot, med antikvar J.L. Østergaard Christensen som guide.

Ved efterårsmødet på Hotel Strandparken den 24. november talte arkæologen Lotte Hedeager om jernalderen. Foredraget samlede 40 tilhørere.

O.B.J.

Historisk Samfunds publikationer

Årbøger »Fra Holbæk Amt« (1907 ff):	
Årgangene 1907-08, 1910-12, 1919, 1922, 1924-33, 1935-43 og 1946-73	å 30,00 kr.
Årgangene 1974-75 og 1977-79	å 40,00 kr.
Årgangene 1980-82	å 50,00 kr.
Årgangene 1983-87	å 60,00 kr.
Årgang 1988	å 80,00 kr.
H.V. Clausen: »Fra Holbæk Amt – topografisk-historiske Skildringer«, 2. udgave, 1-6 hefter, 1948-53	40,00 kr.
J.P. Jensen: »Holbæk Amts Valgkredse og deres valgte Mænd 1948-1918« (Ruds Vedby- og Svinninge-kredsene), 1932. 236 s.	5,00 kr.
J.C. Jessen: »Løve Herreds Skolehistorie indtil ca. 1850«, 1955. 120 s.	5,00 kr.
Otto Smith: »En dansk Købstadshavns Historie« (Holbæk), 1925. 130 s.	25,00 kr.
»Bronzealderens Billedkunst«, red. af O. Bruun-Jørgensen og M. Schou Jørgensen. Udgivet i forbindelse med helleristningsudstilling 1972. 112 s.	20,00 kr.
Minna Holm Kragelund og Ingeborg Christmas-Møller: Litteratur om Lammefjorden«. 20 s., 1973	5,00 kr.
Flemming Beyer, Tonny Bødtker Munch og Jørgen Ganshorn Nielsen: »Hørby kirke – en bygningshistorisk redegørelse«. Særtryk. 44 s., 1980	10,00 kr.
<i>I kommission</i>	
»Guld fra Nordvestsjælland«, red. af M. Schou Jørgensen. Udgivet af Holbæk Amts Sparekasse (nu Sparekassen Nordvestsjælland) 1975. Med bidrag af P.V. Glob, Thor- kild Ramskou. Mogens Schou Jørgensen, Ulla Lund Hansen, Kirsten Bendixen, Fritze Lindahl og Iørn Piø. 248 s.	304,37 kr.

Regnskab 1988

DRIFTSREGNSKAB

Indtægter:

Tilskud

fra amt og kommuner	6.100,00	
fra pengeinstitutter	<u>1.500,00</u>	7.600,00
Kontingenter, incl. porto		53.390,80
(1 medlem 1986 og 395 medlemmer 1987 á 60,00 samt 318 medlemmer 1988 á 80,00)		
Salg fra lager		4.686,20
Renter		2.461,46
Deltagerbetaling vedrørende forårsudflugt		<u>26.620,00</u>
		94.938,46
Driftsunderskud		<u>15.133,74</u>
		110.072,20

Udgifter:

Árbogens trykning		67.935,80
(Árbogen 87: 37.807,80 - Árbogen 88: 30.128,00)		
Møder og udflugter (heraf forårsudflugt 25.870,41)		31.255,52
Tryksager og porto		9.472,68
Diverse		<u>1.408,20</u>
		110.072,20

STATUS pr. 31.12.1988

Aktiver:

Indestående i sparekasser	25.409,36
Indestående på postgirokonto	2.739,97
Lagerbeholdning	1,00
	<hr/>
	28.150,33
	<hr/>

Passiver:

Formue, saldo pr. 1.1.1988	43.284,07
÷ driftsunderskud ifølge driftsregnskab	15.133,74
	<hr/>
	28.150,33
	<hr/>

Regnskabet er forsynet med følgende påtegning:

Holbæk, 24. januar 1989

Regnskabet for 1988 er afsluttet dags dato.

J.L. Østergaard Christensen (sign.)

Regnskabet er forsynet med følgende revisionspåtegning:

Holbæk, den 1. marts 1989

Overstående regnskab for 1988 er dags dato revideret af undertegnede. Såvel sparekassekonti som girokonto er kontrolleret – og der var intet at bemærke!

Jon Mortensen (sign.)

Navneregister

- Barnekow, Hans, godsejer 45
Bentsen, Iver, arkitekt 42
Berthelsen, Hans, avlsbruger 35
Berthelsen, Sophus, godsforvalter 58
Bindesbøll, M.G., arkitekt 35
Birger, konge af Sverige 29f
Bjørn, A.M., isenkræmmer 34ff
Bregnøe, J.J., kunstner 25
Carlsen, Poul E., fhv. skoledirektør 43ff
Christian II 21
Christian III 21f
Christian VIII 24
Christoffer, greve af Oldenburg 21ff
Christoffer II 29ff
Erik Glipping 29
Erik Menved 29
Fischer, Vilh., arkitekt 25
Flindt, konsul 42
Flindt, Nic., læge 38
Flæbe, slagter 36
Frandsen, Ludvig, fabrikant 39
Frederik II 23
Frederik VII 25
Frederik VIII 25
Friis, F.F., arkitekt 24, 32
Frøkjær-Jensen, Ida, bibliotekar 71ff
Griffenfeld, Peder Schumacher 17ff
Hansen, H.P., maskinmester 65
Hansen, Jens, fotograf 57ff
Hansen, Stine, fotograf 57ff
Hansen, Thomine, handlende 66
Hinsch, Connie, arkæolog 7ff
Håkon V, konge af Norge 30
Ingeborg, hertuginde af Halland 29ff
Jensen, B., møllebygger 68f
Jensen, Jens, gårdmand 56
Johansen, Anders, gårdmand 49
Juel, Malthe, godsejer 45
Jørgensen, Anders, højskoleforstander 58, 67
Jørgensen, Oluf, kroejer 60
Kristensen, viktualiehandler 63
Lauridsen, Peder 46

Register

Stedregister

Birkholm 43ff
Butterup 43ff
Ellinge 44ff
Finderup 57, 59
Fledskov 52
Frihedslund 58
Gierslev 57
Holbæk 13, 17ff, 51f, 58
Høng 57ff
Kalundborg 7ff, 51, 58
Katrinedal 55
Kundby 43
Løvenborg 43ff
Ny Vænge 52
Nyrup 52
Regstrup 53, 56
Severinsminde 44
Springstrup 43
Stenlille 9
Syvendeskov 52
Søstrup 43
Trønninge 43
Tuse 54
Tuse Næs 50
Ulkestrup 52
Værsløv 58
Æbeltved 43ff
Østrup 52
Ågerup 55

Lund, landmåler 55
Lunn, godsejer 36
Løvenskiold, Magdalene
 Charlotte Hedwig, godsejerinde 50
Løvenskiold, Michael Herman,
 godsejer 50
Løvenskiold, Severin, godsejer 43, 48
Magnus Smek, konge af Sverige 30
Margaretha, dronning af Sverige 29
May, Søren, præst 17ff
Motzfeld, Cathrine, præstefrue 17
Nielsen, Carl, gartner 63
Nielsen, Jens, museumsansat 8
Nielsen, Ole, gårdmand 69
Nørby, fotograf 57
Olsen, Karen B., bibliotekar 57ff
Pedersen, Søren, købmand 62
Porse, Knud, hertug af Holbæk 29ff
Rasmussen, Th., fabrikant 64f
Schack Brockdorff, godsejer 48
Stenstrup, købmandsslægt 41
Sørensen, Jens, gårdmand 48
Thomsen, Albert, historiker 17
Valdemar Atterdag 31
Valdemar Sejr 29
Winther, Søren, købmand 42
Østergaard Christensen, J.L.,
 museumsinspektør 17ff