



# Danskernes Historie Online

Danske Slægtsforskeres Bibliotek

## Dette værk er downloadet fra Danskernes Historie Online

**Danskernes Historie Online** er Danmarks største digitaliseringsprojekt af litteratur inden for emner som personalhistorie, lokalhistorie og slægtsforskning. Biblioteket hører under den almennyttige forening Danske Slægtsforskere. Vi bevarer vores fælles kulturarv, digitaliserer den og stiller den til rådighed for alle interesserede.

### Støt Danskernes Historie Online - Bliv sponsor

Som sponsor i biblioteket opnår du en række fordele. Læs mere om fordele og sponsorat her: <https://slaegtsbibliotek.dk/sponsorat>

### Ophavsret

Biblioteket indeholder værker både med og uden ophavsret. For værker, som er omfattet af ophavsret, må PDF-filen kun benyttes til personligt brug.

### Links

Slægtsforskeres Bibliotek: <https://slaegtsbibliotek.dk>

Danske Slægtsforskere: <https://slaegt.dk>

# VEJBY-TIBIRKE ÅRBOG

1970-71



UDGIVET AF  
VEJBY-TIBIRKE SELSKABET  
1971

VEJBY-TIBIRKE-ÅRBOG  
1970-71

# VEJBY-TIBIRKE ÅRBOG

1970-71



UDGIVET AF  
VEJBY-TIBIRKE SELSKABET  
1971



VEJBY-TIBIRKE SELSKABET

Publikationsudvalget:  
Mogens Lichtenberg  
Chr. Bek  
K. Lund Aagaard

Klicheer siderne 9, 23, 24/25, 27 og 33  
er velvilligt stillet til rådighed  
af Frederiksborg Amts Avis

Oplag: 1200 ekspl.  
Rud. Pallesen A/S, Hillerød - 1971

## INDHOLD

En hundredårig filantrop æresmedlem af Vejby-Tibirke Selskabet	7
For at oplyse, frede og bevare .....	11
Kulsvierne .....	15
Geniet fra Nellerød .....	21
Ryengen ved Arresø .....	29
Kulturløsninger .....	35
Om planlægning .....	48

EN HUNDREDÅRIG FILANTROP  
ÆRESMEDLEM AF VEJBY-TIBIRKE SELSKABET

*Hans Nielsen Hansen*

født 6. marts 1870 – død 2. september 1970

Hans Nielsen Hansen blev født på »Bakkegaarden« i Huseby, Ramløse-Annisse kommune. Hans ry havde jeg kendt gennem mange år: Den sære, gamle gårdejer, der alene uden fremmed hjælp drev sin gård, til han var nær de halvfems.

Da han var omkring de 98, hændte det, at jeg enkelte gange på vej til Helsingør tilbrød ham at køre med, når jeg mødte ham på hans gå-ture i al slags vejr. Ved disse lejligheder fik vi os mangan hyggelig snak, for Hans Nielsen ville gerne snakke, og vi udvekslede meninger om mangt og meget.

Det var måske nok dette løse bekendtskab, der forårsagede, at Hans Nielsen en dag gennem en god ven bad mig aflægge ham et besøg, da han var flyttet fra sit hus til »Helsingegården«, hvor han, som han sagde, blot skulle være en kort tid, indtil han kom til hægtterne efter en sygdom. Hans Nielsen ville gerne forære nogle gamle ting til Vejby-Tibirke Selskabet. Jeg tog ud og hilste på ham og takkede for de ting, han ville overlade selskabet.

Vi fik en længere samtale, men da jeg skulle gå, sagde Hans Nielsen: »Jeg kan godt lide det arbejde, I gør i selskabet for at værne om egnens særpræg og det gamle, der endnu er i behold, og jeg har også tænkt at give jer en skærv til hjælp i dette arbejde. I skal have 5.000,- kr.«. Jeg takkede ham varmt på selskabets vegne for den storslåede gave.

Da jeg endelig tog afsked med ham, sagde han: »Du må gerne komme en gang imellem og besøge mig, for vi to kan godt få noget at snakke om.«

Jeg besøgte herefter Hans Nielsen såvidt muligt en gang om ugen.

Disse besøg blev for mig meget udbytterige og interessante, for Hans Nielsen var en yderst velbegavet mand, der besad en hukommelse som få og en enestående lokalhistorisk viden, og hans ånd var krystalklar til hans sidste stund.

Når man først havde vundet Hans Nielsens tillid, skulle man blot give ham et stikord, så kunne han opridse slægtshistorie og ejendomsforhold såvel i sognene, der nu omfattes af Helsingørstorkommune, som på hele Halsnæs, hvor han havde sine slægtninge.

Hans Nielsen fortalte med meget lune om sine slægtsforhold.

Hans far, Niels Hansen, var født på Osebro ved Frederiksværk. Han lærte som maskinsmed »på værket«, men 31 år gammel gik han fra faget over til landbruget, »ja,« sagde Hans Nielsen, »det er jo lige modsat af, hvad ungdommen gør i dag.«

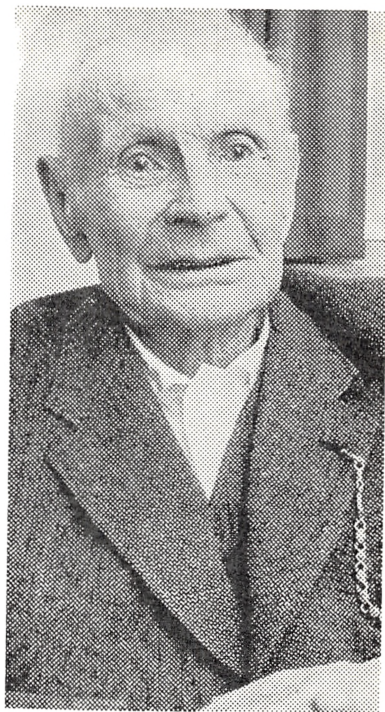
Hans mor, Bodil Hansen, var datter af smed Hans Olsen, Evertofte. Han havde tidligere været smed i Auderød ved Fredensborg, hvor han var landskendt og havde opnået guldmedalje for sine plove. Da forældrene var blevet gift, købte de »Bakkegaarden« i Huseby, som de drev, indtil de i 1902 overdrog den til sønnen for en pris af 23.500,- kr. indbefattet aftægt til forældrene.

Herefter giftede Hans Nielsen sig med en datter af Lars Larsen, Annisse, der som medgift kom med udbetalingen til gårdkøbet. Da jeg forsigtigt ville spørge Hans Nielsen nærmere ud om ægteskabet, slog han ud med hånden og sagde: »Det går vi let henover«.

Efter at have overtaget gården fortsatte Hans Nielsen med forøget slid for at få gården i god drift. Han dræned og gødede jorden, og efter få år kunne han, som han med en vis stolthed sagde, holde 1 stk. hornkvæg pr. td. land.

Samtidig fik han i årene 1906–1909 bygget hele gården om, så han nu efter den tids bedømmelse fik et helt mønsterbrug ud af den. Han opnåede således at få adskillige første- og ærespræmier for sin besætning. Han havde en særlig interesse, der pirrede hans forfængelighed. Han havde altid sorte, velplejede køreheste, og han var kendt viden om for sit flotte forspand. Spurgte nogen om, hvem Hans Nielsen egentlig var, blev der ofte svaret: »Det er ham med de flotte, sorte heste«.

Et særligt kapitel var Hans Nielsens interesse for beplantning og havebrug. Hans store, smukke have, der altid var pinlig velholdt, blev gennem mange år besøgt af foreninger fra hele landet, animeret



*Den gamle filantrop,  
gårdejer Hans Nielsen Hansen.*

af artikler i havetidsskrifter. Han opnåede første præmie i Østifternes Haveselskab.

Hans Nielsen fortæller herom, at han knyttede mange forbindelser med kendte havefolk, der var ham behjælpelig med gode råd og ved fremskaffelse af sjældne træer og planter, blandt andet fra Botanisk Have i København. Hans Nielsen siger selv herom: »Ja, jeg var videbegærlig, og jeg har jo nok været en besværlig mand at gæste med alle de spørgsmål, jeg gerne ville have svar på, men jeg havde indtryk af, at man gerne hjalp mig på alle måder, og det var jeg taknemmelig for.«

Hans Nielsen fik ved sagkyndiges hjælp sin store, smukke have tilført mange sjældne træer og planter fra ind- og udland.

En smuk hængebøg fik han foræret fra Jægersprissskovene.

Hans Nielsen var en selvlærd mand, der ved et enormt slid og faglig indsigt opnåede respekt og anerkendelse for sin bedrift.

I 1952 blev han således udnævnt til æresmedlem af Frederiksborg Amts Landboforening.

Under vore samtaler fandt jeg det naturligt at spørge Hans Nielsen, om han da ikke havde været på landbrugsskole for at dygtiggøre sig teoretisk.

Hertil svarede han: »Nej, det var der hverken råd eller tid til, for jeg måtte slide med jord og besætning det meste af døgnet, og al den tid, jeg kunne afse dertil, læste jeg alle de bøger og tidsskrifter, jeg kunne overkomme.«

Da Hans Nielsen fortalte, at han alle dage havde spinket og sparet og levet spartansk, spurgte jeg ham, hvem han da havde sparet sammen til, da jeg jo vidste, at han ingen slægtninger havde, der skulle arve hans formue. Hertil svarede Hans Nielsen: »Det skal jeg sige dig. Da jeg som sagt aldrig fik råd eller tid til at tage på skole i min ungdom, selv om jeg havde stor lyst til det, besluttede jeg, at de midler, jeg kunne samle, skulle anvendes som hjælp til unge menneskers uddannelse, fortrinsvis unge fra Ramløse-Annisse sogne – og det har jeg bestemt i mit testamente.«

Så smuk en tanke lå der altså til grund for denne filantrops livslange slid og afsavn.

Det måtte da også falde naturligt, at Hans Nielsen for sine lokal- og kulturhistoriske interesser blev udnævnt til æresmedlem af Vejby-Tibirke Selskabet.

*C. Bek*

## FOR AT OPLYSE, FREDE OG BEVARE

*er det motto hvor under Nordsjællands Naturmuseum*

*i disse år skabes*

For den, der har besøgt naturmuseet, er det indlysende, at der her er ved at opstå noget, der nu og i fremtiden vil blive såvel den fastboende som hele sommerlandets beboere, gæster og turister til stor glæde og nytte. Det bliver ikke et museum, der, som man hidtil kender det her i Danmark, er ensartet mineralogisk, botanisk eller zoologisk, men vil komme til at anskueliggøre hele den danske natur med særligt henblik på Nordsjælland.

Som antydning er museet ikke fuldt etableret, men dog i stand til at fremvise store grupper af Europas fugle, visse pattedyr, ca. 900 arter sommerfugle og et lille udvalg af fisk.

I fuglesamlingen kan nævnes mange sjældenheder, som man desværre ikke længere har mulighed for at iagttage i naturen ret ofte, f. eks. ørne, storke med flere. Rovfuglesamlingen siges at være den



*Nordsjællands Naturmuseum.*



fineste i Danmark, et resultat af 40 års speciel interesse for disse fugle.

Uglesamlingen indeholder alle Europas 13 arter, fra den store hornugle til den lille spurveugle. Det er den almindelige natugle, man oftest vil møde.

Den farvestrålende spættegruppe er også komplet med 9 arter. Sortspætten er blevet et spændende indslag blandt egnens fugle; der behøves ikke meget held til at få den at høre eller se i hegnet, og dens fødesøgningssteder spores overalt. Fuglesamlingen indeholder nu ialt omkring 500 eksemplarer.

Indenfor dagsommerfuglene må særligt påpeges den pragtfulde svalehale, en sommerfugl som for kun 20 år siden hvert år lod sig se på disse egne, men nu må betragtes som en sjældenhed. Sort apollo – nu vist uddød i Danmark – findes også repræsenteret i fine eksemplarer. Endvidere 4 smukke Colias palæno, fanget på den nu udstykkede »Palænoslette« i Asserbo.

Blandt fiskene ses flere sjældnere, f. eks. Gaffelmakrellen, som kun er taget få gange i Danmark. Arresøens prægtigste fisk Sandarten ses i et kæmpeeksemplar.

Samlingerne opstilles systematisk, dog med enkelte panoramaer.

Præparaterne er fremstillet og opsat af museets ejer og skaber konservator Axel Diderichsen. I en tid hvor man søger at påpege nye kunstarter, synes der her at ligge et upåagtet område, en skulpturel kunst som mange vil kunne nyde og glæde sig over. Man må ikke vurdere institutionen ud fra den service, den i dag kan yde publikum, men som færdig, hvor den vil være et særdeles fint supplement til egnens levende natur. Med andre ord den store opslagsbog, hvor man kan fastslå, hvad man har iagttaget i naturen, eller stedet hvor man får de fingerpeg, der gør vandringsen og opholdet i egnen langt mere berigende. Ligeså vil man i skoleundervisningen her kunne benytte en biologisamling, som ingen skole nogensinde får mulighed for at anskaffe.

Otte år er gået siden museets 1000 etagemeters bygning blev påbegyndt. Den er beliggende i en naturpark på 3 tdr. land, der mod nord tilgrænser Tisvilde hegn, mod syd Arresø, mod øst Ramløse Å



*Fra samlingerne på Nordsjællands Naturmuseum.*

og mod vest Ramløse Sand, nøjagtigt ved 37 km stenen Helsingør-Frederiksværk.

I projektet, der nu overstiger en værdi af en million kr., er også planlagt et bibliotek og studielokale samt et filmslokale.

Foråret 1967 åbnedes museet i al beskedenhed for publikum, hvoraf mange med trofasthed og interesse følger arbejdet og støtter det ved jævnlige besøg. I de forløbne år har museet været gæstet af ca. 50.000 personer, med en lille stigning for hvert år. Det er bevist, at der er behov for en institution af denne art til mange formål, men hvor længe, den endnu skal være under færdiggørelse, afhænger af flere ting. Det er ikke initiativ eller arbejdslyst fra ejerens side, der mangler, men økonomiske midler. Nogen bevågenhed fra bevilgende myndigheder vil være af afgørende betydning.

Fremadskuende tænkere har sagt, at naturen vil blive den største inspirationskilde og det højeste og fineste for fremtidens mennesker. Et fakta er det, at naturen aldrig har været så meget i focus som netop nu. Museernes samlinger er og vil blive et meget værdifuldt middel til at se ind i naturens store værksted og forstå dens rigdom og skønhed.

## KULSVIERNE

Hvad taterne har været for Jylland, har kulsvierne – så omtrent – været for Sjælland.

I almindelighed er det ikke just det drastiske, som har karakteriseret de sjællandske bønder, men hos kulsvierne fandtes al den dramatik, man savnede andetsteds.

Her var mørke skikkelser om glødende bål, hedt blod i årerne, drik og drabelige slagsmål, skovtyverier, kamp mod øvrigheden, vilde kørsler, uforfærdede eventyrere, hvis bedrifter der stod gny af.

Kulsvierlandet strakte sig over det meste af det nordøstsjælland-ske skovområde, dets centrum var Gribskov og dens udløbere. Et godt hjørne af det ragede op i Holbo herred. De udprægede skovsogne: Nødebo, Maarum og Esbønderup var klassiske kulsvieregne, men der blev også svedet kul i Græsted, Valby, Helsingø og An-nisse.

Folketraditionerne har beskæftiget sig stærkt med kulbrændingen og kulsviernes oprindelse, og det har været en almindelig opfattelse, at begge dele er af fremmed oprindelse. Kulsvierne var anderledes af skind såvel som af sind end de sædvanlige sjællandske bønder; de var mindre af vækst, mørkere af lod og øjne, livligere og heftigere.

Man har da også fundet en forklaring på, hvorledes dette fremmedelement skulle være kommet her til Sjælland. Det måtte være abbed Vilhelm af Æbelholt, der havde indkaldt dem. Et stednavn blev taget i brug til nærmere forklaring, nemlig Alsønderup. Dette, en – det skal indrømmes – besynderlig udvikling af det oprindelige Alexandertorp, blev af folkeetymologien udlagt som et oprindeligt Alle synderes torp. Synderne var kulsvierne, de var vallonere, der oprindeligt levede som kulsviere i Ardennerne. Der havde de forset sig med kætteri, men de var blevet benådet mod at drage i landflygtighed, og abbed Vilhelm havde så kaldt dem til Danmark og ladet dem rydde en ny torp, der fik navn efter dem, syndere, som de var. De havde ført deres erhverv med sig, og efterhånden havde de som kulsviere bredt sig i Nordsjælland; således var en flok

karle engang udvandret fra Alsønderup og havde slået sig ned i Karlebo.

Men Alsønderup vedblev at være præget af sin oprindelse, endnu i det 18. århundrede var den beboet af vilde og voldsomme mennesker.

Disse fantasier finder ingen som helst støtte i historiske kendsgerninger. Enkelte antropologiske undersøgelser kunne dog tyde på, at der i Nordøstsjælland, og dermed i kulsviereggen, findes flere mennesker med mørkere hud, mørkt hår og mørkere øjne end i den danske befolkning i almindelighed. Det synes at være alt, hvad der er af realiteter bag traditionerne.

Om kulbrænding i Nordøstsjælland hører vi første gang i 1535, da Christian III giver befaling om, at der rundt på Sjælland skal brændes kul. Befalingen omfatter bl. a. abbederne i Esrom og Æbelholt klostre, som hver skal lade brænde 20 miler kul.

Næste gang, kulbrændingen omtales, er i 1564, da lensmanden på Krogen får befaling til at lade brænde 100 læster milekul, dag og nat uspart, og sende dem til København.

1566 skal hver bonde på Krogen len brænde 1 læst kul og sende det til Kronborg, og 1567 skal de føre hesselvender (ris) til krudtmøllen, da der er mangel på hesselvender til at brænde kul. Når vi hører om kulbrænding just på disse tidspunkter, er forklaringen ligetil; det var krigstider, da der forbrugtes meget krudt, og trækullet skulle bruges til fremstilling af krudt.

Kulsvidningen var imidlertid ingenlunde begrænset til Nordsjælland; befalingen om kulbrænding blev givet til andre sjællandske egne, der havde store skove, bl. a. Tureby og Antvorskov len.

Ellers hører man ikke meget om kulsvidning på Sjælland, men mens denne efterhånden synes at være opgivet i den øvrige del af øen, holdt den sig i Nordøstsjælland, som således ikke oprindelig var, men efterhånden blev den særlige kulsvieregn.

At kulsvidningen blev drevet i et ikke helt ringe omfang, viser en stridighed fra 1705; en ny amtsforvalter, Jens Madsen Hvid, pålagde dette år en afgift af 12 sk. pr. kulmile, idet kulsvierne dels skulle betale for tilladelse til at brænde kul, dels for det brænde,

som gik med til svidningen. Kulsvierne klagede til amtmanden, Otto v. Raben; denne tog sagen op og erklærede bl. a., at kulsvierne og navnlig dem, som boede i Mårum sogn, ikke kunne klare sig af deres avlsbrug alene. Man måtte derfor hellere hjælpe dem med brændsel end kræve betaling for grene og kvas, da det blot ville komme til at betyde afgang i skatterne, derimod måtte de ikke brænde noget, der kunne bruges som gavntræ.

Selvom Raben således i første omgang havde optrådt som kulsviernes forsvarer, fandt han dog kort efter ud af, at han måtte have hånd i hanke med kulsvidningen. 1706 udstedte han en række bestemmelser om denne. Disse blev begrundet med, at der skete store misbrug med den, for en del i form af ulovlig skovhugst. Desuden hed det, at mange bønder forsømte deres avling på grund af kulsvidningen. Derfor skulle for fremtiden ingen bonde, som havde en nogenlunde god gård, befatte sig med kulbrænding; blev nogen truffet i færd med at bryde grene af træer eller med at tage vindfælder, skulle de tiltales og straffes. Træ til kulbrænding skulle udvises af skovbetjentene. Når en mile var bygget, skulle den anmeldes og besigtiges, før den måtte antændes. Senere kunne kulsvieren så sælge sine kul, hvor han kunne få dem bedst afsat.

I 1721 gjorde man et nyt forsøg på at indskrænke kulbrændingen. Formålet med dette var at spare skovene, som af mange grunde blev stærkt medtaget. Et reglement for, hvor mange der måtte brænde kul, hvor meget hver især måtte brænde, og hvor meget de måtte føre til torvs, blev udarbejdet. Tilladelsen blev hovedsagelig givet til husmænd, skovfogeder og vangemænd, som havde ringe jord og derfor vanskeligt kunne ernære sig af dens afgrøde.

Brændingens samlede omfang for Grønholt, Nødebo, Esbønderup, Græsted, Maarum og Annisse sogne blev fastsat til 780 miler, hver mile beregnet til 12 tønder kul. En væsentlig del af det brændte kul skulle leveres til hofholdningen, som krævede 4800 tønder kul årlig. Forsøgte folk at brænde ulovlige miler, skulle det brændte kul konfiskeres.

Restriktionerne blev imidlertid ikke opretholdt. Da tilførslen til København gik ned, steg prisen på kullene, håndværkerne beklagede

sig, og i december 1721 blev forbudet ophævet, og folk fik lov at brænde lige så mange kul, som de før havde gjort.

Et stærkt opsving fik kulsvidningen, da bønder og husmænd tog fat på at rydde marker og overdrev for småskove, fritstående træer og krat. Alt dette blev bedst gjort i penge ved at svides til kul. Samtidig – under revolutions- og napoleonskrigene – navnlig 1807–14, blev behovet for trækul større, da der var vanskeligheder ved at få de fornødne stenkul indført. Årtierne fra 1790–1820 synes at have været kulsvidningens storhedstid. Gregers Begtrup skriver i sit værk om Sjællands landbrug, 1803, at kulsvidning fra gammel tid var en næringsgren for Nordsjællands bønder. I Københavns, Hirschholms, Frederiksborg og Kronborg amter ernærede bønder og husmænd i skovegnene sig meget af at sælge tørv og brænde, tage bark af egetræerne og svie kul. De afsatte produkterne i hovedstaden. Bønderne havde mere lyst til det end til det egentlige jordbrug. Han regnede med, at der årligt indførtes 12–1300 læs trækul til København.

En bonde kunne ved disse binæringer tjene op mod et par hundrede rigsdaler om året, og husmændene i forhold dertil. »Men når man igen betragter, hvad der tilsættes på heste og vogne, det bestandige kroliv, hvorved disse mennesker lettelig forfalde til drik og forsømmelse af deres avling, ville det uden tvivl være disse skovegnens bønder og husmænd fordelagtigere mindre at tage del i slig fortjeneste, og kun på sådanne tider af året, at de uden tab kan være fra deres gård.«

Da krigene var endt, og da det samtidig svandt i træerne på markerne, tog kulsvidningen af. G. Sarauw skriver 1831, at man endnu kalder egnen for kulsviereggen og dens beboere kulsviere, »skønt de fleste af den nærværende generation næppe har set en mile.« I de sidste 10–12 år er kulsvidningen kun brugt af enkelte husmænd i visse egne, »især norden i Gribskov«. Der kan vel endnu hentes en del materiale i skovene, som ikke er for kostbart at anvende til kul, men det, som mest i forrige tider benyttedes, nemlig træstødene fra de afskovede marker, er med liden undtagelse forlængst fortæret.

I »Den danske Stats Statistik« (1847) omtaler A. F. Bergsøe kul-



svidningen og meddeler, at den er i stadig hensygnen. Kun 16 mennesker i det hele kongerige brugte den som eneste næringsvej, og af disse levede de 15 i Lyng-Kronborg herred, men mange, især husmænd i Nordsjælland, brugte den endnu som binæring. Trækullene blev hovedsagelig afsat i København, der brugte o. 8000 tønder årligt; prisen var 5 mark tønden. Som Sarauw mener Bergsøe, at de fleste af den yngre generation i kulsvieregnet aldrig har set en kulmile (måske har han dog denne antagelse direkte fra Sarauw).

Omend aftagende, holdt kulsvidningen sig dog århundredet ud, og enkelte miles røg endnu længere frem i tiden i Gribskov.

Kulsvidningen krævede, at milerne blev tilset både dag og nat. De lange nætters vågen ved de glødende miles har vel nok sat deres præg på kulsvierne. Her var lejlighed til at fortælle historier, og nu og da kunne der måske også komme et stænk af mystik over livet ved milerne.

Særligt gny har der stået om kulsviernes kørsler til København med deres kul, om deres drik og slagsmål i kroerne og om de vilde kapkørsler på hjemvejen, når vognene var tomme.

Mange af deres beretninger er rimeligvis i tidens løb kommet til at stå i den glans, der så ofte omgiver det svundne, men der foreligger dog adskillige samtidige beretninger, som viser, at der har været noget om snakken. Bl. a. omtales kulsvierne og deres bedrifter i en artikel i Sjællandsposten eller Næstved og Kalundborg ugeblad i 1839. Artiklen er anonym, men der er grund til at tro, at den skyldes bladets unge redaktør, Meir Aron Goldschmidt.

»Hvo af vore læsere har ikke hørt tale om kulsvierne?« hedder det. »Hvo forbinder ikke med dette navn begrebet om en ukultiveret, lidenskabelig og voldsom menneskeklasse? Og i sandhed! De helte, der er udgåede fra deres midte, synes at kunne hjemle en sådan ilde mening, skønt også kulsvierne i den senere tid har tilladt civilisationen at komme dem mere end »tre skridt fra livet« og som følge deraf er blevet noget fredsommeligere og roligere stemte. Men for ti eller tyve år siden var de meget slemme mennesker, og at komme i kast med dem var omtrent det samme som at blive pryglet halvt til døde eller om muligt underkastet en endnu større ulykke.

Var de velhavende, så kendte deres overmod og ubændige trods ingen grænser, og var de fattige, så gjorde deres fattigdom dem endnu mere ondskabsfulde.«

Forfatteren fortæller derefter om en kulsvier »på en elendig karre med elendige heste, håret hang filtret og uredt ned om ørene, ansigtet var forkradset og opsvulmet, og hans klæder lasede og pjaltede«, der mødte et selskab i en fin vogn, men som i stedet for at dreje til side, drejede sin vogn tværs over sporet, og da det fine selskab alligevel passerede, rakte han tunge efter det.

Ligeledes hedder det, at kulsvierne undertiden for morskabs skyld pryglede løs på tilfældige rejsende, og at de i reglen havde 5 vognkæppe på vognen, nemlig de 4 under fjellene og den femte i hånden. Der berettes også om et drabeligt sammenstød mellem postvognen til Hillerød og en flok kulsviere.

Man har også beretninger om, hvorledes kulsvierne for enhver pris ville køre udenom alle andre vejfarende, mens de ikke selv ville lade nogen køre udenom dem. Blandt andet fortælles om flere batailler mellem kulsvierne og Frederik VII, dels hvorledes de kørte fra ham, dels hvorledes de forsøgte at spærre ham vejen, hvorefter han lod sine rideknægte prygle dem.

I krigene 1848–50 og 1864 øgede kulsvierne deres ry, idet de udmærkede sig dels ved deres skydefærdighed, dels ved deres dristige gåen på og foragt for faren.

Endnu da kulsvidningen næsten var svundet hen, skal kulsvierblodet have været hedt og brusende og givet sig udslag i drabelige batailler ved baller og andetsteds.

## GENIET FRA NELLERØD

I 1935 døde den 91-årige Jens Poul Andersen i Nellerød som en gammel og ukendt særling. »Geniet fra Nellerød« blev han kaldt. Og han var genial. Han var den første, der fremstillede det verdensberømte Leica-apparat, verdens første stereoskopbilleder og det filmapparat, som hoffotograf Elfeldt benyttede til optagelser af de første levende billeder i Danmark.

Han blev født i Huseby ved Arresø, hvor hans far var gårdejer. I 1875 flyttede familien til Nellerød, og her arbejdede han med de opfindelser, som senere fik så stor betydning for fotokunsten.

Allerede som dreng gjorde han sig bemærket i skolen på grund af sine usædvanlige evner.

Faderens lyst stod mere til snedkeri og maskiner, og han tilbragte mere sin tid i huggehuset end i marken. Her gjorde drengen ham selskab, og allerede som 12-årig havde Jens Poul Andersen udfærdiget sin første kommode. Efter konfirmationen blev han sat i snedkerlære, men da var han dygtigere end en udlært svend.

Maleren P. C. Skovgaard, som boede på egnen, fattede interesse for den kvikke og fingerfærdige dreng og sørgede for, at han blev sendt til Frederiksværk, hvor han nu kom i malerlære, idet P. C. Skovgaard mente at kunne se noget af en kunstner i Jens. Dette var ganske normalt, idet man måtte begynde en kunstnerisk løbebane som kunstner ved først at have en praktisk uddannelse bag sig. Men malerfaget var ikke noget, der kunne holde Jens' interesse fangen. Hans tanker beskæftigede sig mere med mekanik og tekniske beregninger, og som 22-årig meldte han sig ind på Den classenske Skole i Frederiksværk for at lære mere om disse ting. Som ældre lagde han aldrig skjul på, hvor stor betydning denne skolegang havde fået for ham.

I sin fritid benyttede han den samling af fysiske apparater, der fandtes på skolen. Så snart han havde lejlighed til det, eksperimenterede han, og ofte gav han sine lærere anledning til beundring og forbløffelse over de resultater, han nåede gennem disse forsøg.

Efter skolegangen i Frederiksværk tog han til København, hvor

han en tid arbejdede som snedker, men da forældrene i 1875 flyttede til Nellerød, hvor faderen havde købt en gård, tog han ophold i hjemmet. Her indrettede han sit værksted, og det varede ikke længe, inden hans snilde blev kendt af egnens befolkning. Der var ikke den del eller ting, som Jens ikke kunne klare for dem. Han reparerede konernes symaskiner og mændenes jagtgeværer, og var der et upålideligt ur, var han også mester for at klare dette problem. Han konstruerede brandalarmer i stalde og byggede violiner. Alt foregik i hans værksted, som han selv havde indrettet med blandt andet en hjemmelavet drejebænk. Selv småting som skruer, møtrikker og tandhjul, som han kunne have købt sig fra, fabrikerede han selv med sit værktøj.

Men med et slag ændredes hans tilværelse. Et besøg i Hillerød fik en afgørende indflydelse på resten af hans liv. Under besøget fik han fat i en bog om fotografering. Det var »Kleffels håndbog i fotografi«. Fra da af helligede han sig udelukkende fotokunstens udvikling. Han fremstillede et fotoapparat, men vel at mærke ikke af færdigkøbte ting. I sit værksted sleb han, der aldrig havde lært noget om glasslibning, selv linsen til. Men efter at have bygget sit første apparat ville han videre. Han mente, at de udenlandske apparater, der fandtes på det tidspunkt, måtte kunne gøres enklere og bedre, og han fremstillede et miniatюреkamera, der var på størrelse med en mindre cigarkasse. Det epokegørende var, at filmen efter hver optagelse blev trukket et stykke frem, så næste optagelse kunne ske.

Det var i 1876. Han var da flyttet ind i et lille hus ved siden af forældrenes ejendom, og samme år sendte han en ansøgning ind om at få eneret på dette let transportable fotografiapparat, der kunne anvendes overalt, selv i fri luft, uden anvendelse af mørkekammer. Han havde nemlig samtidig konstrueret en fremkalderkasette, der kunne anvendes sammen med apparatet, således at man kunne undvære mørkekammer.

Året efter – den 1. juni 1877 – fik Jens på Bernstorff Slot overrakt et fornemt dokument, forsynet med kong Christian d. IX's segl og underskrift, der gav ham eneret på opfindelsen i 5 år.



*Jens Andersen, (Geniet fra Nellerød) og hofphotograf Elfeldt.*

Han forbedrede stadig sin opfindelse og hofphotograf Elfeldt fik et af disse apparater, som har været i anvendelse helt op til vore dage. Mange af de billeder, der har været taget af kongehuset, er taget med Jens Andersens apparat.



*»Geniet fra Nellerød«,  
mekaniker J. P. Andersen,  
i sit værksted.*







Den gamle kendte opdagelsesrejsende Holger Rosenberg fik også et, og det fulgte ham på hans jordomrejser gennem 35 år.

Selv om Jens Andersen ikke reklamerede for sin opfindelse, nåede nyheden frem til en stor tysk fotografifabrik. Her fandt man meget hurtigt ud af de store indtjeningsmuligheder, som opfindelsen indebar, og en forhandling blev indledt med Jens Andersen, hvorefter denne skulle have en vis afgift for de apparater, fabrikken fremstillede efter hans model.

Mens Jens Andersen kun fik et meget ringe udbytte – nogle få hundrede kroner – tjente tyskerne svimlende summer.

Det var en bitter skuffelse for ham, da der i 1888 afholdtes en stor industriudstilling i København, hvor det tyske firma præsenterede hans apparat, som fabrikken havde fabriktionsretten til. Medens tyskerne fik medalje og en meget rosende omtale, værdigede man ikke ham, der havde fremstillet det, så meget som to ord, og han var endda selv blandt udstillerne.

Men han opgav ikke sin interesse af den grund. Han tog hjem og fortsatte med at forbedre det bestående og opfinde nye ting.

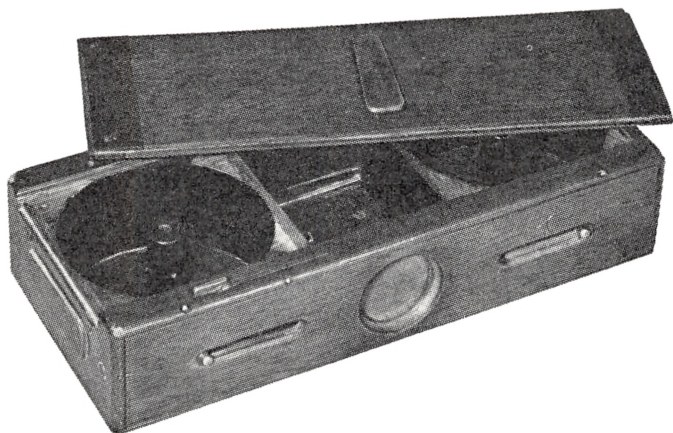
Under et besøg i Paris i 1895 besøgte hoffotograf Elfeldt den franske opfinder Lumière, der havde bygget det første forevisningsapparat for levende billeder. Da Elfeldt vendte tilbage til Danmark, opsøgte han Jens Andersen og fortalte ham om den spændende opfindelse.

Ud fra denne samtale begyndte Jens Andersen nu at arbejde med bygningen af et optagelses- og forevisningsapparat, og i 1896 kunne Elfeldt optage den første strimmel film med levende billeder. Filmen var ganske kort – den havde en spilletid på lidt over et minut – men det var en sensation. Den viste en hundeslæde, der med to anorakklædte mænd kørte hen over et snedækket landskab. Optagelsen fandt sted på den dengang eksisterende Nørrefællod, hvor senere Rigshospitalet blev opført.

Medens Lumière og hans samtidige store opfinder Edison forstod at udnytte deres opfindelser rent økonomisk, havde Jens Andersen overhovedet ingen ambitioner i den retning, og han forærede apparatet til Elfeldt.

Jens Andersen arbejdede stadig på nye opfindelser, men om en af de mest spændende ved man ikke ret meget. Han eksperimenterede med farvefotografering, men standsede heller ikke ved det.

Den teknik, der ligger til grund for de dimensionale film, arbejdede han også med. Han fremstillede tredimensionale fotografiappa-



rater, de såkaldte stereoskopkameraer. Apparatet optog to billeder på en gang, og når man betragtede billederne med et øje på hver gennem en én meter høj kasse – de såkaldte »kukkasser« – trådte personerne frem fra baggrunden, og dette gav en helt fantastisk virkning.

Da kejserinde Dagmar rejste til Rusland, havde hun en serie med 400 billeder med motiver fra hele Danmark med sig.

Det apparat, som Jens Andersen fremstillede i 1899 og gav til Elfeldt, bruges endnu den dag i dag, blandt andet når der foretages fotografering fra Det kgl. Teaters scene – og der har aldrig været en reparation på det, oplyses det.

Hans opfindelser havde også indflydelse på pressen. Med sine let transportable apparater og sin fremkalderkassette gjorde han det muligt at optage billeder af begivenhederne i fri luft. Tidligere havde det været et meget kompliceret og besværligt arbejde at »skyde«

en situation, fordi fotografjerne måtte medbringe mørkekamre, der fyldte mere end en lille varevogn.

Nu havde de med Jens Andersens opfindelse fået et apparatur, der satte dem i stand til at give avislæserne et øjebliksbillede, hvor man tidligere havde måttet betjene sig af tegnekunsten.

Sidste gang, Jens Andersen søgte om patent, var, da han havde fremstillet sin fremkalderkassette. Han følte sig da så dårligt behandlet og syntes, at man behandlede ham overlegent, og han henvendte sig aldrig siden til et patentbureau.

Allerede fra ungdommen var han plaget af tunghørhed, og dette har måske bidraget til hans noget kantede væsen. Han kom meget hurtigt på tværs af andre mennesker og foretrak at leve en tilbagetrukket tilværelse i sit lille hus i Nellerød, hvor han kunne få lov at gå i fred med sine opfindelser.

Hans broderdatter, der i mange år havde ført hus for ham og senere arvede hans hjem, har fortalt, at han var meget fåmælt. For at søge at afhjælpe sit handicap, havde han selv konstrueret et høreapparat, som han dog kun sjældent brugte. Han tilbragte dagen fra tidlig morgen til sen aften ude i sit værksted, hvor han altid var iført sin uundværlige bowlerhat og træsko, som ikke forlod ham, selv når han spiste sine særprægede måltider. Han levede spartansk og meget ensidigt. Hans morgenmåltid bestod af en kop te og en honningmad. Hver dag år ud og år ind serverede hun om vinteren kogt torsk og om sommeren en portion klipfisk for ham, og hans aftensmad var lige så regelmæssigt et stykke kogt flæsk.

Da han døde i en alder af 91 år i 1935 mistede Danmark et opfindergeni af format. Havde han levet i dag, havde han sandsynligvis haft verdensry og havde haft mulighed for at sysle med sine opfindelser under væsentligt bedre forhold end de, som »geniet i Nellerød« måtte gøre sine epokegørende opfindelser under i sit lille beskedne værksted.

## RYENGEN VED ARRESØ

*Af overlærer Ruth Højbjerg-Petersen*

Vi læser daglig om forurening af luft og vand og om støjproblemer. Her skal fortælles om et lille fristed, hvor luften er ren og krydret, og hvor der er stille, men aldrig stillestående. Et mylder af fugle, et glimt af ræv eller hare eller rådyr gør, at en tur i Ryengen og Karsemose enge ved Arresø altid er levende og overraskende – der sker altid noget.

Står man midt i det udstrakte område, har man en vid udsigt til landet, der hæver sig langs Arresøens bredder både mod øst og syd og vest. Mod øst den blidt bølgende profil af Ramløse Bakker med kirken og møllen, og lader man blikket glide videre langs kysten, skimtes Huseby og Annisse kirke; mod syd ses de kraftige profiler af Auderød næsset og de store skovklædte skrænter ved Frederiksværk og mod vest det bakkede landskab med Vinderød kirke og Arrenakkes vældige knude. Søen gemmer sig en stor del af året bag den brede sivskov; men i forårmånederne og til langt over pinse er der friske udkik til søen mange steder, fordi der i vintertiden er skåret tagrør.

Kan man bebrejde en sø, at den ikke er blå? Arresø *kan* være blå på en klar solskinsdag; men den har som regel andre ligeså dejlige farver i grønt, brunt, okkergult og gråt, som blæsten og himlen nu vil det. Den er ikke ret dyb – de dybeste steder højest 4 m, og det skulle være årsag til farven. I uroligt vejr piskes bundens ler op i vandet, og dette i forbindelse med en grøn alge giver de ejendommelige farver, nye fra dag til dag. Smukt er det ved forårstid, når man ser ud over de store vissengule stubmarker, hvor rørene er skåret: de er isprængt saftigtgule øer af engkabellejer, og langt ude skimtes søen, hvor troldeænder og vildænder vipper i det urolige vand.

På en tur i engene skal man helst færdes i gummistøvler. I forårstiden er engene tundraagtige – og i højsommeren er brændenælder og tidsler vokset kraftigt til. Det kan måske lyde barskt – men her er nu mildt og godt. Der går nogle græsklædte småveje ned til diget, der omgiver engene ud imod søen, og det er tørt og stærkt at

gå på. Det blev bygget for godt 25 år siden samtidig med, at man gravede »kanal« og lavede pumpestation, altsammen for at kunne dræne strækningerne i det våde forår. Et enkelt sted, hvor en mosegris har sprængt en af de tykke græstuer i diget, ses i sandet en vrimmel af hjertemuslingskaller – og de er ikke helt almindelige. De er ca. 6000 år gamle. Hjertemuslingen lever ikke i ferskvand; men da man byggede diget, lavede man det af søbundens ler og sand ved at grave en meget dyb grøft nogle meter ude i rørskoven og nåede derved ned til årtusindgamle sandlag, der stammer fra slutningen af ældre istid, da Arresø ikke var en sø – men var bunden af Arrefjorden, som trængte sig ind fra Kattegat. Så lille en muslingskal – så stort et perspektiv.

Tidligt på året, endnu inden kulden er af jorden, synger lærkerne over engen, og vildgæssene ankommer. Det er forjættende at høre deres snakken på deres yndlingssted ved søen, og hele foråret flyver de gækkende over engen – først i flokke, senere parvis. De er sky heroppe, slet ikke så menneskevante som vildgæssene i Utterslev Mose ved København. Man kommer dem ikke nær – men går man i engen, er det godt at have en kikkert med.

Troligt kommer de år for år. Maleren J. Thomas Lundbye, der er fra Frederiksværk, fortæller i sin dagbog en dag i 1843, hvor tit han glædede sig over gæssene ved Arresø. Han så dem dengang i engdraget, ved søen mellem Vinderød og Frederiksværk.

Næsten hele året er hejrene her også. De kommer fra en redekoloni på den anden side af søen for at fiske. Man ser dem i reglen ikke, før de flyver op og med regelmæssige, rolige vingeslag flyver ud over rørskoven og søen.

Viberne yngler på tuer i den våde eng. Deres viiv-viiv lyder dagen lang og længe efter, at mørket er faldet på. Og dobbeltbekkasinen holder til her. Jeg glemmer ikke, da jeg første gang oplevede den. Det var en aften i påsken med let frost, da vi var nogle stykker, der gik en måneskinstur i engen. En mærkelig, mørk, dirrende tone var i luften over os, snart nær, snart fjern, vi så selvfølgelig ingenting, men var bare fascineret af lyden. De næste dage viste det sig, at det var dobbeltbekkasinen, vi havde hørt, vi så den i sin flugt

over engen. Det er hannen, der ved at udspile sine halefjer og styrt-dykke frembringer den ejendommelige, syngende tone.

Flokke af vipstjerter, rørspurve, stære og ryler giver engen uroliv – men i maj måned kulminerer uroen og stemmerne: gøgen kukker, nattergalene svarer hinanden i engens buskadser – og går man sin tur langs rørskoven, er der en larm af ivrige sivsangere, hvis stemmer høres langs hele turen, en uophørlig melodi, hvor hæse og klare toner skifter. Frøerne kvækker på det lave vand, blishønsene udsender små, korte trompetstød, og lappedykkerne hvæser og ses i mærkelige, rituelle danse på vandet mellem sivene.

Og så er der den lille bynkefugl ude i engdraget. Let flyver den fra den ene høje plante til den anden, sætter sig og udsender en lyd, der lyder som et lille, kort smækkyss.

Rovfuglene, som for hvert år bliver sjældnere her i landet, er her heldigvis også. Musvågerne og tårnfalkene ses i luften hele året. En gårdejer, der skærer tagrør ved søen – og det sker i vintertiden, når man kan komme ud på isen og arbejde – har fortalt mig, hvordan rovfuglene mister noget af deres skyhed på denne tid. Vinteren er hård, og de kredser om de steder, hvor der bliver skåret rør, for at søge føde mellem stubbene i isen.

Spurvehøgen jager småfugle i sivene. Og i en kort periode ses en ensom gæst – en stor rovfugl – over søbredden ved de tre store pile. Jeg tror, det er en rørhøg, der har rasteplads her. Jeg er ikke ornitolog, men når man færdes i dette terræn, bliver ens interesse for fugle styrket.

Forårs månederne lige fra den første mildning er i luften, er den mest levende tid hernede, og dejligt er det at følge blomsterne fra den tidligere følfod på diget til vrimlen af engblomster i maj. I juni måned blander de blomstrende græssers blålige og rødlige farvetoner sig med alle de grønne farver, de mørkegrønne hyldebuske blomstrer, og de rundkuplede elle i rørskoven har fået farve.

Engenes vartegn er tre meget store piletræer i sivskoven, der ses mange steder fra landevejen mellem Frederiksværk og Helsingø, ja helt fra Tibirke Bakker. Jeg har truffet den ene af de to mænd fra Tisvilde by, der plantede dem for et halvt århundrede siden. En

vintedag gik de ud på søens is og stak de tre pilestokke gennem isen ned i søens bund i den nøgterne hensigt at afmærke et grænseskel i rørskoven.

Ser man på ældre kort over egnen, ser man, hvordan Ryåen tidligere snoede sig i store slyngninger gennem engene. Men kikker man på et gammelt kort fra 1708, der findes på Rigsarkivet, ser man det meget interessante, at »Ryåen« dengang var det øvre løb af den gamle å, der afvandede Arresø, løb videre nord og vest om Arrenakke og havde sit afløb i Roskilde Fjord. Gang på gang sandedes den til i det 16. og 17. århundrede, da sandflugten hærgede egnen heroppe, og det forvoldte oversvømmelser langs Arresøens bredder. Under Frederik IV. blev åen for sidste gang oprenset, men ny sandflugt ødelagde arbejdet, og i 1717–1719 gravedes den store kanal fra Arresø til Roskilde Fjord, der var med til at skabe byen Frederiksværk.

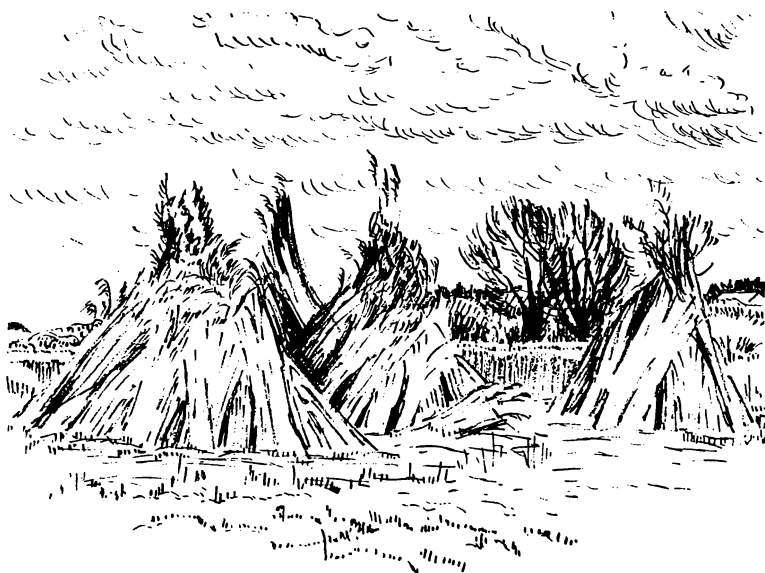
Der er stadig et grænseskel i engene, der kaldes »åen«. Men i dag er det kun et stykke kanal og nogle rudimentære grøfter. »Åen« skiller engdraget i Tisvilde Ryeng (Helsingø kommune) og Karsemose Enge (Frederiksværk kommune), og engene tilhører bønderne. Der har siden 1937 været fredningsplan for dette område, som der er det for så mange andre områder langs Arresøens bredder. Et stykke på 9 hektar af Tisvilde Ryeng er allerede totalfredet.

Tisvilde Ry har i århundreder tilhørt Tisvildes bønder, der hver havde tre smalle lodder hernede alt efter jordens beskaffenhed, og denne ordning – der stammer helt fra tiden før udskiftningen i det 18. århundrede – eksisterer på matrikelkortene endnu den dag i dag. Bønderne bjærgede hø hernede, skar tagrør og havde græssende kvæg og får, ikke alene i engen, men også på det tilstødende store Tisvilde Overdrev, som delvis er skabt af sandflugten. Det er i dag rigt bevokset med selvsåede træer og er blevet et eftertragtet sommerhusområde. Selvom en del af Tisvildes gårdejere har lodder endnu i engen, er størsteparten overtaget af folk, der har gårde i nærheden af ryet – for engen ligger en mils vej fra Tisvilde by – det blev for langt. Engjorden må gerne opdyrkes; af og til har der været korn på nogle af de lange, smalle lodder, og der er indhegninger



med græssende kvæg og heste. Men fredningsbestemmelserne siger, at der ikke må bebygges eller beplantes med bevoksning, der skæmmer udsigten. Og gudskelov for det.

De mange lodsejere er tolerante. Folk må gerne gå en tur i engene, og der er en del, der har fundet herved, ikke så mange. Man skal jo



ud at gå – det er der ikke mange, der vil i dag. Når de er kommet ned ad Store Ryvej, der er den eneste offentligt tilgængelige vej mod engene, og de ser det grønne område, hvor vejen stopper op, vender de om og siger ærgerligt, at »man ikke kan se søen«.

Engdraget er et enestående område – for fuglene såvel for dem, der bruger gummistøvler. Sådan et sted burde sikres ved en endelig gennemført fredning – det må værnes imod, at fredningsplanerne ved et overilet skridt ophæves. Området burde fortsat blive anvendt af gårdejerne, som det bliver det idag – ellers ville det hele gro til.

Men en endelig fredningskendelse må der til. Ikke noget med grusede stier og bænke med papirkurve, men som det udtrykkes i fredningsbestemmelsernes særlige sprog: »med adgang for almenheden under iagttagelse af orden og hensyn«.

Her er et stykke dejlig natur, et rigt fugleliv, en interessant historisk baggrund, det er værd at bevare.

Der arbejdes mod forurening og støjproblemer – og det er i den 11. time. Men samtidig må man værne om de gode steder. Her er omtalt et af dem. Der er mange, mange andre. En fornuftig planlægning må værne om dem, have værdierne in mente, når afgørelserne skal træffes om effektivitet og udnyttelse. Endnu kan vi trække vejret – lad os blive ved med at kunne få det.

## KULTURLØSNINGER

Ved generalforsamlingen i 1969 godkendtes købet af Fogedgårdens Vænge til senere bebyggelse af et passende hjemsted for Vejby-Tibirke Selskabet med plads til kulturelle aktiviteter, museum og udstillingslokaler m. v. Bestyrelsen og her især forretningsudvalget beskæftigede sig efter købet af arealet med de muligheder, der forelå, og fik her assistance af arkitekt Max Louw, der var medlem af selskabet og var villig til at deltage i planlægningsarbejdet uden beregning af honorar, såfremt planerne ikke kunne nyde fremme.

Det blev til mange møder i forretningsudvalget og enkelte bestyrelsesmøder, hvor ideer og planer blev drøftet under arkitektens ledelse, idet man fra bestyrelsens side særlig ønskede en udnyttelse af grunden på en måde, at der her blev placeret et kulturcenter dækkende egnens behov.

Da forretningsudvalget i nær kontakt med Vejby-Tibirke sogneråd fik forståelsen for, at man ville finde det hensigtsmæssigt at vurdere en placering af et kulturcenter i forhold til servicefunktioner og mulige turistmæssige og offentlige bebyggelsesinteresser, bad man arkitekten om at inddrage Tisvilde mose og arealerne fra Tibirke by langs den snoede byvej til Tisvilde kro i en samlet ide om en løsning af såvel selskabets forhold som turistmæssige og offentlige funktioner. På denne måde lykkedes det omend lidt sent at få et virkeligt forslag frem til forelæggelse på Vejby-Tibirke selskabets generalforsamling i 1970. Desværre må det beklages, at repræsentantskabet ikke nåede at få planerne forelagt, hvilket bl. a. afstedkom en del kritik på generalforsamlingen, hvor man ikke helt kunne forstå, at selskabets forslag og projekter i arkitekt Max Louw's fortolkning var flere ting, nemlig først og fremmest en fremlæggelse af de placeringsmuligheder det smukke bybillede tillod, endvidere en udredning af de enkelte projekters omfang og udseende og en forklaring af, hvorfor man kunne centralisere det hele i bybilledet rundt om Tisvilde mose, der var velegnet og modent til at kultivere til et parkanlæg. Det sidste afledt af Turistforeningens gamle plan fra 1958, der havde vundet gehør hos kommunen som en videreførelse

af afsluttende centrale kloakarbejder med biologisk renseanlæg i Tisvilde mose.

Efter en orienterende behandling i selskabets generalforsamling, hvor meningerne var delte, og hvor der ikke på det foreliggende grundlag kunne træffes nogen beslutning, enedes man dog om, at sagen forinden en endelig stillingtagen måtte behandles af repræsentantskabet, hvilket skete i efteråret 1970 med det resultat, at man tog den udarbejdede disposition til efterretning med al mulig ros til arkitekt Max Louw for fortræffelig indleven i såvel egnsbetonede, turistmæssige, kulturelle som øvrige interesser, der repræsenteredes af selskabet – for derefter at samles om et forslag om et center for kulturelle interesser med plads til selskabets aktiviteter og fritidsaktiviteter – alt i samarbejde med Helsingørskommune.

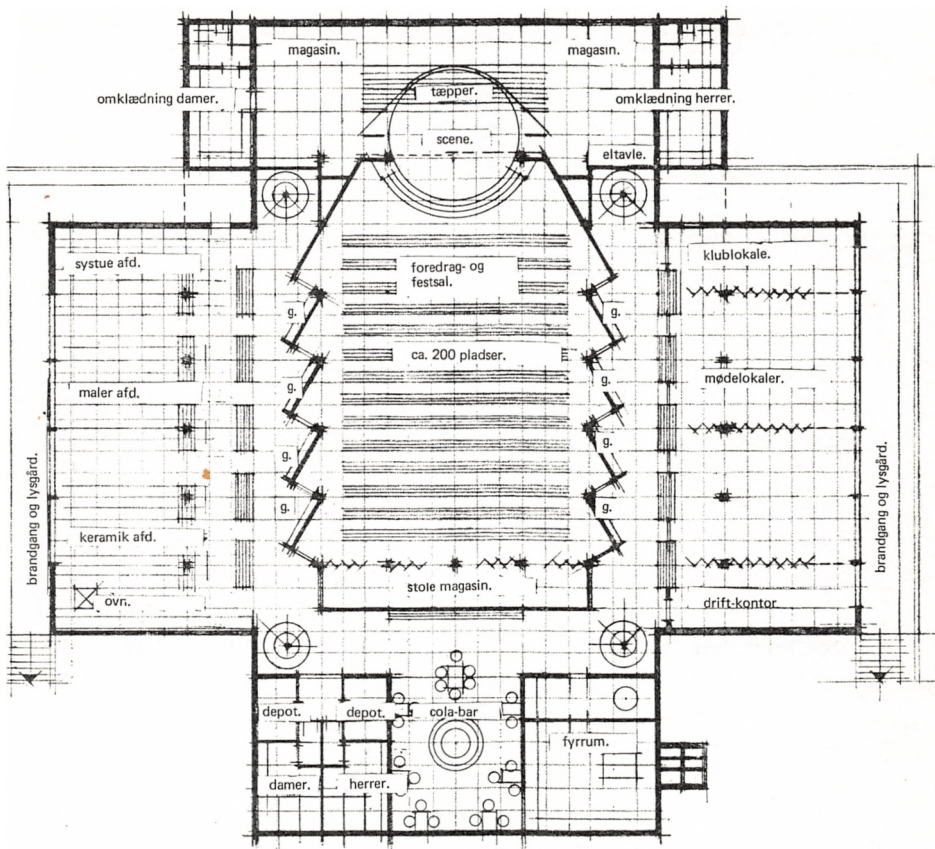
Denne bygning kunne placeres på Fogedgårdens Vænge, som nu ejes af selskabet. Man enedes om, at lade arkitekten udarbejde et skitseprojekt for Vængets bebyggelse på det foreliggende grundlag, således at dette kunne tages op til endelig behandling først i et repræsentantskabsmøde og dernæst i en ordinær eller ekstraordinær generalforsamling.

Med forelæggelse af arkitektens forslag havde forretningsudvalget udarbejdet følgende beskrivelse:

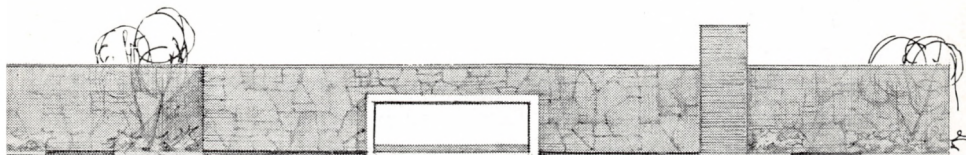
### *Historisk baggrund*

Lige fra middelalderen har Tisvilde været kendt som en egn, der har skrevet sig ind i Danmarks historie på afgørende måde, idet både befolkning og naturkræfter har gjort deres til i særlige perioder at påkalde opmærksomhed, og da en af Nordeuropas mest berømte hellige kilder fandtes og stadig findes i Tisvilde, har der i forbindelse med denne været en valfart gennem mange hundrede år indtil midten af 1800 tallet, der har gjort Tisvilde-egnen kendt langt ud over landegrænserne.

Naturkatastrofen, der omkring år 1560 ødelagde Tibirke sogn og flere områder med en altødelæggende sandstorm, og som først blev nedkæmpet omkring 1738, har sat sine tydelige præg, der navnlig kommer til syne langs den snoede bygade fra Tibirke til Tisvilde,



*Kælderplan i det foreslåede kulturhus.*



*Indgangsparti til kulturhuset.*

hvor store bakkeformationer lige ud til bygaden fortæller om sandets hærgen – Sandflugtsmonumentet på Stuebjerg, der blev rejst 1738, er et sejrsmonument af ganske særlig art, og det tilgrænsende Tisvilde hegn er resultatet af den store indsats, Vejby-Tibirke egnen gjorde under Johan Ulrich Röhl i årene 1724–38 med tilplantning af den store sandørken til statsskov.

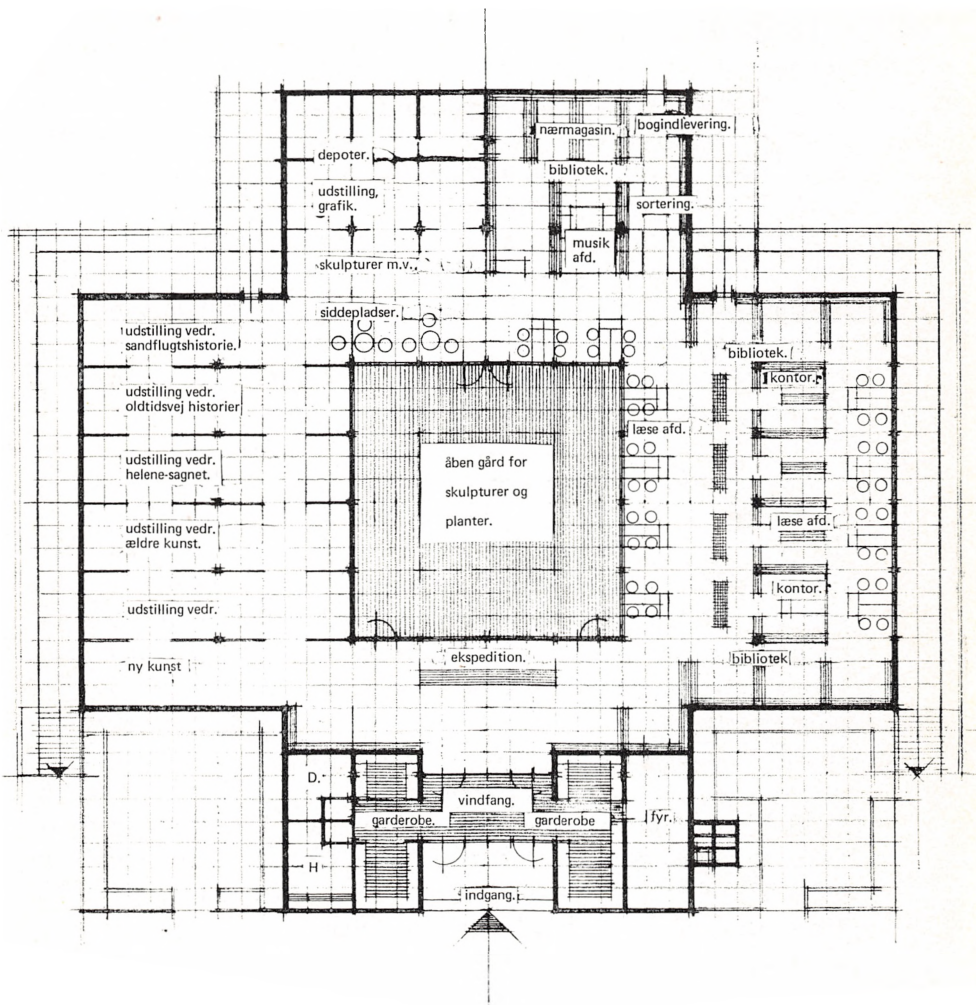
Alle disse historiske forhold bevirkede, at Tisvilde egnen blev et klenodie for Nordsjælland – ja, det ganske Danmark, fordi man her havde en historie om en gammel kulturegn med naturværdier, der var skabt i takt med store naturkræfters hærgen og menneskets evne til at overleve og vinde sejr over det umulige – og netop derfor har utallige kendte personligheder inden for Danmarks kulturliv og videnskab søgt til det kendte sted for at leve i minderne om den dåd, der blev til, og som virkede inspirerende på den kultur og andet virke, der beskæftigede dem. Et utal af malere, forfattere og andre naturelskere har gennem de sidste menneskealdre gjort egnen.

Med denne korte omtale af fortidens store bedrifter må det være ganske klart, at efterkommerne i erkendelsen af historiens storhed for egnen har søgt at bevare naturværdierne og minderne fra før – og der har længe levet en spire med ønsket om, at Tisvilde fik sin naturlige hædersplads som den inspirator, der mere end nogen anden har givet sit bidrag til historiens Danmark.

Vejby-Tibirke Selskabet blev startet i 1965 med et medlemstal på ca. 1100 af mange lokalt interesserede og udenbys boende grundejere – og selskabet tog sammen med andre interesserede opgaven op for at bibringe Tisvilde og Tibirke egnen en længe fortjent ære.

Selskabets formål er at indsamle historiske minder og på det kulturelle område at finde frem til en højnelse af dansk åndsliv og kultur samt at bevare egnens store naturrigdomme.

Selskabet har været meget virksom i sin korte levetid og har bl. a. købt ca. 8000 m<sup>2</sup> areal fra Fogedgården, kaldet »Fogedgårdens vænge«, beliggende op til Tisvilde bygade foran »Kildeblokken«, hvor man har til hensigt at placere en bygning, der kan opfylde de ønsker, der er indeholdt i formålsparagraffen.



*Stueplan i det foreslåede kulturhus.*

En af turistforeningens bestyrelse i 1958 af K. Lund Aagaard udarbejdet plan for en udnyttelse af Tisvilde mose til parkanlæg, der aldrig blev fremmet af foreningen eller fik støtte at kommunen tidligere, er medtaget i selskabets nuværende planer, der i efteråret 1969 blev formet af bestyrelsens forretningsudvalg i samarbejde med arkitekt Max Louw, der er medlem af selskabet.

Arkitekt Max Louw har med vanlig grundighed nøje indlevet sig i det historiske område mellem Tibirke by og det gamle byområde i Tisvilde, hvor Tisvilde mose som et stort grønt område omkranses af den gamle bygade – også kaldet »Kildevejen«, og ud fra det foreliggende har arkitekten fundet frem til en disposition, der tilgodeser alle hensyn ikke mindst historiske og naturværdimæssige.

Når selskabets forretningsudvalg har vovet at drage en samle vurdering af Tisvilde byområde ind i billedet skyldes dette bl. a. det gode samarbejde med daværende Vejby-Tibirke sogneråd, der i sine bestræbelser for at finde frem til en løsning af byudviklingen i området var taknemlig for en uvildig fremlæggelse af områdets udbygning med offentlige institutioner som børnehave, bibliotek, parkering og grønne områder m. v. – og da selskabet, med indledning af et snævert samarbejde med kommunen, ville få en vis medindflydelse på udviklingen, siger det sig selv, at man ikke kunne være uinteresseret i, hvad der ville komme til at foregå i Tisvilde bykerne. Skulle der her opstå teknologiske rædsler som benzin-stationer, iskage- og pølseboder m. v. på steder i området, fjernelse af idylliske bondehuse eller ændring af disse efter nyere stilarter uden forståelse for egnens etik; eller hvad ville man sige til, om gamle træer og smuk beplantning blev maltrakteret. Alt i alt var der nok grund til at få medindflydelse og her følge selskabets formålsparagraf, at værne om Vejby-Tibirke egnens særpræg, og det gerne på en måde, hvor eventuelle skader og indgreb i den nuværende natur blev så tålelig som muligt, såfremt status quo ikke kunne holdes.

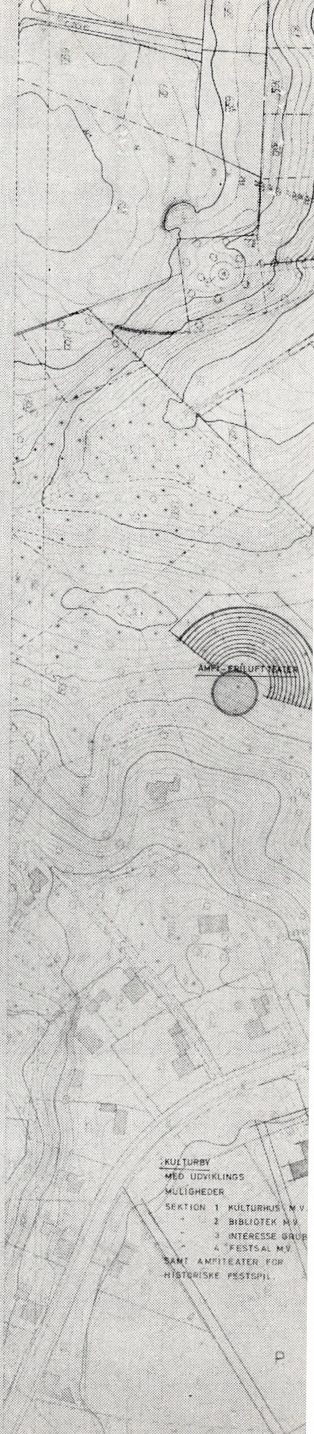


### *Mulighederne for aktiviteter i takt med udviklingen.*

Ved undersøgelse af de muligheder, der fremover er for en udvikling som følge af større velstand, forbedrede samfærdselsforhold, større frihed og forhøjelse af levealderen, har arkitekt Max Louw og forretningsudvalget påpeget, at det grundlæggende for Vejby-Tibirke selskabets arbejde måtte være at opfordre til smukke og praktiske løsninger, forment sansefuldt med respekt for naturområderne, og det måtte derfor være helt indlysende, at man gik ind for en højnelse af Tisvilde moses område efter den mangeårige skændige udnyttelse af de ellers så smukke naturområder, hvor losseplads, afbrænding af affald, utallige udgåede træer og buske, umotiveret opfyldning og kommunens indtagelse af arealer til renseanlæg satte nabobebyggelse og landbrugsarealer i en underlig disharmoni til et midtpunkt, der kun talte et dårligt sprog om et Tisvilde, der fra Arrilds tid har stået som en naturel herlighed, de mange besøgende gennem årtier har berømmet og accepteret som forbilledlig. At Tisvilde mose ikke kan få sin natur tilbage, som den var tidligere, er alle sikkert klar over, og derfor er ideen om en udnyttelse af mosen som en naturpark opstået, fordi man fandt en løsning på ødelæggelserne, der nu standses af kampagnen mod forureningen. Kulturhuset på Fogedgårdens Vænge bliver det centrale i selskabets aktiviteter, men bag ved ideen med oprettelse af et kulturcenter med mulighed for kulturspil placeret på et område af Tisvilde mose i nærheden af Tibirke by, nærmere betegnet på den opfyldte losseplads, ligger hensynet til de kommunale interesser i en udbygning af skolevæsenet, idet Tisvilde skole kun kan tage en ganske beskeden udvikling og derfor må have en rokade-mulighed, selvom biblioteket tænkes flyttet til Kulturhuset på Vænget. Mange fritidsaktiviteter kan knyttes til denne placering og ikke mindst centrets beliggenhed i Tisvilde mose, der som naturpark vil passe godt til dispositionen, vil tale for en fremtidig løsning i den foreslåede retning. Ideen om et amfiteater beliggende i bakkedalen bag ved bakken syd for Sandflugtsmonumentet, ned mod Haredalen, er også en løsning, der kan udnyttes til historiske årlige friluftsspil. Fogedgårdens tomt, der nu er delvis bebygget med to folkepensionistboliger og et par mindre be-

*Den foreslåede udnyttelse  
af engparken  
i Tisvilde Mose.*

Vejby-Tibirke



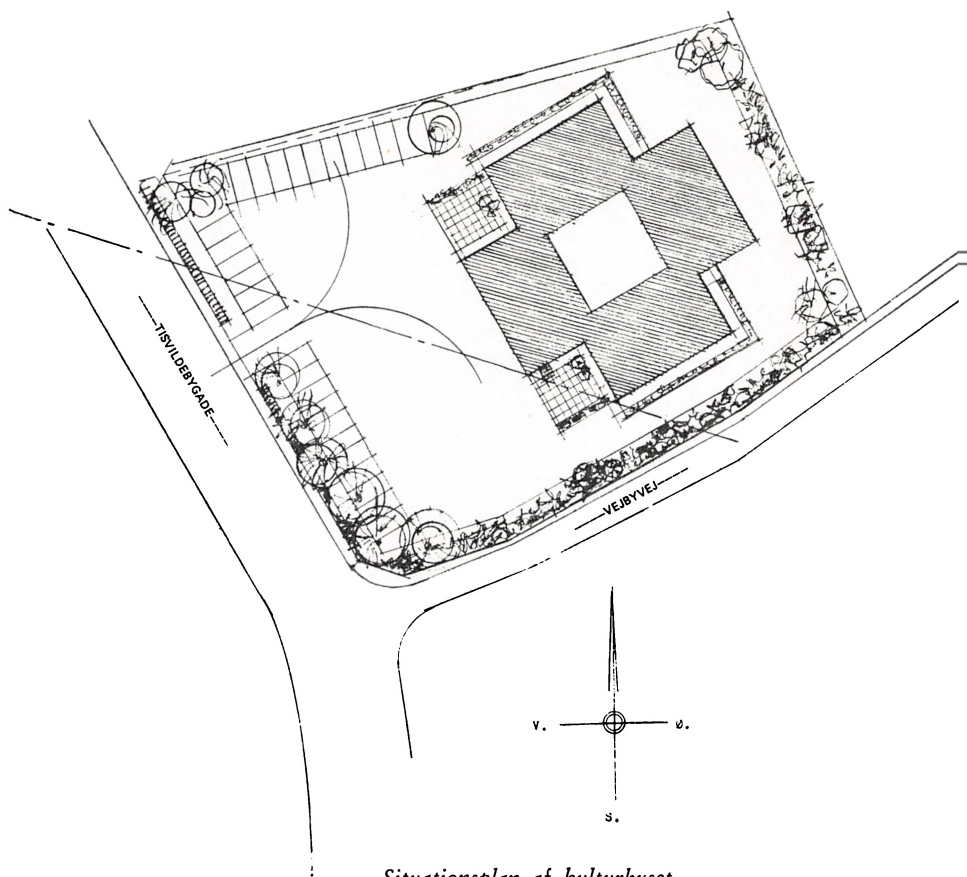




"ENGPARKEN"

MOLDESKI RENSINGSANLÆG

<b>MAX LOUW</b>	SAG: PROJEKT KULTURHUS M.V.
M.A.S. ARKITEKT	BAVN: VEJBY-TIBIRKE SELSKABET
TOMASINE	MATR. NO. "ENGPARKE II"
Engbævs Skolebld av. Østend	MIL. 1:10000 TEGNINGS NO. 1.5-K. DATED: 11-12-1969. TØST.
Projekt med alternative dispo. for Kulturhus i parken.	
Kulturby m.v. samt forslag til udnyttelse af "Engparken".	



*Situationsplan af kulturhuset.*

boelser, har endnu omkring ved 4000 m<sup>2</sup> areal tilbage udlagt som anlæg, og da kun ganske få har interesse i anlægget, menes netop en disposition som den viste med opførelse af en smuk bindingsværksbygning »Helenegården« til styring og ordning af turistforhold at være særdeles velovervejet. Bygningen kunne også suppleres effektivt med en turistgård på Vænget som et alternativ, idet Tisvilde området lider uhyggeligt på mangel af hotelplads til ferieophold. En



turistgård med plads til 120 gæster ville være et godt aktiv for egnen.

Alt i alt har det store arbejde med at skabe og forme ideerne ikke været omsonst, thi netop ved at trække tingene frem, som det her er sket, har medlemmerne kunnet reagere og give sig til kende – og som alle nye og dristige ideer lige på og hårdt, har den opståede disposition været lærerig for alle parter og har derfor været en inspirator for arkitekten og rådgiverne.

### *Fremtidens usikre billede og hårdnakket egoisme.*

De prognoser, Vejby-Tibirke selskabets bestyrelse har fået kendskab til gennem samarbejde med de kommunale myndigheder, taler sit tydelige sprog om en kommende udvikling navnlig i Vejby-Tibirke områdets midterste del. Dels kommer en direkte forbindelsesvej af betydelig bredde til Holløse og Tisvilde, og dels må det desværre forventes, at flere tusinder af fritidsboliger og sommerhuse skifter status fra ejendomme med sommerophold til ejendomme med helårsstatus, hvilket let kan betyde, at Tisvilde, Tibirke og Tisvildeleje som en samlet by vil få et indbyggertal på over 10.000 inden 1985, og enhver ved, hvad dette vil betyde. Det er derfor ikke nok at være sig selv nok. De, der gennem generationer har hvilet under eget stråtag, må se i øjnene, at bl. a. turismen vil trænge meget stærkere frem i de kommende år, og passer vi ikke på over for netop det fremmedelement, vil meget i Vejby-Tibirke blive løbet over ende, og det vil gå ud over fast ejendom og naturværdier, om hele udviklingen omkring søndags-, week-end- og ferietrafikken får lov til at skøtte sig selv.

Derfor har forretningsudvalget vovet at interessere sig for en løsning, der forekommer relevant og i takt med en udvikling, der vil komme til at foregå, hvor nødvendig man end vil, og man er ikke vejet tilbage for at skitsere alternative løsninger, der kan bruges, om det skønnes nødvendigt på et senere tidspunkt. En hårdnakket egoisme vil altid være til stede i så stor en medlemskare, som Vejby-Tibirke selskabet rummer; men vær sikker på, at i bestyrelsen som i repræsentantskabet m. v. er der meget stort flertal for at gøre alt for at

holde egnen i balance, men stærkere kræfter vil vinde indpas, og en hårdnakket egoisme må derfor ikke ødelægge de rokerende og næstbedste muligheder, for at status quo bevares længst muligt. Vi har følt, at det er bedre om selskabet bestræber sig på at præge udviklingen, fremfor at udviklingen vil præge selskabet.

*K. Lund Aagaard*

Kulturhuset er disponeret for en stueetage over en krydsopdeling og med fuld kælderetage.

#### *Stueetage:*

Bygningens højre part er udnyttet til bibliotek på ca. 500 m<sup>2</sup> areal og udformet som et åbent bibliotekslandskab og opdelt for forskellige funktioner som f. eks. bogindlevering – nærmagasin – sorteringsafdeling – bibliotekskontorer – musikafdeling – ekspeditioner – og læseafdelinger såvel ved vinduesarealerne mod Vejbyvej som mod atriumgården i bygningens midte.

Bygningens venstre part er udnyttet til fleksible udstillinger, bl. a. til belysning af sandflugts-historie, – oldtidsvej-historie, – helenesagnet, – ældre og ny kunst – samt til udstilling af grafik og skulpturer m. v.

I bygningens midte er formet en åben atriumgård med skylight på glastaget, der således kan benyttes som skulptur og plantegård og – – hvis behovet måtte kræve mere plads til biblioteket, således også kan supplere bibliotekets krav.

Hovedindgangspartiet er udformet med vindfang, – garderober, – dame- og herretoiletter, – depot m. v. og spindeltrapper til kælderetagen.

Uden for bygningen er der disp. for beplantede opholdsterrasser samt brandudgange fra kælderetagen.

Stueetagen er bebygget brutto ca. 1.236 m<sup>2</sup>.

### *Kælderetage:*

Højre part. Arealet er udnyttet til fritidsaktiviteter med klublokaler, – mødelokaler, – driftkontor og kan opdeles individuelt med foldevægge.

Venstre part er disp. for systueafdeling – malerafdeling og keramikafdeling med el-ovn m. v.

I midten er der foredrags- og festsal med plads til ca. 200 pl. Sidevæggene er opdelt i zig-zag med garderober og 10 indgangsdøre til salen samt stolemagasiner, der kan lukkes med foldepartier. Salen kan benyttes som biograf m. v. I salens nord-øst ende er placeret en løftet scene med magasiner, – omklædningsrum for damer og herrer samt toiletter.

Adgang mellem stue og kælderetage sker ad 4 brede spindeltrapper, og lysgårdene ved sidefløjene tjener tillige som brandudgange.

Arealet under hovedindgang syd-vest er coca-bar og mindre køkken samt dame og herre toiletter, – fyrrum, – ventilationsrum og depot.

Kælderarealet er ca. 1.486 m<sup>2</sup>.

Samlet bebygget areal er ca. 2.722 m<sup>2</sup>.

Man har ved sidste møde den 6. november 1970 foreslået at gøre salen noget større samt muligt at forsyne den med nogle foldevægge samt gøre coca-baren større med køkken.

Stueetagens facader er udført med natursten og sandstensindfateringer om hovedindgangsparti og vinduesparti mod Vejbyvej.

## OM PLANLÆGNING

Når ikke mindre end 1100 mennesker fra starten sluttede op omkring de tanker og ideer, som Vejby-Tibirke Selskabet repræsenterede, og som der blev gjort rede for ved den stiftende generalforsamling for 5 år siden, skyldtes det, at der helt ubestrideligt bestod en vilje hos et stort antal faste beboere i og sommergæster til egnen til at skabe et organ, som kunne lade sin røst høre, når det drejede sig om varetagelse af de interesser, som var fælles for beboerne. Utvivlsomt tænkte de fleste vel på bevarelsen af de idylliske tilstande, som hidtil havde rådet på egnen, og da navnlig på fredning af de naturværdier, som man glædede sig over til daglig, ikke blot om sommeren, men hele året rundt.

Skabelsen af et egnsmuseum var en af de grundlæggende tanker, idet man mente, at stedet i århundreders forløb havde været hjemstedet for en befolkning, der i kraft af egnens natur og folkets specielle livsform og erhverv havde givet udtryk for en egenart, som man gerne ville fortælle nutiden og efterverdenen lidt om, og som havde inspireret såvel digtere som malere til at udøve deres kunst på smukkeste måde.

Som bekendt fik museumstanken vind i sejlene, da muligheden for erhvervelse af Stuebjerggaard kom indenfor rækkevidde, men selv efter at denne mulighed af økonomiske grunde måtte opgives, er museumstanken stadig et af de bærende motiver for sammenholdet indenfor foreningen.

Tilbage er dog blevet ønsket om og trangen til at bidrage til bevarelse af naturværdier og milieu. Der er da også rigeligt brug for en sådan beskyttelse, idet det danske samfund – navnlig i nærheden af storbyer – har en stærk tendens til at urbanisere Danmarks kønneste steder.

Ganske vist er naturfredningsloven blevet revideret, og by- og landzoneloven gjort strengere, men samtidig har den sociale udvikling medført, at befolkningen, med sit stigende antal biler, sine bedre økonomiske vilkår i forbindelse med forbedring af veje og kollektive trafikmidler, har forøget sine krav til at udstyre de såkaldte rekrea-



tive områder med komfortable beboelser og de dertil hørende »civilisations-symboler« såsom: vejanlæg, detailhandlere, belysning m. m. Vejby-Tibirke-egnens idyl, som kun ligger godt 50 km fra en storbys centrum, og som byder beboeren både strand og skov, kommer derved stærkt i farezonen.

Betragter vi tidligere tiders udvikling på dette område, må bydele som Skovshoved, Tårnbæk, egnene omkring Damhussøen og fra den nyere tid Rungsted og Hørsholm falde stærkt i øjnene. Dersom der ikke tages hånd i hanke med udviklingen i de kommende år, vil gennemførelsen af den færdigprojekterede forlængelse af Hareskovvejen imod Græsted indebære en fare for, at vort smukke område udvikler sig til at blive en storstads forstad. Naturligvis vil en udvikling i denne retning ikke helt kunne undgås, og derfor må et af V.T.S.'s mål være at bidrage til, at den uundgåelige udvikling slår så lidt som muligt i stykker af de milieuer, vi så gerne ønsker bevarede.

Et af midlerne hertil er at bidrage til, at udviklingen sker i overensstemmelse med en nænsom og fornuftig planlægning. Desværre kan vi allerede konstatere, at planløsheden har sat sine spor. Lejets smukke, gamle, svingede vej fra stationen og ned til stranden er på hver en lod, der for en lille menneskealder siden var ledig, blevet forsynet med et hus. Hvert af disse huse er et udtryk for bygherrens personlige smag og økonomiske formåen. Som selvstændige bygningsværker kan hvert af disse huse i og for sig være pæne nok, men det er ubestrideligt, at de tilsammen – og navnlig sammen med den oprindelige bebyggelse – efterhånden er kommet til at gøre et uheldigt indtryk.

Under tidens trafiktekniske krav er de små haver foran husene forsvundne, vejen gjort bredere og vejbelægningen afromantiseret. En del af de gamle, smukke huse er helt eller delvist blevet forgrimmede ved indretning af butiksudstillingsvinduer, undertiden mellem bindingsværk, og husenes smukke proportioner er blevet forstyrret ved tilbygninger, beskæringer, opsættelse af altaner og karnapper m. m.

Det, som her er nævnt som karakteristisk for den udvikling, Lejet har været underkastet, er endnu mere accentueret for Tisvilde by's vedkommende og for indkørslen til byen. Man kan beklage, at der

ikke allerede for 30 år siden eksisterede et V.T.S., som kunne inspirere såvel byråd som private bygherrer til at vise nænsomhed og samhørighed ved opførelsen af de bygningsværker, som nu står der, og som man for manges vedkommende må beklage, kommer til at stå der generationer frem i tiden. Det er under indtryk af denne hidtidige planløshed, at V.T.S.'s bestyrelse har fundet sig foranlediget til at forsøge at præge den fremtidige udvikling, om ikke på anden måde så blot ved at henvise til, at planlægning for udnyttelse af de sidste frie arealer er både ønskelig og mulig.

Lad så være, at man ikke bryder sig om de planer, som hidtil er blevet udarbejdet, men deres formål har dog blot været at skabe et diskussionsgrundlag for den fremtidige udvikling.

Dersom bestyrelsen i dette spørgsmål havde siddet inaktiv med hænderne i skødet, ville store medlemskredse om nogle år med berettigelse kunne have rettet bebrejdelser imod den for mangel på fremsyn. Henvisninger til, at kommunens tekniske forvaltning, som råder over byggetilladelser og byplanlægning, nok skulle foretage den fornødne censur, ville i denne forbindelse kun kunne virke som dårlige undskyldninger. Teknik og æstetik er ikke altid inkommensurable størrelser, men i udviklingen af et mindre bysamfund, som det, det her drejer sig om, har de kun lidt med hinanden at gøre.

Se blot ud over de mange små, hyggelige landsbyer, som for blot et halvt århundrede siden lå uberørte i hundredevis i det danske landskab. De er praktisk taget alle blevet skæmmet af den såkaldte moderne bebyggelse, der på uheldigste måde – og brutalt – har ødelagt milieuerne.

Det må derfor være en af selskabets store opgaver at forhindre en fortsat milieubeskadigelse af vor egn og gennem rådgivning og vejledning, men også gennem kompakte protester at formå såvel myndigheder som private bygherrer til at vise hensyn under deres fremtidige, bygningsmæssige udfoldelser.

Planlægning, som medlemmerne må kunne forlange, at bestyrelsen skal inspirere, må imidlertid også omfatte udviklingen af de naturlige goder, som hører til i et moderne samfund.

Jo flere mennesker, der bosætter sig i vort distrikt, desto mere får

vi brug for gode vilkår for biblioteksvæsen, sportsanlæg for ungdommen og forsamlingsmuligheder for såvel de unge som de ældre. Heller ikke på dette felt kan man overlade udviklingen til myndigheders tilfældige impulser.

Med forbedring af sommerhusenes kvalitet med hensyn til isolering og opvarmning og med de hurtigere og bekvemmere trafikmidler mellem helårsbolig og sommersted, udstrækkes opholdsperioderne i sommerlandet til at omfatte praktisk talt hele året. Det vil derfor ikke i dette såkaldte sommerland være tilstrækkeligt blot at regne med et overvejende udendørsliv. Derfor vil kravene til etablering af de nødvendige litterære og kulturelle centre blive forstærket.

Det er mit håb og min forventning, at medlemskredsen ved kommende sammenkomster vil bidrage positivt til at præge den egn, vi alle holder så meget af, således at den uundgåelige udvikling, tværtimod at forværre tilstandene heroppe, vil medføre, at vi i endnu højere grad end hidtil vil befinde os godt hér.

*Mogens Lichtenberg*

## SELSKABETS BESTYRELSE:

pr. 1. juni 1971

Forstander C. Bek, Godhavn, fung. formand  
Direktør, civilingeniør Mogens Lichtenberg  
Læge G. Lemming-Christensen, Vejby

*Valgt af generalforsamlingen*

Gårdejer Chr. Andersen, Mønge  
Direktør, civilingeniør A. Hostrup Pedersen  
Direktør H. Kraft  
Tømremester Ove Westphal Larsen  
Kommunaldirektør K. Lund Aagaard

*Valgt af repræsentantskabet*

Borgmester Chr. Grønkjær

*Valgt af Helsingø Kommune*

Direktør B. Juel Christiansen

*Valgt af Sammenslutningen af grundejerforeninger i Helsingø kommune*

*Selskabets kasserer:*

Revisor Preben Døssing, Tisvildeleje