



# Danskernes Historie Online

Danske Slægtsforskeres Bibliotek

## Dette værk er downloadet fra Danskernes Historie Online

**Danskernes Historie Online** er Danmarks største digitaliseringsprojekt af litteratur inden for emner som personalhistorie, lokalhistorie og slægtsforskning. Biblioteket hører under den almennyttige forening Danske Slægtsforskere. Vi bevarer vores fælles kulturarv, digitaliserer den og stiller den til rådighed for alle interesserede.

### Støt Danskernes Historie Online - Bliv sponsor

Som sponsor i biblioteket opnår du en række fordele. Læs mere om fordele og sponsorat her: <https://slaegtsbibliotek.dk/sponsorat>

### Ophavsret

Biblioteket indeholder værker både med og uden ophavsret. For værker, som er omfattet af ophavsret, må PDF-filen kun benyttes til personligt brug.

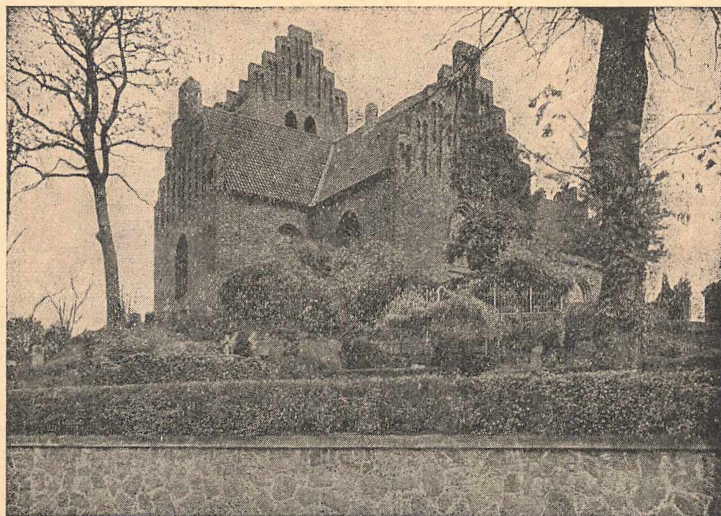
### Links

Slægtsforskerens Bibliotek: <https://slaegtsbibliotek.dk>

Danske Slægtsforskere: <https://slaegt.dk>

# LYNGBY-BOGEN

1939



## LYNGBY KIRKE

KIRKENS HISTORIE

VED

C. M. SMIDT

KIRKENS PRÆSTER

VED

H. A. ROSENDAL

UDGIVET AF  
HISTORISK-TOPOGRAFISK SELSKAB  
FOR LYNBY-TAARBÆK KOMMUNE

## Historisk-topografisk Selskab for Lyngby-Taarbæk Kommune.

---

Selskabet er stiftet ved et Møde paa Grundtvigs Højskole den 27. Oktober 1927 og har til Formaal at vække Interesse for og fremskaffe og udbrede Oplysning om Lyngby-Taarbæk Kommune i Fortid og Nutid i historisk, topografisk, økonomisk og kulturel Henseende. Formaalet søges opnaaet ved Arbejde i Studiekredse, ved Afholdelse af Foredrag og ved Udgivelse af Skrifter.

Medlemsbidraget er 2 Kr. aarlig for det første Medlem af en Husstand, 1 Kr. for hvert af de øvrige.

Lyngby Bibliotek modtager Indmeldelse af nye Medlemmer.

---

# Lyngby Kirke

ved

C. M. Smidt.

## Nogle Meddelelser om Præster i Lyngby efter Reformationstiden

ved

H. A. Rosendal.

---



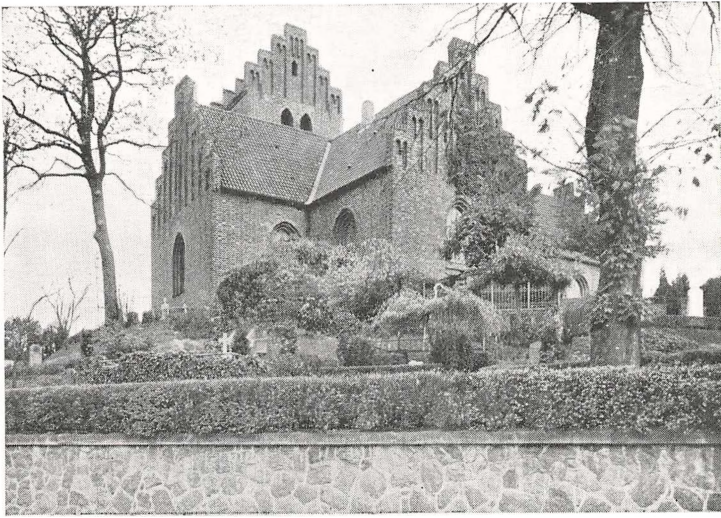


Fig. 1. Efteraarsbillede af Lyngby Kirke set fra Sydvest, fra Hovedgaden. — C. M. S. fot.

## Lyngby Kirke.

### Kirken og Byen.

I Hjærtet af Kongens Lyngby ligger den gamle Kirke. Dens røde Teglstensmure ses over Byhusenes Tage paa Toppen af Kirkebakken, Sognets ældste Kirkegaard med de gamle Lyngbyslægters Grave.

Henmod 8 Aarhundreder er forløbet, siden Kirken blev bygget paa den runde, stejle Bakke, der ikke som nu laa centralt i Byen men yderst ved den gamle Bondebys Sydvest-Ende.

Nær Kirkebakkens Fod var der Vadested over den vandrige Aa — Udløbet ikke blot for Lyngby- og Bagsværd-Sø, men ogsaa for Furesøen og de endnu fjernere Farum og Badstrup. Og et vigtigt Knudepunkt blev dette Sted, hvor Strømmen af Vejfarende skar Aaens Strøm, den historiske Mølleaa, en af Landets korteste, men som fik den største Betydning for menneskelig Virksomhed.

Allerede i Middelalderen har Aaen drevet Vandmøllerne. Da Sansen for Industrivirksomheder ved Tidernes Udvikling vaagnede, blev Aadalen et Foregangssted. Gennem de sidste Aarhundreder opstod en Række betydelige Industrianlæg. Og nu ser vi i Kirkens umiddelbare Nærhed den store Gardin- og Tekstilfabrik i Nord, mens den gamle Lyngby Mølle og, noget længere borte, Binders Klæde- og Tæppefabrik ligger i Nordvest.

Var den gamle Mølleaa livsvigtig for Byen, blev Vejen fra den nære Hovedstad til Lyngby og videre Nord paa af ikke mindre Betydning.

Tidligt byggede Landliggerne fra den store By Lystgaarde herude. Og Kongevejen, der — anlagt i 1760'erne — i lige Linie skærer gennem Byen og løber tæt vesten om Kirken, blev Lyngbys Hovedgade og vigtigste Forretningskvarter.

Beliggenheden ikke langt fra Hovedstaden, Nærheden ved Vandstrømmen fra de mange Søer, ved den store Landevej og ved Jernbanen over Lyngby til Nordsjælland blev Betingelserne for Byens Udvikling i vor Tid. De omformede den og skabte den By, vi nu kender, levende og virksom, mangfoldig i sin Karakter og af større Betydning end mangan Købstad i Danmark.

Midt i denne By, der gennem Tiderne er vokset, ændret og fornyet, ligger nu Kirken omgivet af Arbejdsdagens rastløse Travlhed og larmende Færdsel. Den ligger her som Byens og Sognets stille og urokkede Centrum og som det eneste Bygningsmindesmærke fra Middelalderen.

I nogen Grad er dog Kirkebakken blevet ændret, fordi Vej og Gade har skaaret sig ind i Bakkeskraaningerne, der nu staar med bratte Granitmure langs deres Fod. Den stejle Skrænt mod Nord er endnu delvis bevaret, Kirkebakken har stadig sin oprindelige Højde, og vidt om i Egnen ses den gamle Kirke. Men altfor nærgaaende har høj Bebyggelse lejret sig om den. Spærret er den Udsigt mod Søen og Skovene, der, inden Nordbanen og den moderne Bebyggelse lukkede for den, gjorde dette Sted til et af de skønneste i Nordsjælland. Og alligevel har den gamle Kirke paa den høje, stejle Kirkebakke med de frodige Træer en Beliggenhed som kun faa af vore Bykirker. — Den bør aldrig forringes.

### Kirkens Karakter.

Ikke for Handelens By eller for Haandværkets og Industriens men for Sognet og den gamle Landsby er Kirken da bygget. Deraf har den faaet sit Præg. Den er en jævn Landsbykirke, men af ganske anselig Længde, c. 29<sup>1</sup>/<sub>2</sub> Meter. Et langt Kirkehus med Skib og Kor i ét. Syd-sidens Længde brydes af et stort Kapel, der ligger betydeligt nærmere Kirkens Vest- end dens Østgavl<sup>1)</sup>, og ligeoverfor rejser Taarnet sig paa Skibets Nordside. Her i Nord, men længere Øst paa, findes der desuden en lille, lav, beskeden Tilbygning, der nu rummer Sakristiet og Indgangen til Kongehusets Stol; men den gør sig lidet gældende i Kirkens Hovedkarakter og er opført i sidste Halvdel af 18<sup>de</sup> Aarhundrede. — Hele den øvrige Kirkebygning stammer fra Middelalderen men fra forskellige Perioder indenfor dette Tidsrum. Her er foretaget Ændringer og Tilføjelser til den oprindelige Bygning, inden Kirken fik sin nuværende Størrelse og Karakter. I sine store Hovedtræk virker den som en sémiddelalderlig

<sup>1)</sup> Afstanden fra Kapellet til Vestgavlen er kun 5,34 Meter, mens Afstanden til Østgavlen er 15,80.

Teglstenskirke med røde Tegltage<sup>1)</sup> og med blindingsprydede Trappegavle — paa Langhuset i Øst og Vest, paa Taarnet i Nord og Syd, paa Kappellet i Syd.

Sikkert er Terrainforholdene Skyld i, at Taarnet ikke, som Skik var, føjedes til Skibets Vestende, men blev rejst ved Nordsiden, da man har villet undgaa at bygge for langt ud paa Bakkeskraanningen. I arkitektonisk Henseende var det et lykkeligt Sted, man valgte. Kirkehusets Længde brydes fortrinligt og karakterfuldt af Taarn og Kapel. Og staar man syd-vest for Kirken, paa det Sted i Hovedgaden, hvor man ser Taarnet løfte sig over Tegltagene mellem Skibets og Sydkapellets Gavle, bliver man

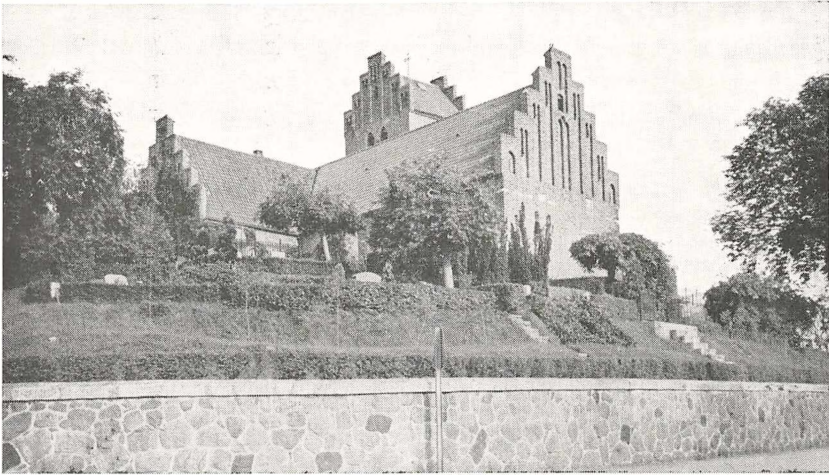


Fig. 2. Kirken ved Sommertid, set fra Sydøst. — C. G. Petersen fot.

slaaet af den gamle Kirkebygnings mærkeligt potenserede, sammentrængte Kraft, der i ligesaa høj Grad beror paa Kirkens høje Beliggenhed og Placeringen af Taarnet og Sydkapellet som paa Forholdene i Mure og Tage og de store Trappegavle, hvis Rejsning understreges af de slanke Gavlblindingers lodrette Virkninger.

Gaar man rundt om Kirken og ser den fra alle Sider, fornemmer man, hvorledes et saadant Stykke god Arkitektur, selv om det ikke kan gøre Krav paa at være noget Mesterværk, vinder i Værdi ved at ses nedfra opad med alle dets livsfulde, perspektiviske Forskydninger.

### Den ældste Kirke.

Vore gamle Kirker menes ofte at være lagt paa Steder, hvor der tidligere fandtes et hedensk Vi, og det er ikke urimeligt at antage, at et

<sup>1)</sup> Det skal straks siges, at Kirken lige til Restaureringen i 1914—16 havde Blytag. Da Taget trængte til Fornylse, og Blyet var kostbart, valgte man at lægge Munketagsten paa. Dog bevaredes Blytaget paa Vindeltrappehuset ved Taarnets Vestside.

saadant Vi har staaet paa Bakken ved det gamle Vadested. Muligt er det ogsaa, vel sandsynligt, at den første Kirke, der opførtes her, har været af Træ. Herom véd vi dog intet. Derimod finder vi tydelige Vidnesbyrd om, at Lyngbys oprindelige Stenkirke ikke var opført af brændte Sten, Tegl, men af Kamp, større og mindre Marksten. Og af denne Kampestenkirke staar endnu store Dele af Skibet tilbage.

Nu har Kirken fem Hvælvingsfag, og Murene i de to østligste Fag er opført af Tegl. De repræsenterer en østlig Forlængelse af den gamle Kirke. — Her i Øst stod der oprindeligt et kortere og smallere Kor af Kamp; men da det ældre Kor ved Kirkebygningens Forlængelse blev totalt nedbrudt, kan det ikke godtgøres nu, om der muligt skulde have staaet en Apsis (Korrunding) ved det oprindelige Kor's Østgavl.

Ogsaa i Vest er den gamle Kampestenkirke blevet forlænget, men kun et ganske kort Stykke ( $3\frac{1}{3}$  Meter), og Forlængelsen er — ligesom en delvis Ombygning af Skibets vestre Del og en Forhøjelse af dets Mure — af Tegl<sup>1)</sup>.

Ved det gamle Skibs nordvestre Hjørne findes nogle faa Skifter af de Limstenskvadere (Kridt), hvormed alle Kampestenkirkens Hjørner var byggede op. Betydeligt højere, i den gamle Kirkes fulde Højde, er disse Hjørnekvadere bevaret paa det oprindelige Skibs sydøstre Hjørne, og her danner de graahvide Limstenskvadere et skarpt Skel mellem den mangefarvede Kampestenmur i det oprindelige Skib og den østre Forlængelses Mur af røde Munkesten (Fig. 6). — De kvadermurede Hjørner viser, hvor Skibets gamle Øst- og Vestgavl har staaet og mulig- gør Maalingen af det oprindelige Skibs Længde: c.  $15\frac{2}{3}$  Meter.

Hvis vi paa en Plan af Kirken indtegner det oprindelige Kor i de Forhold og Maal, vi kender fra andre *romanske* Landsbykirker, faar vi et Længdemaal for Koret paa lidt over  $6\frac{1}{2}$  Meter. Den samlede Længde af Kor og Skib i den oprindelige Kirke bliver da c.  $22\frac{1}{4}$  Meter. Da den nuværende Kirkebygning har en Længde af c.  $29\frac{1}{2}$ , kan vi altsaa regne med, at den ældste kun har været c.  $7\frac{1}{4}$  kortere, mens Bredden af Skibet, ligesom nu, var  $9\frac{2}{3}$  Meter (se Planerne Fig. 4 og Fig. 5).

Den ældste Stenkirke med sit rektangulære Skib og sit smallere, paa det nærmeste kvadratiske Kor tilhørte, saaledes som det langt overvejende Antal af vore Landsbykirker, den Type indenfor Europas romanske Kirkebygninger, som vi kalder den vesterlandske i Modsætning til det Centralanlæg, der særligt hører hjemme i de østlige Lande. — Som de andre danske Kirker af denne Type har Lyngbys haft to Døre, i Syd Mandsdøren, i Nord Kvindedøren, begge i vestre Halvdel af Skibet. Men

1) Den ringe Forstørrelse af Kirkerummet, der opnaaedes ved at forlænge Kirken  $3\frac{1}{3}$  Meter i Vest, gør det sandsynligt, at ogsaa andre Forhold har været medvirkende Aarsag til hele denne vestre Ombygning. Efter al Sandsynlighed har Hovedaarsagen været den, at den gamle Vestgavls Fundament her paa Bakkeskraanningen har svigtet, og at man derfor har set sig nødsaget til at ombygge den. Samtidigt har man da udvidet Skibet et lille Stykke; men man har givet det fornyede Vestparti en kraftigere Kampestenfod end den øvrige Del af Kirken.



af Lyngbys to oprindelige Døre er Mandsdøren forsvundet, da den store Aabning ud til Sydkapellet blev brudt gennem Skibets søndre Mur, mens Kvindedøren er blevet betydeligt udvidet og derved har mistet sin oprindelige Karakter.

Den romanske Stil, som Lyngbys oprindelige Kirke tilhørte, beherskede dansk Bygningskunst indtil et Stykke ind i 13<sup>de</sup> Aarhundrede, nogle

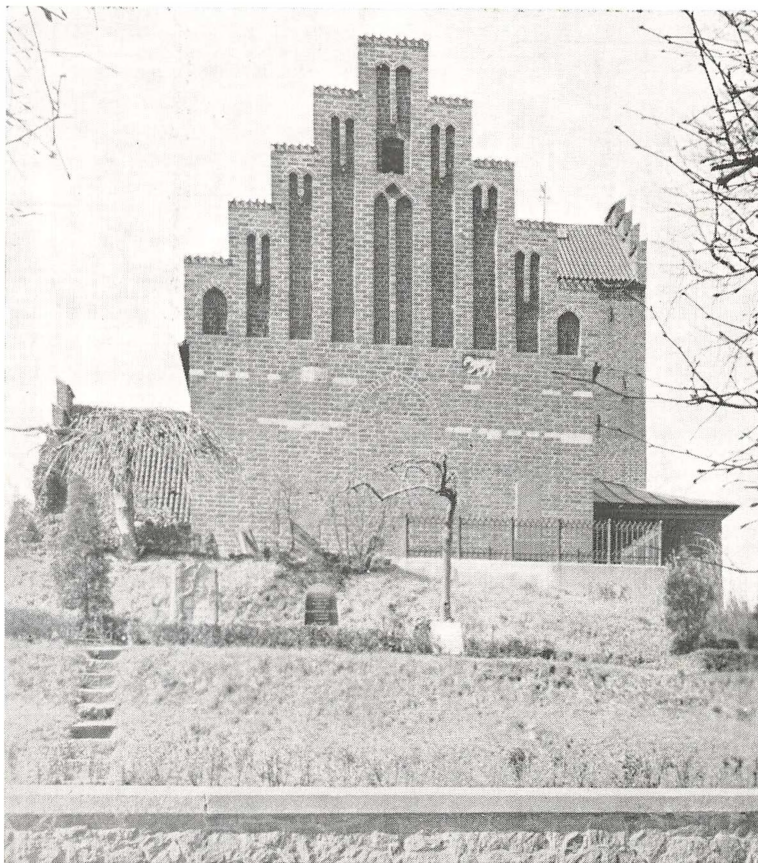


Fig. 3. Lyngby Kirkes Østgavl. — C. M. S. fot. — Paa Gavlen ses dels nogle hvide Limstens-Kvadere dels Relieffet af en Løve (ogsaa af Limsten), stammende fra den romanske Kirke.

Steder indtil omkring Aarhundredets Midte. Paa faa Undtagelser nær havde Landshykirkerne i denne Periode et af Bjælker baaret Træloft. Vinduerne var rundbuede og sad højt i Murene. De var smalle og slanke i selve Lysningen, men udvidede sig baade mod Murens Yder- og Inder- side med glatte, smige (skraa) Karmsider, der foroven gik over i Buens Kegleflade. — Rester af saadanne Vinduer er endnu bevaret i Lyngby, men kan kun ses indvendigt paa øverste Del af Skibets Sidemure over de senere indbyggede Hvælvinger. Saaledes i Nordmuren af det gamle Skibs østligste Hvælvingfag (nuværende Kirkes 3<sup>die</sup>-østligste Fag), hvor

man tydeligt ser *det øverste af et romansk Vindue*. Dets Karmsider og Bue er dannet af smighugne Limsten. Buestenene er kileformede. I den indvendige Vægflade er Vinduet  $78\frac{1}{2}$  Ctm. bredt (østre Vindueskant skjules af den indbyggede Hvælving, og Vinduet har kun kunnet maales, efter at der var foretaget en Udhugning). Vinduet sidder som nævnt i det gamle Skibs østligste Hvælvingfag med dets vestre Kant c. en halv Meter Øst for Gjordbuen mellem Skibets to østligste Hvælvinger.

Nøjagtigt ligeoverfor dette Vindue ser man indvendigt paa Sydmuren en nyere Reparation eller Udmuring af Murværket. Der er ingen Tvivl om, at der her har siddet et tilsvarende Vindue, *Skibets østligste Sydvindue*; men det er blevet ødelagt, og ved Udmuringen er Sider og Bue forsvundet. Derimod finder vi vestligere i Sydmuren meget tydelige Rester af et gammelt Vindue. Det er *Skibets vestligste Sydvindue*, og det sidder mellem de to vestligste Hvælvingfag, men saaledes at Vinduets østre Kant paa det nærmeste flugter med Midten af Gjordbuen mellem de to Fag. Det øverste af begge Karmsider ses over Hvælvingerne, og over dem er paa hver Side en enkelt af Buens Kilesten bevaret. Skønt de øvrige Buesten er gaaet tabt, fremgaar det alligevel med fuldkommen Tydelighed, at Vinduet har været rundbuet. Vinduesbredden er 85 Ctm. — Fuldstændigt svarende til dette Vindues Plads i Sydmuren er der i Nordmuren en senere Udmuring, der angiver det Sted, hvor *det vestligste Nordvindue* inden dets Ødelæggelse har siddet.

*Lyngbys romanske Skib kan altsaa paavises at have haft to rundbuede Vinduer i Nord og to i Syd*. De søndre var lidt bredere end de nordre. I hver Sidemur sad det ene tæt Vest for Døren, det andet omtrent midt imellem Dør og Østgavl. Og i det romanske Kor tør man med Sikkerhed regne med, at der har været ét Vindue i hver af Sidemurene, hvorimod det er usikkert, om der har været noget i Østgavlen.

Materialet i vore gamle romanske Kirker er mere eller mindre afhængigt af Egnen, hvor de ligger. Langt overvejende er det Kamp, Fraadsten og Limsten, og heraf er Kampen hyppigst, ikke blot i de sjællandske Kirker, men i hele Landet. — Fraadstenen, der paa Sjælland blev brudt i Lejerne ved Bramsnæsvig, finder vi fortrinsvis i Kirkerne ved Holbæk og Roskilde Fjord, mens Limstenen fra Stevns Klint anvendes i Østsjællands Kirker helt nede fra Jungshoved syd for Præstø op til Gentofte og Søllerød hver paa sin Side af Lyngby, men navnlig dog i et Bælte langs Sundet fra Køge til København<sup>1)</sup>.

Lyngbys oprindelige Kirkebygning har da været en typisk sjællandsk-romansk Landsbykirke, hvis Plads indenfor Østsjællands Limstens-Område dog var markeret ved, at Limstenen har været anvendt til Hjørnekvadere, til Vinduer og utvivlsomt ogsaa til de nu desværre forsvundne Døre eller Portaler (samt i det nedenfor nævnte Relief).

<sup>1)</sup> Se M. Mackeprangs fortrinlige og instruktive Amtskort i Daniel Bruun: Danmark, Land og Folk. De gør, Amt for Amt, Rede for Landsbykirkernes Materiale og Hovedtræk.



I Nord- og Østsjælland har imidlertid enkelte af Kirkerne været præget af, at disse Egne ved deres Beliggenhed nær Sundet havde let Forbindelse med Skaane og denne gammeldanske Landsdels rige Bygningskunst. Saaledes oppe i Nordsjælland ikke langt fra Kattegatskysten, hvor Kirkerne i Vejby og Valby helt er opført af skaansk Sandsten mens Sandstensportalene i Vejby, Esbønderup og Gladsakse baade i Materiale og Form er skaanske<sup>1</sup>). Gladsakse-Portalens halvrunde Felt — Tympanon — over Døraabningen havde et meget simpelt Relief, med et Kors og to Rosetter, hvorimod de to Tympanonrelieffer paa Egby Kirke ved Køge er betydeligt rigere<sup>2</sup>). Mandsdørens Relief fremstiller Gud-Fader eller Kristus tronende paa Himmelbuen, mens Kvindedørens har en fantastisk og fortrinlig hugget Fremstilling af en Lindorm eller Drage, Symbol paa de onde Magter. Materialet er Grønsandsten (brudt i den nærliggende Lellinge Aadal), men i deres Karakter er de to Relieffer, navnlig Kvindedørens, nær beslægtede med skaansk Billedkunst. — I Karlslunde Kirke mellem Roskilde og Køge findes der et Reliefbillede af det Guds Lam, og gaar vi længere Syd paa i Østsjælland, finder vi i Spjellerup Kirke i Fakse Herred fire Dyrerelieffer, det ene forestillende et Svin, de andre tre Løver.

De nævnte Relieffer er alle romanske. De er i større eller mindre Grad prægede af eller paavirkede fra skaansk Billedkunst. Nogle af dem skyldes sikkert en skaansk Kunstner.

Disse Kirker, beliggende i et Bælte, der strækker sig fra Nord til Syd gennem Østsjælland<sup>3</sup>), indtager ved deres Reliefbilleder en Særstilling blandt Sjællands romanske Landsbykirker, der iøvrigt er fattige paa denne Art Billedfremstillinger<sup>4</sup>). Og til denne østsjællandske Gruppe hører Lyngbys gamle romanske Kirke. — I Kirkens nuværende Østgavl, tæt under Taggavlens Blindingsfelt, er indmuret et i Limsten udhugget Relief af en Løve, c. 77 Ctm. langt og c. 47 bredt, stammende fra den ældre Kirke (se Fig. 7); dog véd vi intet om, hvor det har haft sin Plads. Paa Forhaand var det ikke urimeligt at tænke sig Relieffet anbragt i Forbindelse med en af den ældre Kirkes Portaler. Men dets Plads i det nuværende, senmiddelalderlige Kor gør det mere sandsynligt, at det har siddet et Sted i Muren paa selve det romanske Kor, der jo netop er blevet nedbrudt umiddelbart før det nuværende Teglstenskor opførtes. Iøvrigt er der i dettes Østgavl indmuret 23 Limstenskvadere,

1) Se M. Mackeprang: Skaansk Indflydelse paa romanske Landsbykirker i Nord- og Østsjælland (Aarbøger for nord. Oldk. og Hist 1914, S. 162).

2) Baade Gladsaksens og Egby's Tympanonrelieffer er flyttede fra deres oprindelige Plads.

3) Endnu en Kirke i Østsjælland, den forlængst nedbrudte, romanske Kirke i Fakse, har haft Relieffremstillinger. Foruden et mindre Brudstykke er der bevaret en stor Karmsten af Faksekalk med en Løve og en Hund i Relief, men af udpræget jysk Karakter, i nær Slægt med jysk Portalskulptur.

4) Udenfor Østsjælland findes der dog i Slaglille Kirke (Alsted Herred) et Limstensrelief, der synes at forestille Evangelisten Johannes' Martyrium.

fordelte i to Skifter (se Fig. 3), hvad der kunde tyde paa, at Limstenen havde været anvendt i betydelig højere Grad i den romanske Kirkes Kor end i dens Skib.

Lyngby-Løven er fremstillet gaende fremad (fra højre til venstre for Beskueren). Poterne er store, Halen, der er løftet, ligger henad Ryggen med den store Haledusk bøjet bagud. I Flaben bærer den en

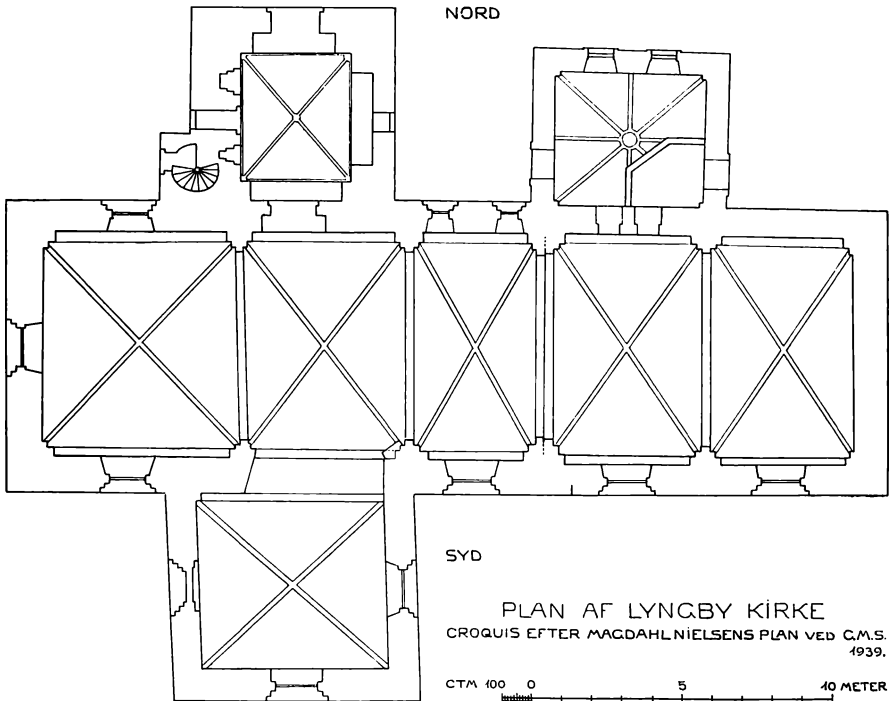


Fig. 4. Plan af Lyngby Kirke.

Den oprindelige Kirke, en romansk Kampestenskirke, udvidedes i 15<sup>de</sup> Aarhundrede med et Taarn i Nord, en vestre Forlængelse af Skibet, et Kapel paa Sydsiden samt en østre Forlængelse istedet for det oprindelige Kor. Alle nye Partier af røde Munkesten. — I 18<sup>de</sup> Aarhundrede tilføjedes et lille Begravelseskapel paa Nordsiden, nu ændret til Sakristi og Indgang for Kongefamilien.

Mand, bidende om hans Hoved, mens Krop og Ben hænger ned foran Udyrets Bringe. — Fremstillinger af dette Motiv træffes ikke sjældent i romansk Kunst og refererer sig utvivlsomt til det kendte Ord i Peters 1ste Brev, Cap. 5, Vers 8: Værer ædru, vaager; thi Eders Modstander, Djævelen, gaar omkring som en brølende Løve, søgende, hvem han kan opsluge.

Baade i jysk og i skaansk Arkitektur finder vi Reliefbilleder af Løver, der bærer et Menneske paa lignende Maade som i Lyngby, og nærmest Lyngby-Fremstillingen staar vel et Relief i Stångby Kirke i

Skaane<sup>1)</sup>); men det er af en anden Karakter. Lyngby-Løven er ikke saa stiliseret, den virker mere naturalistisk, og selv om Detaillerne paa Grund af det bløde Limstens-Materiale er noget udvidskede, har den utvivlsomt aldrig været saa detailleret — f. Eks. med Hensyn til Øje, Manke, Potter — som de ældre-romanske Fremstillinger, og man maatte snarest anse den for at høre hjemme i Tiden efter Midten af 12<sup>te</sup> Aarhundrede. Der kan imidlertid næppe være Tvivl om, at Løverelieffet tilhører samme Tid som Kirken, og denne Kampestenskirke med de smaa Vinduer kan vanskelig tænkes opført senere end den nærmeste Tid efter Aarhundredets Midte.

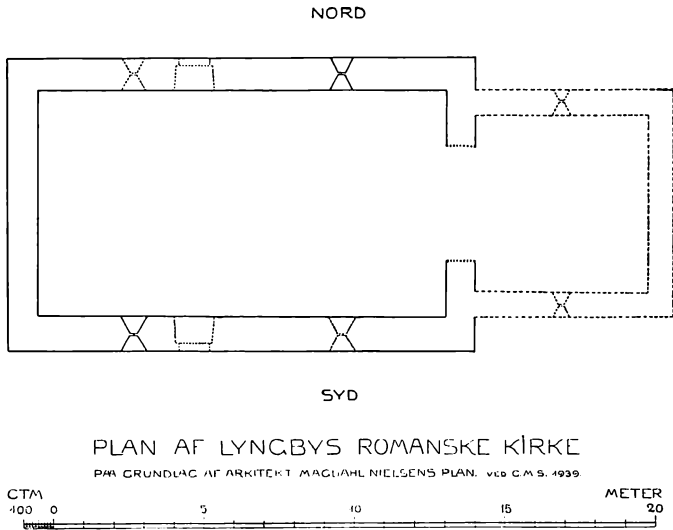


Fig. 5. Plan af Lyngbys oprindelige Kirke.

Skibets to Vinduer i Nord og i Syd kan paavises med Sikkerhed. Muligt er det, at der mellem dem har været et tredje, men paa det Sted, hvor et saadant Vindue maatte have siddet, er der senere i Nord brudt en (nu atter tilmuret) Dør til et Pulpitur, i Syd Bueaabningen ud til Sydkapellet. — De to Døres Plads kan kun angives med tilnærmelses Nøjagtighed. —

Koret er indtegnet i de Størrelsesforhold, vi kender fra andre romanske Kirker.

En Lykke er det, at Relieffet trods det bløde Limstensmateriale har kunnet flyttes fra den romanske til den gotiske Kirke og derved er blevet bevaret. Hvis der oprindelig har været flere Skulpturarbejder, er de forsvundne, og vi ejer nu kun dette ene Relief. At bedømme, om det skulde være udført af en skaansk Kunstner, er vanskeligt, og der synes ikke at kunne paavises noget direkte Forbillede; men det tilhører den Gruppe af Skulpturarbejder i det østlige Sjælland, hvis Forudsætning er Billedkunsten i det nære Skaane hinsides Sundet.

### Kirkens Udvidelse og Tilbygninger.

Gennem halvtredie Aarhundrede synes Lyngby Kirke at have staaet

<sup>1)</sup> Se Monika Rydbeck: Skånes Stenmästare, S. 276, Fig. 265.

uden i væsentlig Grad at være blevet ændret. Men i første Halvdel af 14<sup>de</sup> Aarhundrede (maaske snarest i Halvseklets sidste Afsnit) opførte man ved Skibets Nordside *Kirkens ældste Tilbygning, Taarnet*, hvis nederste Etage lige fra Begyndelsen var og stadig fungerer som Vaabenhushus. — Det har nu fem Etager foruden Tagrummet eller Tag-Etagen, hvis Trappegavle i Nord og Syd har syv Kamtakker og syv slanke Blindinger. *Men oprindelig var Taarnet betydelig lavere.* Det havde ikke fem men kun tre Etager, og selv om dets Tag-Etage herover, ligesom i det nuværende forhøjede Taarn, havde Taggavle i Nord og Syd (muligt ogsaa som nu syv Kamtakker) var Blindingsfeltet i de ældre Gavle af en ganske anden Karakter. Istedet for syv slanke Blindinger havde det tre brede, spidsbuede, stavdelte — den midterste højere end de to yderste. Disse Taarnets oprindelige Blindingsfelter er i Virkeligheden af en ældre Type end Blindingsfelterne i alle Kirkens andre Gavle, og *endnu den Dag idag ser man paa Taarnets Nordside det oprindelige Taarns nordre Gavlblindingsfelts tre stavdelte, spidsbuede Blindinger* i nuværende Taarns fjerde Etage. De viser os tydeligt Taarnets oprindelige Højde. Herover, i den paabyggede femte Etage, som rummer Kirkens Klokker, er der i hver af de fire Taarnsider to spidsbuede, tæt sammenstillede, slanke Glamhuller. De naar i Øst og Vest tæt op under Taggesimsen, i Nord og Syd tæt under Gavlenes Blindingsfelt (Fig. 9).

I Slægt med de oprindelige Taarn gavles stavdelte Blindinger er der paa Taarnets Øst- og Vestside i tredje Etage to tætsiddende Blindinger med en lille Rundblindning over — sikkert det ældste Taarns Glamhuller, da Klokkerummet kan formodes oprindeligt at have været i denne Etage.

En overordentlig smuk Taarnbygning har dette ældre Taarn været. Men det var af ringe Højde. Det var jo bygget som Klokketaarn for den romanske Kirke, hvis Mure var noget lavere end den nuværendes, og som havde lavere, mindre stejle Tage. Da Kirken imidlertid senere blev udvidet, Murene forhøjede og Tagene gjort betydeligt højere og stejlere, har man set sig nødsaget til at forhøje Taarnet, væsentlig vel nok forat faa Glamhullerne op over Skibets høje Tagryg, saa Klokkerne kunde runge frit til alle Sider.

Ved Forhøjelsen blev Taarnet meget slankt. Det blev unægtelig noget spinkelt i Forhold til det udvidede, kraftige Kirkeskib. Lidt for store virker det spinkle Taarns høje Glamhuller, og navnlig savner dets Gavle og Tage Langhusets og Sydkapellets ranke Rejsning. Men trods disse Svagheder gør det sig fortrinligt gældende i den samlede Virkning af Kirkebygningen.

Vindeltrappehuset paa Taarnets Vestside i Hjørnet ved Skibet er samtidigt med Taarnet, med hvis Murværk det er i Forbandt. Selve Vindeltrappen svinger højre om og er bygget paa sædvanlig sémiddelalderlig Vis af Munkesten; dog er den 11 Ctm. tykke Spindel paa de nederste

2,40 Meter af *Limsten*<sup>1)</sup>). Adgangen er nu udefra, men Døren her er i nyere Tid brudt gennem Muren. Oprindelig havde man Adgang til Trappen inde fra Vaabehusrummet. Den er nu tilmuret.

I Vaabehusrummet, Taarnets nederste Etage, har Yderdøren i Nordmuren ikke sin oprindelige Form og Størrelse, men er gjort betydelig bredere, og Vinduerne i Øst og Vest er udvidede i selve Lysningen. Der findes i Vestmuren nogle ejendommelige Blindinger og i Rumets Hjørner svære Murpiller, der fejlagtigt er blevet opfattede som



Fig. 6. Skellet mellem den romanske Kirke og det gotiske Kor. — C. M. S. fot.

*senere* indbyggede, idet man har tænkt sig, at Vaabehuset var opført først, og at der senere var bygget et Taarn ovenpaa den lille Vaabehusbygning. De nævnte Hjørnepiller mente man da var tilføjede, for at bære Taarnet. I Virkeligheden er *Hjørnepillerne* *samtidige med og i Forbandt med Murene*. De forbindes med nogle svære, kraftige Buer, der dels er med til at bære de overliggende (samtidige) Taarnmure, dels bærer Vaabehusrummets smukke Krydshvælving. Med sine fine Rundstave langs Hvælvingskappernes Afløb paa Murene og med de som Men-

<sup>1)</sup> Man gaar op ad Trappen fra højre mod venstre, modsat hvad der hyppigst er Tilfældet i middelalderlige Vindeltrapper. „Spindelen“, Søjlen, hvorom Trinene svinger, er for de øvre Partiers Vedkommende af Tegl ligesom alle Trinene og de flade Buer, hvormed Trapperummet trinvis er overhælvvet.

neskehoveder formede Hjørnekonsoller<sup>1)</sup>, der forneden bærer de uprofilerede, kvart-Stens Hvælvingsribber, er Vaabehusrummets Hvælvning ikke blot tydeligt karakteriseret som den ældste, men er ogsaa den mest kultiverede af Kirkens Hvælvinger.

Invendigt i Taarnets 2<sup>den</sup> og 3<sup>die</sup> Etage er der, paa noget lignende Maade som nede i Vaabehusrummet, fremspringende Vægpillen forbundet med Buer; men i 3<sup>die</sup> Etage finder vi desuden nogle ekstra Vægpillen og Buer — en senere tilbygget Forstærkning til at bære Taarnforhøjelsen.

En Tid efter at Taarnet var opført (men inden det blev forhøjet) har man paabegyndt en Udvidelse af den romanske Kirke — sikkert noget ind i det 15<sup>de</sup> Aarhundredes 2<sup>den</sup> Halvdel.

Man begyndte med at forlænge Skibet i Vest ( $3\frac{1}{3}$  Meter), samtidig med at man forhøjede dets Mure med nogle Skifter Munkesten, og denne Murforhøjelse prydede man, indvendigt i Kirkerummet, med en i røde Farver malet, meget simpel Frise, hvoraf kun svage Spor nu er tilbage; men de kan dog ses paa Vægfladerne over Hvælvingerne, og de viser os, at Skibet, ihvertfald en kort Tid efter at det var blevet forlænget og forhøjet, har staaet uden Hvælvinger.

Man besluttede sig imidlertid til at opføre Hvælvinger i det gamle, nu forlængede Skib, og der blev da indbygget tre Krydshvælvinger med spidsbuede Gjordbuer tværs over Skibet fra Nordmur til Sydmur og med Skjoldbuer langs Væggene. Hvælvingsribberne var uprofilerede, halvtstens Ribber. Disse Hvælvinger, der er ret højt kuplede, er opført, endnu mens det gamle Skibs oprindelige Østgavl stod, og først paa et noget senere Tidspunkt nedbrød man Koret og denne Gavl, forlængede Skibet i Øst og byggede to Hvælvinger ind i denne Forlængelse, hvorved Kirken kom til at fremtræde som et Langhus med fem Hvælvinger og med samme Bredde i Øst som i Vest i Modsætning til den romanske Kirke med dens brede Skib og smallere Kor. — Mellem dette Langhus' 2<sup>den</sup> og 3<sup>die</sup> østligste Hvælvning findes der en Gjordbue, der er dobbelt saa svær som de andre. Den bestaar i Virkeligheden af to Buer og markerer for os det Sted, hvor den østligste af det gamle Skibs tre Hvælvinger støder mod den vestligste af de to Hvælvinger i Kirkens østre Forlængelse<sup>2)</sup>.

Det store Kapel, der blev bygget paa Sydsiden af Skibet, fik en Krydshvælvning af lignende Art som i Langhuset. Den har dog kun Skjoldbue i Nord op mod Skibets Sydmur, der nu er gennembrudt med en stor spidsbuet Aabning, hvorved Sydkapellet er sat i Forbindelse med og udgør en Del af Kirkerummet; men det er sikkert først sket engang efter Reformationen.

Den udvidede og overhvalvede Kirke fik spidsbuede Vinduer; men det er kun enkelte Steder, disses oprindelige Form kan ses eller spores,

1) Sydøstre Hjørnekonsol er afbildet i Fig. 11.

2) Den ene af de to Buer (den vestligste) var oprindelig Skjoldbue ved det gamle Skibs Østgavl.



da man senere har ændret mange af dem, gjort dem større og fladbuede. Naar Arkitekt Magdahl-Nielsen ved Kirkens Restaurering i 1914—16 gennemførte Kirkens spidsbuede Vinduer, har han da fulgt den gamle Tradition; men han har samtidig bevaret Sporene af de store, fladbuede Vinduesaabninger, og vi ser derfor over flere af de nu spidsbuede Vinduer et stort, fladbuget Buestik i den ydre Murflade. Det gælder for to af de østligste og det vestligste af Langhusets Sydvinduer samt det vestligste Nordvindue, ligesom ogsaa Sydkapellets Østvindue. I Kirkens Østgavl ser man Sporene af det oprindelige, men nu helt tilmurede Vindue. Og hvad Vestgavlen angaar, har denne ganske vist en stor spidsbuet Vinduesaabning, men den oprindelige ses at have været højere og smallere.

Langhusets nuværende Vinduer har Dobbeltfals, ligeledes Sydkapellets østre og søndre. Under dette sidste har der engang været brudt en Dør gennem Muren, maaske mens Henrik Müller ejede Hjortholm Mølle. Han fik nemlig i 1652 Kapellet overladt til Stolestader og Begravelser for sine Undergivne<sup>1</sup>).

Sydkapellet har i Vestmuren en smuk, spidsbuet Blinding, sikkert oprindeligt et Vindue. Det har haft tre False udvendigt.

Der findes i Kirken to Vinduer, som er noget for sig, og som i særlig Grad paakalder vor Interesse, fordi de repræsenterer en Forbindelse og en Overgang mellem den romanske Kirkes oprindelige Vinduer og den udvidede Kirkes gotiske. Det er de to smaa, ejendommelige, spidsbuede Vinduer i Skibets Nordside mellem Taarnet og det lille, nordre Kapel (Fig. 10). I det Indre ses de i 3<sup>die</sup>-østligste Hvælvingsfag (det ældre Skibs østligste), og mens de indvendigt har svagt smige Sider, har de Dobbeltfals ud mod det Fri, og her er de, skønt de sidder i Skibets gamle Kampestensmur, murede af Munkesten. Men over begge Vinduers Spidsbue ses et, ogsaa af Munkesten muret, rundbuget Buestik, der viser, at de to Vinduer tidligere dels har været rundbuede, dels har siddet noget højere i Muren. Det *vestligste* af dem er blot en *Ombygning i Munkesten* af det smallere, meget højt siddende, af Limsten murede *romanske Vindue*, der — som det romanske Skibs østligste Nordvindue — ses i Tagrummet over Hvælvingen paa dette Sted. Sandsynligt er det, at det er blevet ombygget allerede inden Skibets Overhvælvning. Efter Indbygningen af Hvælvingerne er det imidlertid kommet til at sidde skævt i Hvælvingsfaget, hvorfor man har anbragt endnu et Vindue af samme Art og Størrelse lidt østligere, saaledes at de to Vinduer derved var placeret symmetrisk under Hvælvingen.

Naar man undtager det ældre og lavere Taarns Gavlblindingsfelt,

1) Indtil 1914 var Sydkapellets Sydvindue tilmuret, og paa dette Sted hang en *Series pastorum*, der begyndte med Aaret 1397, og som foruden Præsternes Navne og Aarstal ogsaa indeholdt en Meddelelse om, at Lyngby Sogn var annekteret til Gentoftø Sogn i Aarene 1682 til 1758. — Om Annektionen se Kirkeh. Saml. 5. R., 4. Bd., S. 662 (ved Holger Rørdam).

hvis tre spidsbuede, stavelte Blindinger endnu ses paa Taarnets Nordside (i 4<sup>de</sup> Etage), er de andre Gavles Blindings- eller Taggavls-Felter saa nær beslægtede, at der kun kan være en forholdsvis ringe Aldersforskjel mellem dem. Da alle Kirkens Gavle er samtidige med de Bygningsafsnit, hvortil de hører, og da de til hvert af disse Bygningsafsnit hørende Hvælvinger synes indbyggede ret kort efter selve Murene, tør vi drage den Slutning, at: det oprindelige Skibs Forlængelse i Vest, dets Forhøjelse og Overhvælving, Taarnets Forhøjelse, Sydkapellets Opførelse og Overhvælving samt Kirkens østre Forlængelse (den nye Korbygning) og dennes Overhvælving er foregaaet indenfor et forholdsvis kort Tidsrum, der antageligt falder i 2<sup>den</sup> Halvdel af 15<sup>de</sup> Aarhundrede, og selv om vi ikke kan tidsfæste disse betydelige Om- og Tilbygningenr helt nøje, tør man dog formode, at de neppe har været fuldført før i Aarene omkring 1475.

Mens det forhøjede og meget smalle Taarns Taggavle kun har 7 Kamtakker og 7 Blindinger, er Antallet af Kamtakker og Blindinger i alle de andre Gavle 9. I alle 5 Taggavle er Blindingerne — én under hver af Kamtakkerne — stigende i Højde ind mod Gavlens Midte. De begynder forneden ved Taggavlens Fod, og de naar op til faa Skifter under hver sin Kamtaks Overkant. Foroven afsluttes Blindingerne dels med Aftrapning, dels med Vinkelafslutning. Der er dog forskellige Variationer, saaledes navnlig for Midtblindingen i hver af Gavlene. Og de fleste Blindinger er tvedelte i deres øverste Parti.

En enkelt af Gavlene, Korgavlen, adskiller sig dog noget fra de andre, idet der under hver af de to yderste Kamtakker sidder en lav, *spidsbu*et Blinding, mens der under den midterste Kamtak ikke findes en fra Gavlfeltets Fod til Kamtakkens Top gaende Højblinding, men *to Blindinger over hinanden*, og af dem har den nederste en Slags simpelt Stavværk. — Naar Korgavlen (Østforlængelsens Gavl) saaledes er noget rigere varieret end Kirkens øvrige nuværende Gavle, kunde dette maaske nok forklares ved, at man har villet gøre Koret rigere end de andre Afsnit af Kirken. Sandsynligere er det dog, at de omtalte Karaktertræk, der særtegner Østgavlen i Forhold til de andre (navnlig Opdelingen af Midtblindingen) snarest maa tolkes paa en anden Maade, nemlig som en Antydning af, at der i denne Østgavl er et Tilløb til en yngre Gavltipe. Hvis denne Tolkning er rigtig, er Kirkens østre Forlængelse yngre end Sydkapellet og er det yngste Afsnit af den middelalderlige Kirke. Iøvrigt var det ikke urimeligt at se et Vink i samme Retning i det Teglstensmateriale, der er anvendt. Mens Munkestenene i de øvrige Bygningsafsnit har en nogenlunde konstant Tykkelse paa mellem 8 og 9<sup>1</sup>/<sub>4</sub> Ctm., er man i Østforlængelsen og dens to Hvælvinger gaet over til en Munkestenstype af indtil 10 Ctm.'s Tykkelse<sup>1)</sup>. Sydkapellet maatte

1) Munkestenenes Størrelser i Kirkens forskellige Bygningsafsnit er følgende:

1. Taarnets nederste, ældste Del:  $27\frac{1}{2}$  à  $28\frac{1}{2}$  ×  $12\frac{1}{2}$  à  $13\frac{1}{2}$  × (8) à  $8\frac{1}{2}$  à  $9\frac{1}{2}$  à (9<sup>1</sup>/<sub>2</sub>) Ctm.

2. Skibets vestre Forlængelse: (25) à  $25\frac{1}{2}$  à  $26$  × (10<sup>3</sup>/<sub>4</sub>) à  $11\frac{1}{2}$  à  $12\frac{1}{2}$  × 8 à 9.

3. Skibets to vestligste Hvælvinger:  $26\frac{1}{2}$  à  $27\frac{1}{2}$  ×  $12\frac{1}{2}$  à  $13$  ×  $8\frac{1}{2}$  à 9.

Skibets 3. vestligste Hvælving: samme Længde og Tykkelse; men Bredden er 12 à  $12\frac{1}{2}$ .

da være opført, inden det gamle Kor var brudt ned. Det er lagt netop udfør Midten af det gamle Skib med dets vestre Forlængelse.

### Kirkens Indre. — Kalkmalerierne.

Som Kirkens Ydre har ogsaa dens Indre Præget af at være en Landsbykirke. Der er en egen hjemlig Landsbykirkestemning i dette Kirkerum, som paa Grund af dets Længde virker lavt. Og Kalkmalerierne, der fylder alle Langhusets Hvælvingsflader, føles derfor nær paa Beskueren og paa en mærkelig Maade medlevende i Rummet. De staar



Fig. 7. Det romanske Løverelief paa Kirkens Østgavl, fotograferet efter en Gipsafstøbning.  
C. M. S. fot.

med røde eller rødbrune, grønne, gule og graa Farver paa gullighvid Bund; de er alle samtidige, og baade ved deres menneskelige Indhold og deres dekorative Virkning danner de en Helhed. Skønt det ingenlunde er nogen betydelig Kunstner, der har skabt dem, skønt flere af Billederne er mere eller mindre udslettede, og de alle er stærkt afblegede, er de dog af ikke ringe Værdi baade kirkeligt, kulturelt og rent dekorativt. Hver Hvælving, ja hver Hvælvingskappe har sine Billeder. De er adskilte men ogsaa sammenkædede ved de dekorative Baand paa Buer og Hvælvingsribber, og da de stod i klare, friske Farver, inden Reformationstidens nidkære Hvidtekost dækkede dem, har de for Menigheden været let forstaaelige og har været betragtet med Andagt.

4. Taarnets Forhøjelse:  $(25\frac{1}{2})$  à  $25\frac{1}{2}$  à  $26 \times 12$  à  $12\frac{1}{2} \times (8\frac{1}{2})$  à  $8\frac{1}{2}$  à  $9\frac{1}{2}$  à  $(9\frac{1}{2})$ .
  5. Sydkapellet:  $25\frac{1}{2}$  à  $27 \times (11)$  à  $11\frac{1}{2}$  à  $12\frac{1}{2} \times (8)$  à  $8\frac{1}{2}$  à  $9\frac{1}{2}$ .
  6. Kirkens Østforlængelse (Koret):  $26$  à  $27 \times 12$  à  $13$  à  $(13\frac{1}{2}) \times (8)$  à  $8\frac{1}{2}$  à  $10$ .  
Østforlængelsens 2 Hvælvinger:  $26$  à  $27\frac{1}{2} \times 13$  à  $13\frac{1}{2} \times (8)$  à  $8\frac{1}{2}$  à  $10$ .
- Tallene i Parentes betyder Størrelser, der rent undtagelsesvis træffes.

I Kirkens østligste Hvælving skimtes der paa østre Hvælvingsskappe, som iøvrigt delvis skjules af Altertavlen, Rester af to Mandsskikkelser: sydligst en helgenkronet Konge, nordligst Sct. Nicolaus, der særlig var de Søfarendes Helgen. Kirker viede ham træffes navnlig i Søstæder og Søsogne. Lyngby Sogn var jo et Søsogn, og da hans Billede findes et saa fremtrædende Sted i Kirken, over selve Hovedaltret, er der al Grund til at tro, at Lyngby Kirke har været viet til Sct. Nicolaus (naar der foruden Billedet af Sct. Nicolaus ogsaa findes en Helgenkonge fremstillet i østre Hvælvingsskappe, var det vel ikke utænkeligt, at Lyngby Kirke havde haft to Skytshelgener).

Foruden disse Figurer ser vi i østligste Hvælving den tronende Gud Fader, Apostle, Evangelister og Engleskikkelser.

I 2<sup>den</sup>-østligste Hvælving: Dommedag samt Scener af Skabelseshistorien og af Adam og Eva før og efter Uddrivelsen af Paradiset.

I 3<sup>die</sup> Hvælving: væsentlig Billeder af det nye Testamente. Treenheden, Kristi Lidelse og Himmelfart. Desuden nogle Helgener og Helgeninder.

I 4<sup>de</sup> Hvælving: foruden et stort Golgatabillede ogsaa Kristi Gang til Golgata, et Pietabillede, Kristus og Thomas samt et symbolsk Billede af de 7 Dødssynder.

I 5<sup>te</sup> Hvælving: navnlig Fremstillinger af Blodvidner og Martyrer.

Af denne kortfattede og rent summariske Redegørelse for Hvælvingernes Billedindhold fremgaar det, at naar vi bevæger os fra Øst mod Vest i Kirkerummet, er det væsentlig Billeder af det gamle og nye Testamente vi først ser fremstillet; men efterhaanden optages ogsaa den katolske Kirkes Symboler og store Skikkelser, indtil de i Kirkens vestligste Hvælving næsten helt behersker Fremstillingerne.

Billederne blev under Kirkens sidste Restaurering konserverede (og enkelte Steder restaurerede) af Maler Ole Søndergaard. De er dog vanskelige at forstaa. Men da de i 1915 bankedes frem under Hvidtelagene, blev de samtidig nøje gennemgaaede og tolkede af Dr. Poul Nørlund — nu Nationalmuseets Direktør. Paa Grundlag af hans Indberetning i Museets Arkiv og med hans Tilladelse vil der i det følgende, Fag for Fag, blive gjort Rede for Kalkmalerierne.

### Østligste Hvælvingsskappe.

*Østre Hvælvingsskappe:* I Midten to store Rosetter malede i brunrødt, grønt og gult. — I Kappens søndre Del en Helgenkonge med trefligt Krone og rødbrun Glorieskive. I nordre Del, under en Enhjørning, en Bispefigur, hvorover der i Baandminuskler læses **nicol(aus)**. Her ses nederst i Hvælvingsskappens Flig en Kvinde- (eller Engle-) Figur, holdende foran sig et Skriftbaand med Minuskler.

*Nordre Kappe:* Evangelisterne Marcus (med en Hjort) og Lucas

(med en Pelikan). Marcus ses vestlig, Lucas østlig, begge siddende paa et bredt Sæde uden Ryglæn og begge skrivende; Lucas har Bogen paa en Skrivepult, Marcus muligvis ogsaa. Evangelistsymbolerne (Marcus' Løve og Lucas' Okse) ses foran deres Fødder. — I østre Kappellig en Engel, paa hvis Skriftbaand der læses **gabriel**.

*Paa Hvælvingsfagets Nordvæg:* En Krucifiksgruppe. Paa Korsets Sider ses Johannes østlig, Maria vestlig, desuden endnu to Skikkelser, af

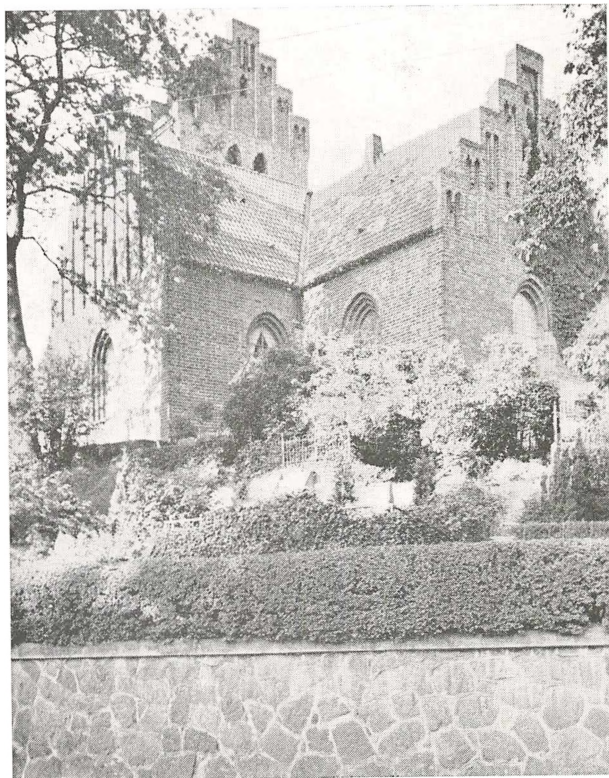


Fig. 8. Sónsommerbillede af Kirken set fra Sydvest, fra Hovedgaden. — C. G. Petersen fot.

hvilke den østre er ødelagt, mens den vestre (ligesom Johannes) har en Bog og vistnok en Palmegren over Skulderen.

*Søndre Kappe:* Fire staaende Apostle. Af de to i Øst er Johannes, med Kalk som han velsigner, den østligste; over hans Hoved et Skriftbaand med hans Navn. Paulus, den vestligste, holder en Bog og over Skulderen et Sværd, hvis Hefte ses. Johannes har Konturglorie, Paulus rødbrun Glorieskive. — Af de to Apostelskikkelser i Vest staar Andreas østligst med Kors over Skulderen. Vestligst vistnok Peter med Nøgle. Desuden ses her en Enhjørning.

Højt i denne Hvælvingskappe er der midt i det gotiske Ranke-

værk, hvormed navnlig øverste Del af Kirkens Hvælvinger er dekoreret, malet et Menneskehoved, hvis Mund udgøres af et rundt Hul i Hvælvingens Murværk. Gennem dette Hul har der i Middelalderen gaaet et Reb op til en lille Klokke i Korgavlen (Østgavlen). Klokken hang i den fladbuede Aabning eller Glug i Gavlens øverste Midtblinding, og i denne Glug ses endnu den Dag idag Aftryk af det Tømmer, der engang har baaret Klokken. — Hver Morgen ringedes der med denne Klokke i det Nu, Messeunderet var fuldbragt — Brødet og Vinen forvandlet til Kristi Legeme og Blod —, forat alle, selv Hyrden og Plovmanden paa Marken, skulde kunne høre det og i et Øjebliks Andagt vende sine Tanker mod det store Forsoningsoffer.

*Vestre Kappe:* Gud-Fader eller Kristus med Korsglorie, tronende i rødbrun Kappe og blegrod Kjortel. Hans venstre Haand udfør Brystet synes at støtte en Bog; højre Haand holder et Skriftbaand, der danner en Bue over hans Hoved, og af Indskriften kan ihvertfald læses **deus**. — Ved Skikkelsens Nordside knæler en lille Stifterfigur; han har grønne Hoser og rødbrun Trøje; over ham en ulæselig Indskrift. — I Hvælvingkappen er iøvrigt fremstillet to Evangelistsymboler: Sydligst Johannes' Ørn, nordligst Mathæus' Engel holdende et Skriftbaand, hvori der med Minuskler staar **mateu(s)**. Endelig ser man ogsaa her en Enhjørning, Symbolet paa Renhed eller Jomfruelighed.

## **2den Hvælving fra Øst.**

*Østre Hvælvingsskappe:* Kristus tronende paa Himmelbuen (afvekslende røde og grønne Linier). Han har Korsglorie. Sværd og Lilie udgaar fra hans Mund: Hænderne er oprakte; under Sværdet og Lilien ses to Skriftbaand, der utvivlsomt har indeholdt Fordømmelsen og Velsignelsen. De to „Forbedere“ ses knælende: Johannes sydligst, Maria nordligst. Hun bærer Krone, og bag hende skimtes de salige. Omkring Johannes Smaadjævla, en af dem med en Trillebør. — I de nedre Kappeflige ses de døde staa op af Gravene.

*Nordre Kappe:* Østligst Gud-Fader skaber Dyrene. I denne Fremstilling ses et isoleret anbragt Mandshoved; det maa formodes at være Adam, og Billedet kunde da muligvis forestille Gud-Fader, der viser Adam Dyrene. — Vestlig Evas Skabelse; hun ses stigende op af Adams Side. — I middelalderlige Hvælvinger (saaledes ogsaa i Lyngbys) ser man ofte i Kappefligene en lille firkantet Aabning, beregnet paa at give Luft til den svære Udmuring over og bag denne nedre Del af Hvælvingen, for at Mørtelen hurtigere kunde hærde. Omkring denne lille Aabning var det ikke ualmindeligt at der maledes et Hoved, tit et Narrehoved, hvis vrængende Mund dannedes af den firkantede Aabning. Naar der da fra denne, paa Grund af Hvælvingsmørtelens Fugtighed, dannedes en mørk lodret Stribe ned ad Kappefligen, saa det ud, som om Narrehovedet savlede eller spyede. En saadan Spyer ses i vestre Kappeflig; men her



er der malet en hel Narrefigur, en Dreng, der i denne Krog har haft et mindre anstændigt Ærinde for. Det drastiske Motiv er dog blevet ændret ved Restaureringen. For os er en saadan Fremstilling i en Kirke ubegribelig; men Middelaldermenneskene taalte godt at se Livets forskellige Funktioner raat og usødet fremstillet i deres kirkelige Billeder.

*Søndre Kappe:* Østlig Fristelsen i Paradisets Have. Omkring Træet

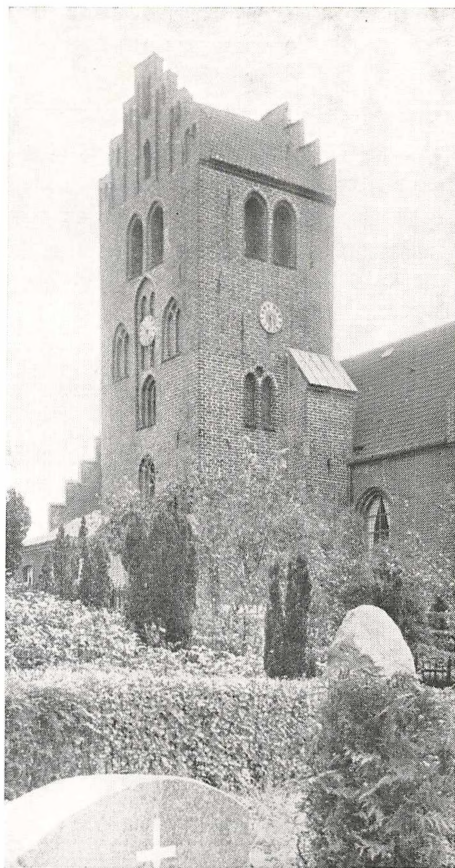


Fig. 9. Kirketaarnet set fra Nordvest.

C. M. S. fot.

snor den grønne Slange sig, foroven endende i en menneskelig Krop, hvis Hoved synes at have baaret en Krone. Adams og Evas Skikkelser paa hver sin Side af Træet er stærkt afblegede. — Vestlig Uddrivelsen af Paradiset, meget utydelig; tydeligst ses Engelen udstrakte Haand.

*Vestre Kappe:* Sydligst en Scene fra Paradiset, maaske Adam og Eva omkring Træet. — Nordligst Adam og Eva efter Uddrivelsen, Eva i rødbrun Kjortel spindende, Adam i blegrød Vams og rødbrune Hoser. Foran ham staar hans Spade. Tillige ses tre legende Smaabørn, den øverste ridende paa en Kæphest (Seth?).

### 3<sup>die</sup> Hvælving fra Øst.

*Østre Kappel:* Treenigheden. Gud-Fader<sup>1)</sup>, tronende, holder den korsfæstede, der er fremstillet med sammenkrummet Legeme og bøjet Hoved med Korsglorie. Over Kristi Hoved svæver Duen. — Paa Siderne fire Helgeninder: Sydligt Dorothea med Kurv og Barbara med Bog; Barbaras Navn læses paa et Skriftbaand. Nordligt Ursula, hvis Navn ligeledes ses; det staar paa et Skriftbaand bag hendes Hoved; hendes rødbrune Kappel er besaaet med hvide Stjerner. Foruden Ursula findes her en Helgeninde med Bog og Palmegren; men det er vanskeligt at bestemme, hvem hun er.

*Nordre Kappel:* I Modsætning til den Dekorerings med gotisk Rankeværk, der navnlig ses øverst i Hvælvingskapperne, er der i denne Kappes øvre Del væsentlig Strøblomster og desuden ser man et Minuskel-m gentaget rundt om mellem Blomsterne. Her findes ogsaa to Figurer, som vistnok skal være Enhjørninger. — Østligt i Kappen Kristus, nøgen, med Blodet springende fra de fem Vunder ned i en Kalk. Herunder et Vaabenskjold, der muligvis er Præstens (i Vaabnet: en Høstsegl og et Kors, antageligt symboliserende Høsten paa Herrens Ager). — Vestlig i Kappen Kristus som Smærtensmanden, siddende, med blodbestænkt Legeme, i Hænderne Marterredskaberne. I en Bue over Kristi Hoved et Skriftbaand med Minuskler: **et fui flagellatus tota die et castigatus . . .**<sup>2)</sup>.

*Søndre Kappel:* Himmelfarten. Kristi Fodspor ses paa det Sted, hvor han stod, før han steg til Himlen, og højt oppe ses hans Kjortel, der antyder den himmelfarende Kristus. Omkring Fodsporene Maria og elleve Apostle i to Grupper, og mellem dem læses **apostoli dei**.

*Vestre Kappel:* I Midten en stor Roset. Syd for staar Laurentius med Risten samt en kronet Helgeninde, muligvis Margaretha med Dobbelkors og Bog. Nord for Midtrosetten en Helgeninde, der ikke kan identificeres, og Jacob den ældre, der som Pilgrimmenes Skytshelgen bærer Hat og Stav; hans Kjortel har gule Knapper.

### Fjerde Hvælving fra Øst.

*Østre Kappel:* En Kalvariegruppe, den korsfæstede Kristus mellem de to Røvere, der begge er bundet til deres Kors. Alle tre Kors har T-Form. Hovedsmanden Longinus stikker Spydet i Kristi Side. Baade ved Kristus og ved Longinus er der Skriftbaand. — Sydligt i Hvælvingkappen ses forneden en Gentagelse af Korsfæstelsen; men her udgør Korsfæstelses-Fremstillingen en Del af et Billede, der viser den hellige Franciscus' Stigmatisering. Under Franciscus en lille, vistnok tilbedende Skikkelse i en kort, rødbrun Vams med vide Ærmer (et ulæseligt Skriftbaand ses her). Endelig er ogsaa Maria og Johannes fremstillede.

*Nordre Kappel:* Østligst et Pietabillede (Maria med Kristi afsjælede

1) Paa Billedet af Gud-Fader er Hovedet helt ødelagt af et Lampehul.

2) Og jeg blev hudflettet og pint hele Dagen.

Legeme). — Vestligst Kristus og den vantro Thomas. — Da Billederne i denne Hvælving i 1876 blev afdækkede af Magnus Petersen, læste han her i nordre Hvælvingsskappe to Indskrifter, nemlig over Kristus: **affer manum tuam et mitte in latus meum**<sup>1)</sup>; over Thomas: **dominus meus et deus meus**<sup>2)</sup>. Mellem disse Billeder ser man to Apostelskikkelser: Mathias (med en Okse) og Mathæus (med et Sværd); over begge ses deres Navn. — Bag Pieta-Fremstillingen er anbragt en Kvindeskikkelse med Glorie, og umiddelbart ved hende, tæt ind til den nordøstre Hvælvingssribbe, staar en Indskrift, der synes at vise, at Fremstillingen af Maria med Kristi afsjælede Legeme er sammenblandet med en Fremstilling af Kvindernes Gang til Graven: **dolentes ad monumentum secum ferunt ungentum**<sup>3)</sup>. Endnu en Indskrift findes der i denne Hvælvingsskappe, idet der i Kappens Midte læses: **ihesus kristus nostra salus quod reclamavit omnibus mallis nobis....o mater dei miserere mei**<sup>4)</sup>.

*Søndre Kappe:* Gangen til Golgata (Fig. 14): Kristus med Korsglorie, bærer det T-formede Kors; bag ham Josef af Arimatæa bærende dets nederste Ende. Øst for Kristusfiguren en harniskklædt Mand med en „Morgenstjerne“. Han holder det Reb, hvormed Kristus er bundet. Vest for Kristusskikkelsen ses en Mand i grønne Hoser og rødbrun Trøje med opkrattet Hat paa Hovedet, bærende en Kølle over Skulderen. Bag Josef af Arimatæa staar Maria og Maria Magdalena. Mellem Kristus og den harniskklædte en stor Roset; en lignende findes højt i Hvælvingsskappen. — I østre Kappelig to Paver; i vestre en Konge mellem to Bisper. Over alle disse fem Figurer ulæselige Skriftbaand.

*Vestre Kappe:* Her ses en stor symbolsk Fremstilling af de syv Dødssynder<sup>5)</sup>: Midt i Hvælvingsskappen en stor nøgen Skikkelse, paa hvis Legeme de forskellige Synder er lokaliserede. Fra de enkelte Dele af Legemet udgaar nogle Delfin-agtige Væsener, i hvis opspilede Gab smaa Menneskeskikkelser ses<sup>6)</sup>. — En Detaille (fra søndre Kappelig) af denne Fremstilling ses i Fig. 15: En ung lutspillende Mand i Delfingabet; herunder Brystbilledet af en Mand, og ved hans Hoved en Stang, paa hvilken vistnok nogle Fugle er ophængt.

1) Stræk din Haand frem og læg den i min Side.

2) Min Herre og min Gud. — Akvarel baade af nordre og af søndre Kappe, malet af Magnus Petersen, findes i Nationalmuseets Arkiv.

3) De sørgende bringer Salve med sig til Graven.

4) Jesus Kristus vor Frelse, som bærer alle vore Synder ....o Guds Moder, forbarm Dig over mig (Ordet **quod** skal sikkert læses som **qui**).

5) I Johannes 1<sup>ste</sup> Brev, Kap. 5, Vers 16 hedder det: Der er en Synd til Døden. — Middelalderens skolastiske Dogmatik opstiller syv Dødssynder (*vitia capitalia vel principalia*) Hovmod (*superbia* eller *inanis gloria*), Vrede (*ira*), Misundelse (*invidia*), aandelig Læghed eller Livslede (*accidia*), Gerrighed (*avaritia*), Fylderi (*gastrimargio*), Vellyst (*luxuria*).

6) Dr. Nørlund erindrer om det til denne Fremstilling svarende Billede paa en af de nu nedbrudte Hvælvinger i Tirsted Kirke paa Lolland (se iøvrigt Magnus Petersen: Kalkmalerier i de danske Kirker, S. 75).

I nordre Kappelig ser man endelig to Figurer. Muligvis er det Kristus, der føres frem for Folket, idet den ene er nøgen, kun med et Gevandt løst kastet over Skulderen.

### Femte Hvælving fra Øst (den vestligste).

*Østre Kappe:* Her fremstilles Helgener, der er blevet dræbt ved Pileskud. Nordligst ses et Skib med den hellige Ursula og hendes Jomfruer. De er alle kronede. Fra Land skyder en Mand med Armbrøst ud mod Ursula. Det er Hunner-Kongen Guan, hvem hun ikke vilde ægte. — I Midten af Kappen en ung, nøgen, mandlig Skikkelse, Sct. Sebastian, som gennembøres af mange Pile. — Sydligst i Hvælvingkappen en Ærkebisp i fuldt Ornat med Pallium og Krumstav. Skriftbaandet over hans Hoved kan ikke læses. Ved Siden af Ærkebispens staar en Mand, der ser truende paa ham.

*Nordre Kappe:* Billederne her er meget utydelige; men der er neppe Tvivl om, at det er Johannes Døberens Lidelseshistorie, som fremstilles: Østligst Salome dansende foran Herodes Bord. Vestligst Johannes' hovedløse Krop, og ved Siden af strækker Salome et Fad frem for at faa det afhuggede Hoved af Bølden. — Af et Par smaa Helgenfigurer i Kappelignene er den østligste en Pave.

*Søndre Kappe:* I Kappens Midte ses Sct. Christoforus med Jesusbarnet paa sine Skuldre. — Østlig to Bisper. — Vestlig Sct. Antonius med T-Stav og Klokke, og lidt øst for ham skimtes en lille Bispefigur.

*Vestre Kappe:* Nordligst den hellige Erasmus' Martyrium. Erasmus ligger udstrakt paa en Baare, mens to Bødler vinder hans Tarme ud, og en Konge i tvefarvede Hoser og med vide Ærmer staar ved Siden. Ovenover ses en Engel, som løfter Erasmus' Sjæl op til Himlen (her ses et ulæseligt Skriftbaand). Under Fremstillingen af Erasmus-Martyriet staar der i store Minuskler: **ora p(ro) nob(is) — (e)rasme mart(ir)**. — I denne Hvælvingkappes nordre Kappelig findes der et Billede af en Ræv løbende med en Gaas i Flaben, mens der, modsvarende hertil, i østre Hvælvingkappes nordre Flig ses et Billede af Gæssene, der klynger Ræven op i en Galge. — Sydligst i vestre Kappe er der en Gengivelse af den saa ofte i Middelalderens Kirker anvendte Fremstilling af Lykkehjulet. I Lyngby-Billedet vises midt i Hjulet en Mand med et kort Sværd og Hat med opkrattet Skygge. Iøvrigt er Gengivelsen den normale: Tronende øverst paa Lykkehjulet Manden, der har naaet Lykkens Tinde. Ved Siderne ser man tilvenstre en Mand, som stiger opad, tilhøjre én, der falder ned, visende ved sit Fald Lykkens Omskiftelighed. — Under Lykkehjulet<sup>1)</sup> er der i Lyngby-Billedet malet en rød, djævleagtig

1) Alene i danske Kirker findes ikke faa Fremstillinger af Lykkehjulet. I Magnus Petersens „Kalkmalerier i danske Kirker“ nævnes 11, og i dette Værks Tavle XXXI er gengivet en Tegning af et Kalkmaleri i Skibet (2den østligste Hvælving nordre Kappe) i Tingsted Kirke paa Falster.

Figur. Muligvis er Tanken den, at han tager sig af den faldende (af den sidste ses nu væsentlig kun de opadvendte Ben).

Med denne symbolske Fremstilling af menneskelig Lykkes Omskiftelighed afsluttes den lange Række af kalkmalede Billeder i Lyngby Kirke. — Disse Billeder, som er blevet fuldført mellem 1475 og 1500, skyldes ikke nogen Mesterhaand, og selv om de i nogen Grad har deres Særpræg, kan de dog ikke siges at udmærke sig ved stor Originalitet, men slutter sig til Tidens øvrige kirkelige Billedfremstillinger. Det er

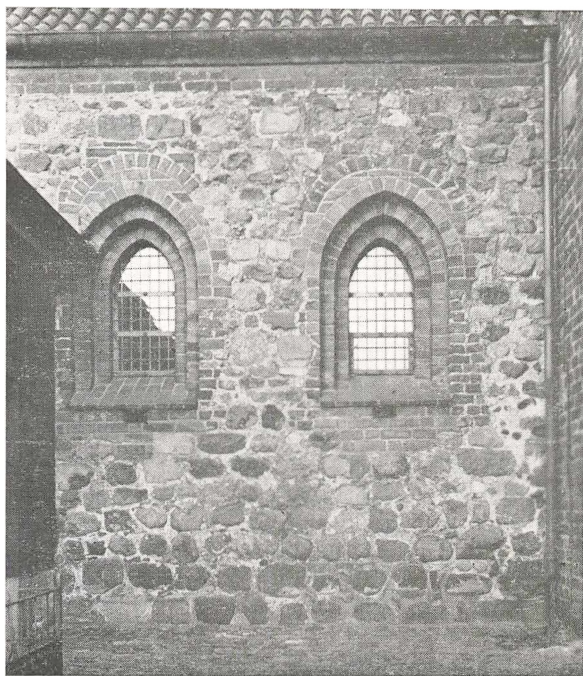


Fig. 10. Skibets to smaa Nordvinduer. — C. M. S. fot.

imidlertid kun et ringe Antal af Danmarks mere end halvandet Tusinde middelalderlige Kirker, der som Lyngbys har bevaret alle sine Hvælvingers Kalkmalerier lige fra Korets østligste til Skibets vestligste Fag. De fremhæver i høj Grad Helheden i dette Kirkerum, ikke blot i arkitektonisk-dekorativ Henseende, men ogsaa i dets samlende, kirkelige Stemning. Trods Billedernes afblegede og adskillige Steder skamferede Tilstand knytter de Middelalderetiden til Nutiden, de viser os de gamles naive, religiøse Følelse og Forestillinger, og de er i deres Helhed et historisk-kulturelt Dokument af ikke ringe Værd.

### Det kirkelige Inventar.

Af det kirkelige Inventar er Døbefonten ældst. Den gaar utvivlsomt tilbage til den romanske Periode — i Virkeligheden dog kun Fon-

tens Granit-Kumme, der er 12-kantet uden nogetsomhelst ornamentalt Udstyr. Iøvrigt synes den at være hugget op i nyere Tid. Den Granit-fod der nu bærer Fontekummen, stammer fra Arkitekt Magdahl-Nielsens Restaurering i 1914—1916. Indtil da havde Kummen (uvist hvorlængde) staaet paa en muret Fod. — Daabskande og -Fad af Tin, som Kirken har haft i det sidste Aarhundrede, er vistnok omtrent samtidige. Paa Kanden, som er af en fra mange af vore Kirker kendt Form med slangesnoet Hank, ses, foruden Frederik VI's kronede Navneciffer, *Lyngby Kirke 1829*. Den er imidlertid afgivet (eller laant) til den nye Kirke i Virum i 1937. Men Lyngby Kirke har nu en Sølv-Daabskande (31<sup>3</sup>/<sub>4</sub> ctm. høj), paa hvis ene Side Christian X's Initialer ses, paa den anden Side et Kors omgivet af Straaler, og herunder staar der paa Foden: *Lyngby Kirke*. Endelig har Kirken ogsaa et Sølv-Daabsfad (32<sup>3</sup>/<sub>4</sub> Ctm. i Diameter), glat, med ornamenteret Rand, moderne Arbejde. — Ifølge ældre Meddelelse<sup>1)</sup> har der tidligere været et anseligt Daabsfad af Sølv, som var skænket af Strandmøllens Ejer Johan Drewsen og Hustru, Anne Kirstine Finchenhof, i 1728.

Døbefonten staar nu ved Nordvæggen i østligste Hvælvingsfag, nær dettes Vesthjørne, men har kun haft sin Plads her siden Kirkens sidste Restaurering. Tidligere stod den ved Vestsiden af Indgangen til søndre Kapel. I dette Kapel var den blevet opstillet i 1673 af Christian V's Dronning Charlotte Amalie, der var Ejer af Frederiksdal, hvortil Kapellet hørte<sup>2)</sup>. I 18<sup>de</sup> Aarhundrede var den omgivet af „et smukt Tralværk“<sup>3)</sup>.

Over Døbefonten hænger paa Korets Nordvæg en udhamret og ciseleret Kobbertavle i Barokstil. Foroven i det barokke Topfelt er der en Relieffremstilling af Kristi Daab. Johannes Døberen staar tilhøjre, to Engle tilvenstre, Kristus i Midten i Jordans Flod, og over ham svæver Helligaanden i Skikkelse af en Due. I en Buelinie under Duen staar en Indskrift: denne er min elskelige Søn, udi hvilcken jeg haver min Velbehagelighed. — I det rektangulære Felt under Relieffremstillingen læses et Vers af Thomas Kingo:

O! kommer I, som Pagt med Christo ind vil gaa,  
 I Daab og Christendom saa gierne her skal faa!  
 Her kalder Jesus og ved Daabens Rense-Vand  
 Oplukker Porten for hans Naadis rige Land!  
 Af Adams Skibbrud og hin dybe Synde-Flood  
 I frelste blive skal ved Ordet, Vand og Blood!  
 Men hvo du est, som gjør med Gud i Daaben Pagt,  
 Striid som en Christen bør mod Synds og Satans Magt.  
 PAUL · BADSTYVER · ANNO · 1727 Th. Kingo.

Paul Badstuber, som i 1727 har skænket det til Kirken, var Ejer af Brede Kobbermølle, senere ogsaa af Ørholm og Nymølle.

<sup>1)</sup> I Hofmans Foundationer, Tom. VII, S. 19. — Ogsaa i Danske Atlas VI, S. 8.

<sup>2)</sup> Eiler Nystrøm: Lyngby Sogn i Fortid og Nutid, S. 41.

<sup>3)</sup> Hofmans Foundationer, Tom. VII, S. 19.



Mens Døbefonten flere Gange er blevet flyttet, har Altret som det faste Punkt i Gudstjenesten bevaret sin Plads allerøstligst i Kirkerummet. — Det ældste Alter i den romanske Kampestens-Kirkes Kor er naturligvis blevet nedbrudt samtidig med selve Koret, og sin nuværende Plads fik Altret, da Kirken i 2<sup>den</sup> Halvdel af 15<sup>de</sup> Aarhundrede blev forlænget i Øst med de to Hvælvingsfag. Hvormeget af det nuværende murede Alter der gaar tilbage til Middelalderen, er vanskelig at bedømme, da



Fig. 11. Det sydøstre af de Konsol-Hoveder, der bærer Vaabenhusets Hvælvingsribber. — C. M. S. fot.

det er beklædt med Brædder. I hvertfald er det delvis ommuret og gjort større.

Alterklædet af mørkerødt Fløjl er med Sølvtraad paasyet Frederik VI's kronede Navneciffer omgivet af en Egekrans, og herunder Aarstallet 1829. — Knæfaldsgitteret er udført i Smedejern efter Tegning af Arkitekt Magdahl Nielsen og har paa Midten et dobbelt C A med Krone over — Kong Christian X's og Dronning Alexandrines Navnetræk. Og det er Danmarks Dronning, der har broderet og skænket det smukke Tæppe, der siden Juleaften 1938 pryder Gulvet foran Alteret.

Paa dette staar to anselige Sølvlysestager, skænkede af Enkedron-

ning Caroline Amalie, der ligesom vort nuværende Kongepar gennem mange Aar havde sin Sommerresidens paa Sorgenfri. Enkedronningen skænkede Stagerne paa sin 75-Aars Fødselsdag, 28. Juni 1871, hvilken Dato tilligemed et kronet C A staar paa Foden af begge Stager. Men desuden har Altret to gotiske Stager af Messingmalm. De er det eneste, Kirken har bevaret af sit gotiske Inventar. Endelig er her et Miniaturekrucifix af lyst Metal og en lille beskeden Kopi af den berømte syvarmede Tempelstage. — Alterkalk, Disk og Oblatæske er fra nyere Tid, alle af Sølv<sup>1)</sup>. — En Alterdug er skænket af Magdalenehjemmet.

Altretavlen er et stort og kraftigt virkende Snitværk i Højrenaisance. Den er arkitektonisk fast opbygget. En Sokkel eller Fod — Predella — bærer Hovedtavlen. Herover Topstykket. Da Initialerne C 4 og A K, Christian IV's og Anna Katrine af Brandenburg's Navnecifre, ses paa Topspirene, maa Tavlen være udført mellem 1597 og 1618, Kongeparrets Bryllupsaar og Dronningens Dødsaar. Efter Stilkarakteren er Tavlen næppe meget yngre end c. 1600 (se Fig. 16 og 17).

Hovedtavlens Storfelt udfyldes nu fuldstændigt af et Maleri: den hellige Nadvere, malet af C. V. Eckersberg i 1829. — Eckersberg, Stifteren af den danske Malerskole i 19<sup>de</sup> Aarhundredes 1<sup>ste</sup> Halvdel og som Professor ved Kunstakademiet Lærer for en Række af vore bedste Malere, var ikke blot en betydelig Kunstner, men ogsaa en udpræget Ordensmand, der i sin Dagbog gjorde nøje Rede for sine Arbejder. Om Alterbilledet i Lyngby skriver han under 20<sup>de</sup> Januar 1829: „Begyndt paa Altretavlen“, og under 23<sup>de</sup> April samme Aar: „Endeligen blevet færdig med Altretavlen“. Det er et af Kunstnerens største og bedste religiøse Malerier, et mørkt stemt men meget smukt Billede, navnlig i Karakteriseringen af Apostlene, dybt grebne af Øjeblikkets Alvor. Svagest er Midtfiguren, den staaende Kristus, Eckersbergs Forsøg paa at karakterisere Gudssønnen i Modsætning til de jævne Apostle er ikke helt lykkedes for ham, og alligevel er der i dette Billade, baade menneskeligt og rent malerisk, megen Alvor og Skønhed<sup>2)</sup>.

1) I Hofmans Foundationer, Tom. VII (fra 1761), S. 19 f. nævnes Lyngby Kirkes daværende hellige Kar: Den store Sølv-Kalk og Disk, (skænket af) Kong Friderich 4., 1728. — Den Sølv-Abelat Eske 1683. — Den liden Kalk og Disk til de Syge (skænket af) Mathis Fæifer. — — Jeg henviser iøvrigt til Eiler Nystrøms Bog om Lyngby, S. 40—41 og Noten S. 317—18, hvor et ældre Inventarium (fra c. 1700) og et yngre (fra 1764) er optrykt.

2) I sin Bog om Eckersberg karakteriserer Emil Hannover, utvivlsomt med Rette, Altertavlerne som Bestillingsarbejder, der ikke staar paa Højde med den udmærkede Kunstners bedste Arbejder. Hannover, hvis Dom over denne Side af Eckersbergs Kunst er altfor summarisk, omtaler fem af hans Alterbilleder som de „taaleligste Resultater“ af hans religiøse Kunst, mellem dem Billedet i Lyngby. Trods sin Kritik udtaler Hannover dog, at disse Billeder rummer „en Sum af Eckersbergs modne Erfaring som Maler, af hans Evne til at komponere og hans Evne til at drapere, af hans Sans for Formen og Sans for at gøre Farven rig og dog harmonisk“.

Paa hver Side af Billedet staar der nu to kraftige Søjler med korinthiske Kapitæler. Omkring de glatte Søjleskafters nederste Del er der Kartuchebælter med Apostelfigurer i Relief: Thomas med Vinkel, Andreas med skraat Kors, Peter med nedadvendt Kors og Johannes med Kalk. Baade mellem det nordre og det søndre Søjlepar, der springer meget stærkt frem foran Altertavlens Ramme, har denne to Relieffelter over hinanden. Og i Felterne ses Evangelisterne med deres Symboler. Nordligt: Markus foroven, Johannes forneden. Sydligt: Lucas foroven, Mathæus forneden. Deres Navne er udskaarne i Relief-Versaler under dem.



Fig. 12. Kirkens Indre, set mod Alteret. — Halidan Sandøe fot.

Søjlernes Sokler eller Postamenter springer meget kraftigt frem foran Predellaen. De to inderste er de originale, mens de to yderste er nye. De er alle paa de frie Sider prydede med volutsvunget Kassetteværk. Midt paa Forsiden Englehoveder, paa de andre Sider Diademhoveder. — Hovedtavlens kraftigt udladende Storgesims med Profilarkitrav og glat Frise har stor Kvartrundstav med Kassetteværk, og herover to Tandsnit-rækker. Foran Gesimsen er der fremspringende, Løvehoved-prydede Konsoller over de fire store Søjler. En lignende Konsol findes imidlertid ogsaa paa Midten af Storgesimsen, midt over det store Alterbillede. Og ikke blot denne Konsol men ogsaa Spor paa Hovedtavlens Ramme og Predella viser ret tydeligt, at der udfor Midten af Tavlen har staaet en til de to ydre Søjlepar svarende Storsøjle. Paa Fotografiet Fig. 16, taget (af H. Sandøe) under sidste Restaurering, mens Eckersbergs Billede var fjernet, ses Tavlen imidlertid oprindelig at have haft 6 Felter, og den

store Midtsøjle maa da have staaet foran og delvis have skjult de to midterste af Felterne. — Som Forklaring af det mærkelige Arrangement udtaler Museumsinspektør Chr. A. Jensen, vor første Kender af Renaissance- og Barokskæringer, at Tavlens Midtparti har tilhørt en ældre Tavle af en Type — den 6-delte Panel-Type — der kan karakteriseres som en Øresundstype. Den findes i en Del østsjællandske Kirker, navnlig i Præstø Amt og østre Del af Sorø Amt, desuden flere Steder i Skaane, saaledes i Malmø. Det smukkeste Eksempel er Tavlen i Brøndshøj Kirke. Lyngby-tavlens Midtparti, den ældste Del af nuværende Tavle, kan antages at stamme fra c. 1580 eller 1580-erne, mens hele den store Opbygning med Storsøjler, Predella, Hovedgesims og Topstykke tilhører en senere Ændring fra c. 1600 eller Aarene nærmest derefter<sup>1)</sup>.

Over Hovedtavlens Storgesims: Topstykkets Fod eller Postament, prydet med Bosser. Det fortsættes under Topvingerne og har ved hver Ende firkantede Spirpostamenter, som bærer drejede Kugler. — Selve Topstykket har tre Arkadefelter, og foran Arkadernes lodrette Ramstykker staar fire frie Hermer (to Mands- og to Kvindefigurer) med Hængeklæder og Frugtklaser. Joniske Kapitæler. Over hver af de fire Hermer er der en foran Gesimsen fremspringende Konsol, ligesom paa Tavlens Hovedgesims; men de er prydet med Englehoveder. Selve Topstykke-Gesimsen har profileret Arkitrav, en meget smal Frise og udladende Kwartstav foroven.

Øverst, over Topstykkets Midtfag, findes der et øvre Top-Parti, hvori det danske Rigsvaaben, men med de tre Løver i Hjerteskjoldet og med to Løver som Skjoldholdere istedetfor de to Vildmænd. — Begge disse Afvigelser fra det normale Rigsvaaben træffer vi ogsaa andetsteds under Christian IV, men kun ganske enkelte Steder. Paa Kongens Kiste i Roskilde Domkirke ser man Løver som Skjoldholdere; og de tre Løver i Hjerteskjoldet findes i Vaabenet over Kongestolen i samme Kirke (der ligesom Lyngbytavlen bærer Christian IV's og Dronningens Navnetræk) samt over Døren paa Frederiksborgs Kirketaarn<sup>2)</sup>.

Stafferingen (Malingen) af Altertavlens Snitværk er meget mørk. Søjleskafterne er mørkebrune, og der findes helt sorte Led paa Tavlen. Iøvrigt er her Forgyldning og malede Frugtklaser saavelsom Kødfarve paa Ansigter og Figurer. Naturligvis har Tiden indvirket paa Altertavlens Farver, der ikke mere staar med deres oprindelige Glans, men er stærkt afdæmpede, og ved en Restaurering omkring 1850 blev de ældre Ind-

1) Fig. 16 viser, at Hovedtavlens Felter har gamle Indskrifter. Saadanne Tavler med Bibelsprog i Felterne kom i Brug efter Reformationen som Afløserne af Middelalderens katolske Altertavler.

2) Poul Bredo Grandjean: Det danske Rigsvaaben S. 199, VII samt S. 201 XI og XII. — Chr. A. Jensen meddeler i sin detaljerede Beskrivelse af Lyngbytavlen (i Nationalmuseets Arkiv), at Rigsvaabenet paa Store Magleby Kirkes Prædikestol ogsaa har de tre Løver i Hjerteskjoldet.



skrifter erstattede med nye; men under disse kan man endnu skimte de gamle!).

Altertavlens Indskrifter. — Paa Predellaen. Nordligst: Jeg vil heller være ved Dørtærskelen i min Guds Huus end bo i de ugudeliges Pauluner. Ps. 84, 11. — Sydligst: Jeg toer mine Hænder i Uskyldighed, og gaer omkring Dit Alter, Herre! Ps. 26, 6. — I Hovedtavlens Frise



Fig. 13. Kirkens Indre, set mod Orglet. — Halfdan Sandøe fot.

staar: Jesus sagde: dette gjører til min Ihukommelse. Luc. 22, 19. — I Topstykkets nordre Arkade: Joh. 6, 68: Herre! til hvem skulle vi gaae hen? Du haver det evige Livs Ord. — I midterste Arkade: Ap. G. 16, 31: Troe paa den Herre Jesum Christus, saa skal Du vorde salig. — I søndre Arkade: 1. Joh. 3, 3: Hver som haver dette Haab til ham, renser sig selv, lige som han er reen.

1) Ifølge Chr. A. Jensen skal der kunne skimtes et gammelt malet Aarstal, muligst 1592 eller 1692 under den nuværende Maling. — Intet af disse Aarstal kan passe paa Udførelsestiden for Altertavlens. Skulde Aarstallet være 1692, og skulde det muligvis angive Aarstallet for en delvis Restaurering af Altertavlens Farver?

I Topstykkets Frise staar: JOH · 14 ASCENDIT UT LOCUM NOBIS PARARET<sup>1)</sup>.

Indtil Restaureringen i 1914—16 stod Prædikestolen ved Nordvæggen i 3<sup>die</sup>-østligste Hvælvingsfag, men blev da flyttet til 4<sup>de</sup> Fags sydøstre Hjørne ved Aabningen ud til søndre Kapel og restaureredes (Farverestaureringen udførtes af Maler Halfdan Sandøe).

Den rigtudskaarne Prædikestol (Fig. 18 og 19) er et meget fint Højrenaissance-Arbejde, — som Altertavlen skaaret i Egetræ og bygget strængt arkitektonisk op. — Underdelen har ved Restaureringen faaet sin oprindelige Form, en sekssidet, nedadvendt Baldakin; men inden Kirkens Restaurering hvilede den paa en i 18<sup>de</sup> Aarhundrede anbragt balusterformet Søjle. — Foruden denne Underbaldakin er Prædikestolens Hovedled: Soklen eller Fodstykket, Hovedfelterne og Gesimsen. — Soklen har Kartouche-Fyldinger; to af dem har paa Midten en fantastisk, udskaarret Maske (en Løvemaske og en „Brølemaske“). Under Soklens Hjørner er der nedhængende, drejede Knopper med Kassetteværk, og bag dem udgaar Underbaldakinens fremspringende Ribber. — Prædikestolens overordentlig rige Hovedfelter (ialt fire) har foroven Kartoucher med Diademhoveder, Fugle, Putti, Frugtklaser; i Midten af hvert Felt en i en Niche staaende Evangelist-Statuette med Symbolet ved Fødderne, og under Nichen et Skjold med det reliefskaarne Navn (fra Øst mod Vest): S MATTE, S MARC, S LUCA, S JOHAN. Foran Hjørne-Ramstykkerne imellem Felterne staar Hermer (skiftevis Mands- og Kvindehermer) med simplificerede joniske Kapitæler. — Hovedgesimsen bestaar som sædvanlig af Arkitrav, Frise og øverst de ret kraftigt udladende Gesimsled. I Frisen læses: VERBUM DOMINI MANET IN ÆTERNUM<sup>2)</sup>

Den seks-sidede Prædikestols-Himmel har et af forskelligt-formede Felter omgivet kvadratisk Midtfelt med Duen i Relief. Mellem Himlens Topkartoucher staar der paa Hjørnerne Postamenter, som dels bærer Kuglespir, dels allegoriske Smaastatuetter, af hvilke den østligste forestiller Sandhed (Kvinde med Spejl), den vestligste Retfærdighed (Kvinde med Sværd og Vægt). — I Prædikestolshimlens Frise staar: HIC EST FILIUS MEUS DILECTUS IN QUO MIHI COMPLACUI; HUNC AUDITE; ANNO DOMINI 1598<sup>3)</sup>. — Prædikestolen er da stafferet dette Aar. Den er meget rig i Farver og Forgyltning; men før Restaureringen var den gamle Staffering overstrøget med hvid Farve.

Paa Væggen bag Prædikestolen findes et i Træ skaaret og malet Rygpanel, hvis to Fyldingers lodrette Ramstykker har riflede Pilastre med

1) Han gik bort for at berede os Sted (egentlig: han steg op). Dette er den eneste af Altertavlens oprindelige Indskrifter, der nu er bevaret.

2) Herrens Ord bliver til evig Tid.

3) Denne er min elskelige Søn, i hvilken jeg har Velbehag; hører ham; i det Herrens Aar 1598.

toscanske Kapitæler. I den østre Fylding er malet en Kvinde med et Barn, *Caritas* (Kristenkærligheden), i den vestre en Kvinde, som med venstre Haand holder et Kors, med den højre en Kalk; oven paa Kalken ses en hvid, rund Skive, antageligt Nadveroblaten. Med disse Attributter symboliserer denne Kvindefigur muligvis baade *Fides* (Troen) og *Spes* (Haabet).



Fig. 14. Magnus Petersens Akvarel af Kalkmaleriet i 4<sup>de</sup> Hvælvingsfags Sydkappe (Nationalmuseets Arkiv).

Stolestaderne i Langhuset samt de tre første paa hver Side af Sydkapellets Midtergang har udskaarne og malede Topstykker i Bruskarok med Englehoveder. Rigest og bedst skaaret er de østre Stolestaders høje Topstykker med fantasifuld Øreflip-Ornamentik; men skønt der i Kirken er tre forskellige Typer af Topstykker med noget forskellig Stil-Karakter, er de vistnok alle omtrent samtidige — fra 17<sup>de</sup> Aarhundredes Midte. De er nu restaurerede i afdæmpede Farver, men var før Restaureringen egetræsmaledede.



Tidligere fandtes der et højt Pulpitur<sup>1)</sup> ved Syd væggen i 2<sup>det</sup>-østligste Hvælvingsfag. Det var „Sorgenfristolen“, Kongehusets Stol, og det havde Adgang fra Syd ad en udvendig Trappe og en højtsiddende Dør i Sydmuren. Pulpituret var uheldigt anbragt og virkede skæmmende i Rummet. Ved Arkitekt Magdahl-Nielsens Restaurering blev det fjernet, og det Vindue, der oprindeligt havde været i Sydmuren paa dette Sted, blev atter sat istand, mens der ligeoverfor, i Hvælvingsfagets Nordside, indrettedes en Kongestol paa Gulvet med Indgang fra det lille nordre Kapel. Den nye Kongestol har paa alle tre Sider Brystning med Fyldinger. Som Kong Christian X'des og Dronning Alexandrines Kirkestol er dens to Brystningsfyldinger mod Midtergangen prydet med Danmarks og Mecklenburgs Vaaben (Danmarks østligst, Mecklenburgs vestligst).

Orglet, der har 1428 Piber, er bygget 1922—23 af Orgelbygger Zakariassen i Aabenraa. Det har 20 Stemmer, 2 Transmissioner, 2 Manualer og Pedal, mens det ældre kun havde 8 Stemmer og 1 Manual.<sup>2)</sup> Ogsaa det gamle stod her i Kirkens Vestende; men Orgelpulpituret var uheldigt anbragt og tog Lyset fra Vinduerne i Vestfaget. Nu er det anderledes. Det nye Pulpitur har vel et Fremspring paa Midten af Hensyn til Orglets Plads; men ved dets nordre og søndre Ende er det svunget tilbage, saaledes at Nord- og Sydvinduet er frie, og vestre Hvælvingsfag derfor langt lysere end før. — Indtil Midten af 19<sup>de</sup> Aarhundrede menes Orglet at have staaet paa et Pulpitur i Sydkapellet ved dettes Aabning mod Skibet, og det maa i saa Fald antages at være dette Pulpitur, der ses i Forgrunden tilhøjre paa den af J. F. Richardt<sup>3)</sup> udførte Tegning af Kirkerummet fra 1838 (Fig. 20). — Lyngby Kirke skal have faaet sit første Orgel som Gave af Arveprins Frederik.

Lyst og stemningsfuldt festligt er Kirkerummet ved Aftengudstjeneste, naar Lysekronerne er tændt. Der er ialt fire Kroner, tre støbte Messingkroner i Langhuset og én Krystal-Lysekrone i Sydkapellet. Alle er nu indrettede til elektrisk Lys. — Den midterste og største af Messing-

1) Om et Pulpitur, der tidligere fandtes i Kirkens næstvestligste Fag over Indgangen fra Vaabenkuset, vidner endnu to nu tilmurede Døre. Den ene sad højt i Taarnvaabenhusets Østmur nær Skibets nordre Mur, og en udvendig Trappe har ført op til Døren, der gav Adgang til Rummet over Vaabenhushvælvingen. Fra dette Rum førte en Dør gennem Skibets Mur ind til Pulpituret. I Rummet over Hvælvingen ses endnu begge Døre. Der er Tradition for, at dette Pulpitur kaldtes „Taarbækstolen“.

2) Da Lyngby Kirke fik sit nye Orgel, købte Kirkekomitéen for den nye Kirke i Lundtofte (der var indviet 30. Okt. 1921) de 8 Stemmer og lod Orgelbygger Frobenius i Lyngby bygge et Orgel til Lundtofte med Anvendelse af de 8 Stemmer og med 5 nye.

3) Joachim Ferdinand Richardt, Landskabsmaler, mest kendt ved sine Tegninger af danske Herregaarde. I 1840 udstillede han et malet Interiør af Lyngby Kirke. — Han var født paa Brede 10. April 1819 som Søn af Forpagter Johan Joachim Richardt og Johanne Frederikke Bohse.

kronerne er ophængt midt i 3<sup>die</sup> østligste Hvælvingsfag. Den har følgende Indskrift: Gott zu Ehren, Livngbie Kyrch zum Zyrath verehr: Kon: Mayst: Müntz Meister Caspar Herbach / Anna Casper Herbachs / 1664. — Kronen er altsaa skænket af Caspar Herbach og hans Hustru Anna Holscherts, Datter af en Hollænder. Selv<sup>er</sup> var Caspar Herbach, som alminde-



Fig. 15. Detaillé af Kalkmaleriet „de 7 Dødsynder“. I Delfin-gabet ses en ung Lut-spillende Mand, kunstnerisk set det finest tegnede Billede i Kalkmalerierne. — Muligt et Billede af „Vellysten“. — P. Nørlund fot.

lig kaldtes Kunst-Caspar, Sachser. Indkaldt til Danmark i 1643 af Christian IV, anvendtes han af denne og den følgende Konge paa flere Maader, i Tidens Løb baade som Hofsnedker, Guldsmed, Møntmester, ja endog som Alkymist. Fra 1650 havde han faaet Skøde paa den 10 Aar tidligere anlagte Slibemølle i Lyngby. Da denne var blevet ødelagt i Svenskekrigen, lykkedes det ham at faa anlagt en Valkemølle her, ligesom han

i 1661 havde faaet kongelig Bevilling til at holde Kro i Lyngby (Lyngbys ældste Kro, som laa dèr, hvor nu Hotel Lyngby ligger)<sup>1)</sup>.

De to andre Messingkroner blev i 1910 skænket af Fabrikant Georg Binder, som med denne Gave haabede at vække Interesse for Kirken og dens i høj Grad tiltrængte Restaurering.

Krystalkronen (se Fig. 21), der i Tidens Løb havde mistet mange af sine Led, blev under Kirkens Restaurering i Aarene 1914—16 sat i

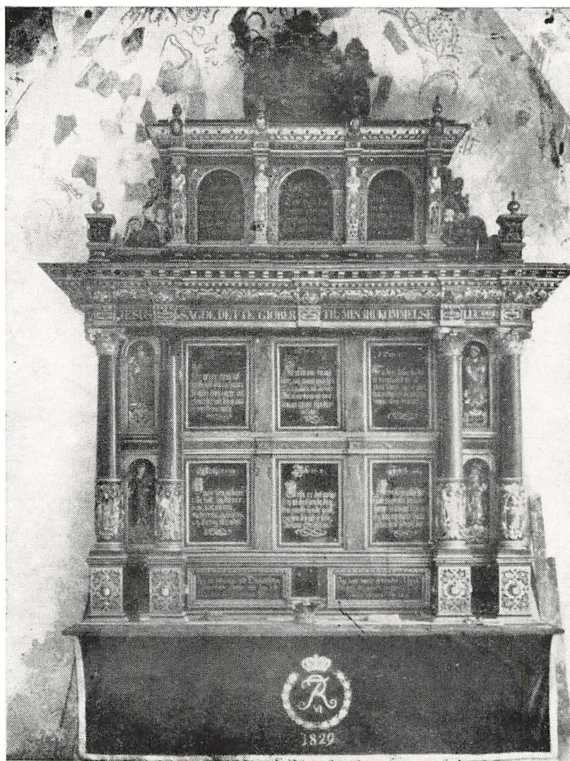


Fig. 16. Altertavlen uden Eckersbergs Alterbillede.  
Halfdan Sandøe fot.

Stand af Oluf Nielsen, Indehaver af den kendte Glashandel i København, som lod de manglende Led udføre i Böhmen. Han udtaler, at den gamle Krone vistnok er udført af böhmisk Krystal, den er af meget fin Kvalitet og fra en ret tidlig Tid. Jeg har forelagt Spørgsmaalet om Kronens Alder for Direktør Vilh. Slomann, Kunstindustrimuseet, der betegner den som en Barokkrone fra 1<sup>ste</sup> Halvdel af 18<sup>de</sup> Aarhundrede, muligt fra omkring 1730. Den er et sjældent og kostbart Stykke, og Oluf Nielsen udtaler, at den er mere langstrakt, end Kroner af denne Form plejer at være. — Den Mulighed, at Kronen kunde være lavet til det ret høje

<sup>1)</sup> Se Eiler Nyrstrøms Bog om Lyngby, S. 48 f. og S. 67.



Rum, hvori den hænger, kan da ikke afvises, og med den Forbindelse, der en Tid fandtes mellem Frederiksdal og Lyngby Kirkes Sydkapel, ligger den Tanke ikke fjernt, at den kostbare Krystalkrone kunde være skænket af en af Frederiksdals Ejere. Christian V's Dronning Charlotte Amalie var Ejer til sin Død i 1714. Derefter hendes Datter Sophie Hedevig, som døde 1735; og i 1739 skænkede Christian VI Frederiksdal til Grev Schulin. Vi véd imidlertid intetsomhelst om, hvem det

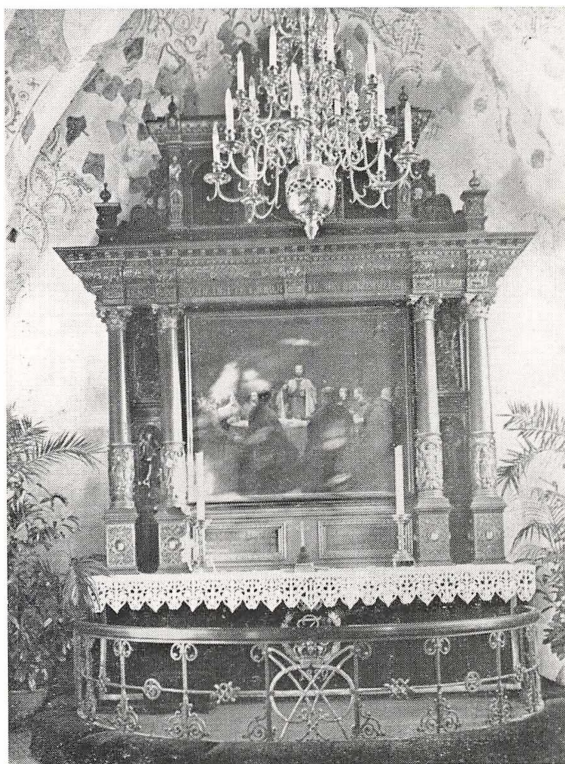


Fig. 17. Altertavlen med Eckerbergs Billede af den hellige Nadvere. — Halfdan Sandøe fot.

er, der har skænket Lysekronen, hvad der ellers vilde have kunnet give os et Holdepunkt for en nærmere Vurdering af dens Alder.

Lyngby Kirke har to Klokker, der som nævnt hænger i Taarnets 5<sup>te</sup> Etage. Begge er støbt i 1844 af Gamst & Lund i København. Paa den mindre Klokke findes et ovalt Skjold med Dronning Caroline Amalies kronede Navnetræk, og ved Siden af dette ses ganske tydeligt Spor af et lignende ovalt Skjold, der har baaret Christian VIII's Navnetræk, men som nu er forsvundet. To tilsvarende ovale Skjolde med de samme Navnecifre har siddet paa den store Klokke, men kun Sporene, visende den ovale Skjoldeform, ses nu. — Klokkestolen er af svært Fyrretømmer.

Under hver af Klokkerne sidder der mellem Højstolperne en vandret Fyrrebjælke med et Egetræskryds under. Disse Kryds stammer utvivlsomt fra en ældre Klokkestol, mens Fyrrebjælkerne derimod er samtidige med hele den øvrige Del af Klokkestolen. I Bjælken under den store Klokke er indskaaret Aarstallet 1768.<sup>1)</sup>

Taarnuhret i Taarnets 3<sup>die</sup> Etage er gammelt og af meget enkel Konstruktion, men bærer intet Aarstal. Uhrskiverne er anbragt paa Taarnets Nord- og Vestside (i 4<sup>de</sup> Etage). De skulde kunne ses af de kongelige Herskaber, naar disse kom kørende paa den store Kongevej.

I Kirkerummet findes flere Malerier, saaledes to ældre Billeder paa Nordvæggen i det 2<sup>det</sup>- og 3<sup>die</sup>-østligste Hvælvingfag. Det ene er en Kopi af en spejlvendt Efterligning efter Raffaels berømte Kristi Grav-læggelse, uden synderlig Kunstværdi. Det andet er et Billede i nederlandsk Manér, forestillende Simeon med Jesusbarnet; Maria og Josef ses i Baggrunden (formodentlig ogsaa en ældre Kopi).

En ejendommelig Mindetavle (malet paa Lærred), der i en Aarrække har staaet bag en Bænk i Sakristiet, er nu ophængt paa Nordvæggen i Skibets vestligste Hvælvingfag. I Tavlens Midte er der et stort, langagtigt 8-kantet Felt, rummende Tavlens største Billede, hvis Hovedmotiv er en Fremstilling af Elias, der farer til Himmels i Ildvognen. Paa hver Side af dette Felt ses en Niche. I den tilvenstre: Moses med Lovens Tavler; tilhøjre: Johannes Døberen. I Tavlens Hjørne øverst tilvenstre: Esav sælger Jacob sin Førstefødselsret for en Ret Linser (i Baggrunden Jacob, knælende foran Faderens Seng). Øverst tilhøjre: Jesus, der gaar paa Vandet, griber den synkende Peter. Forneden tilvenstre: den barmhjertige Samaritan. Og forneden tilhøjre: Jakobs Kamp med Englen. — Allerøverst, midt over det store Hovedbillede, ses Jahves Navn i Straaleglans og herunder Rosenmeiers Vaaben. — Tavlen er en Mindetavle for Johan Rosenmeier og hans Hustru, Maren Olufsdatter. I hans Vaaben: tre røde Roser paa blaa Bund og en Arm med en gylden Segl. — Paa hver Side af Jahve-Navnet et ovalt Kartoucheskjold med Indskrift. Tilvenstre læses: Umb deines Namens Willen, Herr, sei gnedig meiner Missethat die da gros ist. Psalm. 25.V.II. — tilhøjre læses: Herr, sei mir gnedig den ich bin schwach, heile mich, Herr, denn meine Gebeine sind erschrocken. Psalm. 6.V.3. — Om Randen af det store Hovedbillede læses: Johann Rosenmeier, vnd Maren Olvffs Tochter. Dv Konig aller Gnaden vnd Barmhertzigkeit, sende mir, wenn dv wilt, deinen himlischen Engel Wagen. vnd hole mich zu dir, das ich deine Herr-

1) Ifølge Hofmans Foundationer, Tom. VII, S. 19 havde Taarnet tidligere „to vellydende Klokker; paa den ene: Fridericus Plumius, Pastor 1687; paa den anden: Verbum Domini manet in æternum 1605“. — Hos Eiler Nystrøm, der har mange gode Meddelelser om Kirkens ældre, nu forsvundne Inventar, gives der (S. 41) interessante Oplysninger om de ældre Klokker, den ældre Klokkestol og Kirkens gamle „Sejerværk“.

ligkeit schawe. — Nederst i Tavlen, mellem Hjørnebillederne ses et Portræt af Johan Rosenmeier tilvenstre, og af hans Hustru tilhøjre. og underneden: Anno 1649. Men mellem de to Portrætter findes der en højst mærkelig allegorisk Fremstilling: en galende Hane staar paa et Dødningshoved, der hviler paa et Timeglas, som atter staar paa et bevinget Æg (paa Siderne heraf et Røgelsekar, Dødningshoveder, Kornaks). Det er et fidspræget *memento mori*. som i dets Fremstilling staar vor Tid



Fig. 18. Prædikestolen. Et rigt komponeret og rigt malet Snitværksarbejde i Renaissance, der minder stærkt om Snitværkerne i Kronborgs Kirke og kan antages udført af en Mester i København eller Helsingør. — Halfdan Sandøe fot.

fjernt, men ligesom hele Tavlen er et Udtryk for det 17<sup>de</sup> Aarhundredes Syn og Smag (se Fig. 22).

I Sakristiet hænger et Maleri, det eneste af Billederne i Kirken, der er malet paa en Metalplade. Ogsaa det er fra 17<sup>de</sup> Aarhundrede, og det forestiller en Præst med sin Familie (i halv Figur), muligvis Lyngbypræsten Valentin Merchel, der var født i 1615 paa Hjortholm Mølle, som hans Fader Hans Merchel v. Schmalkalden havde i Forpagtning af Kongen. Valentin Merchel var Præst i Lvngby 41<sup>1/2</sup> Aar og

døde i December 1681, et halvt Aar efter at hans Præstegaard var brændt<sup>1</sup>).

Lyngby Kirke ejer Portrætter (Knæstykker) af endnu to Præster, begge i Ornat. Det ene forestiller Peter Rørdam, Præst i Lyngby 1856—83; Billedet er malet af H. Chr. Jensen 1882. Det andet: Holger Rørdam, malet af Valdemar Kornerup 1910. Holger Rørdam var Lyngbys Præst 1883—1913.

De to Portrætter hænger paa Vestvæggen i Sydkapellet, og midt paa samme Væg findes en Mindetavle i hvidt Marmor over Lyngby-Præsten, Professor Jørgen Borch og hans Hustru. Tavlen har følgende Indskrift: Her gemmes Støvet / af Hr. *Jørgen Borch* / theologisk Professor, fordem Sogne / præst ved Lyngbye Menighed, og / Ægtefælle *Karen Borch*, fød Rose / Han født 29. Novb: 1737, død 30. Dec: 1803 / Hun født 11. Juni 1712, død 15. Sepb: 1800 / I fierne Egne og Fædrelandet ud/bredte han Christendoms Læren, som / han med sit Exempel prydede, Troen / paa Jesu Forsoning anprisede han / som Saligheds Middelet, overbeviist / om dets Vigtighed, Pligter som Christ Lærer, Ægtefælle kiendte / og optyldte han, derfor nyde Rørvig / og Lyngby Menigheders fattige godt / af hans Gavmildhed. Dette fortiente / Minde er sat af hans Slægt, *Madam Ellen Catharina Lindal*, der / af Erkiendtlighed ærer ham som Fader.

Du Ven og Fader gik til Roe,  
med Siælens fulde Glæde,  
du stred, du vandt i Jesu Troe,  
fik Deel i Ærens Sæde  
som dig, troe Lærer var beredt  
da du fik overvundet  
din sidste Striid, du Salighed  
nu hos din Gud har fundet.<sup>2</sup>)

Paa Nordvæggen af Kirkens 4<sup>de</sup>-østligste Hvælvingsfag er opsat en Mindetavle over de i de slesvigske Krige faldne unge Mænd fra Lyngby Sogn. Tavlen er af hvidt Marmor, indfattet i en spidsbuet Sandstensramme. — Indskriften lyder:

### M i n d e

over de faldne Krigere fra  
1848—1849—1850—1864.

Usøvant *Frederik Krens*, Taarbek,  
sprunget i Luften med Linieskibet *Christian* d. 8<sup>de</sup>,  
d: 5<sup>te</sup> April 1849.

Usøvant *Hans Adolph Jensen*, Taarbek,  
sprunget i Luften med Linieskibet *Christian* d: 8<sup>de</sup>,  
d: 5<sup>te</sup> April 1849.

<sup>1</sup>) Holger Rørdam i Kirkehist. Saml., 5. R. S. 656 f.

<sup>2</sup>) Borch havde tidligere været Kateket paa Sct. Croix og Præst paa Sct. Thomas.



Const. *Hans Frandsen*, Lyngby,  
saaret d: 7<sup>de</sup> Mai 1849 ved Gudsø,  
død paa Billeshaug Lazareth d: 17<sup>de</sup> Mai 1849.

*Frederik Wilhelm Johansen*, Lyngby,  
Menig ved 1<sup>ste</sup> lette Infantbat. 3<sup>die</sup> Comp. No. 182,  
falden ved Fredericia d: 6<sup>te</sup> Juli 1849.

*Christian Wilhelm Willasen*, Lyngby,  
Undercorp. ved 1<sup>ste</sup> lette Infantbat. 3<sup>die</sup> Comp. No. 12,  
falden ved Idsted d: 25<sup>de</sup> Juli 1850.

*Niels Christian Poulsen*, Lyngby.  
Menig ved 1<sup>ste</sup> lette Infantbat. 4<sup>de</sup> Comp. No. 120,  
falden ved Idsted d: 25<sup>de</sup> Juli 1850.

*Wilhelm Hespus*, Lyngby,  
Menig ved 1<sup>ste</sup> lette Infantbat. 2<sup>det</sup> Comp. No. 120,  
falden ved Idsted d: 25<sup>de</sup> Juli 1850.

*Jørgen Peter Ottesen*, Lyngby.  
Menig ved 2<sup>det</sup> Infantreg. 7<sup>de</sup> Comp. No. 179,  
falden ved Dybbøl d: 11<sup>te</sup> April 1864.

Undercorp. *Frederik Henriksen*, Lyngby,  
2<sup>det</sup> Infantreg. 6<sup>te</sup> Comp. No. 244,  
falden ved Dybbøl d: 18<sup>de</sup> April 1864.

*Niels Jensen*, Lyngby,  
Menig ved 18<sup>de</sup> Infantreg. 5<sup>te</sup> Comp. No. 76,  
falden ved Dybbøl d: 18<sup>de</sup> April 1864.

*Adam Wilhelm Schebel*, Lyngby,  
Menig ved 18<sup>de</sup> Infantreg. 7<sup>de</sup> Comp. No. 639,  
falden paa Als d: 29<sup>de</sup> Juni 1864.

*Ole Peter Hansen*, Lundtofte,  
Menig ved 1<sup>ste</sup> Infantreg. 5<sup>te</sup> Comp. No. 596,  
falden ved Lundby d: 3<sup>die</sup> Juli 1864.

Der er Løn for din Møie  
Jer: 31. 16.

Forneden paa Rammens Konsoller staar der: sat af Sognets Beboere 1867.

Ingen Gravstene ligger nu i Kirkens Gulv. De, der er bevaret, dækker ikke mere de Grave, hvortil de hørte. — Udvendigt, baade i Korets og i Sydkapellets Gavl mur, er der indmuret en langagtig Sten (Granit), sandsynligvis en romansk Gravsten. De øvrige Gravstene er fra en langt senere Tid. Saaledes ligger i Stenbroen paa Kirkens Nordside, mellem Taarnet og den lille nordre Tilbygning, en itubrudt Sten; den er af rødlig Sandsten (sikkert Neksøsandsten) med indlagte Metalbogstaver.

To Brudstykker er bevaret. Paa det øverste læses: Soli Deo gloria / anno 1713 / Baltzer Hans von Buchwalt / kønlichli . . Ober . . erst.<sup>1)</sup>

I selve den lille nordre Tilbygning er der i Kælderen opstillet tre Gravstene langs Væggene. — Ved Vestvæggen en Sten, paa hvilken der



Fig. 19. Detaille af Prædikestolen. Det er Evangelisten Mathæus, man her ser i Midtnichen; paa Siderne en Mands- og en Kvindeherme. — Halfdan Sandøe fot.

<sup>1)</sup> I Hofmans Fundationer, Tom. VII (fra 1761) gives der, under Lyngby, nogle Meddelelser om ældre Begravelser m. m.: Under Fruentimmer-Stolene er et muret Begravelse, som for faa Aar siden, da Kirken blev repareret, er bekostet af Sal. Andreas Lousen, Hans Kongl. Majestæts Etats-Raad, Assessor i Høyeste Ret og Kirke-Inspecteur i Sjælland, som døde 1758, og deri nedsat, dog uden nogen Epitaphio, da han dog i mange Aar havde været Høyeste-Rets Advocat, og en habil Mand i sin Tid (i denne Begravelse var han altsaa „nedsat“ indtil Wiedewelts Sarkofag i 1770 var færdig og anbragt i det nyopførte Kapel paa Kirkens Nordside). — I Koret et Epitaphium over Ingvarus Olai Præst sammesteds, døde 1592, 42 Aar.

Af nogle Plader ses, at der er begravet: 1. Hr. Erland v. Valdov, Oberst over det Holsteenske Infaterie-Regiment, døde 1764, 61 Aar, tient i 47 Aar i Hans Kongl. Majestæts Tieneste. — 2. Jomfrue Magdalene Hedvig de Spenner, døde 1752, 51 Aar, Søster til den Saxiske Minister. — 3. Jomfrue Sophia Christina Knudsen, Jomfrue hos Hds. Durchl. Fyrstinden af Ostfrisland. — 4. Peder Niemand, Pagernes Hofmester hos Høystbemelte Fyrstinde.

i Relief ses et Barn med en Blomst i højre Haand, indrammet af en fladrundbuet Arkade og med Evangelisttegnene i Hjørnerne: foroven Mathæus' Barn t. v., Marcus' Løve t. h.; forneden Lucas' Okse t. v., Johannes Ørn t. h.; over Arkaden læses: Herren gaf oc Herren tog, Herrens Nafn were lofvit Job I. Cap. — Under Barnerelieffet læses: Niels Willems Induoner vdi Kiøbenhafn oc hans Hvstrv Birrete Christoffers Datter, haver ladet her legge denne Sten vnder hvilken deris Søn Willem ligger begravet som døde den 24 Julii Anno 1625 vdi hans



Fig. 20. J. F. Richardts Tegning af et Bryllup i Lyngby Kirke 1838.

Alders 2 Aar Gud gifve ham en glædelig Opstandelse paa Dommens Dag. — Forneden findes der et udslidt Vaabenskjold.

Den største af Gravstenene staar ved Kælderens Sydveg. Den har et stort, ovalt Midtfelt med Indskrift: Denne Sten og Gravsted tilhører den sl. Ungekarl Johan Jørgen Andersen Lund og hans Arvinger Jæger ved hans Kongl. Mayestets Jagt er foed udi Fartunen ved Dyrehauen d. 4 Jun Ao 1696 og døde udi hans Alders 26. Aar d 8 October Ao 1720. — Herunder: Tenck paa min Dom tie saa skal og Din være mig igaar og dig idag Syr 38. Cap. 23. — Forneden under Ovalen ses et Dødningehoved, hvorpaa et Timeglas. — Langs Stenens Rand læses: Her hviler den som Døden tog i beste Flor og Dage Her hviler den som var en Ven for alle Christenelemr Hans Siel har Gud i Himmelen i Jorden Legeme gemmes

Ved Kælderens Nordvæg er opstillet et Brudstykke af en Gravsten, hvorpaa der øverst findes et Relief af en Okse. Derunder en Indskrift:

Graf Skrift

Farvel du salig Siel  
som lefde her saavel  
at vi dig nu maa safne  
vi skal dog snart engang  
med Fryd og Seyer Sang  
i Himmerig dig favne

Tilhøjre herfor er Gravstenen brudt af, og man er kun istand til at læse Begyndelsen af fire Linier over hinanden: Salig — rolig — er han — Ende.

Alle tre Gravstene er af graa Sandsten.

Den lille Bygning er opført i 1760-erne af smaa gule Sten, men var meget misrøgtet inden sidste Restaurering. Da Magdahl Nielsen satte den istand, lod han Murene stryge med rød Farve, forat de skulde staa bedre til Kirkens røde Teglstensmure. I Bygningens sydøstre Hjørne indrettede han en lille Forstue eller Indgang for Kongestolen, mens den øvrige Del blev Sakristi. Gulvet ligger et Par Trin højere end i Kirkerummet. Og under Gulvet findes Gravkældereren, hvortil man har Adgang ad en udvendig Trappe og en Dør i Vestmuren.

Bygningen blev i 1760-erne bygget som Gravkapel for Højesteretsadvokat Andreas Lowson (død 1758), hans Broder Justitsraad Jacob Lowson (død 1777) og den sidstnævntes Hustru, Charlotte Amalie Riis (død 1798) samt Kommitteret i Generaltoldkammeret Jacob Barchmann (død 1764)<sup>1)</sup>. Andreas Lowsons Sarkofag er den eneste, der nu er tilbage. Den er af norsk Marmor og er udført af Billedhuggeren Johannes Wiedewelt i 1769—70<sup>2)</sup>. Med dens store Linier, dens fortrinlige, faste, arkitektoniske Opbygning og dens klassiske Enkeltheder er den et karakteristisk Værk af den udmærkede Kunstner. Den fortjente unægtelig at staa i et større Rum end denne snævre Kælder. — Paa Oversiden af Sarkofagens Laag staar følgende Indskrift: De jordiske Levninger af Andreas Lowson født paa Dalund i Fyen Aar 1704 den 28<sup>de</sup> Juny — Advocat ved Højesteret i 31<sup>ve</sup> Aar og Kirkeinspecteur i Sjælland — beskikket Aar 1757 til Assessor i samme Ret med Etatsraadsrang og til Lovens Forbedring — død ugift den 19<sup>de</sup> Juny 1758<sup>3)</sup>.

Ved Gravkappellets Yderside, op mod dets Nordmur, findes der et, af et Jerngitter indhegnet, enkelt og beskedent, men meget smukt og smagfuldt Gravmæle i klassisk Stil. Indskriften lyder:

1) Nærmere Oplysninger findes i Eiler Nystrøms Bog om Lyngby, S. 42.

2) Fr. J. Meier: Efterretninger om Billedhuggeren Johannes Wiedewelt . . . , S. 83.

3) Sarkofagens Laag naar saa tæt op til Loftet i Kældereren, at Indskriften ikke kan læses. Den gengives her efter en Afskrift, som Hr. Maler Halfdan Sandøe tog, mens den var tilgængelig under Kirkens Restaurering.



## C E C I L I A

Daughter

of

The right Hon<sup>ble</sup> H: W: William Wynn

Born July 2. Died August 6. 1828

Infant! of such as thou is heaven.

Ifølge Lyngbys gamle Kirkebog (nu i Landsarkivet) skal Cecilia Wynn være død 5<sup>e</sup> August. Hun betegnes som den engelsk Minister

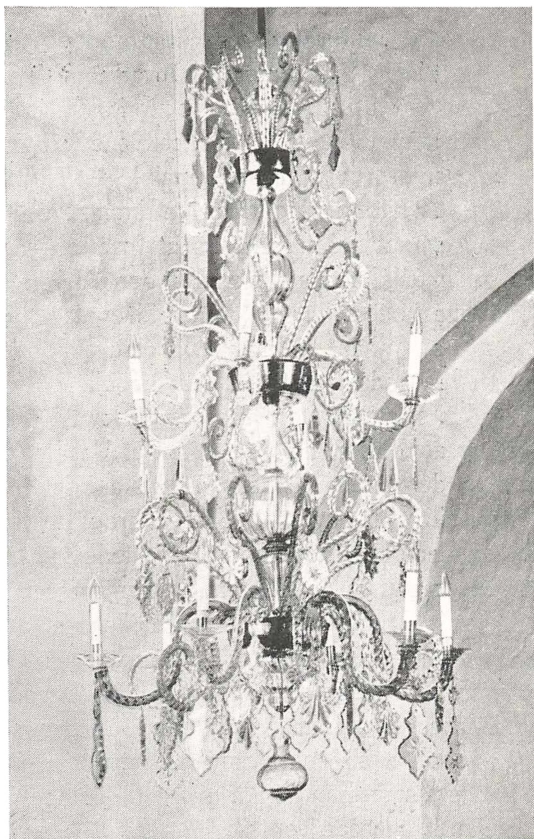


Fig. 21. Krystalkronen i Sydkapellet efter Restaureringen ved Oluf Nielsen.

Wynns Datter, Dronninggaard. — Paa Dronninggaard maa den engelske Minister have boet under et kortere eller længere Sommerophold. Ejendommen tilhørte Familien Jenisch. Den hamborgske Senator J. M. Jenisch havde købt den i 1822, men døde i 1828, og Sønnen overtog Dronninggaard.

I sin Bog om Lyngby giver Eiler Nystrøm nogle Oplysninger om flere Istandsættelser af Kirken i ældre Tid. Men ingen af de tidligere

Istandsættelser har dog tilnærmelsesvis været af den Betydning som Kirkens sidste Istandsættelse og Restaurering ved Arkitekt Magdahl Nielsen i Aarene 1914 til 1916. Det var en gennemgribende, men ogsaa i høj Grad tiltrængt Restaurering, konsekvent gennemført med Forstaaelse af det gamle Bygningsværks Arkitektur, til Ære baade for Arkitekten og for det af Kommunen nedsatte Byggeudvalg. Udvalgets Formand var lige fra Begyndelsen (i 1909) Fabrikant Georg Binder. — I mange Henseender havde Kirkens Tilstand været slet. Tagene var utætte og Tagtømmeret saa ødelagt, at det helt maatte fornyes. Overordentlig meget af Murværket trængte til en grundig Reparation, og Taarnets ene Gavltruede med at styrte ned. Kirkerummets Opvarmning var elendig. Lysforholdene i Rummet var utilstrækkelige og Aftenbelysningen slog ikke heller til. Der var Svamp i Gulvene, Kirkestolene var stærkt medtagne, og det meste af Inventaret var hæsligt malet. — Tiltrods for Kirkens triste Tilstand, maatte Arkitekten og Udvalget kæmpe en lang Kamp mod manglende Forstaaelse, inden det lykkedes at føre Sagen igennem.

En gennemgribende Istandsættelse af den forsømte Kirkebygning maatte naturligvis blive bekostelig, og dette bidrog i høj Grad til Sagens Forhaling. Men efterat Johan Wilmann var blevet Sogneraadformand, lykkedes det at bryde Modstanden. — Der er allerede gjort Rede for mange af de Arbejder, som udførtes. Her skal blot tilføjes, at der indlagdes elektrisk Lys, og at Kirken fik et udmærket Varmeværk. Til Varmekælderens udgravedes der under Skibets vestligste Fag.

Hele det store Arbejde, hvorved Kirken bragtes i solid og sømmelig Stand baade udvendigt og indvendigt, kostede 82,000 Kroner. Af denne Sum betalte Kommunen 45 Procent. To interesserede Sogneraadmedlemmer, Frk. Gerda Mundt og Hr. Revisor Jensen (med Hustru) gav hver et Bidrag, den første 1000 Kroner, den sidste 500. Restbeløbet af Restaureringssummen udrededes af Byggeudvalgets Formand.

I værdig Skikkelse staar Kirken nu efter Restaureringen uden derfor at have mistet noget af sit enkle, jævne Præg som Landsbykirke. — Det er nævnet, at den som Landsbykirke er af ret betydelig Størrelse. Men det har den været allerede ved sit Anlæg i 12<sup>te</sup> Aarhundrede, hvad der bedst skønnes, naar man sammenligner den med de andre Kirker i Egnen. Da det imidlertid ikke blot gælder for Lyngbys, men ogsaa for en meget stor Del af de øvrige Kirker, at man for det oprindelige, romanske Anlægs Vedkommende kun med fuld Sikkerhed kan fastslaa Størrelsen af Skibet, maa vi til Sammenligning af Størrelseforholdene anvende Maalene i de forskellige Kirkers Skib:

Skibets Længde i Brøndshøj	Kirke	18,3 Meter	—	Bredden	10,1
” ” - Birkerød	”	c. 17	”	—	” 8,2
” ” - Lyngby	”	15,6	”	—	” 9,7
” ” - Værløse	”	15,2	”	—	” 8,9
” ” - Søllerød	”	15	”	—	” 8



Skibets Længde i Herstedvester	Kirke	14,03 Meter	—	Bredden	9,2
" " - Sengeløse	"	14,2	" — "	"	8,75
" " - Ballerup	"	14,15	" — "	"	8,5
" " - Vallensbæk	"	14,1	" — "	"	7
" " - Gladsaxe	"	13,3	" — "	"	9,2
" " - Høje Taastrup	"	13,7	" — "	"	8,8
" " - Ledøje	"	10,7	" — "	"	10,2
" " - Viksø	"	13,5	" — "	"	7,7
" " - Farum	"	13,25	" — "	"	7,7

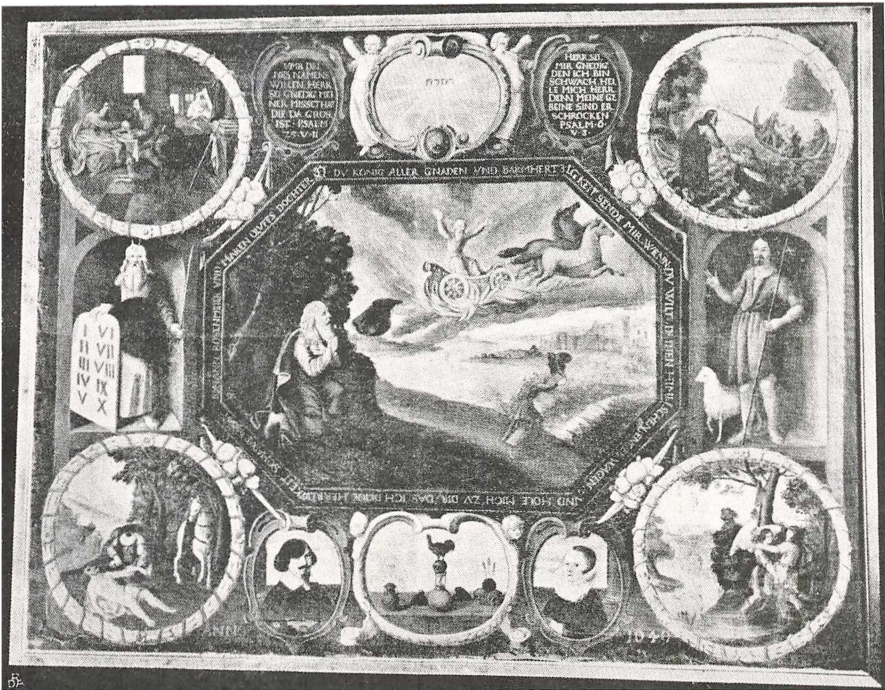


Fig. 22. Rosenmeiers Mindetavle fra 1649.

Skibets Længde i Gentofte	Kirke	c. 12,5 Meter	—	Bredden c. 8
" " - Stenløse	"	12,1	" — "	c. 8,4
" " - Glostrup	"	c. 12	" — "	8,5
" " - Brøndbyvester	"	c. 11,5	" — "	8,1
" " - Maaløv	"	11,2	" — "	7,2
" " - Gandløse	"	10,5	" — "	8
" " - Slagslunde	"	9,8	" — "	c. 7,3

Uden at komme ind paa en Vurdering af disse Kirker skal det blot fremhæves, at den eneste af Omegnskirkerne, hvis Skib spænder over et større Areal end Lyngbys, er Brøndshøj. I alle de andre er det mindre. I de fleste af dem endog betydeligt mindre.

Lyngby — Kongens Lyngby — og Byens Kirke var jo kongeligt Eje; men dette forklarer næppe helt, at Kirken er blevet saa stor. Stedets Betydning og Befolkningstallet har utvivlsomt været en meget væsentlig Faktor, og det er neppe for dristigt i Størrelsen af 12<sup>te</sup>-Aarhundredes-Kirken i Lyngby at se et Vink om, at der allerede ved denne tidlige Tid har været et ret anseligt Befolkningstal her i Forhold til de andre Sogne i Egnen, hvad der naturligvis hænger sammen med Beliggenheden ved den vandrige Aa.

Den gamle Kirke blev jo bygget Sognets Beboere til deres Guds-tjeneste og har været Sognets og Menighedens Midtpunkt gennem Aarhundreder. Men ogsaa den strenge jordiske Retfærdighed var nær knyttet til Kirken. Herom vidner et gammelt Inventarium fra 18<sup>de</sup> Aarhundreder, som nævner „et nyt Halsjern med tilhørende Kæde og Hængelaas“. Og hvilken Betydning har Kirken ikke for os som Bygningsværk og historisk Mindesmærke. Den gamle Kirkebygning, dens Billeder, dens kirkelige Inventar og dens Gravminder er ikke blot Vidner om tidligere Tidens Kultur, deres Kunst og deres Haandværk, men rummer ogsaa værdifulde Minder om menneskelige Skæbner, der i en svunden Tid har haft Tilknytning til Lyngby og Lyngbys Kirke.

*C. M. Smidt.*



## Nogle Meddelelser om Præster i Lyngby efter Reformationstiden.

---

I Reformationstiden omtales Hr. *Laurits Nielsen*<sup>1)</sup> som Præst i Lyngby. Han har sikkert haft en vanskelig Stilling dels paa Grund af de religiøse Modsætninger, og dels fordi Byen laa saa nær udenfor den belejrede Hovedstad. Vi ser derfor at han i 1535 maa søge Værn hos Kong Christian III<sup>2)</sup> mod de fouragerende Rytterhobe og andre Fjender, som gjorde Egnen usikker.

Hvor længe han har beholdt Embedet efter Reformationen vides ikke, og om hans nærmeste Efterfølgere ved vi kun, at en gammel Præstefortegnelse nævner Hr. *Hans Dinesen* og Hr. *Niels*, men derud over er der intet bekendt om dem.

Lidt mere fast Fod faar vi med Hr. *Hans Unys* (eller *Wynis*, muligvis den samme som ovennævnte Hans Dinesen). Vi møder ham første Gang i Studenteraarene, da han 1542 modtager 7 Mark<sup>3)</sup> i Understøttelse fra Universitetet. Hvornaar han er bleven Præst i Lyngby vides ikke, men i 1557 har han i alt Fald været der. I Universitetets Regnskab hedder det: „Gav jeg efter Borgmesters og Raads Befaling Niels Koch paa Nørregade 109 Mark for den Gaard, Hr. Hans Unys vandt af hannem igjen“. Fremdeles nævnes han i 1561<sup>4)</sup> i Hans Thomesens Optegnelser og ligeledes i 1574<sup>5)</sup> da Herredskonventet afholdes hos ham. Paa den Tid er han endnu i sin fulde Kraft, men henimod 1580 blev han meget affældig, hvorfor Embedsjægere begyndte at rette deres Øjne mod Kaldet i Lyngby. Om en af disse, som aabenbart har været meget ihærdig, skriver Kong Frederik II <sup>28/9</sup> 1581<sup>6)</sup> til Biskoppen: „Wor synderlig Gunst tilforn. Wiider, at thenne Breffwisere, Mester Theodorus Marcius haffuer Oss wnderdanigst besøgt, giffuendis tilkiende, at hand wdi lang thiid med stor Armod haffuer studerit, bode wdi Universitetit ther wdi

---

1) Kh. Saml. 5. R. IV. 652 ff.

2) Da. Mag. 3. R. V 78-82-96.

3) Da. Mag. 3. R. VI 9.

4) Kh. Saml. 4. R. I 444.

5) Ny Kh. Saml. IV 368.

6) Ny Kh. Saml. V 626.

Kiøpnehaffn oc wden landtz, och ingen hielp hand nu haffuer thil wnderholdning. Och ephertii Sognepræsten thil Kongens Liungbye sogen er beslagen med Alderdom, saa hand ikke wel kand samme kald lenger forestaa, er hand paa thet wnderdanigste begierendis at maa hielpis thil samme kald, eller och anderledis at forsørgis, naar nogit kald her wdi Stigit ledigt bliffuer, som hand ether selff ydermere kand beretthe. Thi bede wij ether ovh wille, at dersom Kongens Liungbye sogen bliffuer leddigt I tha beforderer hannom til samme kald igien, eller och, naar noget andet kald bliffuer leddigt her i Stigted, som hannem kand were quemmeligt, I tha forhielpen hannom ther thil, at han, thet første mueligt er, maa bliffue forsørgit, paa thet wij med widere offuerløb aff hannom maa were forskonnidt. Dog aldingist ephther Ordinandtzen at forhandelis, och indthet ther emod at giøris. Ther med giør I Oss thil wilge. Befalendis ether Gud . . .“

Hans Unys døde 1583 eller 84, men allerede 1581 nævnes som hans Eftermand: Hr. *Ingvard Olsen* (eller Ingwor Olufsen) 1531—91, der formodentlig er kaldet som hans Medhjælper med Ventebrev paa Kaldet. Om hans Studier vides, at han 1574<sup>1)</sup> efter kgl. Befaling har modtaget 50 ny Dalere som Hjælp til at studere udenlands. Han omtales 1584<sup>2)</sup> blandt Underskriverne af den af Præsterne i Smørum og Sokkelund Herred udstedte Fuldmagt i Anledning af Prins Christians Hylding som Tronfølger og ligeledes blandt „brødnene wdi companiet“<sup>3)</sup> (☉: „Danske Kompagnii“ i København) ved en „Julle drick“ i 1588, men er for øvrigt ubekendt. Han døde 22. Marts 1591<sup>4)</sup> i sit 42. Aar og hans Hustru to Dage efter.<sup>5)</sup> Der skal have været et Epilofium over ham i Lyngby Kirkes Kor<sup>6)</sup>, men det er forsvundet.

Hr. *Mads Rasmussen* (—1611) var Københavner af Fødsel, Søstersøn af den bekendte Tolder Frants Villumsen, der testamenterede sit Bibliotek til Universitetet. Han nævnes blandt Underskriverne af Hyltingsfuldmagten 1610<sup>7)</sup> til den udvalgte Tronfølger. Forøvrigt vides der ikke andet om ham, end at han nok har været en temmelig stridbar Herre<sup>8)</sup>; bl. a. nævnes en Sag mellem Hr. Søren i Sværdborg og Hr. Mads i Lyngby<sup>9)</sup>: „Hr. Mads krævede en Aargang af den Pension hos Hr. Søren, som hans Forgænger havde faaet. Da det ikke klart . . . og ikke heller blev bevist, at Hr. Søren sad inde med noget af Kirkens Gods i Lyngby, blev Hr. Søren kendt fri for at svare nævnte Pension;

1) Rentemester-Regnskaberne.

2) Ny Kh. Saml. IV 405.

3) Kbh.s Dipl. VI 48.

4) Kh. Saml. 3. R. II 512.

5) Peder Christensens Almanakopt.

6) Hofman: Foundationer VII 19.

7) Ny Kh. Saml. V 150.

8) Kh. Saml. 4. R. IV 125.

9) Retssager fra Rosk. Landemøde.

men Degnen, som havde vidnet, og som havde vidnet løgnagtig og falskelig, blev afsat fra sit Embede“.

Hr. *Jacob Sørensen* (1611—18)<sup>1)</sup> (kaldes forskellige Steder fejlagtig Jacob Nielsen)<sup>2)</sup> havde været Kapellan hos den blinde Sognepræst i Hvidovre. Han begyndte, længe før det blev almindelig Skik, at føre en Kirkebog. Desværre er den nu gaaet tabt. Han døde i en ret ung Alder, og hans Enke ægtede Eftermanden.

Hr. *Hans Pedersen* (1618—40). Han var født i København 1593. Søn af Økonomen ved Kommunitetet, Peder Hansen. 10 Aar gammel kom han i Vor Frue Skole, og i sine sidste Skoleaar gjorde han Degnetjeneste i ikke mindre end 6 Sognekirker i Københavns Omegn (Rødovre, Herlev, Brønshøj, Glostrup, Gjentofte og Lyngby). 1615 blev han Student, og samme Aar kaldedes han til „Hører“ ved Frue Skoles nederste „Lektie“. Som Løn fik han Degneembedet i Gjentofte og Aaret efter i Lyngby. Imidlertid tog han Graden som Baccalaureus, der gav Adgang til højere Lærerstillinger og 1617 blev han kaldet til Rektor ved Vordingborg Skole. Her blev han imidlertid kun 1½ Aar, saa døde hans tidligere Sognepræst, og Sognemændene i Lyngby lod ham vide, at man nok kunde tænke sig at kalde ham til Sognepræst der, vistnok — som det jo den Gang var almindeligt — paa Betingelse af at han giftede sig med Enken. Sagen gik i Orden, og d. 2/12 1618 ordenedes han af Biskop H. P. Resen i Frue Kirke, og den følgende Søndag blev han indsat i Lyngby. Den 31. Januar 1619 holdt han Bryllup med Hr. Jacob Sørensens Enke, Maren Mikkelsdatter<sup>3)</sup>, med hvem han siden fik 6 Døtre. Hvad vi forøvrigt ved om ham, stammer fra det „Testamente“, der blev oplæst ved hans Jordefærd<sup>4)</sup>, hvor det hedder: . . . „Og haver den salig Mand imedens han fornævnte Kald i halvandet og tyve Aar haver forestaaet, sig saa skikket med Lærdom og Levned, saa at han haver et godt ærligt Rygte og Navn, havde af sine Sognefolk og andre godt Folk uden Sognet, og udi sit Ægteskab haver sig forholdet imod sin kære efterladte bedrøvede Hustru, at hun nu med sorgefuld Hjerte og vaade Øine hans ærlig og kjærlig Omgjængelse efter hans salige Afgang dagligen maa ihukomme . . .“ Han døde i Begyndelsen af Aaret 1640, efter at han „fuld nær ganske Aar og Dag [haver] været meget indvortes svag og skrøbelig, indtil nu mest for en Maaned siden slet og aldeles blive ved Sengen . . .“

Hr. *Valentin Hansen Merchel* (1640—81) var født 1615 paa Hjortholm Mølle, som hans Fader Hans Merchel von Schmalkalden, der var Husfoged paa Københavns Slot, havde i Fæste af Christian IV. Hans Moder, Karen Pedersdatter, var Datter af Kannik i Lund M. Peder

1) Kh. Saml. 3. R. I 809.

2) Efter Personalthist. Tidsskr. IV 127.

3) Begravet i Lyngby 14/12 1651.

4) Personalth. Tidsskr. IV 125.

Andersen og Hustru Johanne Mogensdatter, hvis Fader var den navnkundige Biskop Mogens Madsen i Lund<sup>1)</sup>. Da Familien boede paa Hjortholm Mølle, blev Sønnen sendt til Herlufsholm Skole, hvorfra han blev Student 1633. Da Kaldet i Lyngby blev ledigt i 1640, var han endnu ikke fyldt 25 Aar, men ikke des mindre valgte Menigheden ham til Præst, og Kong Christian IV har aabenbart haft Interesse for sin tidligere Slotsfogeds Søn, saa han anbefalede ham til Biskop Jesper Brockmand i et Brev af 21. Marts 1640<sup>2)</sup>: „Vid, at eftersom vi naadigst af nærværende Valentin Hansen Merchel hans underdanigst Supplication fornemme, hannem efter den allerhøjeste Forsyn af Lyngby Sognemænd lovlig efter Ordinansen at være kaldet til deres Menigheds Sjælesørger udi den afgangne Sognepræsts Sted, hvorefter han sig nu hos Eder haver at lade examinere og saa ordinere: Da eftersom foregives, og af bemeldte Lyngby Kirkebog, hvorudi hans Døbedag (eftersom han udi fornævnte Sogn skal være født) er antegnet, erfares, hannem næsten halvandet Fjerdingaar udi hans fulde 25 Aars Alders Fuldgørelse at restere, hvilket hannem fra Præstekald efter vores naadigste derom udgangne Forordning kan entholde; underdanigst derfor begjærendes, at Vi den ringe Tid, som hannem udi hans fulde Alder kunde restere og hannem herud inden kunde forhindre, ikke vilde anse. Da ere Vi naadigst tilfreds, at han for dens Skyld noksom maa vorde ordineret, saafremt han ellers udi Lærdom og Levned befindes ustraffelig. Bedendes Eder derfor og ville, at I hannem for Alders Skyld ikke udi det ringeste hindrer, men udi andet ellers Eder med hannem efter Ordinansen forholder“.

Hr. Valentin Merchel var to Gange gift 1) med Anna Hansdatter, der døde 1657, og 2) med en Præsteenke fra Ølstykke, Anna Larsdatter, der overlevede ham og døde i Hjørunde  $\frac{4}{10}$  1693. Han havde to Sønner og tre Døtre. Af Sønerne blev Hans Valentinsen Merchel kaldet til hans Medhjælper  $\frac{29}{8}$  1669, da Faderen var bleven svagelig, og virkede der indtil 1682, da Hr. Valentin fik sin Afsked efter Præstegaardens Brand.

Hr. Valentin synes for øvrigt at have været en dygtig og vel anset Mand, mens han endnu stod i sin fulde Kraft, og der blev ogsaa Brug for hans Evner baade som Sjælesørger og som Foregangsmand i Landbrug og dsl. Der gik svære Tider over Egnen i de Aar<sup>3)</sup>, i 1652 „Blodsotten“ og i 1654 „Pesten“, hvor der døde 277, deraf alene i Juli og August 79 og 77. Og faa Aar efter 1658—60 kom Svenskekrigen, hvor Belejringshæren lagde en stor Del af Københavns Omegn øde. Man faar en Forestilling om, hvor haardt Sognet var ramt, naar en samtidig Indberetning meddeler, at paa de fleste Gaarde, der ikke var lagt slet øde, indskrænkede Besætningen sig til et Par simple Heste og en Ko<sup>4)</sup>.

1) Personalhist. Tidsskr. IV 129.

2) Rørdam: Danmarks Kirkelove III 281.

3) Lyngby Kirkebog (meddelt af Kredslæge J. Lemche).

4) C. E. Secher: Danmarks Slotte, Herregaarde og Mindesmærker I 24. s.



Det er sandsynligt, at Hr. Valentin har slidt sig op under det store Arbejde i de vanskelige Aar efter Krigen, og da han faldt i en langvarig Sygdom, der ikke gav meget Haab om Helbredelse, ansøgte han i 1669 Kongen om at faa sin ældste Søn til ordineret Vice-Sognepræst og eventuel Efterfølger. Det bevilgedes, og i de følgende Aar bestyrede denne Embedet.



Maleri (malet paa Metalplade) fra det 17. Aarh.,  
muligvis Lyngbypræsten Valentin Merchel med Famllie.

I Aaret 1681 brændte Præstegaarden, og den værkbrudne Præst maatte bæres ud af sit brændende Hjem. Han døde i Slutningen af Aaret, og hans Søn skriver om ham i Kirkebogen:

1681 d. 14. December begravet den ærværdig, hederlig og vellærde Mand Hr. Valentin Hanssøn Merchel, som i gandsche 42 Aar hafde været Sogne-Præst til Kongens Lyngby Menighed och i Lif och Lærdom været it Lius for sin, betroede Hjord, der søgte med Fromhed og Kiærlighed at vinde allis Hierter, at deris Salighed des bedre kunde opbyggis; blef

derfor och igien elshed aff alle i Menigheden; og saasom Gud gemmer det hordiste Kors til sine beste Børn, saa har og denne Guds Mand haft sin Deel. I Belejringens Krig udstod adskillige pressurer; gandsche 14 Aar for sin Død holt næsten ved Sengen formedelst Steen og Podagra, som anfechtede ham; och allersidst, da Præstegaarden af hans Naboers Ild stod i Lue, maatte rømme sit Huus och se det, hand i saa mange Aar hafde svedt for, ved een Times Brand leggis i Asche; det hand dog altsammen med største Taalmodighed ofverbar. Saa hand nu billig kand regnis blant dem, der er kommet af stor Trængsel etc. Hans Ligtext, som efter hans Begiering blev forklaret over ham, var Ps. 68, 20. 21.

Hr. *Hans Valentinsen Merchel*, der siden 1669 havde bestyret Embedet som Vice-Sognepræst, var 2. April 1671 bleven gift med Valborg Sylvesterdatter, Sognefoged Sylvester Jacobsens Datter i Lyngby. Han skulde nu efter Bestemmelsen have været Faderens Efterfølger. Men det var en betænkelig Sag for ham at overtage Embedet. Præstegaarden var brændt, og der var ikke Midler til at bygge den op. Desuden var Embedets Indtægter stærkt forringede ved Nedlæggelsen af Stokkerup By og Henlæggelsen af en Del af Lundtoftes Jorder til Dyrehaven, Endelig var ved Anlæget af Frederiksdal Slot betydeligt Jordegods henlagt derunder og derved tiendefrit. For denne store Afgang af tiendepligtig Jord fik Præsteembedet ingen Erstatning, og efter Forhandlinger, som vi for øvrigt ikke kender nærmere til, resolverede Kong Christian V d.  $\frac{4}{3}$  1682, at Hr. Hans Valentinsen Merchel skulde være Sognepræst til „Føllislef og Jersløf Sogne uti Skipping Herred her i vort Land Sjælland . . .“ og samme Dag „. . . at eftersom Vi allernaadigst haver for godt befundet, Liungby Sogn til Gientofte Sogn her i Kiøbenhavn Amt at annektere, da have vi allernaadigst beskikket og forordnet Mag. Friderich Plum, Sognepræst til for<sup>ne</sup> Gientofte Sogn, til at være tillige med Sognepræst til bem<sup>te</sup> Liungby Sogn . . .“

Mag. *Friderich Clausen Plum* (1682—1728), Søn af Prof. jur. Claus Plum og Kirstine Cortsdatter, blev født i København d. 12. Aug. 1643. Han blev Student 1663 og i 1666 træffer vi ham paa Udenlandsrejse indskrevet som Studerende ved Universitetet i Strassbourg<sup>1)</sup>. I 1672 blev han kaldet til Sognepræst i Gientofte. men fortsatte sine Studier og disputerede 1675 for Magistergraden. I 1682 knyttedes Lyngby Sogn som Annex til Gientofte, og Plum fik nu rig Brug for sine Kræfter og sin Virkelyst.

En Række Smaatræk om Plum. nedskrevne af Etatsraad H. D. Monrad, der har dem fra sin Fader, Sognepræst Fredr. Monrad i Aagerup, giver maaske det bedste Billede af denne kraftige Præstemand. „. . . Han var rundtalende i den højeste Grad og sagde rent ud, hvad

1) Personalh. Tidsskr. 5. R. VI 149.

han mente.<sup>1)</sup> Da Magister Jens Kaalund, som siden blev min Faders Stiffader, fortalte ham, at han af Enkedronningen Charlotta Amalia havde faaet Ventebrev paa Lyngby Kald, sagde Plum: „Jeg lever den Dag, at jeg slaar Pærer ned med Enkedronningens Ben. — Han sagde engang i et Selskab paa sal: Abraham Klöckers Gaard i Gientofte, da der blev sagt, at Biskop Deichmann nu snart kom hened: „Skyd en Kugle i den Hund“. — En anden Gang var Admiral Gabel sammesteds til Gjæst og Plum med. Admiral Rabes Opførsel ved Tornebusken kom paa Tale. Plum stod nær ved Gabel og stødte ham paa Armen, sigende: „Hør nu hvad jeg siger; jeg siger, at Rabe er en Forræder etc.“ Gabel lod, som om han ikke hørte det, men til sidst maatte han sværge paa, at han vilde sige det til Kongen; han holdt det, og Fr. IV<sup>tus</sup> svarede med en Smilen: „Der gute alte Mann ist ein ehrlicher Patriot“.

„Han prædikede forunderlig, og min Fader erindrede mange af hans Indfald; han sagde: „Da Jesus blev fød, var han saa stor som et Barn paa 2 Aar“. En Renteskriver, som var reformert, stødte sig derover og spurgte ham ad, hvorfra han vidste det. Plum svarede saaledes. „Vil I ikke tro mig, saa kan I gøre, hvilket Djævelen I vil“. — Han sagde: „Den Vin, som de havde paa Brylluppet i Cana, var ikke gemen Vin, men saadan en, som man kommer paa Bouteiller, der proppes vel“ etc. — Han sagde: „Tolderen slog sig for sit Bryst, ligesom vore Piger slaa paa de skidne Klæder med Tvættskelen“.

„Det hændte sig med ham engang saaledes paa en første Juledag i Lyngby, da han skulde op til Kirken, som ligger meget højt, faldt hans Peruque af ham i Vandet nedenfor. En Student, som fulgte ham under Armen, og hvilken han gjerne vilde have havt til sin Successor, tog sin Peruque strax af og satte den paa Plums Hoved; men til alt Uheld var det en Pidske-Peruque. Da nu Plum prædikede og blev varm, kom begge Pidskene frem som tvende Horn; de stode lige op i Vejret, hvorud over mange Tilhørere maatte smile“.

„Han var intet mindre end gierrig. Folkene paa hans Gaard var underlig udvalgte. Der var en ældgammel Lieutenant . . . Der var en stammende, som var Hyrde ved Ledet om Sommeren. Der var en stum. Der var en gammel Mand, som gjorde intet andet, end at han hentede Aviser fra Kiøbenhavn 2 Gange om Ugen. Hans sidste Ord i Verden vare disse: „Jeg gad dog vide, om Delmenhorst skal komme til Danne-mark igien“.

Det stemmer godt hermed, at han lod sin store Have staa aaben for alle og enhver, og navnlig Hovedstadens Damer satte stor Pris paa Præstegaardens Kirsebær. Det er dette, den spøgefulde Stiftsprovst, Morten Reenberg hentydede til i sin Ligtale over Plum<sup>2)</sup>: „Han plantede en Vingaard og aad ikke dens Frugt, og man kan sige, at han døde meget

1) Personalh. Tidsskr. 3. R. II 89.

2) Kirkeh. Saml. 3. R. III 788.

for tidligt for den Slags Engle, som pleiede at herbergere der“. — Plum gik dog ellers i sit 85. Aar, men han døde ganske vist i Mai, inden Kirsebærrene blev modne, saa for saa vidt maa man give Stiftsprovsten Ret.

Sit Embede havde Plum røgtet med stor Nidkærhed<sup>1)</sup>, og lige saa vel som han kunde tage kraftigt til Orde mod Kalvinisterne, naar de vovede sig frem inden for hans Omraade, saaledes kunde han ogsaa overfor Myndighederne hævde sin Ret, hvor han mente, den blev gaet for nær.

Om Lyngby Kirkes økonomiske Forhold skriver Plum: „Angaaende Liungbye Kirches Beholdning<sup>2)</sup>:

„Liungbye Kirches beholdne Midler, som vi i nogle Aar har samlet paa, var i næst afvigte 1713: Aar = 355 Sldr., og saa som Liungbye Kirches Blyetag var brøstfældig, er taget Siun paa Kirchens Blyetag, hvorpaa er fuldskrevet paa Siunet. Kirchens forsvar Deris Excell. Højædle og velbaarne Hr. Stift-Befalingsmanden og Deris Højærværdighed Hr. Biscopens Ordre og Befaling, at Kirchens Tag skulde repareris, Hvilket og i Aar mesten er skeed, og noget skall Endnu skeep, om jeg kan bringe Penge til Veye til Muure-Arbeidet, paa Capellets Steentag, alt saa kand dend Reparation med Blytecker og Muur mester icke giøris med 600 Sldr. Saa jeg maa giøre forskud og Kirchen bliver mig over = 200 Sldr. Skyldig.

Gientofte d. 24. Augusty 1714.

Testerer

*Fried. Plum.*

„Hvormeget Liungby Kirche skylder“.

„Liungbye Kirche staar i den gamle Jorde Bog anslaget for 60 Tdr. Hartkorn, og paa de tiider var Kirchetienden 16 ø. Mens A. 1670: da Diurehaugen blev indrettet, blev Stockerup Bye 13 Gaarde, som gaf tiende til Kirchen, afbrut, som nu er i Diurehaugen, og Liungby miste Jorder af begge Vangene, som blev indlugt. Lundtofte miste og Jorder af begge Vangene, som blev indlugt i Diurehaugen. Derover miste Liungbye Kirche, Dend tredie Deel af sin Kirchetiende, saa Kirchens tiende nu er = 10 pund og 16 Skp. gaml. maal, og Kirchen har ingen Vederlaug for sin Skade faaed nu i 44 Aar, og der er ingen Kirche i Landet, der meere behøver sin fuide Kirketiende end Liungbye Kirche. Saasom Muuren rundt omkring Kirkegaarden rider paa den Bache, Hvorfor mange piller maa støtte mod Kirkegaardens Muur, Hvilcken Idelig maa repareris, saa som Kongeveien gaar op til Kirkegaardens Muuren, og Eene Kirkegaardens Muuren kand consumere ald Kirchens Indkomster. Hvad har mand da til at holde Kirchen vedlige med.

Gientofte d. 24. Augusty 1714.

Testerer

*Fried. Plum.*

1) E. Nystrøm: Gientofte Sogn . . .

2) (Medd. af Kredslæge Lemche).

Hr. *Christian Siegfred Mangor* (1727—1758), født  $\frac{1}{7}$  1701, teol. Kand.  $\frac{4}{4}$  1724. Han blev 1727 adjungeret Plum og kaldedes Aaret efter til hans Efterfølger. Mangor var to Gange gift 1) med Elisabeth Saur (død  $\frac{4}{2}$  1734) og 2) med Anna Gjertrud Christiansdatter Wienechen (1715—1779), Datter af kgl. Møntmester Christian Wienechen og Margrethe Elisabeth Kling. I sit andet Ægteskab havde han 12 Børn.

Mangor døde  $\frac{14}{8}$  1758<sup>1)</sup> og „mindedes længe med Tak, fordi han lod sig nøje med 3 Mark pr. Td. Hartkorn i Tiende i Steden for at tage Tiende i Kærven“. Forøvrigt siges der at „hans Levemaade var saa, at han ikke kunde være uden Kapellan“.

---

I Mangors sidste Leveaar udskiltes Lyngby igen som særligt Sogn: 21. Juni 1758. Gientofte og Lyngbye Kald separeres<sup>2)</sup>. De fattiges Direktører kalde til det første og Kongen til det andet.

---

*Andreas Benjamin Poulsen* ( $\frac{18}{8}$ - $\frac{27}{10}$  1758), født  $\frac{7}{5}$  1726 i København, Student 1746 fra Roskilde, teol. Kand. 1752. Alumnus paa Borchs Collegium. 1755 blev han Sognepræst i Gjerslev, 1758 i Lyngby, hvor han imidlertid kun blev to Maaneder, derefter i Gentofte og 1762 Slotspræst ved Frederiksborg Slotskirke, hvor han døde  $\frac{4}{11}$  1764.

Han havde Navn som Digter og poetisk Oversætter, var Medlem af „Selskabet for Smagens Forbedring“. En Tid var han ret nøje knyttet til Johannes Evald, der omtaler ham som „en Mand af Geni“.

Poulsen havde udgivet nogle Oversættelser: „Juvenals 13. Satire i danske Vers“ (1753), „Gellerts: Der Christ“, overs. paa danske Vers (1756), samt skrevet en „Cantate til Kongens Fødselsdag“ (1754), „Prøve af danske Vers“ (1755), og Sørgesange ved Dronning Lovises og Holbergs Død.

---

*Jochum Gregersen Bruun* ( $\frac{27}{10}$  1758— $\frac{25}{8}$  1769), født i Gjerrild  $\frac{9}{8}$  1729, Søn af Sognepræst Gregers Jochumsen Bruun og Anna Mikkelsdatter Müller. Student fra Aarhus Skole 1748, teol. Kand.  $\frac{15}{7}$  1752. Hører ved Aarhus Skole  $\frac{3}{5}$  1755 og herfra kom han som Sognepræst til Lyngby. Han blev gift  $\frac{22}{5}$  1759 med Bodil Cathrine Henriksdatter Bützow (f.  $\frac{6}{10}$  1737, død  $\frac{20}{8}$  1805), Datter af Sognepræst ved Vor Frue Kirke i København. Mag. Henrik Christopher Olufsen Bützow og Helle Helene Wegner. I Ægteskabet en Søn og en Datter. I 1769 byttede han Embede med Sognepræsten i Nykøbing—Rødvig og derfra kom han  $\frac{11}{7}$  1781 til Aarhus Vor Frue Kirke og Aaby, hvor han døde  $\frac{25}{12}$  1797.

1) Danske Kirker I. 15.

2) Luxdorps Dagb. I. 62).

Aaret før han forlod Lyngby havde han købt Vintappergaarden (den Gang kaldet „Nørregaard“. men solgte den igen 1770.<sup>1)</sup>

Jørgen Borch <sup>25</sup>/<sub>8</sub> 1769—<sup>26</sup>/<sub>7</sub> 1780) var født i København <sup>27</sup>/<sub>11</sub> 1727 af fattige Forældre.<sup>2)</sup> Efter Privatundervisning blev han Student 1745, men maatte paa Grund af Fattigdom straks drage ud som Huslærer. Efter et Par Aars Forløb lykkedes det ham dog at komme tilbage til København saa længe, at han kunde tage teologisk Embedsexamen. Derpaa maatte han igen ud som Lærer. Senere fik han igen et Par Aars Ophold i København, indtil han <sup>24</sup>/<sub>12</sub> 1756 udnævntes til Missionskateket paa Sct. Croiz. Da Præsten Baar ønskede at rejse hjem, søgte Borch hans Embede og fik ogsaa Udnævnelse <sup>13</sup>/<sub>1</sub> 1758, men maatte nu rejse hjem til København for af blive ordineret. Den <sup>20</sup>/<sub>9</sub> holdt han Dimisprædiken og <sup>26</sup>/<sub>10</sub> blev han præsteviet, <sup>19</sup>/<sub>4</sub> 1759 var han igen i Vestindien og 3 Dage efter blev han indsat som Præst paa Sct. Thomas af sin Formand. Efter at have virket som Præst her de vedtagne 6 Aar kunde han indsætte sin Eftermand og rejse hjem <sup>20</sup>/<sub>7</sub> 1765. En Orkan slog Skibst langt ud af Kurs, men endelig kom det dog tilbage. En kort Tid har han vistnok været Skibspræst paa Flaaden;<sup>3)</sup> men <sup>31</sup>/<sub>3</sub> 1766 blev han kaldet til Sognepræst i Nykøbing og Rørvig, og derfra forflyttedes han ved Bytte med Præsten Jochum Gregersen Bruun til Lyngby <sup>25</sup>/<sub>8</sub> 1769.

Om hans Embedsgerning i Lyngby vides ikke synderligt, ligesom vi heller ikke kender Grunden til at han allerede <sup>20</sup>/<sub>7</sub> 1780 kun 53 Aar gammel tog sin Afsked.

Den <sup>23</sup>/<sub>10</sub> 1780 fik han Titel af Professor Theologiæ<sup>4)</sup>, og 1781 fik han tillagt fra Lyngby 300 Rdl. og 10 Læs Tørv, hvorhos han skulde have 4 Værelser i Præstegaarden. Tre Aar efter klagede Eftermanden over, at det var ham umuligt at leve af den tiloversblevne Indtægt. hvorfor han ansøgte om at maatte lade ombære en Tavle for sig i Kirken. Stiftsprovsten vilde ikke modsætte sig Andragendet, uagtet det kunde faa Udseende af en Slags Trygleri, og Biskoppen gik ligeledes ind paa det; men Kanceliet erklærede, at „herved er intet at gøre.“<sup>5)</sup>

I 23 Aar levede Borch som emeritus i København til sin Død den <sup>30</sup>/<sub>12</sub> 1803, og <sup>6</sup>/<sub>1</sub> 1804 begravedes han i Lyngby Kirke.

En Marmortavle indsat i Kirkens Mur indeholder følgende om ham:

Her gjemmes Støvet af Hr. Jørgen Borch, Theologiæ Professor, for-  
dum Sognepræst ved Lyngbye Menighed, og Ægtefælle Karen Borch,

1) (Luxdorphs Dagbøger (II. 76) <sup>15</sup>/<sub>6</sub> 1776; Skrevet mine Tanker offer hans [Søllerød-præsten Blichers] Begiering i hans Twistighed med Hr. Bruun om Stokkeruphusene).

2) Kirkeh. Saml. 4. R. II. 87. 89.

3) Nord. Missionstidsskr. I. 17.

4) (Kirkeh. Saml. 5. R. III 373).

5) Supplikprotok. 1789. II. 1148).



fød Rose. Han er født 29. Novbr. 1737, død 30. Dec. 1803. Hun født 11. Juni 1712, død 15. Septb. 1800. I fjerne Egne af Fædrelandet udbredte han Christendoms Læren, som han med sit Exempel prydede. Troen paa Jesu Forsoning anprisede han som Saligheds Middelet, overbevist om dets Vigtighed. Pligten som Christ, Lærer, Ægtefælle kiendte og opfyldte han, derfor nyde Rørvig og Lyngbye Menigheders fattige godt af hans Gavnildhed. Dette fortiente Minde er sat af hans Slægt, Madam Ellen Catharina Lindal, der af Erkiendtlighed ærer ham som Fader.

Du Ven og Fader gik til Roe,  
Med Siælens fulde Glæde.  
Du stred og vandt i Jesu Troc,  
Fik Del i Ærens Sæde,  
Som Dig, troe Lærer, var beredt,  
Da Du fik overvundet  
Den sidste Strid, Du Salighed  
Nu hos Din Gud har fundet.

*Michael Christian Müller*, (<sup>26</sup>/<sub>7</sub> 1780—<sup>7</sup>/<sub>6</sub> 1793), Søn af Skræder Jørgen M. og Anna Cathrine Welschou. Han blev født i København <sup>14</sup>/<sub>1</sub> 1744, Student fra Roskilde 1764. Teol. Kand. <sup>27</sup>/<sub>6</sub> 1770<sup>1</sup>). Lærer ved Waisenhuset <sup>7</sup>/<sub>11</sub> 1773. Sognepræst i Lyngby <sup>26</sup>/<sub>7</sub> 1780. Gift 1781 med Gjertrud Helene Saabye (en Datter af Sognepræst Jørgen Nielsen Saabye og Petronelle Hansdatter Egede, f. 1745 paa Strynø og død 1823). M. B. Müller blev <sup>7</sup>/<sub>6</sub> 1793 forflyttet til Højby, hvorfra han fik Afsked <sup>3</sup>/<sub>1</sub> 1812. Død 1829.

I Biskop Balles Visitatsberetning 1785<sup>2</sup>) hedder det om Lyngby: Eftersom denne Menighed er udsat for megen Adspredelse og blandes ideligen med mange Fremmede, maa jeg tilstaae at have fundet en bedre Kundskab i Almindelighed, end jeg forventede. De sidst confirmerede svarede meget got og fermt. Dog fandtes en Dreng, som kort tilforn havde ladet sig confirmere i Kjøbenhavn, saa vankundig, at han maatte tilholdes at læse om igjen, før han kom til Herrens Bord. For det meste kunde Skolebørnene fortiene Bifald. Nogle forsømmelige trængte til Paamindelse og fik den. — Sognepræsten Hr. Møller, en nidkjær og duelig Mand, udviste Grundighed i sit Foredrag, samlet med Varme og Liv. Degnen Møller er en skikkelig Mand og passer sit Embede vel.

Paa sine gamle Dage som emeritus udgav Müller en Del Prædikener og henimod 100 Salmer, hvoraf dog ingen har fundet Vej til vore Salmebøger.

Sine sidste Aar tilbragte han i Kjøng hos sin Brodersøn, den senere Biskop Tage Müller.

1) 1764-72. Medhjælper hos Kantorerne ved Sct. Nicolai Kirke, Kbh. (Erslew 346).

2) Kh. Saml. 3. R. IV 765.

*Mag. Frederik Christian von Haven* ( $\frac{9}{8}$  1793— $\frac{8}{1}$  1802), født i Sorø  $\frac{12}{4}$  1752, Søn af Sognepræst Dr. theol. Peder Frederiksen von Haven og Mariane Eliasdatter Grüner. Student fra Køge 1769. Teol. Kand.  $\frac{18}{12}$  1771. Rejste udenlands 1772—76 og besøgte især Universiteterne i Kiel og Göttingen. Magister 1783. Legationspræst i Paris. Gift  $\frac{5}{9}$  1787 med Birgitte Marie Lottrup. Sognepræst i Nykøbing-Rørvig  $\frac{17}{9}$  1789. Herfra til Lyngby  $\frac{9}{8}$  1793. Død  $\frac{8}{1}$  1802.

Han har skrevet flere lærde teologiske Afhandlinger paa Latin og udgivet I. F. Feddersens: Christelige Sædelære for Borgeren og Landmanden (oversat fra Tysk 1734).

Om hans Embedsgerning i Lyngby foreligger der kun lidt. I Biskop Balles Visitatsberetning for 1799 hedder det: „Sognepræsten, Hr. Mag. von Haven prædikede ordentlig, christelig, smukt, men uden indtrængende Varme. Hans Bryst er svagt“.

*Bone Falch Rønne* ( $\frac{26}{3}$  1802— $\frac{13}{5}$  1833),<sup>1)</sup> født  $\frac{20}{12}$  1764 i Fredericia, Søn af Klokker ved Sct. Michaelis Kirke, Albert Rønne og Bolette Lumholtz. Student 1784 og maatte derefter sørge for sig selv. Ved Undervisningstimer kunde han have indtil 6 Rdl. om Maaneden, og med sit altid glade og frejdige Sind afpassede han sine Fordringer til Livet derefter. 1786 fik han Bolig paa Regensen og Støtte fra Kommunitetet, og saa var al Nød forbi. Samtidig var Professor Treschou bleven opmærksom paa ham og havde taget ham til Lærer for sin Søn og anbefalede ham til en Plads som Lærer ved „Indfødsskolen“. Her blev han bekendt med Biskop Balle, og da han 1790 havde taget sin teologiske Embedsexamen, anbefalede Biskoppen ham til Stillingen som Hovmester for Prins Christian (den senere Kong Christian VIII). Rønne vilde nødig forlade Skolen, men tog dog mod den tilbudte Stilling, og han fik stor Glæde af at være Lærer for den unge, begavede Prins og kom til at holde meget af ham, et Venskab, der blev ved at bestaa til Rønnes Død. Han læste ogsaa med Prinsens to Søstre, Juliane og Charlotte.

Ved Christiansborg Slots Brand  $\frac{26}{2}$  1794 havde han nær sat Livet til. Han vilde redde nogle Børn; men inden han selv kunde komme ned igen var der gaaet Ild i Trappen, og for ikke at brænde inde, maatte han prøve paa at fire sig ned i et Tov af sammenknyttede Lagenstrimler, men hans Tov brast, og han styrtede ned paa et Rækværk og derfra ind paa Altanen over den ydre Slotsport. Han blev slemt forslaaet, men kunde dog 25 Dage efter udskrives fra Hospitalet den 22. Marts.

Den 25. April s. A. kaldedes han til Præst i Tjæreby og Alsønderup ved Hillerød, og d. 29. Juli blev han gift med Frederikke Marie Brandt (f.  $\frac{12}{1}$  1767, d.  $\frac{26}{9}$  1839), Datter af Præsten Fr. Brandt i Maar-

<sup>1)</sup> (Afhandlinger af C. F. Rønne og Karl Rønne — samt Procesakterne fra 1808).

slet. Efter et virksomt Præsteliv deroppe i 8 Aar kom han  $\frac{26}{3}$  1802 til Lyngby, hvor hans Hovedarbejde faldt.

Som mange af Tidens Præster var Rønne meget nidkær for Udviklingen af Agerbrug og Kvægavl. Han var Medlem af Landhusholdningsselskabets Agerdyrkningskommission og udsendte et Utal af smaa vejledende Skrifter om alle mulige landøkonomiske Spørgsmaal.

Ikke mindre ivrig var han for Skolevæsenet i Lyngby Sogn. Han fik oprettet to nye Skoler foruden de fire, der var i Forvejen, og han besøgte tit Skolerne til stor Glæde for Børnene, som han havde et eget Greb paa at tale til.



Bone Falch Rønne og Hustru.

Og da Fattigreglementet af 5. Juli 1803 stillede Præsten i Spidsen for Kommunens Fattigvæsen, gik Rønne stærkt op i dette Arbejde. Han følte levende Deltagelse for de fattiges Kaar; men han klagede tillige over, at Arbejdet dermed optog hans Tid 2—3 Maaneder af Aaret og udviklede ham i mange ubehagelige Forhold, ligesom han mente, at det tvungne Fattigvæsen let kunde blive den kristelige Kærligheds og Godgørenheds Grav.

Men hvad der først og fremmest prægede Bone Falch Rønne var hans levende Fædrelandssind og hans inderlige Trosliv.

Det første stod sin Prøve i Krigstiden 1807. Under den europæiske Krig var det i en Aarrække lykkedes os at holde os neutrale; men saa tilspidsede Forholdene sig saadan, at Neutralitet var umulig. Den 15. August tilstillede England os et Ultimatum: Krig eller Udlevering af Flaaden og Forbund. Vi valgte Krig, og den 16. August gik Englænderne i Land ved Vedbæk, og uden nævneværdig Modstand om-

ringede de København. De medførte en Proklamation fra deres øverstbefalende saa lydende:

„Alle Levnedsmidler, der bringes til Salg, skal betales efter en bestemt billig Pris; men da en bestandig Levering af Levnedsmidler, Foudrage, Brænde og Vogne er nødvendig for alle Armeer, saa er det velkendt, at Rekvisitioner ikke kan undgaaes og skal drives igennem; det vil derfor være en stor Lettelse for Indbyggerne og spare dem baade Tid og Ubehageligheder, hvis der i de forskellige Egne findes Embedsmænd, til hvilke Rekvisitionerne kan rettes, og af hvilke Fordringerne om Betaling kan bestemmes og likvideres. Naar saadanne Personer bliver udnævnte, og opfylder deres Pligter uden at blande dem i Ting, som ikke vedkommer deres Virkekreds, skal de blive respekterede og alle Rekvisitioner rettet til dem. . . .“.

I Københavns Amt var der imidlertid ingen civile Embedsmænd paa Landet; de var tyet ind til København, hvor de havde deres Kontorer, og Englænderne maatte da enten tage, hvad de kunde faa fat paa eller henvende sig til andre Personer med deres Rekvisitioner. En Trop kom saaledes den 18. August og indkvarterede sig paa Sorgenfri, og Anføreren kaldte Pastor Rønne til sig og forestillede ham, at han enten maatte forsyne dem med Levnedsmidler eller sørge for, at de blev indkvarterede rundt om i Husene, men i saa Tilfælde vilde han ikke indestaa for deres Opførsel. Det vilde han derimod, hvis de blev paa Slottet.

Rønne lovede at skaffe, hvad de skulde have, og han leverede dels af sit eget, og dels fik han af andre mod, at han indestod for Betalingen. Næste Dag kom der fra en Afdeling i Gentofte Anmodning til ham om at skaffe Hø og Halm, da de ellers maatte tage hos Bønderne. Han skaffede dem det forlangte.

Saaledes kunde det jo ikke blive ved at gaa, og han fik derfor et Møde bragt i Stand i Lyngby Præstegaard, hvor en Mængde af Egnens Folk bemyndigede ham, Grev Schulin paa Frederiksdal og Etatsraad de Coninck paa Dronninggaard, til i det hele at optræde paa samtlige Beboeres Vegne.

De henvendte sig da til General Catchart, der havde sit Hovedkvarter i Hellerup, og bad ham anerkende dem som foreløbig Øvrighed.

Generalen tog særdeles høfligt imod dem og anerkendte dem som midlertidig Øvrighed og tilsagde dem, om det skulde blive nødvendigt, Støtte med væbnet Haand.

Dagen efter samledes de tre Mænd paa Frederiksdal, hvor de enedes om at føre en Protokol over deres Forhandlinger. Af denne fremgaar det, at de straks vilde underrette den øverstbefalende i København, General Peymann, om deres Stilling og bede ham formaa de Øvrigheds-personer, der var i København, at vende tilbage til deres Poster og styre deres Embeder. Endvidere vilde de lade trykke en Henvendelse til Be-

folkskningen med Underretning om deres foreløbige Embedsstilling og Opfordring til at anmelde for en af dem, hvad der fandtes at Levnedsmidler og Foder.

Brevet til Peymann kunde jo kun naa frem til det indesluttede København gennem General Catchart, og Peymann stilede derfor sit Svar til denne. Han kan aldeles ikke anerkende Englændernes Besættelse af Nordsjælland, det er ikke kommen til hans Kundskab, at nogen Embedsmand har forladt sin Post, og han maa derfor ynke de Personer, der ved at paatage dem Øvrighedsroller, tværtimod Landets Love, uundgaaelig vil udsætte dem selv for til sin Tid at vorde behandlede efter sammes Strængighed.

Catchart har formodentlig med et medlidende Smil set paa dette enfoldig-overmodige Brev, og han sendte det til de tre Mænd med den Meddelelse, at han vilde fastholde sin fredelige Optræden, naar de vilde fastholde deres Stilling som foreløbige Embedsmænd.

Det gjorde de, og Generalen holdt sit Ord. Men de arbejdede nu under Trykket af, at et Sagsanlæg hang over deres Hoveder.

Om Peymanns Svar skrev Rønne i sin Dagbog: „Det var uartig, og vi følte alle det uværdige deri. Grev Schulin fortørnedes og skrev et djærvt Svar, vistnok fuldt af Sandhed, men i den Tone, at Peymann blev yderlig opbragt“.

Men de opgav ikke deres Arbejde, som de delte imellem sig saaledes, at Grev *Schulin* overtog Politimyndigheden, saa at alle Klager over Uorden og Vold skulde rettes til ham. Etatsraad *de Coninck* overtog Brevvexlingen med den engelske Overkommando samt Pasvæsenet. *Rønne* paatog sig Ordningen af alt, hvad der hørte under Rekvisitioner og Ægtkørsel med de dertil hørende Regnskaber. Han fik i hvert Tilfælde det største Arbejde.

Alle tre gjorde god Fyldest og var Befolkningen til stor Gavn hver paa sit Omraade. Grev *Schulin* fik flere Gange voldelig Adfærd fra de engelske Soldaters Side afværget eller straffet. To Soldater blev f. Ex. skudt for Voldtægt. Etatsraad *de Coninck* udvirkede bl. a., at Fiskerne ved Stranden fik Lov til uhindret at drive deres Fiskeri og at hente Humle og Salt i Skaane, da der blev Mangel derpaa. Men især *Rønne* var utrættelig. Han fik indrettet et Magasin i Lyngby og et i Jægersborg, desuden et Slakteri i Lyngby, og ved Sognefogedernes Hjælp fik han ikke alene sine Magasiner forsynet med Kartofler, Kød, Brænde og Hø, Halm og Havre; men der var Orden i hans Regnskaber derover. Selvtægt fra de engelske Soldaters Side blev undgaaet, og de, der leverede Varer eller ydede Kørsler, fik, hvad de skulde have.

Det var i det hele taget en Lykke for Egnen, at de tre Mænd paatog sig dette Arbejde.

Amtets Beboere var dem ogsaa taknemmelige; men det var langt fra Tilfældet med Regeringen. Den havde selv gjort et skæbnesvangert

Fejlgreb ved at stille sig paa den gale Side i den store Krig, og den saa sig om efter Syndebukke, den kunde skyde Skylden paa. Derfor blev Peymann dømt, fordi han havde overgivet København og udleveret Flaaden, og derfor blev der rejst Tiltale mod de Coninck, Rønne og Schulin for intet mindre end Landsforræderi og Majestætsforbrydelse.

I Rønnes Dagbog staar der følgende: „Saa snart Kongen (Frederik VI) var ankommen fra Holsten til København, blev vi for Hans Majestæt angivet som Mænd, der havde gaaget Fjenden til Haande og vist os som Majestætsforbrydere. Det forunderligste var, at ikke alene Provst Hammond og mange flere, der i det mindre havde handlet paa selvsamme Maade, og det uden endog at indberette det, men endog Amtmand Arctander i Frederiksborg, som havde gjort fælles Sag med os, som havde modtaget Rekvisitioner fra os, ydet dem, hele Tiden opmuntret os til at vedblive og flere Gange velsignet os for vor Gærning, blev ikke anklaget. Vore Breve til ham blev ham endog affordret for at bruges mod os, saa man helt vel vidste, at han havde gjort fælles Sag med os og vort Forhold. Alligevel blev han ikke inddraget i Sagen. Endog Amtsforsvalteren paa Hørsholm, Kaptajn Selmer, der havde skrevet til Amtmand Arctander, at han nu kunde anses som afsat, da han ikke havde aflagt Besøg i det fjendtlige Hovedkvarter, blev ikke tiltalt. Det var altsaa ikke Sagen men Personerne, man vilde have fat paa. Før end jeg endnu vidste dette, hørte jeg et højt krænkende Rygte, som var i Omløb, og som en Tid fortrængte de Lovtaler, hvormed jeg var bleven overøst. Jeg fik endog Brev fra Hr. Stiftsprovst Plum, som opfordrede mig til at forsvare mig mod dette Rygte, der meget angreb min Ære som fædrelandssindet Borger. Dette Brev tillige med mit Svar blev trykt. . . . først i November 1807. Nogle Dage efter, at dette var udkommet, hørte jeg først, at Sagen allerede var anmeldt for H. M., og at der vilde ske Undersøgelse, ligesom Rygtet ogsaa fortalte, at jeg skulde arresteres. Naturligvis smilte jeg til alt dette, da jeg vidste, at hverken jeg eller de andre havde gjort noget, der fortjente Straf. Det faldt mig heller aldrig ind, at man vilde gøre Sagen saa alvorlig, som man dog virkelig stræbte at gøre den. — — Kammerherre, Stiftamtmand Hauch, St. af D. og et ungt Menneske ved Navn Aagesen, Auditør og Assessor, havde efter Kancelliets Indstilling erholdt Kommissorium til at undersøge og indberette vort Forhold.

Disse tvende Herrer kom ved Aftenstid i en firspændig Vogn her til Præstegaarden for at bemægtige sig alle de Papirer vedrørende Sagen, som jeg tillige med Herr Peter de Coninck var i Færd med at registrere. Jeg tilbød at fuldende den begyndte Ordning af Papirerne, men fik til Svar, at de skulde straks afgives, hvad jeg efterkom med største Fornøjelse. Stiftamtmanden ytrede Ængstelse for det forestaaende, skønt han selv i en forbindtlig Skrivelse havde takket os for de Forretninger, vi havde paataget os, og den Frelse vi havde skaffet Amtet.



Jeg derimod forsikrede ham, at jeg med Glæde saa Undersøgelsen i Møde.

Nogle Dage efter begyndte Forhørene, hvor Herr Aagesen ikke alene forhørte os om vore Gerninger hver for sig, men om vore Tanker. — Da vi stemte overens i alt, hvad der angik vore Handlinger, og der altsaa intet kunde bygges paa vore Udsagn, saa blev Amtets Beboere, Mand efter Mand, indkaldt, og deres Forklaringer fylder over 1000 Sider. — Ud af dette fik saa Aagesen lavet en Indberetning til Kancelliet, der gik ud paa, at det syntes, vi havde tjent i Kvalitet af engelsk Feltkommisariat og ikke varetaget vore Forretninger med den tilbørlige Orden.

Herr Kammerraad, Amtsforvalter Bjerg og Justitsraad, Politimester Nielsen skammede sig ikke ved at være imod os og gaa Kommissionen til Haande i denne Sag, idet den første dadlede os, fordi vi uden Jordebog og uden lokal Kundskab ikke havde fordelt Ydelserne fuldkommen ligeligt og retfærdigt, og sidste erklærede tvært imod sin egen Bekendelse i vor Protokol, at han altid havde misbilliget vort Forehavende“.

Der blev saa nedsat en Kommissionsdomstol og udnævnt en offentlig Anklager, hvis Indlæg gik ud paa, at de skulde dømmes som Majestætsforbrydere og Landsforrædere til Fortabelse af Ære, Liv og Gods.

Deres Forsvarer, Etatsraad Schönheyder, gendrev det udførlige Anklageskrift Punkt for Punkt og sluttede: „Resultatet af Sagens Sammenhæng maa sikkert blive de tiltaltes fuldstændige Frifindelse, hvoraf flyder, at de maa faa Mortifikation paa den mod dem nedlagte ærerørige Paa-stand, og at det er Angiveren, der maa betale Sagens Omkostninger. Fra Kancelliet vil Aktor kunne faa at vide, hvem dette Menneske er; thi dette retfærdige Kollegium maa jo selv ønske ham afstraffet.

Dommen, der meget omstændelig gaar ind paa alle Punkter, og hvis Præmisser nærmest er en Lovtale over deres Færd, blev afsagt <sup>19/10</sup> 1808 og idømmer Grev Schulin en Bøde paa 100 Rdl., fordi han havde skrevet til Peymann, at kun Ondskab eller Dumhed kunde sige, at de handlede mod Ed og Pligt. Endvidere idømte den dem Sagens Omkostninger, men frifandt dem iøvrigt for det offentliges Tiltale.

Kancelliet lod Sagen gaa til Højesteret, der den <sup>9/2</sup> 1809 stadfæstede Kommissionsdommen.

Etatsraad Schönheyder offentliggjorde derefter Sagens Akter med en Fortale, hvori han siger: „Det er faldet i min Lod at tale disse Mænds Sag, og jeg glæder mig derved, da det altid har været mig en Glæde at drage Sandheden for Lyset, og fordi jeg dermed opfylder en af mange følt Taknemmelighedspligt, jeg selv personlig skylder disse Mænd, hvis virksomme Fædrelandssind og har beskyttet min lille Ejendom. . . . .“

Rønne var imidlertid ikke alene en nidkær Oplysningsmand og en varm Fædrelandsven, men en alvorlig kristelig Præst. I sine yngre Aar var han vel noget mærket af Tidens herskende Rationalisme, og i hans

første Præsteaar her i Lyngby var det især Sognefolkernes materielle Kaar, han vilde hjælpe paa, men senere var det aldeles afgjort deres aandelige Forhold, der laa ham paa Sinde. Og selvom der maaske i hans Arbejde kunde være noget uroligt, springende, saa maa han i mere end een Henseende nævnes blandt de første her hjemme.

Da de to Skotter Henderson og Patterson besøgte Danmark for at se, hvad der her i Landet kunde gøres for Bibelens Udbredelse, var det Rønne, de søgte til om Raad.

Han havde i 1817 stiftet et Bibelselskab for Lyngby Sogn, og i 1820 stiftede han et Selskab til Udgivelse og Udbredelse af kirkelige Smaaskrifter.

Endelig kom i 1821 den betydeligste Frugt af hans Arbejde af den Art: Missions-selskabet. Efter en Hjemmealtergang hos Muremester Bilberg i Taarbæk bad man ham komme igen og tale et Ord til Opbyggelse, og da han kort efter kom igen for at holde sin første Bibellæsning, viste det sig, at der ikke var Plads i Bilbergs Hus til alle dem, der gjerne vilde være med. Imidlertid fik han at vide, at et Par rige engelske Grossererere Watt & Gordon ejede et Lyststed i Taarbæk, som de aldrig brugte, og det kunde egne sig til Samlingssted. De vilde nok sælge det, men ikke leje det ud, og Rønne mente ikke der kunde skaffes Midler til at købe og udrede Skatter og Reparationsudgifter osv. Men da han selv opsøgte dem for at forhandle om Sagen, blev de saa optagne af hans Planer, at de forærede ham Stedet.

Her fortsatte han saa sine Bibellæsninger og ligeledes i Skolerne i Raavad, Brede og Virum og i Lyngby Kirke.

Og ved en Bibellæsning i Taarbæk <sup>17/6</sup> 1821 stiftedes et Missions-selskab, der skulde virke for Evangeliets Udbredelse blandt Hedninger, og det blev siden til „Det danske Missions-selskab“. Rønne fandt det betegnende, at det var fattige Fiskere ligesom Apostlene, der stiftede det, og at det skete i et Hus, skænket af Englænderne (Missions-folket mere end noget andet Folk).

Nu stod det paa, om han skulde indskrænke sit Missions-selskabs Virksomhed til Lyngby Sogn eller udvide den til hele Landet. Hans Venner raadede ham indstændigt til det første; „men“, siger han i sin Dagbog, „jeg var nu ved Herrens underlige Styrelse saa overbevist om, at jeg burde gaa saa vidt som muligt i denne Sag, og jeg svarede derfor altid, at jeg ikke raadspurgte Kød og Blod, hvor jeg havde Jesu trykkelige Ord for mig i mit Hjærte“.

Han skulde dog snart mærke Modstand. Da han tilbød Støtte fra sin Forening til den grønlandske Mission, blev der svaret, at denne som et kongeligt Privilegium ikke modtog Støtte fra et privat Selskab.

Og da han efter Indbydelse af Pastor Lassen i Kværndrup gjorde en Rejse til Fyn for Missionssagens Skyld, blev han af Biskop F. Plum anklaget for Kancelliet. Plum indstillede at Rønne ved sin Biskop maatte

formaas til at indskrænke sin Virksomhed for Missionen og navnlig ikke komme til Fyns Stift.

Plum benyttede forøvrigt Lejligheden til et Angreb paa al Missionsvirksomhed. Der udrettedes lidet eller intet til Evangeliets varige Udbredelse, og det var upassende at Danmark med sine indskrænkede Midler til at skaffe et tilstrækkeligt Udkomme for Lærere her i Landet, skulde betale Lærere i andre Verdensdele for at undervise og døbe Mennesker, som førend de kaldtes kristne, var Bærmen af Hedningerne og derefter blev Bundfaldet af de Kristne. Fremdeles fandt han det upassende at missionere blandt Jøderne, der jo havde fri Religionsøvelse i Danmark. Endelig ved han ikke af, at Pastor Rønne er bleven bemyndiget til at virke i et fremmed Stift.

Rønne fik Lejlighed til at erklære sig over denne Anklage og oplyste, at han havde gjort denne Rejse paa egen Bekostning, med sine Foresattes Tilladelse og med Øvrighedens Pas, samt at han ved sin Ankomst til Odense havde besøgt Biskop Plum og talt med ham om Formaalet med sin Rejse. Biskoppen havde modtaget ham venligt, hørt paa ham med Opmærksomhed og ikke givet ham det ringeste Vink om, at han ikke ønskede en saadan Virksomhed i Fyns Stift.

Dernæst førte han et varmt Forsvar for Arbejdet for Hedningemissionen. Han tror, at have handlet efter den Pligt, Gud og Kongen har paalagt ham. Endelig oplyser han, at den Forordning af <sup>19/10</sup> 1820, som Biskop Plum vil have anvendt paa ham, ikke var udstedt, da han var i Fyn, saa den har han altsaa ikke overtraadt.

Biskop Fr. Münter, der skulde afgive Betænkning i Sagen, var ganske vist ikke enig med Plum i hans Betragtning af Missionen; men kunde dog ikke naa længere end til at anbefale Rønne til Kancelliets Mildhed.

Derefter forbød Kancelliet Præsterne fra Prædikestolen at opfordre til at give Gaver til Missionen.

En Slags Sejr over Biskop Plum fik Rønne, da han i 1826 besøgte sin gamle Elev, Prins Kristian Frederik, i Odense. Prinsen indbød ham til et Møde i „Fyns Stifts literære Selskab“ og det blev aftalt, at Rønne skulde tale om Missions sagen. Efter Talen takkede Prinsen som Selskabets Formand: „Det glæder os at se Dem i vor Midte; og jeg tør haabe, at De i Deres vigtige og kristelige Arbejde ikke heller i Fyn har rejst eller vil rejse forgæves“.

Derefter høres der ikke noget om, at der blev lagt Rønne særlige Hindringer i Vejen for hans Arbejde.

Det er sikkert ogsaa Rønne, der havde paavirket sin gamle Elev, Prins Kristian Frederik, saaledes, at han som Fyns Guvernør standsede Forfølgelsen mod de gudelige Forsamlinger og i 1824 udstedte et Reskript, der gav Tilladelse til, at de maatte holdes i Fyn, et Reskript, hvis Virkning til sidst sporedes over hele Landet.

Rønnes Søn, C. F. Rønne, siger, at det, der særtegnede Faderen, var Guds frygt, utrættelig Virkelyst og en fast Vilje, som ingen Hindring kunde afskrække. Han fremhæver hans friske livlige Sind, der aldrig lod ham tabe Modet, hvor tit han end blev skuffet, og hans faste Tro, der gjorde sit til, at han ikke kendte til Menneskefrygt.

Hans Husliv var meget lykkeligt. Hans stille, fromme Hustru var hans Livs Glæde, og de havde 5 Sønner og 2 Døtre, der saa op til ham med Ærbødighed og fuld Tillid.

Da han i 1833 laa paa sit Dødsleje, bad han om, at man ved hans Grav vilde tale om Pauli Ord (2. Tim. 4,7): „Jeg har stridt den gode Strid, fuldkommet Løbet og bevaret Troen“.

*Peter Diderik Ibsen* (<sup>4</sup>/<sub>9</sub> 1833—<sup>7</sup>/<sub>10</sub> 1855), var født i Fraugde d. 2. April 1793, Søn af Sognepræst Johan Ibsen og Frederikke Eschildine Andresen. Student fra Odense 1811 og teol. Kand. i April 1816. Han havde et ualmindelig fornøjeligt Studenterliv sammen med en hel Skare meget musikalske Venner, deriblandt den senere Overfinansbogholder N. F. B. Schiern, og N. C. L. Abrahams, senere Professor og Notarius publicus<sup>1)</sup>. Abrahams fortæller i sine Erindringer: „Peter Diderik Ibsen, der var musikalsk, havde en høj og ganske velklingende Tenorstemme og spillede ret godt Fortepiano. Til ham førte Schiern mig, og nu gik det ret løs med Musikken. Hos Ibsen samlede sig nu efterhaanden flere, Carl Kirstein (død som Generalrevisor), Carl Nagel (Stadsfysikus i Altona), den første en herlig Bassist, den anden en ganske fortræffelig Tenorist, begge udmærkede Musici; fremdeles Ernst Clasen (senere Præst) og siden Ernst Krøyer (senere Hoforganist), og Fritz Holm, Ibsens Fætter, der var en fortrinlig Pianist og afløste Ibsen som vor Accompanatør. Vi samledes gerne om Søndag Formiddag i Ibsens studentikose lille Værelse, og her gennemgik vi nu de bedste Operaer, sang Rub og Stub, Sopranarier og sammensatte Nummere; Tenorerne sang Sopran og Bassisterne falsetterede Tenor, kort, det vilde vist nok ikke have været nogen høj Nydelse for udenforstaaende, men for os var det en ypperlig Øvelse, og vi lærte derved at kende ret tilgavns en stor Mængde god Musik“.

Til denne Kreds sluttede sig senere Jens Lund (død som Kontorchef i Undervisningsdirektionen). „Han havde en overordentlig skøn og kraftig Tenorstemme, sang med Smag og Foredrag og var gennemmusikalsk“.

„Hen i Aaret tog Ibsen teologisk Attestats<sup>2)</sup>); men vore Øvelser vedbleve imidlertid, indtil han modtog en Huslærerplads hos Justitsraadinde Amnitzbøll paa Merupgaard ved Sorø... Da Ibsen kom til Mørup, opdagede han snart, at hans Principalinde havde en høj kraftig Sopran-

<sup>1)</sup> A.: Medd. af mit Liv, 45 ff.

<sup>2)</sup> Abr. Medd. 67. f.

stemme; han indstuderede da Duetter med hende, og begge fandt, at deres Stemmer „se mariaient bien“, hvorfor de blev enige om at vedblive Duetten Livet igennem og besluttede, at Mariagen ikke skulde indskrænke sig til Stemmen alene. Vor Ven Ibsen blev da forlovet med sin Frue, og hans og hendes gæstfrie, kærlige Hus, blev for os, der udgjorde hans Vennekreds, et uforglemmeligt Opholdssted i tilkommende Sommer- og Vinterferier“.

I 1817 blev Ibsen gift med Dorothea Elisabeth Amnitzbøll, f. Falckenthal (f.  $21/5$  1786, død  $8/7$  1844), Datter af Stabskirurg i Søetaten, Dr. med. Tobias Friedrich Falkenthal og Sara Christine v. Osten. Deres Hjem blev det dragende Samlingssted for musikalsk og literært interesseret Ungdom<sup>1)</sup>, navnlig Ibsens Vennekreds fra Studenteraarene, hvortil nu Chr. Wilster (Homers Oversætter) sluttede sig tillige med Strandgaard (død ung), Rosenkilde, Waage (senere Direktør i Sorø) og mange andre.

Hvad der har faaet Ibsen til at bryde op fra Mørup, om det har været de vanskelige Kaar for Landbruget under Krisen i Tyverne eller det har været dybere liggende indre Grunde, ved jeg ikke, men i Juli 1824 aflagde han de praktiske Prøver og holdt Dimisprædiken og d.  $7/6$  1825 blev han Sognepræst i Lunde. Derfra kom han  $11/11$  1831 til Svendborg og endelig den  $4/9$  1833 til Lyngby.

Det var Prins Christian Frederik (Chr. VIII), der havde draget ham herover. Han havde lært ham at kende paa Fyn og satte stor Pris paa den dannede, intelligente Mand. Men det viste sig, at det blev vanskeligt at være Bone Falck Rønnes Efterfølger<sup>2)</sup>. Embedets Bøger blev ført med mønsterværdig Orden og Nøjagtighed, og alle Sognesager administrerede han med stor Dygtighed saa godt som enevældig. Men han tilfredsstillede næppe det Krav til en Præst, som Lyngby stillede. Da Prinsen en Tid efter hans Ansættelse spurgte en gammel, meget anset Bonde: „Naa, hvad synes I om Eders nye Præst?“ svarede denne: „Gud velsigne Hr. Ibsen, Deres kgl. Højhed, men vores Præst, han er død“.

Ibsens literære Interesser, der bl. a. havde affødt en metrisk Oversættelse af Walther Scotts „Pigen ved Søen“, gik nu mere over i kirkelig Retning, og foruden „Vor Herres Jesu Christi Liv, fortalt med Biblens egne Ord“, en Læsebog for Borger- og Almueskoler, har han skrevet en Række Artikler i teologiske og kirkelige Tidsskrifter.

I 1844 døde hans Hustru, men  $20/3$  1846 blev han gift igen med Emilie Caroline Sølling (f.  $27/10$  1800), Datter af Kommandør Peder Norden Sølling og Amalie f. Eskildsen).

Fra den Tid stammer vist ogsaa hans Venskab med Søren Kierkegaard. I S. K.s efterladte Papirer ser vi, at mange af hans Køreture er

1) Abr. Medd. 74 f. og 87 f., og Wilsters Breve: Museum 1891 II og 1893 II.

2) H. F. Rørdam: Peter Rørdam III. 8.



gaaet til Lyngby til Ibsen; men hvad der bandt de to Mænd sammen, ved jeg ikke.

Ibsen havde lige fra de unge Aar haft Anlæg til Korpulence. Ved Vennernes første Besøg paa Mørup gik Schiern rundt om ham med Uret i Haanden for at se, hvor lang Tid det tog. Men i Aarenes Løb blev det til en overvældende, nærmest uhyggelig Fedme, der gjorde ham mere og mere ubekvem til Gærningen som Præst og vel ogsaa var en medvirkende Aarsag til hans ret tidlige Død d. 7/10 1855.

*Peter Rørdam*<sup>1)</sup> (14/1 1856—4/6 1883) blev født i Serup 6/5 1806, efter at Faderen var forflyttet til Ondløse, Søn af Sognepr. Thomas Schat Rørdam og Cathrine Georgia Teilmann. Til sit 13. Aar blev han undervist hjemme af Faderen, hvorefter han kom i Roskilde Skole, hvorfra han blev Student 1823. Han kom straks ind i en god Kreds af unge, som hans to ældre Brødre tilhørte „Fraternitas sodalistica“, men allerede efter 2den Examen maatte han ud som Huslærer hos Provst Schack i Sengeløse, da Faderen ikke havde Raad til at holde 3 Sønner i København. Det var dog ikke længere borte, end at han kunde tage livlig Del i „Broderskabet“s Sammenkomster, især da Provsten lod sin unge Huslærer have Ridehest. 1827 kom han tilbage til København og fik Bolig paa Valkendorfs Kollegium. Han var som ung Student en støt og sluttet Personlighed med en sikker, rolig Holdning og en ejendommelig udtryksfuld Fremtræden. Overalt forstod han at gøre sig gældende og at hævde sin ejendommelige Personlighed. Han havde ikke let ved at rette sig efter Vedtægt og Form, men havde sin egen Form. Et Forbillede havde han fundet sig i Grundtvigs Ven, Præsten Gunni Busck, den Gang i Stiftsbjergby ved Holbæk. Mange Aar senere sagde han i sin Tale ved Buscks Grav: „Det var Sommer, en dejlig Sommer, den første Gang jeg saa Busck, og det var paa en Bænk i Skamstrup Præstegaards Have. Hans Gang var rask, hans Bevægelser hurtige, han lignede, syntes mig, mere en Krigsmand end en Præst. Hans Tale var fri og frisk; det var, som om han havde talt med Vorherre, som om han hørte og saa Vorherre, thi det var Vorherre selv, han talte om. . . . Og jeg sagde til mig selv: Det var dejligt, om du kunde blive baade gudfrygtig og glad; thi jeg fornem, at hans Glæde kom af hans gudfrygtige Sind“.

Men selvom Busck tidlig blev hans Forbillede, blev dog vel Rørdams indre Personlighed endnu i højere Grad præget af det Forhold, hvor han fra Aarene 1833—34 kom i til Grundtvig, et Forhold, der fæstnedes og udvikledes, alt som Aarene gik, og som gjorde Rørdam til Grundtvigs tro Discipel, ikke mindst i Henseende til det folkelige  $\varnothing$ : det danske, ikke det man senere i flad Forstand har kaldt det folkelige.

1) H. F. Rørdam: Peter Rørdam.

1829 var Rørdam bleven teologisk Kandidat, havde saa en kort Tid været Huslærer hos Amtmand Treschow i Hillerød; men efter Faderens Død 1831 var han flyttet til København, hvor hans Moder og Søstre boede hos ham, indtil han i 1834 fik Bolig paa Borchs Kollegium.

Gennem F. E. Boisen kom han i Forbindelse med Grundtvig og sluttede sig med Liv og Sjæl til hans kirkelige og folkelige Anskuelse; og han har mere end nogen anden bidraget til at drage denne lærde Eneboer ind i Dagens bølgende Liv. Det fortælles, at der gik som et Lys over Grundtvigs Ansigt, naar Rørdam traadte ind i Stuen. Han bragte Sommeren med sig; Liv og Munterhed fulgte ham.



Peter Rørdam.

I nogle Aar var Rørdam Lærer i forskellige Skoler, saaledes i v. Westens og i Borgerdydskolen; og vi har fra forskellige af hans Elever Vidnesbyrd om hans livlige og indtrængende Undervisning, saaledes f. Ex. M. A. Goldschmidt<sup>1)</sup>). Fra sine Drengaar havde han altid følt Trang til at „øve en Bedrift“, og i flere Aar stod det for ham, at den skulde øves i Skolen. Det var især, da han 1835 var bleven Lærer i Prinsesse Caroline Amalies Asylskole, at han fik Lejlighed til at udvikle sine ejendommelige Lærergaver. Prinsessen var ogsaa overordentlig glad ved ham som Lærer, og i de Aar lagdes Grunden til det Venskab, der varede Livet igennem og blev til stor Betydning for dem begge. Det var ikke saadan, at Caroline Amalie var den alene modtagende; paa sin stille

<sup>1)</sup> M. A. G.: Livserindringer og Resultater I.

Maade øvede hun en ikke ringe Indflydelse paa ham op gennem Aarene ved en af ægte kvindelig Takt og overlegen Sikkerhed præget Kritik.

Imidlertid saa det ud til, at Rørdams Bane brat skulde afbrydes. Han havde mange Timer og skaanede aldrig sig selv, saa hans Hals blev angreben, og Lægen frygtede for Strubetæring. Han tilraadede en Rejse til Syden, men hverken Rørdam eller hans Moder havde Raad til at bekoste denne. Saa skaffede Prinsesse Caroline Amalie Midler, først til en Rundrejse paa Sjælland og derefter en Baderejse til Ems og siden over Holland og England til Madeira, hvor han skulde blive i længere Tid.

Efter Hjemkomsten i 1838 blev Rørdam Bestyrer for Asylskolen, men i Længden var dette ham ikke nok. Han længtes efter en større Virksomhed, og da Caroline Amalie 1839 var bleven Dronning, søgte hun at skaffe ham en overordnet Stilling ved Københavns Skolevæsen. Men det glippede, fordi Biskop Mynster paa Grund af hans Indflydelse paa Dronningen og derigennem muligvis ogsaa paa Kongen, helst vilde have ham bort fra København. Det kostede Rørdam en ikke liden Sjælekamp at opgive sine stolte Drømme, men her hjalp Grundtvig ham at komme igennem; og da han saa søgte Embedet som Sognepræst i Mern, fik han det uden Vanskelighed d. 10. Juli 1841; saa var han jo da 12—14 Mil borte fra Hovedstaden.

I Mern kom han til at leve „kongelig virksomt, ganske efter sit Sind, glædede mange Mennesker og var selv glad“, som han skrev til Grundtvig. Men sin Ungdomsdrøm havde han svært ved at opgive; og da der blev Tale om, at der skulde sættes en enkelt Mand i Spidsen for Hovedstadens Skolevæsen som Direktør, ønskede han inderligt denne Stilling. Dronningen skrev en indtrængende Indstilling til Fordel for ham, og Grundtvig ligeledes, men Biskop Mynster og Kancellipræsident Ste-mann modsatte sig hans Udnævnelse og gav til Grund, at Rørdam vist ikke kunde komme til Rette med Administrationen og paa alle Maader vilde blive chikaneret.

Denne „Bedrift“ kom Rørdam altsaa ikke til at udføre.

Han blev derimod i Mern til 1856 og levede „kongelig virksomt ganske efter sit Sind“. Han stod i nøje Forhold til sine Sognefolk, sang for dem og med dem og søgte at aabne deres Øjne ikke alene for Evangeliet, men ogsaa for den folkelige Oplysning, han vilde gøre dem delagtige i. Mange af Grundtvigs Salmer og Viser er fremkaldt ved Opfordring fra Peter Rørdam, f. Ex. Høstsalmen: „Nu falmer Skoven...“

I 1848 kom der ved Siden af det almenfolkelige Røre ogsaa et politisk, og Rørdam slog et stærkt Slag for H. N. Clausens Valg til den grundlovgivende Rigsforsamling. Han faldt imidlertid for den ikke uplettede Væver Hans Hansen fra Mern; og Rørdam satte hensynsløst hele sin Folkeyndest paa Spil for at sige sin Mening ikke blot om Væveren, men endnu mere om hans Vælgere. Da saa Hans Hansen nedlagde sit

Mandat uden at vove sig ind for Valgbrevenes Prøvelse, drog Rørdam i Felten for at faa Grundtvig valgt, og det lykkedes, ikke mindst derved at efter Rørdams „mesterlige“ Tale som Stiller blev den varmeste Anbefaling for Grundtvig givet af hans Modkandidat, Sognefoged Jens Jensen, Grumløse.

I November 1850 blev Rørdam gift med Jutta Christiane Olavia Bertha de Carlsen (f. <sup>19</sup>/<sub>7</sub> 1815, død <sup>21</sup>/<sub>1</sub> 1866), Datter af Christen Rasmussen de Carlsen til Gammelkjøgegaard og Else Margrethe Nyhuus. Og hun blev ham en udmærket Hustru, hvis Sagtmodighed dæmpede paa hans Heftighed.

Den 14. Januar 1856 blev Rørdam udnævnt til Sognepræst i Lyngby. Kultusminister Hall satte Udnævnelsen igennem efter Enkedronning Caroline Amalies Ønske, trods Biskop Martensens Modstand.

Dronningen havde tit i sine Breve kaldt ham sin „Sjælesørger“, hvad han jo nu ogsaa blev i rent folkekirkelig Betydning.

Biskop Martensen var meget bekymret over Udnævnelsen; og denne Bekymring fik Luft i en Samtale han havde med Provst Nielsen i Langebæk. Nielsen sagde til Svar herpaa: „Da er der ingen Præst, til hvem jeg hellere vilde betro Omsorgen for en Menighed. Rørdam er en rigtig dygtig Præst“. „Og det siger De om R.“, udbød Martensen. „Ja“, svarede Provst Nielsen, „jeg siger det ikke fordi vi er Venner; thi vi er uenige i mange Dele, dog i færre, end vi har været det; men jeg siger det, fordi han er en rigtig dygtig Præst, der har Omsorg for Sjælene og prædiker Guds Ord purt og rent“. „Men Rørdam har ingen Form“, indvendte Biskoppen. „Rørdam har sin egen Form“, sagde Provsten; „første Gang, man ser og hører ham, studser man; anden Gang synes man bedre om ham, og tredje Gang sagde jeg: han har sin egen Form, der passer for ham“.

Det var sandt; hans Form passede for ham, og den passede for mange andre. Lyngby Kirke var altid fuld, naar han prædikede. Det var ikke altid Folk fra Lyngby, men mange Københavnerne valfartede herud, især efter Grundtvigs Død. Da Jærnbanen kom, gik der om Søndagen et „Kirketog“ afpasset saadan, at man med det kom fra København til Lyngby lige ved Kirketid. Dronning Caroline Amalie var naturligvis, naar hun boede paa Sorgenfri, hans stadige og taknemmelige Tilhører.

Til Brug for Menigheden samlede Rørdam et Tillæg efter „Festsalmernes“ Mønster, og det blev efterhaanden (ligesom P. A. Fengers) en hel Salmebog, „Lyngbysalmebogen“, der brugtes i Lyngby Kirke Aarhundredet ud.

En kort Afbrydelse af Rørdams Præstegærning i Lyngby fandt Sted, da han i 1864 fra Februar til Oktober fulgte Hæren som Feltpræst. En Række Breve til hans Hustru fra denne Tid giver et levende Billede af, hvordan han færdedes, og en klar Forestilling om, at han med en Forening af dyb kristelig Alvor og sund menneskelig Sans har

været til stor Opmuntring og Velsignelse for de Afdelinger, han fik med at gøre. Det fremgaar ogsaa af det officielle Brev han efter sin Afgang modtog fra 3. Divisions Chef, General Wørrishøffer:

„Divisionen har erholdt Meddelelse om, at De er afgaaet fra Deres Stilling som Feltpræst, i hvilken De ikke blot har søgt at yde Landets Krigere religiøs Bistand og Opbyggelse, men tillige har givet mange et smukt og opmuntrende Eksempel, idet De i Farens Stund med mandig Rolighed og Mod røgtede Deres skønne Kald. Divisionen beder Dem derfor i disse Linier at modtage, tilligemed et hjærteligt Farvel, sammes Anerkendelse og Paaskønnelse af Deres nidkære Virksomhed ved de Troppeafdelinger, der har været underlagt den 3. Division i Fredericia og Fyn“.

Under Krigen fuldendtes Bygningen af „Skovkapellet“ i Taarbæk, som Rørdam havde arbejdet for at faa opført, og i Slutningen af Juni fik han en kort Orlov, for at tage hjem til dets Indvielse den 26. Juni.

Det følgende Aar var han Sjælen i den Bestræbelse, der gik ud paa at glæde Enkedronning Caroline Amalie ved at rejse en Bygning for hendes Asyl og Pigeasylskole, og ved hans nære Ven Tietgens Hjælp naaedes det, at Grundstenen kunde nedlægges d. 15. Juli 1865. I denne Skole underviste Rørdam en lang Aarrække hver Tirsdag, da han i Regelen kom ind til København.

I 1866 havde han den store Sorg at miste sin Hustru, der i deres 16-aarige Ægteskab havde været ham en uvurderlig Støtte. Og i de følgende Aar under den politiske Strid faldt der mørke Skygger ind over hans Liv, de politiske Forhold fyldte ham med bange Anelser for Fædrelandet.

Et Skolearbejde i Lyngby hilste han med stor Glæde. Den 1. November 1867 begyndte Kaptajn J. C. la Cour i et midlertidigt Lokale i Nærum den „Landboskole“, der det følgende Aar fik sine egne Bygninger ved Lyngby.

Ogsaa til Grundtvigs Højskole, der paa den Tid holdtes paa Marielyst i København, stod han i et meget nært Forhold, idet han fra 1869 til sin Død var Medlem af Skolens Styrelse og tit besøgte den.

Selv holdt han paa en Maade Højskole i Lyngby, idet han i sin Konfirmandstue et Par Vintre ved Hjælp af frivillige Kræfter samlede Medlemmer af Lyngby Arbejderforening til Foredrag. Selv fortalte han den nordiske Gudelære.

I 1876, da Rørdam fyldte 70 Aar, var han Genstand for megen Venlighed og Opmærksomhed. En Kreds af Beboere i Lyngby Sogn havde indsamlet 6.500 Kroner til et Legat for fattige i Sognet, der skulde bære hans Navn. Telegrammer og Breve indløb i Massevis, og mange Venner og Slægtninge samledes med ham hos Svogeren Heiberg i Helsingør, hvor han var flygtet hen.

Søndag den 9. Februar 1879 blev han ramt af et apoplektisk Til-



fælde, som han dog ikke ænsede mere, end at han vilde prædike, hvad dog Dr. Ditlevsen, som uden hans Vidende var bleven hentet, forbød.

Allerede to Dage efter kunde han skrive et Brev til sin Brodersøn H. F. Rørdam, der havde sendt ham sin Bog om Slægten. Deri ser han tilbage over sit Liv og udtaler bl. a.: „Menneskelig talt takker jeg 1) *Grundtvig*; thi derved at han fortalte mig saa meget, fik jeg liv i mine egne Tanker og Lyst til at fortælle; og at fortælle Bibelhistorie og de nordiske Sagn er min Lyst; og 2) *Dronningen*. Vi har aldrig kedet hinanden, men været hinanden til Nytte og Glæde uden Afvexling, der har intet lunefuldt været iblandt os“. — I Brevets Slutning skriver han: „Vorherre være med Dig, kæreste Holger, og med din kære Hustru og Børn. Du husker jo nok, at Du har lovet at holde min Ligprædiken“.

Han kom til Kræfter igen, saa han kunde prædike og skrive — saaledes et smukt Mindeord over Dronning Caroline Amalie, der døde den 9. Marts 1881; men mod Slutningen af 1882 blev han meget svag, og i Foraaret 1883 blev det ham klart, at han maatte søge sin Afsked, som han fik den 4. Juni.

Han kom dog ikke til at forlade Lyngby Præstegaard. Den 18. September døde han, denne uimodstaaelige, elskværdige, glade og muntre, men dog saa dybt alvorlige, djærve og sandhedskærlige Præst.

---

*Holger Frederik Rørdam* (<sup>13</sup>/<sub>11</sub> 1883—<sup>12</sup>/<sub>5</sub> 1913), f. <sup>14</sup>/<sub>6</sub> 1830 i Laastrup Præstegaard, Søn af Sognepræst Dr. theol. Hans Christian Rørdam og Conradine Engelbrecht. Da Faderen <sup>3</sup>/<sub>11</sub> 1840 blev forflyttet til Fredericia som Sognepræst ved Sct. Michaelis Kirke, kom Sønnen til at gaa i Skole her og dimitteredes 1847. Som Student valgte han straks det teologiske Studium og efter 2. Examen vendte han hjem til Fredericia, for at fortsætte Studierne under Faderens Vejledning; men Krigens Uroligheder og Fredericias Belejring tvang ham snart til at tage til København igen. I 1853 tog han Embedsexamen og tilbragte derefter syv frugtbare Studieaar i Hovedstaden, hvor han fik lagt en solid Grundvold for sit senere kæmpemæssige Arbejde til Belysning af det danske Aandslivs Historie, særlig i det 16. og 17. Aarhundrede. 1855 udkom det første af hans historiske Arbejder „De danske og norske Studenters Deltagelse i Københavns Forsvar mod Carl Gustav“. 1857 blev han valgt ind i Bestyrelsen for Selskabet for Danmarks Kirkehistorie og tillige til Udgiver af Selskabets Tidsskrift, og derved kom han til at sysle med Kirkens Historie. Ved hans flittige Benyttelse af Bibliotekernes og Arkivernes Haandskrifter blev hans Samlinger til den danske Kirkes og Skoles Historie overordentlig righoldige, og i mere end et halvt Aarhundrede meddelte han i „Kirkehistoriske Samlinger“ en Mængde Aktstykker og Afhandlinger, der gjorde dette Tidsskrift til en uvurderlig Kilde til det danske Aandslivs Historie. Desuden virkede han ved Selskabets Møder

i Landets forskellige Egne, for at vække og nære Sansen for de stedlige historiske Minder.

Men Præsteblodet i hans Aarer gjorde sin Ret gældende overfor Videnskabsmanden, og da de stærke Indtryk fra Treaarskrigen havde vakt hans Fædrelandsfølelse, søgte han sin Gærning der, hvor Nøden folkelig talt var størst, i de blandede Distrikter i Sønderjylland.

23. Maj 1856 var han bleven gift med Helga Simonia Margrethe Kalkar (f. 1832), Datter af Sognepræsten i Gladsaxe, C. A. H. Kalkar, og 1860 blev han kaldet til Sognepræst i Satrup i Angel. Befolkningen vilde være tysk, Kirken stod tom de Søndage, Rørdam prædikede paa Dansk, men han gik sin rolige Gang, og hans uforstyrrelige Temperament og hele djærve, vindende Optræden vandt Terrain. Det fjerde Aar, han var dernede, kunde han laane 1700 danske Bøger ud i sit Sogn.

I den Tid vendtes hans Studier ganske naturligt til den sønderjydske Kirkes Historie, og sammen med sin Nabopræst, Barfod i Sørup, udgav han 1862—64 en „Kirkekalender for Slesvig Stift“ (I—II), hvor han selv skrev den kirkehistoriske Del. Samtidig havde han fuldendt det værdifulde Skrift om „Københavns Kirker og Klostre i Middelalderen“.

I 1864, efter Dannevirkes Rømning, blev han naturligvis afsat og forjaget, men fik siden ad flere Veje at vide, at hans Menighed hurtigt havde fortrudt, at den ikke med tilstrækkelig Kraft havde modsat sig hans Afsættelse, ligesom den omhyggeligt havde vaaget over, at hans efterladte Ejendele ikke led Overlast. Det er ogsaa værd at bemærke, at de preussiske „Schwartzbücher über die dänische Miszregierung in Schleswig“, der ellers viser en forbløffende Opfindsomhed i Retning af Beskyldninger mod danske Embedsmænd, ikke har noget særlig ondt at sige om Rørdam.

De følgende 5 Aar boede han som tjenstledig Præst i København under trange økonomiske Forhold, men i travl videnskabelig Virksomhed. Fra den Tid stammer foruden mange mindre Afhandlinger en Monografi om Jørgen Sadolin (1866), en Fremstilling af „Skolens og Opdragelsens Historie“ I. Oldtiden, og hans Doktordisputats; „Historieskrivningen og Historieskriverne i Danmark og Norge siden Reformationen; I. Tidsrummet fra Reformationen indtil Anders Vedel“ (1867). Allerede 1857 havde han udgivet „Mester Anders Christensen Arrebos Levned og Skrifter“ I—II, nu fulgte (1868) en Udgave af Peder Laurentsens „Malmøbog“ og „Claus Christoffersen Lyskanders Levned“ samt hans Bog om danske Skribenter, og samme Aar begyndte Udgivelsen af hans højt fortjente Værk „Kjøbenhavns Universitets Historie 1537—1621“ I—IV.

1869 blev han Censor i praktisk Færdighed og Eksaminator i Pædagogik ved Skolelærerexamen og kaldedes samme Aar til Sognepræst i Kornerup og Svogerslev ved Roskilde. Det var et mindre Embede, der levned ham god Tid til at fortsætte sine Studier og især sit store Ud-

giverarbejde. Fra den Tid stammer en Samling „Smaaskrifter af Hans Tausen“ og talrige værdifulde Bidrag til „Kirkehistoriske Samlinger“, og tillige begyndte han Udgivelsen af „Monumenta historiæ Danica, historiske Kildeskrifter og Bearbejdelser af dansk Historie, især fra det 16. Aarhundrede“. 1871 valgtes han til Medlem af Videnskabernes Selskab.

1876 forflyttedes Rørdam til Brændekilde og Bellinge ved Odense, men Afstanden fra Hovedstadens Arkiver og Biblioteker standsede ikke hans Forskning. Biskop Engelstoft gav ham ubegrænset Adgang til Fyns Stifts Bispearkiv, og nu blev det omhyggeligt gennemgaaet. Rørdam gik grundigt til Værks, hvor han kom. Jeg mindes en Gang én spurgte



Holger Rørdam.

Rigsarkivar A. D. Jørgensen, om han ikke vilde behandle et eller andet Emne, jeg husker ikke hvilket; men Jørgensen svarede: „Nej, De kan tro Nej, der har Præsten i Lyngby været, saa er der bundskrabet“.

I 1883, efter Farbroderens Død, kom han til Lyngby, og fra nu af fik han i 30 Aar sit andet Hjem i Arkivet og Bibliotekerne. Blandt den statelige Række Arbejder fra denne Menneskealder skal jeg blot nævne hans Udgave af „Danske Kirkelove“ (I—III), „Skrifter fra Reformationstiden“ (I—V) og den lærde Monografi om Historikeren Arild Huitfeldt og endelig: „Peter Rørdam, Blade af hans Levnedsbog og Brevvexling“, en Bog, der langt fra er bleven kendt i den Udstrækning, den fortjener, om end den paa anden Haand har stillet Tusinder af danske Læsere Ansigt til Ansigt med den ejendommelige Præstesikkertelse, den skildrer, gennem Morten Pontoppidans friske lille Uddrag, „En dansk Præst“.

Det var et Vovestykke at gaa til Lyngby som Peter Rørdams Efterfølger, især for Brodersønnen. Sammenligninger var uundgaaelige, og i Begyndelsen følte mange maaske nogen Skuffelse ved at se den stillfærdige lærde paa hans Plads. Men de lærte snart, at den lærde Mand var et ægte Menneske, og hans jævne, tilforladelige Forkyndelse, der under Mildhedens Kaabe aldrig savnede den sande Myndighed, vandt ham mange Hjærter.

Naar det ovenfor er sagt at Rørdam levede i Kirkens Historie, saa levede han ikke mindre med i Menighedens Salmesang. Vor Kirkesalmebog maa vel nok siges at høre til de bedste; men der findes dog Salmer i den, som man vel maa kalde om ikke tomme, saa dog magre, og der gives Præster, der Søndag efter Søndag viser en forunderlig Sporsans for at finde og benytte de magreste; det gjaldt ikke Rørdam; han fandt altid dem, der giver det rigeste Udtryk for Troens Styrke og Kærlighedens Fylde. Ogsaa i sin Prædiken indflettede han tit Salmer; en og anden fandt, at de fik en uforholdsmæssig stor Plads i Prædikenen, — det kan maaske siges. Men saa maa det heller ikke glemmes, at det var Menighedens lodigste Kærnesalmer, der førtes frem af en Personlighed, der var stærk og ægte nok til at gøre deres Ord til sine. Det var Rørdams naturlige Udtryk for det Liv, han vidnede om.

I sine sidste Aar tænkte han undertiden paa at søge Afsked fra det store Kald og vie sine sidste Kræfter til sine kære kirkehistoriske Studier, men han kunde alligevel ikke forlade Præstegerningen. Endnu i Foraaret 1913 var han paa en Rejse for at døbe et Barnebarn, men fra denne Rejse kom han syg hjem og døde den 12. Maj 1913.

---

De to følgende, endnu levende Sognepræster er:

*Christen Christensen Hjortkjær* (1913—21), født i Dybe d.  $\frac{28}{8}$  1869, Søn af Gaardejer, Købmand Christen Christensen og Hustru, f. Bechgaard. Student fra Sorø 1889, teol. Kand. 1895, Kapellan i Skouby og Hornum 1895, Sognepræst i Hjortlund-Kalvslund 1898, gift samme Aar med Johanne Schibbye (f.  $\frac{15}{4}$  1873), Sognepræst i Malt-Folding 1902, Provst for Malt-Anst-Staug's Herreders Provsti 1910—13, Sognepræst i Lyngby 1913, Sognepræst i Sommersted 1921, Sognepræst i Gl. Haderslev og Stiftsprovst for Haderslev Stift 1923.

---

*Gustav Cæsius Konrad Krohn* (1921— ), f.  $\frac{27}{9}$  1876 paa Baagø, Søn af Sognepræst C. Krohn og Hustru Helene, f. Schrøder, Student fra Nykøbing F. 1894, teol. Kand. 1899, Kateket ved Vor Frue Kirke i København 1903—07, gift 1) samme Aar med Marie, f. Wendel (f.  $\frac{21}{3}$  1875, død 1934), Lærer ved de Brockske Handelsskoler og ved Prins Valdemars Hofstat 1903—07, residerende Kapellan ved Viborg Dom-

kirke - Asmild-Tapdrup 1907, Sognepræst i Lyngby 1921. Gift 2)  $14/5$  1937 med Ellen Schønnemann (f.  $4/5$  1891).

K. har skrevet: Ved Vejskellene, til dem, der spørger (1916), Under Jul — Ved Nytaarstide (1921), Troens Hvilepunkt (1924), Juleglæde — Nytaarshaab (1931), Religiøsitet og Kristendom — Omkring Skatten i Lerkar (1932).

*H. A. Rosendal.*

---

