



Danskernes Historie Online

Danske Slægtsforskeres Bibliotek

Dette værk er downloadet fra Danskernes Historie Online

Danskernes Historie Online er Danmarks største digitaliseringsprojekt af litteratur inden for emner som personalhistorie, lokalhistorie og slægtsforskning. Biblioteket hører under den almennyttige forening Danske Slægtsforskere. Vi bevarer vores fælles kulturarv, digitaliserer den og stiller den til rådighed for alle interesserede.

Støt Danskernes Historie Online - Bliv sponsor

Som sponsor i biblioteket opnår du en række fordele. Læs mere om fordele og sponsorat her: <https://slaegtsbibliotek.dk/sponsorat>

Ophavsret

Biblioteket indeholder værker både med og uden ophavsret. For værker, som er omfattet af ophavsret, må PDF-filen kun benyttes til personligt brug.

Links

Slægtsforskernes Bibliotek: <https://slaegtsbibliotek.dk>

Danske Slægtsforskere: <https://slaegt.dk>

LYNGBY-BOGEN

1961

Indhold

Svend Thorsen: Dr. phil. et theol. H. F. Rørdam, Lyngbys
sognepræst gennem 30 år.

Karen Schack, f. Lemche: Erindringer fra min barndomsby
spændende over cirka 20 år.

J. A. C. Rastrup: Industrien i Lyngby-Taarbæk kommune.

Udgivet af

HISTORISK-TOPOGRAFISK SELSKAB
FOR LYNGBY-TAARBÆK KOMMUNE

1961

Dr. phil. et theol. H. F. Rørdam, Lyngbys sognepræst gennem 30 år.

Af *Svend Thorsen.*

Lyngby har gennem et århundrede haft en sådan række af anseelige sognepræster — Bone Falch Rønne, Peter Rørdam, H. F. Rørdam — at byen i dette tidsrum næsten lige så meget var præstens som kongens, omend præsten tillige var en slags hofpræst. Fra 1856 til 1913, altså i henved 60 år, sad der en Rørdam i Lyngby præstegård, og det er om den sidste, nemlig dr. phil. et theol. *Holger Frederik Rørdam*, der her skal berettes.

Ofte har jeg siddet i kirken på bakken i årene omkring 1910, den kirke hvorom *J. P. Jacobsen* sagde, at den »står på en sokkel af grave«. Fra gudstjenesterne erindrer jeg rummets stenkølighed og den mærkelige, ligesom viede luft, man møder i alle kirker, men som vist blot stammer fra de kokos gangtæpper og hengemte salmebøger. Fra stolene i sideskibet (dèr, hvor billedet af Elias i ildvognen hang), altså ret for våbenhuset, kunne man se kirkegængerne, efterhånden som de kom, tøvende, sådan som folk altid går ind i en kirke, og rømmende sig. Proprietær *Emil Piper*, tungt trædende, med et kort fald i hvert skridt og salmebogen på almuevis i højre hånd, altid søgende sig en beskeden plads. Lærer *Henrik Hauch* ude fra landbrugsskolen, den senere landstingsmand, præsident for landsbrugsrådet og minister, bred i målet, dog halvt hviskende, endnu næppe forfaren i livet, men sikkert årvågen med hensyn til, hvad det kunne tænkes at bringe en vis, ganske klog vestjyde. Den gamle, skæggede højskoleforstander *Hans Rosendal*, en af den danske folkehøjskoles ypperligste historiefortællere, omtalt som »færgemanden ved Øresund« fordi han stod i nært venskab til den svenske højskole. Fabrikant *Hartmann sen.*, altid med nyrstrøget høj hat, som han holdt korrekt foran sig, idet han gik op ad midtergangen mod alteret. Hver søndag kom under tugtigt

førerskab et hold unge piger, mærkeligt forsagende klædt; de var fra »Magdalenehjemmet«, det hvide kompleks med strenge strygestuer derude ved det grønne og for netop disse unge kvinder måske altfor fuglekvidrende og mosekonebryggende Frederiksdal.

Når den dumpe klang fra klokken i tårnet var ophørt, og deg-



Dr. phil. et theol. H. F. Rørdam 1907.

nen, inspektør *Fraas* fra kommuneskolen, sad i sin stol, gik der ofte en let uro gennem menigheden: kronprins *Christian* og kronprinsesse *Alexandrine* var altså blandt kirkegængerne — gerne ledsaget af deres to matrosklædte sønner — og var nu ved at indtage deres pladser i den meget enkle, men dog kongeligt ophøjede loge lige over for prædikestolen. Så vidste vi, at ekvipagen fra »Sorgenfri« holdt nedenfor den stejle stentrappe, hvor den røde kusk sad og præsenterede med pisen en stiv klokketime. Fra

hovedgaden, der mellem kirkebakken og »Gramlille« næsten er en slugt, gav larmen fra en nordgående hedensk søndagstrafik en svag genlyd i kirken.

Julen var naturligvis dengang som nu mere hjemmets fest end kirkens, og påsken med dens blod og tårer kunne skræmme et ungt og vaklende gemyt. Men *pinsen* var det værd at fejre i Lyngby kirke, på bakken midt i og over Nordsjællands lyksaligheder. Sindet var opstemt. Måske nåede man ikke længere end til en vis pantheistisk stemning:

Det ånder himmelsk over støvet,
det vifter hjemligt gennem løvet,
det lufter lifligt under sky
fra Paradis, opladt på ny . . .

Det var, som om Grundtvigs pinsesalme, det digt, *Bjørnson* regnede for det skønneste danske sommerdigt, løftede kirkens mure og lod os, grebet af en art lykkefølelse, se ud over vore søer, skove og haver, der lå i den skære, blide sommer og nu havde pinseliljetid. De ilende dampbådes kølstrebe over Lyngby sø så vi, de zigzagrevne havegange med deres syrenduft, på Eremitage-sletten den blomstrende hvidtjørn mod sundets blå og — efter den lange søndag med al dens pinserummel — den bleggule aftenhimmel bag de sorte Hareskove, og Furesøen, som lå og vuggede og sukkede i natten, den sø, ved hvis bredder vi alle i virkeligheden boede, fordi den ved sin vælde var i centret for vor naturbevidsthed. Trods salmens svimlende, næsten astronomiske intonation:

I al sin glans nu stråler solen,
livslyset over nådestolen

er det de skønne, ovenfor citerede, meget jordnære linjer, der ligesom smager af frisk rabarbergrød, som præger denne salme, og de vil for mig altid være knyttet til pinsedag i Lyngby kirke. Hjemkommen fra gudstjenesten glædede vi os i haven over kejserkronen (*fritillaria*), hvis høje, grønne og saftige stængel bar de teglstensrøde, hængende blomster, der i honninggemmet skjulte en tåre.

På prædikestolen stod, med kommandørkorset på kjolen, sognets præst, dr. phil. et theol. H. F. Rørdam, i 1910 meget gammel,

omend stadig ved kraft. Den lavstammede mand med de klare, blå øjne havde slægtens kødfulde næse, hvid fip og en kort, tyk hals, hvorom præstekraven lå som en snævert hjul. Ældre Lyngbyere vil endnu huske den gamle præst og hans hustru *Simonia*, datter af den lærde, til kristendommen konverterede jødiske Glad-saxepræst *C. A. H. Kalkar*, på vej til og fra en eller anden visit, ofte hos syge. Let bøjede, ligesom tøffende gik de to gamle mennesker med hinanden under armen, hilst med ærbødighed af alle og genhilsende med små, venlige nik. Det kunne nok tage en lille timestid at avancere hjem til præstegården bag kirken. Ja — det var, medens Adolf Hitler endnu var malersvend i Wien. Vi syntes, der var netop noget særligt smukt over et ægteskab mellem en luthersk præst og en jødinde, mellem en Rørdam og en Kalkar — det var som en forening af Det nye og Det gamle Testamente. I vor erindring står det bøjede ægtepar i et mærkeligt fredhelligt skær.

Det var dog først læsning og samtaler senere i livet, som gav vort Rørdam-billede fylde. Vi meget unge vidste nok allerede dengang, at sognepræsten i 9. led tilhørte en gejstlig slægt, der rakte helt tilbage til reformationsårhundredet, søn efter fader oftest præst, datter efter moder oftest præstekone, men først efter år 1700 kaldende sig Rørdam (efter Rørby ved Kalundborg, hvor en af de mange præster var født). Vi vidste derimod ikke, at adskillige i slægten i det sidste århundrede havde hævdet sig som lærde: H. F. Rørdam selv havde to doktorgrader, hans broder, Sjællands biskop *Th. Skat Rørdam*, også to, hans fader to, hans morfader to, hans svigerfader to. Når slægten var samlet, kunne den altså indtil trængsel besætte alle knager i entreen med doktorhatte.

Heller ikke forstod vi, der var gymnasiaster i årene før den første verdenskrig, i hvor høj grad den H. F. Rørdam, vi lejlighedsvis så på gaden, nu med lidt slæbende skridt, personligt bar mærker af fædrelandets historie gennem trekvart århundrede og for så vidt var en del af vor lektie. Han var født 1830 i et jysk hedesogn, men 1840 blev faderen præst i Fredericia, og sønnen havde fire år senere ved det berømte møde på Skamlingsbanken

hørt Laurids Skau, P. Hjort-Lorenzen, Orla Lehmann, N. F. S. Grundvig, Carl Ploug og Goldschmidt. I 1848 havde han som teologisk student deltaget i Casino-møderne og derefter i folketøget til kong Frederik VII på Christiansborg. Året efter overværede han hjemme hos sin fader Fredericiaslaget, og jeg har hørt



Simonia Rørdam f. Kalkar 1907.

ham berette om »natten klam og kold« for konfirmanderne på gårdspladsen foran præstegården den 6. juli 1909. Han må også have truffet og talt med Søren Kierkegaard. Rørdam tilsluttede sig i København en vennekreds af unge grundtvigske teologer, der ofte besøgte pastor Kalkar i Gladsaxe, og her traf studenten den unge, romantiske pige, han blev gift med i 1856. Det kan her indskydes, at en yngre søster af fru Rørdam, *Henriette*, blev gift med lærer *Johan Skjoldager*, af den kendte lærerslægt i Lyngby; han

virkede sin længste embedstid som lærer, klokker og graver i Helsingør. Borgmester *Paul Fennebergs* hustru, fru *Nina*, født Kalckar, er af *Simonia Rørdams* æt, men født trekvart århundrede efter præstefruen i Lyngby.

Efter i 1853 at være blevet cand. theol. optog H. F. Rørdam en lærergerning og fordybde sig i øvrigt i studier af dansk åndslivs historie navnlig i 16. og 17. århundrede, den gammellutherske tidsalder; han lagde derved grundlaget til sin senere, næsten usandsynligt omfattende produktion. Treårskrigen havde imidlertid styrket Rørdams fædrelandsfølelse, og han følte sig tilskyndet til at søge præsteembede i de »blandede distrikter« i Sydslesvig, hvor tyskheden var trængt frem og den folkelige nød var stor. 1860 blev han da sogneprest i Satrup. Kirken dernede stod ganske vist næsten tom de søndage, den unge præst prædikede på dansk, men ved sin jævne, vindende optræden og sit uforstyrrelige temperament vandt han alligevel adskillige venner i sognet. Efter Dannevirkens rømning i februar 1864 blev stillingen dog uholdbar. En dag, da Rørdam ville holde gudstjeneste, lod han forsigtigt ikke klokken ringe til kirke, men han blev forhindret i at gå ud af præstegården af et opløb, der havde væbnet sig med knipler og stokke. Han blev som andre danske præster i Sydslesvig »forjaget«, men hans sædekorn var ikke overalt faldet på stengrund; så sent som ved sit guldbryllup i 1906 modtog han en hilsen fra sin tidligere avlskarl i Satrup.

I maj—december 1864 gjorde H. F. Rørdam præstelig tjeneste i sygestuerne på lazarettet på Frederiksberg slot, hvor der henlå talrige sårede fra krigen. Der fulgte nu fem meget trange år for Rørdam og hans allerede ret talrige familie, som havde fundet en beskedent lejlighed på Dosseringen. Når et land, som det skete for den dansk-tyske helstat i ulykkesåret 64, har mistet to femtedele af sit territorium og sin befolkning, da bliver mange af dets embedsmænd ledige, og der opstår et stærkt pres på stillingerne. Rørdam var løst knyttet til forskellige af Københavns kirker, men i håb om, har han selv beskedent skrevet, derved at finde anbefaling til snarere ansættelse i fast embede disputerede han 1867 for den filosofiske doktorgrad med en afhandling om danske historiskrivere før *Anders Sørensen Vedel*. Sandheden var dog den, *også* den, at han trods de fattige kår havde drevet vidtgående kirke-

og universitetshistoriske studier, følgende sin drift mod lærdom. 1869 fik Rørdam omsider embedet Kornerup-Svogerslev ved Roskilde, hvorfra han 1876 forflyttedes til Brændekilde-Bellinge ved Odense. I begge embeder drev han studier, så godt forholdene tillod. Allerede 1871 blev han medlem af Videnskabernes Selskab, hvor han i mange år var det eneste gejstlige medlem (et fortrinligt portræt af ham findes på P. S. Krøyers maleri af selskabet, 1897). Medens Rørdam var i Kornerup, kom lensgreve *Ludvig Holstein*, den kendte venstrefører, en kort tid statsminister, undertiden ridende fra Ledreborg for at diskutere katolicismen, hvortil greven havde konverteret, med ham.

I 1883 døde Lyngbys sognepræst siden 1856, den berømmelige *Peter Rørdam*, Holger Frederiks farbroder. Brodersønnen havde ofte hørt ham i Lyngby kirke og besøgt ham i præstegården. »Jeg har altid elsket dig, Holger, lige fra du var en ganske lille dreng med sløjfer på kappen!« sagde Peter Rørdam ofte. De to stod overhovedet hinanden nær, og det var da også H. F. Rørdam, der holdt ligtalen over sin onkel. Skulle han nu søge embedet i Lyngby? Adskilligt kunne tale derfor, også dette, at han, om han fik det, ville komme hovedstadens arkiver og biblioteker nær; ej heller kunne det vel være ham ligegyldigt som familiefader, at præstembedet i Lyngby var et af de gode. Det gjaldt de fleste embeder i Københavns og dermed hoffets nærhed; det vides, at sognepræsten i Gentofte i 1870 havde en indtægt på 9.432 kr., hvilket dengang var såre mange penge.

Alligevel var det måske et vovestykke at ønske sig som Peter Rørdams eftermand? Kunne sammenligning mellem de to Rørdam'er undgås? Den første Rørdam havde været en af landets mest veltalende præster, søgt også af talrige københavnere, en mester Ole Vind, der dog nok talte de ugudelige fiskere i Taarbæk strengere til end den fromme enkedronning på Sorgenfri. H. F. Rørdam derimod var, og det har han vidst, en stiltfærdig lærd, som forkynder jævnt og tilforladelig. Der kunne om ham siges det samme, som *C. Hostrup* havde sagt om hans broder Thomas Skat Rørdam:

Trods alt, hvad han stopped
sig under pandens hvælv,
troværdigheden, jævnheden selv.

Da Rørdam fik embedet, måtte han til en vis grad overtage sin farbroders milieu. Ved enkedronning *Caroline Amalies* død i 1881 var »Sorgenfri« ganske vist ophørt at være et åndscentrum; en gang ugentlig havde den henfarne på slottet holdt et samtalemøde om kirkelige og litterære emner, hvori gennem tiden havde deltaget mænd som N. F. S. Grundtvig, D. G. Monrad, P. O. Boisen, Gabriel Sibbern, C. A. H. Kalkar, Fr. Hammerich, Rasmus Nielsen og naturligvis Peter Rørdam, svoger til Grundtvig — en hyppig gæst i præstegården. Den tid var nu forbi, men Lyngby præstegård stod fortsat i glans, og som i forgængerens dage fyldtes dens stuer efter gudstjenesten af mere eller mindre navnkundige frokostgæster; blandt præstehjemmets bedste stedlige venner blev landbrugsskolens forstander, kaptajn *J. C. la Cour*, og distriktslæge *Ditlevsen*. En god del af familiens liv synes at have været henlagt til haven. Ja, Lyngbys præstegårdshave! *Søren Kierkegaard*, død 1855, opholdt sig undertiden i Lyngby; det sagdes, at byens præst, den digre *P. D. Ibsen*, Peter Rørdams forgænger, var den eneste prædikant, filosoffen kunne udholde at høre; Kierkegaard kom lejlighedsvis i præstegården og helt op til vor tid, måske endnu, har man udpeget den blandt havens mange linde, hvorunder den store Søren helst sad. Der er vel ikke andre præstegårde i Danmark end Lyngbys, der har været gæstet både af Grundtvig og Kierkegaard. Den bredkronede hængebøg på plænen uden for havestuen hentede Peter Rørdam i 1864 hos enkedronningen på »Sorgenfri«. På denne plæne spiste den nye Rørdam i juni sine fødselsdagsmiddage med en stor forsamling af familie og venner.

Peter Rørdam havde, skønt grundtvigianer, været en vækkelsesprædikant, som på højst personlig vis, endog undertiden til skrækslagne navngivne blandt tilhørerne, talte om synden og Satans væsen. Holger Frederik Rørdam, der hverken evnede eller ønskede at chokere fra prædikestolen, kunne ikke fastholde den store uden-sogns menighed, som farbroderen havde hidkaldt. Det bekendte »kirketog« fra København blev indstillet, og søndagenes vogntrængsel i Lyngbys rejsestalde ophørte. Adskillige udenbys gravsteder på kirkebakken minder endnu om den store tid under den første Rørdam. Dog blev de 30 år, H. F. Rørdam var Lyngbys sognepræst, ingenlunde »ringe dage«. En Rørdam er jo stadig en Rørdam; som det blev sagt ved brodersønnen, Ryslinge-præsten

Th. Skat Rørdams begravelse i 1939: når en Rørdam, der har 10 slægtled af lutherske forkyndere bag sig, prædiker, er det, som om det er selve den hellige og almindelige kirke, der taler. Om H. F. Rørdam er det ydermere, og med rette, sagt, at hans jævne, tilforladelige forkyndelse, der under mildhedens kåbe aldrig savnede den sande myndighed, vandt ham mange hjerter. Den høj-lærde mand talte enfoldigt om Guds rige Han anvendte ofte vers fra kernesalmerne i sine prædikener, nogle syntes for mange, og det vidnes, at han ved døbefont og alterbord var en sand Herrens tjener.

H. F. Rørdams første år i sognet havde ikke været helt lette. En vis skuffelse var mærkbar, og netop da han tiltrådte embedet, begyndte »missionen« at hævde sig, indtil 1890 ledet af kaldskapel-lanen, pastor *Julius Friis-Hansen*, siden af læge *Joh. Brodersen*. Indre Missions krav om forskellig »aktivisering af lægfolket« har næppe mødt fuld forståelse hos sognepræsten, der var grundtvigianer med tendens mod det højkirkelige, men dybtgående skel opstod ikke, måske navnlig fordi Rørdam var en fordragelig mand, og tillige fordi hans historiske viden stillede ham over partivæsen, hvis midlertidighed han kendte. Ved sin støtte, nøgterne, mildt dømmende optræden holdt han stort set sammen på den stedlige menighed og bevarede den i et folkekirkeligt spor. Hertil har det mulig bidraget, at *han selv* var »aktiv« over for lægfolket; han og hans hustru udførte et stort hjælpearbejde blandt den fattige del af befolkningen i det stadig mere industrialiserede Lyngby; småfolk vidste vejen til præstegården. Rørdams stærke hukommelse tillod ham at kende næsten alle i sognet.

Holger Frederik Rørdam, vel den betydeligste kirkehistoriker blandt danske præster, skal have afslået udnævnelse til såvel provst som biskop. Årsagen har nok været den, at han havde sit andet liv i videnskaben. Hvad han forskede i Københavns arkiver og biblioteker, var de latinske og danske aktstykker, som kunne belyse navnlig kirkens og universitetets, men tillige skolens og litteraturens ældre historie. Hans hovedværk er »Kjøbenhavns Universitets Historie fra 1537 til 1621«. Rørdam havde ry for at

bundskrabe de depoter, som kunne tjene hans formål; han var den største kender af Det kgl. Biblioteks skatte; næppe nogen samtidig har fortæret mere latin end han — man tænker med gru derpå! Resultatet af studierne blev en enestående stor produktion, der gav sig udtryk dels i bøger, dels i bidrag til Kirkehistoriske Samlinger, som han redigerede i 56 år, og hvoraf han har skrevet halvdelen af dets 26 bind; ofte fremdrog han her dogmatiske emner eller forhold, der angik kirkeordningen, og som i hans egen tid kunne have en vis aktuell interesse. Endelig har han skrevet hundreder af artikler i Brickas personalhistoriske leksikon. Fagmænd har sagt, at H. F. Rørdam undertiden lod sig overvælde af sit uhyre omfattende stof, så at hans publikationer nærmede sig til mere at være materialesamlinger end personlige værker; dette gælder f. eks. har tre bind »Peter Rørdam. Blade af hans Levnedsbog og Brevveksling«. Det hævdes også, at han ikke fuldt beherskede den moderne kildekritik og udgiverteknik; det er i hvert fald en kendsgerning, at professor *Kr. Erslev* ret skarpt angreb hans udgave af »Danske Kirkelove«. På den anden side kom en stærk retfærdighedssans hans værker tilgode; H. F. Rørdam var blandt de første historikere, der viste retfærdighed mod den tid, der lå forud for reformationen. Lyngby-præstens fortjenester, hans utrættelige virksomhed og omfattende viden blev så højt skattet, at Københavns universitet på hans firsårsdag i 1910 tildelte ham den teologiske æresdoktorgrad, skønt han jo var historiker, ikke just teolog.

En særlig sag, og dog nært sammenhængende med forfatter-skabet, er H. F. Rørdams forhold til Kirkehistorisk Selskab. Man sagde, at selskabets bestyrelse bestod af tre mænd: den ene hed Holger, den anden Frederik, den tredje Rørdam. Selskabets kirke- og kunsthistoriske møder rundt om i landet blev altid ledet af H. F. Rørdam, der også var den hyppigste foredragsholder. En af forudsætningerne for hans alt i alt overordentlig omfattende virksomhed var hans stærke konstitution.

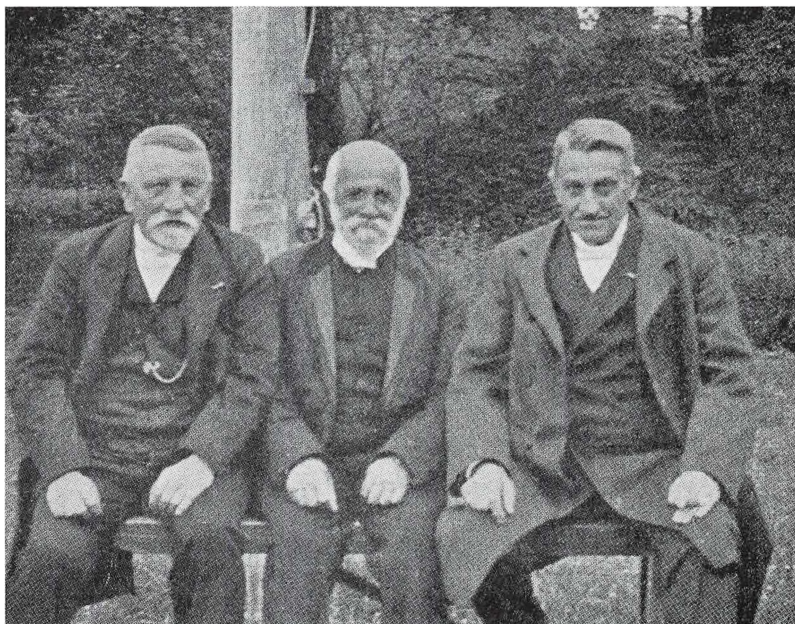
*

I den tid, da Rørdam var på sit livs middagshøjde, vel omkring 1890, har Lyngby præstegård været et meget arbejdsfyldt hjem. Undertiden slukkede den lærde sognepræst først sit lys kl. 12 nat,

og hans hustru havde en ikke mindre lang dag, optaget som hun var af husholdningen, de otte børn og sit sociale arbejde. Fru Simonia Rørdam var i øvrigt en dame af betydelig litterær dannelse; hun læste franske, tyske og engelske forfattere på originalsproget og havde et dybt kendskab til dansk digtning. Hjemmet har været en repræsentant for den allerede i Rørdams tid sjældne humanistisk-videnskabelige kultur og klassiske dannelse, som i tidligere slægtled satte sit præg på så mange danske præstegårde, i Lyngbys dog sikkert drevet op i en spids hvad videnskaben angår og på grund af egnens karakter uden den folkelige baggrund, hvorpå landsbypræster sædvanligvis virkede. Tre sønner blev kendte navne: den radikale folketingsmand og stabslæge i marinen *Holger Rørdam*, geologen, professor *Kristian Rørdam* og generalmajor *Halfdan Rørdam*, en navnkundig væddeløbsrytter — man konstaterer en vis afvigelse fra de Rørdamske traditioner. Af døtrene blev *Helga* gift med materialist, cand. pharm. *Gudmundur Scheving*, Hjørring, *Marie* med hofjægermester, stamhusbesidder, cand. polyt. *Holger Møller*, Østrupgaard ved Otterup. *Ingrid* med fabrikant, cand. polyt. *Axel Møller* (broder til hofjægermesteren), København, *Agnete* først med skovrider *Paul Koch*, Hillesvig, Lolland, dernæst med forstkandidat, redaktør *Jobs. Gandil*, København, medens *Rigmor* forblev ugift. Alle H. F. og Simonia Rørdams børn er nu døde. Højesteretssagfører *Kjeld Rørdam* er en sønnesøn fra Lyngby præstegård.

Dr. phil. et theol. H. F. Rørdam var højt værdsat også på »Sorgenfri«. Hin majmorgen i 1912, da det fra Hamborg meddeltes, at kong Frederik VIII var død dér, blev kronprinsparret på slottet jo i samme stund majestæter. Inden de tog ind til København og Amalienborg i automobil, blev de på deres anmodning taget til alters af den gamle sognepræst, der havde virket allerede under Frederik VII, altså nu under den fjerde konge, medens han havde levet under seks. Dr. Rørdam levede netop et år efter denne altergang. Han kom syg hjem fra en rejse til Hamborg, hvor han havde døbt et oldebarn, og døde 2. pinsedag, den 12. maj 1913, som Danmarks ældste fungerende præst, 83 år gammel. Landet lå da i den

store valgkamp, der gik forud for folketingsvalget den 20. maj og sønnen Holger, der havde været faderens læge, opholdt sig i sin valgkreds, Sakskøbing; sygehuslæge *Schreiber* trådte i stedet til, men den gamle kirkelærde bukkede lempeligt under for alderdommen. Der var sognesorg, da kirkeklokkerne forkyndte, at Holger



De tre »små vise mænd« i haven ved Lyngby præstegård. Fra venstre: H. F. Rørdam, hans svoger Otto Kalkar og hans broder Th. Skat Rørdam.

Frederik Rørdam var gået til sine talrige pibekravede fædre. Kong Christian X indfandt sig i præstegården og lagde blomster på den gamle præsts leje.

H. F. Rørdams begravelse formede sig som en højtidelighed i landsformat. Kisten stod i præstegårdshaven, hvor æbletræerne just blomstrede. På plænen var stillet stole og bænke til det store officielle følge, men uden om i havegangene havde en tæt skare mennesker, deraf adskillige fra Lyngbys arbejderbefolkning, samlet

sig. Foran båren sad repræsentanter for regeringen, kultusministeriet, Videnskabernes Selskab, det teologiske og det filosofiske fakultet, for historiske foreninger, sognerådet og menighedsrådet; desuden var talrige præster tilstede. Præsten og sprogmanden *O. Kalkar* (som døde i Lyngby 1926) talte over sin svoger og ven, professor *J. Oskar Andersen* om Rørdam som kirkehistorisk forfatter. Medens klokkerne fra den nære kirke ringede, bar slægtninge kisten gennem haven, foran gik præsterne, der sang »Krist stod op af døde«. 12 Lyngbyborgere førte kisten fra havelågen op ad stentrapperne til kirkens dør, hvor præster trådte til og bar den foran alteret. I kirken havde kong *Christian* indfundet sig for at vise sin gamle præst den sidste ære. Der blev talt af pastor *A. V. Storm* fra Kastelkirken, som priste Rørdams jævnhed og danske sind, samt af pastor *Gerhard Kemp*, der bragte en tak fra Taarbæk, hvis sognepræst den afdøde havde været indtil udskillelsen i 1906. Pastor *N. Sværdborg*, som var Rørdams hjælpepræst fra samme år, forrettede jordpåkastelsen og udtrykte en stor taknemlighed over for sin faderlige ven.

H. F. Rørdam fik sit gravsted ved muren bag kirkens alter. Indskriften på stenen er karakteristiske ord af ham selv, et vers, der formede sig for ham i en søvnløs natte-time under hans svaghed:

Thi det vil jeg sige,
 det skal du dig mærke,
 det er ej de stolte,
 ej heller de stærke,
 men det er de ydmyge,
 det er de fromme,
 som hjem til vor Fader
 i himmelen komme.

En kirkens mand var bragt til hvile efter et langt og dådligt liv. Enken, *Simonia Rørdam*, overlevede sin mand i 10 år og døde altså i 1923, 91 år gammel. Sammen med datteren *Rigmor* boede hun i huset *Sorgenfrivej* nr. 11; det blev nedrevet ved anlægget af den nye motorvej. Det er kun et kuriosum, at fru Rørdam ved sin død utvivlsomt var den sidste i Danmark, der kunne sige: »Min fader har set Napoleon«. Forklaringen er den, at Gladsaxe-

præsten C. A. H. Kalkars fader i en årrække virkede som rabbiner i Westphalen, og her havde sønnen, Simonia Rørdams fader, der var født 1802, men fra 1812 blev opdraget i København, set de franskes kejser; efter freden i Tilsit 1807 gjorde Napoleon som bekendt sin broder Jerome til konge i det nydannene kongerige Westphalen. Fru Rørdam, som adskillige i Lyngby endnu vil huske, var født 1832 og havde altså levet sine pigeår under den danske enevælde. To slægtsleds erindring kan omspænde halvandet århundrede, hvis slægten er længelevende.

Erindringer fra min Barndomsby spændende over cirka 20 Aar

Af Karen Schack, f. Lemche.

Første december 1889 nedsatte min far, Johan Lemche, sig som læge her i Kongens Lyngby. Han fik sin første bolig i »Den røde kasse«, som vi kaldte den, Hovedgaden nr. 12. Min mor, Gyrithe Lemche, f. Frisch, havde sit barndomshjem på »Vilhelminelyst«, i Bondebyen, Høstvej 4. De traf hinanden i den lokale franske forening, blev forlovet og gift i 1893. Deres første hjem var på »Vilhelminelyst«, hvor jeg så dagens lys i 1894. Allerede i 1895



Rustenborg med broen over kanalen 1894.

flyttede vi ned til »Den røde kasse« og fik en antagelig lejlighed på hele første salen.

Far var ude på at bygge sig et hus selv, han ville have 12 børn og så måtte der jo plads til. (Vi blev kun 10).

Gl. Rustenborg med tilhørende jorde ejedes på det tidspunkt af tømrermester Jens Aller. Far, der kendte familien godt, henvendte sig en dag til Jens Aller og spurgte, om ikke han kunne tænke sig at sælge ham en grund af hans store have. — Først trak Aller lidt på det, men så trådte fru Aller ind i billedet og sagde: »Jo, fatter, du kan såmænd godt lade den unge doktor få en grund i vor have, du har før talt om at udstykke den«. — Aller slog til, og nu forsvandt lågen, der lukkede for alleen, der førte fra Hovedgaden op til hovedbygningen »Gl. Rustenborg« og afsluttedes i en rundel. Herfra førte en ribsgang videre gennem den store have. Den ribsgang blev så til Rustenborgvej.

Vi flyttede ind på »Gl. Rustenborg«, medens vort hus, »Lyngbyhus« blev opført og den 17. september 1897 flyttede vi ind i det hus, der indtil nu har været vort hjem gennem 64 år.

Snart blev flere huse opført på Rustenborgvej. Aller selv byggede sig en villa, nr. 6, dernæst inspektør Gerhard Kaysen, gardinfabrikken, nr. 11, og så gik det »slag i slag«.

Hjørnehuset, købmand Bugges ejendom, Hovedgaden 34, opføres også i slutningen af halvfemserne, her boede forfatteren Sophus Schandorph nogle år i hjørnelejligheden på første sal.

Digteren Viggo Stuckenberg, der boede i slotsgartnerboligens nordre ende på Sorgenfri, og Schandorph kom her i hjemmet, som fars og mors venner.

I året 1898 skete der den begivenhed for Lyngby, at prins Christian og prinsesse Alexandrine, en måned efter deres bryllup i Cannes, holdt indtog i Lyngby og indrettede deres første hjem på Sorgenfri. Stor modtagelse blev arrangeret af byens prominente borgere, en æresport rejst ved trappen op til Sorgenfri skov ud for »Hotel Lyngby«.

En uge efter overværede jeg, siddende »højt til hest« på min fars skuldre, et cykletog i øsende regnvejr til ære for det høje brudepar, der stod og tog imod oppe ved den hvide mur foran pavillonen i Norske skov. Det virkede, efter sigende, ret grinagtigt.

At en virkelig prins og prinsesse var steget ud af eventyrbogen og ind i min tilværelse virkede meget stærkt på mit barnesind. Ikke mindst, da far blev læge ved sommerresidensen og prinseparret aflagde besøg hos far og mor og den sommer benyttede vor robåd og senere havde deres egen båd liggende ved vor bådebro her nedenfor i fæstningskanalen.

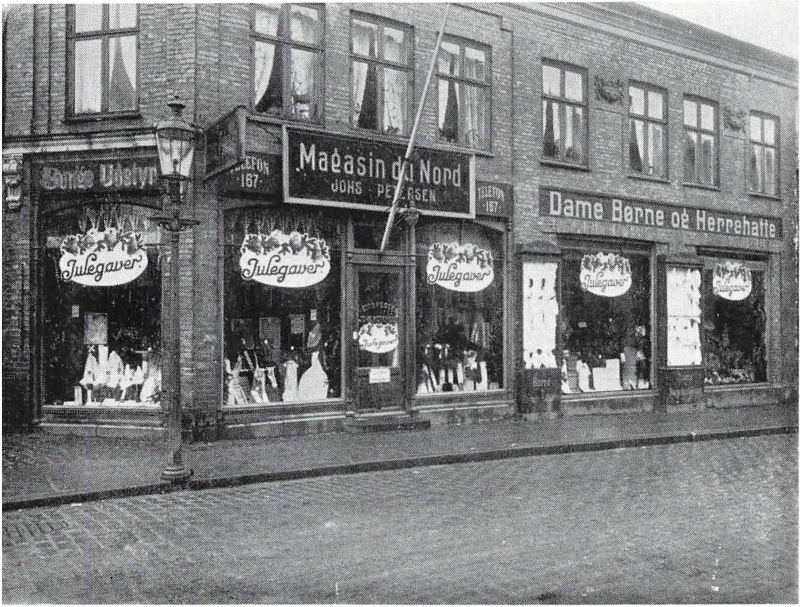
For hele byen kom det til at betyde meget, at Sorgenfri igen blev kongelig bolig, hvilket det havde været for enkedronning Caroline Amalie til hendes død i 1881. (Her kommer jeg til at tænke på den »historie« der går, at enkedronning Caroline Amalie skulle have sagt til den 10-årige prins Christian, da han besøgte hende på Amalienborg kort før hun døde: »Når jeg er død, er der ingen, der vil bo på Sorgenfri«, hvortil den lille prins skulle have svaret: »Jo, det vil jeg«). I hvert fald blev det bolig for kong Christian X lige til hans død i 1947. Derefter har sønnen, arveprins Knud, haft sit hjem der. Denne trofasthed mod slottet og byen glæder sikkert mangan gammel Lyngbyer, som det glæder mig.

Næste indtryk af større begivenhed fik jeg i oktober 1901, da Tietgen var død og efter bisættelsen i Marmorkirken i København, som han selv havde ladet opføre for egne midler, ved aftentide blev ført til Lyngby, hvor byens borgere modtog kisten ved bygrænsen og med fakler ledsagede den til den gamle kirkegård på bakken, hvor den blev stillet ned i et åbent gravkammer. Tietgen ejede jo kirken og skænkede den ved sin død til kommunen.

Jeg ved ikke hvordan jeg var kommet hen til kirkemuren på den tid af aftenen, jeg var jo kun 7 år gammel, men sikkert er det, at jeg stod nede på Hovedgaden ved møllegården og fulgte spændt det lidt uhyggelige syn af de mørke skikkelser, der med fakler i hænderne færdedes oppe ved den åbne grav. Der sagdes, at der stod lys og brændte i gravkammeret, da det muredes til.

Tænker vi os Hovedgaden nede ved kirken i begyndelsen af dette århundrede, lå den gamle møllegård med »Valdemar Atterdags Mølle« der, hvor nu den ny møllebygning og det store ejendomskompleks, Hovedgaden 26 A og B, ligger.

En sommerdag i året 1902 gik der ild i møllegården og i et nu stod de stråtede gamle huse, møllehuset samt den to-etages forbygning til Hovedgaden i lys lue. En overgang så det ud til at kirken var i fare, der gik ild i en af lugerne i kirketårnet. Jeg stod



Hovedgaden 46 ca. 1910.

nede ved kirkemuren, skråt overfor forhuset, og så hvor det svajede for derpå at styrte ud over gaden. Vort stedlige brandvæsen kunne ikke klare opgaven, men måtte have hjælp fra Københavns brandvæsen og muligvis nabobyernes.

Jeg var altid nysgerrig, når der var ildebrand, men det havde jeg ikke fra fremmede, det var min mor også. — Den gang brugte man at sammenkalde brandmandskabet ved at klemte med kirkeklokken, røre brandtrommen i gaderne eller blæse i brandhornet.

Jeg husker, at vi børn, med mor i spidsen, lyttede, når vi blev vækket om natten ved kirkeklokkens klemten, talte spændt: »Én - to - tre — standsede den ved *tre* betød det, at branden var udenfor byen, men fortsatte den til *fire* var det i byen. Vi sprang da ud af sengene og afsted med mor i spidsen, naturligvis kun de større af os.

Efter møllegårdens brand blev så den nuværende bebyggelse opført på tomten og hermed »røg« den skønne udsigt fra kirkebakken over Lyngby sø mod Frederiksdal. Gardinfabrikken var

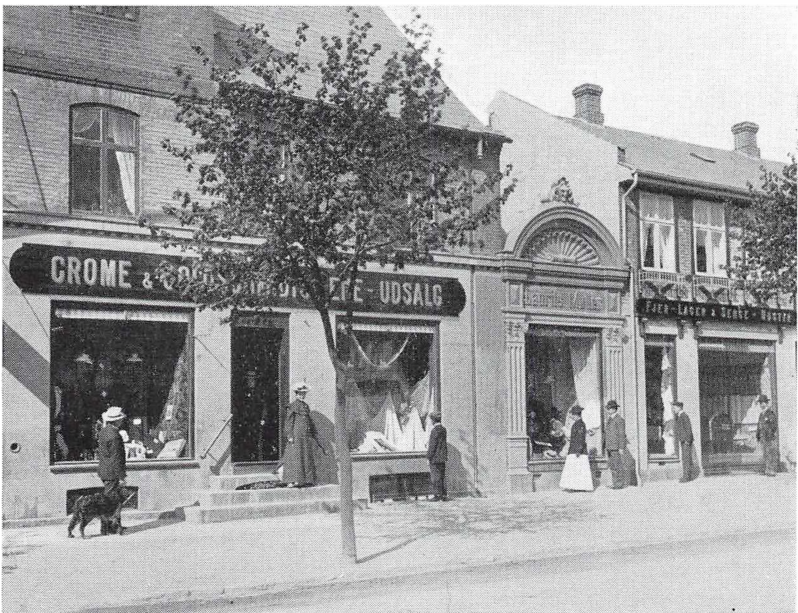
jo opført i halvfemserne, der hvor Bleggaarden havde ligget. Stor synd for naboen, den gamle kirke.

Ved møllegårdens brand var »Gramlille« i fare, en lille tilbygning, hvori der var køkken, brændte. Heldigvis blev huset reddet. Det ejedes den gang af en varemægler Høyberg, som havde sin sommerbolig der. Mor og far havde været ude på at købe det, mors slægtninge Alvilde og Hother Muffelmann, havde ejet det til de begge døde i 1895. Nu er det i kommunens eje.

Vi vil tage en tur ad Hovedgaden mod København og prøve at huske nogle af de gamle butikker og mennesker der levede der.

Ved siden af »Gramlille« boede isenkræmmer Bisserup. Ham husker sikkert mange af os. Så var der en fedevareforretning tilhørende frk. Koefod og fru Larsen. Købmand Bugges hus, Hovedgaden 34, har jeg omtalt. I dette havde manufakturhandler R. W. Rasmussen sin første butik.

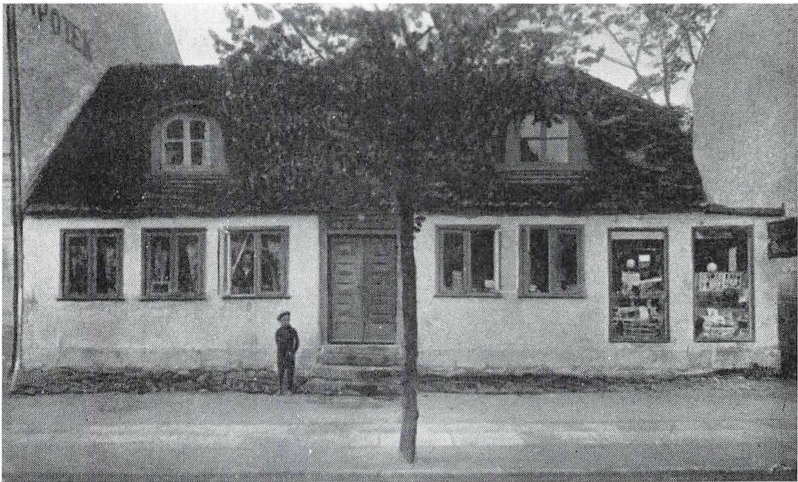
Vi passerer den overdækkede kanal og står nu ved »Taarnborg«. Her havde søstrene Nielsen »Eckards Forretning«.



Hovedgaden 54 ca. 1910.

På hjørnet af Jernbanevej havde købmand Hjul sin købmandshandel i den bygning, der indtil i år husede Handelsbanken.

Kroen »Holland« var genbo til ham. Her ser jeg for mig synet af koner og børn, der lørdag aftener stod spejdende ind i krostuen hver gang døren gik, for muligvis at få fat i »Fatter« og redde lidt af ugelønnen, inden han havde drukket den op. (At der kunne vanke »klø« ved den lejlighed ved jeg fra far, da han var kom-



Hovedgaden 58 ca. 1905.

munelæge og mangen en kone kom til ham bagefter). Snapsen var jo billig den gang.

Ved siden af var der en barber, der hed »Johan Lembcke«, hvilket tit forveksledes med min far (Johan Lemche).

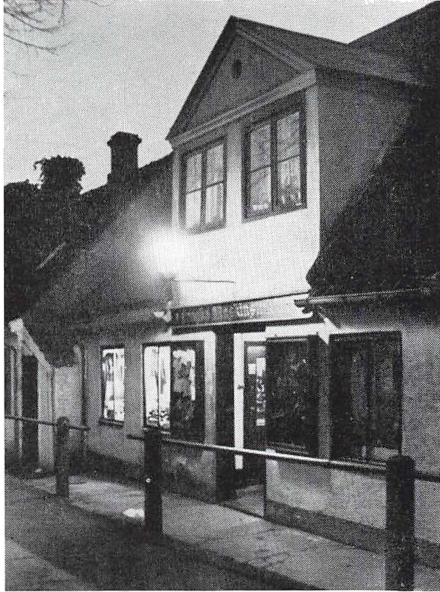
Videre mod København husker jeg boghandler Andersen, der havde en lang, smal butik, og op til denne førte nogle trappetrin. Andersens boghandel købtes 1908 af C. G. Petersen. I huset ved siden af, hvor C. G. Petersen nu har sin boghandel var der manufakturforretning. Først Frandsen derefter Melbye og for længere periode Johs. Petersen.

Slagtermester Valdemar Jørgensen havde forretning der, hvor nu fiskehandler Møller-Thomsen bor, og et stykke længere fremme

havde købmand Lauritz Møller sin store manufakturforretning. (Han blev senere direktør for »Sparekassen« og sad i byens råd).

Jeg husker tydeligt Lauritz Møllers forretning, når julen stod for døren, så var vi altid så spændt på hans juleudstilling. I vore dage ville børn vist have fundet den yderst beskednen.

»Thyssens Skole« lå lige derefter, og op til denne »Slikmutters«



Hovedgaden 64 ca. 1905.

butik, hvortil der førte en trappe. Hvor klogt at lægge denne lige ved siden af skolen. Vi ved nok, fra vor barndom, hvor tiltrækkende en slikbutik kunne være, men vi havde vist ikke så meget at »snolde« for, som børn nu til dags.

Så er vi nået til det gamle »Svaneapotek«, én af de smukkeste bygninger på Hovedgaden. Snart forsvinder også den af gadebilledet. Nogle lave, stråttækte huse lå mellem apoteket og frk. Feyerschous mose.

Inden bommen til Nordbanen passerer vi jernstøber Bentzens jernstøberi, og endelig når vi daværende politiassistent, justitsråd Bloms hus. Det er også forlængst nedrevet.

(Frk. Valborg Orlamundt har i sine erindringer om Lyngby fortalt en del om huse på højre side af Hovedgaden imod slottet, jeg vil da gå udenom dem. Det står i »Lyngbybogen« fra 1956).

Etatsråd Petersens smukke ejendom »Nygaard« blev for få år siden revet ned, der var tale om at lade det flytte til »Frilandsmuseet«. Nu er en moderne ejendom, også kaldet »Nygaard«, Hovedgaden 57, opført på samme sted.



Hovedgaden 76 ca. 1899.

Palæet, tidligere frk. Feyerschous, bygget cirka 1806, har vi heldigvis fået lov at beholde på Hovedgaden. Man må håbe, at det er på gode hænder, der vil værne om det, for Hovedgadens og byens skyld.

Vi gamle lyngbyere vil huske sadelmager Rosted, glarmester Guhle, Malmgrens smedie, ja mange andre, som tidligere er nævnt i »Lyngby Bøgerne«.

Står man ved købmand Bentzens ejendom, Hovedgaden 23, møder øjet en lang stråttækt ejendom inde bagved. Det er rest af det rigtig gamle Lyngby, den har tilhørt hjulmand Jensen. Min farfar, Peter Lemche fra »Onsgaard« i Hellerup, digteren til »Den

lille Ole med paraplyen« gik i sin ungdom i lære hos hjulmanden for, som bonde at kunne reparere sine egne redskaber.

Distriktslæge Ditlevsens fine, gamle ejendom, Hovedgaden 19, er blevet tilbygget og ombygget, så den nu ser mindre fornem ud. I nr. 21 residerede redaktør Charles Herdahl, Københavns Amts Avis.



Hovedgaden 80 ca. 1910.

Der, hvor Sparekassen nu ligger, Hovedgaden 17, lå den gang huset hvor melmand Olsen havde forretning i hjørnekælderen. Mor handlede der, og vi børn var tit med hende nede i butikken. Jeg ser endnu for mig melmanden, helt overstrøet med mel. Han trakterede den gode kundes børn med tørre småkager, som jeg absolut ikke satte pris på. Melmanden blev på sine ældre dage gift med byens distriktsjordemoder, fru Bundgaard, som havde taget imod de fleste af os, dog ikke mig. Hun havde endog taget imod de to prinser på Sorgenfri. Vi børn kaldte hende »Fru Stork«.

I nabokælderen havde hørkræmmer Frederiksen forretning. Jeg

ser endnu for mig en lys, ung gut, lærling hos Frederiksen, nemlig den kendte købmand Alfred Pedersen.

Malermester Kielbergs hus lå, ja ligger, endnu næst ved. De gamle Kielbergs var, så vidt jeg ved, meget aktive i »Lyngby Borgerlige Forening«.

Den gamle rejsestald vil altid mindes, når talen er om gl. Lyngby. Den blev revet ned i begyndelsen af tyverne i dette århundrede til stor sorg for min mor. Hun har også skrevet digte om den.



Hovedgaden 37 ca. 1915.

Bagergården skal også have sit kapitel her, den har præget bybilledet gennem mange, mange år. Her havde bager Hamann sin forretning. Det var ham, hvorum vides, at han i begyndelsen af halvfemserne forsynede byens gader med elektrisk lys fra sit bageri.

Kongens Lyngby blev derved vistnok den første by i Europa, der indførte elektrisk gadebelysning.

I hvert fald vakte den opmærksomhed viden om, og en dag kom der fra Paris et brev stilet til »le maire. Lyngby. Danmark«. Le maire betyder jo borgmester, men dette var postvæsenet ikke klar over. Da der boede en mand i Lyngby som hed »Le Maire« afleverede det brevet til denne. Nævnte »Le Maire« (General Louis



Hovedgaden 66 ca. 1910.

le Maire) var fader til den senere professor, livlæge Martin le Maire og farfar til professor, direktør for statens sidsygevæsen Louis le Maire. General Louis le Maire afleverede naturligvis brevet til den daværende sognerådsformand Carl Lund, men hvorvidt denne besvarede det, har ikke kunnet konstateres. Byen Paris spurgte i brevet om Lyngby var tilfreds med den elektriske gadebelysning, da Paris overvejede at indføre sådan.



Hovedgaden 21 ca. 1910.

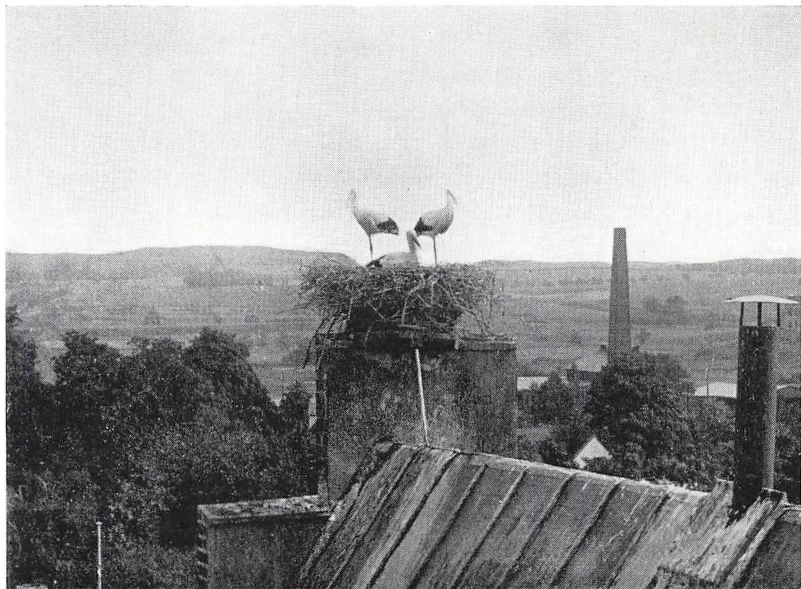
Iøvrigt var den elektriske gadebelysning i Lyngby ikke særlig god og den afløstes i 1895 af gadebelysning fra det da nyanlagte kommunale gasværk.

I samme bakerbygning havde frk. Høyberg legetøjsforretning. Mor var selv sagt en stor kunde med alle de unger hun havde. En urolig stund har det sikkert været for samme frk. Høyberg og hendes niece frk Carlsen, den senere indehaver af forretningen.

Når mor ved juletid skulle på indkøb med sine børn, efter at disses sparegrise var blevet slagtet (udbyttet cirka 27 øre eller lidt mere) opholdt mor sig i selve butikken med indehaveren og det barn, hvis »formue« nu skulle omsættes i gaver til de 8 andre

søskende, medens alle de øvrige børn opholdt sig i baglokalet. Snart hørte mor til sin rædsel lyden af mekanisk legetøj, der for rundt på gulvet. Frk. Høyberg har sikkert ikke været mindre nervøs, men det var jo »den gode kundes børn«.

Blikkenslager Borchers havde butik ved siden af legetøjsforretningen.



Storkereden på Lyngby kirke 1910.

Da jeg var lille pige lå der et stråtekt hus mellem bagergården og kirken. Her havde købmand Andersen forretning. Jeg tror det hus brændte. Siden fik han og sønnen, Otto, forretning på Jernbanevej 1, hvor Lauritz Møller og købmand Andersen sammen havde opført det store bygningskompleks.

Så står vi igen ved den gamle kirke, og jeg genkalder fra min erindrings brønd, kirken, som den tog sig ud før restaureringen i 1915. Før det år havde kirken blytag, og på kirketaget havde storkene rede fra gammel tid. Blytaget var imidlertid så medtaget af »tidens tand« og fugt trængte ned i træspærene i taget så disse

rådne. Det har min far fortalt mig, han sad i sognerådet, da restaureringen var på tale.

Fabrikant Georg Binder var kirkeudvalgets formand, han fik solgt blyet fra det gamle tag (det var jo i pris i krigens tid), og for de penge, der kom ind, blev det nye, røde teglstenstag lagt.

Fabrikant Binder var kirken en god mand. Da de bevilligede midler til restaureringen var sluppet op, lod han arbejdet fortsætte for egen regning.

Med det gamle blytags afskaffelse var det forbi med »storke på kirketaget«. Man havde forgæves lagt hjul op for storkene at bygge på, men — nej.

Første verdenskrig var over os i sommeren 1914. En stor skare af indkaldte soldater slog sig ned i byen. Mange af byens unge piger blev gift med dem, således også jeg i 1915.

I 10 år var jeg borte fra byen, 10 år, i hvilke byens billede forandrede en del. Nu har jeg atter været hjemmehørende i min kære barndoms by i godt 35 år og har gennem disse linier forsøgt at fremmane »huse og mennesker«, som ikke er mere.

Industrien i Lyngby-Taarbæk Kommune

Af J. A. C. Rastrup

Den første industri i Kongens Lyngby sogn var knyttet til Fuursø-Møllestrøm — i daglig tale Mølleåen — hvilken danner afløbet fra Furesøen og dermed fra Bastrup Sø, Farum Sø, Vejle Sø og Søllerød Sø samt fra Bagsværd Sø og Lyngby Sø.

Disse søarealer er tilsammen ca. 1000 hektar.

Mølleåens samlede opland d.v.s. hele det område, der har naturlig afvanding til Mølleåen og de nævnte syv søer er ca. 12400 ha.

Fra Mølleåens udspring ved Bastrup til dens udløb i Øresund ved Strandmøllen er der 40 kilometer. Vandfaldet fra Furesøen til Øresund 20,5 meter.

Vandføringen er ret stor ca. 20.000.000 liter pr. døgn.

Ved Kongens Lyngby, hvor den gamle oldtidsvej fra Øresunds-



Lyngbys nordlige mølle efter branden i 1897.

kysten ind i landet, krydser Fuursøstrømmen i et vadested, var der nedenfor vadestedet et ret betydeligt fald på vandet og det var derfor på dette sted fordelagtigt at opføre en vandmølle, da man i Knud den Stores tid i England havde lært, hvorledes vandmøller kunne indrettes for at udnytte vandstrømmens kraft.

Her indrettedes da ca. 1030 den første vandmølle ved åen. Ca. 140 år senere byggedes den næste. Ialt blev der bygget 9 vandmøller. Nedenfor en fortegnelse over disse møller, idet åens løb følges.

<i>Møller</i>	<i>Anlægsår</i>	<i>Gammelt navn</i>	<i>Flode-mål</i>	<i>Nuv. faldhøjde</i>
Frederiksdal	ca. 1170	Nymølle (ca. 1208) Langsjøbjerg (ca. 1250)	20,5 m.	1,4 m.
Lyngby	ca. 1030	Lugna (ca. 1250)	18,6 »	0,8 »
Fuglevad	ca. 1416	Nymølle (1417)	17,2 »	1,5 »
Brede	ca. 1250	Bryde (ca. 1250)	15,5 »	1,8 »
Ørholm	ca. 1250	Ørewaz (ca. 1250)	13,5 »	1,7 »
Nymølle	ca. 1650	Nymølle	11,7 »	2,8 »
Stampen	ca. 1275	Brænde Mølle (1282)	8,5 »	2,8 »
Raadvaddam	ca. 1643	Raadvad (1643)	5,7 »	1,4 »
Strandmøllen	ca. 1582	Papirmøllen (1599)	3,8 »	3,8 »

De fleste af møllerne begyndte som kornmøller, men som det vil fremgå af nedenstående, kom der ved alle møller tid efter anden forskellige egentlige industrier.

Frederiksdal.

Der har været nogen diskussion om, hvorvidt den anden mølle ved åen, som man ved opførtes ca. 1170 lå ved det nuværende Frederiksdal eller ved Fuglevad, men det er det sandsynligste, at den lå ved Frederiksdal. Man ved, at den ca. 1250 kaldtes Lanxebyergh Mølle og Lanxebyergh, der betyder Langsøbjerg, er en udmærket betegnelse for den lange stejle bakke, der skiller Furesøen fra Bagsværd Sø helt fra Kollekolle til Lyngby Sø.

Der er også andre væsentlige grunde for at mene, at Lanxebyergh Mølle er den samme som Frederiksdals Mølle, eller rettere som Hjortholm Mølle, der oprindeligt lå noget nærmere Furesøen end nu.

Således hedder det i aktstykker fra 1370, at Lanxebyerg Mølle skal svare afgift til Københavns kapitel, at mølleren skal opfodre to af bispens svin, samt være forpligtet til at arbejde med sin økse på borgen.

Dette stemmer jo godt med, at Hjortholm ejedes af gejstligheden, d.v.s. bispem, og at Hjortholmbispens borg lå umiddelbart ved møllen, så det vil være naturligt, at mølleren var forpligtet til såvel svineopdræt som arbejdet på borgen, som en del af afgiften for at have møllen. Ganske vist var der også andre møller ved åen, der var i bispens eje, men i disses vilkår står afgiften opført på en anden måde, f. eks. at de skal levere svin eller andet til bispem.

Møllen her ved Frederiksdal var i begyndelsen kornmølle og opretholdt i virkeligheden malingen af korn lige til 1885, hvor den blev nedlagt.

Først i industrialiseringens århundrede, nemlig det syttende, kom der egentlig industri her på Frederiksdals mølle.

Jeg skal ikke komme ind på nærmere enkeltheder vedrørende denne eller de øvrige møllers historie, men herom kun henvise til Nystrøms Lyngby Sogn (1934) og Søllerød Sogn (1911) og til Vilhelm Marstrands Kongens Lyngby (1941). Dog skal for hver af de enkelte møller fremtrækkes nogle særlig interessante oplysninger.

I de historiske aktstykker træffer vi igen på møllen ved Frederiksdal i 1208, men denne gang omtales den som »Nymølle«, hvilket i øvrigt efterhånden blev tilfældet med flere af mølleren ved åen. Den var jo dengang ny i forhold til møllen ved Lyngby. Senere kom der en endnu nyere mølle, som fik navnet »Nymølle«, medens den forrige fik sit eget navn, i dette tilfælde Hjortholm mølle eller Lanxebyerg mølle.

I den første tid var møllen som nævnt bispesjendom, og der var flere bekendte bispesnavne, der var knyttet dertil. Ved reformationen kom den i kongens besiddelse, og i midten af det 17. århundrede prøvede staten at opmuntre til industri, såvel andre steder i landet som her, og en rentemester Henrik Müller, fik da startet en kobbermølle. Dette foretagende gik dog kun til 1670, så blev der i stedet for af en industrimand, Hans Heuser, oprettet en papirmølle, der gik til år 1700, men samtidig var der valkemølle,

d.v.s. klædeberedningsindustri. Valkeriet ophørte dog også omkring 1700, og først 130 år senere blev der på ny industri på Frederiksdals mølle, idet der i 15 år var såvel kobbermølle som valkemølle på dette sted.

I begyndelsen, der var kobbermølle, altså fra 1648 i rentemester Müllers tid, var Frederiksdals mølle det største industriforetagende på åen. Der var på det tidspunkt foruden kobbermøllen almindelig kornmølle og som sagt manufakturmølle.

Omkring på dette tidspunkt, nemlig 1668, kom Frederiksdals mølle med omliggende jorder tilbage til kronen, som for en del år siden havde bortgivet møllen og arealerne til private, og Frederik den Tredie, som interesserede sig meget for stedet, anlagde en ny kongevej til Frederiksdal, den nuværende Nybrovej, og påbegyndte opførelsen af et lystslot ved Frederiksdal. Hans dronning, Charlotte Amalie, fortsatte fra 1670 dette arbejde, men først datteren, prinsesse Sophie Hedvig, fik i 1716 et virkelig kongeligt landsted ud af det.

I 1739 skænkede kongen gården til gehejmeråd, statsminister Johan Sigismund greve Schulin, i hvis slægt gården, men ikke møllen, har været siden dengang.

I tidens løb blev der gjort meget for at ophjælpe industrien på Frederiksdals mølle, således fik indehaveren i 1669 tilladelse til at sænke vandstanden i Lyngby Sø 4 fod, således at faldet ved Frederiksdal og dermed vandkraften forøgedes.

Medens Frederiksdal var papirmølle, ejedes den fra 1693 af den bekendte papirfabrikant Johan Drewsen, men han nedlagde allerede år 1700 papirindustrien i Frederiksdal for at koncentrere den på en af sine andre papirfabrikker.

Frederiksdals mølle lå jo nærmest ved det store vandreservoir Fuursøen, og det var derfor af værdi for de øvrige møller at få ejendomsretten til denne. Møllerne sluttede sig derfor sammen om at købe Frederiksdals mølle af lensgreve Schulin, hvilket skete i 1875, sådan at de var ene om at bestemme, hvornår vandet skulle slippes ud fra søen til åen. For øvrigt viste det sig snart, at det var uøkonomisk at drive Frederiksdals mølle, hvorfor Fuursø-Møllestrøm I/S, nedlagde mølledriften i 1885.

Fuursø-Møllestrøm I/S stiftedes i 1724 og vedtægterne blev konfirmerede 11. november s.å.

Kongens Lyngby.

Den næste mølle ned ad åen er jo som nævnt Lyngby mølle. Faldhøjden på Lyngby mølle er nu kun 0,8 m, men der er som tidligere nævnt visse ting, der tyder på, at den tidligere har været 4 fod højere. Lyngby mølle kaldtes i ældre tider Lugna mølle. Byen hed vel oprindeligt Lugnaby. Efter ingeniør Marstrands mening, jfr. hans Lyngbybog, stammer navnet fra benævnelsen fra oldtiden, hvor der på den nuværende kirkebakke i Lyngby har været et hedensk vi med navn Lugnavi. Da danerne erobrede landet, kaldte de mange af deres byer med endelsen »by«, og antagelig har de da kaldt Lugnavi for Lugnaby.

I gamle skrifter og på gamle kort staves op igennem tiderne navnet på byen meget forskelligt: Lugnaby, Lundby, Liungby, Lyndby for i de sidste år at skrive »Lyngby«. Det egentlige navn er dog Kongens Lyngby jfr. bl. a. matrikulen. Det var statsbanerne, der for nemheds skyld ændrede navnet til Lyngby (1863).

Her i Kongens Lyngby var der også i begyndelsen en kornmølle, og først omkring 1571 begyndte der nogen industri, til at begynde med papirindustri, men i 1640 blev der indrettet et jernværk, en såkaldt slibemølle af en tysker, Jacob Petz der her fabrikerede musketter og pistoler og fik en efter datidens forhold stor industri i gang.

Imidlertid blev møllen i 1650 overtaget af en sakser, Casper Herback, som var indkaldt af Christian den Fjerde. Han blev kendt under navnet »Kunst Casper«. Han fik virksomheden i endnu bedre gang, men Svenskekrigen ødelagde i 1657 værket, så det lå øde hen til 1662. I disse vanskelige år oprettede Kunst-Casper i øvrigt Store Kro, det nuværende Hotel Lyngby.

Efter krigen fik han oprettet en valkemølle til tilvirkning af klæde eller lærred, og han fik den godt i gang, men døde allerede i 1664. Kunst-Casper var en meget dygtig mand og fiks mekaniker. Han fabrikerede mange smukke ting, f. eks. den store lysekrone, der den dag i dag hænger i Lyngby kirke, og som han skænkede denne. Han var mekaniker, møntmester, guldsmed og guldmager.

Efter hans død førtes forretningen videre af hans stedsøn Frederik Herback. Han var også møntmester og en meget driftig mand, men han var for driftig. Han forfalskede de mønter, som han skulle udføre for staten og blev offer for sin alt for grådige

foretagsomhed, så enken efter Kunst-Casper måtte overtage virksomheden igen.

Omkring 1740 begyndte staten på ny at interessere sig meget for at ophjælpe den danske industri, og dette kom også Lyngby mølle til gode. På det tidspunkt var der en anden dygtig mand, der havde møllen, nemlig Marten van Dockum. Han havde først valkemølle, men fik senere indrettet både fabrikation af blyhvidt, haglskrot og af spiger. Van Dockums enke fik tilladelse til at om-danne spigerfabriken til melmølle. 1777 overdrog hun hele komplekset til sin svigersøn agent Hendrich Dodt. Valkemøllen blev endelig nedlagt i 1834, og derefter var der igen kun kornmølle i Lyngby.

Igennem mange år var der mølle såvel ved det nordlige som det sydlige mølleløb. Nu er der jo som bekendt kun mølle ved det sydlige (kornmølle).

Af andre navnkundige møllere i Lyngby må nævnes den mangeårige sognerådsformand Peter Lund, der fik møllen i 1839. Fra 1866 ejedes møllen af Christian Kofoed, der i 1897 overdrog møllen til A/S Dansk Gardin- og Tekstilfabrik, medens møllens til-liggende, 17 td. land ved Lyngby Sø, blev solgt til brændsels-handler Agier.

Dansk Gardin- og Tekstilfabrik ejedes af fabrikant Hasselbalch, der efterhånden erhvervede ca. 14.000 m² areal liggende mellem Mølleåen og Lundtoftevej lige øst for Lyngby Hovedgade.

Ved købet af Lyngby mølle erhvervedes ret til at benytte vand fra Mølleåen til fabriken, hvilket vand indtoges i Mølledammen før stemmeværket og lededes i en ledning under Hovedgaden ind i den nordlige fabriksbygning.

Der opførtes fra 1892 til 1916 tre store fabriksbygninger og her beskæftigedes op til 700 arbejdere og funktionærer i det tids-run., hvor dansk tekstilindustri havde sin blomstringstid. I midten af århundredet dalede beskæftigelsen, så der kun var ca. 350 beskæftigede. I 1959 solgte Hasselbalch og Co. hele virksomheden (excl. selve møllen og vandrettighederne) til direktør E. Danielsen, Det alm. danske Ejendomsselskab, der udlejede lokalerne til 23 forskellige virksomheder, i hvilke der blev beskæftiget ca. 450 arbejdere og funktionærer. I 1961 nedbrændte den østligste af fabriksbygningerne fuldstændigt og de deri værende 7 lejemål

ophørte. De tilbageværende var derefter: A/S M. E. C. (Radiomateriel — 250 beskæftigede), To-R Radio A/S (Radiomateriel), Atelier Elektra (Reproduktion af tegninger — 8 beskæftigede), Radio Vision Fabrik A/S, Hugo Faber (Skomaskiner — 13 beskæftigede), H. Maibohn (Karetmageri og pladesmedie), A/S Sylet (50 beskæftigede foruden 50 deltidsbeskæftigede), Hans Ellekærs Møbelmagasin, Den blå Fabrik (Tæppevæveri), fabrikant Herbert Franke, Aasbjerg og Ørtoft, fabrikant E. J. Christiansen, samt følgende, der ikke driver industri på stedet: Staten Byggeforskningsinstitut, Produktionsselskabet Torotor, Laur. Knudsen A/S, Wilh. F. Hoffmann og Co. I ovennævnte industrivirksomheder beskæftigedes ca. 350 arbejdere og funktionærer.

På møllens tidligere jorder ved Lyngby Sø opførte Hasselbalch i 1905 Dansk Farveri og Merceriseringsanstalt, der beskæftiger 140 personer og som stadig er i Hasselbalch og Co.'s besiddelse. Direktør er Chr. Abildstrup.

Et andet af møllens tidligere arealer ved søens søside erhvervedes af A/S Københavns Gardinfabrik, der stadig ejer den derpå i 1906 opførte fabrik, der beskæftiger 40 personer, og hvori fabrikeres gardiner og dekorationsstoffer. Den første direktør for selskabet var Frode Arentzen, den nuværende civilingeniør J. V. Jørgensen.

På åens nordside opførtes 1891 en stor fabrik til uldtæppefabrikation af S. L. Binder, hvis søn, det mangeårige sognerådsmedlem Georg Binder, afhændede fabrikken 1928 med tilliggende til fabrikant K. K. Larsen. I 1932 overtog godsejer Carl de Neergaard ejendommen og han omdannede den til »A/S Filtfabriken Norden«, der endnu ejer den og beskæftiger 20 personer.

I ejendommen Hovedgaden 10 findes nogle mindre virksomheder: Lyngby Malerlærred Fabrik, Rasmussen og Ludvigsens Sliberi, Kn. Hansens Autoværksted, Rich. Svendsens Smede- og Maskinværksted og Lyngby Uldtæppevæveri samt Lyngby Maskinværksted (ved J. Nielsen og P. G. Nielsen).

I Hovedgaden nr. 12, som kommunen har erhvervet til sanering, findes Dansk Fiberglasindustri (H. Ellekær).

I ovennævnte 7 virksomheder beskæftiges nu ca. 50 personer.

Af gamle dages industrier ved åen i nærheden af Lyngby mølle skal nævnes Holmsteds Farveri. Farvefabrikken lå 1734 lige syd

for møllen mellem hovedvejen og Lyngby Sø. Endvidere silkefabrikken, der eksisterede fra 1751—1794. Denne sidste fabrik lå, hvor kommunebygningen lå indtil 1941. Den dreves først af en schweizer, Hartmann Rahn, og senere af August Philip Klopstock, er broder til den berømte digter Johan Gotlieb Klopstock. Der fabrikeredes her silketøj, som blev trykt og malet med holdbare farver, noget lignende moderne batik.

Der beskæftigedes 30 mand i virksomheden, deriblandt en billedhugger og en gravør.

Virksomheden støttedes af staten, men blev aldrig noget lukrativt foretagende. Den nedlagdes i 1797.

I 1804 blev bygningen overladt til Lyngby sogns fattigvæsen og har siden været i kommunens eje. Den tillagdes, i hvert fald for en dels vedkommende, navnet Drewsens Minde på grund af et legat, papirfabrikant Drewsen knyttede til bygningen. I halvfemserne blev den delvis omdannet til kommunekontor. Da kommunens nye rådhus blev bygget, blev bygningen på ny i 1941 indrettet til bolig for gamle.

Lige over for silkefabrikken på den anden side af Aastræde lå en anden stor virksomhed, Titleys Gaard, senere kaldet Bleggaarden. Her var i mange år en smuk og fornem lystgård for den engelske gesandt Titley. Hovedbygningen lå på bakken, hvor folketingsmand Wilmann boede i mange år.

I 1773 solgtes ejendommen til »Den almindelige Plejeanstalt«, som her oprettede en hegle- og væveskole samt et blegeri. Det var meningen, at her skulle næste generations manufakturister oplæres. Lærredvæveriet blev dog snart nedlagt, kun blegeriet blev tilbage. Senere var her en overgang kattuntrykkeri. Grunden erhvervedes som før nævnt af Hasselbalch og Co. til brug for udvidelse af Gardin- og Tekstilfabrikken. Bleggaarden udflyttedes samtidig til et 19.000 m² stort areal ved Nørgaardsvej (tidligere henhørende under Lyngbygaard). Der drives nu af ejeren Jørgen Storch vaskeri og renseri og beskæftiges 165 personer.

Den første store virksomhed, der opførtes med forbindelsesspor til jernbanen ved Lyngby station var sukkerraffinaderiet ved Vinkelvej (1894). Raffinaderiet blev nedlagt som sådant 1920 og lokalerne udlejedes til forskellige virksomheder, indtil det i 1935 solgtes af A/S De danske Sukkerfabrikker til firmaet Holst og

Knudsen, der senere omdannedes til Porcelænsfabriken »Danmark« A/S med datterselskabet Niels Holst og Søn (salgsselskab). Der fabrikeres nu serviceporcelæn med det indfaste Dan-Ild som speciale. Antal beskæftigede er nu 430 personer. Direktører er Tage Holst og J. P. Wortmann.

En anden virksomhed med sidespor er Dansk Staalindustri ved Paralelvej. Den startede i begyndelsen af århundredet som en mindre smedievirksomhed. I 1917 overtoges firmaet af Dansk



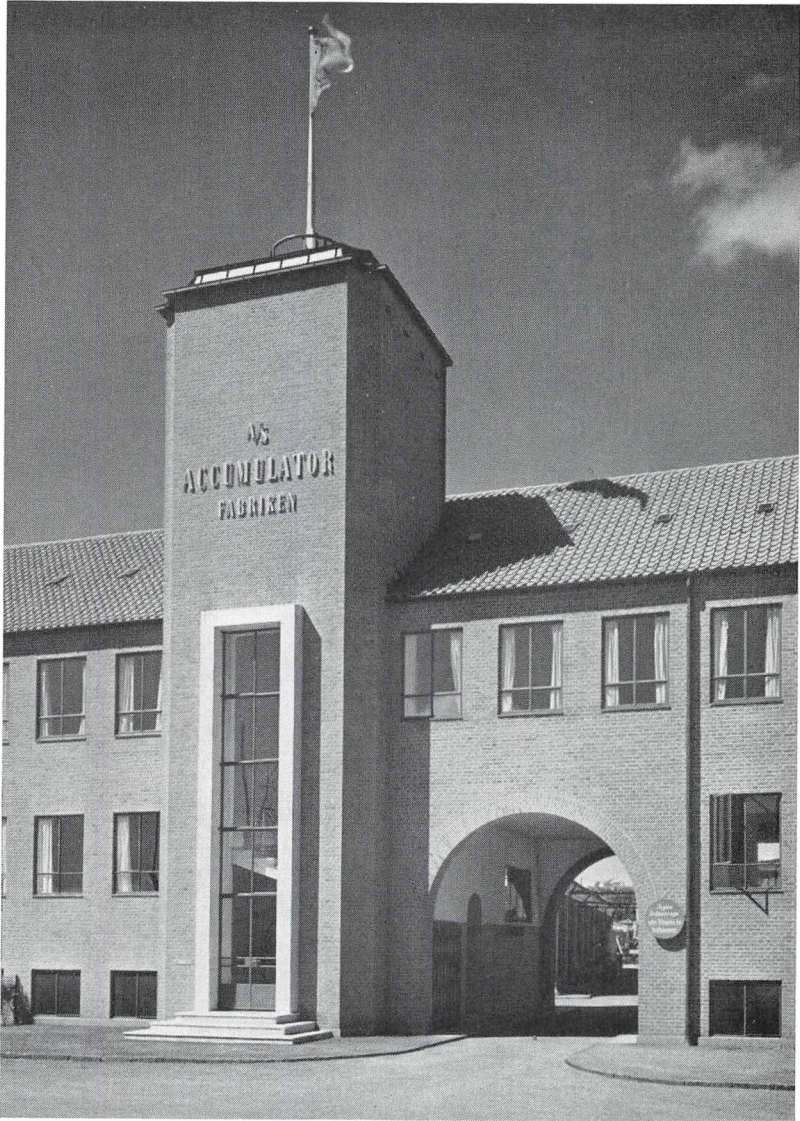
Porcelænsfabriken »Danmark«.

Staalvarefabrik og i 1933 omdannedes virksomheden til A/S Dansk Staalindustri. Der beskæftiges nu 110 personer. Fabrikaterne fra denne fabrik bl. a. haveværktøj er landskendte.

Ved siden af stålindustrien skabte fabrikant Juncher en mindre maskinfabrik, som i 1934 erhvervedes af direktør Frederik Christensen, direktør Otto Christensen og civilingeniør Kaj Erik Christensen. Disse oprettede A/S Lyngby Kjøletøjfabrik, der fabrikterer kjølestoffer af uld og fiberstof. Ejendommen blev senere udvidet ved køb af tilstødende ejendomme. Civilingeniør Kaj Erik Christensen er nu enedirektør. De beskæftigedes antal er 35. En del af ejendommen er lejet ud til to mindre tekstilvirksomheder Lyngby Tekstilfabrik A/S og Lyngby Plasticfabrik A/S.

Den næste store virksomhed ved jernbanen er Accumulator-Fabriken A/S (Lyc). Denne virksomhed overtog i 1920 fabriken

»Solex« (Limfabrik) og oparbejdede her en stor landskendt fabrikation. Den har nu 95 beskæftigede. Nuværende direktør er civilingeniør Knud Bræstrup.



Accumulator-Fabriken.

Her ved Paralelvej og Hollandsvej forefindes desuden forskellige virksomheder: Edm. Jørgensen og Co.'s bogbinderi (120 beskæftigede) og Lyngby Jernstøberi (C. C. Clausen), William Fich, systue for busteholdere, hofteholdere og roll-ons (20 beskæftigede) og A/S »Lyrec«. Elektroakustiske apparater (20 beskæftigede) samt Nordisk Svagstrøm Industri A/S (el-apparater, 24 beskæftigede).

Med facade til Lyngby Hovedgade ligger Th. Frobenius Orgelbyggeri, der har 39 beskæftigede. Virksomheden, der er startet 1909 og i 1926 flytede til Kongens Lyngby, bygger verdenskendte fortrinlige kirkeorgler.

Mellem Jernbanen og Hovedgaden syd for broen over banen ligger de to virksomheder Lyngby Tømmerhandel A/S og: Lyngby Maskinsnedkeri A/S. Disse virksomheder, der beskæftiger sig med salg af byggematerialer og bygnings- og inventarsnedkeri har henholdsvis 30 og 45 beskæftigede.

Virksomheden startedes i 1917 af Emil V. Nielsen og Johs. Jensen, men ejes og drives nu af direktør Emil V. Nielsen.

Vest for jernbanen mellem denne og Jægersborgvej lige nord for skellet til Gentofte kommune lå fra 1881 et teglværk, der ejedes af brændselshandler Jeppe Olsen, Fredlighed. Ejendommen solgtes til kaptajn Nørgaard i 1899. Denne solgte den 1909 til Drivremme-fabriken Dana. I 1934 indrettedes silkevæveri i ejendommen og i 1940 overtog fabrikant Børge Jørgensen ejendommen og indrettede deri et kunstsilkevæveri »Dansilfa« A/S. I 1954 ophørte væveriet og der indrettedes forskellige virksomheder på ejendommen »Hartmann Neon« (K. A. Hartmann Maskinfabrik A/S, som nu har 60 beskæftigede og fremstiller neon, oliefyr og stole) og desuden »K. E. Maskinfabrik A/S« og »Recidan A/S«.

På Lyngby Hovedgades østside umiddelbart nord for jernbaneoverskæringen indrettede Thøger G. Jungersen i 1917 et mekanisk maskinværksted og malerværksted i forbindelse med automobilhandel og servicestation. Virksomheden omdannedes i 1926 til et aktieselskab, som nu beskæftiger 70 arbejdere og funktionærer. Direktør er Carl Martinus.

Ind imellem bebyggelsen på begge sider af Hovedgaden mellem det nuværende torv og jernbaneoverskæringen, var der i sidste del af det nittende og første del af det tyvende århundrede opstået

forskellige virksomheder. De største var Bentzens Jernstøberi og Lyngby Mejeri (40 pers.). Jernstøberiet er nu nedlagt, men på ejendommen og i nærheden findes nu »Superchrom« (10 pers.), »Arco Kølerfabrik«, »Lyngby Motorcompagni« og »Pres Vac«. Det påregnes at disse virksomheder ved den igangværende sanering af kvarteret, vil blive fjernet og eventuelt genopført i et af kommunens permanente industrikvarterer.

Det samme gælder de i de senere år i gamle bygninger i Bondebyen indrettede virksomheder, af hvilke den største er Dansk Pose Industri A/S. Der er her 146 beskæftigede. Direktør er M. A. C. Müllerts. Virksomheden er startet 1914 i den tidligere kommuneskoles bygninger. Nuværende A/S er af 1923.

I den tidligere Krogbjerggaard (Krogebirkegaard) indrettedes efter gårdbrugets nedlæggelse forskellige virksomheder, af hvilke den største er »Gusum Lynlaas« A/S (72 beskæftigede), de andre »Axel Niel Kjær«, »Lytzens Tricotage A/S« og »Lytrifa«. En anden mindre virksomhed »Skandinavisk Port Industri« (12 beskæftigede) er indrettet i ejendommen Toftøgærdet 9—11.

Uhensigtsmæssigt og til gene for omliggende boligbebyggelse, er i et område ved Buddingevej vest for Nybrovej i begyndelsen af århundredet opstået nogle mindre virksomheder på arealer, som efter kommunens byplan nu er udlagt til boligbebyggelse. Disse industrier må derfor forudsættes at forsvinde efterhånden.

Disse virksomheder er Skotøjsfabriken K.I.D. (75 beskæftigede), Everest Køleskabe A/S (25), V. Wads Sølvvarefabrik (10), Aage Sørensens Maskinsnedkeri (8), Ellevænge Konservesfabrik, Valby Konserves Industri og Savi Maskinfabrik.

Som det er fremgået af foranstående oplysninger er der foruden de industrier, der er opstået ved sø og å på grund af vandkraften eller vandets anvendelse i industrien, og de industrier, der er opstået på arealerne ved jernbanen på grund af de af denne skabte gode transportmuligheder, rundt i boligbebyggelsen uden god motivering og til gene for beboerne, i begyndelsen af dette århundrede opstået forskellige — dog væsentligst mindre — industrier.

Da interessen for en god byplanlægning voksede frem, bestemtes efter råd givet af kommunens første kommuneingeniør H. V. Rygner og af datidens største danske byplanekspert, stadsingeniør Bjerre, at fremtidige industrier i selve Kongens Lyngby skulle pla-

ceres øst for den gamle bykerne på de lavt liggende moser, der hørte til gårdene i Bondebyen.

Tættest ved byen lå her allerede fra 1867 et landvaskeri og en brændselshandel, som ejedes af Jeppe Olsen, faderen til redaktør Henrik Cavling, redaktør Freilef Olsen (Ekstrabladet), borgmester Olsen (Aalborg) kommunalbestyrelsesmedlem Elvira Nielsen og Gerhard Olsen, hvilken sidste overtog landvaskeriet efter Jeppe Olsen. Brændselshandelen blev samtidig nedlagt.



Dansk Rayon Væveri.

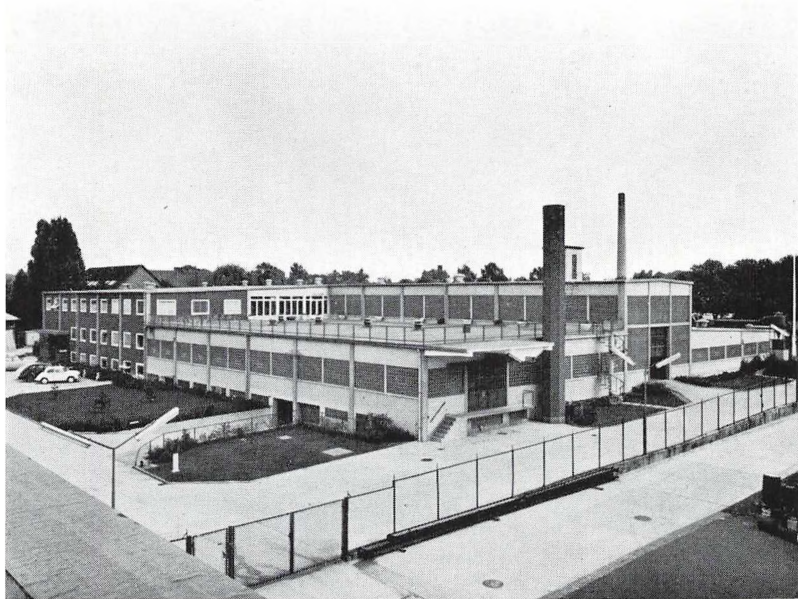
Ejendommen har navnet Fredlighed og landvaskeriet, der beskæftiger 32 arbejdere og funktionærer, drives nu af to af Gerhard Olsens døtre.

Overfor Fredlighed på modsat side af Toftebæksvej (der tidligere hed Gasværksvej og endnu tidligere »Bag om Byen«), lå kommunens gasværk opført 1895, nedlagt som gasværk 1941. Allerede i 1935 var man begyndt at supplere værkets produktion (ca. 1 million kubikmeter årligt) med indkøbt gas fra Strandvejs-gasværket.

Lige øst for gasværkets areal, der nu for en dels vedkommende benyttes som lager for teknisk forvaltning, opførte på en mose-

grund, der oprindeligt hørte under Lindegaard, i 1933 A/S Neumann og Zimmermann, et væveri for kunstsilke og syntetiske fibre. I 1946 erhvervedes virksomheden af A/S Dansk Rayon Væveri (hovedaktionær Hasselbalch og Co.) .Virksomheden, hvis leder siden starten 1933, er direktør H. Brand, beskæftiger nu ca. 100 arbejdere og funktionærer.

Øst for denne virksomhed erhvervede de tre brødre Louis, Carl og Gunnar Hartmann i 1936 nogle mosearealer, der tidligere



Brødrene Hartmanns Fabriker.

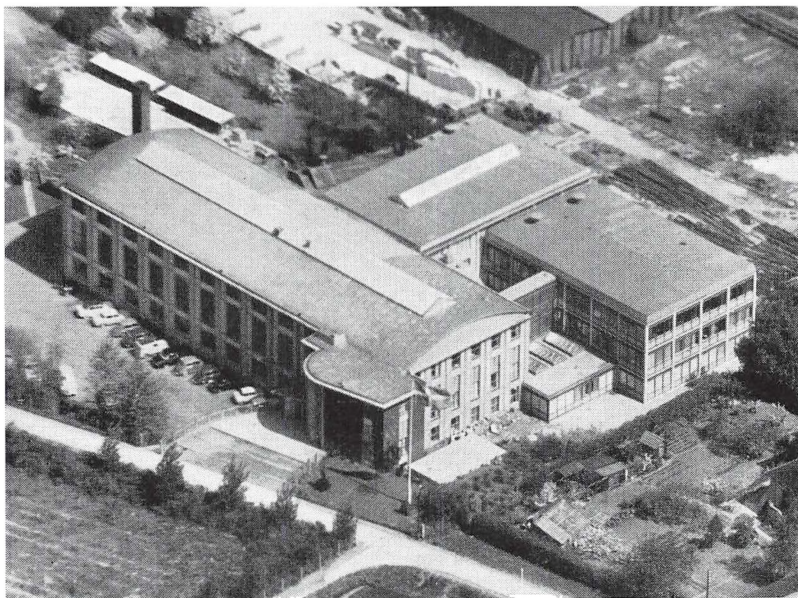
havde hørt under præstegården, Dyrehavegaard m. fl. og opførte her to virksomheder, vestligst Skandinavisk Emballage A/S, østligst Brødrene Hartmanns Maskinfabrik. Ved Klampenborgvejs senere anlæg skete der en ekspropriation og omfordeling af nogle af de under denne og Dansk Rayon A/S hørende arealer.

Brødrene Hartmanns Maskinfabrik, der var startet i København 1917, havde fra 1925—36 haft til huse i det tidligere sukkerraffinaderi på Vinkelvej.

I maskinfabrikken, der hovedsagelig bygger maskiner til fabri-

kation af ægemballage beskæftiges nu 85 arbejdere og funktionærer. Administrerende direktør er Louis Hartmann. Fabrikken leverer maskiner til Danmark, Polen, Rumænien, Holland, Frankrig, Irland, Israel, Syd-Afrika, Australien og Japan.

Skandinavisk Emballagefabrik, hvis hovedartikel er ægbakker og bærbakker, startede i 1936. Der er her oparbejdet en meget stor fabrikation, og der leveres emballage til Danmark og Vesttyskland



Otto Nielsens Emballagefabrik.

(alt hvad der i disse lande bruges af ægbakker). I denne virksomhed beskæftiges nu 95 arbejdere og funktionærer. Administrerende direktør er Louis Hartmann.

Ved siden af Louis Hartmanns arealer ligger Lyngby Savværk, ejer tømmerhandler Johs. Andersen, der beskæftiger 12 personer og derefter tømmerhandler Johs. Fog's virksomhed, der beskæftiger 65 personer. Sidstnævnte ejer også et areal ved enden af Nørsgaardsvej, hvor der er tømmerlager.

Længere mod øst med facade mod Nørsgaardsvej ligger Holger Jepsens Spejlfabrik og Kunstsmide, hvori beskæftiges 35 personer.

Syd for Nørgaardsvej ligger på en del af præstegårdens mose Otto Niensens Emballage A/S, der er startet her i 1947 og nu beskæftiger 311 personer. Halvdelen af den store fabrikation går til eksport. Fra 1943—47 fandtes her et silkevæveri (ejer direktør Elling). Nu er hovedfabrikationen emballage særlig af plast og af cellofan.

Mellem Lyngby-Nærum Banen og Firskovvej ejer kommunen et areal, som den udlejer til lagre m.m. for håndværkere o.l. Et af disse arealer er dog udlejet til en mindre industri nemlig Lyngby Vulkaniserings- og Slidbanefabrik (Frede Andersen) med 4 beskæftigede. Et andet areal er udlejet til Lyngby Tømmerhandel A/S.

Selv om servicestationer for motorkøretøjer tvivlsomt nok kan henregnes under industri, skal dog her opregnes de i kommunen efterhånden oprettede egentlige servicestationer. T. G. Jungersen (Esso), Hovedgaden 114 (foruden station i værkstedet, Hovedgaden 63). Dansk Esso A/S, Kongevejen 205 (hj. Frederiksdalsvej). Dansk Esso A/S, Frederiksdalsvej 194 (hj. af Parcelvej). Virum Motor Co. A/S (Esso), Grønnevej 134 (også reparationsværksted). Dansk Shell A/S, Lyngby Hovedgade 61. Dansk Shell A/S, Bagsværdvej 61. Dansk Shell A/S, Chr. X Allé 56. Dansk Shell A/S, Bredevej 1. BP Olie-Kompagni A/S, Lyngby Hovedgade 59. BP Olie-Kompagni A/S, Kongevejen 109. BP Olie-Kompagni A/S, Nybrovej 190. BP Olie-Kompagni A/S, Nøjsomhedsvej 4. Caltex Oil A/S, Kongevejen 242 og ORA Benzin, Jernbaneplassen 21.

Ved hver af de egentlige servicestationer er beskæftiget 4—5 personer.

Virum bylag.

I Virum bylag har der i ældre tid af industri kun været nogle teglværker ved Kollelev Mose. De blev aldrig af større betydning og er for mange år siden forsvundet, da de egnede materialer blev opbrugt.

I Hummeltoftegaards lade var der en overgang af direktør Olaf R. Hauch installeret »Hummeltofte Maskinfabrik«, men ved den endelige udparcellering 1960 af gården bortfjernes denne, samtidig med at gårdens udlænger nedreves.

I 1904 startede G. Arends »Samsons teknisk kemiske Industri«, der fra 1934 videreførtes af direktør M. Qvist. Fabrikken, der lig-

ger Parcelevej 91, beskæftiger 16 personer, og fremstiller tekniske rensmidler til industrien.

I 1934 startede maskinfabrikant Jørgen Bech en autoreparations- og servicestation på ejendommen Kongevejen 135. Den omdannedes i 1941 til en fabrik for grafiske maskiner, der nu beskæftiger 17 personer. Direktør Jørgen Bech.

I 1930 flyttede direktør E. C. Rydmann sin i 1901 startede virksomhed — Rydmann Trading — til den som landbrug nedlagte Rømmerødgaard, Kongevejen 153. Der fabrikeres lak, farver og vaskemaskiner og beskæftiges 40 personer.

Ved siden af (Kongevejen 155) opførte grosserer Strange-Hansen i 1930 en fabrik for malkemaskiner, drikkekar og markpumper for landbruget. Virksomheden ejes nu af fru Strange-Hansen og beskæftiger 64 personer.

De to sidstnævnte virksomheders arealer blev på kommunens første dispositionsplan (af 1943) henført til boligområdet, men planen er i 1959 blevet ændret, så arealerne nu er udlagt til industriområde.

På modsat side af Kongevejen (nr. 146) opførte A. M. Hirschsprung og Sønner A/S i 1950 — på en 3,8 ha stor grund — en fabrik for fremstilling af cigarer, cerutter og cigarillos, i hvilken nu beskæftiges 382 personer. Arealet er udlagt til industri på kommunens dispositionsplan og anlagt med sportsplads og andre fri-luftsarealer efter aftale med kommunen. Arkitekt var professor Preben Hansen.

På Højskolevej 5 har Britta Drewsen og Gudrun Clemens i 1936 til dels i ældre bygninger, der ejedes af den senere ølhandler Carl Hansen, oparbejdet et væveri, hvor der fremstilles landskendte kunstneriske tæpper o. l. Virksomheden beskæftiger 20 personer. Direktør er nu frk. Britta Drewsen.

For at afhjælpe savnet af egnede grunde til håndværkere eller mindre industridrivende, udlagde kommunen på sin dispositionsplan nogle arealer ved Virumvej til sådant formål. Arealet deles af banen i en østlig del, hvorpå kommunen anlagde vejen Virumgaardsvej, og en vestlig del, som ligger mellem Virumvej og Virumgade.

På det førstnævnte areal er derefter opstået følgende virksomheder: Virum Cementstøberi ved Sv. Ulrichsens Ingeniørfirma,

Virum Autocentral ved John Ulstad, F. Schou Hansens Karosserifabrik, Henrik J. Olsens Ingeniørforretning, Acmi Maskinfabrik ved S. Lambæk Nielsen, Plougs Maskinfabrik, Kurt Hildebrandt Traadvarefabrik, Strømpefabrikken »Kufa« og Harry Vester-gaards kleinsmedie med 12 beskæftigede.



Hirschsprungs Cigarfabrik.

I ovennævnte 9 virksomheder beskæftiges ialt 50 personer.

På arealet mellem Virumvej og Virumgade vest for banen er opstået Virum Møbelsnedkeri ved Sv. Aa. Rasmussen og Normann Brygger, Carlo Hartvig Hansens Autolakereri, H. Christensens Metalvarefabrik, Eiberg og Birks Snedkeri, Kaj Stahlhuts Snedkeri og Probatex Væveri.

I disse seks virksomheder beskæftiges ca. 50 personer.

På arealet vest for Grønnevej findes Virum Motor Co. A/S (15 personer), S. Krogsgaards Snedkeri, J. P. Simonsens Tømmerhandel og Carl Møller og Sønners Smedie. Sidste 3 virksomheder beskæftiger ca. 15 personer.

Lundtofte bylag.

Følger man vandets løb, er den første mølle efter Kongens Lyngby, *Fuglevad*, der ligger på jorder henhørende under Lundtofte bylag. Fuglevad mølle er omkring 1410 anlagt, ved det daværende vadested over åen, som kornmølle. Ved opbygning af vadestedet, d.v.s. udførelse af et dæmningsarbejde har man skaffet en faldhøjde på 1,5 m. Det er nærliggende at tro, at navnet egentlig er Folevad, og dette er også hyppigt blevet hævdet fra forskellig side, men nærmere undersøgelse viser, at navnet fra gammel tid har været Fuglevad.

På Fuglevad blev der aldrig nogen af de meget store virksomheder. Der var kornmølle lige til 1734, derefter blev der af Laurids Nürnberg indrettet et le- og slibeværk. Kornmøllen forblev dog den største virksomhed, og der bibeholdtes kornmølle lige til 1928. En overgang kunne vandmøllen end ikke overkomme kornmølleriet, og den blev da i 1832 suppleret med den vindmølle, som endnu står på museets grund på bakken lige vest for Fuglevad.

En overgang, omkring 1650, hørte en del af Møllestrups jorder, d.v.s. nærmest den nuværende Sorgenfri Slotshave, under Fuglevad. Fuglevad har i perioder hørt til Brede. Således blev den i 1753 solgt til Brede og drevet sammen med Brede fabrikkerne.

Om fabriksdriften på Brede fortæller der nærmere i det følgende.

Af møllere på Fuglevad kan der være grund til at nævne Jørgen Christian Lund og Johannes Lund, 1827. Siden 1928 ejer kommunen Fuglevad vandmølle. Der er ikke mere kornmølle, men vandkraften er siden kommunens overtagelse anvendt til drift af for-

skellig lettere industri. Der beskæftiges kun et ubetydeligt antal arbejdere. Kommunalbestyrelsen har vedtaget at overdrage Fuglevad vandmølle til Frilandsmuseet til indlemmelse i dette. Museet vil retablere den gamle Fuglevad vandmølle, som et eksempel på en gammel industrimølle og vil supplere anlægget med en gammel vandmølle fra Fyn.

I 1937 sanerede kommunen terrænet for forskellige skæmmende skure og oplagspladser m.m., således at bygningen og omgivelserne kunne fremtræde på en smuk og værdig måde.

På arealer, der oprindeligt hørte under Fuglevad mølle (matr. nr. 3 af Lundtofte), er der i bygninger liggende umiddelbart vest for møllebygningen indrettet et »Landvaskeri Fuglevad«, og »Webers Maskinværksted« samt virksomheden »Lyngby Crom«. I disse 3 virksomheder, der i øvrigt er lejere hos Frilandsmuseet og skal flytte når indlemmelse i museet sker, er ca. 10 personer beskæftiget.

Hvis vi går længere ned ad åen, altså mod nord, kommer vi til *Brede*. Navnet Brede stammer antageligt fra Bryde. En bryde var fra gammel tid en slags forvalter for kongen eller bispen eller en foged for landsbyen. Den første mølle ved vadestedet over åen i Brede blev anlagt i 1250. Der blev straks oprettet 2 virksomheder, nemlig foruden en kornmølle også et jernværk. Kornmøllen blev drevet lige til 1668, men jernværket blev nedlagt allerede 1534.

I tiden fra 1250—1534 var der også barkmølle på stedet. I 1628 blev der imidlertid ved siden af kornmøllen indrettet et krudtværk eller en krudtmølle på Brede af Brøcker van Delten og Lorenz von Meulengracht. Krudtværket kunne imidlertid ikke klare sig økonomisk set, og i 1668 blev der derefter anlagt et kobbeværk af kobbersmed Henrik Ehm. Kobbeværket gik ganske godt og virksomheden udvidedes efterhånden, således at der 1695 var 2 vandhjul, der drev hammerværk, blæsebælge og slibeværk. Jordtilliggendet blev udvidet, således at man på det tidspunkt havde 11 td. land hartkorn hørende til Brede.

Der opstod et egentligt kobbersmededynasti på Brede. En af de bedst kendte af disse industriherrer var Poul Badstuber, der overtog virksomheden 1719. Han var en meget driftig mand, der på sit kobbeværk nåede langt ud over, hvad der med rimelighed kunne forventes på den tid. Han var nok 100 år forud for sin tid, og det kunne naturligvis ikke gå i længden. Det endte med fallit, men

forinden havde han indrettet messingværk ved siden af kobberværket, hvor der fabrikeredes kedler, bækkener og plademessing.

Foruden på Brede drev han kobberværk på Nymølle og Ørholm. Han var en overgang en meget velstående mand, men krakkede i 1746. Under hans ægide dannedes den første grundstamme til arbejderbefolkningen på Brede. Allerede dengang var Brede udviklet til at blive en lille by, der i vid udstrækning hvilede i sig selv, således som tilfældet er den dag i dag. Poul Badstuber fik endda i 1730 virksomheden drevet så højt op, at han kunne eksportere. Han ejede Lundtofte by og påtænkte i sine velmagtsdage at oprette et stamhus af Brede og Lundtofte for sine efterkommere. Efter Poul Badstubers fald førtes kobberværket videre af et konsortium, men det endte i 1790 i en af deltagernes hænder, nemlig Peter van Hemert's.

På denne tid hørte Fuglevad under Brede.

I 1806 solgtes Brede til et interessentskab, blandt hvis medlemmer vi møder kendte navne som Vedel Jarlsberg og grev H. Schimmelmann. Messingværket blev nedlagt ca. 1810, men kobberværket fortsatte også efter at klædefabrikør I. C. Modeweg havde overtaget ejendommen 1832 og flyttet sin i København i 1810 grundlagte klædefabrik herud. Der kom en opgangstid for Brede fabrikker. Til tider var der meget dygtige ledere af virksomheden. På Brede blev opstillet de første maskinvæve i Danmark, indrettet det første gasværk, og de fik meget tidligt eget vandværk og eget elektricitetsværk.

Klædefabrikationen optog efterhånden hele det store kompleks af bygninger, således at kobberværket blev nedlagt. Brede udvikledes under I. C. Modeweg's ægide til at blive et helt lille bysamfund for sig med kro, skole, købmandshandel, ølbryggeri m.m. Der var gode forhold for arbejderne i den smukke egn, og slægtsled efter slægtsled blev de samme familier knyttet til stedet.

Folketingsmand Wilmann hørte til en af de slægter, der kan følges flere generationer tilbage, som arbejdere på Brede.

Allerede 1821 beskæftigede kobberværket 120 mennesker. 1844 beskæftigede klædefabrikken 150 mennesker. I 1951 beskæftigedes ca. 600 funktionærer og arbejdere og der produceredes mere end 1 million meter klæde om året.

Efter I. C. Modewegs søns, I. E. Modewegs død blev aktiesel-

skabet gennem mange år ledet af fabrikant Edmund Daverkosen (1887—1918), senere var en af sønnerne af fabrikant Daverkosen, Leo Daverkosen fra 1933—49 teknisk direktør for Brede. Den administrerende direktør fra 1922—51 var H. W. Jacobæus.

Den smukke palæagtige hovedbygning, der er bygget sammen med fabriksbygningerne, og den til hovedbygningen hørende meget smukke park er opført og anlagt af Peter van Hemert i 1795. Van Hemert anlagde også for funktionærerne den smukke lille park, der nu kaldes Indelukket.

I halvtredserne begyndte børsfolk at interessere sig for aktierne i I. C. Modeweg & Søn A/S, og aktiemajoriteten, der havde ligget fast hos firmaets ledelse, kom på nye hænder. I 1956 ophørte tekstilvirksomheden, hvorefter aktiemajoriteten overtoges af forsikringsdirektør H. Kaae-Sørensen, samtidig med at tekstilvirksomheden ophørte. Lokalerne udlejedes derefter til 14 forskellige virksomheder, nemlig »Flamingo Industri« (el-strygejern. 140 beskæftigede), »Joseph Levin og Co.«, »Bent Søndergaard Værktøjsindustri«, »Jørgen Søegaard A/S«, »Tømremester Elohn Larsen«, grosserer G. M. Nielsen, »Chr. Raaschous Fabrik A/S«, A/S Kaj Nechelman, A/S G. H. Sundberg og Co., »Tøpholm og Westermann« (tunghøreapparater. 75 beskæftigede), »Dansk Haardmetal A/S«, »Agni Plastic«, »A/S Inka Print« (tekstiler, ved Poul M. Jensen. 47 beskæftigede) og »A/S Vitral«.

I disse virksomheder på Brede beskæftiges ialt ca. 375 personer.

Snart efter nemlig i 1959 solgte Kaae Sørensen imidlertid hele den del af concernen, som ligger vest for jernbanelinien til staten til anvendelse for Nationalmuseet — dog undtaget de tidligere skolebygninger ved Brede Allé, hvor der i 1937 i Leo Daverkosens tid, var blevet indrettet bolig for den tekniske direktør i den ældste bygning og nogle udlejningslejligheder i den af kommunen i 1921 opførte nye bygning.

På det til staten solgte areal ligger alle fabriksbygningerne, samt den administrerende direktørs »palæ« og en del funktionær- og arbejderboliger.

Restarealet, der ligger øst for banelinien og hvorpå der er arbejderboliger er senere blevet solgt til et byggekonsortium repræsenteret ved lrs. Friedmann og arkitekt Eske Kristensen.

A/S I. C. Modeweg & Søn skænkede i 1959 Nationalmuseet en

kvart million kroner, med ønsket om, at størsteparten af dette beløb, må blive delt ligeligt mellem Nationalmuseets 3. og 7. afdeling (d.v.s. Dansk Folkemuseum og Frilandsmuseet).

Nationalmuseet agter efterhånden at benytte alle fabrikkernes etagearealer under museet, således at de industrier, der nu er lejere, kan forudses at måtte forsvinde i løbet af en årrække.

Går vi længere ned ad åen, kommer vi først til det sted, hvor åen fra at løbe mod nord løber mod øst ud mod Øresund. Fra dette sted er åen skel mellem Lyngby-Taarbæk kommune og Søllerød kommune. Umiddelbart efter forandringen af strømmens løb ligger den næste mølle *Ørholm*.

Lige ved Ørholm, nord for åen, ligger de gamle statsskove, der populært går under betegnelsen »Det danske Schweiz« på grund af det meget kuperede terræn.

Ørholm mølle opførtes første gang omkring 1251 som kornmølle og dreves som sådan til 1558, på hvilket tidspunkt der blev indrettet krudtmølle. Kornmøllen blev nedlagt, men i perioden fra 1670—1716 blev der igen oprettet en kornmølle på stedet. Ved siden af kornmøllen dreves i øvrigt i årene 1250—1533 en barkmølle. Det krudtværk, der blev indrettet ca. 1558, blev drevet som et ret stort krudtværk lige til 1721. Det tilhørte kronen og blev i hvert fald i begyndelsen drevet af staten ved bestyrer. I 1653 fik dog Hermann Isenberg møllen i arvefæste. Omkring 1670 var der både en krudtmølle, en kornmølle, stivelsesværk og 3 møllehuse med 2 underfaldshjul og 12 stampere, hvoraf det ene møllehus hørte til krudtværket.

I 1721 overtog Poul Badstuber møllen og indrettede kobbermølle og jernværk. Noget senere var der jernværk, lefabrik og skæreknivefabrik, medens kobbermøllen var nedlagt. Badstuber solgte værket i 1737, men køberne måtte allerede 1742 opgive virksomheden. Den nye ejer var Johan Lorenz Castenskjold, som opnåede at få kongelige privilegier på le- og skæreknivefabrikationen.

1757 var der hele 5 vandmølleværker igang, og der fabrikeredes her alt grovere isenkram.

Omkring 1771 blev der vanskelige tider for isenkramfabrikationen, idet det før nævnte privilegium blev ophævet, og den daværende ejer, Hartvig Frisch, afhændede da værket 1793 til to

englændere, Nelthropp og Harris, som omdannede virksomheden til papirmølle. En tid lang gik papirfabrikationen godt. I 1803 beskæftigedes således 76 arbejdere på fabrikken. Man fabrikerede bl. a. blåt sukkerpapir. I 1½ år fabrikerede man således 30.000 ris papir.

Kendte navne som Vedel Jarlsberg og grev Schimmelmann var medinteressenter i foretagendet.

Der fandtes 2 hollændermøller og 3 vandhjul.

I 1854 blev fabrikken overtaget af Brdr. Drewsen, de kendte papirfabrikanter fra Strandmøllen, og i 1889 gik den ind under »De forenede Papirfabrikker« sammen med Drewsens øvrige virksomheder.

I 1920 ophørte papirfabrikationen på Ørholm. Efter nedlæggelsen af papirfabrikationen lå dele af komplekset unyttet hen. Der blev forsøgt med udlejning til forskellige industrier såsom garveri.

A/S De forenede Papirfabrikker solgte 1933 ejendommene til ingeniør Schat-Berend og arkitekt Wittmach, der samme år solgte selve fabrikskomplekset til Ørholm Læderfabrik A/S. Den sydvest for Ørholmvej liggende magasinbygning solgtes 1934 til A/S Skandinavisk A.B.C. (direktør G. Andersen). Skandinavisk A.B.C., der nu beskæftiger ca. 90 personer, fabrikere camping- og sportsartikler.

Direktørboligen, Ørholm Hovedgaard, solgtes til den senere borgmester Paul Fenneberg.

De øvrige industriejendomme og rettighederne til åen og vandkraften udlejedes til forskellige virksomheder, men overtoges 1937 af A/S Ørholm Værk, der ejedes af den senere handelsminister, direktør Halfdan Henriksen.

Denne lejede bygningerne ud til 7 forskellige virksomheder af hvilke særlig én nemlig Krøluld-Fabriken Lama A/S voksede til en betydelig virksomhed. I 1959 solgte A/S Ørholm Værk fabrikskomplekset med vandrettighederne til »Lama«, der nu beslaglægger alle fabriksarealerne til egen virksomhed, med undtagelse af to mindre dele, der er lejet ud til firmaet J. Kaiser og Co. (fabrikation af kludekrads) og firma E. Hahn (fabrikation af plastvarer m.m.). I »Lama« beskæftiges nu 192 personer ved senge- og sportsudstyrfabrikation.

Fra gammel tid har der været kro ved fabrikken. En sådan findes endnu, bestående af restaurant og kælderstue. Kroen m.m. ligger nord for åen, altså i Søllerød kommune.

I ældste tider var Ørholms navn Ørewaz, antagelig det samme som Ørevad. Navnet er nu benyttet til en fabriksvirksomhed, som Schou-koncernen ejer ved Skodsborgvej i Søllerød kommune.

Faldhøjden på strømmen ved Ørholm er 1,7 m. Vandkraften bruges endnu til hjælp til driften.

Den næste mølle på åen er *Nymølle*. Nymølle er antagelig, som navnet også antyder, den sidste mølle, der er bygget på åen.

Ved Nymølle er der et godt fald for strømmen, nemlig 2,7 m, fremskaffet ved en opdæmning ved det gamle vadested over åen for Kulsviervejen, der her gik fra Lyngby mod nord til kulsvierlandet i Nordsjælland. Den første mølle er bygget ca. 1650 af rentemester Henrik Müller fra kobberværket i Frederiksdal. Ganske vist havde våbenfabrikant Jacob Petz fra Lyngby i 1643 fået kongelig bevilling, men han fik ikke færdigbygget anlægget.

1670 ejede prinsesse Charlotte Amalie, den senere dronning, Nymølle og forpagtede den i 1672 ud til Henrik Ehm, en kobbermøller i Vedbæk.

Der var kobbermølle på værket fra 1650—1794, men fra 1737—1746 var der desuden jernværk. Møllen led meget i Svenskekrigen. I 1699 blev der givet kongeligt privilegium til fabrikationen.

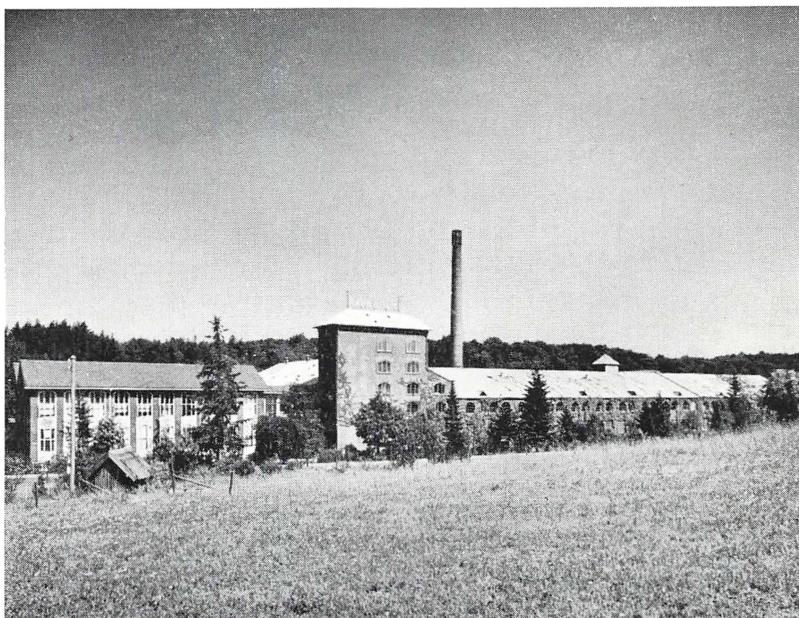
I 1705 kom der en ny forpagter, nemlig Lorenz Badstuber. Under pesten i 1711 blev han imidlertid slået ud økonomisk, men i 1715 overtog Poul Badstuber fra Brede møllen og blev ejer 1738, indtil han gik fallit i 1746.

Han optog bl. a. fabrikation af ståltråd. Fra 1746 til 1794 overtog ejerne af Brede fabrikkerne Nymølle-virksomheden. Da de solgte virksomheden i 1794, lagde de servitut på, at der ikke måtte drives kobber- eller jernværk i fremtiden på Nymølle.

Virksomheden blev da overtaget af de før omtalte englændere Nelthrop og Harris. Senere blev også statsminister, grev E. Schimmelmann, I. C. Modeweg og Brdr. Drewsen interesserede i Nymølle papirfabrik, og i 1889 blev virksomheden overdraget til De forenede Papirfabrikker, der sammenlagde virksomheden med den samtidig overtagne Ørholm papirfabrik.

I nogle år lå møllen hen uden nogen egentlig industrivirksomhed, og fabriksbygningen blev væsentlig benyttet til beboelse.

Direktørboligen, der i øvrigt, bortset fra Fuglevad og Frederiksdal var den uanseligste af direktørboligerne ved åen, men iøvrigt er en smuk bygning, velbeliggende mellem åen og skoven nord for åen, fik navnet Høyersdal efter en driftleder, kaptajn L. L. Høyer ca. 1780.



C. Schous Fabriker, Ravnholm.

Nu er Nymølle solgt til C. Schou-concernen.

C. Schou-concernen har også erhvervet Ravnholm fabrikerne, opført i 1906, som konkurrenter til De forenede Papirfabrikker.

Dette ejendomskompleks opførtes også ved åen, men på arealer, der hørte under gården matr. nr. 8 af Lundtofte (Lille Ørholm).

Papirfabrikken kunne dog ikke klare sig i konkurrencen og den blev derfor nedlagt og købt af A/S De forenede Papirfabrikker. Dette solgte ejendommen til en garvervirksomhed, men med servitut om, at der ingensinde måtte drives papirfabrikation på ejendommen.

Garveriet, der iøvrigt var til stor ulempe for omboende og for grundvandet, blev kun drevet i få år. I 1935 overtoges ejendommene af A/S Ravnholm Strømpfabrik.

A/S Ravnholm Strømpfabrik er nu en del af C. Schou-concernen, som i 1944 yderligere erhvervede ejendommen matr. nr. 8.0 (Emailleværket) og i 1945 en stor ubebygget grund mellem Nærumbanen, Lundtofte Jernbanesti og Nymøllevej. Her i Ravnholm har C. Schou efterhånden oparbejdet en meget stor fabrikation af dame nylonstrømper, keramik, tandbørster, plastikvarer, perler, emallieret husholdningsudstyr, nummerplader, vejskilte m.m., samt i Nymølle et stort renseri af tøj, farvning af damestrømper og fabrikation af farver til hjemmefarvning.

C. Schous virksomhed, der iøvrigt har fabrikker flere andre steder, såsom Ørevad nord for Mølleåen ved Geelskov, og mange udsalg landet over, beskæftiger alene i Ravnholm-Nymølle mere end 700 personer.

Direktør er Marius Schou.

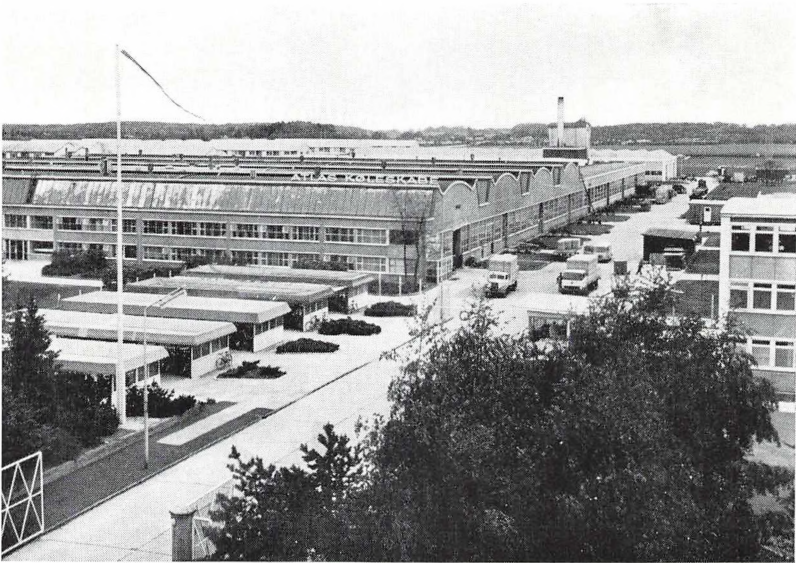
Virksomhederne i Ravnholm-Nymølle drives under navnene C. Schous Fabriker A/S, Ravnholm Emaljeverk A/S, A/S Ravnholm Strømpfabrik, A/S Ravnholm kemiske Renserier og Nymølle Farveri A/S.

Stødende op til Ravnholms arealer syd for disse har kommunen i sin byplan af 1943 (dispositionsplanen) udlagt et stort areal til industriformål. Københavns kommune, der var grundejer, solgte først forannævnte arealer til C. Schous fabriker og i 1955 det der da var til rest af industriarealerne til Lyngby-Taarbæk kommune. Der er nu solgt grunde til følgende virksomheder. 1947 Dansk Knivfabrik A/S, (beskæftiger 110 personer, direktører Max Nielsen og Svend Andersen), 1950 Aabo Pakkasefabrik (5 personer), 1960 A/S G. H. Sundberg og Co. (rør og sanitet, 7 personer).

Endvidere er der solgt ialt 2,6 ha til lokale industrigrunde: 1959 snedkermester Johs. Jensen, 1960 automobilhandler K. Fisker-Jensen A/S, fa. Hjort-Plastic, 1961 fa. Emo, fa. Superchrom, Accurate Produkt Co. v/ Chr. Bergsøe, Webers Maskinværksted, Fuglevad, fa. Lyngby Chrom, Fuglevad, Fuglevad Landvaskeri.

Syd for Lundtofte by mellem denne, Lundtoftevej og Lundtoftegårdsvej udlagde kommunen i sin byplan af 1943 et 29 ha. stort areal til sværindustri. Da Staten til brug for Danmarks tekniske

Højskole og Ingeniør-Akademiet imidlertid i 1959 eksproprierede størstedelen af dette areal, blev der kun 10 ha. til rest, som Atlas A/S allerede da havde købt og i 1950 påbegyndt opførelsen af bygninger for en del af Atlas i 1898 i København startede virksomhed. Hovedaktionær i dette foretagende er Skibsrederiet Lauridsen. I Atlas, Lundtofte fabrikres køleskabe samt køle- og frysemøbler. Fabrikken i Lundtofte beskæftiger nu 600 personer. Direktører er civilingeniørerne S. A. J. Mansted og I. A. Rimstad.



Atlas, Lundtofte.

Taarbæk bylag og Jægersborg Dyrehave.

Stampemølle ligger nu inde i Jægersborg Dyrehave, men tidligere lå den på de jorder, der hørte til Stokkerup, den forsvundne landsby ved det nuværende Eremitageslot.

Stampen menes i sin første begyndelse anlagt omkring 1280 som kornmølle. Faldhøjden er god, 2,8 m. Oprindeligt har det måske været en stubmølle. Man finder i hvert fald benævnelsen for den som »Stubmøllen«, ligesom man finder benævnelsen »Brændemøllen«, hvilket sidste navn tyder på, at der også dengang, i det 13.

århundrede, har været megen skov i omegnen. Ærkebiskop Jacob Erlandsens søstersøn, Peder Bang, var en overgang ejer af møllen. Ca. 1620 blev der indrettet valkemølle, og valkeriet fortsattes til 1653, men genoptoges 1670—1763 og igen fra 1767—1914.

Ind imellem var der også jernværk på Stampen, såsom 1763—67. Endvidere har der været krudtværk fra 1653—1670.

Raadmand Baltzer Sechmann fik 1653 lensbrev på Stampe-møllen for at indrette dette til krudtværk. Børnehuset på Christianshavn interesserede sig en overgang også for Stampen og overtog den 1670 for at have valkemølle til behandling af deres manufakturvarer.

Hans Heuser indrettede 1687 jernværk. Han havde en bekendt og dygtig lesmed, Henrik Kronenberg, men foretagendet gik dog hurtigt fallit. Børnehuset interesserede sig igen for valkeriet og overtog det i 1714. I Børnehusets ejertid havde man en valkemester på Stampen, der var meget vanskelig og lå i en evig strid med de øvrige møllere på åen. Han øvede gentagne gange sabotage på Strandmøllen ved at lukke vandet ud i utide og truede Strandmøllens ejer, Johan Drewsen, på livet. Også prinsesse Sofie Hedvigs forvalter på Frederiksdal truede han med vold. Det gav stødet til at strøminteressenterne, som allerede i 1690 havde fået en vis sammenslutning og havde udarbejdet en første strømvedtægt, og som i 1721 fik fastsat flodemål, gældende for de forskellige møller, fik afsluttet en nøjagtig og bindende kontrakt imellem møllerne om brugen af vandet i åen. Denne ny strømvedtægt af 1724 gælder den dag i dag, ligesom selve selskabet »Fuursømøllestrømsinteressentskab« stadig består og fungerer.

Frederik d. Femte, der støttede industrien på mange måder, fik i 1763 anbragt sin kammertjener Nicolaj Jessen som møller såvel på Raadvad som på Stampen. Som forhenværende kammertjener havde han naturligvis ikke megen forstand på mølleriet og gik også hurtigt fallit, men blev igen støttet af kongen og fik senere i Helsingør en anset position. Han var for øvrigt fader til den berømte admiral Jessen fra slaget ved Sjællands Odde.

Efter hans fallit overtog De militære Uldmanufakturvirksomheden og gennem denne kom familien Holmblad en overgang til styret. Senere kom den i slægten Modewegs besiddelse, og der var stadig valkemølle eller manufaktur på Stampen.

I 1896 blev der dannet A/S Stampen, men Modeweg og søn forpagtede driften og drev virksomheden sammen med manufaktur-fabrikken på Brede.

I 1914 brændte direktørboligen, der lå på nordsiden af åen.

Der var ellers i det nittende århundrede opført en hel del 2-etages beboelseshuse med manzard på nordsiden af åen og en funktionærbolig med svalegang, der lå på sydsiden af åen. Alle disse bygninger er nu brændt eller nedrevet.

Tilbage er der kun nogle mindre bygninger, hvor der af direktør Chr. Nielsen fra Strandsmøllen siden 1918 er drevet en fabrikation af ilt og brint.

Staten købte Stampen i 1940, men forpagtede den ud til Chr. Nielsen. Ved fabrikationen anvendes stadig vandkraften fra åen. Der beskæftiges 42 personer i Strandsmøllen og Stampen.

Længere inde i skoven i retning ned ad strømmen ligger *Raadvad*, der har været anlagt som jernværk fra første begyndelse i 1643. Faldhøjden er her kun 1,4 m. Før 1643 har der nok på stedet været en lille kornmølle, drevet af almindeligt underfaldshjul. I de gamle akter er der et enkelt sted omtalt, at der på dette sted lå »en liden Squatmølle«.

Det var kleinsmed Christian Alckenbrecht, der i 1641 fik privilegium på at oprette dette jernværk, særligt til fabrikation af våben og agerbrugsredskaber. Den 30. april 1643 fik han privilegium på slibe- og polermølle her i Raadvad på Stokkerup bys jorder. I 1646 blev der også indrettet hammerværk, og i 1647 desuden en valkemølle, der blev ødelagt i Svenskekrigen.

Magister Vitus Bering begyndte efter Svenskekrigen at retablere møllen, men blev købt ud af overtøjmester Peter Kalthoff, der efter regeringens opfordring indrettede en krudtmølle på Raadvad. Krudtmøllen sprang i luften 1670, men det gjorde krudtmøllerne den gang hyppigt. De var byggede efter denne risiko, således at der kun lå et ganske let bræddetag over krudtværket, så der ikke skete større skade fra taget, selv om der skete en eksplosion. Staten overtog virksomheden allerede 1673, og dengang var Dyrehaven anlagt og Stokkerup by nedlagt.

På et krudtværk som dette var der et hus for krudtmageren, hvilket her var elleve fag og med røde tagsten. Der var et krudtmøllehus med 7 kobberstampere og bræddetag. Der var et

tørrehus, der dengang kaldtes drøgstue. Der var stalde med stråtag og adskillige arbejderboliger og funktionærboliger. Virksomheden blev efter nogle år udvidet til 24 stampere, drevet af et 16 fod højt vandhjul. Foruden krudtmageren var der to »krudtkarle«, der naturligvis også var udsat for en vis risiko. Man læser således om en krudtkarl her på Raadvad, der i 1699 blev forbrændt som en »stegt fisk«, men da han jo var en »krudtkarl«, kom han sig og kunne fortsætte med sit arbejde.

Raadvad var det sidste krudtværk ved Mølleåen. Det blev nedlagt 1758, og fra 1759 til dato har der været jernværk igen. Det var som nævnt Frederik den Femte, der interesserede sig meget for ophjælpsningen af den danske industri, der 1759 gav Raadvad til sin kammertjener Nicolaj Jacob Jessen, og han fik samtidig privilegium på filehuggeri. Efter hans fallit fik isenkræmmerlauget i København overdraget Raadvad og fabrikerede her agerdykningsredskaber og husholdningsartikler. Der var dengang 150 arbejdere, der var to »vandstuer«, der var hammerværk og valseværk, der var slibeværk, polere- og drejeværker, og fra 1800 var der jernstøberi. I denne gode periode var der 17 bygninger, en del af dem i to etager og alle tegltækkede. Der hørte et ret stort landområde, nemlig 56 td. land til virksomheden. Fra 1814 skete der dog nogen tilbagegang. I 1830 var der således 134 arbejdere og 12 bygninger, men ligesom Brede var Raadvad dog stadig en lille, selvstændig by, der førte et liv for sig selv og havde egne håndværkere, skrædderi, skomageri, væveri, skole, kro, brændevinsbrænderi og forsamlingshus.

I 1861 blev der også opført en restauration, liggende syd for åen. Isenkræmmerlauget overdrog omkring 1862 virksomheden til et interessentskab af 21 isenkræmmere. Antallet af interessenter blev efterhånden noget indskrænket. I 1891 var der kun 3 tilbage og disse oprettede i 1895 A/S Raadvaddam fabrikker. I 1903 overtog familien Brincker aktieselskabet. Vandhjulene blev erstattet med turbiner, og fabrikationen af spader og stegepander ophørte.

Ved en brand i 1907 brændte direktørboligen, hvorefter restaurationen eller hotellet, som det også kaldtes, i 1916 blev indrettet til direktørbolig. Man optog en meget stor fabrikation af hestesko, og der var stor fremgang under den første verdenskrig, men desværre var størstedelen af salget til Rusland, og ved Ruslands

fald fik Raadvaddam et meget stort tab, der bevirkede, at virksomheden måtte træde i likvidation. I 1921 overtoges virksomheden af A/S Scania-Vabis og Raadvaddam. Jernværket fortsatte videre, men nu fabrikeres mest knive og spisebestik. Der blev udført forskellige standardiseringer, særlig for knivenes vedkommende. I 1930 blev direktørboligen igen hotel og restaurant. I 1940 købte staten hele Raadvad-komplekset. Tanken er, at Raadvad ligesom Stampen i 1980 skal nedlægge sin virksomhed, således at arealet direkte kan indgå under Dyrehaven. Man må dog håbe, at der stadig på Raadvad vil være en virksomhed, der kan knytte fortiden til fremtiden eller at i hvert fald de bedste af boligerne må blive bevarede til brug for kunstnere, således som foreslået af borgmester Fenneberg i »Bygge og Bo«. (Efterår 1961). I 1960 beskæftigedes 165 personer i virksomheden. Direktør er J. Gradert.

Den sidste mølle ved åen er *Strandmøllen*. Den ligger helt ude ved Øresund. Faldhøjden er her den største af alle møllernes nemlig 3,8 m. Allerede fra første færd, 1582, indrettedes her papirmølle, og virksomheden dreves som papirmølle indtil 1599. I hele den lange periode fra 1645 til 1898 var her igen papirmølle, samtidig dog også kornmølle.

Den første papirmølle i Danmark blev indrettet 1576, altså 6 år før Strandmøllen, og lå ved Hvidøre. Strandmøllens navn var oprindeligt enten »Papirmøllen« eller Snagerup.

I en periode fra 1599—1633 var her barkmølle, fra 1633—1647 var her valkemølle, fra 1635—1889 var som tidligere nævnt også kornmølle foruden papirmøllen. En kortere periode, nemlig fra 1690—1725 var der valkemølle igen ved siden af papirmøllen. Papirmølleriet optoges som nævnt for alvor 1645 af papirmøller Johan Ettersen. Da der var noget vrøvl med papirmøller Ettersens skatteopgørelse overtog staten møllen efter hans død i 1652. Af ejere i de nærmest følgende år kan nævnes enkefru Delmenhorst, Hans Heuser og fra 1690 dronning Caroline Amalie. I dronning Caroline Amalies ejertid var der to melkværne, tre papirkværne og to valkemøller.

Det er meget interessant at se af de gamle papirer, at det også dengang var galt med renheden af vandet i Mølleåen. Der bliver 1680 klaget meget over, at vandet er så urent, at det ikke kan bruges i fabrikationen.

1693 kom familien Drewsen til Strandmøllen. Den første var Johan Drewsen den Ældre, der fik skøde på ejendommen 1718. Han havde uddannelse som papirmager fra Tyskland og fik eneret på køb af klude overalt i Danmark til ophjælpning af papirfabrikationen. 1697 blev Springforbi tilkøbt Strandmøllen. 1739 fik Johan Drewsen den Yngre skøde på Strandmøllen. I hans tid var der 3 vandmøller til papir, 3 til gryn.

1776 fik Christian Drewsen skøde. I hans tid var der 50 arbejdere. Derefter kom 1798 Johan Christian Drewsen, der vel nok var den mest kendte af den Drewsenske slægt. Han var gift med Ophelia Rosing, og familiens vennekreds var Heger, Øhlenschläger, Foersom, Møsting, de Coninck, Jonas Collin og Rahbeck og mange andre af guldalderens kendte mænd. Han interesserede sig ikke alene for papirfabrikationen, men for mange andre ting såsom landbrug. Han købte nogle gårde i Lundtofte, i Smidstrup og Agershvile. Han var en anset og dygtig politiker, men først og sidst en dygtig fabrikant og industrimand.

Strandmøllen var en foregangsindustri på papirfabrikationens område. Her installeredes den første dampmaskine, hvilket skete i 1821, og hvorved der indledtes den udvikling, der gjorde industrien uafhængig af mølleværkerne og dermed af åens vandkraft.

Når industrierne alligevel nu gerne holder til ved de gamle mølleværker, er det mere for den betydning, vandet har ved fabrikationen end for den betydning, vandet har som drivkraft, idet vandets kraft alligevel ikke slår til, til de meget store virksomheder, der nu drives.

Den første moderne papirmaskine, der installeredes i de nordiske riger, installeredes 1821 her i Strandmøllen.

I Johan Christian Drewsens tid, var der på Strandmøllen 11 store to-etagers bygninger, og der beskæftigedes 100 arbejdere. 1848 fik Christian og Michael Drewsen skøde på ejendommen. De købte Ørholm og Nymølle papirfabrikker i 1854.

Michael Drewsen anlagde 1844 Silkeborg papirfabrik. I 1865 blev Christian Drewsen enejer af Strandmøllen og Ørholm, men i 1889 gik alle papirmøllerne op i det af familien Drewsen stiftede De forenede Papirfabrikker.

Allerede i 1899 nedlagdes Strandmøllen som papirfabrik. Det nye selskab indså, at man måtte have koncentreret fabrikationen i

meget store fabriksanlæg, for at den kunne blive så rentabel som muligt. Ejendommen Strandmøllen købtes af grosserer Alfred Christensen »A/S Dansk Maskinfabrik, Kedelsmedie, Støberi og Skibsbyggeri«, der nu indrettede maskinfabrik og skibsbyggeri på ejendommen. Dette arbejdede dog kun her i 11 år.

Bygningerne forfaldt i denne tid i høj grad. Mange af dem blev nedrevet. I 1917 overtog den nuværende ejer, Christian Nielsen, ejendommen og indrettede en fabrikation af ilt og brint. Han fortsatte med nedrivning og sanering af de brøstfældige bygninger, men restaurerede selve møllehuset, så det på en smuk måde faldt ind i de gamle rammer og i de smukke omgivelser. Ligeledes restaurerede han direktørboligen, der ligger nord for Mølleåen. Beskæftigede på Strandmøllen og Stampen i 1960 var 42 personer. Bygningerne mellem Strandvejen og Øresund fjernedes helt, og arealet her blev overdraget til Københavns kommune til en offentlig strandpark.

Industriens fremtidsmuligheder efter Lyngby-Taarbæk kommunes byplan (1961)

I beskrivelsen af byplanen for Lyngby-Taarbæk kommune (dispositionsplanen af 1943, revideret 1949) er i *afsnit 1* anført nedenstående om industrien:

»Industri.

Ved planen har man søgt skaffet plads til så megen ny industri, at det nuværende forhold mellem antal af industriarbejdere i kommunen og det nuværende indbyggerantal bibeholdes. Industrien er dog ikke jævnt fordelt i bydelene, men er i store træk koncentreret i de to bydele: Kongens Lyngby og Lundtofte, medens der i de øvrige bydele kun er afsat plads til de for selve bydelens liv naturlige værksteder, samt for nogen småindustri, der skønnes at være uden gene for de omboende.

I Kongens Lyngby placeres industriarealerne som udvidelser af de eksisterende industrier, der hovedsageligt falder inden for to områder:

- 1) Langs nordbanens vestside og

2) i Kongens Lyngbys nordøstlige område langs sydsiden af den tidligere fæstningskanal.

I Lundtofte placeres industrien ligeledes hovedsageligt i to områder, et syd for bycentret ved den tidligere flyveplads — her påregnes storindustrien anbragt — og et nord for bycentret op til de eksisterende industriarealer langs Mølleåen ved Ravnholm. Desuden er i bydelen det gamle industriområde i Brede.

Industriområderne søges afskærmede fra boligbebyggelsen ved udlæg af ubebyggede med grønt beplantede bæltter rundt om industriarealerne.

I Lundtofteområdet bliver der efter planen afsat plads til så megen industri, at der i dette område teoretisk set skulle kunne blive beskæftigelse til alle beboerne ved industri, handel og andet arbejde inden for selve området.

I Kongens Lyngby vil på samme måde en meget stor del af befolkningen kunne beskæftiges inden for bydelen og kun en mindre del være henvist til beskæftigelse i København eller andet sted uden for kommunen.

I bydelene Virum, Sorgenfri og Fortunen må derimod en meget stor procentdel af beboerne have deres erhverv uden for bydelen, hovedsageligt i hovedstaden.

I Taarbæk må også en ret stor procentdel af befolkningen have udenbys beskæftigelse.«

I *afsnit 14* er yderligere anført:

»Industriel bebyggelse.

På de til industri angivne arealer må kun opføres bygninger til industrielt brug, fabrikker og værkstedsbygninger samt de boliger, der er nødvendige for ledelse og opsyn med industrien, og desuden de nødvendige kontorer og forretningslokaler.

For alle industriarealer gælder, at bebyggelsen skal indrettes, og virksomheden drives på en sådan måde, at den ved støj, røg, rystelser, lugt, ubehageligt skue eller på anden måde efter kommunalbestyrelsens skøn bliver til så ringe ulempe for de omboende som muligt.

For de arealer, der er udlagt til lettere industri, gælder, at de virksomheder, der placeres her, ikke på nogen måde ved

støj, røg, rystelser, lugt, ubehageligt skue eller på anden måde må være til ulempe for de omboende.

Bebyggelsesgraden for industriarealerne er dels begrænset af bygningsreglementets bestemmelser om, at kun halvdelen af byggegrundens arealer må bebygges, dels af bestemmelser, som gælder for vedkommende areal om afvandingens størrelse af arealet, og dels af en bestemmelse om, at det samlede etageareal for hele bebyggelsen ikke må være større end grundens areal.

Transformatorstationer, trykregulatorstationer for gasforsyning, bygninger for vandforsyning og for andre offentlige forsyninger kan af kommunalbestyrelsen tillades opført også uden for arealer, der er afsat til industri, og kan tillades opført direkte i skellet til nabogrund, når placeringen og de nærmere enkeltheder vedrørende bygningen i hvert enkelt tilfælde godkendes af kommunalbestyrelsen.«

Det bemærkes særligt, at afløbsmængden (og dermed vandforsyningen) fra industrien i følge denne bestemmelse er begrænset, og at såvel kloakker som vandtilledninger er beregnet derefter. Industrier med krav om stort vandforbrug kan derfor ikke indrettes på disse arealer, uden at der gives en særlig dispensation.

I *beregningsbilag 1* til byplanen af 1949 er for industrien anført:

»Industri (stor-industri 90 ha - lettere industri 17 ha) 107 ha = 2,7 pct. af kommunens samlede areal«.

Beregningsbilag 3, der udelukkende omhandler industrien, er sålydende:

»Industri.

	Indbygger- antal	Industriarealets størrelse				Industriarbejdere	
		benyttet ha	ha pr. 1000 indb,	til ud- videlser ha	i alt ha	antal	procent af indbyggerne
Eksisterende industri 1943	31.000	20	0,65	8	28	170 pr. ha 3.395	11,0 %
Eksisterende industri 1948	41.000	24	0,59	25	49	166 pr. ha 4.000	9,8 %
Industri efter byplanen af 1943	129.000	108	0,84	0	108	12.900	10,0 %
Industri efter byplanen af 1949	123.000 (100.000)	107	0,87	0	107	12.300 (10.000)	10,0 %

*Industriens fordeling i de forskellige
bydele efter byplanen af 1949.*

Bydel	Ind- byggere	Industriarealets størrelse		Industriarbejdere	
		benyttet ha	ha pr, 1000 indbyggere	Antal	Procent af indbyggerne
Kongens Lyngby	36.600 (28.000)	34,7	0,95	3.970	10,8 %
Fortunen	19.600 (17.000)	0	0	0	0
Lundtofte	15.700 (14.000)	63,6	4,1	7.290	46,3 %
Virum	28.450 (23.000)	4,1	0,14	470	1,6 %
Sorgenfri	16.150 (14.000)	4,0	0,25	460	2,8 %
Taarbæk	5.900 (4.000)	0,4	0,07	50	0,9 %
I alt afsat i byplanen ca.	122.400 (100.000)	106,8	0,87	12.240 (10.000)	10,0 %

Tallene i parantes er beregnede efter 3 beboere pr. lejlighed.«

Det bemærkes, at man havde optalt, at industriarbejdernes antal i 1943 var 11 pct. af hele indbyggerantallet (i 1948 9,8 pct.), og at man disponerede efter, at der skulle være plads til 10 pct. i kommunens endelige udbygning.

Der gøres opmærksom på, at man dengang påregnede, at kommunens endelige indbyggerantal ville blive 123.000.

Grundet på forskellige forhold blandt andet på, at man dengang regnede med 7 beboere på 2 lejligheder, medens man nu kun kan påregne 3 beboere pr. lejlighed og på, at store arealer, der dengang var påregnet til bebyggelse med beboelsejendomme, nu bliver udnyttet på anden måde (såsom institutionsbyggeri), vil man nu i 1961 kun kunne påregne en endelig indbyggermængde på ca. 85.000 under forudsætning af, at kommunen i øvrigt udbygges efter byplanens bestemmelser.

Efter de i 1943 og 1949 vedtagne byplanbestemmelser skulle der, som det ses af forannævnte, til industrien være afsat 107 ha, hvorpå der fremtidig kunne beskæftiges ca. 10 pct. af kommunens samlede indbyggerantal.

Dette areal er dog siden 1950 blevet væsentligt beskåret, således at der nu kun er 86 ha tilbage til industrien.

Den største nedskæring skete ved statens erhvervelse 1958 af i alt 106 ha areal til Danmarks tekniske Højskole og til Ingeniørakademiet.. Af dette areal var 19 ha udlagt i byplanen til storindustri.

En nedskæring af industriarealet er også sket vest for jernbanen i Kongens Lyngby, idet hele det af Ulrikkenborggaard til industri udlagte areal er blevet ændret til beboelsesareal, og idet Star-mounts fabrik er overgået til institutionsbyggeri. Fuglevad Mølle og vedliggende industribygninger er desuden erhvervet af staten til indlemmelse i Frilandsmuseet.

Det til industri på byplanen udlagte areal af Brede vil ligeledes udgå, idet det er erhvervet af staten og skal anvendes af Nationalmuseet.

Et 0,5 ha stort areal er tilkommet som nyt industriareal, nemlig det i byplan 8 af 1959 angivne areal ved Kongevejen i Virum.

Det gælder i øvrigt for byplanens industriarealer som for de i byplanen påtænkte dispositioner, at en kommunalbestyrelse ikke er i stand til at forhindre, at der sker ændringer i planen, idet

stærkere magter (f. eks. staten) kan blande sig i dispositionerne, således at byplanen må ændres.

Som det fremgår af byplanens beregningsbilag nr. 3, beslaglagde industrien i 1948 ca. 49 ha, hvoraf dog de 25 ha henlå ubebyggede til udvidelser.

En opgørelse i februar 1952 viste, at industrien da beslaglagde 64 ha, hvoraf dog de 30 ha henlå til udvidelser.

I 1961 skønnes at industrien beslaglægger ca. 72 ha, og det skønnes, at ca. 20 ha af disse henligger til udvidelser af denne industri.

I byplanen var afsat 107 ha til industrien i kommunen, men dette tal er som foran nævnt — særligt på grund af statsindgreb — nu gået ned til 86 ha.

I følge byplanen var der i 1943 ca. 3.395 beskæftiget i industrien, i 1948 ca. 4.000, i 1952 ca. 4.400 og efter en opgørelse september 1960 ca. 5.800, i august 1961 ca. 5.850, hvoraf ca. 375 i Brede fabrikkerne og ca. 700 i industrier, der ligger på arealer, der efter byplanen skal omdannes til boligarealer.

Om der på de ca. 86 ha industriareal, der er tilbage til anvendelse for industrien i Lyngby-Taarbæk Kommune, vil kunne beskæftiges de førnævnte 10 pct. af det fremtidige indbyggerantal efter prognosen, altså ca. 8.500, afhænger jo ganske af, hvilken industri det drejer sig om, og dertil er yderligere at bemærke, at man vel nu overalt arbejder med rationalisering og mekanisering af industrien, således at arbejderantallet af den grund vil blive mindre pr. ha end tidligere.

Som det fremgår af det foran fremførte, var der i 1943 170 beskæftigede pr. ha industriareal, i 1948 166, i 1952 129 og i 1961, 112.

I byplanen var som tidligere nævnt påregnet, at der i gennemsnit skal være ca. 100 beskæftigede pr. ha industriareal, så det synes jo, som om denne prognose vil vise sig at blive rigtig.

Efter optællingen i 1952 var der ca. 4.400 beskæftiget i industrien her i kommunen, og dette tal fordelte sig med 2.155 tekstilarbejdere, 680 metal- og maskinarbejdere, 520 porcelæns- og fajancearbejdere, medens resten, 1.045, var beskæftiget ved anden industri.

Siden 1952 er tekstilindustrien i kommunen gået meget tilbage.

I 1961 beskæftigedes kun ca. 500 i den egentlige tekstilindustri, men langt flere i den nye fabrikation af plast, cellofan m.m.

Sluttelig kan nævnes, at kommunen er meget tilbageholdende med at sælge af de endnu ledige ca. 10 ha industriareal omkring Nymøllevej, idet man forudser, at de industrier, der af byplanmæssige eller saneringsmæssige grunde må fjernes fra deres nuværende placering i kommunen, vil ønske at blive i kommunen, og at man gerne vil være i stand til i vid udstrækning at imødekomme sådanne ønsker.

Selv om sådan industri kun beslaglægger ca. 4 ha areal, må tages i betragtning, at en industri, når den udflytter, vil kunne bruge et betydeligt større areal end hidtil.

HENVISNINGER

	Antal sider
Eiler Nystrøm: Lyngby Sogn i Fortid og Nutid, 1934	338
Eiler Nystrøm: Søllerød Sogn i Fortid og Nutid, 1911 ..	295
Vilhelm Marstrand: Kongens Lyngby, Lyngbybogen 1941 .	128
Kaj Larsen: I. C. Modeweg og Søn A/S 1810—1935	22
Knud Bokkenheuser:	
Fabriken i Raadvad igennem 175 Aar, 1933	70
J. A. C. Rastrup: Byggeforshold i Lyngby-Taarbæk Kom- mune efter 1870, Lyngbybogen 1936	24
A. C. Tandrup: De tre Familier Lund i Kgs. Lyngby og Fuglevad, Lyngbybogen 1956	34
F. M. Madsen: Fra Brede om Brede, Lyngbybogen 1956 ..	32
J. A. C. Rastrup: Den tekniske Forvaltning af Lyngby- Taarbæk Kommune 1904—1929	116
J. A. C. Rastrup: Teknisk Forvaltnings Beretninger 1929—1960	2919
Lyngby-Taarbæk kommunes Byplan (Dispositionsplan) af 1943 med àjourførte planer af 1950 og 1960.	