



## **Dette værk er downloadet fra Danskernes Historie Online**

**Danskernes Historie Online** er Danmarks største digitaliseringsprojekt af litteratur inden for emner som personalhistorie, lokalhistorie og slægtsforskning. Biblioteket hører under den almennyttige forening Danske Slægtsforskere. Vi bevarer vores fælles kulturarv, digitaliserer den og stiller den til rådighed for alle interesserede.

### **Støt Danskernes Historie Online - Bliv sponsor**

Som sponsor i biblioteket opnår du en række fordele. Læs mere om fordele og sponsorat her: <https://slaegtsbibliotek.dk/sponsorat>

### **Ophavsret**

Biblioteket indeholder værker både med og uden ophavsret. For værker, som er omfattet af ophavsret, må PDF-filen kun benyttes til personligt brug.

### **Links**

Slægtsforskeres Bibliotek: <https://slaegtsbibliotek.dk>

Danske Slægtsforskere: <https://slaegt.dk>

**Nis Nissen**

# **Kongen af Salling**



Med tilladelse af nuværende Skive Kommune

**Studekongen**

**Forord**

I forbindelse med en udfærdigelse af en artikel angående studeproduktionen i Salling bliver jeg ved en henvendelse til chefkonsulent Jørgen Kristensen for kvæg under Landbo-Limfjord gjort opmærksom på, at han er i besiddelse af en protokol (1915-96) angående Nissen's legat for hesteavl i Salling. Jørgen Kristensen nævnte, at han flere gange havde haft i tankerne, at legatets historie burde skrives.

Jeg fik lov at låne protokollen og måtte konstatere, at der var stof til en historie. Hen ad vejen vurderede jeg dog, at det var mest hensigtsmæssigt at dele opgaven i to artikler: Én, hvor der går i dybden med Nis Nissen bl.a. hans baggrund, og én hvor der fokuseres på legatet

Jeg har i stor udstrækning bygget artiklen på oplysninger fra flere årgange af Skivebogen – samt oplysninger via nettet. I relation til min viden om fodring af køer og får er der foretaget en del beregninger. Der er selvfølgelig foretaget nogle skøn i mine beregninger.

Man er velkommen til at kontakte mig med kommentarer og/eller med tilføjelser.

Ivar Kristoffersen  
Skjern 2013

## Indholdsfortegnelse

Forord	side 1
Indholdsfortegnelse	side 2
Indledning	side 3
Data for Peder og Nis Nissen	side 5
Nis Nissens forældre og søskende	side 8
Bodil Hillerup og Peder Nissens børn	side 11
Voldbjerg, Hee ved Ringkøbing	side 12
Spøttrup overtages af Peder Nissen	side 14
Nis Nissen´s køb af Spøttrup	side 17
Studeproduktion	side 19
Jordens beskaffenhed i Rødding sogn	side 22
Nis Nissen´s eftermæle	side 24
Legater	side 29
Spøttrup efter Nissen	side 31
Litteraturliste	side 33

## Indledning

Studekongen, kongen af Salling, bondeplager og gerrig er 4 ord man støder på, når der findes litteratur omkring Nis Nissen. Helt tilbage fra 1731 og indtil omkring 1838 er personen Nis Nissen og hans forældre kun tørre kendsgerninger såsom fødsler, vielser, dødsfald, køb, salg og arv m.m. Kun fra 1838 og indtil han dør i 1848 er der fundet oplysninger, der kan fortælle noget om personen Nis Nissen.

Vi ved, at i 1787-88 var han discipel på Ribe Latinskole/Katedralskole så forældrene må have haft en anden mening med hans liv. En morbror har også været discipel på Ribe Latinskole og får uddannelsen til præst, en anden morbror bliver storkøbmand i Lemvig, en tredje morbror bliver godsejer på Ørndrup på Mors – dog kun 2 år på grund af hans tidlige død, og hans møster bliver gift med præsten i Jernved.

Hans morfar er involveret i smugling af stude – så familien har været beskæftiget med studehandel. Hans farbror er fæstebonde og gårdmand i Jedsted ved Ribe ved folketællingen 1787, men den familie ved jeg reel ikke noget om.

Nis Nissen's farbror Mads Nissen's svigermøder var gift 2 gange og fik bl.a. 2 sønner med 2 ægtefæller – begge fik navnet Mathias Peder med efternavnet Vandborg henholdsvis Richter – altså halvbrødre. Den første blev ejer af Kaas 1769-1796, mens den anden havde Spøttrup fra 1776-1784

Disse oplysninger fortæller mig, at økonomien bag ved familien har været i orden, men også at personer med relationer til familien har været en del af Nis Nissens sociale netværk.

Vi ved, at han har fedet stude på Spøttrup og på Østergaard i Aasted. På Spøttrup omkring 200 stude pr. år, hvortil kommer evt. 50 på Hesthauge. På Østergård har der været mellem 100 og 150 staldstude. Vi ved også, at han har opkøbt stude hos bønderne primært til opfodring på Spøttrup, og at han har fået drevet stude til Holstein, men har også selv været i Holstein.

Peder Nissen og Nis Nissen havde Spøttrup 1784-1848 eller i 64 år og dertil kommer Østergaard 1823-1836 eller i 13 år. Hesthauge/Hestehave/Hesthave havde de indtil 1809. Studeproduktionen kan herefter opgøres således:

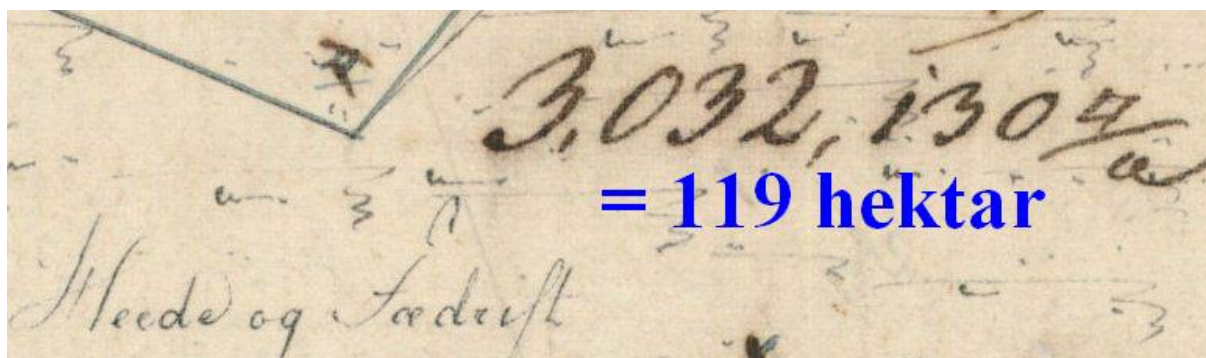
Spøttrup	64 år a´ 200 stk pr. år	12.800 stk
Østergaard	12 år a´ 100-150 stk	1.500 stk
Hesthauge	25 år a´ ca. 50 stk	1.200 stk
<b>I alt</b>		<b>15.500 stk</b>

Når der anføres, at han efter overtagelsen af Spøttrup havde pengevanskeligheder, kan man godt studse lidt. Ses isoleret på perioden 1784-1803 = 19 år, skulle der på Spøttrup og Hesthauge have været fedet omkring 4.800 stude, men er vi her løbet ind i det gængse, nemlig at pengene er bundne i fast ejendom eller at fortjenesten ikke har været særlig stor i den periode. Dog ved vi, at i 1788 har enken Bodil Hillerup råd til at købe Glomstrup gods på Mors – men sælger den dog året efter. I selve Nis Nissen's periode er der tale om 10.700 stude. Ved boopgørelsen blev selve Spøttrup solgt til godt 105.800 Rigsdaler og det samlede bo opgjort til knap 330.000 Rigsdaler. Det betyder, at 225.000 rigsdaler skal være tjent på anden måde – salg af bl.a. Hesthauge og fortjenesten ved salg af Østergaard, stude og værdien af landgilde fra 40 fæstebønder.

Bondeplager skyldes jo nok, at han krævede meget af sine fæstebønder og at de ikke skulle have for modstridende opfattelse i forhold til hans indstilling. Vi ved, at fæstebønderne til Spøttrup først blev selvejere efter hans død. [Lavrs Lavrsen](#) angiver, at der har været bøndergods til Hesthave, og at dette har Nissen solgt til selvejer. I følgende oversigt er Rødding sogn sammenlignet med omliggende sogne:

Type	Rødding	Krejbjerg	Lime	Lem
Gårdmænd	1	33	25	32
Gårdmænd eller fæster	6			
Gårdfæstere	34			1
Husmænd	1	17	29	20
Husmænd eller fæster	1			
Husfæster	<u>19</u>	—	<u>2</u>	<u>3</u>
<b>I alt</b>	<b>62</b>	<b>50</b>	<b>54</b>	<b>51</b>

Tallene taler for sig selv, nemlig at Nis Nissen har holdt sine fæstere i en stram tøjle og ikke fulgt sine kollegaer's indstilling på de andre godser i Vestsalling med hensyn til salg som selvejere. Kilder antyder dog, at fæsterne under Spøttrup havde det nemmere og lempelige vilkår end på de andre godser i Vestjylland. I Nissen's periode havde Spøttrup i alt 274 hektar – hvoraf de 119 hektar var heede og fædrift – jord der lå permanent. Der skulle dog bjærges hø på noget af arealet. Agermarkerne bestod af 64 hektar med kornafgrøder og 90 ha med græs og hvert år blev en kornmark på ca. 13 ha sået til med kløver – men det korte og lange er, at hvert år skulle der pløjes 64 hektar og noget skulle pløjes 2 gange, køres staldgødning ud, tilsåes og høstes.



Kortudsnit – kms-kort

### Data for Peder og Nis Nissen

- 1731: Peder Nissen af Jedsted født. Dåben er ikke indført i kirkebogen. Han har 2 brødre Niels og Jens. Se senere
- 1733: Bodil Nielsdatter af Hillerup døbes i Vilslev kirke
- 1759: Bodil Nielsdatter og Peder Nissen vies i Vilslev kirke
- 1760: Bodil Nielsdatter arver 400 rigsdaler efter sin bror Mads (Schmith) Nissen, der i 1756 havde købt Ørndrup gods på Mors for 11.131 Rigsdaler med 40 tdr. hartkorn og 325 tdr. hartkorn bønderjord i 1777
- (1760): Peder Nissen overtager givetvis Bodil's fødehjem
- 1771: Peder Nissen var sammen med Hagen Jørgensen trækker, hvor de blev snuppet som smuglere øst for Jernlund.  
*Hagen Jørgensen købte 1776 godset Ørndrup på Mors. Hans sønndatter blev i 1825 gift med Nis Nissen. Det bør bemærkes, at i perioden 1734-1775 var Ørndrup ejet af familien Stiernholm fra Keldgaard – en af de store studegårde i Salling.*
- 1771: Nis Nissen døbes i Vilslev kirke
- 1776: Nis Nissen's forgænger Mathias Peder Richter overtager Spøttrup for 39.800 Rigsdaler  
Til præsten skulle Richter betale 8 tdr af rug, byg henholdsvis havre – samt 4 rdl. til de fattige.
- 1778: Mathias Richter som kautionist i Kærgårdsholm for ialt 4.440 Rigsdaler. Da ejeren Mads Opitius af Kærgårdsholm går fallit skylder han 6.000 Rigsdaler til Mathias Richter, men om han fået de 6.000 kroner er meget tvivlsom  
([Tidsskrift.dk/index.php/historiejyskesamling/article/view/.../25643](http://Tidsskrift.dk/index.php/historiejyskesamling/article/view/.../25643))
- 1778: Peder Nissen køber Voldbjerg, Hee ved Ringkøbing for 46.000 Rigsdaler
- 1779: Kgl. bevis på, at Peder Nissen og Bodil Hillerup kunne side i udskiftet bo
- 80/81: Peder Nissen opkøbte 465 stude
- 81/82: Peder Nissen opkøbte 313 stude  
Ifølge [Esbén Graugaard](#) var Peder Nissen suverænt den bedste opkøber i de 2 år
- 1784: Peder Nissen mageskifter sig til Spøttrup Hovedgård. Voldbjerg på 59.000 Rigsdaler og Spøttrup på 45.000 Rigsdaler
- 1787: Ved folketællingen 1787 er Nis Nissen discipel i den Latinske Skole og er logerende hos en brændevinsbrænder og værthusmand i Ribe

Peder Nissen og Bodil Hillerup Nielsen har 3 døtre hjemme og 11 tjenestefolk. Hvor broderen Niels Hillerup Nissen (14 år) befinder sig, er ikke fundet.

1788: Peder Nissen dør og Nis Nissen kaldes hjem fra Ribe Latinskole.

1788: Bodil Hillerup køber Glomstrup på Mors. Godset med 30 tdr. hartkorn og bøndergods på 130 tdr. hartkorn. Prisen er ikke angivet ([Kongeriget Danmark, 3. udgave, 4. bind](#)). Arealet udgør 251 ha.

Glomstrup

1780 efteri opmålt her 70 öskene by staldning.  
 1781 fori solgt 60 ösk. Jord: Jörnichen fra Lygum.  
 1781 efteri opmålt her 80 öskene  
 1782 - - - 60 -  
 1783 - - - 60 -  
 1784 fori solgt 56 ösk. fra Nissen by Vesten.

Bemærk at Peder Nissen har været opkøber på Glomstrup

1789: Bodil Hillerup sælger Glomstrup for 17.400 Rigsdaler

1789: Den længstlevende (Peder Nissen – Bodil Hillerup) fik bevis for at kunne side i udskiftet bo. Forevist 23.06.1788

1792: Nis Nissen fik Kgl. bevis for at være sin egen værge selvom han ikke var 25 år.

1793: Bodil Hillerup indgår lovbealet overenskomst med sine 40 fæstebønder

1801: Ved folketællingen: Nis Nissen er forvalter hos Madame Bodil Hillerup. Hans 3 søstre og bror er hjemme. Derudover er der 9 tjenestefolk.

1801:

Hillerup, Bodil

Peder Nissens enke af  
 Spøttrup

1801  $\frac{3}{4}$  fik hun byg. brie  
 på i arven at efterlyse en  
 uudsatte pantobligation af  $\frac{2}{4}$   
 1774 på 8000 rds.

(D. Ned, 5. apt. reg. 2. 21)  
 (nr. 201)

1803: Nis Nissen overtager Spøttrup for 61.500 Rigsdaler og opretter et pantebrev på 10.000 kroner til sin moder, der skal indløses senest  $\frac{1}{2}$  år efter hendes død. Desuden optager han et lån på 26.000 Rigsdaler for givetvis, at kunne udbetale sine søskende deres arv.



- Han bliver gift med Karen Stadel fra Ullerup Hovedgaard, Galtrup på Mors. I 1777 var der 66 tdr. hartkorn til godset og 404 tdr. hartkorn som bønderjord.
- 1804: Broderen Niels Hillerup Nissen køber godset Ørndrup på Mors for 18.000 Rigsdaler og med 40 tdr. hartkorn til godset og 325 tdr. hartkorn som bønderjord.  
Svogerens Erik Andersen Rugaard køber Kvelstrup Hovedgaard i Tved sogn på Mols
- 1808: Bodil Hillerup bliver begravet den 25. januar som Madame Nissen i en alder af 75 år.
- 1809: Nissen sælger Ladegården Hestehauge/Hestehave/Hesthave, og som var på knap 12 tdr. hartkorn og prisen var 8.500 Rigsdaler. Det er givetvis for, at kunne indløse pantebrevet på de 10.000 Rigsdaler. Om de 10.000 Rigsdaler kun var til hans søskende eller han skulle have de 2.000 Rigsdaler vides ikke.
- 1823: Han køber Østergaard i Aasted, der ifølge udskiftningskort gældende fra 1814 var på 312 hektar. I 1777 og 1782 angives, at der er 140 henholdsvis 100 stude på Østergaard
- 1824: Karen Stadel dør 1. maj 1824 som Madame Karen Nissen født Stadel
- 1825: Han bliver gift den 23. maj på Spøttrup efter kgl. bevilling af 6. maj med Anne Dorthea Hagensen fra Votborg på Mors. Votborg har tidligere været en del af Ørndrup. I 1841 angives der at være 8 tdr. hartkorn, 8 heste, 10 køer og kvier, 64 stærke stude og 60 får.
- 1825: Ægtepagt mellem Nis Nissen og hustruen Anne Dorthea Hagensen
- 1826: Han får sønnen Peder, der som den eneste af 7 fødsler overlever og bliver knap 1 år.  
[Læge Magne Juhl](#) har ud fra et lægeligt synspunkt gennemgået dødsfødsler på Spøttrup – her er kun gengivet enkelte oplysninger
- 1825: Barnet fødtes livløst og moderen havde ikke mærket noget liv siden dagen før fødslen.
- 1827: Pige - Naturlig fødsel, men besværlig. Det havde efter skøn været dødt i nogle dage før fødslen
- 1829: Pige – navlesnoren var to gange om halsen. Fødslen tog 16 timer og cirkulationen gennem navlesnoren standsede under fødslen.
- 1832: Pige – besværlig fødsel og blev taget med tang, hvorved hovedet blev knust.
- 1834: Fuldbåret drengbarn – men livløs
- 1835: Pige i 10. måned. Havde været dødt i ikke få timer før fødslen.
- 1828: Koncession på jagten på Østergård
- 1834: Ved folketællingen: Nis Nissen, Godsejer og Ane Dorthea Nissen født Hagensen, hendes søster som huusjomfrue. Der er 12 tjenestefolk på godset
- 1837: Nissen nægter at underskrive regnskabet for Fattigkassen og blev smidt ud.
- 1838: Besøg af Rink. Blandt fortæller Nissen ham, at han er gældfri.
- 1840: Ved folketælling: Nis Nissen, eier af Hovedgaarden, Ane Dorthea Hagensen, hendes søster og 12 tjenestefolk bl.a. en murmester og en tømmermand
- 1841: Fattigkommissionen fik navneændring til sogneforstanderskab og Nis Nissen får nu sæde i den
- 1845: Ved folketællingen: Her Prop. Nisse Nissen, Hovedgårdens eier, Ane Dorthea Hagensen, hendes søster samt 12 tjenestefolk  
Nis Nissen opretter testamente
- 1848: Nis Nissen dør

1849: Spøttrup sælges på auktion til bl.a.

1851: Boet et gjort op og der et beløb på 329.150 Rigsdaler, der i 2012-priser svarer til 23.3 million kroner. Boet blev opdelt i 50 lodder.

### **Nis Nissen´s forældre og søskende**

Faderen Peder Nissen er født omkring 1731 i Jested/Jedsted. Hans dåb er ikke fundet i Vilslev eller Farup kirkebøger. Af et skifte efter Knud Pedersen på Store Tanderup i Farup sogn den 1. juli 1755 ([Brejl.dk](http://Brej1.dk)) fremgår, at Knud Pedersen har haft 3 søskende bl.a. Nis Pedersen i Jested, der angives med 3 sønner – Peder Nissen ingen aldersangivelse, Niels Nissen – 23 år og Jens Nissen – 22 år. Peder Nissen optræder én gang som fadder hos Jens Nissen i Jedsted.

Den 30.oktober 1730 blev Nis Pedersen gift i Vilslev kirke med Anne Cathrine Jensdatter, der i 1762 får et barnebarn hos Peder Nissen opkaldt efter sig. Nis Pedersen bliver begravet 12. november 1751 på Vilslev kirkegård i en alder af 47 år. Anne Cathrine Jensdatter´s død er ikke fundet.

Peder Nissen bliver den gift den 22. juni 1759 i Vilslev kirke ved Ribe med Bodil Nielsdatter, der er døbt 25. marts 1732 som datter af Niels Kristensen, Hillerup og Else Madsdatter, der stammer fra Hjerm ved Struer. Bodil Nielsdatter går ofte under navnet Bodil Hillerup. Else Madsdatter dør i 1944. Niels Christensen bliver begravet 6. september 1752 på Vilslev kirkegård i en alder af 61 år.



*Vilslev - Jylland*

[Denstoredanske.dk](http://Denstoredanske.dk)

Darum, Jep  
 forpagter på Røergerd  
 1729 kom han stund i fæstefæde  
 ved 2 gange <sup>1728</sup> med sine to sønner  
 med stude, den ene gang bistået  
 af Niels Hillerup.  
 (R.H. Ark. og Ribe stifts kontor,  
 kommuniserede byt. raad og restet,  
 nr. 4).

### Nygårds sedler

Bodil Nielsdatter har 5 brødre og 2 søstre, hvoraf 3 bliver voksne.

- \* Thomas Nielsen Hillerup bliver præst i Darum/Bramming.
- \* Frederik Chr. Nielsen Hillerup bliver købmand i Lemvig, og bliver gift ved kongebrev med sin kusine Anne Marie Qvistgaard af Hjerm – datter af Kirsten Madsdatter og søster til Else Madsdatter.
- \* Mads, der går under navnet Schmith, er født omkring 1724. I 1744 træffer vi ham som krambodsvend i Ribe ([Nygårds sedler](#)). I 1756 bliver han gift med købmandsenken

Schouster, Anna Sofie  
 Laurids Wandborgs  
 enke i Lemvig.  
 1756 20/2 fik hun byt. bevis.  
 på at indlade sig i ny  
 ægtelse, skint sørgjort af  
 hendes afdøde mand iken  
 var forlovet.  
 (Jy. Reg. 36. 309)  
 (nr. 40)

### Nygårds sedler

Man kan formoder, at han har tjent hos Laurids Vandborg, der i en kort periode var ejer af Kappel Hovedgaard ved Lemvig sammen med broderen Peder Vandborg. Kappel Hovedgaard var på knap 34 tdr. hartkorn og knap 255 tdr. hartkorn bøndergods i 1777 ([Nicolay Jonge](#)). I 1758 køber Mads Schmith hovedgården Øland på Mors for 11.131 Rigsdaler – et gods med 32 tdr. hartkorn og 203 Tdr. hartkorn bønderjord. Mads Schmidt dør i 1760 i alder af 36 år og bliver begravet som signr Mads Schmith på Resen Kirkegård mellem Lemvig og Struer, hvor for øvrigt Laurids Jensen Vandborg blev begravet 27. august 1755.

Anne Sofie Skousbo beholder Øland til 1766, hvor hun sælger den til datteren Anne Marie Vandborg og svigersønnen Niels Års. Hendes søn Mathias Peder Vandborg overtog Kaas Hovedgaard omkring 1768. Madame Anne Sofie Smidt bisættes 4. februar 1799 i alder af 80 år fra Lime kirke, men henføres til Resen kirkegård.

Schmith, Mads  
 i Øland hja  
 † 1760 2½  
 (Skifte i Ducholm m. ft. amtets skifer. 110)

Enke: Anna Sofie Schousboe

Madsens søskende:

[f. 1722] s. Frederik Hilderup af Lemvig  
 [f. 1727] " Thomas " , hustru v. Ribe katinske  
 [f. 1732] Poul " , s. s. Peder Nissen i  
 [f. 1738] m. ~~en~~ Anna Marie " , hos m. s. s. Nissen  
 Hilderup.

Enken skulde forening med de døde om, at de  
 skulde have 1200 rdlr. (fol. 115),  
 hvoreft. hvor bror fik 400 rdlr. & hvor søster  
 200 rdlr.

#### Nygårds sedler

Der skal her gøres rede for en anden forbindelse mellem godser i Vestjylland: Laurids Jensen Vandborg's moder Anne Marie Madsdatter bliver 2. gang gift med Mathias Pedersen (1687-1745) til Kongensgård i Nørre Nissum, der er kammerråd i perioden 1732-1745. De får datteren Kirstine/Kirsten Mathiasdatter, der bliver gift med Henrik Molrath Richter. De bor i Fredericia,



hvor han bliver kammerråd og borgmester i en periode. De får sønnen Mathias Peder Richter (1750-1826) og som køber Spøttrup 1778 og i 1784 mageskifter han Spøttrup med Voldbjerg, Hee. I 1792 sælger Richter fæstegårde og kirke til sine fæsterbønder ([Ernst Munch](#)). I 1794 køber Richter Ørslevkloster med 27 tdr. hartkorn til selve godset og bønderjord på 310 tdr. hartkorn. I 1804 sælger han 232 tdr. hartkorn eller 75% af fæstebøndernes jord. Hans enke Johanne Marie de Hoffmann, der for øvrigt er datter af Jens Hofmann og Ingeborg Bering, Kaas hovedgård. I 1928 køber hans enke Elisabeth Halchuuus dr Hoffmann (1765-1843) Lerchenborg i Ørslevkloster sogn og sælger Ørslevkloster til en svigersøn.

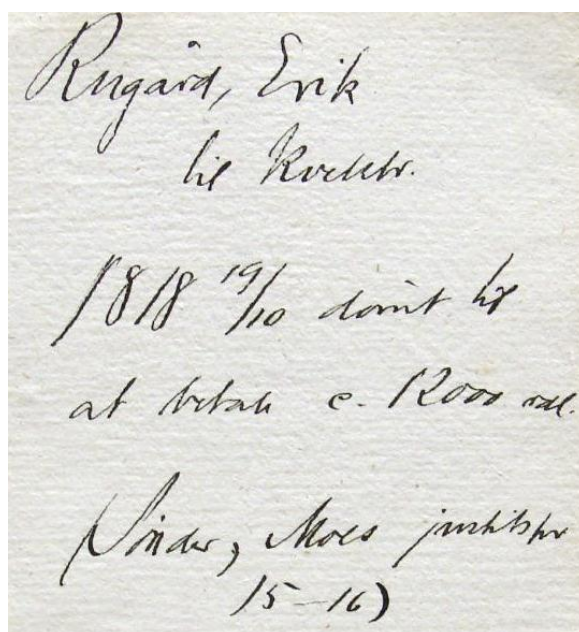
Med forbindelsen mellem Peder Nissen´s bror Mads (Schmidt) Nissen og at vi har de to halvbrødre Mathias Peder Vandborg og Mathias Peder Richter, har vi her også sammenhænge.

\* Søsteren Anne Marie bliver gift med Christen Nielsen, præst i Jernved ([Viborgslægt.dk](#)).

### **Bodil Hillerup og Peder Nissen´s børn**

Peder Nissen og Bodil Nielsdatter overtager efter al sandsynlighed hendes fødehjem. De får børnene:

Anne Katrine født 1762 og opkaldt efter sin farmor. Hun bliver gift 1803 i Tved kirke på Mols med Erik (Andersen) Rugaard. Ifølge [kms-kort 1816-1865](#) er arealet til Kvelstrup 120 ha. Ved folketællingen 1834 er bopælen Qvelstrup/Kvelstrup Hovedgaard på Mols. Ifølge [Nygårds sedler](#) tyder flere oplysninger på, at familiens økonomi kunne være bedre. Bl.a. i 1822 en dom for betaling af 800 Rigsdaler på en gæld på 20.000 Rigsdaler – d.v.s. 4% i rente. I 1823 bliver han forpagter og den 3. juni 1833 erklæres boet for fallit.



Rugaard, Erik  
 til Kvelstr.  
 1818 <sup>19/10</sup> samt til  
 at betale e. Ross ad.  
 Nissen, Mols jumbokke  
 15-16)

Else Hillerup Nissen født 1764 og opkaldt efter sin mormor. I 1805 bliver hun gift med farver Niels Friderich Jahnsen, Aarhus. Else har oprettet testamente ([werelate.org](http://werelate.org)). *Eksekutors testamente efter Else Hillerup Nissen af Århus, enke efter den afdøde farver Niels Frederik Johnsen, 1835-1836*. Dette er ikke undersøgt nærmere.

Karen Nissen født 1766 og dør i 1767

Mette Nissen født 1768 og dør i 1771

Nis Nissen født i 1771 og opkaldt efter sin farfar. og dør 1848 på Spøttrup. Han var gift 2 gange:

Karen Stadel datter af Jens Stadel og Sigbrit Illum, Ullerup Hovedgaard, Galtrup Mors  
Anne Dorthea Hagensen - barnebarn af Hagen Jørgensen, Ørndrup Hovedgaard på Mors.

Niels (Hillerup) Nissen født 1773 og opkaldt efter sin morfar. Bliver ejer af Ørndrup Hovedgaard på Mors i 1803 for en pris på 18.000 Rigsdaler. Gift med Ane Kirstine Lottrup, der er datter af Mogens Lottrup og Mette Marie Friis Lynnerupgård i Rinds herred, Viborg amt. Ifølge [kms-kort 1814-1860](#) er arealet på Ørndrup 203 ha.

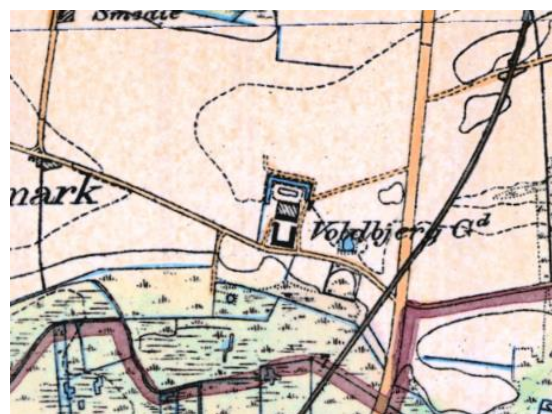
Bodil/Bolette Marie Nissen født 1775. Hun får et uægte barn 1808, men stedet er ikke fundet. Hun dør 1835 hos søsteren Else i Aarhus.

## Voldbjerg, Hee ved Ringkøbing

I 1778 flytter Peder Nissen og Bodil Hillerup fra Ribe, idet de overtager Voldbjerg Hovedgaard ved Hee nord for Ringkøbing for 46.000 rigsdaler (Jeppe Aakjær).



[kms-kort 1817-1853](#)



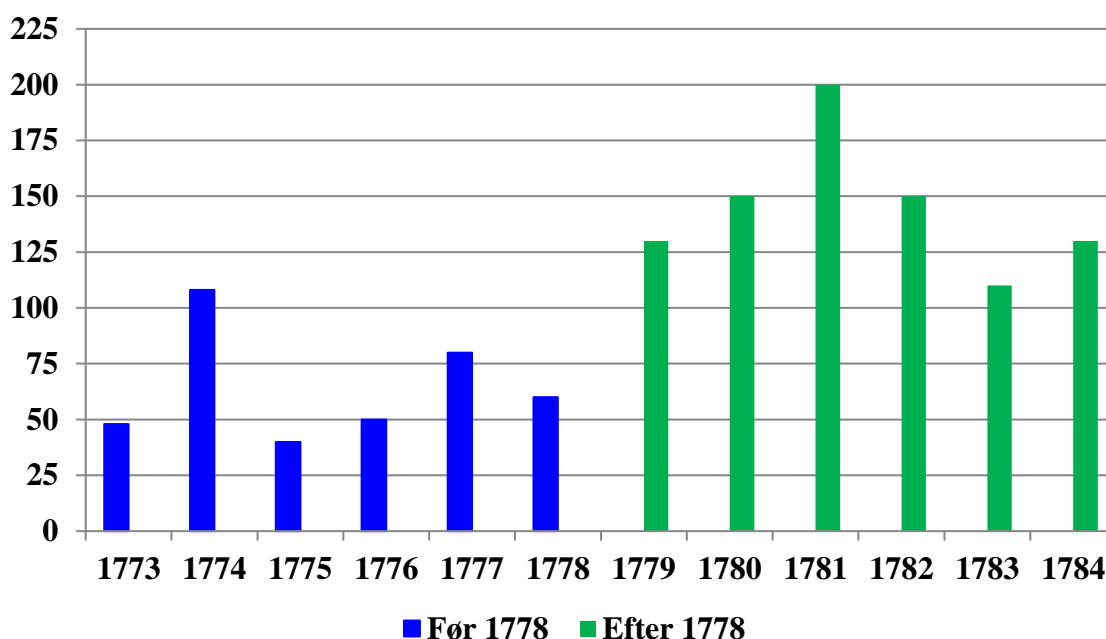
[kms-kort 1842-1899](#)

Til venstre lige under "Clemmensen" – ses den gamle gårdsplads. Det fremgår ikke hvornår Voldbjerg er opmålt. Voldbjerg har deres jordtilliggende 2 steder. Omkring selve Voldbjerg et areal på 128 ha og et andet sted på 68 ha eller i alt 196 ha. I 1777 ([Nicolay Jonge](#)) angives hartkornet for selve godset til 91.2 tdr. hartkorn, knap 13 tdr. hartkorn i mølleskyld og bøndergods på godt 523 tdr. hartkorn. Med andre ord er der virkelig tale om et stort gods og med mange fæstebønder. I 1803 ([G. Begtrup](#)) angives Voldbjerg's hartkorn til 26.2 tdr.

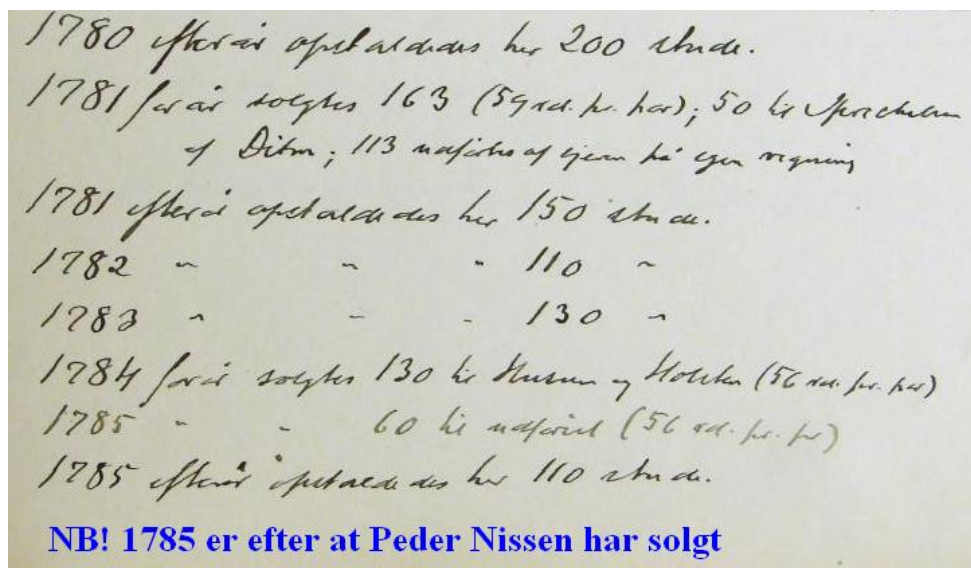
hartkorn, hvilket betyder at mellem 1777 og 1803 er udparcelleret 65 tdr. hartkorn, og der blev udparcelleret 64 parceller.

Med 26.2 tdr. hartkorn og 196 hektar svarer til, at der skal 7.5 hektar til 1 tdr. hartkorn. Såfremt denne dyrkningskvalitet har været gældende for det øvrige areal, har der i 1777 været ca. 680 ha til Voldbjerg. Selvom det udparcellerede i stor udstrækning kan have været engarealer eller tilsvarende græsningsarealer og dermed vurderet højere – f.eks. til 6 ha pr. tdr. hartkorn vil det samlede areal til Voldbjerg have været omkring 600 ha, så der er tale om en virkelig stor gård.

### Antallet af stude 1773-1784 på Voldbjerg



Efter ar Peder Nissen har overtaget Voldbjerg ses en kraftig ekspansion (*grønne søjler*) med hensyn til antallet af staldstude. I årene før 1779 har der som gennemsnit været opstaldet 64 stude, men mens Peder Nissen har haft Voldbjerg er der som gennemsnit 145 stk. eller mere end en fordobling. I 1781 opkøber han 239 staldstude på 5 vestjyske herregårde. I 1784 opkøbte han 56 på een herregård. I årene 1780-1784 har salgspriserne på studene været rimelig stabile på Voldbjerg og med et gennemsnit på 28½ Rigsdaler pr. stk.



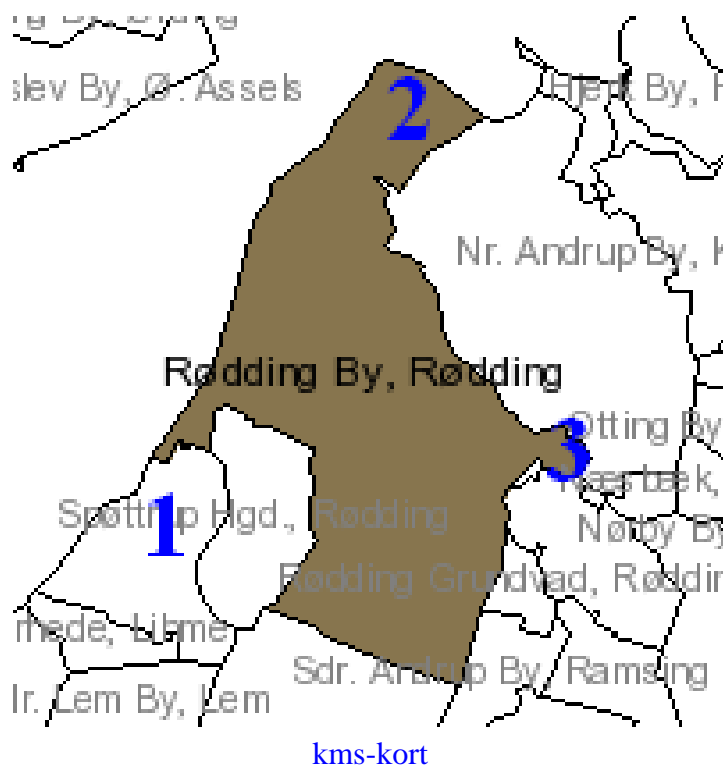
### Nygårds sedler

Ved folketællingen 1787 var der på Voldbjerg 7 piger og 6 karle/drenge samt 1 foged, 1 ladefoged, 1 tjener, 1 kudsk og 1 murer/tømmermand.

### Spøttrup overtages af Peder Nissen

I 1784 mageskifter Peder Nissen Voldbjerg med Spøttrup. Voldbjerg blev da vurderet til 59.000 Rigsdaler, mens Spøttrup med 267 tdr. hartkorn kun var vurderet til 45.000 Rigsdaler.

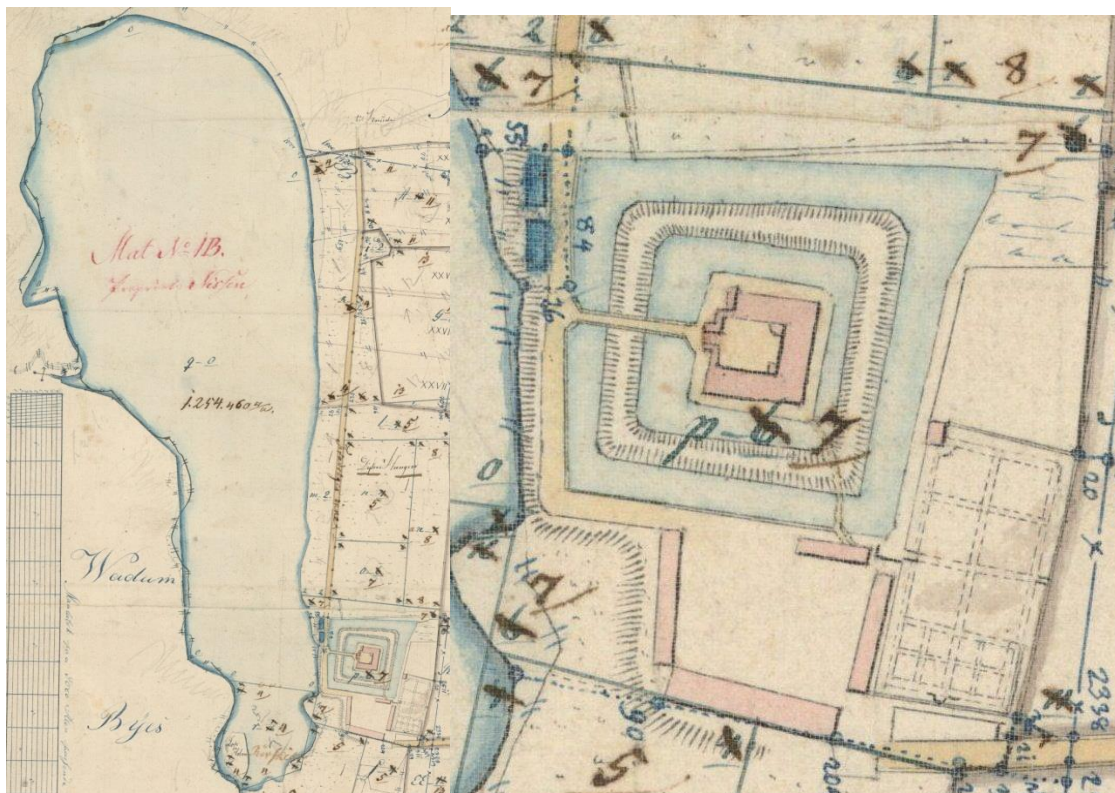
Da Peder Nissen overtager Spøttrup er selve godset jord placeret 3 steder – se følgende kort





- 1: Selve godset med 274 hektar, hvoraf 119 ha hede og til fædrift
- 2: Gammel hede på 137 ha.
- 3: Hesthaugegård/Hestehave/Hesthave på 89 hektar. Den sælges i 1809.

Det samlede areal til Spøttrup udgør herved i alt 500 hektar. De følgende 5 figurer angiver bl.a. bygningernes placering.



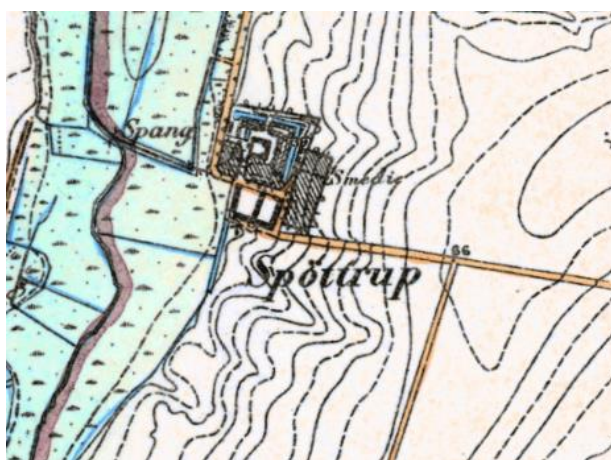
Spøttrup gods, Borgen 6a.



Gammelhede



Hesthaugegaarden. Bygningerne ses allerøverst som firlænget. Selve gården grænser op til Krejbjerg sogn. Adressen i 2013 er Åbakken 4  
[kms-kort 1815-1848](#)



[Kms-kort: Historisk 1842-1899](#)

På udskiftningskortet for Spøttrup ses en hovedparcel på 119 ha, mens den øvrige jord er inddelt i 12 parceller med knap 13 ha pr. parcel. Det samlede areal udgør således 274 ha, hvortil kommer søen på godt 49 ha. I 1777 ([Nicolay Jonge](#)) var der godt 45 tdr. hartkorn til selve Spøttrup og godt 3 tdr. mølleskyld, mens der tilhørte 245 tdr. hartkorn bønderjord. Der er ikke angivet besætningsstørrelse.

Vi får aldrig opklaret, hvorfor Peder Nissen i 1784 vælger at mageskifte Voldbjerg med Spøttrup. Med bøndergods er Voldbjerg ca. dobbelt så stor som Spøttrup og det uanset der vurderes på selve hovedgårdens hartkorn eller der foretages en samlet vurdering med incl. bønderjord. Forskellen mellem salgsprisen på Voldbjerg og købsprisen på Spøttrup er 14.000



Rigsdaler. Yderst til højre i Figur 1 har jeg foretaget en sammenligning med købspris for 4 andre godser i Salling, hvor salget er tættest på 1784. Vurderes på det samlede hartkorn incl. bønderjord, så har Peder Nissen betalt en god pris for Spøttrup, men vurderes kun på Hovedgårdens hartkorn er der ingen forskel.

**Figur 1: Sammenligning af salgs- og købspriser**

	<b>Voldbjerg</b>	<b>Spøttrup</b>	<b>4 godser i Salling, gns.</b>
<b>Tdr. hartkorn:</b>			
Hovedgården	91	45	30
Bønderjord	<u>523</u>	<u>267</u>	<u>289</u>
I alt	614	312	319
<b>Købs-/salgspris, rigsdaler:</b>			
1766-1779: gns. 1769			30.400
1776		39.800	
1778	46.000		
1784	59.000	45.000	
1803		61.500	
<b>Rigsdaler pr. hartk. incl. bønderjord:</b>			
1766-1779			95
1776		128	
1778	75		
1784	96	145	
1803		197	
<b>Rigsdaler pr. hartk. excl. bønderjord:</b>			
1766-1779			1.003
1776		884	
1778	505		
1784	648	1.000	
1803		1.366	

### **Nis Nissen´s køb af Spøttrup**

I 1803 overtager Nis Nissen Spøttrup efter sin moder, der har siddet i uskiftet bo siden Peder Nissen døde i 1788. Nedenstående skøde er afskrevet af [Anton Blåbjerg](#).

Skøde 19.6.1803, læst 22.6. (fol. 718b, Viborg Landstings skøde- og panteprotokol 52, 1799-1894, B24-717), fra Bodil Hillerup, afg. proprietær Peder Nissens til Spøttrup og Hestehauge, til sønnen Nis Nissen på sin ejende og påboende hovedgård Spøttrup med underliggende Hestehauge, Nye Mølle, Strømhuset og Gammelhede fri hovedgårdstakst 45-0-1-0 og mølleskyld 3-1-2-0, Rødding og Ramsing sognes konge korntiende 43-4-0-0, Rødding og Hjerik sognes korn- og kvægtiende 59-4-0-0, kirkernes jus patronatus & vocandi samt bøndergods 207-6-1-2 29/168 (=207.8) efter købekontrakt af 17.8.1802 for 61.500 rdlr. –

Underskrevet til vitterlighed (*lidt gnidret skrevet*) af N.H. Nissen, B.M. Nissen og Erich A. Rugaard (*Niels Hillerup Nissen, Bodil Marie Nissen og svogeren Erich Andersen Rugaard*)

I den vedhæftede købekontrakt med jordebog er hovedgårdstaksten specificeret således Spøttrup 30-3-0-1, Nye Mølles jordskyld 1-3-2-2 og mølleskyld 3-1-2-0, Strømhuset 0-6-0-0, Hestehauge (i Krejbjerg Sogn) 11-7-0-2, Gammelhedehuse 0-2-1-1.

Samtidigt (fol. 719a) udstedte Nis Nissen en panteobligation til moderen på 10.000 rdlr. med 1. prioritets panteret i kirketienderne uopsigelig i 6 år, dog ½ år efter moderens død.

Næsten samtidigt (fol. 736a) udstedte Nis Nissen en panteobligation til justitsråd Erich Wilsbech til Hæstrupgaard på 26.000 rdlr., 4%, 1. prioritet i Spøttrup med ovennævnte hartkorn, dog synes bøndergodset reduceret til 164-0-0-2 (*d.v.s. at bøndergodset er reduceret med 44 tdr. hartkorn eller med 20%*). Hovedgårdens bygninger assureret i brandkassen for 9.000 rdlr.

Kautionist: Mads Iversen Qvistgaard til Nørgaard i Salling.

Vi ved, at Nis Nissen i 1792 i en alder af 21 år får bevilling til, at være sin egen værge. Man kan derfor studse over, at han først i en alder af 32 år i 1803 overtager Spøttrup. I 1803 er hans moder 70 år. Man kan stille det spørgsmål – har Bodil Hillerup været en meget selvstændig person, der først i 1803 frivilligt eller efter kraftig påvirkning har givet slip på Spøttrup.

Herefter hører man reel ikke meget til Nis Nissen. Udover folketællinger 1834, 1840 og 1845 er der selvfølgelig i kirkebøgerne angivet hans 1. kone's dødsfald, hans 2. bryllup i 1825, en søns fødsel og 5 af hans 7 børns begravelser. I 1823 køber han Østergaard i Aasted sogn og har den indtil 1836. Her drives i stor udstrækning også studeproduktion.



Gouache af Rasmus H Kruse, 1836 på Nationalmuseet

## Studeproduktionen

For at belyse studeproduktionen meget nøje er der foretaget flere beregninger

**Figur 2: Areal til rådighed**

	Hektar	
	I alt	Pr. stud <sup>1)</sup>
Gammelhede/Skielsholmene	137.4	0.62
Areal – nedenfor Gammelhede	30.5	0.14
Heede og fædrift – ned mod Spøttrup sø, ved borgen	119.5	0.54
Fodereng	3.6	0.02
Græs i omdrift – 7 marker á 12.9 ha	<u>90.2</u>	<u>0.51</u>
<b>Sum og gns. for græsarealer</b>	<b>381.2</b>	<b>1.73</b>
Arealer i omdrift:		
1 mark med rug	12.9	0.06
1 mark med byg	12.9	0.06
3 marker med havre	38.6	0.18
<b>Sum og gns. for omdrift</b>	<b>64.4</b>	<b>0.30</b>
<b>Areal i alt og gns.</b>	<b>442.0</b>	<b>2.01</b>

<sup>1)</sup> 200 stude, 5 husholdningskøer, 6 heste og 100 får omregnet til i alt 220 ”stude”

I alt er der et areal på godt 1.7 hektar græs til rådighed pr. stud. En del af arealet er eng og strandegne. Min vurdering vil være, at studene på Spøttrup har haft gode betingelser.

Ved boopgørelsen 1848/49 ([Lavrs Lavrsen](#)) får vi værdifulde oplysninger, idet vurderingsmændene går grundig til værks med deres vurderinger af godset’s værdi incl. bøndergårdene.

\* Agermarker på 189 ha og med ca. 21 ha pr. mark. D.v.s. 9 markdrift.

*Bemærkninger:*

*Ved besøget af Rink i 1838 angives markdriften til 12 marker á ca. 13 ha og heraf 5 med korn og 7 med græsmarker – så der er sket ændringer i de 10 år.*

\* De skønner udsædsmængden og ”foldudbytte” i relation til udsædsmængden

\* De angiver Konge- og Kirketiende.

Det næste spørgsmål er – hvor meget halm blev der avlet på Spøttrup. I 1994-96 er der udført målinger ([Håndbog i Kvæghold](#)), der viser at kærneudbyttet udgjorde ca. 60% af den samlede kornavl pr. ha. Danmarks statistik angiver for 1941/42, at kærneudbyttet udgjorde ca. 40% af det samlede udbytte. I 1933/34 er der udført forsøg, der viste at kærneudbyttet udgjorde 43%.

Disse oplysninger er anvendt i figur 3.

**Figur 3. Udbyttet af kærne og halm på Spøttrup**

	Kg		Foderenheder (f.e.)	
	Kærne	Halm	Kærne	Halm
Rug:				
Egen avl <sup>1)</sup>	56.000			
Landgilde	5.100			
Kongetiende <sup>2)</sup>	<u>6.900</u>			
I alt	68.000	90.600		<b>18.100</b>
- Udsæd <sup>1)</sup>	<u>-8.200</u>			
<b>Rest til fodring</b>	<b>59.800</b>		<b>59.800</b>	
Byg:				
Egen avl	30.500			
Landgilde	4.100			
Kongetiende	<u>7.100</u>			
I alt	41.700	41.800		<b>11.300</b>
- Udsæd	<u>-4.300</u>			
<b>Rest til fodring</b>	<b>37.400</b>		<b>35.300</b>	
Havre:				
Egen avl	33.200			
Landgilde	4.400			
Kongetiende	<u>18.500</u>			
I alt	56.100	61.400		<b>15.300</b>
- Udsæd	<u>6.600</u>			
<b>Rest til fodring</b>	<b>49.500</b>		<b>38.700</b>	
Strøelse <sup>3)</sup>		<u>-20.000</u>	—	<b><u>-4.600</u></b>
Til fodring:				
<b>Total</b>	<b>146.700</b>	<b>173.800</b>	<b>133.800</b>	<b>40.100</b>

1)

Ved boopgørelsen har taksationsmændene vurderet udbytte og udsædmængden

2)

Kongetiendet omfatter også kirketiendet

3)

Fra Vestjysk Landboforening ([Helle Schmidt](#)) har jeg fået oplyst, at i 2013 anvendes max. ½ kg strøelse om dagen i løsdriftsstalde til malkekøer.

Der er lidt usikkerhed angående egen avl. Det fremgår ikke tydeligt, om det er vurderingsmændenes forventning til fremtiden, eller der virkelig er foretaget en ændring af markdriften.

Ud fra oplysninger om besætningsstørrelse og avl af korn og halm er der i figur 4 angivet en mulig foderplan til stude/køer, heste og henholdsvis får.

**Figur 4: Den mulige fodring af stude, køer, heste og får på Spøttrup.**

	Kg foder pr. dag		
	Stude og køer	Heste	Får
Hø	1.6	1.6	0.2
Korn	3.5	2.0	0.0
Halm	3.8	4.3	2.3

For stude og køer udgør stråfoderet 5.4 kg, hvilket er en mængde, som de uden problemer kan omsætte. Med de angivne avlede mængde korn ifølge figur 3 er det muligt at give 3.5 kg korn pr. dag i vinterfodringen, så her ligger forklaringen på, at studene fra Spøttrup var af god kvalitet nemlig at de er fodret godt. Til de 6 heste er der til sommerperioden gemt 2.000 kg korn, der sammen med græsset giver gode forhold for disse arbejdsheste.

Ifølge figur 2 er der i alt 442 ha til rådighed. Uanset om der regnes med 64 hektar eller 84 hektar til korndyrkning, så kan resten af arealerne – agermarker med græs og engarealer mere end tilgodese behovet for græs gennem sommeren. Det samlede behov af græs kan beregnes til 196.300 foderenheder. Hertil kommer at der bjerges 250 læs hø, hvilket vil svare til omkring 32.000 foderenheder.

- \* Ved 378 hektar ”græs” skal der avles 600 foderenheder pr. ha
- \* Ved 358 hektar ”græs”, skal der avles 640 foderenheder pr. ha

Selvom vi er 160-210 år tilbage i tiden skulle det ikke være et problem at opnå dette udbytte i græs.

Ved boopgørelsen 1848/49 har vurderingsmændene skønnet således:

- \* Rug i brak 1.630 kg pr. ha
- \* Rug i stubjord 1.035 kg pr. ha
- \* Byg i brak 1.450 kg pr. ha
- \* Havre i stubjord 1.580 kg pr. ha

Her synes udbyttet i havre at være stort i forhold til rug og byg. Som gennemsnit er der af korn avlet ca. 1.500 foderenheder.

Møget og ajlen fra vinterperioden formodes anvendt på 184 hektar agermark – jeg ved dog ikke om ajlen er samlet op eller hvordan, men en del vil være opsuget af halmen. Vender vi os til nutidens fodring af malkekøer og ammekøer og omregner det til ”stud”, så har vi ca. 1.2 tons møg pr. ”stud” eller i alt 265 tons møg til 84 ha kornareal om året eller 3.2 tons møg pr. ha – og hvortil evt. kommer ajlen resten af ajlen. Omkring 1980 var mængden 20 tons møg pr. hektar ([Hans Peder Larsen](#))

## Jordens beskaffenhed i Rødding sogn

I Spøttrup’s fæsteprotokol har Nissen eller nærmere hans skriver i 1844 angivet 1844-matriklen. Af dette fremgår navnene på samtlige fæstere, husmænd m.fl. og desuden angivelse af gammel skat og landgilde

**Figur 5: Jordbonitet hos fæsterne under Spøttrup gods.**

Gruppe	Hartkorn ved		Hektar	Hektar pr. tdr. hartkorn ved	
	Udskiftning	1844-matr.	I alt	Udskiftning	1844-matr.
1	4.00	3.82	32.0	8.0	8.4
2	4.00	3.99	34.8	8.7	8.7
3	4.00	3.74	39.1	9.8	10.4
4	4.00	3.67	44.3	11.1	12.1
5	<u>4.00</u>	<u>4.37</u>	<u>49.7</u>	<u>12.4</u>	<u>11.4</u>
<b>Gns.:</b>	<b>4.00</b>	<b>3.92</b>	<b>40.0</b>	<b>10.00</b>	<b>10.2</b>

Ved udskiftningen blev fæstegårdene i Rødding sogn ”standardiseret” med 4 tdr. hartkorn pr. ejendom. For at vise forskellen i dyrkningsværdi/bonitet har jeg valgt at inddele de 40 fæstegårde i 5 grupper – 8 ejendomme pr. gruppe.

De 8 mindste havde 32 ha (= 58 tdr. land) i gns. mens de 8 største havde knap 50 ha (= 90 tdr. land) eller en forskel på knap 18 hektar. Som gennemsnit var der ved udskiftningen 10 hektar pr. tdr. hartkorn, medens der efter ændring ved 1844-matriklen skulle 10.2 hektar til pr. tdr. hartkorn – eller en ”forringelse” på 2%.

Med 40 hektar på fæstegården skulle der også laves en hel del hjemme, eller at arbejdet ikke blev udført ”godt” nok.

For husmænd er registeret 26 matrikler, hvoraf 10 er slået sammen til 5 matrikler. Derudover er et matrikel på ca. 9 hektar fælles for beboerne i Ejstrup og derudover drives et areal på 4.0 ha også fælles. De 26 matrikler udgør godt 85 hektar. De 19 husmandslodder er på 0.27 tdr. hartkorn og på 3.8 ha. De 6 mindste husmandslodder er på 2 hektar, mens de 6 største som gennemsnit er på godt 6 ha. Som gennemsnit skal godt 14 hektar til pr. tdr. hartkorn – men med et stort udsving. En forsigtig konklusion er, at husmændenes har jord af ringere kvalitet end fæstebøndernes.



Ved boopgørelsen valgte vurderingsmændene også at fokusere på bøndergodset's dyrkningsværdi. De inddelte jorden i 4 klasser:

	Hartkorn	Rdl/hartkorn
1. klasse: Rødding, Ejstrup, Kjærgaarde og Rødding Grundvad samt de tilhørende huse	48.4	325
2. klasse: Kjærgaarde, Rødding, Ejstrup og Kjær	71.0	275
3. klasse: Kjær, Mollerup og Knud by	25.4	225
4. klasse: Mollerup og Knud By	20.4	200
<b>Sum og gennemsnit</b>	<b>165.2</b>	<b>273</b>

Der ses en forskel indenfor samme område – f.eks. er Rødding nævnt både under klasse 1 og klasse 2. Der ses også stor forskel mellem klasse 1 og klasse 4. Sættes klasse 1 til 100 så har klasse 4 værdien 61.

I figur 6 har jeg opgjort hartkorn, hektar, landgilde m.m. for bønder og husmænd m.fl. i Rødding sogn.

**Figur 6: Hartkorn, hektar m.m. for 1844**

	Pr. fæster		Rigsdaler pr. fæster				Rigsdaler pr.	
	Hartkorn 1844	Hektar	Korn /smør <sup>3)</sup>	Gl. skat	Landgilde	I alt	Tdr. Hartk.	Hek- tar
Bønder	3.93	40.0	1239	27.3	0.4	1266.7	323	31.7
Husmænd	0.27	3.8	0	1.4	6.2	7.6	29	1.8
Grundvad	1.18	14.4	0	10.6	9.3	19.9	17	1.4
Gl. Hedehus	1.88	33.8	0	7.2	24.0	31.2	17	0.9
Ny Mølle <sup>1)</sup>	2.08	28.0	0	7.3	80.0	87.3	42	3.1
Strømhuset <sup>2)</sup>	0.61	8.9	0	3.8	12.0	15.8	26	1.8

<sup>1)</sup> Forpagter <sup>2)</sup> Selvejer <sup>3)</sup> For korn og smør gælder, at det er værdien beregnet med gældende priser i 1844.

Husmændene skulle et par gange om ugen hente post i Skive. De skulle også slå og bjerge høet på engen øst for Spøttrup sø. Området blev derfor også kaldt husmændenes eng.

I figur 7 er beregnet værdien af landgildekorn, smør, kontante beløb i landgilde – dels for 1844 men også et gennemsnit for 1803-48. Ses på gennemsnittet så har Nis Nissen i de 46 år modtaget fra sine fæstebønder fået et beløb på 1.6 million kroner.

**Figur 7: Landgilde og Gammel skat**

	Korn		Rdl: 1844-matrikel		Rdl: Gns.: 1803-48	
	Skæpper	Kg	Pr. fæste	40 fæstere	Pr. fæste	40 fæstere
Rug	10.25	127				
Byg	8.75	102				
Havre	<u>12.00</u>	<u>110</u>				
Korn		339	1237.4	49.494	859.5	34.378
Smør		4	1.3	52	1.3	52
Landgilde			<u>0.4</u>	<u>17</u>	<u>1.6</u>	<u>64</u>
Til Nis Nissen: Værdi af korn m.m.			1239.1	49.562	862.4	34.494
Gammel skat			<u>27.3</u>		?	?
Fæsterens udgifter			1266.4		862.4	

**Nis Nissens´ eftermæle.**

Otte forfattere har givet et bidrag til Nis Nissen´s liv.

Johan Jacob Rink:

I 1838 var Rink på en ferietur til Jylland og hvor han bl.a. besøgte Nis Nissen. Rink har ført en dagbog over sin tur og som Jeppe Aakjær har bearbejdet i Skivebogen 1917.

Enevold Vilhelm Jacobsen:

Han var lærer i Rødding 1840-1878, og har på et tidspunkt foretaget optegnelser om sin tid i Spøttrup. Disse optegnelser har F. Elle Jensen, Skals bearbejdet i Skivebogen 1925.

A.P. Nielsen:

Han er født 1869 i Rødding. Samtiden viste, at han var meget optaget af Rødding´s historie. Han blev flere gange opfordret til at nedskrive det, han viste om Rødding. Først i 1946 i en alder af 77 år gav han efter. Disse optegnelser er bearbejdet af Niels P. Bjerregaard og fremgår af Skivebogen 1950. A.P. Nielsen´s farmor er jordemoder Marianne Nielsdatter, der har medvirket ved fødsler 1832 og 1834 på Spøttrup ([Magne Juhl](#))

Jeppe Aakjær:

Forud for Skivebogen 1917 har Jeppe Aakjær været i arkiverne og dermed fortsat historien om Nis Nissen.

Lavrs Lavrsen:

I Skivebogen 1945 skriver han om Spøttrup gods 1848 og oplysninger om de enkelte gårde. Hvornår han

F. Elle Jensen:

I Skivebogen 1962 har Elle Jensen uddybet historien om Nis Nissen og bl.a. én af hans stridigheder med myndighederne.

Aksel Pedersen:

Aksel Pedersen, gårdejer, folketingsmand og borgmester i Spøttrup Kommune har med ”hjælp” af museumsinspektør Jens Ole Lefevre fra Skive Museum udgivet bogen Spøttrup i 1991.

Vi har her 2 forfattere Rink og Jacobsen, der har kendt Nis Nissen. Omkring 1880 har A.P. Nielsen været 11 år og dermed givetvis hørt en hel om Nis Nissen – jvnf. også, at hans farmor har været jordemoder på Spøttrup.

Ved Nis Nissen's død i 1848 sætter hans hustru Anne Dorthea Hagensen en dødsannonce i avisen og senere en nekrolog i avisen. Anne Dorthea Hagensen har levet 23 år sammen med Nis Nissen og efter min vurdering har hun kendt ham i flere år før de blev gift – i relation til, at hendes bedstefar var studehandler og der har været forbindelse mellem Nis Nissen's fader Peder Nissen og hendes farfar Hagen Jørgensen – i hvert fald før 1771. Selvfølgelig vil dødsannonce og nekrolog være præget af hendes personlige vurdering af ægtefællen, men det giver alligevel et billede af personen. Dertil kommer to andre nekrologer, som delvis gengives efter dødsannoncen og hendes nekrolog.

»Efter længere Tids Svagelighed og Lidelser indgik Løverdagen 29de Juli ved en blid Død til det evige Liv min elskede Mand Proprietær Nis Nissen til Spøttrup i en Alder af 77 1/2 år. De mange der kjendte den Hensovende, hvis strenge Retsskaffenhed og ubrødelige Ord erhvervede ham hans Medborgeres Agtelse, ville med mig, som i 23 år vandrede ved hans Side, erindre ham med Venskab og Æmhed«.

Spøttrup, 1/8 1843      Anna Dorthea Nissen  
fødte Hagensen

Gjennemtrængt af Erkjenthed og Taknemlighedsfølelse aflægger jeg hermed mit rørte Hjertes Tak til de Mange, der hædrede min afdøde elskede Mands, Nis Nissens, Liigbegængelse, til Gårdfæsterne på Spøttrup Gods, der ligefra Gården og indtil Rødding Kirkegaard bare deres afdøde Huusbønde til hans sidste Hvilested, og til de højtærede Herrer, Hr. Rektor Olsen og Deres Velerværdigheder Pastorerne Kemp, Clod og Brock, der alle ved deres Taler bidroge til end dybere at rodfæste i de Sørgendes Hjerter Mindet om den retskafne Hedenfarne. Til mit livs sidste Aften vil Sørgefesten på Spøttrup den 5. August stå i min, den forladte Ægtefælles taknemlige Erindring.

Spøttrup, 6te August 1848      Anna Dorthea Nissen  
f. Hagensen

Jeppe Aakjær omtaler i sin artikel de 2 nekrologer:

H.P. Selmer:

”Nissen var en meget duelig, virksom, ordentlig og nøjeregnende mand om hvis redelighed vor hjemmelsmand heller ingensinds har hørt tvivl. Han var en stor elsker af penge og manglede ikke de fejl, som let blive følge deraf; man at havde sans for en smuk anvendelse af pengene og overhovedet for højere interesse, har han tilstrækkelig godtgjort”

Rektor Frederik Christian Olsen på Viborg Katedralskole:

”Når man besøgte Spøttrup, blev man modtaget med rundelig gjæstfrihed. Værten nød da øjeblikket i munterhed med sine gjæster; men sjældnere forlod han derimod sine hvælvede stuer for at søge kjøbstedet og vanskeligt uden at ha forretninger der”



Inskriptionen på cementsøjlen lyder: Her nedlagdes støvet af Niss Nissen til Spøttrup, død den 29. juli 1848, 77 år gammel. Paa denne plads jordedes han og hans forlængst afdøde forældre saavelsom alle hans 7 børn.

I 1838 har han besøg af Johan Jacob Rink, der var på feriebesøg i Jylland. Han ophold sig nogle få dage på Spøttrup. Jeppe Aakjær har i Skivebogen gengivet hans dagbogsnotater fra besøget på Spøttrup. Efterfølgende gengives i punktform en del af hans observationer:

- \* Veldrevne stude. Ordnet efter farve og tøjret
- \* Ikke nogen som helst gæld
- \* Ældre jævn mand, lever rolig og afsondret
- \* Faderen tjent penge ved studedrift

- \* Hovbønderne kørt træ fra skoven
- \* Al sæd fodres utærsket. *Andre har en anden opfattelse – nemlig at hovbønderne tærskede og rensede kornet.*
- \* Kornet går ufordøjet igennem. *Rug og byg har en hård kærne, mens havre har en blød kærne. Påstanden er korrekt indtil en vis grænse. Undersøgelser omkring 2000 viser dog, at hovedparten af energien er udnyttet. Her skal man være opmærksom på, at kornet med den ekstensive fodring på daværende tidspunkt opholder sig i længere tid i vommen og i tyndtarmen hvorved vombakterier og fordøjelsesenzymer har længere tid til rådighed.*
- \* Græs – tæt og yppig
- \* Tiende korn – såvel kærne som halm. *Det fremgår ikke af fæstebrevene, at det omfatter såvel kærne som halm.*
- \* Studene opkøbes som 3-4 årige hos omegnens bønder og derefter ½-1 års fodring på Spøttrup og med salg i Slesvig og Holstein. *D.v.s., at studene fra Spøttrup er 3½-5 år gamle ved salg.*
- \* Hovbønderne: De kan svare mig, hvad de skal og det er nok.
- \* Streng kontrakt er Rink´s vurdering
- \* 10-20 tdr. land = 5½-11 ha pr. tdr. hartkorn. *Se dog figur xx*
- \* Nis Nissen lader den unge mand se han regnskaber, købekontrakter m.m.
- \* Skulle være den smukkeste studegård i hele Jylland
- \* Nissen er ikke dusin-menneske.

#### Enevold Vilhelm Jacobsen anfører:

- \* Præsten fraråder ham, at få kost og logi hos en hovbonde, idet de er uformuende
- \* I 1846 et jordlod på 6 tdr. land = 3.3 ha, men med kraftig modstand fra Nissen
- \* Nissen modvilje mod degne og præster

#### A.P. Nielsen ved N.P. Bjerregaard:

- \* Hoverie var delt i 4 klasser:
  - Pløjning og harvning
  - Grøftegravning
  - Tørveskær
- \* Tærsket og rensede kornet
- \* Hedetørv gav rigelig med aske. Det blev bragt ud til studefoldene og blandet med gødningen. *Asken har et stort indhold af aske og da gødningen indeholder en del "ufordøjet" korn er det et godt gødningsprodukt.*
- \* Hovsti: Kjær by, Møllerupgårde og Rødding Nederby
- \* Fattiglov i 1803, der i 1812 var i fuldt arbejde med præst som formand, politimesteren, stor lodsejer og 3-4 sognemænd
- \* Indførsel af fattigskat. Nis Nissen som den største, præsten som nr. 2 og ejeren af Hesthave. *Præsten Rosendahl havde en ejendom med 8 tdr. hartkorn. Jorden var placeret 4 steder og med knap 82ha i alt eller. Til Hesthave hørte 89 ha. Ved hjælp af folketællingerne kan vi følge arbejdsstyrken på Præstegården: 1787(8), 1801(6), 1834(8), 1840(6), 1845(4 hvoraf den ene var forpagter).*
- \* I 1837 ville Nis Nissen ikke skrive under på fattigkassens regnskab og blev ekskluderet.

Jeppe Aakjær anfører:

- \* Otte lodder deles mellem de trængende i hans og forældrenes fødesogn samt i Rødding sogn. *Det er 3 lodder til Vilslev og Jedsted sogne, 2 lodder til Rødding og 2 lodder til de fattige i Hee sogn.*
- \* Der skal anskaffes et monument over min grav eller ophænges i Rødding Sogns Korskirkes vestre side indvendig.
- \* Tilhænger af Ludvig Holberg
- \* I 1817 mulkt for dårlig ved

Lavrs Lavrsen anfører:

- \* Forstået på folks fortælling at Nissen var hård og pengebegærlig
- \* Til sine tjenestefolk sagde ha ”Skynd jer, dagen er kort, kun 17 timer og nogle minutter”
- \* Ved hjemkørsel af korn holdt bønderne i kø, og heste kunne æde af den forankørende vogn. Da Nissen så dette, rakte han op gav karlen rap af kæppen og sagde, at han skulle passe bedre på en anden gang

F. Elle Jensen anfører:

- \* Yderst dreven sparsommelighed og med en sjælden dygtighed
- \* Personer, der vandt hans tillid, blev mødt stor venlighed
- \* Havde en ikke ubetydelig bogsamling
- \* Han var øm overfor sine rettigheder
- \* Udnyttede sine hovbønder
- \* Forbød at ringe med kirkeklokken. ”Den dumme klosteskik – solen går nok sin gang, enten degnen hænger i den eller ikke”. Præsten Rosendahl klagede og Nissen måtte bøje sig og som straf overfor præsten nedsatte han højtidsofferet, men også her fik han ikke medhold. Han måtte give 2 Rdl pr. højtidsoffer – et beløb som Rosendahl i mange år skænkede til de fattige.
- \* I 1841 røg Rosendahl og Nissen i totterne på hinanden igen og denne gang angående bidraget til skolevæsenet, hvor Nissen hidtil havde betalt 2 Rdl, men blev nu ansat til 5 Rdl. Det faldt ikke god jord og Nissen brugte store ukvemsord overfor præsten. Mødet var blevet afholdt 7. april 1843. Flere blev inddraget i sagen bl.a. amtsrådet, hvor provst Møller, Breum havde sæde. Han fik nok sagen forkludret en del og ord som injurier kørte nu i retssystemet indtil 1846, hvor Nissen fik medhold i relation til provst Møller.
- \* I 1844 havde Rosendahl og Nissen indgået forlig angående deres mellemværende om ukvemsordene.
- \* Nissen blev dog forpligtet til at forbedre skoleforholdene. Og efter en del diskussion måtte han også bøje sig med hensyn til et skolelod (= jord) til degnen. I maj. 1845 vedtog landvæsenskommissionen, at degnen skulle have et lod på 2 fjerdingkar og  $2\frac{3}{4}$  album svarende til ca. 0.1 tdr. hartkorn.
- \* Nissen protesterede voldsomt. Man trådte hans rettigheder for nær, idet jorden jo var hans og at man forlods ikke havde henvendt sig til ham.
- \* En ældre husmænd tilbød noget af sin jord mod bl.a. at blive boende i sit hus m.m. Derved fik degnen mulighed at kunne græsse 2 køer og 6 får.



## Legater

Ved boopgørelsen blev der 329.150 rigsdaler, der blev delt i 50 portioner, hvoraf de 30 portioner gik til hustruen og familien, mens det øvrige til forskellige formål – bl.a. katedralskolerne 10 portioner, de fattige 7 portioner, hestelegatet 2 portioner.

- \* Legat til fremme af hesteavl i Salling – behandles i selvstændig artikel
- \* De fattige i Vilslev og Jedsted sogne

## O p l y s n i n g

om det af Proprietær **Peter Wijsen** til Spøttrup Hovedgaard i Salling under Sde November 1847  
fæstede Legat under Navn af

### **Weder Wijsens og Hustrues Legat,**

til Fordeel for **Wilslev** Sogn under Ribe Amt og navnlig for de under dette Sogn hørende tvende  
Byer **Sillerup** og **Jedsted**.

#### F u n d a t s.

Som Vidne om sønlig Tølelse for mine afdøde Forældre og for at bevare disses Minde i den Kredt hvori de virkede en Deel af deres Levetid, opretter jeg til Fordeel for Wilslev Sogn og navnlig for mine Forældres Fødesteder Sillerup og Jedsted Byer med disses Underliggende, et Legat under Navn af:  
**Peter Wijsens og Hustrues Legat,**

Der er efterfølgende gengivet uddrag fra Fundatsen, som er arkiveret på det [Kongelige Bibliotek](#):

- \* Årligt uddeles renterne til et vist antal trængende
- \* Man skal have boet mindst 5 år i området
- \* Man skal være over 30 år
- \* Det gives på livstid, men ophører såfremt man flytter fra området, eller at den økonomiske situation er forbedret for vedkommende.
- \* Man skal føre et hæderligt liv og levned
- \* Legatets størrelse skal være minimum 12 rigsdaler og max. 36 rigsdaler

Efter forhandling med myndighederne blev antallet

- \* 8 portioner á 36 rigsdaler (ca. 2.500 kroner i 2012-priser)
- \* 8 portioner á 24 rigsdaler (ca. 1.700 kroner i 2012-priser)
- \* 8 portioner á 18 rigsdaler (ca. 1.300 kroner i 2012-priser)
- \* ? portioner á 12 rigsdaler (afhængig af rentetilskrivningen)

Det endelige legat blev på 19.500 Rigsdaler (3 portioner), hvilket i 2012-priser svarer til 1.4 mill. kroner. Renteniveauet omkring 1850 var 4%, hvorved det årlige afkast var på 780 Rigsdaler – ca. 55.000 kroner i 2012-priser. Med 780 rigsdaler i rentetilskrivning er der plads til 13 portioner á 12 Rigsdaler – svarende til ca. 850 kroner. Der er ikke undersøgt om legatet eksisterer i 2013.

- \* Latinskolerne i Aalborg, Aarhus, Randers, Ribe og Viborg fik hver 2 portioner.

Der har været kontakt til Viborg og Ribe. På Katedralskolen i Viborg eksisterer den ikke længere, men er givetvis før 1994 blevet lagt sammen med andre små legater ([Lena Mørch Nielsen](#))

Ribe eksisterer legatet stadig, og der uddeles 1.500 kroner hvert år ved juleafslutningen ([Jonna Bloch](#)).

Ved juleafslutningen i 1851 uddeltes Nis Nissens legat for første gang på Ribe Katedralskole og er blevet det lige siden. Reglerne er enkle: elever, ”der ikke ere bestemte til efter fuldendt Skolekursus at afgaae til Universitetet (ikke-studerende)”, er på forhånd udelukket fra at modtage en legatportion; 4/5 af de udelte midler skal fordeles under hensyntagen til ”Uformuenhed og moralsk god Vandel”; 1/5 skal gives til elever, der udmærker sig ved ”Flid og moralsk god Vandel”.

Der er altså i overvejende grad tale om understøttelsesportioner og i mindre grad om flidsbelønninger ([Bent Mortensen](#)). I 2009 blev legatet delt mellem 2 elever.

- \* De fattige i Rødding og Hee fik hver 2 portioner. På landsarkivet i Viborg forefindes regnskabet for Hee – men det er ikke nærstuderet.  
For Rødding-legatet gjaldt, at det kun var for de fattige i Rødding sogn og ikke for fattige i Krejbjerg sogn, selvom fattigvæsenet var gældende for begge sogne.
- \* Til hans afdøde farbroder´s ugifte datter blev der 2 lodder = 13.152 Rigsdaler, svarende til ca. 930.000 kroner i 2012-priser. Kun renterne skulle uddeles. Renteniveauet var på ca. 4% eller godt 500 Rigsdaler om året.

Ekstrakter af 4 legater

([eptember11.archive.org/stream/.../repertoriumover00saligoog\\_djvu.txt](http://september11.archive.org/stream/.../repertoriumover00saligoog_djvu.txt))

Nis Nissens Legat til Disciple i Aarhus lærde Skole, stiflet 1845 af Nis Nissen til Spøttrup Hovedgaard og Hestehaugegaard med 13,165 Rbd. 56 Sk., nu 26,331 Kr. 16 ø., hvis Renter uddeles i Dec. med  $\frac{1}{6}$  til uformuende,  $\frac{5}{6}$  til andre flittige Disciple. Kun Halvdelen udbetales under Skoletiden, den anden Halvdel oplægges og udbetales ved Dimissionen.

Legatet bestyres under Skolens øvrige Midler og bortgives af Rektor, Overlærere og Adjunker.

Nis Nissens Legat til Disciple i Randers lærde Skole, stiftet 1845 af Nis Nissen til Spøttrup med 13,165 Rbd. 15 Sk., nu 26,333 Kr. 83 ø., hvis Renter uddeles med  $\frac{1}{6}$  til uformuende,  $\frac{5}{6}$  til andre flittige Disciple. Den ene Halvdel af Understøttelsen udbetales strax, den anden oplægges, indtil den efter bestaaet Afgangsexamen kan udbetales.

Legatet bestyres under Skolens øvrige Midler og bortgives af Rektor, Overlærere og Adjunker.

Nis Nissens Legat til Disciple i Ribe lærde Skole, stiftet 1845 af Nis Nissen til Spøttrup Hovedgaard med 13,165 Rbd. 15 Sk., nu 26,331 Kr. 16 ø., hvis Renter uddeles i Dec. med  $\frac{1}{6}$  til uformuende,  $\frac{5}{6}$  til andre flittige Disciple. Den ene Halvdel udbetales strax, den anden oplægges til Udbetaling ved Afgangen fra Skolen.

Legatet bestyres under Skolens øvrige Midler og uddeles af Skolens Rektor, Overlærere og Adjunker.



Peder Nissens og Hustrus Legat, stiftet 1845 af Nis Nissen til Spøttrup med \*\*/60 af hans Bo, nu 39,000 Kr., hvis Renter uddeles i livsvange Portioner, 8 paa 72 Kr., 8 paa 48 Kr., 8 paa 36 Kr., Resten paa 24 Kr., til Trængende i Vilslev Sogn, fortrinsvis af Jedsted og Hillerup Byer. Legatet bestyres under Amtsraadets Tilsyn af Sognepræsten og Sogneraadet.

### Spøttrup efter Nis Nissen

Efter Nissen's død blev Spøttrup sat på auktion, hvilket kom til at løbe over 11 måneder. [Lavrs Lavrsen](#) har i Skivebogen 1945 angivet udskrifter om afholdte auktioner og vurderingsforretninger.

**Figur 8: Vurderingerne af Spøttrup**

	Rigsdaler	
	06.10.1848	16.08.1849
Hovedgaarden + vejr mølle	65.000	47.600
Tiender	16.000	14.000
Nymølle med tilliggende	3.800	2.500
Strømhuset	500	400
Gammelhedehus ( <i>senere Ny Spøttrup</i> )	1.600	1.000
Bøndergodset, ca. 350 rigsdaler pr. tdr. hartkorn	57.800	
Bøndergodset, ca. 273 rigsdaler pr. tdr. hartkorn	—	<u>45.046</u>
<b>I alt</b>	<b>144.700</b>	<b>110.546</b>

Ved første vurdering var det Landvæsenskommissær Grønbæk, Eskjær og proprietær Spliid, Gammel Skivehus. Ved anden vurdering havde Grønbæk fået frafald og var blevet erstattet af proprietær Rasmussen, Nyholm. Spliid har foranlediget sig til en forklaring på den ændrede værdi – ”Årsagen til ændringen i værdien er de forandrede tidskonjunkturer og de sandsynlige følger af den førte krig”

Af sagsakterne fremgår også:

- \* Agerlandet, der er i en særdeles stærk gødningskraft, består af gode muldjorder, skikkede til hver slags sæd.
- \* Vurderingsmændene vurderer også, at der fortiden kunne holdes en besætning på 150 køer, 50 stude og 50 fåre kreaturer.

*Bemærkninger:*

*Det samlede antal nemlig 250 stk. svarer nogenlunde til Nissen besætning af ca. 200 stude og 100 får – d.v.s., at vurderingsmændene har forsøgt at skue ud i fremtiden – nemlig overgang fra studeproduktion til mælkeproduktion.*

Af egentlige auktioner blev der afholdt 3.

14. marts 1849 kl. 11 formiddag:

Godset blev udbudt til 144.700 rigsdaler, men ingen liebhavere var mødt.

21. marts 1849 kl. 11 formiddag:

Godset var igen udbudt til 144.700 rigsdaler. Fra oliemøller Schytte, Horsens var der et bud på 110.000 Rigsdaler, og som ikke kunne godtages.

25. september 1849 kl. 11 formiddag:

På godset forefandtes 84 stude, som køberen kunne overtage for en sum af 5.000 rigsdaler – svarende til 59½ rigsdaler pr. stk. Godset blev udbudt til 110.000 Rigsdaler. Der forelå 2 bud:

- \* Proprietær Jespersen til Grønnebergaard for 94.000 rigsdaler
- \* Proprietær Vindfeldt bød 105.800 rigsdaler på vegne af konsortiet bestående af ham, Niels Brejnholt, Lemvig mølle, Møller Revsgaard, Vium mølle og proprietær Hagensen til Ullerupgaard på Mors.

*Enevold Vilhelm Jacobsen har i Skivebogen 1925 noteret, at Schütte var med, men at han og Vindfeldt udtrådte samme aften af konsortiet mod et behørig beløb – beløbet er ikke angivet*

**Litteratur:**

**Aakjær, Jeppe (1915):** Nis Nissen, Spøttrup

**Bloch, Jonna (2013):** Personlige oplysninger angående legatet – Ribe Katedralskole

**Begtrup, G. (1813):** Agerdyrkningens tilstand i Danmark

**Blåbjerg, Anton (2013):** Personlige oplysninger

**Dalsgaard, J.P. (1942):** Hesteavlens – Salling Landboforenings 100 års jubilæumsbog

**Det Kongelige bibliotek (2013):** Personlige oplysninger

**Graugaard, Esben (2006):** Nordvestjyske bønder som kreaturhandlere i Nordsørummet.

**Håndbog i kvæghold (2003):** Videncenter for landbrug

**Jacobsen, Jens Enevold (1925):** Af en gammel Røddingslærers optegnelser v. F. Elle Jensen

**Jacobsen, K.E. (2013):** Personlige oplysninger

**Jensen, F. Elle (1962):** Skivebogen 1962 – Proprietær, Spøttrup, Pastor Rosendahl, Rødding og Provst Møller, Breum

**Jonge, Nicolay (1777):** Kongerigets chorografiske Beskrivelse.

**Juhl, Magne (2011):** Dansk Medicin historisk årbog – Fødselshjælp set i relation til familien Nissen i Hillerup på Ribeejeren og på Spøttrup i Salling fra omkring 1771 til 1835.

**Larsen, H.P. (2013):** Vestjysk Landboforening – personlige oplysninger

**Lavrs Lavrsen (1945):** Skivebogen 1945 – Spøttrup gods 1848

**Madsen, Jesper (1958):** Studehandelens historie

**Mortensen, Bent (2010):** Ribe Katedralskoles årsskrift 2009

**Munch, Ernst (2013):** Personlige oplysninger angående Voldbjerg

**Nielsen, A.P. (1950):** Skivebogen 1950 – af Røddings historie ved Niels P. Bjerregaard

**Nielsen, Lena Mørch (2013):** Personlige oplysninger angående legatet Viborg Katedralskole

**Pedersen, Aksel (1991):** Spøttrup – om borgen og dens ejere

**Rink, J.J. (1915):** Fra Mønsted til Spøttrup ved Jeppe Aakjær

**Schmidt, Helle (2013):** Vestjysk Landboforening – personlige oplysninger