



Danskernes Historie Online

Danske Slægtsforskeres Bibliotek

Dette værk er downloadet fra Danskernes Historie Online

Danskernes Historie Online er Danmarks største digitaliseringsprojekt af litteratur inden for emner som personalhistorie, lokalhistorie og slægtsforskning. Biblioteket hører under den almennyttige forening Danske Slægtsforskere. Vi bevarer vores fælles kulturarv, digitaliserer den og stiller den til rådighed for alle interesserede.

Støt Danskernes Historie Online - Bliv sponsor

Som sponsor i biblioteket opnår du en række fordele. Læs mere om fordele og sponsorat her: <https://slaegtsbibliotek.dk/sponsorat>

Ophavsret

Biblioteket indeholder værker både med og uden ophavsret. For værker, som er omfattet af ophavsret, må PDF-filen kun benyttes til personligt brug.

Links

Slægtsforskeres Bibliotek: <https://slaegtsbibliotek.dk>

Danske Slægtsforskere: <https://slaegt.dk>



SLÄKTEN
GÜLICH - VON GÜLICH
UNDER 400 ÅR

SLÄKTEN
GÜLICH - VON GÜLICH

SLÄKTEN
GÜLICH - VON GÜLICH
UNDER 400 ÅR

UTARBETAD PÅ UPPDRAG AV
DIREKTÖR ALFRED GÜLICH

AV

S. Otto Brenner och † Vilhelm Ljungfors

MALMÖ 1956

FÖRORD

Från generation till generation har det gått en sägen om att min släkt skulle leda sin härstamning från den urgamla tyska släkten von Gülich, men tydligen har hittills ingen efterforskat hur det härmed i verkligheten förhöll sig, och det till trots för, att det på 1870-talet från Tyskland genom annonsering i svenska tidningar efterlystes personer med namnet Gülich. En av mina kusiner, Kaptenen Carl Emil Gülich, uppgav visserligen på sin tid för mig, att han under något års vistelse i Berlin hade i därvarande arkiv inhämtat uppgifter om att den svenska grenen skulle härstamma från den tyska släkten von Gülich, men härom företedde han aldrig några bevis.

Omkring år 1920 fick jag reda på att en annan kusin fröken Ellen Gülich i Lund sedan något år tillbaka hållit på att forska efter släktens härstamning och, sedan hon slutfört detta forskningsarbete, fick jag del av resultatet, som visade att hon lyckats komma tillbaka till omkring år 1660 och att den äldste medlemmen av släkten skulle vara Hans Willumsson Gülich i Ystad. Hon hade emellertid inte angivit källorna och detta gjorde, att jag beslöt mig för att få hennes arbete kontrollerat och eventuellt kompletterat av en opartisk person, och för den skull anmodade jag en känd och skicklig släktforskare, numera avlidne läroverksadjunkten i Malmö Vilhelm Ljungfors, att göra en komplett utredning. I stort sett kom Ljungfors fram till samma resultat som Ellen Gülich. Denna utredning slutfördes i februari 1924.

I denna säger Ljungfors bl. a.: »Varifrån släkten kommit är icke känt. Det har gissats på Jülich i Rhenprovinsen det forna hertigdömet i Tyskland, och det är möjligt att så kan vara fallet men det ligger utom möjligheternas gräns att bevisa det». Jag var emellertid ganska tillfredsställd med att man lyckats komma så långt tillbaka i tiden som nämnts, och fortsatte därför då icke med några efterforskningar.

För en 5–6 år sedan kom jag emellertid på andra tankar och beslöt mig för att fortsätta forskningarna och vände mig då till en annan känd genealog, Direktören S. Otto Brenner, som i januari 1952 framlade resultatet av sina forskningarna i såväl Tyskland, Holland som Belgien, vilka utvisade, att det i dessa länder fanns en mängd bärare med namnen Gülich – von Gülich. Han kom också till den övertygelsen, att med till visshet gränsande sannolikhet Hans Willumsson Gülich i Ystad var identisk med en Johann Wilhelms von Gülich från Osnabrück. Någon definitiv bekräftelse härpå syntes vara omöjligt att finna, och som följd därav avslutades forskningarna ånyo.

Så hände det sig, att jag i mars 1953 fick mottaga en skrivelse från sekreteraren i Genealogiska Föreningen i Stockholm, Kapten L. Zielfelt, i vilken han meddelade, att han, i samband med andra forskningar i Göta Hovrätts Arkiv i Jönköping, påträffat ett protokoll från Ystads Kämnrätt daterat den 12 april 1687, av vilket framgick, att förutnämnde Hans Willumsson Gülich i Ystad hade en broder i Danzig vid namn Franz Wilhelms von Gülich.

Med anledning härav vände jag mig till kommissionären vid Göta Hovrätt och begärde att få en bestyrkt avskrift av detta protokoll, varav avskrift förekommer i föreliggande släktbok. Med detta som underlag påbörjades forskningarna på nytt men det visade sig till en början omöjligt att få någon närmare kännedom om denne Franz Wilhelms von Gülich på den grund, att Danzig numera tillhör Polen, som ligger under ryskt protektorat. Trots detta, lyckades det emellertid så småningom för Direktör Brenner att lösa detta problem och sedan följa släkten bakåt i tiden, och resultatet härav föreligger nu i denna bok.

Man får nog anse, att det är ganska sällsynt att lyckas leda en släkts härkomst så långt tillbaka i tiden som fallet här varit och anledningen härtill beror på särskilt gynnsamma omständigheter i så avseende, att alla kyrkoböcker och andra handlingar funnits i behåll. Därtill kommer, att det vid denna tidpunkt är c:a 225 år sedan den förste Gülich avlade studentexamen vid Lunds universitet och detta har fört med sig, att en hel mängd uppgifter kunnat framskaffas ur nationsböckerna, som finnas tillgängliga i Universitetsbiblioteket i Lund.

En annan starkt bidragande orsak till det, i mitt tycke i varje fall, lyckade resultatet, måste sökas däri, att jag haft turen komma i förbindelse med skickliga och samvetsgranna genealoger och jag vill icke underlåta att här uttala mitt oförbehållsamma och tacksamma erkännande för deras mycket värdefulla medverkan.

Till sist vill jag även uttala en förhoppning om att denna skildring av vår släkts historia – i koncentrerad form – skall omfattas med intresse av släktens medlemmar och att åtminstone någon skall komplettera densamma efter hand framåt i tiden.

Malmö i maj 1956.

A. Gülich

På uppdrag av direktör Alfred Gülich, Malmö, utarbetade genealogen Vilhelm Ljungfors år 1923 med sin sedvanliga grundlighet ett manus till en stamtavla över släkten Gülich, börjande med den förmögne skomakarmästaren och handlanden i Ystad Hans Willumsson Gülich, död 1693.

År 1951 fick jag till uppgift att om möjligt utröna släktens ursprung, eftersom en del ytterligare källor blivit tillgängliga. Jag ansåg det för lämpligt att låta forskningen omfatta alla familjer och enstaka personer bärande namnet (von) Gülich och namn liknande detta. Så småningom koncentrerades forskningen kring en bestämd familj med namnet Gülich, den enda, i vilken förnamnet Wilhelm (Willem, Wilm) just fanns under ifrågavarande tid.

För att anses ha bevisat härkomsten brukar man begära, att det såväl på utflyttningsorten som på inflyttningsorten finnas källor, som var för sig bevisa förhållandet. I detta fall finnas inga korresponderande källor, men väl så mycket annat, att det enligt min åsikt föreligger ett eklatant genealogiskt bevis:

1. Wilhelm von Gülich i Osnabrück (1602–32) får under sin vistelse i Rintelndöpt en son Johann (=Hans) 1630. Den vid Hans Willumssons död 1693 i Ystad uppgivna åldern passar inte helt med födelseåret, men som bekant kan man oftast inte lita på åldersuppgifterna i äldre kyrkoböcker. I de flesta fall hade man inga säkra uppgifter om sin ålder, om man överhuvud kunde lämna åldersuppgift, och när en person avlidit lämnades åldersuppgift av hans eventuella efterkommande och berodde det då på vad den avlidne själv berättat eller på ungefärlig beräkning.

2. Nämnde Wilhelm von Gülich hade enligt Lodtmanns och Niebergs samlingar i Statsarkivet i Osnabrück två söner och två döttrar, men enligt en likpredikan efter honom endast en dotter, vars namn ej är nämnt, samt sonen Johann född 1630, och ett ofött barn, nämligen sonen Franz, född efter faderns död 1632.

3. Hans Willumsson Gülich i Ystad hade enligt Ystads Kämnärsrättsdombok 1687 en broder Franz Wilhelms von Gülich i Danzig, jfr annot. 10.

4. Hans Willumsson Gülich i Ystad döper inte mindre än fyra av sina sexton barn till det i Sverige sällsynta förnamnet Fräke (Froche). Hans Willumsson Gülichs moster bar detta även i Tyskland ovanliga förnamn: Frauchen, jfr annot. 13.

Enligt nu föreliggande forskningsresultat har släkten förts tillbaka till Johann Weimar och hustru Maria Wilmes (Wilhelms) (von Gülich) på

slottet Hambach. Den sistnämnda var syster till rådmannen i Osnabrück Franz Bonnen genannt von Gülich (1547–1614). Man kan nu fråga sig, om Maria Wilhelms *kanske* kunde vara en naturlig dotter till hertigen Wilhelm av Gülich (1516–92), men denna fråga är inte lättlost och därför bör man inte taga det hela för mer än vad det är, nämligen en *hypotes*. Om den i annot. 2 omnämnda »Erbungsbuch des Gerichtes Hambach 1570/72» återigen skulle komma till rätta, finnes kanske en möjlighet att lyfta den slöja, som döljer släktens härkomst.

Ljungfors stamtavla över släkten Gülich har således nu kompletterats med generationerna före 1660 och de nyare för tiden 1924–56 samt i övrigt har hans material supplerats med upplysningar på olika ställen, där jag ansett väsentliga sådana saknas. Det hade varit önskvärt att även de tyska släktgrenarna kunnat bearbetas mera ingående och föras fram till vår tid, men tyvärr har det inte varit möjligt inom arbetets ram. Stora ansträngningar ha gjorts för att klara upp de olösta problemen. En stamtavla kan emellertid aldrig bli helt komplett och jag ber därför läsaren ha överseende med denna stamtavlas eventuella fel och brister ävensom jag vore tacksam få erhålla meddelande om eventuella ändringar och supplement.

För all värdefull hjälp direktör Alfred Gülich lämnat mig tackar jag härmed förbindligast, och dessutom riktar jag ett tack till Landsarkivet i Lund, som burit fram mängder av arkivalier för erhållande av data för arbetets fullständigande, ett tack till Universitetsbiblioteket i Lund för anskaffandet av verk från in- och utlandet, av vilka upplysningar kunnat ösas, ett tack till alla in- och utländska arkiv och bibliotek för deras hjälp, ett tack till f. d. överbibliotekarie Gunnar Carlquist för hjälp med upplysningar om kyrkoherdar och för hjälp med svårtydda källor och ett tack till alla familjens medlemmar, som beredvilligast meddelat erforderliga data.

Släkten Gülich har genealogiskt sett varit intressant att arbeta med. Dess medlemmar har genom 400 år bevarat sitt kulturella anseende och hävdat sina ställningar som aktade, hederliga och framåtsträvande medborgare. När direktör Gülich utger denna stamtavla i tryck förbliver den ett minne till eviga tider, som giver mig anledning att minnas vad Goethe skrev:

» Wohl dem, der seiner Väter gern gedenkt,
der froh von ihren Taten, ihrer Grösse,
den Leser unterhält und, still sich freuend,
ans Ende dieser schönen Reihe sich geschlossen sieht! »

Malmö medio maj 1956.

S. Otto Brenner

TABELLER

TABELLÖVERSIKT

Maria Wilhelms von Gülich
g. m. Johann Weimar
tab. 1

Wilhelm Weimar genannt von Gülich
handlande, 1560–1615
tab. 1

Johann Adolf von Gülich
»Gaugraf», furstligt råd
tab. 2

Henrich Weimar
von Gülich
krämare
tab. 3

Wilhelm Weimar von Gülich
handlande,
1602–32
tab. 4

Franz Weimar von Gülich
vinhandlare, rådman
d. (1636)
tab. 43

Hans Willumsson (Johann Wilhelms von) Gülich
skomakaremästare, handlande i Ystad
1630–93, tab. 5

Franz von Gülich
i Danzig 1687

Johann Adolf Weimar von
Gülich
tab. 44

Matz Hansson Gülich
skomakarmästare
16(64)–94
tab. 6

Willum Hansson Gülich
handlande
16(67)–1710
tab. 41

Hans Hansson Gülich
handlande
1679–1735
tab. 42

Ernst Hieronymus
von Gülich
borgmästare
d. 1715
tab. 45

Hans Gülich
borgmästare
1690–1750
tab. 7

Anders Gülich
fänrik, handlande
1692–1751
tab. 26

Mathias Gylich
borgmästare
1695–1765
tab. 39

Jonas Mathias G.
kornett
1734–72
tab. 8

Frans Georg G.
rektor, kyrkoherde
1720–78
tab. 27

Lars Mathias G.
borgmästare
1744–92
tab. 40

<p>Hans Daniel G. rådman 1766–1837 tab. 9</p>		<p>Anders G. kyrkoherde 1747–89 tab. 28</p>		<p>Jonas G. kronbränneriinspektör 1753–1821 tab. 36</p>			<p>Reimund Mathias G. tullkontrollör 1763–1834 tab. 38</p>			
<p>Jonas Peter G. kyrkoherde 1816–84 tab. 10</p>		<p>Frans Georg G. torpare 1782–1833 tab. 29</p>		<p>Peter Johan G. handlande, stadsarkitekt 1786–1875 tab. 37</p>						
<p>Ernst Johan August G. fanjunkare 1846–92 tab. 11</p>			<p>Hilda Linnéa G. g. m. Johan Casper Andersson, läkare tab. 16</p>		<p>Oscar Emil G. stationsinspektör 1852–1917 tab. 21</p>		<p>Anders Gustaf G. torpare 1816–89 tab. 30</p>	<p>Erik Magnus G. torpare 1828–92 tab. 31</p>		
<p>Jonas Alfred Methodius G. direktör f. 1881 tab. 12</p>		<p>Ernst Hjalmar G. skomakaremästare f. 1890 tab. 14</p>		<p>Arvid Carl Jonas G. bankdirektör 1882–1925 tab. 17</p>		<p>Carl Jonas Emil G. fängelsedirektör 1880–1942 tab. 22</p>		<p>Johannes Eriks- son Göllich torpare 1858–98 tab. 32</p>		
<p>Tord E. V. G. läkare tab. 13</p>	<p>Hans Bertil G. vagnmästare tab. 15</p>	<p>Ernst Sture G. trafikmästare tab. 14</p>	<p>Thore G. tab. 18</p>	<p>Sune G. tab. 19</p>	<p>Arne G. tab. 20</p>	<p>Stig G. tab. 23</p>	<p>Rolf G. tab. 24</p>	<p>Carl G. tab. 25</p>	<p>Anders G. chaufför tab. 33</p>	<p>Axel Rein- hold G. h.ägare tab. 35</p>
								<p>Nils Roland G. tab. 34</p>		

TAB. 1

JOHANN WEIMAR, bodde på eller vid slottet Hambach i hertigdömet Jülich 1560,¹ död ungefär 1575 av pest; gift med Maria Wilhelms (Wilhelms, Wilmes) (von Gülich), död under pesten ungefär 1575.²

Son:

WILHELM WEIMAR genannt von GÜLICH, handlande; född Hambach 1560, kom 1575 till Osnabrück, upplärdes hos morbrodern Franz Bonnen von Gülich,³ som han tjänade i sju år, blev 1587 borgare och handlande (Gewürzkrämer) i Osnabrück-Altstadt, 1610 gillesmästare i krämareskräet, död därst. 12.12.1615; gift 1587 med Elisabeth Burghart,⁴ död Osnabrück 27.10.1639, dotter till handlanden och gillesmästaren därst. Johann Burghart (Borcharts) och hustru Anna Schwengel.

Barn:

1. *Johann Adolf von Gülich*, »Gaugraf» och furstligt råd. Tab. 2.
2. *Henrich Weimar von Gülich*, krämare; död 1655. Tab. 3.
3. *Catharina Weimar von Gülich*, född Osnabrück 1596, död därst. 27.8.1654; gift 1° därst. 13.10.1621 med Johann Brüning,⁴ handlande därst., död därst. 9.1.1630; gift 2° med Jacob Russel, handlande i Osnabrück, död efter knappt två års äktenskap; gift 3° Osnabrück 23.2.1636 med Bartholomæus Meuschen,⁴ handlande därst. 1671.
4. *Wilhelm Weimar von Gülich*, född 1602; handlande; död 1632. Tab. 4.
5. *Anna Weimar von Gülich*, död Osnabrück 24.2.1668; gift med Christoph Hille, rådmän i Osnabrück 1647.
6. *Anna Gertrud Weimar von Gülich*,⁵ född Osnabrück 1607, död därst. 1667; gift med Johann Brüning, konsistorialråd, borgmästare i Osnabrück, född 1609, död Osnabrück 11.6.1674.⁴
7. *Franz Weimar von Gülich*, vinhandlare, rådmän; död (1636). Tab. 43.

TAB. 2

JOHANN ADOLF von GÜLICH (son till Wilhelm Weimar genannt von Gülich, tab. 1), J.U.D. (jur. dr), övergick till katolicism, var 1628 katolsk »Gaugraf» (kyrklig landshövding), blev 1629 även borgmästare i Osnabrück och 1631 furstligt råd därst.; gift med Anna Maria Meyering, död 1648, dotter till räntmästaren i Grönenberg Johann Gerhard Meyering och hans hustru Catharina Schlaff. Barn:

1. *Johann von Gülich*, omnämnes som »Præbendarius» i Speyer 1663.
2. *Elisabeth von Gülich*; gift med Ferdinand Schmitman, räntmästare i Wittlage och Hunteberg.
3. *Catharina von Gülich*; gift 1° med Joachim Körber till Walle, kgl. dansk överste, död Tönsberg 10.3.1670;⁹ gift 2° med N. N. Boxwinckel.
4. *Christina Margarethe von Gülich*; gift 1° med Eberhard Hermann Brickwedde, J.U.L., prakt. advokat; gift 2° med Johann Bernhard Schedelich, J.U.D., kansliråd, död 6.4.1687.

TAB. 3

HENRICH WEIMAR von GÜLICH (son till Wilhelm Weimar genannt von Gülich, tab. 1), krämare och gillesmästare i Osnabrück, död därst. 1655; gift med Margrethe Brüning, levde 1645, dotter till handlanden i Osnabrück Jobst Brüning och hans hustru Gertrud Bergman. Barn:

1. *N. N. von Gülich*; gift med Bernhard Fürstenau, kämnär i Osnabrück.
2. *Jobst Peter von Gülich*, levde 1684; gift med Catharina Gütlich.

TAB. 4

WILHELM WEIMAR von GÜLICH (son till Wilhelm Weimar genannt von Gülich, tab. 1), handlande, född Osnabrück 1602; efter att ha gått i skola därst. kom han i köpmanalära i Hamburg och Amsterdam, blev handlande (Gewandschneider⁷) i Osnabrück, fick för religionens skull lämna denna stad och uppehöll sig ett par års tid i Rinteln, död därst. 6.8.1632;⁸ gift Osnabrück 9.10.1627 med Anna Margarethe Hanemann,⁹ född därst. 12.12.1606, död därst. 10.9.1666 (gift 2° därst. 2.6.1635 med Conrad Haverkampff, handlande därst., död därst. 30.8.1641; gift 3° därst. 6.2.1643 med Johann Schulze, handlande, senare även rådman därst.), dotter till rådmannen i Osnabrück Gerhard Hanemann och hans hustru Catharina Brüning. Barn:

1. *N. N.* (dotter), troligen född Osnabrück 1628, levde 1632.
2. *Johann Wilhelms von Gülich* (Hans Willumsson Gülich), född 1630; handlande och skomakarmästare; död 1693. Tab. 5.
3. *Franz Wilhelms von Gülich*, född Osnabrück 1632 (eller 1633; efter faderns död 6.8.1632), uppehöll sig 1687 i Danzig.¹⁰

TAB. 5

JOHANN WILHELMS von GÜLICH, sedan HANS WILLUMSSON GÜLICH (son till Wilhelm Weimar von Gülich, tab. 4.), handlande och sko-

makarmästare; döpt Rinteln (Nicolai) 1.9.1630;¹¹ inskrevs 9.4.1646 i Osna-brück som lärjunge i skomakarskrået, blev 18.4.1652 gesäll, 1658 mästare i Osnabrück, lämnade Osnabrück ungefär 1663 och bosatte sig som borgare och skomakarmästare i Ystad, där han även drev handel; död Ystad (Maria) 17.10.1693; gift 1° ungefär 1659 med N.N., begravd Osnabrück (Katharina) 1.2.1661, då han fick betala 12 skilling till Katharinen kyrka därst; gift 2° (Ystad) ungefär 1663 med Margreta Matzdotter, begravd därst. (Maria) 29.1.1678; gift 3° därst. (Maria) 10.5.1678 med Anna Ca(r)stensdotter, född troligen därst. 23.7.1658, död därst. 26.6.1701 (gift 2° därst. (Maria) 13.11.1694 med Jöns Olofsson Bååth, handlande, senare rådman i Ystad, född troligen i Sjörup 1667, död Ystad (Maria) 4.9.1725), dotter till handlanden i Ystad Casten Hermansson och hans första hustru Barbro Sörensdotter.¹²

Hans Willumsson vann säkerligen rätt tidigt anseende som en aktad borgare och hade som skomakarmästare en kundkrets långt utanför staden. Men vid sidan därom drev han även handel, vilket bl. a. framgår därav, att handlanden Reinhold Klerck m. fl. 1680 19/8 uppträdde inför rätta och klagade över att sådana, som icke hade köpenskap såsom direkt yrke, till förfång för köpmännen dreve handel. Protokollet säger därom följande: »För Rätten sig präsent: Wäl.t Reinhold Klerck sampt flere borgare och framladhe En skriffitel: Supplication undherskrifwen aff En dhel aff dhe förnämste Borgerskapet, hwaruthj dhe supplicera och sig beswära öfwer En dhel Handwärckare som Tilliika medh dheras handhvärcck dhem præjudicera uthj dheras handhel som Supplication wijdhare innehåller aff dato Ystedh d: 18 Augustij A.° 1680 läst och påskreffwett.»

Dylika klagomål förekommo ofta och riktades vid mer än ett tillfälle särskilt mot tullskrivarna. Svaret på klagomålen kom denna gång från Hans Willumsson. Därom förmåler Rådsturättens protokoll: »Här emodt framlagdhe Wäl.t Hans Willumsson Skomagger sin skrifftelige inlaga aff Dato Ystedh d. 12 Augustij A° 1680 hwarutj han förmenar att ingen kan förbindha honom om han bruger någon handhel, medh wijdhare som hans inlaga förmähler läst och påskrefwet.» – »Magistraten resolverade till Borgerskapet låta icitera till nästa Rådstufwudagh dhe som dhe förmena drifwa någon handhel el. dhem præjudicera, Jämbwäll namnupgifwa hwilka dhe äro och emedlertijdh skall Communiceres dhem dheras beswär.»

Någon uppgift om arten av hans handel föreligger icke direkt, men efter hans död finnes om änkan och hennes fästman Jöns Bååth antecknat, att de drevo handel med »cram, salt, salt fisk och spannemål».

Granskar man de få mantalslängder, som finnas i behåll, så finner man, att Hans Willumsson i januari 1681 var upptaxerad till 1 1/2 skilling, i januari 1682 till 1 skilling och 2 fyrkar (på var skilling eller fyrk gick sedan

ett visst belopp vid uttaxeringen; det var sålunda ett slags bevilningskronor). Sistnämnda år betalar han i riksdagsskatt (för 1680 års riksdag) 24 dlr smt (endast 5 personer betalade mer), i kröningsskatt i nov. 1681 7 dlr smt (7 personer mer). Året 1683 har han en gesäll Lars Matison, en »leredreng» Jens Mickelsen och en piga Metta Swensdotter; för de två första betalar han i tionde 2 dlr för var, för pigan 1 dlr.

Kriget har tydligen farit illa med ystadsborgarna, och deras skatteförmåga var därför icke så stor. Men förhållandena bättrade sig snart, när blott freden kommit till stånd och lugn inträtt. Det märker man därpå, att Hans Willumsson, som 1683 i riksdagsskatt för 1682 års riksdag betalar 24 dlr, följande året upptaxeras till 5 skilling, vilken uppskattning kvarstår 1685–1688 och från 1689 ökas till 5 skilling och 1 fyrk. År 1687 heter hans gesäll Fredrik Andersson, »drängen» Morten Ipsson och pigan Trune, 1691 resp. Anders, Niels och Anna, hvartill kommer amman Truen Andersdotter. År 1689 har han i bakugnspenningstaxa påförts 2 dlr 16 öre, och 1691 betalar han i riksdagsbevilning 14 dlr, i »contribution» 9 dlr 10 4/6 öre, i prästskatt 10 dlr 21 2/6 öre och i båtsmansskatt 8 dlr. Ankan taxerades 1694 till blott 4 skilling och efter giftermålet mellan henne och Jöns Bååth påfördes familjen blott 3 skilling 1 1/2 fyrk.

Hans Willumsson tjänstgjorde åren 1668 och 1669 som stockman i bytinget, första året vid icke mindre än 22 sammanträden, senare året blott vid 2, sista gången 1669 14/6. Han fungerade åren 1679 och 1680 som stadskämmnar och åtnjöt då skattefrihet. Att indriva stadens skatter var nog nämnda år ingen lätt uppgift, då alla ännu ledo av krigets olyckor.

Som skomakare tog han säkerligen vid besök i S:ta Maria kyrka sin plats i någon av Skomakarelagets stolar, ty det förfogade över tre stolar om fem stånd vardera och en stol om 2 1/2 stånd. Mästarna voro skyldiga att inom ett halvt år efter inträde i skräet betala 1 rdr till kyrkan och skulle tillsammans vidmakthålla det fönster, som hade sin plats bakom och över altaret. Så småningom, då familjen och förmögenheten växte, fann han väl, att han borde bereda de sina bättre plats vid deras kyrkibesök. Han köpte 1684 en manfolksstol n:o 73 å »södra råsen» till muren om 6 stånd, vilken sedan övertogs av Jöns Bååth, och 1686 en kvinnfolksstol om två stånd till sin hustru. Denna låg på norra sidan bakom predikstolen och bar n:o 97 och övertogs likaledes av Jöns Bååth.

Hans Willumsson (namnet skrives på många olika sätt: Willumbbszøn, Wehlemszøn, Wellemszøn m. fl.) ägde vid sin död tvenne gårdar, en på Östergatan och en på Västergatan, den senare säkerligen större. Sammandraget av skiftesinstrumentet (originalet är ej i behåll) lyder:

»In nomine Jesu

A^o 1693 d: 14 Novemb^r höltz Skiffte och arfwedehlning effter Sl: Hansz Wellumszdotter Borger och Skomaker härsammastädes emellan desz effterlembnadhe Enckia Ana Carstensdotter och barnen Nembl: Borgaren Mathisz Hanszon,, hustru Fröka Håkan Jönssons, Wellem Hanszon och Clara Hanszdotter, af första kullen och af den senare kullen Hans Hanson, Margreta Hansdotter, Catharina Hansdotter och Barbro Hansdotter, då hehla boets förmågo sedan gälden var afdragen belöp sig till 6568 dlr 9 1/6 smtt i det wisza och i owisz tillståndhe gjäldh 779 Dlr 10 Sk hworaf Enckians dhel bestijger 3284 Dlr 4 7/12 (öre) af dett wisza item owisz gjäldh 389 Dlr 21 (öre). Jämwähl bedrager sig ett huert barns arfwelott 410 Dlr 16 55/96 (öre) af dett wisza och af owisz gjäldh 48 Dlr 22 5/8 (öre) warandes elliest Enckian medh desz fijra Stijfbarn således förehnat, att hon till en huer i ett för allt skall gifwa till deras rätta fädernearf 420 Dlr uth proportionerat andhel af Silf:^r och andra goda kiöpmans wahrur; huoruden begripes att Mattz Hanszon antager i sin tillfallne dhel den gårdh som Johan Skreddare i bohr, ittem Welem Hanszon dett öf:^r skått i gården på Westergathan. Till dhe andra 4 barnen hafwer änkian uthlofwat i fädernearf 300 Dlr sampt 100 Dlr hemgift, sampt och att föda och kläda . . . desze sine barn och dhertill . . . hålla sin till dhe kom . . . årh» (slutet förbleknat).

Barn; några ytterligare torde vara döda i späd ålder. Enligt uppgifterna i kyrkoboken, vilka uppgifter ofta äro ganska sparsamma och osäkra, har följande ordningsföljd kunnat sammanställas:

1. (1) Son, begravd Osnabrück (Katharina) 10.12.1661.
2. (2) *Matz Hansson Gülich*, född (1664); skomakaremästare; död 1694. Tab. 6.
3. (2) *Fråke*¹³ *Hansdotter*; gift Ystad (Maria) 2.12.1684 med Håkan Jönsson Malmöe, som säkerligen är identisk med den skomakaremästare Håkan Jönsson, som dog under pesten och begrovs i Ystad 11.9.1712.
4. (2) *Willum Hansson Gülich*, född 1667; handlande; död 1710. Tab. 41.
5. (2) *Clara Hansdotter*, död under pesten, begravd Ystad (Maria) 25.8.1712; gift 1^o därst. (Maria) 28.7.1696 med Nils Palström, tullskrivare i Ystad, död därst. 13.2.1700 (almanackanteckning); gift 2^o därst. (Maria) 1.3.1701 med Simon Larsson Kofot, handlande i Ystad, döpt därst. 22.5.1678, död därst. 16.2.1706. Utan barn.

Vid 20.8.1713 verkställd bouppteckning och fördelning ärvde hellsyskonen eller deras arvingar vardera 71 dlr 8 öre 6 penningar, halvsyskonen vardera 35 dlr 20 öre 3 penningar. Vid denna förrättning omnämnas brorsbarnen i Laholm.

6. (2) *Frans Glich*, begravd Ystad (Maria) 10.4.1678.
7. (3) *Hans Hansson Glich*, fdd 1679; handlande; dd 1735. Tab. 42.
8. (3) *Margreta Hansdotter*, dpt Ystad (Maria) 29.9.1680, begravd drst. (Maria) 15.1.1709, »som lnge legat svag och af yrsel varit beswrat»; gift. drst. 29.10.1701 med Oluf Akesson, handlande i Ystad, dd under pesten och begravd drst. (Maria) 2.10.1712 (gift 2^o drst. 29.10.1709 med Catharina Hansdotter Giutzelke (Gssel), fdd drst. (Maria) 12.3.1690, dd drst. 15.11.1755; gift 2^o 1713 med Niclas Grberg, gift 3^o 1728 med Albert von Duhn).
9. (3) *Barbara Hansdotter*, dpt Ystad (Maria) 6.11.1681, begravd drst. (Maria) 21.2.1682.
10. (3) *Barbara Hansdotter*, dpt Ystad (Maria) 2.2.1683, begravd drst. (Maria) 9.3.1685.
11. (3) *Catharina Hansdotter*, dpt Ystad (Maria) 4.5.1684, begravd drst. (Maria) 18.3.1710; gift Skrby 17.7.1703 med Henrik Johansson hreus, befallningsman p Marsvinsholm (p Gusnava).
12. (3) Litet barn, begravt Ystad (Maria) 31.7.1685.
13. (3) *Barbara Hansdotter*, dpt Ystad (Maria) 4.12.1687, begravd drst. (Maria) 5.11.1765; gift 1^o drst. (Maria) 6.2.1704 med Hans Nilsson, handlande i Ystad, dd under pesten och begravd drst. 9.8.1712; gift 2^o drst. (Maria) 15.9.1713 med Hindric Sommer, handlande i Karlskrona, senare i Ystad, fdd ungefr 1692, dd Ystad (Maria) 26.8.1739 »hastigt af brstwrk».
14. (3) *Frke Hansdotter*, fdd Ystad (Maria) 10.4.1689, begravd drst. (Maria) 12.7.1689.
15. (3) *Frke Kirstine Hansdotter*, fdd Ystad (Maria) 21.4.1690, begravd drst. (Maria) 12.9.1690.
16. (3) *Frke Hansdotter*, dpt Ystad (Maria) 13.9.1691, begravd drst. (Maria) 1.12.1691.
17. (3) *Casten Glich*, dpt Ystad (Maria) 5.4.1693, begravd drst. (Maria) 10.5.1693.

TAB. 6

MATZ HANSSON GLICH (son till Hans Willumsson Glich, tab. 5), skomakaremstare; fdd troligen Ystad ungefr 1664, begravd drst. (Maria) 27.6.1694; gift ungefr 1689 med Magdalena (Malena) Andersdotter Strantze, dd (efter 7.3.1697) (gift 2^o Ystad [Maria] 25.2.1696 med Christian Gillman, frre koprlen vid Adelsfanan, fdd Gillarp i Kvi-

bille församling i Halland, död [efter 7.3.1697]], dotter till Anders Larsson Strantze,⁴⁴ vilken tydligen bott i Sövde, där hans son, skomakaremästaren i Ystad Jakob Andersson Strantze skall vara född.

Matz Hansson Gülich torde ha förvärvat burskap som skomakaremästare i Ystad i slutet av 1680-talet. Liksom fadern drev han förmodligen vid sidan av sin yrkesutövning handel, ty annars skulle man knappast kunna förklara den stora mängd fordringar, huvudsakligen i smärre poster, från alla håll i Ingelstads, Järrestads och Herrestads m. fl. häradar, vilka upp- tagas i bouppteckningen. Den förmögenhet hans far lyckats förvärva när han inte upp till; han rycktes bort för tidigt, men det synes dock, att hans skatteförmåga ökats, ty 1691 taxerades han blott till 1 fyrk, medan 1694 till 1 skilling, alltså det fyrdubbla. Förstnämnda år kommo på hans lott i riksdagsbevollning 3 dlr, i contribution 18 4/6 öre, i prästskatt 21 2/6 öre, i båtsmansskatt 16 öre; 1694 måste han betala i contributionsskatt 1 dlr 28 öre, i riksdagsbevollning 1 dlr 16 öre, i prästskatt 1 dlr 16 öre, i båtsmansskatt 2 dlr samt i broskatt 1 dlr 16 öre; han räknades i början av 1694 till »någorlunda behållne skomakare». – Änkan taxerades det följande året till 2 1/2 fyrkar. Han hade ärvt en liten gård på Östergatan efter fadern, men denna hyrde han ut till Rasmus Bengtsson och Otto Klerck, vilka båda voro skyldiga honom för ett halvt års hyra med 6 dlr 16 öre vardera; själv hyrde han vid dödsfallet hos Palme Simonsson och betalade 21 dlr i årlig hyra. Huset hade tidigare tillhört Morten Tögerrson. Änkan hoppades få något avdrag eller, som det heter i bouppteckningen, »hvarpå enkan förmehnar sig åthniuta något till afkastning för hagens ödeleggiande som Palme Simonsson skall hafwa låfwat uplöija».

Matz Hansson Gülich var vid sin död blott ungefär 31 år gammal. Vid gravsättningen lades han i dubbla kistor, vilket framgår av den räkning, som änkan företedde över kostnaderna för begravningen vid bouppteckningen. Den lyder:

Min Sahl. Mandz begrafningh
båge Kijsterna

Eeke bräderna	6: -	
furu bräderna	2: -	
snickaren	6: -	
harpex och beck	-: 16	
smeden	14: 16	
polerade söm	-: 16	29: 16

Hr Probsten		10: -
Klåckaren		10: -
hr Rectorn		6: -
Pastoren till Klåstret		1: -
Capelanen		1: -
Klåckaren för Testament	1: -	
för gräfningen och annan omak	2: -	
För porten öppnas	-: 16	3: 16
Bermannen	2: -	
Hustrun	1: 8	3: 8
		<hr/>
		60: - dlr (!)

Ursprungligen stod härunder 9 ahlr swart

Båij till kläder åth barnen à 22 öre 6: 6

Skräddaren 1: -

men det har överkorsats.

Änkans förhoppning, att någon lindring ifråga om hyran skulle på anförda skäl beviljas, tillbakavisades på det bestämdaste i en till såväl form som innehåll prudentlig skrivelse från Palme Simonsson.

Änkan Magdalena (Malena) Andersdotter Strantze gifte om sig med förre korpralen Christian Gillman och deras son Lars, som döptes i Ystad (Maria) 11.9.1696, dog redan följande år och begrovs 7 mars, varefter denna familj försvinner från Ystad. Säkerligen ha de jämte de tre sönerna i första giftet flyttat till Halland. Detta liksom den omständigheten, att det i Halland finns personer med namnet Gillman, vilka kunna antagas härstamma från dem, kan förklara, varför man påträffar alla tre bröderna Göllich i Laholm.

Vid bouppteckningen, som hölls 19.2.1696 (alltså omedelbart före änkans nya gifte), värderades den efter fadern ärvda gården, vilken låg upptill och öster om svågern Håkan Jönssons vid Östergatan, till 180 dlr smt. - Samtliga tillgångar uppgick till 773 dlr 23 ö. och skulderna till 159 dlr 30 ö.

»Enär nu åfwanståendhe boets bortskijldige gjäldh nebl. 159 dr 30 ö afdrages ifrån sielfwa boets förmågo och Registreringz summa då blifwr igen till dhelning emillan änckan och desz 3:ne omijndige barn och söner Sex hundradhe och tretton dr 25 öre Smtt hvilken summa heraf änckan dhen halfwa dhel tillkommer hon af moderlig kärlek hiempte desz trolofwade festeman till desz barn således förbättrat att hon utlåfwat till en huer af berördhe desz barn uthi ett för allt Etthundradhe och Tije dr smt sampt deszutom, som christelige och rättsinnige föräldrar wähl anstår, att under-

hålla och uppfostra desz så, medh nödwändige kläder och föda som christelig uptuchtelse och scholegång, allt uthan berörde dheras Capitals föringselse i någon måtto, så lenge till desz dhe koma till dheras laga åldr och sig sielf försöria kunna, för hvilcket Capital och barnsens arfwelotter dhe blifwa försäkradhe uthi dhen gårdh på Östergathan belägen jämpte andra boets bästa redebohraste medell, blifwandes barnsens farbroder wähl. Willum Hanszon och swoger Hakon Jönszon hermedelst updragit, att her uppå dheras bästa och dheras uthläfwadhe arfwelotter, att sådant dhem till framtarf må blifwa oförrijckt behollit; hwad Creditorerna anbelanger, så låfwar och försekrar jämwähl änkan och desz käreaste en huer riktigt effter handen att contentera och bethala, så att dertill intet uthlegg giöres. Detta således wara riktigt Registreret slutet och bejakat som föreskrefwit står attesteras till yttermehra wiszhet under samptel:ge woreshender och signeter. Datum bopehlen uthi Ystadh d. 21 febr. 1696.

Jens Jacobsz m pa
(Sigill)

A. Schiöning
(Sigill)

C. H. Donner.»

Barn:

1. *Hans Gülich*, född 1690; borgmästare; död 1750. Tab. 7.
2. *Anders Gülich*, född 1692; fänrik, handlande; död 1751. Tab. 26.
3. *Mathias Gylich*, född 1695; borgmästare; död 1765. Tab. 39.

TAB. 7

HANS GÜLICH (son till Matz Hansson Gülich, tab. 6), tullnär, sedan borgmästare; född Ystad (Maria) 8.7.1690, död Laholm 2.10.1750; gift 1^o d. 13.2.1713 med Elisabeth Krook, begr. d. 19.4.1733, dotter till handlanden i Laholm Olof Andersson Krook och hans hustru Bodel Hansdotter Holm; gift 2^o Laholm 26.4.1734 med Maria Flodera,¹⁵ född d. 1.1.1699, död d. 10.8.1758 (gift 1^o 1721 med Jonas Corall, kyrkoherde i Laholm, född Halmstad, begr. Laholm 23.12.1732), dotter till kyrkoherden i Laholm Anders Floderus¹⁹ och hans hustru Anna Sethelia.

Som dopvittnen till Hans Gülich finnas följande personer antecknade: Hans Welumson, Nils Larson, Ingeboor Sophia, Michel Larsons, Birtha Anders Andersons, Fråka Håkan Jönszons, Margretha Iffwersdotter.

Han kom antagligen med modern och styvfadern till Halland, där han tidigt vann inträde vid tullverket och redan vid unga år blev tullnär i Laholm och kvarstod som sådan, tills han utsågs till borgmästare efter Lars Corylander 1736. Möjligen har han också i yngre år någon kortare tid förvaltad häradsskrivaresyssla.

Hans första gifte var med säkerhet ett rikt gifte, och själv blev han nog rätt förmögen med tiden. Att han förstod att förvalta sitt jordiska pund väl, därom vittnar bouppteckningen efter första hustrun 25.4.1734, alltså dagen före andra äktenskapets ingående. Särskilt en hel rad av fastigheter, en mängd smärre jordlotter i och vid Laholm, men också åtskilliga större egendomar på landet, och lösöret svarade i stort sett däremot. Uppdraget att förrätta auktioner, bouppteckningar och arvskiften, kanske även lyckade spekulationer under krigstiden, spelade därvidlag säkert en ej föraktlig roll. Här nedan följer nu uppgift om de olika fastigheterna samt de dem vid bouppteckningen och arvskiftet åsatta värdena:

»Åker och äng vid staden köpt af Anders och Hans Krok 20.4. 1714	34: 8
Elisabeth Kroks andel efter hennes farbroder Jöran Krok i jord vid staden	25: 24
köpebref på åker och äng vid staden 19.9.1715 af befallningsman Páll Rasmuszon i Menlösa utgifwet	120: -
Köpebref på gård och tomt i staden af fordom tullnären Sven Gillman utgifvet 7.11.1715	300: -
Köpebref på en intäpt hage och et litet stycke ängjord öfvanföre af borgmästaren hr Birger Morell försålt under 25.11. 1719	80: -
Köpebref på Lembkegården ben ^{dt} med tomt och hagerum utgifvet af hr Capitein Schumacher a:o 1722	400: -
efter lofl. magistratens auktionsinstrument 26.3.1726 en äng vid staden köpt för	56: -
Nock en äng vid staden af borgaren Trufvud Anderszon försålt effter salubref af 10.10.1727	49: -
d:o af borgaren Sven Atzerson en äng effter köpebref 24.10. 1727	49: -
åker och äng vid staden å auction 28.7.1728	111: 20
kiöpebref på Domlyckan kallad af tullnären Sven Gillman utgifven 14.4.1732	70: -
	<hr/>
	1295: 20.»

Fast egendom på landet:

»Köpebref på Siornered och Yszby gårdar dat. 4.4.1724 effter hwilkets innehålld afledne tullnären Sven Gillmans sterbhus tillkommer helfften (Sven Gillman hade varit gift med Elisabeth Kroks moder i dennas andra gifte) af ben^{de} heman,

och den andra hälften hr tullnären Hans Gülick och des arfwingar tillhörig, ty utföres här allena den senare halfwa delen af köpesumman	500: -
Frälsehemmandet Ebbarp har effter köpebref af d. 26 Junij 1727 af hr Majoren Carl Magnus Lilliehök kostat	450: -
sedermå åtgånget till hemmanets reparerande och förbättring	150: -
Köpebref 14.11.1727 af hr Bengt Gyllengrip och des Curator hr hofrättscommissarien Vasell utgifwet, frälsehemman Ekenäs 1/3 Ydrilt 1/3 Lilla Bastena 2/3 och Timershult 1/2	1600: -
d:o på hemmanet Dagarp af capitein Pohl försålt efter salubref af 29.8.1728	400: -
d:o på hemmanet Mammarp 1 hn, Kiöpinge 1/2, Årneberg 1/2 och Brönalt 2 hemn af 25.9.1729, som hans höggrefl. excellz hr rikszrådet Hård försålt emot	2790: -
köpebref af hr prousten Blanccius gifwet på 5/9 af Husaltz ödehemman 8.4.1730	300: -
dito af vice häradshövding Johannes Lilliegranat på 4/9 af Husaltz ödehemman	350: -
Omnämnde omkåstningar på bygnader, qvarnars inrättande med mehra vid omrörde heman	350: -
	<hr/> 8185: 20
Contante fordringar	3940: 12
Lösören	2874: -
	<hr/> 15000: - .)
Vid arvsqiftet fick änkingen (Hans Gülich)	
Laholmsfastigheterna	1295: -
Sörnered, Ysby, Ebbarp m. m.	600: -
Ekenäs, Ydrilt, Lilla Bastena och Timmerhult	1600: -
Kontant	1004: -
	<hr/> 4499: -
Barnen erhöllo av fastigheterna på landet Brunalt, Mammarp, Köpinge, Årneberg, Husalt och Dagarp	4190: -
Kontant	810: -
	<hr/> 5000: -

Att även andra hustrun förde en betydande förmögenhet i boet, därom vittnar, att till hennes tre barn i föregående gifte, Ingrid Petronella, Anna Stina och Gunnel Johanna Corall avsattes 6000 dlr smt. Någon senare bouppteckning eller något arvsqifte finnes ej bevarat.

Barn:

1. (1) *Magdalena Christina*, född Laholm 30.6.1713, begr. därst. juli månad s. å.
2. (1) *Carl Otto Gülich*, född Laholm 1714 (ej i dopboken), student i Lund av Göteborgs nation 1730, död som student i Stockholm 26.12.1734, begr. Laholm mars månad 1735.
3. (1) *Magdalena Christina*, född Laholm 22.12.1715, död Gödestad 1734 (enligt Sjöström; ej i dödboken); gift Laholm 13.7.1733 med Jonas Lindberg, kronobefallningsman i Varbergs läns fögderi, född ungefär 1698, död Varberg 2.10.1783 (gift 2^o 1736 med Catharina Wejdling, född 1711, död 1791).
4. (1) *Anna Catrina*, född Laholm 6.6.1717, levde vid moderns död 1733.
5. (1) *Jöran Gülich*, född Laholm 8.8.1718, död ung före modern 1733.
6. (1) *Clara Agneta*, född (Laholm) 1720 (lucka i dopboken), död Veberöd 11.2.1807; gift Laholm 30.5.1740 med Jöran Dröschler, härads-skrivare i Torna, Bara och Harjagers härader, sedan kronofogde där och till slut i Ljunits och Herrestads härader, tit. landskamrere, född å Klippans pappersbruk 14.12.1703, död Hällestad (Torna härad) 6.2.1779.
7. (1) *Lucia Elisabeth*, född Laholm 22.3.1727, död Simrishamn 10.4.1771 av blodstörtning; gift Laholm 6.1.1749 med Augustin Nordstrand, tullinspektör därst., sedan tullnär och rådman i Simrishamn, född ungefär 1713, död Simrishamn 8.12.1777 »af starck bröstwerk och hicka».
8. (2) *Jonas Mathias Gülich*, född 1734; kornett; död 1772. Tab. 8.
9. (2) *Elisabeth*, född Laholm 9.2.1736; öde okänt.
10. (2) *Magdalena*, född Laholm 27.3.1740, begr. därst. 26.4.1740.

TAB. 8

JONAS MATHIAS GÜLICH (son till Hans Gülich, tab. 7), kornett, premiäradjutant; född Laholm 22.11.1734, död Stora Råby 14.3.1772 kl. 9 om aftonen av blodstörtning; gift Silvåkra 2.2.1765 med Ottiliana Sofia Hindbeck, född i Kverrestad 17.10.1739, död Lund 8.4.1813 (gift 2^o Billinge 26.2.1774 med Carl Peter Kåhre, kyrkoherde därst., född Västra Karup 24.12.1713, död Billinge 12.1.1782;¹⁷ gift 3^o (efter lysning i Billinge 22.6.1783) med Johan Birger Strutz, kyrkoherde i Skabersjö, häradsprost, född Sövde 15.8.1724, död Skabersjö 15.5.1804¹⁸), dotter till kyrkoherden Daniel Hindbeck¹⁹ och hustru Ingrid Catharina Wankif.²⁰

Som dopvittnen till Jonas Mathias Gülich finnas följande personer antecknade: »Hr Fendrich Andreas Gülüclz fru ibm, Jungfrun Beata Silfwer-

swerd och Engla Catrina Corilander ibm, Hr Rådman Mathias Güllicks hustru och Ellsa Maria Mouwert ibm, Hr Rector Transted ibm, Cordt Winbergh ibm, Tullskrifwaren Hr Lorck ibm, Lars Gillman och Anders Jacob Strantze.»

Han blev student i Lund av Göteborgs nation 1743, ett på den tiden ej ovanligt fall, att söner till ämbetsmän tidigt inskrevos vid akademien, ehuru de ej avlade studentexamen förrän senare. År 1750 är han juris studerande. Han blev underofficer vid Kronprinsens regemente 1754 och korpral vid Södra Skånska Kavalleriregementet 16.3.1756 samt bevisade pommerska kriget, konstituerades till kornett 11.12.1760, befordrades till premiäradjutant 12.3.1762 och erhöll avsked 24.3.1772, men underrättelsen om hans död hade då antagligen ej ingått.

Han bodde först i Ölsjö, Skepparslöv församling, sedan i Lilla Bjellerup.
Son:

Hans Daniel Gülich, född 1766; rådman; död 1837. Tab. 9.

TAB. 9

HANS DANIEL GÜLICH (son till Jonas Mathias Gülich, tab. 8), rådman; född Ölsjö i Skepparslöv församling 10.3.1766, död Lund 29.1.1837; gift 1^o Skabersjö (av styvfadern) 25.11.1794 med sin mors kusin Anna Lovisa Litholander,²¹ född Skartofta pingstsdagsmorgon 10.5.1761, död Lund 19.12.1814, dotter till häradsprosten och kyrkoherden Andreas Litholander²¹ och hans andra hustru Olivia Lucia Wankif; gift 2^o Brandstad 26.6.1815 med Christina Charlotta Gullander,²¹ född därst. 16.6.1784, död Lund 11.12.1823 av rötfeber, dotter till kyrkoherden Per Gullander^{21 22} (gift 1^o med Johanna Charlotta Margaretha Litholander,²¹ död 1781) och hans andra hustru Anna Catharina Darin;²³ gift 3^o Lund 6.7.1824 med Anna Margareta Kropp, född Kristianstad 14.11.1783, död Brandstad 3.11.1857, dotter till organisten i Kristianstad Nils Johan Kropp och hans hustru Marta Magdalena Fovelin.

Som dopvittnen till Hans Daniel Gülich finnas följande personer antecknade: »Susc: Fru Capitainskan Charlotte Hortel på Uddarp. Fad: Ryttmästaren Lundberg i Ölsjö, Kläckaren Wankif i Christianstad, Comminist: Jacob Kröger i Silfåkra, Påstskrifwaren Lars Gülick i Christianstad, Ländsman Comiss: Lundbergs hustru i Ölsjö, Mademoisselle Petronella Henriks-son i Vææ, Dito Elsa Benedicta Hinbeck från Silfåkra.»

Han inskrevs som student vid Lunds universitet och Skånska nationen 1780, studerade 1781 medicin, avlade juridisk examen 7.6.1784, blev auskultant i Göta hovrätt och antogs 1791 till stadsnotarie i Lund, utsågs till rådman därst. 23.2.1808.

Bouppteckning hölls 25.4.1837. Därvid uppgavs följande:	<i>Rdr b:o</i>
Gården och tomten 323 vid hörnet av Fiskaregatan i Lund	1000: -
Andra tillgångar	980: 14
Summa tillgångar	1980: 14

Inbördes testamente av 28.8.1834:

1. Om hustrun doge först, skulle inteckningen hos hennes kusin Berling lösas, sedan allt vara mannens;
2. om mannen doge först, skulle sonen ha sitt moderarv och arv efter mormodern, som utlånts, allt det övriga skulle tillfalla hustrun;
3. efter hennes död skulle styvsonen vara enda arvingen. Rådman G. Sjöström bevakade ett eventuellt krav på 100 rdr b:o såsom ersättning för ev. nedtagande av 5 alnar hög gråstensmur om 30 alnars längd. Det gällde ett 1836 påbörjat bygge vid Lilla Torget, mot vilket pastorsämbetet anhängigjort rättegång.

Son; av andra äktenskapet:

Jonas Peter Göllich, född 1816; kyrkoherde; död 1884. Tab. 10.

TAB. 10

JONAS PETER GÜLICH (son till Hans Daniel Göllich, tab. 9), kyrkoherde; född Lund 23.4.1816, död Silvåkra 27.10.1884; gift Brandstad 11.10.1842 med sin kusin Anna Helena Ekelund, född Malmö (Petri) 30.7.1816, död därst. 12.2.1887, dotter till kungl. hovpredikanten, häradsprosten och kyrkoherden i Brandstad Johan Christian Ekelund²⁴ och hans andra hustru Amalia Beata Gullander.²¹

Som dopvittnen till Jonas Peter Göllich finns följande personer antecknade: »Fru Borgmästarinnan Bjug höll honom wid Dopet. Borgmästaren Bjug, rådman Sev: Mag: Liljevalk, Rådman Hans Lindberg, vice Häradshöfding Grothe, Guldsmeden Norstrand, Fru Grothe, Fru Norstrand, Demoisellerna Erika Segerström, Rebecka Scharffenberg och Brita Orstet voro faddrar.»

Han erhöll privat elementarbildning i Lund och undergick studentexamen 15.12.1827, inskrevs i Skånska nationen 1831 (antagligen har han då avlagt såkallad fullständig studentexamen), avlade filologie kandidatexamen 20.12.1837, examen sacerdotade 13.12.1839 och prästvigdes 14.12. s. å., avlade specimen för pastorexamen 11.6.1845 och undergick pastorexamen 5.2.1866.

Han utsågs, efter av biskopsämbetet upprättat förslag, till pedagog vid Åsums växelundervisningsskola 26.3.1841, tjänstgjorde dessutom som vice pastor i Brandstad 7 månader 1848-49 och 1.10.1851-30.4.1860, blev kloc-



Anna Helena Gülich, f. Ekelund
(tab. 10)



Jonas Peter Gülich (tab. 10)

kare i Vomb och Veberöd 17.8.1859 och därjämte vice pastor där vid tillträdet 1.5.1860, vice pastor i Silvåkra 6.12.1865 (med bibehållande av klockarelägenheten), utnämndes till kyrkoherde i Höör 5.7.1870 (tillträdde 1.5.1872) och erhöll transport till Silvåkra 11.1.1875 (tillträdde 1.5.1876). Vid hans grav yttrade biskop Billing, »att hvar och en, som haft beröring med Gülich, skulle med saknad erinra sig den hjertegode mannen, hvilken blick tycktes liksom utforska, om han på något sätt kunde vara till tjänst».

Barn:

1. *Anna Amalia Christina*, född Södra Åsum 24.7.1843, död Lund 18.2.1876; gift Höör 12.11.1874 med Johan Casper Andersson, regementsläkare, andre stadsläkare i Lund, född därst. 31.12.1843, död därst. 26.7.1895 (gift 2^o 1877 med hustruns yngre syster Hilda Linnéa Gülich, se nedan), son till boktryckaren i Lund Carl Magnus Andersson och hustru Elna Pettersson.
2. *Ida Emilia*, född Södra Åsum 7.4.1845, död Lund 16.12.1921. Ogift.
3. *Ernst Johan August Gülich*, född 1846; fanjunkare; död 1892. Tab. 11.
4. *Hilda Linnéa*, född Södra Åsum 17.7.1848, död Lund 20.12.1931; gift Silvåkra 20.10.1877 med sin svåger Johan Casper Andersson, regementsläkare, andre stadsläkare i Lund, född därst. 31.12.1843, död därst.



Ernst Gülich (tab. 11)



Ida Gülich, f. Prell (tab. 11)

- 26.7.1895 (gift 1° 1874 med Anna Amalia Christina Gülich, se ovan).
Tab. 16.
5. *Hans Hjalmar Theodor Gülich*, född Södra Åsum 7.6.1850, död därst. 16.8.1855.
 6. *Oscar Emil Gülich*, född 1852; stationsinspektör; död 1917. Tab. 21.
 7. *Agnes Ingegerd*, född Södra Åsum 24.9.1855, död Ystad 17.4.1932; gift Silvåkra 6.11.1880 med sin kusin Johan Christian Ekelund, handlande i Ystad, född Brandstad 20.7.1850, död Ystad 7.1.1941.²⁵

TAB. 11

ERNST JOHAN AUGUST GÜLICH (son till Jonas Peter Gülich, tab. 10), fanjunkare, bataljonsadjutant; född Södra Åsum 7.12.1846, död Höör 2.9.1892; gift 1° Höör 20.8.1880 med Ida Sophia Prell, född Bosjöklöster 4.12.1847, död Höör 4.10.1886, dotter till lantbruksinspektören Fredrik Ivar Prell²⁶ och hustru Bengta Gustavsdotter; gift 2° på Karlsborg 19.5.1888 med Maria Elisabeth Larsson, född i Karlstad 31.12.1868, död Stockholm 5.12.1936, dotter till lektorn i Karlstad, fil. dr Lars Magnus Larsson och hustru Emilia Josefina Loberg.

Gick i Lunds Katedralskola t. o. m. 7:de nedre, möjligen även en termin i 7:de övre klassen, antogs till volontär vid Södra Skånska Infanteriregementet 21.1.1865, befordrades efter avlagd examen till furir 9.6.1868 och till fanjunkare 30.11.1880. Tjänstgjorde från denna tid till sin död som bataljonsadjutant vid reg:et. – Tjänstgjorde under ett flertal år som kontrollör vid olika brännvinsbrännerier i Skåne. Var åren 1886–88 lärare vid underofficersskolorna i Karlsborg; han var mycket musikalisk och tillbringade sin mesta lediga tid vid sitt piano och gav tillsammans med den kände musikediktören, dåvarande kantorn i Höörs och Munkarps församlingar John Enninger en mängd konserter runt om i bygden; han varmade för skånska allmogevävnader och hade samlat ihop ett stort antal mycket gamla och värdefulla sådana särskilt från Silvåkratrakten; var även en skicklig skytt och jägare. – Begravd å Gamla kyrkogården i Höör till höger strax ovanför den stora stentrappan med uppgång från stora vägen mitt för »Streiffertska» huset.

Barn:

1. (1) *Jonas Alfred Methodius Göllich*, född 1881; direktör. Tab. 12.
2. (2) *Ragnar Jonas Wilhelm Göllich*, styrman, född Höör 23.4.1889, död Philadelphia, Pa., U.S.A., 1947; kom som sjöman i unga år till Amerika, deltog i första världskriget på västfronten, avlade sjökaptensexamen i Amerika och blev amerikansk medborgare. Ogift.
3. (2) *Ernst Hjalmar Göllich*, född 1890; skomakaremästare. Tab. 14.
4. (2) *Elsa Carla Maria*, född (posthum) Höör 11.2.1893, död Motala 27.5.1925. Ogift.

TAB. 12

JONAS ALFRED METHODIDIUS GÜLICH (son till Ernst Johan August Göllich, tab. 11), direktör; född Höör 18.9.1881; gift Malmö (Caroli) 28.6.1908 med Ida Amanda Constance Borgquist,²⁷ född därst. (Caroli) 20.1.1880, dotter till överläraren vid Malmö Stads Folkskolor Per Nilsson Borgquist och hustru Amanda Willmann.

Erhöll undervisning först i Fröken Selma Lundströms privatskola, därefter några år i fil. kand. Aug. Billings i Höör privata elementarskola samt efter faderns död i Lunds Katedralskola och Eklundska handelsinstitutet därstädes. Efter att ha haft elevplats c:a 1 år å grosshandelsfirman Joh. Ahlbom & Co:s i Hälsingborg kontor tog han hyra som jungman å barkskeppet Viktoria från samma stad, i vilket fartyg hans förmyndare och morbror bankkamreraren Alfred Prell var delägare, och gjorde med detta en långfärd på 11 månader, varvid med Hamburg som utgångspunkt besöktes Madeira, Pernambuco, Barbados och Haiti, samt Hull, Grimsby och Goole.

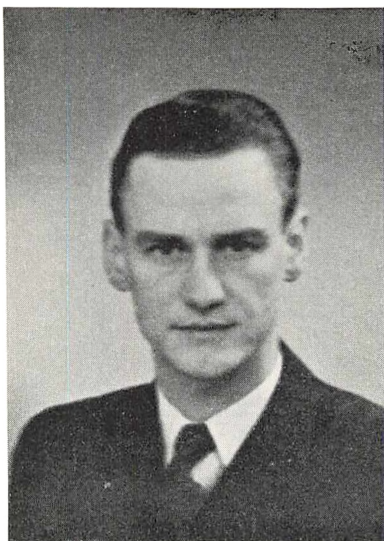


Alfred Gülich (tab. 12)



Ida Gülich, f. Borgquist (tab. 12)

Efter hemkomsten i februari 1899 hade han blivit betagen lusten för sjömansyrket och erhöll då omedelbart anställning som elev vid Lund-Trelleborgs järnväg, där han i oktober samma år befordrades till extra ordinarie stationsskrivare. I januari året därpå, alltså 1900, erbjöds han anställning å konsul Gustaf Smiths i Trelleborg kontor, vilken plats han lämnade den 15 januari 1903 för att tillträda befattningen såsom bokförare vid Berlingska Boktryckeri & Stilgjuteri A.-B. i Lund. 1904-05 var han anställd som korrespondent och bokförare vid Kollings Träförädlings A.-B. i Tyringe. 1906 erhöll han befattning som representant för Vacuum Oil Co. A.-B:s filial i Göteborg, där han avancerade till filialchef 1908, och innehade sedan olika befattningar i Stockholm och Malmö i detta bolag till 1912 och under tiden 1914-19. Under åren 1912-14 var han chef för A.-B. Alba i Malmö (oljor och maskinförnödenheter) samt anställdes i mars 1919 som tjänsteman i Aktiebolaget Axel Christiernssons i Stockholm Malmöfilial, där han på våren 1928 avancerade till filialchef och övertog denna filial den 1.1.1932 under firma »Handelsfirman Aktiebolaget Axel Christiernsson, A. Gülich»; år 1943 ombildades firman till aktiebolag med Gülich som ordförande och verkställande direktör. Firman Axel Christiernsson, som etablerades 31.10.1888 av ingenjören Axel Christiernsson i Stockholm och ombildades till aktiebolag 1908, har under en lång följd av



Gösta Prellner (tab. 12)



Eivor Prellner, f. Gülich (tab. 12)

år varit landets största och ledande inom smörjolje- och maskinförnödenhetsbranschen. – Direktörsassistent i Malmö stads Livsmedelsnämnd 1918–19. Medlem av styrelsen för Ängelholms Havsbad Villaägareförening sedan föreningens stiftande (en av stiftarna), sekreterare och skattmästare 1924–32, vice ordförande 1933–35 samt ordförande 1936–39; medlem av styrelsen och dess arbetsutskott i Svenska Smörjoljeimportörernas förening i Stockholm från 1935 och i Smörjoljecentralen därstädes från 1940; president i Malmö Smörjoljehandlare Societet av år 1942 sedan föreningen stiftades, initiativtagare till och stiftare av detta sällskap; medlem i Odd Fellowlogen n:r 34 Caritas i Malmö sedan 1918 och i ordens Läger n:r 1 Suecia sedan 1921. Styrelseordf. i Malmö Hamntrafikanter förening 1949–1953.

Barn:

1. *Gunvor Margareta*, född i Stockholm (Matteus) 2.6.1910, död Malmö (Petri) 6.2.1912.
2. *Tord Einar Valdemar Gülich*, född 1912; läkare. Tab. 13.
3. *Eivor Ida Ingegärd*, född Malmö (Petri) 13.7.1913; gift Julita 29.4.1939 med Erik Gösta Valentin Andersson, sedan 1942 Prellner, född Hallsberg 14.2.1910, anställd under 14 år i A.-B. Lundins Järn- o. Maskinaffär, Katrineholm, representant för Malmö A.-B. Axel Christiernsson i Malmö sedan 1.7.1939, direktörsassistent i samma firma sedan 1942;

son till avdelningschefen i Katrineholm Anders Hjalmar Andersson och hustru Anna Amanda Persson.

Elev vid Bunths skola i Malmö 1922–28, studentexamen vid Tekla Åbergs Högre Läroverk för flickor 10.6.1932, elev å apoteket Hjorten i Malmö och å apoteket på Orust (samma innehavare) 1.12.1932–15.8.1933, inskrevs 1.9.1933 vid Tandläkareinstitutet i Stockholm, odont. kand. 30.5.1934, tandläkareexamen 10.10.1937, legitimation 15.11. s. å., e. o. assistent 1.1.–1.4.1937 och ordinarie assistent 1.4.1937–31.12.1938 å Tandläkareinstitutet samt tjänstgjorde å Eastmaninstitutet 7.9.1937–31.12.1938, distriktstandläkare i Katrineholm och Valla januari–juli månad 1938, därefter samma befattning i Katrineholm 1938–44 och sedan dess i Lund. – Sekreterare i tandvårdsnämnden i Valla januari–juli månad 1938, skattmästare i Sörmlands tandläkareförening 1942–44, vice sekreterare i tjänstesektionen av Sydsvenska Tandläkare Sällskapet 1945–51 och sekreterare i samma förening 1951–54. Upprätthöll vikariat såsom assistent å Tandläkarehögskolan i Malmö, avdelning för barn-tandvård, februari–april 1951. – Barn.²⁸

TAB. 13

TORD EINAR VALDEMAR GÜLICH (son till Jonas Alfred Methodius Gülich, tab. 12), praktiserande läkare; född Malmö (Petri) 9.6.1912; gift Lund (Dom) 18.3.1937 med Birgitta Axelsdotter Moberg, exam. sjuksköterska, född Lund (Dom) 9.1.1911, dotter till professorn i österländska språk och rektor magnificus vid Lunds universitet Axel Moberg och hustru Maria Cecilia (Ien) Nilsson-Rodhe.

Skolstudier i fröken Emma Molins privata förberedande skola, vid Malmö realskola och vid Högre allmänna läroverket för gossar i Malmö, studentexamen därst. 22.5.1930, inskrevs vid Lunds universitet hösten 1930, med. kand. därst. 15.12.1933 och med lic. därst. 30.5.1939, badläkare i Torekov sommaren 1938, e. o. amanuens vid röntgendiagnostiska avdelningen av Lunds lasarett juni–december månad 1939, vik. röntgenläkare vid Sollefteå länslasarett och militärsjukhus dec. 1939–april 1940, e. o. amanuens vid Kvinnokliniken i Lund juni–juli månad 1940, tjänstgjorde vid röntgenavdelningen å Halmstads lasarett sept. 1940–jan. 1941, vik. underläkare vid länslasaretten i Ängelholm, Flen och Ystad samt auskultant vid kirurgiska avdelningen av Allmänna sjukhuset i Malmö 1941, vissa tider tjänstgjort såsom vpl. militärläkare under förstärkt försvarsberedskap, 2:e underläkare vid Ystads lasarett 1.2.1942 och 1:e underläkare därst. 1.6.1942–31.10.1943, bataljonsläkare vid Kungl. Södra Skånska Infanteriregementets förläggning i Revingehead 1.11.1943–31.5.1950, prakti-



Tord Gülich (tab. 13)



Birgitta Gülich, f. Moberg (tab. 13)

serande läkare i Revingeby från dec. 1943 till sept. 1946 och i Lund från okt. 1946, skolläkare vid Revinge folkskolor 1944-47, vid Lunds privata elementarskola 1950-54 och vid Lunds Katedralskola från 1950, deltog i Svenska Röda Korsets ambulans till Nordnorge (Fauske) sommaren 1945 (ambulansens uppgift var att meddela sjukvård åt f. d. krigsfångar i f. d. tyska krigsfängeläger, huvudsakligen voro dessa f. d. krigsfångar av rysk nationalitet), tilldelades efter detta Svenska Röda Korsets förtjänstplakett i brons, läkare vid Fruntimmerföreningens barnkrubba (övertogs 1954 av Lunds stads barnvårdsnämnd under namnet Korsgatans daghem) från 1947 och vid Malmöhus läns landstings upptagningshem i Lund från 1947, läkare vid Lunds stads barnvårdsnämnds lekskolor och eftermiddagshem från 1949, bitr. 1:e provinsialläkare i Malmöhus län från 1954, bitr. lärare i praktisk medicin vid Lunds universitet från 1955 med uppgift att handleda medicine kandidater i samband med jourtjänst i Lunds stad (den första undervisning av detta slag, som veterligt förekommit i Sverige). 1955 genomgått ämbetsläkarkurs i Stockholm. - Styrelseledamot i Malmöaktiebolaget Axel Christiernsson från 1943 och styrelseordförande där från 1947. - Medlem i Lunds studentsångförening i II-tenorstämman från 1934 och av dess Lilla kör från 1936, deltog i dess konsertturneer i Sverige och Danmark 1952 och i Sverige 1953, erhöll Lunds studentsångförenings silvermedalj 1955. - Kassaförvaltare i Mellersta Skånes Läkareförening

1947–53 och dess sekreterare sedan 1947 samt fullmäktig för denna förening i Sveriges läkarförbund sedan 1949. – Skattmästare i Lunds läkarsällskap sedan 1953. – Styrelseledamot i Lunds samaritförening sedan dess grundande år 1949 samt kursledare där sedan s. å. – Suppleant i Lunds stads barnvårdsnämnd 1953–54 och ord. ledamot där sedan 1955, samtidigt v. ordf. i dess anstaltsutskott.

Barn:

1. *Ulf Tordsson Gülich*, född Lund 11.11.1937, skolstudier vid Lunds privata elementarskola, lärling hos silversmeden, hovjuvelerare Wiwen Nilsson i Lund sept. 53–okt. 54 och hos guldsmed Lars Strömsten nov. 54–april 55, lagerbiträde hos Malmöaktiebolaget Axel Christiernsson april 55–dec. 55, lärling hos Clieverken i Lund (metallindustri) från jan. 56.
2. *Margareta Tordsdotter*, född Lund 24.11.1938. Genomgått 7-årig flickskola vid Lunds kommunala flickskola.
3. *Göran Tordsson Gülich*, född Lund 24.6.1940.
4. *Barbro Tordsdotter*, född därst. 9.3.1943.
5. *Annika Tordsdotter*, född därst. 23.6.1945.
6. *Bo Tordsson Gülich*, född därst. 30.9.1947.
7. *Dag Tordsson Gülich*, född därst. 13.3.1956.

TAB. 14

ERNST HJALMAR GÜLICH (son till Ernst Johan August Gülich, tab. 11), skomakaremästare; född Höör 22.7.1890; gift Stockholm (Rådhuset) 9.12.1912 med Jenny Maria Ålund, född Motala stadsförsamling 4.11.1889, död Stockholm (Klara) 9.6.1953.

Uppfostrades hos släktingar, lärde skomakareyrket, genomgick en tillskärarekurs i Köpenhamn, var anställd å skofabrik i Stockholm, hade sedan 1934 egen skomakeriverkstad därstädes och är sedan 1943 vaktman vid Arméns Signalskola Marieberg, Stockholm. Barn:

1. *Hans Bertil Gülich*, född 1913; vagnmästare. Tab. 15.



Hjalmar Gülich (tab. 14)

2. *Ernst Sture Gülich*, trafikmästare vid AB Stockholms Spårvägar, född Stockholm (Kungsholm) 2.7.1915; gift 1° 3.7.1937 med Eva Åhnberg, född 20.11.1916, äktenskapet upplöst 1943; gift 2° 17.6.1945 med Edith Persson, född 22.11.1920, äktenskapet upplöst.

TAB. 15

HANS BERTIL GÜLICH (son till Ernst Hjalmar Gülich, tab. 14), vagnmästare vid AB Stockholms Spårvägar; född Stockholm (Kungsholm) 4.12.1913; gift 1° med Ester Andersson, äktenskapet upplöst; gift 2° 25.8.1945 med Maria Elisabeth Söderberg, född Gällivare 25.9.1907, död Österhaninge 27.8.1955, dotter till tjänstemannen vid L.K.A.B. i Malmberget Axel Fredrik Söderberg och hustru Maria Josefina Lindström.

Barn:

1. (1) *Hans-Ake Gülich*, född Stockholm 7.4.1932.
2. (1) *Siv Viola*, född därst. 26.10.1935.
3. (2) *Hans Rolf Claes-Urban Gülich*, född Österhaninge 23.4.1950.

TAB. 16

HILDA LINNÉA GÜLICH (dotter till Jonas Peter Gülich, tab. 10), född Södra Åsum 17.7.1848, död Lund 20.12.1931; gift Silvåkra 20.10.1877 med sin svåger Johan Casper Andersson, regementsläkare, andre stadsläkare i Lund, född därst. 31.12.1843, död därst 26.7.1895 (gift 1° 1874 med Anna Amalia Christina Gülich, 1843-76; tab. 10).

Barn, som antogo namnet Gülich:

1. *Anna Amalia Eleonora Andersson Gülich*, valvskamrer vid Brand-Lif-förs. A. B. Skåne, Malmö, född Lund (Dom) 4.8.1878, död Malmö (Petri) 26.5.1940. Ogift.
2. *Ellen Linnéa Andersson Gülich*, kassörska i Lund, född därst. (Dom) 6.5.1880, död därst. (Dom) 2.12.1955. Ogift.
3. *Arvid Carl Jonas Gülich*, född 1882; bankdirektör; död 1925. Tab. 17.
4. *Hjalmar Casper Nathanael Gülich*, student, apotekselev, född Lund (Dom) 10.3. 1884, död därst. (Dom) 13.3.1905. Ogift.
5. *Signe Gertrud Elisabeth Gülich*, lärarinna, Kina-missionär, född Lund (Dom) 28.11.1885; gift Shanghai (Svenska Konsulatet) 20.9.1915 med Richard Samuel Björkdahl, Kina-missionär, född Norrköping (Olai) 8.5.1888, son till snickarmästaren Karl Theodor Björkdahl och hustru Agnes Alfrida Amanda Öhman. Barn.²⁹

TAB. 17

ARVID CARL JONAS GÜLICH (son till Johan Casper Andersson och hustru Hilda Linnéa Gülich, tab. 16), bankdirektör; född Lund (Dom) 9.5.1882, död Saxtorp 22.12.1925; gift Landskrona 17.10.1908 med Irma Hansine Cinthio, född därst. 12.12.1887, dotter till stadskamreraren i Landskrona Axel Cinthio och hustru Sigrid Olivia Banera Hallgren.

Student vid Lunds Universitet 1900, fil. kand 31.5.1902, tjänsteman i Skånes Enskilda Bank 1903, bokhållare 1904, andre kassör vid kontoret i Landskrona 1909 och vid Skandinaviska Kreditaktiebolaget därst. 1910, verkställande direktör vid Sydsvenska Kreditaktiebolagets kontor därst. 1917.

Barn:

1. *Thore Kasper Gülich*, född 1909; ingenjör. Tab. 18.
2. *Axel Sune Gülich*, född 1910; aktuarie. Tab. 19.
3. *Arne Gülich*, född 1912; inspektör. Tab. 20.
4. *Inga*, född Landskrona 11.1.1916, realexamen 1933, sedan 28.5.1936 anställd vid Brand- & Lifförsäkrings AB Skåne, Malmö; kallar sig Gülich-Ohlsson; gift Malmö (Petri) 29.1.1944 med Gunnar Sigvard Alfred Ohlsson, skådespelare i Malmö, född därst (Pauli) 12.12.1913, äktenskapet upplöst 8.3.1950.
5. *Eva*, född Landskrona 21.3.1921; gift Malmö (Petri) 2.8.1947 med Sture Herbert Ekelund, folkskollärare i Hästveda, född Landskrona 9.7.1922, son till konsertmästaren Nils Herbert Ekelund och hustru Ester Elisabeth Carlsson. Barn.³⁰

TAB. 18

THORE KASPER GÜLICH (son till Arvid Carl Jonas Gülich, tab. 17), ingenjör i Malmö, född Landskrona 6.5.1909; gift Malmö (Rådhus) 22.1.1938 med Eva Ida Johanna Thulin, född därst. (Johannes) 2.12.1909.

Barn:

1. *Sten Axel Gülich*, född Malmö (Västra Skrävlinge) 10.10.1939.
2. *Edith Sigrid Maria*, född därst. (Pauli) 21.6.1949.

TAB. 19

AXEL SUNE GÜLICH (son till Arvid Carl Jonas Gülich, tab. 17), aktuarie; född Landskrona 23.10.1910; gift Malmö (Petri) 25.9.1937 med Dagmar Adéle Leikel, född därst. (Pauli) 5.9.1911, dotter till köpmannen Gustaf Leikel och hustru Anna Jönsson.

Studentexamen, 1941–48 kammarskrivare vid Centraltullkammaren i Malmö, 1948–49 vid Statens Handelskommission, 1949–53 vid Statens Handels- och Industrikommission, 1953–55 byråsekreterare därst., 1955 1:ste kammarskrivare vid Centraltullkammaren i Stockholm, 1956 aktuarie i Generaltullstyrelsen.

Barn:

1. *Ragnhild Sunesdotter*, född Lund 20.11.1944.
2. *Thomas Casper Suneson Gülich*, född Malmö (Petri) 10.8.1947.

TAB. 20

ARNE GÜLICH (son till Arvid Carl Jonas Gülich, tab. 17), inspektör; född Landskrona 16.8.1912; gift Malmö (Petri) 30.4.1941 med Carin Elisabeth (Lillebeth) Ulriksen, född Oslo, Norge, 7.3.1920, dotter till ingenjören Carl Ulriksen och hustru Helene Oleane Østby.

Anställd hos Frick & Frick AB, Malmö, april 1930; 1.11.1950–1.5.1956 distriktschef hos Liv-Valand, Malmö, och sedan dess inspektör hos Brandförsäkringsverket Bore, Malmö.

Barn:

1. *Britt Marianne*, född Malmö (Petri) 7.4.1944.
2. Dödfödd son i Malmö (Petri) 24.12.1947.
3. *Karin Margareta*, född Malmö (Slottsstaden) 4.3.1949.

TAB. 21

OSCAR EMIL GÜLICH (son till Jonas Peter Gülich, tab. 10), stationsinspektör; född Södra Åsum 12.9.1852, död Landskrona 3.3.1917; gift 16.4.1878 med Ane Cathrine Dannesboe-Andersen, född Hillerslev på Fyn 21.10.1847, död Landskrona 25.9.1923, dotter till godsägaren Jørgen Andersen till Nybøllegaard och hustru Karen Jensdatter (Dannesboe).

Gick i Lunds skola, erhöll därefter praktisk utbildning som jordbrukare, arrenderade 1878–83 Husie prästgård och innehade 1883–86 en egendom, då kallad Karlshill i Billinge; inträdde i tjänst hos Skåne–Hallands Järnvägsaktiebolag 1886 som stationsbiträde, blev ex. telegrafist 1887, antogs vid öppnandet av Halmstad–Bolmens järnväg till stationsmästare vid Skedala 1889, erhöll transport som stationsinspektör till Marbäck 1909, flyttade efter erhållet avsked 1.10.1916 till Landskrona.

Barn:

1. *Carl Jonas Emil Gülich*, född 1880; fängelsedirektör; död 1942 Tab. 22.

2. *Anna Helena*, född Billinge 11.6.1883, död Borås 19.8.1939; gift Snöstorp 7.3.1907 med Conrad (Conny) Harald Håkanson, kassadirektör i Rydboholms A.-B., född Rydboholm 24.5.1882, död Ulricehamns sanatorium 24.6.1920. Barn.³¹

TAB. 22

CARL JONAS EMIL GÜLICH (son till Oscar Emil Gülich, tab. 21), kapten, fängelsedirektör; född i Kvarnby, Husie församling, 17.3.1880, död Lund 23.4.1942; gift 1° Snöstorp 28.3.1905 med Vera Euphrosyne Roberg, född i Stockholm 8.8.1879, dotter till kommissionslantmätare, justeraren Thure Bernadotte Roberg och hustru Bertha Maria Gilljam; gift 2° Landskrona 10.2.1938 med Ester Marguerite Hammargren, född i New York (Christus) 6.1.1897 (gift 1° med försäljningschefen Albert Cornelius Tykesson, f. 1890), dotter till boktryckaren Fredrik Wilhelm Hammargren och hustru Olga Hansine Paulsson.

Gick i Halmstads Högre Allmänna Läroverk och avlade där mogenhetsexamen 1898, studerade 1898–1900 elektroteknik i Tyskland och hade anställning vid Siemens & Halske's huvudkontor i Berlin och Allgem. Elektr. Ges.'s Filial i Leipzig; avlade reservofficersexamen 1903 och utnämndes 18.12. s. å. till underlöjtnant i Svea Livgardes Reserv, befordrades 29.10. 1909 till löjtnant och utsågs 1.4.1914 till befälhavare för Landskrona Landstormsområde nr 5 b, blev 1922 kapten i regementets reserv; antogs 1904 till amanuens i Fångvårdsstyrelsen, utsågs s. å. till bevakningsbefälhavare vid Centralfängelset i Nya Varvet vid Göteborg, erhöll 1907 transport till liknande anställning vid Tvångsarbetsanstalten å Svartsjö, utnämndes 1910 till direktör vid Tvångsarbetsanstalten i Landskrona; har dels på egen bekostnad, dels med statsunderstöd och stipendium från stiftelsen Lars Hiertas Minne företagit studieresor att studera fångvård o. d.

Barn:

1. (1) *Elsa Vera*, född å Svartsjö 1.7.1907; studerade 1928–29 vid Socialinstitutet i Stockholm, tjänstgjorde 1926–28 vid Statens tvångsarbetsanstalt, sedan 1930 anställd vid Stockholms stads fattigvårdsnämnd; gift Landskrona 20.8.1932 med Erik Rutger Essén, socionom, född Stockholm (Nicolai) 2.8.1905, blev student 1925, socionom från Socialinstitutet i Stockholm 1931, sedan 1928 amanuens vid Stockholms Stads Revisionskontor, därefter fortlöpande olika befattningar inom de sociala nämnderna, utredningsuppdrag m. m., sedan 1948 intendent vid Stockholms Stads Barnavårdsnämnd, son till grosshandlaren Erik Thuresson Essén och hustru Anna Maria Svensson. Barn.³²
2. (1) *Stig Gülich*, född 1909; ingenjör. Tab. 23.

3. (1) *Rolf Gülich*, född 1912; ingenjör. Tab. 24.
4. (1) *Gerd Vera*, född Lund (Dom) 29.2.1916, student 1935, var anställd hos Livförsäkringsaktiebolaget Thule i Stockholm 1936–43; gift Stockholm (Danderyds kyrka) 4.4.1942 med Christian Carl Gustaf Fredrik Trägårdh, direktör, kapten, född Visby 29.6.1913. Barn.³³
5. (1) *Carl Oscar Gülich*, född 1919; speditör. Tab. 25.

TAB. 23

STIG GÜLICH (son till Carl Jonas Emil Gülich, tab. 22), ingenjör; född å Svartsjö 20.11.1909; gift 1° Dalköpinge 12.11.1933 med Ruth Kerstin Elisabeth Mårtensson, född därst. 9.11.1909; äktenskapet upplöst (gift 2° 21.8.1939 med kapten Erik Gunnar Edgren, född Umeå 28.11.1906), dotter till lantbrukaren och kyrkovärden Magnus Mårtensson och hustru Alma Svensson; gift 2° med Alice N.N.; gift 3° 1953 med Alma N.N. (upplysningar ha ej kunnat erhållas).

Var flygmekaniker, numera ingenjör i New York, N. Y., U.S.A.

Son; av första äktenskapet:

Igor Gülich, född Lund 8.6.1934, studerade vid Solbacka internatläroverk, Stjärnhov; utövade språkstudier i samband med anställningar i utlandet; var under tiden 6.11.1944–16.6.1955 adopterad av styvfadern och bar då namnet Edgren.

TAB. 24

ROLF GÜLICH (son till Carl Jonas Emil Gülich, tab. 22), ingenjör; född i Landskrona 1.2.1912; gift 1° Hindås kapell i Björketorp församling 24.6.1945 med Asta Susanna Gabrielson, född Göteborg (Carl Johan) 21.5.1922 (gift 2° med advokaten Berndt Lindgren, Göteborg), dotter till fiskeridirektören i Göteborg Albert Magnus Emanuel Gabrielson och hustru Susanna Helena Larsson; äktenskapet upplöst 1949; gift 2° Stockholm (Seglora) 17.2.1951 med Anna Margareta Johannesson, född Borås (Gustav Adolfs) 15.5.1924, dotter till konfektionsdirektören Ernst Hjalmar Johannesson och hustru Agda Sabina Svensson.

Avlade ingenjör- och teknisk studentexamen 1937, erhöll 1932 flygutbildning, avlade 1938 svensk skidlärareexamen, bilbesiktningsman 1949, 1940–46 ingenjör vid flygvapnet, 1948 arméingenjör på stat, sedan 1.8.1949 placerad som regementsmotoringenjör vid I 15 i Borås; sedan 1949 jämväl konsulterande konstruktör samt chef för motorcykeltävlingsavdelningen vid Monarkfabriken i Varberg; erhöll 1937 Svenska Motorklubbens förarmärke i guld.

Barn:

1. (1) *Vera Madelaine Suzanne*, född Göteborg (Örgryte) 24.7.1947.
2. (2) *Agneta Christina*, född Borås (Gustav Adolfs) 31.8.1951.

TAB. 25

CARL OSCAR GÜLICH (son till Carl Jonas Emil Gülich, tab. 22), speditör; född Lund (Dom) 26.3.1919; gift Strängnäs (Dom) 1.6.1946 med Marianne Elisabeth Philipson, född därst. (Landsförs.) 20.6.1922, dotter till godsägaren Arthur Edvard Philipson och hustru Ellen Margareta Elisabeth Martin.

Sedan 1935 efter slutade läroverksstudier verksam inom skeppsmäklare- och speditorsbranschen samt under senare år som affärsman i export- och importagentur; företagit merkantila studier samt praktiserat i utlandet.

Dotter:

Anita Elisabeth, född Stockholm (Bromma) 27.5.1947.

TAB. 26

ANDERS GÜLICH (GYL[L]ICK) (son till Matz Hansson Gülich, tab. 6), handlande, fänrik; född Ystad (Maria) 4.1.1692, begravd Laholm 25.9.1751; gift 1° Laholm 2.6.1718 med Gieska Sölsberg, begravd därst. 10.12.1735, dotter till rådmannen i Laholm Reimundus Sölsberg och hustru Ingar N.N.; gift 2° Laholm 15.8.1736 med sin broders svägerska Johanna Holtzberg, född i Knäred 22.9.1688 »en lögerdaagz afton widh pasz klockan 10», död Laholm 11.1.1755 (gift 1° Knäred 1711 med kyrkoherden i Vessige Nils Mårtensson Kjerrulf, född 7.10.1661, död 22.1.1735.³⁴), dotter till kyrkoherden i Knäred Lars Holtzberg och hustru Gunnel Hansdotter.

Flyttade tidigt med föräldrarna till Halland och bodde liksom bröderna i Laholm; han inträdde på den militära banan och antogs till förare vid Hallands regemente 1.7.1712 och befordrades 6.8. s. å. till sergeant, 13.7.1716 till fältväbel och 30.9.1718 till fänrik, erhöll avsked 21.12.1720; han ägnade sig sedan åt handelsverksamhet i Laholm, vilket tydligt framgår av bouppteckningen, däri handelslager till ett värde av 3266 dlr smt. nämnes; hemsöktes tydligen av eldsvåda i början av 1750, ty den 26 mars s. å. värderades »tomt med lagerum» till 100 dlr.; han lät emellertid snart återuppbygga fastigheten så att den var färdig vid hans året därpå timade död. – Bouppteckningen 7.12.1751 upptager gården »med 2ne deruti upmurade kjittlar en större och en mindre jämte 3ne stycken Järnkakelugnar, 2ne

upsatte och en ousatt och lagerummet till 1500 dlr» och »tompten sårskildt» 100 dlr. Han ägde dessutom »åker i gambl. vång: En med enerstafwer inhägnadt lijcka eller Tobaksplantagie af 6 tunn. storl.» (köptes 4.4.1755 av sonen, rektor Gülich för 400 dlr.), »2ne Stads lasserums eng wall som åhrl. 2ne gånger höstas, hwarpå en tunna winterråg utsådd är; en lijcka wid Kijrekostettan inhägnader med port och staqvet och flättade enestafwar omkring, hwilken lijcka till bygningsplatsen brukas kan 80 dlr; 1 lijcka med planck af bräder inhägnatt så kallade borgmästarehagen köpt på auktion efter sal. borgmästare Hans Gülick 100 dlr; 1 eng wåde wash köpt för 60 dlr; 1 eng Spiället köpt för 20 dlr; 1 eng Klarebäcksstycket, hälften köpt efter Hans Gylick, hälften efter enkan Elna Gren för 12 dlr» (samtliga dessa tre såldes för samma pris). Vidare innehade han »eng i Nyvång: 1 stycke norr om Tyresstall sunnan vid scholejorden 1/4 lasserum 8 dlr; 1 dito emellan grofsmeden Hans Schults och Rector Gylichs scholejordar halft lasserum 10:–; 1 eng Kohagestycket, köpt, 1 lasserum, hwarpå äfwen finnes torfskyrd 20:–». Därjämte ägde han »frälsehemman: Hemmanet Korndahl i Wäsige by och socken samt Årstad härad ett halft hemmantal men förmedlat till 1/4 utgör åhrl: ränta utom extra afgifter 15 dlr smt inköpt 26.6.1739 400:–; ett dito Oluf Jöns Hans gård i ibidem med krutlyckestufwan inberäknad ränta inalles åhrl. utom extra afgifter 22 dlr smt 456:–». – På lösöret hölls offentlig auktion 17.4.1752, vilken inbragte 2700 dlr 1 öre 19 1/5 penningar (värdering 2176 dlr 4/5 penningar), och 2.12.1752, då det försålda uppgick till 419 dlr 29 öre och 12 pen. (värdering 334 dlr 20 öre). – Vid bouppteckningen efter änkan Johanna Holtzberg 25.3.1755 ägde hon hus och gård n:o 3 (antagligen densamma som mannens) värderad till 2000 dlr och frälsehemmanet Skärfwered i Askome s:n 1/2 mtl med 30 dlrs ränta 800:–. Tillgångarna utgjorde 4861: 25 1/6, skulderna 2966: 29. Hennes styvdotter hade en fordran på 600 dlr.

Barn; alla av 1:sta äktenskapet:

1. *Reimund(us) Mathias Gülich*, komminister, född Laholm 4.8.1718, gick i Laholms skola, blev student av Göteborgs nation vid Lunds universitet 1736, prästvigdes 1743 för tjänstgöring i Göteborgs stift, blev 1751 komminister i Hasslöv och Våxtorp församlingar i Södra Halland, död Vindrap i Våxtorp församling 29.6.1779. Ogift.
2. *Frans Georg Gülich*, född 1720; rektor, kyrkoherde; död 1778. Tab. 27.
3. *Mallena Christina*, född Laholm 10.7.1724, död därst. 3.7.1759 av »Upsalafeber»; gift. därst. 6.10.1756 med Jesper Fredric Lignell, pastorsadjunkt i Hasslöv och Våxtorp, sedan kyrkoherde i Kalv, född Ambjör-

narp november 1729, död Kalv 20.4.1778 (gift 2° Kalv 1761 med Anna Helena Carlberg, född 1742, död 1788³⁶).

4. *Andreas*, född Laholm 4.3.1726, begravd därst. 8.7. s. å.
5. Dödfött barn, begravt Laholm 12.3.1729.

TAB. 27

FRANS GEORG GÜLICH (son till Anders Gülich, tab. 26), kyrkoherde; född Laholm 5.8.1720 (lucka i dopboken), död Hvalinge 3.10.1778; gift Laholm 23.5.1747 med Ingeborg Petronella Corall, född därst. 8.4.1728, död hos sin äldste son i Örby prästgård 7.6.1784, dotter till kyrkoherden i Laholm Jonas Corall och hustru Maria Flodera (gift 2° med sin svärsons farbroder borgmästaren Hans Gülich, se tab. 7).

Gick i Laholms skola, blev 1739 student av Göteborgs nation vid Lunds universitet, utsågs till rektor i Laholm 1744, sedan han utgivit »Theses miscellaneæ» med Gabriel Falkensten som respondent. Befordrades till kyrkoherde i Hvalinge 1769; enligt Skarstedt, Göteborgs stifts herdaminne, lät han sin son predika i otid, sällan själv tjänstgjorde, betjänande sig av än den ene, än av den andre prästmannen; gjorde konkurs 1774; begrovs med en likpredikan över Psaltaren 73:24 av kyrkoherde Hammar i Varberg, vilken likpredikan upplyser, att han skulle ha haft 21 barn och »nio sysselsattes vid likets nedsättande; fyra öfwerlemnade handkläden åt fem sina bröder och dessa nedsatte sin faders lik i grafven», uppgifter, som dock ej bestyrkas av föreliggande fakta.

Barn:

1. *Anders Gülich*, född 1747; kyrkoherde; död 1789. Tab. 28.
2. *Jonas Gülich*, född Laholm 5.11.1748, antagligen den son, som dog därst. 21.3.1750.
3. *Geska Magdalena*, född Laholm 13.10.1749, död troligen efter 1809; gift 1° Örby 5.8.1781 med Carl Gustaf Gripenlund, kronolänsman, född Efra 1751, död Veinge 7.6.1784 av lungsot; gift 2° Veinge 5.2.1786 med Carl Gustaf Ellert, kronolänsman, född ungefär 1745, död Veinge 15.9.1809.
4. *Hans Gülich*, magasinförvaltare, fältkommissarie, döpt Laholm 23.1.1751, död Uddevalla 30.8.1806. Ogift.
5. *Ingrid Remunda*, född Laholm 20.3.1752, öde okänt.
6. *Jonas Gülich*, född 1753; magasinförvaltare, kronobränneriinspektör; död 1821. Tab. 36.
7. *Mathias Gülich*, född Laholm 1.5.1754, antagligen den son, som dog därstädes 22.3.1757 av koppor.

8. *Maria Johanna*, född Laholm 20.6.1755, död därst. 19.7. s. å.
9. *Anna Christina*, född Laholm 28.10.1756, död därst. 4.4.1757 av koppor.
10. *Johanna*, född Laholm 27.3.1758, öde okänt.
11. *Mathias Gülich*, född därst. 28.3.1759, öde okänt.
12. *Anna Catharina*, född Laholm 19.6.1760, troligen död efter 1813; gift 1^o Veinge 6.1.1792 med Eric Ljungström, tolagskommissarie och hamnfogde i Åhus, född Stockholm 1752, död Åhus 8.6.1799; gift 2^o med Hans Henrik Bager, rådmän i Halmstad, född Landskrona 6.7.1752, död Halmstad 6.1.1813 (g. 1^o 1776 Charlotta Fredrika Gyldenspets).
13. *Maria*, född Laholm 24.1.1762, död därst. 14.2. s. å.
14. *Reimund Mathias Gülich*, född 1763; tullkontrollör; död 1834. Tab. 38.
15. *Elisabeth*, född Laholm 24.6.1764, död därst. 24.7. s. å.
16. *Jöns Peter Gülich*, född Laholm 27.9.1765, död därst. 4.10. s. å.
17. *Hans Georg Gülich*, född Laholm 5.1.1767, var lantmäterielev i 10 års tid bl. a. hos lantmätaren Hugo Kasper Westerstrand, som var kommissionslantmätare i Älvsborgs län 1787–1791, och sedan hos dåvarande kommissionslantmätaren, sedermera andre lantmätaren Carl Fredrik Jung på Fråstad i Åsbräcka församling (Älvsborgs län); avlade lantmäterieexamen 1793 och antogs 8.6. s.å. till kommissionslantmätare utan lön och 1796 med lön (ansökan 12.4., expedition av fullmakt 9.7, då han bodde i Uddevalla); död 5.3.1822.
18. *Gunilla Johanna*, född Laholm 12.4.1768, död därst. 23.4.1769 av kikhosta.
19. *Maria Petronella*, född i Hvalinge 24.9.1769, död därst. 29.11. s. å.

TAB. 28

ANDERS GÜLICH (son till Frans Georg Gülich, tab. 27), kyrkoherde; född Laholm 2.8.1747, död Örby 9.4.1789; gift Nya Älvsborgs församling 11.5.1781 med Johanna Elisabeth Mar(g)raff, född därst. 2.8.1748, död hos sonen på Svånasjö stamhemman i Örby församling 25.4.1824, dotter till krigskassören Carl Gustaf Margraff och hustru Christina Venberg.

Gick i Laholms skola, blev student av Göteborgs nation vid Lunds universitet 1766, prästvigdes 1771 för tjänstgöring i Göteborgs stift, utnämndes 1781 till kyrkoherde i Örby; fick 1783 »varning» för ett en prästman mindre värdigt förhållande, och 1785 gjorde domkapitlet åtal vid världslig rätt mot honom för ett mässfall och ett försummat sockenbud, varför han s. å. dömdes till mistning av ett halvt års lön.

Barn:

1. *Frans Georg Göllich*, född 1782; torpare; död 1833. Tab. 29.
2. *Carl Gustaf Göllich*, född Örby 9.6.1784, gick i skola i Göteborg, blev sjöman, står skriven hos brodern å Svånasjö till 1819–20 och återkommer ett par år senare, får som sjöman betyg till Göteborg 24.10.1825 för att där taga hyra; öde okänt.

TAB. 29

FRANS GEORG GÜLICH (son till Anders Göllich, tab. 28), torpare; född Örby 11.2.1782, död därst. 7.2.1833 av lungsot; gift därst. 10.11.1815 med Annika Erlandsdotter, född Öxabäck 27.2.1796, död Bäckalund under Ryd i Örby församling 14.12.1861 (gift 2^o Örby 28.8.1834 med torparen i Bäckalund, f. d. lantvärnsmannen Andreas Andersson, 1788–1867).

Gick i skola i Göteborg, berövades efter faderns tidiga död möjligheterna för vidare studier och blev i stället jordbrukare; arrendator å stamhemmanet Svånasjö i Örby församling till 1831, då han övertog torpet Bergåsen under Hyltenäs i samma församling.

Barn:

1. *Anders Gustaf Göllich*, född 1816; torpare; död 1889. Tab. 30.
2. *Anna Christina*, född Örby 29.6.1819, död å Hallen under Haratången i samma förs. 16.5.1862; gift därst. 27.12.1848 med Hans Gustafsson, torpare å Hallen, född i Tranemo 14.11.1815, död å Hallen 14.5.1901.
3. *Johanna Elisabeth*, född Örby 21.11.1823 (tvilling), död å Svedjan under Sund i samma förs. 11.11.1915; gift därst. 1848 (kyrktogs som hustru själva julafton men kyrkoskrevs ej förrän 1851 hos mannen) med Lars Pehrsson Blom, torpare å Svedjan, f. d. artillerist, född Örby 27.11.1820, död därst. 4.5.1903, efter att ha avstått torpet före 1900.
4. *Hedda* (förnamnet skrives senare Hedvig), född Örby 21.11.1823 (tvilling), död därst. 8.12.1893; gift därst. 12.4.1851 med Carl Jonasson, torpare å Bulabron under Vånåkra Östergården i Örby förs., född därst. 16.5.1795, död därst. 14.11.1868.
5. *Erik Magnus Göllich*, född 1828; torpare; död 1892. Tab. 31.

TAB. 30

ANDERS GUSTAF GÜLICH (son till Frans Georg Göllich, tab. 29), torpare; född Örby 18.8.1816, död därst. 31.1.1889; gift därst 29.10.1865 med Anna Brita Carlsdotter, född därst. 23.7.1822, död å Svånasjötorp i samma

församling 4.8.1907, dotter till åbon å Hultet i Örby församling Carl Persson och hustru Anna Andersdotter.

Tjänade till en början som dräng i födelsebygden, men flyttade 1837 till Göteborg, där han lärde sig bokbinderiyrket och blev gesäll, begav sig 1843 ut på vandring och arbetade å skilda ställen, senast i Borås, övertog 1865 torpet Hultet under Stångared Lillegård i Örby förs.

Barn:

1. *Carl Georg Gülich*, född Örby 3.1.1866, innehade torpet Hultet efter faderns död till 1903 och Svånasjötorp under Svånasjö 1903–08, sedan 1908 tegelbruksarbetare vid Lydde tegelbruk, död å ålderdomshemmet i Kinna församling 17.7.1939. Ogift.
2. *Emma Christina*, född Örby 13.7.1867, död Borås 1.4.1910; gift Örby 13.12.1895 med August Emil Oskarsson Lindén, soldat och torpare å Ljunglid under Skene Kronogården i Örby förs., senare färgeriarbetare å Kinnasands Fabrik i Kinna församling, född Örby 16.2.1872, död Kinna 17.2.1938, äktenskapet upplöst 1923 (gift 2^o 1913 med Augusta Sofia Johansdotter, 1878–1931). Barn.³⁰

TAB. 31

ERIK MAGNUS GÜLICH (son till Frans Georg Gülich, tab. 29), torpare; född Örby församling 4.10.1828, död därst. 3.8.1892; gift därst. 28.12.1855 med Anna Britta Jonasdotter, född i Roasjö 7.3.1828, död Örby (då skriven å Björkesbacka) 9.2.1897, dotter till torparen å Åsen i Roasjö församling Jonas Johansson och hustru Edela Johansdotter.

Tjänade som dräng till 1855, då han övertog torpet Erikslund, ett nybygge under Galtholmen Övergård, vilket han innehade till 1876, då han fick ett torp under Björkesbacka, liksom Erikslund beläget i Örby förs.

Barn:

1. *Johannes Eriksson Gülich*, född 1858; kusk, torpare; död 1898. Tab. 32.
2. *Anders Eriksson Gülich*, född Örby 5.6.1860, död som beväring å Fristad hed i Fristad församling 11.6.1881 av lunginflammation.

TAB. 32

JOHANNES ERIKSSON GÜLICH (son till Erik Magnus Gülich, tab. 31), kusk, torpare; född Örby 24.11.1858, död Fritsla 4.12.1898 av lungsot; gift därst. 27.3.1885 med Maria Larsdotter, född i Skållerud 29.8.1863, död

Fritsla 9.4.1900, dotter till Vänernskepparen Lars Bryngelsson och hustru Johanna Andersdotter.

Blev 1880 kusk hos kronolänsman Olof Martin Mattsson å Aratorp Rike Bengtsgård i Fritsla förs., vilken tjänst han innehade till sin död; bebodde och brukade under tiden från 1887 ett torp under gården.

Barn:

1. *Anders Gülich*, född 1885; chaufför, förman; död 1954. Tab. 33.
2. *Axel Reinhold Gülich*, född 1887; hemmansägare. Tab. 35.
3. *Gerda Martina*, född Fritsla 14.11.1889, död därst. 21.12. s. å.
4. *Johan August Gülich*, f. d. snickaremästare, född Fritsla 19.2.1891, kom i snickarelära 1911 i Fredrikshald, gesäll hos Anders Bråten, Skedberg, och Ivar Kymningsryd, Råde, var snickaremästare i två år i samarbete med byggmästare Olav Andersen, Tistedalen, och Olav Kasa, Berg; arbetade sedan hos olika firmor i Kristiania 1915–20 och återvände till Sverige 1922, där han hade anställning som timmerman i Göteborg, död därst. (Johanneberg) 3.8.1940. Ogift.
5. *Gerda Martina*, född Fritsla 19.12.1892, död därst. 2.6.1894.
6. *Erik Ferdinand Gülich*, född därst. 3.4.1895, död därst. 5.7. s. å.
7. *Erik Bertil Gülich*, född därst. 5.3.1898, död därst. 13.7. s. å.

TAB. 33

ANDERS GÜLICH (son till Johannes Eriksson Gülich, tab. 32), chaufför, förman; född Fritsla 9.12.1885, död Göteborg (Carl Johan) 12.1.1954; gift 1^o Göteborg (Haga) 15.5.1920 med Ebba Aurora Malmberg, född därst. (Haga) 28.12.1885, äktenskapet upplöst och har hustrun återtagit sitt flicknamn Malmberg, dotter till stationskarlen Anders (Persson Schuber) Malmberg och hustru Johanna Petronella Abrahamsdotter; gift 2^o med Gerda Nikolina Johansson, född Kareby (Göteborgs län) 27.3.1899, död Göteborg (Carl Johan) 29.5.1941.

Tjänade på olika ställen intill värnpliktstiden, under vilken han ingick som volontär vid Elfsborgs regemente och kvarstod i denna egenskap 1906–09 samt genomgick därunder korprals- och underofficersskola å Karlsborg (med beröm godkänd); fungerade som poliskonstapel i Fritsla 1910, som konduktör vid Göteborgs spårvägar 1910–12, hade hyra som eldare 1912–13, smörjare 1913–14, genomgick handelsskolekurs i Borås, tjänstgjorde 1914–16 som chaufför, som lagerbokhållare 1917–18 och som livsmedelsinspektör i Borås 1918–19, sedan som droskchaufför och senast som förman i hamnen i Göteborg.

Barn:

1. (2) *Nils Roland Gülich*, född 1931; grovarbetare. Tab. 34.
2. (2) *Karin Lillemor*, född Göteborg (Carl Johan) 19.10.1934.

TAB. 34

NILS ROLAND GÜLICH (son till Anders Gülich, tab. 33), grovarbetare i Göteborg; född därst. (Örgryte) 3.7.1931; gift därst. (Rådhus) 28.8.1954 med Anna Sofia Andersson, född Morlanda 29.2.1928.

Barn:

1. *Yvonne Serita*, född Göteborg (Carl Johan) 29.3.1955.
2. *Ann Marlen*, född därst. (Carl Johan) 8.6.1956.

TAB. 35

AXEL REINHOLD GÜLICH (son till Johannes Eriksson Gülich, tab. 32), hemmansägare; född Fritsla 15.7.1887; gift Seglora 9.4.1921 med Hanna Olivia Fredrika Palmqvist, född därst. 7.4.1889, dotter till f. hemmansägaren å Skrimhult Anders Johanson Palmqvist och hustru Anna Albertina Johansdotter.

Tog efter några års tjänst som dräng värvning vid Kronprinsens husarregemente i Malmö 1906–08, var därefter dräng å Kinnahult Övregården i Kinna församling 1909 till mars 1913, flyttade då till Fritsla och är sedan 1921 genom gifte hemmansägare å Skrimhult i Seglora förs.

Barn:

1. *Elsa Theresia Frideborg*, född Skrimhult i Seglora förs. 21.7.1921, hemmadotter.
2. *Ebba Gunborg Andrea*, född därst. 15.9.1923; gift Göteborg (i diakoniföreståndarens för Samariterhemmet bostad) 10.12.1949 med Åke Persson, handlande, Näs, Seglora, född därst. 1.7.1923. Barn.⁹⁷
3. *Alice Birgit Marianne*, sömmerska, född Skrimhult 25.4.1926.
4. *Nils Allan Gülich*, hemmason, född därst. 8.2.1929.
5. *Arne Alfons Gülich*, elektriker i Borås, född Skrimhult 14.7.1937.

TAB. 36

JONAS GÜLICH (son till Frans Georg Gülich, tab. 27), magasinförvaltare, kronobränneriinspektör i Borås; född Laholm 17.4.1753, död Borås

8.7.1821; gift Seglora 19.10.1783 med Sara Christina Kollinius, född därst. 28.10.1762, död Göteborg (Dom) 19.1.1821, dotter till kyrkoherden i Seglora Andreas Bengtsson Kollinius och hustru Anna Elisabeth Brandtberg.

Ägde i Borås fastigheten nr 287 i andra kvarteret (Hjorten) vid Stora torget och hos honom hade konung Gustaf III, då han 17.11.1787 besökte Borås, sin bostad.

Barn:

1. *Anders Georg Gülich*, född Borås 16.6.1785, flyttade till Stockholm 1801 och avled tidigt; omnämnes ej i bouppteckningen efter fadern.
2. *Peter Johan Gylich*, född 1786; löjtnant, handlande, stadsarkitekt; död 1875. Tab. 37.
3. *Anna Lovisa*, född Borås 14.10.1787, död därst. 18.12.1857; gift därst. 19.11.1822 med Anders Netterblad, handlande i Borås, född därst. 18.11.1788, död därst. 18.3.1834.
4. *Johanna Fredrika*, född Borås 17.4.1790, död därst. 22.5.1863. Ogift.
5. *Margareta Sophia*, född Borås 19.7.1793, död Göteborg (Dom) 10.7.1824; gift Borås 8.10.1816 med sin kusins son Zackarias Kollinius, sjökapten, född Vallda (Hallands län) 15.11.1785, död Släp 19.7.1850.

TAB. 37

PETER JOHAN GYLICH (son till Jonas Gülich, tab. 36), skrivs senare vanligen Pehr Johan, handlande, stadsarkitekt i Åbo, Finland, född Borås 4.11.1786, död Åbo 13.10.1875; gift Stockholm (Vaxholm) 9.8.1811 med Anna Brita Zetterberg, född i Vaxholm 8.6.1790, död Åbo 24.10.1823 av lungrot, dotter till handlanden i Vaxholm Lars Zetterberg och hustru Anna Catharina Lundqvist.³⁸

Kom antagligen liksom brodern tidigt till Stockholm och var där säkerligen handelsbokhållare, uttogs som sådan till lantvärnsman och sergeant vid Södermanslands Lantvärns 2:dra bataljon 4.5.1808 samt befordrades till fänrik där 29.5. s. å., kommenderades 25.6.1808 till Dahl. Brigaden i Hedemora, 27.12. s. å. befalldes han tillsvidare att stanna hos kommandanten å Vaxholms fästning som biträde eller adjutant, möjligen har han där befordrats till löjtnant. – Efter fredsslutet övergick han till sitt förra yrke och blev egen handlande vid giftermålet, men för att vinna ökade möjligheter överflyttade han 1812 till Åbo i Finland och drev där handel i stor skala. Då kejsar Alexander I gjorde sin långa resa till Finland 1819 och ankom till Åbo 7.9. kl. 8 e. m., hade staden rustat sig värdeliga att värdigt mottaga honom. På Gylichs hus i Nystaden nr 151, förbi vilket kejsaren kom, sågs trenne transparanger: i mitten Hans Kejsarliga Majestäts namnchiffer med

krona, omgiven av en krans av ek och lager, och därunder lampor, anbragta i form av en portal; till vänster kärleken och tacksamheten, offrande på ett altare med underskrift: »samtiden»; till höger odödlighetens tempel med kejsarens staty i mitten och underskriften: »efterverlden». – I dödsrunan över Gylich i Åbo Underrättelser heter det bl. a.: »Erhöll såsom finsk undersåte burskap i Åbo, där han idkade handel ända till 1827, då han vid den stora branden såg sin stadsgård och sitt handelslager uppgå i lågor. Ifrån denna tid ägnade han sig åt nybyggnaden av staden och erhöll i detta avseende mångfaldiga uppdrag, tillfölje varav han 1830 utnämndes till stadsarkitekt och 1836 till ordförande i byggnadskommittén. Erhöll 1848 fullmakt att vara politierådman, varutom han någon tid förestod politieborgmästaretjänsten härstädes. – Många äro de ritningar och kostnadsförslag, vilka blivit uppgjorda och utförda av den outtröttelige stadsarkitekten, däribland såsom framstående och hedrande minnesmärken må anföras: Tyrois kyrka, f. d. fattighuset, numera ryska kasärn, teaterhuset, Choræi källa på Runsala, Runsala brobyggnad m. fl. Likaså ledde han arbetet vid flera allmänna byggnaders uppförande, däribland grekiska kyrkan vid Alexanderstorget och korrektionsbyggnaden på Kakolaberget.» – Utnämndes 1834 till riddare av K. K. Stanislaordens tredje och 1855 av S:t Anneordens tredje klass och har även av finska hushållningssällskapet hedrats såväl med sällskapets större medalj som med Ahlmanska jetonen. – »Hans minne bevaras i den bygd, där hans liv förlöt i gagnande verksamhet och bildande tidsfördrif, och där nu hans stoft efter möda, kval och strid skall endera dagen viga åt den ständiga friden.»

Barn:

1. *Johanna Sofia*, född Vaxholm 12.3.1812, död Åbo 8.5.1878. Ogift.
2. *Fredrika Christina*, född Åbo 16.5.1815, död Borgå 25.3.1895; gift Åbo 10.11.1836 med Frans Ludvig Schauman, amanuens vid Kejsrerliga Alexanderuniversitetet i Helsingfors och teologie licentiat samt filosofie magister, sedermera professor i praktisk teologi och teologie doktor, slutligen biskop över Borgå stift, född S:t Marie församling vid Åbo 24.9.1810, död Borgå 28.6.1877,³⁹ son till direktören, kammarrådet Carl Schauman och hustru Johanna Lovisa Hoeckert.
3. *Anna Julia*, född Åbo 19.6.1816, död därst. 31.5.1878. Ogift.⁴⁰
4. *Catkarina Lovisa*, född Åbo 8.9.1822, död därst. 5.5.1878. Ogift.

TAB. 38

REIMUND MATHIAS GÜLICH (son till Frans Georg Gülich, tab. 27), tullkontrollör; född Laholm 23.4.1763, död Uddevalla 26.8.1834 av kolera;

gift 1° 1802 med Carolina Fredrika Lindqvist, född 2.10.1775, död på Stora Askerön i Norum församling 10.2.1816; gift 2° Norum 24.9.1816 med sin hushållerska Cajsa Stina Robsahm, född i Värmland 1766,¹¹ död Norum 16.12.1830.

Blev efter att ha idkat studier vid trivialskola och gymnasium student i Lund (av Göteborgs nation) 1785, tjänstgjorde en tid såsom tingsskrivare hos häradshövding, var 3 år anställd som bokhållare vid Uddevalla kronomagasin, gjorde därefter tjänst som skrivare vid Stora sjötullskammaren därst., antogs 3.5.1796 till e. o. kammarskrivare vid Stora Sjtöulls-Contoiret i Stockholm, konstituerades till uppsyningsman vid Stora Askerön, Norums förs., Bohuslän, 15.12.1796; i »Personella berättelser» 1801 för Uddevalla, varunder Stora Askerön hörde, säges om honom: »äger all erforderlig skicklighet och kännedom af tjensten, skrifver och räknar väl samt uppfyller pålitligt alla sina åliggande tiensteskyldigheter»; erhöll 17.1.1827 avsked med pension, flyttade 1832 till Uddevalla.

Barn; av 1. äktenskapet:

1. *Petronella*, född Norum 21.9.1803, död därst. 24.3.1817.
2. *Georg Fredrik Gülich*, född Norum 12.6.1806, drunknade vid Stora Askerön 16.11.1831.
3. *Hans Peter Gülich*, född Norum 8.4.1808, död därst. 2.7. s. å.
4. *Magdalena*, född Norum 28.7.1812, död efter 1849; gift Uddevalla 21.7.1839 med Carl Richard Bruhn, konditor i Örebro, sedan i Gävle, född Skredsvik, Bohuslän, 10.8.1810, död efter 1849; äktenskapet upplöst.
5. *Johan Adolph Gülich*, född Norum 26.6.1813, död därst. 11.2.1817.
6. *Fredrika Mathilda*, född Norum 26.12.1814, öde okänt.

TAB. 39

MATHIAS (MATZ) GYLICH (son till Matz Hansson Gülich, tab. 6), borgmästare; född Ystad (Maria) 20.1.1695 (posthum), död Laholm 22.8.1765 av kolik; gift 1° Laholm 14.12.1718 med Lucia Christina Holtzberg, född i Knäred 17.10.1691, begravd Laholm 18.12.1728, dotter till kyrkoherden Lars Holtzberg och hustru Gunnel Hansdotter; gift 2° 173(1) med Johanna Petronella Frijs, född i Grimeton 21.6.1706, begravd Laholm 30.12.1735, dotter till kyrkoherden Johan Frijs och hans första hustru Thala Catharina Gontzow; gift 3° Laholm 15.6.1739 med Engela Catharina Corylander, född ungefär 1718, död Laholm 29.1.1759, dotter till borgmästaren i Landskrona Lars Corylander och hustru Christina Bohrman;

gift 4^o Laholm 8.8.1760 med Helena Ring, född ungefär 1711, död Laholm 13.5.1781.

Erhöll vid dopet sin nyss avlidne faders namn; medföljde, liksom bröderna, modern och styvfadern vid deras förmodade flyttning till Halland, hade 1713 tjänst hos brodern vid tullen i Laholm, blev senare befallningsman och flyttade till Laholm, där han blev rådman och efter broderns död dennes efterträdare som borgmästare; den gård han ägde och bebodde i Laholm var tydligen stor och rymlig, ty det omtalas följande rum: salen, dagligstugan, dagligkammaren, rummet över dagligstugan, hörnkammaren, visterhusen, (över) förstugan, lilla kammaren, stora loftet, över salen, källarkammaren och brygghuset. Gården var försedd med tre järnkakelugnar och 1 stenkakelugn och värderades med tomt och hage vid bouppteckningen 13.9.1765 till 2500 dlr smt, men såldes senare vid auktionen för 3200 dlr. Dessutom ägde han:

»I Gammel vång:

1 åcker Stora Binge af 2 t:r rågutsäde (à 8 dlr skeppland)	96: -
1 spillåcker 1 kpld med 1/3 lass äng	20: -
1 Päle-hål åcker 4 skeppl. à 8 dlr	32: -
1 Sällesåcker ytterst 3 1/2 skeppl. à 8 dlr	28: -
1 Hästehögs åcker 2 » » » »	16: -
1 d:o 3 » » » »	24: -

I Nyvång:

1 lycka eller tomt, emellan staquetet och bäcken 2 sk. kornutsäde à 32 dlr	64: -
1 Backelycka åcker 4 sk. à 8 dlr	32: -
1 Tornåcker 1 tunn.	48: -
1 Sjöåcker 1 »	48: -

Äng:

1 Backelyckeäng 3 lass à 53 dlr	159: -
1 äng Såghuslunden	30: -
	<hr/> 597: -»

Vid bouppteckningen upptogs guld till 36: 16; silfver (däraf 1 förgylld sked om 4 lod, 11 st. d:o om 35 lod, 1 snusdosa med pärlemorlock och förgylld inuti) till 167: 16; koppar (däribland bryggkittel) 69: 20; malm 63: 16; mässing 42: 28; tenn (stora och små fat samt soppskål) 98: 27; järn 54: 12; trävaror (därunder uppräknade alla de olika rummen, i vilka de förvarades) 325: 14 (den förnämsta pjäsen en jaktvagn om 150: -); sängkläder 257: 18; linkläder 203: 26; diverse 12: 30 och 2 gamla hästar

och 2 kor tillsammans 66 dlr, hvilket utgör en summa af 4492: 2. Genom försäljning å auktion av lösören inbragtes 1588 dlr 3 1/3 öre, 1 duk 7 dlr. Tillgångarna utgjorde därför 4795 dlr 3 1/3 öre och skulderna 3930: 7. Vid samtidigt verkställt skifte erhöll änkan 432: 14: 4 och de 7 barnen vardera 61: 24: 21 1/7.

Barn:

1. (1) *Magdalena*, född säkerligen i Laholm 1720 (lucka i dopboken), död därst. 8.2.1757 av vattusot; gift 1^o därst. 15.10.1740 med Marcus Winberg, guldsmed därst., begravd därst. 11.9.1751; gift 2^o därst. 30.12.1752 med Daniel Eric Lindberg, guldsmed därst.
2. (1) son, begravd Laholm 30.12.1724.
3. (1) *Christina Elisabeth*, född därst. 13.4.1724, möjligen identisk med föregående, ty sådana misstag förekomma ofta, eljest död ung.
4. (1) *Christina Helena*, född Laholm 29.4.1727, levde ogift vid faderns död 1765.
5. (2) *Lucia Christina*, född Laholm 14.12.1731, död Östra Karup 22.7.1802; gift med Hans Fredrik Stare, kyrkoinspektör i Halland, sedan i Östra och Västra Göinge, Norra och Södra Asbo samt Bjäre härader,, född ungefär 1719, återflyttade efter 1790 erhållet avsked till Halland, död å Elestorp i Östra Karup förs. 8.4.1798.
6. (2) *Thala Catharina*, född Laholm 25.5.1734, död därst. 10.11.1749.
7. (3) *Johanna Laurentia*, född därst. 13.3.1740, död ogift före fadern 1765.
8. (3) *Gundela Christina*, född Laholm 30.5.1743, begravd därst. 9.8. s. å.
9. (3) *Lars Mathias Gylich*, född 1744; borgmästare; död 1792. Tab. 40.
10. (3) *Anders Gylich*, född Laholm 29.1.1747, död före fadern 1765.
11. (3) *Christina*, född Laholm 15.7.1749, död Östra Karup 15.5.1812; gift Veinge 12.11.1774 med Hans Peter Schonberg, komminister i Veinge, sedan kyrkoherde i Östra Karup, född därst. 8.5.1750, död därst. 29.12.1799.
12. (3) *Clara Britta*, född Laholm 12.1.1753, död Östra Karup 21.5.1792 av lungsot; gift med N. N. Corin, kronolänsman.
13. (3) *Johanna Andrea*, född Laholm 17.3.1755, levde vid faderns död 1765.

TAB. 40

LARS MATHIAS GYLICH (son till Mathias (Matz) Gylich, tab. 39), borgmästare; född Laholm 7.12.1744, död Hälsingborg natten mellan 17 och 18 december 1792 av hektik; gift därst. 7.11.1766 med Anna Sophia

Meisner, född därst. 19.9.1741, död därst. 7.4.1823, dotter till rådmannen, vice borgmästaren i Hälsingborg Johan Georg Meisner och hustru Anna Elisabeth Hammar.

Var 1765 till 1766 postskrivare vid postkontoret i Kristianstad, blev sist-nämnda år stadsnotarie i Hälsingborg, där han utsågs till rådman 27.12.1782 och blev borgmästare. – Vid 15.4.1794 hållen bouppteckning upptogs hus och gård å n:o 163 till 300 rdr specie; det fanns silver för 9 rdr 16 sk. sp.; koppar 6: 15; mässing och malm 2: 29; tenn 10: 44; järnvaror 6: 08; trävaror 36: 27; sängkläder 16: 40; linkläder 17: 28; gångkläder 10: –; porslin och glas 2: 12; böcker 7: 22; diverse 3: 07; kreatur (3 kor) 16 rdr och fordringar 586: 40: 3 (därav hos stadsnotarien Christian Hellborg 7.12.1792 583: 16). Böckerna voro: »1 Bibel, 1 Johan Arndt Sanna Christendom, 2 Psalmböcker, 1 Gustaf Adolf Humble, Förklaring öfver de årliga bön- och högtidsdags evangelier, 1 Bibel på danska språket, Tillökning på registret öfver lagen, Sveriges Rikes lag; Justitiæwärbet, Wilskmans Ecclesiastique wärk, Sjölagen, Sveriges Rikes kyrkolag, Sveriges Rikes stadslag, Theologie Doctoren och Probsten Hans Bergströms Poetiska arbeten, Celsii kyrkohistoria, Tessins brefver.» Tillgångarna utgjorde 1032: 2: 3, skulderna 393: 40: 5.

Barn:

1. *Helena*, döpt Hälsingborg 5.6.1765 (hemma i huset hos morfadern), död därst. 7.11.1830; gift 1783 med Fredrik Tengberg, uppsyningsman över sjö- och landbevakningen, senare tullinspektör i Hälsingborg, född därst. 11.5.1760, död (1798).
2. *Mathias Georg Gylich*, född Hälsingborg 23.4.1767, begravd därst. 23.12. s. å.
3. *Anna Elisabeth*, döpt därst. 12.4.1768, begravd därst. 11.7.1769.
4. *Mathias Georg Gylich*, född Hälsingborg 23.5.1769, begravd därst. 26.6. s. å.
5. *Mathias Gylich*, borgmästare, född Hälsingborg 27.5.1770, intogs i första klassen av Hälsingborgs skola 1780, inskrevs redan 1786 som student vid Lunds universitet, var 1788 »under sist öfverståndne sjökrig» kadett på örlogsflottan, tjänstgjorde som kanslist i borgarståndet vid 1792 års riksdag i Gävle, var sedan vice stadsnotarie i Hälsingborg, inskrevs i Skånska nationen i Lund 1794, avlade juridisk examen 16.5.1795, antogs s. å. till stadsfiskal i Strömstad, tolagsbokhållare därst. 25.1.1796, utnämndes till rådman därst. 10.2.1796 och till borgmästare 19.4.1803, erhöll assessors titel 1808, var stadens riksdagsman i borgarståndet vid riksdagen i Örebro 1810, suspenderades från tjänsten på befallning av fältmarskalken Hans Henrik von Essen 19.7.1813, eme-

- dan han för danska undersåten Jens Jensen, bokhållare hos handlanden Hans Jacob Strömberg i Strömstad, utfärdat pass till Norge, oaktat sådant varit av kommandanten i Strömstad förbjudet; återfick tjänsten först i slutet av 1814 eller i början av 1815, erhöll avsked från borgmästaretjänsten 13.1.1818; betecknas av landshövding A. P. von Rosen »som nästan vurmig»; ägde 1798–1823 gården n:o 1 i 3:dje roten i Strömstad; död därst. 30.1.1835. Ogift.
6. *Johan Georg Gylich*, född Hälsingborg 31.1.1772, begravd därst. 25.4. s. å.
 7. *Engela Catharina*, född därst. 19.3.1773; gift med N. N. Larsson, strumpvävare.
 8. *Anna Petronella Laurentia*, född Hälsingborg 28.3.1774, vistades från 1800 på Rostorp i Hasslöv församling hos en fröken von Krassow, död därst. 5.4.1853. Ogift.
 9. *Sibylla Christina*, döpt Hälsingborg 5.4.1775 (hemma), levde ogift 1823.
 10. *Britta Elisabeth*, född Hälsingborg 31.3.1776; gift Hogdal, Bohuslän, 5.6.1796 med Magnus Waléen, tullinspektör i Svinesund, född 22.11.1769, död Hogdal 9.12.1830.
 11. *Hindrietta*, född Hälsingborg 28.6.1777, begravd därst. 24.4.1778; dog av koppor.
 12. *Hans Friedrich Gylich*, född Hälsingborg 23.7.1778, begravd därst. 21.10. s. å.
 13. *Hindrietta*, född därst. 14.8.1779, begravd därst. 6.10. s. å.
 14. *Anders* (i dopboken Hans) *Gylich*, född Hälsingborg 28.11.1780, intogs i 2:dra klassen av Hälsingborgs skola 1794, gick till nattvarden i Hälsingborg 22.10.1797, försedlades kort därpå till Strömstad, men var ej kyrkoskriven därstädes år 1800, död ogift före modern år 1823.

TAB. 41

WILLUM HANSSON GÜLICH (son till Hans Willumsson Gülich, tab. 5), handlande; född Ystad ungefär 1667, begravd därst. (Maria) 4.5.1710; gift därst. (Maria) 31.7.1695 (almanackanteckning, vigselboken har 31.9.) med Margreta Jönsdotter, begravd under pesten Ystad (Maria) 5.8.1712, dotter till rådmannen, justitiekämnrén i Ystad Jöns Jacobsson och syster till rådmannen Mårten Jönsson (almanackanteckningarnas påbörjare), Ebbe Jönsson och Sören Jönsson Dahl, hörande till de förmögaste borgarna i Ystad.⁴²

Avlade borgared i Ystad 19.8.1695 och var handlande därst.; han upp-

skattades 1698 till allenast 1 fyrk och betalar då 20 öre i contribution, 10 öre i prästeskatt och 20 öre i båtsmansskatt; år 1700 har hans skatteförmåga fördubblats, alltså 2 fyrkar, och 1703 taxerades han till 2 1/2 fyrkar samt 1704 till 1 skilling 1 fyrk; han tyckes då ha bott på Östergatans norra sida n:o 2; senare blev han stadskämmår därst.

Efter Willum Hansson Gülich och hustru förrättades bouppteckning och arvskifte 22.4.1713. Det fanns då »gård på Östergatan med tillhörande hage och appertimentier som äro 1 järnkakelugn i stugan, 2:ne steenbord, 1 winskåp, 2 st. kistebänkar, 1 lång öpen benck, 1 täckt seng, hyller och pernehlwerk runt omkring i stugan och hvad som neglefast är jemte i bryghuset 1 inmurat kopparkiettell och brennewijnspanna med tunna och pipor, 4 st. öhlkar stora och små, allt värderat till 474: 28». Därjämte upptages silver (bl. a. 14 skedar, 2 bågare, 1 liten kantig skål med fot) 72: 27; tenn 29: 24; koppar 79: 1; malm 20: 25; mässing 17: 6; 50 t:r malt 150: -; 1 brun klädesrock och väst och byxor 20: -; sängkläder 85: 22; linkläder 117: 8; trävaror 82: 15; järnvaror 6: 30; 1 brun »skiemel» häst 10: -; 1 gl svart ko 7: -; 6 st. unge svin 1 1/2 år gml. 7: 16; fordringar 650: 24. (Förteckningen upptager en mängd personer från alla socknar norr och öster om Ystad ända upp till trakten av Simrishamn och Tomelilla). Tillgångarna utgjorde 1832: 2, skulderna 379: 25: 1/3. Döttrarna fingo därför ärva vardera 726: 4: 1/3. – Emot denna förrättning riktades emellertid juni 1713 av hustruns anförvanter Sören Jönsson Dahl och Jöns Mårtensson till borgmästaren en inlaga, som lyder:

»Edle och lagfarne Hr Borgmästare
Oloff Carlzon
Höggunstige Patron!

Såsom en tämmelig runn tijd förflutin är, sedan våre sahl: föräldrar och vår sahl: broder Lars Jönsson Dahl, äro genom döden afledne, och qwarlåtenskapen såwäll effter sahl: föräldrar, som vår sahl: broder för detta är registrerat, men hela sterbhuusetz egendom till dato warit lembnat uti vår sahl: swågers Willumb Hanszons disposition, och ännu står uti bettr: vår sahl: swågers sterbhuus uti qwarstad; altså och emedan vår sahl: sijster sahl: Margretha Willumbs tillijcka för tijden wid döden afgången är, och wij sampt: arfwingar, så wäll effter våra sahl: föräldrar, som vår broder, och sahl: sijster Dorothea Jönsdotter, som sidst är död worden, intet giärna äller länger önskar att lembna dhen arf, som oss effter Kongl: Majjttz: Lag och förordningar kan tillfalla uti annor mans wäld; uthan för dhen skull genom dhenna vår ödmiuke Supplique ödmiuckeligen hos Edle Hr Justitiæ Borgmästaren om all giörlig assistence anhålla, dett han, af dhen wenlige nijt han altijd dragit till Justitiens befrämjande, gunstigst täcktes därtill

förhielpa att ett änteligt sluut måtte skie, så wäll effter wåre sahl: för-
äldrar, som sahl: broder och sijster med ett lag lijckmätigt skiffte, att hwar
och een af os kunne fåå weeta hwad han kunne hafwe att tillgå; särdeles
och i synnerhet kommer os något sällsamt före dett handelsman wälför-
nehme Hans Gülich med flere goda wänner, os såsom rätta brijstarfwingar
aldeles oafweetandes, skall hafwa sig understådt att repartera till sahl:
Willumb Hansons barns alle wåre sahl: systems qwarlembnade meddell, och
emedan ett sådant procedere sijnes lagen olijckmätigt, att excludera dhem,
som rätta arfwingar ähro, begiäres ännu som tillförne ödmiuckeligen, all god
och gunstig assistance, att hwis willfarelse i så måtto kunne wara för-
lupen, måtte corrigeras och rättas, och att en wiss termin os samptl: arf-
wingar måtte föreskrifwas, tå wij kunne träda tillsammans, och med detta
altsamman kunne winnas ett änteligt sluut. En sådan höggunst och gunstig
benägenhet skall Gud i himmelen rijckl: wedergiälla, och wij samptl: för-
blifwa Edela och Lagfarne Hr Justitiæ Borgmästs hörsam-ödmiuckaste
tjänare.»

Denna skrivelse föränledde en annan inlaga, från Ebbe Jönsson, även en
broder till Margareta Jönsdotter, daterad Ystad 16 juli 1713:

»Alth min sahl: fadhers Rådman Jönsz Jacobszons löszören effter rege-
streringen, som sahl: Willem Hanszon Gylich, inne hosz sigh haftt och
tilltredth er alth uthi gott beholl, och nu better löszöran dherförre uthszatt,
allenast skiffteffter sahl: fadher kan komma till en godh endskaph skall
mina södskon detta få beholla, for migh uthan någon fijrk werdhe deraf
ath erlange, södster Dorette, som dödher är, er effter hennes ijtterste
bekiennelse beholleth, som her medh min handh bekrefftes.»

Det i Gülichs bo ingående lösöret värderades till 86: 13, och därefter
hade utgivits 35: 21. Antagligen skedde uppgörelse i godo, ty protokollen
innehålla ingenting därom.

Barn:

1. *Nilla Margreta*, döpt Ystad (Maria) 5.7.1696, död därst. (Maria) 9.12.
1739, »som warit öfwer ett åhr sängliggande»; gift därst. (Maria) 12.6.
1713 med Johan(nes) Olofsson Halling, handelsman i Ystad, född Östra
Strö prästgård 1691, död Ystad.
2. *Anna*, född Ystad (Maria) 4.9.1698, begravd därst. (Maria) under
pesten 4.9.1712.
3. *Sine*, född Ystad (Maria) 30.11.1700 (enligt almanackanteckning), död
därst. (Maria) 25.1.1767 (enligt bouppteckning); gift därst. (Maria)
14.6.1721 med Casten Månsson Areschoug, handlande i Ystad, född
Simrishamn 1693, död 1752.
4. Dödfött barn, begravt Ystad (Maria) 28.6.1707.

HANS HANSSON GÜLICH (son till Hans Willumsson Gülich, tab. 5), handlande; döpt Ystad (Maria) 23.7.1679, död under tillfälligt besök i Karlskrona 25.2.1735; gift 1° Ystad (Maria) 29.7.1702 (almanackanteckning) med Elina Christina Mickelsdotter Roll, döpt därst. (Maria) 26.7.1680, död därst. (Petri) under pesten 23.9.1712, dotter till Mickel Hindricksson; gift 2° Ystad (Maria) 19.3.1714 med Christensa Mårtensdotter Dahl, döpt därst. (Maria) 2.4.1678, död därst. (Maria) 6.2.1742 efter halvtannat års svaghet (gift 1° Ystad (Maria) 8.9.1697 med handlanden Gert Petersson Langwagen, född ungefär 1670, död Ystad 1710), dotter till rådmannen Mårten Jönsson, vilken jämte sonen Peter Mårtensson gjort de ofta nämnda almanackanteckningarna för senare hälften av 1600- och förra delen av 1700-talet.⁴²

H. H:son G. blev handlande i Ystad 1702 och drev bl. a. affärer på Blekinge, särskilt Karlskrona. – »Den 2 Martii 1735 kl. 8 om aftonen kom hans lik till Ystad, 14 Martii begrafven i S:ta Marie kyrka, blef lagd i koret midt för altaret. Liktext Ps. 62 v. 23. Paraph. Esai 38 v. 1. Exord. Ps. 73 v. 28» (almanackanteckning⁴²).

Barn:

1. (1) *Anna Margaretha*, född Ystad (Petri) 10.6.1703, död därst. (Petri) under pesten 9.10.1712 (i dödboken Anna Maria).
2. (1) *Helena*, född därst. (Petri) 23.4.1705, död därst. (Maria) 20.3.1784; gift därst. (Maria) 8.10.1725 med Lars Ryting, löjtnant, senare köpman i Ystad, född ungefär 1699, död av gulsot, begravd Ystad (Maria) 26.6.1751.
3. (1) *Catharina*, född Ystad (Petri) 30.8.1707, död därst. (Petri) under pesten 24.9.1712.
4. (1) *Sophia*, född därst. (Petri) 16.2.1710, död därst. (Petri) under pesten 20.8.1712.
5. (2) *Helena Christina*, född därst. (Maria) 10.1.1715, död därst. (Petri) 3.11.1772, »således at hon befants effter 1/4 dehls times utewarande ifrån stugan liggande i brunnen, ransakning höltz af Magistraten, som staderade i det beslut: at som ingen åsyna wittnen warit vid dödsfallet, så hade enkan, som hållit på at draga upp waten af brunnen, såsom åldrig och swag fallit ned i brunnen och dödt; effter beslut blef hon hederligen begrafwen på S:ta Marie kyrkogård d: 6 nov:»; gift Ystad (Maria) 27.4.1737 (almanackanteckning) med Carl Christopher Hoth, handlande i Karlskrona, sedan i Ystad, född Lübeck ungefär 1706, begravd Ystad 28.5.1755. Peter Mårtensson

har antecknat: »18 maj 1737 kl. 4 em. reste de härifrån hemåth till Carlskrona.»⁴²

TAB. 43

FRANZ WEIMAR VON GÜLICH (son till Wilhelm Weimar gennant von Gülich, tab. 1), vinhandlare och rådman i Osnabrück; död därst. (1636); gift med Gertrud Steding, död Osnabrück 1646 (gift 2^o 1638 med Johann Müseler, 1604-75).

Barn:

1. *Melchior Wilhelm Weimar von Gülich*, död 1709; gift med Elisabeth uhr Heide, dotter till Rolf uhr Heide. Utan barn.
2. *Franz Henrich Weimar von Gülich*, handlande i Osnabrück, död därst. 1695; gift 1^o med Hilke Wilbarding; gift 2^o med Anna Maria von Lengerken, död 1698. Utan barn.
3. *Johann Adolf Weimar von Gülich* i Osnabrück. Tab. 44.
4. *Elisabeth von Gülich*; gift med N. N. Schomaker.
5. *Catharine von Gülich*; levde som änka 1709; gift med N. N. Landsberg.

TAB. 44

JOHANN ADOLF WEIMAR VON GÜLICH (son till Franz Weimar von Gülich, tab. 43); gift med Anna Maria Klenkes, som levde 1698 (troligen gift 2^o med Johann Vogt, borgmästare i Minden).

Barn:

1. *Ernst Hieronymus von Gülich*, borgmästare; död 1715. Tab. 45.
2. *N. N. von Gülich*; gift med Johann Henrich Busing, kornett.
3. *Catharina Elisabeth von Gülich*; gift med Gerhard Bartholomæus von Gülich.
4. *Maria Hedvig von Gülich*; gift med Johann Hassfeld.
5. *Elsabe Maria von Gülich*; gift 1^o med Gerhard von Gülich, präst; gift 2^o med N. N. Schlingemann, prokurator i Osnabrück 1699; gift 3^o med Bruno Schröder i Quakenbrück.

TAB. 45

ERNST HIERONYMUS VON GÜLICH (son till Johann Adolf Weimar von Gülich, tab. 44), J.U.D., borgmästare och stadssyndikus i Lübbecke i Westfalen, död 1715; gift med Regina Elsabe Kronfeld.

Dotter:

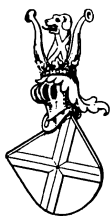
Maria Gertrud von Gülich; gift med Friedrich Wilhelm Quade.

ANNOTATIONER

¹ Hertigdömet Jülich – tidigare skrivet GÜlich – med sin största stad med detta namn beläget söder om Geldern och väster om ärkebiskopdömet Köln och inom det s. k. nedertyska språkområdet förenades 1511 med Kleve. 1611–66 hörde det jämte Kleve och hertigdömet Berg in under kurfursten av Pfalz; efter en arvstvist tillföll Kleve Brandenburg medan Pfalz behöll Jülich; 1742 övergick det till den kurbayerska linjen av Pfalzsläkten, 1801 avstods det till Frankrike och slutligen tillföll det genom freden i Wien 1814 Preussen, som del av dess Rhenprovins, samman med vilken provins det nu uppgått i Förbundsrepubliken Tyskland.

Inte långt från staden Jülich låg slottet Hambach – idag en ruin – var på sin tid stamborg för hertigarna av Jülich. Numera finns på detta ställe en liten by belägen i kretsen Jülich, Regierungsbezirk Aachen. – Dop- och vigselböckerna för Hambach börja 1607, dödboken 1725.

Uppgifterna om Johann Weimar äro framskaffade av den år 1953 avlidne borgmästaren i Aachen Leopold von Bessel och meddelas i den av honom utarbetade »Ahnentafel des Astronomen Friedrich von Bessel», som finns tryckt i »Ahnentafeln berühmter Deutscher» IV, 257–72, Leipzig 1938. – Astronomen F. W. von Bessel (1784–1846; jfr Svensk Uppslagsbok) fastslog ungefär 60.000 stjärnors position, vilket medförde ett banbrytande arbete inom den praktiska observerande astronomen. Bland von Bessels anor finns borgmästarinnan Anna Gertrud Brüning, född Weimar von GÜlich (1607–67; jfr stamtavlans tab. 1), härstammande från »Bürger in Hambach bei Jülich Johann Weimar och hustru Marie Wilmes». Eftersom Hambach ej var någon stad kan det inte vara fråga om några borgare, snarare kan det tänkas, att Johann Weimar innehaft någon tjänst under hertigen, såvida han inte tillhört en frälseläkt och då kanske en gammal kölnsk patriciersläkt (von) Weimar (Wymar), som förde vidstående vapen. Denna släkt hade förlänats det jülichska godset »auf der Ellen» i Merzenich och av personer tillhörande denna familj kan nämnas Arnold von Weimar, som 1519–34 upprepade gånger var borgmästare i Aachen, född därst. 1486. Med hans son Arnold von Wymar till Merzenich 1565 delades släkten i olika grenar, av vilka några upphöjdes i friherreligt stånd (uppgifterna från Universitetsbiblioteket i Köln; jfr även A. Fahne, Geschichte der Kölnischen, Jülichischen und Bergischen Geschlechter I, 462, Köln 1848; Stamm- und Wappenbuch der von Ketten VIII, 622ff (i Historisches Archiv, Köln); H. F. Macco, Aachener



Wappen und Genealogien Limburger und Jülicher Familien II, 223, Aachen 1907).

I Niedersächsisches Staatsarchiv i Osnabrück finns ett manus: Hermann Struckmann'sche Chronik. Häri nämnes att: »Johann Weimar lebte als Bürger in Hambach im Jülichen Land und starb dort vor dem Jahre 1575 an der Pest. Er war verheiratet mit Maria Wilmes, die ebenfalls, und zwar vor ihrem Manne, an der Pest starb. Wir wissen dies aus einem (von Rudolph von Bellingckhausen) verfasstes Epitaphium, das für den Sohn dieser Eheleute namens Wilhelm Weimar von Gülich gedruckt worden ist»; jfr i övrigt »Ahnenreihen aus allen deutschen Gauen» I, 258, Görlitz 1928; Richard Schrader, Mitteilungen des Familienverbandes Schrader, 307, Rochlitz i Sa. 1925–28.

² Inom släkten Gülich har genom generationer funnits en tradition om att släkten ledde sin härkomst från en av hertigarna av Jülich. Av Maria Wilhelms (Wilhelms, Wilmes) patronymikon att döma torde hennes far ha hetat Wilhelm. Hon var syster till handlanden och rådmannen i Osnabrück Franz Bonnen (eller Bone) von Gülich (1547–1614, se nedanför annot. 3), som 1575 tog sig an sin systerson Wilhelm Weimar genannt von Gülich (1560–1615). Vem föräldrarna till Maria Wilhelms (von Gülich), troligen född ungefär 1540, och till Franz Bonnen von Gülich, född 1547, voro, kan inte utrönas. Ett stort antal källor ha använts och genomgåts såväl i Niedersächsisches Staatsarchiv i Osnabrück, Staatsarchiv Düsseldorf, Stadsarkivet i Aachen, Universitets- och Stadsbiblioteket i Köln (v. Oidtmanns efterlämnade samlingar om hertigarna av Jülichs naturliga efterkommande) som i Stadsarkivet och Museet i Minden i Westfalen (borgmästare L. von Bessels efterlämnade samlingar till hans ovannämnda antavla för astronomen F. W. von Bessel), men intet säkert resultat har vunnits. *Man kan därför endast uppställa vissa hypoteser:* Eftersom Johann Weimar och Maria Wilhelms vistades å slottet Hambach har man någon grund *förmoda*, att Maria Wilhelms var en naturlig dotter till hertig Wilhelm av Jülich, att hon således uppkallat sin son efter sin far. Om hennes broder Franz Bonnen von Gülich även kan ha varit en son till hertigen *eller* om Maria Wilhelms mor senare gift sig med en person med namnet Bonnen (eller Bone) och deras son antagit namnet von Gülich med anledning av moderns *förre* förbindelse med hertigen har det tyvärr för tillfället inte gått att finna.

Enligt ett meddelande från Staatsarchiv Düsseldorf fanns det 1904 i det katolska kyrkoarkivet i Hambach en »Erbungsbuch des Gerichtes Hambach 1570/72», men tyvärr står denna källa ej mera att finna i kyrkoarkivet; det finns anledning tro, att just denna bok kunnat innehålla upplysningar av värde för forskningen om släkten von Gülich.

Efter att ha genomgått det stora arkivmaterialet och den tryckta litteraturen får man emellertid en livlig uppfattning om att hertigarna av Jülich efterlämnat åtskilliga illegitima barn. E. v. Oidtmann har i en uppsats: »Nachkommen des herzoglichen Hauses Gülich» (Zeitschrift des Aachener Geschichtsvereins XLI, 254–81 Aachen 1920) redogjort för de avkomlingar, som det varit möjligt för författaren att utröna.

Slottet Hambachs byggherre, hertig Reinald (Reinhard) von Gülich-Geldern,

död 1423, hade i alla fall 4 naturliga söner: 1. Wilhelm von Gülich, abbot i Gladbach, död 1426, 2. Wilhelm von Gülich genannt von Wachtendonk, nämnd 1410-44, 3. Reinard von Gülich, nämnd 1415-36, och 4. Edward von Gülich till Bella, nämnd 1418-77. – Hertig Gerhard von Gülich-Berg, död 1475, hade sonen Eggerd von Gülich, även kallad Gülicher, som blev stamfader för frälsesläkten Gülicher till Eilen vid Hambach; bland efterkommande kan nämnas Johann von Gülicher till Eilen, Amtmann, död 1622, som bland annat var fader till Franz Wilhelm von Gülicher, abbot, död 1695.

Den siste hertigen Wilhelm av linjen Gülich-Berg, död 1511, hade i sina tvenne äktenskap endast dottern *Maria von Gülich*, född 1491, gift med hertigen av Kleve-Mark, men dessutom ett stort antal naturliga barn, av vilka, förutom tre döttrar Elisabeth, Anna och *Maria von Gülich*, sistnämnda gift med fogden i Heinsberg Johann von Zours, död 1542, sonen Johan von Gülich är känd; han nämnes 1526-47 och är stamfader för släkten von Gülich till Berg och Dorp. Han hade barnen Maria, gift med Winrich Raitz von Frentz, Balduin von Berg genannt von Gülich och Wilhelm von Gülich till Berg, 1562 juris dr, hertigligt bergiskt råd, 1558 Amtmann (barn: Maria, Johann, Engelbert, Wilhelm, Winand och Heinrich). Efterkommande till honom levde ännu 1909 (jfr i övrigt »Der deutsche Herold» XL, 235-37, Berlin 1909: »Die letzten lebenden direkten Nachkommen des Herzogs Wilhelms von Gülich und Berg, † 1511»).

Stamtavla (in excerpto) över hertigsläkten Gülich (1417-1524 av Kleve; 1524-1609 av Gülich-Kleve-Berg):

Adolf I (1373-1448)	
hertig av Kleve 1417, gift 2 ^o 1406 med Maria, död 1463, dotter till hertig Johann av Burgund	
Johann I (1419-81)	Adolf
hertig av Kleve 1449, gift 1456 med Elisabeth, död 1483, dotter till Johann I av Burgund (d. 1483)	(1425-92)
Johann II (1458-1521)	
hertig av Kleve 1481, gift 1489 med Mathilda, 1473-1505, dotter till lantgreve Heinrich av Hessen-Marburg (1440-83) och Anna von Katzenellenbogen (1443-94)	Adolf var 1461-98 domherre i Lüttich
Johann III (1490-1539)	
hertig 1521, gift 1510 med Maria, 1491-1543, dotter till hertig Wilhelm III av Jülich och Berg (1455-1511) och Sibylla av Brandenburg (1467-1524)	Adolf (1498-1525)
Wilhelm	
hertig av Jülich, Kleve och Berg sedan 1539, född Hambach 28.7.1516, död därst. 5.1.1592, gift 1546 med Maria, dotter till kejsar Ferdinand av Österrike	
Johann Wilhelm	
hertig 1592, född 1562, död 1609	

Såvida hypotesen om släktskapen till hertig Wilhelm av Jülich kunde bevisas, fick man följande stamtavla (in excerpto):

Wilhelm, hertig av Gölüch (1516–92)	
Maria Wilhelms (von Gölüch) född ungefär 1540, död (1575) gift med Johann Weimar	
Wilhelm Weimar genannt von Gölüch (1560–1615), handlande i Osnabrück	
Johann Adolf von Gölüch jur. dr, furstligt råd, Gaugraf	Wilhelm Weimar genannt von Gölüch (1602–32), handlande i Osnabrück
Johann Wilhelms von Gölüch (Hans Willumsson Gölüch) skomakarmästare, handlande i Ystad (1630–93) Stamfader till den svenska släkten Gölüch	Franz von Gölüch i Danzig 1687

Om man studerar dessa båda stamtavlor, den ena över hertig-släkten och den andra över Osnabrückfamiljen Gölüch, torde man inte kunna säga annat än att *hypotesen vinner i sannolikhet*, och densamma styrkes ytterligare av en uppsats av Dr. phil. Frantz Schacht i »Der deutsche Herold» XLI, 134–37 och 151–54, Berlin 1911, om »Das Particip 'genannt', 'dictus', in Familiennamen». Häre framhålls, att i vissa fall kan ett dubbelnamn vara sammansatt av *båda föräldrarnas namn*, men i så fall är moderns namn enligt dr Schacht av »Erbtochter-Qualität», d. v. s. att *moderns släkt varit av mer dominerande härkomst än faderns*, av vilken anledning barnet använde hennes namn. Att som i detta fall även förnamnet Wilhelm användes torde ytterligare understryka hypotesen.

Som ännu ett indicium kan nämnas, att Johann Weimar och Maria (von Gölüch)s sonson Johann Adolf von Gölüch – genom namnet Adolf torde även kunna spåras förbindelse med hertigsläkten – uppnådde en ganska framstående ställning som »Gaugraf» (kyrklig landshövding) och furstligt råd. Bakom detta skymtas betydande och mäktiga förespråkare, såvida icke även hans härkomst varit en bidragande orsak till hans framgångar. Medan släkten efter sin ankomst till Osnabrück tillhörde den lutherska trosbekännelsen, övergick jur. dr. Johann Adolf von Gölüch ånyo till katolicismen.

Det låter sig inte utröna, varför familjen von Gölüch sökt sig till Osnabrück, men kanske finns någon förbindelse att söka till Johann von Gölüch, Gaugraf i Osnabrück, nämnd 1541–45, som förde hertigarna av Gölüchs vapen (lejonet) och som troligen är en halvbroder till hertig Wilhelm av Gölüch (1516–92) och sålunda *möjligen* farbroder till Franz von Gölüch (1547–1614) och Maria Wilhelms (von Gölüch).

³ Franz Bonnen (Bone, Bonen e. d.) genannt von Gölüch, handlande och rådmann i Osnabrück, född (Hambach?) 1547, död Osnabrück 20.8.1614; gift 1^o därst. 11.12.1581 med Susanne Hanemann, född därst. 1558, död därst. 1601;

gift 2° med Anna Ledebur * (gift 2° 1617 med handlanden i Osnabrück Hermann Göbeler, död därst. 2.11.1641). Barn:

1. Catharina von Gülich, född Osnabrück 1582, död därst. 17.9.1599.
2. Johann von Gülich, född därst. 1584, död därst. 3.10.1599.
3. Samuel von Gülich, född därst. 1586.
4. Sara von Gülich, född. därst. 1589, bränd som häxa ungefär 1628; gift med handlanden Johann Baumeister.
5. Franz von Gülich, född därst. 1591, död därst. 25.8.1641.
6. Susanne von Gülich, född därst. 1593, död därst. 1595.
7. Gerhard von Gülich, född därst. 1595, pastor vid Katharinen-kyrkan i Osnabrück, fördriven (under trettioåriga kriget) 1628, kyrkoherde i Haddenhausen, från 1633 kyrkoherde vid Katharinen-kyrkan i Osnabrück, död därst. 1654; gift med Anna Lente, död 1669. Efterlämnade två döttrar samt söner: garnisonsauditör Franz Hugo von Gülich, död 1687, och fil. mag., konrektorn vid gymnasiet i Osnabrück Johannes von Gülich, död 1667 (använde endast namnet Gülich; utan von).
8. Cord (Conrad) von Gülich, rådman i Osnabrück, född därst. 1597, död därst. 1665; gift 1° med Elisabeth Schröder, död 1626; gift 2° med Margaretha Meuschen, död 1636; gift 3° med Maria Haverkamp; gift 4° med Anna Maria Braue; gift 5° med Elisabeth Steding, död 1661; gift 6° med Margaretha Cappelman, död 1674. I första äktenskapet funnos 2 barn, i andra 5 barn, i fjärde 1 barn, i femte 16 barn och i sjätte 3 barn, *i allt 27 barn*.
9. Anna von Gülich; gift med Rudolf Mönnich.
10. Henrich von Gülich, kammarrättsadvokat och assessor, född Osnabrück 1607, död 1655.
11. Bartholomæus von Gülich, handlande i Osnabrück, död därst. 1658. Han var fader till bl. a. handlanden i Osnabrück Heinrich von Gülich, död 1692, av vars söner handlanden i Osnabrück Kaspar Franz von Gülich (1675–1724) var fader till handlanden och bankiren i Osnabrück Gerhard Friedrich von Gülich (1716–96). Dennes son bankiren i Osnabrück Johann Kaspar von Gülich (död 1794) var fader till godsägaren och pappersfabrikören Gustav Ludwig von Gülich, vars son kejserlige ministerresidenten Friedrich von Gülich (1820–1903) hade sönerna Alfred von Gülich, född 1883, som stupade under första världskriget 1915, och f. d. sändebudet och befullmäktigade ministern, dr Ferdinand von Gülich, Wiesbaden, född 1871.

Av släkten erhöll »kaiserlig Hof- und Pfalzgraf, Prokurator» vid rikskammarrätten i Wetzlar Johann Philipp Gottfried von Gülich (1729–1801)

* Anna Ledebur hade en broder Christoph Ledebur, som omnämnes 1617. Båda voro tro-
ligen barn till Wilhelm (Willem) Ledebur, som levde ungefär 1580. Han var möjligen en yngre
broder till den Jost Ledebur, som var borgmästare i Malmö och dog 8.9.1651. Över honom
och hustrun Karine Gurrisdotter finns ett större epitafium i Malmö S:t Petri kyrka. – Jost
Ledebur hade sönerna borgmästaren i Malmö Cornelius Ledebur och handlanden därstädes
Willum Ledebur. Bland den sistnämndes barn märkes sonen *Bartholomæus Ledebur*. Obs. i
denna förbindelse, att ett av Anna Ledeburs barn med Franz von Gülich även hette *Bartholomæus*
till förnamm.

bekräftelse på »sin gamla adel» (jfr stamföljd i Gothaer Briefadel, Teil B, 1935, 218–21; jfr även »Ahnenliste von Justus Möser» i Mitteilungen des Vereins für Geschichte und Landeskunde von Osnabrück LXVI, 185).

12. Maria von Gülich, död 1667; gift med Ameling von Lengerken,* handlande i Osnabrück.
13. Everd von Gülich, levde 1617.

Förutom några enstaka personer av namnet Gülich och von Gülich (o.l.), som vid olika tidpunkter uppträda på olika håll, kunna följande två större släkter omnämnas:

A. **Släkten Gyllich**, som även haft anknytning till Sverige: Denna torde kunna föras tillbaka till Hans von G. i Lübeck nämnd 1540–45, som var fader till Hans v. G. den yngre därstädes, antagligen död 1565 och troligen fader till Vith v. G. i Lübeck, död 1599. Denne hade sonen Peter v. G., död 1615, antagligen identisk med salpetersjudaren med samma namn och boende på Själland, vilken säkerligen var fader till salpetersjudaren därst. Gert v. G., nämnd 1616 och som arvinge i Lübeck 1664, vars son var *Claus (Clas) Gerdtssohn Gyllich*, konterfejare (konstmålare) i Malmö, död därst. 23.10. 1698; gift med Lucia Månsdotter Ljung, född o. 1619, död Kvidinge 26.5.1735 (gift 2^o 1701 med fogden på Dybäck, senare tullskrivaren Mathias Petersson Örum). Hans tre söner:

1. *Magnus Didrik Gyllich*, kyrkoherde i Kviinge och Gryt, häradsprost, riksdagsman, (1694–1766), som slutade sin släktgren.
2. *Gert Clausen Gyllich*, klockare i Rørbæk i Viborg stift, Danmark (1696–o. 1768), som var fader till tehandlaren i Köpenhamn Claus Gertsen G. (o. 1725–75) och till Anna Lucia G., som i sitt första äktenskap med skolhållaren Sören Jacobsen Thisted efterlämnade bl. a. barn sonen Gert Sørensen Gyllich, från vilken den danska släkten Gyllich härstammar (jfr. S. Otto Brenner, Stamtavle over Slægten Gyllich i Danmark, Manuskript, København 1952).
3. *Clas Gyllich*, korpral, bodde i Kvarnby i Husie församling, född 1698, levde 1745, som blev fader till Måns (Magnus) G., boende i Kungshult i Allerum förs. 1762, och till husaren Lars (Lorents) G., död Ängelholm 1819. Sistnämnde hade tre barn, bl. dessa sonen Nils G., född 1762, öde okänt.

B. **Släkten Gülich i riksstaden Aachen** omnämnes tidigast 1420 med Emmerich von G. och 1421 med Arnold von G., av vilka senast nämnde förmodligen var fader till räntmästaren i Aachen Johann von G., nämnd 1466–87. Han torde vara fader till Arnold von G., nämnd senast 1504, vars söner voro Reiner von G., död som prior 1556, och räntmästaren i Aachen Johann von G., död tidigast 1544. – Sistnämndes son Arnold nämnes i Aachen 1541 och

* Även denna släkt har haft en gren i de nordiska länderna i det att Hermann von Lengerken från Osnabrück var handlande och skeppsredare i Köpenhamn och dog 1702. Han hade 4 döttrar. – Till denna samma släkt hörde handlanden i Kiel Henrik von Lengerken, död 1619. Hans sonson Gerhard von Lengerken (1631–84) adlades 1660 i Sverige med namnet Leijoncrantz. Släktlinjen utdog 1684.

torde vara identisk med Arnold von G., borgare, krämare och ålderman i Münster, omnämnd därstädes 1552–99 (H. F. Macco, Aachener Wappen und Genealogien I, Aachen 1907).

Släktnamnet har under gångna tider varit skrivit på många olika sätt beroende på skrivaren och hans uppfattning av namnet, dialektförhållanden m. m. och hänsyn bör därför inte tagas till de olika formerna. I denna stamtavla har namnet skrivits, såsom det vanligast varit använt av ifrågavarande personer.

Medan ovannämnda erkända naturliga efterkommande till hertigarna använde deras lejonvapen (i några fall är skölden skrädelad av en bjälke eller tråd) och medan den ovannämnda gamla släkten von Gülich i Aachen använde vidstående vapen, begagnade släkten i Osnabrück sig av följande:

Sköld: I blått fält en flygande duva av silver med röd beväring, i näbben hållande en grön olivkvist, över en genom en vågskura bildad stam av silver.

Hjälms: Slutet, med hjälmtäcket invändigt av silver och utvändigt blått, och som hjälmprydnad två blå vingar och mellan dem en stående duva av silver med röd beväring, i näbben hållande en grön olivkvist.

Om staden Osnabrück kunna följande upplysningar meddelas: Osnabrück är en av nordvästra Tysklands äldsta städer och staden består av en äldre del med gamla korsvirkeshus, smala gator och gränder samt av en del med nyare kvarter och breda raka gator. Där finns en domkyrka (Katharinenkyrkan) från 800-talet (restaurerad 1934) med relikker och konstskatter, Marienkyrkan (byggd 1306–24), slottet (byggd 1664) med stor park, rådhuset (byggd 1487–1512) – här slöts den westfaliska freden 1648 – ett museum och rester av gamla fästningar. Osnabrück blev biskopssäte 772 och var senare medlem av hanseförbundet. Under de gamla sachsiska och franska kejsarna var Osnabrück huvudstaden i Gauen Westfalen i hertigdömet Sachsen. Vid Tysklands uppdelning i småstater kom det till biskopdömet Münster (1378) och efter reformationen blev det 1547 självständigt protestantiskt biskopspöme i det tyska kejsarriket. Det bibehöll denna ställning intill dess att det av Napoleon införlivades med kejsarriket Frankrike. Efter Wienkongressen 1814 tillföll det kungariket Hannover för att 1866 införlivas med Preussen.

Av övriga källor som använts vid utarbetandet av denna stamtavla kunna bl. a. omnämnas: Personliga meddelanden av släktmedlemmar; släktanteckningar; almanackanteckningar av rådmannen i Ystad Märten Jönsson och Peder Mårtensson (LUB); kyrkoarkiv; domböcker med inläggande handlingar; bouppteckningar; mantalslängder etc.; generaltullstyrelsens arkiv; upplysningar från landsarkiven i Göteborg, Lund och Vadstena; krigsarkivet (rullor för Södra Skånska



Hertigarnas
av Gülich vapen



Släkten von Gülich's
i Aachen vapen



Släkten von Gülich's
i Osnabrück vapen

Tab. 12.
von GÜLICH.

WILHELM von GÜLICH † 1608.
Gem. Elisabeth BVCHART.

Iohann Adolph WEIMAR v. GÜLICH, I.V.D. Bürgermeist. zu Dlnabr. 1629 Hirschl. Rath und Obrgast zu Dlnabr. 1631.	Franz von GÜLICH, Rathsherr zu Dlnabr. † 1614 Gem. i. Susanna HANEMAN, verb. 11 Oct. 1581 † 1601 S. Vit. alt 47. 2. LEDEBERG, verheiratet nach seinem Tode Herman GABELER zu Dlnabrüd.	Henrich WEIMAR v. GÜLICH, Altlerman ver Stadt Dln. † 165. Gem. Margaretha BRVNING. Tab. 13.	Wilhelm von GÜLICH, Kaufman zu Dlnabr. † 6 Aug. 1572 Gem. Anna Margaretha HANEMAN, geb. 12 Decemb. 1606 verheyr. 9 Octob. 1627 † 10 Sept. 164 Tab. 12.	Catharina WEIMAR v. GÜLICH † 1654 alt 58 Gem. i. Iohann BRVNING, † Kohlherr verheyr. 13 Octobr. 1621 † 9 Jun. 1630. Tab. 11. 2. Iacob RVSSEL, Kohlherr zu Dln. † im andern Jahr der Ehe. 2. Bartholomaeus MEVSCHEN, Kohlherr zu Dlnabrüd, verheyr. 23 Februar 1636 † 167 Tab. 19.	Anna WEIMAR v. GÜLICH Gem. Christoph HILLE, Rathsherr zu Dlnabr. † lebt 1647. EVRSTE-NAV Gem. E V E R - D I N G	Anna Gertrud, † 1667 Gem. Iohann BRVNING Burgarrmeister zu Dln. geb. 1609 † 11 Junii 1674 Tab. 11
--	--	---	--	---	---	---

1. Sara v. GÜLICH, geb. 1591 † 25 Aug. 1644 Gem. Iohann BAV- MEISTER	1. Gerhard geb. 1595 Phil.M. † 1897 Prediger an St. Cath. vertr. 1628 wieder berufen 1633 † 8 Jul. 1651 Gem.	1. Cord f. Conrad, Rathsherr zu Dln. Senior † 6 Dec. 1665 alt 69. Gem. 1. Elisabeth SCHRADER, verb. 1620 † 21 Sept. 1626. 2. Margaretha MEVSCHEN, verheyr. 13 Sept. 1627 † 27 Sept. 1636. Tab. 19. 3. Maria HAVERKAMPH. 4. Anna Maria BRAVE. 5. Elisabeth STEDING, eine Tochter M. Theodor STEDING, Superintendent der Pfarreihaft Schumburg u. Pred. zu Dlnabrüd † 2 Mar. 1641 † 6 Jul. 1661. 6. Margaretha CAPPELMAN, eine Tochter Eberhard v. CAPPELN Witwe 1666 † 1674.	2. Anna v. GÜLICH, Gem. Rud. M O N - N I C H.	2. Maria v. GÜLICH, † 1667 Gem. Ameling von LENSERKEN.	2. Bartholomaeus von GÜLICH. Catharina Elisabeth RVSSEL Gem. i. Iodocus f. Ioh. f. WETTER, I.V.D. Rathsherr u. Richter der Stadt Dln. † 2. Ioh. Erich NAGEL, Cancellar Secr. zu Dln.	3. Anna Margaretha MEVSCHEN, geb. 24 Oct. 1620 verheyr. 4 Jul. 1653 † 18 Dec. 1666. Gem. Iohann Ioh. von LENSERCKEN, Kohlherr und Rath Senior zu Dlnabr. † 6 Jan. 1702 Tab. 14.
--	--	---	---	--	--	---

Gerh. BAV- MEISTER, LICH, Phil. GÜLICH, I.V.D. 1648 M.u. Conrect. Advoc. Patr. am Rathsh. Ge. 1663 Dhert Gymasio zu KRUSE. Gestor. zu Dln. 1659 † Dln. 1696-1667 Gem. 1607 † Elisabeth Eine Tochter Clara von ter. Gem. Anna MÜNZ- GEM. HÜT- A M E L - D V N G, eine Tochter eine Tochter Herman Henrich A. von MÜNZ- M E L - D V N G. Gem. Cathalters 2. Margare- zu Dln. und the Gertrud Carenren von TEGT- CYERNA- MEIER. HEIM.	1. Ioh. Lüdicke Franz, geb. 19 Dec. 1722. 2. Bartholomaeus, geb. 14 Mai 1728 Iohann, geb. 13 Sept. 1629. 3. Heinrich A. von MÜNZ- M E L - D V N G. Gem. Cathalters 2. Margare- zu Dln. und the Gertrud Carenren von TEGT- CYERNA- MEIER. HEIM.	1. Gerhard, geb. 23 Nov. 1635 9-28 April geb. 1638 Phil. M. Wit. 1638 Ge. Febr. 27 Dln. † 12 Oct. 1679 Gem. i. von G. BRN Elisabeth ritzen in LEONARD Dln. Witwe iohann STAL- 13 Sept. 1639. 2. Elisabeth- Maria WEIMAR David, geb. v. GÜLICH. 14 Mart. 1633.	4. Anna Eli- Ioh. Dide- Martin, geb. 6 Mart. 1640 Ge. Febr. 27 Mart. 1640. 5. Ioh. Dide- Martin, geb. 6 Mart. 1640. 6. Ioh. Peter, geb. 15 Febr. 1644. 7. Ioh. Mart. Febr. 1645. 8. Ioh. Mart. Febr. 1645. 9. Ioh. Mart. Febr. 1645. 10. Ioh. Mart. Febr. 1645. 11. Ioh. Mart. Febr. 1645. 12. Ioh. Mart. Febr. 1645. 13. Ioh. Mart. Febr. 1645. 14. Ioh. Mart. Febr. 1645. 15. Ioh. Mart. Febr. 1645. 16. Ioh. Mart. Febr. 1645. 17. Ioh. Mart. Febr. 1645. 18. Ioh. Mart. Febr. 1645. 19. Ioh. Mart. Febr. 1645. 20. Ioh. Mart. Febr. 1645. 21. Ioh. Mart. Febr. 1645. 22. Ioh. Mart. Febr. 1645. 23. Ioh. Mart. Febr. 1645. 24. Ioh. Mart. Febr. 1645. 25. Ioh. Mart. Febr. 1645. 26. Ioh. Mart. Febr. 1645. 27. Ioh. Mart. Febr. 1645. 28. Ioh. Mart. Febr. 1645. 29. Ioh. Mart. Febr. 1645. 30. Ioh. Mart. Febr. 1645. 31. Ioh. Mart. Febr. 1645. 32. Ioh. Mart. Febr. 1645. 33. Ioh. Mart. Febr. 1645. 34. Ioh. Mart. Febr. 1645. 35. Ioh. Mart. Febr. 1645. 36. Ioh. Mart. Febr. 1645. 37. Ioh. Mart. Febr. 1645. 38. Ioh. Mart. Febr. 1645. 39. Ioh. Mart. Febr. 1645. 40. Ioh. Mart. Febr. 1645. 41. Ioh. Mart. Febr. 1645. 42. Ioh. Mart. Febr. 1645. 43. Ioh. Mart. Febr. 1645. 44. Ioh. Mart. Febr. 1645. 45. Ioh. Mart. Febr. 1645. 46. Ioh. Mart. Febr. 1645. 47. Ioh. Mart. Febr. 1645. 48. Ioh. Mart. Febr. 1645. 49. Ioh. Mart. Febr. 1645. 50. Ioh. Mart. Febr. 1645. 51. Ioh. Mart. Febr. 1645. 52. Ioh. Mart. Febr. 1645. 53. Ioh. Mart. Febr. 1645. 54. Ioh. Mart. Febr. 1645. 55. Ioh. Mart. Febr. 1645. 56. Ioh. Mart. Febr. 1645. 57. Ioh. Mart. Febr. 1645. 58. Ioh. Mart. Febr. 1645. 59. Ioh. Mart. Febr. 1645. 60. Ioh. Mart. Febr. 1645. 61. Ioh. Mart. Febr. 1645. 62. Ioh. Mart. Febr. 1645. 63. Ioh. Mart. Febr. 1645. 64. Ioh. Mart. Febr. 1645. 65. Ioh. Mart. Febr. 1645. 66. Ioh. Mart. Febr. 1645. 67. Ioh. Mart. Febr. 1645. 68. Ioh. Mart. Febr. 1645. 69. Ioh. Mart. Febr. 1645. 70. Ioh. Mart. Febr. 1645. 71. Ioh. Mart. Febr. 1645. 72. Ioh. Mart. Febr. 1645. 73. Ioh. Mart. Febr. 1645. 74. Ioh. Mart. Febr. 1645. 75. Ioh. Mart. Febr. 1645. 76. Ioh. Mart. Febr. 1645. 77. Ioh. Mart. Febr. 1645. 78. Ioh. Mart. Febr. 1645. 79. Ioh. Mart. Febr. 1645. 80. Ioh. Mart. Febr. 1645. 81. Ioh. Mart. Febr. 1645. 82. Ioh. Mart. Febr. 1645. 83. Ioh. Mart. Febr. 1645. 84. Ioh. Mart. Febr. 1645. 85. Ioh. Mart. Febr. 1645. 86. Ioh. Mart. Febr. 1645. 87. Ioh. Mart. Febr. 1645. 88. Ioh. Mart. Febr. 1645. 89. Ioh. Mart. Febr. 1645. 90. Ioh. Mart. Febr. 1645. 91. Ioh. Mart. Febr. 1645. 92. Ioh. Mart. Febr. 1645. 93. Ioh. Mart. Febr. 1645. 94. Ioh. Mart. Febr. 1645. 95. Ioh. Mart. Febr. 1645. 96. Ioh. Mart. Febr. 1645. 97. Ioh. Mart. Febr. 1645. 98. Ioh. Mart. Febr. 1645. 99. Ioh. Mart. Febr. 1645. 100. Ioh. Mart. Febr. 1645.	5. Ioh. Peter, geb. 15 Febr. 1644. 6. Ioh. Mart. Febr. 1645. 7. Ioh. Mart. Febr. 1645. 8. Ioh. Mart. Febr. 1645. 9. Ioh. Mart. Febr. 1645. 10. Ioh. Mart. Febr. 1645. 11. Ioh. Mart. Febr. 1645. 12. Ioh. Mart. Febr. 1645. 13. Ioh. Mart. Febr. 1645. 14. Ioh. Mart. Febr. 1645. 15. Ioh. Mart. Febr. 1645. 16. Ioh. Mart. Febr. 1645. 17. Ioh. Mart. Febr. 1645. 18. Ioh. Mart. Febr. 1645. 19. Ioh. Mart. Febr. 1645. 20. Ioh. Mart. Febr. 1645. 21. Ioh. Mart. Febr. 1645. 22. Ioh. Mart. Febr. 1645. 23. Ioh. Mart. Febr. 1645. 24. Ioh. Mart. Febr. 1645. 25. Ioh. Mart. Febr. 1645. 26. Ioh. Mart. Febr. 1645. 27. Ioh. Mart. Febr. 1645. 28. Ioh. Mart. Febr. 1645. 29. Ioh. Mart. Febr. 1645. 30. Ioh. Mart. Febr. 1645. 31. Ioh. Mart. Febr. 1645. 32. Ioh. Mart. Febr. 1645. 33. Ioh. Mart. Febr. 1645. 34. Ioh. Mart. Febr. 1645. 35. Ioh. Mart. Febr. 1645. 36. Ioh. Mart. Febr. 1645. 37. Ioh. Mart. Febr. 1645. 38. Ioh. Mart. Febr. 1645. 39. Ioh. Mart. Febr. 1645. 40. Ioh. Mart. Febr. 1645. 41. Ioh. Mart. Febr. 1645. 42. Ioh. Mart. Febr. 1645. 43. Ioh. Mart. Febr. 1645. 44. Ioh. Mart. Febr. 1645. 45. Ioh. Mart. Febr. 1645. 46. Ioh. Mart. Febr. 1645. 47. Ioh. Mart. Febr. 1645. 48. Ioh. Mart. Febr. 1645. 49. Ioh. Mart. Febr. 1645. 50. Ioh. Mart. Febr. 1645. 51. Ioh. Mart. Febr. 1645. 52. Ioh. Mart. Febr. 1645. 53. Ioh. Mart. Febr. 1645. 54. Ioh. Mart. Febr. 1645. 55. Ioh. Mart. Febr. 1645. 56. Ioh. Mart. Febr. 1645. 57. Ioh. Mart. Febr. 1645. 58. Ioh. Mart. Febr. 1645. 59. Ioh. Mart. Febr. 1645. 60. Ioh. Mart. Febr. 1645. 61. Ioh. Mart. Febr. 1645. 62. Ioh. Mart. Febr. 1645. 63. Ioh. Mart. Febr. 1645. 64. Ioh. Mart. Febr. 1645. 65. Ioh. Mart. Febr. 1645. 66. Ioh. Mart. Febr. 1645. 67. Ioh. Mart. Febr. 1645. 68. Ioh. Mart. Febr. 1645. 69. Ioh. Mart. Febr. 1645. 70. Ioh. Mart. Febr. 1645. 71. Ioh. Mart. Febr. 1645. 72. Ioh. Mart. Febr. 1645. 73. Ioh. Mart. Febr. 1645. 74. Ioh. Mart. Febr. 1645. 75. Ioh. Mart. Febr. 1645. 76. Ioh. Mart. Febr. 1645. 77. Ioh. Mart. Febr. 1645. 78. Ioh. Mart. Febr. 1645. 79. Ioh. Mart. Febr. 1645. 80. Ioh. Mart. Febr. 1645. 81. Ioh. Mart. Febr. 1645. 82. Ioh. Mart. Febr. 1645. 83. Ioh. Mart. Febr. 1645. 84. Ioh. Mart. Febr. 1645. 85. Ioh. Mart. Febr. 1645. 86. Ioh. Mart. Febr. 1645. 87. Ioh. Mart. Febr. 1645. 88. Ioh. Mart. Febr. 1645. 89. Ioh. Mart. Febr. 1645. 90. Ioh. Mart. Febr. 1645. 91. Ioh. Mart. Febr. 1645. 92. Ioh. Mart. Febr. 1645. 93. Ioh. Mart. Febr. 1645. 94. Ioh. Mart. Febr. 1645. 95. Ioh. Mart. Febr. 1645. 96. Ioh. Mart. Febr. 1645. 97. Ioh. Mart. Febr. 1645. 98. Ioh. Mart. Febr. 1645. 99. Ioh. Mart. Febr. 1645. 100. Ioh. Mart. Febr. 1645.	6. Franz v. GÜLICH, Med. D. Stadt Physicus zu Dlnabr. Anna Catharina Regina + lucius zu Dlnabr. Anna Catharina Regina, geb. 18 na † geb. 9 Jan. † 13 April Februar 1655. 1658. Eberhard, Iohann Poff- Eberh. hmann geb. 15 † Mart. † Junii 25 Mart. 1666. 1659. Caspar g. 27 Junii † 1 Jul. 1660.	Margaretha, Gem. Wilhelm Henrich SCHWARZ, Med. D. und Physicus zu Dlnabr. † 24 Mart. 1700.	Henrich von GÜLICH.
--	--	---	--	--	---	--	---------------------

Susann-Christina Sara, verhe. zu Ger 1677. Gem. Iohann Conrad SCHRÖDER, geb. zu Gem. Mart. 14 Mart. 1643 Herm. L.V.D. 1673 Rathsh. Altlerman zu Dln. 2 Jan. 1680. Syndic. 12 Jan. 1680. Ober. 1683 † 6 Jun. 1685. Gem. 1697. zu Dln. 1697 † 171	1. Anna M. † als Witwe the 16 April 1708 Gem. RVEKORN A. L. E. berr zu Dln. 2 Jan. 1680. Syndic. 12 Jan. 1680. Ober. 1683 † 6 Jun. 1685. Gem. 1697. zu Dln. 1697 † 171	1. Conrad, geb. 1666. 1. Gerhard, geb. 1666. 2. Maria Elisabeth. 2. Margaretha Christina.
---	--	---



Infanteriregementet); samt ett stort antal tryckta källor. Dessutom har mycket omfattande forskningar företagits i tyska och holländska stats-, stads- och kyrkoarkiv (bl. a. i Düsseldorf, Osnabrück, Hambach, Jülich, Hamburg, Lübeck, Köln, Aachen, Minden) samt Personenstandsarchiv på slottet Gracht vid Köln.

⁴ Upplysningarna om Osnabrückfamiljerna Gülich, Burghart (Burchardt, Borcharts), Brüning, Meuschen, Hanemann, von Lengerken m. fl. äro hämtade ur den i Staatsarchiv Osnabrück befintliga F. G. W. Lodtmannska samlingen (Genealogische Tabellen einiger Osnabrüggischen Familien, Osnabrück 1769, med supplerande anteckningar av släktforskaren Nieberg från ungefär 1800), som dock bör studeras med viss reservation (se den återgivna tabell 12 av stamtavlan över släkten von Gülich, sid. 65). Den häri omnämnde Wilhelm von G., d. 1615 (ej 1608), har gjorts till fader till Franz von G., d. 1614, trots att den sistnämnde var morbroder till den förstnämnde. Hänvisningen till tab. 18 gäller släkten Hanemann. – Gillesmästaren Johann Burghart dog i Osnabrück 1596; hans hustru Anna Schwengel d. 1605.

⁵ »Ahnentafeln berühmter Deutscher» IV, 269, Leipzig 1938.

⁶ Om honom se samlingen: Hirsch, Meddelelser om danske og norske Officerer (Kgl. Bibl., Köpenhamn), och Dansk Biografisk Leksikon XIII, 508f, Kph 1938.

⁷ »Wandschneider» eller »Tuchhändler» ombesörjde storhandeln och exporten av främmande tyger och personer med detta yrke finnas vanligtvis att söka bland patricierfamiljerna i motsats till »Wandmacher (Wüllner)», som genomgående utgjordes av mindre handlande, även om de själva sålde de av dem tillverkade tygerna.

⁸ Likpredikan (hållen av prästen Liborius Haremann), Rinteln 1632 (finns i Staats- und Universitätsbibliothek Göttingen, 4° Viri Vol. V, nr 20, lit. G.; titelsidan avbildad å sid. 68).

⁹ Antavla för Anna Margarethe Hanemann:

Johann Brüning	Margarethe Wichmann
handlande i Dissen vid Osnabrück	∞

Gerhard Brüning	Margarethe Meier
handlande i Osnabrück 1602	född 1544, död Osnabrück 18.9.1618
∞ 1560	(gift 1 ^o med Jurgen Krause)

Gerhard Hanemann	Catharina Brüning
rådman i Osnabrück, död (före 1618)*	levde 1628** (gift 2 ^o med jur. dr Æneas Pott, kansler i Verden, död mellan
∞	1623–28)

Anna Margarethe Gülich, f. Hanemann	
född 1606, död 1666; tab. 4	

* En syster till honom var Susanne Hanemann (1558–1601), gift med rådmannen Franz von Gülich, se annot. 3.

** Syskon: 1) Margarethe B. (1581–1659), gift 1^o med syndikusen i Osnabrück Bartholomæus Musculus kallad Meuschen och 2^o med rådmannen därstädes Henrich Amelung; 2) Gerhard B., handlande i Osnabrück, fader till »des Heiligen Reichs Ritterschafts Ritter», rikshovrådet och domsenioren i Bremen Jobst Brüning (1608–89).

¹⁰ Ystads Kämnärsrätts dombok meddelar:

A:o 1687 d. 12 Aprilis.

Dito Handels:n och Öfwerförmynd:n Wel:tt Hans Larss:n för Rätten præsent:e och nedherladhe Een Skriftel. Cit:n oppå förordnadhe stempladhe paper lydandhes hwaruthi han effter meddelthe Fullmacht som framladhes hwaruthi han på S:r Frans Willhelms von Gylich uthi Dansich hans weg:r foor:r hoos borgaren Mårthen Platz effter Een här för Rätten nerladhe Rechningh som nu wedh dhetta förordnadhe stempladhe paper ähr infattat så lydandhes.

Mårten Platz effter instemb:n måtte beropandhes sigh på att willia medh sitt swahr inkomma till nesta Kiemb:r Rätts dagh.

A:o 1687 d. 19 Aprilis.

Mårthen Platz ej mötte, men Wel:tt Jöran Hermanss:n och Asmus Sterlijn på hans wegnar och bedher Hans Willems:s:n han will ansee hans fattige tillståndh som han uthi ähr, och omögeligen alth dhett han eger, ähr man att betahla dhenne præet. Summa bedher Hans Willemsson han på sin brodhers weg:r will aff swogerligh kerligheeth effterlåtha dhen halfwa dhelen. Wel:tt Hans Willems:s:n hertill swarådhe, och låther sigh gå till hiertat dhen sletta tillståndh nu för tijdhen Mårten Platz uthi ähr, och dherföre will effterlåtha dhe 131 gyllen 12 gräss så han i alla motto will försechra Mårthen Platz, nehr han will godhwilligen wara tilltencht att bethala dhen andhra delen som ähr 132 gyl då han fullkommel:n för dhenne fulla Summa skohla blifwa qvitt, och som be:te Hans Willems:s:n ernar sigh (will Gudh) omtrent emell:n Pingst och S:t Hans dagh att Reesa till Dansich, då till be:te tijdh Mårthen Platz will skaffa honom dhe 50 gyll:n uthi hestar ell:r andhra godha wahrör, så will han wentha medh dhen öfriga rest:n som ähr 82 gyll:n till näst effter föllliande 1688 om Pinkster tijdhen, då ofehlbart:n rest. blifwa erlacht och betahlt.

Bet:r Jöran Hermanss:n och Asmus Sterlijn tacka Hans Willhelmss:n på Mårthen Platsets weg:r att han dheruthi haf:r dragith dhen condol. och rehonabel efftergifwelse, och willia förehol:a Mårthen Platz, att han skall gifwa sin revers till be:te sin swoger Hans Willems:s:n effter föreskrifne inneholl, begierandhes att Retten Will Confirmera dhenne dheras föreningh.

Resolutio.

Såsom befinnes Frans Wilhelm von Gylich aff Dansich, haf:r Een prætent:n till borgaren Mårthen Platz på 263 gyll:n 12 gräss, hwilken præet:n ähr inheftath uthi cartasigill:a och effter instendigh anholdandhe, haf:r be:te Hans Willemsson efftergifwit på sin brodhers weg:r så att han ej wijdhare haf:r att foordhra än 132 gyll:n som effter förclaringens inneholdh på Terminer skall betahlas, och hermedh aff Retten Confirmeras dhenne dheras sielffgjordhe föreningh samt pålegges Mårthen Platz dhett han till sin swoger skall gifwa sin revers på Carta sigill att han till Pingsta nestkommandhe will betahla uthi hestar ell:r uthi andhra godha waror 50 gyll och rest:n ähr och dagh till Pingsta 1688 samma ähr 82 gyll och hermedh såledhes dhenne saak ophefwen. (Original i Kungl. hovrätts-



arkivet, Jönköping). – Naczelna dyrekcja Archiwów Państwowych i Warszawa meddelar 1954, att det i handlingarna i det tidigare statsarkivet i Gdańska (Danzig) ej finnas några upplysningar om Franz Wilhelms von Gülich, varför denne troligen endast tillfälligtvis 1687 har uppehållit sig därstädes.

¹¹ Rinteln kyrkobok (evang. luth) 1630, nr 57 (s. 143): »Wilhelm v. Gülich am tage Ægidii einen Sohn Johann Wilhelm genannt taufen lassen. Gefatter: Johannes Gisenius D.*, Ein Studiosus; des Leutnant von Zersen Frau Haussfrau» (se återgivningen sid. 69).

Som redan meddelats efterlämnade handlanden Wilhelm von Gülich änka, två

* Professor i Rinteln, dr Johannes Gisenius (1577–1658).

barn i tidigare äktenskap och detta är troligen också en av de anledningar till, varför Johann Wilhelm von Gülich ej blev handlande utan sattes i skomakarelära.

Då Osnabrück belägrades av svenskarna var förhållandena olidliga. Förmedelst hotelser om plundring genom soldaterna måste handlanden Cord von Gülich lämna ut 3000 dlr, som mindenska borgare hade deponerat hos honom, vilket sedan ledde till hårdnackade processer (Mitteilungen des Vereins für Geschichte und Landeskunde von Osnabrück, XII, 178).

I Marienkirche i Osnabrück finns en gravsten för prästen Johann Conrad von Gülich, död 1742, tydligt visande vapnet med duvan och olivbladet samt sentensen: Nos eo, quoquemque Deus Jusserit ordine, cum sequemur (Men vi vilja följa honom var och en i den ordningsföljd, som det behagar Gud). – På samma ställe ligger även en gravsten, gällande prästen Martin von Essen (1632–92) och hans hustru Susanne von Gülich, död 1676, och å vilken även finns det gülichska vapnet.

¹² Bouppteckning 23.9.1674.

¹³ Säkerligen uppkallad efter Hans Willumsson Gülichs moster Frauchen Hanemann, gift med handlanden i Goslar Hans Kemper den yngre.

¹⁴ Anders Larsson Strantze torde vara en broder till Catharina Strantze, begravd Malmö (Petri) 21.8.1703, gift med tullnären i Malmö Jonas Larsson Stare i dennes andra gift.

¹⁵ Hennes syster Anna Catharina Flodera var gift med rådmannen Anders Jacobsson Strantze; jfr tab. 6 och annot. 14.

¹⁶ Kyrkoherden Anders Floderus, död 1724, var son till kyrkoherden i Surteby, häradsprosten Olof Andersson Floderus (1626–99) och hustru Elisabeth Larsdotter. – Hans hustru Anna Sethelia dog 1733.

¹⁷ Gift 1^o Reslöv 28.4.1754 med Sara Fundahn, född Malmö (Petri) 1719, död Billinge 20.2.1771, dotter till konrektorn i Malmö, sedan kyrkoherden i Reslöv, häradsprosten Sven Fundahn och hustru Cecilia Maria Frisenbeck.

¹⁸ Gift 1^o Sövde 16.1.1756 med Britta Dorotea Rooth, född ungefär 1726, död Skabersjö 7.3.1780, dotter till komministern i Ljungby, sedan kyrkoherden i Vallby Johan Rooth och hustru Margareta Elisabet Törner.

	¹⁹ Peder Sörensen Fristrup kyrkoherde i Huaröd 1648, 1681	
Måns Olsson borgare i Malmö 1675*	Bodela Nilsson Daniel Ingvarsson Sommar, kyrkoherde i Huaröd (1647–1705)	Maria Frisdorph levde 1709
∞		∞
Olaus Hindbeck, häradsprost, kyrkoherde i Kverrestad, riksdagsman (1671–1729)		Elsa Sommar död (1710)
∞ 1 ^o 1705		
Daniel Hindbeck, kyrkoherde i Silvåkra (1706–79)		

* (se fotnoten sid. 71).

Niels Olssen kyrkoherde i Vankiva 1630, 1655	Claus Marquorsen Helmer rektor i Stege, sedan kyrko- herde i Träne, död 1681	Lucia Persdotter från Kristianstad	
∞		∞	
Oluf Nielsen Wankif kyrkoherde i Färlöv död (1687)	Christina Clausdotter	Paul Enertsson kyrkoherde i Glimåkra (1644–1718)	Appolonia Hansdotter
∞		∞ (1676)	
Anders Wankif häradsprost, kyrkoherde i Glimåkra, död 1746		Benedicta Paulin	
∞ 1 ^o . . .		Ingrid Catharina Wankif (1715–87)	

Per Gullander kyrkoherde i Brandstad (1744–1816), gift 1 ^o 1778 med . . . gift 2 ^o 1781 med Anna Catharina Darin född 1759	Johanna Charlotta Margaretha Litho- lander, död 1781	Andreas Litholander häradsprost, kyrkoherde i Öved, 1708–76, gift 1 ^o 1735 med Margaretha Elisabeth Liljenstrahl, död 1756, barnlös, gift 2 ^o med Oliva Lucia Wankif, död 1812	Anna Lovisa Litho- lander (1761–1814) gift med Hans Da- niel Gülich, rådman i Lund (1766–1837), i dennes första gifte, som var barnlös (tab. 9)
Christina Charlotta Gul- lander (1784–1823), gift 1815 med Hans Daniel Gülich, rådman i Lund (1766–1837), i dennes 2:dra gifte tab. 9	Amalia Beata Gullander död 1879; gift 1815 med Johan Christian Ekelund, prost, kgl. hovpredikant, kyrkoherde i Brandstad, född 1779, död 1854 (gift 1 ^o 1812 med Helena Lau- rentia Rönnow, död 1814)		
Jonas Peter Gülich kyrkoherde i Silvåkra (1816–84) (tab. 10)	Anna Helena Ekelund (1816–87)		
∞ 1842 . . .			
Ernst Johan August Gülich 1846–92 (tab. 11)			

* Troligen identisk med Mogens Olsson (Loch), son till rådmannen i Malmö Olof Mogensön (Dahl), d. 1644, och hustru Margrete Faddersdotter, d. 1644, dotter till borgmästaren därst. Fadder Matsen, d. 1630, och hustru Karine Bornholm. Hon var dotter till förre byfogden i Malmö Jörgen Jensen Bornholm, d. 1597, och hustru Else Palnesdotter, d. 1619, dotter till klädhandlaren och rådmannen i Malmö Palne Jensen, d. 1554, och hustru Anne N. N., d. 1580.



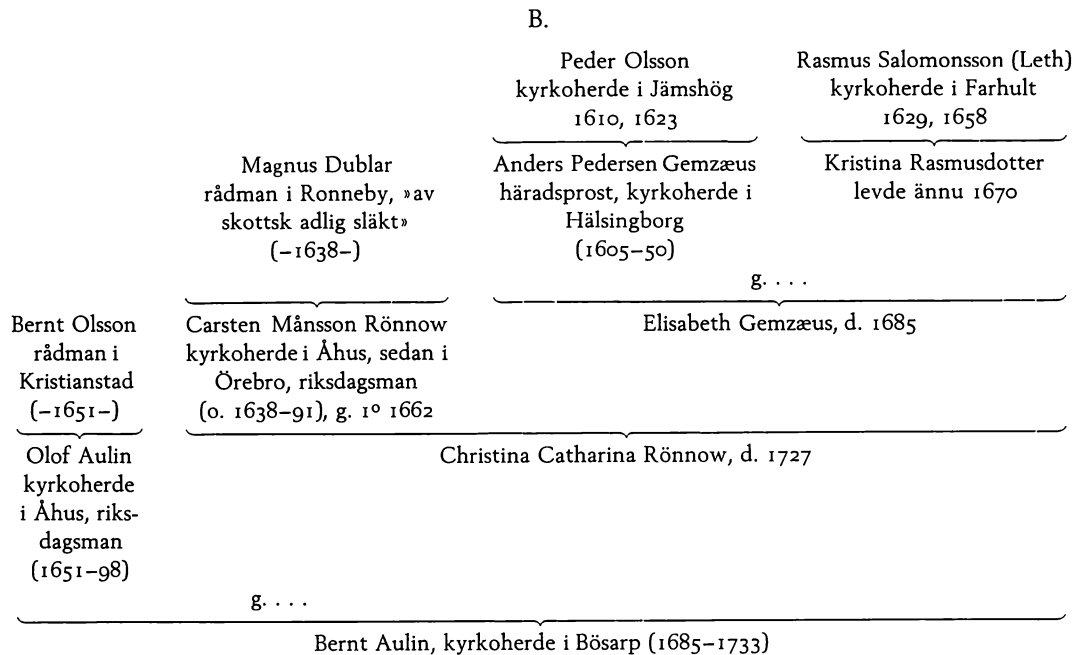
Anders Petter Gullander,
född Brandstad 29.6.1779, teol. dr.,
kyrkoherde i Malmö S:t Petri och
Sallerups förs., kontraktsprost i Oxie
kontrakt, död 21.10.1862, son till
prosten Per Gullander (annot. 21 0
22) och alltså broder till Christina
Charlotta Gullander, gift Gülich
(tab. 9).

²² Kyrkoherden i Brandstad Per Gullander var son till jägaren vid Ljungbygård Torkel Torkelsson, som skall ha avlidit över 100 år gammal.

²³ Anna Catharina Darin var dotter till kyrkoherden i Hammarlöv Petrus Darin (1715–72, se nedanför A) och hustru Christina Catharina Aulin (1718–73), dotter till kyrkoherden i Bösarp Bernt Aulin (1685–1733, se nedanför B) och hustru Gunilla Catharina Munthe (d. 1768, se nedanför C):

A.

Måns Grann inspektör på Västana, Gränna förs.			
Lars Hansson Quist kyrkoherde i Daretorp, Skara stift, d. 1696	Kerstina Grann	Anders Jönsson Ågrehn byggmästare vid Hus- kvarna krutfabrik	Maria Nilsson Zeander
g. . . .		g. . . .	
Magnus Darin häradspäst, kyrkoherde i Norra Vram (1678–1742)		Maria Ågrehn	
g. 1707			
Petrus Darin kyrkoherde i Hammarlöv (1715–72)			



C.

				Johannes Paludan med. dr. livläkare d. (1565) g. . . .	Barbara van der Rhone	Christjern Nielsen handlande och borg- mästare i Varde, Danmark 1504, 1521	Jacob Stage på Tyholm i Danmark 1542, g. . . .	Maria Burre	Søren Klyn handlande i Ribe 1530	
							Søren Jacobsen Stage borgmästare i Ribe (1509-77), g. 1537		Anna Klyn (1519-75)	
Herman Mikkelsen hrdsprost kh. i Førslev, Ringsted hrd., Danmark, d. 1555, g.	Marie Jost- datter	Frands Madsen borgare i Ribe 1567	Ludvig Munthe handlande i Lübeck d. (1563) g. . . .	Elisabeth Paludan	Arnold de Fine kungl. da. kapellmästare d. 1586 g. 1 ^o . . .	Annike Peders- datter d. 1576	Lauge Steffensen rådman i Ribe d. 1544 g. . . .	Mette Christ- jerns- datter d. 1544	Hans Svaning Danmarks rikes histo- ricus, pro- fessor (1503 -84), g. 1554	Marine Sørens- datter Stage (1539- 1615)
Niels Hermansen kh. i Førslev d. 1603, g.	Nille Niels- datter (1551- 1626)	Peder Frandsen byfogde i Köpen- hamn, kgl. herold, d. 1608* g. . . .	Catharine Syben d. 1613	Daniel Lydersen körsnär i Köpen- hamn d. (1628)	Hans Munthe kh. i Tikøb Själland (1560-1601) g. (1587)	Catharina de Fine d. 1601	Jens Laugesen** rådman i Ribe, Danmark, 1608 g. 1577	Dorthe Svaning	Maren Svaning g. 1 ^o Søren Christensen Friis, slotts- skrivare på Riberhus	

Herman Nielsen professor i Köpenhamn, orientalist (1570–1629) g. 1609 . . .	Marine Peders- datter	Catharina Daniels- datter g. (1622)	Svend Nielsen Kjerulf kh. i Bö- sarp d. (1645)	Arnold Hansen Munthe teol. professor i Lund, kh. i Stångby (o. 1591–1629) g. 1622 . . .	Dorthe Jensdatter Svaning (1604–84)	Ingeborg Friis d. 1654, g. m. Ludvig Mun- the, biskop i Bergen (1593 –1649), bro- till Arnold Hansen Mun- the, se denne Abel Munthe (1628–76) g. m. Peder Nielsen Lem teol. lektor i Bergen (1617–63)
Peder Hermansen rektor i Malmö (1610–66) g. . . .	Gundela Sörens- datter (g. 2 ^o borgaren Johan Carlum, d. 1676)	Christina Kjerulf levde ännu 1692, g. . . .	Hans Arnoldsen Munthe kyrkoherde i Börsarp (1622–84)			
Lucia Pedersdatter	g. . . .	Sven Hansson Munthe, kyrkoherde i Börsarp (o. 1656–1711)				
Gunilla Catharina Munthe, d. 1768						
						Karen Lem (1647–95), g. m. Christian Nielssen Holberg, överstelöjtnant d. 1686
						Ludvig Holberg friherre, professor, författare (1684–1754)

* Stamfader till den kända danska släkten Plum; jfr. Dansk Biografisk Leksikon XVIII, 417–18, Kph. 1940; Marina Pedersdatter var syster till juristen, professor Claus Plum (1585–1649), g. m. Maren Winstrup, dotter till biskop Peder Winstrup.

** Hans broder biskopen i Ribe Hans Laugesen (1530–94) var gift med en dotter till reformatorn, biskop Hans Tavsén (1494–1561); jfr. i övrigt G. Carlquist: Lunds Stifts Herdaminne; J. Vahl, Slægtbog over Afkommet af Christjern Nielsen, Borgmester i Varde o. 1500, Kph. 1879–86; Personahist. Tidsskrift 11, III, 188; J. Kinch, Ribe Bys Historie og Beskrivelse II, 115; S. Otto Brenners manus till »Berömda nordiska mäns och kvinnors antavlor (L. Holberg); m. m.

²⁴ Prosten Johan Christian Ekelund (1779–1854) var son till kantorn och musikkdirektören i Landskrona Andreas Ekelund (1750–1822) och hustru Anna Lovisa Kollovkowsky (o. 1745–1817), dotter till hovslagaren i Annelöv Johan Kollovkowsky och hustru Anna Stina Schreiber, som även hade dottern Anna Kristina K. (1758–1842), gift med häradsprosten, kyrkoherden i Gylle Abraham Tornberg. – Andreas Ekelund var son till handskmakaren i Lund Christian Ekelund.

²⁵ Ett av deras barn, sonen Hilding Johan Agne Ekelund (1882–1947), kallade sig *Gülich*, var köpman i Ystad; gift med Anna Elvira Hörstedt; äktenskapet upplöst 1921. Inga barn.

²⁶ Nils Wilhelm Prell, handelsbokhållare, sedan sergeant och hautboist, född 8.4.1779, död Malmö (Petri) 16.2.1828; gift därst. (Petri) 28.7.1805 med Anna Maria Ifversson, född därst. (Petri) 17.12.1780, död därst. (Petri) 17.1.1839, dotter till tunnbindarmästaren och ägaren av Håkanstorp Efraim Ifversson (1744–1826) och hustru Brita Malm (d. 1788).* Barn:

1. Gustaf Lorens Prell, född Malmö (Petri) 5.10.1805, död späd.
2. Fredrik Ivar Prell, född Malmö (Petri) 17.7.1807, död späd.
3. Brita Wilhelmina Prell, född Lomma 6.10.1810; gift Malmö (Petri) 11.12.1831 med bagarmästaren Magnus Möller.
4. Fredrik Ivar Prell, född Malmö (Petri) 2.3.1812, lantbruksinspektör på Bosjöklöster, död därst. 17.1.1859; gift med Bengta Gustavsdotter, född Höör 12.5.1819, död Lund 5.4.1910, dotter till frälseåbon Gustav Thomasson och hustru Karna Månsdotter. Barn:
 - a. Robert Prell, agronom, född Bosjöklöster 7.6.1844, gift med Amanda Matsson, född Malmö.
 - b. Ida Sophia Prell, 1847–86. Tab. 11.
 - c. Oskar Otto Alfred Prell, bankkamrer, född Bosjöklöster 1.12.1850, gift med Emma Olsson, född Hälsingborg.
 - d. Amanda Maria Alexandra Prell, född Bosjöklöster 17.2.1853, gift Lund 1890 med järnvägskontrollören Axel Th. Nydell, död 1947.
 - e. Nicolina Vilhelmina Prell, född Bosjöklöster 1.6.1855, död ogift.
5. Sofia (kallas i födelseboken Lovisa) Prell, född Malmö (Petri) 20.5.1814; gift därst. (Petri) 4.10.1845 med handelsbokhållaren Fredrik Lyttchen Stoltz.

Uppgift om Nils Wilhelm Prells födelseförsamling har ingenstades påträffats. Han är enligt kyrkoböckerna ej född i Malmö, men en familj Prell omnämnes tidigare i Malmö nämligen skönfärgaren Christian Prell, som i sitt 1734 ingångna äktenskap med Ingrid Margaretha Wetterholtz hade barnen: Carl Fredrik (1735–35), Lorens, född 1736, och Margaretha Catharina, född 1738. Förmodligen är Lorens Prell fader till Nils Wilhelm Prell (1779–1828), vars äldste son i dopet fick namnet Gustaf Lorens.

²⁷ Per Nilsson Borgquist, född Bröddarp i Västra Ingelstad förs. 19.1.1842, avlade studentexamen 1862 och folkskollärarexamen vid Lunds folkskolläraryr-

* Om familjerna Ifversson och Malm se: Leif Ljungberg: Biografiska anteckningar om tunnbindare i Malmö (manus i Malmö Stadsarkiv).

seminarium 1863, erhöill anställning vid Malmö Stads Folkskolor 1867 och befordrades till överlärare 1868, död Malmö (Pauli) 17.9.1887; gift Torna-Hällestad 6.8.1871 med Amanda Gustava Willmann, född Harlösa 24.12.1850, d. Malmö (Petri) 5.8.1940, dotter till fanjunkaren Hans Willmann och hustru Margareta Ahlbeck. Barn:

1. Nils Christian Emil Borgquist, född Malmö (Petri) 3.4.1873, disponent vid Skånska Litografiska AB i Malmö 1912 och från 1915 därjämte vid Norrköpings Litografiska AB samt från 1922 verkställande direktör för Sveriges Litografiska Tryckerier i Stockholm, R.V.O. 1926; gift Malmö (Pauli) 14.5.1905 med Emy Rosengrehn, född i Trelleborg 21.12.1872, dotter till järnhandlaren Holger Rosengren och hustru Laura Augusta Andersson.
2. Anna Hildur Elisabeth Borgquist, född Malmö (Petri) 22.11.1874, småskollärarinna; gift därst. (Pauli) 29.10.1903 med sedermera telegrafkommissarien i Kristinehamn Gustaf Fredrik Håkansson, född Simrishamn 27.2.1875.
3. Sigrid Elida Alexandra Borgquist, född Malmö (Petri) 26.9.1876, småskollärarinna, anställd vid Malmö Stads Folkskolor till pensionsåldern.
4. Frans Victor Julius Borgquist, född Malmö (Petri) 22.3.1878, blev student vid Malmö Högre Allmänna Läroverk 1896, banktjänsteman, död 20.9.1905. Ogift.
5. Ida Amanda Constance Borgquist, född 1880. Tab. 12.
6. Karl Peter Albin Waldemar Borgquist, född Malmö (Caroli) 28.1.1882, mogenhetsexamen vid Malmö Högre Allmänna Läroverk 1900, utexaminerad som civilingeniör från Tekniska Högskolan i Stockholm 1903, anställd vid Kungl. Vattenfallstyrelsen 1911, generaldirektör och chef för detta verk från 1940 till 1952, styrelseledamot i Loussavaara-Kiirunavaara AB 1923-52 och styrelseordförande i Telefon AB L.M. Ericsson år 1935-1952, elektrifierade Irland under åren 1924-1926, ledamot av Ingenjörsvetenskapsakademien från 1919 och preces där 1942-45, svensk och fransk hedersdoktor. Riddare av ett flertal ordnar. Gift Stockholm (Matteus) 18.10.1912 med Elsa Adelaide Karolina Fogelström, född i Visby 6.12.1882, dotter till civilingenjören Rikard Fogelström och hustru Alma Karolina Björklund.
7. Lilly Alma Elida Borgquist, född Malmö (Caroli) 7.10.1883, telegrafkommissarie i Gnesta 1920-52.
8. Hanna Marie-Louise Borgquist, född Malmö (Pauli) 19.1.1886, mogenhetsexamen vid Tekla Abergers Högre Allmänna Läroverk för flickor i Malmö 28.5.1904, folkskollärrarinneexamen i Stockholm 1905, lärarinna vid Malmö Stads Folkskolor 1905-09 och vid Kommunala Mellanskola 1910, fil. mag. examen 29.5.1915, biträdande föreståndarinna vid sistnämnda läroverk sedan 1912 och adjunkt sedan 1948.

²⁸ Barn:

1. Gunvor Agnetha Prellner, född Malmö (Johs) 25.1.1940.
2. Eva Ingegerd Prellner, född Mellösa 27.8.1942.
3. Torbjörn Gösta Prellner, född Rebbelberga 18.6.1944.
4. Eivor Anne-Marie Prellner, född Lund (Dom) 1.3.1948.

²⁹ Barn:

1. Margit Linnéa Björkdahl, sjuksköterska, född i Kuling, Kiangsi-provinsen,

- Kina, 15.7.1916; gift Stockholm (S:t Göran) 21.11.1953 med Nils Holger Gustavii, 1:ste byråsekreterare i Stockholm, född Vimmerby stadsförsamling 12.7.1908.
2. Per Olof Björkdahl, ingenjör i Stockholm, född Ichang, Hupeh-provinsen, Kina, 22.4.1918; gift Stockholm (Bromma) 13.7.1947 med Gertrud Katarina Törnquist, sjuksköterska, född Umeå stadsförs. 9.12.1919. Barn:
- Per Anders Björkdahl, född Huddinge 12.5.1948.
 - Per Erik Richard Björkdahl, född Stockholm (Matteus) 30.5.1951.
 - Gertrud Ulrika Björkdahl, född därst. (Matteus) 25.7.1953.
3. Tora Ingeborg Björkdahl, kanslibiträde, född Hankow, Hupeh-provinsen, Kina, 15.5.1920; gift Stockholm (Rådhuset) 30.4.1945 med Bror Georg Per Olof Arlert, ingenjör, född Tallinn, Estland, 10.2.1925, äktenskapet upplöst 1948; gift 2° Stockholm (Rådhuset) 29.12.1954 med Erik Georg Isaksson, maskinist i Stockholm, född Gällivare 21.9.1920. Son:
- Georg Bertil Arlert, född Stockholm (Matteus) 30.8.1945.
- ³⁰ Barn; av vilka det äldsta är adopterat:
- Stig Lennart Ekelund, född Landskrona 6.8.1947.
 - Eva Liselotte Ekelund, född Hästveda 30.6.1949.
 - Jonas Herbert Ekelund, född därst. 5.10.1953.
 - Eva Susanne Ekelund, född därst. 20.2.1955.
- ³¹ Barn:
- Tage Harald Håkanson, fabrikör, född Rydboholm 7.2.1908.
 - Kurt Conny Håkanson, kapten, född därst. 2.3.1911.
 - Ella Hildegard Holmberg, f. Håkanson, född därst. 31.12.1912.
- ³² Barn:
- Ulf Erik Essén, född Stockholm (Engelbrekt) 21.6.1937.
 - Gerd Elsa Vera Essén, född därst. (Engelbrekt) 5.6.1941.
 - Eva Vera Birgitta Essén, född därst. (Engelbrekt) 7.11.1944.
- ³³ Barn:
- Brita Yvonne Christina Trägårdh, född Sundsvall 8.9.1943.
 - Vera Madelaine Christina Trägårdh, född Sundsvall 3.8.1944.
 - Lars Christian Carl Fredrik Trägårdh, född Hälsingborg (Maria) 10.7.1953.
- ³⁴ N. M. Kjerrulf (jfr G. Elgenstierna, Sv. Adelns Ättartavlor IV, 130 a) var gift 1° med Ingierd Santesson, dotter till regementskvartermästaren Sante Persson och hustru Catharina Andersdotter.
- ³⁵ Dotter till kyrkoherden i Kalv Johan Birger Carlberg och hustru Anna Helena Nidelström.
- ³⁶ Barn:
- Elsa Maria Lindén, född Borås 15.10.1898.
 - Anna Olivia Lindén, född Borås 12.7.1900.
 - Svea Viktoria Lindén, född Borås 18.6.1904.
 - Rut Emilia Lindén, född Borås 11.4.1907.
 - Eva Valborg Lindén, född Borås 24.9.1909, död därst. 5.5.1910.
- ³⁷ Barn:
- Eva Christina Persson, född Seglora 7.3.1950.

2. Bengt-Ake Persson, född därst. 19.10.1952.

²⁸ A. C. Lundqvist, född 1762, död Åbo 27.2.1838.

³⁰ Av deras barn blev dottern Elin Marie, död 1884, gift 1872 med sin sysling, general Fredrik Waldemar Schauman (1844–1911) och därigenom moder till Eugen Waldemar Schauman (1875–1904), generalguvernör Bobrikovs bane-
man.

⁴⁰ 26.10.1878 inlämnade Anna Gylichs enda arvinge, änkebiskopinnan Fredrika Schauman, sin systems donationsbrev på den avlidnas boksamling till Åbo kommun enligt hennes i livstiden uttalade önskan såsom en ringa grund till ett påtänkt bibliotek samt en tavla, den heliga Cecilia, av konstnären E. J. Löfgren.

⁴¹ Ej omnämnd i släkten Robsahm i Ny svensk Släktbok eller i »Den norske slegt Robsahm», Kristiania u. å.

⁴² Almanackanteckningarna förvaras å LUB.

NAMNREGISTER*

Registret omfattar i sin första del personer med efternamnet Gülich, i sin andra del personer med andra efternamn. Medtagna äro som regel icke barn, avlidna i späda ålder. Ur annotationerna äro icke samtliga omnämnda personer medtagna utan huvudsakligen i sådan utsträckning, att där nämnda *släkter* skola kunna återfinnas.

Sifferhänvisningarna ange: *första siffran* sida och *andra siffran* tabell resp. annot., där vederbörande återfinnes; 43:30 betyder alltså sida 43 tabell 30. *Kursiverad siffra* anger, att vederbörande har egen tabell.

<i>Gülich</i>		<i>Gülich</i>	
Agnes Ingegerd	27:10	- Lovisa	47:36
Agneta Christina	39:24	- Lovisa f. Litholander	24:9, 71 ²¹
Alfred	28:12	- Margaretha f. Hanemann	13:4
Alfred von	62 ³	- Margaretha f. Kropp	24:9
Alice Birgit Marianne	46:35	- Margaretha f. Johannesson	38:24
Anders	39:26	- Maria f. Meyering	12:2
-	45:33	- Maria f. Klenkes	57:44
- (Gylich)	53:40	- Marlen	46:34
-	42:28	- Petronella Laurentia	53:40
- Eriksson	44:31	- Sophia f. Andersson	46:34
- Georg	47:36	- Sophia f. Meisner	51:40
- Gustaf	43:30	- Weimar von	12:1
Anna Amalia Christina	26:10	Annika f. Erlandsdotter	43:29
- Amalia Eleonora Andersson	34:16	- Tordsdotter	33:13
- Brita f. Zetterberg	47:37	Arne	36:20
- Brita f. Carlsdotter	43:30	- Alfons	46:35
- Britta f. Jonasdatter	44:31	Arnold von	63 ³
- f. Ca(r)stendotter	14:5	Arvid Carl Jonas	35:17
- Catharina	42:27	Asta Susanne f. Gabrielsson	38:24
- Catrina	23:7	Axel Reinhold	46:35
- Christina	43:29	- Sune	35:19
- Gertrud von	12:1, 58 ¹		
- Helena f. Ekelund	25:10, 71 ²¹	Barbro Tordsdotter	33:13
- Helena	36:21	Bartholomaeus von	62 ³
- Julia	48:37	Birgitta Axelsdotter f. Moberg	31:13

* Utarbetat av dr Tord Gülich.

<i>Gulich</i>		<i>Gulich</i>	
Bo Tordsson	33:13	- Vera	37:22
Britt Marianne	36:20	Elsabe Maria von	57:44
Britta Elisabeth	53:40	Emma Christina	44:30
		Emmerich von	63 ^a
Cajsa Stina f. Robsahm	49:38	Engela Catharina	53:40
Carl Georg	44:30	- Catharina f. Corylander	49:39
- Gustaf	43:28	Erik Magnus	44:31
- Jonas Emil (Carl-Emil)	37:22	Ernst Hieronymus	57:45
- Oscar	39:25	- Hjalmar	33:14
- Otto	23:7	- Johan August	27:11
Carolina Fredrika f. Lindqvist	49:38	- Sture	34:14
Catharina von	13:2	Ester f. Andersson	34:14
- Elisabeth von	57:44	- Marguerite f. Hammargren	37:22
- Hansdotter	17:5	Eva	35:17
- Lovisa	48:37	- f. Ahnberg	34:14
- Weimar von	12:1	- Ida Johanna f. Thulin	35:18
Catherine von	57:43		
Cathrine f. Dannesboe-Andersen	36:21	Ferdinand von	62 ^a
Christensa Mårtendotter f. Dahl	56:42	Frans	17:5
Christina	51:39	- Georg	41:27
- Charlotta f. Gullander	24:9, 71 ²¹	- Georg	43:29
- Helena	51:39	Franz Bonnen von	12:1, 59 ^a , 61 ^a
- Margaretha	13:2	- Heinrich Weimar von	57:43
Clara Agneta	23:7	- Hugo	62 ^a
- Britta	51:39	- Weimar von	57:43
- Hansdotter	16:5	- Wilhelms von	13:4
Cord (Conrad) von	62 ^a	Fredrika Christina	48:37
		Friedrich von	62 ^a
Dag Tordsson	33:13	Fräke Hansdotter	16:5
Dagmar Adèle f. Leikel	35:19		
		Gerd Vera	38:22
Ebba Aurora f. Malmberg	45:33	Gerda Nicolina f. Johansson	45:33
- Gunborg Andrea	46:35	Gerhard von	57:44, 62 ^a
Edit Signe Maria	35:18	Gerhard Bartholomaeus von	57:44
- f. Persson	34:14	- Friedrich von	62 ^a
Eivor Ida Ingegärd	30:12	Gertrud f. Steding	57:43
Elina Christina Mickelsdotter		Geska Magdalena	41:27
f. Roll	56:42	Gieska f. Sölsberg	39:26
Elisabeth	34:16	Gunvor Margareta	30:12
- f. Krook	20:7	Gustav Ludwig von	62 ^a
- von	13:2, 57:43	Göran Tordsson	33:13
Ellen Linnea Andersson	34:16		
Elsa Carla Maria	28:11	Hanna Olivia Fredrika	
- Theresia Frideborg	46:35	f. Palmqvist	46:35

<i>Gulich</i>		<i>Gulich</i>	
Hans	20:7	– Sophia	48:37
–	41:27	Johannes von	62 ^a
– Bertil	34:15	– Eriksson	44:32
– Daniel	24:9, 71 ²¹	Jonas	46:36
– Georg	42:27	– Alfred Methodius	28:12
– Hansson	56:42	– Mathias	23:8
– Hjalmar Theodor	27:10	– Peter	25:10
– Rolf Claes-Urban	34:15	Jöran	23:7
– Willumsson	13:5		
– Åke	34:15	Karin Lillemor	46:33
Hedda (Hedvig)	43:29	– Margareta	36:20
Helena	52:40, 56:42	Kaspar Franz von	62 ^a
– Christina	56:42		
Henrich von	62 ^a	Lars Mathias	51:40
Henrich Weimar von	13:3	Lillebeth (Carin Elisabeth)	
Hilda Linnea	34:16	f. Ulriksen	36:20
Hilding Johan Agne (Ekelund)	76 ²⁵	Linnea	34:16
Hjalmar	33:14	Lucia Christina	51:39
– Casper Natanael	34:16	– Christina f. Holtzberg	49:39
		– Elisabeth	23:7
Ida Amanda Constance			
f. Borgquist,	28:12, 77 ²⁷	Magdalena	49:38, 51:39
– Emilia	26:10	– Andersdotter f. Strantzé	17:6
– Sophia f. Prell	27:11, 76 ²⁹	Mallena Christina	40:26
Igor	38:23	Margareta f. Jönsdotter	53:41
Inga	35:17	– Hansdotter	17:5
Ingeborg Petronella f. Corall	41:27	– Sophia	47:36
Irma Hansine f. Cinthio	35:17	– Tordsdotter	33:13
		Margreta f. Matzdotter	14:5
Jenny Maria f. Ålund	33:14	Margrethe von, f. Brüning	13:3
Jobst Peter	13:3	Maria f. Larsdotter	44:32
Johan August	45:32	– f. Flodera	20:7, 41 ²⁷
Johann	13:2	– Elisabeth f. Larsson	27:11
– Adolf von	12:2	– Elisabeth f. Söderberg	34:15
– Adolf Weimar von	57:44	– Gertrud von	57:45
– Kasper von	62 ^a	– Hedvig von	57:44
– Philipp Gottfried von	62 ^a	– Wilhelms von	12:1, 59 ²
Johann Wilhelms von	13:5	Marianne Elisabeth f. Philipsson	39:25
Johanna f. Holtzberg	39:26	Mathias Gylich	52:40
– Andrea	51:39	Mathias	49:39
– Elisabeth	43:29	Matz Hansson	17:6
– Elisabeth f. Margraff	42:28	Melchior Wilhelm Weimar von	57:43
– Fredrika	47:36		
– Petronella f. Frijs	49:39	Nilla Margreta	55:41

<i>Gulich</i>		<i>Gulich</i>	
Nils Allan	46:35	Siv Viola	34:15
– Roland	46:34	Sten Axel	35:18
		Stig	38:23
Oskar Emil	36:21	Sture	34:14
Otttiliana Sophia f. Hindbeck	23:8	Sune	35:19
		Suzanne	39:24
Peter (Pehr) Johan	47:37		
		Thomas Casper Sunesson	36:19
Ragnar Jonas Wilhelm	28:11	Thore Casper	35:18
Ragnhild Sunesdotter	36:19	Tord Einar Valdemar	31:13
Regina Elsabe f. Kronfeld	57:45		
Reimund Mathias	48:38	Ulf Tordsson	33:13
Reimundus Mathias	40:26		
Rolf	38:24	Vera Euphrosyne f. Roberg	37:22
Ruth Kerstin Elisabeth		– Madelaine Suzanne	39:24
f. Mårtensson	38:23		
Sara Christina f. Kollinius	47:36	Wilhelm Weimar von	12:1, 13:4, 59 ^o
Sibylla Christina	53:40	Willum Hansson	53:41
Signe Gertrud Elisabeth	34:16		
Sine	55:41	Yvonne Serita	46:34

Abrahamsdotter, Johanna		Bohrman, Christina	49:39
Petronella	45:33	Borgquist, Amanda f. Willman	28:12
Ahlbeck, Margareta	77 ²⁷	– Emil	77 ²⁷
Andersdotter, Anna	44:30	– Frans	77 ²⁷
– Johanna	45:32	– Hildur g. Håkansson	77 ²⁷
Andersen, Jørgen	36:21	– Lilly	77 ²⁷
Andersson, Andreas	43:29	– Marie-Louise	77 ²⁷
– Carl Magnus	26:10	– Per Nilsson	28:12
– Erik Gösta Valentin	30:12	– Sigrid	77 ²⁷
– Hjalmar	31:12	– Waldemar	77 ²⁷
– Johan Casper	26:10, 34:15	Boxwinckel, N. N.	13:2
Areschoug, Casten Månsson	55:41	Brandtberg, Anna Elisabeth	47:36
Aulin, Bernt	73 ²⁸	Brickwedde, Eberhard Hermann	13:2
– Olof	73 ²⁸	Bruhn, Carl Rickard	49:38
		Bryngelsson, Lars	45:32
Bager, Hans Henrik	42:27	Brüning, Catharina	13:4
Bergman, Gertrud	13:3	– Jobst	13:3
Björkdahl, Karl Theodor	34:16	– Johann	12:1, 66 ^o
– Rickard Samuel	34:16	Burghart, Elisabeth	12:1
Blom, Lars Persson	43:29	– Johann	12:1

Busing, Johann Henrich	57:44	Gullander, Anders Petter	72
Bååth, Jöns Olofsson	14:5	– Amalia Beata	25:10, 71 ²¹
		– Per	24:9, 71 ²¹
Carlberg, Anna Helena	41:26	Gustavsdotter, Bengta	27:11
Carlsson, Ester Elisabeth	35:17	Gustafsson, Hans	43:29
Cinthio, Axel	35:17	Gyldenspets, Charlotta Fredrika	42:27
Corall, Jonas	20:7, 41:27	Gyllich, Clas	63 ³
Corin, N. N.	51:39	– Claus Gerdtsson	63 ³
Corylander, Lars	20:7, 49:39	– Gert Clausen	63 ³
		– Magnus Didrik	63 ³
Dannesboe, Karen Jensdatter	36:21	Gütlich, Catharina	13:3
Darin, Anna Catharina	23:9, 71 ²¹ , 72 ²³		
– Magnus	72 ²³	Hallgren, Sigríd Olivia Banera	35:17
– Petrus	72 ²³	Halling, Johan(nes) Olofsson	55:41
Dröscher, Jöran	23:7	Hammar, Anna Elisabeth	52:40
Dublar, Magnus	73 ²³	Hammargren, Fredrik Wilhelm	37:22
von Duhn, Albert	17:5	Hanemann, Gerhard	13:4
		– Susanne	61 ³
Edgren, Erik Gunnar	38:23	Hansdotter, Gunnel	39:26, 39: 49
Ekelund, Andreas	76 ²⁴	Hassfeld, Johann	57:44
– Christian	76 ²⁴	Haverkampff, Conrad	13:4
– Johan Christian	25:10, 27:10, 71 ²¹ , 76 ²⁴	Hermansson, Casten	14:5
– Nils Herbert	35:17	Hille, Christoph	12:1
– Sture Herbert	35:17	Hindbeck, Daniel	23:8, 70 ¹⁹
Ellert, Carl Gustaf	41:27	Hindrichsson, Mickel	55:42
Essén, Erik Rutger	37:22	Hoeckert, Johanna Lovisa	48:37
– Erik Thuresson	37:22	Holberg, Ludvig	75 ²⁹
		Holtzberg, Lars	39:26, 49:39
de Fine, Arnold	74 ²³	Hoth, Carl Christopher	56:42
Floderus, Anders	20:7	Håkanson, Conrad (Conny)	
Fovelin, Marta Magdalena	24:9	Harald	37:21
Frandsen, Peder	74 ²³		
Frijs, Johan	49:39	Ifwersson, Anna Maria	76 ²⁰
Fürstenau, Bernhard	13:3	– Efraim	76 ²⁰
Gabrielsson, Albert Magnus	38:24	Jacobsson, Jöns	53:41
Gemzæus, Anders Pedersen	73 ²³	Johannesson, Ernst Hjalmar	38:24
Giljam, Bertha Maria	37:22	Johansdotter, Anna Albertina	46:35
Gillman, Christian	17:6, 19:6	– Augusta Sophia	44:30
– Lars	19:6	– Edda	44:31
Giutzelke, Catharina Hansdotter	17:5	Johansson, Jonas	44:31
Gontzow, Thala Catharina	49:39	Jonasson, Carl	43:29
Grann, Måns	72 ²³	Jönsson, Anna	35:19
Gripenlund, Carl Gustaf	41:27	– Håkan	16:5
Gråberg, Niclas	17:5	– Mårten	55:42

Kjerrulf, Nils Mårtensson	39:26	- Gunilla Catharina	72 ^{2a}
- Svend Nielsen	75 ^{2a}	- Sven Hansson	74 ^{2a}
Klerck, Reinhold	14:5	Müseler, Johann	57:43
Klyn, Søren	74 ^{2a}	Mårtensson, Magnus	38:23
Kofot, Simon Larsson	16:5		
Kollinius, Andreas Bengtsson	47:36	Netterblad, Anders	47:36
- Zackarias	47:36	Nilsson, Hans	17:5
Krook, Olof Andersson	20:7	Nilsson-Rodhe, Maria Cecilia	
Kropp, Nils Johan	24:9	(Ien)	31:13
Kähre, Carl Peter	23:8	Nordstrand, Augustin	23:7
Körber, Joachim	13:2		
		Ohlsson, Gunnar Sigvard Alfred	35:17
Landsberg, N. N.	57:43		
Langwagen, Gert Petersson	55:42	Palmqvist, Anders Johnsson	46:35
Larsson, Lars Magnus	27:11	Palmström, Nils	16:5
- Susanna Helena	38:24	Paludan, Johannes	74 ^{2a}
Laugesen, Jens o. Hans	74 ^{2a}	Paulsson, Olga Hansine	37:22
Ledebur, Anna, Jost, Willum m.fl.	62 ^a	Persson, Carl	44:30
Leijoncrantz, släkten	63 ^a	- Anna Amanda	31:12
Leikel, Gustaf	35:19	- Ake	46:35
von Lengerken, Anna Maria	57 ^{4a}	Philipsson, Arthur Edvard	39:25
- familjen	63 ^a , 66 ⁴	Pettersson, Elna	26:10
Lindberg, Daniel Eric	51:39	Prell, Amanda g. Nydell	76 ^{2a}
- Jonas	28:7	- Fredrik Ivar	27:11, 76 ^{5a}
Lindén, August Emil Oskarsson	44:30	- Nicolina Wilhelmina (Mina)	76 ^{2a}
Lindgren, Berndt	38:24	- Nils Wilhelm	76 ^{2a}
Lindström, Maria Josefina	34:15	- Oskar Otto Alfred	76 ^{2a}
Lignell, Jesper Fredric	40:26	- Robert	76 ^{2a}
Litholander, Johanna Charlotta		Prellner, Agneta	77 ^{2a}
Margareta	24:9	- Anne-Marie	77 ^{2a}
Ljungström, Eric	42:27	- Eivor	30:12
Loberg, Emilia Josefina	27:11	- Eva	77 ^{2a}
Lundqvist, Anna Catharina	47:37	- Gösta	30:12
Lydersen, Daniel	74 ^{2a}	- Torbjörn	77 ^{2a}
		Quade, Friedrich Wilhelm	57:45
Malmberg, Anders	45:33		
- Ebba Aurora	45:33	Ring, Helena	50:39
Margraff, Carl Gustaf	42:28	Roberg, Thure Bernadotte	37:22
Martin, Ellen Margareta		Russel, Jacob	12:1
Elisabeth	39:25	Ryting, Lars	56:42
Meisner, Johan Georg	52:40	Rönnow, Carsten Månsson	73 ^{2a}
Meuschen, Bartholomaeus	12:1		
Meyering, Johann Gerhard	12:2	Schauman, Carl	48:37
Moberg, Axel	31:13	- Eugen Valdemar	79 ^{3a}
Munthe, Arnold Hansen	75 ^{2a}	- Frans Ludvig	48:37

Schedelich, Johann Bernhard	13:2	Trägårdh, Christian Gustaf	
Schlaff, Catharina	12:2	Fredrik	38:22
Schlingemann, N. N.	57:44	Ulriksen, Carl	36:19
Schmidtman, Ferdinand	13:2		
Schonberg, Hans Peter	51:39	Waléen, Magnus	53:40
Schröder, Bruno	57:44	Wankif, Ingrid Catharina	23:8, 71 ²⁰
Schultze, Johann	13:4	– Olivia Lucia	24:9, 71 ²⁰
Schwengel, Anna	12:1	Weimar, Johann	12:1
Sethelia, Anna	20:7	– Wilhelm, gen. von Gülich	12:1
Sommer, Hindric	17:5	Wejdling, Catharina	23:7
Stage, Jacob	74 ²³	Venberg, Christina	42:28
– Sören Jacobsen	74 ²³	Wilbarding, Hilke	57:44
Stare, Hans Fredrik	51:39	Willmann, Amanda	28:12, 77 ²⁷
Strantze, Anders Larsson	18:6	– Hans	77 ²⁷
– Jacob Andersson	18:6	Winberg, Marcus	51:39
Strutz, Johan Birger	23:8	Vogt, Johann	57:44
Svaning, Hans	74 ²³		
Svensson, Agda Sabina	38:24	Zeander	72 ²³
– Alma	38:23	Zetterberg, Lars	47:37
– Anna Maria	37:22		
Söderberg, Axel Fredrik	34:15	Ågrehn	72 ²³
Sölsberg, Lars Reimundus	39:26	Åkesson, Oluf	17:5
Sörensdotter, Barbro	14:5		
		Öhman, Agnes Alfrida Amanda	34:16
Tengberg, Fredrik	52:40	Öhreus, Henrik Johansson	17:5
Thisted, Sören Jacobsen	63 ³	Østby, Helene Oleane	36:19