



# Danskernes Historie Online

Danske Slægtsforskeres Bibliotek

## Dette værk er downloadet fra Danskernes Historie Online

**Danskernes Historie Online** er Danmarks største digitaliseringsprojekt af litteratur inden for emner som personalhistorie, lokalhistorie og slægtsforskning. Biblioteket hører under den almennyttige forening Danske Slægtsforskere. Vi bevarer vores fælles kulturarv, digitaliserer den og stiller den til rådighed for alle interesserede.

### Støt Danskernes Historie Online - Bliv sponsor

Som sponsor i biblioteket opnår du en række fordele. Læs mere om fordele og sponsorat her: <https://slaegtsbibliotek.dk/sponsorat>

### Ophavsret

Biblioteket indeholder værker både med og uden ophavsret. For værker, som er omfattet af ophavsret, må PDF-filen kun benyttes til personligt brug.

### Links

Slægtsforskernes Bibliotek: <https://slaegtsbibliotek.dk>

Danske Slægtsforskere: <https://slaegt.dk>

# VANLØSE



# VANLØSE

ET HISTORISK RIDS

UDGIVET AF

VANLØSE GRUNDEJERFORENING

---

**KØBENHAVN 1920**

TRYKT HOS NIELSEN & LYDICHE (AXEL SIMMELKIÆR)

REPRODUKTIONERNE UDFØRT I

F. HENDRIKSENS REPRODUKTIONS-ATELIER

**BILLEDER OG TEKST**  
**AF**  
**EILER NYSTRØM**





Stien ved Damhussøen.

**E**NDNU for en Menneskealder siden var Landsbyen *Vanløse* trods sin Beliggenhed tæt inde ved København et terra incognita for Hovedstadens Befolkning. Det store Flertal anede intet om dens Eksistens, de faa, der havde lidt Rede paa Omegnens Topografi, vidste nok, at der et Steds hinsides Frederiksberg Have og Valby laa en lille By af dette Navn, men saa langt bort kom man aldrig — ikke ad den Kant. En Storbys Befolkning maaler mere Afstanden ved den bekvemme Adgang end ved Vejlængden, og da der ingen brugbare Kommunikationsmidler var, saa var Stedet fordømt til at være en afsidesliggende Udørk. Men ved Aarhundredets Slutning skete en Forandring. Pionerer inde fra den store By begyndte at slaa sig ned derude, den gode Jord toges i Besiddelse til Gartnerhaver, der blev Holdeplads for Jernbanen og Smaahusene voksede frem som Følfod langs Vejgrøfterne. Kønne var de egentlig ikke og der var noget nybyggeragtigt og tilfældigt ved det hele Byanlæg, der ikke tiltalte en mere kræsen Smag. Da den nye By tillige med en Del andre Distrikter indlemmedes i selve Hovedstaden, fik

den ikke derfor større Anseelse; Navnet havde ikke den tilvante gode Klang som Egnene Nord for København, hvor man fra gammel Tid plejede at ty hen, naar man vilde slaa sig ned paa landlige Steder. Men trods alt var Distriktet i Opkomst, og da Sporvejene endelig begyndte at sno sig derud direkte fra Hovedstadens Midtpunkt, begyndte det samtidig at vinde i Omdømme. Der bygges nu store gode Landhuse med smukke Haver, og der bygges stadig trods al Dyr-tid; Folk af alle Klasser fæster Bo derude, selv Krigstidens nyslaaede Pengearistokrati — et ubedrageligt Tegn paa, at Stedet er akcepteret. Det er dette hurtigt opvoksede Kvarter i et af Storbyens Yderkanter, hvis Oprindelse og Historie her skal opridses.

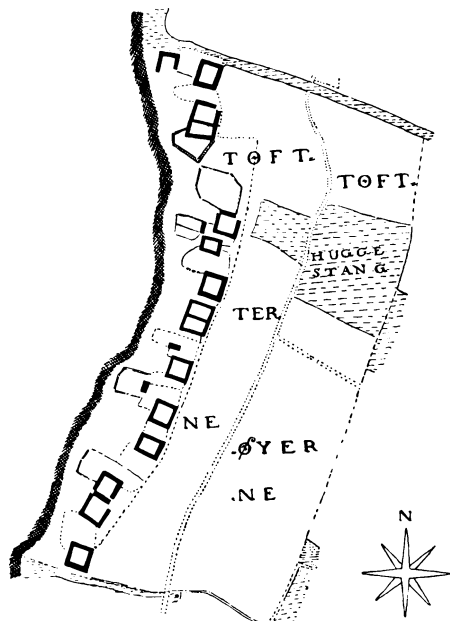
Det hele Omraade udgør en noget uregelmæssig Rektangel, der dækker over et Areal af 600 Tdr. Land (331 Hektarer) og maaler i Retningen Nord-Syd ca. 2<sup>1</sup>/<sub>2</sub> Kilometer, i Øst-Vest ca. 2 Kilometer. Grænsen gaar i Sydvest langs Damhussøens nordre Bred og følger mod Vest først den saakaldte Kildeaa, siden Harrestrup Aa, der tillige markerer Hovedstadens Vestgrænse; mod Nord danner Vejen, der løber til Islehus, Grænsen mod Husum Bymarker, mod Nordøst er Kirkegaardsskelgrøft tillige Skel mod Brønshøj Bys Omraade, medens Grøndalsaaen i Sydøst og Syd skil-ler Vanløse Jorder fra Frederiksberg Bys Grund.

Landskabet frembyder ikke større Mærkværdigheder. Det er et højtliggende Terræn med lange flade Bakkedrag, jævnt skraanende mod Syd ned mod Grøndalsaaen; Omraadets højeste Punkt, »Skjulhøj«, lige ved Nordgrænsen mod Husum, hæver sig 26 m. over Havet, og selv de laveste Egne ved Grøndalsaaen og Damhussøen ligger 9-12 m. over dagligt Vande. I Øst lukkes Synskredsen af Brønshøj Bakke (ca. 30 m.), i Vest og Syd øjnes ude bag Kildeaaen et typisk østsjællandsk Landskab. Navnlig før Bebyggelsen begyndte at tage Fart, havde man fra Højderne i Nord et tiltalende Udsyn over Hovedstadens Tinder og Tage i det fjerne og over Søndermarkens kompakte Masse af løvrige Trækroner. Nu er denne Udsigt lukket, men til Gengæld

breder der sig et sjældent storladent Panorama i modsat Retning, ad Gladsakse og Mørkhøj til; man ser her milevidt ud over et Landskab af frodige Marker, isprængt Hundreder af rødtagede Smaahuse. Idyllen gror endnu frodigt ved Sydvestgrænsen; ved de sivkransede Bredder af Kildeaaen er der paa varme stille Sommereftermiddage en land-

lig fredfyldt Ro, der bringer den nære Hovedstads larmende og jagende Liv helt i Glemsel, og en Tur langs Stien ved søndre Damhussø en tidlig Foraarsmorgen, endnu før end Cyklisternes brogede Skare har taget den i Besiddelse, eller ogsaa en maaneklar Vinteraften, kan være en stemningsrig Oplevelse.

Det oprindelige Vanløse er en ældgammel Boplads, en af de ældste i Københavns Omegn, langt ældre end Byerne mod Nord og selve Absalons Stad, hvoraf den nu udgør en ringe Del. Stednavneforskningen er naaet til en begrundet



Vanløse By før Udskiftningen.  
(Udsnit af Kort i Matrikulsarkivet, opmaalt 1779).

Formodning om, at Landsbyerne med Endelsen -løse hører til de tidligste Bosteder; de findes kun paa Øerne og i Skaane, og ligger altid paa Steder, hvor der er vandrige, frugtbare Enge, under Naturforhold, der særlig egner sig for Kvægavl. Alt tyder paa, at deres Oprindelse knytter sig til et af de første Stadier i Landets Bebyggelse i en fjern Oldtid. Ordet »løs« eller »løse« er saa gammelt, at det end ikke findes som selvstændigt Ord i det fællesnordiske Sprog,

det maa i en tidlig Periode være gaaet af Brug og er kun blevet tilbage i de faste overleverede Stednavne. Betydningen er derfor omtvistet, men Sandsynligheden taler for, at Ordet betegner Engdrag eller Græsgang. Det første Led i Vanløse er rimeligvis »Hvan«, det nordiske Navn for Læge- og Køkkenplanten angelica, der var meget yndet i Oldtiden.

I de ældste Opskrifter, hvori Navnet forekommer, har



Dæmningen mellem Damhussø og Kildeaa.

det netop Formen Hvanløse. Det findes i en Række latinske Aktstykker, omhandlende Borgen Havn, som Absalon havde faaet til Skænk og Gave af Kong Valdemar den Store og som han siden med alt det Gods, han havde samlet og underlagt den, tilsikrede Roskilde Bispestol. En saa stor Gave af Jordegods maatte stadfæstes af Paven for at opnaa sikker Borgen for, at den rettelig kom i Bispestolens Eje efter Arveladerens Død, og Absalon udvirkede flere saadanne Stadfæstelsesbreve. I det ældste af disse, udstedt af Pave Urban III 1186, nævnes mellem Borgens Gods



bl. a. : Oterslef cum omnibus pertinentiis suis, scilicet Serslef, Solbiergh, *Huanlosæ*, Wigislef, Walbu — 5: Utterslev med alle dens Tilliggender, nemlig Særslev, Solbjerg, Vanløse, Vigerslev, Valby. Fra 1193 og 98 findes to andre Pavebreve, hvori det samme Gods opregnes; i det første er Navnet ved en Misforstaaelse i det pavelige Kancelli blevet til *Uialesæ*\*), i det sidste findes det atter skrevet *Huanlosæ*. Læn-



Kildeaaen.

ger ned i Middelalderen er det stumme Begyndelsesbogstav bortfaldet, men Skrivemaaden er nu hyppigt Vandløse (med d), en Form, der i det sekstende og syttende Aarhundrede bliver mere konstant for endelig i det attende og nittende at blive eneraadende. Først efter at Byen var indlemmet i Hovedstaden, blev Formen Vanløse (uden d) genindført paa Foranledning af Mænd fra Egnen og er nu den officielle.

Om Vanløse i Middelalderen er iøvrigt kun lidet bekendt. Er Byen efter Absalons Død tilfalden Roskilde Bispestol — hvad man maa antage — saa hørte den i hvert Fald ca. 1370

\*) Oluf Nielsen læser urigtigt *Malefae* (Kjbhvns Dipl. I,3); i en anden Opskrift af Brevet fra 1198 findes den forvanskede Form: *Huanlolde*.

ikke mere til Bispegodset. Derimod var der endnu efter Reformationen blandt Roskilde Domkirkes Kannikegods et »Vanløse Præbende«, d. v. s. en Foundation af Bøndergods, hvis Ydelser tilfaldt den Kannik, der var Indehaver af Præbendet. Et Præbendes Gods kunde forandres ved Mageskifter, og dets Navn — hvis det var et Stednavn — angav i Reglen kun, at det oprindeligt var stiftet af vedkommende Bys Bøndergods. Ved Kapitlet i København, der var stiftet af Roskildebispens og nær forbundet med Domkapitlet i den gamle Stiftsstad, var ogsaa et Vanløse Præbende, og til dette hørte ved Aar 1436 fire Bønder i Vanløse, en i Ølsted og en i Vridsløse; dets Indehaver var en adelig Gejstlig ved Navn Claus Wammehagen. Vanløse var af de store Landsbyer (den regnedes senere til 111 Tdr. Hartkorn) og kunde afgive rigeligt Gods til to Præbender — hvis de da har eksisteret samtidig. Der haves nemlig ingen senere Efterretninger om Vanløse Præbende ved Frue Kirke i København, medens Vanløse Præbende i Roskilde omtales helt ned i det syttende Aarhundrede. Efter Reformationen fik Kongens Sekretærer det i Forlening, først Henrik Holck, senere Antonius Bryske (fra 1538), der som Ikke-Gejstlige lod Kirketjenesten udføre af Vikarer og selv kun oppebar Afgifterne; til Gengæld skulde de holde Præbendets »Tjenere« (3: Bønder) vel ved Lov og de maatte ikke forhugge Skovene til Upligt — hvoraf dog ikke kan sluttes, at der paa hin Tid laa større Skove til Vanløse, det er blot en staaende Vending i slige Forleningsbreve. Frederik den Anden tilmageskiftede sig iøvrigt flere Gaarde og Gadehuse i Vanløse for andet Gods, der til Gengæld lagdes ind under Præbendet, saa at dets Tilknytning til Landsbyen ved København til sidst ikke bestod i andet end Navnet.

Som oftest er det vanskeligt Led for Led at følge Landsbyers og Bøndergaardens Tilhørsforhold op gennem Tiden; Formuerne var baandlagt i Jordegods og idelig var Bøndergaardene Genstand for Mageskifter mellem Kronen og Adelen eller mellem Adelen indbyrdes. Om Vanløse ved vi, at Frederik den Anden i 1579 gav Erik Vesteni til Søbygaard tre af Byens Gaarde i Mageskifte for Gods i Jylland, og en

anden, mere dunkel Efterretning gaar ud paa, at Kongen 1574 bortforlænte »den Holm, som ligger ved Vanløse« til Præsterne ved de tre daværende Sognekirker i København. Vist er det imidlertid, at seks af Gaardene i Landsbyen allerede 1581 tilhørte Helligejsthus Hospital, det senere Vartov, og at Kongen ved Midten af det følgende Aarhundrede ejede Byens mindre Halvdel, Vartov den større. Kongen maatte



Den sidste Gaard fra Fællesskabets Tid i Vanløse By  
(nu ombygget; efter en Akvarel).

under Svenskekrigen pantsætte sin Andel til Dr. Jørgen Fuirens Enke (1660), men fik Godset indløst 1662 og bortmageskiftede det to Aar efter til Generaladjutant Kristoffer Hagedorn til Arv og Eje. I den næste Snes Aar skiftede Byen atter Herskab et Par Gange. Statholder Kristoffer Gabel erhvervede alle Gaardene og efter hans Død 1673 overgik de til Sønnen Valdemar Gabel, der atter 1675 afhændede dem til Kongens Jægermester Vincens Hahn, som ved Matrikuleringen i 1680'erne stod som Besidder af hele Vanløse By.

Indtil ned mod Slutningen af det attende Aarhundrede laa

Vanløse hen som den havde ligget fra Arilds Tid. Der var oprindeligt elleve Gaarde, hvoraf de ni ved den almindelige Optælling 1657 regnedes for Halvgaarde, de to for Fjerdingsgaarde; af Helgaarde var der ingen. Ved den ny Matrikulering i Kristian den Femtes Tid ændredes den ældre Skyldsætning — Halvgaarde betragtedes som hele, Fjerdingsgaarde som halve; Bymændenes Antal var nu ti, hvoraf de ni havde hver en hel Gaard og den tiende to halve. Af

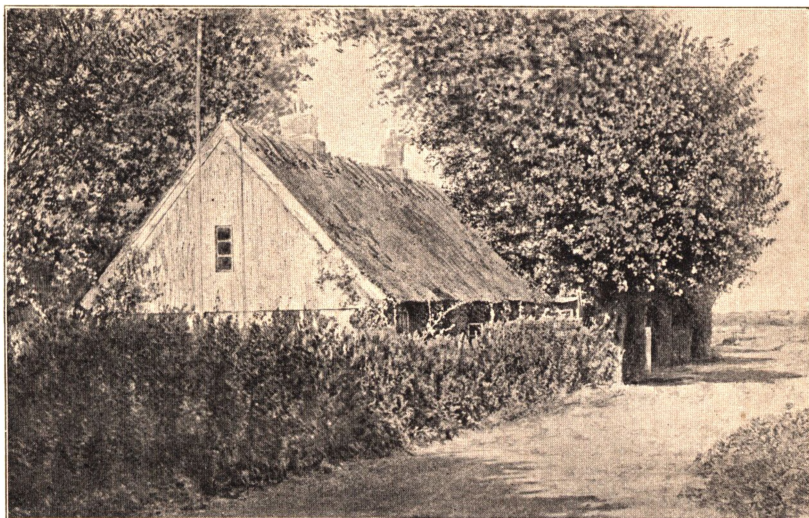


Gammelt Hus ved Vanløse Gadevej.

jordløse Huse var der to. Enkelte af Gaardene maa være delt i det attende Aarhundrede, da Bymændenes Tal i 1780 var steget til fjorten. Jorden blev her som alle andre Steder dyrket i Fællesskab, alle Gaarde og Huse laa samlet i Landsbyen ved Damhussøens østre Bred — paa den ældgamle Boplad, der i vore Dage bærer Navn af »Gammel Vanløse By«. Egnen var vandrig — der laa Væde over alle Enge, saa at det 1664 blev nødvendigt at lade Bønderne i hele Københavns Len grave en Vandgrøft fra Harrestrup gennem Islemark ned til Vanløse, for at Vandet kunde rinde i Søen uden at skade Høsten. Det er den nuværende Harrestrup Aa.



Paa Sjælland var som bekendt Trevangsskiftet den mest udbredte Dyrkningsmaade. Ogsaa Vanløse Bymark var inddeelt i tre Vange, hvoraf den sydligste, »Lille Vang«, i Syd og Øst strakte sig mellem Vigerslev og den nye Hollænderby (det senere Frederiksberg) og Nord paa rakte til Vanløse By; »Mellem Vang« dannede det midterste Bælte i Bymarken og »Nørre Vang« omfattede den nordlige Del mellem Rødovre, Husum og Brønshøj; de to førstnævnte Mark-



Gammelt Hus ved Vanløse Gadevej.

vange laa sidt, den sidste var højtliggende og tør. Vangene var atter delt i Aase eller Agre; Lille Vang havde tretten Aase, Mellem Vang tredive og Nørre Vang fjorten. Enkelte af Aasene, navnlig de hist og her liggende side Holme, tilhørte helt og udelt en enkelt af Bymændene, men langt de fleste var atter opskaaret i Strimler, der svarede til Bymændenes Antal; hver Bonde havde altsaa mere end fyrretyve saadanne Jordstrimler, der laa spredt over hele Bymarken — en Ordning, der var begrundet i Hensynet til en ligelig Fordeling baade af den gode og den daarlige Jord. I Vangene dyrkedes vekselvis Rug og Byg, medens den tredje laa

som Fælled, saaledes at hver Vang fik et Hvileaar med to Aars Mellemrum. Oredrev, d. v. s. urebede Udmærker, der aldrig opdyrkedes, men udelukkende brugtes til Græsgang for Kvæget, havde Byen ikke — dertil var Jordbunden for frugtbar. Mølle var der heller ikke i Fællesskabets Tid; de Vanløse Bymænd lod som Regel male deres Korn paa Folevad ved Lyngby, undertiden paa Hjortespring eller Frede-



Søgaarden (Mtr. Nr. 1).

riksdal. Egentlig Skov hørte der ikke til Byen, men hist og her i Bymarken stod der Smaakrat, og i Mellem Vang havde Bymændene en større Tørvemose til fælles Opskæring.

Som det var Skik overalt havde hver Aas sit særegne Navn — en stedlig Navneskat, som i vore Dage er gaaet af Minde og ligger uhævet, og som beklageligvis ikke er taget i Brug ved Navngivningen af de mange i den sidste Snes Aar anlagte Veje og Alleer. Man har tværtimod erstattet lidt ældre Vejnavne med andre af en »finere« Klang — saaledes er »Skrædervejen« i nyere Tid omdøbt til Klingseyvej; Villaejere med Agtelse for sig selv kunde virkelig ikke

have deres Huse liggende ved en plebejisk Skrædervej. Heldigvis er de gamle Marknavne ikke mindre dagligdags og ligetil, men de klinger ikke saa grelt i Nutidens Øren, fordi man i mange Tilfælde ikke mere forstaar deres oprindelige Betydning. Nogle af dem er ganske vist af saa stor Almindelighed, at de genfindes i mange andre gamle Landsbyer, bl. a. Stensagre, Ormeagre, Krogagre, men langt de fleste



Københavns Kommunes Gaard (Mtr. Nr. 3).

karaktiserer netop de landskabelige Forhold og er lette at stedfæste, naar man er kendt paa Egnen.

Bakken, der ligger umiddelbart ved Damhussøens østre Ende — hvor nu Rosenalle er anlagt — hed fordem »Aabjerget« (i Parentes maa bemærkes, at Bjerg i det ældre Sprog betyder Bakke, jvfr. Jeppe paa Bjerget); nordligere laa »Syvstens Aas«, »Sellespil-Agrene« og nogle Mosedrag: »Langkær«, »Smaakær« og »Espekær«, alle Vest for nuværende Aalekistevej, det sidste ret ud for Klingseyvej. Længere over mod Byen i Nærheden af »Huggestangen« (vistnok ogsaa et Kær) laa »Toftøjerne«, »Hanebreds Agre« og »Bæksiderne«.



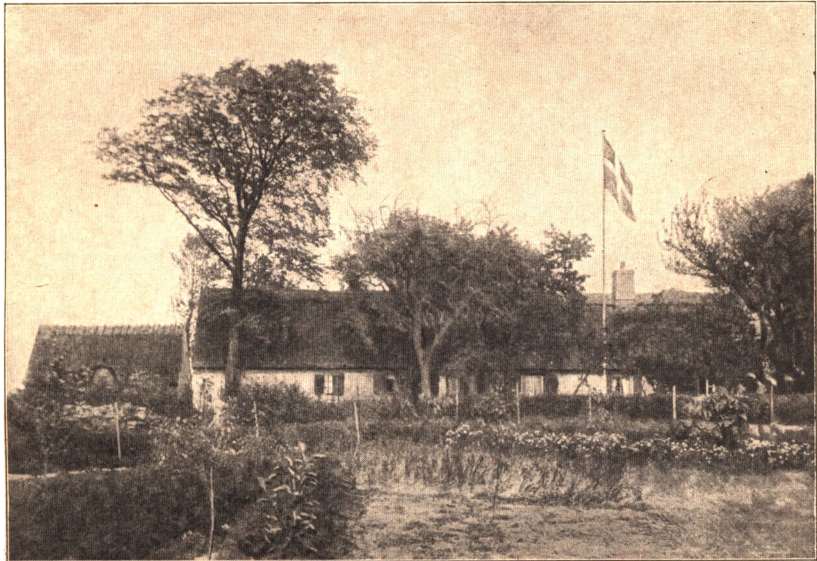
Stedet, hvor nu Kirken har sin Plads, hed i gammel Tid »Teyers [Tøjrs?] Klappen«. Ved Bymarkens Nordvestgrænse, bag nuværende Vanløsehøj-Gaard, laa »Krogebjerg« og »Sandbjerg« (Grusgraven), ved Nordenden af Aalekistevej »Skjulhøj« — et af de faa gamle Navne, som i hvert Fald ældre Vanløse-Beboere har Rede paa, men aldrig har gjort Brug



Gaarden Mtr. Nr. 4 (efter Ejeren kaldet »Fossgaarden«).

af; det stateligste Hus, der ligger heroppe paa Landskabets højeste Punkt, hedder — naturligvis — Villa Prospect. For Resten er Navnet Skjulhøj vistnok en Forvanskning; Stedet synes oprindeligt at have heddet »Skovlhøj«, men den nuværende Form har mere end et Aarhundredes Hævd. Længere mod Nordøst laa »Kirkebjerg« (hvoraf Kirkegaard har Navn), imellem nuværende Godthaabsvej og Rosenlunds Alle »Hønerøglen« (Røgle ell. Røgel betyder en Hob) og mellem Rosenlunds og Nørre Alle »Bullinger-Agre«. Paa det senere Katrinedals Grund laa tæt ved Godthaabsvej »Tavlet«, et firkantet Jordstykke, rimeligvis et kratbevokset Kær,

og nær derved »Kilholm«. Endelig beherskedes hele Bymarkens sydøstlige Del af »Hyltebjerget«, et langstrakt Bakke-  
drag, der baade ses og navnlig mærkes, naar man fra Bogholderbroen kører op ad Jernbanealle; en Vinding havde det været, om denne Hovedfærdselsaare i Stedet for sit fantasiforladte Navn, der kan paavises i hver eneste dansk



Gaarden Mtr. Nr. 5 (»Jochumsens Gaard«).

Stationsby, havde taget Kendingsnavn efter Hyltebjerget.

Byens Nabo, den store og smukke Damhussø, giver nu som forhen Landskabet Kolorit. Søen, hvis Areal regnes til 131 Tdr. Land (ca. 72 Hektarer), hører egentlig til Hvidovre Sogn, men har ved sin Beliggenhed altid været nærmest knyttet til Vanløse, og skønt Bymændene aldrig vides at have haft Ret til Søen, har den stedse bidraget til at drage Byen ud af dens Ubemærkethed. Damhussøen er et ret nyt Navn og for Resten tillige et bagvendt Navn, Søen hedder i Virkeligheden *Langvaddam* Da den gamle Kongevej mellem København og Roskilde, der oprindelig gik over

Solbjerg, Valby og Hvidovre, ca. 1621 var bleven omlagt og fra Valby paa en høj Dæmning ført langs Søens søndre Bred, lod Kongen ansætte en Opsynsmand for at holde Øje med Vejporten — thi Kongevejene var i ældre Tid lukket for Bønderkørsel; hans Bolig kaldtes oprindelig Langvaddams-  
hus, senere blot Damhuset, der faldt mere mundret; efter



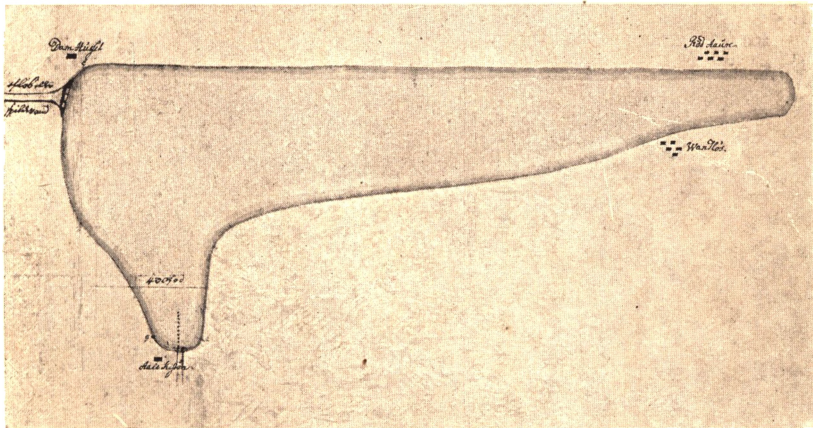
Stuehuset til Katrinedal.

at Kongevejen var omlagt i 1760erne, blev der indrettet Kro og Stedet fik en ikke ringe Betydning. Paa den Maade fik Søen sit nye Navn, ved et Slags sprogligt Kredsløb.

Langvaddam var i gammel Tid et Regale — kun Kongen havde Ret til at lade fiske og skære Rør i den. I 1561 bortmageskiftede Frederik den Anden denne Ret til de højlærde, d. v. s. Professorerne ved Københavns Universitet, der fik Søen som »et frit Enemærke«; men deres Ret gik i Glemme og forholdtes dem, saa at Frederik den Tredje 1651 atter maatte stadfæste den. Allerede den Gang var Langvaddam



et vigtigt Led i Hovedstadens Vandforsyning. Den har sit Tilløb fra de højtliggende Egne ved Islehus og Harrestrup og er dybest ved sin sydlige Ende, medens den nordlige langstrakte Del af Søen — og vistnok ogsaa en større Part af den søndre — i ældre Tid løb helt tør om Sommeren og gav udmærket Høslet. Mod Syd har Søen Afløb til Køge Bugt, mod Øst staar den i Forbindelse med Søerne i København; Dæmningen, som Kristian den Fjerde anlagde langs Søens sydlige



Damhussøen paa Kristian den Femtes Tid.  
(Tegning i Nationalmuseet).

Bred, bevirkede, at Vandet stemmedes op og fik kraftigere Løb gennem Grøndalsaaen ind mod København, og for at regulere Vandstanden og give en jævnere Tilførsel til Hovedstaden, anbragtes Sluseværker, dels ved det sydlige Afløb under Dæmningen («Kongens Sluse»), dels ved Udløbet i Grøndalsaaen («Vanløse Sluse»). Men disse Sluser var Bymændene en Torn i Øjet, og for at Søen kunde løbe tør, ødelagde de dem, naar de kunde komme afsted dermed, navnlig Kongens Sluse, hvorfra Vandet gik lige i Stranden. Jævnlig udstedtes der strenge Forbud mod at røre ved dem, men det frugtede kun lidet, og til sidst maatte der ansættes en Slusevagt ved Vanløse Sluse, medens Kongens Sluse indrettedes

som et fast opmuret Overfald, der ikke var let at bryde ned. I 1656 havde det været paa Tale at opføre et Vagthus, i 1681 blev der i hvert Fald gjort Alvor af det. »Eftersom det høj Magt paaligger«, staar der i en Ordre fra Kristian den Femte til Stiftamtmanden, »at Vanløse Sluse fremfor alle andre Pumpevands-Sluser med sær Varetægt bliver forset, paa det den endog derved for adskillige Insolentier [Voldshandlinger],



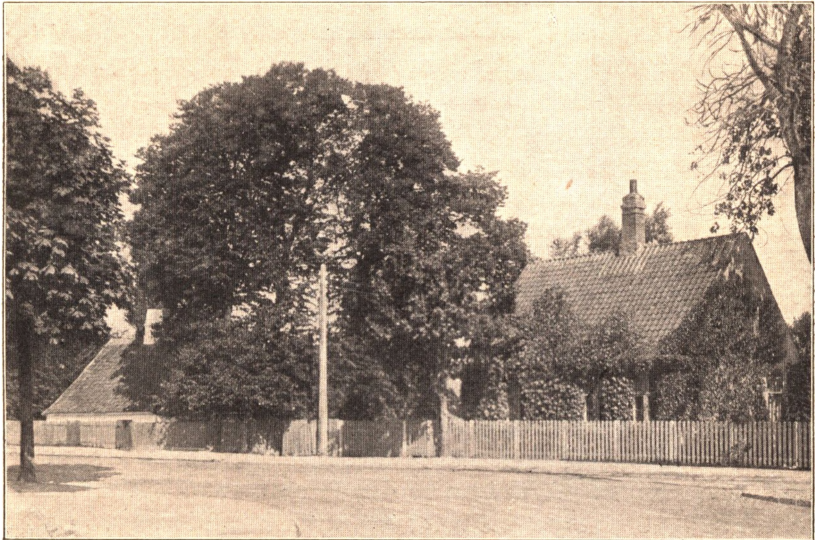
Vanløse Sluse.

som ellers derpaa letteligen maatte forøves, desbedre kunde bevares, da eragte Vi fornøden, at dertil en aarvaagen og tjenlig Person vorder bestilt, hvilken Du haver at antage, og, paa det han der ved Slusen ideligen kunde bo og god Opsigt dermed have, hannem med nogle faa Fag Hus samt et lidet Stykke Kaal-Jord og en vis aarlig Løn paa Participanternes Bekostning at forsyne«. Det er det senere »Aalekistehus«, her er Tale om, formentlig det samme, der i Matriklen af 1688 kaldes »Rødehus«. Det gængse Navn maa være opstaaet ved, at der i Forbindelse med Slusen holdtes Aalekister.

Ned gennem Aarhundrederne vedligeholdtes Dæmninger



og Sluser, af og til iværksattes vidtløftige Oprensninger. Københavns Kommune, der nu ejer Søen, foretog i Aarene efter 1855 en omfattende Nyregulering. Dæmningerne om den søndre Sø udvidedes, og af den nordre Arm, den saakaldte Bagsø, inddigedes en bred Kanal langs Vanløse By (den nuværende Kildeaa) — hvorved tillige en smal Strimmel af Byens gamle Grund gik tabt — medens Bagsøens stør-



Aalekistehuset (det ældre Hus ses tilvenstre).

ste Part (langs Rødovre By) endnu ligger hen som i gammel Tid, om Vinteren oversvømmet, i Sommertiden som en sid Eng. Harrestrup Aa, der ved »Snydebro« løber ind i Bagsøens nordre Ende, følger nu Kildeaaen, hvormed den er sat i Forbindelse, og rinder i en stor Bue Vest om søndre Damhussø ud i Kalvebodstrand.

Ved Udskiftningen forandredes det gamle Vanløse totalt og Grundlinjerne droges i det nuværendes Fysiognomi. De store Landboreformer i det attende Aarhundredes sidste Halvdel betød ikke blot en Omvæltning i Bondestandens sociale Stilling, de ændrede saa at sige Danmarks landska-

belige Karakter. Krat og Skovholme, der i Fællesskabets Tid havde faaet Lov til at staa ude paa Bymarkerne, ryddedes af Vejen, Kær og Moser opdyrkedes, hvor det kunde lade sig gøre, Veje maatte anlægges for at hver Mand kunde have fri og uhindret Adgang til sin Jord. Bymanden blev Herre paa egen Lod og havde Interesse i at faa sin Mark under saa god Kultur som Forholdene tillod det.

I Efteraaret 1780 var de fjorten Bymænd i Vanløse bleven enige om Jordens Udskiftning. Man havde sat Takst paa den og delt den op i Stykker af lige Hartkorn, ca. 8 Tdr. hver; Lodderne, der i Landsbyer med Jorder af mere uligeartet Bonitet kunde være saare forskellige i Areal, var her saa nogenlunde ens, omkring 40 Tdr. Land. Udskiftningsplanen gik i Hovedtrækkene ud paa at dele den hele By-mark i to store Halvdele ved en Vej, der snorlige skulde løbe fra Aalekistehuset til Byens Nordgrænse ved Skjulhøj; de syv første Lodder afsattes Vest for denne Vej, de syv andre Øst for den. Sandbjerget (ell. Sandhøj) i Nørre Vang, omtrent en Td. Land, skulde stadig forblive i Fælleseje, og hver Bymand skulde have Ret til at hente Sand og Grus i Bakken, men kun til eget Brug; den, hvem Lodden tilfaldt, skulde have Frihed til at benytte Bakkens Sider til Græsning mod at de andre fik Vej op til den (Vejen er paa Matrikulkortet af 1813 vist langs Skelgrøften mellem Mtr. Nr. 6 og 7). Denne Ret bestaar endnu, men er kun lidet værd som Forholdene har udviklet sig; imidlertid maa Arealet antages at tilhøre samtlige Grundejere, og bør paa en eller anden Maade bevares som offentlig Plads (f. Eks. som Sportsplads for Ungdommen).

Det springende Punkt i hele Udskiftningsforetagendet var Lodtrækningen, som fandt Sted den 3. Novbr. 1780. Den blinde Fortuna skulde anvise hver Familie sin Boplads for lange Tider. Overalt, hvor der udskiftedes, var der Rift om Toftejorderne, de nærmest Landsbyen liggende Marker, som i Tidens Løb var bedre gødet end de fjernere og i det givne Øjeblik i bedre Kultur. Endvidere var der den Fordel ved at faa Lod i Toftejorden, at Gaardene ikke behøvede at

udflyttes. Alle udskiftende Bymænds lønlige Ønske var at blive Toftejordsejer, skønt det ofte viste sig, at Udmærkerne, der var dyrket mindre intensivt, gav større Udbytte i det lange Løb. De Vanløse Bymænd var alle enige om Lodtrækning — paa to nær. Den ene faldt til Føje, da det endelig blev Alvor, men den anden holdt Stand. Han havde sin Gaard ved den ene Ende af den gamle By og vilde absolut have Toftejord — han vilde have udlagt Jord forlods. Deri vilde de andre naturligvis ikke føje ham, han fjernede sig fornærmet fra det højtidelige Lodtrækningsmøde og lod sin Kone meddele, da man sendte Bud efter ham, at de andre kunde gøre som de vilde. Saa trak man Lod og Grunden, der blev tilovers, tilfaldt Bendt Frandsen, som den stridbare Bonde hed. »Uagtet hans Egensindighed«, staar der i den gamle Udskiftningsforretning, fik han en Lod »af saa god Beskaffenhed, at hvem af de andre, den var tilfalden, havde været dermed fornøjet«. Det er troligt nok, thi Lodden han fik, var den højtliggende Kirkegaard. Nogle Aar efter klagede Bendt Frandsen alligevel til Rentekammeret over at have faaet for lidt Jord, men uden at der toges Hensyn til hans Kæremaal.

Derpaa begyndte Anlægget af de nye Veje og Gaardene flyttedes ud.

Før Udskiftningen maa Vejforholdene have været saare primitive. Over Bymarken førte kun daarlige Markveje og Stier, og Adgangsvejene til Byen udefra har næppe været stort bedre. Rimeligvis har Bymændene i den ældste Tid haft Forbindelse med Hovedstaden langs Søen, thi allerede 1580 omtales en Vej mellem Solbjerg (en Del af det senere Frederiksberg) og Langvaddam, der imidlertid paa dette Tidspunkt var i en meget slet Tilstand, med dybe Huller og Pytter. En Strid mellem Vagten i Vesterport og Bonden Jens Poulsen fra Vanløse, der endte med, at Bonden blev dræbt (1592), synes ogsaa at vise, at de Vanløse Bymænd kom til København over Solbjerg og ikke over deres Kirkeby Brønshøj. Til Kirkebyen maatte de imidlertid, og formodentlig har den senere Kirkesti før Udskiftningen været offentlig Sogne-



vej; ældgammel er den i hvert Fald og der synes ikke at have været anden Forbindelse med Kirken, hvortil Bymændene dog maa have haft Kørevej til Brug ved Ligbegængelser og Bryllup. Efter de nye Vejes Anlæg opretholdtes den som Gangsti, og da en Gaardejer i Brønshøj i 1787 forsøgte paa at spærre den, blev det forbudt. I gammel Tid løb Kirkestien over Brønshøj Bymark, skraanende i sydvestlig Retning ned over Kirkebjerget, siden følgende et ganske smalt



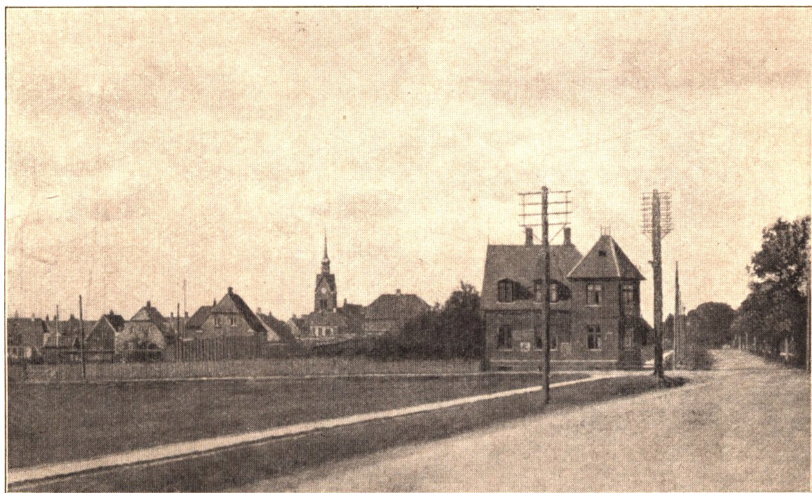
Aalekistevej.

Engdrag, der forudm løb tværs over Nørre Vang indtil Landsbyen. Indtil for en Snes Aar siden havde Stien endnu den gamle Retning, men er siden gentagne Gange omlagt. Der synes ogsaa paa Fællesskabets Tid at have været en Vej til Islemark.

Den nuværende Forbindelse med Brønshøj, Stikvejen, der ved Dybendal drejer af fra Godthaabsvejen, er først anlagt efter Udskiftningen. Det samme er Tilfældet med Godthaabsvejen selv, der fra Frederiksberg By i en skarp Vinkel over Brønshøj Bakke førtes ud til Aalekistevejen; den fik Navn efter Gaarden »Godthaab«, der er beliggende omtrent



ved dens Udgangspunkt. Aalekistevejen er som allerede andydet heller ikke ældre — den er anlagt umiddelbart efter 1780; dens snorlige Retning er iøvrigt et ubedrageligt Tegn paa, at den stammer fra Tiden efter Fællesskabets Ophør, thi før Udskiftningen fulgte Vejene altid Diger og Hegn, undertiden i de særeste Bugter og Krumninger. Begge de to Veje udlagdes oprindelig i 12 Alens Bredde. Fra Aalekistevejen, der blev Byens egentlige Hovedvej, førtes »By-



Godthaabsvej.

vejen« ned mod den gamle Landsby, som efter Udskiftningen vel ikke fik den samme Betydning som forhen, men endnu langt ned i Tiden talte adskillige Gaarde og Huse; der maatte altsaa sørges for Tilgangsvej. Samtidig anlagdes (1782) langs den gamle By en otte Alen bred Vej til Brug for Byens tilbageværende Beboere.

Paa denne Maade fik alle syv Lodder Vest for Aalekistevej samt Landsbyens Beboere Adgang til offentlig Vej. Fire af de syv andre Lodder laa umiddelbart Øst for Aalekistevej, to med Skelgrøft mod Godthaabsvej; kun til Lodden paa Hyltebjergtet maatte der skaffes særlig Adgang. Det

skete ved Anlægget af en Vej, der fra Aalekistevej gik langs Skellet mellem to af Lodderne (nuværende Klingseyvej) og drejede brat af mod Syd ned mod Grøndalsaaen (nuværende Jernbanealle).

Udflytningen begyndte allerede 1782 og inden 1813 var elleve af de fjorten Gaarde lagt ud paa de nye Lodder; kun



Hovedbygningen paa Vanløsehøj.

de tre Bønder, der ved Lodtrækningen havde faaet Toftejord, blev boende i den gamle By; til Lodden, der siden matrikuleredes under Nr. 3, blev lagt den sydligste Gaard i Byen, til Matr. Nr. 4 og 5 de to tæt ved hinanden liggende Gaarde ved Byens Nordende\*). Ogsaa disse tre udflyttedes inden 1855, først Gaarden Nr. 3 (fra 1907 tilhørende Københavns Kommune), senest de to nordlige efter en Brand ved Aarhundredets Midte; den ene af dem tilhørte indtil for faa Aar siden Familien Jochumsen, i hvis Besiddelse den havde

\*) Paa det ældste Kort (se Byplanen Side 7) er de to Gaarde vist sammenbyggede, paa Matrikulkortet 1813 er der en smal Passage mellem dem.

været omtrent et Aarhundrede (fra 1823), men nogen direkte Efterkommer af de udskiftende Bymænd er saa vidt vides ikke mere knyttet til Egnen. Fra Fællesskabets Tid staar endnu Rester af Byens sydligste Gaard, der ved Ud-



Opkørslen til Vanløsehøj.

flytningen ca. 1839 blev fraskilt og matrikuleret som Ejendomssted (Mtr. Nr. 3 b, fra 1879 tilhørende forhv. Borgerrepræsentant Niels R. Møller, se Billedet Side 11), og Stuehuset af en anden (se Billedet Side 13). Nordligst i den gamle By laa i det nittende Aarhundrede »Dansebakken«, senere kal-

det »Kaffeskænkerhuset«, et Slags primitivt Forlystelsessted, hvoraf de sidste Spor nu er forsvundne.

En Del af de ny udflyttede Gaarde fik efterhaanden faste Navne. Den sydvestlige kaldtes »Søgaarden« (Mtr. Nr. 1), de tre nordligste henholdsvis »Vanløsehøj« (Mtr. Nr. 7), »Rosenlund« (Mtr. Nr. 8) og »Kirkegaard« (Mtr. Nr. 9), medens de tre, hvis Arealer indtog det østlige Midterparti af den gamle Bymark, hed »Bygaarden« (Mtr. Nr. 10), »Katrinedal« (Mtr. Nr. 11) og »Hyltegaard« (Mtr. Nr. 12). Bygaardens sydlige Nabo (Mtr. Nr. 13) kom i Folkemunde til at hedde »Skrædergaarden« efter Ejeren Skrædermester J. J. Stoffel.

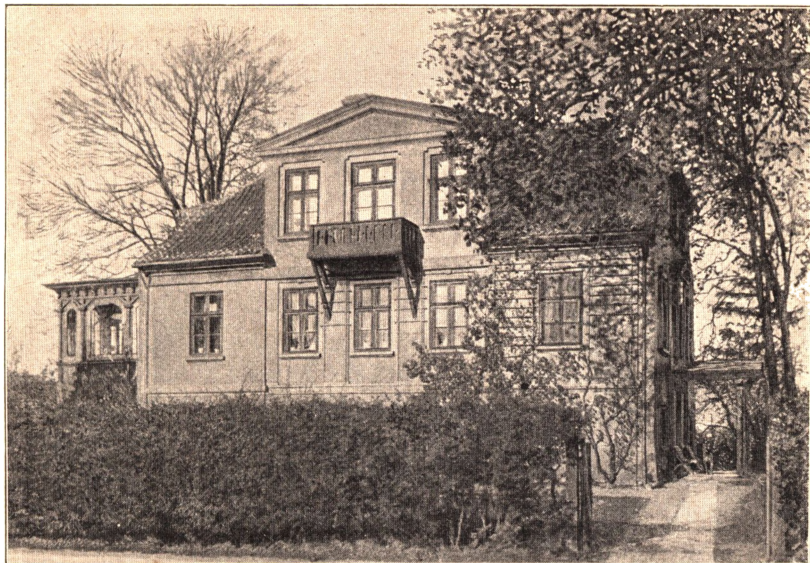
Enkelte af Gaardene fik tidlig Ejere uden for Bondestanden — som det hyppig var Tilfældet med Landejendommene i Hovedstadens Nærhed. Saaledes tilhørte Vanløsehøj 1793-95 Peter de Hemmer. Blandt Gaardens vekslende Ejere i de første Aartier af det følgende Aarhundrede var Major Andreas Hallander og Murermester, Borgerkaptajn Poul Egerod. Ogsaa Rosenlund skiftede i disse Aar hyppigt Besiddere, og tilhørte efterhaanden en hel Række velstaaende københavnske Borgermænd og Officerer, bl. a. Kaptajnløjtnant i Søetaten Antonius Krieger, Brygger Mathias Casse og Major ved Sapørerne, senere Oberst Emanuel Holst. Den firlængede Gaard laa skraas over for Kirkegaard, lidt sydligere, og der var Øst for Bygningerne et vidtstrakt Haveanlæg. Ethvert Spor af Gaard og Have er forsvundet, selv Navnet er fremmed for nulevende Vanløse-Beboere\*). Premierløjtnant Friedr. Heinr. Bech, der fik Skøde paa Vanløsehøj 1822 og paa Rosenlund 1824, samlede nemlig de to Gaarde, og de sammenlagdes 1839 under Fællesbetegnelsen Vanløsehøj, hvis Stuehus blev Hovedbygning for dem begge. I 1856 indtoges yderligere Mtr. Nr. 6.

Hyltegaard tilfaldt ved Udskiftningen Bonden Jens Olsen, der allerede 1784 bortskødede sin Ejendom til Traktør Joh. Henr. Stramboe, som atter 1796 solgte Gaarden til en »Arbejdsmand ved det kgl. Hof« Hans Hansen, der i Juni 1808

\*) En Tradition herom maa dog have eksisteret for tyve Aar siden ved Anlægget af Rosenlunds Alle, der netop ligger paa den gamle Gaards Grund.



overdrog den til Bogholder ved Københavns Fattigvæsen, senere Kancelliraad Henning August. Efter ham fik Ejendommen sit senere gængse Navn »Bogholdergaarden«. Kancelliraad August ejede den til sin Død 1841 og skabte ved sin Kærlighed til Stedet en af de smukkeste og mest anseelige Ejendomme paa Egnen. Han lod en herskabelig Hoved-



Bogholdergaardens Hovedbygning.

bygning opføre og anlagde en flere Tønder Land stor Park. Endnu for en Snes Aar siden stod Parken nogenlunde i den Skikkelse, som Henning August havde givet den, ganske vist noget beskaaret af Jernbanen, der var ført over dens nordøstlige Hjørne, men med pragtfulde gamle Træer, mellem hvis Stammer skimtedes en idyllisk Dam. Rundt om det hele Anlæg førte en Vandgrav med tæt Pilekrat, saaledes at Bygninger og Park havde en hel borgagtig Beliggenhed paa en vandomflydt Holm. En af Bogholdergaardens senere, højst pietetsløse Ejere kastede den sydlige Del af Graven til for at indvinde en fattig Strimmel Jord til Vej-

udvidelse, men det er dog først i de seneste Aar det smukke Anlæg helt er lagt øde. Parkens gamle bredkronede Træer er faldet for Øksen og Arealet pindet ud i trange Villagrunde; kun et Par staar tilbage som tavse Vidner om den Vandalisme, her er øvet.

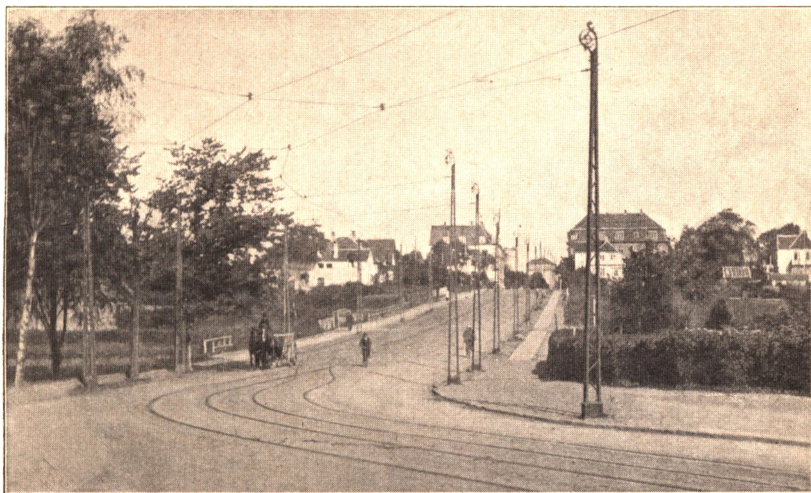
Hovedbygningen henligger endnu nogenlunde uforandret. Det er ikke noget imponerende Hus, men dets smukke Linjer taler sit tydelige Sprog om Fortidens gode Smag i Arkitekturen. Det ligner hundrede andre Landhuse fra Senempirens Tid — den nøjsomme Periode i første Halvdel af det nittende Aarhundrede — og rager dog i mangt og meget op over de moderne Villatyper. Der er de rigtige Forhold i det, noget der hyppigst syndes imod i vor Tids Byggeri; dets Udstrækning svarer til Højden og Tagets Rejsning er den rette. Husets herskabelige Kendetegn er Jordetagen, beregnet til Køkken og Økonomirum; i Østgavlen findes Hovedindgangen i Terrænhøjde under et aabent Bislag — netop som man plejede at anbringe den —, i Stueetagen de højloftede Opholdsrum. Kvisten med den lave Fronton skal være opsat efter Henning August's Tid, men passer i hvert Fald godt ind i Stilen — hvilket derimod ikke kan siges om den tilbyggede Veranda mod Vest. Udbygningerne laa oprindelig i Parken, to fritliggende Længer, der sammen med Hovedbygningen dannede en Trekant. Senere flyttedes de Syd for Opkørslen og nedbrændte 1901.

Kancelliraad August udvidede sin Gaards Tilliggende, først ved Købet af Mtr. Nr. 14 (1818), senere desuden med Mtr. Nr. 13 (1834), som Sønnen L. C. August tog Skøde paa, saaledes at Bogholdergaardens Areal i hans sidste Aar indbefattede omtrent en Femtedel af hele den gamle Landsbys Tilliggende. Efter Erhvervelsen af Mtr. Nr. 13 anlagde han en ny Opkørsel til Gaarden direkte fra Aalekistevej, den nuværende Bogholderalle.

Efter hans Død ejedes Gaarden i en Aarrække af Familien Spendrup (1859-81), derefter af Grosserer Peter Jørgen Glud og fhv. Apoteker H. P. Jespersen, de sidste Ejere af den samlede Ejendom. Bogholdergaarden blev da atter delt. Hoved-

bygningen med sit oprindelige Areal (Nr. 12) bortskødedes til Fabrikant W. H. Danchell, Nr. 13 og 14 til et Udstykningskonsortium. Det var i Sommeren og Efteraaret 1886 og fra dette Tidspunkt daterer sig den Udvikling, der efterhaanden har givet Vanløse et Bypræg.

I de nærmest følgende Aar indtil først i Halvfemserne udstykkedes hele Arealet mellem Grøndalsaaen, Aalekistevej, Klingseyvej og Jernbanealle, for en Del i større Parceller,

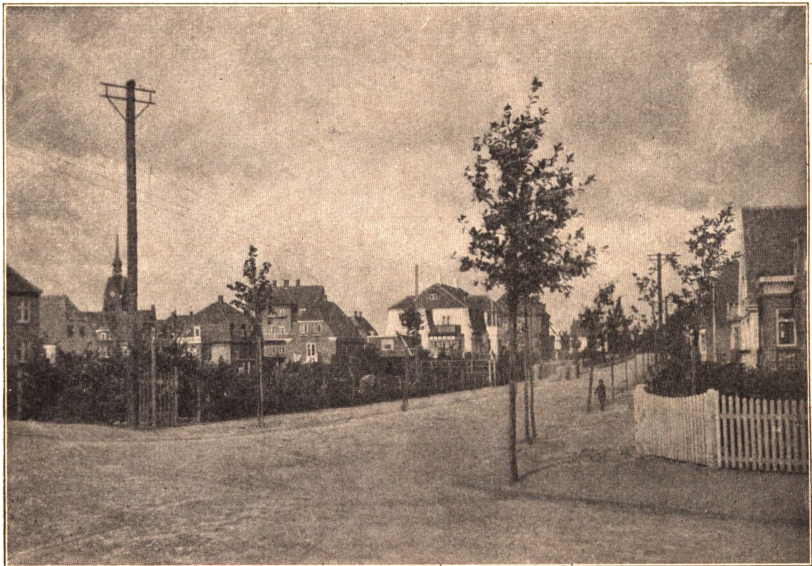


Det tidligst udstykkede Kvarter (til Venstre i Billedet).

der toges i Brug til Gartnerier; Bogholderalle bibeholdtes som Vej (men den gamle Opkørselsalle omhuggedes), Lindealle og Kastaniealle nyanlagdes. Konsortiet rettede derefter sin Opmærksomhed paa Arealerne mellem Damhussøen og Aalekistevej, hvor der omkring den nyanlagte Lauritzensvej omtrent samtidig rejste sig et vidtløftigt Kvarter med talrige store Gartnerianlæg.

Sjælen i disse Udstykningsforetagender var en københavnsk Urtekræmmer Wilh. Laybourn, hvis Slægt hørte til i Rødovre og som var vel kendt med Egnen; han fortjener saa vist ingen Ros for sin Udstykningsvirksomhed,

der ganske savnede Plan og Udsyn, men han var dog den første, der forstod, at her var Betingelser for et Byanlæg i større Stil. Han fortsatte siden Virksomheden paa egen Haand ved 1895 at købe Mtr. Nr. 8 fra Vanløsehøj og udstykke Arealet i Smaaparceller; fra 1897 indtil noget ind i det ny Aarhundrede opstod det store Kvarter Nord for Godthaabsvej, der, ikke ganske korrekt, er bleven kaldt Vanløse-



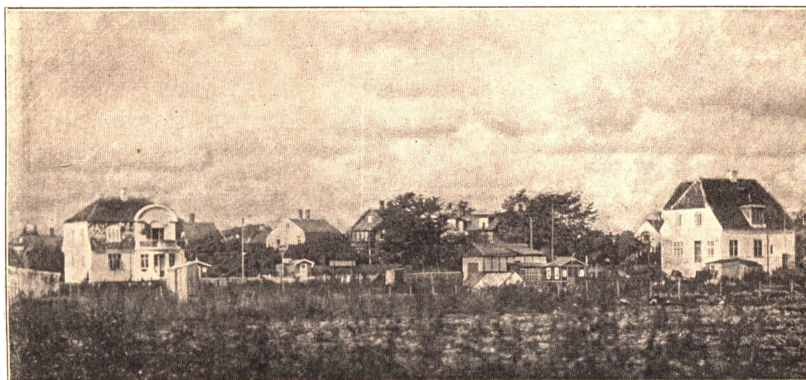
Kvarteret mellem Jernbanelinjen og Godthaabsvej.

høj-Kvarteret; det er i Virkeligheden Rosenlunds Jorder, det er bygget paa. Udstykningen af disse Arealer medførte, at Jernbanealle, der indtil 1898 kun naaede fra Bogholderbroen til den da nyanlagte Holdeplads paa Frederikssundsbanen, førtes videre indtil Godthaabsvej, for at Beboerne kunde faa bekvem Adgang til Jernbanen; siden er hele Jernbanealle udvidet, omlagt og overtaget af Københavns Kommune som offentlig Vej.

I den gyldne Byggeperiode mellem den store Lockouts Afslutning 1899 indtil Bankkriseaaret 1908 var Vanløse i ri-



vende Udvikling. Vanløsehøj-Kvarteret — eller rettere Rosenlund-Kvarteret — voksede sig stort i disse Aar. I Begyndelsen havde Pirat-Byggeriet og Smaaspekulationen her en gunstig Tumbleplads, men efterhaanden bedredes Forholdene. Samtidig anlagdes Nord og Syd for Jernbanelinjen, paa Bygaardens Jorder — der ogsaa omkring Aarhundredskiftet var overtaget af et Konsortium — et nyt Kvarter, som bar Mærke om en noget bedre Byggekultur; men Udstykningen her gik snart i Staa og Arealerne mellem Jern-



Kvarteret paa Rosenlund (i Baggrunden).  
Foran: Huse paa Kirkegaards Grund.

banen og Godthaabsvej laa endnu i en Række Aar hen som Grønmark. Først under Krigen er denne Strækning bebygget efter en vel gennemtænkt Udstykningsplan, og Kvarteret omkring Holbergs Alle, Heibergs Alle o. s. v. kan opvise mange gode, smukke Hustyper og rummelige Haveanlæg. Desværre indskrænkes Haverne overalt i Københavns Omegn paa Grund af de stærkt voksende Grundpriser, og Husene vokser samtidig i Kapacitet. Det er heldigvis ikke i fremtrædende Grad Tilfældet i Vanløse, som kun pletvis kan opvise Etagehuse. Nogle faa Fabrikker ligger i et afsides Bælte mellem Jernbanestationen og Frederiksberg Grænse.

Landbrug drives ikke mere i Vanløse, alle de tilbage-

værende Gaarde er i dette Øjeblik under Udstykning. I de sidste seks-syv Aar er flere Tusinde Byggegrunde afsat i Marken, dels Vest for Aalekistevej, dels paa Kirkegaards, Katrinedals og Bogholdergaardens tidligere Jorder. Langs Byvejen, ved den gamle Opkørsel til Kirkegaard og paa Bogholderparkens raserede Terræn er opført en Del Huse, baade velbyggede og nette, men største Delen af de talrige Parceller ligger hen som Haver, ved Veje, der er midlertidig anlagte eller blot er udstukne, kun hist og her ses Resultater af en opdukkende Selvbyggervirksomhed. Mægtige Kvarterer vil rejse sig her, naar Byggeforholdene atter kommer i nogenlunde normal Gænge. Et Udslag af den overalt herskende Bolignød, som ogsaa herhjemme mærkes saa føleligt, er det store Komplex af Træhuse, der er opført paa Kommunens Jorder ved Gammel Vanløse By og i en Aarrække vil staa som et Minde om alle de Ulykker, den store Krig førte med sig.

— —

Vanløse havde i 1787 ialt 97 Beboere, Smaabørn og Tyende iberegnet. Endnu 1834 var der kun 155, men i 1916 var Folketallet 2798 og det er steget meget stærkt i de siden da forløbne Aar. Sammen med hele Brønshøj Sogn, hvortil den gamle Landsby altid har hørt, indlemmedes Vanløse ved kgl. Resolution af 17. April 1900 i Henhold til Lov af 3. April s. A. fra 1. Januar 1901 i Hovedstaden, et Forhold, der blev af indgribende Betydning for det hele Omraades Fremtid. Brønshøj Sogn fik for de følgende seks Aar to Særrepræsentanter i Københavns Borgerrepræsentation, og et Held var det, at Vanløse ved denne Lejlighed kunde sætte en af sine Tillidsmænd ind i Raadet.

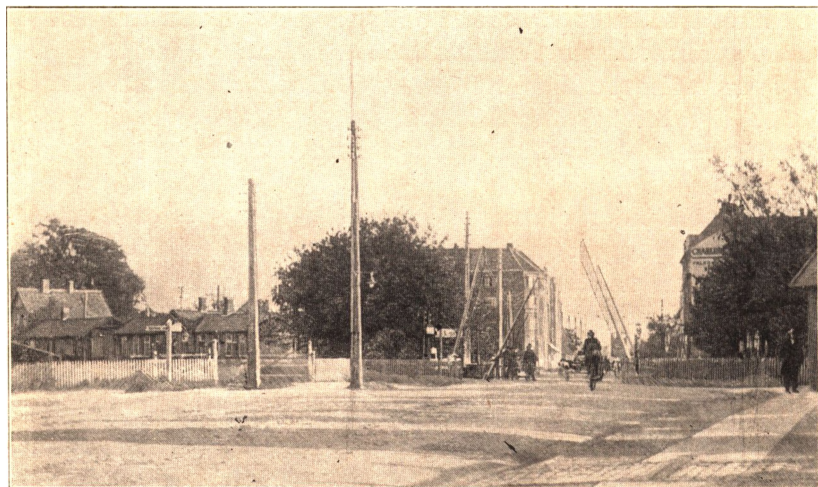
Københavns Magistrat havde længe været klar over, at Storbyens eneste Udvidelsesmuligheder gik i den Retning, og havde holdt et vaagent Øje med Udviklingen i Nabo-kommunen mod Nordvest. Det gjaldt om, at den ikke kom ind i en skæv Skure, det gjaldt ogsaa om, at Byggeriet inden Indlemmelsen ikke florerede altfor stærkt til Skade for Kommunens Kasse, naar Godtgørelserne for forøget Skatte-

byrde en Gang skulde falde. Som Løftestang for denne Politik brugte man Ordningen af Spildevandets Afløb. Beboerne af de tidligst udstykkede Strækninger i det sydlige Vanløse havde en af Sogneraadet godkendt Ret til at lade Spildevandet løbe i den Overfladevandsgrøft, der gik langs Grøndalsaaens nordlige Dige og havde Afløb til Rosenaaen, men ganske vist hørte Vandværket til; Magistraten forbød derfor Afløbet i Henhold til Loven om Københavns Vandforsyning af 1857 og fik Medhold ved Domstolene. Paa denne Maade standsedes praktisk talt Byggeriet, thi der kunde ikke mere opføres Huse paa mindre Areal end en Tønde Land. Det var en i flere Henseender sund Kommunalpolitik, men alligevel et dristigt Indgreb, som kun en fremsynet og handlekraftig Personlighed som Borgmester L. Borup kunde til-lade sig.

Et stort Kloakprojekt saa derefter Lyset, og efter Aastedsmøder og mange Forhandlinger faldt endelig Landvæsenskommissionens Kendelse 7. Oktbr. 1901, men da var Indlemmelsen en fuldbyrdet Kendsgerning og Dispensationerne fra det strenge Byggeforbud faldt prompte, blot Bygherren vilde bære sin Andel af Udgifterne ved Kloakanlægget. Det blev, efter hin Tids Pengeværdi, en ualmindelig kostbar Kloak — den kom til at staa Grundejerne i Vanløse og omliggende Distrikter i en rund Sum af 800000 Kr., hvoraf Københavns Kommune paalignedes den Del, der faldt paa de offentlige Veje.

Hovedkloaken, der løber ud i Kalvebodstrand, er det betydeligste Foretagende, der er knyttet til Vanløse. Hvad der ellers er sket, blegner i Sammenligning hermed. Ved Indlemmelsen sørgede Kommunen i egen velforstaede Interesse for, at Vand og Gas tilførtes Distriktet, og den lod de offentlige Veje belyse med Gas, indtil det hele Omraade i 1909 forsynedes med Elektricitet. Hovedvejene udvidedes allerede for en halv Snes Aar siden ved Grundejernernes liberale og for største Delen vederlagsfri Afgivelse af Jord, men den endelige Regulering lader stadig vente paa sig. Renovationens Bortførelse er der sørget for i de Dele af Vanløse, hvor der endnu ikke findes Vandklosetter, og Grundejeren

er bleven fritaget for at tjene som Brandsvend i paakommende Tilfælde, medens Snekastningspligten endnu paa-  
hviler ham. I 1903 oprettedes et Brevsamlingssted, nogle  
Aar senere fik Byen eget Posthus; Telefoncentral havde den  
haft fra Aar 1900. Kort efter Indlemmelsen stationeredes  
en københavnsk Politibetjent i Distriktet, og Vagttjenesten  
er nu udvidet. Kvarteret omkring Jernbanestationen har  
efterhaanden faaet Forstadspræg, med noget højere Bebyg-



Jernbanestationen.

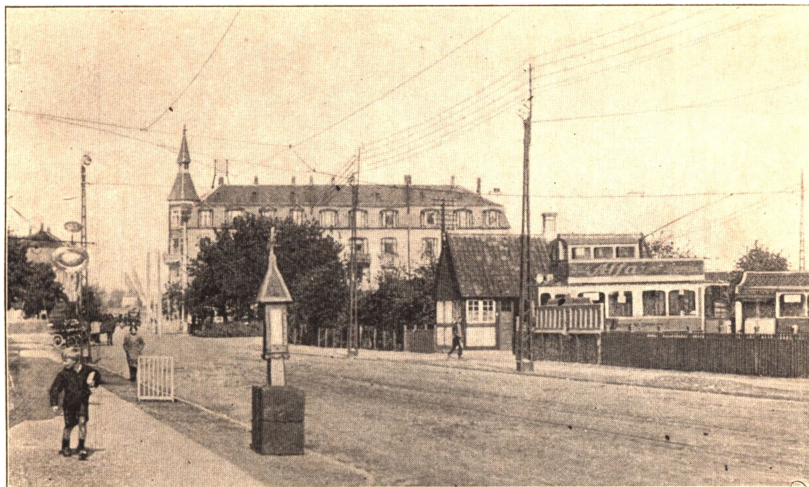
gelse, Butikker og Næringsdrivende; her har ogsaa den ny-  
oprettede Bank for Vanløse og Rødovre sine Forretnings-  
lokaler.

Samfærdselsmidlernes Forbedring er der arbejdet længe  
og ihærdigt paa og gode Resultater er omsider naaet. Da  
Udstykningen begyndte, søgte Ejeren af Bogholdergaarden  
at faa oprettet en Station paa Frederikssundsbanen, som  
i 1879 var bleven ført i en stor Bue gennem Vanløse, men fik  
Afslag, og Grundejerne tog da Sagen op. Ogsaa herom før-  
tes mange og lange Forhandlinger; en Strid om Stationens  
Beliggenhed delte tilmed Beboerne i to fjendtlige Lejre, men



alt endte i Fred og Fordragelighed, da den endelig aabnedes i Juni 1898. Det blev foreløbig kun et Billetsalgssted med Ventesal, indrettet i en Bygning, der ikke var stort større end et Kolonihavehus, men hurtigt blev det den Station paa hele Frederikssundsbanen, der havde størst Trafik, og maatte faa Aar efter Oprettelsen udvides, først til Holdeplads, siden til virkelig Station.

Jernbaneforbindelsen med de faa og spredte Tog var dog



Sporvejs-Holdepladsen.

ikke tilstrækkelig for det voksende Bypublikum, der efterhaanden slog sig ned i Vanløse, og det var en virkelig Forbedring, da der i 1903 (15. Maj) aabnedes en Omnibuslinje, som udgik fra Smallegade paa Frederiksberg og førtes over Finsensvej — den tidligere Lampevej, der endnu ikke var reguleret i den yderste Ende nærmest Vanløse, hvor der var stejle Bakker — ad Jernbanealle til Stationen. Et privat Konsortium overtog Driften (fra 1911 med Tilskud af Kommunen) og benyttede ældre Omnibusser, der tidligere havde kørt i Hovedstadens Gader. Snart blev det dog aabenlyst, at Foretagendet havde Vanskelighed ved at bære sig. Det var et op-

slidende Arbejde for Hestene at trække den tunge, fuldt belæssede Vogn over Bakkerne, navnlig i Sneføre, og Entreprenøren udpønsede mange Midler for at forenkle den dyre Drift. Den første Vinter kørtes med Firspand, men det gen-



Vanløse Kirke fra Sydvest; i Baggrunden Præstehuset.

tog sig ikke senere. En lille Tid stationeredes en Rytter paa de første Bakker; han hængte sin Hest til Tospandet, og Omnibussen gjorde sin Entre i Vanløse som en tro Kopi af en gammeldags Pariseromnibus med tre Heste og Topsæder. En Vinter benyttedes den saakaldte »sorte Omnibus«,

en lettere Charabanc med et interimistisk Karosseri af sort Læder, forsynet med en Staldlygte og et Knippe Halm i Bunden, thi Fodkulden var meget følelig under den halve Times Køretur; den Passager, der sad nærmest ved den



Vanløse Kirke fra Nordøst.

aabne Vogndør, var forpligtet til at holde Lys i Lygten, et haabløst Sisyfosarbejde paa stormende sludfulde Vinteraftener; Lygten gik regelmæssig ud og der var mørkt som i Graven i den sorte Omnibus, der sneglede sig frem i de øde Omgivelser.

Vejene maatte der ideligt repareres paa; naar den tunge Omnibus var i Gang, vendte den Vejens Bundsten i Vejret eller kørte Bogholderbroens møre Planker itu, og hver Gang den gamle Bro, der fra ældre Tid var Forbindelsesled mellem Vanløse og Frederiksberg, skulde sættes i Stand, fornægtedes den af alle. Efterhaanden kom der dog Fasthed i Omnibuskørslen. Linjen forlængedes til Rosenlund-Kvarteret og Driftsomkostningerne bragtes ned ved at forene Kusk og Konduktør i samme Person; i Vognens Forende ved Siden af Kuskers ophøjede Sæde indrettedes en Luge, og efter at Passagerernes Opmærksomhed var paakaldt ved Klemten med en stor Klokke, kom en — ikke altid lige proper — Haand til Syne i Lugen for at modtage den for Kørslen skyldige Tribut.

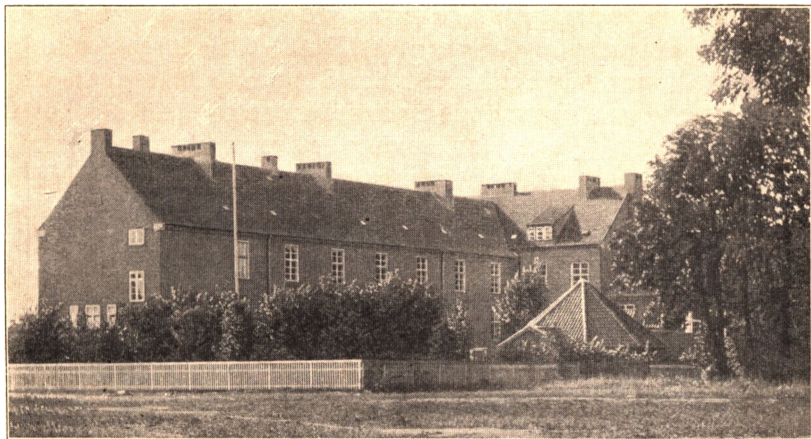
Trods alt gjorde dog Omnibussen god Fyldest, indtil endelig Frederiksberg Sporvejsselskab fik Koncession paa en Linje til Vanløse. Fra Vejkrydset ved Smallegade og Fasanvej lagdes Spor ud gennem Peter Bangsvej — der udvidet, beplantet og asfalteret samtidig blev et af Frederiksberg Kommunes smukkeste Vejanlæg —, ad en markeret Diagonalvej gennem Jernbanealle til Stationen, hvorved Vanløse-distriktet sattes i direkte Forbindelse med Raadhuspladsen over det frederiksbergske Sporvejsnet; det første elektriske Sporvejstog førtes til Vanløse den 8. Decbr. 1914 (nu Linje 17). En anden Sporvejslinje projekteredes over Nørrebro og Borups Alle, ad nyanlagte Veje til Godthaabsvej med Endepunkt ved Aalekistevej; den sattes delvis i Drift 1915, forlængedes senere til Godthaabsvej, men standser foreløbig midt paa en aaben Mark, omtrent en Kilometer Øst for Vanløse Kirke (Linje 13).

I de kirkelige Forhold bragte Indlemmelsen ikke straks nogen Ændring; Vanløse vedblev at høre til Brønshøj Pastorat, men der var Bestræbelser oppe for at faa en Kirke rejst paa Byens Grund. Bygaardskonsortiet skænkede i Decbr. 1901 en Byggeplads paa den aabne Grønmark ved Aalekistevej, mod at Kirken opførtes inden for et vist Aaremaal, der dog blev stærkt overskredet; paa Finansloven opnaedes



en Bevilling, og Resten af Byggesummen (ca. 72000 Kr. med Inventar) tilvejebragtes dels ved privat Indsamling, dels ved et større Bidrag af offentlige Midler. Grundstenen blev lagt 20. Oktbr. 1907 og Kirkebygningen indviedes af Biskop Skat Rørdam 1. Aug. 1909. Samtidig udskiltes Vanløse som eget Sogn, men Præsten er indtil videre tillige Sognepræst i Rødovre.

Vanløse Kirke er smuk og pyntelig. Grunden er dog altfor kneben tilmaalt, baade Kirken og det karakteristiske Præste-



Vanløse Skole.

hus (opført 1905 af Slotsarkitekt Thorvald Jørgensen) ligger allerede stærkt indeklemmt. Magdahl Nielsen er Kirkens Arkitekt. Hovedmotivet er Rundbuen, der dog ikke er strengt gennemført. Den er eenskibet, har femkantet Apsis med kantakket Front, Taarn mod Syd og et svagt Fremspring (med Taggavl) mod Nord, bestemt til et kommende Tverskib; den er opført af røde Sten paa Sokkel af Granit med diagonalmurede Gavle, dens Tage er dækket med røde Tegl. Taarnet har korsstillet Sadeltag, over hvis Skæringspunkt er rejst et kobberdækket Spir — et Symbol paa Blandingen af Land og By, der kendetegner Kirkesognet. Hovedindgangen er fra Aalekistevej gennem en Portal med gennem-

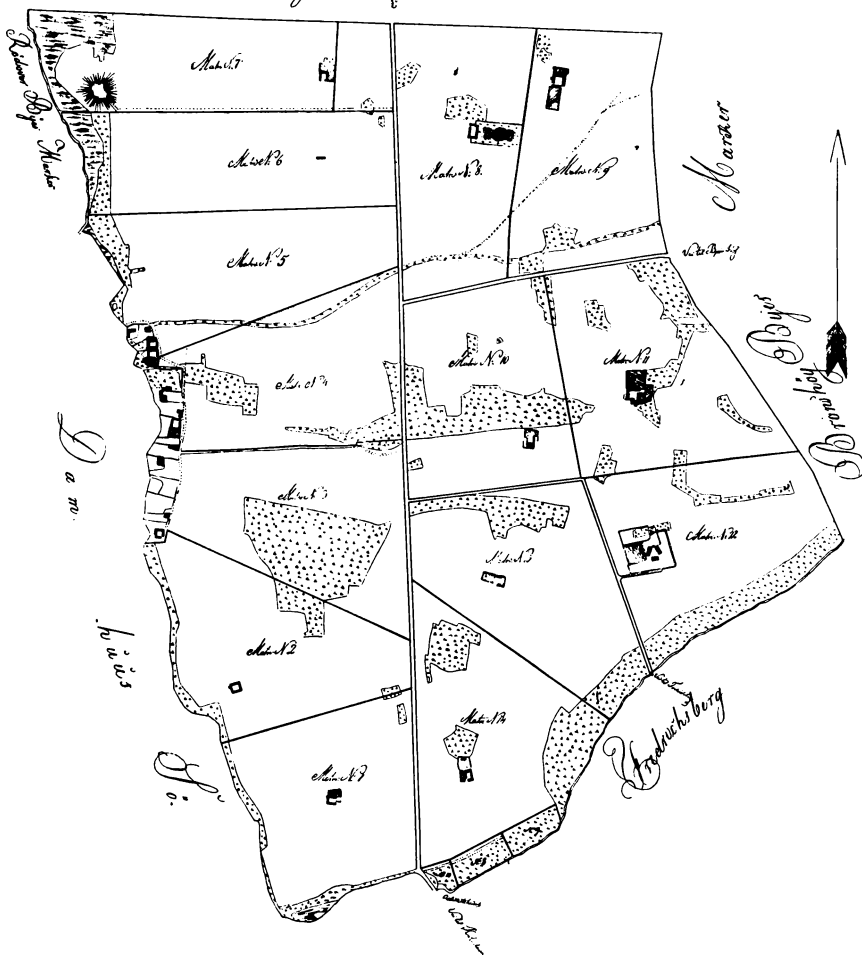


brudt Mønstermurværk (hvori Glasmosaik), indvendig staa Kirkerummet lyst og rent med hvidtede Mure under det tøndehvælvede Loft. Der er 400 Siddepladser. Over Hovedindgangen Pulpitur, Orgel i Taarnet, to Klokker og Urværk. I Koret gode Glasmalerier af Niels Skovgaard.

Ogsaa Skoleforholdene forblev en Tid lang uforandrede. Børnene maatte i Aarene nærmest efter Indlemmelsen, Vinter og Vaar, vandre den lange Vej ad Kirkestien til Brønshøj, hvor Frederik den Fjerdes gamle Rytterskole var afløst af en moderne Skolebygning; kun de mindste Børn (senere dog ogsaa de større) undervistes i et af Kommunen lejet Beboelseshus. Efterhaanden som Børnetallet steg, maatte der lejes endnu et Privathus og opstilles en midlertidig Skolepavillon. Atter og atter forhandlede der med Autoriteterne om Opførelsen af en Kommuneskole, der — da den omsider blev til Virkelighed — ogsaa blev mønsterværdig. Den opførtes paa Kommunens Arealer Vest for Aalekistevej og toges i Brug 1. April 1915; fra 1920 er Mellemskoleundervisning indført.

Opnaaelsen af de kommunale Goder, der efterhaanden, skønt langsomt nok, er bleven Vanløse til Del, skyldes for en ikke ringe Del et Samvirke mellem de to Grundejerforeninger, hvis ledende Mænd har ydet et uegennyttigt, ofte trælsomt og lidet taknemligt Arbejde i det almenes Interesse. Der har staaet Strid om Midlerne, aldrig om Maalet. Blandt de mange, som har baaret Sten til den Bygning, der er rejst, maa nævnes Niels R. Møller, Vanløses første Repræsentant i Københavns Borgerraad, Lauritz Larsen, Vanløse Grundejerforenings Formand gennem 25 Aar, og Dyrlæge Roar Christensen, tidligere Formand for Centralforeningen af Grundejere i de indlemmede Distrikter; endvidere Gartner Th. Bartholdy, Tømremester S. Bilde, Læge Vilh. Brandt, Planteskoleejer K. Hastrup, Overretssagfører Svenning Larsen, Gartner R. J. Rosendal, Inspektør O. Trier og Sognepræst N. J. Wamberg.

# Husum Bøjes Marker



## VANLØSE EFTER UDSKIFTNINGEN.

Efter et Kort af Didrich E. Bluhme, opmaalt 1813 til Brug ved Matrikuleringen.  
(Original i Matrikulsarkivet).