



Dette værk er downloadet fra Danskernes Historie Online

Danskernes Historie Online er Danmarks største digitaliseringsprojekt af litteratur inden for emner som personalhistorie, lokalhistorie og slægtsforskning. Biblioteket hører under den almennyttige forening Danske Slægtsforskere. Vi bevarer vores fælles kulturarv, digitaliserer den og stiller den til rådighed for alle interesserede.

Støt Danskernes Historie Online - Bliv sponsor

Som sponsor i biblioteket opnår du en række fordele. Læs mere om fordele og sponsorat her: <https://slaegtsbibliotek.dk/sponsorat>

Ophavsret

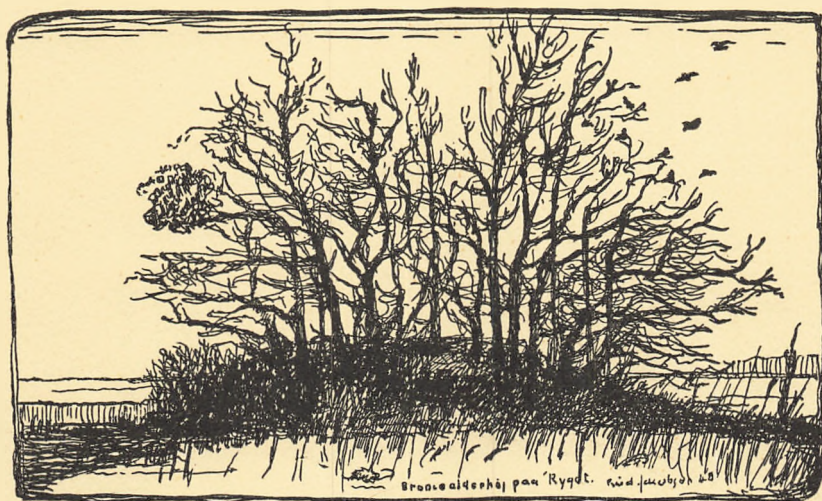
Biblioteket indeholder værker både med og uden ophavsret. For værker, som er omfattet af ophavsret, må PDF-filen kun benyttes til personligt brug.

Links

Slægtsforskerens Bibliotek: <https://slaegtsbibliotek.dk>

Danske Slægtsforskere: <https://slaegt.dk>

ÅRSSKRIFT



UDGIVET AF
HISTORISK FORENING FOR VÆRLØSE KOMMUNE
1963

ÅRSSKRIFT



UDGIVET AF
HISTORISK FORENING FOR VÆRLØSE KOMMUNE
1963

Historisk Forening for Værløse kommune

Fmd.: Kulsvier Karl K. Nielsen, Mosegården,
pr. Værløse.

Kass.: Maskinm. J. K. Skov, Værket ved Søn-
dersø, pr. Ballerup, tlf. 48 02 88.

Medlemsbidrag: Mindst 5 kr. årligt. Arsskrift
udsendes omkring 15. februar.

Når intet andet indtræffer, afholdes vore sam-
menkomster således:

Generalforsamling: Sidste halvdel af februar.

Den lille skovtur: 2. søndag i maj. Den store
udflugt: 2. søndag i juni. Efterårsvandretur:
2. søndag i september. Reserver dagen.

Alle er velkomne, også ikke-medlemmer.

De historiske samlinger

i Ll. Værløse gl. skole er åbne 1. og 3. søndag
i hver måned fra kl. 13-17.

Entré 50 øre. Skoleklasser har gratis adgang.

I årets løb

Af Karl K. Nielsen

Ved generalforsamlingen d. 26. feb. 1963 havde vi fået den store sal i Lille Værløse skole, og det var heldigt; thi vi var som sædvanligt mange fremmødte. Resendal var dirigent. Valgene var genvalg, og i stedet for afd. statsskovrider E. v. Buchwald valgtes bibliotekar Ib Mortensen. Efter generalforsamlingen viste Poul Fich, København, en serie lysbilleder om udviklingen i de gamle danske landsbykirker.

Forårsvandreturen d. 12. maj gik til Tokkekøb Hegn med udgangspunkt ved Kongedyssen på Dæmpegårds jord, og derfra gennem skoven til Bloustrød by og kirke. Lektor P. Chr. Nielsen, Hørsholm, fortalte om det forstlige på turen.

Sommerudflugten d. 8. juni var til Nordsjælland, hvor vi så Kronborg slot og Marienlyst museet. Derefter tur gennem Helsingør by, og på hjemvejen besøgte vi Nivågårds malerisamling og Karen Blixens fuglereservat på Rungstedlund.

Efterårsvandreturen gik vest om Sønderø, begyndende ved lejrstien mellem Jomfrubakken og Dalgården med landbrugskandidat Ove Damsgaard-Sørensen som botanisk leder. Turen endte med besøg på Sønderøværkets nye afdeling for rensning af overfladevand, der forevistes af mask.m. Skov, og i hvis hjem vi fik kaffe som afslutning på turen. Både vandreture og sommerudflugten var velbesøgte.

Af udgravningsarbejder har der i årets løb været foretaget følgende: Undersøgelse af en hustomt ved Ballerup kirke, hvor vi kunne notere, at en gammel smedie havde ligget. Undersøgelsen var for Ballerup historiske Forening. Udførlig beretning bilagt billeder i museets arkiv. Desuden udgravning af en dysse i Hareskoven. Beretning andetsteds i dette årsskrift. Undersøgelser af hustomter i Lille Værløse bymidte og nedrevne huse omkring gadekæret og Højeloftsvej. Vi havde meget lidt tid til disse arbejder, som vi ellers havde ventet os meget af. Vi har gravet under det lange hus ved Kirke Værløse kirke, da det blev nedrevet for at skaffe parkeringsplads. En lille udgravning har fundet sted i lærer Nørager Niensens have i Kirke Værløse. Her blev fundet en brolægning med potteskår fra 16 – 1700tallet. Beretning i museet. Derefter nogle udgravninger på Ganløse Mørke og Søtoftegård. Det var markilsteder med enkelte oldtidspotteskår.

Museet har været besøgt af ca. 300 mennesker, deriblandt en spejdertrup fra Tårby-Kastrup, husmoderforeningen fra Kirke Værløse og et aftenhøjskolehold fra Farum.

Atter i år har vi fået mange gaver til museet. Et uddrag over disse følger med årsskriftet, og genstandene udstilles ved generalforsamlingen i februar.

Vi har til brug for kommunens tekniske forvaltning udarbejdet en generalplan for Mosegården som kommende museum, hvori gøres rede for, hvordan vi har tænkt

museets samlinger opdelte og gårdens bygninger udnyttede. Planen er også i museets arkiv, hvor interesserede kan se den. Alle nye genstande til samlingerne går i øjeblikket til Mosegården, der er det eneste sted, hvor der er plads.

For arbejde, fotos og gaver takkes herved.

Kulhus

Den gamle overførsterbolig

Af M. le Maire

Kulhus hører til de ejendomme, man i gamle dage kaldte „lystgårde“. Ordet passer ikke rigtigt ind i nutiden. I al fald skal man ikke lægge altfor megen betoning på første stavelse, med mindre man da hører til de vistnok ret sjældne individer, der betaler deres skat med lyst. – Jeg har nu været ejer af Kulhus i 40 år, formentlig den længste ejerperiode i stedets historie.

Kulhus ligger ved Frederiksborgvejen, mod øst grænsende til Bøndernes Hegn, mod vest til Kollekolle. Hovedbygningen er ret anelig. På gavlen står årstallet 1769, det år da Kulhus må antages at være blevet bygget. Det var nemlig det år, da J. W. Colman fik fæste på to parceller, tilhørende Frederiksdal Hovedgård. Når nogle har ment, at navnet må sættes i forbindelse med denne første ejer, er dette næppe rigtigt.

Jeg er i besiddelse af et gammelt sjældent kort over det nordøstlige Sjælland. Det bærer årstallet 1768, og er opmålt af Caspar Wessel, broder til Johan Herman Wessel. Det er trykt på lyserødt silke og blev som det første tryk overrakt kong Christian den 7. Som det fremgår af dette kort, var egnen den gang langt mere skovklædt end nutildags, og her boede de kulsviere, der brændte træet til trækul. Herfra må navnet sikkert stamme.

Til Kulhus hører nogle marker og en lille skov, „Åsevang“, og det er denne skov, der giver ejendommen karakter. Trods dens beskedne størrelse rummer den nogle af landets højeste og slankeste bøge. En af de største gik for nogle år siden ud, og jeg måtte søge bistand hos skovhuggere fra Dyrehaven for at få den fældet. Ingen af dem havde nogensinde set så stor en bøg. Den indeholdt da også ca. 50 m. brænde.

Henrik Cavling, der levede sine drengeår i Lyngby, og daglig måtte hente brænde fra skovene til sin faders brændehandel, skriver i sine erindringer: „De hundreder af favne brænde, jeg hentede hjem fra disse skove, er forlængst aske, men lyslevende ser jeg endnu for mig den lille, ensomme dal i „Åsevang“, bækken, der risler mellem de små buske, myggene, der summer i den skrå solstribе, sangfuglene, der kvidrer i de store træer og dugdråberne, der fra græsset perler over min fod“.

„Åsevang“ har også geologisk interesse som et skoleeksempel på istidens dannelser. Det parti, der skråner ned mod Furesøen, består af en dyb kløft, indrammet af stejle,



skovbevoksede skrænter, dannet af smeltevandselven. Isen har fra Finland transporteret en kæmpemæssig stenblok, hvoraf en del rager op af jorden. Disse åse er det, der har givet skoven navn.

Tidligere skal der have været usædvanlig mange kildevæld, hvoriblandt „Carl's Kilde“, en af egnens mest vandgivende. Men efter at vandværket ved Søndersø blev anlagt, er de alle hørt op at rinde.

Jeg omtalte den store bøg. Der er endnu et par træer, der kunne fortjene omtale, således en stor ædelgran, jeg til min sorg i denne vinter måtte fælde, efter at den i adskillige år havde ført en hensygnende tilværelse. Den var 46 meter høj, og tre mand kunne ikke favne dens stamme, noget meget usædvanligt for en gran. Den havde tillige interesse derved, at den var en af landets allerældste graner og hørte til de første, der har vokset her i landet, plantet ca. 1765 af den tyske forstmand v. Langen. Det er vistnok de færreste, der er klare over, at granens historie, i modsætning til fyrrens, ikke går længere tilbage i tiden. I haven, der hører til Kulhus, lægger man også mærke til en stor blodbøg. Den dækker et areal med en omkreds på 160 skridt.

Efter nu at have forsøgt at give et indtryk af Kulhus vil jeg gå over til at omtale nogle af de mere betydende ejere. Den ovenfor omtalte Colman afløstes af forskellige andre, og allerede i 1805 ses Kulhus at være overtaget af Kronen og var i flere overgange overførsterbolig. Overførster var i 1805-19 v. Linstow, der fulgtes af kammerherre Poulsen.

Om Poulsen findes en beretning, gengivet i Sv. Fleurons lille skrift: „Skovene om Furesøen“, hentet fra generalmajor Blüchers jagtjournal. Blücher gæstede en dag Poulsen, og de gik, fortæller han, begge op i hans værelse. Under dette var daglig-

stuen, hvor fruene sad og syede. Poulsen gik hen til sine geværer, der hang på væggen. Under dem stod en mahognikasse, hvori der lå et valdhorn. I det Poulsen ville tage en riffel ned fra væggen, sagde han: „Den er ladt“, og i det samme gik skuddet af. Kuglen var gået igennem den omtalte kasse, gennem valdhornet og ned i gulvet. Poulsen blev ligbleg, og de stirrede begge på hullet i gulvet, thi just under dette sted sad hans kone. Efter at have fattet sig noget gik han derned; men heldigvis var der ingen ulykke sket. Hans kone spurgte ham blot: „Hvad var det for et bord, du væltede?“ – Blücher kunne, forekommer det mig, have fundet, at det mærkeligste ved historien egentlig var, at en overførster på sin væg havde hængende en ladet riffel, der ikke var sikret!

Efter Poulsen fulgte baron Løvenskjold. Under disse to overførstere gæstede såvel Christian den 8. som Frederik den 7. jævnlig Kulhus, hvorfra de store jagter i de omgivende skove udgik. Når jagtgæsterne havde indfundet sig, blæstes der på valdhorn fra den lille trappe, der findes på sidebygningen, og så samledes klapperne og hundene på den rummelige gårdsplads.

I en skildring af det glade liv, der førtes i Farum præstegård i pastor Aagaards dage, som Borella-Hansen for nogle år siden bragte i Frederiksborg Amtssavis, nævnes familien Løvenskjold fra Kulhus blandt præstegårdens mange gæster, og det siges her: „Baronens datter Marie var ikke alene usædvanlig smuk, men også i høj grad musikalsk og stemmebegavet, og af begge grunde blev hun hyldet stærkt af samtidens store musiknavne. Weyse, Kuhlau og Gade var hyppige gæster på Kulhus, og en lang række af digtere med H. C. Andersen i spidsen kappedes om at fylde hendes poesibog med smeltende elegier.“

Blandt Andersens digte finder vi da også dette:

„Hvor Rosen hælder sig til Husets Mur,
mens Skyen spejler sig i Furesøen,
og alt er Sang fra Nattergal til Frøen,
dér, i den rige danske Skov-Natur,
nedstiger Englen fra en bedre Zone. –
Jeg veed et Hjærte dér, som er hans Throne.“

Smukkere end dette digt er dog Kaalunds digt: „Til Baronesse Marie L“, hvoraf jeg hidsætter disse stemningsfyldte strofer:

„Skjønne unge Baronesse
De som med den dybe Sands
fletter ind i Glædens Krands
Alvors hellige Cypresse –
De, som venlig, mild og from
sidder nu og sysler inde
hist i Hjemmets Helligdom,

mens de høstlig gule Linde
suse alvorsfuldt derom.
Midt i store Skoves Krands
i den høje Jægerbolig
lever nøjsom De og rolig,
lokket ej af Hoffets Glands,
med Musik og Kunst fortrolig.“

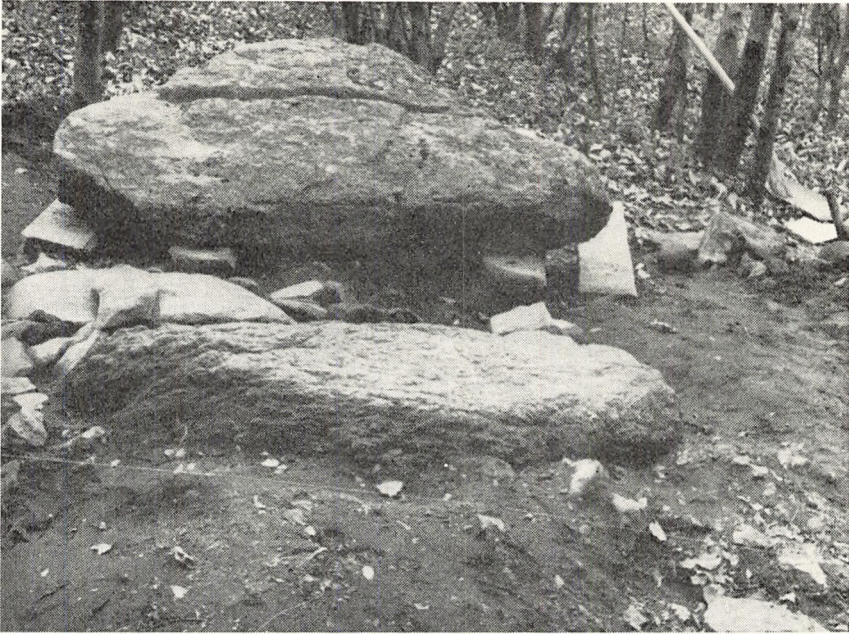
Den digter, der nævnes hyppigst i forbindelse med Kulhus er dog Vilhelm Bergsøe. I hans også i vore dage så yndede roman: „Fra Piazza del Popolo“ findes et kapitel med overskriften: „Holmgrens Manuskript“. Heri nævnes Åsevangs høje, mægtige bøge og de talrige kildevæld, der „sender deres sladrede bølger ned mod Furesøens vande“. Novellens heltinde er Harriet, datter af den nybagte etatsråd Gram, ejer af Kulhus. Hendes værelse ligger højt oppe i gavlen på sidebygningen. En sommernat kommer hendes bejler Henry gående op gennem Åsevang, og pludselig erindrer han, at gavlen er dækket af et stort ferskenespalier. Han iler derhen, og efter flere forgæves forsøg lykkes det ham at nå op til Harriets vindue, og „han ser ind i den helligdom, der er hans ønskers og attrås højeste mål.“ Med et spring er han inde i den elskedes kammer!

Kulhus har ikke, såvidt mig bekendt, i min tid været skueplads for så romantisk en episode som denne, men det gamle espalier findes heller ikke længere, og jeg har ikke ment at burde plante et andet i dets sted.

En dysse i Hareskoven

Af Karl K. Nielsen

Lørdag d. 18. aug. 1962 fik jeg at vide af bankassistent Chr. Hammerhøi, Syvstjernen, at hans søn, Peter, havde fundet noget i Hareskoven, som han mente var en gammel begravelse. Vi tog straks ud til stedet, som lå i nærheden af skovriderboligen og Ballerupvej – Fægyden, og hvor det ganske rigtigt viste sig, at der var en dysse. Den så oven i købet ud til at være urørt. Gravkammeret var jordfyldt til randen, og overliggøren var kun fjernet ganske lidt til den ene side af kammeret, måske for at en stenhugger i sin tid lettere kunne flække den. En stenhugger havde der nemlig været, for tværs over stenen på den lange led var der hugget en rille 4–5 cm dyb; men af een eller anden grund er hugningen ophørt. Skovrider eller skovfoged har muligvis forbudt sprængningen, fordi stedet var et oldtidsminde, eller måske har stenhuggeren



*Overliggeren trukket tilbage fra gravkammeret. Bemærk flækkerillen i stensens overside.
Foto: Karen Seierøe Mortensen.*

været overtroisk, så han for at undgå kalamiteter med højfolkene har forføjet sig fra stedet uden at flække stenen. På det tidspunkt, stenhuggeren lavede sin rille, har oldtidsmindet sikkert været jorddækket op til midten af overliggeren, og da først af ham erkendt som en begravelse.

Senere er jord og løv igen vokset op til under overliggeren, og først da drengene begyndte at grave under overliggeren, fordi de troede, at rillen betød, at der under stenen lå en skat begravet, kom gravkammeret frem påny. Selvfølgelig er den lave beliggenhed, og dette at gravkammerets side- og endesten i sin tid er sat langt ned i jorden, grunden til, at det så sent er blevet erkendt. Skovfoged Kjeldstrup, som gav os lov til en undersøgelse for at fastslå, at det var en dysse, fortalte os, at han godt nok for 20–30 år siden, da skoven blev plantet, blev klar over, at her lå et gravkammer. Senere, da træerne første gang skulle udtyndes, kunne han ikke finde stedet.

Da vi undersøgte området nærmere, blev vi klar over, at der i nærheden af dyssen havde været dels en langdysse og dels en runddysse. På runddyssens plads lå kun noget knust flint tilbage på en højning; men af langdyssen var seks vogtersten tilbage, alle omvæltede, og een af dem havde, som på den første dysse, en rille på langs midt ad stenen. Stenene, der har udgjort de to eller tre kamre plus overliggere og vogterstene, er sikkert alle bortkørt og sprængte til bygnings- eller broarbejde; måske er de brugte til Harevadbros eller Gisselfeldbros, som ligger ikke så langt herfra.

Skovfoged Kjeldstrup lovede at give den nyudnævnte skovrider, Laumann Jørgen-



*Det tomte og rensede gravkammer.
Foto: Karen Seierøe Mortensen.*

sen, besked om vor undersøgelse, og ligeledes adviserede han en skovløber til at holde opsyn med os.

Vor undersøgelse gav til resultat, at vi mente at stå overfor et intakt gravkammer omgivet på alle sider af en masse sten indtil 3 m fra kammeret. Sten fra nævestørrelse til så store, at en mand knap kunne løfte dem. Randstene har der sikkert aldrig været. Da vi ikke kunne tillade os at løfte overliggeren af og derved krænke fredningsbestemmelserne, skrev jeg til Nationalmuseet om dyssen, og nogen tid efter kom konservator Thorvildsen ud for at besigtige stedet. Han nævnte, at dyssen ikke fandtes på Nationalmuseets kort eller var omtalt i sognebeskrivelsen, og at museet med vor bistand gerne til foråret ville grave dyssen ud.

Udgravningen af kammeret fandt sted i maj 1963, og leder var konservator fru Dorte Ørsnæs. I kammeret fandtes rester af skelet, men intet gravgods.

Ad åre er det meningen at foretage en mere omfattende undersøgelse af stenlægningen og omgivelserne, da det på grund af manglende tid ikke er muligt ligestraks.

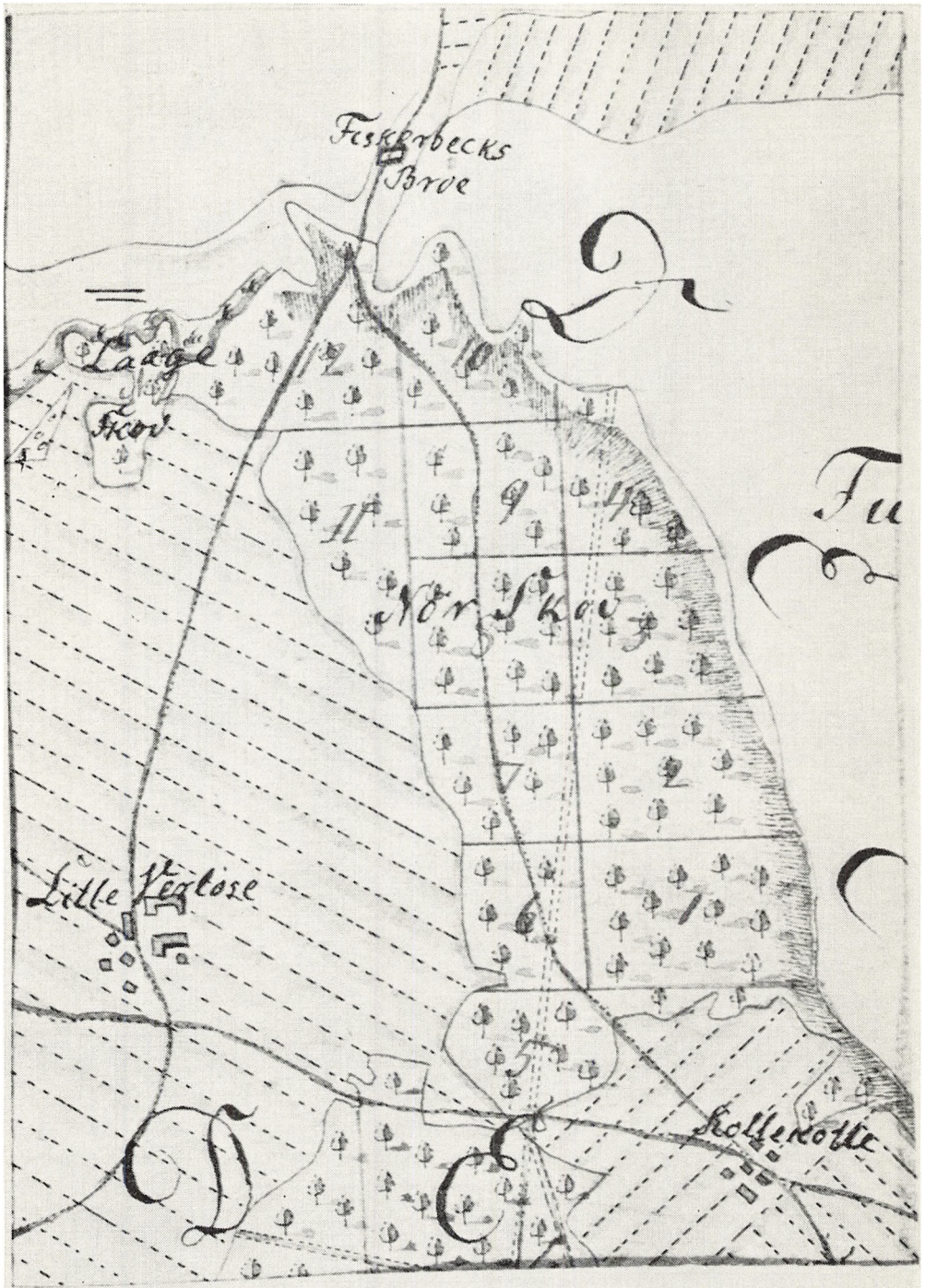


Fig. 1. v. Langens originale kort over Norreskov.

Et museum i skoven

Af E. Laumann Jørgensen

Omkring midten af det 18' århundrede var de kongelige skove i Nordsjælland i en yderst ringe forfatning på grund af århundreders hårdhændene udnyttelse af skovene.

Bønderne havde fra ældgammel tid haft græsningsret i skovene for deres kreaturer, og som følge heraf fandtes der, foruden store vildtmængder, et meget stort antal køer, heste, geder og svin løsgående i skovene, hvor alle disse dyr søgte deres føde blandt nedfaldent bog og agern, ung opvækst af træer m. v.

Selve træbestanden havde man faret hårdt frem imod, idet man gennem århundredre hovedsagelig havde hugget de træer, man havde brug for til husbygning, vogne, skibe m. v. Da der desuden gik vældige mængder af det ringeste træ til brænde til hofhusholdning, staden Københavns opvarmning o. s. v. og man endelig, for at gøre det hele fuldkomment, huggede det meste af den unge opvækst af og lagde den sammen i risgærder for at hegne de dyrkede marker uden for skovene mod vildt og kreaturer, vil man forstå, at denne rovdrift på skovene havde til resultat, at disse omkring 1750 hovedsagelig bestod af spredt åben, gammel skov af store, bredkronede træer med store græssletter imellem.

Det var derfor naturligt, at overjægermester C. C. Gram, hvem de kongelige skove sorterede under, havde indset, at det var aldeles nødvendigt at tage fat på et reformarbejde i skovene, hvis disse skulle bringes på fode og skulle kunne bringes til at levere en produktion af træ, der betød noget.

Man fik derefter udvirket, at der her fra landet blev sendt 8 unge forstmænd til Tyskland for at blive uddannet i skovbrug, og den 13. oktober 1763, altså for nu netop 200 år siden, ankom overjægermester Johann Georg v. Langen til København med disse udsendte danskere, tillige med 2 tyskere, som v. Langen selv havde uddannet.

v. Langen var på det tidspunkt den mest ansete forstmand i Niedersachsen og det var hertugen af Braunschweig, der efter den danske konges anmodning sendte v. Langen herop, så han kunne tage sig af genopbygningen af kronens skove.

v. Langen og hans medarbejdere gik med en beundringsværdig energi i gang med reformarbejdet, hvorunder de kortlagde, inddelte, beskrev og foryngede skovene, og relativt hurtigt nåede de under deres arbejde frem til Nørreskoven ved Furesøen.

Det helt nye ved v. Langens skovbehandling var dels den måde, han delte skovene ind på, dels den måde han foryngede dem på. Hans inddelingsprincipper gik ud på, at skov ved et solret liniesystem blev delt op i kvadrater og rektangler af varierende størrelse, liggende på rad og række. I hjørnepunkterne nedsattes store granitskelsten med tal og bogstaver indhugget, der angav verdenshjørne og nummeret på den afdeling stenens side vendte ind imod.

På fig. 1 er gengivet den langenske inddeling af Nørreskoven. Man ser liniesyste-



*Den store ædelgran.
Foto: Fr.borg Amts Avis.*

met, der delte denne skov, der var på ca. 220 ha, op i 12 dele. Trinfølgen i skovinddelingsprincippet var, at et helt skovdistrikt først blev delt op i et antal hoveddele, disse igen i dele og disse atter i hugster. Nørreskoven udgjorde det meste af 2' hoveddel under Københavns beridt (skovdistrikt), og antallet af dele og hugster i en hoveddel blev afpasset sådan, at der ialt blev 100 enheder. Selve omdriften, altsaa skovens rotation fra plantning til fældning, blev sat til 100 år, så man vil forstå, at ideen var at tage en hugst om året til fældning og plantning og fortsætte hermed gennem 100 år. Når de 100 år var gået, ville man have en normalskov, bestående af alle alderstrin fra 1-100 år, og herefter kunne man altså fortsætte med hvert år fremover at få lige stort hugstudbytte hvert år, og det var netop datidens forstmænds mål.

På nyplantningernes område brød v. Langen også helt med fortiden herhjemme, idet han påbød kunstige kulturer ved plantning og såning i gravede riller. Tidligere havde man blot håbet på, at naturen selv ville klare skovens fornyelse.

Meget af foranstående kan vi endnu den dag i dag se i Nørreskoven, der således står som et museum i skoven over denne betydelige epoke i dansk skovbrugs historie.

På fig. 2 er gengivet et kort over den sydlige del af Nørreskoven, og herpå er afmærket de steder, der er værd at tage i øjesyn på en spadseretur i skoven. 3 steder, nemlig ved A, B og C findes endnu de maleriske skelsten, og de står på den plads, hvorpå de blev udsat omkring 1765. Et billede viser den sten, der står i skæringspunktet for de langenske „dele“ 3, 4, 8 og 9 (ved A). Stenen står i en gammel rødgranbevoksning. Stenen mellem del 6 og 7 (ved B) står lidt inden for skovdiget og lidt inde i en ung granbevoksning. Den tredje (ved C) står, hvor en sti i skovens sydøsthjørne nede ved Furesøen går ud af statsskoven og ind på Kollekolles mark.

Af andre tydelige ting i museet i skoven har vi grænsen mellem v. Langens del 2 og 3 nede ved Furesøen (D). Den udgør sydsiden af den ca.

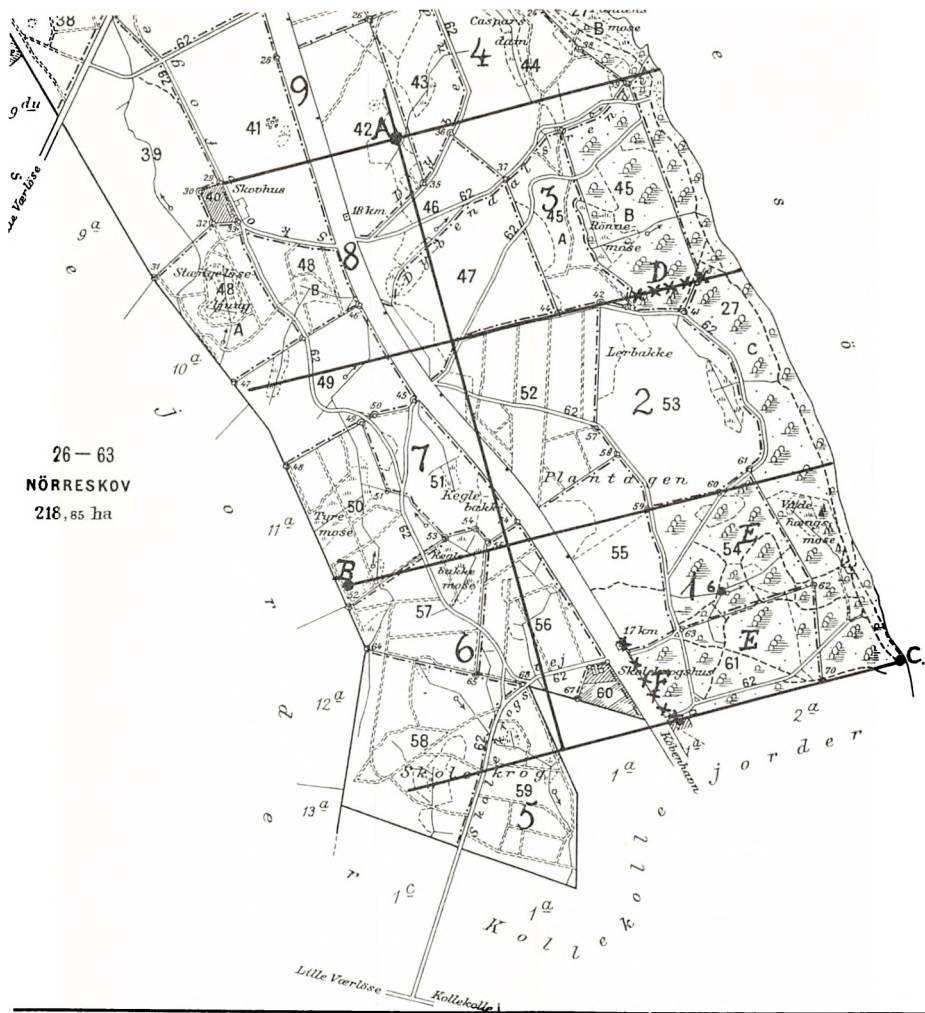


Fig. 2. Sydlige del af nuværende Nørreskov.

300-årige bøgebevoksning i den nuværende afdeling 45 B. De gamle bøge kaldes „Svenskebøgene“ og er en bøgeskov, der er vokset op, efter at svenskerne under krigen 1658–60 huggede den skov ned for fode, der stod på dette sted forud for de nu 300-årige bøge.

Mest imponerende er den gamle skov i afdeling 54 og 61 (omkring E). Det er den såkaldte „Langenske plantage“, der rummer mange virkelige seværdigheder, herunder vort lands højeste træ, der er en ædelgran, påmalet nummeret 6. Træet er afbilledet på fig. 3. Dette træ klatrede forfatteren af denne artikel til tops i en oktoberdag i 1945, dels for at måle træet op, dels for at plukke frø til udsæd. I løbet af et par timers tid blev toppen nået, og det blev konstateret, at båndmålet viste den imponerende højde af 46,1 meter eller ca. 10 meter mere, end der er til gesimsen på Rundetårn. Træet har iøvrigt følgende data:

Højde	46,1 m	Total træmasse	29,5 m ³
Omkreds i brysthøjde	470 cm	Heraf grene	3,3 m ³
Diameter i brysthøjde	150 cm	Antal grene på træet	225
Vægt	knap 30 t		

Selve bevoksningen i den langenske plantage rummer meget smukke og ofte store eksemplarer af træarterne bøg, eg, ask, ahorn, løn, avnbøg, elm, el, lærk og skovfyr samt et lille stødskud af ægte kastanie, hvor modertræet gik ud i de strenge vintre i 1940-erne.

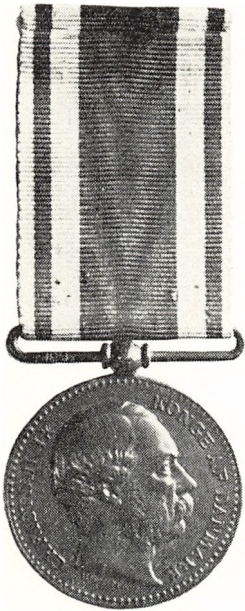
Det interessante ved den langenske plantage er iøvrigt, at det i 1963 ved hjælp af luftfoto og undersøgelser i skoven er lykkedes at rekonstruere det oprindelige system, hvorefter v. Langen har lavet kulturen. Han anvendte en rækkeafstand på 2½ meter og havde ca. ½ meter mellem planterne i selve rækken. Blandingssystemet var iøvrigt, at en ren bøgerække efterfulgtes af en bøgerække med nåletræ indplantet på ret stor afstand. Herefter igen en ren bøgerække, så en egerække med indblanding af en mængde forskellige løvtræarter, herefter igen en ren bøgerække, så bøg med nåletræ og således videre efter forannævnte rækkeblanding.

Langs Frederiksborg landevej ser man i dag levn af det levende rækværk om plantagen. Det består af de gamle egetræer, der står på rad og række ved bogstavet F på kortet.

Det mest påfaldende ved dette museum i skoven er, at mange af v. Langens hermed nævnte metoder m. m. i dag må betegnes som fuldt moderne i et rationelt, nutidigt skovbrug, så man kan med rette sige, at overjægermester Johann Georg v. Langen var en reformator, langt forud for sin tid.



Fig. 3. v. Langens skelsten, (fig. 2. A).



Værløses faldne og veteraner 1864



NIELS JENSEN f. 7.8.1835 i Ll. Værløse.

Forældre: Hmd. Jens Poulsen og Sophie Jørgensdt. Menig nr. 574 Niels Jensen (Lille Værløse) ved 2 infanteriregiment. Savnet ved Dybbøl 18 april 1864. (Slettet af lægdsrullen 31.12.73 med vedtegning: Savnet siden Krigen 1864).

I 1855 tjener han på Langkjærgd., og 1.4.60 gifter han sig med Ane Conradsen, f. 4.8.35 i Kr. Værløse, datter af hmd. Conrad Johansen og Maren Andersdt. og de får børnene Jens Peder Nielsen, f. 7.12.58 og Karen Sophie N., f. 3.10.60. I 1870 er Ane Conradsen enke og bor i Bråderne; ligeledes i 1880 og -90, hvor hun stadig er enke, lever af husflid og har plejebørnene Niels Peder Andersen, f. 2.12.66 og Karen Marie Nielsen, f. ca. 1878 her i Værløse. Hun ses ikke senere i sognet.

HENRIK LARSEN f. 10.10.1837 i Kulhusene, Værløse.

Forældre: Indsidders Lars Eriksen og Jacobine Hendriksdt. Menig nr. 249 ved 2 infanteriregiments 2 komp. Henrik Larsen (Lilleværløse). Død på Frederiksgave lazaret 25.3.64 af brystbetændelse, begravet på Sønderby kgd. 28.3.64.

Faderen blev skovløber, og sønnen var hjemme, til han blev konfirmeret, hvorefter han ikke ses mere i sognet. Søkende: Erik Larsen, f. 8.10.32, gift 26.9.60 med Johanne Marie Sørensen, f. 13.5.35, datter af væver Søren Eriksen og Lisbeth Andersdt. i Ll. Værløse. Inger Kirstine L., f. 22.12.34 i Brønshøj, gift 29.10.61 med skrædder Jens Nielsen, f. 27.6.26 fra Ballerup. Ellen L., f. 31.1.41. Lars L., f. 23.8.43 og Karen L., f. 19.6.46.

ARVIG NIELSEN MØLLER f. 22.5.1937 på Ll. Værløse Overdrev.

Forældre: Gdr. Niels Møller og Maren Andersdt. Konstabel nr. 81 ved 2 batteri (Lunn), Arved Nielsen Møller (Lilleværløse). Såret 18 april 1864 og fanget; død på Broager lazaret 21.4.64, begravet på Broager kgd. 25.4.64.

I 1845 er han plejebarn hos snedker Peder Henze, Kr. Værløse; bliver konfirmeret 27.4.51 i Farum kirke og ses ikke senere i sognet. Søkende: Emma Charlotte Emilie Arvidsd., f. 30.3.27 i Buddinge og gift 12.6.53 med Carl Albrecht (Albert) Rasmussen, f. 30.10.21 i Harrestrup. I 1901 bor de i matr. nr. 18c i Ll. Værløse. Jens A., f. 22.4.29 i Ll. Værløse. Blev ca. 1875 gift med Marie Cathrine Hansen, f. 5.3.40 i Søndersted, Holbæk a. Var indsidder og arb.md. i Jonstrupvang og dør 19.9.91 i Kr. Værløse. Christen Arvidsen, f. 1.7.33 i Ll. Værløse. Blev gift 8.4.59 i Farum kirke med Karen Andersdt., f. ca. 1833 i Ganløse. Var jordbruger i Jonstrupvang og døde 29.13.91. Ovennævnte 3 børn havde faderen Arvid Christensen, der døde 14.2.34 i Ll. Værløse.

JENS PEDERSEN f. 9.12.1833 i Ll. Værløse.

Forældre: Hmd. Peder Knudsen og Sidse Pedersdt. Konstabel (af reserven) nr. 52 ved 4 batteri (Kaufmann), Jens Pedersen (Lilleværløse), såret 17 marts 1864, død på Augustenborg lazaret 20.3.64, begravet på Augustenborg kgd. 23.3.64.

Han uddannes som hjulmand, og 9.11.62 gifter han sig med Karen Sørensen, f. 6.11.38, datter af væver Søren Eriksen og Lisbeth Andersdt. i Ll. Værløse. De flytter til Staunsholt og får barnet Christian Andreas Pedersen, f. 9.8.63. I 1870 bor enken Karen Sørensen hos sine forældre med barnet. I 1880 bor hun sammen med en ugift broder i Ll. Værløse, er enke og asylbestyrerinde og har en plejedatter, Karen Jensine Henriette Larsen, f. ca. 1869. Sønnen bliver hjulmand og gifter sig 9.11.83 med Hansine Kirstine Larsen, f. 28.6.60, datter af hmd. Lars Iversen og Margrethe Jørgensdt. i Kr. Værløse. I 1890 bor hun i matr. nr. 37 i Ll. Værløse sammen med broderen og sønnen, og 31.3.95 dør Karen Sørensen, enke efter afd. tømrer Jens Pedersen.

*Guds fred med vore døde i Danmarks rosegård.
Guds fred med dem, som bløde af dybe hjertesår.*

HANS ANDERSEN f. 8.5.1832 i Sundbylille, Hjørlande.

Forældre: Afbg. Anders Jørgen Jensen og Karen Larsdt. Deltog som menig nr. 511 ved 13 infanteriregiments 4 komp. fra 14.1.64 til 14.5.64.

Kom til sognet efter sit giftermål i 1862 med Kirstine Pedersen, f. ca. 1837 i Ganløse. Allerede 26.4.74 dør hustruen, og i 1880 og -90 bor han alene som husejer og arb.md. i huset, matr. nr. 61 i Kr. Værløse. I ægteskabet er der 2 børn: Karen Kirstine A., f. i 1862 og d. 26.4.73 og Jens Peter A., f. 26.4.65. I 1901 noteres Hans Andersen som enkemand og murermester og bor i samme hus med sønnen, der arbejder ved forstvæsenet, gift med Signe Andersen fra Uggeløse og har børnene: Karen Kristine A., f. 27.3.93. Hans Viggo A., f. 15.6.94. Elna Jacobine A., f. 13.6.96. Laura Jensine A., f. 30.1.98 og Jens Julius A., f. 14.1.1900.

NIELS ANDERSEN f. 25.9.1836 i Isterød, Birkerød.

Forældre: Indsieder Anders Hansen og Ane Nielsdt. Deltog som menig nr. 199 ved 2 liniebataillons 2 komp. fra 1863 til 1864. Ligget på Ålholm slots lazaret med forvredet fod.

Blev gift i 1861 med Maren Kirstine A., f. 20.12.36 i Gladsaxe. Kom til sognet som skovarbejder i 1872 fra Bloustrød. I ægteskabet er der 5 børn, hvoraf kun sønnen Julius A., f. 8.3.67 i Bloustrød er levende i 1901. Hustruen dør 30.3.95. Niels Andersen noteres i 1890 som hegnsmænd, boende i Skolekrogshus i Nørreskov, og i 1901 som enkemand og skovløber, boende samme sted.

CARL THEODOR BRUUN f. 17.7.1840 i Bringe.

Forældre: Skomager Frederik Bruun og Dorthe Karoline Mikkelsdt. Deltog i 1864 som menig nr. 159 ved 18 bataillons 3 komp. fra 2.7.1862.

Lærte skomagerhåndværket hos faderen og blev 27.12.67 gift med Marie Kirstine Jensen, f. 16.4.43, datter af hmd. Jens Erlandsen og Inger Birgitte Olsdt. i Kr. Værløse. 9.5.95 dør Carl Theodor Bruun, og året efter, 30.1.96, døde hustruen. Børn: Dorthea Christine B., f. 30.11.68. Inger Marie B., f. 8.4.71. Frederik Ferdinand B., f. 26.8.74. Jens Andreas B., f. 11.8.76. Anders Vilhelm B., f. 20.6.80 og Carl Christian B., f. 18.5.83.

HANS ANDREAS CHRISTENSEN f. 22.8.1834 i Kulhusene, Værløse.

Forældre: Hmd. Christen Madsen og Karen Hansdt. Deltog som menig nr. 115 ved 1 infanteriregiments 7 komp. i 1864. Fanget ved Oversø.

Har sikkert været i pleje udenfor sognet, for han findes først i sognet i 1870 som hjulmand og handelsmand, boende i Kulhusene og gift med Sophie Marie Theodora Hansen fra Kbh., og her har de barnet Andrea Christine Helene C., f. 13.8.69 i Kulhusene og får senere barnet Thorvald Albert Frantz C., f. 21.11.73. I 1880 bor han i Kollekolle; men i det forløbne tiår har de boet i Kbh., hvor de har fået børnene Frederik Valdemar C., f. 1871 og Agnes Hansine C., f. 1877. Derefter ses han ikke mere i sognet.

PEDER CHRISTIANSEN f. 27.5.1838 i Bloustrød.

Forældre: Indsieder Christian Pedersen og Ane Pedersdt. Deltog som militærarbejder ved 3 divisions reservetraindepot fra 15.12.63 til 15.9.64.

Arbejdede ved landbruget og blev 2.4.71 gift i Farum kirke med Juliane Nielsen, f. 2.4.49, datter af hmd. Niels Hansen og Johanne Svendsdt. i Ll. Værløse. De er indsiddere på Farum Mark, senere i Jonstrupvang og på Ll. Værløse Overdrev, men forsvinder ud af sognet inden 1880. Børn: Ane Johanne C., f. 24.4.71 og Niels Peter C., f. 27.7.72 i Farum. Ane Johanne C., f. 18.11.73 i Jonstrupvang. Jens C., f. 2.11.75. Hans Martin C., f. 27.7.77 og Sofie Hedevig C., f. 27.2.79 på Ll. Værløse Overdrev.

JESPER SVENDSEN FOSS f. 29.2.1832 i Hjortespring, Herlev.

Forældre: Gmd. Niels Hendrich Foss og Johanne Svendsdt. Deltog som menig nr. 450 ved 12 infanteriregiments 6 komp. fra 14.1.64 til 14.5.64.

Kom til sognet først i 1940-erne sammen med forældrene, der overtog en lille gård i Ll. Værløse. Var tjenestekarl til han i 1862 kommer til Farum, bliver gift med Birthe Johannc Pedersdt. og får barnet Nielssinc Foss, f. 24.10.64. Hustruen dør, og Jesper Svendsen Foss flytter til Ll. Værløse, hvor han bor hos søsteren, Else Kirstine Foss, til han 30.5.76 gifter sig med Ane Sofie Petersen, enke efter afd. jordbr. Lars Larsen i Farum. De flytter til Skovrødshusene i Birkerød, og får her sønnen Lars Peder Foss, f. 11.2.77. I 1890 er Jesper Svendsen ejer af Bøgely på Ryet og 16.11.93 afgik han ved døden. Enken er der som aftægtskone i 1901.

POUL FREDERIKSEN f. 23.12.1835 i Kr. Værløse.

Forældre: Tørvehandler Frederik Olsen og Johanne Pøvelsd. (Skydebanegd.). Deltog som menig nr. 615 ved 1 infanteriregiments 5 komp. fra 18.5.64 til 18.8.64. Fanget ved Lundby 3.7.64.

Var hjemme hos forældrene til han 13.4.60 blev gift med Bodil Kirstine Jensen fra Sigerslevvester og bosatte sig i Hjortespring. Senere overtog han gården efter faderen og boede der, til han 30.1.97 afgik ved døden. Hans enke bor på gården hos sønnen, Jens Johannes Frederiksen, i 1901. I ægteskabet var der 11 børn, hvoraf de 6 døde som ganske små; men i 1901 lever endnu Caroline Marie Laura F., f. 12.6.63. Jens Johannes F., f. 12.8.65. Hanne Poulina F., f. 3.7.67. Ane Margrethe F., f. 9.11.69 og Sophie Augusta F., f. 24.8.71.

ANDERS HANSEN f. 16.12.1836 i Ll. Værløse.

Forældre: Jordbr. Hans Andersen og Karen Nielsdt., Ll. Værløse Bråder. Deltog som menig nr. 669 ved 18 infanteriregiments 2 komp. fra 1.5.64 til 7.11.64.

Var hjemme hos forældrene som barn; men i 1850, -55 og -60 tjener han på Søndergd. i Ll. Værløse. Efter faderens død er han hjemme hos moderen og bestyrer jordbruget. Døde ugift 2.11.83.

CHRISTEN HANSEN f. 8.4.1839 i Ganløse.

Forældre: Gmd. Hans Christensen og Maren Jensdt. i Ganløse by. Deltog som menig nr. 474 ved 2 infanteriregiments 2 komp. fra 6.12.63. Fanget 18.4.64.

Kom til sognet ca. 1874 og overtog en lille gård på Ll. Værløse Overdrev. Var gift med Else Kirstine Rasmussen fra Dråby, der døde 8.2.99, hvorefter han flyttede til Kbh., hvor han døde 10.3.1901, men blev begravet på Værløse kgd. I ægteskabet var der i 1890 følgende levende børn: Maren H., f. 25.8.67 i Svedstrup. Birthe H., f. 1.6.69 i Svedstrup. Hans Kristen H., f. 13.6.72. Anna Marie H., f. 23.1.76. Peder Kristen H., f. 12.11.81 og Rasmus H., f. 27.7.85.

FREDERIK HANSEN f. 13.3.1837 på Tornegd. i Kr. Værløse.

Forældre: Jordbr. og tørvehandler Hans Nielsen og Maren Frederiksd. Deltog som menig nr. 36 ved gardehusarregimentets 5 eskadron fra dec. 63 til nov. 64.

Arbejdede ved landbruget og blev i 1871 gift med Maren Jensen fra Stenløse og findes i 1880 som ejer af Skovly, matr. nr. 6b i Jonstrupvang. 23.3.87 døde hustruen; men Frederik Hansen noteres endnu i 1901 som jordbruger og ejer af stedet. Børn: Maren Kirstine H., f. 5.5.72 og d. 19.5.72. Hans Peder H., f. 13.5.73. Maren Kirstine H., f. 19.9.75. Johanne Marie Sofie H., f. 17.1.77 og Maren Sofie H., f. 17.5.79.

HANS HANSEN f. 17.3.1839 i Ll. Værløse.

Forældre: Husejer og daglejer Hans Hansen og Lisbeth Andersdt. Deltog som menig og trainkusk nr. 568 ved 22 regiments 2 komp. fra 26.12.63 til 18.3.64.

Blev 21.12.62 gift med Maren Kirstine Sørensen, f. 7.2.40 i Lillerød. I 1870 bor han som arbejdsmand i Ll. Værløse, men er i 1880 hegnsmand og bor i Bakkehuset i Ll. Hareskov. I 1901 er han stadig hegnsmand og hos dem bor plejedatteren Vilhelmine Kirstine Andersen, f. 27.1.82. Børn: Nille Marie H., f. 12.4.63. Elisabeth Christine H., f. 21.5.65 og Søren Christensen H., f. 5.9.70.

HANS PETER HANSEN f. 20.5.1837 i Bringe.

Forældre: Gdr. Hans Christensen og Kirsten Hansdt. Deltog først som menig nr. 66 ved 4 dragonregiments 3 eskadron fra 1 nov. 1863. Blev permitteret som underkorporal; men datoen kan ikke nøjagtig angives.

Var hjemme hos forældrene til han 9.12.70 bliver gift med Kirstine Jørgensen, f. 7.4.50 i Bringe, datter af afd. gdr. Jørgen Pedersen og ligeledes afd. Kirstine Knudsd., og overtager dennes gård. Med hende får han børnene Jørgen Peder H., f. 23.1.72, men død 25.11.75. Kirsten Hansine H., f. 2.3.74. Johanne Jørgine Christine H., f. 13.12.76. Jørgen Peder H., f. 26.2.79 og Hans Christen H., f. 16.8.80. Hustruen dør 21.6.83; men 31.10.86 gifter han sig med Mette Marie Andersen, enke efter afd. gdr. Hans Nielsen, Gammelgd. i Ll. Værløse. I dette ægteskab er der ingen børn; men hustruen har i sit første ægteskab børnene Karen Kirstine Nielsen, f. 28.1.70. Anders Mourits N., f. 10.9.71. Inger Jensine N., f. 25.5.74 og Niels Christian N., f. 12.6.76. To af disse børn, Anders Mourits Nielsen og Kirsten Hansine Hansen, giftede sig 15.4.98 og blev forpagtere på Gammelgd. i Ll. Værløse. I 1901 noteres Hans Peter Hansen stadig som ejer af gården matr. nr. 1 af Bringe.

HANS HANSEN f. 29.8.1841 i Bringe.

Forældre: Gdr. Hans Christensen og Kirsten Hansdt. Deltog som menig og trompeter nr. 182 ved 4 dragonregiments 3 eskadron fra 29.6.63 til 27.11.64.

Var hjemme hos forældrene til han 9.8.67 blev gift med Karen Andersen, f. 27.1.44, datter af gmd. Anders Rasmussen og Inger Jørgensdt. i Sørup, Måløv. Boede først i Sørup, hvor de fik sønnen Hans Christian H., f. 12.11.67. Overtog senere gården i Bringe og fik her børnene Andersine Kirstine H., f. 5.3.72. Inger Dorthea Christine H., f. 13.12.74 og Anders Rasmus Marius H., f. 9.5.78. De ses ikke i sognet i 1890; men 15.1.1900 dør Hans Hansen, arbejdsmand og fhv. gdr. i Bringe, gift med Karen Andersen, boende i Glostrup. Begravet på Værløse kgd.

JENS HANSEN f. 9.10.1939 i Ballerup.

Forældre: Væver Hans Sørensen og Mette Hansdt. Deltog som menig nr. 146 ved 2 infanteriregiments 8 komp. fra 2.4.62 til 20.4.63 og fra 7.12.63 til 8.8.64. Har ligget på lazaret i Sønderborg og Odense.

Er væver og bliver 27.9.64 gift med Johanne Nielsen fra Sverige. I 1870 er de kommet til sognet, bor i et lille hus ved Tornegd. og har børnene Søren Peder H., f. 4.8.64 i Ballerup, og Niels H., f. ca. 1867 i Ballerup. Her får de børnene Hans Martin H., f. 2.5.70. Christian H., f. 24.11.72. Anna Martine H., f. 19.4.74. Johannes Valdemar H., f. 31.3.76 og d. 11.4.78. Findes ikke senere i sognet.

NIELS HANSEN f. 15.6.1838 på Tornegård i Kr. Værløse.

Forældre: Jordbr. og tørvehandler Hans Nielsen og Maren Sophie Frederiksd. Deltog som menig nr. 44 ved 7 batteri fra 16.12.63 til aug. 1864.

Var hjemme hos forældrene til Krigens udbrud og findes også i 1870 og -80 hjemme på Tornegd. hos moderen, der er enke, og han er stadig ugift. I 1890 og 1901 findes han ikke i sognet.

OLE HANSEN f. 13.7.1839 på Tornegård i Kr. Værløse.

Forældre: Jordbruger og tørvehandler Hans Nielsen og Maren Sophie Frederiksd. Deltog som menig nr. 143 ved 2 regiments 7 komp. fra 8.12.63 til Krigens slutning. Har ligget på lazaret på Nørborg og på Frederiksberg slot.

Var hjemme hos forældrene til krigen kom. I 1870 tjener han hos den unge gård-ejerske Kirsten Jørgensen i Bringe, og i 1876 noterer han sig som arbejdsmand på Kr. Værløse Mark. Findes ikke senere i sognet.

SVEND HANSEN f. 25.5.1829 i Ll. Værløse.

Forældre: Jordbr. Hans Andersen og Ane Olsdt., Ll. Værløse Bråder. Deltog som menig nr. 258 ved 2 fæstningskomp. Blev indkaldt i marts 1864 og kom hjem ved pinsetid. Ligget på lazaret i Bogense.

I 1845 tjener han på Søndergd., men er hjemme hos forældrene i 1850. Han bliver gift med Kirstine Larsen i Kbh. og med hende har han børnene Anna Christine Svendsen, f. i 1856 i Kbh., og Anders Lauritz S., f. 12.4.58 i Ll. Værløse. Hustruen dør 23.4.58, og 9.7.58 dør sønnen. Han gifter sig 11.3.59 med AneKirstine Nielsdt., f. 23.4.38, datter af skovløber Niels Jensen og Sophie Frederikke Olsdt. (Fiskebæk). I dette ægteskab er der børnene: Karen Sophie Hansen, f. 23.5.60 og d. 4.5.62. Niels H., f. 18.7.61. Hans Peder H., f. 28.3.63. Carl Frederik H., f. 1.12.64. Karen Sophie H., f. 21.5.66. Anders Christian H., f. 31.5.68 og d. 22.6.73. Søren Andreas H., f. 21.2.71, og Anders H., f. 13.3.75. I 1901 bor ægteparret sammen med slagtermester Scharff i matr. nr. 20c på Birkedalsvej, og Svend Hansen noteres som daglejer ved agerbrug.

JENS JØRGEN HEMMINGSEN f. 14.11.1831 i Råbylille, Elmelunde, Møen.

Forældre: Gdr. Hemming Larsen og Sidse Larsdt. Deltog som menig nr. 454 ved 10 regiments 7 komp. fra 14.1.64. Ligget på lazaret på Frederiksberg slot.

I 1870 tjener han på Klostergd. hos enken Karen Hansdt. og bliver i 1871 gift med Ellen Johansen, f. 30.6.43 i Ganløse og overtager et sted i Ll. Værløse, som han drev til sin død 18.11.98. Børn: Hans Hemming Hemmingsen, f. 7.3.73. Rasmus Ludvig H., f. 28.10.75 og Christian H., f. 1.5.78. I 1901 bor enken i Bringe og angives at leve af formue.

JENS JENSEN, f. 4.12.1839 i Nymølle, Søllerød.

Forældre: Fyrbøder Ole Jensen og Stine Jensen. Deltog som menig nr. 204 ved 1 infanteriregiments 7 komp. fra 2.7.62 til 14.7.64.

Han er antagelig kommet til sognet som skovarbejder lige efter krigen, bliver gift med Ane Kirstine Marie Nielsen, f. 14.8.39, datter af dagl. Niels Hansen og Johanne Svendsdt. i Ll. Værløse. I 1880 bor han i hegnsmandshuset på Ll. Værløse Overdrev, men findes ikke senere i sognet. Børn: Caroline J., f. 16.5.67 og død 13.2.71. Carl J., f. 31.1.72 og Nielsine Oline J., f. 4.6.74.

NIELS JENSEN f. 1.7.1839 i Bringe.

Forældre: Skrædder Jens Frederiksen og Kirsten Nielsdt. Deltog som menig nr. 462 ved 2 infanteriregiments 4 komp. fra 8.12.63 til 11.8.64.

Blev udlært som skrædder hos faderen og boede i Bringe i 1890 sammen med søsteren, der er syerske, og forældrene er da døde. Kirkebogen fortæller, at han i 1914 søger navneforandring til **NIELS JENSEN BRINGE** i henhold til meddelelse fra politimesteren i Næstved, så de to ældre, ugifte søskende må være flyttet til Næstvedegnen i 1890-erne.

OLE JENSEN f. 3.12.1840 i Kr. Værløse.

Forældre: Hmd. Jens Erlandsen og Inger Birgitte Olsdt. Deltog som menig nr. 513 ved 2 trainkuskedepot fra 10.1.64 til 19.6.65.

Arbejdede ved landbruget og blev 8.6.73 gift med Bodil Kirstine Jensen, f. 24.4.51 i Lyngby. De bosatte sig i Kr. Værløse i matr. nr. 57, og han arbejder endnu i 1901 som daglejer. Børn: Jens Peder Hansen, f. ca. 1871 i Uggeløse. Marie Benthine Jensen, f. 28.11.73. Anders Frederik J., f. 6.5.76. Jens Ernst Villiam J., f. 13.9.82, samt tvillingerne Niels Christian J. og Inger Oline J., f. 11.6.87.

PEDER JENSEN f. 22.9.1831 i Bringe.

Forældre: Daglejer Jens Olsen og Ane Jensdt. Deltog som menig nr. 460 ved 10 infanteriregiments 7 komp. og blev permitteret 14.5.64.

Har ikke opholdt sig meget i sognet. Vi finder ham som tjenestekarl hos gdr. Niels Andersen i Bringe i 1880, og han er fraskilt. Om hustru og børn vides intet.

KARL OTTO HERMAN TRYDE KALKAR f. 9.6.1837 i Odense

Forældre: Sognepræst Chr. H. Kalkar og hustru. Deltog fra slutningen af jan. til midten af okt. 1864. Først menig, derefter underkorporal fra febr., sekondløjtnant i reserven fra slutningen af maj. Afsked 21.6.65.

Blev 1870 andenlærer ved Jonstrup seminarium, hvor han virkede til 1884. Blev senere sognepræst i Himmelev. Var sognerådsfmd. her i Værløse fra 1874-79. Bekendt for sin ordbog over forældede danske ord og deres betydning. Død 6.1.1926 i Lyngby. Gift 2.8.66 med Ursula Glud, der døde 30.11.75 i Jonstrup. Børn: Kristian Andreas Herman K., f. 5.12.73, og Anna Rebekka K., f. 1.11.75. Gift 2den gang med Ida Augusta Nielsen, f. 14.12.45 i Jelling. Børn: Frederik Axel K., f. 16.11.80.

ANDERS LARSEN f. 18.6.1832 i Ll. Værløse.

Forældre: Indsidder og dagl. Lars Jensen og Ane Hansdt. Deltog som menig nr. 50 i infanteriet ved 2 bataillons 8 komp. fra 9.1.64 til 1 pinsedag 1864.

9.1.59 blev han gift med Maren Jørgensdt., f. 11.11.32, datter af inds. og arb.md. Jørgen Andersen og Karen Jensdt. i Kr. Værløse. I 1860 bor de i Kr. Værløse, men findes ikke i sognet i 1870. I 1880, -90 og 1901 bor de i matr. nr. 46 i Kr. Værløse, og han noteres som arb.md. og daglejer. Børn: Hans Peder Andersen, f. 29.1.59. Jørgen A., f. 5.10.61. Lars A., f. 8.5.65. Ane Kristine A., f. 12.3.69. Karen Marie A., f. 20.4.73 og Maren Jensine A., f. 10.10.74.

JENS LARSEN f. 12.10.1839 i Måløv.

Forældre: Indsidder Lars Andersen og Birthe Birgitte Jørgensdt. af Måløv Krat. Deltog som menig nr. 457 ved 2 infanteriregiments 2 komp. fra 8.12.63 til 11.8.64. Har ligget på Kjettinge og Assens lazaret.

Arbejdede ved landbruget og blev i 1866 gift med Ane Kirstine Larsen, f. 12.9.37, datter af gdr. Lars Christensen og Ane Andersdt. i Bringe. I 1880 bor de i et lille hus i Bringe, og han er avlskarl. I 1901 bor de i matr. nr. 3c i Bringe, og han noteres som arbejdsmand. Børn: Karen Christine L., f. 28.4.67. Inger Jensine L., f. 11.7.68. Lars Christian L., f. 17.3.71. Anders Peder L., f. 1.2.73 og Hans Emil L., f. 21.3.77.

JENS MADSEN f. 19.5.1834 i Kr. Værløse.

Forældre: Jordbr. Mads Olsen og Bente Jensdt. Deltog som menig nr. 695 ved 1 infanteriregiments 8 komp. fra 19.5.64 til 9.11.64. Lå på lazaret i Odense i 8 dage.

Han er hjemme hos forældrene, også da han 5.9.58 giftes med Karen Marie Olsdt., f. 17.9.31, datter af musiker Ole Andersen og Caroline Pedersdt. af Kr. Værløse. I 1870 har de overtaget afbyggerstedet i Ryet, mens svigermoderen er enke og på aftægt. 17.5.99 dør hustruen, og i 1901 noteres han stadig som jordbruger, boende på matr. nr. 16d. I ægteskabet var der 4 lev. og 4 døde børn: Birthe Kirstine Jensdt., f. 21.10.58. Ole Anders J., f. 30.11.63. Peter J., f. 24.2.66. Inger Sofie J., f. 17.2.68. Hans J., f. 19.2.70 og d. 20.9.79, mens de tre døde som ganske små.

AUGUST MORTENSEN f. 20.9.1841 på Usserød fabrik i Birkerød.

Forældre: Arb.md. Morten Larsen og Johanne L. Deltog som menig nr. 312 ved 14 infanteriregiments 4 komp. fra 15.3.64 til 2.1.65. Lå 4 dage på Nipstrup lazaret.

Han var møllersvend og kom til sognet først i 1870-erne med hustruen Henriette Marie Sander og 2 børn. I 1880 bor de i martr. nr. 58 hos Peder Henze; 1890 i

matr. nr. 54b. Det ses af folketællingslisterne, at han ofte har arbejdet på møller udenfor sognet. 29.11.96 dør August Mortensen, og familien ses ikke i sognet i 1901. Børn: Valdemar Emil M., f. 12.6.67 i Birkerød. Alfred Villiam M., f. 14.8.70 i Usse-rød. Adolf Oluf M., f. 14.1.74. Johanne Referine M., f. 27.7.79. Henriette Vilhelmine M., f. 19.6.82 og d. 12.1.86. Georg Axel M., f. 3.5.85.

CHRISTIAN NIELSEN f. 31.8.1831 i Ganløse.

Forældre: Afbygger Niels Larsen og Ane Marie Christiansdt. i Ganløse Bond. Deltog som menig nr. 25 ved 4 regiments 3 komp. i 1863 og 1864.

Bor i Ll. Værløse i 1870, -80 og -90, ses ikke i sognet i 1901. Han noteres både som smed og som daglejer ved landbruget og arb.mand, og er gift med Gertrud Larsen fra Gladsaxe. Børn: Karen Marie N., f. 16.8.52 på Ll. Værløse Overdrev. Lars Peder N., f. 11.2.67 og Rasmus N, f. 6.3.71.

HANS NIELSEN f. 20.8.1836 på Langkjærgård i Ll. Værløse.

Forældre: Gdr. Niels Andersen og Stine Jensdt. Deltog som menig nr. 34 ved 4 dragonregiments 1 eskadron fra 1.11.63 til 10.3.64. Blev derefter korporal og train-fører til midt i septb. 1864.

Var hjemme på gården og blev ca. 1869 gift med Mette Marie Andersen, f. 12.10.47, datter af gdr. Anders Mouritsen og Karen Nielsdt., Gammelgd., Ll. Vær-løse. De overtager samtidig Gammelgd.; men allerede 30.5.81 dør Hans Nielsen, og enken gifter sig senere med gdr. Hans Peter Hansen, Bringe (se denne). Børn: Karen Kirstine N., f. 28.1.70. Anders Mourits N., f. 10.9.71. Inger Jensine N., f. 25.5.74 og Niels Christian N., f. 12.6.76.

JENS NIELSEN f. 12.5.1837 i Bregnerød, Farum.

Forældre: Smed Niels Olsen og Johanne Christensdt. Deltog som menig nr. 52 ved 2 rekrutbataillons 3. komp. fra 20.1.64 til 27.9.64.

Bliver ca. 1866 gift med Maren Kirstine Godtfredsen fra Birkerød og i 1870 bor de i Kr. Værløse, og han er jordbruger, men nævnes også som smed ved børnenes føds-ler. I 1880 er han stadig jordbruger, men ses ikke i 1890. 6.4.91 dør Jens Nielsen, 53 år gl., smed ved Gadevangs teglværk på Frederiksborg, og begravnes på Værløse kgd. Børn: Anna Christine N., f. 20.9.67. Christian N., f. 6.8.71 og Hanne Petrea N., f. 1.12.77.

JENS NIELSEN f. 24.10.1841 i skovløberhuset ved Fiskebæk.

Forældre: Skovløber Niels Jensen og Sophie Frederikke Olsdt. (Fiskebæk). Del-tog som menig nr. 2039 ved 2 trainkusedepot fra 12.12.63 til 24.4.64.

Var hjemme hos forældrene og arbejdede ved skovvæsenet. Blev 16.4.67 gift med Karen Kirstine Foss, f. 17.4.38 i Hjortespring, hvis forældre, jordbr. Niels Hendrik Foss og Johanne Svendsdt., bor i Ll. Værløse. Blev skovløber og boede først i skov-løberhuset ved Åsevang; derefter nogle år i Bagsværd, og kom i 1873 til Ryet skov, hvor han stadig er skovløber i 1901. Børn: Sofie Henriette N., f. 24.1.68. Niels Jen-sen N., f. 1.4.69 og Ole Frederik N., f. 10.4.73 i Bagsværd.

NIELS NIELSEN f. 17.5.1831 i Kr. Værløse.

Forældre: Arb.md. Niels Andersen og Sidse Villadsdt. Deltog som menig nr. 462 ved 10 regiments 7 komp. fra 14.1.64 til 14.5.64.

Arbejder ved landbruget og er 1858 gift med Marie Mortensen fra Veksø og bor hos forældrene. I 1870 er han stadig i Kr. Værløse, men har også boet i Jonstrupvang. I 1880 ligeledes i Kr. Værløse, og han er staldmester i Bagsværd. I 1890 og 1901 bor de i matr. nr. 69 hos Jørgen Værløses mor, og han noteres som arb.md. og daglejer. Børn: Christen N., f. 11.5.61 og Karen Marie N., f. 7.8.66 i Jonstrupvang.

NIELS NIELSEN f. 30.12.1834 i Hømb.

Forældre: Hmd. Niels Jespersen og hustru. Deltog som menig nr. 142 ved 3 regiments 2 komp. fra 10.12.63 til 11.8.64.

Han kommer til sognet først i 1870-erne som enkemand og skomager og bliver gift 11.12.74 med enken Ane Dorthea Johansen, f. 15.9.33 i Farum, datter af indsidder Johannes Andreasen og Else Marie Rasmusdt. I 1890 bor de i matr. nr. 26d i Kr. Værløse og har datteren Inger Sofie Petrine Nielsen, f. 1.8.74. Hustruen dør 17.12.1900, og Niels Nielsen ses ikke i sognet i 1901; men derimod i 1906, hvor han er enkemand og bor alene.

NIELS NIELSEN f. 29.12.1835 i Vassingerød, Uggeløse.

Forældre: Hmd. Niels Madsen og Marie Nielsdt. Deltog som menig nr. 284 ved 15 regiments 6 komp. fra 22.6.64 til 7.11.64.

17.7.68 vies ungkarl og hjulmand Niels Nielsen til Birte Margrethe Bendtzen, f. 23.3.32, datter af inds. Bent Nielsen og Juliane Johansen i Vassingerød. De bor i Ll. Værløse i 1870, -80 og -90. Hustruen dør 26.5.90, og Niels Nielsen ses ikke i sognet i 1901. Børn: Niels Christian N., f. 10.5.70.

OLE NIELSEN f. 21.6.1831 på Staunsholt Overdrev, Farum.

Forældre: Indsidder Niels Olsen og Anna Jensdt. Deltog som menig nr. 95 ved 14 regiments 6 komp. fra 14.1.64 til 20.5.64.

Bliver uddannet som hjulmand og ca. 1861 gift med Bodil Sophie Nielsen, f. 31.7.38, datter af gmd. Niels Kyhl og kone Mette i Ballerup. De får barnet Ane Sophie Nielsen, f. 17.11.62 i Bregnerød, kommer til sognet antagelig lige efter krigen, får barnet Niels Peter N., f. 19.6.65 og bor i 1870 og -80 i matr. nr. 86 i Kr. Værløse. 26.1.87 dør Ole Nielsen, og enken bliver 11.11.87 gift med enkemand og skrædder Jens Pedersen i Kr. Værløse. I 1901 bor hun stadig i matr. nr. 86 og er enke.

PETER NIELSEN (Gjørlov), f. 11.7.1830 i Venslev, Ferslev.

Forældre: Hmd. Niels Jensen og Inger Rasmusdt. Deltog som menig nr. 73 ved artilleriets 3 batteri til 18.4.64. Blev såret ved Dybbøl 18.4.64 og taget til fange. Pension Ltr. K. K. Nr. 237. Min adresse er: Indvalid Peter Nielsen i Kirkeværløse.

Kommer til sognet lige efter krigen og er gift ca. 1865 med Ane Kirstine Jørgensen, f. 20.1.25 i Farum, datter af hmd. Jørgen Henrichsen og Juliane Fridericke

Bechersdt. I 1870 bor de matr. nr. 71b i Kr. Værløse og han noteres som cigarfabrikant. I 1880 noteres han som invalid, der spiller lirekasse, hvorefter de ikke ses mere i sognet. Børn: Kirstine Lovise N., f. 23.12.57 i Farum og Niels Jørgen N., f. 31.1.66, der i 1916 får tilladelse til at føre navnet Gjerlund (boende i København).

PETER NIELSEN f. 17.2.1840 i Ll. Værløse.

Forældre: Indsiddet Niels Jeppesen og Ane Jacobsdt. Deltog som menig nr. 1056 ved 2 divisions sundhedstropper, senere som oppasser ved 3 dragonregiments 5 eskadron fra 22.1.64 til 19.6.65.

Han er arbejdsmand, gift i 1865 med Caroline Jensen Thunø, f. 22.6.44 i Gjersløv, og de bor i Bråderne, matr. nr. 2e, og han noteres som arbejdsmand der i 1901. Børn: Jens Christian N., f. 20.8.66. Lars Peder N., f. 8.3.69. Ane Amalie Pouline N., f. 22.3.72. Jensine Sofie N., f. 4.2.75. Niels Peter N., f. 7.11.78 og Adolf Jacob N., f. 11.6.81. 4 børn døde som ganske små.

SVEND NIELSEN f. 26.3. 1832 i Ll. Værløse.

Forældre: Indsiddet Niels Hansen og Johanne Svendsdt. Deltog som menig nr. 444 ved 10. regiments 6 komp. fra 14.1.64 til 14.5.64.

Arbejder ved landbruget; tjener på forskellige gårde i Ll. Værløse og bliver 11.12.53 gift med Frederikke Emilie Pedersen, f. 26.7.28 på Christianshavn, hvor faderen var høker. De bor i Ll. Værløse i matr. nr. 31 i 1870, -80 og -90. Hustruen dør 7.1.92, og i 1901 er Svend Nielsen enkemand og murer, bor samme sted sammen med sønnen, Niels Svendsen, der er ungarl. Børn: Birthe Emilie Svendsen, f. 7.10.53. Niels S., f. 18.10.58. Peder S., f. 11.12.60. Christine S., f. 15.9.63. Hans S., f. 14.1.66 og Dorthea Johanne S., f. 5.2.69.

CHRISTIAN OLSEN f. 24.2.1834 på Gl. Skovhavgård i Ryet.

Forældre: Jordbruger Ole Karstensen og Karen Jensdt. Deltog som menig nr. 134 ved 4 fæstningskomp. 3 batteri fra 10.1.64 til 23.8.64. Lå på lazaret på Karoliner-skolen i Sønderborg. (Se de to soldaterbreve fra Christian Olsen i årsskriftet 1958.)

Var hjemme hos forældrene til han 5.7.61 blev gift med Karen Marie Mathiasen, f. 7.4.35, datter af afd. gdr. Mathias Knudsen og ligeledes afd. Inger Hansdt. på Fuglebækgård, Kr. Værløse Mark. De bor i Kr. Værløse, og i 1901 noteres han som indsiddet og arbejdsmand, boende i matr. nr. 37c. Børn: Ole Mathias O., f. 27.3.64. Hans Peder O., f. 26.6.67 og d. 7.10.85. Inger Marie O., f. 30.11.71.

ANDERS JULIUS (MYLIUS) PETERSEN f. 26.6.1831 på Ll. Værløse Overdrev.

Forældre: Hmd. Peder Knudsen og Sidse Marie Christensdt. Deltog som menig nr. 110 ved 2 fæstningskomp.

Er arbejdsmand og daglejer og bliver 2.10.57 gift med Birthe Kirstine Andersen, f. 28.12.26 i Uggeløse, datter af arb.md. Anders Jacobsen og Kirstine Jørgensdt. De bor først i Ll. Værløse; men i 1880 og -90 er han hegnsmænd, og de bor i Bakkehuset i Ll. Hareskov. Hustruen dør 10.12.92, og 18.1.97 dør Anders Julius (Mylius) Petersen. Anders Peder Andersen, f. 25.12.57 var eneste barn.

FREDERIK FERDINAND PETERSEN f. 6.10.1831 i Lyngby.

Forældre: Indsieder Jacob Pedersen og Ane Mogensdt. Deltog som korporal nr. 467 ved 10 regiments 3 komp. fra 14.1.64 til 14.5.64. Lå på lazaret i Sønderborg (Fattighuset).

Han kommer til sognet ca. 1870 og bor i matr. nr. 68 i Kr. Værløse i 1880 og er gift med Ellen Marie Olsen, f. ca. 1838 i Gladsaxe; men de flytter fra sognet inden 1890. Børn: Dorthea Emilie Jacobine P., f. 1.8.63. Anders Christian Emil P., f. 29.11.65 og Peder Christian Henrik P., f. 22.1.69, alle i Lyngby. Carl Johan Jacob P., f. 7.11.71. Thorvald Uldrik P., f. 27.11.73 og Hans Nicolaj P., f. 23.4.78.

JENS PETERSEN f. 24.12.1834.

Deltog som menig nr. 639 ved 1 regiments 2 komp. fra 18.5.64 til 24.9.64. Blev såret og fanget ved Lundby 3.6.64 og lå på lazaret i Randers.

Han underskriver sig som tjenestekarl hos gdr. Peter Marcussen, Kirkeværløse pr. Birkerød, det pågældende år (1876), og ses hverken før eller senere i sognet.

JENS ADOLPH PETERSEN f. 29.3.1835 i København.

Forældre: Smed Jens Pedersen og Elisabeth Kirstine Andersdt. i Kollekolle. Deltog som menig nr. 694 ved 1 infanteriregiments 3 komp. fra 18.5.64 til 7.11.64.

Han bliver uddannet som smed og er hjemme hos forældrene i Kollekolle i 1860. Han gifter sig 11.5.62 med Birthe Jørgensen, f. 31.1.28 i Ledøje, datter af gdr. Jørgen Hansen og Kirsten Larsdt. I 1870 og -80 er han smed i Kollekolle; men familien ses ikke senere i sognet. Børn: Christine Elisabeth Petersen, f. 18.11.65 og Jens Alfred P., f. 14.4.69.

PEDER PETERSEN f. 6.6.1839 i Hammersholt, Nr. Herløv.

Forældre: Hmd. Peter Frederiksen og Maren Hansdt. Deltog som menig nr. 335 ved 2 bataillons 6 komp. fra 10.12.63 til 8.8.64. Lå på lazaret på Als. Fanget på Dybbøl Bakke 18.4.64.

Han er arbejdsmand og bliver 15.1.67 gift i Uggeløse med Ane Kirstine Philipsen, f. 23.4.49 i Vassingerød, datter af inds. Philip Antonsen og hustru. I 1880 noteres han som stenslager, boende i Kollekolle; men de ses ikke senere i sognet. Børn: Maren Kirstine P., f. 24.1.68 og Peter Frederik P., f. 5.11.70, begge født i Uggeløse. Christian Ludvig P., f. 2.11.76 og Frederikke P., f. 28.9.79.

PETER PETERSEN f. 15.6.1841 i Kr. Værløse.

Forældre: Arbejdsmand Peder Hendriksen og Birthe Pedersdt. Deltog som menig nr. 144 ved 4 dragonregiments 4 eskadron fra 5.1.64 til 15.12.64. Lå på Lazaret i Nordborg og senere i København.

Var arbejdsmand og blev 23.9.65 gift med Karen Nielsen, f. 11.9.44, datter af hmd. Niels Andersen og Birthe Pedersdt. i Kr. Værløse. I 1870 bor de i Kr. Værløse, og han er arbejdsmand. I 1880 er han slagter. Hustruen dør 23.8.87, og 12.6.88 gifter

han sig med smed P. Larsens enke; men hun dør 2.2.89, og 14.4.91 gifter han sig med Bengtha Andersen, f. 13.3.42 i Sverige. 9.3.92 dør Peter Petersen. I sit første ægteskab havde han børnene: Lars Peder P., f. 6.1.69. Niels Henrik P., f. 28.12.72. Birthe Marie P., f. 11.1.76 og Christian P., f. 10.5.81, samt 4 børn, der døde som ganske små.

PEDER CHRISTIAN PEDERSEN f. 8.8.1836 i Vallensbæk.

Forældre: Hmd. og arbejdsmand Peder Pedersen og Johanne Marie Larsdt. Deltog som menig nr. 304 ved 18 infanteriregiments 4 komp. fra 12.12.63 til 7.8.64.

Han er grovsmed og kommer til sognet ca. 1876 og er noteret i 1880 som smed og dannebrogsmænd, gift med Maren Nielsen, f. 16.12.32 i Reerslev, Tune h., datter af inds. Niels Andersen og Inger Villumsdt. Senere ses de ikke i sognet.

LARS RASMUSSEN f. 3.1.1834 i Smørumnedre.

Forældre: Indsiddet Rasmus Hansen og Mette Larsdt. Deltog som menig nr. 90 ved 2 dragonregiments 1 eskadron fra 14.1.64 til 5.10.64. Lå på Viborg lazaret i 2 dage.

Han er arbejdsmand og bliver 22.2.67 gift i Måløv med Maren Kirstine Christoffersen fra Smørum. De bor først i Bringe, senere i Ll. Værløse. I 1880 er han postbud. 28.2.88 dør hustruen, og 1.2.1901 er han enkemand og brolæggermester, boende i Ll. Værløse i matr. nr. 7 f hos hans eneste barn, Christian Rasmussen, f. 24.7.67 i Bringe, der er gift med Karoline Jensen, f. 22.3.63 i København. 9.11.1901 dør Lars Rasmussen.

LARS SIMONSEN f. 5.6.1838 i Ll. Værløse.

Forældre: Daglejer Simon Larsen og Margrethe Jensdt. Deltog som menig nr. 623 ved 1 infanteriregiments 8 komp. fra 11.3.64 til 17.8.64.

Han er daglejer og arbejdsmand og bliver 18.11.61 gift med Ane Kristine Jensen, f. 11.5.40, datter af hmd. Jens Pedersen og Birthe Larsdt. i Lyngby. De bor først i Farum og får barnet Jensine Kirstine S., f. 8.11.62; senere er de i Uggeløse, og her fødes Anders S., der dør 4.7.75 i Ll. Værløse. I 1870 bor de i Ll. Værløse. Her fødes børnene Sidse Margrethe Henriette S., 19.7.70 og Andrea Christiane S., f. 7.3.75 og d. 28.5.78. Hustruen dør 13.2.77. I 1880 bor han i Ll. Værløse med sin anden hustru, Ane Marie Andersen, f. 2.4.40 i Ll. Værløse, datter af Anders Jacobsen og Charlotte Amalie Jensdt. I 1890 og 1901 noteres han som vandværksarbejder. Børn: Ane Christine S., f. 7.7.78. Jens S., f. 18.1.82 og Anders S., f. 14.4.85.

HANS CHRISTIAN SIMONSEN f. 17.2.1829 i Venslev, Ferslev.

Forældre: Indsiddet Simon Christiansen og Sidse Marie Knudsdt. Deltog som menig nr. 260 ved 2 fæstningskomp. fra 27.3.64 til 15.5.64.

I 1860 bor han i Bringe, er tjenestekarl og gift med Ellen Kirstine Petersen, f. 16.4.35, datter af hmd. Peder Hendriksen og Ane Marie Nielsdt. i Kr. Værløse. I 1870 er han fyrbøder og bor i Jonstrupvang, og i 1880 er han opsynsmand ved

fattighuset i Kr. Værløse. 22.4.81 dør Hans Christian Simonsen, og hustruen ses ikke senere i sognet. Børn: Ane Marie Henriette S., f. 12.3.57 i Gentofte. Signe Johannis S., f. 30.1.59. Peder Christian S., f. 23.10.61. Maren Christine S., f. 17.9.63. Carl Frederik S., f. 26.9.65 og d. 22.5.71. Hendrik Vilhelm S., f. 8.11.66. Sidse Margrethe S., f. 15.12.69 og Carl Frederik S., f. 10.9.75.

ANDERS SØRENSEN f. 5.3.1837 i Knardrup, Ganløse.

Forældre: Afbygger Søren Andersen og Stine Pedersdt. Deltog som menig nr. 577 ved 1 regiments 5 komp. fra 28.1.64 til 20.11.64.

Han er daglejer og 7.2.62 gift i Ganløse med Karen Hansdt., f. 29.8.44 i Søsum, datter af arb.md. Hans Olsen og Maren Hansdt. De kommer til sognet lige efter krigen, og i 1870 og -80 bor de i Kr. Værløse. Han noteres som daglejer ved agerbrug og har barnet Søren Andersen Sørensen, f. 12.7.65. Ses ikke senere i sognet.

Noter: Ved udarbejdelsen af denne registrering er benyttet flg. kilder: Vilhelm Cohen: Krigen 1864 og de faldnes Minde. Kirkebøger og folketællingslister 1834–1901. Om alle faldne er registreret kan ikke siges med sikkerhed, for det var meget svært for den danske hær at holde kontrol med tabene, da den var under stadig tilbagetog, og tyskerne begravede deres egne og danske soldater ret summarisk uden nøjere kontrol.

Ifølge kgl. resolution af 10. juni 1875 besluttedes det at hædre veteranerne fra 1864 med en medaille, som de kunne få efter ansøgning. Det hedder bl. a.:

„Enhver, som i Hæren har deeltaget i Krigen 1864, (har stået ved en afdeling, medens denne var på krigsfod), og anseer sig berettiget til at erholde Erindringsmedaillen og ønsker at modtage den, anmodes om paa omstaaende Schema at besvare de der fremsatte Spørgsmaal saa nøjagtigt som muligt og derefter at indsende Schemaet umiddelbart til Krigsministeriet i medfølgende Konvolut, efterat de paa denne attraaede Oplysninger om Afsenderen ere tilføjede. Er den Paagjældende i Besiddelse af sin Skyldbog, ønskes den bilagt Schemaet; den vil da blive tilbagesendt med Medaillen. Schemaets Indsendelse til Krigsministeriet kan skee uden Erlæggelse af Postpenge; dog kun forsaavidt Afsenderen paa Konvoluttens Forside egenhændig skriver sit navn under „Afæsket Erklæring“.“

Sammen med medaillen fulgte et dokument med Danmarks rigsvåben og flg. ordlyd:

(Navnet)

erkjendes herved berettiget til den af HANS MAJESTÆT KONGEN allerhøiest indstiftede Erindringsmedaille for Deeltagelse i Kampen for Fædrelandet 1864.

Medaillen bæres på venstre Bryst i rødt Baand med hvide Striber. Baandet maa ikke bæres uden i Forbindelse med Medaillen.

Krigsministeriet, i Oktober 1876.

På grundlag af disse indsendte skemaer, som beror i Hærens arkiv, har det været muligt at registrere ialt 50 veteraner. De er ikke alle født i sognet; men det ville ikke være hensigtsmæssigt eller retfærdigt at foretage en sortering. Så vidt muligt er deres data ført op til 1901, og der er gjort megen flid med at registrere deres levende børn til den tid. Skulle der alligevel have indsneget sig fejl, bedes man bære over med dem og eventuelt meddele det til forfatteren, så en senere rettelse kan fremkomme.

Det er forfatterens håb, at der på denne måde kan fremkomme mundtlig og skriftlig stof om disse veteraner, så det kan trykkes i næste årsskrift, hvis det er af almen interesse.

Når der skrives historie, er det som regel om de store helte og førere. Det har været forfatteren en kær opgave at skrive om disse ganske jævne mennesker, hvis fædrelandskærlighed og gode kampmoral var uden sidestykke i dansk krigsvæsen. Krigen blev ingen sejr for Danmark, så der er ingen grund til at feste; men vi kan mindes disse mænd i kærlighed og ærbødighed.

J. K. Skov.

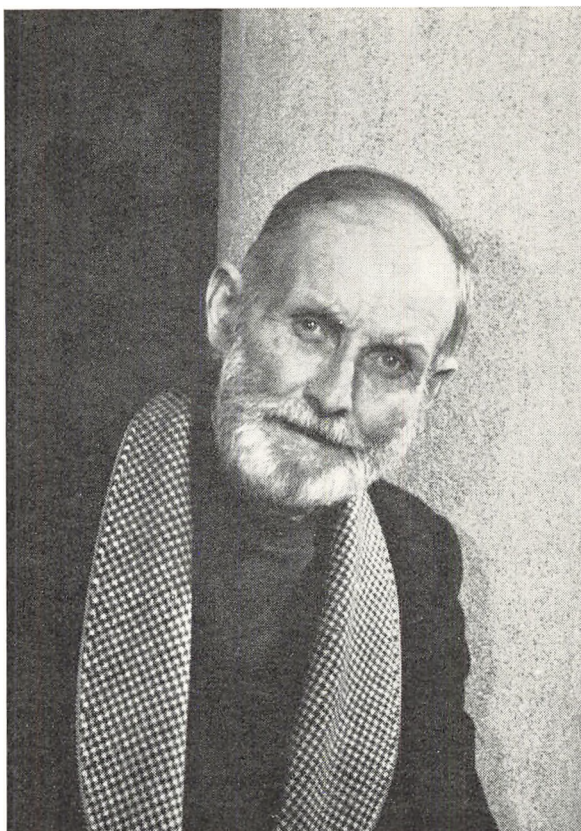
Peter K. Olsen

Tidligere gårdejer PETER KNUD OLSEN, der i de senere år boede på Højbakkehus i KirkeVærløse, døde 22. juli 1963 i en alder af 82 år. Det blev lungebetændelse, der rev Peter Olsen bort, en sygdom Peter Olsen sloges med på det sidste. Hans datter, Inge Olsen, var utrættelig i sin omsorg for sin svage far i alle årene siden 1951, da hun kom hjem for at passe ham og holde hus for ham.

Peter Olsen var en kendt mand i Værløse, hvor han i 1922 overtog slægtens gård, Paradisgården, der siden blev revet ned for udvidelse af flyvepladsen. Han var såvel i Hvedstrup som i Værløse medlem af sognerådet for Venstre; utallige hverv var ham overdraget, og det var derfor helt på sin plads, at Værløse Venstre-Vælgerforening udnævnte ham til æresmedlem. Som formand for vælgerforeningen må jeg udtale min dybe anerkendelse for det arbejde, Peter Olsen gjorde for Venstres sag og for den støtte, han altid viste sagen.

Værløse historiske Forening nød også godt af Peter Olsens bevågenhed, og dens formand, Karl K. Nielsen, der var den, som bragte mig meddelelsen om Peter Olsens død, udtaler, at med Peter Olsens bortgang mistede Historisk Forening et agtet og meget kært medlem, som vil blive dybt savnet.

Værløse Kommunes tidligere kontorchef gennem 33 år, hr. Olaf Spange, der kendte Peter Olsen godt, udtaler: Ved fhv. gårdejer Peter Olsens død har Værløse kommune mistet en sjælden fin personlighed, en mand, som i mange år viede sine kræfter i kommunens tjeneste, idet han blev indvalgt i Værløse sogneråd i 1929 og først udtrådte efter eget ønske i 1946. Som leder af Værløse kommunekontor havde jeg den glæde at samarbejde med Peter Olsen i samtlige 17 år, et samarbejde, som



jeg altid vil mindes med dyb taknemlighed, for mere rettsænkende mand har jeg sjældent mødt i mit liv. Hans rettsind prægede hans virke for Værløse kommune. Peter Olsen var en mand, man kunne stole på, og hans godhed og forståelse for medmennesker var stor. Hans fremtræden var den beskedne mands. Aldrig trængte han sig frem, hvilket netop er et særkende for en fin personlighed. Hans hjælpsomhed mod mennesker, der var i nød, var stor; men det skete altid i stilhed, helst ved en mellemmand, han ønskede ingen tak.

Peter Olsen var en dansk mand, hvilket viste sig særligt i de fem besættelsesår, hvor han som ejer af Paradisgården havde tyskerne tæt inde på livet med Værløse flyveplads lige uden for sit havegærde. Peter Olsen har sikkert aldrig talt om det, men han gik aktivt ind i modstandskampen. En af de „gamle“ flyvere har optaget ikke så få fotografier af flyvepladsen fra Paradisgårdens have, og ugentlige rapporter gik i længere tid fra Paradisgården til en adresse i København.

Peter Olsen var en af de mange, der i stilhed, men ikke uden fare, arbejdede for Danmarks befrielse.

En hædersmand er gået bort.

Hans Nielsen.

I året 1962 har foreningen haft følgende tilgang af nye medlemmer:

(Postadr.: pr. B = pr. Ballerup, pr. H = pr. Hareskovby og pr. V. = pr. Værløse).

- Bavnhøj, Agnes, fru, Ritavej 5 G, pr. V.
Bilfeldt, Preben, advokat, Christoffersalle 125,
Lyngby.
Buhl, Mary, komm.lærer, Nørrekær 10,
Kbh. Vb.
Christensen, Siegfred, agronom, Søndergårds-
vej 3, pr. V.
– , A., diakon, Jonstrup, pr. Ballerup.
– , Henry, oberst, Flyvestation Værløse, pr. B.
Clausen, Arnold, telegrafist, Jonstrup, pr. B.
Frederiksen, Niels, gartner, Ll. Værløsevej 43,
pr. V.
Fynsk, Chr., gdr., Baunehuset, Jonstrupvang,
pr. B.
Gregersen, Georg, skovarb., Højbjergvej 37,
pr. Herlev.
Hauge-Petersen, C., fuldmægtig, Søndergårds-
vej 36, pr. V.
Jensen, Otto S. Rud., maskinsnedker, Tibbe-
rupalle 4, pr. H.
– , Karen Marie, fru, Søvej 23, pr. V.
Jenssen, Dan Kops, tekn. ass., Bringehusene
28, Jonstrup, pr. B.
Johnsen, Grete Barndorff, komm.lærer, Birkene
Rønnevang, pr. Hillerød.
Jørgensen, Gunnar, scenefunkt., Smedegade
24, Kr. Værløse, pr. V.
Kassø, Ib, prokurist, Ll. Værløsevej 62, pr. V.
Koefoed-Meyer, P., advokat, Vester Voldgade
14, Kbh. V.
Kristoffersen, Lars, elev, Nøkkerossevej 52 B,
pr. Søborg.
Larsen, Holger Errebo, dyrlæge, Poppelalle
52 A, pr. H.
– , Niels Vang, fotograf, Hovedgaden 80,
pr. Farum.
Laumann Jørgensen, E., statsskovrider, Syv-
stjernen, pr. H.
Madsen, Erik O., repræsentant, Højdevej 10,
pr. V.
Nielsen, Erik, chauffør, Annexgårdsvej 7,
Kr. Værløse, pr. V.
– , Svend, specialarb., Fiskebækvej 4, pr. V.
– , Poula, o.lærer, Eskjærsvvej 5. L 14, Kbh.
Vanløse.
Schrack, Tove, modeh., fru, Sct. Thomasalle
8, Kbh. V.
Talbo, Dagny, fru, Elsevej 4, pr. V.
Wiehe, Gudrun, fru, Ll. Værløsevej 89, pr. V.

Indholdsfortegnelse til 2. række

1959.

Karl K. Nielsen: Udgravning under den gamle kro i Lille Værløse	4
J. K. Skov: Den store ildebrand i Lille Værløse 12. februar 1794	7
Lars Nielsen: Knud Hjortø	16
J. K. Skov: Værket ved Søndersø. Københavns Vandforsyning 1859-1959	20
Chr. Hauch: Træk fra Jonstrup Seminarium gennem Aarene 1809-1959 . .	26

1960.

Chr. Hauch: Proprietær Grut-Hansen, Kollekolle	4
Ebba Tramp Launsby: Hædersgaven. Minder fra det gamle Værløse	9
Jens Østergaard: Træk af Knardrup Klosters historie og om planteminder fra dets have . .	12
Theodor Gliemann: Geographisk-statistisk Beskrivelse over Kjøbenhavns Amt. Kirke-Værløse Sogn	24
J. K. Skov: Et brandbrev fra 1794	28
Karl K. Nielsen: En undersøgelse i Farum Kirke	30

1961.

J. P. Jørgensen: Det ældste Jonstrup	4
Karl K. Nielsen: Fund af kælder i Jonstrup	7
J. K. Skov: Gamle dokumenter fortæller	10
Karl K. Nielsen: Om udgravning af en vandmølle i Kirke Værløse Ældste dokument med navnet Værløse	18
Troels Dahlerup: Værløse Kirkes ældste Regnskab	26
Sjællands Stifts Landebog 1567 (Uddrag)	28
	31

1962.

Karl K. Nielsen: En undersøgelse af gulvet i Herlev Kirke . .	4
Hans Chr. Jørgensen: Mine erindringer fra Mosegården . .	7
Karl K. Nielsen: Skovrider Erik v. Buchwald	12
Troels Dahlerup: Værløse Sogn for 300 Aar siden	13
J. K. Skov: Chr. Hauch	19
Karl K. Nielsen: Udgravning på Almager	20
Ældste dokument med navnet Lille Værløse	23
Et christeligt brev	25
Poul Fich: Værløse by- og brandhorn	27

1963.

M. le Maire: Kulhus. Den gamle overførsterbolig . .	4
Karl K. Nielsen: En dysse i Hareskoven	7
E. Laumann Jørgensen: Et museum i skoven	10
J. K. Skov: Værløses faldne og veteraner 1864	15
Hans Nielsen: Peter K. Olsen	29

