



## **Dette værk er downloadet fra Danskernes Historie Online**

**Danskernes Historie Online** er Danmarks største digitaliseringsprojekt af litteratur inden for emner som personalhistorie, lokalhistorie og slægtsforskning. Biblioteket hører under den almennyttige forening Danske Slægtsforskere. Vi bevarer vores fælles kulturarv, digitaliserer den og stiller den til rådighed for alle interesserede.

### **Støt Danskernes Historie Online - Bliv sponsor**

Som sponsor i biblioteket opnår du en række fordele. Læs mere om fordele og sponsorat her: <https://slaegtsbibliotek.dk/sponsorat>

### **Ophavsret**

Biblioteket indeholder værker både med og uden ophavsret. For værker, som er omfattet af ophavsret, må PDF-filen kun benyttes til personligt brug.

### **Links**

Slægtsforskerens Bibliotek: <https://slaegtsbibliotek.dk>

Danske Slægtsforskere: <https://slaegt.dk>

# ÅRSSKRIFT



UDGIVET AF  
HISTORISK FORENING FOR VÆRLØSE KOMMUNE  
1970

# ÅRSSKRIFT



UDGIVET AF  
HISTORISK FORENING FOR VÆRLØSE KOMMUNE  
1970

## Historisk Forening for Værløse kommune

Fmd.: Kulsvier Karl K. Nielsen, Mosegården,  
Skovgårdsalle 37,  
3500 Værløse. Tlf. 48 00 70.

Kass.: Maskinm. J. K. Skov, Vesterbo 131,  
3500 Værløse. Tlf. 48 02 88.

Årsskrift udsendes omkring 15. februar.

Medlemsbidrag: Mindst 5 kr. årlig.

Postgiro nr. 719 58.

Når intet andet indtræffer, afholdes vore sammenkomster således:

Generalforsamling: Sidste halvdel af februar.

Den lille skovtur: 2. søndag i maj. Den store

udflugt: 2. søndag i juni. Efterårsvandretur:

2. søndag i september. Reserver dagen.

Alle er velkomne, også ikke-medlemmer.

## De historiske samlinger

i Mosegården, Skovgårdsalle 37, er åbne 1. og  
3. søndag i hver måned fra kl. 13-17.

Udenfor disse tider kan samlingerne besøges  
efter aftale med formanden eller kassereren.

# I årets løb

*Af Karl K. Nielsen*

Året 1970 har været et af de mest betydningsfulde i foreningens historie. Der er sket mange ting med samlingerne, både med opstilling og med konservering. Vor økonomiske status er blevet væsentlig forbedret, og der er kommet mange nye medlemmer.

Generalforsamlingen holdtes tirsdag den 24. februar, og vi havde som sædvanlig et vældigt gavebord, hvor tingene kunne beses i god tid inden mødet. Vi plejer at have denne udstilling klar allerede kl. 18.00, så generalforsamlingen kan begynde kl. 19.30. Salen var på dette tidspunkt helt fuld.

Valgene var genvalg; men på grund af omstændigheder, som der senere skal gøres rede for, vedtoges en mindre lovændring, så kommunalbestyrelsen i Værløse kan indsætte 2 af sine medlemmer som repræsentanter i vor bestyrelse. Kommunalbestyrelsen udpegede senere fru Grethe Sparresø og typograf Viggo Murman Jensen til dette hverv, to for vor forening meget positivt indstillede kommunalfolk.

Foreningens regnskab blev forelagt af kasserer Skov og balancerede med kr. 15.392,49, og vor byggefond har en formue på kr. 13.592,90.

For at kunne få hjælp og støtte i vort museums-mæssige og administrative arbejde, søgte vi i fjor om optagelse i Dansk Kulturhistorisk Museumsforening og er nu optaget som medlem.

Den 9. januar havde vi besøg af det kulturelle udvalg for Værløse kommune, som vi viste vore samlinger og siden udvekslede synspunkter med om museets fremtid. Efter min mening et frugtbart møde for begge parter.

I efteråret 1969 sendte vi en ansøgning til kulturministeriet om anerkendelse som tilskudsberettiget museum, og den 22. januar 1970 havde vi som følge af denne ansøgning besøg af Statens Lokalmuseumstilsyn, repræsenteret ved rigsantikvar P. V. Glob, museumskonsulent Halkjær Kristensen fra Nationalmuseet, direktør for Handels- og Søfartsmuseet i Helsingør Knud Klem, overinspektør Holger Rasmussen fra Dansk Folkemuseum i Brede og museumsleder Palle Friis, Hjørring.

Fra 1. april 1970 er vort museum anerkendt som berettiget til statstilskud.

Loven for museer, der får statstilskud, kræver, at museets bestyrelse skal have 2 medlemmer, udpeget af kommunalbestyrelsen, som skal føre et vist tilsyn med museum og forening på statens vegne, og som før nævnt, er disse straks indtrådt i bestyrelsen.

Det var ligeledes en betingelse for at opnå statstilskud til driften af museet og foreningen, at kommunen ydede os et passende tilskud i lighed med andre museer, og i skrivelse af 3. juni 1970 bevilgede kommunalbestyrelsen os for året 1970-71 et tilskud

på kr. 10.000, som straks blev udbetalt. Senere fik vi så af statsmidlerne kr. 7.434,19 efter en status, udregnet af kasserer Skov.

Vor fremtidige tilskud efter anerkendelsen vil andrage 100 pct. af det beløb, der indkommer som *kontingent* og *faste* tilskud fra kommune, institutioner og lignende.

I dagene 9.–18. februar havde vi en stor udstilling i bibliotekets foredragssal med gamle kort fra Værløse og omegn. Omtales andetsteds i dette årsskrift af Karl K. Nielsen.

Vor forårstur den 10. maj gik til Hørsholm, hvor vi besøgte slotsparken og egns-museet under ledelse af lektor P. Chr. Nielsen, auditor T. Topsøe Jensen og fru Inger Nielsen. De var gode forevisere. Kaffe i Hørsholmhallen.

Sommerudflugten den 14. juni gik til Sydsjælland. Først så vi Blåbæk vandmølle ved Fakse, og derefter oldtidsvejen ved Broskov og Thorvaldsen samlingen på Nysø. Efter frokost på Frederiksminde i Præstø besøgte vi Jungshoved slotsbanke og kirke samt landsbyen Sandvig, hvorefter vi var i Vordingborg et par timer og besøgte slotspladsen med Gåsetårnet og Sydsjællands Folkemuseum. Kaffe i slotskonditoriet. Et besøg i Grundtvigs mindestuer i Udby kunne vi desværre ikke nå.

Efterårsturen den 13. september gik fra Williams Hotel i Farum, gennem Farumgårds park til Farumgård, hvor vi blev budt indenfor af fru direktør Riis-Hansen. Videre til Farum kirke og derefter langs søen til Grettesholm og senere et kig ind på Gedevassegård, hvor vi blev modtaget af frk. Ulla Larsen og Carsten Hess. Derefter gik turen hjem gennem Farum by ad hovedgaden til Williams Hotel, hvor turen afsluttedes. Dagen begyndte med truende byger, som vi var så heldige næsten at undgå. Alle vore arrangementer var velbesøgte.

Der har været et intenst arbejde i gang med samlingerne; først fordi vi ville have nogenlunde orden i tingene for at opnå statsanerkendelsen, og senere i sommerens løb blev en omordning nødvendig, fordi montør Steen Poulsen havde lavet en halv snes montrer og skabe, og samtidig modtog vi en del glasskabe fra Ll. Værløse skole, der var blevet ledige på grund af ombygninger. Skolefolk og kommunens ingeniører sørgede for, at de kom over på Mosegården, hvor de er blevet placeret så formålstjenligt som muligt. Vi har brugt dem til udstilling af tekstiler og porcelæn, geologiske fund samt mindre ting fra udgravninger. Ved dette arbejde samt flise- og støbe-arbejde har Erik Petersen, Grankrogen 3, været til værdifuld hjælp.

Desværre har vi ikke kunnet undgå enkelte tyverier af oldsager og mindre ting i de sidste år. Nu er de bedste ting under lås og panserglas.

Vi har fået brev fra Nationalmuseet, om at mønterne fra Værløse kirke, deponeret hos os, enten skulle sikres ved tyverialarm eller afleveres på Nationalmuseet. Vi valgte, at jeg skulle rejse ind med dem; men inden afleveringen havde vi i foråret en sær-udstilling af disse mønter, som var godt besøgt. Grunden til indkaldelsen er de mange tyverier af mønter, begået på flere af landets museer.

Fru Karen Seierøe Mortensen og fru Tove Werner Larsen har været på kursus på Vester Vedsted højskole ved Ribe i henholdsvis indsamlingsteknik og registrering, og konservering af museumsgenstande. Efter disse kursus, som for fru Tove Werner Larsens vedkommende er suppleret med 3 dage på Nationalmuseets konserveringsanstalt,

er der nu gang i registrering såvel som i arbejde med syrer og voks. J. K. Skov har deltaget i et week-end kursus for årbogsredaktører i Odense, og jeg har været til et 3-dages møde med Dansk Kulturhistorisk Museumsforening i september måned.

Samlingernes kartoteker og protokoller er blevet yderligere sikret ved et brandsikkert kartotekskab, bevilget os ekstra af kulturministeriet efter ansøgning. Kommunen har brandsikret stuehuset på Mosegården ved at lade loft og tag isolere med uforbrændeligt materiale.

Mange værdifulde gaver (over 200) er modtaget i årets løb, og af disse nævnes de vigtigste i en medfølgende liste.

Museet har i år haft over 1000 besøgende, deraf en del foreninger og skoleklasser. Der kan nævnes: Bestyrelsen for Ølsted Historiske Forening. Naturvennerne ved Karl Schmidt. Gilleleje Museumsforening ved Carl Petersen. Hareskov-Værløse konservative vælgerforening ved C. Oustrup Nielsen. Ølstykke Lokalhistoriske Forening ved ingeniør Sørensen. Hellerup Husmoderforening ved fru Dybdal Jensen. Aftenskolehold i arkæologi fra Lyngby og Frederiksberg ved Joh. Boager. Kulturhistorisk hold, Bagsværd, ved J. Thorstrup. Aftenskolehold fra Hillerødholmskolen, Hillerød. „Insekterne“ 4. trop, Hareskovby. Børnehaven ved Birkedalshusene og fra Ll. Værløse. Skovbørnehaven ved Bente Noya. KFUM-spejdernes Samuel trop. 6 c fra Syvstjernes skolen ved fru Ettie Kall. FDF-drenge og -piger fra Hareskov-Værløse ved frk. Marianne Larsen. Voldparkens skole fra Husum ved lærer Per Gūth Petersen. Solvangskolen 3 e fra Farum ved fr. Eva Getler. Syvstjerneskolens 2 b ved fr. Inge Eskelund. Værløse skoles 4 d ved Morten Falk Sørensen og Peder M. Mønsted. Syvstjerneskolens 6 c ved fr. Edith Brodersen. Værløse søndagsskole ved Erik Kjærgaard.

Foruden disse foreninger og skoleklasser har der været søndage, hvor ca. 25 mennesker har besøgt samlingerne, og her har jeg haft god hjælp ved omvisningen af Torkild Jørgensen, Højlundsvej 20, montør J. Steen Poulsen, Kr. Værløsevej, og fru Tove Werner Larsen. Endelig har en del museumsfolk andre steder fra besøgt os, f. eks. fra Esbjerg, Skanderborg, Sæby, Gilleleje, Frederikshavn og fra Nationalmuseets samlinger og konserveringsanstalt.

Vi har deltaget med køkkentøj fra museet ved en udstilling i december på Farumgård.

Et fund fra jættestuetid er fremkommet ved byggearbejde hos bager Erk Martinsen, Rønneallé, Hareskovby, og skænket museet. Vi har hjulpet med udgravning på Møebjerggård i Stenløse, og fundene er deponeret hos os nu.

Sidst på året påbegyndtes en udgravning i Farum Lillevang under ledelse af museumsinspektør Tage E. Christiansen, en genoptagelse af arbejdet fra 1953; et pottemagerværksted fra middelalderen. Derom i næste årsskrift.

Ved vor generalforsamling den 24. februar lovede arkitekt Aage Hansen at lave et skitseforslag til et fremtidigt museum på vor nuværende plads og med Mosegårdens stuehus bevaret. Allerede den 3. marts havde Aage Hansen og arkitekt Henk udarbejdet det til os. Andetsteds i dette årsskrift vil arkitekten omtale projektet.

Den store fagklassefløj på Sønderøskolen, hvor vi er lovet plads til de historiske samlinger, er på grund af den økonomiske stramning foreløbig stillet i bero; men arkitekt Monrad Hansen holder os underrettet om sagernes stilling.

En del fotoarbejde er udført, men meget er endnu tilbage. Vi ser frem til, at vi på grundlag af vore samlinger kan fotografere til lysbilleder, så vi kan illustrere foredrag om tekstiler, håndværk, køkkenting og dagligdag. I forvejen har vi et lysbilledkartotek med bygninger og landskaber.

Maskinmester Skov har i vinteren 1970-71 et aftenhøjskolehold i Ll. Værløse om sognets og egnens historie, og jeg holder stadig foredrag om arkæologi og senere tiders liv og virke, når historiske foreninger i Nordsjælland anmoder om det.

Som det vil ses af denne lange redegørelse er Historisk Forening i allerhøjeste grad blevet mødt med velvilje og forståelse for de ønsker, den i lange tider har næret med hensyn til museets fortsatte drift og beståen. Der er grund til at takke pressen for dens store interesse for vor forening og museum, der viser sig i form af gode artikler og illustrationer samt optagelse af interesserede læsers breve, og ligeledes har de mange besøgende og nye medlemmer i høj grad stimuleret lysten til fortsat at yde vort bedste i museumsarbejdet.

For de mange gaver og den hjælp, der på forskellig måde er ydet foreningen, bringes hermed den bedste tak.

## Egnsmuseum - Mosegården - Værløse

*Af Aage Hansen*

Forslaget forsøger at anvise en måde, hvorpå den store samling kan forblive placeret i nær tilknytning til det beundringsværdige stuehus på Mosegården.

Området hvor Mosegården ligger vil fuldt udbygget være domineret af den kommende kirke og atriumboligbebyggelsen, samtidig med at det vil ligge med nær forbindelse til det eksisterende og kommende butikcenter.

Forslaget bygger på den forudsætning at bygningerne til udvidelsen hverken i højde eller i udstrækning må dominere Mosegården. Derfor er bygningerne foreslået forsænket i forhold til terrænet, således at taglinjen ikke bliver højere end Mosegårdens tagskæg, og yderligere er bygningsanlægget stærkt opdelt og forskudt i det vandrette.

For ikke at skabe en kælderstemning i den ny bygning er der udformet en forsænket gård ved indgangen, således udjævnes forskellen i niveauerne, og gården vil samtidig kunne anvendes til udendørs udstillinger, da den vil være afskærmet udefra.

Bygningen tænkes udvendig at fremstå med de bærende facader i hvidmalet mursten, samt med træpartier i de ikke bærende facader, og et smalt vinduesparti imellem. Tagkonstruktionen er udformet med standard betontagelementer i 12 meters længde.

Bygningernes indretning er der kun skematisk redegjort for på den vedhæftede plan, det vil sikkert være vigtigt at den kan ændres, og skiftende udstillinger må også være en mulighed.



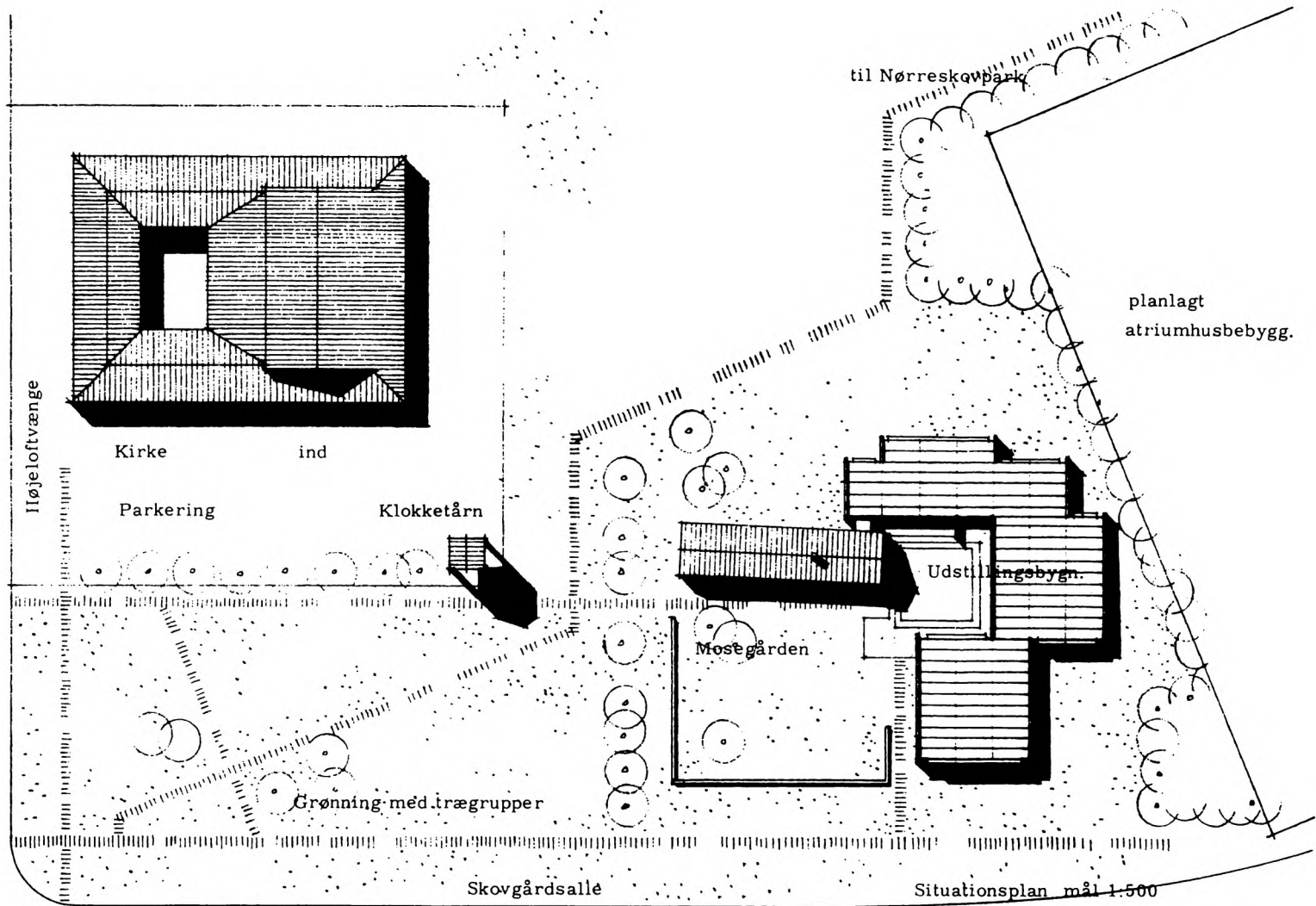


*Mosegården i sne 1970.*

Træpartierne i de ikke bærende facader er udformet som montre, det vil ikke alene fra starten give en stor udstillingskapacitet, men samtidig udnytte vægarealet bedst muligt.

Den ny bygning er med en glasgang forbundet med Mosegården på dennes nordlige restaurerede facade, og stuehuset kan med tiden tænkes at indgå i udstillingen med indretning af de oprindelige stuer m. m. I en del af den ny bygning er foreslået udgravet en kælder til toiletter og magasinrum. Magasinrummene skal tjene til opbevaring af samlingens dubletter samt de genstande der kun egner sig til at blive udstillet i kortere tidsrum evt. i forbindelse med en specialudstilling.

Det samlede bygningsanlæg vil udgøre 625 m<sup>2</sup> bebygget, hvortil kommer 150 m<sup>2</sup> kælderareal.



til Nørreskovpark

Højeloftvænge

Kirke ind

Parkering

Klokketårn

Udstillingsbyggn.

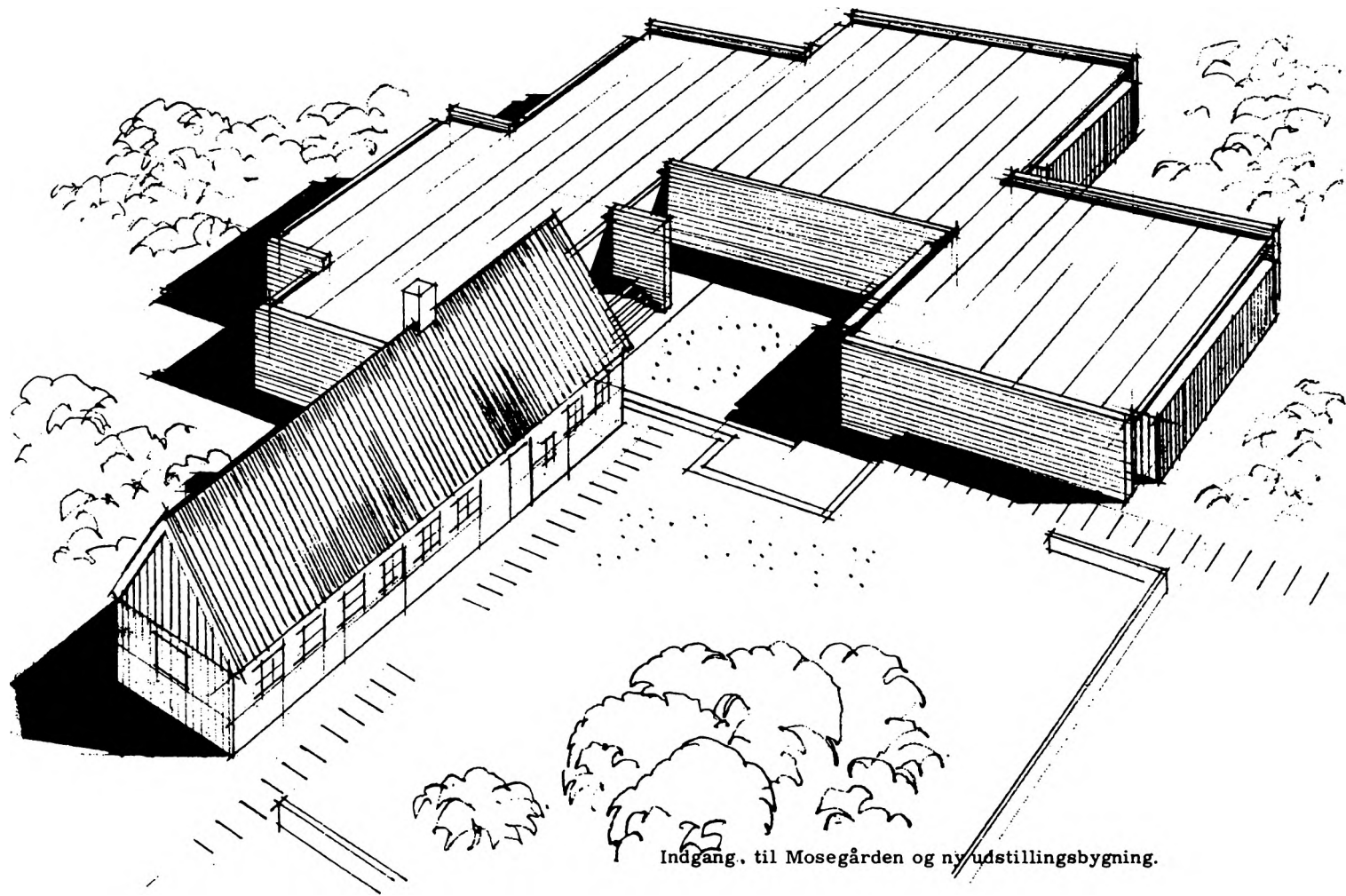
Moségården

Grønning med trægrupper

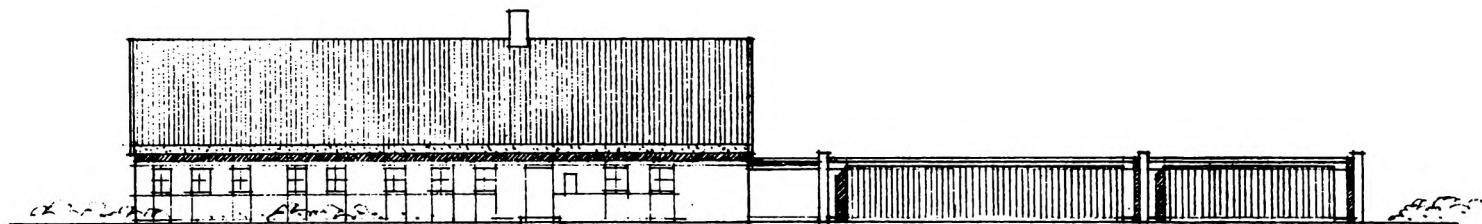
planlagt atriumhusbebygg.

Skovgårdsalle

Situationsplan mål 1:500



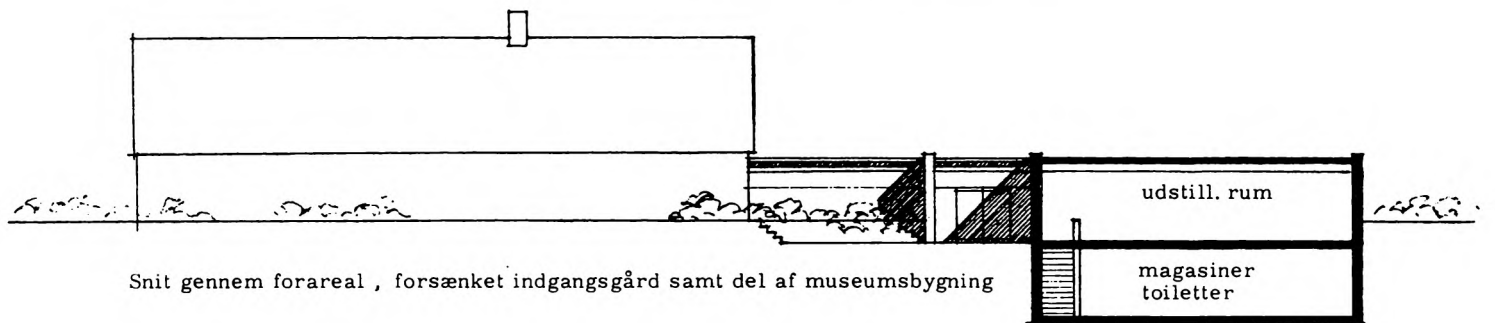
Indgang. til Mosegården og ny udstillingsbygning.



Facade mod Skovgårdsalle

Mosegården

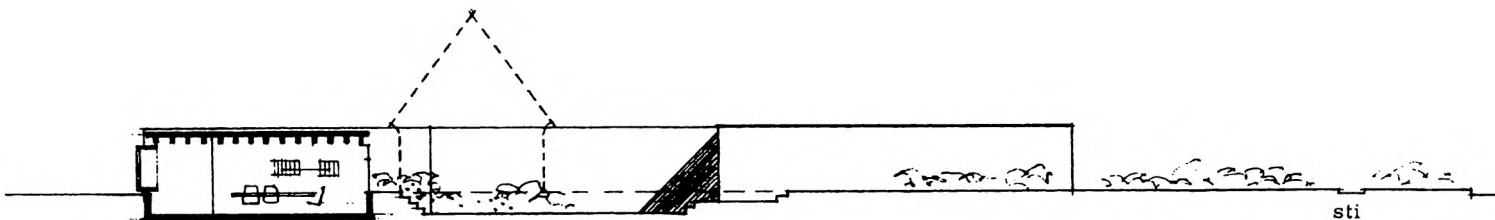
ny museumsbygning



Snit gennem forareal, forsænket indgangsgård samt del af museumsbygning

udstill. rum

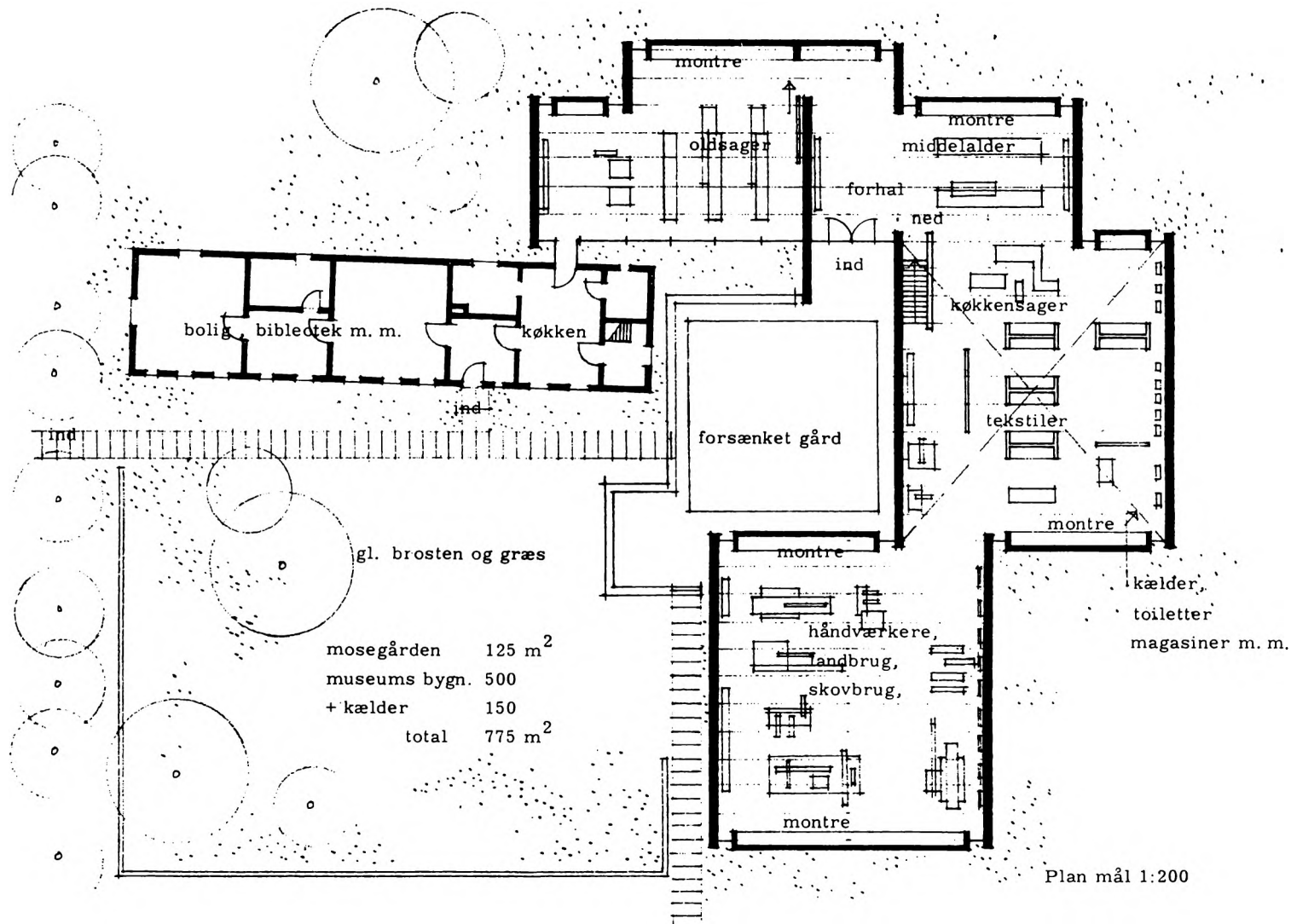
magasiner  
toiletter



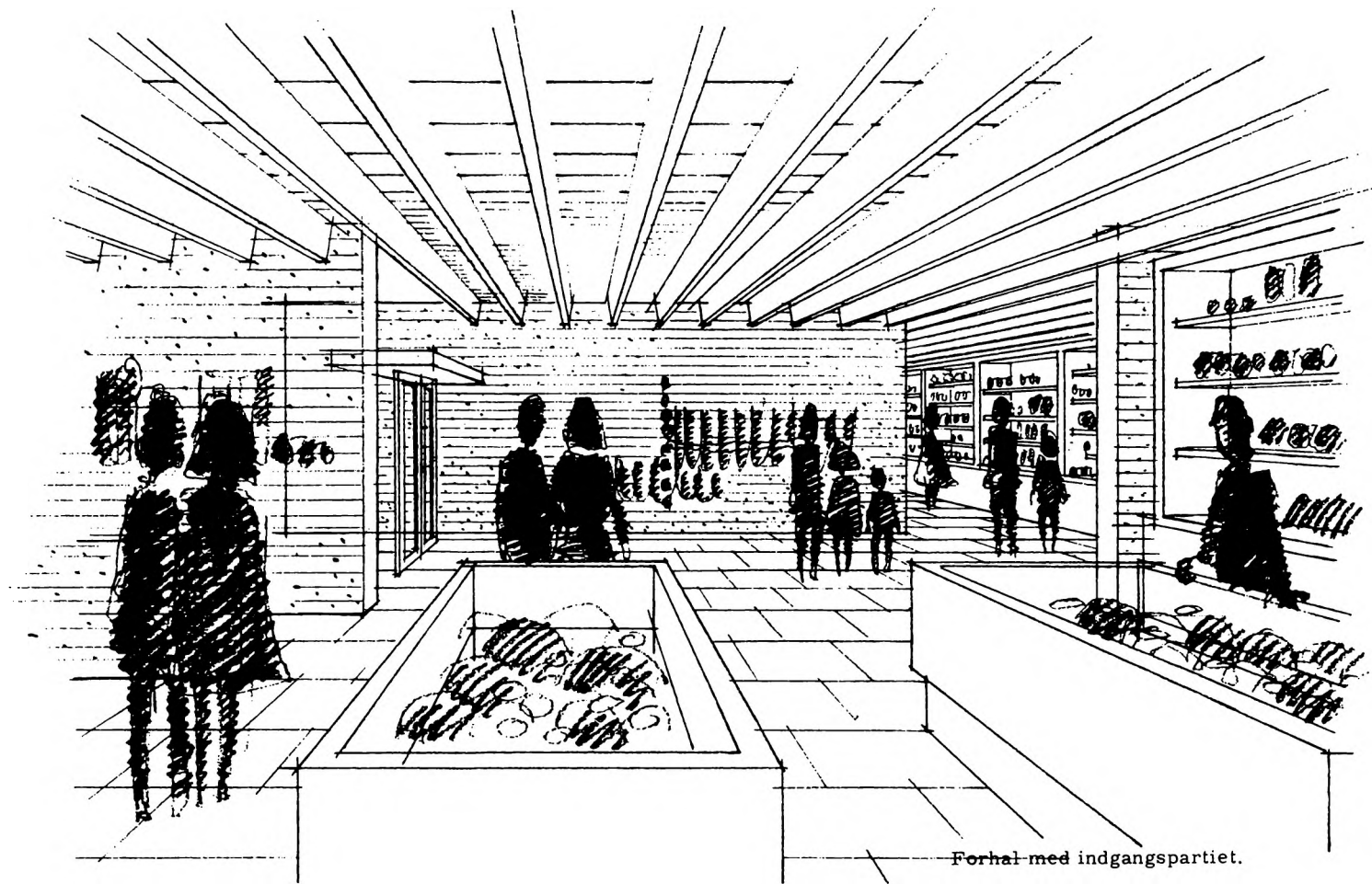
Tværsnit i del af ny museumsbygning samt forsænket indgangsgård

sti

Snit og Facader mål 1:200



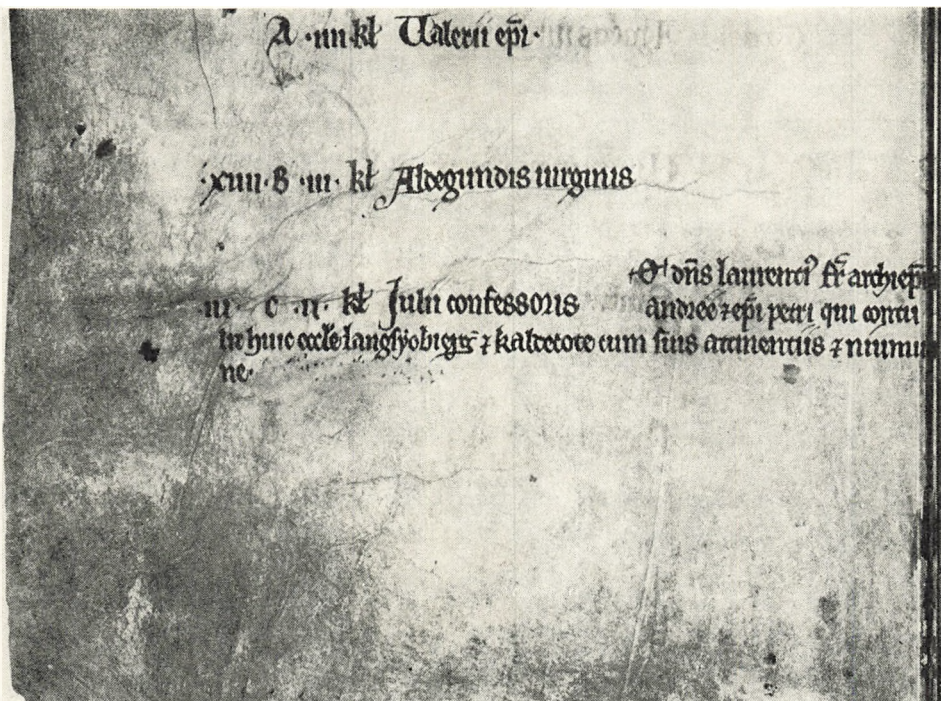
Plan mål 1:200



Forhal med indgangspartiet.

# Det ældste skrift med navnet Kollekolle

Af H. P. Ploug-Jørgensen



A iiii kl. Valerii episcopi  
xiiii B iii kl. Aldegundis uirginis

Obiit dominus Laurentius frater archiepiscopi  
iii C ii kl. Julii confessoris Andree et episcopi Petri qui contu  
lit huic ecclesie Langsyobierg et *Kaldecote* cum suis attinensis et Niemul  
ne

Det er i Københavns Sjælemessekalender ved Vor Frue kirke, at ovenstående er noteret, vel det ældste notat med et stednavn fra Værløse sogn.

De fire sidste linjer lyder således i oversættelse:

På *Julius bekenders dag* (31. januar 1208) døde hr. Lars, broder til ærkebiskop Anders (Andreas Sunesen) og til biskop Peder, han som overlod denne kirke Langsyobierg og *Kaldecote* med deres tilliggende samt Nymølle.

Vor Frue kirke i København havde indtægter fra den vestlige del af Kongens Lyngby sogn.

*Langsjøberg* er ifølge general Ramsing identisk med Frederiksdalgodset.

*Nymølle* – Frederiksdal mølles forgænger – lå lidt nærmere Furesø end den nuværende.

*Kaldecote* (nu Kollekolle) er jo en betragtelig del af Værløse sogn, så man gætter næppe forkert, når man anslår Lars Sunesens jordegods til ca. 800–1000 tdr. land.

Laurencius eller Lars er én af de berømte Sunesønner, broder til Ebbe Sunesen til Knardrup, ærkebiskop Andreas Sunesen i Lund, bisp Peder Sunesen i Roskilde, alle sønner af Sune Ebbesen, Skjalm Hvides sønnesøn, Absalon og Esbern Snares fætter.

Han var en stormand og gavmild mod kirker og klostre, – f. eks. fik Æbelholt kloster landsbyen Kagerup i Nordsjælland.

Ebbe Sunesen fra Knardrup havde to døtre. Den ene, Cæcilie, var gift med Jon Raymothsøn, arvede senere Ebbe Sunesens gods i Ll. Værløse m. m.

Den anden søster, Bente, var gift med kong Sverker den yngre af Sverige; men de blev fordrevet af Erik Knudsen efter det voldsomme slag ved Lena i Sverige den 31. januar 1208.

Sverker mistede således sin svigerfader og dennes broder i dette slag, og den mægtige Hvide-slægt fik et knæk på denne skæbnesvangre dag.

– Der er skrevet flere folkeviser om slaget ved Lena, deriblandt én på 41 vers. De er meget romantiske og fantasifulde, og bl. a. nævnes, at Odin var med i slaget.

Her afsluttes denne beretning, bygget på historiske *fakta*, med fortællingen om slaget ved Lena, således som den er fortalt for godt 100 år siden af den grundtvigsk prægede historiker Poul Frederik Barfod i „Fortællinger af Fædrelandets Historie“ ca. 1863.

. . . I Sverige havde der i lange tider hersket blodige stridigheder mellem to kongeslægter: Mord banede altid vej til tronen, og mord gjorde den atter ledig.

*Sverker Karlson* var en søn af den gæve Stig Hvides datter Kirstine og blev efter sin kongelige faders mord bragt til sine frænder i Danmark, hos hvem han opdroges. Endelig nåede han også op i kongesædet (1196), og for at sikre sig dette lod han sin formands tre sønner nedhugge ved Elgarås (1205).

Men den fjerde, Erik Knutsøn, undkom af blodbadet og drog til Norge, hvorfra han to år senere vendte tilbage for at fordrive sin slægtsfjende. *Sverker* var gift med *Bente*, en datter af den rige *Ebbe Sunesøn til Knardrup*, og søgte altså atter til Danmark om bistand. Han lovede kong Valdemar (Sejr) guld og grønne skove, og nåede til sidst sit ønske, så kongen gav ham sekstentusinde mand med, skønt andre ville påstå, at han i det højeste fik attehundrede, og det var hans svigerfader, der havde skaffet de fleste af dem.



Kong Sverker førte selv denne hær over Øresund; men han tog ikke Helgen i agt. En søndag morgen, „der messen var god at høre“, legede den barske vintervind med hans gule og blå banner, som vajede kækt fra syvtisyv snekker.

Hans svigerfader gik naturligvis med og af sunesønnerne endnu desuden *biskop Peder* og *ærkebiskop Anders* samt deres brødre *Lars* og *Jacob*. Også fulgte Upsala ærkebiskop hans banner. –

De stormede frem over Hallandsås, forbi Varberg, ind i Vestergötland, og, som kæmpevisen synger, „hverken døre eller låse“ holdt dem, „hverken porte eller bomme,“ forinden de nåede Lena. „Der lagde de af sine kåber blå, iførte sig brynjer alle,“ og her blev det blodige slag kæmpet (den 31. januar 1208). Danskerne anfaldt med stort gny og med megen manddom, men med endnu mere overmod, eftersom Svenskehæren tyktes dem kun liden og ringe:

„Frem da fore de ædelige Daner, de førte så godt et ord;  
de sloge af Vestergötlands mænd, som bønder de meje korn.“

De måtte imidlertid erfare, „at en ærlig sag er stærk i trofaste hænder.“ Striden var hårdnakket, og Svensken stod fast, som han plejer; men også Danskerne var sene til at fly.

Endelig tog Sverker selv flugten, den første i hele sin hær; og således sporede han sin gang, synger visen, „at han red over hundrede mile, forinden han så sig tilbage.“

Forinden var dog både Ebbe og Lars faldne med mange andre drabelige riddere; men højt prisede selve fjenden de slagets tapperhed. Også synger visen:

„Imellem bjerge og dale gjælder både ugle og ørn:  
Der græder så mangan enke, så mange faderløse børn;  
De fruere sidde i højenloft, de vænte, deres herrer skal komme,  
Men hestene de kom blodige hjem, og sadlerne vare tomme.“

Ja, sagnet vil endog, at af alle Danskerne var der kun „femtifem“ eller „tre og trisver fem“, som vendte hjem fra den blodige leg. Men sagnet fortæller os endnu, at *As-Odin* var med ved Lena. På Fyrisvold var det ham, der havde fældet Styrbjörn; men siden havde han holdt sig fjernt fra slagenes tummel. Fra det høje Norge var han dog nu atter ilet hid for at styrke Svearne i kampen mod Danerne; men efter slaget forsvandt han på ny, og siden har ingen kunnet spore hans veje. –

Var slaget ved Lena vundet, er det rimeligt nok, at Danmarks konge var blevet Sveriges lensherre, som han alt var Norges – af navn. Men selv så løs en forbindelse mellem Nordens trende stammer var kommen meget for tidlig; et fredeligt forhold var alt, hvad der skikkede sig for tiden.

Og et sådant blev endelig tilvejebragt, skønt Sverker Karlsøn atter støttedes af danske lanser, da han (den 17. juli 1210) faldt ved Gestilren mod Erik Knutsøn. Thi sejrherren friede straks til jomfru Regisse, kong Valdemar (Sejr)s halvgamle søster, og fik naturligvis hendes ja. Endnu samme år drog hun til Sverige, hvor folkevisen synger, at man bød hende en hest „med sadel af sølv og forgyldene mile.“ Men fra hjemmet havde hun mageligere vaner: Her var hun vant til at age i karm, og således ønskede hun ligeledes at færdes i Sverige. Man måtte bedre undervise hende: „I føre os ingen jydsk sæder!“ thi, så længe vi leve, blive vi ved vore egne.

# Udstilling af gamle Værløse-kort

*Af Karl K. Nielsen*

Fra 9.–18. februar 1970 havde Historisk Forening en udstilling af gamle og nyere kort over Værløse og omegn på biblioteket i Ll. Værløse.

Grunden til denne fremvisning af landkort var denne, at museet aldrig havde haft væglplads til at vise, hvad vi ejer af fotokopier af gamle kort, originale kort i form af målebordsblade af ældre dato, sogne- og pastoratskort, enkelte gårdkort, turistkort over egnen og endelig luftfotos. Bibliotekets foredragssal ville være en udmærket ramme om udstillingen, som kunne besøges i bibliotekets åbningstider.

Ved vor henvendelse til overbibliotekar Poul Brams blev vi gæstfrit overladt såvel sal som gang og foyer til vore landkort, ligesom biblioteket sendte meddelelser ud til interesserede i disse ting. Samtidig fik vi lov til aftenen før udstillingen at fortsætte til ophængningen var tilendebragt; det blev senere, end vi havde regnet med.

En god ting var det, at vi før udstillingen fandt midler til at få indrammet nogle af de vigtigste kort, så de ikke ved opbevaring og flytning i fremtiden tager skade.

Vi åbnede udstillingen lørdag den 9. kl. 15.00 for en indbudt kreds af særlig interesserede for at skabe lidt fest omkring den. Biblioteket er jo ellers lukket lørdag og søndag. Omtrent alle indbudte var mødt op, og vi fyldte salen.

Mandag den 11. var officiel åbningsdag, og vi havde glæde af mange besøgende indtil den 18. februar, da udstillingen sluttede. De besøgende var naturligvis nok mest kommunens egne beboere; men vi havde dog også glæde af, at folk kom fra hele Nordsjælland, ja, selv i privatfly fra Anholt, takket være Frederiksborg Amts Avis' omtale af udstillingen.

Foruden ophængte kort havde vi på borde i salen udstillet mindre kort, luftfotografier, geografibøger, indbundne store og små atlas, enkelte postkort med stort landskab, og endelig turistbrochurer og -kort fra egnen.

Vi regner med at ca. 500 mennesker besøgte udstillingen, og vi fik ikke så få nye medlemmer til vor forening. Hvis vi selv skulle vurdere, hvilken gavn vi har haft af en sådan udstilling, må vi jo tro, at alene det, at folk får at se, hvad vi råder over, giver dem lyst til at besøge museet for at se andre ting, og det vil vel give en vis tillid til Historisk Forening, så vi herefter kan forvente flere ting til museet i denne retning. De besøgende skal også vide, at ting, der til daglig er pakket sammen i en krog på loftet i Mosegården, er værdifulde og fortjener at blive vist i sammenhæng for en større kreds.

Desværre har vi ikke så meget væglplads på museet, at vi kan vise mere end et par kort; men interesserede vil altid kunne få de kort trukket frem, som de vil studere. Det er derfor vi samler, også på landkort.

– Vi har ikke noget billede fra selve udstillingen, som egner sig til reproduktion, og har derfor valgt at gengive et udsnit over Værløse og omegn fra Johannes Meiers specialkort over Nordsjælland, trykt i 1649. Det er det *ældste, danske* kort, man har, og det frembyder mange interessante detaljer, ikke mindst for den stedkendte læser.

Man læser stednavnene:

Felt nr. 1. Jorlundt. Slagslunde. I overgangen til felt nr. 2 læses foroven OLSTOKE-Swartedam.

Felt nr. 2. Basterup. Holstmølle. Hestangsmølle. Gannelose.

Felt nr. 3. Brendrø (Bregnerød). Farum. Werles. Kollekolle. I krydset mellem 2, 3, 6 og 7 læses Werlose.

Felt nr. 4. Offuerød. Tvedsøe (Vejle sø). Virum. Hjordtholmen.

Felt nr. 5. Stenlose. HER-RIDT. Gundsemagle. Werbomølle. Gonsemagle (Gundsø-lille). Kircherup. Wedstrup.

Felt nr. 6. Solum (Søsum). Wexø. Houmølle. Houe. Rumpemølle (Edelgave mølle). Rarup mølle (Rårup mølle). Rarup (Rårup). Holmegarde.

Felt nr. 7. Kardrup. Borup. Bringe. Jonstrup mølle. Malow (Måløv). Smorumnerje. Smorum. Oggerup. Ballerup. Ledø. Harisdrup (Harrestrup). Schauglundt (Skovlunde). Osterherrestædt.

Felt nr. 8. Bagsoor (Bagsværd). Gladsaxe. Herlow. Husum. SOC. Brønd(shøj). Jigbye (Ejby).



# Omkring museet på Mosegården

Af J. K. Skov

I dette for Historisk Forening så frugtbare år, ville det vel være passende at kaste et blik tilbage på det sidste tiår, hvad der er sket, hvad der er foretaget for at få foreningen og de historiske samlinger frem til det stade, som i øjeblikket anerkendes af vore medlemmer, beboerne i sognet og de tilskudsgivende myndigheder i stat og kommune. Måske vil nogle læsere kalde det tørt stof, og forfatteren er da heller ikke blind for de fejl, der kan være; men vi, der aktivt har levet med i begivenhederne og skulle administrere under ringe pladsforhold og små økonomiske midler, føler, at årene har været dramatiske nok.

– Da Værløse kommune den 1. april 1959 overtog Mosegården af gdr. Poul Petersen, havde Historisk Forening stadig de historiske samlinger i den gamle skoles klasseværelse og begyndte så småt at glæde sig til at overtage hele skolen, da skoleinspektør A. Ougaard stod for at skulle pensioneres inden længe. Pladsforholdene var meget trange, og det ville have været en stor forbedring, hvis vi kunne rykke ind i stuerne og køkkenet; ja, man kan sige, at rummene ville give de helt rigtige omgivelser for det interiør, vi kunne opstille med de møbler, billeder og ting, som vi havde i samlingerne.

Det skulle imidlertid vise sig, at der allerede var disponeret over lejligheden, idet vognmand E. Pedersen flyttede ind, efter at han måtte flytte fra sin hidtidige lejlighed, da Skovgårdsallé skulle udvides.

Vi måtte så lede tankerne ad andre baner, og de vendte sig da helt naturligt mod Mosegården, som gdr. Poul Petersen skulle fraflytte, så snart hans nye villa i Duemose ved Kagerup var bygget færdig.

Der blev naturligvis snakket meget frem og tilbage; men det løser ikke problemet, og den 3. januar 1961 sendte Gerda og Bent Rørdam samt Karen og Torkild Mortensen, *gode* og *aktive* medlemmer fra Bagsværd, en skrivelse direkte til sognerådet, hvori de foreholdt sognerådet de vanskeligheder, som foreningen kæmpede med, både økonomisk og pladmæssigt, og anmodede det om mere aktiv støtte til de bestræbelser, der blev gjort af foreningen for at fremme befolkningens interesse for egnene historie. Dog nævntes ikke muligheden for at få Mosegården til museum; men der refereredes til, hvad man gjorde for museer i Søllerød, Dragør, Tikøb m. fl.

Fremsendelsen af dette brev og dets indhold blev naturligvis ikke holdt hemmeligt for bestyrelsen, og efter et bestyrelsesmøde sendtes den 7. januar 1961 et brev til sognerådet med følgende ordlyd:

Til sognerådet.

For et par år siden havde Historisk Forening for Værløse Kommune et møde med sognerådets Byplanudvalg angående udbygningen af Lille Værløse Bymidte.

Vi følte dengang, at der blev åbnet en mulighed for, at en del af byen kunne blive skånet for planlægningen.

Vi mener at have hørt, at der, hvor Langkjærgård ligger, skal der eventuelt bygges kirke, og at der omkring stedet skal være et kirkegårdsanlæg, og at Skovgårdsallés forlængelse vil tangere dette.

Her er det, at vi kunne ønske en fredning af Mosegården, gdr. Poul Petersens ejendom, som er solgt til kommunen. Det er en gård, som fra sin plads lidt længere inde ved bymidten efter den store ildebrand i 1794 blev flyttet ud, hvor den nu ligger, og de tre længer: Stuehuset, port- og lobygning ligger, som da de blev bygget, sikkert i 1795.

Vi kunne fra Historisk Forenings side netop ønske denne ejendom fredet, fordi vi her ville have en glimrende plads til vor egns historiske samlinger, som i flere år har lidt af mangel på plads.

I længerne kunne vi få installeret vore gamle landbrugsredskaber og værkstedsinventar; på gårdspladsen kunne vi opstille vore møllestene, smedestene samt en bronzealdergrav fra Kirke Værløse. I stuehuset vore samlinger af oldsager, geologiske og zoologiske ting samt interiører med gamle møbler, tekstiler m. m.

I øjeblikket har vi mange ting, som står ude hos private givere. Karl K. Nielsen i Kirke Værløse har fyldt sit hjem med mange gamle Værløse-ting. I en lade, „Barkhuset“ i Nørreskov, har vi vore vogne, kaner, landbrugsredskaber og mere robuste småmøbler og værktøj. Vi har i den senere tid fået lov af fhv. gdr. Poul Petersen, Mosegården, til i et par år at opbevare nogle ting i hans kostald, og vi har allerede begyndt at fylde stærkt ind der.

Også vore bogsamlinger, fotosamlinger, kortsamlinger, udgravningsberetninger, afskrivninger af kirkebøger og folketællingslister samt optegnelser af etnologisk art fylder stærkt op, og vi ser gerne dette materiale fremlagt for museumsbesøgende og skollernes elever i større omgivelser, end hvor vi nu har til huse i den gamle skolestue i Lille Værløse.

Vi vil gerne have en forhandling med sognerådet, så snart det kunne være belejligt, for at drøfte de fremtidige muligheder for vore historiske samlinger, som efter vort skøn fortjener den bedst mulige plads i fredede omgivelser.

Jens Kobberø Skov, kasserer.      Harald Nielsson.

E. Buchwald.      Karl K. Nielsen, fmd.      Harald Graaskov.

Niels Nielsen.      Peter Olsen.      A. Ougaard.

2. februar 1961 modtog vi følgende svar på vor anmodning:

Ved skrivelse af januar 1961 rejser foreningen spørgsmålet om en fredning af Mosegårdens bygninger, idet foreningen er af den opfattelse, at der her vil være plads til de lokale historiske samlinger.

Således foranlediget skal man meddele, at sognerådet har vedtaget i indeværende år at afholde en arkitektkonkurrence vedrørende fremtidig bebyggelse af de kommunen tilhørende arealer, Højeloftsgård, Langkjærgård og Mosegård, samt at man i betingelserne for denne idékonkurrence vil lade det af foreningen nævnte område indgå som fremtidigt museum.

De bedes underrette de i Bagsværd bosatte underskrivere af skrivelse af 3. januar 1961 om foranstående.

P. s. v.

Olaf Beck.

Hjemmeværnet fik nu tilladelse til at have depotrum i Mosegårdens staldbygning, og da Poul Petersen flyttede til Kagerup, stod stuehuset tomt. Den daværende chef for Værløse afdelingen, bankassistent Chr. Hammershøi, Syvstjernen, indså klart, at Mosegården kunne blive en alt for livlig legeplads for børn og unge mennesker, og resolut aftalte han med kontorchef V. Mogensen på kommunekontoret, at Karl K. Nielsen her kunne få en meget bedre bolig end i det lille hus ved Bybrøndstræde i Kr. Værløse.

Karl K. Nielsen blev glad for at få lov til at flytte ind på Mosegården, der lå så nær hans kære museum, så det blev kun en formsag, at få flytningen aftalt.

Som det måske huskes af de fleste af vore medlemmer, fremkom der en præmieret byplan over arealet fra Højeloftsgård, Langkjærgård og Mosegården, hvor et fremtidigt museum tænktes anlagt ude ved Nørreskov med tilkørsel fra den nuværende vej, Skovlinien. Alt var nydeligt tegnet og dimensioneret; men det skal siges, at planen ikke tiltalte Historisk Forenings bestyrelse, der ikke kunne tænke sig museet anlagt i en udkant af byen.

Da man ikke på dette tidspunkt kunne vide noget om, hvornår dette projekt kunne komme til udførelse, og ønsket om at skaffe bedre og større lokaler for de historiske samlinger og hjemmeværnet stadig var latent, afsendtes den 14. januar 1962 følgende brev til sognerådet, underskrevet af vor formand og bankassistent Chr. Hammershøi i hans egenskab af chef for det lokale hjemmeværn:

Til sognerådet.

Efter afslutning af byplankonkurrencen vedrørende bebyggelsen af kommunens områder i Lille Værløse, herunder oprettelsen af et egnsmuseum, tillader vi os at meddele det ærede sogneråd, at Historisk Forening for Værløse Kommune samt det stedlige hjemmeværn efter forhandling er blevet enige om at fremsætte følgende forslag:

- 1) Mosegårdens stuehus og alle udlænger under stråtag indrettes som egnsmuseum for de nuværende og fremtidige historiske samlinger.
- 2) Gårdens kostald anvendes til depot- og mødelokaler for hjemmeværnet samt til toilet- og garderoberum fælles med egnsmuseumet.

Den nærmere udformning vil vi være taknemlige for at kunne drøfte med byplanudvalget, hvorfor vi høfligt anmoder om, at der snarest belejligt må blive indkaldt til et fælles møde.

Ærbødigst

Chr. Hammershøi,  
KK HJVK 6907

Karl K. Nielsen,  
Formand for Historisk Forening

Allerede 22. februar 1962 modtog foreningen en skrivelse fra sognerådet, hvori man anmodede om, at en repræsentant fra foreningen ville komme til et møde med sognerådets kasse- og regnskabsudvalg samt byplanudvalget om foreningens lokalebehov. Dette møde fandt sted den 27. februar 1962, vor formand mødte og der blev truffet aftale med udvalgene om, at han skulle fremsende en generalplan for udnyttelsen af lokalerne på Mosegården.

Med stor energi gik Karl K. Nielsen i gang med at tegne en grundplan over Mosegården og angive indretningen af rummene i detaljer, ledsaget af en nærmere beskrivelse på 4 maskinskrevne sider med begrundelse for de påtænkte dispositioner, og den 19. marts 1963 besøgte arkitekt Frode Kirk fra Frilandsmuseet Mosegården for at udtale sig om generalplanen. Han fandt, at det var en interessant opgave, og selv om den ville blive dyr, ville den i alt fald ikke komme op på de beløb, som et nyt museum ville koste.

Planen blev fremsendt til kommunalbestyrelsen for Værløse Kommune i oktober 1963.

Denne generalplan fik ingen større virkning på kommunalbestyrelsens indstilling til vore museumsplaner, hvad der vil fremgå af et udkast til et åbent brev til kommunalbestyrelsen, som dog ikke kom i pressen.

Brevet udtrykker ganske godt den stemning, der rådede blandt vore medlemmer og i bestyrelsen, og der vil næppe være noget forkert i at omtale der her i denne forbindelse.

Til kommunalbestyrelsen for Værløse kommune.

*Vedrørende egnsmuseum – Mosegård.*

I oktober måned forrige år indleverede Historisk Forening til kommunen som forud aftalt en tegning med en beskrivelse og generalplan for indretning af et egnsmuseum på Mosegård i Ll. Værløse, hvilket foreningens medlemmer blev orienteret om på den ordinære generalforsamling i februar måned i år.

Historisk Forening er ikke i den forløbne tid blevet indkaldt til noget møde, end-sige orienteret om kommunalbestyrelsens overvejelser vedrørende ovennævnte forslag, og det er derfor både overraskende og forstemmende, at foreningens ca. 400 medlemmer incl. bestyrelsen *alene* gennem den lokale presse skal erfare, at kommunalbestyrelsen *énstemmigt* har vedtaget bebyggelsesplanen for „De tre Gaarde“, og herunder nedrivningen af Mosegård.



Da der i den anledning er opstået en del uro blandt foreningens medlemmer over både de *nuværende yderst ringe opbevaringsforhold* og de uvisse fremtidsudsigter for en forsvarlig opbevaring af de lokalhistoriske samlinger, anmoder foreningens bestyrelse om et snarligt møde med magistraten og byplanudvalget.

Værløse i maj 1964.

Ved et bestyrelsesmøde hos statsskovrider E. Laumann Jørgensen, Syvstjernen, hvor situationen blev grundigt drøftet, blev man enige om at anmode om et møde snarest med kultur- og byplanudvalget, og et sådant blev afholdt den 3. september 1964.

Her fremsattes for første gang et forslag af borgmester Olaf Beck om at kombinere museum og skole, eventuelt ved opførelsen af den påtænkte nye skole ved Kr. Værløsevej. Mødet sluttede med, at bestyrelsen for Historisk Forening blev anmodet om at fremsende en skrivelse til udvalget for kulturelle anliggender om, at foreningen blev tilgodeset med lokaler i forbindelse med opførelsen af den nye skole ved Kr. Værløsevej.

15. september sendte vi skitseforslag og pladskrav til kommunalbestyrelsen, og den 20. september fik vi brev med anerkendelse af modtagelsen, og der blev lovet os, at vi ville blive orienteret om planlægningen i god tid. Vort krav om plads er 500 m<sup>2</sup>.

Branden på Langkjærgård den 25. juni 1963, hvor de to udlænger med det sommertørre stråtag nedbrændte på mindre end en time, havde bevirket, at Hjemmeværnet ikke kunne få nogen bevilling af kommunen til den påtænkte indretning af lokaler i staldbygningen på Mosegården, da kommunalbestyrelsen med god grund frygtede for, at det kunne gentage sig på samme måde på Mosegården. Hjemmeværnet fjernede så alt, hvad der lå af træ- og papirmateriale fra udstillings- og demonstrationsarrangementer, og beholdt kun roe- og foderlo som depotrum.

Karl K. Nielsen var ikke den mand, der kunne holde ud at se på det tomme staldrum. Med meget små midler, men ikke så lidt arbejde fik han jævnet og planeret, så besøgende ikke kunne falde i grebninger og krybber, idet han snildt udnyttede disse til primitive udstillingsplatforme. Her lavede han så en storartet udstilling af sine righoldige jordfund og grovere redskaber og ting, og det viste sig straks, at det var noget, som i høj grad havde de besøgendes interesse.

Der blev nu mere liv over museumsbesøgene; men det blev også nødvendigt med to omvisere, når der kom mange besøgende. Besværligt kunne det være, men altid meget fornøjeligt, og mange fik sig en god samtale over en kop kaffe i Karl K. Niensens hyggelige, lidt rodede stue på Mosegården.

– Tiden gik med det almindelige rutinearbejde; men så kom den voldsomme efterårsstorm natten mellem den 17. og 18. oktober 1967 og væltede et af de store piletræer ned over den vestre længe med ødelæggende resultat, og man kunne begynde at spekulere på, om man skulle sætte længen i stand, og hvem der skulle betale.

Vinteren kom, og ved generalforsamlingen den 27. februar 1968 meddelte formanden, at de to gamle længer af bindingsværk på Mosegården skulle nedrives. Den ældste er nærmest ødelagt, og det ville være formålstjenligt at tage den anden med

det samme. Staldlængen kan da lukkes forsvarligt og brandfaren formindskes væsentligt.

Det følgende er ikke dokumentarisk stof, da alt blev foreslået og aftalt mundtligt og pr. telefon. Så meget mere nødvendigt er det at få det nedskrevet, mens man så nogenlunde kan huske den kronologiske rækkefølge af begivenhederne.

– – I foråret 1968 meddelte bygningsinspektør N. Ottar Hansen os, at nu skulle den gamle skolebygning nedrives, og han kunne samtidig meddele, at kommunen var villig til at køre alle museumsgenstandene til en bunkers ved Skovlunde skole, hvor de kunne opbevares, til vi fik et egnet museumslokale, måske i Søndersøskolen.

Det var *et slag* for Karl K. Nielsen og os alle, for vi vidste, og fik ved samtale yderligere bekræftet, at Ballerup Historiske Forening allerede havde deres museumsgenstande deponeret der efter det gamle fattighus' nedrivning, og at der var almindelig utilfredshed med opbevaringsforholdene, da rummene var meget fugtige.

– – Det er ikke for meget at skrive, at hvis vi skulle gå med til denne plan, kunne det blive museumstankens død.

Hvorledes skulle vi kunne holde interessen for museet levende blandt vore medlemmer, når man med god grund kunne frygte, at der kunne gå år, før nye lokaler kunne stå færdige i *vort* sogn.

Og hvad med genstandene, der i høj grad ville tage skade af fugt og rust? – – Tanken var næsten ikke til at bære!

Her viste vor formand, Karl K. Nielsen, at han var af det rette format. Hans tanker vendte sig mod det brandfri staldloft på Mosegården, der i alle årene havde henligget som et rodet magasinrum.

Uden at spille mange ord allierede han sig med sine mangeårige, trofaste hjælpere: gdr. Ejner Andersen og frue fra Vindekilde i Søsøm og tømrer Henrik Jørgensen fra Måløv, og de fik civiling. Asger Hansen, Søborg, til at tegne en plan for indretning af et museumsrum på staldloftet samt skrive en materialeliste. Stadig uden ansøgning blev planen forelagt for kommunens embedsmænd, der var mere end villige til at påtage sig materialeomkostninger m. m., som ville fremkomme.

Nye hjælpere kom også til. Bogholder Leif Nielsen og frue samt montør J. Steen Poulsen, Kirke Værløsevej, gjorde en god indsats, og hele den sommer arbejdede alle med sammenbidt energi i deres fritid, så det nye udstillingslokale kunne blive færdigt til efteråret. Det blev et stort og velisoleret rum, vi fik til rådighed, forsynet med el-varme og moderne belysning. Ingen fugtighed, og tingene kan ses i den gode belysning. Isoleringen med rock-wool bats af vægge og loft holder på varmen om vinteren og holder den ude om sommeren; helt igennem ideelt.

Ved afslutningen af det store arbejde blev der holdt et lille byggegilde i det nye lokale, og alle var enige om, at arbejdet nok skulle komme til at tjene sit formål.

I november måned blev tingene fra den gamle skole flyttet til Mosegården, og oldsamlingen blev anbragt i stuehusets øverstestue. De største genstande blev straks stillet på plads i det nye udstillingslokale, og resten kan så placeres i løbet af vinteren. Landbrugsredskaber m. m. blev foreløbig magasineret i det store lorum.

Samme år blev de to gamle udlænger nedrevet, og her kom Frilandsmuseet ind i billedet.

Nedrivningsentreprenøren, fru Due fra Herlev, ringede inden nedrivningen til Frilandsmuseet og spurgte, om de var interesseret i nogle gamle bindingsværksstolper. Da det viste sig, at her var anvendt en byggemetode, typisk for Nordsjælland, resulterede det i, at museet selv ønskede at nedrive længerne og flytte dem til Frilandsmuseet til foreløbig opbevaring, idet museet også til sin tid ønsker sig stuehuset. Alt blev opmålt og mærket, selv grundstene og trappestene; senere vil de også gerne have gårdens brolægning. Længerne blev fjernet i dagene omkring den 18. august 1968. Den gamle længes forbindelse til kostaldlængen blev lukket forsvarligt med tag og en stor portindgang.

I sommeren 1969 ryddede man så det store lorum i kostaldbygningens søndre ende. Der blev lagt loft af gamle gulvbrædder fra den gamle skole, og tømrer Henrik Jørgensen forsynede rummet med en god, solid trappeopgang. Ved dette arbejde var Karl K. Nielsen noget generet af et brækket ben, som han havde pådraget sig; men han fik god hjælp af arb.mand Erik Petersen, Grankrogen 3, både med at lægge loft og det påfølgende arbejde med opstilling af landbrugsredskaber m. m.

I efteråret 1969 erfarede man, at kommunalbestyrelsen agtede at afholde en stor byplanudstilling i bibliotekets foredragssal, og da bestyrelsen stadig ikke var tilfreds med kommunalbestyrelsens påtænkte anbringelse af vort museum på Søndersøskolen og ønskede, at dette kom til kommunalbestyrelsens kendskab *inden* åbningen af byplanudstillingen, afsendtes den 13. november 1969 følgende brev:

Til kommunalbestyrelsen i Værløse.

Da Historisk Forening for Værløse Kommune har fået grundet formodning om, at den nye kirke i Ll. Værløse vil få en anden placering i forhold til Mosegården end oprindelig påtænkt, tillader man sig høfligst at fremsende forslag til kommunalbestyrelsen om at overveje endnu en gang at lade de historiske samlinger forblive i Mosegården, da foreningen aldrig har lagt skjul på, at den betragter samlingernes anbringelse i en kælder i den nye Søndersøskole som en nødløsning, kun accepteret, fordi den tilsyneladende var den eneste mulige løsning.

I medfølgende bilag vil dette forslag blive nærmere begrundet, og det er vort håb, at kommunalbestyrelsen så hurtigt som muligt vil behandle spørgsmålet, så der kan findes en tilfredsstillende løsning, inden videre udbygning og projektering af den nye Søndersøskole skrider for langt frem.

p. b. v.  
Karl K. Nielsen,  
fmd.

Til kommunalbestyrelsens orientering kan meddeles følgende:

Foreningens lokalhistoriske samlinger er nu anbragt i staldbygningen på Mosegården på en sådan måde, at de vil kunne godkendes af tilsynet for lokalhistoriske museer, så foreningen kan blive berettiget til, iflg. lov nr. 273 af 19. juni 1969 for

lokalhistoriske lokalmuseer, at få et årligt driftstilskud, der andrager 100 % af de stedlige tilskud (Medlemskontingent + kontant tilskud fra kommunen og andre institutioner).

Foreningen er klar over, at staldbygningen under alle omstændigheder vil blive nedrevet, da den ikke passer ind i billedet for kirkens placering og den omgivende parcelhusbebyggelse.

Man foreslår derfor, at

1. det nuværende stuehus på Mosegården, der stammer fra 1794, bevares så vidt muligt,
2. bag dette stuehus bygges de påtænkte museumsbygninger så tidligt, at overflytning af museumsgenstandene i staldbygningen kan finde sted *inden* nedrivningen af denne.
3. den nye tilbygning skulle helst være en vinkelbygning, der sammen med det gamle stuehus kunne danne en gårdsplads, hvor museumsgenstandene kunne udstilles under betryggende forhold (uden fare for hærværk). Ligeledes tænkes de nye bygninger uden vinduer i ydersiderne af samme grund,
4. foreningen tør ikke komme med noget *billigt* forslag, der meget vel i det lange løb kan blive det dyreste, og foreslår derfor en bygning med ca. 700 m<sup>2</sup> gulvareal til udstillinger og ca. 300 m<sup>2</sup> til øvrige formål, nemlig
5. et lokale til vore bogsamlinger og gamle kort over Værløse og omegn, og med siddeplads til ca. 40 personer, så lokalet kan anvendes til aftenhøjskole- og studiekredsarbejde, fremvisning af film og lysbilleder og til kulturhistoriske foredrag og skiftende udstillinger,
6. et kontor til lederens arbejde med katalogisering og registrering samt nødvendig korrespondance,
7. en frokoststue for arbejdende personale,
8. et værksted for rengøring og restaurering af museumsgenstande, samt
9. dame- og herretoilet med håndvaske.

Der tænkes på et særligt arrangement af oldsager og gamle ting, (dubletter), så skoleklasser kan få uhindret lejlighed til at røre ved tingene og arbejde med dem, og foreningen er ikke i tvivl om, at der vil blive en levende interesse for studiekredsarbejde, når man kan komme tingene på nært hold i lune, veloplyste lokaler. På den måde vil museet også kunne yde sit bidrag til kommende fritidsaktivitet.

Til ovenstående skematiske betragtninger vil vi gerne tilføje nogle af rent menneskelig natur.

Vore trofaste medlemmer, der uden vederlag ofrer mange timer af deres fritid på arbejdet i museet, vil føle sig særdeles hjemløse, hvis museet skulle flyttes ud i Sønder-

søskolen. De føler alle, at i Mosegården er der *den rigtige atmosfære*, der giver lyst og interesse til arbejdet med tingene.

Beliggenheden er også den bedst tænkelige for de besøgende, for skolebørn og aften-skoleklasser, hvad der bør tages nøje ind i overvejelserne.

Ovenstående orienterende betragtninger er tiltrådt af en enig bestyrelse.

Karl K. Nielsen.

Samtidig indbød vi kommunalbestyrelsen og de funktionærer, der måtte være interesserede, til et møde på Mosegården den 22. november 1969 kl. ca. 10–12.

Fredag den 21. november 1969 åbnedes byplanudstillingen i bibliotekets foredrags-sal, og Historisk Forening var indbudt og repræsenteret ved formanden Karl K. Nielsen, fru Tove Werner Larsen og J. K. Skov, og vi bemærkede straks, at der ikke var disponeret over Mosegårdens plads; men den nye kirke var placeret ved Højelofts Vænge, så foranstående skrivelse var måske ikke skrevet forgæves. På udstillingen var fremlagt en bog, hvor de besøgende kunne notere deres specielle ønsker med hensyn til byplanen, og det viste sig da, at mange spurgte efter planer for vort museum på Mosegården.

I byplanen var angivet bygninger for kulturelle formål ved siden af biblioteket.

Et møde den 5. december 1969 på kommunekontoret med udvalget for kulturelle anliggender blev refereret i Fr.borg Amts Avis den 7. december og gengives her (sandsynligvis meddelt af formanden for KUA, ing. Villy Johansen og i øvrigt rigtigt).

– Efter at Værløse kommune har holdt en udstilling af planerne for den videre udbygning af Bymidten med center og kulturelle aktiviteter, er spørgsmålet om de historiske samlingers endelige placering blevet taget op i diskussionen, fordi mange finder det forkert, at disse meget værdifulde samlinger skal til Søndersøskolen og ikke anbringes i direkte tilknytning til andre kulturelle aktiviteter.

Der har netop været afholdt et møde mellem kulturelt udvalgs medlemmer og bestyrelsen for Historisk Forening, og der skal holdes endnu et møde den 9. januar 1970.

– Det var et mægtigt positivt møde, siger formanden for KUA, Villy Johansen. Vi kunne sige til Historisk Forenings bestyrelse, at Mosegårdens stuehus ikke nødvendigvis skal væk med det samme. Derimod er vi interesseret i at få ladebygningen væk inden alt for mange år. Nord for Mosegården kommer kirken og syd for den atrium-husene; men Mosegårdens stuehus ligger ikke direkte i vejen for byggeriet. Der var et forslag om at bygge en museumsbygning i tilknytning til Mosegården; men denne mulighed er ikke gennemførlig, siger Villy Johansen, og det sagde vi til Historisk Forening. Vi ved også, at samlingerne ikke kan være i Mosegårdens stuehus alene.

Vi stillede tegninger over Søndersøskolen til disposition for bestyrelsen, der så nu skal drøfte, hvordan de ønsker deres areal fordelt med skillevægge og rum. I tilknytning til lokalerne bliver der et større samlingslokale, hvor der f. eks. kan holdes foredrag i tilknytning til museumslokalerne.

Arkitekten skal have tegningerne tilbage med Historisk Forenings ønsker.

Vi kunne samtidig sige til Historisk Forening, at der i Bymidstens planer var plads til et museum, hvis kommende kommunalbestyrelser fandt det muligt at gennemføre dem. Med de store opgaver, der i øjeblikket ligger, er det den nuværende kommunalbestyrelses opfattelse, at det er en opgave, der ikke skal løses nu; men det kan lade sig gøre.

Historisk Forening kan betragte løsningen med lokaler på Søndersøskolen som en station på vejen frem mod et museum, hvis det er et ønske. Vi har en flere år gammel aftale om, at kommunen ville sikre plads til samlingerne i Søndersøskolen, og det er det, der nu er sket, siger Villy Johansen.

*e. p.*

Den 9. januar 1970 aflagde Værløse kommunes udvalg for kulturelle anliggender besøg på Mosegården, og deltagerne var viceborgmester, ing. Willy Johansen, skoleinsp. Jens Sørensen, Ll. Værløse skole, brøndm. Elo Christensen, Værket ved Søndersø, eksp. sekretær Ib Rasmussen, bygn. insp. Niels Ottar Hansen, stadsskoleinsp. Eyvin Frederiksen og fru Grethe Sparresø.

Fra Historisk Forenings side var mødt fru Tove Werner Larsen, urmager Lars Larsen, J. K. Skov, J. Steen Poulsen, Karl K. Nielsen.

Den overvejende del af drøftelserne drejede sig om indretningen af lokalerne på Søndersøskolen, og i den retning manglede det ikke på forståelse og velvilje. Vi fik at vide, at vi snarest muligt ville få besøg af arkitekt Monrad Hansen og hans medhjælper, da det var nødvendigt, at vi traf en hurtig bestemmelse, så byggeriet kunne fortsætte i det rette tempo.

Et sådant møde har fundet sted, og tegningen over vore lokaler er godt fremme og er upåklagelige; men her i denne artikel vil der ikke blive skrevet noget om dette projekt. Det må vente til en anden gang.

Mosegården, Ll. Værløse, d. 25. marts 1970.

Til kommunalbestyrelsen i Værløse.

Til den perspektivplan, som Værløse kommune agter at udarbejde for de kommende 15 år, vil Historisk Forening for Værløse Kommune gerne have lov til at fremkomme med sine ønsker angående vort egnsmuseum på Mosegården, idet vi samtidig refererer til vor skrivelse til kommunalbestyrelsen af 13. november 1969 om samme sag.

Ved besøget på Mosegården den 9. januar 1970 af udvalget for kulturelle anliggender blev det bestemt, at museet skulle placeres på den nye Søndersøskole, indtil det engang i fremtiden kunne få sin egen bygning i Ll. Værløse i lighed med andre kulturelle institutioner, og at det gamle stuehus på Mosegården ikke kunne bevares på sin nuværende plads, heller ikke til museumsformål.

Historisk Forenings bestyrelse måtte acceptere dette tilbud, men lagde ikke skjul på, at den stadig som endemål ønskede Mosegården bevaret på sin nuværende plads som basis for vort egnsmuseum.

Siden byplanudstillingen på biblioteket i dagen 22.–30. november 1969 har der været en levende interesse for egns-museet blandt sognets beboere, ikke mindst blandt vore ca. 600 medlemmer, og mange artikler og indlæg i den lokale prasse bekræfter denne interesse og ønsket om at bevare Mosegården på dens nuværende beliggenhed.

Bestyrelsen har derfor følt det som sin pligt, uanset det gode tilbud med egns-museets placering på Søndersøskolen, stadig at fastholde ønsket om dets endelige placering på Mosegården, så vi kan bevare det sidste levn fra bondebyen Ll. Værløse, der kan skabe den atmosfære i og omkring museet, som de gamle ting fortjener.

Vi har diskuteret vore ønsker med vort medlem, byplanarkitekt Aage Hansen, By-midten 53, Ll. Værløse, og han lod sig inspirere til at udarbejde et skitseprojekt for en museumsbygning ved Mosegårdens stuehus, som skulle kunne tilfredsstillende krav i æstetisk henseende med hensyn til den nære beliggenhed ved den kommende kirkebygning og parcelhusbebyggelsen.

Ved et bestyrelsesmøde på Mosegården den 23. marts 1970, hvor arkitekt Aage Hansen ikke var til stede, blev hans projekt gennemdrøftet, og der var almindelig enighed om at fremsende det til kommunalbestyrelsen uden ændringer og forbehold.

Skitseprojektet med kommentarer af fmd. Karl K. Nielsen og arkitekt Aage Hansen sendes hermed til kommunalbestyrelsens overvejelse i håb om stadig velvilje og forståelse for vore ønsker.

Historisk Forening for Værløse Kommune.

# Syvestjernen

*Af skovrider E. Laumann Jørgensen*

Et af de mest karakteristiske træk ved Hareskovene er de snorlige veje, der i terrenet løber sammen i „stjerner“ på højereliggende steder. De mest markante bærer navnene „Femvejen“ og „Syvestjernen“.

Dette omfattende vejsystem er ca. 300 år gammelt og er oprettet på Christian V's tid til brug for den specielle jagtform, der hedder parforcejagten, og som kongen havde lært at kende i sin ungdom under et ophold ved hoffet i Frankrig.

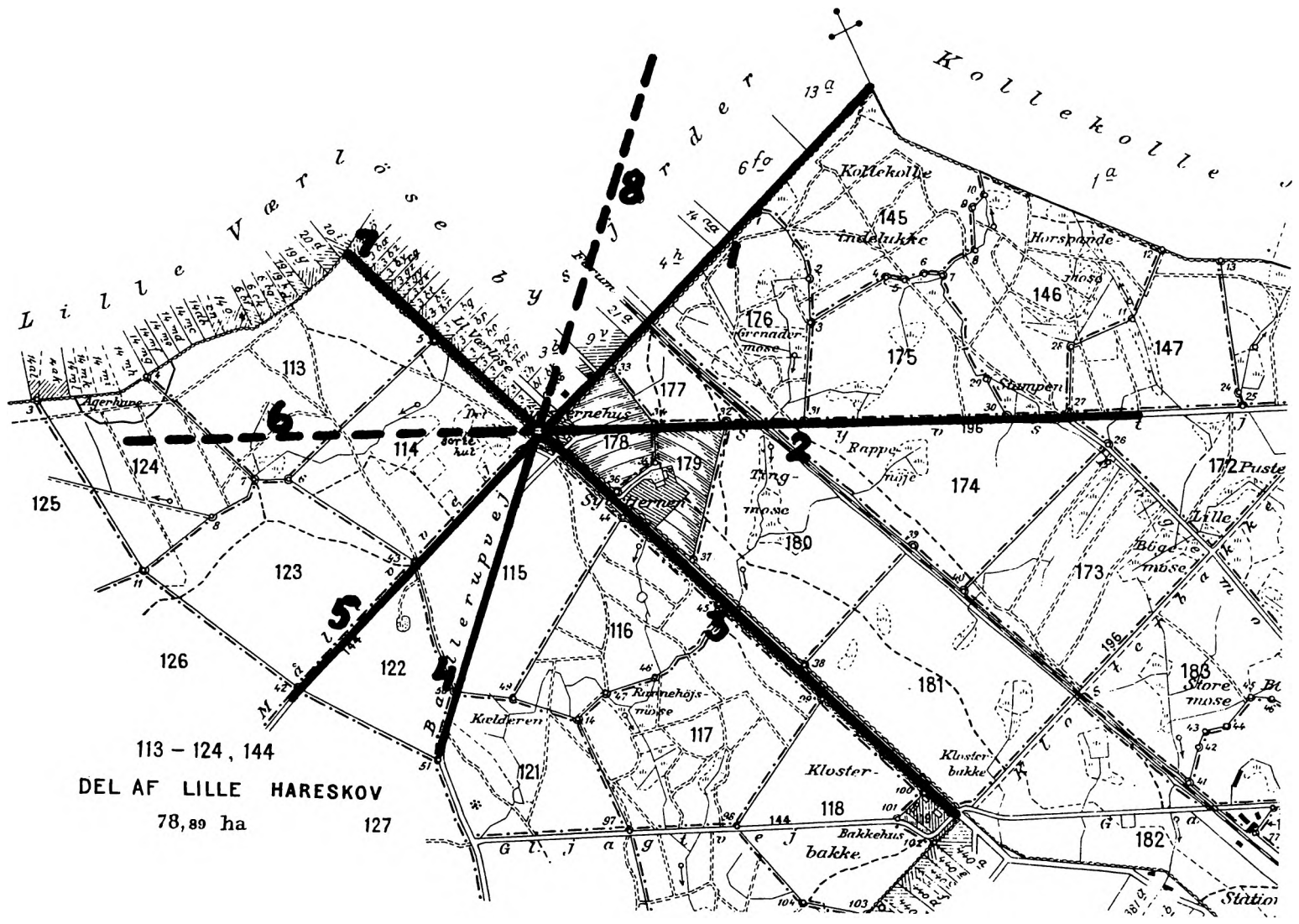
Det drejede sig om jagt især på kronhjort fra hesteryg og uden brug af skydevåben. Støttet af et talstærkt jagtpersonale og et hundekobbel, kaldet Meuten, optog man i vildtbanen, der bestod af et flere tusind tønder land stort skov- og moseterræn, forfølgelse af en specielt udpeget, stor kronhjort. I farvestrålende klædninger og med gjaldende toner fra store, snoede parforce-jagthorn og med hundenes glammen som ledetråd jagede man i lang tid kronhjorten over stok og sten. Tabte man sporet af hjorten, red man ad jagtvejene ind til den nærmeste „stjerne“, og på udkig fra den forhøjning, der fandtes midt i stjernerne, ned ad den jagtvej, der forekom at være nærmest ved hundredrevet, kunne man pludselig se hjorten skære jagtvejen et stykke nede. Red man herefter hurtigt ned ad den næste jagtvej foran hjorten, fik man atter direkte kontakt med den, og jagten på den var genoptaget.

På et eller andet tidspunkt blev hjorten så udmattet og forpustet, at den standsede op, og med hundene og jagtpersonalet i kreds omkring hjorten steg hædersgæsten af sin hest og nærmede sig den „stillede“ hjort for skråt bagfra med hirschfængerens, et 30–40 cm langt, smukt forarbejdet, kort stikvåben, at „fange hjorten af“ med et stød i hjertet.

Dette højdepunkt på selve jagten krævede stort snilde og kendskab til dyrets psyke og anatomi og var nu og da direkte livsfarligt, idet hjorten jo var ved fuld bevidsthed og vidste at forsvare sig med sit gevir. Man mener, at Chr. V efter en parforce-jagt og under affangning af en stor hjort blev så ilde tilredt af dens gevir, at han kort efter døde heraf.

Chr. V's overjægermester hed Vincent Joachim Hahn. Kongen forærede ham landsbyen Tøpperup ved Herlev. Selve byen blev nedlagt, og Hahn oprettede i stedet sædegården Hjortespring. I de tætliggende Hareskove har Hahn haft let ved at indrette og afprøve en vildtbane til parforce-jagter, og i dag har vi været i stand til i ganske betydelig grad at identificere Hareskov-vildtbanens omfattende system af jagtveje, trekantede „Jagen“ og stjerner.





113 - 124, 144  
 DEL AF LILLE HARESKOV  
 78,89 ha 127

På det afbildede kort ses den rekonstruerede Syvstjerne, der synes at have været den stjerne, hvortil der førte flest jagtveje.

Jagtvej nr. 1 har forløbet langs nuværende vej Grankrogen og har fortsat langs skovkanten og stengærdet ud mod Kollekolle.

Vej nr. 2 er skovvejen Syvstjernevej i retning af Kulhus.

Nr. 3 er den offentlige asfaltvej Fægyden mod Hareskovpavillonen.

Nr. 4 er den offentlige asfaltvej Ballerupvej mod restaurant Skovlyst.

Nr. 5 er skovvejen Måløvvej, der med afbrydelser i dag fortsætter gennem hele statsskoven Jonstrupvang og tilmed fortsætter udenfor skovdistriktet i den nylig udbyggede og moderniserede villavej Fuglehavevej helt ud til Jonstrupvej. Herfra og til Kollekolle har der altså gået en snorlige jagtvej på knap 5 km længde.

Jagtvej nr. 6 skulle gå direkte mod vest og kan ses på Videnskabernes Selskabs kort over Københavns amt fra 1766, men i terrænet syntes alle spor at være udslettet. I forbindelse med studier af parforce-jagten herhjemme har amanuensis, lektor P. Chr. Nielsen, imidlertid fundet frem til, at selve ridesporene midt i de sandsynligvis dengang 15–20 m brede jagtveje var 5–6 m brede og således befæstede og udlagt, at de lå i afgravninger eller nedskæringer, hvor de passerede bakketoppe i terrænet, medens de lå på dæmninger og opfyldninger, hvor de passerede moser eller lavninger med blød bund.

Umiddelbart vest for Syvstjernen findes et lille blødbundsareal kaldet „Det sorte hul“, og en nøjere undersøgelse og gennemførte hugster og frilægninger viser allerede nu den skovsøgende, at der midt gennem denne lille sump har været anlagt en meget tydelig ca. 1 m høj dæmning i retning øst-vest, samtidig med at der på begge sider af „Det sorte hul“ ses svage nedskæringer i skovbunden. Beviset er hermed ført for, at jagtvej nr. 6 har eksisteret, og at den gik vestpå ud til Hejrebakken ved Søndersø, hvor der dengang har været en storlået udsigt, og hvor hjortene har kunnet lide at opholde sig i de uvejsomme og lavereliggende siv- og mosearealer mellem Søndersø og Lille Hareskov.

Jagtvej nr. 7 har gået mod nordvest langs skovkanten og langs med stengærdet, parallelt med Brådervej og Skovløbervangen.

Endelig har der i sin tid ligget en jagtvej nr. 8 nordpå og i direkte fortsættelse af Ballerupvej. I dag erkendes den endnu tydeligt i den sydvestlige del af Nørreskov som Skolekrogsvej gennem Skolekrogen og ud til de nye Johan Christensen-huse.

Ganske naturligt må man studse over, at ikke 7, men altså 8 gamle jagtveje har haft centrum i Syvstjernen, men sideløbende hermed har ikke 5, men 6 jagtveje centrum i Femvejen i østsiden af St. Hareskov. Hvad princippet har været for antallet og nummerering af jagtvejene og navngivning af stjernerne, har det endnu ikke været muligt at finde frem til, og kun fortsatte studier af hele emnet „kongelige vildtbaner i Nordsjælland“ kan forhåbentlig inden så længe bringe svarene på disse spørgsmål.

Selve centrum for „Syvstjernen“ ligger på de to matrikelnumre 3<sup>bl</sup> og 66 af Lille Værløse ejerlav af areal tilsammen 460 m<sup>2</sup>, der var i privat eje, og som ligger udenfor selve statsskovene.

I forbindelse med en udstykningssag vedrørende de tilstødende villagrunde, forelagt fredningsnævnet i 1970, lykkedes det at forhandle sig frem til en aftale, hvorved de

460 m<sup>2</sup> kunne erhverves af Danmarks Naturfond ved mellemkomst af Danmarks Naturfredningsforening og denne artikels forfatter, således at selve Syvstjernen og det oprindeligt jagtvejssystem herefter i 1971 kan blive genskabt, som det oprindeligt har set ud for ca. 300 år siden, samtidig med at arealet gøres offentligt tilgængeligt.

Historisk berettes det, at overjægmester Hahn i sin tid var ret upopulær, idet hans hovedinteresser syntes at have været penge, magt, hjorte, kvinder og god vin – man mener, at han allerede i en alder af 47 år drak sig ihjel, og ifølge folkesagn høres af og til endnu i klare nætter og i nærheden af Hjortespring et stærkt sugende sus i luften, efterfulgt af hidsig hundeglam. Det er sandsynligt, at særligt udvalgte for fremtiden på baggrund af de nu iværksatte rekonstruktioner af Hahns jagtveje og af Syvstjernen, over Hareskovene i stille aftener også kan se en ildspyende hest fare gennem luften med, som man lokalt kaldte ham, „jægmester Hane“.

Sammenfattende kan man sige, at det i løbet af 1970 er lykkedes at sikre centrum af Syvstjernen direkte kontakt til de omliggende skovarealer og disses jagtveje, og når Syvstjernen er endeligt udlagt og istandsat i løbet af 1971 vil det blive et af Værløse kommunes mest markante kulturhistoriske punkter, idet Syvstjernen i kraft af det tilstødende jagtvejssystem præger godt 1000 hektar skov og åbent land, eller over  $\frac{1}{3}$  af Værløse kommunes samlede areal.

## I året 1970 har foreningen haft følgende tilgang af nye medlemmer:

(Postadr.: 2750 B. = Ballerup, 2890 H. = Hareskovby og 3500 V. = Værløse).

- Andersen, Kurt Bang, Magleparken 90, 2. tv.,  
2750 B.
- , Mogens, Mimergade 13, 2., 2200 Kbh. N.
- , Aage Berner, Vesterbo 14, 3500 V.
- , Elisabeth, fru, Kr. Værløsevej 41, 3500 V.
- , Grethe Grønlund, fru, Enebærvej 3,  
3500 V.
- , Ingrid, frk., Frimestervej 14, 2.,  
2400 Kbh. NV.
- , Preben, tandlæge, Bymidten 42, 3500 V.
- Andreassen, Kurt, tekstforf., Baunestedet 53,  
3500 V.
- Ankerstjerne, Willy, eksp.sekr., Toldskrivervej  
8, 2400 Kbh. NV.
- Bjerre, Knud, tegner, Hejrebakken 63, 3500 V.
- Bolt, Lone og Dieter, Ryetvej 37, tv., 3500 V.
- Boye, Dorothy, fru, Højeloft Vænge 50,  
3500 V.
- Bæhr, Ester, fru, Ryetbo 20, 3500 V.
- Centralbiblioteket, 3000 Helsingør.
- Christensen, Alice og Erik Hammer, ing.,  
Brådervej 9, 3500 V.
- , V. G., løjtnant, Bringehusene 6, Jonstrup,  
2750 B.
- , Gerner, vicekontorchef, Hybenvej 3,  
3500 V.
- , Knud, Søndergårdsvej 38, 3500 V.
- Engelhardt, Fl., sekretær, Bøgevej 6 E,  
3660 Stenløse.
- Frederiksen, Eyvin, stadsskoleinsp., Langkær  
Vænge 70, 3500 V.
- Fritz, Sven, arkitekt, Kærvej 11, 8230 Åbyhøj.
- Grønquist, Karen og Ole, statsaut. rev.,  
Skydebanegd., 3500 V.
- Hansen, Aage, arkitekt, Bymidten 53, 3500 V.
- , Anna Munk, fru, Højeloft Vænge 66,  
3500 V.
- Hesselkilde, Palle, amtskass., Christianshøjvej  
13 A., 3500 V.
- Højstrup, Helge, forretningsf., Vesterbo 21,  
3500 V.
- Jentzen, Birthe M., fru, Tagensbo, Hovmester-  
vej 3, 4., 2400 Kbh. NV.
- Jeppesen, Sven Erik, elektromek., Kornmarken  
24, 2880 Bagsværd.
- Jespersen, Anne og Jørgen, civiling., Mose-  
gårdssparken 72, 3500 V.
- , Tove, fr., Ryetvej 18, 3500 V.
- Jørgensen, Børge, faglærer, Skandrupalle 20,  
2890 H.
- Kjeldsen, A. C., pr.løjtnant, Kr. Værløsevej 5,  
3., 3500 V.
- Knudsen, Preben, vinduespol., Gl. Hareskovvej  
293, 2890 H.
- Kristensen, Bo, flytek., Højbovænge 4,  
3500 V.
- Kristiansen, Jette Wendelboe, frk., Rosenhøj  
33, st. tv., 2650 Hvidovre.
- , Henning, sem.lektor, Hejrebakken 65,  
3500 V.
- Larsen, Grethe, civiling., fru, Baunestedet 117,  
3500 V.
- , Ebba, fru, Krogshøjvej 23,  
2880 Bagsværd.
- Lorenzen, Erna, museumsinsp., fr., Elhøjvej 13,  
8210 Århus V.
- Lyhne, Birthe Leth, fru, Tingmosen 33,  
3500 V.
- Melchior, Henning, civiling., cand. jur.,  
Åsevangshuset, Ved Kulhus, 3500 V.
- Moesgaard, Leo, o.betjent, Brådervej 59,  
3500 V.
- Nielsen, Carl, gdr., Søgård, 3500 V.
- Ottosen, E., repr., Skovgårdsalle 80, 3500 V.
- Petersen, Per Güth, Thorsgade 81, st.,  
2200 Kbh. N.
- Pilvang, Jørgen, montør, Højeloft Vænge 34,  
3500 V.
- Pless, Paul, graver, Præstevænget 9,  
Kr. Værløse, 3500 V.
- Poulsen, Astrid, frk., Klostergårdsvej 18,  
3500 V.

Poulsen, Esther, fru, Christianehøj 38-40,  
2860 Søborg.

– , Henning Rerup, maskinm., Søndersø  
Vandværk, 2750 B.

Prütz, Ole Gullith, Fiskebækvej 44, 3500 V.

Reimers, F., apoteker, dr. pharm., Dalsvinget 9,  
2900 Hellerup.

Schmidt, Karl, Guldbergsgade 35, 4.,  
2200 Kbh. N.

Schumacher, Evald, pensionist, Anemonevej  
26, 2890 H.

Skov, A. Fl. Kobberøe, læge, Solhøj Vænge 8,  
2750 B.

Soelberg, Jørgen, Rolighedsvej 10, 2890 H.  
Søllerød Kommunes Biblioteker, Biblioteks-  
alleen 1-5, 2850 Nærum.

Sørensen, J. Ludv., civiling., Gartnerkrogen 25,  
3500 V.

– , Frida, fru, Højhuset nr. 5-5 A, Hede-  
gården, 2750 B.

Thomsen, Grethe, fru, Nørreskovvang 34,  
3500 V.

Villadsen, Trygvar, Vordingborggade 32, 2.,  
2100 Kbh. Ø.

Østergaard, Sigurd Stahl, værkf.ass.,  
Skovmosealle 16, 2890 H.

