



Danskernes Historie Online

Danske Slægtsforskeres Bibliotek

Dette værk er downloadet fra Danskernes Historie Online

Danskernes Historie Online er Danmarks største digitaliseringsprojekt af litteratur inden for emner som personalhistorie, lokalhistorie og slægtsforskning. Biblioteket hører under den almennyttige forening Danske Slægtsforskere. Vi bevarer vores fælles kulturarv, digitaliserer den og stiller den til rådighed for alle interesserede.

Støt Danskernes Historie Online - Bliv sponsor

Som sponsor i biblioteket opnår du en række fordele. Læs mere om fordele og sponsorat her: <https://slaegtsbibliotek.dk/sponsorat>

Ophavsret

Biblioteket indeholder værker både med og uden ophavsret. For værker, som er omfattet af ophavsret, må PDF-filen kun benyttes til personligt brug.

Links

Slægtsforskerens Bibliotek: <https://slaegtsbibliotek.dk>

Danske Slægtsforskere: <https://slaegt.dk>

KØGE STUDIER

1988

Klaver > > > > > >

rit --
a tempo

Man-ge vir-ker dyg-tigt med for-ret-nings-liv

*For- og bagsideillustration:
Uddrag af »Køge Marschen« med tekst og musik af Tage Førster. Uropført ved jubilæumskoncerten den 27.11.1988 af Køge Skoleorkester under ledelse af Arne Svendsen, der havde arrangeret værket.*

KØGE STUDIER 1988
er sat med Century
på 11 punkt
og trykt hos Maimanns Eftf., Køge
Oplag: 500 eksemplarer.

© Forfatterne

ISBN 87-980567-2-7

KØGE STUDIER

1988

*Årsskrift
for lokalarkiverne i
Køge Kommune*

Udgivet af
KØGE FONDEN
1989

Indhold

Forord	3
Erik Gøbel: Køges befolkning omkring 1787	5
Årsberetning 1988 for arkivet i Køge	39
Årsberetning 1988 for arkivet i Herfølge	47
Årsberetning 1988 for arkivet i Højelse	51
Givere af arkivalier 1988	53
Arkivernes adresser og åbningstider	57

Forord

Det hefte, De holder i hånden, er det første i en forhåbentlig lang række af årsskrifter fra lokalarkiverne i Køge Kommune. Som noget nyt har arkiverne fra 1988 besluttet at påbegynde udsendelsen af et samlet årsskrift, som foruden årsberetninger også indeholder artikler med lokalhistorisk stof. Vi begynder i år med en enkelt artikel, men forhåbentlig kan årsskriftet vokse sig større. Der er emner nok at gå i gang med; kun økonomien sætter grænser.

Hensigten med dette årsskrift er for det første at udbrede kendskabet til arkiverne og deres arbejde. For det andet vil vi gerne tage initiativ til at få undersøgt blot en del af de mange spændende historiske spørgsmål, som endnu står ubesvarede i vores område. Det er ikke kun vor nuværende viden, der skal videreformidles; det er også nødvendigt at iværksætte nye undersøgelser.

I det første nummer ser vi på, hvilke folk, der boede i Køge i slutningen af 1700-tallet, hvor den ældste, bevarede folketælling blev gennemført. Det er arkivar ved Rigsarkivet, cand.mag. Erik Gøbel, der har undersøgt dette hidtil forsømte område af byens historie. Undersøgelsen har samtidig resulteret i en overførsel af hele 1787-folketællingen til EDB, der i høj grad letter søgemulighederne i og systematiseringen af materialet. Disketten med folketællingens data og en samlet udskrift sorteret på efternavn er tilgået Byarkivet, som glæder sig over at kunne stille resultaterne af dette omfattende arbejde til rådighed for brugerne.

Udgivelsen af årsskriftet skyldes i høj grad, at både Køge Fonden og Køge Kommune straks bakkede idéen op. Arkiverne vil derfor gerne varmt takke fonden og kommunen, som i fællesskab har sikret den nødvendige støtte til dette nye initiativ.

Birte Broch

Niøge

Optegnelse

XIII

195
306

200

Folketallet i Niøge, Kiøbstad, saaledes som det befandt^s at være den 1ste Julii 1787, tilligemed Forklaring om enhver Person^s Stand, Embede og Nærings-Wei, med videre.

Gadernes Navne, samt Gaardenes og Huusenes No. saasøg Familiernes Antal.	Personernes fulde Navne ubi enhver Familie.	Hvad enhver Person er ubi Familien, samt om Børnene ere agte eller nægte, af første, andet eller hvilket Egestab.	Personernes Alder, det eller bende Alders Aar iberegnet.	Ugift eller Givet, og hvoraf de have været i Egestab eller Enkestand.	Personernes Titel, Embede, Forretning, Haandværk eller Nærings-Wei.	Summa paa Folketallet saavel i hver Gade især, som i den heele Bye tilsammen.
No. 1. Brogade.	Christian Mortensen	Gosbonde	46	} Ugift	} Husfuglsoldat	
No. 2. Sam.	Lakke	Gosbonde	56	} Ugift	} Husfuglsoldat	
No. 3. Sam.	Lisebeth Schermer	Gosbonde	26	} Ugift	} Husfuglsoldat	
No. 4. Sam.	Marie Hans	Gosbonde	18	} Ugift	} Husfuglsoldat	
No. 5. Sam.	Nette Peders	Gosbonde	61	} Ugift	} Husfuglsoldat	
No. 6. Sam.	Anna Klarentine	Gosbonde	22	} Ugift	} Husfuglsoldat	
No. 7. Sam.	Keruse	Gosbonde	18	} Ugift	} Husfuglsoldat	
No. 8. Sam.	Niels Pedersen	Gosbonde	35	} Ugift	} Husfuglsoldat	
No. 9. Sam.	Marin Jens	Gosbonde	17	} Ugift	} Husfuglsoldat	
No. 10. Sam.	Anders Mejer	Gosbonde	18	} Ugift	} Husfuglsoldat	
No. 11. Sam.	Torqued Nielsen	Gosbonde	17	} Ugift	} Husfuglsoldat	
No. 12. Sam.	Hans Petersen	Gosbonde	17	} Ugift	} Husfuglsoldat	
No. 13. Sam.	Marin Christens	Gosbonde	73	} Ugift	} Husfuglsoldat	
No. 14. Sam.	Anna Anders	Gosbonde	70	} Ugift	} Husfuglsoldat	
No. 15. Sam.	Kerustine Mejer	Gosbonde	40	} Ugift	} Husfuglsoldat	
No. 16. Sam.	Peder Mejer	Gosbonde	23	} Ugift	} Husfuglsoldat	
No. 17. Sam.	Anna Lorens	Gosbonde	11	} Ugift	} Husfuglsoldat	
No. 18. Sam.	Niels Maria Petersen	Gosbonde	9	} Ugift	} Husfuglsoldat	
No. 19. Sam.	Anna Lorens	Gosbonde	31	} Ugift	} Husfuglsoldat	
No. 20. Sam.	Hans Petersen	Gosbonde	76	} Ugift	} Husfuglsoldat	
No. 21. Sam.	Lisebeth Margarethe	Gosbonde	72	} Ugift	} Husfuglsoldat	
No. 22. Sam.	Gna Jette	Gosbonde	38	} Ugift	} Husfuglsoldat	
No. 23. Sam.	Hans Christoffersen	Gosbonde	36	} Ugift	} Husfuglsoldat	
No. 24. Sam.	Andreas Emmiche	Gosbonde	26	} Ugift	} Husfuglsoldat	
No. 25. Sam.	Lisebeth Niels	Gosbonde		} Ugift	} Husfuglsoldat	

for 225 Gulden

Køges befolkning omkring 1787

af
Erik Gøbel

1. Indledning

For to hundrede år siden boede der kun knap 1.500 mennesker i købstaden Køge. Det ved vi fra det arkivmateriale, som er bevaret fra de første danske folketællinger i 1769, 1787 og 1801.

En folketælling er en opgørelse på et bestemt tidspunkt af et lands befolkning med hensyn til en række kendetegn ved de enkelte individer så som navn, adresse, køn, alder og erhverv.

Sådanne tællinger gennemførtes allerede et par tusind år før Kristi fødsel, blandt andet i Babylon, Ægypten og Kina. Og vi kender alle omtalen i juleevangeliet: »Men det skete i de dage, at der udgik en befaling fra kejser Augustus, at al verden skulle skrives i mandtal ... og alle gik hen for at lade sig indskrive, hver til sin by«.

I 1700-tallet begyndte man rundt om i Europa påny at tælle befolkningerne — især ud fra statsmagtens ønske om nøje at kende soldater- og skatteudskrivningsgrundlaget.

Den første sådanne egentlige moderne folketælling blev gennemført på Island i 1703, altså i en del af det dansk-norske monarki. Fra 1749 foretog man i Sverige opgørelser over folketallet ud fra præsternes såkaldte forsamlingsbøger. Egentlige folketællinger gennemførte man i 1769 i Danmark-Norge, i 1790 i USA og i 1801 i England og Frankrig.

I det følgende skal vi undersøge Køges befolkning, således som den aftegner sig i folketællingsskemaerne fra 1787, (fra tællingen i 1769 kendes kun de nøgne totaltal). Folketællingsmaterialet vil blive suppleret med oplysninger fra enkelte andre samtidige kilder som for eksempel byens skattemandtaller.

Gennemførte sammenligninger med forholdene uden for Køge er der ikke rigtig plads til i det følgende. Men generelt kan det siges, at Køge i langt de fleste henseender lignede de andre mellemstore danske købstæder i samtiden¹.

De første indførsler i folketællingen fra Køge i 1787. Rundgangen startede i vore dages Brogade nr. 26, som husede familie nr. 1, og som stadig er matrikel nr. 1. Derfra gik ruten ad Brogade i retning mod Torvet med familierne 2, 3, 4 osv. (RA, Rtk. 3531.29). Foto: Tage Ludvigsen.

2. Folketællingen i 1787

Den officielle begrundelse for at gennemføre folketællingen i 1787 i Danmark var »at få nøje underretning om folkemængdens tilstand på ethvert sted til vejledning udi de dermed forbundne adskillige nyttige indretninger og foranstaltninger«. Altså af hensyn til både statens og den enkelte indbyggers ve og vel.

I 1787 fandt tællingen sted den 1. juli, og alle skulle tælles med – også de militære, som i 1769 var blevet udeladt af frygt for, at oplysninger herom skulle sive ud. En anden væsentlig forskel fra den tidligere folketælling var, at man i 1787 medtog personernes navne.

I købstæderne havde magistraten ansvaret for tællingen, som i praksis foretoges ved, at rodemestrene gik fra hus til hus og i samråd med husfaderen hvert sted optegnede, hvilke personer der fandtes i hver familie. Enhver skulle tælles med i det hus, hvor vedkommende normalt sov; hvis nogen var bortrejst på tællingsdagen, for eksempel sømænd til søs, blev de talt med på hjemmeadressen.

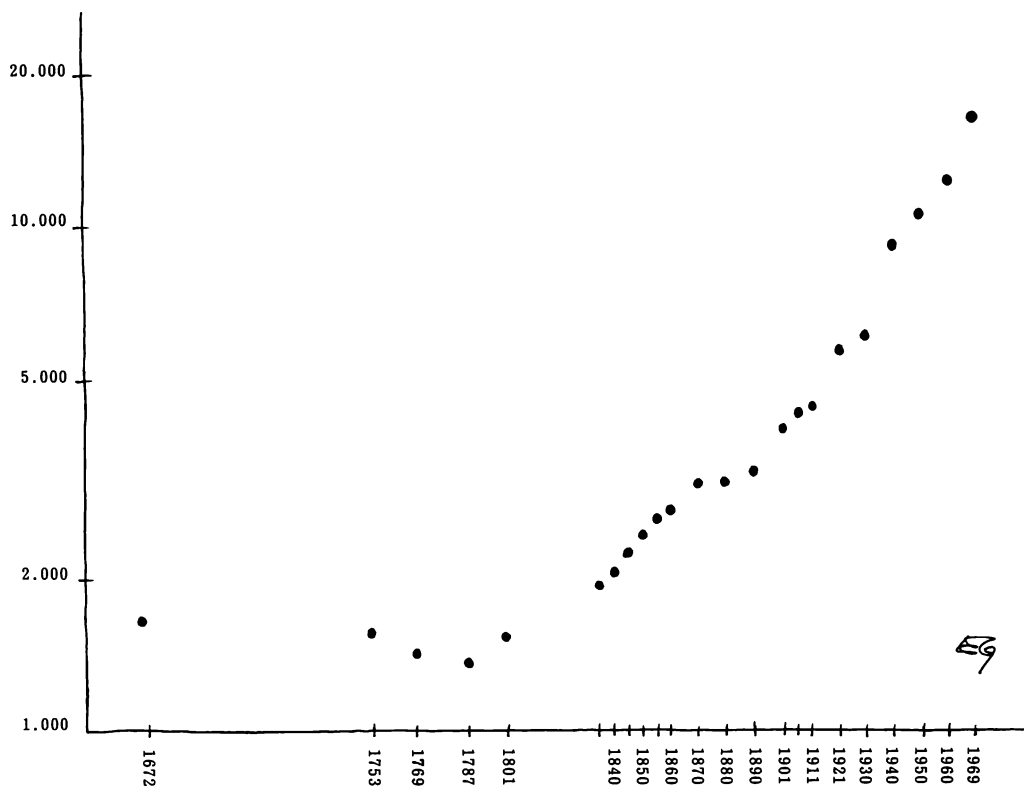
For hver person krævedes anført bopæl, husstand, navn, alder, og »at for hver person anføres, hvad han er i huset – såsom mand, kone, barn (ægte eller uægte, af første, andet eller hvilket ægteskab), slægtning og hvor nær, tjenestetyende samt svend og dreng, til leje boende, logerende, indkvarteret og så videre, at for hver person må gøres forklaring, om den er gift første, anden eller hvilken gang, eller ugift, eller i enkestand den første, anden eller hvilken gang, at personernes titel, embede, forretning, håndværk eller næringsvej må anføres, samt så vidt de måtte være vanføre eller leve af almisse«.

For at sikre ensartethed i de oplysninger, som jo indsamledes over hele landet, anvendtes fortrykte tællingslister, som Rentekammeret i København udsendte. Endvidere medfulgte fra de centrale myndigheder eksempel på et korrekt udfyldt skema.

Efter rodemestrenes indhentning af oplysningerne blev listerne gennemgået og kontrolleret af magistraten. Fra Køge sendte bystyret derpå hele materialet til stiftamtmanden for Sjælland, greve Gregers Kristian Haxthausen. Denne lod det atter gå videre til Rentekammeret til statistisk viderebearbejdning².

3. Befolkningens størrelse

De danske købstæder var længe meget beskedne, for så vidt angår indbyggerantal.

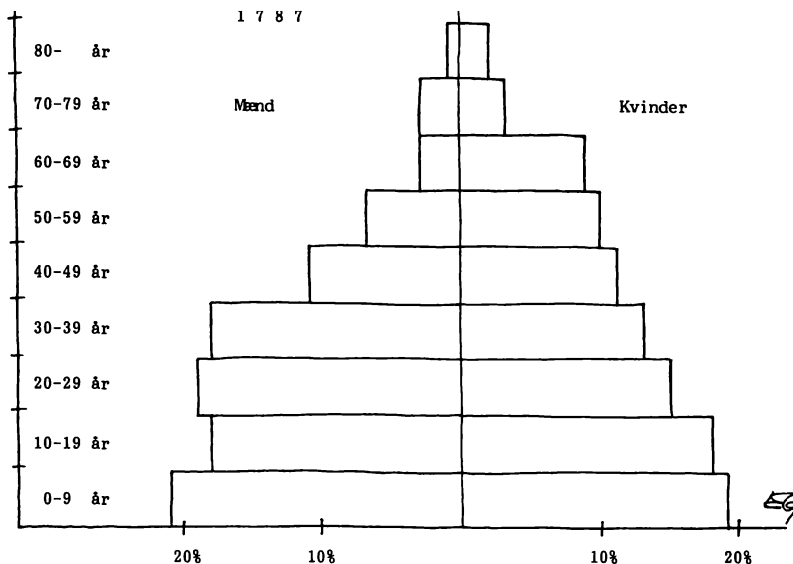


Køges samlede befolkning i udvalgte år mellem 1672 og 1969. Bemærk at diagrammet er semilogaritmisk, hvilket betyder, at befolkningstilvæksten har været betydeligt voldsommere, end det umiddelbart kunne se ud til i diagrammet.

I Køge levede fra slutningen af 1600-tallet indtil 1830'erne kun mellem 1.000 og 2.000 mennesker. I 1860'erne passerede byens indbyggertal 3.000, og i de første år af vort århundrede nåede man over 4.000 indvånere.

Diagrammets tre ældste talangivelser må dog tages med et vist forbehold, idet vi ikke helt kender deres tilblivelsesprincipper. Opgivelsen lyder på 1.643 indbyggere i 1672³, på 1.434 i 1753 (eventuelt korrigeret til 1.574 ved inddragelse af militærpersonerne)⁴ og på 1.340 i 1769 (eventuelt tilsvarende opjusteret til 1.410)⁵. Usikkerheden i disse tidligste opgørelser understreges for eksempel af det noget upåagtede folketal på 1.048 fra 1763⁶, der da også synes for lavt i sammenligning med de foregående og påfølgende tal — måske en følge af forskellige opgørelsesmetoder.

Fra 1787 og fremefter har vi imidlertid sikre tal for be-



Befolkningspyramiderne for Køges befolkning i 1787 og 1986. I løbet af de mellemliggende to hundrede år er pyramidens bund blevet smallere og toppen bredere, altså er der nu forholdsvis færre unge og flere ældre.

folkeningen, inklusive gejstlige, militære og så videre. Udviklingen i folketallet har været kendetegnet ved en kraftig vækst siden 1801 ⁷.

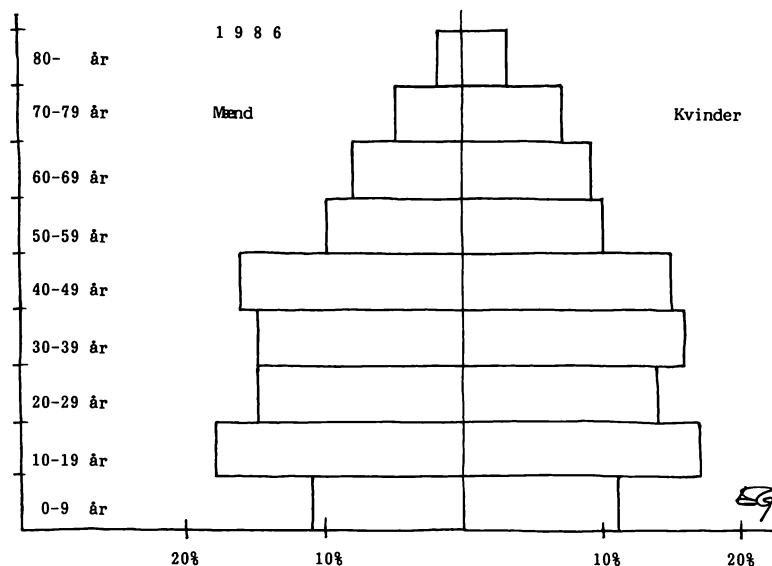
I 1930 havde byen godt 6.000 indbyggere, i 1950 var der 10.602 og i 1969 inden kommunesammenlægningen 16.415 indbyggere.

For at give et sammenligningsgrundlag for Køge-tallet på 1.366 indbyggere i 1787 kan nævnes, at der i hele kongeriget Danmark dengang boede 842.000 mennesker. Heraf levede 11 % i hovedstaden, 10 % i købstæderne og hele 79 % på landet ⁸. Sammenlignet med Københavns 90.000 indbyggere var provinsbyerne kun små. De største var Odense med 5.363 indvånere og Ålborg, Helsingør, Århus, Randers og Fredericia, som alle havde over 3.000 indbyggere. Blandt Sjællands øvrige købstæder var Roskilde (1.871) og Slagelse (1.722) de største; medens Næstved, Kalundborg, Køge og Korsør udgjorde mellemgruppen med knap 1.500 indbyggere hver; mindst var Frederikssund (190 indbyggere), Slangerup (311) og Præstø (402) ⁹.

4. Alder og køn

En af de mest basale opdelinger af befolkningen sker som regel efter alder og køn. Dette var og er af største betydning for både militæret, økonomerne og demograferne.

Som regel opstilles oversigten i en befolkningspyramide som den vedstående, hvoraf hovedtrækkene let kan aflæses.



Her og overalt i det følgende har jeg omsat aldersangivelserne til moderne form – ved at trække 1 år fra skemaernes umiddelbare angivelser. I 1787 angav man nemlig den såkaldt løbende alder, »hvored iagttages, at det løbende (men ikke det opfyldte) alders år anføres. For eksempel ved nyfødte børn skrives 1, og ved den, som er i sit 26. år, 26 (ikke 25)«, som instruktionen fra Rentekammeret formulerede det.

Sammenlignet med situationen i Køge i dag er befolkningspyramiden for 1787 meget bred forneden og ikke særlig høj. Dengang var der en høj fødselshyppighed og en lav gennemsnitslevetid.

Byens suverænt ældste var Herman Collerød på 93 år. Denne forhenværende underofficer boede i Vestergade 31¹⁰ med sin kone, Ellen Margrethe Pedersdatter, som var 57 år; de var begge i første ægteskab og havde sammen tre hjemmeboende døtre på henholdsvis 17, 12 og 8 år. I sandhed et livsdygtigt gammelt ægtepar!¹¹ Næstældst i købstaden var tre 87-årige.

Af den samlede befolkning på 1.366 personer udgjorde kvinderne 52,6%. Men kønsproportionen var ujævn fordelt på aldersgrupperne. Blandt børn og yngre mennesker var der nogenlunde ligevægt eller svag mandsovervægt; blandt folk i fyrrerne og halvtredserne var der omtrent balance; men blandt dem på over 50 år var der en kraftig overvægt af kvinder. Særlig udpræget var den for aldersgruppen mellem 50 og 69 år, hvor der var mere end dobbelt så mange kvinder som jævnaldrende mænd.

Disse tal svarer i store træk til, hvad vi kender fra re-

sten af landets købstæder. Samme tendens mærkes tillige i dag.

5. Civilstand

Om landets voksne indbyggere var ugifte, gifte eller sad som enker eller måske enkemænd, var et forhold af betydning for både kirketugten og børnetallet. Derfor var spørgsmålet om civilstand en fast bestanddel af folketællingerne.

I Køge i 1787 var den yngste gifte kvinde 17 år, og den yngste ægtemand var 20 år. Markante forskelle mellem de to køn holdt sig imidlertid gennem alle livets aldre. Dette fremgår tydeligt af vedstående dobbeltdiagram.

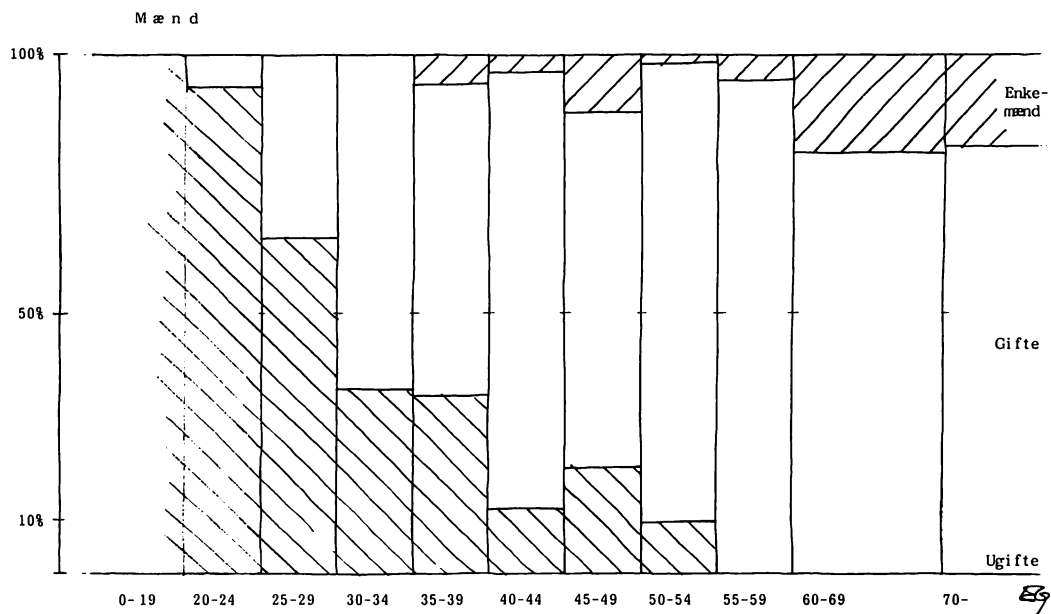
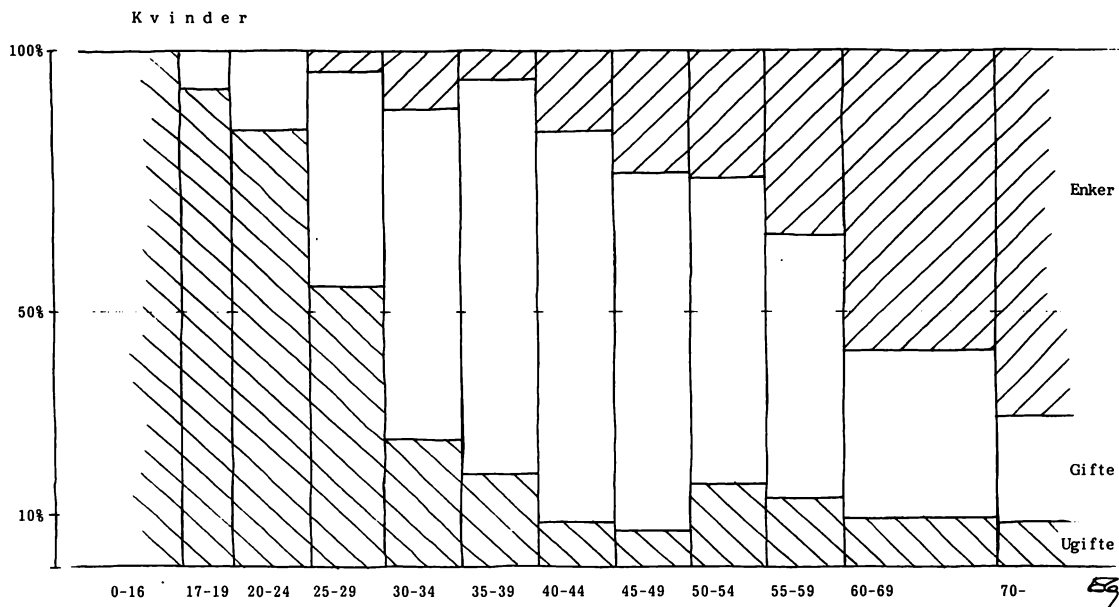
Blandt kvinderne blev 7 % gift, inden de fyldte tyve år. Herefter svandt andelen af aldrig gifte kvinder ind til bare 7 % i aldersgruppen 45-49 år. Men blandt disse kvinders jævnaldrende var hver fjerde allerede blevet enke een eller endda to gange. Dette må hænge sammen med, dels at kvinderne ofte ægtede noget ældre mænd, dels at mændene, som vi har set, ikke blev så gamle som kvinderne. Kvindeoverskuddet i form af enker voksede kraftigt med alderen, og blandt kvinder over tres år var langt over halvdelen enker, medens kun omkring en fjerdedel stadig havde en levende ægtefælle.

Dette endda til trods for, at det var almindeligt at indgå nyt ægteskab efter mandens død. Allerede i trediveårsalderen blev de første kvinder enker, og i samme aldersgruppe forekom de første andengangsvielser. Særlig hyppige var disse blandt kvinder i fyrrerne. Det hørte absolut til undtagelserne at blive gift en tredie gang, og kun to kvinder levede i 1787 i deres fjerde ægteskab; den ene var da 49 og den anden 63 år gammel.

Langt de fleste gifte personer levede dog i første ægteskab: blandt kvinderne 81 % og af mændene 84 %¹².

Den markanteste forskel kønnene imellem lå derimod i, hvorvidt man overhovedet havde en ægtefælle eller ej. I forhold til kvinderne blev mændene gift noget ældre — hvor næsten halvdelen af kvinderne i anden halvdel af tyverne var gift, var dette kun tilfældet for en trediedel af de jævnaldrende mænd.

Til gengæld blev mændene ved med at gifte sig, så simpelthen alle mænd over 52 år var eller havde været gift! Et vist antal af enkemænd var der dog — særlig mange i slutningen af fyrrerne. Men der var også mange, som giftede sig påny, netop når de var i fyrrerne eller halvtred-



Mænd og kvinders ægteskabelige stilling i 1787, procentuelt fordelt på aldersgrupper. Kvindeoverskuddet ses bl.a. af, at der var forholdsvis flere enker og aldrig gifte kvinder, end der var enkemænd og ugifte mænd.

serne. Så enkemænd blev der aldrig særlig mange af; kun 18 % af mændene over tres år tilhørte denne civilstand.

Den markanteste forskel i civilstandsmønstret dengang og nu er nok, at gruppen af fraskilte ikke forekom i 1787, men i dag omfatter cirka en tiendedel af alle voksne og endda er i stadig vækst.

6. Husstande

Lige som vi har set med civilstand, var også husstandene i 1787 noget forskellige fra vore dages.

Købstaden havde i alt 275 husstande, i folketællingsmaterialet i datidens sprog benævnt familier. I gennemsnit bestod hver husstand af præcis 5 personer. De mest almindelige størrelser var imidlertid 3 eller 4 personer. Når gennemsnittet lå væsentligt over disse typiske værdier, var årsagen, at der på den ene side var en række meget store husholdninger, som trak tallet opad – og fordi der på den anden side næsten ingen enpersonsfamilier var.

Husstandsstørrelse

<i>Personer i husst.</i>	<i>Antal husstande</i>	<i>Andel</i>
1	7	3 %
2	37	13 %
3	52	19 %
4	50	18 %
5	38	14 %
6	31	11 %
7	18	7 %
8	16	6 %
9	9	3 %
10	7	3 %
11	2	1 %
12	3	1 %
13	1	0 %
14	1	0 %
15	1	0 %
17	1	0 %
32	1	0 %
I alt	275	100 %

De almindeligste husstande med 3 eller 4 medlemmer bestod typisk af et ægtepar med 1 eller 2 hjemmeboende børn.

For 6 ud af de i alt kun 7 eneboende personer gjaldt det imidlertid, at de aldrig havde været gift, og at kvinderne var i overtal. Kun en enkelt på 84 år havde tidligere været gift; de øvrige kvinder var i halvtredserne eller tresserne og levede af syning eller af deres midler. De to eneste enlige mænd var købmand Thomas Tøxen på 34 år og skoleholder Johannes Holm på 45 år, begge boende i Vestergade. Af disse to ungarle finder vi dog allerede i 1793 Tøxen som ægtemand i en husholdning med 4 tjenestefolk¹³. Skoleholder Holm forblev derimod tilsyneladende byens eneste inkarnerede ungarl.

Den aller største såkaldte familie bestod af hele 32 personer, nemlig indvånerne i Steens Boder ved kirkegården i Vestergade. I denne gamle lave bygning boede fattige gratis. Gennem hver af de tolv lave buede indgangsdøre kom man ind i et lille køkken med stenlagt gulv; belysning fandtes ikke. En dør, der var så lav, at man måtte bukke sig for at komme igennem, førte derfra ind til en lille stue mod kirkegården, her var den egentlige lejlighed for tre personer. Rummet var kun to meter højt, og sengene optog det meste af gulvpladsen. Boderne i Vestergade blev nedrevet i 1857 efter koleraepidemien¹⁴.

I denne fattiggård var hovedparten af beboerne ældre enker; men 6 af kvinderne havde aldrig været gift; og endvidere boede der et par fattige ægtepar. To af enkerne havde mindre børn boende — Cecilie Hansdatter på 50 år, der var enke efter første ægteskab, havde således boende Henrich på 16 og Ingeborg på 13 og Ellen på 8 år.

Om denne sidste er bemærket, at hun var »hendes barn avlet i hendes enkestand«. Det eneste andet barn, folketællingslisterne omtaler som uægte, var den 34-årige — i Nyportstræde logerende — Herlich Jørgensdatters 10-årige pige Inger Kirstine, der var »avlet førend hendes ægteskab«.

På ganske tilsvarende måde som i Steens Boder boede 11 fattige kvinder sammen på Fændediget »i et for fattige borgerenker indrettet hus«. Her var i 1694 blevet indrettet fem boliger for »ærlige og uberygtede borgerenker«, som der stod i legatets fundats. Efterhånden forfaldt bygningen dog og faldt til sidst helt sammen, så byens fattigvæsen måtte købe et andet hus i Kirkestræde til borgerenkerne. Mellem enkerne på Fændediget, som i 1787 alle var mellem 59 og 81 år gamle, boede dog Karen Olsdatter, som ikke havde været gift, men altså alligevel var fundet værdig til optagelse i huset.

Bortset fra disse to helt specielle bofællesskaber var by-



ens største husholdning at finde i Brogade 16 — den såkaldte Borgmestergård, som stadig ligger der med sin oprindelige atten fag lange bindingsværkfacade fra 1636 af svært egetømmer. Her residerede borgmester og købmand Lucas Arff med sin hustru Ide Bollene Aagaard. De var begge midt i trediverne og havde 8 børn i alderen fra 4 til 16 år — de seks ældste piger var dog alle af konens første ægteskab. Foruden kærnefamilien omfattede husstanden endnu 7 personer: en skriverdreng på 20 år, to krambods drenge på 21 og 15, en daglejer på 41, to tjenestepiger på 25 og 19 år samt endelig en indkvarteret 38-årig dragon fra Sjællandske Dragonregiment. I alt altså en husstand på 17 personer! Husherren var ingenlunde rig, og medhjælpere og tjenestefolk udgjorde da også kun omkring en trediedel af husstanden; derimod vejede de forholdsvis mange børn godt til i regnskabet.

Ganske det samme var gældende for byens næst største husstand. Denne var at finde i Vestergade 3, hvor købmand Hans Permin på 43 år boede med sin ti år yngre hustru, og som sammen havde sat 9 endnu levende børn i verden — den yngste var eet og den ældste tretten år gam-

Den såkaldte Borgmestergård, Brogade 16, husede i 1787 borgmester Lucas Arff med hans store husstand. Oprindeligt var der tale om to selvstændige gårde, bygget i 1636, men en velhavende købmand lod dem i 1760 sammenlægges til den imponerende 18 fags bygning, som vi kender i dag. Foto fra omkring 1902. (KBA).

mel. Desuden levede i købmandsgården 1 mandlig gårdskarl på 25 og 2 tjenestepiger på 20 og 21 år.

Den tredie største husstand i Køge i 1787 var Sjællandske Dragonregiments eskadronchef, oberstløjtnant Christian Wildenrad Frieboes i Nørregade. Han og hustruen var midaldrende og havde 6 hjemmeværende børn, 1 kvindelig logerende, 3 tjenestepiger, 1 mandlig tjener (sandsynligvis husherrens oppasser) foruden 2 indkvarterede dragoner.

De næste husholdninger i størrelsesordenen over ti personer finder vi hos tre skomagere, en købmand og en værtshusholder. Hos disse var det ikke børnene, som væsentligt bidrog til husstandens omfang, det gjorde derimod de såkaldte tjenestefolk.

Lad os som eksempel kigge på huset på hjørnet af Torvet og Nørregade. Her boede et 39-årigt ægtepar, hvor husbonden var skomagermester, med en kun 1 år gammel datter. Desuden var der 2 skomagervende i tyverne og 4 læredrenge på henholdsvis 15, 13, 13 og 9 år. Endelig omfattede familien 2 tjenestepiger i tyverne og 1 logerende ugift skomager på 24 år.

Hos købmand Hans Olufsen på selve Torvet 9 var husstanden på 12 medlemmer, og de var fordelt på ganske samme måde — nemlig med et ægtepar med barn plus 8 tjenestefolk og 1 logerende. Blot hed tjenestefolkene her købmandskarle, krambødsdrenge og gårdskarle. Desuden møder vi også her de næsten overalt uundværlige tjenestepiger.

Karakteristisk for de store husholdninger var, at som regel var kun husbondparret gift. Så godt som alle andre husstandsmedlemmer var ugifte — i overensstemmelse med det tidligere nævnte om civilstandsforhold for de forskellige aldersgrupper.

Lad os herefter undersøge, hvor mange af købstadens husstande der var rene kærnefamilier, og hvor mange der var udvidet med andre end kærnefamilien.

I den vedstående tabel ses den præcise fordeling. Bemærk her at en del husstande figurerer flere gange, idet de for eksempel kunne have både tjenestefolk og indkvarterede soldater på samme tid.

Husstandstype

	<i>Antal</i>	<i>Andel</i>
Rene kærnefamilier	105	38 %
Husstande med tjenestefolk	117	43 %
Husstande med logerende	61	22 %
Husstande m. ekstra familiemedlemmer	26	9 %
Husstande med indkvarterede	22	8 %

Af byens 275 familier var de 105 eller 38 % rene *kærnefamilier*, bestående af et ægtepar med dettes eventuelle børn. I en del tilfælde omfattede familien også børn fra tidligere ægteskaber.

Den mest almindelige husstandstype i Køge inkluderede derimod *tyende* af en eller anden form. Det være sig tjenestepiger, gårdskarle, håndværkersvende, læredrenge eller andre. Sådanne tjenestefolk indgik i 117 eller næsten halvdelen af husstandene. Vi har allerede betragtet de to familier, som havde 8 tjenestefolk, hvilket var maksimum i byen. De hyppigste antal af tjenestefolk var imidlertid 1 (i 47 familier) og 2 (i 29 familier).

Den næst almindeligste type af udvidede husstande var de 61, som foruden en kærnefamilie omfattede *logerende*. Det vanligste i så tilfælde var at have blot 1 logerende, eventuelt 2, medens 3, 4, 5 eller 6 kun forekom i enkelte tilfælde.

De oftest forekommende logerende var enker og andre enlige kvinder, som regel ældre, der levede af at sy eller spinde og måske tillige modtog nogen fattighjælp. Men spektret af logerende var bredt og indbefattede også finere folk, oftest ugifte mænd, som for eksempel et par unge sekondløjtnanter, toldkontrollør Caspar Friderich Myhlenphort og en Niels Bertelsen, der var noget så specielt som »forhen skriver i højstsalig dronning Sophia Magdalenas vinkælder; har årlig pension 116 rigsdaler af den kongelige kasse«.

Man får indtryk af, at logerende i flere tilfælde har betydet et nødvendigt tilskud til en husstands økonomi. Eksempelvis hos spækhøkeren Maren Rasmusdatter på 49 år, der sad som enke i Møllergade (i dag kaldet Jernbanegade) med sin 9-årige datter, men som havde hele 4 personer logerende: to andre enker på henholdsvis 66 og 37 år, den sidste med to smådrenge.

Hos magister og kapellan Bach i Nørregade logerede 3 drenge, som »er antagen til information og underholdes



C. F. Permins smukke skydeskive fra 1800 med håbets gudinde symboliserer udmærket omskriften: »Lad skæbnen rase grumt, men håbets blide smil opholder jordens søn og standser dødens pil«. (Køge Museum).

Foto: Hans Reersø.

af deres familie«. Af drengene var Jacob 13 år, Valentin 12 år og Christian bare 7 år.

En særlig gruppe, jeg har regnet med som logerende, er de 5 børn, som var anbragt hos familier i Køge af Den Kongelige Opfostringsstiftelse. Deres alder var fra 1 til 11 år, og i tre tilfælde havde de selskab af familiens egne jævnaldrende børn. To af Opfostringsstiftelsens børn var derimod anbragt hos ægtepar uden hjemmeboende børn.

Opfostringsstiftelsen i København var en nyetableret godgørende institution, som sørgede for forældrelose børns underhold og pleje. Dette skete ved at udsætte småbørnene hos pålidelige folk, som skulle beholde dem indtil deres femogtyvende år og give dem kost og klæder. Til gengæld modtog plejeførældrene faste pengebeløb fra Opfostringsstiftelsen blandt andet til børnenes tøj og mad. Plejebørnene (og i de første 6 år tillige plejeførældrene) var endvidere fritaget for ekstraskatter og andre tyngende pålæg.

En helt anden kategori af logerende udgjorde den unge kvinde Marie Hammers, som »er blind og underholdes af

fattiggassen«, og den unge mand Niels Nielsen, der også var »almisselem, da han både er dum og døv«! De logerede begge hos meget jævne familier, henholdsvis en vandhenter i Nyportstræde og en enlig spinderske på Fændediget. Sidstnævnte havde oven i købet desuden sin søster boende, som også var almisselem og fattighjælpsmodtager.

Hermed er vi nået til den tredje måde, hvorpå en familie kunne være udvidet i forhold til kærnen, nemlig med forskellige *ekstra familiemedlemmer*.

Sådanne var absolut ikke almindelige, og de i litteraturen ofte omtalte tregenerationsfamilier var i Køge i 1787 kun repræsenteret med 6 % af husstandene — og det oven i købet med kun een bedsteforælder i hver. Kun knap hver tiende af husstandene eller i alt 26 omfattede overhovedet andre medlemmer af slægten end kærnefamilien. I 22 husstande drejede det sig om een ekstra slægtning — og i bare 4 tilfælde var der tale om to ekstra slægtninge.

Det kan ikke undre, at der fortrinsvis var tale om optagelse af ældre kvindelige slægtninge i husstandene. Af de optagne slægtninge var så mange som 16 husbondens egen eller hans kones moder. Fædre var der derimod kun optaget 2 af, og af forældres søskende kun 1 faster. Af husbondægteparrenes egen generation finder vi 2 brødre og 6 søstre, desuden 3 søskendebørn — men i alle tilfælde uden disses forældre, som sandsynligvis var bortdøde eller på anden vis havde efterladt børnene.

Kun i et enkelt tilfælde i hele byen boede et ældre ægtepar hos søn og svigerdatter. Sognepræst Andreas Køhler og hustru Anna Catharine Seip var tilsyneladende barnløse, men havde hans forældre boende hos sig. De gamle var født i 1702 og 1707 og havde tilbragt det meste af deres liv i Helsingør. »De levede tilsammen i ægteskab i 52 år og prøvede imidlertid livets afvekslinger og udholdt dets adskillige storme, men nød omsider den glæde at ende deres dage i en rolig alderdom hos den yngste af deres tvende sønner hr. Andreas Køhler, sognepræst i Køge, hos hvilken de havde taget opholdssted siden året 1786, som her nedlagde deres ben, ærende deres støv og velsignende deres minde« — som der står på ægteparrets gravsten, der stadig findes i Skt. Nikolai Kirke. De blev begge 88 år gamle ¹⁵.

Præstefamilien på hjørnet af Nørregade og Katekismusstræde havde også taget et forældreløst barn til sig, dog vel at mærke et ægtefødt barn! Foruden præsten havde en dragonfamilie i Sankt Gertrudsstræde taget en spæd dreng til sig. Hos en daglejer i Møllergade havde

man et »tiltaget uægte barn, ... underholdes af moderen på landet«. En anden familie havde tilsvarende taget et barn for en moder i København.

I Køge fødtes på denne tid kun ganske få børn uden for ægteskab – i 1787 således slet ingen ¹⁶.

Til slut skal nævnes de soldater, som var *indkvarterede* i Køge i slutningen af 1700-tallet. De tilhørte alle en eskadron af Sjællandske Dragonregiment, hvis hovedkvarter var i Næstved; eskadronens chef var den allerede nævnte oberstløjtnant Frieboe. I alt er 36 yngre mænd opregnet som indkvarterede: 9 familier havde een, 12 husstande to indkvarterede, og 1 havde tre dragoner boende.

Køge købstad havde siden begyndelsen af 1600-tallet haft soldater indkvarteret, fra 1766 under kommando af oberstløjtnant Frieboe. Fra gammel tid har det påhvilet købstæderne at modtage tropper i garnison, navnlig skulle der skaffes kvarterer til underofficerer og menige samt staldrum til heste. Særlig tyngende var naturligvis indkvartering af kavalleriet med dets mange heste. Køge fik gennem mange år økonomisk indkvarteringshjælp fra Nakskov, Rødby, Maribo og Store Heddinge, som vist så til gengæld slap for selve indkvarteringen ¹⁷.

Antallet af militærpersoner i byen var dog højere, idet enkelte menige dragoner og især officerer levede som husstandsoverhoveder i egne familier eller som logerende. Til antallet af aktive kom endda yderligere en håndfuld forhenværende marinere og dragoner – som for eksempel vor gamle virile kending Herman Collerød, der som tidligere underofficer oppebar en årlig pension på 24 rigsdaler.

Heller ikke hvad husstandssammensætningen angik, var Køge speciel. I andre danske provinsbyer har man konstateret nogenlunde samme husstandsmønster ¹⁸.

7. Personnavne

For at ikke alt skal blive tal og kurver, kan vi kaste et blik på et af de aspekter, som embedsmændene i 1700-tallet næppe har tænkt på, at man ville finde på at undersøge ved hjælp af folketællingskemaerne. Det drejer sig om personnavnene.

I langt de fleste familier på den tid benyttede man som *efternavn* de såkaldte patronymer. Det vil sige, at børnene fik navn efter deres fader.

Som eksempel fra Køge-materialet kan vi vælge Bendix Johansen, der var spækhøker og desuden arrestforva-

rer og derfor boede på Torvet ved byens arrest i forbindelse med rådhuset. Hans kone hed Johanne Margrethe Thomasdatter, og ægteparrets børn bar navnene Johan Thomas Bendixen og Anna Margrethe Bendixdatter. Denne familie var typisk for jævne mennesker i opkaldelsesmæssig henseende, hvor hver generation altså fik et nyt navn, der endte på -sen eller -datter. Et andet karakteristisk særpræg var, at man meget ofte gav sine børn deres bedsteforældres fornavne.

Disse to sædvaner blev ofte kombineret, og på den måde fik man rækker af fædre og sønner med skiftende navne. For eksempel i Kirkestræde hos daglejer Peder Hansen, hvis ældste søn var opkaldt med fornavn efter sin bedstefader og derfor hed Hans Pedersen. Dennes søn ville tilsvarende komme til at hedde Peder Hansen, dennes igen Hans Pedersen — og så videre generation efter generation.

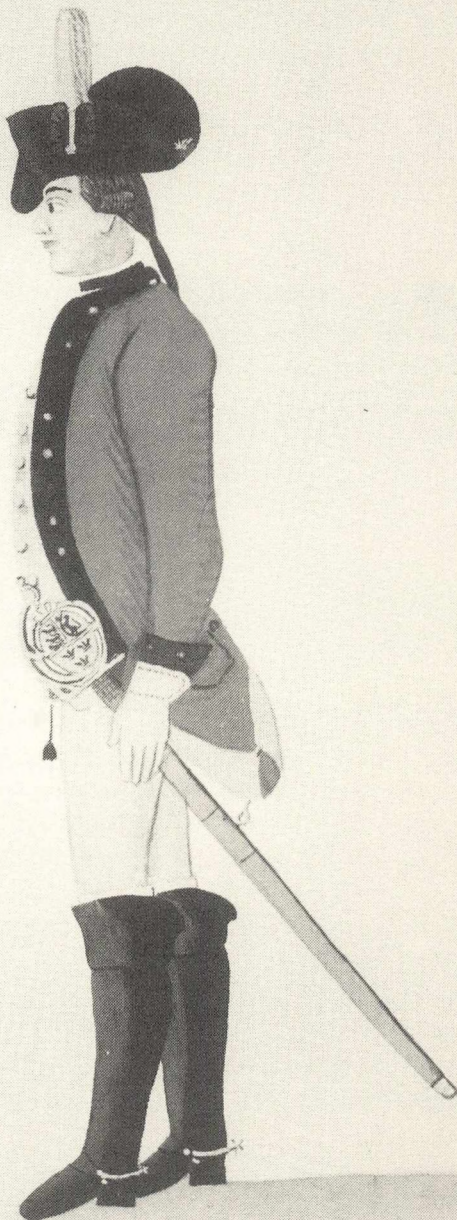
På samme måde fik en families ældste datter ofte sit fornavn efter mormoderen; dog uden at forvirringen blev så gennemført som hos drengene. På Fændediget hos skoflikker Jens Friderichsen og hans kone blev den første datter kaldt Anna Cathrine Jensdatter efter sin mormoder, Anna Heindorph, som i øvrigt var enke og boede hos sin datter og svigersøn.

Især blandt byens lidt finere folk (lige som blandt adelige) var det almindeligt, at en slægt holdt sig til et bestemt fast efternavn, der ikke var et sen-navn. Som eksempel kan tjene et par familier fra de store gårde i Brogade 1 og 9: apoteker (og postmester) Hercules Weyer med datteren Abel Sophie Weyer og købmand Peder Tøxen med børnene Thomas Tøxen og Dorthea Tøxen. Derimod beholdt både fornemme og almindelige kvinder som regel deres pigeefternavn, når de giftede sig: eksempelvis hed Hercules Weyers hustru Hedevig Margrethe Keutel.

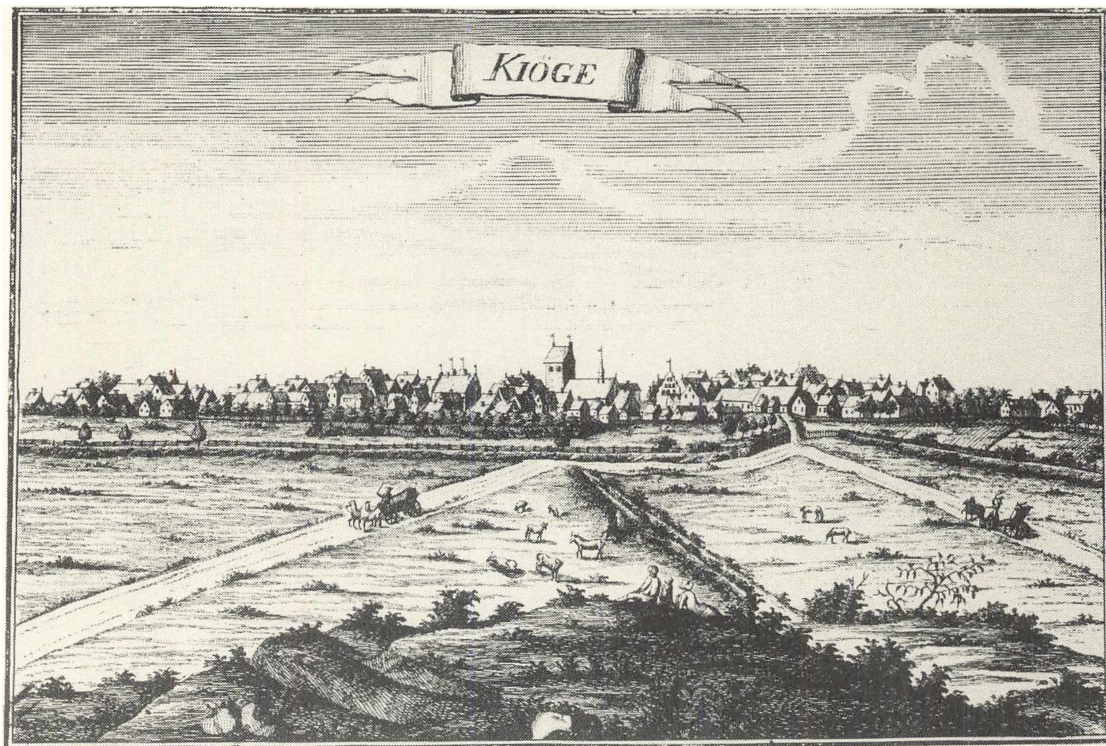
Imidlertid var man i datiden slet ikke konsekvent, for så vidt angik den enkelte persons navn, hverken ved bogstaveringen eller ved brug af efternavn. Et eksempel på dette sidste udviste konsumtionsbetjent Urban Zeyers voksne datter, som i folketællingen kaldtes Mette Marie Zeyer, men benævntes Mette Marie Urbansdatter i byens ekstraskattemandtal, der også var fra juli 1787¹⁹.

Hvad angår *fornavne*, havde man gennem århundreder her i landet vænnet sig til sædvanligvis at benytte de samme få igen og igen. Særlig markant var dette i Køge for kvindernes vedkommende. Her bar ikke mindre end 137 kvinder (eller 19 % af alle) fornavnet Anna! Den ene

Sjællandske Regiment Dragoner.



I 1785 godkendte Kong Christian VII dette udkast til uniform for Sjællandske Dragonregiment. På hovedet havde ryttersoldaten en sort hat med hvid opsats, kjolen var rød med blå opslag, vesten og bukserne og handskerne var lysegule og ridestøvlerne sorte med sporer på. (RA, Landetaten, Depechekontoret, Kgl. ordrer og resolutioner 31/1785). Foto: Tage Ludvigsen.



halvdel heraf hed kun Anna, den anden havde et sammensat navn med Anna som forled. Hyppigste sammensætninger var Anna Maria (18 personer), Anna Cathrine (15), Anna Kirstine (12) og Anna Sophia (9).

Det næst almindeligste kvindefornavn var Maren (58 personer), hvorefter kom Marie/Maria (44), Johanne/Johanna (39), Karen (36) og Kirsten (31). Også i disse tilfælde er sammensætninger med navnet som førsteled medregnet, for eksempel Karen Margrethe. Det må i denne forbindelse tillige bemærkes, at datidens stavemåde ikke var spor konsekvent; således har jeg overalt sammenregnet navne, som ender på a med de tilsvarende, som ender på e.

For drengene og mændenes vedkommende var der ikke et enkelt fornavn, der var lige så populært som Anna. Oftest benyttet var Hans med sammensætninger som Hans Christian med flere. Det hed 56 personer eller knap 9 % af mandspersonerne. (Selv hvis 11 Johannes'er medregnes, når vi i alt kun op på 10 % til det hyppigste mandnavn).

Næst hyppigst brugt var Johan (49 personer), Peter/Peder (48), Niels (42), Jens (42) og Christian (36).

Hos mandskønnet dækkede 9, men hos kvinderne kun 7, fornavne halvdelen af personerne.

Således tog Køges silhouet sig ud, når man omkring 1760 nærmede sig ad landevejen fra Vordingborg eller Stevns. Over stadens lave profil knejser Skt. Nikolai Kirke med tårn og tagrytter. (Erich Pontoppidan: Den Danske Atlas II, København 1764). Foto: Tage Ludvigsen.

En direkte sammenhæng mellem pige- og drengenavne var fremvokset i 1600-tallet med den efterhånden udbredte skik at danne kvindenavne ved at føje en hunkønsendelse til mandsnavne. I Køge i 1787 forekom af sådanne afledede navne blandt andre de almindelige Christiane og Johanne og de i vore øren mere fortænkte Ebbedine og Wulfdine. Også i sammensætninger kunne de blomstre, til eksempel hed den velhavende købmand Hans Olufsens kone Engeline Georgine Catharine Scheel — men hun var utvivlsomt også af fin slægt.

I et enkelt tilfælde har man (magistraten?) været nødt til at få præciseret, om den unge logerende Arngoth Røbye var en dreng eller en pige. Med blyant er i selve folketællingsskemaet tilføjet ordene »en pige«.

Navnene udsiger sikkert også noget om de pågældende personer og familier. I Nyportstræde møder vi således Ezechiël Levin med hustruen Rachel Moses og børnene Levin, Rebecca, Ester, Regine og Magdalene. Helt oplagt en jødisk familie under assimilering i det danske samfund. Rundt om i en halv snes andre familier i byen støder vi på skomagere, tjenestefolk og så videre med navne som Ahasverus Pedersen og Isach Abrahamsen. Disses jødiske afstamning kan der vist heller ikke være megen tvivl om.

Af andre fremmede navne er der naturligvis en masse tyske (for eksempel major Carl Christian Schumacher og enkefrue Sophia Amalia Goldschmith). Desuden latinske som forhenværende materielforvalter på Holmen Jens Faber (det betyder smed) eller kapellansenke Karen Curtius.

Endelig var der i byen en enkelt fransk familie, nemlig brolægger Antoni Lapierre med hustruen Ester Bouvier og en voksen søn, der var soldat — selv familiefaderens erhverv blev skrevet på fransk: vej-piqueur. Han var en af de specialister, som blev indkaldt til landet sammen med den berømte vejingeniør J.R.F. Marmillod for at modernisere og i det hele taget forbedre det danske landevejssystem. Fra 1779 til 1783 forestod Lapierre anlægget af vejen fra Norske Løve til Driftebroen over Skensved Å. Siden blev han i Køge, hvor han døde i dyb fattigdom i 1790²⁰.

8. Erhverv og økonomi

Folketællingsskemaernes sidste kolonne indeholder som nævnt oplysning om personernes titel, embede, forretning, håndværk eller næringsvej.

Oftest er erhvervet blot anført med et enkelt ord som møller, væver, natmand og daglejer, eller specificeret som for eksempel strømpevæver.

De nævnte må opfattes som mestre, idet der udtrykkelig er gjort opmærksom på, om der eksempelvis er tale om en skrædder (mester), skræddersvend eller en læredreng hos skrædderen. For de forskellige fags lærlinge er ofte blot anført »læredreng«; men der er ingen tvivl om, at vedkommende stod i lære i det fag, som var hans husbonds, og i hvis hus drengen boede.

Et generelt overblik over Køge bys mænds erhvervsstruktur er at finde i vedstående tabel. Det må dog bemærkes, at folketællingens oplysninger netop om erhverv ikke altid er ganske præcise ²¹. Tabellen er inddelt efter datidens begreber. Til sammenligning er tilføjet fordelingen for Sjællands øvrige købstæder under et, København altså undtaget ²².

Erhvervsstruktur for mænd

	<i>Køge</i>		<i>Sjælland</i>
	<i>antal</i>	<i>andel</i>	<i>andel</i>
Gejstlige embedsmænd . . .	3	1 %	2 %
Landofficerer	5	1 %	1 %
Soldater	67	14 %	13 %
Civilembetsmænd	20	4 %	7 %
Købmænd	15	3 %	4 %
Deres karle og drenge	14	3 %	2 %
Kunstnere og fabrikanter .	3	1 %	3 %
Deres karle og drenge	2	0 %	1 %
Håndværksmænd	99	21 %	20 %
Deres svende og drenge . . .	128	27 %	13 %
Fiskere og søfarende	5	1 %	6 %
Andre næringsdrivende . .	29	6 %	6 %
Tjenestefolk	28	6 %	9 %
Daglejere	19	4 %	6 %
Rentenerer	3	1 %	0 %
Pensionister	10	2 %	1 %
Fattige	9	2 %	1 %
Øvrige	18	4 %	5 %
I alt	477	102 %	100 %

Køge Skomagerlaugs drikkehorn stammer fra begyndelsen af 1500-tallet og opbevarede i Laugshuset i Laugshusgade 4. Drikkehornet har støtteben og mundingsring i forgyldt messing. Det anvendtes som velkomstbæger ved den højtidelige tildrikning af nye svende. (Nationalmuseet).



Grundlæggende var der tale om overensstemmelse mellem forholdene i Køge og resten af Sjælland — erhvervsstrukturen var den samme. Dog må det bemærkes, at min indplacering i erhvervs-kategorierne ikke nødvendigvis er foretaget på nøjagtig samme måde som i tabellen opstillet i 1787 for Sjælland.

De eneste nævneværdige forskelle, der imidlertid er konstateret mellem Køge og de øvrige købstæder, var følgende. For det første boede der i Køge mærkværdigt få fiskere og søfarende for en søkøbstad²³. For det andet var byen noget underforsynet med civile embedsmænd, thi det var lidt mere almindeligt her end andet steds, at samme person bestred flere embedsposter samtidig²⁴. For det tredje havde håndværksmestrene i Køge forholdsvis mange svende og drenge i deres brød.

Lad os indledningsvis betragte *håndværkerne*, idet disse mestre, svende og drenge jo udgjorde langt hovedparten af Køges erhvervsaktive²⁵.

Blandt håndværkerne var skomagerne de helt dominerende. Af dette fag levede 27 mestre med 26 svende og 41 læredrenge — hvortil kom 11 skoflikkere. I alt var således hele 105 personer beskæftiget med produktion eller reparation af fodtøj. Det svarede til ikke mindre end 8 % af alle byens indbyggere eller 14 % af dem, som i folketællingen i 1787 blev anført med en erhvervsangivelse.

Sammenligner man imidlertid med resten af landet, var dette forhold ganske typisk for en by af Køges størrelse. I de mindre købstæder var skomagerne endda endnu mere dominerende blandt håndværkerne, i de større byer fandtes derimod forholdsvis flere andre håndværkserhverv repræsenteret²⁶.

Skomagerne i Køge havde ry for at levere varer af særlig god kvalitet. Foruden i hjembyen solgte de da også meget fodtøj på markeder i andre købstæder, navnlig Roskilde, hvortil atten skomagere rejste i 1777 medførende 22 par støvler og 850 par sko. Ja, selv til England, Skotland, Frankrig, Sverige og Norge eksporterede man en del større partier²⁷.

Byens næst største håndværk var mølleri, snedkeri og væveri. I hvert af disse tre erhverv var beskæftiget 12 personer. Fra 5 til 9 mand var beskæftiget som bagere, grovsmede, handskemagere, hattemagere, kleinsmede, sadelmagere, skræddere og tømrere. Derimod kunne byen klare sig med en enkelt blikkenslager, glarmester, gørtler, hesteskærer, kandestøber, kobbersmed, maler og mærkeligt nok også kun en eneste fisker.

Fordelingen mellem mestre, svende og drenge var forskellig fra håndværk til håndværk. Blandt vævere, sadelmagere og møllere var forholdsvis mange enkeltmandsvirksomheder at finde, medens navnlig snedker- og bagermestrene i gennemsnit havde 1 svend og 1 dreng til at arbejde sammen med sig, og dette var byens højeste gennemsnit.

Efter håndværkerne var *soldater* den talrigeste gruppe i Køge. Til de 55 menige dragoner og 12 underofficerer kom 5 officerer, alle fra den nævnte eskadron af Sjællandske Dragonregiment. Indkvarteringen's betydning for hele købstadens økonomi og håndværksstruktur ses af forekomsten af erhverv som for eksempel feltskærer, hestegilder, hjulmager og sadelmager.

Desuden kan de 18 værthusholdere, der udgjorde hovedparten i gruppen af *andre næringsdrivende*, måske sættes i forbindelse med de mange kavallerister på stedet. Til samme restkategori er også henført byens vandhenter, apoteker med flere.

En anden forholdsvis stor gruppe udgjorde gårdskarlene, hvoraf der var 28 i byen. Denne gruppe af *tjenestefolk* fandt især beskæftigelse hos gæstgivere eller store købmænd, hvor gårdskarlene oftest boede i de store købmandsgårdes side- eller baghuse.

Næsten samme sociale status og forefaldende arbejds-

Nørregade 31, kaldet Braadts Gård, er opført omkring 1613 og en af de bedst bevarede i byen. I 1787 boede der en ældre lærerhandler Daniel With med kone og to tjenestefolk. I nabohuset nr. 33 boede meget praktisk købstadens farver. Ældre foto. (KBA).



opgaver må vi regne med, at *daglejerne* havde. Thi også i datidens sprogbrug var daglejere sådanne folk, som lod sig leje til at arbejde en dag ad gangen for dagsløn ²⁸.

Foruden de 7 egentlige *købmænd* er til denne kategori henført 8 spækhøkere. Høker var den gængse betegnelse for mindre handlende; disse stod socialt og økonomisk nærmest på fod med håndværksmestrene. Med de egentlige købmænd er vi imidlertid kommet i kontakt med en gruppe, der traditionelt udgjorde købstædernes bærende element og rangerede højt i den lokale pyramide. Dette var da også tilfældet i Køge. Men inden vi i næste kapitel vender tilbage hertil, skal vi lige betragte et par af de sidste erhvervs kategorier.

Blandt byens *civile embedsmænd* udgjorde konsumti-

onsbetjentene halvdelen, nemlig 1 konsumtionsinspektør, 1 overbetjent, 1 betjent og 6 underbetjente. Konsumtionen var en række indirekte afgifter, som blandt andre omfattede accisen samt forbrugsafgifter på så vigtige indenlandske varer som korn, malt, drikkevarer og kød. Konsumtionsprovenuet var en af statens vigtigste indtægter i 1700-tallet. Så ved Broport, Vesterport, Lovport og Nørreport stod konsumtionsfolkene parat, medens det ved søværts tilførsel var tolderne, som opkrævede konsumtionen af de varer, som blev ført ind i købstaden. Af øvrige civile embedsmænd kan nævnes byfogeden og byens betjent.

De *gejstlige embedsmænd* i Køge i 1787 var sognepræsten hr. Andreas Køhler på 46 år og kapellanen magister Nicolai Ulrich Bach på 32 år, begge bosiddende i Nørregade tæt ved kirken. Desuden var der kordegnen Christian Busch, som også boede nær sin arbejdsplads, men i det mere ydmyge Noseportestræde, (der i dag er den yderste del af Kirkestræde, som løber fra Katekismusgade/Laugshusgade til Allégade).

Af *rentenerer* var der kun ganske få, og tilsyneladende var de ikke særlig velhavende. Derimod havde flere af *pensionisterne* en ganske pæn indtægt, medens andre af dem som venteligt kun klarede sig med nød og næppe.

Byens mest velaflagte pensionsnyder var Jens Faber på 66 år, der sammen med sin kone og en tjenestepige boede i Nørregade nær Torvet. Han havde været materieforvalter på Holmen i København og nød nu 600 rigsdaler i årlig pension af kongens zahlkasse; desuden havde han en skattepligtig formue på 1.400 rigsdaler. Således var Faber blandt Køges ti rigeste mænd²⁹. Et par andre pensionister, men med mere moderat indkomst, var Catharina Reiersen, som var enke efter en kammerråd og amtsforvalter, og som fra den almindelige enkekasse fik 80 rigsdaler, fra Vallø Stifts kasse 150 og fra adskillige stænders kasse 20 rigsdaler årlig — i alt blev det således til den netto sum af 250 rigsdaler årlig. Og Sophia Amalia Goldschmith, hvis afdøde mand havde været regimentskvartermester, og som nu oppebar 180 rigsdaler i pension af den almindelige enkekasse; men desuden havde den kun 33 år gamle enke en formue på 1.000 rigsdaler samt en nettoindkomst på 10 rigsdaler om året ved næringsdrift; hun boede da også fint på Torvet 14 med sine 5 ukonfirmerede børn og 2 tjenestepiger og husede desuden 2 indkvarterede dragoner.

Langt de fleste pensionister fik imidlertid en pension

på under 100 rigsdaler og var følgelig fritaget for at svare ekstraskat deraf. Men en indkomst på 100 rigsdaler om året opnåede for eksempel heller ikke hverken de menige konsumtionsbetjente eller byens underfoged.

En af konsumtionsbetjentene var Urban Zeyer, og ved sin død omkring 1791 boede han til leje i Møllergade. Han efterlod sig kun et rundt fyrretræsbord, et tebord, tre stole, noget sengetøj, en messingblikmaskine, et lidet spejl samt adskillige skilderier — tilsammen takseret til bare 19 rigsdaler³⁰. Men i hvert fald så sent som i 1787 blev Urban Zeyer i byens skatteregnskaber ikke betegnet som hverken helt eller halvt fattig, idet han måtte betale ekstraskat for både sig selv, sin hustru og deres datter³¹.

Ekstraskatten betaltes siden 1767 med 8 skilling månedlig eller 1 rigsdaler årlig af enhver person over 12 år, visse uformående dog undtaget³².

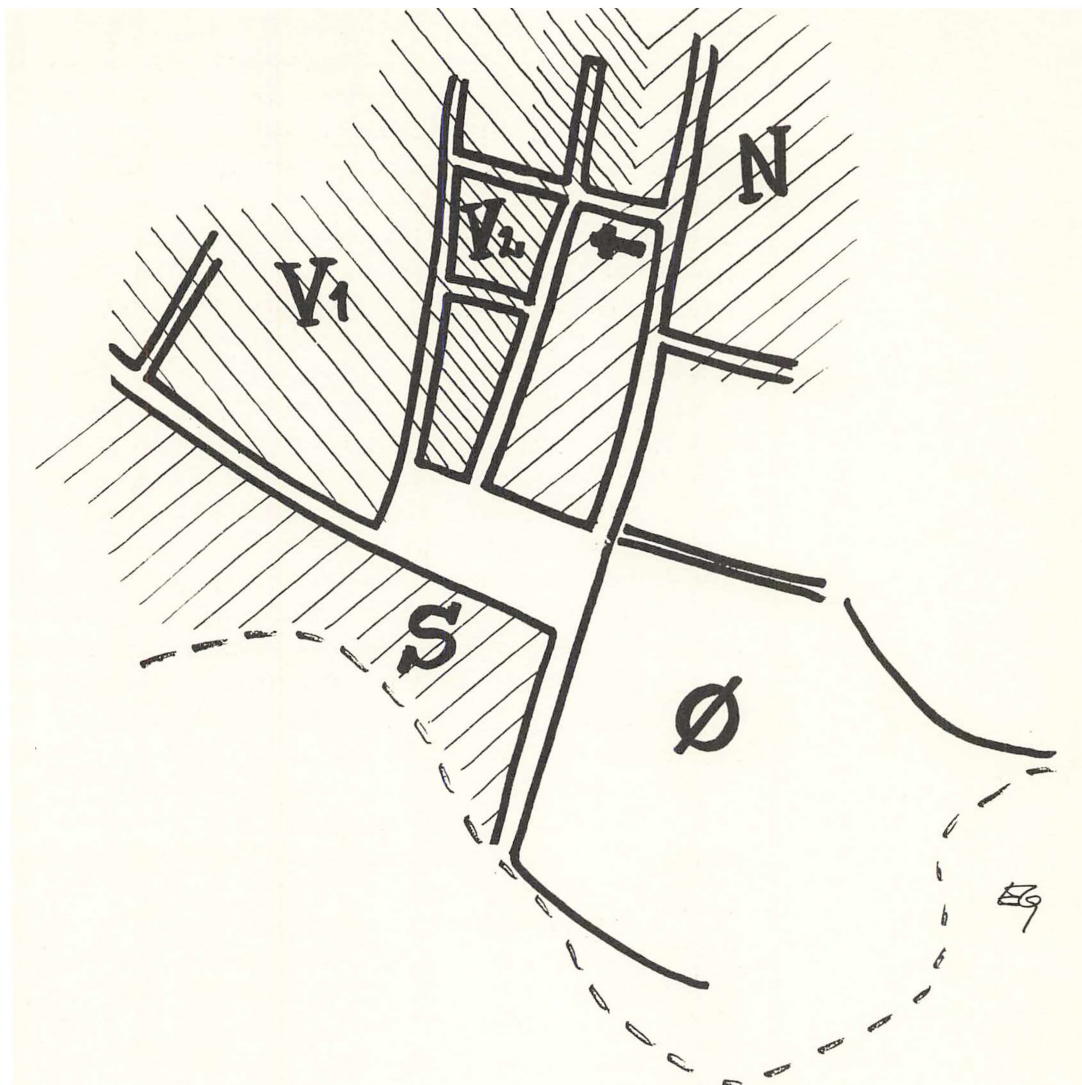
Af *fattige*, som var helt eller delvis fritaget for ekstraskattebetaling, var der i 1787 i Køge 66 helt og 39 halvt fattige. Fordelt på byens kvarterer så tallene ud som i tabellen. Datidens geografiske inddeling i kvarterer, de såkaldte fjerdinge, fremgår af vedstående bykort.

Fattige

<i>Kvarter</i>	<i>Beboere i kvarteret</i>	<i>Heraf fattige</i>	
Søndre	188	28	15 %
Vestre 1	149	24	16 %
Vestre 2	114	9	8 %
Nørre	192	15	8 %
Østre	199	29	15 %
I alt	842	105	12 %

Der var tydeligvis tale om, at de mere velstående fortrinsvis boede i Nørre eller Anden Vestre Fjerding, medens der var forholdsvis mange fattige i byens søndre og østre del samt i en del af Vestre Fjerding.

Vender vi dernæst blikket mod byens 718 *kvinder*, var disses erhvervsmønster temmelig forskelligt fra mændenes. I folketællingen i sommeren 1787 blev for 213 af kvinderne intet erhverv anført; de var gifte, og husarbejdet i de ofte store husstande har sikkert været rigelig beskæftigelse. Endnu 226 kvinder havde intet erhverv, idet de var hjemmeboende døtre, hvoraf enkelte voksne; disse indgår ikke i tabelopstillingen over kvindernes erhvervsfordeling.



Anvendelsen af erhvervskategorierne viser sig ikke at være særlig hensigtsmæssig for kvindernes vedkommende. De fleste kategorier var tomme, og til gengæld fandtes to trediedele af kvinderne som husmødre i egne husholdninger eller som tyende i andres hjem. Desuden var en relativt stor del kvinder fattige eller på aftægt, og mange klarede sig ved at spinde eller sy (disse i kategorien »øvrige«).

Blandt de selvstændigt erhvervsdrivende finder vi følgende kvinder: 1 feldbereder, 1 møller, 1 pottemager (byens eneste), 1 sadelmager, 3 skomagere, 1 slagter (byens eneste), 1 snustobakshandler (byens eneste sådanne), 2 spækhøkere, 1 tobaksspinder, 2 værtshusholdere og 2 vævere. Alle disse var husstandsoverhoveder, og kun to

Den almindeligste administrative underinddeling af Køge var i de såkaldte fjerdinger. Vestre Fjerdning var imidlertid så stor, at den var delt i to halvdele, kaldet Første og Anden Vestre Fjerdning. Kortet er tegnet på grundlag af oplysninger i købstadens skattemandtaller.

Erhvervsstruktur for kvinder

<i>Erhverv</i>	<i>Antal</i>	<i>Andel</i>
Købmænd	3	1 %
Håndværkere	9	2 %
Andre næringsdrivende	2	0 %
Tjenestepiger	122	25 %
Husmødre	213	43 %
Rentenerer	4	1 %
Pensionister	15	3 %
Fattige	70	14 %
Øvrige	54	11 %
I alt	492	100 %

var ikke enker. Spækhøkere, vævere og værtshusholdere klarede geschæften alene, medens lige så mange af de øvrige kvinder havde mandlige svende eller drenge i deres brød. Flest havde skomagerenken Anna Ritzow på 44 år, som foruden sine to børn var husbond for tre ugifte skomagersvende på mellem 27 og 19 år, to læredrenge på 15 og 17, foruden en 10-årig tjenstepige og en indkvarteret korporal på 18 år. Andre selvstændige kvinder, må vi regne med, havde god hjælp alene af deres børn. I tilfældet med Maren Olsdatter på 46 år, som havde en af møllerne uden for Nørreport, var der 4 sønner, hvoraf den ældste var 22 år gammel.

En analyse af ekstraskattemandtallet fra 1789 viser, at de to tidligere nævnte pensionister var de kvinder, som svarede mest i ekstraskat – Sophia Amalia Goldschmith betalte 14 rigsdaler og Catharina Reiersen 12½ rigsdaler. Kun 15 andre kvinder i byen betalte skatten. Kvindernes gennemsnitlige ydelse var godt 4 rigsdaler. I skattemandtallet findes desuden opregnet 30 selvstændige kvinder, som ikke var i stand til at svare skat.

Af byens mandlige indvånere betalte derimod 163 i gennemsnit godt 5½ rigsdaler, medens 61 ikke behøvede svare skat. Ingen af beboerne i fattighusene i Vestergade og på Fændediget er overhovedet medregnet i skattemandtallet.

9. Økonomi

Ekstraskatten var udskrevet ved kongelige forordninger af 11. marts 1789 som følge af de overordentlige omkostninger ved at krigsudruste hæren og flåden netop på den tid. Skatten var en kombineret formue-, indkomst- og næ-

ringsskat; men hovedtyngden lå absolut på formuerne. Af disse skulle der svares $\frac{1}{2}$ %; medens der skulle udredes 5 % af lønmodtagerindkomster på over 100 rigsdaler årlig for offentlige lønninger og på over 20 rigsdaler for privatansatte mænd og 15 rigsdaler for kvinder; næringskatten udgjorde ligeledes 5 % af nettoerhvervsindkomsten.

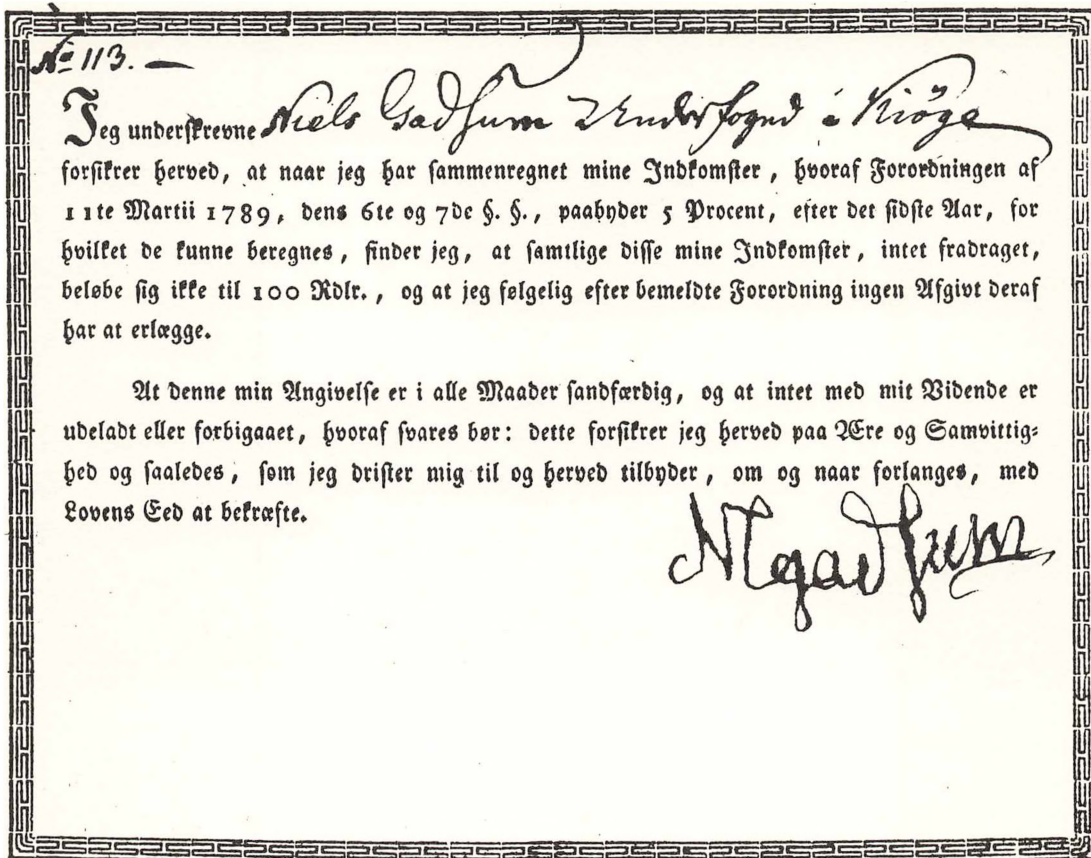
Således opgjort var Køges største skatteydere følgende 11 personer, som hver betalte mindst 20 rigsdaler i alt. (Vi må imidlertid holde in mente, at byens fem officerer ikke figurerer i købstadens ekstraskatteregnskab, da disses skat blev indeholdt ved regimentets kasse i Næstved. Det er dog højst sandsynligt, at i hvert fald oberstløjtnant Friboe har betalt en temmelig stor skat; alene af sin formue betalte han 5 rigsdaler).

Største skatteydere

Stilling	Skat af			Skat i alt
	form.	emb.	nær.	
Fhv. borgmester	63	—	—	63
Apoteker og postmester	10	10	20	40
Pensionist	7	30	—	37
Købmand	10	—	25	35
Tolder og birkedommer .	20	12½	—	32½
Købmand	10	—	20	30
Kirurg	4½	19½	2½	26½
Købmand	20	—	—	20
Købmand	20	—	—	20
Købmand	20	—	—	20
Konsumtionsinspektør .	—	20	—	20
I alt	184½	92	67½	344

I alt svarede købstadens indbyggere 920 rigsdaler 5 mark 4 skilling i ekstraskat i 1789. Dette beløb var sammensat af følgende dele: 284 rigsdaler (af en samlet nettoformue på 56.760 rigsdaler) plus 172 rigsdaler (af embedsindkomster på 4.038 rigsdaler årlig) plus 446 rigsdaler (af en årlig nettoindtjening på 8.925 rigsdaler ved næringsdrift). Hertil kom yderligere 154 rigsdaler i ekstraskat af kirkens, latinskolens og fattigvæsenets kapitaler, som totalt beløb sig til godt 30.000 rigsdaler ³³.

Vi ser altså, at de 11 største ekstraskatteydere svarede over halvdelen af byens formue- og embedsskat, medens næringskatten i stedet var fordelt på mange mindre betalere.



I stedet for ekstraskat i 1789 modtog skatteopkræverne sådanne erklæringer fra byens mindrebemidlede. Den 65-årige underfoged Niels Gadsum boede sammen med sin kone i Kirkestræde 15 lige over for det nuværende byarkiv. Hans underskrift er stærkt rystende, og en anden har måttet udfylde blankettens øverste linie for ham. (RA, Rth. 2423.744).

Foto: Tage Ludvigsen.

Byens aller største ekstraskattebetaler var kancelliråd og tidligere borgmester Rasmus Rasmussen, som var 59 år og boede i Manufakturgården på Torvet 21 med hustru og fem børn foruden en tjenestepige. Hans skattepligtige formue var på 12.600 rigsdaler, og i folketællingsskemaet fra 1787 står der, at Rasmus Rasmussen »lever nu, som han kan, af sine midler«.

I øvrigt var halvdelen af de største ekstraskatteydere købmænd — ja, endnu i 1880'erne og 1890'erne var købmændene byens dominerende skatteydere³⁴. Resten af de store skatteydere i 1789 havde alle sammen indtægter fra det offentlige.

I skattemandtallet figurerer 8 købmænd, som betalte mellem 7½ og 35 rigsdaler. I gennemsnit svarede de 11 rigsdaler af formue og 9 rigsdaler af næring. De fremtrædende navne i denne gruppe — og altså i byen — var Hans og Andreas Olufsen, Peter og Thomas Tøxen samt Hans Stadager og Hans Permin.

Handelen i de store købmandsgårde med mange gårdskarle og drenge, som for eksempel Andreas Olufsens i



Brogade 19, omfattede hør, jernkramvarer, urtekram og alenvarer »samt tømmer med mere, som bonden behøver«³⁵. Geografisk var købmandsgårdene placeret på Torvet eller i Brogade, eventuelt i Vestergade eller Nørregade næsten på hjørnet af Torvet.

Som nævnt lå spækhøkerne i en helt anden klasse end de egentlige købmænd. Disse mindre handlende betalte i gennemsnit kun skat af en nettoindtjening på 26 rigsdaler om året, og kun en eneste af spækhøkerne betalte en endda beskeden formueskat.

Blandt byens *håndværkere* var skomagere som regel lidt mere velaflagte. Ganske vist ejede ingen af dem skattepligtig formue; men overskuddet af deres næring var gennemsnitlig beregnet til 54 rigsdaler om året. Herudover var imidlertid hele 6 af skomagernes så fattige, at de slet ingen skat skulle svare.

Heller ingen af skoflikkerne var skatskyldige. Ja, ikke engang byens eneste blikkenslager, kandestøber eller maler betalte nogen ekstraskat.

I den anden ende af håndværkernes skala lå slagtere og bagere, som gerne havde mindre formuer og tillige næringsoverskud på et par hundrede rigsdaler hvert år.

De *ikke produktive erhverv* bår en stor del af skattebyrden. De mange værthusholdere betalte som regel af et årligt næringsoverskud på omkring 100 rigsdaler. Carl

Carl Christian Hansen kom som ganske ung til Køge og blev privilegeret gæstgiver i det stadig bevarede Norske Løve uden for Nørreport. Her ses han sammen med sin anden hustru Sophie Bernhardine. Begge ægtefæller døde i 1820'erne. (KBA).

Foto: Tage Ludvigsen.

Christian Hansen i det fine privilegerede gæstgiveri i Norske Løve uden for Nørreport toppede listen med 160 rigsdaler; han var apotekersvend fra København, men erhvervede gården og privilegiet ved sit giftermål i 1783³⁶.

Blandt de højest gagerede embedsindehavere var konsumtionsinspektøren og sognepræsten med henholdsvis 400 og 260 rigsdaler i årlig løn. Men flere af embedsmændene havde indtægter fra andet end løn. Eksempelvis fik den 67-årige Hercules Weyer 200 rigsdaler i løn som byens postmester; desuden havde han 400 rigsdaler ved sin næring som apoteker i Brogade; og endelig havde han en skattepligtig formue på 2.000 rigsdaler, som givet også har kastet et pænt beløb af sig hvert år — således var Weyer den helt dominerende i Køges tobaksdyrkning, indtil han i 1790 flyttede til hovedstaden³⁷. I nabobranchen havde distriktskirurg Adolf Petersen tilsvarende henholdsvis 385 rigsdaler i løn plus 50 rigsdaler ved næring og 900 rigsdaler i formue.

Blandt de lavest gagerede offentlige ansatte er allerede nævnt konsumtionsunderbetjentene, som lå under den skattefrie grænse på 100 rigsdaler. Lige på denne grænse lå indkomsten for kirkens klokker og kordegn, medens organisten tjente 120 rigsdaler om året.

Sammenlignet med fjorten andre sjællandske købstæders ekstraskattebetaling lå Køge placeret nogenlunde i midten. I gennemsnit betalte hver indbygger i Køge i alt 0,8 rigsdaler; men spektret spændte lige fra 2,0 rigsdaler i det velstående Roskilde til bare 0,4 i Nykøbing³⁸.

10. Afslutning

De originale folketællingsskemaer fra 1787 befinder sig i Rigsarkivet. Men Køge Byhistoriske Arkiv ligger inde med skemaerne vedrørende Køge i kopi — samt nu også en maskinlæsbar edb-udgave, hvorfra der blandt andet er udskrevet på papir en version, som er sorteret alfabetisk efter de enkelte køgeborgeres efternavn.

I det foregående er peget på visse af de mange spændende forskningsmuligheder, som folketællingen rummer. Navnlig når dette materiale suppleres med andet fra samtiden.

De her gennemførte undersøgelser viser, at Køge i de fleste henseender lignede hovedparten af mellemstore købstæder på Sjælland og i hele Danmark omkring 1787.

Noter

¹ Se fx *Hans Chr. Johansen: En samfundsorganisation i opbrud 1700-1870* (Kbh. 1979) (= Dansk Socialhistorie IV).

² *Rentekammeret 2411.23: Dansk relations- og resolutionsprotokol 21.03.1787*; gentaget i kgl. brev til stiftamtmand og biskopper i *Danske Kancelli F.11: Sjællandske Tegnelser 11.05.1787 nr. 347*. Se også *Statistisk Tabelværk IV.A.8a* (Kbh. 1894) p.VI-XI.

³ *Rtk. 14.4: Diverse til kontorefterretning og oplysning: Befolkningsstatistik*.

⁴ *Da. Kanc. D.124: Diverse 2: Statistica; Edu. Ph. Mackeprang: Sjællands stifts købstadsbefolkning i det 18de aarhundrede* (i *Fra Arkiv og Museum II 1903-1905*) p.485-492. I *Køge rådstuearkiv C.13* (magistratens kopibøger 1753) folio 347-371 opgives tallet til 1.436.

⁵ *Rtk. 352.28: Tabeller over folketællingen 1769: tabel 17*.

⁶ *Rtk. 14.4: Diverse til kontorefterretning og oplysning: Befolkningsstatistik*.

⁷ *Statistiske Meddelelser IV.37* (Kbh. 1911) p.2-3; diverse årgange af *Statistisk Årbog*.

⁸ *Statistisk Tabelværk V.A.5*. (Kbh. 1905), bilagene; også i *Rigsarkivets håndskriftsamling V.A.12: Tabeller over folkemængden ... 1787*; også bilag i *Aksel Lassen: Fald og fremgang. Træk af befolkningsudviklingen i Danmark 1645-1960* (Århus 1965).

⁹ *Joh. Fr. Wilh. Schlegel: Statistisk Beskrivelse af de fornemste europæiske Stater II* (Kbh. 1796) p.9-10.

¹⁰ Her og overalt i det følgende anføres vore dages husnumre.

¹¹ Fejlskreven alder kan dog ikke udelukkes.

¹² Tilsvarende resultater findes hos *Bodil Møller Knudsen: Fattige, elendige, husarme og ulykkelige enker i Horsens i 1700-årene* (i *Horsens Museums Årsskrift 1986*).

¹³ *Regnskaber 1660-1848: Køge købstadregnskaber: Ekstraskatte- mandtal 1793* (familie nr. 163).

¹⁴ *Anders Petersen: Kjøge Byes Historie* (Kbh. 1888) p.236-243.

¹⁵ *Anders Petersen: Gravskrifter og Inskriptioner i Kjøge Kirke* (i *Personalthistorisk Tidsskrift 1:II 1881*) p.332.

¹⁶ *Anders Petersen: Kjøge Byes Historie* (Kbh. 1888) p.207.

¹⁷ *Anders Petersen: Kjøge Byes Historie* (Kbh. 1888) p.133-136.

¹⁸ Se fx *Jørgen Elklit: Husstandsstruktur i Danmark 1769-ca. 1890* (i *Fortid og Nutid XXVII 1977-1978*) og *Jørgen Mikkelsen: Næringsliv, bebyggelse, befolkning og konjunkturer i Skælskør 1730-1801* (i *Årbog for Historisk Samfund for Sorø Amt 1986*).

¹⁹ *Regnskaber 1660-1848: Køge købstadregnskaber: Ekstraskatte- mandtal juli 1787* (hus nr. 181).

²⁰ *Anders Petersen: Kjøge Byes Historie* (Kbh. 1888) p.193-194.

²¹ Se fx *Klaus Greve: Volkszählungen und Landgewerbelisten in Schleswig-Holstein in dänischer Zeit. Quellenmaterial zur Berufsstatistik?* (i *Ingwer E. Momsen* (ed.): *Schleswig-Holsteins Weg in die Moderne* (Neumünster 1988)) p.363-378.

²² *Rigsarkivets håndskriftsamling V.A.12: Tabeller over folkemængden ... 1787*.

²³ Dette havde dog tidligere været ganske anderledes ifølge *Anders Petersen: Kjøge Byes Historie* (Kbh. 1888) dokument nr. 96.

²⁴ *P. Munch*: Købstadstyrelsen i Danmark fra Kristian IV's tid til det 18. aarhundredes midte, 1619-1745 I (Kbh. 1900/1977) p.210-216.

²⁵ Se også *Albert Olsen*: Bybefolkningen i Danmark på Merkantilismens Tid (Kbh. 1932/1975).

²⁶ *Hans Heeland*: Skomageriet og Skotøjshandelens Historie i Danmark (Kbh. 1926) p.52.

²⁷ *Otto Smith*: Køge bys håndværkslaug (i Aarbog udgivet af Historisk Samfund for Københavns Amt 1921) p.38-41; *Anders Petersen*: Kjøge Byes Historie (Kbh. 1888) p.172-173.

²⁸ Videnskabernes Selskab: Dansk Ordbog I (Kbh. 1793) p.583.

²⁹ *Rtk. 2423.744*: Dokumenter angående formueskatten af 1789 (hus nr. 154).

³⁰ *Johan Jørgensen*: Køge i det 18. århundrede. En studie i taxationer (i Arkiv I 1967) p. 265.

³¹ *Regnskaber 1660-1848*: Køge købstadregnskaber: Ekstraskattemandtal juli 1787 (hus nr. 181).

³² *Hans Chr. Johansen*: Dansk økonomisk politik i årene efter 1784 I-II (Århus 1968-1980) giver en glimrende indføring, også i de enkelte skatter 1784-1793.

³³ *Rtk. 2423.744*: Dokumenter angående formueskatten af 1789.

³⁴ *Køge Bys Historie II* (Køge 1988) p.51.

³⁵ *Hans Holck*: Handels-Speil for 1774 (Kbh. 1774) sp.60-63.

³⁶ *Anders Petersen*: Kjøge Byes Historie (Kbh. 1888) p.190.

³⁷ *E. Dam*: Kjøge Apothek 1646-1896 (i Nordisk Farmaceutisk Tidsskrift 1896) p.245-247.

³⁸ *Rtk. 2423.744-746*: Dokumenter angående formueskatten af 1789.



Ved åbningen af udstillingen »Humlen og Bakelitten« den 20. oktober 1988. Fra venstre Frode Jørgensen, Jytte Sørensen, Ferdinand Knudsen, Birte Broch og Ernst Rasmussen. (Dagbladet).

KØGE BYHISTORISKE ARKIV

Årsberetning for 1988

Køge Byhistoriske Arkiv har i det forløbne år styrket sin stilling som en væsentlig del af byens kulturliv. Kontaktfladen til områdets beboere er udvidet og opgaverne er vokset betydeligt. Byarkivet vil gerne støtte og fremme den lokalhistoriske interesse, og 1988 har budt på et væld af spændende arbejdsfelter. Vore knappe ressourcer har dog været udnyttet til det yderste, da arkivet hverken lokale- eller personalemæssigt er dimensioneret til dette omfang.

Køge bys 700 års jubilæum

Byarkivet har været involveret i en mængde aktiviteter som følge af Køge bys 700 års jubilæum. Kræfterne blev i første halvdel først og fremmest sat ind på færdiggørelsen af *Køge bys historie bind 2*, som udkom i juni måned. Arkivleder Birte Broch har skrevet et af byhistoriens afsnit, og arkivet har bidraget med et stort kilde- og billedmateriale. Det er blevet et flot værk, som alle har grund til at være stolte af. Bogen er også et vidnesbyrd om de store kulturhistoriske værdier, som Byarkivets samlinger indeholder.

Køge Museums jubilæumsudstilling »*O Gud, O Gud i Kjøge*« indeholdt ligeledes en del materiale udlånt af Byarkivet. Der har været et tæt og frugtbart samarbejde mellem Byarkivet og Køge Museum omkring forberedelsen af jubilæumsfestlighederne. Vi lægger stor vægt på samarbejdet med museet og byens øvrige kulturelle institutioner og håber, det vil fortsætte i årene fremover.

Desuden arrangerede arkivet selv en mindre udstilling i lokalerne i Kirkestræde om *byens 650 års jubilæum i 1938*. Festlighederne dengang kan belyses gennem et rigt holdigt materiale i vore samlinger, og vi er allerede i gang med at sikre den fremtidige dokumentation af 700 års jubilæet.

I forbindelse med jubilæet har arkivet også stillet materiale til rådighed for *Køge Fotoklubs* udstilling »Dengang – i dag«. Udstillingen, der kunne ses i rådhusarkaden, bestod af en række ældre fotografier sammenstillet med helt nye optagelser af samme motiv. Der var stor interesse for denne udstilling, og arkivet har fået mange henvend-

delser i den anledning. Køge Fotoklubs fotografier fra jubilæumsfestlighederne i øvrigt vil til sin tid tilgå arkivet.

Danmarks Radio viste i juli måned en række *godnatbilleder fra Køge*. På opfordring af initiativtageren, direktør Ole Nybjerg fra Provinsbanken, var Byarkivets medarbejder, Børge Kjeldsen, behjælpelig med udarbejdelsen af teksterne til denne serie. Det var en glæde at kunne være med til at udbrede kendskabet til det hyggelige miljø i Køge.

Byjubilæet har også givet stødet til et forstærket lokalhistorisk arbejde i *skolerne*. Byarkivet har i 1988 haft besøg af et stort antal skoleklasser og lærere, der har beskæftiget sig med Køges historie. Det er væsentligt, at lokalhistorie og arkivbesøg indgår i skolernes undervisning, men der savnes stadig på en række felter en formidling af arkivets stof, så det kan benyttes umiddelbart. Arkivet vil gerne samarbejde med Pædagogisk Central om denne opgave.

Arkivet har deltaget i *Pædagogisk Centrals* arbejde med at planlægge og koordinere skolernes jubilæumsaktiviteter. Birte Broch har på kurser orienteret lærerne om Byarkivet og stillet materiale til rådighed for skolernes plakatsøjleudstilling i rådhushallen. Vi takker Pædagogisk Central for et godt samarbejde i årets løb.

På selve *jubilæumsdagen* åbnede arkivet dørene fra klokken syv om morgenen i forbindelse med Handelsstandsforeningens morgenbord i Kirkestræde. Birte Broch var rykket ud på gaden for at orientere interesserede borgere om Byarkivet og dets arbejde. Mange benyttede lejligheden til at se arkivets lille udstilling.

I august måned var Køges *nordiske venskabsbyer* på besøg. I den anledning fik nogle af gæsterne forevist arkivet og hørte Birte Broch fortælle om byens nyere historie.

Byjubilæet har været en spændende udfordring for arkivet, som efter bedste evne sammen med andre har søgt at give jubilæet den nødvendige historiske dimension.

Publikumsbetjening

Arkivet har haft åbent 10½ time om ugen ligesom forrige år. Den udvidede *åbningstid* om torsdagen har længe sat sig spor i form af et stigende antal besøgende. Der er ingen tvivl om, at der er publikum til en yderligere forlængelse af åbningstiden; men det kræver flere ressourcer. Den forøgede interesse, som arkivet har mærket de seneste år, har nemlig allerede nu presset vore ressourcer til

det yderste. Lokalerne kan ikke klare hverken flere besøgende eller flere arkivalier, og personalet må løbe stærkt for at følge med opgaverne.

Udover de personlige *forespørgsler* modtager arkivet hvert år flere hundrede telefoniske og skriftlige henvendelser. Desuden aflægger en hel del foreninger og andre større grupper *besøg* i arkivet. Dette foregår sædvanligvis uden for åbningstiden efter nærmere aftale.

I årets løb er omregistreringen af *Gammelkjøgegaards arkiv* blevet afsluttet. I den anledning har Carlsens Langes Legatstiftelse og Byarkivet indgået aftale om, at materiale fra godsets arkiv kan benyttes på Byarkivet i åbningstiden. Ansøgning om tilladelse skal stiles til Legatstiftelsen. Dette nye tilbud vil formentlig blive til glæde for mange, da Gammelkjøgegaards arkiv rummer væsentlige kilder til områdets historie.

Lokaler

Byarkivet lægger vægt på at være en aktiv og udadventt kulturinstitution — et historisk værksted, der skal være åbent for alle. For mange mennesker er beskæftigelsen med lokalhistorie et led i skabelsen af en personlig identitet, og der er næppe tvivl om, at det kommende fritids-samfund vil øge behovet for denne type aktiviteter. Byarkivet vil gerne være med i denne udvikling og kunne yde den fornødne service over for brugerne.

Men alle gode idéer og initiativer støder på Køge Byhistoriske Arkivs store problem, som er *akut pladsmangel!* Indsamlingen af arkivalier går så strygende, at alle rammer for længst er sprængt. Arkivet har store dele af samlingerne opmagasineret uden for huset i Kirkestræde, hvilket i høj grad vanskeliggør registrering og benyttelse af dette materiale.

Ikke kun det allerede indsamlede lider under pladsmangelen, men arkivet går også glip af væsentlige arkivalier til belysning af byens historie. Vi har lovning på flere fine arkiver fra virksomheder og enkeltpersoner — men først når Byarkivet har fået større og bedre lokaler! Det er nu, kilderne til Køges moderne historie skal sikres, og arkivet har initiativet, men mangler muligheden for at gøre en indsats.

I forhold til vore gæster, brugerne, betyder de trange pladsforhold dårlige arbejdsvilkår og forringet service. Der er ikke bordplads til de mange gæster, og heller ikke den nødvendige arbejdsro, når mange funktioner skal

foregå samtidig i et relativt lille lokale. Heldigvis tager de fleste vilkårene fra den humoristiske side; men arkivet risikerer at miste interesserede brugere på grund af de helt utidssvarende forhold.

Køge Fonden forsøgte i 1988 at finde en langsigtet løsning på lokaleproblemet, således at arkivet kunne få arbejdsro i en årrække. Fra politisk hold blev der givet udtryk for, at der ikke på kort sigt ville kunne tilbydes ledige kommunalt ejede lokaler. I stedet blev Køge Fonden opfordret til at fremkomme med andre mulige forslag. Fonden indsendte derpå en ansøgning om støtte til erhvervelse/ombygning af den tidligere støberibygning bag Vestergade 29 til arkivformål, samtidig med at andre muligheder nævntes, herunder Vestergade 6. Dette meget spændende projekt ville udover at afhjælpe arkivets lokalebehov også sikre den fine industrihistoriske bygning, men svaret fra kulturudvalget var desværre et afslag. Udvalget mente ikke, man de førstkommende år kunne afse midler til formålet. I betragtning af de store kulturhistoriske værdier, som arkivet ligger inde med, er det imidlertid nødvendigt, at der snart findes større og bedre lokaler. Det haster om muligt endnu mere end for et år siden.

Indsamling

Selv om arkivet på grund af de dårlige lokaleforhold ikke har ført nogen egentlig indsamlingskampagne, har tilgangen af materiale også i 1988 været stærkt stigende. Antallet af indleveringer har ligget 17 % over det foregående års. Denne stigning tager vi som udtryk for, at kendskabet til arkivets virksomhed øges, og det glæder os, at så mange bidrager med materiale om vor fælles fortid. Der er imidlertid ingen tvivl om, at værdifuldt kildemateriale går tabt, fordi arkivets forhold ikke tillader os at føre en langsigtet, målrettet indsamlingspolitik.

Byjubilæet har sat sit præg på indleveringerne i det forløbne år. Arkivets fotografiske medarbejder, Hans Reersø, tog en række optagelser under selve jubilæumsugen. Køge Kommune har indleveret drejebogen for Dronning Margrethes besøg i Køge og manuskriptet til »Satans store port«. Egnsspillet er ligeledes blevet bevaret i form af videoptagelser og fotografier (videoerne må dog ikke udlånes). Også båndet med optagelser fra jubilæumskoncerten i Ravnsborghallen er tilgået arkivet. Desuden foretager arkivet fortsat registrering af stof i lokalpressen, hvor byjubilæet naturligvis har været stærkt omtalt.

Erhvervslivet og virksomhederne har spillet en stor rolle i byens historie, og netop *erhvervsarkiver* kunne være stærkere repræsenteret i arkivets samlinger. Blandt årets afleveringer på dette felt kan nævnes arkivalier fra Crome & Goldschmidt/J. Chr. Jensen samt en erindringsbog udarbejdet af Niels Kjeldsen om udviklingen fra Køge Sækkelager til Niels Kjeldsens fabrikker.

Også *institutioners* historie kan studeres på arkivet. I 1988 er der blevet afleveret materiale vedrørende Den lille Børnehave på Glæsiersvej, som ikke eksisterer mere. Desuden har vi modtaget en afhandling om Køge Biblioteks historie, skrevet af Inge Christensen til Danmarks Biblioteksskole som hovedopgave i bibliotekshistorie.

Blandt de større *personarkiver* skal nævnes materiale vedrørende tårnurfabrikanterne Johannes og Julius Bertram Larsen og deres familier. Arkivet har af Jytte Bertram Larsen fået tilladelse til at kopiere arkivalierne, som udfylder et stort hul i samlingen. Endvidere har vi modtaget en kopi af Thorkild Roepstorffs erindringer fra tiden 1902-1930. Th. Roepstorff var søn af A. S. Roepstorff, der var byfogedfuldmægtig i Køge omkring 1900 og i øvrigt har skrevet sine erindringer fra disse år.

Byarkivet har tidligere nydt godt af *Børge Greens* grundige arkivstudier vedrørende Køge på Landsarkivet, idet vi er i besiddelse af flere bind med udskrifter fra diverse arkivalier. I slutningen af 1988 afleverede Børge Green endnu en mappe med særdeles nyttige oplysninger vedrørende Køges historie i 1600-tallet. Dette meget tidskrævende og grundige arbejde vil uden tvivl komme mange til gode i de kommende år.

Der er desuden indkommet materiale vedrørende Danmarks Kommunistiske Parti, Indre Mission og Køge Sømandshjem, Køge Rådhusrevy, A/S Lyngen, julesparekassen »Typografia«, De Danske Forsvarsbrødre, Folkepensionistforeningen for Køge og Omegn, Det Borgerlige Velgørenhedsselskab samt De Samvirkende Idrætsklubber i Køge.

Også i år har arkivet nydt godt af *borgmester Jørgen Jørgensens* store interesse for lokalhistorien. Vi takker, fordi han altid husker arkivet, når han rydder op i sine gemmer.

Det byhistoriske arkiv har i 1988 modtaget over 1200 *fotografier* med Køgemotiver. Vi er glade for de mange pressefotos, som Dagbladet overlader os, og vi håber, at denne ordning kan fortsætte. I årets løb har Hans Willy Bautz, udgiver af Turistavisen, været så venlig at indle-

vere en del af sine mange fotografier fra området. Arkivet har også selv sørget for fremtidig dokumentation ved at fotografere forskellige hændelser/steder i årets løb.

Desuden har arkivet modtaget mange *postkort, tegninger, videoer, dias, film, lydbånd, plakater, undervisningsmateriale og elevrapporter fra skolerne*.

Endelig afleverer mange foreninger *medlemsblade* til arkivet, hvilket vi er meget glade for. Der må dog være mange flere af disse interessante blade, og vi beder foreningerne sætte byarkivet på adresselisten, når de udsender bladene.

Arkivet har selv suppleret sin *håndbogssamling* med relevant historisk litteratur. Desuden har vi modtaget to fine eksemplarer af ældre byhistorier fra Erik Engelstoft samt den nye registrant over Gammelkjøgegaards arkiv.

En særlig gave har arkivet modtaget fra boet efter Harald Petersen, Hårlev, nemlig et *læseapparat til mikrofilm*. Det er en fin gave, som vi er taknemmelige for.

Arkivet vil gerne takke alle, der har bidraget med materiale i 1988. Ikke alt materialet vil være umiddelbart *tilgængeligt* for publikum, idet en del er lukket i 50 eller 80 år. Man kan derfor roligt aflevere også følsomt materiale til arkivet. Vi aftaler i hvert enkelt tilfælde, hvornår det skal være tilgængeligt.

Personale

På Køge Byhistoriske Arkiv ydes et stort stykke arbejde, hvoraf en betragtelig del er ulønnet. Kombinationen mellem »frivillige« og ansatte er god og bør bevares; men det er uholdbart med en så stærk vægt på det frivillige, ulønnede personale. Næstøverst på ønskelisten står derfor *ansættelse af yderligere fast personale*, så vi kan gå i gang med flere af de opgaver, der påhviler et lokalhistorisk arkiv i et område med så levende en interesse som her.

Byarkivets lønnede *personale* bestod i 1988 af sekretær Inga Pedersen (8 timer ugentlig) og arkivleder, cand.mag. Birte Broch, som tillige er ansat som leder af de to øvrige arkiver i Køge Kommune. De ulønnede medarbejdere har været Helmer Egelund, Hans Reersø, Anita Ambjørn, Børge Kjeldsen og Ernst Petersen.

Flere af arkivets medarbejdere har i årets løb deltaget i *arkivfaglige kurser*, herunder kurser i udstillingsteknik og EDB-registrering. Anita Ambjørn har været på et SLA grundkursus på Uge Højskole, og Inga Pedersen har sammen med Børge Kjeldsen deltaget i et registreringskur-

sus på Ballerup Stadsarkiv. Det er glædeligt, at medarbejderne viser lyst og interesse for at dygtiggøre sig yderligere inden for deres arbejdsfelt.

Arkivet har desuden haft en *praktikant*, idet Grethe Knudsen, som studerer folkemindevidenskab, har været hos os i 14 dage.

Mange tak til alle medarbejderne for et godt samarbejde i det forløbne år.

Eksternt samarbejde

Byarkivet lægger vægt på at samarbejde med beslægtede institutioner for at indhente ny inspiration og viderebringe egne idéer.

Arkivet deltager i arbejdet inden for *Sammenslutningen af Lokalhistoriske Arkiver i Danmark (SLA)* og *Lokalhistoriske Arkiver i Roskilde Amt (LARA)*. Birte Broch og Inga Pedersen deltog i SLA's årsmøde på Lyngby Landbrugsskole ved Roskilde. Arkivlederen har inden for SLA været med til at forberede et forskningsseminar, som blev afholdt i efteråret 1988. Her drøftede medlemmer af SLA forskningsprofilen og den fremtidige forskning på de lokalhistoriske arkiver.

Arkivet har deltaget i det kulturelle samarbejde inden for *Kulturelt Samråd* i Køge, herunder med bidrag til den store udstilling, som blev afholdt på Teaterbygningen i forbindelse med Kulturelt Samråds kultur-weekend i foråret 1988.

Arkivlederen har desuden deltaget i forskellige *kurser* af historisk og arkivfaglig art.

Byarkivet har modtaget *besøg af udenbys og udenlandske kolleger* fra beslægtede institutioner. Landsarkivet for Sjælland og Danmarks Lærerhøjskole har været repræsenteret blandt disse gæster. Desuden har arkivet bistået Nationalmuseets Skoletjeneste med materiale til årets Bredeudstilling, »På herrens mark«. Lektor Erik Helmer Pedersen, Københavns Universitet, har været på arkivet for at søge billedmateriale til et kommende bind af den nye landbrugshistorie.

Som et led i det udadvendte arbejde har Birte Broch holdt en række *foredrag*, blandt andet for Køge Inner Wheel Klub, Køge Aftenskole, Køge Fondens og Køge Museums Venner. Arkivlederen har desuden ved flere lejligheder vist gamle *Køgefilm*. Endelig var der i *Radio Køge* en timelang udsendelse, hvor hun fortalte om Byarkivets arbejde.

For at gøre en bredere kreds opmærksom på det lokalhistoriske arbejde påbegyndte arkiverne i kommunen i 1988 som noget nyt udgivelsen af et *årsskrift*. Det er hensigten at udvide og forbedre dette i de kommende år.

Støtte

Køge Byhistoriske Arkiv og de to andre arkiver i kommunen har i årets løb altid mødt stor velvilje på *Gammelkjøgegaard* og *Vallø Stift*, hvilket vi hermed siger tak for.

Arkivet har ligeledes et godt samarbejde med Dagbladet og den øvrige *lokalpresse*, med *Radio Køge* og med *Turistforeningen*. Her møder vi altid hjælpsomhed og venlighed, hvilket er af stor betydning for en institution som Byarkivet.

Den økonomiske baggrund for arkivets virksomhed skyldes først og fremmest tilskud fra *Køge Kommune*, og vi vil gerne takke for den øgede hjælp og udtrykke ønsket om et fortsat godt samarbejde.

Køge Fonden yder imidlertid også selv et pænt bidrag, der gør det muligt for arkivet at klare nogle af de aktivitetsudvidelser, som har fundet sted de seneste år. Undertegnede vil gerne rette en varm tak til fondens bestyrelse for den velvillige og positive indstilling, som altid vises arkivet.

Køge, januar 1989

Birte Broch

LOKALHISTORISK ARKIV FOR HERFØLGE-SÆDDER SOGNE

Årsberetning for 1988

Arkivet har været meget aktivt og udadvendt i det forløbne år, hvilket har sat sig spor både i besøgstallet og mængden af indleveringer.

Aktiviteterne har været centreret om *arkivets 20 års jubilæum* i oktober 1988. I den anledning afholdt arkivet en udstilling med titlen »Humlen og Bakelitten«, der omhandlede Carlsbergs forsøgsgård Nordgaarden i Ringsbjerg og Sædder Bakelit- og Plastikfabrik. Gennem disse to eksempler ønskede vi at vise tradition og fornyelse i det lokale arbejdsliv efter 2. Verdenskrig. Samtidig ville vi gøre opmærksom på, at arkivet mangler materiale vedrørende den nyeste tids virksomheder og arbejdsliv i det hele taget. Desuden ville vi påpege nødvendigheden af at indsamle materiale fra vor umiddelbare fortid, inden det går tabt.

Udstillingen var åben i 10 dage og blev en stor succes. I løbet af de 50 timer, der var åbent, blev udstillingen besøgt af 630 personer, hvilket var mere, end vi havde turdet håbe på. Samtidig kunne vi med glæde konstatere, at de fleste gav sig god tid og studerede udstillingen nøje.

Jubilæumsarrangementet foregik i samarbejde med Lokalhistorisk Forening for Herfølge-Sædder Sogne, der blandt andet lagde et stort arbejde i fremstillingen af fotografier og stillede vagtmandskab til rådighed. Foreningen udgav et særnummer af »Bladet«, hvori Birte Broch fortalte om Nordgaardens og Bakelitfabrikkens historie. Bo Hansen skrev en lille artikel om lokalhistorie i 20 år.

Som udstillingslokale havde vi fået lov at låne Herfølge Skoles tidligere metalsløjdløkkale, hvilket var forudsætningen for, at udstillingen kunne blive stående i ti dage.

I forberedelsesfasen var der blevet indsamlet materiale til udstillingen fra Carlsberg Bryggeriernes arkiv, Søren Flensholt på Nordgaarden, Holger Matthiesen i Sædder samt mange tidligere medarbejdere fra de to virksomheder.

Udstillingen blev fyldigt omtalt i den lokale presse og var i det hele taget anledning til, at arkivet kom i berøring med et stort antal mennesker.

En udstilling i det format ville ikke være mulig for så lille en institution som arkivet uden de mange frivillige

medhjælpere og stor imødekommenhed fra mange i lokalområdet. Økonomisk ville opgaven også have været for omfattende, hvis ikke arkivet for nogle år siden havde arvet den pengegave, som gør det muligt at reservere midler til specielle lejligheder. Udadrettet virksomhed koster penge, og det årlige driftstilskud rækker ikke til et sådant arrangement, hvor udgifterne beløb sig til godt 20.000 kroner.

Arkivet vil gerne rette en varm tak til alle, der har medvirket til at få realiseret dette store projekt.

Besøgende

Arkivet har i 1988 været særdeles velbesøgt, idet næsten 1000 mennesker har været på selve arkivet eller til et af vore arrangementer. Ved årsmødet i 1988 holdt universitetslektor, dr.phil. Karl Erik Frandsen foredrag om landbruget i Østsjælland før landboreformerne, hvilket tiltrak mange interesserede.

Blandt de besøgende har været en del skolebørn, som i anledning af Køge bys jubilæum skulle vide noget om deres egns historie. Arkivet lægger stor vægt på samarbejdet med skolerne og håber at kunne udbygge dette i fremtiden.

Åbningstiden har været otte timer om ugen, hvilket kun kan lade sig gøre, fordi de ulønnede medarbejdere er parate til at yde denne indsats. For at være mere fleksible over for vore besøgende har vi fra begyndelsen af 1989 besluttet at omlægge åbningstiderne, således at åbningstiden tirsdag aften erstattes af individuelle aftaler. Arkivet har for fremtiden åbent tirsdag og fredag 9-12 og ellers efter aftale med medarbejderne.

Indkomst

Den stigende tilgang af arkivalier er fortsat gennem hele året. Blandt de 77 indleveringer kan nævnes materiale vedrørende Sædder Gymnastik- og Idrætsforening, Sædder, Vedskølle og Algestrup Brugsforeninger, Ringsbjerg Vandværk, Herfølge Sogns Sygeplejehjem, Egemosegaard, Lundemarksgaarden, Margrethelund, Klemmestrupgaard, malermester Aage Jensen, frøhandler Niels Hansen, Vagn Hansen og naturligvis Nordgaarden og Sædder Bakelit- og Plastikfabrik.

Desuden er indkommet 333 fotografier samt tegninger, dias og lydbånd. Arkivet har af Køge Kommune fået et

kort over Herfølge og Svansbjerg fra 1775 i anledning af de nye lokaler i 1987.

Endelig har arkivet som sædvanlig selv produceret dokumentationsmateriale i form af fotografier og båndoptagelser.

Vallø Stift har foræret arkivet bogen om Vallø, et kvindehus gennem 250 år, mens Køge Kommune har givet Køge Bys Historie, bind 2.

Lokaler

Arkivet fik i 1987 nye og bedre lokaler, men de er stadig ikke ideelle. Magasinet i kælderen bør for eksempel sikres mod brand- og vandskader. Desuden er trappen mellem kælder og stueetage ikke brugervenlig, da den er smal og stejl.

Personale

Arkivet har en dygtig stab af trofaste medarbejdere, der gør det muligt at holde et højt niveau i det lokalhistoriske arbejde i forhold til de bevilgede ressourcer. En varm tak til Ernst Rasmussen, Frode Jørgensen, Ferdinand Knudsen, Michael Hansen og Jytte Sørensen for en værdifuld indsats. Desuden yder Gudrun Knudsen et stort arbejde for arkivet ved at oversætte tekster skrevet med gotisk skrift.

Møder og kurser

Arkivet har været repræsenteret ved årsmødet i Sammenslutningen af Lokalhistoriske Arkiver i Danmark (SLA) og ved flere af LARAs arrangementer, herunder kursus i udstillingsteknik, EDB-orientering samt den årlige generalforsamling. Bo Hansen er fortsat suppleant til LARAs bestyrelse.

Andre aktiviteter

Arkivets medarbejdere havde den glæde at blive inviteret indenfor på Vallø Slot, hvor stiftsdame Emmy Tillisch viste rundt og orienterede om stiftets historie. Desuden har medarbejderne været på tur i Sædder sogn for at de yngre kunne få del i de ældre medarbejders viden om området. Arkivar Birte Broch har vist gamle Køgefilm ved et arrangement i Lokalhistorisk Forening.

I tilknytning til arkivet arbejder fortsat en gruppe på nu seks personer, der oversætter fra gotisk håndskrift. Gruppen beskæftiger sig med sager i Vallø Politiprotokol fra 1830'erne, der vedrører Herfølge eller Sædder sogne. Man er ved at færdiggøre en arvesvigsag fra Søllerup og en tyverisag fra Græsmarkshuset i Tessebølle. Desuden er folketællingslisterne fra 1787, 1801 og 1834 blevet oversat og renskrevet. Gruppen er i færd med at klargøre en sag til publicering i »Bladet«.

Medlemskaber

Arkivet er medlem af SLA, LARA, Dansk Slægtsgårdsforening, Historisk Samfund for Roskilde og Præstø Amter, Køge Museums Venner og Kulturelt Samråd i Køge Kommune.

Planer

Blandt planerne for det kommende år kan nævnes publicering af et manuskript vedrørende de fire søstre Olsen fra Egøje. Det drejer sig om en omfattende artikel skrevet af nu afdøde Tove Bojsen-Møller fra Søllerød. Artiklen er meget velskrevet og giver et fint billede af en livsform, der nu er helt forsvundet. Arkivet har selv en mængde stof om denne familie, hvorfor vi håber at kunne rejse de fornødne midler til offentliggørelse.

Støtte

Vi har i 1988 fået støtte fra mange sider. Frøhandler Niels Hansen og Hustrus Legat samt Elisabeth og Holger Mathiesen har bidraget økonomisk, hvilket vi siger mange tak for. Køge Kommune har givet tilskud til driften, og vi takker for den velvilje, vi altid møder fra kommunens side. Som tidligere år har arkivet mødt stor imødekommethed med hensyn til benyttelsen af Vallø Stifts arkiv, hvilket vi gerne vil sige tak for.

Til slut skal der lyde en opfordring til beboerne i vores område om at benytte arkivet. Vi beder også om hjælp til at bevare materiale om fortiden og nutiden, ved at alle afleverer breve, erindringer, protokoller, fotografier med mere. Endelig mange tak til de mange, der i 1988 har betænkt arkivet med materiale.

Herfølge, januar 1989

Birte Broch

HØJELSE SOGNEARKIV

Årsberetning 1988

1988 har været et begivenhedsrigt år for sognearkivet, hvor vi virkelig har mærket, at der har været brug og interesse for arkivets eksistens både med afleveringer og søgning efter oplysninger i arkivalierne.

I april-maj gjaldt det kildemateriale til et hæfte: »Højelse-sagn og gamle fortællinger« udgivet af Højelse Skole i anledning af Køge byjubilæum. I marts-juni havde vi adskillige gange besøg af Skoletjenesten fra Nationalmuseet i Brede, hvor det udgivne undervisningsmateriale for en stor del bygger på kildemateriale fra Højelse Sognearkiv. Ved en udstilling i Vallø i forbindelse med Stavnsbåndsjubilæet leverede vi billedmateriale. En del af denne udstilling vil blive vist i Ølsemagle Mølle i maj måned 1989, hvor sognearkivet også vil deltage ved fremvisning af forskellige arkivalier fra udskiftningen og fremefter for området omkring Ølsemagle Mølle. I august-oktober har vi været behjælpelige med cirkulærer, protokoludskrifter, avisudklip og ikke mindst fotomateriale til et jubilæumsskrift om Højelse Skole. Dette hæfte kan stadig købes for 20 kr. i arkivet.

Men ellers er det vores projekt om Ølby, der i høj grad arbejdes med. Ved hjælp af folketællingslister, matrikelkort, kirkebøger, tiendelister, gamle jordebøger, fotos, interviews m.m. forsøger vi at give et indtryk af Ølbyområdet før og efter Stavnsbåndets ophævelse frem til vor tid. Indtil nu har vi samlet meget skriftligt materiale, som i den kommende tid skal nøjere bearbejdes. Vi vil meget gerne i forbindelse med Højelse Sognearkivs 25 års jubilæum i november 1989 lave en udstilling, ligesom vi håber at få udgivet noget skriftligt materiale i denne forbindelse.

Atter i år var vi vært ved LARAs årsmøde, hvilket først og fremmest skyldes, at et kursus i udstillingsteknik fordelt på to dage — en teoretisk og en praktisk del — skulle være i Højelse. LARA havde valgt at lade årsmødet ligge umiddelbart før sidste kursusdag.

Vi har deltaget i en udstilling på Teaterbygningen i april måned, hvor vi havde valgt at lade temaet være området omkring det nye sygehus (RASK). Da SUS (Skensved Ungdoms Støtteforening) holdt sommerfest sidst i au-

gust, havde vi arrangeret en udstilling om Skensved før og nu.

Ved SLAs (Sammenslutningen af Lokalarhiver) årsmøde på Lyngby Landbrugsskole i september deltog Birgit Rosenberg.

Fra januar 1989 har vi udvidet vores åbningstid, således at der foruden torsdage kl. 18.30-21.00 er åbent 2. og 4. mandag kl. 13.30-16.00, men desuden efter aftale. På disse mandage vil Birte Broch sædvanligvis være til stede. Besøget har i det forløbne år været tilfredsstillende. Der har været en del telefoniske og skriftlige henvendelser. Der er igen i år blevet foretaget en del interviews, ligesom vores fotograf, H. Erik Nielsen, har været rundt i sognet for at fotografere, særlig i Ølbyområdet.

Vi har modtaget 41 både store og små afleveringer af arkivalier, deriblandt tre foreningsarkiver.

Den frivillige medarbejderstab har i 1988 været den samme som i 1987, nemlig Holger Larsen, Kirsten Jensen, Inger Jensen, Børge Hansen, H. Erik Nielsen, Palle Sigaard og Birgit Rosenberg.

I 1988 har vi fået støtte fra Carlsen-Langes Legatstiftelse, hvilket vi siger tak for. Køge Kommune har givet tilskud til driften, og vi takker for den velvilje, vi altid møder fra kommunens side. Også tak til pedel Niels Ajander for megen hjælpsomhed i årets løb.

Igen i år skal der lyde en opfordring til beboerne såvel i som uden for Højelse Sognearkivs område om at benytte arkivet. Hjælp os med at bevare materiale om fortiden for fremtiden ved at aflevere gamle breve, erindringer, protokoller, fotos m.m. Vi håber at se mange i vore lokaler i den gamle pedelbolig ved Højelse Skole.

Der skal lyde en tak til de personer og institutioner, der i 1988 har øget sognearkivets arkivaliesamling ved at aflevere historisk materiale.

På Højelse Sognearkivs vegne

Birgit Rosenberg

Personer og institutioner, der i 1988 har indleveret materiale til arkiverne

Køge Byhistoriske Arkiv

Ambjørn Anita	Gl. Lyngvej 31	4600 Køge
Ambus K.	Vestergade 15	4600 Køge
Ammitzbøll I.	Blegdammen 26	4600 Køge
Andersen Grete	Pedersvej 36	4600 Køge
Andersen Poul	SDS, Torvet 14	4600 Køge
Andersen Preben	Blegdammen 44	4600 Køge
Bach Marie	Køge Museum, Nørregade 4	4600 Køge
Bagge Jørgen	Kjærbovænge 28	3520 Farum
Bagge Marguerita	Bjerggade 3	4600 Køge
Bautz Hans-Villy	Postboks 22	4690 Haslev
Bech Jens Erik	Sygehusvej 19	4600 Køge
Bergstedt Helle	Sankt Annæ Gade 3	1416 Kbh. K
Bjørnholt Harry	Solsortevej 27	4600 Køge
Brandt Else	Strandgade 4 b	1401 Kbh. K
Brixtofte Helge	Strandvejen 5	4600 Køge
Butty Camilla E.	Nørregade 5 c	4600 Køge
Carlsen-Langes Legat- stiftelse	Gammel Køge Gård	4600 Køge
Christensen Inge	Acacievej 45, Strøby E.	4600 Køge
Christiansen F.	Roskildevej 147	2500 Valby
Christoffersen Kurt	Køge kommune, Rådhus	4600 Køge
Clarkfeldt Gunhild	Sankt Ibs Alle 32	2630 Tåstrup
Dagbladet	Torvet 10	4600 Køge
Danholm Bertel	Tranevej 53	4683 Rønnede
Danmarks Kommu- nistiske Parti	Strandvejen 40-42	4600 Køge
Ejldorf Kjeld	Karlstrupvej 61	2680 Solrød Str.
Engelstoft Erik	Lyngbakkevej 18	2840 Holte
Frederiksen Sven Tage	Ranunkelvej 2	4600 Køge
Frederiksen Svend	Strandvejen 89	4600 Køge
Frederiksberg Kommunes Biblioteker	Solbjergvej 21-25	2000 Kbh. F
Førster Tage	Nordgården 3	4600 Køge
Garrelts Janet	Boholtevej 27	4600 Køge
Gercke Bent	Rødovrevej 314	2610 Rødovre
Glostrup Bibliotek, Lokalhistorisk arkiv	Kildevældets alle 5	2600 Glostrup
Green Børge	Fjenneslevvej 16	2700 Brønshøj
Guldbrandsen Vagn	Bygvænget 13	4681 Herfølge
Hansen Ib Øberg	Tessebøllevej 37	4681 Herfølge
Hansen Jan	Pædagogisk Central, Boholtevej	4600 Køge
Hansen John Ø.	Sandmarksvej 79	4600 Køge
Hansen Svend Erik	Lyngstræde 6	4600 Køge
Hansson Inger G.	Sandmarksbo blok 1	4600 Køge
Hartvig Geske	Hegnsvvej 97	2850 Nærum
Helsing Kommunes Lokalhistoriske Arkiv	Skolegade 43	3200 Helsing
Højelse Skole	Baunebjergvej 1	4623 Ll. Skensved
Jacobsen Erna	Stevnsbovej 40 b	4600 Køge
Jensen H.	Gl. Kirkevej 34	6340 Krusaa
Jensen Knud Erhard	Zoffmannsvej 19	4600 Køge
Jensen Mads	Tinggården 114	4681 Herfølge
Jensen Niels	Dragekildegården	4600 Køge
Jensen Rikke Kamp	Kirkestræde 8	4600 Køge

Jensen Torkill	Køge Rådhus	4600 Køge
Johansen Finn	Flindtsvej 10	4600 Køge
Johansen Jørgen	Mellemvangen 8	4600 Køge
Jorsal, Bech, Thomsen	Vestergade 20	4600 Køge
Juel Svend	Skoletjenesten, National- museet Brede	2800 Kgs. Lyngby
Jørgensen Jørgen	Rådhuset, Torvet	4600 Køge
Kjeldsen Børge	Strandvejen 46	4600 Køge
Kjærdsdam Evald	Nyportstræde 2 A	4600 Køge
Kosta Robert	Køge Museum	4600 Køge
Knudsen Else	Vejporten 42	2800 Kgs. Lyngby
Knudsen Jens	Havnen 29	4600 Køge
Kristiansen Elsa og Ole	Dalgasvej 84	4600 Køge
Køge Inner Wheel		
v/Larsen Edel	Stoubyvej 2	4600 Køge
Køge Kommune	Køge Rådhus	4600 Køge
Køge Kunstforening,		
Køge Galleriet	Brogade 7	4600 Køge
Køge Museum		
v/Gunnar Solvang	Nørregade 4	4600 Køge
Køge Musikskole	Skolevej 1	4600 Køge
Langkilde Jørgen	Ahlgade 51 D	4300 Holbæk
Larsen Ida	Engvej 1	4600 Køge
Larsen John Hedebo	Betulastigen 43	21232 Malmø
Larsen Jytte B.	Danas Plads 24	1910 Frederiksb.
Larsen Karin	Pædagogisk Central, Boholtevej 85	4600 Køge
Larsen Knud	Skovvænget 41	4600 Køge
Lokalhistorisk Arkiv,		
Dragsholm Bibliotek	Storegade 16	4550 Asnæs
Lokalhistorisk Arkiv	Kirkeallé	4970 Rødby
Lokalhistorisk Arkiv for		
Herfølge-Sædder Sogne	Billesborgvej 1	4681 Herfølge
Lokalhistorisk Arkiv	Søbatteriet 11	4220 Korsør
Midtgaard Inge F.	Valdemarsvej 20	2960 Rungsted K.
Moesgaard Jens	Fanøvej 7	4600 Køge
Mortensen Flemming	Gymnasievej 57	4600 Køge
Mosegaard Henri,		
Vallø Kommunes Lokal-		
historiske Arkiv	Bredgade 1	4652 Hårlev
Munk Elmer Sode	Egøjevej 71	4600 Køge
Muus Sven	Bjerggade 4	4600 Køge
Nielsen Carsten Rud	Yderholmsvej 21	2680 Solrød Str.
Nielsen Erhard	Kongedybet 26	2300 Kbh. S
Nielsen E. Provstgaard	Kirkestræde 49	4600 Køge
Nielsen Svend	Kløvervej 5	4600 Køge
Nielsen Villy		4622 Havdrup
Nørager Eva	Emil Pipersvej 23	2800 Kgs. Lyngby
Olsen Poula	Gl. Slangerupvej 4	3600 Frederikss.
Petersen Bitten	Langesvej 23	4600 Køge
Petersen Kjeld Guldager	Jagtvej 7	9000 Ålborg
Petersen Aage Egon	Bag Haverne 26	4600 Køge
Raes Kirsten	Højbo Vænge 9	4600 Køge
Rasmussen P. Lysholdt	Fuglesangsvej 21	2680 Solrød Str.
Reersø Hans	Kløvervej 16	4600 Køge
Rytkov Hans	Mellem Lyng 11	4600 Køge
Rømeling Agnes	Elmevænget 8	4600 Køge
Schkolziger Otto	11 Kreuzgarten	3100 Celle, Tyskl.
Schümperlin Hans	Neumühle	Amriswill, Schw.
Seemann Hanne	Tessebøllevej 10	4681 Herfølge
Sewerin Peer	Eskemosevej 15, Svansb.	4681 Herfølge

Skou Harry	Skovdalvej 5	4600 Køge
Skovly Eva	Anemonevej 10	4600 Køge
Svarre Ejner	Sønderledet 9	4600 Køge
Sørensen Poul	Nørreløng 20	4600 Køge
Thomsen Nelly	Høje Tøpsholm 10	3390 Hundested
Tønsberg Jeppe, Byhistorisk Samling, Lyngby Taarbæk Kommune	Lyngby Hovedgade 2	2800 Kgs. Lyngby
Ulbæk Fridtjof	Mosevej 6	4600 Køge
Vedel Ellen	Byledet 18	2820 Gentofte
Werther Charlotte	Nøkkerosevej 14	2400 Kbh. NV
Willadsen Aksel	Kildeportvej 31, Nødebo	3480 Fredensborg
Ølby Bibliotek	Ølby Center 51-53	4600 Køge

Lokalhistorisk Arkiv for Herfølge-Sædder Sogne

Andersen Anna	Vedskøllevej 95	4681 Herfølge
Andersen Thora	Tågerødvej 2	4681 Herfølge
Becher Alex	Damparken 18	2610 Rødovre
Carlsberg Bryggerierne	Vester Fælledvej 100	1799 Kbh. V
Christensen Ingrid og Knud	Søllerupvej 30	4681 Herfølge
Christensen Jens Valdemar	Rugvænget 12	4681 Herfølge
Dagbladet	Torvet 10	4600 Køge
Elnegård Karl	Ahmansvej 12	4681 Herfølge
Eriksen Thora	Tessebøllevej 19	4681 Herfølge
Flejsborg Knud	Hastrupvej 21	4600 Køge
Flensholt Søren	Tågerødvej 1	4681 Herfølge
Frantzen Asta	Stationsvej 3	4681 Herfølge
Gercke Bent Bülow	Rødovrevej 314	2610 Rødovre
Hammer Dagny	Vordingborgvej 98	4681 Herfølge
Hansen Dagny	Sæddervej 18	4682 Tureby
Hansen Ellen og Vagn	Mirabellevej 7	4681 Herfølge
Hansen Inger	Egedesvej 36	4623 Ll. Skensved
Hansen Michael	Vedskøllevej 50	4600 Køge
Hansen Poul	Lidemarksvej 9	4681 Herfølge
Hansen Rudolf Vinberg	Tolstrupvej 2	4682 Tureby
Hindborg Ole	Skovmose Alle 20	3500 Værløse
Højelse Skole	Bavnebjergvej 1	4623 Ll. Skensved
Hågensen Johanne	Søllerupvej 2	4681 Herfølge
Jensen Inger	Lidemarksvej 53	4681 Herfølge
Jensen Karen	Ringstedvej 107 a	4600 Køge
Jensen Margit	Byvej 60	4682 Tureby
Johansen John	Elmevej 17	4681 Herfølge
Jørgensen Ester	Vedskøllevej 76	4600 Køge
Jørgensen Frode	Kystvejen 70	4600 Køge
Karlshøj Else	Løvsangervej 34	4000 Roskilde
Knudsen Gudrun og Ferdinand	Vordingborgvej 150	4681 Herfølge
Køge Kommune	Rådhuset	4600 Køge
Larsen John Hedebo	Betulastigen 43	S-212 Malmø
Larsen Vibeke Overgård	Sandby 8	4520 Svinninge
Lokalhistorisk Arkiv, Vallø Kommune	Bredgade 1	4652 Hårlev
Lund Sigrid	Vedskøllevej 26	4681 Herfølge
Mathiesen Søren	Ringsbjergvej 30	4682 Tureby
Nielsen Ingrid	Scheelsvej 17	4681 Herfølge
Nielsen Rigmor	Sæddervej 2	4682 Tureby

Nielsen Rosa Hammer	Billesborgvej 20	4681 Herfølge
Nolsø Leif	Svansbjergvej 11	4681 Herfølge
Pedersen Gerda	Gl. Søllerupvej 22	4681 Herfølge
Pedersen Lise	Åhmansvej 17	4681 Herfølge
Pedersen Viggo	Tågerødvej 4	4681 Herfølge
Produktionshøjskolen	Klemmenstrupgård	4600 Køge
Reersø Hans	Kløvervej 16	4600 Køge
Rønne Rita	Askevej 3	4681 Herfølge
Sørensen Jytte	Manøvej 3	4600 Køge
Sædder Gymnastik- og Idrætsforening		4682 Tureby
Vedskølle Brugsforening	Vedskøllevej 66	4600 Køge
Vallø Stift	Slotsgade	4600 Køge
Øberg-Hansen Ib	Tesseballevej 37	4681 Herfølge

Højelse Sognearkiv

Andersen Else	Højelsevej 11, Højelse	4623 Ll. Skensved
Andersen Poul Heesche	Hasselvej 6	4623 Ll. Skensved
Berngård Kirsten	Ølsemaglevej 90, Ølsem.	4623 Ll. Skensved
Christiansen Charles	Havdrupvej 12	4623 Ll. Skensved
Frølund Else	Ottevej 4, Højelse	4623 Ll. Skensved
Hansen Børge	Ølbyvej 193	4623 Ll. Skensved
Hansen Ejnar	Knudsvej 6	4623 Ll. Skensved
Højelse Skole	Baunebjergvej 1, Højelse	4623 Ll. Skensved
Jensen Hans	Knudsvej 14	4623 Ll. Skensved
Jensen Ingeborg	Hasselvej 8	4623 Ll. Skensved
Jensen Karen	Østergade 14	4623 Ll. Skensved
Jensen Torkill	Lyngvej 22 b, Ølby	4600 Køge
Larsen Ejvind	Antilopevej 29, Ejby	4623 Ll. Skensved
Larsen Holger M.	Lyngvej 25, Ølby	4600 Køge
Lund Jørgen	Egedesvej 42	4623 Ll. Skensved
Mortensen Jørgen Kjær	Norddalsvej 2, Assend.	4623 Ll. Skensved
Nielsen Hans Erik	Ejbyvej 6	4623 Ll. Skensved
Nielsen Jensigne	Knudsvej 35	4623 Ll. Skensved
Nielsen Jørgen	Havdrupvej 7 b	4623 Ll. Skensved
Nielsen Karen	Havdrupvej 13	4623 Ll. Skensved
Nielsen Rigmor	Ved Banen 4	4623 Ll. Skensved
Petersen Bertha	Ølsemaglevej 91	4623 Ll. Skensved
Rolskov Hans	Leragervej 17, Ølby L.	4600 Køge
Sørensen Lars	Ejbyvej 32, Assendrup	4623 Ll. Skensved
Sørensen Poul	Lyngvej 22, Ølby	4600 Køge

Køge Byhistoriske Arkiv

Kirkestræde 14, 4600 Køge
Tlf. 03 65 23 00, lokal 35

Åbent: Ma-ons. 10.00-11.30, to. 10.00-16.00, fr. lukket.

Medarbejdere

Anita Ambjørn, Gammel Lyngvej 31, 4600 Køge
Helmer Egelund, Odinsvej 3, 4600 Køge
Børge Kjeldsen, Strandvejen 46, 4600 Køge
Inga Pedersen, Pemavej 11, 2680 Solrød Strand
Ernst Petersen, Bjerggade 17, 1., 4600 Køge
Hans Reersø, Kløvervej 16, 4600 Køge
Birte Broch, Kingosvej 16, 4600 Køge (arkivleder)

Køge Fondens forretningsudvalg

Ejner Svarre, Sønderledet 9, 4600 Køge (arkivformand)
Sven Tage Frederiksen, Ranunkelvej 2, 4600 Køge
Kirsten Lund Jørgensen, Havnen 27, 4600 Køge
Niels Munk, Strandvejen 21, 4600 Køge
Knud Larsen, Skovvænget 41, 4600 Køge
Karsten Vibild, Nørregade 66, 4600 Køge

Lokalhistorisk Arkiv for Herfølge-Sædder Sogne

Billesborgvej 1 A, 4681 Herfølge
Tlf. 03 67 47 21

Åbent: Ti. og fr. 09.00-12.00 samt efter aftale.

Medarbejdere

Michael Hansen, Vedskøllevej 50, 4600 Køge
Frøde Jørgensen, Kystvejen 70, 4600 Køge
Ferdinand Knudsen, Vordingborgvej 150,
4681 Herfølge
Gudrun Knudsen, Vordingborgvej 150, 4681 Herfølge
Ernst Rasmussen, Havrevænget 30, 4681 Herfølge
Jytte Sørensen, Manøvej 3, 4600 Køge
Birte Broch, Kingosvej 16, 4600 Køge (arkivleder)

Bestyrelse

Søren Mathiesen, Ringsbjergvej 30, 4682 Tureby
(formand)
Hans Christoffersen, Tessebøllevej 47 A, 4681 Herfølge
Bo Hansen, Vordingborgvej 59, 4600 Køge
Tommy Larsen, Stationsvej 14 A, 4681 Herfølge

Højelse Sognearkiv

Baunbjergvej 1 B, 4623 Lille Skensved
Tlf. 03 66 91 44

Åbent: To. 18.30-21.00, 2. og 4. ma. i måneden 13.30-16.00

Medarbejdere

Else Andersen, Højelsevej 11, 4623 Ll. Skensved
Børge Hansen, Ølbyvej 193, 4623 Ll. Skensved
Inger Jensen, Kratvej 6, 4623 Ll. Skensved
Kirsten Jensen, Ahornvej 10, 4623 Ll. Skensved
Holger Larsen, Lyngvej 25, 4600 Køge
Hans Erik Nielsen, Ejbyvej 6, 4623 Ll. Skensved
Birgit Rosenberg, Højelsevej 2, 4623 Ll. Skensved
Palle Sigaard, Knudsvej 27, 4623 Ll. Skensved
Birte Broch, Kingosvej 16, 4600 Køge (arkivleder)

Arkivstyrelse

Holger Larsen, Lyngvej 25, 4600 Køge (formand)
Else Andersen, Højelsevej 11, 4623 Ll. Skensved
Børge Hansen, Ølbyvej 193, 4623 Ll. Skensved
Inger Jensen, Kratvej 6, 4623 Ll. Skensved
Hans Erik Nielsen, Ejbyvej 6, 4623 Ll. Skensved
Birgit Rosenberg, Højelsevej 2, 4623 Ll. Skensved

Musical score with lyrics:
 Nog-le dyr-ker sport og an-dre tids-for-driv Her er pladstil al-le
 store sinå og smal-le Nog-le får en sludder mod en ven. Det er i

ISBN 87-980567-2-7