



Danskernes Historie Online

Danske Slægtsforskeres Bibliotek

Dette værk er downloadet fra Danskernes Historie Online

Danskernes Historie Online er Danmarks største digitaliseringsprojekt af litteratur inden for emner som personalhistorie, lokalhistorie og slægtsforskning. Biblioteket hører under den almennyttige forening Danske Slægtsforskere. Vi bevarer vores fælles kulturarv, digitaliserer den og stiller den til rådighed for alle interesserede.

Støt Danskernes Historie Online - Bliv sponsor

Som sponsor i biblioteket opnår du en række fordele. Læs mere om fordele og sponsorat her: <https://slaegtsbibliotek.dk/sponsorat>

Ophavsret

Biblioteket indeholder værker både med og uden ophavsret. For værker, som er omfattet af ophavsret, må PDF-filen kun benyttes til personligt brug.

Links

Slægtsforskeres Bibliotek: <https://slaegtsbibliotek.dk>

Danske Slægtsforskere: <https://slaegt.dk>

LAMMEFJORDEN

DENS INDDÆMNING
OG TØRLÆGNING, OPDYRKNING
OG BEBYGGELSE

AF
POVL HANSEN



UDG. AF »HISTORISK SAMFUND FOR HOLBÆK AMT«
SÆRTRYK AF »FRA HOLBÆK AMT« XXIV
I KOMMISSION HOS P. HAASE KØBENHAVN
HOLBÆK AMTSTIDENDES BOGTRYKKERI

Indhold:

	Side		Side
Den gamle fjord.....	5	Forpagtning af fiskeriet ...	50
Inddæmninger andensteds...	9	Fiskerkrigen	50
Tanken om inddæmning op-		Fiskebestanden ændres	57
står	11	Søen sælges	59
Fjordbunden undersøges ...	13	Lodsejerlaget bliver førende	61
Andre forberedelser	13	Nyt salg af søen	65
Brummers betænkning	15	Private udpumpninger	67
Aktieselskabet forberedes ...	19	Værkets fornyelse	68
Stiftelsen	22	Odsherredsbanen	69
Dæmningen påbegyndes ...	24	Skyldsættelse og — egen	
Vanskeligheder mælder sig.		kommune?	73
Sejren vindes	27	Kornavl og jordsalg	74
Skibsbro	32	Lodsejerlaget dannes	76
Sluser	33	Kamp mod ukrudt	78
Maskinhuset	34	Opdyrkning	80
Landvandskanalen	36	Andre værdier	83
Broer	40	Kampen med havet	85
Foreløbigt opgør	41	Hovedangrebet	86
Kommissionsbetænkning ...	41	Efterkrig	91
Salgsplaner	44	Det sidste tag	92
Redningen	49	Efterskrift	95



Udsigt fra Kulås skov (fot. eft. maleri på Dragsholm).

1. Den gamle fjord.

Den rejsende, som fra den lille nordvest-sjællandske landsby Vallekilde — med dens folkehøjskole — kommer ad vejen op over de høje Bjerresø-bakker, vil finde foran sig et storladent og især såre ejendommeligt, dansk landskab: Lange, bløde bakkeliniers rytmiske og højtidelige skønhed, vidt udsyn over bølgende højder med korn og smålunde, længst borte mod nordvest det blå hav, men mod nordøst og øst Lammefjordens vældige, nu inddæmmede, dybtliggende slette. Indrammet af mægtige moræner breder den sig, hvor før havspejlet glintede.

På nordsiden går moræneåsen fra Gundestrup



Jordbundskort over Lammefjorden 1907.

til Vejrhøj — en strækning på henved et par mil. Ofte når den op til en højde af 100 meter og længst ude mod vest — som til en vældig afslutning — løfter Vejrhøj sit stolte hoved 122 meter op over Sejrbøgtens bølger, der her ruller ind mod dens fod.

Men også mod syd er moræne-rammen solid. Bjerresø- og Vallekilde-højderne når med Tinghøj op til 54 meter, og Kundbybanken længere mod øst med den hvide kirke, der i sin tid tjænte som sømærke, er også særdeles anselig.

Lidt sejlads var der på fjorden, men næppe megen. Da Vallekilde folkehøjskole blev bygget 1866, blev alt tømmeret, som dertil blev brugt, sejlet ind og udlosset under skrænten ved Dragsmølle. Nord for præstegårdsmarken i Fårevejle var en lille anløbsbro, hvor småskibe kunde lægge til. En 60—70 meter derfra længere mod nord skød en stejl og høj skrænt som et forbjerg ud i fjorden. På dens top knejsede Fårevejle kirke — vide kendt som gravplads for jarlen af Bothwell. Dens kirkegård nåde helt ud til skræntens yderste rand. Skrigende fugleskarer kredsede bestandig om den. Ud for præstegårdshaven et lille stykke ude i vandet stod der en høj sten, som kaldtes »Skel-stenen«. Om den fortalte folketroen, at derfra kom de små børn.

Nogle små øer lå ude i fjorden. På deres kyster holdt utallige måger til; der indrettede de deres reder og udrugede deres kuld. Herfra indsamledes hvert år mange mågeæg. Adskillige brugtes ved taflet på Dragsholm.

Den grunde, fladbundede fjord havde i forne tider ligget adskilligt over havet. Efter udtørringen har man flere steder fundet rester af fordums skove, således på Hagesholms jorder ved Gislinge, hvor

meter-tykke egestubbe endnu trodser plov og harve, mens de tilsvarende stammer spredtvis titter frem af dyndet.

Også ud for landsbyen Hørve er der fundet ege-

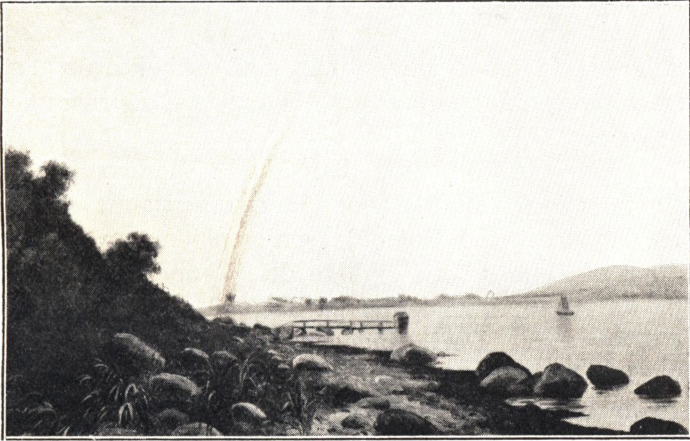


Fårevejle kirke.

stammer og det i læsvis. Ja, ved Fårevejle strand lå der med lidt dynd over som en hel egeskov; 30—40 egestammer haledes frem, nogle på 10 meter i længden og $\frac{3}{4}$ meter i gennemsnit. Tømmeret var ved optagningen endnu så frisk, at man antog, det kunde bruges til møbler.

Geologerne antager, at disse vældige egestammer er rester af store stenalderskove, der i ældgamle dage har dækket disse egne. I de dage lå landet her forholdsvis højere end nu. På den tid vandrede egen ind i Danmark og fortrængte fyrreskoven, der i et endnu ældre tidsrum havde dækket størstedelen af vort land.

Så atter i senere tidsrum sænker landet sig igen; havet skyller ind over den bund, hvor før de tusindårige ege løftede deres vældige kroner. Da bliver det ikke længer planterne, der kendetegner stedet; nu er



Udsigt over fjorden fra Hørve Lillevang.
(Efter Maleri paa Dragsholm.)

det især østersen, der med sine uhyre skaldynger har sørget for at efterlade sig minder, der ikke så let står fare for at udslettes.

Længere ned mod vor tid har fjorden atter hævet sig nogle meter, og østers-bankerne her egnede sig da ikke længer til bosted for de små skaldyr. De måtte atter forsvinde.

Men »strandskallerne« er nu som de store egestubbe kun minder om, hvad der før har været.

2. *Inddæmninger andensteds.*

Sysler tanken med Lammefjorden og dens inddæmning — som jo efter danske forhold er et væl-

digt arbejde, det største af den slags, som nogen sinde er foretaget her i Danmark —, da ligger det nær en stund at vende blikket mod de store inddæmnings land her i Europa, altså mod Holland. Da det danske inddæmningsarbejde foregik, var man i Holland allerede færdig med et endnu langt større, så vort kunde kun opnå at blive nr. to i størrelse. Allerede 1840—53 havde man med en bekostning på 20 millioner fået tørlagt det hollandske »Haarlemmerhavet«s 31,500 tdr. ld.

Men samtidig med den danske inddæmning af Lammefjorden stod et endnu langt mægtigere arbejde på dagsordenen i Holland, nemlig planer om tørlægning af Zeudersøens sydlige del, planer, der gik ud på at vriste et flademål på 320,000 tdr. ld. fra det grådige hav. Dette inddæmningsarbejde, vist nok verdens største, var den gang planlagt til at vare i 16 år og udføres med betydelig statsstøtte. Udgifterne var i alt anslået til mellem 200 og 250 millioner. Den inddæmmede flade vilde blive af størrelse som hele Holbæk amt, mens — til sammenligning — lammefjords-arealet i størrelse næppe nok når til halvdelen af, hvad alene amtets største ø — Samsø — måler i udstrækning.

Tanken om at inddæmme fra havet var egentlig ikke ukendt i denne del af vort land; allerede fra 1825 havde den danske stat som ejer af betydeligt gods i Odsherred syslet med planer om en inddæmning af Siddinge fjord. Arbejdet blev imidlertid først påbegyndt 1842. Det viste sig dog snart, at planens udførelse vilde koste langt mere end beregnet, hvorfor staten 1864 for 35,000 rdlr. (70,000 kr.) afhændede hele anlægget til forpagter C. Hastrup. Efter at det endnu et par gange havde skiftet ejer, var

man endelig omkring år 1900 nået så vidt, at et område på 690 tdr. ld. var sikkert inddæmmet og under god kultur, men da skal der også være ofret 800,000 kr. paa foretagendet. Hele inddæmningen omfatter 12—1300 tdr. ld.

Exemplet fra Siddinge kan således ikke siges at have virket særdeles opmuntrende.

3. *Tanken om inddæmning opstår.*

En vis »diggreve« Grove fra Slesvig var den første, der fremsatte tanken om en inddæmning af Lammefjorden. Efter hans død blev den optaget af ingeniør Hannemann. Men heller ikke ham lykkedes det at føre den ud i virkeligheden. Det blev først den kendte og i mange henseender mærkelige kammerherre, lehnsbaron på Dragsholm G. F. Zytphen Adeler*), som satte sagen i gang.

Allerede da »Svinninge vejle« (300 tdr. ld.) inddæmmedes (påbegyndt 1850), var Zytphen Adeler stærkt medvirkende; men nu blev hans planer større og tog sigte på Lammefjorden.

Efter den for Danmark så ulykkelige krig i 1864 kom der en tid, hvor mange i vort folk opgav troen på en fremtid for land og folk, formindsket og sønderrevet som det nu var; men der var også andre, der følte det, som om det netop nu gjaldt om på enhver mulig måde at »bøde på rigets brøst«; man nævner i denne forbindelse navne som Dalgas, Tietgen, højskolens ny mænd og mange andre. Det kan næppe nu oplyses, om også Zytphen Adeler var med i denne flok, der især med Dalgas gjorde den frem-

*) Om denne betydelige mand se for øvrigt den lille bog »Dragsholm« af Povl Hansen og Rasmus P. Nielsen, side 105 o. flg.

mede udlændings ord til sine: »Hvad udad tabtes, skal indad vindes«; men adskilligt kan dog tyde på, at lehnsbaronen på Dragsholm ikke har været ukendt med den følelse, hvoraf disse ord fremgik. Og kunde Lammefjorden eller dele af den tørlægges, da var der med det samme her indad til vundet et godt stykke af, hvad der i krigen udad til var tabt.

Foreløbig omfattede hans plan dog ikke den hele Lammefjord; den tog kun sigte på fjordens vestlige del. Ude i det grunde vand lå der flere småøer, og inddæmningen skulde da kun omfatte »øarealet« med den indre del af fjorden vest for de fire større øer: Inderøen, Flintholm, Mellemøen og Storøen; men selv som sådan var det dog et stort foretagende, der vilde erobre 2000 tdr. ld. fra havet.

Det viste sig imidlertid ved nærmere beregning af udgifterne, at selv denne mindre inddæmning så lehnsbaronen sig ikke i stand til at gennemføre med den kapital, der stod ham til rådighed. Det gjaldt da om at interessere andre i sagen og drage pengesterke folk med til planens udførelse. Dette lykkedes med hensyn til tre sådanne mænd, nemlig kammerherre, greve W. Ahlefeldt-Laurvigen, prokurator E. Jørgensen og kapitejn M. Rovsing.

Disse ny mænd fandt planen yderst tiltalende, men mente dog, at der ikke burde standses ved »øarealet«, men at dæmningen skulde lægges meget længere østerpå, så, praktisk talt, hele Lammefjorden blev indvunden.

Imidlertid trådte de fire mænd nu sammen i et »interessentskab« til virkeliggørelse af planen. Dette skete i de første dage af året 1872, og den 10. marts indsendte de da ansøgning om »concession« (bevilning) på Lammefjordens tørlægning.

4. *Fjordbunden undersøges.*

Mens ansøgningen nu gik sin rundtur til amtets og sognerådenes erklæring søgte man at komme til nærmere klarhed over planens udførlighed, og hvorvidt det kunde betale sig at gennemføre den.

Som teknisk konsulent tilkaldte de Carl Brummer, den gang kapitein i ingeniørkorpset. Det blev nu denne mands opgave især at lade fjordens bundforhold undersøge og derefter udarbejde plan til gennemførelsen af en inddæmning. Til hjælp hermed antog han en anden ingeniør, kapitein W. Benzon. Og



Lehnsbaron Zytphen Adeler.

med det fornødne mandskab gav denne sig nu til at pejle fjorden både på kryds og tværs; dernæst blev der taget prøver af bunden og denne blev omhyggelig kortlagt, således at man nøjagtig kunde se, hvor prøverne var taget.

5. *Andre forberedelser.*

Mens disse undersøgelser blev foretagne og bearbejdede, gik de consessionssøgende i gang med at forhandle med alle de til fjorden grænsende lods ejere hele området rundt. Det gjaldt her om mod passende vederlag at få disse folk til at give afkald

på deres strandret. Lodsejernes antal var ikke mindre end 161, og dette store antal vanskeliggjorde forhandlingerne. Lodsejerne vilde jo nu ved fjordens inddæmning miste deres adgang til stranden, hvor man hidtil havde kunnet hente sand, grus, tang o. lign., fiskerne vilde miste adgang til fiskeri i fjorden.

På flere forskellige, passende steder blev der berammet møder til forhandling af sagen, og virkelig lykkedes det på disse — allerede i maj — at få truffet frivillig overenskomst med alle de mangfoldige mennesker.

Derefter nedsattes en landvæsenskommission, bestående af følgende tre mænd: herredsfoged Meinert, hofjægermester C. E. Grüner til Egemark og proprietair P. C. Clausen til Asminderupgård. Denne kommission sammenkaldte nu til åstedsmøder d. 3. og 4. septbr. 1872; og på disse møder blev de frivillige overenskomster lovligt stadfæstede.

De tilgrænsende lodsejere fik som vederlag for, hvad de gav afkald på, ret til forlods at få udlagt som deres ejendom en strimmel strandbred på 20 meters bredde ud for deres lodder i disses fulde udstrækning. Først der uden for skulde så landvandskanalen graves.

Blandt dem, der måtte træffes overenskomst med, var også fiskerne, på fjordens sydside 19, på nordsiden 26. Vederlaget her blev penge. Til dem på sydsiden 480 rdlr. (960 kr.), og dem på nordsiden 800 rdlr. (1600 kr.).

Endvidere mældte der sig også en møller og et par købmænd, som også forlangte vederlag for den skibsfart, de mistede. Dette gik dog også i orden. Men mere kneb det, da man endelig til sidst skulde forhandle med kromanden i Gundestrup, der tillige

var færgemand mellem Odsherred og Tudsenæs. Han forlangte nemlig 20,000 kr. for afståelse af den færgeret, der efter kyndiges skøn kun indbragte ham 400 kr. årlig. Hertil kom, at hans ejendom vilde vinde betydeligt i værdi ved, at der over dæmningen anlagdes landevej lige forbi døren ind til hans kro og købmandshandel. Man prøvede på alle måder at nedstemme ham, uden dog at komme nogen vegne; og da her ikke var tale om ret til at expropriére, måtte de consessionssøgende bide i det sure æble og tilstå ham den glubske sum.

En anden overraskelse beredtes ansøgerne. De måtte gå ind på at betale 10,000 kr. til Holbæk amts fattigkasse. Man kaldte det vederlag for den sø, som fremdeles vilde blive tilbage på det inddæmmede areal efter vandstandens sænkning.

6. *Brummers betænkning.*

Imidlertid var Carl Brummer til begyndelsen af oktbr. bleven færdig med at bearbejde og ordne de undersøgelser af bundprøver o. dslg., som W. Benzon i sommerens løb havde foretaget. På grundlag heraf udarbejder han sin »Betænkning og forslag til inddæmning og kultivering af Lammefjorden«. Brummer fandt, at disse undersøgelser havde givet et meget gunstigt resultat. Undergrunden i den indre og større del af fjorden viser sig at bestå af ler og mergel og kun i den ydre og mindre del af fjorden er leret blandet op med sand. Men over denne undergrund findes der i langt den største del af fjorden dynd, dynd i flere meters dybde; og dette dynd, der består af planterester, iblandet bestanddele af dyr, måtte siges at være af

en ganske fortrinlig beskaffenhed og giver én ret til de største forventninger.

Betænkningen går derpå over til at redegøre i alle mulige enkeltheder for gennemførelsen af det store foretagende. Først følger en beskrivelse af den påtænkte dæmning.

Den første tanke var at lægge denne helt ud ved Lammefjordens munding fra Kongsøre Nebbe til yderste østlige spids af Tudsenæs. Det inddæmmede areal vilde da blive stort; men undersøgelserne har vist, at vandet her er 14 meter dybt og en dæmning her vil bestandig trods al omhu kunne stå fare for at gennembrydes af stormflod og højvande. Nej, Dæmningen må betydelig længere vestpå ind i fjorden, og stedet må da blive fra Audebo til Gundestrup. Her er der kun $7\frac{1}{2}$ meter og undergrunden er fast og bæredygtig. Desuden vil en dæmning her tillige i fortrinlig grad kunne anlægges med en højlig ønsket og tiltrængt landevej, forbindelsesvej mellem Odsherred og egnene syd for fjorden med nem adgang til Holbæk og videre til København. Også fylden vil her fra de nærmeste lerskrænter på bægge sider være særdeles god og fast.

Vandstanden i fjorden bør sænkes 15 fod (ca. $4\frac{3}{4}$ meter). Hele den inddæmmede flade vil da komme til at udgøre 10,950 tdr. ld. Men når søen, som bliver tilbage i fjorden, og øerne trækkes herfra, bliver det indvundne areal 9800 tdr. ld. Heraf vil det bælte, der i flg. den før omtalte fri overenskomst langs strandkanten skal afgives til de tilgrænsende lodsejere udgøre 500 tdr. ld. Trækkes også disse fra, vil det vise sig, at der tilbage bliver 9300 tdr. ld., som sluttelig bliver tørlægningsforetagendets ejendom.

Ingeniørkapitainens »betænkning« går nu over

til en omtale af »landvandskanalerne« og deres nødvendighed.

Ved de fleste større inddæmnings-arbejder vil det vise sig nødvendigt at omgive det inddæmmede område med en kanal og et tilsvarende kanaldige, der kan optage og udlede til havet det overfladevand, der ellers fra den højere liggende omegn vilde strømme ind over inddæmningen og betydeligt forøge udpumpningsarbejdet.

Denne omstændighed må også tages i betragtning ved den her påtænkte inddæmning. Fra egnene nord for Lammefjorden strømmer overfladevandet fra et område på ca. 10,700 tdr. ld. ud i fjorden; men fra sydsiden er tilløbet betydeligt større i alt fra omtrent 23,000 tdr. ld. Det samler sig da også her i et par åløb, nemlig Svinninge å og Gislinge å. Dette tilløb må da ved hjælp af »landvandskanalen« ledes direkte ud i havet. Dette vil kunde ske gennem tre sluser, én ved Audebo ved dæmningens sydende, én anden ved Gundestrupsiden på dæmningens nordende og endelig en tredie i en hjælpekanal fra Lammefjordens inderste eller vestlige ende gennem det to kilometer brede »Draget«, der danner forbindelsen mellem Odsherred og det øvrige Sjælland. Denne hjælpekanal, der da munder ud i Nekselø bugt, vil dog fordre bygning af to landevejsbroer.

Skulde det vise sig, at vandet i disse landvandskanaler under særlig ugunstige forhold ved højvande i havet og samtidige stærke regnskyl stiger over kanalens bredder ud over de udenfor tilgrænsende enge eller marker, da skal det concessionssøgende selskab pålægges den forpligtelse, at om denne stigning når over 12 tommer (ca. $\frac{1}{3}$ meter) over dagligt vande, og om den vedvarer i sommertiden 24 timer og i vin-

tertiden 12 døgn, da skal selskabet gennem »overfald«, anbragt i kanaldigerne, lede vandet ned i den inddæmmede fjord, for så derfra atter at pumpe det ud. Det vil dog være upraktisk at lade dette overfaldsvand få lov til at løbe lige ned til de 15 fods dybde, hvortil vandspejlet i fjorden agtes sænket. Han foreslår da, at der graves en mindre kanal ude på den inddæmmede fjord, men dens plads bliver ved 6 fods (2 meters) kurven. I denne lille extra-kanal skal det løbe ud til pumpeværket, som på den måde kun får 2 meter at løfte dette vand i stedet for 4—5 meter fra fjordens bund.

Kaptajn Brummer udvikler nu videre i næste afsnit, hvorledes »tørlægningen« tænkes udført, dels ved hjælp af dampmaskiner med vandhjul og centrifugalpumper, der opstilles i hus, og dels ved fritstående vindmøller med snegl.

Så snart dæmningen er lukket, bør dette arbejde sættes i gang. Han forudsætter, at tørlægningen vil kunne ske i omtrent 9 måneder.

Arbejdet på dæmningen ved Audebo og landvandskanalen bør sættes i gang samtidig for at spare tid, og så snart tørlægningen derefter er sket, bør der straks tages fat på at kultivere fjordbunden. Der skal graves kanaler og grøfter i fjordbunden; bunden skal hurtigst muligt beplantes eller tilsås med græs. Det bør også iagttages, at ikke bunden bliver for tør; om dette sker, da vil man med held kunne benytte vand fra landvandskanalen til at vande med.

Så når kaptajnen endelig til sidst til »rentabiliteten«, spørgsmålet om, hvorvidt det hele foretagende må antages at kunne forrente anlægssummen og betale arbejdet ved udførelsen.

I den henseende har kaptajnen de lyseste forhåbninger; han er vis på, at i løbet af få år vil den inddæmmede flade kunne nå til at »repræsentere og forrente en kapital af 4—500 rdlr (800—1000 kr.) pr. td. ld.«. D. v. s. i værdi nå op til 8—10 mill. kr.

Uvilkårligt vil den opmærksomme læser dog få et indtryk af, at kapitain Brummer her har malet med de lysest mulige farver; man er nær ved at spørge sig selv: mener han virkelig også, hvad han her fremsætter?

Men hvad vil nu gennemførelsen af dette store foretagende komme til at koste. Derpå vil jo dog til syvende og sidst det hele komme til at bero. Hvad skal der her voves for at kunne vinde de 8—10 millioners værdi, overingeniøren her stillede i udsigt?

Det kan ikke andet end overraske, når Brummer her opgiver en sum så lav som 1,500,000 kr., det er så meget mere mærkeligt, som denne opgivelse byggede på et overslag, ingeniørkapitain W. Benzon havde udarbejdet i følge sine meget nøjagtige undersøgelser. Men dette Benzons overslag lød på 3,000,000 kr., altså tre millioner eller det dobbelte af Brummers. Man fortæller, at da Benzon forelagde dette overslag for Brummer, skød denne det til side med en bemærkning om, at så stort et beløb vilde det være umuligt at rejse, hvorefter han halverede det*). Dette får nu stå ved sit værd.

7. *Aktieselskabet forberedes.*

Støttet til denne ingeniørkapitain Brummers ret vidtløftige »betænkning« blev nu de fire »interesser« enige om at skride til handling. Og de indgav til indenrigsministeriet andragende om at få mi-

*) Se herom »Holbæk Amts Vénstreblad« for 20. septbr. 1924.

nisteriel »concession« (bevilling) på at sætte det i værk, og den 28. oktbr. 1872 erklærede ministeriet, at det var villigt til at indstille til kgl. majestæt om concession, dog at ansøgerne til sikkerhed for overholdelse af det, de forpligtede sig til, stillede en sikkerhed på 10,000 kr. (depositum).

Det næste skridt blev nu dette at få et — helst kapitalstærkt — aktieselskab dannet til gennemførelse af foretagendet.

Dette viste sig at volde stærke vanskeligheder. Der var netop i disse år et sandt væddeløb efter at få dannet aktieselskaber; alle steder var man ude med bud efter al den kapital, der overhovedet stod til rådighed. Det store foretagende forekom desuden pengemændene alt for nyt, uprøvet og uoverskueligt, så ikke en eneste dansk bank kunde overtales til at finansiere foretagendet.

Dog, mens det danske pengemarked således måtte siges at være »stramt«, så var det modsatte netop tilfældet med det tyske. Den fransk-tyske krig var året forud bragt til en — for Tyskland — særdeles heldig afslutning, og den franske krigsskadeserstatning vældede nu ind over Tysklands grænser. Summen — 5 milliarder francs — var efter datidens forhold næsten svimlende. Hvad skulde man dog anvende alle de penge til.

Under disse forhold var de tyske bankmænd ikke bange for at vove sig ud i store foretagender, selv om de kunde se lidt vovsomme ud. Og ved henvendelse til forskellige bankierhuse i Hamborg lykkedes det at få dem med på planen om at danne et aktieselskab til gennemførelse af inddæmningsarbejdet.

Den 6. novbr. 1872 enedes man om at danne et sådant selskab. Det skulde til rådighed have en ka-

pital på 2 mill. kr. Hver aktie skulde lyde på 4000 kr., altså 500 aktier. Af dem tilbød Hamborgerne at overtage 340 eller de to trediedele, hvis Danskerne så selv kunde rejse den ene trediedel eller 160 aktier. Dog et vilkår endnu: af disse sidste 160 danske aktier skulde selve concessionssøgerne personligt overtage de 120.

På disse betingelser vilde Hamborgerne gå med.

Det blev nu concessionssøgernes opgave at få rejst de danske penge.

Men netop som sagerne stod sådan, indtraf en naturbegivenhed, som nær havde bragt det hele til at strande.

Det var stormfloden 13. novbr. 1872. På Lolland og Falster, hvor dens ødelæggelser var størst, gennembrød den dæmninger og forårsagede oversvømmelser og ødelæggelser i en grad, som man før aldrig havde oplevet magen til.

Alt dette indjog Hamborgerne en sådan skræk, at de erklærede at ville trække sig tilbage og opgive sagen.

Nu fik concessionsmændene travlt; de lod Brummers »betænkning« overgive til bedømmelse af en ingeniør, oberst Wenck, som Tyskerne kendte og havde tillid til fra hans virksomhed i Holsten før krigen. Obersten syntes heldigvis godt om planen, rejste til Hamborg og fik virkelig de tyske penge-mænd beroliget.

De danske penge var imidlertid skaffet til veje i det forhold, Tyskerne ønskede, og dermed var den vanskelighed overvundet.*)

*) Vilkårene for tegningen lød på, at halvdelen af aktiekapitalen straks skulde indbetales gennem Landmandsbanken. Om indbetalingen af den sidste halvdel skulde generalforsamlingen senere fatte beslutning. — I sandhed en ringe sum til så stort et foretagende.

8. Stiftelsen.

Den 23. jan. 1873 blev så stiftelsesdag for »Aktieselskabet til Lammefjordens tørlægning«. Som fuldmægtige for de concessionssøgende og til på deres vegne at underskrive det påtænkte selskabs love og vedtægter blev fra dansk side to mænd udvalgt, nemlig generalmajor Kauffmann og grosserer J. Bernburg, bægge af København. Disse mænd hævdede de danske synspunkter med stor dygtighed under stiftelsesmødets forhandlinger. Sproget var på mødet tysk, og i samme Sprog affattedes det ny selskabs love og vedtægter; men det bestemtes, at de også skulde oversættes på dansk.

Til stede ved dette stiftelsesmøde var foruden de to danske også fire tyske; alle seks med de fornødne fuldmagter fra aktieholderne.

Det forud udarbejdede udkast blev oplæst og uden forhandling vedtaget og af alle de tilstedeværende underskrevet, hvorefter »Aktieselskabet til Lammefjordens tørlægning« erklæredes for lovlig stiftet. Ved det derpå følgende valg til styrelsen blev følgende syv enstemmigt valgt:

Lehnsbaron Zytphen Adeler,
generalmajor Kauffmann,
gehejme-etatsråd Trap,
bankdirektør Glückstadt,
grosserer Bernburg,
landstingsmand Larsen og
grosserer Harald Hansen.

Den 28. jan. 1873 konstituerede styrelsen sig og valgte Zytphen Adeler til formand, Trap til viceformand og prokurator Kr. E. Jørgensen til sekretær og juridisk rådgiver. Oberst Brummer blev antaget

til ledende ingeniør. Under ham blev antaget to afdelings-ingeniører, kapitain W. Benzou og kapitain Tuchsén, mens oberst Wenck blev teknisk rådgiver.

Endvidere indkaldte styrelsen en hollandsk ingeniør-professor Henket til at afgive sin betænkning over hele tørlægnings-planen.

Dansk marine-direktør Münter skulde tage bestemmelse om hele dampanlægget ved udpumpningen, mens maskinmester i marinen Ursin skulde påtage sig at kontrollere maskinernes forfærdigelse og opstilling.

Selve pumpeapparaterne skulde konstrueres af ingeniør-kapitain P. Hansen.

Med disse omfattende foranstaltninger følte man sig sikret og udbød nu de forskellige arbejder til overtagelse (entreprise).

Den 15. febr. afholdt de fire oprindelige »interessenter« eller concessionssøgende et afslutningsmøde, hvori det blev vedtaget at overgive til Zytphen Adeler den protokol, de hidtil havde ført. Det blev nu meddelt ministeriet, at de havde overdraget deres ret til det nys stiftede aktieselskab.

Som svar på denne sidste meddelelse indgik så endelig den kgl. bevilling til det store foretagende. Den er dagtegnat den 18. marts 1873. Den kalder sig selv »Bevilling for »aktieselskabet Lammefjordens tørlægning« til at inddæmme og udtørre Lammefjorden i Holbæk amt«.

Det hedder i bevillingen, at aktieselskabet må have ejendomsret til det udtørrede område, og de må endvidere få skattefrihed i 20 år fra arbejdets udførelse at regne.

Blandt de forpligtelser, som selskabet må under-

kaste sig, skal vi her fremhæve følgende: I § 6 nævnes, at selskabet ikke må formene folk i at benytte fjorden til »sejlads, fiskeri, optagning af tang m. m., så længe sådant efter forholdene kan finde sted«.

I § 10 pålægges det selskabet at anlægge ved dæmningens yderside en skibsbro, således opført, at også store skibe her kan lægge til.

I § 11 tilpligtes selskabet at anlægge en kørevej af 10 alens (6 meters) bredde langs indersiden af dæmningen.

§ 14 fremhæver stærkt, at dersom selskabet eller senere ejere ikke fører planen igennem, forsømmer at holde dæmningen og alt andet tilsvarende i orden, da vil det atter tabe enhver ejendomsret til arealet.

Og endelig pålægges det i § 15 aktieselskabet som et pant for overholdelsen af sine forpligtelser til indenrigsministeriet at indbetale (deponere) 50,000 kr.; og allersidst, at dersom ikke foretagendet er gennemført inden udløbet af den fastsatte tidsfrist, da skal selskabet til statskassen betale en bøde på 5000 kr.

9. Dæmningen påbegyndes.

Hermed var da alt forarbejdet tilendebragt; nu kunde der skrides til handling.

De indkomne tilbud på overtagelse af de enkelte arbejder blev gennemgået. Først og fremmest var det jo da det store dæmningsarbejde, det gjaldt. Dette arbejde blev overdraget til en ingeniør Sletting. Han skulde tage fat med så stor kraft, at arbejdet kunde være endt med udgangen af det indeværende år, 1873. Alt efter ingeniør Brummers plan.

Men så glat gik det nu ikke. Efter kort tids for-

løb kørte Sletting i stå, brød økonomisk fuldstændig sammen.

Nu antoges ingeniør-firmaet Høgh og Stratbøcker; men det gik ikke dem bedre end forgænger-en. Efter at have sat en stor sum penge til, måtte også disse give blankt op.

Aktieselskabet vidste da ikke bedre råd end selv at lade arbejdet udføre, og dette gjorde det da med den prøvede ingeniør Benzson som leder.

Det viste sig efterhånden, at der opstod forskellige uoverensstemmelser mellem aktieselskabet og oberst Brummer. Det førte omsider til, at obersten trådte tilbage som den ledende ingeniør. Det blev kapitein Benzson, der også her måtte træde til og udfylde den ledige plads, mens Brummer stilledes til rådighed som konsulent.

Af det vanskelige arbejde med den store dæmning har Benzson selv i den tekniske forenings tidskrift givet en udførlig fremstilling, som vi da her benytter.

Den 3. april gjordes det første spadestik til dæmningen. Det foregik ved Audebo mark på Tudsensæs. Herfra skulde dæmningen udgå i nordvestlig retning over fjorden til Gundestrup i Odsherred. Dens længde vilde blive 2400 meter (eller omtr. en fjærdingvej). I omtrent halvdelen af dens længde var der dybt vand. Den skulde hæve sig til en højde af $3\frac{1}{2}$ meter over dagligt vande. På ydersiden skulde store partier beklædes med svære rullesten. Kronen foroven skulde være $1\frac{2}{3}$ meter bred.

Vanddybden stiller sig således, at der fra Audebo-siden først er en ca. 330 meter bred, flad strand, hvor der kun er $\frac{1}{3}$ meter vand; men så sænker fjordbunden sig stærkt, så man 2—300 meter længere ude

når ned til det dybeste omtr. 8 meter (25 fod). Kort efter hæver bunden sig igen og går nu med en dybde på omtr. 7 meter (22 fod) næsten over til Odsherred, hvor den temmelig stejlt atter løfter sig op til overfladen.

Man lod nu først bygge en slags pælebro, to rækker af svære pæle blev rammet ned med en afstand på $3\frac{1}{2}$ meter mellem rækkerne. Pælene blev forbundne med »hammer«¹, som igen blev forenede med »tværstrøer«² for hver 2 meter, og på disse fastgjordes skinner til tipvognene. De lå i en højde af $1\frac{2}{3}$ meter over den daglige vandstand. Dæmningen, der blev påbegyndt fra bægge kyster, gik nu fremad med en bredde af $3\frac{1}{3}$ meter oven for vandet, på siderne begrænset af pælebroens bræddevægge, der blev dannet ved at nedsætte flager langs pælerækken.

Udbringningen af jorden besørgedes ved hjælp af 60 heste og dobbelt så mange tipvogne. Aflæsningen foregik på den måde, at når vognen havde nået tippen på 16—17 meter nær, spændtes de to trækheste fra, og den såkaldte tiphest spændtes for vognene enkeltvis. Hesten satte nu vognen i fuld fart. Ved ankomsten ud til tippen gjaldt det nu om at få hesten snoet fra vognen, uden at den standse- des, men løb af sig selv videre ud på det fritsvævende åbne spor, hvor tipfolkene modtog den og kippede indholdet ned i vandet. De tømte vogne skubbedes nu længere og længere ud på skinnerne, indtil hele rækken var tømt, hvorefter de på ny blev skudt tilbage i land, først ind på et sidespor og dør atter forspændt trækhestene.

Efter oberst Brummers oprindelige plan skulde dæmningen have stået fuldført til udgangen af året 1873. Men på dette tidspunkt var endnu kun en brøk-

del af det store arbejde udført. For at beskytte det påbegyndte værk mod vinteren, hvori man ikke kunde arbejde, beklædte man skråningerne af de udførte jordmasser med tang, risknipper, fletværk o. lign., hvorved man da også undgik synderlig arbejdsskade på værket.

10. Vanskeligheder mælder sig. Sejren vindes.

Tidlig på foråret 1874 toges atter fat; pælebroen blev nu ført helt igennem tværs over fjorden, mens jordfyldningen fortsattes fra begge sider, og således kom hen sidst i septbr. de to tipper efterhånden hinanden nær; men nu begyndte også vanskelighederne. De skrev sig fra ebbe og flod. I seks timer var der en indgående strøm, og de næste seks en udadgående, og således i bestandig vekslen.

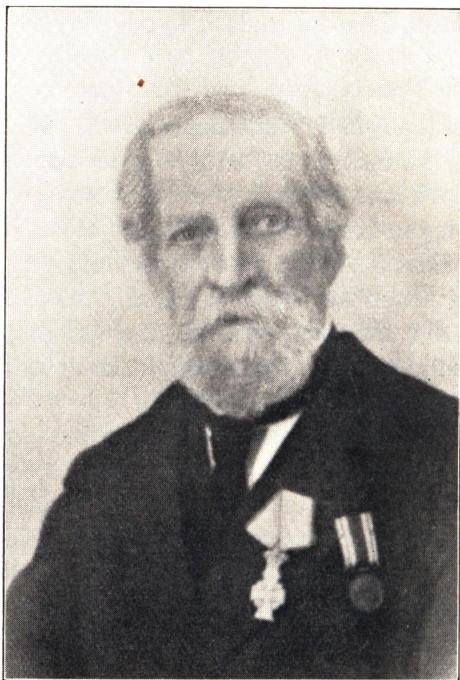
Som åbningen mellem tipperne blev mindre og mindre, blev strømmen gennem den formindskede åbning stadig stærkere og mere rivende. Den 21. septbr. blev man klar over, at al den fyld, der fra nu af blev kippet, lige så hurtigt skylledes bort af den rivende strøm og forsvandt snart til den ene og snart til den anden side.

De sagkyndige satte højst betænkelige miner op; en kendt ingeniør, som besøgte stedet, erklærede kort og godt, at dette hul aldrig lod sig lukke. Og sådan tænkte mange.

Nu var gode råd dyre. Det var, som sagen hængte i et hår.

Men kapitain Benzon tog kampen med naturmagterne op og spillede dem et ordentligt puds. Han havde lagt mærke til, at der ved vindstille var et tidspunkt på omtrent en time, hvor ebbe og flod holdt hinanden stangen, så strømmen standsede, og

vandet stod stille. Det blev ham klart, at netop dette tidspunkt skulde benyttes til at iværksætte en lukning. Men med fyld alene kunde dette ikke lade sig



Kapitain Benzon.

gøre, da der ikke på så kort tid kunde hidskaffes tilstrækkelige mængder.

Man tænkte en stund på at anvende faskiner, en art risknipper, men de skulde hidskaffes fra egnen ved Vejle og var meget dyre.

Da er det, at Benzon får den glimrende ide at bruge »sænkekasser«. Han lod lave nogle sådanne vældige 16 meter lange kasser, hvis sideplanker var

$\frac{1}{6}$ meter tykke. Kassens ryg var $7\frac{1}{3}$ meter høj, dens bundbredde omtrent 3 meter. Indvendig var kassen desuden afstivet ved flere stærke skillerum. De blev bygget på dæmningens østre skråning, således at de kunde »løbe af stabelen« ud i vandet og derpå — flydende på vandet — føres hen til det sted, hvor de skulde anvendes. Det beregnedes, at ved påfyld af 10 kubikmeter sten vilde en sådan kasse synke; men den kunde jo forøvrigt rumme mange fler.

Afstanden mellem de to tipper var lidt over 60 meter. Der skulde altså anvendes fire sænkekasser.

Mens man nu traf alle sine forberedelser, indtraf et særdeles gunstigt, næsten blikstille vejr. Vanddybden blev målt; den viste 8 meter. Bunden i gabet var åbenbart bleven ordentlig skyllet ud af de skiftevis ud- og indstrømmende vandmasser.

Under disse omstændigheder sattes sænkekasserne da i vandet, og under stor spænding førtes de hver især hen på sin plads i en af de timer, hvor strømmen var stilnet. De blev bugseret på plads ved hjælp af en firåret båd. Her blev de fortøjet til pælebroen, og denne blev igen — for at møde alle muligheder — surret sammen på langs med kættinger, der igen var forbundne med ankere, som var udlagt til bægge sider, for at broen ikke skulde forrykkes.

Mens dette ordnedes, havde man fyldt alle tipvognene med sten og ført dem ud på pælebroen, rede til at styrte dem ned i sænkekasserne, så snart disse blot nogenlunde var kommen på deres plads. Det var nu også på høje tid; allerede kunde man iagttage, hvorledes strømmen begyndte at give sig til kende.

Men nu gik det også løs. Ovenfra »bombarderedes« sænkekasserne med tipvognenes stenskyts, og

kasserne parerede øjeblikkelig ordre og sank til bunds netop dèr, hvor de skulde være.

Et mægtigt øredøvende hurra hilste det glimrende udfald af foretagendet. Nu var strømmens magt brudt, kasserne spærrede for det indstrømmende vand.

Dette skete d. 21. septbr. 1874, som derved blev en mærkedag i Lammefjordens nyere historie.

Med feberagtig hast skred man nu til at køre fyldt hen ovenpå de stenfyldte kasser, og to dage senere forkyndte et nyt rungende hurra, at jorddæmningen nu gik fra kyst til kyst for aldrig mere at tillade havet at komme ind over det inddæmmede land.

Ingeniør Benzon var dagens helt; sejren var hans.

Omkostningerne ved kassernes bygning og sænkning løb i alt op til 6000 kr.

Naturligvis måtte sejren fejres med en fest, og en sådan blev da også foranstaltet d. 3. oktbr. som en passende afslutning på den store spænding og det mægtige højtryk under arbejdet.

Glanspunktet ved samme fest nådes måske ved afsyngningen af »en forhenværende tipkusk«s sang på melodien: »Krille ville vi bom bom«.

I sangen nævnes de fleste af dem, der havde havt del i arbejdets ledelse, f. ex. Strøm, Benzon, Andersen, Nielsen, Møller, Stratböcker, Höeg og Brummer.

Sidste vers lyder som følger:

»Og nu de mænd vi takke vil —
krille ville vi bom bom, —
som lagde pung og hoved til,
krille
som fanged tanken djærv og stor —
krille

at vinde ti tusind tønder jord.
Krille.....

Den tak kan jo forresten godt gælde den dag i dag.

Efter at gabet nu var lukket, skred man til at bruge et lille lokomotiv som trækraft. Det kunde medtage 32 fyldte tipvogne med omkring 16 kubikmeter fyld . Lokomotivet kunde i reglen udføre 20 —22 ture daglig. På den måde lykkedes det endnu samme efterår at få dæmningen forstærket så meget, at man med nogenlunde sindsro kunde se vinteren med sine storme og isskruninger i møde. Rigtignok forårsagede dæmningens alt for stejle sider en styg brænding ved sidevind. I sådanne stunder var der styrtregn over hele dæmningen, og ved lidt stærkere vind kunde hele brådsøer slå helt op over dæmningens øverste rand og fyge ind over søen på dæmningens indre side.

Ved sådanne lejligheder måtte man udvise den yderste påpasselighed, at der ikke skulde brydes hul. Dette arbejde kunde være særdeles besværligt, ja, til tider ligefrem livsfarligt, når brådsøerne brød altfor voldsomt på.

Den 22. oktbr., en måned efter lukningen, kunde det nær have gået galt; på et hængende hår kunde det den dag have kostet flere menneskeliv. Men heldigvis blev ulykken dog i sidste øjeblik afværget.

Hele efteråret fortsattes denne »kamp på kniven« med elementerne; men da endelig vinteren indfandt sig og tvang arbejdet i stå, følte man sig dog, som alt sagt, nogenlunde rolig.

Ved forårstide 1875 toges atter fat. Der var endnu megen fyld at påføre, og endelig var der det

lag sten, hvormed et bælte af skråningen mod ydersiden skulde beklædes.

Heller ikke dette år blev man færdig; også de to næste år gik med, så først d. 12. oktbr. 1877 kunde den tilkaldte landvæsenskommission ved en synsforretning erklære, at dæmningsarbejdet nu var udført i den stand, som consessionen forpligtede selskabet til.

Men til det arbejdes fuldstændige udførelse, som oberst Brummer havde beregnet én sommer til, var der altså brugt henimod fem år.

Den således fuldførte dæmning har i alt en længde af 2260 meter — en højde over daglig vande af $3\frac{1}{3}$ meter — og en vanddybde på hele midterpartiet af gennemsnitlig 7 meter (dybest 8 meter).

11. Skibsbro.

I nær forbindelse med arbejdet på dæmningen stod endelig også det tilsvarende med anlægget af en 43 meter lang og 9 meter bred*) skibsbro. Vandet på anlægsstedet var så dybt, at de største skibe, som overhovedet kunde komme ind i Issefjorden, her kunde lægge til, d. v. s. 3—4 meter. Broens retning er parallel med dæmningen. Den er forsynet med slæbested. Den er bygget som en mægtig trækasse af svære tømmerstokke, godt forankrede og indvendigt fyldt med jord og sten. Dens højde er 2 meter over dagligt vande.

Broen blev bygget allerede i året 1873—74. Det var et vanskeligt arbejde i den urolige og stormfulde vintertid; men det blev godt udført. Det synes dog

*) Målene her som overalt angives omtrentligt i meter.

nu, som om adskilligt af bulværket snart kunde trænge til en grundig fornyelse.

Ved Broen blev der en god plads til både vogne og oplag, og der er anlagt køreramper (-skråninger)



Dæmningen.

nede fra vejen langs dæmningen fra bægge sider, mens et spor af jernbaneskinner lagdes fra broen til oplagspladsen ved pumpeværkets kedelhus. Det var særlig beregnet til transport af de kul, der især tidligere brugtes så mange af under udpumpningen.

Til det hele dæmningsarbejde med vej, skibsbro o. lign. brugtes ca. 600,000 kubikmeter fyld. I sandhed et mægtigt foretagende.

12. Sluser.

I bægge ender af dæmningen var der indbygget to store sluseanlæg. Det sydlige ved Audebo havde en længde på 35 meter foruden endepillerne og fløj-

murene, der går helt ind i dæmningen. Den har 7 åbninger, hver på $3\frac{3}{4}$ meters bredde. Af disse åbninger skulde de fire danne afløb fra landvandskanalen og de tre for vandet fra pumpestationen.

Slusen nordover ved Gundestrupsiden er mindre, kun $15\frac{1}{3}$ meter lang. Den har 10 åbninger på hver $3\frac{3}{4}$ meters bredde; den er alene beregnet på afløb fra den nordre landvandskanal.

Bægge sluser er ensartet opført af cement på granitunderlag. Pillerne mellem åbningerne er 1,4 meter tykke og forstærkede med stræbepiller. Slusernes bund ligger 1,3 meter under dagligt vande. Over hver åbning er der mellem pillerne spændt buer $\frac{3}{4}$ meter over dagligt vande, så selve åbningerne ialt fra bund til overlag har en højde på 2 meter.

Slusebygningen er ialt 3 meter høj. Langs hen over piller og buer er der på hver side af slusebygningen opført en mur. Mellem disse to mure løber dæmningsens krone. Til hele slusebygningen er kun anvendt skærvebeton.

Endnu en tredie sluse blev anbragt i den kanal, som fra Lammefjordens vestlige ende førte ud i Nekselø bugt. Denne tredie har samme dybde og samme vidde som slusen ved Gundestrup; men den fik tre gennemløb hver på $2\frac{1}{2}$ meters bredde.

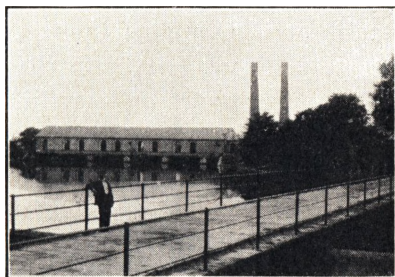
Ingen af de tre sluser fik stigning, hvad der senere klagedes over.

13. Maskinhuset.

Til det store pumpeværk blev udset en plads lige inden for dæmningen ved dennes sydlige ende (Audebo).

Her opførtes det mægtige maskinhus, godt 47 meter langt og $9\frac{1}{2}$ meter bredt. Og sammenbygget

med maskinhuset findes også kedelhuset; bag ved dette de to skorstene, der blev 231½ meter i højden. Disse skorstene var firkantede og indvendig delt i 5 stokværk. De havde indvendigt opgangstrin af jern gennem hele højden, mens krogen afsluttedes med en støbejerns-plade. De skærmedes ved lynafledere. For oven som for neden havde de en vidde paa 1 meter*).



Maskinhuset 1901.

I maskinhuset stilledes de fem dampmaskiner, der indrettedes til at drive jærnskruer i åbne betonkummer. I kedelhuset anbragtes de seks dampkedler (den ene som reserve).

Vandet fra inddæmningen lededes gennem en kanal, der stadig uddybedes, eftersom fjordens vand-spejl sænkedes.

Det løftede vand udkastedes i et bassin, som er adskilt fra landvandskanalen ved en betonmur, hvori der er anbragt et stibord således, at forbindelsen mellem de to strømme kan tilvejebringes eller ophæves efter ønske. Derved sættes man i stand til at benytte dæmningssslusen på en sådan måde, at man,

*) Disse dampskorstene ved Audebo pumpestation er nu forsvundne fra det landskab, de i over 50 år har knejst over. Det skete i året 1928, da dampkraften afløstes af elektricitet. Murer Joh. Nielsen i Asnæs købte dem til nedrivning. Ved at underhugge dem, fik han dem væltet i novbr. 1928. Deres mørtel var stærkt forvitret; men skorstenene indeholdt iflg. »Holb. Amts Venstrebl.« mellem 80—100,000 mursten.

om ønskes, kan benytte hele slusen alene for pumpningen eller modsat alene for kanalvandet.

Under første udpumpning af fjordens vand havde den omstændighed især en del betydning.

Maskinhuset byggedes i to stokværk; i det nederste fik de 5 dampmaskiner og pumperne deres plads.

Kedelhuset har mur tilfælles med maskinrummet, men er ellers en særskilt bygning på 16 meters længde og 14 meters bredde. Alle tagflader er skiffertakte.

I januar 1875 foretoges en seks timers afleveringsprøve, som fik et meget tilfredsstillende udfald.

Hele anlægget var beregnet til at kunne bortpumpe vandet til $4\frac{3}{4}$ meters dybde.

Det hele samlede pumpeanlæg sammen med selve tørlægningen viste en anlægssum på 600,000 kroner.

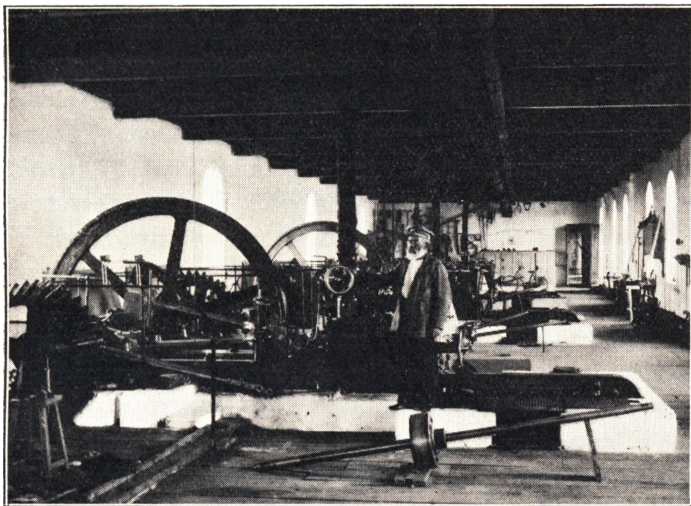
14. Landvandskanalen.

Vi skal nu gå over til en omtale af arbejdet med landvandskanalen.

En sådan kanal (en ringkanal), anlagt lidt over almindelig vandstand, viste sig ved opmåling at ville nå en længde på $5\frac{1}{3}$ mil. Dens opgave var at modtage alt det overfladevand, der ved nedbør vilde strømme ned mod fjorden og lede det udenom inddæmningen, ud i havet.

Nu kan det jo imidlertid ske, at nedbøren om vinteren falder som sne, der kan ligge månedsvis uden at tø, men så pludselig i tøjbrud i meget kort tid forvandles til store vandmasser. Denne omstændighed måtte der tages hensyn til ved et sådant kanal anlæg. I den udarbejdede plan hedder det da også, at den snemasse, der i løbet af $2\frac{1}{2}$ måned kan ophobe sig, skal i tøjbrudstider gennem kanalen kunne

bortskaffes i løbet af 12 døgn. I så lang tid skal de beboere, hvis jorder uden for kanalen grænser op til denne, finde sig i, at vandet står indtil $\frac{1}{3}$ meter over almindelig vandstand. For imidlertid at sikre



Maskinhallen 1901.

de nærmeste jordejere mod en endnu større opstemning, så skal der på kanaldiget, langs kanalens inder-side, hist og her indrettes ialt 6 »overfald«, hver på $7\frac{3}{4}$ meters længde. Disses overkant skal netop være således, at de tillader en vandopstemning i kanalen på $\frac{1}{3}$ meters højde, men ikke mer.

Stiger opstemningen yderligere, da vil vandet glide over disse »overfald« ind i inddæmningen, hvorfra det da bliver inddæmningselskabets sag atter at få det pumpet ud igen.

Disse overfald blev byggede på den måde, at der ind i grunden blev rammet en spundsvæg, hvis ender løb ind i kanaldiget, og hvis tænger indrettedes så-

dan, at de danner »overfaldet« overkant. Væggen blev på bægge sider støttet af en skråtliggende sten-sætning.

Foruden disse »overfald« fandtes der ligeledes indlagt i kanaldigerne 6 stigbord til sænkning af vand-spejlet i landvandskanalen. Disse stigbords åbning fik tilsammen en længde på $28\frac{1}{2}$ meter, og da deres overkant lå i samme højde som de faste »overfalds«, så kunde de gøre samme tjeneste som disse. Tilsammen havde man da en overfaldslængde på 54 meter. Alt tilsammen en sikkerhedsventil mod alt for store oversvømmelser på landvandskanalens ydre rand.

De ovenfor nævnte 6 stigbord var efter planen beregnet på under længere tids tørke at skaffe de inddæmmede jorder en passende overrisling. Gennem rørledninger skulde det vand, man slap gennem de hævede stigbord, føres ind til en stor grøft, der graves langs den vej, der skulde findes over alt langs dæmningens inderside. Fra denne grøft kunde så det indstrømmende vand igen ledes efter bestemte systemer ud over den tørre jord og således komme til god økonomisk anvendelse.

Men i sådanne tørketider og under rigeligt brug af overrislingsvand kunde der måske blive fare for, at selve kanalens vandstand blev sænket så stærkt, at havvandet kunde strømme ind og ved sin saltholdighed ødelægge overrislingen.

Dette måtte da hindres, og i denne hensigt blev der inden for de tre store sluser — noget tilbage i landvandskanalerne og tværs over disse — bygget lette stigbord, som skulde tjæne til på den ene side at stoppe for vandets udstrømning af kanalerne og på den anden side at hindre det salte vand i at trænge ind og skabe det hele om til brakvand.

Den smukke overrislingsplan, hvoraf man syntes at have væntet sig en del, har dog vist aldrig været bragt synderligt i anvendelse.

Jordmassen fra den gravede kanal anvendtes til et dige, som — 1,6 meter fra kanalens indre rand — fulgte denne hele omgangen rundt. Dets krone målte $1\frac{1}{2}$ meter i bredden og 1 meter i højden over dagligt vande.

Digets rå, opkastede jord blev straks, efter som arbejdet skred frem, tilsået med græsfrø; men dette grode kun meget trevent. De vanskeligste steder var strækningen udfor Svinninge ås udløb og den store bredning ved Vejleby.

Her bestod bunden mest af stærkt dyndblandet, fint sand. Og når vandspejlet i kanalen løftede sig, og vandets sidetryk øgedes, da skete det hyppigt, at der gennem den porøse bund dannedes små kanaler igennem eller ind under diget.

I begyndelsen var disse næsten ikke til at opdage; men lidt efter lidt brød de op inden for diget og blev som små kildevæld, der gjorde jorden rundt omkring sur og mer eller mindre bundløs for folk og fæ at færdes på.

Det næste, der sker, er, at diget synker sammen dér, hvor vandet siver igennem. Enkelte steder sank diget så dybt, at kanalvandet skyllede over og skar dybe render gennem diget.

Og var man da ikke på sin post, kunde renderne med rivende fart vokse til en faretruende størrelse.

Sådanne »gennembrud« skete i de første år ikke så sjældent, og man måtte efterhånden senere hen gå over til kunstig sikring, idet man lavede faskiner eller pakninger med tang.

På det vanskeligste sted måtte der endog nedrammes en plankevæg i grunden foran diget.

Rundtom hele den inddæmmede flade, langs inder-siden af diget, anlagdes derpå en 3 meter bred vej og inden for denne en grøft. Planen var, at i denne grøft skulde optages og fordeles det vand, som gennem rørledningen lukkedes inden for diget til brug for mulig overrisling. Også i denne grøft skulde der anbringes skodder eller stigbord.

15. *Broer.*

Over denne lange landvandskanal blev der bygget mange broer. Et par af de største førte over den sidegren af kanalen, der førte fra dæmningen ud i Neksøl bugt.

Disse så vel som landevejsbroen over Svinninge å blev opført af granit. De fleste af broerne var ellers pælebroer, der over kanalen og diget danner forbindelser mellem det inddæmmede land og dets omegn.

Noget for sig selv er de langt senere tilkomne jærnbanebroer.

Landvandskanaler, diger, sluser, broer o. s. v. beregnedes til i alt at have kostet 316,000 kr.

Under alt dette havde man også begyndt på den næste store opgave, nemlig at få kultiveret den mægtige inddæmning, sådan at den rå, vanddrukne og døde bund kunde blive forvandlet til frugtbart land. Opgaven var stor: der skulde graves kilometer af grøfter, der skulde planeres store flader, borttryddes mængder af sten, skaffes udsæd, særlig græsfrø og 5 mil veje bygges af ny.

Men her stod man nu 1878 ved den allerførste spæde begyndelse. Der var endnu kun anvendt 24,000 kr. herpaa — en dråbe i havet.

16. Foreløbigt opgør.

Den 16. marts 1878 afholdtes en meget bevæget og bemærkelsesværdig generalforsamling. Af det forelagte regnskab fremgik, at der i alt var forbrugt en sum på 2,385,455 kr. Dog var heri medregnet 507,058 kr., som var udbetalt af consessionshaverne, til de tilgrænsende lodsjere og andet forskelligt.

Men til selve inddæmningen og tørlægningen var der kontant brugt:

til dæmningen med tilbehør	kr.	600,000
til tørlægnings-apparatet, tørlægningen og tilbehør	-	600,000
til kanaler, diger, sluser, broer m. m....	-	316,000
til kultivering	-	24,000
til lønninger og administration	-	150,000
til forskelligt	-	71,000
til renter	-	117,000

tilsammen kr. 1,878,000

Til dette regnskab føjede styrelsen den oplysning, at hermed måtte man dog ikke tro, man var nået til enden. Der vilde endnu gå et par år, før man kunde slutte af, og i den tid vilde der medgå flere hundredtusinde kroner., så når man til den tid mente at kunne afslutte, da vilde man i flg. beregning være nået op til 2,582,000 kr.

Vandstanden vilde da kun være sænket ca. 2,8 meter. Derved vilde omtrent 7000 tdr. ld. være tørlagt, og hver td. ld. vilde således komme til at stå selskabet i en sum på kr. 368,86.

17. Kommissions-betænkning.

Allerede temmelig snart efter de store arbejders påbegyndelse begyndte man at få anelser om, at

Brummers overslag ikke kunde holde stik. På generalforsamlingen i 1874 vedtog styrelsen derfor at optage et lån på 600,000 kr. Men også denne sum gik med, og der var endnu langt til enden. Man måtte skaffe flere penge; men det viste sig nu vanskeligt at rejse ny lån. Pengemarkedet begyndte at blive betænkeligt. For her at få skaffet tillid besluttede man at tilvejebringe et »sagkyndigt skøn« så vel over alle foretagendets enkeltheder som i dets helhed. Man fik fire anerkendte mænd til at træde sammen i en kommission desangaaende.

Kommissionsmedlemmerne gav møde ude ved dæmningen d. 24. septbr. 1875.

I løbet af tre samfulde dage blev nu hele det store foretagende undersøgt og afprøvet på enhver mulig måde for at komme til bunds i, hvordan sagerne stod.

I deres »betænkning« fremlægger kommissionsmedlemmerne deres iagttagelser og overvejelser.

Hvad nu først den store dæmning angår, da er den forholdsvis godt fremme, kun noget fyldt hist og her og en del stenglaci på dæmningens ydre side. Dæmningen må anses for stærk nok til at kunne trodse en stormflod.

Efter en længere beskrivelse af maskinanlægget kommer kommissionen til den slutning, at alt her er i en god orden, og så vel indrettet, som der kan forlanges.

Også kanal- og digearbejdet er godt fremskredent og udført. Dog må her bemærkes, at det for kommissionen synes indlysende, at landvandskanalen fra Svinninge ås indløb i denne og ud til udløbet ved Audebo åbenbart er for lille til at tage imod vandet i stærke nedbørstider. På denne strækning burde

kanalen have været $\frac{1}{3}$ til $\frac{1}{2}$ meter bredere i bunden. Der vil gå for meget vand over overfaldene.

Men meget står endnu tilbage at udføre: udgrøftning og opdyrkning af det inddæmmede areal, anlæg af veje, broer o. s. v. Endelig sidst men ikke mindst en yderligere sænkning af vandspejlet fra 2,8 meter til $4\frac{3}{4}$ meter under dagligt vande.

Om disse arbejder kan kommissionen vanskeligt udtale sig; kun må fremhæves, at der skal mange og store grøfter til.

På et område af et par hundrede td. ld. havde man set forsøg på at anvende fiorin-græs. Dette havde efter et års vækst også dækket ganske godt. Der kunde måske også anvendes andre græsarter af frø hentet fra avl i lignende inddæmmede land.

Også mange veje, over 5 mil, må der anlægges, og ud over de dybe dynd-arealer vil sådanne blive yderst vanskelige og bekostelige at grundlægge.

Alt dette vil kræve mange penge, og det samme vil den sidste udpumpning; alene denne vil vel kræve omkring 70,000 kr.

Alligevel må det af os hævdes, at det mægtige foretagende er ude over de tekniske vanskeligheder og fortjener at blive gennemført helt og fuldt. De undersøgelser, kommissionen har foretaget af jordbunden, viser, at denne må i det hele regnes for en af de bedste, som nogen inddæmning i Danmark kan fremvise. Men, som sagt, penge skal der til, flere penge. En indgående beregning fører til det resultat, at der endnu må skaffes til veje en sum på 1,310,100 kr., og heri er endda ikke medregnet rentetabet på de allerede anvendte summer.

Denne vistnok ædrulige redegørelse fra den nedsatte kommission havde nær bragt selskabet til for-

tvivlelse og væltet hele det værk, der med så lyst håb var begyndt for de halvtredie år siden. At fuldføre arbejdet uden penge var umuligt; men at skaffe sådanne frem syntes lige så umuligt.

Stillingen var jo sådan, at hele den indbetalte aktiekapital var opbrugt, ligeledes de 100,000 kr., som straks var bleven laant. Og nu lånet i 1875 på 600,000 kr.; også dette var opbrugt til sidste skilling. Kommissionens redegørelse, som man i styrelsen havde håbet på skulde fremskaffe ny villighed til lån hos pengemarkedet, virkede modsat.

Men styrelsen vilde dog ikke give op.

Det var i november 1875, kommissionen afgav sin trøstesløse betænkning, og man gik nu til at indskrænke alle udgifter til det mindst mulige. Man opgav alle de ellers påtrængende kultur- og opdyrkningsarbejder. Disse udført havde kommissionen anslået til at ville koste 440,000 kr. Man opgav anlæg af de 5 mil veje, anslået til 90,000 kr. Ligeledes opgav man at få vandstanden sænket til de $4\frac{3}{4}$ meter; man måtte nøjes med de 2,8, man var nået til. Heller ikke turde man foreløbig indlade sig på at gøre kanalen bredere.

Men selv alt dette spart kunde ikke redde stillingen. Penge måtte der skaffes.

18. Salgsplaner.

Da dukker tanken op, om det ikke skulde være muligt at begynde salg af selve den inddæmmede jord. Det var især prokurator Jørgensen, som var tankens talsmand. Han indgav til styrelsen et udførligt forslag herom.

Det må nu bemærkes, at der til nærboende lods ejere allerede var solgt mindre arealer til i alt op

mod 200 tdr. ld., men disse småstykker, der havde nået en pris af 530 kr. pr. td. ld., lå umiddelbart op til kanaldiget og ved vejen tæt inden for dette. Men salget syntes nu at ville standse, da det kom frem, at der ikke tænktes på at få bygget veje eller broer ud over fjorden. Under sådanne omstændigheder var der ingen købelyst.

Jørgensens plan gik ud fra som en kendsgerning, at om foretagendet nu brød sammen, vilde alle aktiebrevne med det samme være plat ud værdiløse. Men hvad om nu alle aktionærerne fik lov til at overtage jord til eje mod at betale med deres aktiebrevne. Beregnede man jordens værdi til 530 kr. pr. td. ld., kunde man f. ex. sige, at for hver således indbetalt aktie, lydende på 100 rdlr. måtte ejeren få kvitteret 150 rdlr. for hver td. ld., han købte mod at udbetale det øvrige af købesummen kontant. Kanske man da på den måde kunde redde de ellers værdiløse aktiebrevnes pålydende for ejerne, samtidig med at man atter fik penge mellem hænder og således skaffe mønt til derfor at bygge de nødvendige veje, broer o. s. v., kort sagt efterhånden ad den vej føre værket sin fuldendelse i møde.

En simpel beregning kunde oplyse om, at hver td. ld. for øjeblikket stod selskabet i 230 kr. Hvis da salg på de ovennævnte vilkår kunde finde sted, vilde der kunne tjænes gode penge. Og for at gøre begyndelsen stiller Jørgensen i udsigt, at han muligvis på disse betingelser vilde kunne skille selskabet af med 500 tdr. ld.

Styrelsen modtog dette forslag »med åbne arme«. Her er måske den længe eftersøgte redning. Et møde for styrelsen blev straks den 9. novbr. foranstaltet, og planen indgående drøftet.

Det vedtoges, at hvis der blot fremkom et nogenlunde antageligt tilbud om køb af et større areal, da vilde styrelsen indstille til generalforsamlingen, at salg på den måde måtte finde sted, dog med den ændring, at aktiebrevne på 200 kr. (100 rdlr.) kun måtte gælde for 280 kr. som betalingsmiddel.

Denne beslutning meddeltes af formanden Zytphen Adeler skriftligt til Jørgensen.

Allerede den påfølgende dag, 22. novbr., meddeler Jørgensen styrelsen, at han er villig til på de af styrelsen nævnte betingelser at overtage 700 tdr. ld., ja muligvis indtil 1000 tdr. ld., om dette måtte ønskes, og han lader medfølge en i alle enkeltheder fuldt udarbejdet købekontrakt.

I en skrivelse, som fulgte med, vil Jørgensen hævde, at det egentlig ikke er, fordi han just ser sin fordel i at gøre denne handel; men det er først og fremmest for at få sagen i gang. Når nemlig de tilgrænsende lodsejere og andre beboere ser, at selskabets egne ejere tør vove at købe, da vil dette oplive købelysten. Man vil faa tillid til, at veje, broer o. s. v. snart vil komme, og således vil alt hurtigt komme i orden til ny fremstød for selskabet mod det store mål: en fuldendt inddæmning, udpumpning og kultivering af Lammefjorden.

Jørgensen er ved godt mod; her er åbenbart vejen ud af uføret.

Men hvad skér?

I styrelsesmødet d. 9. novbr. havde landvæsenkommisær Larsen tilfældigvis ikke været til stede. Men i et nyt møde d. 14. decbr. optrådte han med stor styrke mod Jørgensens plan om salg. Og da Larsen skulde være den sagkyndige i landbrugs-spørgsmål, blev styrelsen ængstelig for, at den her

havde vovet sig ud i et hægedynd, hvorfor den ved en ny afstemning kuldkastede sin beslutning af 9. nvbr. Jørgensen fik besked om, at den givne tilladelse blev taget tilbage.

Denne ny afgørelse skyldtes altså Larsen, der fik den gennemført med fire stemmer imod formanden, Zytphen Adellers, der fremdeles fandt forslaget brugeligt.

Foreløbig gik således alt ved det gamle, d. v. s. alt stod stille.

På generalforsamlingen d. 16. maj 1876 blev styrelsen på ny tilholdt om at søge nyt lån. Det lykkedes virkelig endnu en gang at fremskaffe et lån. Det var »Internationale bank« i Hamborg, der gik ind på at yde 180,000 kr. Nu tog også landmandsbanken mod til sig og gik med til at låne endnu 60,000 kr. Dermed kunde atter fortsættes i den påfølgende sommer.

Men salgsplanen blev ved med at spøge blandt aktionærerne. Og det førte til, at styrelsen igen gav sig til at drøfte sagen. En ny salgsplan blev udarbejdet, temmelig uklar i sine udtryk og mindre gunstig for køberne end den, der tidligere var vedtaget. Den blev fremsat i sommeren 1876; men den førte ikke til synderligt salg, og man var bestandig lige nær. Og sådan gik det til året 1878. Den vigtigste begivenhed i dette år var lehnsbaron Zytphen Adellers død; han havde været sjælen i det store foretagende; der var næppe nogen, der kunde løfte arven efter ham. I stedet for den afdøde indtrådte landinspektør L. Bentzon i styrelsen.

På et styrelsesmøde d. 31. jan. 1879 fik stemmerne for salg dog atter overhånd. Fremdeles havde man jo pisket over hovedet for at skaffe kapital. Den

ny salgsplan, der i meget lignede styrelsens tidligere, blev så af denne forelagt på årets generalforsamling til dennes godkendelse. Men atter glippede det.

Aktionærerne bestod jo som bekendt af både danske og tyske. Grosserer Bernburg, som det var blevet overdraget at repræsentere alle de tyske aktier, foruden at han selv havde 20, havde efterhånden skiftet standpunkt og var fra prokurator Jørgensens parti gået over til landinspektør Larsens og var således salgsmodstander. Med sine 340 tyske og egne 20 stemmer repræsenterede han i alle spørgsmål flertallet og dermed afgørelsen ...

Jørgensen, der dog — som vi må huske — er part i sagen, stiller et regnestykke op, der viser, hvor stort et tab dette nøleri med at påbegynde salget havde påført selskabet. Regnestykket går ud på, at havde man solgt i 1875 efter hans forslag, da vilde der paa hver aktie være tjænt 50 pCt., mens der nu 1879 eller 1880 kun kunde være opnået 15 pCt. Så store var de udgifter, der efterhånden var løbet på. Det er dog selvsagt vanskeligt at se, om han heri har ret.

Året 1881 bragte selskabet til fortvivlelsens rand. I styrelsesmødet d. 28. oktbr. vedtoges det, at såfremt der ikke i de nærmeste dage skete en vending til det bedre, da vilde man indvarsle til en extra-ordinær generalforsamling og dèr gøre aktionærerne kendt med det uholdbare i stillingen og erklære selskabet ude af stand til at fortsætte.

At rejse ny lån havde vist sig at være umuligt. Ingensteds var der pengelån at få; nu syntes »alle sunde lukkede«. Selskabets skæbnetime var inde. Sammenbruddet stod for døren.

19. Redningen.

Da — i sidste øjeblik sker det ufattelige.

En af de største banker i Hamborg*), som var under likvidation, stiller pludselig hele sin betydelige beholdning af Lammefjordsaktier til salg ved offentlig auktion.

Det udbudte repræsenterede i alt 255,000 kr.

På dette blev Bernburg opmærksom, han byder derpå og får virkelig det hele slået til for den latterlig ringe sum af 4,000 mark.

Bernburg hævder senere, at det havde været hans agt at købe disse aktier for derved at kunne fremskaffe »det så meget eftertragtede salg« af inddæmmede jord. Prokurator Jørgensen skumler dog over, at Bernburg ikke lod selskabet overtage de indkøbte aktier; dem beholdt han selv personlig og drog mægtig fordel deraf senere.

Dette være nu, som det vil. Nu blev sagen om salg i det store taget op. Et selskab blev dannet, grupperet om Bernburg med det formål — på de tilbudte vilkår — at købe de såkaldte »Stubberup enge«, vel nok det bedste og værdifuldeste stykke af hele det inddæmmede areal.

Her kunde da Bernburg ved at betale med de så billigt erhvervede aktier tjæne store penge for sin egen del.

Men alligevel; netop ved at Stubberup enge, 1300 tdr. ld., blev solgt og betalt med en sum, der i alt løb op til 774,078 kr., fik »selskabet til Lammefjordens inddæmning« atter penge i kassen. Selskabet var red-

*) »Internationale bank«, med hvem der havde været ført forhandlinger om at oprette en stor herregård af det inddæmmede areal.

det fra fallit, og Bernburg var »den reddende engel«*).

Man tog nu straks fat på en yderligere sænkning af den inddæmmede søs vandstand, sådan at man nu nåde ned til $3\frac{2}{3}$ meter under dagligt vande.

Hermed opnåedes blandt andet, at søen nu fik så bestemte grænser, at der opstod mulighed for at kunne få den solgt, hvad der ligeledes vilde give rede penge og spare styrelsen for en mængde bryderier.

20. *Forpagtning af fiskeriet.*

Ved en skrivelse af 3. juli 1875 havde prokurator Jørgensen henledt opmærksomheden på, at nu måtte det tidspunkt nærme sig, da alt fiskeri af uvedkommende måtte ophøre. Jo mindre søen blev, des mere sammentrængt blev fiskebestanden, og desto lettere og mere indbringende blev fiskeriet. Han foreslog, at det — efter en kraftig aflysning overfor vedkommende — blev forpagtet ud.

Styrelsen fulgte ønsket. Fiskeriet blev udbudt til forpagtning på 5 år ved auktion d. 26. aug. 1875. Tømmermester C. Clausen i Holbæk blev højstbydende, og for en årlig afgift på 4250 kr. blev det ham tilstået for 5 år.

21. *Fiskerkrigen.*

Men nu fremkom der et mægtigt røre.

Skønt alle oplandets fiskere havde fået betalt og modtaget den sum, der med dem var aftalt for at give afkald på fremtidigt fiskeri i den inddæmmede fjord, så viste det sig dog nu, at aflysningen vilde ingen agte. Man henholdt sig her til et frivillig afgivet løfte, fiskerne havde fået, at de måtte fiske i ind-

*) »Stubberup enge« blev senere udskiftet og solgt.

dæmningen, »så længe forholdene tillod det«. Det vage og noget tågede udtryk fortolkedes. Man hævdede, at om aktieselskabet endda selv vilde have drevet fiskeri, så kunde man måske have givet afkald på de utrolige mængder af fisk, som lidt efter lidt blev drevet sammen i den stadig formindskede sø. Men når man nu forstod, at fiskeriet skulde forpagtes ud til vildfremmede mennesker og således undrages egnens folk, så vilde forbudet ikke blive respekteret.

Styrelsen henvendte sig da til politiet om hjælp; men her mældte sig nu en ny vanskelighed, idet birke-dommer Muus i Nykøbing for nordsidens vedkommende vilde mene, at politiet ikke hermed havde noget at gøre, mens herredsfoged Meinert i Holbæk for sydsidens vedkommende straks trådte til og ved plakater, slået op langs sydsiden, lod tillyse, at fiskeri af uvedkommende vilde blive betragtet som tyveri og straffes derefter. Han indledede i den anledning sag mod ikke mindre end 36 personer.

Dog, det uholdbare i denne dobbelte opfattelse af politiet var jo indlysende, hvorfor styrelsen nu henvendte sig til ministeriet og udbad sig en afgørelse af spørgsmålet. Men heller ikke ministeriet vilde afsige en sådan kendelse. Sagen blev her henvist til domstolenes afgørelse.

Der var da ikke andet for end begynde proces. Fiskeriforpagter Clausen lod udtage stævning mod en fisker, der d. 18. decbr. havde stanget ål på isen. Men ved Dragsholms birks politiretsdom blev han frifunden. Dommeren stadfæstedes senere af overretten d. 3. juni 1878.

Ålestangernes antal voksede nu med svimlende fart. Netop under sagens behandling ved retten var

det kommen for dagen, hvilke utrolige mængder af fisk, især af de dyre ål, der fandtes i den lille afspærrede sø. Ikke alene folk i de tilstødende egne drog nu ud på fiskeri i søen, men længere og længere borte fra kom man i samme ærinde. Helt inde fra det indre Sjælland kom man agende med både på vognene; mens man til søs ind gennem Issefjorden kom sejlene fra de sjællandske kystegne; ja, mange helt ovre fra Jylland så man i flotillerne, der efterhånden lagde til på dæmningens yderside, hvorefter man gav sig i lag med at slæbe bådene op over dæmningen og ind i søen, hvorved dæmningen på flere steder led stor skade. Og mens forpagtningskontrakten med Clausen lød på, at han kun måtte have to både i søen, og overhovedet ikke måtte formindske fiskebestanden, så kunde man nu til tider se 30 til 40 fiskerbåde i den mest hensynsløse virksomhed med at udtømme — ofte ødelægge — fisken. Her fiskedes bl. a. med trawlredskaber, der truede med helt at ødelægge yngelen. Men hvad gjorde det, blot man fik bådene fyldt. Der siges da også, at der har været både, der i løbet af sommeren fiskede indtil for 2500 kroner.

Ålestangningen på isen om vinteren dreves på samme ødelæggende vis. Kun de store ål brød man sig om at bære med derfra; de små, man havde stanget, lod man blive liggende på isen, til de ynkelig omkom.

Hverken aktieselskabets styrelse eller fiskeriforpagteren havde åbenbart havt nogen anelse om denne uhyre fiskerigdom, som fandtes i den lille dybtliggende sø.

Når retten til at forbyde fiskeri kunde gøres tvivlsom, da skyldtes det § 6 i den kgl. bevilling af

13. marts 1873 til at inddæmme fjorden. Denne § lyder som følger: »Bevillingshaverne (aktieselskabet) skal være uberettiget til at formene, at fjorden ligesom hidtil benyttes til sejlads, fiskeri, optagning af tang m. m., så længe sådant efter forholdene kan finde sted«.

Men denne § vilde først ophæves den dag, da selskabets fulde ejendomsret til alt det inddæmmede land godkendtes. Og det vilde først ske, når betingelserne derfor fra selskabets side var fuldført. Og dertil hørte blandt andet den ting, at vandstanden var sænket til de $4\frac{3}{4}$ meter.

Da der overhovedet på det daværende tidspunkt ikke var udsigt til, at dette kunde ske i overskuelig tid, så blev der til regeringen sendt ansøgning, om man ikke måtte få vandstandens sænkning indskrænket til de 3 meter, som man den gang, 1877, var nået til, og om så som følge deraf § 6 måtte sættes ud af kraft, og den fulde ejendomsret indtræde — også til søen og dens fisk.

Ministeriet svarede, at før en sådan tilladelse kunde gives, måtte det først have en landvæsenskommissions udtalelse derfor.

En sådan kommission blev nedsat, og i følge dens velvillige udtalelse fik selskabet så d. 21. nvbr. 1877 fra indenrigsministeriet meddelt, at ejendomsretten hermed i ét og alt var tilstået selskabet, således at selv om vandstanden kun var nået ned til 3 m, så skulde § 6 alligevel være ophævet og bortfalden.

Herredsfoged Meinert i Tudse herred lod nu offentlig tillyse i blade og ved opslagne plakater, at efter denne afgørelse var det på det strængeste forbudt under nogen form at drive fiskeri i Lamme-fjordssøen. Overtræderne vilde blive idømt straf.

Ligeledes indfandt sig politimesteren i Odsherred ved et møde med fiskerne på nordsiden og tilkendegav dem det ulovlige i at blive ved at fiske.

Men lige meget hjalp det.

Så greb også amtmand Benzon i Holbæk ind. De to politimestre fik ordre til at træffe uopholdelige foranstaltninger til at fjerne alle fiskerbådene fra søen.

Det hjalp i øjeblikket; men kort efter var det lige galt. Der blev ikke andet for: vilde C. Clausen have noget udbytte af sin forpagtning, da måtte der gribes til kraftigere midler. Han gik da over til at leje vagtmandskab til at følge den vagthavende politibetjent og, om det gjordes nødvendigt, gå angrebsvis til værks mod de pågældende fiskere.

Denne ordning syntes at hjælpe.

Det skete således ved en bestemt lejlighed, at der for fulde sejl kom som en moderne vikingeflåde ikke mindre end 20 både med 60 mand om bord glidende ind mod dæmningen. Det var de ombordværendes agt at bane sig vej over dæmningen, selv om dette skulde ske med magt. Da man imidlertid fra »flåden« så den store forsvarsstyrke, tabte dog de fleste modet; 13 både strøg sejlene og blev liggende et stykke borte og turde ikke gå videre; de øvrige 7 fortsatte imidlertid sejladsen helt ind mod dæmningen; men da de fik øje på politibetjenten som anfører for forsvarerne, tog også disse reb i sejlene, bøjede af og sejlede atter bort sammen med kammeraterne længere ude.

Hele egnen var næsten som »på krigsfod«.

Nu rykkede selve amtmand Benzon i marken med »bekendtgørelse« af 17. juni 1882. Her var forbuddet skærpet. Alle uvedkommende forbydes kort

og godt at betræde eller færdes på dæmningen, på glaciets og forstranden så vel som på voldene langs landvandskanalerne inddæmningen rundt.

Denne bekendtgørelse viste sig imidlertid at være et slag i luften. To overtrædere var blevet nappet af politiet. De blev ved underretten hver idømt en bøde på 40 kr.; men ved at lade sagen gå til overretten blev de bægge frifundne. Dette begrundedes ved, at amtmanden ikke skønnes at have myndighed til at udstede et sådan forbud, der kan pådrage overtræderne straf.

Der var en tid tale om at lade sagen gå til højesteret; men det skete dog ikke, og birkedommeren i Nykøbing tog da anledning deraf til at bekendtgøre, at amtmandens forbud herefter måtte anses som bortfalden.

Da fiskeriforpagter Clausen på den måde så sig henvist til privat søgsmål, tog han en kraftig beslutning og lod i kort tid ikke mindre end 100 søgsmål anlægge. Og her gik det slemt ud over »overtrædere«; alle blev idømt bøder fra 40 til 50 kr. og erstatninger af op til 500 kr.

En af disse anklagede var fisker Anders Jensen af Plejerup mark. Han anklagedes for, at han ved nattetid havde trængt sig ind i den inddæmmede fjord. Han havde medført en båd, og den havde han slæbt over kanaldiget, og dernæst over den tørlagte bund, ud til søen, hvor han derefter fra båden skal have fisket eller stanget ål.

Den 11. august faldt dom, og han blev idømt 50 kr. til Holbæk amts fattigkasse, 120 kr. i erstatning til Clausen og desuden 40 kr. i procesomkostninger.

Denne mand indanker sagen for overretten. Her faldt dom d. 9. marts 1883; men den lød på bekræft-

else af underretsdommen: Fra indenrigsministeriets skrivelse af 21. nvbr. 1877 måtte ejendomsretten tilhøre selskabet; og den afgørelse bør ved magt at stande.

Anders Jensen opnåede kun at blive idømt også denne proces' omkostninger, 80 kr.

Men nu vilde han drive sagen til det yderste. Den gik til højesteret. Udfaldet blev dog det samme. Dommen blev stadfæstet d. 21. maj 1883.

Dermed var endelig retsspørgsmaalet afgjort.

Skønt underretsdommen straks ved sin fremkomst var blevet trykt og kundgjort i alle de stedlige blade, og skønt den endog var bleven oplæst ved alle kirker i Dragsholm birk, vedblev man dog med det ulovlige fiskeri. Der var dage, hvor der kunde tælles indtil 50 sådanne »fiskere« ved søen og på dens bredder. Først efter at højesteretsdommen på samme måde var bleven kundgjort, stilnede det endelig lidt af, selv om det ingenlunde helt ophørte.

Hele dette voldsomme postyr kom blandt egnens folk til at gå under navnet »fiskerkrigen«. Under den havde C. Clausen formentlig lidt store tab, og selskabet satte hans årsafgift ned til 2,000 kr. årligt i de fire år, »krigen« havde varet. Senere blev den atter sat op til de 4,250 kr.

Det sidste Skridt, der mældes om til sikring af fiskeriet, bestod i ansættelse af et særskilt fiskeripoliti med den opgave stadig at patrollerie rundt om søen for at holde øje med »fiskerne«.

At der var god brug for et sådant politi, men tillige, at tjænensten kunde have sine vanskeligheder, det ses af følgende: Natten mellem d. 11. og 12. febr. 1888 kom politiassistent Krebs på sin rundtur i spidsen for politi-patrouillen langs søens rand ved Gunde-

strup. Her fik patruillen øje på 3 mænd, der var ivrigt i færd med at fiske fra isen. Da politiet nærmede sig, blev der fra »fiskerne« affyret skud imod det. De måtte da trække sig tilbage med uforrettet sag.

Nu fik politiet tilhold om også at føre skydevåben med sig på rundturene, og dette blev også oplæst rundt på egnens kirkestævner med den tilføjelse, at om nogen kunde give oplysning om dem, der havde skudt på politiet, og denne oplysning da førte til gerningsmændenes pågribelse, da vilde vedkommende få udbetalt 30 kr. i belønning; men også andre oplysninger vilde blive belønnet om end i mindre grad.

Der fremkom dog næppe noget i retning af at få oplyst, hvem der havde affyret de opskræmmende skud, og skønt der i de følgende år fremdeles var brug for den indrettede politivagt, så stilnede dog »fiskerkrigen« nu lidt efter lidt af.

22. Fiskebestanden ændres.

Interessant var det at følge den ændring, fiskeribestanden undergik, alt som vandet blev mer og mer fersk. Allerede i løbet af et års tid uddøde torsk, rødspætter og rejer. Silden viste sig mere modstandsdygtig; men den blev dog stadig mindre og mindre af størrelse og efterhånden så pilmager, at ingen brød sig om at fiske den. Størst betydning fik den åbenbart nu som føde for ålen.

Havde fiskeriforpagteren således stillet sildegarn ud, kunde man iagttage, hvordan ålene angreb de sild, der sad fast i garnet; alle den fangne silde indvolde var af ålene ædt den ud af livet.

Ud fra disse iagttagelser besluttede man sig til at frede silden som åleføde.

Ålen derimod befandt sig i Lammefjordssøen fremdeles »som fisken i vandet«.

Bestanden øgedes betydeligt ved, at den talrige åleyngel, som ved forårstid i uhyre mængder stod uden for sluserne mod fjorden og blot ventede på lejlighed til at smutte ind i landvandskanalerne, den prøvede man nu at fange dels med ketcher, dels med glaruser, for, om det lykkedes, da straks at kaste disse små påtrængende gæster ud i søen, hvor de hurtigt voksede til.

De fangne mængder af ål kunde umulig afsættes til omegnens befolkning, ikke en gang købstæderne kunde »tage fra« Men dette førte da til forbindelse med opkøbere fra Tyskland. Når ålefiskeriet hen ad forsommeren rigtig tog fart, indfandt Tyskerne sig med deres fiskekvaser ved anlægsbroen på dæmningens udvendige side. Og alt som forretningen udviklede sig, begyndte også små dampere at indfinde sig for at fyldes med de lækre og kostbare fisk. Var en kvase fuldt lastet, tog den vejen hovedsagelig til Stettin, hvor ålene løftedes over i store hyttefade, som ad de to floder Oder og Spree langsomt førtes op til Berlin. Her solgtes ålene så i de store fiskehaller eller på torvene. Disse Lammefjordsål regnedes i Berlin for at være af fineste og ypperligste kvalitet og serveredes på de store restaurationer, hvor tilrejsende danske kunde få lejlighed til at nyde den Lammefjords-ål, hvoraf ingen fandtes tilberedt i Danmark.

I landvandskanalen fandtes også en del laksørred, og i selve søen sattes yngel af tyske karper, som til en begyndelse trivedes særdeles vel. En ud-

klæknings-anstalt for ferskvandsfisk og tropiske aquariefisk blev indrettet — noget den gang enestående i Danmark. Af den væntede man sig meget i fremtiden, og således prøvede man på forskellige måder at udslette det blodige spor, som den store »fiskerkrig« havde efterladt sig i søens fiskebestand. Det gjaldt om at få yngelen til at vokse op og udfylde de tomme pladser.

Men hvad nu udklækningen angik, da blev — ved søens formindskelse — forholdene for karperne ugunstige, og udklækningen tabte snart sin betydning.

Heller ikke gedden, som også fik indpas i søen, har givet synderligt udbytte.

Ål og lidt karper er nu omtrent søens eneste nyttefisk.

Før det store inddæmningsarbejde begyndte, havde der i tidligere dage været masser af søfugle på fjorden. Store mængder af vibe- og mågeæg opsamledes hver sommer på øerne i fjorden. De savnedes sjældent på den årstid ved frokostbordet på Dragsholm. Men nu var med inddæmningen den herlighed forbi. En del vildgæs og vilde svaner kunde jo nok i træktiden slå sig ned i søen og indbyde til jagt; men det blev dog aldrig til store ting. Enkelte harer fandt også vej ud på den store inddæmmede, uopdyrkede flade. De var gerne særdeles store og fede; men heller ikke denne jagt gav synderligt af sig, og da senere jorden udstykkedes og blev dyrket op, indskrænkedes deres tal yderligere og blev betydningssløst.

23. Søen sælges.

Det særdeles indbringende fiskeri i søen førte nu fiskeriforpagteren C. Clausen ind på den tanke

at købe søen af aktieselskabet. Han og broderen, murmester J. D. Clausen af Holbæk, indledede underhandling derom; men idet man mindedes årsagen til fiskekrigen, forlangte man, at selskabet, før handelen med søen gik i orden, skulde ad rettens vej fremskaffe en »ejendomsdom« for, at søen også virkelig tilhørte selskabet, og at ingen anden kunde gøre fordring på nogen som helst del i ejendomsretten dertil.

Det hjalp ikke, at selskabet gjorde gældende, at indenrigsministeriet ved sin afgørelse af 21. nvbr. 1877 jo fuldt ud havde anerkendt en sådan ejendomsret, og at de fældede domme over fiskerne netop havde støttet sig hertil; køberne blev ved deres, og selskabet besluttede sig da til at føje dem. Der blev udtaget stævning, og såvel ved Tudse-Merløse herred som ved Dragsholm birk faldt da i sommeren 1885 »ejendomsdom«, der selvfølgelig tilkendte selskabet søen som ejendom. Dermed måtte sagen vel være i orden.

Men her gjorde man regning uden vært, d. v. s. uden den ufortrødne fisker Anders Jensen fra Plejerup. Han forlangte sagen indanket for overretten. Men denne stadfæstede (23. aug. 1886) kun underrettens dom.

For nu til det yderste at slå det fast og dermed dræbe enhver tvivl om den ting, lod aktieselskabet sagen gå til højesterets afgørelse.

Dog også her fulgte Anders Jensen med og lod sit syn på spørgsmålet forfægte. Men højesteret stadfæstede d. 8. nvbr. samme år under- og overrettens afgørelse.

At brødrene Clausen dog ikke har været i tvivl om, hvad udfaldet vilde blive, kan ses deraf, at længe

før dommen faldt, havde de købt søen. Det skete allerede 15. marts 1884.

Købesummen var 360,000 kr.

Ved denne handel så vel som ved salget af Stubberup enge kom aktieselskabet ud over alle økonomiske vanskeligheder. Nu havde man penge i kassen til dermed at fuldføre, hvad man hidtil ikke havde kunnet magte.

I 13 år drev nu brødrene Clausen det rige fiskeri i Lammefjordssøen, men d. 16. febr. 1897 afhændede de atter søen, og denne gang kostede den ved salget 425,000 kr. Brødrene havde gjort en god forretning.

Køberne var det København-ske: »aktieselskabet til fremme af dansk ferskvandskultur«. Dette selskab må åbenbart have næret store forventninger til denne sin ny store ejendom. Som et udtryk herfor må vist nævnes indretningen af den dyre, men også enestående udklækningsanstalt ved Audebo — den gang uden mage i vort land — beregnet på at skaffe karpe-yingel til selskabets indsøer. Det må for selskabet have været følt som en dyb skuffelse, at det efterhånden viste sig, at karpeavl i Lammefjordssøen ikke vilde lykkes.

24. Lodsejerlaget bliver førende.

Men nu dukker ny planer op.

I året 1904 var det stedlige »lodsejerlag« vokset så stærkt til, at det nu kunde besætte den formandsplads, som det gamle »aktieselskab til Lammefjordens tørlægning« hidtil ene havde rådet over. Og den første formand, valgt af selve fjordens beboere, blev da Niels Hansen Risegård.

Fra det øjeblik kom der ny fart i tingene. Længe havde der været talt om en ny sænkning af søens

vandstand. På mange af fjerdejendommene følte ulæmperne ved, at det endnu ikke var sket. For den bevægelse stiller Risegård sig i spidsen.

Hvad lodsejerlaget angik, da var det næppe vanskeligt at få dette til at optage planen; men hvad vilde »ferskvandsforeningen« sige til en sådan sænkning og dermed formindskelse af søen?

Den 12. Juli 1904 blev foreningens styrelse indvarslet til møde angående sænkningen. Den skulde nu ned til de $4\frac{3}{4}$ meter under dagligt vande. Driftsdirektøren oplyste tillige, at lodsejerlagets formand var kommen til stede for at udvikle og begrunde planen.

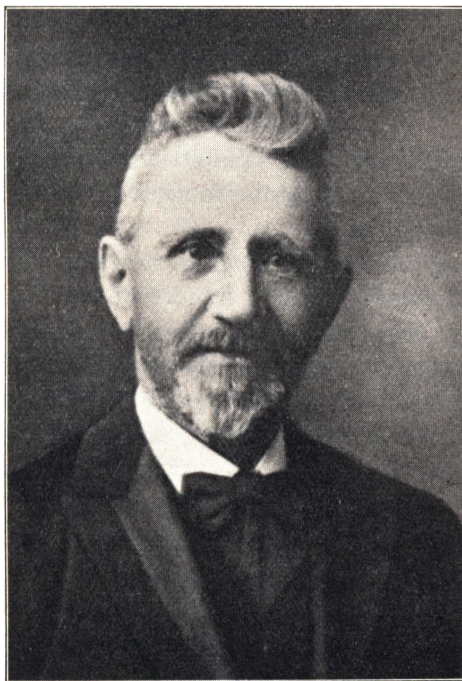
Risegård udviklede nu for styrelsen, hvordan »landet lå«. Ejendommen »Lammefjordssøen« bestod med sø og omgivelser af ialt omtr. 3,000 tdr. ld. Af disse kunde man regne 753 tdr. ld. for tørlagt nu, mens søens vandflade udgjorde omtr. 2250 tdr. ld. Blev vandstanden nu yderligere sænket til de $4\frac{3}{4}$ meter, således som den oprindelige plan for inddæmningen gik ud på, da vilde »aktieselskabet til fremme af dansk ferskvandskultur« få tørlagt ca. 1440 tdr. ld., således at den tilbageblivende sø kun udgjorde 1,000 tdr. ld., mens det tørlagte areal vilde vokse til omkring 2,000 tdr. ld. Risegård trode, at dette indvundne land vilde være af værdifuld beskaffenhed, og endelig måtte også erindres, at de 753 tdr. ld., der allerede var tørlagte, ved sænkningen vilde yderligere vinde i værdi.

Hvad selve søen angik, vilde fiskeriet blive betydelig lettere og mindre bekosteligt i denne mindre end i den tidligere større sø.

Taleren mente for resten, at lodsejerlaget som hidtil måtte foretage pumpningen også ned til de

4 $\frac{3}{4}$ meter, hvorimod da ferskvandsselskabet i stedet for 900 kr. for fremtiden skulde yde 4000 kr. årligt til pumpningen.

Styrelsen lovede at overveje sagen.



Niels Hansen Risegård.

Kort efter forelægger Risegård forslaget i lods-ejerlaget. Det har dog her undergået den ændring, at »ferskvandskulturen« i stedet for at betale en årlig sum for udpumpningen gik ind på i lighed med deltagerne i lodsejerlaget at betale efter »dele« eller andele af det tørlagte areal.

Der blev nu d. 21. jan. 1905 afholdt fællesmøde af de to selskaber.

Man enedes om i bægge selskaber at arbejde på at komme til enighed om planens virkeliggørelse.

For yderligere at lette sænkningen, fik lodsejerlagets styrelse vedtaget, at de af lagets arealer, der hidtil havde været lavtliggende og plaget af vand, ved sænkningen skulde udrede større afgift end hidtil.

I den følgende tid afholdtes nu en række møder om sagen, snart i det enkelte selskab og snart fællesmøder af bægge.

Under disse nærmøde man sig lidt efter lidt hinanden, og endelig d. 21. oktbr. 1905 udstedtes declaration om den endelige overenskomst: de enkelte punkter lyder da på, at lodsejerlaget skal sikre vandstanden sænket til $4\frac{3}{4}$ meter (15 fod) i årstiden fra 15. april til 15. juli og til 14 fod fra 15. juli til 1. oktbr., men til 13 fod i den øvrige tid af året.

Som gengæld herfor skal ferskvandsselskabet betale »dele« af alt det, der i deres ejendom ligger over 14 fods-kurven.

Og således gik det til, at også »aktieselskabet til fremme af dansk ferskvandskultur« endte med at blive en del af »lodsejerlaget«.

Til hjælp ved denne forøgede pumpning anskaffedes 1905 to små vindmøller og året efter endnu en, »den store vandmølle«.

Heller ikke hermed standsede man; i året 1914 gjordes et nyt fremstød; efter overenskomst med det store »Svinninge elektricitetsværk« blev der nu prøvet til med elektriciteten, idet en af sneglene fra nu af blev drevet ved elektrisk kraft.

Nu forløb en del rolige år; men d. 17. marts 1917

kom man atter et lille skridt videre, idet laget gik ind på at holde vandstanden nede på de 14 fod også om vinterhalvåret, imod at ferskvandsselskabet tog lidt flere andele i udgifterne.

Dog, nu var dette selskab kørt træt. Søen havde ikke svaret til forventningerne; den 24. maj 1918 solgtes den tilbageværende sø til forpagter Hans Buhl af Holløse mølle og overretssagfører Viggo Holm.

Købesummen var 187,500 kr.

Imidlertid fortsatte N. H. Risegård sit arbejde for en bedre og billigere ordning af arbejdet med udpumpningen, og d. 19. nvbr. fremkom han ved lodsejerlagets generalforsamling med plan om en udvidelse af vindmotoranlægget, hvorved vandstanden om sommeren kunde presses endnu lidt ned. Men her fremstod nu den ene af søens ny ejere og hævdede, at det vilde skade fiskeriet, om vandstanden om sommeren blev yderligere sænket, hvis sænkningen ikke også blev udstrakt til samtidig at gælde for vinteren.

Risegård fastholdt dog sit forslag, der nærmere bestemt gik ud på at få anskaffet to ny store vindmotorer, dog sådan, at disses pris ikke måtte overstige 100,000 kr.

Forslaget blev vedtaget, og de to ny vindmotorer anskaffet. Året efter standsede brugen af de gamle motorer; den ene af dem blæste ned i en storm.

I året 1924 vedtog lodsejerlaget at holde vandstanden nede paa 15 fod, ca. $4\frac{3}{4}$ meter, det hele år rundt — altså også om vinteren.

25. Nyt salg af søen.

Ved vandstandens sænkning var søens omgivelser kommen til at ligge så højt, at en del mindre lodder var blevet bortsolgt, så den nuværende sø med

sine bredder kun udgjorde et flademål — land og vand — på 950 tdr. ld. Og dette skiftede nu på ny ejer. For 100,000 kr. blev to ny mænd, forpagter Poul Larsen af Frederiksværk og repræsentant Svend



Udbedring af dæmningen, vindmøllerne ved Audebo.

Skovgård af København, tilstået ejendomsretten til denne formindskede Lammefjordssø.

Købekontrakten er undertegnet d. 8. decbr. 1924.

Ved vandstandsmålinger havde det vist sig, at siden vindmøllerne i 1905—6 trådte i virksomhed, havde søens vandstand gennemsnitlig i 16 år været holdt nede på godt 16 fod (ca. 5 meter) under daglig vande om sommeren. Og da arbejdet for at komme endnu dybere ned vedblev, begyndte de sidstnævnte ny ejere at frygte for, at det med fiskeriet vilde tage en sørgelig ende. De nedlagde da for retten påstand på, at vandstanden ikke yderligere måtte sænkes, da deres ejendom derved vilde tabe i værdi.

Sagen gik til østre landsret, der d. 11. april 1926 kendte for ret, at lodsejerlaget har for tiltale fri at være. De to ejere af søen skulde betale 300 kr. i sagsomkostninger).

Hermed havde »laget« fået dom for, at sænkning til en hvilken som helst dybde måtte betragtes som tilladt.

26. *Private udpumpninger.*

Flere lodsejere havde imidlertid prøvet på egen hånd og eget areal at få vandstanden sænket endnu

yderligere ned under de $4\frac{3}{4}$ meter ved at inddige arealet og derefter udpumpe vandet i hovedløbene eller i søen. Dette er således sket på den store ejendom »Hagesholm« (ejer: Johannes Clausen, Stubberupholm), hvor vandstanden er sænket endnu 8 fod altså lige ned til 23 fod (ca. $7\frac{1}{4}$ meter) under



Proprietair Johannes Clausen.

havets overflade. Udpumpningen foregår her dels ved vindmotor og dels ved petroleumsmotor. Derved er af ejendommen yderligere blevet tørlagt omtrent 550 tdr. ld., der nu er god og dyrkbar jord.

På Hørve Lammefjord anvendes et sted til en

lignende mindre sænkning en vindmotor, og på Fårevejle Lammefjord anvendes en elektrisk pumpe, der automatisk ligeledes holder vandstanden lavere nede end i søen.

27. Værkets fornyelse.

Imidlertid begyndte nu det gamle pumpeværk med sine dampdrevne snegle efterhånden at forældes og blev som følge deraf for dyrt i driften. Med sine 5 dampmaskiner, sine 6 kedler og 8 snegle måtte det egentlig siges at have virket godt; men 50 år vil sætte mærker.

I de senere år havde man kun brugt de 3 snegle; men af dem havde den ene fået indlagt elektrisk drivkraft. Disse 3 snegle tillige med de 2 vindmotorer — der pumpede vandet op i to afsatser — kunde til sammen udpumpe 2,7 kubikmeter i hvert sekund.

Efter indgående forhandlinger skred lodsejerlaget da til en fornyelse. Den 6. marts 1926 sluttede det gamle pumpeværk sin virksomhed, og i årets løb indbyggedes nu et nyt, som blev indviet med en større festlighed på Gundestrup kro d. 20. decbr. Her var en stor og meget repræsentativ forsamling til stede, og almindelige tilfredshed herskede med, at sagen så snart og så godt var bleven ført igennem.

Selve den mægtige centrifugalpumpe er indkøbt i Holland, da den ikke kunde fremstilles her i landet i den størrelse. Alt det tilhørende maskineri er derimod lavet på danske fabriker. Denne pumpe må sikkert regnes for noget nær det ypperste, nutiden har at opvise på dette område. Den er langt den største, der findes i Danmark, tre gange større end den hidtil største. Og dertil er den gået over fra

brug af damp til elektricitet. Denne fås fra det store »Nordvestsjællandshøjspændings-elektricitetsværk« i Svinninge. Dens brug af elektricitet er beregnet til 200,000 kilowatimer om året.

Anlægget ligger foran den gamle pumpestation. Det er bygget sådan, at om det utænkelige skulde ske, at dæmningen blev gennembrudt og vandet strømmede ind, så skulde det dog ikke skade anlægget eller hindre det i når som helst igen at begynde udpumpningen.

Pumpen, der står $3\frac{1}{2}$ meter under fjordens dagligvande, er anbragt som i en dykkerklokke. Maskinrummet er bygget af vældige, uigennemtrængelige jærnbetonnure, omtrent som et betonskib.

Mens det gamle pumpeanlæg kun kunde løfte 2,7 kubikmeter vand de $4\frac{3}{4}$ meter op pr. sekund, så er den ny pumpes ydeevne oppe på 3,4 til 4,2 kubikmeter.

Men her skal jo også udpumpes 100 millioner tdr. vand årligt, idet nedbøren på Lammefjorden er beregnet til 300 millioner tdr. Deraf fordamper 100 millioner tdr., plantevæksten tager andre 100 mill., resten, 100 mill., skal pumpningen skaffe bort. Af dem er igen de 25 mill. beregnet til at løftes af vindmotorerne, de 75 mill. af den ny pumpe.

Den samlede anlægspris blev ca. 70,000 kr.

28. *Odsherredsbanen.*

Af stor og indgribende betydning for hele Lammefjordens vé og vel blev det, da Odsherredsbanen endelig i 1898 blev anlagt. To planer kæmpede oprindelig om sejren. Den ene gik ud på, at banelegemet skulde føres over selve dæmningen fra Audebo til Gundestrup og derfra videre til Nykø-

bing. Dette var det nord for fjorden liggende Ods-herreds plan. Dens gennemførelse vilde med et slag bringe herredet et par mil nærmere København.

Det blev dog den anden plan, der sejrede, og det var nærmest hensynet til lammefjorden, der her



Nybyggerbarakker.

gjorde sig gældende. Linien kom til fra Hørve at gå ud forbi øerne til Asnæs. Hele det inddæmmede land blev derved omtrent delt midt over af Banelegemet. Og da der byggedes station ved Mellemøen ude midt i fjorden, så var dermed midlet kommet beboerne i hænde til at udnytte alle de rige muligheder, som det inddæmmede land så gavmildt bød dem.

Omkring Faarevejle station blomstrede snart en hel stationsby op på den gamle fjordbund, og her fandt meget af fjordens ind- og udførsel sted. Derfra går banevogne fyldt med de forskelligste ting til

udførelse, såsom østersskaller, kampesten (rullesten eller skærver), dynggødning, tækkerør, hø, halm, rodfrugter (især sukkerroer til fabriken »Vestsjælland«), kartofler og mange forskellige havesager, navnlig dog asparges i sommertiden.



Fårevejle højskole.

Gennem disse forbedrede afsætningsforhold begyndte fjordens jordværdi at stige. Priserne på jord gik op fra 200 kr. pr. td. ld. til op over 1000 kr. Ganske enkelte jordstykker skal senere have nået op til 1500 kr. pr. td. ld. Dette var dog i efterkrigstiden.

Hjem efter hjem opstår; nogle som nybyggerne på Amerikas prærier, hvor man bor i jordhuse og halmstakke, indtil man — undertiden først efter åringens forløb — får råd til at bygge stald til

kvæget og endelig tag over hovedet til sig selv med familie. Kendte folk vil her med beundring nævne nuværende gmd. Søren Andreasen, der fra Gislinge flyttede med kone og børn ud til et sådant hårdhændet nybyggerliv på den åbne søbred; men som nu ved de gentagne vandstandssænkningers gode hjælp er nået frem til at eje en ypperlig gård med nyopførte bygninger. Men denne mand er kun én blandt de mange, om end måske den mest udprægede »nybygger«.

Med Fårevejle station som midtpunkt dannedes snart en hel stationsby med hotel, telegraf, telefon, købmænd og landhandlere med alle de forskellige varer.

Nær op til stationsbyen, på »Flintholm«, en af de tidligere Lammefjordsøer, opførtes endelig år 1907 Fårevejle højskoles store bygninger, der ses langvejs omkring, som de løfter sig op fra den lille ø med sin have og sin betydelige træplantning.

Også: børneskoler, kommuneskoler, friskole og efterskole blomstrer frem med sigte på nybyggernes børn, hvoraf adskillige tidligere blev undervist hjemme, da der var for langt til skole.

Teglværk til forsyning af mursten og drænrør fremstod; mejeriskorstene løftede sig mod himlen; villaer skød frem til hyggeligt aftensæde for gamle veltjænte nybyggere.

Af jordbrug findes enhver slags lige fra almindelige gårde nedad til boelssteder, statshuse og andre mindre husmandsbrug, men også opad til ejendomme som Hagesholm på omkring 1100 tdr. ld.

Naturligvis mangler der på fjorden heller ikke håndværkere og almindelige arbejdere.

28. Skyldsættelse og — egen kommune?

Lammefjorden er nu inddelt i over 1000 matrikulsnumre med over 500 hjem og måske over 2000 mennesker.

Da Lammefjorden efter de lovede 20 års skattefrihed endelig år 1900 blev skyldsæt, fik beboerne efter ansøgning hartkornet nedsat med en fjærdedel. Der var i alt 324 tdr., men da hartkornet afløstes af ejendomsskyld, følte beboerne sig brøstholdne, idet de ikke syntes, at der ved vurdering til ejendomsskyld blev taget hensyn til den nævnte tidligere nedsættelse af hartkornet.

Der er for tiden folk i gang med et arbejde for at få denne nedsættelse godkendt hos myndighederne under henvisning til den store første-prioritet, der hviler på al Lammefjords-jord i form af »dele« til vedligeholdelsen og stadig fornyelse af alt det, der betinger inddæmningens sikkerhed. Måske vil der fra andet synspunkt her blive hævdet, at netop denne uafkrystelige grundbyrde vil også have skaffet køberen sin ejendom så meget billigere. —

Afgørelsen er endnu ikke truffen.

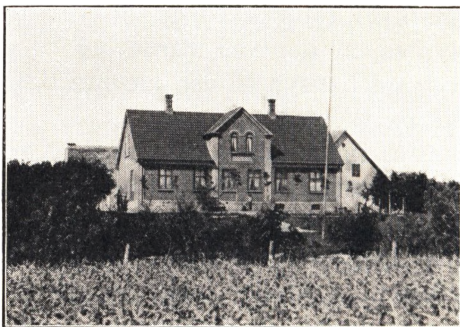
Samtidig med arbejdet for en nedsættelse af ejendomsskylden træder et andet arbejde nu også frem i forgrunden, nemlig om muligt at udskille Lammefjorden fra de andre kommuner og af det hele inddæmmede areal skabe en hel ny selvstændig Lammefjordskommune, der da selv kunde tage sine egne sager i hænde.

Johannes Clausen, Stubberupholm, der har trukket hovedlæsset i dette arbejde som i det om ejendomsskyldens nedsættelse, har talmæssigt underbygget sin påstand om, at en sådan fjordkommune vilde vinde betydeligt ved adskillelsen.

Heller ikke denne sag er endnu nået frem til sin løsning.

29. Kornavl og jordsalg.

Da »interessentskabet Stubberup enge« havde fået overdraget de 1320 tdr. ld. dyndjord længst inde i fjorden mod vest, var købet sket på det vilkår, at



Gården Ingersholm.

vandstanden skulde holdes nede på 12 fod (4 meter) under dagligt vande. Hvilket blev gennemført 1882. Hermed blev selskabet sat i stand til at gennemføre en god afvanding gennem et system af dybe grøfter.

Da systemet var gennemført, gik man over til som forsøg at tilså en indgrøftet fenne. Jorden blev først pløjet, harvet og — efter tilsåningen med havre — ringtromlet. Spændingen var stor og holdt sig gennem sommertiden, til den dag kom, da den modne, udmærkede afgrøde blev stillet til offentlig auktion.

Forsøget var faldet meget lovende ud, og samme dag, som auktionen blev holdt, blev også jordstykket solgt til fremtidig dyrkning. Hermed var kornavl indført på Lammefjordens bund.

Og som årene gik, udvidedes den, idet jordstykke efter jordstykke blev solgt.

Interessentskabet begyndte med at sælge til en pris af 300 kr. pr. td. ld.; men prisen steg hurtigt og nåde snart op til de 500 kr. Inden lang tid var da også de 1320 tdr. ld. solgt på nogle få sandagre nær, som blev lagt ud til byggepladser.



Stubberupholm.

Sælgerne var til freds; de havde tjænt godt, og køberne blev det ikke mindre, alt som det gik op for dem, hvor frugtbar deres ny ejendom egentlig var. Et af de følgende år oplystes det, at der paa 100 tdr. ld. en sommer blev avlet 2,600 tdr. korn. Det var mange fold, regnet efter udsæd.

Det første selvstændige landbrug på Lammefjorden anlagdes om den nyopførte gård Skovly længst vester ude. Den blev således banebryder på det område for alle de mangfoldige senere opbyggede og indrettede hjem på den gamle fjordbund.

Efter Skovly fulgte nu i hurtig rækkefølge andre gårde som Søholm, Ingersholm, Stubberupholm, Strandgård o. s. v. Også huse begyndte at dukke frem, først inde ved landvandskanalen; men efter-

hånden rykkede de dristigt længere og længere ud »fra land«.

30. »Lodsejerlaget« dannes.

I hvert et skøde, som udstedtes til de ny ejendomsbesiddere, blev der optaget en bestemmelse om, at disse købte jordstykker i al fremtid var forpligtet til at tage deres forholdsvise del i de årlige udgifter, som opstod af tørlægningen og hele det store anlægs vedligeholdelse.

Salget af Stubberup enge indledede således almindelig handel med jord, idet man nu havde fået lov til at betale en del af købesummen med aktiebrevene; men nu følte det efterhånden som en nødvendighed at få faste og lovordnede regler for dette forhold i fremtiden. Det gav da anledning til dannelsen af det såkaldte »lodsejerlag«, hvis stiftelsesdag blev d. 8. dcbr. 1879.

Man havde fået landinspektør Petersen til at udforme en værdiberegning for hver enkelt plet af den inddæmmede jord, idet det alt blev boniteret i taxter fra 1 til 24.

Hele det inddæmmede land blev derefter inddelt i 100,000 »dele«. Købte en mand en ejendom, udregnedes i forhold til dens bonitet, hvor mange af disse 100,000 »dele« den købte ejendom udgjorde, og for hver 200 af disse »dele« fik han en stemme i »lodsejerlaget«. De jordejere, der muligvis ikke selv enkeltvis ejede »dele« nok til at stemme, kunde slå sig sammen med andre ligestillede og derved — når de 200 dele nådes — også vinde sin forholdsvise stemmeret.

Forpligtelse til at deltage i alle fælles udgifter går ind som en bestandig grundbyrde med panteret

forud for enhver gæld, der kan pådrages ejendommen.

Ved det oprindelige aktieselskabs årsmøde i Holbæk d. 7. juni 1882 gik aktieselskabet efter enkelte små lovændringer op i »lodsejerlaget«. I dette var enhver jordejer på fjorden medlem og således også selskabet selv som den største af dem alle. Enhver ejer, stor eller lille, havde den indflydelse, hans »stemmers« antal sikrede ham.

Lodsejerlaget overtog nu alle disse ejendele, løse eller faste, som aktieselskabet hidtil havde besiddet, og hvis benyttelse eller vedligeholdelse var nødvendige for det inddæmmede lands fremtid. Her kan således nævnes: dæmningen med sluser, broer, skibsbro, maskin- og kedelhus med alle dampmaskiner med tilbehør, landvandskanalen, et beboelseshus o. s. v., o. s. v.

Disse ting kan aldrig afhændes eller pantes, men er fra nu af fælleseje for alle jordejere på den inddæmmede grund.

Selvfølger fik det gamle aktieselskabs mænd i de første år langt de fleste stemmer; i styrelsen indsatte de to medlemmer mod de andres et medlem; men eftersom fler og fler jordlodder blev solgt til ejendom, blev forholdet efterhånden omvendt, og snart gled magten derfor over til de sidste.

I de forløbne år havde det til øjensynlighed vist sig, hvad der allerede tidligere var peget på, at hele den sydlige del af landvandskanalen var for lille til at føre det tilstrømmende overfladevand bort inden for den fastsatte tid. Det blev nu en af lodsejerlagets første opgaver at få denne kanal udvidet, helst så stærkt, at de indbyggede overfald blev gjort overflødige; ikke nok dermed: man håbede at få amtet til

efter arbejdets fuldendelse at optage landvandskanalen som et af amtets hovedvandløb.

Efter uendelig lange forhandlinger snart inden for selve lodsejerlaget og snart med amtsrådet og snart igen med nedsatte kommissioner, lykkedes det at gennemføre planen. Lodsejerlaget lod udvidelsen og oprensningen foretage på egen bekostning og gik ind på fremdeles at overtage vedligeholdelsen, mod at den hele landvandskanal så vel mod syd som mod vest og nord blev optaget mellem amtets offentlige vandløb.

Den 25. nvbr. 1891 godkendte amtet arbejdet som fuldført og overtog selv sine forpligtelser desangående.

Det hele foretagende tog 3 år at føre igennem og kostede ialt 100,000 kr., men derom var alle enige, at disse penge var vel anvendt.

31. *Kamp mod ukrudt.*

Kun en ulæmpe viste sig: Under kanalens oprensning lå den opkastede jord- og dyndmasse i længere tid uænsset hen; og i utrolig hast myldrede da frem uhyre mængder af ukrudt. Det var især følfod og tidsler. Overalt dækkede de jordmasserne og spredte deres frø ind over det inddæmmede land til stor fortræd og mange udgifter for ejerne de følgende år.

Også andre ukrudtsplanter gjorde forsøg på at hindre udbyttet af den unge kultur. Og her må da nævnes agerkålen, som straks ved de første dyrkningsforsøg myldrede frem i utællelige millioner; ukrudtsharven og sprøjtning satte dog omsider grænser for dens formerelse og faretruende vækst.

På samme måde optrådte senegræsset eller kvik-

roden; favnelangt kunde den i løbet af sommeren sprede sine grådige fangearme ud gennem dyndjordens fede masse og danne et filter så tæt og så stærkt, at hestene for avlsredskaberne undertiden var nær ved at tvinges i stå af det tykke, seje rod-næt, der filtredes om avlsredskaberne.

Fik man endelig jorden pløjet op og harvet, så blev det en nødvendighed at samle disse sejlvivede rødder sammen i store bunker, der i reglen blev brændt for dog at få død på dem. Stod man og så ud over de angrebne strækninger en dag ved sådan årstid, da kunde man få et stærkt indtryk af den bitre kamp med disse påtrængende gæster ved at se de mangfoldige dynger, der mest lignede små høstakke, blusse i røg og rød lue rundt om på markerne.

Men også her blev angriberne slået tilbage; de ihærdige jordbrugere vandt sejr, men kun efter en hård kamp.

Endnu en plante, vildtvoksende på den inddæmmede fjordbund, skal her nævnes; den trådte dog hurtigt i venligt og tjænende forhold til mennesket halvvejs som kulturplante. Det var tækkerøret. Flere steder, men dog navnlig ved bredderne af den ny indsø skød den til vejrs og bredte sig i mægtig frodighed.

Mangfoldige er de travet af tækkerør, som i de forløbne år er vandret fra deres våde, dyndede vugge op til fjordens og omegnens hustage, mens de samtidig har ydet deres ejermand en både betydelig og kærkommen indtægt. For enkelte arealer med simpelt rørskær, og som står under vand om vinteren, har der været betalt op til 650 kr. pr. td. ld.

32. *Opdyrkning.*

Med opdyrkningen af de store arealer gik det kun langsomt. De strækninger, der endnu ejedes af det gamle aktieselskab, henlå hovedsagelig dækket af græs. Og på disse græssletter tilbød man omegnens beboere at få deres ungvæg og plage sommergræssede for en meget rimelig pris. Navnlig Dragsholm gods benyttede i en årrække denne fremgangsmåde for dog at skaffe sig nogen indtægt af det endnu uopdyrkede land.

Som tidligere nævnt ejedes øerne i Lammefjorden af godset, og ved tørlægningen overdroges disse da med de temmelig store strækninger uden om, hvor den såkaldte strandret gjaldt, til Dragsholm, der lod det hele indrette til sådanne kvægfolde.

Sært fremmed for danske øjne kunde det tage sig ud at se de store skarer af løsgående unge dyr strejfe hen over græssletterne. Tanken gled uvilkaarligt hen på Ruslands stepper eller amerikans prærier. Kom så efteråret, og dyrene igen skulde indfanges, da kunde dette tit have sine store vanskeligheder. Et og andet af de unge dyr, der i sommerens løb havde glemt menneskene og omgangen med dem, téde sig som vilddyr og rasede mod de herrer, der nu vilde gøre sin ejendomsret til det gældende ved at lægge tøjlr på det. Adskillige vil her kunne fortælle både om muntre og farlige tilfælde med de uregerlige dyr.

Enkelte lodsejere prøvede på at sælge hø og — senere også — halm til København. Høet blev kørt til Jyderup st. (på Kalundborgbanen); derfra med tog til København. Dernæst på lejede vogne til Københavns halmtorv og efter salg til køberens brugssted.

Omkostningerne herved blev dog altfor store;

netto-prisen for et kilogram særdeles godt hø kunde ikke nå højere end til 2 øre, og det var for lidt.

Man gjorde forsøg med at sende høet til London. Overslaget lød her på en fortjæneste af 6 øre pr. kilogram; dette var altså betydelig bedre; men gnidningsmodstanden under udførelsen blev for stor. Denne handel fik aldrig nogen betydning.

Nu gik man også over til at udleje jordstykker til beboerne i de omliggende sogne. Lejerne tog i reglen først en kornafgrøde, hvorefter jordstykket blev udlagt med græs og kløver. På de frugtbare dyndarealer kunde kløveren, denne herlige foderplante, nå en størrelse og en frodighed, som folk sjælden havde set mage til noget andet steds.

Værst var det at få disse uhyre hømasser kørt hjem fra fjorden. Ofte var det umuligt; hvis sommeren var lidt våd, da kunde dyndvejene slet ikke bære et hølæs.

Mærkeligt var det at se sådan et hølæs køre frem ad de endnu ikke sten- eller gruslagte veje. Vognen gik som dybt nede i en bølgedal; både foran og bagved vognen betydeligt højere end netop det sted, hvorpå læsset befandt sig. Man måtte bestandig som køre op ad bakke på hele den ellers tilsyneladende så fuldstændig flade strækning.

Man opsatte da helst transporten, til frost og sne om vinteren havde hærdet vejbanen. Men på sådanne dage kunde man da også blive øjenvindne til en særdeles livlig kørsel med de store hølæs.

At lejernes marker oppe på det »gamle land« fik godt af den betydelige tilførsel af gødning, er en selvfølge; mangan en gårdmand fik herved midlet i hænde til at få sine marker sat i god gødningskraft

uden anvendelse af den dyre og endnu noget uprøvede kunstgødning.

Men på Lammefjordens dyndarealer vesterude vedblev man i en årrække at så og høste og bortselge avlen uden at gøre sig fjærneste bekymring om tilførsel af ny gødning. Ved blot at pløje lidt dybere kom ny dyndlag frem, der ikke endnu var blevet udtømt for gødningsstoffer, og så gik det endnu en stund. Ved en foretagen boring til 22 fod var man endnu ikke kommen igennem den fede dyndmasse.

Men at denne rovdrift ikke kunde blive ved, er dog en selvfølge. Også her kom den tid, da man måtte give agrene vederlag for høstens afgrøde. Og dermed ophørte lidt efter lidt udleje af jord og bortsalg af avlen.

Man begyndte nu også at indføre ny planter, der bedre end de almindelige landbrugsplanter forstod at tilpasse sig efter forholdene. Og her må da især nævnes asparges. Forsøget med denne faldt overordentlig godt ud, og i en årrække gik den nu sin sejersgang ud over den gamle havbund, hvis saltholdighed den i høj grad yndede. Mangt et nybyggerhjem blev mer eller mindre grundlagt på aspargesdyrkningen. Den gav om forsommeren et overvældende arbejde fra tidlig solopgang; selv i de længste dage i juli kunde man se alle i huset ude på lodden at »stikke asparges«. I den tid blev der ikke sovet meget i sådanne hjem; men udbyttet kunde da også i reglen kaldes udmærket. De fleste stukkede asparges afhændedes til København.

Måske er aspargesdyrkningen dog nu noget i tilbagegang.

Også dyrkningen af forskellige sorter græsfrø

er der slået ind på. Her måtte jo især være naturlig jordbund for avl af forskellige arter af enggræs. Adskillige lodsejere har her drevet det vidt i sådan frøavl og har på den nået at blive landskendte mænd.

Træplantning blev også forsøgt, først rundt om hus og have ved de nybyggede hjem. Hvad man plantede grode i begyndelsen godt til; men sædvanlig standsede dog træerne tidlig i væksten og truede med at sygne hen. Jordbunden, der i årtusinder har ligget dybt under havets overflade, skulde først ordentlig udluftes. Her var hverken regnorme eller de bakterier, som plantevæksten så dårligt kan undvære. Det faste lér henlås som fuldstændig uigennemtrængeligt.

Tiden har dog efterhånden ændret dette i stedse stigende grad. Nu vokser læplantningen snart normalt; større og mindre plantager skyder sig hist og her frodigt frem, mens frugt- og blomsterhaver skaber hygge om og forskønner de mange nybyggede hjem.

33. *Andre værdier.*

Lå der store værdier gemt som ubrugte gødningsstoffer i de mægtige dyndarealer vester i fjordbunden, så viste der sig også andre værdier især længere østerpå. Her tænkes da især på »skallerne«.

Roder man op i de store og små »køkkenmøddinger«, der forefindes hist og her ved den inddæmmede fjords bredder, da vil man undres over de store masser af østers-skaller, som her træffes blandt disse stenalderfolkenes affaldsdynger. Fjorden må den gang have været en yppig vokseplads for østersen. Hvad menneskene har hæntet op heraf til fortæring, må dog have været som en dråbe af havet.

Derom vidner de vældige dynger af skaller, som

nu på flere steder dækker den gamle inddæmmede fjordbund i lag, der i tykkelse kan nå op mod 1 a 1½ meter. Disse østers- eller »strandskaller« har efterhånden fået en betydelig salgsværdi som hønse-



Skallegravning og -rensning.

og svinefoder ud over hele landet, ja ikke nok hermed, der er også sat i gang en ikke ringe udførsel til de omliggende lande, navnlig England og Sverige. Det er muligt, at skallerne også anvendes til andet brug, hvad der dog ikke her skal dvæles ved.

Opgravningen og maskinrensningen af disse skaller giver særlig om sommeren arbejde til mange mennesker, og udførselen af skallerne er næst efter landbruget Lammefjordens største. Udførselen sker hovedsageligt fra de nærmeste jernbanestationer, hvorfra mængder af vognladninger hver sommer afsendes.

En anden lignende naturværdi, som den inddæmmede fjordbund her gav mennesket i hænde, var de

talrige sten, der hist og her, men navnlig omkring Lammefjordsøerne kom for dagen.

For dem blev der god anvendelse, da man endelig var så vidt, at de mange mil veje skulde udbygges. Over dyndstrækningerne var der brug for næsten uendelig mange. Men også ved opførsel af grundvold for husene, så vel som stenbro på de nyskabte gårdspladser og lignende kom disse sten godt til pas og sparede ellers nødvendige udgifter.

34. *Kampen mod havet.*

Lammefjordens inddæmning er en erobring fra havet, et storstilet forsøg på at fravryste denne Danmarks barske nabo boplads til hundreder af landets børn. Men at denne erobring ikke kan bevares og udnyttes uden igennem en uafslædig kamp, er indlysende. Bestandig må nybyggerne være rede til at forsvare, hvad der allerede er vunden.

Den slagne fjende ligger altid på lur, om det dog ikke skulde være ham muligt atter at fravryste erobreren, hvad han tidligere har vunden.

Sådan må Lammefjords-beboerens stilling ses over for det udestængte hav. Gennem de skridende år har han bestandig måttet være på vagt dag og nat mod de vrede naturmagter.

Som en lille bidsk forpostfægtning mindes endnu fjordens ældste beboere det voldsomme »luftangreb«, hvirvelstormen, som med påfølgende skypumpe d. 10. juli 1880 truende drog ud over fjorden. Angrebet rettedes navnlig mod pumpestationen, »Lammefjordens hjærte«.

Det blev dog kun stationens tag, der blev fjendens bytte. Men det blev der da også handlet svært

ilde mod; det blev afrevet og flænget i tusinde stumper og stykker.

Det næste angreb blev en søtræfning. En hård nordenvind optrådte som avantgarde og dannede højvande. Og da den så sprang om til øst, blev det truende; større og mindre stykker af dæmningens østside begyndte at skride ned i havet. Dog, fjendens kraft var allerede brudt, vinden løjede af, bølgerne trak sig tilbage. Et meget stort hul i dæmningens side mindede om kampen; men gennembrud var der da ikke sket. Angrebet var slået tilbage, og hurtigt blev skaden udbedret og det fæle sår lægt.

Nu kom det til en længere våbenhvile eller væbnet neutralitet, og da den gamle modstander endelig således mente, at freden havde gjort beboerne trygge, så kom hovedangrebet. Det indtraf d. 24. oktbr. 1921.

35. *Hovedangrebet.*

Storm og bølger havde her sluttet forbund om at gennembryde dæmningen. Fremgangs måden var følgende:

En voldsom storm af nordvest drev ustandselig store vandmasser fra Kattegat ind gennem Issefjordens munding, så der efterhånden blev stærkt højvande.

Så sprang stormen pludselig om til nordøst, og nu trængtes vandmasserne ind i snævringen mod Lammefjordsdæmningen, der således måtte tage kampen op med både storm og højvande. Uophørligt fløj skumflager og vandsprøjt op over dæmningens krone, mens de grumme bølger forsøgte at flænge den ydre skråning.

Et medlem af lodsejerlagets styrelse, boende i nærheden, fandt anledning til i det hårde vejr at un-

dersøge forholdene. Han opdagede da straks, at nu var der fare på færde. Bølgerne væltede sig helt op over den stenkledte skråning og flængede der oven for grønsværen væk og åd sig ind i dæmningen. Et enkelt sted i nærheden af pumpeværket var dæmningens side næsten helt oprevet; et mægtigt hul gabede ham i møde.

Nu blev der gjort anskrig og blæst hærblæst, og både lammefjordsfolk og omegnens beboere styrtede til for at afvende den truende fare. Flere hundrede mennesker var snart i arbejde med oppe på land at fylde sandsække og med at få dem kørt ned til slagmarken for med dem at dæmme op mod de frådende bølgers ødelæggelser. Kampen rasede timevis. I længere tid så det ud, som om fjendens utrættelige angreb skulde krones med sejr. Time efter time gled hen; tusinder af sandsække gled ned i malstrømmen og forsvandt uden tilsyneladende at ændre det fjærneste i stillingen. Nu hentedes halm-læs efter halmlæs, navnlig fra Hagesholm; de presede halmballer blandedes ind mellem sandsækkene for på den måde at bryde bølgerens raseri. Alle var på det rene med, at dette var »krig på kniven« og kamp for liv og arne. Hvad vilde ikke gå tabt, om kampen endte med et nederlag, et dæmningsbrud med hele havet væltende ind over den dybtliggende fjordbund med de mange menneskehjem.

Ud over hele fjorden var budskabet om den overhængende fare gået som en løbeild. På de lavere steder, især ude midt i fjorden, blev alt gjort rede til hurtig udrykning; selerne blev lagt på hestene, mens de bedste møbler og dyrebareste værdisager læssedes på vogne, der stod trukket frem ude på gårdspladserne. Ængsteligt spejdedes efter, om vand-

et i grøfterne steg, mens man samtidig lyttede efter, om det store vandfalds brus begyndte at lyde. En og anden familie oplevede nok her deres livs uhyggeligste stund. Idelig drejede samtalen sig om,



Istandsættelse af dæmningen efter stormfloden.

hvorvidt nogen tilstedeværende vidste, hvor dybt netop dette hjem lå under havfladen; om man måske dog kunde vade og køre i land, hvis havet pludselig kom. Og hvordan vilde det arte sig, når dæmningen gav efter, og den store bølge kom; vilde den komme pludselig, hurtigt og rende alt over ende på sin vej, gårde, huse, træer og stakke, eller vilde vandet komme langsomt, ustandseligt stigende til alt igen var hav, som det før havde været? Overalt drøftedes det af bange mennesker; nogen holdt på det ene, andre på det andet.

Endnu den dag i dag kan man i et fortroligt lag tage dette spørgsmål frem og ivrigt drøfte bægge

muligheder, medens fjordboerne med en indre gysen mindes hine timers angst.

Imidlertid fortsattes kampen ude på frontlinien. Særlig uhyggeligt blev det, da dagen afløstes af

den mørke efterårsnat. Ustandseligt gled læs efter læs af sandsække, halmballer, sten og grus ud i bølgebråddet hele den lange nat. Endelig lysnede det af morgen. En af de længste nætter, deltagerne havde oplevet, veg for morgengryet. Endnu stod dæmningen, men den tynde væg mellem havet og det dybtlig-



Proprietair A. Wiuff,
mangeårig formand i lodsejerlaget.

gende land blev tyndere og tyndere. Det var vist håbløst længere at stå imod.

Da netop kom omslaget. Et stykke hen på morgenstunden begyndte stormen at løje af, bølgenes brøl tystnede, mens anløbene tabte i vælde og kraft. Angrebets magt var brudt. »Stormen på Lamme-fjorden« var afslået. Men dæmningen lignede en valplads, hvor skyttegravskrigen havde raset.

Dødtrætte drog forsvarerne lidt efter lidt hjem til den arne og den familie, som nu måtte betragtes som reddede.

Men megen hvile kunde der nu næppe nydes; ti skaden skulde jo udbedres og det helst snarere end snart; ti kom stormen igen mod den læmlæstede dæmning inden dens udbedring, var man fortabt.

Men befolkningen lagde sig heller ikke på den lade side. Med en utrolig offervilje tog alle fat, den ene hellere end den anden, på ved frivilligt arbejde og gratis kørsel at skaffe sikkerhed til veje.

Da ulykken truede, var proprietair A. Wiuff, Søholm, lodsejerlagets formand.

Denne mand lod straks, da stormen stilnede af, på eget ansvar tilkalde sagkyndig hjælp fra København for at få klarhed over stillingen. Ligeledes blev ejerlagets styrelse straks sammenkaldt og en generalforsamling indvarslet. På denne blev enstemmig vedtaget en opfordring til styrelsen om at få dæmningen genopført og forstærket under sagkyndig ledelse og derefter få saglig tilsyn til vedligeholdelsen i fremtiden.

Bægge disse Ting blev da også gennemført. Da det vidtløftige arbejde var tilendebragt, havde det kostet 60,000 kr. Men nu er også det store forsvarsværk adskillig mere stærkt og modstandsdygtigt end nogen sinde tidligere, mens det stadig tilses af folk, der har særlig uddannelse i faget.

Trygheden er da atter vendt tilbage derude på fjorden; naturen blev på ny gjort mennesket underdanigt.

Men de vilde naturkræfter havde endnu ikke »strakt gevær«; to år senere var de igen på færde; i en rygende storm blev de to ældre vindmotorer ødelagte, men hertil indskrænkedes dog skaden denne gang.

36. *Efterkrig.*

Dog, et langt farligere angreb forberedtes fra en kant, hvorfra et sådant slet ikke var ventet. Gennem en usædvanlig langvarig vinter med stærk frost og stærkt snefald blev på flere steder landvandskanalen efter næsten at være bundfrossen fyldt med vældige snemasser. Nu påfulgte et voldsomt tøjbrud med usædvanlig stærke regnskyl. Fra de højereliggende egne strømmede vandet ned mod kanalen, og da isen hindrede kanalen — navnlig på nordsiden — i at føre smeltevandet bort, svulmede dette efterhånden op til hele søer uden for kanaldiget.

Til sidst steg de vældige vandmasser så højt, at de nåde helt op til kanaldigets krone. Det kunde omsider ikke længere stå imod, særlig hvor det ved opførelsen var bleven iblandet enten dynd eller sand, således f. ex. ved Faarevejle-kanalen. Diget gav her efter for det mægtige tryk og sprængtes af vandmasserne, mens disse strømmede ind over fjordbunden. Andre steder brød vandet sig vej ind under diget og sprang atter frem som store kildevæld inde på fjordbunden.

Beboerne strømmede sammen og forsøgte på alle mulige måder at standse det sejrrikt frembrydende vand ved at stoppe bruddene, men dette viste sig at være umuligt.

Her var gode råd dyre.

Styrelsen lod nu indkalde ingeniører fra hovedstaden; men sagkundskaben havde ingen særlig fremgangsmåde at anvise i dette tilfælde. Beboerne måtte selv finde på råd. Man tog da ud til kanalens to mundingar ved Neksøl bugt og ved Issefjord. Og her fra begyndte man da med dynamit at søndersprænge isen, som opfyldte kanalen og hindrede vandet i at

komme ud. Den søndersprængte is blev derefter flådet ud i havet. Efterhånden som isen fjærnedes, brød det tilstrømmende vand på og begyndte at skylle isflagerne af sted mod kanalmundingen.

Flere dage gik nu her med ihærdigt arbejde af en stor skare mænd. Endelig kom man så vidt, at vandet fik fri fart gennem hele kanalen, men store vandmasser havde imidlertid trængt sig ind i fjorden. Over den nybyggede landevej, som fra Fårevejle station fører til Asnæs, stod på et bestemt tidspunkt vandet en halv meter dybt. Det måtte altsammen pumpes ud igen.

Arbejdet med at bøde kanaldiget blev efter vandets bortgang taget op med kraft. Det kom til at strække sig over det meste af den følgende sommer og blev udført af frivillige arbejdere. Også de mange kørsler blev udført gratis. Der blev lavet store lerspunds, som indsattes i kanaldiget rundt om, hvor dette havde vist sig skrøbeligt, og hvor man havde sporet mangel på modstandsdygtighed.

Også her mener man nu at have sikret sig mod den slags ubehagelige overraskelser i fremtiden.

Men høstafgrøden den påfølgende sommer kom på store strækninger til at bære sørgelige mærker af denne ubehagelige oversvømmelse. Dog, angrebet var på ny afslået.

37. *Det sidste tag.*

For i øvrigt er der endnu en ting, som styrelsen i lodsejerlaget i den senere tid har syslet stærkt med. Det er en fornyet plan til grundig udpumpning af den tiloversblevne Lammefjordssø.

Kunde dette lykkes, vilde der vindes op mod 7—800 tdr. ld. dyrkbar jord, samtidig med at det

allerede tørlagte vilde vinde betydeligt i frugtbarhed ved den dybere afvanding.

At lodsejerlaget dog ikke ene magtede den sag, var man så temmelig klar over; men var der ikke her en opgave for landets jordlovsudvalg, således at dette erhvervede Lammefjordssøen — der for tiden ejes af forpagter Poul Larsen, Frederiksværk —, udtørrede den og derefter udstykkede den i henhold til jordloven af 1919.

Da hverken landbrugsministeren eller jordlovsudvalgets formand stillede sig afvisende til sagen, fremskaffede styrelsen et tilbud om salg fra Poul Larsen. Derpå blev udarbejdet et overslag over udgifterne ved planens gennemførelse, og det hele — ledsaget af et andragende, underskrevet af alle styrelsens medlemmer — indsendt til landbrugsministeriet.

Med dette andragende fulgte forskellige oplysninger, blandt andet et tilbud fra Poul Larsen om, at søen var til købs for 75,000 kr. Endvidere medfulgte et udarbejdet overslag af udgifterne ved foretagendets gennemførelse.

Det ses heraf, at skal vandstanden ned til 22 fod (7 meter), da vil den årlige brug af elektricitet stige med 105,000 kw, lig 6200 kr. Denne årlige merudgift må da skaffes til veje af lodsejerlagets folk.

Ved den dybere sænkning af vandstanden antages, at der på de nu dyrkede, men vandlidende jorder — antagelig 2600 tdr. ld. — vilde kunne høstes 5 fold mer, tilsammen 13,000 tdr. korn. Dette må da også tages i betragtning.

Overslaget sætter de samlede udgifter ved denne sidste udtørring (sænkning til 7 meter) til 203,000 kr.

Vil staten her træde til og lade dette arbejde

udføre, da mener lodsejerlagets styrelse, at ny jord kan vindes til Danmarks befolkning, samtidig med at opgaven: Lammefjordens tørlægning endelig er bleven løst til bunds; idet kun et par små søer eller



Gmd. Chr. Hansen, Åvang,
lodsejerlagets nuværende formand.

dybe huller på hver omkring et halvt hundrede tdr. ld. da er alt, hvad der bliver tilbage af den oprindelige Lammefjord.

»Den, der lever, vil få at se«, om planen kan gennemføres, og om endnu 7—800 tdr. ld. kan blive gjort menneskene »underdanig«.

Sagaen om Lammefjordens inddæmning og tørlægning er da måske ikke endnu afsluttet — også ny forsvarskampe vil vel i fremtiden blive at udkæmpe. Men så langt, vi har fulgt denne saga, kan vi med sandhed sige, at den er storladet. Mange millioner blev her begravet. Det første slægtled spandt sandelig ikke silke ved det foretagende. Navnlig gik det ud over Tyskerne i Hamborg.

Men har det første slægtled tabt meget, så har det næste vundet des mer; stort er mistet, og stort er vundet; et nyt og ejendommeligt kapitel er føjet til vort lands historie; men så meget står fast: ingen nu om dage vil ønske dette kæmpeværk ugjort.

38. *Efterskrift.*

Der er en tanke, som atter og atter påtrænger sig den, der sysler med Lammefjordens historie: mon ikke det snart var paa høje tid at få oprettet en mindesamling, et museum for hele det stolte værk.

Det vil endnu være muligt til indlemmelse heri at finde billeder af arbejdet under udførelsen, f. ex. på dæmning, kanaler, pumpeværk, så vel som de første jordhytter og stakkestalde, man hist og her begyndte i.

Her ind under vilde også falde billeder af de mænd, som til de forskellige tider bar sagen frem.

Der er vel også bevaret ting fra aqvariet og den store udklækningsanstalt.

Ligeledes må der vel også være tegninger til og lævninger af det gamle dampanlæg, vindmotorer, snegle o. s. v.

Endelig måtte der også foretages en indsamling af alle de skrivelser og andre aktstykker, der vist fra fortiden opbevares i selskabets arkiv. Ja, også

det, der i de forskellige blade tid efter anden er fremkommen, og som omhandler Lammefjordssagen — også dette burde her findes til fremtidig oplysning for kommende slægter om sagens historie og udvikling. Dette var vel ikke vanskeligt at opnå ved en henvendelse til de stedlige blade.

Måske en sådan mindesamling kunde skaffes plads i selskabets egne bygninger ved pumpestationen eller måske også som en særskilt afdeling ved det historiske museum i Holbæk.

KILDEANGIVELSER

Prokurator E. Jørgensen: »Lammefjordens tørlægning, 1872—1892«.

Amtmand C. St. A. Bille: »Fra Holbæk amt« i »Danmark i skildringer og billeder II del«, side 547 o. flg.

Trap: »Danmark«.

J. Andersen: »En plet af vort fædreland«.

Povl Hansen: »Strejftog gennem Holbæk amt«. Endvidere de mange folkelige trykte eller skrevne forslag, planer, redegørelser, oversigter, declarationer, resuméer og ekstrakter eller hvad navn man brugte til alt dette, der før og under arbejdet med udtørringen indgik til eller udgik fra arbejdets ledende mænd.

Endelig må ikke glemmes den hartad utallige mængde artikler desangående, små og store, som i årenes løb har set lyset i vore dagblade, navnlig de tre Holbæk-blade: Holbæk amts avis, Holbæk amtstidende og Holbæk amts venstreblad.

Fotografierne til billederne er — på et enkelt nær — leverede af hr. fotograf S. Bay-Hansen, Asnæs.