



# Danskernes Historie Online

Danske Slægtsforskeres Bibliotek

## Dette værk er downloadet fra Danskernes Historie Online

**Danskernes Historie Online** er Danmarks største digitaliseringsprojekt af litteratur inden for emner som personalhistorie, lokalhistorie og slægtsforskning. Biblioteket hører under den almennyttige forening Danske Slægtsforskere. Vi bevarer vores fælles kulturarv, digitaliserer den og stiller den til rådighed for alle interesserede.

### Støt Danskernes Historie Online - Bliv sponsor

Som sponsor i biblioteket opnår du en række fordele. Læs mere om fordele og sponsorat her: <https://slaegtsbibliotek.dk/sponsorat>

### Ophavsret

Biblioteket indeholder værker både med og uden ophavsret. For værker, som er omfattet af ophavsret, må PDF-filen kun benyttes til personligt brug.

### Links

Slægtsforskeres Bibliotek: <https://slaegtsbibliotek.dk>

Danske Slægtsforskere: <https://slaegt.dk>

# DEN NORSK-DANSKE SLÆGT BIE

LORENTZ BIE

STAMTAVLE OVER

**DEN NORSK-DANSKE SLÆGT BIE**



Udgivet ved  
*Louis E. Grandjean*

K Ø B E N H A V N  
M C M X L V I I



*Kontorchef Lorentz Bie.  
Efter Maleri af Hans Rasmussen, Faaborg.*



*Forkortelser.*

∞: gift med

\*: født

†: død

## FORORD.

I vor Slægt har, saavidt mig bekendt, ingen efterladt sig Optegnelser om denne eller været kendt som særlig interesserede deri. Stødet til, at jeg kom til at interessere mig for Slægtens Oprindelse og Historie skete nærmest ved en Tilfældighed — omend Interesse sikkert vilde være kommet før eller senere — idet en engelsk Præst i Calcuttas Forstad, Howrah, Rev. *Edward P. Herbert*, i Aaret 1906 i en Skrivelse af 8. Februar til det danske Rigsarkiv bad dette skaffe Oplysninger om den af Missionen i Indien saa fortjente *Ole Bie* (1733—1805), som tjente i Dansk Ostindien i omtrent 50 Aar, dels i Ostindisk Kompagnis dels i kongelig Tjeneste.

Arkivet betroede dets Sekretær, *Jørgen Bloch*, at skaffe mulige Oplysninger, dels i Arkivet og dels ved Forespørgsel hos den dalevende Slægt Bie, og under disse Henvendelser kom han ogsaa til min Far. Meget fik han sikkert ikke oplyst hos Slægten, men med sit sikre Instinkt som Arkivmand byggede han efterhaanden en Stamtavle op, nedskrevet dels paa løse Sedler, og dels en Oversigt bygget paa Fakta og Gisninger. Han gjorde et stort og fortjenstfuldt Arbejde, som dog selvfølgelig koncentrerede sig om Ole Bie, og blev derved interesseret i at ud- dybe Sammenhængen, men desværre døde han i 1910, hvorefter jeg, som havde haft flere Samtaler med ham om Sagen, tog Arbejdet op, idet jeg ved Boets Velvilje fik udleveret hans efter- ladede Materiale.

At Slægten stammede fra Norge var bekendt for os alle, al den Stund vi i mit Hjem havde hængende Christian Horne- mans prægtige Pastelmaleri af Landinspektør, senere Inspektør

for Klasse Lotteriet *Simon Lauritz Bie* (1745—1817), som vidstes født i Trondhjem og med hvem Slægten kom til Danmark ca. 1768 — han er altsaa vor Slægts Stamfader i Danmark.

I Slægten havde man bl. a. den Overlevering, at Tordenskjold var af vor Slægt. Tiltrods for, at ingen af de Gamle, jeg har kendt, kunde gøre Rede for, paa hvilken Maade, viser det sig dog, at en saadan Overlevering ofte har fast Bund, hvilket i hvert Fald var Tilfældet her — omend Tordenskjold kun uegentlig har Tilknytning til Slægten, da det var hans Broder, som var gift med en Bie, hvis Søn dog blev adlet under Navnet Tordenskjold. Dette anføres som et Kuriosum.

Bloch havde skematisk gjort Rede for de Personer i Danmark, som nedstammer fra Simon Lauritz Bie, medens dennes Forfædre i Norge kun var delvis antydede som Hypoteser — dog med Undtagelse af Ole Bie, hvis Forældre var fundne. Bloch agtede selv at rejse til Trondhjem for at søge Oplysninger, naar han havde taget sin Afsked, men han døde som omtalt forinden.

Gennem Grosserer *Lorentz D. Krüger* — en Descendent af en i 1802 indgiftet — kom jeg derpaa i Forbindelse med Arkivar *Refsaas* i Trondhjem, en Mand som med største Beredvilighed og Uegennytte tog sig paa at skaffe mig Oplysninger. Det viste sig da, at der i Arkivet i Trondhjem fandtes nogle haandskrevne Stamtavler af Forstander *Horneman* (død 1887) og deriblandt een, som i Detailler udredede Simon Lauritz Bies Forfædre tilbage til ca. 1680. Dermed var altsaa Forbindelsen etableret mellem Slægten i Norge og dens danske Efterkommere. Som det vil ses nedstammer Slægten ikke i lige Linje fra den næstældste kendte Niels Nielsen Bie, idet hans ældste Datter Johanne gav sine Børn af 2det Ægteskab med Lars (Lauritz) Ottosen Navnet Bie. Det er disse, Ottosens Børn, som har efterladt Navnet Bie, som — uden at dette var sket — vilde være uddøet i 1767 med Niels Bie, der ingen Sønner havde.

\*

Vor Slægt skal stamme fra Odelsbønder — frie Ejendomsbønder — i Trøndelagen, Trondhjems-Eggen, og bærer i sit i al Fald siden ca. 1700 førte Vaabenskjold i øverste Halvdel tilvenstre (heraldisk højre) et Hus til højre (heraldisk venstre)

et Træ, i nederste Felt en Bikube omsværmnet af 7 Bier. Skjoldet bærer foroven en Hjælm med bøjet Arm, som i Haanden holder et knækket Lyn, Symbolet paa Kraft. Huset og Træet er maaske talende og henviser da til Gaard- og Skovbrug. Flere Gaarde i Norge bærer Navnet Bie eller Bye (norsk byr: Gaard, Dativ byi). Det ældste Signet, som nu er i mit Eje, menes at



*Slægtsvaabnet tegnet af Fr. Britze.*

have tilhørt Lorentz Bondix Bie, født 1713, medens der i Tidens Løb er fremstillet flere Signeter, hvori de talende Figurer er de samme, nogle dog med Borgerkrone i Stedet for Armen og Lynet eller en Egebladskrans som Indfatning om hele Vaabnet. Ole Bie anvendte i Ostindien et Segl, hvori Huset, Træet og Bikuben var suppleret med Tegn paa hans Værdighed som øverste kongelige Myndighed (sammenslynget O. B. og Dannebrog med Split).

Oplysningerne om den i Ostindien da levende Slægt er skaffet dels fra *Kay Larsens* »Ostindiske Personalia og Data« i det kgl. Bibliotek, dels fra en »Memorante« nedskrevet i Indien af Bispinde *Juliane Øllgaard, født Bie* (No. 35), som jeg fik til Laans af en af hendes Efterkommere, nu afdøde Stabslæge Sophus Meyer, og endelig fra en lignende Dagbog med Notater fra Indien, trykt i *Personalhistorisk Tidsskrift*, 52. Aargang, 2. Hæfte, 1931, paa min Foranledning.

\*

Navnet Bie eller Bhie forekommer i Danmark længe forinden vor Slægt i 1768 kom her til Landet og tilhører en *dansk* Slægt, som saavidt det har kunnet klarlægges, ikke har Forbindelse med vor norske Slægt. Den rent danske Slægt er en gammel jysk Præste- og Degneslægt, som sporedes allerede i 1500-Tallet og udmærkede sig ved stor Børnerigdom. Den har i en anseelig Aarrække haft Medlemmer i Høbro, hvor den har drevet Købmandsvirksomhed og Bryggeri, men er iøvrigt og har været spredt over det meste af Landet med større Kolonier i Fredericia og Omegn og i Rudkøbing siden Midten af 1800-Tallet.

Med Simon Lauritz Bies to Sønner, Oberst *Lorentz Peter Bie* (1773—1836) og Kammerraad *Hans August Bie* (1779—1849) deler Slægten sig i Danmark i 2 Grene, hvoraf den første, da dette skrives, kun er repræsenteret i yngste Generation i et Par Sønner og et Par Døtre, medens den anden er talrigt repræsenteret saavel i Jylland som paa Sjælland.

Alle nu i Danmark levende Personer af Navnet Bie kan sikkert henregnes til den nævnte danske eller vor norsk-danske Slægt, men i Norge lever en eller flere vidt udbredte Slægter af Navnet Bie koncentreret om Grimstad og Risør, hvorom foreligger trykte Stamtavler, men heller ikke med disse Slægter har jeg kunnet finde nogen Forbindelse, ligesom det maa anses for udelukket, at der i Norge findes Efterkommere af vor norske Stamfader. Iøvrigt har jeg korresponderet med Personer af Navnet Bie i Berlin, Hamborg og Soerabaya uden Resultat, ligesom jeg har fundet Navnet i Antwerpen og i Haag.

Mit Arbejde med Stamtavlen har praktisk taget uafbrudt strakt sig fra 1910 til Dato (1932)<sup>1)</sup> og bestaaet i Efterforskninger paa Landsarkivet for Sjælland, Rigsarkivet og i Korrespon-

dance med Landsarkivet i Viborg, Arkivarerne i Oslo, Hamar og Trondhjem, India Office i London og Personer i Calcutta m. m. m.

Foruden den rent skematiske Beskrivelse af Slægten i denne Stamtavle, har jeg detailleret beskrevet de fleste Personers Liv i 2 Bind med Billeder, Fotografier, Avisudklip m. v., som knyt-



»Onsdag d. 20. Juni gav Hr. Oberstlieutenant O. Bie sin Skive og Premier til det Kgl. københavnske Skydeselskab« (Adresseavisen 1787, No. 128). Skiven fotograferet før Restaureringen 1929; nu hos Fru Kirsten Bie, Snekkersten.

ter sig til dem, men dette Arbejde kan dog ikke betragtes som afsluttet, det bliver det sikkert aldrig, der dukker stadig nyt op!

Resident i Frederiksnagor Ole Bie er afgjort Slægtens mest interessante Skikkelse, da hans Liv jo blev levet under Forhold,



som er vidt forskellige fra Gennemsnitsmenneskets. For hans Vedkommende har jeg tilbragt hundredvis af Timer med Undersøgelser, som er samlet i 10 Kvantbind uddraget af Ostindiske Sager i Rigsarkivet. Om ham vilde jeg gerne engang ekstrahere Stoffet til en Bog om hans Liv og Forholdene paa hans Tid i Dansk Ostindien, saafremt jeg har Evner og faar Kræfter dertil.<sup>2</sup>)

Jeg kan ikke slutte Meddelelserne om Stamtavlen Tilblivelse uden at omtale den deltagende Interesse, hvormed den gamle *Clara Bie* (No. 120), »Tante Clara« i Aalborg, fulgte Tilblivelsen af nærværende Stamtavle. Trods sin høje Alder, hvori hun omtrent til det sidste bevarede sin Aandsfriskhed, og trods det, at hun tilhørte en indgiftet Slægt — Grandjean'erne — fulgte hun stadig med varm Deltagelse Væksten af mit Forehavende og gav sit Bidrag med til Oplysning om Familien i gamle Dage.

*Lorentz Bie.*

---

<sup>1</sup> *Lorentz Bie* fortsatte efter Renskrivningen 1932 sit Forskningsarbejde lige til sin Død. (Udgiverens Note).

<sup>2</sup> Se herom i Udgiverens Efterskrift.

## I. DEN NORSKE LINJE.

- (1) A. 1. *Emanuel Niels Adtzersen Bhj* \* 16.. Har antagelig været Skipper eller Reder, da han i gensidigt Testamente 1.10.1673 med sin 2den Hustru omtaler »udstaaet Søskade« (Norske Registre 1674—1680, No. 36, pag. 26 i Rigsarkivet). 3.5.1680 Overformynder i Trondhjem. Han førte et Bomærke uden Hjælm og hvori en *Bie* (A. W. Rasch, Statsarkivet, Oslo). † før 1682.  
~ 1° ukendt.  
~ 2° 1647 *Johanne Andersdotter* \* 16... † 1688.
- (2) B. 1. *Niels Nielsen Bie*. \* før 1647, Købmand i Trondhjem. † 20.7.1688.  
~ ? *Sabine Grabow*. \* 16... † 7.2.1719 paa Stenkær.  
De efterlod ingen Sønner, men Datteren, som antog Slægtsnavnet.
- (3) C. 1. *Johanne Nielsdatter Bie*. \* 16... † før 1719.  
~ 1° 3.10.1698 i Trondhjem *Johan Bondix* \* 16... Købmand i Trondhjem, † ?-12.1702 i Trondhjem.  
~ 2° 24.3.1705 i Trondhjem *Lars Ottosen* \* 16... Købmand i Trondhjem, † 12.6.1732.

De 2 her medtagne Sønner af 2det Ægteskab fik Moderns Familienavn. *Johanne Bies* Søster *Karen* blev gift med Sognepræst *Kristoffer Jansen Wessel*, en Broder til Viceadmiral *Peter Tordenskjold*, og deres Søn, Major *Johan Christoffersen Wessel* blev adlet *Tordenskjold* 21.8.1761.

- (4) D. 1. *Otto Larsen Bie*. \* 1707, dbt.2.4. i Trondhjem. Købmand og Stadskaptajn i Trondhjem, kar. Kapt. i Infanteriet 24.2.1751, Factor ved de danske fabrikerede Silke og Uldne Varers Forhandling 22.1.1759. Han brugte gerne Pennen baade til Poesi og Prosa ved Lejligheder som Bryllup og Begravelse, men ogsaa om kommercielle Forhold. † 25.3.1775 i København (Nicolaj).

∞ 17... *Gertrud Larsdatter Ross* (Nordlands-handler Lars Larsen Ross og Karen Andersdatter) \* 1701. † 14.3.1784 paa Gaarden Hoff, Ørkedalen ved Trondhjem.



*Lorentz Bondix Bies Tobaksaase af Tin med et Morianhoved.*

- (5) D. 2. *Lorentz Bondix Bie*. \* 1713 dbt.6.5. i Trondhjem. Købmand og Factor i Trondhjem og en af Byens »Tolv Mænd«. † 10.1.1787 i Trondhjem.

∞ 19.3.1744 i Trondhjem *Karen Kierstine Hoff*

(Rektor ved Latinskolen Simon Hoff og Birgitte Lauritzdatter Brix). \*1706. dbt.30.12. i Trondhjem. †14.11.1805 sammesteds.



*Knæbillede i fuld Størrelse af Rektor Peder Simonsen Hoff i Latinskolen i Trondhjem.*

## II. DEN OSTINDISKE LINJE.

Otto Larsen Bies (No. 4) Efterslægt.

- (6) E. 1. *Lauritz Bie*. \* 1726 i Trondhjem. Student 1746, Afsked med Løjtnants Rang fra 2det Trondhjemske Inf.-Reg. 26.4.1758. Proviantskriver ved Meldals Kobberværk. † 13.1.1773 i Storkmo ved Trondhjem.
- (7) E. 2. *Lars Bie*. \* 1730 i Trondhjem. † 1739, begr. 5.4. sammesteds.
- (8) E. 3. *Ole Bie*. \* 7.2.1733 i Trondhjem. Oberst, Justitsraad og Resident i Frederiksnagor. † 18.5.1805 i Frederiksnagor. Se Dansk Biografisk Lexicon.



*Resterne af Ole Bies Tranquebar Porcelain, sidst bevaret i den Holmbladske Familie; nu hos Fru Kirsten Bie, Snekkersten.*



∞ efter 1757 *Wendela Elisabeth Pank* (Guvernør i Trankebar Poul Krisch Pank og Karen Wemming). \* 1732 i Trankebar. † 1781, begr. 4.8. i Trankebar. Hun ∞ 1° 24.7.1748 *Henrik Corfitz Brochmand*, Assistent og Materialskriver, dette Ægteskab opløst 29.9.1757. (Børn No. 9, 10, 11 og 12).

- (9) F. 1. *Caroline Mathilde Bie*. \* 9.9.1766 i Trankebar. † 2.9.1812 i Calcutta.

∞ 1° 22.1.1779 i Calcutta *John Carmichael*. \* 1749 i Edinburgh. Ansat i engelsk-ostindisk Coy, Skriver 1769, Intendant ved de engelske Tropper 1773, Factor ved Handlen 1776, junior merchant 1779 (Bengal Post and Present, vol. V, pag. 147). † 19.10.1781 i Lille, Frankrig, paa Rejse til Skotland (Archives Communal de Lille i Paroisse St. Chathrine).

∞ 2° 8.11.1784 i Calcutta *Frederik Friherre Schaffalitzky de Muckadell* (Generalmajor Jacob Frederik S. de M. og Maria Catharina Fabritius de Tengenagel). \* 26.10.1755, Premierløjtnant, Kammerjunker, Konsul, sidst Resident i Patna. Ægteskabet opløst 1800. † 9.8.1814 i København. Om Slægten S. de M., se Adelsaarbogen.

*Caroline Mathilde Bies Søn Aquarius Wilhelm Friherre S. de M.* (1785—1820) blev ∞ *Francis Ranken*, hvis Datter *Francis Wilhelmine S. de M.* (1820—1900) blev ∞ *Trevor John Chicelo Plowden* (1809—1899); deres Datter blev ∞ *William Grey* (1818—1878), og deres Datter igen er den engelske Udenrigsminister *Anthony Edens* Moder, saaledes at *Caroline Mathilde* er *Edens* Tiptipoldemor.

- (10) F. 2. *Juliane Therese Bie*. \* 2.10.1767 i Trankebar. † ?  
∞ 9.3.1782 i Frederiksnagor *William Morley*, engelsk Handelsmand og Skibsreder i Frederiksnagor.

Deres eneste Datter blev gift med den danske Guvernør i Bengalen *Jacob Krefting* (1757—1828).

- (11) F. 3. *Povl Otto Bie*. \* 1767/68 i Trankebar, Volontær ved Raadet i Frederiksnagor, † 26.2.1789 (af Smaakopper) i Frederiksnagor.



- (12) F. 4. *Carolus Christian Bie*. \* 1769 i Trankebar. † 7.4. 1773 sammesteds.

Udenfor Ægteskab havde Ole Bie desuden med sin Husholderske *Cecilie Marie Elisabeth Bagge*, \* 27.5.1765 i København, † 29.4.1848 sammesteds, Børnene:

*Charlotte Bie* \* 1787 og rimeligvis ∞ August 1820 Mr. J. Francis Kairongoin (published in April 1821s issue of The Asiatic Journal).

*Christian Bie* \* 18.11.1788 i Frederiksnagor † 15.2.1802 sammesteds.

Moderen ∞ 1<sup>o</sup> med Factor Poul Schouw i Frederiksnagor, ∞ 2<sup>o</sup> 19.2.1813 Lægen, Professor H. C. F. Schumacher, Kbhvn. Se Dansk Biografisk Lexicon.

- (13) E. 4. *Tarald Ross Bie*. \* 1734, dbt. 2.3. i Trondhjem, Overførster ved Sølvværket paa Kongsberg, † efter 1801. I Persh. Tidsskr. 4 R. IV B, pag. 237 findes nogle »Breve fra Kongsberg«, som omtaler T. R. Bie og Livet paa Kongsberg.

∞ 12.10.1763 *Martha Maria Flyg*, \* 1746, † 18.4. 1794 i Kongsberg. (Børn No. 14, 21, 22, 23, 24, 25 og 26).

- (14) F. 1. *Otto Lauritz Bie*. \* 1764, dbt. 3.2. i Elverum, Dommer i den sorte Ret, Auktionsdirektør, Kasserer og III Medlem af Raadet i Frederiksnagor, † 5.11. 1823 i Frederiksnagor.

∞ 1800 *Caroline Franciska Bie*, hans Kousine, se No. 36 (Børn No. 15, 16, 17, 18, 19 og 20).

- (15) G. 1. *George Bie*. \* 1801 i Frederiksnagor, 21.1.1819 Tegner hos Kaptajn Wickede i Frederiksnagor, † 9.10.1821 sammesteds.

- (16) G. 2. *William Bie*. \* 16.7.1808 i Frederiksnagor. Rimeligvis † ung.

- (17) G. 3. *Elise Juliane Bie*. \* 29.12.1810 i Frederiksnagor. Rimeligvis † ung.

- (18) G. 4. *James Bie*. \* 8.3.1812 i Frederiksnagor. Gik April 1820 med Briggen Dansborg, Kaptajn Hoskier, til Kina.

- (19) G. 5. *Caroline Mathilde Bie*. \* 28.10.1813 i Frederiksnagor, † 2.10.1886 i Hedensted.  
 ~ 1° 6.6.1883 i Barrackpore, Indien, *William Whelley Baker* (William Guest Baker og Charlotte), \* 2.5.1805 i Bareilly, Officer i den engelsk-indiske Hær, † 8.1.1842 i Frederiksnagor (India Office).  
 ~ 2° 6.7.1843 i Frederiksnagor *Lauritz Sommer Lindhard* (Stiftsprovst i Aarhus Mogens Lindhard og Dorothea Sommer). \* 1.11.1799 i Ljorslev, Regeringsraad og Byfoged i Frederiksnagor, senere Overretsprokurator i København. † 22.6.1870 i København.
- (20) G. 6. *Edwin Bie*. \* 22.10.1818 i Frederiksnagor. Rime­ligvis † ung.
- (21) F. 2. *Jens Jacob Bie*. \* 8.9.1766 i Elverum, † 1785, begr. 15.4. i Kongsberg (Mæslinger).
- (22) F. 3. *Anne Maria Bie*. \* 1769, dbt. 31.10. i Elverum, † 1771, begr. 18.7. sammesteds.
- (23) F. 4. *Ole Ross Bie*. \* 1772, dbt. 6.10. i Elverum, † 1774, begr. 7.6. sammesteds.
- (24) F. 5. *Anna Carine Bie*. \* 7.5.1775 i Elverum, † 3.2.1856 i Bergen hos sin Svigersøn, Biskop Peter Kjer­schow.  
 ~ 13.12.1799 *Christian Anker Collet* (Godsejer til Buskerud Højesteretsassessor Peter Collet og Johanne Henriche Ancher). \* 30.4.1771, Bergraad, kst. Direktør for Kongsberg Sølvværk, † 10.1.1833 i Kongsberg.  
 Deres Dattersøn var norsk Statsminister *P. C. H. K. Michelsen*, som spillede en Hovedrolle under Norge og Sveriges Adskillelse i 1905.
- (25) F. 6. *Olia Gerharda Bie*. \* 1778, dbt. 9.1. i Kristiania. Vist † ung.
- (26) F. 7. *Ole Ross Bie*. \* 1781, dbt. 5.9. i Kristiania. Vist † ung.
- (27) E. 5. *Johan Bie*. \* 1735, dbt. 8.10. i Trondhjem, † før 1776.



*Biskop Ølgaard og Hustru f. Bie,  
efter Lithografier.*

- (28) E. 6. *Jacob Christian Bie*. \* 1738, dbt. 11.7 i Trondhjem. Student 1755, Procurator og Forfatter i København (se Dansk Biografisk Lexicon). Forvist til Trankebar 1777. Kadet og Fændrik i engelsk Tjeneste 1781, Afsked 1785 (India Office, London), derefter i Broderen Ole Bies Tjeneste, † 1798 i Frederiksnagor.  
 ~ 7.8.1761 i Trondhjem *Mette Margrethe Lemel* (Jørgen Lemel og Marie Lemche), \* 1732, dbt.23.10. i Trondhjem, † 1790, begr. 25.5. i Trankebar. (Børn No. 29, 30, 32, 33, 34, 35 og 36).
- (29) F. 1. *Gertrud Bie*. \* 1761, dbt. 21.8. i Trondhjem.
- (30) F. 2. *Jørgen (George) Lemel Bie*. \* 1762, dbt. 17.10. i Trondhjem. Løjtnant og Kaptajn 1796 i det engelsk-indiske Artilleri, † 22.8.1796 i Frederiksnagor. (C. V. Hodson: Officers of the Bengal Army 1758—1834, part I, pag. 139).  
 ~ *Eliza Smith* (Bengal Baptisms India Office records vol. 4).
- (31) G. 1. *Juliana Eliza Bie*. \* 10.9.1796 i Frederiksnagor.
- (32) F. 3. *Otto Lauritz Bie*. \* 1764, dbt.:29.1. i Trondhjem. Overstyrmand og Skibskaptajn, forliste 7.8.1793 med Skibet »Elisabeth« i den bengalske Havbugt under en Storm.
- (33) F. 4. *Marie Victorine Bie*. \* 1768, dbt.1.3. i København, † 1768, begr. 9.8. København (»Slag«).
- (34) F. 5. *Christiane Margrethe Bie*. \* 1769, dbt.10.10. i København, † 1769, begr. 18.12 (»Moersyge«).
- (35) F. 6. *Juliane Marie Charlotte Louise Frederikka Bie*. \* 19.2.1773 i Kbhvn., † 16.2.1858 i Viborg.  
 ~ 1° 26.11.1793 i Indien *Christopher Hanson* (Aftensangspræst ved Holmens Kirke Mouritz Hanson og Anna Dorothea Muus), \* 1761, dbt. 18.5. i Kbhvn., Byfoged i Frederiksnagor, senere Resident i Patna, † 4.6.1794 i Frederiksnagor (Galdefeber).  
 ~ 2° 12.8.1811 i Hørsholm *Niels Esmarch Øllgaard* (Proprietær Niels Rasmussen Øllgaard og

Margrethe Hedvig Fabricius). \* 11.10.1775 paa Sneumgaard, Biskop i Viborg K.D.M., † 4.3.1863 i Viborg. Se Dansk Biografisk Lexicon.

En Datter af 1ste Ægteskab *Anna Dorothea Christine Hansson* blev ∞ Stiftamtmand i Viborg, Kammerherre *F. W. Ahlefeldt-Laurvigen*, Greve til Langeland og Rixingen.

- (36) F. 7. *Caroline Franciska Bie*. \* 30.5.1774 i Børnehuset, Kbhvn., som Datter af en af Faderens Medfanger, men senere adopteret, † 20.5.1844 i Frederiksnagor.

∞ 1° 3.12.1793 i Benares *Christopher Hals* (Kapitajn i nordenfjeldske Skiløverbatt. Lorentz Christian Hals og Marie Johansdatter Harstad), \* ?, † 24.1.1800 i Kbhvn. (Blodstyrting), Skibskapitajn. Se A. W. Rasch: Familien Hals.

∞ 2° 1800 *Otto Lauritz Bie*, hendes Fætter, No. 14. Børn, se under Faderen.

Af første Ægteskab blev Datteren:

*Sophie Amalie Hals* \* 10.9.1794 i Grantnaghuur Charnar, Indien, adopteret af Bie. † 28.2.1864 i Odense.

∞ 16.10.1822 i Kbhvn. (Holmens) Hans Henrik Wilhelm Bekker (Justitsraad Adrian Bekker og Christine Flindtte) \* 1790 dbt. 17.9. i Svendborg, Amtsforvalter i Odense, Justitsraad, † 17.13.1854 i Odense.

- (37) E. 7. *Niels Bie*. \* 1739, dbt. 27.6. i Trondhjem, † før 1776.  
(38) E. 8. *Karen Bie*. \* 1740, dbt. 10.5. i Trondhjem, † 28.9. 1812 paa Gaarden Hof ved Trondhjem.  
(39) E. 9. *Gjert Bie*. \* 1741, dbt. 19.10. i Trondhjem, † før 1776.

### III. DEN DANSKE LINJE.

Lorentz Bondix Bies (No. 5) Efterslægt.



*Simon Lauritz Bie. Pastelmaleri af Hornemann 1817. Hustruens Silhuet paa pag. 26.*



- (40) E. 1. *Simon Lauritz Bie*. \* 12.4.1745 i Trondhjem. Student 1766 sst. Landmaaler 1769, Landinspektør, Stiftlandinspektør i Fredericia, fra 1800 Inspektør ved Klasselotteriet i Kbhvn. Se Lorentz Bie: »Slægten Bie og Musæumsgaarden i Fredericia« i Vejle Amts Aarbøger 1930, † 5.1.1817 i Kbhvn.

∞ 16.5.1772 i Gauerslev Præstegaard *Christine Margrethe Paulsen* (Proprietær af Hundsbæk Hans Adolph Paulsen og Margrethe Elisabeth Idum), \* 1748, dbt. 16.4. paa Hundsbæk, † 28.2.1800 i Fredericia. Se Jul. Bidstrup: Slægten Paulsen. 1888.

(Børn No. 41, 42, 68, 69, 70, 136, 137 og 138).

- (41) F. 1. *Adolphine Kirstine Bie*. \* 12.9.1772 i Follerup, Herslev Sogn. † 7.9.1843 paa Brustad Gaard pr. Trondhjem, som hendes Søn Infanterikaptajn Simon Lauritz Klüwer ejede.

∞ 17.2.1802 i Kbhvn. (Garnisons) *Johan Wilhelm Klüwer* (Oberstløjtnant Lorentz Diderich Klüwer og Selle Marie Brodersdatter Hagen), \* 26.9.1755 i Bjertnæs, Vardalen. Major i Infanteriet, fra 1812 Toldkasserer i Trondhjem, † 29.6.1829 i Trondhjem.

Den i Forordet nævnte Grosserer Lorentz D. Klüwer er Efterkommer af No. 41.

- (42) F. 2. *Lorentz Peter von Bie*. \* 31.10.1773 i Follerup. Fændrik 1788, Sekondløjtnant 1789, Premierløjtnant 1799, Kaptajn 1805, Major 1813, Oberstløjtnant 1826, Oberst 1833, R. af D. 1813 efter Slaget ved Sehested, hvor Prins Frederik havde fremhævet ham i sin Rapport. † 21.7.1836. Se Hector Boeck: 12. Bataillons Historie, Kbhvn. 1929 og Meddelelser fra Krigsarkiverne, udg. af Generalstaben. 8 B. Bilag IV.

∞ 6.12.1808 i Raklev *Inger Sophie Magdalene Wedseltoft* (Provst Jørgen Wedseltoft og Anna

Catharina Utke), \* 13.10.1789 i Værsløv, † 15.10.1844 i Kbhvn. (Svindstot).  
(Børn No. 43, 44, 45, 60, 61, 62, 63, 64, 65, 66 og 67).



*Silhuetter af Oberst Bie og Hustru.*

- (43) G. 1. *Simon Jørgen Bie*. \* 18.7.1809 i Raklev. Cand. jur. Toldintendant paa Sct. Thomas, Kammerherre, R. DM. pp. Han gjorde sig fortjent af Frimurerordenen i Vestindien, se Det danske Frimureris Historie II, pag. 272 ff. † 27.1.1900 paa Sct. Thomas.  
~ 20.5.1852 i Hellebæk (St. Olai, Helsingør) *Frederikke Birgitte Møller* (Toldkontrollør, Justitsraad Carl Nicolaj Møller og Cathrine Marie Slott). \* 20.5.1826 i Bjært, † 8.6.1860 i Helsingør. Uden Børn.

Udenfor Ægteskab efter Hustruens Død med *Clara Moorhead*, 24 Aar katolsk Sønnen: *Adolph August Bie* \* 14.10.

1862 paa Sion Farm, Sct. Croix, dbt. 4.1.1863 Christianssted.  
 Blev sendt til Broderen No. 45 i Fredericia for Opdragelse.  
 † 25.10.1866 i Fredericia. (Michaelis).



*Christine Margrethe Bie.*  
*Silhuet af Rothemund. (No. 40).*



*Kammerherre Bie. Foto 1865.*

- (44) G. 2. *Catharine Margrethe Bie.* \* 6.4.1811 i Raklev, † 28. 11.1879 i Kbhvn. (Garnisons).  
 ∞ 12.12.1839 i Fredericia *Friederich Henning Rhode* (Johann Rohde og Catharina Margrethe Wippert). \* 26.4. 1807 i Wilster. Dirigent for Brigademusikken i Fredericia, Krigssekretær, fra 1851 Organist ved St. Marie Kirke i Flensborg, † 12.7. 1878 i Flensborg.
- (45) G. 3. *Lorentz August Bie.* \* 24.1.1815 i Fredericia. Landkadet 1831, Sekondløjtnant 1834, Premierløjtnant 1841, Kaptajn 1849, Major 1864, Oberstløjtnant 1866, Oberst 1867, General og Chef for 1ste sjæl-

landske Brigade 1879. K<sup>1</sup>. DM. pp. Afsked 1885.  
Han blev saaret ved Slesvig 23.4.1848 og ved Isted  
25.7.1850, † 10.4.1891 i Kbhvn. (Garnisons).



*General Bie og Hustru. Ungdomsmaleri fra 1845.*

~ 30.10.1840 i Fredericia *Caroline (Line) Elberg*  
(Købmand Nicolaus Elberg og Amalia Henriette  
Wesenberg), \*12.12.1814 i Kbhvn., † 27.10.1895 sst.  
(Børn No. 46, 58 og 59).

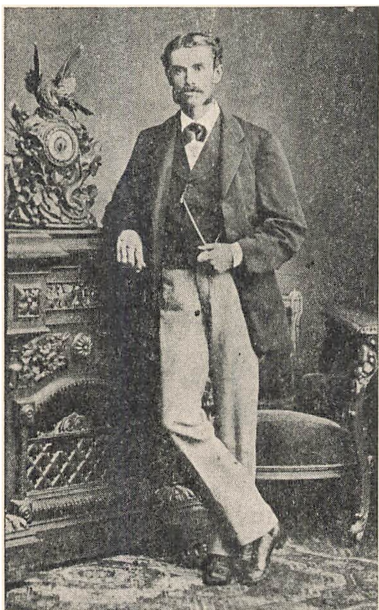
(46) H. 1. *Carl Lorentz Elberg Bie*. \* 20.8.1841 i Fredericia.  
Ansæt i Onklens Forretning, Holmblad & Co. 1862,  
fra 1866 som Prokurist. Afsked 1902, † 12.3.1909  
i Kbhvn.

~ 19.10.1876 i Kbhvn. *Mathilde Alvilda Bern-  
hardine Frederikke Møller* (Auktionsholder, Skri-  
ver i Borgervæbningen Frederik Ferdinand Møller  
og Edvardine Christine Dorthea Staal), \* 21.12.  
1843 i Kbhvn. Koristinde ved Det kgl. Teater, Skue-  
spillerinde ved Folketeatret 1865, † 19.2.1917 i Kbhvn.



Hun  $\sim$  1° 9.9.1865 (Slotskirken) *Niels Peter Stendrup* (Kgl. Lakaj Peter Stendrup og Catharina Wilhelmina Frels). \* 11.6.1833. Balletdanser ved Det kgl. Teater 1857—1870, † 25.8.1870 efter et Fald i Balletten Valdemar.  
(Børn No. 47, 51, 53, 54, 55 og 56).

Hendes Børn Agnes Mathilde Elisabeth S.  $\sim$  Fotograf Louis Jean Morange og Camilla Emilie Edvardine S.  $\sim$  Civilingeniør Thorvald Foltmar blev opdraget hos Bie.



*Prokurist Bie og Hustru. Fotos.*

- (47) I. 1. *Carl August Frederik Bie*. \* 1.7.1877 i Kbhvn. Købmand (Isenkram) 1918 i Helsinge, 1923 i Kolding, 1927 i Vejle. † 14.8.1929 i Kbhvn. (Nephrosclerosis).  
 $\sim$  27.11.1909 i Vejle *Elfrida Sofie Elmholdt* (Snedkermester Anders Petersen Elmholdt og Kirstine Willer). \* 5.5.1888 i Vejle.  
(Børn No. 48 og 49).
- (48) K. 1. *Lorentz August Bie*. \* 28.6.1911 i Vejle. Købmand i Vejle.

- (49) K. 2. *Ole Bie*. \* 17.6.1917 i Kbhvn. Købmand i Vejle.  
 ~ 23.3.1945 *Tove Jensine Brink Nielsen* (Knud Andersen Nielsen og Ane Margrethe Sørensen).  
 \* 27.8.1916 i Bording.
- (50) L. 1. *Susan Bie*. \* 24.12.1945 i Vejle.
- (51) I. 2. *Lorentz Johan Bie*. \* 24.6.1878 i Kbhvn. Ansat i Landmandsbanken. Fuldmægtig 1907, Kontorchef 1920, Afsked 1943, † 28.2.1945 i Snekkersten. Personhistorisk Forfatter, se Nekrolog i Persh. Tidsskr. 11 R. 6 B. 1945.  
 ~ 7.4.1908 i Kbhvn. *Kirsten Emilie Helle-Broe* (Lods Carl Albert Helle-Broe og Gertha Christine Jørgensen). \* 5.4.1887. Bor i Snekkersten.
- (52) K. 1. *Grete Bie*. \* 9.10.1908 i Kbhvn.  
 ~ 1° 22.1.1937 *Enrique Hjalmar Lassen* (Grosse-  
 rer Harald V. Lassen og Dagmar Horn). \* 9.6.1885  
 i Kbhvn. Direktør i Vestindisk Handelskompagni,  
 Bogota, Columbia. Ægteskabet opløst 1941.  
 ~ 2° 17.6.1941 i Helsingør *Harry Karsten Wright*  
 (Stadsingeniør A. C. Karsten og Dagmar Lassen,  
 adopteret af Konsul Albert Wright og Kathinka  
 Karsten). \* 2.9.1891 i Kbhvn., cand. polyt. 1914,  
 Medindehaver af Wright, Thomsen & Kier. Se  
 Kraks blaa Bog. ~ 1° 17.2.1916 i Kbhvn. *Karen  
 Møller* (Forpagter Christian Møller og Laura Lar-  
 sen). \* 27.5.1894. Ægteskabet opløst 1939.
- (53) I. 3. *Alvilda Adolphine Elisabeth Julie Bie*. \* 25.6.1880  
 i Kbhvn. Ugift, bor paa Kbhvn.s Sygehjem, Ordrup.
- (54) I. 4. *Augusta Caroline Mathilde Bie*. \* 10.7.1881 i Kø-  
 benhavn.  
 ~ 10.11.1910 i Kbhvn. *Oluf Christian Hansen*  
 (Købmand Carl Ludvig Hansen og Sophie Niel-  
 sen). \* 22.7.1884 i Skudderløse. Købmand (Isen-  
 kram) i Køge.
- (55) I. 5. *Julie Jørga Lorentza Bie*. \* 3.10.1883 i Kbhvn.  
 † 14.4.1884 sst.



- (56) I. 6. *Simon Jørgen Bie*. \* 28.4.1888 i Kbhvn. Handelsrejsende for Rammefabriken M.L. A/S siden 1931 i Kbhvn.  
 ~ 1° 1.11.1910 i Kbhvn. *Gudrun Anine Jacobine Frentz Sørensen* (Bagermester Heinrich Sørensen og Marie Frentz). \* 15.11.1888 i Skive. Ægteskabet opløst 1926.  
 ~ 2° 6.8.1932 i Kbhvn. Blomstermalerinde *Helene Marie Poulsen* (Arbejdsmand Jens Poulsen og Marie Knudsine Tomra). \* 7.6.1899. ~ 1° 12.3.1920 Købmand *Morten Mortensen*. Ægteskabet opløst.
- (57) K. 1. *Svend Erik Bie*. \* 17.7.1912. Grosserer i Kbhvn. Adopteret.
- (58) H. 2. *Augusta Bie*. \* 25.2.1845 i Fredericia, † 27.9.1865 sst. (Tuberculose).
- (59) H. 3. *Caroline Lorentze Bie*. \* 9.6.1850 i Odense, † 7.4.1870 i Fredericia (Tuberculose).
- (60) G. 4. *Adolphine Caroline Sabine Sofie Birgitte Bie*. \* 12.2.1816 i Fredericia, † 1.5.1908 i Kbhvn. Ugift.
- (61) G. 5. *Sophie Magdalene Christine Elisabeth Bie*. \* 20.7.1821 i Fredericia, † 22.11.1905 i Kbhvn. Ugift.
- (62) G. 6. *Julie Louise Petrea Bie*. \* 6.12.1822 i Fredericia, † 11.1.1915 i Kbhvn.  
 ~ 6.12.1849 i Kbhvn. *Poul Lauritz Holmblad* (Fabrikant Carl Frederik Holmblad og Marie Laurine Henriette Høyer). \* 11.3.1823 i Usserød. Fabrikejer, Indehaver af Holmblad & Co., † 11.2.1909 i Kbhvn. Om Holmblads Slægt og Forretning, se cand. polit. Povl Drachmanns »Aktieselskabet Holmblad & Sadolin«, Kbhvn. 1919.
- (63) G. 7. *Inger Sophie Magdalene Bie*. \* 1.4.1824 i Fredericia, † 29.5.1824 sst.
- (64) G. 8. *Hans Adolph Paulsen Bie*. \* 3.7.1825 i Fredericia. Han blev overkørt af Deligencen fra Kolding ved Østerstrand i Fredericia, hvor han legede paa Vejen, og dræbtes 10.2.1834.

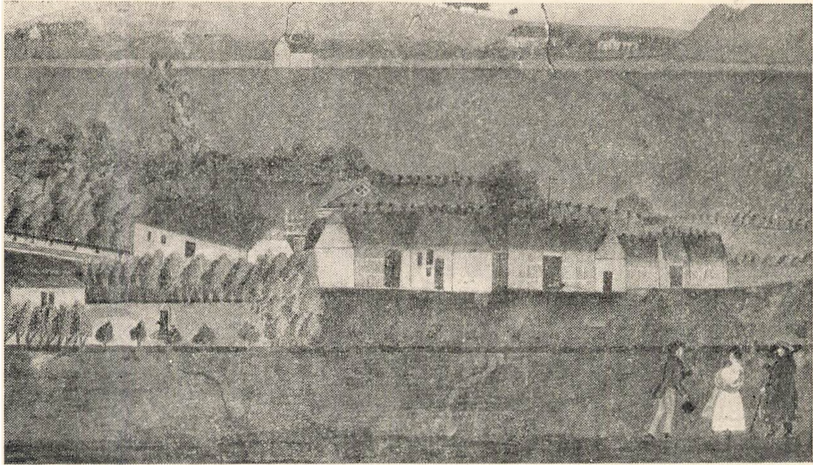
- (65) G. 9. *Lauritz Esophus Emil Bie*. \* 17.10.1826 i Fredericia. Landkadet 1839—42, Toldkasserer i Rudkøbing. † 13.2.1879 i Kbhvn. Ugift.
- (66) G. 10. *Carl August Rathlev Bie*. \* 20.9.1828 i Fredericia. Landkadet 1842—43, rejste til U.S.A. Han boede 11.6.1859 i New Orleans, men skal være sprunget i Luften ved en Eksplosion paa en Ammunitionsfabrik. Uvist om han efterlader Børn.
- (67) G. 11. *Lorentz Peter Bie*. \* 13.8.1830 i Fredericia, † 13.8.1830 sst, hjemmedøbt af Faderen selv.
- (68) F. 3. *Christine Margrethe Bie*. \* 7.3.1775 i Follerup, † 6.12.1807 i Kbhvn. »Efter et langt Sygeleje fra Bombardementstiden« ifl. Adresseavisen 8.12.1807, Kirkebogen opgiver Nervesyge.



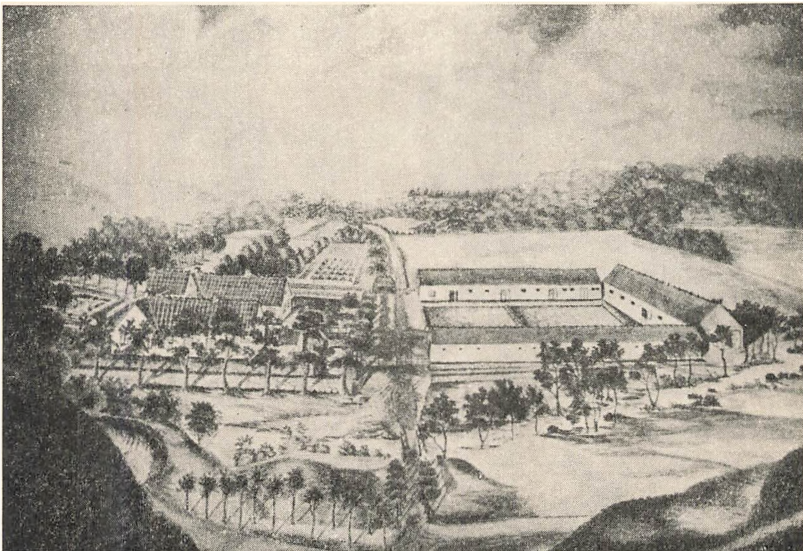
*Kommandørkaptajn Gerner.*  
Maleri.

*Kommandørinde Gerner.*  
Silhuet af Rothemund.

- (69) F. 4. *Caroline Bie*. \* 16.7.1776 i Smidstrup, † 23.10.1857 i Kbhvn.  
 ∞ 9.5.1804 *Henrik Sigismund Gerner* (Kommandørkaptajn Jens Gerner og Hedvig Margretha Fredericia, f. Ziervogel). \* 13.8.1766, Kommandørkap-



*Cathrinedal ved Holbæk tegnet fra s. w. fra Bakken ved Thorslunde af Huslæreren P. E Palmer 1830, som ses til venstre for Herskabet.*



*Gammelt Maleri af Bangsbo fra Bies Tid, sidst i Konsul Hans Bies Eje, nu hos Fru Kirsten Bie.*



tajn. Meldte som Chef for Fregatten »Friedrichsværn«, Vagtskib i Sundet, den engelske Flaades Ankomst 1807, † 3.3.1817. Efter ham er No. 125 og 135 opkaldte. Se Topsøe-Jensen & Marquard: Officerer i den dansk-norske Søetat, 1935.

- (70) F. 5. *Hans August Bie*. \* 4.8.1779 i Smidstrup. Stiftslandinspektør, Kammerraad, Proprietær af Cathrinedal ved Holbæk, senere Godsejer til Bangsbo ved Sæby. † 12.5.1849 i Nykøbing F.



*Godsejer H. A. Bie og Hustru, Malerier.*

∞ 21.12.1809 i Kbhvn. *Inger Christine Christensen* (Pakhusforvalter Peder Christensen og Inger Marie Larsen). \* 1.4.1784, † 3.10.1834 paa Bangsbo. Fogedforretningen angiver »død ved Hængning«, Kirkebogen »aflivet sig selv«. Selvmordet er omtalt af Herman Bang i *Illustreret Tidende*. (Børn No. 71, 75, 116, 117, 118, 119, 120 og 135).

- (71) G. 1. *Simon Lauritz Bie*. \* 25.8.1811, Fødselsstiftelsen. Student, Ejer af Gaarden Svirkær ved Frederikshavn, † 16.12.1846 i Svirkær.  
 ∞ 2.5.1844 i Flade *Inger Johanne Sørensdatter* (Landmand Søren Christensen Houen og Anne Kirstine Jensdatter). \* 4.12.1821, Lerbæk Mark, Elling, † 22.10.1901 i Nørre Vasen.  
 (Børn No. 72—74).
- (72) H. 1. *Amalie Christine Bie*. \* 6.4.1843 i Flade, † ?  
 ∞ 25.4.1884 i Ugilt *Søren Jacobsen* (Landmand Jacob Sørensen og Karen Marie Jensen). \* 25.3.1850, Fuglsig Mark, Landmand, † ?
- (73) H. 2. *Hansine Laurine Bie*. \* 2.3.1845 i Flade, † 15.12.1908 i Flade.  
 ∞ 26.12.1873 i Tversted-Rimmer *Jens Severin Jensen* (Landmand Jens Christian Sørensen og Trine Jensen). \* 27.6.1847 i Elling. Arbejdsmand, † ?
- (74) H. 3. *Marie Adolphine Bie*. \* 2.6.1846 i Skærum, † ?  
 ∞ 1° 2.2.1872 i Ugilt *Jens Pedersen* (Gaardejer Peder Jensen og Else Andersdatter). \* 3.1.1818 i Lørslev. Landmand, † 31.3.1895 i Lørslev.  
 ∞ 2° 7.2.1899 i Ugilt *Martin Andreas Andersen* (Husmand Anders Christian Rasmussen og Ane Marie Mikkelsdatter). \* 9.3.1864 i Lørslev. Landmand, † ?
- (75) G. 2. *Peter August Bie*. \* 19.4.1813 paa Cathrinedal. Lært Landvæsen paa Algestrup og Egemark, exam. juris 1832. Forpagter af Lundgaard 1839, Ejer 1859. Formand for Bjørnsholm Sogneraad, Landvæsenskommissær. Syg af Kræft søgte han 1876 til Badet Carlsbad, hvor han † 22.8.1876.  
 ∞ 27.3.1841 paa Bjørnsholm *Emma Marie Grandjean* (Toldkontrollør Laurentius Christian Grandjean og Ellen Marie Weinholt). \* 9.9.1818 paa Særslevgaard, † 21.10.1888 i Kbhvn. Se iøvrigt Louis E. Grandjean: »Av Bjørnholms Per-



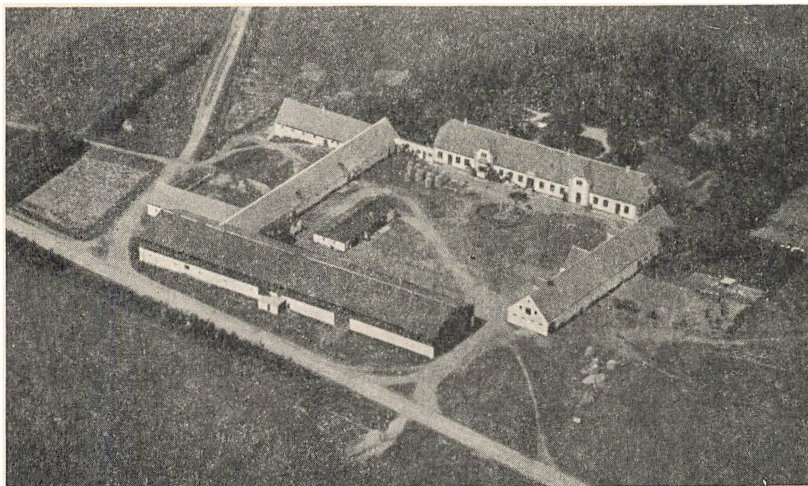
*Proprietør Peter Bie og Hustru til Lundgaard.*

sonhistorie« i Løgstør Avis 13.9.1946 samt Stam-  
tavle over Familien Grandjean, 3. Udg. 1934.  
(Børn No. 76, 77, 109 og 115).

- (76) H. 1. *Christine Marie Bie*. \* 23.4.1842 paa Lundgaard,  
† 29.7.1923 i Kbhvn. (Garnisons). Ugift.
- (77) H. 2. *Christian August Bie*. \* 24.8.1843 paa Lundgaard.  
Ejer af Lundgaard fra 1876. Sogneraadsformand i  
Bjørnsholm-Malle, Revisor i Løgstør Sparekasse.  
† 12.7.1902. Bjørnsholm.  
∞ 21.9.1877 Bjørnsholm *Hedvig Vilstrup* (Provst  
Fabricius Krarup Vilstrup og Therese Victoria Re-  
bekka Kayser). \* 16.7.1854 i Kbhvn. Bor i Løgstør.  
(Børn No. 78, 81, 82, 99 og 108).
- (78) I. 1. *Peter August Bie*. \* 25.5.1878 paa Lundgaard.  
Grosserer i Fredericia siden 1906. (Tvilling).  
∞ 24.7.1909 i Vejle *Marie Olivia Henriksen*  
(Landmand Peter Henriksen og Jensine Henrik-  
sen). \* 4.3.1889 i Vejle.  
(Børn No. 79 og 80).



- (79) K. 1. *Kamma Bie*. \* 19.2.1911 i Fredericia.  
 ~ 23.3.1935 i Erritsø *Vagn Holger Mortensen*  
 (Lærer Niels Mortensen og Else Nielsine Jepsen). \* 11.4.1909. Cand. med. 1934, dr. med. 1941.  
 Specialist i Hjertesygdomme, 1ste Reservelæge ved Righospitalet.
- (80) K. 2. *Tage Bie*. \* 23.3.1915 i Fredericia. Korrespondent i  
 De Forenede Papirfabriker A/S, Kbhvn.
- (81) I. 2. *Anna Sophie Bie*. \* 25.5.1878 paa Lundgaard. Bor i  
 Fredericia (Tvilling).  
 ~ 16.6.1899 Bjørnsholm *Alfred Thorvald Loehr*  
 (Fabrikant Carl Vilhelm Loehr og Petrine Voight),  
 \* 12.9.1872 i Fredericia, cand. phil. Godsejer til  
 Bjørnsholm, † 1.3.1945 i Strib.



Luftfoto af Lundgaard.

- (82) I. 3. *Ejnar Sigismund Bie*. \* 30.9.1880 paa Lundgaard.  
 Proprietær af Lundgaard fra 1913 til 1937. For-  
 mand for Nibe-Løgstør Landboforening 1928—  
 1937, Sogne- og Menighedsraadsmedlem. Bor nu  
 i Lundhuset.

- ∼ 21.9.1907 i Havbro *Ingeborg Hedvig Skov Kjeldsen* (Proprietær Christian Skov Kjeldsen og Julie Nielsen). \* 7.4.1885 paa Mølgaard.  
 (Børn No. 83, 87, 88, 91, 92, 93, 95, 96, 97 og 98).
- (83) K. 1. *Christian Ejnar Bie*. \* 12.7.1908 paa Lundgaard.  
 Vognmand i Aarhus.  
 ∼ 7.3.1937 i Kbhvn. (Jacobs) *Göta Ingeborg Dahlström* (Bagermester Carl Herman Dahlström og Kerstin Mortensson). \* 11.11.1911 i Ängelholm, Sverige.  
 (Børn No. 84, 85 og 86).
- (84) L. 1. *Carl Ejnar Bie*. \* 16.4.1939 i Hvalpsund.
- (85) L. 2. *Povl Gösta Bie*. \* 7.7.1944 i Overlade.
- (86) L. 3. *Kirstin Ingeborg Bie*. \* 25.4.1946 i Overlade.
- (87) K. 2. *Inger (Isse) Johanne Bie*. \* 14.12.1909 paa Lundgaard.  
 ∼ 6.3.1938 i Overlade *Hans Thorvald Henry Steen Petersen* (Savskærer Christian Ludvig Petersen og Else Marie Kathrine Jensen). \* 5.4.1903 i Skanderborg. Gartner i Overlade.
- (88) K. 3. *Niels Kjeldsen Bie*. \* 3.3.1911 paa Lundgaard.  
 Bogholder paa Rødding Slagteri.  
 ∼ 1.8.1942 i Kolding *Karen Marie Thomsen* (Købmand Peter Thomsen og Anna Kjær). \* 6.9.1917 i Varde.  
 (Børn No. 89 og 90).
- (89) L. 1. *Peter Bie*. \* 25.8.1943 i Bogense.
- (90) L. 2. *Iver Bie*. \* 6.4.1946 i Rødding.
- (91) K. 4. *Hedvig Vilstrup Bie*. \* 15.6.1912 paa Lundgaard,  
 † 8.1.1913 sst.
- (92) K. 5. *Sonja Bie*. \* 27.10.1913 paa Lundgaard.  
 ∼ 25.3.1937 i Overlade *Anton Christian Jensen* (Lærer Anton Marinus Jensen og Nicoline Mortensen). \* 21.2.1912 i Hjørring. Skolebestyrer i Pandrup.

- (93) K. 6. *Knud (Mister) Anker Bie*. \* 14.8.1915 paa Lundgaard. Vognmand i Aarhus. Bor i Odder.  
 ~ 19.7.1942 i Overlade *Erna Otilie Petrea Petersen* (Arbejdsmand Søren Peter Petersen og Kirstine Marie Pedersen). \* 24.1.1918 i Aalborg.
- (94) L. 1. *Vibeke Ingeborg Bie*. \* 11.12.1944 i Odder.
- (95) K. 7. *Julie (Julle) Bie*. \* 28.1.1917 paa Lundgaard. Jordemoder paa Diakonissestiftelsen, Frederiksberg.  
 ~ 1° 8.11.1936 i Vilsted *Tage Madsen* (Arbejdsmand Martin Madsen og Margrethe Larsen). \* 23.1.1915 i Søttrup. Chauffør i Hornum. Ægteskabet opløst 1946.  
 ~ 2° 1.12.1946 i Overlade *Erling Sørensen* (Kusk Svend Sørensen og Alma Albine Nielsen). \* 6.6.1923 paa Frbg. (Mariendal). Remissearbejder ved D.S.B.'s Lyntogsafdeling.
- (96) K. 8. *Ingeborg (Lille) Hedvig Bie*. \* 14.2.1920 Kommunehospitalet i Aalborg. I Huset hjemme (Tvilling).
- (97) K. 9. *Emma Bie*. \* 14.2.1920 Kommunehospitalet i Aalborg. † 21.3.1920 sst. (Tvilling).
- (98) K. 10. *Esther Marie Bie*. \* 30.6.1925 Løgstør Sygehus. Telefonistinde i Aalborg.
- (99) I. 4. *Jørgen Krarup Vilstrup Bie*. \* 2.1.1885 paa Lundgaard. Proprietær, Løjtnant i Infanteriet, senere Forsikringsinspektør i Løgstør.  
 ~ 12.10.1909 i Aalborg *Anna Magdalene Grabow* (Hestehandler Carl Grabow og Christine Borette Christoffersen). \* 27.8.1882 Loll Østerhaldne. (Børn No. 100—103 og 106).
- (100) K. 1. *Gerda Grabow Bie*. \* 7.6.1910 paa Rørholt. Køkkenassistent.
- (101) K. 2. *Hedvig (Hedda) Grabow Bie*. \* 6.9.1911 paa Rørholt.  
 ~ 5.9.1937 i Esbjerg *Per Ulrik Lillethorup* (Købmand Jens Lillethorup og Ane Magdalene Ulrik). \* 8.7.1915 i Vesterbølle. Kommunelærer ved Frbg.

Skolevæsen. Debuterede som Maler og Tegner paa Den Frie 1943, udstillet i Oslo 1946, i Stockholm, Malmø og Moskva 1947. Udsendte 1945 Bogen: »Tegninger fra tyske Koncentrationslejre, tegnet paa Stedet«.

- (102) K. 3. *Anna Sophie (Tytte) Grabow Bie.* \* 6.10.1912 i Aalborg.  
∞ 25.2.1945 i Gentofte Kirke *Asger Torben Gammelgaard* (Forretningsfører Rasmus Martin Gammelgaard og Hansine Christoffersen). \* 5.1.1903 i Nyborg. Assistent i Direktoratet for Vareforsyning.
- (103) K. 4. *Carl Krarup Bie.* \* 31.7.1914 paa Gunderstedgaard. Politibetjent i Aabenraa.  
∞ 2.2.1943 i Vester Sottrup *Ingrid Jessen Petersen* (Købmand Peter Petersen og Elise Kirstine Jessen). \* 27.2.1922 i Vester Sottrup. (Børn No. 104 og 105).
- (104) L. 1. *Jørn Krarup Bie.* \* 12.6.1943 i Aabenraa.
- (105) L. 2. *Finn Krarup Bie.* \* 7.12.1946 i Aabenraa.
- (106) K. 5. *Erik Krarup Bie.* \* 30.8.1917 paa Gunderstedgaard. Grosserer i Hjørring.  
∞ 19.12.1943 i Thors *Elise Lindrup* (Proprietær af Boller Hovedgaard Karl Lindrup og Anna Christensen). \* 25.3.1918 paa Boller.
- (107) L. 1. *Jens Lindrup Bie.* \* 22.5.1944 i Hjørring.
- (108) I. 5. *Jens Frederik Lasson Bie.* \* 31.7.1886 paa Lundgaard. Ejer af Mølhøjgaard ved Hobro til 1928. † 11.9.1939 paa Viborg Sygehus.  
∞ 2.8.1919 i Aarhus (katolsk Kirke) *Theodora Folmine Jansen* (Regnskabsfører Johannes Theodor Jansen og Folmine Mikkelsen). \* 3.10.1891 i Kolding. Ingen Børn.
- (109) H. 3. *Hans Adolph Bie.* \* 29.1.1846 paa Lundgaard. Student 1864, cand. jur. 1872. Herredsfoged i Horsens. † 30.6.1926 i Kbhvn. (Garnisons).

- ~ 25.10.1892 i Kbhvn. (Frelsers) *Caroline Ferdinandin Grønning* (Kasserer Andreas Grønning og Marie Dorteia Heitmann). \* 8.1.1864 i Viborg, † 11.5.1942 i Kbhvn. (Søndermarks Kapel). (Børn No. 110, 111, 113 og 114).
- (110) I. 1. *Max Andreas Peter Bie*. \* 12.5.1894 i Førslev. Student 1912, cand. theol. 1919. Skoleinspektør ved Danmarksskolen i Aalborg. Ugift.
- (111) I. 2. *Curt Emil Gotfred Bie*. \* 1.8.1896 i Førslev. Student 1914, cand. phil. 1915, Elev af Kunstakademiet, Arkitekt, ansat i Stadsarkitektens Direktorat. Se Kraks blaa Bog.
- ~ 10.2.1923 (Holmens) *Edith Bisgaard*. \* 5.6.1899.
- (112) K. 1. *Jytte Bie*. \* 7.6.1924 i Kbhvn.
- (113) I. 3. *Ruth Emma Marie Christine Bie*. \* 7.12.1897 i Førslev. Lærerindeeksamen 1918. Lærerinde ved Vognmandsmarkens Skole.
- ~ 23.10.1925 Kbhvn. (Marie) *Kaj Lauritz Rathje* (Lærer Lauritz Rathje og Ane Marie Hansen). \* 5.10.1897 i Arnakke, Aagerup Sogn. Lærereksamen 1918, Overlærer ved Bryggervangens Skole.
- (114) I. 4. *Julie Camilla Caroline Bie*. \* 18.10.1901 i Førslev. Døvstummelærerinde i Nyborg. † 6.3.1942 (Søndermark Krematorie).
- (115) H. 4. *Ludovica Vilhelmine Bie*. \* 9.11.1847 paa Lundgaard, † 5.4.1922 i Holbæk (Merløse Kg.).
- ~ 11.6.1875 Bjørnsholm *Jacob Bernhard Høeg Hagen* (Godsforvalter Niels Jacob Hagen og Emilie Jacobine Ørum). \* 25.3.1843 paa Store Frederikslund. Student 1862, cand. phil. 1863, Proprietær af Gunderstedgaard 1877—89, derefter Sygehusinspektør i Holbæk. Sogneraadsformand i Merløse. Formand for Holbæk Amts Sogneraadsforening. R. af D. † 24.12.1913 i Holbæk.

Sønnen, Premierløjtnant *Niels Peter Høeg Hagen*, omkom paa Grønland 15.11.1907 paa Mylius Erichsen Expeditionen.

- (116) G. 3. *Laurine Christine Margrethe Bie.* \* 11.10.1814 paa Catrinedal. Styrede Huset paa Bangsbo, kom 1851 til Lundgaard, senere til Padkjær, hvor hun døde 2.5.1890. Ugift.
- (117) G. 4. *Caroline Marie Birgitte Bie.* \* 3.6.1816 paa Catrinedal. Styrede Huset hos sine Fastre Trine og Birgitte (No. 136 og 137) i Kronprinsessegade, † 28.11.1884 i Kbhvn., begr. Bjørnsholm.
- (118) G. 5. *Adolphine Cathrine Sabine Bie.* \* 29.10.1817 paa Cathrinedal. Hun boede hos sin Broder paa Lundgaard. † 22.6.1865 paa Lundgaard.



Købmand L. A. V. Bie og Hustru.

- (119) G. 6. *Lorentz Andreas Vilhelm Bie.* \* 5.7.1820 paa Cathrinedal. Urtekræmmer i Kbhvn. paa Hjørnet af Asylgade og Dybøngsgade, senere paa Hjørnet af Gernersgade og Borgergade. † 20.2.1881 i Kbhvn. (Holmens).



∞ 15.6.1862 i Kbhvn. (Holmens) *Caroline Amalie Nielsen* (Tapetmagermester Jørgen Nielsen og Charlotte Amalie Bregaard). \* 11.7.1836 i Kbhvn. (Vor Frue), † 12.10.1873 i Kbhvn. (Holmens).

De fik 4 dødfødte Børn 21.2.1867, 15.4.1868, 22.7.1869 og 28.3.1871.



*Proprietær Carl Bie og Hustru til Faurholt.*

(120) G. 7. *Carl August Rathlev Bie*. \* 17.2.1823 paa Cathrinedal. Proprietær af Faurholt 1852 efter at have bestyret Bangsbo fra 1846, † 5.9.1902 i Aalborg.

∞ 21.10.1854 Bjørnsholm *Clara Laurentia Frederikke Eleonora Grandjean* (Toldkontrollør Laurentius Christian Grandjean og Ellen Marie Weinholt). \* 19.12.1831 i Kolding, † 15.5.1918 i Aalborg. Se Louis E. Grandjean: »Av Bjørnsholms Personhistorie« i Løgstør Avis 13.9.1946 og Stamtavle over Familien Grandjean, 3. Udg., 1934. (Børn No. 121—124 og 134).

(121) H. 1. *Anna Marie Bie*. \* 17.11.1855 paa Faurholt, † 14.10.1924 i Løgstør.

∞ 24.7.1891 Bjørnsholm *Michael Jensen* (Lods-oldermand, Skibsfører Christian Jensen og Margrethe Christensen), \* 23.11.1857 i Løgstør. Landvæsenselev paa Padkjær 1872, paa Ourupgaard 1874, 1883 Forvalter paa Gunderupgaard. Ejer af Trende Møllegaard med Købmandshandel, 1905 flyttet til Løgstør, hvor han var Formand for Forskønnelsesforeningen. † 8.10.1935 i Løgstør.

(122) H. 2. *Carl Hans August Bie*. \* 22.2.1858 paa Faurholt. Kompagnon i Vinfirmaet A. Duus & Co., Aalborg 1895, Eneindehaver 1905. Brasiliansk Vicekonsul i Aalborg. Ugift. † 13.1.1920. Se A. Müllertz: Danmarks Søfart, Handel & Industri. 1915. III B., pag. 12.

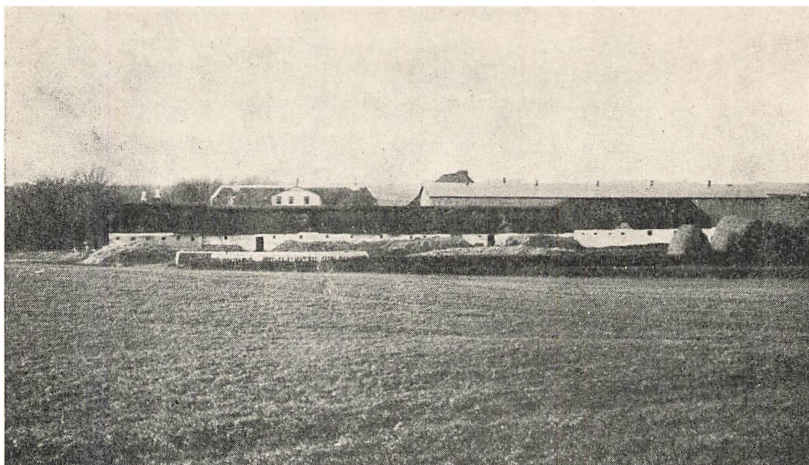
(123) H. 3. *Emma Laurine Adolphine Bie*. \* 30.7.1860 paa Faurholt, † 6.3.1925 i Kbhvn. (Fasan).

∞ 26.4.1889 i Aalborg *Eggert Christoffer Tryde Lunddahl* (Pastor Andreas Lunddahl og Hedvig Frederikke Rasmine Tryde). \* 14.7.1854 i Ranum. Cand. theol. 1879. Lærer ved Jonstrup Seminarium, † 2.5.1936 paa Frbg. Hospital.

(124) H. 4. *Peter Vilhelm Sigismund Bie*. \* 2.11. 1862 paa Faurholt. Forvalter hos Onklen paa Padkjær 1882, Løjtnant af Infanteriet 1890. Proprietær af Padkjær 1891. Sogneraadsformand Bjørnsholm-Malle i 13 Aar, Formand for Løgstør Andelssvineslagteri i 8 Aar, Formand for Hesteavlerforeningen i 4 Aar, Taxationsmand for offentlige Midler i 18 Aar. Solgte Padkjær 1915 og købte Vanddamgaard ved Randers, som han solgte 1929. Boede derefter i Assentoft. † 14.7.1936.

∞ 30.9.1892 i Næsborg *Emilie Vilhelmine Tvergaard* (Proprietær Jens Christian Tvergaard og Christine Jacobsen), \* 9.6.1873 paa Næsborggaard. Bor i Randers.

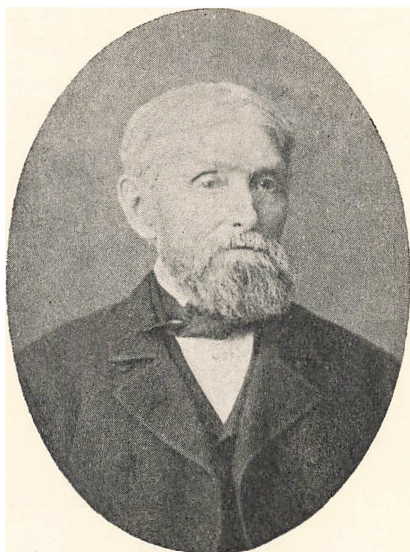
(Børn No. 125, 126, 127, 128, 130 og 131).



*Hovedgaarden Padkjær fotograferet fra Øst.  
Avlsbygningerne nedbrændt 17.9.1924.*

- (125) I. 1. *Henrik Sigismund Bie.* \* 19.1.1894 paa Padkjær. Bankkasserer i Frederiksberg Handelsbank siden 1919. Ugift.
- (126) I. 2. *Clara Christine Bie.* \* 24.1.1895 paa Padkjær.  
 ∞ 9.3.1919 i Assentoft *Carl Otto Grandjean* (Købmand Jacob Grandjean og Ida Marie Jensen). \* 7.3.1894 i Aarhus. Købmand i Randers. Se Stamtavle over Familien Grandjean, 3. Udg. 1934.
- (127) I. 3. *Anna Louise Bie.* \* 27.10.1896 paa Padkjær. Sygeplejerske 1924, i England 1926, i Canada 1928—34, Sundhedsplejerske i Gentofte siden 1937. Ugift.
- (128) I. 4. *Carl Bie.* \* 1.9.1898 paa Padkjær. Farmer i Provinzen Buenos Aires siden 1921.  
 ∞ 5.4.1934 i Cascellares *Grete Rasmussen* (Proprietær Niels Jørgen Holme Rasmussen og Anna Cathrine Jørgensen), \* 25.9.1915 i Odense.
- (129) K. 1. *Poul Vilhelm Bie.* \* 15.11.1935 i Coronie Dorrezo.
- (130) I. 5. *Inge Bie.* \* 31.8.1903 paa Padkjær. Massøse i Vancouver siden 1937.

- (131) I. 6. *Thorkild Tvergaard Bie*. \* 22.11.1906 paa Padkjær. Cand. polyt. 1930. Driftsingeniør ved Fællesforeningen for Danmarks Brugsforeninger i Aarhus. Bor i Højstrup.  
 ∼ 17.3.1932 i Faxe *Ruth Engelsted* (Landsrets-sagfører Niels Christian Engelsted og Wilhelmine Salomonsen). \* 7.2.1906 i Vestervig.
- (132) K. 1. *Torsten Vilhelm Bie*. \* 9.5.1934 i Aarhus (Lucas).
- (133) K. 2. *Arne Sigismund Bie*. \* 16.2.1939 i Aarhus (Lucas).
- (134) H. 5. *Ellen Christine Bie*. \* 7.1.1869 paa Faurholt. Ugift. † 25.12.1945 i Aalborg.



*Proprietær Sigismund Bie til Padkjær.*

- (135) G. 8. *Henrik Sigismund Bie*. \* 21.10.1824 paa Cathrine-dal. Forvalter paa Lundgaard. Blev i Trearskrigen saaret i Slaget ved Frederiksstad. Proprietær af Padkjær 1868, † 11.1.1891 Bjørnsholm. Ugift.
- (136) F. 6. *Birgitte Marie Bie*. \* 17.9.1780 Store Velling, † 17.10.1862 i Kbhvn. (Assistens). Ugift.

- (137) F. 7. *Elisabeth Cathrine Bie*. \* 31.7.1784 Store Velling, † 21.2.1879 i Kbhvn. (Assistens). Ugift. Boede sammen med Søsteren No. 136 i Kronprinsessegade i Faderens Hjem.
- (138) F. 8. *Johanne Sabine Bie*. \* 20.3.1790 i Fredericia, † 3.2.1837.  
∞ 26.11.1808 i Kbhvn. (Garnisons) *Carl August Rathlev* (Kammer Commerce Assessor Christian Heinrich Rathlev og Catharina Dorothea Seippen). \* 1771, dbt. 12.2. i Kiel. Sekondløjtnant 1793, Premierløjtnant 1803, Kaptajn 1807, Major 1820, Oberstløjtnant 1832. R. af D. 1813 for Udmærkelse i Slaget ved Sehested. Efter ham er No. 66 og 120 opkaldte. † 2.1.1835 i Eckernförde.



*Silhuet af Oberstl. Rathlev.*

## EFTERSKRIFT.

Stamtavlens afdøde forfatter har ikke villet føre slægten længere tilbage end til Niels Adtsersen Bie, men lektor *Frederik Bie* i Oslo har dog gisnet paa, at den norsk-danske slægt har fælles stamfader med den norske slægt: »Personlig tror jeg, at der er forbindelse bl. a. av følgende grunne: Deres eldste kjente stamfar het Niels Adtsersen eller Andersen Bie, som i 1682 blev overformynder i Trondhjem. Min eldste kjente stamfar er *Anders Bie*, \* ca. 1600, hans søn het Anders Andersen Bie, \* 1638. Han var oprindelig fra gården Ytre-Bie, men må engang sannsynligvis som gammel ha kjøpt nabogården Øvre-Bie. Han var bonde og reder og fra ham nedstammer hele vår Bieslekt. Kan hans formodede bror Niels Andersen Bie ikke også ha søkt sin lykke på havet og ha havnet i Trondhjem?« (Brev til Lorentz Bie af 17.12.1930).

Nogen sandsynlighed taler unægtelig for, at Niels og Anders Bie kan have været brødre, da Niels jo sikkert har haft med sønen at gøre, siden han siger at have haft »søskade«. Det bør vel derfor nævnes som en mulighed.

Af slægtens 138 medlemmer er de 73 — eller 53 % — mænd, mens 65 — eller 47 % — er kvinder. Man vilde med disse normaltalt vente en blomstrende slægt, men naar dette mærkværdigvis ikke er tilfældet, skyldes det, at af disse 73 mænd er 11 mindreaarige, 14 ugifte og 10 døde inden giftealderen. Af de 38, som er eller var gifte, var 3 uden børn og 7 uden sønner, saaledes at de voksne mænd, der *ikke* har fortsat slægten, udgør ikke mindre end 34 — eller 55 % — et meget højt tal, mens kun 28 — eller 45 % — har givet slægtsnavnet videre i 11—12 generationer.



Om slægtens sociale position kan oplyses, at embedsmænd var 8, officerer 5, akademikere 2, kunstner 1 og immaterielle erhverv havde 4, ialt 20 eller ca. 40 %. Flere af embedsmændene var dog knyttet til den kgl. handel. Ved handel- og industri var 15, ved søfart 3 og andre erhverv 3, ialt 21 eller ca. 40 %. Resten var knyttet til landbrug som ejere af godser, hovedgaarde eller smaabrug, nemlig 10 — eller 20 %. Flertallet var saaledes knyttet til forretningslivet, adskillige af dem i særdeles gode kaar, ikke mindst dem ved den kgl. handel.

Slægten har i stor udstrækning op til vor tid holdt paa opkaldsesskikken. Af drengenavnene er det hyppigste August (10), derefter Lorentz (7) og Lauritz (6) samt Sigismund (4) og Jørgen (4). Af pigenavnene gaar tiest igen Juliane eller Julie (7), Caroline (6), derefter Adolphine (4) og Sabine (3). Forhaabentlig dør ikke skikken helt hen.

Om udgivelsen af stamtavlen er blot at bemærke, at en kreds af familien med civilingeniør Thorkild Bie, Aarhus, som formidler har skaffet de fornødne midler til veje for offentliggørelsen i den her foreliggende korte form, dels for at hele slægten kan faa glæde av forfatterens næsten 30-aarige omhyggelige arbejde med slægtens historie dels for at sætte Lorentz Bie et minde om hans store indsats paa dette omraade. Tilrettelæggelsen for udgivelse har det været mig en kær pligt at paatage mig i taknemmelig erindring om lykkelige barndomsferier paa *Lundgaard* og *Padkjær* og forøvrigt ogsaa i Trend. Jeg ved, at fars søster, tante Clara (No. 120) vilde have tilskyndet mig dertil, om hun havde levet ...

Udgivelsen har ikke budt paa møje udover det rent redaktionelle og fremskaffelsen af enkelte dataer de yngste generationer vedrørende. Som stamtavlen her fremtræder er den en sammen-smeltning af Lorentz Bies pertentlig førte stamtavlebind og de to righoldige tillægsbind med biografier og billeder. Foruden at excerpere heraf har jeg tilføjet ret uvæsentlige henvisninger til trykte kilder. De forannævnte 3 bind bør vel engang skænkes til det kgl. Bibliotek. Opstillingen følger ganske forfatterens, men for at lette orienteringen er børnenes løbeno. angivet efter forældrene. Løbeno. er ændret paa grund af nyttilkomne medlemmer af slægten.

Forfatteren har valgt opstilling i primogeniturorden, mens jeg som udgiver forsøgsvis har opgivet det typografiske indrykningssystem som uskønt og uøkonomisk og lettet oversigten noget ved inddeling i 3 linjer.

De mange kvartbind om Ole Bie og Ostindien er efter Lorentz Bies testamentariske bestemmelse overgivet bibliotekar, dr. phil. Albert Fabritius for viderebearbejdelse og forhaabentlig kommer resultatet til at foreligge i en bog.\*)

At udgivelsen av Lorentz Bies arbejder efter hans for tidlige død maatte overlades andre, er saa meget beklageligere, fordi han netop selv havde glædet sig til i sit otium at beskæftige sig dermed. Dog, hans flittige system overlever ham og vil blive husket i den slægt, for hvilken han nærede saa varm interesse og ofrede det meste af sin fritid. Til den ende har jeg anbragt hans billede foran i bogen.

*Louis E. Grandjean.*

---

\*) Dr. Fabritius har venligst udarbejdet fortegnelsen over Lorentz Bies personhistoriske artikler og avhandlinger, hvorfor jeg takker.

## REGISTER OVER INDGIFTEDE FAMILIER

(Tallene angiver Løbe-No.)

Ahlefeldt-Laurvigen 35	Leinel 28
Ancher 24	Lillethorup 101
Bagge 12	Lindhard 19
Baker 19	Lindrup 106
Bisgaard 111	Loehr 81
Bondix 3	Lunddahl 123
Brix 5	Moorhead 43
Carmichael 9	Morange 46
Collet 24	Morley 10
Dahlström 83	Mortensen 79. 92
Elberg 45	Møller 43. 46
Elmholt 47	Ottosen 3
Engelsted 131	Pank 8
Fabricius 35	Paulsen 40
Fabritius de Tengnagel 9	Rathje 113
Flyg 13	Rathlev 138
Foltmar 46	Rohde 44
Gammelgaard 102	Ross 4
Gerner 69	Salomonsen 131
Grabow 2. 99	Schaffalitzky de Muckadell 9
Grandjean 75. 120, 126	Schouw 12
Grønning 109	Schumacher 12
Hagen 41, 115	Seippen 138
Hals 36	Slott 43
Hanson 35	Smith 30
Harstad 36	Staal 46
Heitmann 109	Steen Petersen 87
Helle-Broe 51	Stendrup 46
Henriksen 78	Tryde 123
Hoff 5	Tvergaard 124
Holmblad 62	Ulrik 101
Horn 52	Utke 42
Houen 71	Wedseltoft 42
Høyer 62	Weinholt 75. 120
Idum 40	Wemming 8
Jansen 108	Wesenberg 45
Jeppesen 79	Willer 47
Kairongoin 12	Vilstrup 77
Karsten 52	Wippert 44
Kjeldsen 82	Voight 81
Kjær 88	Wright 52
Klüwer 41	Øllgaard 35
Lassen 52	Ørum 115
Lemche 28	Ziervogel 69

## OVERSIGTSTAVLE.

(0) **Anders Bie** \* c. 1590.  
Skibsreder, Ejer af Gaardene Ydre Bie og Øvre Bie.

A (1) **Em. Niels Andersen Bie** (c. 1620—1682).  
Skibsreder, Overformynder i Trondhjem.

B (2) **Niels Nielsen Bie** (c. 1647—1688).  
Købmand i Trondhjem.

C (3) **Johanne Nielsdatter Bie** (16. .—1718).  
~ Købmand Lars Ottosen.

*(Den norske Linje.)*

D (4) **Otto Larsen Bie** (1707—1775).  
Købmand, Stadskapt. i Trondhjem.

D (5) **Lorentz Bondix Bie** (1713—1787).  
Købmand i Trondhjem.

E (8) **Ole Bie** (1733—1805).  
Oberst, Resident i Frederiksnagor.

E (28) **Jacob Chr. Bie** (1738—1798).  
Prokurator, Forfatter.

E (40) **Simon Lauritz Bie** (1745—1827).  
Inspektør ved Klasseotteriet.

*(Den ostindiske Linje.)*

F (42) **Lorentz Peter Bie** (1773—1836).  
Oberst.

F (70) **Hans August Bie** (1779—1849).  
Godsejer, Stiftslandinspektør.

G (45) **Lorentz August Bie** (1815—1891).  
General.

G (75) **Peter August Bie** (1813—1876).  
Ejer af Lundgaard.

*(De 2 danske Linjer.)*

## LORENTZ BIE - BIBLIOGRAFI.

Foruden enkelte spredte Avisartikler har Lorentz Bie offentliggjort følgende Afhandlinger:

1. Slægten Bie og Museumsgaarden i Fredericia. — Vejle Amts Aarbøger 1930, S. 92—97.
2. Periodiske Annotationer paa Serampore i Bengalen. — Personalhistorisk Tidsskrift 9. Rk. IV, 1931, S. 102—114.
3. Periodiske Annotationer paa Serampore i Bengalen i Aaret 1815. — Personalhistorisk Tidsskrift 9. Rk. VI, 1933, S. 234f.
4. Johan Leonhard Fix. 1735—1807. En Skikkelse i dansk-ostindisk Kolonihistorie. — Personalhistorisk Tidsskrift 10. Rk. III, 1936, S. 1—34.
5. Danske Gravminder i Bengalen. — Personalhistorisk Tidsskrift 10. Rk. IV, 1937, S. 124—130.
6. Østerbros Allé — som den var engang. — Historiske Meddelelser om København 3. Rk. II, 1937, S. 497—515.
7. Jørgen Henrik Berner 1735—1790. Resident paa den danske Loge Patna i Indien. — Personalhistorisk Tidsskrift 10. Rk. V, 1938, S. 191—221.
8. Juliane Marie Wallich. Et Tidsbillede fra Dansk Ostindien. — Personalhistorisk Tidsskrift 11. Rk. II, 1941, S. 236—243.
9. Af en københavnsk Storbedragers Liv. — Historiske Meddelelser om København 3. Rk. IV, 1941, S. 349—374.
10. Livet omkring Stenholt Vandmølle i 1820'erne. — Fra Frederiksborg Amt. Aarbog for 1941, S. 71—88.
11. Bengalen—København—Retur. En sort Besætnings Hændelser under Dannebrog. — Handels- og Søfartsmuseet paa Kronborg. Aarbog 1942, S. 47—57.

### *Nekrolog.*

[H.] Hj[orth]-N[ielsen]: Kontorchef Lorentz Bie. — Personalhistorisk Tidsskrift 11. Rk. VI, 1945, S. 147f.



## INDHOLD.

Lorentz Bies Forord .....	Pag. 7
Den norske Linje .....	- 13
Den ostindiske Linje .....	- 16
Den danske Linje .....	- 23
Udgiverens Efterskrift.....	- 47
Register .....	- 50
Oversigtstavle .....	- 51
Lorentz Bie s Bibliografi .....	- 52