



Dette værk er downloadet fra Slægtsforskernes Bibliotek

Slægtsforskernes Bibliotek drives af foreningen Danske Slægtsforskere. Det er et privat special-bibliotek med værker, der er en del af vores fælles kulturarv omfattende slægts-, lokal- og personalhistorie.

Støt Slægtsforskernes Bibliotek – Bliv sponsor

Som sponsor i biblioteket opnår du en række fordele. Læs mere om fordele og sponsorat her: <https://slaegtsbibliotek.dk/sponsorat>

Ophavsret

Biblioteket indeholder værker både med og uden ophavsret. For værker, som er omfattet af ophavsret, må PDF-filen kun benyttes til personligt brug. Videre publicering og distribution uden for husstanden er ulovlig.

Links

Slægtsforskernes Bibliotek: <https://slaegtsbibliotek.dk>

Danske Slægtsforskere: <https://slaegt.dk>

Sønderjydsk

MÅNEDSSKRIFT



Udgivet af Historisk Samfund for Sønderjylland
ved H. Neumann, Christian Stenz og W. Christiansen

INDHOLD:

Peter Kr. Iversen: Dansk historisk Fællesforenings årsmøde i Slesvig.
Paul Kürstein: Lollfuss i Slesvig. *Joh. Hvidtfeldt*: Rundhof.
Paul Kürstein: Holmen i Slesvig. *H. Neumann*: Lyksborg.
H. F. Petersen: Blandt angelboerne. *Jørgen Paulsen*: Altenhof.

Sønderjydsk månedsskrifts ekspedition: Viceskoleinspektør W. Christiansen, Brorsonsvej 37, Tønder
Museumsinspektør H. Neumanns adresse er: Åstrupvej, Haderslev.
Viceskoleinspektør Chr. Stenz adresse er: Chr. Paulsen skolen, Flensborg



Gottorp slot

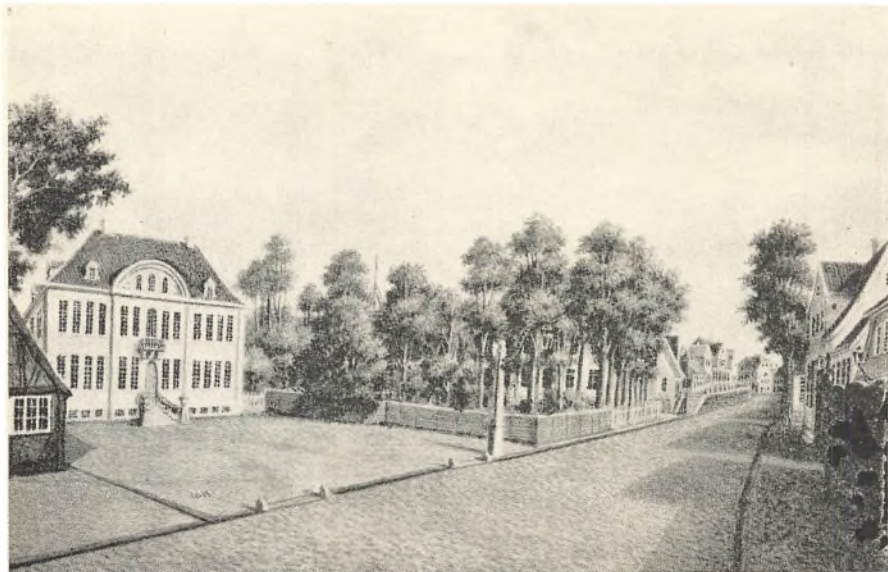
Dansk historisk Fællesforenings årsmøde i Slesvig

Dansk historisk Fællesforening, der er en sammenslutning af de amts-historiske samfund, museerne, de byhistoriske arkiver, de statslige arkiver m. v., afholder i dagene 30. august til 1. september årsmøde på Gottorp slot i Slesvig.

Det er Historisk samfund for Sønderjylland en ære og glæde, at fællesforeningen så kort efter mødet i Sønderborg 1953 igen har ønsket at gæste vort land, og redaktionen af *Sønderjysk månedsskrift* har derfor gerne i et hæfte villet samle nogle små artikler, hvori der fortælles lidt om nogle af de lokaliteter, som årsmødets deltagere under deres ophold vil få lejlighed til at se. Man havde også gerne villet bringe et par småstykker om Dannevirke, Hedeby og Gottorp slot, men på grund af den forholdsvis korte tid, der har stået redaktionen til rådighed ved planlægningen af hæftet, har dette beklageligvis ikke kunnet ske.

Historisk samfund for Sønderjylland vil med dette beskedne hæfte byde årsmødets deltagere velkommen til grænselandet og vil gerne samtidig udtrykke ønsket om, at de må befinde sig så vel her, at årsmødet igen ad åre kan holdes i Sønderjylland.

Peter Kr. Iversen.



Farvelagt tegning af I. M. Wagner, ca. 1830. (Billedet er venligst stillet til rådighed af Schleswig-Holsteinisches Landesmuseum, Gottorp, som ejer originalen)

Lolfuss i Slesvig

Af Paul Kürstein

Om det mærkelige navn Lolfuss og dets betydning har W. Laur givet den solideste forklaring. Den findes i Nordelbingen bd. 21.

Gaden, som sammen med Stadtweg forbinder Gottorp og Friedrichsberg med Altstadt, er så lang, at soldaterne på Gottorp deraf fik inspiration til at kalde Slesvig „dat Negerdorp“. Ved det andet hus til højre, som står uændret endnu, ses på billedet et dansk skilderhus. Stadsarkivet mangler desværre materiale til at bestemme, hvilken officer, der har boet her. Det fine rokoko-hus til venstre er bygget 1754 til gehejmekonferensråd Heespen, men er bedre kendt som „Scheeles palæ“ efter den senere ejer, regeringspræsident på Gottorp L. N. von Scheele, senere dansk udenrigsminister. I 1850 noterede de Meza i sin dagbog: „Endnu en lille Fodtour mod Scheels Huus, hvor Garden musicerede liftligt. Maj. Sehestedt og General Krogh stode paa Altanen. Majoren kom ned og converserede Mig. Ved Bortgang faldt jeg paa alle 4 ved at ville gjøre et gracieust Hop over Rendestenen. Sporen kom i Stroppen og troede et Øieblik at have brækket Halsen.“ Rendestenen ses tydeligt. En overgang ejedes huset af den meget entreprenante værtshusholderske Doris Esselbach. Dåreanstalten i Slesvig,

kendt fra Tegners og Kristen Bloks historie, havde en tid lang en afdeling her. Haven næstved er nu et smukt anlæg. Bag den ses på bakken Lollfuss-skyttegildets fugleskydningsplads. Pladsen ejes stadig af skyttegildet. Her findes endnu rester af den befæstede firkantede lejr, som Erik af Pommern anlagde for at afskære byen fra Gottorp. Midt i billedet ses en gadelygte. De Meza omtaler „Slesvigs brillante oplysning med lygter ... på hver 200—300 skridt“. Ikke desto mindre befalede overkommandoen lys i alle vinduer for at lette indrykningen efter slaget ved Isted. Gaden Lollfuss gav navn til hele det kvarter, der opstod af gottorpske embedsmænds gårde mellem byen og slottet, og som uden borgerlig tyngde gjorde staden megen afbræk, indtil man i 1711 dannede den „combinerede Stad“ Slesvig, som også omfattede den anden forprangsplads Friedrichsberg.

Rundhof

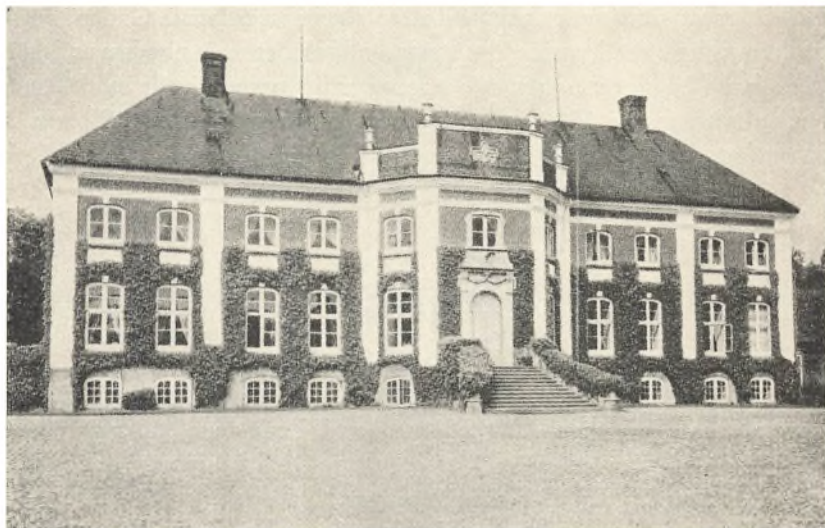
Af Joh. Hvidtfeldt

Sønderjylland er mangfoldighedernes land. Landskab, sprog og nationalitet er forskellig i nord og syd, øst og vest. Også på mange andre måder er Sønderjylland præget af modsætninger. I nord og vest var bønderne næsten alle fri, i syd og øst var de livegne hovbønder. I Dänischwold, i Svans, i Angel og på Sundeved fandtes fra gammel tid de store adelsgårde med deres mange fæstegårde, og den dag i dag bærer den østlige del af Sydslesvig tydeligt præg af, at her lå de store godsområder. I Svans f. eks. møder man mægtige marker, her har næsten ikke været nogen udflytning, og de forholdsvis få gårde klumper sig stadig sammen inde i landsbyerne.

Den største herregård i Angel var fra gammel tid Rundhof, der ligger i Eskris eller Esgrus sogn i Nyherred. Dens oprindelige navn er Rundtoft, og endnu i 1840'erne blev den af de dansktalende bønder kaldt sådan. Den nævnes i kong Valdemars jordebog, men var da kun en mindre gård på 6 mark guld. Senere var det medlemmer af den sønderjyske adelslægt Skram, der ejede den. Hr. Peder Skram havde en datter Cecilie, der var gift med en Krummedige. Med hende kom gården som så mange andre sønderjyske gårde i holstenske adelsmænds besiddelse.

Den mest kendte af Rundhofs mange ejere er sikkert Erik Krummedige, der var Sønderjyllands drost. Oprindeligt havde han været danskfjendtlig, men senere gik han over til Erik af Pommern og støttede ham i hans årelange kamp for Sønderjylland. Striden endte med Danmarks nederlag, og Erik Krummedige var med i det fælles skibbrud. I 1431 blev Rundhof taget af holstenerne og lagt øde.

Rundhofs skæbne var omskiftelig. Men 1584 kom den til slægten von Rumohr, der gennem tiderne har ejet en hel del af gårdene her på egnen, Røst, Dyttebøl og Olpenæs. Men på Rundhof blev Rumohr'erne, og det har siden den første dag, de kom til gården, været en ubrydelig regel, at gården gik i arv fra far til søn. Idag ejes den af Hans Henning von Rumohr.



Rundhof

Allerede i middelalderen blev gårdens tilliggende af fæstegårde stærkt udvidet, især under Erik Krummedige, og en stor del af gårdene i landsbyerne rundt om hørte under Rundhof, der efterhånden blev den største herregård i hele Angel. I den renoverede landmatrikel fra 1652 opføres den med 41 plove. Ligesom de andre herremænd i Slesvig og Holsten udvidede ejerne af Rundhof også deres hovedgårdsmark, bøndergårde, ja hele landsbyer forsvandt for at give plads til Rundhofs store kornmarker; Gammelby, Tranebøl og Løjttoft eller Lüchttoft blev lagt øde. På den anden side blev der også udskilt nye herregårde fra Rundhof, Ohrfeld eller Uhrmark, som den egentlig hed, allerede omkring 1600, og fra Ohrfeld udskiltes igen Nisgrågård. Drylt syd for havde oprindeligt været en by med 4 gårdmænd. Den blev nedlagt og en avlsgård oprettet i stedet. Den er nu en selvstændig gård, der dog også ejes af slægten von Rumohr.

Næsten alle de slesvigske godser havde birkeret, det vil sige, at deres fæstere udgjorde en retskreds for sig selv. Det var herremanden, der bestemte, hvem der skulle sige ret, og bøderne tilfaldt ham. Allerede i 1400-årene havde Rundhof jurisdiktionsret, thi i 1460 blev den solgt „med al

drosteret“. I løbet af 1500-årene udvikledes livegenskabet på de sønderjyske godser, og også Rundhofs fæstere blev livegne. Selvom man til tider gik hårdt frem, når bønderne deserterede fra godset, og selvom hoveriet kunne være hårdt, havde bønderne det dog ikke så dårligt. Det var således almindeligt, at fæstegårdene gik i arv fra far til søn på samme måde som i de kongelige amter, og der blev ved overdragelse af gårdene oprettet kontrakter, der sikrede de gamle en aftægt og fastslog, hvad de øvrige børn skulle arve.

Livegenskabet i Slesvig og Holsten blev ophævet i 1805. Da var det dog forsvundet mange steder, både i Nordslesvig og i Sydslesvig. Således også på Rundhof. Her som på mange andre gårde blev hovedgårdsmarken delvis udstykket, „parcelleret“, og hoveriet spillede derefter ingen større rolle. Livegenskabet havde mistet sin betydning, og i 1800 blev bønderne frie.

Rundhof er idag en af de smukkeste herregårde i Sydslesvig. Det store herrehus, de prægtige økonomibygninger udgør en imponerende helhed, og rundt om det hele går den gamle grav, som engang var en beskyttelse mod voldsmænd, men idag giver stedet en forunderlig stemning af idyl.

Gårdens hovedbygning, som den står idag, er efter de nyeste undersøgelser bygget af G. Greggenhofer, formodentlig en indvandret bayrer, der døde som hofbygmester i Eutin. Bygningen bærer årstallet 1754, mens kavalcerfløjen, der set fra hovedbygningen ligger mod højre, er bygget i 1716, stalden lige overfor i 1786.

„Herrehuset“ har en meget stor dybde. På forsiden er en flersidet midterbygning, der springer temmelig stærkt frem og understreges på hjørnet af brede lisener, som også findes på hjørnerne og midt mellem disse og midterbygningen. Huset er så dybt, at der findes to rækker af værelser adskilt af en meget bred korridor, som på første sal går gennem hele huset, i stuen kun gennem en del deraf.

Omkring 1790 blev der foretaget en del ombygninger, formodentlig ledet af bygmester Johann Adam Richter. Da blev den prægtige vestibule bygget som et imponerende kuppelrum, prydet med stukdekorationer, der formodentlig er lavet af den italienske mester Tadei, der også virkede på det nærliggende Gelting. Lige inden selve kuplen begynder, findes et gelænder, kun 1/2 meter højt, som på en mærkelig måde synes at gøre rummet større. Kuplen er prydet med relieffer af musikinstrumenter.

Hele Rundhof-anlægget er af en særegen, omend måske fremmedartet skønhed. Træder man indenfor i „herrehuset“, kan man ikke blive andet end betaget af den fortid, der her træder en i møde. Det store, velordnede og velbevarede godsarkiv fortæller om herremændenes og bøndernes skæbne gennem tiderne, og tankerne går tilbage til de mange mænd og kvinder af slægten Rumohr, der i næsten 400 år har haft deres virke på dette sted.

Holmen i Slesvig

Af Paul Kürstein

Holmen i Slesvig hæver sig få meter op over dagligt vande. Mod syd begrænses den af Slien, mod nord af Holm Nor og mod vest afskæres den ved et vandløb fra det middelalderlige Slesvig. Menneskers virke på Holmen har medført væsentlige ændringer i den oprindelige tilstand. Først delte de Holmen i tre dele.

„Friheden“ længst borte fra byen hed vel sådan, fordi den oprindelig lå uden for byens ret. Den lå hen som Vorherre havde skabt den, som en strandeng med busk og træ og masser af plads til glæde for byens inde-stængte mennesker, som her en stund om sommeren kunne føle den samhu med naturen, som frydede Adam og Eva i Paradiset. Syndefaldet her skete i 1935, og den der syndede var værnemagten, der trak en mur og et trådhegn tværs over Holm og Nor og skilte Slesvigs børn fra strand og Sli, en kostelig arv gennem 1000 år. „Friheden“ blev til kaserne. Langs hegnet kom en vej, der delvis tørlagde det indre nor, ødelagde det rige fugleliv og sønder slog det fine samspil mellem vand og land og gjorde Holmen landfast. Norets fint formede bund er nu en eng, som en dygtig havearkitekt kunne forvandle til en hårdt tiltrængt park. Men det ansvarsbevidste bystyre i Slesvig føler sig kaldet til at udlægge den til en rottebefængt losseplads.

Den anden del tilfaldt nonnerne. Men før de kom, må der have været andre mennesker her. Af Slesvigs 7 middelalderlige kirker har man kunnet bestemme pladsen for de 5, men endnu mangler St. Jakob og St. Olav. En af dem må være den kirke, der nu er kernen i St. Johannes klosteret på Holmen, for byggemåden viser, at den fra først af ikke var bygget til munke eller nonner. Den var en regulær sognekirke, skønt ejendommelig nok. Den kyndige forsker, Vilhelm Lorentzen, daterer den til ca. 1160. Den er bygget af tuf. Dette materiale fra Rhin-egnene taler i sig selv om den slesvigske handels stortid, og sammenholdt med den ejendommelige kendsgerning, at der længere mod vest lå endnu en kirke på Holmen, Marie-kirken, så at der har ligget to sognekirker på Holmen i middelalderen, tyder det på, at Holmen, da Slesvig var vel ved magt, har spillet en større rolle i byens liv, ja måske i førstningen har været byen selv, end nu, da den kun er en hengemt krog, der lever sit eget liv.

Nonnerne, benediktinere, boede først i St. Mikkels kloster på et bjerg over byen, højt som andre til ærkeenglen Michael viede kirker og klostre. De boede sammen med munke af samme orden, og det endte med, at det ikke gik så godt. Hvor galt det gik, har historien bevaret, men hvor sandfærdig historien er i dette tilfælde, ved vi ikke. Men udgangen derpå blev,

og det er det vigtigste, at biskop Valdemar, der ikke selv tog det så nøje med fromheden, opløste dobbeltklosteret og sendte munkene til Guldholt ved Langesøen, hvorfra de senere kom til Kongens Ryd, det nuværende Lyksborg. Nu sad nonnerne alene tilbage på bjerget, og der har de nok siddet en tid endnu, for først i 1251 omtales nonnernes nye kirke på Holmen, så at de må være flyttet de sidste år forinden. Kirken blev nu viet til Johannes Døberen, og i de næste 250 år boede og byggede de her.

Begge dele kostede penge. Dem fik de på forskellig vis. Vi ved, at ved én lejlighed blev nonnerne sendt ud for at bede om en Guds gave. Mindst to gange har den hellige Fader i Rom givet aflad for kirkebod til den, der hjalp fruene med midler til at bygge. Efterhånden kom der andre og mere jævntflydende indtægter. Klosteret tog sig på at opdrage adelige småjomfruer mod et rimeligt vederlag, og kom en adelig jomfru ud over den første ungdom uden at have fået et hæderligt tilbud, stod klosteret hende åbent, idet man dog ventede en passende medgift. For at være på den sikre side, indskrev man sine døtre i tide, ja man har eksempler på, at pigen blev indskrevet, før hun blev født. Også ærbare enker var velkomne, når de havde lidt til fælles bedste. Meget tidligt har man regnet nonneklostrene for forsørgelsesanstalter, og det var adelen, der understøttede klosteret, og det var dens døtre, der blev forsørget. De havde det også mest behov, for kun standsmæssigt ægteskab var tænkeligt, og således var de i større fare for at sidde over end de mere jævne piger, af hvem der ikke krævedes stort mere end en fager skabning, et mildt væsen eller kyndighed i huset. Da reformationen kom, blev klosteret ene af alle danske klostre ikke opløst og kunne uden væsentlige ændringer holde sin gamle kurs og fortsætte som adeligt jomfrukloster, og det er det den dag i dag.

Andre steder gik det klostrene ilde, men her blev medfarten mild. „Intet andet benediktinerkloster er i tilsvarende omfang bevaret til vore dage“. Kapitelsalen i vestfløjen står endnu. Refektoriet, spisesalen, måtte igennem en kulkælders kår, før den genopstod, som man mente, i den gamle glans og herlighed, og er nu, restaureringen til trods, et dejligt rum. Cellerne kan påvises her og der. Klosterets carcer, fængsel, til brug for genstridige nonner, findes endnu. Da nonnerne overtog den gamle sognekirke, måtte den ombygges til deres tarv. Frem for alt blev et nonnekor i vest nødvendigt, så at kirken i denne ende er delt i en overkirke og en underkirke. Meget dejligt inventar er bevaret. Fine korstole står nu i refektoriet, der om vinteren bruges til gudstjenester. Klostermenigheden bestod tidligere af nonnerne og bønderne fra det udstrakte jordegods og klosterets andre tjenere. Nu er den kun en lille flok, men egen præst har den endnu. En stor og kostelig sjældenhed er sakramentshuset, der endnu står i kirken. Der opbevaredes det allerhelligste, hostien. Andre steder blev sakramentshusene offer for reformatorenes iver, fordi de hørte nøje sammen med den katolske

nadveropfattelse. Ærkekatolsk er „Johannes Døberens hoved på et fad“, et træskærerarbejde gjort med senmiddelalderens voldsomme realisme, og andet udstyr som nu, lige som i den gamle kirkes dage, bruges ved klostervielsen, for vore dages adelige frøkener bliver ikke bare optaget i klosteret, men formelig viet ved en ceremoni, hvis ydre side ikke har forandret sig væsentlig. Langs korets vægge står deres lukkede stole, en til hver, ligesom båse, med den daværende ejers adelige skjold på døren.

Nonneklosteret havde i sine første århundreder af og til kendt til mangel, men voksede ved adelens egen velforståede interesse i rigdom. Ved reformationen gik det over i ridderskabets eje og er det stadig, og en betroet mand af adel var alle dage klosterprovst. Betænkt på klosterets vel solgte en pligttro provst i dette århundrede klosterets jorder og anlagde midlerne i verdens sikreste papirer, guldrandede statsobligationer. Men hvad har bestand i denne flygtige verden. Krigen kom, og pengene gik. Nu er klosteret udarmet og har møje med at holde bygningerne under tag og fag. Foruden priorinden nyder nu kun to damer klosteret. Men ud over al rimelighed er det voldgæstet af flygtninge.

Den tredje part er fiskernes. Som rigets andre strømme var også Slien kronens ejendom, men allerede kong Svend, efter sin død kaldet Grathe, gav byen Slesvig ret til at fiske i Slien med udelukkelse af alle andre. Overalt på kysten måtte de bygge boder og tørre net så langt op i landet, som de kunne kaste en rorpind. Denne drabelige frihed blev bekræftet af Erik Emune. Men i de følgende århundreder søgte godsejerne langs Slien, „Slijunkerne“, ved vold og våben at hindre slesvigerne i den lovlige nydelse af deres rettigheder. Til værn for fiskerne udstedte da Christian I i 1480 det „store Sli-brev“, der tydeligt bekræftede privilegiet og truede junkerne med kongens vrede. I den følgende tid stod konge og hertug sammen om at hævde privilegiet, og der blev endelig gjort ende på det adelige uvæsen.

Hvor længe fiskerne har siddet på Holmen, vides ikke med sikkerhed, men de var der i hvert fald allerede i middelalderen. Vinterfiskeriet var — og er — fiskeri ved vod, der kræver samarbejde af flere fiskere. Vodfiskeriet nævnes allerede i stadsretten. Og lige så gammel er den nødvendige organisation. At et fiskerlav ikke oprettedes allerede i middelalderen, skyldes vel hensynet til privilegiet, der gjaldt alle byens borgere. Fiskeriordninger i 1668 og 1703 præciserede imidlertid fiskernes rettigheder og pligter og banede vejen for oprettelsen af fiskerlavet i 1765, da det blev bestemt, at kun lavet måtte fiske i Slien. Med få indskrænkninger er det sådan den dag i dag. Fiskerlavet våger nidkært over velerhvervede rettigheder, så at det er lidet lysteligt at være lystfisker ved Slien. Men fiskeren og faderløse får stadig fangstparter af vinterens vodfiskeri.

I 1915 blev en ny preussiske fiskerilov årsag til kiv. Slesvig by forlangte af fiskerlavet en symbolsk afgift af fiskeriet i Slien som en indrømmelse

af byens ejendomsret. Fiskerlavet mente, at det havde erhvervet retten ved lang tids brug. Begge parter lod hver for sig prokuratorer udarbejde lige omstændelige og tilforladelige beretninger om sagens rette sammenhæng. De blev trykt. Det blev man ikke mere enig af. Striden stod og ulmede, men i stedet for en proces af tvivlsom fedme enedes man så i 1928 om et magert forlig. Lavet faldt til patten og erlægger nu årlig den sum af 3 mark (hvilket er en daler) til byen. Fra gammel tid overrækker de to older-



I spidsen for det festlige lag bæres laden (fot. Krauskopf)

mænd kort før jul borgmesteren en karpe. Den ledsagende tale er på plattysk, svær at forstå for fremmedfødte.

Marie-kirken blev nedbrudt i 1571, og Holmen blev lagt til domkirken. Dog vedblev man at bruge kirkegården. Den fik man rigelig brug for under de store pestepidemier. Og da det havde vist sig, at det kunne være vanskeligt under en farsot at komme hæderligt i jorden, oprettede man i 1650 Holmer Beliebung, et dødegilde, som består endnu. Da Byens andre gamle kvarterer har lignende indretninger, tjener dette gilde ved siden af erhvervet og den geografiske isolation i høj grad til at understrege Holmens særpræg. Ved pinsetid bliver alle Holmens huse kalket og malet og syldstenene tjæret, og første søndag efter Trinitatis begynder den årlige generalforsamling med børnenes fest. Om mandagen ifører fiskerne sig kjole og hvidt, og med musik og oldermænd i spidsen går det nu i snorlige rækker til festhuset på Galgebjerg. Er de alvorlige sager, beretning, regnskab og valg, lykkeligt overstået, glæder man sjælen ved musik og fælles-sang, øl og brændevin. Midlerne til denne vederkvælgelse dækkes delvis af bøder for uhøvisk adfærd. Kalder en gildebroder en anden ved det øge-

navn, der ellers uden fortrydelse er så almindeligt i brug, at det til hverdag fuldstændig fortrænger mandens borgerlige navn, må der bødes. I nogenlunde sluttede rækker går det ved middagstid tilbage til Holmen. Friske og udhvilede kan gildebødrene atter om aftenen slutte op i rækker og marchere til aftengildet. Gamle danse som anglaise, menuet, fandango og figaro indleder festen, der varer til den lyse morgen. Med musik i spidsen og med rækkerne så lige og tætsluttede som trætheden tillader, følger fiskerne deres nye oldermand til dørs. Om borgerne langs feststogets vej kan sove, er underordnet. Paragraffen om „grober Unfug“ sover i hvert fald.

Lyksborg

Ved H. Neumann

For mange danske er der noget smukt og betagende knyttet til tanken om Lyksborg slot. Det frugtbare, skovrige landskab, det ligger i, den stille sø og det hvide slot og endelig forestillingen om Frederik VII's ophold her og om hans død på Lyksborg i november 1863 bidrager sikkert ligeligt hertil. Men det er ellers kun i en meget kort periode, at Lyksborg har haft tilknytning til det danske kongehus.

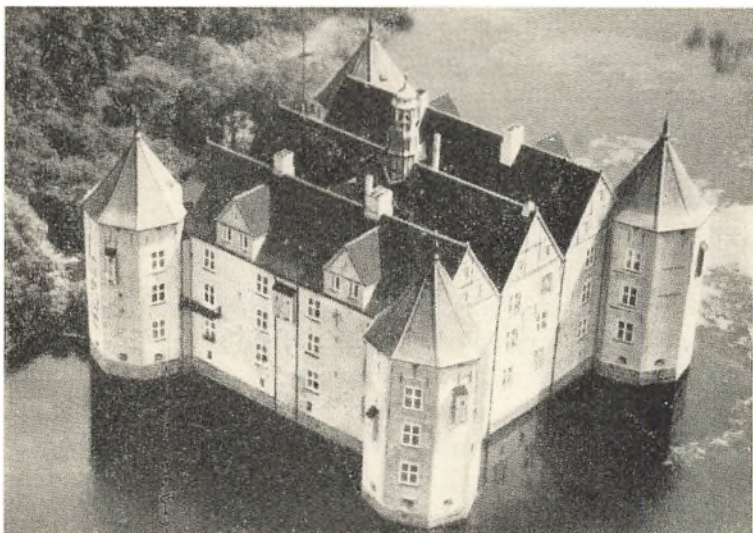
Efter at arvedelingen efter hertug Hans d. Ældre havde fundet sted i 1581, fik hertug Hans d. Yngre, som i forvejen ejede Sønderborg m. m., i 1582 tildelt Ry kloster og Sundeved. Han erhvervede desuden godserne Undevad, Nørgaard og Nybøl i Angel og er jo i det hele kendt som en utrættelig, energisk og noget hård godsejer, der søgte at få sit landområde til at yde mest muligt.

Fyrsternes hævdelse af deres magt var noget, der lå i tiden, og hertug Hans havde den særlige grund til ikke at stå tilbage i pragtudfoldelse, at det voldte vanskelighed at få sin fyrstestilling anerkendt. Det er karakteristisk for ham, at han, umiddelbart efter at han har tiltrådt sin nye besiddelse, træffer aftale om at opføre Lyksborg slot. 1582 blev Ry kloster revet ned, og i de følgende 5 år opførtes slottet ude i søen, der blev dannet ved opdæmning af Munkbrarup å.

Slottet er ikke enestående i sin byggemåde, men måske nok det bedst bevarede i sin art. Det er bygget som 3 med deres langsider sammenstillede huse, således at grundplanen bliver næsten kvadratisk. Denne kvadratiske kerne har aner tilbage til det firkantede — eller runde — tårn, der i middelalderen dannede kærnen i enhver befæstet gård. Et sådant tårns grundflade er nødvendigvis begrænset, og når en senere tid krævede mere plads, måtte man forlænge bygningen og greb så i mange tilfælde til at stille to

eller tre huse sammen i een blok. Derved bevaredes fæstningskarakteren, samtidig med at grundarealet udvidedes. I Danmark er Egeskov et kendt eksempel på denne byggemåde, og blandt de rantzauske borge, gengivet på den bekendte tavle på Frederikslund*, findes adskillige eksempler.

Hensynet til forsvaret viser sig også i hjørnetårnene, idet to diagonalt anbragte tårne tillader at skyde hen langs alle husets sider. Ved Lyksborg er der fire ottekantede tårne, som præger bygningen ikke blot ved deres



Lyksborg

størrelse, men også derved, at de er bygget lidt højere end huset. Slottet får uden at miste sin sluttethed et lettere og mere levende udseende, end den firkantede kærne med den symmetriske vinduesinddeling ville have haft.

At der ved tårnenes anbringelse også er tænkt på andet end forsvaret, viser sig deri, at de ikke står symmetrisk i forhold til hushjørnerne. Alle tårne er drejet lidt bort fra husenes langsider, sikkert for at give et bedre udsyn fra værelsernes bedste vinduer.

I tagetagen viser de to sider selvfølgelig husenes tre gavle, og som pendent hertil er på langsiderne anbragt to kviste, der sammen med tårnene er med til at præge slottets billedet. Midt på det midterste hus sidder en tagrytter, der i sin nuværende form stammer fra 1768.

Lyksborg er opført efter en vel gennemtænkt og strengt gennemført plan. Næsten enhver ydre udsmykning er der set bort fra. Den symmetriske opbygning, de glatte murflader, der næppe brydes af „hemmelighedernes“ små karnapper, giver slottet en ro og en klarhed, der er en væsentlig betingelse for dets skønhed.

* Vilhelm Lorentzen: Rantzauske borge og herresæder i det 16. århundrede.

Symmetrien præger også ruminddelingen i slottets indre. Indgangen er i det midterste hus, der i hver etage udgør een lang sal, der sørger for forbindelse til alle værelser, mens forbindelsen mellem etagerne foregår ad to vindeltrapper ved siden af indgangen. I stueetagen findes slotskapellet, der medtager den bageste ende af midterhuset og har vundet højde ved også at omfatte kælderetagen. Altertavle og døbefont er af Claus Gabriel fra ca. 1640, indretningen iøvrigt fra begyndelsen af 18. årh.

Første sal var som nu indrettet som bolig for fyrsten og hans familie. Hele midterhuset er een lang sal, husets vigtigste rum, den såkaldte „røde sal“. Med en længde af 30 m og med den 4 m høje, af fire krydshvælvninger brudte tøndehvælvning, er den uden tvivl husets fornemste rum, en værdig ramme til festlige lejligheder. Såvel døre og vinduer som loftets svagt fremhævede stukdekoration er oprindelige. Mens malerier og møbler er yngre, giver selve rummet en tydelig forestilling om den fyrstebolig, som hertug Hans skabte til sig selv. Det var også i dette rum, at han døde i 1622.

Slottets 2. sal var oprindelig beregnet til forrådsrum og blev først udbygget og indrettet i begyndelsen af det 18. århundrede. Denne sal rummer endnu sjældent velbevarede barokinteriører. Nævnes må foruden den „hvide sal“ i midterhuset det nordvestlige hjørneværelse, det såkaldte Dankwartværelse. Her er endnu bevaret hele vægbeklædningen, malerier malet på lærred og med fremstillinger af rytterkampe og andre scener fra tyrkerkrigene.

En ny periode oprandt for Lyksborg med Frederik VII's overtagelse af slottet i 1854, en periode, der navnlig præger det ved det udstyr af møbler og vægbeklædning, som da blev hentet dertil. Især gælder dette en samling gyldenlæders tapeter fra Gottorp og forskellige værdifulde gobeliner fra Gottorp, Augustenborg og Graasten. Tapeterne anses for at være flamsk arbejde fra ca. 1670 og er anbragt i et hjørneværelse på 2. sal, og af gobelinerne er de fleste Bruxelles-arbejder fra sidste halvdel af 17. og begyndelsen af 18. århundrede. De fremstiller billeder fra den klassiske mytologi og romantiske natur- og parkscener og hører til de betydeligste kunstskatte, som slottet rummer.

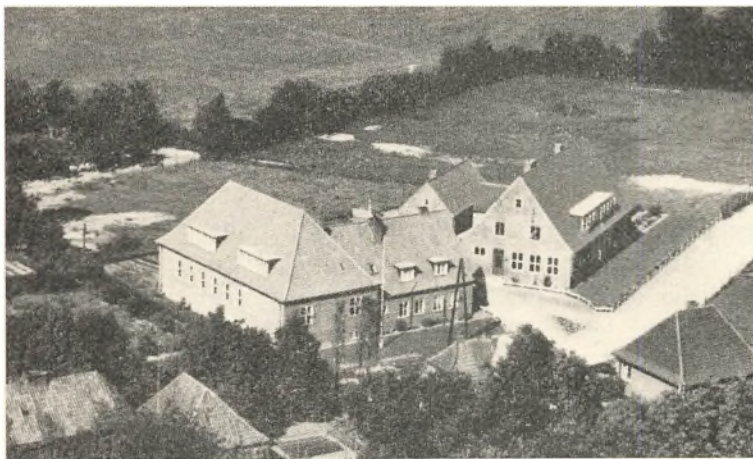
Blandt engelboerne

Af H. F. Petersen

Engelboerne eller vel egentlig angelbønderne — i 1648 kalder kartografen Johannes Meier gaden i Flensborg „Angelburstrasse“ — er navnet på de mennesker, som bor på halvøen mellem Flensborg fjord, Østersøen

og Sli. Det er ikke noget ensartet landskab eller nogen ensartet bebyggelse, og som overalt skal man også her vogte sig for en generalisering i bedømmelsen af befolkningen.

Angelboerne er nemlig meget forskelligartede ud over de forskelligheder, som findes blandt alle mennesker: gode og dårlige, fattige og rige, kloge og dumme, flittige og dovne, fanatiske og alsidige etc. Jeg lægger vægt på at understrege dette netop med henblik på angelboerne, som har været ude



Den danske skole i Sørup

for meget generaliserende og derfor meget usande og uretfærdige bedømmelser i tidens løb.

Fastholder jeg, hvad jeg læser i historien om angelboen, og sammenligner jeg det med, hvad jeg er vidne til gennem et samliv gennem snart 7 år, vil jeg mene, at angelboen er præget af, at han bor mellem de to byer Flensborg og Slesvig og ud til havet samt til den store hærvej eller kongevej. Hans velstand beror på handelen, som hans jord og bondeværd trak til udefra. Deraf kommer det vel, at angelboens sind er en forening af nøgternhed og opladthed. Angelboerne hører gennemgående til lunets lyse sønner, men er ikke fantaster f. eks. med hensyn til det nationale, sociale, kirkelige og politiske. Han er frihedsmand, men ønsker ikke selv at gå i spidsen for omvæltninger; han foretrækker at yde passiv fremfor aktiv modstand.

Fra middelalderen fandtes mange kirker og nogle klostre, og dette har sammen med byernes latinskoler og sognenes degneskoler haft en gavnlig indflydelse på oplysningen. Nu til dags vil ingen nøjes med folkeskolen, hvis han på nogen måde kan undgå det. Man har altid haft respekt for lærdommen, for lærerne, præsterne og akademikerne. Når en af disse forløber

sig, tilføjer man dadlende: „Og han har endda studeret“. Da jeg en gang havde inviteret gamle til kaffe hos mig, mødte de alle i søndagstøj, og en fin gammel kone rejste sig op i sofaen hver gang, jeg talte til hende. Det kunne jo ikke være soldatertugten, der bevirkede det. Man læser gerne, vil gerne til kros og selskabelighed, og ingen kan holde festlige gilder som de! Selv jævne folk ofrer meget på at se fine ud og tage del i, hvad der foregår.

Hvor man før kørte med heste eller cyklede, er der nu fuldt af biler og motorcykler, og så godt som alle er grebne af rejsefeberen. Den sidste rest af fanatismen er derved ved at køres til graven: man færdes gerne sammen med fremmede. Selvfølgelig findes endnu indgroet had til det danske og de danske, men Danmark er kommet angriberne så tæt ind på livet som aldrig før under historiens gang: Landet er spættet med hvidt og med rødt. Derimod vil omgangssproget sikkert endnu i lang tid vedblive at være udelukkende tysk.

Angel ligner til daglig en Edens have, men det har også kendt til krig og ufred. Tredivåarskrigen for 300 år siden fo'r hårdt frem mod befolkningen, dens dyr og dens præster, især hvis sidstnævnte nægtede at udlevere kirkernes kostbarheder. Både treåarskrigen 1848—50 og 1864 bragte stormfulde tider, især mod vest ad Isted og Sankelmark til. Men værst var den civile krig i sognene mellem dansk og tysk.

Hertil kom sprogkampen, som har hærget Angel mere end andre steder. I 1750 afskedigedes pastor Fischer i Hyrup på grund af sin ufattelige skændesygge fra prædikestolen, især fordi befolkningen vedblev at tale dansk, men også fordi den ville forholde ham tilkommende indtægter. Hundrede år senere satte man sig i de såkaldt „blandede distrikter“ — også Hyrup — imod det påtvungne danske skolesprog og forkyndelsen på danske hver anden søndag. Og noget senere var man lige så meget imod det preussiske regimente som det tidligere danske.

1750'erne var overhovedet en tid fuld af åndeligt røre. I Solt klager unavngivne kredse over præsten, fordi han taler for almindeligt og ikke gør forskel mellem troende og vantro; i Sørup må biskoppen (generalsuperintendenten) efter gudstjenesten samles på ny med menigheden, først i præstegården, senere på grund af overvældende tilslutning i kirken, for at tilfredsstille dens hunger efter Guds ord.

Men måske det mærkeligste skete i Grumtofte, hvor man havde 2 præster. Sognepræsten var pietist og desuden så snurrig, at han ofte prædikede ved hjælp af rimerier — vers kan man ikke godt kalde det — og en søndag ved hjælp af et dødningehoved på prædikestolen. I sognet var der en pietistisk-aktiv lærer Asmus Christiansen, som var påvirket af Franckes skrifter og fremkaldte en vækkelse blandt skolebørnene. Dem, der lod sig helt påvirke, samlede han til andagt efter skoletiden til forargelse for forældrene, som havde brug for børnenes arbejdskraft og ikke ville lade sig

omvende af deres børn. Der førtes en hidsig kamp med sognepræsten på lærernes side og andenpræsten på forældrenes, og til sidst blev læreren forflyttet til Glückstadt som lærer ved tugthuset, men døde snart.

Samme dag, han døde, slog lynet ned i Grumtofte kirkes tårn, og mange følte det som en Guds dom over befolkningens halsstarrighed overfor lærerens forkyndelse. Hans afskedsrimerier udbredtes i afskrifter, som opbevares den dag i dag. Men sognepræsten tog nu fat på at få et nyt kirketårn og gjorde det på følgende originale måde: Han opdagede på almanakken, at dronningen havde fødselsdag samme dag, som lynnedslaget skete, og da kirken var indviet til Jomfru Marie, kombineredes hans tanker til følgende plan: Han sendte en bondepige forklædt som Jomfru Marie til Dronningen i København med et bønskrift om at betale omkostningerne ved tårnets genrejsning. Hvordan jomfruen blev modtaget, vides ikke, i hvert fald skænkede dronningen ingen penge til tårnet, men kongen tillod, at der i landets kirker måtte optages en kollekt til dette formål.

Jovist, det er interessant at lære angelboerne at kende i fortid og nutid!

Altenhof

Ved Jørgen Paulsen

Omtrent 5 km sydøst for Eckernförde ligger — ikke langt fra bugten — herregården *Altenhof*. Hovedbygningen, hvis kerne hidrører fra 1720'erne, men som blev ombygget i 1860'erne og betydelig udvidet i 1910, hører ikke til de betydeligste arkitekturværker i Sydslesvig. Alligevel er den med fuld ret nu fredet og dermed i en vis udstrækning tilgængelig for besøgende. Huset rummer nemlig — foruden nogle interessante interiørdekorationer — landsdelens fornemste portrætsamling, lige værdifuld fra et historisk og et kunstnerisk synspunkt.

Fra 1692 har Altenhof været ejet af en gren af den berømmelige adelslægt Reventlow. Flere af dens besiddere har spillet en fremtrædende rolle som hof- og statsmænd i den dansk-holstenske helstat. Der tænkes her især på Christian VII's samvittighedsfulde, men strenge opdrager, overkammerherre og gehejmeråd Ditlev Reventlow (1712—83), som tillige var leder af rigets finanspolitik i tiden før Struensee's magtovertagelse og på flere områder en særdeles indflydelsesrig personlighed. Endvidere på hans ældste søn, greve Cay Reventlow (1753—1834), der ligeledes opnåede høje embeder i statens og kongens tjeneste, endog fik sæde i gehejmestatsrådet, men som kort efter århundredskiftet tog sin afsked, fordi han i en inter-

essekonflikt mellem regeringen i København og det slesvig-holstenske ridderskab, — under påvirkning af sin broder Fritz Reventlow på Emkendorf i Holsten — stillede sig afgjort på sine holstenske standsfællers side.

Portrætsamlingen på Altenhof hidrører navnlig fra disse to besidderes tid, der i det hele taget betegner et højdepunkt i helstatens politiske og kulturelle udtryksform. Men dens rødder går langt tilbage i det 17. årh., navnlig hvad angår familiebillederne, der har karakter af et helt ahnegalleri, hvori indgår adskillige fremtrædende danske og holstenske adelspersoner (bl. a. Plessen, Skeel, Raben, Rantzau, Stolberg, Rumohr, Ahlefeldt). Ved siden af de direkte ahner findes her portrætter af berømte slægtninge, såsom storkansleren Conrad Reventlow, hans datter, comtesse Anne Sophie, der blev Frederik IV's dronning, hans søn overgeneralen i den store nordiske krig, Christian Ditlev Reventlow, dennes svoger storkansleren U. A. Holstein, greve F. A. Danneberg-Laurvig og mange flere.

Af særlig interesse er endvidere portrætmalierne af de til Reventlowerne så nær knyttede medlemmer af Bernstorff-familien, både den ældre J. H. E. Bernstorff og den yngre A. P. Bernstorff, hvis datter ægtede Cay Reventlow, samt af A. I. Moltke.

Som udtryk for den loyalitet, der herkede i forholdet mellem helstatens godsejer- og embedsadel på den ene og det danske kongehus på den anden side, findes her selvfølgelig også adskillige portrætter af danske konger og dronninger — fra Christian V til og med Frederik VI.

Vendes blikket derefter fra de afbildede personer til kunstnerne, kan det ikke undre, at næsten samtlige fremtrædende kunstnere i det 18. århundredes Danmark er repræsenteret i samlingen på Altenhof. Her findes billede af J. S. Wahl, Andreas Bränniche, P. Wichmann, C. G. Pilo, Peder Als og Jens Juhl. Dertil kommer, at flere af familiens medlemmer under ophold som diplomater i udlandet er kommet i kontakt med kunstnere af internationalt format. Ditlew Reventlow og hans hustru Margrethe Raben samt dennes broder Otto Ludvig Raben er alle blevet malet af den franske maler Louis Tocqué, Cay Reventlow af den svenskfødte Alexander Roslin, Fritz Reventlow er sammen med sin hustru Julie, f. Schimmelmänn, blevet skulpteret af T. Segel, Julie Reventlow desuden malet af Angelika Kauffmann.

Disse fremragende kunstværker forhøjer naturligvis portrætsamlingens æstetiske værd.

Alt i alt vil et besøg på Altenhof være en stor oplevelse for danske historikere og kunsthistorikere. De vil her få et levende indtryk af, hvorledes politiske og kulturelle bånd på et højt niveau knyttede hertugdømmerne og kongeriget sammen i helstatstiden.

Graasten Bank A/S
Kontortid 9—12 & 2—4
Lørdag 9—1
GRAASTEN

Snoghøj Gymnastik-
højskole
Fredericia.

3 Maaneders Sommerskole.
5 Vinterskole.
Skoleplan sendes.
Jørgine Abildgaard.

VALLEKILDE
Folkehøjskole

Henv. til *Jørgen Jessen*,
Vallekilde

Restaurant **Grænsen**
C. Heiselberg
Krusaa

Sønderjyllands Kreditforening
Haderslev

Spare- og Laanekassen
for Hobro og Omegn

Bogtryk . Bogbind
Th. Laursens Bogtrykkeri
Jernbanegade 8 . Tønder . Telefon 21550

Sønderjydsk
Tæppefabrik

A. R. KJÆRBY A/S
HØJER



HEJMDAL

Landsdelens Blad

Paul Thomsen
Krusaa

Kolonial, Spirituosa, Køkken-
udstyr,
Trikotage, Herreekvipering

Aktieselskabet
C. I. Christensens Papirhandel
ESBJERG

AKTIESELSKABET
NORDISKE KABEL- OG TRAADFABRIKER
KØBENHAVN F.

Støt vore annoncører

GRAM
KOLEANLÆG

Brødrene Gram A/S
Vojens

*Støt de sønderjydske
Indsamlinger*