



Dette værk er downloadet fra Danskernes Historie Online

Danskernes Historie Online er Danmarks største digitaliseringsprojekt af litteratur inden for emner som personalhistorie, lokalhistorie og slægtsforskning. Biblioteket hører under den almennyttige forening Danske Slægtsforskere. Vi bevarer vores fælles kulturarv, digitaliserer den og stiller den til rådighed for alle interesserede.

Støt Danskernes Historie Online - Bliv sponsor

Som sponsor i biblioteket opnår du en række fordele. Læs mere om fordele og sponsorat her: <https://slaegtsbibliotek.dk/sponsorat>

Ophavsret

Biblioteket indeholder værker både med og uden ophavsret. For værker, som er omfattet af ophavsret, må PDF-filen kun benyttes til personligt brug.

Links

Slægtsforskeres Bibliotek: <https://slaegtsbibliotek.dk>

Danske Slægtsforskere: <https://slaegt.dk>

Skriftserie fra Dansk Landbrugsmuseum



Nr. 1
Jubilæumsbog 1906-2006





Gl. Estrup 28/10 42

Gl. Estrup Gods' medarbejderstab anno 1942.



Edw. J. Doris
Alindgraben

Dansk Landbrugsmuseum

Jubilæumsbog 1906-2006

Indhold

4	Dansk Landbrugsmuseum, Gl. Estrup 100 år som statsmuseum
6	Dansk Landbrugsmuseums historie i de seneste årtier
12	Gl. Estrup avlsgård og museets nye bygninger
16	Samlingerne på Dansk Landbrugsmuseum
22	Forskning og undersøgelser på Dansk Landbrugsmuseum siden 1990
26	Formidling på et museum
33	Skoletjenesten
38	Landbrugsmessen
42	Den levende kulturarv
46	Kulturlandskabet er tilgængelig for alle – historien er vores hverdag
50	”Hvad skulle vi dog gøre” – om frivillige hjælpere på Dansk Landbrugsmuseum
56	Bag udstillinger, men altid i front
60	Netværk og kontakter udadtil
64	Andre foreninger
68	Mødestedet for frivillige
70	Betragtninger om Dansk Landbrugsmuseum, Gl. Estrup
72	Arbejdspladsen – kollegialt samvær med plads til rummelighed
74	Landbrugets museum
76	Frikadellen møder landbruget – historien får et nyt perspektiv på Landbrugsmuseet
82	Indsamling og kassation på Dansk Landbrugsmuseum
88	Om digitaliseringen af formidlingen
92	Fremtidens udstillinger og formidling
96	Museer på nettet
100	Landbrugsmuseet i det 21. århundrede

Skriftserie fra Dansk
Landbrugsmuseum, Nr. 1
Jubilæumsbog 1906-2006

Dansk Landbrugsmuseum
2006
Oplag 3.000
Design og produktion: Datagraf

ISBN 87-89429-21-4

Forord

Af redaktørerne

Årbogen fra Dansk Landbrugsmuseum 2006 markerer flere ændringer i forhold til tidligere årbogsudgivelser. Dels har bogen skiftet navn fra "Gl. Estrup" til "Skriftserie fra Dansk Landbrugsmuseum", hvilket sker på baggrund af, at Landbrugsmuseets nabo på Gl. Estrup, Jyllands Herregårdsmuseum, fra 2006 har valgt at udgive egen årbog. Dels har bogen ændret udseende til et mere moderne format, som skal tilgodeses, at billedsiden fremover styrkes. Endelig er nærværende årbog speciel derved, at den udgives som en jubilæumsårbog i anledning af, at Dansk Landbrugsmuseum i 2006 kan fejre 100 år som statsmuseum.

Bogen gør status og tegner et billede af museet anno 2006 og der gives bud på fremtiden, hvordan et landsdækkende landbrugsmuseum også fremover vil have relevans på trods af, at landbruget vil komme til at fylde mindre end i dag, men hvor befolkningens interesse for fødevarer og behovet for historisk identitet og sammenhænge i tilværelsen vil være stigende. Ud over museets videnskabelige medarbejdere er der bidrag med artikler fra ansatte, frivillige, komitémedlemmer og andre, der har forbindelser til Dansk Landbrugsmuseum.

Det er hensigten i årene fremover at udgive en årbog fra Dansk Landbrugsmuseum, hvor indholdet er mere det kendte med beretning for året, der er gået og ar-

tikler, som omhandler landbrugshistorie eller museets virksomhed, men hvor det nye format og layout bibeholdes.

Redaktionen vil med denne bog ønske Dansk Landbrugsmuseum god fødselsdag. Skønt museet nu er kommet til alder og skelsår trives den i bedste velgående – skulle vi hilse og sige! Ikke altid præget af stilhed men derimod udvikling, engagement og dynamik.

Tak til alle forfatterne for de mange gode bidrag og tak til fotograf Kaj Grosen, Randers, der har taget de fleste af bogens farvebilleder. Også tak for samarbejdet med trykkeri, korrekturlæsere og andre, der har bidraget til bogens udgivelse. Sidst men ikke mindst, tak til Dansk Landbrugsmuseums Venneforening, der med et betydeligt økonomisk bidrag har muliggjort udgivelsen.

God læselyst!

Dansk Landbrugsmuseum, Gl. Estrup

100 år som statsmuseum

Af **O. Krieger von Lowzow**, formand for Museumskomitèen



Komitèformand, kammerherre Oluf von Lowzow.

Dansk Landbrugsmuseum har en veldokumenteret fortid, alligevel har man, baseret på forskellige grundlag, opgivet divergerende årstal som museets start og museet har tidligere markeret et 100 års jubilæum, men nu fejrer vi et sikkert tidsforløb, nemlig 100 året fra museet den 1. april 1906 overgik til staten.

Med denne ændring blev museets fremtid i *realiteten for første gang sikret*, og *udviklingen* af Dansk Landbrugsmuseum har også siden været konstant, selv om fremskridtene er kommet i bølger. Ønsket om at videreudvikle et museum af klasse, som dækker landets gamle hovederhverv, har dog hele tiden ligget både hos politikerne og hos erhvervet.

Efter flytningen til Gl. Estrup i 1969 fremstod museet som et museum af international klasse, og det er i dag kendt i store dele af verden, og bliver, på grund af dets kvalitet, kontaktet fra alle verdensdele, sådan som man helt fra begyndelsen ønskede det.

Med samfundets hurtige udvikling har kravene til, hvad et landbrugsmuseum skal rumme, stadig udvidet sig og vi har, båret af engagerede medarbejders indsats, taget nye emner op og søgt at dække hele



landbrugskulturen. Helt nyt er dette måske ikke, for allerede i tidlige skrifter står: "at et sådant Museum ikke bør indskrænkes til en historisk Samling, men også skal indeholde Materiale til en fyldig og alsidig Belysning af vort Landbrugs nuværende Standpunkt".

Dansk Landbrugsmuseum, Gl. Estrup har i dag en kvalitet, som gør landet ære, men udviklingen er ingenlunde slut. Landbrugserhvervets dominans i samfundet er stærkt svindende, og dermed strammes kravene til at sikre relevante fakta om hele den fortidige landbokultur, men så sandelig også til at følge og tage del i debatten omkring den nutidige udvikling inden for alle de områder, der har berøring med landbruget.

I hundrede år har en række markante personer arbejdet hårdt for museets sag og jeg synes, de har gjort det godt, men hundredeåret viser, at behovet for en engageret indsats, ud over det almindelige, ikke bliver mindre, og at tilslutningen fra den store skare af frivillige hjælpere fortsat vil være en nødvendighed.

Status ved 100 årsdagen viser også, at det nationale museum for dansk landbrug og landbokultur står godt rustet til frem-

tidens krav om udvikling i museumsverdenen. Hos de ansatte er der en idérigdom uden lige, om hvad den skal indeholde, så det er med stor glæde og tillid vi ser frem til de næste 100 år, samtidig med at vi med stolthed ser tilbage på de første 100 år.

Dansk Landbrugsmuseums historie i de seneste årtier

Af Jens Aage Søndergaard, museumsinspektør

Besøgsmagasinet har givet Dansk Landbrugsmuseum mulighed for at vise nogle af de store maskiner fra museets samlinger.



Det er i år 100 år siden Dansk Landbrugsmuseum blev et statsmuseum, og det er knap 40 år siden at Landbrugsministeriet i 1969 købte avlsbygningerne på Gl. Estrup.

Museets historie på Gl. Estrup er i høj grad præget af udvidelser. Der er sket store fysiske udvidelser, dels på personaleområdet og ikke mindst på museets arbejdsområder.

I forbindelse med museets 100 års jubilæum i 1989 udgav Dansk Landbrugsmuseum et 2-binds jubilæumsværk skrevet af professor dr. phil. Axel Steensberg og museumsinspektør mag. art. Svend Nielsen. Dette værk dækker på forbilledlig vis de

første 100 år af museets historie og derfor er sigtet med denne artikel at berette om tiden efter jubilæet.

Da museet i 1989 fejrede sit hundredårsjubilæum, var det oven på en meget stor kraftspræstation. I 1988 var der som en del af stavnsbåndjubilæet blevet åbnet 1200 m² udstilling og blevet bygget nye udstillings- og administrationsbygninger. I det hele taget kan man sige, at museet efterhånden fremstod som et betydende museum med gode rammer for sin virksomhed.

Der var dog to områder, som pressede sig på. Flere og især større magasiner og mere plads til levendegørelse – to områder, hvor der heldigvis er sket meget i de senere år.

Udvidelser på Dansk Landbrugsmuseum

Flytningen fra Lyngby til Gl. Estrup var et forsøg på at finde et sted med tilstrækkelig store bygninger til museets omfattende samlinger og samtidig skabe mulighed for at opstille relevante udstillinger. Det er muligt, at avlsbygningerne på Gl. Estrup havde været store nok til at huse den del af museets samlinger, som var på Landbrugsmuseet i Lyngby, men næsten samtidig med flytningen blev det besluttet at nedlægge filialerne på landbrugsskolerne

Ladelund og Malling, hvilket betød, at en stor mængde genstande skulle opmagasineres et eller andet sted. Der var ikke umiddelbart plads nogle af de steder, hvor Dansk Landbrugsmuseum i forvejen havde opstillet genstande, og derfor blev der i 1964 lejet en tidligere hestestald på herregården Hofmangsgave på Nordfyn. Behovet for mere plads blev ikke mindre, da museet overtog store samlinger fra Den kongelige Veterinær- og Landbohøjskole i 1969. Så selv om museet fik en stor bygningsmasse på Gl. Estrup, var der fra starten behov for yderligere plads. Der har da også været bygningsmæssige udvidelser på Dansk Landbrugsmuseum hvert årti siden flytningen i 1960'erne.

Magasiner

Situationen i 1989 med hensyn til magasiner var, at der fandtes velindrettede magasiner i bygningerne 3 og 4 bedre kendt som Agerumsladen og Ridehuset. De øvrige magasiner på Gl. Estrup bestod af det uistandsatte ridehus (bygning 2) og det nu nedrevne maskinhus (bygning 9). Derudover havde museet lejet en løsdriftsstald på Løvenholm og den tidligere omtalte hestestald på Hofmangsgave. Derudover var der stadig en filial på Lundby Landbrugsskole, hvor der stod museumsgenstande. I 1993 blev det muligt med en bevilling fra Statens Museumsnævn, at hjemtage genstandene fra magasinet på Hofmangsgave, og disse blev for størstedelens vedkommende anbragt i løsdriftsstalden på Løvenholm. Det betød, at museet for første gang havde hele sin mejerisamling samlet på eller i umid-



I forbindelse med opførelsen af besøgsmagasinet blev de museumsgenstande, som hidtil havde stået i den nu nedtagne bygning 9, opmagasineret i to drivhuse, som blev opført til formålet.

delbar nærhed af Gl. Estrup. Og i 1994 fik museet penge af Kulturministeriet til en registrering og konservering af genstandene. Hjemtagelsen og istandsættelsen af genstandene fra Hofmangsgave littede bestemt ikke på behovet for magasiner. Problemet blev ikke mindre, da maskinhuset skulle nedrives for at give plads til opførelsen af besøgsmagasinet. Det blev derfor besluttet at anvende to plastikdrivhuse til at rumme museumsgenstandene. Der var tale om en midlertidig løsning, men desværre må det siges, at vi stadig bruger drivhusene som magasiner, dog tømmes de endeligt i løbet af 2006.

1996 var et stort år for Dansk Landbrugsmuseum. Den 1. oktober indviede Kulturminister Jytte Hilden det nye besøgs-magasin på 4.000 m². Besøgsmagasinet var som navnet siger et anderledes magasin, her skulle nemlig være adgang for museets gæster. Der skulle ikke være egentlige udstillinger, men være muligt at se f.eks. en længere række af traktorer, mejetærskere,



Flytningen af slagterisamlingen i Roskilde. Den meget omfattende samling rummer mange store og tunge genstande, som krævede kran for at kunne flyttes.

og andre store maskiner, som hidtil ikke havde kunnet udstilles under tag.

Magasinet var fra begyndelsen en succes. Interessen var stor for at komme i bygningen, og den har også dannet ramme for eksterne arrangementer som eks. maskinintroduktioner og andet. Men det løste ikke de problemer, der var med magasiner i almindelighed. I forbindelse med opførelsen af besøgsmagasinet opsigde museet nemlig lejemålet på Løvenholm, og der var også en tilgang til museet af nye genstande. Derfor blev det nødvendigt, at se sig om efter nye muligheder. Museets øjne faldt på Kartoffelmelsfabrikken i Auning. Den havde ophørt med sin produktion i 1996, og bygningerne stod tomme. Der var flere forsøg og planer for anlægget, men først i forbindelse med museets resultatkontrakt med Kulturministeriet 2000-2004 lykkedes det at få Kulturministeriet med på ideen. Der blev i første omgang lejet en hal på 1.600 m². Det gav dels mulighed for at få tømt Rihuset (bygning 2), som skulle renoveres, og dels gav det plads til nogle af genstandene fra drivhusene. I samme periode blev museet nødt til at hjemtage genstandene fra filialen på Lundby Landbrugsskole, som lukkede. Så drivhusene blev endnu engang løsningen.

I 2000 fik Dansk Landbrugsmuseum en henvendelse fra Danske Slagterier, om museet kunne have en interesse i at overtage den betydelige samling, som var blevet opbygget på Slagterimuseet i Roskilde. Der blev sagt ja fra museets side, og en arbejdsgruppe blev nedsat. Der vil nedenfor blive redegjort for forløbet, men her hvor

vi beskæftiger os med museets magasiner, er det mest interessante, at erhvervelsen af lagerbygningerne på Kartoffelmelsfabrikken til magasiner var en del af aftalen. Så status for Dansk Landbrugsmuseum i dag er, at vi kan se frem til at få tømt drivhusene, at der er plads til en forsigtig indsamling og at museets samlinger for fremtiden vil være samlet i umiddelbar nærhed af museet.

Udvidelser på formidlingsområdet

Formidlingen på Dansk Landbrugsmuseum havde indtil ca. 1990 været meget traditionel, det vil sige, at der blev udarbejdet udstillinger på almindelig museumsfaglig måde. I de senere år har der været et stigende pres på alle kulturhistoriske museer for at videreudvikle formidlingen. De mange oplevelsescentre rundt om i landet medførte et ønske fra publikum om, at man også på museerne arbejder med levendegørelse. På Dansk Landbrugsmuseum var opbygningen af en skoletjeneste et første skridt til at gøre formidlingen mere levende. Det næste skridt i museets levendegørelse var Tærskedagen, som det nyetablerede Karlelaug (i dag Karle- og Pigelaug) afholdte for første gang i 1987. Pladsen var trang på gårdspladsen, men den blev også rammen for aktivitetsdage i de følgende år. Det var først i 1996, i forbindelse med at museet fik mere jord, at det blev muligt at udvide Tærskedagen/Høstdagen til det store arrangement det er i dag. Tærskedagen var dog ikke det eneste arrangement, museet afholdte. Der var også Mohairdag, Fåredag og Børnedyr-

skue. Arrangementer, hvor dyrene blev sat i fokus på enhver måde.

Udflytningen af Høstdagen til de nye marker gav mulighed for at vise gamle høstmetoder, så der blev høstet med selvbinder, segl og le og meget andet. Det var en spændende udvikling, som museet også gerne ville udvide til andre områder. Det, der umiddelbart lå først for, var pløjning.

I 1996 var der den første pløjedemonstration. Det blev dog hurtigt udvidet, og i en årrække blev der holdt pløjedag på Dansk Landbrugsmuseum. Pløjedagene blev afholdt i samarbejde med Motor- og Traktorklubben "Jylland" og indeholdt enten et klubbesterskab eller et Danmarks-mesterskab. Højdepunktet for pløjedagene var Europamesterskabet for Veterantraktorpløjning den 21. september 2003. Der var 25 deltagere fra 12 forskellige lande. Foruden veterantraktorpløjningen var der konkurrence i pløjning med heste, og Landboudom afholdt lokale mesterskaber.

I 2002 indviede museet Center for den levende Kulturarv. Der er i første omgang opført tre bygninger, men målet er at få skabt rammer til at huse og fremvise museets husdyr, så det i fremtiden vil være muligt at se alle gamle danske husdyrracer på Dansk Landbrugsmuseum. Selve byggeriet er meget spændende og visionært, i en let limtræskonstruktion med et tag der nærmest svæver over bjælkerne. Staldene er åbne og alt i alt et meget anderledes byggeri end man almindeligvis oplever. Centret har givet museet nye og bedre muligheder for levendegørelse, det er således centrum

for de fleste af aktivitetsdagene på museet. Det nyeste tiltag er Historisk Dyrskue, som blev afholdt første gang i 2005, hvor der bliver fokuseret på de gamle husdyrracer.

En udvidelse, som museet også har haft stor glæde af er Landbrugsbotanisk Have. Haven er blevet etableret i et samarbejde med Århus Amt i 1993. Ideen med haven var at vise de gamle haveplanter både prydplanter og nytteplanter. Grundplanen til haven er den gamle grundplan fra 1803 for Gl. Estrups køkkenhave, som lå på det samme sted.

En anden udvidelse er Æblehaven, som blev anlagt i 1997. Æblehaven førte næsten automatisk til at museet begyndte at afholde en årlig Æble- og Syltedag. Som ved andre af museets arrangementer, blev der hurtigt en tydelig profil – det drejede sig om æbler. Et af dagens højdepunkter er tilstedeværelsen af pometmester Claus Larsen fra Pometet på Landbohøjskolen. Når han fortæller om og sortsbestemmer æbler, så er der tæt af mennesker omkring ham.

En anden stor begivenhed på Dansk Landbrugsmuseum er Landbrugsmessen Gl. Estrup, som er blevet afholdt siden 1996 og hvert år tiltrækker ca. 20.000 mennesker på en weekend. Her har museet mulighed for at være med til at præge debatten omkring landbrugets produkter og forbrugernes forventninger hertil.

Udvidelser af museets arbejdsområder

Ved museets grundlæggelse i 1889 var museets arbejdsområde landbrugets produktionsforhold og historiske udvikling. Sådan



Indvielser af bygninger har altid været ledsaget af taler. Fra oven Oluf v. Lowzow, Peter Gæmelke, Jytte Hilden og Peter Bavnhøj.

ser det i hvert faldt ud, når man ser på de indsamlede genstande. Nu var det i samtiden måske svært at skelne helt så skarpt mellem landbruget og resten af samfundet. Der blev indsamlet genstande fra den ekspanderende mejerisektor. Men andre dele af livet på landet blev ikke i samme grad gjort til genstand for en systematisk indsamling.

I dag, hvor landbruget samfundsmæssigt har fået mindre betydning og det er et stadigt mindre antal mennesker, som lever af landbrug, har Dansk Landbrugsmuseum måttet omformulere sine arbejdsområder. Museet ser sig i dag mere som et landbohistorisk museum, hvilket betyder, at museet arbejder med alt inden for landbrugsområdet, maskiner og produktion såvel som livet, der leves på gården og i landsbysamfundet.

En stor udvidelse kom i 2004, hvor det blev endeligt besluttet at Slagterimuseet i Roskilde skulle overdrages og flyttes til Dansk Landbrugsmuseum. Der er tale om en ret betydelig samling, både i omfang og i vægt, således vejede den største enkelt genstand ca. ti tons!

Dansk Landbrugsmuseum har med denne udvidelse fået to af de største områder inden for dansk fødevarerindustri under sig, som skal dækkes i det daglige arbejde. Aktuelt betyder det, at museet i 2007 åbner en ny basisudstilling med slagteri som tema, og på længere sigt vil det medføre en større opmærksomhed på emnet fra "jord til bord".

Andre udvidelser

Museet befinder sig i 2006 i den digitale tidsalder så museet har i dag hjemmeside, kommunikerer digitalt og har en komplet digital registrering af museets genstandssamling. En af de arbejdsopgaver, der bliver brugt en del ressourcer på, er den meget omfattende billedsamling, som skal digitaliseres, så den bliver tilgængelig via hjemmesiden.

Årbogen, som er udkommet siden 1997, har været et fælles organ for de to museer på Gl. Estrup, og hensigten med udgivelsen var at give et billede af det arbejde, som blev udført på de to museer.

Der har også været forandringer, som ikke var udvidelser. I forbindelse med at museet blev flyttet fra Landbrugsministeriet til Kulturministeriet fik museet en komité, som til trods for at den har rådgivende karakter har haft stor betydning for museets udvikling.

Personalemæssigt er der også sket udvidelser, så der i dag er fire faglige inspektører, og endelig er der blevet taget hul på indsamlingen af genstande fra de sidste 20 år og meget andet.





Gårdspladsen dannede i mange år rammen for Fåredag og Mohairdag. De mange aktiviteter og dyr viste, at der ikke kun var tale om kæledyr, men at dyrene stadig havde en brugsværdi.



Gl. Estrup avlsgård og museets nye bygninger

Af Peter Bavnhøj, museumsdirektør



Indgangspartiet til museerne på Gl. Estrup

Med museets flytning fra Lyngby i 1969 og etableringen i det tidligere avlsgårdsanlæg på herregården Gl. Estrup skiftede museet med eet karakter fra at være et storbymuseum placeret i udkanten af millionbyen København til at blive et museum lokaliseret mere i overensstemmelse med det emneområde og det erhverv museet beskæftigede sig med. Det har dog aldrig været storlandbruget eller herregårdslandbruget, der har haft museets største bevågenhed og for den sags skyld ej heller husmændene og de små landbrug. Det har snarere været bondebruget – de mellemstore landbrugs kulturhistorie og deres dokumentation, som har optaget museet.

I årene efter flytningen blev det den store udfordring at udfylde de landsdækkende museumsforpligtelser i de nye landlige og herskabelige omgivelser, men nu i større afstand til de øvrige store statsmuseer – Nationalmuseet, Tøjhusmuseet, Jagt- og Skovbrugsmuseet m.fl., der som bekendt alle er hjemmehørende i hovedstadsområdet.

Den fysiske distance til landbrugets store institutioner og beslutningstagere – Landbrugsministeriet, senere Kulturministeriet, Axelborg, Landbohøjskolen m.fl.

blev også større. Til gengæld tog lokalbefolkningen på Djursland hurtigt det nye museum til sig, og man kom til at involvere sig i museets virksomhed som leverandør, samarbejdspartner, frivillig hjælper osv.

Gl. Estrups tidligere stald- og ladebygninger gav nok magasin-kvadratmeter til at huse en del af de mange store landbrugsgenstande, som museet bragte med fra Lyngby, men bygningerne var ikke særlig egnede til udstillinger og formidling. De første år efter flytningen blev der derfor anvendt mange ressourcer på ombygninger og istandsættelser, ligesom der også skulle skabes nyt indmad i bygningerne og etableres opvarmning, klimastyring og tyveri- og brandsikring.

Den generelle medvind og stigende folkelige interesse for museer og kulturhistorie i 1970'erne og 1980'erne blev udnyttet, således at museet kunne tiltrække flere ressourcer til moderniseringer og forbedringer af de fysiske rammer. Museet manifesterede sin betydning i europæisk sammenhæng ved i disse år at danne ramme om flere store internationale kongresser og seminarer, bl.a. et stort plovsymposium og en AIMA kongres, hvor der var repræsentanter fra landbrugsmuseer fra hele verden.



De nye udstillingsbygninger

Det stod dog hurtigt klart, at de tidligere avlsbygninger ikke alene kunne udgøre en hensigtsmæssig ramme om museets virksomhed, og snart blev de første planer lagt for opførelse af nye udstillings- og kontorfaciliteter. I 1977 kunne den første udstillingsbygning – den nuværende Hal 1 – og en mindre administrationsfløj tages i brug. Desuden blev der indrettet en museumsbutik med et udvalg af gode kvalitetsvarer – lertøj, hornvarer, gammeldags legetøj, bøger og meget andet, som afspejler, at man er på besøg på et landbrugsmuseum. Det store bygningsmæssige løft kom i forbindelse med 200 året for Stavnsbåndsjubilæet i 1988, hvor der som optakt til fejringen blev skabt økonomisk mulighed, ved donationer fra fonde, for en stor udvidelse. Midlerne blev anvendt først og fremmest til en forøgelse af udstillingsarealet med også til opførelse af en række driftsbygninger.

Med opførelsen af Centralhallen og de omkransende bygninger fik museet en meget smuk og funktionel ramme for fremtidig udstillingsvirksomhed, skoletjeneste, administration og konservering. I forbindelse med fejringen af Stavnsbåndsjubilæet blev der etableret nye permanente udstillinger i Hal 1 og 2 og en særudstilling om 1980'ernes moderne landbrug i Hal 3. Selve Centralhallen blev anvendt til særudstillinger, klassiske koncerter, temamøder og debatter om landbrugsfaglige spørgsmål.

Næste store udvidelse fandt sted i midten af 1990'erne, hvor museet fik mulighed for at føje nye dimensioner til sin virksomhed. Med god hjælp af både kommune og amt blev det

muligt at erhverve ca. 40 ha af den tidligere hovedgårdsjord. Museets Venneforening gik ind og forpagtede yderligere 32 ha, som blev stillet til museets rådighed. Hermed blev det muligt, at museet kunne begynde opbygningen af en bestand af de gamle danske husdyrracer. Ud over at anvende arealerne til græsning var der mulighed for en produktion af grovfoder samt anlæggelse af historiske marker, hvor der kunne fremvises tidligere driftsmetoder og historiske markafgrøder, samt foregå demonstrationer af landbrugets gamle arbejdsprocesser.

I årene, før flytningen af museet fra Lyngby kunne blive en realitet var der blevet oprettet flere mere eller mindre egnede magasiner af midlertidig karakter for at huse museets store samlinger. I 1960'erne blev de tre af museets fire filialer, som i begyndelsen af århundredet var blevet oprettet ved fire landbrugsskoler også nedlagt. De omtalte midlertidige magasiner kom også til at huse samlingerne herfra. I midten af 1990'erne var der politisk tilslutning til at finde en løsning på museets magasinproblem. Med opførelsen af Besøgsmagasinet, hvis officielle indvielse fandt sted i efteråret 1996, fik museet for første gang i sin historie en bygning, som kunne huse nutidens store landbrugsredskaber og maskiner. De i alt 4.000 m² blev hurtigt fyldt op med høstmaskiner, traktorer, hestevogne og mejerimaskiner i takt med at de midlertidige magasiner blev ryddet.

Center for den levende Kulturarv

Næste store skridt blev taget i 2002, hvor de første tre bygninger i Center for den



1600-tals bygning, muranker.



Agerumsladen fra 1600-tallet, som i dag anvendes til magasin.

levende Kulturarv kunne indvies. Centeret danner ramme om museet husdyr af gammel race, med løsdriftsstald til kreaturer, stald til Historisk Værkstedes husdyr og et værkstedsrum/skolestue til Historisk Værksted samt toiletter. Centerets placering ca. 150 m nordvest for Besøgsmagasinet skete efter nøje overvejelser, hvor især Skov- og Naturstyrelsen stillede krav om, at byggeriet ikke måtte forstyrre det smukke herregårdslandskab. Derfor blev der også fra arkitektens side gjort meget ud af udformning og materialevalg. I modsætning til museets øvrige nybygninger, som i udseende har lagt sig tæt op af de eksisterende avlsbygninger, blev der valgt massiv limtræ, tagpap, beton og galvaniseret stål som byggematerialer.



Center for den levende Kulturarv består af lette trækonstruktioner med paptag.

Det er museets mål at udvide Centeret de kommende år, så museet her får mulighed for at huse alle de racer af husdyr, som har haft betydning for dansk landbrug. Ligeledes er det planen, at Centeret skal danne ramme om forskellige formidlingsaktiviteter for børn og voksne.

Kartoffelmelsfabrikken

Sidste skud på stammen af bygninger til museet blev en realitet, da museet erhvervede den nedlagte kartoffelmelsfabrik i Auning til magasinformål i januar 2005. I alt overtog museet ca. 6.500 m² tidligere fabrikslokaler, hovedsagelig lokaler, som tidligere havde været anvendt til oplagring af kartoffelmel i løs vægt. Lokalerne er tørre og velisolerede og særdeles velegnede til opmagasinering af bl.a. landbrugsredskaber. En stor del af magasinet, som er placeret ca. 3,5 km fra Gl. Estrup, hvilket er en idealafstand for et fjernmagasin, skal anvendes til at huse den samling af slagteriredskaber og maskiner, som museet modtog med overtagelsen af Slagterimuseet i Roskilde i efteråret 2004. Den stærkt forøgede magasinkapacitet, som bringer museets samlede bygningsmasse op på et grundareal på ca. 27.000 m² gør, at museet for første gang i sin 117 årige historie ikke har akutte pladsproblemer. I de kommende år har museet mulighed for at indsamle et lille udvalg af de sidste 30-40 år landbrugsredskaber, også selv om disse museumsgenstande er særlig store og pladskrævende.



"Biografen" fra 1988, som i 2006 er ombygget til mødelokale og foredragssal.

Samlingerne på Dansk Landbrugsmuseum

Af Jens Aage Søndergaard, museumsinspektør

Museumsbetjent Tina Svanholm Johnsen i færd med at stille en mælkespand på plads i magasinet.



De indsamlede genstande på Dansk Landbrugsmuseum skal nok ses som een samling, men for at gøre samlingen på ca. 80.000 genstande overskuelig, skelner vi på museet i dagligdagen mellem forskellige samlinger. Der er nogle områder, som helt klart fremtræder som en særlig enhed, her tænkes bl.a. på mejerisamlingen og slagterisamlingen.

Mejerisamlingen

På Dansk Landbrugsmuseum findes den mest omfattende samling af mejeriudstyr

i Danmark. Den er væsentligst indsamlet på de to filialer, museet havde på Dalum og Ladelund Landbrugsskoler, men dertil skal lægges to samlinger, der stammer fra henholdsvis Statens Forsøgsmejeri i Hillerød og Den kongelige Veterinær- og Landbohøjskole, hvor materialet indgik i undervisningen. Samlingen er på ca. 2.500 numre og rummer dels udstyr fra tiden, inden der blev oprettet fælles- og andelsmejerier og dels udstyr fra mejerier, der i overvejende grad dækker perioden frem til 1930.

Mejerisamlingen kan også opdeles i to; en før-industriell samling og en industriell samling. Skillelinien mellem disse to dele går ved, om bearbejdningen af mælken foregår ved håndkraft og på den ejendom, hvor mælken er produceret. Den før-industrielle del består for størstedelen af håndkærner, men der findes også en mere komplet samling af mejeriudstyr, som har tilhørt Hanne Nielsen på Havarthigården i Søllerød. Hanne Nielsen (1829-1903) var en af pionererne inden for uddannelsen af mejerister samt en betydningsfuld iværksætter af nye ostetyper. Der findes selvfølgelig også overgangstyper af de forskellige redskaber og maskiner, bl.a. en centrifuge produceret af firmaet "Hansen Dybe pr.

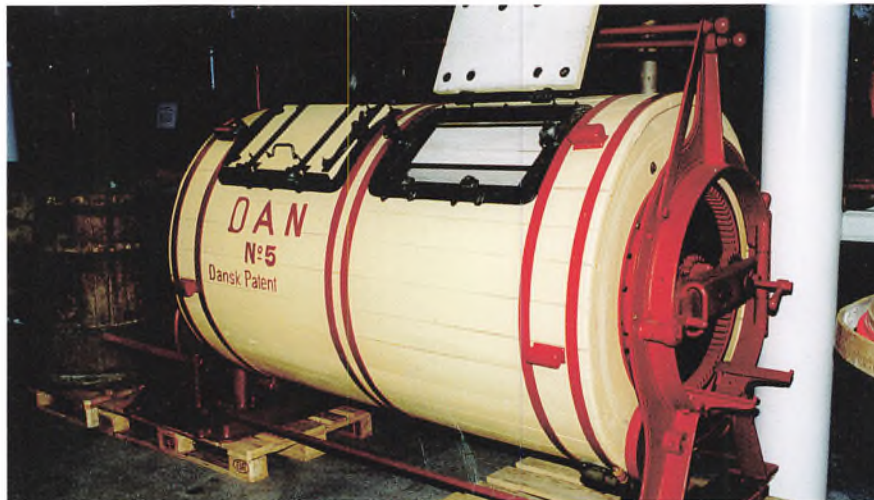


Bonnet." Det var en type centrifuge, som blev udbredt over en stor del af Viborg Amt. Man skummede mælken på ejendommen og sendte fløden på mejeriet ved en ugentlig levering.

Den industrielle del af vores mejerisamling består af en stor del centrifuger, pasteuriseringsapparater og lignende. Der kom hurtigt gang i en stor mejerimaskineindustri i Danmark. Firmaer som "Burmeister & Wain", "Paasch, Larsen og Petersen" og "Maglekilde Maskinfabrik" leverede udstyret til mange af de 700 mejerier, som blev opført i perioden 1882 –1890. Blandt de mange centrifuger findes også en Maglekilde fra 1878. Det er desværre ikke den første, idet denne sprængtes ved en materialefejl. Men det er en af de første, som L.C. Nielsen konstruerede for Maglekilde. Patentet blev siden solgt til Burmeister og Wain. En anden spændende centrifuge fra samme tid er Mikael og Nielsens centrifuge. Denne centrifuge blev udviklet på Roskilde Maskinfabrik og bag Mikael gemmer sig Mikael Petersen, som siden opfandt cyklen med det indvendige gear.

Som et kuriosum kan nævnes, at Dansk Landbrugsmuseum også har Emil Conradis vægt og kontrolspand, han er kendt for at være den første kontrolassistent i Danmark.

Noget af det seneste indkomne til denne samling er forskelligt udstyr fra virksomheden Buko i Vordingborg. Sydsjællands Museum gennemførte en undersøgelse og dokumentation af virksomheden, da den lukkede omkring årtusindskiftet, men kunne ikke selv tage de store maskiner. Der er tale om pakkemaskine, smeltegyde m.m.



Centrifuge fra Maglekilde Maskinfabrik, Roskilde. Det blev denne type centrifuge, som blev installeret på de mange mejerier, som blev bygget i 1880'erne.

Brochuresamlingen

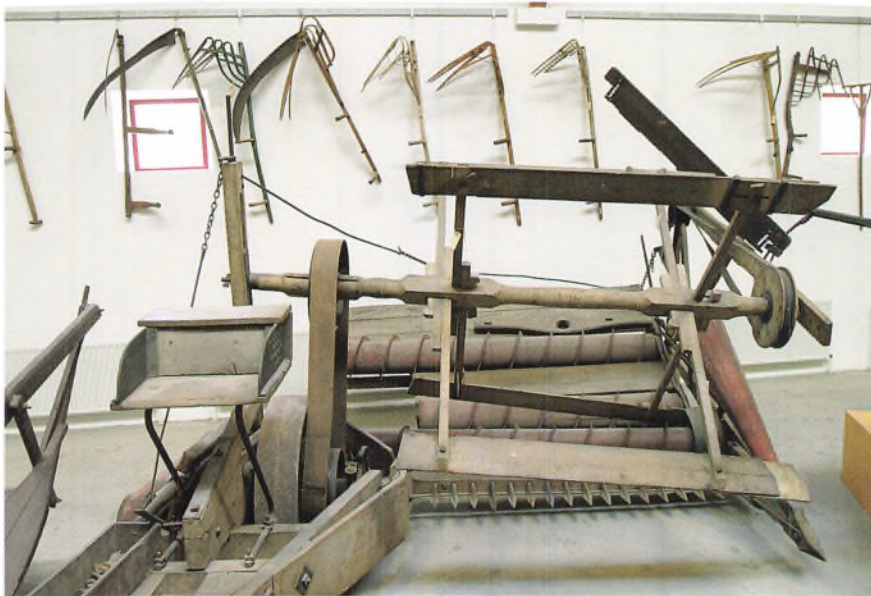
Brochuresamlingen er anlagt for at kunne dokumentere de mange maskiner og redskaber, som det ikke er muligt at indsamle og bevare på museet. Det er en spændende samling, som både omfatter brochurer, reservedelskataloger og instruktionsbøger. Samlingen er opstillet efter emner og inden for hvert emne efter fabrikat. Der er ca. omkring 20.000 brochurer i samlingen. Den er i dag ikke fuldt sorteret og registreret. Den sidste, der kom ind, var Statens Redskabsprøver på Bygholm, hvor vi var nødt til at køre to vognlæs for at få det hele med.

Dyrlægesamlingen

Dyrlægen er og har siden 1700-tallet været en integreret del af den danske landmands



Model af håndtærskemaskine. Modellen stammer fra Den kongelige Veterinær- og Landbohøjskole og blev brugt i undervisningen.



Genstandene i Besøagsmagasinet er opstillet i grupper. Her ses leer sammen med to høstmaskiner fra 1869.



Etatsråd Echardt, Ørumgård ved Horsens, købte denne malkemaskine i 1860.

liv. Det har derfor været naturligt også at anlægge en repræsentativ samling inden for dette område. I de sidste år har der været knyttet en gruppe af pensionerede dyrlæger til samlingen. De er museet behjælpelige med dels at sikre, at samlingen er repræsentativ for området, men også at knytte flere relevante oplysninger til genstandene. En stor del af de indsamlede genstande er udviklet af danske dyrlæger, og det kan der knyttes gode beretninger til. En af de genstande, som dyrlægegruppen er kommet med, er "apparat til efterbehandling af mælkefeber", der stammer fra en dyrlægeklinik i Nordjylland og er et

horn fra en DKW motorcykel. Når hornet blev aktiveret ved koens øre, så skulle den rejse sig. Hornet var blevet glemt i en stald, og da den nye dyrlæge, som havde overtaget praksisen, kom på besøg, fik han hornet med tilhørende historie.

Maskinsamlingen

Maskinsamlingen på Dansk Landbrugsmuseum er et af kerneområderne i museets virksomhed. Den er meget omfattende både i tid og antal museums-genstande. Det danske landbrugs mekanisering startede omkring 1820, hvor kornproduktion steg så meget, at det blev nødvendigt, at se om nogle af arbejdsopgaverne, tærskning og rensning af kornet kunne løses på en mindre arbejdskrævende måde. Der blev hentet inspiration til maskiner og dyrkningsmetoder fra lande som Tyskland, England og Frankrig. Gennem beskrivelser og genstande var det muligt at kopiere dem, så danske fabrikanter og håndværkere kunne skabe danske udgaver af disse redskaber og maskiner. De ældste dele af maskinsamlingen udgøres af de plove, harver og lignende, som blev indsamlet til udstillingen i 1888. På lignende vis gav den landbohistoriske udstilling på den 18. Landmandsfor-samling i Odense i 1900 et stort bidrag til denne del af samlingen.

I samlingen findes flere unikaer, bl.a. en McCormick mejemaskine fra 1852, der er den ældste bevarede høstmaskine i verden. Maskinen blev brugt i tre år på Valbygaard ved Slagelse inden den blev skænket til Den kongelige Veterinær- og Landbohøjskole af ejeren, hofjægermester Bech.

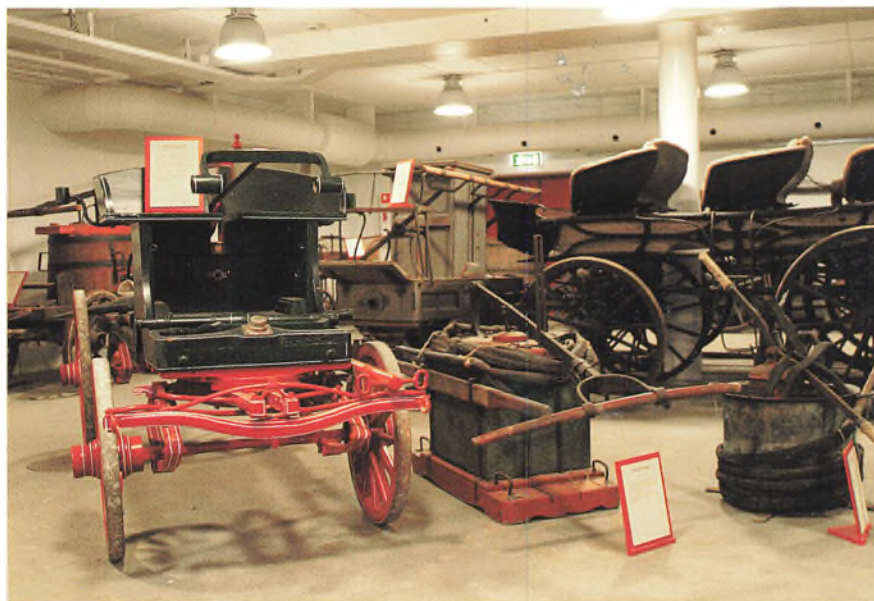
Et andet unika er Echardts malkemaskine fra 1860. Echardt havde set den på Verdensudstillingen i London 1860, han bestilte en, men fik den først hjem mere end et år efter. Den blev brugt i nogle år, men besværlighederne med at skaffe gummipakninger til maskinen, fik Echardt til at stille den til side.

Traktorer er også et område, hvor samlingen på Dansk Landbrugsmuseum er vokset gennem årene. Vi fik i 2000 overdraget Johannes Christensens traktorsamling, som var meget omfattende med bl.a. et stort udvalg af Pony Traktorer, men også en række andre gode traktorer og redskaber og en Massey Harris mejetærsker 726. Den ældste traktor i Dansk Landbrugsmuseums samling er en IH Mogul fra 1916. Den er udlånt til Danmarks Traktormuseum på Falster. Af traktorer fra tiden før 2. verdenskrig har vi kun få, og desværre ikke nogen af de danske fabrikater. Det ville ellers have været spændende at kunne vise. Samlingen er til gengæld vældig repræsentativ. En periode, hvor der kom et meget stort antal traktormærker og modeller ind på det danske marked.

Modeller

Der er i dag mange, som samler på modeller af især traktorer. Der findes også en samling af modeller på Dansk Landbrugsmuseum. Den er særdeles omfattende og rummer bl.a. genstande fra sidste halvdel af 1700-tallet.

Modellerne var den tids konstruktørers mulighed for at vise, hvorledes de havde tænkt sig, at deres redskab eller maskine skulle virke. Det var de færreste håndværke-



En særlig afdeling af vognsamlingen er brandsprøjtterne. Der var tidligere brandsprøjtter på alle gårde og i alle landsbyer.

re, som kunne aflæse en teknisk tegning. Så nogle af de ældste modeller i samlingen er effekter, som har været indsendt sammen med ansøgning om økonomisk støtte til at påbegynde en produktion. Senere kom modellerne til at indgå i undervisningen på Den kongelige Veterinær- og Landbohøjskole, hvor især maskin- og redskabsundervisningen men også mejeriuddannelsen benyttede sig af modeller i undervisningen. I dag findes store dele af disse undervisningsmodeller på Dansk Landbrugsmuseum, og man skal i den forbindelse huske, at modeller ikke altid er skalamodeller, men modeller i fuld størrelse. Årsagen til fuld-



Pladepasteur fra Silkeborg Maskinfabrik. Silkeborg Maskinfabrik var de første herhjemme til at producere et lukket pasteuriseringsapparat.



Modelbygger Svend Møller med en af de mange modeller, han har fremstillet til Dansk Landbrugsmuseum.

størrelsesmodellerne er, at de har været brugt til kopiering.

I forbindelse med Den Store Nordiske Industri-, Landbrugs- og Kunstudstilling i 1888 blev der lavet modeller af typiske landbrugsbygninger fra hele landet. De var opmålt af R. Mejborg og blev udført af to kunstnere under opsyn af gårdejer Rasmussen-Søkilde fra Fyn. Disse modeller udgør sammen med andre store bygningsmodeller en kilde til datidens bygningskik.

Da der i 1997 var en stor udstilling om modeller på Dansk Landbrugsmuseum, kom museet i kontakt med modelsamlere og modelbyggere fra hele landet. En af dem var Svend Møller fra Fuglebjerg på Sjælland. Svend Møller har brugt det meste af sin tid som pensionist på at bygge modeller

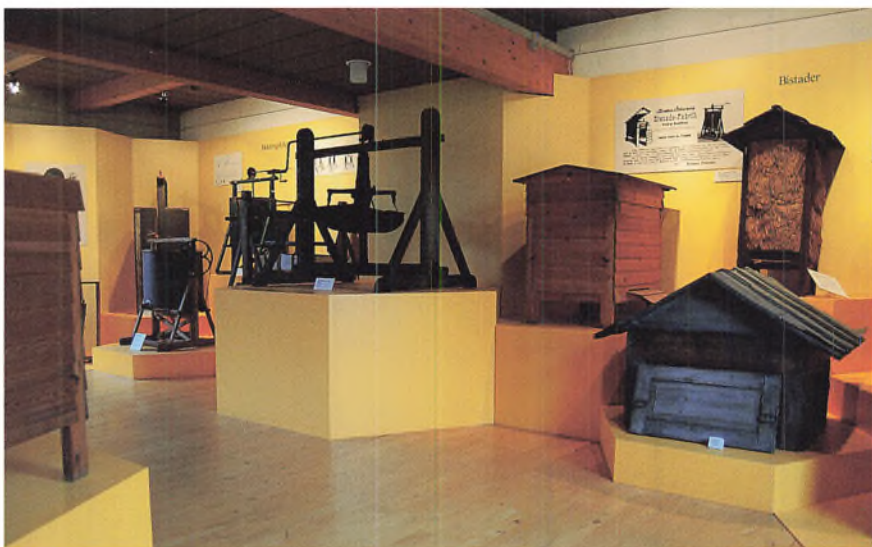
af redskaber og maskiner fra landbruget. Han har skænket den største del af samlingen til Dansk Landbrugsmuseum og på den måde været medvirkende til, at modelsamlingen også dækker det 20. århundrede.

Slagterisamlingen

Den nyeste del blandt Dansk Landbrugsmuseums samlinger er slagterisamlingen. Den er samlet ind af en gruppe tidligere slagterimedarbejdere under ledelse af Karl Teglmand, der er tidligere forstander på Slagteriskolen. Det begyndte som en eksempelsamling til brug i undervisningen, men meget hurtigt begyndte der at komme mange og større ting ind, og tanken om at oprette et egentligt slagterimuseum opstod. Samlingen fik til huse i *Sjælland 1* ved Roskilde, den første svineforsøgsstation fra 1952. Foruden at rumme effekter fra butiksslagtere og slagterier, er der en omfattende samling af genstande fra garverbranchen og en ikke mindre omfattende samling af kølemaskiner og andet udstyr, der har været brugt i forbindelse med køllingen af især madvarer.

Biavlssamlingen

Dansk Landbrugsmuseums biavlssamling er skabt i 1920–22 i samarbejde med Danmarks Biavlforening, som også senere har bidraget yderligere til samlingen. Man ønskede fra Biavlforeningen at oprette et biavlsmuseum, og rettede derfor en forespørgsel til Dansk Landbrugsmuseum, om museet ville lægge lokaler til et sådant museum. Museet meddelte, at det ikke kunne give plads for en samling, som tilhørte en



Biavlssamlingen. På billedet ses nogle af de mange honningslynger og bihuse.



anden institution, men hvis Danmarks Biavlerforening ville afgive genstandene til museet, så ville Dansk Landbrugsmuseum forpligtige sig til at vedligeholde og udvide samlingen. Den første indsamling var på 400 numre, og udgør mange spændende genstande, bl.a. en række af de tidlige bi-

stader, men også de forskellige redskaber er rigt repræsenteret i samlingen.



John Deere mejetærsker. Til venstre ses en del af de mange tærskværker.

Forskning og undersøgelser på Dansk Landbrugsmuseum siden 1990

Af Jens Aage Søndergaard, museumsinspektør



Kirkegård fra sydøst. Oliemaleri af N.P. Jacobsen, 1890.

Forskning og undersøgelser har hele tiden været en vigtig del af Dansk Landbrugsmuseums virksomhed. Det har som oftest været for eksterne midler og udført af projektansatte medarbejdere – i mindre grad af museets egne videnskabelige medarbejdere.

I det følgende oplistes en række af de undersøgelser og forskningsprojekter, som museet har gennemført de sidste 10-15 år.

1991

Et af de meget store forskningsprojekter, er Annette Hoffs forskning i de danske landskabslove, "Lov og landskab" som blev foretaget i perioden 1991 – 1997. Målet med projektet var at se, på hvilken måde landskabslovene kunne bidrage til en forståelse af landbrugets udvikling i den ældre middelalder. Annette Hoff forsvarede sin disputats i 1997.

I 1991 indgik Dansk Landbrugsmuseum et samarbejde med Landsbladet i forbindelse med en udstilling af danske gårdmalere. Landbrugsmuseets tidligere leder, Svend Nielsen, havde gennem mange år indsamlet et omfattende materiale om malerne. Dette materiale har siden været brugt i forbindelse med flere mindre undersøgel-

ser og Dansk Landbrugsmuseum har som mål at skaffe økonomiske midler til en videre bearbejdning af materialet.

1992

I 1992 påbegyndte Svend Nielsen en forskning i landbrugsredskabernes udvikling. En undersøgelse, som desværre blev afbrudt ved hans død i 1994. Han havde nået at lægge en plan for perioden frem til 1900, og havde færdiggjort syv kapitler ud af de 19, han havde planlagt. Materialet ligger nu på Dansk Landbrugsmuseum og afventer yderligere bearbejdning inden projektet endelig kan færdiggøres.

1993

I Landbrugsmuseets planer for udbygningen af Center for den levende Kulturarv, var et af ønskerne at skaffe rammer for både husdyr og en lejrskole. Det var tanken, at opføre en kopi af ejendommen Kirkegård i Fløjstrup. Til dokumentation af Kirkegårds historie gennemførte Peter Bavnhøj i 1993 en undersøgelse af gårdens historie, en undersøgelse som siden blev publiceret. Peter Bavnhøj, der i dag er Landbrugsmuseets direktør, var i 1993 projektansat til at gennemføre undersøgelsen om Kirkegård.

1994

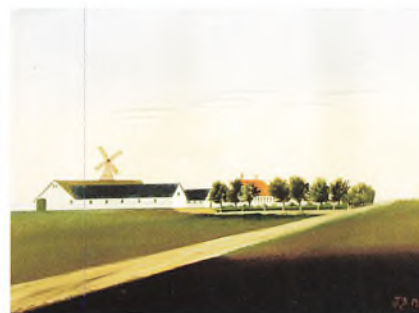
Dansk landbrug er andet end den almindelige bondegård, som Landbrugsmuseet oftest beskæftiger sig med. Herregårdene var i mange år den innovative del af landbruget, men hvordan ser det ud i dag? I 1994/95 gennemførte Peter Bavnhøj og Kirsten Eriknauer en undersøgelse af livet og produktionen på 10 udvalgte herregårde. Undersøgelsen blev efterfølgende publiceret i "Herregårdliv i 1990'erne".



1996

"Fra lokal håndværk til maskinindustri" var en undersøgelse, som tog udgangspunkt i en del af museets samlinger. Denne undersøgelse blev gennemført i 1996 i samarbejde med Kulturhistorisk Museum, Randers. Undersøgelsens formål, var at få afdækket omfanget af den maskinindustri, som leverede redskaber og maskiner til landbruget i det gamle Randers Amt. For Dansk Landbrugsmuseums vedkommende er undersøgelsens resultat efterfølgende blevet anvendt i et ikke publiceret forskningsprojekt. Senest er denne undersøgelse i 2004-2005 blevet udvidet til en landsdækkende registrering, som blev gennemført af cand. mag. Rikke Marie Schuchel.

I årene 1996-98 undersøgte Kirsten Eriknauer arbejdslivet på herregården Gl. Estrup. Undersøgelsen omfattede både tjenestefolkene i husholdningen og arbejderne i landbruget og dækkede perioden 1926 – 1978. Det indsamlede materiale blev publiceret i bogen, "Gl. Estrup Gods 1926 – 1978", i 2001. Der var først og



Gårdmalerier har været almindelige i danske landbohjem før i tiden.

fremmest tale om interviews, og desuden blev der indsamlet en del gamle fotos.

Blandt de bygninger, som museet overtog med jordtilkøbet i 1995, var "Polakhuset". Historien om de polske sæsonarbejdere i landbruget havde ikke tidligere været behandlet på Dansk Landbrugsmuseum, og derfor var det en kærkommen lejlighed til med udgangspunkt i "Polakhuset" at undersøge polakernes liv på Gl. Estrup. En undersøgelse, som blev gennemført i 1997, af cand.mag. Birthe Brandt Jensen.



Den eneste arbejderbolig, der er tilbage på Gl. Estrup, er Polakhuset. I huset er der plads til to familier.

1999

Der har siden 1980'erne været mange diskussioner om de danske husdyrracers oprindelse. I 1999 fik Dansk Landbrugsmuseum støtte til at gennemføre en undersøgelse "Kilderne til de danske husdyrracer". Undersøgelsen blev udført af dr. phil. Esben Hedegaard, i dag museumsleder af Svendborg og Omegns Museum. Det foreløbige resultat blev en rapport fra 2000, men der er planer om en publikation, hvor hele materialet bliver præsenteret.

2004

Museet besluttede at gennemføre en undersøgelse af Grenå Mejeri, da det blev kendt, at mejeriet skulle nedlægges. Det er det sidst opførte mejeri, som var beregnet til en flerstrengt produktion, altså både konsummælk, smør og ost. Det var derfor interessant at undersøge om mejeriet havde udnyttet de muligheder, der var i en sådan produktionsform, eller om man hurtigt var slået over i en mere specialiseret produktion? Undersøgelsen blev gennemført af cand.mag. Jørgen Burchardt og var et samarbejdsprojekt mellem Dansk Landbrugsmuseum og Djurslands Museum.

2006

Undersøgelsen "Landsbyernes fritidsliv" er en del af en større undersøgelse af fritidskulturen i Danmark, og den udføres i samarbejde med andre museer i Århus Amt. På Dansk Landbrugsmuseum er det museumsinspektør Irene Hellvik, som forestår undersøgelsen, der forventes afsluttet

i 2008. Det er målet at vise, hvorledes landboidentiteten har forandret sig gennem de sidste 100 år og specielt i perioden efter 2. verdenskrig.

Der har, som ovenstående gennemgang viser, altid været interesse for at gennemføre undersøgelser og forskning på Dansk Landbrugsmuseum. Det har dog som oftest kun været muligt, fordi der har kunnet opnås ekstern finansiering. Der har igen årene været ydet støtte fra: Statens Museumsnævn, senere Kulturarvsstyrelsen, Carlsberg-fonden, Kulturministeriets Forskningsfond og mange andre. Foruden de nævnte undersøgelser, har Dansk Landbrugsmuseum også været samarbejdspartnere på en lang række andre forskningsprojekter.



Inden Grenå Mejeri lukkede i 2005, gennemførte Dansk Landbrugsmuseum og Djurslands Museum en undersøgelse og dokumentation af mejeriet.



Formidling på et museum

Af Irene Hellvik, museumsinspektør



Såvel svedjebruget i oldtiden som midaldernes tunge landbrugsredskaber kan ses i små tableauer.

Landbrugsmuseets opgave er at indsamle, registrere, bevare og formidle genstande og materialer til belysning af dansk landbrugshistorie fra landbrugets opståen til i dag. Museets samlinger skal være repræsentative inden for museets emneområder. Disse hovedformål står dels i Museumsloven og dels i Landbrugsmuseets resultatkontrakt med Kulturministeriet.

Formidling er altså en af hjørnesteenene i museets arbejdsområde. Men hvad er formidling egentligt? Grundlæggende er formidling det samme som kommunikation og kommunikation kan foregå på et utal af måder på et museum. Dels som en envejs kommunikation, når det drejer sig om udstillinger, dels som to- eller flervejs ved rundvisninger, ved demonstrationsdage eller som undervisning. Museerne har tidligere haft tradition for udstillinger, hvor publikum stille og roligt kunne fordybe sig i fortiden, ved at gå fra den ene montre til den næste. Oplysninger om genstandene var begrænsede, så publikum skulle have en del viden med sig for at få noget ud af det de så i udstillingerne. Sådan er det ikke længere. Publikum i dag er ikke kun feinschmeckere. Det er alle kategorier: børn, voksne, fagfolk, forskere, dem der vil underholdes osv. Vi som formidlere af den danske landbrugshistorie udfordres hele tiden med kravene om flere oplysninger i så

koncentreret en tekstform som overhoved muligt samt mere levende og spændende udstillinger. Det er en daglig udfordring og dermed også en løbende proces, der efter al sandsynlighed fortsætter i det uendelige. Det er ikke tilfredsstillende med en stillestående udstilling i den hektiske verden vi lever i, og derfor har museerne de sidste par årtier udviklet andre typer for formidling, som tilgodeser både publikums behov for mere aktivitet og museernes egne behov for at få mere viden om f.eks. de gamle landhåndværk eller enkelte redskabers formåen. Der er ingen museer i dag, der udelukkende har udstillinger som formidlingsform. Nu kan det lyde, som om udstillinger er det mest kedelige i verden, det er dog langt fra tilfældet. For også på dette formidlingsområde har museerne fulgt med tiden.

På Dansk Landbrugsmuseum er der fire permanente udstillinger, et Besøagsmagasin samt flere større eller mindre særudstillinger i løbet af året. Disse udstillinger er "levende" forstået på den måde, at publikum føler sig draget til at gå ind i dem og stifte nærmere bekendtskab med den historie, der fortælles.

Der er i det efterfølgende valgt eksempler på, hvordan en permanent udstilling og en særudstilling i dag bliver formidlet på Dansk Landbrugsmuseum samt to ek-

sempler på arrangementer, hvor der dels er tale om de gode gamle høsttraditioner, hvor publikum er lige så engagerede deltagere som alle de frivillige. Det andet arrangement der omtales, er Æble- og Syltedagen, som er et eksempel på en anden måde at tilegne sig viden på, et for Landbrugsmuseet forholdsvis nyt område: Formidling af den levende kulturarv.

Bondeliv

En af de permanente udstillinger er *"Bondeliv – fra svedjebrug til landsbyfællesskab"*. Historien, der fortælles, strækker sig over en 6000 årig periode, fra det allerførste landbrug i bondestenalderen til Landbo-reformerne omkring 1800. Der var mange overvejelser om hvordan udstillingens indhold og udformning skulle være. Hvad angår indhold, altså genstandene så har Dansk Landbrugsmuseum en kolossal samling af genstande, men alt er stort set fra slutningen af 1700-tallet og fremefter. Den historie vi ville fortælle om oldtidens landbrug blev vi nødt til at vise via modeller og rekonstruktioner og med indlånte genstande fra museer, der har oldtid og middelalder som speciale. Derfor fik oldtids og middelalderafsnittet også en lidt anderledes udformning end perioden fra 1700-tallet. På Dansk Landbrugsmuseum har vi normalt ikke montre til genstandene, men det var nødvendigt med de indlånte oldtidsgenstande, både af hensyn til indlånet men i allerhøjeste grad også af bevarings- og sikringsmæssige hensyn. Udstillingen som helhed er præget af de mange tableauer, hvor genstandene kommer mere til deres



Jytte Frische fortæller og levendegør udstillingerne for børnene i efterårsferien.

ret og fortæller deres egen historie uden, at der skal ret meget forklarende tekst til. De kommer til at "tale" for sig selv, når de står i deres rette miljø. For netop det med de mange tekster kan virke trættende på publikum. Det skal være en meget præcis og meget kort tekst, for at de besøgende ikke falder fra. Efter mange overvejelser valgte vi, at teksten skulle være på stofbannere for ikke at virke for tung. Desuden valgte vi at nedtone farverne så teksten ikke kom til at fremstå som sort på hvidt men derimod mørkegråt på en cremefarvet baggrund. Vi vidste ikke på forhånd, om det ville virke efter hensigten, nemlig at blødgøre teksten, men det var vores håb – og det viste sig at holde stik. Der er ikke foretaget undersøgelser af lige netop det med farvernes be-



Bondekønnen er klar til at sælge sine varer på torvet i købstaden. Siden 1200-tallet har der været torvedage i danske købstader hver onsdag og lørdag – og de eksisterer stadig i bedste velgående.



Et kig gennem vinduet til stuen i 1700-tallets landsbygade.

tydning for læsevenligheden, men forsøget eller satsningen har givet mange positive tilbagemeldinger. Endelig har det været meget vigtigt, at teksten har en størrelse så man kan læse den på afstand og at man ikke skal ned på knæ for at få det sidste med.

Men tableauer og tekstbannere i sig selv lokker ikke umiddelbart de besøgende ind. For at fange publikums interesse begynder vores fortælling med noget overraskende, noget man ikke forventer og alligevel er det en naturlig del af udstillingen. Udstillingen begynder nemlig i et moderne køkken. Herfra ledes man igennem en tidskorridor bestående af tre andre køkkener inden man træder direkte ud i en lysning fra oldtiden med et stykke skov, der er hugget ned med en stenøkse, klar til afbrænding. Tableauerne skifter herefter fra middelalderlandbrug til livet på torvet i købstaden for til sidst at slutte af i landsbyen. Pludselig skifter farven på væggen. Den er højblå. Hvad er nu det? Opmærksomheden skærpes - der sidder en fin dame med silkekjole og opsat hår. Hun repræsenterer adelen, som var den, der iværksatte de mange hundrede reformer, der kom mellem 1760 og 1820. Reformen, der ændrede hele det danske samfund. Landsbyfællesskabet blev bl.a. opløst og gårde blev flyttet ud på markerne med jorden samlet omkring gårde. Al jord i Danmark blev mål op for første gang. Vi skulle alle lære at læse og skrive og meget, meget mere.

Livet på landet

Særudstillinger tager forskellige temaer op og eksisterer kun i en kortere periode.

Typisk fra tre måneder til 1½ år alt afhængig af temaet og udstillingens størrelse. Den udstilling jeg vil omtale her, er *"Livet på landet – en fortælling fra vor tid"*, som blev vist fra juni 2005 til november 2006. Landbrugsmuseet arbejder i disse år med den nærmeste fortid, nemlig tiden efter 2. Verdenskrig. Det er den tid vi selv er en del af, men det gør det bestemt ikke lettere at skulle formidle. For alle har jo en erfaring eller erindring, som er lidt anderledes end det som jeg eller andre formidlere måske fortæller. Men denne udstilling er altså en erindringsudstilling, hvilket har været uhyre spændende at arbejde med. For det er også min egen erindring. Jeg flyttede selv på landet i midten af 1960'erne, fra København, så mine øjne var store som rundetårn og måske derfor har jeg selv mere end nogen anden suget til mig af alt det underlige, jeg pludselig var havnet midt i.

"Livet på landet" er meget mere end landbrug alene. Det er bl.a. hvordan vi lever, hvor vi handler, hvor vi går hen når vi skal underholdes, hvordan vi får hverdagen til at fungere osv. Udstillingen er bygget op som små enkeltstående temaer med fælles afsæt i perioden. Selvfølgelig er den lille grå Ferguson med. Den er om noget blevet synonym med 1950'erne. Den står som en central figur midt i udstillingen. Andre redskaber, der fortæller om de kolossale ændringer i landbruget og som har en størrelse, der gør, at de kan være i udstillingen, er også med. Men ellers er det små tableauer om hverdagen.

Alle de små og store ting og begivenheder der har været og i visse tilfælde stadig

er omkring os og som har sat deres præg på os og perioden er med i udstillingen. Der er eksempler fra frysehuset, som havde en forholdsvis kort storhedstid i 1940'erne og 1950'erne, inden hjemmefryseren blev almindelig. Det lille omstillingsbord fra telefoncentralen er en meget nostalgisk ting i disse mobiltelefontider. En Volvo 444, et statussymbol, der i dag lever et gyldent liv som veteranbil blandt veteranbilsentusiaster. Den lille brugsforening, som for få år siden eksisterede i selv den mindste landsby og som i dag er blevet til Superbrugser i de større byer.

Et af de helt centrale omdrejningspunkter i de små landsbysamfund er forsamlingshuset, som har overlevet på trods af udviklingen. Der har været trange tider, men mange steder lever *huset* i bedste velgående om end med andespil eller bankospil som det, der får økonomien til at hænge sammen. Vi har jo alle sammen fjernsyn i farver, så underholdningen flyder af sig selv ind i stuerne. Vi tager ikke som før i byen for at høre foredrag, eller se spændende film fra fjerne egne af kloden. Den slags oplysende ting er for længst borte som en del af *husets* funktioner. Idrætten er der fortsat, det samme er festerne og nogle steder fungerer det gamle hus i dag mere som regulære selskabslokaler. I udstillingen er der dækket op til kaffe og højskolesangbogen er delt rundt og står side om side med den gamle plint og filmfremvisningsapparatet.

De store strukturændringer i landbruget, optagelsen i EF, afvandringen fra land til by, ændringerne i landsbyens udseende med nye parcelhuskvarterer, alt

det er også en del af de sidste 50 års historie. Ikke alt er lige egnet til tableauer, men det skrevne ord kan godt sætte skub i erindringerne.

Publikum har vist megen interesse for udstillingen og sætter sig gerne i have-møblerne i den lille parcelhushave for at fortælle deres egne oplevelser og erindringer. Selv om haven er en del af udstillingen, så føler publikum sig åbenbart så meget hjemme, at de slår sig ned og hygger sig for en stund. Køkken-alrummet med landmandens arbejdsplads, dengang computeren kom ind som et vigtigt redskab i landbruget, bliver også brugt flittigt af publikum. Igen sætter man sig ned ved sofabordet med strikkesøjlet og kaffekopperne på bordet, eller som vi flere gange har set, så leger de store teenagepiger i køkkenregionerne. Det er en fornøjelse at opleve, at publikum lever sig ind i udstillingen på den måde. Og heldigvis er genstandene i lige netop disse to tableauer ikke museumsgenstande, men rekvisitter fra Skoletjenesten, som ikke tager skade af lidt ekstra slid.

Mange har i forbindelse med udstillingen spurgt om der er mulighed for at fortælle sin egen historie. Det arbejder vi i øjeblikket på, således sikrer vi også eftertiden også får fornøjelse af beretningerne.

Høstdagen

De sidste 20 år har Dansk Landbrugsmuseum gjort flittigt brug af demonstrations- eller aktivitetsdage. Enkelte har kun været på programmet en kortere årrække, mens andre har været så velfungerende at de stadig afholdes. Der er omkring 10 større



I 1950'erne var det helt almindeligt, at selv de mindste børn hjalp til i landbruget.



Ikke alt er lutter idyl som i Morten Korchs verden. Lugten af gylle kan til tider være streng.



De gamle karle lærer gerne fra sig til yngre generationer, som her, hvor der tærskes langhalm.



Selvfølgelig er den lille grå Ferguson med i marken ved museets arrangementer.

og mindre demonstrationsdage i løbet af året. Aktiviteterne begynder i maj og afsluttes med det store Julemarked, den første weekend i advent.

Et af de store og efterhånden også traditionsrige arrangementer er Høstdagen i midten af august. Det afholdes af et af museets mange frivillige laug, nemlig Karle- og Pigelaug. Omkring 250 mennesker er aktører på dagen og heraf er kun en håndfuld museets egne medarbejdere. Alle andre er frivillige! Forberedelserne til Høstdagen begynder i januar, hvor arbejdsopgaverne fordeles. De gamle maskiner, som ejes af Lauget, er alle hjemtaget udelukkende til aktiv brug i marken. Det er altså ikke museumsgenstande i gængs forstand. Gamle maskiner skal hele tiden holdes ved lige og repareres, det går det næste halve år med for de frivillige, der

er med i den arbejdsgruppe. Museet står for planlægning og tilrettelæggelse af arbejdsopgaver, kontakter pressen og søger for sponsorering til arrangementet.

Selve dagen går med aktiviteter fra morgen til aften. Over alt er der et leben af landmænd med traktorer eller med hestetrukne høstredskaber. Markerne summer af nysgerrige, der lige skal have en snak med fagfolk om de gamle maskiner og arbejdsmetoder. På tærskelpladsen er der lige dele tærskværker, der er i gang og nogle der er ved at blive repareret. Forunderligt nok er der altid noget der går i stykker på selve dagen, men det kan der også komme mange gode snakke ud af. På markedspladsen er der små arbejdende boder, et stort telt til Bryggerpigerne og vaskekonerne og plads til et spillemandsorkester foran dansegulvet. Dansegulvet tages i brug senere på dagen. De sidste par år har det været Kalø-spillene, samt opvisning af folkedansere. Folkedanserne har dog først været en tur i marken i et rollespil med ridefoged og hovbønder.

De traditionelle landhåndværk er også repræsenteret. Smeden, tækkemanden og alle de mange andre håndværkere viser deres kunnen på åbne stande side om side med de mange torveboder, hvor museets Torvelaug sælger af deres hjemmegjorte varer.

Høstdagen er et glimrende eksempel på den mangeartede formidling museer og frivillige fagfolk i forening kan give publikum. De mange aktiviteter står ikke alene, der følger forklaringer med og demonstrationer af, hvordan arbejdsprocesserne er

foregået og hvordan redskaber og maskiner fungerer. Og publikum bliver selv en del af det, de oplever og ser. De føler det naturligt at bidrage til formidlingen med deres egen viden – og sådan bliver vi alle klogere på de ting vi arbejder med til hverdag.

Æble- og Syltedagen

En anden meget populær aktivitetsdag på Landbrugsmuseet er Æble- og Syltedagen. Faktisk har dette arrangement været forbillede for andre lignede arrangementer rundt i landet. Foruden museets egne medarbejdere og ikke mindst Haveholdet deltager en del frivillige samt specialister på æbleområdet.

Basis for arrangementets store succes er Æbleplantagen, som er blevet til i et samarbejde med Pometet i Høje Tåstrup, en afdeling af Landbohøjskolen i København. Et samarbejde, der har udviklet sig til, at pometmesteren, Claus Larsen, fra Pometet hvert år deltager i arrangementet, hvor han deler ud af sin enorme viden om æbler. I plantagen på Landbrugsmuseet er der 230 gamle danske æblesorter. Haveholdet, der passer haven og plantagen, opformer hvert år ca. 20-25 forskellige sorter, der bliver sat til salg på Æble- og Syltedagen og resten af oktober måned. Her er der altså mulighed for at købe et æbletræ til haven, som er lidt anderledes end de nyere sorter, der forhandles på planteskolerne. Og så er der desuden en historie der følger træerne. Hvorfor hedder et æble f.eks. Ingrid Marie eller Ærø? Alt har en forklaring og historierne følger med, ved køb af træerne på museet. Ud fra mange af navnene kan også man

tydeligt se, hvilke egne af Danmark, der har været æbleområder tidligere. Specielt er Fyn og det sydfynske øhav rigt repræsenteret i sortsnavnene.

Har man problemer med, hvordan æbletræerne skal passes og beskæres, så er der også hjælp at hente her. I plantagen står en ekspert på dette område, der viser og vejleder publikum i hvordan man skal gøre.

Og så er der lige smagen af æbler. På museet er der denne dag en mangfoldighed af stande med demonstrationer af, hvordan man fremstiller cider og most, selvfølgelig med smagsprøver. Endelig er der maden og syltningen. Inde i Centralhallen er det store smagsprøveområde. Alle tænkelige forretter, hovedretter, desserter og salater med æbler er der mulighed for at smage på. Og der er selvfølgelig små opskriftshæfter til det hele. Bagning og syltning er der også og for børnene er der mulighed for at fremstille æbleringe til at tage med hjem.

Alt i alt er Æble- og Syltedagen på Dansk Landbrugsmuseum en stor oplevelse, hvor publikum går mætte hjem i mere end en forstand. Dels har de mange smagsprøver gjort sit til mætheden men også en ny viden om æblesorter, hvordan man passer dem og måske også lysten til selv at prøve på at fremstille cider og most.



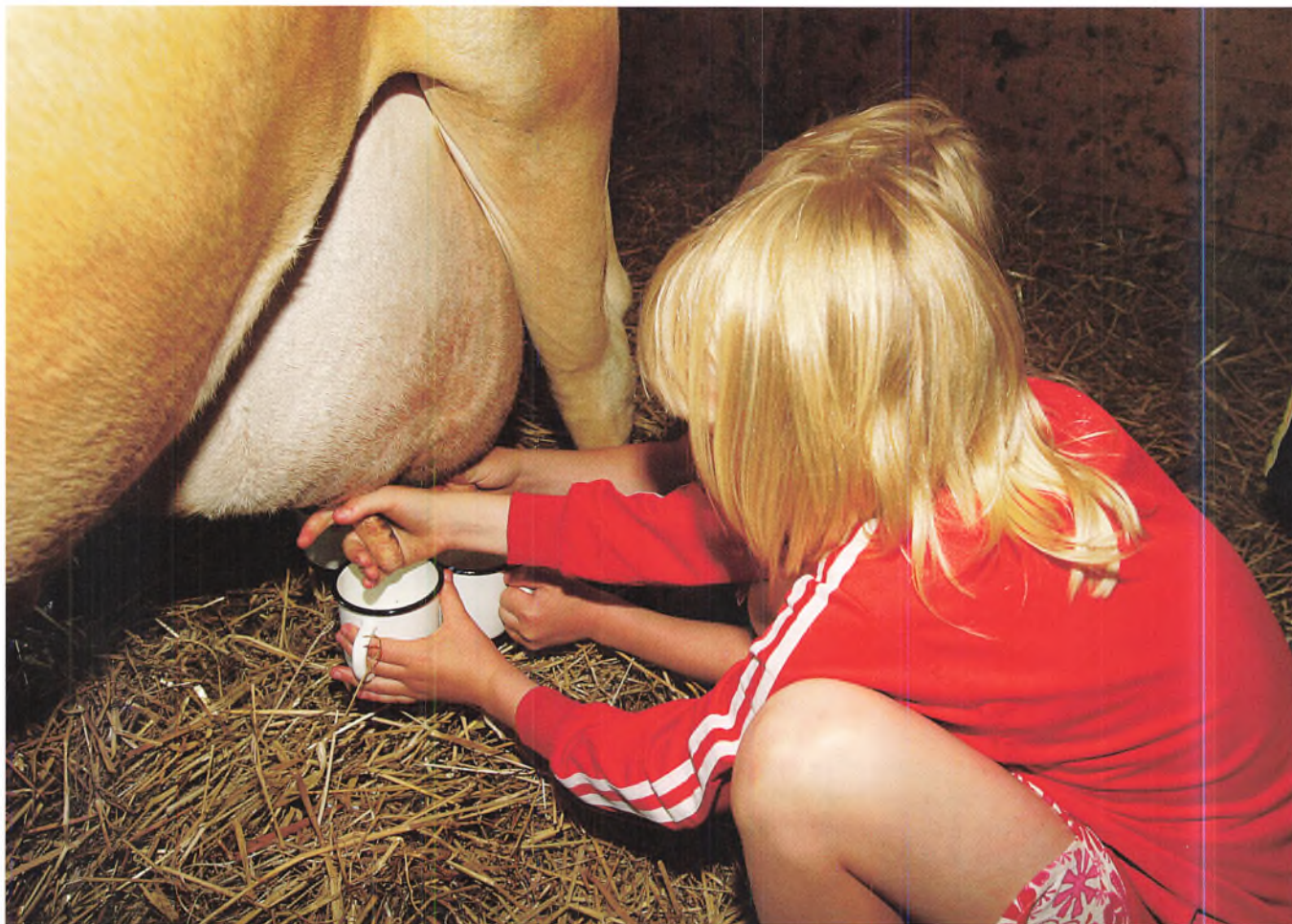
Pometmester Claus Larsen fortæller ivrigt om æblerne til de mange nysgerrige gæster.



Frugtavler Herluf Nielsen viser, hvordan æbletræerne skal beskæres.



Frivillige er travlt optaget af at uddele smagsprøver på nye og gamle æbleretter.



Jo, det lykkedes. Jeg har fået mælk i spanden.



Skoletjenesten

Af Anna M. Christensen, museumsformidler

Skoletjenesten har som hovedopgave at udvikle og gennemføre undervisningsforløb med basis i landbokulturen før industrialiseringen. Alle undervisningsforløb består af en aldersrelateret rundvisning med fokus på det tema, klassen har valgt at arbejde med og af praktiske arbejdsopgaver. Denne kombination af fortællinger og samtale om miljøer og museumsgenstande i udstillingerne og af praktiske arbejdsopgaver, giver de fleste børn en god forståelse af vores kulturelle arv. De får svar på mange spørgsmål, og de får skabt sammenhæng i deres forholdsvis store forhåndsviden. De får styr på familiernes liv til hverdag, højtid og fest, og de kan knytte forbindelser til vore dage.

De fleste undervisningstilbud henvender sig til folkeskolens elever på 0.– 5. klassetrin. Årgangene fra 6.– 9. klasse bruger os hovedsagelig, når de arbejder med stavnsbåndstiden, og udviklingen omkring andelsbevægelsen. Gymnasier, HF, erhvervsskoler o.l. niveauer efterspørger som regel kun generelle rundvisninger, eller rundvisninger med fokus på de store reformer, på genstandene eller på et bestemt tema; eksempelvis mad, natursyn, højtider m.m. Som et led i integrationen får vi af og til besøg af sprogskoler, som vi tilbyder rundvisninger efterfulgt af 2–4 praktiske arbejdsopgaver. Her er der fokus på, at deres livs-



I den åbne lue i det sorte komfur bager børnene "gode råd". Det er varmt og også lidt farligt.

og arbejdsvilkår på mange områder ligner de vilkår, vi havde tidligere. Dermed får vi et godt grundlag for forståelse kulturen imellem. I skolernes ferier og på temadage tilbyder vi aktiviteter med relation til temaet, højtiden eller årstiden.

En dag i landbruget

Når børnene har fået styr på husdyrenes nytteværdi og årets gang i landbruget inde i udstillingerne, går turen ud til Centret. Ta-

skerne med madpakkerne bliver hurtigt afleveret i samlingsrummet. Introduktionen til husdyrene bliver kort - lidt om hvordan vi skal passe på os selv, og lidt om at "være gæster" hos dyrene. Spændte og nysgerrige går vi stille over mod stalden. Når vi nærmer os, begynder vi at snakke med dyrene. De svarer, hver med deres stemme; koen, fårene og gederne. De er urolige - venter på foder. Når børnene har fyldt i trugene, og uroen er afløst af gumlen, er det tid til nærkontakt. I små grupper kommer børnene ind i boksene til dyrene. De strigler, aer og klapper. Mærker dyrenes lugt og varme. Finder ud af, hvordan de bevæger sig. Utrygheden ved den store ko bliver næsten altid overvundet.



Børnetegning af høstarbejde.

Et højdepunkt i arbejdet med dyrene er malkningen. Efter eget valg kan børnene prøve kræfter med koen eller geden. Det føles underligt at røre ved yveret. Kan jeg mon få mælk ud? Tør jeg smage på det? Heldigvis sejrer nysgerrigheden som regel, og børnene er mange erfaringer rigere. Efter malkningen trækker vi dyrene på græs. De kender vejen, og de går hurtigt, så børnene må holde godt fast i rebet.

Nogle af børnene bliver nu tilbage i foldene og hygger sig med fårene og gederne. Nogle kører ensilage ud. Nogle henter og rasper roer. Nogle muger ud og strør med rent halm. Nogle gør foder klar til aften, og til sidst bliver der fejtet i og udenfor stalden. Dagens arbejde med husdyrene er omme. Men det varer længe, inden indtrykkene er fordøjede.

Hvis vejret tillader det, spiser vi frokost på høloftet. Ind imellem snakken om oplevelserne med dyrene bliver der tid til at nyde udsigten. Skoven, markerne, dyrene og de drivende skyer bliver bemærket og kommenteret. Hvis det er høstarbejdet, der venter efter frokosten, synger vi en sang, inden vi med segl, krat, plejl og sold følges ad ud i marken. Her arbejder børnene i to grupper. Halvdelen går i gang med høstarbejdet, mens resten begynder at tærsk kornet med plejle og rense det i soldene. Det er anstrengende og kræver øvelse at høste med de skarpe segl. Men når det er lært, er det næsten ikke til at holde op igen. De høster mange små bunker, som de til sidst river sammen med kratten og binder i neg. Inden vi siger farvel, fortæller børnene lidt om, hvad de har lært og oplevet på deres dag i landbruget på Dansk Landbrugsmuseum.

Arbejdet med husdyrene kan kombineres med andre årstiders arbejdsopgaver i marken. Om foråret reparerer vi gærder og hegn, eller vi går i skoven og rekonstruerer en gammel ulvefaldsgrav. I forsommeren arbejder vi med høhøsten, og om efteråret er der roer og kartofler at tage vare på. Hos madmor i køkkenet bruger vi produkterne fra mark, stald og have til årstidens traditionelle retter. Grød, forskellige frugtsupper eller vælling hører til det daglige måltid året rundt, ligesom flæskeæggekage og dypelse, en panderet med løg og røgede flæskestykker i en tyk mælkesovs. Kålretter med stegt eller kogt, røget eller saltet flæsk er god vintermad. Fersk kød får vi kun om efteråret i slagtetiden, og når der skal høne eller kylling på bordet.

Påskens traditioner

Farvede æg, nyudklækkede kyllinger og de små lam er nært knyttet til påsken. Men troldeheks, nikål, skidne æg og ægtrilning i skoven er fremmed for de fleste børn og voksne nu om dage.

Efter en dag med "påskens traditioner" er børnene blevet fortrolige med troldeheksene, travlheden i køkkenet, de gamle påskeretter og legene. Med sig hjem får de deres hekse og æg. Heksene har de fremstillet af halm og klædt i sort. Æggene har de farvet med planter og køkkenrester efter samme metode, som madmor brugte, når hun farvede æg til påskehøjtiden.

Julens traditioner

Til juleforberedelserne hører også at bage pebernødder, tilberede risengrød med



Børnetegning af høstarbejde.

smørklat og fremstille julepynt af halm. Gårdboen (nissen) får vi som regel et glimt af på loftet eller i hestestalden, når de gamle fortællinger har mærket sindet. Det fine hvide højtidslys dypper vi sidst på dagen, mens risengrøden, julehyggen og indtrykkene fra dagens forberedelser bliver snakket igennem.

Fastelavnstraditioner

Pyntede ris, boller, udklædning og optog hører fastelavnen til, før som nu. De gamle fastelavnris pynter vi med frugtbarhedssymboler. Storken med svøbelsesbarnet skal på plads i toppen af riset. Farvede æg-

**"Det var helt vildt sjovt i går.
Det var sjovt, da vi lavede brød,
nikål, sennep og skidne æg. Eller
da vi farvede æg, det var skægt.
Og vi har fået heksene, de var
helt vildt seje. Håber at heksene
ikke rører vores komfur (hi hi).
Det var altså også sjovt at trille
æg, selvom vi ikke fik nogen."**



Børnene er ved at klæde sig på: Kong Frost, Hvedebonden, Blomsterpigebonden, Jerusalemsskømmeler, Bjørnetrækkere og Kongen er blot nogle af de personer, der hørte til optog i gamle dage.



Heksen klædes på, og derefter går turen ud til trillebakken.

geskaller, blomster af silkepapir og kulørte stofstrimler hører også til. Og så - den sorte kat, som symbol på de mørke, lidt skræmmende kræfter.

Fastelavnsbollerne, de sidste lækkerier inden fasten begynder, bliver formet og sat i ovnen. Inden leg, larm og løjer afslutter dagen, bliver børnene klædt ud i gamle dragter. Udklædte til ukendelighed går vi på optog gennem udstillingerne, hvor vi "besøger forskellige gårde", bliver beværtede og hører om forberedelserne og traditionerne omkring fastelavn. Optogene slutter med, at vi ridende på kæpheste konkurrerer om at "trække hovedet af gåsen". Traditionen

tro hylder vi vinderen med en skål, efter at han/hun har redet æresrunde i kredsen af udklædte børn og voksne.

Stavnsbåndsspillet

Når eleverne kommer til Stavnsbåndsspillet, bliver de modtaget af nådigheren eller -fruen og af ridefogederne. Selvom de som regel har arbejdet med stavnsbåndstiden hjemme på skolen, begynder dagen med en rundvisning med fokus på bøndernes arbejdsopgaver året rundt og på deres rettigheder og pligter i forhold til landsbyfællesskabet og til herregården.

Efter en orientering om spillet inddeler vi eleverne i familiegrupper med forskellig social status, svarende til dem vi kender fra landsbyfællesskabet. De får navneskilte på, og som arvefæster, fæstebønder, husmænd, inderste og tjenestefolk "lever" de sig ind i bøndernes hverdagsliv i stavnsbåndstiden. De tærsker kornet med plejl og renser det i sold. De maler mel og bager brød, kærner smør, og dypper lys. De bryder, skætter og hegler hørren, karter og spinder ulden, og af halmen laver de såler og simer (reb). De produkter, de fremstiller, "sælger" de på herregården, hvor de også betaler landgilde, fæsteafgift og skatter. I løbet af året (dagen) skal alle voksne mænd deltage i træningen i landmilitserne, og familierne skal levere arbejdskraft til hoveri på herregården. Sidst på dagen gør vi regnskabet op. Familierne har sjældent tjent ret mange rigsdalere, men de flittige bønder har sørget for velstand på herregården. Familierne har skrevet dagbøger, og med dem som inspiration evaluerer vi dagens læring.



Med våben i hånd er de militærpligtige til træning i landmilitsen, Under ledelse af den strenge ridefoged lærer de blandt andet at marchere og løbe i takt, at gøre honnør, og de øver træfsikkerhed med våbnene.



Fru Inderste Sørensen hegler hørrer, så den er klar til at blive spundet.

"Det var sjovt på grund, af det hele var gammeldags og det var sjovt fordi at, vi fik lov, til at lave ting, som ikke er lavet i lang tid og legene var sjove men lidt svære".



Fællesskab om arbejdet med hørrer. Inderste Olesen skætter, mens kvinderne arbejder ved bryderne.



Fru Klemmensen er i gang med at lave simer (reb af halm).

Landbrugsmessen

Af Peter Bavnhøj, museumsdirektør



Det er vigtigt, at gæsterne kan få stillet sulten på Landbrugsmessen.

Med erhvervelsen af ca. 52 ha af herregården Gl. Estrups tidligere jordarealer i 1995 blev det muligt at realisere en flerårig drøm for museet: Med jordkøbet var den væsentligste forudsætning nu endelig på plads for afholdelse af en stor landbrugsmesse, som havde været under planlægning siden slutningen af 1980'erne. Her kunne der udstilledes husdyr og maskiner, vises hesteopvisning, afholdes kræmmermarked og tilbydes underholdning og gøgl foruden de mange andre aktiviteter, som kendetegner et godt dyrskue. Med jordarealerne blev det også muligt at skaffe parkeringsplads til de mange besøgende, som gerne skulle gæste arrangementet.

Opbakningen til Landbrugsmessen var fra starten stor. Lokale organisations- og branchefolk lagde et stort stykke arbejde i forberedelsen og selve afviklingen af den første Landbrugsmesse, som løb af stabelen den 22. og 23. juni 1996. Et hektisk år var gået forud med mange forberedelser – nedgravning af vandledninger og elkabler, nedstøbning af holdere og rør til bomme og forværk, etablering af vaskeplads, fremstilling af skilte osv. samt afholdelse af utallige planlægningsmøder for bestyrelse og de mange underudvalg. Da Landbrugsraadets præsident Peter Gæmelke betrådte talerstolen for at holde åbningstalen var alt klappet og klart, og med et samlet besøgs-

tal på ca. 22.000 indfrieses også forventningerne til publikums interesse for Landbrugsmessen. Borgmester Carl Damgaard bød på Sønderhald Kommunes vegne Landbrugsmessen velkommen til kommunen, og grunden var lagt til at gøre Landbrugsmessen til en årlig tilbagevendende tradition på Dansk Landbrugsmuseum.

Landbrugsmessen kom naturligt til at handle om det nutidige landbrug, hvor det historiske, som museet oftest arbejder med, var stærkt nedtonet. Enkelte historiske elementer, som udstilling af veterantraktorer, gammeldags tærskaktiviteter, essesmedning, historiske hesteoptog m.m. har altid været faste indslag gennem årene, men det primære har været kontakten mellem land og by og mødet mellem det nutidige landbrug og det øvrige samfund. Alle parter, der har været involveret i messen gennem årene, har imidlertid været enige om, at sammenhængen mellem museum og messe altid har været en styrke og et særkende for Landbrugsmessen på Gl. Estrup og en frugtbar ekstra dimension i forhold til andre lokale- eller regionale dyrskuer i Danmark.

Succesen fra det første år gav som nævnt et godt afsæt for at gøre Landbrugsmessen til en tilbagevendende årlig tradition. I 2006 kan Landbrugsmessen således fejre 10 års jubilæum, med afhol-

delse gennem alle årene siden 1996 med undtagelse af 2001, hvor messen blev aflyst på grund af faren for mund- og klovsyge. De vigtigste elementer på messen har gennem alle årene været udstillingen af husdyr og maskiner. Antallet af såvel malkekvæg og kødkvæg har været nogenlunde konstant, hvorimod antallet af udstillede får og geder har været lidt i tilbagegang. Til gengæld har der gennem alle årene været en konstant stigning i antallet af heste. I 1999 blev der afholdt børnedyrskue for første gang, som lige siden har været en fast del af messen.

Ud over sammenhængen med Dansk Landbrugsmuseum har Landbrugsmessen også profileret sig på at have et markant tema og en debat om fødevarer med deltagelse af politikere eller kendte fødevarerebattere. Temaerne har gennem alle årene kredset omkring sunde fødevarer, pris og kvalitet, forbrugernes efterspørgsel kontra dagligvarehandlens udbud osv. I 2005 var temaet eksempelvis *sunde fødevarer til børn* og i 2006 handlede tema og debat om udbudet af *sunde drikkevarer til børn og voksne*.

Flere markante erhvervsfolk, debattører, ministre og politikere har gennem årene gæstet Messen, inviteret til at holde åbningstale og deltage i lørdagens fødevarerebat. Nævnes kan f.eks. fødevarerminister Mariann Fischer Boel, Coop-Nordens formand, fhv. minister Ebbe Lundsgaard og fhv. minister og EU kommissær Ritt Bjerregaard. Også TV kokken Claus Meyer, nyhedsoplæser Jes Dorph-Petersen fra TV2 Nyhederne og formanden for Danske Slag-



Dyrskuet og maskinudstillingerne er blandt messens vigtigste elementer.

terier Bent Claudi Lassen har deltaget i Messen.

Blandt de mange underholdende højdepunkter gennem årene huskes da to af de kvindelige håndboldverdensmestre, Janne Kolling og Annette Hoffmann stillede op til en konkurrence i håndmalkning, og da Messen pludselig en søndag formiddag blev gæstet af én af forsvarrets store kamphelikoptere. Af store navne, der har stået på scenen og underholdt publikum kan også nævnes Mek Pek, Mr. Præsident og Jonny Hansen fra Kandis. Populært er også de mange truckere, som har gjort det til en fast tradition at mødes på Messen og fremvise de flotte lastvogne – noget der især er



Der er også talrige tilbud til børnene på messedagene.

populært blandt drenge og deres fædre. Blandt de senere års nye indslag, som er kommet for at blive, er søndagens konkurrencer i traktortræk. Den spændende, men også noget støjende begivenhed tiltrækker som regel rigtig mange tilskuere.

Afviklingen af en så stor begivenhed som Landbrugsmessen har været afhængig af, at mange har været parat til at yde et stykke frivillig arbejde. Det har været kendetegnende for Messen at det altid er lykkedes at skaffe den fornødne medhjælp og de nødvendige hænder til de mange praktiske opgaver, som er forbundet med afviklingen. Flere hundrede medhjælpere er beskæftiget i dagene op til Messen med

opstilling af telte og bomme, klargøring af toiletter, opstilling af scene og meget andet. Kommunen, erhvervsliv og foreninger på egnen har også bakket Messen op med praktisk hjælp og lån af udstyr og faciliteter.

Selve afviklingen af Messen er kulminationen på et længere forberedende arbejde, som indledes få uger efter sidste Messes afholdelse. I de forskellige arbejdsudvalg og bestyrelsen ydes der et kolossalt arbejde med tilrettelæggelse og planlægning af de mange enkeltaktiviteter. Messen er også afhængige af at skaffe sponsormidler, hvilket også lykkes ved en ihærdig indsats fra de involverede. Midlerne anvendes til dækning af de mange direkte udgifter eller de ydes i form af præmier til de mange udstillede husdyr.

Fremtiden for Messen er afhængige af, at der fortsat er ildsjæle, som brænder for at udvikle Messen, og at der også fremover er så mange frivillige, der er parat til at bruge deres kostbare fritid på arrangementet. Til gengæld vil Messen også fremover have som mission, at være mødestedet for land og by, og stedet, hvor landbruget har mulighed for at komme i dialog med det omgivende samfund.



De mange udstillede heste er populære hos publikum.

Den levende kulturarv

Af Peter Bavnhøj, museumsdirektør



Museumsformidler Anna Christensen og skoletjenestens ko i stalden.



Museet har en stor bestand af danske landhøns.



Museet har en af landets største besætninger af Jysk Kvæg.

Som det fremgår flere steder i de øvrige artikler var det primært landbrugets redskaber og maskiner, som var museets interessefelt efter grundlæggelsen. Med afsæt i de indsamlede genstande vist på Den Store Nordiske Udstilling i København åbnede Dansk Landbrugsmuseum i Lyngby i 1889. Dette arbejdsområde skulle forblive museets gennem de næste godt 100 år. Arbejdsfordelingen synes nogenlunde at være klarlagt i forhold til Folkemuseet, der tog sig af landbokulturens husgeråd og dokumenterede landhusholdningens arbejdsprocesser og landbefolkningens levevis på Frilandsmuseet, der tog sig af bygningskulturen. Flytningen fra Lyngby til Gl. Estrup, i 1969, ændrede ikke ved dette. Langt op i 1980'erne var det alene landbrugsteknologien, som havde museets bevågenhed og først omkring 1988 med flere nye faglige medarbejdere og nye tendenser indenfor museernes virkefelt begyndte museet langsomt at beskæftige sig med husdyr og kulturplanter. For lige så vigtigt det var at bevare det historiske landbrugs materielle kulturarv og bygningskultur, og i den sammenhæng dokumentere levevis og arbejdsprocesser, så blev det også påkrævet af bevare de husdyr og kulturplanter, som det moderne og stadig mere resultatorienterede landbrug lod erstatte med mere højt ydende racer og kulturer. Dansk Landbrugs-

museum nåede næsten at runde årtusindeskiftet før begreber som 'formidlingen af landbrugets gamle husdyrracer og de gamle kulturplanter' for første gang begyndte at optræde i arbejdsplanerne til Statens Museumsnævn og i forskellige aftaler med Kulturministeriet. Dette på trods af, at 'den levende kulturarv' husdyr og planter endnu ikke er en officiel museumsopgave og en del af den museumslov, som blev vedtaget af Folketinget i juni 2001.

Husdyrene

Fra ca. 1990 erhvervede museet de første husdyr af gammel race. Landbrugets gamle husdyrracer havde i disse år fået museernes bevågenhed takket være fotograf Stig Benzons initiativ med at indsamle dyr af de gamle danske racer på Lyø. Ud over museerne fik også flere private husdyravlere interesse for bevaringssagen. På Dansk Landbrugsmuseum opbyggedes efterhånden en større bestand af dyr; kvæg, får, geder, fjerkræ og svin, som på grund af de pladsmæssige begrænsninger måtte opstaldes hos private på egnen. Med erhvervelsen af et større jordtilliggende i 1995 fik museet selv forudsætninger for at huse, og græsse dyrene. Den første deltidslandmand blev ansat på museet i efteråret 1995 til at passe kreaturerne, fårene, gederne og hønsene.



Bevaringsmæssigt påkaldte det sig opmærksomhed, at Dansk Landbrugsmuseum gik så helhjertet ind i det genbevarende arbejde. Formidlingsmæssigt havde museets besøgende mere begrænset udbytte af, at museet havde dyrene gående. Rammerne var ikke særlig ideelle, og der var ikke ressourcer til at udvikle de nødvendige formidlingsinitiativer for at bibringe de besøgende viden om husdyrenes kulturhistorie og betydning for dansk landbrug. Den megen blæst om bevaringssagen og modsætningerne mellem det statslige Genressourceudvalg og en lille håndfuld stærkt kritiske og mediesterke, private avlere skabte mange negative strømninger om de gamle danske husdyrracer, så stærke negative strømninger, at man fra politisk hold også helst så området nedtonet i museernes virke.

På Dansk Landbrugsmuseum blev der taget et kvantespring på området med opførelsen af Center for den levende Kulturarv. Med opførelsen af det meget moderne og visionære formidlingscenter blev der skabt rammer for at forbedre formidlingsindsatsen. Museets besøgende kunne i det åbne og indbydende stald- og værkstedsmiljø komme dyrene på nærmeste hold.

I skrivende stund har museet indledt næste fase i udviklingen af formidlingen af de gamle husdyrracer. Museet er begyndt at afholde historiske dyrskuer med de gamle racer i fokus. Børneformidlingen og undervisningen af skolebørn er blevet opprioriteret med ansættelse af yderligere en medarbejder i Historisk Værksted til udvikling og gennemførelse af nye under-



Et af æbleplantagens 230 træer.



Haveholdet i den velpassede Landbrugsbotaniske Have, 2005.



Den Landbrugsbotaniske Have byder sommeren igennem på store farve- og duftoplevelser.

visningstilbud omkring husdyr og markarbejde. Som en særlig sommerferieaktivitet i 2006 tilbydes der de besøgende dagligt at følge fodringen og malkningen i Centeret. Yderligere tiltag, bl.a. opfedning af stude på de nyforpantede arealer i Nørrekær er under udvikling.

Kulturplanterne

Som et socialt beskæftigelsesprojekt udviklet af daværende museumsinspektør Finn Tuxen og lederen af institutionen Rougsø Centeret – en institution for beskæftigelse

af folk med funktionsnedsættelse – Benny Nilars, etableredes projekt 'Den Landbrugsbotaniske Have' på Dansk Landbrugsmuseum i 1993. De første syv brugere blev knyttet til projektet, som havde til formål at indsamle, bevare og formidle de kulturplanter, som tidligere var at finde i det danske landbrug og i landbohaverne. Projektet blev iværksat i tillid til at museet snarest ville erhverve et større jordtilliggende. Der skulle som bekendt gå mere end to år inden det blev en realitet. Først i sommeren 1996 var man så langt fremme, at haven kunne indvies officielt.

Haven blev anlagt på et areal på ca. ½ ha nord for museets moderne udstillingsbygninger – et område, hvor herregården tilbage i 1800-tallet havde sin køkkenhave. Den Landbrugsbotaniske Have blev da også struktureret efter den oprindelige haveplan, som fremgik af et gammelt kort over godsets bygninger og områder fra 1803. Haven blev inddelt i seks felter omkranset af lindehække og grusgange mellem hver haveafsnit. Inde i de enkelte felter planledes lave buksbomhække for at markere de enkelte bede. I de første år efter havens etablering var det især de mange krydderurter, som kom til at præge beplantningen. Mange moderne sorter dominerede og var med til at fravige det oprindelige koncept, at det skulle være en have med de planter som var typiske i det ældre landbrug og landbohaver.

En omlægning af haverne blev indledt i 2002 og nu fremstår haven efterhånden mere i overensstemmelse med det oprindelige formål. Haven er i dag inddelt i følgen-

de seks afsnit: 1. Krydderurter, farveurter, lægeurter og giftplanter; 2. Markafgrøder; 3. Prydplanter og blomster; 4 Den moderne køkken- og grøntsagshave; 5. 1800-tallets grøntsagshave; 6. Frugt- og bærbuske.

I 1997 etableres der en æbleplantage med 230 forskellige træer – et træ af hver af de kendte gamle danske æblesorter. Træerne plantedes på et lavtliggende areal tilhørende Herregårdsmuseet. Træerne er siden blevet store og bærer frugt, og ud over at være til glæde for museets mange besøgende indgår æbleplantagen som et aktiv på den årlige Æble- og Syltedag i oktober.

Såvel have som æbleplantage passes dagligt af museets havehold, der i dag består af 13 brugere, to gartnere og en socialpædagog. Haveholdet finder vinterbeskæftigelse i de to drivhuse, hvor der sorteres frø og den kommende sæsons udplantningsplanter forberedes. Beskæftigelsesprojektet foregår fortsat som et tæt og integreret del af museets virksomhed. Det gode og nære samarbejde mellem projektets brugere og museets øvrige medarbejdere er til glæde og berigelse for alle, ikke mindst museets mange besøgende, hvoraf de fleste også vælger at aflægge haven et besøg.

Et nyt plantebevarings- og formidlingsprojekt iværksat af Fødevareministeriet er under opsejling. Dette vil medføre nye beplantninger af bærbuske, rabarber, humle, jordbær og ikke mindst æbletræer. Dansk Landbrugsmuseum vil, ved at indgå i dette projekt i samarbejde med andre centrale aktører på plantebevaringsområdet, gøre en særlig indsats for at tage hånd om de



Gråbroget Jysk Kvæg på dybstrøelse i løsdriftstalden.

gamle nytteplanter, som var så vigtig en ressource i den gamle landbokultur. Med tidens opmærksomhed på bedre og mere smagsfulde madvareprodukter, økologi og fødevarekvalitet og -autenticitet kan dette bevaringsarbejde få stor betydning for fremtiden.



Dansk Landrace-får på marken.

Kulturlandskabet er tilgængelig for alle – historien er vores hverdag

Af Karen Schacht, museumsformidler



Trampestien "Sporet ved Gl. Estrup" indvies sommeren 2000

Landbrugets historie blev flyttet ud i landskabet

I perioden fra 1999 til 2005 har Dansk Landbrugsmuseum tilføjet en ny formidlingsform til museets aktiviteter, nemlig naturvejledning. Naturvejledningen har gennem oplevelser i naturen sat nyt fokus på landbruget og landbrugets historie.

Tre på hinanden følgende naturvejlederprojekter skabt i samarbejde mellem Løvenholm Fonden, Gammel Estrup, Jyllands Herregårdsmuseum og Dansk Landbrugsmuseum, Gl. Estrup, har gennem årene givet lokalbefolkning, skoler, institutioner og turister mulighed for at komme i direkte kontakt med landbruget og opleve landbrugets mange kulturhistoriske spor i landskabet. Naturvejledningen har udover de landbrugsrelaterede emner også formidlet skovbrug, skovbrugs-historie samt kulturmiljøer omkring herregårdene Gl. Estrup og Løvenholm. Det har været naturvejledningens vigtigste opgave at skabe gode oplevelser, dialog, nysgerrighed, fordybelse og eftertænk-somhed samt at iværksætte vedvarende initiativer. Naturvejledningen har i bogstaveligste forstand formidlet landbruget og landbrugets historie, så publikum

har fået muld under fødderne og jord under neglene.

Der var flere årsager, til at Landbrugsmuseet valgte at indgå i naturvejlednings-samarbejdet. Først og fremmest interessen for at skabe forbindelse og fremme dialogen mellem landbruget og forbrugeren, men også viljen til at synliggøre og beskytte de mange kulturhistoriske værdier, der vidner om århundreders udnyttelse af jorden.

De aktiviteter, som naturvejlederprojekterne har iværksat gennem årene, spænder vidt både hvad angår publikum og indhold. Offentlige vandreture, arrangementer, undervisning, tema-ekskursioner og leg med udfordringer, har tiltrukket et bredt publikum lige fra de mindre børn, skoleklasser, uddannelsesinstitutioner, familier og foreninger til ældre. Fælles for tilbudene har været, at de er udsprunget fra den skæve vinkel eller af det overraskende element.

I det følgende gives eksempler på, hvordan undren og nysgerrighed kan videregives, og hvad der kan komme ud af at tænke "gad vide, hvilken historie denne plet kan fortælle ...?".



Set med nye øjne

– kulturhistorien er overalt

Ser vi os omkring i landskabet, eller besøger vi en person, der gennem generationer har haft tilknytning til et bestemt område, opdager vi, at historierne er utallige. Landskabet rummer lag på lag af spor efter vores liv og færdene gennem årtusinder – fra jægerstenalderfolkets liv til det skridt, vi lige har taget. De aktiviteter, vi påvirker landskabet med, sætter spor, men sletter ofte samtidig tidligere spor – landskabet er dynamisk, under stadig udvikling skabt af tidens behov. Landskabet er som en levende billedbog, der skildrer historien i stort og småt. Men landskabet er blevet mere og mere fremmed for os, fordi vi flytter og bosætter os flere gange i vores liv og dagligt transporterer os både langt og hurtigt ... rødder og tilhørsforhold til vores egen historie og det landskab, vi lever i, forsvinder gradvist. Det manglende kendskab til landskabets værdier betyder, at de kulturhistoriske levninger udsatte. Vores handlekraft gør det muligt at gennemføre store forandringer i landskabet på kort tid, og derfor er det mere end nogen sinde påkrævet, at vi forholder os til kulturlandskabets skatkammer.

Det er muligt for enhver at læse og opleve landskabets mange informationer blot man skærper sine øjne og begiver sig af sted på følsomme fodsåler. Man kan udvælge sig et landskabsudsnit og fordybe sig i detaljerne, se linier, terrænforskelle, bebyggelse og arealanvendelse og sætte elementerne i forhold til hinanden både funktionelt og tidsmæssigt. Flere offentlige arrangementer har kombineret fordybelse

og analyse. "Tegn og mal herregårdslandskabet" er et eksempel. Med blyant og pensel har deltagerne iagttaget landskabet og er blevet vejledt i tegne- og malekunsten af en professionel kunstner. Samtidig er det udvalgte landskab blevet beskrevet og analyseret sammen med naturvejlederen med henblik på at forstå landskabets elementer i det historiske perspektiv. Gravhøje, fredskovsdiger, vejstrukturer, markskel, husmandsudstykning, hovdiger, voldgrave, herregårdssmedje og meget mere har gennem lette penselstrøg videregivet deres særlige historie.

Landskabsiagttagelser kan også foregå fra billede til landskab. Arrangementet "Fra gobelin til landskab" er et eksempel på dette. Historisk viden om landskabets udseende omkring Gl. Estrup kan både aflæses på gobelinerne fra slutningen af 1600-tallet, der findes i riddersalen på Herregårdsmuseet og på kobberstik fra Pontoppidans Danske Atlas fra 1767. Og med disse observationer på nethinden kan man gå på opdagelse i landskabet og finde spor af bl.a. opgivne agerjord, højryggede agre, diger og gamle skovbrynslinier. Ligeledes har tekniske og udviklingsmæssige forandringer, lovgivning, æstetiske og kunstneriske strømninger, lokale skikke, sagn og myter været blandt nogle af de emner kulturformidlingen i landskabet har taget afsæt i.

Også den almindelige og velkendte skovtur kan til hver en tid blive en jagt på kulturspor. Skovene myldrer med synlige og skjulte fortidsminder. Mange af de historiske vidnesbyrd er forsvundet fra det åbne land – industri og landbrug har ud-



Arrangementet "Tegn og mal herregårdslandskabet" er blevet afviklet gennem flere år. Her males udsigten over agerlandet fra gravhøjen vest for skovområdet Lunden.



Stengærde, der omkranser Gl. Estrups hovedgårdsjord.



Fredskovsdige, der adskilte skov og ager.



Terrasserede jernalderagre i gammel skov.



4. klasse bygger gærdsel.

slettet de fleste, men i skovene er sagen en anden. Her findes vidnesbyrd efter de over 500 generationer af jægere, samlere, fiskere, landbrugere, møllere og skovbrugere, der har boet her siden sidste istid. Tusind år gamle grave, marker og bopladser, savgrave, tørveskær, højryggede agre og hustomter vidner om deres liv, erhverv og brugen af landskabet.

Skoleklasserne kan eksempelvis undersøge hullet i bakketoppen i den lille skov tæt ved Gl. Estrup og ved fælles hjælp rekonstruere den ulvefælde, det var engang. Fældens mulige konstruktionen, placeringen i terrænet, håndteringen af de fangede

ulve samt hele problemstillingen omkring de frygtede dyr og de myter ulvene efterlod sig, inden de definitivt blev udryddet i begyndelsen af 1800-tallet, giver alt sammen anledning til at lytte til historien. Takket være arkæologers omhyggelige undersøgelser kendes hullet som en ulvefælde, og takket være tilfældigheder, er dette særlige hul ikke blevet fyldt op, inden det blev erkendt! På samme vis kan skolebørnene sætte andre kulturhistoriske elementer; stengærder, iskælder, stævningskov, særlige træer m.v., ind i den sammenhæng, de tilhører, og gentage processerne og opleve, hvordan samarbejde og leg kan gøre historien nærværende.

Unge studerende på Skov- og Landskabsingeniøruddannelsen blev stillet opgaver, der gør dem i stand til at analysere landskabet på egen hånd. For disse fremtidige arealforvaltere er det vigtigt at kende brugen af kulturhistoriske registreringer, historiske kort, rekognoscering, lovgivning, lokalhistoriske oplysninger m.v., som nyttige værktøjer til at sikre bevarelsen af de historiske levn.

Formidling og bevaring følges ad

Rigtig mange love, paragraffer og bekendtgørelser er udfærdiget for at beskytte vores historiske levn, men stadig er manglende viden og erkendelse klart årsag til at de fleste kulturspor ødelægges. Det gælder naturligvis især de mindre og mere ydmyge spor, som stævningsskove, afvandingegrøfter, gamle stemmeværker, stenkister, savgrave ol. Men for alle kulturspor gælder, at det vigtigste middel til bevaring er formidling.

Vi kan alle bidrage til denne formidling:
– fortælle historierne om landskabet videre
– give hver plet i naturen stemme.

På tre punkter har naturvejlederprojekterne sikret, at landskabet ved Gl. Estrup kan fortsætte med at fortælle dets historie videre. Det er på ”Sporet ved Gl. Estrup”, der er en vandretur fra Gl. Estrup gennem skoven over Helligbjerget, forbi husmandsudstyknngen Lundby og tilbage til herregården langs gamle stengærder. Det er karpedammene, der efter restaurering atter er vandfyldte og hvor deres historie fortælles på en stander ved en af de fire magasin-damme. Og det er kulturstien ”Gl. Estrups enge”, der gennem folder, miniudstilling i det gamle pumpehus og via et vindue i jorden, beskriver engenes kulturhistorie gennem 500 år.

Så længe der er fødder, der tramper stierne til og interesserede, der stopper op for at iagttage de kulturhistoriske spor, lige så længe vil historierne i landskabet omkring Gl. Estrup leve. Andre eller nye historier kan tilføjes fra tid efter anden. Fortæl, fortæl, fortæl – vær med til gøre de kulturhistoriske levn synlige – de er landskabets sjæl.



1. klasse rekonstruerer ulvefælde i Lunden.



1. klasse bygger stengærde.



Vandring på kulturstien ved Gl. Estrups enge.



*Bente Jessen
Medlem af Torvelauget*

"Når vi stiller vores telte op ude på marken og de står der for det meste på en lang række, giver det flere fordele. Udover tørvejr og at teltene bliver stabile i blæsevejr da de kan tøjres sammen – så har vi også en masse socialt sammen. Vi hjælper hinanden ved at se efter, hvis man lige har et ærinde".



*Svend Ole Christensen
Formand i Mejeristgruppen*

"Medlemmerne samarbejder om at finde nye og interessante produktioner, således kan nævnes produktion af gedeost. Samtidig dyrker vi kammeratskabet med den lune, som hører faget til".

"Hvad skulle vi dog gøre"

– om de frivillige hjælpere på

Dansk Landbrugsmuseum

Af Bettina Buhl, museumsinspektør

Vi vil så meget på Dansk Landbrugsmuseum – men det skal gøres så spændende, så levende, så nærværende og så autentisk som muligt.

Men mange af os ansatte må erkende, at vi langt fra har hjemme i landbrugets univers – vi har læst os til det. Derfor har vi brug for hjælp, til at sætte ord, funktion og liv til de museumsgenstande, som er indsamlet på Dansk Landbrugsmuseum gennem tiden. Selvfølgelig kan vi læse os til meget – men genstanden får en anden dimension i selskab med en ældre landmand, som kan sætte hverdag og følelser på.

Vores pligt som museum er at give genstanden et tidsmæssigt perspektiv – sikre at genstanden bliver opbevaret for eftertiden og at den beretning, som den ældre landmand fortæller, bliver skrevet ned og genfortalt til kommende generationer.

Dansk Landbrugsmuseums fornemste opgave er således at "holde liv" i historien så længe som muligt og derved gøre historien nærværende, ja, ligefrem personlig og forståelig. Vores ambition er et højt aktivitetsniveau, hvor museumsgæsterne kan se de gamle redskaber brugt i deres rette

sammenhæng, mens de får en forklaring af dem som har haft "sagerne" i hånden. Mennesker, som kan anskueliggøre historien i forhold til en moderne hverdag – som jo ofte i dag er meget langt fra landbruget.

Gamle traditioner er pulsen i den levende formidlingsform

Til at puste liv i historiens vingesus er der på Dansk Landbrugsmuseum tilknyttet forskellige laug. Laugenes arbejdsform og struktur er forholdsvis ens. Kollegaer mødes og udveksler erfaring fra tiden som gik, og på levende vis demonstreres de gamle håndværkstraditioner for vores gæster.

Opgaverne er mangeartede:

– **Karle- og Pigelaug**, som bl.a. hjælper med levendegørelse. Hertil har de indsamlet redskaber, som må anvendes til særlige arrangementer f.eks. høstdagene, hvor de gamle traditioner omkring høst og tærskning demonstreres. Desuden hjælper de til i Historisk Værksted og tager gerne ud og gør reklame for vores museum, for som de siger: "vi har det sjovt når aktivisterne er på demonstrationsture". Samarbejdet i laugene består i en fælles interesse for det, som



skal gøres. Der træffes aftaler folk imellem især omkring maskinerne og deres vedligehold og drift. Der er udnævnt ansvarlige for de forskellige områder, og de ved hver især, hvad der skal gøres. Der er flere traditioner i dette laug – bl.a. uddeles til museets årlige høstfest "Den gyldne Le" til en person, som har ydet en ekstra indsats.

– **Smedelaug**et demonstrerer håndværket på fornemmeste vis i de autentiske rammer som den gamle smedje fra 1761 giver på Gl. Estrup. Men de deltager også gerne i relevante arrangementer – nær og fjern! Lauget, som er fra 1985, er meget bevidst om rekrutteringen af nye medlemmer, således foregår oplæringen af grovsmedene i det daglige. Der er et stærkt sammenhold blandt smedene. De har traditioner som udflugter, en god julefrokost og til årets samling serveres gule ærter og godt tilbehør.

– **Ølbryggerlauget** mødes jævnligt og afprøver gamle opskrifter på ølbrygning. Øllet gives til museumsgæsterne ved særlige arrangementer. Som noget helt nyt skal ølbryggerlauget i samarbejde med museets personale stå for afviklingen af ølbryggerdage, hvor der skal skæres humleranker ned i museets nye humlehave, humlekopperne skal plukkes og af disse gamle humlesorter skal der brygges stærkt og smagsfuldt øl. Lauget består selvfølgelig udelukkende af kvinder, for i det gamle landbosamfund var det jo madmors ansvar, at såvel mængde og kvalitet var afstemt husbondens krav.

– **Dyrlægelauget** hjælper museet med at holde kontakten til dyrlæger og deltager



aktivt i registreringsarbejde og levendegørelse af fagets lange historie, bl.a. er de aktive til museets Historiske Dyrskue. Formålet er bl.a. at støtte museet i oprettelsen af en samling af instrumenter og andre effekter med relation til den veterinære profession og dens udøvelse indenfor forskellige grene af dansk landbrug. Lauget arrangerer møder, ekskursioner og symposier, som efter bestyrelsens skøn skal tilgodese medlemmernes interesser.

– **Torvelauget** er med til at skabe liv i boderne med spændende varesortiment i forbindelse med markedsdage, julemarked m.m. Sidstnævnte er det arrangement, som fylder mest.

Reglen for Torvelaugets medlemmer er,

Ejgil Overby

Medlem af Dyrlægelauget

"For min generations dyrlæger ser vi tilbage med beundring på fagets gamle udøvere, på de få medikamenter og instrumenter de den gang håndterede. Vi er alle interesserede i den spændende kulturhistorie, hvoraf dyrlægefaget er opstået, lige fra hovsmede og barberes første forsøg på at behandle syge dyr".



Svend Erik Gissel

Formand i Biavlerlauget

"Jeg kender menneskerne på museet godt og er meget glad for at være en del af det frivillige arbejde. Men det er et stort arbejde at passe bierne, og derfor er det godt med den store interesse, som museums-gæsterne viser, når de følger vores arbejde i Bigården".



Nikolaj Brøsted

Formand for Dansk Landbrugsmuseums Venneforening

"Jeg er virkelig stolt af museet – når man kører forbi på landvejen, tænker man, det er godt man har et sted som dette her, som kan trække så mange mennesker. Hvad var alternativet, hvis vi ikke havde Landbrugsmuseet – rigtig meget af vores historie ville jo slet ikke give nogen mening, og kender vi ikke fortiden, er det dårligt at præge fremtiden."

at man kun må sælge produkter man selv har fremstillet.

– **Mejeristgruppen** demonstrerer oste-fremstilling, samtidig med at de fungerer som arbejdende værksted på arrangementsdage. De får ofte en god snak med museumsgæsten om fremstillingsprocessen. Opgaven er specifik, idet de fremstiller mejeriprodukter fra den tid medlemmerne selv var aktive i faget, hvilket vil sige perioden fra 1950'erne. Indtil nu har produkterne udelukkende været smør og ost.

– **Slagterne**, som endnu ikke er et egentligt laug, hjælper med registreringsarbejde, udstillingsopbygning og skal ligeledes på sigt fungere som arbejdende værksted i dialog med museumsgæsterne. De er behjælpelige med at dokumentere faget, ved at tage kontakt til ældre slagtere, hvor interview, fotos, teknikker og opskrifter bliver sikret for eftertiden.

– **Biavlerlauget** har medlemmer fordelt over hele Danmark. De sørger for at passe bierne i den faste biavlerudstilling og flere gange om året kan museumsgæsterne følge pasningen af bierne i Bigården. På Høningdagen får et af medlemmerne et rigtigt "biskæg" af levende bier!

Det er tydeligt, at laugenes mange medlemmer nyder de omgivelser vi har her på Gl. Estrup. Smedelauget udtaler: "at vores smedje ligger sammen med et stort og kendt museum er et privilegium som andre smedjer misunder os. Det betyder meget, at der kommer mange mennesker og ser på. Vi føler os jo helt som en turistattraktion". Mange af Karle- og Pigelaugets medlemmer bruger vores museum som omdrej-

ningspunkt – også i forhold til det sociale – man kan jo altid lige slå et smut forbi og få en god snak!

Vennerne er det led, som får det hele til at nå sammen

Parallelt med laugene er der til Dansk Landbrugsmuseum knyttet en Venneforening, som på skrivende tidspunkt tæller 850 medlemmer. Foreningen blev etableret i 1982.

Venneforeningens opgaver er mangeartede. De ses i funktion som parkeringsvakter til den store Landbrugsmesse. De stiller boder og telte op til vores arrangementer. Derudover yder foreningen økonomiske bidrag til museet. Bidrag, som gennem tiderne har været kærkomne og uundværlige. Foreningen har bl.a.:

- forpagtet et større jordtilliggende af Sønderhald Kommune og stillet jorden til rådighed for museets dyrehold og til brug for aktivitetsdage.
- muliggjort købet af de første husdyr til museet i begyndelsen af 1990'erne.
- indkøbt den første tjenestevogn til museet.
- sikret at Haveholdet tilknyttet Den Landbrugsbotaniske Have kunne forblive på museet, da samarbejdet med Århus Amt blev opsagt i 1999 grundet museets anstrengte økonomi.
- støttet etableringen af den nye permanente udstilling "Bondeliv".
- iværksat udarbejdelsen af en projektbeskrivelse vedr. istandsættelse og indretning af Polakhuset til formidling.
- forsødet dagligdagen for de ansatte på



museet, ved bl.a. at yde tilskud til transport i forbindelse med årets store personaleudflugt.

– helt aktuelt ydet økonomisk støtte til publicering af denne jubilæumsbog og meget mere.

Venneforeningen ser sig selv som ambasadør for museet. Hjertet er med hele vejen, for som medlemmerne udtaler *"kærligheden til Gl. Estrup og landbrugshistorien er vi jo fælles om"*.

Snakken med gæsterne

Laugene og medlemmerne i Venneforeningen nyder den direkte kontakt de har med vores gæster. Sjove situationer opstår – ja, faktisk er der flere eksempler på, at der under formidlingen knyttes så mange personlige oplysninger til samtalerne, at man langt ude på stamtræet finder fælles familiemedlemmer. Mejerister holder af at servere en lille smagsprøve for museums-gæsterne – de gumler og medlemmerne fortæller. Interessen er så stor, at mængden af produkterne langt fra står mål med efterspørgslen.

Søren Peder Christensen, medlem af Karle- og Pigelaugget beskriver kontakten med gæsterne således: *"Det er da dejligt, at specielt børnene kommer herfra med en god viden om landbruget. Jeg har jo mødt flere børn, som tror mælken udelukkende kommer fra Brugsen – men så kan jeg jo fortælle en anden historie. Vi er flere medlemmer, som hjælper til i Historisk Værksted. På Historisk Værksteds marker hjælper jeg med roer og kartofler, vi sår, pløjer og kører møg ud – vi hjælper i undervisningssituatio-*



ner – teknikken må læres og samtidig skal vi passe på ungerne bentøj".

Venneforeningen ser med glæde på børnefamiliernes besøg på Dansk Landbrugsmuseum. *"De kommer måske fra byerne – langt fra landbrugets gøren og laden – alligevel er hele familien optaget af det vi formidler. Vores museum er ikke støvet, vores styrke er, at vi kan danne grundlag for fortællingen mellem flere generationer"*.

Museets fremtid

Tendensen i den danske museumsformidling går helt tydeligt mod "det levende" og den direkte fortælling til museumsgæsten. Derved er laugene og Venneforeningens arbejde og formidlingsform det, som vi skal

*Søren Peder Christensen
Medlem af Karle- og Pigelaugget*

"Når vi er ude til arrangementer, tager vi de gamle ternede skjorter og stråhatte på. Vi mødes hver anden måned - der er jo hele tiden så mange praktiske ting, som skal gøres. Vi ser frem til den store Høstdag – og selvfølgelig museets store høstfest. Høstfesten var jo altid den man så frem til, da man selv var aktiv – det handlede bare om at blive færdig".



Hans Jørn Andersen
Aktiv blandt slagterne

”Det er da interessant at arbejde med noget vi har beskæftiget os med det meste af vores liv. Vores fag som slagter som en fælles betegnelse, og derefter vort speciale i faget for mit vedkommende pølsemaker. Det er sjovt at se hvordan man gjorde før i tiden, prøve de gamle opskrifter selvom de mest almindelige processer tager rigtig lang tid”.

satse på i fremtiden på Dansk Landbrugsmuseum.

Denne bevidsthed om laugenes fremtidige rolle som museets potentiale ses og høres i det daglige, for hvordan sikrer vi at denne formidlingsform med demonstrationer af gamle håndværk og landbrugets mange gøremål fortsætter på Dansk Landbrugsmuseum. På sigt bliver det svært at finde mennesker, som kan betjene vores gamle maskiner – det kræver trods alt lang tids oplæring af nye og yngre mennesker, hvor teknikken og redskaber er ukendte og derfor ikke ligger lige for.

Venneforeningen foreslår kursusvirksomhed, ”hvor man tilbyder kursisterne, at de i løbet af en weekend kan lære at bruge de gamle maskiner, samtidig med at historierne om maskinerne og den sammenhæng de indgår i landbrugshistorien bliver fortalt”.

Kigger vi indenfor hos laugene – så er smedene godt i gang med oplæring af nye medlemmer og mejeristerne ser et potentiale i, at andre fag indenfor levnedsmiddelbranchen får plads og viser måltidets tilberedning og råvarenes forarbejdnings-teknik. Slagterne vil gerne samarbejde på tværs af laugene – de ønsker, at deres formidling skal relateres til årstiderne med en juleudstilling, en påskeudstilling og en høstfestudstilling med alt, hvad der hører sig til fra stald og jord til museumsgæstens mave.

Karle- og Pigelaugene ser generations-skiftet som en udfordring – for som de siger: *”De ældste af medlemmerne er med, fordi de har arbejdet med diverse maskiner*

og metoder og på den måde får lov at ”lege” igen. Den unge del er nok mere af den holdning, at det vil være synd, hvis det går tabt og samtidig er det selvfølgelig en god oplevelse at arbejde med det vores forældre og bedsteførelde har talt om. Selve landbo-kulturen har jo tidligere været det bærende i samfundet og vi er stadig mange, der dårligt forstår at den tid er forbi – eller er den? – fødevarereproduktionen er jo livsnødvendig”.



Poul Poulsen
Oldermand i Smedelaugene

”Det sker da jævnligt, at vi medvirker ved kulturarrangementer ”ud af huset”, både i Danmark og i udlandet, hvor det netop er det gamle smedefag, som demonstreres. På tilstrømningen at domme er det noget folk gerne vil se. Vi kommer ud og møder en masse mennesker, deriblandt også gamle smede, som får minderne frem, når de hører amboltens klang og ser et stykke rødgående jern - og er der også gang i forhammeren, er det bare sagen. Så er det vi føler, at det er vores måde at bidrage til kulturen”.



Frivillige fra Karle- og Pigelaug et levendegører humlehøsten anno 1800 i forbindelse med ølbryggerdagene. Som det ses til stor interesse for gæster, journalister og pressefotografer.

Bag udstillinger, men altid i front

– hverdagen på Dansk Landbrugsmuseum

Af Bettina Buhl, museumsinspektør

Mette Frisk gartner på Haveholdet:

"Min hverdag giver mening for mig i den forstand at jeg er en del af museets aktiviteter. Jeg er med til at forme en reel arbejdsplads for mennesker, der har brug for beskyttet arbejde og opgaven/havens indhold er relevant i en kulturhistorisk sammenhæng og et nordisk samarbejde med at bevare vores plantegenetiske ressourcer".



Peter Bavnhøj museumsdirektør:

"Det er som en drøm, der er gået i opfyldelse, at få lov til at beskæftige sig med noget så meningsfyldt som vores kulturhistorie. Når det oven i købet er med afsæt i landbrugshistorien og landbokulturen, der har været så betydningsfuld igennem historien. Landbrugshistorien er jo om noget "danskernes egen hverdagshistorie".



Forbi butikken, igennem Centralhallen – på venstre side ses skiltet *Administration – kontorer*. Igennem døren, med Skoletjestenen til venstre og tømrværkstedet til højre.

Rækken af gummistøvler vidner om, at landbrugets folk er gået til pause. Op ad trappen og vi er på administrationsgangen – biblioteket, kopirum, køkken, rækken af kontorer og et mindre mødelokale. Det er her vi færdes i det daglige, til møder, pauser m.m. for derefter at gå hver til sit – i billetsalget, butikken, stalden, på marken – rundt i de mange bygninger, hvor vi byder

museumsgæsterne velkommen, betjener gæsterne med varer fra museumsbutikken, fodrer og tilser vores dyr og ikke mindst istandsætter og registrerer de mange museumsgenstande.

Hverdagen på Dansk Landbrugsmuseum er præget af liv, mangfoldighed og få rutiner. Vi er specialister på hver vores område. Fortidens landbrugshistorie mødes med nutidens driftssystemer og udvikling. Museumsdirektøren informeres dagligt om forholdene i staldene og driften af de økologiske marker, samtidig med at den nationale kulturarv – såvel den levende som den materielle – skal indsamles og bevares og forskningsprojekterne finansieres i tidskrævende ansøgninger. Det hele skal gå op i en højere enhed – ordlyden i resultatkontrakten mellem Kulturministeriet og Dansk Landbrugsmuseum skal overholdes til punkt og prikke! Vi er på ét af de få museer i Danmark, hvor det er sådan – og vi værdsætter det til fulde!

Morgen

Som medarbejder på Dansk Landbrugsmuseum starter vores arbejdsdag allerede ved personaleparkeringspladsen. Vi bliver budt et højt galende men absolut velmenende

godmorgen, når vi passerer forbi hønsegården med de gamle danske landhøns inden vi træder ind til "før klokken 8.00 kaffen".

Landmanden er den første, som rejser sig – dyrenes fodring er præcisionsarbejde. Pladsen rundt om museet bliver hurtigt befolket med personale i alle retninger. Haveholdet bliver introduceret til dagens opgaver i de enkelte bed: "nogle arbejder i haverne, hvor der skal luges, rives, plantes, andre arbejder i drivhusene, hvor der skal sås, prikles, vandes, andre i æblehaven ...". Landbrugsgets folk bevæger sig rundt løftende på store sorte spande med vand og foder til dyrene. Historisk Værksted trækker vores "formidlingsko", Karla til malkning – øvelsen er at gøre hende så fortrolig med håndmalkning, at lige præcis det element kan indgå i et undervisningstilbud. Vores "alt mulig mand" tømmer affaldsspandene og tilsær pladsen så den ser indbydende ud inden gæsternes besøg. Smeden gør status over restaureringen af veterantraktoren, som skal gøres køreklar til præsentationsparaden til årets Landbrugsmesse på Gl. Estrup. Registreringsmedarbejderen forbereder en besigtigelse hos en ældre dame, som vil skænke museet et arvestykke – men forinden skal en genstand registreres færdig. Hylden på magasinet, hvor genstanden skal stå, skal indtastes sammen med datering, beskrivelse af genstanden, proviens, m.m. Det kræver samarbejde med inspektørerne og ikke mindst museumsbetjenten, som bl.a. har det overordnende tilsyn med magasinerne. Hun – altså museumsbetjenten – ses kørende rundt på området i en stor blå traktor, Ford – New Holland. Hun har



travlt. I lommebogen er noteret "opstilling af borde, arbejdet med genstandene på magasinerne og så skal der måske indfanges to stude til slagting og tages tre kviekalve fra". I vores store bibliotek dannes overblik over udlån – her modtages de bestilte bøger, som bl.a. deles ud til inspektørerne på administrationsgangen.

Formiddag

Historisk Værksted modtager de første børn til undervisning. E-mails besvares og telefonerne begynder at kime. Sekretæren tager imod opkaldene. Med snart 20 års erfaring og med baggrund i landbrug kan folk hjælpes på bedste vis – mellem samtalerne har hun også andre funktioner, "arbejdsopgaverne er meget forskellige – kassererfunktion, Landbohistorisk Selskabs bogsalg

Christian Vingborg Christensen

driftsleder i landbruget:

"Sammenholdet på Dansk Landbrugsmuseum er i top. Vi tænker ikke på om man er smed, betjent, tømmer, landmand eller inspektør. Når det gælder, trækker vi alle sammen læsset. Vores direktør hamrer gerne pæle i jorden, tømmer skraldespande eller kører en traktor, hvis det er nødvendigt. Det giver respekt, det giver opbakning!"



Inspektørmøde – hver fredag mødes museets ledelse til faglige diskussioner, inspiration og gensidig orientering. Fra venstre Peter Bavnhøj, Irene Hellvik, Bettina Buhl og Jens Aage Søndergaard.

Tina Svanholm Johnsen
museumsbetjent:

"De gæster, der bringer mest glæde i mine øjne er børnene. De vil så gerne snakke, stille spørgsmål, hilse og vinke. Det giver smil på læben. I det hele taget betyder mødet med museumsgæsten meget – f.eks. modtog kollegaerne i billetsalget nogle gæster, som ville fortælle at de havde hilst på en pige i en STOR traktor og hun smilede så venligt og vinkede. Pigen var mig og oplevelsen rigtig rar".



og sekretariat, sekretæropgaver, regnskabsførelse for Karle- og Pigelaug, diverse brochure-distributioner, indkøb af kontorartikler og alt muligt andet". Bogholderen klarer de første posteringer. Møderne tager sin begyndelse for inspektørerne. Værkstedet har færdiggjort endnu et udstillingsafsnit – flere opgaver for tømmerne venter, "skiltning ved vejen, lyssætning, bygningssyn og jobbet som sikkerhedsrepræsentant". I køkkenet brygges kaffen til morgenpause, 09.30-9.45 – vi har en "blæksprutte", som forplejer os med kaffe og kage, tager kopier og er behjælpelig med opdækning og servering til møderne.

Det er rart med en pause – stemningen er god – fredag selvfølgelig bedre end man-

dag. Billetsalget møder ind og får en slurk kaffe med – det er det eneste tidspunkt på dagen, hvor de kan ses med de øvrige kolleger. Ud over at tage imod museets gæster skal de besvare og viderestille telefonopkald – det kræver, at de er velorienteret i vores elektroniske kalendere.

Formiddagen frem mod frokost er fyldt med opgaver og der er en livlig aktivitet på administrationsgangen. Ledelsen jonglerer med mange bolde – alle aktiviteter skal have en faglig klangbund; udstillingsplanlægning, annoncering, brochurer, procedure for registrering, udarbejdelse af artikler, projektbeskrivelser, digitalisering, diskussion om profil og målgrupper, puljesamarbejde med andre museer, rundvisninger, foredrag, udlån af genstande, publiceringer, publikumsundersøgelser, ekspertudtalelser – besvarelse på historiske spørgsmål osv. osv. Sideløbende hermed er gæsterne begyndt at ankomme. Billetsalget gør meget ud af byde velkommen til Gl. Estrup, for som de siger, "der er adgang til to museer og der er mange ting at se og opleve uden dørs". Frokost med hyggelig snak. Vi synes ikke selv vi har faste pladser, men bliver alligevel husvild, hvis nu ... Vi stiller sulten og det sociale behov. Snakken går. Vi kender hinandens familier, baggrunde, holdninger, styrker og svagheder – hver dag nye emner. Vi vender tilbage til vores fælles hukommelse, og holder liv i de gode og sjove minder.

Eftermiddagen

Efter frokost fortsætter vi, hvor vi slap – huskelisten med de opstillede punkter med



arbejdsopgaver bliver vinget af en efter en – differencen må desværre ofte overføres. Historisk Værksted afslutter frokosten med børnene på høloftet ved Centeret. *"Godt mætte kører vi i marken, hvor resten af dagen går med at høste med segl, rive sammen, binde neg, tærse korn og måske fremstille en halmsime"*. Forskellige udvalg mødes på tværs af afdelingerne. Museumsinspektørerne mødes, "her og nu" opgaverne kræver den sidste koordinering og vi afslutter med en brainstorm om fremtidige tiltag – for vi kunne også ...

Fremtiden på Dansk Landbrugsmuseum har vores alle sammens bevågenhed – vi skal jo hele tiden tilpasse os uanset om det er i forhold til vores aktiviteter målrettet gæsterne eller det er i forhold til teknologiske arbejdsprocedurer internt i huset. Medarbejderne gør sig ofte tanker om museets fremtidige rolle – det er jo vigtigt, vi hver især forstår at give vores bidrag til, at Dansk Landbrugsmuseum markerer sig både nationalt og internationalt. Direktøren udtaler i den forbindelse: *"Mange har meninger om det, der sker og bør ske på museet – meninger på "den gode måde". Medarbejderne og frivillige brænder for museet og ønsker det alt det bedste, og det er en rigdom og en styrke for vores arbejdsplads"*.

Museumsarbejde er langt fra et "8-16 job". Mødeaktiviteten er stor udenfor arbejdstid, og den bærbare computer og relevant litteratur tages med hjem – for det er nu bedst at forberede sig i mindre hektiske omgivelser.



Bodil Jensen sekretær:

"At arbejde med kulturhistorie er spændende – især når vi taler om landbrugshistorie. Det at arbejde på et museum er så usædvanligt, at man ofte, når man møder nye mennesker, straks har noget at tale om. Folk spørge: "Hvad laver I egentlig på et museum?" – med det "snakketøj" jeg er blevet udstyret med er jeg ofte svær at få stoppet igen".

Anna M. Christensen

leder af skoletjenesten:

"Sjove oplevelser med børn handler mest om pudsige konklusioner og forklaringer på betydningen af overtro og gamle mundheld. En 9-årig dreng passer gryden med nikål på det sorte komfur. Jeg be'r drengen hjælpe med at pille de hårdkogte æg til skidne æg. Drengen står lidt og overvejer, om han kan klare begge dele. Da han har pillet et æg halvt, siger han: "Maddormor har godt nok været dygtig, så meget som hun skulle klare på én gang!"



Irene Hellvik

museumsinspektør:

"Der er store og spændende opgaver, der ligger og venter forude. Det bliver højest sandsynligt med fokus på fødevarerne og fødevarerproduktionen og med globaliseringen af landbruget".



Netværk og kontakter udadtil

Af Irene Hellvik, museumsinspektør



Puljemøde på Flynderupgård Museum, hvor museumsinspektør Anne Maiken Snerup Rud viser rundt.



Puljesamarbejdet er også at blive inspireret til at gøre tingene anderledes, og andres erfaringer kan sagtens bruges. Her fra et besøg på Svensk Landbrugsmuseum, Julita, og dets magasiner.

Dansk Landbrugsmuseum er med i mange forskellige museale netværk både i Danmark og i udlandet. I Danmark er det bl.a. de mange forskellige puljer og faglige netværk, såsom Landbrugspuljen, Havepuljen og Industripuljen. Som navnene fortæller er det museer, der arbejder med netop disse områder, der er med i netværket. Disse puljesamarbejder har eksisteret siden begyndelsen af 1980'erne. Museumsnetværk med udlandet er kommet indenfor de senere år, og det er for øjeblikket de nordiske lande der er tale om. Endelig er der de store internationale museumsnetværk som ICOM og AIMA, hvor der afholdes konferencer hvert 3. år. Udenlandske kontakter og samarbejder opstår gerne i forbindelse med udstillinger, hvoraf Landbrugsmuseet har haft nogle stykker de seneste år. Disse kontakter kan komme i stand på mange forskellige måder og ofte er det lidt tilfældighederne der spiller ind her.

Museumspuljer

Som det nationale museum for landbruget er det en selvfølge, at Dansk Landbrugsmuseum er med i Landbrugspuljen og at museet også har sekretariatsfunktionen for denne pulje. Repræsentanter fra mere end 30 museer i Danmark, fra tre museer i Norge samt fire universiteter er medlemmer. To gange om året afholdes møder, rundt

omkring i landet. Puljen eller netværket, om man vil diskutere aktuelle museumsfaglige problemstillinger, som f.eks. indsamlings- og kassationspolitik, planlægger og deltager i samarbejder om udstillinger, deltager i fælles forskningsprojekter og plejer kontakter til kollegaer over hele landet. Jævnligt afholdes to-dags seminarer med specialtemaer som eksempelvis seminaret i oktober 2005 "Landbrugshistorie på Museum", der blev arrangeret i samarbejde med Landbohøjskolen.

I forbindelse med sekretariatsfunktionen deltager Landbrugsmuseet også i et kontaktudvalg om de plantegenetiske ressourcer, med deltagere fra de forskellige statslige og ikke statslige instanser i Danmark, som arbejder med denne problematik.

Dansk Landbrugsmuseet arbejder med den levende kulturarv er det naturligt, at museet også er medlem af Havepuljen, hvor man beskæftiger sig med planter i haven såvel som i landbruget.

Alle de museale netværk/puljer er bygget op på samme måde, så der er muligheder for at puljerne kan koordinere forskningsprojekter og udstillinger.

At Landbrugsmuseet er med i Industripuljen kan for mange måske lyde lidt underligt, men ikke desto mindre er flere af museets arbejdsområder forbundet



med den allertidligste industri i Danmark. Landbrugsmaskinindustrien, mejerierne og slagterierne. Derfor er Landbrugsmuseet også en aktiv deltager i den arbejdsgruppe, der er nedsat i forbindelse med "Industriens år 2007".

Nordisk netværk

Som museum er vi på samme måde som den øvrige del af samfundet en del af den globale verden med alt hvad det indebærer af kontakter og samarbejder. Dette har medført et stigende behov og ønske om at etablere et internationalt musealt samarbejde. Der er i forvejen et internationalt netværk ICOM og specielt for landbrugsmuseer er der AIMA, men disse netværk arbejder ikke med samarbejde på udstillings- eller forskningsområdet. Museerne i Landbrugspuljen har haft et ønske, der går i retning af det samarbejde, vi i forvejen har stor glæde af i puljerne. De tætte bånd, der i forvejen knytter Norden kulturelt sammen, gør at et samarbejde inden for Norden er et realistisk samarbejdsgrundlag, og det er da bestemt heller ikke en ulempe, at det sprogligt også er mere overkommeligt, hvis der skal samarbejdes på udstillings- eller forskningsområdet. Vi har derfor inden for det sidste år taget kontakt til vores kollegaer i Sverige og Norge for at få dannet et nordisk netværk for landbrugsmuseer. Vores initiativ er faldet i god jord, og der er i januar 2006 nedsat en arbejdsgruppe bestående af to repræsentanter fra hvert land, der i første omgang skal arrangere en konference, som bliver afholdt på Dansk Landbrugsmuseum i april 2007. Målet med



Receptionen til åbningen af særudstillingen "Agricola Americana" bar præg af alle de gode fødevarer, der er kommet til Europa fra Syd- og Mellemerika.

konferencen er, at få etableret et nordisk landbrugsmuseumsnetværk.

Internationale samarbejder

Dansk Landbrugsmuseum har gennem flere år haft forskellige internationale kontakter og samarbejder indenfor udstillingsområdet. I 2000 blev der vist en udstilling om landbruget i Vietnam og Cambodia. Udstillingen blev til i et samarbejde med ADDA og deres NGO'er i de pågældende lande. Der er blevet udarbejdet en udstilling om de planter vi har fået fra Melle- og Latin-



Deltagerne fra et puljemøde/-seminar med norske kollegaer i Oslo, 2004.



En gennemgang af norsk landbrugshistorie af museumsleder Tom Jøran Bauer fra Museet på Gamle Hvam i det østlige Norge.



Sådan kan man også formidle. Et smukt og rustikt skilt på et træ på Skansen i Stockholm.



En unik samling af bistade-endestykker fra Slovenien – en særudstilling af høj klasse.

amerika "Agricola Americana", der blev vist på Landbrugsmuseet i 2003 og som siden har været på vandring rundt på danske museer indtil udgangen af 2006. I 2004 viste vi en lånt udstilling fra Slovenien med biku-be-endestykker. Den udstilling kom i stand pga. Danmarks formandskab i EU.

I forbindelse med Agricola-udstillingen gik samarbejdet ud på, at den sydamerikanske del af arbejdet blev udført af en dansk etnograf bosiddende i Mexico, mens den danske del blev fremstillet på Landbrugsmuseet. Genstandene blev hentet hjem fra Mexico og Peru af den udstillingsarkitekt,

der var tilknyttet udstillingen og den danske etnograf.

I alle tilfældene har der i forbindelse med udstillingsåbningerne været repræsentanter fra de pågældende ambassader til stede. Det har altid været meget flotte arrangementer, hvor ambassadørerne og deres medarbejdere har vist stor interesse for museets arbejde.



Ambassadør Héctor Vasconcelos fra den mexicanske ambassade i København i selskab med en mayakvinde fra Yucatan i Mexico. Vasconcelos blev så begejstret for Fjordhestene, at han ville have sådanne dyr med hjem til Mexico.

Andre foreninger

Af Jens Aage Søndergaard, museumsinspektør



Slægtsgårdsarkivet har til huse i de gamle kontorlokaler i bygning 1.



Arkivet rummer en stor mængde optegnelser og arkivalier. Der er stor søgning til arkivet fra ind- og udland.

Slægtsgårdsarkivet

Slægtsgårdsarkivet er en del af slægtsgårdsforeningen, som blev dannet i 1941 under navnet "Foreningen til Bevarelse af danske Slægtsgaarde". Baggrunden for stiftelsen var en artikelrække "Hvor findes Danmarks gamle Slægtsgaarde" i "Illustreret Dansk Familiejournal". Formålet med foreningen var "at værne om og bevare de danske slægtsgårde, således at de bliver inden for slægterne - og derigennem også kan give de medlemmer af slægterne, som ikke har kunnet forblive på fødegården, et fast holdepunkt, et sted hvor de kan bevare forbindelsen og samhørigheden med den rod, hvoraf de er rundne".

I 1957 forandredes foreningens navn til "Dansk Slægtsgårdsforening" uden ændring af foreningens formål. Strukturændringerne i det danske landbrug, har medført, at arbejdet med at bevare slægtsgårdene som slægtsgårde har måttet træde i baggrunden, man har dog et samarbejde med en ejendomsmægler, som rådgiver i forbindelse med generationsskifter.

Arbejdet i dag handler mere om at informere om slægtsgårdene, det sker bl.a. igennem Slægtsgårdsarkivet, som foreningen driver. Arkivet, som siden sin grundlæggelse, er flyttet flere gange, kom i 1993 til Dansk Landbrugsmuseum. Arkivet bygger på den meget store samling af arkiva-

lier som journalist Christian Damm havde indsamlet og som dannede grundlaget for artiklerne i "Illustreret Dansk Familiejournal". Christian Dams arkiv er siden hen blevet udvidet med nye arkiver.

Det Kongelige Danske Landhusholdningsselskab

Det Kongelige Danske Landhusholdningsselskab blev grundlagt i 1769. Det var en tid, hvor der var stor opmærksomhed på mulighederne for at udnytte landets naturlige ressourcer. Selvom der kunne konstateres forekomster af brugbare mineraler, blev det hurtigt åbenlyst, at Danmarks største ressource lå i landbruget. Det har da også været inden for landbruget, at Det Kongelige Danske Landhusholdningsselskab har haft den største del af sin virksomhed.

Selskabet har anvendt forskellige metoder i sit arbejde. Det startede med at udskrive præmieopgaver. En virksomhed, som blev afviklet omkring 1820, hvor der blev gået mere målrettet efter at overbevise aktive bønder om værdien i nye dyrkningsmetoder. Det skete gennem økonomisk støtte og uddeling af redskaber og maskiner. I årene omkring 1840 ændredes selskabets indsatsområde. Det blev uddannelse, der blev sat i fokus. Uddannelsen af landvæsenselever og mejerskeuddannelsen var blandt de initiativer, som blev igangsat på



denne tid, men der blev også ydet støtte til landbrugsskoler, og udgivet bøger om landbrug til brug i skoleundervisningen. Samtidig begyndte en anden virksomhed, nemlig udstillinger. I 1845 støttede Det Kongelige Danske Landhusholdningsselskab "Den Første Landmandsforsamling" i Randers. Landmandsforsamlinger bestod af to dele, en udstilling og en forhandling. Forhandlingen var et møde, hvor de deltagende landmænd kunne diskutere forskellige landbrugsrelaterede spørgsmål. Landmandsforsamlingerne fortsatte til 1900, hvor der ikke længere var behov for dem. Der var nu masser af dyrskuer, og landboforeningerne videreførte den formidling, som havde ligget i forhandlingerne.

Det har i det hele taget været et kendetegn for Det Kongelige Danske Landhusholdningsselskab, at de aktiviteter, selskabet har igangsat, som oftest bliver videreført af andre – i reglen Staten, hvis de har vist sig bæredygtige. Eksempelvis Statens Redskabsprøver eller Statens Planteavlssøg for ikke at glemme Dansk Landbrugsmuseum.

Det bærende element i Selskabets virksomhed siden grundlæggelsen har været formidling, først og fremmest igennem "Tidsskrift for Landøkonomi", som har været udgivet 1814 – 2005, men også igennem en udbredt forlagsvirksomhed. Det har da også været denne del af Selskabets virke, der har været i fokus, da Det Kongelige Danske Landhusholdningsselskabs stuer på Dansk Landbrugsmuseum blev indrettet i 2002.



Opgangen til Det Kongelige Danske Landhusholdningsselskabs stuer. På væggene ses en portrætsamling af selskabets præsidenter og præsidiemedlemmer.



Et af de bærende elementer i Landhusholdningsselskabets arbejde er møder, derfor er det ene af de to rum indrettet som et mødelokale. Maleriet forestiller Christian Sonne, tidligere præsident i Landhusholdningsselskabet. I hjørnet en buste af Thomas Riise Segelcke, tidligere mælkerikonsulent i selskabet.



Det andet lokale har fået karakter af et kontor med plads til mindre møder.



Præsidentens skrivebord, her har bl.a. Tesdorf siddet. Maleriet til venstre for skrivebordet forestiller Hanne Nielsen. Se også side 16.

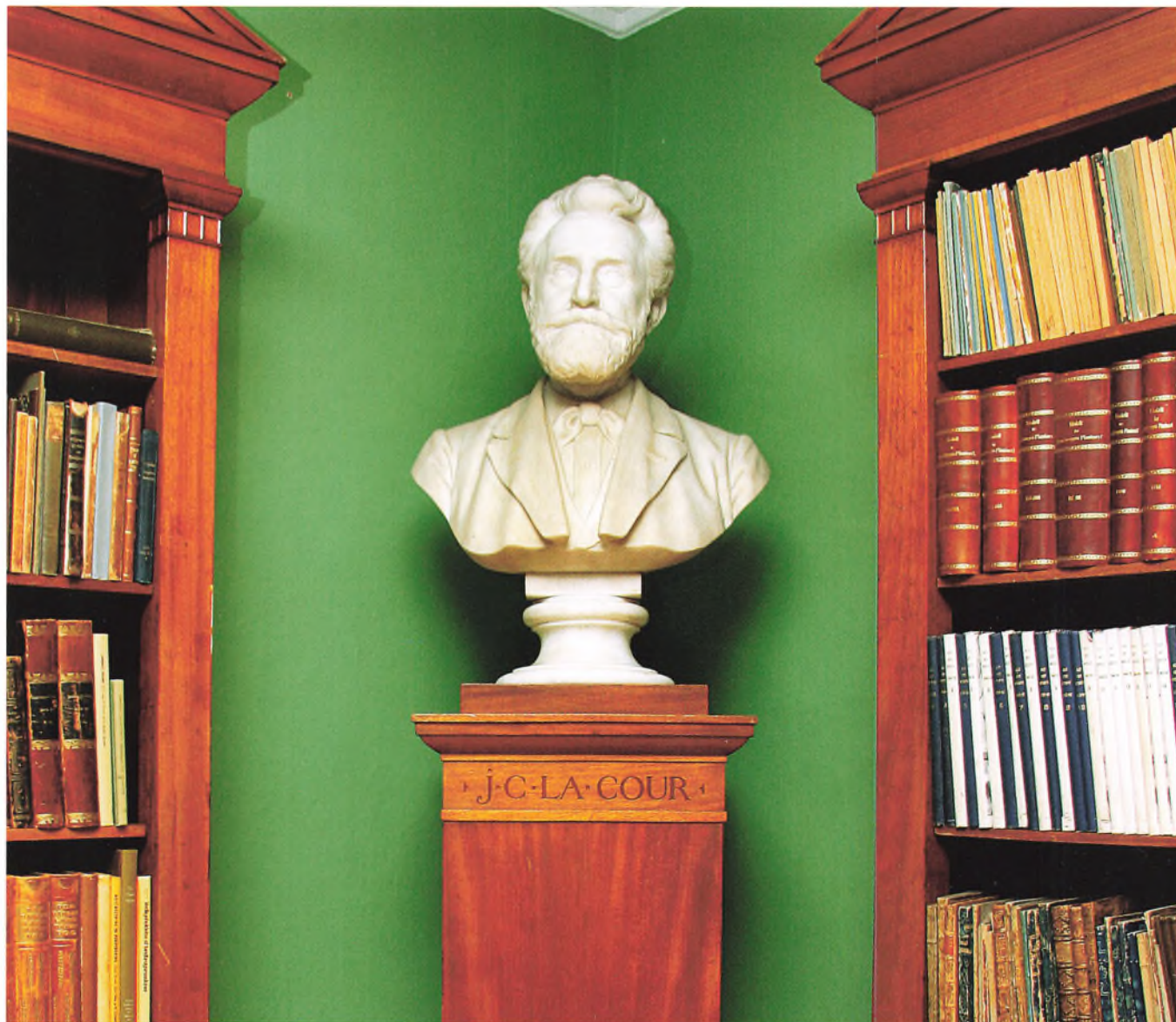
Landbohistorisk Selskab

Landbohistorisk Selskab blev oprettet i 1952 som "Udvalget til udgivelse af kilder til landbefolkningens historie" for at udgive kilder om landbobefolkningens historie efter 1500. I 1964 ændredes navnet til Landbohistorisk Selskab.

Det er Selskabets formål, at udbrede kendskabet til Landbohistorisk forskning. Det har væsentligst foregået ved en stor udgivervirksomhed med både mange kildeudgivelser, men det er også blevet til mange landbohistoriske værker igennem årene.

Skriftrækken Bol og By udgivet siden 1956 blev i 1985 til et tidsskrift med to udgivelser om året. I 2004 skiftede tidsskriftet navn til Landbohistorisk Tidsskrift. Foruden udgivervirksomheden så afholder Landbohistorisk Selskab også seminarer og deltager i internationale sammenhænge.

Selskabets medlemmer bliver optaget på årsmødet efter anbefaling. For at give andre end selskabets medlemmer mulighed for at købe selskabets bøger, så driver selskabet en bogklub, hvor det er muligt for medlemmerne at købe udgivelserne til rimelige priser.



Buste af J.C. LaCour "Kaptajnen" var præsident for Landhusholdningselskabet 1891-98 og var i sin samtid kendt som den "grå landbrugsminister" uden at han nogensinde havde haft titlen. Der var ingen sager vedrørende landbruget, som han ikke havde indflydelse på. Han grundlagde Dansk Landbrugsmuseum i 1889.

Om ordet frivillig

Ældre dansk,

opstået i årene 1500-1700

Fra tysk: frei willig = med fri vilje

– modsat det tvungne arbejde

Ordet frivillig fremkalder billeder af mennesker, der arbejder af lyst i mange sammenhænge. Mange mennesker har behov for at være aktive i sociale sammenhænge, og i det frivillige arbejde er der flere fordele. Man behøver ikke at konkurrere med fagfæller om job og anseelse, man kan dyrke de interesser, der ikke var tid til som arbejdspligtig, man har mulighed for at træffe mange forskellige mennesker og indgå i nye sociale sammenhænge, og man kan opleve stor tilfredsstillelse ved at gøre noget, man mener er vigtigt og som måske kan gøre gavn og give andre gode oplevelser.



Ølbrygning i Historisk Værksted

Mødestedet for frivillige

Af Jytte Frische, frivillig

Som arbejdsfri – fri for lønarbejde – bliver man som barn igen, hele den lange dag er fri til at lege!! Men når den første euforiske oplevelse – den helt at kunne bestemme over egen tid – har fortaget sig, går det op for én, at det er sjovere at have nogen at "lege med", og legekammerater fandt Kaj og jeg på Dansk Landbrugsmuseum, Gl. Estrup.

Tilfældigheder styrer ofte livet – en af de heldige i vores liv var mødet med Anders Stæhr Hansen, som en dag kom kørende ind på gårdspladsen for at hilse på de nye byboer, der var flyttet til – og lige ville se, om der var ting og sager i den gamle lade, der kunne bruges af Karlelauget på Dansk Landbrugsmuseum. Det blev starten på et afhængighedsforhold til Dansk Landbrugsmuseum, via Karlelauget.

Både Kaj og jeg har siden gymnasietiden været interesseret i historie – men at et museum for landbrug var noget for byboer, det var nu ikke faldet os ind!

Dansk Landbrugsmuseum, Gl. Estrup er et forunderligt sted – her fornemmes historiens vingesus, her er smuk natur og arkitektur – og på Landbrugsmuseet kan næsten alt lade sig gøre. Museet har en åbenhed overfor forslag og ideer, ja sågar tillid til, at selv ikke fagfolk kan klare opgaverne. Der er meget lidt akademisk snæversyn her. Som i omgivelserne er her højt til loftet og bredt udsyn.

Kaj og jeg har gennem mange år interesseret os for mad, for opretholdelse af en god madkultur og produktion af fødevarer. Det var derfor naturligt, at Kaj udover at deltage i de aktiviteter, som Karlelauget indgik i, også faldt ind i det samarbejde, der foregik omkring Landbrugsmessen, Gl. Estrup.

De rigtig gode legekammerater fandt jeg i Historisk Værksted, og jeg har fået mindst lige så meget igen, som jeg har ydet. Her har mange mødtes og udvekslet erfaringer og holdninger over kaffen og teen, og alle har nydt godt af den måde hvorpå samarbejdet mellem de frivillige og de professionelle har været tilrettelagt og fungeret. Holdningen hos ledere og medarbejdere er en af grunden til de mange frivillige på Landbrugsmuseet.

Bryggerpigerne

Karlelauget på Dansk Landbrugsmuseum blive i 1994 til Karle- og Pigelaug og udover pigernes deltagelse i aktivitetsdage, der blev styret af karlene, var der hos nogle et behov for at pigerne kom mere selvstændigt på banen. Museumsinspektør Irene Hellvik havde i 2002 fået sponsoreret et sæt brygkar og ville nu meget gerne have et bryggerlaug i gang. Ølbrygning var en jævnlige tilbagevendende del af husmoderens arbejde, så det var na-



turligt, at der i 2002 blev oprettet et lille bryggerlaug kun bestående af piger. Vores vigtigste opgave var at synliggøre endnu en af kvindernes opgaver i hjemmet og at vise den gamle brygmetode frem for museets gæster. Vi ville selvfølgelig også gerne lave godt øl.

Ølpigernes viden om øl og brygning var ikke omfattende, så i starten måtte vi ty til litteraturen for at komme i gang. Det har været rigtig sjovt og lærerigt at sætte sig ind i de processer, der hører brygning til.

Ved starten fik vi god hjælp af Lene Als fra Bryggeriet Thor og siden har vi suget til os, når lejlighed gaves. I foråret 2005 fik vi besøg af Alice fra Frilandsmuseet, som fortalte om hvordan ølbrygningen foregår her. Her har de fået børnene involveret i ølbrygning – noget som er under overvejelse i Historisk Værksted. Ølpigerne, som Irene kalder os, har været med på mange af museets aktivitetsdage, og duften (for nogle lugten) af malt og humle har trukket publikum hen til brygkarrene og givet anledning til mange underholdende samtaler, og vi har fået mange gode råd med på vejen af folk, der selv har brygget øl før i tiden og venlige mennesker har efterfølgende sendt os e-mail med opskrifter.

Den fornyede interesse for ølbrygning og oprettelsen af mange nye små bryggerier har foranlediget flere museer til at fokusere på øl og ølbrygning – ligesom på Dansk Landbrugsmuseum. Ølpigerne deltog i 2005 i arrangementet "Bryggerdage" i Den gamle By. Her var der igen mulighed for oplevelser og snak med bryggere fra nær



Det allerførste bryg. Alle er spændte på resultatet.

Hvordan er det nu, det skal gøres? Bryggerpigerne havde ikke de store erfaringer med ølbrygning, så det har været hårdt arbejde at få fremstillet en god øl.

og fjern. I 2006 afholdes der samtidig øldage i købstadmuseet, Den gamle By og på Dansk Landbrugsmuseum, Gl. Estrup, og vi får en humlehave, hvor der ligger nye spændende arbejdsopgaver forude for de frivillige.



Betragtninger om Dansk Landbrugsmuseum, Gl. Estrup

Af Carl Damgaard Nielsen, fhv. borgmester og fabrikant



Carl Damgaard Nielsen sammen med Jytte Hilden og Oluf v. Lowzov.

Gennem årene og især fra 1990, da jeg blev borgmester i Sønderhald Kommune, har jeg fulgt Dansk Landbrugsmuseum ret tæt. I årene 1990 – 1994 var der stor usikkerhed om Dansk Landbrugsmuseums overlevelse på Gl. Estrup. Sagen var den, at man ved overflytning af museet fra Kgs. Lyngby til Gl. Estrup ikke havde sikret sig tilstrækkelige arealer ved de gamle herregårdsbygninger. Herregårdens arealer, ca. 600 tdr. land, blev ved overflytningen solgt fra, og det viste sig hurtigt at være en fejldisposition. Et moderne museum må åbne sig og bestræbe sig på at tiltrække publikum gennem mange forskellige aktiviteter, også arealkrævende aktiviteter, og hvis et landbrugsmuseum skal fortsætte med at vise landbrugets udvikling gennem tiderne, må det også have udvidelsesmuligheder til opbevaring af de stadig større maskiner og redskaber, som landbruget benytter.

Og netop på grund af pladsmanglen var der usikkerhed om landbrugsmuseets overlevelse på Gl. Estrup. Museets ejer, Staten ved Kulturministeren, havde lukket for bevillinger til nødvendige udvidelser og ombygninger. Usikkerheden omkring Landbrugsmuseet bevirkede, at lokale initiativtagere bestræbte sig på at udvikle land-

brugsmuseer, f. eks i Brønderslev og Sønderborg.

Kulturministeriet ønskede også lokal opbakning omkring Landbrugsmuseet på Gl. Estrup. Værtskommunen, Sønderhald Kommune, interesserede sig meget for at bevare den store attraktion på egnen, og der førtes forhandlinger med Kulturminister Grete Rostbøl og Kulturministeriet. Disse bestræbelser bakkedes op af Djurslands kommunerne, Kronjyllands kommunerne, Århus Kommune og Århus Amt.

Det hele endte med, at Sønderhald Kommune med finansiering af Århus Amts Udviklingsfond erhvervede Gl. Estrups oprindelige 600 tdr. land, som herefter gradvist kunne overdrages til Dansk Landbrugsmuseum og andre organisationer, bl.a. til afholdelse af dyrskuer, demonstrationer af gamle landbrugsmaskiner og center for gamle husdyrracer.

Sønderhald Kommune var også involveret i et stort projektarbejde for at overtale landbrugsorganisationerne til at oprette et stort levende demonstrationscenter, hvor det moderne landbrug kunne fremvises. Dette projekt er desværre endnu ikke realiseret, men arealerne og projektet ligger klar.

Dansk Landbrugsmuseums direktør, nu direktør Peter Bavnsbøj, har gennem årene forstået at markedsføre museet gennem arrangementer, konferencer, demonstrationer og specialudstillinger, som har gjort Dansk Landbrugsmuseum til et samlende kulturcenter, ikke kun for lokalområdet Djursland og Kronjylland, men for hele landet.

Dansk Landbrugsmuseum har gennem årene på Gl. Estrup opnået en enestående lokal opbakning og interesse, først og fremmest gennem Venneforeningen og forskellige laug, hvor gamle traditioner og håndværksfag holdes i live. Herudover har museet selv forstået at skabe interesse og opbakning gennem en stadig strøm af nye initiativer og arrangementer.

I årenes løb er det også lykkedes at få grundfæstet et naturligt samarbejde med Gammel Estrup, Jyllands Herregårdsmuseum, som har til huse i de gamle herregårdsbygninger. At dette samarbejde ikke var helt ligetil at få etableret skyldes, at de to museer er organiseret forskelligt.

Dansk Landbrugsmuseum er en statsinstitution under Kulturministeriet, og Herregårdsmuseet er en selvejende institution med egen bestyrelse og et fast årligt stats-tilskud. Samarbejdet mellem de to museer har betydet fælles billetsalg og fælles markedsføring, og begge museer har naturligvis udviklet sig og tilsyneladende fået lettere ved at tiltrække store bevillinger og fondsmidler til betydelige udvidelser, restaureringer og aktiviteter.

Gennem mange arrangementer og det gode samarbejde mellem de to museer,



Carl Damgaard Nielsen på talerstolen i forbindelse med indvielsen af Besøgs magasinet i oktober 1996.

er Gl. Estrup blevet et kulturcenter. Har man udenlandske gæster, og man ønsker at orientere om Danmarks fortid og gamle traditioner, er Gl. Estrup en fantastisk mulighed. Her overkommes også eventuelle sprogproblemer, idet alle de gamle værktøjer og husgeråd taler deres eget tydelige sprog.

I lokalområdet er vi meget glade for Museerne på Gl. Estrup og tager ofte dertil, når lejlighed opstår.

Jeg føler mig overbevist om, at de fornemme og historiske lokaliteter, den centrale placering og en dygtig og initiativrig medarbejderstab vil betyde en glørværdig fremtid for Museerne på Gl. Estrup.



Brochure er et af de mange synlige eksempler på den fælles markedsføring af museerne på Gl. Estrup.

Arbejdspladsen

– kollegialt samvær med plads til rummelighed

Af Benny Elgaard Kristensen, overassistent-registrering



Hver enkelt museumsgenstand skal forsynes med nummer og have sin egen plads på magasinet.

Dansk Landbrugsmuseum, Gl. Estrup er en arbejdsplads præget af arbejdsglæde, sammenhold, idérigdom, omsorg og hjælpsomhed overfor hinanden og en fælles kærlighed til stedet Gl. Estrup. Vi har et fælles ønske om at udvikle stedet i den rigtige retning til glæde for os alle og ikke mindst til glæde for vore gæster.

Der er ingen dage, der er ens. Der kommer altid nye spændende opgaver, der griber ind i din planlægning. Og har du brug for hjælp, er der altid en kollega, der er parat til at hjælpe. Ingen føler, at de er mere end andre. Alle ved, at vi hver især er et led i en lang kæde. Hvis der mangler et led, er kæden ikke komplet.

Om morgenen mødes vi som regel i frokoststuen, i god tid før kl. 8, får en kop kaffe og taler om løst og fast. Om det der eventuelt er sket derhjemme, om arbejdet dagen før og om dagens arbejde. Det kan være man har brug for en hjælpende hånd fra en kollega. Det er en god måde at starte dagens arbejde på. Efter morgenkaffe går jeg så i gang med dagens opgaver. Det er som regel registrering af indkomne genstande, men der går også en del tid med at besvare telefonopkald. Det kan være faglige spørgs-

mål, ønsker om at forære os gamle genstande med tilknytning til landbruget eller opkald fra andre museer, der ønsker at låne genstande til en udstilling. Der kan ligeledes være opgaver udenfor huset. Besigtigelse og afhentning af genstande, som vi har fået foræret, udlån eller indlån af genstande osv.

Jeg har selv haft den glæde, at være med til at registrere og flytte et helt museum. Vi har overtaget Slagtermuseet i Roskilde med ca. 8000 genstande. Det tog godt et år at overflytte museet. I forbindelse med overflytningen boede vi meget af tiden i Roskilde og var sammen både på arbejde og i fritiden. I den periode fandt vi også ud af, at det er vigtigt at have et godt kollegialt fællesskab. Det var en kæmpe opgave, der kun kunne løses, fordi vi fungerede godt sammen. I fritiden lærte vi andre sider af hinanden og jeg tror, det var en vigtig del, som har givet en større forståelse for hinandens styrke og svagheder.

En vigtig del på stedet er også pauserne, hvor vi taler om, hvad der er sket på arbejdet og hvad der skal ske. Vi taler om private ting og fordi vi føler os trykke sammen, går der ikke en dag, hvor vi ikke driller og holder sjov.

Personaleforeningen

Museet har en personaleforening, som planlægger forskellige arrangementer i løbet af året. Sommerfest, personaleudflugt og julefrokost. Derudover kan der være en bowlingaften med spisning bagefter. Vi har også haft øl- og vinsmagning. Der har været arrangeret ture til Prag og Berlin. På turen til Prag var vi 36 deltagere. Det var tilladt at tage partner eller ægtefælle med og det var der mange, der benyttede sig af. Vores sommerfest i år, ude i det fri, var en stor succes og alle var enige om, at det bliver en fast årlig tradition. Det er meget vigtigt, at vi også sammen laver noget udenfor arbejdstiden. Det giver et større sammenhold som er til gavn for stedet og os alle sammen.

Kunstforeningen

I 2002 oprettede vi en kunstforening, som også har givet os mange oplevelser. Vi har ca. fem udstillinger hvert år og hver ny udstilling giver os mange diskussioner om, hvad der er god og dårlig kunst. Vi savner det meget, når vi ikke har en udstilling, så det må have en vis betydning. Vi har haft mange spændende kunstnere til at udstille og det er svært at nævne nogle frem for andre, men dem jeg holder mest af, er nok Bernadette Elvekjær og Kunstskele Nr. 10 i Sct. Petersborg.

Som bestyrelsesmedlem i både Kunstforeningen og Personaleforeningen er der også en del arbejde, både i og udenfor normal arbejdstid, men det giver til gengæld så megen glæde, at det er det hele værd.

Vi har en rigtig god arbejdsplads, som vi værner om. Det kan selvfølgelig kun lade sig gøre, fordi vi har en direktør og ledelse, der har forståelse for vigtigheden af sammenhold og respekt for hinandens arbejde og som aktiv deltager i alt



Og her er vi så – personalet på Dansk Landbrugsmuseum. Til selve fotograferingen skulle vi hver især tage et symbol med på hverdagens arbejdsopgaver



Kaffepause – om fredagen får vi brød til kaffen og Ruths hjemmelavede syltetoj, der skal rundt på de tre borde, før personalemødet kan starte.

Landbrugets museum

Af Carl Christian Kirketerp, landmand



Landbougdom afholder pløjekonkurrence på Dansk Landbrugsmuseum.

Den stolthed den enkelte landmand føler ved at være bonde, er en stolthed, der er historisk funderet. En stolthed over at være en del af et erhverv, der har haft og stadig har, en historisk betydning nationalt samt lokalt. Det er også en stolthed over at være en del af et erhverv, der har gennemgået en epokegørende udvikling siden Stavnsbåndets ophævelse i 1788. En udvikling som Dansk Landbrugsmuseum sætter i perspektiv for den enkelte landmand og hans familie og ikke mindst for den store del af befolkningen, der har deres rødder i bondesamfundet i en fjern fortid.

Vi er stolte, når vi har udrettet noget, det vil sige skabt noget, ændret noget i forhold til, hvad det var før, og til hvad det er i dag. Historisk viden om udviklingen er basis for stoltheden for den enkelte. Hvis vi ikke kender vores fortid har vi ikke noget at have vores stolthed i. Derfor er historien og muligheden for at få den fortalt vigtig, også for den moderne landmand. De holdninger, der præger de danske landmænd, er i stor grad historisk funderet. Det er holdninger, der er præget af fællesskabstanken, som kommer til udtryk i den måde vi organiserer os på i de landøkonomiske forninger og ikke mindst andelsbevægelsen. Også i den nære dagligdag, hvor det jo er udtalt, at en landmand, der får en god idé, ofte deler med naboen, at vi internt er kollegaer og ikke konkurrenter. Alt sammen

elementer som Dansk Landbrugsmuseum er med til at dokumentere og fastholde.

Fra bondesamfund til forbrugersamfund

På Landbrugsmuseet har man mulighed for at falde tilbage til den nostalgiske verden, men lige så rig mulighed for at betragte udviklingen for landmandens vilkår og dagligdag. Ja hele samfundets udvikling fra bondesamfund til forbrugersamfund. Der er mulighed for at betragte de forhold, dyrene levede under og de fremskridt, der er sket frem til i dag. En viden, der kan være med til at sætte debatten om dyrs vilkår i perspektiv. Det er sundt, ikke mindst for den del af samfundet, hvis rødder i landbruget ligger nogle generationer tilbage, at blive mindet om, at vi engang var et samfund, der var præget af hårdt fysisk arbejde og nedslidning. Et samfund, der før stavnsbåndets ophævelse havde svært ved at brødføde sig selv, dyr der var underernærede og afgrøder der var præget af misvækst. I det hele taget et samfund, der levede 100 procent på naturens præmisser, med den usikkerhed det medførte. At man kan følge udviklingen gennem de sidste par hundrede år, hvor andelsbevægelsens fremmarch giver grundlag for animalsk produktion og produktion af forædlede fødevarer, der giver velstand til bonden.

Museet viser, hvordan den teknologiske udvikling tager over, hvordan vi går fra et samfund, der ikke er selvforsynende med

fødevarer til et samfund, der har en stor eksport. Den viden er vigtig, når vi i dag diskuterer, hvad det er for et landbrug, vi skal have fremover. Samtidigt med, at der er frigjort menneskelige ressourcer, så man kan beskæftige sig med andet end fødevarerproduktion, ja man kan følge hele den udvikling, der er grundlaget for det velfærdssamfund vi kender i dag.

Dansk Landbrugsmuseum har en vigtig funktion, når den moderne forbruger skal have forståelse for, hvor fødevarerne kommer fra. Museet forholder sig ikke alene til den deciderede fødevarerproduktion, men sætter også fokus på den udvikling, der er sket på mejerier og slagterier frem til nyere tid. At den industrielle udvikling ikke mindst startede med forbedring af landbrugets råvarer, at det færdige produkt vi i dag kan købe for en forsvindende lille del af vores indkomst, udspringer af den dynamik og skabertrang, der præger og har præget den danske landbrugs erhverv.

Det er fascinerende at betragte de traktorer, der kom til landet i fyrrene, og prøve at sætte sig i den nybeslåede ejers sted. "Det må være toppen af den teknologiske udvikling, nu kan vi ikke komme videre." For efterfølgende at vide, at det kun var den spæde begyndelse på en udvikling, man overhovedet ikke har haft fantasi til at forestille sig. Det er lige så fascinerende, at betragte et erhverv, der består af enkeltpersoner, deres evner til at implementere ny teknologi i et tempo, som er ganske uhørt. Et erhverv, der er gået fra at være lavteknologisk til højteknologisk, samtidigt med



På Landbrugsmessen mødes land og by på Gl. Estrup.

at grundlæggende viden om produktion skabt for mange år siden fortsat er en del af beslutningsgrundlaget for den moderne landmand. Her er Dansk Landbrugsmuseum en vigtig vidensbank for erhvervet.

I en tid hvor fokus skifter fra et rent fødevarerproducerende erhverv, til et erhverv hvor natur og landskabelige interesser kommer mere i højsæde, er den viden, der findes på Dansk Landbrugsmuseum vigtig. Hvad var det for elementer, der skabte den natur vi havde for år tilbage? Hvad er det for elementer vi skal have fat i fra fortiden, for at skabe noget af det vi har mistet og hvordan kombinerer vi det, med de krav det moderne landbrug har for udøveren, forbrugeren og det danske samfund?

Som landmand er man stolt over det erhverv, man er en del af, hvad det har udrettet, hvad det har skabt og hvad det har ydet til det danske samfund. Den stolthed har landmanden ikke noget at have i, hvis han ikke kender erhvervets historie, og her udfylder Dansk Landbrugsmuseum en vigtig mission, for den enkelte landmand, som en del af erhvervet og for den danske befolkning generelt.



Temateltet og Landbrugsmessens fødevarerdebate er et særkende for dette århundrede.

Frikadellen møder landbruget

– historien får et nyt perspektiv på Landbrugsmuseet

Af **Bettina Buhl**, museumsinspektør



I stalden – et naturligt sted at starte, når måltidets kulturhistorie skal fortælles.

De står der, side om side, to etager i alt 4.000 m² med redskaber og maskiner fra landbrugets teknologiske udvikling. I den ene ende af kælderens findes en stor samling af arbejds- og stadsvogne, kareter og slæder – i den anden ende maskiner fra mejerierne, samt en stor del af verdens største samling af plove. På 1. sal findes alt hvad hjertet begærer af mejetærskere, traktorer og andre mere mekaniserede redskaber til landbruget. Her er der virkelig mulighed for at komme i nærkontakt med fortidens vidundere.

En fjern fortid langt fra vores hverdag

Besøagsmagasinet er museums-gæstens skatkammer. Besøagsmagasinet er som ordet lyder et magasin til opbevaring af museumsgenstande med specielle forhold for lys og varme. Almindeligvis har museumsgæsten ikke adgang til museums-magasiner – men Dansk Landbrugsmuseum valgte i 1996 at åbne op og gøre afsnittet tilgængeligt som en del af udstillingsarealet. Meningen med Besøagsmagasinet er at give museumsgæsten et indblik i landbrugets mange maskiner – en udviklings-historie fra ca. 1820 til i dag, som viser samlingens mangfoldighed og størrelse. Der er ingen scenografiske virkemidler og

ej heller en historisk sammenhæng ned-fældet på plancher. Museumsgæsten må derfor selv vurdere alder, funktionaliteten og efter bedste evne sætte maskinerne ind i et landbrugsmæssigt perspektiv. Denne øvelse er selvfølgelig lettest for den ældre generation – men nutidens forældre, som gerne vil give deres børn en kulturhisto-risk oplevelse med tilhørende forklaringer – mangler de nødvendige forudsætninger. Størstedelen af os lever nemlig langt fra landbrugets hverdag og har måske derfor svært ved at sætte os ind i landbrugets ar-bejds-gang i forskellige tider. Hvordan skal man kunne forstå fortidens produktions-former, når man ikke kender de nye? Det er årsagen til, at Dansk Landbrugsmuseum har besluttet at opgive Besøagsmagasinet i sin nuværende form.

Historien er vores ”produkt” – men hvem skal vi fortælle til?

Vi er godt klar over, at samfundstenden-sen peger i retning af, at vores målgruppe indsnævres i takt med større og færre landbrugsenheder. Vi er også godt klar over, at vi i fremtiden må gøre noget for i første omgang at potentielle gæster føler, at netop Dansk Landbrugsmuseum er et besøg værd. I anden omgang at besøget

lever op til forventningerne, og vi får fortalt en vedkommende og for museumsgæsten anvendelig historie. Den sidste sætning er forpligtende og udfordrende – for museumsgæsten er jo også barnet ifølge med voksne. Vi skal derfor differentiere vores budskab og den måde vi vil formidle det på. Vi skal finde den fælles forståelsesramme, som gør, at vi skaber de bedste betingelser for formidlingen og mindsker de kløfter, som kan opstå under formidlingsprocessen. Det er vores opgave, at museumsgæsten på intet tidspunkt føler sig "tabt" mellem landbrugsmaskiner og eksempelvis plancher om landbrugsreformer. Vi må tilrettelægge historien, så museumsgæsten bliver fastholdt i den gode oplevelse. Til denne proces har vi rigtig mange gode kort på hånden som i dette tilfælde er vores omfattende og udtømmende ansvarsområder indenfor landbrug og landbokultur, mejeri, mølleri og slagteriets kulturhistorie.

Det vi vil fortælle er jo lige til

Som en formidlende institution skal man altid starte på målgruppens banehalvdel. Målet er at få gæstens opmærksomhed i formidlingsprocessen. Budskabet skal være relevant – er det relevant er det også vedkommende og gæsten er lettere at få i tale. Derfor er de nære ting fra dagligdagen det bedste udgangspunkt for at etablere kontakten til gæsterne. Jo nærmere man kommer gæsternes sansesystem, desto større mulighed er der for at formidlingen lykkes. Måltidets kulturhistorie er et oplagt bindeled mellem museumsgæstens hverdag og museets specialviden i landbrugshistorie,



Købdudsalget – som mange danskere endnu husker. Fotooptagelse i forbindelse med Horsens Andelssvinelagteris 75 års-jubilæum i 1962. Foto: Hjalmer Jørgensen.

mejeri og slagteri og genstandene knyttet hertil. Man fristes til at sige, at vores verdner mødes "i supermarkedet – i køkkenet – ved spisebordet".

Landbrugets mange produkter er, sådan lidt firkantet sagt, fællesnævneren! Korn, mel, æg, smør, ost, kartofler, porrer, flæsketeg, leverpostej osv. Råvarerne – sået, dyrket, avlet af danske bønder. Retningen på formidlingen af den danske landbrugshistorie går altså i dette tilfælde gennem museumsgæstens mave!

Frikadellens lange vej til museumsgæsten

Vi ønsker at fortælle historien lige inden frikadellen bliver indtaget. Det faglige aspekt



Fortællingen om måltidets kulturhistorie i Danmark handler i høj grad om husdyrproduktion og her bliver museets gamle husdyrracer et vigtigt element i formidlingen.



Leverpostejbagning. Fotooptagelse i forbindelse med Horsens Andelssvineslagteris 75 års-jubilæum i 1962. Foto: Hjalmer Jørgensen

er at gå bagom produkterne – tilbage til spisebordet under indtagelsen, til køkkenbordet under forberedelsen, til butikken, hvor museumsgæsten møder produktet for første gang. Vi skal fortælle alt det, som går forud, om frikadellen som danskernes foretrukne spise, om hakkekødets betydning i forhold til måltidets kulturhistorie, om processen på slagteriet og brugen af de mange maskiner – om slagterierhvervets historie. Vi skal møde grisen tilbage på gården og fortælle om husdyrproduktion gennem tiden, de gamle danske husdyrracer osv. osv.

Dansk Landbrugsmuseum ønsker at fortælle måltidets kulturhistorie i Danmark med følgende "røde tråd":

- dens forhold under indtagelsen
- dens sammensætning

- dens tilberedning
- dens produkter og råvarer
- råvarernes håndtering
 - også igennem tid
- råvarerne – hvor kommer de fra og hvordan produceres de?
- råvarerne – på den selvforsynende gård
- råvarerne – set i et industrielt perspektiv

Dette vil give nye muligheder i formidlingen både i forhold til implementeringen af landbrugets, mejeriets og slagteriets mange maskiner i udstillingsafsnittene og i forhold til etableringen af nye formidlingstiltag.

Historien står på hylderne – det er bare at fylde i "kurven"

Ambitionen er, at museumsgæsten bogstaveligt talt selv sammensætter sit besøg og den viden, som ønskes tilegnet. Gæsten går i det første udstillingsafsnit ind i en butik og udvælger sig nogle varer – valget afgør den videre besøgs gang i udstillingen. Vælges leverpostej må dette produkts kulturhistorie fortælles. Denne nationale spise må sættes i sammenhæng med historien om madpakkens, pålæggets og frokostens historie. Men for at forstå dens popularitet og udbredelse må vi inddrage historien om baconeventyret, for med eksportslagteriernes etablering, måtte de hjemlige husholdninger lære at bruge affaldsprodukter f.eks. indvolde som lever, der ikke kunne eksporteres. Leverpostej vandt indpas som populært pålæg på rugbrødet.

Vælger museumsgæsten flæsketegen, må vi tilbage i køkkenhistorien og fortælle om komfurets indpas i de danske køkke-



ner, og her skal vi selvfølgelig også på slagteriet – fra inddrivningen af de levende svin til vakuumpakket kød og pålæg. Vælges en mælk – fortælles mejeriernes historie, og skulle gæsten ønske lidt brød, gives startskuddet til historierne om mølleri og planteavlproduktion gennem tiden.

Vi starter med kødet

Udstillingen om måltidets kulturhistorie er et meget ambitiøst projekt, som må tænkes gennemført i flere etaper. Dansk Landbrugsmuseum ser en slagteriudstilling – og altså en udstilling om kødprodukter – som første led i dette udstillingsprojekt. I den første fase arbejder vi ud fra et parallelforløb i forhold til industri, slagteri og processen på slagtergangen – men også forbrugeren, brugen og tilberedningen af produkterne over tid. Vi må invitere til hjemmeslagtning og slagtingen på slagteriet – vi skal have proces frem for teknik. Men vi skal da også lige høre dem på slagterigangen, hvad de har at fortælle os, om blodet, lugten fra svideovnen, udskæringerne som sled på hænder og skuldre m.m. Og hvad med familien – nu hvor lilleemor har fået plads i pakkeafdelingen? Ja, og så er der forholdet til kollegaerne og kammeratskabet efter akkorden blev indført.

Der hvor denne del af historien får sin "endestation" i formidlingsøjemed er i fortællingen om svinets kulturhistorie. Rammen om denne historie er selvfølgelig hos husdyravleren, på gården og i stalden. Kan vi få landmandens egen fortælling, er denne personlige beretning at foretrække.

Vi åbner dette første udstillingsafsnit i efteråret 2007. Årsagen hertil er, at Dansk Land-



I gamle dage købte man ikke smørret i Brugsen. Nej, på den selvforsynende gård var smørret Madmors stolthed. Elever mærker historien om smørret på egen krop i Historisk Værksted. Mon ikke morgendagen byder på ømme overarme?



Måltidets kulturhistorie handler også om traditioner og årsrytme. Høsten var forbundet med hårdt arbejde og fest på gårdene. Derfor fik Madmor ekstra travlt i sit køkken – og i sit bryggers, hvor ølbrygningen foregik.



På Dansk Landbrugsmuseum kommer man tæt på dyrene – for at vi kan få smør og ost, må vi have mælk – så ærmerne op og ned i knæl

brugsmuseum nylig har overtaget Slagterimuseet i Roskilde, bestående af ca. 8.000 museumsgenstande – maskiner, håndværktøj, malerier, fotografier, bøger m.m.

Måltidets kulturelle betydning

Udstillingen skal tilrettelægges med plads til aktiv formidling, og vores tilknyttede tidligere slagtere skal kunne indtage udstillingen en lørdag formiddag og vise en produktion af f.eks. rullepølser. Det er oplagt at indrette et historisk køkken som et levende element i udstillingen. Køkkenet kan bruges i undervisningsituationer eller i forbindelse med arrangementer, hvor børnefamilier er velkomne gæstekokke. Det er

her vi skal stoppe pølser, salte kød og ud fra gamle opskrifter genskabe måltider, som har en helt anden karakter i forhold til det vi spiser i dag.

Yderligere skal indgå nogle fikspunkter for børn, som er positive stopklodser, med den funktion, at de bliver fanget af et element og i nogen tid bliver holdt fast i formidlingsprocessen.

Det daglige andagtsfulde fællesskab omkring det dækkede bord er efterhånden et ukendt begreb for de fleste danskere født efter 1980. Indenfor en kort årrække må man gå ud fra, at flertallet af museumsgæster ikke længere har et personligt forhold til fællesmåltider og faste spisetider. I takt med at det danske samfund har fjernet sig fra sine agrare rødder er landbokulturens mange måltidsstunder visnet bort. Industrisamfundet ommøblerede spisetiderne så de passede til en lønarbejders døgnrytme. I dag er vi vidne til, at industrisamfundets måltider er under angreb af fritidskultur og informationsamfundet. *Det er derfor på høje tid, at måltidets kulturhistorie kommer på museum!*



Det historiske køkken på Dansk Landbrugsmuseum viser måltidets kulturhistorie fra oldtiden til nutiden:

- Oldtidskøkken med tilberedning af mad over bål, øverst t.v.
- 1600-tals ildstedskøkken, øverst t.h.
- Køkken fra ca. 1880, hvor komfuret bliver almindeligt i hjemmet, nederst t.v.
- Nutidskøkken, typeelementer med plads til samtale, nederst t.h.

Indsamling og kassation på Dansk Landbrugsmuseum

Af Jens Aage Søndergaard, museumsinspektør



Nye traktorer indgået til Dansk Landbrugsmuseum i 2006. De stammer fra sukkerroedyrkere på Falster og er en del af en gave på 25 større maskiner.

I 2005 udsendte Kulturarvsstyrelsen retningslinier for indsamling og kassation. Baggrunden for de udsendte papirer er den voksende mængde af genstande fra nyere tid, som efterhånden er blevet samlet på de kulturhistoriske museer. Hvis ikke det samlede behov for nye magasiner og midler til konservering/sikring af genstandene skulle blive uoverskueligt, var nødvendigt at formulere retningslinier for, hvorledes der skal indsamles, men måske mere vigtigt hvorledes, det er muligt at kassere genstande fra museerne.

Der har siden Dansk Landbrugsmuseums grundlæggelse i 1889 været indsamlet genstande, og planen for denne indsamling har næsten fulgt den linie som blev lagt med Den Store Nordiske Industri-, Landbrugs-, og Kunstudstilling i 1888. Der blev til denne udstilling lagt et snit ned over dansk landbrug, et snit som viste, hvilke genstandgrupper der var repræsentative for landbruget. Det centrale i indsamlingen blev derfor redskaber og maskiner fra landbrugets produktion, mejeriudstyr og genstande samt arkivalier, som dokumenterede udskiftningen. Dertil kom en større samling omkring tekstiltilvirkning. Der blev til gengæld ikke indsamlet genstande

i større omfang fra stuehuset og det øvrige liv, som landmanden også havde.

I forbindelse med den 18. Landmandsforsamling i Odense i 1900, var der en stor landbrugshistorisk udstilling. Genstandene fra denne udstilling blev siden flyttet til Dansk Landbrugsmuseum. Der lå de samme principper bag indsamlingen til denne udstilling som til udstillingen i 1888, og den landbrugstekniske profil bag museets indsamling blev derfor skærpet. Det er dog vigtigt i denne forbindelse at huske, at Dansk Folkemuseum og Frilandsmuseet på det tidspunkt indsamlede genstande omkring folkelivet, herunder også møbler og andet fra gårdens stuehus.

Dansk Landbrugsmuseum blev på den måde et landbrugsteknisk museum, som havde fokus på landbrugets redskaber og maskiner men også et mejeriteknisk museum, hvilket i høj grad skyldes indsamlingen i 1888, hvor der var en stor mejeriudstilling med en mejerihistorisk del.

De to specialer er siden blevet fulgt gennem museets indsamling. Så i dag rummer museet store samlinger af genstande fra disse områder. Til beskrivelsen af museets indsamling hører også de fire filialer, som blev oprettet i forbindelse med



Landbrugsministeriets overtagelse i 1906. Filialerne skulle ligge på landbrugsskoler og det blev Dalum, Ladelund, Malling og Lundby, der blev værter for filialerne. Fra starten skulle filialerne have genstande fra museet i Lyngby, men meget hurtigt kom filialerne til selv at forestå en indsamling. Det skal ikke her siges, at denne indsamling var ukontrolleret, men den var især for Ladelund meget omfattende. Vigtigt var det dog, at både Ladelund og Dalum var mælkeriskoler og Ladelund tillige også havde forsøgsvirksomhed inden for mejeri, så den mejeritekniske indsamling blev fortsat på de to filialer.

Indsamling

Selve indsamlingen på Dansk Landbrugsmuseum har igennem tid hovedsagelig været passiv, det vil sige, at man på museet har forholdt sig til de genstande, der er blevet tilbudt, vurderet dem og sagt ja eller nej. Indsamlingen og dokumentationen har også været præget af, at de mennesker, som stod for indsamlingen selv havde et indgående kendskab til genstandene og derfor ikke altid registrerede særlige forhold omkring anvendelse af den enkelte genstand, det mente man var almindelig viden. Samarbejdet og delingen af ansvarsområder med Dansk Folkemuseum og Frilandsmuseet har også påvirket indsamlingen, således har man i en periode ikke indsamlet mur- og naglefast inventar, det var Frilandsmuseets ansvar.

Den første formulerede indsamlingspolitik på Dansk Landbrugsmuseum kom i 1996, den havde dog ikke et større syn på



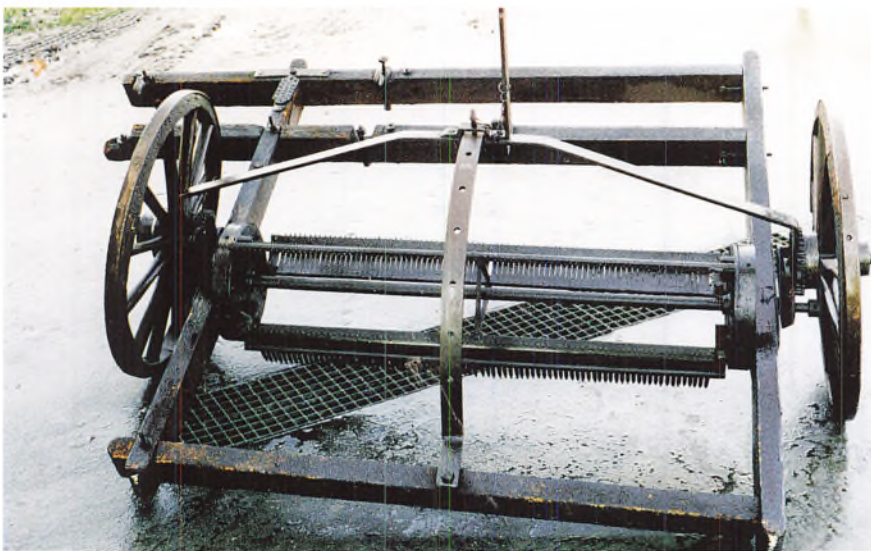
En IH 10-20 er ved at blive sat i stand. Den er indsamlet i Sønderjylland i 1987. Den blev brugt indtil 1950.



En mælkesi studeres. Det er vigtigt at få alle detaljer med, når der indsamles genstande.



Landbrugsmuseets smed, Leif Kjærsgaard, i gang med at istandsætte en petroleumsdreven traktor fra tiden lige efter 1. verdenskrig.



Hestetrukken lugeapparat til agerkål, efter konservering på værkstedet.

landbrugshistorien end den traditionelt førte ikke formulerede indsamling. Det "nye" i 1996 var, at der skulle lukes for større indsamling af genstande fra perioden før 1950, der skulle være opmærksomhed på perioden 1950 til 1970 og der skulle lægges en plan for perioden efter 1970, men det var stadig den landbrugstekniske side, man ønskede videreført. Så derfor blev de opstillede mål sat meget præcise med antal på traktorer, større maskiner m.m.

I de senere år er grænserne for Dansk Landbrugsmuseums indsamling dog blevet mere vide. I takt med at landbruget efterhånden består af færre og færre fuldtidslandbrug, bliver livet på landet præget af andre befolkningsgrupper. Museet er nødt til at anlægge et helhedssyn på landområderne. Det første skridt i formuleringen af dette, er den nye formulering i museets seneste resultatkontrakt med Kulturministeriet, hvor ordet landbrugshistorie blev udbygget til landbohistorie. Det lyder måske ikke af ret meget, men hvis der tænkes over det, så kan det få vidtrækkende konsekvenser for museets indsamling.

Dansk Landbrugsmuseum har derfor i sin indsamlingspolitik fra 2006 forholdt sig til disse konsekvenser. I forbindelse med formuleringen af museets arbejdsområder, blev det tydeligt, at der ikke kunne ske indsamlinger på alle arbejdsområder, Dansk Landbrugsmuseum vil i fremtiden være nødt til at undersøge om en genstandsgroupe er repræsenteret på andre museer, inden der sker en indsamling.

For at tydeliggøre museets formål, "Museets opgave at indsamle, registrere,

bevare og formidle genstande og materialer til belysning af dansk landbrugshistorie fra landbrugets opståen til i dag". Som er en meget bred beskrivelse, så har vi opsat følgende liste, som vi mener, er dækkende for de områder, museet i dag skal varetage, og samtidig har vi peget på nogle arbejdsområder, som museet kunne påtage sig i fremtiden:

Dansk Landbrugsmuseums arbejdsområder i dag:

- Landbrugets produktion
- Landbrugets organisationer, Statens forskning i landbrugets produktioner, Landbohøjskolen, Statens forsøgsvirksomhed og landbrugsundervisningen
- Landbrugets følgeindustrier, mejeribrug, slagterier samt korn- og foderstofhandel
- Landbrugsmaskinindustrien
- Den levende kulturarv
- Livet i landområderne

Yderligere arbejdsområder for Dansk Landbrugsmuseum i fremtiden kunne være:

- Fødevarerproduktion og forarbejdning
- Det agrare landskab
- Det globaliserede landbrug

Kassation

Ved at opstille en sådan præcisering af museets arbejdsområder, så er det muligt også at gå i gang med en anden stor opgave som museet står overfor, nemlig kassation. Der bliver i dag arbejdet med kassation på de fleste kulturhistoriske museer, og det er indlysende, at også Dansk Landbrugsmuseum skal i gang med en kassation. For at kunne gennemføre en kassation af gen-



Tablet med medaljer fra W. Paasch, Horsens. W. Paasch gik senere i samarbejde med Larsen, Petersen, som var et andet Horsens firma og er i dag en del af Pasilac. Der er medaljer fra industriudstillinger i både ind- og udland.

stande, så har vi været nødt til at gøre os en del overvejelser, bl.a. hvilke forpligtigelser der påhviler et landsdækkende specialmuseum. Skal vi være "lagerførende" for andre museer, som næppe vil kunne indsamle mange af nutidens landbrugsredskaber og -maskiner og derfor acceptere – ikke dubletter – men flere varianter af samme maskintype, eller skal der være en langt mere selektiv indsamling, så der kun bliver "maskinen". Det er en vigtig beslutning, som skal tages inden der kasseres.

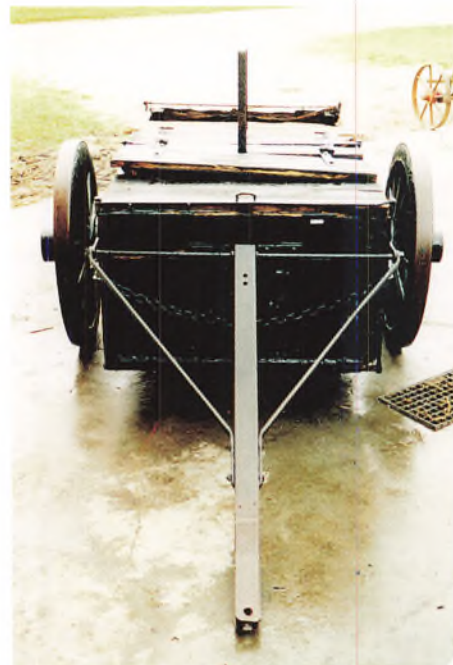
Den eneste hjælp vi har fra museets vedtægter er at "museets samlinger skal være repræsentative inden for museets emneområde". Det siger dog ikke meget

om antal, eller i hvilket omfang museet skal dække de mange lokale variationer inden for en genstandstype. Der skal derfor være en vurdering af om genstandstypen er central i museets arbejdsområder, eller om den i den forbindelse er mere perifer. Det vil blive et stort arbejde, og her vil vi have stor hjælp af den ovenstående præcisering. Der er dog også opsat nogle andre parametre, som vi vil bruge i denne forbindelse:

- Genstandens bevaringstilstand
- Dokumentationen
- Findes der tilsvarende genstande på andre museer

Nu er det dog ikke således, at der fra den ene dag til den anden vil foregå en stor udskilning af genstande fra Dansk Landbrugsmuseum, alene det interne arbejde med udvælgelsen vil tage tid, men også den proces, som derefter skal følges er tidskrævende.

Afsluttende skal det dog siges, at den fremtidige udvikling inden for museets samlinger, enten der er tale om indsamling eller kassation vil være styret af forudgående undersøgelser. Det er ikke museets politik at benytte sig af "hovsaløsninger". Det vil være for dyrt både, når der indsamles og kasseres.



Vandingsvogn fra Sydsjælland. Vognen blev brugt til vanding af kreaturer i marken.



Kalkspreder.



Ejners Pølsevogn var den sidste pølsevogn på Langebro i København. Pølsevognen er en del af den store samling, som Dansk Landbrugsmuseum har modtaget fra Slagteri-museet i Roskilde.

Om digitaliseringen af formidlingen

Af **Bettina Buhl**, museumsinspektør



De står der blandt døde svine kroppe. Gid de kunne fortælle os, hvordan de oplevede livet på et slagteri i slutningen af 1800-tallet.



Vores børn i dag kender til hurtige og opfindsomme informationsformer – det er en udfordring for den danske museumsverden!

Udstillingsbesøg – planche for planche – tætskrevne, for der er jo så meget, der skal fortælles. En udstilling rummer megen viden – det er research, egentlig forskning, som skal formidles til museumsgæsten. Når vi formidler tæt, skyldes det, at vi ofte må årsagsforklare, dvs. vi kan ikke fortælle konkret om en begivenhed, uden den bliver sat ind i en kontekst. En historie bliver til tre: "før, under og efter". Yderligere prøver museumsfolk til stadighed at perspektivere det, som skal formidles, for et eller andet sted i den historie vi fortæller, må vi ramme museumsgæsten, så budskabet bliver vedkommende og personlig.

Men tætskrevne plancher – fra væg til væg – fra udstillingsafsnit til udstillingsafsnit er mere skræmmende end tiltrækkende! Nu er det jo heller ikke alle museumsgæster, der kan læse. De yngste bliver i hvert fald taberne i denne formidlingsform!

Tryk dig frem til viden

Hjælpen er nær. Museerne er begyndt at bruge digitale formidlingsformer. Men hvorfor digitalt? Museernes problem er, at det er svært at få historien gjort konkret og forståelig. Det kan ses ved, at museumsgæ-

sterne ikke bruger meget tid på at forholde sig til det vi formidler i udstillingerne – og ej heller til museumsgenstandens funktion og historie. Tidligere har vi prøvet at skrive os ud af problemet, ofte uden held. Det vi mangler i det museale landskab er at give vores formidling og museumsgenstandene en forståelsesramme, som er relevant og vedkommende. Det bliver stadig vanskeligere for publikum at relatere sig til det vi formidler. Man er fremmed overfor museumsgenstandene, og man mangler baggrund for at forstå det historiske forløb, som gennemsyrrer vores udstillingsopbygning og museets øvrige formidlingstiltag. Forståelsesrammerne mellem børn, voksne og ældre er i dag så forskellige, at vi som museumsansatte rammer ind i en forståelseskluft, som både er grundlæggende i forhold til det tidsmæssige perspektiv og i forhold til anvendelse og funktion af de enkelte museumsgenstande. De fleste museumsgenstande er løsrevne – taget ud af deres oprindelige miljø, funktion og tidsbillede – behovet for en forståelsesramme er derfor stort. Det får man ved at tilføre udstillingen digitale plancher. De er fleksible i funktion og anvendelse – man kan hele tiden tilføje og ændre – det betyder at mu-



seerne har mulighed for at aktualisere emnerne og museumsgæsten bestemmer selv retning, mængde og indhold. Skærmenes placering i udstillingen gør, at vi kan differentiere vores budskab til flere forskellige segmenter alt efter om vi formidler til børn, turister eller f.eks. læsesvage. Ved at implementere den digitale formidlingsform i en udstilling kan man kombinere brugen af mange forskelligartede medietyper. Meget af det kildemateriale, som findes i arkivskabene på museumsgangen og som ikke er tilgængeligt for museumsgæsten, kan pludselig sættes i spil. Filmklip, gamle fotografier, breve, optegnelser, skrifter, interviews, lydbånd – alt det kan give liv til den historie, som ønskes fortalt.

Digital formidling – en "vanskelig fødsel"

I forbindelse med planlægning af den store udstilling om måltidets kulturhistorie er det meningen vi på sigt skal gøre brug af

digital formidling. Form og indhold bliver i øjeblikket diskuteret for det er en "hård nød at knække". Vi har derfor etableret et lille netværk – bestående af museer, som står for at skulle implementere en digital formidlingsform i udstillinger. Tager vi udgangspunkt i det først kommende udstillingsafsnit med fokus på kødprodukter og slagterierhvervets kulturhistorie ønsker vi flere aspekter inddraget. For det første vil det være oplagt med en form for animation, hvor museumsgæsten bliver ledt ind i forskellige perioders slagteprocesser – såvel hjemmeslagtingen på gården som den industrialiserede slagtegang. Herved kan man få de mange museumsgenstande i spil og sikre en forståelsesramme såvel i funktion som i det tidsmæssige perspektiv. Yderligere skal museumsgæsten kunne klikke sig frem til forskellige typer af informationer. Man kan således selv vælge sit fokus.



Madmor i gang med ølbrygning – tænk hvis hun trådte ud af billedet og kunne fortælle om sin husholdning – der er ikke noget som en god køkkenhistorie.



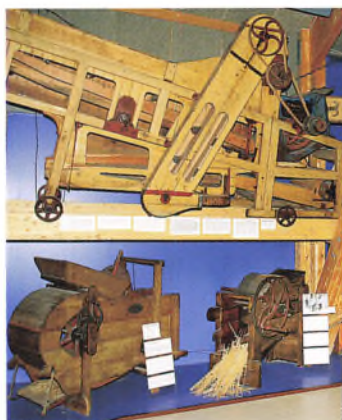
Hold da op en traktor – tænk hvis vi kunne få den i bevægelse og ejeren til at fortælle direkte til vores gæster.

Sådan spiser familien Jensen						
Yndlingsretter	Martin	Line	Mor	Far	Mormor	Morfar
Morgenmad	Guldkorn	Yoghurt med ymerdrys	Havregryn med mysli	Knækbrød med ost	En bolle med ost	Bolle med honning og syltetøj
Frokost	Rugbrød med leverpostej	Spegepølse med agurkestave	Salat og gnavegrønt	Pålægssbolle med salat	Æg og tomat	En sild
Mellemmad	Kinder mælkesnitte	Kinder mælkesnitte	Gnavegrønt og en kiks	Kage	Småkage	Kage
Aftensmad	Frikadeller, kartofler og persillesovs	Millionbøf med kartofler	Pasta med svampe og skinke	Spaghetti med kødsovs	Brændende kærlighed	Bøf med bløde løg
Hygge	Chips	Chips	Et æble	Et stykke chokolade	En bolle til kaffen	Lakrids

Dansk Landbrugsmuseum, Gl. Estrup den 20.5.2006



Museumsformidling skal være for alle – også for familiens mindste. Børnenes Gård på Dansk Landbrugsmuseum giver de små museumsgæster indlevelse. Med digital formidling kan denne traktor fra Børnenes Gård "vokse" til en rigtig stor. Den lille gæst kan komme med "ud på marken" og følger landmandens arbejdsgang dengang og nu.



Store spændende maskiner, som har opfyldt en vigtig funktion.

Det interaktive aspekt og et minde med sig hjem

Digitalisering kan tilføje formidlingen et interaktivt element. Lige præcis i en udstilling, som omhandler det vi spiser, er interaktionen en styrkelse i formidlingen – for oplevelsen vil jo i høj grad hænge sammen med den besøgendes hverdag, og ved at stimulere gæstens sanser vil kommunikationen få større sandsynlighed for at lykkes. Det interaktive aspekt kunne være, at museumsgæsten selv designer sin egen plakat over familiens daglige måltider med følgende beskrevne proces: I selve udstillingen finder familien de skærme, hvor den digitale formidling foregår. I et menufelt ses overskriften "hvad spiser din familie". Klikker man ind her, oprulles en tabel, hvor dato og navne som det første tages ind. Herefter bestemmer familien, hvor mange familiemedlemmer, som skal inddrages. Spændende er det jo med flere generationer i spil for at se udviklingen af foretrukne menuer. Ligeledes bestemmer familien hvor mange måltider plakaten skal have påtrykt. De foretrukne madprodukter tages ind for hver deltagende person og snart kan plakaten printes ud og tages med hjem og hænges op på køleskabet.

Plakaten vil give en sjov og tankevækkende indsigt i måltidets udvikling gennem to eller flere generationer. Oplysninger som museet kan bruge i formidlingen af måltidets kulturhistorie, idet plakatprocessen samtidig er en undersøgelse af de yngste generationers spisevaner.

På Dansk Landbrugsmuseum er eet besøg ikke nok – vi vil gerne "forlænge op-

levelsen". Museumsoplevelsen kan tages med hjem i form af en "skive"/PDF-fil, hvor gæsten selv kan lægge udvalgte tekster fra bl.a. udstillinger, lyd, billeder, filmklip eller gamle opskrifter i sit helt eget digitale udstillingskatalog. Teksterne kan så læses i ro og mag i de private stuer under indtagelse af eftermiddagskaffen. Med plakaten og museumsgæstens personlige katalog fra udstillingen sikrer vi den helt unikke oplevelse, hvor museumsgæsten selv har bidraget til viden. Man kunne kalde det en "Customer built souvenir".

I denne artikel er betragtningerne om digital formidling udelukkende tænkt i en udstillingssituation – men Dansk Landbrugsmuseum vil mere. I skrivende stund arbejdes der tværfagligt med digitale undervisningstilbud, dels integreret på museets hjemmeside og dels som et led i et større nationalt tiltag. Yderligere vil vi arbejde på at inddrage museets digitale billedarkiv, som rummer en stor mængde landbrugsrelaterede fotografier.

Der er mange strenge at spille på, når Dansk Landbrugsmuseum skal digitaliseres ... for der er jo så meget vi gerne vil fortælle!



Museets øl – det første bryg fra efteråret 2006. Brygget på dansk humle fra egen humlehøve. Flaskerne sættes til salg i hele landet – en lidt atypisk men sikker markedsføring!

Fremtidens udstillinger og formidling

Af Irene Hellvik, museumsinspektør



Børns forhold til dyr og fødevarer er noget, der arbejdes meget med. Dels i museets stalde, dels ved specialarrangementer, hvor Historisk Værksted altid er med, med børneaktiviteter.

Igennem de mange år Dansk Landbrugsmuseum har eksisteret har udstillingerne skiftet udtryksform og fokus. Det er ganske naturligt, idet museerne viser et spejlbillede af det samfund, der omgiver dem. Derfor vil udstillingerne over tid skifte karakter alt efter hvilken samfundsmæssig kontekst de indgår i.

Tidligere var man optaget af at vise lange rækker af redskaber og maskiner uden at den store formidling var tilknyttet. Museumsgæsterne formodedes at have et forholdsvis godt kendskab til de udstillede genstande i forvejen, så det var ikke nødvendigt med en større tekstmængde. Fra begyndelsen af 1970'erne begyndte der for alvor at ske ændringer i denne udstillingsform. Nu skulle der være tableauer, hvor genstande indgik i en større helhed med udstillingstekster, der fortalte om tidligere tiders gøren og laden. Men udstillingerne og formidlingen stoppede stort set ved tiden før 2. verdenskrig. Der er dog blevet rådet bod på dette ved forskellige særudstillinger i årenes løb, men med det fokus vi i dag har på vores samtid er det nærliggende også at tilrettelægge mere permanente udstillinger af vores nærmeste fortid – det der skete i går.

Der er nok at tage fat på. Landbruget har de senere år været inde i en opbrydnings-tid. Det landbrug vi alle mener at kende, findes stort set ikke længere. Landbruget i dag er mere at sammenligne med industri-virksomheder og ligger mile vidt fra Morten Kock's idyl fra 1950'erne. Det er derfor vigtigt, at få den seneste udviklingshistorie med, mens den stadig er i erindringen. Perioden efter 2. verdenskrig har de sidste fem til seks år og vil de næste mange år være Landbrugsmuseets fokusområde. Desuden er vi kommet så godt i vej med den levende kulturarv, der blev sat på dagsordenen for godt 10 år siden, at vi nu kan arbejde mere målrettet med dette område. Det drejer sig om Landbrugsbotanisk Have og Æbleplan-tagen på plantesiden samt Center for den levende Kulturarv på husdyrsiden. Endelig er der følgeindustrierne indenfor landbruget, hvor vi hidtil har været meget stærke på mejerisiden. Dette område er nu udvidet til også at omfatte slagterierhvervet, og hvad er mere nærliggende i denne sammenhæng end også at tage fat på fødevarerne – det produkt, der står forbrugerne nærmest.

Landbruget i dag – landbruget i morgen

Landmanden må efterhånden betragtes som en truet race. Hvert år nedlægges 4.000 landbrug, så om føje år kan vi forudse at være museum for ét landbrug – dette er selvfølgelig et skrækscenarium, men antyder blot alvoren i hvor hurtig udviklingen går. Som museum er det vores opgave at være med i udviklingen og tage hånd om den historie, der er så vigtig for vores fælles forståelse af det danske samfund og den danske kulturarv.

Der er masser af temaer at tage fat på. Landmanden som storbonde, som fritidsbonde eller som økologisk jordbruger. Hver i sær områder, der overlever på deres egne vilkår og præmisser. Andre vælger at forlægge deres landbrugsdrift til fremmede egne i de baltiske lande, Polen og Ukraine. Desuden er der kommet andre landbrugere til i Danmark. Det er specielt fra Holland, at der er kommet en vis indvandring af landmænd. Så mobiliteten og globaliseringen er ligeledes interessante emner for morgendagens udstillinger og formidlingstilbud. Dansk Landbrugsmuseum er med og skal forsøge at følge udviklingen gennem undersøgelser og forskningsprojekter samt med opfølgende tematiserede udstillinger.

En køn plante

Æbleplantagen og Landbrugsbotanisk Have er kommet over de børnesygdomme, der nu en gang er ved nybegyndte projekter. I 2002 blev der vedtaget en 5-års plan, der skulle styrke Haven formidlingsmæssigt. Men allerede inden den 1. plan er helt fuldført er den næste 5 årsplan i støbeskeen.



Landbrugsbotanisk Have vil i de kommende år til stadighed udvikles

Landbrugsmuseet og Haveholdet arbejder i øjeblikket på nye projekter, der vil komme til at præge arbejdet de næste mange år. Det drejer sig bl.a. om et storstilet projekt, hvor der skal etableres en dubletsamling af frugt- og bærbuske på Gl. Estrup. To af hver sort. Hvilket vil sige 250 æbler, 25 humle, 25 ribs, 75 stikkelsbær og 25 jordbær. At der ikke vil være et udvalg af solbær kan måske undre nogle, men netop solbærene er et godt eksempel på hvad der kan ske, hvis man ikke spreder klonarkiverne. I dette tilfælde er det solbærmiden, der har ødelagt det ene arkiv der hidtil har været i Danmark. Klonarkiver eller dubletsamlinger er altså af allerstørste betydning for be-



Humlehaven anlægges i juni 2006.



I de kommende år vil udstillinger med speciel fokus på fødevarerbearbejdning være en del af museets formidlingstiltag. Her ses et udsnit af mejerisamlingen, som den ser ud i dag, men om føje år vil der være sket store forandringer i Besøgsmagasinets kælder.

varelsen af mangfoldigheden af de mange forskellige sorter indenfor al planteliv.

Ordet arkiv, har en lidt støvet klang men dette bliver gjort til skamme når Landbrugsmuseet indenfor ganske få år vil kunne fremvise en ny æbleplantage fordelt på flere forskellige marker opdelt efter regionale områder. Desuden kommer et afsnit med bærbuske i Landbrugsbotanisk Have samt et specielt afsnit til rabarber og humle. Humleprojektet i sig selv bliver meget spændende at følge de kommende år. Der er netop indgået et samarbejde med

et lokalt mikrobryggeri, hvor der fremover skal brygges Gl. Estrup øl på en eller flere af de 25 forskellige humlesorter museet får plantet i løbet af sommeren 2006.

Har koen fire hjørner?

På husdyrsiden er der flere forskellige formidlingstiltag i gang. I Historisk Værksted arbejdes målrettet med at udbygge undervisningsforløb, hvor børnene får nærkontakt med dyrene. Vi kommer ikke uden om, at børnene i dag, for slet ikke at tale om fremtidens børn har et meget perifert forhold til danske husdyr. Hvordan man omgås dyrene skal faktisk læres, og det er bl.a. nogle af de elementer undervisningen går ud på. Endelig er det meget vigtigt, at børnene får et klart indblik i sammenhængen mellem husdyrene og vore fødevarer. Det er ikke længere indlysende, at smørret og osten har forbindelse med en ko.

Med husdyrene er der flere spændene projekter i støbeskeen. Bl.a. har Landbrugsmuseet forpagtet engene til Gl. Estrup og der skal iværksættes forsøg med studedrift med de bevaringsværdige gamle danske kvægracer. Husdyrene giver også museet mulighed for at sætte spændende vinkler på udstillings- og formidlingsområdet; debatten om dyrevelfærd, sygdomme, som smitter fra dyr til menneske – et meget aktuelt emne, genbevaringsaspektet og meget mere.

Vi er, hvad vi spiser og drikker

Netop kombinationen med den levende kulturarv og med landbrugets følgeindustrier som slagterier og mejerier giver mu-

seet en unik mulighed for at sætte fokus på vores fødevarer. Landbrugsmuseet har fået etableret flere grupper i laugsregi, der varetager opgaver med at demonstrere fødevarer; ølbrygning, fremstilling af ost og smør og pålægsfremstilling, bare for at nævne nogle eksempler. Ved museets arrangementer demonstrerer laugene i samarbejde med museet, hvordan arbejdsprocesserne har været og stadig er samtidig med at der fremstilles mad og drikkevarer som publikum kan smage. Det er intentionen at videreudvikle på dette koncept, så i årene der kommer udvikles andre typer arrangementer end dem publikum i dag kender.



Bredbaking, ølbrygning og masser af smagsprøver – det trækker folk hen til bryggerpigernes arbejdsplads ved arrangementer på museet.



Koen Karka malkes. Det sker her på billedet med maskine eller ved håndkraft: Hun er vant til lidt af hvert.



Æbleplantagen anno 2006.



Opformning af nye "gamle" æbletræer i drivhusene.

Museer på nettet

Af Irene Hellvik, museumsinspektør



Forsiden på www.gl-estrup.dk

At gå på nettet for at skaffe sig oplysninger om alt mellem himmel og jord er noget forholdsvis nyt. For 10 år siden, i 1996, var det kun 5% af danskerne, der havde adgang til internettet og forbindelsen var desuden både besværlig og langsommelig, hvor det i dag er blevet en hverdagsting. I 2006 har 50% af alle danskere adgang til internettet fra deres egne private pc, foruden den forbindelse, de har på deres arbejdspladser. Det at være på nettet har altså i løbet af få år radikalt ændret danskernes muligheder for at indhente oplysninger om hvad som helst. Internettet har derfor også skabt helt andre muligheder for museerne til at nå de mennesker, der måske ikke tidligere benyttede sig af museerne. Kernebrugere af museerne såvel som de nye internetbrugere kan via websiderne komme langt mere rundt om det arbejde, der foregår på museerne end tidligere. Det gælder ikke mindst forskningen, men selvfølgelig også formidlingen og billeddatabaserne, om genstandene på museerne samt meget mere.

Det bliver en stor og udfordrende opgave for museerne i Danmark, at få etableret de websider der er nødvendige for at kunne efterleve de mange krav, som de nye internetbrugere stiller og som der fra regerings-side ønskes stærkt forbedret, så museerne kan følge med i den elektroniske formidlingsudvikling.

Brochure på nettet

Langt de fleste museer har igennem de senere år haft websider, men det har været websider, der mest af alt har fungeret som en udvidet elektronisk brochure. Der vil i årene fremover stadig være behov for brochurewebsider, da mange ad denne vej skaffer sig de oplysninger de har behov for forud for et museumsbesøg. Hvornår er der åbent? Hvilke udstillinger er der? Kan man få lov at spise sin medbragte mad? Er der ordentlige handicapforhold? Er der dyr, der må klappes etc.?

Brochurewebsiderne har været brugt og vil fortsat blive benyttet til at få flere besøgende til museerne. Det er appetitvækkere med billeder, der visuelt fortæller om de mange spændende tilbud til børnefamilierne, til foreninger, til folk med specielle interesser for alt fra landbrugsmaskiner til planteavl. Der er stort set ingen grænser for museernes forskellige målgrupper.

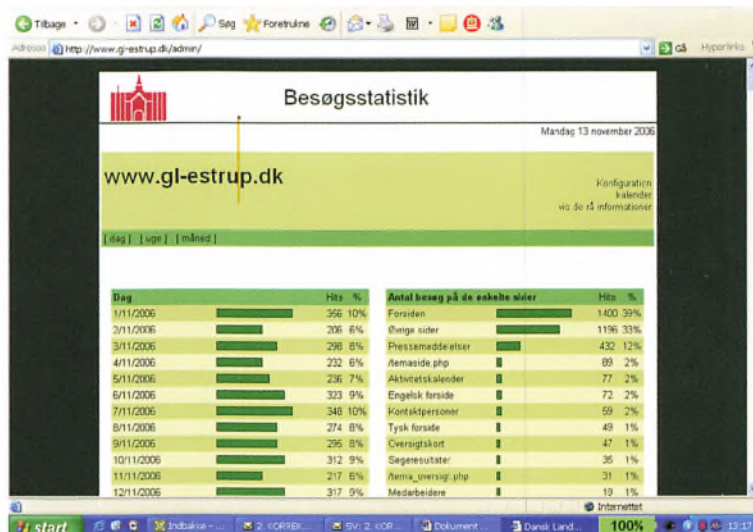
Formidling på nettet

Men der hvor internettet for alvor begynder at blive interessant for museerne er på forsknings- og formidlingsområdet. Forskning har ikke altid været tilgængelig for den store offentlighed idet forskningen oftest ligger på arkiverne og i museumsbibliotekerne i form af rapporter, der er publiceret. Med PDF systemet er det i dag

enkelt at lægge forskningsresultaterne på nettet, så alle kan få glæde og nytte af dem. Det er jo også det, der dybest set er meningen med forskningen, men de økonomiske udgifter, der tidligere har været forbundet med udgivelser, er altså forsvundet med netudgivelserne. Det fordrer dog, at der investeres i websider, der kan håndtere de mere krævende opgaver, men det er trods alt investeringer, der også kan løse mange andre opgaver, og dermed kan det langt bedre forsvares, at museerne ofrer de midler, der skal til for at løse disse.

På formidlingsområdet drejer det sig meget om, at de besøgende kommer til museet rent fysisk, så her bliver opgaven for museumsformidlerne at give lige præcis de oplysninger i form af appetitvækkere, der gør, at man som netbesøgende får lyst til at bevæge sig op af stolen og ud på museerne. Et museum er jo en levende institution, hvor oplevelser sammen med tilegnelsen af ny eller mere viden kobles sammen, og de besøgende er med til at skabe det liv, der er nødvendigt for at museerne vedbliver med at være levende institutioner. Et museum, der kun eksisterer på nettet er ikke noget museum, men kun en ren vidensbase. Kunsten bliver altså at få de to ting til at gå op i en højere enhed. Det er derfor bydende nødvendigt for museerne, at de besøgende kommer til museet og ikke, at museet kommer til dem. Måske bliver det i fremtiden også tilladt at anvende de netbesøgende som dokumentation, men sådan er det ikke endnu.

På Dansk Landbrugsmuseum har man siden september 2005 haft statistik på



Fra august 2005 til august 2006 har der været 108.641 gæster på museets webside.

websiden og besøgstillene herfra fortæller, at der mindst er lige så mange, der besøger museet på nettet som besøgende, der kommer fysisk. Disse tal ville være rare at vise frem som dokumentation for websidens berettigelse samt de økonomiske midler og formidlingsmæssige kræfter, der lægges i den.

En anden type formidling, som desværre har været stort set fraværende indtil i dag er aktuelle sider. Forstået på den måde, at museerne egentlig har alle tiders mulighed for at være med i den aktuelle debat om det, der har betydning for befolkningen her og nu. Der er til stadighed emner fremme i pressen, hvor museerne sagtes kunne være med og komme med deres saglige vi-



Historikken om museet skal der også være plads til.

den og dokumentation om de forskellige emner. For at komme ind på emner, der berører Dansk Landbrugsmuseum, så kan det være noget med dyrevelfærd. Eksempelvis, hvordan man tidligere behandlede vores dyr, og hvorfor gjorde man som man gjorde. Eller historien bag de mange sygdomme blandt vores husdyr, der kan overføres til mennesker. Er det noget nyt eller har de altid været der?

Egentlig har mange mennesker behov for, at få mere viden om de aktuelle emner, men her har museerne ikke været vakse nok til at være med. Det hænger i høj grad sammen med for få ressourcer. De ansatte, der ville kunne gå ind og udføre disse opgaver er fuldt beskæftigede med alle andre ting og skal disse dagligdagens påtrængende opgaver bare smides på gulvet eller? Altså, hvis museerne skal være med til at tage sig af de aktuelle emner, som i sagens natur kommer dumpende ind ad døren, så kræver det langt flere menneskelige ressourcer end der er til rådighed. Og det er bestemt ikke af uvilje det ikke gøres, tværtimod er det emner, der i høj grad kan være med til at vise hvor megen viden, der egentlig er til rådighed, hvis bare kræfterne og midlerne bliver givet fri. Museerne er nemlig ikke bare et sted, hvor genstanden står på rad og række i montre og samler støv og hvor formidlere og forskere går rundt og ligner noget fra forrige århundrede. Museerne er som tidligere nævnt en levende organisation, som tager det meget alvorligt også at følge med i det, der rører sig i dag og hvilken betydning den hurtige samfundsudvikling har på vores opfattelse af den fælles kulturarv.

På trods af den lidt mismodige og halvtende situation på den aktuelle front, så tror jeg, at det er noget, der vil ændre sig i årene der kommer. Vi museumsfolk har en opgave, der skal løses når vi bevæger os ind på nettet og skal fremlægge vores forskning og skal formidler her. Det er et område, som er nyt og uvant for os og teknikken kniber det også gevaldigt med at kunne overskue. Det er som sagt ikke et problem, men derimod en udfordring, som bliver både besværlig men også spændende.

Vi ses på nettet – kom og mød os i virkeligheden – det må blive museernes motto i fremtiden.



Aktivitetsoversigt 2006.



Center for den levende Kulturarv en frostklar novembermorgen.





Landbrugsmuseet i det 21. århundrede

Af Peter Bavnhøj, museumsdirektør



Landbokulturen i bredere forstand – her forsamlingshuset – er blandt museets interesser.



Forandringerne i livet på landet i 1950'erne, 1960'erne og 1970'erne vil også blive formidlet i museets udstillinger.

Det synes at være en selvfølge, at et branchemuseum ændrer sig og udvikler sig i takt med det erhverv, hvis historie museet er sat i verden for at dokumentere. Men det er som regel lettere sagt end gjort, fordi et museum – det ligger ligesom i ordet – har netop til formål at være bagud-skuende med opmærksomheden rettet mod det allerede skete, perspektiverende nutiden mod fortiden. Denne udfordring bliver særlig stor, når vi taler om et museum for landbrugserhvervet, der jo er et erhverv med dybe rødder i historien, og som har været så betydningsfuld og kulturelt altomfattende, bare vi går lidt tilbage i tiden.

Opgaven synes næsten uoverskuelig for et nationalt landsdækkende museum, som Dansk Landbrugsmuseum, der har til formål at beskæftige sig med landbrugets historie i hele Danmark fra landbrugets opståen for godt 6.000 år siden til i dag. Næppe noget andet erhverv har nemlig under-

gået så store forandringer på så kort tid som landbruget har i de sidste 50 år. Forandringsprocessen er stadig i gang, og hvordan erhvervet ser ud, når strukturforandringerne klinger af om 5, 10 eller 25 år, kan ingen vel endnu forudse. Ved at se tilbage på det der allerede er sket, tegner der sig et billede af, at ud over det produktions- og beskæftigelsesmæssige har Danmark også mentalt ændret sig fra at være et landbosamfund til et urbant industri-, service- og IT-samfund. Flertallet af danskernes historie er derfor om noget også landbrugets eller landbokulturens historie, og sådan har det været helt ind i vores egen tid. Og det er vores udfordring som landsdækkende landbrugsmuseum at fortælle danskerne denne historie og at de er en del af denne historie.

Erhvervet har flyttet sig med stormskridt og landbrugsproduktionen er i dag lysår væk fra det det var for 30-40 år siden.



Men mentalt og erindringsmæssigt bærer en stor del af danskerne stadig rundt på billedet af, hvad landbruget var, og det er i høj grad det de forventer at finde, når de går på museum. Det store spørgsmål er derfor, hvad det er for et budskab vi skal bibringe nutidens og fremtidens danskere og vores udenlandske gæster, når de besøger vores museum. Skal vi lægge vægt på at dokumentere erhvervets store forandringsprocesser eller skal vi søge længere tilbage i historien, hvor landbrugshistoriens verdensbillede mere var præget af orden og harmoni? Søger fremtidens museums-gæster viden, oplevelser eller noget helt tredje?

Dansk Landbrugsmuseum så dagens lys for 117 år siden. Det var en periode, hvor landbruget var i gang med at definere sig selv som et erhverv, og museet fik betydning i tidens demokratiserings- og oplysningsproces. De sidste to årtier af 1800-tallet var ikke bare andelstid og tiden for omlægning til animalsk produktion. Det var i det hele taget landbrugets 'guldalder', hvor erhvervet og dets samfundsmæssige betydning udviklede sig på alle planer. Landbruget fik udsyn og landbruget blev en større del af først Englands senere europæisk fødevarerforsyning. Perioden var præget af en generel velstand for bønderne og af deres voksende standsbevidsthed. I 1888, hvor 100 året for bondens frihed kunne fejres, forstod bondestanden for alvor at markere sig mod de politiske magthavere – embedsmandsstanden og godsejerne. I Grundtvigs ånd så bønderne sig selv som de sande danske, der var bærere af historien og dansk kultur – af de grundlæggende

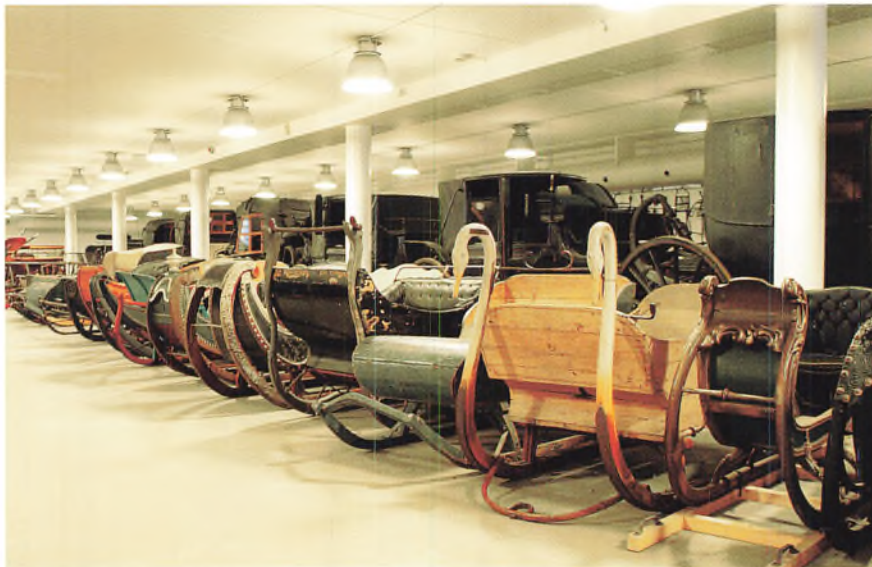


Det fælles samarbejde med Herregårdsmuseet skal yderligere udvikles og udbygges. Siden 1996 har de to museer på Gl. Estrup haft fælles billetsalg.

de og ægte danske værdier, for at bruge en mere moderne benævnelse. Historien og dermed museet havde en anden betydning og en anden mission i slutningen af 1800-tallet end i vore dage, hvor det at være landmand og det at have tilknytning til landbrugserhvervet slet ikke i samme grad af-føder stolthed-følelser og selvrespekt. Den moderne landmand er trængt økonomisk og lagt for had i store dele af befolkningen. Danskere har generelt negative følelser overfor landbruget og mange forbinder landbruget med problemer omkring miljø, dyrevelfærd, overforbrug af EU midler osv.



Fødevareremnet vil blive et af museets arbejdsområder fremover. Her spise- og debatteltet på Messen 2006.



Samlingerne i Besøgsmagasinet vil blive nyopstillet fra 2007.



De permanente udstillinger – her tableau fra Hal 2 – vil også fremover udgøre basis for museets formidling.

Det er også en udfordring for et museum som bærer navnet landbrug i sit navn.

Til og med museets 100 års fødselsdag i slutningen af 1980'erne var landbruget og landbokulturen blandt de vigtigste om ikke den vigtigste opgave at formidle for de danske kulturhistoriske museer. Med fejringen af Stavnsbåndsjubilæet i 1988 oplevedes en kulmination i interessen for den danske landalmue og denne befolkningsgruppes levevis og kultur. Næsten hele befolkningen var optaget af, at markere jubilæet og i hundredvis af særudstillinger, bogudgivelser, foredrag og eksempler på forskellig festligholdelse prægede jubilæet. For museernes vedkommende

er fokus siden skiftet for igennem de sidste 10-15 år at rette sig mod industrikulturen. Statens Museumsnævn og senere Kulturarvsstyrelsen har sat industrisamfundets kulturhistorie på museernes dagsorden bl.a. ved at tilføre særlige midler til undersøgelser og forskning. Kulturarvsstyrelsen har eksempelvis iværksat en landsdækkende kampagne for at få udpeget 25 særlige industriminder, som i et eller andet omfang skal bevares for eftertiden. Den nye satsningsområde har fået flere museer til at beskæftige sig med industrikultur på bekostning af landbokulturen. Med på vognen er også flere købstadsmuseer, som i 1980'erne var optaget af undersøgelser og formidling med udgangspunkt i de omgivende landbosamfund eller sammenhængen mellem land og by.

Dansk Landbrugsmuseums første 100 år blev præget af, at det lykkedes museet at indsamle en af verdens største og vidt-favnende samlinger af landbrugsredskaber og –maskiner. Dette var meningsfyldt så længe museet virkede i et samfund, hvor flertallet var beskæftiget med landbrug eller flertallet var bærere af erindringen om landets tidligere hovederhverv. Det giver måske ikke den samme mening ved begyndelsen af det 21. århundrede, hvor få er beskæftiget indenfor erhvervet og færre bekender sig til den landbokultur, som tidligere gennemsyrede hele det danske samfund. Museets satsningsområder bør være anderledes end de var for 117 år siden eller bare for 25 år siden. Skal museet også fremover tiltrække besøgende bør museet i højere grad beskæftige sig med måltidets

og fødevarernes kulturhistorie eller kvaliteterne ved den landbokultur, der handler om at dyrke jorden, husdyr, køkkenhave, selvforsyning, fritidsliv, foreningsliv og lignende, som har kendetegnet livet på landet og i landsbyerne. Ligeledes kan de tidligere familiemæssige og menneskelige relationer i landbosamfundet være interessante for det moderne menneske, som oplever stigende problemer med at få sammenhæng og kontinuitet i tilværelsen. Mange moderne mennesker er på trods af materielle goder og velstand optaget af tilværelsens eksistentielle problemer omkring familie og individ, arbejdsliv og fritid, børn og ældre, tro og tilhørsforhold osv.

Et museum i det 21. århundrede bør stadig i et vist omfang satse på at viderebringe oplysninger og viden og ligeledes bringe de besøgende gode og lærerige oplevelser, som har anderledes dybde end tidens elektroniske medier kan give. Museets vigtigste og fornemste opgave bliver dog i højere grad at give de besøgende identitet og følelsen af et tilhørsforhold samt give dem de redskaber, hvormed de kan skabe sig større sammenhæng i tilværelsen. Og ser vi tilbage på Dansk Landbrugsmuseums historie til begyndelsen er vores grundlæggende opgave i dag ikke så meget anderledes i forhold til det der var opgaven i 1889.





Gl. Estrup, Jyllands Herregårdsmuseum dukker her op af disen på en smuk vinterformiddag. Situationen er fra Julemarked 2001, et af de årlige arrangementer, de to museer er fælles om.



Dansk Landbrugsmuseum Gl. Estrups havehold anno 2006.



Dansk Landbrugsmuseum Gl. Estrups medarbejderskab anno 2006.

