



Danskernes Historie Online

Danske Slægtsforskeres Bibliotek

Dette værk er downloadet fra Danskernes Historie Online

Danskernes Historie Online er Danmarks største digitaliseringsprojekt af litteratur inden for emner som personalhistorie, lokalhistorie og slægtsforskning. Biblioteket hører under den almennyttige forening Danske Slægtsforskere. Vi bevarer vores fælles kulturarv, digitaliserer den og stiller den til rådighed for alle interesserede.

Støt Danskernes Historie Online - Bliv sponsor

Som sponsor i biblioteket opnår du en række fordele. Læs mere om fordele og sponsorat her: <https://slaegtsbibliotek.dk/sponsorat>

Ophavsret

Biblioteket indeholder værker både med og uden ophavsret. For værker, som er omfattet af ophavsret, må PDF-filen kun benyttes til personligt brug.

Links

Slægtsforskeres Bibliotek: <https://slaegtsbibliotek.dk>

Danske Slægtsforskere: <https://slaegt.dk>

SØNDERJYSK MÅNEDSSKRIFT



NUMMER 1

2006

Sønderjysk Månedsskrift

Udgivet af
Historisk
Samfund
for Sønderjylland



Abonnementspris

195 kr. årligt incl. moms
og forsendelse.

Enkeltnumre 25 kr. pr. stk.

Farvelagte eller udvidede
enkeltnumre 35 kr. pr. stk.

Ekspedition:
Haderslevvej 45
6200 Aabenraa
tlf. 74 62 46 83
E-mail: hssdj@hssdj.dk
www.hssdj.dk

Kontortid ma.-to. kl. 9-14.

Redaktion:

Kim Furdal (ansv.)

Institut for

Sønderjysk Lokalhistorie

Haderslevvej 45

6200 Aabenraa

email: kf@isl.dk

Lennart Madsen

Haderslev Museum

6100 Haderslev

Elsemarie Dam-Jensen

Tønder Museum

6270 Tønder

© Sønderjysk Månedsskrift
og forfatterne

Sats/montage: Aabenraa Fotosats ApS
Tryk: Winds Bogtrykkeri A/S,
Haderslev

I dette nummer:



*Nye undersøgelser af Olgerdiget –
en langvold fra jernalderen* 3

Haderslev Museum har for nylig foretaget en arkæologisk
undersøgelse af Olgerdiget. Arkæolog Lisbeth Christensen
fortæller her om resultaterne.

Haderslevegnens desorienterede kirketårne 11

Hovedparten af de danske kirker har deres kirketårn place-
ret i vestenden, men ikke alle. Bl.a. på Haderslevegnens finder
man kirker, hvor tårnet er placeret andre steder på kirken.
De er desorienterede. Cand.mag. i middelalderarkæologi
ved Århus Universitet, Thomas Bertelsen, har set nærmere
på disse kirker.

Gregersdorff-sølv? 19

Foranlediget af museumsinspektør Elsemarie Dam-Jensens
artikel: »Gregersdorffs stjørtpotte« i sidste nummer af Søn-
derjysk Månedsskrift 2005 har redaktionen modtaget en arti-
kel om et sølvbæger fra samme sølvsmed i Tønder. Navnet
på forfatteren er kendt af redaktionen.

En rejse til Sjælland og Møn i juni 1898..... 21

I 1898 deltog Anna og hendes mand Peter Bladt, Almsted i
Notmark sogn, i en stor tur til Stevns og Møn. Siden skrev
Anna Bladt sine erindringer, som redaktionen har modtaget
fra lokalhistoriker Hans Andersen.

*Christian Minks statshusmandsbrug
i Skovbølling* 28

Det er ikke hver dag, at et statshusmandsbrug bliver fredet.
Men det skete i 2004 med Christian N. Minks husmandsbrug
i Skovbølling ved Christiansfeld. Etnolog Mette E. Havsteen-
Mikkelsen tegner et portræt af Christian Mink, der opførte
huset i 1934 og af livet på det lille husmandssted.

Bognyt 34

Det sker - på Museum Sønderjylland..... 36

Bagsiden om forsiden 40

Til de fleste kirker hører et tårn. Cand.mag. Thomas Bertelsen
tegner her et billede af kirketårnets historie og dets oprinde-
lige funktioner.

Forsidebillede:

Kirketårnet på Løjt kirke. Foto: Kim Furdal. Institut for Sønderjysk
Lokalhistorie.

Nye undersøgelser af Olgerdiget – en langvold fra jernalderen

AF LISBETH CHRISTENSEN

De såkaldte langvolde, som Olgerdiget tilhører, findes spredt ud over landet, dog hyppigst på den jyske halvø helt ned til Elben-området. Mange af langvoldene kan ikke dateres nærmere, men henføres traditionelt til jernalderen. Forsvarsvoldenes betydning og funktion er ofte blevet diskuteret, og der findes forskel-

lige tolkninger af anlæggene. Med hensyn til Olgerdiget mener man, at det hovedsageligt har skullet kontrollere hærvejsstrøget. Haderslev Museum har for nylig foretaget en arkæologisk undersøgelse af Olgerdiget, der har givet et fornyet indblik i forståelsen af anlæggets konstruktion.



Fig. 1. Olgerdigets ca. 12 km lange forløb fra Bjerndrup Mølleå i vest til Urnehoved i øst. Tegning: Jørgen Andersen, Haderslev Museum.

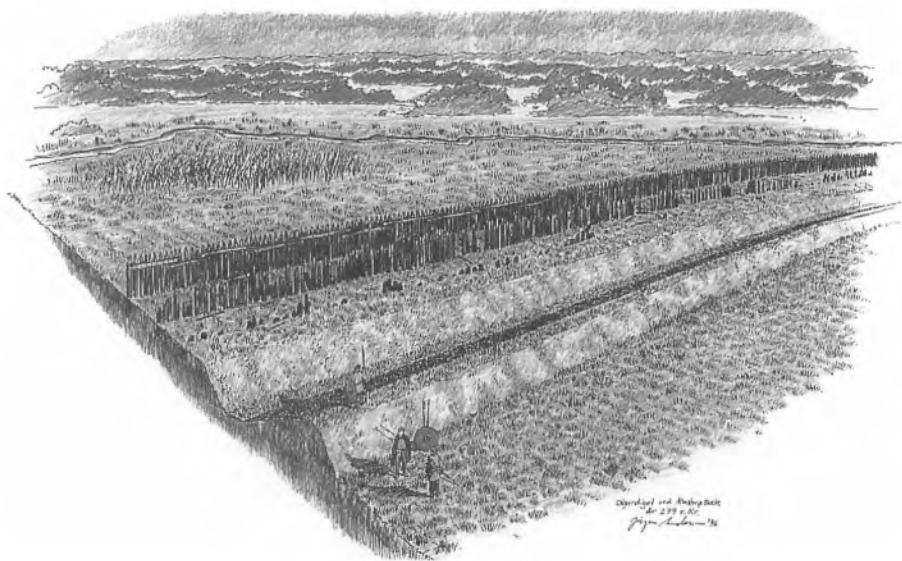


Fig. 2. Rekonstruktionstegning af Olgerdiget omkring år 279 e.Kr. ved Almstrup Bæk. Tegning: Jørgen Andersen, Haderslev Museum.

De tidligere undersøgelser

Olgerdiget ligger i området øst for Tinglev og kan følges over en strækning på ca. 12 km i luftlinie. Visse steder kan man stadig ane volden i landskabet. Tidligere blev Olgerdiget kaldt Ollemersvold eller Oimersdiget. En fortolkning af navnet er, at det kunne være en forvanskning af Oldemors dige, dvs. noget, der er meget gammelt. Det nævnes første gang i Pontoppidans Danske Atlas fra 1768 og blev siden første gang beskrevet i hele sin udstrækning fra Urnehoved til Gårdeby af H. P. Jørgensen i 1928.¹⁾ Gårdejer H. P. Jørgensen boede ved Petersborg nær Urnehoved, så han så at sige havde Olgerdiget lige uden for døren. Hans kortlægning førte til, at Nationalmuseet ved Hugo Matthiesen foretog den første arkæologiske undersøgelse af anlægget ved

Almstrup i 1928. Den eneste strækning af Olgerdiget, der i dag er fredet.

Det var også ovennævnte H. P. Jørgensen, som i 1955 foreviste Olgerdigets forløb for den daværende leder af Haderslev Museum, Hans Neumann, og som efterfølgende dannede udgangspunkt for en serie arkæologiske undersøgelser. Således foretog Vilh. La Cour fra Nationalmuseet i 1957 en undersøgelse af »Skansen«. Nationalmuseet og Haderslev Museum gennemførte dernæst i årene 1963-1972 en række små, systematiske udgravninger af de forskellige afsnit af Olgerdiget, som blev publiceret af Hans Neumann i 1982.²⁾ Der var tale om små, årlige udgravninger, hvis formål var at klarlægge Olgerdigets forløb, datering og funktion. Neumann opdelte Olgerdiget i seks afsnit, afsnit 1-6 fra nord mod syd. De for-

skellige afsnit har været adskilt af naturlige spærringer i form af vandløb, engdrag, moser eller skov, som sammen med Olgerdiget har dannet en spærring af hærvejsstrøget (Fig. 1).

Resultaterne af de mange små og spredte undersøgelser har vist, at den centrale del af Olgerdiget består af en voldgrav og nogle palisaderækker, hvor palisaderne dækker ca. 7,5 km (Fig. 2). Graven, der følger palisaderne, ser ud til kun at findes på de højere strækninger, måske kun over ca. to km. På sydøstsiden af voldgraven er der enkelte steder påvist en vold, dannet af den jord, der er kastet op af graven. Denne vold er oftest pløjet væk, dvs. næsten helt udjævnet.

I forbindelse med udgravningen af anlægget er der i øvrigt fundet enkelte trækliver og tre træspader, som sad stukket ned i palisadegrøften. Spader, som formentlig har været brugt til at grave selve graven med. Derudover blev der ikke fundet oldsager ved udgravningerne. Til gengæld lykkedes det at finde enkelte pæle fra forskellige dele af Olgerdigets palisader og konservere dem, så de i dag kan ses i Haderslev Museums oldtidsudstilling.

Nye arkæologiske undersøgelser

Jes Jepsen, som ejer gården Ligård ved Uge, ønskede i 2003 at etablere en kreaturstald i forlængelse af en eksisterende stald. Man vidste i forvejen, at der var blevet fundet pæle i bækken ved Ligård og spor efter en vold i marken syd for bækken. På luftfotos over Ligård kan man tydeligt se Olgerdiget, og H. Neumann havde i 1960'erne umiddelbart syd for gården fundet spor både af Olgerdiget og et anlæg, som han kaldte for »Skansen«. »Skansen« består ifølge Neumann af et system af små grave med en mellemliggende lav vold.³⁾ Der var derfor al mulig grund til at foretage en arkæologisk undersøgelse, før stalden kunne opføres.

Der blev i 2003 åbnet et felt på størrelse med den projekterede kreaturstald på 30 x 60 m. Det blev dermed det største felt, der hidtil er blevet afdækket i forbindelse med

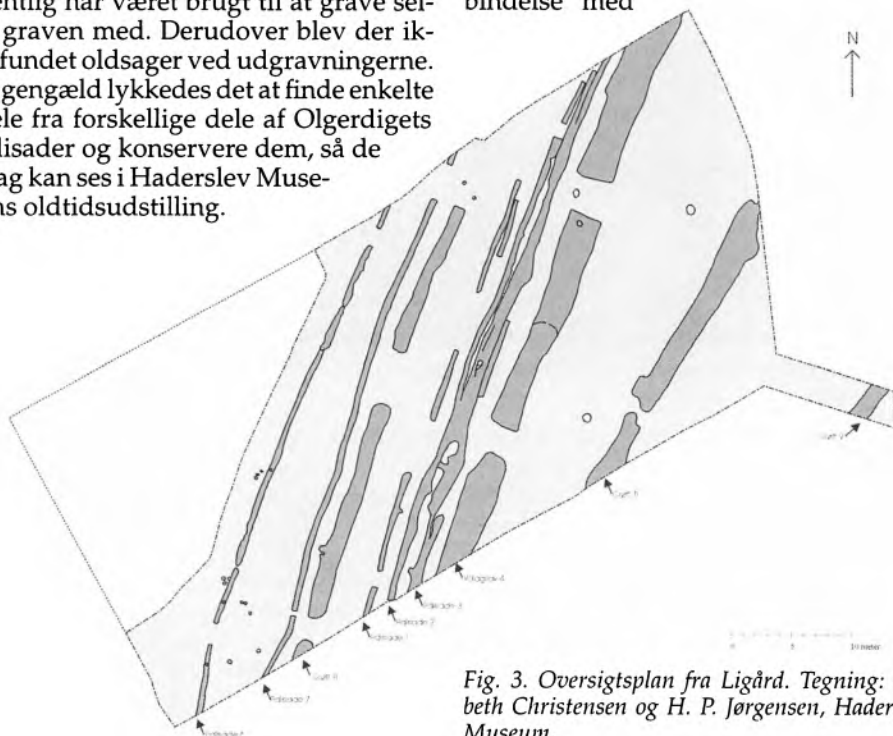


Fig. 3. Oversigtsplan fra Ligård. Tegning: Lisbeth Christensen og H. P. Jørgensen, Haderslev Museum.



Fig. 4. Snit syd for Ligård med palisader og voldgrav, set fra øst. Foto: Lisbeth Christensen.

Olgerdiget.(Fig. 3).⁴⁾ Man kunne hurtigt konstatere, at Neumanns udgravningsfelter havde været for små til, at han kunne få et egentligt overblik over Olgerdiget.

De arkæologiske undersøgelser viste, at kernen i Olgerdiget på dette sted består af en fladbundet grav (voldgrav 4) med en dybde af 110 cm under terrænet og en bredde på ca. tre m samt tre palisader (palisade 1-3) vest herfor. Derudover

findes der ved Ligård yderligere nogle rækker af palisader såvel øst som vest for den centrale del af Olgerdiget. Mod øst er der sandsynligvis tale om det anlæg, som kaldes for »Skansen«. Den må ligesom grøfterne længst mod vest (palisade 6-7 og grøft 8) repræsentere en yngre fase end kernen i Olgerdiget. Der er dog ingen stratigrafiske iagttagelser, der gør det muligt at datere de to anlæg i forhold til hinanden. Man kan blot konstatere,

at der er tale om mindst tre forskellige hovedbyggefaser af Olgerdiget ved Ligård. I palisaderækkerne er der åbninger, som ligger lidt forskudt for hinanden i stil med en labyrinth, og åbningerne har formentlig dannet en slags gennemgang i Olgerdiget.

I området ved Uge samles en række oldtids- og middelalderveje på en mindre strækning omkring vandskellet. Det middelalderlige hærvejsspor fører over Urnehovedbanke. Det gamle hærvejsspor, som også kaldes for Oksevejen, førte derimod fra Poulskro over Uge, Porsbøl og Porså til Bolderslev.

Undervejs skæres den af Olgerdiget omkring Ligård.

Området ved Ligård er også det eneste sted på hele den 12 km lange strækning, hvor der er fundet så mange grøfter side om side. Neumann anser »Skansen« for at være en yngre, nordøstlig forlængelse af Olgerdiget. Den er anlagt i forbindelse med, at hærvejsforløbet blev flyttet østpå. »Skansen« består ved Ligård af de to øst-

ligste grøfter (5 og 9) (Se fig. 3), uden at der her kunne påvises en lav vold imellem grøfterne, som det er tilfældet længere nordpå.

I samtlige snit fandtes i palisadegrøfterne rester af dårligt bevarede pæle, fordi de ligger på højere terræn, hvor der har været så tørt, at træet er rådnet bort. For at skaffe noget daterende materiale fra Ligård blev der anlagt et tre m bredt og 15 m langt snit på marken syd for Ligård umiddelbart i nærheden af den lille Urnehovedbæk. Her sås de samme palisaderækker som inden for udgravningsfeltet. Træet i palisadegrøfterne var blot langt bedre bevaret her og derfor anvendeligt til årringsdatering.

Den centrale del af Olgerdiget består også i det lille snit af en voldgrav med tre palisader (1-3), der forløber vest for og parallelt med voldgraven. (Fig. 4).

Den vestligste af de tre palisader bestod af blot en enkelt række pæle og er ifølge Neumann den yngste af palisaderne. De to østligste nærmest voldgraven

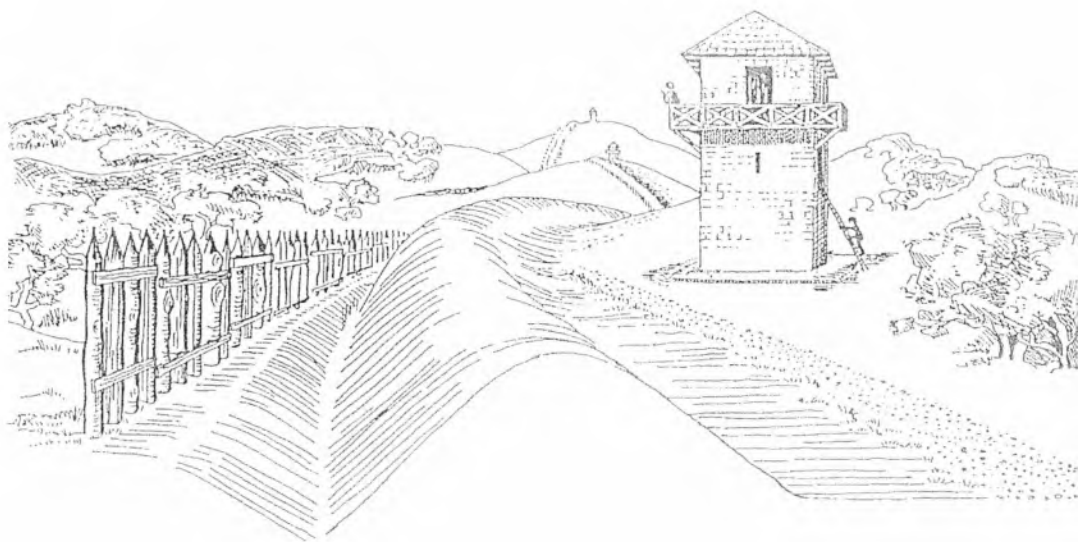


Fig. 5. Rekonstruktionstegning af et afsnit af den romerske rigsgrænse i Sydtykland fra omkring slutningen af 2. og begyndelsen af 3. årh. e.Kr. Tegning: Jørgen Andersen. Haderslev Museum.



Fig. 6.
Jylland
 omkring
 200 e.Kr.
 Tegning:
 Jørgen
 Andersen,
 Haderslev
 Museum.

er tilsyneladende ældre og står i dobbelt-rækker. Der sås tydelige forskelle med hensyn til både stolpernes diameter og tværsnit i de enkelte rækker. De forskelligartede tværsnit og palisadegrøfternes forskellige dybde lader formode, at palisaderne repræsenterer flere faser af anlægget, dvs. reparationer eller forstærkninger af anlægget.

Samtlige stolper havde en flad basis. Pælene er kun bevaret i en længde af indtil 50 cm, dvs. det stykke, som sad under jorden. Man kender således ikke palisadens oprindelige højde. Som nævnt lykkedes det at udtage prøver fra stolperne til årringsdatering. Årringsdatering eller dendrokronologi bygger på, at træer danner en ny årring hvert år. I gode vækstår bliver årringene tykke og i dårlige tynde. Således har alle træer af samme art, som har vokset på samme tid og i det samme klima, det samme mønster af årringe. Ved at tælle, måle og sammenligne årringene kan man ret præcist se, hvilket år et træ er fældet.

De nyeste dendrokronologiske dateringer viser, at dele af Olgerdiget blev bygget allerede i 1. årh. e.Kr., hvor man tidligere har ment, at det først blev bygget i 219 e.Kr. eller kort derefter. Senere blev det så udbedret flere gange, bl.a. med nye palisader i 278 e.Kr. Efter dette tidspunkt blev Olgerdiget ikke længere vedligeholdt, og man må antage, at det dermed gik af brug hen mod år 300 e.Kr. Udgravninger og dendrokronologiske dateringer viser, at det kilometerlange anlæg repræsenterer samme bygningsværk, med den samme konstruktion og fra starten sikkert opført på samme tid.

Olgerdiget minder om den romerske grænsbefæstning, »Limes«. (Fig. 5)⁵⁾ Limes dannede en ca. 550 km lang grænse langs Rhinen og Donau mellem Romerriget og germanerne fra kort efter Kristi fødsel og de næste 400 år. Romerne opførte først vagttårne af træ, siden hen

af sten, anbragt med korte mellemrum langs grænsen ved en militær vej. Omkring 120 e.Kr. blev der så rejst en palisade lidt nord for vejen. Senere blev dele af Limes forsynet med en vold og grav bag palisaden i slutningen af 2. og begyndelsen af 3. årh. e.Kr. Limes blev således udbygget og forstærket i flere omgange. De germanske folk nord for grænsen, især overklassen, havde en del kontakt med romerne, bl.a. i form af handel og andre fredelige forbindelser. Mange germanere kendte det romerske krigsvæsen, dels fra de indbyrdes krige, dels var der germanere, som havde været i romersk krigstjeneste. Man mener derfor, at Limes byggeteknik har dannet forbillede for Olgerdiget og senere »æ vold«.

Hvem byggede Olgerdiget og hvorfor?

De såkaldte langvolde, som Olgerdiget tilhører, findes spredt ud over landet, dog hyppigst i Jylland. Fælles for dem er, at de optræder i forbindelse med naturlige forhindringer i terrænet, f.eks. moseområder samt vandløb, og dermed spærrer adgangen til et landområde. Olgerdiget har haft front af træ og vold og grav anbragt på angribersiden, ligesom ved Limes. På samme måde som den romerske Limes menes Olgerdiget også at have haft til opgave at overvåge grænsen mellem to stammeområder og kontrollere den nord-sydgående trafik igennem Jylland.

Inden for det sønderjyske område har man udover ved Olgerdiget foretaget undersøgelser af »Æ vold« ved Øster Løgum.⁶⁾ Der er også her tale om en langvold, der minder om Olgerdiget. Den består ligesom Olgerdiget af vold, grav og palisade. Sammen med vådområder og vandløb har »Æ vold« kunnet spærre for den nord-sydgående trafik gennem Sønderjylland. Der blev ikke fundet daterende oldsager ved udgravningen, men »Æ vold« er dendrodateret til 278 e.Kr., dvs. samtidig med den yngste fase af Olgerdi-

get. Omkring år 400 - 410 e.Kr. etableres tillige to sejlspærringer ved munden af Haderslev Fjord. Disse pælespærringer er ført tværs over fjorden og har lukket for al sejlads. Olgerdiget er således bygget i en periode, hvor der i det sydlige og østlige Jylland spores betydelig uro, hvilket også giver sig til kende i de store våbenofferfund fra ca. 200 – 500 e.Kr. ved Thorsbjerg, Nydam og Ejsbøl (Fig.6). Man kender ikke til bestemte begivenheder, som kunne give anledning til etableringen af disse forsvarsanlæg, men romerske og græske forfattere skriver om magtkampe og folkevandringer i landene mod nord. En tid præget af uro og kamp om magt og landområder.

Olgerdigets palisader bestod af mindst 90.000 egestammer. Etableringen af de store forsvarsværker er et bevis på, at en centralmagt gør sig gældende. Byggeriet, vedligeholdelsen og bemandingen af langvoldene har krævet en større indsats af materialer og mandskab, end det enkelte landsbysamfund har kunnet præstere. De store forsvarsværker, herunder Olgerdiget, er et bevis på, at det er centralmagter, dvs. kongedømmer, der står bag. Der ses tegn på tidligere rigsdannelser med rod i henholdsvis Midtjylland og Angel. Omkring år 200, ved Olgerdigets etablering, sker der en gruppering i det jyske, arkæologiske fundstof i en nord- og en sydgruppe, hvor sydgruppen kan være identisk med jyderne.⁷⁾ På samme måde er der forskelle i landsbystruktur og byggeskik nord og syd for Olgerdiget, dvs. mellem Jyder og Angler. Tilsvarende knytter området syd for Olgerdiget sig dialektmæssigt til det sydøstlige Slesvig. Olgerdiget kan være anglernes grænseværn eller vejspærring mod en ny og større nabomagt, der netop havde dannet sig nordpå. Anglerriget er så senere ekspanderet nordpå, hvor »Æ Vold« har dannet den nye grænse.⁸⁾

De ovennævnte resultater repræsenterer kun foreløbige resultater, idet undersøgelserne af Olgerdiget endnu langt fra er afsluttet. Der er brug for, at der bliver afdækket endnu større felter omkring Olgerdiget, ligesom det er nødvendigt at få flere dendrodateringer af egestolper fra samtlige faser af Olgerdiget.

Selv om undersøgelserne af det imponerende fortidsminde blev indledt for snart 100 år siden, er det stadig et gådefuldt anlæg. De nye undersøgelser har føjet spændende oplysninger til billedet af Olgerdiget. Samtidig har de dog kun løftet en flig af sløret fra selve Olgerdiget og giver dermed anledning til nye spørgsmål, som kun kommende undersøgelser vil kunne kaste nyt lys over.

Noter:

- 1) Pontoppidans Danske Atlas, 1768, bd. VII, 302. H. P. Jørgensen: »Olgerdiget« i: Sønderjyske Årbøger 1928, s. 132-151.
- 2) Hans Neumann: »Olgerdiget – et bidrag til Danmarks tidligste historie«. Haderslev 1982.
- 3) Uge sogn, sognebeskrivelse nr. 57.
- 4) Haderslev Museum j.nr. 4230, Uge sogn, sognebeskrivelse nr. 87.
- 5) Red. Gabriele Süsskind u.a.: »Der römische Limes in Deutschland: 100 Jahre Reichs-Limeskommission. Archäologie in Deutschland: Sonderband; 1992. Konrad Theiss Verlag.
- 6) Steen Wulff Andersen: »Æ vold« ved Øster Løgum – et gammelt fortidsminde i ny belysning« i: Sønderjysk Månedsskrift, 1990, s. 7-15.
- 7) Jytte Ringtved: »Jyske gravfund fra yngre romertid og ældre germanertid« i: KULM, Årbog for Jysk Arkæologisk Selskab 1986, s. 95-231.
- 8) Per Ethelberg: »Sønderjylland år 0-2000: I - Den tidlige rigsdannelse i Barbaricum og Sønderjylland« i: Sønderjysk Månedsskrift, 2000, s. 3-13. Niels Erik Andersen: »Fok, Fok, Hurrah, en måske tusindårig høstskik« i: Sønderjysk Månedsskrift 2004, s. 204-213.

Haderslevegnens desorienterede kirketårne

Af THOMAS BERTELSEN

Thomas Bertelsen, cand.mag. i middelalderarkæologi, Aarhus Universitet, og monumentpleje, Aarhus Arkitektskole. Artiklens udgangspunkt er en ny undersøgelse af en række kirker på Haderslevengen, som indgår i en igangværende ph.d.-afhandling ved Afdeling for Middelalder- og Renæssancearkæologi, Aarhus Universitet.

Størstedelen af de middelalderlige kirketårne blev rejst ved kirkernes vestgavl og er mere end noget andet blevet symbolet på den typiske danske landsbykirke. Enkelte steder opførtes tårnet over skibets vestligste del, hvilket udseendemæssigt gav samme resultat. For en mindre gruppe kirker blev tårnet imidlertid rejst desorienteret, eksempelvis ved kirkens langside eller øst for koret (fig. 1). Inden for Danmarks eksisterende grænser er der bevaret 37 tårne med desorienteret placering, som med sikkerhed er middelalderlige. Hertil kommer ti tårne, der alene er bevaret som underdele, er nedrevet eller har været planlagt (fig. 2). De desorienterede tårne optræder spredt over det meste af landet og er som flertallet af de danske kirketårne gotiske. Særlig karakteristisk er det iøjnefaldende tårnbyggeri dog for Haderslevengen, hvor en række landsbykirker har tårnet placeret øst for koret. Gruppen omfatter fire bevarede kirker: Grarup, Halk (Haderslev Herred), Hjerndrup og Stepping Kirke (Sønder Tyrstrup Herred) samt Tyrstrup Kirke (Sønder Tyrstrup Herred), der blev nedrevet i 1863 og kun kendes igennem et sparsomt materiale.



Fig. 1. Halk Kirke syd for Haderslev fjord, set fra nordvest. Kirken fik i senmiddelalderen et tårn øst for koret. Foto: Thomas Bertelsen. 2004.

Praktiske løsninger

For en stor del af de desorienterede kirketårne skyldes afvigelsen praktiske omstændigheder og er ofte forbundet med de topografiske forhold på kirkepladsen. Når tårnet ved den midtsjællandske Pedersborg Kirke er placeret ved skibets nordside, skyldes det utvivlsomt, at kirken opførtes på toppen af et snævert voldsted med det romanske skibs vestgavl placeret så tæt på bankens stejle side, at et vesttårn umuligt kunne rejses. Valget af byggegrund er her ekstraordinært, men kuperede byggegrunde må også andre steder opfattes som den direkte årsag til, at tårne ikke er rejst på den vante plads vest for skibet.

Opførelsen af et desorienteret kirketårn kan også ses i lyset af den besparel-



Fig. 2. Kort over Danmark med angivelse af middelalderlige stiftsgrænser og kirketårne med desorienteret placering. Signaturer: Ved skibets langside (●); ved korets langside (◆); ved korgavlen (■); over sideskib (▼); ved skibets sydvesthjørne (★); fritstående (⊕); over romansk bygningsafsnit (▲). Delvist bevarede og planlagte tårne er markeret med grå signaturer, nedrevne med tomme signaturer. Tegning: Thomas Bertelsen. 2004.

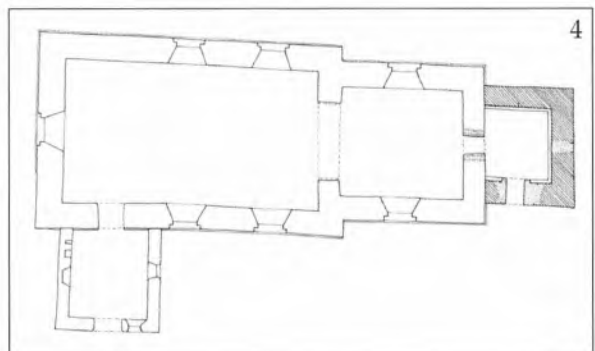
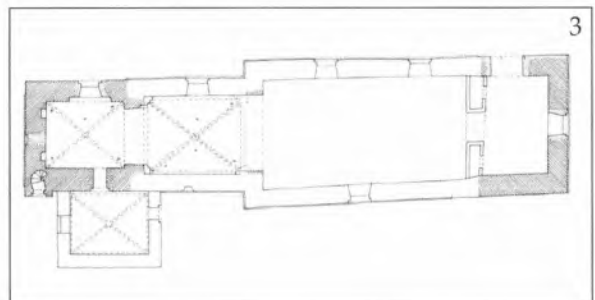
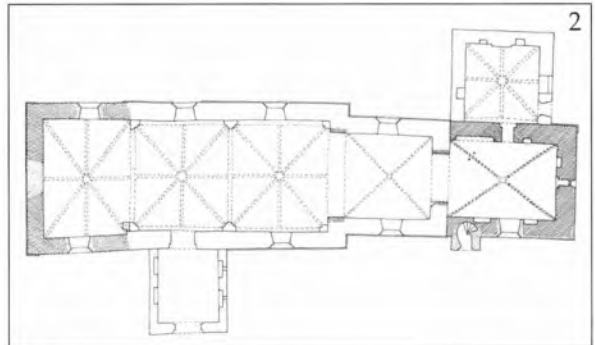
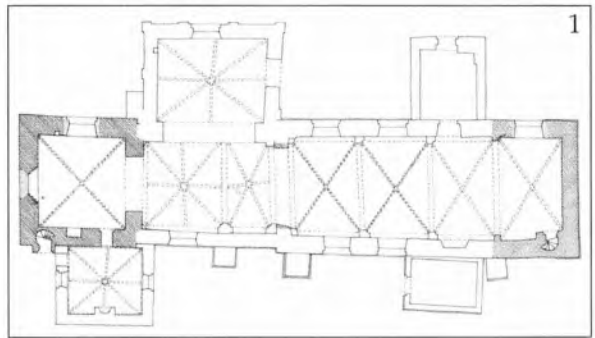


Fig. 3. Planer af kirkerne i Halk (1), Stepping (2), Grarup (3) og Hjernstrup (4). 1:300. Foruden tårnet fik Halk Kirke i senmiddelalderen en vestforlængelse af skibet, et våbenhus og et kapel mod syd, et sakristi mod nord og stræbepiller. Stepping Kirke tilføjes en vestforlængelse, et våbenhus mod syd og et sakristi mod nord, mens der ved Grarup Kirke opførtes en vestforlængelse og et sakristi mod nord. Desuden blev koret og skibet overhvalvet i Halk og Stepping, mens alene koret overhvalvedes i Grarup. Til Hjernstrup Kirke tilføjes blot et våbenhus mod syd, mens trælofterne bevaredes i kirkens indre. Tårne og vestforlængelser er forsynet med signaturer for byggefaser. Tegning: Thomas Bertelsen 2004 efter Danmarks Kirker.

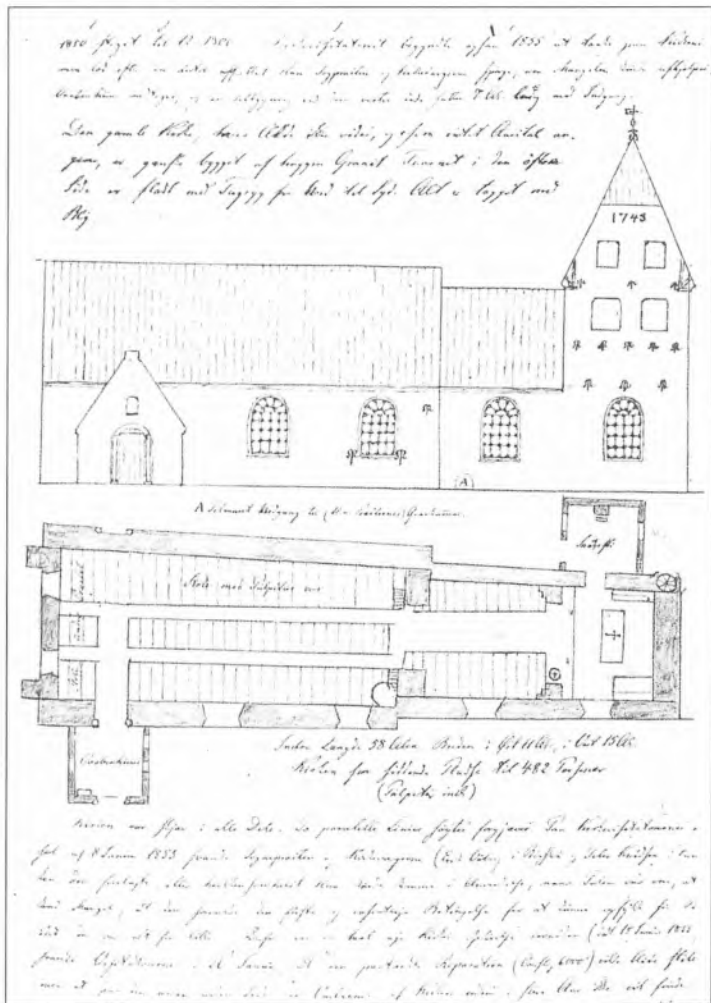


Fig. 4. Tyrstrup Kirke. Skitseret plan og opstalt af sydfacaden, udført 1851. Plan: Danmarks Kirker.

se, der har ligget i at lade tårnet opføre i kombination med et andet bygningsafsnit. En stor del af tårnene er rejst ved skibets langside, så det nederste rum kan fungere som våbenhus, der er en lang hyppigere tilføjelse til danske landsbykirker end tårne. Endvidere er en række af de desorienterede kirketårne rejst over ældre bygningsafsnit, således at byggeriet kun har omfattet tårnoverdelen. Ved

Veng Klosterkirke nær Skanderborg opførtes tårnet over en ældre korsarm på trods af, at der eksisterede en underdel fra et ældre romansk vesttårn. En færdiggørelse af dette havde dog betydet, at tårnet ville være blevet af langt større dimensioner med tilsvarende større arbejdsindsats og materialeforbrug til følge.

Haderslevegnens østtårne

Praktiske omstændigheder, topografiske som økonomiske, kan dog ikke være baggrunden for alle de middelalderlige tårne, der har fået en alternativ placering, hvilket ikke mindst kommer til udtryk blandt østtårnene på Haderslevegn. Alene de fem kirkers tætte geografiske beliggenhed og den omstændighed, at de udgør halvdelen af de middelalderlige kirketårne, som er opført med denne placering, taler imod, at der alene er løst praktiske problemer.

De fire bevarede tårne er opført i røde teglsten i munkeforbandt med stedvis anvendelse af sortbrændte bindere og genanvendte granitsten fra den romanske kirke i den nederste del af facaden. I Grarup, Halk og Stepping er tårnrummet indrettet som et krydshvælvet kor med

en regulær korbue i vestmuren (fig. 3: 1-3). Samtidig med tårnernes opførelse er de romanske kormure nedrevet, og de oprindelige kor slået sammen med skibene. Samtidigheden mellem tårnbyggerierne og korenes inddragelse i skibene illustreres tydeligt i Stepping, hvor den romanske korbues krumhuggede kilesten og kragbånd blev genanvendt i den nye korbue i tårnet. Ud fra kendskabet til Tyrstrup Kirke kan det sandsynliggøres, at dette tårn indrettedes på samme vis (fig. 4). På en skitseret plan fra 1851 er tårnet i hvert fald indrettet med korbue, men der kan herske tvivl om, hvorvidt kirkens romanske kormur er blevet fjernet. Markerede stolestader i det oprindelige kor viser dog, at det i praksis fungerede som skib i tiden op til nedrivningen.

Tårnernes indretning som regulære kor



Fig. 5. Halk Kirkes indre, set mod øst. Koret er indrettet i tårnrummet, mens det romanske kor er inddraget i skibet efter nedbrydning af den oprindelige triumfmur. Derved er skibets østre del blevet smalle end den vestre. Foto: Thomas Bertelsen. 2004.



Fig. 6. Hjerndrup Kirke, set fra nordøst. Foto: Thomas Bertelsen. 2004.

er bemærkelsesværdig, da en forlængelse af det romanske kor i langt højere grad ville have været i tråd med senmiddelalderens ønske om at udvide kirkernes korafsnit. De romanske kors inddragelse i skibet er blot kommet til at erstatte en udvidelse af dette, der traditionelt ville have bestået af enten et vesttårn, hvis tårnrum åbnede sig ved en arkade, eller en regulær vestforlængelse. En vestforlængelse ville tilmed have sikret, at skibets østre del ikke blev smallere end den vestre, som det blev tilfældet efter nedrivningen af de romanske triumfmure (fig. 5). I forhold til et traditionelt vesttårn er der intet sparet. I Halk kan tårnbyggeriet tilmed ses i sammenhæng med en større ombygning af kirken. Tårnet er af samme bredde som skibet og dermed en smule

bredere end koret, hvilket indicerer, at det i forlængelse af tårnbyggeriet har været hensigten at erstatte det romanske kor med et bredere, så kirken blev omdannet til et langhus med jævnbredt skib, kor og tårn. Denne ombygning realiseredes aldrig; i stedet opførtes et kapel ved sydsiden af det romanske kor, som samtidig fik en overhvælving med to ottedelte hvælv. Heller ikke i Hjerndrup kan tårnets placering i sig selv tillægges økonomiske bevæggrunde. Tårnet er væsentlig spinklere end de øvrige men har efter alt at dømme kun haft adgang til det nederste tårnrum ad en udvendig, nu omsat dør i sydturen (fig. 3: 4 og fig. 6). Tårnrummet er senere forbundet med koret via en snæver, kurvehanksformet dør og indrettet som sakristi, men i sin oprindelige udformning kan rummet ikke have spillet nogen direkte rolle for kirkens brug.

Hverken i Grarup eller Hjerndrup kan terrænfald på kirkegården tillægges betydning for placeringen af tårnene. Det samme er tilfældet i Tyrstrup, hvor den gamle kirkegård endnu er i funktion. I Halk og Stepping kan det dog ikke afvises, at terrænfald vest for kirkerne kan have spillet en rolle for tårnenes desorienterede placering (fig. 1). Begge steder tilføjedes kirkerne i senmiddelalderen imidlertid også en vestforlængelse af skibet. Da meget tyder på, at disse er yngre end tårnene, har terrænet principielt ikke været til gene for byggeriet. At de to tårne må høre til kirkernes ældste tilføjelser antydes af tårnhvælvenes pærestavsprofilerede ribber og cirkulære slutsten, der i hvert fald er typologisk ældre end vestforlængelsernes retkantede halvstensribber. Selvom det teknisk set har været muligt at opføre tårnene på deres vante plads, kan det med stor sandsynlighed være blevet vurderet som stærkt uhensigtsmæssigt set i lyset af, at der var tale om byggerier i flere stokværk, som i særlig grad krævede en stabil bygge-

grund. Dette betragtedes muligvis ikke som et problem ved opførelserne af vestforlængelserne. I Halk er vestforlængelsen forsynet med et trappehus i nordvesthjørnet og har planmæssig lighed med et tårn. Dens murtykkelse er dog ikke øget i forhold til skibet, og da dens blændingsdekorerede gavltrekan er oprindelig, er der efter al sandsynlighed ikke tale om en opgivet tårnunderdel.

Fra praktisk løsning til arkitektonisk ideal
Ribbeprofilernes overensstemmelse med ribberne i Haderslev Vor Frues søndre sideskib indicerer, at tårnene i Halk og Stepping meget vel kan være opført i tilknytning til de byggearbejder, som fandt sted ved den nærliggende købstadskirke i 1400-tallets første årtier. At tårnet i Halk er opført i første del af 1400-tallet understøttes yderligere af tårnummets store spidsbuede østvindue; et element, der almindeligvis forsvinder ud af landsbykirkerne i løbet af 1400-tallets anden halvdel i takt med den stigende udbredelse af fløjaltertavler, der skjulte korenes bagvægge. Foruden Halk og Stepping findes på Haderslevvejen kun et tårnum med profilerede ribber i Bevtofte Kirke (Nørre Rangstrup Herred), mens egnens øvrige middelalderlige tårnhvælv har enklere retkantede halvstensribber. Derved kan tårnene i Halk og Stepping meget vel høre til blandt de ældste kirketårne på egnen, og i lokalt perspektiv har deres placering ikke nødvendigvis afvejet så meget fra normen, som tilfældet senere blev. Ingen af egnens kirker har i hvert fald sikre spor efter romanske tårne, og et delvist nedrevet vesttårn ved Vor Frue Kirke i Haderslev, der kunne have øvet indflydelse på de omkringliggende landsbykirker, er først opført i renæssancen.

At det med stor sandsynlighed har været nødvendigt at opføre tårne med desorienterede placeringer i Halk og Step-

ping kan være årsagen til, at der på egnen er opstået en lokal tradition for at placere kirketårne øst for koret. Som løsning af et praktisk problem blev tårnet flyttet til korets østgavl, og som kompensation for den udvidelse af kirken, som et vesttårn ville have bidraget med, blev det romanske kor lagt sammen med skibet. For de tre nærliggende landsbykirker var denne løsning hverken praktisk eller økonomisk motiveret, men betragtedes muligvis blot som et naturligt ideal. Store variationer i de fire bevarede tårnes konstruktion og udsmykning taler i hvert fald mod, at byggerierne skyldes én bygmesters personlige holdning til, hvor et kirketårn skulle placeres.

I Grarup og Tyrstrup slog inspirationen fra Halk og Stepping ikke kun igennem i tårnenes placering. Begge tårne indrettedes i lighed med forbillederne med kor i



Fig. 7. Stepping Kirke, set fra sydøst. Tårnet var oprindeligt afsluttet med et helvalmet sadeltag, der endnu i middelalderen blev omdannet med halvgavle. Den østre er bevaret med en asymmetrisk blændingsdekoration bestående af rudestillede trappeblændinger, cirkelblændinger og et korset kors, hvis lighed med fynsk sengotik taler for, at gavlens murermester kom herfra. Foto: Thomas Bertelsen. 2004.

tårnrummet og adgang til de øvre stokværk via et fremspringende trappehus. De fire tårne udgør de eneste kendte eksempler på middelalderlige kirketårne, som herhjemme er opført efter dette mønster. I Grarup er ribberne i tårnrummets krydshvæl dog udførte med retkantede halvstensribber, en antydning af, at byggeriet er yngre end i Halk og Stepping. Kun det udgravede østtårn ved St. Sørenskirke i Gl. Rye ved Skanderborg kan tillægges en vis planmæssig lighed, men formentlig har tårnrummet her fungeret som en regulær korforlængelse.

Tårnet i Hjerndrup adskiller sig tydeligst fra de øvrige ved sine spinkle dimensioner, bjælkeafdækkede tårnrum og adgang til mellemstokværket via en fritrappé på nordsiden (fig. 6). En påvirkning fra Halk og Stepping ses dog muligvis i tårnernes tagløsninger, idet deres spir lignende, helvalmede sadeltage ligesom spiret i Hjerndrup hører til undtagelserne i det hjemlige senmiddelalderlige tårnbyggeri. Endnu i senmiddelalderen blev valmtaget i Stepping dog forsynet med halvgavle mod øst og vest (fig. 7). Ved nedrivningen var også tårnet i Tyrstrup afsluttet af et sadeltag med helvalmede gavle, der oprindeligt kan have stået helvalmede, mens den oprindelige tagløsning i Grarup er ukendt. Det er ikke usandsynligt, at et opskalket spir fra nyere tid er en videreførelse af oprindelige forhold.

Imellem tårnene i Hjerndrup og Halk ses også et andet iøjnefaldende fællestæk, idet klokkestokværkets østvendte glamhuller er placeret påfaldende skævt for midteraksen (fig. 6). I Hjerndrup er det enlige glamhul i sin nuværende udformning sekundært, men da tårnets bevarede glamhuller udvendigt bryder et savskifte under gesimsen, har det sandsynligt afløst et ældre samme sted. Facadens oprindelige asymmetriske komposition understøttes af den delvist beva-

rede klokkestol, der er placeret ret ud for glamhullet i klokkestokværkets søndre side. Den særprægede placering af glamhuller, der kun kendes fra disse to tårne, er så markant, at der ikke kan være tale om en fejldisponering under byggeriet. I Hjerndrup, hvor opgangen til klokkestokværket foregår igennem gulvet ad en indvendig stige, kan det have været hensigtsmæssigt at placere klokkestolen i det snævre klokkestokværks ene side, hvilket er blevet styrende for glamhullets placering. Da motivet må være introduceret i Halk, hvor adgangen til klokkestokværket foregår direkte fra trappetårnet, skal den asymmetriske placering af klokkestolen med betydning for glamhullernes placering muligvis blot forklares som en særpræget måde, hvorpå der har kunnet skabes bedre plads i stokværket.

Symbolske overvejelser

De indbyrdes relationer mellem de fem østtårne på Haderslevvegnen viser, at opførelsen af tårne med desorienteret placering ikke nødvendigvis skyldes praktiske omstændigheder. Særlig tydeligt ses dette i Hjerndrup, hvis tårnrum slet ikke kan funktionsbestemmes, og da intet her har hindret byggeri vest for skibet, må placeringen ved korgavlen have været vægtet meget højt. Om der bag de tre kirker, hvor intet øjensynligt har hindret tårnets placering ved kirkens vestgavl, alene har ligget arkitektoniske argumenter, eller om der også har været symbolske overvejelser, kan der kun gættes. Tårnene er nok blevet rejst over kor og alter og kan derfor opfattes som en understregning af kirkens mest betydningsfulde bygningsafsnit, men en stor del af landets øvrige desorienterede kirketårne har tårnrummet indrettet som våbenhus, der almindeligvis ikke tillægges nogen specifik liturgisk funktion. En eventuel symbolsk baggrund for det karakteristiske tårnbyggeri står således hen i det uviste.

Gregersdorff-sølv?

Foranlediget af museumsinspektør Elsemarie Dam-Jensens artikel: »Gregersdorffs stjertpotte« i sidste nummer af Sønderjysk Månedsskrift 2005 har redaktionen modtaget en artikel om et sølvbæger fra samme sølvsmed i Tønder. Navnet på artiklens forfatter er kendt af redaktionen.

I Sønderjysk Månedsskrift, nummer 8 2005, har museumsinspektør Elsemarie Dam-Jensen berettet om den lille, fine sølv-stjertpotte udført af Tønder-sølvsmeden Gregersdorff, som Tønder Museum har erhvervet i 2004. Det oplyses, at ud over noget kirkesølv, kendes der kun et sølvbæger med indgraveringen 1714, udført af Gregersdorff. Nu er der altså også dukket en stjertpotte op.

Men ved åbningen af museets udstilling »Hansen – en sølvsmedeslægt i Tønder« i 2002 holdt antikvitetshandler Kurt Lund Christiansen, »Højst Antik«, et lille foredrag om Tøndersølv set fra en handlendes synsvinkel. Han medbragte ved den lejlighed et lille bæger, udført af F. H. Gregersdorff, som han solgte et par måneder senere og »aftvang« køberne et løfte om, at bægere ad åre skal doneres til Tønder Museum.

Bægere vejer 94 gr. og er 8 cm højt, glat med 3 cirkler med en ciseleret blomst i hver. Under randen er der punslet Peter Jungemann. Bredewadt. 1741. Desuden kan man ane en ældre, afslebet gravering. På bunden har mesteren slået sit mærke: FHG i et trekløver samt Tønders bymærke.

Som noget helt specielt er der på bunden af bægere 12 bueslag, der parvis er rettet mod hinanden, og som svarer til dele af en cirkelbue med en radius på ca. 35 mm. Centrum for cirkelbuerne er i periferien af bundstykket, og cirkelbuerne center er med 60 graders mellemrum

på bundstykkets periferi. Alle buer krydser hinanden i centrum af bægerbunden. »Figuren« er meget simpel at lave: tegn en cirkel med radius på 35 mm, sæt det ene passerben et tilfældigt sted på cirklen, tegn det buestykke, der går gennem cirklen. Flyt det faste passerben til det punkt, hvor buestykket krydser cirklen, og tegn en ny bue tværs gennem cirklen. Fortsæt således cirkelperiferien rundt (i alt 6 gange). Det ligner således et mønster eller en blomst med 6 kronblade, der stråler ud fra centrum, men er formentlig »rester« af en arbejdstegning på en sølvplade. Det er sikkert benyttet ved udskæringen af bægerets bundestykke, men også ved anbringelsen af de 3 cirkler med blomsterfigurer på bægerets yderside.

Sølvsmeden Friedrich Hans Gregersdorff overtog i 1711 Paul Nommesens værksted i Tønder samt dennes enke. Allerede i 1716 døde han, og det eneste, man egentlig ved om ham, er, at han kom fra byen Slesvig. Netop i denne by virkede sidst i 1600-tallet en sølvsmed ved navn Cornelius Gregersdorff. Cornelius Gregersdorff udførte i tiåret 1680-90 talrige arbejder for hoffet på Gottorp, og det formodes, at han er død omkring 1690. Hans enke giftede sig snart igen, også med en sølvsmed. Det vides ikke, hvornår hverken Cornelius Gregersdorff eller Friedrich Hans Gregersdorff er født, men sandsynligvis er Cornelius fader eller farbror til Friedrich i Tønder.

Bægere med indskriften 1741 er ikke et typisk tønderbæger, idet der langs bundens rand er loddet en ca. 6 mm bred kant, som rager ca. 5 mm uden for bægerets bund, altså en slags standring. Det ses ikke på tønderbægre, men til gengæld ofte på bægre fra Slesvig by. Friedrich Hans Gregersdorff har således bragt sin lærernes stilart med sig til sin mesterby.

Er dette bæger med årstallet 1741 identisk med det af Schoubye kendte med det angiveligt indgraverede årstal 1714? I Chr. A. Bøjes »Danske guld og sølv smedemærker før 1870« fra 1962 er Gregersdorff slet ikke nævnt. Han dukker først op i sølvsmederegistranten i Sigurd Schoubyes disputats fra 1961. Schoubye anfører her kun kendskab til kirkesølv-arbejder udført af Gregersdorff. Først i Bøjes udgave fra 1982, der er udarbejdet af Schoubye, og som for øvrigt også udkom som nr. 56 i skriferækken fra Historisk Samfund for Sønderjylland, er Gregersdorff nævnt. Foruden tidligere kendt kirkesølv er der anført »Bordsølv: Bæger

1714«. Schoubye har altså fået kendskab til dette bæger mellem 1961 og 1982.

Jeg er ikke utilbøjelig til tro, at der er tale om 1741-bægeret. Det er let at skrive forkert, når man er »ude i marken« og gør sig sine notater og siden skal overføre disse til det endelige manuskript, hvor en slåfejl på skrivemaskinen også kan finde sted, ikke mindst når man har i tankerne, at sølvsmeden kun virkede til 1716. Derimod ses det meget ofte, at ny indgravning foretages, når en gammel sølvting gives videre. Oftest bibeholdes den gamle indgravning, men af og til slibes den bort. Den oprindelige indgravning på Gregersdorff-bægeret kan ikke tydes.



Artiklens genstand, det lille sølvbæger formentlig udført af Friedrich Hans Gregersdorff i Tønder. Foto: Privateje.

En rejse til Sjælland og Møn i juni 1898

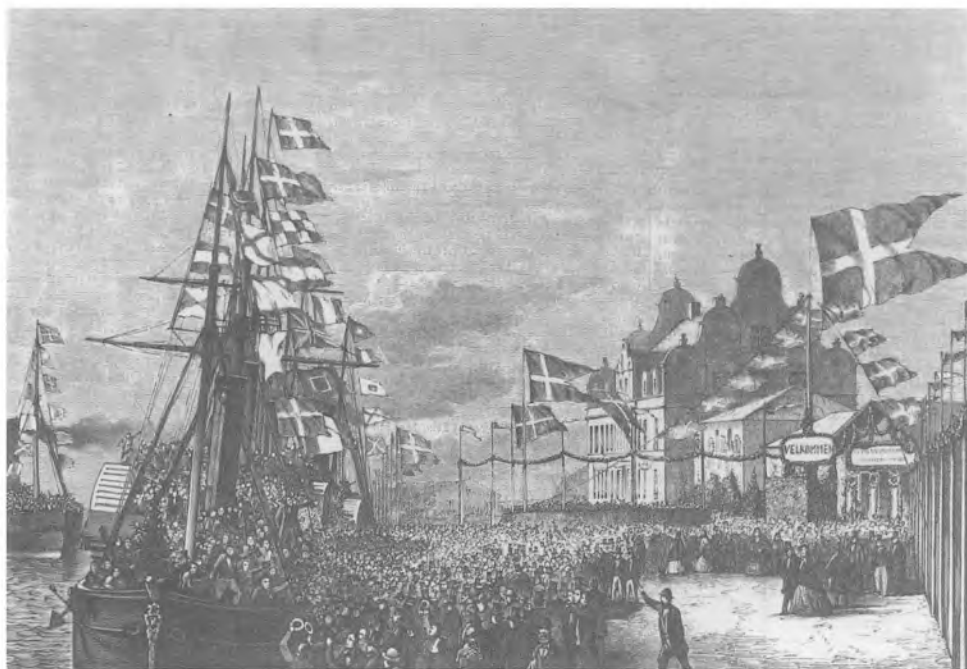
Af ANNA BLADT

Umiddelbart efter 1864 og omkring 1900 blev der arrangeret en række store rejser til København og andre steder i Kongeriget. I 1898 deltog Anna og hendes mand Peter Bladt, Almsted Notmark sogn, i en stor tur til Stevns og Møn. Siden skrev Anna Bladt sine erindringer, som redaktionen har modtaget fra lo-

kalthistoriker Hans Andersen, Augustenborg. Erindringerne gengives her i uddrag.

Indledning

I 1898 modtog beboerne på Als og Sundevad en indbydelse fra beboerne i Stevns herred om at besøge dem i dagene fra



Sønderjydernes rejser til København og andre steder i Kongeriget er et fænomen, der starter i september 1865, da ca. 2.200 sønderjyder drog til København under stor festivitas, men allerede i december 1864 var godt 5.000 sønderjyder taget til Kolding for at overrække Christian IX en adresse under hans rejse i Jylland. Turen til København blev starten på en række store rejser til hovedstaden og andre steder i Kongeriget, som bevægede sig mellem charterrejser og nationale manifestationer. De sidste rejser af denne karakter fandt sted i selve Genforeningsåret. Her er det en zylografi af C. Neumann, der viser »slesvigernes« modtagelse i Korsør på deres rejse til København i 1865. Illustration: Institut for Sønderjysk Lokalhistorie.



Anna Bladt, f. Jørgensen, sammen med manden Peter Petersen Bladt. Foto: Privateje.

den 10. til den 14. juni. Der blev arrangeret en fællestur med ca. 300 deltagere, så der kom ca. 23 personer fra hvert sogn. Turen blev betalt forud og kostede 15,85 mark for hele rejsen frem og tilbage.

Rejsen til Sjælland

Vi afrejste 265 personer med dampskibet »Thor« fra Sønderborg til Fåborg fredag den 10. juni. Kl. elleve formiddag ankom vi til Fåborg, hvor der på broen var samlet en stor menneskemængde, som bød os hjertelig velkommen på dansk grund, og som modtog os med musik, fædrelandssange og hurraråb. Overalt viftede os dannebrog i møde.

Ved ilandstigningen fik enhver af os udleveret en smuk rød-hvid roset af rød-hvide bånd og med guldtryk, som vi måtte påsætte vort bryst. Den var det tegn, som gav os fri adgang til alle fester og deslige i disse dage. Fra Fåborg blev vi befordret med ekstratog til Nyborg. Vi holdt kun en gang på denne tur, nemlig ved Ringe Station, hvor en del folk, tillige med et musikkorps og en sangforening, tog imod os. Vi holdt kun om-

trent en halv time, som til dels udfyldtes med, at sangforeningen foredrog et par smukke og stemningsfulde firstemmige sange. Ved ankomsten til Nyborg blev vi på banegården modtaget af bestyrelsen for »Sønderjysk Forening«. Formanden, oberstløjtnant Larsen, bød os i få velvalgte ord velkommen og førte os til et hotel, hvor der var arrangeret en forfriskning bestående af bajersk øl, limonade, sodavand osv. Der blev holdt adskillige varme taler såvel af værterne som af nogle af vores. Efter en lille halv times ophold marcherede vi i procession igennem en tætpakket menneskemasse ad de forskellige gader ned til havnen, hvor vi gik om bord på en af de store dampfærger, som besørgede overfarten til Korsør. Fra Korsør gik det uden ophold med ekstratog til Slagelse og videre til Næstved, hvor vi holdt i omtrent ti minutter. Her modtog en stor menneskemængde os med sang og musik. Med samme ekstratog kom vi til Køge, hvor vi ankom kl. 9 aften. Det var en dejlig sommeraften.

Vi blev modtaget af »Synderjysk Forening«, og en meget stor menneskemængde havde givet møde, festligt klædte og istemmende rungende hurraer. Overalt, hvor man så hen, var der plantet dannebrog og pyntet med grønt. I den store overbyggede perron på banegården var der serveret appetitligt smørrebrød hvortil bajersk øl, likør, sodavand og portvin. Måltidet blev indtaget stående, og enhver blev rigeligt forsynet med mad og drikke. Under måltidet blev der talt de varme og hjertelige ord til os af medlemmerne af komiteen for Køge samt af komiteen for Stevns Herred, som også havde givet møde for at tage imod os. Der blev af mænd fra vor side udtalt en hjertelig tak for den store gæstfrihed og hjertelige modtagelse, som vi havde mødt her. Det blev betonet, at turen fra Fåborg havde været et sandt triumftog, da der overalt langs banelinien som fra gårde, huse

og fra folk, som arbejdede på markerne, blev viftet til os med dannebrog, hvilket havde gjort et dybt indtryk på os alle. Fra Køge kørte vi med ekstratog på Østsjællands Jernbane ned til Stevns. Undervejs havde vi fået kvarterbilletter udleveret med påtegning om, ved hvilken station vi skulle stige ud. På stationen ville vore værter modtage os. Begyndelsen skulle ske ved Hårlev, derefter Varpelev, Klippinge, Store Heddinge, Lille Heddinge og Rødvig.

Indkvartering og Stevns klint

Vi, Peter Bladt og hustru, fik anvist kvarter hos sognefoged Pejdesen, Rødvig, Lille Heddinge, Rødvig St. lige ved det yderste punkt på Stevns. Vi ankom kl. 10.30 om aftenen. Her var der også en hel masse mennesker, som råbte hurra for os. Derefter blev vi råbt op, og enhver fandt sin vært. Sognefoged Pejdesen, sønnen Peter og to døtre, Maren og Berthe, var gået hen for at tage imod os i den smukke stille sommeraften. Vi kom til deres hjem, hvor konen tog venligt imod os og bød os hjertelig velkommen. Bordet var dækket med alle mulige gode spisevarer. Vi drak en kop kaffe med kage til, og dernæst blev vi anvist to dejlige værelser, en stor stue og et andet sideværelse.

Da klokken var fire, vågnede jeg. Min mand Peter sov meget trygt. Jeg gik så ud i denne smukke morgenstund og spadserede rundt i sognefogedens prægtige have, som var smukt anlagt med alle slags træer. Der var frugttræer og andre store træer af forskellig slags, tilmed busketter. Plænen gange, blomsterbede og den store dannebrogspane stod i en stor plæne foran stuehuset, så det var prægtigt at begynde med. Jeg gik ind til Peter, fik hans tøj børstet, og vi klædte os på. Dernæst blev vi budt ind til at drikke kaffe.

Om eftermiddagen var vi i marken. Der er tillige et underligt vandfald i en anden mark. Vi så også Stevns stenbry-



*Familien Bladts gård i Almsted omkring 1900.
Foto: Privateje.*

deri. Det hele ejes af kammerherre Scavenius til Gjorslev.

Der er også et storartet Stevns fyr, et blinkfyr med glaslinser efter nyeste og bedste konstruktion, opført 1877. Klintens højde er 203 fod næsten lodret ned. Kalken brydes og anvendes bl.a. til mursten i forskellige størrelser. Af disse sten opføres de fleste bygninger på egnen, ja selv fyret er opført af disse.

Vi undrer os over den mængde skibe, som sejlede op eller ned gennem Øresund. Sognefogeden fortalte os, at man fra Fyret engang skulle holde tælling 14 dage i træk og give indberetning derom til ministeriet. Det viste sig da, at der gennemsnitlig passerede 80 dampskibe i døgnet foruden den store masse sejl-skibe.

Stevns herred er et frugtbart land. Rug og hvede groede meget frodigt lige ud til klinten. Rugen havde måske større aks end her på Als. De fortalte, at man kunne avle 20-30 fold hvede.

Da vi havde set dette, kørte vi kl. 2 til Højerup Kirke sammen med manden, sønnen og de to døtre. Kirken ligger ud til klinten, så nær at kirkegårds-muren er flyttet ind flere gange. Vi talte med en,

der havde været med til at mure støtter ind under alteret, så kirken hænger ud over klinten. Det er kun flint, der holder den. Nord for kirken ligger en lille lund, hvor mødet skulle holdes. Der var vel 2.000 mennesker, og mødet var meget vellykket. Der afveksledes med taler og sange. Ved slutningen af mødet blev alle gæster anmodet om at gå ned under klinten for at blive fotograferet. Lejligheden benyttedes også til at se Klintekongens hule, en fordybning et lille stykke oppe i klinten, som ikke var så ganske let at komme op i.

Derefter tog vi hjem, og om aftenen kl. otte var alle gæster og værter indbudt til et møde i Store Heddinge. Festen blev holdt i en stor have eller et indhegnet anlæg i hvis midte, der lå en stor forsamlingsbygning med en stor dansesal. Ude på de store græsplæner var der hensat borde og bænke, hvorfra der serveredes

punch og øl gratis. Der var taler og sange afvekslende med hinanden. Da klokken var ti, spillede musikken op til dans, for hvem der havde lyst, og resten flokkedes inde i den rummelige bygning rundt om bordene til kaffe, toddy og øl. Der nødes af spirituøse drikke på hele lystturen kun lidt, og det var naturligvis også det bedste. Da klokken var halv tolv, blev mødet hævet på grund af helligaften, og vi kørte hjem i den dejlige sommeraften. Næste dag, søndag den 12. juni, kørte vi til kirke. Præsten, pastor Winning, holdt så god en prædiken og gjorde en lignelse så rørende til gæsterne, at få kunne holde sig fra at græde. Da vi kom hjem fra kirken og havde spist middag, var der arrangeret en stor folkefest nede i Højstrup Skov, som ligger en halv mil øst for Rødvig Havn. Mødet var ansat til kl. tre. Vi kørte til festpladsen sammen med manden, sønnen og begge døtre. Der var mel-



Deltagerne fotograferet på Stevns Klint 1898. Foto: Stevns Lokalhistoriske Arkiv.

lem 3-400 vogne, 6-700 heste og omtrent 3.000 cykler. Lige ved skoven ligger herregården Højstrup, som hører til Vemmetofte Kloster. Den har et areal af ca. 800 tdr. land. Bygningerne er næsten alle sammen nyopførte, store, rummelige og takkede med skifer alle uden undtagelse. Forpagteren af Højstrup, hr. Kock, var en meget flink og jævn mand. Han havde fire af vore i indkvartering.

Til festen i skoven den eftermiddag var der, efter det man kunne slutte sig til ved billetudsalg samt vognmændene, ca. 10.000 mennesker på en stor åben plads inde i skoven. Der blev holdt taler fra to talerstole. Det var djærve og kraftige ord, der lød fra disse. Vel var det umuligt, at alle kunne få noget at høre, men det var stille og lyst inde i skoven, så de allerfleste havde vel nok et godt udbytte af det. Da den mere højtidelige del af festen var endt, blev madkurvene taget frem, og man satte sig rundt om i græsset. Manden sørgede for, at vi fik drikkevarer, bajersk øl, seltse [mineralvand] og limonade. Sønnen fandt et passende sted til sæde, hvorpå han bredte aviser, for at det grønne ikke skulle smitte vores klæder. Døtrene tog deres hvide forklæder på, bredte en hvid dug ud og gjorde opvarthning med koldt køkken. Der var hønsesteg, frikadeller, fisk, æg, kød, pølse og ost. Som dessert fik vi gode hjemmebagte boller bestrøede med sukker, og alt smagte ganske fortræffeligt. Derefter gik vi hen på Højstrup for at bese haven og nyde en forfriskning. Det må bemærkes, at hele festen var arrangeret som folkefest, men uden dans, så da det blev aften, kørte alle hjem. Vor værtinde havde da et godt og veldækket aftensbord og en god kop kaffe med kage. Vi fortalte hende det vigtigste af, hvad vi havde hørt og set, og gik dermed til sengs kl. halv to.

Udflugt til Møn

Mandag den 13. juni gik turen til Rød-

vig, hvor vi gik om bord på dampskibet »Malmø« af København, et passagerdampskib som sejlede mellem København og Malmø. Omtrent kl. syv sejlede vi ud og satte kurs efter Høje Møn. Efter en times sejlads kunne vi tydeligt se klinten, og snart sejlede vi langs med samme, men med kurs i en god fjerdingvejs afstand. Man hørte hist og her en sige: »Er den endda ikke højere, den ser ikke ud til at være højere end Stevns Klint«, men det hidhørte fra, at vi sejlede længere ude, end vi selv troede. Da vi var ude for Store-Klint, styrede damperen lige ind imod land, men den kom ikke langt, før den måtte stoppes, og helt inde under klinten så vi en del større fiskerbåde. Syv til otte stykker var sejlet ud efter os. Der blæste en frisk brise, men nærmere inde under klinten var der mere læ, da vinden var i nordvest. Bådene kunne næsten rumme 15-25 personer, og indskibningen tog omtrent én time. Da vi steg ud af bådene inde ved land og så i vejret, måtte vi rigtignok tilstå, at det var højt. Man hørte udbrud af forundring som: »Nej, hvor storartet« eller »det var helt utroligt«.

Et lille stykke til venstre var der en slugt ind i klinten, og der førte stien op, mestendels trinvis udhugget og for hvert trin et lille stykke bræt eller lægte sat på kant, fastholdt med små pæle. Jeg talte noget over 500 skridt opad, til vi befandt os oven på klinten. Lige over for Store-Klint er der en stor festplads omgivet og til dels overskygget af store træer. Der er også en ret flot restauration. På festpladsen var der dækket op til frokost, og da alle var kommet op, blev vi indbudte til at tage plads og spise. Appetitten var god, og maden smagte os fortræffeligt. Formand for den lokale afdeling af Sønderjydsk Forening, redaktør Tommerup fra Stege, bød os alle et hjerteligt velkommen. Fra vor side takkedes og udbragtes et leve for mønboerne, og under måltidet vekslede det med sange og taler.



Familien Bladt fotograferet foran stuehuset i Alsted. Siddende fra venstre ses Anna og Peter Bladt. Foto: Privateje.

Da måltidet var endt, skulle der spadseres langs pynterne til »Dronningestolen«, »Taleren«, »Sommerspiret« og flere andre. Redaktør Tommerup blev vor fører. Det er en mageløs dejlig storartet natur. Bøgeskoven flettede sig i et bredt bælte langs med klinten lige ud til kanten af samme, og i de enkelte slugter, som findes, gror den lige ned til stranden. Det første vigtige punkt, vi nåede til, var den såkaldte »Dronningestol«. På de farligste og stejleste steder er der slået rækværk for, hvilket det blev os sagt ikke at gå udenfor, men ved at holde sig fast ved en lille bøg, kunne man dog nok titte ned. Det var rigtignok svimlende dybt at se derned næsten lodret. Dampskibet, som lå et stykke ude fra land, lignede et lille legetøjsfartøj.

Derefter fortsatte selskabet til »Taleren«, et sted, hvor der i stille vejr er et mærkeligt ekko, men da det den dag blæste lidt, var der ikke noget at høre. Derfor ville en del af os i stedet med hr. Tommerup op på Aborrebjerg, som skulle ligge et stykke inde i skoven. Vi marcherede til venstre ind i skoven, men efter en

hel times tid rask fremad erklærede hr. Tommerup, at han vist nok var gået vild med os. Dette beklagede han meget, thi fra Aborrebjerg, sagde han, kunne man se hele Møn og et stykke af Falster og Sjælland, og at stedet var et af de højeste punkter i Danmark. »Kan jeg få absolution«, bad hr. Tommerup, »Ja«, var der en mand af følget, der råbte: »men kun på den betingelse, at De vil love os at beholde Deres gode humør«. Almindelig munterhed og forstemningen var borte med det samme. Efter en temmelig lang marchtur nåede vi tilbage til vort udgangspunkt og det øvrige selskab. Man spredtes derefter i mindre partier og besøgte den storartede og storslåede klint fra forskellige punkter. Møns Klint er helt forskellig fra Stevns Klint, thi mens denne er temmelig jævn og i det hele taget meget regelmæssig, er Møns Klint yderst uregelmæssig. Den springer frem i en mængde takker og tinder på en meget yderst fiks måde, så man næsten kunne fristes til at tro sig hensat til høje bjergtoppe. Når man ser »Sommerspiret« med sine takker og tinder og næsten kridhvid majestætisk ragende frem over havet, da føler man først ret hvor mægtig, men tillige hvor skøn en natur, der er derovre.

Kl. fire gik vi igen til bords på samme plads som om formiddagen. Der blev atter opvartet med koldt køkken og særdeles godt. Der var flere stegte, henkogte æg, hensaltede ting, brød, smør, ost, flere slags kød, snaps og øl og fuldt op af alt. Ved bordet holdtes forskellige taler, deriblandt af hr. Tommerup, som i en humoristisk tale beklagede sig over at have ført os vild. Da vi havde spist, samledes vi lige uden for festpladsen omkring en talerstol. Derfra lød der nu fra mange djærve mænd kraftige og varme ord, som sent ville glemmes. Blandt talerne skal nævnes folketingsmand pastor Boisen, professor la Cour fra Askov, pastor Nielsen fra Magleby, pastor Winning fra Rødvig,

lærer Henriksen fra Stevns og redaktør Tommerup fra Stege.

Da klokken var halv seks, begyndte nedstigningen af klinten. En tid troede vi, at nu var vi snart nede, men på et frem-springende punkt fik man at se, at der endnu var langt ned. Endelig nåede vi ned, og udslibningen foregik til dampskibet, som lå flagsmykket derude. Vinden havde nu næsten helt lagt sig, så det blev en prægtig sejltur. Omtrent kl. otte lettede dampskibet, og under maskinens toner og hurraråb stod vi ud fra Møn. Da vi havde sejlet en tid, undrede vi os og omtalte den skønne begivenhed. I den smukke sommeraften sejlede vi ind til Rødvig havn, hvor hele broen var sort af mennesker, som modtog os med hurraråb og viften med tørklæder. Efter et kort ophold i Rødvig kørte et ekstratog med deltagerne til de forskellige stationer. En del fra den nærmeste omegn kørte hjem med vogn. Vi havde det helt bekvemt med at komme hjem, thi vi havde blot fem minutters gang. Vi ventede til det sidste for at få det hele med. Toget stod lige hen til vor haveindgang, og vi kunne spise aftensmad og passiare lidt, før de første kom hjem. Næste morgen kunne vi tage det lige så gemytlig, thi da skulle rejsen gå ud fra samme station (Rødvig), så der var allerede mødt mange, da vi stod op.

Hjemrejsen

Efter at have drukket kaffe og fået en madpakke ordnet tog vi en hjertelig afsked med husets frue med tak for al hendes venlighed og gæstfrihed, som hun havde vist os i den tid, vi var der. Morten, sønnen og begge døtre gik med os hen på banegården for at bringe os det sidste lev vel.

De havde to sønner foruden. Den ene var løjtnant, den anden var på et stort gods, formodentlig som en slags jæger

eller lignende. Han havde næsten et lille fuglemuseum med fugle, han selv havde skudt og udstoppet. Tilligemed havde han samlet to glaskasser omtrent hver én alen i firkant fulde af forskellige orme og insekter. Han skrev hjem i den tid, vi var der, at han havde skudt et dyr, som han fik 200 kroner for, og derfor bad sine forældre om at anskaffe et mere prægtigt skab med forgyldte lister og glas til hans sager.

Toget dampede af sted i susende fart. Ved Køge skiftede vi tog ligesom på udvejen, og snart nåede vi Næstved. Her skiftede vi atter tog og ankom omtrent kl. elleve til Korsør. Nu gik det med dampfærge til Nyborg og straks med ekstratog igen til Fåborg, hvor vi ankom kl. to. Ved ankomsten blev vi modtaget ved banegården af en stor menneskemængde og af bestyrelsen for Sønderjysk Forening. Vi blev ført til Håndværker Foreningens forsamlingshus, en smuk bygning på to etager, liggende i en lille have. Her bød man os velkommen og opvartede os med bajersk øl, sodavand, limonade m.m.

Opholdet, der varede en hel times tid, opfyldtes på en behagelig måde med taler og sange. Derefter gik vi i optog gennem Fåborgs hovedgade til havnen med musikken i spidsen, hvor der viftedes med små dannebrogsglag og buketter. Da vi kom til havnen, lå dampskibet »Thor« klar til at sejle til Sønderborg. Der blev fra broen tilråbt os det sidste farvel og lev vel fra dansk grund for denne gang. Under hurraråb og musik fra broen og dampskibet stod vi ud fra Fåborg, istem-mende en sang.

Slutningen af rejsen var som begyndelsen, stadig fint vejr, og hen på eftermiddagen ca. kl. seks stod vi ind til Sønderborg. Derpå gik det med toget hjem. Hele turen var særdeles vellykket. Ikke et eneste uheld indtraf, som kunne have gjort skår i glæden. Det var en tur, som sent, aldrig glemmes af deltagerne.

Christian Minks statshusmandsbrug i Skovbølling

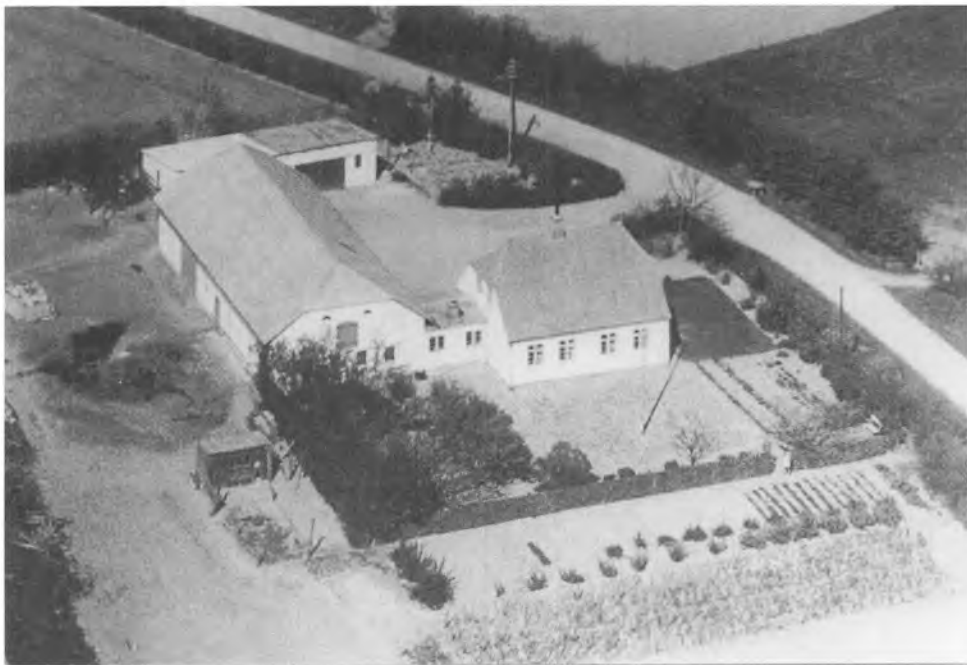
Af METTE E. HAVSTEEN-MIKKELSEN

I 2004 blev Christian Nissen Minks statshusmandsbrug i Skovbølling ved Christiansfeld fredet. Museumsinspektør Mette E. Havsteen-Mikkelsen fortæller her om Christian Mink, der opførte huset i 1934, og om livet på det lille husmandssted.

Det er sjældent, at et helt almindeligt statshusmandsbrug bliver fredet. Et af kriterierne for fredning er nemlig, at bygningerne skal være uforandrede, og det

er sjældent for huse på landet. Med de senere års gennemgribende strukturforandringer er småbrug enten helt nedlagt eller ændret til fritidslandbrug.

I Skovbølling ved Christiansfeld byggede Christian Nissen Mink (f. 1905) sit statshusmandsbrug i 1934, og han har boet der lige siden. Og 100 år gammel er han stadig en god fortæller. Kulturarvsstyrelsen indstillede bygningskomplekset til fredning i 2004 på foranled-



Luftfoto fra begyndelsen af 1949 af statshusmandsbruget i Skovbølling, bygget i 1934. Forrest køkkenhaven med hindbærbuskene. Mod vest står stadig det gamle rødmaledede hønsehus. Det aflange udhus rummede hønsehus, vognport og værksted, brændselsrum og das. Avslængene rummede stald med grise og plads til heste og køer nærmest stuehuset, mens der er lade i resten. Foto: Privateje.

ning af Landsforeningen for Bygnings- og Landskabskultur. I forlængelse heraf tog Museet på Sønderborg Slot og Haderslev Museum initiativ til, at der i foråret 2005 blev foretaget en dokumentation af livet på bruget i billeder, skitser, interview og arkivalier.

Der blev oprettet en del statshusmandsbrug i Sønderjylland efter Genforeningen. Staten opkøbte og udstykkede bl.a. de såkaldte domænegårde og andre større enheder til statshusmandsbrug. Det blev tilstræbt med Jordlovene i 1919, at det enkelte brug skulle give tilstrækkeligt eksistensgrundlag for en familie. I mellemkrigstiden toppede antallet af disse selvberørende husmandsbrug i Danmark, men efter 1950'erne blev husmandsbrugene i stigende grad afhængige af alternative indtjeningsmuligheder. Nogle overlevede som specialiserede eller alsidige brug. De fleste husmandssteder blev imidlertid enten deltidslandbrug, hvor mand og/eller kone supplerede med erhvervsarbejde uden for bruget, eller de blev fritidslandbrug, måske for tilflyttere.

Christian Mink virkede i familielandbrugets gode tid. Han drev sit alsidige statshusmandsbrug fra starten i 1934. Først i 1972 blev køerne sat ud, men jorden drev han helt frem til 1990, hvor den blev forpagtet ud.

Christian Mink kom fra Hvinderup. Faderen var tømrer, og familien rejste en del rundt. Efter konfirmationen og et ophold på Skanderup Efterskole kom han ud at tjene på forskellige gårde i omegnen, og han var inde som landstormsoldat. Men som 29-årig i 1933 var han klar til at blive selvstændig og få foden under eget bord, så han søgte statsjord hos Husmandsbrugskommissionen under Statens Jordlovsudvalg. Det var nu ikke så ligetil, men heldigvis kunne han forsikre formanden om, at han havde en kæreste, Anna, og efter godkendelse af



Christian Mink i 1962 med sin Ferguson traktor. I baggrunden udhuset, der ikke er omfattet af fredningen. Foto: Privateje.

andragendet og begges sparekassebøger i 1933 fik Christian Mink overdraget 8,2105 ha. jord udstykket fra Bjerning Gaard samtidig med to andre. Han fik halvt så meget jord som håbet, og da jorden var fyldt med tidsler og desuden vandtrængende, var der noget at gå i gang med. Ved Hedeselskabets hjælp og en hest, lånt fra Søndergaard, hvor han havde tjent de sidste par år, blev der nu flyttet sten og drænet i de første år.

Christian Mink fik bygningstegninger stillet til rådighed fra Jordlovsudvalget (de er desværre gået tabt). Formentlig var de udført af Peder Gram, der var en meget benyttet arkitekt i Haderslev Amt og kendt for at bygge i tidens karakteristiske hjemstavnsstil. Trempel på avslængningen og anvendelsen af cementpandplader faldt dog lidt uden for konceptet. Christian Mink fik desuden et byggelån på 8.000 kr. og kunne så gå i gang med at

bygge sit sted og grave ud til støbning, blande cement og ral til fundament samt kalk og sand til mørtel. Brønden og kalkgruben gravede han selv, og arbejdet foregik efter arbejdstid som malkeafløser på Søndergaard. Huset blev opført i cementsten og cementtegl, og der var håndværkere til det væsentlige: Herman Kock var murer, Harald Knudsen var tømrer, Kristian Mortensen var smed. Tegningen blev fulgt, når lige undtages valmingen af stuehusets tag. Den 30. september 1934 kunne Christian og Anna gifte sig og flytte ind på deres statshusmandsbrug.

Langsomt men sikkert blev bedriften bygget op med dyr og maskiner. Christian Mink anskaffede en hest, og han fik et par gylte til at starte med og et par kvier. 'I den første sti kunne der være fem grise, og da var de fire til renter og den sidste til saltkarret!'. Der blev slagtet to gange

årligt, lige før jul og om foråret, inden fluerne kom. Besætningen blev efterhånden nogenlunde konstant i størrelsen. I 1956 anførte Christian Mink således at have fået to heste, seks køer og fire kvier, to griseseer og seks grise.

Den fremtidige drift sikredes efter de enkle principper som: 'du skal bare sørge for at have grise i din so og kalve i din ko'. Tingene skulle gå op, man skulle svare enhver sit uden unødvendig gældsætelse og uden at ligge samfundet til last. Det var ikke usædvanligt, at man i nabolaget lånte hinandens heste og redskaber og hjalp hinanden med kørsel, mens tærskning, snekastning og dræningsarbejde figurerede i rækken af udførlige regnskabsbøger, Christian Mink stadig har bevaret.

De første mange år anskaffede Christian Mink med jævne mellemrum redska-



Anna og Christian på deres statshusmandsbrug i 1971. Få år efter var der ikke flere dyr i stalden. Foto: Privateje.

ber hos smeden: en fjedertandsharve og en elmotor til kværn og tærskværk, en ukrudtsharve, en radrenser, en hesterive, en såmaskine, mens han længe lejede sig til en græsslåmaskine og længe betalte afdrag på en selvbinder. Efter nogle år anskaffede han en rigtig Fraugde-plov og i 1956 en brugt grå Ferguson traktor, som i disse år pløjede sig gennem det ganske land.

Christian Mink havde ingen landbrugsfaglig baggrund. Til gengæld deltog han løbende i Landboforeningens regnskabskurser og aktuelle foredrag, og det var forstander Frederik Nielsen på Ladegaard, der hjalp ham med at lave markplan og sætte afgrøderne af i parceller: roer (runkelroer og kålrabi, siden også fabriksukkerroer), byg, udlæg, havre, hvede, græs og grønjordshavre. Bemærkelsesværdigt nok var det i Landboforeningen, han følte sig hjemme, og ikke i Husmandsforeningen, selvom han læste både »Landet« og »Husmanden«. På en måde byggede han sit sted op med en gårdmandsambition, og egentlig ville han gerne have bygget lidt større. Især var korngulvet og pladsen i laden lovlig trang, så han måtte bygge to store hæs udenfor til hveden og havren, inden kornet kunne tærskes, også udendørs.

Jordtilliggendet, der også var småt anlagt fra starten, øgedes med 1 ha. i forpagtning fra naboen til i alt godt 9 ha. Det var herefter konstant i alle årene.

Ser man på regnskaberne fra den første snes år, er det karakteristisk, at det ikke nødvendigvis var stald og mark, der gav de største indtægter. Anna holdt et halvt hundrede æglæggende høns i det store hønsehus, der i 1951 blev bygget i den ene ende af det uundværlige udhus, der også rummede brændsel, værksted, vognport m.m., og som i øvrigt blev forlænget nok engang i 1960.

Indtægter i 1956 fra svinene og kvæget var på henholdsvis 5.687 kr. og 776 kr.



Christian Nissen Mink fortæller til mikrofonen i foråret 2005. I baggrunden skænken med familiefotografier og soldaterbillede. Foto: Mette E. Havsteen-Mikkelsen.

Mælkepengene udgjorde 3.788 kr. og indtægter fra sukkerroer 1.359 kr. Tilsammen var det nok til at dække renter og afdrag. Så var æggepengene på 4.728 kr. dette år rigeligt til at dække forbruget i husholdningen. Det var Anna, der administrerede æggepengene til købmandsregninger, tøj og andre fornødenheder. Den vidjeflettede æggekurv står stadig i spisekammeret oven på saltkar og flueskab.

Som andre familiebrug var også Christian Minks statshusmandsbrug fleksio-

belt. Var der uregelmæssigheder, krig og krisetider, sygdom og fejlslagen høst, så blev livremmen spændt ind, eller der blev ydet en ekstra arbejdsindsats. Normen var dog, at Anna var inden døre med madlavning, husholdning, syning og børnepasning foruden havearbejde, mens Christian var ude i stalden og marken, akkurat som arbejdsdelingen på et større gårdbrug. Christian Mink bemærkede lunt, at kvindfolk egentlig blot arbejdede ved landbruget, når de skulle hente mejeripengene. Børnene Laurids og Ilse hjalp lidt med i roerne og i høsten, men skulle ellers passe deres skolegang. De spillede i øvrigt sammen med deres far, der var god på både klarinet, violin og mundharmonika.

Helt fra starten holdt Christian Mink bier og var aktiv i Biavlerforeningen. Han holdt gang i et par bihuse med udsigt

til både en rødkløver- og en hvidkløvermark. Honningen, 25 pund i hvert hus, var til eget forbrug, for 'hvor der står et hyldetræ og et bihus ved en ejendom, der kommer ingen doktor'. Først for nylig væltede en orkan bihusene omkuld, men der hænger stadig en halmkube parat i udhuset.

Haven omkring huset er i hovedtræk uforandret fra 1934. Der var ingen haveplan, men haven blev tilplantet lidt efter lidt, når konerne var til kaffegilde og fik skud og stiklinger med hjem. Der var dog i begyndelsen buksbomkantede bede med roser omkring flagstangen, der dengang stod midt for bygningen. Senere blev der sået græsplæne, og flagstangen blev flyttet ud til siden. I hjørnet af haven var der et lindelysthus med bæk og liljekonvaller lige ved og ellers et bed langs hækken mod vejen med roser og stauder,



Det »uundværlige« udhus, der tilføjedes statshusmandsbruget i 1940'erne. Udhuset er dog ikke omfattet af fredningen. Til højre i indkørslen rager stadig en sten op, som blev fundet under dræningsarbejde. Den har Christian Mink planer om at bruge til en nummersten. Foto: MEH-M.

asters, pæoner, stormhat, georginer etc. Morgenfruer voksede langs gavlen. I haven blev der plantet æbletræer fra Olsens Planteskole i Kolding: en rød Ananas, et hvidt Augustæble, et Søndergaard æble, Belle de Boskop og desuden et Ingrid Marie æble, podet på et Bodil æbletræ. Desuden var der pæretræer op ad stalden med Clara Friis og Grev Molkte.

Køkkenhaven afgrænsedes op til marken af bærbuske. Den var først og fremmest til selvforsyning, for som Anna sagde: »vi har 8 hektar, og så kan vi også avle det vi selv skal spise«. Her var røde og hvide stikkelsbær, hindbær, solbær og ribs. Desuden grøntsager, bønner, kål, rødbeder, rabarber, jordbær og asparges. Der blev nu også solgt fra køkkenhaven, f.eks. var der penge i hindbærrene, idet der blev solgt 100 kg årligt til Frugtcentralen i Haderslev, ligesom asparges og andet i overskud fint kunne sælges på »Mærken« på Søndertorv.

Huset var indrettet som andre stuehuse med en køn stue med fint indkøbt møblement, en dagligstue med bl.a. skrivebord, divan, skænk og klaver, et soveværelse, en forgang og et køkken, hvor man allermost opholdt sig, ikke mindst fordi jernkomfuret gav god varme. Et elkomfur blev dog sat op ved siden af i 1952. Gavlværelserne på loftet indrettedes til børnene. Huset står stadig med den originale bemaling og ådring af døre og paneler, udført af dels maler Bandorff og dels Johan Madsen fra Christiansfeld.

Stuehus og stald var forbundne med en lav bygning med skorsten og gruekedel. Her vaskede man sig efter en lang dags arbejde i stald og mark i et emaljefad på et vaskestativ, eller man badede i en zinkbalje i køkkenet. Vandet hentede man ved pumpen i gården, hvorefter det blev opvarmet i gruekedlen, eller man tog det fra vandspanden ved komfuret. I de første år var der das i et rum ved siden af bagdøren, siden flyttedes det til udhu-



Parti fra gården ved bagindgangen.

Foto: MEH-M.

set. Så sent som i slutningen af 1950'erne fik huset indlagt vand, og der indrettedes derefter toilet og badeværelse på gruekedlens plads i mellembygningen. Det havde ikke været med i Husmandskommissionens arkitekters beregninger og skøn over, hvad en husmandsfamilie anno 1934 havde behov for!

Anna døde i 1974, men Christian Mink bor stadig på sit uforandrede statshusmandsbrug, bevaret som et udtryk for et tidligere såre almindeligt dansk kulturmiljø. Den alsidige husmandslivsform, hvor tingene gik op, er for længst en saga blot, men fortællingen om »det gode liv« på familiebruget er stadig levende på stedet.

Kilder

Palle Ove Christiansen: Gårdens reproduktion. Arbejdsrapport IEF 1/1985.

Gunnar Solvang: Husmandsliv. 1984.

Rapport fra Kulturarvsstyrelsen ved Lisbeth Brorsen. 2004.

Den etnologiske dokumentation er foretaget 2.3. og 6.4.2005 på Skovbøllingvej 35.



Kløften Festival

Bent Vedsted Rønne: »Kløften Festival i 25 år« Udgivet af Haderslev Byhistoriske Arkiv i samarbejde med Kløften Festivals Støtteforening, 2005. 70 sider, ill. Pris: 100 kr.

Mange af landets festivaler fejrer i disse år deres ungdom, bl.a. festivalerne i Roskilde og Tønder, der begge har markeret deres 25 års jubilæum med udgivelse af festskrifter. I 2005 var det Kløften Festivalen, der kunne festligholde 25 års fødselsdagen bl.a. med bogen »Kløften Festival i 25 år«. Hoveddelen af bogen er en systematisk gennemgang af de enkelte års festivaler, et opslag for hvert år med en kort brødtekst om årets festival suppleret med faktabokse om vejret, musikgrupperne, festivalplakaterne, antal deltagere og økonomien. Layouten er reklamens billedsprog, og med forord af såvel borgmester Jens Christian Gjesing, formanden for turistforeningen Flemming Hansen og festivalens formand Anette Kastbjerg er det næppe tilfældigt. Nogle vil nok have foretrukket en større dybde med virkemidlerne.

kf

Nationale identiteter i en globaliseringstid

»Bonn-Erklæringen og de unge. Eleverbetninger fra Duborg-Skolen 2005«. Udgivet af Lars N. Henningsen. Studiefdeling ved Dansk Centralbibliotek for Sydslesvig, Flensborg 2005. 53 sider, ill. I kommission hos Padborg Bog og Idé. Pris 40 kr.

I anledning af 50-året for København-Bonn erklæringerne har Duborgskolen gennemført et projektarbejde blandt de ældste elever. Med udgangspunkt i et foredrag af historikeren Jørgen Kühl har eleverne skrevet stile, kommenteret og lavet små meningsundersøgelser om betydningen af København-Bonn erklæringerne i dag. Det skriftlige materiale er dokumenteret i den foreliggende publikation, som er tilrettelagt af Lars N. Henningsen og udgivet af Studiefdeling ved Dansk Centralbibliotek for Sydslesvig.

I en kort indledning præsenterer Lars N.

Henningsen projektet og bringer tematisk ordnede klip fra elevernes skriftlige bidrag. Han afstår fra overordnede tolkninger og vurderinger. Der er tale om en dokumentation.

Man er i begavet selskab, når man er sammen med gymnasielever. Det bærer denne bog også præg af. Der er samtidig tale om en samling tekster, som er herligt fri for skjulte bagtanker om konsekvensen af det, der siges, selvom de modigt er stillet til rådighed af forfatterne med navns nævnelse.

De gengivne tekster indeholder interessante oplysninger om de unges refleksioner om forholdet mellem tysk og dansk, om årsagen til, at de forældre, der ikke stammer fra mindretallet, valgte at sende deres børn i dansk skole, og om elevernes oplevelse og håndtering af at have både danske og tyske kammerater. Det går igen, at den danske pædagogik er et stort aktiv og står i stærk kontrast til flertalsskolernes. Det er også med til at skabe de fordomme, man møder hos flertalsbefolkningen om kvaliteten af undervisningen i mindretallets skoler. Det er fordomme, der ikke adskiller sig fra dem, som forældre til børn i danske friskoler også er blevet mødt med.

Det er også et gennemgående træk, at det ikke er forældrene, der har bestemt, men at det er de unge selv, der har valgt, at de ville tage deres studentereksamen på det danske gymnasium, og at det er et valg, som de ikke stiller spørgsmålstegn ved.

Et centralt omdrejningspunkt i elevernes overvejelser er erklæringernes passus om, at 'Bekendelsen til dansk nationalitet og dansk kultur er fri og må ikke af myndighederne bestrides eller efterprøves. Personer, der tilhører det danske mindretal og deres organisationer, må ikke forhindres i, i tale og skrift, at benytte det sprog, de foretrækker'. Det var en uændret gengivelse fra Kiel-erklæringen fra 1949.

Da den blev skrevet, har denne passus været en beskyttelse af det danske mindretals ret til bevare sit danske sproglige og kul-

turelle særpræg. Det er interessant at iagttagelse, hvorledes denne centrale passus bliver fortolket af de unge i dag. Retten til frit at benytte det sprog, man foretrækker, er ikke længere retten til at vælge at benytte det danske sprog, men retten til at vælge at benytte begge sprog. Retten til at vælge bliver ikke opfattet som retten til at vælge side, men som retten til frit at vælge mellem de foreliggende muligheder: dansk, når det er det, man vil; tysk, når det er det, man vil.

Friheden og berigelsen ved at kunne vælge sin nationale identitet fremhæves som et stærkt gode af de unge gymnasieelever på Duborgskolen. Det er ikke blot det at kunne vælge mellem dansk og tysk. Det er selve det at kunne vælge. 'Det skulle i dag ethvert menneske have ret til, men sådan er det ikke', skriver en elev så rigtigt. Så er der alligevel sket meget. Da disse unge blev født, var det stadig svært at forestille sig at 'Jerntæppets' åg blot få år senere ville blive løftet af skuldrene på befolkningerne i Østeuropa.

Hvor hovedparten priser valgmuligheden og kalder sig selv privilegerede i kraft heraf, så er der en enkelt, der udtrykker direkte betænkelighed ved tingenes tilstand. Han taler om det frie valg som en latent trussel. 'Tyske familier, der frit vælger at høre til det danske mindretal, selvom de ingen relationer har til mindretallet', opfattes som en årsag til en fremgang, der samtidig fjerner danskhedens fundament.

Det tyske islæt i denne ungdomsgruppe er omfattende. Mange kommer fra blandede familier, nogle også fra tyske familier, hvor dansk sprog og kultur ikke er en del af hverdagen. Enkelte tilkendegiver, at de opfatter sig som tyske. De fleste dog, at de opfatter sig som danske, men det er en danskhed som er element, der mikses med det tyske.

Den mindretalsidentitet, der bliver beskrevet af de unge fra Duborgskolen, er om ikke ligefrem en kosmopolitisk identitet så dog en postmoderne identitet, der bærer kimen til at blive det. 'Danskerne og tyskerne har forskellige synspunkter på nogle ting, og groft sagt kan jeg vælge dem, jeg synes bedst om, selvom det ikke er ét land. I dag er vores samfund præget af en voksende globalisering og af en voksende Europafølelse, og jeg tror, at

de mennesker, som vokser op som et medlem af et mindretal, måske har lidt lettere ved at vænne sig til det', skriver en elev således.

Den identitetsopfattelse, de unge stiller til skue, er meget anderledes end de nationale identitetsopfattelser, der voksede frem i 1900-tallet, og som mindretalsidentiteterne også er udsprunget af. Dengang tilsluttede man sig én gruppe, og dermed udelukkede og adskilte man sig fra de andre grupper. Selvfølgelig fandtes der kosmopolitter, men, som Stefan Zweig beskriver Første Verdenskrigs udbrud, så blev de også marginaliserede og stigmatiserede, da nationalismen kaldte til våben.

Så når Troels Fink i 40-året for København-Bonn erklæringerne erindrede om, at nationalkampen var idealet i hans barndom, og formulerede sit ideal om samliv i gensidig respekt, så synes disse unge allerede på vej mod det næste trin: en situation hvor forskels-sættelsen ikke længere giver mening.

Carsten Yndigege

Møgeltønder skole

Peter Skaanild og Marinus Jensen (red.): »Skoleliv & Landsbyliv. Møgeltønder Skole 1904-2004«. Møgeltønder 2004. 61 sider, ill. Pris: 50 kr.

Der er tilsyneladende stor interesse hos mange skoler for at skrive deres arbejde ind i en historisk dimension. Sidste skud på denne trend er heftet om Møgeltønder Skole i anledning af skolens 100-års jubilæum. Heftet består af to dele, dels en kort historisk del, dels en beskrivelse af skolen »i dag« med bl.a. erindringer og oversigter af skoleinspektører og lærere. Resultatet er blevet en meget smuk, men lidt ufokuseret bog.

kf

Padborg Brugsforening

Hans Henrik Galle (red.): »75 års jubilæum. 1929-2004. Padborg og Omegns Brugsforening«. 80 sider, rigt ill. Gratis til interesserede.

I anledning af sit 75-års jubilæum har Superbrugsen i Padborg, der nu også omfatter brugsforeningen i Kliplev, udsendt et hæfte, der for de første 48 siders vedkommende er et fotografisk genoptryk af 50-års jubilæumsskriftet. Teksten er meget detaljeret og rigt

Fortsættes side 38

Det sker - på Museum Sønderjylland

Sønderborg Slot

Udstillinger forår – sommer

Fødsel, dåb og kristentøj. I anledning af dåben af kronprinsparrets søn 21. jan. udstiller museet en del af sin samling af dåbstøj, dåbshuer og andre genstande fra Als og Sundeved knyttet til fødsel og dåb – bl.a. også en jordemoderske og en jordemoderstork.

Renæssancen igen, igen. Carl Chr. Magnussen og den »Cumberlandske« samling på Sønderborg Slot. En meget stor del af Sønderborg Slots renæssancegenstande er oprindelig en privatsamling, opbygget af kunstmaleren Carl Chr. Magnussen (1821-1896), Hamborg/Slesvig, i årene 1868-1894. Genstandene blev opkøbt eller skænket fra privathjem og kirker i Slesvig-Holsten – i konkurrence med bl.a. Sauermann fra Flensborg og Thaulow fra Kiel – og viser et bredt udsnit af renæssancens inventarkultur, først og fremmest i de rige bondehjem i Vestslesvig og Ditmarsken. Efter forgæves forsøg på at afhænde samlingen til tyske museer blev den efter en udstilling på Kunstindustrimuseet i 1894 købt af Christian IXs svigersøn, den tyske hertug af Cumberland, men straks deponeret på museet. I 1962 blev samlingen af kongehuset skænket til Kunstindustrimuseet og efter restaureringen af Sønderborg Slot placeret her. Udstillingen vil dels vise de mange ikke-udstillede enkeltgenstande – kisteforsider og paneler – dels udpege de mange møbler mv. rundt om på slottet, som hører til den »cumberlandske« samling.

Endvidere åbnes i foråret en nyop-hængning af »Den sønderjyske Kunst-

nergave« – de værker, som på danske kunstneres initiativ blev indsamlet og givet til de fire sønderjyske byer efter 1920. Udstillingen, der fokuserer på den nationale ideologi i og baggrund for Kunstnergaven, vises semi-permanent i særudstillingslokalerne, stuen.

Forskning, publikationer mv.

Erindringssteder i Danmark – et forskningsprojekt om den dynamiske kulturarv, som udgøres af monumenter, mindesmærker og nationale eller folkelige mødesteder, fra Dybbøl og Knivsbjerg til ydmyge mindsten for lokale begivenheder. Undersøgelsen vil med udgangspunkt i de tusinde »steder« i by og på land give et billede af den lokale og nationale erindringspolitik gennem 200 år, herunder brugen af og kampen om erindringsstederne til at skabe nations-, samfunds- eller fjendebilleder. Projektet, der er finansieret ved en bevilling fra Farumgaardfonden, udføres af museumsinspektør Inge Adriansen i en 1-årig forskningsorlov 1. jan. - 31. dec. 2006.

Som et »biprodukt« af ovenstående



4. feb. - 26. feb.: **Haderslev Museum**
»The Golden XII«, Danmarks eneste internationale, censurerede fotosalon.
11. mar. - 17. apr.: Ulla Lehrskov - Malerier. Det enkle, det abstrakte, det kontrastfyldte og de store former er karakteristisk for den unge kunstners acrylmalerier.

3. feb. - 3. mar.: **Aabenraa Museum**
Tyske mindretal - »Før og Nu«.

- Indtil 19. feb.: **Kunstmuseet Brundlund Slot**
»Hjemstavn« - Erik Raadal og Jeppe Madsen-Ohlsen.
4. mar. - 14. maj: Væver Hanne Vedel - enkelthed og kvalitet.

- Indtil jun.: **Museet på Sønderborg Slot**
Udstilling om København-Bonn-erklæringerne 1955.
- Indtil mar.: Europa XL.
21. jan. - 21. maj: Fødsel, dåb og kristentøj. Udstilling i anledning af dåben af kronprinsparrets søn.
13. feb. - 2. apr.: »Samis« - Jubilæumsudstilling med lokale kunstnere.
15. juni - 15. sept.: Renæssancen igen, igen. Carl Chr. Magnussen og den »Cumberlandske« samling på Sønderborg Slot.

10. dec. - 23. apr.: **Tønder Museum**
Renæssancen - igen - igen. Renæssancens stiltræk og dens genigtninger.

11. feb. - 2. apr.: **Sønderjyllands Kunstmuseum, Tønder**
Pierre Alexchinsky - »Peter og Pierre«.

- Fra 8. maj: **Midtsønderjyllands Museum, Gram**
Udstilling af Gram Lergravs fossiler.

udgives i april en guide til dansk-tyske erindringssteder i grænselandet af Inge Adriansen og Matthias Schartl, Kulturstiftung Schleswig-Flensburg (støttet af Regionsrådet). Desuden udgives i foråret en bog om Schaumanns Klædefabrik i Haderslev (v. Gitte Werner Nielsen, RUC, finansieret af Schaumanns Familiefond). Endvidere udgives i februar 2.

oplag af Inge Adriansen & Peter Dragsbo (red.): »Sønderborg i 750 år – tværsnit og perspektiver«. Og endelig arrangeres i anledning af byjubilæet i maj-juni en serie byvandring i Sønderborgs ældre og nyere kvarterer samt udgivelse af en guide »På sporet af det ældste Sønderborg (byen 1200-1800)«.

Peter Dragsbo

- illustreret, så man kan følge med i både stort og småt i butikens historie, inden for bestyrelsesarbejdet, varesortiment, økonomi osv. Der er tale om gedigent lokalhistorisk arbejde, selv om det måske nu og da har knebet med at vægte mellem væsentligt og mindre væsentligt. Den tekniske kvalitet er rimelig, selv om det fotografiske genoptryk af det »gamle« skrift kunne have været pænere.

H. E. Sørensen

Det glemte mytteri

Nordby, Ib: »Det glemte mytteri – soldatermytteriene i 1953«. Udgivet af Syddansk Universitetsforlag. Odense, 2004. 147 sider, ill. Pris 175 kr.

Fhv. major og historiker Ib Nordby har som den første sat sig for at undersøge de soldatermytterier, der i 1953 rystede det danske forsvar og Folketinget.

Det danske forsvar var i 1950'erne i en omstillingsfase efter Danmarks medlemskab af NATO og senere med Tysklands optagelse. Den kommunistiske trussel mod Vesteuropa og den deraf affødte frygt for, at et angreb på Danmark ville ske gennem Slesvig-Holsten, skabte politisk uenighed i Folketinget. Dertil kom, at gamle tiltale- og omgangsformer samt de menige soldaters retssikkerhed var et tilbagevendende tema i landets aviser.

Den danske værnepligt var på 12 måneder; men efter krav fra NATO blev den i 1953 forlænget til 18 måneder, og da politikerne ikke kunne finde en retfærdig måde at løse problemet på, kom det til aktioner på en række kaserner. Statsminister Erik Eriksen meddelte i februar 1953, at 40% af de værnepligtige fra majholdet 1952 skulle have deres tjenestetid forlænget, mens resten skulle stoppe som planlagt den 1. maj.

Den spændte situation blev diskuteret på landets kaserner, hvor de værnepligtige følte sig snydt. På Haderslev Kaserne, i Søgårdlejren, Almegårdslajren og på Flyvestation Karup modsatte man sig og valgte ikke at adlyde de overordnede. Forsvaret var ikke forberedt på, at der blev gjort oprør – eller som samtidig kaldte det »mytteri«. Kasernerne officerer reagerede forskelligt, og enkelte steder kom det til trusler mod de menige. I pressen og af politikere blev mytteriene set som en kommunistisk aktion. Dette tilbage-

viser bogen, og i stedet tegnes billedet af en generel utilfredshed blandt de indkaldte.

Forfatteren behandler samtidig den straf, de deltagende menige fik. 300 menige blev idømt længerevarende fængselsstraffe, og 400 blev dømt ved militære domstole. Strafmålingen var forskellig, da militærretterne dømte uafhængigt af hinanden; således fik de menige i Søgård- og Almegårdslajren hårdere straffe end de menige i Haderslev og Karup.

Bogen giver et detaljeret billede af de begivenheder, der skete, med vægten lagt på den militærhistoriske side, mens de politiske uenigheder kunne have været bedre beskrevet. Den såkaldte »kommunistiske fare« bliver tilbagevist; men det kan undre, at forfatteren ikke har søgt adgang til Danmarks Kommunistiske Ungdoms arkiv på Arbejderbevægelsens Bibliotek og Arkiv, hvor der findes en række arkivalier fra ungdomsforbundets arbejde, der viser, at man allerede fra 1930'erne dannede soldatergrupper (soldaterceller). Trods dette har bogen en historisk vægt, der gør den til en hovedfremstilling af begivenhederne i 1953.

Bent Vedsted Rønne

Als og Sundeved 1940-45

Henrik Skov Kristensen og Inge Adriansen: »Als og Sundeved 1940-45«. Udgivet af Historisk Samfund for Als og Sundeved. 304 sider, ill. Pris: 198 kr.

I 1995 markerede Historisk Samfund for Als og Sundeved 50-året for befrielsen med udgivelse af en årbog om perioden 1940-45. Selv om bogen blev udgivet i et stort oplag, blev den meget hurtigt udsolgt og har siden været stærkt efterspurgt. Nu er bogen udsendt i en ny udgave. I forhold til den oprindelige er forningens beretningsstof udeladt, så der er blevet plads til en mindre artikel om mindesmærker og mindesteder vedrørende årene 1940-45. Artiklen er forfattet af Inge Adriansen og rigt illustreret med billeder af mindesmærkerne oftest let forarbejdede sten. Her finder man også en omtale af mindesmærker for tyske flygtninge og tyske soldater. Artiklen er forsynet med et kort, som gør det let at finde mindesmærkerne. Kun synd, at gengivelsen af billederne ikke er bedre.

kf

GRÆNSEFORENINGEN



For 100 kr. om året kan du blive medlem af Grænseforeningen. Så modtager du seks gange om året bladet GRÆNSEN samt Grænseforeningens smukke Årbog. Ring eller skriv efter Grænseforenin-

gens brochure: Postboks 9074, Grænseforeningen, Peder Skrams Gade 5, 1022 Kbh. K. Telefon: 33 11 30 63.

Du er også velkommen til at kontakte din lokale formand:

Tønder Amt

Svend Kristiansen
Østerbyvej 32
6280 Højer
tlf. 74 78 32 15

Haderslev Vesteramt

Sigrid Andersen
Rangstrupvej 20
6534 Agerskov
tlf. 74 83 31 56

Haderslev Østeramt

Lisbet Skau
Hasselvej 4
Hammelev
6500 Vojens
tlf. 74 50 79 22

Sønderborg Amt

Marie Hess
Frydenlundvej 5
6430 Nordborg
tlf. 74 45 62 65

Aabenraa Amt

Ove Nissen
Dalsmark 3
6300 Gråsten
tlf. 74 65 07 45



*Bagsiden
om
forsiden*

Danmarks middelalderlige kirketårne

Lige siden de mange romanske stenkirker blev opført i 1000-1200-tallet, er der blevet bygget kirketårne i Danmark, men kun i Østdanmark vandt de tidlige middelalderlige tårne større udbredelse. Først i middelalderens sidste halvandet hundrede år, fra begyndelsen af 1400-tallet og frem til midten af 1500-tallet, fik kirketårnet den store almene udbredelse, så tårnene endnu præger det danske landskab. Kullede kirker er kun dominerende i ganske få landsdele som eksempelvis Sydslesvig.

Kirketårnets funktioner er mangetydige og delvist forskellige fra ældre til yngre middelalder. Traditionelt regnes kirkernes tårne for at være beregnet til klokkerne, men dette gælder fortrinsvis de gotiske tårne, mens de romanske sjældent har kunnet holde til de svingninger, der opstår under ringningen. Derfor er adskillige romanske tårne blevet ombygget i senmiddelalderen. Kirkernes tårne er også blevet opfattet som forsvarstårne, men selvom de sagtens kan have tjent som tilflugtssted under uroligheder, rummer de kun sjældent regulære forsvarsindretninger. Et særligt karakteri-

stikum for mange romanske tårne er et højtstående pulpitur, hvorfra den lokale herremand har kunnet følge messen. Utvivlsomt er disse stormænd tårnernes bygherrer, der i en række kirker er blevet begravet i tårnrummet. I gotiske tårne har det nederste tårnrum efter alt at dømme haft flere forskellige funktioner. Igennem arkæologiske udgravninger er der eksempelvis fundet spor af både podier til døbefonte og rester af altre, der viser, at tårnrummet i yngre middelalder kan have fungeret som dåbskapel og kapel med sidealtre, eventuelt indviet til helgener med lokal betydning. Ingen af de funktioner, som kan være knyttet til de middelalderlige kirketårne, er dog afhængige af tårnet. Klokker kunne placeres i stabler på kirkegården, som det endnu ses i Sønderjylland. Skønt tårnernes mellemste stokværk i nogle tilfælde har været brugt som magasin, har disse oftest stået ubenyttede hen. Baggrunden for, at to tredjedele af de danske kirker fik tårn i middelalderen, må derfor også være den prestige, der knytter sig til et kirketårn.

Thomas Bertelsen