



## **Dette værk er downloadet fra Danskernes Historie Online**

**Danskernes Historie Online** er Danmarks største digitaliseringsprojekt af litteratur inden for emner som personalhistorie, lokalhistorie og slægtsforskning. Biblioteket hører under den almennyttige forening Danske Slægtsforskere. Vi bevarer vores fælles kulturarv, digitaliserer den og stiller den til rådighed for alle interesserede.

### **Støt Danskernes Historie Online - Bliv sponsor**

Som sponsor i biblioteket opnår du en række fordele. Læs mere om fordele og sponsorat her: <https://slaegtsbibliotek.dk/sponsorat>

### **Ophavsret**

Biblioteket indeholder værker både med og uden ophavsret. For værker, som er omfattet af ophavsret, må PDF-filen kun benyttes til personligt brug.

### **Links**

Slægtsforskernes Bibliotek: <https://slaegtsbibliotek.dk>

Danske Slægtsforskere: <https://slaegt.dk>

# SØNDERJYSK MÅNEDSSKRIFT



NUMMER 5

2006

# Sønderjysk Månedsskrift

Udgivet af  
Historisk  
Samfund  
for Sønderjylland



Abonnementspris  
195 kr. årligt incl. moms  
og forsendelse.

Enkeltnumre 25 kr. pr. stk.

Farvelagte eller udvidede  
enkeltnumre 35 kr. pr. stk.

Ekspedition:  
Haderslevvej 45  
6200 Aabenraa  
tlf. 74 62 46 83  
E-mail: hssdj@hssdj.dk  
www.hssdj.dk

Kontortid ma.-to. kl. 9-14.

Redaktion:  
Kim Furdal (ansv.)  
Museum Sønderjylland  
Haderslevvej 45  
6200 Aabenraa  
tlf. 74 62 58 60  
email: kf@isl.dk

Lennart Madsen  
Museum Sønderjylland  
6100 Haderslev  
Elsemarie Dam-Jensen  
Museum Sønderjylland  
6270 Tønder

© Sønderjysk Månedsskrift  
og forfatterne

Sats og tryk:  
Winds Bogtrykkeri A/S, Haderslev

## I dette nummer:



*Demonstrationskasser og kunstglas fra Flensborg  
Glasværk 1885* ..... 171  
Ad forunderlige veje er der havnet adskillige kasser med  
glas fra Flensborg Glasværk på Kunstindustrimuseet i Oslo.  
Lektor Jan Kock, Afdeling for Middelalder- og Renæssance-  
arkæologi ved Aarhus Universitet, og kunsthistoriker Steen  
Ory Bendtzen, Oslo, fortæller her om glasværkets historie  
og den genfundne samling af glas.

*Udvidet undervisning på Broagerland i 1920'erne.* .... 179  
Broager var et af de første landsogne i Danmark, hvor man  
overvejede et ottende skoleår. Arkivar Erik Nørr, Lands-  
arkivet for Sjælland m.m., har set nærmere på den udvidede  
skoleundervisning i Broager og konsekvenserne af det fal-  
dende elevtal i kølvandet på krigen.

*Sten- og jorddiger i Sønderjyllands Amt* ..... 189  
For at sikre diger og hegn som kulturhistoriske vidnesbyrd  
har de været omgivet af en vis lovgivningsmæssig beskyt-  
telse siden 1992. Her fortæller landskabsarkitekt Ann Me-  
rete Mortensen og skov- og landskabsingeniør Søren Mikael  
Møller om et projekt, Sønderjyllands Amt iværksatte i 2004  
for at få et mere præcist overblik over diger i to udvalgte  
kommuner.

*Sønderjyske ordbøger - en oversigt og et bidrag  
til dansk ordbogshistorie* ..... 193  
Siden opkomsten af de nationale brydninger i 1830, hvor de  
sproglige forhold i Slesvig spillede en afgørende rolle, er der  
udgivet en række ordbøger over det sønderjyske sprog.  
Stud.mag. Loránd-Levente Pálfi giver her et overblik.

*Bognyt* ..... 202

*Det sker - på Museum Sønderjylland* ..... 204

*Bagsiden om forsiden* ..... 208  
Flensborg Glasværk startede i 1852 og producerede frem til  
Første Verdenskrig. Lektor Jan Kock tegner et portræt af  
virksomheden og dens produkter.

### Forsidebillede:

*Bordglas fra Flensborg Glasværk slebet med prøver på de  
bogstaver og den vinløv, som værkets glassliber kunne frem-  
stille efter ønske. Foto: Jan Kock og Steen Ory Bendtzen.*

# Demonstrationskasser og kunstglas fra Flensborg Glasværk 1885

Af JAN KOCK OG STEEN ORY BENDTZEN

*På Kunstindustrimuseet i Oslo står der en samling glas. Den er havnet der ad forunderlige veje, og den kaster nyt lys over Flensborg Glasværk og dets produktion i sidste halvdel af 1800-tallet. Lektor Jan Kock, Afdeling for Middelalder- og Renæssancearkæologi ved Aarhus Universitet, og kunsthistoriker Steen Ory Bendtzen, Oslo, Norge, fortæller her om glasværkets historie og den genfundne samling af demonstrationsglas.*

Længe har man vidst, at der på Kunstindustrimuseet i Oslo står den væsentligste og bedst dokumenterede samling af glas, fremstillet på Flensborg Glasværk.

Den aktuelle samling er blevet til omkring 1885 og består af 31 glas, som repræsenterer en lang række stilarter og fremstillingsteknikker, foruden 15 kasser, som hver ved hjælp af modeller demonstrerer, hvorledes forløbet er ved fremstillingen af en særlig type glas. Samlingen har haft en forunderlig skæbne og har gennem en længere år-række været delvis glemt, og man frygtede i en del år, at demonstrationskasserne var gået til under omflytninger under Anden Verdenskrig og trange magasinforhold. En intensiv jagt på kasserne har resulteret i, at de nu endelig er kommet for dagen igen. Og hvilke kasser! Søger man efter tilsvarende demonstrationsmodeller fra de europæiske kunstindustrimuseer, er det svært at finde nogen overhovedet, og ingen kan måle sig med kasserne i Oslo. Derfor er der god grund til her og nu at omtale det genfundne materiale i den lidt rampo-

nerede tilstand, som tidens tand har givet det, med håb om, at det vil blive restaureret og vist frem som den markante repræsentant det er for den industrialisering, der fandt sted i løbet af 1800-årene.<sup>1</sup>

Det var ejeren af Flensborg Glasværk fra 1875 til 1885 Emilius Friederich Rönneberg, som tog initiativet til, at demonstrationskasserne blev realiseret. Baggrunden var hans store interesse for at genoplive gamle traditionelle måder at fremstille glas på. Det var helt i tidens ånd, at kasserne blev anbragt på et kunstindustrimuseum, da det netop var sådanne museers mission at give kunstindustrien, formgivere og andre interesserede adgang til at blive inspireret af tidligere generationers viden på området. Når kasserne endte lige netop på museet i Oslo, skyldes det givetvis Rönnebergs norske afstamning.

## *Flensborg Glasværk*

Det er ikke meget, vi ved om Flensborg Glasværks historie. Det, vi ved, er i alt væsentligt samlet af Ellen Redlefsen og Harald Roesdahl og kan kort opsummeres således<sup>2</sup>: Flensborg Glasværk blev oprettet i 1852 på initiativ af M. H. Stahnke og Hans Jensen jun., som begge var betydelige købmænd i byen. Alle-rede 20 år tidligere var der gjort et forsøg på at oprette et glasværk i byen, men det blev en døgnflue. Det nye værk blev opført nord for byen ved den nyanlagte landevej mod Aabenraa. Som på alle andre glasværker blev den bærende produktion flasker og andet emballa-

geglas. Ved siden af havde man også en produktion af hvidtglas, det vil sige alle former for drikkeglas, fade, skåle og andet bordservice. En del af disse finere glasvarer blev leveret med slebne, graverede og ætsede motiver, som det nu var moderne, eller med motiver efter kundens bestilling. Værkets produktion blev primært afsat i lokalområdet, da flasker var dyre og besværlige at transportere rundt, hvis det ikke skete med skib. Netop den gode havn i Flensborg gjorde, at værket kunne levere glasvarer til aftagere i København. I 1862 var der omkring 100 ansatte, og der blev produceret 500.000 flasker, hvilket dengang var en anselig mængde. Derudover er det registreret, at værket samme år også frembragte 14.000 stk. hvidtglas. I perioder var konkurrencen hård fra en række andre glasværker, som i samme periode var grundlagt forskellige steder i landet.

Resultatet af krigen 1864 medførte, at glasshytten i Flensborg gik svære tider i møde. Den nye grænse betød, at 90% af markedet nu pludselig lå i et andet land med hertil hørende toldmure og handelshindringer. Allerede i 1870 var Tyskland igen i krig med deraf følgende konjunkturedgang. Denne gang var fjenden Frankrig. I den efterfølgende fredsperiode blev glasværkets økonomi snart bedre, og produktionen steg.

1875 solgte Hans Jensen, som i mellemtiden var blevet eneejer af glasværket, virksomheden til Emilius Friederich Rönneberg fra Altona. Denne initiativrige mand fik snart en eksport i gang til forskellige lande, og en del af det traditionelle marked i København såvel som det øvrige Danmark blev genetableret. Rönneberg investerede i mange nye tiltag på værket. Det blev til en ny regenerativ ovn efter Siemens' nyeste system foruden en udbygning af de eksisterende ovne, et nyt sliberi drevet med dampmaskine og forbedringer i gravør- og

ætseværkstedet. Den nye udvidelse skulle efter planen give basis for årligt at producere 2.400.000 flasker og 200 tons hvidtglas. Allerede året efter alle de mange forbedringer måtte Rönneberg i 1884 give op. Vigende afsætning gjorde, at økonomien skrantede, og han blev nødt til at sælge glasværket. Efter et par hastige ejerskifter, også grundet dårlig økonomi, blev værket i 1889 solgt til aktieselskabet Flensburger Glasfabriken AG, som med held drev værket en del år med en alsidig produktion. Gentagne arbejdsnedlæggelser og uro på arbejdsmarkedet omkring 1900 gjorde, at ejerskabet skiftede. Produktionen var dog stor, og gennem mange år var der omkring 200 ansatte på værket. Efter 1910 begyndte det at gå kraftigt tilbage, og antallet af ansatte svandt ind. I 1913 blev værket opkøbt af den tyske glaskoncern Heye. Første Verdenskrig brød ud året efter og medførte, at værket måtte indstille produktionen, og siden er der ikke blæst glas i byen.

#### *Rönneberg og kunstindustrimuseer*

Rönneberg var meget interesseret i at udvikle kunstindustrien og inden for sit område at genopdage de teknikker, der gennem århundreder var blevet brugt til at skabe de smukke glas, som ses rundt på vore museer. Til hans omgangskreds i Flensborg hørte sadelmager og møbelfabrikant Heinrich Sauer-mann, som med basis i sin egen alsidige samling tog initiativet til at oprette Kunstindustrimuseet i Flensborg i 1876. At skabe et kunstindustrimuseum var et nationalt anliggende, og det betød, at de fleste lande eller regioner inden for et land fik en sådan institution. Ofte var en konkret industriudstilling den direkte anledning til, at man fik et museum af den art.

Den store industrielle revolution i anden halvdel af 1800-årene medførte

udvikling af mange nye metoder og maskiner. Inden for glasområdet betød det, at mange af de gamle, traditionelle teknikker gik i glemmebogen. De var ikke længere rentable og blev derfor ikke udøvet som et levende håndværk. Et af de steder, man rigtigt havde oplevet denne teknologiske forandring eller »nedtur«, som nogen måske vil kalde det, var i glasbyen Venedig. Her tog bl.a. Dr. Antonio Salviati (1816-1890) initiativet til at genoplive håndværket, og en af ingredienserne var, at han fik oprettet et glasmuseum, som skulle fungere som mønstersamling for glasblæsere og formgivere, foruden en tegneskole. Samtidig var det vigtigt for ham, at de gamle teknikker ikke kun blev kopieret bevidstløst. Salviatis linie dyrkes den dag i dag på glasøen Murano og i Venedig.

Det kan se ud til, at Rönneberg, på samme måde som Salviati, så tilbage i tiden for at genoplive prøvede teknikker og for at hente inspiration i fortidens formsprog. Det fremgår helt tydeligt af den tekst, som hører til kasserne, at Rönneberg ønskede, at kasserne konkret skulle bruges af dem, der blæste glas, således at de skridt for skridt kunne lære, hvorledes det engang var blevet gjort. Det er helt tydeligt, at kasserne er fremstillet så kraftigt og hensigtsmæssigt, at de kan holde til mange transporter, og at glassene er fikseret således i kasserne, at de også kommer hele frem.

### *Rönneberg og donationen*

I løbet af 1885 må Rönneberg have besluttet sig for at donere den store gave til Kunstindustrimuseet i Oslo. Det vides ikke, om samlingen er fremstillet specielt til Oslo eller er lidt ældre og måske har været tiltænkt en anden placering. Tekstningen i kasserne er jo på tysk. Baggrunden for, at Rönneberg valgte at give denne ganske unikke

samling til det i 1876 oprettede Kunstindustrimuseum i Christiania, nutidens Oslo, er som sagt uklar. Men medvirkende årsag var sandsynligvis, at Emil Rönneberg var af norsk afstamning og havde bevaret sine kontakter til landet, selv om han kom fra Altona. Han blev gift med en kusine fra Ålesund, og samlingen blev formidlet til museet i Oslo af en af hans venner fra Bergen. Desuden ser det ud til, at han har behersket det norske sprog.

### *Gaven i Oslo*

Af et takkebrev fra Kunstindustrimuseets bestyrelsesformand ved vi, at gaven blev modtaget med taknemmelighed. De 15 kasser og 31 glas er blevet indført i Kunstindustrimuseets protokol under henholdsvis numrene 2278 og 2279. Hver kasse er indført med den type glas, der er demonstreret fremstilling af. På samme måde er der anført en kort beskrivelse af de 31 glas. Skiftende tiders holdning til, hvad et kunstindustrimuseums formål er, har påvirket samlingens skæbne. I 1931 havde man oprettet et nyt Norsk Teknisk Museum i Oslo. I den anledning deponerer man 13 af de 15 kasser på det nye sted. Baggrunden for anbringelsen fornemmes at være, at kassernes indhold skønnedes at være mere relevant for et museum af den karakter. Året efter solgte man ud af samlingerne på Kunstindustrimuseet i Oslo for at tynde ud og for på den måde at slippe af med »dubletter«. Det er på det omhyggeligste indført, at det er museets bestyrelse, som har vedtaget beslutningen om at sælge ud. Ved den lejlighed solgtes syv af de 31 glas fra Flensborg. Ved Roesdahls og Redlefsens undersøgelser i Oslo kunne de fleste af de resterende glas identificeres i museets udstilling eller i magasinerne.<sup>3</sup> Men kasserne var borte. Med udgangspunkt i protokollens bemærkning om, at de

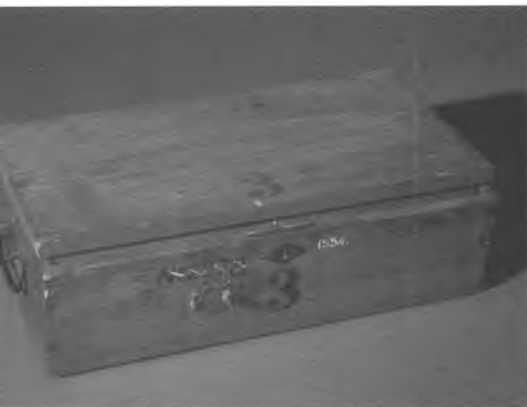


Fig. 1. Demonstrationskasse 3. På forkanten ses rester af rødt laksegl. Foto: Jan Kock og Steen Ory Bendtzen.

skulle være anbragt på Teknisk Museum, tog undertegnede i 1989 fat på en eftersøgning med god hjælp fra Kunstindustrimuseet. En første føler til Teknisk Museum gav et sørgeligt resultat. Man kunne for nærværende ikke komme til alle museets magasiner og kunne ikke sige, om kasserne endnu eksisterede. Der var negative formodninger om, at de kunne være gået til i forbindelse med hastige rømninger under Anden Verdenskrig. En anden mulighed var, at de var gået til nogle årtier senere, da et magasin måtte rømmes på grund af vejbyggeri. Kassernes indhold var dog blevet summarisk registreret på det nye sted og påmalet nye registreringsnumre, og på registreringskortene var gengivet en konturskitse af, hvorledes glasset i hver kasse så ud. På et par af kortene var endog påklæbet tre små kontaktfotos af et par af kassernes indhold. De små fotos viste en hel række led i fremstillingen af en vase gjort i reticello teknik. De gamle fotos viste med al tydelighed, at det ville være værd at lede videre efter kasserne. Glashistorisk så de ud til at være i særklasse. Personalet på

Teknisk Museum lovede at se efter kasserne, efterhånden som man fik tømt magasinerne.<sup>4</sup> Årene gik, både Kunstindustrimuseet og undertegnede fra Danmark rykkede adskillige gange, men forgæves.<sup>5</sup> Så endelig efter 10 års søgning var der bid. Kasserne og deres indhold, om end noget medtaget af tidens tand, var fundet og nu returneret til Kunstindustrimuseet. Samlingen er igen så hel som vel muligt. Ud over det solgte glas manglede to kasser, der ikke kan gøres rede for.

#### *Demonstrationskasserne og deres indhold*

De 15 kasser er af noget forskellig størrelse. Kasserne er alle udført af solidt, sammentappet fyrretræ, forsynet med hængsler langs den ene kant og låsetøj på den anden. I siderne er der påskruet bærehåndtag. På oversiden er der med tydelige, sortmalede tal angivet, hvilket nr. kassen har. Desuden er der senere tilskrevet museumsnumre på såvel Kunstindustrimuseet som på Teknisk Museum (fig. 1). Kasserne er af noget forskellig størrelse; typisk er kasse 13 og 14. Den første måler 78x56 cm og har en højde på 14,7 cm, den anden er 72x39 cm og har en højde på 14 cm. På kasse 14 såvel som på flere af de andre ses endnu rester af, at kasserne oprindeligt har været lukket med et laksegl med et motiv, som synes at være en løve med hævet økse, og en indskrift, hvoraf kun dele kan læses: »BERGEN ..... SYN.1 1.....«.

De forskellige stadier i fremstillingen af det aktuelle glas, som er vist i kassen, er lagt ned i hulheder i en række massive træklodser af bøgetræ (fig. 2). Hver enkelt klods er omhyggeligt tildannet til formålet. Til forklaring er der pålimet trykte etiketter med angivelse på tysk af f.eks. værktøjets navn m.v. Klodserne fylder som regel hele bredden af kassen og hviler på en løs bundplade, som i

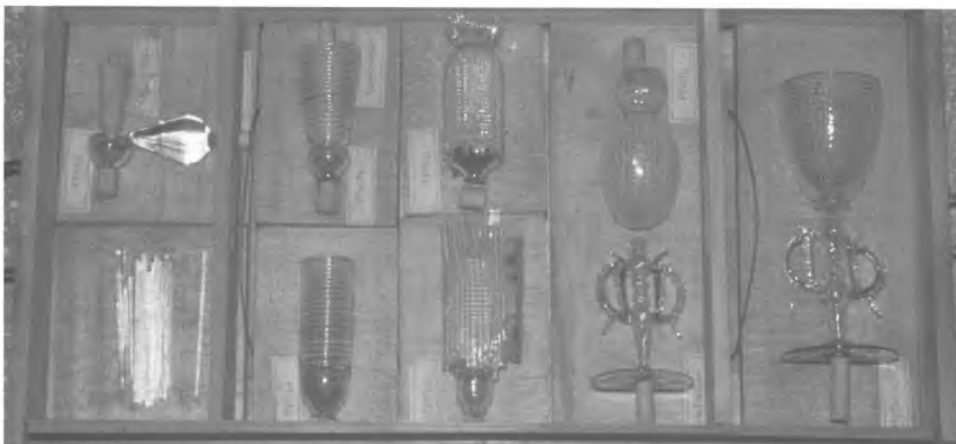
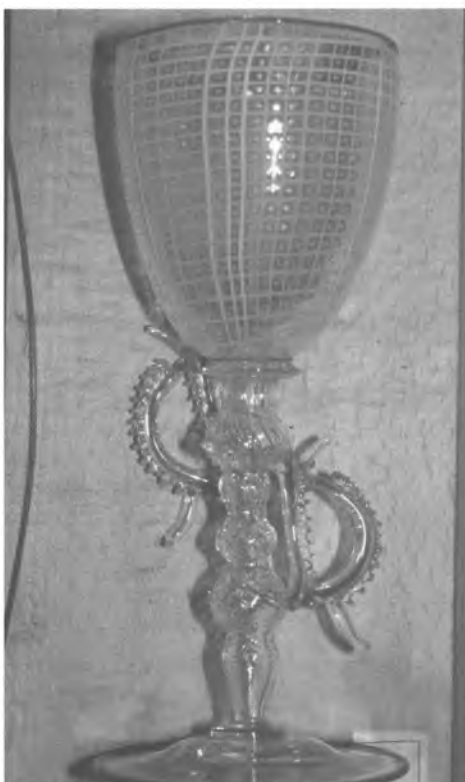


Fig. 2. Demonstrationskasse 14. Pokal med vinger og indlagt netværk af mælkehvide tråde med små luftblærer inmellem, som ligner perler. Kassen rummer otte plader visende hver sit stadie i fremstillingen af glasset. Som det måske kan fornemmes, er det en ret langvarig og kompliceret proces at fremstille et sådant glas. Foto: Jan Kock og Steen Ory Bendtzen



hver side er forsynet med bøjler, så man let kan løfte indholdet op på en gang (fig. 3). Det hele holdes på plads af en ramme, således at alt er sikkert fikseret, når kasserne er lukkede. På den måde kan de tåle en ret hårdhændet transport. Kassernes kvalitet imponerer, men er egentlig ikke så mærkelig, da man på et glasværk af Flensborgs størrelse havde en håndværker, som var rutineret i at dreje forme i hårdt træ som lejerne til klodserne. Indvendigt på en del af kassernes låg er med blyant påskrevet hvor mange klodser, der indgår i den enkelte kasse. Givetvis en hilsen fra trædrejeren.

Det vides ganske nøje, hvad intentionen med samlingen af de 31 færdige glas og de 15 demonstrationskasser har været. For sammen med glassene leverede Rönneberg en håndskrevet introduktion på 19 sider til samlingen, dog

Fig. 3. Den næsten færdige pokal i kasse 14. Som det kan ses, er der sket enkelte brud på glasset. Men en restaurering vil kunne bringe det tilbage til den oprindelige glans. Foto: Jan Kock og Steen Ory Bendtzen.





Fig. 4. Rönnebergs beskrivelse af pokalen i demonstrationskasse 14 i det hefte han skrev for at kommentere kasserne og glasset. Foto: Jan Kock og Steen Ory Bendtzen.

mangler s. 6-9. Her er der gjort rede for temaet i hver enkelt kasse og hvor mange dele, den indeholder, og der er udført en omhyggelig stregtegning, som på bedste vis illustrerer hvilken teknik, der er anvendt (fig. 4). I indledningen, som er skrevet på tysk og med gotisk skrift som resten af teksten, forklarer han, at hensigten med denne lille samling er at give en komprimeret beskrivelse af de kendte teknikker til fremstilling af kunstglas efter antik, venetiansk og tysk skik. Rönneberg nævner, at han kun er vidende om, at én anden glashytte, nemlig Köln-Ehrenfeld ved Rhinen, fremstillede glas udført udelukkende ved hjælp af de gamle metoder. I en passage overvejes det, om produktionen af sådanne glas kan gøres rentabel. Konklusionen er negativ, da glas fremstillet

på denne måde nødvendigvis må blive dyre, hvis der skal være økonomi i det.

Angående de glas, hvis tilblivelse er vist i hver sin kasse, meddeles, at målet har været, at de skal kunne fremstilles i enhver hvidtglashtytte med det udstyr, som normalt findes der. Kun kræves der til nogle af tingene en ekstra lille potte til at smelte farvet glas i foruden et spindejern, som enhver smed kan fremstille inden for en time. Rönneberg bemærker, at når kassernes indhold er anbragt så fleksibelt, er det ud fra ønsket om, at glasmageren selv kan få modellen i hånden under arbejdet.

Kasserne indeholder som nævnt glas, fremstillet i, hvad Rönneberg benævner, antik, venetiansk og tysk teknik. Flere af glassene er da også helt typisk venetianske. Vinglassene har stilk med påklippede vinger, som med forkærlighed er i livlige farver. Ofte er disse glas dekoreret med indlagte hvide eller farvede glastråde i meget komplicerede mønstre, som i dag kaldes reticello. Tydeligvis har netop denne teknik interesseret Rönneberg meget og ses da også i mange varianter. Sine steder ses også kanter med pålagt guld, som kun venetianerne kan lave det. Ved en af variationerne har han, man aner med selvsikkerhed, tilføjet: »Denne glemte teknik blev genopdaget af mig i 1883«. Desuden er der en del glas, som primært afspejler antikke og tyske teknikker, hvor spinding af en fod er et af eksemplerne. Udtrykket skal forstås helt bogstaveligt. Foden på glasset er gjort af en lang glastråd, som i varm tilstand er vundet op og derefter formet til en fod. En yderst enkel teknik, som dog kræver en uhyre rutineret glasmager. Det gælder også for de fleste andre glas i samlingen, at det ikke bare lige er noget, man sætter en glasmager til. Det kræver håndlag og rutine. I en enkelt af kasserne demonstreres fremstillingen af et



Fig. 5. Lavt bæger med indlagte tråde i farvet og hvidt glas. Foto: Jan Kock og Steen Ory Bendtzen



Fig. 6. Bægerglas med rød gedebuk i stilken. Kombination af lampearbejde og hyttearbejde. Foto: Jan Kock og Steen Ory Bendtzen

almindeligt vinglas fra datiden, og der gøres opmærksom på, at det glas er med for at vise ikke-fagmanden, hvorledes et glas overhovedet laves.

De øvrige 31 glas har en lidt anden funktion, idet de er tænkt som en illustration af glassets udvikling gennem de seneste århundreder (fig. 5). Det her viste glas giver en lille smagsprøve på, hvad det drejer sig om (fig. 6).

#### *Er glassene Rönnebergs værk?*

I Roesdahls artikel »Om Flensborg Glasværk og forsøg på at identificere nogle af dets glas« fremførtes en tanke om, at det ikke var sikkert, at alle glassene, som Rönneberg forærede til Oslo, var gjort på Flensborg Glasværk. Argumentationen var den, at det ikke er dokumenteret, at man i Flensborg har fremstillet komplicerede glas under anvendelse af antik, venetiansk og tysk teknik.

Argumentationen var endvidere den, at en del af glassene kunne være fra Rönnebergs private samling og muligvis være indkøbt fra Salviati i Venedig, hos firmaet Köln Ehrenfeld eller hos C.H.F. Müller i Hamburg eller et af de adskillige andre glasværker, som også dyrkede historismen, der var på mode i de år. Det synes dog ikke at være tilfældet, og ingen af glassene er da heller mærket, som man gjorde i Köln.

Vurderer man glassene i Oslo i forhold til andre værkers produkter af den karakter, er der ingen grund til at tro, at de ikke er blevet til i Flensborg på Rönnebergs initiativ. For adskillige af glassene er forholdsvis frie tolkninger og har en fælles, særegen karakter, som klart viser, at det ikke er indkøbte ting fra forskellige steder. En række indicier

peger også på Flensborg. Her skal kun nævnes et par. Af den håndskrevne folder fremgår, at Rönneberg må have været optaget af disse teknikker i hvert fald siden 1883 og sikkert har været det i en årrække forinden, da han samme år udtog tysk patent på en genopdaget, gammel teknik. Også i 1883 omtales Rönnebergs glas i en tryksag fra Leipzig. I uddrag lyder det: »...seiner nach Venediger Art angefertigten Gläser .... welche er zu viel geringeren Preisen als die Italiener liefere.« Her bekræftes det altså, at der i Flensborg er blevet fremstillet glas af disse typer til salg.<sup>6</sup>

#### *Samlingens placering i glashistorien*

Samlingen med dens mange forskelligartede glas og de 15 demonstrationskasser er et typisk udslag af den interesse, der voksede frem i Europa i slutningen af 1800-årene, for at dyrke det historiske, og som er blevet kaldt historisme. Fænomenet var en reaktion på den tiltagende industrialisering, hvor nogle kunne se, at man hastigt mistede en håndværksmæssig kunnen. I dette tilfælde glasmagerens meget traditionsbundne produktion med teknikker, der har rødder tilbage til romerriget og endnu tidligere. Samlingen repræsenterer et stykke slesvigsk industri- og kulturhistorie, som tåler sammenligning med tilsvarende ude i Europa og på den anden side af Atlanten.

For at sætte samlingen ind i de rette proportioner vil der blive arbejdet på at få den restaureret og fremlagt i sin helhed, gerne fulgt op af, at den vises frem i udstillingsform. Desuden vil det være ønskeligt at få undersøgt, om der findes tilsvarende samlinger andre steder. Her vil det være naturligt at spørge f.eks. kunstindustrielle og tekniske museer rundt om i verden. De første kontakter er taget, og det ser ud til, at der kan ligge tilsvarende samlinger andre steder. Her

er de centraleuropæiske lande særligt interessante. Således er der en mindre samling på det tekniske museum i Wien, som blev indviet i 1909 af selveste kejser Franz Josef. Desuden vil det være nyttigt at grave mere i, hvad Rönneberg har beskæftiget sig med, inden han købte glasværket i Flensborg. Med den viden han besad, må han have haft en fortid på et glasværk, som interesserede sig for den teknologiske udvikling på baggrund af et kendskab til de traditionelle håndværkstraditioner.

#### Litteratur

Redlefsen, Ellen: »Die Flensburger Glashütte unter Emil Friederich Rönneberg (1875-1885)« i: Nordelbingen bd. 49, s. 123-142.  
Roesdahl, Harald: »Om Flensborg Glasværk og forsøg på at identificere nogle af dets glas« i: Nordslesvigske Museer bd. 15, 1988, s. 83-108.

#### Noter

- 1) En stor tak til Kunstindustrimuseet i Oslo for stor imødekommenhed i forbindelse med opsporingsarbejdet og en særlig tak til konservator eller, som det hedder på dansk, inspektør Randi Gaustad fra museet for udvist engagement og entusiasme.
- 2) Redlefsen 1979 og Roesdahl 1988.
- 3) På Kunstindustrimuseet i Oslo er demonstrationskasserne opført i museets protokol under nr. 2278 og de 31 glas under nr. 2279. Den af Rönneberg udfærdigede, håndskrevne orientering om gaven og dens indhold foruden en trykt tysk patentbeskrivelse fra 1883 ligger i museets arkiv.
- 4) En stor tak til personalet på Norsk Teknisk Museum for udvist hjælpsomhed under arbejdet med at opspore demonstrationskasserne.
- 5) Fra museets side var det Randi Gaustad og fra Danmark Jan Kock. For et par år siden fik Steen Ory Bendtzen arbejde på museet og blev så fascineret af samlingen, at han er koblet på projektet.
- 6) Redlefsen 1979 s. 137.

# Udvidet undervisning på Broagerland i 1920'erne

## Ottende skoleår og privat realskole

Af ERIK NØRR

*Broager var et af de første landsogne i Danmark, hvor man overvejede et ottende skoleår. Arkivar Erik Nørr, Landsarkivet for Sjælland m.m., har set nærmere på den udvidede skoleundervisning i Broager og konsekvenserne af det faldende elevtal i kølvandet på krigen.*

### Indledning

Rigsdagen nedsatte i 1919 Den store skolekommission, som i de følgende fire år drøftede både folkeskolens og det højere skolevæsens forhold. Kommissionen afgav en betænkning, der indeholdt en række reformforslag, som fik betydning for skolereformerne i de følgende fire årtier. Et af de vigtige spørgsmål, som kommissionen drøftede, var, hvordan en udvidelse af undervisningen kunne spredes fra de større byer til landdistrikterne. Bl.a. Danmarks Lærerforening ønskede, at alle børn, der havde evner og anlæg for det, uafhængigt af social stilling og bopæl skulle stilles lige med hensyn til opnåelse af kundskaber og færdigheder. Lærerforeningen ønskede en udvidelse af undervisningstiden og opfordrede til, at skolerne fik etårige klasser, hvor dette var muligt. Der skulle imidlertid gå mange år, før skolekommissionens og lærerforeningens ønsker kunne gennemføres. Diskussionen om indførelse af et frivilligt ottende skoleår, som blev indledt i begyndelsen af 1930'erne, blev et hovedemne i forhandlingerne forud for skolelovene af 1937 og 1958, men først i 1972

blev undervisningspligten udvidet med et ottende og niende skoleår fra de syv år, som havde været gældende siden 1814, .

Adgangen til eksamensskolen var i 1920'erne besværlig mange steder i landet. Der var mange områder, hvor der var langt til den nærmeste realskole. Ganske vist var der med skoleloven af 1903 opstået mellem- og realskoler i tilknytning til de kommunale folkeskoler, men disse skoler fandtes i 1920'erne mest i købstæderne og enkelte andre byer. Desuden fandtes der i en del stationsbyer og større bymæssige bebyggelser skoler, der havde ret til at afholde almindelig forberedelseseksamen, en slags realeksamen, som kunne tages i løbet af fire år, det vil sige et år mindre end den fireårige mellemskole og den etårige realklasse tilsammen.

I det følgende skal vi se på skoleforholdene i Broager, som var et af de første landsogne, hvor man havde overvejelser om et ottende skoleår, og hvor der var så langt til eksamensskolerne i Sønderborg, at der kunne være behov for en lokal realskole. 1920'erne var imidlertid overalt i Sønderjylland præget af faldende elevtal på grund af de lave fødselsrater under Første Verdenskrig.

### *En købstadordnet skole og seks landsbyskoler*

Ved Genforeningen i 1920 bestod Broagerland af i alt ni små preussiske kommuner, men ved den sønderjyske kom-



Kort over Broagerland, der viser de syv skoledistrikter. Grænserne er tegnet på grundlag af udsnit af generalstabskort vedlagt Broager skoleplan. Kort: LAÅ. Sønderborg Amts Skoledirektion.

munalreform i 1922 blev kommunerne sammenlagt til en storkommune, som var så stor, at den uantastet overlevede kommunalreformen af 1970. Broager Kommune blev med ca. 4.000 indbyggere Sønderjyllands største landsogn og samtidig et af landets største. Både erhvervmæssigt og socialt var den nye kommune præget af store forskelle, idet Skelde, Dynt og Gammelgab var næsten rene landdistrikter, medens Iller, Broager, Skodsbøl og især Egersund var præget af de mange teglværker i området og derfor havde et stort antal arbejdere blandt befolkningen. Broager by, der i 1925 havde over 1100 indbyggere,

havde præg af en mindre købstad med et rigt handelsliv.

Ifølge de nye skoleplaner fra 1920/21 skulle der på Broagerland være følgende syv skoler:

Broager Skole med 7 klasser, 5 lærere og 1 lærerinde.

Skodsbøl Skole med 3 klasser og 2 lærere.

Dynt Skole med 3 klasser og 2 lærere.

Skelde Skole med 4 klasser og 3 lærere.

Iller Skole med 3 klasser og 2 lærere.

Gammelgab Skole med 1 klasse og 1 lærer.

Egersund Skole med 5 klasser, 3 lærere og 1 forskolelærerinde.

Skolevæsenet på Broagerland var således rimeligt udbygget. Der var kun få kilometer mellem de mange skoler, og både i Broager, Egernsund og Skelde var klassedelingen sådan, at børnene højst skulle gå i samme klasse i et eller to år. I alt var der i kommunen ansat ca. 20 lærere. I Broager opfattede man sig åbenbart som en rigtig by, skolevæsenet blev nemlig ordnet efter købstadskoleordningen. Dette blev forberedt allerede i 1920, da skolekommissionen sørgede for at få fat i både en skoleleder og flere lærere, der havde erfaring fra købstadskoler, og lærerne blev fra 1. november 1920 aflønnet med den højere løn, som gjaldt for købstadskolen. Ved kongelig resolution af 22. august 1921 modtog Broager Skoles leder, Jens P. Damtoft, kongelig udnævnelse som overlærer. Som købstadordnet skole havde Broager Skole ud over de almindelige skolefag undervisning i fagene matematik, fysik og tysk.

Forvaltningen af skolevæsenet på Broagerland blev på den ene side bestemt af, at området udgjorde en samlet kommune, og på den anden side af den lokale indflydelse fra skoledistrikterne, der stort set svarede til de gamle preussiske kommuner. Det fælles sogneråd havde det overordnede ansvar for de syv skolars økonomi. Til at forvalte skolesagerne nedsatte sognerådet et skoleudvalg, der ligeledes omfattede hele kommunen. Derimod var skolekommissionerne mere lokalt bestemte. På Broagerland blev der oprettet fem skolekommissioner, hvoraf den ene var fælles for skolerne i Broager, Dynt og Skodsbøl, medens de fire andre hver omfattede et skoledistrikt: Skelde, Iller, Gammelgab og Egernsund. Sognerådet forsøgte flere gange at gøre skoleforvaltningen mere overskuelig og effektiv ved at få skolekommissionerne lagt sammen, men det modsatte Undervisnings-

ministeriet sig. Lærerne ved de syv skoler havde mulighed for at mødes for at drøfte faglige og fagforeningsmæssige forhold, da der i 1920 blev oprettet en særlig lærerforening: Broagerlands Lærerforening.

#### *Tysk skole i krostuen*

Da der i 1920'erne var et tysk mindretal i sognet, var der behov for at tilgodese mindretallet skolemæssigt. Efter at man fra tysk side havde forsøgt at få oprettet en tysk afdeling ved kommuneskolen i Broager, blev der i 1921 oprettet en tysk privatskole, som i 1920'erne havde et børnetal på mellem 25 og 50. Deutsche Privatschule i Broager, der blev ledet af lærerinde Anna Wernich, fik i 1925 yderligere ansat en lærer. Skolen modtog statstilskud efter gældende regler, men skoledirektionen afviste en ansøgning om yderligere støtte. I 1920'erne havde skolen ikke midler til at få en egen skolebygning, men måtte benytte lejede lokaler. Der var i kommunen et tilstrækkeligt antal tyske børn til, at der ville kunne oprettes tyske kommunale skoleafdelinger ved flere skoler. I nogen tid lod tyskerne sig dog nøje med, at der ved alle syv kommuneskoler blev undervist i tysk fra fjerde årgang. Ved flere af skolerne var der ansat virkelig habile tysklærere, bl.a. H. Negendahl i Skelde, som var tyskkuddannet, og P. A. Callesen i Gammelgab, som senere blev lærer ved tysksprogede skoler i Højer og Sønderborg.

Det tyske mindretal var imidlertid blevet lovet, at der skulle oprettes tyske afdelinger både i Broager og Egernsund. Da der i Broager allerede var en tysk privatskole, gik bestræbelserne i nogen tid ud på at samle den kommunale tyske afdeling ved skolen i Skodsbøl, der lå mellem Broager og Egernsund. Men tyske forældre i Egernsund tilkendegav gennem en underskriftindsamling, at de

på grund af afstanden ville boykotte en sådan skole. Dette førte til, at der i 1925 i stedet blev indrettet en tysk skoleafdeling i Egernsund.

Imidlertid var der ikke plads til at indrette den nye afdeling i forbindelse med skolen og heller ikke økonomisk vilje til at foretage den nødvendige om- og tilbygning. Skolekommissionen i Egernsund traf i stedet aftale med ejeren af kroen om, at undervisningen i den tyske skoleafdeling skulle foregå i kroen, og der blev indgået en femårig for kroejeren uopsigelig kontrakt. Imidlertid skabte denne ordning mange problemer. Skolestuen var kun adskilt fra beværtningslokalet ved, at der blev stillet et skab foran døren. Undervisningen blev derfor ofte forstyrret af larm, og helt galt var det, at kromanden i forbindelse med fester og arrangementer kunne råde over skolestuen med det resultat, at skolelokalet næste dag »lugtede af sprit og tobak«. I 1930 blev kontrak-

ten med kroejeren forlænget, da Broager sogneråd på grund af de økonomiske krisetider bestemt nægtede at skaffe den tyske skoleafdeling egne lokaler. Skoleudvalget aftalte dog ændrede betingelser med kromanden, således at døren mellem skole og beværtning skulle tilmures, og at skolelokalet ikke længere måtte anvendes til fester. Selv om både skoledirektionen og ministeriet godkendte denne ordning, var det ikke nogen holdbar løsning. Nogle få år senere lykkedes det at få plads til den tyske afdeling ved at ombygge et par af de danske læreres embedsboliger.

#### *Den private realskole og den vedvarende rygtedannelse*

Eleverne på Broagerland fik mulighed for at få en videregående undervisning, da der i 1920 blev oprettet en privat realskole i Broager. I begyndelsen af 1921 købte Bendt Brandt (f. 1879) realskolen. Han havde taget lærereksamen og hav-



*Broager Realskole 1929 med »moderne Fordbiler« foran bygningen sammen med personer, som formentlig er lærere. Ud over undervisningslokaler var der forstanderbolig i bygningen, og som det fremgår af billedet, også redaktionskontor for det radikale Sønderjysk Dagblad. Foto: Broagerland Lokalkiv.*

de herudover præliminæreksamen og forskellige kursuser. Skolen var et familieforetagende, da også hans kone og datter, som begge havde taget lærerindeeksamen, blev ansat som lærerinder ved skolen. Herudover blev der anvendt skiftende lærerkræfter. I 1922 fik bestyrer Bendt Brandt eksamensret for et år til at afholde almindelig forberedelseseksamen, der som nævnt svarede til realeksamen. I forbindelse med en forlængelse af eksamensretten det følgende år verserede der på Broagerland forskellige vedvarende rygter om bestyrer Brandts fortid som realskolebestyrer i Århus, som fik først Sønderborg Amts Skoleråd og derefter et sognerådsmedlem fra Broager til at spørge i ministeriet, om der var hold i rygterne. Sagen skal omtales her, da den i høj grad fik betydning for realskolens virksomhed i lang tid fremover.

Baggrunden for rygterne var to sager tilbage til 1913/14, medens Brandt var bestyrer for Århus private Realskole. I det første tilfælde havde han ved beregningen til brug for statstilskuddet medregnet lærerlønninger fra timer ved en anden skole, som Brandt også bestyrede. Da det ikke kunne undslukkes, at Brandt havde været i god tro, slap han med en påtale og tilbagebetaling af en del af statstilskuddet. Den anden sag, som var en ren bagatel, drejede sig om ændringer i eksamenstidspunktet i to fag, som ikke på forhånd var godkendt af undervisningsinspektøren. Men med den første sag in mente kom den lille eksamenssag til at koste Brandt eksamensgodkendelsen og dermed også bestyrerposten i Århus. Sagen blev dog ikke i ministeriet betragtet som værre, end at Brandt i 1916 fik tilsagn om, at han senere kunne få eksamensret, hvis han overtog en realskole i en mindre stationsby.

Både rygterne og de gamle sager fik



*Det første valgte sogneråd fra Broager 1922-25. Formand var snedker Peter Jensen fra Dynt, der i 1925 blev afløst af teglværksejer Chr. Hollensen. De er begge med på billedet. Sognerådets politik var i 1920'erne at spare på udgifterne til skolevæsenet. Foto: Broagerland Lokalkarkiv.*

ministeriet til at overveje eksamensretten til Broager Realskole nøje. Kontorchef A. Barfod udtalte dog, at ministeriets eget udsagn fra 1916 om, at Brandt kun kunne anerkendes, når det drejede sig om en mindre stationsby som noget »valent sludder«. Man kunne ikke med rimelighed sige, at stationsbyer var mindre hæderlige, så de kunne nøjes med en skolebestyrer, »der ikke er ren i kanten«. Undervisningsinspektøren for real- og mellemskolerne F. Rønning havde besøgt Broager Realskole og overværet undervisningen og fået et godt indtryk af både Brandt, der betegnedes som en dygtig lærer og administrator, og af skolens undervisning i de højere klasser. På denne baggrund fik skolebestyreren både i 1922 og i 1923 eksamensret for et år og del i statstilskuddet. Også de følgende år lå de gamle sager i bevidstheden, så undervisningsinspektøren og ministeriet var tilbageholdende med en automatisk for-





*Broager Skole. Gruppebillede af elever og lærere fra begyndelsen af 1930'erne. Blandt lærerne ses Johannes Carstensen og Reinhold Hansen (andenbagerste række henholdsvis yderst til venstre og yderst til højre). Foto: Broagerland Lokalarliv.*

længelse af eksamensretten. Først i december 1926 fik Brandt den normale forlængelse af eksamensretten med tre år.

Realskolen havde fire etårige realklasser og i starten også et par forberedelsesklasser, som dog ophørte igen. Der skulle betales skolepenge, som var 120 kr. halvårligt for de lavere klasser og 150 kr. halvårligt for de to ældste klasser, men der var mulighed for at søge hel eller delvis friplads. Dette var sikkert årsagen til, at man kan finde enkelte arbejderbørn blandt dimittenderne. Skolen fik hvert år godkendt fag- og timefordelingsplanen af undervisningsinspektøren for mellem- og realskolerne. Heraf fremgår det, at der for første gang var muligt på Broagerland at få engelskundervisning, som blev varetaget af Sonja Brandt. Antallet af dimittender, der tog almindelig forberedelseksamen ved skolen, afveg fra år til år: 1923: 7; 1924: 6; 1925: 12; 1926: 7; 1927: 4;

1928: 4 og 1929: 8. I alt 48 elever i de syv år. Heraf var de 40 drenge og kun otte piger. Af de bevarede lister i Rigsarkivet over tildelte fripladser fremgår det, at børnene både kom fra Broager og fra de øvrige byer i kommunen. Enkelte elever var udensogns, bl.a. fra Nybøl. Ikke alle elever blev i skolen helt til eksamen. F.eks. var der i 1925 hele 27 elever i 2. realklasse, men mange af disse gik ud af skolen ved udløbet af den skolepligtige alder.

Selv om skolens dimittender klarede sig udmærket ved eksamen, og censorerne ifølge de bevarede eksamensindberetninger generelt var tilfredse med lærerne og deres undervisning, så fortsatte rygtedannelsen om skolens forstander på egnen. I 1927 måtte skolen opgive at oprette en ny 1. realklasse og året efter både 1. og 2. realklasse, og snart stod det klart, at skolen også ville miste sin eksamensret. Brandt forhandlede også med sognerådet om at over-

drage skolen til kommunen, der så i stedet skulle oprette en kommunal mellem- og realskole, men sognerådet turde ikke binde an med opgaven. Resultatet blev, at Bendt Brandt i 1929 afhændede realskolen til August Korse. Den nye forstander søgte ikke om eksamensret. Gennem 1930'erne havde skolen kun to klasser, og dimitterede enkelte elever som privatister. I 1939 fik realskolen på ny eksamensret. I 1950 blev skolen købt af kommunen, der så oprettede den kommunale mellem- og realskole, som man i 1920'erne undslod sig for at oprette.

*Ottende skoleår indføres,  
lærer Brock ansættes i Dynt*

Realskolens problemer og forventede lukning fik betydning for kommunens øvrige skolevæsen, da mange var kede

af, at eleverne på Broagerland ikke lænere havde mulighed for udvidet undervisning. Ganske vist blev der i en del år tilbudt aftenskoleundervisning i Broager, Egersund og Skelde, men den bestod bl.a. af husflid og husgerning og kunne ikke erstatte en udvidet undervisning i skolen. Problemet var imidlertid økonomien. Broager sogneråd var til stadighed på jagt efter besparelsesmuligheder på skoleområdet. Elevtallet var på grund af det lave fødselstal under Første Verdenskrig stærkt faldende fra 1922 og resten af årtiet. Desuden var børnedødeligheden i sognet temmelig høj. Især i Broager og skolerne syd for Broager (Dynt, Iller og Skelde) var børnetallet faldende, medens det i Skodsbøl var en anelse stigende, hvilket hang sammen med teglværksindustrien. Imidlertid var det vanskeligt at reduce-



*Skelde Skole fra begyndelsen af 1940'erne. Gruppebillede af elever og lærere. Bagerst til venstre ses lærer J.C. Brock, som nu havde fundet sig til rette som førstelærer i Skelde efter i en periode at have undervist både i Dynt Skole og i ottende klasse i Broager Skole. Hans erfaringer fra Broagerland førte til avancementsstillingen som leder af Sottrup Centralskole i 1954. Foto: Broagerland Lokalkiv.*

re skolevæsenets udgifter væsentligt, når alle syv skoler og deres lærerstillinger skulle opretholdes. Og det var langt fra alle sognerådets ideer til besparelser, der faldt i god jord hos de lokale skolekommissioner. Det lykkedes dog at få nedlagt tredjelærerembedet i Skelde og få det erstattet med et forskolelærerindeembede i 1925. Men det var langt fra nok. Sognerådet ville af med flere lærerstillinger.

Derfor var det en forudsætning for forslaget om oprettelse af en ottende klasse ved Broager Skole i 1926, at det både kunne kædes sammen med en nedlæggelse af et lærerembede i Dynt og kunne gennemføres uden bygningsmæssige konsekvenser. Det viste sig ikke muligt helt at nedlægge andenlærerembedet i Dynt, da førstelærer N.C. Bredtoft ikke kunne undervise i tysk og sang. Skolekommissionens plan var derfor at opslå embedet i Dynt med forpligtelse til at undervise 22 timer i Broager og 14 timer i Dynt Skole. Et ottende skoleår kunne da oprettes ved Broager Skole, hvis man ved omlægning af den øvrige undervisning skaffede yderligere nogle timer ud over de 22 fra Dynt. En stigning i lokaleudgifterne kunne undgås ved at anvende det hidtidige lærerværelse til den nye klasse.

På et møde i Broager mellem skolekommissionen, sognerådet og skoledirektionen blev man enige om at foreslå et ottende skoleår, som både skulle tilbydes elever i Broager Skole og fra kommunens øvrige skoler. Det blev anset for vigtigt, at begavede børn fra hele kommunen havde mulighed for at få en udvidet undervisning. Hvis den private realskole skulle blive lukket, ville det ottende skoleår blive et naturligt overgangsled til to kommunale realklasser, som var under overvejelse. Et vigtigt argument for en ottende klasse var også, at børn i Broager Skole, der kom tidligt i

skole i seksårsalderen, så ikke behøvede at gå to år i syvende klasse for at nå op over den skolepligtige alder på 14 år. Det var dog ikke det samlede sogneråd, der stod bag forslaget om det ottende skoleår. Ved afstemningen var der seks stemmer for, tre imod, medens et medlem undlod at stemme. Ministeriet godkendte planen, og J.C. Brock blev pr. 1. oktober 1926 ansat som andenlærer i Dynt med forpligtelse til at undervise 22 timer i Broager Skole.

Den ottende klasse blev oprettet i Broager Skole fra skoleåret 1926/27. Den 21. marts 1927 mødte amtsskolekonsulent N.J. Nielsen op i klassen og overværede undervisningen i matematik og regning hos lærer Brock, i engelsk hos Julie Hooge og i mundtlig dansk hos lærer Johan Jensen. Amtsskolekonsulenten var godt tilfreds med alle tre læreres undervisning. Det ottende skoleår blev også oprettet de følgende to skoleår, men så blev den udvidede undervisning inddraget i endnu en besparelsesrunde.

*Ottende skoleår afskaffes, lærer Brock forflyttes til Skelde*

Sognerådet forsøgte i 1927 at få nedlagt et embede både i Egernsund og i Skelde. Med hensyn til Egernsund fik amtsskolekonsulenten overbevist ministeriet om, at nedgangen i elevtallet snart ville blive afløst af øget tilgang, når eleverne fra de lave fødselsårge fra 1927 begyndte at forlade skolen. I Skelde var problemet, at forskolelærerindeembedet, som sognerådet ville nedlægge, slet ikke var ledigt. Skoledirektionen støttede sognerådet, da børnetallet i skolen var gået ned fra 150 i 1920 til 70 pr. 1. august 1927, og selv om det formentlig ville stige til ca. 100 om nogle år, ville forskolelærerinden kunne undværes, hvad skolekommissionen og lærerrådet protesterede over. Den indflydelsesrige

kontorchef Barfod reddede forskolelærerinde Margrethe Hyldgaard. Han betegnede det som en fast regel, at man ikke tog en afskedigelse til følge, når der ikke var ledighed i embedet. Hvis ministeriet ikke holdt igen, så ville der komme alt for mange af den slags sager i Sønderjylland, hvor elevtallet i en år-række havde været faldende. Besparelsen måtte vente, til der blev et embede ledigt ved skolen.

Et halvt år senere blev andenlærer K.K. Møller i Skelde forflyttet. Straks benyttede sognerådet i Broager lejligheden til at spare en lærer, men det kom samtidig til at koste ottende klasse i Broager Skole livet. Den sindrigt udtænkte plan var, at andenlærerembedet i Dynt Skole kunne nedlægges, hvis man pålagde den nye andenlærer i Skelde tysk- og sangtimerne i Dynt. Man kunne oven i købet sikre børnene den samme lærer som hidtil, hvis man fik ansat lærer Brock i embedet i Skelde. Men så kunne han naturligvis ikke samtidig undervise 22 timer i Broager. Sognerådet begrundede nedlæggelsen af ottende klasse med, at den ikke var blevet nogen succes. Den havde ikke fået noget stort elevtal, og af eleverne var kun en enkelt kommet fra omegnsskolerne, resten var fra Broager. Det havde vist sig, at de øvrige skoler nødigt afgav deres bedste elever til Broager det sidste skoleår.

Lærerrådet ved Broager Skole beklagede dybt nedlæggelsen af skolens øverste klasse. Det havde aldrig været meningen, at der skulle være et større antal elever, det var der slet ikke plads til i det gamle lærerværelse. Lærerrådet henviste også til de gode resultater, man kunne nå i ottende klasse med de modnere elever. Men sognerådets økonomiske argumenter var ikke til at komme udenom, så lærerrådet ville ikke tage »absolut stilling« imod forslaget. For-

slaget fik også støtte i ministeriet. Statsskolekonsulenten udtalte således, at de allerfleste købstadskoler kun havde syv klassetrin. Med andre ord, så behøvede Broager ikke at have otte. Skelde Skolekommission var ellers lige ved at ødelægge konstruktionen, da den indstillede vikaren i Skelde til andenlærerposten i stedet for Brock, men skoledirektionen og ministeriet sikrede ham embedet. I 1929 var det derfor slut med et ottende skoleår på Broagerland. Først ved oprettelsen af centralskolen i 1950 blev det igen muligt at tage en udvidet folkeskoleundervisning.

For kort at afslutte rækken af nedlæggelser af lærerstillinger så lykkedes det sognerådet i 1931 at spare andenlærerembedet i Iller ved at få forflyttet læreren til et ledigt embede ved skolen i Broager. I 1933 sparede man ved en større intern omflytning i Skelde ligeledes en stilling, da lærer Brock rykkede op som førstelærer, og forskolelærerinde Margrethe Hyldgaard blev ansat i et nyt lærerindeembede, samtidig med at både andenlærerstillingen og forskolelærerindeembedet blev nedlagt.

#### *En betinget succes*

Broager Skole var et af de allerførste steder i landet uden for byerne, hvor man indførte et ottende skoleår. Det pædagogiske grundlag for den udvidede undervisning var til stede med et købstadordnet skolevæsen med en gennemført klassedeling og med et lærerkorps, som kunne påtage sig at undervise i matematik og sprog. Det økonomiske grundlag var derimod ikke i orden, så det ottende skoleår blev kun et kortvarigt forsøg. Broagerland fik heller ikke en regelmæssig adgang til eksamensskole i 1920'erne og 1930'erne. Den private realskole løb af forskellige grunde ind i vanskeligheder, og kommunen turde ikke overtage opgaven, men den private

realskole overlevede og fik i slutningen af 1930'erne atter eksamensret. Broager Sogneråd forsøgte til stadighed at reducere skoleudgifterne både på grund af faldende elevtal og den økonomiske krise. Det lykkedes sognerådet at få nedlagt fire lærerembeder ved skolerne i perioden 1925-33. I modsætning til afskedigelserne ved Nordborg Skole i slutningen af 1920'erne (se Sønderjyske Årbøger 2005), blev lærerreduktionen på Broagerland gennemført uden direkte afskedigelser. En væsentlig grund hertil var, at de syv skoler hørte til samme kommune. Lærerkræfterne kunne da flyttes mere frit rundt mellem skolerne. Hensynet til det tyske mindretal medførte utvivlsomt, at der ikke blev sparet flere lærerstillinger, end tilfældet blev. Der skulle stadig kunne undervises i tysk ved alle skoler, og man var bange for, at yderligere forringelser ville betyde krav om yderligere tyske skoleafdelinger.

## Litteratur

- A.C. Rasmussen: »Broager Skole 1912-1982«. Broager 1982.
- A. Korse: »Lidt skolehistorie fra Broager sogn« (Degn og Skole. Glimt fra gamle dages skolevæsen i Sønderborg amt. Fra Als og Sundeved, 41, Sønderborg 1962 s. 31-38).
- Erik Nørr: »Genforeningens bedste gave. Skoleordning og amtsskolekonsulenter i Sønderjylland og Danmark 1920-1963«. Aabenraa 2003 (om skolevæsenet i Broager se især s. 224-29).
- Kim Furdal: »Fra preussiske landkommuner til danske sognekommuner«. Aabenraa 1999 (om Broager se især s. 239-46).
- Kim Furdal: »Broager – en arbejderkommune på landet i 1920'erne« (Broagerland XI. Udg. af Lokalhistorisk Forening for Broagerland, 2000, s. 40-118).

- Dansk Skole-Stat. Red. N.A. Larsen. IV. Kbh. 1934 (lærerne i Broager Kommune se s. 92-96 + s. 452 realskolen).
- Beretninger om Skolevæsenet i Sønderborg Amt (årlige).
- Meddelelser angaaende de højere Almenskoler. Udgivet af Undervisningsministeriet (årlige).
- Trap 4. udgave bd. IX, 1929 (lærer C.F. Andresens afsnit om Broager By og Sogn).
- Danmarks Folkeskole 1924. Århus 1925 (fortegnelser over skoler og lærere).

## Utrykt materiale

*Rigsarkivet:*

- Undervisningsministeriet. 1. departement 1. kontor. Journalsag 824/1938 (samlesag, der indeholder en lang række journalsager vedr. skolevæsenet i Broager).
- Undervisningsministeriet 2. dep. Journalsager 1922-38 fast gruppenr. 15 og 16 (sager vedr. anerkendelse af Broager Realskole).
- Undervisningsinspektionen for Mellem- og Realskolerne: Censorberetninger 1925-27; fag- og timefordelingsplaner 1924-29; indberetninger om fripladser på private mellem- og realskoler 1925-29.

*Landsarkivet for Sønderjylland:*

- Sønderborg Amts Skoledirektion: Tilsynsprotokol 1920-35; skoleprotokol 1920-70; skoledirektionens journalsager 1925-30.
- Skelde Skolekommission og Skolenævns forhandlingsprotokol 1924-74.
- Forhandlingsprotokol for Broagerlands Lærerforening 1924-37.

*Broagerlands Lokalarliv:*

- Forhandlingsprotokol for Broager-Dynt-Skodsbøl Skolekommission 1920-35.

*Broager Rådhus:*

- Forhandlingsprotokol for Broager Sogneråd 1920-28.
- Forhandlingsprotokol for Broager Skoleudvalg 1924-30.

# Sten- og jorddiger i Sønderjyllands Amt

Af ANN MERETE MORTENSEN og SØREN MIKAEL MØLLER

*Tidligere spillede digerne en central rolle for den danske landbrugskultur, men de ligger i dag nærmest i vejen for de stadig større landbrugsmaskiner. For at sikre disse kulturhistoriske vidnesbyrd har digerne været omgivet af en vis lovgivningsmæssig beskyttelse siden 1992. Her fortæller landskabsarkitekt Ann Merete Mortensen og skov- og landskabsingeniør Søren Mikael Møller om et projekt, som Sønderjyllands Amt iværksatte i 2004 for at få et mere præcist overblik over diger i to udvalgte kommuner.*

Digernes rolle som markering af ejendomsgrænser i landbrugslandskabet er ved at være udspillet. Mange steder ligger digerne »kun i vejen« for udviklingen. En undersøgelse i 1980'erne viste, at 70% af digerne var forsvundet siden udskiftningen. Og der fjernes stadig mange diger. Men digerne har ikke kun historisk værdi. Sten- og jorddiger er til stor gavn for dyrelivet, hvor de fungerer som levesteder, redepladser, skjul, fødesøgning, overvintringssteder og spredningskorridorer for blandt andet padder, insekter, pattedyr og fugle. Man kan også finde mere end 300 arter af de danske vilde urter på diger, i skel og i hegn. Uden digerne ville det rationelle danske landbrugslandskab være fattigt på natur.

## *Digerne fortæller historie*

Digerne i landbrugslandskabet viser dog først og fremmest historien om, hvordan agerjorden har været fordelt og administreret. De fleste diger, vi kan se i dag, stammer fra udskiftningen omkring 1800-tallet, men en del diger kan

dateres tilbage til middelalderen og endda helt tilbage til jernalderen. Før udskiftningen var det nødvendigt at hegne de områder, som græssende kreaturer skulle holdes ude fra. Der var derfor hegn omkring agerjorden i byens vange (agerjord i omdrift), omkring engene af hensyn til høet og om visse skove af hensyn til den naturlige opvækst. Hegn var også nødvendige om folde, forter, fægyder (drivveje) eller andre områder, hvor dyrene skulle holdes inde.

Jorden blev dyrket i et landsbyfællesskab, hvor man enedes om afgrøden, såtidspunkt og høst. Når så hele landsbyens høst var overstået i vangen, kunne man »opgive ævred«, dvs. fjerne hegnene og give kreaturerne fri græsning. Hegnene blev derfor ofte bygget af flytbart materiale som risgærder, der med års mellemrum måtte fornyes. Materialet til risgærderne tog man fra levende hegn, som jævnlige blev stævnet (skåret ned), så de skød nye grene.

Ejerlavsdigerne mellem landsbyerne var mere solidt bygget af sten og/eller jord. De markerede den funktionelle grænse for landsbyernes brugsret til jorden. I større målestok, omkring flere landsbyer, markerede sognedigerne den administrative grænse for søgning til en bestemt kirke og inddrivelse af kirkeskat. I nutidens landskab kan man ofte genkende disse gamle ejerlav- eller sognediger ved deres uregelmæssige forløb, hvor de oprindeligt har fulgt naturlige jordbundsforhold og skel i landskabet.



*Oversigtskort over digetætheden i Sønderjylland. Valget af Rødding og Løgumkloster som forsøgskommuner skyldes, at Rødding repræsenterer en kommune med mange diger, mens Løgumkloster repræsenterer en kommune med få diger. Foto: Sønderjyllands Amt. Naturafdelingen.*

### Udskiftningen

Ved udskiftningen i årtierne omkring 1800 ændredes det gamle dyrkningsfællesskab med vange til, at den enkelte gård fik sine jorder samlet under ét. Den nye tids bonde kunne nu selv bestemme, hvornår der skulle pløjes, sås og høstes. Landsbyens jorder inden for ejerlavet omfordeltes, og de nye ejendomsforhold blev markeret med nye varige skel, der stort set alle blev bygget som sten- eller jorddiger. Stendigerne var mest effektive - og dyrest at anlægge. Diger af græs- og lyngtørv var næsten lige så effektive og varige. De kunne være af forskellig bredde alt efter tørvens type og kvalitet og hegnets formål.

Udskiftningen foregik på flere måder. Jorden udskiftedes i blokke, hvilket fik den konsekvens, at gårdene flyttedes ud fra landsbyen. Den såkaldte kamudskiftning var en anden mulighed. Her kom bebyggelsen til at ligge på en række med parallelt løbende skel ud fra bebyggelsen, hvilket minder om tænderne på en kam. Endelig kunne man benytte den såkaldte stjerneudskiftning, hvor retlinede skel stråler ud fra landsbyen som en stjerne. Blok- og stjerneudskiftningsformer var mest almindelige. De digestrukturer, som stadig findes i

landbrugslandskabet, fortæller i dag en vigtig samfundshistorie om overgangen fra landsbyfællesskabet til det individuelle landbrug.

### Digebeskyttelsen

I 1992 bestemte Folketinget, gennem Naturbeskyttelsesloven, at sten- og jorddigerne ikke længere måtte fjernes eller ændres. Denne lovbestemmelse er nu flyttet over til Museumsloven. Kriteriet for hvilke sten- og jorddiger, der var beskyttede, blev bestemt af, hvorvidt de var markeret med signaturen for jordvolde og stengærde på Kort- og Matrikelstyrelsens kortværk Danmark 1:25.000 (4 cm kort) udgivet før 1. juli 1992. Det har dog vist sig, at der i virkeligheden eksisterer væsentlig flere diger i landskabet, der ikke er vist i ovennævnte kortgrundlag. Dette er i sagens natur problematisk, da mange gamle og historiske og autentiske diger på den måde ikke er omfattet af nogen form for beskyttelse og derfor frit kan fjernes. Omvendt findes der på 4 cm kortene en del markerede diger, der i virkeligheden ikke har ret stor kulturhistorisk eller landskabelig værdi, men som alligevel er beskyttede.

I 2001 besluttede Folketinget, at grundlaget for digebeskyttelsen skulle



*Udsnit af resultatet fra feltarbejdet i Rødding kommune i 2004-2005. Ved feltarbejdet viste der sig at være 176 % flere diger i Rødding end det antal diger, som i dag er beskyttet. Foto: Sønderjyllands Amt. Naturafdelingen.*

gennemgå en tiltrængt forbedring. Dette skulle ske ved, at amterne skulle inddrage andre kriterier end digesignaturen på 4 cm kortene. De nye kriterier var bl.a., at alle diger i beskyttet natur og på offentlig ejet jord var beskyttede, og at alle stendiger uanset bevaringstilstand og beliggenhed var beskyttede. Kun relativt få ekstra diger blev udpeget i Sønderjylland med de nye kriterier. Amterne blev opfordret til at lave en såkaldt frivillig konkret udpegning af alle diger i feltet inden for mindst én kommunes afgrænsning.

Målet for en sådan udpegning er bl.a. at få et overblik over, hvor mange flere diger der i virkeligheden findes i landskabet samt hvor mange tidligere registrerede diger, der er forsvundet. Desuden kan amtsrådene vælge at ophøje dele af eller hele den konkrete udpegning til grundlag for fremtidig digebeskyttelse. Dette er en omstændelig proces med inddragelse af alle berørte lods- ejere og offentlig høringsfrist.

#### *Konkret udpegning af diger*

De sønderjyske amtspolitikere besluttede i 2004, at der også skulle laves en konkret registrering. Løgumkloster og

Rødding kommuner blev udvalgt som forsøgskommuner. Valget af lige netop disse to kommuner skyldtes, at Rødding repræsenterer en kommune med mange diger, hvor Løgumkloster modsat repræsenterer en kommune med få diger. Optimalt set burde der være valgt en østkystkommune og en vestkystkommune ud over Rødding og Løgumkloster, men det blev vurderet til at koste for mange arbejdstimer.

Før besigtigelserne i Rødding og Løgumkloster kommuner lå et større skrivebordsarbejde med at analysere luftfotografier, dige- og læhegnssignaturer fra det elektroniske kortværk Top10DK, analoge målebordsblade fra 1920'erne, samt matrikel- og ejerlavsskel. Ved at benytte elektroniske analyseværktøjer og elektroniske kort blev der dannet et overblik over, hvilke potentielle digestrækninger der skulle besigtiges i feltet. For at sikre ensartethed og kontinuitet blev der fremstillet en manual til både kortarbejdet og feltarbejdet. I skrivebordsarbejdet blev det besluttet, hvilke kriterier der skulle ligge til grund for, hvornår et dige kunne karakteriseres som et historisk dige. Selve feltarbejdet i marken bestod



især i at registrere digernes profil, længde og bevoksning samt fotografering af digerne. Alle diger blev værdisat i analysen ud fra kulturhistoriske, biologiske og landskabelige kriterier. Værdisætningen skulle bruges til en evt. udvælgelse af hvilke diger, der burde beskyttes.

### *Resultater*

Den hidtidige beskyttelse ud fra Kort- og Matrikelstyrelsens 4 cm kort omfattede i alt 367 km beskyttede diger i Rødding og 22 km i Løgumkloster kommune. Men skrivebordsarbejdet viste, at der potentielt kunne ligge 834 km diger i Rødding kommune og 81 km i Løgumkloster. Dette giver tilsammen 915 km diger, næsten en tredobling af det hidtil kendte antal. Alle 915 km diger er blevet besigtiget. Af de 915 km kan det konstateres, at 210 km diger ikke længere eksisterer eller er fejl på 4 cm kortet. Den største procentdel forsvundne diger ligger i Løgumkloster kommune. Der viste sig at være 176% flere diger i Rødding (645 km) og 272% flere diger i Løgumkloster (60 km) end det antal diger, som i dag er beskyttet.

### *Digebeskyttelsen i fremtiden*

Sønderjyllands Amt nedlægges som bekendt den 1. januar 2007. Desværre er tiden forpasset til, at politikerne kan nå at beslutte, at de konkrete registreringer skal erstatte den generelle beskyttelse. Proceduren er alt for omstændelig til, at det kan nås inden nytår. Der kan heller ikke nås at lave en digeregistrering i resten af amtet. Efter alt at dømme bliver det de nye kommuner, der kan vælge at gennemføre en digeudpegning. Man kan have sin tvivl, om denne ressourcekrævende feltregistrering af alle diger i de nye kommuner vil have høj prioritet de første år efter kommunesammenlægningerne.

I dag er ca. 2.400 km diger beskyttede af den generelle udpegning i Sønderjylland. Et slag på tasken er, at der findes mindst dobbelt så mange diger i landskabet, hvilket er minimum 5.000 km diger, der skal undersøges. Det vil kræve rigtig mange mandstimer. Amtet har indtil videre brugt mere end 3 årsværk på digeregistreringen i Rødding og Løgumkloster kommuner. Det svarer til ca. 5 timers arbejde per kilometer dige. Omregnet til timeløn bliver det ca. 1.000 kr. per én kilometer dige. Og så er der ikke medregnet, at det vil koste ca. 1/2 - 3/4 årsværk mere at ophøre udpegningen i Rødding og Løgumkloster kommuner til lovgrundlag.

Amtets analysemodel for Rødding og Løgumkloster vil naturligvis blive overdraget til Ny Tønder og Ny Vejen kommuner, der er de nye lokale myndigheder. Amtets data kan desværre ikke umiddelbart bruges i et forslag til udpegning i de nye kommuner, da en udpegning skal dække en hel kommune. Det er dog vores håb, at de nye kommuner vil bygge videre på amtets erfaringer med at bevare digerne som kulturhistoriske spor i landskabet.

### **Litteratur**

- Hanne Christensen: »Det levende landskab - diger og hegn«. Sønderjyske kulturmiljøer, nr. 7, 2006.
- Hanne Christensen: »Diger og hegn - elementer i kulturlandskabet«. Sønderjysk Månedsskrift 1998, s. 264-270.
- Carsten Porskrog Rasmussen: »Læplantning i Sønderjylland 1920-1970«. Sønderjysk Månedsskrift 1998, s. 271-276.
- Miljø- og Energiministeriet, Skov- og Naturstyrelsen. »Vejledning om beskyttede sten- og jorddiger«, maj 2001.
- Kulturministeriet. »Bekendtgørelse nr. 1029 af 21. oktober 2004 om beskyttede sten- og jorddiger og lignende«.

# Sønderjyske ordbøger

– en oversigt og et bidrag til dansk ordbogshistorie

Af LORÁND-LEVENTE PÁLFI

*Siden opkomsten af de nationale brydninger i 1830, hvor de sproglige forhold i Slesvig spillede en afgørende rolle, er der udgivet en række ordbøger over det sønderjyske sprog. Stud.mag. Loránd-Levente Pálfi giver her et overblik.*

## 1. Indledning

Udforskningen af de sønderjyske folke-mål går mere end halvandet århundrede tilbage i tiden. Der foreligger i dag mange videnskabelige afhandlinger og en anelig håndfuld ordbøger, som optegner disse stedmaal, beskriver dem og bidrager til bevarelsen af dem - om ikke andet så i det mindste i bogform. Det turde være indlysende, at grundet den liden plads kan kun de vigtigste af vore sønderjyske ordbøger blive omtalt i dette indlæg.<sup>1</sup> Vigtigheden af denne omtale skyldes overhovedet den almindelige manglende opmærksomhed. Til stadighed overses den kendsgerning, at de gamle danske landskabsmaal som intet andet giver kendskab til den ældgamle men stadig – i det mindste delvis – fuldt ud levende nordiske odling og frem for alt: de kan bidrage til at berige rigsmålet! Desuden: hvem kender efterhånden disse gamle danske landskabsmaal endside ordbøgerne?

Afgrænsningen af stoffet vil ske på følgende måde: Ved »sønderjyske ordbøger« forstår kun de danske ordbøger, som optegner, beskriver eller på anden måde i ordbogsform behandler sønderjysk og kun sønderjysk sprogstof, dvs. danske ordbøger med sønderjysk som genstandssprog. Følgelig vil eksempelvis tyske ordbøger over sønderjysk ikke

blive taget i betragtning. Det samme gælder et værk som »Bidrag til en Ordbog over jyske Almuesmaal I-IV« (1886-1914), eftersom dette nok så fortræffelige og storartede ordbogsværk søger at give en behandling af samtlige jyske folkemaal eller i hvert fald de fleste, dvs. bl.a. – men altså ikke kun – sønderjysk. Der gøres dog en undtagelse fra denne regel, idet værket »Sydslesvigs Stednavne« tages i betragtning.

Gennemgangen af ordbøgerne i kapitel 3-4 vil ske efter tidsfølgen dog således, at først gennemgås de sønderjyske modersmålsordbøger og efterfølgende stednavneordbøgerne. Her gøres der imidlertid igen en undtagelse, idet samtlige af Johannes Koks ordbøger vil blive behandlet i samme kapitel.

## 2. Opkomsten af den danske folkemålsforskning

Allerede i 1830'erne var det sønderjyske sprogspørgsmål på dagsordenen. Mange af de tysksindede hævdede, at det rigsdanske sprog ikke havde nogen hjemret i Sønderjylland, og at det var et fremmed og for befolkningen næsten ukendt sprog. Man mente ikke at kunne indføre rigsdansk, hvor folkemålet var sønderjysk, fordi de sønderjyske folkemaal ikke havde meget tilfælles med rigsmålet, men blot var et tysk-dansk blandingsprog. Mod slige angreb fandtes der ingen argumenter, der kunne hentes i en grundforskning vedrørende de danske folkemaal. Ordstriden bar derfor ofte præg af plathed, og den grove tone var kendetegnende for den.

Det var således den dansk-tyske strid

i 1850'erne, der lagde grunden til en egentlig folkemålsforskning her til lands. Det blev af stor vigtighed at vide, om sønderjysk var et rigtigt dansk folkemål, hvad mange fra tysk side benægtede, og det blev ligeledes vigtigt at kende noget til angel-plattysk i forhold til nedertysk og sønderjysk, da man fra dansk side påstod, at det ikke var et rigtigt sprog. Som Adriansen udtrykker det:

»Med udgangspunkt i disse meget nationale interesser udvikledes en dansk folkemålsforskning i tiden mellem de to slesvigske krige, og man kan i dag konkludere, at ganske vist tabte den danske sprogpolitik i Mellemlesvig, men til gengæld vandt den danske sprogvidenskab et solidt fodfæste i disse bevægede mellemkrigsår.«

Og modparten, deriblandt byrådsmedlem P. Fr. Petersen i Flensborg, udtalte i anledning af gendanskningsbestræbelserne i 1860:

»Vi var gode danske med vor tyske tunge, det har vi sandelig bevist 1848! Men vil man ikke længer anerkende os med vort sprog som danske – godt – så er vi ingen! Gods og blod kan et ædelt folk ofre for fædrelandet – religion og modersmål aldrig!«

I disse tilspidsede politiske omgivelser skete det, at en række sønderjyske præster fattede interesse for folkemålsforskning, og i 1850'erne og 1860'erne kom der en række væsentlige sprog- og kulturhistoriske bidrag fra danske præster, som efter sprogreskripterens gennemførelse havde fået ansættelse i Mellemlesvig.

For en ordens skyld skal det ikke forties, at en interesse for og lærd syssel med de sønderjyske folkemål kan findes længere tilbage i tiden, til dømme hos Erik Pontoppidan den yngre (1698-1764). Det var gennem sit embede som

præst på Als, at Pontoppidan fik øjnene op for det sønderjyske sprog, og ifølge sprogmanden Marius Kristensen var han den første til at påvise, hvorledes det danske sprog blev undertrykt i Sønderjylland; dette skete ved et foredrag, som Pontoppidan holdt i Videnskaberne Selskab 1743. I Pontoppidans samtid regnedes Sønderjylland eller hertugdømmet Slesvig til kongens »tyske lande«, en vrangforestilling, som Erik Pontoppidan vendte sig imod med følgende ord:

»Den Provintz Sønder-Jylland regnes nu omstunder iblant vores Allernaadigste Konges Tydske Lande. I det tydske Sprog holdes Prædiken og anden offentlig Guds Tieneste udi alle Kiøbsteder og de allerfleeste Lands-Byer. I samme Sprog administreres Landets Regiering ved Love, Forordninger og Over-Retternes Kiendelse, hvorfor ogsaa det Sprog som bruges i Skolerne og Ungdommen oplæres udi, er alleene det Tydske... Alt dette uanseet, kand lettelig gotgiøres, at Landets allerældste egentligste og rette Sprog er ingenlunde Tydsk men Dansk, endskiønt en Fremmed som reyser der igiennem knap bliver det vaer, ja endskiønt mange forstandige Folk af Landets egne Indbyggere knap ville troe det.«

Her skal henvises til Kierkegaard, fra hvem det anførte citat er hentet. Pontoppidans ovennævnte foredrag blev trykt som afhandling 1745 i Videnskaberne Selskabs skrifter med titlen »Det Danske Sprogs Skiæbne og forrige saavel som nærværende Tilstand udi Sønder-Jylland eller Førstendømmet Slesvig«, og bagest i afhandlingen findes en lille ordliste over sønderjysk. Denne ordliste er sandsynligvis det første umiddelbare bidrag til sønderjysk ordbogsskrivning.

### 3. De sønderjyske modersmålsordbøger

#### 3.1 Hagerups ordbog

Et af de tidligste bidrag til den sønderjyske ordbogsskrivning er pastor E. H. Hagerups lille ordbog over angelbomålet, også kaldet Angelmålet, i det beskudne etbindsværk »Om det danske Sprog i Angel«, som udkom 1854. Dette værk var på det tidspunkt den hidtil mest omfattende afhandling over et dansk stedmål. Efter forfatterens død udkom bogen på ny i 1867 i en anden og forøget udgave besørget af sprogmanden K. J. Lyngby.

Værket er født og båret af den nationale ånd, der kom til fuld bevidsthed ved krigen 1848-1850 og næredes under de følgende års talrige kampe. Det, der drev Hagerup til arbejdet med ordbo-



Forsiden til E. Hagerups ordbog over det danske sprog i Angel, der bl.a. skulle gøre befolkningen opmærksom på, at der fandtes et levende dansk folkesprog i Angel.

gen, var med hans egne ord »ikke alene den rent sproglige Interesse, men også Ønsket om [...] at åbne Øjnene« på en omverden, der var mistroisk mht., om der fandtes et »levende dansk Folkesprog« i Angel eller, som Adriansen skriver:

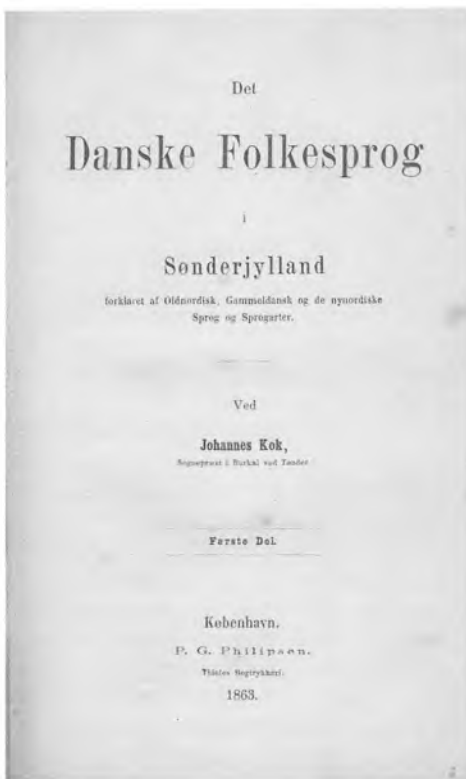
»Hans udsagn om, at "angeldansken" endnu var så udbredt, havde man svært ved at tro i København, og det var for at skaffe vægtige argumenter i den standende sprog- og kulturkamp, at Hagerup gik i gang med studiet af det danske folkesprog i Angel.«

Hagerups nationalpolitiske sigte fremgår også af et brev, som han efter bogens udgivelse sendte til departementschef og etatsråd Theodor August Jes Regenburg, som stod i spidsen for hertugdømmet Slesvigs kirke- og skolevæsen og med sit tyske navn kæmpede for den danske sag, og hvori han skriver: »Gid min bog må være Dem en lille allieret magt i den hårde dyst, De hidtil lykkelig har bestået.«

Ganske vist lever ordbogen på visse punkter, især hvad angår lydskriften, ikke op til dagens videnskabelige krav, ikke at det er en selvfølge i øvrigt, for som den navnkundige sprogmand og leksikograf Henning Bergenholtz har påpeget, bør ordbogshistorie ikke i en historisk-positivistisk ånd opfattes som stedse bestående af fremskridt, men som noget der ligeledes er præget af stilstand og tilbagefald – men ikke desto mindre skattes værket højt af dagens folkemålsforskere.

#### 3.2 Johannes Koks ordbøger

Til vore tidligste bidrag til den sønderjyske ordbogsskrivning hører også præsten og sprogmanden Johannes G. E. Koks arbejder. I tidsrummet 1863-1870 udgav Kok »Det Danske Folkesprog i Sønderjylland« i tre dele, et værk, som ud over en sproghistorisk indledning



Forsiden til Johannes Koks »Det Danske Folkesprog i Sønderjylland« der i året inden skæbneåret 1864 skulle oplyse den danske almenhed om sprogforholdene i Sønderjylland.

mm. indeholder intet mindre end fire ordbøger! En ordbog over sønderjysk, en ordbog til forklaring af de sønderjyske stednavnes oprindelse, en ordbog til forklaring af de sønderjyske personnavnes ophav samt en ordbog over sønderjyske ordsprog og mundheld. Også dette værks nationale udspring er tydeligt, for allerede på første side i indledningen skriver Kok:

»Det Skrift, som her forelægges, er nærmest udarbejdet i det Öjemed at vise, at det sønderjyske Folkesprog, både hvad Sprogbygning og Ordforråd

angår, er en ren og oprindelig dansk, eller rettere, nordisk Sprogart. « Fremhævnungen er Koks egen.

I værkets efterskrift hedder det ligeledes:

»Jeg har i Tanken gennemvandet hvert Sogn fra Kongeåen til Danevirke og er overalt bleven bestyrket i den Overbevisning, at dersom – hvad Gud forbyde! – Menneskene, som bo der, nogensinde skulde blive tvungne til at fornegte deres nordiske Æt, så ville Kirker, Byer og Gårde, ja Skove, Marker og Bække aflægge Vidnesbyrd derom.«

### 3.3 Hostrupordbogen

Først et helt århundrede efter, 1963-1969, udkom der igen en sønderjysk ordbog, nemlig »Hostrup-Dansk« i fire bind samt et tilhørende registerbind. Bag værket står lærer M. B. Ottsen, som havde arbejdet på det indtil sin død i 1941, og det er udgivet efterfølgende af folkemålsforskerne Ella Jensen og Magda Nyberg. Udgivelsen er forestået af Universitets-Jubilæets danske Samfund og trykningen bekostet af Statens Humanistiske Forskningsråd.

Ordbogen optegner og beskriver det danske folkemål i Hostrup Sogn, Slogs Herred, Tønder Nørreamt.

Om denne ordbogs ophav er det vanskeligt at udtale sig. Man ved ikke meget om Ottsens arbejdsmåde eller hans kilder, om end en del dog kan aflæses af nogle bemærkninger i det efterladte ordbogsmanuskript og af kladderne til arbejdet, som opbevares hos Afdeling for Dialektforskning ved Københavns Universitet. Noget egentligt forlæg for sit arbejde synes Ottsen ikke at have haft, men han har naturligvis i kraft af sit virke som lærer været vant til at benytte ordbøger og har sandsynligvis brugt nogle af Molbechs ordbøger som støtte under sit arbejde, og man ved

med sikkerhed, at Svend Grundtvigs »Retskrivnings-Ordbog« fra 1870 indgik i Ottsens bogsamling.

Værket har ikke været affattet med udgivelse for øje, for som Ottsen selv skriver, »er dette jo ikke for Offentligheden«, men »for Forskere.«

Forfatterens egne lydskriftsformer i opslagsordene gør ordbogen svær at bruge, og det er hovedsagelig derfor, det var nødvendigt at udarbejde et registerbind. Værket hører dog uden tvivl til en af de fyldigste beskrivelser af et sønderjysk folkemål og udgør således et vigtigt bidrag til den samlede dialektleksikografi, selvom den er meget præget af at være et enkeltmandsarbejde og af nogle folkemålsforskere opfattes som en erindringsbog.

### 3.4 Fjoldemålsordbogen

I 1974 udkom »Ordbog over Fjoldemålet«. Planen for ordbogen går imidlertid tilbage til 1945, og udarbejdelsen skete gradvis over knap 30 år. Bag værket, som fylder to bind, står sprogfolken Marie og Anders Bjerrum.

Med dette værk er vi kommet til en tid, hvor sådanne foreteelser som folkemålsforskning næsten udelukkende hører ind under universiteternes myndighedsområde, og hvor forskernes vilkår bliver stedse ringere pga. den manglende pengemæssige støtte til sligt arbejde. Desuden befinder vi os i en tid, hvor det nationale grundlag ikke længere er nærværende i det sprogvidenskabelige stræb, hvorfor denne ordbogs udspring må forstås som et stykke åndsarbejde set i lyset af den nye sprogvidenskab. Her spillede lyd læren en afgørende rolle og den af amerikaneren Leonard Bloomfield grundlagte og fra de oversøiske egne hjembragte »deskriptive« skole – hvis oprindelige formål netop var at beskrive især de sprog og folkemål, som lå døden nær, og redde,

hvad reddes kunne – vandt mere og mere indpas.

En overgang støttedes værket af Sønderjysk Fond og senere af Statens Humanistiske Forskningsråd, af hvilke sidstnævnte også har bekostet trykningen. Udgivelsen blev forestået af Institut for Dansk Dialektforskning – som i gammel tid hed Udvalg for Folkemål og i disse dage hedder Afdeling for Dialektforskning og hører ind under Nordisk Forskningsinstitut ved Københavns Universitet – og Universitets-Jubilæets danske Samfund.

Ordbogen behandler det danske folkemål i Fjolge Sogn nordøst for Husum i Sydslesvig, det sydligste af de kendte og på den tid levende danske folkemål i det vestlige Slesvig, og optegner overvejende ordstof fra tidsrummet 1850-1930.

Stednavnene og de ældste personnavne viser, at folkesproget i Fjolge, på tysk Viöl, har været dansk så langt tilbage, som vort kendskab rækker; det var i grunden først omkring 1800, at kendskabet til det nedertyske og det højtyske sprog var begyndt at blive almindeligt. I 1930'erne fandtes endnu enkelte modersmålstalende, alle over 70 år gamle, hvorefter folkemålet må regnes for uddødt. Ordbogen er således et sprogligt minde om en svunden tids mennesker og en svunden tids kultur i et tidligere dansk sprogområde.

Værket giver en særdeles fyldig behandling af ordforrådet i de to halvtykke bind og omfatter også K. J. Lyngbys optegnelser og forarbejder til en ordbog over Fjoldemålet, som denne påbegyndte så tidligt som i 1859, men aldrig fuldførte. I ordbogen fremgår det mangfoldige steder, at nedertysk har fortrængt gamle danske ord, men i forordet hedder det: »Den, der søger, vil her finde ord og bøjninger, der bringer oldsproget i erindring.«

### 3.5 *Angelmålsordbogen*

Overordnet betraget kan samme ophav tillægges »Ordbog over den danske dialekt i Angel«, som udkom 1995. Værket er udgivet af folkemålsforskerne Bent Jul Nielsen og Magda Nyberg fra Institut for Dansk Dialektforskning og bygger på optegnelser foretaget i 1930'erne af sprogfolkene Anders Bjerum og Kristian Hald og - i mindre grad - Ella Jensen og Marius Kristensen. Det fylder et enkelt, men ganske tykt bind. Sprogtidsrummet er omtrent det samme som i Fjoldemålsordbogen, som i øvrigt har tjent dette værk som forbillede. Værket bygger på en lang række kilder, bl.a. ældre optegnelser, Hagerups ordbog, og ud over de ovennævnte har sprogfolk som Gunhild Nielsen, Niels Åge Nielsen og flere andre bidraget til det.

Der er over 100 år imellem de ældste og de yngste kilder, og ordbogen har desuden været undervejs i omtrent 60 år, hvorfor den frembyder mange tilfældige huller og skævheder. Ikke desto mindre er også dette værk et grundigt og prisværdigt arbejde.

Ordbogen behandler det danske folkemål i Nordangel, som er det sydligste af de kendte danske stedmål i det østlige Slesvig, som vi har et nogenlunde omfattende kendskab til. Også angelbomålet blev næsten fuldstændigt fortrængt i løbet af det 19. århundrede og regnes for uddødt efter 1930'erne.

### 3.6 *Alsiskordbogen*

I 1988 udkom »Alsisk Ordsamling«, skabt af selvlærde folk - vel at mærke i ordets bedste forstand. Ordbogen er, som titlen også antyder, af ringe omfang og behandlingen af ordstoffet sparsom. Ikke desto mindre fremstår værket som en lille perle iblandt vore sønderjyske ordbøger. Det har været 42 år undervejs, og udgivelsen har været bekostet af en

lang række pengeinstitutter og fonde samt de fire alsiske kommuner. Værkets ophav skal søges helt tilbage i glæden over Danmarks befrielse i maj 1945 og den deraf udsprungne besindelse på dansk sprog og kultur, som det udtrykkeligt fremhæves i forordet.

Ordbogen blev grundlagt af gårdejer Chresten Hansen. Denne mand og sammes seddelsamling til værket blev også grundlaget for Alsingergildet, en hjemstavnsforening, hvis vigtigste formålsparagraf var – og for så vidt stadig er – at yde en indsats for at bevare det alsiske sprog og udgive en ordbog over samme. Opkomsten af denne hjemstavnsforening skyldes tillige gårdejer Jørgen Skov, gårdejer og sognefoged Hans Eriksen samt alsingerdigteren Martin N. Hansen. Søndag den 19. maj 1946 kunne Alsingergildet holde sit første stiftende gildeting.

Fra førstningen oprettedes et hold af ordspejdere, kaldet »rejseholdet«, og disse stod for udfyldningen af Chr. Hansens hhv. gildets ordsamling. I 1949-1951 var Gunhild Nielsen fra Udvalg for Folkemål tilknyttet gildet. Hun udrustede gildebrødrene med den nødvendige kunnen og viden vedr. udskrivning af ord og sætninger på kartotekskort og brug af lydskrift. I en årrække herskede mere eller mindre stilstand i arbejdet, men da Gunhild Nielsen på ny blev tilknyttet foretagendet i 1982, kom det i gang igen. I tiden 1983-1985 offentliggjordes 103 ordlister i forskellige ugeaviser (Dy-Po Tryks distriktblade), og ordbogen, som den fremstår i 1988, er således en omarbejdet og væsentlig forøget udgave af disse lister. Ud over ovennævnte indgik i skriftstyret desuden Kurt M. Böwadt og Kjeld Kappel.

»Alsisk Ordsamling« udkom igen i 2002, og denne andenudgave er i forhold til førsteudgaven udvidet og forbedret væsentligt. Også denne udgave



*Fra stiftelsen af Alsingerildet den 19. maj 1946. Et af foreningens væsentligste formål fra starten var udgivelse af en bog over den alsiske dialekt.*

er tilvejebragt af nu afdøde Gunhild Nielsen i samarbejde med folkemålsforskere fra Københavns Universitet.

#### *4. De sønderjyske stednavneordbøger 4.1 Sønderjyske Stednavne*

Siden oprettelsen af Stednavneudvalget i 1910 har navneforskningen hertilands nøje været knyttet til denne stiftelse, som fra 1960 hed Institut for Navneforskning og blev huset af Københavns Universitet og siden 2003 hedder Afdeling for Navneforskning samlet under enheden Nordisk Forskningsinstitut ved Københavns Universitet.

Denne stiftelse har siden 1922 udgivet »Danmarks Stednavne«, en egnsafgrænset skriferække og et stort anlagt ordbogsværk til optegnelse, beskrivelse og ordhistorisk tydning af de danske stednavne – ud over bynavne er heri medregnet natur- og marknavne, gård- og husnavne mm. Der er indtil videre udkommet 24 bind: Det første, »Samsøs Stednavne«, udkom i 1922, det forelø-

bigt sidste, »Stednavne i Vestsjællands Amt«, blev udgivet i 2001. Ifølge Bent Jørgensen fra Afdeling for Navneforskning, Nordisk Forskningsinstitut, er udgivelsen omtrent nået halvvejs og vil, når den engang er afsluttet, fylde mere end 50 bind.

I tidsrummet 1933-1944 udkom på stednavneforskeren H. V. Clausens tilskyndelse – og på grundlag af optegnelser overvejende foretaget af Anders Bjerrum – »Sønderjyske Stednavne« i fem dele som bind III, IV, V, VI og VII i storværket »Danmarks Stednavne.«

Også i dette værks tilblivelseshistorie kan det nationale grundpræg spores tydeligt, om end på ganske anden vis end ved de ovenfor omtalte værker. Kristian Hald skriver således:

»Ved Genforeningen [i 1920] havde Danmark overtaget de tyske Katasterarkiver<sup>2</sup> fra Nordslesvig, og i det preussiske Kataster fra 1870'erne er alle Marknavne optaget paa Kortbladene og i Protokollerne, naturligvis ofte i mere



eller mindre tyskpaavirket Form, selv om der sjældent er Tale om bevidst Fortyskning. Da Katastermaterialet skulle anvendes af det danske Matrikelvæsen, ønskede man, som rimeligt var, at bruge rent danske Former af Navnene, og det blev i 1922 overdraget Stednavneudvalget at udarbejde normaliserede Fortegnelser over de sønderjyske Marknavne. I den Anledning maatte der excerperes [dvs. udplukkes] et betydeligt Stof fra ældre Kilder, Jordebøger, Udskiftningssager, Kort m. m., og da det store Materiale var samlet, laa det nær at søge at faa det gjort tilgængeligt paa Tryk.«

Stoffet i »Sønderjyske Stednavne« er afgrænset således, at værket holder sig inden for landets nuværende grænser - for stednavnestoffet syd for disse er »Sydslesvigs Stednavne« ansvarlig.

#### 4.2 *Sydslesvigs Stednavne*

Med benyttelse af Stednavneudvalgets seddelsamling, men i øvrigt uafhængigt af udvalget, og med henblik på at udfylde det hul, som »Sønderjyske Stednavne« nødvendigvis måtte lade stå tilbage som følge af værkets stofafgrænsning, påbegyndte sprogfolkene Anders Bjerrum, Kristian Hald og Peter Jørgensen arbejdet med en udgivelse af hele det danske, tyske og frisiske navnestof fra Sydslesvig. Optegnelserne til ordbogsværket »Sydslesvigs Stednavne« begyndte i 1932 og var i den største del af området afsluttet ved Anden Verdenskrigs udbrud. Stofindsamlingen hidrører fra bl.a. kildegranskningsarbejde i statsarkivet i Kiel og i de talrige stedlige arkiver. Under krigen fortsattes arbejdet i det danske rigsarkiv, men tolkningsarbejdet måtte henligge i et længere tidsrum på grund af optegnelsernes udflytning. Således begyndte værket at udkomme i 1948. Det er udgivet i Universitets-Jubilæets danske Sam-

funds skriftserie og bekostet af Carlsbergfondet.

»Sydslesvigs Stednavne« blev planlagt i tolv bind, af hvilke bind I-X skulle optegne, beskrive og give en ordhistorisk tydning af det samlede stednavnestof i Sydslesvig, - dvs. det danske såvel som det tyske og det frisiske - bind XI skulle indeholde en indledning, kildefortegnelse, lydskrivelse mm., mens bind XII skulle indeholde et samlet register. Af disse står imidlertid kun bind II (det frisiske område), bind IV (midtlandet) og bind VII (Angel) samt et af Marie Bjerrum udarbejdet registerbind til netop disse færdigt, og intet tyder på, at værket nogensinde vil blive afsluttet.

Universitets-Jubilæets danske Samfund har trukket sig som udgiver, og »der er ikke udsigt til, at nogen i nærmeste fremtid kan videreføre arbejdet med redaktion og udgivelse efter Peter Jørgensen (død 1970), Kristian Hald (død 1985) og Anders Bjerrum (død 1984),« som det hedder i forordet til registerbindet fra 1993.

#### 4.3 *Alsiske Stednavne*

I 1994 udgav Alsingergildet »Alsiske Stednavne«, som ligeledes er en ordbog til forklaring af stednavnes herkomst, blot drejer det sig i dette værk kun om de alsiske stednavne. Udgivelsen blev planlagt i 1988 umiddelbart efter afslutningen på arbejdet med »Alsisk Ord-samling«. I skriftstyret indgår Johs. Diederichsen, Boye Andersen, Hans J. Clausen, Johs. Heesch, Hans Lind og Anne K. Nielsen. For lydskriften har Gunhild Nielsen været ansvarlig, og udgivelsen er bekostet med støtte fra Sønderjyllands Amtsråd.

Beretigelsen til at udarbejde dette værk, som på baggrund af det ovennævnte omfangsrige værk, »Sønderjyske Stednavne«, umiddelbart kunne virke overflødig, mente Alsingergildet

at kunne forsvare med tanken om bedre at kunne gå i dybden med stoffet, når det nu kun gjaldt de alsiske og ikke de sønderjyske stednavne slet og ret.

### 5. Folkemålene og rigsmålet

Som det fremgår af fremstillingen ovenfor, skorter det ikke just på en interesse for eller en videnskabelig beskæftigelse med vore sønderjyske folkemål. Alligevel får de gamle danske landskabsmål i vore dage lov at visne hen og tage med sig i graven den gamle nordiske odling og folkehævd.

Der var en tid, hvor folkemålene havde dybere rødder i folkesindet end højsproget. Denne tid er vist forbi. Alligevel findes der i vort globaliserings tidehverv et mærkbart stræb efter selvhævdelse og en bevågenhed over for den hjemlige kultur. Folkemålene kan næppe nogensinde genvinde det liv, de i fordums tider havde, men vi kunne og måske burde øse af deres rigdomme til i det mindste at styrke og værne om rigsmålet!

### Litteratur

#### Ordbøger

- Alsingergildet (udg.): »Alsisk Ordsamling. 2. udgave«. Skriftstyre: Gunhild Nielsen. Alsingergildets skrifter 17. Kettingsskov 2002.
- Alsingergildet (udg.): »Alsisk Ordsamling«. Skriftstyre: Gunhild Nielsen, Kurt M. Böwadt, Kjeld Kappel. Alsingergildets skrifter 12. Sønderborg 1988.
- Alsingergildet (udg.): »Alsiske Stednavne«. Skriftstyre: Johs. Diederichsen, Boye Andersen, Hans J. Clausen, Johs. Heesch, Hans Lind, Anne K. Nielsen. Lydskrift: Gunhild Nielsen. Alsingergildets skrifter 13. Sønderborg 1994.
- Bjerrum, Marie og Anders: »Ordbog over Fjoldemålet I-II«. København 1974.

Nielsen, Bent Jul/Magda Nyberg: »Ordbog over den danske dialekt i Angel med en indledning om dialektens udtrykssystem«. København 1995.

Ottsen, M. B.: »Hostrup-Dansk II: Ordbog bind I-V«. Udg. af Ella Jensen og Magda Nyberg. København 1963-1969.

»Sydslesvigs Stednavne«. Skriftstyre: Anders Bjerrum, Kristian Hald og Peter Jørgensen. København 1948-1993. [Af dette værk er kun udkommet bind II, IV og VII samt et bind med indledning og registre til disse.]

Sønderjyske Stednavne I-V. i: »Danmarks Stednavne«. Udgivet af Institut for Navneforskning, Københavns Universitet. København 1922ff.

*Afhandlinger, samleværker mm.*

Adriansen, Inge: »Fædrelandet, folkeminderne og modersmålet«. Skrifter fra Museumsrådet for Sønderjyllands Amt 1990.

Hald, Kristian: Navneforskningen. i: »Det danske sprogs udforskning i det 20. århundrede«, side 67-84. København 1965.

Hagerup, E.H.: »Om det danske Sprog i Angel«. København 1854.

Kierkegaard, Arild Hald: »Erik Pontoppidan og det danske sprog i Sønderjylland. i: »Flensborg Avis«, side 15, 6. februar 2006.

Kok, Johannes: »Det Danske Folkesprog i Sønderjylland forklaret af Oldnordisk, Gammeldansk og de nynordiske Sprog og Sprogarter I-III«. København 1863-1870.

Skautrup, Peter: »Det danske Sprogs Historie I-V«. København 1968-1970.

### Noter

- 1) Jeg er Arild Hald Kierkegaard stor tak skyldig for en række bemærkninger, han er kommet med efter læsning af en tidligere udgave af dette indlæg, og som uden tvivl har bidraget til en bedring af teksten.
- 2) Et kataster er et matrikelkort udarbejdet af et katasteramt. Ved Genforeningen blev arbejdet overtaget af statslige landinspektører.



## Skibsfart på Flensborg Fjord

Andreas Westphalen: »Flensburger Fördeschiffahrt 1866-1975 Eine Ära und ihre Relikte«, Schriftenreihe der Gesellschaft für Flensburger Stadgeschichte – Band 60, Hamburg/ Bremen 2005. 79 sider, ill. Pris: 24,50 Euro.

Skibsfarten på Flensborg Fjord var tidligere meget udbredt, og de mange skibe transporterede passagerer, kvæg og handelsvarer. Transporten udgik primært fra Flensborg til en lang række byer langs fjorden og ude ved Østersøen. Hele eventyret startede med indsættelsen af dampskibet »Seemöve« i 1865, og snart opbyggedes der en flåde på ca. 30-40 skibe. Skibsfarten blev organiseret i aktieselskaber og fra 1897 i et stort selskab, »Flensburg-Ekensunder und Sonderburger Dampfshiffahrts-Gesellschaft«. I 1920 blev landegrænsen trukket tværs gennem Flensborg Fjord, og skibsfarten tværs over fjorden gik meget tilbage. Snart fik også den tyske skibsfart på fjordens sydlige side kraftig konkurrence fra busser og biler. Derfor gik mange skibe over til at sejle levende kvæg fra Danmark til Tyskland. Under Anden Verdenskrig gik sejladsen i stå og kom først for alvor i gang igen i 1950'erne. Nu var det ikke længere passageretrafik og kvægsejlads, der var givtigt, men den sejlads med »spritbåde«, hvor passagerne kunne købe billige afgiftsfri og toldfri varer, såsom f.eks. spiritus og tobak.

Andreas Westphalen beskriver udmærket, klart og overskueligt hele denne historie. Bogen er en oversigts- og billedbog og er fint opdelt i afsnit, der både beskriver den generelle historiske udvikling og forskellige aspekter omkring sejladsen såsom f.eks. skibstyper, skibsinventar, flag og symboler, anlæbsbroer og pavilloner. Bogens mange flotte ældre og nyere illustrationer underbygger fint bogens tekst og inddeling. Derimod får man ikke nogen dyberegående beskrivelse af baggrunde, årsager og detaljer omkring skibsfarten, og heller ikke den danske del af skibsfarten belyses nævneværdigt.

Henrik J. Møller

## Tog til Paradis og Sibirien

Mogens Duus: »Perle« – Toget til Paradis og Sibirien (Jernbanen mellem Haderslev og Vojens), Forlaget banebøger 2005. 168 sider, ill. Pris: 345 kr.

Det er en fin bog, Mogens Duus har skrevet om Haderslev-Vojens-banen. Ganske vist var det en af Danmarks korteste jernbanestrækninger, men bogen er blevet en af de største og mest omfattende, nogen dansk statsbanestrækning er blevet til del – i hvert fald hvis man gør antal skrevne sider op pr. kilometer jernbane.

Den lille stikbane åbnede i 1866 og fik efter 1920 og under dansk drift en meget stor trafik med op til 28 daglige tog. Efter Anden Verdenskrig blev trafikken på banen mindre. I 1973 blev persontrafikken stoppet paradoksalt nok i en situation, hvor der ellers blev særlig brug for kollektiv trafik som følge af den første oliekrise og lige efter, at sporet var blevet gennemgribende fornyet. Godstrafikken, der siden 1930'erne havde ligget på omkring 25-30 godsvogne daglig, fortsatte, men efter en kortvarig stigning i 1980'erne overførtes den i stigende omfang til landevej. I 2000 var det som på flere andre sønderjyske strækninger slut, men først i 2005 blev banen endelig besluttet lukket, selv om en veteranbaneklub meget gerne vil overtage den.

Som flere andre sønderjyske baner blev den anlagt af private og på et grundlag, allerede samtiden var utilfreds med. Var det ikke for Første Verdenskrig og Genforeningen, havde Haderslev og Aabenraa og hele Sønderjylland da sandsynligvis også, takket været preussisk fremsynethed, fået yderligere en jernbaneforbindelse. Det var, som bogen beskriver, den såkaldte østkystbane, der ville have givet langt bedre forbindelser både mod nord til kongeriget og mod syd til Tyskland og lokalt i regionen. Projektet blev i tysk regi stoppet af verdenskrigen og efter Genforeningen af trafikalt visionsløse sønderjyske lokalpolitikere. En ny generation var igen i 1980'erne og 1990'erne med til at bremse forslag, der kunne have rådet bod herpå og på nogle af de håbløse forhold, Sydbus bød og byder fjernrejsende i regionen.

Det fine ved bogen er, at den giver en udtømmende beskrivelse af dagligdagen på banen og selve strækningsanlægget. Vi får også den interessante historie om, hvordan det kunne gå til, at den efterhånden mindre provinsby kom til at rumme en vest-, by-, hoved- og amtsbane-gård – den sidste fra 1934 både med smal- og normalspor. Også de politiske rammer rides op – hvorimod der stadig kan laves undersøgelser om banens betydning for Haderslev og Vojens. Bogen bygger på et meget stort og delvist primært kildemateriale og er illustreret i en grad, så kilderne formentlig er udtømte på dette punkt.

Steen Ousager

## Nordfriesland

Thomas Steensen: »Im Zeichen einer neuen Zeit. Nordfriesland 1800 bis 1918«, Nordfriisk Institut, Bräist/Bredstedt 2005. 224 sider, ill. Pris: 19,80 Euro.

Hermed foreligger en nyredigeret udgave af 4. bind i Nordfriisk Instituts Nordfriesland-historie. Bogen spænder meget vidt. I behandlingen af den politiske historie spiller den slesvigholstenske bevægelse naturligt nok en hovedrolle. Begivenhederne ansues med tyske briller, men forfatteren er ikke ensidig i sin gennemgang af perioden omkring de slesvigske krige. Den teknologiske udvikling i sidste halvdel af 1800-tallet og de store samfundsøkonomiske omvæltninger, den medførte, får en grundig omtale. Det samme gælder turismens betydning for udviklingen på Vesterhavsøerne. I det hele taget kommer teksten vidt omkring. Hvad de kulturelle forhold angår, berettes der både om det kulturelle liv i almindelighed og om de personer, så som Theodor Storm og Emil Nolde, hvis betydning rækker ud over det snævre geografiske område. Fremkomsten af en særlig frisisk bevidsthed bliver forståeligt nok genstand for særligt udførlig behandling; efter en tid lang at være overskygget af de dansk-tyske modsætninger blomstrede den for alvor op fra 1870'erne. Bogen rummer et væld af detaljer om Nordfriesland som helhed og om enkelte byer og sogne. På samme vis er den fyldt med mange og spændende illustrationer, hvoraf nogle er i farver. Eneste anke må være, at en del af portrætterne næsten er for mikroskopiske. Tilsammen giver tekst og billeder et virkelig godt indblik i den historiske udvik-

ling i området. Til afslutning indeholder bogen en imponerende litteraturliste med hovedsageligt tyske, men også enkelte danske titler.

Britta Barqfeldt

## Spillemand

Spillemanden C. Jensen. Folkemusikken og den folkelige sang i Sønderjylland. Udgivet af Center for Arbejderstudier, Københavns Universitet. Distribution: Infoko, Jernbanegade 24, 6270 Tønder. Pris 95 kr.

Denne CD er udgivet af Karsten Biering, der har arbejdet med C. Jensen og hans band i perioden 1978-1984 og bl.a. lavet en række lydoptagelser samt en TV-produktion. Det er Bierings ønske at indkredse den – som han skriver: »i bedste forstand – skolelærerkultur, hvor der er stærke personlige og kulturelle rødder til den del af folket og traditionen i landbosamfundet, som gruppen optræder for, og hvis værdier og normer, gruppen afspejler«. Det er samtidig et portræt af en type skolelærere, som før i tiden ofte var sognets kulturelle iværksætter og midtpunkt, men som forsvandt med oprettelsen af centralskolerne. Optagelserne har således kulturhistorisk interesse.

Christian Jensen (1902-1988) blev født i Nordborg på Als. På grund af faderens modvilje måtte han tage violinundervisning i smug. Han uddannede sig til lærer på Haderslev Seminarium med eksamen i 1925, og her fik han mere systematisk musikundervisning. Han var derefter lærer i Hejsager indtil 1930, enelærer i Mejlbj ved Rødding 1930-1959 og endelig enelærer i Rudbøl fra 1959 til pensioneringen i 1969. Efter pensioneringen boede han i Gallehus Skov ved Møgeltønder. Samarbejdet med Frands Walter (1913-1968) begyndte på et spillemandskursus på Snoghøj Højskole i vinteren 1937-1938, og siden optrådte de to ofte sammen i forskellige sammenhænge. Sangeren Hans Schmidt arbejdede i Lintrup ved Rødding, og han og C. Jensen ledede den lokale folkedans i den tid, sidstnævnte var lærer i Mejlbj. C. Jensen stiftede i 1943 den landsdækkende Spillemandskredsen og oprettede desuden i 1963 Sønderjyllands Amatørsymfoniorkester. Samarbejdet med lærer Hans Jørgen Henningsen på den danske skole i Nibøl i Sydslesvig blev indledt i 1963.

Fortsættes side 206

# Det sker – på Museum Sønderjylland

## Museum Sønderjylland, Cathrinesminde Teglværk Særudstilling om Grønland Keramisk Industri

Museum Sønderjylland, Cathrinesminde Teglværk ved Illerstrand på Broagerland er museet for dansk teglindustri og sønderjysk industrihistorie. Her vises i sommeren 2006 en udstilling om Grønland Keramisk Industri. Udstillingen fortæller om virksomhedens historie og produktion. Der vises en film om produktionen i 'æ potfabrik', og man kan se et vareudvalg anno 1985 samt dele af udstyret, som blev brugt til fremstillingen af lervarerne.

Grønland Keramik er kendt i landsdelen for sit fabriksudsalg, hvor private kunne købe urtepotter, urtepotteskjulere, underskåle, fiskefade og andre lervarer. For mange var udsalget et skattet udflugtsmål. Grønland var ikke kun kendt lokalt, men var en betydelig lervareproducent på det europæiske marked. I midten af 1980'erne havde virksomheden særlig stor succes, fordi den var foran konkurrenterne med produktionen af hvide glaserede urtepotteskjulere. Særlig potter med hjerteformet hulmønster var populære. De blev fremstillet ved hjælp af en maskine, som firmaets folk selv havde udviklet.

Grønland ligger i Egersund lige som Island og Jan Mayen. Det var de tre nordligste teglværker i Egersund, som folkeviddet i umindelige tider har benævnt efter kongerigets tre nordligste øer. Grønland blev oprettet som teglværk i 1777 af forpagter Jørgensen fra Skodsbølgård. Jorden hørte under hertugen af Glücksborg. Island er fra 1764 og Jan Mayen fra 1792. De tre teglværker var alle med, da salgssammenslutningen »Vereinigte Ziegeleien« blev oprettet i

1894. Jan Mayen var ejet af Holm og Mozen, Island af L.A. Dethlefsen og Grønland af Knöenagel.

I 1919 solgte Knöenagel Grønland til fynboen A.C. Møller. I 1921 blev Skodsbølgård Teglværk lagt til, i 1931 teglværket Island, og i 1936 blev Sønderjysk Lervarefabrik oprettet. De tre teglværker og lervarefabrikken blev drevet under allierteselskabet Grønland, som på den tid var den største murstensproducent blandt teglværkerne omkring Egersund. Teglværket Grønlands ringovbrændte i 1974 og blev revet ned. Tegstensproduktionen fortsatte på Skodsbølgård og Island, indtil de hver især blev nedlagt i 1981 og 1989. I den mellemtiliggende tid var lervarefabrikken blevet udvidet, men den var økonomisk sårbar uden murstensproduktionen som stødpude og gik konkurs i 1992. Et italiensk lervarefirma overtog Grønland Keramik, men opgav produktionen i 2000. Fremtiden for Grønland er at vige pladsen for et boligbyggeri, der kommer til at hedde Teglværksbyen.

*Torben A. Vestergaard*



*Arbejdsfolk i Grønlands lergrav 1930.*

- juli – 6. aug.: Arkæologi Haderslev. Oldtid og middelalder  
Grafik med bibelske temaer. Der vises 102 raderinger og 17 farvelitografier.
2. aug. – 7. jan.: Keramik fra renæssancen. Udstilling som belyser keramikens former og funktioner i Nordeuropas renæssance.
- fra 1. mar.: Slesvigske Vognsamling, Haderslev  
Åbent kl. 13.00 – 16.00.
1. juni – 24. sept.: Kulturhistorie Aabenraa. Søfart – landbrug – byhistorie  
»På rejse mod gud – Sønderjyske kirkeskibe«.  
Jacob Michelsens Gård i Kolstrup
- 5 og 17. sept.: Udstilling og bagedage. Åbent Kl. 14.00 – 17.00.
- juni – 20. aug.: Kunstmuseet Brundlund Slot  
Dansk Guldalder samt billedskolens udstilling 2006.
5. aug.–22. okt.: Grænselandsudstillingens kunstnere går i clinch med Kunstmuseets samling.
1. apr. – 1. aug. og okt. til 31. dec.: Kulturhistorie. Sønderborg Slot  
Kunstnergaven til Sønderjylland.
5. juni – 15. aug.: »Din for evig«, en vandrestilling om kærlighedskommunikation – fra runestav til SMS.
5. juni – 1. okt.: »Renæssancen – igen – igen«. Om kunstmaleren Carl Chr. Magnussen og den »Cumberlandske« samling på Sønderborg Slot.
2. aug.–25. sept.: »Tekstiler til stol og krop – striber på langs og tværs«. Stoftrykker- og Væverlauget fejrer deres 60-års jubilæum og viser nyfortolkninger af de traditionelle begreber møbel- og beklædningsstoffer.
- fra medio maj: Cathrinesminde Teglværk  
Udstilling om teglværket Grønlands keramiske industri.
- indtil 22. okt.: Kulturhistorie Tønder  
»Renæssancen – igen – igen«. Renæssancens stiltræk og dens gendigtninger.
- fra 18. april: Nye permanente udstillinger vedr. fajancer og hollandske fliser.
10. maj – 26. aug.: Kunstmuseet Tønder  
»Hare Krishnas & Huli Guli«. Toumo Manninen – fotografiudstilling.
1. apr. – 31. dec.: Drøshes Hus, Tønder  
»Vor tids orkis«. En lærer og hendes elev – kniplelærer Karen Hoffritz og elev Rose-Maria Helle.
1. maj – 22. okt.: »Handel i Tønder i 100 år«. Tønder Handelsstandsforenings 100-års jubilæum.
- fra 13. apr.: Højer Mølle  
Snæbelprojektets betydning for fiske- og fuglelivet i Vidå-systemet.
- permanent: Naturhistorie og palæontologi. Gram Lergrav  
Udstilling af Gram Lergravs fossiler.
- indtil 25. aug.: Skærbæk Museum  
Udstilling af malerier af maleren Agnes Smidt fra Lundsmark.

CD'en er sammensat af fire koncerter, som C. Jensen gav sammen med Frands Walter i Holstebro (to violiner) – foran et entusiastisk publikum – i 1967; sammen med Hans Schmidt og Hans Jørgen Henningsen i 1979 (sønderjyske sange); i september 1980 med Hans Jørgen Henningsen, Uffe Bjerre, Finn Skovfoged Jensen, Rosemarie Nielsen, J. P. Sørensen og Jørgen Weiss (folkedans) og endelig i marts 1980 med Hans Schmidt og Jørgen Henningsen (fællessang fra Højskolesangbogen), alle gange på Kiers Gaard i Højer. Det er altså en ganske alsidig CD, der viser mange sider af C. Jensens talent og af den folkelige musik.

*René Rasmussen*

### Jomfru Fanny

*Frands Gregersen: »Jomfru Fanny – og hendes tid« Aabenraa 2004. 112 sider, ill. Pris: 148 kr.*

Den gådefulde Jomfru Fanny kunne i 2005 fejre 200-års fødselsdag. En begivenhed, som man i hjembyen Aabenraa naturligvis markerede. På museet, hvor man bl.a. finder Fannys fornemme broderier, blev vist en særudstilling, og den lokale kronikør Frands Gregersen samlede og redigerede de mange skrivelser om fødselaren, der gennem mere end 150 år har set dagens lys.

Trods officielle oplysninger om en beskedent og uægteskabelig herkomst, har vidnesbyrd om, at Fanny var genstand for udefrakommende omsorg og støtte, givet næring til den opfattelse, at hun som spæd var blevet »gemt af vejen«. Hvem var hun da, hvor kom hun fra, og var hun virkelig synsk? Ifølge den gængse lokale tradition var Jomfru Fanny af fornem byrd, muligvis kongelig. Og hendes store fortjeneste lå i den rolle, hun via sine syner kom til at spille for danskheden i den nationale kamp både før og efter 1864. Jomfru Fanny døde i 1881, men bidrog til at holde genforeningshåbet levende i en sådan grad, at man ved Genforeningen fik arrangeret kong Christian X's ridt ind i den gamle landsdel på en hvid hest. Herved skete Fannys spådom til fulde fyldest!

Frands Gregersen kommer langt omkring og refererer også de skeptiske røster i forhold til mytedannelsen. Der er også blevet plads til at pege på gisningerne om H. C. Andersens mulige fornemme afstamning. Forfatterens helt

egen underfundige og eftertænksomme stil sikrer læserens opmærksomhed. Yderligere er bogen rigt illustreret. Også i denne henseende har forfatteren været utrættelig.

*Hanne Christensen*

### Trivial Pursuit i grænselandsudgave

*600 spørgsmål og svar om grænselandet. Æske med 100 kort og terning. Kan bestilles ved henvendelse til Grænseforeningen. Pris 100 kr. inkl. forsendelse.*

Grænseforeningen har ladet udarbejde et tillægsspil til det populære amerikanske Trivial Pursuit, som bruges som vennekredse og familierpil, ikke mindst i julen. Spillet kræver stor paratviden inden for mange områder af samfundslivet. Lidt ældre læsere har det sikkert ligesom mig. Jeg må give op over for Trivials spørgsmål vedr. film og sport og se mig slået med flere længder af mine børn. Nu er der imidlertid mulighed for at få børnenes respekt! Køb grænselandsudgaven af Trivial og lad en af de faste kategorier i Trivial erstatte af disse nye kort. Spørgsmålene er fordelt på seks temaer: geografi, natur, personer og begreber, historie før 1920, historie efter 1920 samt kultur og fritid. I vejledningen på æsken anføres, at man også kan spille udelukkende med disse kort enten med eller uden spillepladen til Trivial. Dette kan dog ikke anbefales, da der er for mange spørgsmål, som er gangangere eller omskrivninger, så kvikke spillere kan huske svaret fra tidligere.

Spillet skal give unge brugere lyst til at vide mere om grænselandet, og de kan forberede sig til spillet eller forsætte det ved at klikke ind på Grænseforeningens hjemmeside, hvor der er næsten 1000 leksikonartikler om Sønderjylland. Udarbejdelsen af de 600 spørgsmål er et godt initiativ og vidner om villighed til at afprøve nye veje i formidlingen af grænselandets historie og kultur. Der er fejl i nogle af svarene, så ældre familiemedlemmer har en yderligere chance for at brillere, ikke blot over for børnene, men også over for redaktionens grænselandskyndige panel. Gå selv på jagt efter dem. Men husk, at det er en leg, og et spil af denne art kræver klare spørgsmål og forenklede svar.

*Inge Adriansen*

# GRÆNSEFORENINGEN



For 100 kr. om året kan du blive medlem af Grænseforeningen. Så modtager du seks gange om året bladet GRÆNSEN samt Grænseforeningens smukke Årbog. Ring eller skriv efter Grænseforenin-

gens brochure: Postboks 9074, Grænseforeningen, Peder Skrams Gade 5, 1022 Kbh. K. Telefon: 33 11 30 63.

Du er også velkommen til at kontakte din lokale formand:

Tønder Amt

Svend Kristiansen  
Østerbyvej 32  
6280 Højer  
tlf. 74 78 32 15

Haderslev Vesteramt

Sigrid Andersen  
Rangstrupvej 20  
6534 Agerskov  
tlf. 74 83 31 56

Haderslev Østeramt

Erik Heissel  
Venbjerg 33  
Djernæs  
6100 Haderslev  
tlf. 74 57 52 87

Sønderborg Amt

Ivan Skjoldager  
Grundtvigs Allé 6  
6400 Sønderborg  
tlf. 74 43 19 41

Aabenraa Amt

Jørn Ulrik Larsen  
Farverhus 112  
6200 Aabenraa  
tlf. 74 62 62 23





*Bagsiden  
om  
forsiden*

## Flensborg Glasværk

Glasværket blev startet i 1852 og producerede under skiftende ejere og vanskelige perioder forårsaget af krige frem til begyndelsen af Første Verdenskrig. Værket havde en stor og alsidig produktion af såvel bordglas som flasker. Det er dog ikke særligt meget, vi ved om, hvad glashytten i Flensborg producerede, for der er på det nærmeste ikke bevaret arkivalier, fotografier eller bare noget, der ligner en prøvesamling eller et produktionskatalog.

Undtagelsen er den række af demonstrationskasser, fremstillet på Flensborg Glasværk, som viser, hvorledes kunstglas blev til. Disse kasser befinder sig i dag i Norge og er omtalt i en artikel i dette nummer af Månedsskriftet.

Gennem de senere årtier er der indvundet en del ny viden om værket, fordi ihærdige samlere og glashistorikere har set på, hvad der er bevaret af glas, som kan være gjort i Flensborg. Man har i alt væsentligt fremstillet det, man kan kalde anonyme glas, det, som til enhver tid var efterspurgt, og som andre værker havde succes med. Derfor er det ofte umuligt at sige, hvilket glasværk der har begået et bestemt glas. Flensborgske glas er tydeligvis præget

af både dansk smag og stærke tyske traditioner. Glasværket beherskede de fleste fremstillingsteknikker og inddrog nye, efterhånden som sådanne blev udviklet.

I slutningen af 1800-tallet og indtil værket lukkede, var det på mode at gravere motiver, mønstre, navnetræk og årstal på glas. I Flensborg havde man et glimrende sliberi, hvis arbejder er så karakteristiske, at man ofte kan tillade sig at sige, at ét bestemt glas er gjort på byens glasværk. Der kendes ganske mange glas med slebne dekorationer med motiver af f.eks. Christiansborg Slot, Tivoli, Skyttehuset i Vejle og hovedbygningen fra Industriudstillingen i København 1888 foruden en karaffel med en gengivelse af et glasværk, hvorunder der står: Glasfabriken ved Flensborg.

Det her viste glas er af formen berliinois og er en art prøveglass fra glasværket med eksempler på graverede bogstaver og vinløv. Glasset er nedarvet i familien efter Flensborgkøbmanden Hans Jensen, som var den ene af de to personer, som tog initiativ til fabrikken.

*Jan Kock*