



Danskernes Historie Online

Danske Slægtsforskeres Bibliotek

Dette værk er downloadet fra Danskernes Historie Online

Danskernes Historie Online er Danmarks største digitaliseringsprojekt af litteratur inden for emner som personalhistorie, lokalhistorie og slægtsforskning. Biblioteket hører under den almennyttige forening Danske Slægtsforskere. Vi bevarer vores fælles kulturarv, digitaliserer den og stiller den til rådighed for alle interesserede.

Støt Danskernes Historie Online - Bliv sponsor

Som sponsor i biblioteket opnår du en række fordele. Læs mere om fordele og sponsorat her: <https://slaegtsbibliotek.dk/sponsorat>

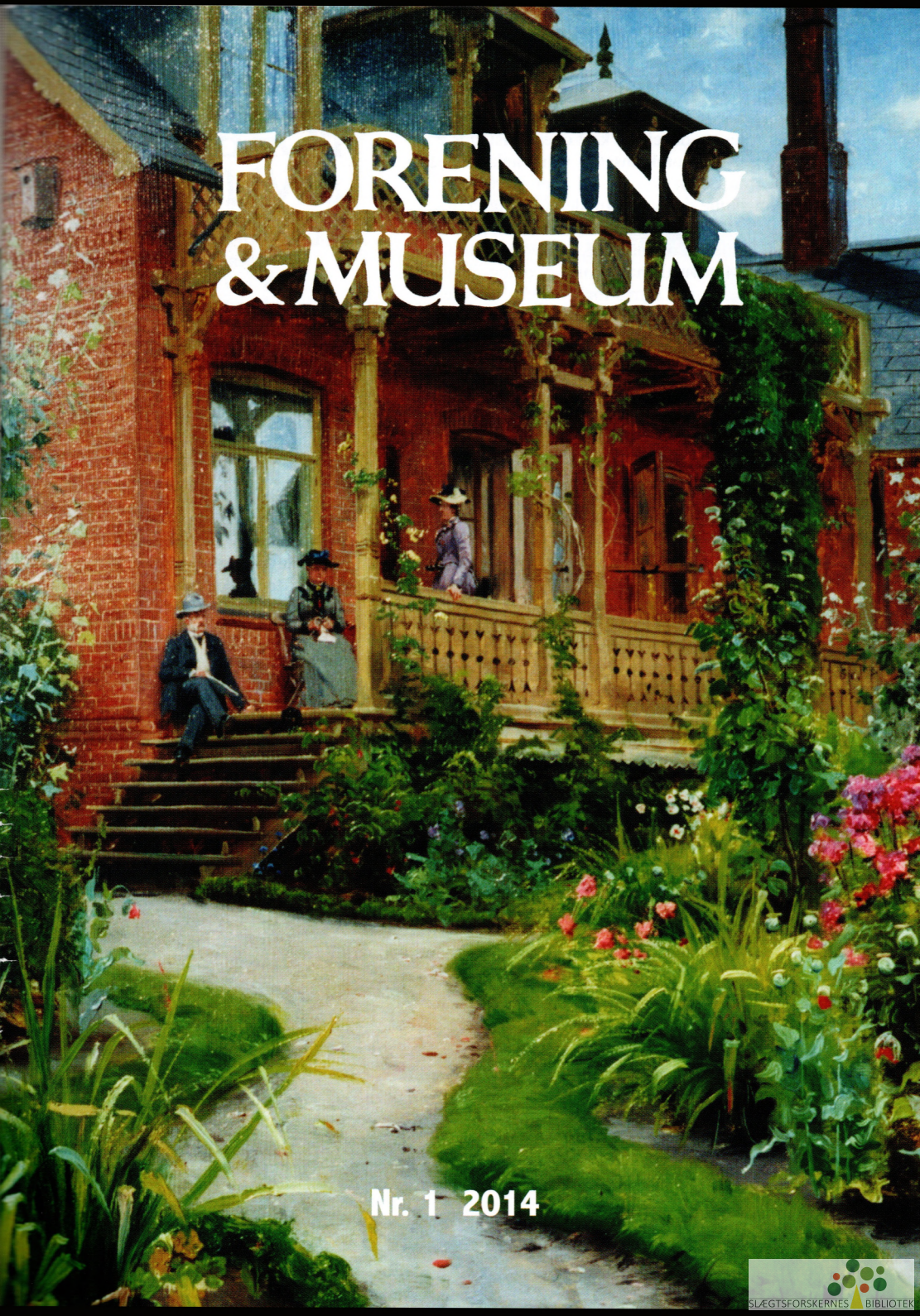
Ophavsret

Biblioteket indeholder værker både med og uden ophavsret. For værker, som er omfattet af ophavsret, må PDF-filen kun benyttes til personligt brug.

Links

Slægtsforskeres Bibliotek: <https://slaegtsbibliotek.dk>

Danske Slægtsforskere: <https://slaegt.dk>



FORENING & MUSEUM

Nr. 1 2014

HAVEN OM HUSET

Haven har alle dage været en vederkvælgelse for sjæl og legeme. Allerede de ældste kort over Helsingør fra 1580'erne viser byen omkranset af sirligt anlagte lysthaver, for haverne var en uløselig del af en værdig borgers domicil. Flot skulle den være. Inddelt i kvarterer, hvor man snildt blandede lysthavens afgrøder med prydbuske, formklippede tax og buxbom, og hvor de mest velhavende endog forsynede haven med et orangeri, hvor eksotiske planter kunne sikres for vinteren og flyttes ud i haven om sommeren. I Helsingør kunne man finde en sådan avanceret have som en del af det kongelige Øresunds Toldkammer. Inde mellem byens huse, hvor der stadig var god plads, havde de almindelige borgere anlagt deres nyttehaver. De måtte med tiden vige for nye side- og baghuse i takt med, at indbyggertallet voksede. Først i anden halvdel af det 19. århundrede fik byen lov til at brede sig ud over mark- og overdrevsjorderne, og dermed blev haven en uløselig del af ejendommen. På landet og i fiskerlejerne var der plads, og her har nyttehaven utvivlsomt altid spillet en rolle, mens prydhaven først for alvor opstod i slutningen af 1800-årene, hvor bønderne og fiskerne anlagde prydhaver ud mod vejen.

Havens historie er meget længere og meget spændende, ikke mindst i vore dage, hvor haven atter har fået en så betydende rolle for vort velbefindende, at der hvert år udkommer et hav af bøger, der beskriver haven ud fra nye synsvinkler. Ja, vi er nået så vidt, at lægen kan ordinere havesysler som en helbredende behandling. På Flynderupgaard er vi i gang med forberedelserne til udstillingen »Haven om huset«, der åbner medio april. Udstillingen fortæller havens historie i nyere tid og giver et indblik i, hvad havens udvikling fortæller om det 20. århundredes mennesker og tendenser. Især fokuseres der på den private have, og selvfølgelig vil Flynderupgaards alsidige haveanlæg fra 1920 blive inddraget – bl.a. i forbindelse med en række aktiviteter. Følg med på www.helsingormuseer.dk.

Forsidebilledet

Den nok så bekendte Peder Mønsted, hvis malerier i dag sælges for formuer, besøgte Villa Carlo på Nordre Strandvej i 1892 og satte den nu nedrevne villa et smukt minde med dette maleri, hvor han har sat sit stafeli i haven og skildret villaens smukke veranda, hvor nogle gæster, etatsråd Berg og hans to søstre Laura og Clara, nyder den friske havluft. Tænk om en romantisk ejer havde valgt at restaurere huset og genskabe haven! Læs mere i artiklen side 8. Maleri i privateje.

FORENING & MUSEUM

Lars Bjørn Madsen (ansvh.)
Torben Bill-Jessen
Kenno Pedersen
Maibrith Bager
Erik Trolle
Eva Kristensen

Tryk: Nofoprint, Helsingør
Lay-out: Lars Bjørn Madsen 2014

Forening & Museum

er et medlemsblad for Helsingør Museumsforening og udkommer med 4 numre om året i februar, maj, august og november. Stof til bladet indsendes til (lhm64@helsingor.dk) eller pr. brev til Helsingør Bymuseum, Hestemøllestræde 1, 3000 Helsingør,

Helsingør Museumsforening

Formand: Torben Bill-Jessen
Næstformand: Kenno Pedersen
Kasserer: Erling Svane
Sekretær: Tom Sinding
Ingrid Dora Jarnbjer
Bent Jørgensen
Elisabeth Thorsen
Eva Kristensen
John Zilmer

www.helsingormuseumsforening.dk

Nye medlemmer

kan indmelde sig ved henvendelse til Helsingør Bymuseum (Mai Larsen-Jensen)
Tlf: 4928 1800

Lidt om tangvejene på Nordkysten



Af Lars Bjørn Madsen

I Horneby Sands Plantage ved Strandvejen vest for Hornbæk støder man på de besynderlige tangveje. Allerede som barn, når jeg kørte med mine forældre på skovtur, undrede jeg mig over den mærkelige betegnelse på vejskiltene; nummererede veje, der allesammen hed Tangvej – Tredie, Fjerde, Femte, Sjette, Syvende og Ottende Tangvej! Endog skrevet med tal. Og hvorfor så man ikke nummer et og to? Jeg boede selv på en vej, der hed Marienlyst Allé, og dét var i det mindste et vejnavn, der var til at forstå, da vort hus nærmest var gemt bag alléens ældgamle, velplejede kastanietræer. Men 3., 4., 5., 6., 7. og 8. Tangvej? Og mon ikke der er mange andre, der ligeledes har undret sig over disse navne.

Nordsjællands tangveje

Først mange år senere gik det op for mig, hvad der i grunden var tale om. Nemlig veje, man benyttede, når der skulle hentes tang på stranden. Tangvejene findes i kystnære byer ganske mange steder i landet og mange af dem er betegnet som sådanne. På Sjælland findes de f.eks. i Liseleje, Melby overdrev, Dragør, Solrød Strand, Nykø-

bing Sjælland, Sandvig (syd for Præstø) og Rødby. På Fyn i Svendborg, og i Jylland i Torup (ved Knebel), Bønnerup (ved Glesborg), Vejle, Lemvig, Strandby (ved Elling), Høl (ved Børkop) og i Struer. Også Bornholm er repræsenteret ved Snogebæk nær Nexø. I Grensten mellem Stevnstrup og Langaa ved Gudenaen findes også en Tangvej. Ingen steder findes tangvejene dog så rigt repræsenteret som på Sjællands nordkyst, hvor de koncentrerer omkring Hornbæk og Horneby. I Hornbæk Plantage findes således i alt fem tangveje i plantagens vestlige del. Medens disse i dag alle er skovveje, er de fem af førnævnte Horneby Sands i alt otte tangveje blevet til villaveje, og alle otte er ved skiltning tydeligt navngivet med angivelse af deres nummer i rækkefølgen. Tangvejene er i begge plantager nummereret fra Hornbæk og ud

Når der skulle samles tang på stranden i Hornbæk, måtte alle hjælpe til. Her synes det som om alle fiskerlejets kvinder er samlet om arbejdet på den østlige del af stranden ved maleren Carl Lochers hus, der ses i baggrunden. Postkort afsendt 1923.

Horneby Sand var ikke tæmmet ved tangdække og beplantning, da dette kort blev tegnet i 1857. Fra landevejen mellem Hornbæk og Villingebæk forbinder et par tangveje Horneby-bøndernes marker med havet. Udsnit af topografisk kort, Kort- og Matrikelstyrelsens arkiv.



mod henholdsvis øst (Hornbæk Plantage) og vest (Horneby Sand). Horneby Sands ottende og yderste tangvej ligger således helt ude i Villingebæk. At Horneby Sands første og anden tangvej ikke længere er navngivet som sådanne, skyldes blot at de fik navneforandring efter udstykningen af plantagens østlige del til sommerhuse – i øvrigt Danmarks første større sommerhusudstyknings – i perioden 1885-1919. Første Tangvej fik navn efter pensionatejer Anna Regine Friis; et navn, der vel tænkeligt var fremskyndet ved landliggerens gentagne klager over tangkørslen og den umiskendelige lugt fra denne. Anden Tangvej der førte ned til Augusta Buchs fine badehotel, Trouville, fik naturligtvis det finere navn Trouvillevej, mens Tredie Tangvej, der dannede grænsen til den urørte del af plantagen og stadig benyttedes til tangkørsel, beholdt sit navn. I det hele taget findes der ved kysterne adskillige veje, gader og stræder, hvis oprindelige funktion som tangveje kun afsløres ved nærmere kort- og kildestudier.

Landøkonomen Gregers Begtrup skriver i 1803, at tang i landbruget benyttes »i Valdbye og i flere Byer ved Stranden, saasom ved Gilleleje og i Egnen af Kjøge«. Skovrideren G. Sarauw fortæller i sin bog om Frederiksborg Amt, der udkom i 1831, at kløvertang benyttes af bønderne i Apperup, Skibstrup, Saunte, Steenstrup, Hornbæk, Horneby og »flere indtil forbi Gilleleie«.

Han anfører imidlertid, at problemet ved denne udmærkede tanggødning er uregelmæssigheden i tilvejebringelsen, idet »Sundet næsten kun opkaster Græstang, som deels slet ikke, deels ubetydelig anvendes«. Desuden var transporten så besværlig, at kun de bønder, der havde deres jorder nærmest stranden, for alvor kunne drage fordel af tangen som en effektiv, alternativt gødningsform.

At tangvejene optræder i størst antal på Sjællands nordkyst skyldes vel ikke kun den naturgivne, store forekomst af opskyllet tang på disse strande, men også anlægget af de sandflugtsdæmpende plantager mellem bøndernes markjorder og strandene, der blev påbegyndt øst og vest for Hornbæk i anden halvdel af det 18. århundrede. For en fortsat tangkørsel fra strand til mark gennem den sårbare plantage, måtte bønderne nemlig indhente Rentekammerets allernådigste tilladelse.

Den nyttige tang

Inden der gøres nærmere rede for disse forhold, skal tangen og dens anvendelse i landbruget lige kort beskrives. Tang er den populære fællesbetegnelse for en lang række af havets afgrøder, uanset om der biologisk set er tale om egentlige tangplanter eller ej. De havplanter, der skylles op på stranden betegnes således ukritisk, men ganske praktisk som tang, og det er disse afgrøder, der gennem tiderne har fundet

nytte hos mennesket til utallige formål, lige fra Læsøgårdenes berømte tangtage og frøken Dahlerups tangmadrasser til den primære anvendelse i datidens landbrug. Gregers Begtrup var en af de første, der beskrev tangen som et anerkendt gødningsmiddel i landbruget: »Tang fra Stranden benyttes paa Amager til Agerens Gjødning. Det lægges i Hobe nogen Tid at forrådde. Derefter bruges det til Strøelse under Qvæget, eller det føres strax i Mødingstedet. Naar det er kort og tjenligt at nedpløje føres det paa Ageren«. Begtrup havde også talt med en »unavngiven Correspondent«, som kunne meddele, at »Tang opkjørt i Dynger, som har lagt en Vinter og Sommer over, er en skjøn Gjødning paa Leerjorden, og bliver den blandet med et lag Hestemøg imellem hinanden, bliver det som en opløst Mergel og giver god Madjord for Sæden.« Der var dog delte meninger om, hvorvidt tangen først skulle ligge i dynger og rådne. Tværtimod mente nogen, at al den tang, der i løbet af efteråret og vinteren var drevet i land, skulle »bjerges med største Flid« og straks køres ud på marken. Man skulle så vidt muligt samle den efter hver pålandsstorm, da den ville tabe i næringsværdi ved at henligge i strandkanten. Man anså den friske tang som et glimrende gødningsmiddel i en mængde af 40-50 læs pr. tønde land. Man skulle dog sørge for at pløje den ned straks efter udspreddingen, da den ved

sol- og vindtørring ville tabe en del af sin virkning. Tang havde samtidig den store fordel, at den kunne erstatte mangelfuld leverance af staldgødning i tider med knaphed på foder.

Tangen var også nyttig for bønderne som dække over deres kartoffel- og roekuler for at holde disse frostfri i vintermånederne, hvorefter tangen om foråret blev kørt ud på markerne og pløjet ned. Sarauw havde set dette i Jægerspris, hvor den endvidere blev strøet ud på malkepladsen. Også fiskerne kunne med fordel benytte tangen efter samme princip til deres små nyttehaver, først som vinterdække og senere som gødning. Også til havernes mistbænkdriveri var tangen anvendelig som varmekilde. Her anså man bændeltang (*Zostera marina*; også kaldet ålegræs) for den bedste: »Naar Bændeltangen kan faaes i fuldkommen frisk Tilstand og i tilstrækkelig Mængde, kan man, forudsat at Kulden ikke er altfor haard, frembringe en meget god, men ikke langvarig Varme, ved et 4-5 Tommer høit Lag af samme. Den herved frembragte Varme er ikke meget stærk, men holder

Carl Locher fandt tangkørslen værd at skildre i sit maleri, og han fandt i 1882 et egnet motiv på stranden ved Horneby Sands Plantage med Nakkehoved som passende baggrund. Maleri i Statens Museum for Kunst.





Tangvejene i Horneby Sand eksisterer endnu. Her ses 5. Tangvej ved Kildekrog, der i dag gennemskærer plantagens bevoksning af østrigsk fyr og eg. Lars Bjørn Madsen fot. 2003.

sig temmelig længe.« Til det kongelige Marienlyst Slots køkkenhave ved Helsingør benyttedes hyppigt tang til gødskning, hvilket fremgår af regnskaberne for perioden 1790-1840. Tang benyttedes i landbruget helt op til 1960'erne – ikke mindst som vinterdække over roekulerne, men som gødningsmiddel blev det i årene efter anden verdenskrig så småt udkonkurreret af kunstgødningen. Samtidig havde det tiltagende stenfiskeri angiveligt ødelagt voksestederne for tangen, så der ikke længere drev de enorme mængder tang i land som før i tiden.

Sandflugten, bønderne og tangen

Som nævnt skyldes de mange tangveje øst og vest for Hornbæk anlægget af de to plantager, et arbejde, der så småt påbegyndtes i 1737 ved indkaldelsen af forstmanden Johan Ulrich Röhl, der skulle forestå sanddæmningsarbejdet »langs med Stranden fra Gilleleie til Hammer Møllen«. Man opsatte risgærder og lagde tang ud over sandbankerne for herefter at så og plante marehalm, gran, fyr, pil, bøg og eg. Til at forestå tilsynet med arbejdet, ansatte man en sandfoged, der fik bolig i det til formålet i 1739 opførte Hornbæk Sandhus. Det var imidlertid ikke nogen let sag at lægge en dæmper på sandflugten, hvorfor der konstant opstod problemer. Tangen måtte

trods udplantningerne gang på gang bruges i kampen, og i 1792 måtte man holde 10 heste til brug for tangkørslen, der foregik på de dertil anlagte tangveje. Først ved kongelig befaling om skovs opelskning på flyvesandsarealerne i Kronborg Amt få år efter, lykkedes det efterhånden at få planterne til at slutte sig i sammenhængende bevoksninger.

Med anlægget og indhegningen af plantagen, havde bønderne mistet deres naturlige adgang til stranden, hvorfor de nu måtte indhente Rentekammerets allernådigste tilladelse til fortsat at hente tang på stranden og dermed formelt give afkald på deres ellers hævdvundne ret til samme. I 1822 indgik bønderne fra Saunte, Stenstrup, Ellekilde og Hornbæk således en aftale med Rentekammeret om »Adgang til Tangkjørsel i Hornbæks Indelukke«. Aftalen indebar, at man først kunne hente tang efter nærmere aftale med sandfogden. Han skulle herefter først vurdere, hvilken tang, der skulle forblive til dækning af klitterne og sin egen jordlod og hvilken strækning bønderne kunne benytte til transporten. Bønderne kunne foreslå sandfogden en dato for arbejdet, og denne kunne herefter ikke uden »gyldig grund« ændres. Når tangen skulle transporteres fra stranden til en anvist plads ved den nærmeste tangvej, skulle man følge det samme spor hver gang, og sporet skulle straks efter arbejdets afslutning dækkes med tang. Dermed undgik man ødelæggelse af plantagens stadig sarte bunddække. Når tangdyngerne på de anviste steder i plantagen var klar til hjemkørsel, skulle datoen for denne ligeledes aftales med sandfogden, så man undgik en »frie og egenraadig Kjørsel til ubestemte Tiider i Plantagen«. Man anså det for givet – og påkrævet – at »de Benificerede« holdt den tangvej, de benyttede »under Dækning med Tang eller Leer«, hvis grunden

var sand. Hvis vejen derimod havde fast grund, skulle de alligevel reparere den for de huller og slag, som deres kørsel kunne forvolde. Bønderne havde endvidere pligt til, uden nogen godtgørelse, at dække eventuelle nøgne sandbanker hist og her i plantagen med tang, og fordelingen af arbejdet udregnedes efter, hvor meget tang de enkelte havde kørt hjem.

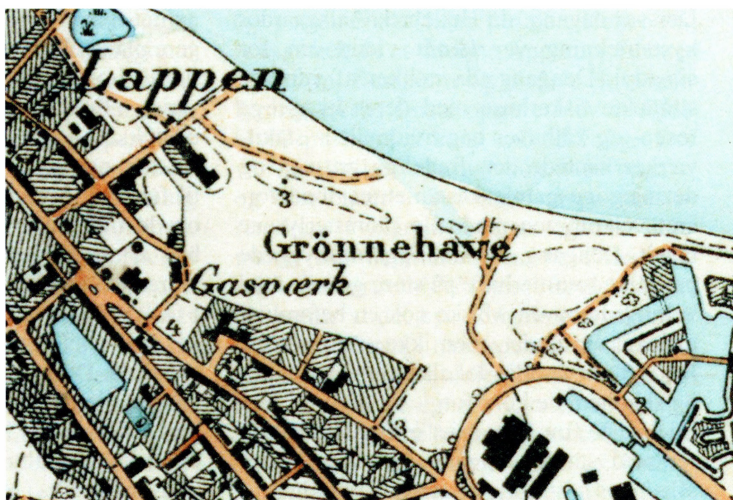
Ordnningen fungerede tilsyneladende uden nævneværdige problemer, men efterhånden fandt bønderne det uhensigtsmæssigt, at den i alt 5079 alen lange strandstrækning i praksis var fordelt mellem de enkelte, da »Tangen falder saare forskiellig« på strækningen. Endvidere påpegede man, at 2403 alen af strækningen nærmest Ellekilde så godt som aldrig gav tang. Man vedtog derfor ved et forlig i august 1841, at sandfogden af de resterende 2676 alen strand, hvor der var rigelig tang, fik rådighed over 400 alen nærmest Hornbæk til sin embedsjord og til klitternes dækning. Den resterende del på i alt 4679 alen stod til bøndernes rådighed i forening, men stadig måtte de følge de strenge krav fra 1822 til, hvornår og hvorledes tangkørslen skulle finde sted og der vankede store bøder til den, der ikke fulgte reglerne nøje.

Horneby-bønderne, der hentede den ganske betydelige mængde tang, som drev i land ved Horneby Sand vest for Hornbæk, var underkastet samme betingelser, og de

holdt stædigt fast på deres ret til tangkørslen. Mange år senere, da begge plantager var etableret, blev formalia omkring tangkørsel slækket væsentligt. Hændte det da, at en bonde fra Stenstrup søgte at redde tang fra Horneby Sand, blev han ganske enkelt gennet væk. Bedre held havde stenstrupperne, når deres svenske »spion« Högfeldt meddelte, at »der var tang under skoven«. Högfeldt cyklede nemlig straks op til dem, når han konstaterede, at der var skyllet passende mængder tang i land øst for Hornbæk, hvor Horneby-bønderne ikke havde noget at skulle have sagt. Hornbæk-bønderne var, efter at fiskerne havde anskaffet sig både med motor, privilegerede ved ofte at kunne redde sig gode mængder tang direkte fra havnen, idet denne generede bådene så meget, at fiskerne selv måtte kaste tangen op på molen og stranden med grebe. Således serveret var det en sand gave til bønderne.

I det 18. århundredes slutning giver kilderne oplysninger om den tang, der drev i land på Grønnehave ved Kronborg. Her havde købstadens bønder altid hentet tang til gødning, men der var i mange år uenighed mellem byen og kommandantskabet på Kronborg om, hvorvidt byen og dermed bønderne egentlig havde adgang til

I Helsingør, mellem Lappen og Grønnehave ved Kronborgs fæstningsteræen, anlagde byen ved slutningen af det 19. århundrede et par tangveje, der er tydeligt angivet på samtidens topografiske kort - her på et fra 1900. De har dog aldrig officielt været navngivet som tangveje.



arealet, der benyttedes til eksercerplads for garnisonen på Kronborg. Ja, spørgsmålet var i grunden, hvem af parterne der havde ejendomsretten til det omstridte areal. I 1844 blev sagen atter taget op af byen, der angiveligt kunne bevise, at denne var den retmæssige ejer, og at man kun havde forpligtet sig til at respektere arealet som garnisonens øvelsesterræn. I 1879 forbød Krigsministeriet imidlertid byens jordbrugere i »fremdeles at hente Tang fra Forstranden udfor Grønnehave« til stor protest fra bystyret. Det betød, at adgangen til stranden nu blev ad de tangveje, der var anlagt nordvest for fæstningen, i forlængelse af nuværende Claessensvej og Slotsvej – i øvrigt eksempler på veje, der aldrig har været navngivet som tangveje.

Tangkørsel i kunsten

Flere af vore kendte kunstmalere har ladet sig fascinere af denne havets planteafgrø-

de, og Johan Thomas Lundbye, der tidligt nåede op til nordkysten, gjorde følgende betragtninger i sin dagbog: »Jeg kan ikke forlange af Publicum, at det skal med samme Glæde som jeg see paa Linierne i en Strandbred, see hvorledes Tangen teer sig lige fra den frisk opskyllede, saftige, vaade, til den tørre og allerede afblegede. Et Par Marehalmstraa er for mig meget, men for hvem der ikke er saa nøisom, indeholder mit Billede intet, slet intet.« Senere malere som Carl Locher, Georg Emil Liebert og Knud Gamborg fandt et yndet motiv i bøndernes tangkørsel, og specielt Lochers maleri fra Horneby Sand (gengivet side 5), som blev bragt som træsnit i Illustreret Tidende i 1882, er blevet ganske kendt.

Artiklen er tidligere publiceret i Vejhistorie, tidsskrift for Dansk Vejhistorisk Selskab, 2007.

Villa Carlo i Aalsgaarde - til eftertanke

af Lars Bjørn Madsen

Der var engang, da Hellebæk-Aalsgaardes kyststrækning var kendt viden om for sin idyl. Dengang, da rækker af ydmyge stråttækte fiskerhuse med deres hyggelige rosen- og kálhaver bag hvidmalede stakitværker kantede den fredelige grusvej, og de mægtige gamle kastanietræer bød foråret velkommen med alle blomsterlysene tændt. Dengang, da landliggerne byggede prægtige sommerhuse på store grunde med velplejede haver. Måske nok en befangling af lokalsamfundet, men ikke en voldtægt! For det var nemlig lokalsamfundets kultur og skønhed, de kom for.

I de sidste fire-fem årtier er idyllen smuldreret med stærkt stigende hast i takt med bilismens udvikling og tidens krav til ratio-

nalitet frem for romantik. Der er ikke længere plads til kulturmiljøets skønhed, gådefuldhed og autencitet, som vor kommunes vision ellers søger at fremelske. Haverne udstykes i takt med stigende ejendoms-skatte, og hus efter hus bliver revet ned til fordel for rationelt, kønsløst nybyggeri, og de tilbageværende gamle huse skjules bag arkitekternes kompromisløse krav til stilrenhed i hvidt og lysegråt.

I foråret 2011 var det den gode gamle »Villa Carlo«, Nordre Strandvej 108, der stod for skud. Denne solide røde murstensvilla, der var bygget til at holde, faldt for nybyggeri. Til trods for husets høje kvalitet, såvel teknisk som kulturhistorisk. En eksekveret dødsdom står i sagens natur ikke til at



ændre, men minderne har vi da lov at have! Og Villa Carlo havde meget at fortælle, thi ikke alene var huset en tid domicil for Hellebæks første postkontor, men var også i mange år et meget søgt og navnkundigt pensionat. Huset var oprindelig opført for landskabsmaleren Vilhelm Groth, der havde købt grunden af Hellebæk Klædefabrik i december 1885. Vi ved ikke, hvem der har tegnet det røde tidstypiske murstenshus med sin store, ligeså tidstypiske træveranda og altan, men vi ved, hvor smukt det har ligget på den store strandgrund med sin velplejede blomsterhave og vidunderlige udsigt over Øresund. Vi ved også, at der kom mange prominente personer hos Groth, og at landskabsmaleren Peder Mønsted var en af de kunstnere, der lod sig betage af den skønne have og beliggenhed. Om den ugifte Groth har boet permanent i huset, ved vi ikke. Mønsted udførte i 1892 et prægtigt maleri (forsidebilledet) af huset set fra haven, men Groth er ikke blandt de personer, der ses på verandaen. Det er derimod etatsråd og grosserer E.T. Berg med søstre Laura og Clara. Berg selv købte året efter en anden af Hellebæk Klædefabriks ejendomme, nemlig »Strandstuen«,

Nordre Strandvej 98. Og han skulle også have en veranda til sit hus!

I 1886 valgte man at oprette postkontor og telegrafstation i Hellebæk og dermed fritage strandkontrolløren, der boede i nr. 155, for dette ansvar. I Helsingør Avis kunne man den 3. august 1886 læse følgende korte meddelelse: »Telegraphstationen i Hellebæk bliver for Tiden forenet med Postexpeditionen sammesteds.« Embedet som postmester tildeltes C.J.B. Hagen, og postdistriktet kom foruden Hellebæk-Aalsgaarde til at omfatte Apperup, Saunte, Skibstrup, Borsholm og til dels Hornbæk. Postmesterens første opgave blev at finde såvel postkontor som embedsbolig. Det var nemlig besynderligt nok hans opgave og ikke etatens. Det betød at postmesteren kom i klammeri med egnens store mand, Det Schimmelmannske Fideikommis' administrator Wilhelm Moldenhawer, der mente at det nye kongelige postkontor skulle anbringes i nærheden af hans domicil. Hagen fandt imidlertid til Moldenhawers fortørmelse egnede lokaler og ny tjenestebolig i Vilhelm Groths store hus, der til formålet blev forsynet med en karnap mod nord, hvor postindleveringen fandt



sted. Også telegrafstationen, der ligeledes havde været i strandkontrollørens varetægt, blev flyttet til postkontoret, hvilket indbragte Hagen 58 kroner og 33 øre mere om måneden end de 125 kr, han fik som postmester. Så tillod han sig også at købe et sæt tøj til 60 kr. og en stråhat til 2 kroner! Med det stigende antal landliggere, opstod ønsket om et mere centralt placeret posthus, hvorfor dette allerede i 1891 flyttedes til Aalsgaarde hotel, og i 1893 solgte Vilhelm Groth sin ejendom til enkefruen med det usædvanlige navn Joachimine Olivia Olsen. Pensionatet »Villa Carlo« - i 1950'erne kendt som Strandhotellet, er det man husker den store villa for. Pensionatet blev i perioden omkring Første Verdenskrig drevet af de 3 søstre Asta, Alma og Isca Rasmussen. Deres bror var skibsprovianteringshandler Sophus Rasmussen, som i mange år drev sin forretning i Stengade 77. Asta var pensionatets drivende kraft samtidig med hendes arbejde som defektrice hos den navnkundige apoteker Rink i Helsingørs Svaneapotek.

I december 1918 havde Villa Carlo æren at have en række franske officerer indkvarteret. Efter afslutningen af Første Verdenskrig måtte nemlig adskillige tusinde franske, belgiske og engelske krigsfanger fra de tyske fangelejre sendes hjem via Dan-

Ak, hvor forandret, kan man roligt sige om Villa Carlos afløser, der har fået navnet »Villa Stieler« og er opført efter tegninger af Lars Gitz Architects. Det er spændende funktionalistisk arkitektur, der i høj grad afspejler vor tid, men det kan med rette diskuteres, om den slags hører hjemme i Hellebæk-Aalsgaardes engang så karakteristiske kulturmiljø, der stadig præges af fiskerhuse og 18-1900-årenes fine gamle sommervillaer. Desværre er det nok for sent med en bevarende lokalplan for området. Fotografi: Erik Trolle 2014.

Avisannoncen er fra oktober 1949, kort før Villa Carlo blev en del af Skorpeskolen.

mark, en omvej, der skyldtes det nedbrudte tyske samfærdselsnet. I første omgang blev de fragtet til lejre omkring København, men hurtigt måtte andre lejre tages i brug, heriblandt Horserødlejren, der stod klar i december 1918. Her boede de menige soldater, medens officererne blev indkvarteret på egnens hoteller, og således gik det til at Asta Rasmussen modtog fornemt fransk besøg på Villa Carlo.

Engang i 1950'erne blev Villa Carlo overtaget af det kongelige opfostringshus på Hellebækgaard til brug som embedsbolig for skolens lærere; sidenhen blev det overtaget af eleverne. De sidste år stod bygningen ubenyttet hen og fristede driftige sjæle til nedrivning og nybyggeri, og i dag er Hellebæk-Aalsgaarde blevet et væsentligt kulturklenodie fattigere.



FORENINGEN

Februar 2014

nyt



General- forsamling

**Helsingør Museumsforening indkalder til ordinær generalforsamling
Onsdag den 19. marts 2014 kl. 19.00
i Skibsklarerergården, Strandgade 91, Helsingør**

Forslag, der ønskes behandlet på generalforsamlingen, skal være indsendt senest 14 dage før, til Helsingør Museumsforening, c/o Helsingør Bymuseum, Hestemøllestræde 1, 3000 Helsingør. Umiddelbart efter generalforsamlingen vil Ebbe Nielsen vise en video fra Museumsforeningens tur til Tyskland.

Dagsorden

1. Valg af dirigent.
2. Bestyrelsens beretning.
3. Forelæggelse af det reviderede regnskab.
4. Indkomne forslag.
5. Valg af 4 bestyrelsesmedlemmer. Villig til genvalg er Bent Jørgensen, John Zilmer, Elisabeth Thorsen.
6. Valg af 2 bestyrelsessuppleanter. Villig til genvalg er Tom Sinding, Eva Kristensen.
7. Valg af 2 revisorer. Villig til genvalg er Kirsten Zilmer, Bent Jensen.
8. Valg af revisorsuppleant. Villig til genvalg er Jørgen Linde Jørgensen.
9. Fastsættelse af kontingent.
10. Eventuelt.

Medlemskortet

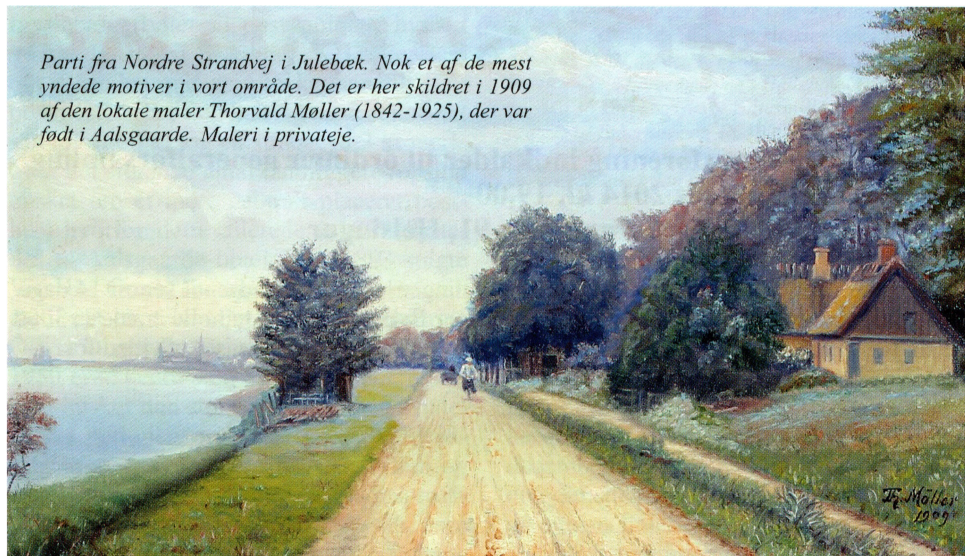
Foreningens medlemskort, der gælder for indværende år, ligger klar på Bymuseet og kan afhentes dér.

Årbogen

Vi forventer at årbogen vil ligge klar til afhentning på foreningens generalforsamling, hvilket er en yderligere god grund til at møde op på denne dag.

Kontingentbetaling

Oplysning om betaling af foreningens kontingent blev sendt ud med forrige blad, og da en del medlemmer stadig ikke har betalt, gør vi hermed opmærksom på at bladet Forening & Museum, årbogen, adgang til foreningens ture og foredrag samt gratis adgang til Helsingør Kommunes Museer bortfalder ved manglende betaling.



Parti fra Nordre Strandvej i Julebæk. Nok et af de mest yndede motiver i vort område. Det er her skildret i 1909 af den lokale maler Thorvald Møller (1842-1925), der var født i Aalsgaarde. Maleri i privateje.

Bent Christensen
Lørdag den 29. marts 2014

Romerske historikere

Bent Christensen. Tidligere lektor på Helsingør Gymnasium. Nu pensioneret, men stadig ekstern lektor på KU i latin. Medforfatter til bl.a. Liber Compositionum – Christian IV's latinske brevstile 1591-1593 (1988),

HUSK
Mia Münster-Svendsen
Lørdag den 22. februar 2014
Franske forbindelser: danske intellektuelle ved St Victor-skolen i Paris i 1100-tallet
Se hele omtalen i sidste nummer af bladet



Isrum Klosters Brevbog I-II (2002) og Æbelholt Klosters Brevbog (2013).

De antikke historikere nøjes ikke med at gengive historiske begivenheder. Deres værker er altid præget af et personligt og politisk engagement, og det gør dem i høj grad værd at læse. Det gælder for Cæsar og Sallust, som har flere partsindlæg i de eskalerende konflikter i senantikken. Det gælder også Livius, der skriver sin historie under Augustus og anskuer republikkens nedsmeltning som et resultat af et gigantisk moralsk forfald i de højere kredse i oldtidens Rom.

Foredraget vil præsentere romersk historieskrivning generelt og give eksempler på den 'tendensiøse' romerske historieskrivning.

Foredraget finder sted kl. 14.00 i Smedenes Hus, Strandgade 46.

Foredraget er gratis for medlemmer af Helsingør Museumsforening. Ikke medlemmer er velkomne mod en beskedne pris af 30 kr.

5 dages busrejse til Berlin-Spreewald-Bautzen-Dresden den 19.-23. maj 2014

Tyskland er et spændende rejseland. Intet andet land i verden byder på så mange kulturelle kunstskatte, der er optaget på UNESCOs liste som Tyskland.

På denne rejse ser vi på flere af de tyske kulturperler og besøger både Berlin, Spreewald, Bautzen og Dresden.

Dag 1

Efter endt opsamling tager vi med færgen fra Gedser til Rostock. Vi fortsætter turen mod Berlin, hvor vi tager på en 3-timers byrundtur med dansktalende guide. Her ser vi en stor del af Berlins berømte seværdigheder, bl.a. Brandenburger Tor, Berliner Dom, Rigsdagsbygningen, Det Jødiske monument, Kurfürstendamm, Potsdamer Platz, Ambassade-kvarteret og meget mere. Efter byrundturen fortsætter vi kursen mod den hyggelige by Lübbenau i Spreewald. Undervejs spiser vi de af Ørslev medbragte håndmadder. De fleste steder i Spreewald tales der tysk og sorbisk. Atmosfæren af enkelhed og naturskønhed er det, som gør Spreewald så tiltrækkende. Kulinariske nydelser tilberedes her næsten udelukkende af produkter fra lokalområdet. Og så er agurkerne fra dette område verdensberømte - i hvert fald i Tyskland. Herefter indkvartering på hotel. Middag på hotel i Lübben.

Dag 2

Morgenmad på hotellet og tjek ud. Kl. 10.00 tager vi på "Kahn-fahrt". Her skal vi opleve en sejltur i de specielle fladbundede fartøjer, som stages frem. Sejlturen kaldes "Kahn-fahrt", og her kan man mageligt læne sig tilbage og lade sig fragte gennem det impone-





rende landskab. Vi slutter turen med frokost, inden vi fortsætter til Bautzen, den 1000 år gamle borgby, der er kendt som byen med de mange smukke tårne. Middag på hotellet.

Dag 3

Morgenmad på hotellet. Vi kører fra hotellet kl. 09.00 via byen Lübau og Obercunnersdorf og ser undervejs de smukke gamle spinderi- og vævehuse med den særlige skiferbeklædning. Vi når nu frem til byen Zittau, hvor vi stiger ombord i damptoget på smalsporbanen, der bringer os op til den smukke bjergby Oybin i Zittauerbjergene. Vi besøger bl.a. bjergkirken, hvor kirkegulvet er skråt, og som i øvrigt er en populær bryllupskirke. Vi besøger også de særprægede Oybin Kelchsteine, der som kæmpestatuer skyder op af jorden. Frokosten indtages på Oybin Bjerghotel. Herefter kører vi retur til Bautzen, hvor der er tid på egen hånd om eftermiddagen. Middag og underholdning på restaurant i byen.

Dag 4

Morgenmad på hotellet. Heldagsudflugt til Dresden. Vi starter med byrundtur i bus og til fods, hvor vi bl.a. ser det overdådige barokanlæg Zwinger, den nyrestaurerede pragtkirke Frauenkirche, som er blevet et symbol på den genskabte by, de berømte Brühlske Terrasser ned mod Elben, Semper-Operaen, det gamle Kongeslot med Taschenberg-Palæet og den 102 m lange porcelænsfrise Fürstenzug. Derefter går vi ned til Elbhavnen ved De Brühlske Terrasser og tager en sejltur ombord i en af de sjove floddampere, indtil vi når det tidligere kongelige lystslot Pillnitz, hvor vi går i land. (Mulighed for en let frokost ombord. Ikke inkl.) Vi kan ikke komme ind på hele slottet, men vi kigger indenfor et par udvalgte steder, og ellers glæder vi os over synet af de smukke og særprægede bygninger under en omvisning i den store og meget smukke slotspark.

Vor bus henter os ved Pillnitz, og vi kører videre ud i det smukke landskab, til vi når Bastei ved Elben, et elsket klassisk udflugtsmål, hvor de høje og helt særprægede sandstensklipper pludselig rejser sig brat over floden i imponerende bjergformationer. Efter en begivenhedsrig dag, kører vi tilbage til vores hotel i Bautzen, hvor vi spiser middag.

Dag 5

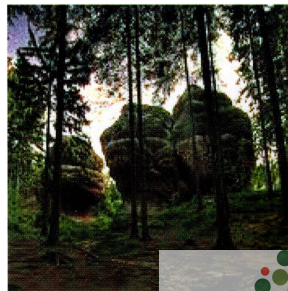
Morgenmad på hotellet og tjek ud. Vi starter hjemrejsen, og gør holdt for frokost på Himmel Pagoden, der ligger nord for Berlin, inden vi fortsætter mod Rostock, hvor vi tager med færgen til Gedser, og derefter retur til Helsingør.

Pris pr person i delt dobbeltværelse kr. 4.210,00 (Enkeltværelsestillæg kr. 410,00).

Prisen inkluderer:

Bustransport i 4**** turistbus, 4 x overnatninger, 4 x morgenbuffet, 1 x håndmadder på udrejsedagen, 3 x frokost, 3 x middag på hotellet, 1 x middag m/underholdning. Alle entreudgifter iht. program. Dansk rejseleder på hele rejsen. Obligatorisk bidrag til Rejsegarantifonden, EU sær moms for rejsebureauer, 1 chauffør jf. køre-/ hviletidsbestemmelserne.

Tilmelding til Elisabeth Thorsen, 49217808 eller elisabeth.p4@gmail.com.



En kongelig bryllupsgave

Af Randi Buchwaldt

Fotografier: Margarethagaardens arkiv, privateje og forf.

Inde mellem træerne i Kildekrog ved Hornbæk, på 4. Tangvej, et stenkast fra Øresund og knapt synlig fra Nordre Strandvej, ligger et stort gult hus med rødmalet tårn og to sidefløje: Margarethagaarden.

Og næsten sådan har huset stået dér, siden det stod færdig i 1920 (fotografiet t.h.). Næsten - fordi den 11. november 2013 kunne beboerne nemlig fejre indvielsen af det bevaringsværdige, renoverede hus (fotografiet herunder) med de nye fløjbygninger: Strandhuset og Skovhuset.

Men hvorfor hedder stedet Margarethagaarden? Hvorfor er det placeret lige der? Og til hvilket formål blev det bygget? Det blev ikke nævnt ved indvielsen, men Margarethagaarden er resultatet af en kongelig bryllupsgave!

I 1919 blev prins Axel, søn af den danske prins Valdemar og den franske prinsesse Marie, gift med den svenske prinsesse



Margaretha, datter af prins Carl af Sverige og prinsesse Ingeborg af Danmark. I den anledning var der en landsindsamling til en bryllupsgave til prinseparret. Børns velfærd betød meget for prinsesse Margaretha. Interessen for socialt arbejde havde hun med hjemmefra. Hendes far var i over en menneskealder præsident for Svensk Røde Kors og grundlagde Margarethahemmet for forsømte børn. Derfor var det måske ikke så overraskende, at prinsesse Margaretha og prins Axel bestemte, at bryllupsgaven fra danskerne blandt andet skulle bruges til at bygge et sanatorium for børn. Skovarealet ved 4. Tangvej, Horneby Sands Plantage, tilhørte i tidligere tider Kronen, senere Staten. De to plantager, Hornbæk Plantage øst for og Horneby Sands Plantage vest for Hornbæk, var oprindelig flyvesandsområder. Hornbæk plantage er resultatet af det første forsøg på at bremse flyvesandets vækst ind mod land, og Horneby Sands Plantage blev påbegyndt i 1864 med udplantning af rødgran, birk og flere forskellige arter af fyr. De nummererede tangveje var etableret som adgangsveje gennem den vegetation, der skulle hindre sandfyngning. Bestemte gårde i baglandet havde ret til at hente tang på stranden.



Prinsesse Margaretha besøgte stedet mange gange, og hun blev naturligvis modtaget af beboere og personale i fineste puds.



Mens Hornbæk Plantage fik lov til at udvikle sig til skov, begyndte Staten allerede i perioden 1861-1883 at udstykke dele af Horneby Sand, mellem Vestre Stejlebakke og nuværende A.R. Friis Vej. I 1885 udstykkede Landbrugsministeriet yderligere et areal mellem A.R. Friis Vej og ud til Tredje Tangvej. I 1912 havde man planer om at udstykke mere af plantagen og lade Kystvej for-

længe helt ud til Villingebæk. Hverken planerne om Kystvejens forlængelse eller udstykningen blev til noget, bortset fra en enkelt undtagelse: nemlig da Landbrugsministeriet vederlagsfrit overdrog en 19.160 kvadratmeter stor grund i Horneby Sands Plantage til Komitéen for Prinsesse Margarethas Børnesanatorium.

Allerede i 1920 blev det smukke hus, Margarethagaarden, opført. Men sjovt nok overdrog Staten ikke »fuld ejendomsret for grunden« til komitéen før året efter. Det skete først ved skøde af 23. marts 1921. Staten fulgte desuden skødet op med et betydeligt tilskud til opførelsen.

Prinsesse Margaretha nøjedes ikke med at låne stedet sit navn, men interesserede sig i høj grad for både projektet og børnene.



Det imponerende nybarokke indgangsparti med sandstensrelieffet over døren visende de svenske kroner og de danske løver.

Fotografi t.h.: Kasser, æsker og kufferter med børnenes historier fanget ved indvielsen på vej til livsfortællingsrummet.

Herunder: Det var dengang.

Hun tog ofte derop på besøg – også uden at aftale det på forhånd, og i prinsessens senere år fulgte der af og til et barnebarn med.

Margarethagaarden fungerede som børnesanatorium til 1974, hvor indenrigsministeriet ønskede at afvikle institutioner af denne type. Det huede bestemt ikke prinsesse Margaretha. Hun ville bevare stedet som børneinstitution, og Gentofte Børnevenner kom ind i billedet. Prinsessen var en af stifterne af Foreningen Gentofte Børnevenner i 1945. Hun var foreningens bestyrelsesformand fra 1945 til 1967 og med til at oprette en række børneinstitutioner. Så i 1974 blev Margarethagaarden købt af Gentofte Børnevenner – med økonomisk støtte fra bl.a. den tidligere formand. Sådan!

To år senere kom bistandsloven, der medførte store forandringer både økonomisk og administrativt for børneinstitutionerne. Frederiksborg amt ville ikke acceptere, at Gentofte-borgere havde fortrinsret til Margarethagaarden, og 1. januar 1979 købte den selvejende institution Barnets Hus stedet af Gentofte Børnevenner og indgik overenskomst med amtet efter de



nye regler. Amtet kom dog ret hurtigt til det synspunkt, at hvis det var nødvendigt at anbringe et barn, burde det ske lokalt og ikke på en fjern institution. Det var Barnets Hus principielt enig i, og amtet opsagde overenskomsten med udgangen af 1980. Barnets Hus stod i adskillige år som ejer af stedet. Men den 26. november 2010 købte Helsingør Kommune både hus og grund af Barnets Hus, og Margarethagaarden drives nu som en af kommunens døgninstitutioner for børn og unge, der af en eller anden grund ikke kan bo hjemme. Børnehjem og børneforsorg kan være så mangt. Forudsætninger og vilkår har ændret sig gennem tiderne, lige fra børnehusene og klostrenes tid til i dag. De fysiske rammer spiller en stor rolle for livet i en institution. På Margarethagaarden er der lagt vægt på, at det er børnenes hjem, så længe de bor her, og at de oplever et hverdagsliv så normalt som muligt. De skifter ikke skole og kan invitere lege-kammerater med hjem, familiemedlemmer kan komme på besøg, osv. De unge mennesker har hver sit værelse, som ser lige så forskellige ud, som i enhver anden familie. Der bor 8 børn i hver sidefløj, hvor der også er fælles stue, køkken og spiseplads samt værelse til den ”vagthavende” pædagog. I hovedbygningen er der en familieafdeling med to små lejligheder, rum til lektielæsning og hjemmeundervisning, administration, mødelokale m.v. og et livsfortællingsrum, hvor beboerne har



en kuffert eller kasse med f.eks. billeder, ferieminder, familiebaggrund, hvor de kommer fra, breve osv. De kufferter rummer mange og forskellige historier.

Arkitektfirmaet Bjerg Arkitektur A/S har stået for renovering og nybygning sammen med rådgivende ingeniørfirma Hundsbæk & Henriksen og hovedentreprenør Juul & Nielsen. De nye sidefløje er såkaldt passiv-huse, hvor en velisoleret klimaskærm sørger for et godt indeklima året rundt, uden at der skal bruges væsentlig energi hverken til opvarmning i kolde perioder eller til afkøling, når det er varmt udenfor. Bjerg Arkitektur A/S er specialister i den type byggeri.

Arkitekterne har desuden lagt vægt på, at byggeriet skal falde naturligt ind i de grønne omgivelser.

Taget er dækket af sedum mos (stenurt), der er tørketålende og kan lægges på meget stejle tage. Sidefløjenes facader er opført i kemikaliefrit træ.



Det ville sikkert have glædet prinsesse Margaretha at se hvor smukt og godt det er blevet. Og omgivelserne! De findes næppe bedre end her på Sjællands nordkyst. Margarethagaarden har virkelig vist sig at være en særdeles holdbar bryllupsgave!

Randi Buchwaldt har netop udgivet bogen AXEL & MARGARETHA – A Royal Couple, med tekst på dansk og engelsk, på forlaget Rosvall Royal Books – www.royalbooks.se



Margarethagaarden med de gamle sidefløje. Sammenlign med billedet side 11, hvor de nye sidefløje af træ anes.

VILLA HELLEBO

En af de første grundudstykninger fra Hellebæk Klæde og Tæppefabrik

Af Erik Trolle

I 1870 købte jægermester Jacob Wilhelm Saxtorph en del af Kronborg Geværfabrik af Det Schimmelmanske Fideikommis. Hans hensigt var at anvende Remington-fabrikkens bygninger til en tekstilfabrik, der skulle drives ved hjælp af vandkraften fra søerne, men desværre måtte han opgive forsøget på grund af pengemangel. I stedet blev der i 1873 startet et aktieselskab, Hellebæk Klæde- og Tæppefabrik, som opførte en ny og stor fabrik. Med i det oprindelige køb hørte omkring 200 tønder land, skov og agerjord, hvoraf en del var beliggende med vid udsigt udover Øresund. Klædefabrikken havde ingen brug for disse jorder og begyndte derfor snart at udstykke og sælge meget af området.

En alsidig oberst

En sådan handel fandt sted i 1875, hvor oberst Werner Hans Frederik Abrahamson købte matr. nr. 2 i af Hellebækgaards



Huset fotograferet i 1912. Det karakteristiske spån-tag var almindeligt på tidens sommervillaer og ses også benyttet på fiskernes nyere huse i Hornbæk. Nederst i.v. et portræt af Bygherren Oberst Werner Frederik Abrahamson (1822-1911).

jorder for 1798 kroner og 50 øre. Samme år aftalte obersten med tømrermester Chr. Larsen af Nordskov, at han skulle bygge et grundmuret hus med spåntag. Udvendig længde og bredde 18 og 13 alen. I stuen skulle der være 3 værelser mod søen, og mod landsiden et enkelt værelse, forstue og køkken. Under køkkenet kælder. På loftet to værelser, der vendte ud mod hver sin gavl. Huset skulle have en skorsten, og for en pris af 4450 kr skulle det afleveres 28. september 1875.

Kontrakten blev underskrevet af begge parter den 2. juli 1875, så det var en travl tømrermester der gik i gang med arbejdet. Alt tyder på at aftalen blev overholdt, og obersten og hans hustru Nina Sophie, født Paulsen, kunne nu flytte ind i deres nye sommer-



bolig
med
en herlig
udsigt over

Sundet. Obersten var en kendt personlighed i datidens Danmark. Han var født i 1822 og havde deltaget i krigene 1848 og 1864 i slag ved Bov, Slesvig og Dybbøl. I 1856 til 1857 var han medlem af folketinget, og fra 1856 til 1870 borgerrepræsentant i København. Han blev i 1870 rådmand i Københavns Magistrat, en stilling han besatte til år 1900. Han og hustruen havde mange gode somre i det lille hus, i hvert fald indtil 1906, hvor han blev enke-mand. I årene fremover tilbragtes sommer-månederne dog fortsat i huset, hvor han var travlt beskæftiget med at vedligeholde og dyrke den store have. Abrahamson døde i 1911 og testamenterede huset i Hellebæk til sin niece forfatterinden og politikeren, cand.phil. Gerda Mundt (1874-1956).

Fra hus til villa

Gerda Mundt, der til daglig boede på Sortedams Dossering i København, var meget begejstret for sin nye sommervilla, og med familiemedlemmet Holger Mundt som arkitekt, lod hun bygningen udvide med flere værelser, samt ændrede taget til det nuvæ-

Abrahamson var så glad for sit nye sommerhus, at han fik lavet en tallerken med motiv af huset og kronet af hans initialer. Privateje.

Herunder: Caroline Emilie Mundt her her malet en akvaret af geværfabrikkens vognremise ved Trompe-terbakken. I baggrunden ses slibemøllen. Hellebæk-Aalsgaard Egnshistoriske Forening og Arkiv.

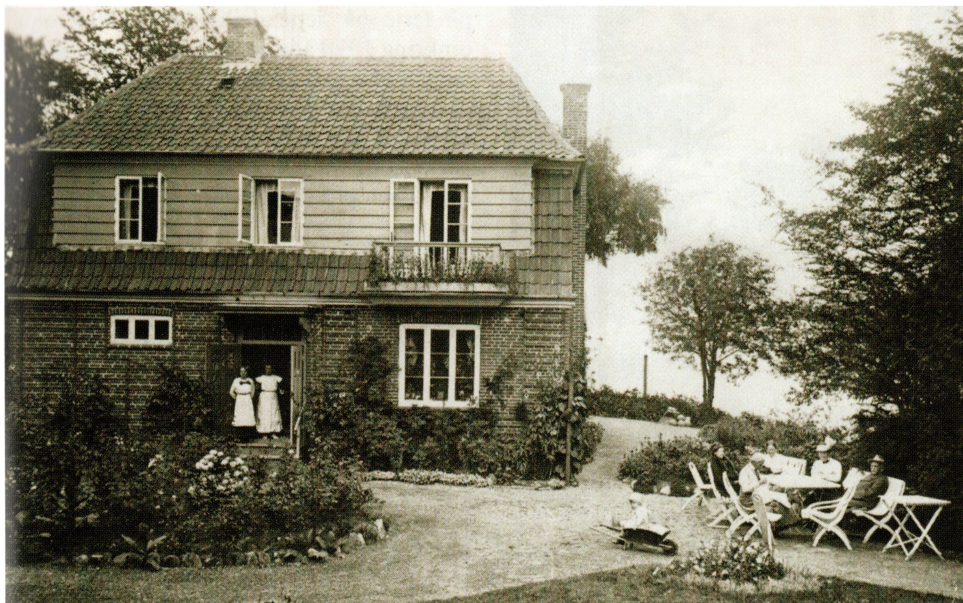


rende mansardtag. Holger Mundt (1887-1957) var en ganske kendt arkitekt, om end han ikke har givet sig nævneværdigt til kende her i området. I 1940 skrev Gerda Mundt en artikel om ham i form af »Tegnemesterens Efterkommere« i 1940. I adskillige somre kom en skare af københavnske småbørn fra den indre bys snævre og mørke gader op til villaen i Hellebæk, hvor de tilbragte mange lykkelige timer. Malerinden Emilie Mundt og hendes veninde malerinden Marie Luplau tilbragte somrene på villa Hellebo, og



»Hellebo«, Hellebæk

Hvil dig
en lille Stund.
Glæd dig
ved Øresund.
Tak Gud for Livet.



Sommerdag ved villa Hellebo. Den lille dreng i trilsebøren er den senere ejer Oluf Martensen-Larsen.

ligheder, ja ikke engang et foto eller maleri af den gamle bæk kan opspores.

mange af deres malerier er med motiver fra egnen. På den lille bakke op mod villaen lod Gerda Mundt opsætte en fin hvid bæk, til glæde for den vejfarende, og denne bemærkes da også i et ugeblad fra 1920'erne om Nordkystens herlighed: »Staa af Cyklen paa dette Sted, hvor en hvid Bæk titter frem, indrammet af det saftige, grønne Bladhang. Hvil dig en lille Stund. Glæd dig ved Øresund. Tak Gud for Livet. Saa rørende smukke i deres simple, enfoldige Skønhed er de faa Linier, som en venlig Haand har malet paa Bænken, at den trætte Vandrer eller den jagende Cyklist standser - og bliver stille.« Efter at have stået i fred i mange år og budt den trætte vandrer eller jagende cyklist velkommen til et lille hvil, blev bænken en skønne dag udsat for hærværk, og en ny rød bæk med samme inskription blev derfor opsat. Den kunne desværre heller ikke stå i fred, og i dag er bænken savnet af de få, der stadig giver sig tid til at nyde Strandvejens her-

Nye ejere

I 1953 blev villa Hellebo overtaget af en søstersøn, godsejer Henrik Brun, som i 1979 overlod ejendommen til sin fætter, søstersønnen til Gerda Mundt, speciallæge i psykiatri Oluf Martensen-Larsen. Martensen-Larsen var ophavsmand til stiftelsen af patientforeningen Ring i Ring som i dag

Gerda Mundts søstersøn, Oluf Martensen-Larsen (1912-2000) havde en naturlig veneration for stedet, da han erhvervede det i 1979. Her ses han på engen ved huset i sommeren 1918.





hedder Lænken. Han brugte villa Hellebo til helårsbolig og hans store fritidsinteresse var haven, som han omlagde flere gange. Igennem årene har den smukt beliggende villa været gæstet af rigtig mange mennesker. En af de mange gæster, Gunnar Martensen-Larsen, har skrevet et lille digt om stedet:

*Paa Hellebo er der mer end behageligt.
Man sover, spiser, drikker og bader dagligt
Mari arbejder, man driver naar man det vil,
drikker Punch om Aftenen og synger dertil,
Man læser og snakker, alt i et Flæng
Og ingen siger naar man skal i Seng,
Kort sagt, man har det egentlig mægtigt
Og hvad kan vel være mere upaaklageligt?*

Som dreng var advokat Adam Hvidt ofte

på ferie på dette dejlige sted. Han blev omkring 1970 administrator på en nyopført bebyggelse ved Gammel Hellebækvej, og i erindring om de dejlige ferier i villa Hellebo kom bebyggelsen til at hedde Hellebo Park. Oluf Martensen Larsen døde i 2000 og villaen er i dag på andre hænder.



*Fotografiet øverst t.v.: Gerda Mundt gør klar til gæster i haven en sommerdag 1917.
Herover: Havearbejde var ikke nødvendigvis forbeholdt mændene, for her er det kvinderne, der i sommeren 1921 klarer beskæringen af hegnet. Det er Gerda Mundt der står med kurven i trækvognen.*

Muzak og Musik i Helsingør

Af Peter M.M. Christensen

Helsingør har i mange årtier været kendt for et bredt og aktivt musikliv. Tilbage i 1800-tallet havde byen hele 6 producenter af klaverer, og i 1970'erne 80'erne og 90'erne var Espergærde Ungdomsskole en rugekasse for musiktalenter – og kendt i det ganske Nordsjælland for sine musikalske ungdomsforestillinger og -fester.

Allerede i 1950'erne synes imidlertid en anden og mindre anerkendt musikform imidlertid at have sneget sig ind på befolkningen i Helsingør:

Muzak'en. Muzak er betegnelsen for den lyd som i dag strømmer ud fra højttalerne i ethvert varehus og supermarked, og som er designet til at intensivere kundernes købelyst. Den »rigtige« oprindelige Muzak lød som instrumentale udgaver af kendte melodier, men var som regel omskrevet, så de passede til det man mente var butikernes behov – musikken måtte jo ikke flytte kundernes opmærksomhed fra varerne. I visse tilfælde var omskrivningen også et forsøg på at undgå afgifterne til ejerne af de oprindelige numre. Det kunne naturligvis ikke gå i længden, og der opstod efterhånden også et ønske fra forretningerne om at lægge Muzakkens dårlige omdømme bag sig. Folk begyndte faktisk at reagere mod »støjen«. FDB var de første til at annullere kontrakten på Muzak, vistnok i slutningen af 1990'erne, hvorefter Metronome, som stod bag hovedparten af den danske muzak, opgav den del af sin virksomhed.

En af foregangsmændene på området Mu-



»Store Irma« (i modsætning til »Lille Irma« på hjørnet af Bjergegade og St. Olaigade) i Stengade 25 var en markant butik da den åbnede i 1955, i hvilket år dette fotografi er optaget.

zak var den navnkundige Irma-direktør Børge Olsen, som efter en tur til USA i 1955, fandt inspiration til at forsyne Irmas nye Supermarked i Helsingør med denne type købsforstærkende foranstaltning. Helsingør havde allerede i 1930 fået sin første Irmaforretning. Det var i lighed med så mange andre irmaforretninger rundt omkring en mindre forretning med et begrænset varesortiment. Forretningen i Helsingør var et »Smørudsalg« i Bjergegade nr. 10. Efter inspiration fra sin USA-tur åbnede Børge Olsen i 1955 en ny Irmaforretning i Stengade 25, som på mange måder lignede vore dages supermarkeder: en stor åben selvbetjeningsforretning. Denne forretning var klart Helsingørs største dagligvarefor-



Interiør fra den nye Irma i Stengade 25.

retning i de næste ti år, indtil »Kvickly« etablerede det første moderne supermarked i Helsingørs bykerne i 1965.

I forbindelse med etableringen af det nye 1974-kvarter i Den Gamle By i Århus, har museumsinspektør Berit Guldmann Andersen fra Den Gamle By, fundet oplysninger frem som tyder på, at den allerførste forretning, hvor »Irma-Olsen« indførte Muzak i højtalerne, var den nye Irma i Stengade 25. Leverandør af Muzak'en var Bent Fabricius Bjerres firma, Metronome Re-

cords, som var blevet etableret i 1950. Bent Fabricius Bjerre fortæller selv i sin bog »Tanker ved tangenterne« at bestillingen af den første Muzak herhjemme kom direkte fra Irma-Olsen og møntede sig specifikt på forretningen i Helsingør. Fabricius Bjerre skulle desuden levere musikanlægget, så det kom til at lyde godt. Hvorvidt det lød godt, var der naturligvis delte menin-

ger om. Især personalet, som måtte leve med at sriben af melodier kørte i sløjfe og blev gentaget i en uendelighed, dag efter dag, blev grundigt trætte, og i begyndelsen tog det lang tid før der blev meldt fejl på anlægget, når de 4 timers programmer forstummede som følge af, at båndoptagerne i forretningen gav op.

I dag er Muzakken i forretningerne, takket være den trådløse teknologi og internettet, ikke længere båndsløjfer i et internt båndsystem.