



Dette værk er downloadet fra Danskernes Historie Online

Danskernes Historie Online er Danmarks største digitaliseringsprojekt af litteratur inden for emner som personalhistorie, lokalhistorie og slægtsforskning. Biblioteket hører under den almennyttige forening Danske Slægtsforskere. Vi bevarer vores fælles kulturarv, digitaliserer den og stiller den til rådighed for alle interesserede.

Støt Danskernes Historie Online - Bliv sponsor

Som sponsor i biblioteket opnår du en række fordele. Læs mere om fordele og sponsorat her: <https://slaegtsbibliotek.dk/sponsorat>

Ophavsret

Biblioteket indeholder værker både med og uden ophavsret. For værker, som er omfattet af ophavsret, må PDF-filen kun benyttes til personligt brug.

Links

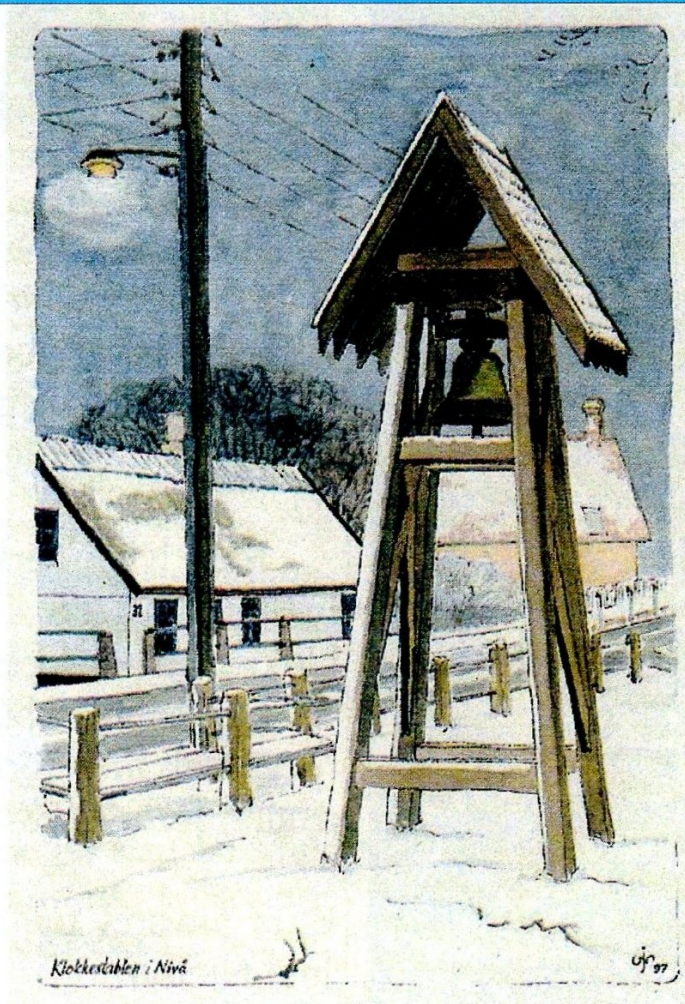
Slægtsforskeres Bibliotek: <https://slaegtsbibliotek.dk>

Danske Slægtsforskere: <https://slaegt.dk>

Rytterskolen



Medlemsblad for Karlebo Lokalhistoriske Forening
4. årgang nr. 4
December 2010



Klokkestaben i Nivå

Ujr 97

Rytterskolen

udgives af **Karlebo Lokalhistoriske Forening** og udsendes til foreningens medlemmer samt områdets skoler.

Det tilstræbes at udsende 4 numre om året.

Oplag: 450

Redaktion:

Jens Erik Christiansen
(ansv.)

Åtoften 131, 2990 Nivå.

Tlf. 4914 0397

E-mail:

jensec2990@gmail.com

og

Niels Storgaard Simonsen

Fasanvænget 531,

2980 Kokkedal

Tlf. 4914 4163

og 2341 5440

E-mail: [karlebo.lokalhist.](mailto:karlebo.lokalhist.forening@email.dk)

forening@email.dk

Medlemskab ved henvendelse til sidstnævnte.

Årligt kontingent: 110,- kr.

Hjemmeside:

karlebo-lokalhistorie.dk

Eftertryk er tilladt efter aftale med redaktionen.

Indhold:

- s. 3 Foreningsnyt
- s. 4 Nivå, teglværkerne og den polske indvandring
- s. 10 Møntfundet ved mid delaldergården i Nive rød
- s. 14 Vidste du det?
- s. 15 Postkort som historisk dokumentation
- s. 19 Et gravmæle
- s. 20 Nyt særhæfte
- s. 20 Efterlysning



Forsiden:

Klokkestablen i Nivå.

Oprindeligt blev klokkestablen rejst af godsejer Johannes Hage, Nivaagaard, for at betjene den nærliggende kirkesal.

Med Nivå Kirkes indvielse i 1910 mistede kirkesalen og klokkestablen deres funktion.

Stablen blev på et tidspunkt revet ned, men fornyet i en lidt ændret form i 1984.

Efter akvarel fra 1997 af Uffe Juul Nielsen.



Foreningsnyt

Et tilbageblik

Endnu engang kan vi med forbavselse konstatere, at nu er det minsandten atter jul - og et nyt år står for døren! Sådan tror jeg, mange af os har det. Årsagen er sikkert den, at når man har travlt, ja så føler man, at "tiden flyver af sted". Faktisk har vi i foreningen og på museet også haft ganske meget at gøre i 2010. Ikke blot til glæde for os selv, men - det føler vi - også til glæde for vore medlemmer og mange andre borgere.

Fire medlemsblade er i 2010 dumpet ind af brevsprækken hos medlemmerne. Også fire hæfter og bøger har vi udgivet: Et festskrift i anledning af Lokalhistorisk Museums 10 års jubilæum og hæftet "En nordsjællandsk middelaldergård" af bl.a. museumsinspektør Ole Lass Jensen, Hørsholm Egns Museum. I efteråret udgav vi "Børnene på klædefabrikken" af arkivleder Merete Carstens og årets udgivelser slutter med Karlebos tidligere borgmester Karen Møllers erindringer (se side 20).

Vi har afholdt 6 foredrag og 5 byvandring/udflugter, ligesom vi fra 1. januar overtog ansvaret for arrangementerne på Karlebo Mølle. På Lokalhistorisk Museum i Avderød åbnede vi den 13. februar

en særudstilling om en nordsjællandsk middelaldergård, mens vi den 31. marts kunne markere museets 10 års jubilæum. Det bedste er imidlertid, at vi har kunnet konstatere, at vore mange kulturtilbud har fået en rigtig god modtagelse.

Men heller ikke i det nye år agter vi at ligge på den lade side. Det kan man forvisse sig om ved at læse vort nye program for 2011. Her bydes på nye interessante foredrag og byvandring. Som noget nyt har vi købt en lokalhistorisk forestilling af Nivå Amatørteater med stor rabat, som vi lader gå videre til vore medlemmer. En anden nyhed er, at vi udvider vores årlige markedsdag til to dage. Denne gang bliver det med et stort og flot middelaldermarked. Som rosinen i pølseenden udvider vi vort udstillingsareal på Lokalhistorisk Museum med næsten 70%, idet vi nu også vil udstille på første sal. Her vil man kunne opleve de to gamle kommuners historiske landbokultur.

Tak for 2010 - og på gensyn i det nye år!

Alle medlemmer ønskes en glædelig jul og et godt nyt år.

Med venlig lokalhistorisk hilsen
Niels Storgaard Simonsen
Formand

Nivå, teglværkerne og den polske indvandring

Af Palle Sørensen

I foråret 1982 blev der i Karlebo Kommune foretaget en indsamling under mottoet '*Karlebo hjælper Polen*'. I den forbindelse holdt Palle Sørensen på Nivå Bibliotek et foredrag, der var så stor en succes, at det måtte dubleres. Foredragene var baseret på den artikel, der bringes her.

Det skal endvidere oplyses, at Palle Sørensen (1928-2008) var medstifter af Karlebo Lokalhistoriske Forening, en overgang foreningens formand og senere æresmedlem.

Artiklen bringes med venlig tilladelse af Palle Sørensens enke, Lise Sørensen, Vejenbrød.

Hvis man i dag besøger Nivå Kirkegård kan man se en række velholdte gravsteder med mindsten, hvorpå står navne som Mankowska, Koza, Kusier, Rzepa, Sliz, Zabava, Flaga, Wisniewski, Sabacinski, Gorski, Sawizki, Plichta m.fl.

Hvis man overhovedet kan

tale om noget glædeligt i forbindelse med en kirkegård, må det være det, at så mange indvandrere, som det er tilfældet her, har fundet deres sidste hvilested blandt egnens 'oprindelige' befolkning.

Dette må siges at være typisk for forholdet til de polske indvandrere i Nivå, idet deres navne indgik - og stadig for efterkommernes vedkommende indgår - lige så naturligt i dagligdagen i Nivå, som navnene Jensen, Olsen, Petersen og Sørensen. Med andre ord, her er tale om integration, længe før dette ord var almindelig kendt.

Jeg husker endnu min overraskelse over, at skolelægen, dr. Funch, Hørsholm, der i midten af trediverne én gang årligt besøgte den daværende Central-skole (nu Teknova/Nord Data), gjorde et meget stort nummer ud af sin oplæsning af navnene, når han kaldte den enkelte elev frem til tilsyn. Vi andre kunne

jo udtale navnene - efter gehør.

Hvordan gik det så til, at denne indvandring skete netop her til? Det var selvfølgelig beskæftigelsesmulighederne på egnens fire teglværker, Nivaa-gaard, Sølyst, Niverød (v. Lave-skov) og Karlebo (i Niverød).

Der blev allerede på et tidligt tidspunkt - i slutningen af sidste århundrede etableret visse relationer til polsk arbejdskraft, dels direkte og dels gennem private fæstekontorer i København, som havde anvisning af arbejdskraft som erhverv.

Man var i Nivå ikke ukendt med udenlandsk arbejdskraft. Langt tilbage i tiden havde man haft svenskere og tyskere (holstenere). Teglværksarbejde var jo på dette tidspunkt sæsonarbejde, idet man ikke kendte til kunstig tørring af de rå mursten, men var henvist til vejrligstørring i åbne lader, hvorfor man kun kunne fabrikere i sommerhalvåret.

Svenskerne har sikkert været interesseret i denne beskæftigelse med baggrund i, at den kunne kombineres med arbejde på de skånske sukkerfabrikker i vinterhalvåret, således at helårsbeskæftigelse var mulig.

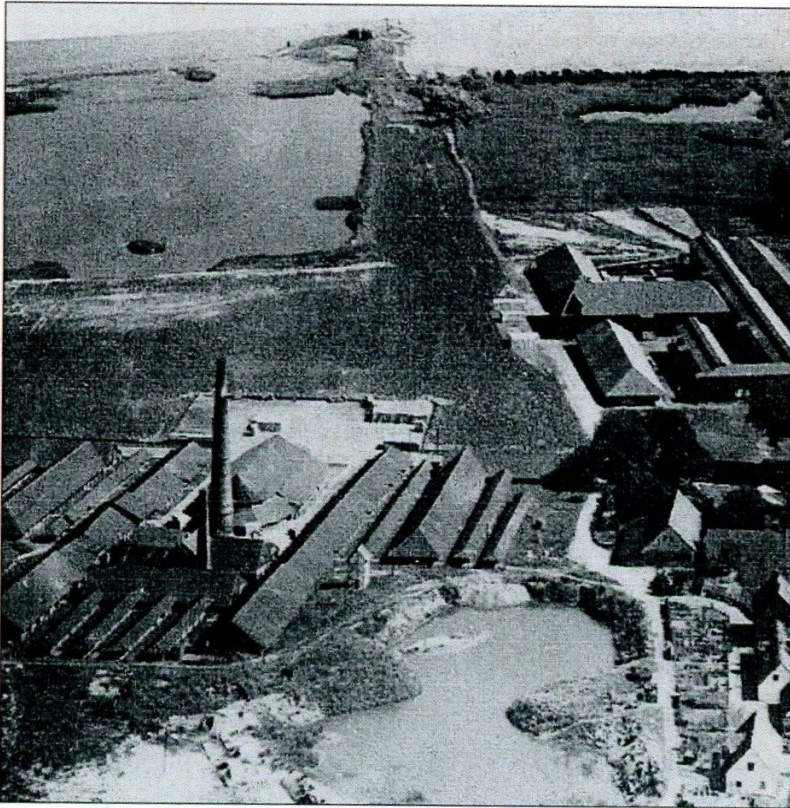
Polakkernes tilstedekomst skyldes uden tvivl mulighederne for betydelig bedre indtjening end i deres hjemland, hvor de var henvist til landbrugsarbejde.

Således rejser altså en del polakker frem og tilbage, mellem Polen og Nivå i tidsrummet ca. 1880 - 1910.

Hvis man så herefter sammenholder dette med fødselsårstallene for første generation fastboende polakker i Nivå, som ligger mellem 1885 og 1893, har førnævnte frem- og tilbagerejsende gæstearbejdere helt sikkert hjembragt ideen om emigration netop hertil. Dvs. at disse emigranter er mellem 25 og 30 år gamle, da de tager beslutningen.

Teglværkerne står på dette tidspunkt også godt rustet til at modtage denne arbejdskraft. Egnens teglværksdrift er midt i nogle gode år med særdeles gode afsætningsmuligheder i forbindelse med kraftig udbygning i hovedstadsområdet fra ca. 169.000 indbyggere i 1850 til ca. 769.000 i 1921.

Dette medførte alene i perioden 1901 - 1921 en tilvækst i beboelseslejligheder på ca.



Til venstre i billedet med de to skorstene ses Niverød teglværk, hvor Thomas Flaga var ansat.

Bygningerne i midten til højre tilhørte Sølyst Teglværk.

I baggrunden den oversvømmede lergrav, der i dag er Nivå havn.

Omkring 1938

(Fredensborgarkiverne)

68.500. Hertil kom en forholdsvis lige så stor tilvækst af erhvervsbyggeri.

Teglværkerne rådede samtidig over boliger for såvel gifte som ugifte. Der var også beskæftigelsesmuligheder for kvinder, f.eks. 'rankning' af sten i tørreladerne.

Udsigt til varig beskæftigelse var også til stede, hvilket også viste sig at holde stik, idet antallet af beboelseslejligheder i Hovedstadsområdet blev yderligere forøget med ca. 120.000 mellem 1921 og 1940.

Ud over en vis politisk usikkerhed omkring forholdene i hjemlandet har ønskerne om social opstigning helt sikkert

været drivkraften i den endelige beslutningsproces hos disse polske statsborgere, der bestemte sig for udvandring til Danmark i denne periode.

Det bekræftes også, hvis man i nutiden giver sig til at følge den enkelte familie og deres efterkommere, der nu er helt integreret i vort samfund. Et gennemgående fællestræk for polakkerne var, at de udover en medfødt nøjsomhed ved flid og sparsommelighed forholdsvis hurtigt begyndte at se deres ønsker om en forbedret levestandard gå i opfyldelse, hvilket samtidig skabte respekt omkring dem.

Men hvordan formede selve

indvandringen sig så for den enkelte?

Det var ikke noget, man sådan talte om til daglig, men jeg har haft den oplevelse i et par tilfælde at høre første generation berette.

Jeg vil derfor tillade mig at gengive en af beretningerne her. Den stammer fra familien Agnes (1889 - 1965) og Thomas Flaga (1885 - 1967). Thomas Flaga var hele sit liv smed på Niverød (Koføeds senere Harald Simonsens) Teglværk.

Thomas Flaga begiver sig efter at være udlært som smed i Krakow af sted til fods fra Polen. Han ejer stort set intet ud over sin beklædning, og på fødderne har han kludesko af typen "med såler fremstillet af gamle cykeldæk". Han ernærer sig på rejsen med tilfældigt arbejde som daglejer m.m. hos bønder. Overnatning foregår i lader eller i høstakke. Fodtøjet repareres med tyndt ståltråd, han trækker ud af trådnethegn og hønsegårde undervejs.

Efter et kort arbejdsforhold på Snesere Teglværk ved Tappernøje når han i 1912 frem til Niverød Teglværk, hvor teglværksejer Koføed fæster ham

som smed og reparatør.

Maskineriet, specielt trækraften, dampmaskinen, er her på stedet tilsyneladende ret nedslidt, hvilket på det seneste har medført en del højst uheldige forstyrrelser i produktionen. Med faglig dygtighed og snilde samt et enkelt indgreb, som næppe vil begejstre nutidens arbejdstilsyn, nemlig ved belastning af sikkerhedsventilen for at sætte damptrykket op, lykkedes det for den unge smed at stabilisere og forny produktionen til glæde for alle på teglværket.

Nogen tid forinden var der i huset hos teglværksejer Koføed blevet fæstet en ung, polsk pige ved navn Agnes, som smeden hurtigt fattede kærlighed for, og dermed var grunden lagt til en familie, der nu lever på egnen i fjerde generation. Bryllup kom på tale, men da det er småt med kontanter, låner det unge par 30 kroner af teglværksejer Koføed til finansiering af festligheden.

Der bliver derefter indrettet hjem i et af teglværkets huse. Selv efter anskaffelse af nødvendigt bohabe, lidt saltsild til forråd i ægteskabets første tid, rejse til København for vielse i den katolske kirke og velsag-



Agnes og Thomas Flaga
(Nivaagaards Arkiv)

tens også et mindre gæstebud i forbindelse med højtideligheden, er størstedelen af lånet stadig i behold, som en slags sikkerhed i begyndelsen af de to unges nye tilværelse.

Thomas Flaga fortalte videre, at man inden længe havde samlet det af lånet forbrugte beløb, således at de 30 kroner kunne tilbagebetales til teglværksejer Kofoed.

Og så skete det, der bliver afgørende for familiens fremtid.

Da de unge mennesker henvender sig til teglværksejeren for at tilbagebetale lånet, siger

han: "Disse penge skal ikke tilbagebetales, det er min bryllupsgave til jer."

"Her forstod vi pludselig værdien af at have samlet penge", sagde Thomas Flaga i sin beretning til mig - her gik det op for os, at opsparing kunne betale sig.

I familien opvoksede fem børn, der alle fik en uddannelse, og på et tidspunkt var Agnes og Thomas Flaga ejere af to huse i Nivå.

Der var i øvrigt et godt sammenhold i de polske familier, hvilket kan spores helt op i

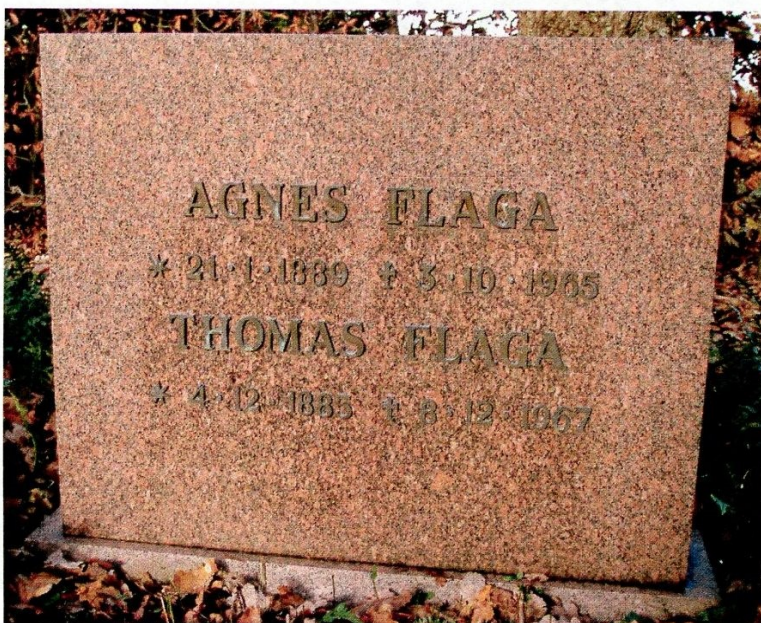
vor tid. Men typisk for de fleste polske indvandrere var, at de arbejdede sig op til en ret god økonomi. De fleste blev før eller senere ejere af eget hus.

Polakkerne medvirkede i øvrigt selv på deres egen måde positivt til, at de ikke kom til at optræde som en isoleret gruppe på stedet.

Man havde dannet en polsk forening, der fra tid til anden afholdt forskellige arrangementer, hvortil man altid inviterede de danske medborgere. Indbydelserne var meget smukt udført - på forsiden tegnede, farvelagte figurer af personer i polske nationaldragter - og skrevet i skønskrift. Alt udført af lokale indvandrere. Der var ofte ved disse arrangementer kulturelle indslag, folkedans, sang etc.

Anden generation gik som omtalt i den stedlige kommuneskole, men deres tilhørsforhold til den katolske kirke beholdt de. Derfor var der en lang overgang oprettet katolsk skole, hvor børnene modtog religionsundervisning. En tid havde skolen til huse i det for længst nedrevne "Møllehus", der var beliggende på Møllevej på det sted, hvor indgangen til NGs idrætsanlæg er i dag (1982).

Da kirkesalen i Nivå havde ligget ubenyttet hen i nogle år efter opførelsen af Nivå Kirke, stillede "Den Hageste Stiftelse" på et tidspunkt salen til rådighed for katolske gudstjenester, samt undervisningen, der i øvrigt varetoges af Sct. Vincent-søstrene fra Helsingør.



Agnes og Thomas Flagas gravsten på Nivå Kirkegård.

(Foto: JEC)

Møntfundet ved middelaldergården i Niverød

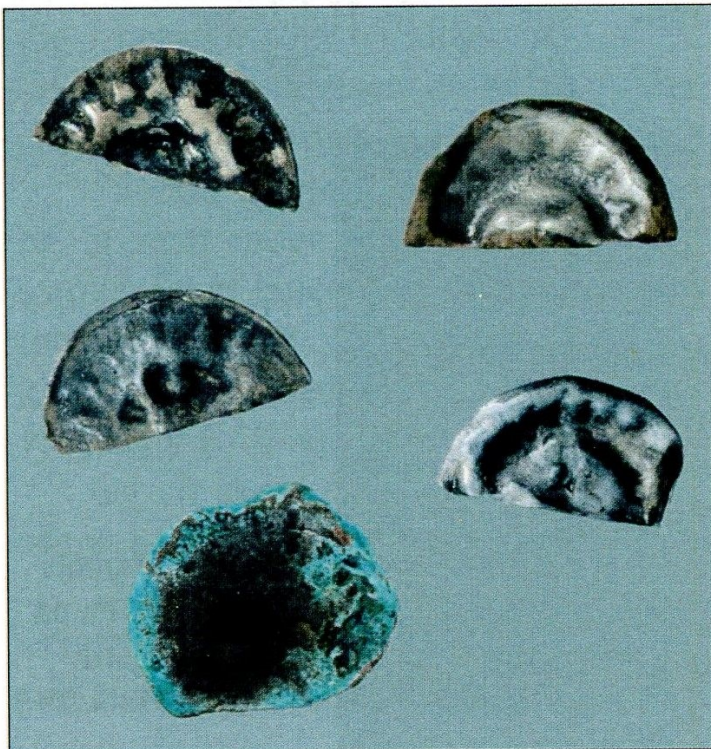
Af Vibeke Fenger, Kokkedal

Ved udgravningen af middelaldergården i Niverød i 2007 fandt arkæologerne bl.a. 6 mønter: 2 kobberpenninge og 4 halve hulpenninge af sølv. En kobberpenning blev fundet i stalden og de 5 øvrige mønter i en affaldsgrube. Disse mønter er blevet dateret til et sted mellem 1330 og 1350. Altså er mønterne enten fra den kongeløse tid eller fra Valdemar Atterdags tid.

Vi har altid hørt, at bønder-

ne i middelalderen hovedsagelig havde naturalieøkonomi, men her på en almindelig bondegård er der tilsyneladende smidt med 6 mønter nemlig 2 kobberpenninge og 4 halve hulpenninge af sølv.

Valdemar Sejrs søn Erik indførte en plovskat på én penning for alle bønder, og det gav ham for al eftertid øgenavnet Erik Plovpenning (1241-1250). Så en penning må have haft stor værdi for en bonde.



De fem mønter fra affaldsgruben. Øverst de fire halve hulpenninge, nederst kobberpenningen.

Mønternes diameter er ca. 1,8 cm.

(Foto: Hørsholm Egnsmuseum)

Hvordan kunne det så gå til, at disse mønter blot havnede i affaldsgruben?

Ved dette fund er der tale om to typer mønter. Kobberpenninge og hulpenninge af sølv. Alle seks mønter er meget slidte, så det er svært at se, hvor de er udmøntet. Den danske penning var oprindelig af godt sølv, men fik især efter mordet på Erik Glipping 1286 ringere lødighed. Med til at ødelægge landets mønter og dermed finanser var den kongemordsanklagede Marsk Stig. Han udspyede aldeles vellignende falske mønter fra sit falskmøntnerværksted på øen Hjelm. Endnu slettere blev mønterne under Christoffer II (død 1332) og i den kongeløse tid (1332-40). Fra at være lødige mønter endte de danske penninge med at blive rene kobbermønter. Disse usle danske mønter får af numismatikere fællesbetegnelsen borgerkrigsmønter.

1340 blev Valdemar Atterdag (1340-75) konge i et pantsat Danmark, og han måtte tilbagekøbe Danmark bid for bid. Han formåede at genoprette riget, men ikke dets møntvæsen. Han forsøgte dog i 1356 at slå

kobbermønt, men den var så ringe, at ingen ville tage mod den som betaling, end ikke han selv. I Sjællandske Krønike står der ud for år 1356: "Fremdeles kom der en ny mønt, kobbermønt efter sølvmønt, den slettere efter den bedre", hvor kobbermønten var dansk og sølvmønten udenlandsk. 1363 blev Valdemar Atterdag nødt til at lade kobbermønten udgå.

Denne kobbermønt kan være af samme slags som de to kobberpenninge, som er fundet i middelaldergården. Det er derfor ikke underligt, at vores 2 kobbermønter dels bliver fundet i stalden, dels i affaldsgruben.

Men hvad med sølvmønterne?

I denne periode var det næsten kun udenlandske mønter, der var i omløb i Danmark. Langt den mest almindelige mønt var hulpenningen af sølv fra de nordtyske hansestæder. En hulpenning er en brakteat, dvs. at den kun er præget på den ene side.

Metoden til møntslagningen var følgende: Sølv og kobber blev smeltet i digler og støbt i stænger. Stængerne blev udhamret i plader, der derefter

blev klippet til møntblanketter. Disse sølvskiver blev så anbragt i en prægebøsning, dvs. et jerncylinder med et ensidigt stempel, hvis bund bar det negative indgraverede møntmotiv. Cylinderen blev så sat ned i et understel bestående af et blødt læderstykke eller en blyplade. På den måde kunne man med et enkelt hammerslag præge flere brakteater ad gangen, men mens de øverste mønter havde den fornødne skarphed, kunne de nederste være uskarpe.

Denne lidt upræcise møntslagning resulterede i, at hulpenninge kunne have lidt forskellig vægt og lødighed, men det betød ikke noget, så længe der var tiltro til dem. En hulpenning var en hulpenning.

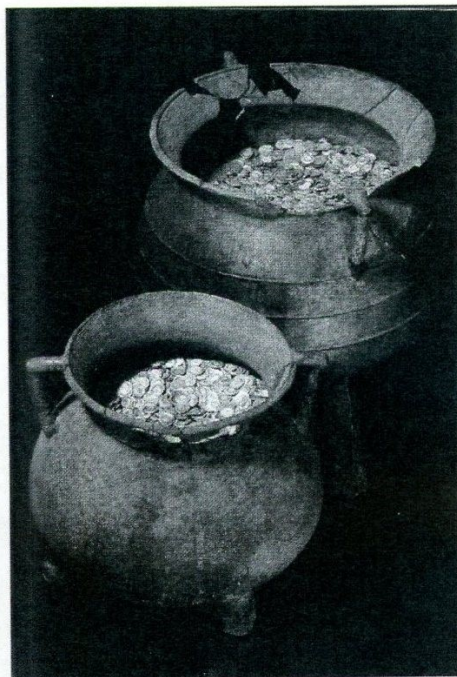
Som regel vejer den enkelte hulpenning mellem 0,30 og 0,45 g, og dens søvlødighed ligger ofte på en 700 - 800 promille. Fra 1342 og resten af århundredet gik der i det store hele 540 lybske sølvpenninge til en mark lødigt sølv.

Selvom hulpenningen var den mindste mønt og havde en relativ beskeden værdi, i forhold til hvad der ellers i samtiden blev slået af udenlandske

mønter, blev den alligevel undertiden halveret af møntværkstedet, således som det er sket med disse fire mønter.

Når mønterne og hermed middelaldergården kan dateres så nøje, skyldes det i høj grad andre møntfund og især det største fund, der er gjort i Danmark nogensinde nemlig Kirial fundet.

Den 7. november 1967 blev der under en pløjning fundet to store malmgryder fyldt med mønter på en mark i Kirial på Djursland. Møntskatten, der blev dateret til ca. 1365, var på i alt 81.422 mønter. Heraf var 73.881 hele hulpenninge, og 4.840 halve hulpenninge dvs. ca. 5,6 % af det samlede antal



Kirialfundet

hulpenninge var halve. Af de 73.881 hele hulpenninge var de 36.153 fra Hamburg. Af de 4.840 halve var de 2.423 fra Hamburg. Resten af hulpenningene kom først og fremmest fra Lübeck, Lüneburg, og Mecklenburg. Kun 400 ud af 73.881 hulpenninge og 141 ud af de 4.840 halve hulpenninge var ubestemmelige.

Langt de fleste hulpenninge fundet i Danmark er således kommet fra Lübeck og især Hamburg. Hulpenninge har ingen tekst og er omgivet af en strålerand eller en glat rand. Motivet på mønterne fra Hamburg er forskellige varianter af en byport. Lübecks mønter har forskellige variationer af et



Hulpenning fra Hamburg
(Foto: Vibeke Fenger)



Hulpenning fra Lübeck
(Foto: Vibeke Fenger)

(kronet) menneskehoved.

Møntekspertene på Nationalmuseet har bestemt to af vores mønter til (muligvis) at være fra Hamburg og én fra Lübeck, den fjerde mønt kan slet ikke bestemmes.

Man kan sammenligne vores mønter med velbevarede hulpenninge fra Hamburg og Lübeck (se billederne) og se, hvor svært det er at bestemme disse mønter.

Et gæt på hvorfor de fire halve hulpenninge er havnet i affaldsgruben:

Mønterne er meget slidte, og det har været svært for modtagerne at se, hvem der har udmøntet dem. Det er derfor nærliggende at antage, at disse slid-

te halve hulpenninge simpelthen har været for usle og måske også vejet for lidt, og at ingen - hverken købmand, kirke eller kongens foged - ville tage imod dem, og at de derfor havnede i affaldsbunken. Fundomstændighederne her kan f. eks. fortælle, at bonden meget vel kunne være tvunget til at tage imod dem som betaling for leverancer til kirke, hær eller andre myndigheder.

Denne konklusion er dog kun en mulighed. Der er gjort ret mange enkeltfund af hulpenninge først og fremmest i og ved kirkerne. Derimod er der ejendommeligt nok ikke fundet hulpenninge i jorden med metaldetektorer; årsagen kan være, at mønterne simpelthen er gået til eller er for små.

Under alle omstændigheder

er fundet af de seks mønter ved middelaldergården yderst interessant og værdifuldt, og på udstillingen om middelaldergården på Lokalhistorisk Museum i Avderød kan besøgende se, hvordan disse 6 mønter ser ud.

Kilder:

Kirsten Bendixen: Danmarks mønt, 1967.

Georg Galster: Valdemar Atterdags mønt. Nordisk Numismatisk Unions Medlemsblad 1972 nr 8.

Jørgen Steen Jensen: Møntfundet fra Kirial på Djursland. Nordisk Numismatisk Årsskrift, 1970.

Jørgen Steen Jensen: Halverede hulpenninge fra Hamborg og Lübeck i Danmark midt i 1300-tallet. Nordisk Numismatisk Unions medlemsblad nr. 2001 side 74 -76.

Ole Lass Jensen & Claudiuo Casati: En nordsjællandsk middelaldergård, 2010. særtryk.

Vidste du det?

Bebyggelsen Nivå hed i middelalderen **Oos**, der betyder munding. Det fremgår af den såkaldte 'Roskildebispens Jordebog' fra o. 1370. I **Oos** ejede bispesædet 1 gård, der betalte et pengebeløb, samt 5 huse, der hver betalte en tønne sild i årlig afgift. Det vil sige, at beboerne i husene har været fiskere.

I 1574 hed bebyggelsen **Osnifue**, dvs. (byen ved) mundingen af (åen) Nive. Efterfølgende forsvandt forstavelsen os-, men til gengæld blev der tilføjet et -å. I 1613 optræder således navnet **Nibaae**, der udvikler sig til vore dages **Nivå**.

Postkort som historisk dokumentation

Af Johnny Barth, Nivå

Det første danske postkort kendes brugt i 1883. Det viser en lille buket violer samt teksten "Jeg gratulerer" og er lavet som litografisk tryk. I perioden herefter begynder der at udkomme postkort med topografiske motiver, først som reklametryk for forskellige firmaer, senere med egentlige topografiske motiver. Det første af disse kom i 1887 og havde Børsen i København som motiv. I denne periode var påtrykkene grave-ret efter fotos (fotogravure), og først omkring 1895 fremkom der fotopostkort, hvor motivet var fremstillet direkte efter et negativ. Herefter gik det stærkt, og i perioden 1900 til 1920, som er postkortenes storhedstid, blev der fremstillet et overordentligt stort antal forskellige postkort fra enhver flække af landet.

Postkortenes storhedstid ligger på denne måde før, at det

blev normalt for mennesker i almindelighed at eje og bruge et fotografiapparat. Man kan sige, at postkortene på denne måde forlænger den tidsperiode, hvor vi har fotografisk materiale til vores rådighed. Spørgsmålet er så i hvor høj grad at postkortene er troværdige vidner, og i hvor høj grad at man kan basere den lokalhistoriske dokumentation på disse.

Jeg vil i denne artikel vise, hvor meget trykkerierne kunne manipulere med de kort, som de udsendte. Materialet stammer fra Rudolf Olsens Kunstforlag. Dette trykkeri har stået for op imod halvdelen af de postkort, som jeg har kendskab til fra Nivå/Niverød området. De fleste er udgivet via købmand E. D. Griesé, som drev købmandshandel i perioden 1915 til 1951, fra den ejendom som i dag har adressen Gl. Strandvej 34 – 36.

Det postkort som jeg vil bruge, kan tidsbestemmes til starten af 1930'erne, da forsideteksten ikke omtaler Nivaagaard som re-

kreationshjem, hvilket ellers er almindeligt i perioden 1934 til 1959, hvor Nivaagaard blev brugt som sådan.



Fig. 1

Fig. 1 viser et aftryk af Rudolf Olsens oprindelige fotografi fra Nivaagaards spisestue. Som det fremgår, er aftrykket meget mørkt, og ville ikke kunne bruges til fremstilling af et postkort. Imidlertid må negativet være bedre, idet man på bagsiden af fotoet kan læse: "Nivaagaard Spisestuen" samt "Personen fjernes og bedre Aftryk laves" (fig. 2). Herudover er med rødt påført "3445" som er det valgte kortnummer.

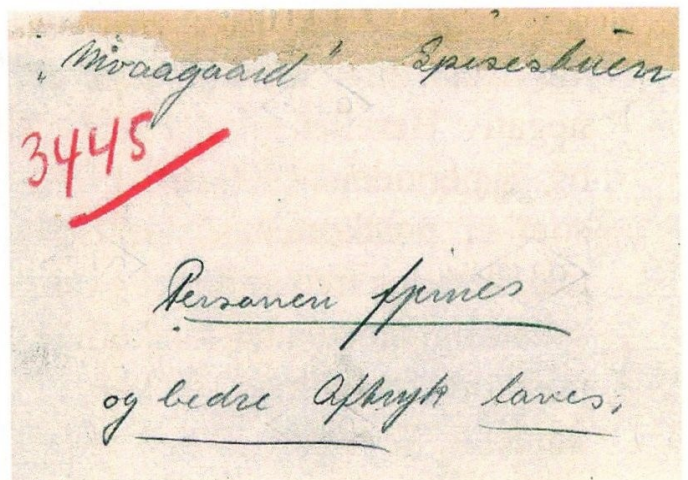


Fig. 2

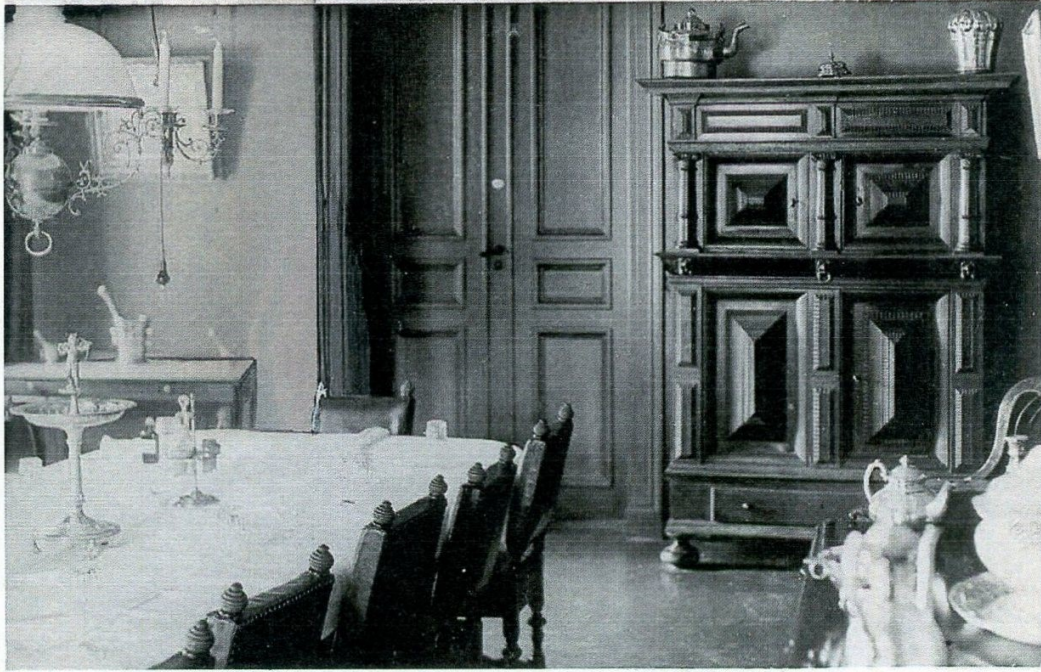
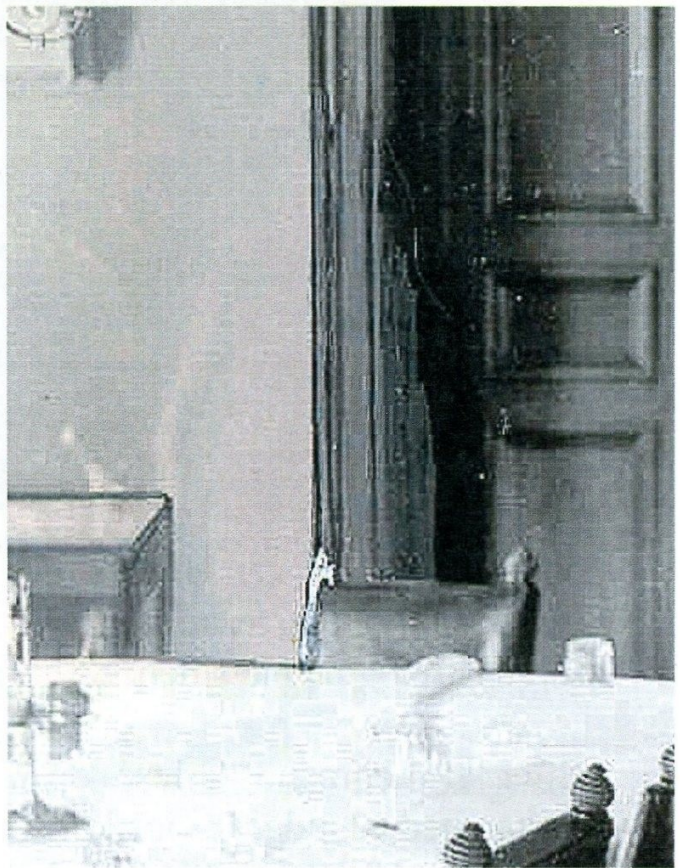


Fig. 3

Af en eller anden grund har den unge dame ikke tiltalt kortudgiveren, og som man kan se på fig. 3 og udsnittet til højre, er hun nu kun en skygge af sig selv. Det har efterfølgende været nødvendigt at eftergravere den venstre dørkarm og kanten af det lille bord til venstre i billedet. Specielt eftergravningen af bordet var ikke vellykket, idet bordfladens hjørner nu ikke mere er rette vinkler. Billedet er imidlertid blevet lysere, og der er foretaget en beskæring i højre side og for neden. På bagsiden er udover det oprindelige kortnummer "3445" nu også påført kortnummer "8210", som også kendes på postkort.



Udsnit af fig. 3

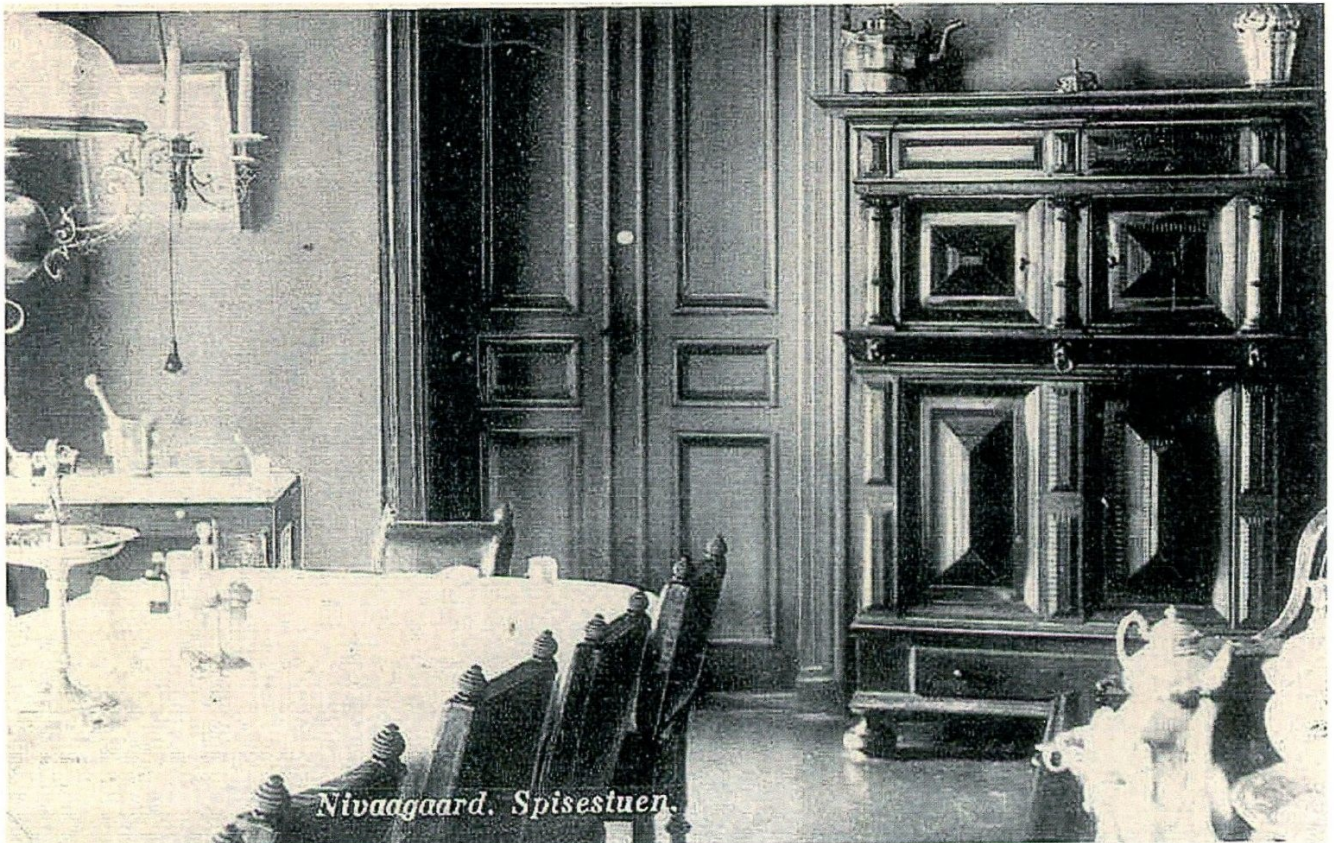


Fig. 4

Fig. 4 viser det endelige postkort. Det fik kortnummer "3445" og kortudgiveren var oprindeligt købmand Griesé. På bagsiden af kortet er trykt: "Nivaa Købmandshandel, E. D. Griesé. Telf. 28. No. 3445". I dennes periode kom der flere oplag, som bl.a. kan kendes på variationer i teksterne nederst til venstre og på bagsiden.

Efter at købmand Griesé opførte med at udgive postkort, blev dette overtaget af N. B. Ravn, og motivet kendes også udgivet af denne.

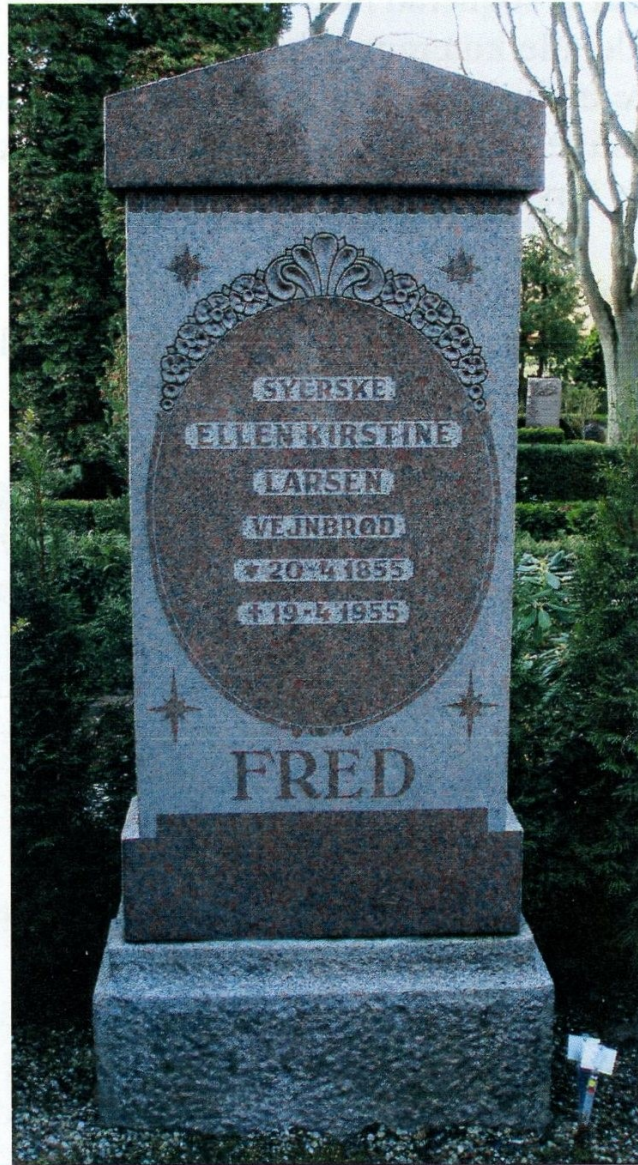
Som det fremgår af ovenstående, skal der udvises en del varsomhed med at anvende postkort som dokumentation i lokalhistorisk sammenhæng. Mulighederne for billedmanipulation er ikke af ny dato.

Jeg modtager meget gerne kommentarer og tilføjelser.

Min mailadresse er barth@post3.tele.dk

og mit tlf.nr. 49 14 38 24

Et gravmæle



Ved et besøg på Nivå Kirkegård blev min opmærksomhed fanget af dette flotte ca. 1,5 m høje gravmæle. Læg mærke til den smukke, fint udførte bort over navnefeltet.

Det undrede mig, at en syerske, der vel normalt ikke høre til i samfundets mere velhavende kredse, havde fået så flot en gravsten.

Men det var noget andet, der for alvor vakte min nysgerrighed. Hvad det var, kan læserne tænke over til næste nummer af 'Rytterskolen', hvor jeg vil fortælle lidt om 'Ellen Kirstine Larsen, Vejnbrød'.

JEC

Karen Møllers erindringer - nyt særhæfte

Indtil 1970 blev Karlebo Kommune som alle andre små landkommuner styret af et sogneråd med en sognerådsformand i spidsen.

Derefter skulle alle kommuner have en borgmester. Det var i en periode med store udfordringer for Karlebo Kommune, idet forvandlingen fra en lidt stillestående landkommune med omkring 5.000 sjæle til en moderne forstadskommune med ca. 20.000 indbyggere for alvor tog fart.

Valget af borgmester her i kommunen blev lidt af en begivenhed, der endte med, at posten gik til Venstres eneste medlem af kommunalbestyrelsen. At det tilmed blev en kvinde, Karen Møller, gjorde det i datidens øjne ikke mindre usædvanligt.

Karen Møller har nedskrevet sine erindringer, og **Karlebo Lokalhistorisk Forening** har meget venligt fået lov til at udgive den del, der omhandler de godt 3 år, Karen Møller var den politiske leder af kommunen.

Hvis alt falder på plads, vil erindringerne inden jul blive udsendt som særhæfte til foreningens medlemmer sammen med dette medlemsblad.

Efterlysning

Aldrig så snart er et nyt nummer af 'Rytterskolen' sendt ud til medlemmerne, før redaktionens spekulationer og bekymringer begynder: Hvilke artikler bringer vi i næste nummer af bladet? Derfor er det velgørende, når der helt uventet kommer et tilbud om et indlæg, som det skete med artiklen, 'Postkort som historisk dokumentation', som kan læses på s. 15 - 18.

Hvis du, som Johnny Barth, ligger inde med et manuskript til en artikel, der på en eller anden måde omhandler vores lokalhistorie, så hører redaktionen meget gerne fra dig.

For 2 år siden forsøgte vi her i bladet med noget vi kaldte 'Spørgeskassen'. Meningen var at foreningens medlemmer kunne komme med spørgsmål til redaktionen om noget, der havde vakt deres undren.

Nogen succes kan vi ikke påstå, det blev. Men tilbuddet står stadig ved magt. Vi kan ikke med sikkerhed love, at vi kan finde et svar, men vi vil gøre, hvad vi kan og så bringe svaret her i 'Rytterskolen'.