



Dette værk er downloadet fra Danskernes Historie Online

Danskernes Historie Online er Danmarks største digitaliseringsprojekt af litteratur inden for emner som personalhistorie, lokalhistorie og slægtsforskning. Biblioteket hører under den almennyttige forening Danske Slægtsforskere. Vi bevarer vores fælles kulturarv, digitaliserer den og stiller den til rådighed for alle interesserede.

Støt Danskernes Historie Online - Bliv sponsor

Som sponsor i biblioteket opnår du en række fordele. Læs mere om fordele og sponsorat her: <https://slaegtsbibliotek.dk/sponsorat>

Ophavsret

Biblioteket indeholder værker både med og uden ophavsret. For værker, som er omfattet af ophavsret, må PDF-filen kun benyttes til personligt brug.

Links

Slægtsforskeres Bibliotek: <https://slaegtsbibliotek.dk>

Danske Slægtsforskere: <https://slaegt.dk>

SPØRGER DATAMASKINERNE - FÅR SVAR PÅ TV-SKÆRM

Som første Philips-selskab herhjemme får Miniwatt spørgetermi-
naler med telefonforbindelse til data-kartoteket på Industrigården

De to store datamaskiner i Datacentret på Industrigården overtog i løbet af 1972 alle de systemer, som var i gang på det tidligere udstyr. Hertil kom en del ændringer og nye opgaver. I 1973 går man i gang med en endnu mere effektiv udnyttelse af udstyret, idet der åbnes for helt nye tekniske perspektiver. Fra en terminal, som har en TV-lignende skærm og et skrivemaskinetastatur, kan man over skrivemaskinetastaturet spørge datamaskinerne, om varer er på lager og omgående få svar på terminalens skærm. Desuden kan man med såkaldte magnetbånd-indkodere via telefonnettet hurtigt overføre kundeordrer til datamaskinerne, der udskriver forsendelsespapirer og faktura, før varen ekspederes og sendes. Selve data-processen sker lynhurtigt!

Største job i 1972

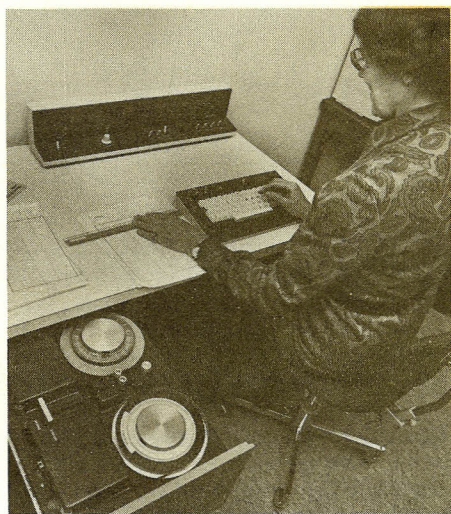
Når driftsafdelingen i Philips-Electrologica A/S er kommet så langt med etableringen, skyldes det en ihærdig indsats af afdelingens 60 medarbejdere samt af de 16 medarbejdere i den interne systemafdeling, ISA. Den første af P 1200 maskinerne blev leveret i efteråret 1971 og den næste i sommeren 1972. Det førte til, at IBM-datamaskinen, som havde været opstillet i den gamle maskinstue på lejebasis siden 1969, kunne returneres i november 1972.

Omlægningen af systemerne fra det tidligere udstyr til Philips datamaskiner var afdelingens første job i 1972. Omlægningen er forløbet tilfredsstillende, og der har kun været mindre fejl, som er uundgåelige ved en så stor operation.

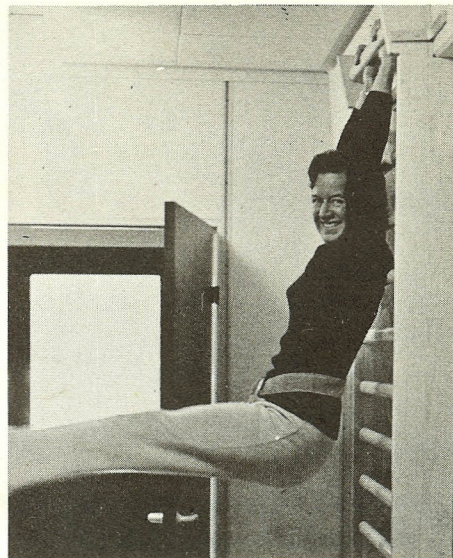
Der er indført et multi-programmeringssy-
stem, hvorved flere systemer kan køre på maskinerne samtidigt, og man kan tilkoble dataskærme og herigennem komme i forbindelse med de data, som er oplagret i maskinens hukommelsesenheder. Det sker, uden at man afbryder de systemer, der på det givne tidspunkt kører på maskinen - i hvert tilfælde er afbrydelsen kun på dele af sekunder, så det ikke mærkes.

To-holds skift og flexlit

I maskinstuen arbejder operatørerne i to-holds skift. Dog har man i januar måttet helt op på tre-holds skift på grund af årsafslutningen. På det tidligere IBM-udstyr, hvor
(fortsættes side 2)



Fru Karen Else Olsen ved magnetbåndindkoderen i Repax. Ved hjælp af skrivemaskinetastaturet indkodes oplysningerne på magnetbåndet, der ligger på båndoptageren i skuffen.



MOTIONSRIBBE I ÅRHUS: Der er ikke i øjeblikket mulighed for at indrette et motionsrum i Philips-huset i Århus, hvorfor personaleforeningen har købt en motionsribbe, som er opstillet i garderoben ved værkstedet. Herover indvier frk. Thorntoft ribben med en elegant benøvelse.

TILLIDSMÆND VISER RUNDT

Fungerer som værter ved besøg af skoleelever på kanalvælgerfabrikken

Kanalvælgerfabrikken i Jenagade er populær hos mange lærere og skoleelever. Kun få danske arbejdspladser kan opvise en lignende mulighed for direkte kontakt mellem elever og ansatte, og det er en værdifuld ting for unge mennesker, der søger oplysning, før de selv skal ud i erhvervslivet. Men engang imellem kan de hyppige besøg nok betyde et afbræk i arbejdet, og derfor har
(fortsættes side 4)

ARMATURPRODUKTIONEN I TÅRNBY: Der er fire monteringsværksteder i Philips Lampe's fabrik i Tårnby, og væggen i midten adskiller to af dem. Montricerne arbejder sammen to og to; at det er en afvekslende produktion, kan De læse om på side 2.





På dataterminalens skærm kan man aflæse de oplysninger, man har spurgt datamaskinen om. Fra Miniwatt vil forbindelsen til datacentret på Industrigården ske via telefonnettet.

Spørger datamaskinerne –

(fortsat fra side 1)

alle kapacitetsreserver var udtømt, kørtes i fuldt tre-holds skift.

EDB-afdelingen har i høj grad kunnet mærke den store Philips-aktivitet i 1972 oven i om-lægningen til P1200-drift. Det har medført, at der er hullet ca. 1 million hulkort, svarende til 40-50 millioner huller, og der er kørt ca. 4.000 timer på datamaskinerne ud-over det, man ventede, da budgettet blev lagt i efteråret 1971. Arbejdspresset i afdelingen har været meget stort!

I systemafdelingerne har man med fuld tilfredshed fra begge sider på forsøgsbasis anvendt fleksibel arbejdstid. Det har virket befordrende på arbejdet og er gennemført med meget stor selvdisciplin. I sommertiden benytter mange sig af en tidligere mødetid om morgenen. For tiden møder de fleste omkring kl. 8.

Spørgeterminaler i Miniwatt A/S

Det første Philips-selskab, der herhjemme får installeret dataskærme, er Miniwatt A/S. Her opstilles tre spørgeterminaler i salgsafdelingen og en i administrationen. Via en fast telefonforbindelse fra Miniwatt A/S i Emdrup til Datacentret på Industrigården får medarbejderne adgang til data-kartoteket. Det vil blive benyttet til at stille forespørgsler om f.eks. lagerbeholdninger og leveringstidspunkter for afgivne ordrer, for at kunne behandle forespørgsler og modtage ordrer endnu hurtigere og mere præcist end før, hvor man har benyttet sig af en omfangsrig edb-liste, der måtte køres ugentlig. For at kunne udnytte dataskærmene med størst muligt udbytte, må kartotekerne være ført a jour. Til dette formål installeres magnetbåndsinkodere i Miniwatt A/S, på Centrallageret og i Datacentret.

En magnetbåndsinkoder er et edb-udstyr, der består af et almindeligt skrivemaskinetastatur, hvormed man indfører oplysninger på et magnetbånd. Magnetbåndet kan enten afleveres i Datacentret eller via magnetbåndsinkoderen afspilles over det almindelige telefonnet til en magnetbåndsinkoder i Datacentret. Hidtil er ordresedler, købsbilag etc. blevet bragt til Datacentret, der først skulle hulle materialet, før man kunne læse dataene ind i datamaskinen.

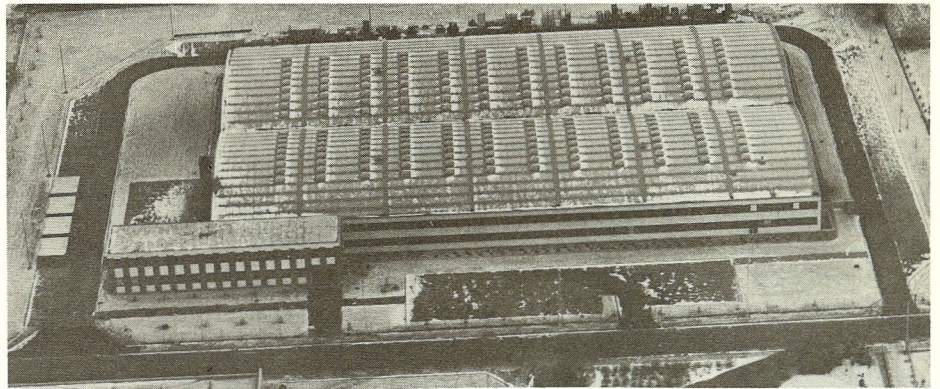
Magnetbåndet, der modtages i datacentret,

ARMATURPRODUKTION ER AFVEKSLLENDE ARBEJDE

Produktion af vej- og industribelysning veksler med fremstilling af mindre ting til kontor og privatforbrug

De medarbejdere, der producerer belysningsarmaturer på Philips Lampe's armaturfabrik i Tårnby på Amager, vil næppe finde på at klage over ensformighed i arbejdet. Den ene dag arbejder de måske med lysstofarmaturer til brug i fabriks-haller, og den næste dag kan det være små glødelampearmaturer til brug i kontorer eller privathjem. Arbejdet veksler hele tiden, fordi der er mange for-

der ret længe, før man opdager, at der er god orden i tingene. Praktisk talt alle funktioner fra produktionsplanlægning til færdigvare-aflevering er samlet under et tag. En velgennemtænkt systematik får de enkelte hjul i produktionsmaskineriet til at snurre gnidningsløst, uden brug af for meget papirskriveri. Man har i størst muligt omfang undgået kontoriusseri.



Armaturfabrikken på Bredskiftevej i Tårnby, hvor der er beskæftiget ca. 100 medarbejdere.

skellige typer af belysningsarmaturer på programmet, og fordi man sjældent laver dem i store antal.

Et andet forhold, som er med til at gøre arbejdet levende, er selve arbejds-gangen. Damerne arbejder to og to, og de foretager den komplette montering af hvert enkelt armatur fra samling af løsdelenene til færdigpakning.

Ikke mange papirer

Når man træder ind i den store fabriks-hal, kan det hele godt se lidt uoverskueligt ud ved første øjekast. Men man skal ikke være

kan herefter monteres på datamaskinen, som aflæser dataene og gemmer dem.

For yderligere at effektivisere dataindsamlingen vil der også blive installeret magnetbåndsinkodere i Repax A/S og sidst på året også i Odense- og Århusafdelingen.

Fire magnetbåndsinkodere i Repax A/S

I Repax A/S opstilles således fire indkodere, der betjenes af damerne i Repax' egen data-gruppe. Hertil afleverer medarbejderne fra salgskontor og indkøbsafdeling deres koncepter og indkøbsfakturaer, som så bliver omsat til magnetbånd.

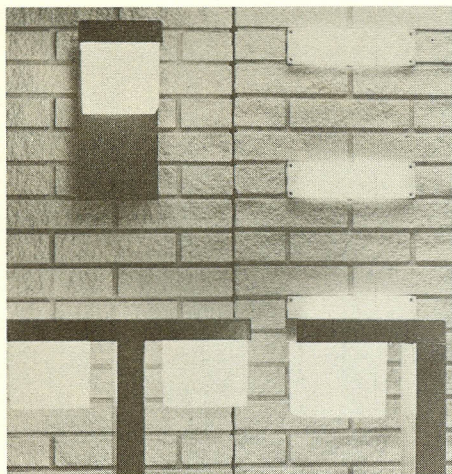
Denne etablering af magnetbåndsinkodere vil være gennemført, når et par af selskaberne – allerede i løbet af året – går over til forfakturering. Så vil oplysningerne passere datamaskinerne før ekspeditionen på lageret finder sted. Derved kan man opnå, at datamaskinerne udskriver ekspeditions-papirerne i en rækkefølge, der stemmer med den rækkefølge, varerne er oplagret i på Centrallageret – og man undgår at udskrive papirer på varer, om hvilke edb-kartotekerne på forhånd afslører, at de ikke er på lager.

I den ene ende af hallen ligger en række kontorer. Her planlægges produktionen, og her har værkførererne for de fire monteringsværksteder overblik over de indkomne ordrer og leveringstidspunkter, som registreres på planning tavler.

Når en ordre indløber til fabrikken, opføres den på et lille kort, der anbringes på tavlen. Forskellige farvede kort angiver, hvilke typer armaturer det drejer sig om, så man hurtigt kan se, om det er en produktion til eget lager eller måske en helt speciel type, der kun skal produceres en gang. Når arbejdet med den pågældende ordre begynder, fjernes kortet fra tavlen, og styklister udskrives til lageret, der kører alle dele til produktionen frem til det værksted, hvor armaturerne skal monteres. Herefter kan damerne straks begynde arbejdet.

Foruden produktionsplanlægning, værkførerkontorer og monteringsværksteder rummer hallen et meget stort lager med 3000 forskellige komponenter. Også det er bygget op i enkle overskuelige systemer, som muliggør hurtig ekspedition, hvad enten der er tale om meget store dele – sådan som det kan være tilfældet ved produktion af armaturer til vej-belysning og industrilokaler – eller små „stumper“ til lamper.

De fleste underdele til produktionen bestilles hos danske eller udenlandske metalvarefabrikker, men en mindre del fremstiller armaturfabrikken selv. Metalvareafdelingen ligger adskilt fra resten af lokalet bag en tværgående væg, som også skjuler en afdeling, hvor lakering af delene foregår, ved hjælp af traditionel håndsprøjtning. Lakeriet behandler både de metalvarer, der er fabrikeret på stedet, og en stor del af dem, der købes hjem fra andre virksomheder.



Nogle af de armaturer til udendørsbelysning, der er frigivet til personalealg.

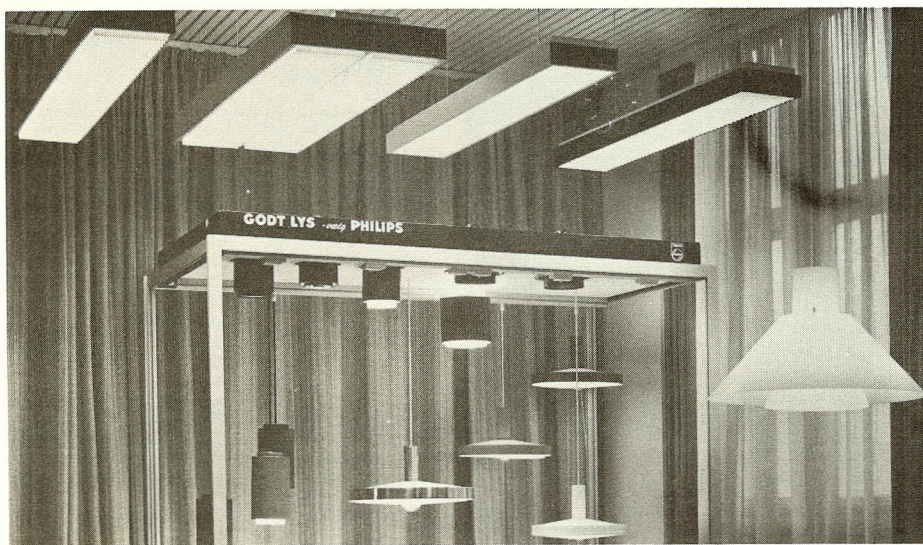
»LYS« I PERSONALEBUTIKKEN

Nu kan vi købe belysningsarmaturer til anvendelse både ude og inde

Det er vel de færreste Philips-medarbejdere, der har haft lejlighed til at stifte bekendtskab med de mange typer af belysningsarmaturer, som nu er blevet frigivet til salg i personalebutikken.

Betegnelsen „belysningsarmaturer“ anvendes ikke blot om store armaturer til f. eks. vej-belysning og industri, men også om det, de fleste af os i daglig tale kalder lamper og lampetter, og det er naturligvis en række af de mindre armaturer til brug i forbindelse med almindelige boliger, som er frigivet til personalekøb. Af armaturer til lysstofrør kan man vælge mellem mange typer, der er velegnede til opsætning i køkkener, hobbyrum, garager og lignende steder. Blandt glødelampearmaturerne er der en række større og mindre lamper f. eks. til stuebelysning, der alle udmærker sig ved en enkel og neutral udformning, som kan indpasses i næsten ethvert boligmiljø. Endelig er der udendørs armaturer til opsætning langs havegange eller på husmure, over garagedøre o.s.v. Alle armaturerne fremstilles på armaturfabrikken i Tårnby.

I demonstrationslokalet hos Philips Lampe A/S ses nogle af de belysningsarmaturer, som nu kan købes i personalebutikken. Ved loftet nogle forskellige lysstofarmaturer og nedenunder forskellige indendørsarmaturer og et udvalg af glødelampearmaturer, som er velegnede til stuebrug.



BØRGE MIKKELSENS JUBILÆUM: Specialarbejder Børge Mikkelsen blev ved sit 25 års jubilæum tirsdag den 19. december i Philips Radio A/S fejret med gløgg og æbleskiver – og med et stort fremmøde ved receptionen i mødelokale C. En del af de mange gæster ses på billedet til højre. Den største gave til jubilaren var en stereoradio med indbygget kasettebåndoptager og med to højttalere. Den var en hilsen fra Fællesklubben og personalet i Philips Radio A/S. På billedet herover ses den smilende jubilar med sin gave, omgivet af (fra venstre) tillidsmændene, fru Anni Andersen og fru Klara Aahøj, fællestillidsmand Sv. Loft (som overrakte radioen), tillidsmand, fru Vanda Jensen og overværkerfører B. Gottlieb.

TAK

En tak til alle, som var med til at gøre min jubilæumsdag så festlig. Den vil blive husket længe. Tak for den store gave.

Børge Mikkelsen.

Det er en omfattende række muligheder inden for boligbelysning, der nu tilbydes medarbejderne, men det må understreges, at opsætning ifølge loven skal foretages af en autoriseret el-installatør, hvis indgreb i faste installationer er nødvendig.



25 ÅRS JUBILÆUM



Poul B. Frederiksen.

Fredag den 9. februar: Fuldmægtig Poul B. Frederiksen, Philips Elektronik-Systemer A/S. Reception kl. 10.30 i Afdeling for Medico-Systemer.

PERSONALEKØBSKORT FOR 1973

Personalekøbskortet for 1973 er udstedt til samtlige medarbejdere. Der er dog stadig en del medarbejdere, der ikke har ombyttet sidste års kort med det nye. De bør i egen interesse henvende sig på personalekontorer eller i sekretariater, da det ikke er muligt at handle i personalebutikken, uden man er i besiddelse af det nye kort.

„UNGE OPFINDERE“ FIK STORT BESØG

10.000 så udstillingen på
Danmarks tekniske Museum

Udstillingen „Unge forskere og opfindere“, som bestod af en række arbejder, hvormed unge mennesker tidligere har deltaget i „Philips konkurrence for unge forskere og opfindere“, er nu slut. I disse dage returneres de indsendte arbejder efter at have været vist i tre måneder på museet for i alt ca. 10.000 gæster.

– Det må vist siges at være ganske pænt, når man tager årstiden i betragtning, siger direktør K. O. B. Jørgensen, Danmarks tekniske Museum. Der har været god interesse for udstillingen, og en hel del unge mennesker har henvendt sig til os for at få yderligere oplysninger med henblik på deltagelse i konkurrencen for 1973.

Også konkurrencens afslutning, som finder sted den 29. marts, er henlagt til Danmarks tekniske Museum.

NYE PRODUKTER

AVANCERET TEKNIK I NYE BÅNDOPTAGERE

Philips Radio A/S har nu fem hi-fi spole-til-spole båndoptagere på sit program

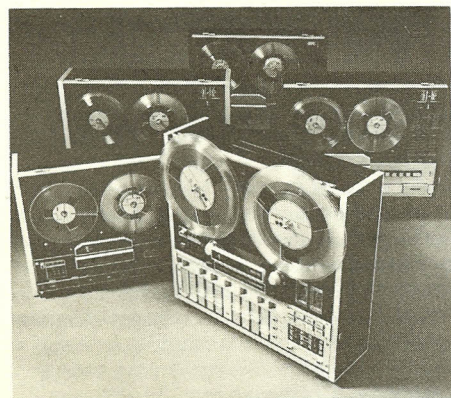
For et årstid siden introducerede Philips Radio A/S en spole-til-spole båndoptager i hi-fi kvalitet, som var udviklet på basis af erfaringer fra professionelt udstyr. Det var typen 4450 – og den vakte berettiget opsigt blandt båndoptager-entusiaster. Den er senere blevet efterfulgt af typen 4418, og sidst har Philips Radio A/S nu introduceret yderligere tre typer: 4414, 4416 og 4510.

Fælles for de fem båndoptagere er, at de er udstyret med tre motorer og har skydepotentiometre for balance, tonekontrol, optage- og gengiverstyrke. Hastigheder og sporvalg reguleres med skydeomskiftere. Maskinerne har tilslutning på forsiden for ekstra tilbehør, hvorved de let kan anbringes i reol, og de kan arbejde både lodret og vandret.

En let berøring er nok

Alle fem båndoptagere har letgående betjeningsknapper for de mekaniske funktioner. 4414 og 4416 har knapper, hvor et let tryk er nok, og 4418, 4450 og 4510 har specielle „tip-touch“ knapper, hvor en let berøring er

Fem avancerede spole-til-spole båndoptagere i Philips Radio's program.



SPORTEN

PHIMO HAR SLÅET SIG SAMMEN MED VW SPORT

Philips Motorsportsafdeling, PHIMO, der blev stiftet for et par år siden, og som i tiden derefter har gennemført mange spændende orienteringsløb, har pr. 1. januar slået sig sammen med søsterklubben „VW-SPORT“. Dermed forsvinder PHIMO-navnet, og VW-SPORT vil fremtidig være samlingssted for medlemmerne fra begge klubber. Tilhørsforholdet til Idrætsforeningen Philips ophæves pr. samme dato.

Der er flere årsager til sammenslutningen. Således har der inden for Dansk Automotorsports Union, DAU, i lang tid været røre omkring antallet af motorsportsklubber i Københavnsområdet. Der var så mange, at der var trængsel, når alle klubberne skulle lave deres arrangementer, idet alle løbsområderne næsten konstant var blokerede. Derfor blev der fra DAU opfordret til samarbejde, hvorved mindre klubber kunne slå sig sammen med større klubber, så alle kunne få bedre arbejdsforhold. For PHIMO var det også medvirkende, at tilgangen af nye medlemmer svigtede. For Philips-ansatte er der stadig mulighed for at dyrke motorsport sammen med Philips-kolleger i VW-SPORT. Interesserede kan som hidtil henvende sig til undertegnede på lokal 581.

Det første arrangement i den fælles klub finder sted i februar i form af et kursus i bilorientering for begyndere.

Flemming Christensen.

VINTERTURNERING I HÅNDBOLD

Herrernes andet-hold på en anden-plads efter turneringens første halvdel er spillet

I KFIU's vinterturnering har Philips tre hold med, og nu hvor første halvdel af turneringen er gennemført, har håndboldafdelingens andet-hold for herrer placeret sig på en pæn anden-plads. Af seks spillede kampe har de vundet de fem og kun tabt til NESA, der hidtil har vist sig at være stærkeste i rækken. NESA er så suveræn, at vi må regne med, at vi må nøjes med en anden-plads, når hele turneringen er gennemført.

Philips første-hold har spillet syv kampe og ligger nu på en femte-plads. Vort damehold har vundet en og tabt en kamp og har vundet over to klubber uden kamp.

Vinterturneringen slutter i marts måned.

Helge Jeppesen.

tilstrækkelig til at aktivere den valgte funktion. På de tre sidste er betjeningsknapperne belyste, så man altid kan se, hvilken funktion, der er valgt.

Lydgivelsen opfylder de internationale krav til high fidelity efter DIN 45.500 normerne. For 4414 og 4416 dog kun ved tilslutning til en hi-fi forstærker.

De vejl. forbrugerpriser spænder fra kr. 1.930 til kr. 5.600.



Skoleelever på besøg i kanalvælgerproduktionen.

TILLIDSMÆND VISER RUNDT

(fortsat fra side 1)

fællestillidsmand Sv. Loft foreslået Philips Skole Service visse ændringer i besøgsprogrammerne til gavn for de ansatte i fabrikken og for eleverne, der kommer på besøg. Efter at de implicerede parter har snakket sagen igennem, er det nu besluttet, at besøgene fremover skal afvikles skiftevis på første og anden sal i kanalvælgerproduktionen. I forbindelse med moderniseringen blev man en overgang tvunget til at afvikle alle besøg på første sal, men nu hvor begge etager står færdige, er der ingen grund til at opretholde denne ordning.

De to tillidsmænd, fru Vanda Jensen og fru Annie Andersen, har lovet at forestå rundvisningen på deres etager skiftevis. Sv. Loft vil også deltage i programmerne i den udstrækning hans tid tillader det. Han vil være med i det panel, hvortil eleverne stiller spørgsmål efter besøget. Denne del af programmet afvikles i foredragssalen på Industrigården, hvor eleverne desuden overværer filmforevisning og forskellige demonstrationer i tilknytning til besøget.

PHILISKOPET

UDGIVET AF
PHILIPS INDUSTRI OG HANDELS A/S
Prags Boulevard 80, 2300 København S

Redigeret af:

Niels Jørgensen (ansvarh.)

og Henning Bjerno

Lay-out:

Steen Poulsen

Bladudvalg:

Conrad W. Brinckmann, Rolf Carlsson, John Jensen,

Anne Margr. Jeppesen, H. Krebs, P. Laudrup,

Sv. Loft, V. K. Nyberg og Ernst Aagesen.

Næste nummer udkommer

torsdag den 1. marts.

Stof må være redaktionen i hænde senest mandag den 12. februar.