

## Dette værk er downloadet fra Slægtsforskernes Bibliotek

Slægtsforskernes Bibliotek drives af foreningen Danske Slægtsforskere. Det er et privat special-bibliotek med værker, der er en del af vores fælles kulturarv omfattende slægts-, lokal- og personalhistorie.

### Støt Slægtsforskernes Bibliotek – Bliv sponsor

Som sponsor i biblioteket opnår du en række fordele. Læs mere om fordele og sponsorat her: <https://slaegtsbibliotek.dk/sponsorat>

### Ophavsret

Biblioteket indeholder værker både med og uden ophavsret. For værker, som er omfattet af ophavsret, må PDF-filen kun benyttes til personligt brug. Videre publicering og distribution uden for husstanden er ulovlig.

### Links

Slægtsforskernes Bibliotek: <https://slaegtsbibliotek.dk>

Danske Slægtsforskere: <https://slaegt.dk>

Møller og brygger

# PEDER ROHDE

1755-1837

Den Rohde'ske slægtssammenkomst i Hellerup Klub den 28. oktober 1955  
i anledning af 200 årsdagen for Peder Rohde's fødsel.

Om Peder Rohde's herkomst vides ikke meget, hans fader, GUDMAND GYNDERSEN RØHDE, det ældst kendte medlem af slægten, menes at være født i Tyskland omkring 1692 eller tidligere og indvandret til Danmark omkring 1710; han døde af "slag" i København 24/11-1760 og begravedes på kirkegården bag boderne.<sup>1)</sup>

Han var gift 1'gang med Kirstine Hansdatter og efter hendes død med Johanne Pedersdatter Broe (f. 1716, d. 1792).

Ingen oplysninger har kunnet skaffes om Gudmand Rohde's liv og virken, udover, at det er konstateret, at han i årene 1747-1752 opføres som tømmermand, i 1755 som kældermænd og i 1761 ligeledes som kældermænd med tilføjjelsen "fattig"; han boede forskellige steder i Snarens kvarter,<sup>2)</sup> ved sin død var han lejer af kælderen i skrædder Rogge's hus på hjørnet af Brolæggerstræde og Badstuestræde.

Ved hans død udviste boet underskud, aktiverne opgjordes til 73 Rdl., medens gælden androg 80 Rdl., og hertil kom endda begravelsesomkostninger, der beløb sig til 42 Rdl.; der var således intet til enken, som senere måtte ernære sig ved handel med brød og brændevin, forøvrigt en ikke ualmindelig næringsvej i de tider; men en kummerlig tilværelse førte hun.

---

1) kirkegården ved Nicolai kirke.

2) Snarens kvarter omfattede Magstræde, Snaregade, Kompagnistræde, Brolæggerstræde, Vimmelskaftet samt Nytorv, Knabrostræde, Badstuestræde & Rådhusstræde.

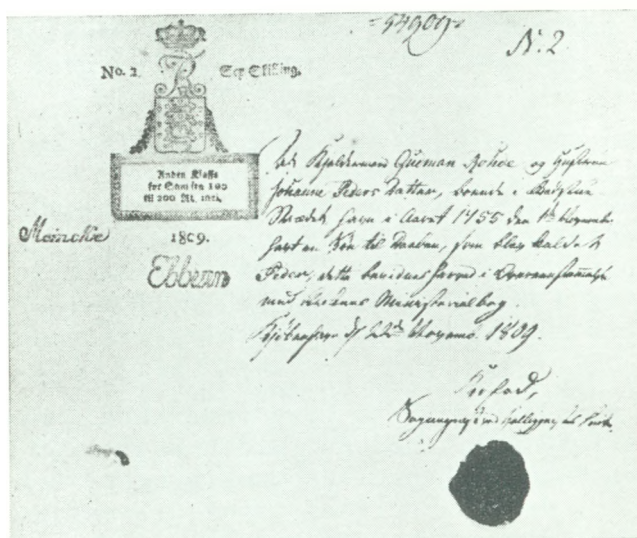
I første ægteskab havde Gudmand Rohde 2 sønner:  
SØREN GUDMANDSEN RØHDE, (f.1740, d.1779) matros i Kongens  
tjeneste. Gift med Dorthe Broe.

ANDREAS RØHDE, (f.1742, d.1822), assistent hos Kongens  
foged, i hvilken egenskab det faldt i hans lod i  
1772 at oplæse dommen for Struense og Brandt. Gift  
med Ane Dorothea Kock.

I Gudmand Rohde's andet ægteskab var der kun een søn:

P E D E R R Ø H D E

mølleren og bryggeren, som blev født i København d. 28/10-  
1755 (dbt. Helligøjst kirke 1/11-1755)



Peder Rohde's dåbsattest 1)

Om Peder Rohde's barndom og første ungdom vides prak-  
tisk talt intet; faderen døde, da drengen kun var 5 år gl.,  
og da der ingen nærmere pårørende fandtes, blev husværten,  
skrædder Rogge, beskikket som værge.

Som tidligere nævnt var boet efter faderen insolvent,

1) originalen findes i landsarkivet.

og det har sikkert været yderst småt med lærdommen og uddannelsen; på et tidligt tidspunkt i ungdomsårene optræder Peder som tømrersvend på Holmen, - øjensynlig følgende faderens profession; så kommer nogle år, hvor man ikke kan efterspore ham, men i 1776 løser han borgerskab som brændevinsbrænder, og det ligger derfor nær at antage, at han i de nærmest foregående år må have været beskæftiget indenfor denne branche. Omtrent samtidig giftede han sig (Helliggejst kirke 11/10-1776) med den 4 år ældre ANNE MARIE PEDERSDATTER, (f.Nyborg 24/6-1751, d. Kbhvn. 24/12-1818), datter af husmand Peder Laursen & hustru Anne Margrethe Stephensdatter.

Om hustruen foreligger kun meget sparsomme oplysninger, hun var født i et fattigt hjem i Nyborg, som det ældste barn i faderens første ægteskab, blev konfirmeret af sognepræsten i Nyborg i efteråret 1766; hun havde allerede da været ude at tjene i 4 år og fortsatte efter konfirmationen i samme plads i Heslet indtil 1769, kom derefter til København, hvor hun tjente som pige hos en P. Boson, fra hvem der foreligger en anbefalingsskrivelse dateret 28/3-1774, og hvoraf det fremgår, at hun har tjent ham i 5 år og i alle måder har været tro og ærlig, og da hun nu ønsker at rejse, "afskediges hun og forløses af sin tjeneste" (!).

Ved sin trolovelse 20/9-1776 tjente hun som pige hos en kaptajn Adzersen i København.

Under hvilke forhold Peder Rohde har arbejdet, kan altså ikke opklares, han må imidlertid have tjent nogle penge, thi han købte ret hurtigt den store gård på hjørnet af Store Kongensgade og Fredericiagade, hvor han drev selvstændigt brændevinsbrænderi.

Man kender ikke årsagen til, at han på et tidspunkt, ganske vist i sin bedste alder, pludselig kastede sig over mølleriet, et felt, hvortil han ikke havde den mindste tilknytning, men i 1792 købte han Dronningens mølle,<sup>1)</sup> der var beliggende på Rosenkrantz' bastion på volden ved Østerport; nøjagtig der, hvor nu S-banens tog passerer den sydlige ende af det nuværende hotel Østerport.

1) skøde af 18/6-1792 til Peder Rohde fra rådmand Chr. Nielsen Waage, der var møllens første ejer.



### Dronningens mølle på Østervold <sup>1)</sup>

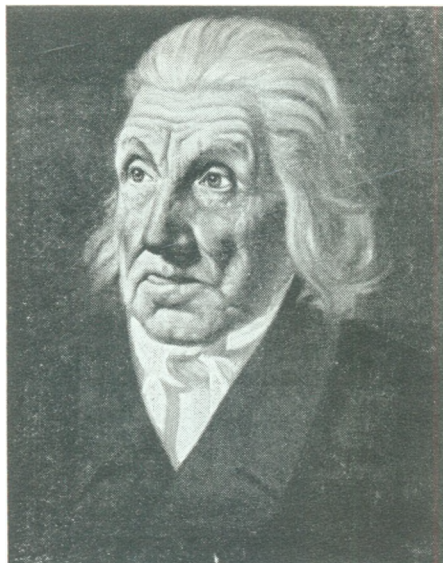
Her boede han, her drev han møllerivirksomhed, og her oplevede han Københavns bombardement i 1807.<sup>2)</sup>

I 1810 solgte han møllen for 31.000 Rdl. og købte kort tid efter en lille avlsgård i Nærum, men det har næppe været landbruget, der havde Peder Rohde's interesse, atter  $1\frac{1}{2}$  år senere blev gården igen solgt.

Det er utvivlsomt, at Rohde var en driftig og dygtig mand, og han havde samtidig et åbent øje for værdiernes bevægelighed, idet han gennem ejendomshandeler udnyttede de skiftende konjunkturer til væsentlig forøgelse af sin formue.

Det var pengemisérens tid, få år før statsbankerotten, hvor priserne, ikke mindst på fast ejendom, var meget svingende; f.ex. købte han i december 1812 en bryggergård i Løvstræde for ca. 45.000 Rdl.DC., for samme dag at videresælge den for 60.000 Rdl.DC; et fjerdingår senere

- 
- 1) efter fotografi fra 1894, året før møllens nedrivning; lånt på Københavns Bymuseum. Billeder af Dronningens mølle i Før og Nu, Kbh. 1916, s. 8 m.fl.  
 2) Clausen & Rist: Memoirer & Breve, XII; En kjøbenhavnsk Grosserers Ungdomserindringer, 1787-1818 s. 76.



Peder Rohde <sup>1)</sup>

tilbagekøbte han atter gården for 7.000 Rbdl., <sup>2)</sup> denne gang beholdt han ejendommen, idet han dér drev bryggeri-virksomheden eller snarere brændevinsbrønderiet i 12 år; først i 1825 afhændede han gården for 13.000 Rbdl.

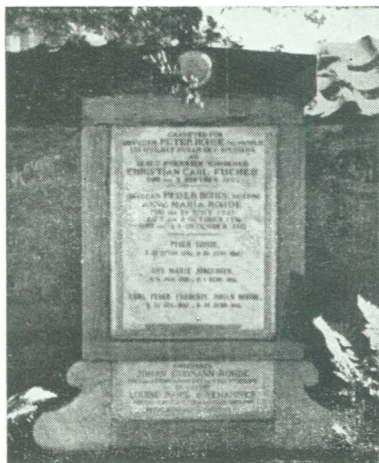
Selv om måske også heldet har stået ham bi, har det krævet både dygtighed, energi og påpasselighed, for – som søn fra det fattige hjem i Badstuestræde – at skaffe sig en så solid position og så gode økonomiske kår: intet havde han arvet fra barndomshjemmet, undtagen måske netop arbejdsvilje og den rigtige indstilling til livet og dets problemer; gode aktiver, som bidrog til, at han med egne hænder og eget initiativ magtede at skabe sin fremgang, og det siges, at han i sin medgang bevarede et stilfærdigt og beskedent væsen.

---

1) efter maleri, som ejes af fru Olga Bützow-Rohde, og siges at være malet af Niels Fr. Rohde; denne var kun 21 år, da Peder Rohde døde, hans paternitet til billedet kan derfor ikke udelukkes, selv om billedet – efter dets teknik at dømme – gør indtryk af at være malet af en noget ældre mand.

2) iflg. skøde 5/4-1813 (Frimands kvarter matr no 123)





Det Rohde'ske familiegravsted  
på Assistens kirkegård 1)

Af skikkelse omtales han som høj, mager og benet, af væsen stille, tør og meget ordknap; karakteristika, som måske med rette kan siges at være gået i arv til adskillige mandlige medlemmer af slægtens senere generationer.

Både Peder Rohde og hustruen omtales som godhjertede og hjælpsomme mennesker, og efterladte papirer viser, at deres hjem var et samlingspunkt for familien; de tog sig jævnlig af unge, mindre bemidlede slægtninge, også flere af hustruens fyenske slægtninge modtog på forskellig måde støtte i det Rohde'ske hjem. Den senere svigerdatter, Johanne Holm, tilbragte størstedelen af sin ungdom i hjemmet, hun havde mistet sine forældre i en meget ung alder, og Rohde, der var hendes kurator, tog hende derfor i huset.

Anne Marie døde juleaften 1818, og manden efterlevede hende som enkemand i 19 år; han boede de senere år i Løvstræde, hvor han døde 30/6-1837 og begravedes i familiegravstedet på Assistens kirkegård i København (ved muren mod Nørrebrogade, omtrent ved hjørnet af Jagtvej).

- - -



Ægteparret Peder & Anne Marie Rohde's børn:

PEDER ROHDE, f. 1778, d. 1782

MARIE ROHDE, f. ca 1781, menes død tidlig.

JOHANNE ROHDE, f. ca 1782, menes død tidlig.

POVEL ROHDE, f. 1783, d. 1848. Ejede en stubmølle på volden; da den blæste om, fik han i stedet et brændevinsbrænderi på Toldbodvejen ved siden af den daværende husarkaserne. Var velstillet, omtales som en meget vittig og jævn mand, nærmest en original. Gift med Karen Holm, søster til kancelliråd Peder Rohde's hustru. (2 børn).

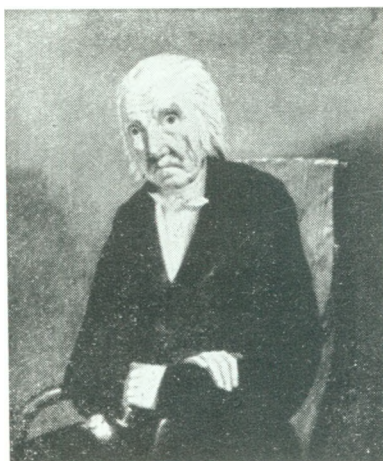
ANE MARIE ROHDE, f. 1785, d. 1866. Gift 1'gang 1805 med hørkræmmer Chr. Carl Fischer (d.1807), gift 2'gang 1809 med toldkontrollør, kolonialgrosserer, senere fyrinspektør på Bornholm, Søren Jørgensen (d.1844) (begge ægteskaber barnløse).

PEDER ROHDE, f. 1787, d. 1855. Exam. jur., bogholder i skifteretten, kancelliråd, drev omfattende sagfører-virksomhed. Omtales som middelhøj og ret svær, af væsen alvorlig og ordknap, men streng, redelig og yderst pligtopfyldende. Gift 1811 med Johanne Holm. (12 børn).

ANDREAS GUDMAND ROHDE, f. 1789, d. 1838. Månedsløjtnant i marinen; ved Københavns bombardement i 1807 blev han taget til fange af Englænderne og holdt i fangenskab i 7 år. Købte 1816 Rosenborg mølle på volden. Omtales som en smuk mand af middelhøjde, med et sart og venligt væsen. Gift 1'gang med Charlotte Susanne Petersen (d. 1817), gift 2'gang med Ingeborg Marie Hermansen (d. 1880). (1'ægteskab: 1 barn; 2'ægteskab: 7 børn).

JOHANNE ROHDE, f. 1790, d. 1793.

ANE ELISABETH ROHDE, f. 1794, d. 1864. Gift med kaptajn, glarmester Chr. Frederik Clausen. Hun omtales som værende en gnaven, misfornøjet og irritabel natur, hvilket muligvis skyldtes, at hun ved sit giftermål ikke havde fulgt sin egen tilbøjelighed, men havde rettet sig efter forældrenes ønske. Ægteskabet opløstes. (6 børn).



Peder Rohde \*)



kancelliråd  
Peder Rohde



Johanne Rohde  
f. Holm

---

\*) fotografi efter maleri; originalen, som ikke kendes mere er signeret "F.R." (Frederik Rohde) "22-4-1835". Kunstneren, som her har malet et billede af sin farfar, har skænket dette til sin far, kancelliråden, få måneder før farfaderens 80'års fødselsdag. Billedet kopieret 1918 af Aug. Tørsleff; kopien ejes af grosserer Johan G. Rohde.