



# Danskernes Historie Online

Danske Slægtsforskeres Bibliotek

## Dette værk er downloadet fra Danskernes Historie Online

**Danskernes Historie Online** er Danmarks største digitaliseringsprojekt af litteratur inden for emner som personalhistorie, lokalhistorie og slægtsforskning. Biblioteket hører under den almennyttige forening Danske Slægtsforskere. Vi bevarer vores fælles kulturarv, digitaliserer den og stiller den til rådighed for alle interesserede.

### Støt Danskernes Historie Online - Bliv sponsor

Som sponsor i biblioteket opnår du en række fordele. Læs mere om fordele og sponsorat her: <https://slaegtsbibliotek.dk/sponsorat>

### Ophavsret

Biblioteket indeholder værker både med og uden ophavsret. For værker, som er omfattet af ophavsret, må PDF-filen kun benyttes til personligt brug.

### Links

Slægtsforskeres Bibliotek: <https://slaegtsbibliotek.dk>

Danske Slægtsforskere: <https://slaegt.dk>



Jette Wandel

# Karmeliterhuset i Helsingør



Helsingør Kommunes Museer



Jette Wandel

# Karmeliterhuset i Helsingør

Helsingør 2003

# Jette Wandel: Karmeliterhuset i Helsingør

Udgivet af Helsingør Kommunes Museer 2003

Redaktion og grafisk tilrettelæggelse:  
Lone Hvass og Lars Bjørn Madsen,  
Helsingør Kommunes Museer

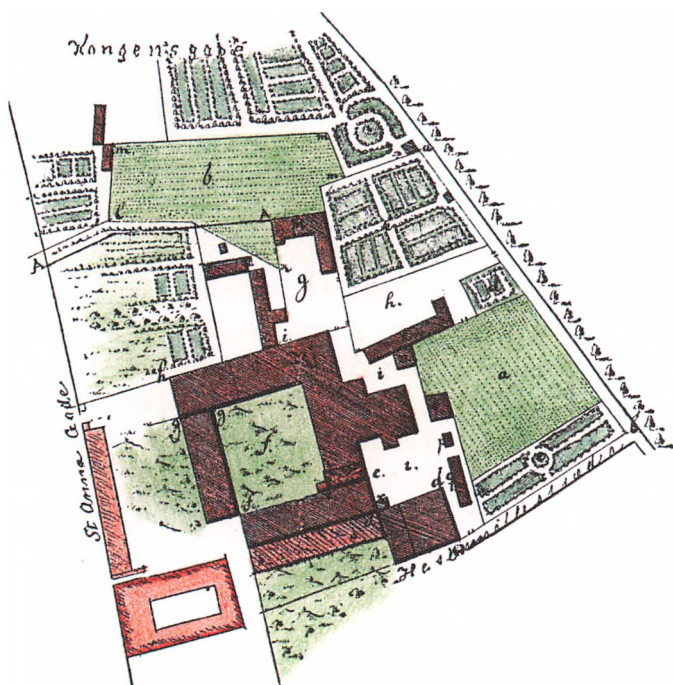
©Jette Wandel og  
Helsingør Kommunes Museer

Trykt hos A-Print, Espergærde

Oplag: 1000 eksemplarer

ISBN: 87-89120-44-2

Udgivelsen bekostet af  
Falkenberg Miljørådgivning A/S.



*Kort over området omkring Karmeliterklostret som det så ud i 1795. Karmeliterhuset, det nuværende Helsingør Bymuseum, (nederste venstre hjørne) var dengang et firefløjet anlæg. Nordøst herfor ligger Karmeliterklostret med sine mange senere tilkomne bygninger. På Karmeliterhusets nordside lå indtil 1933 en række huse langs St. Annagade. Husene stødte, som kortet viser, helt op til Karmeliterhusets nordgavl, hvorfor adgangen til kirkegården, der indtil omkring 1825 fandtes foran St. Mariæ Kirke, måtte ske gennem porten i Karmeliterhusets vestfløj (Bymuseets nuværende indgang). Opmåling af landsinspektør Knoph 1795.*

### **Omslaget:**

*En kold februardag i 1888 malede den da 25-årige kunstner Jens Ferdinand Willumsen Karmeliterhusets sydfløj med den dengang tomme helgenniche. Næppe har han tænkt på at der bag pudslaget på fattighuset gemte sig et senmiddelalderligt bygningsværk. Snarere har han hæftet sig ved det maleriske forfald og kontrasten til de snedækkede gader.*



# Karmeliterhuset i Helsingør

## Baggrund

En dag i 1430 ankom en lille gruppe munke til Helsingør. De kom fra Landskrona med et gavebrev fra Erik af Pommeren på et stykke jord i byens nordøstlige udkant. Det var Karmelitermunke, en Mariaorden og tiggerorden, som førte sine rødder tilbage til profeten Elias og det eremitsamfund, som han ifølge overleveringen grundlagde på bjerget Karmel i Palæstina. Disse munke havde til opgave at grundlægge et nyt kloster i Helsingør.

Beliggenheden var velvalgt, da Helsingør var en by i rivende udvikling, domineret af kongens nybyggede borg Krogen, det nuværende Kronborg, opført med det formål at kunne sikre oprævelsen af den i 1429 indførte Øresundstold.

*Der findes ingen billeder af Helsingør fra den tid, hvor Karmelitermunkene - »De hvide Brødre« eller »Mariaerne«, som de også kaldtes her i landet - ankom til den nyetablerede sundtoldsby. De første ankom allerede i 1410; dog kun for at sejle over til Skåne. Der har heller ikke været megen by for en tegner eller maler at skildre, da kong Erik af Pommern først i 1426 lod sine borgere og hymænd »aff Ørekrok« bygge en helt ny købstad »ude på Krogen«. Karmeliterne var således kun få blandt mange nybyggere, der skulle forvandle strandengene for foden af kystkrænten til den store købstad Helsingør. Mange år senere - omkring 1585 - kom den hollandske maler Hans Knieper hertil og teg-*



*nede sit velkendte, senere kobberstukne prospekt af byen, som er gengivet herunder. Kobberstikket herover viser en karmelitermunk med sin hvide kappe over den mørkebrune dragt med skapula.*



Kongen fornyede desuden i 1426 byens købstadsprivilegier så de svarede til Skanør, Falsterbo og Malmøs for at sikre et passende vækstunderlag for den nye sundtoldsby.

I 1431 stadfæstede pave Eugenius den Fjerde grundlæggelsen af Karmeliterklosteret, idet han gav tilladelse til »et hus med kirke, klokke, klokketårn og andre nødvendige bygninger til brug for den salig Marias brødreorden«.

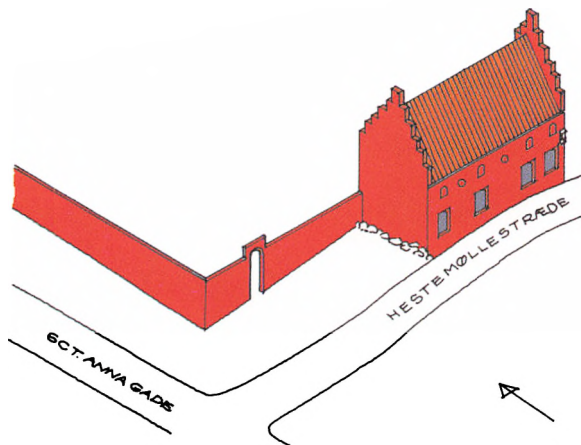
Karmeliterklostret i Helsingør blev i 1462 hovedsæde for ordensprovinsen Dacia, dvs. Norden. Kirken blev dog først taget i brug i 1485, da alt undtagen kirkens ydermure, nedbrændte i 1450. Omkring 1500 må vi regne med, at det firefløjede klosteranlæg stort set var færdigt, men først i 1530 afhændede brødrene klosterets teglovn til borgmester Sander Leyel.

## Karmelittersygehuset.

Forestiller man sig Sundtoldsbyen i begyndelsen af 1500-årene, var det en broget, livlig og særdeles kosmopolitisk by. Alle fremmede skibe på vej gennem Sundet måtte stoppe for at betale told, så byen var fuld af fremmede søfolk, »toldere og syndere«. Udover at der skulle betales told, skulle der selvfølgelig også provianteres. Byggeaktiviteten var stor, og husenes kvalitet præget af de mange velhavende køb-



*Det vides ikke hvilken figur, der oprindeligt har stået i den lille niche, men troligt nok har det været en Maria-figur. Efter reformationen blev figuren fjernet og måske en helt anden opstillet. Det siges at have været Tycho Brahe eller måske Fanden selv; i hvert fald kaldtes nichen i sin tid også »Fandens Prædikestol«. Den nuværende figur »Moder med Barn« er udført af billedhuggeren Eigil Vedel Schmidt i 1960 uden historisk belæg.*



*Første fase af Karmeliterhusets historie er den lille hospitalsbygning på hjørnet af nuværende Hestemøllestræde og Buxtehudes Stræde. Den kun en etage høje bygning var udstyret med en lille magasinetage øverst, forsynet med små fladbuede vinduer eller luger. Om denne bygning, der var prydet med cirkelblændinger og en helgenniche, har haft kamtakkede gavle eller ej, ved vi ikke med sikkerhed. Tegning af Janne Sønderberg 1984.*

mænd, der havde slået sig ned her.

Men alle de fremmede skibe fyldte ikke bare byens lommer og kongens skatkiste, de efterlod også tilskadekomne, agterudsejlede eller syge søfolk. En agterudsejlet sømand kunne eventuelt få ny hyre, men var han så uheldig at være syg eller tilskadekomnen og som oftest pengeløs i et fremmed land, så var han virkelig i nød. En af de få muligheder var at henvende sig i klostrene, da omsorgen for syge og fattige før reformationen som nævnt primært blev varetaget af hospitalsordner. Karmeliterordenen var imidlertid ikke en hospitalsorden og tog sig derfor normalt ikke af omsorgen for syge og fattige. Dette fremgår også af ordenens biblioteker i andre lande, som ikke rummer mange bøger om medicin. Karmeliterne påtog sig ikke desto mindre denne påtrængende opgave til gavn for både byen og søfolkene.

I 1516 gav Christian den Anden derfor klostret tilladelse til at de »mwe ladæ wpbyghæ paæ theres oc closters grwnd syndhen wp tiill theres kirkæ gordt etth steen hwss till etth hospital oc ther wdjndenn opholldæ viii eller x senghæ og mwe tiid jndtag hæ fattigæ wdlendis-





*Blandt de mange udenlandske søfolk, der fra deres skibe på rheden blev sejlet ind til Helsingør, var der også syge iblandt. Det havde været spændende, om der fandtes billeder, der skildrede Helsingør på den tid. Det gør der som bekendt ikke, men heldigvis kan vi danne os et indtryk af forholdene ved at se på senmiddelalderlige billeder fra udlandet. Illustrationen til venstre stammer fra et fransk manuskript, og viser en syg, der transporteres i en bære til hospitalet. I karmeliterhusets små rum har de syge ligget tæt sammen, sikkert mindre komfortabelt end billedet nedenfor viser. Det stammer fra samme senmiddelalderlige manuskript.*

ke skibmen eller skibffolck, som thii jnd ffor byenn aff skibbene komme« eller med andre ord »må lade opbygge på deres og klostrets grund sønden op til deres kirkegård et stenhus til et hospital og der udi opholde 8-10 fattige udenlandske skibsmænd eller skibsfolk, som de ind for byen af skibene komme«. Hospitalet, der kom til at ligge tæt sydvest for kirken og klostreanlægget, stod færdigt ca. 1520 og bestod af den østligste del af det nuværende Karmeliterhus' sydfløj. Bygningens vestlige afgrænsning kan endnu ses i muren ud mod Hestemøllestræde og i nordvæggen ud mod det som nu er Bymuseets gårdsrum.

Huset blev udsmykket med en helgenniche placeret i det sydøstlige gavlhjørne. Den oprindelige figur i nichen er gået tabt, måske fjernet ved reformationen, men det er nærliggende at tro, at det har været en afbildning af karmeliternes beskytterinde Jomfru Maria, da ordenens marianske karakter overalt er stærkt fremtrædende. Det lille hospital lå som Karmeliterklosteret nord for selve byen, som kun gik til det nuværende Sudergade. Her havde klosteret 8-10 hektar jord. Kun få byklostre i Danmark ejede større jordstykker.

Karmeliternes interesse for sociale og sundhedsmæssige forhold rakte videre end lokalt, hvilket blandt andet fremgår af, at Poul Helgesen, generalprior for karmeliterne i Skandinavien, i 1527 skrev en kort undervisning om »Huore krancke, mijslige, saare, arme oc fattige mennisker schule tracteris oc besørgis« til den daværende borgmester i København. Huset fungerede således som hospital for disse efterladte syge og fattige søfolk i 16 år frem til reformationen i 1536.



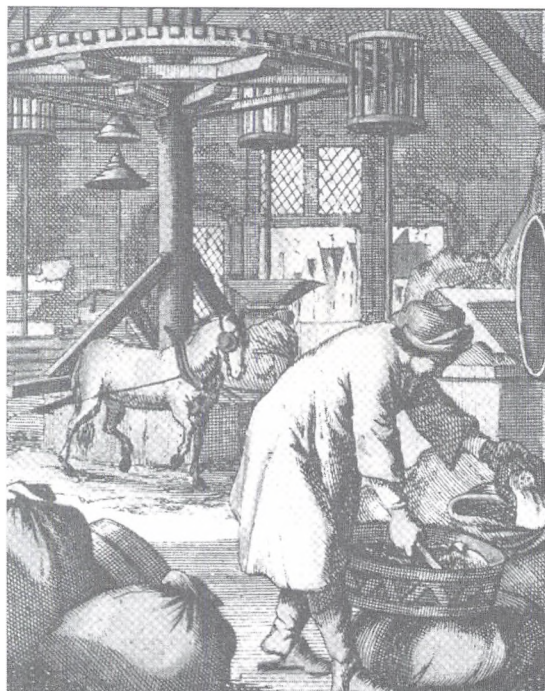
*Hvordan Asgud Mikkelsens hestemølle har set ud, ved vi ikke, men den slags hestetrukne møller har været indrettet efter samme mønster overalt. Det her gengivne træsnit viser hvorledes hesten i en rundgang trækker det store hjul til kværnene. Fra 1565 betalte Helsingør almindelige Hospital, der havde overtaget det tidligere Karmeliterkloster, en årlig leje af en vejrmølle og to hestemøller, der oprindeligt var ejet af sortebrødklostret og Karmeliterklostret og som lå i byens vestlige ende.*

## Karmeliterhuset som Hestemølle

Med reformationen og klosteropløsningerne, hvor al ejendom tilhørende klostrene blev inddraget, blev Karmeliterklostret i 1541 omdannet til almindeligt hospital, for at »the arme, siuge och saare Mennisker maathe ligge vdi, here vthi theres By«. Karmeliterhuset blev allerede i 1537 solgt til Asgud Mikkelsen (-1564). Han var, som det fremgår af Helsingørs stadsbog, rådmænd og andenborgmester og ejede flere hestemøller i byen. I 1548, da klosterkirken stod øde og stort set ubenyttet hen, kun benyttet som rejsesald, lejede han yderligere en plads på klosterets kirkegård op til kirkedøren for 12 rd. om året. Her byggede han et foderhus og derefter yderligere en hestemølle, hvor han brugte kirkegården som tilkørselsvej til forargelse for adskillige af byens borgere. Da der senere blev bygget to andre hestemøller i gaden, efterlod de sig varige spor i form af gadenavnet Hestemøllestræde, som i dag er Helsingør Bymuseums officielle postadresse.

## Herluf Trolle.

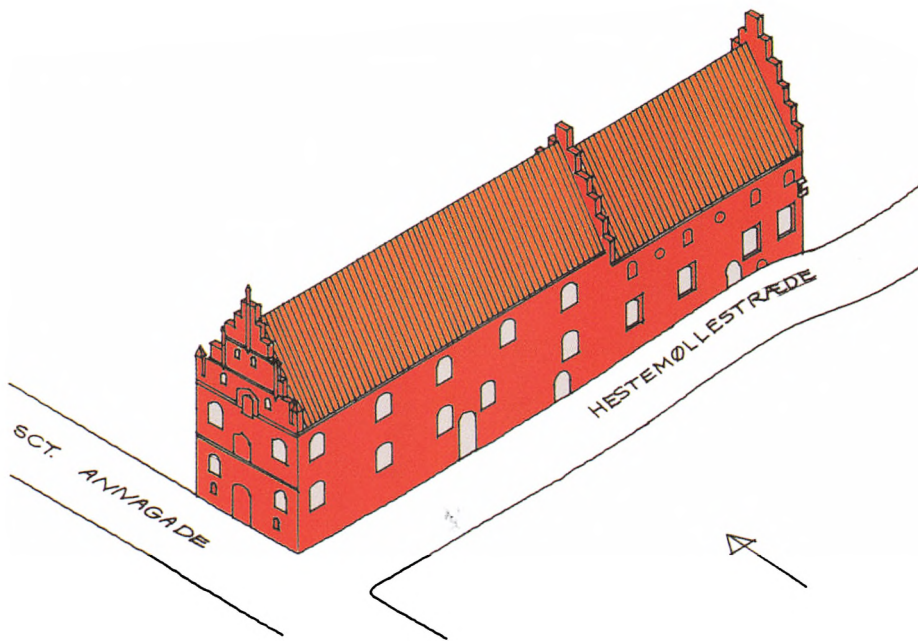
I 1550 købte den lærde Herluf Trolle, rigsråd, admiral og skolestifter Karmeliterhuset. Han var på dette tidspunkt lensmand på Krogen. Handelen stadfæstedes i bytinget med en tønne øl. Årsagen til anskaffelsen kender vi desværre ikke, men han drev en omfattende søhandel med egne skibe, blandt andet i samarbejde med bro-



deren, og hovedparten af hans og hustruen Birgitte Gøyes enorme besiddelser lå i Nordsjælland, så han havde et stærkt engagement i området. Lensreformen i 1550 kan også have haft nogen indflydelse på købet, idet Herluf Trolle, som modstander af denne, mistede politisk indflydelse. Han kan derfor have følt sit embede på Kronborg truet, og således haft behov for en bolig i den by, som lå mest centralt for hans besiddelser og forretningsinteresser.

Ejendommen har øjensynlig været for lille og umoderne en bygning for en af landets rigeste adelsfamilier, så 4 år senere, hvor han mistede embedet på Kronborg, købte Trolle en jordstrimmel af den gamle klosterjord, 40 alen lang og 4-5 alen bred og forlængede Karmeliternes gamle bygning med de 40 alen op til Sct. Annagade. Trolles nybyggede hus med en stor sal i anden etage var en europæisk bygningstype, typisk for aristokratiet og udviklet allerede i den tidlige middelalder. I modsætning til byens store købmandsgårde, der praktisk var placeret langs hovedgaden Stengade og ved skibbroer-





*Herluf Trolle forlængede omkring 1550 huset med en stor tilbygning med gavl op til St. Annagade. Rekonstruktionsforsøg af Janne Sønderberg 1984.*

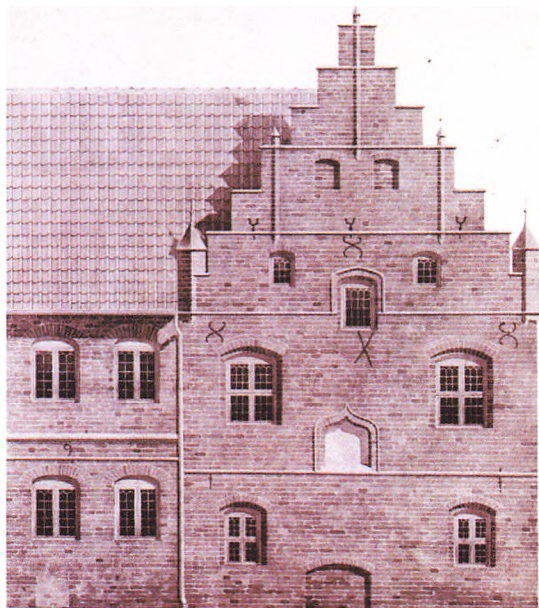
*Herunder: Maleri af Herluf Trolle. Frederiksborgmuseet.*

ne, kom Trolles fine bygård til at ligge tilbage-trukket på den gamle klosterjord i byens nord-østligste hjørne.

Bygningens fornemme karakter understreges af den kamtakkede gavl med vandrette profil-

oppe på gavlen, næsten usynligt, sidder 3 små skæggede mænd under de skråtstillede spir og holder øje med livet i gaden. Om det er bygherre eller bygmester, der har villet sætte sit helt personlige præg på gavlen ved vi ikke, men det er i hvert fald at betegne som en arkitektonisk finurlighed.

Indvendigt kom huset med sin salsetage til at adskille sig yderligere fra byens købmandsgårde. Den store sal, der opfyldte hele den øvre etage, havde



*Den særprægede gavl mod St. Annagade har sit forbillede i nederlandsk bygningskunst. Da Trolle havde den nederlandske bygmester Matteus Rubensaat i sin tjeneste, er det fristende at tro, at han har bedt nederlænderen om at gøre huset til en overordentlig standmæssig bolig. Arkitekt Storcks rekonstruktion af gavlen; akvarel 1906. Nationalmuseet.*



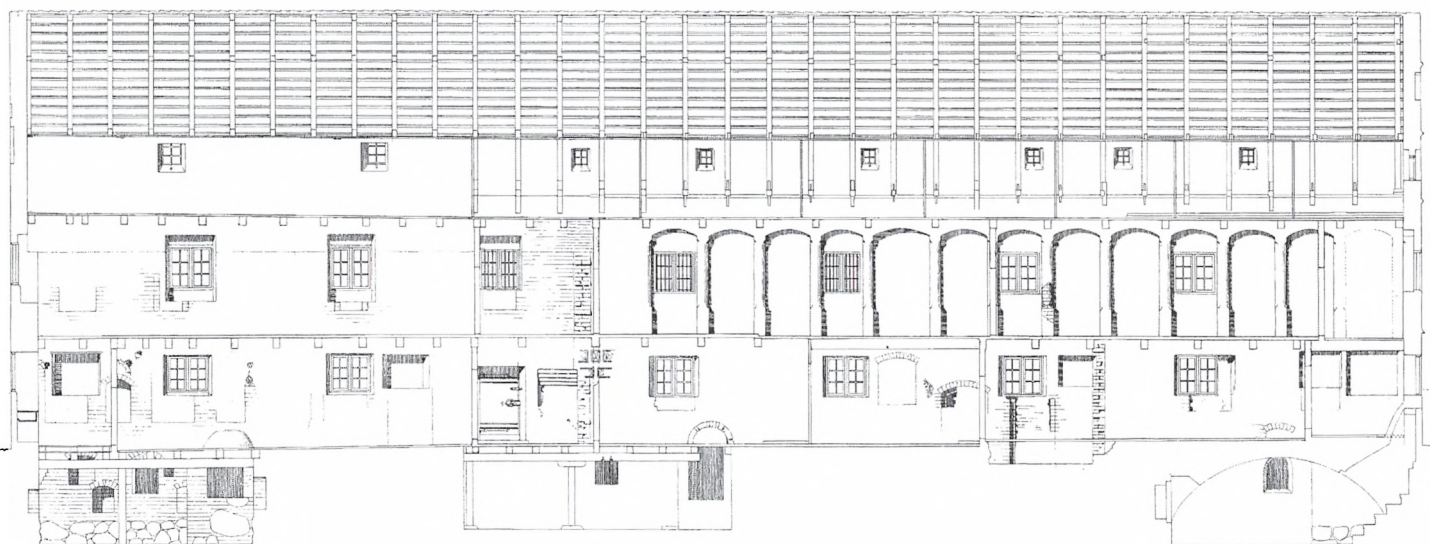
*I den store sal med de karakteristiske indmurede halvsøjler i Herluf Trolles tilbygning har den senere rigsadmiral og hans hustru Birgitte Gøye med stor sandsynlighed trakteret blomsten af dansk og skånsk højadel. Man kan forestille sig en scene som på maleriet til venstre, der er et udsnit af en tavle fra 1583 i Mariakirken i Helsingborg. På maleriet til højre er Birgitte Gøye portrætteret af en ukendt kunstner i 1550, samme år som ægteparret erhvervede huset. Portrættet befinder sig i dag på Frederiksborg Slot.*



vægge smykket med de stadig synlige halvsøjler opmuret i formsten og indbyrdes forbundet med fladbuestik; et arkitektonisk træk, som var usædvanligt for tiden, og som man næppe kan forestille sig udformet med en sådan pragt, med mindre Herluf Trolle havde til hensigt at bruge huset selv. På nordvæggens yderside (fotografiet øverst s. 9) ses den ældste indgang til salen,

som man kom til via en ydre trappe. På et senere tidspunkt byggede man en ny indgang, som via en svalegang var forbundet med indgangen til husets østlige ende, det oprindelige sygehus.

Salsbygningen er ret sikkert udført af den nederlandske bygmester Matteus Rubensaat, som Herluf Trolle havde i sin tjeneste i 1550'erne. Hvorvidt hustruen Birgitte Gøye har haft nogen





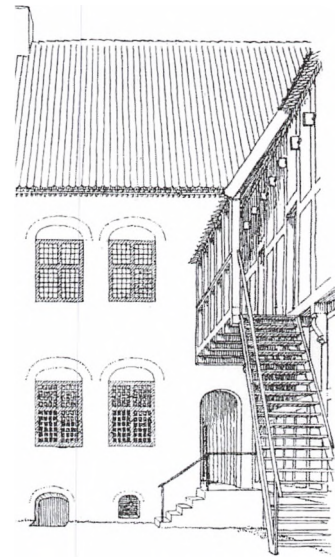


indflydelse på tilbygningens indvendige og udvendige udformning vidnes ikke, men tanken er nærliggende, da hun var en af tidens store kunstmæcener og havde en speciel interesse for nederlandsk renæssancekunst.

Herluf Trolle var tilbage i politisk medvind allerede i 1557, hvor han blev lensmand på Roskildegård og stiftslensmand over Sjælland. I 1559 blev han øverste admiral for den danske flåde, og i 1560 mageskiftede han sine Nordsjællandske besiddelser med kronen, herunder Hille-rødsholm, der blev til Frederiksborg Slot, og fik i stedet Skovkloster, hvor han stiftede »adelens fri skole Herlufsholm«. Som stiftslensmand havde han overopsynet med de sjællandske

*I 1903 blev Karmeliterhuset opmålt for Nationalmuseet af arkitekt Holger Hagemann. På det her (modstående side) viste længdesnit af sydfløjen fornemmer man tydeligt størrelsen af Trolles store sal med de karakteristiske arkadeflængende halvsøjleblændinger. Snittet viser også, at Trolles tilbygning er en direkte forlængelse af Karmeliterenes oprindelige sygehus uden selvstændig gav. Til højre er gavlen mod Sct. Annagade, og her har der i den nu blændede fladbuede niche været nedgang til den ene af bygningens 3 kældre, der måske har været forsynet med et stort ildsted. Nationalmuseet.*

*I murværket mod gården kan man se to tilfurede smalle tidligere døre, der engang må have givet adgang til salen via en udvendig svalegang og trappe. Disse var ganske almindelige i 15-1600-årenes stenhuse før den indvendige trappes æra, og kan have set ud som på tegningen til højre, der viser den christianshavnske ejendom, Strandgade 30, da den i sin tid var udstyret med udvendig trappe og svalegang.*



skoler og kirker, og derfor faldt hans store interesse for skolesagen fint i tråd med hans embedspligter. I 1561 blev han forflyttet til Københavns Slot, og det var da også i dette år, at han og hustruen skænkede Karmeliterhuset til Helsingør Latinskole, som de allerede i 1555 havde betænkt med et legat. En mindetavle i Skt. Olai kirke, opsat i 1568 og udført af Hans Floris, søn af den kendte Cornelis Floris, beretter om legatstifternes intentioner »...at de har tillagt denne bys skole årlige rentepenge til evig tid, og for at ungdommen lettere kan oplæres i sand fromhed og gode sæder, har de begge af deres arvegods stiftet et legat, for at eleverne hver dag morgen og aften skal mødes i dette tempel, synge fromme salmer, recitere hellige lektier og bede for kirken og rigets velfærd, ved gavebrev overgivet den velvise helsingørske øvrighed det herrens år 1555«.

Med disse donationer glider Herluf Trolle, med tilnavnet den lærde, og hans lige så lærde og kunstinteresserede hustru Birgitte Gøye ud af husets historie.

Herluf Trolle døde i 1565 efter at være blevet såret i et søslag mod svenskerne ved Femern. Hustruen Birgitte Gøye døde i 1574. Hun tilbragte sine sidste år i det tidligere Sortebrødre-kloster i Næstved, som tilhørte broderen.

## Latinskolen

Den middelalderlige latinske skole lå bag Skt. Olai kirke, og kirkens jordebog 1579-1604 omtaler Sophie Brahesgade nr. 11 som denne gamle skole. Hvor længe skolen lå dér er uvist, da det ikke kan fastslås med sikkerhed om den allerede i 1541 blev placeret i Karmeliterklosteret sammen med Helsingør Almindelige Hospital. Det fremgår dog af Frederik den Andens fundats for hospitalet af 27. september 1573, at latinskolen i 1573 havde haft til huse i Karmeliterklosteret i nogen tid: »Wi er komne udi Forfaringe, hvorledes ther skal ligge en saare liden Indkomst til the Fattige udi Hospitalet i vor Kjøbstedt Helsingør, saa och til Skolen ther sammesteds«. Inkluderet i fundatsen var også skolens forhold, idet »att altidh herefter skal verre udi forskrefne Hospital treduge Personer af Skolen med Scholemester och Hørere, som skulle hafue theres Kost udi fornefnte Hospitall« i 6 år. Det var vel og mærke 30 fattige børn, som skulle have kost og logi der; de mere velbeslåede måtte betale. Skolens ordensreglement indeholdt regler for peblingenes eller elevernes opførsel både i skolen og udenfor: bordskik, tilstedeværelse ved Gudstjenester, klædedragt, sengetider, helt ned til forskrifter for begravelser, hvis en af skolens peblinge skulle dø.

Hvordan eleverne var fordelt mellem det tidligere kloster og Karmeliterhuset er svært at forestille sig. Man ved, at der efter fundatsen af 1573 blev indrettet sovesal til 28 elever og bolig til skolemester og hørere i klostrets vestfløj, hvor også undervisningslokalerne senere fik til huse.

Latinskolens historie er mere velbeskrevet, når man kommer op i 1600-årene, men da var skolens tilknytning til Karmeliterhuset ophørt. Allerede i 1578 måtte skolen frasælge et stykke jord for at få penge til vedligeholdelse.

Da skolen økonomisk var knyttet til Helsingør almindelige Hospital, kan man af aktstykkerne vedrørende dette se, at hospitalet og dermed også skolen havde store økonomiske vanskeligheder, blandt andet fordi det var svært at inddrive de tillagte tiender. Resultatet heraf blev i hvert fald at Karmeliterhuset blev solgt i 1587.

## De sjællandske Brahers gård

Den 23. august 1586 fik borgmestre og råd i Helsingør kongelig bevilling på »at sælge den til skolen af Herluf Trolle og Birgitte Gøye givne gård til givernes slægt og udsætte pengene på rente til fordel for skolen«.

I 1587 overtog Peder Brahe til Krogholm i Skåne så huset. Han var gift med Margrethe Gøye til Krenkerup, en niece til Birgitte Gøye. Peder Brahe tilhørte den nyere Braheslægts yngre linje, »de sjællandske Braher«. Ejendommen hed da også frem til 1630 »De sjællandske Brahers Gaard«.

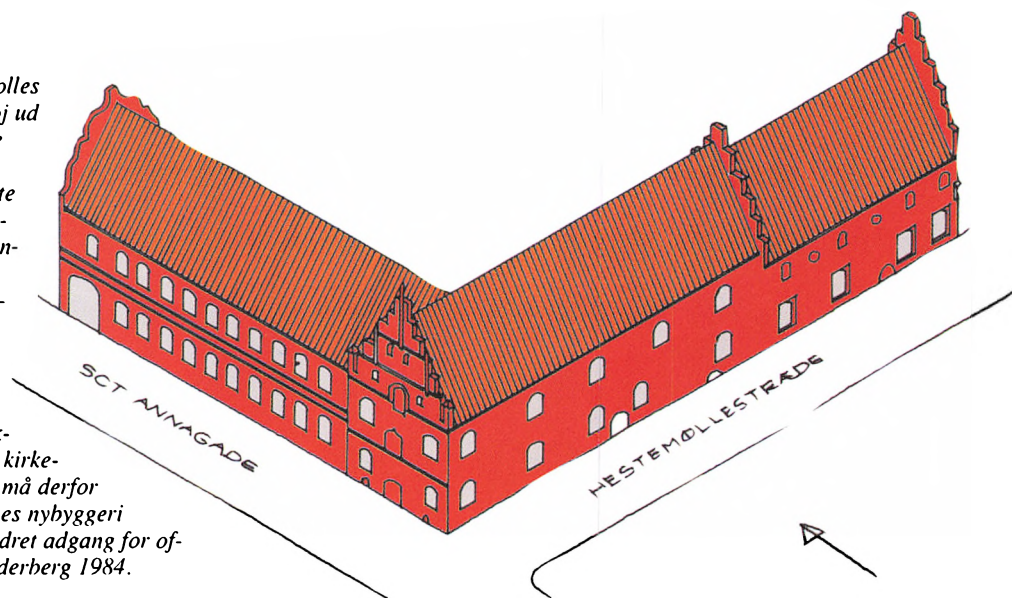
Ægteparret udbyggede ejendommen med en vestfløj ud mod Sct. Annagade, så hovedhuset nu blev tofløjet og dermed af en mere anselig størrelse. Også her synes der i øverste etage at være indrettet en sal, mere enkel og med en række tætsiddende vinduer. Det er også tænkeligt,

*Egetræsskab fra 1590 med Peder Brahe og hans hustru Margrethe Gøyes navne og adelsvåben som en del af skabets rigt udskårne dekorationer. Måske er dette renæssancemøbel lavet til deres ny hjem i Helsingør. I dag står skabet i en af salene på Frederiksborg Slot. Det Nationalhistoriske Museum på Frederiksborg.*





*I Peder Brahes tid blev Herluf Trolles bygning udvidet med den store fløj ud mod Sct. Annagade. I murankrene finder man rester af deres navnetræk og tallene 159, hvor det sidste ciffer mangler, men dog klart indicerer, at fløjen med klare renæssancetræk er opført i 1590'erne. De tætsiddende kurvehanksbuede vinduer er karakteristisk for denne del af anlægget, der nok har været 4-fløjet på det tidspunkt. Porten i bygningens nordre ende fører dog ikke ind til den lukkede gårdsplads, men derimod til kirkegården (se kortet side 2), og man må derfor tro, at der i forbindelse med Brahes nybyggeri har været betinget en fortsat uhindret adgang for offentligheden til denne. Janne Sønderberg 1984.*



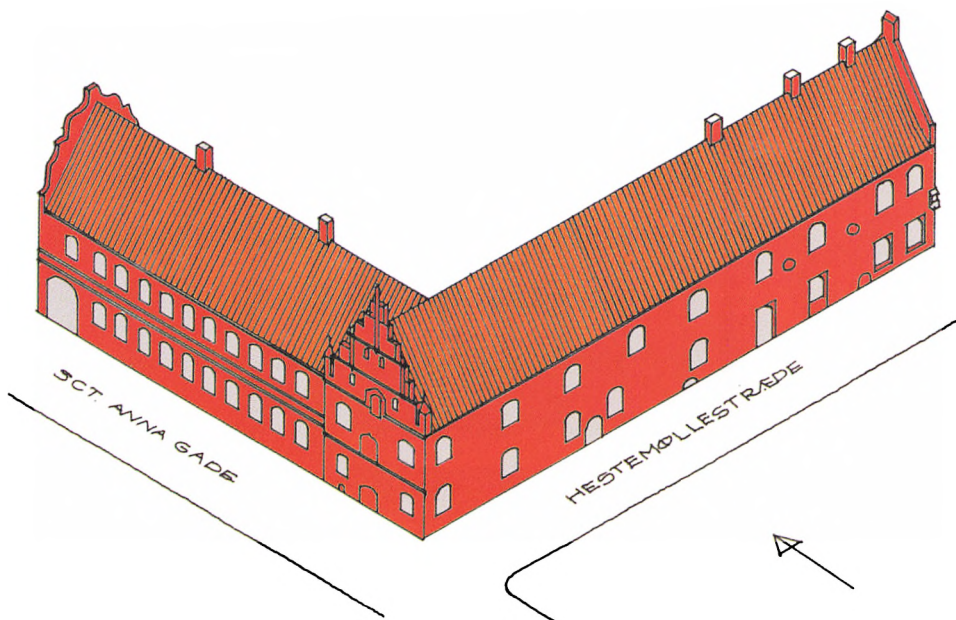
at der mod øst og nord blev bygget de bindingsværkslænger, der gjorde anlægget firefløjet. Nogle år inden var gadeniveauet i Sct. Annagade blevet hævet, da Hestemøllestræde skrånede opad mod St. Annagade og blev beskrevet som »bakken ud for Karmeliterhuset«; gadehøjden var 126 cm lavere end i dag. Terrænhævningen ses tydeligt på bygningens kældernedgange i vestgavlen og i Hestemøllestræde. Den nye tilbygning, vestfløjen, blev derfor tilpasset det nye gadeniveau, også ved etageinddelingen, og kan forklare niveauforskellen mellem Trollesalen og vestfløjen. Man har gættet på, at Herluf Trolle også planlagde at udbygge med en vestfløj, men aldrig fik den opført. Peder Brahes bygningsværk blev i så fald en virkeliggørelse af planerne, omend arkitekturen naturligt fulgte Brahes tidsperiode.

Da Peder Brahe købte huset i 1587, var han allerede i 1584 blevet lensmand på Sølvitsborg i Blekinge Len. Ligesom den tidligere ejer havde Braherne besiddelser på Sjælland, hvor Margrethe Gøye ejede bl.a. Krenkerup, Torbenfeldt og Clausholm, og hun har sikkert kendt huset i

*At Brahes vestfløj er bygget direkte op mod Trolles sydfløj ses tydeligt i gangen på anden sal, hvor man kan se den tidligere udvendige tandsnitfrise, der i dag fremtræder som en utraditionel indvendig væggesims.*

mosterens tid. Der var tilsyneladende også præcedens for, at Braherne ejede ejendomme i Helsingør, idet både kusinen Sophia Brahe, Thyco Brahes søster, og fætterten Jørgen Brahe ejede huse her. Desuden havde en niece Margrethe Brahe, gift med Christian Barnekow, en ejendom ved siden af Sophia Brahes i det nuværende Sophie Brahesgade. Det var måske for at skelne mellem alle Braherne i byen, at ejendommen fik tilnavnet de sjællandske Brahers gård, da Sophia og Jørgen Brahe var af den skånske linje. Ægteparret fik 7 børn. Desværre døde tre af sønnerne ret tidligt i henholdsvis 1598, 1600 og 1613. Margrethe Gøye døde i 1594 og Peder Brahe i 1610. Perioden efter hustruens død brugte han i nogen grad på at føre





*I 1630 købte byen ved borgmester Peder Svendsen Karmeliterhuset for at indrette det til fattighus, og allerede 2 år efter, blandt formentlig mange bygningsændringer til det ny formål, forhøjedes Karmeliterens oprindelige sygehus, så det helt sluttede sig til Trolles tilbygning. Janne Sønderberg 1984.*

arvesager på familiens vegne i relation til hustruens efterladte besiddelser, som overgik til døtrene.

Herefter ved vi ikke, hvad der skete med huset, før Helsingør By i 1630 købte ejendommen af Tage Andersen Thott for at anvende bygningen til fattighus.

Man må dog formode, at huset i hvert fald fra 1613 har været i sønnen Otte Brahes besiddelse, da han efter dette årstal var eneste mandlige arving til faderens besiddelser. Hvis man antager, at ejendommen ikke blev solgt i mellemtiden - der foreligger ikke noget skøde - må Karmeliterhuset således have tilhørt Otte Brahe.

I Biografisk Leksikon under Otte Brahe finder man, udover de biografiske data, dette lille interessante notat: »på grund af uheldige kautionsforpligtelser, blev der gentagne gange gjort indførsler i hans gods«. Her ligger så måske forklaringen på, at vi ikke i Helsingør bystyres papirer kan finde noget om, hvornår ejerforholdet

skiftede. Hvis huset blev overtaget af Tage Andersen Thott som pant for ubetalt gæld, foreligger der selvfølgelig ingen salgspapirer. Sager af den slags blev indført i Sjællandske Landstings panteprotokoller, og de er kun bevarede tilbage til 1630, hvor Thott solgte huset til Helsingør By. Hvornår ejendommen skiftede hænder kan således ikke opklares, men i 1625 var Otte Brahes besiddelser ifølge en opgørelse over adeligt jordegods reduceret til 50 tønder hartkorn, og samme år fik Tage Thott Andersen dom for, at han måtte tage pant i Otte Brahes ejendom for et lån på 1800 rigsdaler.

Årsagerne til, at han havnede i denne situation kan være mange, men den mest nærliggende er nok de akutte kriser i landbruget i perioderne 1603-08 og 1618-25, som også var hovedfaserne i den adelige gældsstiftelse. Det var tilsyneladende ikke ualmindeligt, at man kautionerede på kryds og tværs for hinanden, og efterfølgende tog pant i hinandens besiddelser, idet de takserende råder (embedsmænd) i samme opgørelse skriver »vi finder stor Forandring og Omskiftelse i Jordebøgerne og med Jordegodset at være sket, siden Jordebøgerne ere Kommissarierne overantvordet, hvorudover en ny Taxering igen at ske med det første forårsages«. Selvom mange gik fallit i kriseperioden, kom Otte Brahe dog på fode igen. Allerede i 1638 blev han takseret til 1334 tønder hartkorn, sandsynligvis efter i 1633 og 1638 at have arvet begge sine søstre. Vi har en samtidig beskrivelse af Otte Brahes økonomiske omstændigheder i 1630'erne, idet han er nævnt i Otto Sperlings selvbiografi. Otto Sperling levede 1601-1673 og var i en periode livlæge for Christian den Fjerde. Han omtaler i biografien et besøg hos Otte Brahe, som han beskriver som »en magnefique« mand »og havde tilforn været den aller rigeste Herremand i Danmark, men havde siden formedels sin Trohjertighed og ved



at være Borgsmand i Kiel for andre Herremænd mistet alle sine Godser, indtil Gud igen ved hans Søstres død velsignede ham med en rig Arv«. Otte Brahe blev syg og døde i 1648 i Viborg. I sygdomsperioden som strakte sig over en måneds tid, fik han besøg af 40 adelsmænd og -damer, så en vis respekt må der have været for ham, trods de vanskelige år.

Tage Andersen Thott gik det næsten på samme vis. Han stod som ejer af 1262 tønder hartkorn i 1625, men allerede i 1631 måtte han sælge sin hovedgård Egede som følge af sin gældsætning, så Karmeliterhuset blev sandsynligvis solgt i 1630 af samme årsag. Hans nedtur var dog uigenkaldelig og i følge overleveringen ernærede han sig til sidst ved at tigge på kroerne i København. I hvert fald gik hans arvinger ved hans død fra arv og gæld.

Med disse to gældsplagede adelsmænd sluttede så Karmeliterhusets historie som privatbolig, idet det lige siden har været ejet af Helsingør By, som fuldførte det senmiddelalderlige bygningsanlæg, som det står i dag, idet den del, som var det gamle Karmeliterhospital, i 1632 blev forhøjet med en etage svarende til Herluf Trolles og Peder Brahes store tilbygninger.

*I Karmeliterhusets tid som fattighus slettes sporene af ejendommens tid som rigmandsbolig. Som ved så mange andre af byens fine middelalderlige stenhuse, kalkedes murværket over, og den særegne gavl mod Sct. Annagade fik fjernet sine pinakler og kamtakker, men beholdt dog stadig sine fine blændinger. Vinduernes buestik blev skjult bag pudsens og nye tidssvarende rammer indsattes. Skorstenen markerer de to store ildsteder i denne del af bygningen. Fotografiet viser Trolles gavl og Brahes fløj mod Sct. Annagade i et malerisk forfald 1903.*

## De fattiges hus.

Indtil 1630 bestod fattigforsorgen i Helsingør og andre byer i, at man udstedte et tiggertegn med byens våben, som gav tilladelse til at tigge, men kun i den by, hvor man hørte hjemme, altså efter devisen hver by sine egne tiggere. Til at påse at ingen fremmede tiggede i byen, eller at ingen tiggede uden tiggertegn, havde de fleste byer stodderfogeder eller stodderkonger, som udover at holde fremmede tiggere borte



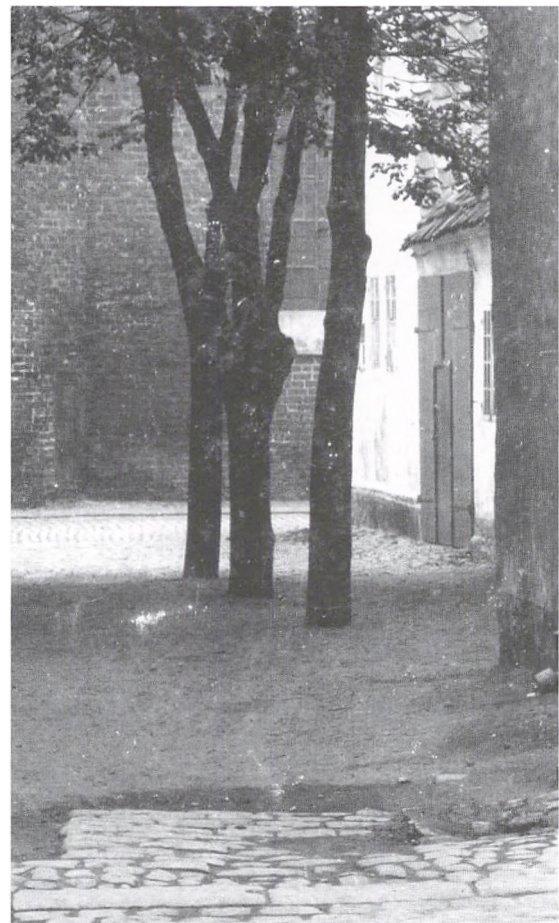




Allerede i Brahes tid er det gamle Karmeliterhus antagelig blevet til et 4-fløjet anlæg, men de her viste to en-etages bindingsværksbygninger kan dog være nyopført i fattighusets tid. I den 14 fag lange halvtagsbygning mod nord var indrettet 2 værelser og en ligstue samt adgangspori i den østlige ende. I den østlige 15 fag lange heltagsbygning var indrettet 2 værelser, køkken og vaskehus. På fotografiet nederst til venstre ses disse bindingsværksbygninger under nedrivning i 1907, og på hosstående maleri (Robert Rasmussen 1906) ses en del af østfløjen fra gårdsiden. Over døren anes en hejsekvist. Herunder et forstørret udsnit af Hudes fotografi (side 18), hvor man aner nordfløjens port og gavlen til østfløjen. Efter nedrivningen af bygningerne blev i stedet opført den nuværende mur af munkesten.

desuden skulle sørge for at fjerne skarn i byen. Hvis man som fattig også var uden bopæl, var man henvist til de sjæleboder som lå i Kirkestræde. Det oprindelige navn var selle- eller sællebod i betydningen sølle, syg, men da de var donerede som bod til fremme af giverens sjælefredelse, kom det efterhånden til at hedde sjæleboder.

Med købet af Karmeliterhuset, som nu kom til at hedde de fattiges hus, fik byen mulighed for at give de fattige syge eller husvilde tag over hovedet. Hovedparten af fattiglemmerne var enker eller familier, som ikke kunne forsørge sig selv og eventuelle børn, uarbejdsdygtige og







gamle. Var man så uheldig, at man ikke havde familie, der kunne hjælpe, eller ikke var medlem af et af byens laug, som havde forsørgelsespligt overfor sine laugsmedlemmer, var der kun fattighuset tilbage.

Muligvis har dyrtidsårene i 1620'erne med efterfølgende stigende hunger- og sygdomsfrekvens forøget antallet af fattige i byerne. Det kan have været medvirkende årsag til Helsingørs oprettelse af et fattighus, eventuelt ansporet af oprettelsen af tugt- og børnehuset i København i 1605, som sigtede mod en resocialisering af de raske fattige.

Opsynet med fattighuset blev lagt ind under forstanderen for Helsingør almindelige Hospital, som i forvejen husede de mere velstillede syge og gamle i det gamle Karmeliterkloster. Driftsmidlerne blev tilvejebragt ved privat godgørelse. Først med fattigforordningen af 1708 blev indkomsterne om ikke nødvendigvis bed-

*Fattighusets firefløjede anlæg dannede et aflukket gårdsrum med sin egen særegne atmosfære. På den herover gengivne akvarel er livet i gården skildret en kold vinterdag i 1895. De gamle grundmurede længer er overpudset og røber ikke længere deres senmiddelalderlige herkomst. Man ser ind mod sydfløjen og til højre anes en del af Brahes gamle vestfløj. Den brolagte gård er dækket af sne og vandpumpen omvundet med halm eller reb for at isolere den mod kulden. Valnøddetræet i Bymuseets nuværende gård er plantet samme sted som dets forgænger, der ses på billedet. Carl Nielsen 1895.*

re, så dog mere stabile. Sandsynligvis på grund af nedgangstider i byen forårsaget af pesten i 1710-11 kom denne forordning, som tillod påligning af en fattigskat, dog først til at træde i kraft i Helsingør fra 1734, hvor man forkyndte byens borgerskab »at nu de fattiges Væsen var sat i den Stand, at herefter ingen fattig mere for Folks Døre maa lade sig finde, men der-



imod enhver af Borgerskabet hvert Kvartal til de fattiges Forstander betaler det, som de udi den derover forfattede Ligning er antaget for«.

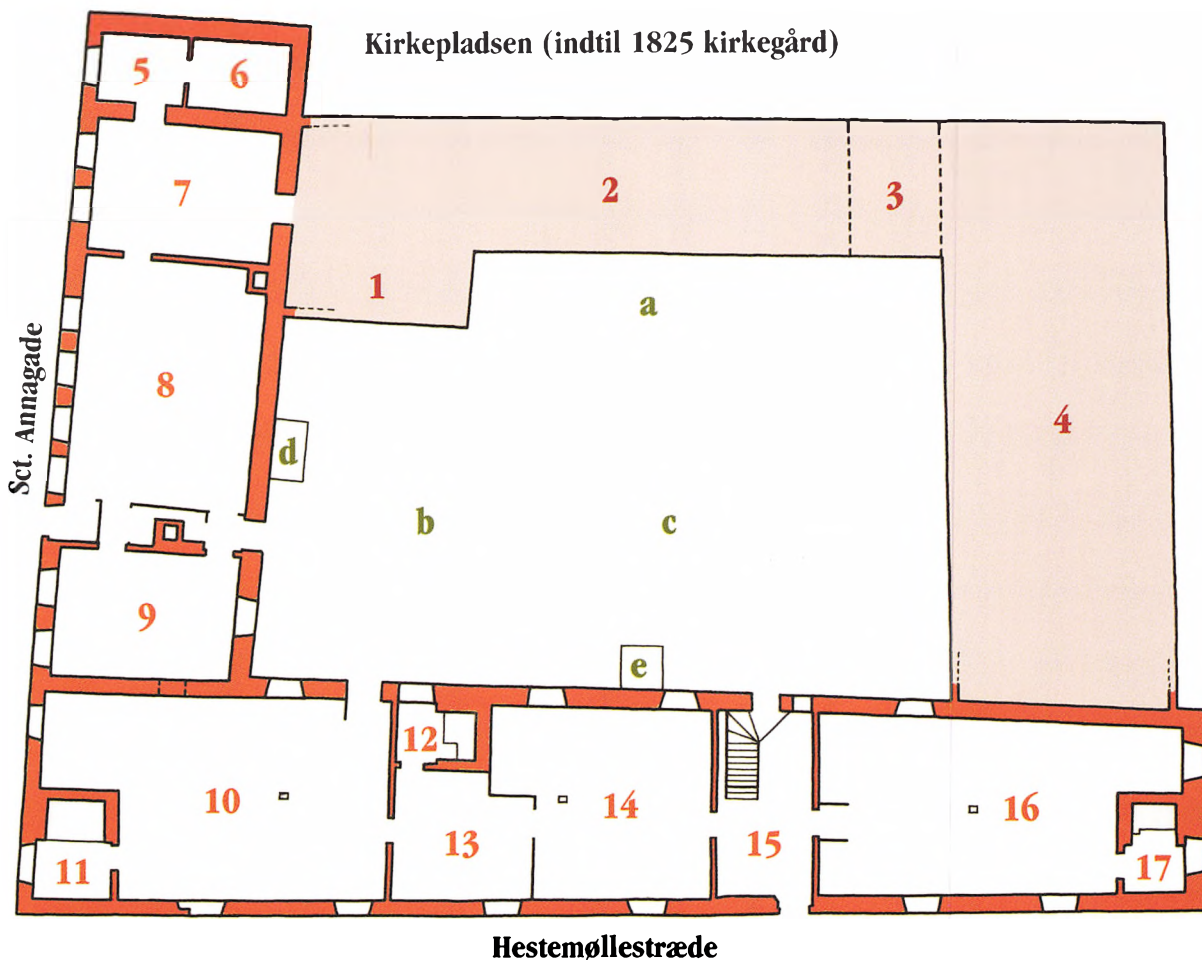
I 1752 blev den administrative sammenkobling af Helsingør almindelige Hospital og de fattiges hus stadfæstet i Frederik den Femtes nye fundats for hospitalet: »Hospitalsforstanderen skal tillige være Fattigforstander og nyder i alt i aarlig Løn 400 Rigsdaler, hvoraf Hospitalet udreder 300 Rigsdaler og de Fattiges Kasse 100 Rigsdaler«. Det skal i denne forbindelse bemærkes, at på daværende tidspunkt var et hospital nærmest et refugium for ældre eller handicappede, som ikke længere kunne klare sig selv eller bo hos familie. I selv samme fundats stadfæstedes også kriterierne for, hvem der kunne komme på hospitalet, og hvem der skulle i fattighuset: »gemene Folk, som Tjenestefolk og de, som med grove Arbejde haver havt deres Føde, ere ikke egentlige Hospitalslemmer, om end de blive gamle og skrøbelige«, det var derimod »skikkelige Folk af bedre Stand og saadanne,

*I 1790 tog man Herluf Trolles gamle sal i brug med ny ruminddeling og indretning af et større antal sengepladser. Denne akvarel udført af Carl Nielsen i 1895 viser den østlige halvdel af salen med et afdelt rum bag kakkellovnen indrettet til køkken. Salen er delt i midten ved opførelsen af den bindingsværksvæg, man ser i baggrunden, og døren førte ind til salens vestlige del, hvor der ligeledes var indrettet et køkken. Tre gangkøner stænkede og fejede gulvene hver dag, og hver lørdag blev alle lokaler og trapper vasket.*

som før har været i noget Embede eller er af skikkelig og agtbar Borgerstand ..... men uden Skyld og Brøde er kommet til Fattigdom«. Der var således en klar skillelinje mellem hospitalet og fattighuset, selvom de to institutioner havde fælles ledelse og administration.

Hvordan forholdene var for fattiglemmerne fremgår fra tid til anden af bemærkninger til regnskaberne. Man kan blandt andet af fattigregnskabet for 1773 læse, at der i de fattiges 3 stuer var 3 Jærnkakkellovne, 33 Himmelsenge





## Fattighusets stueetage

Grundplan af fattighusets stueetage som den så ud efter fattigvæsenets rømning af bygningerne i 1902 (Tilsvarende grundplan af 1. sal side 19). På det tidspunkt foretog Nationalmuseet en undersøgelse og opmåling af bygningerne ved arkitekt Holger Hagemann. Hans tegninger giver et indtryk af fattighusets indretning, der på det tidspunkt næppe har været ændret synderligt siden slutningen af 1700-årene. Vi kender ikke den præcise anvendelse af hvert rum, og desværre undlod man en nærmere opmåling af de to bindingsværksbygninger, hvorfor kun de ydre konturer er angivet. Dog er portgennemkørslen (3) angivet, ligesom den 3 fag brede lude (1) er markeret. Luden var forsynet med heltag, mens resten af nordfløjen (2) havde halvtag. Østfløjens (4) ruminddeling er heller ikke kendt, men bygningen havde heltag og var indrettet til 2 værelser opvarmet med jernvindovne, et køkken og et vaskehus med en stor

indmuret jerngryde.

Vestfløjen ud mod Sct. Annagade fungerede indtil omkring 1790 som portgennemkørsel, kaldet »Mørkeport«, til kirkegården (5-6). Fløjen rummede en række værelser (5-9) og et køkken. Man kunne komme ind i bygningen fra Sct. Annagade og fra den nordre sidebygning, mens der ikke var adgang fra sydfløjen langs Hestemøllestræde. Denne bygning havde indgang fra Hestemøllestræde, hvor man kom ind i trapperummet (15), der var placeret omtrent samme sted som det nuværende. Herfra kunne man også komme ud i den brolagte gård. Her fandtes en klokkestabel (a), et stort valnøddetræ (b) og en vandpumpe (c), samt to kældernedgange (d-e). Hele tre køkkener med ildsted og spisekammer (11, 12 og 17) fandtes i sydfløjen, og ved disses skorstene var opsat 1- og 2-etages jernvindovne. Tegnet af Lars Bjørn Madsen efter opmåling af Holger Hagemann 1903.

og 1 Prædikestol med sit Tilbehør«. Som undskyldning for, at der er brugt for meget sengehalm noteres: »de fleste have ikkun lidet at ligge paa, andre mindre« og »en Del er saa elendige og svage, at Naturens Gang bliver hos dem i Sengene, som naar de ikke skulde have mere end én Gang frisk Halm om Aaret, blev deres Leje miserabelt ynkværdigt og meget ilde stinkende« så »det ganske Huses Lemmer med smitsom Sygdom blev inficerede«. Selv med datidens øjne har det været ynkelige vilkår man bød disse mennesker.

Folketællingen af 1787 viser, at der på dette tidspunkt var 74 fattiglemmer i huset, heraf 13 børn under 14 hvoraf den yngste var 1 år. Af disse børn var kun 2 forældreløse, resten var børn af fattiglemmer. Gennemsnitsalderen for de voksne var 58,5, og den ældste var 92. Hvordan man fordelte 74 mennesker i 3 himmelsenge får stå hen i det uvisse. Selv om man i 1790 tog øverste etage i sydfløjen i brug opdelt i 3 stuer med 25 alkover og 3 køkkener samt et lille aflukke til afdøde fattiges ejendele, så der officielt var 58 pladser, var det ikke noget under, at smitsomme sygdomme florerede. Ved folketællingen i 1801, lige inden den nye fattigforordning, finder man 70 voksne fattiglemmer og ingen børn. Tallene kunne tyde dels

på at man så vidt muligt på dette tidspunkt anbringer de forældreløse børn i pleje, dels at man forsøger at holde fattige familier med børn ude af fattighusets regi. En opgørelse af fattighjælpsmodtagere i eget hjem fra 1804 kunne tyde på dette, idet der er 16 familier med uforsørgede børn, som får fast fattighjælp.

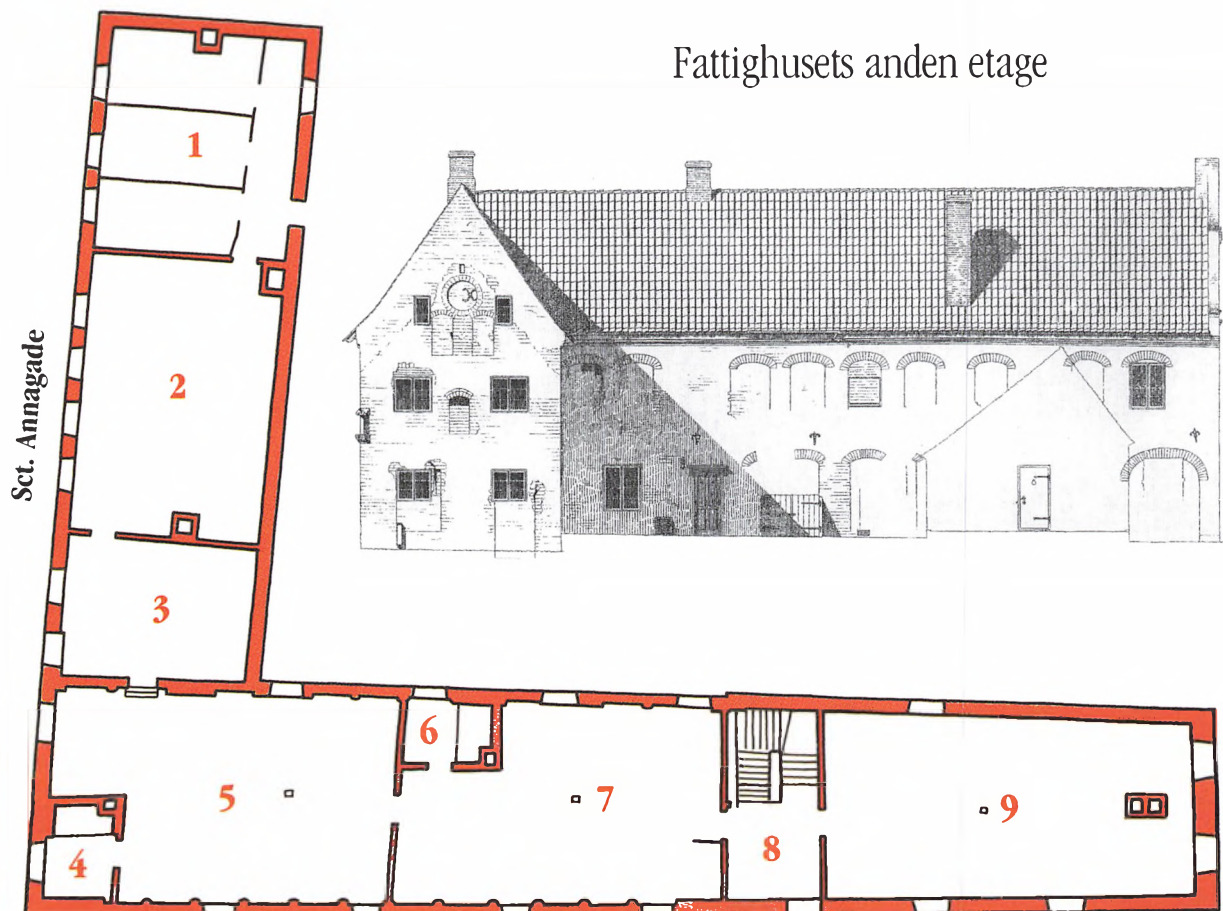
Allerede i Brahes tid har Karmeliterhuset nok været firefløjet, men det er sandsynligt, at de på side 14 viste og omtalte bindingsværkslænger stammer fra fattighusets tid, hvor de måske kan være nyopførte. Den dag i dag kan man genfinde spor af disse i Karmeliterhusets have. Den store port i vestfløjen ud mod Sct. Annagade, den nuværende indgang til Bymuseet og oprin-

*Karmeliterhusets vestfløj fotograferet fra Sudergade i 1890'erne. Bymuseets nuværende indgang og tidligere portgennemkørsel til kirkegården blev omkring 1790 omdannet til vindue. I baggrunden ses Sct. Mariæ Kirke med sin kullede gavl inden restaureringen, og bag træ-rækken til højre anes fattighusets nordre sidebygning med portgennemkørsel. Hude fot.*





## Fattighusets anden etage



### Hestemøllestræde

Grundplan af fattighusets 2. etage 1902. Rum-  
mene 4-7 er Trolles oprindelige festsal, der nu  
benyttes til Bymuseets permanente udstilling.  
Ved restaureringen blev den her viste rumopde-  
ling med 2 sengestuer og 2 køkkener fjernet og  
salen retableret. Rum nr. 7 er den sengestue, der  
er vist på akvarellen side 16, hvor man også  
ved kakkelovnen ser det afdelte rum med køkken  
(6). Fotografiet her til højre er optaget i 1905  
og viser det modsatte hjørne af samme rum (7).  
Døren yderst til venstre i billedet fører ind til  
trapperummet (8), der lå omtrent samme sted  
som det nuværende.

Tegningen øverst viser vestfløjen set fra gården  
med østgavlen af sydfløjen med helgennichen,  
samt et snit af den nordlige sidebygning lude.  
De fleste af vinduerne mod gården var blænde-  
de. Opmåling af Holger Hagemann 1903. Nati-  
onalmuseet.





delig den vestre indgang til kirkegården, blev tilmuret og erstattet med et vindue til gaden omkring 1790 i forbindelse med en nyindretning af vestfløjen. Fattighuset havde jo sin egen portgennemkørsel i den nordre bindingsværksslænge. Den sidste nok så nødvendige tilbygning skete i 1801 med en femkantet grundmuret bygning i gården med 4 lokummer og en skarnkiste.

I tråd med 1800-tallets fokusering på oplysning og arbejde og fattigforordningen af 1803, som bestemte, at lemmerne skulle arbejde for opholdet, indrettedes i 1805 4 arbejds- eller

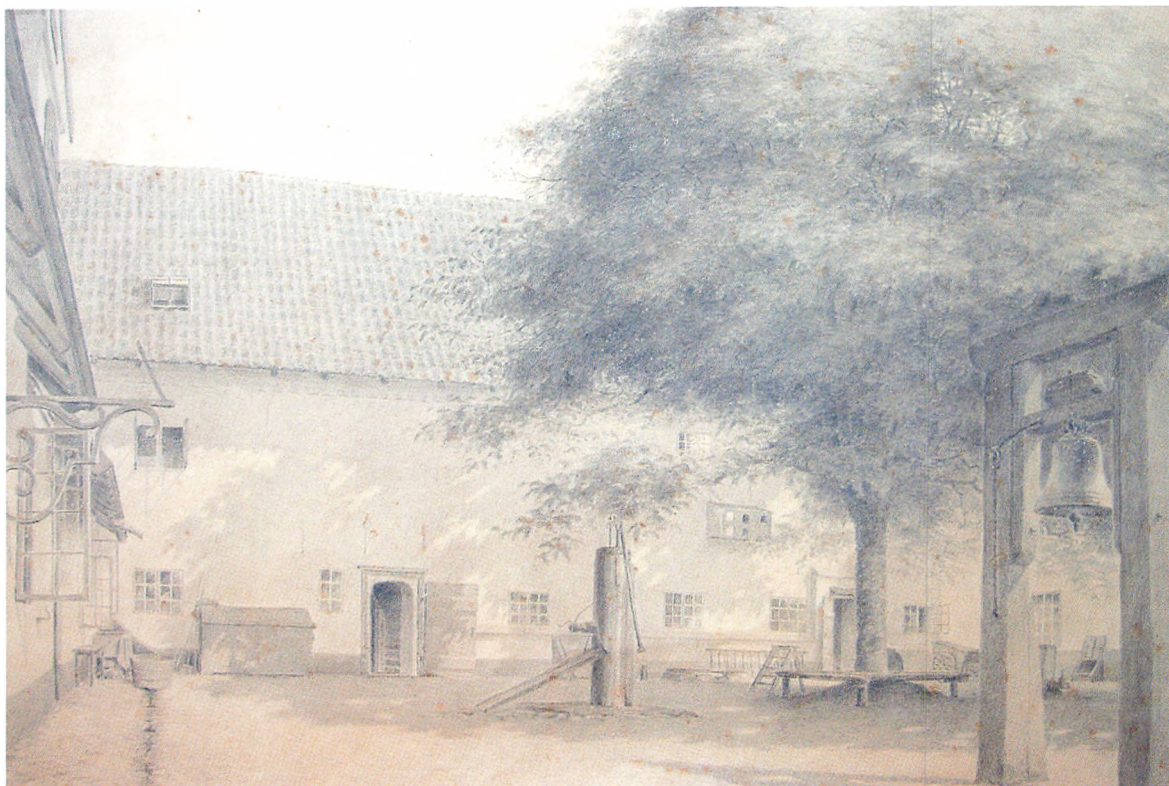
*I fattighusets tid var helgennichen tom og karmeliternes gamle sygehus omdannet til ukendelighed. Stadig anes dog i det overpudsede murværk murankrene med årstallet 1632, der markerer byens ombygning af ejendommen til fattighus. På hjørnet under helgennichen er påmalet gadenavnene, som det havde været skik i byen siden 1853. Buxtehudes Stræde hed dengang St. Maria Kirkeplads. Vinduernes hjørnebånd fortæller i øvrigt ved deres udformning, at de for denne sydfløjs vedkommende må være udskiftet engang i 1760-70'erne, medens vinduerne på vestfløjen med deres mere enkle beslag nok er indsat i forbindelse med en modernisering af denne fløj omkring 1790. Udateret fotografi.*

spindestuer for lemmerne samt en fattigskole. Perioden blev også optakten til en stigende professionalisering af lægevidenskaben og fokusering på smitekilder og dermed hygiejne. Dette resulterede i, at de syge fattiglemmer blev overflyttet til det næsten nyoprettede Øresunds og Helsingørs Sygehospital på fattigvæsenets regning, og til det nye fattigsygehus fra 1825. Pladsen var dog stadig for trang, og 1800-tallets borgere så ikke med velvilje på opbrydningen af familiemønstre, så i 1841 flyttede man skolen i forbindelse med, at der i sydfløjen ud mod Hestemøllestræde blev indrettet kvistlejligheder til husvilde med familie. Karmeliterhusets vestlænge var i alle årene dels bolig for forstander eller andre ansatte, dels lejet ud til boliger.

Selvom nogle af disse tiltag forbedrede vilkårene en smule, var det dog, når man sammenlignede med, hvordan andre levede i midten af 1800-årene, stadig en kummerlig tilværelse og en samtidig skrev i sine erindringer, at fattighuset »var ikke noget tiltalende Hjem for fattige og en uhyggelig Bolig at se til«.

Tilsyneladende var fattigkommissionen bevidst om de dårlige forhold, for i 1867 fremkom de med et forslag til en ny fattig- og arbejdsanstalt på Ladegårdsvejen udenfor byen. Man gik så langt som at udarbejde byggeplaner, personaleplaner med videre og forhøre sig i Tikøb Sogn, som lige havde bygget Tikøb Fattiggård på Gurvej i Tikøb. Forslaget blev nedstemt af byrådet på grund af manglende økonomisk basis for projektet.





En opgørelse fra 1872 viser, at fattighuset på daværende tidspunkt bestod af »5 Fruentimmerstuer, 3 Mandfolkestuer, 2 Kaserner og nogle Interimslokaler med i alt 96 senge«, hvor kasernerne var til indkvartering af syge menige soldater, sandsynligvis fra forlægningen på Kronborg, og interimslokalerne må have været de tidligere omtalte husvildeboliger.

Udover hvad man kan udlede af de gamle aktstykker er vi så heldige at have en beskrivelse af, hvordan huset så ud i sidste halvdel af 1800-årene, idet Martinus Galschiøt, indfødt helsingorner 1844-1940, i sine erindringer var så vellyk at beskrive huset, som det så ud i slutningen af 1800-årene: »Det var en fæl, gammel, forfalden Kasse, samme Fattighus, lige elendig udvendig og indvendig, men ganske morsom at se til, ulige morsommere end Huset nu er, i sin saakaldte restaurerede Skikkelse som Karmeliternes Sygehus og Herluf Trolles og Peder Brahes Gaard; det mangler nu ganske den Patina, som

*Fattighusets gård ved århundredskiftet med den østlige bindingsværkslænge til venstre. Tegneren har stået ved porten i nordlængen, der altid skulle holdes aflåst, så ingen kunne komme ind eller ud uden opsynsmændens vidende. Fattiglemmerne måtte kun forlade stedet på ganske bestemte tider af dagen, og for at markere, hvornår ind- og udgang begyndte og ophørte, blev der ringet med den klokke, man ser i forgrunden til højre. Tegning af Christian Thielemann-Petersen 1896.*

Ælde og Slid hade givet den gamle Bygning, og som gjorde den saa malerisk«.

Fattiglemmerne kunne næppe se det maleriske, så det har givet været en lettelse da man, efter alderdomsunderstøttelsens indførelse i 1890, ganske langsomt kunne begynde at rømme fattiglemmerne i det gamle forfaldne hus til den nyindrettede fattiggård i det tidligere garnisonssygehus i Fiolgade. I 1902 var rømninngen tilendebragt, og husets tid som fattighus slut.



St. Annagade. Herluf Trolles Hus.

## Smadderkasse eller kulturarv!

Karmeliternes hospital og »De sjællandske Brøders Gaard« stod nu som en skamstøtte over fattigforsorgen, og man var da i byen også enige om at rive det ned. »Mørkt og skummelt var det at se til udefra med sine skæve, forfaldne vægge og sine små vinduer, hvis mørke grønne ruder var overtrukne med spindelvæv, når de da ikke var slåede ud og tilstoppet med klude. Og endnu uhyggeligere så der ud indenfor i de mange små rum«.

Nedrevet var det sikkert også blevet, hvis det ikke lige havde været for professor H.B. Storck og museumsdirektør Møllerup, som i forbindelse med restaureringen af Karmeliterklostret

*Selv de mest skeptiske må have haft endog meget svært ved at bevare pessimismen ved synet af det nyrestaurerede Karmeliterhus, der her er fotografieret få år efter restaureringen. (Se fotografiet side 13). H.B. Storck valgte efter rimelig sikre spor at rekonstruere Trolles fornemme gavlvindue mod Sct. Annagade, ligesom han overalt i bygningen lod indsatte vinduer, der respekterede de oprindelige fladbuede muråbninger. De blyindfattede ruder skulle understrege bygningernes anselige alder og nyvundne bevaringsværdi.*

og Sct. Mariae Kirke fik øje på det gamle hus.

I efteråret 1902 fik Nationalmuseet tilladelse til at undersøge og opmåle den gamle fattiggård med henblik på at udarbejde forslag til en hel eller delvis restaurering. Det blev H.B. Storck, assisteret af arkitekt Holger Hageman, der kom til at forestå undersøgelsen. I 1904 var man nået så langt, at by-

rådet vedtog restaureringsforslaget og »at bygningen efter istandsættelse stilles under tilsyn af staten og fredlyses«. Nu skulle husets fremtid vel være sikret. Men det var den så langt fra, stemningen vendte. Rigsdagen trak sit tidligere tilbud om støtte tilbage, byrådet trak også sin støtte tilbage, og diskussionen om bygningens arkitektoniske værdi og bevaringsværdighed bølgede frem og tilbage. Projektet så ud til at måtte skrinlægges.

Der var dog stadig en kreds af indflydelsesrige helsingoranere, som kæmpede for sagen. De fik en uventet hjælp af Nationalmuseets daværende museumsassistent Chr. Axel Jensen. Han offentliggjorde en artikel i Berlingske Tidende i 1906, hvor det lykkedes ham at påvise,



*Fattighusets gårdsplads med sin toppede brolægning, vandpumpen og klokkestablen blev efter Storcks restaurering omdannet til en fredelig have med »genanvendelse« af det gamle valnøddetræ fra fattighusets tid. Længst til højre ses den tilmurede, oprindelige port. Vinduet er senere udskiftet med en dør.*



at karmeliterenes gamle hospital faktisk havde tilhørt både Herluf Trolle og Peder Brahe, så nu havde huset både arkitektonisk og kulturhistorisk værdi. Med økonomisk støtte blandt andet fra grev C. Reventlow til Brahetrolleborg og fra staten lykkedes det til sidst at få indsamlet så mange penge blandt de private interesserede, at restaureringen kunne gå i gang i foråret 1907.

Baggrunden for grev Reventlows tilskud til restaureringen skal måske findes i Brahetrolleborgs historie, idet Otte Brahes søn,

*På loftrummet i sydfløjens gavl mod St. Annagade kan man stadig finde dette vindue i et utilgængeligt, uudnyttet hjørne med lasede, falmede gardinrester fra de første år efter Storcks restaurering. Det giver unægtelig lidt af den stemning, der må have hersket i det forladte, faldefærdige fattighus.*



Manderup Brahe giftede sig med Birgitte Trolle Nielsdatter. Efter Manderup Brahes død i 1666 mageskiftede Birgitte Trolle i 1668 sine besiddelser med Christoffer Gabel for godset Rantzausholm. Da ægteparret var barnløst og Birgitte Trolle ikke giftede sig igen, oprettede hun derefter i 1672 baroniet Brahe-Trolleborg til fordel for sin broders børn. Rantzausholm har siden da båret navnet Brahetrolleborg. Så man kan med nogen ret påstå, at familierne Brahe og Trolle, som skabte det hus vi kender i dag, var medvirkende til at bevare huset 3-400 år efter de havde forladt det.

På trods af det temmelig store tilskud fra Reventlow og de andre private donatorer var der dog stadig nogen modstand i byrådet, hvor et byrådsmedlem bl.a. karakteriserede bygningen som »en gammel smadderkasse« uden historisk værdi og restaureringen som »humbug og skandale«. Bølgerne gik så højt, at byrådsmedlemmet truede »Karmeliterhusets venner« med stryg, hvis de undlod at stemme for nedrivning. Huset red dog også stormen af denne gang og i 1911 rykkede det nyetablerede »Helsingør Historiske Museum« samt Folkebiblioteket ind i Karmeliterhuset.





## Folkebibliotek og »varmestue«.

Havde Herluf Trolle og Birgitte Gøye kunnet følge husets skæbne, havde de nok for første gang i flere hundrede år nikket anerkendende. Bøger og viden fik igen plads i huset, som nu var kommet til ære og værdighed som en del af byens historie.

Ved indflytningen i 1911 blev huset opdelt, således at Peder Brahes vestfløj blev udlejet til beboelse, den gamle portnerbolig i den østlige ende af sydfløjen, det vil sige den ældste del af huset, ligeså. I Herluf Trolles del af sydfløjen fik så Helsingør Historiske Museum til huse på første salen i den store sal, og Folkebiblioteket fik de tre rum i stuen. Der var nogen diskussion om boliglejningerne, idet man mente, det var tvivlsomt om pæne borgere ville have adresse i

*Bibliotekets udlån (herover) var indrettet i Trolles gamle festsal, og her var reolerne stillet i blændingerne og midt på gulvet mellem de store bærende stolper. For enden ud mod Sct. Annagade var udlånsskranken. I vestfløjen (øverste side 25) var Brahes gamle sal passende omdannet til læsesal. Fotografier optaget 1934; Danmarks Biblioteksskole.*

det gamle fattighus, men helsingoranerne gjorde tvivlen til skamme, idet lejlighederne hurtigt blev udlejede.

Biblioteket voksede hastigt, og allerede i 1917 var der pladsmangel. Det blev dog afhjulpet noget, da museet i 1921 rømmede første salen og flyttede over i Karmeliterklostret. Efter nyindretning og omflytning kunne biblioteket så byde velkommen i de større lokaler. I 1925





fik biblioteket status som centralbibliotek for Frederiksborg Amt under navnet Nordsjællands Centralbibliotek.

Huset rummede nu biblioteket med udlånsvirksomhed og læsesal, foredragsvirksomhed og studiekredse samt overbibliotekarens lejlighed ud mod Sct. Annagade. Biblioteket forsatte sin stadige vækst og efterhånden måtte loft og kælder tages i brug til magasin foruden lejet plads i klostret. Problemerne blev afhjulpet en smule ved overbibliotekarens fraflytning og den efterfølgende overdragelse af lejligheden i vestfløjen i 1961. Selv efter dette havde biblioteket stadig vokseværk, og man blev endeligt klar over, at det gamle hus var ved at sprænge sine rammer. Der blev fundet en grund, lavet et byggeprojekt, og i 1971 flyttede biblioteket så til sin nuværende placering ved Reberbaneparken i Marienlyst Allé.

Biblioteket blev gennem årene et skattet sted for byens borgere. Det havde mange funktioner,

*Bymuseet flyttede i 1973 tilbage til Karmeliterhuset, hvor en stor permanent udstilling kunne indrettes på begge etager. Her er museets daværende chef Aase Faye fotograferet med Kenno Pedersen og formanden for kulturudvalget Oswald Christensen i forbindelse med opstillingen af vilh. Olsens kaffe- og thehandel, der lå i Bjerggade.*

også af mere uventet art, som tidligere bibliotekarer kan tale med om: »Læsesalen havde åbent til kl. 10 om aftenen og var for mange mennesker en varmestue ..... Jeg husker navnlig en lille, fin, slidt dame, der kom næsten hver dag og tørrede sine lommestørklæder på stoleryggene«. I 1951 fremgår det af personalemdereferatet, at varmestuefunktionen var ved at tage overhånd: »Generende personer (støjende, sovende, hostende og specielt duftende) er vi, personalet, forpligtet til om nødvendigt at udvise, eventuelt ved politiets hjælp«.

Så alt i alt må man sige, at biblioteket i sin periode i huset kom til at rumme alle de aspekter huset selv havde kendt, fra velstand til armod.

## Helsingør Bymuseum og Helsingør Byhistoriske Arkiv

Et komplet pulterkammer. Sådan omtales Helsingør historiske Museum i 1921 ved overflytningen fra førstesalen i Karmeliterhuset til Karmeliterklostret.

Museet havde på det tidspunkt eksisteret i 10 år som et privat museum støttet af en muse-



umsforening. Det havde aldrig været åbent for publikum og fungerede kun som »opbevaringssted for genstande, der kunne tjene til belysning af byens og omegnens historie«.

Ved overflytningen til Karmeliterklostret bevilligede byrådet 2000 kr. til flytning og nyopstilling, så det blev muligt at åbne for publikum. Men økonomien var et problem. Flere gange måtte bestyrelsesmedlemmerne for museumsforeningen dække museets gæld. Dertil kom, at lokalerne i klostret var både upraktiske og mørke. Så det altoverskyggende problem i 1920'erne var at få sikret museets fremtidige beståen. Efter lange forhandlinger med kommunen tilbød denne at overtage museet og driften og derefter overflytte museet til Marienlyst Slot. Her fik det så til huse i perioden 1931 til 1973, hvorefter museet blev flyttet tilbage til Karmeliterhuset, hvor det befinder sig i dag.

Hermed blev ringen sluttet. Museet trådte sine barmesko i Trollesalen og vendte tilbage og overtog hele huset som fuldbåret officielt bymuseum og byhistorisk arkiv.

I de mindre rum i stueetagen og i Herluf Trolles store sal på 2. etage fortæller museets udstillinger om den blomstrende kosmopolitiske sundtoldsstad og dens indbyggere. Den gamle port i vestfløjen danner museets hovedindgang, og på 2. etage har Peder Brahes store sal fundet anvendelse for skiftende udstillinger og midlertidig læsesal for Helsingør Byhistoriske Arkiv.

Museet har, som alle kulturhistoriske museer, vokseværk og pladsmangel, da genstande og arkivalier stadigt skal indsamles, registreres, arkiveres og i videst muligt omfang udstilles, idet samtiden hele tiden har det med at blive fortid og dermed kulturhistorie. Men samtidigt har Bymuseet forhåbentligt fundet sin blivende plads, da der nu er en smuk sammenhæng mellem husets historie og funktion.

Det gamle Karmeliterhospital kan nu som et af de ældste, bevarede huse i Helsingør, ikke bare fortælle sin egen historie men også hele byens. Det må siges at være en passende afslutning på husets lange og brogede historie.

## Anvendt materiale.

- Boesen Ludvig, Helsingørs Beskrivelse 1757, 1976.  
Brandtaksationer for Helsingør, diverse år (Landsarkivet).  
Danmarks Adels Årbog, 1888.  
Dansk Biografisk Leksikon, 3. udg., 1933-44  
Kancelliets Brevbøger, 1618-1630.  
Dalsager Johns. S., Helsingør Almindelige Hospitals Historie 1541-1901, 1941.  
Erslev Kristian, Danmark-Norges Len og Lensmænd 1596-1660, 1885.  
Erslev Kristian, Den danske Adels Hartkom i Kristian IV's Tid. Danske Magasin 5.r.I, 1887-89.  
Folketællinger for Helsingør, diverse år (Landsarkivet).  
Friis F.R., Breve og Aktstykker angående Thyge Brahe og hans Slægtninge, 1875.  
Galschiøtt Martinus, Helsingør omkring midten af forrige århundrede, 2. Udg. 1960.  
Helge Nynne, Offentlig og privat forsorg i Helsingør 1737-1808, Helsingør Kommunes Museer, årbog 1986.  
Henning Henning, Fandens prædikestol i Helsingør, St. Mariæ Sogns Kirkeblad 19..  
Jørgensen Kaare Rübner, De hvide brødre i Helsingør, Helsingør Kommunes Museer, årbog 1979.  
Kjellberg Sven T. et al., Slott og herresäten i Sverige bd. 2, 19..  
Klem Knud, Sundtoldens Helsingør, 1960  
Lund Ole, Smaabilleder fra Helsingør 1800-1830, udg. Oscar Geismar 1900  
Lund Troels, Danmark i fest og Glæde, 19..  
Pedersen Kenno, Et komplet pulterkammer. »Det gamle Helsingør«, 1982  
Pedersen Kenno, Et skændslens hus restaureres. »Det gamle Helsingør«, 1982  
Pedersen Kenno, Når bare der var et punktum. Nordsjællands Centralbibliotek 1925-64, Helsingør Kommunes Museer, årbog 1999.  
Pedersen Laurits, Helsingør i Sundtoldstiden 1426-1857, 1926.  
Pedersen Laurits, Det gamle Helsingør, 1912.  
Petersen Ladewig E., Chr. IV's pengeudlån til danske adelige. Kongelig foretagervirksomhed og adelig gældsstiftelse 1596-1625, 1974.  
Petersen Ladewig E., The crisis of the danish nobility 1580-1660, 1967.  
Petersen Ladewig E., Studier over virkningerne af den adelige gældsstiftelse omkring 1600. Personalhistorisk Tidsskrift 1970.  
Resen Peder Hansen, Atlas Danicus, Helsingør, v. Johns. Knudsen. 1928.  
Roussel Aa. et al., Danske Slotte og Herregårde, 1963  
Secher V.A., Samling af Kongens Rettertings Domme 1605-1614, 1885-86.  
Smith Birket S., Uddrag af dr. Med Otto Sperlings Selvbibliografi (1602-1673), 1885.  
Sønderberg Janne, Karmeliterhuset i Helsingør, Bygningsarkæologiske Studier, 1984.  
Trap J.P., Kongeriget Danmark, 4. udg., red. C. Knudsen, 1929.





## Karmeliterhuset i dag Stueetagen

Grundplan af Karmeliterhuset som det har set ud i perioden 1910 til i dag. Stueetagen, der her er vist, har stort set bevaret den ruminddeling, den fik ved restaureringen i 1907-10. Med lys blå farve er angivet skillerum og tilmuringer, der i dag er fjernet. Efter restaureringen blev vestfløjen og den østlige ende af sydfløjen udlejet til beboelse. Bymuseets nuværende indgang fra Sct. Annagade (1) var dengang indgang til lejlighederne i begge etager. Man kom ind i stuelejligheden gennem forstuen (2), der i dag er lager for museumsbutikken. Den nuværende museumsbutik (3-4) var lejlighedens dagligstue (3) og spisestue (4). I det nuværende første udstillingsrum (7) var lejlighedens køkken med spisekammer (8). Toiletet fandtes dengang som nu i rum 6. De nuværen-

de kontorer var dengang henholdsvis soveværelse (5) og pigekammer (9). Den nuværende dør ind til udstillingen i rum 10 var blændet, da der ikke var adgang mellem vest- og sydfløjen. Helsingør Centralbibliotek fik sit første domicil i sydfløjens rum 10-12, hvor nu en del af Bymuseets udstillinger er. Den nuværende trappeopgang (13) var bibliotekets hovedindgang indtil 1925. Den østlige ende af denne fløj - Karmeliternes oprindelige sygehus - blev også udlejet til privat beboelse, og her var to værelser (16-17) mod syd og køkken (14) og spisekammer (15) mod nord. Toiletet fandtes ikke i lejligheden før spisekammeret senere blev omdannet til et sådant. I dag rummer denne del af bygningen Bymuseets kontorer.



## Karmeliterhuset i dag Anden etage

Grundplan af Karmeliterhuset som det har set ud i perioden 1910 til i dag. Ved restaureringen i 1907-10 blev også denne etage i vestfløjen udlejet til beboelse, og siden er der sket en del forandringer i ruminddelingen (angivet med lys blå farve). I vestfløjen blev Brahes store sal omdannet til en beboelseslejlighed med forstue i en del af den nuværende gang. Der, hvor biblioteket i 1924 indrettede læsesal (senere Bymuseets udstillingslokale og læsesal, kaldet »Brahessalen«) var der dagligstue (2), spisestue i hele bygningens bredde (3) og en del af soveværelset (4), hvis sydlige ende i dag udgøres af en del af gangen ved toiletterne. Hvor toiletterne, trapperummet til loftsetagen og den sydlige ende af gangen er i dag, fandtes lejlighedens pigekammer (7) og spisekammer (8) samt trappe til loftet. Køkkenet (6)

og lejlighedens toilet (5) optog resten af den nuværende gang. Pigekammeret (7) blev i 1924 indrettet til bibliotekarens kontor, der havde adgang til både læsesalen (2-4) og selve bibliotekslokalet (9). I lejlighedens tid var der ikke adgang til sydfløjen. Først da biblioteket i 1924 overtog Bymuseets udstillingslokale (9) efter at museet i 1921 var flyttet over i Karmeliterklostrets vestfløj, blev der atter forbindelse mellem de to fløje, nemlig den nuværende adgang, samt en nu atter tilmuret dør ved siden af ind til førnævnte bibliotekarkontor. Begge disse dørpartier ses på fotografiet fra 1934 øverst, der viser bibliotekets udlånskranke i den gamle Trollesals vestende. I den østre del af sydfløjen var der indrettet en lejlighed med samme ruminddeling og anvendelse som lejligheden i stueetagen (11-14).



Udgivelsen af denne bog er bekostet af

**F**ALKENBERG  
A/S MILJØRÅDGIVNING