



## **Dette værk er downloadet fra Danskernes Historie Online**

**Danskernes Historie Online** er Danmarks største digitaliseringsprojekt af litteratur inden for emner som personalhistorie, lokalhistorie og slægtsforskning. Biblioteket hører under den almennyttige forening Danske Slægtsforskere. Vi bevarer vores fælles kulturarv, digitaliserer den og stiller den til rådighed for alle interesserede.

### **Støt Danskernes Historie Online - Bliv sponsor**

Som sponsor i biblioteket opnår du en række fordele. Læs mere om fordele og sponsorat her: <https://slaegtsbibliotek.dk/sponsorat>

### **Ophavsret**

Biblioteket indeholder værker både med og uden ophavsret. For værker, som er omfattet af ophavsret, må PDF-filen kun benyttes til personligt brug.

### **Links**

Slægtsforskerens Bibliotek: <https://slaegtsbibliotek.dk>

Danske Slægtsforskere: <https://slaegt.dk>



KØBENHAVNS BYMUSEUM  
I ET HALVT SEKEL  
*1901—1951*

*af*

CHR. AXEL JENSEN

*28. april*

---

KØBENHAVN 1951

KØBENHAVNS BYMUSEUM  
I ET HALVT SEKEL

Bogen er trykt  
med tilskud fra  
NIELS BROCK'S LEGAT

Bogen er udført  
hos  
Nielsen & Lydiches Bogtrykkeri (M. Simmelkær)

Klicheer:  
F. Hendriksens Reproduktionsatelier

Skrift:  
Monotype Bembo 12/14 pkt.

Papir:  
Specialtryk 4203, D. F. P.

Bogbinderarbejde:  
Torp

## FORORD

**B**URDE dette femti-års jubilæumsskrift ikke have været festligere, således vil måske nogle af dets læsere spørge. Hertil kan på forhånd svares, at det er tænkt og skrevet som en historisk redegørelse og derfor må tilstræbe at skildre sejladsen, som den virkelig er foregået, ikke blot i medbør og magsvejr, men til tider også i vindstille eller modvind og storm mellem farlige skær. Det kan ikke forties, at museet kom til verden som spæd spire, om hvis levedygtighed der herskede adskillig skepsis, at dets noget svagelige barndom henlevedes under små og beskedne kår, og at det senere i livet har lidt sine store skuffelser, fordi de knap overståede børnesygdomme fulgtes af to verdenskrige med eftervirkninger, som har hæmmet dets naturlige vækst. Årti efter årti har det arbejdet under interimistiske forhold og i utilstrækkelige lokaler, og endnu på halvtredsårsdagen har det ikke nået at skabe sig et selvstændigt hjem og sætte foden under eget bord. Alt slikt må uundgåeligt virke som sordine på festmelodien — så meget mere som forfatteren må erkende, at han bærer sin del af ansvaret. Når resultaterne indtil dato ikke er blevet mere imponerende, og når han nu føler sig som en lille Moses, for så vidt som han højt regnet kan nå at kigge ind i en nybygnings forjættede land, men aldrig slipper over grænsen, har det været en medvirkende årsag, at museets faglige leder ikke har formået at koncentrere sig om denne opgave.

Alt dette, for hvilket der i det følgende skal gøres nøjere rede, betyder naturligvis ikke, at arbejdet for Bymuseet har været en ørkenvandring. Der har ialfald været rigeligt med oaser, frisk vand og grønne træer. Personlig er festskriftets forfatter inderligt taknemlig for, at stadens historiske

museum blev betroet til hans varetægt, og at han i mer end en menneskealder har fået lov til at fortsætte i lykkeligt samvirke både med overordnede og underordnede.

Et solur tæller kun de lyse og klare timer, og en forfatter af et festskrift, der i et par kapitler endogså får selvbiografisk karakter, har tendenser i samme retning; helst dvæler han ved solskinsdagene og oaserne, og allerhelst vil han fremhæve de resultater, som er opnåede.

Forhåbentlig vil dette lille skrift kunne vise, at der med bistand fra mange sider, fra de bevilgende myndigheder og fra velyndere og givere er opvokset en byhistorisk samling, der indtager sin anerkendte plads mellem hovedstadens andre museer og tåler en sammenligning med de beslægtede institutioner i Nordens andre hovedstæder, søstermuseerne i Helsingfors, Oslo og Stockholm.

Gid de efterfølgende linjer måtte bidrage til, at den stadig og støt voksende forståelse og sympati for museet, som mærkes både fra kommunalbestyrelsens og fra publikums side, styrkes og fremmes i de kommende år, så at museet engang i gunstigere tider kan få opfyldt sit allerstørste fødselsdagsønske.

*Chr. Axel Jensen.*

## DRONNING DOROTHEAS BRUDESMYKKE

»Udi Aar 1557, forend Christianus III døde Aar 1559 Nyaarsdag, gav Dronning Dorothea, som var Hertug Magni af Saxens Datter, til Københavns Raadstue et Sølvsmykke forgyldt . . . Dette Smykke findes endnu Aar 1681 paa Københavns Raadstue udi god Forvaring, og blev giort til Brude dermed at smykke.

Stenene i dette Smykke kan have saadan en Betydning, at den overste Sten betyder Gud, som er over alle Ting udi den runde Verdens Kres, som betegnes ved den runde Sten i Ornen, samler fra alle Hjørner tvende (som gives til kende ved de to Fugle) at skal ved Ægteskab være 2 (2 Stene ved Siderne af Vaabnet) som skal leve sammen, indtil den mørke Død (den mørke Ametyst, som er i Enden af Smykket) skiller dem ad«.



Dronning Dorotheas brudesmykke.

»At den ene Sten, som er paa den højre Side af Vaabnet, er en Diamant, haard og hvid, bemærker, at Manden skal være i Huset som en Diamant, den fornemste, haard og mandhaftig, hvid 5: med Hellighed, Skikkelighed og Forstand staa sit Hus for. Den anden Sten paa den venstre Side er ophefven og kantet, betyder, at Kvinden skal ved Barnefødsel have stor Smerte, Kors og Bedrovelse.

Hvad Formen er anlangendes, som er som en Dør for et Hus, da ikke alene ved Ægteskab begynder en at holde Hus, men endog for Ægtefolk, som lever med hinanden, er Ægteskab en Dør til Himmerig«.

Således fortæller borgmester Hans Peter Resen i et manuskript om rådhuset, der endnu opbevares i stadsarkivet. Om stenene siger han yderligere, at den øverste firkantede, den store runde i fuglen Phønix og den aflangt firkantede på den venstre side af det saxiske våben er safirer, den på den anden side af våbnet en bøhmisk diamant. De ni runde perler er norske og betyder de ni sysler ligesom de ni hjerter i Danmarks våben. »Syslerne« var de retskredse, hvori landet i gamle dage var inddelt.

Endvidere oplyser Resen, at der på bagsiden er en sær lang hægte til at fæste samme smykke på brudens klædebon, og han tilføjer en lærd forklaring om de gamle Romeres og Grækeres brug af sådanne fibulaer.

Hægten er nu forsvundet, og der er kun levnet seks af perlerne, men det kan ses, at der har været ni.

Smykket er typisk for sin tid, både ved sin størrelse og sit arbejde. Dets højde er 15 cm. De sen-gotiske ranker, som omgiver stenene, er af sølvblik i udklippet, kruset arbejde, på en plade af sølv, det saxiske våben, som ledsages af årstallet, er emaillet i heraldiske farver. Fuglen, der omgiver den store sten over våbnet, kan det være vanskeligt nok at få øje på, og man forstår, at den er blevet urigtigt tydet. I virkeligheden er den en pelikan, som plukker sit bryst for at lune sine to små unger, et symbol på moderkærligheden, meget passende på et brudesmykke. Men den senere digtede forklaring er ikke mindre betegnende for sin tidsalders opfattelse af ægteskabet.



## DET KOMMUNALE MUSEUMS TILBLIVELSE

1900—1901

I STADENS gamle rådhus, mellem Gammeltorv og Nytorv, opbevaredes der allerede i 1600'erne ikke helt få billeder og genstande af byhistorisk betydning — ganske bortset fra, at hele dets indbo i vore dage vilde have været museumssager af rang. Selv efter ildebrandene 1728 og 1795 var dog adskillige sølvgenstande, signeter og andet i behold, men den liste over »Antiquiteter eller Rariteter«, der 1786 var publiceret i borgmester H. C. Herslebs fortegnelse over rådstuearkivets dokumenter, formåede ikke at sikre genstandene. Det var, som om de gamle kuriositeter ikke kunde finde husly i C. F. Hansens råd- og domhusbygning, og gennem største delen af det 19. århundrede vistes der en mærkelig ligegyldighed overfor stadens kommunalhistoriske minder; de bedste ting vandrede til skydeselskabet eller Rosenborg-Samlingen, og andet sløsedes bort. Den nyklassiske smagsretning og rationalismen virkede stærkere end romantikken, hvis historiske sværmeri gjaldt oldtid og middelalder, og hverken maskinalderens barndomstid eller nationalliberalismen formåede at værdsætte enevældens periode, der er så afgørende for hovedstadens historiske udvikling.

En blidere luftning mærkedes først henimod århundredets slutning, da rådstuearkivar Oluf Nielsen havde lagt et solidere grundlag for vor viden om Københavns fortid, da Troels-Lund havde vakt interessen for dagliglivets kulturhistorie, og da både arkitekter og museumsmand var begyndt at studere de nærmest foregående århundreders hjemlige stilformer.

Det er betegnende, at det nye rådhus' bygmester, Martin Nyrop, allerede 1893 opnåede en lille, årlig sum til indkøb af billeder og andre sager af historisk betydning. Det var ikke blot i arkitekturen, at han vilde forsøge

at knytte trådene mellem fortid og nutid, og utvivlsomt er det i hans tegnestue, at den første spæde spire til det vordende kommunale museum er blevet plantet. Tilsyneladende uden tilskyndelse fra anden side afsatte han på det endelige projekt til rådhuset en »museumssal«, den, der senere er omskabt til bryllupssal, et hvælvet rum under borgerrepræsentationens mødesal, side om side med arkivet. Det passede godt ind i hans tankegang, at fortidens minder skulde finde husly lige under det sted, hvor byens nutid og fremtid diskuteredes.

Hvorledes trådene fra Nyrops tegnestue spandt sig ind i de kommunale kredse, lader sig næppe efterspore, men sikkert er det, at museumstanken her vandt ivrige tilhængere.

I borgerrepræsentationens møde 22. oktober 1900 fremsatte fire medlemmer, Anders Hvass, Jens Jensen, Peter Knudsen og Gustav Philipsen, af hvilke to var liberale venstremænd og to socialdemokrater, forslag om at nedsætte et udvalg på 7 medlemmer »til at overveje oprettelsen af et kommunalt museum«.

Som ordfører for forslagsstillerne talte overretssagfører Hvass. Han havde sat sig grundigt ind i problemerne, og det lykkedes ham i virkeligheden ikke blot at motivere forslaget, men desuden at opridse et program for museet, der senere på mange hovedpunkter har stået sin prøve. Det nye rådhus, sagde han, vil sikkert i langt højere grad end det nuværende blive midtpunkt ikke blot for det kommunale, men også for det sociale liv her i byen. Det må også kunne give rum for nye opgaver. I behandlingen af byens historiske minder står vi ved et vendepunkt; på planen til det nye rådhus er der vist et lokale for en historisk samling. I videreførelse af denne tanke har forslagsstillerne tænkt at tilvejebringe rammerne for en sådan samling. »Kjøbenhavn fortjener at have sit Museum«. »Der savnes i høj Grad synlige Minder om Fortiden.« Andre byer har taget opgaven op. Paris har skabt det fortrinlige Musée Carnavalet, München har efter 15 års indsamling nylig åbnet en byhistorisk samling, i Frankfurt, Wien og andetsteds findes der stadsmuseer. »Det vilde ikke være underligt, om også København tog fat paa denne opgave«. De i hovedstaden eksisterende museer, Nationalmuseet, Folkemuseet og Kunstindustrimuseet har andre opgaver



Anders Hvass, ordfører for forslaget om museets oprettelse.

og viser ingen særlig interesse for København. Det nye museum bør dog søge samarbejde med de gamle og ikke kræve, at de udleverer sager. Det skal ikke hobe sager op, men hellere tilvejebringe »Kasereringsrum« og arrangere skiftende udstillinger fra bestemte tider eller områder, selvom »visse Genstande af særlig Interesse, der kunne have Krav paa stadig at være stillede for Borgernes Øje, kunne holdes permanent udstillede«. Billeder kan ophænges i rådhusets venteværelser og gange, som en fortsættelse af det forberedende arbejde i Nyrops tegnestue. Når det nye rådhus engang bliver færdigt, kunde solennitetssalen måske bruges til en udstilling, der vilde lokke billeder og genstande frem fra museer og fra privat eje. Naturligvis

bør private opfordres til at være velgørende overfor museet, og etiketter med givernavne vil kunde bidrage til at skærpe giverlysten.

Videre fremhævede Hvass, at stoffet i virkeligheden var overvældende. Kommunelærer Rosenkjærs undersøgelser havde bragt interessante oplysninger om jordbundsforhold, København har været beboet allerede i stenalderen. Middelalderlige fund kan skaffes, selvom de hidtil er gået til de andre museer. Folkemuseet har ikke plads til at udstille de mange jordfund fra rådhusets grund. Begivenhederne 1659, 1801 og 1807 og ildebrandene kan mindes, også Christiansborgs sidste brand. Der er et rigt stof af billeder, både prospekter, begivenheder og portrætter. Der kan samles på mønter og medailler, gadeskilte og hustavler, løbesedler, skillingsblade og karikaturer. De gamle borgvæbningsfaner kan måske fås tilbage fra Tøjhuset. Fra rådstuearkivet kan der hentes adskilligt: signeter, justermål, håndværksinsignier, lavsfaner. Fra de forskellige kontorer vil der ved den forestående flytning til det nye rådhus sikkert findes interessante ting. Også institutionernes og væsnernes historie bør illustreres, et politimuseum vilde interessere publikum.

I sine fremtidsdrømme gik Hvass endda videre. Museets bestyrelse kunde måske blive »et Slags Centrum« for udarbejdelsen af Københavns historie, og den kunde modarbejde »den Forfladning af Gadenavnene, som man formentlig efterhaanden er kommet ind paa«, og desuden sørge for anbringelse af minder på historisk berømte steder. »Stoffet vil sikkert blive saa righoldigt, at Vanskeligheden ikke vil bestaa i Mangel paa Stof, men langt snarere i at finde en sund og fornuftig Begrænsning, som der selvfølgelig maa lægges an paa«.

Hvad bekostningen angik, kunde Hvass tænke sig, at museets budget ikke skulle overskride 3—4000 kr. om året, uden at han dog turde indestå for, at dette beløb ville være tilstrækkeligt. »Skulde der komme store og værdifulde Samlinger paa Markedet, vil der altid eventuelt kunne søges særlig Bevilling«.

På mødet havde iøvrigt kun Peter Knudsen ordet for at erindre om de senere tiders historie. På udstillingen 1888 blev brandvæsenets og vandvæsenets udstillinger betragtet med den allerstørste interesse. Også på be-

forandringsvæsenets og belyningsvæsenets områder vilde det være nyttigt at kunde anstille en sammenligning mellem fortid og nutid. For eftertiden vil det have stor interesse at se, hvorledes nutidens gader har set ud.

Forslaget blev vedtaget uden afstemning, og udvalget kom til at bestå af de fire forslagsstillere samt Harald Bing, J. Kaper og Herman Trier.

Hvass arbejdede videre med sagen og publicerede i Illustreret Tidende for 2. og 23. dec. 1900 et par artikler, som viste eksempler på, hvad det påtænkte museum kunde indeholde. At eksemplerne delvis var hentede fra de eksisterende arkiver og museer, vakte naturligvis visse betænkeligheder, men offentligt kom de ikke frem. Hvass har sikkert også i hovedsagen konciperet udvalgets betænkning af 13. marts 1901, der behandlede i borgerrepræsentationen fem dage senere. Den fulgte i al fald ganske de retningslinjer, ordførertalen havde optrukket. Efter gennemgangen af de ældre museer, af kommunens eget materiale i arkivet, biblioteket og andetsteds og af de udenlandske paralleller fastsloges det: »Kjøbenhavns Kommune har ikke i samme Grad som andre Byers Styrelse draget Omsorg for at værne om Byens historiske Minder og saaledes ladet en naturlig kommunal Opgave ligge uløst.« Museets område foresloges begrænset til:

1. »Kjøbenhavns Historic, herunder ogsaa Billeder af eller Minder om Begivenheder af historisk Betydning og om Personer, knyttede til Byens Historic«.
2. »Kjøbenhavns kommunale Historic, herunder hvad der kan tjene til at fremstille enkelte Administrationsgrenes Udvikling i Tidernes Løb.«
3. Kjøbenhavns Topografi.

Til en begyndelse burde grænserne dog ikke trækkes for rigoristisk, først efterhånden kunde der vindes erfaring, og der måtte hengå ikke ganske kort tid, inden museet kunde åbnes for publikum. Selvom en del af billedstoffet kunde indgå som led af rådhusets dekoration, måtte det ikke særligt store lokale under borgerrepræsentationens sal suppleres med kaseringsrum og arbejdsrum i loftsetagen. »Om Forholdene med Tiden udvikle sig saaledes, at Samlingen tiltrænger en egen Bygning, vil udelukkende af-

hænge af Styrken af Efterkommernes historiske Interesse.« Ligesom det kommunale bibliotek var omdøbt til Raadhusbiblioteket, burde museets navn blive »Kjøbenhavns Raadhus-Museum«. Betænkningen sluttede med følgende indstilling:

»at der paa Grundlag af det ovenfor anførte oprettes et Kjøbenhavns Raadhus-Museum, at det underlægges den for Raadhus-Biblioteket valgte Bestyrelse, og

at der til Museets foreløbige Indretning bevilges 2000 kr. samt 4000 Kr. aarlig til Museets Drift.«

Ved den mundtlige forhandling udtalte borgmester Theodor Dybdal visse betænkeligheder især ved navnet, der ikke syntes ham helt fordringsløst. Forberedelserne vilde sikkert tage lang tid, og det gjaldt også om at finde en mand, der har de nødvendige egenskaber og forstår sig på at samle. I realiteten var han dog enig med udvalget; der burde stilles en sum til rådighed, blot uden at man nu traf bestemmelse om navn, drift og organisation.

Hvass konstaterede med glæde, at borgmesteren var enig i realiteten, men fastholdt, at det var nødvendigt at have en organisation. Der foreligger jo både materiale og opgaver, bl. a. ved kontorernes overflytning til det nye rådhus. »Jo før Museet kan træde i Virksomhed, des bedre vil det være«. Knudsen forstod betænkelighederne, men fremhævede, at et navn ville betyde noget for det store publikum. Og Bing erindrede om, at det danske Kunstindustrimuseum havde fået sit navn allerede 1890, da dets ejende kunde ligge i en almindelig, beskeden kommodeskuffe.

Da indstillingen kom til anden behandling 15. april, tiltrådtes den uden videre diskussion og uden afstemning, og 28. april 1901 gav den samlede magistrat sin tilslutning hertil.

Således var det første, afgørende skridt på museumsvejen gjort. Selv om pengene dengang havde meget mere værd, må nutiden undre sig over den foreslåede bevillings lidenhed. Når den ikke blev større, var det vel især, fordi det hele følte som et experiment. Hidtil var det staten, der havde

grundlagt og drevet museerne i hovedstaden, og kommunen savnede erfaring på dette område. Ganske vist havde den forlængst overtaget Thorvaldsens Museum, den verdensberømte billedhuggers gave til sin fødeby, men det lå i en helt anden plan. Det tilhørte kunstens verden, og endnu omkring århundredskiftet var de æstetiske interesser dominerende i dansk museums-væsen. Staten havde bygget Kunstmuseet, det private initiativ havde skabt Kunstindustrimuseet, og alle bøjede sig for brygger Carl Jacobsens stor-slæde mæcenat. I denne bevægelse tog også kommunen del. Den bevilgede store tilskud til opførelsen af Ny Carlsberg Glyptotek, og i disse lykkelige fremgangstider, da det nye rådhus populariserede interessen for kunst og arkitektur, grundlagde staden det kunstneriske fond. Overfor alt det, man med et gammeldags ord kunne kalde den bildende kunst, viste man sig offervillig.

Men anderledes og langt svagere stod de historiske interesser. Oldnordisk Museum var vel nyligt blevet omdøbt til Nationalmuseum, men konsekvenserne deraf var endnu ikke blevet draget, Dansk Folkemuseum sygnede i lejede lokaler og havde først lige fået startet sin frilandsafdeling i Lyngby. Selvom der oprettedes adskillige nye provinsmuseer, befandt de sig i deres spæde barndom, ligesom de historiske amtssamfund endnu knap var begyndt. Først noget ind i vort århundrede kom der grøde og fart i disse bevægelser.

Derfor var det ikke så underligt, at det nye københavnske museums fortalere ikke kom rigtig i kontakt med deres egen samtid. Det var simpelt hen, fordi de var forud for den, hvilket forklarer og undskylder deres beskedenhed og tillige kaster lys over de følgende års begivenheder. Og med så meget større taknemmelighed bør de erindres af eftertiden!



Peter Købke, magistratsfuldmægtig, Rådhusmusets leder.



## RÅDHUSMUSEETS BESVÆRLIGHEDER

1901—14

**T**IL leder af den nye institution valgtes magistratsfuldmægtig Peter Købke, en fint kultiveret og kundskabsrig mand. Som søn af den berømte maler Christen Købke, som svoger til medaillør F. C. Krohn og morbroder til Pietro Krohn, Kunstindustrimuseets første direktør, var han ved blodets bånd knyttet til de bedste traditioner i dansk kunst. Gennem det Krohnske hjem lærte han mange kunstnere at kende, og han var tillige selv forfatter. Han udgav forstandige og nyttige småbøger, der populært fortalte om de danske kirkebygninger, om runerne, om Raadhuset og andet. Sammen med rådstuearkivar Oluf Nielsen havde han for magistraten udarbejdet en beskrivelse af Vor Frelzers Kirke, og som ven af kunsthistorikeren Julius Lange indlagde han sig fortjeneste ved at udgive dennes efterladte arbejder i »Menneskefiguren i Kunstens Historie« 1899 og vennens breve 1902.

I de første år trivedes det spæde museumsbarn særdeles vel, omend væksten foregik i det skjulte. Der blev gjort et godt arbejde for at vinde kendskab til de historiske minder i de forskellige magistratsafdelinger, og gaverne strømmede ind i anseligt tal, ikke mindst billeder. For blot at nævne nogle enkelte eksempler skænkedes forskellige gamle kongeportrætter af fru Henriette Bruun, enke efter forfatteren, københavnhistorikeren Carl Bruun, billeder af brandmajorerne Kirkerup og Wahl var gaver fra henholdsvis etatsråd C. A. Näser og Slægten Wahl. Kunstmaler P. A. Fischer forærede et ungdomsarbejde, Østerport, arvingerne efter A. H. Hunæus hans fornøjelige maleri af borgervæbningens parade på Amalienborg plads 1846, boet efter landskabsmaler V. Kyhn et af hans malerier fra haverne ved St. Jørgens Sø. Andre malerier kom fra konservator C. C. Andersen, grosserer

Georg Goldschmidt og Hugo Salomon. Grosserer Bernhard Hirschsprung skaffede museet dets guldexemplar af officersmedaljen til minde om slaget på Rheden 2. april 1801. Sct. Petri Kirkekollegium skænkede originalmodellen til Petri kirkes spir.

Også et par af de gamle museer viste deres velvilje. I selve stiftelsesåret 1901 deponerede Statens Museum for Kunst godt en halv snes anselige malerier fra 18—19. årh. af betydelig topografisk interesse, og det følgende år skaffede Nationalmuseet den nye institution en byhistorisk raritet af rang, nemlig det sandstensrelief med mindevers om ildebranden 1728, som dets medarbejdere havde fundet ved udgravningen af Hotel Bristols tomt ved Rådhuspladsen.

Trods de mange gode erhvervelser tog det dog lange tider, inden Rådhusmuseet vovede at vise sig for offentligheden. De mørke spådomme om startens vanskeligheder, der var udtalt under borgerrepræsentationens forhandlinger, gik desværre i opfyldelse, og det lå vel i første række deri, at arkitekt Nyrops valg af museumslokalet mere havde været ledet af romantiske følelser end af nøgtern-praktiske overvejelser. Den senere bryllupssal viste sig lidet egnet til museumsbrug, under dens hvælvinger var der næsten ingen vægplads til at ophænge billederne, og da rådstuearkivet fik overladt den lyseste del af rummet ud mod den åbne gård, blev det både for lille og for mørkt. Det vilde, selv for den dygtigste museumsmand, have været cirkelns kvadratur at løse opgaven. Købke, der ikke havde nogen uddannelse i museumsfaget, følte selv sin hjælpeløshed over for de praktiske problemer og veg tilbage for den håbløse kamp; også museumsudvalget synes at have opgivet ævret, efter at et forsøg i 1909 på at lade et lille udvalg finde nye udveje var mislykket. Indsamlingen fortsattes og gav stadig ganske gode resultater, men det blev dog mest mindre sager, der ikke tog plads, og talrige små billeder, hvis kvalitet ikke altid var lige uangribelig. Hånd i hånd med lokalemanglen virkede vel også årsbevillingens beskedenhed, der i hele denne periode forblev uforandret, kun 4000 kr., en femtedel af, hvad kommunen samtidigt ofrede på det kunstneriske fond.

Et betydningsfuldt fremstød lykkedes det dog Købke at gennemføre, udstillingen af Rådhusmuseets billedsamling i september 1910. Den frie



Det borgerlige infanteris faneparade paa Amalienborg. Maleri af A. H. Hønsø 1846.  
Gave fra kunstnerens datter 1901.

Udstilling, hvis bygning dengang endnu lå mellem Farimagsgade og Aborreparken, stillede gratis sine ovenlyssale til rådighed, og det trykte katalog opregnede 418 malerier, tegninger og andre billeder, hvoraf 60 var portrætter, resten prospekter. Især mellem portrætterne var der en del, der tilhørte andre kommunale institutioner, som overpræsidiets, magistratens og borgerrepræsentationens. Men udstillingen viste dog offentligheden, at der var præsteret et arbejde, og den blev velvilligt omtalt i pressen. Efter nutidens målestok var foretagendet rørende billigt, de samlede udgifter beløb sig til 1304 kr., hvoraf 427 medgik til den illustrerede katalog. Denne kostede 25 øre, entréafgiften var 10 øre pro persona, og der indkom så meget, at underskuddet kun blev 343 kr. Skønt udstillingen blot kunde

holdes åben et par uger, kom der 7314 besøgende. Men den var kun et kort glimt; efter dens lukning vendte billederne tilbage til rådhuset, hvor de atter fordeltes i kontorerne og mødesalene til glæde for embedsmændene og for de besøgende, men stadigt uden at forenes til et museum for det brede publikum.

Imidlertid var der side om side med det officielle Rådhusmuseum opvokset en uofficiel, men nok så initiativrig byhistorisk samling, hvis oprindelse også kan ledes tilbage til Martin Nyrop. Samtidigt med museumsdebatteerne vedtoges i april 1901 en bevilling til monteringen af det nye rådhus, og efter arkitektens forslag blev der afsat en sum på 2000 kr. til indretning af et modelkammer, hvori man kunde opbevare de mange gipsmodeller til dets dekorative skulpturer samt projekter og tegninger. Denne ide blev hurtigt gennemført, gipsmodellerne ordnedes i det høje tårnrum, der slutter sig til rådhusets tagetage, og senere blev en serie bygningstegninger indrammede og ophængte i de tilstødende ovenlyssale, hvor museets historisk-topografiske billedsamling nu har plads. Andre Nyropske modeller, bl. a. til tømmerkonstruktionen af hans udstillingskuppel 1888, gled naturligt ind i denne serie, også modeller til andre arkitekters værker fandt husly på rådhusloftet, og den mand, som bistod ved modelkammerets ordning, rådhusforvalter E. Nyrop-Larsen, gik snart på egen hånd langt videre. Nyrop-Larsen, der var født samler med naturbegavelse for museumsvirksomhed, kunde ikke lade være med at udnytte de chancer, som en gunstig skæbne spillede ham i hænde: dels de store, dengang endnu ret overflødige loftslokaler, hvor der var den herligste vokseplads, dels hans rådighed over rådhusets personale, snedker og betjente. I 1906, da Gammel-mønt-Regnegade kvarteret forsvandt og Christian IX's Gade gennemførtes, indlagde han sig virkelig stor fortjeneste ved at redde husskilte, gadedøre og andre bygningsdele fra fuldstændig undergang og ved at lade bygningerne fotografere. Dette indsamlingsarbejde fortsattes også i de følgende år, og rådhusforvalteren blev specialist i at opspore museumsgenstande rundt om på stadens lofter, hvor han f. ex. fandt bygningsmodellen af det Bernstorffske palæ i Bredgade og den desværre hårdt medtagne model til Frederiks kirke på Christianshavn, og hvor han gjorde en rig høst af for-



Ved Marmorkirkens ruin. Maleri af Thorald Læssøe 1838. Depositum fra Statens Museum for Kunst 1901.

ældede sprøjter og andet brandslukningsmateriel, pakhusvægte og måle-redskaber foruden værktøj og gamle jernovne.

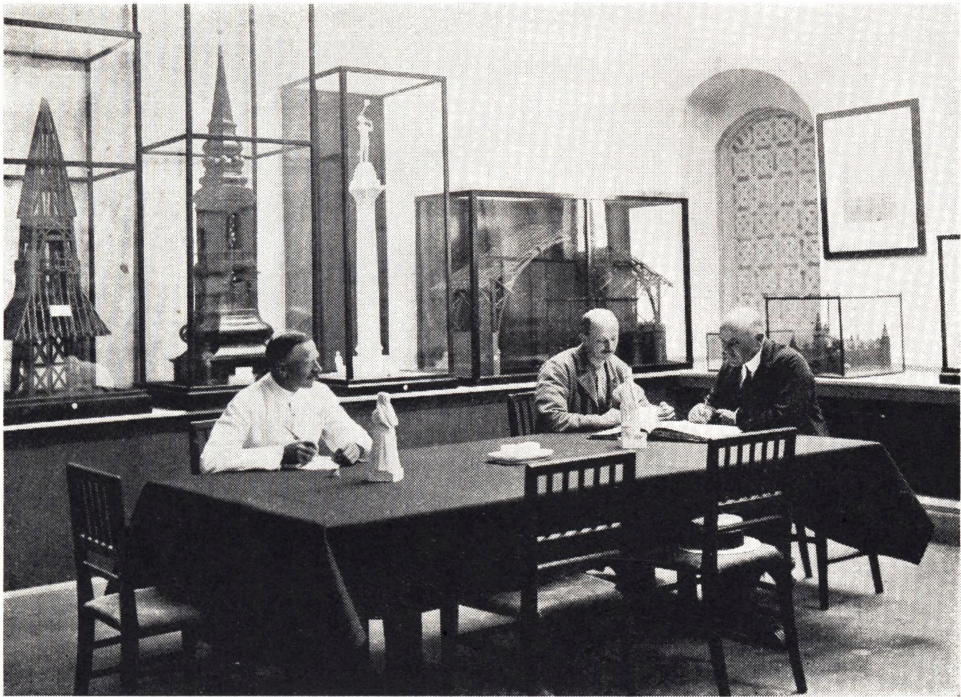
Kræsen var han ikke, der kom adskilligt med, der ikke just kunde siges at høre hjemme i et københavnsk museum, iblandt også ganske ligegyldige ubetydeligheder. Men energi og fart manglede ikke, og museumsteknisk behandlede rådhusforvalterens sager bedre end det officielle rådhus-museums. På rådhusforvaltningens budget kunde der anskaffes store og fine protokoller, der ved hjælp af kontorets personale fyldtes med nyttige fortegnelser, ja, endogså illustreredes af den unge Peter Lindé. Den uofficielle loftssamling blev lige straks gjort tilgængelig for publikum, og den gunstige beliggenhed ved opgangen til rådhusårnet skaffede den et ikke ringé besøg, som fremmedes ved, at det ikke faldt rådhusforvalteren van-



Korridor paa rådhusloftet 1912.

skeligt at blive omtalt i pressen. I disse åringer, da stilkopieringen endnu beherskede arkitekturen, blev samlingerne også flittigt studerede af eleverne på Kunstakademiet, Teknisk Skole og lignende institutioner.

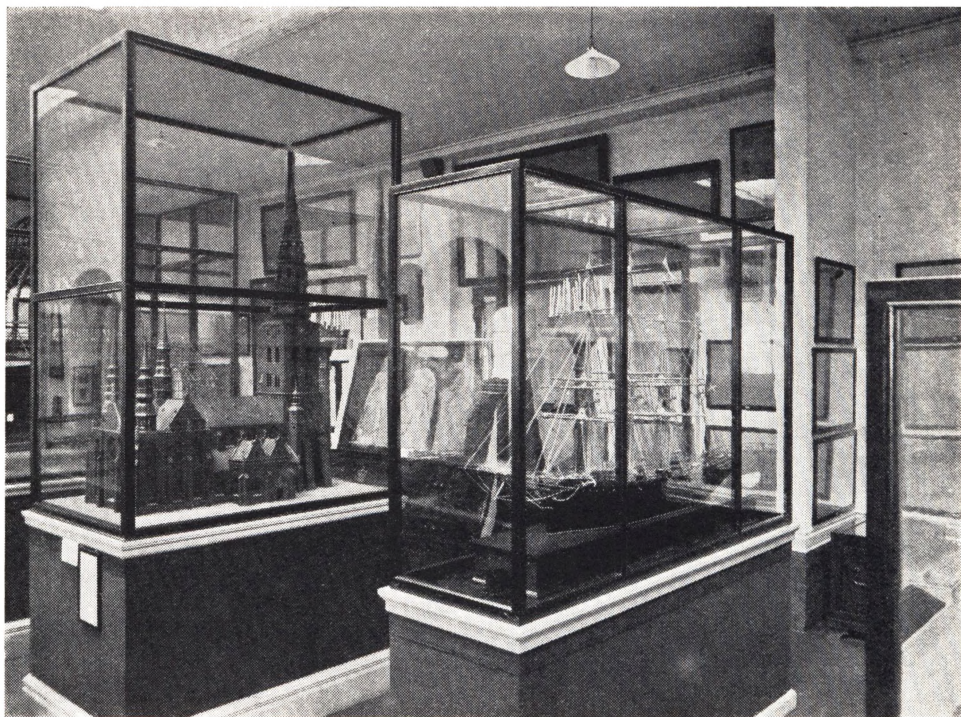
Intet under, at det friske og dristige initiativ blev modtaget med sympati fra sagkyndig side. I sit værk om Nyrops rådhusbygning (1907) omtalte kunsthistorikeren, dr. Francis Beckett rådhusforvalterens indsamling med megen honnør, opregnede dens forskellige kategorier og endte med at sige: »Færdes man i denne Samling, der er saa malerisk anbragt uden for Lov og Ret paa Raadhusets Lofter, kan det naturligvis ikke nægtes, at man har en Smule Indtryk af Kaos. Men Kaos er jo den frugtbare Forudsætning for en ny Verden, og for al kraftig og frodig Fremvækst. Man ser nok, at Samlingen egentlig sprænger de Rammer, der er lagt om Raadhusmuseet, uden i øvrigt at udfylde dem, og man skimter i Baggrunden Omridsene



Rådhusforvalter Nyrop Larsen i museet 1915.

af et stort, selvstændigt Bymuseum, saadan som det findes i andre Storstæder . . . . .«. Også Nationalmuseets direktør, dr. M. Mackeprang kunde »på given foranledning« udtale sig anerkendende om Nyrop-Larsens indsats. Sympatien rakte langt ind i de kommunale myndigheders kreds. Rådhusforvalterens overordnede, borgmester Jens Jensen, var ham velvillig stemt, og i borgerrepræsentationen havde han en ivrig tilhænger i professor I. F. Fischer.

Men til det kommunale udvalg for Rådhusmuseet og dermed til magistratens 1. afdeling var forholdet køligt. Der blev gjort små tilløb til at etablere et samarbejde; rådhusforvalteren fremsatte 1907 et yderst skitse-mæssigt og lidet gennemtænkt forslag til magistraten om, hvad et »Stads- eller Bymuseum« burde indeholde, og da der i 1909 blev nedsat et udvalg, bestående af stadsarkitekt Fenger, fuldmægtig Købke og rådhusforvalteren,



Ovenlyssal i Nyrop Larsens ordning 1916.

fremkom han med et nyt forslag om oprettelsen af et kommunalt museum, der indeholdt adskillige sunde ideer, men nødvendigvis måtte blive helt virkningsløst, fordi det foreslog museet anbragt i en eller anden gammel bygning ude i byen og dermed ganske gik udenfor udvalgets foreskrevne opgave: at finde plads til museet på selve rådhuset. I øvrigt indskrænkede samvirket sig til, at man på grund af museets kroniske pladsmangel lod en del museumsgenstande glide over i forvaltersamlingen, hvor de unægtelig også blev vel passede og plejede, og at Nyrop-Larsen erobrede et slags overopsyn med de i kontorerne ophængte billeder; her befandt de sig jo indenfor hans domæne, og han havde ubestrideligt et medansvar for deres tilstedeværelse, selv om de var placerede efter Købkes anvisninger.

Jammerskade var det, at der ikke nåedes nogen fornuftig kontakt mellem de to konkurrerende indsamlinger; men det har næppe været muligt at



skabe nogen sådan. Rent menneskeligt set var der et svælg mellem den stiltfærdige og beskedne Købke og den ivrige, men også meget selvrådige Nyrop-Larsen. De kunde ikke få øje på hinandens gode sider og så fortrinsvis manglerne. Købke forstod næppe, at rådhusforvalteren museums-mæssigt supplerede ham selv, og Nyrop-Larsen evnede ikke at værdsætte Købkes stille og fine kunstbegejstring. Fejl og mangler har der vel været på begge sider. Men det er rimeligt, at museumsbestyrelsen med borgmester Dybdal i spidsen holdt med Købke, når modparten uforstående kritiserede de officielle indkøb og dispositioner og pukkede på, at han uden pengemidler havde samlet genstande i tusindtal, medens bestyrelsen trods bevillingerne kun havde erhvervet nogle få hundrede. Sligt røbede rådhusforvalterens manglende kvalitetssans og var så udiplomatisk, at det gjorde bestyrelsens flertal til hans deciderede modstandere. Efterhånden blev modsætningsforholdet så skarpt, at det måtte komme til en afgørelse.



P. N. Rentzmann, departementschef.

## DA RÅDHUSMUSEET BLEV BYMUSEUM

I 1913 tilbød departementschef, lenssekretær P. N. Rentzmann, der handlede i overensstemmelse med sin afdøde søster, frk. Ida Rentzmanns ønsker, hele sin formue til genrejsning af S. Nicolai kirkebygning. Givernes hjertens ønske havde oprindeligt været at få fjernet slagterboderne om »Maven« og at få en virkelig kirke rejst på den profanerede tomt, men da forslaget 30. juni lå på borgerrepræsentationens bord, var det blevet præget af et kompromis mellem krydsende interesser, og Rentzmann var gået ind på, at nybygningen vel skulde have kirkeform, men bruges til forsamlings-sal, folkebibliotek og bymuseum. Hvem, der har fået sat det sidstnævnte punkt på programmet, lader sig næppe oplyse, måske var det borgmester J. Jensen, måske borgmester Dybdal. Det fremgår ialfald af forhandlingerne, at de begge nu var overbeviste om, at der ikke kunde indrettes noget museum på rådhuset, og Dybdal udtalte et årstid senere (25. juni 1914) i borgerrepræsentationen under en forhandling om folkebiblioteket, at Rentzmanns tilbud var kommet »som en Befrielse«. I øvrigt var rådmand Gustav Philipsen den eneste, der i diskussionens løb nævnedes museet, og han mente, at når dette havde ventet så længe, kunde det vente dyrehavs-bakketiden med. Ikke mindst af æstetiske grunde var han modstander af den pastichekirke, arkitekt H. C. Amberg havde tegnet, og som sådan fik han tilslutning fra anden side. Men alle betænkeligheder bortvejredes; med 32 stemmer mod 5 vedtoges det at modtage det storstilede Rentzmannske tilbud.

Endelig så det da ud til, at det kommunale museumsvesen skulde indtræde i en ny æra. Ialfald meldte der sig nye og store opgaver, som fuldmægtig

Peter Købke forståeligt nok ikke ønskede at tage op, da han 5. juli 1911 var fyldt 70 år og fra udgangen af 1914 tog afsked fra sit magistratseembede. Som hans efterfølger i museumsarbejdet udpegede museumsudvalget daværende underinspektør ved Nationalmuseet, mag. art. Chr. Axel Jensen, der endnu administrerer stadens museum.

Fra 1. april 1915 og fremefter bygger denne historiske redegørelse da ikke blot på skrevne kilder, men også på personlige erindringer, og derfor vil det forhåbentlig ikke føles upassende, at de følgende års begivenheder fortælles i jeg-form. Trods al stræben efter objektivitet kan det vel ikke helt undgås, at skildringen i nogen grad præges af fortælleren, og fremfor at skjule dette bag en officiel maske er det sikkert ærligere at vise ansigtet. Så ved enhver læser besked!

Primus motor til min ansættelse var min lidt yngre samtidig, kunsthistorikeren Mario Krohn, der havde hjulpet sin grandonkel Peter Købke med at ordne udstillingen 1910 og nu foreslog ham at henvende sig til mig. Det skal ikke nægtes, at jeg straks stod meget vaklende overfor spørgsmålet. Jeg havde allerede dengang i henved en snes år arbejdet for Nationalmuseets 2. afdeling, følte mig inderligt knyttet til denne statsinstitution og var tilmed nylig blevet statens tilsynsførende ved Dansk Folkemuseum; det kunde blive yderst vanskeligt desuden at skulde varetage hovedstadens specielle museumsinteresser og navigere mellem modstridende interesser. På den anden side var opgaven såre fristende for en københavner, der var født og opvokset i den indre by, og som fra sine unge år havde sat undersøgelsen af gammel københavnsk arkitektur på sit arbejdsprogram. Og tilmed lokkede udsigten til at få direkte indflydelse på en indkøbsbevilling. Jeg prøvede at bevæge Mario Krohn til selv at tage posten, men han beredte sig just til direktørstillingen ved Thorvaldsens Museum og forsikrede, at der ikke var nogen anden, der forenede de nødvendige forudsætninger, erfaring i kunst- og antikvitethandelens krinkelkroge og kendskab såvel til gamle malerier som til arkitekturhistorie. Både min chef på Nationalmuseet, dr. M. Mackeprang, og Folkemuseets stifter og leder, Bernhard Olsen, rådede mig til at overtage det nye hverv og fremhævede begge, at de enkelte museers bevillinger var så beskedne, at der kunde blive nok at

gøre for alle parter uden at risikere konkurrence. Da tilmed det kommunale honorar var så beskedent, at det ikke kunde ernære sin mand og nødvendigvis måtte blive et tillæg til anden virksomhed, endte overvejelserne med et ja tak til Købke og siden til borgmester Dybdal.

Om ansættelsesdokument, arbejdsinstrux eller andre formulariteter var der ikke tale ved min tiltrædelse 1. april 1915. Købke overgav mig sine museumsfortegnelser og det lille arkiv, og det nye arbejde gik i visse henseender udmærket. I stedet for de hidtil førte, meget kortfattede registre påbegyndte jeg en museumsprotokol efter Nationalmuseets system med beskrivelser af genstandene, oplysninger om deres erhvervelsesmåde og forhistorie samt den dengang ret uprøvede nummerering efter erhvervelsesår, og allerede det første finansår gjordes der adskillige gode erhvervelser både ved gaver og ved billige køb. Exempelvis kan nævnes, at et portræt-maleri af borgmester Morten Hjorthøj, der nu hænger i magistratssalen, købtes for 250 kr., efter at det i yderste øjeblik var lykkedes at fastslå navnetraditionens rigtighed. Som et kuriosum kan også berettes, at der i den første tid blev tilbudt museet ikke få forfalskede tegninger. Der florerede nemlig på dette tidspunkt et meget produktivt forfalskningsværksted, som fabrikerede historisk-topografiske billeder ved at eftertegne gamle originaler, f. ex. akvareller af den bekendte H. G. F. Holm, der takket være dette forhold vel nok er blevet den hyppigst forfalskede danske kunstner! Bagmanden havde øjensynligt ganske godt kendskab til det topografiske billedmateriale, men han tog dog hyppigst Illustreret Tidendes træsnit til forbilleder og tildigtede farver samt mer eller mindre fantastiske kunstnersignaturer. Trods deres inderligt slette udførelse havde disse produkter fundet villige købere, og nu skulde fidusen prøves overfor den nye mand, der imidlertid ikke havde svært ved at genkende motiverne og uden videre forklaring afviste alle sådanne tilbud. Efter nogle måneders forløb standse trafikkens, uden at jeg behøvede at motivere mit afvisende standpunkt.

Ganske af sig selv gik det at udvide Rådhusmuseets virksomhed på et for dette hidtil uvant felt. Samtidigt med min ansættelse iværksattes grundgravningerne til den nye Nicolaibygning, og det blev naturligt min opgave inden grundstensnedlæggelsen 14. august 1915 både på Nationalmuseets og

på det kommunale museums vegne at følge dette arbejde, der klarede gådefulde punkter i den middelalderlige kirkebygnings historie og afdækkede mange fund, ikke mindst rester af kirkens rige udsmykning fra Christian 4's tid, der nu selvfølgelig, sammen med enkelte prøver af slagterbodernes støbejern, sikredes for det nye Nicolaimuseum, der desuden fra Nationalmuseet fik overdraget den tømrede top af det i branden 1795 nedstyrtede spir. Det var fundet 1902, da man udgravede grunden til papirhandler Petersens ejendom Hvælvingen.

Lidt senere hjalp et gunstigt tilfælde til at få museets indkøbsbevilling forhøjet. Inden en dødsboauktion efter grev Chr. Danneskiold-Samsøe, »Teatergreven«, eller rettere sagt efter hans enke, erfarede jeg, at der skulde sælges fire akvareller af Eckersberg, forestillende Københavns fire gamle byporte omkring 1808. De var vurderede til 10.000 kr. Winkel og Magnussen, hvis firma ordnede auktionen, gav mig lov til at låne dem, så at jeg kunde forevise dem på et bestyrelsesmøde i efteråret 1916, hvor jeg spurgte, hvorledes det kunde lade sig gøre at erhverve dem, når museets årsbevilling alt i alt kun var på 4000. Man enedes hurtigt om, at billederne burde sikres for museet, og at beløbet kunde tages som overskridelse på det ordinære årsbudget. Ingeniør Rump, der var blevet så begejstret for sagen, at han havde foreslået køb á tout prix, overtog det hverv at byde på auktionen og fik de fire billeder samt i tilgift et par gode tegninger af M. Rørbye med christianshavnske motiver tilslået for lidt over de 10.000. Og det vedtoges straks at foreslå indkøbsbevillingen for det kommende finansår forhøjet fra 3.000 til 10.000 kroner.

Større vanskeligheder end nyerhvervelserne voldte en anden, lige så selvfølgelig opgave, at lære selve museet at kende. Det rådede jo ved min tiltrædelse ikke over noget lokale, end ikke det beskedneste kontor. Købke havde, som det var naturligt, administreret fra sin fuldmægtigstol, og den stod ikke til min rådighed. Jeg måtte arbejde enten hjemme eller i første afdelings dengang sjældent benyttede rådmandsværelse, hvis garderoberum var museets eneste disponible billedmagasin. Det følte næsten som et held, at jeg kunde føre en omflakkende tilværelse, fordi museets billeder skulde opsøges rundt om i rådhuskontorerne, men det var mindre behageligt, at



Halmtorvet med Vesterport. Akvarel af C. V. Eckersberg 1809. Sammen med akvareller af de tre andre byporte købt 1916.

de bedste museumsgenstande, som nævnt i foregående kapitel, var udstil-  
lede oppe på rådhusloftet, hvor jeg trods en introduktionsvisit hos rådhus-  
forvalteren følte mig ret uvelkommen. Det kunde ikke lette forholdet, at  
Nyrop-Larsen i juni 1915 fremsendte en skrivelse til kommunalbestyrelsen,  
hvori han foruden at kræve honorar for sit arbejde gennem 15 år og en  
refusion på 4816 kr. for forskellige udlæg ønskede officiel anerkendelse som  
leder af sin samling og en årlig bevilling til dens fortsættelse. Dette krav  
harmede borgmester Dybdal og forøgede den latente spænding.

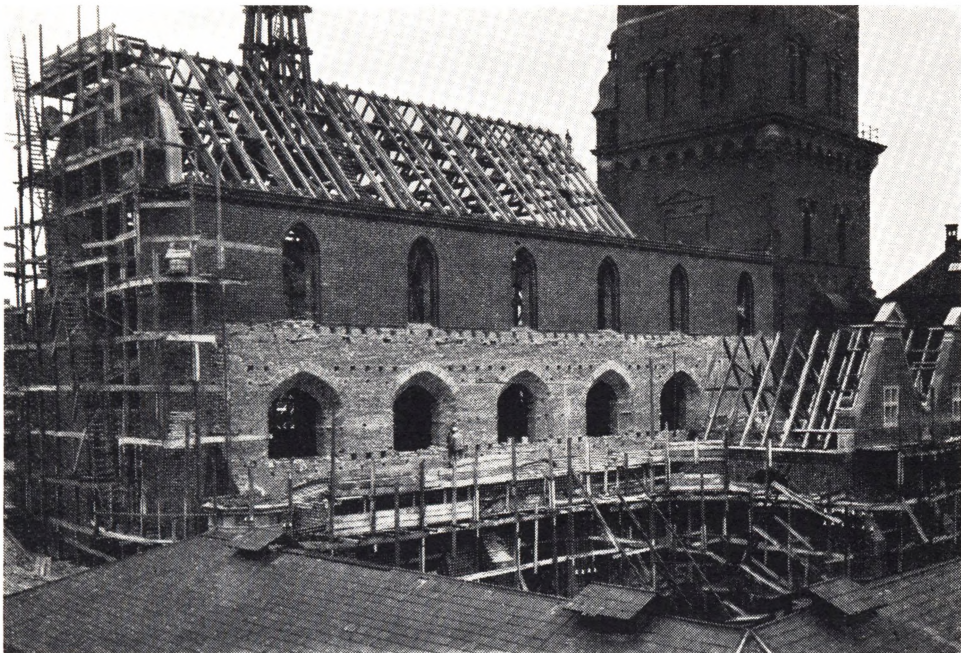
Rådhusforvalterproblemet blev et af hovedemnerne for forhandlinger i  
det første bestyrelsesmøde, hvori jeg deltog, 18. sept. 1915. Som indledning  
kunde jeg vel takke for den tillid, som var vist mig, og forelægge en arbejds-  
plan, der ikke behøver at gentages, fordi det var en tilslutning til Anders  
Hvass' program fra 1901 og iøvrigt fremgår tilstrækkeligt af hele dette  
kapitel. Bestyrelsen gav mig tilladelse til at bruge titlen museumsinspektør,  
så at jeg kunde undgå avisomtale som direktør, der lød af mere, end hono-

raret og arbejdet kunde bære! Jeg kunde også fremhæve, at jeg i min dobbeltstilling måtte være det fredelige samarbejdes mand og også gerne vilde være det overfor Nyrop-Larsen. Af udvalgets medlemmer talte kun tobaksfabrikant Fr. Olsen til fordel for ham, flertallet, især borgmester Dybdal, Gustav Philipsen og Herman Trier, fremhævede urigtigheder i den førnævnte skrivelse, og tilslut vedtog man, at der skulde finde en gennemgang sted af rådhusforvalterens museumsprotokoller, hvad der var ganske nødvendigt for at nå til bunds i de to sammenblandede museumskategorier.

Protokollerne blev derefter stillede til min disposition, men kun som et lån, og for en sikkerheds skyld tog jeg da excerpter, hvori jeg markerede alle de genstande, der ifølge Købkes lister tilhørte det officielle museum. Med dette solide grundlag kunde jeg gå i gang med at skrive en indstilling om en nyorganisering af kommunens museumsvesen. Opgaven var bunden, thi overflytningen til Nicolai var på forhånd givet. Derfor var det også nødvendigt at omdøbe museet, og i stedet for Rådhusmuseet foreslog jeg at kalde det *Københavns Bymuseum*; rådhusforvalterens forslag af 1909 var mig dengang ukendt, men allerede tidligere havde man i pressen brugt det korte og nemme ord, og forstavelsen Stads-, som også var i mine tanker, syntes mig i forbindelse med -museum for farlig; dens dobbeltydighed vilde nemt kunde mistydes af københavner-vittigheden.

Efter en kort redegørelse for samlingernes indhold skitseredes en fordelingsplan. På Nicolai kunde der i tårnrummet indrettes et »lapidarium« med gravsten og andre fund fra kirketomten. Selve den endnu knap opførte museumssal i etagen over kirkens midtskib, et hvælvet rum med vinduer i begge langsider, tænktes ved spanske vægge delt i en halv snes båse, der skulde give plads for en historisk-kronologisk ordnet samling, visende hovedafsnit i stadens udvikling, begyndende med jordbundsforhold og stenalder og sluttende med 1864, det samme system, der i alt væsentligt er blevet fastholdt til dags dato. Museet burde ikke opløses i specialserier, en gruppedeling i topografiske billeder, portrætter, medailler etc. »vilde næppe blive så instruktiv, og den vilde under ingen omstændigheder virke så tiltalende, thi medens genstande fra forskellige tider og i forskellige stilarter hyppigst misklæder hinanden, kan der af genstande fra samme periode altid dannes





Nicolaibygningen under opførelse.  
I forgrunden ses tagene af slagterboderne omkring »maven«.

smukke og virkningsfulde helheder«. »Ved den foreslaede Ordning skulde jeg ogsaa tro, at man bedst opnaar at give Museet sit bestemte Særpræg, saaledes at det kan hævde sin Plads ved siden af de ældre og større kulturhistoriske Samlinger«.

Der blev ikke lagt skjul på, at de tildelte lokaler efter mit skøn ingenlunde var rigelige. Derfor måtte den historiske serie på Nicolai nødvendigvis slutte ved 1864, hele stadens senere udvikling, alle yngre billeder og genstande måtte forblive på rådhuset. Endvidere vilde lokalerne ikke kunne rumme den af rådhusforvalteren tilvejebragte samling af bygningsdele, som iøvrigt meget godt vilde passe i Bymuseets rammer. At indstille museets virksomhed på disse områder vilde dog være lidet heldigt, det burde også virke ude i byen ved grundgravninger og nedrivninger, og det burde samle på moderne sager, der måske ikke strax egner sig til udstilling. Derfor sluttede indstillingen med et forslag om, at rådhusloftet kom til at tjene

som et magasin eller en Luxembourg-samling. Disse udtryk blev ganske vist ikke brugt, men der blev sagt: »Tre supplerende Grupper paa Raadhuset, en Billedsamling, en Arkitektursamling (hvori Ovne) og en Samling for Nutidens København (hvori Modelkammeret indgaar)«.

Hele dette projekt blev udformet uden forhandling med rådhusforvalteren, der selvsagt ikke kunde være tilfreds. Han lod rådhusbetjentene ansøge om hele museets forbliven på rådhuset, da de ellers vilde miste en årlig extraindtægt på 150 kr., og hvad der betød mere, han bevægede arkitekt Martin Nyrop og en række formænd for interesserede københavnske foreninger, Hovedstadens Forskønnelse, Dekorativ Kunst, Gamle Bygningers Bevarelse, Dansk Billedhuggersamfund, Kunstnerforeningen af 18. november og Turistforeningen, til at rette en henvendelse af 23. nov. 1916 til borgmester Dybdal, hvori det fremhævedes, at pladsen på Nicolai var for lille, at publikum snarere vilde søge til rådhusloftet, en smuk ramme med udvidelsesmuligheder. En splittelse af samlingerne burde undgås, og det private initiativ med personlig opoffrelse (underforstået: rådhusforvalterens) burde ikke svækkes. »Vi maa derfor bestemt tilraade, at Raadhussamlingerne forbliver urørte, og at Bymuseet i Sct. Nicolai gøres til en heraf uafhængig Samling eller et Annex til Raadhussamlingen, ikke omvendt«.

Trods de vægtige navne gjorde skrivelsen intet indtryk på museumsudvalget, da den drøftedes på et møde 24. nov. Kun tobaksfabrikant Olsen plæderede atter, men meget forsigtigt, forvalterens sag, flertallet erklærede ethvert samarbejde for umuligt.

Forvalteren, der imidlertid havde foretaget store omordninger oppe på loftet og egenmægtigt havde splittet blikkenslagerlaugets samling, som var deponeret i det officielle museum og nu krævedes restitueret, ankede 2. dec. over, at hans tidligere skrivelse ikke var blevet besvaret, medens jeg underhånden forhandlede med flere af adressens medunderskrivere for at forklare dem bestyrelsens standpunkt. Arkitekt Nyrop lovede mig at forsøge en mægling, men opgav det straks igen.

Så indtraf der en uventet episode. En januardag 1917, da forvalterens og mine veje krydsedes i en dunkel rådhuskorridor, stillede han sig op foran



Th. Dybdal, borgmester, formand for museets bestyrelse.

mig i fægterpositur, og det så et øjeblik meget truende ud. Men en advarsel fra min side beroligede ham dog, så at en samtale kunde indledes og derefter fortsattes på hans kontor. Jeg forsikrede, at jeg som samlernatur meget vel kunde forstå hans bitterhed, at jeg ingenlunde nærede personligt fjendskab, og at jeg overfor min borgmester og min bestyrelse stedse havde fremhævet hans samlervirksomheds gode sider. Forhandlingerne mandede ud i et forlig, hvor vi under forudsætning af museumsbestyrelsens samtykke enedes om en arbejdsdeling, hvorefter forvalteren under mit tilsyn kunde administrere samlingerne på rådhusloftet. Samme dato, 30. januar, underskrev Nyrop-Larsen desuden følgende, til mig stilede erklæring:

»Som Resultat af vore Samtaler i den sidste Tid skal jeg overfor Dem udtale som min Erkendelse, at Samlingerne, der i deres Helhed tilhører Københavns Kommune, bør sortere under Museumsbestyrelsen (Magistratens 1ste Afdeling), saaledes at kun de rent praktiske Arbejder paa Raadhusets Lofter, saasom Rengøring, Bygningsreparationer og Vagttjeneste ligger under Magistratens 2den Afdeling, og saaledes at ogsaa de ved mit personlige Arbejde tilvejebragte Samlinger indgaar som Led i Bymuseet.

Det er mit Haab, at jeg herved kan gøre det muligt at tilvejebringe en for alle Parter heldig Ordning, og at jeg ikke udelukkes fra de Samlinger, som jeg har skabt, men at jeg vedblivende kan komme til at virke for disse«.

Forliget kom aldrig ud for virkelighedens hårde prøve, det strandede hastigt, fordi museumsbestyrelsen nægtede at give det den forudsatte sanktion. Det var blevet for sent at klinke det skårede porcellæn! Helt blev jeg dog ikke desavoueret på udvalgmødet 13. februar, det blev mig tilladt at antage forvalteren som medhjælper, eller som det udtryktes i en af borgmesteren godkendt skrivelse, hvori jeg meddelte rådhusforvalteren sagens skibbrud: »Der vil ikke være noget til Hinder for, at De assisterer mig i Museumsarbejdet m. H. t. de Samlinger, der ventelig skal forblive paa Raadhuset«.

Løvrigt accepterede bestyrelsen glat min indstilling, og allerede 22. februar 1917 kom forslaget til behandling i borgerrepræsentationen, forelagt af borgmesteren. Han opridsede hovedpunkterne af museets historie til dato og pointerede enigheden mellem magistratens 1. og 2. afdeling. Rådhusforvalterens samling var ikke at betragte som en privatsamling, han havde i høj grad benyttet rådhusets håndværkere og betjening ved opstillingen og handlet i sin egenskab af rådhusforvalter. Det var en selvfølge, at der måtte tages bestemmelse om de to samlinger under eet. Men forvalteren burde honoreres for sit arbejde og en gang for alle have en sum, der efter konference med borgmester Jensen foresloges ansat til 8000 kr. Magistraten kunde godt tænke sig et samarbejde mellem magisteren og forvalteren, men dette måtte ske på museumsbestyrelsens ansvar, og der var ingen grund til at besvære kommunalbestyrelsen med dette.



Herman Trier.



Gustav Philipsen.



Johs. Rump.

Ingen andre talere begærede ordet, og ved anden behandling 1. marts vedtoges forslaget uden diskussion efter at være tiltrådt af den samlede magistrat.

Stridens afgørelse kan vel karakteriseres som et for alle parter hæderligt kompromis. Rådhusforvalteren fik ikke blot den kontante pengesum, men beholdt også muligheden for at bevare sin kontakt med loftssamlingen og med undersøgelser og fotograferinger ude i byen. Jeg imødekom gerne

hans ønske om at lade foretage en vurdering af hans samlinger inden en officiel afleveringsforretning. De uvildige vurderingsmænd blev billedhugger Anders Bundgaard, hoffotograf P. Elfelt og museumsinspektør Jørgen Olrik, der nåede et andet og betydeligt højere resultat end jeg, som nok i stridens hede havde anslået de af ham tilvejebragte sager for lavt, ikke havde medregnet fotografisamlingen og anset de moderne gipsmodeller for usælgelige, medens Bundgaard vurderede dem efter deres fremstillingspris. Men der var ingen grund til at strides om kejserens skæg, nogen som helst praktisk betydning havde vurderingen ikke, og fra 12. april 1917, da overleveringsforretningen foregik, dannede det kommunale museumsvesen, Rådhusmodelkammeret og Malmøudstillingen fra 1914 iberegnet også i praxis en administrativ helhed.

Videre viste museumsbestyrelsen sin fredsvilje ved efter min henstilling at yde rådhusforvalteren et lille årshonorar, 400 kr., for hans bistand ved museet, men det tilfredsstillede ham ikke, og til noget virkeligt samarbejde mellem os kom det aldrig. Rådhusforvalterens protokoller forblev indtil videre på hans kontor, som også en tid lang passede de på museets regning optagne fotograferinger ude i byen, og museets betjente og opsynspersonale sorterer den dag i dag under rådhusforvaltningen. I stedet for ny museumsvirksomhed foretrak han 1922 at udgive et skrift om »Københavns Bymuseums Tilblivelse«, således som sagen tog sig ud for ham. Han kunde ikke forsones sig med Bymuseets senere program, »som kun har Interesse for nogle faa Videnskabsmænd«! Da bogen fremkom som privattryk, optog jeg ikke nogen diskussion, og det lykkedes at undgå større stridigheder. Trods forligets skibbrud var der efter 1917 rimelige arbejdsforhold.

## MEN BYMUSEET KOM NÆSTEN IKKE PÅ NICOLAI

**A**T nyorganisationen foregik under den første verdenskrig, blev ikke museet til skade, tværtimod, må man sige, lettede gullaschtidens inflation forøgelsen af bevillingerne, og bestyrelsens nye formand, borgmester, dr. phil. Ernst Kaper, der 1917 afløste etatsråd Dybdal, viste den samme velvilje som hans forgænger.

Men helt undgik museet ikke krigstidens bivirkninger. Brændselsmanglen kom til at koste det en interessant række dekorative snitværker, sjældne prøver på københavnsk bindingsværkskunst fra Christian 4's tid, der var fundne ved nedrivningen af Lille Kongensgade 8. De kunde ikke straks få lov til at komme på rådhusloftet og måtte derfor magasineres i en af de gamle slagterboder, hvor tyve brød ind og brugte træet til brændsel; kun en eneste knægt blev reddet fra undergangen!

Og så blev museets fremtidsplan forsinket. Næppe var den Rentzmannske nybygning blevet fuldført og indviet 11. november 1917, før museet kom ud for en såre ubehagelig følge af de unormale tilstande. Da landets forsyninger truedes på grund af den tyske undervandsbådskrig, måtte det nyoprettede ernæringsråd nødvendigvis skaffe sig lokaler, og allerede i november fik det da lov til at indrette sig i den for museet bestemte Nicolaisal. Ingen kunde forudse, hvorlænge dette skulde vare, men det var ialfald et midlertidigt lån, og museet fortsatte optimistisk arbejdet på at forberede overflytningen. For den ekstraordinære bevilling til nyindretningen udførtes en del monterer, hvis former afpassedes efter Nicolaisalens krav, og der anskaffedes desuden nogle lette vægge, hvis mål svarede til de projekterede skillerum. I roligt tempo kunde jeg hente malerier fra rådhuskontorerne



Højbro set mod Christiansborg. Maleri af Vilhelm Petersen 1839. Erhvervet 1920.

og gennemarbejde grupperingerne af den historisk-topografiske billedserie, for at alt kunde være i orden, når Nicolai blev disponibel. Efterhånden blev en del billeder konserverede, mange flere blev indrammede, og der erhvervedes talrige gamle billedrammer, som dengang endnu kunde købes til overkommelige priser. Det tilstræbtes så vidt muligt at give male-riene indramninger, der i alder eller i det mindste i stilformer og profiler svarede til deres tilblivelsestid.

Jævnligt hændte det, at eksperimenterne måtte gentages og ændres, da samlingerne stadigt forøgedes. Ganske vist led museet også på dette område sine skuffelser. Et alvorligt nederlag var det, at forsøgene på at sikre den store Hegelske samling for museet strandede. — Efter direktør Jacob Hegels død i december 1918 førtes der forhandlinger om en overtagelse af hans topografiske billeder, men trods virksom bistand af rådmand Gustav Philipsen var det ganske umuligt at opfylde kravet om at lade samlingen for-





Frue Kirkes ruin efter bombardementet 1807. Maleri af Elias Meyer 1807. Erhvervet 1922.

blive som en helhed og skaffe den særlige lokaler; hverken i rådhuset eller på Nicolai var der mulighed herfor, og det endelige resultat blev som bekendt, at etatsrådinde Julie Hegel 1920 skænkede hele samlingen til Gentofte kommune, hvor den blev anbragt på Øregård.

Skønt man således gik glip af en mægtig forøgelse, der naturligt vilde have hørt hjemme i Københavns Bymuseum, kunde dette iøvrigt glæde sig over en rigelig tilvækst. At bevillingen til indkøb og inventar nu forhøjedes til 20000 kr., har haft den allerstørste betydning, fordi dette har gjort det muligt hvert år at erhverve et eller et par anselige og lødige gamle topografiske malerier foruden mange mindre billeder og andre genstande. I årene omkring 1920 købtes underhånden eller på auktioner malerier som Villh. Petersens Højbro fra 1839, samme kunstners Børsgravsbillede fra 1843, C. V. Eckersbergs udsigt mod Slotsolmen fra Ostindisk Plads 1846, Elias Meyers Frue Kirkes ruin efter bombardementet 1807, C. A. Lorent-

zens portræt af tømmermester, brandmajor Boye-Junge, billeder, der den dag i dag indtager centrale hæderspladser på museets vægge. Enkelte gange erhvervedes også billedserier som Klæstrup's folkelivsakkvareller og Johan Jacob Bruuns prospekter fra 1755 — og hele samlinger, først professor S. L. Tuxens topografiske billeder, ialt 30, siden overlæge dr. med. A. T. R. Halks samling (100 numre foruden store mappeserier) og 259 billeder fra enken efter billedsamleren grosserer L. E. Winding. Hertil kom mange andre genstande, hvoriblandt talrige gaver som en serie gamle skødebrevve på Vingården i Vingårdstræde og en officersuniform fra det borgerlige artilleri. Nationalmuseet deponerede en morgenstjerne og et vægterbælte, Tøjhusmuseet 14 »kortgeværer«, officerssvåben fra borgervæbningen i det 18. århundrede. Rådstuearkivet afgav en serie gamle tegninger, Rådhusbiblioteket den store portrætsamling på c. 7000 blade, især stik og litografier der var tilvejebragt af kancelliråd Max Lund og i sin tid (1912) erhvervet af kommunen. Fra de danske kongers kronologiske samling på Rosenborg tilbageleveredes kommunens gamle ejendele, dronning Dorotheas brudesmykke og Griffenfeldts drikkehorn. Skønt byggevirksomheden i disse åringer efter den første verdenskrig var ringe, meldte der sig stundom også større, mere pladskrævende genstande, deriblandt den smukke gadeport fra Vestergade 26, Politikens hus, og flere gadedøre.

Hvert år voksede museet med ca. 250 numre, og det blev efterhånden tydeligt, at Nicolaisalen slet ikke vilde kunne rumme samlingerne efter det oprindelige projekt. Det følte stærkere og stærkere, at den led af nogenlunde de samme romantiske mangler som bryllupssalen på rådhuset. Den var vel lys og solbeskinnet, men de store kirkevinduer og hvælvingerne levnede kun yderst ringe vægplads til billedophængninger, de projekterede vægge formåede ikke at optage de mange nyerhvervede topografiske billeder, og hvorledes vilde det ikke blive nogle år ud i fremtiden? Nogen plads kunde der vel indvindes ved at gøre de spanske vægge en god halv meter højere end hvælvenes vederlag, men det vilde slå rummets arkitektoniske



Loftskorridor med porte og gadedøre 1916.

virkning i stykker. Hvor megen øvelse jeg end ved mine ordningsarbejder i det gamle Nationalmuseum havde fået i at sammenstuve museumssager på den snævrere tænkelige plads, måtte jeg indrømme, først for mig selv og derefter for bestyrelsen, at Nicolai ikke kunde rumme den byhistoriske samling indtil 1864, skæringspunktet måtte skydes tilbage til 1807, og dette endda uden at kunne få arkitektursamlingen med i tilstrækkelig stort udvalg, altså en ganske utilfredsstillende løsning.

Samtidig følte jeg mig bedre og bedre tilrette på rådhusloftet, hvor arrangementsprøverne jo foregik. Det viste sig, at de topografiske billeder fik udmærkede lysforhold i de anelige, halvvejs nordvendte ovenlyssale, hvor Nyrops rådhus tegninger var ophængte, og der øjnedes endda en chance for at få ovenlysarealet udvidet, da det forhenværende gobelinsvæveri i hjørnet ud imod Rådhuspladsen, som Stadens statistiske kontor en tid

havde lånt, nu blev ledigt. Og foruden ovenlyssalene var der de lange korridorer og talrige andre udenomslokaler, som stadigt bød mange muligheder både for udstilling og magasinering, uden at det var nødvendigt at splitte museets samlinger.

Midt under disse overvejelser var det ikke nogen større sorg at erfare, at også centralbiblioteket hurtigt havde fundet sine Nicolailokaler for trange og ønskede at erobre den nu af ernæringsrådet forladte museumssal. Mellem de to nærmest interesserede parter, biblioteket og museet, opnåedes der hurtigt enighed om sagen, borgmester Kaper gav tanken sin tilslutning; på et møde 7. oktober 1921 knæsatte museumsudvalget ideen om at lade den overvejende del af samlingerne forblive på rådhuset og søge en ny bevilling på 27.000 kr. til gennemførelsen af museets ordning på rådhusloftet, og da borgmesteren allerede 17. nov. med en kort motivering forelagde forslaget herom i borgerrepræsentationen, godkendtes det uden diskussion eller afstemning.

Nicolaibygningsens mæcen, departementschef Rentzmann kunde selvfølgelig ikke være helt tilfreds med denne udgang, men også han havde dog på forhånd givet sin tilslutning, dels fordi arrangementet kun ansås for midlertidigt, og dels fordi museet ikke opgav enhver kontakt med Nicolai. »Lapidariet« forblev i tårnrummet, hvor stensagerne fra kirketømten var samlede og allerede næsten helt opstillede; en serie gravstensfragmenter var opsatte på tårnvæggene sammen med stumper af kirkens sandstensportaler, det rigt skulpterede døbefontsgitter og de mange fragmenter af Niels Rosenkrantz' marmorepitafium, som både Nationalmuseet og selve Bymuseet havde kunnet supplere med tidligere opgravede adelsvåben. I den af biblioteket erobrede museumssal placeredes enkelte montere med andre minder fra kirken, og uden om biblioteksreolerne indrettedes der langs vinduerne en korridor, hvor billeder af Nicolaibygningen og slagterboderne blev ophængt, tilsammen et lille Nicolaimuseum, tilgængeligt for enhver, der besøgte biblioteket.

Departementschef Rentzmann boede sine sidste år i et par stuer i Nicolais søndre udbygning, hvor hans fædrenehjems indbo, mahognimøbler og skilderier fra Frederik 6's og Christian 8's tid, fik plads bag spidserne af

gotiske kirkevinduer og under malede, tunge bjælkelofter, heterogene elementer, der ikke lod sig bringe i harmoni. Men hans pietetsfulde veneration for arvestykkerne var så stærk, at han ønskede dem bevaret som mindestuer, og efter hans bortgang 26. april 1923 står rummene derfor uændrede men kun tilgængelige efter særlig anmodning. Museet har registreret hele indboet lige ned til de såre tarvelige og hårdt medtagne spisegrejer, han benyttede til daglig for ikke at slide på det gamle familiesølv, og genstandene vil altid bevare deres værd ved at give et billede af et københavnsk borgerhjems levevis ved midten af 1800'erne.

Nu da kommunebiblioteket tvunget af sin pladsmangel også bruger tårnet som bogmagasin, og da der af lapidariet ikke er levnet stort mere på stedet end en del vægfaste gravsten, er mindestuerne det sidste bånd mellem Bymuseet og den Rentzmannske bygning.

Den førnævnte ekstraordinære bevilling, der gjaldt både denne Nicolai-samling og museet på rådhuset, var fordelt over tre år, og så lang tid tog det da også at gennemføre ordningen på rådhusloftet. Alt for godt slog pengene ikke til; skønt det montremateriel, som tidligere var udført til Nicolai, udnyttedes, blev det nødvendigt også at tage sin tilflugt til montrer, som rådhusforvalteren havde fået lavet til sine samlinger, og det passede ikke altsammen lige godt. Men at resignere på dette punkt faldt dengang ikke svært. I disse år, da det nye Kunstindustrimuseum endnu ikke var åbnet for publikum, og da Nationalmuseet stadig boede i det snævre Prinsens Palæ, var man som dansk museumsmand ikke forvænt, og det gjaldt for mig ikke om lokalernes udstyr, men om at få de gamle museumssager til at virke ved rigtig placering og ved deres egen kraft. Hovedvægten blev lagt på det konsekvente system, der nu gennemførtes i praxis på samme måde, som det havde været projekteret i Nicolai.

Den byhistoriske billedserie koncentreredes i ovenlyssalene, af hvilke den største ved spanske vægge deltes i fire afdelinger, hvorved vægpladsen mer end fordobledes. Op til 1807 deltes billederne i historiske grupper efter hovedafsnittene i stadens udvikling, begyndende med de ældste samtidige

byprospekter fra slutningen af 1500-tallet og med 1660, 1728, 1794–95 og 1807 som de store mærkeår. Perioden 1807–64, hvis billedstof danner en kunstnerisk helhed, præget af Eckersberg og hans skole, ordnedes derimod topografisk, hvad den også ganske særligt egner sig til. »Den danske malerkunsts fader«, som han med nogen overdrivelse er kaldt, sendte jo sine elever ud for at prøve deres kræfter på de nærmest liggende motiver omkring kunstakademiet på Charlottenborg og krævede en perspektivisk korrekthed, næsten fotografisk nøjagtighed i gengivelsen af det sete. Kun i sjældne undtagelsestilfælde blev resultatet stor kunst, men talrige af disse clevarbejder har en gammeldags solid pålidelighed, der bliver dobbelt følelig, når man ser dem som illustrationer til en vandring gennem »Kongens København«. Museets rundtur gennem staden begynder på Slotsholmen, fortsætter gennem den gamle inderby til Kongens Nytorv, med en afstikker til Gammelholm, og går videre gennem Rosenborg—Amalienborgkvarteret til Toldboden og inderhavnen, så over Christianshavn langs voldene med byportene og tilslut gennem Kastellet og ad Langelinie ud i forstæderne, Frederiksberg og Valby iberegnet, for at ende med landsteder og skovture. Ind imellem de topografiske grupper blev der også lejlighed til at illustrere denne periodes vigtigste historiske begivenheder, med krigsårene 1848–50 som mellemspill og Frederik 7's ligfærd gennem havneløbet som afslutning. Sidste ovenlysrum forbeholdtes en repræsentation for kommunale institutioner, brandvæsen, vægter og politi, renovationsvæsen samt borgervæbning, lavssager og folkelivsbilleder.

I det første ovenlysrum kom stadens gamle sølv til at indtage hæderspladsen i midtmontren, og overalt gennemførtes, at indholdet af monterne, som stod under billedvæggene, nøje sluttede sig til disse og supplerede, hvad der hang oven over dem. Medaljerne fordeltes således efter de perioder, som de historisk hørte sammen med, og statsbankerotten 1813 illustreredes ved en lille serie pengesedler og mønter, arrangerede på hver sin side af den afgørende forordning om oprettelsen af rigsbanken, en instruktiv gruppering, der her forsøgte for første gang og mærkeligt nok aldrig er blevet efterlignet andetsteds. Hist og her blev også enkelte større genstande af særlig historisk interesse blandet ind mellem billederne, således minde-



Billedvæg i ovenlyssal. – Holbergs tidsalder. Ordning af 1925.

stenen om ildebrandens udbrud 1728, og så kunde det vel hælde, at dekorative hensyn kom til at gå forud for det strenge system, som da modellen til Petri kirkes spir ikke placeredes efter sit tilblivelsesår (1751), men centralt mellem billedvæggene fra Frederik 6's tid — den måtte nødvendigvis stilles højt, frit og synligt fra alle sider for at komme til sin ret.

Nyordningen i ovenlyssalene havde til uundgåelig forudsætning, at disse blev tømte for deres tidligere indhold. Nogle store, pladsrøvende og ret uinteressante bygningsmodeller (f. ex. af Kunstmuseets bygning og af en projekteret børs i Hamburg) blev magasinerede, medens arkitekt Nyrops tegninger og tilhørende modeller fik en lidt afsides, men ret god anbringelse i det store rum over præsidenttrappen ud mod Vestre Boulevard. De Nyropske gipsmodeller under det store tårn flyttedes derimod ikke, og Malmøudstillingen fra 1914 forblev på sin hidtidige plads på loftet over borgerrepræsentationens sal, ligesom loftsgangene og tagrummene i alt væsentligt beholdt de Nyrop-Larsenske opstillinger af gadedøre og skilte, jernovne, sprøjter, mål- og vægtredskaber og værktøj. De havde altid passet godt i de uregelmæssigt vekslede lokaler og syntes nu at være et både fornøjeligt og nyttigt tillæg til museets centrale kerne.

I »udenomlejligheden« kunde der også hist og her indføjes visse nye tilløb til belysning af byens udseende efter 1864, der stadig i hovedsagen måtte udelukkes. Det store flertal af billeder efter dette år blev hængende på rådhusets kontorer, og desværre måtte det indrømmes, at selv med denne afkortning følte pladsen utilstrækkelig. Væggene i ovenlyssalene måtte gøres en meter for høje, og selv om det søgtes modvirket ved så vidt som muligt at hænge de største billeder øverst, blev pladsen allerede i første omgang udnyttet næsten til det yderste.

Endelig, efter 24 års forløb, kunde Bymuseet præsenteres for offentligheden. Det åbnedes 3. juni 1925 ved en lille højtidelighed for kommunalbestyrelsen og pressen; blandt de særligt indbudte var politidirektør Dybdal, den tidligere borgmester, der som formand havde ledet museet i dets vanskelige startår og nu glædede sig over resultatet. Borgmester Kaper bød velkommen, mindedes Anders Hvass og museets beskedne begyndelse samt udtalte håbet om, at gode borgere stadigt, som hidtil, vilde betænke det med





Ovenlyssal med billedvægge og modellen af Petri Kirkes spir. Ordning af 1925. Fot. ca. 1935.



Billedvæg i ovenlyssalen. Vesterbro og Frederiksberg. Fotografi 1939.

gaver, og at særlig håndværkerlavene vilde deponere deres historiske minder heroppe, ligesom kommunen havde placeret sit arvesølv her. Derefter forklarede jeg nyordningens system og fremhævede den historisk topografiske billedsamling som museets rygrad. Til slut lykønskede overpræsidenten, Jens Jensen, ved et glas vin.

Pressen var tilfreds, den fandt, at byen virkelig var blevet en seværdighed rigere, og at ordningen både var instruktiv, overskuelig og smagfuld. Den udførligste bedømmelse stod at læse i kunstbladet Samleren, der indgående og rosende omtalte billedsamlingen og sluttede med at sige:

»Nu er det Byens Borgere, nu skal de yde deres og vise deres Interesse gennem flittige Besøg. Selv om det ved et første, enkelt Besøg vil mangle noget paa Forstaaelse hos Beskueren, bør det ikke afskrække. Den, som vil forberede sig ved først at læse Bruuns eller Bering Lisbergs Bøger om Kø-

benhavn, vil ved gentagne Besøg fordybe sig i Emnet, saaledes at hans Bys Historie vil blive en virkelig Interesse.

Men at ønske er, at Kjøbenhavns Bymuseum foruden rigelige Gaver stadig maa kunne disponere over de fornødne Midler og ikke mindst, at Skridtet tages fuldt ud, og at Museet *ved en Bortflytning fra Raadhuset til passende Lokaler* vil naa en saadan Udfoldelse, som er det værdigt og Børgerne til Glæde. Med denne *Bøn, der har Skæret af et Forlangende*, henvender Byens Børn sig til dens vise Fædre — Kjøbenhavns Borgerrepræsentation«.

Skrevet for 25 år siden har disse ord endnu ikke mistet deres aktualitet.

For mig personligt var det — ganske bortset fra ikke citerede ord om lederen — en særlig glæde at læse disse sætninger om museets betydning for byens børn. Under ordningsarbejdet havde det stedse været mit håb og ønske at skabe noget, der kunde være til gavn og glæde for københavnernes, både for de gamle, der vilde mindes svundne dage, og for de unge, der kunde trænge til viden om byens bevægede og minderige fortid. Når man derimod talte om museet som turistattraktion, rystede jeg lidt på hovedet. Kunde det lokke turister til sig, vilde det naturligvis være udmærket, men i så henseende vilde det aldrig formå at konkurrere med de store, gamle museer, og kun ved at vinde københavnernes hjærter vilde det kunne gøre krav på opmærksomhed hos byens besøgende!

Tilsyneladende stod museet nu ordnet og afsluttet, i virkeligheden var der meget, som opstillingen kun svagt kunde antyde, talrige opgaver ventede på deres løsning, og var jeg den rette mand hertil? Som efterskrift til disse afsnit, hvor jeg selv fører ordet, vil jeg gerne fremhæve, at jeg i årene efter samlingens ordning kunde have mine alvorlige tvivl! Andetsteds havde jeg set, hvorledes mænd, der formåede at sætte hele deres energi ind på at skabe et nyt museum, nåede glimrende resultater. Og så meget evnede jeg ikke at yde. Netop på dette tidspunkt kom Nationalmuseets store byggesag for alvor på tapetet, og både deltagelse i agitationen for dets landsindsamling, den kritiske gennemgang af de talrige projekter, forberedelserne til nybygningen og deltagelsen i samlingernes nyordning krævede en ekstraordinær indsats også fra min side. Unægtelig vilde det have været bedre for Bymuseet, om det i denne periode havde rådet over en hel museumsmands



Gadeport fra Vestergade 28, hvor den unge Adam Oehlenschläger boede.  
Gave fra Politiken 1919.

fulde og udelte arbejdskraft. Af mange grunde kom det dog ikke så vidt, at jeg nedlagde hvervet. Der var just i disse år en påfaldende ringe tilgang af nye kræfter til museumsgeringen. Jeg kunde ikke pege på nogen yngre kollega og sige: der er manden, for hvem der bør oprettes et kommunalt museumsembede. Så hurtigt efter de opnåede resultater var der endnu ikke chance for store nye fremstød; bestyrelsen nærede ingen ønsker om personskifte, og jeg vidste mig i overensstemmelse med den, når jeg fortsatte mit arbejde som samler og registrator.



Model af St. Kirkestræde, hj. af Sct. Jørgensgade med A. C. Øst's urtekramhandel.  
Gave fra fuldmægtig Øst 1930.

## PÅ LOFTET — OG UDE I BYEN

1925—39.

**S**IKKERT som en følge af de velvillige presseudtalelser ved museets åbning modtog det i løbet af 1925 en række usædvanlig værdifulde gaver. Lensgreve Aage Danneskjold-Samsø skænkede de store træfigurer af de fire »hovedvinde«, som havde smykket den 1868 nedbrudte, tømrede Knippelsbro og siden var vandrede til Samsø, hvor de en årrække havde skjult sig i et skur ved Brattingsborg. Fra hospitalsforstander A. Tychsen, Fredericia, kom to fornøjelige malerier, scener af københavnsk folkeliv på Christian 7's tid, en kælling i gabestokken og en matros, der arresteres af Holmens vagt. I følge testamentarisk bestemmelse af grosserer N. H. Knudtzon, Fredensborg, modtog museet N. Bøghs store maleri fra Trommesalen 1858, og Herman Trier, der til det sidste bevarede sin interesse for museet, testamenterede det bl. a. det exemplar af fortjenstmedaillen i guld, han havde modtaget efter mæglingen i lockouten 1899. Der blev også gjort adskillige heldige indkøb, således Hørners portrætter af politimester, borgmester Erik Torm (død 1764) og hans hustru, Constantin Hansens maleri fra 1830 af bagporten ved Prins Jørgens gård, der blev nedrevet ved opførelsen af Thorvaldsens Museum, samt sjældne kobberstik som Resens fugleperspektiv og Barth. Rocques prospekt af Dokken på Christianshavn.

Det er selvsagt kun nogle få, spredte eksempler på gaver og andre forøgelse, der her kan nævnes. Tilvækstlisten kunde forøges i det uendelige også for de følgende år, da man erhvervede Gottfred Hoffmanns håndtegnede bykort fra o. 1687 med en række prospekter af stadens offentlige bygninger på denne tid. Jacopo Fabris' maleri, udsigt over Christiansborgs ridebane o. 1750, A. Küchlers Borgervæbningen på Nørrefælled 1830, to

ungdomsbilleder af Th. Philipsen, det ene forestillende fæstningsporten til den dækkede vej ved Ryssensten, det andet gæstgivergården Rosen, Vester-gade 4, og to af Edvard Petersens folkelivsbilleder fra Dyrehavsbakken, det ene deponeret af Nationalhistorisk Museum på Frederiksborg, det andet skænket af fru Ida Sørensen. Kapelmusikus Johan Amberg testamenterede et maleri af N. Frstrup: Stadsgraven ved Nørrevold 1872, inspektør August Øst, Sundholm, en morsom reliefmodel af en urtekrambod på hjørnet af St. Kirkestræde, musiklærer Harald Bodenhoff, Willerups buste af skibs-reder Andreas Bodenhoff, efter hvem Bodenhoffs plads har navn.

Hertil kom mange andre genstande. Allerede 1926 kunde rådmand Mikkel Vibes fire sølvbægre, der nu vendte tilbage fra Skydebanen, op-stilles i montren med stadens gamle sølv, og siden fik serierne af hånd-værkernes lavssager, lader, velkomster, faner og andet, mange udmærkede forøgelser. 1927 deponerede glarmestrene deres lavsminder, hvoriblandt »regimentet«, et sølvscepter fra 1637, og »velkomsten« fra 1715 er pragtstyk-kerne. 1930—35 fulgte genstande fra barbererne, sejl- og kompasmagerne, skorstensfejerne og kleinsmedesvendene, hjul- og karetmagerne, hatte-magerne og malerne og 1936 en særlig anelig samling fra tømmer-svendene.

Som mindegave i anledning af rådhusets 25 års jubilæum modtog museet 1930 fra bestyrelsens medlem gennem mange år, ingeniør Johannes Rump, en serie kostbarheder af mere privat natur, især prøver på ældre københavnske sølvsmedearbejder; iflg. testamentarisk bestemmelse fik det 1934 frk. Louise Melchiors ejendommelige viftesamling med talrige autografer af forfattere og kunstnere. 1932 skænkede grosserer A. J. Olsen den gamle byklokke fra Valby Tingsted, og ved køb erhvervedes bl. a. en snustobaks-dåse af guld, der blev overrakt H. C. Lumbye ved Tivolis 25 års jubilæum 1868, og en stor punchebolle af kinesisk porcellæn med de ældste kendte billeder af kalkbrænderiet på Østerbro. For ikke helt at forbigå det 20. år-hundrede kan mellem gaverne nævnes en af de første motorcykler, der i 1906 kørte på Københavns gader, og de ældste færdselsskilte, der opstilledes 1926 ved Østerbros station til vejledning for fodgængere. De skænkedes henholdsvis af motorcykleklubben Ellehammer og af politiassistent Tver-moes, Østerbros politistation.





»De fire hovedvinde«, træfigurer fra den 1869 ombyggede Knippelsbro.  
Gave fra lensgreve Aage Danneskiold-Samsøe 1925.

En meget omfattende forøgelse blev konsul I. F. Erichsens samling af billeder fra tiden omkring 1800, Struenseeperioden, ildebranden 1795, slaget på Rheden 1801 og bombardementet 1807. Gennem en årrække siden 1915 havde konsul Erichsen atter og atter vist sin interesse for Bymuseet, trods dets konkurrence med hans egen samlervirksomhed. Han skænkede det adskillige gaver og bistod det med råd og dåd ved dets indkøb af privatsamlingerne efter overlæge Halk og Winding, og han lovede det 1931 forkøbsret til sin egen samling. Da han opgav sin privatbolig i Frederiksholms



Vestergade 4, gæstgivergaarden »Rosen«. Maleri af Th. Philipsen 1870.

Kanal og flyttede ud til en ejendom ved Kokkedal, modtog museet en del af billederne til midlertidig opbevaring, og der indleedes forhandlinger om erhvervelsen af samlingens københavnske billeder, efterhånden som museet kunde skaffe midler dertil. Forudsætningen for disse aftaler ændredes ved konsulens død 1934, men boet ordnede sagen således, at museet blev i stand til at erhverve alt, hvad det ønskede, til rimelige priser, og at udbetalingen kunde fordeles over et par finansår. Ved købet erhvervedes i alt 65 billeder, malerier, akvareller, stik og raderinger, deriblandt rariteter som det eneste kendte portræt af Støvlet-Katrine, en tegning af Harsdorffs festdekoration på Ridebanen ved Christian 7's formæling 1766, en gouache af C. D. Fritsch, som er det største eksisterende billede af Christiansborgs brand 1794, seks af S. L. Langes gouacher med motiver fra Frederiksberg have ved 1802, umiddelbart efter dens omdannelse i engelsk havestil, og otte af Senn-Eckersbergs akvareller af folkelivsbilleder, der var udstillede i august 1808, foruden den talrige serie af bombardementsbilleder fra 1807.



Punchebolle med prospekt af Kalkbrænderiet. Ostindisk porcelæn. Erhvervet 1930.

Inkorporationen af den Erichsenske samling nødvendiggjorde omordninger af museets billedvægge. De ældste byprospekter, fra c. 1600 og helt op til ildebranden 1728, flyttedes nu ud i loftsgangene, således at den historiske billedserie kom til at begynde ved museets indgangsdør, og således at der vandtes plads til årene 1728–1807 i de første ovenlysrums. Også i andre dele af samlingerne foretoges der jævnligt omflytninger, men hyppigst af den sørgelige årsag, at pladsmangelen i rådhusets kontorer fremtvang indgreb i museets periferiske lokaler. Således måtte det store rum over præsidentrappen rømmes og Nyrops rådhus tegninger overflyttes til loftet over borgerrepræsentationens mødesal, hvor der desuden samledes en del erindringer fra udstillingerne 1872 og 1888, medens billedmaterialet fra kommunens Malmøudstilling 1914, der begyndte at virke noget forældet, for største delen blev magasineret. Også en del nyere gipsmodeller måtte stilles tilside, idet den store serie af gadedøre og porte skiftede plads fra indgangskorridoren til køkkengangen langs glasdækket i forbygningen,



Kaminvanger fra Christian 4's tid. Gave fra Berlingske Tidende. 1932.

hvor de samledes med udhængsskiltene. Det var nemlig ikke blot billedsamlingen, som krævede mere plads. I disse år begyndte også museets arkitekturserier atter at vokse stærkt.

Efter at den første verdenskrig og dens eftervirkninger i nogle år havde standset byggeriet i hovedstaden, begyndte det sidst i tyverne igen at tage fart. 1929 blev hjørnet af Lavendelstræde og Rådhuspladsen nedbrudt, 1930 bl. a. den gamle Ladegaard, 1932 forsvandt den gamle, smalle Holmsgade, 1933 »Ranchs Hjørne« mellem Østergade og Købmagergade samt Officerslazarettet i Militærhospitalet ved Rigensgade, og endelig indleddes den store omdannelse og udvidelse af trafikåren ud over Christianshavn, hvor nedrivningen særlig ramte Torvegades venstre side (ulige numre).



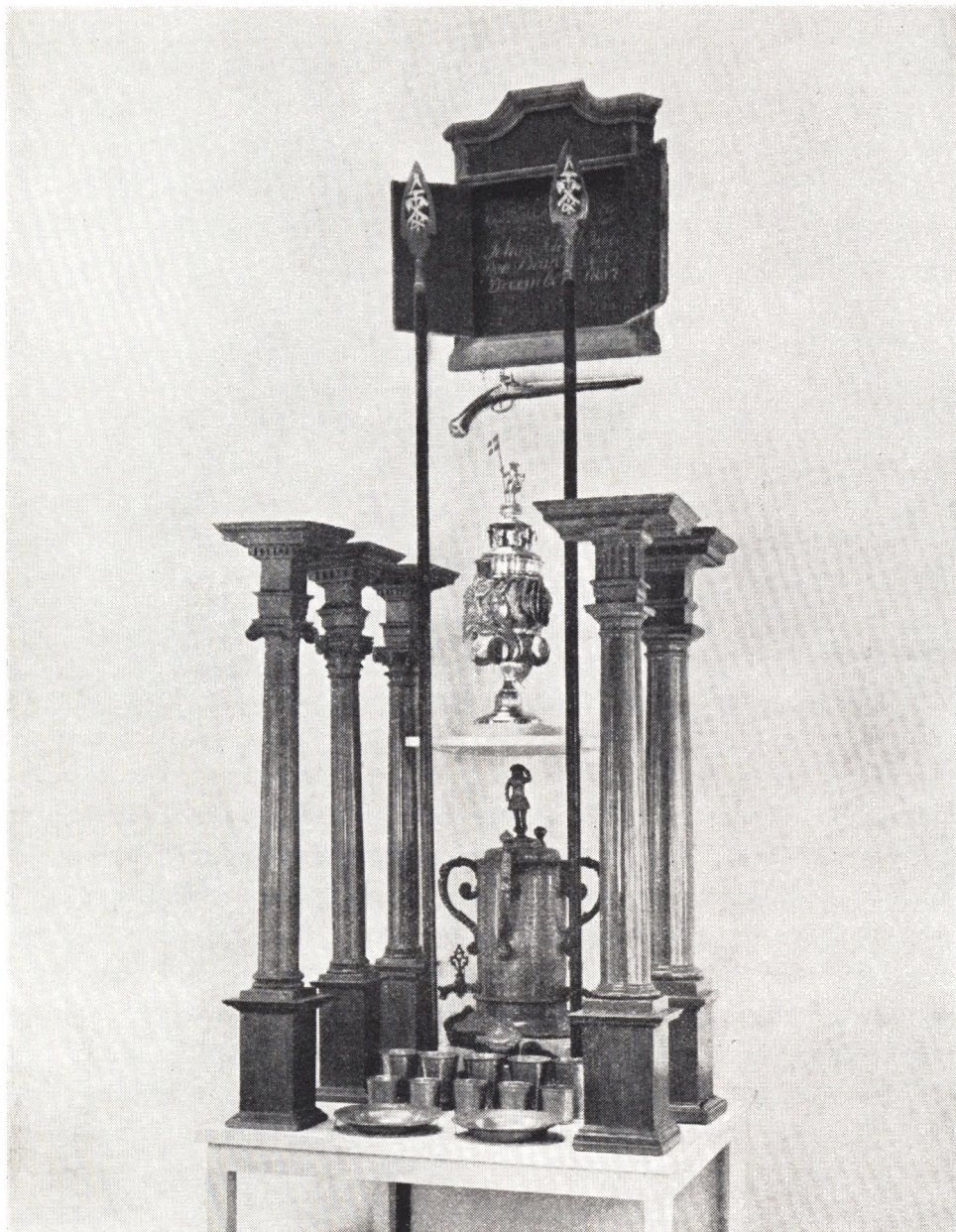
Slavefoged, slave, politibetjent og to vægtere. Akvarel af Eckersberg og Senn 1808.  
Af serien Danske Originaldragter, udstillet af de to kunstnere i det  
Thottske palæ på Kongens Nytorv, august 1808.  
Fra konsul I. F. Erichsens samling.

Efter at Christianshavns straffeanstalt i 1928 var vejet pladsen for det såkaldte »lagkagehus«, blev der 1931 taget fat på ejendommene fra Strandgade ud til Overgaden neden Vandet, 1933 fulgte husrækken mellem Dronningensgade og Prinsessegade og 1935 hele karréen mellem Torvegade og Brogade. 1936 faldt Torvegades yderste del ved volden samt den modsatte side af Torvegade fra havnen til Strandgade (numrene 2–14) og 1938 den resterende side af Brogade (nr. 3–27), endelig 1939 hjørnet af Torvet og Overgaden oven Vandet.

I den samme årrække foregik der også adskilligt i andre bydele. 1934 ombyggedes hjørnet af St. Kongensgade og Dronningens Tværgade og store dele af karréen Vognmagergade-Pilestræde, 1935 Niels Hemmingsens Gade nr. 8–18, 1936 hjørnet af Holmens Kanal og Ved Stranden samt Østervoldgade nr. 18–22. 1937 faldt Stokhuset ved Østervoldgade, og samme år blev Industribygningens portal omdannet.

Bymuseet stræbte efter evne at følge med i disse begivenheder ved ligesom tidligere at fotografere de dødsdømte bygninger og redde de mest markante arkitektur-detaller. Takket være direktoratet for stadens faste ejendomme fik det lov at udtage enkeltheder fra de mange ejendomme, der blev nedrevet på kommunens foranstaltning, og det private initiativ har næsten altid vist museet en tilsvarende, elskværdig imødekommethed. Dette gælder både ejere, arkitekter og entreprenører, og selv med fare for at forbigå mange andre bør blandt de sidste nævnes entreprenør Chr. Hansen, Frederikssundsvej, og sønner, der gennem mange år har hjulpet museet. Under nedrivnings- og grundgravningsarbejder i en storstad er dagene kostbare, det gælder om at overholde de kontraktmæssigt fastsatte tidsfrister, og videnskaben kan kun i ganske ekstraordinære tilfælde og blot i nogle få timer standse arbejdet. Det hænder, at der dukker uanede mærkværdigheder frem blot for snarest muligt igen at forsvinde.

Under de givne forhold har museet ofte måttet koncentrere sin opmærksomhed på det historiske og kulturelt set vigtigste, hvilket i nogen grad vil sige det samme som det ældste. Ved de første nedrivninger i 30'erne gjorde



Tømrrersvendenes lavssager. De fem »søjlcordener« brugtes ved processioner.  
Deponerede 1936.

det påfaldende mange fund af bygningslevninger fra Christian 4's tid, som ildebrandene ellers har fortæret. De små, lave huse langs østsiden af Holmensgades smalle ende viste sig således særlig interessante, idet de afslørede sig som rækkehuse af bindingsværk, den slags boder eller våninger, der byggedes på spekulation af velhavende grundejere, som udlejede og senere solgte dem til småkårsfolk — kort sagt, den hustype, der var det hjemlige forbillede for Nyboder. Holmensgades jord og brolægning havde højnet sig så meget, at gadeterrænet nåede næsten en meter op på bindingsværket, tømmeret kunde være så råddent, at kun senere påsømmede brædder bevarede sammenhængen, men i nogle af stuerne var der endnu rester af væg- og loftspaneler fra deres ældste tid, og et senere tilbygget sidehus i nr. 3 havde mellem de to stokværk kønt snitværk fra tiden o. 1625, vel det sidste af denne art, der var bevaret på sin oprindelige plads her i hovedstaden.

I Ranchs hjørne sad der på loftet en stuedør fra Christian 4's tid, andetsteds i ejendommen fandtes sandstensvanger fra en kamín, og i Købmagergade nr. 4 opdagedes et helt værelse med kalkmalede vægdekorationer. Også ude på Christianshavn gjorde man fund af påfaldende gamle ting; husrækken S. Annegade nr. 13–25 viste sig at svare til boderne i Holmensgade, men den stod blot ikke på sit oprindelige sted; tømmernumrene, hvoraf der fandtes to forskellige sæt, gjorde det utvivlsomt, at disse boder på et tidligt tidspunkt var blevet flyttet fra en anden tomt til deres sidste plads. Bygningshistorisk interessant var også »Skibet« yderst i Torvegade (nr. 73), hvis gårdinteriør vil erindres som et af de sidste aneligere eksempler på en åben gårdsvale, og Brogade nr. 3 med dens rigt smedede murankerhoveder, brygger Reimer Wildes gård fra 1688, der iøvrigt også viste sig at gemme over et ældre, mindre bindingsværkshus.

I slige, særlig mærkelige tilfælde blev der bekostet opmålinger af bygningerne, som i reglen udførtes af arkitekt H. H. Engquist, men i de fleste andre tilfælde måtte museet nøjes med fotografier, skitser, notater og de spredte prøver af originalstykker, der kunde egne sig til udtagning og opbevaring. Og selv disse fragmenter voldte nu museet kvaler. Man kunde opstille et par fag af det udskårne bindingsværk fra Holmensgade på den historisk korrekte plads sammen med billederne fra Christian 4's tid, og





Holmensgade. Bindingsværk fra Christian 4's tid.

enkelte mindre stykker lod sig knibe ind på rådhusloftet. Men alt det, som tagetagen ikke kunde rumme eller bære, hvor skulde man forsørge det?

Allerede 1932 var man så sangvinsk at sikre sig ikke blot en gadedør med dens sandstensportal, men også alle vinduerne og andre dele fra Dronningensgade nr. 68, der var opført 1729 og i god overensstemmelse med sit byggeår stod som et af de bedste eksempler på datidens »ildebrandshuse« — ganske bortset fra, at Christianshavn ikke brændte; ejendommens indre var omdannet til pakhus og indeholdt ikke interiører, men netop derfor håbede man så småt, at den engang kunde rekonstrueres som led i en ny museumsbygning.

1937 modtog man fra Danmarks tekniske Højskole den smukke barokportal fra Frederik 4's Stokhus, 1938 det klassisk ædle portalparti fra Torvegade nr. 12. Lige så lidt som disse ting kunde loftet bære de mærkelige

sandstenspiller fra officerslazarettet i Rigensgade, der utvivlsomt stammer fra Christian 4's bådsmandskirke, den alt for store S. Anna rotunda, som aldrig fuldførtes og forsvandt få år efter kongens død. Heller ikke de mærkelige vindueskarme af rhinsk lava, direkte importeret fra Köln o. 1550, som i sin tid var fundet i kældermurene under Efterslægtens gård på Østergade, og som Nationalmuseet senere overlod til Bymuseet, kunde placeres på rådhuset.

Alt så tungtvejende måtte, trods dets uomtvistelige byhistoriske interesse, opmagasineres ude i byen. Heldigvis overlod stadsingeniørens direktorat (vej- og kloakafdelingen) museet en part af et gammelt skur på oplagspladsen ved Hillerødgade, selv om man også derude på forhånd manglede plads. Efterslægtens nye skolebygning lod det slippe ind i et af sine kælderrum, og magistratens 1. afdeling sørgede for, at det kunde leje sig ind i Brønshøjs gamle rytterskole. Altsammen ganske vist, både praktisk og museums-mæssigt set, kun en nødhjælp, men uden sådanne håndsrækninger havde museet måttet melde pas over for alle erhvervelser af pladskrævende natur. Selv med de nævnte reserver måtte det ikke sjældent renoncere og være glad til, når Købstadmuseet Den gamle By i Århus og Farmaceutisk-historisk Samling reddede inventaret fra Christianshavns apotek, eller når Nationalmuseet overtog nogle smukke nyklassiske interiører fra Holmens Kanal nr. 42, der fandt anvendelse i restauranten på Frilandsmuseet i Lyngby, og i 1940 fik overdraget den såkaldte Dyvekes Gård (Svanelejegård) ved Øresundsvej i Sundbyerne, der mere måtte betragtes som en herskabelig landbygning end som en købstadsejendom. Den afventer iøvrigt endnu sin genrejsning i Lyngby.

Trods de krav, nedbrydningerne stillede, påtog museet sig dog også andre opgaver. Sidst i 20'erne overdrog magistratens 1. afdeling dets inspektør at lede en udrensning og omordning af gravkældrene under Trinitatis kirkes kor, hvorom det her kun skal siges, at arbejdet foregik ganske i det skjulte og resulterede i, at gravrummene med de værdifuldeste af kisterne blev bragt i sømmelig orden.

Mere direkte betydning for museet havde det, at det også begyndte at tage initiativet til udgravninger. Da Grønnegården i Vartov 1927 skulde



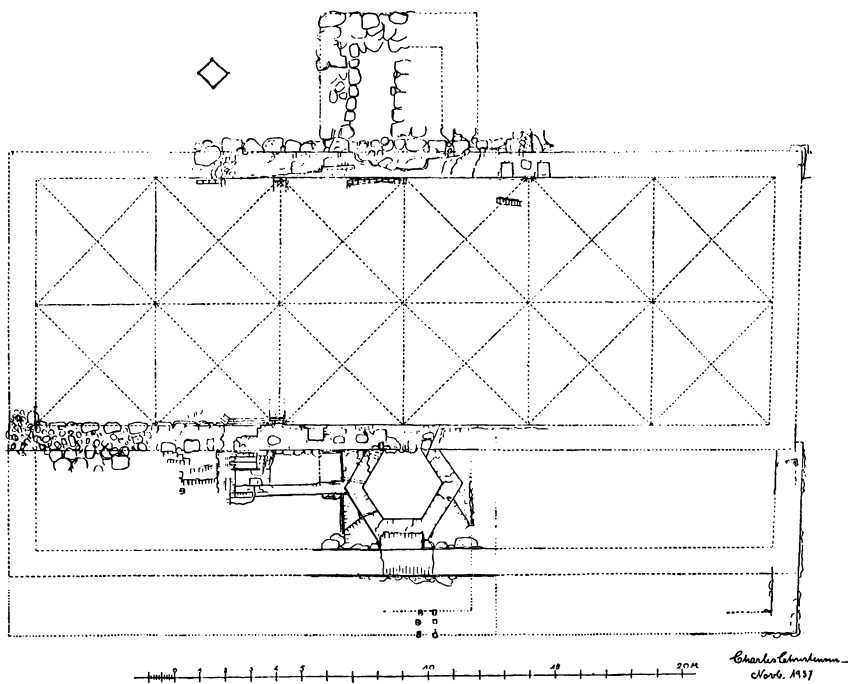
Portal fra 1729. Dronningensgade 68. Nedtaget 1932.

omlægges, opnåede det en lille bevilling til en prøvegravning, sikkert den første arkæologiske undersøgelse, som er iværksat og bekostet af kommunen. Skønt udgravningen kun var af ringe omfang, og skønt der måtte tages alle skyldige hensyn til Grønnegårdens træer, lykkedes det dog at tegne et snit af den ældgamle »absaloniske« byvold, hvis vestre ende netop her har nået den middelalderlige kystlinje, og gravningen supplerede på adskillige punkter de af general H. U. Ramsing og andre gjorte iagttagelser. I tilgift fik man nyttige oplysninger om årsagerne til sætningen i Vartovkomplekset fløje; de knækker over byvoldens ryg.

Det følgende år tog Bymuseet virksom del i de af arkitekt Charles Christensen foranledigede prøvegravninger på Helligåndsklosterets tomt, der gav et dybere indblik i den middelalderlige helligåndsstiftelses bygningshistorie.

Ved Rådhuspladsens regulering 1931 imødekom borgmesteren for magistratens 4. afdeling og stadsingeniørens direktorat museets henstilling om også her at få iværksat en arkæologisk undersøgelse, der særlig gjaldt stadens yderste middelalderlige Vesterport, gennem hvilken københavnere rykkede ud til udfald under Karl X Gustavs belejring.

I de følgende år var der hverken tid eller direkte anledning til udgravninger, og man nøjedes med en undersøgelse af den middelalderlige Vingård, Vingårdsstræde nr. 6, som opmålte af arkitekt C. G. Schultz. Men da Nytorv 1937—38 skulde reguleres, søgte museet og fik en extrabevilling på 6.000 kr. til udgravning af stadens gamle rådhus. Skønt heller ikke her hele tomten kunne frilægges, bl. a. fordi den strækker sig ind under kørebanelang langs torvets østside, konstateredes det dog, at de middelalderlige kældermure står velbevarede med ansatser til krydshvælvingerne, som overlevede ildebranden 1728 og først blev nedbrudt efter 1795. Mange andre bygningshistoriske detaljer udrededes, i jordlagene udenfor rådhusmurene blev der gjort interessante iagttagelser især af de mægtige, sentmiddelalderlige opfyldninger ved bygningens Gammeltorv-side, og talrige fund af drikkeglasskår vidnede om det fordums liv i rådhusets vinkælder. Opmålinger udførtes af arkitekt Charles Christensen og konservator P. Linde, og ved udgravningens afslutning blev tomten efter museets forslag



Grundplan af rådhusomtten på Nytorv 1937. Opmåling af Charles Christensen.

markeret i den nye gadebelægning og en mindesten med følgende indskrift nedlagdes på pladsen ved Nytorv-siden.

HER STOD  
 STADENS 3. OG 4. RÅDHUS  
 BYGGET O. 1475 — UDVIDET 1608 OG 1729  
 NEDREVET EFTER BRANDEN 1795  
 STENEN VISER  
 CHRISTIAN 4's 6-KANTEDE  
 TRAPPETAARN

Når museet trods sin meget begrænsede medarbejderstab kunde påtage sig så mange opgaver, skyldtes det i høj grad medarbejdernes ivrige støtte.

Gennem årene har Peter Linde, nu konservator ved Nationalmuseet, bistået ved registreringsarbejdet og i endnu højere grad ved expeditionerne ude i byen; hans kærlighed til den gamle stad og hans enestående kendskab til rariteterne i dens krinkelkroge har været Bymuseet til uvurderlig nytte, indtil han efter næsten tredive års medvirken i 1944 trak sig tilbage fra direkte medarbejderskab. Det skal her heller ikke glemmes, at hans underholdende bøger i høj grad har virket som agitation for museet ved at stimulere interessen for stadens historiske minder.

Medens Peter Linde ligesom inspektøren selv havde meget andet at gøre, helligede rådhusbetjent I. C. Christensen sig helt sin gerning på museet. Den magre, lange og sejge vendelbo, der i sin soldatertid havde været Kong Christian X's garderdkammerat, synes i sine yngre dage at have haft vanskeligheder med at arbejde under rådhusforvalteren, og det var næppe ment som en udmærkelse, at han blev posteret oppe på rådhusloftet. Men det kom til at gå ganske anderledes end ventet! I årene før 1925 blev han inspektørens højre hånd, og han kunde siden med rette tale om den tid, »da vi ordnede vores museum«. Dette samarbejde og uforbeholdne drøftelser af alle dets problemer vandt hans hjerte for museet, og hans hjerte var af guld! Det skriftlige var ikke hans sag, hans brug af fremmedord kunde være meget ejendommelig, og man skulde være vant til hans sprog for at forstå, at en væg med »kandis« betød en kalkmalet dekoration med akantus-slyng, og at en »pokal« skulde sige en portal! Men slige småting hindrede ham ikke i at blive museumsmand med liv og sjæl. Han var ikke bange for at tage sin tårn, når det gjaldt. Indenfor rådhusets mure kunde han godt ordne små kompetencestridigheder på egen hånd, uden at magisteren blev besværet dermed, og han var lige så ivrig til de snavsede og anstrengende arbejder under nedrivningerne ude i byen som til de rent manuelle indendørs. Med al sin ligefremme oprigtighed og al sin jydsk uimponeret-hed over for de såkaldte fine fornemmelser besad han mærkelige forhandlingsevner, og når han forsikrede folk om, at de ikke kunde være bekendt at beholde en eller anden mærkværdighed, som burde havne på museet,



Rådhusbetjent I. C. Christensen.

var han uimodståelig. Derfor blev han en fremragende indsamler, som sporhund var han utrættelig, og hvad han har tilført museet af lavgenstande og foreningsfaner, er rent ud forbavsende. Sit mesterstykke gjorde han vel, da magisteren engang viste ham et billede af et gammelt bødgerskilt, som i 1890'erne havde hængt i Holmensgade og så forsvandt efter en ildebrand. I den følgende tid udfrittede han alle stadens bødkere om skiltets skæbne, og nogle uger senere kunde han glædestrålende berette, at nu var det fundet i en lade ude på Amager og tilmed straks af ejeren, bødkermester R. H. Møller skænket til museet, hvor det fine og rige smedejernsarbejde hænger som pragtstykket mellem udhængsskiltene fra rokokotiden. Senere søgte

han forgæves at opspore rester af den Ledafigur, som stod på Christian 4's vartegn i havneløbet udfør Tøjhuset, og det var ikke hans skyld, at bestræbelserne mislykkedes. Da han fyldte 70 år og faldt for aldersgrænsen, kneb det for ham at forlade sit kære museum, og han var inderligt taknemmelig for, at bestyrelsen tillod ham at fortsætte arbejdet lige til hans død 5. maj 1943, 76 år gammel. Han fortjente i fuldt mål denne særlige anerkendelse.

Her turde det også være stedet at mindes museumsbestyrelsens formand gennem mere end tyve år. Borgmester Ernst Kapers forhold til museet var præget af hans ejendommelige personlighed. Det var skoleforhold, der i 1917 fik ham til at påtage sig borgmesterhvervet, og som filolog og pædagog tilhørte han i nogen grad den gode gamle retning, der ikke var indstillet på at bruge museerne i skoleundervisningens tjeneste. Hans livfulde, ivrige menneskelighed kunde endogså vende sig imod det historiske museums strikte system, og han kunde sige til inspektøren: »Når en ting kommer på museum, synes jeg, at den dør!« Helst vilde han have museumssagerne ud i livet.

Betegnende for hans indstilling var det, at han efter hjemførelsen af dronning Dorotheas brudesmykke tog initiativet til, at det blev fremlagt på bordet ved de borgerlige vielser. Der blev i den anledning konstrueret en særlig lille montre, så at kostbarheden uden at udsættes for profane fingre kunde transporteres frem og tilbage og trods sin deltagelse i vielsesceremonierne altid kunde vende hjem til sin museumsplads mellem stadens gamle sølv, hvor den var lige så uundværlig. Desværre mislykkedes dette fornøjelige experiment, fordi den underlige sølvgenstand med de glimtende krystaller viste sig at distrahere brudene for stærkt; efter et par års forløb måtte transporterne indstilles.

Lige så ivrig var borgmesteren for, at håndværkernes lavssager ikke reduceredes til blot og bart museumsgenstande. Da han i sin indvielsestale 1925 slog til lyd for at få dem deponerede i museet, glemte han ikke at fremhæve, at dette altid burde være rede til at stille dem til disposition for lavene ved fester og jubilæer. På dette punkt var der ingen uoverensstemmelse mellem ham og museumsmanden, begge parter var enige om, at lavsminderne havde deres mission både på »lavshuset« og i museet. Vanskeligere kunde





Borgmester dr. phil. Ernst Kaper.

det blive, når borgmesteren ønskede at få gamle bygningsdele ud i parker og anlæg, men i slige tilfælde bøjede han sig loyalt for de faglige argumenter. Det er jo desværre sådan, at særlig sandstenen, det normale materiale for københavnsk bygningsskulptur, kun dårligt tåler vort fugtige klima med dets hyppige skiften mellem frost og tø. Selv på Christian 4's bygninger har man jo i tidens løb måttet forny dekorationerne, og de fragmenter af Vesterport, der i museets tidligste år blev anbragt i rådhushaven, er et talende eksempel på, hvorledes sandstensblokke destrueres ved opstilling i

fri luft. Konserveringsforsøg har ikke gjort sagen bedre, og museet er et uundværligt hospital for den slags gamle, svagelige genstande.

De små divergenser mellem formanden og inspektøren blev altid afgjort på den venskabeligste og muntreste måde, og når det drejede sig om ny-erhvervelser, brugte borgmesteren gerne sin indflydelse til støtte for museet. Han var fyr og flamme for at sikre kommunen dens ejendomsret til Mikkel Vibes fire sølvbægre fra 1613, som tidligere borgmestre havde ladet glide over til Det kgl. danske Kompagni og Broderskab, de to allerede i 1786, de to andre så sent som 1896, men sidste gang dog kun som depositum. Han sørgede for, at rådstuearkivar Axel Linvald undersøgte forhistorien til bunds, og det lykkedes ham at få sagen ordnet således, at alle fire bægre kunde genforenes med stadens øvrige sølvskatte. Skydeselskabet modtog til sit brug fire nøjagtigt udførte moderne kopier, og han skænkede selv kommunen et nyt femte bæger i samme form, så at hver borgmester ved højtidelige lejligheder kunde have sit bæger. hvortil rådmand Silius Johansen som gaver føjede fem moderne rådmandsbægre.

Borgmester Kapers stræben efter at knytte fortid og nutid sammen til et levende hele fik udtryk i den lille mindesten for Christian 4's byvold ved Amagerport og i mindepladen over rådhuset på Nytorv, og ikke mindre prægede den hans tanker om Vartov og dets bygninger, hvis skæbne lå ham stærkt på hjerte, da den ærværdige stiftelses gamle beboere flyttede ud til bedre og større forhold i det 1934 indviede »Gammelkloster«. På borgmesterens foranledning udarbejdedes der 1935 en betænkning, hvori det blev foreslået, at Bymuseet fik rådighed over mindst halvdelen af de gamle Vartovlænger. Det hævdedes heri, at Vartov og museet vilde passe sammen og klæde hinanden; de byhistoriske minder kunde rummes i det givne areal, og der kunde næppe tænkes nogen mere stemningsfuld ramme end Vartovs arkitektur, hvis type ganske svarer til de jævaldrende ildebrands-huse fra 1728, hvis fløje omslutter Grønnegården, og hvis murværk hviler på vestenden af stadens ældste vold.

Det følgende år måtte der foretages nye beregninger for at prøve, om museet kunde nøjes med en tredjedel af Vartov. Det kunde det dårligt, og det hjalp heller ikke. Som bekendt betragtede man fra anden side sagen helt



Bødgerskilt fra Holmensgade. Gave fra bødkermester R. H. Møller 1933.

anderledes og nærede særlig betænkeligheder ved bygningens vedligeholdelsestilstand. Forslaget nåede ikke stort videre end på papiret, og de administrationsgrene, der efterhånden flyttede ind i Vartovs lokaler, der var fuldkommen uegnede til dette formål, måtte blive der under de efterfølgende krigsår.

14. september 1939 talte borgmester Kaper i borgerrepræsentationen Bymuseets sag og anbefalede, at den førnævnte gamle rytterskole i Brønshøj blev dets magasin. »Bymuseet har overordentlig trange Forhold. Vi har gaet og ventet og ventet paa, at der skulde blive truffet en eller anden Bestemmelse angaaende Vartov«. »Bymuseet kan ikke fremdeles være oppe under Taget her paa Raadhuset. Her maa Tingene stuves sammen; man ønsker nu at kunne magasinere udenfor, for dog at faa lidt Luft til selve det, der udstilles«.

Det beskedne ønske blev opfyldt, museet fik lov til at leje rytterskolen. Men inden besættelsen kom, havde sygdom tvunget ham til at søge afsked fra embedet, og 10. juli 1940 bortkaldtes borgmester Kaper.



Bunkersudgravning i Muslingeskallen foran Rådhuset.  
Fot. for museet 14. juni 1944.

## DE FORBISTREDE ÅR 1939—45

**D**A den anden verdenskrig brød ud, kunde ingen forudse, hvilke ulykker den vilde føre med sig, og man måtte forberede sig på alle eventualiteter. Også de danske museer søgte så vidt muligt at sikre deres skatte, og ikke mindst gjaldt det Bymuseet, hvis lokaler oppe under rådhuset havde en særlig udsat placering. På et bestyrelsesmøde 1. september 1939 vedtoges det at give inspektøren bemyndigelse til efter konduite at iværksætte nedpakninger og at fjerne brandfarlige genstande og opstillinger uden at lade de trufne forholdsregler komme til offentlighedens kundskab. Museet blev derefter helt lukket et par måneder, og da det atter i stilhed åbnedes, var det tilgængelige areal stærkt indskrænket; ligesom publikum ikke mere fik lov til at stige op i rådhusårnet, var det også nødvendigt at spærre loftets talrige krinkelkroge. Farerne voksede med besættelsesdagen 9. april 1940, men da det indtil videre gjaldt om at holde gode miner til slet spil, opnåede museet i stedet for den suspenderede søndagsåbning at kunne være gratis tilgængeligt to hverdage om ugen. Hidtil havde adgangen kun været gratis om søndagen, og om hverdagen var der betalt en lille entréafgift; men nu fandt bestyrelsen, at man ikke kunde være bekendt at forlange penge for besøg i de efterhånden stærkt udtyndede samlinger.

Helt lukket blev museet først fra nytår 1944, efter at næsten alle de bedste numre var fjernede, ligesom det skete i andre museer. Men medens disse lod mange kostbarheder føre ud af staden, valgte Bymuseet at blive herinde og søgte at mindske risikoen ved at fordele den på mange steder, som ikke skal opregnes. Noget bragtes til et tørt og godt underjordisk rum, som en stor privatinstitution velvilligt stillede til rådighed, andre til rela-



Møntmestergaarden. Borbergade 25. Opført mellem 1665 og 1670. Bindingsværk med Murtavl, renhugget før bygningens nedtagelse 1944.

tivt sikre kælderrum rundt om i byen, især i dens periferi. Efterhånden nåede man op på en halv snes gemmesteder, og det tilstræbtes at fordele samhörrende billedserier og beslægtede genstande fjernt fra hinanden.

Trods de uhyggelige tider gik det på anden måde stadigt fremad, samlingerne vedblev at vokse normalt. Der erhvervedes vel ikke slet så mange billeder i stort format som tidligere, men portrætserien i magistratens mødesal blev dog forøget med et maleri af borgmester Cosmus Bornemann, død 1692, den righoldige samling af Fattig-Holms topografiske akvareller suppleredes med en del ypperligt bevarede, friske og ufalmede eksemplarer. Fra arvingerne efter kunstmaler A. Th. Henrichsen modtog museet som testamentarisk gave ialt 615 billeder af denne flittige kunstner, hvis talrige prospekter fra forstæderne har interesse ved at gengive tilstandene i århund-



Bropille og Rest af Brobue af den middelalderlige Vesterbro. Fra udgravningerne på Rådhuspladsen 1941.

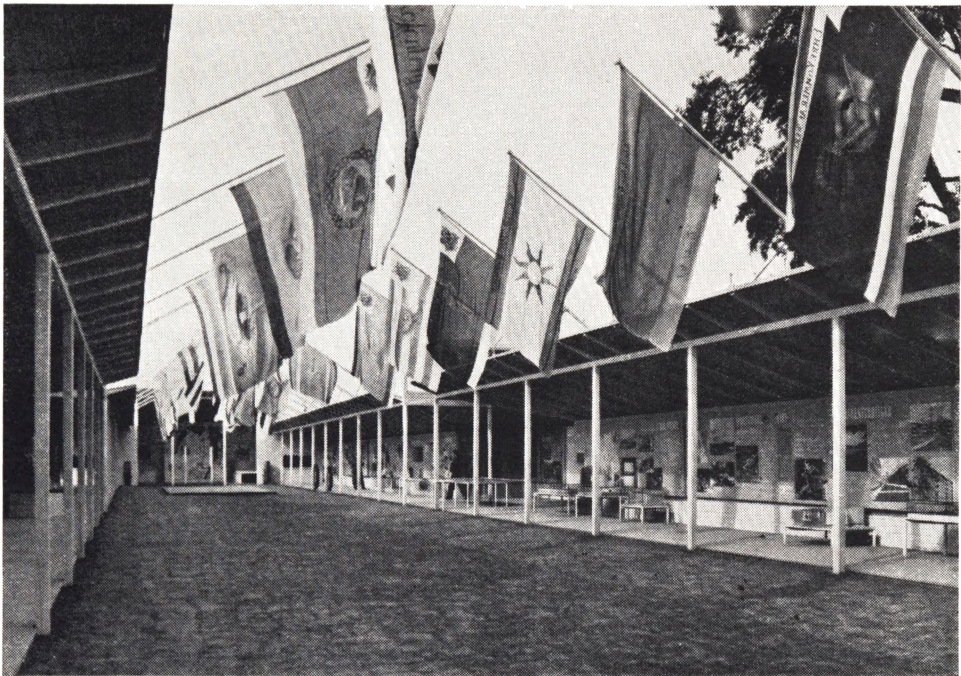
redets begyndelse. Lignende topografisk interesse knytter sig til en serie miniatureakvareller af kunstmaler C. F. Bayer, der erhvervedes ved køb. Socialdemokratisk Forbund deponerede en fane, der var med på det berømmelige fælledmøde 5. maj 1877, Nationalmuseet Tallotteriets sølvskål fra 1771, og som gave fra arvingerne modtoges prins Valdemars og prinsesse Maries automobil, en af de første, der har kørt på Københavns gader. Naturligvis måtte den store vogn magasineres, ganske bortset fra krigsforholdene var det umuligt at få den ind på rådhusloftet.

Hovedparten af forøgelserne fremkom dog ved museets fortsatte arbejder ude i byen, og når de onde år trods alt blev en fremgangstid for museet, skyldes det, at det nu lykkedes at stabilisere og udvide bygningsundersøgelserne ude i byen.

Som før nævnt renoncerede det overfor Dyvekes gård i Sundbyøster, der faldt 1940, men det fik revanche under de store nedbrydninger i saneringskvarteret Adelgade-Borgergade-Dronningens Tværgade 1942—43. Nu nøjedes det ikke med at gennemgå og fotografere de henved 100 dødsdømte ejendomme, det opnåede en ekstraordinær bevilling på 5000 kr., således at der kunde udføres en serie opmålinger, facadetegninger, planer og snit. Denne opgave, der ellers vilde være blevet langt kostbarere, gennemførtes ved hjælp af Kunstakademiets elever under ledelse af arkitekt H. H. Engquist, og ved undersøgelserne blev der vundet højst interessante indblik i saneringskvarterets bygningshistorie, fordi man i talrige tilfælde kunde konstatere den oprindelige, lave og fornuftige, nyboder-agtige bebyggelse og skridt for skridt følge, hvorledes husene er blevet forhøjede, grundene overbebyggede og boligforholdene forkvaklede i de perioder, da stadens voksende indbyggertal måtte presses sammen indenfor fæstningsvoldene. Det var just ikke altid idyller, der afslørede, og her som i Holmensgade måtte man undre sig over, hvor stærkt beboerne hang ved de gamle, brandfarlige rønner. Men det blev klarere end nogensinde før, at vil man til bunds forstå hovedstadens skæbne gennem tiderne, må man studere dens gamle bebyggelsesforhold, også de usle og ringe. Jo flere indhug der gøres i bestanden af fortidens arkitektur, desto mere påkrævet bliver undersøgelser og opmålinger, der kan bevare materialet for fremtidens videnskabelige studium.

Hvad der blev undersøgt i Adelgade-Borgergadekvarteret, var i de fleste tilfælde småmandsboder, der ikke lod sig bevare. Men ejendommen Borgergade nr. 25 viste sig at være en statelig bygning fra Frederik 3's seneste år, sikkert opført af stadens præsident, kgl. livlæge Peder Bülche og siden fra 1671 til 1749 ejet og beboet af en række kongelige møntmestre. Af møntvirksomheden blev der fundet spor på en nabogrund i Helsingørsgade, især talrige stumper af smeltedigler, men sin væsentligste betydning havde hovedbygningen som den sidste anelige bindingsværksbygning fra 1600—tallet her i staden. Af hensyn hertil blev den for en ny extrabevilling på 26.300 kr. omhyggeligt nedtaget, således at den senere lader sig genrejse i sin gamle skikkelse. Indtil videre magasineret i et skur på Vestre Kirkegård afventer den sin endelige skæbne, der endnu svæver ganske i det uviste.





Bellahøjudstillingen 1943, med kopier af de gamle borgervæbningsfaner.

Talrige andre, mindre bygningsdele fra saneringskvarteret er ligeledes magasinerede.

Også i vigtige udgravningsarbejder deltog museet i disse år. Da den nye underjordiske anstalt 1941—42 anlagdes på Rådhuspladsens nordre del, blottedes der store partier af den murede sentmiddelalderlige Vesterbro, der fra det indre porttårn for enden af Vestergade førte ud til forværket, og foruden selve broen kunde man nu studere mølleløbet ovenfor og nedefor brolegemet og dets talrige omdannelser og sikringer med bjælker og pæleværk, der nu kortlagdes og opmålttes.

Endelig gav de talrige udgravninger til beskyttelsesbunkers i 1944 anledning til en del jordbundsagttagelser rundt om på stadens åbne pladser, ikke mindst på Gammeltorv og Nytorv. Desværre måtte arbejderne ske i et yderst forceret tempo, der var lidet gunstigt for videnskabelige undersøgelser, men en del blev der dog nået, og samlingerne forøgedes med

mange jordfund, deriblandt fra Gammeltorv-Nytorv en »patine« (løs træså til at bære under de tynde sko) og ikke få andre middelalderlige genstande, som ellers forekommer så sparsomt i Københavns jord. I Nytorv optoges også en mægtig møllestensagtig stenskive, der muligvis har tjent som underlag for en kagpæl, og for blot at nævne et andet eksempel: i den gamle pestkirkegård fra 1711, mellem Lurblæsesøjlen og Vartov, optoges ni flunkende nye markstykker fra 1711.

Et af lyspunkterne i de mørke år var dyrskuet på Bellahøj 1943, hvortil bystyret knyttede en jubilæumsudstilling i anledning af 500-året for udstedelsen af Kristoffer af Bayerns stadsret 1443. Man kunde måske også have valgt at fejre et 900 års jubilæum, thi i en skildring af krigsbegivenheder i året 1043 (der ganske vist først er nedskrevet et godt århundrede senere) dukker landsbyen Havns navn for første gang op i historien. Men dette er ganske uvæsentligt, hovedsagen var, at der blev vist et dansk ansigt, og at det blev til gavn, også for Bymuseet. Udstillingen, der efter arkitekt Tyge Hvass' udkast ordnedes i loggiaer om en åben gård, omfattede en række kommunale institutioner, men Bymuseet fik lov til at fylde en væsentlig part og arrangerede i samarbejde med kunstmaler Thor Bøgelund en kavalkade gennem århundrederne, vægge med fotografiske forstørrelser af de forskellige perioders mest karakteristiske billeder, ledsagede af enkelte originalgenstande og især af korte historiske forklaringer, affattede i lapidarstil og ofte indeholdende citater fra samme periode. Stadens gamle sølv, der for denne ene gangs skyld samledes med Stadsarkivets originalemplar af den 500-årige stadsret, indtog en hædersplads for enden af udstillingsgården og præsenterede sig på baggrund af et dekorativt københavnskort med småbilleder af de markanteste bygværker, og over det hele vejede festligt nye, omhyggeligt udførte kopier af de gamle borgervæbningsfaner på Tøjhusmuseet. For nogle få dage blev også de fire Knippelsbro-statuer atter opstillede i fri luft, og et par store panorambilleder af Slotsholmen og havnen blev der endelig engang lejlighed til at fremvise. Foruden de historiske indskrifter forfattede museet også det første kapitel i det lille skrift København 1443—1943, med en kort oversigt over stadens udvikling indtil voldenes fald.



Bellahøjstillingen 1943. Billedvæg illustrerende tiden omkring den store ildebrand 1795 og det engelske bombardement 1807.

Udstillingen gav Bymuseet en længe tiltrængt lejlighed til at foretage en generalprøve i populariseringens kunst, der kun dårligt lader sig øve i de snævre loftslokaler. Og den blev en god reklame, pressen var tilfreds, i løbet af 4 dage fik udstillingen c. 200.000 besøgende, og mange forstod, at Københavns historie ikke blot er kedelige årstal.

I anledning af jubilæet skænkede professor J. Oskar Andersen et stort, kalligraferet pergamentskøde fra 1695 på ejendommen Ved Stranden nr. 15, og fra Foreningen til Hovedstadens Forskønnelse modtoges som gaver et par modelprojekter af Th. Bingesbøll og arkitekt A. Clemmensen henholdsvis til et springvand (1888) og til en bebyggelse af Nicolai Plads (1907).

Det følgende efterårs uhyggelige begivenheder fik også direkte følger for Bymuseet, der nu havde det held at kunne medvirke til en evakuering af Mosaik Trossamfunds samling af synagogeminder. Den blev i sidste øjeblik reddet fra undergang, men det fremtvang omflytninger i museets egne gemmesteder, og dets unge assistent, Steffen Linvald, hvis arbejde på museet var begyndt 1934, og hvis indsats var vokset år for år, måtte for en tid drage til Sverige.

Under alt dette var Vartov-problemet atter dukket op. Arkitekt Tyge Hvass havde i 1941 udarbejdet et projekt til bygningens indretning dels til udstillingslokaler for mindre industridrivende, dels til bymuseum. Ved nøjere prøvelse viste forslaget sig museums-mæssigt set meget anvendeligt, og visse ændringer blev aftalt med arkitekten, hvorefter borgmester Bindselev optog tanken. På et fortroligt møde 10. april 1942 dannedes der en Vartov-komite med direktør Herbert P. A. Jerichow som formand og med det formål at indsamle midler til planens gennemførelse. Der indkom på forhånd ikke ubetydelige beløb, men da komiteen efter forberedende arbejder 4. april 1944 kunde fremtræde offentligt, var tiderne blevet for hårde. Under krig må museerne tie!



Rådmand Verner Kloumanns fajancetallerken fra 1648. Købt 1948.

## REKONSTRUKTION OG EKSPERIMENTER

1945—50

**B**YMUSEETS sidste femår behøver næppe at behandles med samme udførlighed som de forudgående tidsafsnit; thi medens det hidtil kun havde aflagt de meget kortfattede årsoversigter, der er trykt i Staden Københavns Regnskab og Beretning, har det fra og med 1945 kunnet give fyldigere redegørelser for erhvervelser og iagttagelser, der publiceres i Historiske Meddelelser om København og desuden foreligger som særtryk.

Når dette endelig kunde gøres, skyldes det den lykkelige omstændighed, at museet foruden sin hidtidige inspektør, har fået endnu en fast medarbejder, idet Steffen Linvald, der under sit ufrivillige ophold i Sverige havde lærerige opgaver på Stockholms Stadsmuseum, efter sin hjemkomst i 1945 blev bedre gageret og tilslut er blevet fast ansat inspektør. Ligeledes betyder det meget for museet, at det, foruden en kustode, har kunnet disponere over to yngre rådhusbetjente og således rådet over et personale, der er fortroligt med de vekslende opgaver.

Snarest efter 5. maj 1945 hentedes alle de evakuerede museumssager hjem, heldigvis i god behold, og 5. februar 1946 kunde museet genåbne med en lille højtidelighed, der indlededes af formanden, borgmester Bindselev.

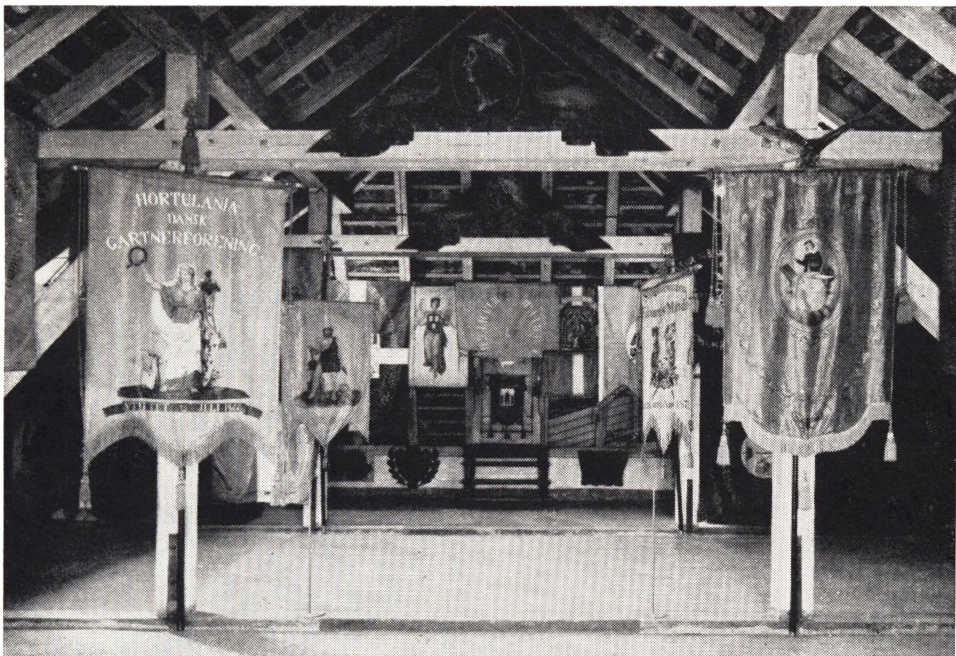
Det tog lidt længere tid end først beregnet at restituere samlingerne, fordi man benyttede den gunstige lejlighed til efter tyve års forløb at istandsætte lokalerne, at forny de mest forældede montrer og at udskifte en række billeder for at skaffe plads til nyerhvervelser. Nu kom middelalderen til at fylde hele loftskorridoren til højre for hovedindgangsdøren; thi selvom museet kun ejer få originaler fra stadens ældste tid, kan den dog belyses ved modeller og billeder, så at det ikke helt skjules, at København har eksisteret

lige så mange århundreder før 1536 som efter dette år. I øvrigt blev lavsagerne flyttet til det første ovenlysrum og her sammenstillede med billederne og andre genstande fra det 18. århundrede i en noget for tæt trængsel, der giver et vist indtryk af pladsmangelen, medens stadens gamle sølv placeredes centralt mellem de øvrige kommunale serier i den sidste ovenlyssal under lidt rummeligere forhold. Helt igennem tilstræbtes det at gøre virkningen mere dekorativ, og af hensyn dertil lempedes det gamle, strenge system på visse punkter.

Åbningshøjtideligheden foregik på loftet over borgerrepræsentationens mødesal, hvor den tidligere opstilling havde måttet ryddes på grund af dens brandfarlighed, og hvor der i dagens anledning var arrangeret en midlertidig udstilling af et udvalg af museets 240 lavs- og foreningsfaner. Til daglig brug ligger disse magasinerede, dels af pladshensyn, dels af bevaringshensyn, idet museet hidtil kun har haft råd til at gennemføre enkelte af de meget bekostelige fanekonserveringer.

Erfaringerne fra Bellahøj opmuntrede til den slags udstillingsexperimenter, og det følgende år gik man videre og ordnede i samme tagrum udstillingen »De fem fordømte Aar«, som demonstrerede museets indsamling af fotografier, tryksager og andre erindringer fra besættelsestiden. Den blev en succes; i løbet af godt tre måneder, fra 7. maj til 15. august 1946, havde den godt 53.000 besøgende, og den vakte så megen opmærksomhed, at den i september kunde overføres til »Kulturen« i Lund, hvor besøgstallet var 15.000.

1947 fulgte en udstilling »Sanering og Nyerhvervelser«, der indeholdt tegninger, fotografier og bygningsdele fra Adelgade-Borgergade-kvarteret. Men da man derefter planlagde en udstilling »Christian X's København«, viste det sig, at pladsforholdene på loftet blev for snævre, og takket være en ekstraordinær bevilling på 30.000 kr. blev den derfor opstillet i rådhushallen, hvor den ordnedes i samarbejde med stadsarkitekten og stadsingeniøren. Desværre stod rådhushallen kun til rådighed i en halv snes dage, fra 20. til 30. maj, men i løbet af denne korte tid kom der dog 31.000 gæster, og det var museet en stor glæde, at også denne udstilling lod sig exportere til Sverige, hvor den det følgende år nåede først til Stockholm og derefter til



Faneudstilling 1946. I midten hænger socialdemokratiets gamle fane, der var med på Nørrefælle 5. maj 1872.

Göteborg, begge steder modtaget med stor honnør både af myndighederne og af publikum. Besøgstallet nåede højst i Göteborg, hvor der var 12.000 gæster. I begge de svenske stæder var »Christian X's København« forøget med en lille introduction af ældre sager, et udvalg af Bellahøj-billeder og af museets originalmalerier, som med magistratens tilladelse suppleredes med stadens gamle sølv, der vakte megen interesse. Til nytte på disse to udstillinger kom også »Modelbyen København ved år 1500«, som kommunen efter museets forslag købte af pastor Steen Andersen, der har gennemført ideen i samarbejde med keramikeren Jørgen Balslev. Denne populære genfremstilling af den sentmiddelalderlige by (i målestok 1:75) er for stor til at kunne anbringes i museet, men da dens enkelte bygningsmodeller er af malet terracotta, kan den uden videre risiko tåle at udstilles under åben himmel i det mindste om sommeren og virker netop på grund af sin størrelse livfuldt illuderende i det fri. I Stockholm var den placeret i Stadsmu-

seets gård, i Göteborg på Gustav Adolfs Torv. Senere har den i 1950 været opstillet på Bellahøj, og når lejlighed gives, vil den atter komme frem for publikum, ligesom museet har påbegyndt en revision af privathusene, hvortil der ikke eksisterer københavnske forbilleder, og hvis typer må hentes fra Køge og fra skånske købstæder, især Ystad.

Foruden med udstillingerne har museet også eksperimenteret med omvisninger ude i byen. Efter opfordring fra skoledirektionen har inspektør Linvald forsøgsvis ledet en serie historiske byvandring for københavnske lærere og lærerinder. Der meldte sig op imod 300 deltagere, som fordelt i hold på 20—25 hver foretog 8 ture i den indre by og på Christianshavn. Vandringerne fandt sted hver søndag, onsdag og torsdag i vinteren 1946—47, fra oktober til maj, og trods vinterens kulde holdt deltagerne trofast ud, et smukt vidnesbyrd om lærerstandens interesse for stadens historie, der iøvrigt også mærkes på museets besøg af skolebørn.

Siden har der ikke været lejlighed til at fortsætte med byvandring-kursus, og regelmæssige omvisninger i samlingerne har det desværre ikke været muligt at gennemføre. Selvom personalet står til rådighed for foreninger, der bestiller sådanne forevisninger, kan det ikke overkomme denne krævende opgave, som først vil blive løst, når museet engang finder en »museumslektor«.

Derimod er det lykkedes at få udgivet en kortfattet vejledning (1948), der nu er solgt i 8000 eksemplarer, og billedsamlingen har fået trykte etiketter næsten ved hvert enkelt billede.

Under alle omstændigheder er besøgstallet vokset glædeligt og har i de sidste år ligget ved eller tæt op mod de 100.000 årligt. Det har været af allerstørste betydning, at samlingerne siden genåbningen 1946 foruden søndagene har været tilgængelige (undtagen lørdag) kl. 12—3 hver ugedag og nu altid gratis, men museets agitatoriske virksomhed har sikkert også bidraget til at stimulere publikums interesse. Besøgsstatistisk har museets placering på rådhusloftet både sine gode og sine dårlige sider; det er ubetinget en fordel, at det ligger på vejen op til rådhusårnet, men til gengæld er det afhængig af rådhusets åbningstider, kan ikke være tilgængeligt om aftenen og går glip af nogle helligdage, der ellers vilde give et talrigt besøg.





Udstillingen »Christian X's København 1912—1947« i Rådhushallen 1948.

På et hovedpunkt har museet imidlertid lidt skibbrud, dets håb om større og rummeligere lokaler er bristet. En overgang så det ud, som om luften omkring Vartov var blevet mildnet, og det var ialfald kendeligt, at forståelsen af denne bygnings arkitektoniske værdier voksede sig stærkere. Men situationen ændredes med eet slag 26. september 1946, da Kirke­ligt Samfund af 1898 tilbød Kommunen et mageskifte mellem Vartov og Grundtvigs Hus i Studiestræde, hvilket udviklede sig til, at kommunen solgte Vartov til samfundet for ejendomsskylden, 1,7 million kroner og indtil videre lejede kontorlokaler i Grundtvigs Hus og i Vartovs Farver­gadefløj. Herved er der for staden som helhed vundet en meget væsentlig ting. Vartov er blevet bevaret og restaureret, men Bymuseets boligproblem forblev endnu engang uløst. En svag chance for at leje sig ind i Vartov turde man ikke udnytte, fordi en interimistisk og partiel overflytning af

samlingerne til lejede og utilstrækkelige lokaler ikke vilde betyde en virkelig forbedring.

Intet er så galt, uden at det er godt for noget. Under Vartovs istandsættelse fik Bymuseet lejlighed til at foretage en interessant undersøgelse. Lige siden rådstuearkivar Oluf Nielsen skrev sin grundlæggende Københavns Historie, har hans efterfølgere kredset om problemet Vandmølletårnet, det sentmiddelalderlige fæstningstårn ved stranden, som Tycho Brahe 15?? fik overladt til observatorium, men næppe nåede at få indrettet til dette brug. Man vidste, at det måtte ligge på Vartovs grund, det var forgæves blevet eftersøgt ved museets udgravning i 192?, men først nu fandt og kortlagde man de sparsomme rester, skjulte under gulvet lige bag ved indgangsdøren fra Løngangstræde.

Medens de økonomiske forhold efter den anden verdenskrig har sat en stopper for gadereguleringer og ombygninger i den indre by, har Bymuseet haft meget at gøre med at følge forskellige tekniske udgravningsarbejder, sidst på Vandkunsten. Foruden jordfundene herfra er der gjort mange andre erhvervelser, blandt hvilke rådmand Werner Klovmanns fajancetallerken fra 1648 kan fremhæves.

Uden at tabe humøret har museet også fortsat sine interne konsolideringsarbejder. Man tilstræber i jubilæumsåret at gennemføre en fuldstændig revision af museumsprotokoller og seddelregistranter, og man har endelig opnået nogenlunde rimelige kontorforhold. Lige fra 1925 har museets expeditjonskontor været interimistisk kilet ind i et rum, der egentlig var bogmagasin for Rådhusbiblioteket og derfor overfyldt af reoler. Først i 1950 lykkedes det at finde en anden plads til disse bøger, så at museet ved stadsbibliotekarens velvilje kunne få rådighed over hele lokalet og indrette sig efter eget ønske. Det betyder forbedrede arbejdsvilkår for de mennesker, der har deres daglige gerning her, og i tilgift har det muliggjort en nyordning af museets billed- og fotografimapper og skaffet plads for studerende, der bruger denne righoldige samling.

## TILBAGEBLIK OG FREMTIDSHÅB

**E**FTER gennemgangen af de femti år vil det være rimeligt at vende tilbage til udgangspunktet og overveje, om Bymuseet har fulgt det program, der blev udformet i 1901.

Et berømt dansk kongeord om en vordende statsmand lød: Gør en stor mand af ham, men gør det langsomt! Som bekendt efterkom tronfølgeren ikke det kloge råd, men med lette ændringer passer det ganske godt på Bymuseet. Kommunalbestyrelsen har gjort et anseligt museum ud af sin nyskabning fra det tyvende århundredes første år, men det er foregået i langsomt tempo. At museumstanken startedes som et lille, beskedent experiment, har haft langvarige eftervirkninger, på visse punkter endogså lige til dags dato. Hvis mændene fra 1901 kunde skue museets nuværende tilstand, vilde sortseerne vel nok kunne hævde, at de har fået ret i deres skepsis: Se blot, hvor trevent det er gået, det tog 25 år at få samlingen åbnet for publikum, og endnu er museet ikke i endelig orden! Og til gengæld kunde optimisterne svare: Jamen færdigt bliver et levende museum aldrig, der vil stedse være meget at indføre, rette og forbedre, og vore lyse forhåbninger om museets trivsel og vækst er dog langt fra blevet skuffede. Københavnerne har virkelig i stort tal været velgørende overfor museet. Det fremgår næsten af hver anden side i denne redegørelse, hvor mange gaver det fra de første til de sidste år har modtaget både fra private og fra institutioner, værdifulde og kostbare malerier, skulpturer, store genstande såvel som småsager. Hvis der kunde have været givet en fuldstændig donatorliste, vilde den have omfattet tusindvis af navne. Til gaverne følger sig talrige deposita, ikke mindst fra foreninger og håndværkerlav, der på visse punkter

sætter sit afgørende præg på museet. Og hertil kommer yderligere, at kommunalbestyrelsen ikke har været karrig med ekstraordinære bevillinger. Samlingernes støtte og stadige tilvækst har i alle tilfælde været museets stærke side.

Ifølge programmet af 1901 (se s. 13) skulde museets hovedopgaver blive at belyse 1) Københavns historie, begivenheder og personer, 2) stadens kommunale historie og 3) dens topografi. Forståeligt nok kunde denne skitse-mæssige opdeling af et fremtidsmuseum ikke være fuldt ud dækkende, især når man betænker, at hele det moderne byplanstudium først har taget form længe efter museets start. De tre grupper lader sig ikke skille skarpt, thi byplan, gadenet og gadenavne, arkitektur og jordbund er jo også historie, stundom endogså betydningsfulde historiske kilder, der især for de ældre tiders vedkommende i høj grad supplerer dokumenter og årbøger. Med visse ændringer svarer de dog ganske godt til samlingernes nuværende inddelinger, den historiske indledning til 1807, den topografiske serie fra 19. århundrede og den specielt kommunale serie, så at det første udkast og den nuværende virkelighed lader sig jævnføre.

Gennem århundrederne er der sket meget i hoved- og residensstaden København, der har rigshistorisk betydning, og hvad begivenheder og portrætter angår, hverken kan eller bør Bymuseet konkurrere med Det nationalhistoriske Museum på Frederiksborg. Derfor har det ikke samlet på portrætter af statsmænd, videnskabsmænd, digtere eller kunstnere, hvor meget de så end har været knyttet til København. Det har end ikke videreført den store Lund'ske portrætsamling (se s. 42), men har koncentreret sig om billeder af borgmestre, rådmænd og kommunalembeds-mænd, der kun undtagelsesvis får plads i selve museet, hvor de udstillede portrætter blot danner akkompagnement, tjenende til populært at fremhæve de veks-lende perioder, selv om det med dette formål for øje gerne modtager portrætter af borgere og borgerinder og billeder af gade- og folkeliv.

Det oprindelige programs første gruppe er altså i praksis gledet sammen med den anden, stadens kommunale liv. Her er det lykkedes med ganske få undtagelser at samle stadens gamle sølv, og selv om de enkelte institutioner endnu ligger inde med specialsamlinger, som de ikke ønsker at afgive,



Hauser Plads. Maleri af Rasmus Christiansen 1884.

og som museet desuden slet ikke vilde kunne rumme, er der dog tilvejebragt repræsentative serier for vægtvæsen og politi, brandvæsen, vandvæsen, borgervæbning og adskilligt andet i rimeligt omfang.

Det blev i 1901 med rette fremhævet, at stoffet var overvældende rigt. Meget af det kan roligt overlades til specialsamlinger. Bymuseet konkurrerer nødigt med andre museer som Teatermuseet, Handels- og Søfartsmuseet på Kronborg, eller Historisk-teknisk Samling, det har ikke kunnet skabe en erhvervshistorisk afdeling, det har kun en lille beskedne repræsentation for københavnsk kunsthåndværk, som Kunstindustrimuseet tager sig af, og det indrømmer gerne, at kunstneriske hovedværker, selv med københavnske motiver, fortrinsvis bør søges i Kunstmuseet.

En naturlig følge af alt dette er blevet, at det tredje punkt i programmet af 1901, topografien, fremstillingen af stadens vekslede udseende gennem tiderne, er vokset frem til at blive hovedsagen. På dette felt vover museet at prale med sine resultater. Dets grundstamme, den historisk-topografiske billedserie, er virkelig blevet righoldig, især når det erindres, at udstillingen i de nuværende lokaler suppleres af talrige, i rådhusets og andre kommunale kontorer ophængte malerier, og at det råder over et billedarkiv i mapper, tegninger, tryk og fotografier, en studiesamling, der ikke kan udstilles.

Fotografiserien fortjener at omtales lidt nøjere som et supplerende eksempel på museets vækst både ved gaver og ved køb. Den har foruden rådhusforvalter Nyrop-Larsens fotografier 1923 inkorporeret den serie fotografier af c. 1500 gamle billeder, som blev tilvejebragt ved rådhusbibliotekar Julius Salomons initiativ allerede først i århundredet. Den har 1935 som testament. gave modtaget blikkenslagermester N. L. Mariboers mægtige fotografisamling. Endvidere har den erhvervet fotograf Fr. Riises optagelser, og den har i høj grad nydt godt af fagfotografernes velvilje. Fotograf Johs. Hauerslev har 1918 skænket sine udmærkede billeder i stort format, fotograf Fritz Benzen 1935 sine talrige, ikke mindre fortjenstfulde optagelser fra byens krinkelkroge, senest har vexelererfirmaet I. S. Hahn & Enke 1947 på foranledning af fotograf Gottlieb overladt museet, hvad der er levnet af Tillge og Neuhaus' gamle negativer, og også flere af de andre serier får forøget betydning derved, at de omfatter de til fotografierne svarende plader. Hertil kommer museets egne optagelser af dødsdømte bygninger, der stadig forøges. Ved forholdsvis små suppleringer fra andre samlinger, især fra Nationalmuseets, vil serien af ældre københavnsk-topografiske fotografier være afsluttet.

Hvor stor betydning museet har fået som det centrale hjemsted for historisk-topografiske billeder, manifesterer sig klart i litteraturen. Det har, som noget selvfølgeligt, stedse ført den åbne dørs politik og har tilladt enhver interesseret at studere og at låne billeder til reproduktion, forudsat at udlånene bliver samvittighedsfuldt behandlede og rettidigt tilbageleverede. I talrige publikationer, der ikke skal opregnes enkeltvis, vil man finde



Hjørnerne af Rådhuspladsen og Lavendelstræde set mod Slutterigade.  
Maleri af Aksel Jørgensen c. 1900.

muscets billedmateriale udnyttet, sidst og mest i den store nye udgave af København Før og Nu fra Hassings forlag.

Til den topografiske gruppe kan også henregnes samlingen af arkitekturfragmenter, gadedøre, skilte og lignende. Den er vel mindre udnyttet og mindre populær end billedserien, men den har ingenlunde betydet mindre for museets udvikling, fordi den har fremtvinget dets omfattende virksomhed ude i byen, dets tilsyn med ombygninger, nedrivninger og grundgravninger. Før Bymuseets oprettelse og i den første periode af dets liv stræbte Nationalmuseet at løse disse opgaver, og man kunde desuden stole på, at først lærer H. N. Rosenkjær, den begejstrede opdager af det underjordiske København, og siden general H. U. Ramsing, middelalderbyens historieskriver, trofast fulgte alle jordarbejder rundt om i byen. De store udgravninger af Absalons borg og Københavns slot (1906 og 1912), der gik hånd i hånd end Christiansborgs genrejsning, måtte naturligt blive en



Sivfolk i Lersøen. Pastel af P. Rostrup Boyesen.

statsopgave, der foregik under Nationalmuseets ledelse. Men i årenes løb har Nationalmuseet fået så meget at gøre, at dets kræfter og pengemidler svigter over for de københavnske opgaver, og efter general Ramsings død 1946 er der ingen til at tage sig af hans særlige speciale. Lidt efter lidt har Bymuseet da i bedste forståelse med den statslige centralinstitution taget disse opgaver op og har tilstræbt at løse dem. Alt dette, der teoretisk falder i tråd med det første program, betyder en meget væsentlig forøgelse af Bymuseets indsats for den byhistoriske forskning, men tillige en forøgelse af dets videnskabelige ansvar, en belastning, der er tung nok for dets spinkle skuldre. De krav, som nu stilles til det, vil i det lange løb ikke kunne efterkommes uden pengemidler og arbejdskraft.

Og hermed glider vi fra fremgangens lyse solskinstimer over til de mere dystre gråvejrsgange, især museets knugende og hemmende pladsforhold.



Det kan endda gå an, at det har hundreder af billeder ophængte rundt om i vidt spredte kontorlokaler, hvilket ganske vist komplicerer administrationen og vanskeliggør udnyttelsen. Ubehageligere er det, at arkitekturserien nu ikke mere kan rummes på rådhuset og derfor må fordeles på de underligste steder rundt om i byen. Og endnu værre er det, at loftslokalerne trods al museal flid tvinger til en sammenpakning, der på visse punkter bliver en magasinering, og at arealets utilstrækkelighed umuliggør at føre udstillingen længere frem i tiden end til 1870. De sidste 80 år må gemmes bort; den for staden så betydningsfulde periode omkring sidste århundredskifte, der dog allerede er blevet historie, og hvortil museet ejer et rigt materiale, kan ikke vises for publikum.

Det vil da næppe kunne vække forundring eller misbilligelse, at fødselsdagsbarnet slutter denne redegørelse med at skrive en ønskeseddel, der ikke opregner alt, fortier mange af de punkter, hvor man gerne vilde efterligne den stockholmske søsterinstitution og blot nævner det mest påtrængende.

Det første ønske er, at det stedse må bevare og forøge den velvillige forståelse, som bystyret, magistrat og borgerrepræsentation i stedse stigende grad har vist det, nu sidst ved økonomisk støtte til denne bog.

Det andet er snarest muligt at få forbedret sine magasinsforhold, at finde et eller flere lokaler, hvor bygningsdele kan opbevares under betryggende forhold, indtil der atter engang kommer bedre tider.

Og det tredie og største ønske gælder fremtidsdrømmen om en egen museumsbygning, hvor der kan blive plads til en fyldig repræsentation af alle perioder i byens historie, også de sidste, til en ordning af samlingerne, som kan forene de videnskabelige og de populære hensyn, en bygning med museumstekniske nødvendigheder som magasinreserver og konserveringslokale, studierum for billedarkivet, en foredragssal, en ovenlyssal, beregnet for vekslede udstillinger — om muligt også en »ovenlysgade«, hvor arkitekturdele kunde virke sammen med gadedøre og udhængsskilte — en drøm, som ikke er gennemført andetsteds.

Det går så let i drømmenes fantasiverden. I virkeligheden vil det, som Anders Hvass udtalte for halvtredsindstyve år siden, »afhænge af Styrken af Efterkommernes historiske Interesse«. I en storstads liv virker mange fak-



Museets nyindrettede billedarkiv. 1951.

torer direkte mod hensynet til historien. Den kan ikke hamle op med aktualiteter, hverken med fodboldkampe eller færdselskrav. Men historien er der alligevel som et uundværligt element i helheden. Byen vilde være åndeligt fattigere og ringere, hvis den ikke kendte og ærede sin fortid.

## MUSEETS BESTYRELSE 1901—51

Fællesudvalget for Rådhusbiblioteket og Rådhusmuseet	1901-11
Fællesudvalget for Rådhusmuseet	1911-17
— for Bymuseet	1917-

Af fællesudvalgets syv medlemmer vælges  
to af magistraten, fem af borgerrepræ-  
sentationen.

### FORMÆND

<i>Th. Dybdal</i> , borgmester, etatsråd	1901-17
<i>Ernst Kaper</i> , borgmester, dr. phil.	1917-40
<i>Alfred Bindslev</i> , borgmester, cand. theol.	1940-

### VALGTE AF MAGISTRATEN

<i>K. M. Klausen</i> , rådmand	1901-14
<i>Gustav Philipsen</i> , rådmand, rådsformand	1915-25
<i>A. Harbou Hoff</i> , frue, rådmand, læge	1925-29
<i>L. Jessen</i> , overretssagfører	1930-38
<i>Ib Kolbjørn</i> , rådmand	1938-

### VALGT AF BORGERREPRÆSENTATIONEN

<i>Anders Hvass</i> , overretssagfører	1901-04
<i>Johs. Kaper</i> , overlærer	1901-02
<i>A. F. Lamm</i> , vexellerer	1901-04

## VALGT AF BORGERREPRÆSENTATIONEN

(fortsat)

<i>H. C. V. Møller</i> , havnebygmester	1901-03
<i>Gustav Philipsen</i>	1901-04
<i>H. P. Ørum</i> , læge, dr. med.	1903-04
<i>Harald Bing</i> , fabrikant	1904-07
<i>J. Rump</i> , ingeniør, cand. polyt.	1904-32
<i>H. Witzansky</i> , redaktør	1904-08
<i>Anders Hvass</i> , overretssagfører	1907-08
<i>Fr. Olsen</i> , tobaksfabrikant	1907-21
<i>C. J. Møller</i> , kommunelærer	1908-29
<i>Sophus Mortensen</i> , arbejdsmand	1908-09
<i>Albert Magius</i> , postkontrollør	1909-13
<i>Herman Trier</i>	1909-18
<i>Anna Hoffmann</i> , frk., viceinspektrice	1913-21
<i>Valdemar Koppel</i> , redaktør	1918-25
<i>Augusta Kiær</i> , frk., tandlæge	1921-25
<i>R. P. Rasmussen</i> , pastor	1921-25
<i>Karen Braae</i> , frue	1925-33
<i>Hedevig Matthiesen</i> , frue	1925-50
<i>Peter Wraae</i> , fuldmægtig	1925-36
<i>C. Klüver</i> , hovedkasserer	1929-50
<i>E. Friis</i> , rodemester	1932-46
<i>Margrete Petersen</i> , skoleinspektør	1933-45
<i>H. P. Sørensen</i> , redaktør	1936-43
<i>S. Degerbol</i> , skoleinspektør	1943-46
<i>Edvin Dose</i> , inkassator	1943-
<i>Gottfred Andersen</i> , forbundsformand	1946-
<i>Ib Hauge</i> , kommunelærer	1946-50
<i>Hermod Lannung</i> , landsretssagfører	1950-
<i>Johs. Kastrup Olsen</i> , skibsfører	1950-
<i>Børge Schmidt</i> , arkivar	1950-

## MUSEETS PERSONALE MARTS 1951

*Chr. Axel Jensen*, museumsinspektør, mag. art.

F. 1878, statstjenestemand på Nationalmuseet 1896-1928. Honorarlønnet inspektør fra 1915.

*Steffen Linvald*, museumsinspektør, kunsthistoriker.

F. 1914. — Volontør 1935, honorarlønnet 1936, inspektør 1946.

*W. Bülow-Olsen*, museums-kustode.

F. 1892. — Rådhusbetjent 1913, i bymuseet fra 1936. Kustode fra 1946.

*Johannes Samuelsen*, rådhusbetjent.

F. 1919. Ansat 1943, i bymuseet fra 1946.

*Helge Brynskov*, rådhusbetjent.

F. 1923. Ansat 1945, i bymuseet fra 1947.

*Astrid Pedersen*, opsyn, kontorassistent.

F. 1892. Ansat på rådhuset 1920, i bymuseet fra 1928.

*Marie Jørgensen*, opsyn.

F. 1893. Ansat på rådhuset 1929, i bymuseet fra 1931.



# INDHOLD

## Forord

Det kommunale museums tilblivelse 1901
Rådhusmuseets besværligheder 1901—14
Da Rådhusmuseet blev Bymuseum 1914—17
Men Bymuseet kom aldrig rigtig på Nicolai 1917—25
På Rådhusloftet og ude i byen 1925—39
De forbistrede år 1939—45
Rekonstruktion og eksperimenter 1945—50
Tilbageblik og fremtidshåb
★
Museets bestyrelse 1901—50
Museets personale marts 1951

NIELSEN & LYDICHE (M. SIMMELKJÆR)  
KØBENHAVN