



Danskernes Historie Online

Danske Slægtsforskeres Bibliotek

Dette værk er downloadet fra Danskernes Historie Online

Danskernes Historie Online er Danmarks største digitaliseringsprojekt af litteratur inden for emner som personalhistorie, lokalhistorie og slægtsforskning. Biblioteket hører under den almennyttige forening Danske Slægtsforskere. Vi bevarer vores fælles kulturarv, digitaliserer den og stiller den til rådighed for alle interesserede.

Støt Danskernes Historie Online - Bliv sponsor

Som sponsor i biblioteket opnår du en række fordele. Læs mere om fordele og sponsorat her: <https://slaegtsbibliotek.dk/sponsorat>

Ophavsret

Biblioteket indeholder værker både med og uden ophavsret. For værker, som er omfattet af ophavsret, må PDF-filen kun benyttes til personligt brug.

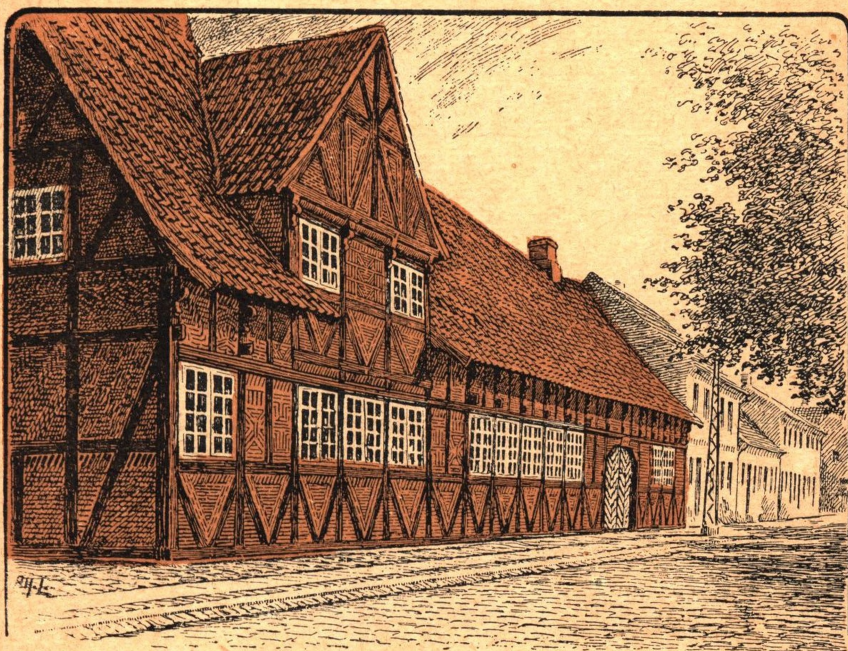
Links

Slægtsforskeres Bibliotek: <https://slaegtsbibliotek.dk>

Danske Slægtsforskere: <https://slaegt.dk>

MUSEET

FOR HOLBÆK OG OMEGN



EN KORTFATTET VEJLEDNING
FOR BESØGENDE

VED ALBERT THOMSEN

HOLBÆK
HOLBÆK AMTSTIDENDES BOGTRYKKERI

1928

Oversigt.

I Forhuset:

- FORSTUEN* : Nogle middelalderlige Alterfigurer m. m.
VÆRELSE I : Dragter og Syninger, især fra Holbæk-egnen.
VÆRELSE II : Forskelligt Bohave; Mangletræer, Bismere, Vævespjæld, Lystager, o. m. En Del Byhorn fra Omegnens Landsbyer.
VÆRELSE III : Billeder og Kort fra Holbækegnen. Gamle Bøger.
VÆRELSE IV : Køkken med aabent Ildsted.
VÆRELSE V : Bondestue fra Holbækegnen.

Paa Trappegangen fra Forstuen: Nogle gamle Vaaben.

Ovenpaa:

- VÆRELSE VI* : Oldsagssamlingen.
VÆRELSE VII : Skabe, Skrin, Panelværk m. m. Danske Mønter. Segl.
Inde paa *LOFTET VIII*: Træskomandsværksted. Saml. vedr. Haandværk. Landbrugsredskaber m. m.

I Baghuset (Bymuseet):

- FORSTUEN* : Portrætter af gamle Holbæk-Borgere.
VÆRELSE IX : Kort og Billeder fra Holbæk.
VÆRELSE X : Fra Laugene, Fugleskydningsselskabet, Brandkorps, Borgervæbning m. m. Ovnplader. Butiksinventar.
VÆRELSE XI : En Væverstue fra Tudse Næs.
VÆRELSE XII : Porcellæn og Køkkentøj.
VÆRELSE XIII : Sovekammer (c. 1850).
VÆRELSE XIV : En Holbækstue fra c. 1850.

MUSEET

FOR HOLBÆK OG OMEGN



EN KORTFATTET VEJLEDNING
FOR BESØGENDE

VED ALBERT THOMSEN

HOLBÆK
HOLBÆK AMTSTIDENDES BOGTRYKKERI
1 9 2 8

Museet

blev stiftet i Efteraaret 1910. Et Udvalg, som »Historisk Samfund« havde nedsat til at forberede Sagen, indbød i September til Dannelse af en »Museumsforening for Holbæk og omliggende Herreder«, og denne holdt derefter sin stiftende Generalforsamling d. 15. Okt. 1910 paa Raadhuset i Holbæk. I den første Bestyrelse havde følgende Sæde: Gaardejer I. P. Petersen, Ny Sonneruplund, Provst Henry Larsen, Skamstrup, Lærerne Køel, Vallingerød, og With, Jyderup, Dyrlæge Clausen, Maarsø, Købmand Hooge, Jyderup, og fra Holbæk Læge C. Schou og Postmester Kornerup.

Museets første Hjem var 5 smaa Stuer i den gamle Klosterbyggnings underste Etage. D. 6. Dec. 1911 aabnedes det for Offentligheden; Samlingen bestod da af 443 Genstande, især gammelt Bohave, Dele af Klædedragter, Landbrugsredskaber o. l., samt 120 forskellige Stenaldersager og 281 Mønter.

Efter et Par Aars Forløb var de smaa Stuer i Klosteret allerede overfyldte, og i April 1915 ansøgte Bestyrelsen Byraadet om at faa overladt nogle Lokaler i den gamle Fattiggaard i Klosterstræde. Byraadet overlod med stor Velvilje hele Ejendommen til Brug for Museet, og der blev nu taget fat paa en haardt tiltrængt Istandsættelse af Bygningerne under Architect, Prof. Ivar Bentsens Ledelse. D. 22. Juni 1919 toges de nye Lokaler i Brug efter en smuk Indvielseshøjtidelighed.

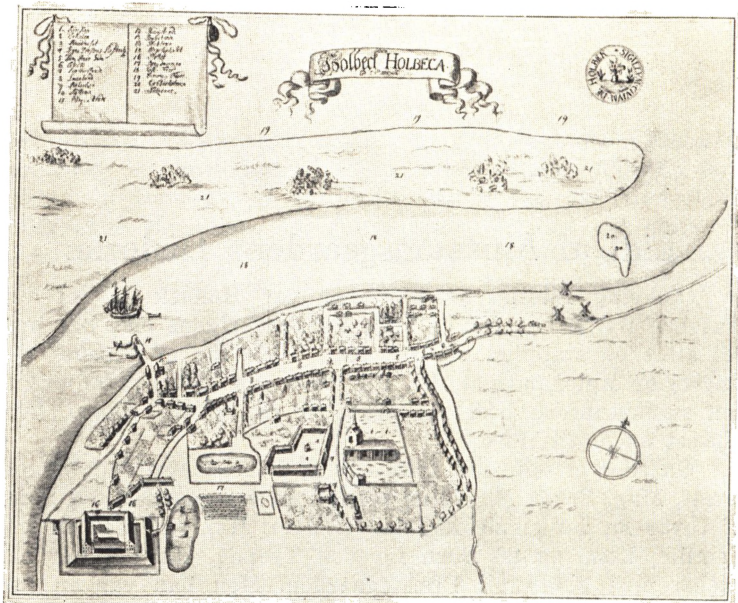
Siden er Museets Samlinger voksede stærkt Aar for Aar, saa de nu tæller ca. 3000 Nr. Alle anvendelige Lokaler er taget i Brug, og det kniber ofte med at skaffe Plads til de c. 200 Genstande, som aarlig kommer til. En Udvidelse af Bygningerne vil derfor snart blive nødvendig.

Lidt af Museumsgaardens Historie.

Omkring Midten af 1600'erne var Holbæk en ret velstaaende By. Baade før og efter Svenskekrigene blev her bygget store og statelige Gaarde. Kun nogle faa er tilbage; den største er Købmandsgaarden fra 1660 paa Havnegadehjørnet; den smukkeste og bedst bevarede er den gamle Gaard, hvor Museet nu er til Huse.

Gaarden er opført c. 1669—70 af Byens daværende Sognepræst, Mag. *Søren May*, som boede i Præstegaarden ved Siden af (hvor nu det gamle Raadhus ligger). Han sad med en stor Familie, Kone og 20 Børn foruden Tyende, saa det har nok knebet med Pladsen i Præstegaarden. Men han var en formuende og foretagsom Mand, købte Nabogaarden mod Nord og byggede her »de tvende nye Vaaninger«, som første Gang nævnes i Skattemandtallet for 1669—70. Det var godt og ærligt Arbejde, man dengang udførte; maaske ikke saa fint gennemført eller saa storstilet i Planen, som man ser det i de større og rigere Købstæders Gaarde, men karakterfuldt og stærkt og præget af sikker Smag. Forhuset mod Gaden er en 19 Fag lang Bygning af Ege-Bindingsværk paa Kampestens-Fod. Tagskægget springer langt frem; dets »Opskalkrem« bæres af Knægte, udskaarne som Masker med Horn og med Ring i Flaben. Lignende Knægte bærer den udkragede Gavltrekant, som afslutter den maleriske høje og stejle Kvist. Mod Gaden er der overalt det nydeligste Mønstermurværk, og Husets Gaardside virker morsomt og livligt ved den ejendommelige rød- og gulstribede Maling paa Murtavlene. Gadesiden var oprindelig kalket blaalig-rødt.

Efter *May's* Død i 1679 overtog hans Familie Gaarden, og den var i en Række Aar udlejet til Oberst Math. Numsen, Chef for 2. sjæll. Rytter-Regiment. I 1694 blev den igen forønet med Præstegaarden, da Provst *Johs. Heerfordt* købte den af *May's* Arvinger. Paa *Resens* Billede af Holbæk i Chr. V's Tid ser man overfor Kirken en meget stor samlet Gaard, »Sog-



Holbæk paa Christian V's Tid (Resen). Vest for Kirken ses »Sognepræstens Residentz«.

nepræstens Residentz«. I 1706 solgte Provsten Ejendommen til den unge Mads Nielsen *Lind*, som lige var udnævnt til Amtsskriver i Holbæk. I hans Tid hørte der lidt Avlsbrug til Gaarden, idet han ejede et Par Marker Øst for Byen. For at faa bedre Plads, især til Opmagasinerung af Tiendekornet, flyttede han i 1716 ned i Byens største Gaard, »Amtsskrivergaarden« paa Algade, som tilhørte hans Broder, Kbm. Oluf Lind i København, og solgte Huset i Klosterstræde til fhv. Forst. ved Slagelse Hospital, *Valentin Sontum*.

Da Lind i 1730 var død som Amtsforvalter og Borgmester, forlod hans Enke den store Gaard og købte deres første Ejendom tilbage. I Skødet beskrives den saaledes:

»..... tvende fuldkomne Længder og eet Halvhuus
 1) ud til Gaden i Øster en Længde af 25 Fag Huus« (den gang hørte Naboejendommen mod Nord nemlig med) »med frie Stolper ved begge Ender og tvende Saller eller Kammere ovenpaa, 2) en Længde ud til Haven i Vester paa 23 Fag Huus 3) et Halvhuus (Sidelænge) udi Nord paa 11 Fag med

frie Bagtømmer, hvorudi findes en Bagerovn med Schuur over, indbygget udi Holger Bollesens Have 4) samt en dertil beliggende Have, indplanket og indhegnet, stensat Brønd udi Gaarden med Brøndværk, Jærntrisse og Jærnlænke, samt tre Vindovne og en Bilægger-Ovn i Sengekammeret og endelig en Bryggerkedel«

Madame Margrethe Cathr. *Lind* og hendes Slægt ejede nu Gaarden til 1803, og den undergaar i den Tid ingen væsentlige Forandringer. De var ret velhavende Folk; der var smukke Møbler og kostbart Indbo i de mange Stuer. I Forhuset var der »et Portrum og en Deel Stue-Værelser, samt 2de Tvister (Kviste) og Kielder, i Sidelængden: Kiøkken, Spiiskammer og Bryggers, og i Baglængden: Stueværelser, Kiøkken og Kamre, samt Stald og Vognremisse. Desuden et lille Svinehus i Baggaarden.«

Mad. *Lind* solgte 1775 Ejendommen til sin Søn, Kbm. Christen Nic. *Lind*, paa Algade, men forbeholdt sig Beboelsesret til sin Død. Hun døde 1784, og et Par Aar efter solgte Sønnen sin store Købmandsgaard og flyttede op i Klosterstræde. Hans Hustru, Dorothea Bang, var Søster til Grundtvigs Moder.

Efter *Linds* Død i 1800 boede to af hans Søstre her til 1803, da Borgmester og Herredsfoged *Lyders* købte den. Han boede her i 7 Aar; en Del af Huset var lejet ud til Landinspektør Søndergaard.

Senere Ejere var Herredsfoged *Dall* (1810—33) og Overkrigskommisær Joh. *Forbech*. Sidstnævnte solgte 1844 Gaarden til *Kommunen*, og dermed hører den op med at være Herkabsbolig.

Ved et Plankeværk tværs over Gaardspladsen blev Ejendommen delt i to Dele. I den nordlige Ende, regnet fra Porten, altsaa i den nuværende Portnerbolig og i Husets 6 nordligste Fag, der nu er skilt fra som en Ejendom for sig, indrettedes Lokaler til en Haandgerningsskole, som oprettedes ved Kbm. Borchs Legatstiftelse. Her boede en Lærerinde, der underviste 40—50 Piger i »de simpleste oprindelige Haandgerningsarbejder, for at de kunne uddannes til dygtige Tjenestepiger«. I den gamle Sidelænge var der ved en Ombygning i 1842 skaffet Plads til Byens *Friskole*; her var to ret store Klasseværelser. Ejendommens sydlige Del, altsaa hvor Museet nu findes, indrettedes til *Fattiggård*. I Forhuset boede Forstanderen, og i Baghuset var der Arbejdsstuer og Opholdsrum for c. 25 Fattiglemmer.

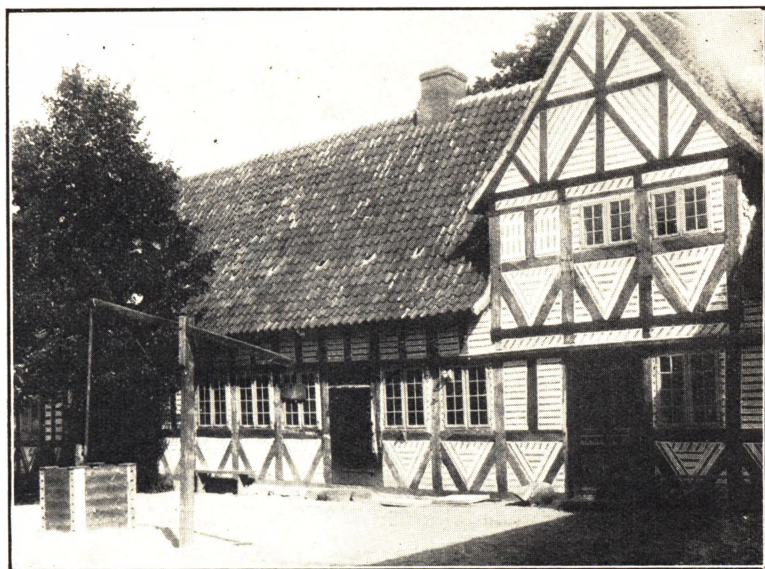


Forhuset før Istandsættelsen, med Nabohuset, som oprindelig hørte med til Gaarden.

Fra 1909 indførte man en ny Ordning i Byens Fattigvæsen; en Del af de fattige anbragtes paa Amtets Arbejdsanstalt, de øvrige omkring i Byen. Den gamle Gaard stod derefter tom en Tid. Man tænkte paa at sælge den til Nedrivning. Den var haardt medtaget af Alder og Vanrøgt. Hvad skulde den kunne bruges til?

Allerede da Museumsforeningen oprettedes i 1910, og man manglede Lokaler til de indsamlede Ting, var der Tale om at omdanne Fattiggaarden til Museum. Det kunde imidlertid ikke lade sig gøre paa dette Tidspunkt, og Byraadet stillede i Stedet for Klosteret til Raadighed. Men her blev snart for trangt, og saa søgte Bestyrelsen i 1915 om at faa Lov til at flytte over i den ledige Fattiggaard. Byraadet svarede med at skænke Foreningen et Gavebrev paa Ejendommen, og man gik derefter i Gang med at indsamle Midler til en gennemgribende Istandsættelse, som lededes af *Ivar Bentsen*.

De 25—30,000 Kr., som den kostede, indkom som Gaver



Forhuset, set inde fra Gaarden.

fra Staten, fra Institutioner og Myndigheder og fra en stor Kreds af interesserede Borgere i Byen og Omegnen.

Siden Indvielsen i 1919 rummer den gamle Gaard da *Museet for Holbæk og Omegn*, ja den er paa en Maade selv den mærkeligste Museumsgenstand, det ejer, som den staar her med sine røde Bindingsværksmure, det høje Tag og den smukke Kvistbygning mod Gaden. Smukt og hyggeligt er der under Gaardens Linde; i stille lune Sommeraftener har dygtige Amatør-Skuespillere opført Komedier af Holberg foran og ud fra selve Huset, mens Tilhørerne var anbragt paa en Tribune langs Baghuset. Ved disse Friluftsforestillinger er flere Tusinde Kroner tjent ind til Hjælp for Museets Drift og til Udvidelser.

Mag. May's gamle Gaard, der i næsten 200 Aar var Bolig for Embedsmænd og rige Borgerfolk, endte kummerligt som Fattiggård og Fattigskole, men genopstod i ny og rigere Skikkelse, som Bolig for Byens og Egnens Museum. Her samles og værnes Minderne om tidligere Tidens daglige Liv, Arbejde og Kunstfærdighed.

Vi begynder nu en Gennemgang af Museets Samlinger, idet vi Stue for Stue omtaler de vigtigste af de Ting, som findes der.

Stuerne er smaa, og Plads er her ikke meget af, hverken paa Væggene eller i Skabe og Montrer. Derfor er det ofte nødvendigt at flytte lidt om paa de gamle Sager, naar ny tilkomne skal have Plads, og vi beder de Besøgende venligst bære over med os, hvis det skulde vise sig, at Orden og Anbringelse ikke alle Steder stadig er, som da denne Vejledning blev trykt.

Fra Gaardspladsen kommer man ind i Forhuset. Indgangsdøren stammer fra den gamle »Hovedvagt«, som laa paa Hjørnet af Algade og Smedelundsgade.

I Forstuen

findes nogle middelalderlige Alterfigurer fra Landsbykirker her paa Egnen; de er skaaret i Egetræ og stammer fra Katolicismens sidste Tid (c. 1500).

Nr. 976. Jomfru Maria eller en Helgeninde.

Nr. 977. En meget beskadiget Figur. Har maaske skullet forestille Gud-Fader. Disse to Figurer har i mangfoldige Aar ligget paa Kirke-Eskildstrup Kirkes Loft.

Nr. 1248. »St. Anna selv tredie«, den hellige Jomfrus Moder med Maria og Jesusbarnet (c. 1500).

Nr. 1249. Gud-Fader med Kristi afsjælede Legeme. De sidste to Figurer er deponerede af Søndersted Kirke.

Nr. 1250. Maria med Barnet, en stor og smuk, men meget beskadiget Figur, som er deponeret her af Ondløse Kirke.

Desuden et K r u c i f i x, fra Eskildstrup Kirke (18. Aarh.).

Paa Gulvet ligger et Par K v æ r n s t e n (Gruttesten) fra Oldtiden.

Herfra fører en Dør til højre ind til

V Æ R E L S E I,

som rummer Museets Samling af D r a g t e r, syede, vævede og kniplede Ting, Broderier o. l.

Det er mange Aar siden, de gamle, kønne Folkedragter gik af Brug paa Holbæk-Egnen, og der er kun bevaret faa af dem. Udprægede Ejendommeligheder, som Røsnæs- og Hedeboegnens Dragter, fandtes ikke her.

Montre Nr. 1 (midt paa Gulvet).

M æ n d e n e s Dragt bestod i første Halvdel af 1800'erne af en lang Vadmelstrøje, ofte hvid (ufarvet), med to Rækker Metalknapper, en Vest («Brystdug») af sribet Hvergarn og et Par Knæbenklæder af Skind. (En Langtrøje af Vadmel har hidtil ikke kunnet tilvejebringes.) Til daglig gik man dog ofte med en kortere Trøje af Hvergarn, sribet i stærke Farver, og dertil Vest og Benklæder af Skind eller Lærred:

A. M a n d s d r a g t (fra c. 1820): T r ø j e af Hvergarn, Drejlsfoer, og V e s t af samme Stof; har tilhørt en Bonde i Aagerup, som fik Søgaard i Fæste 1808. S k i n d b u k s e r med Metalknapper, strikket T o p h u e og hvide Strømper.

Senere, ned mod Midten af 1800'erne, begyndte den korte »Stumptrøje« at blive almindelig; den var først af sribet Stof med tilsvarende Vest og Skindbukser. Ved 1860 var Knæbuksernes Tid forbi, nu gik baade Mænd



Mandsdragt fra Alkestrupegnen (C).

og Drengene med Stumptrøje og lange hvide eller blaa Benklæder.

B. Mandsdragt (fra c. 1840): Stumptrøje af blaa Klæde, Vest af Hvergarn og Skind-



Mandsdragt fra Agerup (A).

benklæder med Sølvknapper, alt fra Soderup.
Hvide Strømper, høj, sort Hat.

C. Mandsdragt (c. 1840): Stumptrøje af
blaat Klæde m. Sølvknapper (ogsaa paa Ryggen),

Vest af rødt Hvergarn m. to Rækker Sølvknapper, begge Dele fra Alkestrup. Skindbukser med Broderier og Sølvknapper (Skee-Tostrup).

Denne Dragt afløstes af Skødefrakken, som var i Brug lige op til vore Dage. Og da saa samtidig de stribe Veste forsvandt, var det livlige, farveskønne og maleriske helt udryddet af Mændenes Dragt.

I Montren findes desuden flere Veste af forskelligt Stof og Snit, en rød Trøje med Ærmer af andre Farver (Aastrup), et Par lange Ridebenklæder med blanke Knapper langs Siderne, maaske fra et Liberi; en Del høje Hatte; flere broderede og strikkede Seler, stribede Strømper m. m.

Kvindernes Dragt bestod først i 1800'erne af en Uldrøje med halvlange Ærmer, derover en »Bul« uden Ærmer, og endelig en Nederdel (Skørt) af Vadmel eller Hvergarn. Paa Hovedet bar de en Hue med lange, brogede Baand og et kniplet Korsklæde eller et Lin.

Desværre kan vi endnu ikke stille en Figur op med en saadan Dragt paa; vi mangler en Nederdel. De andre Dele har vi. Her i Montren findes f. Eks.:

D. Rød, ulden, strikket Undertrøje (Gislinge) og Bul af sort Klæde (Kidserup).

Ved Siden af denne Dragt brugte man dog ogsaa Kjoler, hvis Liv og Skørt var syet sammen, oftest af Hvergarn i smukke, livlige Farver og Mønstre. Saadanne »Stadskjoler« blev især almindelige midt i 1800'erne, men her paa Egnen kom de frem meget tidligere. Museet har saaledes en

E. Kjole, som en ung Pige »stod paa Kirkegulv« med c. 1807 i Søstrup eller Tudse. Formen er Empiremodens, Stoffet er rødt, sribet »Købetøj«, for-



Konfirmationsdragt fra Holbækegnen (E).

neden et blaat Silkebaand. Forbredden er af alm. Lærred (!), den dækkedes jo alligevel af Forklædet, og saa sparede man det Stykke Stof. Forklædet er hvidt med fine Broderier, som man især brugte det til Altergang. **K r a v e** af Klæde

med Frynser og derover en hvid, broderet Krave.
Hue med lange Baand og Korsklæde (Tudse).

Paa Holbækegnen begyndte Bønderne saaledes tidligt at efterligne de skiftende Købstadmoder. De velhavende lod deres »Stadskjoler« sy af »Købetøj« og brugte kun den gamle Folkedragt til dagligt Brug. Museet har fire saadanne Stadskjoler, som er syet paa Landet, men efter sidste Bymode:

- F. Brudekjole fra 1840'erne (Jonstrup), sort Silkeforklæde, hvidt Tørklæde over Skulderen, Hue med Guldgallon og Lin.
- G. Brudekjole fra 1852 (deponeret fra L. Grandløse), sort Klædeskjole med Krinoline i Forklæde af Damask. Lille broderet Krave. Kapot hat med Bindebaand og Tøjbiomster.

Skab Nr. 2. Her hænger to andre Kjoler:

- H. Kjole fra c. 1875 (Uggerløse) med Tournyre.
- I. Kjole fra c. 1885 (Uggerløse), sort Klæde, snævre Ærmer, mange Garneringer og Læg.

Her er ogsaa et ostindisk Sjal, og nederst en Del Forklæder af hjemmevævet Hvergarn, af tykt, broget Bomuldstøj og af Silke.

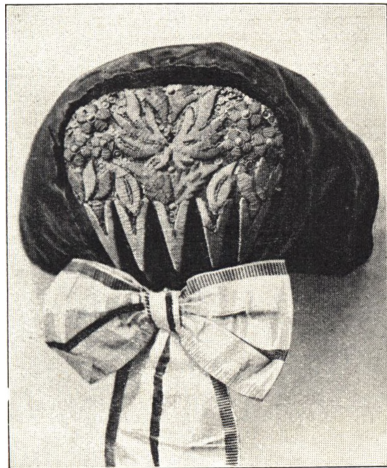
Hjørneskabet (3)

rummer en Samling Kvindehuer, Hatte o. l.

De ældste Huer her paa Egnen var vistnok af blomstret Stof, f. Eks. Brokade. En gammel Form er ogsaa de smukke Huer med et Silkebaand, en Guldknipping eller en bred »Gallon« i Kanten. Senere pyntede man Huenakken med Blomsterbroderi, undertiden oplivet af Guld- eller Sølvperler. De yngste »Hætter« har prægtige »klare« Nakker

i Guld- eller Sølvbroderi som Blomster, Stjerner o. l. Og den femfoldede Huenakke, som var almindelig i Nordsjælland og paa Heden (se Nr. 1101) brugtes ogsaa her omkring Holbæk, men den var mindre (se Nr. 427). De gifte Koners Huer var gerne sorte. Til Brudedragten hørte et saakaldt »F l e t t e t ø j«, et perlebroderet Nakkestykke (Nr. 603) med mange lange Silkebaand til.

Nederst i Skabet nogle store Hatte til at tage over Huen, baade de store K y s e r, de lidt mindre K o r s k l æ d e h a t t e, og »Helgolændere«. Fra Byen stammer et Par K a p o t h a t t e (»Damehatte«) og en K a p p e.



Kvindehue (Tudse).

Montre Nr. 4.

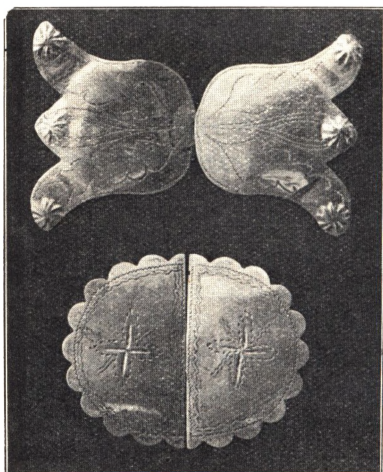
Til Huerne hørte to Silkesløjfer, en »Hage- og en Nakkedusk« af lange, smukke H u e b a a n d. De unge Pigers var gerne røde eller brogede, Konernes grønne, blaa eller sorte.

Montre Nr. 5. K o r s k l æ d e r og L i n.

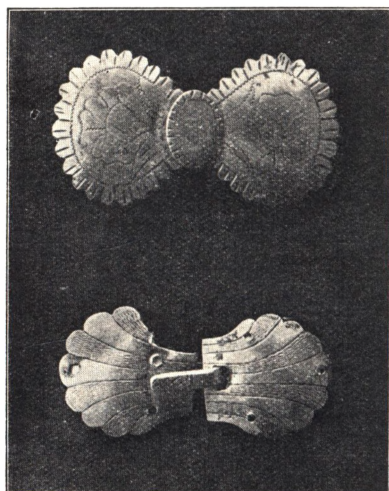
Ældst er vistnok L i n e t, en smal Strimmel Lærred eller Kniplingsblonde, der blev sat fast under Huens Forkant. K o r s k l æ d e t sad fra Side til Side op over Huen. en stor Del af Korsklæderne er syet sammen af fine, ret kostbare tønderske Kniplinger. Andre bestaar af et Stykke Tyll eller Bobinet med smukke Kniplingsbroderier paa. De simpleste er af tyndt Lærred eller Stof, som ligner Gaze, undertiden pyntet med en smal Blonde.



Forskellige Handsker af Skind eller Lærred.



Sølvspænder til Forklædebaand.



»Kaabehefter« af Sølv.

Montre Nr. 6 og 7:

Tørklæder og Sjaler, nogle er strikkede eller hækede, andre er »Markedskram«, trykte eller vævede i pæne Farver og Mønstre, og et enkelt har lidt kulørt Broderi i et af Hjørnerne.

Montre Nr. 8 og 9:

Haandklæder af hjemmevævet Hørlærred med kunstfærdigt flettede Frynser (Trendefletning), ofte med Navn og Aars-tal. I Montre 9 ligger en Bryllups-skjorte fra »Heden«, rigt udstyret med Hedebosyning; en Særk fra samme Egn, »Hardangerbroderi« paa den brede Krave; og endelig en Særk her fra Egnen, øverste Del er af Hørlærred, den nederste der-



Guldvirkede Livbaand fra Brudedragter.

imod af grovt og tungt Blaarlærred. Om Hals- og Haandlinning er broderet smaa »Musetakker«. Desuden en Skjorte og en Særk med smukke Broderier paa Krave og Haandlinning (fra Valsøllille Sogn).



Barnekjole. (14)

Montre Nr. 10:

»Trender«, Blonder med lange Frynser, flettede af Rendegarnet. Og filerede Melle m v æ r k. De brugtes til Puder og Haandklæder.

Montre Nr. 11:

H a n d s k e r af forskellig Størrelse, af Skind eller fint Lærred og med Broderi eller Sløjfer paa. Til Stadsbrug.

Montre Nr. 12:

Skospænder, Sølvspænder til Kaaber og Forklædebaand, Broscher, Knapper, Skeer, Hovedvandsæg m. m.

Montre Nr. 13:

Gamle S ø l v u r e og U r k æ d e r (af Haar, Snore, Sølvmønter o. l.).

Skabet Nr. 14

rummer forskelligt Børnetøj. Her er nogle smukke Daabskjoler, lange Poser af Silketøj eller Brokade. Til en af dem hører to smaa Daabshuer (fra Glostrup). Den lille Barnekjole (Nr. 1733) har været brugt som Daabskjole i Svinninge 1851. — Daabshuer og hækledede Barnehuer. En »Løjert«, Svøbekjole til Spædbørn (fra Helsingør). Strømper, Sko m. m.

Montre Nr. 15:

Hvide broderede Stykker, f. Eks. et Altergangstørklæde. Knipledde Kraver, Blonder o. l. En »Haandslyng« til et Mejered, guldbroderet, fra 1807.

Skabet Nr. 16:

Broderier o. l. fra sidste Halvdel af 1800'erne, hovedsagelig Købstadsager: Lommetørklæder, Kraver, Slips og Sløjfer til Kjoler, broderede Ærme- og Halsstykker o. m. a. — En guldbroderet Fløjlskalot (fra Aastrup) skal have tilhørt Frederik d. 6.

Navnekludene,

som med deres muntre Farver og morsomme Motiver fylder det meste af den ene Væg, er syede som Øvelsesarbejder af Piger under Konfirmationsalderen, smukke Vidnesbyrd om tidligere Tidens Nøjagtighed, Taalmodighed og Farvesans.

VÆRELSE II,

»Den lange Stue« ud mod Gaden, er for Øjeblikket en meget »blandet Afdeling«, som rummer en hel Del Ting, der fandt Anvendelse i det daglige Liv, især paa Landet.

Her er først lige inden for Døren en stor Samling Mangletræer med Stokke til. Før Rullerne blev almindelige, »manglede« man Tøjet ved at vikle det om

Stokken og rulle det under Mangletræet hen over et Bord, til det blev glat. Haandtaget er oftest formet som en Hest, og selve Brættet prydes med Udskæringer i Stjerner og Cirkelmønstre (Karvesnit) eller med Blomster- og Bladmotiver. Fra c. 1830 nøjes man i Regelen med malede Dekorationer. Paa de fleste findes et Aarstal og den Piges Navnebogstaver, til hvem det var lavet. Af vore c. 40 Eksp. er det ældste fra 1686. Nr. 1878 (med Skibet) og Nr. 1879 stammer fra Østfyn, de andre er her fra Amtet. Det mindste — fra 1801 — er til Korsklæder.

Midt for Væggen staar et stort Klædeskab fra c. 1740, i Nøgleskiltet ses Chr. VI's Monogram.—Heri bl. a. nogle hjemmevævede Duge og Haandklæder af det gode, stærke Hørlærred.

Paa Skabet staar et Timeglas og et Par Ølkander.

Til højre for Skabet hænger otte Byhorn fra Allerup, Tudse-Maarsø, Gislinge (2), Soderup (en Konkylie), Stokkebjerg, Haugborup og en af Byerne paa Tudse Næs. Disse Horn er interessante Minder fra Landsbyfællesskabets Tid, i dem tudede Oldermændene, naar der var Ildebrand, og naar Bymændene skulde samles til Gadestævne for at tage Stilling til fælles Sager. Hver Oldermann skar sit Navn og sit Styreaar i Hornet.

Langs Vinduesvæggen: en stor Egetræs-Kiste fra 1744 (Arnakke), en stor Samling Bismere af Træ, nogle Krudthorn, en »Foldebænk« (Ryglænet kan vendes; anvendtes alm. paa Hedeboegnen mellem to Borde), et Bord med Kugleben og Krydsfod og endelig nogle Montrer.

Montrer Nr. 17 og 18.

Heri Lysesakse, Vindepinde, Brillen, Pengepunge, Piber, Fyrtøjer og mange andre mindre Ting.

I Montre Nr. 19

nogle Smaating og Blade fra de slesvigske Krige, samt nogle Veteran-Medailler.

I Skabet Nr. 20

forskellige Smaating, f. Eks. nogle Apparater til Aareladning og Kopsætning.

Desuden rummer Værelset en Del Vævespjæld (til at væve Hosebaand og Krukkebaand paa), nogle Banketærskler, en Gangstol, en Række Malkekranse, m. m.

VÆRELSE III

rummer især Billeder, Kort og Bøger. Paa Væggene gamle Billeder af Omegnens Herregaarde, kendte Folk fra Holbæk-Eggen m. m.

Montre Nr. 21.

Heri ligger oprullet en Mængde værdifulde Udsiftningskort, særlig fra Tudse Næs og Eggen Syd for Holbæk. Desuden nogle Planer og Kort her fra Byen. De Besøgende kan ved Henvendelse til Opsynet faa et Kort, som særlig maatte interessere, stillet frem paa Tavlen forrest i Montren; en Liste over Kortene findes paa denne.

Skabet Nr. 22

indeholder gamle Bøger af meget forskellig Art. Det samme gælder

Montrene Nr. 23, 24 og 25.

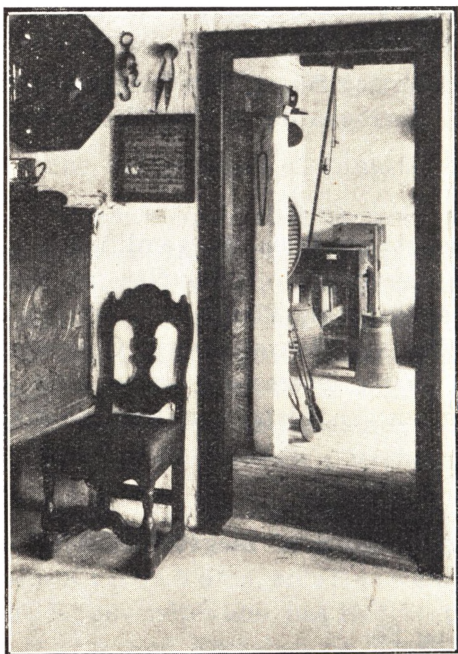
Her ligger ogsaa enkelte Dokumenter og Manuskripter, f. Eks. et »Himmelbrev«, et Par Testamenter o. l.

IV. »KØKKENET«

rummer en lille Samling af de Redskaber, som paa Landet havde hjemme i Køkken og Bryggers.

Straks inden for Døren staar den store Maltkværn, en halmflettet Humlekube og en Smørkerne af nyere Form. Paa Bænken nogle Mælkebøtter, Oste-kar o. l. samt en »Stampekerne« af den almindelige Form. Paa Væggen skinner det blanke Kobbertøj, som ikke bare var til Pynt, men kom i Hænde og Brug hver Dag.

Paa Køkkenbordet bl. a. en Morter, en Kaffe-mølle, et Sennepsfad med Kanonkugle til og en



Fra Stuen ind mod Ildstedet og Køkkenet.

»Langskagel« (et langt Bræt til at bære Smørrebrød ind paa). Ved Vinduet hænger en Kagerulle og en Frugtpræser.

I Tallerkenrækken nogle Tallerkener af Tin og Fajance.

Paa den lille Bænk ved Døren staar en Sennepskværn og et Par Vaffeljern. Derover en Trælygte, nogle Lyseforme, en Hængestage og to Tranlamper.

Paa Hylden over Døren nogle Oste-kar, et Par Jdepotter og andre Krukker. Underneden hænger en Øldunk og et Valkebrædt til Uldtøj.

Ved Køkkenet er ogsaa

Ildstedet,

Skorstenen med den aabne Arne, hvor Maden tilberedtes. Herfra fyrede man tillige ind i Bilæggerovnen i Stuen ved Siden af og ind i Bagerovnen. Over Arnen hængte man Gryderne op i forlængelige Grydekroge eller stillede dem paa en Trefod. En Tranlampe eller en Lystemp (en »Praas«) lyste om Aftenen, naar Nadveren blev kogt. Over Indgangen til Skorstenen er indmuret en saakaldt Skorstenshammer (fra en Gaard i Ny Hagested). Her i er skaaret:

GVD : BEVAR : ILD : OG : LIUS : OG : DETTE : HVS
C. O. S. K. P. D. † ANNO 1718

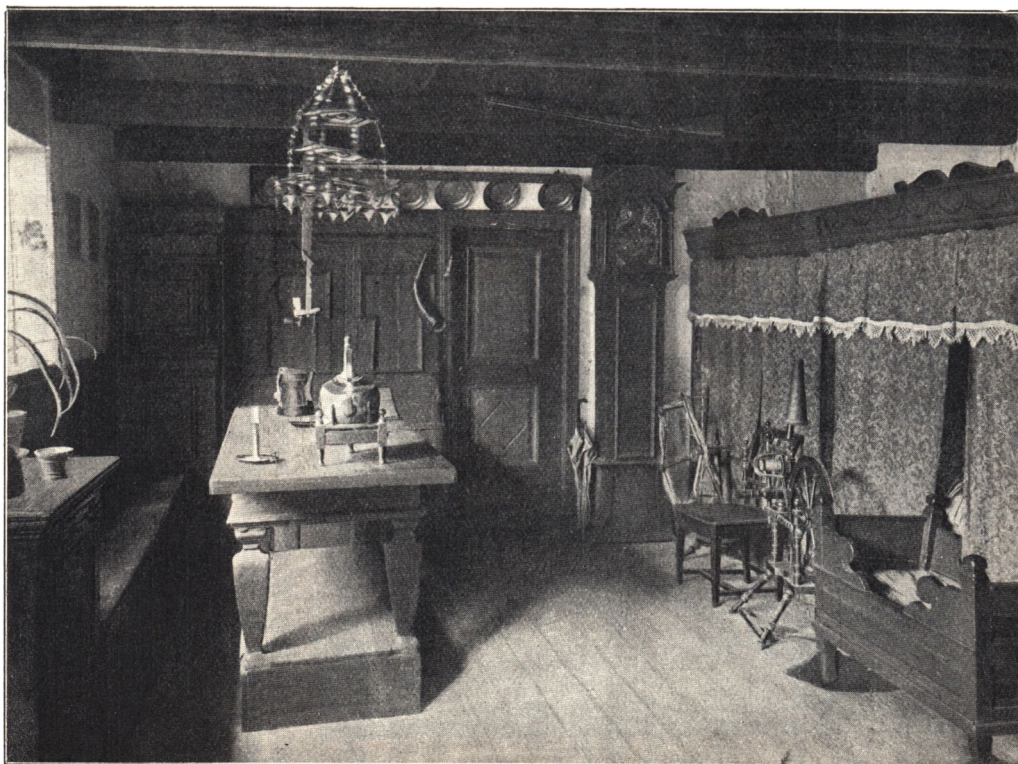
Fra Køkkenet gaar vi saa ind i Stuen.

V. BONDESTUE FRA HOLBÆKEGNET

Denne Stue skulde give den Besøgende et Billede af, hvorledes der saa ud i den daglige Opholdsstue i de gamle Bøndergaarde her paa Egnen. Nu er disse ejendommelige og hyggelige Stuer næsten alle Vegne forsvundne eller i hvert Fald stærkt forandrede, og det bliver derfor Museets Opgave at bevare Mindet om dem.

Bonden var trofast i sin Fastholden ved gammeldags Skik og Brug; de gamle Bondestuer har i store Træk bevaret den samme Indretning og Møbelanbringelse, som var almindelig i Købstadgaarde og Bondehjem paa Frederik II's og Christian IV's Tid.

Men naturligvis er der visse Enkeltheder, som skifter fra Sted til Sted: paa Røsnæs er den middelalderlige Form, med Bordet staaende langs Tværvæggen, bevaret; i Hedeboegnen staar der gerne to Borde efter hinanden op langs Vinduesvæggen, med en Foldebænk imellem, i Odsherred og Syd for Kalundborg er der gerne mellem de to Senge



Bondestue fra Holbækegnen.

et Vindue med et Skab under, mens de her paa Egnen oftest stod tæt sammen.

Vi vil nu forsøge en Beskrivelse af Stuen her. Vi begynder med det store B o r d, som stammer fra en Gaard i Tudse, det er et solidt Egetræsbord paa Kassefod, fra omkr. 1700. Paa »Skiven« staar en Ølkande, en Lysestage, en »Kaffestol« med Kedel m. m. og ved Bordenden den gamle Spænde-Bibel. Over Bordet en Hængestage og en »Uro«. Paa Langbænken under Vinduerne havde Gaardens Karle deres Pladser, men Husbonden sad til Højboards paa »Bordendebænken«, som er særlig smukt udstyret med udsavet Sidestykke og med to smukke Panelværks-Fyldinger over det brede Sæde. Panelet bærer Aarstallet 1656 og Bogstaverne N: S: S og K: M: D, et Minde om den Bonde, Niels Svendsen, og hans »Kvinde«, Karen Mogens-Datter, som i hin Tid — to Aar før Svenskekrigen — lod det smukke Panel med tilhørende Stolpeskab og Dør opsætte i deres Gaard i Uglerup, hvorfra det, ved dens Ombygning, er skænket til Museet her.

Over Bænken hænger et B y h o r n (fra Tudse), en Pibe m. m., og oppe ved Loftet staar i »Rækken« de blanktskurede Tintallerkener.

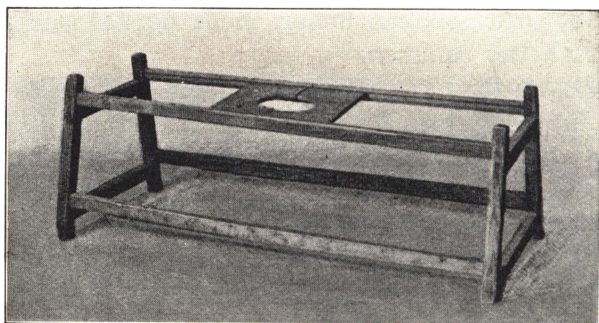
I det lille S t o l p e s k a b i Hjørnet ved Husbondens Plads gemtes vigtige Papirer, Skattekvitteringsbøger, rede Penge, og — Brændevinskaraflen.

Under Bænkene er der G a a s e r e d e r.

Ved Bordendebænken sidder Døren, som i den gamle Gaard førte op til »Øverstestuen«, hvor Skabe og Kister stod paa Rad langs alle Vægge. En saadan Stue har Museet endnu ikke kunnet indrette.

Til højre for Døren staar det store Ur, en smuk »Otte-dages-Klokke« med Datoviser, lavet i København sidst i 1700'erne.

Langs den anden Væg findes to sammenbyggede O m h æ n g s s e n g e. Gavlstykket med de morsomme Dekorationer viser Aarstallet 1832 og Navnebogstaverne J: S: S



Gangstol med Skydebræt.

og M: G: P: D (fra Trønninge). Omhængt er trykt Kattun i et meget smukt Mønster. Paa Hjørnet et langt »Pyntehaandklæde« og foran Sengen en Vugge, en Rok, en Stol og en Garnvinde.

Stuen opvarmes ved en Bilæggerovn (støbt i Norge), hvis Sider prydes med Portrætter af Frederik V og Dr. Louise. Paa Ovnens staar en »Madvarmer« og et Fyrfad, og oppe paa Væggen hænger et stort Pyntefad af Messing, en Fjedervægt, et Klinkbor og en Uldsaks.

I den varme Ovnskrog blev der om Aftenen arbejdet flittigt omkring Standstagens (»Lysebordets«) sparsomme Belysning. Ved Siden af den store Lænestol staar en Uldhæk med et Par Karter i samt en Gangstol til Stuens yngste Beboere.

Her er ogsaa, ved Siden af Sengen, det lille Vindue, som i de gamle Gaarde vendte ud mod Haven.

Inde i Hjørnet en Hjørnehylde og en almindelig Pyramide med Kopper, Figurer, Mortere, Krus o. l.

Mellem Ovnens og Køkkendøren staar en Stol fra 1801 med et udskaarret Mandshoved paa (Tudse). Derover en Navneklud.

Ved Siden af Døren, som fører ud i den lille Forstue, er anbragt et Hængeskab (1836) og under Vinduet en Kistebænk (fra Tv. Merløse, c. 1830).

Paa Hylder oppe under Loftet staar Mælkefadene, hvor den nymalkede Mælk blev sat op for at samle Fløde.

I Vindueskarmene staar gammeldags Stueplanter som Pelargonier og »Sippelfien«, hvis kødfulde Blade blev brugt mod Saar. Her sidder ogsaa nogle Hornskeer; naar Folkene havde spist, slikkede hver sin Ske af, tørrede den under Armhulen og stak den fast ved Vindueskrogen.

Hermed er vi færdige med Bondestuen og vender nu tilbage til Indgangen for at komme ovenpaa.

Paa Trappegangen

er ophængt nogle gamle Vaaben. Her er saaledes en stærkt medtaget Sabel (Nr. 885), som skal være anvendt af den gamle Major Lunn, Knabstrup, i Napoleonskrigene, og en Huggert, (Nr. 58), som er hjembragt som Krigsbytte fra Krigen med England 1807—14 af Løjtn. senere Skibsf. Ollendorff, Kalundborg. Fra samme Krig stammer ogsaa de tre Landeværns spyd, det ene er mærket 1807.

Saa er her et Par gamle Geværer og Pistoler, den ene med Flintlaas.

Fra Trappegangen gaar vi til højre ind til

OLDSAGSSAMLINGEN

Denne lille Samling paa c. 500 Nr., hvis Grundstamme skyldes Museets første Formand, Gdr. J. P. Petersen, Tudse, skulde vise Eksempler paa de Oldsagsformer, som er de almindeligste her paa Egnen.

Montre Nr. 26—27. Ældre Stenalder.

A: Enkelte Ting fra de berømte Fund i Mullerup Mose, hvis Bopladser hører til de ældste i Danmark. **B:**

Fund fra Skaldynger i Holbækegnen, hvor Kysterne langs Isefjorden og dens Arme er rige paa Bopladser fra »Køkkenmøddingtiden«. C: Forskellige Vaaben og Redskaber af Sten, deriblandt en af de ret sjældne slebne, butnakkede Økser fra den ældre Stenalderes Slutning.

Skab Nr. 28. Yngre Stenalder.

Nogle Rækker tyndnakkede Flintøkser, baade tilhuggede og slebne. Desuden nogle tyndn. Økser af Bjergart, Stridsøkser (saaledes en smuk »baadformet« Økse fra Lammefjorden), svære Arbejdsøkser med Skafthul samt enkelte Økser med Skaftleje og et Par tyknakkede Huløkser.

En Række Dolke af forskellig Form, en Del Spydblade (deraf to store smukke Ekspl.), nogle Mejsler, Pilespidser m. m.

Skab Nr. 29. Stenalderen.

En Samling tyknakkede Flintøkser fra den yngre Stenalder. Desuden nogle samlede Fund. Nærmere Forklaring findes ved de enkelte Genstande.

Skab Nr. 30. Nogle Sager fra Bronzealderen og Jernalderen:

Urner og Lerkar fra Gravhøje, Celter (smaa Økser) af Bronze, Dele af Bronzedolke og -sværd, Naale m. m. En ret sjælden Økse af Hjortetak med inddrejede Ornamenten (fra Kundby Mose).

Fra Jernalderen et Par Lerkar, et Øksehoved, nogle Ildsten, Stenperler m. m.

Paa Væggen: Hjortetakker af Elsdyr, Kronhjort, Daadyr og Raadyr, fundne i Moserne ved Løvenborg, Kundby og Knabstrup.

VÆRELSE VII

Udskaarne Møbler og Møbeldele: et Stykke Panelværk fra en Bondestue i Jonstrup med et Relief, fore-



Jomfru Maria og Engelen Gabriel; Broderi fra 1535.

stillende Jakobs Drøm, muligvis har det oprindeligt været Gavlstykke i en Himmelseng fra Chr. IV's Tid. Et andet Panelværk har været Bordendestykke i en Stue paa »Næsset«. To Stolpeskabe eller »Vraaskabe«, til at staa paa Bordendebænken, af Eg med Udskæringer, det ene fra 1764, det andet ældre (skænkede af Kmhr. Grevenkop-Castenskiold, Hagedstedgaard). — Nogle Skrin med Beslag og Udskæring, anvendt til at opbevare Penge og Dokumenter i.

Montre Nr. 31:

Enkelte middelalderlige Sager, saaledes fra Undersøgelsen af Tomten af en lille Adelsgaard i Gislinge.

To Rammer med et Par kirkelige Broderier fra c. 1530—40. Desuden en Ramme med Fotografier og Forklaring til dette mærkelige Stykke.

En Daabskjole, skænket af Gdr. J. H. Jensen, Dramstrup, viste sig ved en Undersøgelse paa Nationalmuseet at bestaa af

flere kirkelige Broderier fra Middelalderen; og da den som Daabskjole ingen særlig Værdi havde, blev de forskellige Broderier klippet ud og samlet, saa godt det kunde gøres, og Stykkerne deltes, med Giverens Billigelse, mellem Museet her og Nationalmuseet. — I Rammen her findes to Fremstillinger af Mariæ Bebudelse; det ene Stykke er fra c. 1535; over Marias og Gabriels Hoveder ses Indskriftsbaand med Engelen Hilsen og Marias Svar. Enhjørningen — Symbolet paa hendes ubesmittede Undfangelse — søger Beskyttelse hos hende mod tre følgende Hunde. Det andet Stykke viser Jomfru Maria ved en Bedepult; det er fra ca. 1550. — Om Daabskjolen ved vi, at den har været brugt ved Barnedaab i Grandløse sidst i 1700'erne, og sandsynligvis er den som Kjole langt ældre, men engang for et Par Hundrede Aar siden maa den være sammensyet af nogle Stykker af broderede Alterforhæng, Duge eller lignende. — Der findes her i Landet saare lidet bevaret af middelalderlige Broderier, saa de to Stykker hører til Museets sjældneste og mærkeligste Sager.

M Ø N T S A M L I N G E N

Montre Nr. 32:

Danske Mønter fra Middelalderen. En Del af dem er deponeret af den kgl. Møntsamling, de stammer her fra Egnen og fra Udgravningen af Vor Frue Kirke i Labæk.

Montre Nr. 33 og 34:

Danske Mønter fra Christian I og til vore Dage.

Derover en R a m m e m e d P e n g e s e d l e r. Museet ejer desuden en Samling af c. 2000 Seglaftryk, skænket af Malerm. Ad. Holm, Holbæk. En Del af disse Segl og middelalderlige Sigiller er anbragt i Værelset her.

VIII. L O F T S R U M M E T

Til højre: Redskaber til at tilberede Hørren med. **A:** Hørknevle til at ruske Toppen af med. **B:** Hørbrydere til at bryde, knuse alle de lange Knipper af Hørstilke med, efter at de først var »røddet« (i et

Vandhul, for at Barkdelene kunde raadne bort) og skørnede over sagte Ild. **C:** Skættefod til at lægge Hørtotterne paa, mens man med Skættehaanden bankede dem linde og bløde. **D:** Hegler, hvormed man heggede, kæmmede den fine Hør fra den grovere Blaar.

Hen langs Taget staar en Række Rokke, til at spinde Hør og Uldgarn paa, Vinder og Hasper til at vinde Nølegarn paa og Karter til at karte, findele Ulden med, inden den spandtes.

Ved Endevæggen: **E:** to Vognsider af en gammel Stadsvogn fra Udby. **F:** En Væv fra Jernløse. **G:** Dele af et Bondestuepanel fra Aagerup med Bænk til; Resten af Panelværket er indtil videre magasineret.

Paa den anden Side (mod Gaarden) findes nogle Haandværkersager, anbragt i nogle Stands, f. Eks. gamle Høvle, Bor, Klovsave, Tværøkser, m. m. fra Tømrer- og Snedkerværksteder. Smedede Ting som Laase, Nøgler, smukke Hængsler, Beslag, Hestesko o. m. m. Endvidere lidt Bundtmager- og Skomagerværktøj og lige inden for Døren et Træskomandsværksted.

Midt paa Gulvet nogle gamle Landbrugsredskaber: **H:** en Hjulplov (Hagested). **I:** en Døbeltplov (Løsserup). **K:** en »Grubber« til at harve med (Bredtved). **L:** en Saamaskine til Roefrø (Allerup). **M:** en Saamaskine til Rapsfrø (Hellestrup). **N:** en Halmbaandsfletter. Ved Skorstenen: en Del hjemmelavede Trægrebe, en Skovl, en Spade, en Loklappe til at glatte Lergulv med m. m.



Vi er nu færdige med vor Gennemgang af Samlingerne i Forhuset og gaar derfor tværs over Gaarden til den lange Bagbygning, som især rummer Sager fra Købstaden.

I den lille

FORSTUE

en Samling Portrætter af kendte Holbækborgere.

VÆRELSE IX

Kort og Billeder fra det gamle Holbæk. Ved Vinduerne en af de Tranlygter, som indtil c. 1870 oplyste Ahlgade. — Paa Gulvet en middelalderlig muret Gravkiste fra den i 1913 udgravede Vor Frue Kirke i Labæk. Under Gulvet i Ruinen (som endnu ses i Østerstræde) fandtes 3 saadanne Kister (fra 13. Aarh.).

Blandt Fanerne findes »Holbech Kjøbstæds Fahne — For Konge, føde-Land, Huus og hiem« (1801), og Borgervæbningens, ogsaa fra 1801.

Paa Væggen en Del Billeder og Kort. Saaledes i to store Rammer de meget værdifulde Matrikelskort over Holbæk 1794 og 1870 (depon. af Komm.). Af Interesse er ogsaa en Samling Fotografier, taget under Nedrivningen af Byens gamle Kirke, Sortebrødrenes Klosterkirke, St. Lucius, som ca. 1870 maatte vige Pladsen for den nuværende Sognekirke.

Her findes ogsaa den gamle Kirkes Vejrfløj fra 1725 (P. P. S. = Kbmd. Peder Pedersen, som skænkede Kirken

et Spir og en Klokke), og et Søjlekapitæl fra først i 1200'erne, maaske fra Klosteret.

VÆRELSE X

rummer ogsaa overvejende Holbæk-Sager.

A. Fra Brandvæsenet: en af de gamle Sprøjter med Byvaabnet (c. 1760—70) og tilhørende Kar samt Slange og Spande af Læder, to Brandtrommer, Standarter for »Chefen for Brandcorpset i Holbæk«, for »Holbeks Rednings-Corps« og »Holbeks Forbræknings-Corps« (Borger-skabet var delt i en Sluknings-, en Rednings- og en Nedbrydningsafdeling).

I Skabet Nr. 35:

Uniformer fra Brandkorpset, Brandmajorens trekan-tede Hat samt et Par Uniformer fra Borgervæbningen og dens Afløser, Politikorpset.

Paa Væggen bag Sprøjten: en Serie Sabler m. m. fra Politikorpset, to Spændetrøjer fra »Vagten« paa Hjør-net af Smedelundsgade, m. m.

Vaa benbrødrenes Fane m. m. opbevares nu her i Museet efter Foreningens Ophævelse.

B. Af Laugssager er her to Lader, Smedenens og Skomagernes; heri gemtes Laugets Bøger og Penge; desuden er her tre Faner: Smedenens, Skræddernes og Skomagernes, alle fra 1849. De andre Laugssager fra Holbæk er nu i »Dansk Folkemuseum«.

C. Fra Fugleskydningsselskabet (1846—86) er bevaret nogle Fuglekonge-Skiver (Proptr. Meldahls, 1850 (m. Vedbygaard), Konsul P. C. Smiths, 1852 (m. et Billede af Holbæk), Skomager O. Nielsens, 1854 (m. hans Navn i en Rebus), Agent P. C. Petersens, 1873 (m. et Landskab, der skal symbolisere Kornindustri og Søhandel) og Kbmd. H. I. Koefoeds, 1876 (m. hans Gaard »Wegeners-minde«). Desuden nogle svære Bøsser, en Bødekasse og

Vingen af den sidste »Fugl«, som blev skudt ned paa Skydepladsen ude i Dragerup Skov.

Montre Nr. 36.

Heri bl. a. Borgmester N. E. Hansens Æresborgerbrev fra 1914.

Montre Nr. 37:

Forskellige Smaating og Dokumenter, Lejlighedstryk o. l.

D. Fra gamle Holbækforretninger: Vægte fra Ollendorffs Butik paa Torvet, Maal, Lodder, Sejlgarnsruller, en Æggehæk, et Par Skilte m. m.



Skomager O. Niensens
Fuglekonge-Skive.

E. Billeder af Skibe, som var hjemmehørende her i Byen (Konsul Smiths Rhederi).

F. Fotografier efter Arbejder af Lorents Jørgensen, den berømte Billedskærer, som midt i 1600'erne havde sit Værksted her i Byen.

G. Trykformer fra Farver Nhammers Kattuntrykkeri. (Naar

de alm. blaamønstrede Sengeomhæng skulde trykkes, blev Formen dyppet i Syre, og derved fjernedes den blaa Farve, hvor Formen rørte Lærredet, og Mønstret blev altsaa hvidt paa blaa Bund.)

Forskellige Steder i Lokalet findes en Del Ovnplader fra Bilæggere og Etageovne (Vindovne«), saaledes Pladerne af en af de ældste, Ejler Urnes Ovn, støbt paa Fossum Værk c. 1630.



Skomagernes Laugsfane og Laden.

Opstillet er en Vindovn, støbt paa Fritsø Værk i Norge 1767; Sidepladen viser Neptun i sin Havhestevogn.

VÆRELSE XI

En Vævers eller Vævepiges Stue fra Holbækegnen. Væven, som bærer Aarstallet 1822, er en Lærredsvæv af simpel Konstruktion; erhvervet paa Tudse Næs. Den store Omhængsseng (Mahogni og Birke-



Holbæk-Stue fra c. 1848.

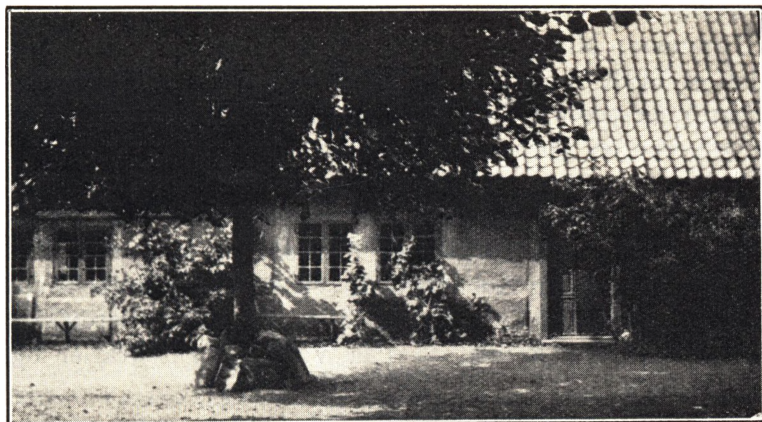
træ) er ogsaa fra Næsset, men stammer oprindeligt fra en Købmandsgaard i Holbæk.

Bilæggerovnen med et Relief (Filip og den æthiopiske Skatmester) i nydelig Rokoko-Indramning, er støbt paa Næs Jernværk i Norge, c. 1750. Endvidere rummer Stuen et lille Bord, et Par Stole, en Rok, et Bornholmerur, en Kiste og et Hængeskab.

I et Hjørne er et Vævespjæld anbragt, hvorpaa er vævet et langt Stykke »Krukkebaand«.

VÆRELSE XII

I det store Skab Nr. 38 findes en Del Porcellæn, Fajance, Stentøj o. l. Saaledes et smukt Spisestel af engelsk Fajance (Fell, Newcastle, c. 1830) fra kgl. Agent Koefoeds Hjem i Smedelundsgade. Desuden nogle blomstermalede Tallerkener fra Kellinghusen, en Terrin med Fad af »ostindisk« Fajance (Kina), en Del Kander, Skaale, Glas og Krus.



Fra Porten over mod Bagbygningen.

Paa Væggene Kobbertøj og Billeder. Ved Vinduet en stor Egekiste med smedet Beslag, c. 1700.

Her findes ogsaa nogle Pottemagervarer og et stort Fad (Udhængsskilt) fra det kendte Lund'ske Pottemagerværksted paa Ahlgade, oprettet af Hans Lund 1759.

VÆRELSE XIII

Sovekammer fra c. 1840.

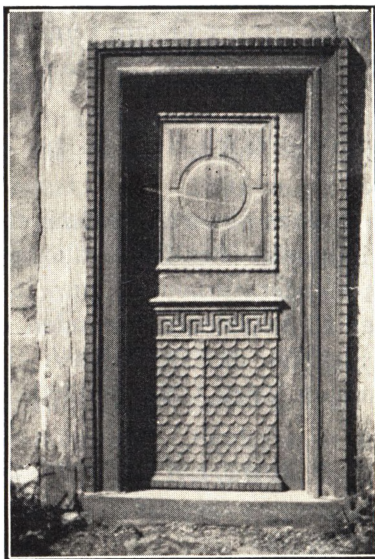
Den store »H i m m e l s e n g« stammer fra Lodsoldermandsgaarden i Rørvig. Paa den lukkede Servante (Mahogni) staar en »Moderatørlampe«, opr. indrettet til Olie, senere omdannet til Petroleum. Desuden er her en Natstol, et Ur, et Spejl m. m. Etageovnen (fra Knabstrup) er støbt paa Fossum Værk i Norge 1796.

VÆRELSE XIV

En **Dagligstue** fra et Holbæk-Hjem omkr. 1848. Interiøret skulde give en Forestilling om, hvorledes en Stue saa ud f. Eks. i en Købmandsgaard her i Byen paa »Krigens Tid« midt i forrige Aarh., da de

smukke Mahognimøbler i Christian VIII's Stil prægede Hjemmene. Midt for Væggen staar en smuk Sofa, foran den et ovalt Bord med Søjlefod (fra Kbm̄d. Ollendorffs Hjem) og nogle alm. Stole med Hestehaarsbetræk. Ved Vinduerne en Forhøjning med Lænestol, Sybord, Rok og Vinde. Ved Døren et Spillebord. Den store norske Etage-Vindovn er støbt 1796 paa Bærum Jernværk. Paa Dragkisten (fra c. 1760) staar en Themaskine, lavet som Meisterstykke af en Kobbersmed; et Par eng. Porcellæns-hunde m. m. Ved Vinduerne et Thebord med et værdifuldt Fajancefad fra Rouen. — Paa Væggene Litografier og Kobberstik.

Stuens Panelværk og Dobbeltjør stammer fra et Værelse i den saakaldte »Gendarmgaard« i Smedelundsgade og maa være fra midt i 1700'erne.



Dør i Bagbygningen
(fra Udby paa Tudse Næs).

Museets Have.

I den lille Have bag Baghuset findes en Del »gammeldags« Planter, nogle Lægeurter o. l. I de gamle Landsbyhaver var der ofte et saakaldt »Blomsterkvarter«, og her skulde helst være 9 vel-lugtende Planter: Ambra, Balsamblad, Hjærtensfryd, Salvie, Mynte, Malurt, Lavendel, Matram og Reseda. Af deres Blade eller Blomster lavede man forskellige Lægemedler, og de tørrede Blade gemtes ogsaa i en »Krydderpose«, som — godt opvarmet — anvendtes mod Gigt, Tand- og Hovedværk.

Her følger nu en Liste over de Planter, som i Reglen vil findes i Museets Have; til Listens Nr. svarer et Nr. ved Planten.

1. **Gyldenris** (*Solidago virgaurea*), »Gylden Vundeurt«.
2. **Mynte** (*Mentha*).
3. **Stormhat** (*Aconitum napellus*); et Udtræk af Roden anvendtes mod Skab hos Kvæget.
4. **Isop** (*Hysopus officinalis*).
5. **Potentil** (*Potentilla*).
6. **St. Hans Urt** (*Sedum telephium*). St. Hans Aften stak man Blomsterne ind ved Bjælkerne i Stuen; det bragte Lykke til Huse.
7. **Ambra** (*Artemesia ambrotanum*) »Ambrød«; Afkog af Bladene anvendtes f. Eks. mod Nyresygdomme. Bladene skal kunne fordrive Møl.
8. **Læge-Kulsukker** (*Symphitum off.*); anvendt mod Halspsyge. Roden brugtes til Rødfarvning.
9. **Moskus-Katost** (*Malva moschate*); Udtræk af Blade og Rødder anvendtes mod Hoste.
10. **Malurt** (*Artemesia absinthium*); anvendt mod Mavesygdomme. (»Malurt-Brændevin«).
11. **Katteurt** (*Nepata cataria*).
12. **Læge-Betonie** (*Betonia off.*); Afkog af Bladene anvendtes undertiden mod Brystsyge.
13. **Læge-Salvie** (*Salvie off.*); Afkog af Bladene virker sveddrivende og anvendtes mod Halspsygdomme.

14. **Læge-Althea** (*Althea off.*); et Udtræk af Roden anvendtes mod Hoste og Hæshed.
15. **Balsamblad.**
16. **Tveblad** (*Assarum europ.*); Brækmiddel.
17. **Læge-Baldrian** (*Valeriana off.*). Afkog af Bladene virker nervestyrkende, sved- og urindrivende. Brugtes ogsaa mod Krampe.
18. **Sommerhyld** (*Sambucus ebulus*); Bærrene afførende og sveddrivende.
19. **Løvstikke** (*Levisticum*) »Lovenstik«. Bladene brugtes til at rense Saar med, mod Blodforgiftning, Bullenskab og Bylder. Bladets Overside »trækker«, Undersiden læger. Undertiden kogte man den sammen med Grød til Omslag. Om Vinteren havde man Afkog af Bladene staaende paa Flasker rede til Brug.
20. **Alm. Jernurt** (*Verbena off.*).
21. **Bibernelle** (*Poterium sangvisorba*); blodstillende.
22. **Matrem** (*Matrem-Okseøje*).
23. **Skov-Mynte** (*Mentha silvestris*).
24. **Hjærtensfryd** (*Melissa off.*).
25. **Lavendel** (*Lavandula spica*); Blomsterne tørredes og gemtes mellem Linnedet i Dragkisteskufferne for Vellugtens Skyld. Eller man lavede »Lavendelvand« af Bladene sat paa Brændevin.

Endvidere findes i Haven en Del **Stokroser** og adskillige **Hyldebuske**. Et Afkog af Hyldens tørrede Blomster anvendtes jo almindeligt ligesom Saften af Bærrene mod Forkølelsessygdomme, og kogt i Mælk blev Blomsterne undertiden brugt til varme Omslag mod Gigtsmerter.

Nogle af Clicheerne i dette Katalog er velvilligst udlaant fra Foreningen »Danmarks Folkeminder« og har været anvendt i J. S. Møllers Værk om Folkedragter i Nordvestsjælland; et Par andre er udlaant fra Historisk Samfunds Arkiv. Alfr. Larsens Tegning paa Titelbladet er benyttet med Tilladelse af Redaktionen af Traps »Danmark«.

Ude i Gaarden:

Fire store *Ligsten* fra den gamle Klosterkirke, alle af gullandsk Kalksten. Den største, som ligger ned, bærer en latinsk Minuskelindskrift over Lensmanden paa Holbæk Slot *Verner Parsberg*, † 1484, og hans Hustru *Anne Tønnesdatter Rønnow*, † 1474. Af de tre andre Sten er den store i Midten oprindelig lagt over Fru *Lene Tønnesdatter Rønnow*, † 1490. De to mindre Sten (med dansk Indskrift) er lagt over Lensmanden *Markvor Tidemand* til Søbo, † 1549, og Hustru *Karine Bølle* til Hellerup, † 1582, og (den mindste) over Fru *Kirstine Tidemands*, † 1524. De to sidste Sten er sandsynligvis udført omtrent samtidigt, c. 1550, af en Stenhugger i Roskilde. Paa alle Stenene ses de gravlagtes Vaabenskjolde, og paa de tre findes Evangelisttegnene i Hjørnerne.

Bag Baghuset en lille *Museumshave* med gammeldags Planter fra Landsbyhaver, Lægeplanter o. l.

I P o r t e n to gamle Vogne, en lille Jagtvogn fra Torbenfeldt og en norsk, tohjulet Vogn fra Tølløse Slot.