



## **Dette værk er downloadet fra Danskernes Historie Online**

**Danskernes Historie Online** er Danmarks største digitaliseringsprojekt af litteratur inden for emner som personalhistorie, lokalhistorie og slægtsforskning. Biblioteket hører under den almennyttige forening Danske Slægtsforskere. Vi bevarer vores fælles kulturarv, digitaliserer den og stiller den til rådighed for alle interesserede.

### **Støt Danskernes Historie Online - Bliv sponsor**

Som sponsor i biblioteket opnår du en række fordele. Læs mere om fordele og sponsorat her: <https://slaegtsbibliotek.dk/sponsorat>

### **Ophavsret**

Biblioteket indeholder værker både med og uden ophavsret. For værker, som er omfattet af ophavsret, må PDF-filen kun benyttes til personligt brug.

### **Links**

Slægtsforskernes Bibliotek: <https://slaegtsbibliotek.dk>

Danske Slægtsforskere: <https://slaegt.dk>

# Sønderjysk Månedsskrift



4 • 2010

# Sønderjysk Månedsskrift

Udgivet af  
Historisk  
Samfund for  
Sønderjylland



Pris for medlemskab  
295 kr. årligt incl. moms  
og forsendelse.  
Enkeltnumre 35 kr.  
Særnumre 45 kr.

*Ekspedition*  
Haderslevvej 45  
6200 Aabenraa  
Tlf. 74 62 46 83  
hssdj@hssdj.dk  
www.hssdj.dk

*Kontortid*  
Mandag-torsdag 9-14

*Redaktion*  
Kim Furdal (ansv.)  
Museum Sønderjylland  
ISL-Lokalhistorie  
Haderslevvej 45  
6200 Aabenraa  
Tlf. 74 62 58 60  
kifu@museum-  
sonderjylland.dk

Lennart Madsen  
Museum Sønderjylland  
6100 Haderslev

Elsemarie Dam-Jensen  
Museum Sønderjylland  
6270 Tønder

© Sønderjysk Månedsskrift og forfatterne

*Layout*  
Tekst & Design  
Haderslev

*Tryk*  
Winds Bogtrykkeri A/S  
Haderslev

## I dette nummer

*Flensborgs dimensioner* ..... 123

Flensborg er en fascinerende by med flere lag i tid og rum. Arkitekt m.a.a. Ulla Lunn tager læseren med på en tur i byen for at præsentere de mange og store dimensioner.

*Kathrine Thuesen (1918-2009)*

- et liv med knipling ..... 136

Katrine Thuesen var en sand ildsjæl, som levede et liv med knipling og blev dansk kniplekunstens 'Grand old lady'. Museumsinspektør Inger Lauridsen tegner et indlevende portræt af den markante og beskedne personlighed.

*Grænselekskronik* ..... 145

H.E. Sørensen tager fat på frostgrader vejrmæssigt og i det økonomiske liv i grænselekskronikken, der også kommer rundt om politiske minefelter som naturpark i Vadehavet og kasernednlæggelser.

*Bognyt* ..... 155

*Det sker - i Museum Sønderjylland* ..... 156

*Bagsiden om forsiden* ..... 160

Det er i år 90 år siden Genforeningen, som også blev det danske mindretals fødsel i Sydslesvig. Med afsæt i Erik Henningsens maleri 'De efterladte' tegner Lars N. Henningsen, Studiefabrikken ved Dansk Centralbibliotek, et billede af situationen i Flensborg og de første optimistiske tiltag for at støtte det danske mindretal.

### *Forsidebilledet:*

Erik Henningsens symboladede maleri, der på samme tid viser tab, uvished og håb for det nu danske mindretal i Sydslesvig.

Foto: Museum Sønderjylland - ISL.

# Flensborgs dimensioner

Af Ulla Lunn

*Flensborg er en fascinerende by med mange dimensioner og lag. Arkitekt m.a.a. Ulla Lunn tager her læseren med på en tur i byens mange og store dimensioner.*

**F**LENSBORG ER IKKE som provinsbyer er flest; Flensborg har større dimensioner.

Er det længden af Holm, Große Straße og Norderstraße, der er enestående? Er det byens spænd over fjorden? Er det højdedragene, hvor magtens institutioner og kirkerne rækker højere mod himlen? Eller er det de mange lag i tid, historie og politik, der i sidste ende gør Flensborg til en ualmindelig oplevelsesmættet by?

Sikkert er det, at man skal kunne læse disse lag og dimensioner for at få den fulde oplevelse. Ellers vil man kun opleve en lidt søvrig og forbygget provinsby, hvor manglen på arkitekturpolitik har sat sine tydelige spor.

Her vil jeg forsøge at give en læsebrille til Flensborgs mange dimensioner i tid og rum; byens topografi og byudvikling, som den kan aflæses i dag, tæt sammenvævet med historien.<sup>1) 2)</sup>

## Længden

Flensborgs særlige karakter er præget af beliggenheden ved fjorden. Topografien medfører, at bebyggelsen ligger i en smal bræmme langs den dybe fjord, med et højdedrag på begge sider få hundrede meter inde i landet. Byen er grundlagt ca. 1200 omkring

de to ældste kirker Marienkirche og St. Nicolai, med hver sin torvedannelse.

Den væsentligste bydannelse på vestsiden af fjorden har været omgivet af en mur, Altstadt. Og uden for bymuren kom man på sydøstsiden af fjorden til forstæderne St. Johannis og St. Jürgen. Uden for Nordertor groede byen omkring slottet Duburg.

Helt tilbage i midten af 1200-tallet gav Valdemar Sejr Flensborg til sin søn Abel som len, og det gik i arv til dennes sønner. Dermed blev Flensborg og hertugdømmerne Slesvig og Holsten kun i korte perioder en del af kongeriget og årsag til 800 års konflikter.

Flensborg ligger, hvor en stor del af studedriften nordfra passerede forbi, og det var oprindeligt en vigtig indtægtskilde. Men det er beliggenheden ved fjorden med forbindelse til Østersøen, der siden har givet byen dens næringsliv. Fjorden betød et trykt farvand for handelsskibe og en lang kystlinje, hvor skuderne kunne ligge ud for pakhuse.

Matriklerne, lange og smalle, fra gadelinien og ned til stranden, er også kendt i andre middelalder- og renaissancebyer. Men hvor har man set så mange på række? Så regelmæssige og så rige købmandsgårde som her på den vestlige side af Flensborg fjord?

Regelmæssige og typiske er købmandsgårdene, bygget to og to. De består af et forhus, oftest et gavlhuis, bygget sammen med naboen. I gården, efter enighed med naboen, lig-



*Moderne kort over den centrale del af Flensburg.*

ger sidehusene med ryg mod den næste nabo i rækken. Derved opstår et større, fælles gårdrum med bedre lys og plads. Sidehusets dybde aftrappes, og på tværs, ved matriklens grænse mod vandet, ligger pakhuse- ne med portgennemkørsel.

En hel stribe tværliggende pakhuse dannede Speicherlinie langs kysten. Heraf er nu kun få bevarede.

Ikke sjældent blev naboerne giftet ind i hinandens familier, og matriklerne blev slået sammen. Mange for- huse er blevet ombygget i senere tider og har fået barokke eller klassicistiske facader.

Denne bebyggelsesstruktur var prak-

tisk og holdbar og frembød en magt- fuld bebyggelse, der har markeret Flensburg og dets borgerskab som sær- deles velhavende.

Med Südermarkt i den ene ende af byen og med Nordertor i den anden ende udgør hovedgaden en husrække på 1,5 km. Strækningen fra Süder- markt til Toosbühlstraße er i dag ud- lagt som gågade. Til sammenligning er Strøget i København 'bare' 1,1 km langt. Hovedgaden, som består af Holm, Große Straße og Norderstraße, er i sig selv et katalog over alle byg- geperioder fra middelalderen til 1990'erne.

I indgangen af fjorden slog gaden et

sving mod sydøst, og man kom til St. Johannis og St. Jürgens forstæder. Fortsætter man gennem Nordertor mod nord, kommer man til Neustadt, der er bygget fra slutningen af 1700-tallet og frem.

En tur fra Rote Straße i syd til Nordertor i nord byder på hundredvis af gamle huse med uendeligt mange detaljer og lokkende gårdrum inde bag ved.<sup>3)</sup>

Mange købmandsgårde i de gamle gader står på kældre fra den sene middelalder; kældre med gotiske ribbehvælv. Under Holm 1-3, hvor der i dag står et nyere varehus, kan man komme ned i en sådan kælder. En formmæssig anakronisme er således restauranten 'Gnomenkeller'.

Et par eksempler på fine købmandsgårde til nøjere besigtigelse er f.eks. Holm 19-21. En dobbeltgård fra 1500-tallet som, gennem et ægteskab senere i historien, blev til én ejen-

dom. I 1700-tallet er forhusets store manzardtag kommet til, og den meget elegante klassicistiske facade mod Holm er fra 1820. Facaden har vinduer indfattet med meanderbort og et fodgitter med palmeblade i støbejern.

Gennem midtfaget, der er noget hårdhændet istandsat i 1980'erne, går man fem trin ned i gården, der med tre sidehuse i hver side trapper af mod øst.

Her får man et indtryk af husrækens fordums storhed. Desværre er tværhuset forsvundet til fordel for en P-plads til et varehus, men det gør det muligt at se bygningskomplekset.

Borgerforeningen, Holm 17, har en smuk klassicistisk facade med pilastre. I gården ses sidehuse fra renæssancen, der trapper af mod tværbygningen, der er i klassicistisk stil fra midten af 1800-tallet. Bygningen er opført for Borgerforeningen af byg-

*Holm 19-21 fra gårdsiden med de aftrappede sidehuse på begge sider af gården.*



Foto: Kim Furdal.

ningsinspektør Tielemann fra København.

Også Holm 23 byder på et relativt velbevaret sidehus. Gårdene Holm 43-45 og Holm 47 byder på helheder, hvor bebyggelsens karakter fremstår i al sin rigdom. Forhuset Holm 43 er klassicistisk fra ca. 1870, mens Holm 45 udgør et fornemt gavlhus med renæssanceornamentik. Noget pynteligt er det restaureret i 1909 med to facadekarnapper i to etagers højde. Dog et fint eksempel på en tilpasning til nyere tiders funktion, uden at facadens kontakt med gaden er ødelagt. Dét kunne man også i den periode, som vi kalder jugendstil eller skønvirke.

Holm 47 var ligeledes et dobbelt gavlhus, men blev bygget om med en

klassicistisk facade omkring 1800. I gården her ses et sidehus med renæssancebindingsværk og et nyere sidehus. Her kan man opleve et tværstående pakhus fra 1600-tallet med et stort tag og en portgennemkørsel.

Mange andre gårde er ligeledes et besøg værd; Norderstraße 8, 22, 31 eller 86 for bare at nævne nogle stykker, der vidner om Flensborgs rigdom i 1600- og 1700-tallet.

På dette sted er det på sin plads at introducere Laurits Albert Winstrup, som var den førende danske arkitekt i hertugdømmet Slesvig fra 1851 til tabet af Sønderjylland i 1864. Winstrup var stadsbygmester i Flensborg, men udførte også opgaver for Ministeriet for Hertugdømmet Slesvig samt private bygherrer.

### *Wergelands kort over Flensborg 1849.*



De største projekter var dels ombygning af en gammel købmansgård på Holm til domicil for både Stænderforsamling, domstol og ministerium. Dels om- og tilbygning af Latin- og Realskolen i Rote Strasse. Disse to af Winstrups hovedværker i Flensborg findes desværre ikke mere.

Derimod findes fra Winstrups hånd stadig Holm 10 og Grosse Strasse 48.

Holm 10 udgør et gavlhus i fire etager, udført i røde mursten med hvide sandstensbånd. Bygningen giver mindelser om et hollandsk handelshus. Bygningen har trappegavl med gotiske blændinger, som er typisk for Flensborg.

Det var et passende formsprog, idet bygningen blev opført for den store flensborgske handelsslægt Christianesen, der har påvirket byens udvikling i mange generationer. Om end underfacaden er ændret, står huset dog stadig med sit stærke arkitektoniske udsagn i gaden.

Grosse Strasse 48 er igen et dobbelt gadehus bestående af to gavlhuse, der i 1852 har fået en nygotisk facade med kamtakkede gavle. Facaden er i dag skændet kraftigt af et uskønt sammenhængende vinduesparti i gadeniveau. Facaden var dengang udført i gule mursten med forskellige dekorative elementer. Her kan man imidlertid gå gennem porten og opleve et meget autentisk og langstrakt gårdrum med fem sammenbyggede sidehuse, der rækker helt ned til Speicherlinie.

Man ser på gamle billeder fra Flensborg de herligste købmansgårde og officielle bygninger, der siden er blevet fjernet af hensyn til efterkrigstidens byudvikling med store butiksenheder og parkeringshuse.

Man kan synes, at det er blodigt synd, at så mange huse er forbygget, skændet eller fjernet. Men i stedet for at ærgre sig bør man se på byen med de øjne, at der fortsat er et stort potentiale for at tage hånd om en forskønnelse hus for hus for dermed at få skabt en arkitektonisk helhed.

Myndighederne er mere opmærksomme på bevaringsproblematikken i dag. Der er bevaringsrestriktioner i de gamle bydele, og i 2001 udkom Kulturdenkmale in Schleswig-Holstein, Stadt Flensburg, som grundlag for fremtidig byggesagsbehandling. Og der er stor opmærksomhed på at bevare såvel det enkelte hus som den mangfoldighed af detaljer og fortællinger, som byen rummer.

### Bredden

Flensborgs anden dimension er bredden, byens spænd over fjorden. Fjorden som livsnerven, den rene luft og kontakten med omverdenen. Fjorden strakte sig i sin tid længere ind mod syd end i dag. Oprindeligt gik fjorden helt ind til Angelburger Strasse, hvor Møllestrømmen løb ud i fjorden.

Fjorden mellem vestbyen og østbyen udgør Flensborg Havn, byens største aktiv gennem tiden.

Flensborg har i flere perioder gennem historien været i klemme, hvad angår toldgrænser og toldrestriktioner, hvor hertugdømmerne ikke havde samme muligheder som byer i Danmark. I begyndelsen af 1700-tallet var byens handels- og produktionsliv ved at gå i stå. Men de flensborgske købmænd vandt store rigdomme ved at se ud over disse begrænsninger, nemlig ved at sejle længere væk, til Grønland, Norge, Middelhavslandene og til Vestindien.<sup>4)</sup>





*Udsigt fra Jürgensby over den gamle del af Flensborg, hvor man ser byens lag med Skibbroen ved havnen. Øverst på banken ses til højre Duborg-Skolen, tegnet af Andreas Dall, og tilbygningen fra 1979, tegnet af arkitektfirmaet Kjær & Richter i Århus efter arkitektkonkurrence.*

Over en periode på ca. 50 år steg handelsflåden fra ca. 100 skibe til ca. 300 skibe, mens den samlede lastekapacitet (drægtigheden) steg til det seksdobbelte.<sup>9)</sup>

Efter 1754 blev handlen på Vestindien givet fri, og herfra kunne Flensborg så importere råsukker i store mængder og eksportere mursten til koloniens forter og plantager som ballast. De gule 'Flensborgsten' blev produceret af 30 teglværker langs fjorden. 'Flensborgsten' blev brugt til at genopbygge København efter branden i 1728 og kunne altså også eksporteres, da vestindiensfarerne blev mange.

Det rå råsukker, som blev produceret af afrikanske slaver, blev solgt fra kolonien med store fortjenester. Når råsukkeret kom tilbage, blev det enten solgt videre til Hamborg eller raffineret i Flensborgs sukkerraffinaderier. Det blev grundlaget for at udbyg-

ge den traditionelle produktion af brændevin med romproduktion, som byen har været kendt for helt op midten af 1900-tallet. Også indførslen af tobak gav grundlag for en vis industri. Derudover var skibsbyggeriet af stor betydning for byens næringsliv. Skibsbyggeriet foregik nord for Nordertor, på arealet mellem Neustadt og kysten og ved St. Jürgens på den modsatte side af havnen.

Det lukrative ved handelen med Vestindien sluttede med Napoleonskrigene omkring 1820.

I denne historie kommer man ikke uden om dynastiet Christiansen.

Andreas Christiansen var en driftig købmand, skibsreder og fabrikant i den florissante periode. Han sejlede på Vestindien og satte sukkerimporten i system og raffinerede det selv i byens største sukkerfabrik.

Sønnen Christian Andreas Christiansen anlagde en romantisk have

bag Südergraben, som blev en del af den nye kirkegård. Her byggede han også det fine klassicistiske kapel af A. Bundtzen.

Familien var stærkt dansksindede og tredje generation Andreas Christiansen deltog aktivt i kampen 1848. Gennem 150 år var familien byens entreprenører par excellence. Christiansens havde flere gårde i Altstadt. Große Straße 24 er et fornemt klassicistisk borgerhus, med facade af A. Buntzen fra 1805, i gården ses dynastiets vestindiske pakhuis fra 1789. Det før omtalte Holm 10 var også familiens ejendom.

Det inderste af Flensborg Fjord og Havn blev efterhånden fyldt op. Det lavtliggende område hed Plankemai og udgjorde en overgang i begyndelsen af 1800-tallet et haveanlæg. Her kom den første jernbanestation til at ligge. Efter Treårskrigen blev det besluttet, at 'Frederik d. 7's Sydslesvigske Jernbane' skulle føres fra Flensborg til Tønning, og en opfyldning blev foretaget fra Angelburger Straße, der løber mod øst fra Südermarkt og helt op til et punkt midt på Große Straße. I dag deler jernbanesporene sig og løber langs med både den vestlige og den østlige fjordside.

Gennemfartsveje er siden lagt parallelt med sporene og afskærer både Altstadt og de to forstæder fra vandet. Dette er nok det største byplanmæssige og byarkitektoniske tab for byen. Den nordlige del af Altstadt har dog fortsat visuel kontakt med vandet langs Skibbroen.

Flensborgs karakter i bredden er også tværgaderne fra højdedragene, tværs gennem hovedgaden og ned til fjorden.

Den gamle by var oprindeligt om-

givet af en bymur, med få tværgader, hvor der var en port i bymuren, f.eks. Kompagnies port i Kompagniets gade. Der var dog smøger som Oluf-Samson-Gang og andre passager bebygget med småhuse. Men der var trangt, og i den florissante periode, hvor aktivitet i havn og pakhuse, rigdom og magelighed bragte heste og vogne med sig i stort tal, blev gaderne meget trange.

For at binde vestbyen sammen i bredden kom L.A. Winstrup med forslag til en tværgade, Rathausstraße, fra det gamle rådhus i Große Straße og mod øst. Gaden ramte dermed ind på det sted, hvor den nye banegård lå på Plankemai. Dermed fik man også en bedre forbindelse til østbyen.

Banegården blev i 1852 bygget efter tegninger af Johan Gottlieb Bindsbøll. Den stod kun i 30 år, blev revet ned og flyttet længere mod syd.

Gadegennembruget til Süderhofenden var et byarkitektonisk hovedgreb, der med et slag gjorde til- og gennemkørsel lettere. Det gamle rådhus blev revet ned og gaden forlænget op til Südergraben i 1883. Dermed fik byen en gade, der har et perspektiv, som understreger dens topografi, fra højdedraget til kysten. Og endelig gav gadegennembruget mulighed for at bygge en husrække i et for tiden moderne formsprog. I anden halvdel af 1800-tallet blev gaden således bebygget med fornemme bygninger i alle stilarter fra fransk boulevardstil til nygotik. På hjørnet af Rathausstraße og Südergraben blev stadsteatret bygget i 1891-94, en ret flot bygning i nybarok, tegnet af den daværende stadsarkitekt Otto Fielitz.

Fra banegårdsterrænet blev der bygget en træmole 260 m stik nord ud i

fjorden. Her kunne skibene losse og laste. Molen medførte, at inderhavnen sumpede til, og opfyldningen tog til og skabte areal for besporing og trafik anlæg.

Forskelligheden mellem vestbyen og østbyen blev trods de bedre adgangsforskelde aldrig udjævnet. Østbyen bestod af forstæderne St. Johannis og St. Jürgen. St. Jürgens klosterområde var ikke underlagt det byggeforbud, som i øvrigt gjaldt uden for byportene. Og hvor vestbyen, Altstadt, med dens gilder og privilegier havde reguleret alt fra bebyggelse til næringsvej, så var der friere forhold uden for byens mure. I østbyen boede kaptajnerne og sømændene i mindre huse. Her var der forlystelsesetablissementer og fri næring. Bebyggelsen starter allerede i midten af 1700-tallet med bl.a. sukkerraffinaderi og mindre pakhuse.

Men området har en åben og ureguleret karakter frem til slutningen af 1800-tallet. Johannisstraße ligger dér, hvor en fast vej fører nordpå langs havnen til St. Jürgens Berg, og den sammenhængende struktur opstår gradvist. I dag udgør disse gader et charmerende kvarter ikke ulig danske provinsbyer med et stærkt maritimt islæt som f.eks. Ærøskøbing.

Efter regulering af havnen i slutningen af 1800-tallet blev Hafendam og Ballastbrücke gradvist bebygget med villaer og beboelsejendomme.

Den flotte udsigt over havnen til vestbyen er en stor bymæssig kvalitet. Herfra fornemmes byens topografi og rigdom i høj grad.<sup>6)</sup>

## Højden

Flensborgs tredje dimension er højden. Fra østbyens Ballastberg ser man

over på højdedragene bag vestbyen. Derovre lå frem til midten af 1700-tallet slottet Duburg (eller Duborg). Fra begyndelsen af 1400-tallet påbegyndtes opførelsen af denne herreborg, hvorfra man havde det fulde overblik over fjorden. Dengang kaldtes borgen Flensborghus. Som borg og forsvarsværk havde den betydning frem til begyndelsen af 1600-tallet. Fra begyndelsen af 1700-tallet begyndte den at forfalde og blev delvist nedrevet. Nogle af stenene blev genanvendt i det nuværende 'Flensborghus' i Norderstraße. Højene bag byen blev siden et naturligt sted at bygge byens mange vindmøller og fra 1920 Duborg-Skolens kompleks af bygninger.

Oven for Rathausstraße ligger kunstmuseet Museumsberg. Bygget i 1903 af den slesvigske arkitekt Karl Mühlke. Bygningen er stor og voldsom, bygget i røde mursten i nygotik. Det bedste, man kan sige om den bygning, er, at den ligger fuldstændig fantastisk, med et kig over byen, som man ikke må undvære. I forbindelse med museet findes stadig Christiansens romantiske have og den gamle kirkegård med mange kunstneriske smukke gravminder. Her blev 'Istedløven' af H.V. Bissen opstillet i 1862. Den blev ført til Berlin som sejrstrofæ efter nederlaget og tabet af Flensborg i 1864.

Meget karakteristisk for Flensborg 'i højden' er dog de mange kirketårne. Fra Altstadt i nord; Marienkirche på Nordermarkt, Helligåndskirken midt på Große Straße og St. Nicolai kirke på Südermarkt og på østsiden af fjorden St. Johannis Kirche, der tilsammen udgør kirkerne med middelalderlig oprindelse. De er bygget til og om gennem århundreder, og flere

spir er tilføjet efter 1870. Omkring de gamle kirker findes desuden en del smukke gamle bygninger som præstebolig, hospital eller stiftelser.

Nicolai kirke fik et nygotisk spir i 1877. Kirken har et pragtfuldt gotisk interiør med søjler i blankmur. Et meget stort rokokkoalter lever op til kirkerummets dimensioner. Desuden har kirken et fornemt orgel, hvor orgelhuset er udført af højrenæssansens billedskæreremester H. Ringerink i begyndelsen af 1600-tallet.

Marienkirches renæssancealter er også af Ringerink. I det hele taget er Marienkirches gotiske hvidkalkede kirkerum særdeles rigt på kunst fra alle tidsaldre. Der er middelalderlige kalkmalerier i nogle af hvælvene, der er epitafier i renæssance og barok samt glasmalerier fra 1950'erne. Marienkirches store manzarntag er tilføjet i 1788 og giver den gotiske bygning en bymæssig gestalt, der er harmonisk i forhold til de høje facader. Tårnet har også her fået et nygotisk spir i 1870'erne.

Helligåndskirken i Große Straße 43 er den Danske Kirke i Sydslesvig. Den er grundlagt omkring 1400 i sammenhæng med det daværende Franziskanerkloster, men tilføjet en enkel barokfacade i begyndelsen af 1700-tallet. Den ligger ved Heiligengeistgang, som de høje spidsbuede vinduer vender mod. Kirkeskibet består af fire gotiske hvælv og et sideskib, hvor indgangen findes. Det er en meget smuk bykirke med et enkelt interiør.

*Blik gennen den maleriske Jürgensgaarder Straße med de mange små huse og haver.*

Johannis Kirche var tidligere St. Hans Kirke. Den er bygget af to gange i 1500-tallet. De sengotiske ribbehvælv er rigt bemalet med kalkmalerier i senmiddelalderlig stil med ikonografiske figurer og bladslyng. Tårnet er fra midten af 1700-tallet. I det hele er det en speciel og betagende kirke, hvor de lave hvælv giver en intim stemning.

På St. Jürgens Berg ligger en fascinerende nygotisk kirke fra 1904, som er elegant og helstøbt. Himmelstræbende og med et meget højt spir giver den St. Jürgens et urbant og selvbevidst præg, karakteristisk for periodens bybygning. Murværket er dekorativt og delvist hvidmalet, hvilket giver tårnet en kniplingsagtig grafisk karakter. Kirken kan betegnes som jugendstil, opført efter tegninger af Oskar Hossfeld. Interiørerne rummer en renæssance altertavle og



Foto: Kim Furdal.

prædikestol fra Henrik Ringerinks værksted. Begge dele er overført fra Helligåndskirken. Derudover svarer interiørene ikke til kirkens ydre elegance. Det er tungt dekoreret og mørkt på grund af et omløbende galleri, der tager lyset fra de høje vinduer.

### Tiden

Flensborg har ligget midt i en konfliktregion i Europa i 800-900 år, så tidens dimension har her aftegnet en særlig dynamik i byen.

Selv i Danmarks stormagtstid var Slesvig og Holstens nabo i syd dog så meget stærkere. Og Hertugdømmernes særstatus i Det Danske Rige har også gennem tiden givet hertugerne opportune grunde til at være selvstændige i forhold til Danmark snarere end til at knytte sig stærkere.

Grænseregionens mindretal er blevet udsat for pres på begge sider. Forbud mod eget sprog, religion og kultur og mobning på grund af ens baggrund har hørt til den almindelige hverdag. Værre har f.eks. været udskrivning af soldater til tysk krigstjeneste eller krav om loyalitetserklæring over for Tyskland for opnåelse af rettigheder. Kulturkampen har bølget frem og tilbage, og det har været tydeligt, at spørgsmålet om 'danskhed' ikke kun har været et spørgsmål om sprog og religion, men også en politisk holdning. Således har størrelsen af det danske mindretal altid svinget, og ikke kun været udtryk for, hvem der havde danske forfædre.<sup>7)</sup>

Flensborg har vokset sig stor og velhavende på grund af et stærkt borgerskab med stærke danske bånd. Kulturkampen i årene omkring De Slesvigske Krige satte sine spor i det byggede miljø, som vi har set. Men det er endnu tydeligere, at årene mellem 1864 og 1914 har været en opgangstid for regionen og betydet en stor udbygning af byen.

Man kan ikke undgå at bemærke de mange boligejendomme i jugendstil. Det giver mindelser om Berlin at gå ad Toosbüystraße, hvor altan-karnaphusene står side om side med deres fine dekorative detaljer.

Men den tunge tyske hjemstavnsarkitektur har også sat sine spor i byen. F.eks. Stadtbaurat Otto Fielitz' bygninger er voldsomme, nygotiske eller nyrenæssance bygninger. Men de repræsenterer som sådan den samme fascination af historiske stiltræk og

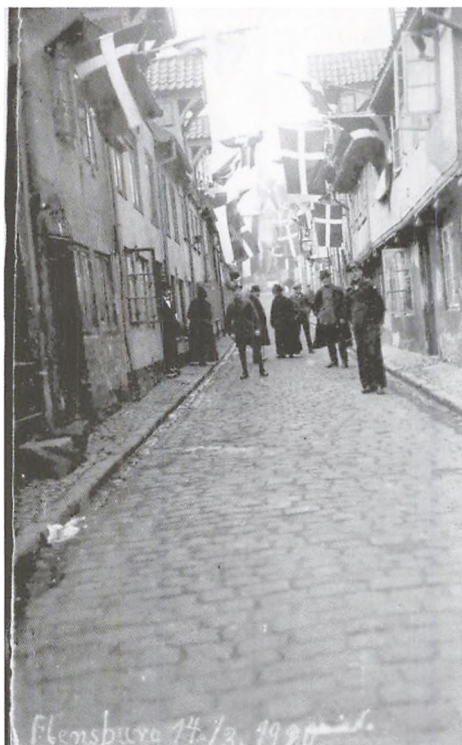


Foto: Privat.

*Oluf-Samson-Gang 14. marts 1920.*

gedigent murværk, som vore egne P.W. Jensen - Klint eller Carl Brummer har været eksponenter for.

Størst indflydelse på byens fremtoning har været fjernelsen af mange historiske bygninger. Det ville være et postulat at kalde det systematisk fjernelse af danske kulturmindesmærker, idet efterkrigstidens totalsaneringer af Europas byer generelt havde samme karakter. Men omvendt har det nok været forstemmende for en dansksindet at se markante historiske bygninger forsvinde.

Det tyske nederlag efter Første Verdenskrig medførte, at Danmark, på grund af sin neutralitet, fik mulighed for at kræve en afstemning om grænsedragningen fra 1864. Der var, på trods af den massive tyske indflydelse, håb om, at Danmark kunne få en sydgrænse ved Ejderen. Sådan kunne man i det mindste håbe i den nordligere del af Sønderjylland og i Flensborg: Men afstemningen viste noget andet; Flensborg havde et stort tysk flertal. Afstemningen i den zone, hvor Flensborg lå, fandt sted tre uger efter den afstemning, der viste et dansk flertal i den nordlige zone.

Kampen om Flensborg var i høj grad en kamp om arbejderklassens stemmer. Efter Første Verdenskrig troede europæiske arbejdere på en fremgang for den internationale socialisme. Det danske socialdemokrati ville ikke vælge side, mens parolen fra det tyske socialdemokrati lød på, at arbejderen havde større sandsynlighed for social fremgang i den nye Weimarrepublik end i det lille monarki Danmark.

Som nævnt var dansksindede ikke kun dem, der talte dansk, det var også et politisk valg, og kampagnen for at

få arbejderne til at stemme tysk lykkedes.

Desuden blev der ændret på afstemningsregler og -zoner, ligesom der kom tilrejsende, der skulle stemme. Af dem var der seks gange så mange tyske som danske. Desuden blev de dansksindede direkte mobbet og chikaneret i deres valgkamp.

Og der var forbud mod at rejse dertil for at deltage i valgkampen; det var trods alt en konfliktzone. Men danske nordfra forsøgte at hjælpe. Min egen farfar f.eks. oprettede en fiktiv vognmandsforretning, hvor han organiserede vogne nordfra til at køre gamle og svagelige til afstemningsstederne på valgdagen. Initiativerne til hjælp kunne ikke ændre ved resultatet. På afstemningsdagen, den 14. marts 1920, stemte 8.944 dansk mens 27.081 stemte tysk. I byens nordlige valgkredse var der dansk flertal. Norderstraße er den dag i dag præget af det danske mindretals institutioner, som det danske bibliotek og 'Flensborghus'.<sup>8)</sup>

Efter afstemningen blev det svært at være dansk i Flensborg. En vis udvandring fulgte, men samtidig dukkede det håb op, at Flensborg kunne blive en frihandelsstad. Den idé døde også, men hurtigt blev det danske mindretal organiseret i faste foreninger som bl.a. Dansk Skoleforening for Flensborg og Omegn, stiftet 1920, og Den Slesvigske Forening stiftet 1920 (senere Sydslesvigske Forening SSF).

Et dansk generalkonsulat blev oprettet til støtte for danske, der juridisk eller socialt kom i klemme i systemet, en institution, der fortsat findes og er brug for.

Duborg-Skolen blev indviet i 1924. Allerede i sommeren 1920 blev det be-

sluttet at bygge skoler til det danske mindretal. Den lokale, dansksindede arkitekt Andreas Dall tegnede en stor, muret skolebygning på det sted, hvor slottet Duborg havde ligget. Bygningen er i tre fulde etager og er ikke ulig de store danske byskoler fra samme periode. Kendetegnende er den store midtrisalit med trappegavlens blændinger, et særligt flensborgsk træk.

I 1928-30 besluttede byrådet at bygge 'Deutsches Haus' som tak til dem, der forblev trofaste over for Tyskland under afstemningen. Bygningen er et kulturhus, og stilen er art deco, tegnet af Paul Ziegler og Theodor Rieve. Man skal være varsom med at tolke et sådant bygningsanlægs symbolske betydning. Selvkært var det en torn i øjet på det danske mindretal på daværende tidspunkt. Men bygningen kan ikke med baggrund i sin arkitektur tolkes som en magtdemonstration. Der er tale om et kraftfuldt anlæg i mørkerødt murværk og hvide vinduesbånd, med en håndværksmæssig bearbejdning og detaljer, der viser formmæssig beherskelse. Anlægget rummer en detailrigdom, der er en fornøjelse at studere, såvel ude som i interiørene. Bygningskomplekset giver mindelser om Aarhus Svømmehal og varmeværk fra samme årstal.

Selvom Anden Verdenskrig ikke gik så hårdt ud over Flensborg som andre tyske byer, så var nazismen og krigen med dens rekruttering af våbenføre mænd en hård tid for det danske mindretal. Efter kapitulationen var socialdemokraterne åbenlyst på det danske mindretals side, og den engelske besættelsesmagt udpegede den danske købmand I.C. Møller som overborgmester i Flensborg. Samtidig fandt journalist Henrik V. Ringsted

'Istedløven' i Berlin og fik amerikanerne til at hjælpe med at få den til København.

Det var vanskeligt for mindretallet at opnå repræsentation ved Landdagen i Kiel, idet man indførte særlige regler for mindretallene her. En af mange administrative og politiske 'vejspærringer', der blev lagt ud, var, at der blev sat en spærregrænse på 7,5%, og det udelukkede danskerne fra repræsentation i Landdagen. Flensborg forblev en udkantsregion i årene efter krigen, og udvandring gav tilbagegang i befolkningstallet.

I 1954 opstod en gunstig politisk situation for det danske mindretal. Danmark skulle tiltræde, at Tyskland blev optaget som medlem af NATO, og H.C. Hansen gjorde, med opfordring fra indflydelsesrige sønderjyder, minoritetsbeskyttelsen i grænse-regionen til en betingelse.

H.C. Hansen havde en vanskelig sag, da de øvrige NATO-lande kunne have valgt at ignorere det danske ønske. Men Konrad Adenauer tog udfordringen op og lovede en løsning. Løsningen blev Bonn-København erklæringerne fra 1955, som er to ensidige erklæringer fra de to lande om at yde mindretallet i grænseregionen de rettigheder og friheder, som de forventer, at deres egne har i det andet land. I stedet for en traktat, der kan give endeløse stridigheder om fortolkninger, er dette en intelligent og fremadrettet løsning, der har udgjort en rollemodel i Europa.<sup>39</sup>

Den danske stat støtter stadig i 2010 det danske mindretal med et trecifret millionbeløb på den årlige finanslov, og midlerne går overvejende til de danske skoler syd for grænsen.

Også danske fonde tilgodeser

mindretallets institutioner syd for grænsen. F.eks. opførte A.P. Møller og Hustru Chastine Mc-Kinney Møllers Fond til almene Formaal en kirke på Apenrader Straße. Sankt Ansgar Kirke fra 1968 var arkitekt Kay Fiskers sidste bygning. En monolit i gule mursten; et meget smukt og enkelt senmodernistisk anlæg.

I dag er Flensborg i fremgang. Det siges, at byen har netto tilflytning, og skibsværftet har ordrer frem til 2013. Og det er godt, for det ligner tilbagegang i de gamle bydele, hvor mange butikker står tomme.

EU har været en god institution for denne og andre grænseregioner i Europa, med støtte til tværnationalt samarbejde.

Handlen over grænsen er betydelig, såvel i detalilledet som f.eks. i fast ejendom. Arbejdskraften rejser frit over grænsen, og kulturelt samarbejde og festivaler blomstrer. I foråret 2009 blev bystyret i Flensborg og den danske stat enige om at tilbageføre 'Istedløven' fra København til Flensborg, hvor den igen skal stå på den gamle kirkegård oven for Altstadt. Måske ville der også inden for få år være basis for samarbejde om revitalisering og forskønnelse af Flensborgs historiske bykvarterer. ■

## Noter

1) Tre kilder til forståelse før byen skal op-levs:

[www.wikipedia.org/wiki/flensborg](http://www.wikipedia.org/wiki/flensborg),  
Et bykort over Flensborg: *Flensburg*: Städte-Verlag E.v.Wagner & J.Mitterhuber GmbH, Fellbach, samt et besøg på Flensburger Schiffarmuseum, hvor der findes

en bymodel af byen omkring år 1500.

2) Skal man bruge danske eller tyske stednavne, når man skriver om Flensborg? Jeg har valgt at kalde Flensborg for Flensborg og Slesvig-Holsten for Slesvig-Holsten, men derudover bruger jeg de tyske stednavne.

3) *Kulturdenkmale in Schleswig-Holsten, Stadt Flensburg*, vol. 2. Wachholtz Verlag, Neumünster 2001.

4) Hjelholt, Holger, Johan Hvidtfeldt m.fl.: *Flensburg bys historie*, bind 1-2. København 1953-55.

5) *Dansk søfarts historie*, bind 3. 1720-1814 - Den florissante periode. København 1997.

6) *Kulturdenkmale in Schleswig-Holsten, Stadt Flensburg*, vol. 2. Wachholtz Verlag, Neumünster 2001.

7) Hjelholt, Holger, Johan Hvidtfeldt m.fl.: *Flensburg bys historie*, bind 1-2. København 1953-55.

8) Hjelholt, Holger, Johan Hvidtfeldt m.fl.: *Flensburg bys historie*, bind 1-2. København 1953-55.

9) *Sønderjyske årbøger 1985*, Redaktør Anders Ture Lindstrøm, 'Bonn-København erklæringerne af 1955 i mere præcist lys'

## Litteratur

Holger Hjelthol, Johan Hvidtfeldt og Knud Kretschmer: *Flensburg Bys Historie*. København 1955.

*Kulturdenkmale in Schleswig-Holstein, Stadt Flensburg*. Neumünster 2001.

*Sønderjyske Årbøger 1985*:

Arkitekt Hans Munk Hansen: 'Danske arkitekter i Flensborg omkring 1850'.

Redaktør Anders Ture Lindstrøm: 'Bonn-København erklæringerne af 1955'.

Erik Bondo Svane: *Arkitekten L.A. Winstrups vigtigste Arbejder*. Særtryk af Sønderjyske Aarbøger 1946.

Ole Feldbæk (red.): *Dansk søfarts historie*, bind 3. 1720-1814. København 1997.



# Kathrine Thuesen (1918-2009)

## - et liv med knipling

Af Inger Lauridsen

*Kort før jul 2009 døde Katrine Thuesen (f. Drøhse) efter et langt liv som anerkendt kniplerske. Museumsinspektør Inger Lauridsen tegner et portræt af dansk kniplekunstns 'Grand old lady'.*

### Kathrine Thuesens barndom og familie

KATHRINE THUESEN blev født Drøhse Ki landsbyen Emmerlev, tre km nord for Højer, den 25. april 1918, godt et halvt år før våbenstilstanden, der afsluttede Første Verdenskrig, som havde kostet så mange unge sønderjyders liv, og knap to år før, den nordlige del af Sønderjylland blev stemt tilbage til Danmark. Kathrines familie var dansk som de fleste i det overvejende danske enklavesogn, Emmerlev, og Kathrines modersmål var hele livet et uforfalsket vestsønderjysk. Forældrene, Sørine og Andreas Drøhse, havde en lille ejendom, og Kathrine var det femte af seks børn. Ældst var tre drenge, Christian, Søren og Andreas, og derefter tre piger, Didde, Kathrine og Ingeborg.

Christian overtog senere forældrenes ejendom, Søren erhvervede en lille ejendom lidt vest for Tønder, og Andreas blev arbejder på Højer Tæppefabrik. Af Kathrines søstre blev Ditte gift i Aalborg, mens Ingeborg blev gift i Tønder.

Som lille pige kom Kathrine ofte i huset hos en ældre naboerske, Anna

Jensen, der var kniplerske. Kathrine holdt meget af at betragte den gamle kvinde, mens hun arbejdede, for selv om Anna Jensen var delvist lammet i den ene arm, kunne hun alligevel håndtere de mange kniplepinde. Da Kathrine var syv år, begyndte hun at plage sin mor om at måtte få et knipleskrin og pinde og lære at kniple. Moderen, der ikke selv kniplede, sagde nej, det var der ikke råd til. Desuden har hun vel tænkt, at kniplingshåndværket ikke længere kunne være et erhverv, der kunne brødføde nogen. Kathrine var imidlertid snarrådig. Hun fandt en gammel fodskammel, betrukket med uldent stof, og med den gik hun til Anna Jensen, lånte nogle kniplepinde, tråd og et prikkebrev af hende, og så kom hun i gang.

Kathrine lærte at kniple ved at se på en lille prøve af en gammel knipling og så kniple nogle meter af den, indtil hun kunne mønstret udenad, en metode, som formodentlig har været den gængse ved indlæring af kniplehåndværket gennem flere hundrede år.

Selv om hun ikke blev ansporet til at kniple i sit hjem, havde hun flair for håndværket. Hun blev snart ret dygtig til at kniple på trods af, at hun som de øvrige søskende skulle hjælpe til i både hus og have, i stald og på mark, fordi hendes far døde meget tidligt, og selvfølgelig skulle hun også passe sin skole. I 1928 meldte Kathrine sig desuden til et tre måneders kursus i Tønderknipling hos Hansig-



Foto: Privat.

*Foto af Kathrine og Ditte, der knipler sammen med Anna Jensen i Emmerlev, den kvinde, som både Kathrine og hendes søster, Ditte lærte at kniple hos. Det er Kathrine, der sidder bagest. Billedet er optaget omkring 1928.*

ne Lorenzens datter, Cathrine Lorenzen, der havde oprettet en knipleskole for Tønderkniplinger i Tønder.

### **Kontakten til Den københavnske Damekreds**

I de år, hvor Kathrine kniplede hos Anna Jensen, besøgte næstformanden for Den københavnske Damekreds, Else Marie Thomassen, i 1927 for første gang Vestsønderjylland for at opleve, hvorledes kniplingshåndværket på egnen foregik.

Den københavnske Damekreds for Tønderkniplinger var blevet oprettet i 1923 som en støtteforening for Hansigne Lorenzens Det tønderiske Kniplingsdepot, oprettet i 1921. Imidlertid forløb samarbejdet mellem de to foreninger langt fra gnidningsløst,

hvilket for en stor del skyldtes, at Hansigne Lorenzen ikke brød sig om, at medlemmer af Den københavnske Damekreds på egen hånd kontaktede de kvinder, der kniplede for foreningen. Dette forbud trodsede Else Marie Thomassen i sommeren 1927. Hun fik kontakt med en del af de kniplersker, der kniplede Tønderkniplinger, og mange ville gerne levere kniplinger direkte til Den københavnske Damekreds, idet foreningen kunne betale for kniplingerne lige efter levering, hvilket Hansigne Lorenzen ikke havde den fornødne kapital til.<sup>1)</sup>

På et tidspunkt mellem 1927 og 1930 gik Kathrines læremester, Anna Jensen, over til at kniple for Den københavnske Damekreds. Det må være gennem hende, at Kathrine i

1930 også begyndte at kniple for damekredsen. Kathrine har fortalt, at hun i de første år kun kniplede smalle Tønderkniplinger som 'Marens Hægte' og 'Danmarks lille Hjerte', altid i længder på to meter, men snart gik hun over til at kniple vanskeligere mønstre.

### Kathrines besøg i København i 1934 og 1935

I sommeren 1934 havde Else Marie Thomassen formanden for Den københavnske Damekreds, fru P.N. Hansen, og fru Joachim med på sin Sønderjyllandsrejse. Som de øvrige år besøgte hun en del af de kniplersker, der efterhånden kniplede direkte til damekredsen. Hun fordelte nye mønstre, drøftede problemer omkring mønstre, der var i brug, og modtog de

kniplinger til videresalg, som kniplerskerne havde færdige. Hver sommer fik fru Thomassen også aftalt, hvem af kniplerskerne der den følgende vinter skulle komme til København for at demonstrere kniplehåndværket i Magasin du Nord. I sin dagbog fra besøget skriver fru Thomassen således: "Denne gang fik vi aftale med den lille dygtige, 16-årige Kathrine Drøhse fra Emmerlev. Det vil sikkert forbavse alle københavnerne at se dette lille, spinkle væsen, men hvor kan hendes fingre dog kaste de fine pinde rapt mellem hverandre".<sup>2)</sup>

I begyndelsen af november rejste Kathrine på sit første besøg i København. De første to uger skulle hun demonstrere sin kniplekunst i Klampenborg, de sidste tre uger sad hun hver dag i Magasin du Nord's broderi-afdeling og kniplede. Det at have en kniplerske siddende i den afdeling, der også forhandlede Tønderkniplinger, betød meget for salget af kniplingerne. Fru Thomassen skriver i sin dagbog således om Kathrines ophold i København: "Alle fem uger boede Kathrine hos os, og vi havde en meget fornøjelig tid. Hun er en meget sød, ung pige og på alder med mine egne, så der var liv og lyst hver dag, når hun kom hjem sammen med min mand i bilen. Vi talte allerede om, at hun skulle komme igen næste år".<sup>3)</sup>

I 1935 blev det besluttet, at Kathrine skulle være i København i tre uger om sommeren, idet Magasin du Nord ønskede, at hun kniplede i forretning-

*Bryllupsbillede af Kathrine og Anders Thuesen. De blev viet i Højer Kirke den 8. august 1941.*



Foto: Privat.

gen i turistsæsonen. Også under dette besøg boede Kathrine hos fru Thomassen på Nordkrog i Hellerup. I forbindelse med begge besøg havde Kathrine pressens bevågenhed, og der findes flere artikler med fotos af den 16-årige kniplerske i scrapbogen, klippet ud af forskellige københavnske dagblade.

Kathrine omtalte altid senere de to besøg i København med veneration og varme, ligesom hun vedblev at have kontakt med fru Thomassen, så længe denne levede.

### **Kathrines forhold til de øvrige kniplersker der knipliede for Den københavnske Damekreds**

Kathrine var 16 år i 1934, havde forladt skolen og var ude at tjene. Men hun knipliede fortsat så meget for Den københavnske Damekreds, som hun havde tid til. Meget tyder på, at Kathrine ikke havde stor kontakt med de øvrige kniplersker, der var meget ældre end hun, og som var et helt andet sted i deres liv. Der var dog én undtagelse, kniplersken Margarethe (Grethe) Sørensen i Hjerpested. Margarethe Sørensen knipliede fra omkring 1927 for damekredsen, og hun blev en slags uformel talskvinde for de vestsønderjyske kniplersker og den person, som fru Thomassen ofte kontaktede i forskellige faglige spørgsmål. Dette skyldtes formentlig, at Margarethe Sørensen var blandt de dygtigste af kniplerskerne, og der opstod meget hurtigt et godt tillidsforhold mellem de to kvinder. Dette særlige forhold ses af den bevarede korrespondance fra Margarethe Sørensen til fru Thomassen, der findes i Den københavnske Damekreds' scrapbog.

Margarethe Sørensen tog den unge Kathrine under sine vinger, og der udviklede sig et varmt venskab mellem de to. Dette venskab varede til Margarethe Sørensens pludselige død i 1959, kort før hun ville være fyldt 70 år.<sup>41</sup>

Kathrine vedblev hele sit liv at tale varmt om Margarethe Sørensen, som hun havde oplevet som en mentor og ven.

### **Kathrine Thuesens ægteskab og familieliv**

Kathrine havde forskellige pladser i løbet af 1930'erne. Hun var blandt andet i huset på gården Hohen Warte syd for Højer og ligeledes i huset hos underdirektør Mathiesen på Højer Tæppefabrik. I løbet af disse år traf hun sin tilkommende ægtemand, Anders Thuesen. Anders Thuesen var født i Juvre på Rømø. Han blev udlært som manufakturhandler i Winters manufakturforretning i Skærbæk og kom senere som ekspedient til Peter Beyers manufakturforretning i Skolegade i Højer. Her må Kathrine og Anders have mødt hinanden. Anders var ti år ældre end Kathrine, men de fattede sympati for hinanden. De blev gift den 8. august 1941 i Højer Kirke, og Kathrine Drøhse blev til Kathrine Thuesen.

De første år af deres ægteskab boede Anders og Kathrine på førstesalen i et lille parcelhus på Nørrevej i Højer, og her blev deres ældste barn, sønnen Dan, født i april 1945. Anders arbejdede fortsat som ekspedient hos Peter Beyer. I løbet af et par år ønskede Peter Beyer at afhænde sin forretning. Han foreslog Anders Thuesen, at denne kunne købe huset med forretningen og overtage hele herligheden. Ef-

ter moden overvejelse sagde Anders Thuesen ja, og det blev aftalt, at Peter Beyer skulle blive boende i en lille lejlighed på første sal i forretningsejendommen, have et lille månedligt beløb til rådighed og middagsmad hver dag. Kathrine havde således Peter Beyer som middagspensionær fra 1946 til Peter Beyer døde i sommeren 1976.

Selv flyttede familien Thuesen ind i den lejlighed, der hørte til forretningen, og her blev døtrene Lone og Ellen født i hhv. 1947 og 1952. Kathrine havde nu hænderne fulde.

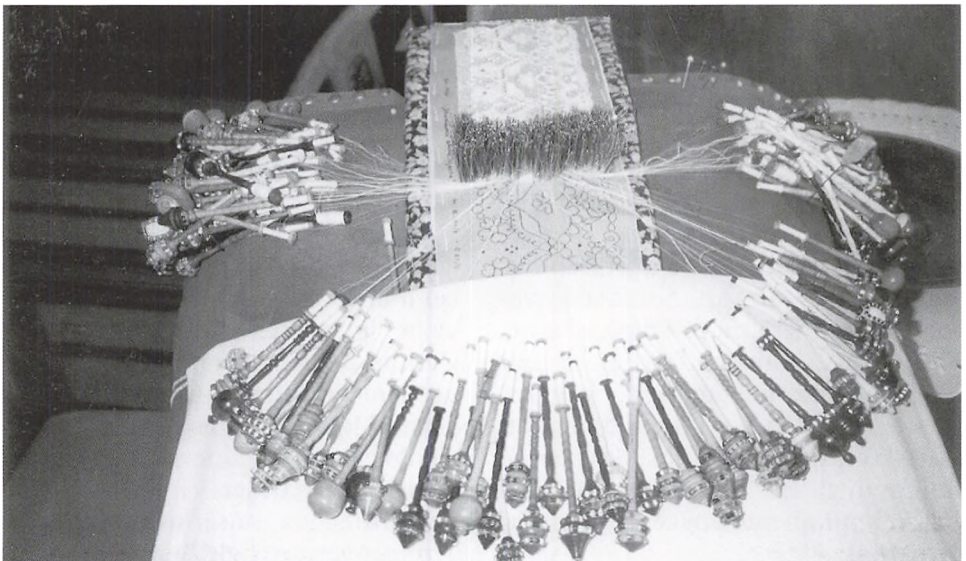
Hun passede hus og have, havde tre små børn, var medhjælpende hustru i sin mands forretning, havde en pensionær boende, og endelig kniplede hun for Den københavnske Damekreds. Kathrines datter, Lone, har fortalt, at selv om moderen havde mange gøremål, så virkede hun aldrig

stresset. Hun husker, at Kathrine hver eftermiddag, når børnene kom hjem fra skole, sad ved sit knipleskrin og holdt middagspause. I 1978, da børnene var godt i vej, og forretningen oplevedes som for stor for Anders, delte de butikslokalet op, så Anders fortsatte med manufakturhandel i den ene ende, mens Kathrine indrettede en rullestue i den anden. Anders kunne så fungere som indleverings- og udleveringssted for rullestuen. Kathrine oparbejdede snart en kundekreds fra et stort område.

### **Kathrines kontakt med lodsen Bent Wegeberg, Thyborøn**

Kathrine kniplede for Den københavnske Damekreds, der i 1954 havde taget navneforandring til Foreningen til bevarelse af Tønderkniplinger, så længe foreningen kunne finde afsætning for Tønderkniplingerne. Efter-

*Kathrines knipleskrin med en påbegyndt knipling, 'Danmarks store Hjerte', et mønster, der opleves som en form for svendestykke for kniplersker, der knipler Tønderkniplinger.*



hånden fik hun også privat mange kunder, der ønskede at bestille kniplinger hos hende. En tid leverede hun ligeledes kniplinger til Marie Bock, der havde en lille broderi- og kniplingsforretning i Vestergade i Tønder.

På et tidspunkt i slutningen af 1970'erne fik Marie Bock en kunde, der ønskede at købe Tønderkniplinger hos hende. Kunden var lods Bent Wegeberg fra Thyborøn, der var blevet meget optaget af det smukke kniplingshåndværk, og som ønskede at samle på kniplinger. Marie Bock kunne sælge Bent Wegeberg et par lommelærklæder, men havde ikke mange Tønderkniplinger på lager. Da Bent Wegeberg insisterede på at købe Tønderkniplinger, henviste Marie Bock ham til sidst til Kathrine Thuesen i Højer. Mødet mellem Bent Wegeberg og Kathrine blev af stor betydning for dem begge. Kathrine sikrede sig en god kunde, og Bent Wegeberg fik mulighed for med årene at opbygge en enestående samling af Tønderkniplinger, forarbejdet af den samme kniplerske, Kathrine Thuesen. Gennem årene kniplede Kathrine omkring 50 forskellige lommelærklæder til Bent Wegeberg foruden et stort antal mellemlægsservietter, flakoner, en barbe, flere lyseduge, et uldent sjal og forskellige kniplingslængder.<sup>51</sup>

I midten af 1980'erne begyndte Bent Wegeberg at overtale Kathrine til at kniple og sy en stor dug til tolv personer med tilhørende servietter, der samtidig kunne anvendes som dækkeservietter. Efter flere års overtalelse sagde Kathrine ja til opgaven. Men hun stillede som betingelse, at dugen og servietterne ikke skulle være færdige på et bestemt tidspunkt, og at han ikke måtte forcere hendes

arbejde. De aftalte, at den Tønderknipling, der skulle pryde dugen, skulle være kniplingen 'Store Hjerpested', der findes både som blondekant og som mellemværk. Kathrine kniplede en blonde af kniplingen til at sætte hele vejen rundt om dugen. Desuden var der indfældede mellemværk af samme knipling i dugen. Arbejdet tog omkring seks år. I perioder rørte Kathrine ikke arbejdet med dugen, men kniplede mange andre bestillingsarbejder, og hun udtrykte ofte, at hun ikke brød sig om at have et så stort arbejde hængende over hovedet. Dugen blev færdig til kniplingsfestivalen i 1995, hvor den blev præsenteret på en udstilling i en privatbolig i Tønder.

Udstillingen viste også en del af de arbejder, som Bent Wegeberg havde købt af Kathrine. Kathrine var lettet og stolt over, at det store arbejde var færdigt, og hun var selv meget tilfreds med resultatet.

### Kathrines øvrige kniplearbejder

Selvom Kathrine kniplede mange bestillingsarbejder til Bent Wegeberg, fik hun også tid til at kniple for et stort antal mennesker i Danmark, altid som bestillingsarbejder. Kathrine havde det princip hele livet, at hun gerne påtog sig opgaver, men hun lovede aldrig noget færdigt til et bestemt tidspunkt. Hun brød sig ikke om at arbejde under pres, og hun skulle, som hun sagde, ikke leve af at kniple. På den måde var Kathrine aldrig stresset, et meget fremtrædende og klogt træk hos hende. Jeg spurgte hende engang, om hun havde tal og modtagere på de utallige kniplinger, hun havde frembragt gennem årene. Jeg havde forestillet mig, at jeg af hendes noter kun-

ne udfærdige et kartotek over, hvor Kathrines kniplinger var. Kathrine smilede stort, slog ud med hånden og sagde: "Næ'j, de' hær æ da e't, nær de æ so'l, så æ de so'l, å de' æ de'". Svaret var typisk for Kathrine, usentimental som hun var.

### **Kathrine som dansk kniplingshåndværks 'Grand old lady'**

Efterhånden som de øvrige kniplersker, der havde kniplet for Den københavnske Damekreds og for Hansigne Lorenzen, døde, indtrådte Kathrine i rollen som dansk kniplekunstens 'Grand old lady'. Det blev især tydeligt, efter en gruppe kvinder havde taget initiativ til at afholde internationale kniplingsfestivaler i Tønder hvert tredje år fra 1989.

Kathrine var også den kniplerske, som offentligheden henvendte sig til, når der skulle fremstilles kniplinger til ganske bestemte formål, en rolle som Margarethe Sørensen havde haft fra 1930'erne til 1950'erne. For eksempel bestilte Tønder Kommune i 1993 en sjalskrave med tilhørende manchetter, kniplet i Tønderknipling, der skulle bruges som kommunens gave til Hendes Majestæt, Dronning Margrethe II i anledning af regentens besøg i Tønder i sommeren 1993 i forbindelse med fejringen af byens 750-års købstadsjubelæum.

Som mønster valgte Kathrine en smuk gammel Tønderknipling, 'Nelligen'. Mønstreet var vanskeligt, og Kathrine syntes, hun havde meget besvær med det, men kravesættet blev færdigt og resultatet smukt. Kathrine var lettet og tilfreds, da hun havde fået afleveret den store opgave.

I 1999 var det ligeledes Kathrine, der blev bedt om at kniple en meter

af den lille Tønderknipling 'Møgeltønder' til brug som pynt på prins Joachim og prinsesse Alexandras ældste søn, prins Nicolais dåbskjole og hue. Denne gang fik Kathrine ikke ret lang tid til arbejdet, hvilket generede hende, men hun havde ikke svært ved at få arbejdet færdigt.

I forbindelse med kniplingsfestivalen i 1995 blev der et ikke lille overskud fra den private udstilling. Beløbet blev grundlaget for en fond, hvis afkast hvert tredje år anvendes til en gave til en person, der har betydet meget for kniplingssagens fremme. På denne måde viste Kathrine, at hun tænkte på, hvorledes interessen for kniplinger kunne fastholdes og styrkes. Prisen er siden blevet uddelt hvert tredje år i forbindelse med kniplingsfestivalens festmiddag lørdag aften. I år bliver det første gang, Kathrine ikke selv er med ved udelingen. I 1998 blev Kathrine i forbindelse med årets fåremarked i Højer udnævnt til 'Årets Høvring', en titel, som glædede hende meget.

### **Udstillinger med Kathrines arbejder**

De sidste 15 år af Kathrines liv betød flere udstillinger om Kathrines livsværk, de mange Tønderkniplinger hun havde kniplet gennem årene. I 1998 arrangerede det daværende Tønder Museum en retrospektiv udstilling i museets afdeling Højer Mølle- og Marskmuseum. Udstillingen var en markering af, at det var 72 år siden, Kathrine var begyndt at kniple, og udstillingen fik derfor titlen: 'Kathrine Thuesen - kniplerske gennem 72 år'. Kathrine kuraterede udstillingen sammen med museet, og hun gik op i opgaven med liv og lyst.

*Kathrine ved sit knipleskrin, optaget i 1995. Bemærk, at Kathrine vedblev at arbejde på et gammeldags knipleskrin uden valse, selv om det betød, at hun ofte skulle løsne kniplingen fra mønstret for at flytte den påbegyndte knipling op til mønstrets start. Kathrine syntes, at en Tønderknipling blev smukkere, når den blev forarbejdet på et gammeldags knipleskrin, fordi trådene ikke kom til at stramme.*



Foto: Privat.

I 2001 ønskede Tønder Museum at markere, at det arbejdede ihærdigt med at få inddraget barokhuset Drøshes Hus som en permanent del af Tønder Museum. Dette skete ved en retrospektiv udstilling med Kathrines arbejder i Tønder. Også denne gang deltog Kathrine med interesse i forberedelserne til udstillingen, ligesom hun næsten aldrig manglede, når Tønder Museum havde andre tekstil- og kniplingsudstillinger på programmet.

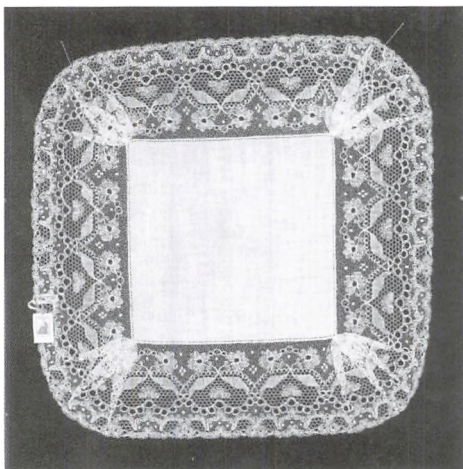
### Kathrines sidste år

I 1994 døde Kathrines mand Anders, 86 år gammel. Forretningen havde været lukket i nogle år, men parret var blevet boende i huset. Kathrine havde også fortsat sin rullestue at passe. Ca. to år efter Anders' død besluttede Kathrine, at hun ville sælge huset, som hun syntes, blev for stort. Især orkede hun ikke længere at passe den relativt store have. Hun solgte ejendommen i Skolegade og flyttede i løbet af 1996 til en treværelses lejlighed på første sal i en trelænget gård i Østerende i Højer. Lejligheden var god, men der var ikke varmt vand i

køkkenet, og adgangen til lejligheden skete ad en lang og meget stejl trappe. Men Kathrine var glad for sin nye bolig og indrettede sig hyggeligt i sine stuer. En af lejlighedens attraktioner var desuden et stort loftsrum, hvor hun kunne have de knipleskrin stående, som hun ikke havde i brug.

Efter få år i lejligheden fik Kathrine problemer med hjertet, hvilket betød, at hun måtte opgive at cykle omkring og ikke måtte anstrenge sig fysisk. Kathrine tog begrænsningerne uden beklagelse, hun nød faktisk at være hjemme, at ordne sin dagligdag, lave mad og kniple. I de år kniplede hun et stort antal Tønderkniplinger til salg i Tønder Museums butik, og hun modtog fortsat mange bestillinger på kniplinger fra alle egne af Danmark. Hun sad ved knipleskrinet om formiddagen, når hun ikke havde andre huslige gøremål. Så lavede hun sin middagsmad, og efter at have ryddet op satte hun sig atter til at kniple. Efter aftensmaden tændte hun fjernsynet, mens hun fortsatte med at





kniple, for, som hun sagde, hun behøvede jo ikke at se på skærmen hele tiden. Ved 23-tiden, måske først ved midnat gik hun seng. Adspurgt, om hun ikke blev træt af at kniple, svarede hun, at det blev hun aldrig. Hun nød den ro, som kniplehåndværket gav hende.

I efteråret 2009 besluttede hun at flytte til en lejlighed, hvor der ikke var trapper, og hun fik en lejlighed ved jorden den 1. december. Kathrine ville selv pakke sine ting ned, fordi hun så lettere kunne finde dem igen og sætte dem ordentligt på plads i den nye lejlighed. Hun flyttede den første og anden december, den tredje og fjerde december pakkede hun ud og satte tingene på plads. Den femte december blev hun dårlig om eftermiddagen, og lægen syntes, at hun burde indlægges på Aabenraa Sygehus. Kathrines datter, Lone, besøgte hende ved 21-tiden, hvor hun sad op i sengen, smilede og var ved godt mod. Hun erklærede, at hun nu ville tage alting mere roligt. Kathrine døde knap tre timer senere - et liv med knipling var forbi. ■

*Et lommeørklæde, kantet med Tønderkniplingen, 'Danmarks store Hjerter', som Kathrine kniplede til Bent Wegeberg i 1990'erne. Bemærk, at Kathrine ikke havde fået lavet et hjørne til mønstret, da hun kniplede denne knipling. Efter at hun blev 90 år, kniplede hun for sidste gang 'Danmarks store Hjerter', men nu med knipleret hjørnemønster.*

#### Noter

1) Forholdet mellem Hansigne Lorenzen og Den københavnske Damekreds er berørt i: Inger Lauridsen: *'En kniplingssamling og dens forbindelse til Hansigne Lorenzen i Ballum'* i: Sønderjyske Museer, 2000 side 5-15.

2) Fru Thomassens maskinskrevne dagbogsblade fra 1927 til 1937 er klæbet ind i Den københavnske Damekreds' scrapbog, der blev ført med skiftende intensitet fra stiftelsen i 1923 til foreningens nedlæggelse i 1977. Efter at foreningen var blevet nedlagt, blev scrapbogen overdraget til Kathrine, der passede på den, indtil hun for ca. tre år siden besluttede, at tiden var inde til at få bogen afleveret til Museum Sønderjylland - Kulturhistorie Tønder. Citatet fra fru Thomassens dagbog findes på side 23-24.

3) Samme side 24.

4) Margarethe Sørensens liv som kniplerske er behandlet i: Inger Lauridsen: *'Hvad et dødsbo kan fortælle - Margarethe Sørensen, kniplerske i Hjerpested'* i: Under fælles hat. Sønderjyske Museer 2008, side 140-153.

5) Bent Wegebergs samling af Kathrines kniplinger danner grundstammen i den mindeudstilling, som Museum Sønderjylland - Kulturhistorie Tønder viser i forbindelse med kniplingsfestivalen i 2010.

# Set og sket i Grænselandet

## Grænselandskronik

Af H.E. Sørensen

*Januar kvartal var præget af minus-grader både vejrmæssigt og økonomisk. H.E. Sørensen har taget temperaturen på grænselandet.*

**- så koldt som i gamle dage!**

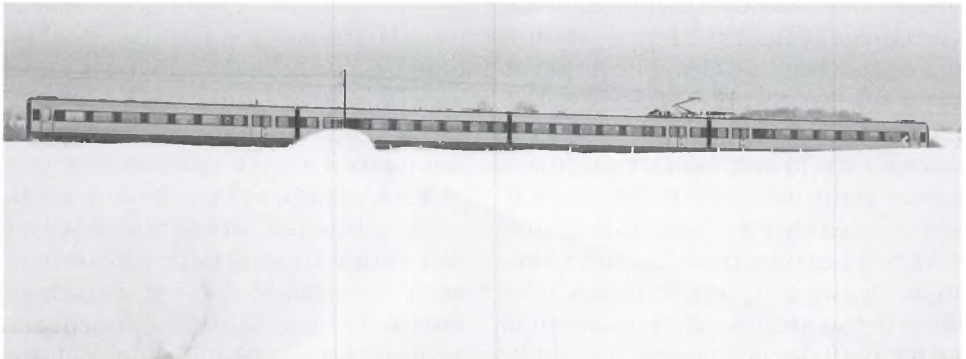
Kort før jul samledes flere tusind politikere og organisationsfolk fra hele verden i København for at tale om den globale opvarmning, som truer os alle. Indlandsisen smelter, og palmerne breder sig mod nord, mens lavtliggende østater forsvinder under oceanernes stadigt stigende havspejl. Og det var kun en liden trøst, at danske vinbønder gned sig i hænderne, og at druerne svulmede i Lemvig og omegn, for Prins Henrik sagde i TV-avisen med et smørret smil, at han slet ikke frygtede konkurrencen - endnu da.

Og midt i det hele virkede det, som om de højere magter havde besluttet

sig for at give os alle en lærestreg. Vinteren satte ind for fuld skrue, og i fjernsynet så vi mørke afrikanske damer, som hutrede sig i det iskolde København iført alt, hvad kufferten indeholdt af tykt og tyndt, for kulden havde bogstavelig talt taget dem på sengen. Og en af dem sagde de uforglemmelige ord, at nu forstod hun, hvorfor man var nødt til at bruge mere energi på opvarmning i de kolde end i de varme lande. Det kræver trods alt mere brændsel (energi) at få en udholdelig stuetemperatur, når termometret udendørs står på ti graders kulde, end når det viser tredive graders varme. Vorherres egen anskuelserundervisning.

Vinteren 2009-2010 vil gå over i historien som den første rigtige danske vinter i femten år. Herlig kulde ned til minus tyve grader på udsatte steder, tyve centimeter snefald på en enkelt

*Sneen var mærkbar for de kommunale budgetter og passagerer. Ved Avnbøl mellem Gråsten og Sønderborg måtte 30 passagerer vente i en time, før IC-toget kom fri af snemasserne.*



time, når det gik virkelig lystigt for sig, trafik kaos og folk, der sneede rigtig godt gammeldags inde, så selv en TV-reporter på Bornholm ikke kunne køre de fem kilometer fra lufthavnen ind til Rønne, men måtte søge ly i et hus på vejen, hvorfra han kunne rapportere om sine trængsler. Mere isoleret var han heller ikke.

Man kunne håbe på, at det er indledningen til mere normale tilstande.

Også i Sønderjylland mærkede vi vinteren. Saltsjappet sne på veje og fortove - hvis det da ikke var skøjteglat, barsk kulde og bitter vind, børn, der boltrede sig i sneen, biler, der ikke ville starte, og trafikanter, der gav ondt af sig. Og en ældre herre fra midtlandet, der demonstrativt vendte ryggen til sneen og sagde, at nu var han "fandeme rigtig godt træt" af alt det vintervejr.

Vognmandsfirmaer med snepløve, saltspredere og kommunale kontrakter frydede sig. Vinterens økonomi var reddet. Mens vejfolkene bekymret rynkede panden. Havde man nu salt nok, og nåede de nye forsyninger frem i tide? Og hvordan ville det gå med vejenes asfaltbelægning? "Sneudgifterne kan løbe op i 30 millioner", skrev JyskeVestkysten (4/3), og det var endda kun i Aabenraa kommune. Så i hele landsdelen rundede vinterudgifterne de hundrede millioner og nok lidt til. Det var en grim bet oven i de spareramte budgetter. Det havde man slet ikke regnet med, for det var man jo ikke vant til - og ingen havde gemt bare lidt af det, der var sparet i de sidste mange milde vintre.

Men på avisernes redaktioner boltrede de sig i uvante historier. Det blev helt eksotisk: "Stillehavsøsters klarer den danske vinter" (JV, 8/2),

mens mere hjemlige dyrearter "måtte betale den højeste pris", som JyskeVestkysten skrev (6/3), så man næsten kunne tro, det drejede sig om soldater i forreste linje. Beboerne på Okseøerne fik nedkastet forsyninger fra luften, som var det en isoleret base på indlandsisen (No., 8/2) - det kom der gode billeder ud af! Togene kørte med nedsat hastighed, og 3. februar sad intercitytoget fast i sneen mellem Gråsten og Sønderborg i to og en halv time. Passagererne led dog ingen nød. Varmeforsyningen og kaffeautomaten fungerede upåklageligt, meddelte DSB beroligende (No., 4/2).

Jo, vinteren ramte Danmark. Det var næsten som i gamle dage. Det kunne godt være bøvlet. Men hvor var det dejligt!

### Naturpark Vadehavet

Igennem snart mange år har man arbejdet frem imod (eller modarbejdet, alt efter opfattelse og temperament), at det danske Vadehav skulle gøres til en naturpark, ligesom det er på den tyske og hollandske side af grænsen. I marts afholdtes et møde på Sild mellem danske, tyske og hollandske myndigheder om sagen, men miljøminister Karen Ellemann kunne endnu ikke oplyse nogen dato for etablering af den danske naturpark (selv om det vist var ventet), da arbejdet var forsinket bl.a. på grund af problemer med lignende projekter i Nordsjælland og ved Skjern Å. Af samme grund så det heller ikke for lyst ud med at gøre Vadehavsregionen til Verdenskulturarv (JV, 17/3 og 19/3).

Forvaltningen af Tøndermarsken blev endnu en gang udsat for voldsom kritik fra ornitologer og naturfredningsfolks side. "2010 vil blive et katastrofeår for fuglene", udtalte Dan-

marks Ornitologiske Forening (JV, 28/1). Grunden var i første række, at man ikke ville pålægge landmændene en lovmæssig forpligtelse og anvende et 'lovinstrument' for at få dem til at dyrke deres jord, som naturfolkene forlangte. Mange landmænd fandt den tilbudte erstatning for lille, og kun et mindretal af bønderne i Tøndermarsken havde tilsluttet sig den frivillige MJV-ordning (Miljøvenligt Jordbrug). Tønder Kommune går ind for den frivillige ordning, bl.a. fordi en tvangsforanstaltning ville udløse en langt større erstatning, som kommunen i så fald skulle betale. "Men det er ikke rimeligt. Det må være statens opgave" (JV, 18/2).

Også fra EU's side var man utilfreds med forvaltningen af Tøndermarsken. EU-kommissionen sendte i februar en såkaldt 'begrundet udtalelse' til de danske naturmyndigheder, hvori den sagde, at "Danmark ikke lever op til sine internationale forpligtelser til at tage vare på sjældne og truede dyre- og fuglearter og naturområder". Samtidig understregede kommissionen, at man overvejede at trække Danmark for EU-domstolen. Professor Michael Steinicke, der er ekspert i EU-ret, sagde hertil, at en 'begrundet udtalelse' er det "absolut sidste skridt inden en retssag" (JV, 18/2).

Tønders borgmester Laurids Rudebeck mente dog, at "der er mange flere fugle i dag end tidligere" (No., 10/2). Men han fandt det "legitimt", at Dansk Ornitologisk Forening havde "et meget snævert fokus", for "at kæmpe for egne særinteresser er jo en interesseorganisations natur og opgave". Men "som offentlig myndighed er Tønder Kommune forpligtet til at se sagen i et bredere perspektiv og

søge at varetage alle interesser". Selv gik han ind for de frivillige løsninger. "Der skal ikke være tvivl om, at Tønder Kommune også ønsker at beskytte naturen og miljøet. Vi ønsker også et rigt fugleliv i Tøndermarsken. Det samme gør landmændene. Men de skal altså også kunne eksistere. Ornitologerne har ikke patent på Tøndermarsken. Vi skal være her alle sammen", sluttede han (JV, 24/2).

De 80 mio. kr., der er anvendt til at forbedre forholdene for naturen, har ikke givet den ønskede effekt. "De er som sunket i marsken", skrev Jyske-Vestkysten (25/3). Og ifølge Danmarks Miljøundersøgelses fugletællinger er antallet inden for en del arter gået stærkt tilbage i de seneste 15-20 år (JV, 28/2).

Biologerne kunne dog glæde sig over, at antallet af bl.a. oddere, gæs og sæler var stærkt stigende. Men samtidig advarede man om, at flere 'nye' arter var på vej hertil. "Vi regner med, at vi inden 2100 vil få 17 nye pattedyrarter i Danmark", sagde biolog Bjarne Søgaard fra Danmarks Miljøundersøgelser. Hvor han så har det tal fra. "Vi vil i det hele taget få en mere Middelhavsagtig flora", sluttede han (JV, 26/2). Det kommer vel an på, hvordan klimaet udvikler sig. Og det ved selv hr. Søgaard ikke.

### På Borgen og herhjemme

Sidst i februar lavede statsminister Lars Løkke Rasmussen om på regeringen. Det betød bl.a., at undervisningsminister Bertel Haarder (fra Rønshoved) blev flyttet til indenrigs- og sundhedsministeriet, mens fødevareminister Eva Kjer Hansen fra Løjt måtte aflevere sin post til lolliken Henrik Høegh. Det bekom hende ty-

deligvis ilde, og selv om hun sagde, at det var jo spillets gang, så måtte hun "lige have tid til at bearbejde det", men nævnte da som noget positivt, at hun nu fik mere tid til sine børn (JV, 24/2).

Samtidig kom Hans Chr. Schmidt fra Vojens, der tidligere har været miljø- fødevareminister, igen med i regeringen som ny transportminister, så Sønderjylland er stadig repræsenteret i landets højeste råd med samme styrke som hidtil. I den seneste periode har Schmidt været Venstres gruppeformand, og han sagde efter udnævnelsen, at han ikke havde ventet at blive minister igen (24/2).

Men allerede samme dag, som han holdt sit indtog i ministeriet, var forventningerne på hjemmebanen store, og han fik præsenteret en lang øn-

skeseddel fra sit lokalområde. Nu "blomstrer troen på et trafikalt løft til landsdelen mere end nogensinde hos borgmestre og erhvervsfolk", skrev JydskeVestkysten (24/2) og nævnte opgaver som en vestjysk motorvej, ekstra hurtige tog mellem Esbjerg og Odense og eldrevne godstog til Esbjerg. Foruden det, som allerede er stillet i udsigt med udbygningen af østbanen til dobbeltspor (undtagen mellem Tinglev og Padborg, hvad der virker temmelig inkonsekvent!) og motorvejen til Als. Måske glemte de gode kommunalpolitikere og direktører, at Hans Chr. Schmidt jo ikke er en slags overlobbyist for Syd- og Sønderjylland i regeringen, men minister for transport og trafik i hele landet.

Endnu en sønderjysk politiker ramte avisernes forsider. Det var den

*Der var mange i Sønderjylland, som havde store forventninger, da H.C. Schmidt, Vojens, blev ny trafikminister ved regeringsrokaden. Her tager han det første spadestik til den ny motorvej mellem Kliplev og Sønderborg den 25. marts.*



Foto: Hans Christian Gabelgaard, JydskeVestkysten.

unge socialdemokrat Benny Engelbrecht fra Sønderborg, der åbenbart blev så fortørnet over, at hans favorit blev stemt ud af underholdningsprogrammet X-Faktor, at han i fuld alvor stillede spørgsmål i Folketinget til kulturministeren. Han ville gerne vide, om denne fandt afgørelsen rimelig, og om ikke man skulle se lidt på afstemningsreglerne. Heldigvis druknede affæren i grin. Men vi skal måske være glade for at leve i et land, hvor politikerne ikke kan finde mere alvorlige sager at tage sig af end afstemningsreglerne i et underholdningsshow. Selv følte Engelbrecht sig fejlfortolket (JV, 21/3).

### “Om det så skal vare hundrede år!”

Den saudiarabiske advokat Faisal Yamani, der har bebudet retssag mod en række danske aviser, herunder Der Nordschleswiger, for at have bragt den nok så omtalte Muhamedtegning, har ikke givet op, selv om den internationale islamiske organisation IOC har gjort sig skyldig i den samme ‘forbrydelse’ som Matlok og konsorter. Organisationens nyhedsbrev blev udsendt af noget, som kalder sig “Kontoret for islamofobiske observationer”. Det kan næppe opfattes som andet end en organisation, hvor en flok nærtagende muslimer sidder og støvsuger alverdens nyhedsmedier m.v. for at finde noget at blive fornærmet over. Og for at vise deres sikkert lige så sensible læsere, hvor slemme vi er, så har de i Allahs velsignede navn gengivet Kurt Westergaards streger i deres publikation (JP, 16/3). Men er det ikke den samme forbrydelse, som hr. Yamani på profetens påståede godt 94.000 efterkommeres vegne mener, at de danske aviser har

gjort sig skyldige i - og som han vil have dem dømt for? Men det er måske noget helt andet?

De saudiarabiske advokater mener, at de kan få de danske aviser dømt ved retten i London, fordi man derovre tilsyneladende har en lov, som gør ‘uanstændige’ udtalelser eller billeder strafbare, hvis de kan opleves på britisk jord. Det vil sige, at hvis en englænder var så uheldig at få et eksemplar af Jyllands-Posten eller måske endda Der Nordschleswiger (hvad Gud forbyde!) mellem fingrene og følte sig trådt over tærne af det, han så, så kan avisen dømmes. Og “om det så skal vare i hundrede år, skal vi nok få dem ned med nakken”, sagde en hr. Aley Ahmed Talha, der repræsenterer en efter sigende meget indflydelsesrig islamisk organisation ved navn Elaph Ahlo Al-Bait (No., 5/3).

Jeg fatter det ikke. Og jeg forstår ikke, at nogen kan tage dette alvorligt. Hvad danske aviser trykker, skal de stå til ansvar for efter dansk lovgivning og danske spilleregler, og det kan aldrig vedkomme en britisk ret. Eller for så vidt en saudiarabisk. Hvis de herrer Yamani og Talha føler sig ilde berørt af noget, de har set i en dansk avis, så må de anlægge sag i Danmark. ‘Forbrydelsen’ skal pådømmes der, hvor den er begået, og af de myndigheder, som gerningsmanden er ansvarlig overfor. Det drejer sig jo ikke blot om en tegning, men om hele princippet bag den frie presse. Om ytringsfriheden kort og godt.

Og hvis man i England har en så absurd lov, at det alligevel kan lade sig gøre at rejse sag mod et udenlandsk medie, så er det vist på tide, at FN eller EU tager affære. Eller snarere det

britiske parlament. For så truer engelsk lovgivning et af de væsentligste principper i den demokratiske samfundsorden. Globalt. Det er det, det drejer sig om.

Den administrerende direktør i Danske Dagblades Forening, Ebbe Dal, var dog ikke nervøs. "Som det ligger ved dansk ret, er den sag udtømt", sagde han. Men direktøren for JP/Politikens Hus, Lars Munch, var knap så sikker. Det var hans opfattelse, at der godt kan rejses sag i England. Men "det er dybt problematisk", tilføjede han. "Tegningerne er bragt fuldt lovligt i Danmark, og publicistisk er det mere end betænkeligt, hvis man fra et andet land kan forsøge at lukke munden på de danske aviser" (JP, 7/3).

Ja, mon ikke.

### Kaserner i fare

Forsvarsudvalgets idé om at samle alle danske landstyrker på tre 'superkaserner' og dermed nedlægge de eksisterende garnisoner vakte modstand i hele landet. I Sønderjylland ville det betyde fjernelse af de to sidste kaserner (i Haderslev og Sønderborg).

Redaktør Poul-Erik Thomsen skrev i en leder, at det ikke længere er nok at slå på "det særligt sønderjyske" og traditionen for soldater i de to byer, og heller ikke argumentet med de mange arbejdspladser tæller mere, selv om der i Haderslev Kommune med både kasernen og Flyvestation Skrydstrup er 3000 militære arbejdspladser. Det virkeligt tungtvejende argument for den spredte kasernestruktur er, at den er en "altafgørende forudsætning for en bred folkelig frankring i det danske forsvar". Det er muligt, at superkasernerne kan

give en besparelse på langt sigt, men "forsvaret er hele folkets, mens en stordrift på meget færre geografiske placeringer vil gøre forsvaret alene til et anliggende for en snæver elite", sluttede Thomsen (JV, 25/1).

### Et smørhul

Regionsrådsformand Carl Holst sagde til Grænseforeningens blad Grænsen, at det danske mindretal i Sydslesvig er for lukket, og at det bl.a. kom frem, da Karl Otto Meyer for år tilbage vendte sig mod det grænseoverskridende arbejde i forbindelse med etableringen af Region Sønderjylland-Schleswig.

Mindretallene lever i en slags 'dobbeltnationalitet', fortsatte Holst, og "det har det tyske mindretal erkendt uden derfor at blive mindre tysk". Derimod "mangler det danske mindretal den erkendelse, at de også er tyskere, og at de oven i købet taler mere tysk end dansk". Alligevel er det fantastisk, at de forbliver danske, fortsatte Holst. "Grænseregionen skal være et vækstområde, et smørhul mellem København, Århus og Hamburg". Hans drøm var, at "vi en dag kommer dertil, at grænsen ikke længere opfattes som en skillelinje, men som noget, der forener os". En lidt bagvendt opfattelse af begrebet grænse, kan man synes (No., 29/1).

Nogle dage senere afviste Karl Otto Meyer Holsts udtalelse. "Jeg vil gerne fremhæve, at jeg altid er gået ind for grænseoverskridende samarbejde" og "har altid hævdet, at vi danske sydslesvigere som tyske statsborgere er medansvarlige for udviklingen i Tyskland", skrev han og tilføjede: Men "jeg har i min tid ikke villet gå med til, at de to mindretal skulle holde fælles

møder. Jeg ønskede ikke, at den danske regering og Bonn og Kiel skulle holde fælles møder for hen over hovedet på mindretallene at drøfte mindretalsspørgsmål" (Fl.A., 4/2). Og i Radio Syd sagde formanden for Sydslesvigske Forening (SSV), Dieter Paul Küssner, at Holst havde sovet i timen. "Det danske mindretal har siden Karl Otto Meyers dage afgørende forandret sig med hensyn til det grænseoverskridende arbejde" (No., 29/1).

### Erhvervslivet

Perioden bragte mange dystre nyheder for landsdelens erhvervsliv. Danfosskoncernen kom således ud af 2009 med et underskud på 1,7 mia. kr., det dårligste resultat nogen sinde (JV, 30/3). Alligevel måtte de fyrede medarbejdere på den snart nedlagte afdeling i Flensborg udføre overarbejde for at klare produktionen (JV, Fl.A., 4/1). Samtidig oplyste Sauer-Danfoss, at de havde fået polsk statsstøtte til at flytte dele af produktionen til Warszawa, hvilket betød, at yderligere 150 medarbejdere i Dan-

mark måtte afskediges. Politikere og fagforeningsfolk protesterede og mente, at det næppe kunne være lovligt (JV, No. 6/1). Samtidig ansatte koncernen Helge Jørgensen som ny direktør for Sauer-Danfoss Danmark (JV, 8/1). Danfossfyringerne betød, at Sønderborg med 4,2 pct. arbejdsløse er den beskæftigelsesmæssigt hårdest ramte kommune i Sønderjylland (No., 8/1).

Formanden for Sønderjysk Landboforening, Henrik Frandsen, Skærbæk, kritiserede i sin nytårsudtalelse skarpt politikernes holdning til landbruget: "Er de danske politikere overhovedet klar over, hvor dyb en krise de danske eksporterhverv egentlig befinder sig i?", spurgte han. Han var "alvorligt bange for, at det erhverv, der er grundlag for hele fødevarerproduktionen med over 150.000 beskæftigede og en årlig valutaindtægt på mere end 100 milliarder kroner, er truet på sin eksistens" (Fl.A., 6/1).

Ansatte på det økonomisk trængte luftfartsselskab Cimber Air i Sønderborg opkøbte billigtbilletter fra kon-

*Aabenraa Kommune arbejder med planer om frivillige A- og B-brandværn, hvor det kun er de første, som normalt rykker ud ved en brand. Samtidig er det hensigten at udfase 1/3 af materiellet. Her ses Løjt Frivillige Brandværns materiel.*



Foto: Erling Madsen.



kurrenten Norwegian Air for at forhindre passagerer i at benytte dets afgange. Det vakte en vis forargelse, og folk i reklamebranchen kaldte det "Cimbers kødskandale" (JV, 20/1). De involverede ansatte blev dog ikke afskediget, da de "i misforstået loyalitet mente at have handlet i firmaets interesse", som koncernchef Jacob Krogsgaard sagde (JV, 30/1). En måned senere fik Cimber tilført yderligere kapital fra finansmanden Karsten Ree (JV, 25/2). Også flyselskabet Karlog Air i Sønderborg var truet (JV, 5/1). Teglpåproduktionen ved Nybøl Nor var i 2009 kun halvt så stor som i årene 2006-07 (JV, 12/1). Og Hartmanns Maskinfabrik i Tønder agtede at flytte en del af produktionen til udlandet, i dette tilfælde Ungarn (JV, 25/2).

Der er dog også lyspunkter. Danfoss Solar Service og endog Sauer-Danfoss stod foran at skulle bruge yderligere hundrede mand, ligesom byggefirmaet SIB A/S i Sønderborg manglede omkring 20 medarbejdere (JV, 6/1). På Rømø havde både turismen og havnen fremgang (JV, 9/1 og 7/3), og Ecco i Bredebro kom ud af 2009 med et overskud på 300 mio. kr. I løbet af året havde man åbnet 140 nye butikker i 90 lande (JV, 20/3). Grænsehåndelen går så godt som nogen sinde. Både Fleggaard og Calle havde pæne resultater (JV, 27/1). Og efter et år med flot overskud gennemførte Sydbank et generationsskifte, idet Karin Frøsig afløste Carsten Andersen som topchef samtidig med, at bankens mangeårige bestyrelsesformand Kresten Philipsen bebudede sin tilbagetræden på grund af alder (No., 17-18/2).

## DAGBOG

4. januar: Haderslev og Omegns Kannedlerforening kolder udstilling af racekaniner i Nustruphallen med ca. 500 dyr (JV).

13. januar: Bygningen af Femernbæltbroen vil kræve 6.-7.000 mand i arbejde i 6 år (No.).

15. januar: Der udarbejdes en risikoreport for Enstedværket og dets nærmeste omgivelser (JV).

16. januar: 40 stk. råvildt, der skønnes at være for mange i skoven ved Schackenborg, nedskydes på en dag. 'Blodbadet' fordømmes af Jægerforeningen (JV).

20. januar: Anbringelse af børn uden for hjemmet sprænger kommunernes socialbudgetter. Den dyreste enkeltanbringelse i Sønderjylland (Haderslev) koster 2.627.000 kr. om året (JV).

F-16-flyene i Skrydstrup fylder 30 år, men forsvarret regner med, at de kan holde en tid endnu (JV).

Tidligere formand for Tønder Handelsstandsforening gennem 12 år og bestyrelsesmedlem i 28 år, tømmerhandler Peter Christensen, Tønder, dør 89 år (JV).

21. januar: Et forslag fra regeringen i Kiel om generel nedskæring af tilskud til kulturelle aktiviteter på 10 pct. rammer også det danske mindretal (Fl.A.).

Årsdagen for kampene ved Kongshøj og Selk i 1864 markeres (No., Fl.A.). Også kampene ved Sankelmark mindes. Her talte formanden for SSF, Dieter Paul Küssner (Fl.A., No., 8/2).

22. januar: En flytning af Museum Sønderjylland - Kulturhistorie Aabenraa fra de nuværende bygninger på H.P. Hanssens Gade til den tidligere CF-Gård på Haderslevvej vil koste 21 mio. kr. (JV).

23. januar: En ekstra fintælling af resultatet af laddagsvalget i Slesvig-Holsten i efteråret betyder, at et mandat flyttes fra FDP til Linke (No.).

24. januar: Løven om tilskud til det danske arbejde i Sydslesvig vedtages i Folketinget (JV). Grænseforeningen, der har søgt om at få en bestemt procentdel af Sydslesvigbevillingen til oplysende arbejde nord for grænsen, får afslag herpå (Fl.A., 3/3).

26. januar: Transporterne af fanger fra Frøslevlejren til tyske koncentrationslejre under besættelsen mindes ved Harreslev station (Fl.A.).

27. januar: Julemærkehjemmet Fjordmark ved Kollund får 500.000 kr. fra BHJ-Fonden til renovering. Projektet vil i alt koste 1 mio. kr. (JV, 27/1).

28. januar: I forbindelse med flytningen af Istedløven til Flensborg søger Kulturministeriet forslag til en 'erstatning' på den plads i København, hvor den hidtil har stået (Fl.A.). Løven skal afsløres i Flensborg 12. september med indskriften: "2010 igen placeret som tegn på venskab og fortrolighed mellem danskere og tyskere" (Fl.A., 19/2). Redaktør Poul-Erik Thomsen mente, at det er mis-

brug af løven og vil gøre den "tandløs" (JV, 20/2).

30. januar: Skibet 'Der Adler von Lübeck', søsat 1565, der dengang var Verdens største skib, genskabes på et museumsværft i Lübeck (No.).

2. februar: JydskeVestkystens chefredaktør Mikael Kamber bliver mediedirektør for Danmarks Radio (JV).

Posthuset i Aabenraa lukker. I stedet flyttes betjeningen til et af byens supermarkeder (JV).

Cand. scient. og Ph.D. i palæontologi Mette Elstrup Steeman (38 år) bliver ny leder af museet i Gram (JV).

4. februar: Godsejer Svend Brodersen har store planer for Gram Slots fremtid, bl.a. skal den 'holstenske' lade ombygges til konference- og koncertsal med plads til 600 personer (JV).

6. februar: Formanden for det tyske ungdomsforbund (Jugendverband) siden 2003, konrektor (viceskoleinspektør) på Tinglev tyske skole, Klaus Wittmann, Hokkerup, dør 50 år (No., JV).

11. februar: Prins Joachim bortforpagter en del af Schackenberg Gods (JV, No.).

12. februar: 90-året for afstemningen i Sønderjylland 1920 fejres mange steder i landsdelen. Det tyske min-

*Dronning Ingrid blev mindet i Gråsten på sin 100-års fødselsdag den 28. marts.*



dretal markerer dagen som "mindretallets fødselsdag" (No., Fl.A.).

12. februar: Den amerikanske film 'The Ghost', der blev optaget på Sild og Rømø sidste år, har verdenspremiere i Berlin. Blandt de indbudte gæster er Rømøs havnedirektør Mikkel Glerup (No., JV).

13. februar: Tønders borgmester 1974-86 og senere amtsrådsmedlem, revisor Jens Børsting Andersen, Tønder, dør 87 år (JV).

14. februar: Digegreve gennem 20 år, gårdejer og strandfoged Nis Christensen, Ballum, dør 82 år (JV).

16. februar: En 32-årig mand og hans 11-årige datter, der var gået ud på isen på Flensborg Fjord, bjærges efter en stor redningsindsats med bl.a. isbryder og helikopter. "Det er dybt uforsvarligt ... Enhver, der betræder isen i dens nuværende tilstand, er i livsfare", siger politiet i Flensborg (JV).

22. februar: Den 16-årige Sebastian Stokkebro Sørensen, Aabenraa, skal i fire måneder være vært på et internetprogram, der skal lære unge at køre sikkert på scooter (JV).

24. februar: Der indledes et grænseoverskridende samarbejde mellem brandværnene i Tønder og Avenstoft (JV).

Den 44-årige Allan Winther idømmes ved landsretten 15 års fængsel for mordet på Margrethe Nielsen i Tønder sidste år (JV).

25. februar: Garnisonschef for Slesvigske Fodregiment i Haderslev 1973-79, oberst Frede Gotthardsen, Haderslev, dør 92 år (No.).

5. marts: Fødselstallet i Tønder Kommune er stærkt faldende. 2009 fødtes kun 336 børn i kommunen, det laveste antal nogensinde (JV).

6. marts: Findahls Møbelfabrik i Skærbæk brænder, muligvis efter en kort-

slutning (JV). 14 dage senere er produktionen i gang igen.

11. marts: Kirkeministeriet beslutter, at biskoppen over Haderslev Stift skal føre tilsyn med den danske kirke i Sydslesvig (Fl.A.).

Nordfriisk Instituut i Bredsted skal udarbejde en 'frisisk kulturkanon' (Fl.A.).

16. marts: Sundhedsminister Bertel Haarder besøger forskellige institutioner i Region Syddanmark, herunder lægehuset i Skærbæk, og kører i akutbil til skadeklinikken i Haderslev (Skærbæk Avis).

18. marts: Ved Energivej i Skærbæk indrettes en genbrugsplads på 15.000 kvadratmeter, der kan betjene 400 biler i timen (JV).

22. marts: Aabenraas borgmester Tove Larsen trækker sig ud af Kommunernes Landsforenings ledelse efter 12 år (No.).

25. marts: Det første spadestik til Alsmotorvejen tages af transportminister Hans Chr. Schmidt (JV, No.).

29. marts: Det nyopstillede Hedeby Museum indvies under overværelse af bl.a. ministerpræsident Peter Harry Carstensen og den danske kulturminister Per Stig Møller. Samme dag besøger Møller det tyske mindretal i Aabenraa (Fl.A., No.).

Der skal udarbejdes en registrant over bevaringsværdige bygninger fra den tyske tid i Sønderjylland (Fl.A.).

30. marts: SSW stiller forslag om EU-støtte til mindretalssprog. Forslaget støttes af 33 mindretals- og regionale partier i Europa (Fl.A.). ■

#### Forkortelser

Fl.A.: Flensborg Avis

JP: Jyllands-Posten

JV: JydskeVestkysten

No.: Der Nordschleswiger

## Haderslev Smedelaug

*Bent Vedsted Rønne: 'Uden smed kan ingen sig bjærge ... Smedelaugets historie i Haderslev'. Haderslev 2009. 132 sider, ill. Pris: 150 kr.*

I 1933 kunne Haderslev Smedelaug fejre sit 400-års jubilæum med et festskrift, skrevet af byens flittige lokalhistoriker Th. Otto Achelis. Når der alligevel kan argumenteres for at udgive et nyt festskrift om lavets historie, hænger det sammen med, at lavets middelalderlige skrå fra 1511 pludselig dukkede op ved en hollandsk auktion i 1997. Takket være støtte fra Statens Museumsnævn og Haderslev Kommune lykkedes det at erhverve skråen, så lavet nu kan føre sin historie tilbage til 1484 og dermed fejrer sit 525-års jubilæum i 2009 med et nyt festskrift.

Centrum i fortællingen er Bjørn Poulsen og Lennart S. Madsens oversættelse af skråen til dansk, som er suppleret med en række kapitler om lavets historie frem til i dag. I kapitlet 'Haderslev Smedelaugs ældste historie' fortæller Bent Vedsted Rønne om historie og kulturhistorie frem til midten af 1600-tallet, hvor statsmagten begyndte at interessere sig for og blande sig i lavenes virke om end med ringe held.

Efter oversættelsen af skråen fortsætter Bent Vedsted Rønne med kapitlet 'Brydningstid mellem laug, næringsfrihed og tvangslaug' om årene fra begyndelsen af 1800-tallet og frem til Genforeningen, med voldsomme brydninger mellem liberale strømninger, lavets traditioner for beskyttelse af sine interesser og statsmagtens ønske om kontrol. Herefter overlades ordet til Henrik Fangel i form af en artikel 'Fra smede- og klejnsmedelaug til DS Haderslev Østeramt', der tidligere har været bragt i Statsskolens årsskrift 1983. Efter disse er der tre smederindringer ved Lorenz P. Hansen, Jørgen Juhl og Olaf GuldbRANDT Jensen inden genrens obligatoriske stof i form af en række firmaprofiler og oversigter over bl.a. bestyrelsen.

Bogen kommer vidt omkring og det tilmed i en meget smuk indpakning. Når anledningen er den nyfundne lavsskrå

fra 1511, kunne jeg dog godt have ønsket, at Bent Vedsted Rønne havde bredt sit stof lidt mere ud og set den i forhold til f.eks. de bevarede smedeskråer fra Flensborg henholdsvis 1425 og 1514 samt Sønderborgs ældste smedeskrå fra 1604. Det have givet en lidt større fornemmelse af, i hvilken udstrækning skråens indhold var generelt stof eller tilpasset de lokale forhold i Haderslev. Ud fra en lokalhistorisk betragtning må netop forskellene i forhold til andre steder have særlig interesse.

Bent Vedsted Rønne skriver (side 37), at der i 1830'erne og 1840'erne blæste nye vinde med bl.a. myndighedernes krav om, at smedesvendene tog på valsen, før de kunne nedsætte sig som mestre. Det er for så vidt korrekt, men han burde i den forbindelse måske også nævne tendenser, som pegede mod øget kontrol, som da man i 1830 indførte obligatoriske vandrebøger og en forordning fra 1835, som forbød håndværkersvende at tage til steder, der havde "notorisch Handwerker-Associationen und Versammlung geduldet werden". Samme år blev svendenes vandremuligheder også stærkt begrænset, da de fik forbud mod at rejse til Schweiz og Frankrig. Myndighederne så altså gerne svendene tage på valsen, så længe dette skete inden for ganske bestemte statskontrollerede rammer, så de kun tog ny teknologisk viden med hjem og ikke medbragte nye politiske ideer.

Jeg plejer normalt ikke at kommentere stavning og korrektur, men når bogen konsekvent anvender stavemåden 'laug', vil jeg gerne gøre opmærksom på, at det ifølge retskrivningsordbogen staves 'lav'.

kf

## Sydslesvigs danske historie

*Lars N. Henningsen (red.): 'Sydslesvigs danske historie'. Studieafdelingen ved Dansk Centralbibliotek for Sydslesvig nr. 62, Flensborg 2009. 356 sider, rigt ill., med navneregister. Pris: 198 kr.*

Det er ikke let at skrive en historie om

fortsættes side 158

# Poul S. Christiansen (1855-1933)

## 'Æbler i en glasskål', 1916

Olie på lærred, 31x42 cm. Gave fra Ny Carlsbergfondet Af Ole Jul

Gennem enkle vinduesglas strømmer et blændende hvidt lys ind i et rum, hvor en glasskål med æbler er anbragt tæt ved vinduet. Årerne er blege i det forskelligartede træ, der er anvendt til vinduespartiet. Mønstrene i væggen tapet er tilsvarende blodfattige. Dugens folder driver det til lidt mere, men hvidheden er til at få øje på. Ud af mange muligheder er skålen med æbler netop af glas. Dermed kommunikerer skålen uundgåeligt med vinduesglasset. Glas bliver således en grænsemærkning på den ene side mellem dét derude, hvor æblerne kommer fra, og dét herinde, hvortil de er kommet, og på den anden side mellem dét, de er kommet til, og dét, der fremdeles skal ske med dem.

Glasskålen sørger for en gennemsigtighed med hensyn til oplevelse af æblearrangementet og er som sådan materialemæssigt særdeles velvalgt for den betragter af frugten, der gerne vil syne,



før et valg træffes. De arrangerede æbler mimer selve glasskålens form, og havde der været et æble mere på toppen af arrangementet, da havde de alle været én stor æbleform. Et større arbejde er dog gået forud. Æblernes farve er ikke blot udsøgte til arrangementet. De er også højglanspolerede, så lyset får størst mulighed for at arbejde i disse herlige naturprodukter og gøre dem endnu mere attraktive og spiselige. Det havde ikke virket på samme måde afsættende, om æblerne hang på grene på den anden side af vinduesglasset.

Som indsamlede frugter er æblerne her malet ud fra den genre i malerkunsten, der kaldes nature morte, død natur. Nature morte eller stilleben er en opstilling som et studie i genstanden. Der er ikke meget dødt i disse æblers studie, tværtimod, de er levende i en kold tid. Men død er der alligevel i baggrunden. Man kan høre den tunge lyd, hver gang et æble ruller ud af arrangementet, fordi der graspes fra bunken. Man kan høre den våde, gnaskende lyd som ubehersket fremkommer fra de vellystigt spisende. Til sidst er der blot en samling skrog tilbage, men inden det kommer så vidt, syner æblerne i forhold til deres tidligere situation på træ derude bag vinduesglasset om muligt som en endnu større triumf for det levende, for nature vivre. ■

**Arkæologi Haderslev**

26. feb. - 30. okt. Det bedste fra Bestseller-udgravningen. Se guldet og perlerne og læs historien om den store udgravning ved Bramdrup, syv km vest for Haderslev.

1. apr. - 30. aug. 'Udstilling af DØDEN'. En forestilling i ni tableauer fordelt over mere end 10.000 år. Ni forskellige begravelsesscener fra forskellige perioder af forhistorisk tid står i centrum.

**Ehlers Lertøjssamling**

1. okt. 2010  
- 25. april 2011 Renæssancens klædeskab. Klæder fra ung og gammel, rig og fattig.

**Sønderborg Slot**

25. juni - 29. aug. 'Kongelige inspirationer - moderne strik'. Nye strikkede dragter af designere fra kunsthåndværkergruppen Net-maskerne.

**Oldemorstof, Bov**

3. juni - 31. okt. 'Kunstnerdukker og gammelt legetøj'. Den talentfulde dukkemager Inge Harck udstiller sine livagtige dukker.

**Kunstmuseet Brundlund Slot**

31. jan. - 12. sept. 'Sådan Set - Sønderjysk' - Museets samling af sønderjyske kunstnere vist på en ny måde.

8. maj - 12. sept. Anne Lass - Wandeln. Fotoudstilling.

**Kulturhistorie Tønder**

12. feb. - 10. okt. Erik Fjeldsøe Fondens sønderjyske sølv.

21. maj - 24. okt. Kniplersken Kathrine Thuesen.

29. maj - 24. okt. 'Den fredelige drage' - Tekstilkunst fra kongeriget Bhutan.

**Drøhses Hus, Tønder**

3. april - 30. dec. Tønderkniplinger til hals og hoved. Kniplingsgaver 2009-2010. Kniplinger fra Museum Sønderjylland - Sønderborg Slot.

3. juni - 30. dec. Engelske Honiton kniplinger - i forbindelse med kniplingsfestival 2010.

**Højer Mølle**

10. april - 31. okt. Højer frivillige Brandværns historie.

**Skærbæk Museum**

1. maj - 31. okt. Haderslev Amts Jernbaner. Med udgangspunkt i de gamle stationsbygninger på banestrækningen mellem Gram By Station og Skærbæk Station.

**Kunstmuseet i Tønder**

22. maj - 29. aug. Jais Nielsen (1886-1961). 'Maleri - keramik - udsmykning'.

fortsat fra side 155

Sydslesvig uden at fortælle hele den slesvigske/sønderjyske historie. Men det er i høj grad lykkedes for bogens fire forfattere. Der henvises til Nordlesvigs historie og til den samlede sønderjyske historie, når det er relevant - dvs. vægten er primært på den del af Sønderjylland, som først efter delingen i 1920 blev kaldt for 'Sydslesvig'. Indledningskapitlet tager derfor fat på den sproglige afgrænsning og definition.

Lars N. Henningsen tager sig af bogens første del, som ser på Sydslesvigs ældste historie indtil 1864, dengang det var en almindelig og udelt part af den samlede danske og sønderjyske historie - afsnittet hedder derfor også 'Under Danmark'. Vi får at vide, hvornår hele Sønderjylland bliver udskilt som et særligt hertugdømme, og hvorledes den sproglige fortykning af landsdelen derefter sætter ind. En fin lille mini-Sønderjyllands historie.

Andet afsnit er skrevet af arkivar René Rasmussen og dækker perioden 1864-1945 og kaldes derfor også 'Under Preussen'. Da bogen netop handler om det 'danske' Sydslesvigs historie, er det klart, at afsnittet primært kommer til at handle om Flensborg, som stort set var den eneste del af Sydslesvig, som havde betydning for den danske historie. Vi får at vide, hvor få flensborgere og sydslesvigere der i realiteten var medlemmer af de berømte nationale foreninger - hvis rigtige navne forfatteren må huske at bruge næste gang!

Der er i afsnittet et rigtig spændende kapitel, som bl.a. fortæller om myndighedernes forsøg på at gøre de danske elever til 'gode preussere'.

Men især er det meget spændende at læse om, hvordan danskheden trivedes

og udviklede sig i Mellemligstiden, specielt efter Hitlers magtovertagelse i 1933 - det er uhyggeligt, men det er godt skrevet. Og der er ligeledes et meget fint afsnit om de forfærdelige forhold, der gjorde sig gældende for det danske mindretal under krigen - ikke alene måtte mange kæmpe for et forbryderisk regime for at bevare retten til hjemstavnen og retten til at fastholde sin nationale danske identitet, men enkelte dansksindede sydslesvigere måtte også deltage i besættelsen af Danmark.

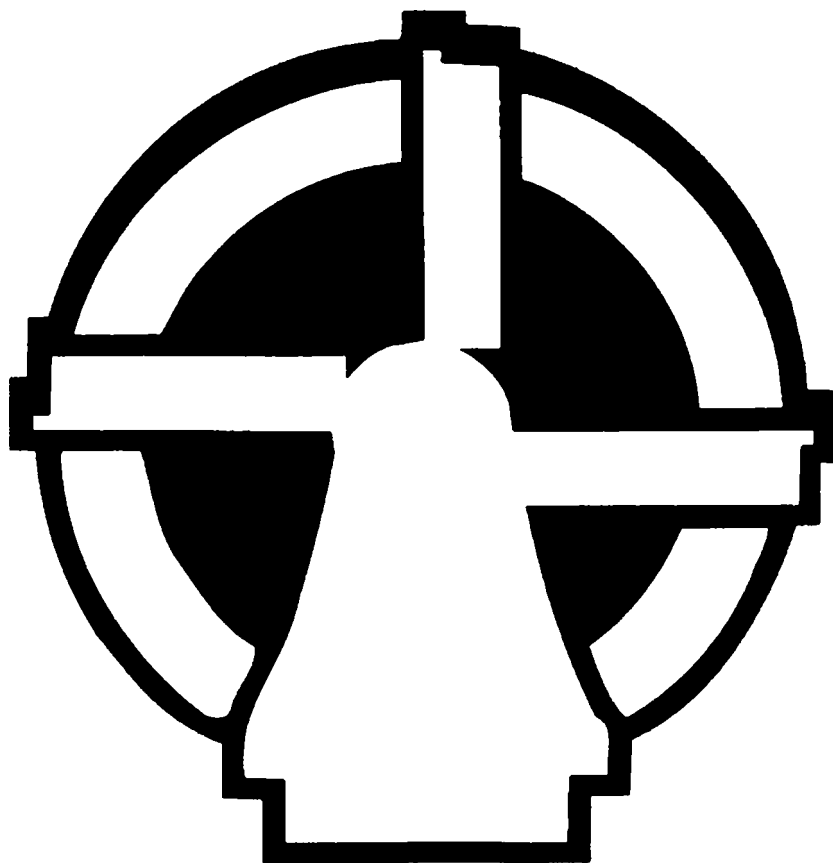
Diskussionen om Sydslesvig-hjembevægelsen bliver meget fint præsenteret i bogens tredje afsnit fra 1945-1955 under den nye delstat Slesvig-Holsten, som er skrevet af Martin Klatt. Men han savner en vigtig forudsætning for debatten om Sydslesvig-hjem, nemlig at den danske stat nok afviste en grænserevision, men at den gjorde det med forbehold - dvs. den danske regering gav de danske sydslesvigere et håb.

Bogen fjerde og sidste afsnit er skrevet af rektor Jørgen Kühl i form af et fornemt essay om forholdet mellem mindretal og flertal i Europa - det danske mindretal kalder Kühl for et 'identitetslaboratorium', da mindretallet og den danske identitet er en dynamisk og foranderlig størrelse.

Irriterende er det blot, at bogen alene har et personregister, men hverken sted- eller emneregister i et værk, der breder sig over så lange tidsperioder med så mange lokale informationer. Det er for dårligt. Det er også ærgerligt, at man har valgt at skrive afsnittene så tæt og med så små bogstaver, at det går ud over overblikket. Men denne tekniske kritik skal ikke sløre blikket for, at der hermed for første gang er lavet en flot og overskuelig sydslesvigsk dansk historie.

Jørn Buch

# GRÆNSEFORENINGEN



For 150 kr. om året kan du blive medlem af Grænseforeningen. Så modtager du seks gange om året bladet GRÆNSEN samt Grænseforeningens smukke årbog. Ring eller skriv efter Grænseforeningens brochure:

Grænseforeningen  
Peder Skrams Gade 5  
Postboks 9074  
1022 København K  
Tlf. 33 11 30 63.

Du er også velkommen til at kontakte en af dine lokale formænd:

Svend Kristiansen  
Østerbyvej 32  
6280 Højer  
tlf. 74 78 32 15

Sigrid Andersen  
Rangstrupvej 20  
6534 Agerskov  
tlf. 74 83 31 56

Erik Heissel  
Venbjerg 33  
Djernæs  
6100 Haderslev  
tlf. 74 57 52 87

Ivan Skjoldager  
Grundtvigs Allé 6  
6400 Sønderborg  
tlf. 74 43 19 41

Jørn Ulrik Larsen  
Farverhus 112  
6200 Aabenraa  
tlf. 74 62 62 23



## 'De efterladte'

Af Lars N. Henningsen

MALEREN ERIK HENNINGSENS akvarel 'De, der blev tilbage' på forsiden fører os ind i stemningen blandt de danske i Sydslesvig efter folkeafstemningen om Slesvigs fremtid i 1920. I en zone i Sydslesvig blev der stemt den 14. marts. Resultatet blev 80% tyske og 20% danske stemmer, og Sydslesvig forblev under Tyskland. Der var stemmeret for alle over 20 år, der var født dér, uanset hvor de boede, eller havde boet der siden før 1900 eller var udvist af de tyske myndigheder. Storbyen Flensborg fik mange stemmeberettigede udefra, mange kom med tog, en del nordfra valgte søvejen.

Billedet er et snapshot fra havnekajen i Flensborg mandag den 15. marts, dagen efter afstemningen. En lille flok danske tager afsked med danske stemmeberettigede, som lægger fra kaj. De var kommet sejlene i dagene før afstemningen. En lille flåde af skibe var dampet ind i Flensborgs havn med stemmeberettigede. DSB-damperen 'Freja' ankom fra Nakskov den 11. marts med 150 stemmeberettigede fra Lolland-Falster. Det var især værftsarbejdere fra Nakskov og Rødby. Tusinder af flensborgere tog imod dem med hurra-råb, musikken spillede "Der er et yndigt land", og den danske grosserer J.C. Møller bød velkommen. Fra Fåborg kom damperne 'Ægir', 'Stærkodder', 'Agnete' og 'Alb' med fynboer. Fra Langelinje i København stævnedes DFDS-skibene 'Kong Haakon' og 'Dronning Maud' og Bornholmsrutens gode skib 'Hejmdal' til Flensborg. I alt mere end 1600 valgte søvejen til Flensborg med 8 dampere. Transporten var gratis, og der var sørget for forplejning både om bord og i Flensborg. Modtagelsen foregik hver gang på kajen med taler, sang og musik, og oppe

i byen bragte store valgmøder stemningen yderligere op.

Tilsvarende skuffede var mange, da resultatet forelå efter søndagens afstemning, og afskeden på kajen om mandagen blev vemodig. De er der alle sammen på Erik Henningsens billede. Til højre bagest en borgermand med 1864-medalje på reversen; til venstre med kasketten i hånd en repræsentant for Flensborgs arbejderklasse, hvor danskheden traditionelt havde stået stærkt. Forrest en mor med sine børn; drengen har Dannebrog i hånd; trods alt er der håb om en fremtid for det danske. På skibene var mange af de bortsejlede enige om, at nu gjaldt det om at støtte de tilbageblevne. På den store DFDS-damper 'Kong Haakon' blev det ikke ved tomme ord. Over 300 af de forsamlede dannede på sejlturen tilbage en ny forening med navnet "Flensborg-Samfundet". Ingeniør Paul Larsen, leder af firmaet F.L. Schmidt & Co., admiral A. de Richelieu og fhv. guvernør Chr. Helweg-Larsen stod fadder til initiativet. Foreningen skulle hjælpe "vore landsmænd dernede i deres kamp for tilknytning til moderlandet". Gennem de næste 55 år støttede Flensborg-Samfundet en bred vifte af aktiviteter, indretning af 'Hjemmet' i Mariegade i Flensborg, Dansk Sundhedstjeneste, skolebespisning, gavepakker osv. Henningsens billede udtrykker skuffelse. De 25 % danske stemmer i Flensborg kunne dog også ses som et overraskende godt resultat. Blot få år forinden havde der ikke været tegn på, at så mange danske stemmer kunne opnås. Admiral Richelieu antydede det ved en lille fest om bord på 'Kong Haakon'. Han erindrede om, at kun den, der havde næret overdrevne illusioner, kunne tale om et nederlag. ■