



# Danskernes Historie Online

Danske Slægtsforskeres Bibliotek

## Dette værk er downloadet fra Danskernes Historie Online

**Danskernes Historie Online** er Danmarks største digitaliseringsprojekt af litteratur inden for emner som personalhistorie, lokalhistorie og slægtsforskning. Biblioteket hører under den almennyttige forening Danske Slægtsforskere. Vi bevarer vores fælles kulturarv, digitaliserer den og stiller den til rådighed for alle interesserede.

### Støt Danskernes Historie Online - Bliv sponsor

Som sponsor i biblioteket opnår du en række fordele. Læs mere om fordele og sponsorat her: <https://slaegtsbibliotek.dk/sponsorat>

### Ophavsret

Biblioteket indeholder værker både med og uden ophavsret. For værker, som er omfattet af ophavsret, må PDF-filen kun benyttes til personligt brug.

### Links

Slægtsforskeres Bibliotek: <https://slaegtsbibliotek.dk>

Danske Slægtsforskere: <https://slaegt.dk>

# „Langelands Forening for Plejebørn af 1867“

1867 – 24. April – 1917

Ved

**Preben Hansen**  
Sognepræst

---

Lidt om det daglige Liv i Foreningen

ved

**Grev F. Ahlefeldt-Laurvig**  
Lundsgaard



O D E N S E

Trykt i det Milo'ske Bøgetrykkeri

1917



**Lehnsgrevinde M. AHLEFELDT-LAURVIG,  
Tranekær Slot.**

**Patronesse 1867—1885.**



Lehnsgrevinde H. AHLEFELDT-LAURVIG,  
Overhofmesterinde,  
Tranekær Slot.  
Patronesse fra 1885.

## I.

I Langelands Præstekonvents Foraarsmøde 1866 var fra Pastor Lund i Tryggelev indkommet et Forslag til i Lighed med et den 2. November 1843 i Østofte, Stokkemark, Hunseby og Hillested Sogne paa Lolland stiftet Selskab til forsømte Børns Opdragelse at søge oprettet et Selskab paa Langeland i lignende Øjemed.

Konventet formente, at der var Trang til et saadant Selskab, og man var overbevist om, at det vilde vinde Tilslutning hos Øens Befolkning, og man valgte Provst Graae i Tranekær og Pastor Lund i Tryggelev til at fremme denne Sag, idet det tillige tilraadede at søge at formaa Hendes Naade Lehngrevinde M. Ahlefeldt-Laurvigen, født Schulin, til at overtage Patronatskabet for Selskabet.

Idet Lehngrevinden beredvillig efterkom Opfordringen, udsendtes der en Indbydelse til samtlige Kommunalbestyrelser saalydende:

»For at modvirke de skadelige Følger af mange Børns Opdragelse har Langelands Præstekonvent anseet det for ønskeligt, at et Selskab af Mænd og Qvinder dannedes paa Øen i den Hensigt.

Man enedes om at søge Deeltagelse igjennem Communalbestyrelserne for et Selskab, hvis Formaal skal være:

at forskaffe forladte og forsømte Børn paa Langeland en bedre Opdragelse og Pleje, hvor dette uden Indgreb i Forældres og Værgers Myndighed kan skee;

at træffe Overenskomst med brave Familier, hos hvem saadanne Børn mod en passende Betaling kunne anbringes under Tilsyn af Foreningens Medlemmer;

at Omkostningerne herved dækkes ved Bidrag af Foreningens Medlemmer, hvorfor aarligt aflægges Regnskab.

Undertegnede, hvem Konventet har overdraget at foranstalte det Fornødne i denne Anledning, have allerede fundet en velvillig Understøttelse derfor hos Hendes Naade Lehnsgravinden, i Forening med hvem vi derfor henvende os til Communalbestyrelserne paa Langeland med Anmodning om at søge Tilslutning for et saadant Selskab hver i sit District, hvorefter et Møde vil blive berammet for Delegerede fra hvert Sogn, naar de udstedte Indbydelser ere sendte tilbage til En af os.

Den 24. Sept. 1866.

Tranekjær Slot,

M. Ahlefeldt-Laurwigen.

Tranekjær Præstegaard, Tryggelev Præstegaard,  
Graae. F. V. Lund. «

Efterat denne Indbydelse var returneret med Paategning fra de fleste Sogne, anmodedes Kommunalbestyrelserne om at vælge Delegerede til paa et Møde i Rudkøbing 4. Febr. 1867 at fatte Bestemmelser om Selskabets Love og Bestyrelse.

Følgende Delegerede var samlet paa Hotel Langeland:

Gmd. R. Petersen, Stoense.  
 Gmd. Børresen, Snøde.  
 Forpagter Hansen, Nedergaard.  
 Provst Graae, Tranekær.  
 Gmd. H. J. Hansen, Tullebølle.  
 Proprietær Langkilde, Biskopstorp.  
 Prokurator Rasmussen, Skrøbelevgaard.  
 Pastor Steen, Rudkøbing.  
 Forpagter Haugaard, Longelse og Fuglsbølle.  
 Pastor Dreyer, Humble.  
 Godsejer Hastrup, Hjortholm.  
 Pastor Lund, Tryggelev.  
 Pastor Götzsche, Magleby.

Man vedtog følgende:

1.) De 3 Bestemmelser, som i Indbydelsen af 24. Sept. 1866 anføres som Selskabets Øjemed, skal være dets Love, kun at til Nr. 2 føjes »eller senere paa anden Maade«.

Der blev nemlig gjort Forslag om at være betænkt paa at opføre en Bygning for et Institut, hvori saadanne Børn kunde optages. Man hævdede, at Anbringelsen af Børn i Plejehjem bør være Løsenet, tilmed tillod de økonomiske Forhold ikke Realisationen af Byggeplanen og den dermed forbundne aarlige Udgift.

2.) Hvert Sogn paa Langeland, som enten har 15 bidragydende Medlemmer eller i det mindste bidrager 30 Rdl. er berettiget til ved disse Medlemmer at vælge en Repræsentant.

3.) Dette Valg foranlediges ved de nuværende Delegerede inden Februar Maanedes Udgang.

4.) De saaledes valgte Repræsentanter møder i Hotel

Langeland 7. Marts 1867 for at vælge af sin Midte en administrerende Bestyrelse og en Kasserer.

5.) Repræsentanterne vælges for 6 Aar, Halvdelen eller den mindre Halvdel afgaar efter 3 Aars Forløb ved Lodkastning. Senere finder Afgang Sted efter Tur. Tilfældig Afgang suppleres ved nyt Valg, der kun gælder for den afgaaedes tilbageværende Funktionstid.

6.) Den administrerende Bestyrelse vælger sig en Formand, der leder Forretningerne.

7.) Bestyrelsens Funktionstid er 3 Aar.

8.) Alle Funktioner er uden Godtgørelse.

Den 7. Marts 1867 mødte de af de bidragydende Medlemmer valgte Repræsentanter:

For Stoense Sogn: Gmd. M. Rasmussen, Stoense.

- Snøde Sogn: Pastor Wilhjelm, Snøde.

- Bøstrup Sogn: Forpagter Hansen, Nedergaard.

- Tranekær Sogn: Kammerraad Hunderup, Tranekær.

- Tullebølle Sogn: Gaardejer H. J. Hansen, Skebjerggaard.

- Simmerbølle Sogn: Gaardejer, Dbm. P. Rasmussen, Ribbjerg.

- Skrøbelev Sogn: Prokurator Rasmussen, Skrøbelevgaard.

- Longelse Sogn: Forpagter Haugaard, Haugaard.

- Humble Sogn: M. Rasmussen Bruun, Haugbølle.

- Fodslette Sogn: Godsejer Hastrup, Hjortholm.

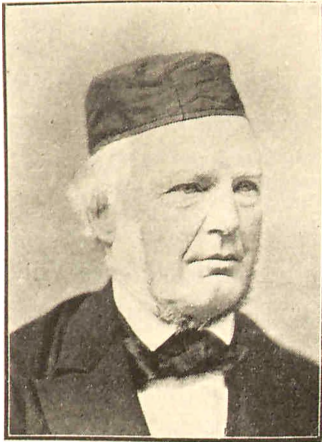
- Tryggelev Sogn: Pastor Lund, Tryggelev.

- Magleby Sogn: Pastor Gøtzsche, Magleby.

og man besluttede, at

1.) de Sognes Anliggender, som ifølge Lovenes § 2





Pastor LUND,  
Tryggelev.  
Formand 1867—85.



Provst GRAAE,  
R. af D.  
Medstifter af Foreningen.

endnu ikke kan vælge en Repræsentant, varetages af det tilgrænsende Sogns Repræsentant. Ifølge deraf varetager

Repræsentanten for Skrøbelev tillige Rudkøbing.

— - Longelse — Fuglsbølle.

— - Humble — Lindelse.

2.) Bestyrelsen skal bestå foruden af Lehnsgrevinden endnu af 3 Medlemmer, af hvilke een er Selskabets Kasserer.

3.) Til Bestyrere valgtes Pastor Lund, Tryggelev, Kammeraad Hunderup, Tranekær, og Gaardejer Dmb. P. Rasmussen, Ribbjerg.

4.) Disse valgte igen Pastor Lund til Formand og Kammeraad Hunderup til Kasserer.

5.) Samtlige Repræsentanter opfordredes til inden Midten af April 1867 at indsende til Bestyrelsen

a.) Genparter af Listerne over de bidragydende Medlemmer.

b.) Opgivelse af forsømte Børn, som anbefales til Selskabets Omsorg, og

c.) af Plejeforældre, som er villige og anses dygtige til at antage Plejebørn.

### **Regler for Bestyrelsen.**

#### **A. Valget af Børnene.**

Man antager ikke noget Barn mod Forældrenes Villie og benytter i den Henseende kun venlige Forestillinger.

Vælger helst Børn mellem 5 og 12 Aar.

Man ser mere paa, om Børnene er forsømte, end om Forældrene er fattige, og mere paa, om de mangler Opdragelse, Tilsyn, god Omgang og Vejledning til det gode, end om de mangler timeligt Velvære.

Børn, som sendes ud at tigge, som omgaas med Løgn, som forsømmer Skolen, er urenlige og uordentlige, egner sig især til Bestyrelsens Omsorg.

Der drages Omsorg for, at de til Børnenes bedre Opdragelse medgaaende Udgifter tilnærmelsesvis svarer til den Sum, der ydes af det Sogn, hvor de hører hjemme. I denne Beregning lægges Fattigvæsenets Bidrag til de private.

#### **B. Valget af Plejeforældrene.**

Ingen Plejeforældre antages, uden Sognets Repræsentant anbefaler dem.

Man vil formentlig se paa, at Plejeforældrene ikke alene er brave og rettænkende Mennesker, men ogsaa saadanne, som vil og kan føre Børnene til Herren. Bestyrelsen er gennemtrængt af den Overbevisning, at dette i Regelen kun sker med det gode, og maa den end indrømme, at

ligesom fast Alvor altid er nødvendig, saaledes at legemlig Tugtelse ogsaa kan blive det, saa formener den dog, at denne bør anvendes meget sjældent.

Bestyrelsen lægger megen Vægt paa, at de Børn, som den antager sig, af Plejeforældrene ikke blot holdes renlige og ordentlige, men ogsaa til Flid i daglig Gerning og navnlig saadan, som passer sig med Børnenes formodede Fremtid. Derfor anbringes helst Drengene hos Gaardmænd og Pigerne hos Husmænd med Jord.

Endskønt man anser 40 Rdl. om Aaret for en under de fleste Forhold fyldestgørende Betaling, binder man sig dog ikke dertil, naar Forholdene udkræver mere.

I Almindelighed indlader Bestyrelsen sig ikke paa at give Børnene Klædningsstykker.

#### C. Bestyrelsens Virksomhed.

Ligesom Bestyrelsen i Almindelighed drager Omsorg for Selskabets Anliggender og fremmer dem, saaledes vil den have en særegen Opmærksomhed henvendt paa Børnene og vil saavidt muligt besøge dem alle i det mindste 2 Gange aarligt. Overhovedet vil den lade Børnene erfare og forstaa, at de i dem har Værger og Beskyttere.

#### D. Repræsentanternes Virksomhed.

Repræsentanterne vil jævnlig se til Børnene i deres Kreds, være opmærksomme paa Plejeforældrenes og Børnenes Forhold og paa andre Børn under lige Forhold, der kunde egne sig til Foreningens Omsorg, og paa Selskabets Tarv overhovedet.

### **Forældrenes Frasigelse.**

Forældrene underskriver følgende Erklæring:

»Undertegnede

som har begjæret og erholdt mit Barn optaget iblandt den langelandske Plejeforenings Plejebørn erklærer herved:

a) jeg frasiger mig Ret til Indblanding i dette mit Barns Opdragelse og Behandling hos dets Plejeforældre, saalænge det er under Foreningens Forsorg;

b) finder jeg skjellig Grund til Klage, vil jeg henvende mig dermed til Foreningens Repræsentant i Sognet eller Bestyrelsen, som vil ordne Sagen;

c) jeg vil i sin Tid med al Flid søge at skaffe Barnet en god Tjeneste efter dets Konfirmation, men ikke foretage denne Barnets første Bortfæstning uden Bestyrelsens Samtykke.

den

18

Til Vitterlighed

«.

### Forandring.

Paa Mødet 4. Maj 1892 blev Punkt 3 overflyttet paa Plejeforældrenes Blanket.

### Kontrakt med Plejeforældrene.

»Undertegnede

i \_\_\_\_\_, som af Plejeforeningen paa Langeland har modtaget i Pleje Barnet

af \_\_\_\_\_, født den \_\_\_\_\_, forpligter mig herved til at opdrage det i Guds frygt og holde det til alt godt, som om det var mit eget Barn, forsyne det med forsvarlig Kost, Sengelejlighed og Renlighed, holde det til Skole og til huslig Gjerning efter dets Stilling



Kammerraad HUNDERUP,  
Tranekær.  
Kasserer 1866—82.



Kammerherre KAAS, R. af D.  
Nedergaard.  
Kasserer 1882—1907.

samt sørge for, at det altid er anstændig klædt, hvorunder udtrykkelig hører at udstyre det med passende Konfirmationsklæder efter Egnens Skik, i alt Fald med en Hjælp dertil af Foreningen af 16 à 20 Kr.

Derfor udbetaler Selskabet mig      Kr. aarlig at regne  
fra      i 2 Terminer, nemlig      Kr. halvaarlig første  
Gang.

Bliver jeg tilsinds ikke længer at ville beholde BARNET, eller Selskabets Bestyrelse opsiger mig, maa det ske gjensidig med  $\frac{1}{4}$  Aars Opsigelse.

den

18

Til Vitterlighed

«.

Cfr. ovenfor: Punkt 3 er overført fra Forældrenes Erklæring paa Plejeforældrenes Blanket ifølge Mødets Beslutning 4. Maj 1892.

### Foreningens Navn.

Oprindelig var Navnet: »Langelands Plejeforening for forsømte Børn«, men allerede paa Mødet 16. Oktbr. 1867 blev »forsømte Børn« forandret til Plejebørn, et Vidnesbyrd om Bestyrelsens Kærlighed til Børnene, at der ikke ved Navnet skulde være et særegent Præg over Børnene, men mærkeligt nok holdt dette første Navn sig i lang Tid, særlig i forkortet Form »Den forsømte Kasse« og senere hen med den Betydning, da der var økonomiske Vanskeligheder, at der ikke kom Penge nok ind. Samtidig havde Foreningen ogsaa Navn af Grevens Kasse. Langelands Plejeforening eller Langelands Plejebørnsforening blev saa det officielle Navn, indtil der blev opfordret til at give Indberetning om Virksomheden paa Langeland for Plejebørn i 1890, og fra den Tid er det officielle Navn: Langelands Forening for Plejebørn af 1867.« Det blev da oplyst, at Langelands Forening var den næstældste, idet »Foreningen af 1837 til forsømte Børns Frelse« er den ældste, og Foreningen paa Lolland af 1843 var ophørt.

### De første Plejeforældre.

Den 24. April 1867, det første Møde, som afholdtes paa Tranekær Slot, anbragtes de første 16 Børn, og i et senere Møde anbragtes desforuden 4, saa der var 20 Børn i 1867 under Foreningens Forsorg, og de første 20 Plejeforældre var følgende:

- Hmd. Hans Christensen, Stoense.
- Gmd. Hans Jacobsen, Stoense.
- » Johan Nielsen, Tressebølle.
- Hmd. Mads Jensen, Bøstrup.

- Hmd. Niels Hansen Botofte, Helletoftelund.
- » Frederik Hansens Enke, Tranekær.
  - » Peter Hansens Enke, Botofte.
  - » Jens Alexander Jensen, Stengade.
  - » Jens Hansen Knudsen, Frellesvig Mark.
- Gmd. Hans Larsens Enke, Lykkeby.
- Smed Christen Poulsen Bay, Stengade.
- Hmd. Jørgen Petersen, Kadsebølle.
- Gmd. Hans Rasmussen, Rifbjerg.
- Hmd. Lars Nielsen, Simmerbølle Mark.
- » Gotfred Larsen Ulsted, S. Longelse.
- Gmd. Johan Pihl, Helsnød.
- Hmd. Hans Christoffer Hansen, Østerskov.
- » Christen Rasmussen Truelsen, Fodslette.
  - » Fred. Nielsen, Søndebro.
- Gmd. Mads Clausen Jørgensen, Søndebro.

### **De nuværende Plejeforældre.**

- Hou:** Bmd. Christen Olsen, Hou.  
Købmand Hansen, Skiften.  
Frk. Sørensen, Lohals.
- Snøde:** Fisker R. Pihl, Snøde Hesselbjerg.  
Hmd. Alfred Jørgensen, Ennebølle.
- Tranekær:** Hmd. Jens P. Jensen, Botofte.  
» Jens Clausen, Pæregaard.
- Tullebølle:** Gmd. Hans Jensen Nielsen, Klausebølle.
- Simmerbølle:** Gmd. Peter Hansen Rubek, Kulepile.  
Bmd. Christian Hansen, Simmerbølle.  
Hmd. Chr. Nielsens Enke, Kulepile.  
Gmd. Frederik Knudsen, Rifbjerg.

- Rudkøbing:** Arbmd. Frederik Hansen.  
 » Peter Jeppesen.  
 Maskinist Nielsen.  
 Murer Ekdal.
- Skrøbelev:** Typograf Andersen, Torpe.  
 Hmd. Chr. Jensen, Skrøbelev.  
 Hmd. Peter Nielsen ved Godthaab.
- Longelse:** Hmd. C. M. Jensen, N. Longelse.  
 Hmd. Lars Niensens Enke, N. Longelse.  
 Gmd. Wej, N. Longelse.  
 Fodermester Carl Larsson, Møllegaard.  
 Skom. I. N. Hansen, N. Longelse.  
 Fisker Chr. Petersen, Næbbe.
- Fuglsbølle:** Hmd. Peter M. Hansen, Fuglsbølle.
- Lindelse:** Hmd. Rasmus Niensens Enke, Statene.  
 Bmd. H. H. Jørgensen, Illebølle.  
 Hmd. Hans Hansen, Illebølle.  
 Gmd. R. O Møller, Illebølle.  
 Hmd. Oluf Hansen, Illebølle.
- Humble:** Bmd. N. P. Nielsen, Hesselbjerg.  
 Hmd. Jens Bøje, Ristinge.
- Tryggelev:** Hmd. Lars Thomsen, Østerskov.  
 Hmd. Hans L. Nielsen, Østerskov.  
 Smed A. Larsen, Tryggelev.
- Fodslette:** Fodermester Jens P. Nielsen, Fodslette.
- Fyn:** Hmd. Ludvig Johansen, Hundstofte.  
 Frk. Fladmose, Baaring Skole.
- Jylland:** Havemand N. Rasmussen, Anesminde.

Paa Optagelsehjemmet i Spodsbjerg, Longelse, 6 Børn.

Paa Børnehjemmet Raagelund 3 Børn.



### Optagne Børn og Plejehjem 1867—1916.

	Børn	Plejehjem
I Snøde, Stoense og Hou . . . . .	24	34
i Bøstrup . . . . .	17	20
i Tranekær og Tullebølle . . . . .	37	51
i Simmerbølle . . . . .	31	45
i Rudkøbing . . . . .	42	13
i Skrøbelev . . . . .	19	34
i Longelse og Fuglsbølle . . . . .	56	85
i Lindelse . . . . .	27	45
i Humble . . . . .	36	60
i Tryggelev og Fodslette . . . . .	44	42
i Magleby . . . . .	40	49
Ialt . . .	373	478

Af Børneantallet har 8 Børn været optaget paa Børnehjem eller Opdragelsesanstalter og 4 Børn anbragte udenfor Langeland, idet Plejeforældrene har, naar de flyttede bort, ønsket at beholde Børnene.

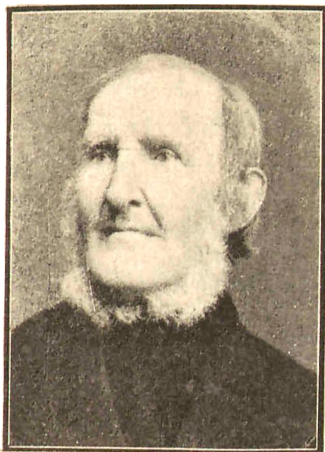
I Begyndelsen optoges intet Barn under 5 Aar, men senere hen har man optaget Børn endog fra den spæde Alder af, særlig naar Moderen var død. Fra 1888 er alle Børn under Fattigvæsenet optagne i Foreningen ifølge Kommunernes Opfordring, og Tilsynet med Plejehjemmene overlodes til Foreningens Bestyrelse og Repræsentanter, ja hvor det har været vanskeligt at faa Tilsynshavende, har man valgt Foreningens Repræsentanter til at have Tilsyn med de privat anbragte Plejebørn. I intet Tilfælde har man været forulempet af det kommunale Tilsyn, hvilket har været til stor Tilfredsstillelse. At der er saa mange flere Plejehjem end Børn, hidrører fra, at Plejeforældrene ofte har

maattet opgive Plejebarnet, da det blev for vanskeligt at have det. Selvfølgelig har det været et besværligt Arbejde at antage sig mange af disse Børn, saa det store, omhyggelige og kærlige Arbejde, der er udført i mange Plejehjem, maa i høj Grad paaskønnes, ja uden denne trofaste Taalmodighedsgerning havde Arbejdet været forgæves. Efter Konfirmationen har de allerfleste Børn været knyttet til Plejeforældrene, endog flere er blevet adopteret.

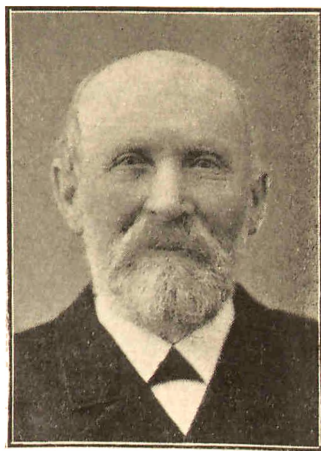
En Del er rejst til Amerika, men forsaavidt man har kunnet følge Plejebørnene, er der dog kun faa, der har bragt Foreningen Sorg. Der er saare mange, der med Tak mindes deres Plejeforældre.

### Økonomiske Forhold.

De aarlige Bidrag af Medlemmerne viser, at Langelænderne har ønsket, at Foreningen skulde vedblive og virke til Plejebørnenes fremtidige Vel. I de første Aar er der kæmpet en haard Kamp, thi man havde kun liden Hjælp udenfor de frivillige Bidrag, og man var afhængig af Kommunernes Tilskud, saa Bestyrelsen ofte saa sig nødsaget til at nægte Børns Optagelse i Foreningen, fordi man ikke magtede at skaffe de fornødne Midler. Og dog kunde det ikke undgaas at faa Underskud, saa man besluttede at holde en Bazar i Tranekær Slotshave i 1879, ved hvilken Lejlighed der indkom ca. 4400 Kr. Fra den Tid gik man en lysere Tid i Møde, uagtet der aarligt tæredes paa selve Kapitalen, hvorved Rentebeløbet formindskedes. Det mindste aarlige Bidrag var i 1895 ca. 1036 Kr. af 709 Medlemmer, i 1916 var Bidraget ca. 1356 Kr. af 1067 Medlemmer, et glædeligt Tegn paa, at der er Lyst til at støtte Foreningen i fortsat Virksomhed, og at Medlemmernes Antal forøges.



Gdjr. PEDER RASMUSSEN, D. M.,  
Rifbjerg.  
1867—1882.



Gdjr. R. H. RASMUSSEN,  
Rifbjerg.  
Fra 1882

Langelands Sparekasse har fra Foreningens Begyndelse støttet med 200 Kr. aarligt og vedbliver stadig at yde den samme aarlige Hjælp, for hvilken Bestyrelsen bringer Direktionen en hjertelig Tak.

Fra Tranekær Slot har Foreningen 3 Gange modtaget store Gaver:

Hs. Ekscellence Lehns greve Ahlefeldt-Laurvig testamenterede i sit Jubilæumslegat 3. Juni 1881 en aarlig Rente af 5000 Kr., 4 pCt. og den 23. Maj 1894 skænkede nuværende Lehns greve og Lehns grevinde i Anledning af deres Sølvbryllup 1000 Kr. og den 30. November 1914 2000 Kr. i Anledning af, at Lehns greven havde været Lehnsbesidder i 25 Aar. For disse Gaver samt for den stadige kærlige og deltagende Hjælp og Bistand fra Tranekær Slot bringes her en inderlig, hjertelig Tak.

Ved forskellige Lejligheder er der bragt Foreningen

Pengegaver, saaledes ved Gaardejer H. P. Andersen i 1888 fra en Bazar i Rudkøbing, ved Dr. Vibergs Snemand i Humble, ved Gaardejer R. H. Rasmussen, fra en Bazar paa Strandlyst 1890, ved Sagfører Jenssen i Rudkøbing og ved Lærer Clausen, N. Longelse Skole. Fra Langelands Kommuner er der ydet frivillige Bidrag fra 1877 og endnu har man den Glæde, at Snøde, Stoense og Hou, Bøstrup, Lindelse og Magleby yder et aarligt Bidrag.

Svendborg Amt har ydet Understøttelse fra 1888, hvilket blev forøget, da Fattigvæsenets Børn blev optaget i Foreningen. Fra Staten har Foreningen siden 1898 erholdt et aarligt Bidrag. Og fra det Boesgaardske Legat ydes der siden 1900 aarligt 200 Kr.

Det er saare glædeligt at modtage saa værdifuld Hjælp fra de forskellige Sider, og Bestyrelsen bringer sin bedste Tak til hver redebøn og deltagende Understøttelse. I mange Aar har man saaledes været i Stand til at optage hvert et anmeldt Barn, naar man blot havde Plejehjem; thi Børneantallet er vokset fra ca. 30 til ca. 50, saa man har købt en lille Ejendom i Spodsbjerg med 12 Skp. Land, og allerede i Foraaret 1916 er der anbragt 6 Børn i Optagelseshjemmet, saa det har vist sig, at der var Trang til sligt et Hjem.

Aaret 1916 slutter med en Beholdning af 37035 Kr. 46 Øre; der foreligger nu en Tegning til et nyt Hjem paa 30—35000 Kr., men paa Grund af de dyre Tider har man foretaget nogle Forandringer med det gamle Hjem og vil afvente lysere Tider, forinden der foretages Nybygning paa den lille Ejendom, som har en Grund med den herligste Udsigt over Land og Vand.

1880 blev det overdraget Bestyrelsen at bestyre Møller

Knudsens Legat, stort 2000 Kr., hvis Renter skulde anvendes til et ægtefødt Barns Opdragelse af Longelse Sogn, saalænge der er en Plejebørnsforening paa Langeland, og Bestyrelsen er villig dertil.

### Plejeløn.

Indtil Barnets 10. Aar 100 Kr. og derefter 80 Kr. aarlig. Konfirmationshjælp for Dreng 20 Kr., for Piger 16 Kr. 1907 forhøjedes Plejelønnen saaledes:

Indtil Barnets fyldte 5. Aar	120 Kr.
fra 5—10 Aar	100 -
fra 10—14 Aar	80 -

Konfirmationshjælp 20 Kr. til hver.

1912 forhøjedes Plejelønnen til:

Indtil Barnets fyldte 5. Aar	150 Kr.
fra 5—10 Aar	120 -
fra 10—14 Aar	100 -

Konfirmationshjælp: 40 Kr.

1915 et Tillæg til Plejelønnen for hvert Barn 25 Kr. formedelst Dyrtid.

### Bestyrelsen.

Patronesse: Lehnsgravinde M. Ahlefeldt-Laurvig 1867—1885.  
Lehnsgravinde H. Ahlefeldt-Laurvig 1885—.

Formand: Pastor Lund i Tryggelev 1867—1885.  
Pastor Preben Hansen i Longelse 1885—.

Kasserer: Kammerraad Hunderup, Tranekær, 1867—1882.

- Kammerherre v. Kaas, Nedergaard, 1882—1907.
- Proprietær Staun, Rødbjerg, 1907 — død 1912.

- Gaardejer Chr. Jensen, Faurbjerggaard, 1912—

- Medlem:** Gmd. P. Rasmussen, Rifbjerg, 1867—1882.  
 › R. H. Rasmussen, Rifbjerg, 1882—.  
 › Grev Fr. Ahlefeldt-Laurvig, Lundsgaard, 1907.

### Repræsentanter.

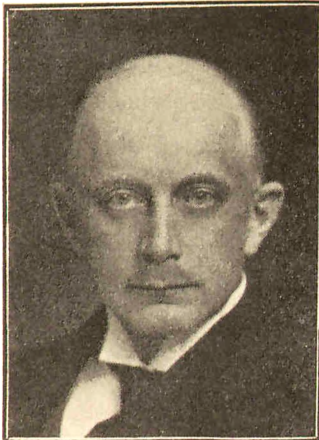
- Hou:** Bmd. Niels Nielsen 1873—1879.  
 Lærer Petersen 1879—1886.  
 Skovfoged R. Petersen 1886—1900.  
 Overskovfoged Jenssen 1900.
- Stoense:** Gmd. N. Rasmussen 1867—1873.  
 › Lars Andersen, Skattebølle, 1873—1877.  
 › H. M. Olsen, 1877—1885.  
 Lærer Koppelgaard 1885—1898.  
 Gmd. Hans Hansen 1898—.
- Snøde:** Pastor Wilhjelm 1867—1870.  
 Gmd. H. I. Sørensen 1870—1876.  
 › R. I. Rasmussen 1876—1882.  
 › R. Andersen 1882—1886.  
 › H. P. Rasmussen 1886—1889.  
 › Kr. Andersen 1889—.
- Bøstrup:** Forpagter Hansen, Nedergaard, 1867—1870.  
 Kammerherre v. Kaas 1870—1907.  
 Pastor A. Hansen 1907—.
- Tranekær:** Kammerraad Hunderup 1867—1870.  
 Forvalter Ottesen 1870—76.  
 Dyrslæge Caspersen 1876—1882.  
 Postmester Carstensen 1882—1909.  
 Provst Sabroe 1909—.
- Tullebølle:** Gaardejer H. I. Hansen, Skebjerg 1867—1873.  
 Lærer Farrer 1873—† 1901.  
 Gmd. P. Hansen, Stengade, 1901—1904.

- Tullebølle:** Gmd. Fr. Hansen, Clausebølle 1904—.
- Simmerbølle:** Gmd. P. Rasmussen 1867—1873.  
Lærer Winther 1873—1882.  
Gaardejer R. H. Rasmussen 1882—.
- Rudkøbing:** Pastor Steen 1868—76.  
Byraadsmedlem Krøyer 1876—1877.  
Købmand Bay 1877—1879.  
Sparekassebestyrer Bayer 1879—1881.  
Købmand Melson 1881—1886.  
Pastor Nielsen, Dr. ph. 1886—1891.  
Sygehuslæge Møller 1891—.
- Skrøbelev:** Prokurator Rasmussen 1867—1885.  
Sognefoged P. Nielsen 1885—1890.  
Lærer Clausen 1890—.
- Longelse:** Proprietær Haugaard 1867—1870.  
Sognefoged G. Hansen 1870—1874.  
Bmd. Jakob Sørensen 1874—1875.  
Forpagter Sørensen 1875—1881.  
Møller N. H. Nielsen 1881—1892.  
Gmd. Jørgen Hansen 1892—1910.  
Møller Andersen 1910—.
- Fuglsbølle:** Gmd. M. Jørgensen 1870—1871.  
Lærer Winther 1871—1873.  
Bmd. M. P. Christensen 1873—1876.  
Lærer Winther 1876—1897.  
Gmd. Hans Funch 1897—1907.  
» Guldborg 1907—.
- Lindelse:** Pastor Lerche Jørgensen 1870—1881.  
Proprietær Michelsen 1881—1884.  
Pastor Bertelsen 1884—1898.  
Lærer Thomsen 1898—† 1915.

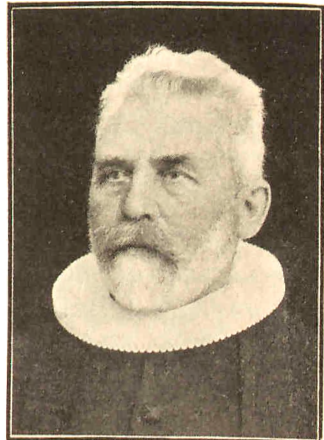
- Lindelse:** Pastor Petersen 1915—.
- Humble:** Gmd. M. Rasmussen Bruun 1867—1876.  
 » Hans Larsen 1876—1883.  
 » Jørgen Madsen 1876—1879.  
 » N. P. Navne 1879—1883.  
 » Hans Hansen 1883—1888.  
 » H. M. Clausen 1883—1889.  
 Hmd. R. Andersen 1888—1892.  
 Lærer Lorentzen 1889—1909.  
 Gmd. N. Joh. Petersen 1892—1907.  
 Købmand Knudsen 1907—1910.  
 Gmd. Carl Christensen 1909—1912.  
 Frk. Chr. Guldborg 1910—.  
 Gmd. Axel Petersen 1912—.
- Tryggelev:** Pastor Lund 1867—1885.  
 Sognefoged H. M. Jørgensen 1885—1889.  
 Sognefoged Chr. Hansen 1889—1907.  
 Gaardejer Chr. Jensen 1907—.
- Fodslette:** Godsejer Hastrup 1867—1882.  
 Jagtinspektør Pape 1882—1886.  
 Gmd. R. Rasmussen 1886—1891.  
 Hmd. Poul H. Nielsen, 1891—† 1895.  
 Forpagter Staun 1895—† 1912.  
 Gmd. Chr. Petersen 1912—.
- Magleby:** Pastor Gøtzche 1867—1870.  
 Provst Fabricius 1870—1884.  
 Forpagter Lundsgaard 1884—1892.  
 Pastor Sabroe 1892—1900.  
 Provst Jensen 1900—.

1901 vedtoges det, at Repræsentanterne vælges af Be-





Grev AHLEFELDT-LAURVIG, R. D.,  
Lundsgaard.  
Fra 1907.



Pastor PREBEN HANSEN, R. D.,  
Longelse.  
Formand fra 1885.

styrelsen og de mødte Repræsentanter paa Repræsentantmødet ved almindelig Stemme flerhed. I Almindelighed foreslaar den afgaaende Repræsentant Eftermanden.

### Repræsentanternes Hverv.

Hvert Efteraar i Oktober Maaned opkræves Medlemmernes Bidrag, og 1. Maj og 1. November udbetaler Repræsentanterne Plejelønnen til Plejeforældrene.

Skal et Barn optages i Foreningen, fordres der Daabsattest, og er det vakcineret Vaccinationsattest, tillige en Lægeattest, at det ikke lider af smittefarlig Sygdom. Plejeforældrene maa skaffe en Lægeattest, at ingen i Hjemmet lider af smittefarlig Sygdom samt en Attest fra Sogneraadet, at Plejeforældrene maa have et Plejebarn. Repræsentanterne paaser, at alt staar vel til med Hensyn til Plejebarnet, samt at det konfirmerede Plejebarn bortfæstes i

Samraad med Plejeforældrene, og at Plejebarnet ikke kan bortfæste sig uden Foreningens Tilladelse før det fyldte 18. Aar. Man beder enhver Husbonde eller Madmoder ikke at fæste noget Plejebarn og ikke opsigte noget Plejebarn uden Foreningens Vidende.

### Revisorer.

Forpagter Hougaard, Hougaard, 1867—1875.

Gaardejer H. I. Hansen, Skebjerggaard, 1867—død 1897.

Lærer Farrer, Tullebølle 1875—død 1901.

Grev Ahlefeldt Laurvig, Blegholm, 1897—1908.

Lærer Schlichting, Tullebølle 1901—1909.

Jagtspektør Pape, Tranekær 1908—1909.

Sognefoged Chr. Hansen, Nørreballe, 1909—1914.

Gaardejer Chr. Jensen, Faurbjerggaard, 1909—1912.

Brygger Christensen, Kædeby, 1912—1914.

Gaardejer Chr. Petersen, Fodslette, 1914—.

Overskovfoged Hansen, Fodslette, 1914—.

Al Virksomhed er ulønnet, hvorfor enhver fortjener en kærlig Tak; det er en Kærlighedsgerning, der udføres til Børnenes Vel, og det er Foreningens Ønske, at der fremdeles maa være mange, der med kærlig Deltagelse vil fortsætte denne Gerning, der nu har afsluttet en 50 Aars Virksomhed. Og naar nu Optagelseshjemmet begynder sin Gerning, er dette vort Ønske, at dette Foretagende maa undgaa svære Børnesygdomme, som saa mangt et Foretagende maa lide under, samt at Hjemmet og Foreningen maa gaa en lys og heldbringende Fremtid i Møde.

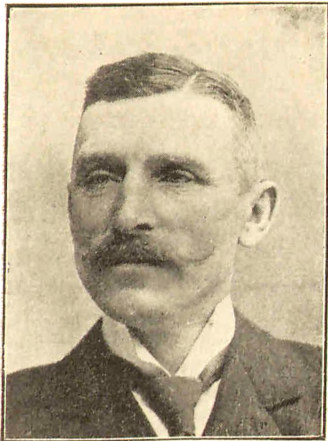
## II.

## LIDT OM DET DAGLIGE LIV I FORENINGEN.

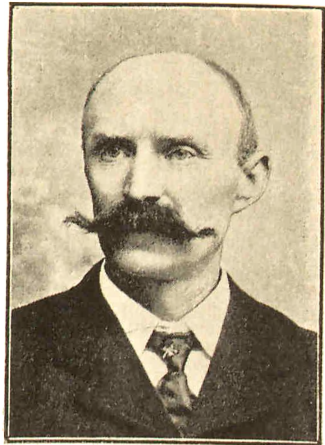
Forholdene indenfor Langelands Plejehjemsforening maa siges i visse Retninger at være lettere end i andre lignende Foreninger. Det falder strax i Øjnene, at det hele simplificeres betydeligt ved den Omstændighed, at Langeland er et afsluttet Komplex, og da Øen kun er 5 Kvadratmile stor, med 20000 Indbyggere, bliver Virkekredsen, skjøndt den omfatter hele Øen, til en vis Grad begrænset, den samlede Oversigt bliver saaledes lettere, lettere end f. Ex. i en jydsk Forening, der har 366 Børn, medens vi kun have 50. Et vist Sammenhold, der altid har karakteriseret den langelandske Befolkning, en almindelig Sympathi, der har fulgt Foreningen lige fra dens Stiftelse til Dato, og hvorum Pengebidrag fra Kommuner, Foreninger og Private vidner, og endelig de gode økonomiske Kaar gjør Arbejdet lettere. Ikke en Gang Børneloven af 1905 bragte ved sin Træden ud i Livet nævneværdige Vanskeligheder, saaledes som Tilfældet har været saa mange andre Steder i Landet. Man skulde ellers tro, at Værgeraadene, der indførtes ved Børneloven, meget let vilde kunne kollidere med vor Forening, da de i Modsætning til de private Plejehjemsforeninger indtage en offentlig Stilling og i Forbindelse med Overværgeraadet have absolut Hals- og Haandsret over hvert Barn i Kongeriget — end ikke Højesteret kan underkjende Overværgeraadets Kjendelse. Men nej, der har tvært imod stadig været det bedste Forhold, og saare sjældent har et af Langelands 17 Værgeraad flyttet et Barn uden forud at have taget Foreningen med paa Raad, og i de fleste Tilfælde er det blevet Foreningen overladt

at føre Sagen videre, hvilket gaar saa meget bekvemmere, som vi i hvert af de 17 Sogne have en Repræsentant, med hvem de respektive Værgeraad kunne forhandle; i det hele taget ville Forholdene rimeligvis udvikle sig saaledes, at Plejehjemsforening og Værgeraad praktisk set ville smelte sammen til et. En væsentlig Faktor ved Fordrageligheden indadtil og udadtil er det, at der indenfor Foreningen aldrig er blevet spurgt om, til hvad Parti den eller den hører, Foreningen har været kemisk fri for Politik, og Mænd og Kvinder af de mest divergerende Anskuelser arbejde sammen i bedste Forstaaelse.

Det varede ogsaa længe, inden Spørgsmaalet Plejehjem eller Børnehjem traadte os nær. Om hvad der er bedst, kan man skjændes fra nu af og lige til Kyndelmisse, paa Langeland har man imidlertid saa længe som muligt holdt paa Plejehjemmene, men da det har vist sig uoverkommeligt at skaffe private Hjem *strax* til alle Børnene, er man gaaet en Mellemsvej, og et Optagelseshjem er blevet oprettet. Et Optagelseshjem er noget ganske andet end et Børnehjem, idet det kun er beregnet paa midlertidig Anbringelse, en Art Nødhjælp for de Tilfælde, hvor man pludselig staar med et Barn, som man gjerne skulde have anbragt med det samme, men ingen Plads har til i Øjeblikket; i en anden Situation er det ogsaa formaalstjenligt at have et saadant Hjem, nemlig naar Talen er om saa vanartede Børn, at disse vanskeligt kunne anbringes hos Private, før der nogenlunde er raadet Bod paa de værste Unoder. En fundamental Forskjel paa de tvende Arter af Hjem er imidlertid den, at et Optagelseshjem er ganske privat og ikke undergivet Overværgeraadets Tilsyn, medens der for at opnaa Tilladelse til at stifte et Børnehjem maa



Proprietær STAUN,  
Rødbjerghavn.  
Kasserer 1907—1912.



Gdjr. CHR. JENSEN,  
Faubjerggaard.  
Kasserer fra 1912.

ansøges hos det offentlige, og bemeldte Hjem skal desuden tilses af Formanden for Overværgeraadet. Hvorfor er det paa Langeland ligesom alle andre Steder blevet vanskeligere at skaffe private Hjem? Ja, Grundene er flere. For det første er det ikke blevet billigere for en Familie at have Plejebørn, alt er blevet dyrere, særlig nu under Krigen, og selv om vi have sat Plejelønnen op ligesom Tilskudet til Konfirmationsudstyrelsen og desuden under den ved Krigen fremkaldte Dyrtid have tilstaaet Plejeforældrene et Extragratiiale, saa er det hele intet rentabelt Foretagende for de paagjældende, hvad det iøvrigt aldrig har været, det maa tvært imod siges, at Antagelsen af Plejebørn er en ganske uegennyttig Gjerning, der kun kan udføres af Interesse for Sagen. En anden Aarsag er Sladderen, det forekommer næsten komisk, men det er nu en Gang saa; hvert Øjeblik hører man i den eller den Familie Udtalel-

ser om, at vedkommende saamænd gjerne vilde tage et Plejebarn til sig, men saa fik man ikke Fred for Naboerne, de vilde paastaa, at man mishandlede det eventuelle Barn, eller det modsatte, at man forkælede det, eller at man forsømte sine egne Børn paa Grund af det fremmede; saadanne Klager høres ofte under Tilsynsturene til Plejehjemmene: »Det kunde være meget rart altsammen, naar bare Naboerne vilde lade os i Fred,« — det nytter ikke det mindste, naar man raader dem til at vende det døde Øre til overfor den dumme Sladder. Saa er der endnu en anden Ting, som Familierne er meget bange for at udsætte sig for ved at tage forsømte Børn til sig, og det er for de hyppig forekommende offentlige Angreb i Pressen og paa Møder med Hensyn til formentlige Børnemishandlinger fra Plejehjemmenes eller Børnehjemmenes Side. Angrebene hidrører fra ivrige, jeg havde nær sagt fanatiske, Venner af Børnesagen, for største Delen, det tror jeg i alt Fald, udsprungne af de bedste Hensigter og af rent upersonlige Grunde, men Maaden, hvorpaa disse Angreb fremføres, deres hele udfordrende, hensynsløse og agitatoriske Art, har haft den Virkning, at mange Familier, der ellers vilde have været tilbøjelige til at tage Plejebørn til sig, nu ræsonnere som saa: »Vi vilde ikke udsætte os for en skønne Dag at blive offentligt blamerede, lad os dog hellere lade være med at inklade os paa den Sag.« Vi have heldigvis kun haft et enkelt lignende Angreb her paa Langeland. Man maa paa den anden Side ikke se bort fra, at disse Agitatorer baade gjør godt og ondt — det er utvivlsomt, at de have bragt mangt et Misbrug frem for Dagens Lys, og at der eksisterer Plejeforældre, som af bare Angst for dem, tage sig med større Omhu af deres Myndlinge end de

maaske ellers vilde have gjort. — Saa maa der i al Almindelighed siges, at de Pligter, Plejeforældrene overtage, ikke udelukke Bekymringer og Vanskeligheder; Plejebørnene ere ofte forsømte, særlig i aandelig Henseende, det er Forældrenes uordentlige Levned, der her viser sine Virkninger. Børnene er hyppig mindre begavede end Gjennemsnitsbørn og vænne sig vanskeligt til regelmæssigt Skolearbejde, det gaar dem følgelig daarligt i Skolen. Tilbøjelighed til at lyve træffer man ofte paa, Barnet lyver i mange Tilfælde uden særlig Grund, kun fordi det hellere lyver end taler Sandhed — under vore Besøg hos Plejeforældrene høre vi i den første Tid af Barnets Ophold i Familien jævnlig Klager over disse tre Punkter; Trods og Ulydighed forekomme knap saa ofte, men ere dog de hyppigste Mangler næstefter de ovennævnte; Rapseri høre vi af og til om, men dog kun undtagelsesvis, derimod høres oftere Klage over Usædelighed, endog i den ganske unge Alder, ogsaa om Mishandling af Dyr hører man imellem. En overordentlig hyppig indtræffende Ubehagelighed hos Plejebørn er Vandladning i Sengen om Natten. Det kommer af Forældrenes totale Forsømmelse af Børnene, der ganske overlodte til dem selv have vænnet sig til det og meget andet. Plejeforældrene er ofte ganske fortvivlede over denne kjedelige Vane, der desuden er en slem Hemske for Barnet i senere Perioder af dets Liv; naar det som voksent skal ud at tjene, bereder det Vanskeligheder, idet en Principal meget nødig vil fæste et Menneske med den ilde Vane, ligesom det er en Kassationsgrund ved Militæret. Tilbøjeligheden er næsten ikke til at udrydde, naar den har sat sig fast, det gjælder derfor om at gribe ind i Tide. Her kan et Optagelseshjem gjøre Nytte ved at antage sig smaa Børn, der

endnu kunne lægge denne Uvane af. Man vil maaske overfor det her anførte indvende, at jeg kunde skræmme Folk fra at antage sig Børn, men det forekommer mig saa soleklært, at der *maa* være Vanskeligheder ved Plejebørn, ellers behøvede man ikke at sætte dem ud af deres Hjem — og at Ubehagelighederne kunne vende sig til Glæde og Tilfredsstillelse, have vi saa mange Exempler paa i den langelandske Plejeforening; de mest slaende Tilfælde ere disse, hvor Plejeførelserne have beholdt Børnene som Tyende efter Konfirmationen, eller helt antaget dem i egne Børns Sted.

Det er ikke saa ofte Forsømmelse af det rent legemlige som aandelig Vanrøgt, der er Aarsagen til, at Foreningen søger at fjerne Børn fra deres Forældres Hjem. Egentlig Mishandling er yderst sjælden, Forkælelse er mere almindeligt, det gale Forhold i Hjemmet er som Regel at føre tilbage til Drukkenskab hos Faderen eller Usædelighed hos begge Forældrene. Der maa gaas frem med den største Varsomhed, da Forældrene i de fleste Tilfælde hænge meget ved Børnene; det kan hændes, at Barnet er det eneste Baand, der overhovedet knytter en dybt sunket Kvinde til Tilværelsen og holder hende saa nogenlunde oven Vand, Kvinder have overfor Foreningen eller Værgeraadet truet med at tage sig af Dage, dersom man berøver dem deres Barn. Det behøver vel næppe at siges, at der af Foreningen ingen Forskjel gjøres mellem Børn fødte indenfor eller udenfor Ægteskab, iøvrigt har Foreningen for Øjeblikket kun 13 udenfor Ægteskab fødte Børn i sin Varetægt, Antallet af saadanne Børn er nemlig stærkt aftagende paa Langeland, et Forhold, der imidlertid næppe kan tilskrives en Bedring af de sædelige Tilstande. Om Tvangsfjernelse af Børn kan



der fra vor Side selvfølgelig ikke være Tale, derimod staaer det Værgeraadet frit for ganske arbitrært midlertidigt at tage ethvert vanskeligt Barn fra dets Forældre; den endelige Afgørelse om Barnets Anbringelse har Overværgeraadet. Denne fuldstændige og utilslørede Enevælde er uden Sidestykke i Europa, og har det hos udenlandske Børnvenner vakt Forbavselse, at noget saadant kunde finde Sted i det demokratiske Danmark. Inden Børnelovens Vedtagelse og de deraf flydende Værgeraads Indførelse, vare Forholdene ganske anderledes og betydelig mere indviklede, Børnene vare den Gang bogstavelig talt Forældrenes Ejendom eller Slaver, den Gang maatte der gaas forsigtigere tilværks, det hjalp ikke at true, man maatte overtale, man snakkede med Herredsfogden, med Præsten eller med Sogneraadet. Men endnu have vi bevaret vor Forbindelse med Sogneraadene, disse gjøre Foreningen gennem dens Repræsentanter opmærksom paa, naar Forældre forsømme deres Børn, rapporterer til Tider, naar Plejeforældre forsømme deres Pligter, iøvrigt paahviler disse to Hverv Repræsentanterne. Tidligere, altsaa før den nye Lov, var det Skik, at forældreløse eller forsømte Børn kom paa Fattiggaarden under meget uheldige Forhold.

Børnene i Sognet saa med den samme Rædsel hen til Fattiggaardene som nu til Tugthusene. I vore Dage maa ingen Børn anbringes paa Fattiggaardene, denne Omstændighed i Forbindelse med Alderdomsforsørgelsesloven bevirker, at Fattiggaardene Landet over gennemgaaende staa næsten tomme.

Er det forholdsvis let at fjerne normale Børn fra deres Forældre, er det vanskeligere med aandssvage; Forældrene indrømme overhovedet nødigt, at deres Børn ere abnorme,

de føle det som en Art Skam; maaske er der ogsaa en lille Rest tilbage af Fortidens Skræk for Sygehuse og Anstalter, men ogsaa i denne Retning ere Folk blevne fornuftigere og udlevere dog tilsidst deres Børn, anderledes var det tidligere, hvor der i næsten hvert Sogn løb et elendigt, aandssvagt Barn rundt, forsømt og Gjenstand for Spot og ofte Mishandlinger fra den øvrige Ungdoms Side. En saadan stakkels »Tovle Ane« eller »Marie«, som det hed paa Langelandsk, havde det ikke godt.

Principielt skulde Plejebørnene anbringes ude omkring paa Landet og ikke i Byer, da man har ment, at de daarligere Spirer, der eventuelt kunde være hos Børnene, vilde faa en lettere Væxt indenfor Bylivet med dets Fristelser og Farer, men Princippet har ikke i Længden kunnet opretholdes, da det i de senere Aar har været vanskeligere og vanskeligere at finde Hjem ude paa Landet, i Øjeblikket have vi saaledes 6 Børn anbragt i Rudkøbing. I Aarenes Løb have vi desuden maattet anbringe særlig vanskelige Børn i Børnehjem og Anstalter udenfor Langeland, hvor de var under strengere Opsigt, vi have saaledes haft Børn anbragt paa Raagelund Børnehjem ved Marslev, paa Børnehjemmet i Nyborg og paa Opdragelsesanstalten Seden Enggaard.

Der bliver fra Foreningens Side vaaget over, at Børnene i Tide vænnes til at bestille noget, de større Børn kunne derfor være til nogen Nytte i de respektive Plejehjem, følgelig er Betalingen lavest for de ældste Børn, højest for de ganske smaa, med hvilke der er forbundet mest Ulejlighed. De fleste Plejebørn gaa over i Landbruget, det følger ganske naturligt af de Omgivelser, hvorunder de lever, iøvrigt bliver der ingen Baand lagt paa Børnenes Til-

bøjeligheder, og vil en Dreng hellere lære et Haandværk, bliver der selvfølgelig ingen Indvendinger gjort, om da Tanken i hvert enkelt Tilfælde er realisabel; da Langeland ligger ved Havet, er det ikke usædvanligt, at nogle af Børnene ville være Sømænd eller Fiskere.

Barnet staar endnu under Foreningens Formynderskab indtil sit fyldte 18. Aar og kan inden det har naaet den Alder ikke tiltræde nogen Plads uden Foreningens Samtykke; inden der skiftes Plads, undersøger Foreningen den nye Principals Forhold. Da Plejeforældrene som ovenfor nævnt gjerne med Interesse følge deres Myndlings senere Liv og Færden, har det været os muligt at opstille en Statistik over vore Plejebørns videre Skjæbne i det lange Tidsrum lige fra 1867 ned til vore Dage. I Henhold til denne Statistik have de 44 pCt. artet sig godt, de 23 ret godt, de 7 daarligt, 8 ere udvandrede til Amerika, de øvrige ere dels døde, dels forsvundne fra vor Synskreds. Oftest bliver der kun anbragt et Barn i hver Familie, til Tider to eller tre, aldrig et højere Tal. Et Principspørgsmaal kommer her i Betragtning: maa Søskende blive anbragt i det samme Hjem? Personligt er jeg af den Overbevisning, at det er unaturligt og tillige haardt at skille Søskende fra hverandre, jeg mener i det Tilfælde, hvor de er voxede op sammen og holde af hinanden; have de hidtil levet adskilt, saaledes som det f. Ex. ofte er Tilfældet med udenfor Ægteskab fødte Børn, bliver det en helt anden Sag. Naar i en Flok Søskende en har daarlige Tilbøjeligheder, mener man, at det vilde være bedre ikke at lade dem voxte op sammen, det er jo en kjendt Sag, hvor stor Indflydelse et noget ældre Barn kan have paa et yngre, og særlig mellem Søskende spiller det daarlige Exem-

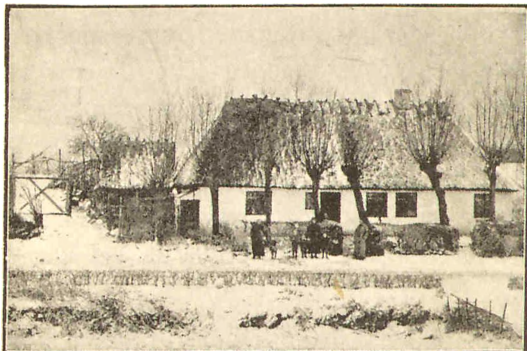
pels Magt en Rolle; i vor Forening er man tilbøjelig til, med mindre særlige Grunde skulde tale derimod, at lade Søskende blive sammen, i andre Foreninger vil man for enhver Pris undgaa det. Et andet kildent Spørgsmaal er, hvordan man skal forholde sig overfor Børnenes rigtige Forældre, skal man holde dem helt og holdent borte fra deres Børn? Ogsaa i dette Tilfælde afhænger det af Forholdene; ere Forældrene helt igjennem daarlige Personer, saaledes at Omgangen med dem kan blive farlig for Børnene, maa de naturligvis ikke komme sammen, men i mange Tilfælde er der blevet en Slump Forældrekjærlighed tilbage, og da byder Pligten, at man med den største Forsigtighed viser Venlighed og Imødekommenhed. En Særstilling indtage de ugifte Mødre, de mangle ikke Kjærlighed til deres Børn, men det er Forholdene, der bevirke, at de ikke kunne beholde Børnene hos sig.

Plejeforældre med egne Børn blive foretrukne, fordi man er af den Anskuelse, at Samlivet med andre, velopdragne Børn er fordelagtigt for ethvert Barn; efter kort Tids Forløb vænne Plejeforældrene sig til deres Myndlinge og betragte dem lidt efter lidt som deres egne. Jeg har aldrig erfaret noget om daarlig Behandling. Børnene selv føle sig som oftest tilfredse, og det indtræffer sjældent, at de længes efter deres rigtige Forældre, det er en ren Undtagelse, at de løbe bort; et Par Gange er det hændet os, og i disse Tilfælde skete det under Paavirkning fra de virkelige Forældres Side. Naar Børnene ere ulydige, eller deres Plejeforældre i al Almindelighed klage over dem, have vi haft for Skik at true Børnene med, at de skulde blive sendt tilbage til deres Forældre. Denne Trusel har næsten altid baaret Frugt. Desværre hænder det

af og til, at Foreningen maa fjerne Børn fra Plejehjem, fordi det har vist sig, at man har taget fejl i sin Dom om disse, i saa Tilfælde maa vi til Dels henholde os til vore Repræsentanter i de enkelte Sogne, her maa handles energisk og hurtigt uden Hensyntagen til de ubehagelige Følger, det kan have for de paagjældende Familier, men det er altid en kjedelig og ubehagelig Historie. Vor første Ytring til en Repræsentant, der melder os, at dette eller hint Barn maa flyttes fra sit Plejehjem, da det ikke er, som det burde være, er: »Godt, vi skal undersøge Sagen, men kan De anbefale et andet Hjem?« Under vor Søgen efter et Plejehjem begynder Underhandlingerne gjerne saalunde: Vi spørger en Familiefader, om han vil overtage et Plejebarn og faar saa gjerne det Svar: »Vil De spørge min Kone, det er dog hende, der faar med det at gjøre,« vi spørger saa Konen, der paa sin Side svarer: »Spørg min Mand,« vi fortælle hende, at det er hendes Mands Ønske, at hun skal tage Bestemmelse, saa siger hun: »Jaja, men saa skal det helst være en Pige, en lille en.« Med andre Ord, det er altid lettere at anbringe en Pige end en Dreng. Konen mener, at hun vil faa mere Fornøjelse af en Pige, at et Pigebarn er lettere at opdrage, mindre ustyrligt end en Dreng, manges Kone føjer naivt til, at Pigen gjerne skulde være kjøn, ja endogsaa klog. Konerne tage fejl, naar de tro, at Piger er lettere at opdrage end Drengene, det kan ingenlunde bevises, at Piger er føjeligere end Drengene, tværtimod paastaar adskillige Lærere, at Pigerne i deres Klasser gennemgaaende ere uartigere end Drengene.

Den Indvending, der almindeligst rettes mod Værgeraadene, at de intet effektivt Tilsyn kunne føre med de

Børn, de tage sig af, kan ikke ramme Langelands Plejehjemsforening, for det jævnlige og grundige Tilsyn er netop Foreningens Styrke. Bestyrelsens 5 Medlemmer foretage aarlig et Besøg i hvert enkelt Plejehjem. I tidligere Tid strakte Tilsynsturene sig over flere Uger; da et af Bestyrelsens Medlemmer er i Besiddelse af et Automobil, og de respektive Sogneraad have givet Bestyrelsen Lov til at kjøre paa Bivejene, kan Turen nu tilendebringes paa 4 à 5 Dage. Hjemmene blive ikke averterede i Forvejen, men Bestyrelsens Medlemmer komme altid ganske uanmeldte, saa at Hjemmene ikke kunne indrette dem paa Besøgene. Besøgene opfattes fra Hjemmenes Side ikke som en ubehagelig Kontrol, men som en venlig »Seen indenfor«, hvor man drøfter Barnets Forhold, undersøger hvad Tøj det har, hører om det arter sig vel, hvordan det gaar i Skolen, om det er sundt og rask, og hvad andet der kan foreligge. En Gang om Aaret samles Bestyrelsen med Repræsentanterne til et Møde, hvor Førmanden afgiver Rapport, fremlægger det reviderede Regnskab og drøfter Foreningens Sager med de Tilstedeværende.



Optagelseshjemmet i Spodsbjerg.

# Tirsdag d. 24. April.

---

**Gudstjeneste Kl. 2:** Rudkøbing Kirke.

Provst *Sabroe* og Provst *Mogensen* taler.

**Møde Kl. 4:** Ørstedspavillonen.

Overretsassessor *Brun* og Pastor *Lütken* taler.

**Fællesmaaltid Kl. 6** samme Sted.

**Enhver, der ønsker at deltage i Maaltidet,  
maa tegne sig hos Værten senest Fredag den 20.**

*Bestyrelsen.*