



Dette værk er downloadet fra Danskernes Historie Online

Danskernes Historie Online er Danmarks største digitaliseringsprojekt af litteratur inden for emner som personalhistorie, lokalhistorie og slægtsforskning. Biblioteket hører under den almennyttige forening Danske Slægtsforskere. Vi bevarer vores fælles kulturarv, digitaliserer den og stiller den til rådighed for alle interesserede.

Støt Danskernes Historie Online - Bliv sponsor

Som sponsor i biblioteket opnår du en række fordele. Læs mere om fordele og sponsorat her: <https://slaegtsbibliotek.dk/sponsorat>

Ophavsret

Biblioteket indeholder værker både med og uden ophavsret. For værker, som er omfattet af ophavsret, må PDF-filen kun benyttes til personligt brug.

Links

Slægtsforskeres Bibliotek: <https://slaegtsbibliotek.dk>

Danske Slægtsforskere: <https://slaegt.dk>



1897 - 4 JULI - 1922

ANDELSSELSKABET
ODENSE OFF. SLAGTEHUSE
OG EKSPORTSLAGTERI

ET TILBAGEBLIK
OVER SELSKABETS FØRSTE FEM OG TYVE AAR

VED

A. NORDAHL-PETERSEN



ODENSE
ANDELSBOGTRYKKERIET I ODENSE
MCMXXII



Eksportslagteriet 1897.

FRA MYTOLOGI TIL FABRIK

LIDT AF SVINETS HISTORIE I DANMARK

Helt fra Hedenold har Svinet været hjemmevant i Danmark. Alle-rede i den nordiske Mytologi træffer vi værdige Repræsentanter for dette Husdyr. Det var Troen blandt vore hedenske Forfædre, at naar de trætte af Jordelivets Kamp naaede op til det himmelske Val-hal og der om Dagen havde fortsat Kampen, skulde de i Kvæld bænkes i gyldentstraalende Sale og mættes med Flæsk og Mjød. Flæsket fik Odins Hovmestre af den pragtfulde Galt *Særimner*, Mjøden fik de af — en Ged. At Geder malker Mjød, er jo ret usædvanligt. Men heller ikke Særimner var ganske almindelig. Den ejede blandt andet den herlige Egenskab, at den hver Dag kunde slagtes paa en frisk og altid var lige fed og dejlig. En saa hurtig Opvækst til brugeligt Slagteri-svin er forbeholdt Mytologien. De gamle danske Landsvin brugte længere Tid til Udviklingen. Mere i Slægt med disse har uden Tvivl Galten *Gyldenbørste* været. Dette Dyr, som Kærlighedens Gudinde Freja fik foræret af et Par Dvæрге, brugte hun nemlig at spænde for sin Kærre, naar hun vilde ud paa en lille Køretur, saa det har næppe været noget almindeligt Fedesvin.

Men dette, at Svinet saaledes bruges i den mytologiske Billedtale, viser ikke blot, at det har været kendt i hine fjærne Tider. Det tyder ogsaa paa, at det har været et forholdsvis anset Dyr. Og i samme Retning peger den Omstændighed, at det i den senere Sagntid ogsaa bruges i Poesien. Saaledes fortælles der i Regnar Lodbrogs Saga, at da han var blevet fanget og kastet i Ormegaarden, tænkte han paa sine Sønner, der sikkert vilde hævne ham, om de vidste, hvad Skæbne han led. Og da sang han:

Grynte vilde Grisene,
kendte de Galtens Kaar.

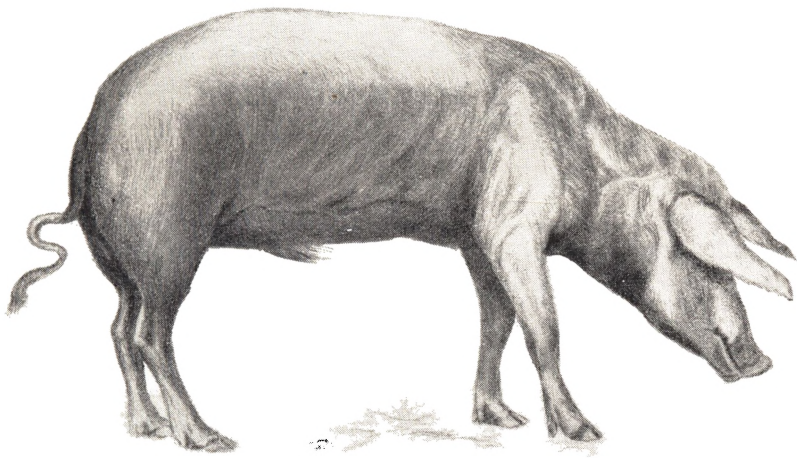
Ogsaa det tyder vel paa, at det ofte ringeagtede Dyr i gammel Tid nød Ære og Anseelse, at det gav Navn til storættede Slægter. Adskillige fornemme Herremænd bar fra den tidlige Middelalder Navnene Galt og Orne (Urne).

Men det synes, som om den Glorie, der i hine gamle Tider omgav Svinet, i de kommende Aarhundreder afblegedes ganske grundigt. Det hænger vel sammen med, at efterhaanden som Jorden mere opdyrkedes, traadte Kvægbruget mere i Forgrunden. Den gamle Tids Svin var nemlig kun i meget uegentlig Forstand et — Husdyr. Det var et Friluftsvæsen, der tilbragte sin meste Tid i Skovene, hvor det med sin lange Tryne rodede de Bog og Agern op, hvormed det mættede sin slunkne Bug. Det var Oldensvin — halvt tamme, halvt vilde — Væsener, der to—tre Aar klarede sig selv for saa en kort Tid at blive sat paa Sti, inden de skulde føres paa Slagtebænken.

Deres Oprindelse var det evropæiske Vildsvin, der for Aarhundreder siden fandtes udbredt over hele Evropa, ogsaa i de danske Skove. Hvornaar Tæmningen af Vildsvinet her er begyndt, fortæller Historien intet om. Under hvilke Former og Krydsninger den har fundet Sted, ved vi ikke. Muligvis er det under de store Folkevandringer tre-fire Hundredaar efter Kristi Fødsel, at Danskerne under deres Sammenstød med sydligere boende Folkeslag har lært at tæmme Svinet, muligvis er det først senere. Men Mytologiens Anvendelse af Svinet kunde for saa vidt tyde paa, at der har været tamme Svin her i Landet endnu tidligere.

Som ovenfor nævnt vedblev Svinet imidlertid gennem mange Aarhundreder at være et halvildt Væsen, som man ikke ydede mere Pleje end højst nødvendigt. Ja selv efter at der i den senere Middelalder var vokset adskillige Købstæder frem her i Landet, fik Svinene i disse saa temmeligt Lov til at skøtte sig selv. De bjærgede en stor Del af Føden paa Gaderne, og til Tider maatte det ved kongelige Anordninger forbydes at lade Svinene faa Adgang til — Kirkegaardene. Saaledes udstedte Frederik den Anden i 1564 Forbud mod, at Svin fik Adgang til Nikolaj Kirkegaard i København. Og tolv Aar senere var Svinene blevet en saadan Plage i Hovedstaden, at der kom et

Forbud mod overhovedet at holde Svin i København. -- Noget egentligt planmæssigt Svinehold var der hverken i det sekstende eller syttende Aarhundrede Tale om her i Landet. Det rettede sig stadig paa Landet mest efter, hvor megen Oldenskov Gaardene havde Adgang til, og i Byerne væsentligst efter Møddingens Størrelse. Men derfor maa man dog ikke tro, at Svineholdet var uden Betydning. Langttra! I de fleste Husholdninger spillede Flæsket en betydelig Rolle, og f. Eks. paa de kongelige Slotte havde Svineholdet ret anselige Former.



Det gamle danske (jyske) Landsvin.

I det attende Hundrebaar begyndte der endelig at vaagne en Forstaaelse af, at den hidtil herskende Planløshed i Svineholdet ikke kunde fortsættes. Saa længe Landsbyjorderne havde været drevet i Fællesskab, kunde det endda gaa an med Svinenes Friluftstilværelse. Gjorde de en Dag Skade for en, gjorde de det vel nok den næste for en anden. Men da Udskiftningen af Jorderne begyndte at tage Fart, da hver fik sit at dyrke og væрге, maatte der nødvendigvis ske en Forandring med Svineholdet. Hver Gaard maatte til at holde sine Svin hos sig selv, og dermed opstod naturligvis i stærkere Grad Spørgsmaalet om, hvorvidt Svineholdet var rentabelt.

Dette Spørgsmaal møder man da ogsaa hos flere landøkonomiske

Forfattere fra Tiden omkring Aar 1800, og de fleste af disse er meget skeptiske overfor Svinene.

Saaledes skriver Landøkonomen, Professor *Begtrup* i 1803 i en »Beskrivelse over Agerdyrkningens Tilstand i Sjælland og Møen«:

»Den sjellandske Bonde, fornemmelig i Skovegnene, holder altfor mange Sviin Bøndernes Sviin ere det mest ødelæggende, som vel kan tænkes. Det første Aar blive de ei større end een god Kat, hvorfor de ogsaa maa være tre Aar gamle, førend de slagtes. Hidtil har det almindeligste Antal paa en Gaard til 4 Tdr. Hartkorn været 20 Stkr. Det lader nu som et forbedret Agerbrug vil noget formindske Antallet I de andre Egne af Landet er Uvæsenet med mange Sviin ei saa stort som paa Kronborg og Frederiksborg Amter, og har ved Udskiftningen mærkelig aflaget, saa at Bonden haver nu sædvanligen kun 2, 3, sjelden 4 store Sviin, da han tilforn havde 6, 8 til 12 Sviin. Mange Sviin hos Bonden er Tegn paa Fattigdom og daarlig Økonomie, da han ei er i Stand til tilbørligen at opføde dem, uden til sin egen Skade. De gaae da og forsulte, forknyttes i Væksten og anrette megen Skade paa Bondens egen og Naboens Marker . . .«

Gennem det mørke Billede, Professor *Begtrup* her har tegnet, faar man et levende Indtryk af, at den danske Bonde for 100 Aar siden ikke fik synderlig meget ud af sin Bedrift i al Almindelighed taget. Han savnede den sunde Videns Forudsætning til at kunne gøre sit Arbejde med Jord og Husdyr tilstrækkeligt indbringende. Lige sluppen ud af Herremandstidens Favntag med dens Stavnsbaand, Hoveri og Jordfællesskab — gik han endnu stadig med de gamle Vaner og Former i Sjælen og havde ikke lært ved Forsøg og selvstændig Vurdering at finde nye Veje frem.

Men forøvrigt var det ikke blot her i Landet, at Svineholdet i hin Tid var en saa lidet indbringende Forretning og derfor i saa høj Grad stod i Miskredit hos de fremmelige Landøkonomer.

I sin Bog om »Svinet« (1919) skriver Forsøgsleder *N. Beck*:

»For 100 Aar siden — ja, ikke engang saa langt tilbage i Tiden betragtedes Svineholdet ikke blot herhjemme, men over næsten

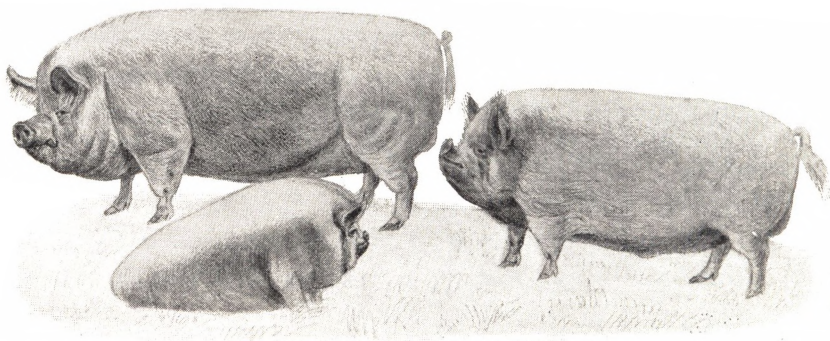
hele den civiliserede Verden nærmest som et nødvendigt Onde. Mange Steder ligefrem hadede og afskyede man Svinet, ligesom der knyttede sig Overtro af forskellig Art til det. Det blev selv i oplyste Nationer paa daværende Tid anset som *vanærende* at have med Svin at bestille, og det var kun »uærlige« Folk, der gav sig af med den nyttige Haandtering: at gilde og udbøde Svin. Disse Mennesker blev uden videre henregnet til en lavere Kaste, med hvilken den øvrige Befolkning ikke ønskede at have Samkvem.

Som et mystisk og ret almindelig foragtet Dyr førte Svinet i hine Tider en kummerlig og lidet misundelsesværdig Tilværelse«.

Naar det Dyr, der tidligere paa hæderlig Vis var blevet foreviget baade i Mytologien og i Adelsslægters Navne, herhjemme tabte saa meget af sin Anseelse, skyldtes det sikkert hverken Overtro eller Foragt, men kun den Omstændighed, at Svineholdet i den gamle Skikkelse var blevet saa urentabelt. Saa længe Landbruget var grundlagt paa Fællesdriften og Svinene kunde gaa og klare sig selv paa Mark og i Skov, betød det ikke saa meget, om der skulde gaa et Aars Tid mer eller mindre, før de var nogenlunde udvoksede og tjenlige til Slagtning. Men da hver fik sin egen afgrænsede Bedrift og Svinene maatte fodres inde — eller i alt Fald inden for Bedriftens Grænser — kom et Aars Føde selvfølgelig til at spille en Rolle. Skulde Svineavlens under den ny Tids Forhold blive en lønnende Bedrift, gjaldt det derfor om at fremskynde Dyrenes Udvikling, saa de hurtigere blev slagtefærdige. Dette kunde naturligvis ske ved en stærkere Fodring, forudsat at det Dyremateriale, man arbejdede med, havde Betingelser for hurtigt at kunne omsætte Foderet i Flæsk. Men paa dette Omraade bristede det gamle danske Landsvins Ævne. Denne Svinerace var gennem Aarhundreder vænnet til Haardsørhed og Nøjsomhed. Dyrene havde i deres Friluftstilværelse maattet lære at bjærge sig, som de kunde, og finde deres Føde med Besvær. Selvfølgelig var deres Organisme præget af denne kummerfulde Tilværelse. Der vilde gaa lang Tid, inden de tilvænnedes og tildannedes for den hurtige Fedning, om Racen overhovedet egnede sig dertil. Derfor maatte det blive den ny Tids Opgave at finde et andet Dyremateriale, der var mere skikket til at passe ind i Tidens Landbrugsbedrifter.

Det varede da heller ikke saa længe, før Fremskridtsmændene inden for det danske Landbrug fandt paa at skabe en anden Svine-type, navnlig ved Krydsning mellem danske og indførte engelske Svin. Allerede i Tredverne af forrige Hundrebaar var denne Krydsning i fuld Gang, og det synes, som om Fyn har været en af de Landsdele, hvor Arbejdet paa at forbedre Svineracen skred hurtigst frem.

Dette fremgaar blandt andet af en Beskrivelse af Odense Amt, som i Aaret 1843 blev udgivet ved Det kgl. Landhusholdningsselskabs For-



Stort, mellemstort og lille Yorkshiresvin.

anstaltning. Heri skriver Forfatteren, Landøkonom Jac. Aall Hofman (Bang):

»Svineavlen er unægtelig gaaet meget frem i Odense Amt i de senere Aar. Istedetfor de langbenede, tykhudede Sviin med smaa Skinker og spidse Hoveder, som før vare de almindelige, seer man nu som oftest Blandinger af forskjellige engelske, meklenborgske og holstenske Stammer, hvilke udmærke sig ved at have Flesket paa det rette Sted, og ved deres lave Been, tynde Haarlag, nedhængende Øren og store Trivelighed. De smukkeste Sviin, jeg traf i Fyen, var hos Hr. Kammerherre Sehested Juel til Raunholdt i Svendborg Amt. Det var en ublandet engelsk Race af ualmindelig smuk Bygning.

Hr. Forpagter Mackeprang paa Langensø har ligeledes gjort sig fortjent ved at indføre engelske Sviin, hvis Afkom er meget søgt. Nogle ville have fundet dem for smaa, men paa Langensø veier 1½ Aars Sviin 10 à 12 Lpd. (80 à 96 kg), de ældre derimod 18 à 20 Lpd.

Paa Nislefgaard haves et Slags Sviin fra Holsteen, hvorfra de ere indførte til Holckenhavn. De ere lavbenede, og man ynder dem meget.

Hr. Proprietair Petersen paa Kjersgaard har faaet en Art smaa vestindiske Sviin, som have megen Lighed med smaa Vildsviin; de ere stribede ligesom disse, meget vilde og arrige. De skulle give udmærket delicat Flesk, men opnaae kun en meget liden Væxt; dog kunde man sikkert holde desto flere af dem.

Denne Race har været holdt vild paa Æbelø under Einsidelsborg, men er nu bortskudt, hvorimod Hollænderen paa denne Gaard har endeel paa Sti af denne Race; Flesket roses ogsaa her, men man klager over, at de ved deres arrige Natur ofte tilføie hverandre Skade.

Bønderne holde 2 à 3 overfødte Sviin paa hver Gaard, men Huusmændene kjøbe gjerne 1 à 2 Foraarsgrise, som om Efteraaret slagtes til Vinterhold. Paa Herregaardene kan man regne imellem 1 à 2 overfødte Vallesviin for hver 10 Køer. Foruden disse fedes ofte et Antal Foraarsgrise, der om Efteraaret slagtes til Husets Brug eller Salg.

Fodringsmaaden er almindelig med Valle og suur Mælk om Sommeren, og med Skjelkorn (Affald fra Kornrensningen) og Kartofler om Vinteren.

Enkelte koge Kartoflerne til Svinene, f. Ex. ved Hofmansgave, hvor man troer at have haft megen Fordeel heraf. Om Sommeren holdes Svinene ofte paa Brakmarken, og om Efteraaret paa Stubben; dog er det ei overalt Skik, da Mange ei holde af de løsgaaende Sviin, der foraarsage Uorden i Mark og i Gaard. Nogle Steder holdes Svinene om Sommeren ved Grønt, som skæres i Hakkelse og overgydes med Valle og Vand, hvormed det staaer indtil det bliver suurt, og ædes da begjerligt af Svinene. De holde sig ret godt herved Sommeren over, indtil de om Efteraaret opsættes til Fedning. Denne Methode har været brugt paa Hindsholm og paa Hofmansgave i endeel Aar. Man benytter sig af 3 store Kar, hvoraf eet bestandig fyldes med Hakkelse af Ukrudt fra Skov og Have, og undertiden af grønt Kløver, der overgydes med Vand og $\frac{1}{4}$ Valle, hvormed det staaer, som ovennævnt, 4 à 5 Dage, før det gives. Medens man fodrer af et Kar, fyldes et andet, og et tredie staaer for at blive suurt. Der spares en betydelig Mængde afskummet Mælk ved denne Methode, hvorfor man kan lave en større Mængde

Hollænderiost, end ellers. At nedsylte Grønt med Salt i en dertil indrettet stor Kumme til Vinterføde for Svinene, har ei ret villet lykkes paa Hofmangave.

Fedningsmaaden i Odense Amt er den almindelige, med Korn og Kartoffler; men man finder ei Regning ved at bringe Svinene til nogen stærk Grad af Fedme, især i de senere Aar, da de høie Korn- og de lave Fleskepriser staae i Modsætning til hinanden; thi det er bekjendt, at Fedningen koster meest i dens sidste Periode, i hvilken Dyret ved samme Foder ei tager saa meget til, som i Førstningen.

Man bringer derfor de overfødte Sviin sjeldent høiere, end til den ovenanførte Vægt af 10 til 12 Lpd. Flesk. I denne Grad af Fedme er Flesket ikke saa tjenligt til Handelsvare, som naar det har naaet den høiere Grad af Fidtansætning.

Svinestaldene ere i Almindelighed slet indrettede til Fedning, da der ofte hverken er taget Hensyn til Reenlighed eller Ro for Dyrene, idet man ofte feder paa samme Stald 16 à 20 Sviin, istedetfor at adskille dem i Afdelinger med 4 à 5 Stkr. i hver. Man bryder sig eiheller om, at Fedesvinene kunne bevæge sig i en stor Gaard, og eiheller afholder man Lyset fra dem, hvilket sikkert alt ere Mangler ved Fedningen; thi liden Bevægelse, en uforstyrret Ro i Forbindelse med Varme, Reenlighed og Afsondring fra Lyset, ere nødvendige Betingelser for en hurtig Fedning.«

Denne Skildring fra Tiden omkring 1840 giver utvvlvsomt et ganske godt Billede af Svineholdets Form og Vilkaar ikke blot i Odense Amt, men Landet over. Svineavlen var ved at bryde sig nye Baner, men Udviklingen gik langsomt. Det ses blandt andet af de Tal, der angiver Svinebestandens Vækst her i Landet. Da den første egentlige Kreaturtælling blev foretaget i Aaret 1837, var der i Danmark ialt 237,399 Svin. En Snes Aar senere (1866) var Tallet vokset til 381,512, og i Aaret 1876 var det naaet til godt en halv Million.

Da Svinebestanden omkring Aar 1800 talte ca. 225,000 Stkr., viser det sig altsaa, at de første tre Fjerdedele af Aarhundredet kun bragte en Fremgang til omtrent det dobbelte trods de mange Bestræbelser for at forbedre Racen og for at øge Udbyttet.

Grunden til den langsomme Udvikling i en Periode, hvor Landbruget ellers gik stærkt fremad, finder — som af Landøkonom *Hofman*

anført — sin naturlige Forklaring i de høje Kornpriser i Tiden fra 1840 til omkring 1880. Men allerede i Begyndelsen af Halvfjerdserne var man dog oppe paa en Udførsel af over 100,000 levende Svin aarlig, og samtidig udførtes over 5 Mill. kg Flæsk. Det var imidlertid først, da Kornpriserne faldt og Landbruget som Følge deraf maatte lægge sin Produktion om, at der rigtig kom Fart i Svineavl. Fra 1879 til 1882 udførtes gennemsnitlig hvert Aar 235,000 Svin, og i det følgende Treaar steg den gennemsnitlige Udførsel til 260,000 Svin. Og dertil kom yderligere en Udførsel af ca. 12 $\frac{1}{2}$ Mill. kg Flæsk. Den samlede Udførselsindtægt androg i disse Aar gennemsnitlig over 27 Mill. Kroner.

Den danske Svineavl syntes saaledes at være inde i en god og lovende Udvikling. Og denne Udvikling faldt godt i Traad med den Form for Mejeribrug, som i disse Aar grundlagdes. Det var netop ved den Tid, de første Fælles- og Andelsmejerier oprettedes, og disse Mejeriers Tilbagelevering af Skummetmælk og Valle til Leverandørerne hidrog i høj Grad til at skabe gunstige Betingelser for et lønnende Svinehold.

Men da skete der en Begivenhed, som syntes faretruende, ja næsten skæbnesvanger for den danske Svineavl.

Saa godt som hele Eksporten af levende Svin gik til Hamborg. Paa store Slagterier i denne By blev de danske Svin slagtede og færdigbehandlede til Salg, dels i Tyskland, dels i England. De danske Svin var imidlertid en Torn i Øjet paa de tyske Agrarer, der af disse Svins Indførsel til Hamborg saa sig trykkede i Konkurrencen. Og i 1885 lykkedes det det tyske Agrarparti under Bismarcks Førerskab at faa vedtaget en ny Toldlov, der gav det tyske Landbrug en ikke ringe Beskyttelse, og som blandt andet saa at sige forbød Indførslen af levende Svin til det tyske Rige, idet Indførselstolden for disse forhøjedes fra 2 $\frac{1}{2}$ til 6 Reichsmark. Hamborg havde som gammel Fristad hidtil ikke hørt med ind under det tyske Riges Toldomraade, men med Udgangen af 1887 ophørte denne Særstilling, og fra da af gjaldt de ny Toldbestemmelser altsaa ogsaa den gamle Hansaby.

Hvad denne Bestemmelse betød for Danmark ses bedst deraf, at

medens Udførslen af levende Svin herfra — som ovenfor nævnt — i Treaaret 1883—86 androg gennemsnitlig 260,000 Stkr., saa blev den gennemsnitlige Udførsel i det følgende Treaar kun 98,000 Stkr.

Skulde Svineavlen under disse Forhold opretholdes og om muligt end yderligere udvikles her i Landet, var der ikke andet at gøre end at finde nye Markeder, eventuelt en ny Form for Eksport. Kunde der ikke udføres levende Svin, nuvel saa gjaldt det om at finde en rentabel Form for Udførsel af slagtede Svin, for hvilke der stadig var et godt Marked i England. En Betingelse for at vinde ind paa dette Marked og opnaa tilfredsstillende Priser var det imidlertid, at Svinene slagtedes og behandledes paa rette Maade. Og denne Betingelse vilde kun kunne opfyldes derved, at man gik over til den fabrikmæssige Behandling.

Saaledes fødtes Kravet om Slagterier. Og med den Ævne til hurtig Omlægning af Produktionsmetoderne, som Firsernes Kriseaar havde udviklet, gik de danske Landbrugere trøstigt i Gang med den ny Opgave.

Og Mytologiens Særimner gled ind i en ny Gyldentid paa — Flæskefabrikerne!

DE FØRSTE FYNSKE SLAGTERIER

FRA PRIVATDRIFT OVER TIL ANDELSVIRKSOMHED

I Aaret 1879 oprettede Direktør *Magnus Kjær* det første danske Svineslagteri i Holstebro.

Paa Rejser i England havde han set, at der i dette Land var et godt Marked for dansk Flæsk, vel at mærke naar det leveredes som en ensartet Vare og i en Kvalitet, der tiltalte den engelske Smag. I Modsætning til det tyske Krav om store, fede Svin gik den engelske Smag i Retning af mindre Svin med rigelig Kødansætning — de saakaldte »Sengsvin«.

Direktør Kjær nøjedes derfor heller ikke med at bygge et Slagteri, men han gjorde et stort Arbejde for at fremskaffe en Svinetype, der var anvendelig for det engelske Marked. Medens man hidtil havde indført Orner af den mellemstore Yorkshirerace — og tildels af Berkshire-racen — til Krydsning med Søer af dansk Landrace, valgte Hr. Kjær at indføre Orner af den store Yorkshirerace, til Krydsning, og det lykkedes ham paa den Maade at faa en brugelig Sengsvintype. Fra Holstebroegnen gled derefter i de følgende Aar Avlsdyr i stort Tal ud til andre Egne af Landet, og andre Steder begyndte man ogsaa at indføre store Yorkshireorner direkte fra England. Paa den Maade lykkedes det i Løbet af forholdsvis faa Aar at faa den danske Svinetype omforandret om ikke just til en ideel, saa dog til en anvendelig Form for det engelske Marked.

Det varede ikke længe, før andre driftige Forretningsfolk ogsaa fik Øjnene op for de økonomiske Muligheder, der aabnedes gennem Flæskesport til England. Den store Handelsfyrste *Tietjen* var en af dem, og det var ham, der ydede Direktør *Philip W. Heymann* den nødvendige økonomiske Støtte til i de følgende Aar at oprette en hel Række

Slagterier rundt om i forskellige Egne af Landet, saaledes i Aarhus, Varde, Hjørring, København og flere andre Steder.

Ogsaa til Fyn udstrakte Direktør Heymann sin Virksomhed, idet han i 1884 oprettede det første fynske Slagteri — *Fyns Svin slagteri i Assens**).

I de følgende tre-fire Aar var dette Slagteri det eneste paa Fyn, men der gik dog ogsaa i disse Aar en hel Del Svin til andre Slagterier, dels til Hamborg, dels til nyoprettede Privatslagterier i Jylland. En hel Sværm af Svineopkøbere, der arbejdede for de forskellige Slagterier, oversvømmede Landet, og selv om de gennem Konkurrencen nødtes til at drive Priserne op, gik jo i alt Fald deres Salærer ud af Producenternes Lommer. Desuden løb der betydelige Fragtudgifter paa fra de Egne, der havde langt til Slagterierne, og tit var der store Vanskeligheder forbundne med Vejningen omkring paa Stationerne. Alt i alt var der en ikke ringe Utilfredshed blandt mange Svineproducenter over de vanskelige Afsætningsforhold, og da saa — som i forrige Afsnit omtalt — det tyske Marked blev saa godt som lukket (paa Grund af nogle Tilfælde af Svinepest her i Landet i 1887 udstedte Tyskland for en Tid et fuldstændigt Forbud mod Indførsel af levende Svin fra Danmark), saa blev af sig selv det Spørgsmaal brændende blandt de danske Landmænd: Hvordan kan vi gøre vor Svineavl mere lønnende og faa det fulde Udbytte af vor Produktion?

Det Sted, hvor dette Spørgsmaal først kom under Debat og først fandt sin Løsning, var Horsenseggen, og den Mand, der førte Spørgsmaalet frem til sin Løsning, var daværende Seminarieforsøger, senere Landstingsmand *P. Bojsen*, Gedved.

I Horsens Landbrugsforening, for hvilken Bojsen var Formand, bragte han paa en Generalforsamling den 30. Marts 1887 Spørgsmaalet om Svineeksporten til Drøftelse. Han gjorde opmærksom paa, at med Hensyn til Mejerivæsenet var man her til Lands langt fremme. Derimod var man langt tilbage med Svineholdet. Flere Steder havde man Slagterier, men i Horsens manglede man et. Han havde derfor ud-

*) Om dette Slagteris Historie og Salg til Eksportslagteriet se et senere Afsnit.



Assens Svineslagteri.

arbejdet forskellige Forslag. Enten kunde man oprette et Slagteri for hele Egnen, eller ogsaa kunde man oprette smaa Slagterier, omtrent et i hvert Sogn. I sidste Tilfælde kunde man nøjes med at bruge Affaldet i egen Husholdning og saa sælge Siderne. Endelig kunde man selv foretage Vejningen — og saaledes spare Vejerpengene — og sætte sig i Forbindelse med større Huse i Udlandet for at undgaa Mellemandelen.

Forslagene blev drøftede og velvillig modtaget, og det overdroges til Bestyrelsen nøjere at undersøge Sagen.

Allerede en Maaned Tid senere vedtoges det i Bestyrelsen at virke for Oprettelsen af et stort Slagteri i Horsens. Der blev nedsat et Udvalg, og dette rejste ud for at bese forskellige Slagterier. Hvor hurtigt der arbejdedes, fremgaar deraf, at allerede den 27. Maj kunde Bestyrelsen gennem »Horsens Folkeblad« udsende Opfordring til Oprettelse af et »Andels-Svineslagteri for Horsens og Omegn«, og i denne Opfordringer gjordes i Enkeltthed Rede for Planen.

Den følgende Maaned anvendtes til Agitation, og den 1. Juli kunde Udvalget meddele, at der af ca. 1100 Garanter var tegnet 170.000 Kr. (20.000 Kr. mere end forlangt) og 1200 Andelshavere havde tegnet 10.500 Svin. Fjorten Dage efter holdtes den konstituerende Generalforsamling, og inden Aarets Udgang — den 22. December — kunde man foretage den første Slagtning paa det første danske Andelsslagteri.

Den Begejstring, hvormed Horsensegnens Landmænd havde samlet sig om denne Opgave, gav naturligvis Genlyd hele Landet over. Og den Dag, de første seks Grise maatte lade Livet paa det ny Slagteri, var der blandt andet ogsaa Fynboer til Stede som Tilskuere. Det var Udsendinge fra Faaborgeggen, hvor Landbrugskandidat *Christophersen* fra Haastrup havde rejst Spørgsmaalet om et Andelsslagteri i Faaborg.

I Vinteren 1887—88 drøftede man da ogsaa rundtom paa Fyn Tanken om nye Slagterier. Her som i Jylland forstod man, at Driftsomkostningerne ved den hidtil anvendte Salgsmaade var for høje. Et af de Argumenter, P. Bojsen under sin Agitation havde ført i Marken, var dette, at de hidtil betalte Vejerpenge (35 Øre pr. Svin) var tilstrækkeligt til at forrente og afdrage hele Slagterianlægget. Og det Argu-

ment gjorde sin Virkning. Dertil kom Opkøbersalærer, Drikkepenge og de store Fragtudgifter.

Alligevel var der naturligvis hos mange en ikke ringe Ængstelse for at vove sig ud paa det uvisse. Andelsbevægelsen var endnu saa ny og uprøvet.

Det viste sig da ogsaa her paa Fyn. Da f. Eks. Landbrugskandidat Christophersen kom til Forpagter *Hempel Syberg* paa Gelskov for at faa ham med i det forberedende Arbejde for Slagteriet i Faaborg, turde Hr. Hempel Syberg — efter hvad han selv har fortalt Forfatteren af dette Skrift — ikke straks gaa med. Og han var dog ellers altid blandt de forreste, naar det gjaldt Fremskridt inden for Landbruget.

Andelsslagteriet i Faaborg blev imidlertid til Virkelighed. Allerede i 1888 kunde det begynde sin Virksomhed med Hr. Christophersen som Leder, og straks i det første Regnskabsaar slagtede det lige ved 13.000 Svin. I 1911 var det naaet op over 30.000 Svin.

Samtidig med, at der arbejdedes paa at faa Faaborgslagteriet oprettet, kom der ogsaa en Agitation i Gang for at faa et Slagteri i Odense. Sjælen i denne Bevægelse var Proprietær *Andersen-Rosendal*, den senere landskendte Præsident for Agrarforeningen, og Bevægelsen udgik efter hans Tilskyndelse fra »Patriotisk Selskab«. Et nedsat Udvalg udsendte Indbydelse til Dannelsen af »et rent Andelssvineslagteri« i Odense, men Indbydelsen vandt ikke fornøden Tilslutning. Sagen kom saa til Behandling i et Møde i »Patriotisk Selskab« den 28. Marts 1888, og paa Forslag af *Andersen-Rosendal* blev Tanken om et Andelsslagteri her opgivet. Udvalget tog derefter fat paa at søge Tanken realiseret paa anden Maade, og dets Arbejde resulterede i Oprettelsen af Aktieselskabet »Odense Svineslagteri« (1888).

Forpagter *Hempel Syberg* har fortalt Forfatteren af dette Skrift, at det den nævnte Dag var et forrygende Snevejr, og som Følge deraf var baade han og flere andre forhindret i at komme til Mødet. Forpagteren, der paa dette Tidspunkt havde faaet mere Tillid til Andelsslagterierne, antydede, at det ikke var udelukket, at Mødet havde faaet et andet Forløb, hvis det Snevejr ikke var kommen i Vejen. Men

Andersen-Rosendal, der blandt andet ogsaa drev et stort Fællesmejeri, var vistnok paa det daværende Tidspunkt ikke nogen varm Beundrer af Andelstanken.

»Odense Svineslagteri« kom i Gang den 22. Juli 1888 med Gros-serer *Thor Hansen* som merkantil og *Andersen-Rosendal* som land-brugskyndig Direktør. Men selv om det naturligvis i nogen Grad af-hjalp et Savn blandt Svineproducenterne paa det nordlige Fyn, for-maaede det dog ikke blandt Landmændene at udrydde Ønsket om et Andelsslagteri i Odense.

Der skulde dog gaa adskillige Aar, før dette Ønske blev saa stærkt, at det krævede sin Opfyldelse. Og forinden skulde ikke blot Bogense distancere sin store Nabo — den 6. Juni 1896 var Oprettelsen af et Andelsslagteri i Bogense sikret — men der skulde i selve Odense blive oprettet endnu et stort Privatslagteri.

Det var i 1895, at de Herrer Dessau og Küster byggede deres store Eksportslagteri ved Ruggaards Landevej umiddelbart inden for Bygræn-sen. Ved Overenskomst med Odense Kommune blev der til Slagteriet knyttet offentlige Slagtehus med Dyr lægekontrol, og Virksomheden kom derfor til at omfatte Slagtning baade af Kreaturer og Svin.

Det var et dristigt Foretagende, de to Mænd vovede sig i Lag med, men de var ogsaa begge to betydelige Dygtigheder. Martin Dessau havde været Direktør først for Fyns Svineslagteri i Assens, siden for Slagteriet i Slagelse og havde erhvervet sig solid Indsigt i Slagteri-virksomheden. Küster havde i adskillige Aar drevet en betydelig Eksportforretning i Odense og havde gode Forbindelser baade i Tysk-land og England.

Om Eksportslagteriets Størrelse faar man et Begreb, naar man læ-ser det flot udstyrede Reklamehæfte, som de Herrer udsendte i For-sommeren 1896. Det hedder heri:

. . . Etablissementet omfatter til Brug for Odense Kommune to store Slagtehallen til Kreaturer, Kalve, Faar, Lam og Svin, desuden et Sanitets-Slagteri, en Række Stalde, Skolderum til Rensning af Kalvehoveder og Kalvemaver, Bade- og Omklædningsrum for Slagter-svende, offentlige Kølerum, Kontrol-Station, Kogerum for 3die Klasses



Indkørslen til Eksportslagteriet.

Kød og en Destruktions-Anstalt. Foruden denne — den offentlige Del, — forefindes paa Arealet (der omfatter ca. 3 Tdr. Land) Landets største, ved elektrisk Kraft drevne Svineslagteri, beregnet paa Slagtning af 100.000 Svin om Aaret, et Kreatur-Eksport-Slagteri, store Flæskesallerier, den bedst indrettede og største Pølsefabrik i Norden, Lokaler til Oplag og Behandling af Huder, Skind, Talg, Ben og Tarme. Endvidere en Række Kreaturstalde, en elegant Butik, en Restauration og Kontorer.

Det bebyggede Areal udgør op imod 20.000 □-Alen.

Gader og Veje er belagt med Asfalt, for at Desinfektion i Tilfælde af smitsom Sygdoms Indtrængen let kan finde Sted; i saa Henseende indtager Odense offentlige Slagtehus en ganske enestaaende Plads.

Etablisementet har Opstaldingsplads til 500 Kreaturer, 500 Kalve, 500 Faar og 2—3000 Svin; der kan paa én Gang nedslaas 25 Kreaturer i Slagtehallerne, og disse afgive Plads til, at 100 Slagtere i to Partier kunne arbejde samtidig.

Etablisementet har sit eget ved elektrisk Kraft drevne Vandværk, til hvis Brug der er opført et Vandtaarn, og sin egen elektriske Lysstation med Akkumulatorer.

Til Driften heraf haves 3 Dampkedler, der udvikle 250 Hestes Kraft, og 3 Dampmaskiner, der indicerer op mod 200 Hestes Kraft. Af Vand forbruges ca. 3000 Tønder i Døgnet. Etablisementet oplyses af ca. 700 Glødelamper og ca. 30 Buelamper.

Afkøling af Salte- og Kølerum sker ad kunstig Vej ved Udvikling af kold Luft, der fremstilles ved 2 Koldluftsmaskiner, der samtidig producerer krystalklar Is og destilleret Vand . . .

Der lyser ikke saa lidt Stolthed ud af denne Beskrivelse, men i Virkeligheden havde de Herrer Dessau og Küster ogsaa Ret til at være stolte af det Slagteri, de havde stillet paa Benene. Efter de Tiders Forhold var det noget virkelig betydeligt, de havde skabt.

I Begyndelsen af Maj 1896 blev Etablisementet præsenteret for saa at sige hele den danske Presse og for adskillige udenlandske Presse-mænd. I de følgende Dage bragte baade Hovedstadens og Provinsens Blade lange Artikler om Slagteriet og dets forskellige Indretninger, og det var en enstemmig Dom i disse Artikler, at der her virkelig var skabt noget i Landet enestaaende.

Den danske Dom faldt godt sammen med, [hvad den berlinske »Central-Fleischer-Zeitung« skrev den 27. Juni. Det hedder i denne Artikel:

»En af de mest storslaaede Indretninger paa Eksportslagteriernes Omraade er for nylig blevet grundlagt i Odense paa Fyn. Det er i sit Slags det mest betydende Foretagende i hele Danmark . . . Pølsefabriken er mønstergyldig . . . Svineslagteriet overtræffer alt, hvad der hidtil er ydet paa dette Omraade.

Det hele Etablissement virker imponerende ved sin Fuldkom-
menhed og ved sin Størrelse . . .«

Mens der saaledes gik Ry om Lande af det ny Eksportslagteri i Odense, gik der antagelig et Stik igennem Hjertet paa adskillige fynske Landmænd.

Hvorfor havde et Par smarte Privatmænd faaet Lov til at løse den Opgave i den fynske Hovedstad at bygge et saadant Slagteri?

Hvorfor havde de ikke — som Standsfæller i andre Egne af Lan-
det — selv løst Opgaven?

Der laa nu — ved Udgangen af 1895 — ikke mindre end sytten Andelssvineslagterier rundtom i Landet, og trods megen Modstand og Kritik fra Privatslagteriernes Side var disse Foretagender i stadig Vækst. Andelsprincippet havde vist sin Bærekraft ogsaa paa dette Omraade.

Hvorfor tog da ikke de fynske Landmænd fat?

Indtil nu var det lille Slagteri i Faaborg ene om paa Fyn at hævde Andelstanken.

Hvor længe skulde dette Misforhold vedvare?



ODENSE ANDELSSLAGTERI

ET NAVN, DER KUN FIK EN KORT LEVETID

Der er vist næppe Tvivl om, at Eksportslagteriets Oprettelse var en medvirkende Aarsag til, at Tanken om et Andelsslagteri i Odense paany dukkede frem i 1896.

Det første Sted, man i dette Aar hørte Tanken udtalt i en offentlig Forsamling, var ved den aarlige Generalforsamling i Aktieselskabet Odense Svineslagteri.

Denne Generalforsamling blev afholdt i Begyndelsen af Februar, og her foreslog Gdr. *Rs. Pedersen, Gislev*,*) at man skulde henstille til Bestyrelsen at tage under alvorlig Overvejelse, om det ikke kunde betale sig at lade Slagteriet overgaa til et sluttet Andelsforetagende.

Dette Forslag blev i Følge Bladenes Referater vedtaget med 30 Stemmer, men paa Forslag af Selskabets Formand, Proprietær Andersen-Rosendal blev det derefter med 13 Stemmer vedtaget, at hvis Overvejelserne ikke førte til noget Resultat, skulde man lade Slagteriet overgaa til et rent Aktieforetagende, hvilket antagelig skulde betyde, at der skulde foretages en Rekonstruktion af Selskabet.

Imidlertid skete ingen af Delene. Den 9. Juni s. A. meddelte Bladene nemlig, at Odense Svineslagteri var solgt til de Herrer Denny og Coopmann af Hamborg, og en tre Ugers Tid efter blev dette Salg godkendt af en Generalforsamling i Aktieselskabet. Muligheden af at faa dette Slagteri omdannet til et Andelsforetagende var saaledes ikke længere til Stede, og Andelssagens Venner rundt om paa Fyn begyndte nu at tage kraftigere fat.

Paa Bogenseegnen havde man allerede i Maj Maaned vedtaget at

*) Se Billedet af Eksportslagteriets første Bestyrelse.

arbejde for Oprettelsen af et Andelsslagteri i denne By, og den 6. Juni kunde Bladene meddele, at der havde tegnet sig saa mange Andels-havere, at Slagteriet var sikret.

I Sydfyn og paa Taasinge blev der omtrent samtidig begyndt en livlig Agitation for Oprettelsen af et Andelsslagteri i Svendborg, og paa Nyborgegnen drøftede man lige saa ivrigt Tanken om et Slagteri i Nyborg.

Men ogsaa Tanken om et stort Andelsslagteri i Odense kom paany under Debat. En Kreds af ansete Landmænd — hvoriblandt Gdr. *Rs. Pedersen*, Gislew, Forpagter *Hempel Syberg**), Forpagter *J. Otto Pedersen**), Brændekildegaard, og flere andre — indbød til et Møde paa Hotel St. Knud i Odense den 15. Juni 1896 til Drøftelse af Tanken, og her mødte en ret anselig Forsamling.

Efter at *Rs. Pedersen* havde budt Velkommen, overtog *Hempel Syberg* Mødets Ledelse.

Efter Indbydelse var Direktør *Christoffersen*, Slagelse, — den tidligere Bestyrer af Faaborgslagteriet — kommen til Stede og gjorde i et indledende Foredrag Rede for Slagterisagens Udvikling her i Landet. Han skildrede Andelstankens Fremgang paa dette Omraade og tilraadede de fynske Svineproducenter at samle sig om et stort Slagteri, da de smaa Slagterier ikke kunde konkurrere med de store.

I Følge Bladenes Referater udspandt der sig derefter en længere Diskussion, uden at der dog opnaaedes Enighed om, hvorledes Tanken bedst kunde virkeliggøres.

Forstander *Jørg. Petersen*, Dalum Landbrugsskole, mente man skulde stille Tanken i Bero for at se, hvad der kom ud af Konkurrencen mellem Odense Svineslagteri og Eksportslagteriet.

Bestyrer *Mortensen*, Bogense, var af den Anskuelse, at de smaa Slagterier nok kunde konkurrere med de større.

Proprietær *Andersen-Rosendal* vilde ligesom *Jørg. Petersen* helst vente og se Tiden an.

Gdr. *Lars Larsen*, Rejstrup, vilde i Modsætning hertil finde, at det var sørgeligt, hvis Andelstanken nu igen skulde slaas ned.

*) Se Billedet af den første Bestyrelse.



Jørg. Petersen.

Jørg. Petersen ønskede ikke Andelstanken slaaet ned, men det gjaldt om at finde den bedste Løsning. Han var betænkelig ved de smaa Slagterier, og han syntes, man derfor maatte vide, hvorledes de stillede sig i Bogense og Nyborg.

Hertil svarede Forpagter *Langkilde*, *Christianslund*, at han troede ikke, *Bogenseslagteriet* blev opgivet.

Da der saaledes ikke syntes at være Mulighed for i Øjeblikket at faa Interesserne smeltet sammen, foreslog *Dirigenten* — efter først at have anbefalet Sammenslutning om et stort Slagteri — at man skulde afholde et nyt Møde i September og indtil da saa vidt muligt holde Spørgsmaalet om et eller flere Slagterier aabent.

Dette Forslag vedtoges. Men dets Vedtagelse betød ikke, at der i de følgende tre Maaneder blev Ro om Sagen. Tværtimod! Baade ved Møder og Mand og Mand imellem drøftedes Spørgsmaalet ivrigere end nogensinde. Og ikke mindst i Bogense og Nyborg blev Agitationen nu livlig for at faa den størst mulige Tilslutning til lokale Slagterier. Det kan maaske nok siges, at den lokale Interesse var en nok saa stærk Faktor som Kærligheden til Andelsprincippet. Men alligevel kom Aaret 1896 til at betyde dette, at i det Aar knæsatte Fynboerne Andelstanken paa Slagteriomraadet. Det var lidt sent, de kom med, men til Gengæld tog de saa meget kraftigere fat, da de endelig fik Arbejdet i Gang. Aarene 1896—97 udviste nemlig paa Fyn Oprettelse af ikke mindre end fire Andelsslagterier: i Bogense, i Odense, i Nyborg og i Svendborg.

DET STORE HOVEDSLAG

Efter at Stemningen var blevet oparbejdet i tre lange Maaneder, blev saa det store Hovedslag for Odenseslagteriet leveret paa et Møde, der afholdtes paa Hotel St. Knud den 26. September.

Det var en anselig Forsamling, Forpagter *Hempel Syberg* her kunde byde Velkommen.

Forhandlingen indledes af Gaardfæster *Fr. Laub*, Sludegaard, der varmt anbefalede Oprettelsen af et Andelsslakteri i Odense.

Forstander *Jørg. Petersen*, Dalum, sluttede sig hertil. Man havde forspildt to Chancer — første Gang da Odense Svineslagteri blev bygget, anden Gang da det blev solgt. Skal det danske Flæsk opnaa en Plads paa det engelske Marked, maa man arbejde med det ligesom med Smørret. Slakteriet burde ligge ved Odense, og han haabede, Byraadet vilde stille sig imødekommende.

Jørg. Petersen gik derefter over til at tale om Slakteriets Rentabilitet. Det skulde være et stort Slakteri. Det kunde ikke nytte noget at begynde med mindre end 25—30.000 Svin om Aaret. Et af de bestaaende Slakterier havde, da det et Aar slagtede 10.000 Svin, haft en Udgift af 4 Kr. pr. Svin. Men et andet Aar, da det samme Slakteri slagtede 34.000 Svin, havde Udgiften kun været 1 Kr. 61 Øre pr. Svin. Ved et andet Slakteri havde Udgiften med en Slagtning af 13.000 Svin været 1 Kr. 54 Øre, men med en Slagtning af 23.000 Svin kun 91 Øre.

Efter disse indledende Foredrag havde en Mængde Talere Ordet.

Proprietær *Andersen-Rosendal* holdt paa, at man nu skulde samle sig om et stort Slakteri ved Odense, hvorimod Gdr. *Lars Larsen*, Rejstrup, anbefalede tre mindre Slakterier.

Ogsaa Forpagter *Mackeprang* anbefalede at bygge et Slakteri i Nyborg, medens Gdr. *Rs. Pedersen*, Gislev, der havde lige langt til Nyborg og Odense, talte varmt for at lægge Slakteriet paa det sidste Sted, da man sikkert her vilde naa det bedste Resultat.

Pastor *Mortensen*, Holmegaard ved Gelsted, var ikke i Tvivl om, at Salgsforeningerne paa Vestfyn vilde slutte sig til Odense.

Gdr. *N. P. Lindø*, Sdr. Næraa, henstillede til Nyborg at vente. Han



Gaardfæster Laub.

troede, at Betingelserne for et Andelsslagteri i Odense nu var gode. Man havde dannet Salgsforeninger for at ophjælpe Priserne, men det havde ikke hjulpet. Der var ingen anden Vej for Landmændene at gaa end selv at tage Sagen i Haand, ligesom man havde gjort med Mejerierne.

Forpagter *J. Otto Pedersen*, Brændekildegaard, advarede mod at splitte Kræfterne. Ved Andelsslagterier sparer man de store Honorarer til Opkøberne. Men man maatte ikke begynde for smaat. Ligesom *Jørg. Petersen* holdt han paa, at man maatte have sikret ca. 30.000 Svin om Aaret.

Fra Odense Byraad var mødt tre Repræsentanter: Direktør *Johs. Valeur*, Formand for Slagtehusudvalget, og de Herrer Guldsmed *Christiansen* og Arkitekt *Haugsted*. De havde alle tre Ordet for at støtte Planen om et Andelsslagteri og gav Tilsagn om Byraadets Velvilje.

Direktør *Valeur* henviste til Kræmmermarken som et passende Sted for det ny Slagteri. Det maatte ligge inden for Sundhedsvedtægtens Grænse, og der maatte i Byen etableres et Udsalg af Slagteriets Produkter.

Endnu havde adskillige Talere Ordet, og da alle forsaavidt var enige om, at der burde arbejdes videre for Sagen, foreslog Indlederen, Gaardfæster *Laub*, Nedsættelsen af et Udvalg.

Dette Udvalg skulde have den Opgave at »indbyde til Tegning og Andele i et stort Andelsslagteri i Odense paa nærmere af Udvalget udarbejdede Betingelser, i hvilke skulde være indeholdt, at Andels-haverne ikke skulle tegne sig for at levere et vist Antal Svin aarlig, men opgive, hvor stor deres aarlige Produktion af Svin er og forpligte sig til at levere for et nærmere bestemt Aaremaal alle de Svin, de agte at sælge mellem 160 Pd.—200 Pd. levende Vægt . . .«

Udvalget fik Paalæg om at slutte sit Arbejde inden 1. November, hvorefter der i November skulde sammenkaldes til Møde — eventuelt til konstituerende Generalforsamling.

Efter at *Laubs* Forslag var vedtaget, valgtes følgende Mænd til Medlemmer af Udvalget:

Gaardejerne *J. P. Lunde*, Skydebjerg, *N. P. Jensen*, Lykkesholm pr. Skalbberg, *P. Nielsen*, Dærup, *M. Hansen*, Otterup, *L. Christensen*, Bare Brøndstrup, *Søren Hansen*, Rynkeby, *Chr. Jørgensen*, Tving, *N. P. Niel-*

sen, Aasum, *N. P. Lindø*, Sdr. Næraa, *Rs. Pedersen*, Gislev, *Jeppe Pedersen*, Nr. Højrup, *Frantz Erntzen*, Langedil, Pastor *Mortensen*, Holmegaard, Forstander *Jørg. Petersen*, Dalum Landbrugsskole, Forpagter *Hempel Syberg*, Gelskov, Gaardfæster *Laub*, Sludegaard, Mejeriejer *J. Nielsen*, Bellingebro, og Forpagter *J. Otto Pedersen*, Brændekildegaard. Sidstnævnte blev Udvalgets Formand.



Dyrlægekontrol i Svineslagteriet.

Af Hensyn til Agitationen blev det paalagt Udvalget at supplere sig med Mænd fra Egne, der ikke var repræsenterede, og i Henhold hertil tiltraadtes Udvalget af:

Gaardejerne *H. Krag*, Mesinge, *Chr. Madsen*, Midskov, *N. Hansen*, Vejle, *O. Nielsen*, Barløse, *P. Jensen*, Lille Viby, *L. C. Nielsen*, Næsbyhoved Broby, *Cl. Bang*, Lillofte, *Chr. Hansen*, Melby ved Assens, Forpagter *Matzen*, Uggerslevgaard, og Proprietær *Bang*, Kalør.

Inden for Udvalget blev der straks nedsat et Underudvalg bestaaende af *Jørg. Petersen*, Dalum, *Mortensen*, Holmegaard, *N. P. Lindø*, *M.*

Hansen, Otterup, og Formanden. Underudvalgets første Opgave blev hurtigst muligt at udarbejde Forslag til Betingelser for Tegning m. v., og allerede den 30. September holdt det i den Anledning Møde. Her forhandlede om Tilvejebringelse af den fornødne Kapital og om Udkast til et Opraab til Offentligheden.

Tre Dage efter holdt hele Udvalget Møde for at godkende Tegningsbetingelserne og Opraabet, og straks efter denne Godkendelse udsendtes Indbydelseslisterne.

EN MAANEDS AGITATION

Det Opraab, der ledsagede Indbydelsen til Tegning af Andele i »Odense Andels-Slagteri« lød saaledes:

Udvalget for Tilvejebringelse af et Andels-Slagteri i Odense opfordrer herved Producenterne af Svin til at tegne Andele i et saadant.

Overalt erkjendes Betydningen af Andelsforetagender paa Landbrugets Omraade. Landbruget tvinges mere og mere ind paa Fremstilling af forædlede dyriske Produkter, der dog først efter en videre Forarbejdning kommer i salgbar Stand.

Kun hvor Produktion og Forarbejdning virker Haand i Haand, kan der ventes det fulde Udbytte. Kun da kan Producenten foretage formaalstjenlige Forbedringer i sin Produktion med Udsigt til selv at nyde Fordelen derved. Kun da kan der haabes paa, at Stillingen paa Verdensmarkedet vil kunne hævdnes.

En saadan Forbindelse opnaas lettest og sikrest ved Andels-Systemet.

Odense er en for et Andels-Slagteri meget heldig Plads. Med Opland til alle Sider, med de mange Baner, der berøre Byen, den store Befolkning, der tilmed under Byens stærke Vækst er i stadig Tiltagen, og den direkte Forbindelse med England frembyder ingen Plads bedre Betingelser for et Andels-Slagteri end Odense.

Tilvejebringelsen af et Andels-Slagteri i Odense tænkes iværksat paa følgende Maade:

- 1) Ved Tegningen opgiver Producenten, hvor mange Slagterisvin han har solgt det sidste Aar, og forpligter sig til for et Tidsrum af 5 Aar at levere til Odense Andels-Slagteri alle de Svin, han agter at sælge i en Vægt af mellem 160—200 Pd. levende Vægt.

- 2) Producenten tegner sig for en Garanti, svarende mindst til 3 Kr. pr. Svin, der opgives. Denne Garanti kan enten straks, naar Andels-Selskabet er stiftet, indbetales kontant eller indbetales i Løbet af de 3 første Aar ved, at der afdrages Producenten 1 Kr. pr. leveret Svin, indtil hele Garantibeløbet er betalt, eventuelt ved kontant Indbetaling af Resten inden Udløbet af 3 Aar fra den Tid, Tegningen fandt Sted. Naar en saaledes tegnet Garanti er fuldt indbetalt, udstedes der af Slagteriet Andelsbevis derfor, og Garanti-Kapitalen forrentes derefter af Slagteriet med 4 pCt. p. A.

En Producent, der har tegnet sig med den i Punkt 1 anførte Forpligtelse og stillet en Garanti, som nævnt i Punkt 2, til Selskabets Raadighed, er Medlem af dette og betragtes som Andelshaver.

Den til Foretagendet fornødne Kapital ud over, hvad der ad ovennævnte Vej vil komme til Stede, nærer Udvalget sikker Forventning om paa anden Maade at kunne tilvejebringe. Der er intet solidarisk Ansvar.

Kun hvis der bliver tegnet en Produktion af 25.000 Svin er Tegningen bindende. Naar denne er tilendebragt, hvilket skal finde Sted inden 1. November d. A., vil Andelshaverne blive indkaldt til et Møde, eventuelt konstituerende Generalforsamling til Vedtagelse af Love og Valg af Bestyrelse.

Idet Udvalget hermed lægger Sagen frem for d'Herrer Producenter af Svin, anbefaler det disse paa det stærkeste at slutte sig til Foretagendet, og gjøre dette hurtigt.

Lige saa lidt Udvalget regner sig til Ære, om Foretagendet kommer i Gang, lige saa fuldt lægger det Ansvaret for Sagens Udvikling helt og holdent i Producenternes egen Haand. De kan rejse den, hvis de vil. Det gjælder om, at de nu ikke betænker sig.

Opraabet er dateret den 3. Oktober og er underskrevet af Udvalgets Medlemmer med Undtagelse af et Par Stykker, der var forhindrede i den Dag at være til Stede.

Dets Slutningsbemærkninger er, som man vil se, en manende Opfordring til hurtig Handling. Og Udvalget nøjedes ikke med at mane til Hurtighed. Det gik med resolut Energi selv i Spidsen i den korte Tid — knap en Maaned — der var levnet til den sidste Agitation.

Udvalgets Medlemmer delte Landet imellem sig, saa hver fik et

vist Antal Sogne at virke i. Desuden viede Udvalgets Formand saa at sige hele sin Tid i Oktober Maaned til Agitationen.

Der var inden for Udvalget en levende Følelse af, at dette var Slutspurten. Nu skulde Maalet naas.

Alle Udvalgets Medlemmer var fremtrædende Mænd hver paa sin Egn, og adskillige af dem var landskendte Navne, der repræsenterede den højeste Dygtighed inden for det fynske Landbrug.



Svinene parteres.

Der var først og fremmest *Hempel Syberg*, en Mand, der betød mere for det fynske Husdyrbrug end vel nok nogen anden.

Der var den stoute Bonde, Gaardejer *Rs. Petersen*, Gislev. Det var ham, der i denne Omgang havde givet Bevægelsen det første Skub, og det var for ham en Æressag, at Andelstanken ikke denne Gang led Nederlag.

Saa var der Gaardfæsteren fra Sludegaard, Landbrugskandidat *Fr. Laub*, vel nok det østfynske Landbrugs mest fremtrædende Navn, en sjælden nobel og agtet Personlighed.

Og der var Gaardejer *N. P. Lindø* fra Sdr. Næraa, den senere Folketingsmand — en jævn Bonde og en dygtig Agitator, der navnlig var i Stand til at paavirke Stemningen inden for det mindre Landbrug.

Endelig var der Udvalgets Formand, Forpagter *Otto Pedersen* paa Brændekildegaard. Udgaet fra et fynsk Møllerhjem (Blangsted Mølle ved Odense) havde han søgt Uddannelse paa Landbohøjskolen. Blev under Soldatertjenesten Løjtnant og senere Lærer paa Ask Højskole ved Aarhus. Af sin Fader forpagtede han Brændekildegaard i 1885 og virkede her til 1897, da han købte en Gaard i Allerup ved Højby. Fra 1890 til 1897 var han en Slags privat Konsulent i Husdyrbrug og blev derefter Assistent hos Statskonsulent *Mørkeberg*. Ved sin solide Viden og sin alsidige Uddannelse havde han vundet gode Betingelser for at kunne føre an i Agitationen, og gennem en lang Aarrække arbejdede han energisk for Svineavlens Udvikling. Sygdom har i de senere Aar svækket hans Arbejdsevne, men som Anerkendelse for sin Virksomhed fik han den 1. April 1917 af en Kreds af ansete fynske Landmænd overrakt en Erindringsgave og en smuk Adresse med Tak for »uegennyttigt, stort og fortjensfuldt Arbejde for Svineavlens.«

Der kunde være Anledning nok til at nævne flere af de Mænd, der tog det sidste Tag for at faa rejst et Andelsslakteri i Odense. I alt Fald bør det mindes, at ved denne som ved saa mange andre Lejligheder fik de fynske Landmænd en ypperlig Støtte af den dygtige og sympatetiske Forstander *Jørg. Petersen* paa Dalum Landbrugs-skole. Men ellers vil det føre for vidt at omtale de enkelte Indsats. Det kan vistnok med Sandhed siges, at hele Udvalget arbejdede som een Mand — i udmærket Takt og Forstaaelse — paa at løse den Opgave, der var stillet.

Og Udvalget løste Opgaven. Gjorde det med en Fart og Præcision, der kun kan vække Beundring.

Da fjorten Dage var gaaet, holdt Udvalget Møde, og her blev det oplyst, at der paa de allerede indkomne Lister var tegnet ca. 12.000 Svin. I Følge de forskellige Medlemmers Udtalelser turde man nok regne med, at der Mødedagen (den 17. Oktober var en Tilslutning af 15.000 Svin.)

Ti Dage senere — den 27. Oktober — holdt Underudvalget Møde. Efter de modtagne Meddelelser var der tegnet 20.384 Svin, men mange Lister var endnu ikke indkomne. Det vedtoges derfor at fastholde Bestemmelsen om, at alle Lister skulde indkaldes til 1. November.

Den 2. November holdt saa det samlede Udvalg paany Møde. Under Mødet kom Gdr. Sørensen ved Jullerup Station til Stede og tilbød Tilslutning fra Nordvestfyns Svinesalgforening. Han fik derefter Anmodning om at tiltræde Udvalget for at virke for Sagen paa sin Egn, og derefter deltog han i Mødet.

Da man derefter gik i Gang med Optælling af Listerne, viste det sig, at der var anmeldt 25.134 Svin og der manglede endnu nogle Lister.

Det fastsatte Antal af 25.000 Svin var saaledes overtegnet, og man vedtog at arbejde videre paa Slagteriets Etablering.

Det besluttedes derfor at nedsætte to Udvalg — et, der skulde undersøge Penge- og Pladsforhold, og et andet, der skulde udarbejde Forslag til Love.

Endelig vedtoges det at indkalde den konstituerende Generalforsamling Fredag den 27. November i den gamle Industriforenings Bygning ved Albanibroen.

Med Tilfredshed kunde Udvalgets Medlemmer skilles efter Mødet den 2. November. Det første Maal var naaet. Hovedhjørnестenen under det ny Andelsslagteri var lagt paa Plads.



Overretssagfører Gram.

Det videre Arbejde inden Generalforsamlingen var lagt i Hænderne paa de to Udvalg. Men alligevel samledes det store Udvalg endnu engang, nemlig den 21. Novbr.

Formanden meddelte her, at efter Listernes Revision var der til 7. November anmeldt 3219 Andelshavere med 25.345 Svin. Til kontant Indbetaling var der tegnet en Garantium paa 22.871 Kr. Senere var der indkommen en Liste med 210 Svin.

Efter Bemyndigelse af forrige Møde havde de to Udvalg til juridisk Konsulent for Selskabet antaget Overretssagfører *Gram*, Odense, for at han kunde bistaa Udvalgene i deres Arbejde.

TANKEN OM KØBET AF EKSPORTSLAGTERIET DUKKER OP

I Udvalgets Møde den 21. November aflagde disse Udvalg Beretning om deres Arbejde.

Lovudvalgets Formand, Gdr. N. P. Lindø forelagde Udkast til Love for Selskabet, og det vedtoges at lade Udkastet trykke i 1200 Eksemplarer til den konstituerende Generalforsamling.

Ogsaa det nedsatte Penge- og Pladsudvalg afgav Beretning. Udvalget, der bestod af Otto Pedersen, Pastor Mortensen og Proprietær *Bang*, Kalør, havde holdt Møde den 5. November, og paa dette var man enedes om at anmode Gaardfæster Laub og Konsul *Hey*, Odense, om at tiltræde Udvalget.

Grunden til dette Skridt var at søge deri, at der i forskellige Kredse løftede sig Røster for, at Landmændene i Stedet for at bygge et nyt Slagteri hellere skulde se at komme i Besiddelse af et af de allerede bestaaende. Baade iblandt Landmændene selv og ogsaa blandt interesserede Folk i Odense var der mange, der frygtede for, at tre Slagterier let kunde konkurrere hinanden ihjæl.

De Herrer Laub og Hey indvilligede i at tiltræde Udvalget, men Konsul Hey havde udtrykkelig bemærket, at »naar han efter Udvalgets Ønske tiltraadte, gjorde han det ikke alene, fordi han om muligt gerne vilde være de Herrer Landmænd til nogen Nytte, men ganske særlig ønskede han at arbejde hen til en Ordning, som ved Køb af de Herrer Dessau & Küsters Etablissement aabnede Udsigt til, at Odense Kommune paa rimelige Vilkaar kunde overtage de offentlige Slagtehusene som Ejendom. En saadan Løsning af Slagterispørgsmaalet vilde derfor være, hvad han maatte stille i første Række.«

Allerede før Mødet den 5. November havde Pastor Mortensen henvendt sig til de Herrer Dessau & Küster for at forhøre sig om Mulig-

hederne for Overtagelse af Eksportslagteriet, men han havde kun kunnet opnaa Tilsagn om et Lejeforhold, og denne Form tiltalte ikke Udvalget.

Dette vedtog derfor til Odense Byraad at indsende Anmodning om, at der maatte blive anvist det Plads paa Kommunens Grund, der kunde egne sig for et Svineslagteri, men samtidig vedtog man dog at ansætte nyt Møde til den 9. November for at forhandle videre med de Herrer Dessau og Küster.

I dette ny Møde gentog disse deres Tilbud om et Lejeforhold af Svineslagteriet paa Eksportslagteriet, og da Udvalget ikke vilde gaa ind derpaa, fremkom de Herrer med et Tilbud om at ville sælge hele Eksportslagteriet for 1.600.000 Kr., som det stod med løst og fast Inventar. Dette Forlangende støttedes paa, at den aarlige Slagteafgift — i de offentlige Slagtehus — i Løbet af de kommende 30 Aar i Gennemsnit vilde andrage 78.000 Kr. Brutto og Netto 53.000 Kr.

Heller ikke dette Tilbud mente Udvalget at kunne antage som Forhandlingsgrundlag, og Spørgsmaalet blev derfor udsat indtil videre. Men Tanken om Køb af Eksportslagteriet var nu fremme, og den voksede sig, alt som Tiden gik, stærkere og stærkere.

Men naturligvis kunde Penge- og Pladsudvalget ikke derfor slaa sig til Ro. Det maatte selvfølgelig søge at tilrettelægge Forholdene for det Tilfældes Skyld, at der alligevel skulde bygges et nyt Slagteri.

Udvalget holdt da samme Dag om Eftermiddagen Møde sammen med Repræsentanter for Odense Byraad. Disse gav Anvisning paa en Plads i Kræmmermarken, nord for den ny Bane til Kerteminde, som just var projekteret. Prisen for denne Plads antoges at ville blive en Krone pr. Kvadratalen. Udvalget nærrede Betænkelighed ved Pladsen, navnlig af Hensyn til Transportforholdene, og besluttede derfor at sende en Deputation til København, for at den kunde konferere med Generaldirektoratet for Statsbanerne. Desuden fik Deputationen det Hverv at henvende sig i Landbrugsministeriet for at faa oplyst de nærmere Betingelser for Oprettelse af Stats-Eksportslagterier. Navnlig blandt de større Landmænd var der nemlig stærk Interesse for at faa et Kvæg-Eksportslagteri knyttet til det ny Andels-Svineslagteri.

Deputationen kom ogsaa godt nok af Sted, og i et Udvalgsmøde den 19. November kunde den meddele, at Landbrugsministeriet havde udtalt, at »hvis Landmændene etablerede et eget Slagteri i Odense, vilde dette med Hensyn til Slagtning af Kvæg til Eksport under Statens Medvirkning være fuldstændig ligestillet med de bestaaende Slagterier og blive mødt fuldtud med samme Velvilje fra Statens Side som disse.«

Forhandlingen med Generaldirektoratet havde derimod været mindre tilfredsstillende. Statsbanerne vilde nemlig ikke lægge et Skiftespor ud til Pladsen i Kræmmermarken, og man mente heller ikke at kunne skaffe Sporforbindelse til en anden Plads ved Middelfart Landevej, som Udvalget havde set paa. Derimod kunde der blive Tale om at lægge et Spor fra Eksportslagteriets private Spor hen til en Plads nær ved Glasværket — »Kalvehaven«, — men for Vognenes Transport hertil skulde betales en Afgift.

Den sidste Plads var Udvalget meget betænkelig ved, da Adgangen var vanskelig, og en Betingelse for, at den overhovedet kunde bruges, vilde være, at Odense Kommune anlagde en Forbindelsesvej dertil ud for Sydfynske Banes Varehus.

I Virkeligheden syntes der da kun at kunne blive Tale om Pladsen i Kræmmermarken, og skulde den benyttes, maatte man da se at faa en Overenskomst med den ny Kertemindebane om Sporforbindelse og Transport.

Imidlertid bidrog ogsaa disse forskellige Vanskeligheder til at øge Interessen for Købet af Eksportslagteriet, og da Udvalget ikke mente at kunne anbefale videre Arbejde for denne Plan, traadte Laub ud af dette. Naar Udvalget ikke mente, at det af de Herrer Dessau & Küster givne Tilbud kunde danne noget Forhandlingsgrundlag, skyldtes det især den Omstændighed, at man ansaa den opgivne Indtægt af Slagtehusene for alt for stor. Efter en løselig Beregning af Udvalget vilde Indtægten højst blive 60.000 Kr. aarlig i Stedet for som opgivet 78.000 Kr. Et af Udvalgets Medlemmer — Pastor Mortensen — fandt dog Anledning til i Mødet den 19. November at forlange tilført Protokollen, at han mente, Underhandlingerne med de Herrer Dessau &

Küster burde fortsættes, da han troede, at »en fornuftig og formaals-tjenlig Overenskomst mulig kunde opnaas med nævnte Firma.«

— — —

Det foranførte er et Uddrag af den Beretning. Penge- og Pladsudvalget afgav i Hovedudvalgets Møde den 21. November. Angaaende Pengeforholdene foreslog det særlige Udvalg, at man skulde søge tilvejebragt en Kapital paa 250.000 Kr. Heraf ventede man at faa 70.000 Kr. som 1. Prioritetslaan i Anlægget, 30.000 Kr. som direkte Indskud, 40.000 Kr. mod Sikkerhed i de tegnede Andele og endelig 110.000 Kr. paa Obligationer mod 2. Prioritet.

Paa Grundlag af dette forberedende Arbejde gik Udvalget saa til den konstituerende Generalforsamling.

SELSKABET STIFTES

Endelig oprandt den Dag, da Resultatet af mange Aars spredte Tilløb og nu sidst af nogle Maaneders energiske Agitation fuldbyrdedes i Form af et Andelsselskabs Oprettelse.

Den 27. November 1896 blev Selskabets Fødselsdag, og i Virkeligheden kunde Selskabets 25 Aars Jubilæum have været fejret den 27. November 1921. Naar Bestyrelsen imidlertid valgte at fejre Jubilæet paa 25-Aarsdagen for Overtagelsen af Eksportslagteriet, skyldes det vel den Omstændighed, at der endnu efter Selskabets Stiftelse var mange Genvordigheder at overvinde, før Slagteriet kom i Gang, og saa vel især dette, at Selskabet ved Købet af Eksportslagteriet fandt det praktisk — eller maaske ligefrem nødvendigt — at forandre Navn, saa det paa en Maade blev som et nyt Selskab, der da begyndte.

Den konstituerende Generalforsamling afholdtes i den gamle Industriforenings store Sal i Albanigade Fredag den 27. November. Der var mødt ca. 700 Mennesker, og der herskede paa Mødet en frimodig Stemning.

Efter at Udvalgets Formand *Otto Pedersen* havde budt Velkommen og takket for den store Tilslutning, valgtes Forstander *Jørg. Petersen Dalum*, til Dirigent.

Derefter fik *Otto Pedersen* Ordet og udtalte sig i korte Træk saaledes:

— Med dette Møde afslutter Udvalget sit Arbejde. Den 26. September fik vi ved Mødet paa Hotel »Sct. Knud« Hvervet at undersøge, om der var Stemning for et Andelsslagteri. Det kan med god Grund siges, at vi ikke havde alt for megen Tid. Men vi spyttede i Hænderne og tog fat. Da de 25.000 Svin var tegnet, udarbejdede vi Lovene og undersøgte Forholdene for Plads til et Slagteri. Med Hensyn hertil er vi ikke naaet saa langt, at vi har kunnet bestemme Pladsen. men vi har gjort et betydeligt Forarbejde, som den kommende Bestyrelse kan bygge videre paa. Som Resultat af Udvalgets Arbejde er der indtil i Dag afleveret Lister, hvorpaa der er tegnet 3519 Andelshavere med 27.385 Svin, og der er tegnet til kontant Indbetaling 24.621 Kr. Men en Del Lister er endnu ikke indgaaet, saa Tallene vil nok blive noget større. Næppe før har det fynske Landbrug vist saa megen Enighed som ved dette Foretagende, og Udvalget vil derfor anbefale Sagen til Andelshavernes omhyggelige Varetægt.

Efter Formandens korte Tale udtalte derpaa *Dirigenten*:

--- De Betingelser, som er stillet, er fyldestgjorte. Der vil nu blive Lejlighed til en kort Drøftelse om, hvor vidt vi skal starte Slagteriet paa det givne Grundlag.

Men den store Forsamling syntes enig om, at nu var der talt nok. Nu var Handlingens Tid inde. Ikke én begærede Ordet.

Efter en ganske kort Pavse kunde *Dirigenten* da fortsætte:

— Maa jeg tage den enstemmige Tavshed som et Vidnesbyrd om, at Slagteriet skal startes (Ja — ja!). Vil De saa behage at stemme om Slagteriets Oprettelse!

Aldeles enstemmigt vedtoges det derefter at stifte Andelsselskabet »Odense Andelsslagteri«.

Derpaa gik man over til at vedtage Love for Selskabet.

Formanden for det nedsatte Lovudvalg, Gdr. *N. P. Lindø* forelagde det af Udvalget udarbejdede Forslag, der var omhyggelig gennemgaaet af Overretssagfører *Gram*. Det vedtoges da ogsaa med forskellige mindre Ændringer.

Under Forhandlingen blev Spørgsmaalet om Køb af Eksportslagteriet fremdraget, men Udvalget fandt sig foranlediget til at udtale, at man ikke paatænkte dette Køb. Dette var vistnok ikke alene af taktiske Grunde, men fordi denne Plan i Øjeblikket virkelig var traadt i Baggrunden.

Da det allerede paa det Tidspunkt, Generalforsamlingen afholdtes, kunde forudses, at der ogsaa vilde blive oprettet et Slagteri i Nyborg, havde man ganske naturligt sin Opmærksomhed henvendt paa de Egne, hvor der kunde blive Tale om Konkurrence mellem de to Slagterier. Det var f. Eks. Tilfældet med Hindsholm, hvortil der endnu ingen Bane førte. Man vedtog derfor at yde en Godtgørelse af 75 Øre pr. Svin, der leveredes herude fra, indtil Kertemindebanen blev aabnet. Forskellige andre Forslag om at yde Kørselsgodtgørelse blev derimod nedstemte.

I Følge de vedtagne Love skulde Bestyrelsen bestaa af 12 Medlemmer, og til den første Bestyrelse (se hosstaaende Billede) valgte Generalforsamlingen følgende Mænd:

Proprietær *Th. Bang*, Kalør, (186 St.), Gdr. *N. P. Lindø*, Sdr. Næraa, (185 St.), Gdr. *J. P. Lunde*, Skydebjerg, (176 St.), Amdsraadsmedlem *L. Johansen*, Rynkeby, (167 St.), Forpagter *Otto Pedersen*, Brændekildegaard, (163 St.), Gdr. *Rs. Pedersen*, Gislev, (154 St.), Gdr. *M. Hansen*, Otterup, (143 St.), Gdr. *P. Nielsen*, Dærup, (138 St.), Sognefoged *P. Rasmussen*, Aunslev, (137 St.), Forpagter *Hempel Syberg*, Gelskov, (136 St.), Proprietær *Cl. Bang*, Liltotte, (126 St.) og Mejeriejer *Jens Nielsen*, Beltingebro, (126 St.).

Som Voldgiftsmand valgtes Forstander *Jørg. Petersen* og til Revisorer Amtsstuefuldmægtig *Wolther* og Bogholder *Aug. Petersen*, Odense.

For om muligt at gøre Tilslutningen til Slagteriet større fra Begyndelsen af vedtoges det at holde Tegning af ny Andelshavere aaben indtil 1. Januar 1897.

Og saa sluttede den vellykkede Generalforsamling, der takket være Udvalgets omhyggelige forberedende Arbejde havde faaet et meget glat Forløb.



R. Pedersen.



F. Hempel Syberg.



J. P. Lunde.



L. Johansen.



Th. Bang.



J. Otto Petersen.



N. P. Lindø.



J. Nielsen.



M. Hansen.



P. Nielsen.



P. Rasmussen.



C. Bang.

SELSKABETS FØRSTE BESTYRELSE

Det nystiftede Selskab hvilede paa en solid Grund, og den valgte Bestyrelse kunde med Tryghed give sig i Lag med at føre den vedtagne Plan ud i Livet.

FORARBEJDET TIL EN BYGNING, DER ALDRIG BLEV REJST

Et Par Dage efter Generalforsamlingen samledes Bestyrelsen til sit første Møde. Her valgtes Proprietær *Bang*, Kalør, til Formand og Gdr. *N. P. Lindø* til Næstformand. Disse to Herrer kom sammen med Amsraadsmedlem *L. Johansen*, Rynkeby, til at danne det første Forretningsudvalg.

I Mødet vedtoges det at udsende Bekendtgørelse gennem Bladene om, at Tegning af Svin kunde finde Sted til 1. Januar. Man henstillede heri indtrængende til Producenterne at benytte denne sidste Frist, for at man kunde have Oversigt over, hvor stort Slagteriet skulde bygges.

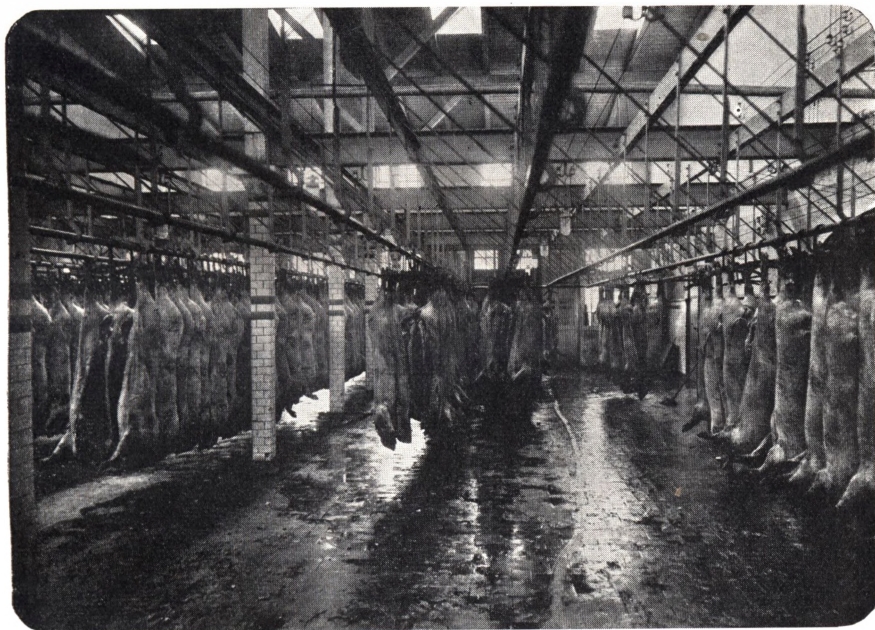
Forøvrigt havde man endnu ikke helt opgivet Tanken om Køb at Eksportslagteriet, og det blev overladt til Forretningsudvalget at undersøge Betingelserne for et saadant Køb.

Ved Mødets Slutning anmodede Hr. *Otto Pedersen* om at maatte nedlægge sit Mandat, da han muligvis agtede at søge Ansættelse ved Slagteriet. Den juridiske Konsulent fraraadede imidlertid denne Mandatnedlæggelse, idet han forment, at et Bestyrelsesmedlem maatte have samme Adgang til at søge Ansættelse som enhver anden. Hr. *Otto Pedersen* blev da i Bestyrelsen, og nogen Tid senere meddelte han, at han opgav den nævnte Plan.

Spørgsmaalet om, hvem der skulde være Direktør for det ny Slagteri, kom naturligvis hurtigt paa Tale, blandt andet ogsaa fordi der allerede begyndte at indkomme Ansøgninger fra Mænd, der kunde ønske at overtage Stillingen.

I et Møde lige før Jul gennemgik Bestyrelsen disse Ansøgninger, som toges til Efterretning. I samme Møde henlede Formanden Opmærksomheden paa Direktør *Wærum*, Maribo, som den Mand, Forretningsudvalget ansaa for bedst egnet til at overtage Pladsen. Hr. *Wæ-*

rum havde imidlertid ikke søgt, men gennem en privat Samtale, som Formanden havde haft med ham under et Besøg, Forretningsudvalget havde aflagt paa Lolland-Falster for at bese derværende Slagterier, var det kommen frem, at han ikke var uvillig til at overtage Pladsen, hvis Bestyrelsen for Maribo Slagteri vilde give sit Samtykke dertil. Gennem senere Forhandlinger viste det sig imidlertid, at man ikke vilde slippe ham i Maribo, og dermed bristede denne Mulighed.



I den store Flæskehal.

Fra 1. Januar 1897 fik Slagteriet sit eget Kontor. I Dronningensgade Nr. 20 havde Forretningsudvalget lejet Lokale af en tidligere Gdr. Mortensen, og denne paatog sig at hjælpe til paa Kontoret, passe Telefon og lignende. Der blev fastsat to ugentlige Kontordage — Mandag og Lørdag — med Kontortid fra Kl. 10 til 2. Hvor billigt det den Gang var at arrangere noget saadant, faar man et Indtryk af, naar man hører, at det møblerede Lokale med Lys og Varme kostede 8 Kr. om Maanedn, og Hr. Mortensen fik 3 Kr. pr. Dag for sin Assistance.

Lige i Begyndelsen af det nye Aar forespurgte Forretningsudvalget hos Mr. Denny, om han muligvis vilde sælge det af ham og Coopmann overtagne Slagteri, men herpaa fik man et blankt Nej til Svar. Derefter havde Udvalget med Konsul Hey som Mellemand søgt Forhandling med de Herrer Dessau & Küster, men de forlangte stadig 1½ Million Kroner som Grundlag for Besigtigelse og videre Forhandling, og man afslog da Indbydelsen til at bese Slagteriet.

Da altsaa nu for anden Gang Tanken om Køb af Eksportslagteriet maatte anses for opgivet, gik Bestyrelsen paany i Gang med at finde en Plads til Slagteriet, og samtidig forhandlede man med de andre fynske Andelsslagterier og med Landboforeningerne om muligvis at faa bygget et Kreatureksportslagteri, eventuelt i Nyborg, og der blev nedsat et Udvalg til at arbejde for denne sidste Plan. I dette Udvalg fik baade Gdr. Rs. Pedersen, Gislev, og Gaardfæster Laub Sæde.

Med Hensyn til Pladsen for det ny Odenseslagteri bestemte man sig efter en Del Overvejelser for den tidligere omtalte Plads i Kræmmermarken. I et Bestyrelsesmøde den 16. Febr. fik Forretningsudvalget Bemyndigelse til at købe den paa det Tidspunkt, det fandt gunstigt.

Under de Forhandlinger, der samme Dag førtes med Repræsentanter for Odense Byraad, blev der af disse fremsat den Tanke, at Odense Kommune — for ogsaa at faa det paatænkte Kreaturslagteri bygget her — skulde forsøge at skaffe en saadan Plads, at der kunde bygges Svineslagteri *inden for* og Kreaturslagteri *uden for* Sundhedsvedtægtens Grænse.

Gennem Forhandlingsprotokollens korte Beretninger mærker man, hvorledes Kræfterne nu mere og mere spændes fra de forskellige Sider. Odense kæmper for at faa det *store* Slagteri til Byen — baade Svine- og Kreaturslagteri. Og Landmændene bruger Planerne om Nyborg for at tvinge Odense saa vidt som muligt. For saa til sidst at bruge det færdige store Projekt over for Eksportslagteriets Indehavere til at trykke Prisen ved et eventuelt Køb.

Og nægtes kan det ikke, at det baade af Forhandlingerne og af Kampens Udfald synes at fremgaa, at i den Kamp var Landmændene ikke blot de stærkeste, men ogsaa de klogeste!

DER ANTAGES DIREKTØR

Vistnok dels gennem Udtalelser af Direktør Wærum, dels i Henhold til Oplysninger, der blev givet af Forstander Jørg. Petersen, Dalum, blev Bestyrelsens Opmærksomhed henledet paa en Mand, der antagelig kunde være et heldigt Direktøræmne.

Den paagældende var daværende Bestyrer for Masnedsund Andelsslagteri, Direktør *H. Junker*.

Denne Mand, der nu var 37 Aar gammel, havde gennemgaaet en meget alsidig Uddannelse og havde i omtrent syv Aar været Direktør i Masnedsund. Baade i Kraft af hans Oprindelse og hans Erfaring fandt Bestyrelsen, at han sikkert vilde egne sig godt for Pladsen. Han var en Gaardmandssøn fra Landsbyen Skodborg i Sønderjylland. Straks efter Konfirmationen kom han ud at tjene og lærte siden Landvæsen. Han valgte som saa mange unge Sønderjyder dengang at gaa til Danmark og aftjente sin Værnepligt som Dragon i Næstved, hvorefter han besøgte Hammerum og Vallekilde Højskoler samt Tune Landbrugsskole. Der var en stærk Selvhjælperdrift i denne unge Mand, og han nøjedes ikke blot med at besøge de nævnte Skoler. Han søgte ogsaa paa Handelsskole, vel i rigtig Erkendelse af, at den moderne Landbruger ogsaa maa være Forretningsmand. I nogle Aar var han derefter Gaardbestyrer i Præstøegnen, hvorpaa han i 1899 fik Ansættelse paa Andelsslagteriets Kontor i Kolding. Her blev han dog kun ganske kort, idet han allerede samme Aar blev ansat som Bogholder ved det ny Slagteri i Masnedsund. Og Aaret efter overtog han Stillingen som Direktør for Slagteriet.

Det var denne Mand, Bestyrelsen for det ny Odenseslagteri nu henvendte sig til, og i et Bestyrelsesmøde den 8. Marts 1897 kom Hr. Junker til Stede. Saadan helt glat gik det dog ikke med at finde hinanden. Direktør Junker havde nemlig sine Betingelser at stille,



Direktør H. Junker.

navnlig med Hensyn til Ordningen af de indre Kontorforhold. Der var blandt andet en ung Mand, han gjerne vilde have knyttet til Virksomheden som Bogholder. Det var daværende Bogholder ved Andelslagteriet i Nykøbing paa Falster, *Peter Thomsen*, en Søn af den kendte Højskolelærer P. Thomsen, Ryslinge. Junker var af den Formening, at det vilde være af stor Betydning for Slagteriet, om Thomsen blev knyttet dertil baade paa Grund af hans solide Dygtighed og Indsigt i Slagteribogholderi og vel ogsaa nok paa Grund af hans Oprindelse.



Bogholder P. Thomsen.

Bestyrelsen havde i og for sig ikke noget imod at knytte Thomsen til Slagteriet, men vilde ogsaa gjerne have skabt Muligheder for, at Forpagter Otto Pedersen kunde finde Ansættelse paa Kontoret. Efter en længere Forhandling opnaaedes der imidlertid Enighed mellem Bestyrelsen og Junker ogsaa om at ansætte Thomsen som Bogholder, hvis han

var villig til at overtage Stillingen. Hr. Otto Pedersen opgav som tidligere nævnt sin Plan om at søge Plads ved Slagteriet og købte samme Aar den Gaard i Allerup, hvor han endnu bor.

Direktør Junkers Ansættelse ved Slagteriet skulde gælde fra 1. Juni 1897, og i en Kontrakt, der i Mødet den 8. Marts blev opsat og underskrevet, blev Rammen om Hr. Junkers Arbejde og Myndighed fastsat. Selv om der igennem Kontraktens Bestemmelser naturligvis sikredes Andelselskabets Bestyrelse og Forretningsudvalg en ikke ringe Medbestemmelsesret med Hensyn til vigtigere Beslutninger angaaende Slagteriets Drift, kan det ikke nægtes, at det var baade et stort Arbejde og et stort Ansvar, der blev tillagt Direktøren.

Til Belysning af, hvor meget Driftslederen i Virkeligheden betyder i en saadan Andelsvirksomhed, kan det uden Tvivl have Interesse at anføre en Del af Kontraktens Indhold.

I Paragraf 3 hedder det saaledes:

Driftsbestyreren har Ansvaret for den egentlige Regnskabsførelse. Ansvaret for Hovedkassen er ham derimod uvedkommende, da der er ansat en særlig Kasserer. Iøvrigt har Driftsbestyreren den daglige Ledelse af alle Enkelthederne ved Slagteriets hele Drift, baade udadtil og indadtil, han forestaar Slagteriets Korrespondance og Bogføring, alt under Ansvar til Selskabets Bestyrelse og specielt til det af denne valgte Forretningsudvalg, med hvem han skal konferere ved alle større Dispositioner eller Forhold, der i mere indgaaende Grad influere paa Selskabets Tarv, f. Eks. ved Anskaffelsen af større Inventarieggenstande, Bestemmelser angaaende Afregningsmaaden for og Klassificeringen af Svin og Afsætningsmaaden af Slagteriets Produkter, Indskrænkning eller Udvidelse af Slagteriets faste Personale osv. Enhver Bestemmelse i saa Henseende skal, for at kunne træde i Kraft, altid være billiget af mindst et af Forretningsudvalgets Medlemmer. Nægte begge disse (?) at samtykke deri, kan han indanke Sagen for Bestyrelsen.

I Paragraf 4 hedder det, at »Driftsbestyreren bestemmer i Forning med Forretningsudvalget den daglige Pris for Svin.«

Paragraf 5 lyder:

Driftsbestyrerens Fuldmagt indbefatter al daglig Ledelse og Korrespondance ogsaa over for Post- og Toldvæsen, men udfordres dog til Trasserung, Endossering, Acceptering af Veksler et af Forretningsudvalgets Medlemmers Underskrift.

Paragraf 6:

Driftsbestyreren har at holde Bøgerne à jour daglig, saaledes at Forretningsudvalgets Medlemmer til enhver Tid, dels derigennem, dels ved mundtlig Konference med Driftsbestyreren, kan erhverve sig fornøden Oversigt over hele Forretningens Gang og Stilling. Han har ydermere maanedlig at fremsende Raa-Balance (Udskrift af Hovedkontierne) til Forretningsudvalget, senest inden Midten af den paafølgende Maaned.

Paragraf 9:

Driftsbestyreren er Bestyrelsen ansvarlig for, at Personalet holdes til Orden, Nøjagtighed og Sparsommelighed.

Paragraf 11:

Driftsbestyreren skal have fri Bolig, Lys og Varme paa Slagteriets Grund samt en aarlig Gage af 8000 Kr., som udbetales kvartalsvis bagud.

Direktør Junkers Antagelse gjaldt foreløbig for Tidsrummet fra 1. Juni 1897 til 1. Januar 1903. Han var saaledes sikret Uopsigelighed i ca. 4 $\frac{1}{2}$ Aar. Som Sikkerhed for Kontraktens Overholdelse fra hans Side skulde han stille en Kaution paa 10.000 Kr.

I et Bestyrelsesmøde en fjorten Dages Tid senere blev — som af Direktør Junker ønsket — P. Thomsen antaget som Bogholder med en aarlig Gage af 2500 Kr., og dermed var Spørgsmaalet om Slagteriets Ledelse bragt i Orden.

Nu manglede man bare Slagteriet!

BYGGEARBEJDET PAABEGYNDES

Foraaret begyndte nu at nærme sig, og selvfølgelig maatte Bestyrelsen til at overveje Byggearbejdet nærmere.

I det Møde, hvor Direktør Junker blev antaget som Driftsbestyrer, forelaa fra Odense Byraad et Kort over den paatænkte Byggeplads i Kræmmermarken. Det blev nu overdraget Forretningsudvalget og Direktøren at udarbejde en Byggeplan, og Udvalget bemyndigedes til at antage Arkitekt Wendelboe Madsen til at lave Tegning og Overslag.

Ligeledes fik Forretningsudvalget Bemyndigelse til at ordne Pengeforholdene med Diskonto-Kassen eller Handelsbanken i København.

I Henhold til de givne Bemyndigelser købte Udvalget derefter den omtalte Byggeplads og sluttede Kontrakt med Arkitekten om, at han skulde have Tilsyn med Bygningens Opførelse.

Meddelelse herom blev afgivet i et Bestyrelsesmøde den 24. Marts, men skønt man saaledes stod lige for at skulle paabegynde Byggearbejdet, viste det sig i dette Møde, at Planen om et Svineslagteri i Kræmmermarken endnu ikke laa fast.

Ved Mødet var nemlig det tidligere omtalte Udvalg for Oprettelse af et fynsk Kvæg-Eksportslagteri kommen til Stede, og imellem dette

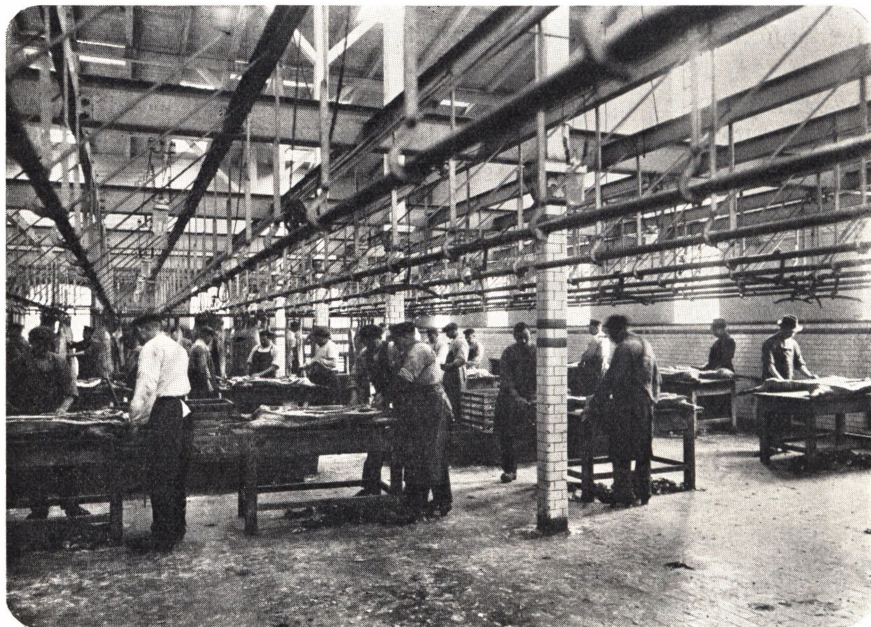
Udvalg og Bestyrelsen for Andelsslagteriet blev efter en længere Forhandling afsluttet følgende Overenskomst:

Under Forudsætning af, at Udvalget for Oprettelsen af et Kvæg-Eksportslagteri for Fyn kan erhverve Grund paa Aalykkegaardens Mark lige over for Statsbanegaarden, saaledes at Odense Andelsslagteri kun betaler 1 Kr. pr. Kvadratalen, samt faa Kloak, Gas, Vand og Vej indlagt som forhen lovet, og faa Svineslagteriet draget inden for Sundhedsgrensen, men Kvægslagteriet beliggende udenfor, dog saaledes at begge Virksomheder kunne drives ved samme Maskin- og Arbejdskraft, og under Forudsætning af, at Byraadet afgiver skriftlig Erklæring paa disse og følgende Betingelser, tilbyder Odense Andelsslagteri Samarbejde med ovennævnte Udvalg:

1. at Slagterivirksomheden kan drives saaledes, at Pølser og lignende Levnedsmidler fra Kvæg- og Eksportslagteriet uhindret kunne forhandles i Andelsslagteriets Butik og Udsalgssteder i Byen, dog maa Kontrolafgiften herfor ikke overstige 1000 Kr. (heri indbefattet Svineslagteriets Kontrolafgift) —
2. at Odense Andelsslagteri overtager Driften af Kvæg-Eksportslagteriet saaledes, at det forrenter Anlægssummen med 4 pCt., dog ikke over 4000 Kr. aarlig —
3. at der nedsættes et Kontroludvalg, som, naar Slagteriaaret er udløbet, gennemgaar Bøgerne samt tager alle Forhold i Betragtning og paa Grundlag deraf fastsætter en eventuel Udbyttebetaling til Leverandørerne af Kvæg, dog kan denne Udbyttebetaling kun komme saadanne Slagteri-Andelshavere til Gode, som bo inden for Fyns Stift.

Denne Overenskomst, der ved sit Sprog og sin Sætningsbygning minder om gamle Kancelliskrivelse, kunde vel synes at tyde paa en vis famlende Ubeslutsomhed blandt de fynske Landmænd. Men det er vistnok rimeligst at opfatte den som et diplomatisk Aktstykke i Bestræbelserne for at faa Prisen paa Eksportslagteriet (Dessau & Küsters) trykket saa langt ned som muligt. Det vilde jo ikke blive saa ganske behageligt for de to Herrer at faa som nærmeste Nabo et stort konkurrerende Svine- og Kvæg-Eksportslagteri, bygget og baaret af selve de fynske Landmænd.

Det viste sig da ogsaa, at Andelsslagteriets Forretningsudvalg gik sin Gang med Forarbejderne til Byggeriet i Kræmmermarken, idet man dog sikrede sig i givet Tilfælde paa en læmpelig Maade at kunne afvikle med Arkitekten. Og det viste sig ogsaa, at Udvalget for Kvæg-Eksportslagteriet ikke havde travlt med at tilvejebringe de Betingelser, der var en Forudsætning for Overenskomstens Ikrafttræden.



Svinene laves til Bacon.

Forretningsudvalget udbød de forskellige Bore- og Jordarbejder i Licitation og indkaldte Tilbud til den 20. April. Paa denne Dag holdt Udvalget saa Møde, men da man gik Tilbudene igennem, fandt man de var for høje og udsatte Vedtagelsen. Bagefter holdt man Møde sammen med Udvalget for Kvæg-Eksportslagteriet for sammen med dette at drøfte — Købet af Eksportslagteriet.

Og nu hedder det i Forretningsudvalgets gamle Protokol, skrevet af selve Formanden, Proprietær Bang:

»Da nævnte Udvalg imidlertid hverken havde Penge, Kreaturer, Sviin eller Andelshavere eller Aktionærer, eiheller i den forløbne

Tid havde gjort Nogetsomhelst for at fremskaffe de nævnte aldeles nødvendige Betingelser for at kunne købe Etablisementet, enedes man om at lade Udvalget hyde D'hr. Dessau & Küster 1.400.000 Kr. for Etablisementet med Hunderupgaarden*), imod at man forbeholdt sig at fremlægge Sagen for Bestyrelsen. Budet blev ikke modtaget og hermed anseer man denne Sag for sluttet.«



Fra Saltkælderen.

For tredje eller fjerde Gang havde man altsaa — i Følge Protokollerne — opgivet Købet af Eksportslagteriet.

Men ganske langsomt var Sagen manøvreret derhen, at man havde et Tilbud fra de Herrer Dessau & Küster og et andet fra Andelselskabet. Der var et langt Spring mellem de to Tilbud fra Sælger og Køber, men der var et Forhandlingsgrundlag. Og Andelselskabet stod stærkt. Det havde sit Byggearbejde lagt saaledes til Rette, at det kunde fuldføres i Løbet af faa Maaneder, og paa den anden Side kunde det straks opgives uden store Bekostninger. Og samtidig havde Selskabet

*) Denne Gaard var i Sommeren 1896 købt ind til Eksportslagteriet.

Tilbud om Samarbejde i et Kvæg-Eksportslagteri fra store Landbrugere over hele Fyn — et Samarbejde, der kunde udnyttes i Eksportslagteriet, hvis dette købtes, og ellers *imod* det.

Og endelig havde Andelsselskabet fra Handelsbanken i København faaet Tilsagn om en Ordning af Pengeforholdene, som var i høj Grad tilfredsstillende.

Alt var lagt til Rette. Det bar mod Afgørelsen.

Og Afgørelsen blev den, adskillige af de ledende Mænd gennem en klog og forsigtig Taktik havde stilet imod lige fra Selskabets Start.



ANDELSSELSKABET
ODENSE OFF. SLAGTEHUSE OG EKSPORTSLAGTERI
DE FYNske LANDMÆND
KØBER DESSAU & KÜSTERS EKSPORTSLAGTERI

Den 26. April 1897 vil altid være en af de store Mærkedage i Andelsselskabets Historie.

Paa den Dag afsluttede nemlig Bestyrelsen Overenskomst med de Herrer Dessau & Küster om Køb af Eksportslagteriet.

Af de Forhandlinger, der den Dag førtes i Bestyrelsen blandt andet om Forholdet til Udvalget for et fynsk Kvæg-Eksportslagteri, synes det at fremgaa, at der har været en Del Gnidningsmodstand i Forholdet mellem store og smaa Landbrugere. Andelsslagteriets Bestyrelse, der nærmest følte sig som Repræsentant for de sidste, nærede stadig en vis Betænkelighed ved at vove sig ud i det store Eksperiment med et Kvæg-Eksportslagteri, hvorimod Udvalgets Medlemmer tilskyndede stærkt til Samarbejde, og især hvis Købet af Dessau & Küsters Eksportslagteri kunde gaa i Orden.

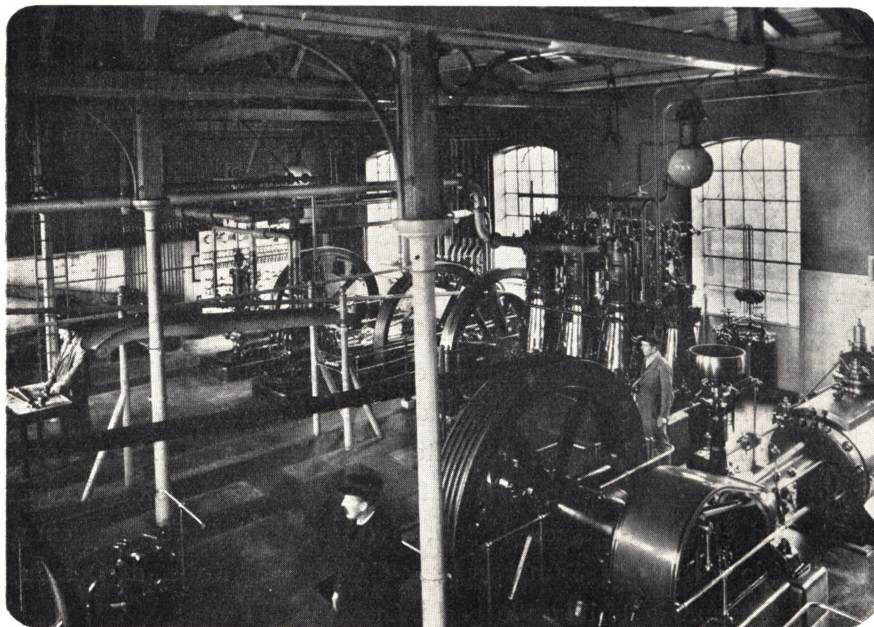
Og skønt man faa Dage i Forvejen inden for Bestyrelsen for tredje Gang havde opgivet denne Plan, blev det dog den, der i Mødet den 26. satte Sindene i Bevægelse. Ja, det blev i Virkeligheden den Tap, hvorom saa at sige det hele kom til at dreje sig.

Naar det den Dag lykkedes at overvinde Gnidningsmodstanden og at faa Viljerne smeltet sammen til det endelige og afgørende Tag, skyldtes det for en ikke ringe Del Forstander *Jørg. Petersens* Arbejde og Autoritet. Han var blevet anmodet om at komme til Stede ved Mødet, og efter at man var blevet enig om, at et af de Herrer Dessau & Küster tilbudt Lejemaal ikke var antageligt, fremsatte han den Tanke, at man med det samme skulde forsøge at faa Eksportslagteriet

paa Haanden i tre Uger til en Pris af 1.400.000 Kr. Han var tilbøjelig til at tro, at dette lod sig gøre, idet Hunderupgaarden ikke var medindbefattet i det eventuelle Køb.

Forpagter *Hempel Syberg* og Direktør *Junker* støttede dette Forslag.

Der førtes derefter i Bestyrelsen en Del Forhandling om, hvor vidt det var forsvarligt at gaa saa højt.



Den store Maskinhal.

Rs. Pedersen var stemt for Købet, men han mente, at Bestyrelsen ikke maatte byde højere Pris, end at den kunde anbefale Købet til Generalforsamlingen.

Forpagter *Hempel Syberg* mente, at dette maatte bero paa, hvilken Tilslutning Sagen fik blandt de større Landmænd.

Netop for at der ikke skulde ske en Spaltning mellem de mindre og de større Landmænd vilde *Rs. Pedersen* anbefale Forslaget.

Det vedtoges derefter at sende *Jørg. Petersen* hen til de Herrer *Des-sau & Küster* for at forhøre, om et saadant Tilbud vilde blive modtaget.

Og mens Forstanderen fra Dalum var ude paa denne diplomatiske Sendefærd, forhandlede Bestyrelsen videre angaaende — Byggeriet i Kræmmermarken.

Lidt efter kom imidlertid Jørg. Petersen tilbage og meddelte, at han kun kunde drive de Herrer til at sælge for 1.425.000 Kr., endda med Forbehold af Ret til at faa Gødningen fra Slagteriet i 7 Aar.

Efter at man havde sundet sig lidt oven paa disse Oplysninger, vedtoges det at lade *Formanden, Lindø, Hempel Syberg og Jørg. Petersen* gøre endnu et sidste Forsøg paa at faa Købet iværksat, og Resultatet heraf blev — som det staar at læse i Forhandlingsprotokollen — at »man fik »Odense offentlige Slagtehus og Eksportslagteri« med dertil hørende Virksomheder, Pølsefabrik, Svineslagteri, Gødningsfabrik m. v. paa Haanden indtil Lørdagen den 15. Mai 1897, Eftermiddag Kl. 6, til en Priis af 1.400.000 Kroner med Forkjøbsret til Gødningen for D'hr. Dessau & Küster i et Tidsrum af 7 Aar.«

Dermed var Andelsselskabets Fremtid ført ind i det store Perspektiv, og nu gjaldt det om at handle hurtigt.

Forretningsudvalget fik Bemyndigelse til at foretage de nødvendige Forberedelser til en Ordning af Pengeforholdene, ligesom det vedtoges at indbyde til en forøget Tilslutning af ny Andelshavere.

Ligeledes vedtoges det at indbyde Kreatureksportudvalget til et Møde næste Dag paa St. Knud for om muligt at faa dette Udvalgs Medhjælp og Tilslutning, og endelig blev det vedtaget at indkalde en ekstraordinær Generalforsamling i Andelsselskabet for at blive klar over Andelshavernes Stilling til Sagen.

Da dette var tilendbragt, mødte Hr. Küster, og efter en Del Forhandling blev saa følgende Slutseddél opsat og underskrevet:

Mellem undertegnede Direktører og Fabrikejere Martin Dessau og Adolf Küster som Sælgere og Bestyrelsen for Odense Andelsslagteri som Køber er Dags Dato indgaaet følgende Handel:

Under Forbehold af Approbation af Andelsslagteriets Generalforsamling køber Bestyrelsen for Odense Andelsslagteri herved af D'hr. Dessau & Küster det disse tilhørende Etablissement »Odense offentlige Slagtehus og Eksportslagteri« paa følgende Vilkaar:

1. Under Salget er indbefattet hele Etablissementet, der er beliggende ved Ruggaards Landevej, af Areal ca. 40.000 □-Alen med samtlige Bygninger, Maskiner, det i Brug værende løst og fast Inventar og Maskin-Reservedele samt Kontrakten med Odense Kommune og Firmamærket.

Derimod er undtaget fra Salget bl. a. Varebeholdning, Raa-Materialier af enhver Art, levende Dyr, al Slags Emballage, de private Lokaliteters Inventar, Kontorrekvisiter, Forretningsbøger, Papirer og udestaaende Fordringer; samtlige Tryksager, Blanketter og særlige Driftsbøger, for saa vidt de udelukkende vedrører de offentlige Slagtehus og Kontrolstationerne, er dog indbefattet under Handelen.

2. Overtagelsen finder Sted den 1ste Juli 1897, dog forbeholder Sælgerne sig Ret til frit og uhindret at afbenytte Pølsefabriken samt Hovedkontoret og det ene private Kontor indtil 1. Oktober 1897, saaledes at Hovedkontoret ogsaa kan afbenyttes af Køberen.
3. Lejeafgifter og de andre Indtægter af det solgte oppebæres af Køberen fra Tiltrædelsesdagen, og alle Skatter og Afgifter, herunder Tiende og Brandhjælpsspenge, udredes af Køberen fra samme Dag.
4. Købesummen er akkorderet til 1.400.000 Kr. — skriver Fjorten Hundrede Tusinde Kroner — og berigtiges saaledes:

- a. Paa Tiltrædelsesdagen, altsaa den 1ste Juli 1897, erlægges kontant 517.200 Kroner
- b. Prioriteten til Fyens Stifts Sparekasse overtages og fra Tiltrædelsesdagen forrentes med det Beløb, hvortil den ved Tiltrædelsen vil være nedbragt, nemlig 492.800 Kroner
- c. Panteobligation til Fyens Diskonto-Kasse overtages ligeledes og fra Tiltrædelsesdagen forrentes med Restskylden paa nævnte Dag, nemlig ca. 190.000 Kroner
- d. Restkøbesummen 200.000 Kroner
berigtiges derved, at Køberen udsteder til hver af Sælgerne en Panteobligation stor 100.000 Kr., hvorved gives sideordnet Panteret med Oprykningret i det solgte Etablissement — med løst og fast, alle Indtægter samt Kontrakten med Byen — næst et Beløb paa to Prioriteter af tilsammen ialt 800.000 Kr.

Obligationerne lyder paa Forrentning med 5 pCt. fra 1ste Juli 1897, Amortisering med $\frac{1}{15}$ — skriver en Femtendedel — aarlig (Halvdelen i hver Termin) samt affattes i øvrigt som Obligationer for umyndiges Midler.

Det bemærkes, at Pantegælden til Fyens Stifts Sparekasse og Fyens Diskonto-Kasse er amortisabel, og at det maa blive Køberens egen Sag at arrangere sig med disse Pant-havere om Overtagelsen og Vilkaarene herfor.

5. Sælgerne forpligter sig til ikke at drive Slagterivirksomhed eller Pøsefabrikation paa Fyen, saalænge Køberen er Ejer af og driver det her omhandlede Etablissement.
6. Sælgerne har Forkøbsret i 7 Aar med Aarskontrakt til al den raa Gødning fra Stalde, Latriner og Kloak samt til Mave- og Tarmindhold.
7. Det er en Selvfølge, at Sælgerne skulle være berettigede til at faa Loftslokalerne i Pøsefabriken (til) at forhandle de der tilstedeværende Produkter i Tiden til 1ste Oktober 1897.
8. Omkostningerne ved Handelen og Papirernes Udfærdigelse, Stemp-ling og Tinglæsning skal afholdes af Køberen.
9. Det bemærkes udtrykkeligt, at de paa Etablissementet værende Vogne hører til Hunderupgaarden og altsaa er uden for Handelen.
10. Køberen, der er bekendt med Kontrakten med Odense Kommune angaaende Kødkontrollen m. v., indgaar i samtlige Sælgernes Ret-tigheder og Forpligtelser efter denne.
11. Den i nærværende Dokument ommeldte Handel anses som ende-lig og effektiv, for saa vidt der ikke inden den 15de Maj d. A. Kl. 6 Aften af Køberen meddeles Sælgerne anden Bestemmelse.
Sælgerne er kun bundne ved Handelen til nævnte Dag og Tid.
12. Overdragelsen til Køberen af den faste Ejendom m. v. sker med de samme Rettigheder og Forpligtelser, hvormed Sælgerne ejer og besidder samme. Køberen skal respektere de om Dele af Etablissementet oprettede Lejemaal.

Odense, den 26nde April 1897.

For Dessau & Küster:
Martin Dessau. A. Küster.

For Odense Andelsslagteri:
Th. Bang, Niels P. Lindø,
Formand. Næstformand.

F. Hempel Syberg.

— — —

Efter at Parterne saaledes havde underskrevet Overenskomsten, sluttede det bevægede Bestyrelsesmøde.

Dagen efter samledes man paany og vedtog atter at udsende et »Opraab til de fynske Landmænd« for i stort Tal at faa disse til at slutte sig til Selskabet i den ny Skikkelse. I Opraabet gjordes Rede for Overenskomsten med de Herrer Dessau & Küster, og i en Efterskrift opfordrede Kreatureksportudvalget paa det kraftigste de fynske Landmænd til at slutte sig sammen om det store Foretagende, Andelselskabets Bestyrelse nu arbejdede paa.

I denne Efterskrift hedder det blandt andet:

Vi nære ingen Frygt for, at Foretagendet med de nuværende Virksomheder vil vise sig rentabelt for Landmændene, naar det kun faar den fornødne Tilslutning; men hvad vi tillige ønske at pege paa, det er, at man ved Erhvervelsen af det paagældende Etablissement drister sig til at møde de Vanskeligheder, der i stedse stigende Grad truer vor Afsætning af Kvæg, og det paa en saadan Maade, at man næppe noget andet Sted i Danmark vil være bedre beredt.

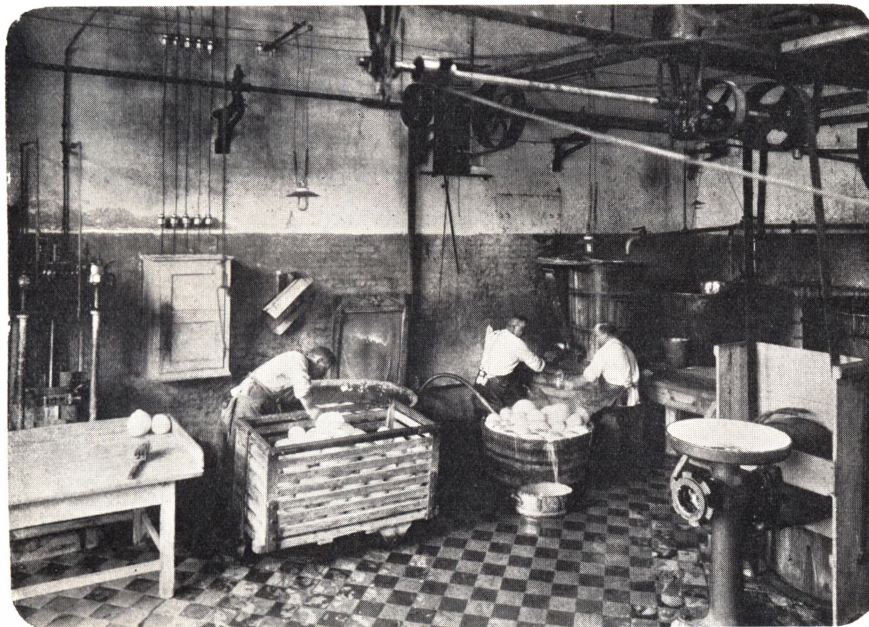
Men det maa tillige staa klart, at det nu gælder et stort Foretagende, som kræver Støtte fra hver den, der kan, men som da ogsaa netop paa Grund af sin Størrelse vil kunne faa Betydning for hele Fyen.

Opraabet blev udsendt til alle Gaarde med over 12 Tdr. Hartkorn paa Fyn, og desuden kom det i Særtryk til at følge med Landboernes Adresseavis.

Men nogen overdreven stor Virkning synes det ikke at have udøvet. I alt Fald udtalte *Hempel Syberg* i et nyt Bestyrelsesmøde den 10. Maj sin Beklagelse af, at Foretagendet ikke havde fundet større Tilslutning.

I dette Møde, hvor ogsaa Eksportudvalgets Medlemmer var til Stede, drøftede man indgaaende Spørgsmaalet om Etablissementets Rentabilitet paa Grundlag af den akkorderede Købesum. Forretningsudvalget havde med sagkyndig Assistance nøje gennemgaaet alle Forhold, og i Virkeligheden syntes det, at Købesummen var for høj. Men fra alle Sider var man enig om, at selv om Prisen laa lidt over den

reelle Værdi, vilde det være betænkeligt at lade Sagen falde. Flere af Medlemmerne udtalte, at der sikkert nok skulde komme Tilslutning, naar først Etablisementet kom i Gang som Andelsforetagende, og Etatsraad *Hansen*, Mullerup, der var Medlem af Eksportudvalget, gjorde opmærksom paa, at Bankernes Tilbud om Ordning af Pengeforholdene viste, at de i alt Fald havde Tillid til Foretagendet.



Fedtsmelteriet.

Resultatet af Mødet blev da, at man enedes om paa det varmeste at anbefale Købet til Generalforsamlingen, som nu skulde enten godkende eller forkaste Sagen.

Denne Generalforsamling blev afholdt den 13. Maj i Forsvarsbrødrenes Bygning i Albanigade (Den gl. Industri).

Som ved adskillige tidligere Lejligheder blev det ogsaa denne Gang Forstander *Jørg. Petersen*, der kom til at lede Mødet.

Ordet blev straks givet til *Formanden*, som oplyste, at der nu i Selskabet var indtegnet 4103 Andelshavere. Deraf var dog 203 tegnet

paa Betingelse af, at Selskabet erhvervede Dessau og Küsters Eksportslagteri.

Formanden gik derefter over til at give en udførlig Fremstilling af den Sag, i Anledning af hvilken Generalforsamlingen var indkaldt, og sluttede med paa Bestyrelsens Vegne at stille Forslag om, at bemyndige Bestyrelsen til at købe Eksportslagteriet og træffe de i Anledning af Købet nødvendige Foranstaltninger.

Efter nogen Diskussion satte Dirigenten Forslaget under Afstemning, og det vedtoges enstemmigt ved Haandsoprækning.

Da imidlertid kun godt en Femtedel af Andelshaverne var repræsenterede, vilde det være nødvendigt at faa den trufne Beslutning godkendt af en ny Generalforsamling, og denne blev straks paa Stedet indvarslet til Afholdelse Lørdag den 29. Maj.

Til den ny Generalforsamling mødte der saa mange, at det blev nødvendigt at forlægge den til Industripalæet.

Ogsaa her ledede *Jørg. Petersen* Forhandlingerne.

Dagsordenen havde to Punkter. Det første var det samme som sidst: Købet af Eksportslagteriet, og det andet var: Tillæg til Selskabets Love i Tilfælde af, at Købet vedtoges.

Det første Punkt gav paany Anledning til nogen Diskussion, og da denne var sluttet, skred man til skriftlig Afstemning. Resultatet blev, at for Købet afgaves 1480 Stemmer, imod 114 Stemmer.

Dirigenten erklærede herefter Købet for endelig vedtaget.

Derefter vedtoges det foreslaaede Tillæg til Lovene, i Følge hvilket blandt andet Selskabets Navn forandredes til »Andelsselskabet Odense offentlige Slagtehus og Eksportslagteri.«

Ogsaa disse Lovændringer skulde imidlertid til ny Behandling og Vedtagelse, og først da denne havde fundet Sted paa en Generalforsamling den 16. Juni, var Sagen om Købet bragt i endelig lovmæssig Orden.

Tilbage var endnu at faa Pengeforholdene ordnede.

Fyns Stifts Sparekasse gik ind paa at lade Prioriteten blive indestaaende som hidtil. Derimod lykkedes det ikke at naa til en Overenskomst med Diskontokassen, og da et Tilbud fra Landbosparekas-

sen i Svendborg indeholdt Betingelser, man heller ikke fandt tilfredsstillende, vedtog Bestyrelsen at give Formand og Næstformand Bemyndigelse til at træffe en Ordning med Handelsbanken i Henhold til dens givne Tilsegn. Ved dennes Bistand fik man et i 10 Aar uopsigeligt anden Prioritetslaan paa 200.000 Kr. hos Veksellerer le Maire i København til $4\frac{1}{2}$ pCt. Rente, og de øvrige Penge, der var nødvendige, stillede Handelsbanken selv til Disposition.



Gehejmeetsraad Damm.

Det var daværende Direktør, Gehejmeetsraad *Damm*, der paa Handelsbankens Vegne førte Forhandlingerne, og de fynske Landmænd skylder denne Mand stor Tak, fordi han stillede sig saa forstaaende og tillidsfuld over for deres Foretagende. At det var en dristig Pengeanbringelse, var han selv klar over.

— Vi er i Grunden et Par store Vovehalse, sagde han en Dag til Direktør Junker, efter hvad denne har fortalt denne Bogs Forfatter. Hr. Junker føjede til:

— Og Gehejmeetsraaden havde Ret. Det var et Vovestykke at laane os 1.750.000 Kr. paa et glat Ansigt. Men det gik godt!

Paa denne Maade gik det til, at Andels-selskabet fik Handelsbanken i Odense som Bankforbindelse, og man havde ingen Grund til at beklage sig derover. Ikke blot ved Starten viste Banken sin Velvilje, men navnlig efter at Direktør *Raffenberg* fra Januar 1901 havde overtaget Bankens Ledelse, blev Baandene knyttede endnu inderligere, sikkert nok til gensidig Tilfredshed.



Direktør Raffenberg.

Lidt mere endnu var der at bringe til Side, før det omskabte Sel-

skab helt og holdent kunde være sig selv i den ny Dragt. Man maatte afvikle med Arkitekten, og man maatte bede Odense Byraad om dels at lade Handelen om Grunden i Kræmmermarken gaa tilbage, dels at gaa ind paa de samme Betingelser vedrørende Kødkontrollen som hos Dessau & Küster.

Disse Smaating klarede dog let og tilfredsstillende.

Og saa endelig kunde det navneforandrede Selskab begynde sit egentlige Arbejde: at slaa ihjæl.



EKSPORTSLAGTERIET FRA 1897 INDTIL VERDENSKRIGEN

FRA PROPR. BANGS FORMANDSTID

Efter Kontrakten skulde Selskabet overtage Eksportslagteriet den 1. Juli, men af praktiske Grunde blev *den 4. Juli* ansat som den endelige Dag for Overtagelsen. Denne Dag var nemlig en Søndag, og da stod Arbejdet paa Slagteriet selvfølgelig stille. Modtagelsen af Svin og Slagtningen foregaar paa Ugens første Søndage, og derfor vilde Søndagen være en heldig Skæringsdag.

Lørdagen og Søndagen blev da af Forretningsudvalget og Direktøren anvendt til en Gennemgang af Etablissementets Inventar og Beholdninger, og den 5. Juli begyndte Modtagelsen af Andelssvin.

Samme Dag holdt Bestyrelsen Møde, naturligvis ogsaa for at overvære Starten.

Denne foregik under lidet opsigtsvækkende Former. Bestyrelsen havde ikke fundet Anledning til at paakalde Offentlighedens Interesse ved den Lejlighed, og Bladene var i hine Dage ikke saa smarte som nu til selv at finde »Begivenhederne«.

I »Fyens Stiftstidende« for Lørdag den 3. Juli findes en lille Petit-Notits saalydende:

Odense offentlige Slagtehus og Eksportslagteri overtages som i sin Tid meddelt i Morgen, den 4de ds., af de fynske Landmænd.

Det er alt. Hverken »Fyns Tidende« eller »Fyns Venstreblad« omtaler Starten med en Linje.

Derimod meddeltes det i alle fynske Blade for Lørdag den 3. Juli, at der den Dag for første Gang ansattes en fælles *fynsk Notering*.

Ved Samarbejde mellem Bestyrelserne for Andelsslagterierne i Bo-

gense, Faaborg, Odense og Svendborg*) var man enedes om hver Uge at fastsætte en Notering for slagtet Vægt, og denne offentliggjordes derefter hver Lørdag og skulde gælde for den kommende Uges Afregninger. Senere er denne Notering ved Samarbejde med de jyske Slagterier blevet omforandret til en fælles jysk-fynsk Notering.

Saaledes begyndte den ny Virksomhed uden Brask og Bram.



Pølsemageriet.

Det var en Arbejds Tid, hvor det gjaldt om at faa Forholdene baade indadtil og udadtil lagt trygt til Rette.

Tilgangen af Svin fra Andelshavere blev ikke saa stor, som man havde haabet. Og der blev derfor købt ikke saa faa Svin af Ikke-

*) Som tidligere omtalt blev der ogsaa i 1897 oprettet et Andelsslagteri i Nyborg. Dette indviedes ved en Festlighed den 9. Juli, men det opnaede aldrig at faa nogen stor Tilslutning. Efter faa Aars Forløb standsede det, og de fleste Andelshavere sluttede sig til Eksportslagteriet i Odense. En kort Tid blev Nyborgslagteriet derefter drevet som Kreaturslagteri, men heller ikke denne Virksomhed vilde rigtig trives, og Bygningerne blev saa afhændede til en Maskinfabrik.

Andelshavere. I det første Halvaar (Juli--December 1897) blev der ialt slagtet 20.667 Svin, og af disse var 7.815 Købesvin, altsaa over en Tredjedel.

Beklagelsesvis skete det heller ikke saa sjældent, at Andelshavere omgik Forpligtelsen til at levere Svin. Fra de private Slagterier blev der naturligvis her som andet Steds paaført Selskabet en skarp Konkurrence ved Overbud i Priser.

I Lovene var der fastsat en Mulkt for de Andelshavere, der »gik udenom« og leverede Slagterisvin andet Steds. Denne Mulkt androg imidlertid kun 4 Kr. for hvert Svin, og det viste sig snart, at dette Beløb virkede alt for lidt afskrækkende. Der blev derfor i August 1898 afholdt en ekstraordinær Generalforsamling, og ved denne blev Mulkten forhøjet til 50 Kr. gennem en Ændring af Lovene.

Allerede ved den første ordinære Generalforsamling i Marts 1898 skete der en lille Ændring i Bestyrelsens S sammensætning. Forpagter Hempel Syberg var af Ministeriet blevet ansat som dettes Tillidsmand ved Kreatureksportslagteriet. Til Driften af dette ydede Staten et Bidrag i Form af Tilskud til Dyrlægerekontrollen, men til Gengæld krævede Staten at have et vist Indseende med Virksomheden, og her havde altsaa Hempel Syberg faaet det Hverv at være tilsynsførende.

I den Anledning traadte han ud af Bestyrelsen, og i hans Sted indvalgte Forpagter Skov, Tybrind.

Som en Anerkendelse af det store Arbejde, Hempel Syberg havde udført ved Slagteriets Start, blev han imidlertid udnævnt til Æresmedlem af Bestyrelsen, og som saadant har han siden med aldrig svigtende Interesse fulgt Slagteriets Virksomhed gennem de første 25 Aar.

Blandt de Opgaver Selskabet straks fra første Færd tog op, var ogsaa Arbejdet for en Forbedring af Svinetyperne. Ved Bestyrelsens



Jægermester Skov.

Foranstaltning blev der indkøbt Avlsdyr fra forskellige Avlscentre til Bortauktionering blandt Andelshaverne. Ligeledes blev der indkøbt



L. Christensen.

Yorkshireorner til Udstationering i de forskellige Egne. I dette Arbejde udfoldede Konsulent *Otto Pedersen* en stor Energi, og hans Virksomhed blev af værdifuld Betydning baade for Slagteriet og for Andelshaverne.

For at skaffe de bedst mulige Afsætningsforhold paa det engelske Marked foretog Direktør *Junker* kort efter Selskabets Overtagelse af Eksportslagteriet en Rejse til England. Paa denne Rejse ordnede han ogsaa Købet af Yorkshiresvin til Slagteriet.

Ogsaa det hjemlige Marked for Affalds- og andre Produkter søgte man at udnytte paa bedste Maade ved Oprettelse af Udsalg og ved Afhændelse af Blod til Fremstilling af Blodpræparatet Hæmatogen.

Alt i alt kan man sikkert uden Overdrivelse sige, at Slagteriets første Bestyrelse med megen Omsigt og Dygtighed arbejdede paa at faa den nyskabte Virksomhed ind i et trygt og sikkert Leje. Det var et stort Etablissement og en mangesidig Virksomhed, man havde overtaget. Men Bestyrelsen var klar over sit Ansvar og gik ikke uden om Vanskelighederne.

Den eneste Virksomhedsgren, der i nogen Grad blev en Skuffelse, var Kreatur-eksportslagteriet. Tilslutningen til dette blev ikke den, man kunde have ventet efter det Forarbejde, der var gjort af det særlige Eksportudvalg.

Men trods denne og andre mindre Skuffelser kom Slagteriet hurtigt godt i Gang. Allerede i 1898 kom man op paa en Slagtning af



Mads Larsen.

44.000 Svin,¹ og Omsætningen nærmede sig det Aar til $2\frac{3}{4}$ Millioner Kroner.

Desværre bragte dette Aar to Dødsfald inden for Bestyrelsen. Den 28. August afgik Amdraadsmedlem *L. Johansen*, Rynkeby, efter nogen Tids Sygdom ved Døden, og den 18. September blev han ved en pludselig Bortgang fulgt af Selskabets Formand, Proprietær *Th. Bang*.

Næstformanden, Gdr. *N. P. Lindø* overtog derefter Formandshvervet indtil den ordinære Generalforsamling den 1. Marts 1899.

Her indvalgte i Bestyrelsen i Stedet for de to afdøde Gdr. *L. Christensen*, Store Ernebjerg, og Forpagter *Mads Larsen*, Skeby, (den senere Folketingsmand for Otterupkredsen og andre Kredse).

Og efter Generalforsamlingen konstituerede Bestyrelsen sig med Forpagter *Skov*, Tybrind, som Formand og *Lindø* som Næstformand.

FEMTEN GODE AAR

Proprietær Bangs Død betød et føleligt Tab for Selskabet. Selvom han vel ikke kunde siges at høre hjemme i allerforreste Række af kendte fynske Landbrugere, havde han dog i de to Aar, han havde været med i Ledelsen af Slagteribevægelsen, vist, at han var i Besiddelse af virkelig Organisationsevne. Under de vidtløftige og tit vanskelige Forhandlinger havde han gennem sin noble og bestemte Optræden formaaet at samle Viljerne og at udglatte Modsætningerne, og af Forhandlingsprotokollens Referater faar man Indtryk af, at han ledede Bestyrelsens Møder paa en fortræffelig Maade.

Det var et stort Held for Andelsselskabet, at man i Forpagter Skov fandt en Mand, der i Kraft af sin Dygtighed, sin Retskaffenhed og sine medfødte repræsentative Egenskaber var i Stand til at udfylde den ledigblevne Plads. I de mange Aar, han stod i Spidsen for Eksportslagteriets Bestyrelse, voksede han sig fast i Andelshavernes Bevidsthed som et levende Symbol paa Selskabets Styrke, og baade smaa og store Landmænd fandt sig vel repræsenterede af denne stoute Mand.

Det var alt i alt ogsaa en lykkelig Tid for Selskabet. Ialt Fald lige til Verdenskrigens Udbrud. Med Undtagelse af et Par Aar udviste de

aarlige Beretninger en stadigt stigende Omsætning — fra knap 3 Millioner Kroner i 1899 til lige ved 10 Millioner i 1913.

Netop omkring ved Aarhundredskiftet steg Flæskeprisen kendeligt, og dette opmuntrede naturligt til større Produktion af Slagterisvin. Dertil kom, at Baneforbindelserne mellem Odense og Oplandet blev bedre. Kertemindebanen kom i Gang, og faa Aar efter aabnedes den

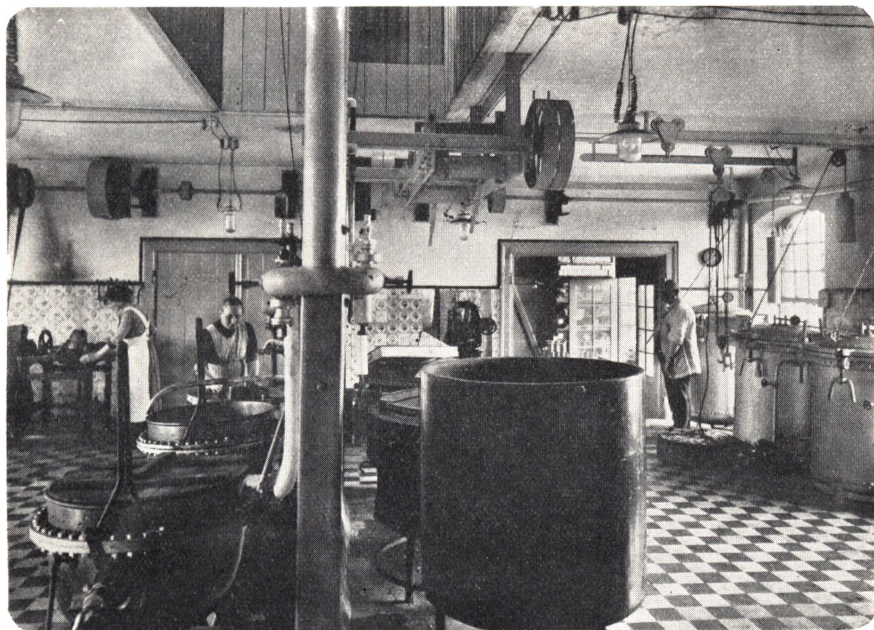


»Affaldet« ordnes.

ny Bane mellem Odense og Faaborg over Nr. Broby. Siden blev Nordvestfynske Bane anlagt, og alle disse ny Baner betød for mange Egne en bedre og lettere Adgang til Eksportslagteriet. Naturligvis profite- rede dette ogsaa derved, at Nyborgslagteriet blev nedlagt. I det hele taget begunstigedes Odense Eksportslagteri af mange ydre Forhold. Men størst Betydning for Væksten og Udviklingen havde det naturligvis, at Slagteriet lededes sikkert og godt.

Under Direktør Junkers kloge og energiske Styre vandt Eksport- slagteriet stadig stigende Anerkendelse, ikke blot blandt Andelshaverne,

men ogsaa udadtil. Opgaven: at faa hele det store Etablissement til at gaa rundt, var ellers fra Begyndelsen svær nok. Direktør Junker har fortalt Forfatteren af denne Bog, at han og Bogholder Thomsen i de første Aar næsten hver Aften sad og gennemgik Regnskabsbøgerne og brød Hovederne med at finde Vej til Balancen. Der var daglige Bekymringer. En Dag, de to var i Besøg i Verningeegnen —



Konservesfabriken.

derude fra hentede Junker sin Hustru — sad de paa en Grøftkant og filosoferede over Slagteriets Drift. Situationen var truende, og de drøftede den Udvej, at hele Personalet frivilligt burde lade deres Lønninger halvere.

Men snart begyndte Udsigterne at lysne. Som ovenfor nævnt kom forskellige ydre Forhold til Hjælp, og Direktør Junkers Dygtighed og sejge Slid satte sine Spor i Udviklingen.

I Aaret 1900 blev der Lejlighed til baade ude og hjemme at skabe Reklame om Virksomheden. I dette Aar afholdtes i Paris en stor

Verdensudstilling, og paa denne fik Odense Eksportslagteri det ærefulde Hverv at repræsentere samtlige danske Andelseksportslagterier. Slagteriets Produkter udstilledes i en egen lille Bygning og vakte megen Opmærksomhed. Der blev da ogsaa tilkendt Slagteriet Guldmedaille — en Ære, der saaledes hentedes hjem til alle de danske Andelsslagterier.

Samme Aar afholdtes i Odense *Den 18. danske Landmandsforsam-*



Efter Branden.

ling. Her tilbød Eksportslagteriet at indrette en arbejdende Pølsefabrik, men da Udstillingskomiteen ikke kunde give noget Tilskud hertil, maatte man nøjes med at etablere et stort Pølseudsalg i en dertil indrettet Bygning. Professor Rosen lavede Tegning til Lokalets Indretning og tegnede ligeledes en Platte, der blev brugt som Serverings-tallerken. Udsalget var meget stærkt besøgt. Det kneb under Udstillingen tit for de besøgende at faa en Bid Brød, naar Hungeren meldte sig. Men i Pølseudsalget kunde man altid faa den værste Sult og Tørst stillet. Fru Junker ledede Bedriften. Hun assisteredes

af tyve unge Piger, klædt i Nationaldragter fra hele Landet, og der blev paa Udstillingen — efter Direktør Junkers Opgivende — solgt ikke mindre end 175.000 Pølser. Selvfølgelig var dette en god Reklame, og Slagteriet kunde i den følgende Tid let afsætte alle de Pølser, det var i Stand til at fremstille.



Simon Kristensen.

I Aaret 1906 blev der paa Slagteriet oprettet en ny Konserverfabrik, og de i denne fremstillede Varer vandt snart et godt Renommé.

Samme Aar blev der ogsaa »fra allerhøjeste Sted« ydet Eksportslagteriet en Anerkendelse. Under De samvirkende fynske Landboforeningers Jubilæumsudstilling kom Kong Frederik den Ottende paa Besøg i Odense, og ved denne Lejlighed blev Forpagter Skov udnævnt til Jægermester, og Direktør Junker fik et Ridderkors.

Disse Udmærkelser vandt vel ikke ublandet Bifald blandt alle Andelshavere. De politiske Dønninger i disse Aar — efter Venstrereformpartiets Sprængning og Dannelsen af Det radikale Venstre — mærkedes ogsaa en og anden Gang ind i Andelsselskabet. Men de slog ikke noget i Stykker

Ogsaa senere har de politiske Meningsforskelle kunnet give sig Udslag paa Generalforsamlinger, navnlig ved Opstilling af Kandidater til Bestyrelsesvalg. Men de fynske Landmænd er blevet godt trænedede i Andelsbevægelsen, og de har lært at staa sammen om deres værdifulde økonomiske Foretagender uden at lade sig forstyrre af deres politiske Anskuelser.

At der i al Almindelighed var Tillid til Selskabets Ledelse ses ikke alene deraf, at Formanden vedblev at være den samme igennem de



Jens Hansen.

mange Aar. Men det fremgaar ogsaa deraf, at der i Jægermester Skovs Formandstid kun foregik faa Forandringer i Bestyrelsens Sammensætning. Ved Generalforsamlingen i 1900 indvalgte Gdr. *Simon Kristensen*, Dalby, i Stedet for Gdr. J. P. Lunde, der nægtede at modtage Genvalg. I 1902 nægtede Mads Larsen at tage mod Genvalg, da han var blevet valgt til Folketingsmand, og i hans Sted indvalgte da Husmand *Jens Hansen*, Vellinge.



Th. Madsen-Mygdal.

Men derefter skete der i ti Aar ingen Nyvalg. Først i Aaret 1912 var Trangen til Forandring blevet saa stærk, at den gav sig Udslag i en delvis Fornyelse af Bestyrelsen. Allerede ved en tidligere Generalforsamling havde der været Ønsker fremme

om en anden Valgmaade, eventuelt ved Indførelse af et Repræsentationsystem eller ogsaa ved distriktsvis Afstemning. Men det var blevet ved Ønskerne, idet Formanden paa Generalforsamlingen det nævnte Aar dog oplyste, at Bestyrelsen havde en anden Valgmaade under Overvejelse.

1912 skulde der vælges 5 Medlemmer, da Foreningens hidtidige Næstformand, Gdr. N. P. Lindø paa Grund af Sygdom trak sig tilbage, før hans Mandat var udløbet.

Ved dette Valg afgik — foruden Lindø — Sognefoged P. Rasmussen og Sognefoged M. Hansen, Otterup, og i Stedet for indvalgte Forstander *Madsen-Mygdal*, Dalum Landbrugsskole, Forp. *Jensen-Lindekilde*, Hinde-mae, og Forpagter *J. Christensen*, Pølsgaard.

Det Aar, der afsluttedes med denne Generalforsamling, havde paa forskellig Maade været et vanskeligt Aar. Og navnlig havde det generet Driften, at Slagteriet den 3. Februar 1911 var blevet hjemsogt af en alvorlig Ildsvaade.



Jensen-Lindekilde.

I Følge Bladenes Beretninger opstod Branden oven over Bødkerværkstedet eller i dette Kl. 5 om Morgenen, rimeligvis ved en Kortslutning, og hele Midten af Slagtehuskomplekset blev lagt i Ruiner (se Billedet S. 72). I Bygningen rummedes Saltkælderen, Konserverlageret, Kølerum og Andelsæggesportens Pakkeri*) foruden Bødkerværkstedet.

Det lykkedes at redde 1800 Svinekroppe fra den brændende Bygning. Derimod brændte 15—1600 Kroppe, der laa i Saltkælderen. 150 Fedtfustager, det store Konserverlager og ca. 1000 Kasser Æg blev Luernes Bytte.

Ved store Anstrængelser fra Brandvæsenets Side lykkedes det at redde de offentlige Slagtehuse, der en Tid var stærkt truede.

Den samlede Brandskade androg ca. 250.000 Kr. Heldigvis var der trods Ødelæggelsen Mulighed for at fortsætte Driften, men naturligvis generedes denne dog paa forskellig Maade af Branden indtil nye Bygninger var traadt i Stedet for de brændte.

Slutningen af den femtenaarige Periode før Krigen blev forøvrigt en gylden Tid for Svineavl. Aaret 1913 var det bedste Aar, de danske Svineproducenter havde kendt, og i det Aar steg Slagtingernes Antal til over — 100.000. Aarsomsætningen naaede op til lige ved 10 Millioner Kr. Alt tegnede lyst. Svineavlens syntes at være inde i en fast og sikker Udvikling, og Eksportslagteriet stod mere trygt end nogensinde.

Saa kom Verdenskrigen.

*) Dansk Andelsæggesport havde lejet Lokaler paa Slagteriet, indtil Selskabet fik sin egen Bygning paa Klostervej.



J. Christensen.

FRA VERDENSKRIGENS DAGE

MADSEN-MYGDAL BLIVER FORMAND

Verdenskrigens Udbrud den 1. August 1914 skabte overalt i Landet en ejendommelig Uhyggestemning, og ikke mindst for vor Landbrugsudførsel betød Krigen Overgang fra rolig Udvikling til Utryghed og Ængstelse.

Hele Verden var nervøs i hine Augustdage, og Følelsen af Utryghed naaede ud til de fjærneste Afkroge i Landet. Der er derfor heller ingen Grund til at rette Bebrejdelser mod danske Bønder, fordi en Del af dem i de Dage mistede det rolige Overlæg og foretog sig Handlinger, de siden maatte fortryde. Af Frygt for Udførsels absolute Standsning var der mange, der gav sig til at »realisere« deres Svinebestand. Det var uklogt, men det var forstaaeligt.

For øvrigt mærker man gennem Eksportslagteriets Forhandlingsprotokol ikke meget til Nervøsiteten, og det er velgørende at se, hvorledes de Mænd, der i denne vanskelige Tid stod i Spidsen for det store Foretagende, handler resolut og koldblodigt.

Baade Forretningsudvalg og Bestyrelse holdt Møde den 1. August. Udvalgets Protokol indeholder som sædvanlig en Oversigt over Ugens Slagtning og slutter med følgende Notits:

Tyskland har i Dag, den 1. Aug., erklæret Rusland Krig. Alle Handelsforbindelser er af den Grund i høj Grad forstyrrede.

Bestyrelsen drøftede i Følge den almindelige Forhandlingsprotokol først en Række Sager om Udstationering af Orner — ganske som sædvanlig. Derefter forhandlede man forskellige Spørgsmaal af ikke særlig aktuell Interesse, og først under sidste Punkt paa Dagsordenen: Direktørens Beretning kom man ind paa Dagens Begivenhed. Og herom hedder det:

Derefter drøftedes Spørgsmaalet om, hvorvidt det var rigtigt at indskrænke Modtagelsen af Svin, men enedes om at fortsætte uforandret saa længe som muligt.

Vel mest for at berolige de opskræmte Gemytter vilde man opretholde den normale Drift — »saa længe som muligt«. I disse fire Ord laa gemt, at man var forberedt paa nye Vanskeligheder.

Og disse kom.

I Tusindvis myldrede Svinene ind til Slagteriet. Den 3. og 4. August maatte dette modtage over 3200 Svin. Saa blev det nødvendigt at træffe Modforanstaltninger, og alle de fynske Andelsslagterier enedes om at standse al Modtagelse fra 5. til 8. August. I de følgende Uger mindskede Tilførslerne, men Nervøsiteten vedblev alligevel at gøre sig gældende rundt i Landet.

Slagteriets Ledelse søgte paa bedste Maade at værne sig mod de forskellige Vanskeligheder, og samtidig bestræbte den sig naturligvis for at udnytte de Chancer, Situationen frembød. Saaledes begyndte den en udstrakt Eksport af Konserves, og der blev f. Eks. i August Maaned solgt »Boiled beef« (henkogt Kød) til Tyskland for 100.000 Kr.

Men for alle de ydre Begivenheder glemte Ledelsen ikke de indre Forhold. Allerede i Bestyrelsesmødet den 19. August drøftede man Spørgsmaalet om vort eget Folks Forsyning, og man har været klar over, at den kommende Vinter kunde blive drøj for mange. Man vedtog derfor af Selskabets Kasse at yde 1000 Kr. til Afhjælpning af eventuel Nød blandt Byens Arbejderbefolkning. Ligeledes vedtoges det at yde indkaldte blandt Slagteriets Arbejdere halv Ugeløn. Og ret snart kom Spørgsmaalet om Gratialer og Dyrtidstillæg paa Dagsordenen, ligesom det senere besluttedes at indkøbe et større Parti Kokes til Slagteriets Arbejdere.

Men mest var naturligvis Bestyrelsens og Direktørens Tanker optaget af Spørgsmaalet: Hvorledes holder vi vor Svineproduktion oppe? Under den herskende Nervøsitet var Folk ogsaa begyndt at lade drægtige Søer og undervægtige Svin slagte, og som Følge deraf kunde der være Fare for, at Svineproduktionen vilde faa et fuldstændigt Knæk. Især da der tillige begyndte at melde sig store Vanskeligheder for Til-

førslen af de nødvendige Foderstoffer. Fra Selskabets Ledelse lød der da ogsaa Gang efter Gang manende Opraab til Andelshaverne om ikke at tabe Modet, men saa vidt muligt holde Produktionen i Gang.

Meget stærkt kom dette til Orde paa Generalforsamlingen den 20. Marts 1915.

Kort før denne led Selskabet et smærteligt Tab. Formanden, Jægermester *Skov*, afgik den 24. Februar ved Døden. I femten Aar havde hans stærke og myndige Personlighed været Samlingsmærket inden for den store Virksomhed. Aar efter Aar havde han paa Generalforsamlingerne kunnet berette om en stadig Fremgang for Selskabet. Nu, da Tiderne blev mørke, gik han bort.

Heldigvis havde man inden for Bestyrelsen en Mand, om hvem Meningerne hurtigt samlede sig for at udpege ham som Skovs Efterfølger.

Det var den unge, energiske og dygtige Forstander for Dalum Landbrugsskole *Th. Madsen-Mygdal*, der som tidligere nævnt var blevet indvalgt i Bestyrelsen.

I Bestyrelsens Møde den 2. Marts 1915 blev han valgt til Formand, og paa Generalforsamlingen et Par Uger efter holdt han en stor Tale, hvoraf forskellige Afsnit her gengives.

Efter først i varme og anerkendende Ord at have mindedes sin Forgænger udtalte *Madsen-Mygdal* blandt andet:

For Odense Eksportslagteri har Aaret 1914 i de allerfleste Henseender været et Rekordaar. Antallet af levende Svin har været større end nogensinde, nemlig ialt *120.126 eller omtrent 20.000 mere end i 1913*. En noget lignende Fremgang findes imidlertid ved de fleste andre Slagterier, thi i Aaret 1914 har de danske Andelsslagterier, som slagter ca. $\frac{5}{6}$ af alle danske Svin, slagtet 2.426.984 Svin, hvilket er omtrent $\frac{1}{2}$ Million mere end forrige Aar eller en Stigning med ca. 20 pCt. Denne stærke Stigning i Slagtingernes Antal for et enkelt Aar, er jo imidlertid ikke helt normal, og vi maa gøre os fortrolige med, at der i det indeværende Aar vil blive en betydelig Nedgang i Antallet af leverede Svin.

En Produktion af 120.000 Svin svarer til gennemsnitlig 10.000 Svin pr. Maaned. Men i Aarets første 7 Maaneder slagtede vi gen-

nemsnitlig kun 9361 Svin pr. Maaned, hvilket var 12 pCt. mere end for de samme 7 Maaneder i 1913. I de 5 Krigsmaaneder i 1914 har vi slagtet 10.919 Svin pr. Maaned, hvilket svarer til 26 pCt. mere end i samme Maaneder 1913.

Stigningen i de første 7 rolige Maaneder var fremkaldt af de gode Vilkaar, hvorunder Produktionen da foregik. Noteringerne var ganske vist knap saa høje som i 1913, men til Gengæld var Foderpriserne usædvanlig lave. Denne Stigning var derfor baade sund og holdbar.

Den endnu stærkere Tilførsel i de 5 Krigsmaaneder skyldes derimod for en Del den ganske modsatte Aarsag, nemlig Svineholdets svigtende Rentabilitet. De knappe Tilførsler af Foderstoffer og de stærkt stigende Kornpriser blev ikke fulgt af en tilsvarende Stigning af Flæskepriserne.

Hr. Madsen-Mygdal omtalte derefter, hvorledes Følgen af dette Forhold truede med at ødelægge Svineholdet og gjorde Rede for Resultatet af den Svinetælling, som Slagterierne havde iværksat. Derefter fortsatte han:

Det kunde befrygtes, at Nedgangen i Slagterisvinenes Antal havde været større. Men foruroligende er derimod den stærke Formindskelse af *Avlsdyrenes* Antal. Vi har indskrænket Ornerne med omtrent en Fjerdedel, og Søernes Antal med over en Tredjedel . . . At vi her er inde paa en farlig Vej forekommer mig desværre utvivlsomt. Det er godt nok at anlægge et forretningsmæssigt Syn, men i Landbrugets Produktioner hævner det sig at være for hurtig i Vendingen. At vi i den sidste Del af 1914 maatte undvære vor sædvanlige Fortjeneste paa Svinene, er der i Virkeligheden ingen Grund til at klage over. Tænk paa, hvilket uberegneligt Tab det vilde være for os, hvis Eksporten var standset, eller Importen af Foderstoffer var ophørt. Og med Hensyn til Fremtiden er der al Grund til at vente, at Svineholdet igen vil blive overordentlig lønnende, maaske endogsaa i den allernærmeste Fremtid.

Der er overalt i Verden foretaget meget store Indskrænkninger i Svinebestanden, bl. a. ogsaa i Irland, og hvis ingen voldsom Forstyrrelse indtræder, tør vi haabe paa et usædvanligt godt Marked. Og for Foderstoffernes Vedkommende er Udsigterne i hvert Fald ikke daarligere, end de tidligere har været. Det er ganske vist umuligt under de forhaandenværende Forhold at ville se ind i Frem-

tiden. Men søger vi saa godt, som vi nu engang formaar det, at tage alle Forhold i Betragtning, saa forekommer der mig at være den allerstørste Grund til, at vi nu holder op med den skaanselsløse Nedslagtning af Avlsdyr, og at vi nu hurtigst muligt lader unge Sogrise træde til som Erstatning for de nu slagtede Avlsdyr.

De anførte Uddrag af Madsen-Mygdals Tale vidner baade om hans saglige Grundighed og om hans agitatoriske Ævne, og der er ingen Tvivl om, at hans velbegrundede Opfordring til Svineavlerne om ikke at ødelægge Produktionen gjorde god Virkning. Men andre af Landbrugets Talsmænd prækede i modsat Retning, og det blev derfor en Nødvendighed for Regeringen at udstede Forbud mod Slagtning af drægtige Søer.

Det lykkedes da ogsaa i nogen Grad at holde Produktionen oppe i de første Krigsjaar. I 1915 slagtede Eksportslagteriet 119.333 Svin, og i 1916 slagtedes 113.535.

Som bekendt blev der i 1915 fastsat en Masimalpris paa Flæsk til Hjemmeforbrug, og samtidig fik Andelsslagterierne Eneret paa Slagtning af Svin *til Eksport* og paa Eksport af Slagteriaffald. Men allerede forud for disse Begivenheder havde Andelsslagteriernes Fællesorganisation (i Oktober 1914) truffet en Beslutning, der i høj Grad lettede Regeringens Bestræbelser for at bevare Landets Neutralitet. Det var Beslutningen om, at Eksporten skulde ske til de krigsførende Lande *i samme Omfang som før Krigen*. Det var ellers fristende nok, at lade Hovedmassen af Produkterne gaa til Tyskland, hvor Prisen laa langt over den engelske, men det skal siges til de danske Landmænds Ære, at de forstod deres Lands Tarv.

Hvad Slagteriernes Handels-Neutralitet betød i Penge, forstaar man deraf, at hvis de 1.334.086 Svin, der i Tidsrummet 1. Maj 1915—31. April 1916 — altsaa blot et enkelt Aar — sendtes til England, var gaaet til Tyskland, vilde det have betydet en Merindtægt for de danske Andelsslagterier af 118.413.448 Kr.*).

Det hændte jo adskillige Gange under Krigen, at der i den engelske Presse fremkom Ytringer af Mistænksomhed over for Danmarks Nev-

*) I Følge Fælleskontorets Udregning.

tralitet, fordi der ogsaa herfra eksporteredes til Tyskland. Men overfor denne Mistænksomhed virkede Tal som ovenstaaende selvfølgelig til Gunst for Danmark, og ansvarlige engelske Politikere undlod ikke at bringe dem til Publikums Kundskab. Saaledes udtalte den engelske Blokade-Ministers Parlaments-Sekretær *Leverton Harris* paa et Møde i Worchester den 30. Marts 1917:



A. Andersen.

Danske Landmænd har været højst venlige imod os. Paa Bacon alene har de tabt 6 Millioner Pd. Sterling ved at unddrage Tyskland Forsyningen.

Perioden fra Krigens Udbrud, og indtil Undervandsbaadskrigen for Alvor traadte i Kraft i Februar 1917, blev trods alle Vanskeligheder

en taalelig Tid for Eksportslagteriet.

Den almindelige Stigning paa alle Svineprodukter bevirkede naturligvis, at Aarsomsætningen voksede stærkt. Den var i 1914 godt 11¹/₄ Mill. Kr. og steg 1915 til lige ved 20 Millioner. 1916 var den endnu over 18 Millioner.

Nogen stærk Utilfredshed kom der da heller ikke i disse Aar til Orde paa Generalforsamlingerne. I 1915 blev de afgaaende Bestyrelsesmedlemmer genvalgt, og i Stedet for den afdøde Formand indvalgte Mejerierjer *A. Andersen*, Bakkegaard. Aaret efter indvalgte Andersen i Forretningsudvalget, hvor han med stor Interesse satte sig ind i Slagteriets Drift og navnlig med megen Iver tog sig af Spørgsmaalet om en Udvidelse af Foderstoffabriken.



Jørg. Greve.

Med Flæskenoteringen havde der i nogle Aar været en Del Utilfredshed. Fra 1915 fik man imidlertid en fælles jysk-fynsk Notering, der ansattes noget højere, men som til Gengæld indførte en skarpere



Laur. Nielsen.

Klassifikation af Svinene. I Krigstiden blev Klassificeringen imidlertid ikke saa stærkt gennemført, da dette ikke ansaas for nødvendigt.

Ogsaa med Hensyn til Formen for Bestyrelsesvalg var der vedblivende nogen Misfornøjelse, og paa Generalforsamlingen i 1916 kom en Række Lovændringer til Behandling. Men en ny Paragraf om Indførelse af Repræsentanter i Sognene forkastedes, og med Hensyn til Valg af Bestyrelsesmedlemmer blev man ved det gamle.

Ved denne Generalforsamling skete der for øvrigt en ret kraftig Fornyeelse af Bestyrelsen, idet tre Medlemmer — Proprietær Claus Bang, Gdr. Simon Kristensen og Mejeriejer Jens Nielsen — afgik og erstattedes af Gdr. *Jørgen Greve*, Skalbjerger, Hønseriejer *Laurits Nielsen*, Otterup, og Gdr. *Chr. Søndergaard*, Ejbygaard.

DER SKIFTES DIREKTØR

I Aaret 1915 forpagtede Madsen-Mygdal og Direktør Junker i Fællesskab Herregaarden »Sandholt« i Sydfyn. Dette gav blandt andet Anledning til, at Gdr. Søndergaard sendte Bestyrelsen for Eksportslagteriet en Skrivelse, hvori han besværede sig over det skete.

I et Møde den 8. Januar 1916 behandlede Bestyrelsen denne Skrivelse, men vedtog at svare, at den ikke havde fundet Grund til at træde op mod Formandens og Direktørens Forpagtning.

Efter at Søndergaard derpaa ved den følgende Generalforsamling var blevet indvalgt i Bestyrelsen, faar man af Forhand-



Chr. Søndergaard.

lingsprotokollen Indtryk af, at der af og til har været ret skarpe Divergenser mellem ham og den øvrige Bestyrelse. Disse antog deres skarpeste Form paa et Bestyrelsesmøde den 6. Marts 1917.

I Protokollen berettes herom:

I Anledning af en Skrivelse fra Chr. Søndergaard, hvori han beskylder Bestyrelsen for at aflægge uredeligt Regnskab, foreslog Formanden, at Bestyrelsens Medlemmer i Forening nedlægger deres Mandater ved næste Generalforsamling.

For dette Forslag stemte: Madsen-Mygdal, Lars Christensen, P. Nielsen, J. Christensen, Jens Hansen, Rasmus Pedersen, Otto Pedersen, Laurits Nielsen, Lindekilde og Anders Andersen.

Jørgen Greve vilde ikke afgive sit Svar inden næste Søndag.

Søndergaard vilde ikke love at give Svar saa tidligt, at Mandatnedlæggelsen kunde blive bekendtgjort før Generalforsamlingen.

Efter at denne Protokolltilførsel er underskrevet af alle de nævnte med Undtagelse af Søndergaard, er derefter — underskrevet af denne — tilføjet:

Søndergaard protesterer mod ovenstaaende, men henviser til vedhæftede Skrivelse, idet han gør gældende, at Beskyldningen ikke er rettet mod Bestyrelsen.

Den vedhæftede Skrivelse lyder saaledes:

Til

Bestyrelsen for Eksportslagteriet, Odense.

Jeg udtalte igaar*) ved Bestyrelsesmødet, at jeg *ikke* kunde stemme for det fremlagte Udkast til Generalregnskab 1916 for Eksportslagteriet, da det var *uredeligt* baade overfor Andelshaverne og Odense Kommune.

Da der ikke blev ændret noget i Regnskabsudkastet, og jeg ikke fik ført min Udtalelse til Protokollen, ønsker jeg at gentage den skriftlig og sender den herved i kopieret Stand som anbefalet Brev.

Ærbødigst

Chr. Søndergaard.

*) Skrivelsen er dateret ²⁰/₂ 1917 — Dagen efter det nærmest forudgaaende Bestyrelsesmøde.

Man kunde efter denne Divergens have ventet, at Generalforsamlingen i 1917 var blevet af en ret stormende Karakter. Den blev det imidlertid ikke, og naar den ikke blev det, skyldes det vel nok især den Omstændighed, at man stod overfor to Begivenheder, der — omend paa forskellig Maade — kunde faa stor Betydning for Slagteriets Fremtid.

Den ene Begivenhed var den nylig proklamerede U-baadskrig. Den anden var et — Direktørskifte.

I næsten tyve Aar havde Direktør Junker arbejdet i Eksportslagteriets Tjeneste, da han i Bestyrelsesmødet den 7. December 1916 anmodede om at maatte fratræde til den kommende 1. April. Hans Ledelse af Slagteriet havde vundet Anerkendelse baade udadtil og indadtil, og selvom der naturligvis ogsaa en anden Gang gennem de mange Aar havde været Kritik fremme over hans Arbejde — det vilde være abnormt, om ikke der havde været det — var det sikkert anerkendt af alle Andelshaverne, at han havde været Selskabet en god Mand.

Om hans Bevæggrunde til at ønske en Forandring i Livsstilling kan der naturligvis gisnes. Men der er næppe Grund til at tvivle om, at den væsentligste var den, at han gennem Forpagtningen af Sandholt var kommen til at længes tilbage mod Jorden. Det store Landbrug havde fanget hans Interesse, og paa Grevskabet Lerchenborg ved Kalundborg fandt han et Virkefelt for sin Lyst og sine Evner.

Paa Generalforsamlingen den 17. Marts bragte Madsen-Mygdal ham en varm Tak for hans Arbejde gennem de tyve Aar.

Efter at have mindet om det personlige Venskab mellem ham og Junker udtalte Madsen-Mygdal:

Jeg føler det som en Pligt at udtale en Anerkendelse af Junkers dygtige og utrættelige Arbejde i Slagteriets Tjeneste. Direktør Junker var med til at begynde Arbejdet og kom hertil paa en Tid, da Gælden var forholdsvis stor og Produktionen saa lille, at mange kloge Folk rystede paa Hovedet. Han efterlader sig et Slagteri, som ikke blot er det største i Landet, men som utvivlsomt ogsaa staar som et af de allerbedst udstyrede og i økonomisk Henseende mest velfunderede. Derfor tror jeg, at jeg er i Overensstemmelse med Slagteriets Andelshavere, naar jeg bringer Junker en varm Tak for hans Virksomhed gennem de forløbne 20 Aar.

Direktør Junkers Beretning formede sig som et Tilbageblik over de tyve Aar. Efter en Omtale af forskellige Forhold vedrørende Aarets Drift udtalte han:

Etablisementet blev købt i 1897 for 1.400.000 Kr., og det var modige Mænd, der startede.

Uden betydelig Kapital eller solidarisk Ansvarlighed for Andels-haverne lykkedes det at rejse det store Foretagende, og Navne som Bang, Kalør, Jørg. Petersen, Dalum, og mange flere bør sent glemmes i dette Selskab.

Al Begyndelse er svær, den var det ogsaa for os, og en Tid saa det ikke ret lysteligt ud, men ved Forstaaelse, Sammenhold og Arbejde lykkedes det at ride Stormen af, og nu er Selskabets økonomiske Basis god. Kapital-Konto og Fonds udgør pr. 1. Januar 1917 Kr. 1.385.089, altsaa omtrent det Beløb, Slagteriet oprindeligt kostede.

Etablisementet er ved Jordkøb, Ombygninger, Udvidelser, Opførelse af ny Fabriker, Anlæg af egne Butiker m. m. forbedret betydeligt. Nye Køleanlæg og Maskiner er blevet installeret, og det elektriske Anlæg er fuldstændig fornyet og tæller nu 750 Lamper og 22 Motorer.

I sin Tale kom Hr. Junker ogsaa ind paa Forholdet til Odense By. Han udtalte:

De fleste kender lidt til Kontraktforholdet mellem Odense By og Slagteriet; i sin Tid var Kontrakten jo ret berygtet, og mange, baade i By og paa Land, mente den Gang, at den vilde blive brugt meget og blive en Kilde til megen Besvær og store Vanskeligheder. En af de første Opgaver, der blev mig paalagt, var at lære den udenad. I Dag kan jeg meddele, at vi ikke har slidt ret meget paa den, og jeg har næsten glemt den.

Voldgift, Rettergang og lignende har vi ikke kendt i de 20 Aar, og derfor siger jeg Tak til Autoriteterne, Slagtehusudvalget, Slagterlavet, Kunderne og de mange elskværdige Mennesker, der paa forskellig Maade har været i Forbindelse med det store Etablissement. Jeg føler særlig Trang til at rette en Tak til Odense udmærkede Presse, uden dens Forstaaelse og Bistand var Etablisementet ikke blevet det, det er.

Og derefter sluttede Hr. Junker med at bringe en Tak til Andels-haverne og Bestyrelserne og udtalte de bedste Ønsker for Slagteriets Fremtid.

Paa Generalforsamlingen blev ogsaa Direktør Junkers Afløser præ-
senteret. Det var daværende Direktør for Vejle Andelsslagteri *S. Møl-
ler*, der i et Bestyrelsesmøde den 3. Januar
var blevet antaget som Eksportslagteriets
fremtidige Leder.



Direktør Møller.

— — —
Direktørskiftet optog ganske naturligt me-
get af Interessen ved dette Aars Generalfor-
samling. Men ogsaa Spørgsmaalet om Svine-
avlens Fremtid satte Sindene i Bevægelse.

Formandens Beretning var ogsaa denne
Gang en manende Opfordring til Andels-
haverne om at holde Produktionen ved lige
— trods de ved Undervandskrigen skabte
mørke Udsigter.

Efter at have omtalt, at Udbyttet af den samlede Virksomhed
havde været bedre end noget foregaaende Aar, udtalte han:

Hvis ikke Andelshaverne trods al Usikkerhed og Risiko havde
opretholdt Svineproduktionen, saa vilde dette smukke Resultat ikke
være opnaaet. Krigen vender op og ned paa saa mange Forhold, og
for Flæskeproduktionens Vedkommende har den ført os ind i en
Situation, hvor Forholdet er det, at desto mere vi producerer, desto
bedre betaler det sig. Hvis derimod Produktionen aftager, vil Byr-
den ved Hjemmemarkedets Forsyning til Maksimalpriser blive tun-
gere, og kommer vi først ind paa en virkelig betydende Indskræn-
ning af Svineholdet, saa vil Følgen blive, at enten maa Prisen paa
et af Befolkningens vigtigste Næringsmidler forhøjes, eller ogsaa vil
Produktionen aftage med stigende Hastighed. Jeg indrømmer, at
Udsigterne for Svineholdet er mørkere nu end nogensinde før under
Krigen, og det vilde være ubilligt, om nogen vilde rette Bebrejdelser
imod de Svineholdere, der under den herskende Mangel paa Majs og
Knaphed paa Byg foretager Indskrænkninger, thi det er ikke tillok-
kende at holde Svin, naar Truget er tomt, og der ikke er noget at
fylde det med. Navnlig for de mindre Jordbrugere er Vanskelig-
hederne ved at skaffe Foderkorn meget store. Men alligevel kan
jeg ikke undlade at opfordre til, at vi hver især, saa vidt det staar

i vor Magt, søger at overvinde Vanskelighederne og opretholde Produktionen.

— — —

Et andet Spørgsmaal, Formanden ogsaa førte frem, var en Sag, som flere Gange havde været fremme til Drøftelse. Det var Spørgsmaalet om en Godtgørelse til de første Andelshavere, der i Slagteriets første Leveaar havde betalt et ekstra Beløb af paa Gælden ud over de sædvanlige Afdrag. Det drejede sig om 225.000 Kr., og disse Penge



Johs. Hansen.

Beretning og Regnskab gav Anledning til en Del Diskussion, vel nok som en Slags Efterdønning af Hr. Søndergaards Opposition i Bestyrelsen. Hr. Søndergaard selv tog imidlertid ikke Ordet, og noget større Opør blev det ikke til.

Ogsaa Bestyrelsesvalget gav Anledning til en Del Forhandling. Den tidligere omtalte Tanke, at alle Bestyrelsesmedlemmer skulde nedlægge deres Mandater, blev ikke virkeliggjort, da Søndergaard, Greve og Laurits



Poul Andersen.

havde Bestyrelsen vedtaget nu at udbetale. For at kunne præstere denne Udbetaling havde man foretaget en Omprioritering og faaet første Prioriteten i Fyens Stifts Sparekasse forhøjet til 800.000 Kr., og samtidig havde man faaet en mere fordelaglig Laaneordning med Handelsbanken, saaledes at Slagteriet selv i kritiske Øjeblikke altid vilde være i Stand til at kunne klare sine Udbetalinger — ikke blot til Andelshaverne, men ogsaa til de forskellige Fonds og Risiko-præmier.



M. P. Tange.

Nielsen ikke vilde gaa med dertil. Men af de ordinært afgaaende Medlemmer vilde L. Christensen, St. Ernebjerg, Jens Hansen, Vellinge, og P. Nielsen, Dærup, ikke modtage Genvalg.

Der var mødt over 2000 Andelshavere til Generalforsamlingen, og Valget var utvivlsomt det mest spændende, der nogensinde har været afholdt indenfor Selskabet. Resultatet af det blev, at *Rs. Pedersen*, *Gislev*, genvalgtes, og som ny Mænd indvalgtes Forpagter *Poul Andersen*, *Brockdorff*, Husmand *Johannes Hansen*, *Sødinge*, og Husejer *M. P. Tange*, *Ringe*. De to sidste var opstillede som en Slags Konkurrenter, men opnaaede altsaa begge to at komme ind.

Efter Generalforsamlingen konstituerede Bestyrelsen sig med *Madsen-Mygdal* som Formand. Til Næstformand valgtes *Andersen*, *Bakkegaard*, i Stedet for L. Christensen, der havde beklædt dette Hverv siden 1912, da han afløste *Lindø*.

ET PAR VANSKELIGE AAR

Den 1. April 1917 overtog Direktør *Møller* Slagteriets Ledelse. Han var ikke ukendt med Odense Eksportslagteri, idet han tidligere havde været knyttet til Virksomheden som Forvalter. Senere havde han været Direktør først i Silkeborg og siden i Vejle. Han var saaledes en erfaren og prøvet Mand.

Men det var en vanskelig Tid, han fik at arbejde i. Aaret 1917 bragte det store Omslag for Svineavl, det Omslag, man havde frygtet under hele Krigen.

Den 1. Februar var U-baadskrigen proklameret, og den skærpedes fra Maaned til Maaned. Danske Dampere torpederedes. Flæskeladninger og Majsladninger sendtes ned paa Havets Bund. De danske Eksportbaade maatte lægge deres Rute længere og længere mod Nord og eskorteres af engelske Krigsskibe over Nordsøen. Alt var Usikkerhed. Krigen var ført ud i Desperationen, og ingen kunde øjne Udgangen.

For anden Gang greb da Paniken de danske Svineavlere, og det var saare forstaaeligt. Kornhøsten skulde for en væsentlig Del afgives,

og Tilførslerne var ganske uberegnelige. Under saadanne Forhold maatte Svineavlen faa sit Knæk, og den fik det.



P. Hansen.

I første Kvartal af Aaret 1917 havde Eksportslagteriet en Gennemsnitstilførsel pr. Uge af ca. 2000 Svin. Men i Slutningen af Marts steg Tilførslen til over 3000 Stykker, og baade i April og Maj var der foruroligende høje Leveringer. Derefter holdt de sig nogenlunde normale nogle Maaneder, men hen i Efteraaret begyndte de saa at svinde ind fra Uge til Uge.

Alligevel naaede Eksportslagteriet dog i 1917 en Produktion af 94.843 slagtede Svin, og Aarsomsætningen var højere end i 1916. Men til Trods herfor blev Aarsudbyttet for Producenterne langt ringere end de foregaaende Aar. Alle Driftsomkostninger var i stadig Stigen. Det gjaldt ikke blot Lønninger og Brændsel — Kul-Kontoen steg f. Eks. fra 29.000 Kr. i 1916 til 118.000 Kr. i 1917 — men ogsaa navnlig de store Beløb til Krigsforsikringen. Til Krigsforsikring af Englandsflæsket udbetaltes saaledes i 1917 lige ved en halv Million Kroner.

Selvfølgelig virkede det noget nedslaaende paa Andelshaverne, da det paa Generalforsamlingen i Marts 1918 oplystes, at Efterbetalingen for 1917 kun androg 5 Kr. 96 Øre pr. leveret Svin. Aaret før havde den været 16 Kr. 22 Øre.

Folketingsmand *Mads Larsen* fremførte en ret indgaaende Kritik af Regnskabet og mente, at Administrationen var for kostbar.

Efter nogen Diskussion blev Regnskabet imidlertid enstemmig godkendt, og *Formanden* blev genvalgt ved Akklamation.

Af Bestyrelsen afgik desuden *Otto Pedersen*, der nægtede at mod-



Rs. Nielsen.

tage Genvalg, samt Forpagterne *J. Christensen*, *Pølsgaard*, og *Lindekilde*, *Hindemae*. Ved den skriftlige Afstemning, hvori kun faa af Andelshaverne deltog, valgtes Sogneraadsformand *P. Hansen*, *Højby*, Forpagter *Nielsen*, *Sparretorn*, og *Møller M. Hansen*, *Vejle*.



M. Hansen.

Men Tiden blev vanskeligere og vanskeligere. I Aaret 1918 svandt Antallet af leverede Svin ind til — 10.713. Af disse modtog Slagteriet endda over 7000 i Aarets første Halvdel. I Slutningen af Aaret var der en enkelt Uge, hvor man var nede paa et Antal af 14 — fjorten — Svin.

Til alt Held for Slagteriet lykkedes det Direktør *Møller* at faa en Overenskomst med det finske Gesandtskab i København om Levering af Kød til Finland, og i Kvæg-Eksportslagteriet fik man da i disse vanskelige Tider et godt Supplement til Svineslagteriet. Ikke blot øgedes Indtægten derved i betydelig Grad, men det blev tillige derved muligt at skaffe Beskæftigelse til saa godt som hele den ordinære Arbejdsstyrke.

For at ikke Svineavlen skulde blive slaaet helt til Jorden, blev der fra Maj 1918 ydet et betydeligt Statstilskud til Svineslagterierne, og desuden blev der fra Statens Side gjort store Anstrængelser for at skaffe Fodermidler til Svineavlscentrene, saa man kunde have en god Avlsbestand, naar Forholdene igen begyndte at lysne.

Trods alle Foranstaltninger til at holde Svineavlen nogenlunde oppe var denne dog kommen saa haardt paa Knæ, at det er forstaaeligt, at der herskede en ikke ringe Utilfredshed blandt Svineholderne. Og det er ogsaa forstaaeligt, at denne Utilfredshed skærpede Kritiken over for Andelsslagterierne.

At dette var Tilfældet, fik man et slaaende Bevis paa ved Eksportslagteriets Generalforsamling i 1919.

Gennem fynske Blade var der af »Mange Andelshavere« bleyet indvarslet til et Møde paa Fyns Forsamlingshus samme Dags Formiddag, som Generalforsamlingen skulde afholdes om Eftermiddagen.

Paa Mødet, der var besøgt af henimod 800 Andelshavere, fremsatte Gdr. *Søndergaard*, Ejbygaard, en skarp Kritik af Slagteriets Drift. Han ankede navnlig over, at der ikke efterbetaltes Overskud til Leverandørerne efter 4. Maj, da Overenskomsten med Staten om Tilskud var traadt i Kraft. Som Følge deraf blev Efterbetalingen altfor ringe. Ogsaa Direktørens Lønforhold gav Hr. *Søndergaard* Anledning til Kritik. Han oplyste, at Direktør *Møller* havde faaet et Tilbud om en anden Stilling, og for at beholde ham var Bestyrelsen gaaet med til at forhøje hans Løn, saa denne for Aaret 1918 androg 38.786 Kr.

Efter *Søndergaards* Foredrag paafulgte en Del Diskussion, under hvilken de fleste Talere udtalte, at de fandt det rettest at vente med at tage Stilling, indtil man havde hørt Bestyrelsens Redegørelse.

Mødet blev saaledes nærmest en Slags Indledning til Generalforsamlingen. Denne havde samlet over 3000 Andelshavere og fik et meget bevæget Forløb.

Formanden, Forstander *Madsen-Mygdal*, aflagde en meget udførlig Beretning. Han paapegede, at ved Indførelsen af Statens Refundering af Slagteriernes Omkostninger, der var begyndt at løbe fra 4. Maj, var det en Forudsætning, at Slagterierne ikke maatte udbetale saakaldt »Overskud« paa de efter denne Dato leverede Svin. Derfor var Regnskabsaaret delt i to Afsnit — fra 1. Januar til 4. Maj og fra denne Dag Aaret ud. For den første Periode udbetaltes hele Overskudet i denne Periode med 22 Kr. 21 Øre pr. Svin, men i den sidste Periode udbetaltes kun den i Følge Lovene tilbageholdte Øre pr. Pund eller 1 Kr. 48 Øre pr. Svin. Det i den sidste Periode ved Kreaturslagting m. m. indtjente Beløb blev henlagt til Reserve- og Sikringsfond. Derved blev der tilvejebragt en saa god Status, at Bestyrelsen mente at kunne foreslaa Generalforsamlingen, at de Beløb, der i Krigsaarene ekstraordinært var henlagt til Imødegaaelse af Krigs- og Transportskade nu blev udbetalt til Andelshaverne i Forhold til det Antal Svin, de havde leveret i Krigsaarene. Det drejede sig om et samlet Beløb paa ialt 429.244 Kr.

Formanden kom derefter ind paa en Redegørelse for Slagteriets hele finansielle Stilling. Han udtalte:

Til Begrundelse af dette Forslag (om Udbetalingen af det nævnte Beløb) skal jeg vedrørende Slagteriets finansielle Stilling tillade mig at oplyse følgende: Hele Anlægget er i vor Status opført til en Værdi af 1.718.000 Kr. Vi har ved denne Opførelse stadig holdt os paa den sikre Side. Da vi for to Aar siden foretog en heldig Omlægning af vore Pengeforhold, idet vi forøgede den faste Gæld til billig Rente og i tilsvarende Grad formindskede den løse Gæld til højere Rente, blev Anlægget af Stiftssparekassens Vurderingsmænd ansat til 2.125.000 Kr. eller godt 400.000 Kr. mere. I Virkeligheden er Værdien i Handel og Vandel, naar den fortrinlige Beliggenhed mellem to Baner tages i Betragtning, betydelig større. Paa dette Anlæg er vor faste Gæld efter det sidste Afdrag 975.423 Kr. Fradraget heri, hvad vore udestaaende Fordringer og vort Lager med Fradrag af Gæld udgør, nemlig 367.322 Kr., efter at de i Dag foreslaede Udbetalinger til Andelshaverne har fundet Sted, saa er Forholdet det, at Slagteriet i Dag, hvis vi fuldt ud realiserede, vilde staa os i 608.101 Kr.

Hvis vi forsætter med de samme Afdrag paa den faste Gæld som hidtil, vil Slagteriets faste Gæld ved Udgangen af 1926, det Tidspunkt, da Kontrakten med Odense Kommune udløber, være nedbragt til ca. 540.000 Kr.

Men hertil kommer saa vore Reserve- og Sikringsfond, der i Øjeblikket udgør 320.048 Kr. Hvis vi fortsætter med de samme Henlæggelser som hidtil — og dette vil være rimeligt for at stille Andelshaverne under lige Vilkaar — og hvis der intet uforudset indtræder, som hindrer os deri, saa vil disse Fond ved Udgangen af 1926 udgøre ialt 520.048 Kr. foruden et Beløb til de gamle Andelshavere, som ikke har kunnet komme til Udbetaling (f. T. 19.528 Kr.), eller ialt ca. 540.000 Kr.

Eller med andre Ord: Hvis de kommende Aar byder os saadanne Arbejdsvilkaar, at vi blot kan foretage vore normale Afskrivninger og Henlæggelser, saa kan vi nu udbetale de til særskilt Krigsrisiko ekstraordinært henlagte Midler, og endda vil Andelshaverne ved Udgangen af 1926 eje Slagteriet kvit og frit.

Hr. Madsen-Mygdal oplyste derefter, at Direktør Møller havde meddelt Bestyrelsen, at han af personlige Grunde ønskede at trække sig tilbage fra sin Stilling.

Formanden beklagede i høj Grad denne Beslutning, da Hr. Møller havde været en dygtig Leder.

Hr. Madsen-Mygdal sluttede derefter sin Beretning med en kraftig Opfordring til Andelshaverne om at bevare det gode Sammenhold og om at værne Virksomheden mod »smaat-skaaren Kiv og Mistænkeliggørelse.«

Efter at Direktør *Møller* derpaa havde aflagt en kort Beretning, begyndte den ventede Holmgang.

Gdr. *Søndergaard* udtalte sig i Følge Bladens Referater i Hovedsagen som paa Mødet om Formiddagen. Han hævdede, at der ikke fra Myndighedernes Side forelaa noget Forbud mod Udbetaling af Overskud efter 4. Maj.

Han blev imødegaaet af Formanden og *M. P. Tange*. Debatten antog til Tider ret skarpe Former, og Tilhørerne gav jævnlig deres Bifald eller Mishag til Kende, og tilsidst krævede Forsamlingen Afslutning.

Regnskabet blev derefter enstemmig godkendt, og saa skred man til Valg af Bestyrelsesmedlemmer.

De afgaaende var Mejeriejer *Andersen*, Bakkegaard, Amsraadsmedlem *Greve*, Skalbbjerg, Hønseriejer *L. Nielsen*, Otterup, og Gdr. *Søndergaard*.

P. Hansen, Mullerup, foreslog at genvælge de tre førstnævnte og at erstatte *Søndergaard* med Gdr. *Jens Thygesen*, Ferritslev.

Fra Forsamlingen foresloges Genvalg af *Søndergaard*.

Den skriftlige Afstemning gav følgende Resultat:

Andersen fik 1116 Stemmer, *Greve* 1109 St., *L. Nielsen* 1104 St. og *Jens Thygesen* 978 St. Derefter havde *Søndergaard* 238 St. De fire første erklæredes derefter for valgte.

Som paa Generalforsamlingen oplyst havde Direktør *Møller* umiddelbart forud for denne begæret sin Afsked. Dette skyldtes ikke den mod ham rettede Kritik, men derimod den Omstændighed, at han for anden Gang havde faaet et Tilbud om at overtage en ledende Stilling



J. Thygesen.

ved Claus Hansens Pølsefabrik i København. Bestyrelsen imødekom da Hr. Møllers Ønske, og han fratraadte Ledelsen af Eksporslagteriet den 1. September.

Det var saaledes kun en kortvarig Arbejdstid, han fik i Andels-selskabets Tjeneste. Alligevel fik han paa forskellig Vis Lejlighed til at yde Selskabet god Nytte i disse vanskelige Aar, navnlig ved sin Ævne til finde Afsætning for Kød, da Flæskeproduktionen svandt ind.

MOD LYSERE TIDER

SELSKABET SKIFTER BAADE FORMAND OG DIREKTØR

V erdenskrigen var endt. Kanonerne var blevet tavse. Myrderiet var ophørt. Endelig havde den uhyggelige Chimære, Nationalhadet, faaet sin Blodtørst slukket.

Men endnu hægedes Verden af Krigens Eftervirkninger. Ogsaa her i Landet mærkede vi disse. Dyrtiden forværredes. Købævnens formindskedes. Og for Låndbrugets Udførsel blev det første Fredsaar værre end det sidste Krigsaar. Valutaforholdene blev mer og mer utrygge. Den danske Krones Værdi over for Sterling og Dollar blev mindre og mindre. Foderstofferne blev som Følge deraf dyrere og dyrere. Dertil kom de urimelig høje Fragtudgifter, og det besejrede Tysklands fuldstændigt svigtende Aftagerævne.

Under saadanne Forhold var det ikke underligt, at Aaret 1919 blev et af Odense Eksportslagteris mørke Aar. Et Aar, hvor Omsætningen var ringe og Udbyttet lille.

Og i det Aar maatte Selskabet endda skifte baade Formand og Direktør. Efter at Direktør Møller havde opsagt sin Stilling, vedtog Bestyrelsen at opslaa Pladsen ledig, hvilket man ikke havde gjort ved det forrige Skifte. Der indkom en hel Del Ansøgninger, og blandt disse udtoges tre, med hvis Indsendere et særligt Udvalg skulde forhandle. Udvalget besøgte de paagældende, og derefter vedtoges det at tilbyde Pladsen til Direktør *E. Hohwy*, Haslev Andelsslagteri. Hr. Hohwy kom til Stede ved et Bestyrelsesmøde den 3. Juli, og efter at man var enedes om Lønforholdene, antoges han som Slagteriets Leder fra 1. September.

Direktør Hohwy begyndte sin »Slagteritjeneste« som ganske ung Kontorist paa Haslev Slagteri i Aaret 1900. Og han blev paa dette

Sted og avancerede frem gennem Graderne, indtil han den 1. August 1914 som Direktør overtog Slagteriets Ledelse — samme Dag som Verdenskrigen udbrød.

Det var en vanskelig Situation, den unge Direktør var blevet stillet overfor, men han klarede Opgaven dygtigt og godt. Han var trænet op i Slagteriets Arbejde, havde fulgt dets Udvikling og var vel inde i alle dets Forhold. Og ikke blot formaaede han at røgte Gerningen som Slagteriets Direktør, men det sidste Aar fik han endda Tid til ved Siden af at varetage Hvervet som Leder af Statens Kødkontor.



Direktør Hohwy.

Det er selvforstaaeligt, at Udvalget fra Odense Eksportslagteri fik Respekt for denne Mands Dygtighed, da det havde lært ham at kende, og det var utvivlsomt et klogt Skridt Bestyrelsen foretog, da den knyttede ham til den store Virksomhed i Odense.

Inden han naaede at tiltræde Pladsen, havde Selskabet her ogsaa skiftet Formand.

Allerede ved Generalforsamlingen i 1918 havde Madsen-Mygdal ønsket at gaa ud af Bestyrelsen, men paa Opfordring af Forpagter Poul Andersen, Brockdorff, genvalgte Forsamlingen ham med Akklamation, og han indvilgede da i at fortsætte, men paa den Betingelse, at han eventuelt udtraadte, før hans Mandat var udløbet.

I et Bestyrelsesmøde den 18. August 1919 meddelte han, at han saa sig nødsaget til at nedlægge Hvervet som Formand, da hans Tid ikke længere tillod ham at varetage dette Hverv. Derimod vilde han nok blive i Bestyrelsen.

Da man var klar over, at Madsen-Mygdals Beslutning var urokkelig, valgtes Næstformanden, Gaardejer A. Andersen til Formand, og Forpagter Nielsen, Sparretorn, blev Næstformand.

Det var som foran bemærket ikke nogen lystelig Tid for den ny Formand og den ny Direktør at begynde Arbejdet i. Tilførslerne af

Svin var minimale. I Ugerne før og efter den 1. September var Tilførslen under 50, og i flere Uger var den under 100. Dertil kom, at Slagtehusstaksterne var saa lave, at Slagtehusene gav Underskud.

Men der var Opgaver nok at tage fat paa. Den ny Formand havde som tidligere omtalt været meget virksom for Udvidelsen af den gamle Fodermelsfabrik, der fandtes ved Slagteriet, og denne blev nu sat i mere produktiv Stand.

Til Slagteriet havde der helt fra Overtagelsen i 1897 været knyttet en Restauration, der var udlejet. Forholdene ved denne Restauration havde ikke altid været tiltalende, og man besluttede derfor at opsigte Lejeforholdet. De derved ledigblevne Lokaler kunde udlejes, og en Del af dem kunde indrettes til Direktørbolig.

Og saa maatte der indledes Forhandling med Odense Byraad om en Ændring af Slagtehusstaksterne.

Den ny Formand gik med Iver og Interesse op i Arbejdet. Gennem mange Aar havde Andersen været Svineproducent i stor Stil, og Svineavlen interesserede ham stærkt. Men selvfølgelig var dette ikke hans eneste Tilskyndelse. Anders Andersen er et af den Slags Mennesker, for hvem det er en medfødt Trang at faa det mest mulige ud af alt, hvad de har med at gøre. Og samtidig bor der i ham en stærk Skaberæвне og en livlig Fantasi. Selvfølgelig blev det da ogsaa for ham en stadig Trang at faa det mest mulige ud af Slagteriet. Greb han fejl, erkendte han det og tog fat paa en frisk. Og han og Direktør Hohwy lærte snart paa en god Maade at hjælpe hinanden og udfylde hinanden. De mørke og vanskelige Tider afskrækkede dem ikke. De tog deres Tag i Dagen, som den var, og haabede paa lysere Tider.

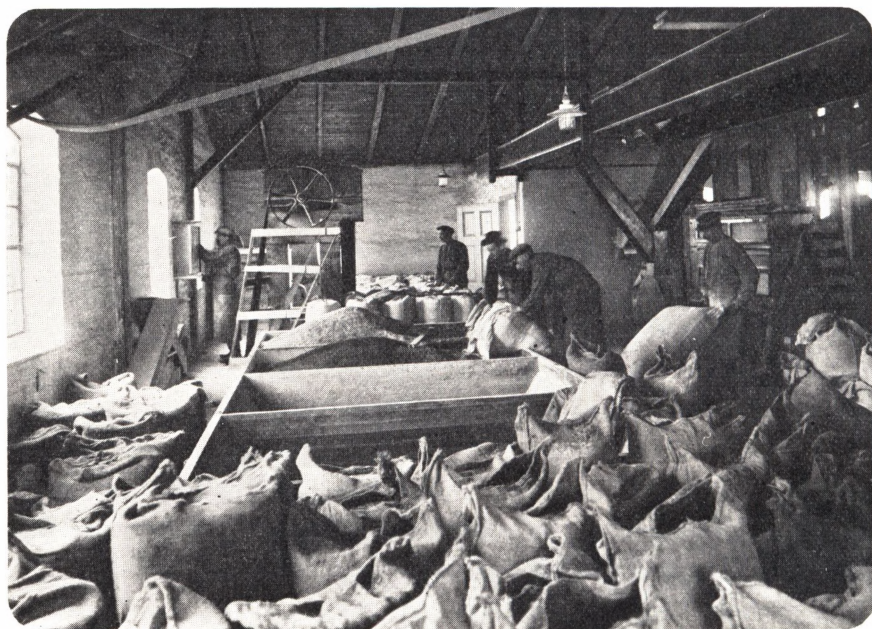
Nogen særlig opmuntrende Beretning blev det naturligvis ikke, de to Herrer kunde aflægge paa Generalforsamlingen i 1920.

Ialt var der slagtet 11.420 Svin eller omtrent det samme Antal som Aaret forud, men Aarsomsætningen androg knap 7 Mill. Kroner. Den var saaledes 2 Millioner mindre end i 1918.

Gennem nogle statistiske Oplysninger paaviste Formanden, at Fremgangen i Svineproduktionen var større i andre Dele af Landet end

paa Fyn. Trods alle Opfordringer til at holde Produktionen oppe syntes det altsaa, som om Fynboerne alligevel havde svækket Avlsmulighederne mere end Jyder og Sjællændere.

For Afsætningen havde der været store Vanskeligheder trods den ringe Produktion, idet der ikke længere var Frihandel med Bacon i England. Ogsaa Arbejdet havde været vanskeliggjort af Arbejdsstridigheder, og disse varede ved, da Generalforsamlingen blev afholdt.



Foderstoffabriken.

Men trods alle de Hindringer, der stadig laa paa Slagteriets Vej, vilde Formanden alligevel opfordre Svineavlerne til for Alvor at tage fat igen, og han var ikke bange for at love dem bedre Udbytte ad Aare.

Ogsaa Direktør *Hohwy* opmuntrede Andelshaverne til at faa Produktionen i Gang igen. Det kunde se ud, som om Andelsslagterierne i forskellige Henseender skulde til ligesom at begynde forfra. Men holdt Landmændene blot fast og ubrødeligt sammen i deres Andels-



Fr. Jeppesen.

foretagender, skulde det nok vise sig, at de ogsaa i Fremtiden klarede Vanskelighederne.

Nogen nævneværdig Debat blev der ikke paa denne Generalforsamling. Der var i Krigstiden af samtlige Slagterier opsparet en Del Penge — nemlig ca. 3 Mill. Kr. — derved, at der var givet Andelsslagteriernes Fælleskontor Dispensation til Udførsel af forskellige Slagteriprodukter. Af disse Penge var der skænket 100.000 Kr. til Det sønderjyske Fond, $\frac{1}{2}$ Million var hensat som en Grundfond til en Pensionskasse for Slagterifunktionærer, og endelig var 1 Million overført til Landbrugsraadet.

Om denne sidste Million var der en Del Strid, idet Husmændene ikke var repræsenteret eller ikke havde ønsket at lade sig repræsentere i Landbrugsraadet.

Paa Eksportslagteriets Generalforsamling fremdrog Folketingsmand *Emil Rasmussen*, Kalør, Spørgsmaalet, men nogen større Debat kom der ikke ud deraf.

Til Bestyrelsen genvalgtes Andersen, Brockdorff, og M. P. Tange, og i Stedet for Rs. Pedersen, Gislev, og Johs. Hansen, Sødinge, der ikke ønskede at modtage Genvalg, indvalgtes Gdr. *Frands Jeppesen*, Sandager, og Folketingsmand *Emil Rasmussen*.

Ved Generalforsamlingens Slutning rettede *Formanden* en varm Tak til *Madsen-Mygdal* for det store og dygtige Arbejde, han i Krigens vanskelige Aar havde udført i Selskabets Tjeneste. Og til denne Tak sluttede hele Forsamlingen sig.



Emil Rasmussen.

DE SIDSTE AAR

Man kan vel ikke just sige, at med Generalforsamlingen 1920 var den mørke Tid endt. Arbejdsstridigheder og forskellige andre Vanskeligheder har ogsaa gjort sig gældende det sidste Par Aar, og Krigsperiodens Eftervirkninger mærkes endnu paa forskellige Omraader.

Men nogen Overdrivelse vil det næppe være at sige, at med Aaret 1919 var den værste Tid overstaaet, og det blev kendeligt, at det nu bar mod lysere Tider.

Fra Uge til Uge gik Leverancerne opad, og Antallet af slagtede Svin, der i 1919 som tidligere nævnt var 11.420, steg i 1920 til 25.742.

Desuden lykkedes det at faa en Overenskomst med Odense Byraad om en foreløbig Forhøjelse af Slagtehusstaksterne, saa de offentlige Slagtehusse igen kunde bære sig, ja endogsaa give Overskud.

Medens det for Aaret 1919 kun havde været muligt at yde nogen Efterbetaling — 10 Øre pr. kg — ved at angribe de i Krigstiden opsparede Midler, blev Resultatet af Omsætningen i 1920 saa godt, at der kunde efterbetales 16 Øre pr. kg eller 12 Kr. 62 Øre pr. leveret Andelssvin.

Det er en Selvfølge, at under disse Forhold fik Generalforsamlingen i Marts 1921 et lysere Præg end de nærmest foregaaende Aar, og *Formanden* kunde slutte sin Beretning med følgende Ord:

Naar Produktionen er saa rentabel, som den har været det foreløbne Aar, og som Udsigterne tegner i Fremtiden, synes jeg, der er Grund til for danske Landmænd atter at udnytte den Gren af Husdyrholdet. Flæskeproduktionen stiller sig i økonomisk Henseende ikke ringere end Smørproduktionen.

I Anledning af de alvorlige Arbejdsstridigheder, Aaret 1920 havde opvist, blev der paa Generalforsamlingen af Gdr. *Søndergaard*, *Ejbygaard*, fremsat Ønske om, at Slagteriet skulde udmelde sig af Arbejdsgiverforeningen. Dette Spørgsmaal blev paa den følgende Generalforsamling genoptaget af Husmand *Poul Fr. Jensen*, *Horsebæk*, og det har i den senere Tid været Genstand for Overvejelse inden for Fællesorganisationen af danske Andelsslagterier.

Paa Generalforsamlingen i 1921 genvalgte til Bestyrelsen Sogne-
raadsformand *P. Hansen*, Højby, Forpagter *Nielsen*, Sparretorn, og
Møller *M. Hansen*, Vejle. I Stedet for Landbrugsminister Madsen-
Mygdal, der ikke vilde modtage Genvalg,
indvalgte Landbrugslærer *Kjær-Nielsen*,
Hjallese.

Den opadgaaende Bevægelse fra 1920
fortsattes jævnt gennem 1921, og Tilførslen
af Svin steg i dette Aar til 53.245 — omtrent
det samme Antal, man havde i Aaret 1902.

Selvfølgelig gav Fremgangen Bestyrelsen
og Direktionen mere Mod til at binde an med
ny Opgaver, og Aaret 1921 blev et Mærke-
aar i Slagteriets Historie derved, at man da
lagde et nyt Land ind under Slagteriets Ar-
bejdsomraade. Hen i Efteraaret meddeltes
det i Bladene, at en Kreds af Landmænd i Assenseggen havde sat
sig i Bevægelse for at købe »Fyns Svineslagteri« i Assens i den Hen-
sigt at faa dette omdannet til et Andelsslagteri.

Som tidligere omtalt var »Fyns Svineslagteri« blevet oprettet i 1884
af Direktør Heymann som et Led i Aktieselskabet »De danske Svine-
slagterier«.

Det begyndte sin Virksomhed den 20. Oktober nævnte Aar og kom
hurtig op paa en temmelig stor Produktion. Indtil 1888 var det jo
det eneste Slagteri paa Fyn og fik som Følge deraf Svin fra alle Egne
af Øen. Fra Begyndelsen af lededes det af Direktør *Alfr. Wærum*, men
han blev der kun, til det var kommen godt i Gang. Senere var bl. a.
Martin Dessau Direktør. Det var den samme Mand, som sammen med
Küster oprettede Eksportslagteriet i Odense. I Begyndelsen af Halv-
femserne lededes det af Direktør *Petersen*, som igen — efter nogle Aars
Virksomhed i Skelskør — overtog Ledelsen i 1901, og som derefter
stod i Spidsen for Slagteriet indtil 1. Januar 1922.

En af de Arbejdere, der har været beskæftiget i Slagteriet under
næsten hele dets Tilværelse, Slagtemester *Jens Chr. Larsen* har fortalt



Kjær-Nielsen.

Forfatteren af dette Skrift, at til at begynde med var »Fyns Svineslagteri« et Haandslagteri, der beskæftigede et halvt Hundrede Mand. Først efter fem Aars Forløb blev der bygget Kølerum og Maskinhus, og senere blev der gennemført forskellige tekniske Forbedringer. Saaledes blev der omkring Aarhundredskiftet indlagt Maskiner til Auto-cure-Saltning.

Men det gik i Assens som omkring paa de fleste andre Privat-



Sønderjyske Svin kommer til Assens.

slagterier. Efterhaanden som Andelstanken groede dybere ned blandt Landmændene, blev Tilslutningen til Slagteriet mindre. Og gennem Krigen fik Aktieselskabet »De danske Svineslagterier« et saadant Knæk, at det i 1921 saa sig nødsaget til at træde i Likvidation.

Det var under disse Forhold, Landmænd i Assenseggen kom paa den Tanke, at de hellere maatte forsøge at købe det og faa det omdannet til et Andelsslakteri.

Da Meddelelsen herom kom frem i Bladene, blev den modtaget

med megen Opmærksomhed af Eksportslagteriets Ledelse. Baade Forretningsudvalg og Bestyrelse afholdt Møder i den Anledning den 5. December 1921.

I Forretningsudvalgets Protokol staar fra denne Dag at læse:

Formanden refererede Meddelelser i Bladene angaaende Opretelse af et Slagteri paa Assenseggen ved Køb af Assens Svineslagteri. Ved Forhandling med Hr. Ingeniør Gjerstrup havde man bragt i Erfaring, at A/S De danske Svineslagterier som Ejer af Slagteriet i Assens regner med den Mulighed at kunne afhænde Slagteriet til Landmænd paa Assenseggen. Under Hensyn til den Skade, det vil være for Eksportslagteriet, at der oprettes et mindre Slagteri i Vestfyn, vedtoges det enstemmigt at foreslaa Bestyrelsen, at der gennem Ingeniør Gjerstrup indledes Forhandling med A/S De danske Svineslagterier om Køb af Assens Slagteri, saafremt Købet kan ske paa rimelige Vilkaar.

I Bestyrelsesmødet var der almindelig Stemning for at tage Slagteriet paa Haanden. Men under Mødet indløb der Meddelelse om, at Slagteriet ikke kunde faas paa Haanden, det maatte købes straks.

Det vedtoges da at telegrafere til Hr. Gjerstrup om at købe det til billigste Pris — ca. 100.000 Kr.

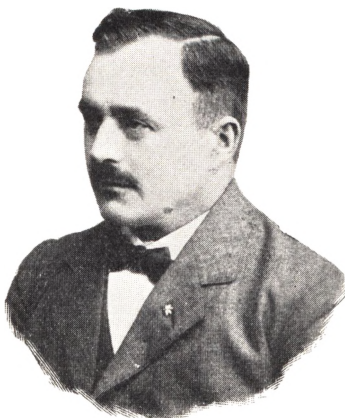
Efter nogle Forhandlinger mellem Ingeniør Gjerstrup*) og A/S De danske Svineslagterier kunde Formanden derefter i et Bestyrelsesmøde den 19. December meddele, at Købet var gaaet i Orden, og at Overtagelsen skulde finde Sted allerede med det nye Aars Begyndelse.

Paa Generalforsamlingen i Marts 1922 gjorde Formanden Rede for Købet af Slagteriet i Assens. Af en enkelt Andelshaver blev det bemærket, at det havde været ønskeligt, om Sagen var blevet forelagt en Generalforsamling til Afgørelse. Men efter at baade Formanden og Folketingsmand Tange havde paavist, at dette havde været umuligt, naar Slagteriet skulde købes for den omtalte Sum af 100.000 Kr., syntes der i Forsamlingen at være almindelig Tilfredshed med Bestyrelsens resolute Handlemaade.

Af Formandens Beretning paa denne Generalforsamling fremgik

*) Hr. Gjerstrup havde i nogen Tid været Eksportslagteriets tekniske Konsulent.

det, at Aaret 1921 havde frembudt forskellige Vanskeligheder navnlig paa Grund af den stærkt svingende Notering. Det havde da heller ikke været muligt — saaledes som i de nærmest foregaaende Aar —



Povl Fr. Jensen.

at opretholde en fælles Landsnotering. Jyderne havde vedtaget at ansætte deres egen Notering, og Fynboerne var derefter gaaet sammen med de øvrige Øboere.

Af særlig Interesse for Andelshaverne var Formandens stærke Understregning af, at de danske Svineslagterier nu kun havde eet Marked, nemlig England. Derfor gjaldt det om at producere en Vare, som Englænderne var glad ved, og derfor vilde Klassificeringen blive genoptaget i fuld Udstrækning.

Navnlig paa Grund af de vanskelige Afsætningsforhold i Aarets Løb — for en væsentlig Del foranlediget af Strejker i England — var Udbyttet for 1921 ikke saa stort som af mange Andelshavere ventet. Men der kunde dog efterbetales 10 Kr. 85 Øre pr. leveret Svin, og alt i alt formede Generalforsamlingen sig som et Møde i de lysere Muligheders Tegn.

Af de afgaaende Bestyrelsesmedlemmer genvalgte *A. Andersen*, Troelsholm (forhen Bakkegaard). *Jørg. Greve*, Skalbberg, og *Jens Thygesen*, Ferritslev. I Stedet for Hønseriejer Laur. Nielsen, Otterup, der ikke ønskede Genvalg, indvalgte *Povl Fr. Jensen*, Horsebæk.

For det sidste Halvaar i 25-Aars-Perioden foreligger ikke paa det Tidspunkt, da dette Skrift afsluttes, nogen endelig Opgørelse. Men i Følge de Beretninger, Slagteriets Direktør har afgivet til Skriftets Forfatter tyder al Ting paa, at Opgangen i Produktionen er stadig stigende, og at Aaret 1922 vil sætte Rekord med Hensyn til Aarsomsætningen i de 25 Aar. Antagelig vil Aarets Omsætning blive omkring 20 Millioner Kroner.

Antallet af slagtede Svin var i de første 5 Maaneder af Aaret 1921 ialt 18.792. I de tilsvarende Maaneder af Aaret 1922 har Antallet været 34.394. Heraf er i Assens slagtet 6.375.



Bestyrelsen holder Møde 1922.

Omsætningen var i de 5 Maaneder 1921 ialt 5.783.215 Kr., i de samme Maaneder 1922 ialt 7.340.250 Kr. Heraf andrager Omsætningen ved Assens-Filialen ialt 1.467.898 Kr.

Tilgangen af Andelshavere til Assens er ogsaa stigende fra selve Assenseggen. Fra Sønderjylland modtager Filialen et betydeligt Antal Købesvin (pr. Færge og Dampere). Derimod synes Andelstanken endnu ikke rigtig at have vundet Indpas blandt Sønderjyderne.

For at skabe bedre Fremstillingsvilkaar paa den ny Filial, der ved Overtagelsen i mange Henseender var stærkt forældet, er der allerede projekteret betydelige Omforandringer af Bygninger og Maskiner.

Og forhaabentlig vil Filialen i den kommende Tid blive til lige Glæde baade for Eksportslagteriet og for Assenseggen.

AFSÆTNING OG OMSÆTNING

Ved Generalforsamlingen i Marts 1922 oplystes det, at Eksportslagteriet siden sin Start og indtil Udgangen af 1921 havde haft en samlet Omsætning af over 187 Millioner Kr. Paa Jubilæumsdagen vil dette Tal meget stærkt have nærmet sig de 200 Millioner.

Denne Omsætning er frembragt ved en ret mangesidet Virksomhed, men Hovedindtægten gennem Aarene har været Salg af Bacon til England, og — som Formanden udtalte paa Generalforsamlingen — er der Udsigt til, at dette Land i den nærmest kommende Tid vil være saa godt som eneste Aftager for Slagteriets Eksport.



Fr. Heywood.

Eksportslagteriet har i England haft forskellige Kunder, men Hovedforbindelsen gennem mange Aar har været Firmaet *Heywood & Son*, der har Kontorer baade i London og Manchester. Tidligere havde Hovedforbindelsen for Slagteriet været Firmaet *Nesbitt & Co.*, men i 1912 ophørte dette Firma, og dets Leder Mr. *Walmsley* gik over i Firmaet Heywood

& Son, hvorved Forbindelsen paa en Maade opretholdtes. At det har haft sin store Betydning for Slagteriet, at det saaledes gennem Aarene har haft den samme Forbindelse, siger sig selv. Der er blevet knyttet et Baand af gensidig Tillid mellem Sælger og Køber, hvilket sikkert i adskillige vanskelige Situationer har været til ikke ringe Fordel for Slagteriet.

Firmaet Heywood & Son er et meget gammelt og meget anset



Butiken i Vestergade.

Firma. Det blev etableret for 150 Aar siden i Manchester. Den nuværende Chef er Mr. *Frank Heywood*, der har haft med Salget af dansk Bacon at gøre, lige fra de første danske Andelsslagterier blev startet. I danske Slagterikredse er det almindelig anerkendt, at Firmaet omfatter den danske Flæskeproduktion med stor og levende Interesse, og dets Virksomhed har været af stor Betydning for Salget af dansk Flæsk i England.

Men Eksportslagteriet har selvfølgelig haft andre Indtægtskilder end

Salget af Bacon. Et Svin giver jo mere end Flæskesider. Alle de Produkter, man med en fælles Betegnelse plejer at kalde »Affaldet«, er enten eksporterede, anvendt i Konservesfabrikationen eller ogsaa solgt i Selskabets egne Udsalgssteder.

Foruden et Udsalg i selve Slagteribygningen har Selskabet en meget flot Butik i Vestergade (se Billedet), og desuden har det egne Udsalg i Svendborg, Fredericia og Assens.



Fra Kontoret.

Ogsaa Konservesfabrikationen har til forskellige Tider — f. Eks. under Krigen — givet betydelige Indtægter. I den senere Tid har man indskrænket sig til Fremstilling af enkelte Specialer, navnlig Leverpostej, Frugtsaft og Grønærter. Slagteriet har Kontrakt med en Del Ærte dyrkere om Levering af et vist Kvantum.

Til Tyskland eksporteres nu kun ganske lidt, væsentligt kun Overskudet af Fedt og Tarme. Det meste af Fedtproduktionen kan aftages her i Landet, og Slagteriet bruger selv en betydelig Del af Tarmene til Pølsefabrikationen.



Eksportslageriet 1922 (i Forgrunden den ny Direktørbolig).

Den Virksomhedsgren, der indenfor Eksportslagteriet har været mindst tilfredsstillende, er Kvægekseportslagteriet. Efter Krigen har denne Virksomhed været saa lidet lønnende, at man helt er hørt op med at have faste Opkøbere af Kreaturer. Men selvfølgelig slagter man fremdeles mod en Afgift de Kreaturer, der af fremmede Opkøbere tilføres Slagteriet.

Derimod har Slagteriet haft baade Udbytte og Glæde af den udvidede Foderstoffabrik, hvor der tilvirkes Blandingsfoder af vegetabiliske og animalske Stoffer til Høns og Svin. Det er efterhaanden blevet en meget betydelig Virksomhed, og Foderet har vundet Indpas i vide Kredse.

Det er en Selvfølge, at et saa stort Foretagende som Odense Eksportslagteri beskæftiger en Mængde Mennesker. Paa Hovedkontoret beskæftiges saaledes 8 Personer, i de forskellige Udsalg 14 Personer og i Slagteriet og de fabriksmæssige Afdelinger ca. 70. Ved Kontrol og Opsyn er ansat 5 Dyrlæger og 3 Opsynsmænd. I Assens-Filialen beskæftiges 18 Personer. Ialt ca. 120 Mennesker har Andelsselskabet i sin Tjeneste.

Og Foretagendet er — som det af de foregaaende Afsnit vil ses — stadig i Vækst. Ogsaa Antallet af Andelshavere er stadigt stigende. Ved Overtagelsen af Eksportslagteriet i 1897 talte Selskabet ca. 4000 Andelshavere, nu tæller det ca. 9000. I det første fulde Driftsaar var Omsætningen ca. $2\frac{3}{4}$ Mill. Kroner, i det femogtyvende Driftsaar bliver den antagelig ca. 20 Millioner. I Løbet af de 25 Aar er der foretaget talrige Fornyelser og Udvidelser af det store Etablissement, og samtidig er der henlagt ca. $1\frac{1}{4}$ Mill. Kroner som opsparet Kapital.

Med berettiget Stolthed kunde Formanden da ogsaa paa Generalforsamlingen i Marts 1922 udtale:

Vilde vi i Dag realisere vore Varebeholdninger og betale vor Gæld, da vil der blive 780.000 Kr., som hele Etablissementet her og Assens-Filialen skal kunne indbringe ved Salg. Naar vi mindes, hvad Foretagendet her kostede i 1897, og at der siden er sket store Udvidelser — saavel af Areal som af Bygninger — saa det hele nu er bogført til en Værdi af ca. 2 Millioner Kroner efter Priser før

Krigen, vil jeg jo mene, at enhver Parthaver kan fremdeles have fuld Tillid til Foretagendet.

Det var et stort og flot Slagteri, de Herrer Dessau & Küster i sin Tid byggede. Det er blevet større og stærkere i de fynske Landmænds Hænder.

Femogtyve Aars Erfaringer, større økonomisk Uafhængighed og en dybere udviklet Forstaaelse af Andelstankens Betydning er de faste Grundpiller, der nu bærer det stolte Foretagende.

Og paa den Grund vil det hvile trygt og sikkert i de kommende Tider!



DE OFFENTLIGE SLAGTEHUSE

EN KONTRAKT, DER HAR KNYTTET BY OG LAND SAMMEN

I Købekontrakten angaaende Eksportslagteriets Overdragelse til Andelselskabet var som tidligere omtalt indbefattet et Stykke Papir af særlig Værdi. Det var Kontrakten mellem Slagteriet og Odense Kommune om Driften af De offentlige Slagtehusene.

I denne Kontrakt, der var oprettet den 13. Marts 1896, og som traadte i Kraft otteugers Dagen derefter, bestemtes det, at Kommunen lejede de i Forbindelse med Eksportslagteriet opførte offentlige Slagtehusene for et Tidsrum af 30 Aar. Samtidig indførtes kommunal Slagtevang og Kødkontrol. Al Slagtning i Odense skulde fremtidig foregaa i De offentlige Slagtehusene, og de slagtede Dyr skulde kontrolleres af fast ansatte Dyrlæger. Eksportslagteriet fik paa Kommunens Vegne Ret til at drive Slagtehusene og opkræve en Slagtehusafgift mod paa nærmere fastsatte Vilkaar at lønne Dyrlægerne og det til Driften nødvendige Personale.

Slagtehusafgiften fastsattes for Kreaturer til Kr. 3.50, for Heste Kr. 3.00, for Svin Kr. 2.00, for Fedekalve Kr. 1.35 (indtil 100 Pd. slagtet Vægt), for Spædekcalve Kr. 0.50 (indtil 40 Pd. slagtet Vægt) og for Faar og Lam Kr. 0.60. Mod denne Afgift skulde Slagterne tillige have gratis Adgang til Kødets Opbevaring i Kølerum i 7 Dage.

Disse Takster skulde være uforanderlige indtil 1. Maj 1914, og hvis Tilgangen til Slagtehusene da var blevet saa stor, at Totalindtægten af de nævnte Afgifter var 20 pCt. højere end Gennemsnitsindtægten i de fem første Aar, skulde Byraadet kunne kræve Taksterne nedsat med indtil 20 pCt.

Kontrakten indeholdt desuden detaljerede Bestemmelser om Slag-

teriets Ret til at sælge »Affald« i Byen, om Kommunens Ret til i visse Tilfælde selv at overtage Slagtehusene eller hæve Kontrakten osv.

Denne Overenskomst blev fra mange Sider modtaget med en ret skarp Kritik. Blandt Byens Borgere var der mange, der mente, at de Herrer Dessau og Küster var »rendt om Hjørnet« med Byraadet, og blandt Byens Slagtere var der en ret enstemmig Utilfredshed med den ny Ordning.

I de odenseanske Dagblade fremkom der i Foraaret 1896 en Række Indlæg angaaende denne Sag. Slagterlavets Formand *C. Thrane* kritiserede Ordningen stærkt. Det var ikke egentlig Ordningen med Slagtetvang og Kødkontrol, der kritiseredes, selvom der vel nok blandt Slagterne var en ikke ringe Ængstelse for, at de skulde faa for mange Dyr kasserede. Det, Kritiken navnlig rettedes imod, var de med Eksportslagteriet aftalte Takster, der karakteriseres som »de højeste i Danmark«. Desuden var man i Slagterkredse utilfreds med den for Fedekalve fastsatte Vægtgrænse og med en Bestemmelse om, at Slagteriet havde Ret til alt Blodet og til Gødningen.

Slagterlavet klagede først til Byraadet og siden til Ministeriet, men fik ikke Medhold. Den meget energiske og dygtige Formand i Byraadets Slagtehusudvalg, Direktør *Johs. Valeur* imødegik Oldemanden i Bladene. Han indrømmede, at der maaske var begaaet mindre Fejl — f. Eks. Kalvenes Vægtgrænse — men i det væsentlige fandt han Slagternes Kritik ubegrundet.

Efter at Eksportslagteriet var gaaet over til Andelsselskabet, kom Kritiken angaaende Ordningen med Blodet paany til Orde, og der blev da truffet Bestemmelse om, at Slagterne paa visse Betingelser kunde faa Blod til deres Kunder, og siden synes der ikke at have været synderlig Gnidningsmodstand i en lang Aarrække. Slagterne forsonede sig med den ny Ordning og fandt snart, at de Vilkaar, der bødes dem at arbejde under, i Virkeligheden var ganske tiltalende.

Paa Kommunens Vegne fører Overdyrlægen det daglige Tilsyn med Slagtning og Kødkontrol, og med ham som Mellemand mellem Slagterne og Slagteriet er de smaa Uoverensstemmelser som oftest let bragt ud af Verden.

I 1914 blev som i Kontrakten bestemt Slagtehusaksterne reviderede og betydeligt nedsatte. Den mægtige Konjunkturstigning under Krigen førte imidlertid med sig, at De offentlige Slagtehusse paaførte Eksportslagteriet betydelige Tab, og i 1919 indledes da Forhandlinger med Slagtehusudvalget om en Forhøjelse af Taksterne. Der blev Enighed om en ret betydelig Forhøjelse af disse fra Nytaar 1920, men i 1921



Fra de offentlige Slagtehusse.

er de igen blevet stærkt nedsatte. Fastsættelsen er dog kun foreløbig, og en ny Revision er forestaaende. I Følge forskellige indhentede Oplysninger er Taksterne her nu lavere end i nogen anden By i Landet. For Kreaturer og Heste er Taksten nu Kr. 4.00, for Svin Kr. 2.50, for Fedekalve (indtil 80 kg) Kr. 1.50, for Spædkalve (indtil 30 kg) Kr. 0.75 og for Faar og Lam Kr. 0.75. I de fleste større Byer ligger Taksterne fra 50 til 100 pCt. over disse, og flere Steder er de endnu højere.

De offentlige Slagtehusse er en stor Virksomhed, større end vel nok de fleste aner.



Direktør Valeur.
(1897—1900.)



Brygger Sabroe.
(1900—1906.)



Overretssagfører J. Rasmussen
(1906—1917.)



Købmand P. A. Kruse.
(1917—1921.)



Borgmester Henriksen.
(Fra 1921.)

SLAGTEHUSUDVALGETS FORMÆND 1897—1922.

Efter hvad Overdyrlæge *Andersen* har meddelt (se »Fyns Tidende« 7/5 1921), er der i de første femogtyve Aar i Slagtehusene slagtet godt 250.000 Okser, godt 15.000 Heste, ca. 112.000 Svin, godt 86.000 Fedekalve, 46.000 Spædkalve og 84.000 Faar og Lam. Foruden disse er der af Kødkontrollen stemplet en Mængde tilført Kød: 45.000 Okser, 4660 Heste, 56.000 Svin, 122.367 Fedekalve, 183.151 Spædkalve og



Dyrlægerne undersøger »Indmaden».

ca. 80.000 Faar og Lam. Disse Tal viser, at navnlig af Kalve slagtes der en Mængde ude paa Landet, som derefter føres til Byen.

Gennem Kontrolleringen har det vist sig, at ca. en Fjerdedel af Kreaturerne har været befængt med Tuberkulose, og man vil deraf forstaa, af hvor stor sundhedsmæssig Betydning en gennemført Kontrol er.

De offentlige Slagtehuse er et Sted, hvor Interesserne fra By og Land mødes. Disse Interesser kan undertiden stille sig stejlt overfor hinanden — til Skade for begge Parter. Men i Odense offentlige

Slagtehusene kan det vistnok med Sandhed siges, at de modstridende Interesser aldrig stillede sig stejlere, end at de gennem Forhandling kunde mødes i god Forstaaelse.

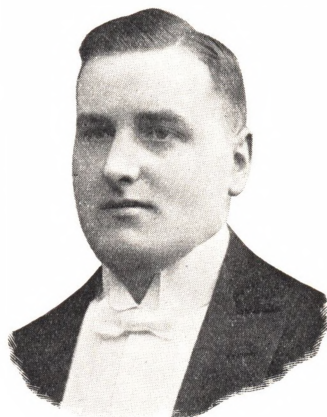
Odense Byraads Slagtehusudvalg har en vanskelig Opgave, idet det skal forlige tre Parter med hverandre. Det skal varetage Publikums — Borgernes — Interesser over for Slagternes Krav og Landmændenes Ønsker. De skiftende Udvalg og deres Formænd har gennemgaaende haft en lykkelig Haand til at løse denne Opgave, og det har ikke været uden Betydning for det gode Forhold mellem By og Land, at ude paa Eksportslagteriet mødtes Bonde og Borger i fælles Virke.

I Aaret 1926 udløber den tredveaarige Kontrakt mellem Kommunen og Eksportslagteriet.

Inden for Slagterlavet har dettes nuværende Oldermænd, Slagtermester *Emil Hansen* allerede rejst Spørgsmaalet om, hvorledes man helst skal stille sig ved Kontraktens Ophør, og Byraadets Slagtehusudvalg har ogsaa begyndt at drøfte Sagen.

Muligvis vil Overvejelserne føre til, at Slagtehusene holder Flyttedag — at Kommunen opfører sine egne nye Slagtehusene. Eller maaske naar de interesserede Parter gennem saglig Forhandling til Erkendelse af, at det er klogest at fortsætte.

Men hvad enten man fortsætter, eller man skilles, vil der sikkert være god Grund til med gensidig Tak at mindes de svundne femogtyve Aar. Odense Kommune havde næppe i dette Tidsrum haft saa gode og store Slagtehusene, hvis ikke Dessau & Küster havde bygget dem, og Andelselskabet Odense off. Slagtehus og Eksportslagteri havde utvivlsomt ikke staaet saa fast og trygt, som det nu gør, hvis den første Del af Navnet havde manglet.



Slagtermester Emil Hansen.

25 AARS TJENESTE

DE, DER JUBILERER SAMMEN MED VIRKSOMHEDEN

Af alle de mange, der i det forløbne Kvart-Aarhundrede har taget Del i Selskabets Administration og i Slagteriets Arbejde, er det kun et Faatal, der har gjort hele Turen med, og som den 4. Juli kan fejre Jubilæum sammen med Andelsselskabet.

Forrest blandt Jubilarerne staar den gamle Forpagter, Bestyrelsens Æresmedlem *Hempel Syberg*. Igennem alle de femogtyve Aar har denne Mand med altid vaagen Interesse fulgt Selskabets Virksomhed og med sin rige Erfaring været til Tjeneste, naar der kaldtes paa ham. Naar i Bestyrelsen store Beslutninger skulde tages og gode Raad var dyre, saa man gerne hen til hans Plads, og man lyttede opmærksomt efter, hvad »Forpagteren« sagde.

Da Hempel Syberg i Foraaret 1922 fyldte 85 Aar, hædrede Regeringen ham med et Kommandørkors. I Forvejen var han baade Ridder og Dannebrogsmænd. Men mere end alle ydre Udmærkelser betyder det sikkert for denne underligt stilfærdige Mand med den ukuelige Energi, at han vistnok i højere Grad end nogen anden fynsk Landmand overalt har mødt Tillid og Anerkendelse fra sine Standsfæller. De kunde vurdere hans Arbejde, og de bøjede sig for det i Ærbødighed.

Paa Andelsselskabets første Generalforsamling valgtes til Revisorer Amtstuefuldmægtig *Wollher* og Bogholder *August Petersen*. Den førstnævnte, der senere blev Kæmner i Odense, døde i Aaret 1919 og afløstes som Revisor af Bankbogholder *Ditlevsen*. Men den sidstnævnte, der i 1903 antog Familienavnet *Herse* og nu er Kontorchef i Kreditforeningen, udfører stadig Hvervet som Revisor i Eksportslagteriet.



F. Hempel Syberg.



Aug. P. Herse.



S. Andersen.



L. Christiansen.



P. Bender.

Kontorchef Herse omfatter dette Arbejde med stor Interesse, og at Selskabet har været godt tilfreds med ham, ses bedst deraf, at han Aar efter Aar er blevet enstemmig genvalgt.

Allerede før Eksportslagteriet var blevet købt af Andelsselskabet, havde Dyrlæge *S. Andersen* af Odense Kommune faaet Ansættelse som Overdyrlæge ved De offentlige Slagtehus. Og siden Andelsselskabet overtog disse sammen med Eksportslagteriet, har han hele Tiden været ledende Dyrlæge ved det store Etablissement. I Følge sin Stilling maa han fungere som en Art Mellemand mellem Kommunen og Selskabet, og det kan med Rette siges, at han har haft godt Greb paa at udjævne de Modsætninger, der stundom kunde opstaa. Under Overdyrlægens Ledelse foregaar ogsaa Trikinundersøgelsen af Slagteriets Flæsk, og som i Afsnittet om De offentlige Slagtehus oplyst er det et meget betydeligt Arbejde, han og hans dygtige Hjælpere gennem Aarene har udført.

Blandt de Mænd, Andelsselskabet tog i Arv fra de Herrer Dessau og Küster, var ogsaa Slagteriets energiske Forvalter *L. Christiansen*. I de første 12—14 Aar gjorde Christiansen Tjeneste som Portner og Inkassator, men derefter overtog han Stillingen som Forvalter. Og i denne Stilling har han gjort god Fyldest. Ved sin djærve og frimodige Optræden har han vundet Respekt baade opadtil og nedadtil. Naar Forholdet mellem Slagteriets Ledelse og dets Arbejdere under de senere Aars mange Arbejdsstridigheder i Virkeligheden altid har været godt, kan Forvalter Christiansen uden Tvivl med Rette tilskrive sig en Del af Æren herfor. Gennem de mange Aars Iagttagelser og Erfaringer har han vundet grundig Indsigt i det store Etablissements forskellige Virksomheder, og han har paa mange Maader ydet Ledelsen værdifuld Tjeneste. At denne ogsaa anerkender hans Dygtighed, fremgaar deraf, at den flere Gange er gaaet med til at forhøje hans Løn i meget betydelig Grad for at bevare ham for Etablissementet.



Staaende (fra venstre): Slagtermester G. Schröder, Opsynsmand L. C. Mossing, Slagtersvend Chr. Lindhardtzen,
Slagtersvend J. Th. Svensson.

Siddende: Nattevagt Lars U. Hansen, Slagteriarbejder M. C. Andersen, Maskinmester Chr. Rasmussen,
Slagteriarbejder Jørg. Petersen, Ekspeditrice Sigrid Hansen.

Da Andelsselskabet overtog Eksportslagteriet, maatte det ogsaa til at drive Butikshandel. Som Kassererske i Slagteriets Butik blev da ansat en ung Dame, Frøken *P. Bender*. Ledelsen blev hurtigt opmærksom paa denne Dames Dygtighed, og i Foraaret 1898 gled Frøken Bender ind paa Kontoret. Allerede tre Aar efter overtog hun den ansvarsfulde Stilling som Kassererske. I tyve Aar hun nu »siddet ved Kassen«, og i dette lange Tidsrum har hun røgtet sit Hverv til baade Kundernes og Ledelsens udelte Tilfredshed. Million efter Million er rullet igennem hendes Hænder, men lige beskeden og pligtopfyldende sidder hun og smiler til Andelshaverne, naar de kommer efter deres »Grisepenge«. En Mængde Mennesker har lært at kende hende, og gennem Aarene har de lært at sætte Pris paa hende. Og det har Bestyrelse og Direktion ogsaa, og derfor er de glade ved, at hun er blevet saa længe, at hun nu kan fejre Jubilæum sammen med Slagteriet.

Et Navn kan der være Grund til ogsaa at nævne blandt Jubilærernes, skønt vedkommende ikke længere er blandt de levendes Tal. Det er Navnet Overretssagfører *P. P. Gram*, hvis Billede findes andet Steds i Bogen. Overretssagfører Gram døde i Slutningen af Aaret 1921, men da han blev antaget som Selskabets juridiske Konsulent allerede før den stiftende Generalforsamling, havde han ved sin Død tjent Andelsselskabet i over femogtyve Aar. I mange vanskelige Situationer var han Selskabet en god og klog Raadgiver, og de mange af Selskabets ledende Mænd, der lærte den stilfærdige og noble Jurist at kende, vil bevare hans Minde i taknemlig Erindring.

Som juridisk Konsulent i hans Sted har Selskabet antaget Overretssagfører *L. Lersey*.

Foruden de her nævnte findes endnu i Virksomheden ni Jubilærer. Deres Billeder og Navne ses hosstaaende.

HISTORISK OVERSIGTSTAVLE

- 1879 oprettedes det første danske Svineslagteri i Holstebro.
1884 oprettedes det første fynske Slagteri i Assens.
1887 oprettedes det første danske Andelsslagteri i Horsens.
1888 oprettedes det første fynske Andelsslagteri i Faaborg.
1888 oprettedes Odense Svineslagteri (senere solgt til Coopman).
1896 oprettedes A/S Odense off. Slagtehus og Eksportslagteri.
1896 stiftes Andelsselskabet »Odense Andelsslagteri«.
1897 køber dette Selskab Eksportslagteriet.
1897 — den 4. Juli — overtager Andelsselskabet Driften af Eksportslagteriet, og Navnet forandres til »Andelsselskabet Odense off. Slagtehus og Eksportslagteri«.
1921 køber Andelsselskabet »Fyns Svineslagteri« i Assens.

FORMÆND I ANDELSSELSKABET:

- Proprietær *Th. Bang*, Kalør, 1896—1898.
Jægermester *F. H. Skov*, Tybrind, 1898—1915.
Forstander *Madsen-Mygdal*, Dalum, 1915—1919.
Gaardejer *A. Andersen*, Truelsholm, fra 1919.

DIREKTØRER FOR SLAGTERIET:

- H. Junker* fra 1. Juni 1897—1. April 1917.
S. Møller fra 1. April 1917—1. September 1919.
E. Hohwy fra 1. September 1919.

EKSPORTSLAGTERIET HAR SLAGTET

Aar	Andelssvin	Søer, store, tilbageholdte	Købesvin	Ialt
1897.....	12 577	275	7 815	20 667
1898.....	29 144	670	14 181	43 995
1899.....	35 885	962	16 594	53 441
1900.....	32 591	878	11 723	45 192
1901.....	28 208	932	9 467	38 607
1902.....	37 322	1 479	14 080	52 881
1903.....	46 219	1 646	8 951	56 816
1904.....	55 607	2 291	8 404	66 302
1905.....	48 322	4 308	10 176	62 806
1906.....	50 003	3 823	10 321	64 147
1907.....	57 528	4 692	11 397	73 617
1908.....	67 506	4 829	—	72 335
1909.....	57 122	4 509	1 972	63 603
1910.....	54 577	3 552	5 483	63 612
1911.....	61 954	4 583	4 351	70 888
1912.....	70 997	4 849	20 403	96 249
1913.....	75 772	3 661	22 387	101 820
1914.....	94 853	9 992	15 281	120 126
1915.....	94 020	11 202	14 111	119 333
1916.....	90 726	9 957	12 852	113 535
1917.....	80 397	9 528	4 918	94 843
1918.....	8 751	1 391	571	10 713
1919.....	9 692	1 195	533	11 420
1920.....	24 026	1 640	76	25 742
1921.....	48 833	4 206	206	53 245
	1 272 632	97.050	226.253	1.595.935

SLAGTERISVINENES GENNEMSNIGTSVÆGT
OG DEN UDBETALTE EFTERBETALING

Aar	Kg pr. Svin	Efterbe- taling pr. kg Øre	Efterbe- taling + tilbage- holdt Ø. pr. kg Øre	Efterbe- taling pr. Svin Kr.	Ialt Kr.	Flæsk kg	Andelssvin
1897...	67.63	—	2.00	1.35	16 417.55	820 877 $\frac{1}{2}$	12 577
1898...	63.13	—	2.00	1.26	36 795.71	1839 785 $\frac{1}{2}$	29 144
1899...	63.59	—	2.00	1.27	45 638.78	2281 939	35 885
1900...	62.99	3.00	5.00	3.15	102 634.33	2052 686 $\frac{1}{2}$	32 591
1901...	65.15	5.22	7.22	4.73	133 225.24	1837 589 $\frac{1}{2}$	28 208
1902...	64.70	5.34	7.34	4.75	177 072.54	2414 625 $\frac{1}{2}$	37 322
1903...	65.43	7.34	9.34	6.11	282 237.86	3023 977	46 219
1904...	65.49	8.00	10.00	6.55	364 150.80	3641 508	55 607
1905...	64.87	9.50	11.50	7.27	351 089.98	3134 732	48 322
1906...	66.50	7.00	9.00	5.59	279 326.30	3325 313	50 003
1907...	66.10	8.00	10.00	6.61	380 223.45	3802 234 $\frac{1}{2}$	57 528
1908...	66.29	8.00	10.00	6.63	447 492.15	4474 921 $\frac{1}{2}$	67 506
1909...	66.96	10.50	12.50	8.37	478 091.25	3824 730	57 122
1910...	68.65	9.70	11.70	8.03	438 316.04	3746 291	54 577
1911...	68.51	7.50	9.50	6.51	403 238.52	4244 616	61 954
1912...	67.73	9.50	11.50	7.79	552 979.45	4808 517	70 997
1913...	68.90	8.60	10.60	7.31	553 403.90	5220 791 $\frac{1}{2}$	75 772
1914...	61.82	12.50	14.50	9.69	918 955.26	6337 622 $\frac{1}{2}$	94 853
1915...	68.70	13.50	15.50	10.65	1001 093.00	6458 664 $\frac{1}{2}$	94 020
1916...	70.52	21.00	23.00	16.22	1471 586.80	6398 203 $\frac{1}{2}$	90 726
1917...	66.18	7.00	9.00	5.96	478 866.06	5320 734	80 397
1918...	65.60	19.20	21.20	13.90	121 610.48	574 044	8 751
1919...	80.69	10.00	12.00	9.68	93 851.04	782 092	9 692
1920...	78.86	16.00	16.00	12.62	303 162.88	1894 768	24 026
1921...	72.32	15.00	15.00	10.85	529 774.28	3531 828 $\frac{1}{2}$	48 833
	—	—	—	—	9961 233.65	85793 092	1272 632

OVERSIGT OVER AARSOMSÆTNING, AMORTISATION
OG UDGIFTER TIL FORRENTNING

Aar	Aarlig Omsætning Kr.	Amortisation Kr.	Forrentning Kr.
1897.....	1 354 596.94	21 082.45	33 167.93
1898.....	2 745 195.44	38 204.29	72 653.54
1899.....	2 865 518.60	29 361.22	73 462.58
1900.....	2 919 052.36	33 946.27	66 678.33
1901.....	2 809 929.80	38 248.21	57 706.34
1902.....	3 653 269.72	26 707.49	54 797.13
1903.....	3 667 729.25	31 683.92	48 423.63
1904.....	4 022 379.16	32 042.62	47 013.70
1905.....	4 238 541.04	32 416.70	43 459.56
1906.....	4 652 522.80	32 840.82	48 636.18
1907.....	5 369 387.33	33 213.74	45 616.40
1908.....	5 237 252.42	33 638.12	44 270.14
1909.....	5 062 518.49	34 080.71	38 626.20
1910.....	6 043 810.30	34 542.35	42 959.58
1911.	6 213 758.84	35 023.77	42 744.17
1912.....	8 750 349.53	35 859.26	48 023.04
1913.....	9 717 567.88	36 716.27	47 722.95
1914.....	11 265 259.25	37 262.45	46 470.80
1915.	19 880 275.52	37 832.10	49 313.31
1916.....	18 181 800.26	38 426.20	28 917.23
1917.....	18 691 552.24	42 561.07	74 386.98
1918.....	8 887 852.29	54 726.41	50 868.92
1919.....	6 883 535.98	55 681.07	42 430.18
1920.....	10 421 265.88	57 381.53	61 519.90
1921.....	14 020 122.18	59 268.38	57 103.53
	187 555 043.50	942 713.42	1 266 972.25

OPLAG 5000 EKSEMPLARER

INTERIØRER FRA SLAGTERIET EFTER BILLEDER
FRA FOTOGRAF NØRMARK, ODENSE

KLICHÉER FRA ODENSE KLICHÉFABRIK

PAPIR FRA DE FORENEDE PAPIRFABRIKER

ANDELSBOGTRYKKERIET I ODENSE