



Dette værk er downloadet fra Danskernes Historie Online

Danskernes Historie Online er Danmarks største digitaliseringsprojekt af litteratur inden for emner som personalhistorie, lokalhistorie og slægtsforskning. Biblioteket hører under den almennyttige forening Danske Slægtsforskere. Vi bevarer vores fælles kulturarv, digitaliserer den og stiller den til rådighed for alle interesserede.

Støt Danskernes Historie Online - Bliv sponsor

Som sponsor i biblioteket opnår du en række fordele. Læs mere om fordele og sponsorat her: <https://slaegtsbibliotek.dk/sponsorat>

Ophavsret

Biblioteket indeholder værker både med og uden ophavsret. For værker, som er omfattet af ophavsret, må PDF-filen kun benyttes til personligt brug.

Links

Slægtsforskernes Bibliotek: <https://slaegtsbibliotek.dk>

Danske Slægtsforskere: <https://slaegt.dk>

Sønderjysk Månedsskrift



2 • 2011

Sønderjysk Månedsskrift

Udgivet af
Historisk
Samfund for
Sønderjylland



Pris for medlemskab
295 kr. årligt incl. moms
og forsendelse.
Enkeltnumre 35 kr.
Særnumre 45 kr.

Ekspedition
Haderslevvej 45
6200 Aabenraa
Tlf. 74 62 46 83
hssdj@hssdj.dk
www.hssdj.dk

Kontortid
Mandag-torsdag 9-14

Redaktion
Kim Furdal (ansv.)
Museum Sønderjylland
ISL-Lokalhistorie
Haderslevvej 45
6200 Aabenraa
Tlf. 74 62 58 60
kifu@museum-
sonderjylland.dk

Lennart Madsen
Museum Sønderjylland
6100 Haderslev

Elsemarie Dam-Jensen
Museum Sønderjylland
6270 Tønder

© Sønderjysk Månedsskrift og forfatterne

Layout
Tekst & Design
Haderslev

Tryk
Winds Bogtrykkeri A/S
Haderslev

I dette nummer

*Pressecensurens første uger i Sønderjylland
efter den tyske besættelse i april 1940* 43

Med den tyske besættelse den 9. april 1940 kom ytringsfriheden under voldsomt pres. Forfatter Henning Larsen, Ullerup, har set nærmere på de sønderjyske avisers situation og et møde mellem avisernes ansvarshavende redaktører og lederen af den tyske presse- og propagandatjeneste den 23. april 1940.

Træk og slip i Aabenraa 51

Kun de færreste under 50 år kender i dag til dette at sidde på et das. Alligevel er det kun knap 40 år siden, det sidste lokum forsvandt i Aabenraa. Museumsinspektør Kim Furdal, Museum Sønderjylland, har set lidt nærmere på indførelsen af træk og slip i Aabenraa.

*Gårde syd og nord for den dansk-tyske grænse.
Landlig bygningskultur mellem tradition
og forandring* 55

Hvordan er det gået med gårdene i Sønderjylland og Sydslesvig efter Genforeningen i 1920? Den tyske etnologistuderende Matthias Christmann har set på udviklingen med afsæt i de gårdtyper, som prægede Sønderjylland frem til 1920.

Grænselandskronik 66

Landdagsregeringen i Kiel fastholder sine diskriminerende besparelser på de danske skoler i Sydslesvig. Imens fik Flensborg dansk overborgmester for første gang i 60 år. H.E. Sørensen har fulgt disse og andre begivenheder i Sønderjylland.

Bognyt 75

Det sker - i Museum Sønderjylland 76

Bagsiden om forsiden 80

Forsidebilledet:

Gård i Sønder Sejerslev (Nylandsvej 2) fra 1797 (ombygget ca. 1875). På denne tid var man inspireret af de firelængede gårde mod nord, men samtidig beholdt man den traditionelle 'slesvigske gårds' princip med en hovedlænge med beboelse og stald, adskilt af et tværrum, 'æ framgol', ved indgangen.

Foto: Peter Dragsbo 2010.

Pressecensurenns første uger i Sønderjylland efter den tyske besættelse i april 1940

af Henning Larsen

Besættelsen 9. april 1940 og den følgende tid blev en kritisk fase for ytringsfriheden i Sønderjylland - som i resten af landet. Forfatter Henning Larsen, Ullerup, har set nærmere på de sønderjyske avisers situation og på et møde mellem avisernes ansvarshavende redaktører og lederen af den tyske presse- og propagandatjeneste den 23. april 1940.

MENS DEN TYSKE KRIGSMASKINE i hastigt tempo begav sig op gennem Jylland tidligt om morgenen den 9. april 1940, var landsdelens dansksindede pressefolk ved at vågne. De måtte i en fart begive sig af sted til avisredaktionerne med bange anelser om, at denne dag nok ikke ville blive som de tidligere. Hvad, de naturligvis ikke kunne vide, var, at de næste fem år ville bringe en stadigt eskalerende censur af det skrevne ord.

Den mest kendte og omtalte situation på de sønderjyske avisredaktioner fra denne 9. april er naturligvis begivenhederne på avisen Dannevirke i Haderslev, hvor repræsentanter for det tyske mindretal mødte op for at overtage kontrollen med avisens redaktion. Det første møde mellem de ansvarshavende redaktører og lederen af den tyske presse- og propagandatjeneste uden for København den 23. april 1940 står imidlertid kun svagt i de tilgængelige udgivelser ef-

ter 1945. Det rådes der bod på her. Øjenvidnet til denne guidede tur er den nu hedengangne avis Dybbølpostens mangeårige chefredaktør Kai Edvard Larsen eller rettere udpluk af hans upublicerede erindringer, der er suppleret med en række andre kilder.

Pressens krisemøde i Haderslev

Redaktørerne for de dansksindede sønderjyske aviser var samlet til krisemøde på avisen Dannevirke den 23. april 1940. Med i kredsen var ud over Kai Edvard Larsen også prominente navne som den senere socialdemokratiske kirkeminister Frede Nielsen fra avisen Socialdemokraten, Jydske Tidendes lokalredaktør Morten Kamphøven og Hejmdals redaktør Bjørn Hansen. På dagsordenen stod punkter som beretningerne fra den 9. april, vanskelighederne med at skaffe tilstrækkeligt med papir til avisudgivelsen og ikke mindst en fælles strategi til mødet senere samme dag med chefen for den jysk-fynske afdeling af den tyske presse- og propagandatjeneste.

Redaktør Nielsen fra Dannevirke indledte mødet med en redegørelse for sine oplevelser med landsretssagfører Clausen fra det tyske mindretals nazistiske parti NDSAP-N, som i løbet af formiddagen den 9. april 1940 havde indfundet sig på hans redaktion. Landsretssagføreren havde den

lokale kredsleder Thomsen ved sin side, da han proklamerede, at situationen i Nordslesvig nu havde ændret sig, og at han havde overtaget en del af politimyndigheden, hvorfor avisen var underkastet censur. Redaktør Nielsen havde som følge af dette spurgt til, hvordan dette så skulle forstås i praksis, hvortil landsretssagfører Clausen svarede, at avisen ikke måtte udkomme, før han havde læst den. Han ville indfinde sig igen, før bladet skulle gå i trykken, og skulle derefter nok give de fornødne instrukser.¹⁾

Hen på eftermiddagen var avisen så klar til landsretssagfører Clausens censurlæsning, men han dukkede ikke op. Deadline rykkede tættere og tættere på, og minut for minut blev

dilemmaet tydeligere og tydeligere for redaktør Nielsen. Skulle han vælge at trods ordren fra det tyske mindretals juridiske bannerfører, eller skulle han stå fast på Grundlovens regler om presse- og ytringsfrihed? Sagen løste sig selv få øjeblikke senere, da der kom en telefonopringning fra Rudolf Stehr, chefen for mindretallets pressetjeneste. Stehr meddelte kort og godt, at man ikke skulle forvente at se landsretssagfører Clausen igen, fordi mindretallet nu alligevel havde tillid til, at avisens danske redaktør ville vide ikke at bringe noget, som ikke var ret og rimeligt. Derefter var sagen klar. Avisen kunne gå i trykken, uden at der blev læst censur på den.

Rudolf Stehr var ikke nogen 'hr. hvem som helst'. Når han havde

Kager til kaffen. Der blev budt op til samarbejde ved chefredaktøernes møde med den tyske presse- og propagandatjeneste 23. april. 1940. Men bag de venlige ord lå radikale begrænsninger af ytringsfriheden.



Foto: Privat.

Rudolf Stehr (1906-1991) blev i 1937 leder af 'Amt für Presse und Propaganda' og dermed reelt leder af Nordschleswigsche Zeitung.

været inde over en sag, var den clearet til alle sider i mindretallets ledende organer. Allerede i 1937 blev Stehr således udpeget til leder af 'Amt für Presse und Propaganda'. Dette fik omgående en af hans hårdeste danske kritikere, redaktør Vilhelm La Cour, til i tidsskriftet Grænsevagten at give Stehr tilnavnet 'Propagandalederen'. Ingen tvivl om, at Vilhelm La Cour her forsøgte at sætte lighedstegn mellem den tyske propagandaminister Joseph Goebbels' gerninger og Rudolf Stehrs virke. Årsagen til denne sammenligning skal søges i, at Stehrs nazistiske sympatier var blevet godt dokumenteret i årene op til besættelsen blandt andet gennem følgende statement i den hjemmetyske avis Nordschleswigsche Zeitung: Ethvert angreb i den danske offentlighed på det Tredje Riges førende mænd, enhver løgnagtighed om og mistænkeliggørelsen af den nationalsocialistiske bevægelse og dens opbygningsværk i riget vil føles af os som et umiddelbart angreb på den tyske folkegruppe, og vi vil vide at finde midler og veje til at møde disse angreb. Jeg er den fremtidige nordslesvigske agitationsleder af en folketyisk front, der rækker fra den fjerneste bosættelse i Besarabien (det nuværende Moldavien, red.) over Wien, München, Nürnberg og Berlin til den eneste liggende tyske gård ved Kongeåen.²⁾



Foto: Rud. Grimm. Museum Sønderjylland, ISL-Lokalhistorie.

Det næste punkt på redaktørernes krisedagsorden var den tiltagende mangel på avisepapir, som betød, at man var nødt til at skære ned på antallet af sider i den daglige udgave. Én situation, der i april 1940 kun var begyndelsen på den kroniske mangel, som de kommende år skulle bringe. Én avis havde dog papir nok: Den hjemmetyske avis Nordschleswigsche Zeitung ekspanderede under Besættelsen, mens de danske aviser måtte indskrænke. En situation der også betød flere knopskydninger i form af nye hjemmetyske udgivelser som f.eks. bladet 'Der SK-Mann', der så dagens lys i august 1942 efter direkte ordre fra netop Rudolf Stehr og hans pressetjeneste. Bladet 'Der SK-Mann' var det hjemmetyske SA's (Sturm Abteilung) medlemsblad. Det udkom frem til slutningen af 1944 og indeholdt artikler, der i deres anti-jødiske og nazistiske holdninger i flere tilfælde sågar overgik dem, man



Forsiden på 'Der SK-Mann'
juni/juli 1943.

kunne læse i Nordschleswigsche Zeitung.³⁾

Favoriseringen af den hjemmetyske avis på bekostning af de danske medier blev et af de mange punkter, som under retsopgøret efter den betingelsesløse tyske kapitulation i maj 1945 indgik i sagen mod Rudolf Stehr. For selv om Stehr ikke var chefredaktør på Nordschleswigsche Zeitung, så var de fleste enige om, at han var dens reelle leder. At den udnævnte chefredaktør Harboe Kardel blot var en kranskegfigur, og at avisen derfor ikke blev ledet fra chefredaktørens kontor, men fra Stehrs 'Amt für Presse und Propaganda'. Denne magtfordeling kom da også til udtryk i dommen under retsopgøret, hvor Stehr fik en ni år lang fængselsdom for sit virke, medens Kardel slap noget billigere.⁴⁾

Det sidste punkt på redaktørernes dagsorden var eftermiddagens møde

med den tyske besættelsesmagt vedrørende pressens arbejde under de nye forhold. Man ville forsøge at holde fast på så frie tøjler til den sønderjyske presse som overhovedet muligt, men var også godt klar over, at det kunne blive svært. Således havde den tyske gesandt i København Renthe-Fink allerede før Danmarks besættelse fremsat flere klager til Udenrigsministeriet over de danske avisers negative indstilling til det nazistiske Tyskland. Og ikke mindst stod den tyske pressetjenestes krav fra dagen efter Besættelsen i frisk erindring hos redaktørerne:

Hele efterretningstjenesten og kommenteringen af alle efterretninger må ske på en måde, der ikke kan skade tyske militære interesser. Presse og radio må tværtimod se deres hovedopgave i at virke beroligende på befolkningen. Desuden må der træffes egnede forholdsregler for effektivt

at forhindre antitysk propaganda på enhver tænkelig propagandistisk måde.⁵⁾

Mødet med den tyske presse- og propagandatjeneste skulle holdes på Deutsches Haus i Aabenraa kl. 16, og man havde fået forhåndsviden om, at Nordschleswigsche Zeitungs repræsentanter var føromtalt Kardel og hans stand-in Emil Kühler.⁶⁾

Censurmødet i Aabenraa

Hauptmann Türck og hans medarbejder Sonderführer Witteck tog venligt imod i døren til det rummelige lokale i Deutsches Haus, hvor der var gjort plads til mødedeltagerne ved det lange bord, der stod placeret centralt i rummet. De bad høfligt mødedeltagerne tage plads og satte sig selv for bordenden under et stort billede af rigskansleren Adolf Hitler. Türck indledte med ordene: Vi er ikke kommet for at udøve nogen pressecensur eller noget pressedikatur, hvilket umiddelbart lød meget forsonende, men straks derefter redegjorde han for de uheldige situationer, der var opstået i Besættelsestidens første uger pga. uklarhed om, hvad der måtte skrives. Man havde således fra besættelsesmagten flere gange kunnet konstatere, at fremsatte proklamationer ikke var blevet trykt i de danske aviser, og man forventede derfor fremover, at bladene ikke gik ind i en passiv modstand eller negativ propaganda.⁷⁾

Trods den venlige modtagelse var agendaen klar. Trods det, at besættelsesmagten efter sigende ikke ønskede at udøve censur, så blev det mere og mere tydeligt, som mødet skred frem, at dette netop var formålet. Indpakningen i den venlige atmosfære skul-

le skjule den faktiske hensigt. Hauptmann Türck fortsatte da også med at belyse hvilke eksempler, man havde oplevet, og som man ikke igen ønskede optrykt i aviserne. Det var f.eks. ikke velanset, at pressen advarede de danske piger mod at gå ud med tyske soldater med begrundelsen, at pigerne hellere skulle udvise national værdighed. Sonderführer Witteck fulgte trop og berettede om en artikel, hvor det stod refereret, at et par tyske officerer stod og underholdt nogle unge danske damer, som havde været på ferie i Heidelberg året forinden. Da damerne erfarede, at de pågældende officerer netop stammede fra denne by, konverserede de lystigt med dem om disse oplevelser. Dette var faldet flere forbigående danskere så meget for brystet, at de kom med tilråb som 'Føj' eller 'Det er forbudt'. Det var ikke just sådanne situationer, der var brug for at videregive i den danske presse. I stedet skulle man meget hellere fortælle de positive historier, der efter Türck og Wittecks opfattelse fulgte i kølvandet på den tyske besættelse af Danmark. Her tænkte de herrer især på de anlægsarbejder, tyskerne havde igangsat for at afhjælpe den danske arbejdsløshed. At disse initiativer reelt var en del af besættelsesmagtens ønsker om at forbedre den militære infrastruktur, samt at de blev gennemtvunget på tysk foranledning og finansieret af danskerne selv via clearingkontoen i Nationalbanken, blev naturligvis ikke nævnt. Eller som journalisten Erik Lund sammenfattede det i sit værk 'Fire millioner frie ord' om den danske presses arbejdsbetingelser under besættelsen:

Ensartethed og ensretning er forud-

sætningen for krigens effektive førelse. Alt må bringes under én formel. Heri er der intet nyt. Det er der heller ikke i en konstatering af, at jo mere konsekvent krig, desto mere konsekvent ensretning - såvel i den militære som i den civile sektor.⁸⁾

Efter at rammerne var ridset op for pressens fremtidige virke, gik nazisternes repræsentanter over til at italesætte, hvordan der kunne opnås et godt forhold mellem danskere i Sønderjylland og de tyske besættelsestropper.

Türck fik en overgang atmosfæren i lokalet til at stige til dirrende højder, da han bramfrit erklærede, at jeg beklager, at tyske folkefæller ved de tyske besættelsestroppers ankomst gav anledning til nogen provokation, selvom det måske var forståeligt nok, at de forløb sig. Her hentydes til de episoder, hvor medlemmer af mindretallets nazistiske fløj den 9. april 1940 dels havde fejret de indmarcherende tyske soldater med 'Sieg Heil' råb, havde serveret kaffe og kage for soldaterne, men også de mere kriminelle handlinger som f.eks. medvirken ved anholdelser af danskere, som de anså for engelske spioner. Chefredaktør Kardel var derfor ved at blive noget urolig, men faldt et kort øjeblik efter til ro igen, da Türck fortsatte sin lektion ved at konstatere, at man forstår uden videre deres glæde ved synet af de tyske soldater, således som en dansker formentlig ville glæde sig, hvis han befinder sig i Berlin og der overværer en stor militærparade, hvor han så pludselig får øje på en dansk officer.⁹⁾

Begmanden til Kardel

I det hele taget gjorde Hauptmann

Türck et støre nummer ud af at definere, hvad besættelsesmagten anså som positiv propaganda. Man så gerne, at aviserne bragte pæne billeder af de tyske soldater, dvs. at man ikke måtte tage fotos af kanoner og deslige, men gerne af mændene i uniformer. Her skulle pressen dog undlade at fotografere soldatertyper af særlig grov karakter som f.eks. en håndværkertype, snedker eller smed eller sådan en 'van der Lubbe-type', som der naturligvis også findes nogen af i den tyske hær som overalt (Den 27. februar 1933 brændte den tyske rigsdagsbygning. Der har siden hersket tvivl om, hvorvidt det var nazisterne selv, der satte ild på bygningen, eller om det virkelig var den unge hollandske kommunist, Marius van der Lubbe, som var den ansvarlige. Under alle omstændigheder medførte branden, at van der Lubbe blev arresteret og senere henrettet).¹⁰⁾ Türck konkluderede, at det ikke ville blive anset som nogen venlig gestus at publicere sådanne billeder. Man skulle med andre ord hellere tage fotos af de arketyper, der var inkarnationen af den nordiske race - høj, blond og muskuløs - den arketype, som nazisterne idealiserede i deres raceteorier.

Det så ud til, at Harboe Kardels situationsfornemmelse ikke var kommet med ind til mødet. I denne kontekst af at skabe forståelse mellem dansk og tysk og i konteksten af at mindske risikoen for spændinger spurgte han Türck, om det ikke ville være en god idé, at den hjemmetyske avis bragte et opråb til sine læsere om at invitere tyske soldater hjem til middag. I Kai Edvard Larsens erindring fra mødet er det nærmest, som om det mellem linjerne osrer ud med

hovedrysten og antipati for denne holdning. Türck lod da også straks forstå, at dette ikke var en sag, som hans myndighed ville involveres i. Han sagde så, medens han pegede direkte mod Kardel, at det bliver Deres opgave at bevare roen hos Deres folkfæller, så der ikke opstår nogen misforståelser.¹¹⁾

Pointen var tydelig, og Kardels noget virkelighedsfjerne optræden i denne situation stemmer meget godt overens med den karakteristik, som redaktør på Der Nordschleswiger, Siegfried Matlok, gav af Kardel under et tidligere gennemført interview: Kardel var selvfølgelig nationalsocialist, men han var også en naivling, der kunne bruges. Jeg har selv kendt ham, og han var aldeles ikke politisk. Han var ikke politisk tænkende, han var en romantiker, en tysknational romantiker.¹²⁾

Der skal to til en tango ...

De sønderjyske pressefolk synes at have holdt sig ret neutrale og lyttende under det 1,5 time lange møde. Flere af redaktørerne spurgte ind til nogle mere praktiske forhold, men synes ellers at have søgt at undgå at komme i verbal infigt omkring holdninger og verdensanskuelse med det nazistiske regimes udsendte repræsentanter. Det lå ligesom implicit i hele setuppet, at selv om redaktørerne blev modtaget med en venlig gestus, så var der ikke rigtig for alvor budt op til dans. Det kom allertydeligst frem, da Sonderführer Witteck

skitserede den normale procedure, hvis en avis ikke efterlevede tyskernes ønsker: Første gang vankede der et 14 dages forbud mod at udkomme, og ved gentagelsestilfælde ville man udstede et absolut forbud. Men som han sagde: Den vej har vi ikke tænkt os at gå, tværtimod.¹³⁾

Virkeligheden skulle hurtigt blive en anden, hvilket især Kai Edvard Larsen fik tæt ind på kroppen, da besættelsesmagten i 1941 stoppede udgivelsen af 'Grænsevagten' som følge af dommen over Vilhelm la Cour. La Cour havde blandt andet skrevet pjecerne 'Om at sige Ja - og Nej' og 'Ord til os i dag', der gik markant imod besættelsesmagtens ønsker og krav. La Cour blev i første omgang idømt 80 dages fængsel og måtte efter Gestapos mislykkede forsøg på at anholde ham i forbindelse med samarbejdspolitikens ophør den 29. august 1943 'gå under jorden'.¹⁴⁾



Antisemitisk tegning i Nord-schleswigsche Zeitung.

Oberschicht und Unterschicht
in Plutokratien.



Chefredaktør på *Nordschleswigsche Zeitung* Harboe Kardel (1893-1982).

Som afløser for tidsskriftet 'Grænselvagten' udgav Kai Edvard Larsen, med base i Dybbølpostens trykkeri i Sønderborg, derefter hvert år under resten af besættelsen årsskriftet 'Vort Grænseland'. Heri nåede den mediemæssige fejde med især Kardel og Stehr ofte nye verbale højder.¹⁵⁾ Artiklerne i 'Vort Grænseland' fremstår derfor i dag som et markant eksempel på, at den tyske censur kunne omgås. Det krævede en intelligent strategi, som måtte bygges op omkring et indgående kendskab til rammebetingelserne i grænselandet under Besættelsen. En situation som de sønderjyske pressefolk, og her bl.a. Kai Edvard Larsen, dygtigt agerede og balancerede i uden at blive arresteret af Gestapo og dets håndlangere. ■

Noter

- 1) Den Parlamentariske Kommissions rapport om mindretallet under besættelsen bilag nr. 29.
- 2) Rudolf Stehrs erklæring i *Nordschleswigsche Zeitung* den 25. marts 1938.
- 3) *Der SK-Mann*. August 1942.
- 4) Dombøgerne i forbindelse med retsopgøret ved retten i Aabenraa samt Vestre Landsret.
- 5) Gustav Meisners memorandum fra det tyske gesandtskab til Udenrigsministeriet af 10. april 1940. Den Parl. Kom. IV bilag 20.
- 6) Kai Edvard Larsens privatarkiv, redegørelse om situationen den 9. april 1940, Landsarkivet for Sønderjylland, Aabenraa.
- 7) Kai Edvard Larsens privatarkiv, redegørelse om mødet den 23. april 1940, Landsarkivet for Sønderjylland, Aabenraa.
- 8) Erik Lund: *Fire millioner frie ord*. Institut for Presseforskning og samtidshistorie 1970, side 15.
- 9) Kai Edvard Larsens privatarkiv, redegørelse om mødet den 23. april 1940, Landsarkivet for Sønderjylland, Aabenraa.
- 10) Hans-Ulrich Thamer: *Verführung und Gewalt: Deutschland 1933-1945* (2. udg.), Berlin, 1994.
- 11) Kai Edvard Larsens privatarkiv, redegørelse om mødet den 23. april 1940, Landsarkivet for Sønderjylland, Aabenraa.
- 12) Båndet interview med Siegfried Matlok fra den 20. februar 2010, Larsen-arkivet.
- 13) Kai Edvard Larsens privatarkiv, redegørelse om mødet den 23. april 1940, Landsarkivet for Sønderjylland, Aabenraa.
- 14) *Gads leksikon. Hvem var hvem 1940-1945*, side 223-224.
- 15) Kai Edvard Larsen: *Vort Grænseland 1941-45*.

Træk og slip i Aabenraa

Af Kim Furdal

Det er kun ca. 40 år siden, at det sidste das - også kaldet et lokum - forsvandt i Aabenraa. Museumsinspektør Kim Furdal, Museum Sønderjylland, har set lidt nærmere på indførelsen af træk og slip i Aabenraa.

NOGLE GANGE ER DE MEST nærværende dele af tilværelsen de mindst belyste i historien. Kun de færreste under 50 år har således haft fornøjelsen af at sidde på et das, medmindre de har dyrket naturen på feltfod som f.eks. spejdere eller roere. Ikke desto mindre er det blot 40 år siden, det sidste das forsvandt i Aabenraa.

Vi skal imidlertid ikke mere end 100 år tilbage, før det var almindeligt i Aabenraa, at de daglige fornødenheder blev klaret på et das, ved møddingen eller grebningen bag båsene i stalden. Med Louis Pasteurs opdagelse af bakterierne i 1857 blev der imidlertid sat en jagt ind på mikroberne, og hygiejne kom på dagsordenen som et kollektivt rengøringsvanvid. Samtidig gjorde byernes vækst det stadig vanskeligere at komme af med renovationen, efterhånden som bymarkerne blev inddraget til byudviklingen. Kreaturer og andre dyr forsvandt fra gadebilledet sammen med de store købmandsgårde, som blev er-

stattet af detailforretninger i løbet af de første årtier af det tyvende århundrede. Landet blev forvist fra byerne, og i stedet blev byen et oplevelsesrum, hvor de spadserende og flannøren kunne kurtisere eller se på de varer, som blev falbudt i de nye butiksvinduer. Den slags fornøjelser var ikke forenelige med åbne rendestene og beskidte gader.

I Sønderjylland var Sønderborg først ude med kloakering i årene 1870-73, men først fra 1890'erne kom der for alvor gang i gravearbejdet. I 1890 begyndte kloakeringen af Altona, og omtrent samtidig gik man i gang i Flensborg (1890/91). Herefter fulgte Rendsborg (1892), Haderslev (1899/1900), Husum (1900), Slesvig (1902) og så sent som 1923-1925 Tønder.

I Aabenraa afventede man tydelig-



Foto: Museum Sønderjylland, ISL - Lokalhistorie.

Oprindeligt tjente bødkerne i Aabenraa godt på at levere lukkede lokumsspande i træ, men siden blev disse erstattet af zinkspande. Her køres spandene med hestevogn gennem byen.

vis udviklingen i de øvrige byer. Oprindelig blev natrenovationen kørt på åbne spande ud af byen og indholdet spredt på byens jorder, men den 24. februar 1910 påbød en ny Ortsstatut, at de åbne vogne skulle erstattes af dagrenovation med lukkede spande, først af træ og siden af zink. Samtidig blev der opført en renovationsbygning i træ ved Farversmølle. Her blev spandene tømt i en aflang cementbeholder, hvor det flydende blev drænet væk til en ajlebeholder og de resterende fækalier blandet med tørvestrøelse for at opsuge fugten. Efter godt 14 dage blev denne masse kørt ud på en mark i nærheden af bygningen, hvor 'gødningen' lå til afhentning af køberne. Og det var bestemt ikke nogen dårlig forretning for kommunen. I 1925/26 gav salg af

gødning m.m. 2.195 kr., hvilket rigeligt dækkede udgifterne til hesteholdet. Hovedindtægten stammede dog fra gebyrerne for tømning af spandene, som dette år gav 33.422 kr. Dette gjorde renovationsanstalten til en særdeles lukrativ forretning med et overskud på 9.717 kr. ud af en samlet omsætning på lidt over 37.000 kr.

To gange om ugen kørte renovationsvognen gennem byen, fra marts til oktober mellem kl. 7 og 19, i de øvrige måneder mellem kl. 8 og 17. I nødstilfælde kunne der også køres om søndagen, men i givet fald skulle det ske inden kl. 9 om morgenen. Samtidig blev det forbudt byens borgere at udlede deres spildevand i rendestenen.

Byens renovationsvæsen blev i 1919 klaret af formand Clausen samt

Den 3.-12. juni 1920 deltog renovationsarbejderne i den store generalstrejke i Nordslesvig. I Aabenraa medvirkede en del af borgerne i den såkaldte 'samfundshjælp', der bl.a. bestod af kørsel med latrinspandene. Hos mange arbejdere var fortørnelsen stor over dette skruibrækkeri. Her ses medlemmer af 'Samfundshjælp' ved latrinvognen.



Foto: Museum Sønderjylland, ISL-Lokalhistorie.

seks renovationsarbejdere, som fik 7.600 mark for deres arbejde. Endvidere kom der 3.000 mark til heste- og vognhold samt yderligere 2.000 mark til det tørvesmuld, som blev blandet op i fækalierne. I 1922 fik de nu syv arbejdere gennemsnitligt 3.670 kr. om året, hvilket var en ganske anseelig løn, der lå væsentlig over, hvad en lærer på en af de sønderjyske landsbyskoler kunne tjene.

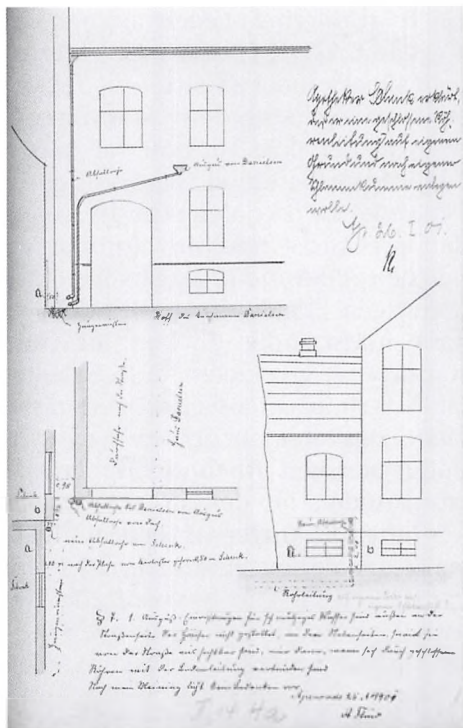
På dette tidspunkt var man for længst begyndt at tænke i andre baner. Allerede i 1888 begyndte man at diskutere en 'kanalisering' af Aabenraa, som af uafklarede årsager ikke blev til noget. I 1857 blev der taget patent på et 'flush toilet' i USA, og allerede de følgende år kom de første vandklosetter til Europa. Fra 1901 har vi en tegning bevaret af byens første træk og slip hos købmand Hans Danielsen, Storegade 35 i Aabenraa. Formentlig fra omkring 1900 har vi bevaret en udateret tegningsliste over borgere, der ville yde frivillige bidrag til en kloakering af Aabenraa. Største bidragyder var senator Gustav Raben, Storegade 38, med et beløb på 450 mark. Herfra var der et godt stykke ned til den næststørste bidragyder, købmand F.A. Jensen, Storegade 36, som donerede 150 mark.

Det var dog først i 1916, at der generelt blev givet tilladelse til at installere vandklosetter i Aabenraa, men det gik langsomt. I 1921 var der 1.221 renovationsspande, men kun 76 wc'er i byen. Det havde sine gode grunde. Aabenraa havde på dette tidspunkt et helt utilstrækkeligt kloaksystem. Frem til Første Verdenskrig kørte der flere sager vedrørende manglende vedligeholdelse og tilstoppede slamkister og kloakker, bl.a.

på P. Tondering Lederwarenfabrik, Nygade 12. I 1919 var problemerne med kloakvandet så slemt, at redaktør Jens Frost klagede til kommunen over, at der ikke længere var laks i Tøgersbach (efter al sandsynlighed Tyvkærbæk). Ikke alene var det ifølge den preussiske fiskerilov forbudt at udlede spildevand i fiskefarvand, foreningen havde ifølge Jens Frost også fuldstændig ødelagt laksebestanden og givet ham et betydeligt tab i forhold til fiskeriet i efteråret 1918. Også her var den store synder ifølge klageren P. Tondering Lederwarenfabrik.

I løbet af mellemkrigsårene blev wc'er stadig mere almindelige. I 1940 var der 1.583, som hovedsagelig var installeret i nybyggeri i de nye kvarterer rundt omkring Bybakken. Side-løbende med wc'ernes indtog forsvandt de gamle dasser, så der i 1940 var 797 tilbage. I 1946 gik byrådet ind med et tilskud på 100 kr. til det første wc, som blev installeret i en ejendom og 50 kr. pr. stk. for de efterfølgende. På dette tidspunkt blev latrinspandene stadig kørt ud til renovationsbygningen. I 1947 brændte bygningen, da man havde fyret ekstra godt op for at tø de frosne spande op. Kommunen opførte i stedet en ny på Sønderskovvej og fik ved samme lejlighed en lokal landmand til at afhente gødningen. Tilskudsordningen blev ikke den store succes, og først i løbet af 1960'erne forsvandt 'loikumsspandene', så der i 1969 var 51 renovationsspande tilbage. Først den 1. oktober 1974 forsvandt byens sidste das.

Tilsvarende gik det sindigt med kloakeringen og etableringen af et rensningsanlæg. En vedtægt for an-



Tegning af købmand Hans Danielsens træk og slip i Storegade 35, Aabenraa.

bringelse af klosetter fra 1921 påbød, at wc'erne enten skulle være forbundet til hovedkloakken eller føres direkte ud i fjorden eller åen gennem en lukket ledning. Konsekvenserne udeblev ikke. I 1947 konstaterede embedslægen, at afløbet til fjorden burde flyttes eller føres længere ud i fjorden, og det følgende år blev byens badeanstalt lukket som følge af sundhedsfare. Først i 1960 kunne stadsingeniør S.E. Gundestrup fremlægge en samlet plan for en kloakering af byen og opførelsen af et rensningsanlæg. Oprindeligt skulle rensningsanlægget have været placeret ved Brundlund Slot, men det vakte modstand hos Det særlige Bygningssyn. I stedet blev

detailprojektet godkendt af byrådet i 1963 med en placering af rensningsanlægget ved Stegholt. Kloakeringsarbejdet kom til at strække sig over de følgende 12 år, men allerede i 1967 kunne formanden for Teknisk Udvalg, Dycke Hoff (S), indvie det nye rensningsanlæg. Det bestod af et mekanisk bundfældningsanlæg, hvorefter spildevandet blev ført 800 meter ud i fjorden. Oprindeligt havde man planer om et biologisk rensningsanlæg, men disse planer blev skrinlagt.

Nok fik Aabenraa sit første kendte træk og slip i 1901, men det var først med den økonomiske vækst i 1960'erne, at der for alvor blev skabt et samlet kloaknet og rensning af spildevandet i byen. ■

Litteratur

Henrik Becker-Christensen og Jørgen Witte: *Fra købstad til storkommune.*

Aabenraa bys historie. bd. 4 1945-1970. Aabenraa 1985.

Walter Benjamin: *Passageværket.* København 2007.

Ulrich Lange (red.): *Geschichte Schleswig-Holstein.* Neumünster 1996.

Kilder

La.Aab. Aabenraa kommunearkiv 1867-1920. II-14-4a. 1888-1919. Die Herstellung und Instandhaltung von Siel-Anlagen.

24/2 1910. Ortsstatut betreffend das Abfuhrwesen in der Stadt Apenrade.

24/2 1910. Polizeiverordnung über das Abfuhrwesen in der Stadt Apenrade.

31/8 1921. Almindelige bestemmelser for anbringelse af klosetter i bygninger i Aabenraa købstad.

Medicinalberetning for Aabenraa Amtslægekreds 1938-1947.

Gårde syd og nord for den dansk-tyske grænse - Landlig bygningskultur mellem tradition og forandring

Af Mathias Christmann

Hvordan er det gået med gårdene i Sønderjylland og Sydslesvig efter Genforeningen i 1920? Den tyske etnologistuderende Mathias Christmann har set på udviklingen med afsæt i de gårdtyper, som prægede Sønderjylland frem til 1920. Artiklen er oversat fra tysk af Lilian Matthes og bearbejdet af Peter Dragsbo.

I AUGUST 2010 STARTEDE JEG et to måneders forskningsprojekt i den dansk-tyske grænseregion med Peter Dragsbo, overinspektør på Museum Sønderjylland - Sønderborg Slot, som den videnskabelige leder. Hovedformålet var at undersøge den bygningsmæssige udvikling i de seneste 100 år på en række gårde i grænseegnen syd og nord for den nuværende tysk-danske grænse. Som område blev valgt Bov Sogn nord for grænsen med bebyggelserne Sofiedal, Fårhus og Kragelund og syd for grænsen landsbyerne Medelby, Jardelund, Osterby og Weesby. I alt besøgte jeg ca. 10 landbrugsejendomme og interviewede både ejerne, landmænd og andre, samt bygningssagkyndige og landbrugseksperter syd og nord for grænsen.

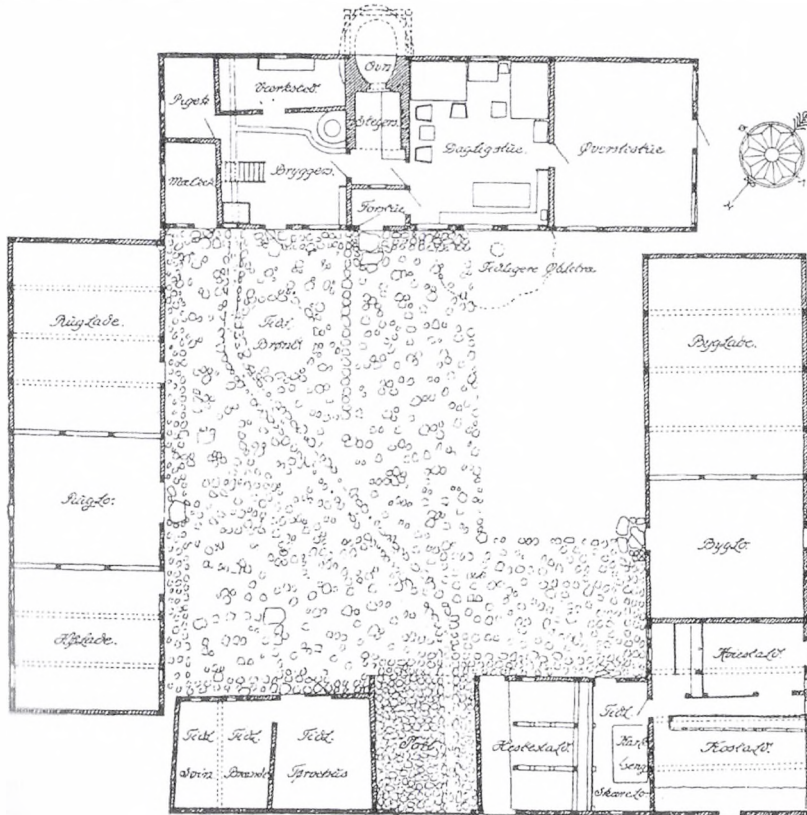
Hovedvægten blev lagt på spørgsmålet om forholdet mellem ideal og virkelighed før og nu - og ikke mindst: Var der siden 1920 opstået forskelle

både i den reelle udvikling og forestillingerne om 'den ideelle gård' på hver sin side af grænsen, i et område der før 1920 var en kulturel og bygningsmæssig helhed. Et spørgsmål var desuden, om der kunne konstateres eftervirkninger af den tidligere egnstypiske byggeskik - eller om landbrugsbyggeriet i højere grad var blevet præget af de moderniseringer af landbruget, som i begge lande var sket siden 1930'erne.¹⁾

Området var geografisk så stort, at det ikke var muligt at undersøge det til bunds, så spørgsmålene kan selvfølgelig ikke besvares fuldt ud. Det var dog muligt at spore tendenser i forandringerne og lave en karakteristik af landbrugsbygningerne i grænseregionen, som de ser ud i dag.

Jeg har taget udgangspunkt i danske forskere som Bjarne Stoklund, Halvor Zangenberg, Axels Steensberg og Peter Dragsbo. Desuden har jeg brugt fotos, skitser og notater fra Nationalmuseets arkiver (NEUs bondegårdsundersøgelser) og Landsarkivet i Aabenraa fra de gårde, jeg valgte at undersøge.

Efter arkivgennemgangen blev der aftalt besøg og interview samtidig med, at gårdene blev fotograferet, og grundplan og indretning blev skitseret. Sidst, men ikke mindst har jeg dokumenteret de fotos og billeder,



Dansk firelænget gård, som den især findes i Nordslesvig og andre dele af Danmark.

som befandt sig i privateje på gårde-
ne.

Det slesvigske gårdlandskab før 1900

Landsdelen Slesvig var i det 19. århundrede især præget af tre gårdtyper. For det første fandtes den firelængede danske gård siden middelalderen på Haderslevvegnen ned til Gønner Fjord i syd. Her er stuehus og udlænger bygget i firkant omkring en stor gårdsplads. I løbet af 1700-tallet bredte denne gårdtype sig mod syd.

Området fra Dannevirke i syd til en linie Aabenraa-Ribe mod nord var præget af den såkaldte 'slesvigske

gård'. Den er karakteriseret ved en lang hovedlængde med bolig og stald i ét (det, der på tysk hedder et Wohnstallhaus), hvor stald og bolig som regel er adskilt af en tværgående forstue (fremguld).²⁾ Men derudover var de slesvigske gårde, som påpeget af Stoklund, karakteriseret ved en uregelmæssig placering af bygningerne i modsætning til den firelængede gård.³⁾

Den fremherskende gårdtype i den sydlige del af Sydslesvig var det nedertyske Hallenhaus, som også tidligere var kendt som 'saksergården'. Denne er den tredje gårdtype i grænselandet.

Som følge af manglen på systemati-

ske arkæologiske og arkivalske undersøgelser er det endnu svært at forklare eksistensen af og historien bag de forskellige gårdtyper. Bjarne Stoklund har fremsat tesen om, at langhuse med bolig og stald har været typiske for kvægavlsområder, mens firelængede gårde med lader kan knyttes til agerbrugsområder.⁴⁾ Dette passer dog iflg. Dragsbo dårligt til udbredelsen af den slesvigske gård fra Nordfrisland til Ærø. Måske skal den snarere ses som en blandingsform eller en selvstændig gårdtype, hvis udbredelse i nyere tid har sin baggrund i Slesvigs status som kulturgrænseområde siden middelalderen.⁵⁾

Gårde i grænseregionen i starten af det 20. århundrede

Før 1920 var grænselandet nord og syd for grænsen et kulturelt og bygningsmæssigt helt homogent område. Det er derfor ikke mærkeligt, at de danske og tyske gårde fra tiden før 1920 har så mange fællestræk. Næsten alle projektets gårde havde oprindeligt været slesvigske gårde

med hovedlænger, der var delt op i en stald og en boligdel - ofte uden yderligere staldbygninger. I Mellem-slesvig var der, i modsætning til de nordligere egne, ofte en tværport mellem stald og bolig i stedet for et 'fremgulv'. Firelængede gårde, som det kendes fra flere steder i Danmark, er derimod næsten ukendte i grænselandet. Til de slesvigske gårde hørte, ud over hovedlængen, også et antal udhuse som svinestier og bagehuse, som også blev benyttet af naboer, venner og bekendte. En køkkenhave og en pryd- eller blomsterhave hørte ligeledes til anlægget. Som regel fandtes blomsterhaven på forsiden af huset og var med til at forskønne facaden.

Landbruget på den danske side var i 1920'erne præget af de mange små økonomiske kriser og især kronekrisen i 1926-27 med mange konkurser, så det ikke var muligt at foretage investeringer i ombygning af gårdene. Og på begge sider af grænsen ramte 1930'ernes krise hårdt. Fra midten af 1930'erne og frem til 1950'erne holdt

Typisk slesvigske gårdbygning fra omkring år 1900. Bolig/staldbygningen samler stald og bolig under et tag.



Foto: Claus Peter Petersen, Fårhus.

det moderne liv dog sit indtog på gårdene med indførelsen af hygiejniske forbedringer, elektricitet, vand og maskiner. Samtidig skete der en stadig effektivisering af produktionen.

I 1930'erne startede man derfor i Danmark en kampagne med konkurrencer om nye landbrugsbygninger, der skulle få arkitekter til at lave ny, moderne gårdtyper. Der skulle nu tages hensyn til rationelle transport- og produktionsveje, til placering af energikilder og maskiner og i stuehusene til det moderne livs behov samtidig med, at gårdene stadig skulle være repræsentative. På den måde udvikledes der i Danmark nye gårdtyper, som ikke længere havde meget til fælles med de gamle, oprindelige former.⁵⁾ På den tyske side af grænsen var der pga. 1930'ernes ideologi en større grad af konservatisme i gårdbyggeriet.

Den nye, mere funktionelle byggeskik brød derfor for alvor igennem i løbet af 1950'erne og - 60'erne. Nu blev det rationalitet og industrialisering, der prægede landbrugsbyggeriet, ikke æstetik. I 1970'erne begyndte mange at få øjnene op for den tabte skønhed fra før år 1900. Næsten alle adspurgte ejere på den tyske side af grænsen havde et idealbillede i hovedet af et stuehus med gavlkvist og stråtag, men i det indre forsynet med moderne bekvemmeligheder. En del af de danske landmænd så dog fortsat stuehuset som moderne 'enfamiliehus' med tilhørende staldbygninger som den ideelle løsning.

I perioden 1920-1950 skete der meget få strukturændringer i landbruget. Især i Danmark er der siden 1960'erne sket en accelererende strukturforandring med sammenlægninger og nedlægninger af landbrug,

bl.a. pga. de gode muligheder for lån og kredit. På den danske side har der derfor været flere ejerskifter end på den tyske, hvor det er tydeligt, at bønderne syd for grænsen var mere knyttet til deres gårde.

En af Program Nords udflyttergårde
Midt i det 20. århundrede begyndte en ny type landbrugsejendomme at brede sig syd for grænsen. Som led i det omfattende udviklingsprogram for Sydslesvig, Program Nord, som blev iværksat i 1954, skulle der ske en omfattende strukturforbedring med jordfordeling, udflytning og modernisering af landbruget i de 'struktursvage' dele af landsdelen. Som følge heraf skete der både en lang række udflytninger af gårde og oprettelse af nye brug uden for landsbyerne. Undersøgelsesområdet omkring Jardelund, Osterby og Medelby var derfor i høj grad præget af udflyttergårde, som i 1950'erne blev bygget på åben mark som led i Program Nord. På den måde blev landbruget flyttet fra landsbyen ud i marken. Alle gårde fra denne tid har en stor boligdel med kornloft over beboelsen og bagved en stor kvægstald. Typisk brugte man rødt murværk, som den dag i dag præger områdets byggeskik.

Et eksempel på udflyttergårdene er Carsten Petersens gård i Jardelund, som blev bygget i 1954, hvor familien flyttede fra en traditionel slesvigsk gård i Medelby. I 2008 overtog sønnen og hans familie gården, mens Carsten Petersen og hans kone flyttede over på en nabogård. Også denne gård er opført i røde mursten, og gårdens plan fulgte det faste mønster for Program Nords nye gårde, der stort set alle blev tegnet af

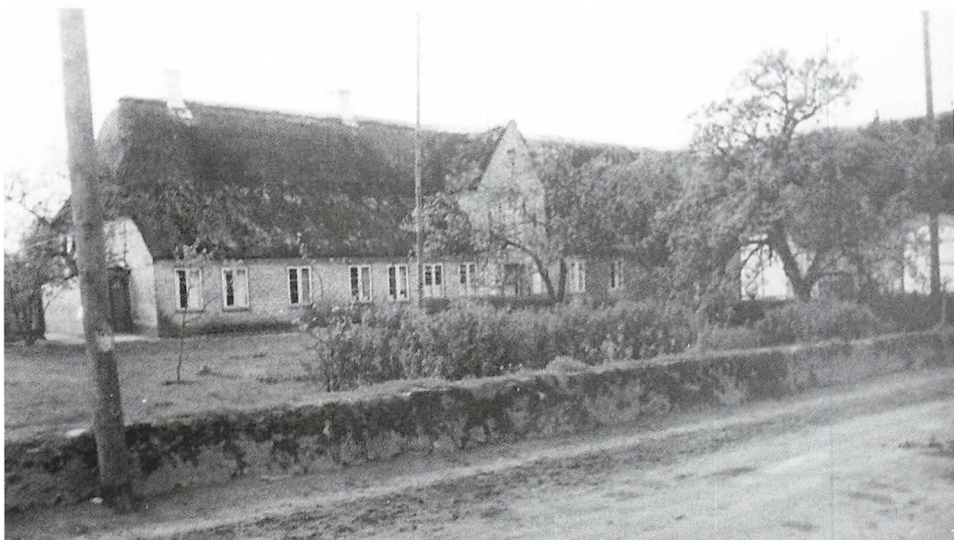


Foto: Martin og Margarethe Hansen, Osterby.

Vinkelgården i Osterby med haven ud mod vejen. Omkring 1930.

det samme arkitektkontor i Kiel.

Flytningen til den nye gård var ikke nem for familien og blev kritiseret af venner og naboer. Til gengæld fik familien et moderne landbrug, som var fremtidssikret nogle årtier frem, især med hensyn til mælkeproduktionen. Den nye gård blev kontinuerligt udvidet. I starten fandtes der kun stuehuset og en stald til svin, malkekvæg, heste og kalve. I 1979 byggede man til ejendommen med en tyrestald og flere mindre bygninger som malke- rum og udhuse. I 1969 blev kornloftet lavet om til aftægtsbolig, hvor moderen flyttede ind. Hun havde indtil dette tidspunkt boet i et hus i landsbyen. Siden blev der opført yderligere to løbe- og liggestalde, som på undersøgelsestidspunktet skulle udvides. Staldene blev placeret umiddelbart op ad gårdspladsen for at få kortest mulige transportveje.

Også de nye gårde blev bygget med den slesvigske gårds nærhed mellem bolig og stald. Men i 1960'erne blev

man bevidst om lugtgenerne og lukkede forbindelsesdøren mellem stald og bolig. I stedet blev der bygget en særskilt indgang til stalden.

På stuehuset står med store bogstaver Heeliem-Hof (= 'Lyngkost-gården' med de plattyske ord Hee for hede og Liem for kost). Stuehusets boligareal var stort nok, og familien havde ikke tænkt sig at ændre på dette foreløbig. Køkkenhaven, som i halvtredserne var vigtig for familiens selvforsyning, blev senere erstattet af en ren prydhave, som Carsten Petersen og hans kone passede. Den unge familie, der i dag bor på gården, har ikke tid til haven. Den praktisk indrettede gårdsplads er ret lille for en udflyttergård af denne type og giver frem for alt plads til landbrugsmaskiner. Men gennem årene er tilkørslen til Heeliem-Hof blevet helt alléagtig med vejtræer.

For at kunne klare sig i vore dage var den moderne mælkegård fra halvtredserne blevet udviklet til en tidssvarende højteknologisk virksomhed.



Familien Matzens bagehus fra 1930 fra Fårhus, som hørte til Claus Matzens dengang kejserlige postagentur.

Gamle gårde i en ny tid

I anden halvdel af 1900-tallet blev mange landbrugsejendomme nord og syd for grænsen ombygget eller udvidet. Der kom nye stalde til, hønsehuse, udhuse, gyllebeholdere og andet for at leve op til de stigende krav om effektivitet og større produktion. Rekonstruktionerne af gårdudviklingen viser da også, at de fleste ombygninger og udvidelser af gårde er sket efter 1970.

Typiske træk i ombygningen af de ældre gårde var, at man nedlagde kamre og soveværelser til tjenestefolk, efterhånden som stadig mere af arbejdet blev overtaget af maskiner. Samtidig fik man mere plads i boligen ved at afskaffe kornlofterne over boligen, som traditionelt var et karakteristisk træk for de slesvigske gårde. Køkkenhaverne blev nedlagt, og

prydhavenne var heller ikke mere i højsædet. Det skal dog nævnes, at den ældre generation, både på dansk og tysk side, forsøgte at gøre så meget ved haven som muligt. Gårdspladsen, der stadig er vigtig for bønderne i grænseregionen, har været genstand for en lignende udvikling. I dag er det især den ældre generation, der tager sig af at passe gårdspladsen.

Martin og Margarethe Hansens vinkegård i Osterby er et eksempel på en sådan udvikling. Gården er sandsynligvis opført i begyndelsen af det 19. århundrede. Omkring 1970 blev stråtaget skiftet ud med et eternittag, og loftet blev ombygget. I 1960 måtte køkkenhaven vige og blev erstattet af en græsplæne, mens blomsterhaven stadig passes og plejes omhyggeligt.

Det er tydeligt, at havens pasning og pleje ikke længere er særlig efter-

tragtet i den unge generation. Det hænger sandsynligvis sammen med den voksende arbejdsbyrde i landbruget. Martin og Margarethe Hansen var dog stadig tæt knyttet til haven og købte således i 2000 et lysthus. Gårdens facade mod landsbygaden fremstod meget velpasset, og gårdspladsen var stadig meget vigtig. Her blev i 1980 lavet en lille rundkørsel og plantet en eg.

'Kragelundgaard' i Kragelund nord for grænsen udviklede sig på nærmest samme facon. Gårdens oprindelse gik tilbage til 1667 og er blevet undersøgt af Axel Steensberg for Nationalmuseet. Der findes derfor et stort materiale om gården, bl.a. billeder og malerier af gårdens udseende i tidligere tider på Nationalmuseet og Landsarkivet i Aabenraa. 'Kragelundgaard' er typisk for de firelængede gårde i regionen med bygningerne liggende rundt om gårdspladsen, men med en 'slesvigsk' hovedlænge med stald og beboelse i forlængelse af hinanden.

I 1985 blev vejen ført op til den store og velholdte gårdsplads fra hoved-

vejen Kragelundvej. I dag løber vejen langs med hovedhuset, men før i tiden løb den vinkelret væk fra gården og mandede ud i en større vej nogle hundrede meter syd for gården. Hovedlængen med beboelse og hestestald var fra 1830, men var ikke længere i brug. Op til huset og aftægtsdelen lå køkkenhaven til og med 1950'erne. Prydhaven, der var meget fin og velpasset, lå stadig på sin oprindelige plads ud mod vejen. Men man var på et tidspunkt nødsaget til at fælde træerne i haven, da de var sygdomsramte. Kvægstalden var fra 1667 og fremstod uforandret bortset fra et nyt fast tag. Stalden lå vinkelret på stuehuset, og i 1906 byggede man en svinstald over for stuehuset, som senere blev udvidet med hønsegård og brændeskur. Udvidelserne måtte dog rives ned for nogle år siden, da de var helt forfaldne. I 1977 blev der desuden bygget et noget afsides liggende maskinhus, og i 1985 byggede man en udvidelse af den gamle kostald, og endelig i 1990 fulgte en gylletank.

I Weesby syd for grænsen besøgte jeg endelig en gård, som blev opført i

*Familien Petersens
'Heelium-Hof' med
klinkefacade fra Jarde-
lund. Alle landbrugs-
ejendomme, der opstod i
forbindelse med Program
Nord, ser sådan ud.*



Foto: Mathias Christmann 2009.

1856. Den oprindelige trelængede gårdbygning stod der endnu, men for få år tilbage blev der opført flere moderne halbygninger på gårdens bagside. Her kan man malke over 700 køer med malkerobot. Desuden har man bygget en ottekantet kontor- og teknikbygning på det store område. For nutidens og fremtidens gårde er stor-drift og effektivitet nøgleordet ved anlæg af nye bygninger.

De gamle på aftægt

I løbet af undersøgelsen blev jeg klar over en vigtig forskel mellem danske og tyske gårde. Den tyske landmandsgeneration, der i nyere tid havde overgivet gården til deres børn, boede ofte i en tilbygning eller på det tidligere kornloft, der i dag var indrettet som bolig. Nord for grænsen ville man hellere have en aftægtsbolig, der ikke lå i umiddelbar nærhed af gården. En landmand, der havde

overdraget sin gård til sønnen, forklarede, at han ikke ville bo for langt væk fra gården. Han sagde med et smil, at sætningen om at have aftægtshuset så langt væk, at man skal tage overtøj på for at nå derhen, ikke gjaldt for ham. Til gengæld stødte jeg på den modsatte holdning hos en dansk landmand fra Fårhus. Hans landbrug var kun delvist i brug, og han havde allerede bygget et parcelhus et godt stykke væk fra gården, hvor han ville slå sig ned, når gården var blevet solgt. Jeg fik det indtryk, at man i Danmark ikke umiddelbart ønsker, at flere generationer af en familie skal bo under samme tag eller i nærheden af hinanden. Samtidig blev det tydeligt, at det på dansk side bliver stadig vanskeligere at finde en arvtager til gården. Mange gårdejere står derfor over for spørgsmålet om, hvad der skal ske med deres gård i fremtiden.

Standardiseret landbrugsejendom, som de så ud i Program Nords regi i halvtredserne.



Privatfoto: Carsten Petersen, Jærløund.

Nutidens landbebyggelse i grænselandet

Når man i dag kører gennem det melleslesvigske landskab, kan man ikke undgå at lægge mærke til de enorme staldbygninger, der er bygget som enkle træ- eller stålkonstruktioner, beklædt med bølgeblek. Efterhånden finder man også disse staldbygninger uden for landsbyerne. I Danmark er det nemlig nu tilladt at bygge driftsbygninger borte fra beboelsen. Disse moderne haller skal ikke længere være repræsentative, men kun økonomisk og produktionsmæssigt effektive.

De fleste nye bygninger i undersøgelsesområdet lå dog ganske ofte i nærheden af ældre gårdbygninger, der blev brugt til beboelse. Jens Rosenplänter fra den slesvig-holstenske landbrugsforening fortalte mig således, at det i dag er meget sjældent, der opføres helt nye gårdbygninger.

Med hensyn til 'gården i hovedet' fandtes der ikke i undersøgelsesområdet nogen ideel forestilling om, hvordan et landbrug skal se ud. Derfor er det underordnet, hvor bygningerne ligger i forhold til hinanden, og bygningsdele kan bare rives ned eller flyttes. Bygningskonsulent Ole Ugelvig på Landbrugets Rådgivningskontor i Aabenraa kunne heller ikke få øje på noget idealbillede. Som der står i et jubilæumsskrift for de danske bygningskonsulenter fra tiden mellem 1946 og 1996: "Bygningen skal være praktisk, bygningen skal være billig, bygningen skal se godt ud".⁶⁾ Men manglen på enighed om, hvordan en gård burde se ud, skyldtes måske også den tidligere 'valgfrihed' mellem flere gårdtyper i Slesvig. Eller måske snarere traditionen fra den

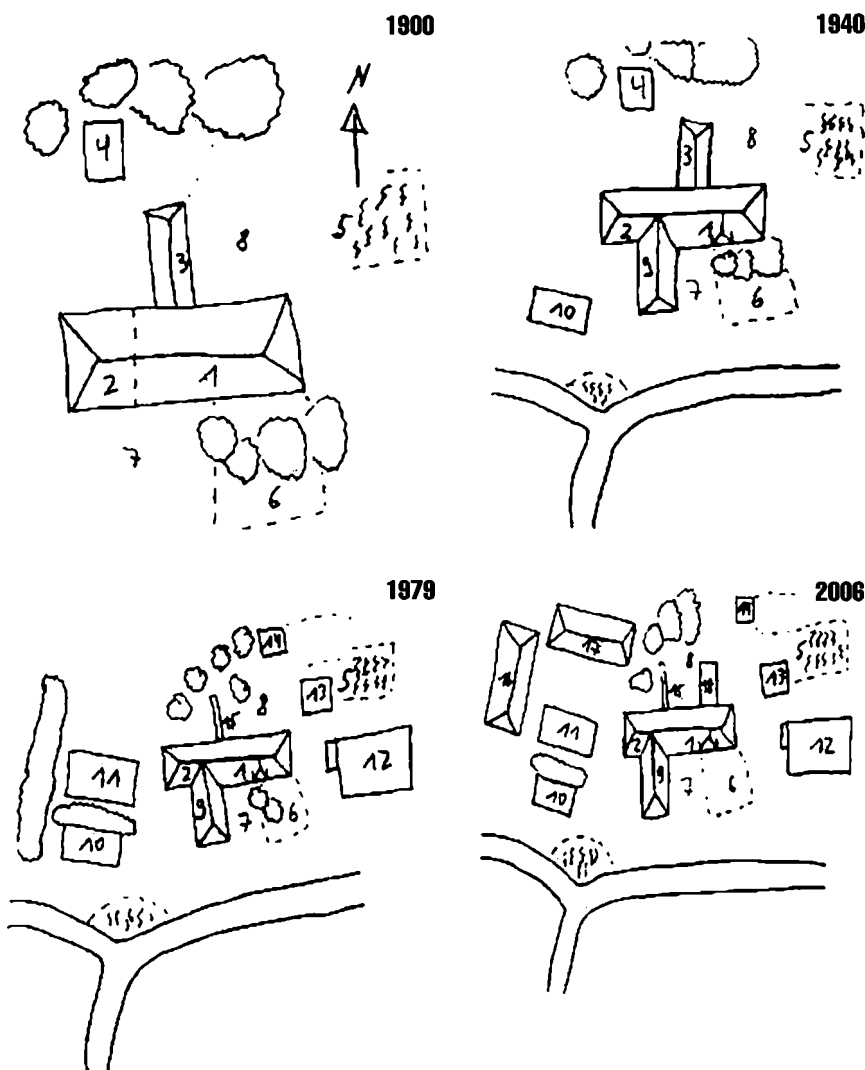
'slesvigske' gård, at forsiden, facaden, er vigtig, mens der er 'frit slag' på bagsiden til udbygninger, rod og gylletanke.⁷⁾ Dette i modsætning til det nordlige og østlige Danmark, hvor den firelængede gård stadig sidder i hovedet hos mange landmænd.⁸⁾

Konklusion

Sammenfattende kan man sige, at gårde og landbrug i området syd og nord for grænsen i de sidste 100 år har oplevet en fælles moderniseringsproces samtidig med, at der kan konstateres en række økonomisk betingede forskelle, bl.a. forskellene i ejerkontinuitet og graden af strukturændring. Mere kulturelt betinget var forskellen i holdningen til 'en gammel gård'. Selv om ikke alle landmænd havde de samme forestillinger om, hvad god byggestil og arkitektur var, havde de fleste af de adspurgte syd for grænsen en forestilling om gården 'som i gamle dage'. Flere fortrød her 1960'erne og -70'ernes ombygninger samtidig med, at gården dog skulle være tidssvarende med hensyn til teknisk udstyr og produktivitet.

En anden kulturforskel fandtes i holdningen til familie og bolig. Her blev der syd for grænsen lagt mere vægt på, at gården forblev i familie-eje, end det kunne spores hos de danske naboer. Samtidig var der en klar forskel i holdningen til aftægt på gården i forhold til i et hus i nærmeste by. Men der viste sig også fællestæk med baggrund i den regionale tradition: kornlofterne over stuehuset, opdelingen i 'facade' og 'bagside' osv.

I dag er kontakten over grænsen med til at udviske forskellene. Da



1. Stuehus (1767)
2. Stald (1767)
3. Svinestald
4. Bagehuse
5. Køkkenhave
6. Prydhave
7. Forgårdspladsen
8. Baggårdspladsen
9. Hestestald (1910)

10. Redskabsskur
11. Maskinhal (1969)
12. Henlæggelsesbygning (1969)
13. redskabsskur (1969)
14. Høsegård (1945)
15. Toilettilbygning (1954)
16. Maskinhal (1980)
17. Maskinhal (1981)
18. Tilbygning til stuehus (1992)

Gården 'Hjortholms' udvikling fra 1900 til 2006. Denne gård ligger i umiddelbar nærhed af 'Kragelundgaard' og har gennemgået lignende strukturforandringer.

Schengenaftalen gjorde grænsetrafikken nem og ukompliceret, faldt grænserne også i hovederne på gårdene i grænseområdet. Dette indtryk blev også bekræftet af den grænsefest, som regionale landmænd havde arrangeret for første gang, og som blev holdt i Jardelund, mens mit feltarbejde stod på. Det vil fremover vise sig, om det er muligt at bevare traditioner og holde fast ved de ældre bygninger for på den måde at bevare noget af den ældre kultur, eller om de stadigt større krav om effektivitet vil bane vejen for de store, moderne industrilandbrug. ■

Litteratur

- Peter Dragsbo (Hrsg.): *Haus und Hof in Schleswig und Nordeuropa*. Heide 2008.
- Peter Dragsbo & Helle Ravn: *Jeg en gård mig bygge vil - der skal være have til. En kulturhistorisk-etnologisk undersøgelse af lange linjer og regionale kulturforskelle i gårdens landskab: Bygninger, haver og omgivelser ved danske landbrugsejendomme 1900-2000*. Odense 2001.
- Esben Hedegaard og Anders Myrtue: *Landbrugets bygninger 1850-1940*. Miljø- og Energiministeriet/Skov- og Naturstyrelsen, København 1996.
- Hilbert Overgaard o.a. (udg.): *Jubilæumsskrift - 50 år. Foreningen af Landøkonomiske Bygningskonsulenter 30. marts 1946 - 30. marts 1996*. Aabenraa 1996.
- Helle Ravn og Peter Dragsbo: *Taks og trempel - Havekultur og byggeskik på Als gennem 200 år*. Sønderborg 2002.
- Axel Steensberg: *Den danske bondegård*. København 1974.
- H. Zangenberg: *Danske Bøndergaarde. Grundplaner og konstruktioner*. København 1925.
- Noter**
- 1) Esben Hedegaard og Anders Myrtue: *Landbrugets bygninger 1850-1940*. Miljø- og Energiministeriet/Skov- og Naturstyrelsen, København 1996, side 117.
 - 2) Peter Dragsbo: *Der schleswigsche Bauernhof und das norddeutsche Wohnstallhaus. Alte Themen - neue Sichten?*, i: Peter Dragsbo (udg.): *Haus und Hof in Schleswig*. Heide 2008, side 24-43.
 - 3) Bjarne Stoklund: *Der schleswigsche Hof und die dänische Bauernhausforschung*, i: Peter Dragsbo (udg.): *Haus und Hof in Schleswig*. Heide 2008, side 9-23.
 - 4) Dragsbo 2008, side 17-21.
 - 5) Dragsbo 2008, som note 2.
 - 5) Peter Dragsbo & Helle Ravn: *Jeg en gård mig bygge vil - der skal være have til*. Odense 2001, side 23-25.
 - 6) Se også Hilbert Overgaard: *Arkitekturens udvikling i landbrugsbyggeriet 1946-96*, i: Hilbert Overgaard o.a. (red.): *Jubilæumsskrift - 50 år. Foreningen af landøkonomiske Bygningskonsulenter 30. marts 1946 - 30. marts 1996*. Aabenraa 1996, side 52.
 - 7) Helle Ravn og Peter Dragsbo: *Taks og trempel. Byggeskik og havekultur på Als i 200 år*, Sønderborg 2002, side 20-23.
 - 8) Dragsbo og Ravn 2001.

Set og sket i Grænselandet

Grænselandskronik

Af H.E. Sørensen

Besparelserne på de danske skoler i Sydslesvig og bevillingerne fra Berlin og Kiel til det tyske mindretal er fortsat sten i skoene på forholdet i grænselandet og kilde til diskussion i avis-spalterne. H.E. Sørensen har fulgt disse og andre begivenheder i Sønderjylland.

Finansloven i Kiel og de danske skoler

Trods massive protester fra det danske mindretal i Sydslesvig - støttet af såvel danske politikere som det tyske mindretal nord for grænsen og indsamling af 51.512 underskrifter i selve Sydslesvig - vedtog den slesvig-holstenske landdags flertal (CDU og FDP) med én

stemmes flertal den 15. december finansloven for 2011, som bl.a. indebærer en ensidig nedskæring af bevilningen til de danske skoler på 15 procentpoint - eller 4,7 mio. euro (ca. 35 mio. kr.). Samtidig bortfalder landdagens tilskud til skolekørslen til de danske skoler (Fl.A., 16/12). I de sidste dage før afstemningen var der en smule rumlen i CDU, da et par medlemmer slog sig i tøjret, men de blev effektivt banket på plads af partitoppen - læs: Ministerpræsident Peter Harry Carstensen.

Forud for afstemningen havde mindretallet bedt den kendte tyske advokat Wilhelm Mecklenburg om

Christian Paulsen skolen i Flensborg er truet af lukning i kølvandet på landdagens reduktion af tilskuddet til de danske skoler fra 100% til 85%.



Foto: Flensborg Avis.

en vurdering af sagen. Han fandt, at regeringens forslag "var i strid med både den slesvig-holstenske forfatning og skoleloven", ligesom der efter hans opfattelse var tale om et brud på København-Bonn-erklæringerne fra 1955. Man kunne ikke drage en parallel til tyske privatskoler, som regeringen havde gjort, sagde han, idet Skoleforeningen "ved at drive et formelt set privat skolevæsen for det danske mindretal varetager ... en offentlig opgave, som Tyskland og Slesvig-Holsten ellers ... ville være forpligtet til at udføre" (Fl.A., 4/11).

"Det er et brud på årtiers mindretalspolitik", sagde det danske mindretalspartis (SSW's) gruppeformand, Anke Spoorendonk, i Landdagen, og "mindretallet er ikke ene om at opfatte det som forskelsbehandling" (Fl.A., 16/12). Derfor bebudede Dansk Skoleforening og SSW, at de ville rejse sag ved Forfatningsdomstolen, for "vi vil ikke finde os i, at regeringerne i Kiel og Berlin definerer ligestilling efter forgodtbefindende", fortsatte Spoorendonk, som kaldte det en "diskriminerende mindretalspolitik, der bryder med hidtidige principper, og som stiller elever i de danske skoler dårligere end andre elever". Hvorefter SSW for første gang i et kvart århundrede stemte nej til finansloven (Fl.A., 16/12). I Flensborg Avis' leder samme dag kaldte redaktør Holger Johannsen det for "en sort dag for demokratiet i Slesvig-Holsten". Der var tale om "ren magtpolitik" og "et uhyrligt løftebrud, for nu at sige det pænt", sluttede han.

Redaktør Poul-Erik Thomsen (JV, 17/12) kaldte det et "brud på det gode naboskab", fordi det ville "nedbryde den ligestilling, der ikke kan

gradbøjes til andre procenter end 100". En "åbenlys mistillid i CDU til mindretallet" og "ikke mindst mistanke om, (...) at mindretallet med et overforbrug og med luksusskoler forsøger at lokke tyskere over i de danske skoler, puster til en nationalitetskamp, de fleste ellers troede var et overstået kapitel". Han fandt det belastende, at flertallet i Kiel "tilsyneladende også spekulerer i, at når den danske stat er så gavmild i forholdet til mindretallene i grænselandet, så kan Tyskland i stedet spare".

Karl Otto Meyer (gennem 25 år medlem af Landdagen) var "forarget over, at vi har en ministerpræsident, der løber fra en erklæring, han selv frivilligt har underskrevet" om, at "danske privatskoler er ligestillet med de offentlige tyske skoler" - "En normalt begavet politiker løber ikke fra en sådan underskrift", fnøs SSW's grand old man.

Også formanden for det tyske mindretal i Sønderjylland, Heinrich Jürgensen, var vred. "En sådan mindretalspolitik skader Tysklands omdømme", sagde han til Landdagens Europaudvalg og tilføjede, at "danskerne ikke havde nogen forståelse for den mindretalspolitik, som for tiden føres i Tyskland". Også præsidenten for de europæiske mindretalsorganisation FUEV, Hans Heinrich Hansen (tidligere formand for det tyske mindretal), var af samme mening: "Naturligvis skal eleverne på de danske skoler i Sydslesvig støttes med det samme beløb, som eleverne på de tyske skoler får. Det er et princip om ligeværdig behandling af borgerne, og man kan ikke gøre et princip op i procenter. Så er der nemlig ikke ligestilling" (Fl.A., 18/11).

Skoleforeningen meddelte, at vedtagelsen i Landdagen ville få den umiddelbare konsekvens, at man måtte lukke Christian Paulsen Skolen i Flensborg og overføre eleverne til byens andre danske skoler. En sammenlægning i Flensborg ville gøre mindre ondt end at lukke små skoler ude på landet, sagde formanden Per Gildberg (Fl.A., 11/12).

Dansk overborgmester i Flensborg

Den 21. november blev SSW's kandidat Simon Faber valgt til overborgmester i Flensborg med 54,8 pct. af stemmerne mod CDU-kandidaten Elfi Heesch. Faber havde fået andenpladsen i første valgrunde, hvor både Socialdemokraterne (SPD) og lokallisten Wähler in Flensburg (WiF) gled ud. Derefter havde SPD anbefalet Faber. Valgdeltagelsen var så lav som 23,3 pct., hvilket betyder, at SSW reelt havde stemmer nok alene, hvis man var mødt alle mand af huse. Naturligvis var jublen blandt de danske flensborgere stor (Fl.A., No. 22/11). Det er første gang siden årene lige efter Anden Verdenskrig, at en dansker bliver overborgmester i Sydslesvigs største by. Formanden for SSW's byrådsgruppe, Gerhard Bethge, sagde ikke overraskende: "Simon er den rigtige mand til den rigtige post på det rigtige tidspunkt, og så viser det også, at SSW fører god kommunalpolitik, og borgerne honorerer det" (Fl.A. 22/11).

"Danskheden fejrede en bemærkelsesværdig triumf", skrev redaktør David Rehling, Information, i bladets leder, men skyndte sig at tilføje - for den slags må man jo ikke bare glæde sig over, når man hører til de moderigtige kredse - at "jeg kommer ikke med et hurra for den selv gode danskhed, der

svælger i Dannebrogssflag og kolonihaver" (hvad galt der så end måtte være ved dem?). Nej, fortsatte han, "dette er en påmindelse til alle os herhjemme om, hvordan danskheden også kan være". Forklaring udbedes. "Nu mangler vi kun et tilsvarende flertalsvalg af en mindretalstysker nord for grænsen", fortsatte han, for "hvad ville danskerne sige, hvis altså en hjemmetysker blev valgt til en lignende toppost i en af de større byer i Sønderjylland?" (Fl.A., 24/11).

Hertil er at sige, at overborgmesteren ikke er den politiske, men den administrative leder. Posten kan altså nærmest sammenlignes med en kommunaldirektør. Borgmester i dansk forstand er formanden for byrådet. I Tyskland er højere kommunalembedsrådene folkevalgte ligesom i f.eks. USA. Desuden var der ved det seneste kommunalvalg mellem 20 og 25 pct. danske stemmer i Flensborg, og SSW er det næststørste parti i byen lige efter WiF, men altså større end både CDU og SPD. Ingen af de sønderjyske kommuner kan mønstre over seks pct. tyske stemmer. Der er derfor næppe nogen fare eller chance (alt efter temperament) for, at der bliver valgt en tysk borgmester i en af de sønderjyske kommuner, men jeg kan ikke forestille mig, at nogen ville lave større ravage, hvis en kvalificeret tysksindet medborger blev ansat som kommunaldirektør.

Den afgående overborgmester Klaus Tscheuschner optrådte med mere elegance og humor, da han ved sin afskedsreception drillede Aabenraas borgmester Tove Larsen med, at nu burde hun jo egentlig være alvorligt bange for Heinrich Jürgensen fra det tyske mindretal. Hun gav igen ved at

rose Tscheuschner for hans vilje til at lære dansk, men "jeg tror nu nok, at Jan (Prokopek) og jeg behersker tysk bedre end Klaus dansk" (No., 21/12).

Fabers første udspil var at flytte overborgmesterkontoret fra stueetagen til 13. etage på rådhuset. Det vakte en del ballade og affødte mange læserbreve i de tyske aviser. Det var et tegn på utidig arrogance, og samtidig viste det, hvor ødsel han var. I stedet for at pleje sin egen forfængelighed skulle han have brugt midlerne til at give "nogle mennesker en god jul, eller man kunne gøre andet godt". Han havde på forhånd diskvalificeret sig og var ikke stillingen voksen - gå af, Faber!, skrev vrede borgere i Flensburger Tageblatt - ja, en dame mente oven i købet, at han var en "skændsel for SSW". Hun og hendes familie havde været medlem af mindretalspartiet i 60 år. Nu var det slut med det! (No., 17/12).

Ja, hallo! Omflytningen kostede 50.000 euro eller 350.000 kr. Det ly-

der da egentlig ret beskedent. Mon ikke det ville koste det samme at sætte de hidtidige lokaler i stand? Og hvor meget velfærd er det lige, man kan få for de penge?

I øvrigt kunne det godt undre, at det var Der Nordschleswiger og ikke Flensborg Avis, der bragte et fyldigt interview med Faber i nytårsudgaven (No., 30/12).

Mindretal og sammenlægning

I en paneldiskussion mellem de tre politiske veteraner Heiko Hoffmann (CDU), Gert Börnsen (SPD) og Karl Otto Meyer (SSW) i Landdagshuset i Kiel sagde Meyer, at han generelt var godt tilfreds med den slesvig-holstenske forfatning, som han selv havde været med til at vedtage for 20 år siden (ikrafttræden 1. august 1990). Den eneste alvorlige anke, han havde, var, at den ikke gav "en klar definition på et nationalt mindretal, og at den mangler en paragraf, som sikrer ligeberettigelse for sprog og kultu-

DSB indfører timedrift mellem Tinglev og København. Her ses et tog fra dengang, toget også standsede ved Fårhus Station.



Foto: Museum Sønderjylland, ISL-Lokalhistorie.

rer". Men det havde CDU ikke ønsket dengang, tilføjede han.

Han afviste samtidig ideen om at danne en såkaldt 'Nordstat' ved en sammenslutning af Slesvig-Holsten, Hamburg, Niedersachsen, Bremen og måske endog Mecklenburg-Vorpommern. Börnsen talte varmt for en sådan sammenslutning, mens Hoffmann havde sine betænkeligheder. "Jeg er helt og fuldt imod", sagde Meyer. "Hvis en sådan sammenslutning bliver virkelighed, er vi totalt ude af billedet" (No., 25/11). Det vil være endnu værre for SSW, end dannelsen af Region Syddanmark var for Slesvigsk Parti.

'En tikkende bombe'

"I dag slås vi samtidig på fire fronter for en rimelig finansiel sikkerhed: i Berlin, i Kiel, i København og mod de danske kommuner. Alle steder er vi under tryk", sagde formanden for Bund Deutscher Nordschleswiger, Heinrich Jürgensen, i forbindelse med Den tyske Dag i Tinglev (No., 8/11). Han havde dog fortrøstning til den danske regering, hvilket viste sig at være begrundet, da finansloven gav mindretallet fuld tilskudsmæssig ligeberettigelse (No., 10/11). Kommunerne yder samme tilskud pr. elev i skoler og børnehaver, som danske institutioner modtager, hvilket Jürgensen dog betegnede som en kun "formel lighed", da der er større omkostninger ved små end ved store enheder. Og forhandlingerne i Kiel endte med, at der ikke blev skåret i tilskuddene.

Derfor "ligger vort største problem i Berlin", fortsatte han. I de sidste 13 år har tilskuddet været det samme uanset løn- og prisstigninger. Allige-

vel "har man sendt os hjem med den besked, at vi ikke vil få det udligningsbeløb på 800.000 euro, vi havde regnet med, og samtidig beskæres det hidtidige beløb med 700.000 euro. Der mangler således 1,5 mio. euro til vort arbejde". - "Vi har mødt megen forståelse i Berlin, men ingen konkrete tilsagn fået", sluttede Jürgensen lidt mismodigt (No., 8/11). Få dage senere bevilgede Forbundsdagen dog yderligere en halv mio. euro, så man i stedet for en manko på 1,5 mio. kunne 'nøjes med' at mangle 1 mio. (No., 13/11).

Præsidenten for FUEV, Hans Heinrich Hansen, gik så vidt som til at sige, at Forbundsrepublikken Tyskland gennem denne beslutning havde lagt "en tikkende bombe under den tyskdanske grænselandsmodel. De tyske nordslesvigere må se i øjnene, at deres moderland lader dem i stikken med umiddelbart uoverskuelige følger for deres fremtid som tysk mindretal i Danmark". At Forbundsdagen "fra det ene øjeblik til det andet" havde bevilget 3,5 mio. euro ekstra til det danske mindretal i Sydslesvig "viser, at det er muligt at finde midler, når blot den politiske vilje er til stede". Som repræsentant for 86 europæiske mindretalsorganisationer glædede han sig over tilskuddet til det danske mindretal, men måtte samtidig kritisere, at det gjorde forskellen mellem støtten til de danske og tyske mindretal større.

"Forbundsrepublikken kunne lære af Danmark, hvorledes man respektfuldt behandler mindretallene. I Danmark gør man noget i stedet for at nøjes med søndagstaler", sluttede Hans Heinrich Hansen (No., 17/11).

Det gjorde FDP's mindretalspoliti-

ske ordfører i Forbundsagen, Jürgen Koppelin fra Bad Bramsted i Holsten, så vred, at han i et brev til Heinrich Jürgensen skrev, at både den tyske forbundskansler Angela Merkel og statsminister Lars Løkke Rasmussen havde takket for den øgede støtte til mindretallene, mens disse selv bare brokkede sig. Han havde selv arbejdet utrætteligt for mindretallene, men fik kun utak herfor. Det var simpelt hen ikke fair, sluttede Koppelin (No., 4/12). BDN-formanden skyndte sig at svare, at han skam anerkendte Koppelins indsats og i øvrigt havde takket ham for det, ligesom man så frem til et "forsat konstruktivt samarbejde i fremtiden" (No., 7/12).

Erhvervslivet

Efter et par dårlige år har Danfoss fået vendt skuden, således at det rekordhøje underskud sidste år på 921 mio. kr. nu er vendt til et overskud på ca. 2,6 mia. kr. Omsætningen er øget med ikke mindre end 29 pct. til 31 mia. kr. Virksomheden har globalt 26.000 medarbejdere, heraf 6.105 i Danmark (JV, 9/11). "Det her giver os

muskler til at satse endnu mere på klima- og energiområdet. Vi får råd til at investere meget i vores udviklingsafdeling", udtalte koncernchef Niels Bjørn Christiansen (JV, 9/11). Det gode resultat vil blive fejret ved en storstilet fest i januar for samtlige medarbejdere i Danmark (JV, 28/12). Samtidig oplyste koncernen, at den havde købt den tidligere Motorolafabrik i Flensborg med i alt 27.000 kvadratmeter produktions- og kontorareal. Danfoss Silicon Power i Slesvig flyttes hertil. Ud over de 200 medarbejdere fra Slesvig påregnes ansat lige så mange nye (JV, 5/11).

Ecco i Bredebro ansatte 1. december den 37-årige Michael Hauge Sørensen som øverste chef for koncernens 15.000 medarbejdere over hele verden og en omsætning på 5 mia. kr. Han kom til Ecco i 1998, hvor han blev grundlæggeren Karl Toosbuys personlige assistent. Ecco ejes af Toosbuys datter Hanni Toosbuy Kasprzak (JV, 2/12).

Danish Crowns oksekødsdivision Danish Beef lufter planer om at erstatte kreaturslagterierne i Holstebro og

Den stråtækte lade på Slotfelt blev færdig i oktober.

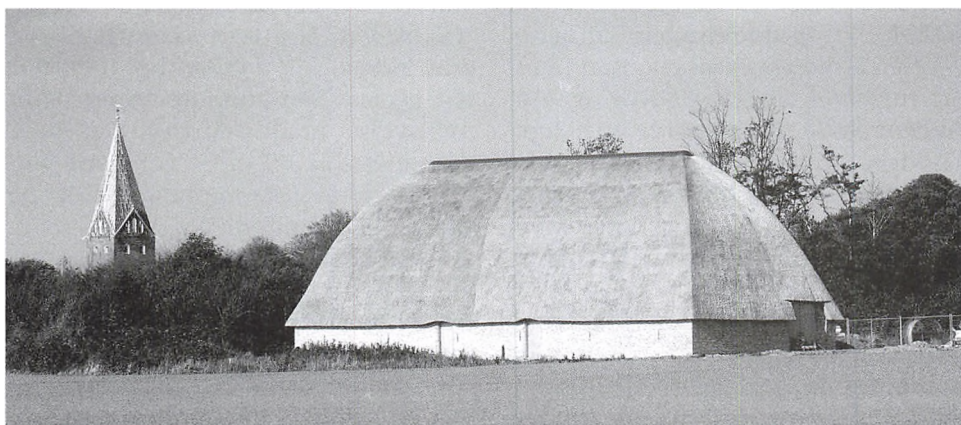


Foto: Hans Christian Gabegaard, JydskeVestkysten.

Tønder med et nyt superslagteri, muligvis mellem Kolding og Fredericia. Ud over de to er der afdelinger i Herning og Husum. Danish Beef havde sidste år en omsætning på 3,47 mia. kr. og et pænt overskud (JV, 2/12).

Firmaet Johnsen Oil i Hammelev har modtaget store ordrer fra russiske olieselskaber, bl.a. Gazprom, på særlige filtre til rensning af olie og udskilning af vand i samme arbejds gang. Iflg. direktør Henrik Karlsgaard vil det øge omsætningen til over 1 mia. kr. (JV, 2/11).

Den planlagte bro over Femern Bælt vil efter de nyeste beregninger koste 38,5 mia. kr. mod hidtil anslået 32,8 mia. Prisen på en tunnel har tidligere været sat til 41,6 mia., hvilket nu er ændret til 37,9 mia. Derfor overvejes det at erstatte broen med en tunnelforbindelse, siger transportminister Hans Chr. Schmidt, der bebuder en afgørelse i løbet af januar. Samtidig anslår man, at der om tyve år årligt vil passere ca. 45.000 skibe gennem bæltet og dermed gennem broens kun 700 meter brede midterfag (123 om dagen i gennemsnit). En tunnel fjerner faren for skibskollisioner i denne flaskehals (No. 18/10; JV, Fl.A., No. 3/11). - Regeringen bevilger 40 mio. kr. til undersøgelse af behovet for en motorvej fra grænsen til Esbjerg. Det vil skabe udvikling og samtidig aflaste østmotorvejen, siger Tønders borgmester Laurids Rudebeck (JV, 27/11). - DSB indfører time-drift mellem Tinglev og København og hurtigere forbindelser til og fra Sønderborg (JV, 2/12).

Region Syddanmark, de fleste af regionens kommuner samt Flensborg kommune og landdagen i Kiel understøtter planerne om at gøre Sønder-

borg til europæisk kulturby i 2017. De fleste regner naturligvis med at få noget ud af det. - Når det regner på præsten, drypper det som regel på degnen.

DAGBOG

1. oktober: Nær Füsing i Sydslesvig udgraves en landsby fra vikingetiden (Fl.A.).

Tidligere formand for Metal i Haderslev, Ole Lynnerup, Vedsted, dør 65 år.
4. oktober: En ny fugletælling i Tøndermarsken viser, at der er fremgang for enkelte arter, men som helhed er bestanden uændret (JV).

5. oktober: Sønderjyllands Symfoniorkester vinder P2's musikpris (Fl.A.).

7. oktober: Der er planer om at genskabe vikingetidshavnen ved Trene nær Hollingsted i Sydslesvig (Fl.A.).

8. oktober: Der afholdes borgermøde med 600 deltagere i Skærbæk Fritidscenter om Tønder kommunes fremtidige skolestruktur (JV).

11. oktober: Formand for Grænseforeningen 1994-2000, chefredaktør Bent A. Koch, Odense, dør 83 år.

12. oktober: Asta Wind, Bredebro, slår to hole-in-one på samme runde på Ribe golfbane. Klubbens træner har kun hørt om et fortilfælde, i USA (JV).

13. oktober: Stråtaget på Slotfeltladen ved Møgeltønder er færdigt (JV).

14. oktober: Der afholdes en stor militærøvelse med deltagelse af bl.a. Hercules C-130J-transportfly på Rømmø, hvor de store maskiner lander og starter på stranden (JV).

15. oktober: To voldsomme halmbrande i Mjolden og Abterp, hvor 800 bigballer blev ødelagt, var begge påsat, siger politiet (JV).

16. oktober: Bebudelse af nedskæringer på 30 pct. fra landdagens side



Foto: Privat.

På finansloven for 2011 er der afsat 500.000 kr. til en istandsættelse og vedligeholdelse af den sønderjyske kirkegård med faldne i Første Verdenskrig ved Braine.

bringer Nordfriisk Instituut i Bredsted i fare (Fl.A.).

Den tyske skole i Højer lukker til sommer. I år har den 12 elever, og til næste år ville antallet være nede på 8. "En ravnensort dag", skriver Der Nordschleswiger (No.).

19. oktober: Oldtidsmindet Hjulgravnen i Hjordkær planlægges flyttet af hensyn til sikkerheden omkring virksomheden DS-SM (No.).

20. oktober: På Sønderborg Sygehus foreslås indrettet en specialafdeling for krigsskadede (JV).

21. oktober: Politiet afslører et skunkgartneri i Brøns (JV).

4. november: Aabenraas borgmester Tove Larsen tager første spadestik til en dansehal ved Frøslevlejrens Efterskole (Fl.A.).

Schackenborgs godsforvalterbolig (hovedbygningen på Røj) skal frem-

ver udlejes som ferieboliger (No.).

12. november: Rummelpotten udkommer. 9. december modtager fhv. borgmester A.P. Hansen, Sønderborg, æresrummelpotten (JV, No., Fl.A.).

17. november: Den sønderjyske kirkegård fra Første Verdenskrig ved Braine i Frankrig får 500.000 kr. over finansloven til istandsættelse og vedligeholdelse (JV).

18. november: I klostergården Svalen ved Slesvig Domkirke udgraves en lang række historiske gravsteder (Fl.A.).

20. november: Regionsrådsformand Carl Holst oplyser, at regionen vil betale de manglende millioner til udbygning af regionssygehuset i Aabenraa (JV).

21. november: Kvickly i Sønderborg lukkes 31. januar 2011, idet bygningen skal rives ned og erstattes af et helt nyt

butikskompleks, der påregnes åbnet i september 2013 (Butikslederen).

22. november: Haderslev kommune dropper tilskud til Sønderjysk Brandværnsmuseum i Gram og Brdr. Grams Museum i Vojens samt beskærer tilskuddet til Dansk Klokkemuseum og Sønderjysk Skolemuseum i Over Lerte. Brandværnsmuseet er dermed truet af lukning og opsplittning af samlingerne (JV).

23. november: Haderslev Posthus lukker. Kunderne henvises til postbutikken i SuperBest (JV).

Indsamling af 300.000 kr. lokalt redder friskolen i Brøns (JV).

24. november: Marit Jessen Rüdiger, Højer, bliver ny formand for Slesvigsk Parti efter Gerhard Mammen (No.).

1. december: Politisk duel mellem Helle Thorning Schmidt (Soc.dem.) og Pia Kjærsgaard (DF) i Sønderborg (No.).

4. december: Grænseforeningen og højskolerne i Slesvig-Holsten opretter et kontor på Højskolen Østersøen i Aabenraa for to journalister med det ædle formål at genindføre navnet Slesvig i stedet for Sønderjylland. Samtidig skal højskoler nord og syd for grænsen afholde kurser om f.eks. "Hvordan får vi unge fra Berlin og København til at flytte til Slesvig?" Pris og finansiering er ikke oplyst (JV).

7. december: A.P. Møllers fond bevilger 850.000 kr. til Højer Lokalråd til erhvervelse og indretning af det gamle rådhus (JV).

11. december: Planerne om at flytte Aabenraa Museum til den tidligere CF-gård opgives af økonomiske grunde (JV).

Skat nedskriver ejendomsværdien for Haderslev Sygehus fra 700 til 248 mio. kr., hvilket betyder, at kommunen skal tilbagebetale 10 mio. kr. til

regionen i for meget opkrævet ejendomsskat (JV).

16. december: Dansk Ornitologisk Forening foreslår indførelse af landbrugsstøtte til at 'dyrke fugle', dvs. forbedret naturpleje i bl.a. Tøndermarsken (JV).

20. december: Antallet af vildsvin, der kommer over grænsen, er stærkt stigende (JV).

22. december: 'Betonvejen' syd for grænsen er sat i stand (No.).

23. december: De sydslesvigske danske spejderes gård Tydal brænder (Fl.A.). Kongefamilien fejrer jul på Schackenburg (alle medier).

24. december: Hvid jul i hele landet for andet år i træk, hvilket ikke er sket før. Både november og december satte kulderekorder, november med -9,8 grader i Sønderjylland, det koldeste i 100 år. (JV).

27. december: Den nyetablerede Nørresø ved Tønder er blevet en stor succes, også for fuglelivet. I 2010 registreredes næsten 200 fuglearter på stedet (JV).

30. december: Tre socialdemokratiske veteraner, Karsten Meyer Olesen, Tinglev, Johan Kristensen, Skærbæk, og Jørgen Witte, Aabenraa, fejrer ved årsskiftet 25-års jubilæum i lokalpolitik (JV, No.).

31. december: Kunstneren Johannes Carstensen, født i Sønderborg, dør, 87 år (JV). Rønmø Golf og Wellness er købt af bl.a. Strandhotellerne og skal nyindrettes som familievenligt feriested (JV). ■

Forkortelser

Fl.A.: Flensborg Avis

JP: Jyllands-Posten

JV: JydskeVestkysten

No.: Der Nordschleswiger

Brandbekæmpelsen på Broagerland

Jürgen Hansen: *'Brandbekæmpelsen på Broagerland - fra 1796 til 1980 - fra love og forordninger til praktisk brandbekæmpelse'*. Eget forlag, Broager 2010. 456 sider, ill. Pris: 398 kr.

Brandbekæmpelse kan ikke siges at være uberørt land, men hovedparten af den eksisterende litteratur på dansk består af mindre artikler i de mange sønderjyske lokalhistoriske årbøger, som primært beskæftiger sig med de frivillige brandværn gennem de sidste 50 år.

Og så kommer der et værk på 456 sider, der alene beskæftiger sig med brandbekæmpelse på Broagerland. Bogen kunne ikke være mere aktual på et tidspunkt, hvor de frivillige brandværn i Sønderjylland er truet af manglende medlemstilgang og regulære besparelser, som det er tilfældet i Aabenraa og Sønderborg kommuner. Bogen handler udtrykkeligt om brandbekæmpelse og ikke alene om de frivillige brandværn fra slutningen af 1800-tallet og frem til 1980, hvor to af de tre frivillige brandværn på Broager kunne fejre deres 100-års jubilæum. For mange vil det formentlig komme som en overraskelse, at de frivillige brandværn først blev enerådende i mellemkrigsårene, hvor de såkaldte tvangsbrandkorps stille og roligt forsvandt. Og alligevel skal man op i efterkrigsårene, før ordningen med tjenestepligt ved brand officielt forsvandt.

Det er ikke blot sidemæssigt en vægtig bog, som bærer sine undertitler med rette. Bogen kommer rundt om alle aspekter af brandbekæmpelse, fra de første love og forordninger til de helt praktiske forhold som slanger, uniformer og branddamme. Og forfatteren går særdeles grundigt til værks. Der er næppe ret meget kildemateriale, som har undgået Jürgen Hansens skarpe blik. Kreativiteten og fliden har tydeligvis været stor. Man kunne dog godt med rimelighed spørge, om vi nødvendigvis skal have kendskab til alle detaljer om brandbekæmpelse. Her ville en kritisk redaktion have forbedret læserens mulighed for at skabe et overblik.

Bogen har ikke nogen konklusion eller afrunding, men undervejs fremlægger forfatteren sine små og store resultater. Der ar-

gumenteres således overbevisende for, at den ødelæggende brand i Broager 1880 og den efterfølgende kritik af 'tvangsbrandkorpsets' ukyndige slukningsindsats var en direkte anledning til oprettelsen af de to frivillige brandværn i Broager og Egersund samme år som nogle af de første i Nordslesvig. Interessant er også Jürgen Hansens udredning af de spegede forhold omkring Broager Sogns Sprøjtevæsen fra 1862 til 1874, som resulterede i opløsningen af det fælles brandvæsen og oprettelsen af ni nye mindre brandkorps i hver af de ni landkommuner. Som Jürgen Hansen skriver: "Det er vanskeligt at forstå, at det på trods af de gode erfaringer, der var blevet gjort på Broagerland med et fælles sprøjtevæsen, ikke kunne lade sig gøre at fortsætte samarbejdet". For mig at se dækker sagen over de samme strukturelle problemer med at samarbejde på tværs af kommunegrænserne i det socialt meget opdelt sogn, som fik så fatale følger i årene efter Genforeningen, da man skulle sammenlægge de ni landkommuner til en sognekommune.

Brandentusiaster vil formentlig kunne fremdrage en række andre små og større resultater i bogen. Afgørende er, at ikke alene har Broagerland fået et pionerværk om brandbekæmpelsen i sognet gennem knap 200 år. Med sin grundige gennemgang af lovgivningen og administrationshistorien har Sønderjylland også fået et uomgængeligt værk for dem, som vil arbejde med brandbekæmpelsens historie. kf

Slip dyrene fri

Birgit Åbom (red.): *'Slip dyrene fri i Zoologisk Have. Direktør Alvings erindringer 1925-1942' og 'Tre Ripensere - Jens Olsen in memoriam. Direktør Alvings erindringer 1872-1951'*. Udgivet i anledning af Københavns Zoologiske Haves 150-års jubilæum. Forlaget BIOS 2009. 216 sider, ill. Pris: 199 kr.

Bogen er en to-i-en bog, som læst fra den ene ende handler om Th. Alvings erindringer fra barndommen i Ribe og om den drøm, han tidligt nærede om at blive direktør for sin egen zoologiske have og om vejen til at realisere drømmen. 'Uddannelsen' til zoo-direktør blev finansieret ved

Hvad er et menneske ... Af Martin Abrahamsson

MENNESKETS AFSTAMNING og udvikling har været og er stadig et vanskeligt og ømfindeligt emne at diskutere. Vi har som mennesker meget i klemme i form af religiøse, racemæssige og politiske hensyn.

Da Darwin i 1871 udgav 'Menneskets Afstamning', havde han ganske få fossile fund og ingen moderne dna-teknologi til at støtte sine antagelser på. Ikke desto mindre mente han, at de ledetråde, han fremlagde, pegede på, at mennesket måtte stamme fra en menneskeabelignende forfader fra Afrika.

Selvom de fleste af Darwins samtidige videnskabsfolk og ledende personligheder var overvejende enige i, at alle andre arter på Jorden var et resultat af evolution, så var det en ganske anden sag, når spørgsmålet kom til mennesket. Diskussionen er siden ofte blevet ført med store bogstaver og skarp pen.

Siden er antallet af fundet fossilt materiale blevet langt mere omfattende pga. jævnlige indsamlinger på steder, hvor man ved, at der kan forekomme rester af vore fjerne forfædre. Det har sat forskerne i stand til at indordne dem i forhold til hinanden og give bud på, hvorledes de så ud eller bevægede sig.

Der er dog stadig store huller i rækkefølgen, og det er endnu ikke muligt at opstille et fuldstændigt stamtræ for mennesket. En af vanskelighederne består i, at der ofte kun er tale om fragmenter af kranier eller kropsknogler, som kun vanskeligt lader sig tolke. Kun sjældent findes hele kranier eller knogler.

Fremover kan vi måske forvente hjælp fra den moderne dna-forskning, idet det nu ser ud til, at man kan udtage dna-materiale fra knogler af meget gamle medlemmer af vores stamtræ og sammenligne det med dna fra det nulevende menneske. Det kan give svar på mange spørgsmål, men kan samtidig rejse en mængde andre.

Menneskets afstamning er ikke lettilgængeligt stof. Det er et stort puslespil med mange huller. Spørgsmålene og komplikationerne er mange. Men det er et uhyre spændende emne, som vedkommer os alle.

Derfor planlægger vi på Museum Sønderjyllands afdeling Naturhistorie og Palæontologi en særudstilling i forsommeren, som, vi håber, kan være med til at informere bredt om menneskets historie. Kernen i udstillingen vil være kopier af kranier og kropsknogler samt redskaber og andre artefakter. Vi forventer ikke, at udstillingen vil kunne besvare vore gæsters talrige spørgsmål, men vi håber, at vi måske kan få sendt myten om 'the missing link' på pension. ■



Afstøbning af Paranthropus robustus, en hominid, som levede i Sydafrika mellem 2 og 1,2 millioner år før nu.

- Arkæologi Haderslev
Fra 29. jan. 'Den digitale gravhøj' - en ny interaktiv udstilling om Skrydstrupkvinden.
12. feb. - 25. apr. Kunstudstilling: 'Øje blik'. Skulpturer af Lis Andersen og Ole Videbæk.
- Bymuseet i Haderslev
6. nov. - 25. apr. Renæssancens klædeskab. Klæder fra ung og gammel, rig og fattig.
- Slesvigske Vognsamling, Haderslev
1. mar. - 26. apr. Håndværk i nye dimensioner - Knaster og knuder. Udstilling arrangeret i samarbejde med elever fra lokale skoler, der har sløjd og håndarbejde.
- Kulturhistorie Aabenraa
13. mar. Museet åbner med ny permanent udstilling.
- Kunstmuseet Brundlund Slot
5. feb. - 19. jun. 'Dansk Guldalder 1800-1850 - malerier og tegninger fra kunstnere i Sønderjylland'.
- Sønderborg Slot
28. feb. - 3. apr. 'Mit værelse - Drøm eller virkelighed' - 109 modeller af nutidige og fremtidige børneværelser, lavet af børn i Sønderborg Kommune (0.-7- klasse). Arrangeres i samarbejde med Sønderborg Kommunes Biblioteker.
- Kulturhistorie Tønder
4. dec. - 26. apr. 'Guldsmede ved Vadehavet' - en udstilling om guldsmedene i Ballum og Skærbæk i 1700- og 1800-tallet.
- Kunstmuseet i Tønder
29. jan. - 22. maj Ian McKeever - 'Black Paintings'.



Bliv løbende opdateret på

www.museum-sonderjylland.dk

fortsat fra side 75

hjælp af en god indtægt som sagfører og indebar bl.a. et 2-årigt ophold - med hele familien - i New York, hvor Th. Alving var i ulønnet praktik i Bronx Zoo. Th. Alving fortæller underholdende om bestræbelserne, der faktisk resulterede i, at han - sagføreren fra Jylland - blev valgt til stillingen som direktør for Zoologisk Have i København, en post han besad i årene 1925-42.

Vender man bogen om og læser den fra den anden ende, bliver man delagtiggjort i Th. Alvings erindringer om barndomsvennen Jens Olsen, som skabte Verdensuret til Københavns Rådhus. Endvidere er der et kapitel med overskriften 'Sønderjylland', som både i retorik og holdninger afspejler det faktum, at Th. Alving voksede op med en far, der som frivillig havde deltaget i Treårskrigen, og at han selv oplevede både Første og Anden Verdenskrig. Afsnittet indeholder overraskende hadefulde udfald mod 'tysken', men må retfærdigvis læses og forstås i lyset af den tid, det er oplevet i. Det var disse holdninger, der sammen med en lønsom zoo-direktørpost kombineret med en enkel livsførelse, dannede grundlaget for Alving Fonden, som stadig yder stor støtte til kulturelle formål i Sønderjylland.

De indledende kapitler i de to bøger indeholder desværre lange, identiske afsnit, hvilket måske kan tilskrives en forestilling om, at bøgerne læses separat.

Kirsten Clausen

Mæ en Fiæ i e Aas

Wilhelm Deichgräber: *'Mæ en Fiæ i e Aas', om Als og alsingere, fro fødsel te dø. Alsingergildet 2009. 234 sider, ill. Pris: 199 kr.*

Næppe nogen sinde tidligere har interessen for de sønderjyske dialekter været større, interessant nok i takt med, at de forsvinder eller bliver udtyndede. Det er i tråd med denne udvikling, at det aktive Alsingergildet har udsendt Wilhelm Deichgräbers (1906-1974) digte på alsisk. Det er blevet en buket på 104 digte om store og små tildragelser, personer og årstider i en leg med sproget. Her findes en 'Ode til Als', 'Om Als i gammel daw', men også digte som 'Rasmus' og 'E Student'. Det er en hyl-

dest til hjemstavnen og det sprog, alsingerne levede i.

Alsingergildet har længe ønsket at udsende Deichgräbers digte, men uden at argumentere for hvorfor og hvorledes han forholder sig til sproget. Det er kendt, at Deichgräber var et særdeles aktivt medlem af det tyske mindretal i 1930'erne og under Besættelsen, hvor han spillede en central rolle ved hvervning af unge hjemmetyskere til tysk krigstjeneste, men dette aspekt er tydeligvis nedtonet i indledningen. kf

Dansk eller tysk?

Inge Adriansen og Immo Doege: *'Dansk eller tysk? Agitation ved folkeafstemningerne i Slesvig i 1920'. Deutsche Museum Nord-schleswig & Museum Sønderjylland, 2010. 80 sider, ill. Pris: 95 kr. Foreligger også i en tysk udgave.*

Afstemningsplakater og nødpengesedler, bogens emne, var et spektakulært indslag i den dansk/tyske kamp om vælgerne op til folkeafstemningerne i 1920. I agitationen slog dansk og tysk side på de samme temaer, men forskelle i gemyt og kunstnerisk tradition gav sig udslag i divergerende resultater, således som det fremgår af bogen. De to forfattere, der har hver sit nationale ståsted, har opdelt materialet i emnekredse så som appel til slægtskabsfølelsen, den historiske kontinuitet, de økonomiske realiteter, nationale symboler. De behandler hver sin nationale side, men har i fællesskab udarbejdet de sammenfattende afsnit. Bogen kommer på denne måde til at fremstå som eksempel på et forbilledligt samarbejde mellem dansk og tysk forskning.

Med sine mange fremragende illustrationer har den næsten karakter af billedbog. En 1. udgave udkom i 1992. I den nye udgave er en række billeder fornyet, og der er tilføjet nytegnede kort over afstemningsresultaterne. Til slut lidt om kunstnerne bag specielt plakaterne samt litteraturhenvisninger. Alle med interesse for sønderjysk historie og for tidlig plakatkunst for slet ikke at tale om samlere af plakater og nødpengesedler vil kunne have stor glæde af bogen.

Britta Bargfeldt

GRÆNSEFORENINGEN

FOR EN ÅBEN DANSKHED



- Demokrati, ytringsfrihed og ligestilling gælder for alle, også i forholdet til mindretal.
- Forankring i egen kultur er en forudsætning for at have forståelse for andre kulturer.
- Kulturelle mindretal er en vigtig ressource i et demokratisk samfund.
- Dansk sprog og kultur styrkes i mødet med andre sprog og kulturer.

Du er velkommen til at kontakte dine lokale formænd:

Sigrid Andersen
Rangstrupvej 20
6534 Agerskov

Svend Kristiansen
Østerbyvej 32
6280 Højer

Andreas Brandenhoff
Vollerupvej 45
6392 Bolderslev

Erik Heissel
Venbjerg 33
Djernæs
6100 Haderslev

Svend Aage Clausen
Lilleskovvej 5
6440 Augustenborg

Det er Grænseforeningens formål at støtte danskheden i grænselandet, særligt syd for grænsen, at udbrede kendskabet til grænselandets forhold samt at bevare og styrke dansk sprog og kultur.

Tlf. + 45 33 11 30 63 • info@graenseforeningen.dk • www.graenseforeningen.dk

Slesvig - et landskab med 4-5 gårdtyper

Af Peter Dragsbo

PÅ FYN ELLER SJÆLLAND var der frem til 1900-tallet kun ét ideal for en bondegård: Den firelængede, selv om fattigfolk kun havde råd til 2 eller 3 længer. Sådan var det ikke i det gamle hertugdømme Slesvig.

I det nordøstlige Slesvig, på Hadersevegne, var gårdene i 15-1600-tallet firelængede som i Kongeriget. Og længst mod syd, syd for Danevirke, var gårdene ligesom i Holsten og Nordtyskland store Hallenhäuser med stald, lade og beboelse under ét tag og adgang til det hele gennem en port i gavlen. I hele det midterste Slesvig, fra Nordfrisland i vest til Ærø i øst, fandtes derimod variationer af en gårdtype karakteriseret ved en hovedlænge med både stald og bolig (det som tyskerne kalder et Wohnstallhaus), adskilt af et tværgående rum, i nord et smalt 'fremgulv', i syd en køreløse på tværs. Til denne gårdtype hørte forskellige lader (f.eks. de alsiske 'hjælme' af træ), bagehuse, aftægtshuse m.m. Denne gård kalder forskerne nu 'den slesvigske gård' - selv om den også fandtes i Nørrejylland.

Tidligere skændtes 'bondegårdsforskerne' om, hvorvidt den slesvigske gård var dansk eller tysk. I dag kan vi sige: hverken-eller. I hvert fald synes der ikke at være kontinuitet tilbage til jernalderens bolig-stald-huse, for vikingetidens gård var en storgård med en særskilt bolig-hal. Indtil arkæologien får belyst udviklingen mellem 1200 og 1600, er der flere muligheder for den slesvigske gårds oprindelse: Muligvis har bolig-stald-husene overlevet i det frisiske område og har igen bredt sig i højmiddelalderen, måske pga. frisiske kulturpåvirkning. Der kan også være

tale om en særudvikling, en kombination af det tømmer-besparende danske længehus og 'hallehuset', der var forbundet med det holstenske landbrugs prestige. Udbredelsen af den slesvigske gård på tværs af landskaber og færdselslinjer skal derimod nok forklares med, at Slesvig som hertugdømme blev en politisk og kulturel helhed.

I 17- og 1800-tallet blev gårdkulturen i Slesvig endnu mere mangfoldig. De firelængede gårde bredte sig sydpå til Sundeved-Als og Nordfrisland, og det holstenske Hallenhaus bredte sig op i Angel (elementer helt til Als). Fra Holland kom den berømte Haubarg med indvandrere i 1600-tallet. I 1800-tallet begyndte angelboerne sammen med sprogsiftet at bygge små herregårde, Dreiseithöfe, dvs. trefløjede anlæg med stuehuset i midten, som siden bredte sig nordpå. Men de slesvigske gårde præger stadig både Vestslesvig (tilsat frisiske specialiteter i konstruktion og byggeskik), midtlandet nord og syd for grænsen og Als.

På en slesvigske gård er der små gårdspladser både foran og bag; prydhaven ligger ud mod vejen, og hoveddøren sidder midt i facaden - i modsætning til det firelængede Danmark, hvor der er en stor gårdsplads, og indgangene er fra gårdsiden. ■

Litteratur

Peter Dragsbo (Hrsg.): *Haus und Hof in Schleswig und Nordeuropa*, Heide 2008.
Peter Dragsbo: *Sønderjyske gårde, Sønderjyllands kulturmiljøer nr. 9*, Det Regionale Faglige Kulturmiljøråd for Sønderjyllands amt 2006.