



## **Dette værk er downloadet fra Danskernes Historie Online**

**Danskernes Historie Online** er Danmarks største digitaliseringsprojekt af litteratur inden for emner som personalhistorie, lokalhistorie og slægtsforskning. Biblioteket hører under den almennyttige forening Danske Slægtsforskere. Vi bevarer vores fælles kulturarv, digitaliserer den og stiller den til rådighed for alle interesserede.

### **Støt Danskernes Historie Online - Bliv sponsor**

Som sponsor i biblioteket opnår du en række fordele. Læs mere om fordele og sponsorat her: <https://slaegtsbibliotek.dk/sponsorat>

### **Ophavsret**

Biblioteket indeholder værker både med og uden ophavsret. For værker, som er omfattet af ophavsret, må PDF-filen kun benyttes til personligt brug.

### **Links**

Slægtsforskernes Bibliotek: <https://slaegtsbibliotek.dk>

Danske Slægtsforskere: <https://slaegt.dk>

# Sønderjysk Månedsskrift



# Sønderjysk Månedsskrift

Udgivet af  
Historisk  
Samfund for  
Sønderjylland  
i samarbejde  
med Museum  
Sønderjylland



Pris for medlemskab  
295 kr. årligt inkl. moms  
og forsendelse.  
Enkeltnumre 35 kr.  
Særnumre 45 kr.

*Ekspedition*  
Haderslevvej 45  
6200 Aabenraa  
Tlf. 74 62 46 83  
hssdj@hssdj.dk  
www.hssdj.dk

*Kontortid*  
Mandag-torsdag 9-14

*Redaktion*  
Kim Furdal (ansv.)  
Museum Sønderjylland  
ISL-Lokalhistorie  
Haderslevvej 45  
6200 Aabenraa  
Tlf. 74 62 58 60  
kifu@museum-  
sonderjylland.dk

Lennart Madsen  
Museum Sønderjylland  
6100 Haderslev

Elsemarie Dam-Jensen  
Museum Sønderjylland  
6270 Tønder

© Sønderjysk Månedsskrift og forfatterne

*Layout*  
Tekst & Design  
Haderslev

*Tryk*  
Winds Bogtrykkeri A/S  
Haderslev

## I dette nummer

*Kobbermølle Museum sikret for fremtiden* . . . . . 163  
*Der er sket store forandringer på Kobbermølle Museum i Kobbermølle med henblik på at sikre museet for fremtiden. Museets forretningsfører Svend Lykke Schmidt fortæller her om et stykke dansk/slesvigsktysk industrihistorie og de aktuelle planer med museet.*

*Mere om slægten på Astrupgård* . . . . . 173  
*I 2010 bragte månedsskriftet en artikel om Peder Troelsen på Astrupgård, der er stamfar til en af Danmarks største sammenhængende slægter. Artiklens forfatter Svend Jacobsen følger her op med yderligere oplysninger om Peder Troelsen og hans far.*

*Degnen i Burkal* . . . . . 177  
*Degnen i Burkal, Jens Andersen Boysen, var en flittig og habil træskærer, som gerne sad i sit billedskærerværksted. Robert Hjeds Christensen tegner et portræt af sin oldefar.*

*Museum Sønderjylland – fem år efter dannelsen* . . . . . 185  
*Der er stor aktivitet i Museum Sønderjylland, som netop har fået en ny freårsplan. Museets direktør Orla Madsen løfter sløret for lidt af museets mange planer for fremtiden.*

*Bognyt* . . . . . 195

*Det sker - i Museum Sønderjylland* . . . . . 196

*Bagsiden om forsiden* . . . . . 200  
*De fleste, som besøger Kobbermølle for at handle, lægger knap mærke til det, men Kobbermølle har sit navn efter et af Christian IV' stort anlagt industrieventyr. Arkivar Birgitte Thomsen fortæller her om en af Sønderjyllands første industrivirksomheder.*

*Forsidebilledet:*  
*Tårnhuset med Kobbermølle Museum. På tårnets ses en kopi af Dieussarts buste af Christian IV opsat af Bodo Daetz i 1988 til minde om Kobbermølles grundlægger og byens tilknytning til Danmark. Foto: Kim Furdal.*



# Kobbermølle Museum sikret for fremtiden

Af Svend Lykke Schmidt

Kobbermølle-museet i Kobbermølle har inden for de sidste par år undergået en organisatorisk omstrukturering for at sikre en bevarelse og styrkelse af museet. I den forbindelse har museet også ansat mag.art. Susanne Rudloff som museumsinspektør. Museets forretningsfører Svend Lykke Schmidt fortæller her om et stykke dansk/slesvigsk-tysk industrihistorie og de aktuelle planer med museet.

## Kobbermølle og dens dansk/slesvigsk-tyske industrihistorie

I Kobbermølle, i dag en del af Harreslev (Harrislee) kommune, skjuler sig i dalstrøget ud mod Flensborg Fjord et unikt stykke dansk/slesvigsk-tysk kultur- og industrihistorie. Det er et autentisk vidnesbyrd om den allertidligste industrimæssige produktion i her-tugdømmet Slesvig.

Kupfer- und Messing Fabrik Crusau lukkede i 1962. Hermed blev der sat punktum for 350 års industrihistorie i Kobbermølle. Siden da er det tidligere fabriksområde blevet delvist ændret med hensyn til fremtræden og brug. Produktionshallerne, hvoraf en del stammer fra længe før 1900, bliver nu benyttet af små håndværks- og handelsvirksomheder. To af de ældste haller rummer i dag Kobbermølle Industrimuseum, hvor tidligere tiders produktionsprocesser og fabrikkens historie anskuelliggøres. Bl.a. kan de besøgende her opleve et autentisk gammelt fabriksmiljø med en stor dampmaskine, gamle værktøjsmaskiner og en rekonstruktion af et hammerværk i egetræ, der drives af et vandhjul i åen.

Man kan her opleve de oprindelige

Brevhoved fra 1895 for Kruså Kobber og Messingfabrik A.G.



arbejds-mæssige sammenhænge mellem de enkelte værksteder, fabriksområdets veje og vandløbet, der skaber forbindelse fra mølledammen gennem fabriksanlægget og ud til Flensborg Fjord.

Kobbermølles historiske kerne består i dag endvidere af velbevarede arbejderbeboelser i Nyboder-stil, der også rummede fabriksejerens første bolig og kontor. Dette bygningskompleks er opført fra det 17. til det 19. århundrede og er i dag restaureret og fredet. Der er her tale om et unikt miljø, som udgør de største bevarede, sammenhængende arbejderboliger fra denne epoke i Nordeuropa. I begyndelsen af 1800-tallet boede her 300 mennesker.

Også den gamle, meget markante, men desværre skamferede direktørvil-

la, bygget omkring år 1890, samt nogle funktionær- og arbejderboliger fra omkring 1900 sætter deres præg på bebyggelsen.

Kobbermølle kan opfattes som en "originalskueplads", der viser de forandringer, som industrialiseringen medførte, ikke blot i levevis og arbejde, produktion og produkter, men også i landskabet. I disse autentiske rammer levendegøres dette tidlige industrianlægs udvikling gennem en periode på næsten 400 år.

### Harreslev Kommune og Kobbermølle

Flertallet af arbejderne på fabrikken var dansksindede og talte sønderjysk. Kobbermølle er fortsat et overvejende dansksindet landsbysamfund (i denne lille valgkreds får det danske og fri-

*Vandhjulet i Krusåen, der driver hammerværket på Industrimuseet.*



Foto: Kobbermølle Museum.

siske mindretals parti SSW traditionelt 80% af stemmerne).

Kobbermølle hørte indtil 1920 til Bov kirkesogn, men var fra 1867 en selvstændig kommune, indtil den i 1937 blev en del af Harreslev Kommune, hvor ca. 30% af indbyggerne den dag i dag er dansksindede. Dette er den højeste andel blandt kommunerne i Sydslesvig. Det er også i denne kommune, SSW får den største stemmeandel (40% ved sidste kommunalvalg og dermed største parti).

### Grundlaget for museumsvirksomheden i Kobbermølle

Museumssamlingerne i Kobbermølle er i dag et yndet udflugtsmål, ikke mindst for større grupper fra Danmark. Dette kan i første række tilskrives en prisværdig indsats af lærerparret på Kobbermølle Danske Skole, Gisela og Bodo Daetz. Efter lukningen i 1962 af Crusauer Kupfer und Messingfabrik sikrede de den historiske Nyboder-bebyggelse fra nedrivning ved resolut at købe de gamle arbejderboliger, ligesom de fik bevaret arkivalier og en række genstande fra fabrikken for eftertiden. De følgende år lykkedes det dem at samle yderligere genstande samt antikt kobber- og messingtøj fremstillet på den gamle fabrik.

I 1997 oprettede Gisela og Bodo Daetz *Kobbermølle Museum*, hvor deres store samling siden har været vist, efter at den først i en årrække havde været offentligt tilgængelig i deres bolig i Wassersleben. Samlingen er sikret for eftertiden med oprettelse af en stiftelse, "*Gisela og Bodo Daetz Stiftelsen*". Det for længst pensionerede ægtepar har indtil 2009 ledet museumsarbejdet. Sammen med støtteforenin-

gen *Industriemuseum Kupfermühle e.V.* har de bidraget til oprettelsen og indretningen af Industrimuseet i to af de gamle fabrikshaller med økonomisk støtte fra en række fonde, firmaer og privatpersoner, bl.a. foreningens nuværende formand Gerd Pickardt, der ligeledes personligt har købt hallerne med henblik på at sikre, at Industrimuseet kunne forblive i disse rammer. *Industriemuseum Kupfermühle e.V.* har for nylig fået tilbud om at købe en større, tilgrænsende industrihal.

Stifterne har primært lagt vægt på industrihistorien før 1864, med understregning af Kobbermøllens og fabrikkens historiske tilhørsforhold til det danske monarkis område. Her fik den både sine råvarer (råkobber fra Rørås i Norge) og havde sit primære afsætningsområde.

### Ny museumsorganisation:

**Museumsort Kupfermühle gGmbH**  
Der har længe været overvejelser om, hvordan de to samlinger, der udadtil føres som et museum, kunne sikres for fremtiden. I 2009 kom det til intensive drøftelser mellem "*Gisela og Bodo Daetz Stiftelsen*", "*Industriemuseum Kupfermühle e.V.*" og Harreslev Kommune om videreførelsen af det bestående.

Efter omfattende analyser kom man til det resultat, at det efter tysk lovgivning ville være mest hensigtsmæssigt at oprette et almennyttigt selskab med begrænset hæftelse (et gGmbH) som tagorganisation og driftsselskab. Med Harreslev Kommune som majoritetsejer med 60% af den ansvarlige kapital og Daetz Stiftelsen og foreningen Industrimuseet med hver 20% oprettedes i september 2009 *Museumsort') Kupfermühle gGmbH*. Stiftel-

sen og foreningen fortsætter som selvstændige juridiske personer med egne bestyrelser, mens alle museumsaktiviteter er overdraget til det nye selskab. Dette har overtaget ansvaret for den daglige museumsdrift, præsentationen af samlingerne samt for den videre udvikling af den publikumsorienterede virksomhed og for det videre forskningsarbejde omkring fabrikkens og fabrikssamfundets historie. Gennem oprettelsen af selskabet er det sikret, at de to samlinger også fremover bliver drevet under ét som ét museum.

Harreslev Kommune yder en fast årlig bevilling til *Museumsort Kupfermühle gGmbH* til dækning af driftsunderskuddet. Dette tilskud har givet mulighed for at ansætte en deltidsansat museumsinspektør.

### Personaleressourcer

Ledelsen i *Museumsort Kupfermühle gGmbH* består af forretningsføreren og museumsinspektøren. Overordnede beslutninger træffes i samråd med selskabets bestyrelse bestående af Harreslevs borgmester, formanden for Industrimuseet samt en repræsentant for Daetz Stiftelsen.

Pr. 1. august 2010 har *Museumsort Kupfermühle gGmbH* - indtil videre på halvdagsbasis - ansat mag.art. Susanne Rudloff som museumsinspektør. Hun varetager primært det museumsfaglige arbejde og det faglige samarbejde med andre museer. Susanne Rudloff har mangeårig erfaring med udbygning af et betydeligt industrimuseum, Saltmuseet i Lüneburg, samt fra bymuseet og Skibsfartsmuseet i Flensborg, hvor hun fortsat har nære faglige kontakter. Dette netværk er en god basis for et interessant sam-

arbejde med disse to museer.

Et gGmbH skal efter tysk lovgivning have en ansvarlig direktør/forretningsfører (Geschäftsführer). Som ulønnet forretningsfører fungerer Svend Lykke Schmidt, der er medlem af kommunalbestyrelsen og 2. viceborgmester i Harreslev Kommune. Fra stifternes side anså man det for vigtigt at etablere en sådan nær kontakt til det kommunalpolitiske niveau for at positionere museet i forhold til dette. Svend Lykke Schmidt, der indtil sin pensionering var ansat i Udenrigsministeriet, varetager overordnede ledelsesopgaver og støtter museumsinspektøren vedrørende markedsføring og PR-virksomhed samt med kontaktetablering til relevante danske museer, foreninger og institutioner.

Kernen i besøgstjenesten er, ud over museumsinspektøren, for tiden 15 ulønnede, højt motiverede frivillige, hvoraf flertallet kommer fra det danske mindretal. Rundviserne, der behersker både dansk og tysk, er især pensionerede lærere fra danske skoler i Sydslesvig, især Duborg-skolen i Flensborg, samt aktive og pensionerede danske præster og pensionerede medarbejdere fra danske institutioner. Enkelte fra flertalsbefolkningen, der er bevidste om områdets særlige dansk-tyske historie, har også ønsket at være med.

### Sikring og udvikling af grundstammen i museerne

Som første fase af et mere omfattende helhedskoncept, der på langt sigt også kunne tænkes at omfatte dels kulturlandskabet omkring åen, dels andre bevaringsværdige markante bygningsværker i bebyggelsen, satses der på at optimere rammerne for og præ-



sentationen af samlingerne i erkendelse af, at en attraktiv kerne og grundsubstans er af afgørende betydning for museet. De førstnævnte initiativer er ønskværdige i et langsigtet perspektiv, men må primært realiseres af andre aktører.

Den primære del af konceptet forudsætter, at der kan rejses økonomiske midler til dels en renovering af de eksisterende to industrihaller, dels til erhvervelse, delrenovering og tilpasning af den tilbudte nabohal. Dette arbejdes der på. Lykkes dette, vil der være skabt optimale muligheder og rammer til at anskueliggøre Kobbermøllesamfundets dansk-tyske lokalhi-

storie, bygningshistorien samt fabrikkens industrihistorie og produktion som en helhed og som det mest fremtrædende, bevarede eksempel på den allertidligste industriudvikling i det danske monarkis område.

Med hensyn til kulturlandskabet og den ydre infrastruktur er der allerede i vid udstrækning skabt samt yderligere påtænkt nye initiativer til at tilvejebringe attraktive ydre rammer: Kobbermølle er integreret i et net af cykle- og vandrestier gennem den naturskønne Kruså Tunneldal. I et samarbejde mellem det daværende Sønderjyllands Amt, den tidligere Bov Kommune og Harreslev Kommune er

*Museets stifter Bodo Daetz viser i 1985 de første gæster rundt i samlingen, som oprindelig befandt sig i deres hjem i Wassersleben.*



Foto: Kobbermølle Museum.



der for få år siden med det såkaldte tunneldalprojekt gennemført renatureringsforanstaltninger og etableret et netværk af vandre- og cykelstier gennem tunneldalen fra Padborg via Kobbermølle til Flensborg. Kærnen i dette netværk er Gendarmstien langs med den danske side af grænsen, der går umiddelbart forbi Kobbermølle. Kobbermølle ligger således nu i et let tilgængeligt, attraktivt naturområde.

Der er taget initiativ til at undersøge mulighederne for en stiforbindelse mellem Kobbermølle og Gendarmstien og dermed for en bekvem adgang til Krusåens munding i Flensborg

Fjord, hvilket yderligere ville styrke Kobbermølles attraktivitet.

Harreslev Kommune har i 2009 erhvervet og med økonomisk støtte fra delstaten Slesvig-Holsten nedrevet en meget stor, faldefærdig industrihal uden historisk interesse, som i mange år har skæmmet lokalmiljøet, samt bekostet anlæg og vedligeholdelse af et stort parkeringsareal, primært for busser og museets gæster.

Harreslev Kommune har opsat et tosproget velkomstschild med museernes nye logo ved tilkørselsvejen til Kobbermølle.

På længere sigt ville det for byg-



Foto: Kobbermølle Museum.

*Den nye museums-  
organisation  
i Kobbermølle  
byder velkommen.*

ningsmiljøet i Kobbermølle være særdeles ønskværdigt, dersom en fremtidig ejer af den tidligere, meget markante og bygningsmæssigt interessante direktørbolig fra 1890 ville være motiveret til at fjerne de nyere, meget skæmmende tilbygninger og genskabe bygningens oprindelige ydre.

Ligeledes ville det være ønskværdigt at sikre bevaringen af den gamle bindingsværkshal over for Industrimuseet og måske på sigt inddrage den i museumsvirksomheden.

### Publikumsudvikling og -potentiale

Antallet af gæster har de senere år ligget på ca. 4.000 årligt, primært grupper, uden at der har været udfoldet nogen markedsføring. 85-90% af gæsterne er hidtil kommet fra Dan-

mark. Åbningstiden for individuelle besøg har hidtil været begrænset til en eftermiddag midt i ugen i sæsonen, fra 2010 dog to eftermiddage. Som følge af de manglende opvarmingsmuligheder har det kun været muligt at modtage gæster fra medio april til slutningen af oktober.

Når det forhåbentligt lykkes at rejse midler til at renovere hallerne, bl.a. med isolering og varme med henblik på at holde museet helårsåbent, samt gennem en aktiv og målrettet markedsføring og PR-virksomhed nord og syd for grænsen, vil der givetvis være basis for et betydeligt højere besøgstal. Der vil især blive satset på at få flere gæster fra den tyske side af grænsen, hvor kendskabet til museet hidtil har været begrænset, samt på at

*Direktørboligen fra ca. 1890 i schweizerstil med store udkragninger, hvor snedker-glæden har fået lov til at udfolde sig i træværket. Dette og de gotiske vinduer på første sal og murstensornamentikken bringer minder om bl.a. Ultangård ved Halk.*



Direktionsgebäude zur Kupfermühle

få et større antal skoleklasser. Et pædagogisk besøgskoncept for skoleelever er under udarbejdelse.

Efter renovering og nyindretning af industrihallerne vil der tillige være mulighed for at lægge hus til mindre kulturelle arrangementer. Fra og med i år deltager museet i alle regionale og nationale åbent-hus arrangementer såsom den årlige tyske mølledag, den årlige internationale museumsdag samt den årlige kulturminnedag.

### Grænseoverskridende museums-samarbejde

Der tilstræbes et tættere fagligt og industrihistorisk samarbejde med andre relevante museer i regionen, også på den danske side af grænsen. Der er således etableret en god faglig kontakt med Cathrinesminde Teglværksmuse-

um, og der aftegner sig gode perspektiver for et varigt og tættere samarbejde mellem de to museer. Således er Kobbermølle blevet hovedtemaet i Cathrinesmindes årsskrift 2011.

Museerne i Kobbermølle satser på at være aktiv deltager i det grænseoverskridende projekt *Europæisk Kulturhovedstad 2017*.

### Hovedtemaer for det videre museumsarbejde

Det er foreløbig tanken, at museets kerneopgaver de nærmest kommende år vil være at udbygge, præsentere og anskueliggøre følgende hovedtemaer:

Bebyggelsen Kobbermølles og kobber- og messingværkets historie:  
Den dansk-tyske grænsehistorie og

*Dampmaskinen fra 1933. Overgangen fra vandkraft til dampkraft startede i 1859 og varede frem til 1905, hvor det sidste vandhjul blev erstattet af en elturbin.*

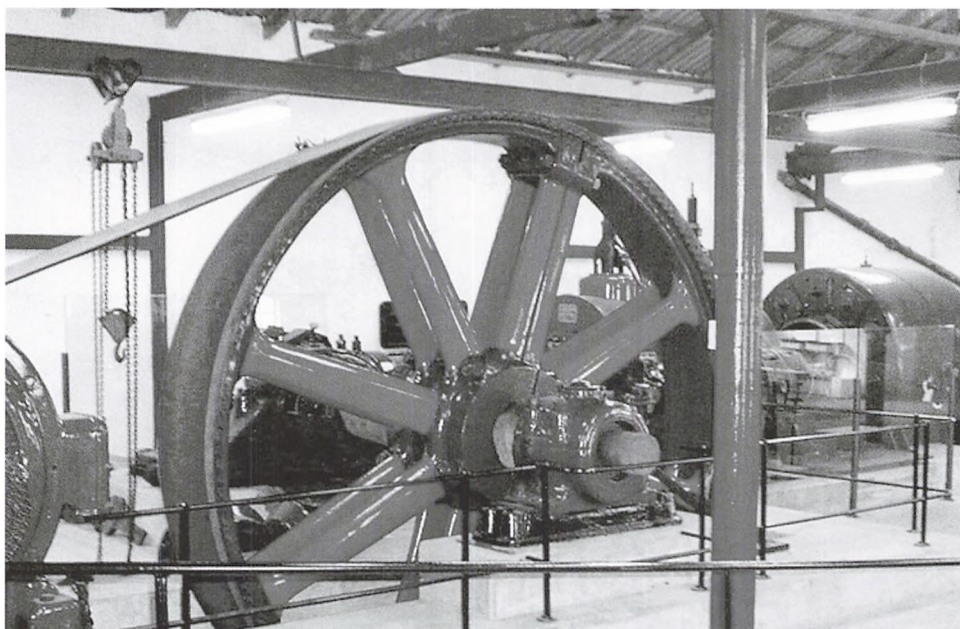


Foto: Kobbermølle Museum.



Kobbermølle.

Etableringsårene; Christian den Fjerde.

Blomstringstiden - thor Straten æraen.

Krigsårene og senere lukning.

Kobber: Hvad? Hvorfra? Hvordan?

Råstoffet.

Oprindelse og udvinding.

Kobberproduktionens historie.

Kemi; legeringerne.

Produkterne:

Forarbejdning, produktionsprocesserne udbankning, stansning, skæring og formning.

Den industrimæssige produktion: Tagbeklædning til kongelige slotte, beklædning af skibsskrog m.v.

Den håndværksmæssige produktion: Kunsthåndværk og brugsgenstande af messing og kobber.

Ild: Forarbejdningsforløbet med hands-on eksempler ved essen i halterne.

Brug af manuelle hjælpemidler og mindre værktøjsmaskiner.

Vand:

Energi: Vandhjul og vandturbiner.

Maskinel udnyttelse: Hammerværk, el-generator.

Damp:

Dampmaskineteknik.

Den store dampmaskine og gamle modeller af dampmaskiner i drift.

Et blik ind i fortiden; socialhistorien: Bolig- og levevilkår for arbejderne, funktionærerne og fabriksejerne gennem århundrederne.

Nyboder bebyggelsens historie og særlige bevaringsværdi.

### ***Uddrag om Vis herred i Trap om hertugdømmet Slesvig 1864:***

Bov Sogn,(.....) Krusaa med Krusaagaard (c. 400 tdr. land) og den nærliggende Krusaa Kobbermølle, kro, skole ved kobbermøllen,(.....)

Krusaa Kobbermølle søger sin første oprindelse i et hammerværk, som Kong Christian IV havde ladet anlægge, men som blev ødelagt i krigen 1628. Borgmester i Flensborg Carsten Beyer ville derefter på samme plads anlægge et jernværk, hvilket dog, formedelst forbud mod udførsel af råjern fra Sverige, ikke lykkedes. Han grundlagde da et kobbeværk, som bestod 1639, men afbrændte under krigen 1644 og atter 1657. Hilmar von Lutten lod møllen igen oprette 1689, og ved hans datter kom den til familien Thor Straten, der har ejet den, indtil justitsråd Thor Straten 1842 ved auktion afhændede den til købmændene Danielsen og Gørrissen. 1857 blev ejendommen atter stillet til auktion og afhændet til de nuværende besiddere, købmændene Peter og Wilhelm Schmidt, jernstøber Dittmann og brænderiejer Christiansen.

I Krusaa Kobber- og Messingfabrik tilvirkes valsede plader og stænger af yellow-metal til skibsforhudning og forboltning, valsede kobberplader og bolte, hamrede kobberbunde, valsede messing plader, hamrede messingbunde og kedler, alle slags gjørtlerarbejder, især metalsøm og spiger til skibsbrug, alle slags kobbersmedearbejde. For 1862 blev fabrikatets mængde angivet til 131.000 pund kobber, 561.800 pund yellow-metal, 41.200 pund messing, 6.000 pund bly. Arbejdernes antal: 67.

**Transport:**

Tidligere tiders transport til Kobbermølle ad vandvejen, per bane og ad landevejen.

**Kontakt og åbningstider**

Museet kan kontaktes på telefon +49 461-407 71 25 (telefonsvarer), på fax +49 461-407 95 40 eller på e-mail: [museum@kabelmail.de](mailto:museum@kabelmail.de).

Internetadressen er [www.industriemuseum-kupfermuehle.de](http://www.industriemuseum-kupfermuehle.de) eller [www.kobbermølle-museum.de](http://www.kobbermølle-museum.de).

Til og med den 20. oktober har museet i 2011 åbent for individuelle besøgende onsdage og torsdage kl. 14.30-17.00. Kl. 15.00 er der rundvisning.

**Sammenfatning**

Med etableringen af *Museumsort Kupfermühle gGmbH* er der skabt et første grundlag for en professionel og langfristet udvikling af både museumsdriften og museumslokaliteten Kobbermølle som en vigtig eksponent for den dansk-slesvigske og dansk-tyske

industri- og samfundshistorie i grænselandet.

Dersom det lykkes at rejse midler til erhvervelse af nabohallen samt til renovering og nyindretning af industrihallerne, vil museet i kraft af disse rammer og det historiske miljø i Kobbermølle i endnu højere grad kunne fremstå som en af de fremtrædende attraktioner i grænseregionen og tiltrække et betydeligt antal besøgende fra både Slesvig-Holsten og Danmark. ■

**Note**

1) Betegnelsen "*Museumsort*" opfattes af tysktalende som velvalgt og dækkende, mens der ikke kan findes en helt dækkende oversættelse på dansk. Det tyske ord "*Ort*" kan alt efter sammenhængen oversættes med sted (som i f.eks. badested, kursted, m.v.), lokalitet, bebyggelse, landsby eller mindre by. Med "*Museumsort*" menes her et bevaringsværdigt landsbymiljø, der både har et museum og har museums karakter - men fortsat er et levende bolig- og erhvervsmiljø med den dertil hørende infrastruktur.

***To paralleller: Tørning/Christiansdal og Nyhus/Kruså/Kobbermølle***

Begge steder ligger i en skovrig tunneldal, med korte, vandrige åløb, Tørning Å og Krusåen, der begge tidligere krydsedes af vigtige veje og udmunder i bunden af en lang fjord. Begge steder anlagdes en borg i middelalderen, Nyhus og Tørninghus, hvoraf kun borgbankerne er tilbage. Ved begge åløb anlagdes tidligt en (korn)vandmølle ved en opstemmet møllesø (Tørning Mølle og Kruså Mølle), og længere nede ad åløbet anlagdes, igen ved en opstemning af åen, to af de tidligste vandkraftbase-rede, isolerede metalindustrisamfund i hertugdømmet Slesvig: Kobbermølle (ca. år 1600) og Christiansdal (ca. 1770), begge besejledes på åen med pramme og småskibe, og begge steder opførtes arbejderboliger i Nyboderstil, et "herrehus" til direktøren og en kro, ligesom der senere etableredes lokal vandkraftbaseret elproduktion. Begge fabrikker gennemlevede brande, omstilling af produktionen og megen økonomisk turbulens, og begge måtte lukke i det 20. århundrede. I deres storhedstid havde begge op til 350 medarbejdere. Og i begge tunneldale yngler den sjældne isfugl!

Alt i alt to bemærkelsesværdige paralleller, som kunne være et oplagt emne for en særudstilling!

# Mere om slægten på Astrupgård

Af Svend Jacobsen

*Som opfølgning på artiklen i 2010's sidste nummer af månedsskriftet om Peder Troelsen på Astrupgård følger yderligere nogle oplysninger om denne mand og hans far, som må betragtes som stamfar til en af Danmarks største sammenhængende slægter.*

I Sønderjysk Månedsskrift nr. 8•2010 havde jeg en artikel om herredsfoged Peder Troelsen på Astrupgård i Brøns Sogn i anledning af 450-året for hans død. Han har, som det omtales i artiklen, et enormt antal efterkommere, og ikke mindst, hvis man stammer fra den vestlige halvdel af Sønderjylland, har man en ganske stor sandsynlighed for at stamme fra ham. Det er derfor interessant for mange slægtsinteresserede at vide noget om ham og hans familie, f.eks. om man kan vide noget om hans forfædre. Som jeg nævner i artiklen, ved vi, at hans far hed Troels Winther, og at han havde Astrupgård før sønnen. Troels Winther nævnes i kilderne 22 gange i årene 1470 - 1503, i perioden 1470 - 1492 som herredsfoged, derefter som sandemand.

De to spørgsmål, der har optaget slægtsforskere med interesse i Astrupslægten, er for det første, om slægten har været adelig, og for det andet, om den kan føres længere tilbage end til Troels Winther. Den primære kilde hertil er de slægtsoptegnelser, Peder Troelsens sønnesøns sønnesøn, provst Niels Astrup i Roager, skrev omkring 1690.

## Slægtens adelskab

Provst Niels Astrup er ikke i tvivl på det punkt. Han kalder uden tøven Astrupgård for "vores adel-sædegård" og betragter Troels Winther som en adelsmand. Sommer & Bobè stiller sig i deres bog fra 1905 om Astrupgårdslægten meget tvivlende over for dette adelskab, selv om slægten tilsyneladende har ført et våben. Dette kendes dog reelt kun fra et enkelt tilfælde, nemlig fra 1539, hvor Peder Troelsen sender et brev til ærke diakonen i Ribe og anmoder om, at præsten i Brøns må få mere i løn. Våbnet viser to korslagte fisk og synes at være stærkt inspireret af Hviding Herreds våben, som i eksempler fra omkring 1380 og 1434 viser tre fisk, der ligger med hovederne over hinanden. Våbnet har vel været brugt i den periode, hvor slægten besad herredsfogedembedet; siden hen synes det i hvert fald ikke at have været brugt. Om Troels Winther har brugt samme våben som sønnen, ved vi faktisk ikke med sikkerhed, idet hans segl i de to tilfælde (fra 1479 og 1491), hvor det er bevaret, er så ødelagt, at man ikke kan se, hvad det forestiller.

Konklusionen må være den, at Troels Winther ikke har været adelig, men har været, hvad Sommer kalder "en våbenførende frimand", og han har tilhørt en anset og indflydelsesrig slægt, som måske har været lavadelig nogle generationer længere tilbage. I århundrederne før Troels Winther fandtes der på egnen omkring og syd



for Ribe flere eksempler på, hvad man kunne kalde en "fogedadel", dvs. lavadelige slægter med meget beskedne godsbesiddelser, der i kraft af deres embeder som fogeder af forskellig slags (hertugelige, kongelige, biskoppelige o.l.) kunne opretholde en vis status og visse privilegier. Det er blevet påvist, at disse lavadelsslægter senere forsvandt fra egnen, men de kan meget vel have levet videre i storbonde-slægterne, f.eks. også slægten på Astrupgård.

### Slægten før Troels Winther

Også på det punkt giver provst Astrup besked, idet han omtaler Troels Winther som søn af Svend Winther og Anne Juel, datter af Eiler Juel til Astrupgård, der levede 1408. Endvidere at Svend Winther var en adelsmand fra Vendsyssel, som i nødværge

havde dræbt en mand og derfor var flygtet sydpå. Kan disse oplysninger nu være rigtige?

Omhyggelige studier af provstens slægtsmeddelelser synes at vise, at der som regel er "et gran af sandhed" i det, han skriver, men at mange detaljer er ukorrekte. Med dette in mente vil jeg kommentere ovenstående i en række punkter:

1) Troels Winther optræder aldrig med sit patronymikon. Men da det er meget sandsynligt, at hans ældste søn var Svend Troelsen på Ulleruplund i Skærbæk Sogn, som var hans efterfølger som herredsfoged, er det tænkeligt, at hans far har heddet Svend, så på det punkt kan slægtsoptegnelserne godt tale sandt. At han skulle være en adelsmand fra Vendsyssel, der har slået en mand ihjel, lyder som en røverhistorie, der findes i tilsvarende versioner i andre slægter, og en adelsslægt Winther fra Vendsyssel kendes ikke. Navnet Winther var ret udbredt i og omkring Ribe i 1400-tallet, så han har sandsynligvis tilhørt en slægt fra egnen.

2) I de kendte adelsslægter Juel (Stjerne-Juel'erne, Lilje-Juel'erne og Krabbe-Juel'erne) findes ingen Eiler Juel på det relevante tidspunkt. Der findes dog også en tredje

*Peder Troelsens og sikkert også Troels Winthers våben med de to korslagte fisk, som det er fremstillet kunstnerisk i F.C. Sommers bog om Astrupslægten.*



slægt, som i Danmarks Adels Aarvog kaldes "Jul af Sønderjylland", som umiddelbart påkalder sig lidt mere interesse. Dens stamfar er Peder Jul, der var borgmester i Flensborg i sidste halvdel af 1300-tallet, og som havde sønnerne Iver, Thomas og Troels Jul samt flere døtre. Af talrige anetavler på internettet fremgår det, at mange slægtsforskere har indsat Troels Jul på Astrupgård i stedet for Eiler Jul, således at Troels Winther skulle være opkaldt efter sin morfar.

3) Selv om det ser besnærende ud med Troels-navnet, og selv om det



tidsmæssigt godt kan passe, tror jeg ikke, at ovennævnte teori er rigtig, først og fremmest fordi der intet dokumentarisk belæg er for den. Der er ingen kilde, der forbinder Peder Juls søn Troels med Sønderjylland ud over, at han formentlig er født i Flensborg. At Astrupgårdslægten i det hele taget skulle være beslægtet med denne Jul/Juel - slægt synes ikke særlig sandsynligt. I almindelighed var slægtsforbindelser mellem Flensborg og de vestlige landsogne i Sønderjylland uhyre sjældne, og Astrupgård synes i langt højere grad at være knyttet til Ribe og egnen deromkring. Således gav Troels Winther Ribe Domkapitel et stykke jord mod, at der skulle holdes en ugentlig messe for ham, og nogle af de skøder, Peder Troelsen fik, blev givet af forskellige borgere og borgerenker i Ribe.

4) En anden og mere plausibel forbindelse mellem Astrupgårdslægten og en familie Juel fås ved at læse en selvbiografi af præsten Johannes Oldendorph i Haderslev, som levede 1524-1566. Han skriver heri, at hans mormor Bodil "var født i en familie med navnet Juul, efter en anden gren kaldes den Vibe. Begge familier er ret udbredte i Ribe og Hviding Herred, hvorfra Peder Truelsen med sine efterkommere og sin slægt stam-

*Hviding Herreds våben med tre fisk, der lægger hovederne sammen, i et eksempel fra 1434.*

*Illustration: Slesvigske købstæders og herreders segl indtil 1660.*

mer". Da Johannes Oldendorph og Peder Troelsen har levet samtidig, og det fremgår, at de har kendt hinanden, er der vel ingen grund til at betvivle de oplysninger, Oldendorph kommer med. En Juel-slægt er kendt i Ribe fra midten af 1400-tallet, så mon ikke det er denne Juel-slægt, som Astrup-slægten hænger sammen med? Det passer jo også fint med det under pkt. 3 nævnte, at Astrup-slægten er tæt knyttet til Ribe.

Konklusionen må her være, at Troels Winthers far godt kan have heddet Svend Winther, men at vi reelt intet ved om denne mand, samt at der på en eller anden måde er en slægtsfor-

bindelse til en slægt Juel, men at denne slægt er en borgerlig Ribe-slægt.

Fremtidig forskning må vise, om man kan præcisere nogle af ovenstående forhold og dermed skaffe et sikkert grundlag for at føre slægten længere tilbage. Indtil videre må det være sådan, at alle de uhyre mange anetavler, hvor Troels Winther optræder, har ham som ældste ane.

### Noter

For nærmere uddybning og dokumentation henvises til artiklen: Herredsfoged Troels Winther på Astrupgård i Brøns Sogn - en stærk sønderjysk ane i *Personalhistorisk Tidsskrift* 2007:1, side 17-61, og 2008:1, side 21-76.

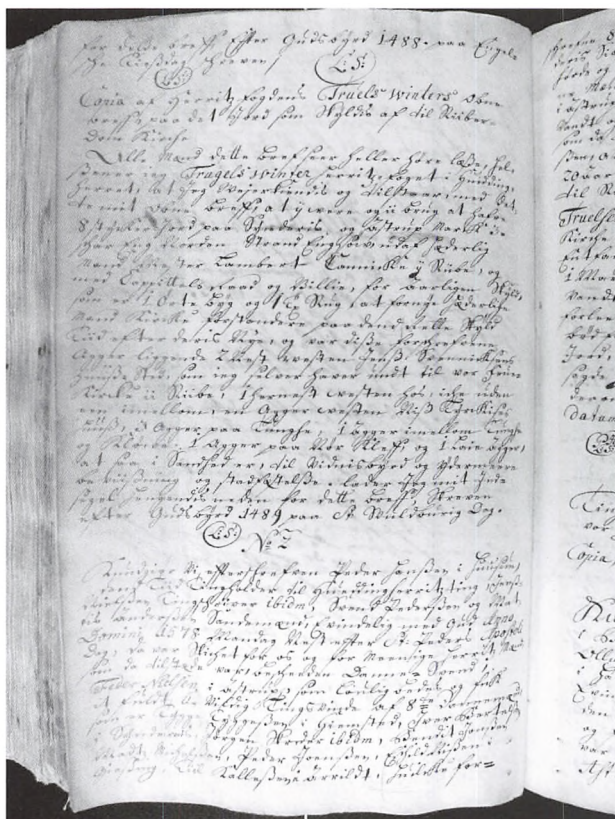


Foto: Privat.

En af Astrupgårds ejere, Peder Bjørn, lod i 1741 tinglæse 26 ældre dokumenter på Hviding herredsting, bl.a. dette fra 1489: "Copia af Herritzfogdens Truels Winters obne Breffe paa det Jord som skyldes af til Riiber Dom Kircke". Det drejer sig om den afgift, han skal betale til domkapitlet for at bruge den jord, han selv har skænket til kirken.



# Degnen i Burkal

Af Robert Hjeds Christensen

*Robert Hjeds Christensen tegner her et portræt af sin "olde", Jens Andersen Boysen (1848-1929), der var degn og organist i Burkal sogn.*

**M**in oldefar, Jens Andersen Boysen, var nummer to i en søskendeflok på fem. Han blev født den 24. maj 1848 på en fin og smukt beliggende gård i Løgumgårde.

Faderen var Jens Andersen Boysen, født den 4. oktober 1798, formodentlig på samme gård. Moderen, Christine Borg, blev født den 5. juni 1818 på en gård i Nørre Løgum, 3-4 km nord for Løgumgårde. Oldefars fine hjem, med et jordtilliggende på ca. 150 tdr. land, kunne ikke friste ham til at blive bonde, så efter 5-6 år som bonde-dreng, blev "olde" i 1867 optaget på Tønder Seminariums danske afdeling. Oldefar spildte ikke tiden de 3-4 år på seminariet, idet han i 1870 ikke alene dimitterede som lærer, men også som organist.

Oldefar fik i 1870 et årsvikariat på Ravsted Skole, hvor han bl.a. oprettede et sangkor og forelskede sig i degnens datter Marie Christine Christensen, som var født i Ravsted den 6. august 1854. Parret blev gift den 15. maj 1873, hvor oldefar efter to år som lærer i Havsted fik embede som ene-lærer i Lydersholm.

Skolen i Lydersholm var i 1822 en ombygget gård, "Pedersholm", som rummede en pæn og rummelig bolig for oldemor og oldefar, stald og lade samt en lille skolestue.

Edvard Petersen, som var elev på skolen 1866-74, har skitseret skolens

indretning og nævner bl.a., at skolen ikke havde toiletter. Pigerne måtte derfor ordne deres i den højre grøft og drengene deres i den venstre grøft, ved leddet ind til marken vest for skolen.

Her kan man bl.a. læse følgende om læreren: "Når læreren så, at sognepræsten kom, han var nemlig skoleinspektør, fik han rask vinduerne åbnet, og avisen væk, og så var han rede til at tage imod præsten. På forstuen var der ingen knager, men hende i det ene hjørne lærerens saltbalje, og når børnene kom, smed de blot deres tøj ned i den, men når de skulle i byen, blev der stort slagsmål, fordi alle ville have tøjet på engang".

Det er ikke olde, der her er beskrevet. Jeg er overbevist om, at han var yderst pligtopfyldende. Desuden var han ikke alene ikke-ryger, men anti-ryger. Efterfølgende er, hvad oldefar har nedfældet om sin tid på Lydersholmskolen:

Lydersholm, den 21. august 1875.  
Med hensyn til skolevæsenet i Lydersholm har jeg angående fortiden fra ældre beboere her i distriktet indhentet efterfølgende oplysninger. Den første form af skolebygning var det nuværende smedehus i Lydersholm. At dette var tilstrækkeligt både til lærerbolig og skolelokale kan forklares af den tids beskedne fordringer på den ene side, og at Grøngaard ikke hørte med til distriktet på den anden side. Senere købte Lydersholm og Grøngaard det nuværende skolehus med land til 2 køer af gr. Christian

Mikkelsen i Lydersholm til fælles skole. Stedet har navnet "Pedersholm".

Anm.

Da skolen ligger nærmere ved Lydersholm end ved Grøngaard, skal denne på den daværende ejers foranledning, til erstatning for de dermed følgende større besværligheder, have fået lettelse i skolebyrderne, således at Grøngaard, der ellers regnes for 11 plove, men i skoleanliggender kun blev regnet for 8 plove.

Af lærere have her virket:

Schmidt (i Smedehuset) 1812 – 1815.

N.J. Junker (senere degn i Syderlygum) 1815 – 1822.

B. Hansen 1822 – 1828.

J. Jessen (emeriteret) 1828 – 1873.

J.B. Boysen (nach Burkall versetzt)

von 1873 d. 16. apr. bis 28. septbr. 1876.

1873.

Ved min ankomst her om påske ovennævnte år forefandt jeg skolebygningens indretning ikke svarende til nutidens fordringer såvel med hensyn til sundhed som til bekvemmelighed og skønhed. På indsendte andragende blev skoleforstanderen Burshardi - Grøngaard og Th. Nissen - Lydersholm af visitoriet opfordrede til at foranstalte en tidssvarende restauration, hvilket også skete. Børneantallet var ved påske 22. 1 var blevet konfirmeret.

1874.

Stalden blev forandret. Et skoleskab

*Relief af Jens A. Boysen, udført af sønnen, billedhugger Jens Lausten Boysen.*



og en skoletavle blev anskaffede. Burchardi afgået som skoleforstander og Etlef Petersen fra Windholm udnævnt i hans sted; ved hans bortflytning Carsten Bosse fra Reetholm. 4 konfirmanter. Børneantal ved påske 26.

1875.

Håndarbejdsundervisning indført i 2 ugentlige timer. Min kone underviser.

En ny skolematrikel blev udarbejdet og antaget. Turnundervisning blev indført og turnredskaber anskaffede. De øvrige manglende skolerekvisiter bliver ligeledes anskaffede. Carsten Bossen flyttede herfra d. 1. maj, og i hans sted blev Johannes Paulsen i Carlsminde udnævnt til skoleforstander. Ved Michaelis afgik Th. Nissen som skoleforstander, og H.P. Hansen i Lydersholm udnævntes i hans sted. Ved en forsamling af alle interessenter (2 var ikke mødte) vedtoges et nyt regulativ angående personalebyrdernes fordeling (her indført). Ligeledes endes man om at bede om indførelse af 12 timers tysk i stedet for 6, hvilket blev bevilliget. 4 konfirmanter. Børneantal ved påske 22.

1876.

I dette år blev der foretaget en reparation af toiletterne. Der blev givet håndarbejdsundervisning af krokonen på Beiers. I september blev der sendt en ansøgning om indførelse af det tyske sprog som hovedsprog, idet det danske sprog kun skulle benyttes i religionsundervisningen ...

Ved påske blev der 2 børn konfirmeret. Elevtallet er 20.

Den 28. september har jeg afsluttet min virksomhed som lærer i Lydersholm.

*J.A. Boysen*

I Lydersholm fik det unge lærerpar to af ægteskabets fem børn, nemlig Jens Lausten Boysen, født den 11. august 1874, som skulle blive billedhuggerprofessor i Krefeld, og Anna Christine Boysen, født den 26. marts 1876, som blev min mormor.

I 1876 søgte og fik oldefar stillingen som organist og degn ved Burkal Kirke og hovedlærer ved Burkal Skole.

Oldefar fik hermed sin livsgerning i en egn, som han elskede. Degneembedet i Burkal var et af Sønderjyllands allerbedste. Bolig og skole var rummelige og hyggelige. Gården havde et jordtilliggende på ca. 40 tdr. land, som var bortforpagtede, men hvis drift og liv oldefar elskede at følge.

Oldefar var ikke politisk engageret. Ved Genforeningen fik han dansk statsborgerskab, men han levede sit liv i lige god forståelse med den tyske og den danske befolkning. Kulturelt var han stærkt vendt mod Tyskland, hvor han levede næsten 2/3 af sit liv. Det skulle også vise sig, at fire af hans fem børn fik deres uddannelse og kom til at leve deres voksne liv i tyske kulturbyer.

Oldefar var en kulturperson, der kom til at betyde meget for sin skole, kirke og egn. Han var stærkt engageret i foreningslivet, og rigtig mange arrangementer blev afholdt på Burkal Skole. Han organiserede ekskursioner til passionsspillene i Oberammergau, han gennemførte kunstrejser til kunstudstillinger i Flensborg og Berlin og til sin søns udstillinger i Krefeld. Desuden etablerede han en læsekreds i sognet.

Oldefar underviste i orgel- og violinspil og oldemor i klaverspil, så min mor lærte både orgel- og klaverspil

hjemme. Oldefars stueorgel havde, ligesom oldemors elevklaverstol, sin plads i mit barndomshjem. Klaverstolen er trebenet og med gevind, så den kunne reguleres i højden. Med denne egenskab blev stolen et af min barnheds uforlignelige legeredskaber, dog kun når mor var på behørig afstand. Med et barn på sædet blev sædet med stor kraft drejet op eller ned, og så skete det ofte, at sædet med stor fart drejedes ovenud af sit gevind og sæde, og barnet strøg til gulvet med stort brag. I vores familie hedder stolen "ditstolen", hvoraf navnet er opstået, fortæller sig i min fjerne barndoms tåger.

Oldefar var både aktiv og kreativ. Han var en habil og flittig bil-

ledskærer og desuden en glimrende maler, så da oldemor efterlyste et paraplystativ, anskaffede "olde" et kloakrør af cement, hvorpå han malede et stemningsfuldt skovbillede.

Han var også snedker og lavede utallige små og større ting: Skeer, gaffer, små borde, blomstersøjler samt billedrammer. På mit kontor står hans nodereol udført i lyst og mørkt træ, og end ikke en dygtig møbelsnedker vil kunne anfægte træets samlinger. Oldefar lavede endda et skrivebord med balustre som små mænd.

Oldefar var havemand og entusiastisk biavler, der arbejdede for biavlens udbredelse i sit område. Når man ikke kunne finde "olde", var det oftest en

*Skolen i Lydersholm var gården Petersholm, som blev ombygget i 1822. Her ses en akvarel af Petersholm Skole, som den muligvis så ud ca. 1870, udført af Robert Hjeds Christensen.*





succes at søge i hans store have og bigård, i hans værksted eller ved hans elskede orgel i Burkal kirke.

Oldefar var lærer med stort L. Han elskede sine børn og sin undervisning. Han skosede sine underlærere, hvis de brugte for hårde metoder, og for "olde" var spanskrør og ørefigner ikke pædagogiske hjælpemidler. Han spillede violin i sangtimerne, og allerede i hans periode som lærer i

Ravsted oprettede han et sangkor. (Hans nodebog fra Ravstedkoret indgår i mine anesamlinger.) Dette fortsatte han med i sin lange periode i Burkal og udvidede det endog med et kirkekor.

En af "oldes" elever var Emil Hansen, født 7. august 1867 i Nolde, hvorfra hans kunstnernavn stammer. Emil begyndte modstræbende sin skolegang i 1872 på Burkal Skole. Emil skri-



*Jens A. Boysen var en flittig og habil billedskærer, som ofte sad i sit billedskærerværksted.*

ver selv i sin bog "Mit liv":

"I mit sjette leveår skulle jeg begynde i skolen, og dermed blev der sat punktum for den første og frieste del af mit liv. Jeg misundte min ven Mathis, at han kunne nyde friheden et år længere end jeg. Skolen følte jeg som en tvang. Jeg var modvillig og doven. Til gengæld med på enhver form for spilopper og ballade. Jeg lærte ikke noget. Katekismen, bibelstederne og salmeversene, al den slags, der skulle læres udenad, afskyede jeg. Jeg sad regelmæssig efter om aftenen.

Da jeg var ni år, måtte jeg gå en klasse om, min adfærd var utilfredsstill-

ende, og hvad ellers? Jeg var ligeglad, det gik vist ikke op for mig, hvad der var sket. Mine flittige kammerater blev overflyttet til de store elevers klasse, og de så lidt ned på mig.

De små farverige billeder, der blev trykt på ark i Neuruppin, havde jeg dengang stor glæde af. De var min kunsthistorie! Min læsebog var helt fuld af de omhyggeligt sorterede billeder, og i religionstimen kunne jeg ikke modstå fristelsen til at kaste et blik på dem. Men så kom læreren, han hed Boysen og var kordegn, gående med lange skridt. Han greb fat i læsebogen og rystede hele dens ind-

*Boysen blev en stor støtte for Emil Hansen (Nolde), da han skulle vælge sin livsbane, og var med til at få ham optaget på den Sauermannske Træskærerskole. Som tak forærede den unge Emil Nolde ifølge familietraditionen dette billede til Boysen.*



hold ned på gulvet, skrabede billederne sammen med sin støvle og lagde alle de smukke tryk i kakkellovnen. Det var en smertefuld oplevelse, og jeg hadede ham i flere måneder.

Ved en senere lejlighed spurgte han os, om vi vidste, hvad kunst var. Om vi virkelig troede, at de små billeder, vi legede med, var kunst. Det var de ikke. Men der fandtes store billeder, som var malet med olie på lærred, det var kunst - og italieneren Rafael havde været en meget stor kunstner. Hans billede "Den sixtinske Madonna" var det smukkeste kunstværk i verden, sagde vores lærer. Da jeg flere år senere stod foran billedet, kunne jeg ikke lade være med at tænke på hr. Boysens ord.

I skolen overmalede jeg alle billederne i min bibelhistorie og levede allerede dengang i evig farverus. I billedet af Edens have med Adam og Eva så jeg al den skønhed, man kan forestille sig.

Lærer Boysen var ikke længe om at få øje på min begavelse. Han hentede mig op til tavlen, og jeg fik besked på at tegne alt muligt for klassen: En økse, et bord, en fugl. Og i frikvartierne tegnede jeg på den store tavle ud af min fantasi alt muligt for mine klassekammerater.

Vi havde to timers tegning om ugen, og dem glædede jeg mig inderligt til. Det skete, at jeg søndag eftermiddag sneg mig ind i det tomme klasselokale og med stor fryd satte mig til at tegne efter forbilleder, og motivet, en hane, en stenbuk eller en ged, blev jeg ved med, til jeg syntes det var færdigt."

Emil fik sin gang på oldefars billedskærværksted, og det var ikke mange forundt. Over for Emils far

kæmpede oldefar Emils sag, da han skulle vælge livsbane. Faderen var godt klar over, at landmand skulle Emil ikke være, men han skulle være slagter eller snedker. Oldefar var med til at formidle, at Emil blev optaget på den Sauermannske Træskæreskole i Flensborg. Dette blev indledningen til Emils kunstneriske løbebane. På mit kontor hænger et lille maleri, som familieoverleveringen vil vide, er et af Emil Noldes meget tidlige billeder, foræret til oldefar som en tak fra Emil.

Mor kunne berette om sine første erindringer om julen, der knyttede sig til den hyggelige, lavloftede degnegård. Mor havde nogle barndomsår sammen med sin kusine hos bedsteforældrene. Hildegard og mor fik lov til at være med til at julepynte det hyggelige gamle hus. De hjalp oldefar med at hente juletræ i gårdens egen lille skov og med at pynte træet i "højstuen". Dagene før jul og i hele julen myldrede huset med onkler og tanter, fætre og kusiner. Juleaften begyndte med, at hele den store familie gik i samlet trop den lange vej til Burkal kirke. Her var oldefar med orgelbrus, indgangsbøn og sit store pigekor med til at bringe den hele menighed i den rette julestemning.

Nolde kan berette, at Saksborg Kro lige over for kirken før juleaften myldrede med sognets bønder, der skulle have deres heste opstaldet i kroens hestestald og selv lige gik ind for at få "et lille sæt" på kroen før kirkegangen. Når hele familien i flok i mørkningen vendte tilbage til degnegården, var alle vinduer oplyste, og huset duftede af gåsesteg og rødkål. Julemiddagen begyndte med, at den gamle patriark ved bordenden bad bordbønnen, og julemiddagen sluttede



med, at han læste juleevangeliet. Oldefar tændte nu lysene på det smukke juletræ, og når fløjdørene til julestuen blev slået op, nåede stemningen sit højdepunkt.

Oldefar lod sig pensionere i 1910 efter et langt og virksomt arbejdsliv. Han modtog ved sin afgang ordenen "Den kongelige Hohenzollerske Husordens Ørn", som han med sit brede virke havde fortjent, og som han var meget stolt af og glad for.

Oldeforældrene havde før pensioneringen erhvervet sig et fint lille hus med en stor have i Bov, som de nu flyttede til. Olde kunne som det vigtigste medbringe sin bigård og sit billedskærerværksted.

Den 15. maj 1923 fejrede parret guldbryllup. På dagen var hele familien og enkelte meget nære venner

samlet. Oldemor skriver i et brev, at sovestuen var udryddet, og der var dækket der og i stuen. Festen begyndte allerede kl. 6 morgen, hvor degnen med 18 unge piger "bragte dem en serenade". De blev efterfølgende beværtet med kaffe, brød og vin med kage. Der blev festet hele dagen, og parret modtog en regn af gaver, blandt andet nævnes adskillige torteskeer af sølv, en bonneparte, en ædelgran og en palme. Skønt det var 13 år siden, oldefar havde forladt sit embede, fik de fra gamle elever et stort billede i guldramme af festspillene i Oberammergau. Desuden modtog parret 120 telegrammer.

Familierne fra Krefelt, Altona, Lauenborg og Løgumgårde overnatte, så der var brug for alle liggepladser og måske endda et par gæsteværelser hos naboerne.

Jeg ved ikke, om olde har skrantet, men slutteligt skriver oldemor: "Nu er den dejlige fejer forbi, hvorpå vi i så mange tider har tænkt og bedt om at måtte opnå."

Oldefar døde i en alder af 81 år den 17. juli 1929 efter et langt, aktivt og lykkeligt liv. Hvis man kan tale om en lykkelig udgang på livet, var oldefars nok tæt på at være det. Efter en runde i sin store fine have satte olde sig på sin havebænk og drog sit sidste suk.

■

*Oldeforældrenes andagtsbog fra 1770. Ved udvalgte skriftsteder, som eftertiden bør indprente sig, er der indsyet en lille kulørt tråd.*

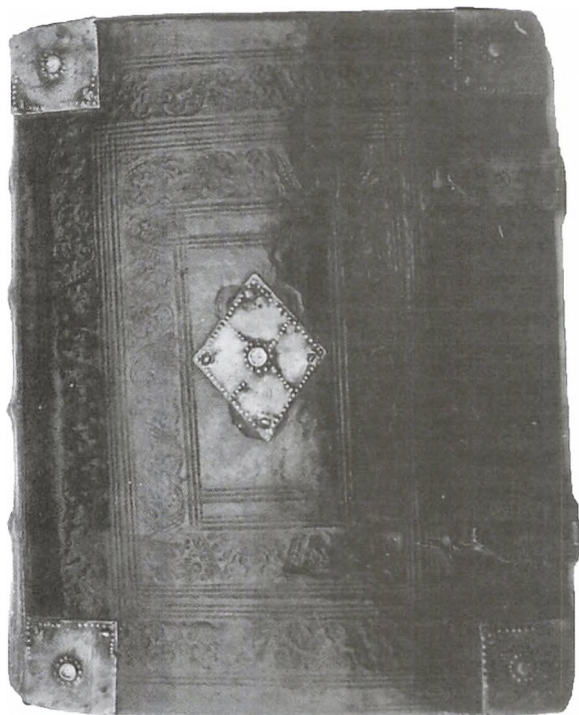


Foto: Privat.



# Museum Sønderjylland – fem år efter dannelsen

Af Orla Madsen

*Museum Sønderjylland er netop blevet færdig med sin fireårsplan, der angiver retningerne og de mange projekter, som museet vil arbejde med de næste fire år. Museets direktør Orla Madsen trækker nogle linjer op i museets arbejde.*

## Fortiden

Statsminister Anders Fogh Rasmussens opgør med smagsdommerne og de mange udvalg, råd og nævn, blev vel uden han vidste det - begyndelsen til den hidtil største museumsfusion i Danmark. At den skete blandt muse-

erne i Sønderjylland har især historisk baggrund. Flere af museerne her er opstået i den tyske tid, og medens det i Kongeriget Danmark var købstæderne, der oprettede og drev museer, var det i Tyskland kredsene, der tog sig af museumsdriften. Lidt populært sagt var grundlaget for museerne i Danmark således det lokale område, medens det i Tyskland var det regionale. Derfor var de første museer i Sønderjylland også kredsmuseer. Det blev derfor amterne, der blev hovedtilskudsydere, medens kommunerne bi-

*Motorvejen til Sønderborg har givet stor aktivitet på museets arkæologiske afdeling i Haderslev. Her er en af museets arkæologer i gang 2009 med at udgrave en urne ved Møllested Bro lige øst for Kliplejv.*



Foto: Museum Sønderjylland - Arkæologi Haderslev.

drog med mindre beløb. Ved kommunalreformen i 1970 foreslog det nydannede Sønderjyllands Amt, at de amtslige museer kom under en vedtægt - et forslag, der vel bedst kunne tolkes som en sammenlægning. Kulturministeriet syntes ikke om forslaget, og derfor fortsattes den regionale specialisering af museerne, som var igangsat mange år tidligere.

Set i forhold til museumsvesenet var statsministerens forslag direkte anledningen til, at den proces, der endte med fusionen Museum Sønderjylland, blev sat i gang. Det sønderjyske museumsvesen var nemlig bygget omkring det såkaldte amtsmuseumsråd, som havde nedsat et forretningsudvalg, der koordinerede museernes arbejde. Amtsmuseumsrådene fandtes i hele landet, og de var netop nogle af de råd, som Fogh Rasmussen ønskede nedlagt. Spørgsmålet var derfor: Hvad skulle der så ske med den sønderjyske amtslige museumsstruk-

tur? At blive lokale kommunale museer som i det øvrige Danmark var med den lange historie ikke hensigtsmæssigt.

Denne diskussion blev begyndelsen på en hektisk arbejdsproces, hvor spørgsmålet var, om de sønderjyske museer kunne udvikles, så der dels blev taget hensyn til deres historie, dels gjorde dem bedre rustede til fremtiden. I 2004 stod det desuden klart, at amterne ville blive nedlagt, og de penge, som amterne tidligere havde brugt på kulturområdet, ville blive sendt ud i bloktilskud til samtlige kommuner i Danmark. Det betød reelt, at hele den sønderjyske museumsstruktur økonomisk ville falde fra hinanden, kun en lille del af det store amtstilskud ville blive i Sønderjylland.

Amtsrådet gav grønt lys til at undersøge mulighederne for at danne en ny museumsstruktur. Der skulle laves en solid og fagligt stærk konstruktion,

*Zeppelinbasen og andre spor af Første Verdenskrig i Sønderjylland skal i de kommende år gøres til genstand for formidling. Her ses batterigraven i Strandelhjørn, mens de har besøg af danske ingeniørsoldater inden sprængningerne i begyndelsen af 1920'erne.*



Foto: Museum Sønderjylland - ISL-Lokalhistorie.

der var både enkel og gennemskuelig for museet og dets brugere, men også for de mange samarbejdspartnere, museerne havde inden for f.eks. den fysiske planlægning og undervisningsområdet. Samtidig gjaldt det om at lave en konstruktion, hvor der blev produceret så meget museumsarbejde som overhovedet muligt for hver eneste krone.

Sønderjyllands helt specielle historie med hertugdømmer, tysk tid, nationale mindretal osv. gav grundlag for, at museerne ved at slå sig sammen til et stort sønderjysk museum kunne søge kulturministeriet om en statslig anerkendelse som specialmuseum. Den sønderjyske kultur og historie blev således et bærende element i dannelsen af Museum Sønderjylland.

31. december 2005 godkendte kulturminister Brian Mikkelsen specialmuseet Museum Sønderjylland. I den forbindelse blev de tidligere amtstilskud omdefinert til et stort statstilskud. Arbejdet kunne herefter gå i gang. Der blev ansat en direktør, og der blev oprettet et fælles administrativt sekretariat i den tidligere håndværkerbolig ved Haderslev Museum. Fra 2007 stod museet som en selvvejende institution på egne ben med egen bestyrelse.

I dag består Museum Sønderjylland af 22 store og små afdelinger spredt rundt i hele Sønderjylland. Museet dækker alle fire museums kategorier, dvs. naturhistorie, kunst, historie/etnologi og arkæologi. Desuden drives et administrativt sekretariat, et konserveringsværksted og et fælles magasin. I alt er der ansat ca. 180 medarbejdere. Herudover hjælper et stort antal frivillige medarbejdere på flere

af museerne. Museet havde i 2010 en omsætning på næsten 90 millioner kr. Ca. halvdelen af disse penge "tjente" museet selv ved udgravninger, fondstilsbud og entreindtægter. Vi tror nok, at vi er det største museum i provinsen, i størrelse kun overgået af de tre statslige hovedmuseer i København. Museets øverste ledelse er en politisk udpeget bestyrelse bestående af to byrådsmedlemmer fra hvert af de fire byråd, to medlemmer fra regionsrådet og en medarbejdervalgt repræsentant. Bestyrelsen har ansat en direktør, der sammen med administrationschefen og syv overinspektører for hver deres fagområde leder museet. Ud over bestyrelsen findes der lokalråd ved de enkelte fagområder, som bl.a. har til formål at sikre det lokale engagement i museerne. Endelig skal også nævnes, at Hans Kongelige Højhed Prins Joachim i 2008 velvilligt påtog sig hvervet som museets protektor.

### Fremtiden

Som museumsfusion stod Museum Sønderjylland sammen med Odense Bys Museer, der fusionerede i 1997, temmelig alene i det danske museumslandskab. Sådan er det ikke mere. Kommunalreformen 2007 medførte, at nogle kommuner kom til at indeholde flere museer med nogenlunde de samme arbejdsområder. Det var her oplagt at tænke på fusion. Også øgede krav til museumsarbejdet bl.a. i form af en ny lov i 2002 vedrørende det arkæologiske arbejde har betydet, at mange museer enten er fusionerede eller taler om at blive det. Museum Sønderjylland er i dag blot en blandt mange museumsfusioner i Danmark.

De første fem år af museets levetid

er blevet brugt til at konsolidere organisationen. Siden er der arbejdet indest på at få museet til at fungere som et enhedsmuseum, hvor der også skal være plads til de faglige forskelle, der naturligvis er i en organisation, der arbejder med så forskellige fagområder. Fælles for alle fagområderne er museumslovens fem hjørnesteen: Her står i §2, at museerne gennem indsamling, registrering, bevaring, forskning og formidling skal

- 1) virke for sikring af Danmarks kultur- og naturarv,
- 2) belyse kultur-, natur- og kunsthistorien,
- 3) udvikle samlinger og dokumentation inden for deres ansvarsområde,
- 4) gøre samlinger og dokumentation tilgængelig for offentligheden og
- 5) stille samlinger og dokumentation til rådighed for forskningen og udbrede kendskabet til forskningens resultater.

Det er naturligvis inden for denne ramme (og Museumslovens øvrige paragraffer), at Museum Sønderjylland skal virke. Derfor er museets vision, mission og værdigrundlag også defineret med skyldigt hensyn til Museumsloven og museets vedtægter i øvrigt. Ifølge Museum Sønderjyllands mission skal - *Museum Sønderjylland udvikle og udbrede viden og bevidsthed om kultur, kunst og naturhistorie i Sønderjylland og verden omkring os*. Museet har naturligvis også en vision, hvor visionen er *at skabe ét museum, der er en uomgængelig del af det sønderjyske kulturliv og en vigtig aktør i den danske og internationale museums-, videnskabs- og kulturverden*. Og endelig er der museets værdigrundlag, som overordnet

siger: *at Museum Sønderjylland eksisterer for borgernes og brugernes skyld. Derfor indsamler og formidler vi viden om fortiden og samtiden i nutiden og bevarer kulturarv og viden for fremtiden*.

Nogle kan synes, at dette er store ord, men enhver virksomhed med respekt for sig selv bør hele tiden arbejde med de tre elementer. For Museum Sønderjyllands vedkommende blev elementerne diskuteret og defineret i 2006, og i 2010 har såvel medarbejdere som ledelse og bestyrelse revideret grundlaget og definitionerne, således at alle medarbejdere i dag kender museets mission, vision og værdigrundlag - og arbejder efter det. Men ord gør det ikke alene.

I 2010 har museet udarbejdet sin arbejdsplan for de kommende fire år, som vi skal i henhold til museumsloven. Det er et værk på 84 sider, som i stort og småt fortæller om museets planer for de kommende år. Planen kan læses i sin fulde ordlyd på museets hjemmeside. Jeg vil i det følgende plukke i planen og fremhæve nogle af de projekter og planer, som museet skal arbejde med.

I forhold til så mange andre fusioner i Danmark har Museum Sønderjylland haft den store fordel, at vi ikke fra starten skulle til at fordele arbejdsområder. Langt hen ad vejen bygger Museum Sønderjylland på den regionale ansvarsfordeling, som formelt går tilbage til 1955, men i virkeligheden er ældre. I første omgang valgte vi at fortsætte den ansvarsfordeling, der havde været fremherskende i amtets tid. Dette ledelsesprincip er der gjort op med fra og med 2011.

I stedet har vi valgt at organisere museet i en række fagområder, som går på tværs af bl.a. geografien. I den



ny struktur er det forsøgt at skabe logisk sammenhæng mellem faglig ledelse og daglig ledelse. Museets ledelse består i dag af direktøren, syv overinspektører og en administrationschef, der hver dækker de faglige ansvarsområder: Naturhistorie og Palæontologi, Sønderjyllands Arkæologi, Sønderjyllands Erhvervshistorie, Sønderjyllands Historie, Sønderjyllands Kunsthåndværk og Kunstindustri, Sønderjysk Kunst, Nordisk Kunst og Design og Administration.

Den ny ledelsesstruktur skal sætte endnu mere fokus på det museumsfaglige og på kulturområdet Sønderjylland. Fokus drejes således endnu mere fra det lokale til det regionale. Som eksempel kan nævnes fagområdet Sønderjyllands Erhvervshistorie, som arbejder med landbrugshistorie, søfart, handel, fiskeri, industrihistorie, transport osv., alle dele set fra et sønderjysk perspektiv. Søfartsafdelingen i Aabenraa kan således ikke "nøjes" med at arbejde med Aabenraas søfartshistorie, men må også dække vadehavsoernes hvalfangere, småskibsfarten i Egersund og søfarten i de øvrige sønderjyske byer. På samme måde vil man om nogle år kunne se en udstilling af sønderjysk sølv på den kulturhistoriske afdeling i Tønder, hvor udstillingen i dag hovedsagelig omfatter vestslesvigsk sølv. Det er selvfølgelig overinspektøren og hendes medarbejdere, der har ansvaret for denne del af museumsarbejdet i hele museets ansvarsområde. Således købes der ikke sølv af en Aabenraa-mester, uden at overinspektøren i Tønder har godkendt det.

Vi tror på, at denne opdeling af ledelsen i fagområder vil styrke museets vej mod at blive et samlet sønderjysk

museum. Ud over samlingerne i museernes udstillinger og magasiner, skal landskaberne udenfor inddrages endnu mere. Et af de store projekter, som, vi håber, vi får mulighed for at realisere i de kommende år, er: "Den Store Krig 1914-18". Det er et projekt, som i høj grad kommer til at foregå uden for museerne. I forhold til det øvrige Danmark var Sønderjylland det eneste område, hvor Første Verdenskrig satte sig spor. Der er bl.a. mindesmærkerne over faldne i alle sognene, men der er også krigsfangegravpladsen ved Løgumkloster, Zeppelinluftskibsbasen ved Tønder og hele det store Sikringsstilling Nord anlæg tværs over Sønderjylland. Da den meget stærke befæstningslinie aldrig blev brugt og var så solidt bygget, at danske minører ikke kunne sprænge det hele i luften i 1920, har Sønderjylland et af de bedst bevarede befæstningsanlæg fra Første Verdenskrig i hele Europa. Det bør formidles, og vi håber, at vi sammen med bl.a. Zeppelinmuseet i Tønder, Naturstyrelsen, de fire kommuner, menighedsrådene, arkiverne, turismeorganisationerne osv. kan skabe en unik oplevelse af historien om Første Verdenskrig i Sønderjylland. Det sker på de to museer, hvor der er udstillinger, dvs. Sønderborg Slot, hvor en helt ny udstilling om perioden netop er åbnet, og Zeppelinmuseet i Tønder, som, vi håber, kan flyttes hen i den flyhangar fra 1916, der stadig står rimeligt velbevaret ved luftskibsbasen. Men det vil også ske på udvalgte steder ude i landskabet, hvor historien skal fortælles måske med mobiltelefoni o.l. Projektet, som vil kunne udvides år for år i fremtiden, skal både være et tilbud til borgere i alle aldre i Sønderjylland.

men også til de turister, der besøger landsdelen. Vi mener, at det er muligt at lave et kulturturismeprojekt, som ikke kan realiseres andre steder Europa.

For tre år siden besluttede bestyrelsen, at museet i alle afdelinger skal tilbyde nye permanente udstillinger med de seneste forskningsresultater. Da midlerne ikke rækker til begge dele på samme tid, skal der laves lidt færre særudstillinger. Denne proces er i gang i de afdelinger, hvor udstillingerne trænger til revision. Således åbnedes en stor udstilling om de sønderjyske hertuger på Sønderborg Slot for to år siden, og i april i år fulgtes denne udstilling af en helt ny udstilling om Første Verdenskrig. Processen fortsættes i de kommende år, så gæsterne her (inden for fagområdet Sønderjyllands Historie) om nogle år kan få den nyeste historie fra middelalderen til nutiden. Arbejdet støttes

økonomisk med eksterne fondsmidler, bl.a. en fornem bevilling fra A.P. Møller og Hustru Chastine Mc-Kinney Møllers Fond til Almene Formaal.

På det kulturhistoriske museum i Aabenraa er processen også i gang. Der har gennem mange år været planer om at flytte museet til større og bedre lokaler, men vi må erkende, at det ikke er aktuelt lige nu. Derfor bliver afdelingen på H.P. Hanssens Gade sat i stand og nyindrettet. Første del åbnede i vinteren 2011, og resten følger gradvist med. Det er især Sønderjyllands søfartshistorie, der fortælles her.

Samme fokus har de mindre afdelinger. Således er der nyindrettede udstillinger i den lille afdeling i Skærbæk om Skærbæk tæpperne, den tidlige turisme og pastor Jacobsen. På Oldemorstof i Bov åbnede i 2010 en ny udstilling om grænsegendarmene. De øvrige udstillinger, som omhandler landbruget i Sønderjylland, vil følge efterhånden, formodentlig i et samspil med formidling ude i landskabet.

Dette med at flytte formidlingen ud, hvor tingene skete, har museet gode erfaringer med, både i form af guidede ture, men også i form af mere "faste" tilbud. Således har museet de sidste 6-7 år haft en række formidlingssteder vedr. industrihistorien både nord og syd for grænsen i det såkaldte Industrimuseum Slesvig. I



Foto: Poul Ib Henriksen.

*Den 28. april i år åbnede Sønderborg Slot sin nye udstilling om Første Verdenskrig, designet af Ingvar Cronhammar.*

den kommende tid skal der arbejdes for at skabe en fast station eller et udgangspunkt for dette museum på Cathrinesminde Teglværk - selvfølgelig på en sådan måde, at teglværket bevares intakt. Det er udpeget som en af landets 25 vigtigste industrihistoriske lokaliteter.

Endelig vil der i den kommende tid blive arbejdet på at opbygge en helt ny udstilling om arkæologien og dermed især oldtiden og middelalderen på den arkæologiske afdeling i Haderslev. De seneste års intensive arkæologiske udgravningsvirksomhed har givet masser af ny viden om især oldtiden og middelalderen. Denne viden skal selvfølgelig bygges ind i en ny udstilling.

Flere eksempler kan hentes i fireårsplanen på [www.museum-sonderjylland.dk](http://www.museum-sonderjylland.dk) Museum Sønderjylland kan dog ikke formidle, uden at der hele tiden skabes ny viden. Denne viden opnås kun gennem forskning. Som statsanerkendt specialmuseum har vi en særlig forpligtigelse til dels at drive forskning af høj kvalitet inden for alle de ansvarsområder, vi dækker, dels at arbejde internationalt. Begge dele hænger sammen, og selvom der i langt de fleste afdelinger heldigvis er en lang og fornem tradition for forskning, skal området også styrkes i de kommende år. Vi vil få brug for øgede midler. Det gælder bl.a. inden for arkæologien, hvor der i de senere år

stort set ikke har været tid til at skrive resultaterne sammen fra de virkelige mange undersøgelser, der er blevet foretaget. Dette materiale skal gøres aktivt, så andre forskere kan bruge det, og det kan formidles til museernes gæster og brugere.

Vi har allerede i 2010 i samarbejde med Institut for Grænseregionsforskning ved Syddansk Universitet i Sønderborg og Kulturarvsstyrelsen oprettet museets første Ph.d. projekt, som handler om en analyse af afstemningerne om grænserne rundt om i Europa efter Første Verdenskrig. Projektet skal give kandidaten en Ph.d. grad og resultere i en forskningspublikation, der meget gerne skal danne grundlag for en udstilling om nationale mindretal i Europa. Den vil vi gerne lave i Museum Sønderjylland, og det må meget gerne blive en udstilling, der hen over nogle år kan turnere rundt i hele Europa.

Der forskes og formidles også inden for kunsten i såvel den sønderjyske kunst som den nordiske. Kunstmuseet på Brundlund Slot tager sig af den sønderjyske kunst, og blandt de sønderjyske kunstnere skal der i de kommende år arbejdes mere intensivt med Franciska Clausen. Arbejdet indledes med en stor udstilling om og med hende i sommeren 2011. På Kunstmuseet i Tønder arbejdes der med nordisk kunst og design. I begge kunstafdelinger produceres der flere



*Hvad er det? Et helt centralt element, når man vil formidle den sønderjyske industrikultur i landskabet. Der er tale om en såkaldt QR-code. Det lige så kryptiske navn står for "Quick-Response", hvilket på dansk betyder "hurtigt svar". Koden, der kan læses af en smartphone ved hjælp af en lille app, gør det muligt at kalde Industrimuseum Slesvigs hjemmeside frem på sin mobiltelefon.*

udstillinger hvert år. Her er en af de mange forskelle mellem de kulturhistoriske og de kunsthistoriske museer. Hvor de kulturhistoriske museer arbejder med faste udstillinger, skifter udstillingerne hele tiden på kunstmuseerne. Ved de to museumsafdelinger i Tønder håber vi at få bygget et nyt hus, hvor der skal vises design, som tager udgangspunkt i tøndringen og sønderjyden Hans J. Wegner, hvis verdenskendte stole i dag findes i Vandtårnet. Kunstmuseet i Tønders arbejdsområde er således ikke kun sønderjysk, det dækker hele Norden. Det gælder i høj grad også museets naturhistoriske afdeling i Gram. Her er det Miocænhavets for længst uddøde liv - bl.a. de store hvaler - der er hovedarbejdsområdet. Det er en periode, der ikke dækkes af andre danske museer, men det betyder så, at der er endnu mere brug for internationalt samarbejde. De nærmeste museer, der arbejder med disse 10 millioner år gamle dyr, findes i Belgien og USA, og uden at forklejne de andre - fundene



fra Gram Lergrav er nogle af de bedste på verdensplan.

Både i Sønderjylland og i Slesvig arbejdes der på, at Sønderborg skal blive kulturhovedstad i Europa i 2017. I formuleringen af kandidaturet har Museum Sønderjylland spillet en stor rolle, og vi håber inderligt, at det lykkes, at vores region får denne værdighed. Fra museets side har vi foreslået begrebet KULTURMØDE, som overordnet ramme om kommunens ansøgning. Gennem den lange historie, hvor kulturmødet mellem tysk og dansk næsten altid har været med til at forme Sønderjylland på godt og ondt, har vi lært meget, som kan komme andre egne af Europa til gavn. Lige nu afventes den politiske behandling, hvor Sønderborg - som repræsentant for hele grænseområdet - kæmper mod Aarhus.

Museum Sønderjylland skal samarbejde med andre museer og forskningsinstitutioner bl.a. universiteterne. Det gør vi dagligt, og vi gør det såvel internationalt som nationalt. Oftest foregår det, uden at medarbejderne spekulerer særlig dybt over det, bl.a. fordi det er nødvendigt og naturligt. Alligevel har vi i de senere år indgået en række samarbejdsaftaler, hvoraf et par stykker skal fremhæves. Vi har lokalt indgået samarbejdsaftale om forskning, formidling osv. med det tyske mindretals to museer i Sønderjylland og med det danske min-

*Hans J. Wegner og hans stole bliver et af museets satsningsområder i de kommende år. Her ses Wegners Bamsesstol (PP19). Foto: Museum Sønderjylland. Kunstmuseet i Tønder.*



dretals museum i Slesvig. Desuden har vi indgået samarbejdsaftale med Nationalmuseet i København. Museum Sønderjylland har en så stor og kompetent medarbejderskare, at de helt store museer også kan se en fordel i at samarbejde med os. Flere internationale samarbejdsaftaler er på vej, og i de kommende år skal samarbejdet øges med bl.a. universiteterne med henblik på dels at videreuddanne både vores egne forskere, men også at sætte fokus på Museum Sønderjyllands arbejdsområder ved at tilbyde forskningsprojekter til unge lovende forskere uden for Sønderjylland.

På så få sider, som der her er stillet til rådighed, kan det kun blive glimt fra museets planer. Som nævnt er de mange forsknings- og formidlingsplaner skrevet ind i museets fireårsplan,

som kan læses på hjemmesiden. På denne kan man også få lidt mere indblik i, hvad Museum Sønderjylland egentlig er for en institution. Inden for lovgivningen arbejdes der hele tiden på dels at opfylde lovens bogstaver så godt og så smidigt som muligt, dels at skabe en institution, hvor borgeren er i centrum, og så mange som muligt af vores midler, som for en stor dels vedkommende kommer fra skatteyderne, bruges til det basale museale arbejde og så lille en del som muligt af de samme midler til de administrative opgaver. Det kræver gode, engagerede, kreative og ikke mindst meget dygtige medarbejdere. Dem findes der heldigvis mange af overalt i museet. Det vil der blive arbejdet videre på i de kommende år.

*Maleren Franciska Clausen (1899-1986) er et af museets forskningsområder. Fra 1922 til 1931 opholdt hun sig i Berlin og Paris, hvor hun blev stærkt inspireret af konstruktivismen. Hun var medlem af den internationale kunstnersammenslutning Cercle et Carré. I 1931 vendte hun tilbage til Aabenraa. Her opgav hun konstruktivismen og ernærede sig i stedet som naturalistisk portrætmaler. Her ses "Baren" udført 1927. Olie på lærred. Maleriet er netop blevet erhvervet af Museum Sønderjylland - Kunstmuseet Brundlund Slot.*



### Østrigsk krigsdeltagelse

Gerd Stolz: *'Mit des Kaisers Armee und Marine 1864 nach Schleswig-Holstein und in die Nordsee'*. Husum Verlag 2009. 200 sider, ill. Pris: 16,95 Euro - ca. 130 kr.

Det er lidt med preussernes deltagelse i 1864 som med amerikanernes under Anden Verdenskrig. Man sidder let med den fornemmelse, at det var dem, som vandt krigen. Men østrigerne var også med i 1864 og ydede også deres ofre i menneskeliv under især kampene ved Sankelmark og slaget ved Helgoland. Dette og meget andet om den østrigske krigsdeltagelse bliver man klogere på i Gerd Stolz' bog. Titlen dækker over to erindringer skrevet af Generalstabs-hauptmann D. Wilhelm Ritter Gründorf von Zebegény og linjeskibskaptajn Max von Rottauscher. Bogen indledes af Gerd Stolz med et kapitel om de to østrigske krigsdeltagere og et kapitel om det østrig-ungarske dobbeltmonarki.

For danske læsere giver det - indlysende - et helt andet blik på krigen. Interessant er det således at læse om det logistiske arbejde med transporten af de østrigske soldater med jernbane. Netop jernbanen kom til at spille en helt central rolle for den tyske sejr i den Fransk-Tyske Krig. Især i von Zebegénys erindringer mærker man tydeligt spændingerne mellem de to konkurrerende centraleuropæiske stormagter. Men det kan til tider være vanskeligt at skelne mellem senere efterrationaliseringer i lyset af Østrigs nederlag til Preussen i slaget ved Königgrätz 1866 og de stedfundne trakasserier. For von Zebegény er det i alt fald en afgørende pointe, at da arbejdet var gjort i 1864, stod det stadig klarere, at Østrigs politik var totalt forfejlet.

Erindringerne beskæftiger sig helt overvejende med forholdene i den østrig-preussiske lejr, men undervejs får man små blik på den danske fjende, som da man tager Krüger som politisk fange, da han efter sigende skulle have forsøgt at organisere en folkeopstand i ryggen på hæren. Han beskrives som en fanatisk dansker, der var uimodtagelig for sund fornuft.

Bogen giver et interessant indblik i det østrigske perspektiv, som ikke normalt er

genstand for dansk interesse. Man kunne dog have ønsket en bedre layout. Skriften er meget lille, og flere illustrationer er uskarpe eller fyldt med raster.

kf

### Krigen i 1864 og følgerne

Gerd Stolz: *'Das deutsch-dänische Schicksalsjahr 1864. Ereignisse und Entwicklungen'*. Husum Verlag 2010. 219 sider, ill.

I den "tysk-danske" krig 1864 var tre europæiske stormagter indblandet, Danmark, Østrig og Preussen involveret i et spændingsfelt, hvor talrige europæiske interessefelter blev skåret over. Dette kan man bl.a. læse på bagsiden af omslaget til Gerd Stolz' nye bog om det, vi fra dansk side normalt betegner med året "1864".

Heri ligger en del af forskellen på den danske og tyske opfattelse af begivenhederne i 1864. Hvor vi fra dansk side ser 1864 som anden halvleg efter Treårskrigen, er krigen i den tyske opfattelse blot den første af de tre fædrelandskrige, hvor det efterfølgende var krigen mod Østrig i 1866 og krigen mod Frankrig i 1870-1871, der førte til etableringen af det tyske kejserrige i 1871. Som Günther Weitling bl.a. skriver i bogen om den ældre tyske opfattelse "Ohne Düppel, kein Königgrätz, Ohne Königgrätz, kein Sedan, Ohne Sedan, kein deutsches Kaiserreich!" (side 174). Hvor nederlaget i dansk optik ses som resultatet af manisk dansk selvoverturering, der blev kynisk udnyttet af magtpolitikererne Otto von Bismarck med Det tyske forbund og slesvig-holstenerne som villige og lydige skakbrikker, ses krigen fra tysk side mere som en politikaktion mod Danmark efter brud på indgåede internationale aftaler. I dette perspektiv bliver Bismarcks rolle mere politimesterens.

Foruden Gerd Stolz' store bidrag om krigen i 1864 og dens konsekvenser frem til 1920 bidrager Inge Adriansen med artiklen "Die Wirkungen des Krieges 1864 in Dänemark - im Staat, in der Bevölkerung und in der Kulturlandschaft" og Günther Weitling med "Deutsche Düppel-Rezepte".

on und Vermittlung im Wandel der Zeiten".

Bogen er let læst, men emnet havde for tjent en bedre layout og en mere kreativ brug af illustrationer end de overvejende ret forudsigelige billeder.

kf

### Et liv med knipling

Inger Lauridsen: *'Kathrine Thuesen (1918-2009) - Et liv med knipling'*. Museum Sønderjylland - Kulturhistorie Tønder. Tønder, 2010. 25 sider, ill. Pris: 40 kr.

Kathrine Thuesen var en dygtig og produktiv kniplerske. Som skolepige lærte hun kunsten af en nabokone i landsbyen Emmerlev, som purung kniplede hun et par somre i Magasin i København som blikfang for Den københavnske Damekreds for Tønderkniplinger, og gennem hele livet forvandt kniplerskrinet hendes trofaste følgesvend.

Museet i Tønder har i sommerhalvåret vist en udstilling med et bredt udsnit af Kathrine Thuesens omfattende produktion. Udstillingen var tænkt som en hyldest til en fremtrædende repræsentant for kniplekunsten, men blev i stedet en mindeudstilling for Kathrine Thuesen, der døde uventet i december 2009. Museumsinspektør Inger Lauridsen tegner i heftet et smukt lille portræt af Kathrine Thuesen, righoldigt illustreret med mange private fotografier.

Britta Bargfeldt

### Flensborg Roklub

Rigmor Eybye m.fl.: *'Flensborg Roklub. Jubilæumsskrift 28. juni 2010'*. Flensborg 2010. 48 sider ill. Pris: 50 kr.

Flensborg Roklubs jubilæumsskrift er på samme tid et projekt for et nyt klubhus og en kærlig hilsen til klubben, som danner rammerne om roning, kajakroning og kajakpolosport. Alle, der kender Flensborg Roklub, ved, at klubben har problemer med indsvivende vand fra skrænten, og at bygningen fra 1953 er nedslidt. Første del af festskriftet er en beskrivelse af klubhusets historie og en præsentation af projekterne til et nyt klubhus.

Anden del er en kalejdoskopisk gennemgang af klubbens udvikling de sidste 25 år siden udgivelsen af festskriftet i anledning af klubbens 50-års jubilæum. Det er en kærlig præsentation af de mange forskellige aktiviteter. Man fornemmer tydeligt stoltheden og glæden over aktiviteterne, men man er heller ikke i tvivl om, at udviklingen mod en klub med flere vandsportsaktiviteter har haft sin pris. Der er en kulturforskel mellem forlæns- og baglænsroerne. Og så er der de unge kajakpolospillere. Det har gennem de sidste 10 år givet anledning til brydninger i klubben på og uden for generalforsamlingerne. Den udvikling er Flensborg Roklub retfærdigvis ikke ene om. Det er ikke altid lige let at foretage prioriteringer mellem den individuelle kajaksport og en mere fællesskabsorienteret rosport.

Jubilæumsskriftet er ikke en gennemgang af klubbens historie gennem de sidste 25 år, men har man ikke selv haft fornøjelsen af at lægge til ved klubbens bådebro som gæsteroer, så er man efter endt læsning ikke i tvivl om, at klubben er et besøg værd på næste ferielangtur. Vel roet!

kf

### Konger, Flensborg og Sydslesvigs danske mindretal

Hans Schultz Hansen (red.): *'Konger, Flensborg og Sydslesvigs danske mindretal. Kronikker af Lars N. Henningsen i Flensborg Avis - en hilsen på 60-årsdagen 2010'*. Studiefællesskabet ved Dansk Centralbibliotek for Sydslesvig nr. 64, Flensborg 2010. 256 sider, ill. Pris: 150 kr.

Dansk Centralbibliotek for Sydslesvig og Historisk Samfund for Sønderjylland har med denne publikation hædret en "myreflittig forsker", som de selv så korrekt fortæller i indledningen til bogen. Og det illustreres bedst ved, at hele bogen er skrevet af fødselaren selv. Og så er det endda kun et udpluk af kronikker, der er med i bogen.

Det er imponerende, så stor spændvidde disse læseværdige kronikker repræsenterer

Fortsættes side 198

# Sømandskoner på søfartsmuseet i Aabenraa

Af Stefanie Robl Matzen

På søfartsmuseet i Aabenraa (i dag: Museum Sønderjylland - Kulturhistorie Aabenraa) er der en tradition for at beskæftige sig med søfartens kvindelige side. Allerede i 1980'erne igangsattes "sømandskoneprojektet", som bl.a. resulterede i bogen "I storm og stille - den sikre havn. Bidrag til sømandskonens historie".

Nu er kvinderne og deres syn på søfarten vendt tilbage til søfartsmuseet i Aabenraa, hvor der er indrettet en udstilling om sejlene sømandskoner og deres oplevelser til søs. Museet har i de sidste år indsamlet større viden og nye artefakter vedrørende sømandskonerne, som præsenteres i den nye udstilling. Blandt dem er en række genstande, som har tilhørt Maria Frahm (1881-1979), og som stammer fra hendes hjem i Kina. Hendes liv er i høj grad præget af søfarten og giver et levende indtryk af, hvordan søfarten påvirkede Aabenraafamiliernes liv.

Hun blev født 1881 i Yokohama i Japan, hvor hendes far, Peder Frahm, var ansat som kaptajn hos Mitsubishi. Som Marias mor, Mathilde Cornett, stammede også hendes far fra

Aabenraa. Under sin barndom levede hun på skift i Japan og Aabenraa, men efter faderens død, han forliste under en tropisk cyklon, levede hun sammen med sin mor og bror Aksel i et stykke tid i Californien. Denne vidtberøjste dame giftede sig i 1902 med sin fætter Frederik Callsen (1866-1910), som også var fra Aabenraa, og

som var ansat som kaptajn på en kinesisk toldkrydser. Efter brylluppet er de i nogle år bosat i Shanghai og Amoy, men til sidst beslutter hun sig for, sammen med deres datter, at vende tilbage til Aabenraa, hvor hun senere bliver gift med Jens Frost, den senere bestyrer af Aabenraa Museum.

Museet vil i de kommende år sætte fokus på flere forskellige aspekter af det kvindelige element i søfarten, og alle, der

er interesseret i projektet, er velkomne til at kontakte museet på tlf. 74622645 eller pr. e-mail: aabenraa@museum-sonderjylland.dk

Billedet af Maria Frahm er taget under turen til Kina om bord på ØK's nye skib "Prinsesse Marie" - umiddelbart inden hun blev gift med Frederik Callsen.





15. apr. - 31. dec. Arkæologi Haderslev  
'Starup - den forsvundne handelsplads'. Udgravning og fund fra vikingetidshandelsplads og et kirkebyggeri øst for Haderslev.
18. juni - 23. okt. 'Alle tiders glasperler' - om alverdens glasperler gennem tid og rum.
3. maj - 31. juli Slesvigske Vognsamling, Haderslev  
'Mästermyr-fundet' - en smedekiste fra jernalderen.
27. maj - 28. aug. Kulturhistorie Aabenraa  
'Silke til sønderjyske brude og bønder 1750 - 1870'.
1. juni - 30. sep. Oldemorstoft, Bov  
'Håndarbejde - er datidens nødvendighed blevet nutidens trend?'
25. juni - 23. okt. Kunstmuseet Brøndlund Slot  
'Absolut avantgarde?' - Franciska Clausen 1921-1931.
18. maj - 25. sept. Sønderborg Slot  
'Fortællinger fra en by - tiden i Ribe'. - Fotografier af tidligere museumsinspektør og lektor ved Ribe Katedralskole, geografen Torkil Funder, Ribe
22. juni - 30. okt. Cathrinesminde Teglværk  
'Det elektriske Sønderjylland'. - Elforsyningen og fremskridtet 1920-2000.
2. juli - 9. apr. 2012 Kulturhistorie Tønder  
'Bore, Pi og Hüuw'. - Hovedtøjs- og dragttradition fra Vadehavsøerne.
1. apr. - 30. dec. Drøhse Hus, Tønder  
'Smukke Sting'. - 50 års korssting fra Haandarbejdets Fremme.
1. apr. - 30. dec. Kniplinger fra Museum Sønderjylland - Sønderborg Slot.
1. apr. - 30. dec. Kniplingsgaver 2009-2010.
2. apr. - 31. okt. Højer Mølle  
'Fra malaria til Margarethenspende'. - Sundhed og sygdom på Vesteregnen omkring år 1900.
14. maj - 31. okt. Skærbæk Museum  
'Store drømme og jord under neglene'. - Planer og realisering af en dæmning til Rømø.
11. juni - 2. okt. Kunstmuseet i Tønder  
Kehnet Nielsen - retrospektiv udstilling.
2. juli - 11. sept. 'Strude' - fotograf Trine Søndergaard.
17. apr. - 31. dec. Naturhistorie og Palæontologi, Gram  
Danekræ fra Gram.
18. juni - 13. nov. 'Forhistoriske mennesker!' - Afstøbninger af kranier og kropsknogler.

Fortsat fra side 195

- fra kongelige tafler på Frederik IV's tid til sydslesvigske feriebørn og deres danmarksbillede. Gang på gang tager Henningsen udgangspunkt i en aktuel sag, f.eks. i form af et jubilæum, dronningebesøg eller nye arkivalier, som er kommet i Studieafdelingens besiddelse.

Det er med til at gøre disse lettilgængelige kronikker særlig interessante, at de alle netop bygger på nyt materiale fra arkiverne ved Dansk Centralbibliotek for Sydslesvig. Lars N. Henningsen bringer derfor mange nye historier for dagens lys, som hidtil har været ukendte. Han har en utrolig god formidlingsevne, når han får demonstreret, hvad nye arkivalier kan bruges til - når man besidder hans store viden. Der er masser af eksempler på dagbøger og breve, som ikke blot refereres, men bruges til at forklare væsentlige sider af den danske sydslesvigske historie. Kom bare med nyt materiale, slutter han ofte en kronik med.

Det kan derfor ikke undre, at der enkelte gange kommer nogle gentagelser af diverse oplysninger, men det gør ikke noget, da de hver gang er relevante for den pågældende kronik. Men man kunne derfor savne et register til sidst!

Det er svært at vælge mellem de mange gode kronikker. Men man læser ikke uberørt de mange børns stile og breve fra de første ferierejser til Danmark efter 1945. Sikke de kunne skrive, disse børn fra Tønning, især pigerne. Sjældent har jeg læst en kronik med så mange klumper i halsen!

Bogen slutter med Lars N. Henningsens analyse i form af et essay om forholdet mellem "Sprog og kultur" - tilsat sangens betydning for det folkelige fællesskab. Bogen slutter således med en velfortjent hyldest til en forsker med en fantastisk formidlingsevne, hvor han gøre rede for den "medfødte spænding mellem sprog og kultur i Sydslesvig som en livsnødvendighed", da "mindretallet hele tiden oplever tilgang udefra". Men han slutter med at advare mod at være for åben: "Åbenhed er godt nok - men mindretallet er der, fordi det vil være dansk"!

Det er mand med klare budskaber, som bruger historien fremadrettet, som med rette hyldes for sin store indsats for den sønderjyske historie. Men når han bliver 70, bør han ikke selv have skrevet det hele!

Hjertelig tillykke Lars!

Jørn Buch

### Stikkeren

*Henning N. Larsen: 'Stikkeren. Mord uden samvittighed'. Nyt Nordisk Forlag 2010. 176 sider, ill. Pris: 199 kr.*

Besættelsestiden og dens aktører er et udtømmeligt emne. I denne bog har forfatteren, autodidakt historiker, kulegravet sagen om folkeskolelærer Arne Pedersen i Sønderborg, der blev en berygtet stikker med adskillige døde og internerede på sin samvittighed. Manden var en egocentrisk charlatan, der fra den tidligste ungdom svigtede sine nærmeste, stjal af betroede midler, spillede dobbeltspil - og i lange perioder slap godt fra det. Under den tyske besættelse af Danmark blev hans opførsel imidlertid skæbnesvanger for omgivelserne. Mens Arne Pedersen udadtil optrådte som frihedskæmper, samarbejdede han i det skjulte med besættelsesmagten til stor ulykke for godtroende kolleger og samarbejdspartnere. Arne Pedersen var tilsyneladende hverken drevet af politiske eller nationalt betonedede motiver, men af simpel pengetrang og behov for at sætte sig selv i centrum. Efter befrielsen blev han retsforfulgt, dømt til døden og henrettet.

Henning N. Larsen har kulegravet arkiver, pressemateriale og kommissionsrapporter for at finde frem til sandheden om sin hovedperson og er i stand til at lægge flere alen til hans synderregister. Som en sidegevinst kaster bogen lys over modstandsbevægelsen i Sønderborg og det tyske mindretals mindre flatterende rolle under besættelsen. I nogle passager synes forfatteren at være blevet revet med af den overvældende mængde materiale. Bogen kunne med fordel være strammet op, også sprogligt, men er stadigvæk en fængslende historie fra en urolig tid.

Britta Bargfeldt

# GRÆNSEFORENINGEN

## FOR EN ÅBEN DANSKHED



- Demokrati, ytringsfrihed og ligestilling gælder for alle, også i forholdet til mindretal.
- Forankring i egen kultur er en forudsætning for at have forståelse for andre kulturer.
- Kulturelle mindretal er en vigtig ressource i et demokratisk samfund.
- Dansk sprog og kultur styrkes i mødet med andre sprog og kulturer.

### Du er velkommen til at kontakte dine lokale formænd:

Sigrid Andersen  
Rangstrupvej 20  
6534 Agerskov

Jens Andresen  
Tingvej 2  
6535 Branderup

Andreas Brandenhoff  
Vollerupvej 45  
6392 Bolderslev

Erik Heissel  
Venbjerg 33  
Djernæs  
6100 Haderslev

Kirsten Fanø Clausen  
Brobløvej 7  
Blans  
6400 Sønderborg

Det er Grænseforeningens formål at støtte danskheden i grænselandet, særligt syd for grænsen, at udbrede kendskabet til grænselandets forhold samt at bevare og styrke dansk sprog og kultur.

Tlf. + 45 33 11 30 63 • [info@graenseforeningen.dk](mailto:info@graenseforeningen.dk) • [www.graenseforeningen.dk](http://www.graenseforeningen.dk)

## Kobbermølle

Af Birgitte Thomsen

**K**obber- og messingfabrikken Kobbermølle blev oprindeligt grundlagt af den danske kong Christian IV. Han betalte for anlægget af en hammermølle til smedning af jern ved Kruså på et tidspunkt efter sin arvehyldning i 1593 og drev den indtil 1621, hvorefter værket blev lejet ud til borgere fra Flensborg. Navnet Kobbermølle stammer fra den vandmølle ved Krusåens udløb i Flensborg Fjord, hvor vandkraft drev jernhammerværket. Anlægget blev nedlagt efter en brand i 1628, men blev genopbygget og derefter fra 1639 anvendt til fremstilling af kobber.

Kobbermøllen blev gennem årene flere gange ødelagt af ildebrand eller krigshandlinger, men blev genopbygget samme sted på grund af den ideelle placering, hvor Krusåen gav vandkraft nok til hele året rundt at drive anlæggets hamre, esser, blæsebælge til ovnene, sakse til opskæring af plader og mølle til formaling. Desuden lå Kobbermøllen tæt på Flensborg, hvor kobbermalm fra Norge og Sverige nemt kunne sejles ind til havnen og derfra køres til fabrikken, og de færdige produkter kunne sejles ud igen. Det var bl.a. kobberplader til tagene på de danske slotte og til flådens skibe - pladerne blev slået på kølen på træskibe som en "kobberhud", der beskyttede mod orm, alger og muslinger - såvel som kedler, spande, pander, lysestager og lignende.

Fra 1882 begyndte Kobbermøllen at anvende speciallegeringen "yellow-metal", som indeholdt zink, og som var særlig velegnet til tage og skibsforhudning. Dens fine kvalitet gjorde

Kobbermøllen internationalt kendt.

Eftersom Kobbermøllen lå langt fra Flensborg, blev der etableret boliger tæt på fabrikken, og området omkring fabrikken udviklede sig til et lille bysamfund. Arbejderboligerne bliver kaldt Nyboder, fordi de minder om Christian IV's Nyboder i København. Bygningerne er nu fredede og rummer efter en restaurering i 1990'erne 34 lejligheder samt Kobbermølle Museum i tårnbygningen. Her findes ud over udstillinger om kobberets historie, fabrikens historie og arbejdernes historie en lang række kobber- og messingprodukter fra Kobbermølle, som f.eks. lysestager, vandkedler, "Flensborg-spande", tekander med fyrfad og bageforme. Industrimuseum Kobbermølle råder desuden over to fabriksboder på det gamle værks område, hvor der findes en samling forskellige redskaber og maskiner, bl.a. en dampmaskine og en rekonstruktion af et vandhjulsdrevet hammerværk.

Fabrikken i Kobbermølle blev nedlagt i 1962. Bygningerne stod ubenyttede hen og forfaldt mere og mere, indtil tidligere skoleinspektør på Kobbermølle Skole, Bodo Daetz, i 1963 købte arbejderboligerne og begyndte en istandsættelse samtidig med indsamling af værktøj og produkter, med den hensigt at indrette et museum. Det skete i 1997 med åbningen af det private Kobbermølle Museum. I 2010 overdrog Gisela og Bodo Daetz museet til en fond, og nu arbejdes der med planer om at inddrage en af lejlighederne og indrette den som arbejderbolig samt om køb af endnu en af hallerne for at kunne udvide udstillingerne. ■