



Dette værk er downloadet fra Danskernes Historie Online

Danskernes Historie Online er Danmarks største digitaliseringsprojekt af litteratur inden for emner som personalhistorie, lokalhistorie og slægtsforskning. Biblioteket hører under den almennyttige forening Danske Slægtsforskere. Vi bevarer vores fælles kulturarv, digitaliserer den og stiller den til rådighed for alle interesserede.

Støt Danskernes Historie Online - Bliv sponsor

Som sponsor i biblioteket opnår du en række fordele. Læs mere om fordele og sponsorat her: <https://slaegtsbibliotek.dk/sponsorat>

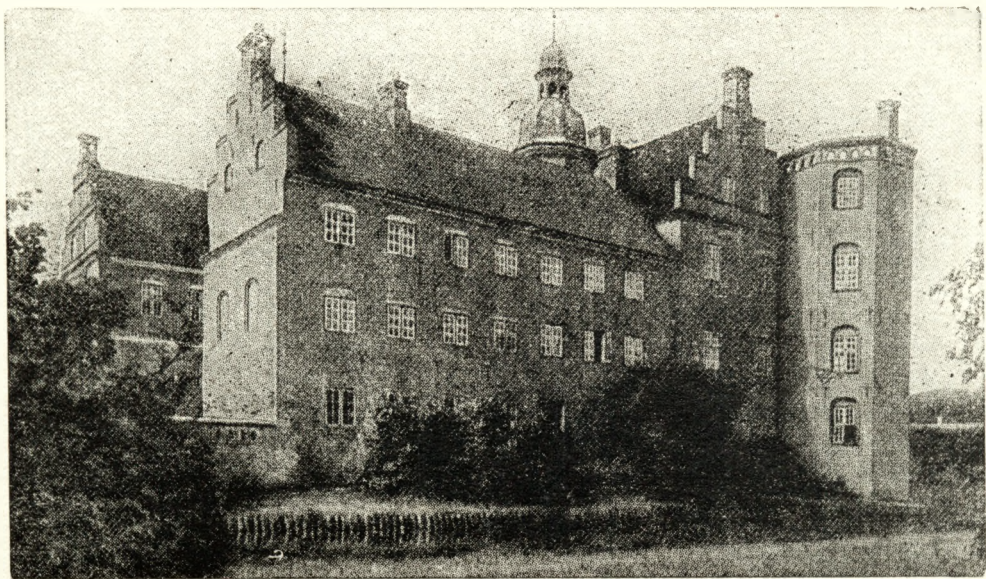
Ophavsret

Biblioteket indeholder værker både med og uden ophavsret. For værker, som er omfattet af ophavsret, må PDF-filen kun benyttes til personligt brug.

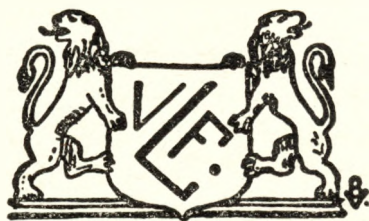
Links

Slægtsforskerens Bibliotek: <https://slaegtsbibliotek.dk>

Danske Slægtsforskere: <https://slaegt.dk>



DANSKE BYER OG SOGNE



RANDERS AMT

7. HÆFTE



Mariager i 1767.

85 Nonner og Munke ret hurtigt blev anbragt i Klosteret næppe har kunnet andet end gavne Byen.

Vejen fra Færgehage til Torvet har været Byens Adelvej, Hovedgade. Hvor den stødte sammen med Vejene, der gik gennem Byen fra Sydvest mod Nordøst, dannedes Torvet. Det har engang været meget større end nu og har været baade Torv og Markedsplads. Fra Middelalderens Slutningstid har der været flere Gader i Mariager. Teglgade har sikkert sit Navn efter en Teglovn, et Teglværk, paa Stedet. Et saadant fandtes i de fleste Stæder i Middelalderen; det laa gerne paa et lerholdigt Højdedrag og i Udkanten af Byen, hvilket ogsaa passer her, naar Torvet betragtes som Byens Kærne. Den gamle Pottemagergyde er af høj Alder og vidner om Fabrikation af Lervarer. Af Hensyn til Faren for Byen ved Brændingen af Potterne, laa Værkstederne i Udkanten af Byen, hvor da ogsaa Gyden var at finde. Muligvis var ogsaa Gaden, Sumpen der allerede da. Dens Navn minder om, at der paa Stedet har været vandfyldte Grunde. Mere poetisk er Gadenavnet Fuglsangsgade, der dog nok er noget yngre. Om at Gejstligheden var af meget stor Betydning i Mariager vidner det, at der er baade en Sognegade og en Kirkegade. Den blinde Gyde i Byen var vel noget yngre, Skibsgyde ogsaa, og i hvert Fald næppe fra Middelalderen; det samme gælder Hestetorvet for Enden af Fuglsangsgade.

Dominerende i det middelalderlige Mariager har Klosteret med dets Kirke og mange store Bygninger været. Borgernes Huse var smaa og lave, vel af Bindingsværk, og har kun synet lidt i Forhold til Klosteret. Indbyggerne har været en beskeden „menig Almue“. Betegnelsen Borgere synes de ikke at have haft officielt før i det 16. Aarhundrede, selv om de havde baade Byting og Byfoged i det 15. Aarhundrede. Bytinget nævnes første Gang 1457, Byfogeden 1486, selve Bynavnet Mariager kendes først fra 1434. Men har Byen ikke været egentlig Købstad før 1592, da den fik Købstadrettigheder, har den dog haft Købstadspræg. Gadenavnene tyder paa det saa vel som det, at der var Byting og

Byfoged. Som Klosteret har præget Billedet af Byen, saaledes har Nonner og Munke for en stor Del præget Livet der. De fleste af dem var af fornem Familie, og deres rige Slægtninge kom da jævnlig til Mariager. Færgemænd har haft noget at bestille med at sætte de Gæster over Fjorden. Andre rejsende var der ogsaa mange af paa den vigtige Rute. saa Mariager har været et forholdsvis livligt Sted.

Beskatningen i Mariager var som i Købstæder. Det var da rimeligt, bl. a. af den Grund, at Kristian IV gav den Købstadrettigheder 1592 ved at love „menige Vore Undersaatter og Indbyggere, udi Mariager boendes, udinden Vor kongelige Hegn, Værn, Fred og Beskjærmelse, besynderlig at ville forsvare og fordragtinge til al Rette. Sammeledes have Vi af samme Gunst og Naade undt, bevilget og tilladt, at fornævnte Vore Undersaatter udi fornævnte Mariager maa herefter bruge saadanne Kjøbmandsskab, Handel og Vandel med Kjøb og Salg og anden borgelig Næring og Kjøbstadfrihed i alle Maade, som udi andre Kjøbstæder her udi Riget, og nyde, bruge og beholde saadanne Naader, Privilegier og Friheder som vor Kjøbstad Hobro . . .“ Hvad disse Naader, Privilegier og Friheder har gaaet ud paa, vides ikke nøjagtigt, da Hobros Privilegier er ukendte, blot omtalte som givne af fremfarne Konger i Danmark. Men at Mariager først nu blev rigtig Købstad synes givet.

Byens Borgere har faaet en ret væsentlig Del af deres Indtægter ved Landbrug. Det ses, at de har maattet yde Jordskyld, Landgilde og Hoveri til Mariager Kloster. Markerne var vel ikke gode, men en Del Kvægavl har der været i Byen. Haandværk og Handel har der været som i Byer af lignende Størrelse. Kalkproduktion har været af forholdsvis stor Betydning. Der er endnu Rester af Minegange og Stoller af gamle Kalkbrud. Allerede Kristian III paalagde Mariagers Indbyggere at levere Kalk til Koldinghus, mod at Lensmanden betalte dem den. I Frederik II's Tid og Kristian IV's Dage førtes Kalk fra Mariager og Omegn til Kronborg, Frederiksborg og mange flere Steder, og for at sikre sig det i højst mulig Grad forbød Frederik II 1562 Udførsel af Kalk fra Mariager Fjord til Udlandet. Altsaa har Kalken fra Egnen været saa efterspurgt, at den er gaaet til Udlandet, bl. a. gik noget til nordtyske Stæder. Gang paa Gang forlangte Kongerne Kalk fra Egnen. I 1621 ses, at nogle Borgere fra Mariager anklages af Kongen for at have leveret for ringe Maal Kalk i København. Efter forskellige Forsøg paa en Ordning bestemtes tilsidst, at Kalken skulde betales efter den paa Bestemmelsesstedet leverede Mængde. Teglværksdrift var der ogsaa i Mariager. Mange Teglsten leveredes derfra til Kongerne. Teglstensproduktionen og den store Kalktransport har givet Chancer for Skipperne. Og af dem har der sikkert været en Del i Mariager i det 16. Aarhundrede allerede. Skibsgydens Navn tyder derpaa. Betydning for dens Fremkomst har det sikkert ogsaa haft, at Nederlænderne kom til Egnen som Kornopkøbere i det 16. og 17. Aarhundrede. Fiskeri og Færgeri har givet Brødet til nogle Mennesker.

Den største Del af det 16. Aarhundrede synes at have været en god Tid for Mariager som for det øvrige Land. Stor blev Byen dog ikke, selv om den heller ikke som senere nød den Ære at være Landets mindste Købstad. Skatteudskrivninger dengang viser lidt om Byens Størrelse. I 1555 maatte den udrede 130 Daler, medens Hobro slap med 100. Mariager maatte som andre Købstæder holde Svende udrustet med Harnisk og „røre och anden gode lange werge“, helst røre, Bøsser; den maatte tage Knægte, Soldater i Kvarter. Ved Taksering af 1600 bestemtes det, at Mariager skulde stille 50 Mand, Hobro 49. De to Byer var i den Henseende de lavest ansatte i Jylland, Mariager dog altsaa ikke lavest. Den havde dog ikke længe forinden været ude for uheldige Omstændigheder. At Klosteret, hvis Betydning var begyndt at forsvinde allerede med Reformationen, nedlagdes som Forsørgelsesanstalt for adelige Kvinder 1588, bidrog til at færre adelige lagde deres Vej om ad Byen.



Parti fra Mariager Havn.

I 1573 var en meget stor Del af Byen gaaet op i Luer, og det berettes, at næppe Halvdelen af de brændte Ejendomme genopførtes. Der var ingen Brandforsikring, mange fik ikke Raad til at bygge nye Huse. Enkelte adeliges Huse nar maaske undgaaet Ildebranden eller ny Boliger er bygget oven paa deres Rester. Lang Tid senere var der hvælvede Kældere under enkelte Huse. Omkring 1600 har Mariager da været en lille By med forholdsvis ny, men lave straatækte Huse. Borgerskabet fik her som andetsteds 1620 Tilhold om for Eftertiden kun at tække deres Huse med Tegl. Vovede nogen at anvende andet Tag, skulde Lensmanden lade det nedrive. Disse skønne kongelige Dromme realiseredes dog lige saa lidt her som andre Steder. Trods al Brandfare vedblev man at benytte Straa som Tag. Endnu 1844 var ikke faa Huse i Mariager straatækte.

Det gik sikkert i det hele godt i Mariager i første Fjerdedel af det 17. Aarhundrede. Tilpasning havde fundet Sted, og Tiderne var gode. Kalmarkrigen havde vel ladet sig mærke med forøgede Skatter, men først da Kristian IV var kommet med i Trediveaarskrigen, hørte de gode Tider op. Wallensteins Lejesoldater huserede i Mariager som andre Steder i Jylland. I selve Byen har de næppe været mindre ubehagelige end paa Klosteret, hvor de tog, hvad der passede dem, og ødelagde en Mængde. Da de drog bort 1629 var der næsten intet af Værdi tilbage, og Bygningerne var molestrede. Skaden blev ikke oprettet, før ny Fjender viste sig. Det var Torstenssons forraaede svenske Soldater 1643—45. De behandlede Byen som Wallensteins Soldater før dem. Og endelig blev Mariager besat i en ny Krigstid 1657—60 af haardhændede svenske Fjender først og bagefter af tyske og polske Tropper, der kom os til Undsætning, men plyndrede mindst lige saa galt som Fjenderne. Naar dertil kommer, at Tiderne gik tilbage, samtidig med at Udgifterne steg, og nye Ulykker indtraf, skønnedes det let, at det 17. Aarhundrede blev en slem Tid ogsaa i Mariager. I 1672 var der kun 370 Indbyggere. Skadeligt var det, at Toldstedet flyttedes til Hadsund 1680. I 1655—56 havde Indtægten af Told og Accise i Mariager været 648 Daler mod 2668 i Randers. Hen mod Slutningen af Aarhundredet var den mindre i Mariager. Det stod meget daarligt til i Byen 1680. Da stod 123 Ejendomme øde. De var ikke blevet genopført efter forskellige Brande. Smit-som Sygdom havde bortrevet en stor Del af Indbyggerne, og næsten alle Dyr var døde

af lignende Grunde. Konkurrencepladser langs Fjorden stjal Næring fra det hensygnende Mariager. Kalkudskibningen var gaaet tilbage, eftersom Skovenes Træ opbrugtes ved Kalkbrændingen. Fattigdommen var stor. Af Borgere var der Sognepræsten, Kapellanen, Borgmesteren med nogle fattige Raadmænd og 6–8 forarmede Borgere, som ikke kunde udrede de kongelige Skatter, samt „Stoddere og Betlere, som søger deres Brød paa Landet“. To Aar senere jamrede Borgerne sig over ej at have andet at betale med „end som Klæderne af Kroppen, Tagstenene af Husene og anden Armod“, og at det ikke har været helt grundløs Klage ses af, at Kongen i 1687 indrømmede Mariagers Borgere ikke mindre end 10 Aars Skattefrihed. At Arent Bertsen i 1656 kaldte Byen „en stor og velbyggt Købstad“ med stor Kalk- og Frugthandel maa være sket ud fra hans sædvanlige optimistiske Betragtning af Forholdene. De har næppe været saa gode. At de var ualmindelig slette i 1680erne maa siges at staa fast. Og der blev ved at være daarlige Tilstande i Byen mange Aar derefter. Strandsiddere langs Fjorden tog ved Handel og Korbmandsskab Borgerne Brødet ud af Munden, ulovligt Krohold og ulovlig Brændevinsbrænding paa Landet voldte ogsaa Ærgrelse. Under Indtryk af, at det hele gik rigtigt, tog Borgerne sig for at danne en Borgernes Sammenslutning i 1697 for at bekæmpe de Misbrug, som fandt Sted. Hveranden Onsdag skulde der holdes Møde med hemmelig Drøftelse af, hvad der kunde være at foretage „til Guds Ære, Kongens Gavn og det gemene Bedste“. Hensigten var at forhindre Landprang, ulovligt Krohold eller Brændevinsbrænding ved at drage dem, der forsyndede sig i den Retning, til Ansvar for Loven. Borgernes Sammenslutning skulde afholde Udgifterne derved. Den skulde desuden arbejde paa Opretholdelse af Markfred og god Skik og Orden paa Gader og Stræder, hvilket sidste Byfogeden ikke havde evnet. Det bragte vel nogen Bedring med i visse Henseender, at en ny Byfoged kom til Mariager 1699. Men Tiderne i Almindelighed blev ikke bedre af det. I 1710 klagedes der over, at Byen var saa forarmet, at mange Borgere var flyttet ud paa Ryttergodset og hos Proprietærer og havde efterladt deres Huse øde. Skibsfarten var da gaaet stærkt tilbage, og ringere blev det med den under Den store nordiske Krig. Forskellige Ildebrande senere i Aarhundredet bragte Armod til Huse hos mange. Det var vanskeligt for Byen at komme paa Fode. Endnu 1735 stod det ikke godt til. Tiderne var vel ved at gaa opad, men en Ildebrand havde da raset i 1732, og mange Mennesker i Oplandet hentede Varer hos Landmænd nordenfjords til Skade for Mariager By. Af dens 64 næringsdrivende levede 16 af „Bryggen og Brænden (Brændevin) til Salg i Husene og til Forsendelse til Norge og København“. Der var nogen Maltproduktion og nogen Udførsel af Landbrugsprodukter, som dog ikke gav videre Fortjeneste. Tømmer maatte nu indføres fra Norge, Jern ligeledes, mens Ting som Salt, Hør, Vin, Tobak, m. m. hentedes i København. Fabrikker var der ingen af i Byen, men fem Fartøjer hørte hjemme der, af hvilke de fire hver var i fleres Eje, hvorimod det femte ejedes alene af Jens Lind, der senere drev det til at holde flere Vestindiefarere i Søen. Han gik dog fallit inden sin Død 1780, og med ham forsvandt Mariagers Handel paa Udlandet næsten helt. Byens Nedgang i Slutningen af det 18. Aarhundrede hænger maa-ske delvis sammen med hans Fald. Medens den i 1769 rummede 402 Indbyggere, havde den i 1787 kun 393. Kvægepesten havde raset i Byen 1747, saa 148 Kreaturer døde, næsten alle dem, der var. Flere Ulykker havde bidraget til at bremse Udviklingen. Men selv om Tilstandene skildres i mørke Farver, har dog ikke alle Borgere været fattige. En gammel Bindingsværksgaard med Svale fra ca. 1750 vidner om dens Ejers Velstand dengang. Gaderne var i det 18. Aarhundrede de samme som 100 Aar senere, bortset fra at Pottemagergyde endnu fandtes. Det var en lille, krum Gyde fra Skoledal til Vestergade. Torvet var brolagt, Gaderne blev det delvis i det Aarhundrede, men hverken de eller Fortovene holdtes i Orden, urent var der næsten overalt, Svin og Hunde, store „Skintinghunde“,



Gadeparti fra Mariager.

færdedes som det passede dem paa Gaden og andetsteds, og paa Gaderne anbragtes Affald. Undertiden maatte Politiet paabyde at fjerne Møddinger fra Gaden. Efter vore Dages Forhold har Tilstandene ikke været appetitlige, men de var i Mariager vel blot omtrent som i andre Købstæder dengang.

Ved Overgangen til det 19. Aarhundrede var Mariagers Forhold i Bedring. Folketallet var steget en Smule, nemlig til 414 i 1801. Men Fremgangen var i det hele meget langsom. Og den engelske Krig bragte Usikkerhed med sig for Næringslivet. Handelen førtes med Forsigtighed. Pastor Bergmann skildrede Forholdene temmelig mismodigt i 1810. At Priserne steg var vel til Gavn for nogle, men Embedsmænd og Arbejdere skadedes derved. Da Krigstiden var forbi og Opgang begyndt, ytrede denne sig ogsaa i Mariager. Toldregnskaberne viste, at Omsætningen steg. Havnevæsenet forbedredes ved Anlæg af en ny Skibsbro og ved, at Sejllobet holdtes i Orden. Der var en fælles Havnekommission for Mariager og Hobro fra 1798 til 1833. Sejladsforholdene var under fælles Tilsyn. Men dette Fællesskab ophævedes 1851. Havnen var dengang lille. Den engelske rejsende Marryat kalder den i 1858 „en lille, bitte Havn, hvor to eller tre norske Skibe for Tiden løser Brædder ud paa Molen“. Flere industrielle Virksomheder opstod, blandt disse en Gødningsfabrik og et Kalkbrænderi. Tegn paa Opsving i Næringslivet var ogsaa Oprettelsen af en Sparekasse 1853.

Byens Udseende har i nogen Grad ændret Karakter. Dens smukke Beliggenhed understregedes yderligere ved Lystanlægget „Munkholm“, som Overtoldinspektør F. M. Tens skænkede Byen 1839, og ved, at Bakkerne langs Østergade blev beplantet, foruden ved Anlæggelsen af Plantagen paa Fuglsangsbakken. Store Ulykker har ikke ramt Byen som i de foregaaende Aarhundreder. At Spanioler indkvarteredes en Tid i 1808 var til at komme over, saa meget mere som de snart forsvandt og forøvrigt var der til Hjælp for os. Treaarskrigen førte ingen Besættelse med sig. Det gjorde vel Krigen i 1864, da Prøjsere holdt Byen besat længe og tyngede den med svære, økonomiske Krav. Men langvarige Følger fik det ikke. Medens der i 1850 var 546 Indbyggere, var der i 1870 727 og i 1901 914. I 1930 var der 1134. Politisk er Udviklingen omtrent som i andre Byer. Socialister er der blevet mange af. Ved Byrådsvalget i 1933 valgtes 2 Konserva-

tive, 1 Venstremænd, 1 Radikal, 4 Socialdemokrater og dertil 1 fra en Haandværkerliste.

Industrialismen har sat sine Spor ogsaa i Mariager, og det er maaske ikke mere helt rigtigt, som da Marryat besøgte Byen, at kalde den det roligste og fredeligste Sted i Danmark. Men det er stadig efter Turisters Mening et roligt og hyggeligt Sted at være. Og saa er det tilmed smukt i høj Grad.

Mariager Bys nuværende betydende Institutioner, dens ledende Foreningsliv og dens kendte Mænd og Kvinder vil vi paa de kommende Sider forsøge at fremstille saa fyldestgørende, som Pladsen og de til Raadighed staaende Oplysninger tillader.



S. S. BORRESEN,
Borgmester.

SØREN SØRENSEN BORRESEN, Borgmester, er født den 27. Februar 1866 i Simested som Søn af Husmand P. Borresen og Hustru Ane, født Sørensen. Gift 1903 med Marie Birgitte Sørensen. 1899 Isenkræmmer i Mariager, Medlem af Byraadet siden 1900, Borgmester siden 1922, Formand for Havneudvalget, Formand for Fattigudvalget, Formand for Skoleudvalget, Medlem af fælles Havnevæsen Hobro-Mariager, Formand for Gjerlev-Onsild Herreders Afholdskreds, Formand for Bevillingshaverne af Mariager—Faarup Bauen, Vurderingsmand til Ejendomsskyld siden 1903.

MEDLEMMER AF MARIAGER BYRAAD er: Borgmester, Købmand S. S. Borresen, Sagfører, Bankdirektør A. C. Thomasen, Næstformand, Bogtrykker N. A. Pedersen, Tømmerhandler V. Mouritzen, Arbejdsmand Chr. Mikkelsen, Overlærer J. C. Elming, Fiskeribetjent A. S. Larsen, Købmand Ths. Jensen og Købmand E. Christensen.

MARIAGER KIRKE, som ligger i den sydvestlige Del af Byen, er en Rest af den før saa mægtige og pragtfulde Klosterkirke, der opførtes som Kirke for Mariager Kloster i det femtende Aarhundrede.

Det er vanskeligt med Bestemthed at sige, hvornaar Mariager Klosterkirke stod færdigbygget; men i hvert Fald hengik der over 50 Aar efter Klosterets Grundlæggelse, inden Kirken var fuldstændigt opført. Sct. Hansdag 1468 skrev Kong Christian den Første til Pave Poul den Anden bl. a. følgende: „Sandelig, Hellige Fader! I Aarhus Stift i mit Rige, Danmark, er for ikke mange Aar siden stiftet et Kloster af den hellige Frelsers Orden til Ære for den ærefulde Jomfru Marie og den hellige Enke Birgitta; men hverken Klosteret eller Kirken kan de formedelst deres Indkomsters Ringhed, formedelst Forvirring i Riget og Krigsuroligheder bringe i Stand, medmindre de af Eders Helligheds besynderlige Naade bliver understøttede“. Heraf ses, at det har været Pengemangel, som har været Skyld i, at det trak ud med Kirkens Opførelse. Da Kirken imidlertid staar færdig ca. 1480, altsaa inden Christian den Førstes Død, maa der være bragt Midler til Veje, og der er næppe Tvivl om, at Paven er gaaet den ret lette Vej at forsyne Klosteret med rigelig Affald, som kunde benaades dem, der øvede Velgerninger og skænkede Gaver til Klosteret og Kirken. Man regner med, at det har taget 20 Aar at opføre Kirken, altsaa fra ca. 1460 til 1480.

Paa Grundlag af gamle Tegninger, ved Udgravninger og ved Sammenligninger med andre Birgittinerkirker og ikke at glemme den hellige Birgittas Forordninger er det muligt at danne sig en nogenlunde klar Forestilling om, hvorledes denne — en af Danmarks største og skønneste Kirker i gotisk Stil — har taget sig ud.

Mariager Klosterkirke bestod af et Taarn mod Vest, et tilstødende Kor og et tredelt hvælvet Skib paa 5 gennemgaaende Fag. Hele Kirkens Længde fra Taarn til Østgavl var ca. 75,7 m, og det mægtige Skib var alene 56,8 m. Kirken var opført af røde Mursten og var oprindelig sammenbygget med Klosterbygningerne. Langskibet var forsynet med takkede Gavle, og der fandtes ingen anden Prydelse end de slanke spidsbuede Vinduer og Piller mellem disse; dette Langskib maa have taget sig pragtfuldt ud, højt som det laa paa en Skraaning ud mod Fjorden, og ikke mindst har Østgavlen været imponerende. Langskibet var ca. 35 m højt, og Taarnei 3 m højere, mens det mellemliggende Kor kun var ca. 22 m højt.

Det vil føre for vidt at komme ind paa en nøjere Beskrivelse af Kirkens ejendomme-



Mariager Kirke og Kloster.

lige Indre, og kun ved selv at betragte Kirken i dens nuværende Skikkelse er det muligt at faa et Begreb om, hvorledes dette vidunderlige Bygningsværk har taget sig ud. Det bør dog nævnes, at Langskibet havde 2 Rækker Piller, hver Række bestaaende af 4 ottekantede Piller, som adskilte Hovedskibet, der hævede sig ca. 10 m over Koret, fra Sideskibene, som havde samme Højde som Koret. Med sine Buer og Hvælvingssribber har Mariager Kirke gjort et rigt og pynteligt Indtryk, og der er da heller ingen Tvivl om, at vi her staar over for noget af det smukkeste Murstensarbejde fra Middelalderen.

Langs Sideskibene og den østlige Gavl fandtes den saakaldte Omgang, der hvilede paa Piller, og under hvis Hvælvinger der fandtes smaa Kapeller, af hvilke nogle endnu ses i Kirken. I Kirken findes mange Ligstene, saaledes over Otto Krumpen, som to Gange var Danmarks Riges Marsk og 1520 erobrede Stockholm, og over Broderen Styge Krumpen, som var den sidste katolske Biskop over Børglum Stift; hans mumieagtige Lig forevistes indtil for ca. 60 Aar siden i Kapellet bag Ligstenen; endvidere Stene over Laurentius Mogensen Løvenbalk og Hustru fra Tjele og over Jens Matthias Munk fra Vis-

borggaard og mange flere. Af Søstrene Hilleborg og Ingeborg Lycke, som begge efter hinanden var Abbedisser i Klosteret, findes et ejendommeligt Maleri, hvor de ses knæ-lende i deres Ordensdragt, og Inskriptionen fortæller Aar, Dato og Klokkeslet for deres Dod.

Altertavlen skal være skænket af Borgmester i Mariager Hans Nielsen Drostrup ca. 1650; den er af Træ med udskaarne Billeder forestillende Nadverens Indstiftelse; den er nu mørk egetræsmalet, men har oprindeligt været hvid og graa med forgyldte Lister og Indskrifter, hvilket for nylig er paavist af en Udsending fra Nationalmuseet, som ogsaa har fremkaldt Billeder paa den ligeledes egetræsmaalede Prædikestol. Paa Alteret staar to store Lysestager fra Familien Krumpen. En stor Sølvkande er skænket af den sidste Rektor ved Byens Latinskole Laurids Mortensen Hassing, ved hvis Ligsten Døbefonten staar. Rektor Hassing oprettede flere Legater, saaledes et, for hvis Renter Ligstenen skal be-stroes med Blomster, hvilket stadig besørges hver Søndag af Kirkens Graver for det meget lille Rentebeløb (ca. 6 Kr. om Aaret). Et sentmiddelalderligt Træbillede af Kristus som Smertensmand og en fra den katolske Tid stammende „Kristi Grav“ (en Trækiste med tagformet Laag og indeni en Kristusfigur), som tidligere stod i Koret, er nu hensat sam-men med en Del Ligstene i et Rum i Taarnet.

Da Klosteret ophørte med at være Forsørgelsesanstalt for adelige Damer, blev Kirken overladt Mariager By til Sognekirke; Lensmændene vedblev at tilegne sig dens Indtæg-ter, men undlod at vedligeholde den, hvorfor ogsaa Byens Borgere i 1634 klagede til Kongen og besværede sig over, at Lensmand Gabriel Kruse lod Kirken, „som er en me-get stor Kirke og ikke mange skønnere udi i Danmark“, forfalde og bad om, at Kirken maatte beholde sin egen Tiende. Det blev da paalagt Gabriel Kruses Eftermand at istand-sætte Kirken, dels ved Bidrag fra andre Kirker (saaledes maatte Kirker i Fyns Stift udrede 2000 Rigsdaler), dels ved Kirkens egne Indtægter, som dog ikke var store, men søgtes forøgede bl. a. ved at tage Betaling for Stolestader og for hvert Lig, som blev begravet i Kirken. — Imidlertid forfaldt den store og skønne Kirke mere og mere, og efter flere Restaureringer bestemte Kong Frederik IV da, at Kirken skulde helt nedrives og en min-dre opføres af Materialerne, men til alt Held blev 1720 Provst P. H. Friedlieb kaldet til Sognepræst i Mariager, og han, som stod i Yndest hos Kongen, fik udvirket, at Kongens Bestemmelse ændredes, ja Kongen skænkede endogsaa Kirken 3530 Rigsdaler, og selv om denne Sum var for lille til at sikre Kirkens Bestaaen for længere Tid, saa blev der da foretaget visse Istandsættelser, men alligevel forfaldt Kirken mere og mere, og da det kom saa vidt, at Kirken truede med at styrte sammen, blev det ved kongelig Reskript af 19. Oktober 1787 bestemt, at den gamle og skrøbelige Kirke skulde ombygges, og en mindre Kirke opføres i dens Sted. Ved samme Reskript blev det bestemt, at alle Kirker i Danmark skulde yde Tilskud, nemlig 1 Rdl. af hver Hovedkirke og 4 Mark af hver Annekskirke. Endvidere paalagdes det Mariager Bys Borgere at levere Kørsel og forrette visse Arbejdsdage. Paa dette Tidspunkt stod Kirken i sin oprindelige Størrelse, men stærkt præget af de mange Restaureringer.

Den nu følgende Restaurering, som udførtes i Aarene 1788–89, og som pralende over Kirkens nuværende Hovedindgang betegnes som en Ombygning, bestod i, at man nedrev Langhusets 4 Hvælvingsfag, saa at kun den vestlige Femtedel blev tilbage, og mod Øst tilbyggedes en lille Korbygning med fladt Loft, og endelig nedtog man en Del af Taarnet. Underlig nok blev Korbygningen mod Øst bygget med Rundbuer, hvilket jo slet ikke stemmer med Kirkens oprindelige Stil. Skønt man af de Levninger, der blev til-bage af den oprindelige Kirke, tydeligt nok forstaar den ædle Stil, hvori Kirken oprindelig er opført, maa det dog i høj Grad beklages, at „Ombygningen“ er udført med saa lidt Smag, og at den herlige Kirke i det hele blev lemlæstet saa skændigt.

Det kan ikke undre, at mange har ønsket i nogen Maade at faa gamle Fejl og Mis-

greb gjort gode igen; selv om ingen har tænkt sig at føre Kirken tilbage til dens oprindelige Skikkelse og Størrelse, hvorved den jo ogsaa vilde blive alt for stor for det lille Mariager Sogn, saa har dog mange fra Tid til anden arbejdet paa at faa den Del, som blev tilbage efter den omtalte „Ombygning“, saa grundigt restaureret, at man ikke behøver at blive ilde berørt over den Mangel paa æstetisk Sans og Pietet, som udvistes ved den nys nævnte Restaurering.

Den 26. Marts 1931 paabegyndtes en ny Restaurering af Mariager Kirke, som i det store og hele er blevet udført af Mariager Haandværkere under Ledelse af Arkitekt Mogens Clemmensen, København, idet Staten har stillet de nødvendige Midler — 84.500 Kr. — til Raadighed. Hensigten med denne Restaurering, som vil være tilendebragt i Løbet af 1933, er dels at foretage en gennemgribende Hovedstandsættelse af Kirken, dels at føre den tilbageværende Del af Kirken i Stil med den oprindelige. Dette sidste opnaas ved, at det før omtalte lille og lave Kor er blevet ført op i Højde med den øvrige Kirke, og at Korets Loft er blevet erstattet med Hvælvinger svarende til de oprindelige og i den øvrige Kirke tilbageværende, saa at alt det flade og runde er forsvundet fra Kirken; endvidere indsættes nye Vinduer, bygget som de oprindelige. Ved Nationalmuseets Foranstaltning bliver Altertavlen og Prædikestolen restaureret, idet de ældre Farvelag fremdrages. Naar denne Hovedstandsættelse og Restaurering er tilendebragt, vil Kirken faa den Skikkelse, som den burde have haft ved „Ombygningen“ i 1788—89, og den vil da i dens nuværende Størrelse staa som et smukt Minde om ældre og nyere Bygningsdygtighed.

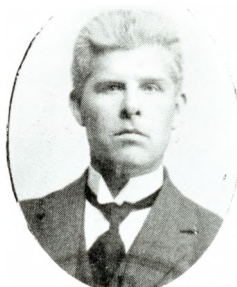
I 1932 skænkede en anonym Giver, som er født i Mariager, Kirken et nyt Taarnur, som er leveret og opsat af Taarnufabrikant Bertram-Larsen, København.



I. NORDENTOFT,
Sognepræst.



C. LUND,
Organist.



S. NIELSEN,
Kordeg.



CHR. PEDERSEN,
Graver.

VICTOR PETER BENDTSEN NIELSEN, Snedkermester, Kirkeværge, er født den 25. Juni 1889 i København som Søn af Snedkermester C. Nielsen og Hustru Elise, født Bendtsen. Gift 1914 med Magrethe Vester. Snedkermester i Mariager siden 1914, Kirkeværge siden 1929, Medlem af Menighedsraadet 1921.

IVER NORDENTOFT, Sognepræst, er født den 30. September 1898 i Thisted som Søn af Overlæge, Dr. med. Severin Nordentoft og Hustru Marie, født Ingerslev Qvistgaard. Gift 1928 med Margrethe Lombholt, Datter af afdøde Oberstløjtnant, Direktør for Hærens tekniske Korps N. E. Lombholt. Student fra Aarhus Kathedralskole 1916, cand. theol. 1929, Sognepræst i Sdr. og Nr.-Kongerslev samt Komdrup 1929, ansat som Sognepræst ved Mariager Kirke siden 1931.

CARLA LUND, Organist, er født den 26. Juni 1884 i København som Datter af Maskinchef ved Lillebæltsoverfarten A. W. Lund og Hustru Magdalene, født Mammen. Uddannet paa Aarhus Musik-konservatorium 1909 som Elev af Komponist J. D. Bondesen, Aarhus Organistskole 1914, ansat som Organist ved Mariager Kirke siden 1916.

SØREN NIELSEN, Kordeg., er født den 26. Maj 1889 i Ølst som Søn af Gaardejer K. Kr. Nielsen og Hustru Birthe Marie, født Pedersen. Gift 1912 med Ane Marie Kirstine Jensen. Lærereksamen fra Jelling Seminarium 1910, ansat som Kommunalærer i Mariager siden 1922, ansat som Kordeg. ved

Mariager Kirke siden 1928, Formand for Ligningskommissionen, Formand i Værgeraadet, Bibliotekar for Folkebiblioteket siden 1925, Medlem af Tilsynsraadet for Sparekassen for Mariager By og Omegn.

CHRISTIAN PEDERSEN, Gravør, er født den 9. September 1895 i Hørby som Søn af Gaardejer Kr. Pedersen og Hustru Ane, født Schjørring. Gift 1918 med Ovidia Larsen, ansat som Graver ved Mariager Kirke siden 1930.

MMARIAGER BORGER- OG REALSKOLE. Ved Kristian III's Kirkeordinants af 1537 anordnedes det, at der i hver Købstad skulde være en Latinskole. Ved Mariager Latinskole var der en Rektor og en Hører, og Skolen hørte til de smaa Skoler, der ikke bragte Eleverne videre end til Optagelse i en større Latinskoles „Mesterlektie“, hvorfra Disciplen saa kunde „deponere“ til Universitetet. Elevtallet ved Latinskolen kunde dog til Tider naa op til 80, men var i Reglen lavere, og ved Forordningen af 17. April 1739 — altsaa efter godt 200 Aars Forløb — nedlagdes Skolen, og dens Midler blev henlagt til Randers og Horsens Latinskoler samt til en saakaldt dansk Kristendomsskole i Mariager. Den sidste Rest af den gamle Latinskolebygning er den nuværende Graverbolig.

Om Læreren ved den nævnte Kristendomsskole berettes, at han ikke alene skulde undervise Børnene i Mariager, men ogsaa i de til Købstaden hørende Landsbyer, desuden var han Kordegn ved Mariager Kirke. Senere skete der en Deling, idet der 1795 oprettedes en særskilt Skole for Landsbyerne, idet Kammerherre Frands de Thestrup skænkede en Skolebygning ved Fjeldsted, og den 14. Oktober 1815 approberedes en Skoleplan, hvorefter der ogsaa skulde opføres en Skole i Hov, hvilket dog først skete i 1820, og samtidig fik Købstadens Skole to Lærere, idet Førstelæreren tillige var Organist og Andenlæreren Kordegn. Først i 1808 fik man i Købstaden en særlig Skolebygning, beliggende i Vestergade, og endelig i 1893 toges den nuværende Skolebygning i Brug, den var bygget med 4 Klasseværelser og Embedsbolig for de to Lærere og en Lærerinde, i 1924 omdannedes den ene Lejlighed til to Klasseværelser, saa at Skolen nu har fire store og to mindre Klasseværelser og Embedsbolig for Overlæreren og den fast ansatte Lærerinde.

Med Hensyn til Undervisningens Omfang har Skolen, som indtil den nugældende Ordning traadte i Kraft, benævnedes „Mariager Kommuneskole“, meddelt Undervisning i Henhold til de til enhver Tid gældende Bestemmelser og desuden en udvidet Undervisning i Sprog og Matematik. I Henhold til Undervisningsministeriets Bekendtgørelse af 30. Januar 1899 indførtes Borgerskoleeksamen ved Skolen, og der er nu en af de faa Skoler her i Landet, der efter Mellemskoleordningens Indførelse vedblivende forbereder til denne meget tiltalende Form for Afslutning paa en udvidet Folkeskoleundervisning.

Da Mellemskoleordningen indførtes fra 1903 i de fleste kommunale og private Skoler i Landet, fremkom der ogsaa Ønsker om denne Ordning's Indførelse her, og der førtes en Mængde Forhandlinger mellem de stedlige Skoleautoriteter suppleret med Møder og Forhandlinger med andre Byers ledende Skolemænd, det var ret naturligt, at man ønskede at afhjælpe den Ulempe at maatte sende Børn til Nabobyernes Realskoler, naar der skulde være Tale om en videre Uddannelse, men til Oprettelse af en Mellemskole var Skolen med dens ca. 150 Elever for lille, og Resultatet af de mange og til Tider meget omstændige Forhandlinger blev, at man indførte den nuværende Ordning og samtidig forandrede Skolens Navn til „Mariager Borger- og Realskole“.

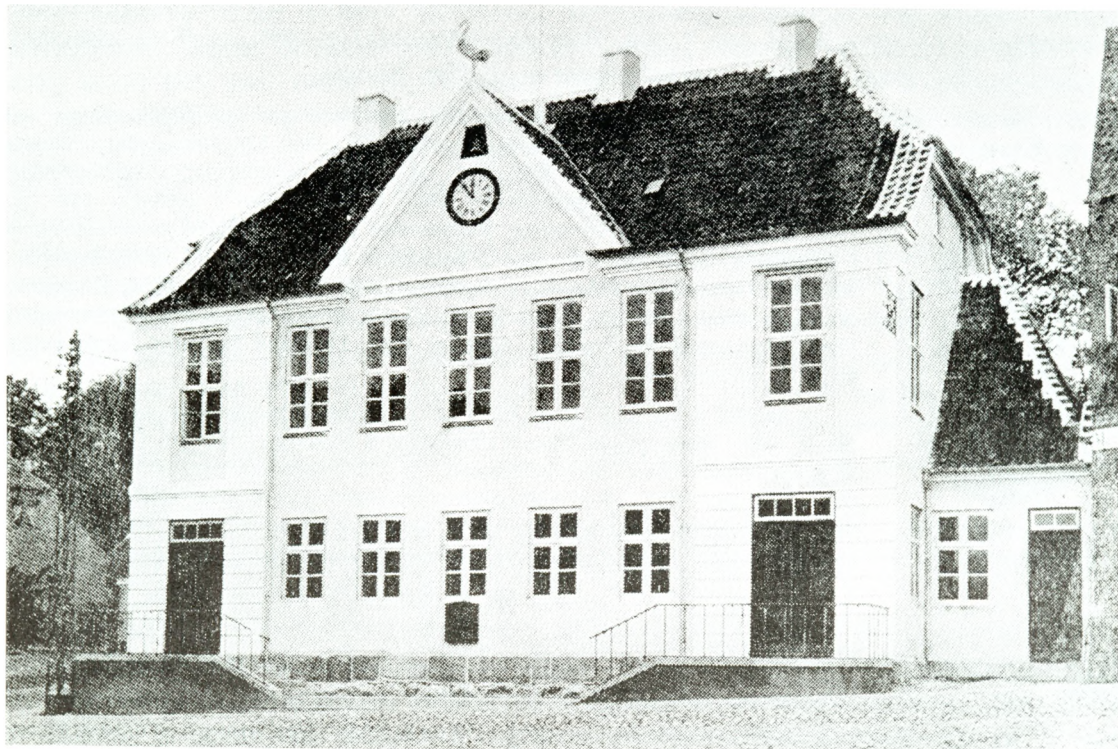
Mariager Købstads offentlige Skolevæsen — der findes ingen private Skoler i Købstaden — omfatter herefter een Skole, der benævnes „Mariager Borger- og Realskole“.



J. CHR. ELMING,
Overlærer.

Undervisningen er fælles for Drengene og Piger. Skolens Overlærer er J. Christian Elming.

JENS CHRISTIAN ELMING, Overlærer, er født den 15. December 1888 i Løgstor som Son af Bagemester Janus Piselhøj og Hustru Julie Margrethe, født Aasted. Gift 1914 med Valborg Dam Jepsen. Dimitteret fra Ranum Statsseminarium 1910, Aarskursus paa Statens Lærerhøjskole 1916—17 samt flere korte Kursus, Lærer ved Hammel Realskole 1910—12, Lærer ved Viborg Kommuneskole 1912—19, Lærer og Kordegn i Mariager 1919—28, siden 1928 Overlærer ved Mariager Borger- og Realskole.



Raadhuset.

RAAD-, TING- OG ARRESTHUSET. Mariager Bys Øvrighed har, saa langt man kan gaa tilbage i Tiden, været en Byfoged og en Byskriver. Allerede 1457 omtales Bytinget, men det er først i et Dokument fra Aaret 1495, at en Byfoged, Anders Blak, nævnes ved Navn. Siden, da Byens Forfatning blev omordnet i Henhold til Privilegierne af 1502, kom dens Øvrighed til at bestaa af en Borgmester.

Der foreligger ikke nogen bestemt Efterretning om, at Mariager i ældre Tid har haft en egen Raadhusbygning. Da Byen heller ikke havde noget Arresthus, blev Arrestanterne, der i Lensmændenes Tid hensattes i Klosterets Fængsel, enten førte til andre Byer, især til Arresthuset i Randers, eller bevogtede i dertil lejede Lokaler i Mariager, hvad selvfølgelig ofte gav Anledning til Undvigelse. Uagtet der saaledes var stor Trang til et ordentligt Ting- og Arresthus, viste det sig dog paa Grund af Byens Fattigdom i meget lang Tid umuligt at faa et saadant opført, og da Amtet i Aaret 1773 havde paalagt Byfogden at indsende Forslag til Opførelsen i det mindste af et Arresthus, kunde man efter lange Forhandlinger ikke finde bedre Raad, end at Byen 1776 sluttede Akkord med Byfogden om, at han skulde indrette et Raad- og Tinghus med Arrester, Sprøjtehus og „Natmandskammer“ samt Bopæl for Byens Vægter. Den Bygning, som herefter indrettedes til Raad-, Ting- og Arresthus, viste sig imidlertid uhensigtsmæssig, senere havde man

til Leje i Enken Inger Hübners Ejendom, paa Hjørnet af Vestergade og Havnevejen, men Huset var meget slet bygget, og man opsagde Kontrakten med Hübners Enke i Aaret 1785. Siden den Tid paatog Byfogederne sig mod en aarlig Lejeafgift at holde Tingstue og Sprøjtekammer, indtil Byen endelig 1821—22 paa en af Byfoged Schiøtz ved Gavebrev af 30. December 1817 skænket Plads ved Torvet lod opføre et Raad-, Ting- og Arresthus, men dette blev delvis ombygget i 1914 ved Arkitekt Lundquist, ved hvilken Lejlighed Bygningen blev forhøjet med 1 Stokværk, medens iøvrigt dens Ydre bevaredes. Den indeholder foruden nogle mindre Lokaler Retslokale i Stuen og Lokaler for Forligskommissionen og Byraadssal paa 1. Sal. Bag ved Raadhuset er 1860 opført et Arresthus. Dommer er E. J. Boas og Politikontorbestyrelser er L. Chr. Brandt.

E. J. BOAS, Dommer, R., er født den 16. November 1885 paa Baadsgaard i Højslev Sogn som Søn af Proprietær V. Boas og Hustru Anna, født Jespersen. Gift 1897 med Caroline Adler. Student fra Viborg 1885, cand. jur. 1891, By- og Herredsfuldmægtig i Stubbekøbing 1892, Assistent i Finansministeriet 1895, Politiasistent i Aalborg 1898, fra 1901 tillige Byfogedfuldmægtig, Borgmester i Nexø, Byfoged sammesteds, og i Aakirkeby samt Herredsfoged i Bornholm Sønder Herred 1909, Byfoged i Mariager samt Herredsfoged i Onsild og Gjerlev Herreder 1917, Dommer i Mariager samt i en Del af Gjerlev og Onsild Herreder fra 1919, Formand for Fredningsnævnet for Randers Amt fra 1927, Formand for østre Værgeraadskreds i Aalborg 1905—09.



L. CHR. BRANDT,
Politikontorbestyrelser.

LAURITS CHRISTIAN BRANDT, Politikontorbestyrelser, er født den 11. Marts 1892 i Randers som Søn af Gaardejer A. Brandt og Hustru. Gift 1920 med Dagmar Christensen. Militærtjeneste ved 5. Dragonregiment 1911, Korporal 1912, Sergent 1914—19, Politibetjent i Nørhald-Støvring og Galten Herreder 1920, Politikontorbestyrelser i Mariager og Politibetjent i Gjerlev-Onsild Herreder siden 1924, Kredsformand for Dyrenes Beskyttelse i Mariager.

MMARIAGER TOLDVÆSEN. Den Toldfrihed, som Kristian I's Havneprivilegium af 1449 skænkede Klosteret, er rimeligvis bortfalden, da dette ved Reformationen gik over til at blive kongelig Ejendom, men desuagtet synes der ikke straks at være blevet oprettet noget Toldsted i Mariager. Den første Gang Mariager Toldsted findes nævnt er i Aaret 1620, da Kongen ved en Skrivelse af 2. Januar paalagde Lensmanden Mogens Kaas at tilholde Tolderen, „udi Vor Kjøbstad Mariager boendes“, at have alvorligt Indseende med det Smugleri, som fandt Sted i Fjorden nedenfor Byen. I 1680 blev Toldstedet flyttet fra Mariager til Hadsund. Havde Toldpersonalet ingen Grund til at glæde sig over Toldstedets Flytning til Hadsund, saa var Borgerne i Mariager i maaske endnu højere Grad utilfredse dermed. I det mindste angav de denne Flytning som en meget væsentlig Grund til den ynkelige Tilstand, hvori Byen befandt sig i over en Snes Aar derefter, og de indgav derfor ogsaa den ene Ansøgning efter den anden om at faa Toldstedet tilbage, men Regeringen var ubønhørlig, og først efter 100 Aars Forløb blev Toldstedet i Henhold til Reskript af 17. August 1780 igen flyttet tilbage til Mariager. Endnu skal kun bemærkes, at Toldvæsenet i Aaret 1822 fik anvist en Plads ved Mariager Havn, hvorpaa der blev opført en Toldbodbygning.

Toldstedet blev i 1923 henlagt under Hobro Toldsted. Forretningerne i Mariager besørgeres af en Toldassistent.

HENRIK HENRIKSEN, Toldassistent, er født den 29. December 1863 i Fredericia som Søn af Husmand S. Henriksen og Hustru Karen, født Christensen. Gift 1893 med Karen Elisabeth Augustsen (død 1927), ansat ved Krydstoldvæsenet i Fredericia 1893, Assistent i Hals 1899, ansat som Toldassistent



H. HENRIKSEN,
Assistent.

i Mariager siden 1901, Kommunal Revisor siden 1929, Medlem af Søretten i Mariager i en Del Aar, Medstifter af den konservative Vælgerforening og Næstformand i en Aarrække, sejlet som Styrmand paa saavel Sejl- som Dampskibe paa alle Verdensdele.

MARIAGER POSTVÆSEN. Paa Grund af Mariager Bys ringe Størrelse og temmelig afsides Beliggenhed er det naturligt, at den først langt hen i Tiden kom i en nogenlunde livlig Postforbindelse med Omverdenen. Derimod havde baade Byen og Lenet temmelig tidligt maattet yde Bidrag til Landets almindelige Postvæsen. I en af Lensmanden Mogens Arnfeld 1650 udsendt Jordebog omtales saaledes en Skat til et Beløb af 18 Rdl., som Byen Sct. Hansdag 1642 maatte udrede til de „ordinære Postbudenes Underholdning“, og faa Aar senere maatte Lensmanden paa Klosteret forordne visse Bønder til „ved Nat og ved Dag at age og fremføre det frem- og tilbagejæsende Postbud“ — nemlig mellem Randers og Aalborg, hvis Forbindelse den Gang førte over Færgestedet ved Mariager.

Sin egen Post fik Byen i mangfoldige Aar bragt ved gaaende Bud fra Randers — at sige Brevposten. Pakkepost maatte Folk selv besørge til og fra Randers Postkontor. Forst i 1814 lykkedes det den energiske Byfoged „Major Tetens“ at skabe bedre Forhold, idet Opsynsmanden ved Befordringsvæsenet, Farver Rasmus Schaarup, blev beskikket til Postekspeditør med Pligt til to Gange ugentlig at føre Posten til og fra Hobro, senere Randers, men endnu maatte man dog for Pakkepostens Vedkommende stadig regne med god Tid, idet denne kun besørge, naar Postekspeditionen havde samlet tilstrækkeligt til een Randerstur.

Endelig 1. Juli 1831 fik Mariager sit Postvæsen ordnet som andre Byer og sin første Postmester, Apoteker Baadsgaard, udnævnt med en aarlig Gage af 70 Rdl. Sølv foruden 17 Rdl. 32 Sk. til en „Litsenbroders“ Lønning.

Siden den Tid har Postkontoret under skiftende Ledere fulgt Byens og Tidens Udvikling. Her som i andre Byer har den gamle Diligence dundret frem over de toppede Brosten. Saa kom Damperen „Mercur“ og bragte Byen sin Post ad den blaa Landevej fra Hobro — og endelig fik Byen sin Bane, og denne overtog Fremføringen af Posten.



Mariager Jernbanestation og Posthus.

Samtidig flyttedes Postkontoret fra de smaa, utidssvarende Lokaler i Kirkegade til den statelige Stationsbygning, som Postvæsenet deler broderligt med Jernbanen.



A. O. JENSEN,
Postmester.

Personalet bestaar nu foruden Postmesteren af 1 Assistent, 1 Postbud og 13 Landpostbude og Ekstrabude, af hvilke 4 udgaar fra selve Kontoret, medens de øvrige udgaar dels fra de Postkontoret underlagte Postekspeditioner i True og Vester Tørslev, dels fra Brevsamlingsstedet i Assens og endelig fra de to Udvekslingssteder i Skrødstrup og Katbjerg, hvortil Posten bringes af Ruteautomobilerne paa Ruterne Mariager—Gjerlev og Hobro—Hadsund. Den nuværende Postmester er A. O. Jensen.

ADAM OTTO JENSEN, Postmester, er født d. 25. Aug. 1880 som Søn af Skibsfører, Gdr. P. Jensen og Hustru. Gift 1912. Postmester ved Mariager Postvæsen.

MARIAGER—FAARUP—VIBORG JERNBANE ejes og drives af to Jernbane-Aktieselskaber, nemlig Viborg—Faarup og Mariager—Faarup. Banerne er anlagt i Henhold til Lov Nr. 156 af 27. Maj 1908, men blev paa Grund af lange og trange Forhandlinger — og endelig Krigsaarene — først bygget i Aarene 1923—27 og aabnet for Drift den 27. Juni 1927. Hele Banestrækningen er 58,4 km lang. Formand for Viborg—Faarup Banen er Stiftamtmand Buckwald, Viborg, og Formand for Mariager—Faarup Banen er Borgmester Borresen, Mariager.

THORVALD HJERMING ANDERSEN, Stationsforstander, er født den 6. Oktober 1893 i Askov som Søn af Bygmester A. Andersen og Hustru Else Marie, født Christensen. Gift 1919 med Caroline Mathilde Howalt. Ansat 1910 som Elev ved D. S. B. Elev ved Ryomgaard—Gerrild Banen, Assistent 1916 ved Hjørring Privatbane, 1919 Bogholder og Kasserer ved Kolding Privatbaner, ansat som Stationsforstander ved Mariager - Faarup - Viborg Jernbaner siden 1927, Kasserer for Mariager Turistforening, Medlem af Bestyrelsen for Hohøj Komiteen.



TH. H. ANDERSEN,
Stationsforstander.

MARIAGER FOLKEBIBLIOTEK blev oprettet 1885 og begyndte med en Bogbestand paa 546 Bind, der var fremskaffet dels ved Køb og dels ved Gaver. Daværende Førstelærer Jacobsen, Mariager, blev Bibliotekets Sekretær og Bibliotekar, og foruden ham var der 6 Medlemmer i Bestyrelsen.

Biblioteket blev fra Begyndelsen anbragt i Raadhussalen, men flyttedes 1894 til Kommuneskolen. Udlaanet var først gratis, men i Tiden 1894—96 blev der opkrævet 50 Øre aarlig af hver Laaner, hvorefter Udlaanet igen blev gratis, hvad det siden har været. Midlerne til Bibliotekets Drift fremkom ved, at Mariager Købstad aarlig gav 20 Kr., Sparekassen for Mariager og Omegn 20 Kr. og Mariager Landsogn 20 Kr., ialt 60 Kr. + Statstilskud. I de følgende Aar forblev Indtægterne omtrent de samme, og Bogbestanden voksede jævnt Aar for Aar, saa at Biblioteket 1900 havde ca. 1300 Bind og 1910 ca. 1500 Bind. Fra 1910 synes der at have være en vis Stagnation i Bibliotekets Indtægter og som Følge deraf ogsaa i Bogkøbet, og i de dyre Aar i og efter Krigstiden var der meget ringe Tilvækst i Bindantallet. Laanernes Antal svinger i det her omhandlede Tidsrum fra 80—96 pr. Aar, og Bogudlaanet stiger fra en meget lille Begyndelse til ca. 2000 Bind pr. Aar. I Tiden fra ca. 1917 til 1925—26 førte Biblioteket nærmest en kummerlig

Tilværelse til Trods for, at Biblioteksloven traadte i Kraft netop i denne Tid. Førstelærer senere Overlærer Jacobsen var Bibliotekar i 25 Aar fra 1885 til 1910, derefter Lærer J. C. Nielsen til 1916 og Lærer Joh. Sørensen, Lærer Agerskov og Lærerinde Frk. Damgaard til 1925. Kommunalærer S. Nielsen blev Bibliotekar 1925, paa hvilket Tidspunkt der var en Indtægt paa 291 Kr., og en Bogbestand, der langt fra opfyldte Betingelserne, der var opstillet i Loven, og der maatte derfor tages fat paa at omordne Biblioteket saaledes, at der fortsat kunde faas Statstilskud. I 1927 fik Biblioteket eget Lokale i Teknisk Skole. Indtægterne steg nu, ved at Mariager By og Landsogn gik med til at give større aarligt Tilskud, ligesom der i Aaret 1928 stiftedes en Biblioteksforening, hvis eneste Formaal er at støtte Biblioteket økonomisk. Kontingentet er 2 Kr. aarlig, og Foreningen har for Tiden 85 Medlemmer. Samtidig steg Statstilskudet til 525 Kr., saa nu var der Mulighed for at kassere den gamle Bogbestand og faa anskaffet ny, hvilket der i Aarene siden og endnu arbejdes med. Arbejdet er saa langt fremskreden, at den gamle Bogbestand i Løbet af et Aar endnu vil være forsvundet, idet det bedste er indbundet i nye Bind, og Resten tilintetgjort. Samtidig er der anskaffet mange nye Bøger, saa der nu findes ca. 1200 Bøger i moderne Bind.

Sidste Aars Regnskab viser en Indtægt paa godt 1000 Kr. foruden gratis Lys og Lokale, og Udlaanet er 3300 Bind. Foruden Folkebiblioteket er der nu ogsaa en ret stor Bornebogsamling paa ca. 300 Bind med et aarligt Udlaan paa omkring 1200 Bind. Bornebogsamlingen er anbragt i Skolen. Alt i alt maa det siges, at Biblioteksvæsenet i Mariager er ved at komme i Orden, og Interessen hos Beboerne er i stadig Stigning.

MARIAGER HAANDVÆRKERFORENING stiftedes den 3. Juni 1890 med et Medlemsantal paa 33. Samtidig afgik en den 22. April 1887 stiftet Borgerforening ved en blid og rolig Død, og denne Forenings Kassebeholdning 62 Kr. 22 Øre og Ejendele, 20 Stk. Petroleumsfakler, en Forhandlingsprotokol og en Kassebog, overgik til Haandværkerforeningen, hvis første Bestyrelse blev: Urmager Th. Sejdelin, Formand, Skomagermester A. Holm, Murermester N. Holm, Skræddermester Th. Sørensen og Arrestforvarer Vilh. Skousgaard. Foreningen voksede sig hurtigt stærk og tog mange Opgaver op til Højnelse af Haandværket og Byens hele Næringsliv.



Teknisk Skole.

I Aaret 1896 oprettede Foreningen en teknisk Skole med Lokaler i Kommuneskolen, og Aaret efter købtes en Ejendom med det Formaal, at indrette den til Alderdomsbolig, en Del af denne Ejendom er senere omdannet til Museum. I Aaret 1898 byggede Foreningen en Dansestrade (og 10 Aar senere udvidedes denne med en Tombolabygning) i Lystanlægget „Munkholm“

Endelig opførtes i 1907 den nuværende smukke tekniske Skolebygning. At Byens Borgere har set med Velvilje paa Foreningen og dens Arbejde gennem Aarene, derom vidner nedennævnte Foreningen tilstillede Legater: Skræddermester Th. Sørensens Mindelegat, 3000 Kr., Frk. Braks Legat, 1000 Kr., og til Anvendelse i den tekniske Skole: Etatsraad Lübes Legat, 1000 Kr., og Konsul Møllers Legat, 1000 Kr.

Foreningen tæller for Tiden 125 Medlemmer, og den nuværende Bestyrelse er: Murermester A. Andersen, Formand, Skræddermester A. Christensen, Bagermester Aage Juel-Nielsen, Mejeribestyrer R. Lund, Købmand Mørk-Nielsen og Skomagermester R. Rasmussen, Kasserer.

Den tekniske Skoles Bestyrelse bestaar af: Sadelmager Carlsen, Formand, Bogtrykker Petersen, Gartner Nielsen Munthe, Murermester V. Nielsen og Snedker Th. Laursen.



L. C. M. L. NIELSEN,
Distriktsjordemoder.

LARSINE CHRISTINE MARIE LINDHARD NIELSEN, Distriktsjordemoder, er født den 19. Maj 1875 i Væggerby Sogn som Datter af Gaardejer N. P. Jensen og Hustru Frederikke Elisabeth, født Reese. Gift 1922 med Cykelhandler A. Nielsen, Jordemodereksamen den 22. August 1905, Distriktsjordemoder i Mariager siden 1908.

MOLS HERRED

Mols Herred er den sydligste Del af Djursland. Det begrænses mod Nord af Sønder Dyr og Ø.-Lisbjerg Herreder og iøvrigt af Kattegat.

Herredets samlede Areal udgør 17,679 ha og Indbyggerantallet er ca. 6,000.

I Herredet findes foruden Købstaden Ebeltoft følgende Sogne: Ebeltoft Landdistrikt, Draaby, Agri-Egens, Knebel-Rolse, Tved, Vistoft og Helgenæs.

EBELTOFT LANDDISTRIKT omgives mod NV. og N. af Draaby Sogn og Ebeltoft Købstadsjorder, iøvrigt af Kattegat samt Øen Hjelm, der ligger ca. 5 km Øst for Halvøens Sydspids Hasenøre.

I Distriktet findes Byerne: Elsegaarde med Skole og Skovgaarde med Skole. Paa Øen Hjelm et Fyr og Fyrmesterbolig samt en Samling af Gaarde og Huse.

Ebeltoft Købstads Landdistrikt har Tingsted i Ebeltoft og hører under Ebeltoft Købstads Retskreds, Grenaa Købstads Politikreds, Ebeltoft Amtstuedistrikt, Sønder-Dyrslund Lægekreds, Grenaa Skattekreds, Ebeltoft Vurderingskreds, Amtets 6. Folketingskreds, 5. Forligskreds og 4. Udskrivningskreds' 339. Lægd. Beboerne søger Ebeltoft Kirke.

Den 60 ha store Ø Hjelm, har vel sit Navn af sin Form. Øen har allerede været beboet i den tidlige Oltid. Paa Hjelm findes tre Voldsteder fra den ældre Middelalder, alle anlagt paa naturlige Højninger. Mod SØ. ligger Skaadebakken. En Bakketop i den stejle Brink mod Stranden, mod Land isoleret ved en naturlig Sænkning, er ved en tør Halvkredsgrav i Landsidens Skraaning delt i en lille, stejl afrundet Borgbanke og en ydre Halvkredsvold. Paa Topfladen af Borgbanken har kun været Plads til en lille taarnagtig

Bygning. Ved en af Nationalmuseet 1894 foretaget Prøvegravning fandtes ingen Bygningsfundamenter, men blot en svær lodretstaaende Pæl omtrent midt paa Fladen samt en Mønt. I Strandbrinken mod Vest er anlagt et andet og større Voldsted, Kastelsbanken. Ligesom ved førstnævnte Voldsted er en tør Grav ogsaa her ført fra den stejle Brink ind omkring en Borgbanke. Ved Prøvegravningen 1894 stødte man paa Brolægning, men Bygningsrester blev ikke truffet. Derimod er paa Skraaningens tæt for Banken fundet smaa Kobberplader, vistnok hidrørende fra Marsk Stigs Udmøntning af falske danske Mønter. Det tredje Voldsted findes omtrent midt paa Øen paa dens højeste Punkt, hvor Fyrtaarnet nu staar. Den aflangfirkantede Borgbanke er omgivet af en Grav, hvis Bund nu ligger 7 m under Borgpladsen, men som oprindeligt har været dybere og muligvis vandfyldt. Nationalmuseets Prøvegravning 1894 viser, at her findes stærkt ødelagte Fundamentrester af en Bygning, opført af daarligt brændte Munkesten, men iøvrigt fandtes intet af Betydning. Banken staar under Museets Tilsyn.

DR A A B Y S O G N omgives af Ebeltøft Købstadsjorder, Landdistriktet, Kattegat, Sønder-Dyrs Herred, Stubbe Sø, Ulstrup Aa og Agri Sogn.

I Sognet findes Byerne: Draaby med Kirke, Skole, Forsamlingsaal, Købmandshandel, Mølle, Vandværk og Jernbaneholdeplads, Boeslum med Skole, Brugsforening og Vandværk, Holme med Skole, Forsamlingsaal, Fattiggaard, Alderdomsasyll, Brugsforening, Mølle og Vandværk, Egsmark med Vandværk, Handrup med Fialkirke, Skole og Købmandshandel, Lyngsbæk og Stubbe. Desuden findes der Hovedgaarden Skærso, Hovedgaarden Lyngsbækgaard og Frederikkesminde samt Samlinger af Gaarde og Huse.

Draaby Sogn har Tingsted i Ebeltøft og hører under Ebeltøft Retskreds, Grenaa Købstads Politikreds, Ebeltøft Amtstuedistrikt, Sdr. Djursland Lægekreds, Grenaa Skattekreds, Ebeltøft Vurderingskreds, Amtets 6. Folketingskreds, 5. Forligskreds og 4. Udskrivningskreds' 337. Lægd (østre Del) og 338. Lægd (vestre Del).

Draaby Kirke bestaar af Apsis, Kor og Skib med Taarn mod Vest og Tilbygning mod Nord. Apsis og Kor er fra romansk Tid af Munkesten. Et af de oprindelige Vinduer er her bevaret ligesom Hvælvingen i Apsis er oprindelig. Hvælvingfagene i Koret er senere indbygget. Skibet, der senere er forlænget mod Vest, er opført i gotisk Tid af Munkesten. Taarnet er tilbygget i det 15. Aarh. Prædikestolen er fra det 17. Aarh. Altertavlen, der er med Relief forest. Nadveren samt Evangelistfigurer, er fra ca. 1700. I Kirken findes en sengotisk Degnestol med Aarhusbispen N. Clausens Vaaben. I Gravkældrene i Koret ligger nogle af Skærsoes Ejere begravet, og i Kapellet ligger der bag en smuk Gitterdør Rester af Benzons Marmorepitafium.



Draaby Kirke.

Filialkirken, der ligger i Handrup, er opført 1901—02. Kirken, der er en lille kapelagtig Bygning, bestaar af Skib og Taarn. Kirken er opført efter Tegning af Arkitekt V. Ahlmann.

Skærsø ejedes 1371 og 1389 af Fru Inger Pedersdatter, Enke efter Hr. Aage Steeg. Senere har den været i Rosenkrantzernes Eje idet Rigshofmester Mogens Gøye fik den efter sin Moder Mette Eriksdatter Rosenkrantz, derefter tilhørte den Gøye-Slægten og skiftede Ejer flere Gange. I 1825 solgtes *Skærsø* med Parcelgaarden Frederikkesminde til den bekendte Landmand Laur. Ulrich la Cour for 2400 Rbd. Sølv, han fik Tilladelse til at udstykke Gaarden, hvorved *Skærsø* blev paa 35 Td. H. I 1871 overdrog han *Skærsø* til sine to Sønner Niels og J. L. V. la Cour. Førstnævnte solgte sin Part til sin Broder Kap-tajn, Forstander J. C. la Cour, hvis Enke Agathe, født Barfod, i 1903 solgte sin Part til sin nævnte Svoger J. L. V. la Cour. Derefter tilhørte *Skærsø* hans Enke Thora, født Her-skind, og fra 1912 Sønnen Ingeniør J. L. F. Dornonville de la Cour, som overtog den for 230,000 Kr., og som har forøget Jordtilliggendet ved Køb. Den nuværende Hovedbygning, der bestaar af en Midtfløj med Kvist og 4 mindre Sidefløje, alle i 1 Etage, er opført 1853.

Frederikkesminde kom 1825 med *Skærsø* til L. U. la Cour, som i 1828 efter Udstyk-ningstilladelsen skødede den for 1300 Rbd. Sølv til L. L. W. Hansen. Fra 1840 tilhørte den igen L. U. la Cour, fra 1848 J. L. Faursov, som 1856 solgte den for 40,000 Rd. til Justitsraad H. Secher til Bjørnholm, hvis Søn P. N. Secher i 1902 solgte den for 110,000 Kr. til Landbrugskandidat N. S. Erhardi, der 1916 solgte den for 135,000 Kr. til et Kon-sortium. I 1917 kom den til Ejeren af *Skærsø* J. L. F. la Cour.

Lyngsbækgaard beboedes til 1544 af Birkefoged Niels Glad og senere af hans Søn Søren Glad. Senere skiftede den Ejer mange Gang og var flere Gange under Kronen. I 1835 købtes den for 20,000 Kr. af N. S. Mønsted, hvis Søn 1876 overtog den for 84,000 Kr. Dennes Søn Rasmus Mønsted solgte den 1918 med Afbyggergaardene og Parcelgaard for 450,000 Kr. til et Konsortium, der straks afhændede den til Vekselerer T. Lehn-Schiø-ler for 550,000 Kr. Han frasolgte betydelige Arealer og afstod 1920 Gaarden for 200,000 Kr. til Enkebaronesse Sophie Gyldenkrone, født Dinesen. Den grundmurede Hovedbyg-ning er i enkel, nyklassisk Stil med en to Etage høj Hovedfløj og to enetages Sidefløje. Paa *Lyngsbækgaard* fødtes 1838 Margarinefabrikanten Otto Mønsted (død 1916).



A. O. H. C. Hammershøj,
Førstelærer.



P. Mikkelsen,
Lærerinde.



P. Chr. Kjeldsen,
Enkelærer.



J. A. Nielsen,
Enkelærer.

Anders Ole H. Chr. Hammershøj, Førstelærer, er født den 26. Januar 1895 i Lee ved Bjerringbro som Søn af afdøde Skomager Chr. Hammershøj og Hustru. Gift 1920 med Johanne Helene Jensen. Dimitteret fra Silkeborg Seminarium 1916, Andenlærer i Bjerringbro 1919—21, Kirkeværge og Næstformand i Menighedsraadet, Formand for Vær-geraadet, Formand for Folkebogsamlingen, Regnskabsfører i Brugsforeningen.

Pauline Mikkelsen, Lærerinde, er født den 18. August 1904 i København som Datter af Forvalter Mikkelsen og Hustru. Dimitteret fra København Forskoleseminarium 1924, siden 1. Juni 1924 Lærerinde ved Draaby Forskole.

Peder Chr. Kjeldsen, Enelærer, er født den 12. Marts 1873 i Vorning som Søn af Gaardejer Kjeld Petersen og Hustru. Gift 1912 med Birgitte Linaa. Dimitteret fra Rannum Seminarium 1902, Andenlærer ved Trige Skole 1904—05, Enelærer i Sosøhede 1905—07, siden 1. Oktober 1907 Enelærer ved Boeslum Skole. Har været Medlem af Menighedsraadet og siden 1908 Regnskabsfører i Brugsforeningen.

Jens Alfred Nielsen, Enelærer, er født den 18. Juni 1900 i Gjeding som Søn af Lærer Mads Erik Nielsen og Hustru, Sdr. Vinge Skole ved Ulstrup. Gift 1931 med Magda Hviid Buhl. Dimitteret fra Skaarup Seminarium 1927, Lærer paa Opdragelseshjemmet „Landerupgaard“ 1927—29, siden 1. September 1929 Enelærer ved Holme Skole. Medlem af Sogneraadet og Menighedsraadet samt Medlem af Bestyrelsen for Brugsforeningen.

Holme Fattiggaard og Alderdomshjem ejes af Draaby Kommune, der byggede Gaarden i 1882. Fattiglemmer og Aldersrentenydere er ikke afsondret fra hinanden og faar samme Forplejning. For Tiden er der 3 Fattiglemmer og 5 Aldersrentenydere paa Gaarden. Til Gaarden hører 60 Tdr. Land og et temmelig stort Landbrug, der drives af Bestyreren. Bestyrer er K. F. M. Jørgensen.

Karl Frederik Mikael Jørgensen, Bestyrer, er født den 24. November 1881 i Ebeltoft som Søn af Skomager P. Jørgensen og Hustru. Gift 1903 med Katrine Sørensen. Uddannet som Landmand og gennem flere Aar Gaardbestyrer for Baron Gyldenkrone paa dennes Ejendom Stenege pr. Maarslet. Siden 1. Maj 1924 Bestyrer af Holme Fattiggaard.

Medlemmer af Draaby Sogneraad er: Gaardejer S. Thygesen, Gaardejer A. C. Andersen, Gaardejer, R. D. Rasmussen, Gaardejer Carl Holst, Gaardejer Hans Krogh, Gartner A. Olsen, Gaardejer Sofus Jonassen, Gaardejer Jens Andersen, Arbejdsmand Jens Madsen, Statshusmand Andr. Rasmussen og Arbejdsmand M. Jensen.

AGR I-EGENS KOMMUNE bestaar af Agri Sogn og Egens Sogn.

Agri Sogn omgives af Egens, Rolse, Knebel og Vistoft Sogne, Ebeltoft Vig, Draaby Sogn samt Sdr. Dyrs Herred. Egens Sogn omgives af Agri og Rolse Sogne, Kalvø Vig, Øster-Lisbjerg Herred og Sdr. Dyrs Herred.

I Agri Sogn findes Byerne: Agri med Kirke, Præstegaard, Skole og Vandværk, Basballe med Vandværk, Femmøller med Badehotel, Grønfeld med Skole, Agri og Egens-Spare- og Laanekasse, Brugsforening og Andelsmejeri samt en Samling af Gaarde og Huse.



Egens Kirke.

I Egens Sogn findes Byen Egens med Kirke og Skole, Brugsforening, Vandværk samt en Samling af Gaarde og Huse.

Agri Sogn har Tingsted i Ebeltoft og hører under Ebeltoft Købstads Retskreds, Grenaa Købstads Politikreds, Ebeltoft Amtstuedistrikt, Sdr. Dyrslund Lægekreds, Grenaa Skattekreds, Ebeltoft Vurderingskreds, Amtets 6. Folketingskreds, 5. Forligskreds og 4. Udskrivningskreds' 335. Lægd.

Egens Sogn har samme Tingsted og hører under de samme Kredse som Hovedsognet samt 4. Udskrivningskreds' 330. Lægd.

Agri Kirke bestaar af Kor og Skib samt Taarn mod Vest og Vaabehus mod Syd. Koret og Skibets østlige Del er fra romansk Tid og af raa Granit. Syddøren er bevaret. I den senere Middelalder er Kirken blevet overhælvvet og Skibet forlænget mod Vest, hvor Taarnet med aaben Bue mod Vest tilføjedes. Vaabehuset af røde Mursten er opført i det 18. Aarhundrede som Ligkapel for Familien Hanson fra Lyngsbækgaard, men blev i det 19. Aarhundrede indrettet til Vaabehus, og Ligene nedsænkedes paa Kirkegaarden. Kor og Vaabehus har afvalmede Gavle. Altertavle fra 1689 med et nyt Maleri. Romansk Granitfont med Tovsnoning. Prædikestolen jævn gammel med Altertavlen. Stoleværk fra ca. 1600.

Egens Kirke bestaar af Kor og Skib i et, Taarn mod Vest og Vaabehus mod Nord. Rimeligvis har der i Middelalderen staaet en romansk Kampestenkirke, som i det 15.—16.

Aarhundrede er nedrevet eller ombygget som en aflang, rektangulær Bygning af det gamle Materiale og røde Munkesten. Vistnok samtidig tilføjedes Taarnet med aaben Vestside og Vaabehuset, begge af Munkesten. Koret har afvalmet Gavl. Senere ommuredes Taarnets øverste Del. Altertavlen med Malerier, der var fra Begyndelse af det 19. Aarhundrede, er nu blevet ombyttet med en ny. Romansk Granitfont med Dobbeltløver. Prædikestol fra ca. 1575.

Edv. Würnfeldt Nyholm, Sognepræst, er født 19. August 1903 i København som Søn af Viceskoleinspektør Carl Cilius Nyholm og Hustru Elisabeth, født Rasmussen. Gift 1932 med Esther Stisager Olsen, Datter af afd. Sognepræst til Lunde-Outrup. Student 1923 fra Schnekløths Skole, cand. theol. 1932, kaldet til Sognepræst for Agri-Egens Menigheder 1932.

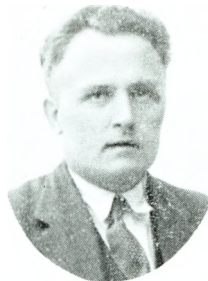


Edv. W. Nyholm,
Sognepræst.

J. N. Strunge, Lærer, er født den 2. December 1885 i Astrup som Søn af Gaardejer M. Nielsen og Hustru. Gift 1912. Dimitteret 1909 fra Nr. Nisum Seminarium, ansat som Enelærer ved Grønfeld Skole siden 1929.

Frede Pedersen, Lærer, er født den 24. December 1893 i U. S. A. som Søn af Husmand R. P. Pedersen og Hustru. Gift 1918. Dimitteret 1914 fra Ranum Seminarium, ansat som Enelærer ved Egens Skole siden 1921.

Anders Grummesgaard Bendtsen, Lærer, er født den 21. September 1880. Dimitteret fra Nr. Nisum Seminarium 1904, ansat som Enelærer ved Agri Skole siden 1915.



F. Pedersen,
Lærer.



A. Grummesgaard
Bendtsen,
Lærer.

Medlemmer af Agri-Egens Sogneraad er: Gaardejer T. S. Dam, Gaardejer A. Høgh, Gaardejer O. Rasmussen, Uddeler S. Sørensen, Formand S. Pedersen, Gaardejer B. Simonsen og Gaardejer R. Greve.

KNEBEL-ROELSE KOMMUNE bestaar af Knebel og Roelse Sogne. Knebel Sogn omgives af Roelse, Agri, Vistoft og Tved Sogne samt den fra Kalvø Vig indtrængende Knebel Vig.

Roelse Sogn omgives af Knebel, Agri og Egens Sogne, Kalvø og Knebel Vige.

I Knebel Sogn findes Byerne: Knebel med Kirke, Præstegaard, Skole, Forskole, Knebel-Roelse Sognes Spare- og Laanekasse, Skellerup, Knebel Bro, Toldsted og Postkontor samt en Del Gaarde og Huse.

I Roelse Sogn findes Byerne: Vrinders med Kirke, Skole, Brugsforening, Andrup samt en Samling af Gaarde og Huse og Hovedgaarden Roelsegaard.

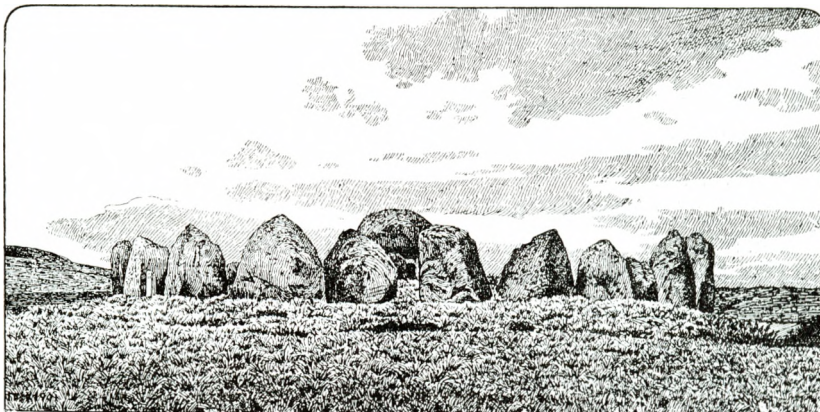
Knebel Sogn har Tingsted i Ebeltoft og hører under Ebeltoft Købstads Retskreds, Grenaa Købstads Politikreds, Ebeltoft Amtstuedistrikt, Sdr. Dyrslund Lægekreds, Grenaa Skattekreds, Ebeltoft Vurderingskreds, Amtets 6. Folketingskreds, 5. Forligskreds og 4. Udskrivningskreds' 336. Lægd.

Roelse Sogn har samme Tingsted og hører under de samme Kredse som Hovedsognet samt 4. Udskrivningskreds' 333. Lægd.

Knebel Kirke bestaar af Skib og Kor med Apsis, lille Klokketaarn over Vestgavlen og Vaabenhus mod Syd. Skib, Kor og Apsis er fra romansk Tid af raa Granit. Senere, vistnok i Slutningen af Middelalderen, blev Koret overhælvvet og Skibet forlænget mod Vest, hvor siden et lille Klokketaarn opførtes over Vestgavlen, Vaabenhuset tilføjedes af røde Munkesten. Alterbord i Renæssancestil og Alterbillede; paa Alterbordets Forside et Billede af den tornekrone Christus, fra Kirkens middelalderlige Altertavle. Kalken er udført 1660 i Stettin for Dal-Regimentet. Den blev taget fra Svenskerne ved Kristiansstad og 1676 tilligemed Disken købt af Generalmajor And. Sandberg, som ifølge Indskrift paa Diskens Underflade først forærede den til sit Regiment. Romansk Granitfont med glat Kumme. Døbefad med Hans Skade til Roelsegaard og Ingeborg Sparres Vaaben, 1618. Prædikestol i Renæssancestil. Degnestol i Renæssancestil, tildels fra 1634.

Vrinders Kirke er opført 1907 efter Tegning af Arkitekt R. Frimodt Clausen, Aarhus, af røde Mursten paa Sokkel af kløvet Kampesten med Skifertag i romansk Stil og bestaar af Skib, Kor med halvrund Apsis og Taarn mod Vest, foruden firkantet, foroven ottekantet, med Spir. Indgangen er gennem Taarnet. Kirken har fladt Bjælkeloft. Alterbord i Renæssancestil og Altertavle med Kopi af Carl Bloch: Christus og Barnet. Prædikestol fra 1664 i Renæssancestil. Romansk Granitfont med Tovsnoning, Bladranke og Mandehoveder. Det nævnte Inventar hidrører ligesom to Messingstager, Kalk og Disk fra den nedbrudte Roelse Kirke. Paa Alteret en 7-armet Lysesstage, skænket af 7 Mols Sogmenigheder ved Kirkens Indvielse. Paa Kirkegaarden findes et Ligkapel, opført 1924 efter Tegning af Kirkens Arkitekt.

Søren Nygaard, Sognepræst, er født 16. September 1897 i Vive ved Hadsund som Søn af Lærer Niels Nygaard og Hustru Mine, f. Pedersen. Gift 1923 med Ingeborg Bjerg Nielsen, Datter af Pa-



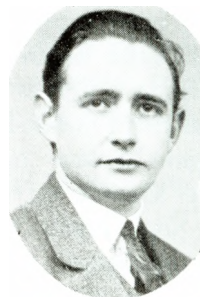
Runddysse ved Knebel.



S. Nygaard,
Sognepræst.



E. Olesen,
Førstelærer.



L. Breson,
Læge.

stor Bjerg Nielsen, Vive-Rostrup. Student 1917 fra Viborg, cand. theol. 1923, Sognepræst til Astrup-Tulstrup Menigheder 1923—29, ansat som Sognepræst for Knebel-Roelse Menigheder siden 1929.

Roelsegaard laa før i en By med 6 eller 7 Gaarde, den nævnes allerede i 1328. Den nuværende Hovedbygning paa det lille Næs, der skyder ud mellem Kalvø og Knebel Vig, bestaar af en Midtfløj, opført 1880, og to Sidefløje, opført 1922 efter Brand, alle i 1 Stokværk. I Forstuen er indsat en sort Marmortavle med Fortegnelse over Gaardens tidligere Ejere. En ældre, nu nedreven Hovedbygning, i 3 Fløje, skal være opført 1770—80. En endnu ældre Hovedbygning af Bindingsværk var opført af Ridefoged H. Jacobsen.

Albrecht Johnsen, Førstelærer, er født den 24. December 1874 i Snesere. Dimitteret 1899 fra Nr. Nissum Seminarium, ansat som Førstelærer ved Vrinders Skole siden 1904.

Emil Olesen, Førstelærer, er født den 17. April 1896 i Gurup. Dimitteret 1924 fra Nr. Nissum Seminarium, ansat som Førstelærer ved Knebel Skole siden 1928.

Aurelia Stubbe Nielsen, Lærerinde. Dimitteret 1914 fra Aarhus Seminarium, ansat som Lærerinde ved Knebel Forskole siden 1915.

Leo Breson, Læge, er født den 19. August 1903 i Helsingør som Søn af Lærer Elias Breson og Hustru Agnes, født Sørensen. Gift 1930 med Karen Raaschou, Datter af Læge R. Humlebæk. Student 1921 fra Helsingør højere Almenskole, cand. med. 1929, Hospitaluddannelse paa Helsingør Sygehus og Usserød Sygehus, Reservelæge paa Ebeltoft Sygehus, Praktiserende Læge i Knebel siden 1931.

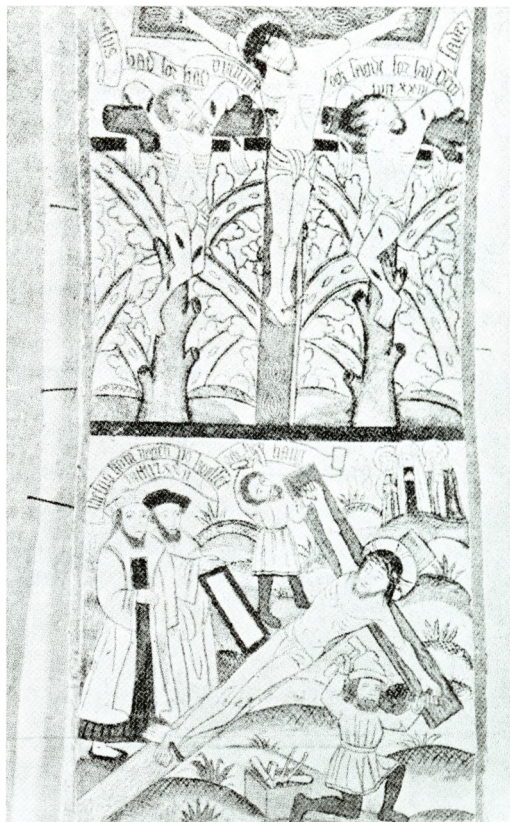
Medlemmer af Knebel-Roelse Sogneraad er: Gaardejer O. Rytter, Gaardejer P. Helbo, Gaardejer J. Petersen, Købmand M. Kyllesbech, Landmand J. A. Sørensen og Husejer J. B. Fast.

TVED SOGN bestaar af en Halvø, der begrænses af Knebel- og Kalø Vig, Aarhus Bugt og Begtrup Vig, og mod Land af Knebel og Vistoft Sogne. I Sognet findes Byerne: Tved med Kirke, Præstegaard, Skole, Missionshus, Forsamlingshus, Tved Sogns Spare- og Laanekasse samt Brugsforening, Torup med Alderdomshjem, Andelsmejeri og Mølle samt Torup Pakhus med Missionshotel og Markedsplads, Tillerup med Skole, Eg, Bjodstrup med Købmandshandel, Landborup, Blaakjær med Mølle, Dejret med Skole, Forsamlingshus, Brugsforening, 2 Købmandshandeler, Mølle, Anlægsbro for Dampskibe, Teglværk og Udskibningssted, desuden findes Hovedgaardene Isgaard og Kvelstrup samt Samlinger af Gaarde og Huse.

Tved Sogn har Tingsted i Ebeltoft og hører under Ebeltoft Købstads Retskreds, Grenaa Politikreds, Ebeltoft Amtstuedistrikt, Sdr. Djursland Lægekreds, Grenaa Skattekreds, Ebel-

toft Vurderingskreds, Amtets 6. Folketingskreds, 5. Forligskreds og 4. Udskrivningskreds' 334. Lægd.

Tved Kirke, der er indviet til Sct. Laurentius, bestaar af Apsis, Kor og Skib med Vaabenhus mod Syd og Gravkapel ved Skibets Vestgavl. Kor og Skib er fra romansk Tid af raa Granit med tilhugne Hjørnekvadre, et Vindue og den oprindelige Norddør er bevaret til-murede. I Slutningen af Middelalderen tilfø-jedes det overhævede Vaabenhus, og samtidig overhævedes Kirken. Gravkapellet er opført i det 18. Aarhundrede af Konferensraad Chr. Gersdorff. Prædikestolen er i Renæssancestil fra 1600. Altertavlen, der er i Renæssancestil, er fra 1592 med et nyere Maleri, der forestiller den korsfæstede. Kalk og Disk er fra 1657 og er skænket af Anders Sandberg til Kvelstrup og Hustru Ingeborg Krabbe. Desuden findes der i Kirken en Præstestol fra 1655 og en Stole-gavl fra ca. 1550 med Vaabenskering. I Kapel-let, der er den Gersdorffske Familiebegravelse, findes flere rigt beslagne Kister, af hvilke den ældste er fra 1710. Under Kor og Skib findes to nu tomme Gravkældere. Paa Korbuen findes et Kalkmaleri fra det 16. Aarhundrede. Ligkapellet paa Kirkegaarden er opført 1894.



Kalkmaleri fra Reformationstiden i Tved Kirke.

Hovedgaarden Isgaard tilhørte Hvideslægten og senere Aarhus Bispestol. I 1544 solgtes den til Anders Christensen Sandberg for 12,082 Mk. og havde fra den Tid ofte fælles Ejer med Kvelstrup. Gaarden tilhørte derefter i længere Tid Slægten Gersdorff. I 1773 skødede Ritmester Jochum Gersdorff, Isgaard, Kvelstrup, Tiender og Bøndergods for 50,000 Rd. til Kammerraad Ole Marcussen, der 1794 fik Bevilling paa at Hovedgaarden maatte beholde sin Frihed naar, Godset frasolgtes, hvorefter han afhændede dette og i 1826 solgte Isgaard ved Auktion til Forpagter Chr. Leemeyer paa Kalø. Han solgte den 1828 for 4871 Rbd. Sølv til Niels Pedersen, der 1857 solgte den næsten udyrkede Gaard til Forpagter paa Katholm Cust. Cl. Krøger for 100,000 Rd., og han afhændede den for 253,000 Kr. til Kammerjunker, Hofjægermester J. H. Krieger, fra hvem den 1911 ved Tvangsauktion for 263,000 Kr. overgik til Løjtnant T. A. Bech.

Den nuværende Hovedbygning er opført i 1890'erne og bestaar af 3 Fløje i 1 Stokværk, hvoraf Midtfløjen har et bredt Indgangstaarn. En høj Terasse fører ned til en mindre Sø i Haven.

Kvelstrup er Sandbergernes Familiesæde. I 1420 og 1441 nævnes saaledes Henr. Sandberg og dennes Søn Ulrich Sandberg. Kvelstrup havde som før nævnt fælles Ejer med Isgaard, saaledes kom den 1824 til Niels Pedersen paa Isgaard, som 1839 solgte den til Jens Riisager Poulsen, hvis Søn overtog den 1873. Hovedbygningen fra 1794 er opført i nyklassisk Stil og bestaar af en Hovedfløj og en lav Sidefløj.

Ejnar Marinus Poulsen, Enelærer, er født den 3. April 1894 i Gjøl Sogn, Hjørning Amt, Plejesøn af Gaardejer Niels Pedersen Lykkegaard og Hustru. Gift 1921 med Maria Marot. Dimitteret fra Haslev Seminarium 1921, Andenlærer i Rørdal Skole 1923—



E. M. Poulsen,
Enelærer.

26, siden 1. Maj 1928 Enelærer ved Tved Kommuneskole. Medlem af Værgeraadet, Kirkevæge og Kirkebylærer.

Christian Johannsen, Enelærer, er født den 22. Oktober 1888 paa Sæbygaard som Søn af Forvalter J. J. Johannsen og Hustru. Dimitteret fra Jelling 1910, Andenlærer i Jernved Skole 1911—13, Enelærer i Plougstrup 1913—15, i Brendstrup fra 1915—16, siden 1. Oktbr. 1916 Enelærer i Dejret Skole.



Chr. Johannsen,
Enelærer.

Thorup Alderdomshjem er oprettet den 1. April 1914, og indrettedes i den tidligere Fat-

tigggaard. Alderdomshjemmet, der ejes af Tved Kommune, har Plads til 10 gamle Mennesker, for Tiden er der 7. Karen Johansen var Hjemmets Bestyrerinde i 11 Aar. Den nuværende Bestyrerinde er Karen Sørensen.

Karen Sørensen, Bestyrerinde, er født den 10. Maj 1883 i Tved som Datter af Købmand Anders Andersen og Hustru, siden 1. November 1928 Bestyrerinde for Thorup Alderdomshjem.

Medlemmer af Tved Sogneraad er: Gaardejer S. Kruse, Formand, Gaardejer A. P. Petersen, Gaardejer L. Laursen, Gaardejer S. Jørgensen, Gaardejer P. Helbo, Baadfører S. Sørensen, Boelsmand M. O. Jensen og Boelsmand M. Madsen.

VISTOFT SOGN omgives af Tved, Knebel og Agri Sogne, Ebeltoft Vig, Helgenæs og Begtrup Sogne. Til Sognet hører Holmen Rønne i Begtrup Vig, og i Sognet ligger en Enklave af Knebel Sogn.

I Vistoft Sogn findes Byerne: Vistoft med Kirke, Præstegaard, Skole og Mejeri, Strands med Skole, Vistoft Sogns Spare- og Laanekasse, Begtrup med Brugsforening, Fuglsø med Kro, Viderup, Bogens, Toggerbo, Klokkerholm med Strandkontrollørstation samt en Samling af Gaarde og Huse.

Vistoft Sogn har Tingsted i Ebeltoft og hører under Ebeltoft Købstads Retskreds, Grenaa Købstads Politikreds, Ebeltoft Amtstuedistrikt, Sdr. Dyrslund Lægekreds, Grenaa Skattekreds, Ebeltoft Vurderingskreds, Amtets 6. Folketingskreds, 5. Forligskreds og 4. Udskrivningskreds' 332. Lægd.

Vistoft Kirke bestaar af Kor og Skib, Taarn mod Vest og Vaabehus mod Syd. Kor og Skib er fra romansk Tid af raa Granit med tilhugne Hjørnekvadere. Begge Døre er bevarede. Vistnok i det 15. Aarhundrede nedbrødes Vestmuren, og Skibet forlængedes mod Vest. Over den nye Vestgavl opførtes et Klokketaarn, aabnet mod Vest, med Pyramidetag; samtidig tilføjedes Vaabehuset af røde Mursten. Kirken har fladt Loft undtagen Koret, hvis Hvælving antagelig er fra Middelalderens Slutning. Altertavle i Renæssancestil, skænket 1666 af Præsten Christen Christensen og Hustru, med et Maleri. Romansk Granitfont med glat Kumme. Prædikestol fra 1627 med smukt udskaaen Dør. Præstestol fra 1666 af lignende Arbejde som i Tved. Et af Stolestaderne har Aarstallet 1681.

Hans Skøttegaard Buch, Enelærer, er født den 13. Februar 1897 i Brakker ved Kolding som Søn af Lærer, R. af D., P. Buch og Hustru. Gift 1925 med Paula Christensen. Dimitteret 1919 fra



H. Skottegaard Buch,
Lærer.

Silkeborg Seminarium, Andenlærer og Organist i Sønderho 1921—24, Enelærer i Karstoft 1924—28, ansat som Enelærer ved Strands Skole siden 1928.

Ove Rand, Lærer, er født den 23. Marts 1882. Dimitteret 1905 fra Jellinge Seminarium, ansat som Enelærer ved Vistoft Skole siden 1913.

Medlemmer af Vistoft Sogneraad er: Gaardejer O. Dam, Formand, Købmand R. Rasmussen, Fisker J. Hvid, Bager R. Rugaard, Landpostbud S. Sørensen og Gaardejer J. P. K. Nielsen.

HELGENÆS SOGN bestaar af en Halvø, der skyder ud mellem Begtrup og Ebeltoft Vig og kun ved den ca. 220 m brede Landstrimmel „Draget“ hænger sammen med Vistoft Sogn.

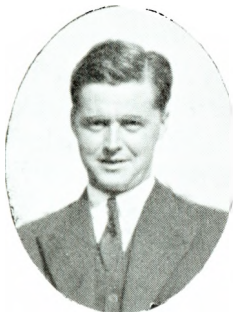
I Sognet Helgenæs med Kirke findes Byerne: Stødv med Præstegaard, Skole, Helgenæs Sogns Spare- og Laanekasse, og Vandværk, Fejrup, Borup, Esby med Skole, Ørby,



Esby i ældre Tid.

Slettehage Fyr samt en Dei Gaarde og Huse. — Helgenæs Sogn har Tingsted i Ebeltoft og hører under Ebeltoft Købstads Retskreds, Grenaa Købstads Politikreds, Ebeltoft Amtstuedistrikt, Sdr. Dyrslund Lægekreds, Grenaa Skattekreds, Ebeltoft Vurderingskreds, Amtets 6. Folketingskreds, 5. Forligskreds og 4. Udskrivningskreds' 331. Lægd.

Helgenæs Kirke bestaar af Kor og Skib, Taarn mod Vest og Vaabehus mod Syd. Kor og Skib, med fladt Loft, er fra romansk Tid af raa Granit. Norddøren er tilmuret. Vistnok i Slutningen af Middelalderen blev Skibet forlænget mod Vest omtrent 3 m, og Hvælving indbyggedes i Koret. Senere blev Taarnets Vestbue tilmuret og Underrummet forbundet med Skibet. Paa Taarnet: 1773. Kirkens Indre og Inventaret er restaureret 1884—85. Alterbord af raa Kamp med Panelbeklædning i Renæssancestil. Altertavle i Renæssancestil med et nyere Maleri. Senmiddelalderlig Alterkalk, hvoraf kun Midtpartiet er bevaret, Foden fornyet 1638, Bægeret 1739. Romansk Granitfont med glat Kumme. Prædikestol i Renæssancestil. Et Ligtræ fra Kirken opbevares nu i Nationalmuseet.



L. S. Jørgensen,
Sognepræst.

Lauge Sofus Jørgensen, Sognepræst, er født den 17. Februar 1905 i Hadbjerg som Søn af Mejeribestyrer Jørgensen og Hustru. Student fra Rønde Kursus 1922, cand. theol. 1928, kaldet til Sognepræst for Helgenæs Menighed 1930.



H. Olesen,
Lærer.

Hans Olesen, Lærer, er født den 15. Januar 1889 i Øster Snede som Søn af Gaardejer Chr. Olesen og Hustru. Gift 1923 med Minna Marie Mortensen. Dimitteret 1916 fra Ribe Seminarium, Vikar ved den Kellerske Aandssvageanstalt i Bregninge og Gaverslund Skole ved Børkop, ansat som Enelærer ved Esby Skole siden 1921, Kirkesanger ved Helgenæs Kirke, Formand for Biblioteket, Revisor for Brugsforeningen.

Medlemmer af Helgenæs Sogneraad er: Gaardejer M. Sørensen, Formand, Husmand K. Christiansen, Gaardejer K. J. Tvilum, Uddeler V. Balle, Gaardejer S. Greve, Gaardejer N. Meller og Maler Pedersen.

SØNDER DYRS HERRED

Sønder Dyrs Herred grænser mod Nord til Nørre Dyrs og Sønderhald Herreder, mod Vest til Øster Lisbjerg Herred, mod Syd til Mols Herred og mod Øst til Kattegat.

Herredets samlede Areal udgør 31,366 ha og Indbyggerantallet er ca. 11,000.

I Herredet findes følgende Sogne: Aalsø-Hoed, Vejlbjby-Homaa, Lyngby-Albøge, Hillested-Rosmos, Tirstrup-Fuglslev, Feldballe, Nødager og Kolind-Ebdrup.

AALSØ-HOED KOMMUNE bestaar af Aalsø og Hoed Sogne. Aalsø Sogn omgives af Hoed, Homaa og Vejlbjby Sogne, Nr. Dyrs Herred samt Kattegat. Hoed Sogn omgives af Aalsø, Homaa, Lyngby og Rosmos Sogne samt Kattegat.

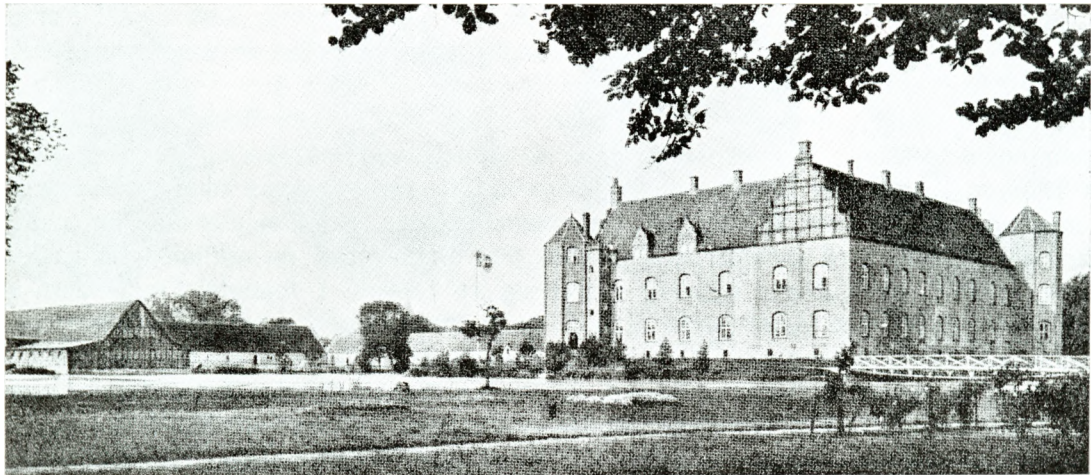
I Aalsø Sogn findes Byerne: Aalsø med Kirke, Præstegaard, Skole, Brugsforening, Andelsmejeri, Mølle og Jernbanestation, Aalsrode med Skole, Forsamlingshus, Brugsforening og Andelsmejeri, Højbjerg, Fuglsang med Skole samt en Samling Gaarde og Huse og Hovedgaarden Katholm.

I Hoed Sogn findes Byerne: Hoed med Kirke og Kro med Købmandshandel, Ø. Balle med Kalkbrud, Glatved med Skole, Købmandshandel og Kalkbrud, Glatved Strand; desuden findes der en Del Gaarde og Huse.

Aalsø Sogn har Tingsted i Grenaa og hører under Grenaa Købstads Rets- og Politikreds, Ebeltoft Amtstuedistrikt, Nr. Dyrsland Lægekreds, Grenaa Skatte- og Vurderingskreds, Amtets 5. Folketingskreds, 4. Forligskreds og 4. Udskrivningskreds' 365. Lægd.

Hoed Sogn har samme Tingsted og hører under de samme Kredse som Hovedsognet samt 4. Udskrivningskreds' 366. Lægd.

Aalsø Kirke, der er indviet til Vor Frue, bestaar af Kor og Skib med Taarn mod Vest, Vaabenhus og Kapel mod Syd samt Ligkapel paa Korets Nordside. Kirken var oprindelig en romansk Granitkirke, men af de oprindelige Mure er nu kun Vestgavlen og en Del af Sidemurene i Skibet tilbage. I 1450 tilføjedes Taarnet, der er opført af Munkesten og har smukke Blindingsgavle i Nord og Syd. Underrummet er adskilt fra Skibet med en Spidsbue. Omtrent samtidig mener man, at Koret blev nedbrudt, og Skibets Mure forlænget mod Øst og fik en lige Afslutning. Vaabenhuset og Sakristiet (nuværende Ligkapel) opførtes samtidig. Kirkens Indre blev i 1596 overbygget med Hvælvinger, og i 1601 og 1609 blev Taarnrummet og Vaabenhuset overhvalvet. I et Hjørne af Vaabenhuset findes en muret Blyovn. Prædikestolen er skænket 1599 af Thomas Fasti, medens hans Enke Christence Bryske lod den male i 1609. (Det var det samme Ægtepar, som



Katholm, med Borggaard og Ladegaard, set fra Nordost.

lod Kirken overhvælve). Altartavlen er et ret stort Arbejde i Renæssancestil, og den blev i 1602 skænket af Christence Bryske. Altartavlen restaureredes i 1899 med et nyt Maleri af Luplau-Jansen. Alterkalken er ifølge Inskription forgyldt i 1700 paa Bekostning af Fru Hille Trolle til Høgholm. Kirkens Orgel, der er anbragt foran Buen ind til Taarnrummet, er skænket 1743 af Margrethe Benzon. I Skibet er ophængt 3 Malmlysekroner.

Hoed Kirke bestaar af Kor og Skib ud i et med Taarn mod Vest og Vaabehus mod Syd. Kirken var oprindelig en romansk Granitkirke, men af denne Bygning er der nu kun Skibet tilbage. I Slutningen af Middelalderen nedbrødes Koret, og Skibets Mure forlængedes mod Øst og fik tresidet Afslutning, samtidig indbyggedes Hvælvingerne. Taarn og Vaabehus tilføjedes senere. Alle Tilbygninger er opført af Munkesten. Aarstallet 1643 paa Taarnet stammer sikkert fra en Restaurering. Prædikestolen er i Renæssancestil og stammer fra 1589. Altartavlen er sammenstykket forskellige Tider og med flere Malerier, efter „Danske Atlas“ skulde den være fra 1594. I Vaabehuset er indmuret en Ligsten over Herredsfuldmechtig Niels Sørensen, der er bekendt for Dommen over Vejlbj-Præsten. (Han skænkede Kirken Christian IV's Bibel til Erindring om, at han havde dømt den uskyldige Præst fra Livet).

Katholm ejedes i 1419 af Iver Bryske, senere af Rigsraad Strange Nielsen til Nørholm og af dennes Søn Claus Strangesen, hvis Datter Anne bragte den til sin Mand Chr. Fasti til Vennergaard. Chr. Fasti gjorde Katholm til en Hovedgaard, og hans Søn, den sidste Mand af Slægten, føjede efter Faderens Død betydeligt Gods til Gaarden. Hans Enke Christence Bryske og hendes Søn Trud Bryske solgte 1616 Katholm til Rigsadmiral Albert Skeel, som 1630 overdrog Gaarden til sin anden Søn Otte, hvis Sønnedatter Else Skeel ved sin Død 1682 efterlod Katholm til sin Mand Generalløjtnant Jens Maltesen Sehested. Han solgte 1691 Katholm til Fru Hille Trolle. Ved Auktion 1724 købtes Katholm af Generalmajor Poul Rosenørn til Mejlgaard for 21,200 Rdl. Hans Søn Peder Rosenørn afstod 1776 Gaarden til Oberstløjtnant, Kammerherre Math. Peter Otto Rosenørn, som 1804 solgte Gaard og Gods for 127,000 Rdl. til Jens Jørgensen og Prokurist Niels Riis, der dog straks afstod sin Halvdel til Jens Jørgensen, som i 1813 afstod Gaarden til Kobmand H. L. Reininghus, og senere købtes den af Landmand, Krigsassessor J. B. Secher og N. Jørgensen. I 1823 solgtes Gaarden ved Auktion til Statskassen, denne solgte Gaarden til Kammerherre, Major A. W. Dinesen 100,200 Rbd. Sølv. Denne Ejer forbedrede Driften meget, og hans Søn W. L. Dinesen overtog Gaarden efter ham. Ved hans Død

i 1916 solgte hans Datter Grevinde Agnes Knuth, Vosnæsgaard, Katholm til Kammerherre, Hofjægermester H. P. K. Collet til Lundbygaard. Gaarden er senere forbedret og udvidet.

Hovedbygningen, der ligger nær Kysten, er rejst paa en lille Holm i en Sø. Den bestaar nu af tre Fløje, af hvilke de ældste og anseeligste, Nordfløjen og Østfløjen er opført af Thomas Fasti. Disse to Fløje er to Stokværk høje og er bygget over hvælvede Kældere med Mure af røde Mursten paa Granitkvadersokkel. Nordfløjen er med rigt prydede Renæssancegavle med Detailler af Formsten. Paa Østfløjen er de oprindelig smaa Kvistgavle bevaret, og til denne Bygning slutter sig tre Taarne: 1 firkantet Trappetaarn med Spir, der ligger i den Indre Vinkel mellem de to Fløje samt 2 ottekantede Hjørnetaarne med runde Murstensstave paa Hjørnerne. I Trappetaarnets Mur er anbragt en Stentavle, der viser, at det er Th. Fasti og Hustru Christence Bryske, der har ladet Taarnet opføre. Den nuværende lave og uanselige Vestfløj er tilbygget i 1622 af Alb. Skeel, der ligeledes opførte Ladegaardens ældste bevarede Del hvoriblandt Agerrumslade 1618. I Hovedbygningens Indre findes der flere udskaarne Døre samt flere smukt udførte Stuklofter, Vægmalierier o. s. v. Over Gravene fører to Broer en til Ladegaarden og en til Haven, i hvilken der findes gamle Lindealleer.

Skolerne. I Kommunen findes 5 Skoler: Aalsø Skole, Aalsø Forskole, Aalsrode Skole, Fuglsang Skole og Glatved Skole. Lærerkrafterne ved disse Skoler er følgende: Førstelærer Aage Dall og Lærerinde A. Poulsen ved Aalsø Skole og -Forskole, Førstelærer Aa. E. Jørgensen og Lærerinde K. S. Thygesen ved Aalsrode Skole, Enelærer M. P. Dahl ved Fuglsang Skole og Førstelærer V. Pedersen og Lærerinde M. K. Nielsen ved Glatved Skole.



Aage Dall,
Førstelærer.



Antje Aalstrup-Poulsen,
Lærerinde.



Aa. E. Jørgensen,
Førstelærer.



M. P. Dahl,
Enelærer.

Aage Dall, Førstelærer, er født den 28. Maj 1894 i Sondrup som Søn af Førstelærer Hansen-Dall og Hustru. Gift 1920 med Anna Drikkjær. Dimitteret fra Jelling 1915. Løjtnant i Infanteriet, Førstelærer og Organist i Aalsø siden 1. September 1922.

Antje Aalstrup-Poulsen, Lærerinde, er født den 28. Februar 1891 i Rygaard Strand som Datter af Lærer Aage Poulsen og Hustru. Dimitteret fra Odense Seminarium 1911, ansat i Aastrup ved Grenaa 1912—14, i Drammelstrup 1914—16, i Hannebjerg 1916—21, siden 1. September 1921 Lærerinde ved Aalsø Forskole.

Aage Edvard Jørgensen, Førstelærer, er født den 17. August 1903 i Gunslev som Søn af Gaardejer C. Jørgensen og Hustru. Gift 1925 med Hansine Poulsen. Dimitteret fra Jonstrup Seminarium 1924, Andenlærer i Lyngby ved Trustrup 1925—28, siden 1. September 1928 Førstelærer ved Aalsrode Skole.

Martin Petersen Dahl, Enelærer, er født den 3. Maj 1878 i Blære som Søn af Husmand Niels Pedersen Dahl og Hustru. Gift 1906 med Martha Andersen. Dimitteret fra Ranum Seminarium 1903, siden 1. Marts 1906 Enelærer ved Fulgsang Skole.



V. Pedersen,
Førstelærer.



M. K. Nielsen,
Lærerinde.



K. S. Thygesen,
Lærerinde.



Anna Nielsen,
Distriktsjordemoder.

Viggo Pedersen, Førstelærer, er født den 27. April 1896 i Hoven Sogn som Søn af Landmand Chr. Pedersen og Hustru. Gift 1920. Dimitteret fra Gedved Seminarium 1918, siden 1. September 1924 Førstelærer ved Glatved Skole.

Mathilde Kathrine Nielsen, Lærerinde, er født den 10. August 1897 i Fuglslev som Datter af Gaardejer Sigvardt Nielsen og Hustru. Dimitteret fra Odense Seminarium 1928, ansat som Lærerinde ved Glatved Skole 1. Oktober 1929.

Kathrine Sofie Thygesen, Lærerinde, er født den 24. Oktober 1897 i Albøge som Datter af Gaardejer P. Thygesen og Hustru. Dimitteret fra Th. Langs Skoler i Silkeborg 1925, ansat ved Fodslette Skole paa Langeland 1926—28, siden 1. Juli 1928 ved Aalsrode Skole.

Anna Nielsen, Distriktsjordemoder, er født den 23. Maj 1875 i True ved Svendstrup som Datter af Husmand Erik Sørensen og Hustru. Jordemodereksamen 29. August 1898, praktiserende Jordemoder i Randers 1898—1900, Distriktsjordemoder i Aalsø siden 1. Juli 1900.



E. M. Schnoor,
Uddeler.

Aalsø Brugsforening er oprettet i 1916. Blandt Foreningens tidligere Uddelere bør særlig nævnes Frk. K. Karlsson. Brugsforeningens Formand er Postbud Andersen og dens Uddelere er E. M. Schnoor.

Erling Magnus Schnoor, Uddeler, er født den 23. Oktober 1900 i Kilstrup som Søn af Gaardejer Vilhelm Schnoor og Hustru. Uddannet i Brugsforeninger og paa Støvring Højskole, Uddeler i Aalsø Brugsforening siden 1. Januar 1932.



O. Rasmussen,
Uddeler.

Aalsrode Brugsforening er oprettet 1885. Foreningens Formand er Niels Pedersen og Uddeler er Oluf Rasmussen.

Oluf Rasmussen, Uddeler, er født den 29. Juli 1909 i Øster Alling som Søn af Uddeler Rasmussen og Hustru. Gift 1927 med Mary Thomsen. Uddannet i Brugsforeninger, Uddeler i Karlby, siden 1. November 1928 Uddeler i Aalsrode.

Medlemmer af Aalsø-Hoed Sogneraad er: Gaardejer P. Petersen, Formand, Arbejdsmand P. Christensen, Gaardejer A. Bruun, Statshusmand M. Mikkelsen, Gaardejer R. Petersen, Bannearbejder P. Jensen, Gaardejer N. Bønløkke, Statshusmand L. Johansen og Gdr. M. Hansen.

VEJLBY-HOMAA KOMMUNE bestaar af Vejlbj og Homaa Sogne. Vejlbj Sogn omgives af Homaa og Aalsø Sogne, Nørre Dyr's Herred samt Lyngby Sogn. Homaa Sogn omgives af Vejlbj, Aalsø, Hoed og Lyngby Sogne.



Homaa Skole.

I Vejlbj Sogn findes Byerne: Vejlbj med Kirke, Præstegaard, Skole, Forskole, Brugsforening og Vandværk, Dalsgaarde, Revn, Kollindsund og Næsby samt en Samling Gaarde og Huse. I Homaa Sogn findes Byerne: Homaa med Kirke, Skole, Forsamlingshus og Brugsforening, Lund, Sdr. Homaa m. Skole samt en Samling Gaarde og Huse.

Vejlbj har Tingsted i Grenaa og hører under Grenaa Rets- og Politikreds, Ebeltoft Amtsiuedistrikt, Nr. Dyrs Lægekreds, Grenaa Skatte- og Vurderingskreds, Amtets 5. Folketingskreds, 4. Forligskreds og 4. Udskrivningskreds' 367. Lægd.

Homaa Sogn har samme Tingsted og hører under de samme Kredse som Hovedsognet samt 4. Udskrivningskreds' 368. Læd.

Vejlbj Kirke bestaar af Kor og Skib med Taarn mod Vest og Vaabehus mod Syd. Kirken bestod oprindelig af Kor og Skib, der var opført af Kridtstenskvadre paa en tredobbelt Sokkel. Vestgavlen og Koret var smykket med Pilastre, og langs med Taget løb en Rundbuefrise. Taarnet og Vaabehuset er tilføjet i den senere gotiske Tid og er opført af Munkesten, samtidig ombyggedes Koret i Skibets Bredde. Prædikestolen er i Renæssancestil. Altertavlen er ligeledes i Renæssancestil og er med Høgenes Vaaben. Den stammer fra 1588. Paa Stolestaderne findes Aarstallene 1637 og 1695. Paa Skibets Vægge er der fundet Kalkmalerier fra første Halvdel af det 16. Aarhundrede.

Homaa Kirke, der er indviet til Sct. Laurentius, bestaar af Kor og Skib ud i et samt Taarn mod Vest og Vaabehus mod Nord. Kor og Skib er egentlig fra romansk Tid opført af Granitkvadre paa Sokkel med Skraakant. I den senere gotiske Tid blev denne Bygning nedrevet og paany opført i sin nuværende Skikkelse af det gamle Materiale med iblandede Mursten. Samtidig indbyggedes Hvælvingerne, og Taarn og Vaabehus opførtes af Munkesten. Prædikestolen er i Renæssancestil og er restaureret. Altertavlen er ny. Et Maleri fra den gamle Altertavle er restaureret og ophængt i Kirken. Paa Stolestaderne ses Aarstallet 1635.

Skolerne. I Kommunen findes 4 Skoler: Vejlbj Skole, Vejlbj Forskole, Homaa Skole og Sdr. Homaa Skole. Lærerkrafterne er følgende: Chr. Fl. Mostgaard, Enelærer i Homaa, Jacob Josephsen, Førstelærer i Vejlbj, og Christa Ovesen, Lærerinde ved Vejlbj Forskole.

Jacob Josephsen, Førstelærer, er født den 22. December 1877 i Fredericia som Søn af Købmand Baltzer Josephsen og Hustru. Gift 1905 med Katrine Bjerregaard. Dimmitteret fra Jelling Seminarium 1902, fast Ansættelse som Andenlærer i Holbæk (Rousø Herred) fra 1903—05, Enelærer i Fannerup 1905—16, siden 1. Maj 1916 Førstelærer i Vejlbj.

Christa Ovesen, Lærerinde, er født 25. December 1894 i Udbyhøj som Datter af Lodsolderland I. Ovesen og Hustru. Dimmitteret fra Th. Langs Skoler, Silkeborg, 1919, ansat i Tønning 1921—22, Raaby 1922—28, siden 1. November 1928 ansat ved Vejlbj Forskole.



J. Josephsen,
Førstelærer.



Christa Ovesen,
Lærerinde.



Chr. Mostgaard,
Enelærer.



A. B. Jørgensen,
Uddeler.

Christian Fr. L. Mostgaard, Enelærer, er født den 15. November 1880 i Vejerlev som Søn af Købmand Anders Christensen og Hustru. Gift 1905 med Maren Kristine Skriver. Dimitteret fra Jelling Seminarium 1902, siden 1. Februar 1907 Enelærer i Homaa.

Anton Buhl Jørgensen, Uddeler, er født den 21. Juli 1904 i Ø. Alling som Søn af Gaardejer Chr. Jørgensen og Hustru. Gift 1930 med Katrine Mikkelsen. Uddannet i Brugsforeninger, siden 1. November 1930 Uddeler i Homaa Brugsforening.

Medlemmer af Vejlbj-Homaa Sogneraad er: Gaardejer J. P. Jensen, Formand, Gaardejer Chr. Birk Christensen, Gaardejer Jens Jensen, Husmand M. Møller, Gaardejer A. Jensen, Gaardejer J. Pedersen, Boelsmand N. Jacobsen, Gaardejer P. Jacobsen og Gaardejer A. Petersen.

LYNGBY-ALBØGE KOMMUNE bestaar af Lyngby og Albøge Sogne. Lyngby Sogn omgives af Albøge, Tirstrup, Rosmos, Hoed, Homaa, og Vejlbj Sogne samt Nr. Dyrs Herred. Albøge Sogn omgives af Lyngby, Tirstrup og Nødager Sogne samt Nr. Dyrs Herred.

I Lyngby Sogn findes Byerne: Lyngby med Kirke, Præstegaard, Skole, Folkehøjskole, Brugsforening og Andelsmejeri, Obdrup med Mølle, Trustrup med Skole, Forskole, Realskole, Brugsforening, Kro, Andelsmejeri, Politistation og Jernbanestation, Fladstrup, Allelev, Saldrup, Andkær Huse og en Samling af Gaarde og Huse samt Hovedgaarden Lykesholm.

I Albøge Sogn findes Byerne: Albøge med Kirke og Skole, Hallendrup, Søby, Albøge Mark, Huse med Skole samt en Samling af Gaarde og Huse.

Lyngby Sogn har Tingsted i Grenaa og hører under Grenaa Købstads Rets- og Politikreds, Ebeltoft Amtstuedistrikt, Nr. Dyrs-Land Lægekreds, Grenaa Skatte- og Vurderingskreds, Amtets 6. Folketingskreds, 4. Forligskreds og 4. Udskrivningskreds' 369. Lægd.

Albøge Sogn har samme Tingsted og hører under de samme Kredse som Hovedsognet samt 4 Udskrivningskreds' 370. Lægd.

Lyngby Kirke bestaar af Kor og Skib ud i et, Taarn mod Nord og Sakristi paa Korts Nordside. Skibet er fra romansk Tid af Kridtstenskvadre paa Sokkel med Skraakant med et Arkadegalleri under Taget. Begge Døre er bevarede, et Vindue spores. I den seneste gotiske Tid opførtes Taarnet, der er 24,5 m højt, af Munkesten med hvælvet Underrum og Spidsbue ind til Skibet. Paa samme Tid nedbrødes Koret, og Skibets Mure forlængedes mod Øst og fik en tresidet Afslutning væsentlig af de gamle Murmaterialer. Der indbyggedes Hvælvinger, og Vaabehuset og Sakristiet opførtes. I Vaabehuset findes en muret Kamin fra Middelalderen, og paa Taarnets Sydside læses Aarstallet 1796 og Bogstaverne P. S. I Kirkens Hvælvinger er der i 1903 fundet Kalkmalerier fra Begyn-

delsen af det 16. Aarhundrede, Lidelseshistorien, Helgener m. m. Anselig udskaaren Altartavle fra 1664 bekostet af Math. R. Reinfranck til Fævejle, siden stafferet 1696 af hans Datter og Svigersønnen, Præsten Mag. Fr. Lyngby, og 1756 af Gehejmeraad v. d. Lyhe, restaureret 1922. Romansk Granitfond med Bladranke paa Kummen og Dyrefigurer paa Foden. Prædikestol i Renæssancestil fra Begyndelsen af det 17. Aarhundrede. Stoleværk fra samme Tid. Det lille Orgel har tilhørt Lyngby Seminarium.

Albøge Kirke bestaar af Skib og Kor ud i et med tresidet Afslutning, Taarn mod Vest og Vaabenhus mod Syd. Kor og Skib er oprindeligt opført i romansk Tid af Granitkvadre paa Sokkel med Skraakant. Ved Midten af det 16. Aarhundrede blev denne Bygning nedrevet og den nuværende opført delvis af det gamle Materiale. Samtidig indbyggedes der Hvælvinger, og Taarnet, med aaben Vestside, opførtes. Vaabenhuset er noget yngre. I Kirkens Sokkel sidder de romanske Kragbaand fra Korbuen med udhugne Bladranker. Altartavlen er sammenstykket fra forskellige Tider, de ældste Dele formentlig fra 1698, i Midten et Maleri af C. Tilly fra 1855. Romansk Granitfont med Dyrefigurer. Prædikestol fra det 17. Aarhundrede, paa Himlen Kragernes og Høgenes Vaaben og Aarstallet 1740. Mindetavle over Præsten Lauritz Jensen, død 1620. Klokken, der er uden Inskription, fra den tidligere Middelalder, er omstøbt 1900.

Lykkesholm tilhørte 1552 Erik Juel, 1566 hans Enke Anne Friis, 1581 og 1595 hans Søn Iver Juel, og derefter Børge Trolle til Troldholm. 1643 ejedes den af Erik Høg til Bjørnholm, hvis Søn Iver Juul Høg 1681 lagde den under Friherreskabet Høgholm. Efter kongelig Bevilling af 1801 paa, at Lykkesholm maatte sælges fra dette og beholde sin Frihed, selv om Godset frasolgtes, afhændede Generalløjtnantinde Sehested den 1802 ved Auktion for 55,000 Rd. og 50 Dukater til Otto Christoffer Mønsted, efter hvis Død 1823 den samme Aar blev stillet til Tvangsauktion og købt for 12,000 Rbd. Sølv af hans Søn P. M. Mønsted og dennes Svoger P. Achton. Hans Enke Margrethe G. S., født Mønsted, overtog 1836 sin Broders Part i Gaarden og ægtede 1844 Seminarist, Justitsraad A. H. Westergaard, som 1875 solgte Lykkesholm for 260,000 Kr. til Stifsønnen O. M. Achton, han solgte den 1897 for 258,000 Kr. til Landvæsenskommissær Jørgen Blach.

Væbneren Jens Laursen og Henrik Blik skødede 1429 til Hr. Otte Nielsen til Hevringholm et øde Byggested i Fævejle (Fæuedæl), som deres Hustruer havde arvet efter And. Eysen, og 1469 boede Præsten Jep Tordsen i Fæwedell. 1580 blev den fra Kapitlet i Aarhus mageskiftet til Kronen, der 1581 mageskiftede den til Iver Juel til Lykkesholm, Hr. Palle Rosenkrantz til Krengerup fik den med sin Hustru Helvig Rantzau, men 1621 ejedes den af Gert Bryskes Hustru Fru Kirsten Sandberg, hvis Moster Fru Sophie Rostrup 1632 skænkede den til hendes Datter Jomfru Abel Bryske. 1648 købte Rigsraad Hr. Fr. Reedtz Gaarden, som 1661 tilhørte hans Søn Amtmand Jørgen Reedtz og Svigersøn Erik Hardenberg Gyldenstjerne. Førstnævnte skødede den 1664 for 51¹/₄ Rd. pr. Td. Hartkorn til Sekretær i det tyske Kancelli Matheus Rodolphus Reinfranck. Derpaa tilhørte den hans Datter Lisbet Magr. Reinfranck, men 1681 lagde Iver Juul Høg den under Friherreskabet Høgholm. Efter kongelig Bevilling af 1801 paa at Friherreskabet maatte sælges fra dette og beholde sin Frihed, selv om Godset frasolgtes, afhændede Generalløjtnantinde Sehested den ved Auktion til Forpagter Knud Høyer. Ved Auktion i hans Dødsbo 1824 købtes den af P. J. Møller, som 1833 skødede den til P. M. Mønsted, hvis Enke solgte den til sin Søn N. J. A. Mønsted. Dennes Søn P. M. Mønsted overtog den 1919.

Obdrupgaard var 1441 Ladegaard under Bjørnholm og hørte senere sammen med denne. I dens nuværende Skikkelse er den sammenlagt af Bøndergaarde. I Haven ligger et Voldsted, en rund Borgbanke, 20 m i Diameter og godt 6 m høj, omgivet af en Grav