



# Danskernes Historie Online

Danske Slægtsforskeres Bibliotek

## Dette værk er downloadet fra Danskernes Historie Online

**Danskernes Historie Online** er Danmarks største digitaliseringsprojekt af litteratur inden for emner som personalhistorie, lokalhistorie og slægtsforskning. Biblioteket hører under den almennyttige forening Danske Slægtsforskere. Vi bevarer vores fælles kulturarv, digitaliserer den og stiller den til rådighed for alle interesserede.

### Støt Danskernes Historie Online - Bliv sponsor

Som sponsor i biblioteket opnår du en række fordele. Læs mere om fordele og sponsorat her: <https://slaegtsbibliotek.dk/sponsorat>

### Ophavsret

Biblioteket indeholder værker både med og uden ophavsret. For værker, som er omfattet af ophavsret, må PDF-filen kun benyttes til personligt brug.

### Links

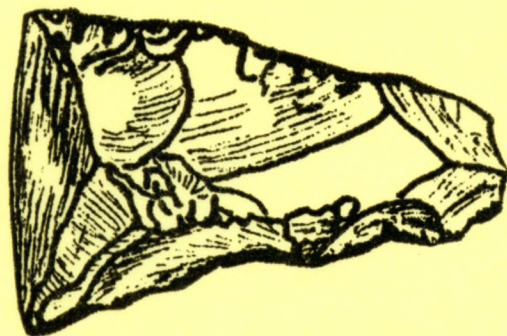
Slægtsforskeres Bibliotek: <https://slaegtsbibliotek.dk>

Danske Slægtsforskere: <https://slaegt.dk>

GREVE LOKALHISTORISKE FORENING

BIDRAG TIL

GREVE KOMMUNES HISTORIE



**MAG**

**HB  
His**

HEFTE NR. 14.

SØNDERHOLM BOPLADS.

Hæfte nr. 14 i serien  
"Bidrag til Greve kommunes historie"

Udgravning af ældre stenalderboplads -  
Sønderholm, Karlslunde.

ved Bente Andersen og  
Lisbeth Pedersen.

Udgivet af  
GREVE LOKALHISTORISKE FORENING  
Februar 1980

## Serien

### "BIDRAG TIL GREVE KOMMUNES HISTORIE"

omfatter nu følgende hæfter:

- Hæfte nr. 1. GREVE SOGN - ÅR 1836.
- Hæfte nr. 2. GREVE SOGN - FOLKETÆLLINGEN 1801.
- Hæfte nr. 3. KILDEBRØNDE SOGN - ÅR 1836.
- Hæfte nr. 4. OEDERS EFTERRETNINGER 1771.
- Hæfte nr. 5. 7 SOLDATERBREVE FRA 1864.
- Hæfte nr. 6. TUNE SOGN - ÅR 1836.
- Hæfte nr. 7. KARLSLUNDE SOGN - ÅR 1836.
- Hæfte nr. 8. SAMTALE MED MAREN PETERSEN.
- Hæfte nr. 9. FORSAMLINGSHUSET "GODTHÅB"s START I 1898.
- Hæfte nr. 10. BYBRANDEN I KILDEBRØNDE.
- Hæfte nr. 11. TIGGERLIV I GAMLE DAGE:
- Hæfte nr. 12. VILHELM PEDERSEN.
- Hæfte nr. 13. "STRANDGREVEN".
- Hæfte nr. 14. SØNDERHOLM BOPLADS.

## FORORD.

En årvågen Greveborgers iagttagelse i sommeren 1979 var årsag til, at en boplads fra stenalderen af fagarkæologer med bistand fra lokale interesserede blev udgravet, og at dens vidnedbyrd om Greve kommunes forhistorie er bevaret gennem de resultater, arkæologer, zoologer og geologer udleder af fundmaterialet.

Som et midlertidigt resultat af bopladsundersøgelsen er der lavet en udstilling om bopladsfundet af grundmateriale, som Bente Andersen og Lisbeth Pedersen har udarbejdet.

Bente Andersen og Lisbeth Pedersen har til udstillingen skrevet teksten til dette hæfte, der dels indgår som en slags katalog til udstillingen, og dels indgår som hæfte nr. 14 i serien "Bidrag til Greve kommunes historie", der udgives af Greve lokalhistoriske forening.

o. e.

## FORHISTORIEN.

I haven til et nyopført parcelhus på Karlslunde Mosevej 34 opdagede en lokal amatørarkæolog i sommeren 1979 bopladsspor fra stenalderen.

Da bopladsen, der fik navnet "SØNDERHOLM", ville blive tilintetgjort, foretog Køge Museum en udgravning på stedet. I dette arbejde deltog foruden 4 arkæologistuderende en del lokale arkæologi-interesserede samt Greve lokalhistoriske arkiv og forening.

Dette lille hæfte fortæller lidt om udgravningen af denne boplads, efterbearbejdningen af materialet og udgravningsresultaterne, samt giver en kort redegørelse for stenalderssamfundet i den periode, SØNDERHOLM BOPLADSEN var beboet.

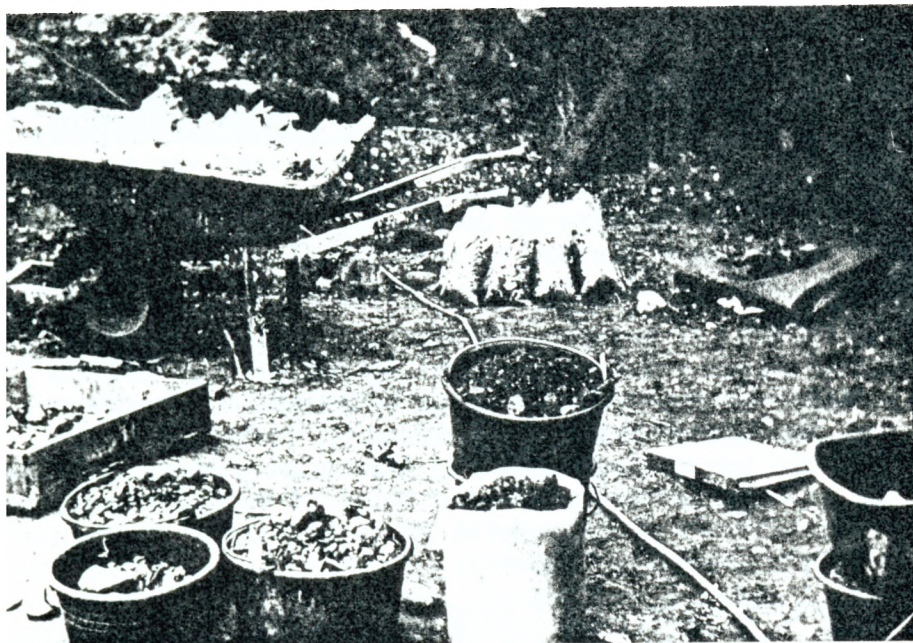
1.p.

## UDGRAVNINGEN.

Formålet med udgravningen var at fastslå bopladsens udstrækning, at skaffe materiale til datering og fastslå eventuelle aktivitetsområder så som flintværksted(er), ildsted(er) og skindbearbejdningssted(er).

Bopladsområdet blev inddelt i ruder på 50 x 50 cm, der blev udgravet lag for lag.

I spandene på billedet ses noget af det udgravede materiale. Dette blev for at frasortere jord og



Udgravet materiale i spande og poser.  
Til venstre et sold - maskevidde 4 mm -  
til at si jord og grus fra.

grus rystet gennem et sold med 4 mm's maskevidde. Herved sikredes, at også de mindste oldsager kom hjem i fundposerne.

Da SØNDERHOLM BOPLADSEN var placeret ved bredden af den fjord, som den nuværende Karlslunde Mose i sin tid udgjorde, blev der desuden gravet en grøft syd for bopladsen for at lokalisere den tidligere fjordbred.

Ved udgravningens afslutning var der gravet 164 ruder af  $1/4 \text{ m}^2$  eller  $41 \text{ m}^2$  i alt.

#### EFTERBEARBEJDNINGEN.

En udgravning fortsætter som regel en tid efter, at feltarbejdet er afsluttet.

ARKÆOLOGERNE sørger for, at fundene bliver sorteret i redskaber, knogler, trækul, frø, kerner m.m., at de bliver nummereret, at der bliver skrevet beretning over udgravningens forløb og dens resultater, og at det samlede materiale bearbejdes til publikation.

GEOLOGERNE har taget jordprøver til pollenanalyser. Disse prøver bliver analyseret og kan give et indblik i, hvorledes områdets datidige plantevækst var sammensat. Geologerne beskriver desuden de geologiske forhold ved udgravningsstedet og foretager C-14-dateringer af organisk materiale indsamlet på bopladsen og fra jordprøverne. Derved fås en eksakt datering af pladsens beboelsestidspunkt.

ZOOLOGERNE sorterer alt knoglematerialet og udarbejder en artsliste, der kan give et billede af, hvilke dyr man har jaget.





Sortering af flint fra SØNDERHOLM BOPLADSEN.

### RESULTATERNE.

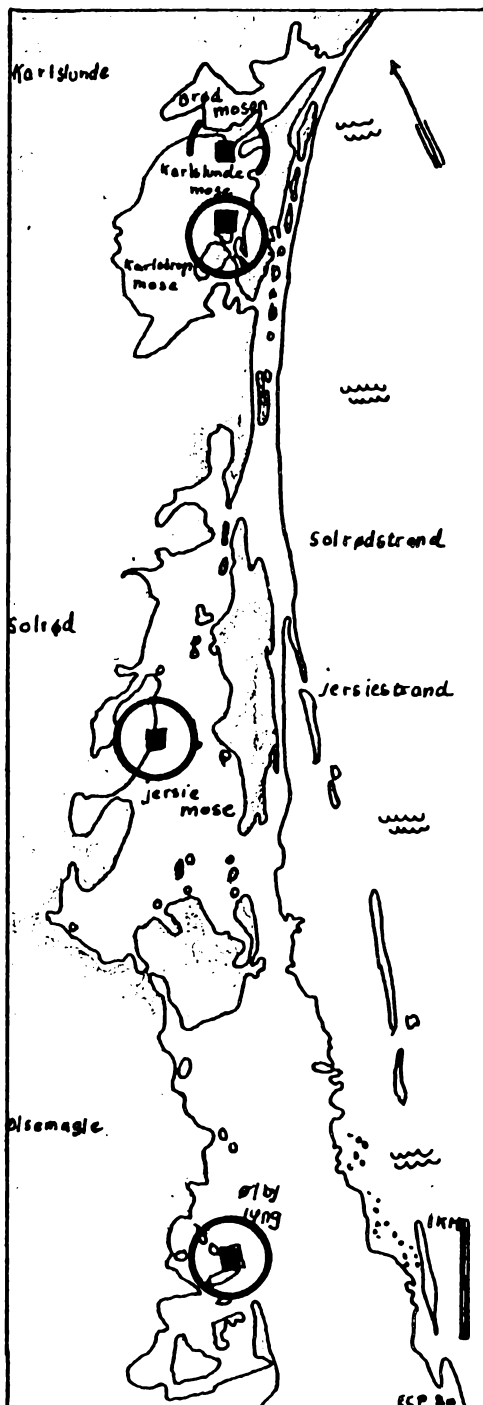
På bebyggelsestidspunktet har SØNDERHOLM BOPLADSEN ligget på et lille sydvendt næs på nordsiden af den nuværende Karlsrunder Mose. Bopladsen har ligget på næssets skrånende sydside ned mod fjordbredden omkranset af skoven, hvor eg, lind, hassel, el og ask var dominerende. Kystlinien må omtrent have set ud som på kortet på næste side. På dette er desuden angivet andre af egnens udgravede lokaliteter fra den ældre stenalder, og på skemaet side 12 og 13

SØNDERHOLM

TRYLLESKOVEN

ASVEJEN

ØLBY LYNG



ses disse bopladsers varighed og de almindeligste flintredskabers forekomst igennem Ertebølle-kulturen. C-14-dateringer foreligger endnu kun fra TRYLLESKOVEN og ØLBY LYNG.

Ved udgravningen blev der konstateret to boplads-aflejringer. Den ældste af disse er lag 8 på tegningen på side 15. Dateringen af denne boplads er endnu uvis. Her henover findes en boplads fra sen Ertebøllekultur - lagene 2 og 9. Denne var anlagt på en 80 m<sup>2</sup> stor, uregelmæssig stenlægning på skråningen ned mod vandet. På denne stenlægning - foto side 16 - lå flintredskaber og -affald m.m. spredt, og der var desuden spor efter et ildsted.

I grøften syd for bopladsen fandtes 2 udsmidslag fra de to førnævnte bosættelser. Ud over tildannet flint indeholdt disse - i lighed med bopladslagene - dyreknogler, fiskeknogler, frø og trækul. Altsammen affald, som i sin tid var smidt ud i vandkanten og siden aflejret der.

Dyreknoglerne fra bopladsen og udsmidslagene giver et indtryk af, at datidens befolkning har jaget bl.a. kronhjort, rådyr og vildsvin, fisket samt jaget fugle og sæler. Fundet af en padleåre og et par fiskekroge understreger tilknytningen til havet og fiskeriet.

Der er desuden indsamlet planteføde så som frugt og nødder.

SØNDERHOLM BOPLADSENS beboere har, som det fremgår, tilhørt en typisk jæger- og samlerkultur, der ikke kendte til agerbrug og kvægavl.

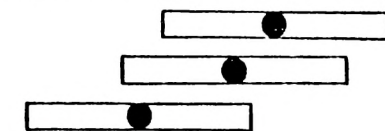
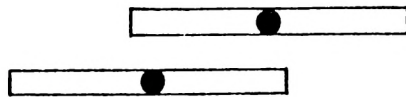
C-14 år f.Kr.

3500

4000

4500

C-14 dateringer



ÅSVEJEN

ØLBY LYNG

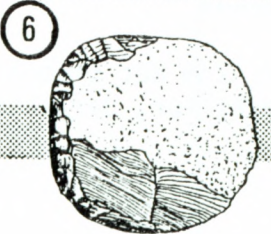
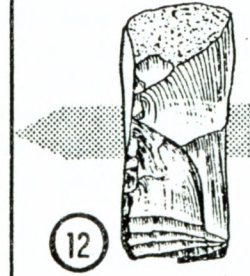
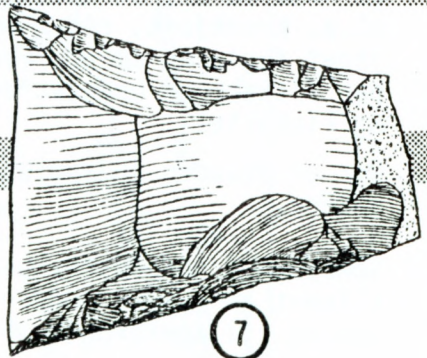
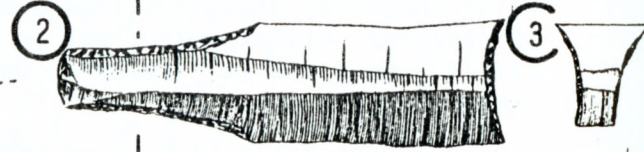
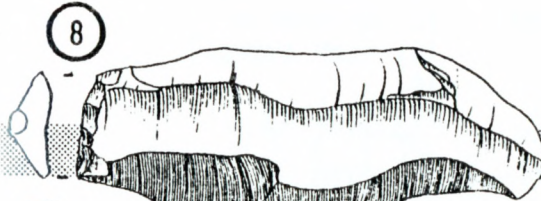
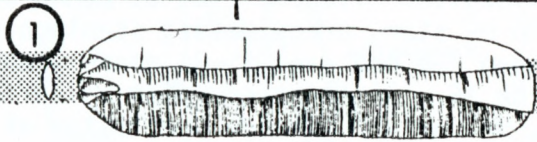
SØNDERHOLM

TRYLLESKOVEN

YNGRE ERTEBØLLETID

ÆLDRE ERTEBØLLETID

Y. KONGEMOSE



Skemaet på midtsiderne viser varigheden af Ertebølle- tidens lokale bosættelser, SØNDERHOLM, ØLBY LYNG, ASVEJEN og TRYLLESKOVEN.

Datering ved C-14-metoden foreligger endnu kun fra bosættelserne TRYLLESKOVEN og ØLBY LYNG.

Videre ses de almindeligste flintredskabers fore- komst igennem Ertebøllekulturen, som jfr. numrene er:

- |                                   |                  |
|-----------------------------------|------------------|
| 1. Flække                         | 8. Kniv          |
| 2. Skraber                        | 9. Kerneøkse     |
| 3. Tværpil                        | 10. Kniv         |
| 4. Tværpil                        | 11. Skæv tværpil |
| 5. Æg fra specialiseret kerneøkse | 12. Skiveøkse    |
| 6. Skiveskraber                   | 13. Skæv tværpil |
| 7. Skiveøkse                      | 14.              |
|                                   | 15. Flække       |

Efter Peter Vang Petersen, 1977.

---

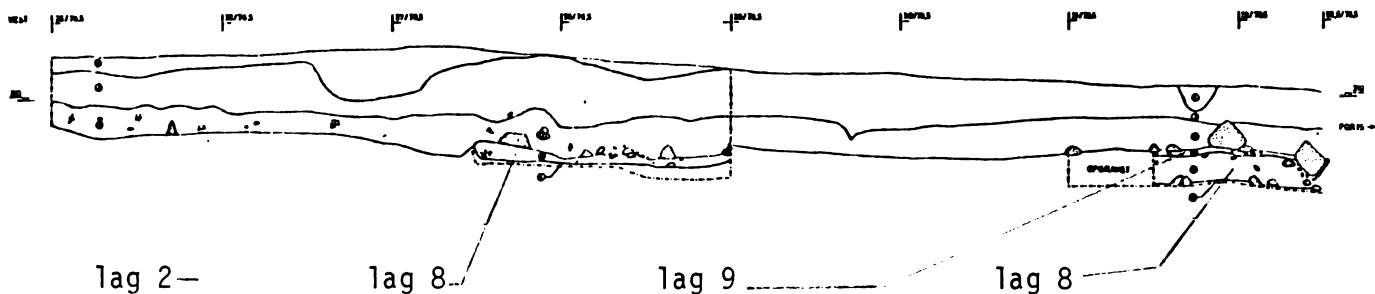
## C-14-METODEN.

Dateringsmetoden C-14 indførtes i begyndelsen af 1950'erne. Den bygger på viden om, at alle levende organismer på jorden har et ganske ringe indhold af radioaktivt kulstof - C-14, som efter plantens eller dyrets død nedbrydes i en ganske bestemt takt. Indholdet af C-14 i f.eks. dyrs knogler eller træers ved - når de under heldige omstændigheder bevares gennem lange tidsrum - halveres for hver gang, der er gået 5.730 år. Jo mindre kulstof 14, der er til- bage i en prøve, jo ældre er den.

Metoden rækker 50.000 år tilbage i tiden; men dens resultater måtte i begyndelsen af 1970'erne revide- res, hvorefter yngre stenalders begyndelse blev an- sat til 4.200 år f.Kr. - eller 1.700 år ældre end hidtil antaget.

o.e.

---

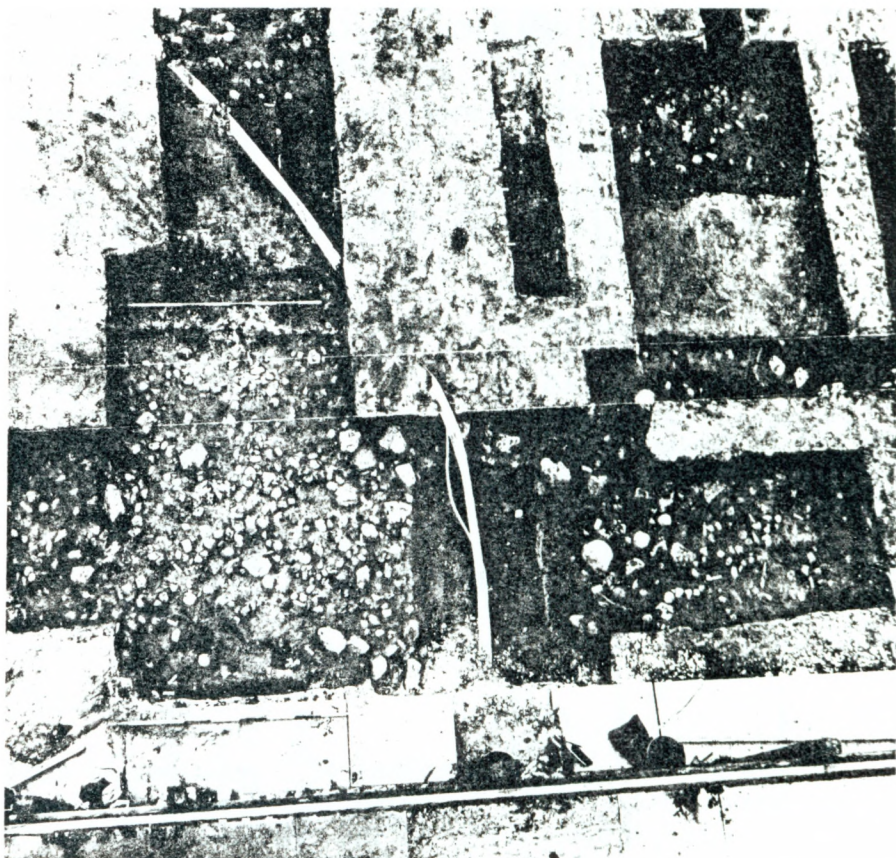


### Snittegning - SØNDERHOLM BOPLADS

Tegningen viser et lodret snit af de øvre jordlag i en del af udgravningsfeltet over 7,5 m i øst-/vestlig retning. (Vest tv. på tegningen)

Lag 8 er den ældste bopladsaflejring - datering endnu uvis.

Lag 2 og 9 er bopladsaflejring yngre end lag 8 - sen Ertebøllekultur.



Stenlægning på bopladsens skråning ned mod vandkanten.

Nederst på billedet ses fortovet på Karlslunde Mosevej ud for nr. 34, hvorover der er opstillet et interimistisk plankeværk.

Fotoet er taget fra en lift.

## ERTEBØLLEKULTUREN.

Denne kultur er dateret til 5.200 - 4.200 f. Kr. (revideret C-14-dateringer), og det er fra denne kulturs yngste fase, at den yngste bopladsaflejring på SØNDERHOLM stammer. På kortet side 18 er afsat nogle af de vigtigste af Ertebøllekulturens bopladser i Danmark. Som følge af landhævning ligger de tidligere kyst- og fjordbopladser nord for den indtegnede linie nu inde i landet, mens de syd for linien er undersøiske på grund af landsænkning.

Den kendteste form for bopladser i Ertebøllekulturen er de store køkkenmøddinger; men talrige andre større og mindre bopladser kendes i Danmark langs kysterne, langs sø- og åbredderne samt på mindre øer og tørveholme i de store indsøer. Disse bopladser veksler i størrelse fra helt små sæsonbopladser til store helårsbosættelser.

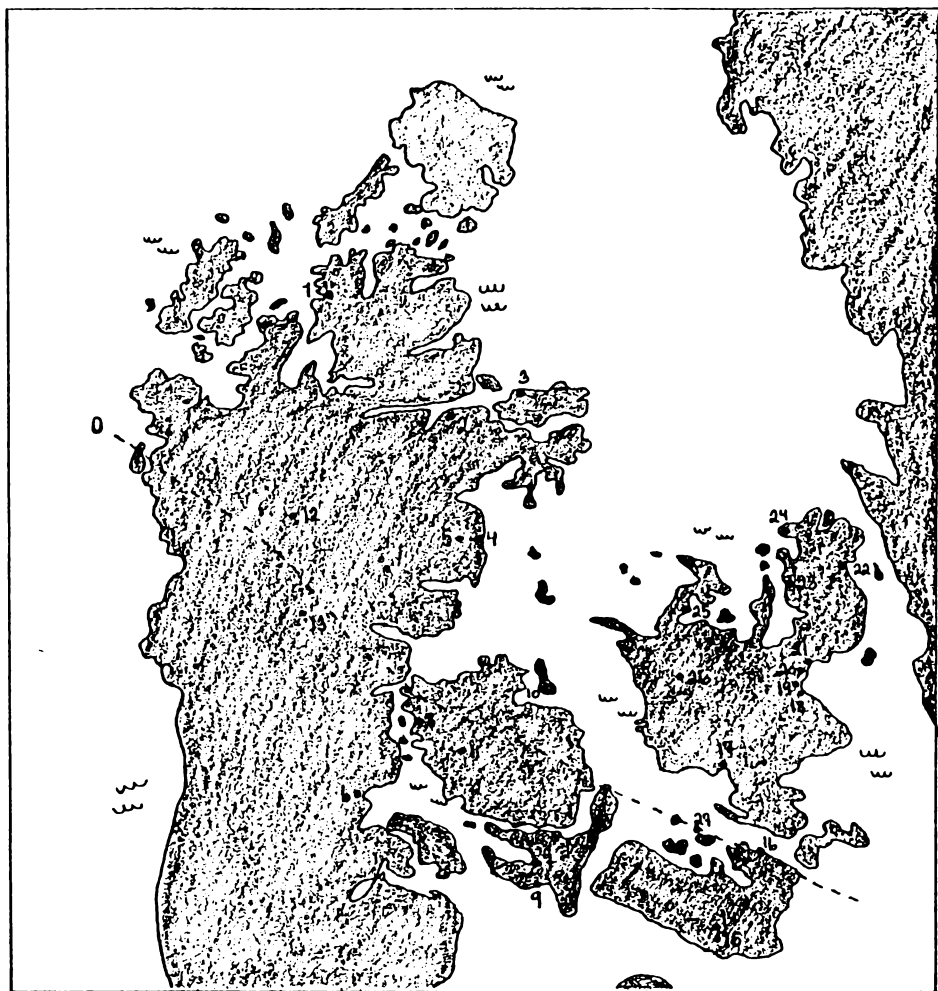
På trods af at der er udgravet et stort antal Ertebøllekultur bopladser, er der endnu ikke fundet sikre spor af hustomter.

Som eksempel på en sæsonboplads kan nævnes ØLBY LYNG. Her indicerer knoglematerialet en specialiseret efterårsjagt på grønlandssæl, gråsæl og marsvin. På bopladsen er desuden fundet et stort antal skrabere, som må formodes at have været anvendt til skindbearbejdning.

I slutningen af Ertebøllekulturen begyndte man at anvende lerkar. Disse blev "pølset" op af groft magrede lerstrimler til store spidsbundede kar og flade, af lange tranlamper.

Til fiskeri har bl.a. været anvendt flettede fiskeruser. Ribberne har f.eks. været fremstillet af kvalkved og tværfletningen af el. Denne form for fiskeruse har været anvendt helt op til vore dage. Tilknytningen til havet understreges yderligere af fund af stammebåd og padleårer.





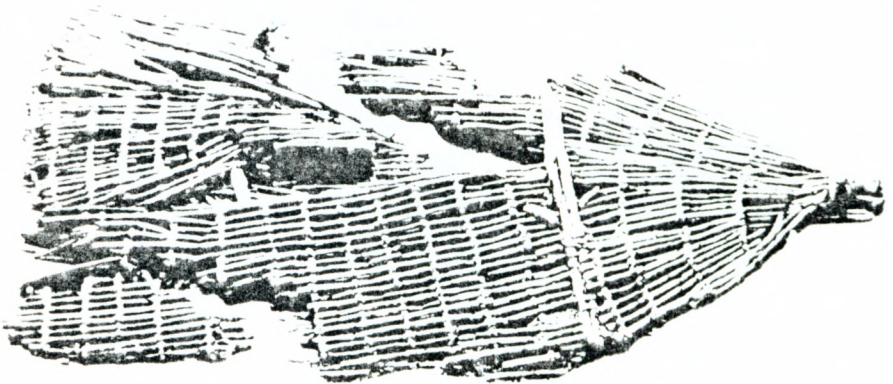
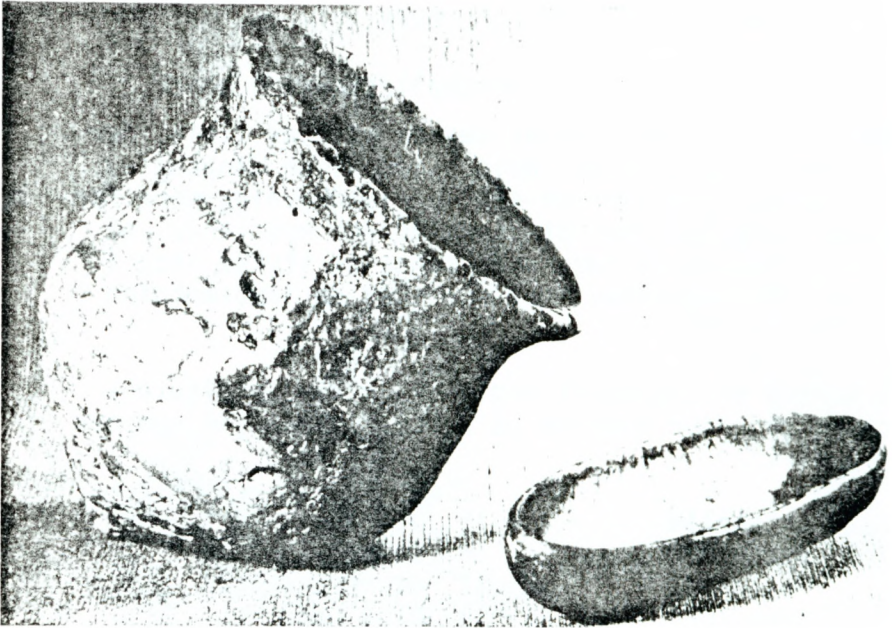
## BOPLADSFUND FRA ERTEBØLLEKULTUREN.

Kortet på side 18 viser Ertebølletidens Danmark.

Diagonalt hen over kortet ses en stiplet linie, der går gennem de punkter, hvis højde siden dengang er uforandret, mens der er sket en landhævning nord for denne linie, således at stenalderens kystlinie ved f. eks. Køge bugt idag skal søges et stykke inde i landet. Modsætningsvis er der sket en landsenkning syd for linien.

På kortet er indtegnet nogle af Ertebøllekulturens bopladser, hvor numrene på kortet svarer til numrene herunder:

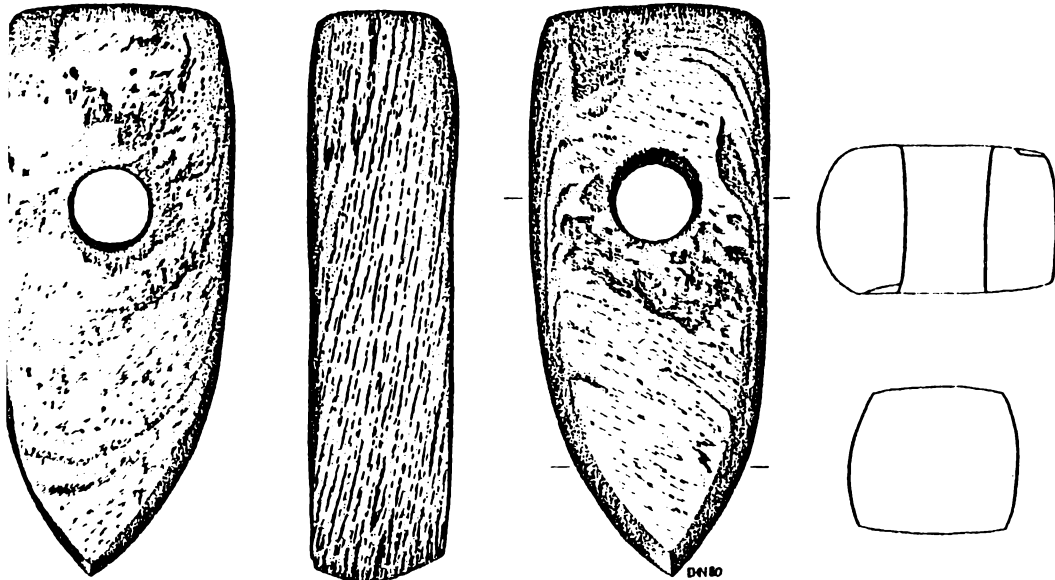
- |                  |                    |
|------------------|--------------------|
| 1. Ertebølle     | 15. Ulslev         |
| 2. Dyrholm       | 16. Vålse          |
| 3. Mejlgård      | 17. Karrebæksminde |
| 4. Norsminde     | 18. Ølby Lyng      |
| 5. Ringkloster   | 19. Åsvejen        |
| 6. Kolding fjord | 20. Trylleskoven   |
| 7. Ærøskøbing    | 21. Sønderholm     |
| 8. Tybring vig   | 22. Vedbæk         |
| 9. Marstal       | 23. Havelse        |
| 10. Langø        | 24. Sølager        |
| 11. Neverkær     | 25. Dragsmølle     |
| 12. Bøllingsø    | 26. Åmose          |
| 13. Havstrupsø   | 27. Guldborgsund   |
| 14. Godsted      |                    |



Eksempler på Ertebøllekulturens brugsgenstande.  
Øverst spidsbundet kar og tranlampe.  
Nederst ruse.

Fund af lange buer, skæftede tværpile, forskellige former for skæftede økser - skive-, kerne- og hjortetaksøkser - samt knive lavet af flintflækker giver et billede af stenalderjægerens redskaber og jagtudstyr.

På en del sene Ertebøllekultur bopladser er der fundet de såkaldte "skolæstøkser". Disse er fremstillet af en lagdelt bjergart, der ikke forekommer naturligt i Danmark. De hører derimod hjemme i de tidligste bondenkulturer i Mellemeuropa og indikerer en form for handelskontakt mellem bondesamfundene i Mellemeuropa og Ertebøllekulturens jægerbefolkning i Danmark i den del af jæger- og samlerstenalderen, der her i landet går umiddelbart forud for introduktionen af korndyrkning og kvægavl.



"Skolæstøkke", hvoraf fund på sene Ertebøllekulturer indikerer handelskontakt med mellemeuropæiske bondenkulturer, hvor øksetypen af en lagdelt bjergart hører hjemme.

Ertebøllekulturens grave kendes endnu kun fra enkelte gravpladser. Mest kendt er nok gravpladsen ved Vedbæk nord for København. Her blev fundet 17 grave med ialt 22 individer. I næsten alle gravene var den døde dækket af et rødt farvestof - okker - mens kun halvdelen af de gravlagte havde fået smykker eller våben med som gravgaver.

#### EFTERSKRIFT.

Greve kommune er præget af tiltagende nybyggeri. Talrige fortidsminder går derved tabt. Skal kommunens forhistorie bevares for eftertiden, er det derfor vigtigt, at de fortidsminder, der muligvis ville gå tabt, straks bliver anmeldt enten til lokale amatørarkæologer eller Køge museum for at give disse mulighed for at registrere, kortlægge og undersøge de "truede" fortidsminder.

Som kontaktpersoner kan nævnes:

- |               |  |
|---------------|--|
| Køge museum,  | Nørregade 4, 4600 Køge.<br>tlf. 03 65 02 62.           |
| Inge Lørup,   | Engparken 4, 2690 Karlslunde.<br>tlf. 03 15 16 41.     |
| Kjeld Ejdorf, | Karlstrupvej 61, 2680 Solrød Str.<br>tlf. 03 14 14 87. |

Noter:

1. SØNDERHOLM BOPLADSEN er beliggende på  
matr.nr. 5 e Karlslunde sogn,  
Tune herred,  
Roskilde/Københavns amt,  
Karlslunde Mosevej 34.  
Stednr. 20504, sb.nr. 8 mb. nr. 3328  
Jr.nr. KØM 656.
2. Fundet vil blive magasineret på Køge museum.

Vejledende litteraturliste:

- Albertsen, S.E. et. al. 1976:  
Excavation of a Mesolithic Cemetery,  
Vedbæk, Denmark.  
Acta Archaeologica, vol 47, 1976.
- Arkæologisk Håndbog, Politikens forlag 1979.
- Brøndsted, J.: Danmarks Oldtid, bd. 1, 1964.
- Brinch Petersen, E. 1970:  
Ølby Lyng - en østsjællandsk kyst-  
boplads med Ertebøllekultur.  
Årbøger for nordisk Oldkyndighed og  
Historie, 1970.
- Brinch Petersen, E. 1977 + 1979:  
Vedbækprojektet.  
Søllerødbogen 1977 + 1979.
- Fischer et.al.: Stenaldereksperimenter i Lejre.  
Bopladsens Indretning.  
Working Papers nr. 8.  
Nationalmuseets forlag, 1979.

Jeg ser på Oldsager, Politikens forlag, 1973.

Jensen, J. 1979: Oldtidens samfund.  
Tiden indtil 1980.  
Dansk socialhistorie,  
København 1979.

Petersen, P.V. 1977: Trylleskoven,  
Køge Museums Årbøger 1975-1977.

Skolemateriale:

Køge Museum 1977: Stenalderen.