



Danskernes Historie Online

Danske Slægtsforskeres Bibliotek

Dette værk er downloadet fra Danskernes Historie Online

Danskernes Historie Online er Danmarks største digitaliseringsprojekt af litteratur inden for emner som personalhistorie, lokalhistorie og slægtsforskning. Biblioteket hører under den almennyttige forening Danske Slægtsforskere. Vi bevarer vores fælles kulturarv, digitaliserer den og stiller den til rådighed for alle interesserede.

Støt Danskernes Historie Online - Bliv sponsor

Som sponsor i biblioteket opnår du en række fordele. Læs mere om fordele og sponsorat her: <https://slaegtsbibliotek.dk/sponsorat>

Ophavsret

Biblioteket indeholder værker både med og uden ophavsret. For værker, som er omfattet af ophavsret, må PDF-filen kun benyttes til personligt brug.

Links

Slægtsforskernes Bibliotek: <https://slaegtsbibliotek.dk>

Danske Slægtsforskere: <https://slaegt.dk>

GREVE LOKALHISTORISKE FORENING

BIDRAG TIL

GREVE KOMMUNES HISTORIE



MAG

**HB
His**

NR. 16.

" GREVE HOSPITAL 1737-52 "

Hæfte nr. 16 i serien
"Bidrag til Greve kommunes historie"

"GREVE HOSPITAL 1737-52"
ved Ole Eriksen

Udgivet af
GREVE LOKALHISTORISKE FORENING
Februar 1981

Serien "Bidrag til Greve kommunes historie"
omfatter nu følgende hæfter:

- Hæfte nr. 1. GREVE SOGN - ÅR 1836.
- Hæfte nr. 2. GREVE SOGN - FOLKETÆLLINGEN 1801.
- Hæfte nr. 3. KILDEBRØNDE SOGN - ÅR 1836.
- Hæfte nr. 4. OEDERS EFTERRETNINGER 1771.
- Hæfte nr. 5. 7 SOLDATERBREVE FRA 1864.
- Hæfte nr. 6. TUNE SOGN - ÅR 1836.
- Hæfte nr. 7. KARLSLUNDE SOGN - ÅR 1836.
- Hæfte nr. 8. SAMTALE MED MAREN PETERSEN.
- Hæfte nr. 9. FORSAMLINGSHUSET "GODTHÅB"S START I 1898.
- Hæfte nr. 10. BYBRANDEN I KILDEBRØNDE.
- Hæfte nr. 11. TIGGERLIV I GAMLE DAGE.
- Hæfte nr. 12. VILHELM PEDERSEN.
- Hæfte nr. 13. "STRANDGREVEN".
- Hæfte nr. 14. SØNDERHOLM BOPLADS.
- Hæfte nr. 15. "KALDET FØLGER ENKEN".
- Hæfte nr. 16. GREVE HOSPITAL 1737-52.

I 1976 var en gammel bindingsværksbygning i Greve landsby genstand for større opmærksomhed end husene i Greve almindeligvis tildeles. Bygningen var Greve hospital, som Frilandsmuseet i Sorgenfri havde overtaget. Hermed var der skabt mulighed for i museets samling af landbygninger at tilføje et fattighus og dermed have repræsenteret også dem, der befandt sig på den sociale rangstiges nederste trin.

Bygningen blev systematisk undersøgt og - efter omhyggelig mærkning af alle enkeltdelen - nedtaget stykke for stykke, således at den kunne genrejses på museet. De systematiske undersøgelser, som museet altid lader foretage omkring nyerehvervede bygninger for at blotlægge historien bag bygningen og dens beboere gennem tiderne, resulterede i udgivelsen af en bog. Titlen på bogen, som Nationalmuseet udgav, var "PÅ FATTIGHUSET - GREVE HOSPITAL OG ANDRE FATTIGHUSE PÅ LANDET I 1700 OG 1800-TALLET". I bogen gør forfatteren, Ingeborg Christmas-Møller, bl.a. opmærksom på, at det ikke har været muligt at finde frem til Greve hospitals første protokol og nævner, at den måske slet ikke har eksisteret. Efter udgivelsen af bogen er den savnede protokol imidlertid dukket op, idet arkivaren på Greve lokalhistoriske arkiv, Georg Gregersen, fandt den blandt andre ældre arkivalier i Greve kommunes arkiv.

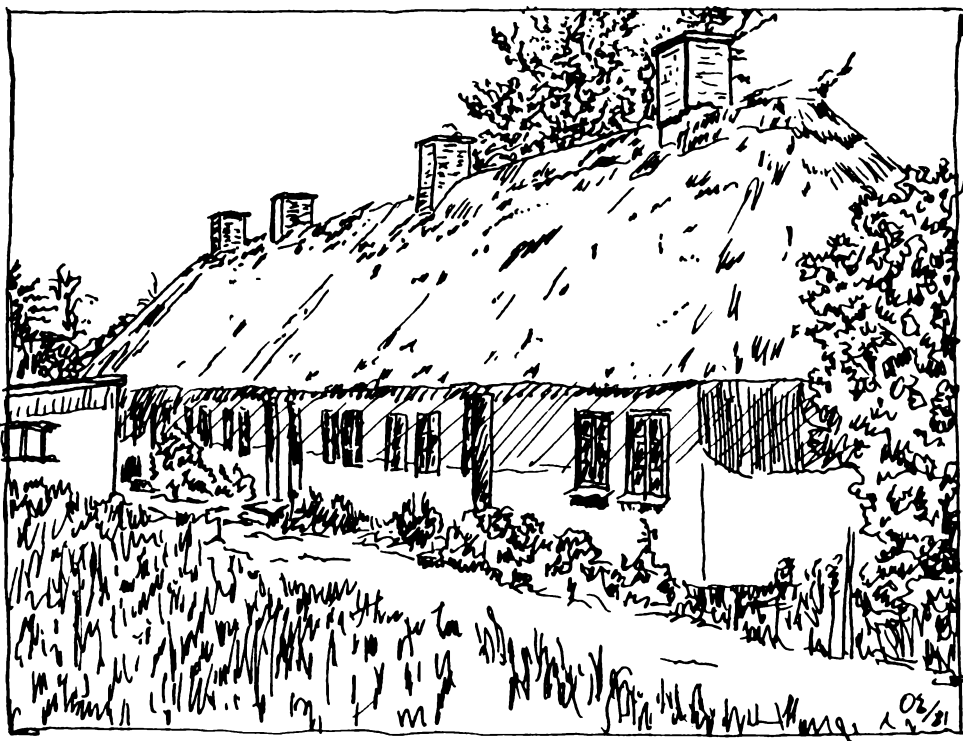
Protokollen har nu efter proveniensprincippet fundet sin rette plads i Landsarkivet for Sjælland m.v. under Greve-Kildebrønde sognekaldsarkiv. Der er fremstillet 2 kopier, som opbevares i Greve lokalhistoriske arkiv og på Frilandsmuseet i Sorgenfri.

Greve hospital.

Tegningen viser Greve hospital set fra syd kort før nedbrydningen.

Dørene lå 2 og 2 ud for skorstenene; men den første dør mangler her - den er muret til.

Gennem dørene kom man ind i forstuen, hvor ildstedet var anbragt bagest i rummet - midt under skorstenen. Her - i træk fra skorstenen - tilberedte lemmerne deres måltider. Noget egentligt køkken fandtes ikke.



PROTOKOLLEN

Den opdukkede protokol er skindindbundet og har 187 blade i formatet 21 x 35 cm, som er gennemstukket med en forseglet snor. Bladene er fortløbende nummererede, således at hvert blad har en a- og en b-side.

Stiftamtmand Giersdorff og biskop Peder Hersleb har på den første side - side 1a - autoriseret protokollen til brug for indførelse af regnskaber for Greve og Kildebrønde Hospital. Autorisationen er dateret København, den 1. marts 1740..

Dernæst følger på siderne 1b - 3b "Reglement for Greve og Kildebrønde Hospital", som er dateret København, den 28. november 1738, men først indført i protokollen i 1740 eller senere.

På side 4b følger en beskrivelse af hospitalets bygning, og på side 5b -6b ses flere gennem årene førte fortegnelser over hospitalets inventar, og endelig på side 7a - 9a oplysninger om anbringelsen af hospitalets kapital. Nu følger nogle blanke sider - inden regnskaberne - der påbegyndes på side 14b og fortsætter protokollen ud.

Det første regnskab vedrører regnskabsåret fra mikkelsdag 1737 til samme dag det følgende år. Regnskabet er indført af den daværende sognepræst i Greve-Kildebrønde, Knud Gamborg, som førte regnskaberne frem til sin død 1746. Hans efterfølger, Christian Frederik Irgens, førte regnskaberne fra det følgende år, og herefter har de skiftende sognepræster ført protokollen helt frem til

1880, hvor bogens blade var udskrevet.

Protokollens indhold i de næsten 150 år, den er ført, er en vigtig kilde til klarlæggelse af Greve hospitals historie, omend de første års regnskaber m.v. indeholder væsentligt mere detaljerede oplysninger end de senere års. Knud Gamborg, der tog initiativ til, at hospitalet fik skriftlige regler, og startede føringen af protokollen, har væsentligt flere oplysninger med end sine efterfølgere.

Beskrivelsen her i hæftet om hospitalet og dets beboere bygger på oplysninger fra protokollen for de første 15 år - fra mikkelsdag 1737 til mikkelsdag 1752 - med enkelte afstikkere lidt længere frem i tiden.

Knud Gamborg har ført protokollen de første 10 år af perioden og Irgens de sidste 5 år.

STIFTELSEN GREVE HOSPITAL

Greve hospital eller som det rettelig hedder: "Greve og Kildebrønde Hospital" er en privat stiftelse bestående af hospitalsbygningen, der tjente som bolig for et antal gamle, syge og fattige mennesker, samt en kapital, hvis renter financierede driften - herunder tildeling af et fast kontant beløb hvert kvartal til beboerne.

Hospital benævntes det; men det var et fattighus, og som det var sædvane med fattigvæsenet dengang, var det sognepræsten, der stod for administrationen.

Sognepræsten havde en hjælper, den såkaldte "læser", der morgen og aften holdt bøn i hospitalet for de indlagte, der kaldtes hospitalslemmer.

Hospitalsbygningen, der var 22 fag lang, lå i årene fra 1710 til 1967 - mere end 250 år - helt ud til de åbne marker i Greve landsbys sydlige udkant, vest for kirken og præstegården.

Stiftelsen havde et reglement, som den først fik i 1738 efter at have fungeret uden reglement eller fundats i 28 år. Reglementet indeholder bl.a. bestemmelser for optagelse i hospitalet - herunder, at optagelsen indebar, at hospitalet arvede, hvad den indlagte efterlod sig ved død. En "gudelig stiftelse" kaldes hospitalet i reglementet, og der var da også restriktive krav til de indlagte om deltagelse i bøn morgen og aften og om deltagelse i gudstjenesterne i kirken. For at det gudelige præg ikke skulle forflygtiges, var der mulighed for idømmelse af mulkt for ikke at deltage i de gudelige øvelser, lige-

som andre forseelser kunne straffes økonomisk eller med forviselse m.v.

Der findes ikke oplysninger om hospitalet fra det blev bygget; men i reglementet fra 1738 nævnes det, at det skal være opført af et overskud fra regnskaberne for de kirker, som rigets vicekansler, Holger Vind, ejede. Han havde flere godser, og i 1772 oprettede han herregården "Gjeddesdahl" ved Greve. Han, der døde i 1783, og hans enke, Margrethe Gjedde, ydede de beløb, hvoraf Greve hospital kunne bygges og finansieres.

Kapitalen var på 3.500 rigsdaler. Det var en stor sum, fremgår det af ved en sammenligning med, at herregården "Gjeddesdahl" efter Margrethe Gjeddes død i 1707 blev solgt for 21.800 rigsdaler.

Det årlige renteaftak af kapitalen var frem til 1752 175 rigsdaler; men derefter mindskedes det, og antallet af lemmer i hospitalet måtte tilsvarende nedsættes.

HOSPITALET OG DETS BEBOERE

Mange har gennem årene boet i Greve hospital; men hvor mange var der ad gangen, og hvordan var deres forhold som lemmer i hospitalet ?

Ifølge reglementet kunne 12 indlægges i hospitalet - 2 i hvert værelse - og så var der "læseren", som også boede i hospitalet. Men 13 var ikke det reelle tal, viser folketællingerne os. I 1771 boede der 22 personer, i 1787 19 personer og i 1834 var tallet oppe på 25 personer. Når det normerede antal blev overskredet så meget, kan vi allerede i reglementet finde en forklaring, idet lemmerne nemlig måtte tage en anden fattig inderste til sig, når det skete i samråd med præsten og med dennes godkendelse. Ægtefæller og børn har der også været, hvilket kan ses af folketællingerne. Af de 25 personer, der boede i hospitalet i 1834 var der således 9 børn under 14 år, og i 1787 var der 2 børn ud af 19 personer, mens der i 1771 ikke ses registreret børn.

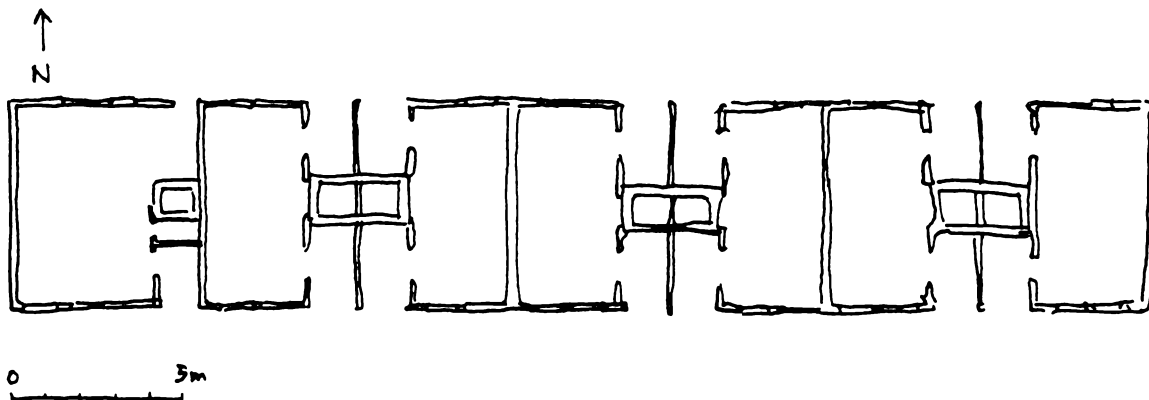
I 1740 indskrev pastor Gamborg oplysninger om hospitalets bygning og inventar i protokollen. Heraf fremgår det, at bygningen var på 22 fag, og da fagene var omkring 1,50 meter, var bygningen ca. 35 meter lang. Bredden var omkring 6 meter. Det var en bindingsværksbygning, og de mest udsatte dele af trækonstruktionen som fodstykke og stolper samt løsholter var af det bestandige egetræ, medens mindre udsat træværk var af fyrretræ. Der var lervægge og lergulve i huset, og huset var tækket med halm.

Huset var inddelt i 6 værelser, der hver var på 3 fag og beregnet for 2 hospitalslemmer. Endvidere var der

Plan over Greve hospital.

Planen er tegnet i forbindelse med nedtagningen af hospitalet i 1976.

Til venstre på tegningen - mod vest - ses "læserens" værelse med selvstændig skorsten og større stue end de øvrige værelser eller lejligheder. De øvrige værelser ligger placeret 2 og 2 med fælles skorsten.



"læserens" værelse på 4 fag. 3-fagsværelserne - eller lejlighederne kan man vel kalde dem - var opdelt således, at de 2 fag udgjorde en stue på ca. 18 m², og det sidste fag var indrettet med forstue og hovedadgang mod syd. Fra forstuen var der adgang til det åbne ildsted, hvor madlavningen foregik, samt til stuen. Bag ildstedet, der var indrettet således, at det havde fælles skorsten med naboledigheden, var der et bagkammer med adgang fra stuen og en dør ud til haven mod nord.

Ildstederne, der særegent var bygget sammen 2 og 2 med fælles skorsten, var opbygget i "rå sten", hvilket vil sige soltørrede sten, medens skorstenspipen var bygget af rigtige brændte sten.

De soltørrede sten er utvivlsomt anvendt af besparelseshensyn, idet de var væsentligt billigere end brændte sten. Holdbarheden var naturligvis også mindre god, og i 1738/39 måtte en gennemgribende reparation af den østligste skorsten foretages. Skorstenen blev nedbrudt og igen opsat, hvortil der blev indkøbt 150 brændte og 1.000 rå sten. Prisen for de brændte sten var 1 rigsdaler, mens de rå sten kostede 1 mark pr. 100, hvilket vil sige, at de brændte sten kostede ca. 2½ gang så meget som de soltørrede.

"Læserens" værelse var på 4 fag og altså 1 fag større end de øvrige; men det ene fag havde været skilt fra til "een Koe og Foering", hvilket vel vil sige kostald og fodderrum. "Læseren" havde imidlertid flyttet skillerummet på tværs i sin stue og dermed afdelt et lille rum, hvor lemmerne kunne samles til bøn morgen og aften "udelukte fra den varme stue", som præsten skriver.

Det at få plads i Greve hospital var sikkert en stor hjælp for mange gamle, syge og fattige. Men værelserne var ikke umiddelbart beboelige, idet der ikke var nogen form for inventar - når der ses bort fra en loftstige til hvert værelse. Borde, stole, senge og kakkelovne var der intet af - kun ovne af ler, som lemmerne selv måtte vedligeholde.

Ved indflytning i hospitalet kunne man, hvis man havde penge dertil, erhverve forgængerens indbo eller dele der-



Skorstenene.

Tegningen viser den østligste af Greve hospitals 4 skorstenene på et tidspunkt under nedbrydningen, hvor stråtaget er fjernet.

Denne skorsten havde - som den eneste - et af de oprindelige dobbelte ildsteder opført i "rå" - det vil sige soltørrede sten. Skorstenspiben var - også oprindeligt - af brændte sten.

Døråbningen er ud for ildstedet, mens en døråbning til højre derfor er tilmuret.

af på auktionen, som blev holdt over afdøde lemmers ejendele.

Hvad var der af indbo på en sådan auktion ?

Det må kunne give et billede af, hvad man har haft af møbler og husgeråd.

Fra den første registrerede auktion over ejendele tilhørende Jens Boringholm, der døde den 26. maj 1739, ses:

1 sengested, 1 gammel underdyne, 1 par gamle lappede lagner, 1 gammelt vår, 1 bundløst skrin, 1 stander-fierding, 1 stol, 2 ... brædder til et bord, 1 afsavet halvtønde med låg, 1 lille repareret messingkeddel og 1 større messingkeddel.

Dette var yderst spartansk, hvilket understreges af, at Jens Bordingholm ikke havde nogen overdyne. Den han brugte, havde han gennem 1 års tid haft lånt af præsten. Hans indbo, incl. noget gangtøj, indbragte ved auktionen heller ikke mere end 2 rigsdaler, 4 mark og 1 skilling.

Andre havde dog slet intet, der kunne sælges ved auktion, medens der ved auktionen over "Degne-Enken" indkom over 87 rigsdaler.

"Degne-Enken" havde iøvrigt selv medbragt en kakkellovn til hospitalet, og hun ønskede, at den skulle blive stående der efter hendes død. Der er her ganske sikkert tale om en jernkakkellovn, som det bestemt ikke var alle beskåret at have på den tid.

Også "læseren" havde et møbel, som præsten fandt anledning til at nævne: 1 egeskab, som "læseren" for "rum tid" siden havde flyttet fra koret i Kildebrønde kirke, hvor det var overflødigt og stod i vejen.

Nord for bygningen var der indrettet en have omkranset af grøft og gærde. Haven var så stor, at lemmerne ud for hvert deres værelse havde plads til fornøden kålgård. Disse haver vedligeholdtes af lemmerne selv.

Hospitalets vandforsyning skete fra en brønd i haven.

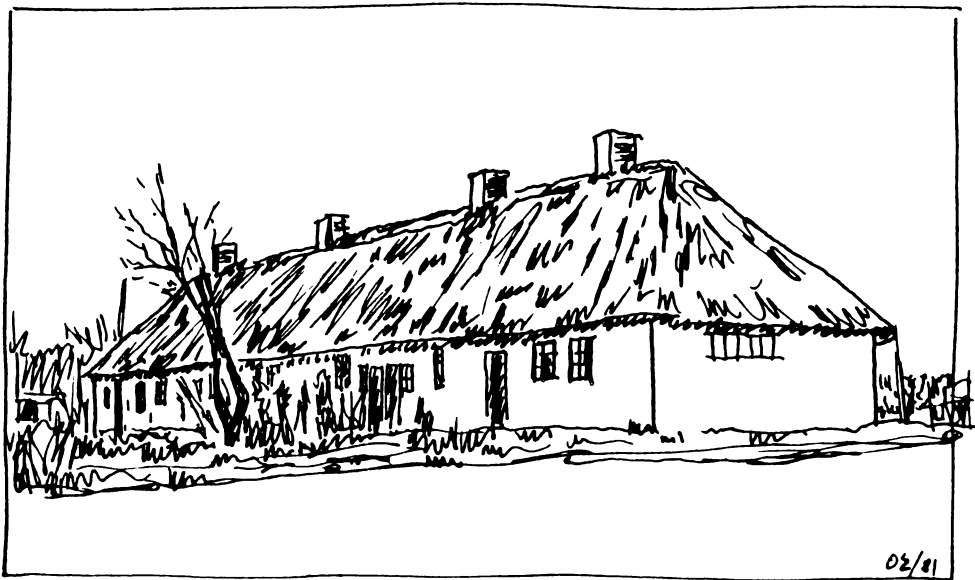
Greve hospital.

Tegningen viser hospitalet fra nordsiden - bagsiden - som vender ned mod landsbyen.

Her havde lemmerne hver et stykke have, hvor de kunne dyrke kål m.v.

Fra bagkammeret bag skorstenen var der døre ud til haven.

Tegningen på hæftets omslag viser en detalje fra nordsiden med svært egebindingsværkstømmer og 2 lave døre, som de sikkert oprindeligt har været.



Hvem boede i Greve hospital ?

Kun rette hospitalslemmer måtte indsættes i hospitalet, hed det i reglementet. Og ved ledighed skulle præsten og hans medhjælpere finde frem til, hvem "der omkring", der var mest nødlidende, og blandt disse bringe 3 i forslag over for biskop og stiftamtmand, som udpegede en af disse.

Af de 12 pladser i hospitalet disponerede "Gjeddesdahl"s ejer dog over de 2 - formentlig værelse nr. 2 fra øst - og kunne bestemme, hvem der skulle indsættes der.

De mest nødlidende skulle præsten finde frem til, og det blev gerne ældre mennesker. I perioden 1739-1752 blev der indlagt 16 personer, hvoraf alderen er angivet for de 9 og viser en gennemsnitsalder ved indlæggelsen på 73 år. Der var dog også yngre lemmer, således 2 yngre piger, Maren og Else, på henholdsvis 21 og 24 år, hvilket de var, da præsten begyndte at føre protokollen. Det kan ikke ses, hvor længe de da havde været indlagt; men de døde begge mange år senere, hvor de fortsat boede i hospitalet. Enkelte af lemmerne er karakteriseret således:

Knud Knudsøn fra Kildebrønne, halt og 63 år,
Søren Madsøn, halt på begge ben,
Sophie Peder Hanssøns, 55 år gammel og ganske værkbrødden,
Søren Jacobsen, Klokker i Kildebrønne, over 63 år gammel,
mens meget rystende og skrøbelig og endelig
Søren Jacobsens ældgamle og skrøbelige enke.

Pligter og rettigheder

Det at være indlagt i Greve hospital indebar fordele; men det opfulgtes af visse pligter og satte nogle begrænsninger for lemmernes handlefrihed.

Først og fremmest gav pladsen gratis bolig - om end det var i lejlighed sammen med et andet hospitalslem og dennes evt. nærmeste. Dernæst fik de indlagte 4 gange årligt et kontant pengebeløb.

Og modsat var der så pligterne og begrænsningerne. Hospitalet benævnes i reglementet som "en gudelig stiftelse", hvilket indebar, at lemmerne skulle deltage i bønner såvel morgen som aften, når de var oppegående, og de skulle deltage i gudstjenesterne i Greve kirke.

Mere praktisk betonedede krav stilledes der også til dem, idet de raskere af lemmerne skulle være de svageligere til al mulig hjælp. Dette gjaldt ikke alene den, man delte kammer med, men også alle de øvrige. Blev et af lemmerne langvarigt skrøbelig og ikke kunne hjælpe sig selv, skulle de øvrige på skift en halv dag ad gangen være behjælpelig, således at der foruden den, der delte kammer med den skrøbelige, var endnu en, der kunne gå til hånde.

Ud over den gensidige hjælp blandt lemmerne, havde de, der kunne bstyle noget, pligt til at hjælpe med ved hospitalets reparation eller anden tarv, og de måtte ikke vægre sig herved.

Økonomisk var lemmerne nærmest umyndiggjort. De skulle således ved optagelse i hospitalet medtage alt, hvad de ejede af gods og bohav og ikke forære noget væk, og når de var indlagt, måtte de ikke bortgive noget, men skulle tvært imod ved arbejde og flid søge at forbedre og forøge bohavet.

Lemmernes bevægelsesfrihed var på forskellig måde begrænset ved reglementets bestemmelser f.eks. ved, at de skulle være til stede ved bønner morgen og aften, og når de skulle hjælpe andre syge lemmer.

Natten var heller ikke deres egen, idet de skulle opholde sig i hospitalet. Dog kunne de få præstens tilladelse til ophold udenfor. Den skulle gives skriftligt og indeholde årsagen, og den skulle gives videre til den, der forrettede bønner som bevis på den legitime udeblivelse fra bønner.

Bøn og gudstjeneste

Greve hospitals status som "en gudelig stiftelse" understreges af de klare regler om lemmernes tvungne deltagelse i bønnen såvel om morgenen som om aftenen. Og alle, som kunne være oven senge, skulle deltage i bønnen.

Om morgenen holdtes bønnen om sommeren mellem kl. 6 og 7 og om vinteren mellem kl. 8 og 9, medens den om aftenen skulle holdes mellem kl. 7 og 8 i sommertiden og om vinteren omtrent kl. 4.

De, der havde kræfter til det, skulle tillige deltage i de offentlige gudstjenester i kirken. Man mærker, at reglementet er skrevet, da pietismen herskede i landet.

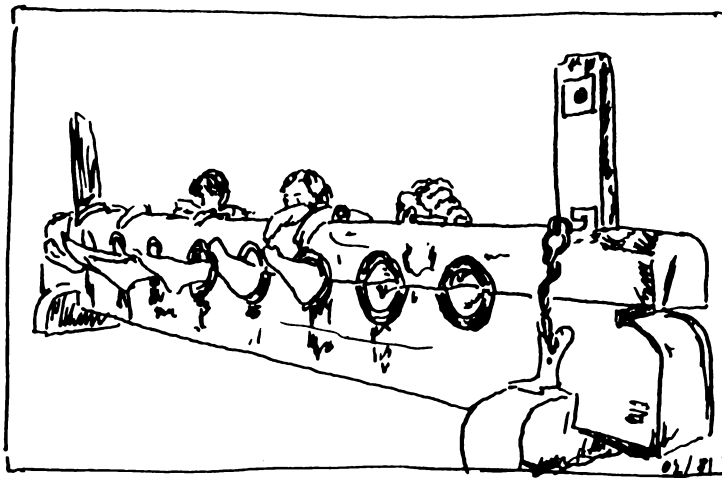
Den daglige bøn skulle forestås af "læseren" efter et reglement, som præsten udfærdigede. Og han skulle følge disse anvisninger på hvilke salmer, der skulle synges, og hvilke bøger af bibelen, der skulle læses. At man ikke agtede lemmerne alt for højt ses af, at det præciseres, at det skal være noget, der er "begribeligt" for lemmerne. "Læseren" skulle holde sig til det foreskrevne og ikke på egen hånd foretage ændringer.

At der virkelig blev holdt bøn, tyder det på, når "læseren" har foretaget en adskillelse med skillerum i sin stue, så der blev et lille bedeværelse, og et indkøb i 1754/55 af en klokke, som skulle bruges til at ringe til bøn, underbygger denne antagelse.

Også en episode fra 1749 vedrørende "læserens" løn tyder herpå, selv om biskoppens tiltro til "læseren" ikke er så forfærdelig stor. Han får dog sine 8 rigsdaler årligt for at holde bøn - men på betingelse af "at han ikke forsømmer at holde bøn ordentligt og med andagt".

Straf og sanktionsmuligheder

På trods af hospitalets formål at hjælpe syge og fattige forudså man muligheden for, at lemmerne ikke rigtigt værdsatte hjælpen og opførte sig, som man forventede. Til imø-



Gabestokken.

I Greve hospitals reglement er gabestokken nævnt som en strafmulighed over for lemmer, der ikke opførte sig, som de skulle efter reglementet.

I det gennemgåede materiale er der ingen antydning af, at denne straf har været anvendt; men man har da forestillet sig muligheden - og endda med en biskop som medunderskriver af reglementet.

Tegningen viser en gabestok, som findes på Nationalmuseet - her med 3 personer anbragt til spot og spe - med arme og ben fastgjorte i dette fornedrelesapparat.

Havde man en gabestok i Greve ?

degåelse heraf indførtes i reglementet visse forholdsregler. Mulighederne strakte sig fra formaninger til udvisning af hospitalet og den vanærende anbringelse i gabestok.

"Læseren", som var i den nærmeste kontakt med lemmerne, havde en vis begrænset sanktionsmæssig indflydelse. Han kunne give kristelige formaninger, men var ellers henvist til at skulle meddele til præsten, når lemmerne ikke opførte sig forskriftsmæssigt.

Mere vidtgående beføjelser var givet præsten, som kunne tildele formaninger og advarsler til lemmer, der var ulydige, liderlige eller ikke kunne komme overens med de øvrige lemmer. Ved de kvartalsvise pengeuddelinger skulle præsten erkyndige sig om, hvorvidt nogen af lemmerne eller "læseren" havde begået nogen form for forseelse - uskikkelighed, bønns eller anden gudelig øvelses forømmelse - som burde takseres til mulkt. Var der grundlag for mulkt, skulle den trækkes i kvartalspengene.

Præstens kompetance var også af begrænset omfang. Han skulle foretage indberetning til biskop og stiftamtmand, når hans egne formaninger og advarsler ikke havde den ønskede effekt, og disse kunne så bestemme en eventuel straf, hvis formål skulle være at tjene til bedring af den pågældende selv og virke som eksempel for andre. Straffen kunne være en mulkt eller forvisning fra hospitalet, ligesom anbringelse i gabestok eller anden vilkårlig straf nævnes.

Protokollen indeholder ikke frem til 1752 noget vidnesbyrd om disse sanktionsanvendelser.

Kvartalspenge

4 dage om året - til nytår, påske, Sankt Hans og Mikkelsdag - har lemmerne haft noget særligt at se hen til, idet de da skulle have uddelt kvartalspenge. Beløbets størrelse var fastsat i reglementet til 3 rigsdaler og 2 mark hvert kvartal til de enkelte lemmer.

Ved uddelingen skulle sognepræsten og hans medhjælpere være til stede, og "Gjeddesdahl"s ejer eller fuldmægtig havde ret til at overvære uddelingen.

Hvad der passerede ved uddelingen, og hvem der var til stede, skulle føres til protokols, og præsten og hans medhjælpere skulle skrive under herpå.

Bortset fra, hvem der fik kvartalspenge, er disse bestemmelser ikke efterlevet frem til 1752, og vi skal helt frem til 1784-85, før uddelingen af kvartalspenge blev bevidnet med underskrifter af 2 personer.

2 af de årlige uddelinger skulle efter reglementet have et lidt mere højtideligt præg end de øvrige:

Ved nytårs- og Skt. Hans-uddelingen skulle præsten nemlig holde en kort tale på et kvarters tid og formane lemmerne til at "bevise deres tros frugter og taknemmelighed til Gud, indbyrdes tålmodighed, kærlighed, enighed og tjenstagtighed samt bøn og anden gudelig øvelse".

I forbindelse med kvartalsuddelingen skulle hospitalsblokken åbnes; men regnskaberne indeholder ikke poster om pengene fra blokken, så blokken har nok ikke eksisteret.

"Når nogen lem ved døden afgang"

Som tidligere nævnt mistede man ved indlæggelse i Greve hospital dispositionsretten over sit bohav, som man ikke måtte ødelægge eller give bort, men snarere skulle forbedre og forøge.

Filosofien bag dette var, at hospitalet arvede lemmernes efterladenskaber ved død.

Der var fastlagt bestemmelser for, hvorledes der skulle holdes auktion over, hvad der var i boet, og i protokollen er der på dette område særdeles fyldige oplysninger, som giver et udmærket billede af, hvor fattige lemmerne var.

Auktionerne

Ved dødsfald blandt lemmerne skulle "læseren" og den, der delte værelse med den afdøde, straks lade præsten det vide og stå til ansvar for den afdødes ejendele. Dette kunne nok være nødvendigt, for når man ser, hvor lidt de enkelte ejede, kunne en og anden nok fristes til at tilegne sig noget blandt den dødes effekter for at bedre lidt på sin egen elendighed.

Præsten fastsatte et tidspunkt for afholdelse af auktion og registrering af tingene, som skulle udføres af degnen uden betaling.

Auktionen skulle kundgøres i byen, og på auktionsdagen skulle præsten og hans medhjælpere være til stede. Auktionerne har formentlig været afholdt i Greve hospital, hvor auktionen over de afdøde klokkerfolk, Søren Jacobsen og hustru blev afholdt den 8. maj 1753, medens der ved de øvrige auktioner ikke er anført afholdelsessted.

Auktionsregnskaberne

En gennemgang af protokollen i 15-års perioden 1737-52 viser, at der skete 16 dødsfald blandt lemmerne. Ved 3 af disse dødsfald ses der ikke afholdt auktion. Det var således tilfældet, da Søren Jacobsen, klokker i Kildebrønde, døde i 1752, og hvor præsten anfører, at der ikke holdtes auktion, fordi han efterlod sig en ældgammel, skrøbelig enke, som samtidig blev indstillet til at overtage mandens plads som hospitalslem. Ved auktion i 1753, hvor også Søren Jacobsens enke var død, indbragte deres ejendele 5 'rigsdaler og 15 skilling. Efter Rasmus Larsøn, hvis plads i 1739 overtoges af hans 87-årige enke Sidse, ses der heller ikke holdt auktion; men grunden er ikke angivet. I 1750 døde Ole Christensen, og præsten skrev i protokollen:

Efter ham ingen Auktion kunde holdes, saasom han deels intet efterlod sig, og det lidet, som der var, kunde

ikke fratages hans efterladte Enke, som desuden er en af Sognets Almisselemmer.

Ved de øvrige 13 dødsfald afholdtes der auktion, som indbragte følgende beløb:

	rd	mk	sk
Jens Boringholm	2	4	1
Kirsten Sørens	7	3	5
Peder Olsøn	5	2	5
Søren Madsøn	3	2	12
Ole Pedersøn	11	5	5
Hans Bryde	9	5	2
Sidse Rasmus Larsøns	1	2	3
Karen Rasmus Povlsøns	5	-	2
Johanne Pedersdatter	9	4	2
Maren Jespersdatter	3	-	4
Knud Knudsøn	8	1	9
Peder Pedersøn			
Mette Nielsdatter	10	-	11

Til belysning af, hvad lemmerne efterlod sig, gengives nogle af auktionsregnskaberne.

Først det bo, der indbragte det mindste beløb:

Efter Sidse afgangne Rasmus Larsøns, som dend 22. july 1744 døde af dend 2det Verelse, 92 Aar gl. fantes efterfølgende faa og ringe Ting, som dens 22 Sept.br. bortsolgtes saaledes

	rd	mk	sk
1 Een gl.graa Valdmels Overdyne	-	2	12
2 Een lapped Underdyne	-	1	9
3 Een ditto fast uden fyld	-	-	14
4 2de gl. Hoved Puder	-	-	12
5 Eet par gl. Lagen	-	1	-
6 Een Klokke	-	1	4

Serker etc. vare af ingen Værdi

Summa	1	2	3
-------	---	---	---

Og her følger den auktion, der indbragte det største beløb:

Dend 22 Maj (1741) døde Ole Pedersøn af Gieddesdals Verelse og efterloed sig følgende som beløb til hosføjede Priis.

	rd	mk	sk
1 Een hviid Overdyne	-	5	-
2 Een Ditto Underdyne	1	-	2
3 Een blaastriibet Ditto	-	4	12
4 Een gl blaastriibet hovet Pude	-	1	4
5 Een liiden hviid Ditto	-	1	-
6 Een skindbødt Ditto	-	1	3
7 Een Ditto halv Skind og halv blaastriibet	-	1	4
8 2de smaa Puder med Vaar og Mellemværk	-	2	8
9 Eet paar blaargarns Lagen 1½ bred	-	3	-
10 Eet paar 2 bred	-	3	1
11 Eet paar 1½ bred	-	2	10
12 Een knædug	-	-	2
13 2de blaargarns Skiorter	-	3	2
14 Een hørgarns Skiorte	-	2	2
15 Een Ditto	-	2	2
16 Een Ditto	-	2	14
17 og 18 2 Paar Strømper	-	1	-
19 Een blaa Brøstdug	-	1	-
20 Een ubrugelig Ditto	-	-	4
21 Een blaa Trøje	-	1	1
22 Een Skind.Pels	-	2	-
23 Een Skind-Trøje	-	3	4
24 Een brun Kiortel	-	2	-
25 Een graa Ditto	-	1	1
26 Eet paar Skind Boxer	-	-	9
27 Eet paar Ditto	-	-	4
28 Een Hals-Klud	-	-	5
29 2de smaa saltposer	-	-	6
30 Een liden Kurv med nogle gamle bøde-Klude	-	-	6
31 Een hanke Kurv	-	-	2

32	Eet blaaf forklæde	-	-	10
33	Een Kasket og 2de Pekel-huer	-	-	8
34	Een Bolle med Laag	-	-	5
35	Een Ditto uden Laag	-	-	5
36	Een Stor Jern-Gryde	1	-	6
37	Een potte Kande	-	-	3
38	Een Kiste	-	2	3
39	Eet paar Støfler og eet paar Skoe glt og ubrugeligt	-	-	13
40	Eet Sengested med Himmel til	-	3	10
41	Eet Kævsken (!), Træfod og halv-otting	-	-	3
42	Eet hiunde	-	-	8
43	Eet paar gl. Vanter	-	-	2
	Summa	11	5	5

Og endnu en auktionsforretning:

Karen afg.ne Rasmus Povelsøns som døde fra dend anden Verelse Efterladte blev bort forhandlet dens 2 Octbr 1744 saaledes som følger

1	Een Valdmels Dyne	-	3	12
2	blaastribet Vaar	-	-	14
3	Een blaastribet Pude	-	1	10
4	Een Pude med Vaar	-	1	1
5	Eet grønt Teppe	-	1	-
6	Eet par Lagen	-	3	4
7	2de gl Serke	-	-	8
8	Een Ditto bedre	-	-	8
9	2de gl forklæder	-	-	3
10	Eet sort lapped Skiørt	-	-	5
11	Een hvid Klokke	-	3	-
12	Een blaa Ditto	-	2	-
13	Een Skind Trøje	-	1	2
14	Een blaa Ditto	-	-	5
15	Eet par blaa Strømper	-	-	9
16	Een blaa Hue	-	-	5
17	Eet blaaf Skiørt	-	2	7
18	Een blaa Trøje	-	1	10

19	Eet hviit Blaar Garns forKlæde	1	1	11
20	Eet hviit Hørlerred Ditto	-	-	8
21	Eet gl pent Hals Tørklæde	-	-	4
22	3 gl Lin	-	-	3
23	Eet groft Tørklæde	-	-	5
24	Eet par Vanter	-	-	12
25	Eet par nye Sko	-	3	-
26	Eet par nye Træskoe	-	-	5
27	Een spaane flettet syekurv	-	-	2
28	Een Kiste med Laag	-	-	7
29	gl forraadnede bredder opsatte til Seng	-	-	4
30	Een gl ubrugelig Rok og Haspe	-	1	-
31	Een Stoel med hiunde	-	1	-
32	Een Jyde-Potte med Greb	-	-	2
33	2 standerfierdinger	-	-	3
34	Eet bl Bord og et .. bret til Benk	-	-	7
	Summa	5	-	2

Og auktionsforretningen efter Hans Bryde:

Dend 28 Octbr (1743) uddøde af dend 4de Verelse Hans Bryde 74 Aar gl. Efter ham fandtes og blev den 9 Novbr Auctioneret og bortsolt som følger

1	Een stoer Messing Kieddel	1	3	-
2	Een liden Kaaber Ditto 3½	-	5	8
3	Een Valdmels Over-dyne	-	4	-
4	Een linned Underdyne	-	2	-
5	Een graa Ditto	-	-	8
6	2de stakkede Puder	-	2	-
7	2de ringere	-	1	-
8	2de længere og gamle	-	-	12
9	Eet Senge Klæde	-	-	2
10	Eet par tynde Strømper	-	1	-
11	Eet par Ældre mens tykkere	-	1	4
12	End eet ringer	-	-	12
13	End eet par meeget bødte	-	-	8

14	2de Blaarlerreds Skiørter	-	3	-
15	2de gl Ditto	-	1	4
16	3de ældre og forslidte	-	-	8
17	Een gl Hør Lerrets Ditto	-	-	10
18	1 Hør- og 1 Blaar Lerreds Lagen	-	1	2
19	Eet par Blaar Lerreds Ditto	-	3	8
20	Eet par gaml Ditto	-	1	-
21	2de Klude	-	-	2
22	2 Tørklæder	-	-	3
23	Een gl graa Kiorten	-	1	2
24	Eet gl Livstykke	-	-	2
25	3 gl Pikel Huer	-	-	6
26	Een gl Kabudser	-	-	8
27	Een gl Hat	-	-	4
28	Eet par Vanter	-	-	4
29	Een gl rød Trøje	-	-	7
30	Een hvid Ditto	-	-	10
31	Eet par Skind Boxer	-	-	10
32	Eet par Lerreds Ditto	-	-	6
33	Een hvid Trøje	-	-	6
34	Een gl forrædnet ubrugelig Kiste	-	-	5
35	Eet Bord med 2de skuffer	-	1	1
36	Eet Kruuss med s... Laag	-	-	6
37	8 pund Smør a 6 sk og Kruken	-	3	2
38	Eet aabent Skrin med gl Søm	-	-	6
39	Eet gl Skrin	-	-	2
40	2 .. Gryn a 1 mk 8 sk og Posen 4 sk	-	3	4
41	Een gl dug ubrugelig halv	-	-	3
42	2de gl standerfierdinger og Salt Kar	-	-	4
43	Een gl Malm Lysestage	-	-	8
44	Een Hammer og een Leerflaske	-	-	2
45	Een liden Skreder Sax og Presse Jern	-	-	13
46	Een aaben Eske med Syring og Syl	-	-	2
47	Een Tran Kruke	-	-	2
48	Sengesteder	-	-	10
Summa			9	5
				2

Auktionsforretningerne viser os de mest værdifulde af de afdødes ejendele, det kan der ikke være tvivl om. Der har sikkert været ting, som slet ikke har kunnet sælges.

Men lad os lige se på møntfoden dengang:

1 rigsdaler =	6 mark
	1 mark = 16 skilling
1 rigsdaler	= 96 skilling

Og fra protokollens udgiftsside finder vi et løneksempel:

Man fik foretaget tækkearbejde, som er registreret i regnskabet for 1756-57, hvor der udbetaltes i løn:

Tækkemandens løn i 6 dage á 1 mk er 1 rd
Håndlangerens løn i 6 dage á 6 sk er 2 mk 4 sk

Og så tilbage til auktionsforretningerne:

Højeste bud fik Hans Brydes store messingkedel på 1 rd 3 mk, og næsthøjeste bud gik til Ole Pedersøns store jerngryde. Det sidste af buddene, der nåede over 1 rd var 1 rd 2 sk for Ole Pedersens hvide underdyne. Der var her tale om relativt værdifulde ting, hvilket man kan se af, at Sidse, afg. Rasmus Larsøns, samlede ejendele blev solgt for 1 rd 2 mk 3 sk. Sidse havde end ingen møbler, der kunne sælges. Hvad havde de øvrige, hvis efterladte ejendele er medtaget her ?

Ole Pedersøn havde et sengested med himmel, Karen, afg. Rasmus Povelsøns, havde en kiste med låg, nogle gamle forrådne brædder, der havde været opsat til seng, en stol med hynde, et gammelt bord og et ..bræt til bæk. Hans Bryde havde en gammel forrådnede, ubrugelig kiste, et bord med 2 skuffer og et sengested -

Det var - som man kan se - nogle højst tarveligt møblere-de værelser, lemmerne boede i, og deres tøj har - efter hvad auktionsforretningerne fortæller os - været meget ringe.

Læseren

Læseren er nævnt i det foregående, hvoraf det fremgår, at han skulle holde bøn med lemmerne morgen og aften, hvilket foregik i en del af hans lejlighed - den vestligste i hospitalet - hvor han havde skilt et lille rum fra til bedestue.

Han var også en slags opsynsmand i hospitalet, og i kraft af at han kunne læse, sikkert hævet noget over de øvrige i hospitalet. Han var dog gammel og skrøbelig, da reglementet blev udfærdiget i 1738, hvorfor det i reglementet var skrevet, at han - som det allerede var bestemt forud - skulle have den første ledige plads som almindeligt hospitalslem. Læsehvervet skulle så overgå til degnen eller skoleholderen, som skulle have de 8 rigsdaler årligt, som læserhvervet skulle lønnes med.

Læseren, Povel Astrup, der var 66 år, fik herefter del i de kvartalsvise pengeuddelinger som almindeligt lem; men han fortsatte som læser - uden dog at få sine 8 rigsdaler for læserhvervet.

Det må han åbenbart være blevet utilfreds med på et tidspunkt, for kort efter, at der var kommet ny præst (C.F. Irgens) skrev denne om læserens 8 rigsdaler, og måske har Povl Astrup endda vovet sig til København for at klage til biskoppen, for den 27. februar 1747 skrev biskoppen til pastor Irgens i protokollen, at læseren - efter derom gjort forestilling - må få de 8 rigsdaler årligt, der er tillagt ham efter reglementet. Men biskoppen tilføjede nogle betingelser herfor, som tyder på en vis forudgående foretagsomhed fra Povel Astrups side. Biskop Hersleb vil nemlig have, at læseren ophører med sin omløben, urimelige skriven og suppliceren (bønfoldelse), som bevirker, at man tror, at han ikke er rigtigt vel forvaren i hovedet, og præsten pålægges at holde øje med, at Povel Astrup holder sig stille, rolig og uforargelig i hospitalet og ikke løber ud af sognet eller forsømmer at holde bøn med ordentlig andagt. I modsat fald vil den da 75 årige læser ikke kunne beholde lønnen for sit arbejde, men må nøjes med de lo rigsdaler, de øvrige lemmer fik om året.