



Danskernes Historie Online

Danske Slægtsforskeres Bibliotek

Dette værk er downloadet fra Danskernes Historie Online

Danskernes Historie Online er Danmarks største digitaliseringsprojekt af litteratur inden for emner som personalhistorie, lokalhistorie og slægtsforskning. Biblioteket hører under den almennyttige forening Danske Slægtsforskere. Vi bevarer vores fælles kulturarv, digitaliserer den og stiller den til rådighed for alle interesserede.

Støt Danskernes Historie Online - Bliv sponsor

Som sponsor i biblioteket opnår du en række fordele. Læs mere om fordele og sponsorat her: <https://slaegtsbibliotek.dk/sponsorat>

Ophavsret

Biblioteket indeholder værker både med og uden ophavsret. For værker, som er omfattet af ophavsret, må PDF-filen kun benyttes til personligt brug.

Links

Slægtsforskernes Bibliotek: <https://slaegtsbibliotek.dk>

Danske Slægtsforskere: <https://slaegt.dk>

GREVE LOKALHISTORISKE FORENING

BIDRAG TIL

GREVE KOMMUNES HISTORIE



MAG

HB HÆFTE NR. 17
His

„Da Greve-Kildebrønde
blev storkommune“

Hæfte nr. 17 i serien
"Bidrag til Greve kommunes historie"

DA GREVE-KILDEBRØNDE BLEV STORKOMMUNE
ved Frode Hansen

Udgivet af

GREVE LOKALHISTORISKE FORENING
MAJ 1981

Serien "Bidrag til Greve kommunes historie"

omfatter nu følgende hæfter:

- Hæfte nr. 1. GREVE SOGN - ÅR 1836.
- Hæfte nr. 2. GREVE SOGN - FOLKETÆLLINGEN 1801.
- Hæfte nr. 3. KILDEBRØNDE SOGN - ÅR 1836.
- Hæfte nr. 4. OEDERS EFTERRETNINGER 1771.
- Hæfte nr. 5. 7 SOLDATERBREVE FRA 1864.
- Hæfte nr. 6. TUNE SOGN - ÅR 1836.
- Hæfte nr. 7. KARLSLUNDE SOGN - ÅR 1836.
- Hæfte nr. 8. SAMTALE MED MAREN PETERSEN.
- Hæfte nr. 9. FORSAMLINGSHUSET "GODTHÅB"S START I 1898.
- Hæfte nr. 10. BYBRANDEN I KILDEBRØNDE.
- Hæfte nr. 11. TIGGERLIV I GAMLE DAGE.
- Hæfte nr. 12. VILHELM PEDERSEN.
- Hæfte nr. 13. "STRANDGREVEN".
- Hæfte nr. 14. SØNDERHOLM BOPLADS.
- Hæfte nr. 15. "KALDET FØLGER ENKEN".
- Hæfte nr. 16. GREVE HOSPITAL 1737-52.
- Hæfte nr. 17. DA GREVE-KILDEBRØNDE BLEV STORKOMMUNE.

FORORD

Et af Greve lokalhistoriske forenings interesserede medlemmer, fhv. gartner Frode Hansen, Strøhusene i Kildebrønde sogn, der har boet på egnen siden 1930-erne og været såvel sogneråds- som amtsrådsmedlem, har levet med i hele den udvikling, der er sket fra land- til bysamfund i det område, der nu hedder Greve kommune.

Frode Hansen har samlet nogle af sine indtryk omkring Greve-Kildebrønde kommunes udvikling i den efterfølgende beretning, og Ole Eriksen har suppleret med en mere tilbagerækkende historisk oversigt over den kommunale udvikling.

O. e.

DA GREVE-KILDEBRØNDE BLEV STORKOMMUNE

Hvornår, og hvorfor skete den store udvikling i det, der i "gamle dage" hed Greve-Kildebrønne kommune?

Det vil nok være rigtigt at gå tilbage til omkring 1940.

På det tidspunkt havde kommunens administration til huse i det, man kaldte "karetmagerens ejendom" ved Kildebrønne landevej. Ikke så mange år før den tid havde man slet ingen administration - sognerådsformanden administrerede det hele hjemme fra sin bopæl.

Ved Kildebrønne landevej rådede man over to værelser, og her foregik i nogle år alt, hvad kommunen beskæftigede sig med.

Sognerådsmøderne, som sjældent var af længere varighed, virkede nærmest som et efterretningsmøde, hvor sognerådsformanden gjorde rede for de problemer, som der måtte være. Der blev da også - som regel - tid til, at man kunne få et slag kort efter møderne.



Kildebrønde vognfabrik.

Her indrettedes i 2 lejede stuer hos karetmager Søren Sørensen, Kildebrønde, de første egentlige administrationslokaler, som Greve-Kildebrønde kommune havde.

Indvielsen skete den 7. september 1933.

2' verdenskrig førte med sig, at kommunerne fik en del at gøre, blandt andet uddeling af rationeringsmærker af forskellige slags, herunder brændselsmærker.

Alt dette foregik også fra de omtalte 2 stuer. På det tidspunkt bestod personalet af Hugo Aarslev-Nielsen, den senere kommunaldirektør, og tidligere mejeribestyrer Frants P. Larsen, som havde været på mejeriet "Bækgaard", indtil han blev pensioneret og derefter i nogle år hjalp Aarslev-Nielsen. Umiddelbart før man flyttede fra Kildebrønde landevej, blev personalet udvidet med fru Uleika Nerup - nok på grund af krigen og de opgaver, som denne pålagde kommunen. Indtil 1942 var Arvéd Larsen sognerådsformand, han havde været lærer ved skolen i Mosede. Han afløstes så af Emil L. Jønsson, som også var lærer i København; men han boede ved Greve Strand. Han var valgt på det, man dengang kaldte "Strandlisten".

Denne liste var nok kommet, fordi man blandt tilflytterne ude i strandområdet mente, at deres interesser ikke blev varetaget på en måde, som de kunne være tjent med.

Ikke ret længe efter 1942 begyndte man at tale om, at pladsforholdene i de nuværende sognerådslokaler var for små, og at man kom til at flytte. Men da man så

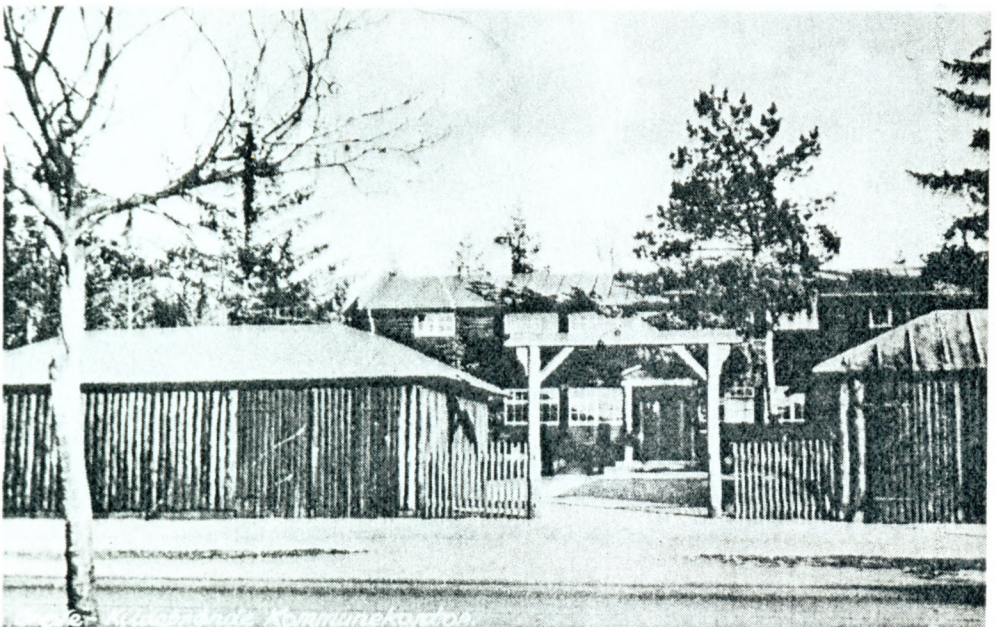
sagde, at det hele skulle flyttes til stranden, kan det nok være, at der blev protesteret, og man sagde rent ud, at det var takken for, at man havde fået en sognerådsformand, som boede der ude.

Ved et stort møde på Kildebrønde kro, hvor daværende sygekassekasserer Johannes Christiansen, Greve, var dirigent, gik bølgerne højt. Bortset fra nogle enkelte - man kaldte dem ironisk "medlemmer af hvidkålsklubben" - var alle oppe i landet imod og argumenterede for, at man burde købe hele "karetmagerens ejendom", hvor man havde de to værelser, og så udvide administrationen der på stedet. Man havde visshed for, at ejeren godt ville sælge.

Fra strandboernes side pegede man på muligheden af at overtage "Granhaugen" - en stor træbygning, som lå på strandsiden af gammel hovedvej 2 - og i denne indrette administration. Modstanderne af at flytte pegede på det kolde og meget brandfarlige hus, som "Granhaugen" var, og mente, der kunne ske uoprettelig skade, dersom man blev udsat for ildebrand.

Men resultatet blev, at administrationen blev flyttet der ud, og der faldt ret hurtigt ro over sindene.

Alle erkendte vist også meget snart, at det var nødvendigt med mere plads, ja, mere end man nogensinde kunne have fået i Kildebrønde.



"Granhaugen"

I 1947 erhvervede Greve-Kildebrønde kommune ejendommen, en træbygning ved gammel hovedvej A 2, som blev indrettet til administrationsbygning og taget i brug 4. april 1948, idet pladsen hos karetmageren i Kildebrønde var blevet for trang.

Allerede i 1950 og der omkring tog udviklingen fart, og man måtte erkende, at "Granhaugen" også havde for lidt plads.

I kommunen dukkede der så mange tekniske problemer op, så det blev nødvendigt at ansætte kommuneingeniør.

I perioden 1950-1954 var Emil L. Jønsson stadig sognerådsformand, han trak sig tilbage ved valget i 1954 og blev afløst af Anders Ploug.

Ved denne tid tog udviklingen rigtig fart, og det betød, at der hele tiden skulle ansættes mere personale - blandt andet fik man bygningsinspektør.

I perioden 1954 - 1958 blev første etape af "Central-skolen" - nu kaldet "Hedelyskolen" - færdig; men allerede 5 år efter måtte man foretage en udvidelse. Dette er senere fulgt op af endnu en udvidelse.

Men på alle andre områder skete der jo en masse. Udstykninger kom på tale, dermed også kloakering og vejanlæg.

Man indså også på dette tidspunkt, at det var meget påtrængende at få bygget en virkelig administrationsbygning. Det blev vedtaget at bygge oppe for enden af Jerismosevej, og arkitekt Bay Hansen tegnede det, der i dag kaldes "Det gamle rådhus" eller "Medborger-



Greve-Kildebrønde kommunes administrationsbygning på Jerismosevej.

Nu indrettet som borgerhus.

I 1954 erhvervede kommunen et areal af "Bjergenggården"s jorder, hvor man fra 1956 til 1958 opførte en med datidens målestok meget stor administrationsbygning, som blev taget i brug 22. august 1958 og benyttet frem til 1. maj 1973 - de sidste år fra 1970 under Greve kommune.

huset".

Det var en stor dag - og ikke een dag for tidligt - da man kunne flytte ind i det, som efter den tids forhold var en stor bygning. Ikke mindst for de ansatte betød det vældig meget at få en arbejdsplads, hvor de ikke behøvede at sidde med sivsko på for at holde varmen om fødderne.

Der blev, som allerede nævnt, antaget meget personale i disse år, opgaverne voksede fra dag til dag, så også de folkevalgte fik meget at se til.

Ligningsarbejdet var stadig sognerådets anliggende, det hørte vist først op efter 1960, hvor man fik ligningskommission.

I perioden 1958 - 1962 kom der rigtig skred i udstykningerne, det var især "Eriksminde", "Hundiegård" og "Tjørnely", som kom i søgelyset. Aviserne over det ganske land skrev om de "plougske" planer.

Disse planer, som i korthed gik ud på, at man bare skulle sælge parcellerne uden byggemodning og til en pris af 10.000 kr. pr. grund, blev en stor succes. Der var bestemt nogle, som ikke kunne lide den måde at fremme udviklingen på, og der forekom da også nogle ret så kraftige diskussioner på møderne i kommunalbestyrelsen.

Især dette, at kloakeringen ikke var i orden, frem-

kaldte kritik, nogle blade døbte kommunen om til "Greve-Sivebrønde"!

Retfærdighedsvis må man i dag sige, at selv om idéen var meget dristig, har den medført, at der nu ligger et ualmindeligt pænt kvarter der ude, og at de mennesker, som dengang satsede på at få eget hus, både bor dejligt, og jeg tror også billigt.

Udviklingen bredte sig i de kommende år med stor hast til andre områder, især ude ved stranden, selv om overordnede myndigheder ikke rigtig fulgte med - blandt andet varede det alt for længe, inden S-togs-forbindelsen blev etableret.

Selv om noget af det, jeg har skrevet, ikke er meget mere end 20 år gammelt, er det ved at være historie. Vi, der bor i kommunen og kan lide det, må håbe på en harmonisk udvikling, en udvikling som bevirker, at alle - også af økonomiske grunde - kan befinde sig godt som borger i Greve storkommune.

Frode Hansen

Greve-Kildebrønde kommunes udvikling fra omkring 1940 frem til Greve storkommune er temaet i Frode Hansens beretning foran i dette hæfte. I dette efterskrift vil vi bevæge os længere tilbage i tiden for at søge oprindelsen til den administrative enhed, Greve kommune i dag udgør. Greve-Kildebrønde bestod, som navnet antyder, af Greve og Kildebrønde sogne. Sognet har i historisk tid været betegnelsen for et område, der søgte til fælles kirke, og det er på det kirkelige område, vi skal søge oprindelsen til Greve og Kildebrøndes fællesskab.

Efter reformationen skete der mange ændringer inden for kirken, og vel nok som en efterdønning herfra stadfæstede kong Frederik d. 2 ved et åbent brev af 19. marts 1573 et forslag fra året forud om, at Kildebrønde sogn ikke mere skulle udgøre et selvstændigt præsteembede, men tillægges Greve sogn som annekssogn, således at præsten i Greve skulle for-

rette de kirkelige handlinger i begge kirker.

I de 2 sogne var denne beslutning ikke populær, og gennemførelsen af ordningen trak da også ud i mange år.

Nu udgjorde Greve-Kildebrønde en administrativ enhed i kirkelig forstand, og udviklingen videre frem til én kommune, som vi kender den i dag, går i første omgang via fattigforsørgelsen.

Det var loven fra 1803 om fattigvæsenets indretning og bestyrelse på landet, der gjorde det første skridt. Loven indeholdt bestemmelser om, at hvert sognekald skulle udgøre et fattigdistrikt, hvori der skulle være en fattigkommission bestående af præsten, den lokale godsejer og 3 - 4 bønder. Fattigkommissionen var den første samling af beboere i sognene, der bestyrede en lov, som ikke blot var et kirkeligt anliggende.

Videre går udviklingen over sogneforstanderskaberne - indført ved kgl. anordning i 1841 - til sognerådene, der indførtes ved landkommunalloven af 1867. Sogneforstanderskaberne og sognerådene skulle træffe bestemmelser om landkommunernes forhold og her blandt andet bestyre fattigvæsenet; men sognerådets beføjelser var de videste. Valgretten var privilegeret, idet kun de, der drev de større landbrug havde valgret - et system, der først ophørte i 1908.

Gennem hele dette forløb var Greve-Kildebrønde fort-

sat en enhed, som holdt frem til udviklingen til storkommune, eller vel egentlig udviklingskommune, idet den egentlige storkommune - Greve kommune - var et resultat af kommunalreformens gennemførelse i 1970.

Greve kommune kom til at bestå af den tidligere Greve-Kildebrønde kommune, den tidligere Tune kommune samt Karlslunde sogn, som var en del af den tidligere Karlslunde-Karlstrup kommune. Tune kommune bestod af et enkelt sogn, Tune sogn, som oprindeligt sammen med Snoldelev sogn udgjorde en kirkeligt administreret enhed, hvor Snoldelev var hovedsogn og Tune annekssogn. Snoldelev-Tunes udvikling frem til landkommune foregik som for Greve-Kildebrønde. Imidlertid skete der det, at man i Snoldelev-Tune i 1905 delte kommunen i 2 selvstændige kommuner, således at Tune sogn alene var en kommune. Karlslunde-Karlstrups oprindelse er også den kirkeligt administrerede enhed - en enhed, der holdt helt frem til 1970, hvor Karlslunde sogn indgik i den nydannede Greve kommune, medens Karlstrup sogn indgik i Solrød kommune.

o.e.