



Danskernes Historie Online

Danske Slægtsforskeres Bibliotek

Dette værk er downloadet fra Danskernes Historie Online

Danskernes Historie Online er Danmarks største digitaliseringsprojekt af litteratur inden for emner som personalhistorie, lokalhistorie og slægtsforskning. Biblioteket hører under den almennyttige forening Danske Slægtsforskere. Vi bevarer vores fælles kulturarv, digitaliserer den og stiller den til rådighed for alle interesserede.

Støt Danskernes Historie Online - Bliv sponsor

Som sponsor i biblioteket opnår du en række fordele. Læs mere om fordele og sponsorat her: <https://slaegtsbibliotek.dk/sponsorat>

Ophavsret

Biblioteket indeholder værker både med og uden ophavsret. For værker, som er omfattet af ophavsret, må PDF-filen kun benyttes til personligt brug.

Links

Slægtsforskeres Bibliotek: <https://slaegtsbibliotek.dk>

Danske Slægtsforskere: <https://slaegt.dk>

SØNDERJYSK MÅNEDSSKRIFT



NUMMER 5
MAJ

2003

Sønderjysk Månedsskrift

Udgivet af
Historisk
Samfund
for Sønderjylland



Abonnementspris
160 kr. årligt incl. moms
og forsendelse.

Enkeltnumre 20 kr. pr. stk.

Farvelagte eller udvidede
enkeltnumre 30 kr. pr. stk.

Ekspedition:
Haderslevvej 45
6200 Aabenraa
tlf. 74 62 46 83

E-mail:
hist.samf.sdj@netbruger.dk
Kontortid ma.-to. kl. 9-14.

Redaktion:
Kim Furdal (ansv.)
Institut for
Sønderjysk Lokalhistorie
Haderslevvej 45
6200 Aabenraa
email: kf@isl.dk

Lennart Madsen
Haderslev Museum
6100 Haderslev

Carsten Porskrog Rasmussen
Rodekær 1
6200 Aabenraa

© Sønderjysk Månedsskrift
og forfatterne

Sats/montage: Aabenraa Fotosats ApS
Tryk: Winds Bogtrykkeri A/S,
Haderslev

I dette nummer:



Marksgården Supskog og den frisiske byggeskik..... 115
En Haubarg i Sønderjylland? Inden Supskog i Tøndermarsken brændte i 1999, nåede restaureringsarkitekt m.a.a. Grith Bech-Nielsen at opmåle og undersøge gården. Her fremlægger hun et udsnit af sine resultater, hvoraf det bl.a. fremgår, at gården var inspireret af den frisiske haubarg.

Indvandrere og flygtninge i Aabenraa 1980-2002..... 121
I dag udgør indvandrere og deres efterkommere knap 10% af befolkningen i Aabenraa, men hvor kommer de fra. Kim Furdal, Institut for Sønderjysk Lokalhistorie, har set nærmere på indvandrerstatistikkerne.

Tanker bag dansk arkæologisk historie 1847-1997 126
Hvad laver historikerne og arkæologerne på de sønderjyske kulturinstitutioner? Redaktionen har denne gang spurgt arkæolog Stine Wiell, Haderslev Museum, der i øjeblikket arbejder på en bog om dansk arkæologisk historie i perioden 1847-1997. Det er blevet til en artikel om de overvejelser, som ligger bag formidlingen af fagets historie.

Set og sket i grænselandet..... 131
Kun 30 år efter sidste kommunalreform er en revision af amts- og kommunegrænserne atter i avisspalterne. H.E. Sørensen har fulgt debatten og andre begivenheder i Sønderjylland.

Bognyt..... 139

Det sker – på de sønderjyske museer 140

Bagsiden om forsiden 144
I løbet af 1945 modtog Danmark i løbet af få måneder ca. 200.000 flygtninge. Heraf kom der godt 10-12.000 flygtninge til Sønderjylland. Ph.d. Martin Klatt, Institut for Grænseregionsforskning tegner på bagsiden et billede af situationen.

Forsidebillede:

Tyske flygtninge i Aabenraa 1945. Foto: Institut for Sønderjysk Lokalhistorie.

Marskgården Supskog og den frisiske byggeskik

Af GRITH BECH-NIELSEN

I 1999 brændte gården Supskog i Tøndermarsken og som følge heraf blev fredningen ophævet og gården nedrevet. Inden nåede restaureringsarkitekt m.a.a. Grith Bech-Nielsen at opmåle og undersøge gården i forbindelse med et afgangprojekt ved arkitektskolen i Århus. Her fremlægger hun udsnit af sine resultater, hvoraf det bl.a. fremgår, at gården var inspireret af den frisiske haubarg.

På opfordring fra museumsinspektør Inger Lauritsen, Tønder Museum, samt Skov- og Naturstyrelsen ved arkitekt M.A.A. Torben Olesen besøgtede jeg i 2000 marskgården Supskog som et muligt emne til mit afgangprojekt 2001 fra Arkitektskolen i Århus, afd. for Restaurering, by- og bygningspleje. Det var første gang, jeg oplevede den sønderjyske marsk.

Følgende gjorde et særligt indtryk og indprentede sig i min erindring:

Det flade landskab med de næsten uendelige vidder og den store dragende himmel, der omfavnede mig.

Digerne og drænkanalerne, der som tydelige signaler på menneskets indflydelse tegnede sig som geometriske figurer i landskabet.

De ensomt beliggende gårde, der hævet på deres værfter lå spredt som små bebyggede øer på den store flade.

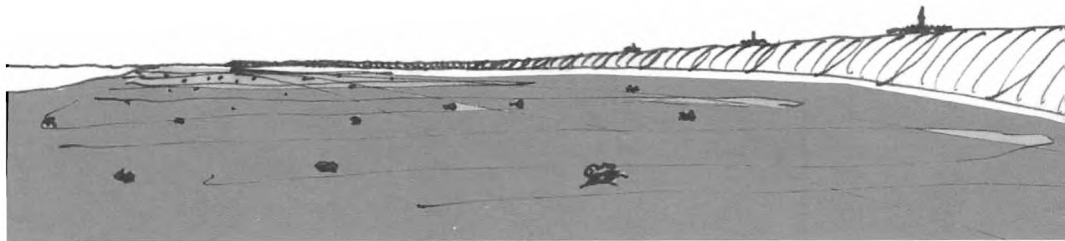
Disse første indtryk motiverede mig til at indsamle mere viden om denne landsdel. Det var herefter ikke en svær beslutning at vælge marskgården Supskog som emne til mit afgangprojekt: En restaurering og konvertering af gården til et »Kulturmiljømuseum«. Kulturmiljøet er her defineret som det egnskarakteristiske inden for begreberne landskabelige, kulturlandskabelige, arkitekturhistoriske og kulturhistoriske hovedtræk.

Istidslandskabet

For hver egn i landet gør sig gældende, at de topografiske betingelser i særdeleshed præger byggeskikken. Et kendskab til disse naturgivne forhold er således forudsætningen for at kunne forstå, hvad det er for egnskarakteristiske træk, der i dette tilfælde kendetegner Sønderjylland.

Udviklingen af landskabet, som det

Mod nord og øst rejser geestranden sig fra fladen, som et stærkt landskabeligt hovedtræk fra sidste istid.



viser sig i dag, tog sin begyndelse under sidste istid. En kolossal iskappe bredte sig over hele Skandinavien. Selve isranden forløb midt ned gennem Jylland. Den vestlige del af Jylland og den sydlige del af Nordsøen over til England var således isfri. Smeltevand fra isen løb fra isranden og mod vest. Vandet medbragte betydelige mængder af sand og ler, der blev aflejret oven på landskabet fra forrige istid.

Dette var starten på udviklingen af det særprægede landskab, der findes langs den sydlige del af den jyske vestkyst og videre sydpå langs den tyske og hollandske kyst. Landskabet blev senere betegnet som Frisland. Nordfrisland afgrænses mod nord af Vidåen, mens Ejderfloden afgrænser det sydfrisiske område - også kaldet Øst- og Vestfrisland.

Kultivering af Tøndermarsken

Tre elementer præger den danske vestkysts marine forland: Klitten, marsken og vaden. Langs den sønderjyske vestkyst er marsken det dominerende element. Tøndermarsken afgrænses mod nord og øst af geestranden, mod syd af landegrænsen til Tyskland fra 1920 og mod vest af Vadehavet. Geest er fællesbetegnelse for landskabslementerne: Bakkeø (morænelandskab fra næstsidste istid) og hedeslette, som grænser op til marsken.

Tøndermarskens kulturhistorie kan spores tilbage til middelalderen, hvor kampen mod det stigende vandspejl blev indledt. I Tøndermarsken er den natur-

lige landskabelige udvikling således tidligt blevet afbrudt ved digebygning og dermed afspærring af havets bevægelser og mulighed for aflejring. De forskellige kulturindgreb, navnlig afvandingen, har haft betydelig indvirkning på overfladeform og højdeforhold. Der er derfor relativt store højdeforskelle på de forskellige koge i Tøndermarsken.

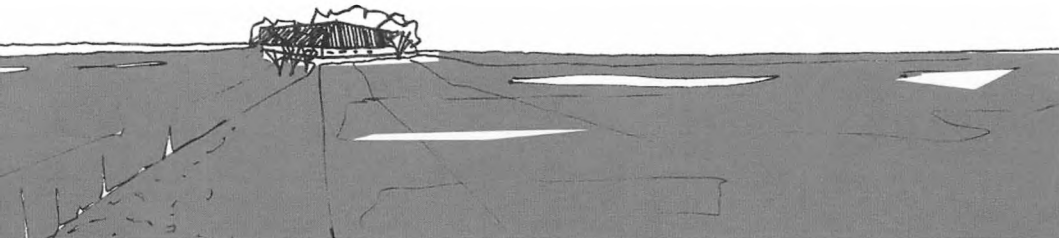
I marsklandskabet tegner systemer af diger og afvandskanaler sig som markante kulturlandskabelige elementer og vidner dermed om menneskets indflydelse på landskabet.

Bebyggelsen i marsken

Marskbebyggelsen i Nordvesteuropa går langt tilbage i historien, i Holland helt tilbage til bronzealderen. Syd for den danske grænse udnyttede man marsken fra jernalderens begyndelse omkring 500 år før vor tidsregning. Der er ikke på denne tid konstateret bosættelse i marsken på Sønderjyllands vestkyst. Arkæologiske undersøgelser tyder dog på, at man i Danmark bosatte sig i marsken i 12- og 1300-tallet.

Derimod opstod der en bebyggelse langs geestranden, hvor de topografiske forudsætninger var givet på forhånd. Bosat højt var man i sikkerhed for havet og kunne samtidig udnytte de udstrakte marskflader til græsning, høslæt og agerbrug. Landsbyerne Brink, Bønderby,

Hævet på værfter ligger gårdene spredt som bebyggede øer og vidner om tiden før afvandingen af marsken.





Marskgården Supskog set fra vest mens gården endnu fremstod med stråtag.

Stokkebro og Daler er eksempler herpå, og de forstærker med deres placering på kanten af geestranden oplevelsen af afgrænsningen mod den flade marsk.

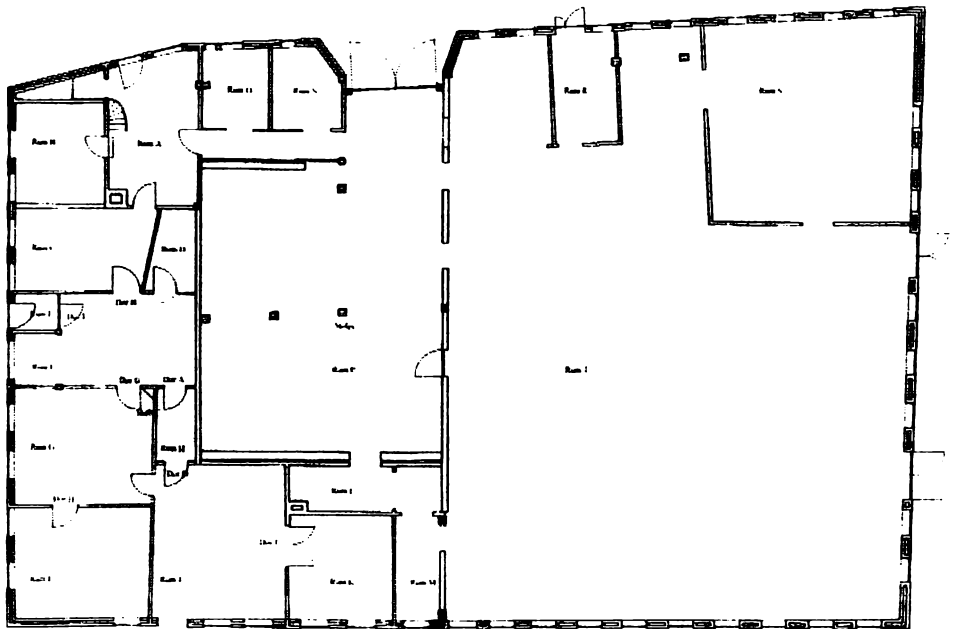
En samlet bebyggelse i marsken findes i Højer Kog og består af Rudbøl og Ved Gaden. Rudbøl ligger sydligst i sognet på en hallig - en marskø - mens gårdene i Ved Gaden ligger opført på værfter. Betegnelsen kommer af det tyske ord »Werfen« og har mange varianter, bl.a. »warf« og den jyske betegnelse »værre«. Endvidere er det i forskellige kilder stavet som bl.a. »værff« og »verft«. Værftet er oprindeligt en kunstigt opført forhøjning af kogødning og andet affald. Senere blev de anlagt af udskårne klægblokke.

Endvidere ligger der i de inddigede områder - kogene - et antal fritliggende gårde opført på værfter. Antallet af gårde i marsken har været skiftende gennem tiden. I dag kan de tomme værfter i Gl.

Frederikskog fortsat opleves. I det flade og åbne landskab fortæller de ubebyggede værfter historien om de forsvundne bygningsanlæg.

Den tidlige kultivering af marsken var i høj grad betinget af landskabelige og naturgivne forhold. Forudsætningen for bosættelse i marsken var en accept af havet som et element med betydelig indvirkning på de landskabelige forhold: Tidevandets skiften, sommerhalvårets tørlagte periode, vinterhalvårets stormfloder og ikke mindst efterårsstormenes ødelæggende kraft på de vindomsuste flader.

Samspelet mellem byggeskikken og de landskabelige forhold er således særdeles markant helt frem til afvandingen af Tøndermarsken i 1929. Herefter spreder bebyggelsen sig til områder, der ikke tidligere har været bebygget, og bebyggelsen opføres ikke længere på værfter.



Plantegning af Supskog. Det grå felt illustrerer den plane tagglades udstrækning, der samler det firelængede sammenbyggede anlæg under eet tag.

Den frisiske byggeskik - Haubargen

Den barske natur afspejlede sig i bosætternes driftsform og livsform og stillede krav til bygningernes form, struktur, konstruktion og materialer, hvilket Haubargen er et fint eksempel på. Haubargen, også kaldet Hejborgen, Heuborgen og Hauborg, betyder »høgemme«.

Det har ikke været muligt at finde pålidelige kilder, der omhandler haubargens oprindelige hjemegn. Det vides dog, at denne bygningstype allerede i middelalderen fandtes i Holland. Det er desuden sikkert, at denne bygningstype blev mere og mere almindelig i Ejdersted i løbet af det 17. og 18. århundrede. Herfra bredte byggeskikken sig i et begrænset omfang længere mod nord. De karakteristiske konstruktive og arkitektoniske hoved-

træk med det høje loft leder tankerne hen på en basilika. Samtidig vidner bygningstypens relativt beskedne trækonstruktion om marskegnens skovløshed samt bygmestrenes snilde og dristighed.

Plantypen var et firelænget sammenbygget anlæg omkring et indre overdækket gårdrum »de Verkant« - firkanten - der blev anvendt til lade. Uden om denne var lo, stald og beboelsesdel. Såvel »firkanten« som lofterne blev betjent fra loen, der af funktionelle årsager havde en betydelig størrelse. I de egne, hvor marskboerne udelukkende levede af kvæg, der om sommeren blev fedet op på »fennerne« - markerne -, blev »firkanten« anvendt som festsal ved f.eks. bryllupper.

»Midtskibets« piller var indskrænket til fire eller seks høje stolper. På disse var

der lagt en ramme af topremme, som bar hanebåndsspærene. Herved kunne der rejses et tag, som dækkede hele gårdens areal i grundplan ved anvendelse af blot ti store tømmerstokke. Rammen af de fire topremme blev båret af 4-6 støtter, der således bar hele taget. Husets ruminddeling var herved uafhængig af tagkonstruktionen og kunne variere efter behov.

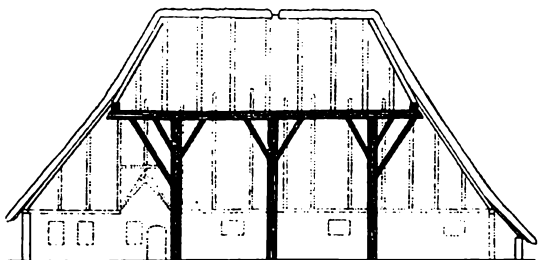
Med denne konstruktion fik man et stort høløft, der var sikret mod oversvømmelse af værftet. Grundet det konstruktive princip, at tagkonstruktionen var friholdt fra det ydre murværk, ville høløftet være sikret i det tilfælde, at værftet blev oversvømmet, og murværket bristede.

Marskgården Supskog - et kulturmiljø, der forsvandt

I Møgeltønder Kog kunne man opleve en kulturlandskabelig placering af tre gårde, opført på hver sit værft tæt beliggende ved hinanden. Dette var unikt i den sønderjyske marsk. Placeringen var endvidere særdeles smuk, da gårdene lå trukket tilbage fra vejen Ved Aen, hvorved de tegnede sig særlig markant i de kulturlandskabelige omgivelser. Marskgården Supskog var den ene af de tre gårde. Gården var desuden den sidste af de tre gårde, der afspejlede væsentlige træk ved den samfundsmæssige udvikling. Tre perioder bør her fremhæves som de mest betydelige i forhold til Supskogs egns karakteristiske arkitektur- og kulturhistoriske hovedtræk.

1. periode

Den tidligste periode kan dateres tilbage til 16- og 1700-tallet. Herom vidnede bl.a. de ældste håndstrøgne teglsten i gårdens vestfacade. Stenene var muret i krydsforbandt med en gennemsnitlig størrelse for en løber på 24,67 x 6,26 cm og for en kop 11,52 x 5,87 cm. Endvidere var der interiørgenstande i stuehuset i form af smuk-



Længdesnit i haubarg. Den beskudne tømmerkonstruktion af stolper og topremme bærer den betydelige tagkonstruktion.

ke fyldingsdøre med den egns karakteristiske blomsterbemaling og klinkehåndfang samt et par enkelte gamle tofagsvinduer i træ. I den tidligste periode var hoveddøren på gårdens vestfacade. Det antages, at gården på dette tidspunkt var L-formet med sin længste udstrækning i retningen nord-syd og en lille udbygning i den nordlige ende mod øst.

2. periode

Omkring 1836 blev gården udbygget mod øst med den østlige del af den nordlige længe, længen mod øst samt den østlige del af den sydlige længe. Disse facader var opført i mindre teglsten.

Karakteristisk for denne periode var, at nord- og sydlængen fik gavlparterier, hvorved oplevelsen af de tætliggende længer blev forstærket. Det er et træk, der også optræder i den nedersachsiske byggeskik. Østfacaden var præget af de to gavles halvvalmede tagflader, under hvilke der centreret under kippen fandtes en hølem og på hver side heraf et lille halvbuet støbejernsvindue. Gavlene var endvidere prydet af tandsnitsgesimser.

Gården fremstod herefter som et sammenbygget firlænget anlæg med et indre, smalt gårdrum. Anlægget var rektangulært i sin hovedform, med den længste udstrækning i retningen øst-vest, ca. 34,5 m. I den nord-sydgående retning



Supskog som den fremstod ved fredningen i 1950.

havde gården en udstrækning på ca. 23 m. I samme periode blev der etableret to porte i nordfacaden og en angaf midt på den sydlige længe. Værftet blev udbygget, og der blev opført en fritliggende hestestald mod øst.

Gårdens hovedindgang blev i denne periode flyttet om på den sydvendte længe under angafften.

3. periode

Den tredje hovedperiode viser Supskog, som den må antages at have set ud efter afvandingen af marsken i 1927. Den fritliggende hestestald mod øst blev nedlagt. De to porte i nordfacaden blev erstattet af én port. Angafften i sydfacaden blev sløjfet. Hele anlægget fremstod under ét fælles tag.

Karakteristisk for denne periode er overdækningen af anlægget. På dette tidspunkt var Supskog ejet af bonden Cornelius Petersen, der samtidig ejede og fik opført Vester Anflod. Denne gård blev bygget i overensstemmelse med den frisiske byggeskik haubargen, idet der til anlæggets tagryg var ca. 17 m. Haubargen Vester Anflod er sidenhen nedbrændt. Supskog opnåede ikke helt samme dimensioner, men de konstruk-

tive principper i tagkonstruktionen var dog tydeligt inspireret af den frisiske byggeskik - haubargen. Supskog kan betegnes som »en moderne haubarg«. Tagpap muliggjorde en horisontal tagflade, hvorfor »toppen af pyramiden« ikke blev rejst. Supskog fremstod inden fredningen i 1950 dermed som et overdækket firlænget anlæg.

Som følge af en brand den 31. december 1999 med relativt beskedne skader til følge besluttede Skov- og Naturstyrelsen at ophæve fredningen. Ud fra min kortlægning af samtlige gårde i Tøndermarsken opført på værfter kan det konkluderes, at marskgården Supskog var den sidste gård i den sønderjyske marsk, der bl.a. bar spor fra den frisiske byggeskik - haubargen.

På denne baggrund gik jeg i december 2000 ind i fredningssagen med en indsigelse og har efterfølgende korresponderet med Miljø- og Energiministeriet samt Skov- og Naturstyrelsen. Udfaldet af sagen blev desværre en stadfæstelse af fredningsophævelsen med nedrivning til følge. Herved forsvandt endnu en del af den danske kulturhistorie.

Litteratur

- Friis, Achton: »De Danskes Land, De Jyders Land«, bd. II, Kbh. 1966.
 »Trap Danmark, Tønder Amt«, bd. X, 2, Kbh. 1966.
 Gottlob, K m.fl.: »Gamle Bygninger på Landet, I opmåling fotogrammetri og beskrivelse«, hft. 1-2, Kbh. 1911-1916.
 Mejborg R.: »Nordiske Bøndergårde i det 16., 17. og 18. Århundrede«, bd. 1, Slesvig, Kbh. 1891.
 Miljøministeriet, Fredningsstyrelsen: »Tøndermarsken - en redegørelse om frednings- og landbrugsmæssige spørgsmål m.m.«, Kbh. 1986.
 Miljø- og Energiministeriet, Skov- og Naturstyrelsen i samarbejde med Tønder Kommune: »Kommuneatlas Tønder, Bevaringsværdier i byer og bygninger«, 1993.

Indvandrere og flygtninge i Aabenraa 1980-2002

Af KIM FURDAL

I dag udgør indvandrere og deres efterkommere knap 10% af befolkningen i Aabenraa, men hvor kommer de fra. Kim Furdal, Institut for Sønderjysk Lokalhistorie, har set nærmere på indvandrerstatistikkerne.

Det lille og det store samfund

Hvad er et lokalsamfund? Findes der overhovedet et lokalsamfund i dagens Danmark? Og er lokalsamfundet noget i sig selv? Ser vi på den lokalhistoriske litteratur i og uden for Sønderjylland, så er hovedparten af forfatterne ikke i tvivl. Lokalsamfundet beskrives meget ofte som et lukket samfund uden berøring med det omgivende samfund. Der findes naturligvis undtagelser som f.eks. besættelsestidens historie, hvor verdenshistorien flettes ind i lokalsamfundets historie og bliver ubehagelig påtrængende eller de tyske myndigheders forsøg på fortyskning af landsdelen i perioden 1864-1920. Men det er de markante undtagelser, der i udpræget grad bekræfter reglen. Der er dog en verden uden for Verona. Med den såkaldte internationalisering er problemstillingen mere end nogensinde aktuell. I det følgende skal vi se på indvandringen til Aabenraa Kommune gennem de seneste tyve år.

Indvandring i Aabenraa Kommune

Indvandring har altid være en del af Aabenraa kommunes historie, hvilke alene de mange navne af bl.a. polsk oprindelse er et godt vidnesbyrd om. Der er ikke foretaget undersøgelser af ind- og udvandring i Aabenraa i perioden 1864-1920, men en undersøgelse af forholdene

i Broager Kommune viser stærke forbindelser mellem Sønderjylland og bl.a. de tidligere tyske provinser Vestpreussen, Posen og Schlesien. Spørgsmålet fortjener en nærmere undersøgelse, men her vil vi se nærmere på indvandring fra de oversøiske lande gennem de sidste 20 år, hvor spørgsmålet har fået en central betydning i den politiske debat.

Generelt udgør flygtninge og indvandrere og deres efterkommere i dag en væsentlig større andel af befolkningen i Aabenraa Kommune end for blot tyve år siden. Ifølge Danmarks Statistik var der 2.034 bosiddende indvandrere og deres



Rundt om i Aabenraa sætter byens nye borgere deres præg på gadebilledet. Her er det skrædder Osman v/ Mehti på hjørnet af Nygade og Vestergade. Det er bl.a. derfor vigtigt at beskrive historien bag de nye borgere for at forstå de nye træk i gadebilledet. Foto: Kim Furdal, Institut for Sønderjysk Lokalhistorie.

Damms Teglgård

6200 Aabenraa

Kort: 2 E3

(1826,1-806.3/806.3 Aabenraa Kommune)

6 (1793,1-66000/8216.6 Aabenraa

Andelsboligforening)

5 st Dinh T.	74 63 27 24
Nguyen H.	
Nguyen V.	74 63 27 34
Thai V.	
Vu T.	
1 Boysen L.	
Christensen J.	74 62 36 11
Christensen M.	
Øzhan S.	
2 Andresen F.	
Dilaver D.	
Dilaver M.	
Dilaver M.	74 63 01 98
Hansen F.	
8 st Iqbal R.	
Nielsen B.	74 62 87 14
Nielsen S.	
Waraich Z.	
1 Acar B.	
Acar Y.	74 62 87 94
Jensen H.	
Jensen L.	

ikke - har et kortvarigt ophold i Aabenraa Kommune.

For at få et bedre billede af situationen i år 2002 er indvandrerne og deres efterkommere i tabel to delt op efter oprindelsesland/kontinent. Her fremgår det meget klart, at den største gruppe er indvandrere fra de øvrige europæiske lande, som udgjorde 41,4% af indvandrerne eller 3,8% af befolkningen i Aabenraa Kommune. Dette tal ville have været væsentligt større, hvis vi her havde medtaget flygtninge/indvandrere fra det tidligere Jugoslavien samt Estland, Letland og Litauen fra det tidligere Sovjetunionen.

Med 610 indbyggere er Tyskland den største leverandør af indvandrere til Aabenraa Kommune. Til sammenligning er Tyrkiet det næststørste oprindelsesland med 247 indbyggere. Dette forhold er der naturligvis gode historiske og geografiske grunde til. En række af det tyske mindretals institutioner som f.eks. det tyske gymnasium ligger i Aabenraa ligesom medlemmer af de danske mindretal i Sydslesvig benytter de danske uddannelsesinstitutioner, bl.a. Aabenraa Seminarium. Hertil kommer de tyske statsborgere, der opholder sig i Aabenraa af forretningsmæssige årsager. Fra Tyskland er der et langt stykke ned til det næststørste europæiske oprindelsesland, Storbritanien, med 38 indbyggere. Herefter følger Polen med 35 indbyggere og Norge med 34 indbyggere. For alle landes vedkommende nabolande, som Sønderjylland historisk har tætte forbindelser til.

I betragtning af den store fokus der har været i indvandrerdebatten på indvandring fra de muslimske lande i og uden for Mellemøsten, vil det nok overraske, at ikke mindre end 390 indvandrere eller 19,2% af indvandrerne kommer fra Asien. Og det er vel at mærke ikke indvandrere fra muslimske asiatiske lande

Udsnit af Mostrups grønne vejviser over Aabenraa Kommune 2002.

efterkommere i Aabenraa Kommune den 1. januar 2002, hvilket udgjorde 9,2% af kommunens samlede befolkning. Det er faktisk en vækst på en procentpoint på blot to år og en vækst på 886 personer siden den første opgørelse i 1980, hvor andelen af indvandrerne lå på 5,4%. Ud fra en meget generel betragtning er der altså på blot 22 år sket en meget betydelig forskydning i befolkningssammensætningen. Man skal dog være opmærksom på, at tallene dækker meget brede og vidt forskellige befolkningsgrupper lige fra dansksindede sydslesvigere og medarbejdere ved de tyske institutioner til danske statsborgere med »anden etnisk baggrund« og flygtninge med anden statsborgerskab, der måske - måske

som Indonesien eller Afganistan. 184 af de bosiddende indvandrere fra Asien stammer fra Vietnam eller er født af forældre fra Vietnam mens andre 160 indbyggere har deres rødder på Sri Lanka. Først på en tredjeplads finder vi det krigsplagede Afganistan, hvorfra Aabenraa Kommune har modtaget 23 personer. Tæt herpå følger Filippinerne, som er oprindelsesland for 21 indbyggere. Fra det fjerne østen vender vi tilbage til Europa, nemlig til det tidligere Jugoslavien, som var oprindelsesland for 277 personer i Aabenraa. Herfra er det især personer fra Bosnien-Hercegovina, der er dominerende. Ikke mindre end 190 flygtninge kom til Aabenraa fra denne krigsplagede del af det tidligere Jugoslavien.

Siden slutningen af 1960'erne har indvandrerne i den offentlige debat ofte været synonym med indvandrere fra Tyrkiet. Ikke uden grund. Tyrkiet er en af de væsentligste oprindelseslande for indvandrere i Danmark. Det kan dog i denne sammenhæng været vanskeligt at placere Tyrkiet, der gennem årtusinder har været omdrejningspunkt mellem øst og vest. I forbindelse med EU's optagelsesforhandlinger har der således været ført en livlig debat om Tyrkiets geopolitiske placering mellem Europa og Mellemøsten. Fra Tyrkiets side har man understreget landets position som et europæisk eller i alt fald et vestligt land, mens man fra bl.a. det tyske CDU's side har understreget Tyrkiets position som et muslimsk (mellemøstligt) land. Politisk er landet med sine meget store militære styrker et fremtrædende medlem af Nato, som USA ud fra en sikkerhedspolitisk synsvinkel har presset på for at få optaget i EU. Går man til Danmarks Statistik er Tyrkiet i indvanderstatistikkerne nævnt sammen med de europæiske lande. Jeg har derfor valgt at nævne Tyrkiet særskilt, da landet er det næststørste oprindelsesland for indvandrere i Aabenraa Kommune.



Den katolske menighed i Aabenraa gjorde i 1980 et stort arbejde for at integrere en gruppe af katolske vietnamesiske bådflygtninge i menigheden og byen. Siden har den katolske kirke fået en ny præst af vietnamesisk oprindelse. Foto: Kim Furdal, Institut for Sønderjysk Lokalhistorie.

247 af indvandrerne kommer fra Tyrkiet eller er født af forældre fra Tyrkiet, hvilket svarer til 1,1% af kommunens indbyggere.

Begrebet Mellemøsten dækker i denne sammenhæng landene Irak, Iran, Israel, Jordan, Kuwait, Libanon og Syrien. 172 personer i Aabenraa har deres rødder fra Mellemøsten. Det absolut største oprindelsesland er dog ubetinget det borgerkrigsramte Libanon, som 105 personer i Aabenraa er rundet af. Herefter følger Iran med 37 personer og Irak med 21

Tabel 1. Indvandrere og deres efterkommere pr. 1. januar 2002

	Antal	Befolkning i Aabenraa	Andel af befolkning
1980	1.148	21.172	5,4%
1985	1.049	21.227	4,9%
1990	1.439	21.463	6,7%
1995	1.637	21.894	7,5%
2000	1.800	22.020	8,2%
2002	2.034	22.039	9,2%

Kilde: Danmarks Statistikbank

personer. De resterende ni personer fordeles sig på fem lande. I betragtning af den tilbagevendende debat om bekvemmelighedsflygtninge, der trækkes til landet af det gode sociale sikkerhedsnet i Danmark, er det interessant, at kun 37 personer kommer fra verdens fattigste kontinent Afrika. Da de fordeles sig på 13 forskellige lande, skal jeg ikke her gå nærmere ind på fordelingen mellem de forskellige oprindelseslande, men blot nævne, at tolv personer kommer fra henholdsvis Algeriet og Egypten, der begge ligger ved Middelhavet. Det er

Tabel 2. Indvandrerne og deres efterkommeres oprindelsessted 1. januar 2002

	Antal	Andel af indvandrerne	Andel af befolkning
Europa *	842	41,4%	3,8%
Asien **	390	19,2%	1,8%
Tidl. Jugoslavien	277	13,6%	1,3%
Tyrkiet	247	12,1%	1,1%
Mellemøsten ***	172	8,5%	0,8%
Afrika	37	1,8%	0,2%
Tidl. Sovjetunionen ****	35	1,7%	0,2%
Nordamerika	14	0,7%	0,1%
Syd- og Mellemamerika	12	0,6%	0,1%
Australien & New Zealand	5	0,2%	0,0%
Uoplyst eller uden statsborgerskab	3	0,1%	0,0%
Ialt	2034	100,0%	9,2%

Kilde: Danmarks Statistikbank

* Europa minus det tidligere Jugoslavien og det tidligere Sovjetunionen.

** Her er medtaget Afganistan, Filipinerne, Hongkong, Indien, Indonesien, Japan, Kina, Malaysia, Pakistan, Singapore, Sri Lanka, Sydkorea, Thailand, Taiwan og Vietnam,

*** Her er medtaget Irak, Iran, Israel, Jordan, Kuwait, Libanon, Syrien og De Forenede Arabiske Emirater.

**** Her medtaget Armenien, Aserbajdsjan, Estland, Letland, Litaun, Rusland, Ukraine og Sovjetunionen.

Tabel 3. De største indvandrergrupper i Aabenraa Kommune 1980-2002

	1980	1985	1990	1995	2000	2002
Tyrkiet	18	32	66	131	125	134
tidl. Jugoslavien	0	0	1	2	183	234
Vietnam	0	47	58	89	91	92
Sri Lanka	1	1	105	104	119	117
Libanon	0	0	98	65	52	61
Iran	0	0	50	36	22	30
tidl. Sovjetunionen	15	13	11	17	26	33
Polen	4	21	25	26	37	34
Irak	0	0	21	6	4	19
						2756

Kilde: Danmarks Statistikbank

der heller ikke grund til for det tidligere Sovjetunionens vedkommende, hvorfra 35 indvandrere i Aabenraa stammer. De fordeler sig på syv nu selvstændige lande samt på fire personer med et sovjetisk statsborgerskab.

De 2.034 indvandrere i Aabenraa kommer fra ikke mindre end 75 forskellige lande fordelt over hele verdenen. Der er dog en række lande, der har bidraget væsentlig mere til indvandringen i Aabenraa Kommune end andre. Det drejer sig frem for nogen om Tyskland, der af historiske og geografiske grunde er det største oprindelsesland. Herefter følger Tyrkiet (247), Det tidligere Jugoslavien (277), Vietnam (184), Sri Lanka (160), Libanon (105), Iran (37), det tidligere Sovjetunionen (35), Polen (35) og Irak (21). For hovedpartens vedkommende brændepunkter i verden gennem de seneste tyve år. Brændepunkter der i kortere eller længere tid har sendt folk på flugt. Desværre tillader pladsen ikke en nærmere beskrivelse af disse brændepunkter; men jeg vil ved en senere lejlighed tage læserne med på en lokalhistorisk tour de force, der skildrer de begivenheder som

har ført folk fra store dele af verden til Aabenraa.

Afslutning

Det store og det lille samfund hænger sammen. Ikke alle fænomener kan forklares inden for lokalsamfundets rammer. Når vi støder på en tyrkisk forretning, har en vietnamesisk præst eller kommunens daginstitutioner har brug for viden om andre kulturer, så skal baggrunden findes i forhold langt fra landets grænser. Selv om det er en historie, der kun strækker sig ca. 20 år tilbage i tiden, så er det væsentligt, at vi fastholder dette stykke lokalhistorie for at forstå den samtid, som vi lever i. Det gælder alt lige fra politiske beslutninger om f.eks. tolke i skoler og daginstitutioner til det daglige hensyn til andre borgeres opfattelse af det gode liv. Lokalhistorien er væsentlig for at kunne navigere sig gennem nutiden og dermed forme fremtiden. De mange nye borgere i Aabenraa Kommune er et meget markant eksempel på dette. Derfor er det vigtigt, at de historiske kulturinstitutioner ikke svigter sin forpligtigelse til at skildre dette stykke lokalhistorie.

Tanker bag dansk arkæologis historie 1847-1997

Af STINE WIELL

Hvad laver historikerne og arkæologerne på de sønderjyske kulturinstitutioner? Redaktionen har denne gang spurgt arkæolog Stine Wiell, Haderslev Museum, der i øjeblikket arbejder på en bog om dansk arkæologis historie i perioden 1847-1997. Det er blevet til en artikel om de overvejelser, som ligger bag formidlingen af fagets historie.



Sophus Müller (1846-1934) var en markant og dominerende personlighed i dansk arkæologi. Hans præcise systematik og konsekvente ordning af danske oldsager i bøger og artikler gør ham til en af de store i dansk arkæologi. Her ses han skarpt tegnet af P.S. Krøyer. Nationalmuseet.

Siden sommeren 1999 har jeg arbejdet med at analysere og skrive en bog om dansk arkæologis historie de sidste 150 år. Det har været muligt, takket være økonomisk støtte fra Dansk Humanistisk Forskningsråd, Haderslev Museum og private fonde. Her er det ikke stedet at berette om resultaterne af fagets historie. Derimod vil jeg fortælle om målgruppen, brug af kilder, form og sprog, og endelig om tid til og glæder ved fordybelse og eftertænksomhed. Søgning efter ny indsigt forløber ikke altid lige ud af landevejen. For mig har det været nyttigt at stille nogle overordnede, enkle spørgsmål og prøve at svare på dem.

Hvem?

Hvem er målgruppen? Hvordan får man engageret læserne? For mig er svaret, at målgruppen er både læg og lærd. Men hvordan så favne over begge, som har forskellige forudsætninger?

Et af flere svar er, at det er en gammel tradition i dansk arkæologi at skrive for begge. Det vidner ikke alene det historisk-arkæologiske tidsskrift *Skalk* om, men også en af dets foregængere. »Arkæologiske og Ethnografiske Meddelelser« udkom med 150 numre i dagspressen i perioden fra 1878 til 1885 og var meget læst. Arkæologen V. Boye stod bag de populære meddelelser. Det har altså kunnet lade sig gøre for andre. Et værktøj til at nå en bred målgruppe er at anvende mindst muligt internt fagsprog. Et andet er at forklare nødvendige, men tilsyneladende underlige udtryk

f. eks. for særlige smykker som brakteat eller fibula.

At formidle andres store oplevelser er en anden måde at få fat i læserens engagement. Vel vidende, at guld, krig, lig og sex, i dag hører til blandt favoritterne for almen medieinteresse, kan arkæologer i alt fald klare at belyse de tre første. Jeg blev ret betaget, da jeg blev klar over daværende Nationalmuseumsdirektør Sophus Müllers helt umiddelbare glæde ved synet af solvognen i 1902. Han måtte simpelthed give sin glæde videre. Det gjorde han i et brev til arkæologen i Kiel, prof. Johanna Mestorf. Foruden Müllers nærmest flippede brevindhold var hans normalt sirlige og lidt vindtørre håndskrift en særlig oplevelse. Hvert et ord, hvor det var muligt, endte i en solvogns-spiral. Denne hans umiddelbare glæde vil jeg gerne dele med andre f.eks. ved at gengive brevet som illustration. Men indrømmet, de ydmyge fund og iagttagelser i mark, magasiner og montrere, der flytter faglige byggeklodser på længere sigt, har min største interesse.

Hvad?

Hvad er kilderne? Hvad fortæller de? Mine kilder er både arkæologiens og faghistoriens. Det er både de trykte og de utrykte. De utrykte kilder befinder sig i arkivernes, bibliotekernes, museernes og i privatejede arkiver. Desuden er kilderne nogle af de såkaldt »nye« typer, lyd og billedgengivelser i radio, fjernsyn og andre medier. For mig var gamle arkæologiske foredrag i Statsradiofonien af betydning. Kildematerialet er omfattende, men mit brug begrænses af økonomiske årsager. Det koster simpelt hen for meget at købe en lydoptagelse i Danmarks Radio. En radioudsendelse med et foredrag f.eks. af fhv. rigsantikvar Johs. Brøndsted, som i begyndelsen af 1950'erne fortalte om udgravningen af en usædvanlig, befæstet jernalder-



Brakteater er små tynde smykkeplader af guld som regel med øsken til ophængning i kæde. De er præget alene på den ene side med forskellige mønstre. Deres forbilleder er senromerske kejsersmedaljoner fra 300-tallet e. Kr. f. I Danmark blev de brugt i 400- og 500-tallet e. Kr. f. Foto: Nationalmuseet.

landsby i Borremose i Nørrejylland, har jeg måttet lade mig nøje med at kende og bruge som manuskript. Det er godt nok, for Borremoseudgravningen er fra Brøndsteds hånd ikke specielt veldokumenteret på tryk. Men ærgerligt er det ikke at kunne formidle Brøndsteds helt særlige akademiske og elitære stemmeføring, som skabte bred folkelig interesse, fordi den blev kombineret med et overraskende engageret stilskit. Det har hans elever, mine faglærere, ofte fortalt om. Den oplevelse havde jeg måske kunnet give videre til andre f.eks. på cd. Brøndsteds radioforedrag var meget aflyttede. Det vidner adskillige lytterbreve i hans privatarkiv om.

Man skal ikke tro på alt, hvad der skrives. Det kan sagtens være, at brevskriveren mener det modsatte af hvad,



Vilhelm Boye (1837 - 1896) førte en omskiftelig tilværelse som arkæolog og journalist. En tid var han knyttet til museet i Århus; dette er antagelig baggrunden for, at Borum Eshøj ved Århus overhovedet blev undersøgt i 1875. Her ses han som soldat under krigen mellem Danmark og Preussen/Østrig i 1864. Foto: Det kongelige Bibliotek.

hun eller han har skrevet på papir. Nogle kilder er tilmed nærgående. Det er op til en personlig vurdering og anden faglig indsigt at bruge dem eller lade være. For mig er det vigtigt at skelne mellem det private, som er uvedkommende, og det personlige, der kan være vedkommende. Følgende citat kan faktisk godt benyttes som direkte citat. Det skyldes ikke, at det belyser arkæologen C. Engelhardts åbenbart klamme facon, men også hans kollega, førnævnte V. Boyes bitterhed

over ikke selv at have fået mulighed for at grave i en stor bronzealderhøj Borum Eshøj ved Århus i 1875. Boye skrev den 19. september til en tredje kollega: »... Jeg havde den fornøjelse at overvære åbningen af den sidstfundne egekiste i Borum Eshøj. Professor Engelhardt holdt i den anledning et foredrag, som var en højest mærkelig blanding af hule floskler og tåbeligt vås, der kulminerede med, at han ved kisten udråbte et leve for gamle Danmark!« Til en mulig anvendelse af citatet hører naturligvis - og dét er det væsentlige - en mere nuanceret fremstilling af og begrundelse for de dybe spor i dansk arkæologi, som Boyes frustrationer satte sig i faglig henseende og af faglig betydning. Boye var for sin tid en fremragende udgraver. Og at seancen i sig selv var en fornøjelse for Boye, tvivler jeg også på. Han måtte nok snarere stive sig selv af sig med ironi.

Hvordan?

Hvordan skal bogen være? Hvordan gør jeg det? Det er ikke gået hen over hovedet på mig, hvem der henviser til hvem og til hvem, der ikke henvises til i den videnskabeligt dokumenterede litteratur. Men det er en anden historie. Her nævnes det blot en passant, for jeg vil nødigt falde ned i dét sorte hul. Det samme gælder citatfusk. At citere en sætning, men ikke den efterfølgende, hvis den røber en modsat eller mere nuanceret opfattelse, er et klassisk eksempel. Alligevel bruges citatfusk igen og igen.

Mit valg er at skrive som historikere med henvisning til nummererede noter. De skal være så korte som overhovedet muligt. Præcise henvisninger er af betydning for den læser, der ønsker at kontrollere forfatterens udsagn, eller selv ønsker at fordybe sig mere i emnet.

Sproget skal være enkelt og indholdet rigtigst muligt. Jeg er godt træt af gang på gang i fagbøger at læse, at »Antikvarisk

Samling i Ribe blev grundlagt i 1855 som Danmarks ældste provinsmuseum«. Det er forkert. Der skulle have stået »i 1855 som det nuværende Danmarks ældste provinsmuseum«. Fejlen røber en forkert forestilling om, at Danmark altid har haft den størrelse, som Danmark har i dag. Det er blevet en dårlig vane for historikere med virke uden for Sønderjylland at glemme hertugdømmerne. Såvel grundlæggelsen af Kielermuseet og Flensborgsamlingen er ældre.

Sprogets rytme kan være af betydning for læseligheden: korte sætninger, når handlingen går stærkt, og lange sætninger ved en nødvendig beskrivelse af et langt og kedeligt forløb i handlingen. Et andet fif er at bruge høje, lyse vokaler som a, e og i, hvis der sker en glad begivenhed og lave, mørke vokaler som u, æ og ø, når handlingen vurderes som trist eller ækel. En gentagelse af konsonanter kan understrege stærke udsagn, f.eks.: »Thomsen har fornægtet tredelingen« eller »Borte har taget bronzealderen«. Begge dele er, om jeg så må sige, vitterligt vås. Men skrevet er det i arkæologiens barndom, da mange antikvarer satte spørgsmål ved inddelingen af oldtiden i tre på hinanden følgende perioder, stenalderen, bronzealderen og jernalderen. Og om bronzealderen overhovedet havde eksisteret.

»Danmarks Oldtid - Pas på trinnet« stod der på et pænt håndmalet skilt over døren tre trin op til oldtidsudstillingen på Nationalmuseet i slutningen af 1960'erne. Siden dengang har jeg været opmærksom på, at det er vigtigt at lune læseren. Men det skal kun gøres, hvis der er belæg for det i kilderne.

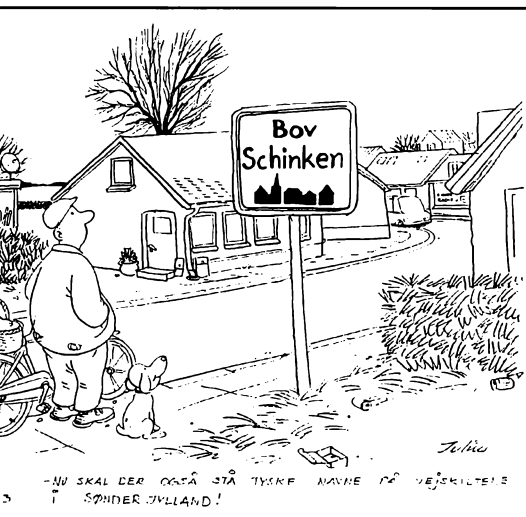
Hvorfor?

Hvorfor skal arkæologiens historie fortæles? Det er ikke, fordi dens historie ikke er skrevet før. Den skal skrives fordi, historien handler om nutidens erfarin-

ger med fortiden til brug i nutiden. Min hovedsynsvinkel er, at faget klarer sig hæderligt i en tid med benhård konkurrence om ret og uret, eller om fortrængning og nedprioritering af historisk bevidsthed. Derfor er fagets historie ikke ligegyldig. Den røber både ægte og uægte kærlighed til eksempelvis det definerende fædrelands fortid. Ved ægte kærlighed forstås her en positiv holdning, hvor nationalfølelsen er med til at berige et fællesskab. Ved uægte kærlighed forstås en negativ holdning. Her tjener sigselv nok-nationalismen alene til at slå modparten i hovedet med historiens såkaldte sandhed. Alle bøger handler om nutiden; det gælder også historiebøger. Derfor skal bogen skrives.

For museumsfolk ude i landet blev det gammelkendte museale firkløver »at samle, bevare, forske og forklare« efter den nu 33 år gamle kommunalreform for offentligt ansatte aldrig accepteret, hverken af Kommunernes Landsforening eller Amtrådsforeningen. I 1970 nøjedes man med et trekløver, at samle, bevare og forklare. At få mulighed for faglig fordybelse en tid er derfor et usædvanligt privilegium. Med koncentration alene om forskning og formidling heraf tvinges man til at sætte sig ordentligt ind det, som man i en travl hverdag ikke sådan »lige« når at få læst for at blive fagligt ajour. Jeg er vant til og holder af den museale dagligdag. Frikøb til forskning kan derfor af og til være et ensomt job. Det kan tilmed være frustrerende i forhold til en stram, tidsstyret arbejdsplan. Men det har også sin glæde på længere sigt, herom til sidst.

Inden jeg tog fat på arbejdet, troede jeg, at jeg havde overblik over i det mindste utrykte hovedkilders mængde og omtrentlige omfang, takket være tidligere indhentet viden om, at ikke før benyttede kilder fandtes. Det havde jeg groft set også. Men der var »bare lige« en hoved-



Julius gav diskussionen om tosprogede vejskilte denne kommentar med på vejen i *Jydske Vestkysten* den 28. januar.

en plan om fjernundervisning af lærere (JV).

10. januar: Tidl. formand for Sønderjysk Forsøgsscene, Carla Caspersen, Aabenraa (enke efter amtskontorchef Jes Caspersen, der døde i december) dør 95 år gammel (JV, Fl.A.).

16. januar: Jydske Vestkystens kulturpris uddeles til Sønderjyllands Symfoniorkester (JV).

20. januar: Formanden for CDU, Angela Merkel, besøger det danske mindretal i Sydslesvig (Fl.A.).

21. januar: En undersøgelse, offentliggjort i bladet »Penge & privatøkonomi«, viser, at det er billigst at bo i Nordborg, Skærbæk og Bredebro kommuner. Her har man mest til overs til privatforbrug, når skat og andre nødvendige udgifter er betalt (No.).

En undersøgelse af skolernes effektivitet - målt ud fra afgangsklassernes eksamensresultater - viser, at de tyske skoler i Sønderjylland ligger på førstepladsen, skriver »Der Nordschleswiger«

med berettiget stolthed. Men først langt nede i artiklen fremgår det, at det er til - tysk! - Ja, ellers ville det vel egentlig se skidt ud. Retfærdigvis skal siges, at der også var fine resultater inden for fagene dansk, matematik og engelsk, og at de tyske skoler er fuldt på højde med de danske (No.).

22. januar: Direktør Jørgen Mads Clausen, »Danfoss«, mener, at væksten i Sønderjylland vil gå i stå, fordi området er »bagatelliseret« i regeringens trafikplan (Fl.A.). I samme forbindelse siger Kaj Ikast, at den ligeledes protesterende borgmester i Sønderborg, A. P. Hansen, »ikke aner, hvad han taler om« og tilføjer: »Staten kan da ikke bevilge midler til amtslige og kommunale veje«. Derimod ønskede Ikast ikke at kommentere Danfoss-direktørens udtalelser (No.).

Den mangeårige leder af byggeafdelingen i Dansk Skoleforening for Sydslesvig, Helmuth Leckband, dør 86 år. Leckband er kendt i vide kredse for sine bøger om sin deltagelse i Anden Verdenskrig som tysk soldat og senere krigsfange i Rusland.

Formanden for amtets udvalg for teknik og miljø, Jens Andresen, kræver den tidligere toldbygning ved Kruså nedrevet. Aabenraa Museum har tidligere foreslået den fredet (JV).

Fhv. skatteminister Frode Sørensen, Sønderborg, lover at støtte Rømøfiskerne, som er kommet i klemme i de bestemmelser, der gælder for størrelsen af nybyggede fiskefartøjer. De tager ikke hensyn til den størrelse, man skal bruge på Rømø (JV).

Fire sydjyske havne, herunder Aabenraa havn, skal terrorsikres (JV).

23. januar: Fabrikant Karl Toosbuy, »Ecco«, Bredebro, bliver 75 år og udnævnes til kommunens første æresborger. I den anledning forærer Toosbuy kommunen en skulptur af kunstneren Peter Brandes. Det er en fod af granit,

som opstilles i rundkørslen ved hovedvejen uden for byen (alle aviser).

24. januar: Tegneren og forfatteren Ib Spang Olsen modtager Røde Kro Kommunes kulturpris (JV).

Zeppelin-Museet, Tønder, får økonomisk støtte til indretning af en udstilling om Tønder som garnisonsby (No.).

25. januar: Fhv. trafikminister Kaj Ikast, der er valgt i Sønderborgkredsen, meddeler, at han efter tyve år i Folketinget ikke stiller op ved næste valg (JV).

29. januar: Analyseinstituttet Deloitte-Touche siger i en undersøgelse, at Bov Kommune har landets bedste vækstklime for erhverslivet (JV).

Der er grøde i museumslivet. Vojens Kommune godkender vedtægterne for fonden, der skal stå for etableringen af Brdr. Grams historiske arkiv og museum. Samtidig arbejdes der med planerne om et Sønderjysk Skolemuseum i Over Lerte og et museum i Aabenraa for det tyske skolevæsen i Nordslesvig, ligesom der planlægges byggeri af et nyt museum i Gram.

30. januar: Institut for Grænseregionsforskning i Aabenraa udsender en bog på 600 sider om mindretallene på begge sider af den dansk-tyske grænse (»En europæisk model?«), redigeret af instituttets leder, Jørgen Kühl (Fl.A., No.).

Sønderjyllands Kunstmuseum får et ekstra amtstilskud for at dække et betydeligt underskud. Samtidig må museet midlertidigt beskære en del af sin virksomhed for at spare (JV, No.).

1. februar: »Der Nordschleswiger« overrækker »ærkefjenden«, den 92-årige redaktør Bjørn Svensson, Haderslev, månedens pris, en vingave, for hans utrættelige engagement i grænselandsdebatten (No.).

5. februar: Fhv. borgmester Jørgen Witte, Aabenraa, meddeler, at han slutter sit byrådsarbejde med udgangen af indeværende periode (JV).

12. februar: Hjordkær-virksomheden DS SM afslutter arbejdet med stålkonstruktionerne til taget på det nye operahus i København (JV).

Langballe amtsdistrikt i Sydslesvig vedtager at ligestille tilskuddet til danske og tyske skoleelever (Fl.A.).

13. februar: Der er så mange østeuropæiske praktikanter i landbruget i Sønderjylland, at det er næsten umuligt at skaffe plads til danske praktikanter (JV).

Hoptrup Højskole bebuder konkurs (Fl.A.).

14. februar: Borgmester Hans Peter Geil, Gram, forudser, at der om få år kun er fire kommuner i Sønderjylland, inddelt omtrent som de fire gamle amter (No.).

15. februar: Borgerforeningen (Bürgerverein) i Haderslev deponerer en del af sine effekter på det nye bymuseum, som er under opbygning (No.).

21. februar: Danmarks Statistik oplyser, at befolkningstallet i Sønderjylland er gået tilbage med 758 personer siden 1999. Særlig markant har tilbagegangen været i Tønder (255 personer) og Nordborg (221), mens der til gengæld har været en mindre fremgang i andre kommuner, bl.a. Broager, Gråsten og Sundeved (JV).

1. marts: Radarstationen i Bæk Skov nedlægges efter 50 års virksomhed (JV).

En arbejdsgruppe i Haderslev indgår samarbejde med Østersøbyer syd for grænsen om markedsføring som turistbyer med gotiske bygningsmonumenter (JV).

7. marts: Gottorp Slot udlåner Nydambåden til en udstilling om jernalderen på Nationalmusset i København (No.).

Den tidligere formand for Sydslesvigsk Vælgerforening (1975-89) Gerhard Wehlitz, Kappel, dør 80 år (Fl.A.).

8. marts: Den 37-årige cand. mag.



Den 4. januar blev det tidligere militære område, Soldaterskoven, nord for Tønder åbnet for offentligheden, hvilket lokkede flere hundrede mennesker ud på en gåtur. Foto: Hans Christian Gabelgaard. JyskeVestkysten.

John Rendboe udnævnes til leder af Teglværksmuseet Cathrinesminde efter Thomas Lyngby, der har fået bevilget tre års forskningsorlov (JV).

10. marts: På Venstres generalforsamling i Vodder siger formanden Peter Thysen i sin beretning, at større kommuner vil skabe grøbund for flere borgerlister, der skal tilgodese lokalområderne. Samtidig beklagede han, at Tønderkredsens folketingsmand Peter Christensen nu har valgt at lade sig opstille i Løgumklosterkredsen. Vi »skal nu finde en ny kandidat, som på en gang skal være dygtig og populær, men som samtidig ikke må være en for stor konkurrent til Peter Christensen,« fortsatte han (JV). - Han bliver sikkert nem at finde!

14. marts: Det tidligere plejehjem Birkelund ombygges til Privathospitalet Kollund. Hospitalet, der ejes af Fleggaard-koncernen, får fhv. amtsborgmester Kresten Philipsen som formand (JV).

15. marts: Borgerforeningen i Ravsted foreslår, at byens danske og tyske skoler slttes sammen, da den danske skole (som er den største) trues med nedlægning. Den tyske skoles ledelse afviser forslaget (No.).

Fhv. landdagsmand gennem 25 år, Karl Otto Meyer, Skovlund, Sydslesvig, fylder 75. år (alle aviser).

20. marts: Den fhv. formand for De Nationale Friseres Forening, Alfred Boysen, dør, 88 år gammel (Fl.A.).

Den israelske ambassadør Carmi Gillon besøger det tyske mindretal (No., JV).

21. marts: Tegneren Bo Bojesen, Birkerød, født i Aabenraa, fylder 80 år. Bo Bojesen er en af Danmarks kendteste bladtegnere og arbejdede i et halvt århundrede ved »Politiken« (Jllp.). I den anledning viser Sundeved Bibliotek en udstilling med hans tegninger (JV).

25. marts: Modstandsmanden Hans Mørup, Haderslev, fylder 90 år. For tre år siden udgav han sine fremragende erindringer »På fløjen« om livet i KU i 30'erne og kampen mod besættelsesmagten (JV, Fl.A.).

Landsarkivet for de Sønderjyske Landsdele udsender en ny registrant, udarbejdet under ledelse af forskningsleder Hans Schultz Hansen (Fl.A., JV).

Ehlerssamlingen i Haderslev fejrer 20 års jubilæum (No.).

Amtet skænker Forskningsparken i Sønderborg et grundareal til en værdi af ca. 6 mill. kr., som man frit kan disponere over, evt. sælge (No.).

28. marts: Amrådsmedlem Heine Andersen (Soc.dem.), Abild, kalder i sin beretning på Tønderkredsens Socialdemokratis generalforsamling i Skærbæk amtsborgmesterens holdning under sygehusdebatten sidste år for »det største vælgerbedrag i Sønderjyllands historie« (No.).

Forkortelser:

Fl.A. Flensborg Avis
Jllp. Jyllands Posten
JV JyskeVestkysten
No. Nordsleswiger



»De indfødte« mod »de fremmede«

Martin Klatt: »Flygtningene og Sydslesvigs danske bevægelse 1945-1955«. Studiefdelingen ved Dansk Centralbibliotek for Sydslesvig. Flensborg 2001. 460 sider, ill. I kommission hos Padborg Bog og Idé. Pris: 248 kr.

I slutfasen af Anden Verdenskrig flygtede millioner af tyskere fra de områder, hvor Den røde Hær rykkede ind. Sydslesvig (og Holsten) modtog en forholdsmeæssig større andel af dem end noget andet område i Vesttyskland: Fra 1,5 mio i 1939 havde strømmen af flygtninge bragt Slesvig-Holstens folketal op på 2,5 mio i 1946.

Det var en stor belastning for de hjemmehørende, og til at begynde med gik både dansk- og tysksindede ind for at få så mange som muligt flyttet til andre dele af Tyskland. Men tyske politikere indså snart, at mange af dem måtte blive og integreres i landsdelens liv. Som vælgere var de også en nyttig modvægt mod de dansksindede, der efterhånden blev isoleret i det politiske spil med deres opfattelse af flygtningene som en trussel mod håbet om en ændring af grænsen og mod den slesvigske hjemstavns særpræg.

Den danske bevægelses ledere førte alskens mere eller mindre holdbare anti-flygtninge argumenter i marken. En af Martin Klatts fortjenester er, at han så stædigt gransker en række af disse påstande for at vurdere, hvor meget eller hvor lidt de havde på sig. Her skal omtales et lille udvalg af de myter, han har taget under behandling.

En af de gængse påstande var, at disse østpreussere var en særlig fæl afart af tyskere. De skulle bl.a. have været mere nazistiske end gennemsnittet, og især end slesvigerne. Men Klatt kan med tørre tal påvise, at NSDAP ved de fire sidste rigsdagsvalg før Hitlers magtovertagelse fik klart større stemmeandele i Sydslesvig end i Tyskland som helhed og end i Østpreussen og Pommern, hvor de fleste af flygtningene kom fra.

Om flygtningenes betydning for væksten i den danske bevægelse hævdede man fra tysk side, at mange håbede på en tilslutning

til Danmark blot for at komme af med dem. I den danske udlægning var det de fremmedes aggressive tyskthed, der fik de indfødte til at genopdage deres sande (men hidtil slumrende) identitet som danskere. Men det var kun få, der angav flygtningene som årsag til at skifte fra tysk til dansk. På ansøgningsskemaet om optagelse i Sydslesvigsk Forening (SSF) var der en rubrik, hvor man skulle anføre sine grunde til at melde sig ind. Selv om mange ansøgere nok har fornemmet, at f.eks. national opvågningen ville være et mere stuerent motiv, er det dog påfaldende, at mindre end 1% angav flygtningeproblemet som forklaring.

I 1953 lancerede regeringen i Kiel et stort egnudviklingsprojekt for et bælte lige syd for grænsen, hvor der bl.a. skulle udstykkes mange nye gårde. Danskerne udråbte dette »Program Nord« som en plan om at kolonisere den tyndt befolkede egn med tyske flygtningelandmænd, og der var nok også nogen, der havde sådanne bagtanker. Men da planen blev realiseret i 1954-56, var det ret få flygtninge, der søgte om at få en Program Nord-gård, bl.a. fordi mange af dem på det tidspunkt havde fået arbejde i industrierne længere sydpå i Tyskland. Så de fleste af de nye gårde blev tildelt hjemmehørende, af og til endda dansksindede, landmænd.

Flere af anti-flygtninge argumenterne stemte således dårligt med virkeligheden, og den danske bevægelses ledere havde heller ikke altid en heldig hånd, når de søgte at påvirke deres egne medlemmers adfærd overfor de fremmede. SSF's hovedstyrelse vedtog i 1948 (dog med meget spinkelt flertal), at medlemmer der giftede sig med flygtninge skulle ekskluderes. Men ægteskaber mellem indfødte og flygtninge var faktisk hyppige, og dette forsøg på at holde den slesvigske folkerace ren blev ingen succes.

Visse af anti-flygtninge ytringerne fra datidens Sydslesvig kan få selv de skarpeste indlæg i vor tids indvandrerdebat til at ligne en søndagsskole. Men før man forfalder til en hastig fordømmelse af fortidens debatniveau, er det på sin plads at minde om, at proble-

Det sker – på sønderjyske museer

Sønderjyllands fremtid på museum

Museer har altid arbejdet med fortiden. I de senere år har de etnologisk arbejdende museer i stigende grad beskæftiget sig med samtiden. Men hvorfor ikke også indsamle forestillinger om fremtiden? De viser jo noget væsentligt om drømme og forventninger i nutiden, som både kan fungere som pejlemærker i dag – og som kan være interessante at betragte i

fremtiden. Museet på Sønderborg Slot har i hvert fald nu lanceret en offentlig konkurrence om »Sønderjylland om 25 år« som en fortsættelse af kampagnen i 2002, hvor vi først viste danskernes »Danmarksbilleder« og bagefter indsamlede »Sønderjyllandsbilleder«, dels gennem invitation til en række sønderjyder, dels ved en offentlig konkurrence.

I den nye konkurrence indkalder vi åbent bud på eller tanker om fremtiden, som kan leveres både i form af plancher, modeller/installationer eller videobidrag (max. 6 min). Man kan vælge at svare på spørgsmål som: Hvordan ser Sønderjylland ud – by eller land? Bliver Sønderjylland en bro eller en blindgyde – periferi til en amerikaniseret storbykultur eller blomstrende i et nyt dansk-tysk samvirke? Hvem bestemmer om 25 år? Hvad tror vi på? Hvad er vores nationale identitet – mere normaldansk, mere europæisk eller opsplittet? Hvordan bliver hverdagen – bolig, familieliv, arbejdsliv, fritidsliv, transport, kropskultur og sport, mode, husdyr osv.? Hvad lever vi af? Hvad taler vi om – hvilke medier bruger vi, hvilken information tror vi på (om nogen)? Og ikke mindst interessant: hvilken historie kan vi huske, hvilken historie dyrker vi – og hvordan fortæller vi den? Er der nogen, der aner hvad Dybbøl eller Genforeningen er? Hvordan huskes 11. september 2002 og Irakkrigen? Dyrkes historien på museer, i landskabet, i familien eller på religiøse hjemmesider?

Afleveringsfristen er 25. maj og præmieringen sker den 15. juni. I dom-



Plakaten for konkurrencen er udført af kunstneren Gitte Kath, Christiansfeld.

- Haderslev Museum**
3. maj - ult. aug.: »Fattiggårde i Sønderjylland«. Udstilling om fattiggårdene i de sønderjyske landdistrikter i 1800-tallet og begyndelsen af 1900-tallet og om fattiglemmernes leve- og arbejdsvilkår.
- Haderslev Museums Vognsamling**
Hverdagsliv med hest og vogn.
- Aabenraa Museum**
15. mar. - 1. juni: Udstilling om skibet Aurora og Auroras kanoner.
- Kunstmuseet Brundlund Slot**
5. apr. - 1. juni: Udstilling af museets egne værker.
- Museet på Sønderborg Slot**
13. apr. - 10. maj: Sønderborg Kunstforening arrangerer »Dansk-Tysk Kunstudstilling«.
15. maj - 15. aug.: Stereoskopbilleder fra Kalundborg.
- Cathrinesmindes Teglværksmuseum**
30. mar. - 2. nov.: Åbent i perioden.
- Tønder Museum**
14. juni - 19. okt.: Udstilling af genstande fra udgravning v/Slotsbanken i 1998, især middelalderborgens brugsbygninger: Smedie og bageri.
- Sønderjyllands Kunstmuseum, Tønder**
3. maj - 15. juni: Gunhild Rudjord - Keramik.
- Drøhøses Hus**
Fra 1. apr.: Kniplings- og tekstiludstilling samt sadelmagerfagets historie.
- Højer Mølle- og Marskmuseum**
Apr. - Sept.: Saltudviklingens historie.
- Midtsønderjyllands Museum, Gram**
Indtil 31. dec.: »Hvad er sten i grunden?« - En udstilling om strandsten, håndstykker og skærver.

merkomitéen deltager Inge Adriansen og Peter Dragsbo fra museet, lektor Karen-Margrethe Pedersen fra Institut for Grænseregionsforskning, amtsborgmester Carl Holst samt marketingschef Peter Eggen og redaktør Flemming Just fra hhv. Sydbank og JydskeVestkysten, der begge står som sponsorer for konkur-

rencen. Alle bidrag udstilles på museet fra 16. juni til og med efterårsferien, dvs. til 19. oktober. Derefter bliver de museumsgenstande, som en gang kan udstilles – nogle med kommentaren: »Du milde, troede nogen, det gik den vej!« eller: »Det var kattens – det havde de allerede anelse om i 2003!«

► merne i Slesvig-Holsten var af et helt andet format end i dagens Danmark: Et antal flygtninge, der ikke lå så langt under antallet af hjemmehørende, skulle modtages i et økonomisk svagt udkantsområde, som oven i købet var udpint efter seks års krigstilstand. Men selv om tidens og stedets forhold kan forklare en del, skal de ikke tjene som undskyldning for at undlade at tage stilling til, hvad der blev sagt eller gjort i kampens hede dengang.

Martin Klatt har nu heller ikke behov for undskyldninger. Han kalder gerne en spade for en spade, og han holder ikke op med at grave, før der ikke er mere at finde. Om hans resultater vil slå så bredt igennem, som de kunne fortjene, er mere tvivlsomt. For hans fremstillingsform gør ikke livet let for læserne. Mange steder er sproget unødigt knudret, og fremstillingen tynges af talrige gentagelser og store mængder tal og statistik. De er ganske vist nødvendige som dokumentation for hans iagttagelser og konklusioner. Men måske kunne de have været samlet som bilag bagerst i bogen, som derved kunne være blevet meget lettere fordøjelig: Den løbende tekst kunne så være udformet med større hensyn til almindelige læsere, samtidig med at den faglige standard kunne være opretholdt med henvisninger til bilagene.

Uanset disse indvendinger er det meget glædeligt, at et vigtigt kapitel i Sydslesvigs efterkrigshistorie nu har fået sin grundlæggende behandling. Der kan måske dukke supplerende materiale op, og der kan givetvis også anlægges andre synsvinkler. Men ingen vil herefter kunne beskæftige sig seriøst med dette emne uden at tage Martin Klatts afhandling i betragtning.

Anker Thygesen.

Æ' Smaj

Peter Petersen: »Æ' Smaj. Smedemester Peter Petersens erindringer« Udgivet af Aabenraa Byhistorisk Forening, 2002. Redigeret af Erik Skifter-Andersen, 252 sider, ill. Pris: 148 kr.

Lad det være sagt med det samme: Det har været en rigtig fornøjelig bog at læse. Peter Petersen (1910-1995) er en god og levende fortæller, der formår at tilføre den »lille fortælling« stemning og perspektiv, der gør den vedkommende for andre end den snævre kreds. Bogen giver et fint billede af livet i Aabenraa i begyndelsen af forrige århun-

drede, ligesom den gennem Peter Petersens vægtning og vurdering tegner et billede af en vidende og engageret fortæller.

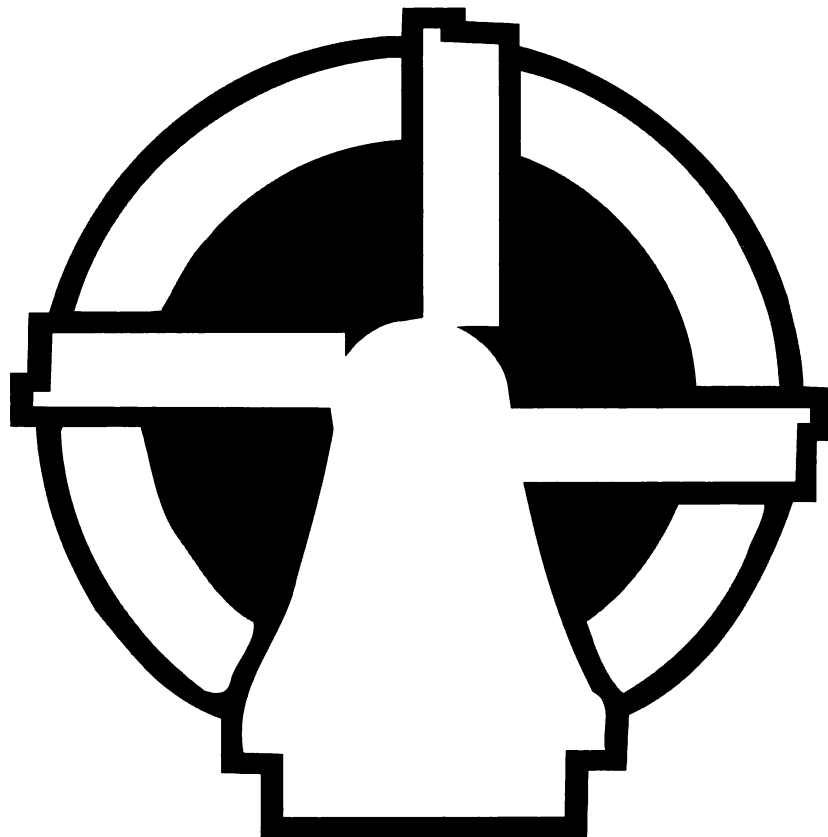
Peter Petersen levede hele sit liv i - eller ved - Aabenraa, hvor han i en årrække drev smedeværksted i gården til Vægterpladsen 1. Erindringerne dækker dog perioden før hans virke som smedemester og tager udgangspunkt i tiden før 1. Verdenskrig og frem til ca. 1950. Som født uden for ægteskab blev han som ganske lille sat i pleje hos en familie i Aabenraa. Barndommen var fattig og hård med en brutal plejefar. Efter konfirmationen kom han i lære hos smedemester H. C. Bock i Persillegade, senere Vægterpladsen. Efter fire års læretid fulgte forskellige ansættelser, bl.a. på en række større aabenraaske virksomheder som Dansk Nelliøekultur, DAPA, Callesens Motorfabrik og ERGO. I trediverne og fyrrerne, hvor det politiske liv blev styret af udviklingen i Tyskland, blev også Peter Petersens hverdag mere politisk. Det er dog ikke dette aspekt, der fylder mest i erindringerne, det er dagligdagen og dens hændelser.

Erindringerne bygger ikke på dagbogsblade eller arkivstudier, men alene på forfatterens erindring nedskrevet relativt sent i livet, i 1986, samt gamle aviser. Det kan synes som et minus, men giver faktisk bogen sin særlige atmosfære som forfatterens erindring og forståelse af tilværelsen. Særligt virker det fint i afsnittene om barndoms- og ungdomsårene, knap så sprudlende i de senere afsnit.

Bogen fremstår meget præsentabel, men skæmmes af mange småfejl, der burde være fanget i korrektoren samt (dog færre) almindelige stave- og sætningsfejl. Alt sammen hver for sig småting, men samlet forstyrrende for læsningen. Så ville det have været rart med både en indholdsfortegnelse og et personregister til at orientere sig i. Billedkvaliteten af de valgte illustrationer er ikke altid den bedste, hvad redaktøren da også selv påpeger. Personligt generer det mig dog mindre i en bog som denne, hvor billederne primært skal fungere som stemningssgivende illustrationer, og som sådan fungerer de glimrende. Derimod savner jeg kildehenvisninger til de enkelte billeder. Men bortset fra disse mere formelle, tekniske detaljer, er bogen bestemt anbefalelsesværdig læsning for den, der interesserer sig for byen Aabenraa og dens liv i starten af forrige århundrede.

Leif Hansen Nielsen

GRÆNSEFORENINGEN



For 100 kr. om året kan du blive medlem af Grænseforeningen. Så modtager du seks gange om året bladet GRÆNSEN samt Grænseforeningens smukke Årbog.
Ring eller skriv efter Grænseforenin-

gens brochure: Postboks 9074, Grænseforeningen, Peder Skrams Gade 5, 1022 Kbh. K.
Telefon: 33 11 30 63.
Du er også velkommen til at kontakte din lokale formand:

Tønder Amt

Svend Kristiansen
Østerbyvej 32
6280 Højer
tlf. 74 78 32 15

Haderslev Vesteramt

Sigrid Andersen
Rangstrupvej 20
6534 Agerskov
tlf. 74 83 31 56

Haderslev Østeramt

Lisbet Skau
Hasselvej 4
Hammelev
6500 Vojens
tlf. 74 50 79 22

Sønderborg Amt

Marie Hess
Frydenlundvej 5
6430 Nordborg
tlf. 74 45 62 65

Aabenraa Amt

Ove Nissen
Dalsmark 3
6300 Gråsten
tlf. 74 65 07 45



Tyske flygtninge i Sønderjylland

*Bagsiden
om
forsiden*

I januar 1945 begyndte den store sovjetiske offensiv, der var med til at gøre en ende på Anden Verdenskrig. Fronten forløb i en nogenlunde lige linie fra Memel (i dag Klaipeda) udenom Østpreussen ned til Warszawa og så langs floden Wisla mod syd. I løbet af få uger blev Østpreussen indkredset: allerede ved udgangen af januar havde de sovjetiske tropper nået Østersøen mellem Gdansk og Königsberg. Angsten for de sovjetiske troppers hævn førte til en masseflugt, der for Østpreussernes vedkommende skulle gå ad søvejen. Den tyske flåde gennemførte en omfattende evakuering mod vest af ca. 1,3 millioner flygtninge, 440.000 sårede og 241.000 soldater. For at udnytte transportkapaciteten maksimalt og på grund af den, i forhold til Tyskland, gode forsyningssituation, besluttede værnemagten allerede i februar også at sende flygtninge til Danmark, således at ca. 200.000 østtyske flygtninge imod folkeretten og trods en kraftig dansk protest blev fragtet til danske havne og indkvarteret i beslaglagte lejre, skoler og lignende rundt omkring i landet.

På grund af det tyske mindretals tilstedeværelse fik flygtningesagen en speciel karakter i Sønderjylland. Her forventede besættelsesmagten, at mindretallet ville tage imod deres folkefæller fra øst, og ca. 6-7.000 flygtninge indkvarteredes

i hjemmetyske hjem. Dertil blev godt 4-5.000 flygtninge indkvarteret i tyske skoler og andre af mindretallets institutioner. I modsætning til resten af Danmark, hvor flygtninge levede ret isoleret fra det danske samfund også inden befrielsen, blev flygtningene modtaget godt i Sønderjylland af hjemmetyskerne. De tyske kontorer i Haderslev, Aabenraa, Sønderborg og Tønder organiserede indkvartering, læge- og sygeplejerskehjælp, lazaretter, fødselsanstalter, alderdomshjem, undervisning, forsyning med bøger og film, og Nordschleswische Zeitung blev, til den ophørte i juni 1945, den foreløbige flygtningeavis.

Efter befrielsen blev flygtningene interneret i centrale lejre, også de privat indkvarterede i Sønderjylland. De første flygtninge blev sendt tilbage til Tyskland i sommeren 1945, men hovedparten forblev i Danmark indtil 1948/49, fordi de allierede besættelsesmagter på grund af de store problemer i efterkrigstidens Tyskland nægtede at modtage flygtningene. Foranlediget af en artikel af Kirsten Lylloff i Historisk Tidsskrift bd. 99, 1999 og sidst et dokumentarprogram i DR TV 1 i januar 2003, er der opstået en både faglig og offentlig diskussion i Danmark om behandlingen af de tyske flygtninge efter Anden Verdenskrig.

Martin Klatt